

第2章 現況緑地の解析・評価

2-1 解析・評価の手順と視点

都市において緑地が果たしている機能は、環境保全、レクリエーション、防災、景観構成の4つに大別されます。そこで、これら4つの機能別に、下表に示す視点に基づいて現況緑地を評価し、それらを重ね合わせて、総合的な緑地の解析・評価を行います。

■ 緑地の機能と評価の視点

緑地の機能	機能の定義	評価の視点
環境保全	地球環境問題への関心の高まりの中で、ビオトープ（生物生息空間）の保全・整備や創出、快適で潤いのある都市環境の創造、都市気象の緩和など、自然との共生や環境への負荷の低減に資するような主として存在を重視した機能	①岐阜市の骨格を形成している緑地 ②優れた自然環境及びビオトープとなっている緑地 ③優れた歴史風土を有している緑地 ④快適な生活環境を支えている緑地 ⑤優れた農林業地となっている緑地 ⑥都市環境負荷の軽減に役立っている緑地
レクリエーション	多様化するレクリエーション需要に応え、日常的あるいは広域的なレクリエーション活動に対処しうるような主として利用を重視した機能	①自然とのふれあいを提供している緑地 ②徒歩圏域におけるレクリエーションの場となっている緑地 ③広域圏の市民全般にとってレクリエーションの場となっている緑地 ④ネットワーク性の確保に資する緑地
防 災	災害の防止、あるいは災害時における避難路、避難地としての役割を果たす機能	①自然災害の防止に必要とされている緑地 ②火災時の延焼防止に役立つ緑地 ③避難路、避難地としての機能を持っている緑地
景観構成	市街地を取り囲みその背景となる緑地、社寺境内林などの郷土景観を形づくる緑地、市街地内のランドマーク、シンボルとなる緑地など、特色あるまちづくりに資するような主として都市景観を重視した機能	①岐阜市を代表する郷土景観を支えている緑地 ②地区を代表する郷土景観を支えている緑地 ③優れた景観の眺望点となっている緑地 ④ランドマークとなる緑地 ⑤都市景観の向上に寄与している緑地

2-2 系統別の解析・評価

2-2-1 環境保全系統

- ① 岐阜市の骨格を形成している緑地
 - ・ 長良川、金華山、及び百々ヶ峰などの市街地後背のまとまった森林は、本市の緑の骨格を形成する重要な緑地です。
- ② 優れた自然環境及びビオトープとなっている緑地
 - ・ 長期にわたり伐採が制限されてきた金華山や長良川の清流は、非常に優れた自然環境です。
 - ・ そのほか優れた自然環境として“中将姫誓願ザクラ”（国指定）などの天然記念物や、市が指定する達目洞ヒメコウホネ特別保全地区、保存樹・保存樹林があげられます。
 - ・ ビオトープとなっている主な緑地としては、金華山、長良川をはじめとする森林や河川があげられます。
- ③ 優れた歴史風土を有している緑地
 - ・ “琴塚古墳”“加納城跡”（いずれも国指定史跡）及び“鷺山”などは、歴史的価値の高い重要な緑地です。
 - ・ そのほか歴史風土を有している緑地として、伊奈波神社などの社寺境内地があげられます。
- ④ 快適な生活環境を支えている緑地
 - ・ 市街地内及び隣接部にある都市公園や社寺境内地、森林や河川などの緑、水辺は快適な生活環境を支える緑地として評価できます。
- ⑤ 優れた農林業地となっている緑地
 - ・ 市北部などに分布する一団の水田地帯などは優良な農地として保全の重要性が高いです。
- ⑥ 都市環境負荷の軽減に役立っている緑地
 - ・ ヒートアイランド現象を抑制するため、特に中心市街地での緑地の確保が重要です。

■ 環境保全系統の解析・評価結果

評価の視点	該当する緑地
岐阜市の骨格を形成している緑地	・長良川 ・金華山 ・百々ヶ峰などの市街地後背のまとまった森林
優れた自然環境及びビオトープとなっている緑地	・金華山、長良川などの森林、河川 ・天然記念物 ・達目洞ヒメコウホネ特別保全地区 ・保存樹・保存樹林
優れた歴史風土を有している緑地	・史跡 ・社寺境内地
快適な生活環境を支えている緑地	・市街地内及び隣接部の緑、水辺
優れた農林業地となっている緑地	・北部地域などに分布する一団の水田地帯など
都市環境負荷の軽減に役立っている緑地	・中心市街地の緑地

2-2-2 レクリエーション系統

- ① 自然とのふれあいを提供している緑地
- ・ 森林や河川などの水辺と一体となって自然とのふれあいを提供している緑地として、都市公園では岐阜公園などの総合公園や風致公園、境川緑道公園などの緑地などが、都市公園以外では“ながら川ふれあいの森”“東海自然歩道”などがあげられます。
 - ・ 農とのふれあいを提供する緑地として“市健康ふれあい農園”“市老人健康農園”などがあげられます。
- ② 徒歩圏域におけるレクリエーションの場となっている緑地
- ・ 身近な公園として街区公園、近隣公園、地区公園といった住区基幹公園のほか、市街地内及び隣接部のその他の都市公園についても周辺住民の身近な公園として評価できます。
 - ・ 都市公園以外では、子ども遊び場や小・中学校などのグラウンド、社寺境内地などが身近な公園・緑地としてあげられます。
- ③ 広域圏の市民全般にとってレクリエーションの場となっている緑地
- ・ 周辺市町村の住民を含め市民全般が利用する広域的なレクリエーションの場となっている緑地として、都市公園では岐阜公園、岐阜ファミリーパーク、岐阜市民公園、岐阜メモリアルセンターがあげられます。
 - ・ そのほかでは、岐阜城やドライブウェイのある金華山、アユ釣りや全国的にも珍しい“水浴”などが楽しめる長良川があげられます。
- ④ ネットワーク性の確保に資する緑地
- ・ ネットワーク性を確保する緑地としては、長良川公園、清水緑地などの線的な都市公園のほか、長良川をはじめとする河川や、街路樹などにより緑化された幹線道路、東海自然歩道などがあげられます。

■ レクリエーション系統の解析・評価結果

評価の視点	該当する緑地	
	都市公園	その他
自然とのふれあいを提供している緑地	<ul style="list-style-type: none"> ・ 総合公園（岐阜公園、岐阜ファミリーパーク、岐阜市民公園） ・ 風致公園（粕森公園など） ・ 緑地（境川緑道公園など）…など 	<ul style="list-style-type: none"> ・ ながら川ふれあいの森 ・ 東海自然歩道 ・ 市健康ふれあい農園 ・ 市老人健康農園 …など
徒歩圏域におけるレクリエーションの場となっている緑地	<ul style="list-style-type: none"> ・ 住区基幹公園 ・ 市街地内及び隣接部のその他の都市公園 	<ul style="list-style-type: none"> ・ 子ども遊び場 ・ 小・中学校などのグラウンド ・ 社寺境内地 …など
広域圏の市民全般にとってレクリエーションの場となっている緑地	<ul style="list-style-type: none"> ・ 総合公園（岐阜公園、岐阜ファミリーパーク、岐阜市民公園） ・ 岐阜メモリアルセンター 	<ul style="list-style-type: none"> ・ 金華山 ・ 長良川
ネットワーク性の確保に資する緑地	<ul style="list-style-type: none"> ・ 長良川公園 ・ 清水緑地 …など 	<ul style="list-style-type: none"> ・ 河川 ・ 緑化された幹線道路 ・ 東海自然歩道 …など

2-2-3 防災系統

- ① 自然災害の防止に必要とされている緑地
 - ・ 市街地内及び隣接部の斜面を覆う森林は、がけ崩れの防止に重要な役割を果たしています。
 - ・ 長良川などの河川は、排水経路の確保の観点から重要な緑地です。
 - ・ 市街地周辺に広がる水田は、洪水時における一時貯留機能を有しており、防災面でも重要な緑地といえます。
- ② 火災時の延焼防止に役立つ緑地
 - ・ 市街地内の河川や街路樹などの緑化された幹線道路などは、延焼防止に役立つ緑地帯として評価できます。
- ③ 避難路、避難地としての機能を持っている緑地
 - ・ 震災など緊急時の避難地としての機能を持っている緑地は、長良公園、岐阜メモリアルセンター、県庁前広場などをはじめ、都市公園や小・中学校などの指定避難場所があげられます。
 - ・ 避難路として、市街地内の幹線道路があげられます。

■ 防災系統の解析・評価結果

評価の視点	該当する緑地
自然災害の防止に必要とされている緑地	<ul style="list-style-type: none"> ・ 市街地内及び隣接部の斜面地の森林 ・ 河 川 ・ 市街地周辺の水田
火災時の延焼防止に役立つ緑地	<ul style="list-style-type: none"> ・ 市街地内の河川、緑化された幹線道路
避難路、避難地としての機能を持っている緑地	<ul style="list-style-type: none"> ・ 指定避難場所 ・ 市街地内の幹線道路

2-2-4 景観構成系統

- ① 岐阜市を代表する郷土景観を支えている緑地
- ・ 長良川、金華山、及び百々ヶ峰などの市街地後背のまとまった森林は、本市の代表的な景観構成要素となる重要な緑地です。
- ② 地区を代表する郷土景観を支えている緑地
- ・ 境川、伊自良川などの長良川支流の河川や、鷺山、八幡山（前一色山）などのまとまりある森林、市北部などに広がる田園風景などは、地区を代表する郷土景観を支える重要な緑地です。
- ③ 優れた景観の眺望点となっている緑地
- ・ 市街地を一望できる眺望点として、岐阜城のある金華山をはじめ、百々ヶ峰などの市街地後背の山々、及び鷺山、八幡山（前一色山）などの山頂付近があげられます。
- ④ ランドマーク※となる緑地
- ・ 岐阜市全体のランドマークとなる緑地として、金華山及び百々ヶ峰などの市街地後背のまとまった森林があげられます。
 - ・ 地区のランドマークとなる比較的身近な緑地としては、鷺山、八幡山（前一色山）、及び社寺境内林、保存樹木・保存樹林などがあげられます。
- ⑤ 都市景観の向上に寄与している緑地
- ・ 都市景観の向上に寄与している緑地としては、市街地内の都市公園をはじめ、街路樹などの公共施設の植栽地、工場や住宅などの民有地の植栽地などがあげられます。
 - ・ 特に中心市街地における緑は、本市の顔となる潤いある景観を創出する非常に重要な要素と評価できます。

■ 景観構成系統の解析・評価結果

評価の視点	該当する緑地
岐阜市を代表する郷土景観を支えている緑地	・長良川 ・金華山 ・百々ヶ峰などの市街地後背のまとまった森林
地区を代表する郷土景観を支えている緑地	・境川、伊自良川などの長良川支流の河川 ・鷺山、八幡山（前一色山）などのまとまりある森林 ・市北部などに広がる田園風景
優れた景観の眺望点となっている緑地	・金華山、百々ヶ峰などの市街地後背の山々、及び鷺山、八幡山（前一色山）などの山頂付近
ランドマークとなる緑地	・金華山 ・百々ヶ峰などの市街地後背のまとまった森林 ・鷺山、八幡山（前一色山） ・社寺境内林 ・保存樹木・保存樹林
都市景観の向上に寄与している緑地	・市街地内の都市公園 ・市街地内の公共施設、民有地の植栽地

※ ランドマーク：都市や地域の象徴あるいは目印として、個性のある景観を形成するための要素。一般には周辺から見ることでできる高さがあるもの。

2-3 総合的な緑地の解析・評価

前項で示した系統別の緑地の解析・評価結果を重ね合わせて、総合的な緑地の解析・評価として以下にとりまとめます。

① 都市の骨格を構成する緑地

長良川、金華山、及び百々ヶ峰などの市街地後背のまとまった森林は、岐阜市の緑の骨格を構成し、景観上も「岐阜市らしさ」を表す代表的な要素となっています。また、これらの緑地は、岐阜城や長良川の鶉飼い、東海自然歩道などと一体となって観光資源としても活用されており、保全・整備の必要性が非常に高い緑地と評価できます。

② 安全で快適な市街地環境を形成する緑地

市街地内及び隣接部の緑や水辺は、快適な市街地環境を形成する上で重要な役割を果たしているだけでなく、都市公園や緑化された幹線道路などのオープンスペースは、災害時において延焼を抑制し、避難地・避難路となるなど安全性の確保にも寄与する重要な緑地と評価できます。特に、中心市街地においては、ヒートアイランド現象などの都市型気象の緩和や都市の顔となる潤いある景観の創出など、緑の果たす役割は非常に大きいといえます。

③ 人と自然との共生にとって重要な緑地

多様な生き物が生息する規模のまとまった空間として、金華山をはじめとする市街地周辺の森林や長良川などの主要河川があげられます。また、これらの多様な生き物を市街地に取り込み、人が自然と身近に接することのできる主な緑地として、市街地内の河川や鷺山、八幡山（前一色山）などの森林があげられます。

④ 優れた自然や歴史的に重要な緑地

優れた自然や歴史的に重要な緑地として、指定文化財のうち“中将姫誓願ザクラ”などの天然記念物や“琴塚古墳”“加納城跡”“鷺山”などの史跡、及び市が指定する達目洞ヒメコウホネ特別保全地区、保存樹木・保存樹林などがあげられます。

⑤ 多様なレクリエーション需要に対応する緑地

都市公園などの公共が設置する緑地は、自然とのふれあいやスポーツなどの多様なレクリエーション需要に対応する重要な緑地となっています。

⑥ ネットワーク性を確保する上で重要な緑地

市全域にわたるネットワーク形成を図る上で重要な緑地として、長良川公園、清水緑地などの線的な都市公園のほか、長良川をはじめとする河川や、街路樹などにより緑化された幹線道路、東海自然歩道などがあげられます。

⑦ 地区の個性を彩る重要な緑地

地区を代表する郷土景観を支える重要な緑地として、境川、伊自良川などの長良川支流の河川や、鷺山、八幡山（前一色山）などのまとまりある森林、市北部などに広がる田園風景などがあげられます。また、社寺境内地などの歴史的な緑も地区の個性を彩る重要な緑地といえます。

2-4 主要な計画課題

① 都市の骨格となる緑地の保全・整備

- ・ 長良川、金華山をはじめとする自然の緑は、本市の骨格を形成する非常に重要な緑地として保全していく必要があります。
- ・ 緑地拠点となる総合公園などについては保全とともに、防災拠点としての機能強化や観光レクリエーション拠点としての魅力向上など、社会経済的ニーズに的確に対応した機能の更新に努めていく必要があります。
- ・ 柳ヶ瀬から岐阜駅周辺にかけての中心市街地や観光地としての岐阜公園周辺など、本市の拠点的地区では特に魅力ある景観形成が求められ、そのなかで緑化の推進を積極的に図る必要があります。特に、中心市街地では岐阜駅北口駅前広場の整備や市街地再開発事業の展開などによりまちなみが大きく変化しつつあり、駅前広場や幹線道路などの公共空間の緑化とともに、建築物更新などに合わせた民有地の緑化を促進するための制度の充実が求められます。



長良川と金華山が織りなす
本市の象徴的な風景



岐阜駅北口駅前広場の整備
イメージ

② 身近な緑の整備・拡充

- ・ 身近な公園の整備にあたっては、岐阜市基本計画 2008 に位置づけられた地域生活圏の形成に配慮し、住民などとの協働のもと、地域コミュニティの醸成にもつながるような緑地拠点づくりや地域内の緑のネットワーク形成などを図っていく必要があります。
- ・ 基盤未整備な市街地などにおいて、街区公園などの身近な公園が不足している地区が多く残されていますが（p.39 図参照）、そうした地区の解消に関しては今後の都市構造の再編に配慮する必要があります。このため地域拠点よりはずれた地域については、恒久的な都市計画公園ではない新たな緑地・広場整備のあり方の検討が求められます。
- ・ 公園・緑地の整備だけでなく、最も身近な庭先などの緑をはじめとして、市民と行政が一体となって都市緑化の推進を図っていくことが重要です。

③ 人と自然が共生する都市づくり

- ・ 人と自然が共生する都市づくりを進めるため、森林などの保全とともに、種の多様性を確保するための再生が重要です。
- ・ さらに市街地内に自然を取り込むため、河川や公園などの整備・活用が求められます。



ながら川ふれあいの森

④ 多様なレクリエーション需要への対応

- ・ スポーツや自然とのふれあいなど、多様化するレクリエーション需要に対応した公園・緑地の整備を進める必要があります。



健康ふれあい農園

⑤ 災害に対する安全性確保のための緑の保全・整備

- ・ 浸水などの災害を防止するため、森林、河川、水田などの保全を図ることが重要です。
- ・ 災害時の避難路・避難場所を確保するため、幹線道路や公園などの保全・整備が求められます。
- ・ 密集市街地においては、火災時の延焼を抑制するオープンスペースの確保が求められます。

⑥ 各地域の個性を彩る緑の保全・整備

- ・ 地域の個性として自然の緑（森林、農地など）や歴史の緑（史跡、旧街道、社寺など）を保全していくことが重要です。
- ・ 個性ある地域景観を創出するためには、その地域に生活する住民が主体となったまちづくりを推進していく必要があります。

⑦ 水と緑のネットワークの形成

- ・ 個々に存在する公園や緑地をより有効に活用するため、河川沿いの緑道などの整備や幹線道路などの緑化推進によるネットワーク形成を図っていくことが重要です。



本郷町のケヤキ並木



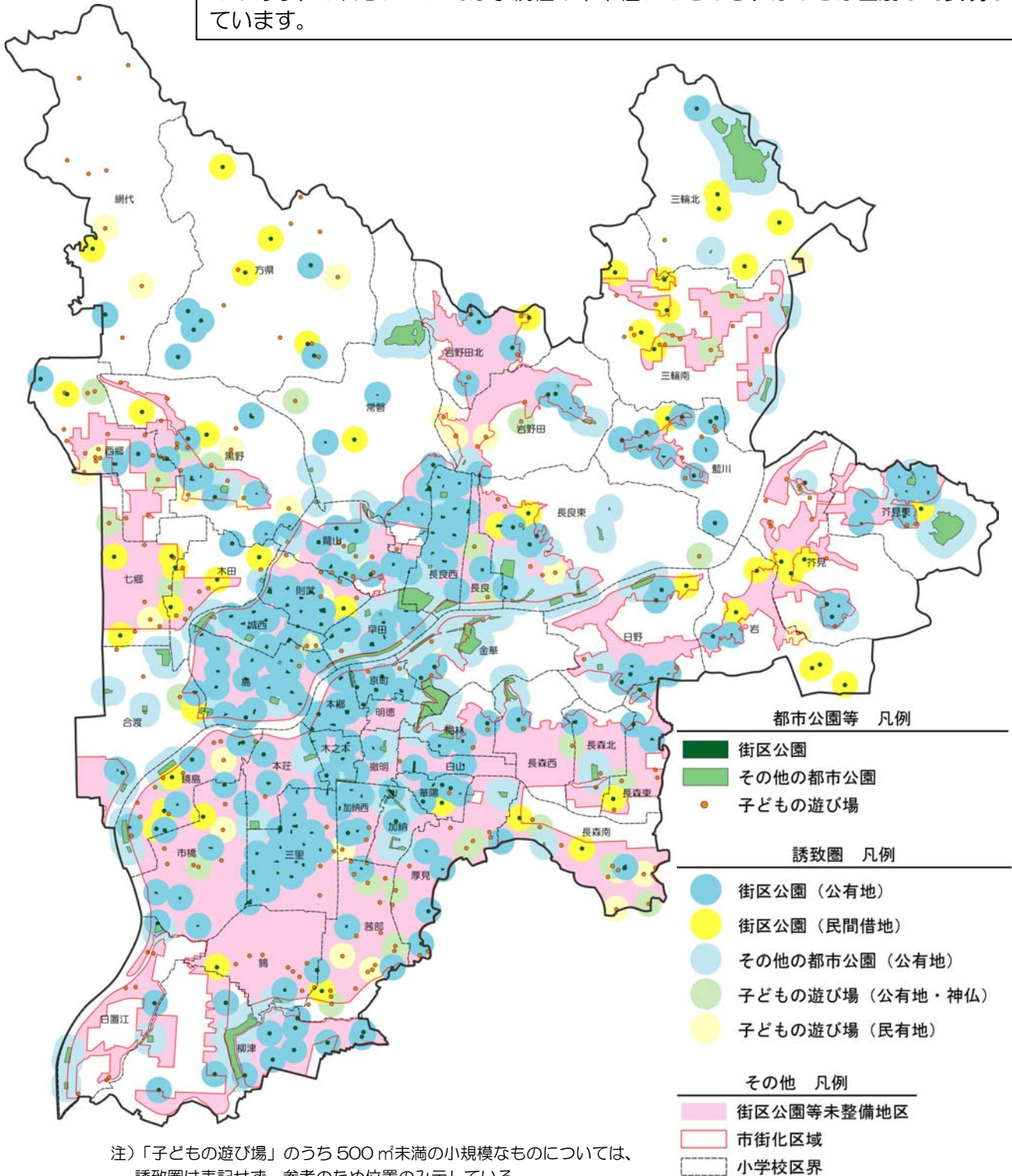
清水川緑地

■ 街区公園等未整備地区抽出図

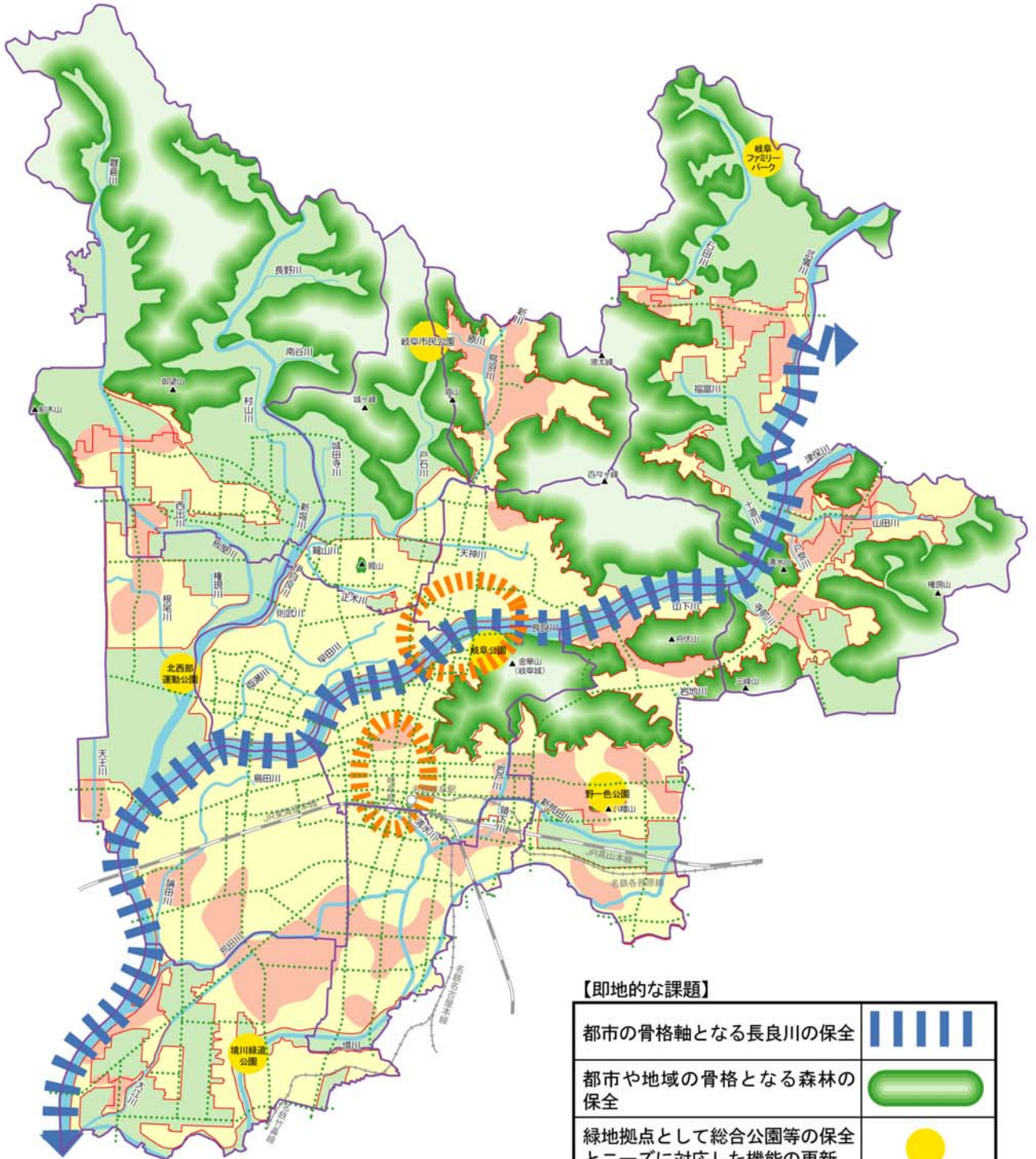
下の図は、街区公園等の身近な公園が不足している地区を抽出するために作成したものです。

街区公園レベル以上の他の都市公園や“子どもの遊び場”についても、周辺住民にとっては街区公園と同じように身近な公園として利用されていると判断し、ここでは誘致圏を全て街区公園と同じく 250m に統一して表示しています。

なお、街区公園と子どもの遊び場のなかには、民有地を借地して整備しているものがあり、これらについては持続性がやや低いことから、ほかとは区別して表現しています。



■ 計画課題図



- 【市全域の課題】**
- ・地域生活圏（ ）の形成に配慮した身近な公園の整備
 - ・市民と行政が一体となった緑化推進による身近な緑の拡充
 - ・人と自然が共生する都市づくり
 - ・多様なレクリエーション需要への対応
 - ・災害に対する安全性確保のための緑の保全・整備
 - ・各地域の個性を彩る緑の保全・整備

【即地的な課題】

都市の骨格軸となる長良川の保全		
都市や地域の骨格となる森林の保全		
緑地拠点として総合公園等の保全とニーズに対応した機能の更新		
都市の拠点的地域の緑化推進		
地域資源等として農地の保全		
身近な公園の不足する地区に対応する新たな緑地広場整備のあり方の検討		
水と緑のネットワークの形成	河川	
	幹線道路等	