

# 西郷校区で第3回通学路安全対策ワークショップを開催

## 第3回通学路安全対策ワークショップ

令和7年10月20日（月）の午後7時00分より、西郷公民館において第3回通学路安全対策ワークショップを開催しました。参加者は、第2回に引き続き連合会、子ども会育成会、地域生活などの方々です。

▼ テーブルでの話し合い

第3回  
通学路安全対策  
ワークショップ

通学路安全対策の優先順位及び合意形成

通学路の人数や客観的データなどの指標により、参加者の皆さまの意見を加えて、優先順位を決めていただきました。さらに優先順位を会場全体で共有し、参加者の皆さまの合意を形成しました。



お礼と今後について

通学路安全対策ワークショップにご参加いただきありがとうございました。見守り活動や取締り強化など地域や関係機関の協力を得ながらソフト・ハード両面で令和8年度より順次対策を進めていきます。

発表の様子



岐阜市基盤整備部道路建設課

☎(058)214-2191

# 通学路安全対策 ワークショップ

第3回  
ワーク  
ショップを  
開催(10/20)

Vol. 2

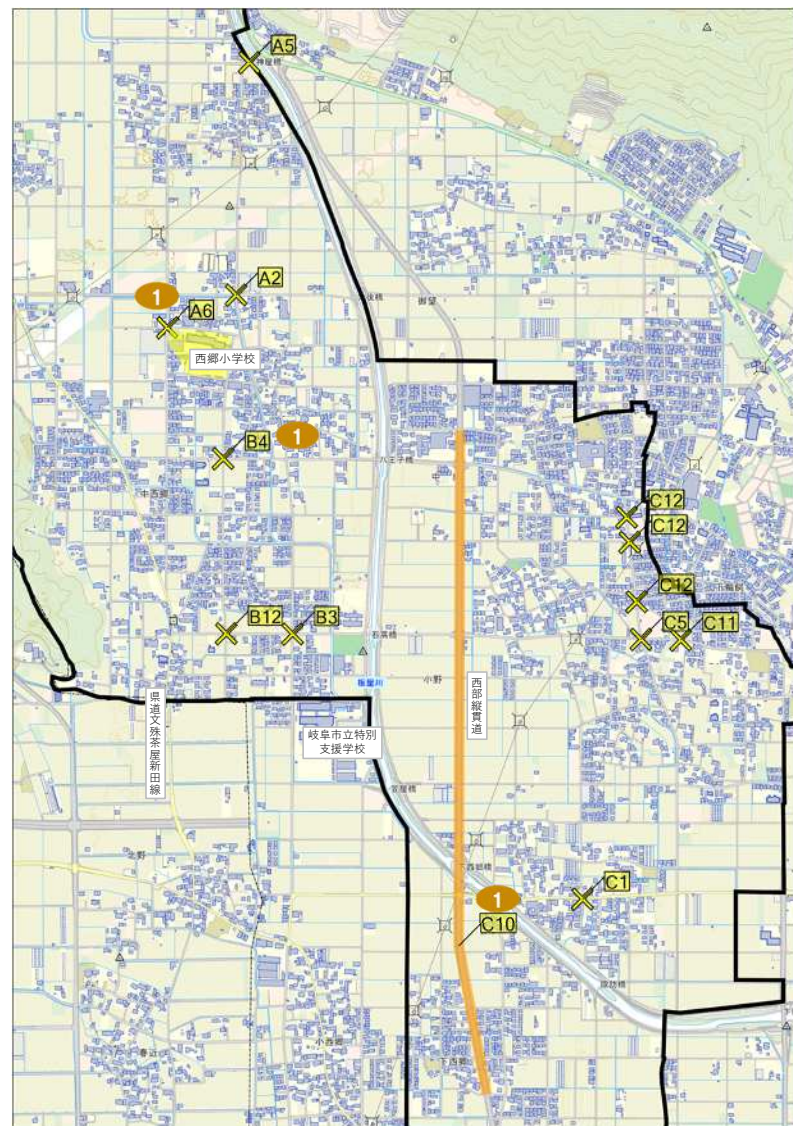


通学路の  
安全対策が決定!

西郷



# ワークショップで合意した通学路安全対策（西郷校区）



## 優先順位

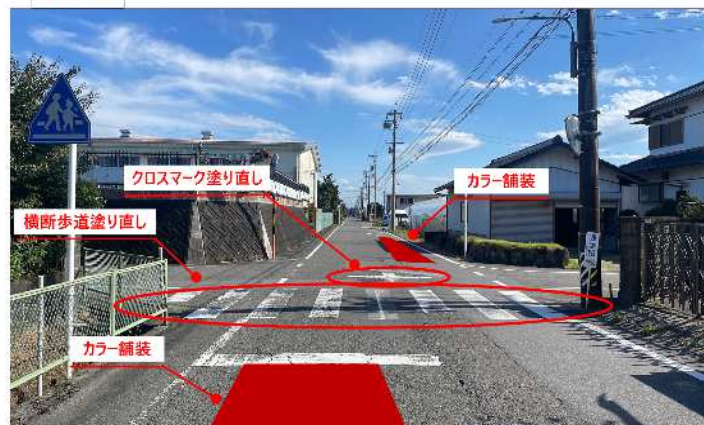
1

## 通学路の安全対策イメージ

※現場の状況により変更となる場合があります

A 6

・南北道路でスピードを出す車が多く、横断歩道で止まらない



優先順位	箇所	危険要因	安全対策
1	A6	南北道路でスピードを出す車が多く、横断歩道で止まらない	指導取締り・クロスマーク塗り直し・安全教育・カラー舗装・横断歩道塗り直し
	B4	信号がなく、東西道路でスピードを出す車が多い 横断歩道で止まらない車がいる	交差点カラー舗装・路肩カラー舗装・路肩カラー舗装の塗り直し・警察取締り
	C10	歩道の街路樹の根が隆起しているため、アスファルト舗装が波打ち、緑石が壊れており、子どもが歩く際危険	緑石、アスファルト舗装の修繕・樹木の伐根（交差点部）
2	A5	鋭角の交差点で見通しが悪く、東進車が膨らんで左折してくることがあり、端を歩いている子どもに接触する恐れがある	カーブミラーの調整・交差点カラー舗装・路肩カラー舗装・ポストコーン
	B12	交差点の見通しが悪い 事故が多発している	通学路看板・路面標示・カラー舗装・注意喚起看板
	C5	5差路で見通しが悪く、スピードを出す車も多いため、よく事故が起こる	交差点カラー舗装
	C11	道幅が狭く、緩やかなカーブとなっており、見通しが悪い 東西道路の交通量が多い	交差点カラー舗装
	C12	交通量が多い道路を横断するのに、横断歩道がないため危険	交差点カラー舗装

B 4

・信号がなく、東西道路でスピードを出す車が多い  
・横断歩道で止まらない車がいる



C 10

・歩道の街路樹の根が隆起しているため、アスファルト舗装が波打ち、緑石が壊れており、子どもが歩く際危険



3	A2	交通量が多く、交差点の見通しが悪い カーブミラーに草木がかかって見えづらい 注意喚起看板・交差点カラー舗装の塗り直し	木、草の伐採の指導・注意喚起看板・交差点カラー舗装の塗り直し
	B3	南北道路でスピードを出す車が多く、何度も交通事故あり 公園に行く子どもが多く、見通しの悪い交差点のため危険	交差点カラー舗装
	C1	東西道路で、横断歩道に子どもがいても止まらない車が多い	カラー舗装

## 対策工事のスケジュール

合意形成された対策工事は、関係機関との調整が必要なものなどもありますので、前後することもあります。令和8年度より優先順位の高いものから順番に3年程度かけて実施します。

## 今後のフォローアップ

工事の進捗状況などの情報をかわら版として取りまとめ、年度ごとに地域回覧し、校区全体で共有します。

## 西郷小学校で危険箇所を小学生へ共有

10月下旬に、第2回ワークショップで挙げた危険箇所のイメージ図を使った地区別集会が行われました。各地域の班長が中心となってタブレット端末などで写真を見ながら、危険の予測、危険を経験したこと、気を付けることなどを話し合いました。



地区別集会の様子