

令和8年度版

しゃ かい か ふく どく ほん
社会科副読本

ごみとわたしたち



世界では、地球が永遠に続いていくために、
エスディジーズ
SDGsとして、17の共通目標を決めて活動
しています。

ごみの減量もその取組みの一つです。

市民のみなさんに、ごみの減
りょう
量などについて意見を聞きました。
わたしが紹介するね！

ぼくといっしょに
ごみについて学ぼう！



岐阜市環境キャラクター
クリーンちゃん



岐阜市環境キャラクター
スワンくん

このデジタルブックを使って学習するみんなへ

わたしたちは毎日の暮らしの中で、ごみを出していますね。さて、みんなの家ではどんなごみがどのくらい出ていますか。岐阜市にはおよそ40万人が住んでいますが、岐阜市全体ではどれくらいのごみが出ていると思いますか。そしてこのごみはどこに行くのでしょうか。

また、もっとひろく、地球全体で考えてみましょう。

2015年に、世界の国々が集まり、地球が抱えるいろいろな問題について、力を合わせて解決するために、環境などを含めた17の目標を、SDGsとして決めました。

わたしたちの暮らしの中から出るごみを減らすことや、ごみから使えるものを取り出すことを進めることは、このSDGsに参加していることにつながるのです。

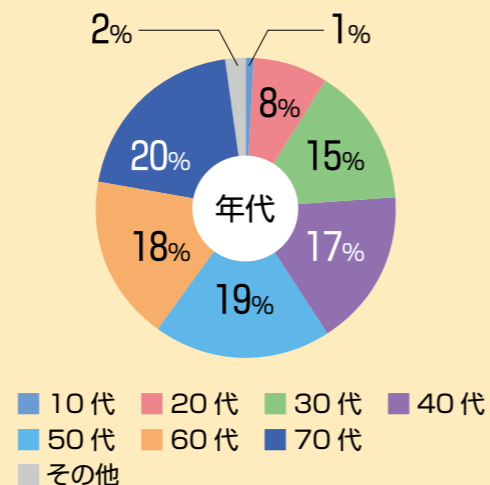
この教材は、岐阜市のごみの量とその行方を知り、なぜごみを減らすのか、そして、ごみを減らすためには何をすればよいか、みんなで話し合うために作られたものです。

みんなで協力してごみを減らし、わたしたちのふるさと岐阜市を美しく住みよいまちにしていきましょう。

市民アンケート

みなさんが、ごみの問題を考える時の参考となるよう、市民のみなさんに、ごみの減量などについて、どのように取り組んでいるのかアンケートしました。その結果について、私が説明していきます。

■期間 令和4年8月1日～8月31日
 ■回答者 1,088人の方から回答を頂きました



もくじ

下の1～19を押すとそのページに移動します

<p>家から、どんなごみが、どのくらい出るのかな？</p> <p>1. 家からどんなごみが出るの？ 2ページ</p> <p>2. 家から出るごみの量は？ 4ページ</p> <p>3. 昔と今を比べてみよう！ ごみの量 5ページ</p>	<p>ごみが多いとどうなるのかな？</p> <p>9. なぜごみを減らすの？ 14ページ</p> <p>10. ごみを減らすためにできること 15ページ</p>
<p>ごみはどこへ行くの？</p> <p>4. ごみはどこへ行くの？ 6ページ</p> <p>5. ごみの処理に関連した施設はどこにある？ 7ページ</p>	<p>ごみを減らすためにわたしたちができることは何かな？</p> <p>11. ごみを減らす工夫 スリーアール ごみを、減らす(リデュース) 再利用(リユース) 再生利用(リサイクル) 16ページ</p> <p>12. ごみを減らす工夫 資源分別回収 20ページ</p> <p>13. ごみを減らす工夫 紙ごみ・生ごみ・プラスチックごみ 24ページ</p>
<p>ごみはどうなるのかな？</p> <p>6. ごみの焼却場ってどんなところ？ 8ページ</p> <p>7. ごみの埋め立て地ってどんなところ？ 10ページ</p> <p>8. 岐阜市リサイクルセンターってどんなところ？ 12ページ</p>	<p>ごみはどんな資源にかわるのかな？</p> <p>14. ごみが資源に生まれ変わる！ 29ページ</p> <p>15. ルールを守ってごみを出そう 31ページ</p> <p>16. ダメ！不法投棄 32ページ</p> <p>17. ごみの減量について考えよう！ 35ページ</p> <p>18. ごみの減量のために取り組んでみよう！ 36ページ</p>
	<p>おぼえられたかな？</p> <p>19. 復習してみよう！ 38ページ</p>

1. 家からどんなごみが出るの？

わたしたちの家からは、どんなごみが出るのかな？



普通ごみ

生ごみ、汚れた紙くずなど

粗大ごみ

ふとん、家具、炊飯器、トースター、植木ばち、ガラス、おもちゃなど

危険物

電子タバコ、マッチ、ライター、テープをはる小型充電式電池 (リチウムイオン電池など)、ボタン電池、スプレーカン、カセットボンベ

資源ごみ

プラスチック製容器包装

ピン

カン

ペットボトル

廃蛍光管・乾電池

家電リサイクル法 対象機器

パソコンのリサイクル

小型家電

岐阜市では下記の物を小型家電として回収します

資源分別回収品目

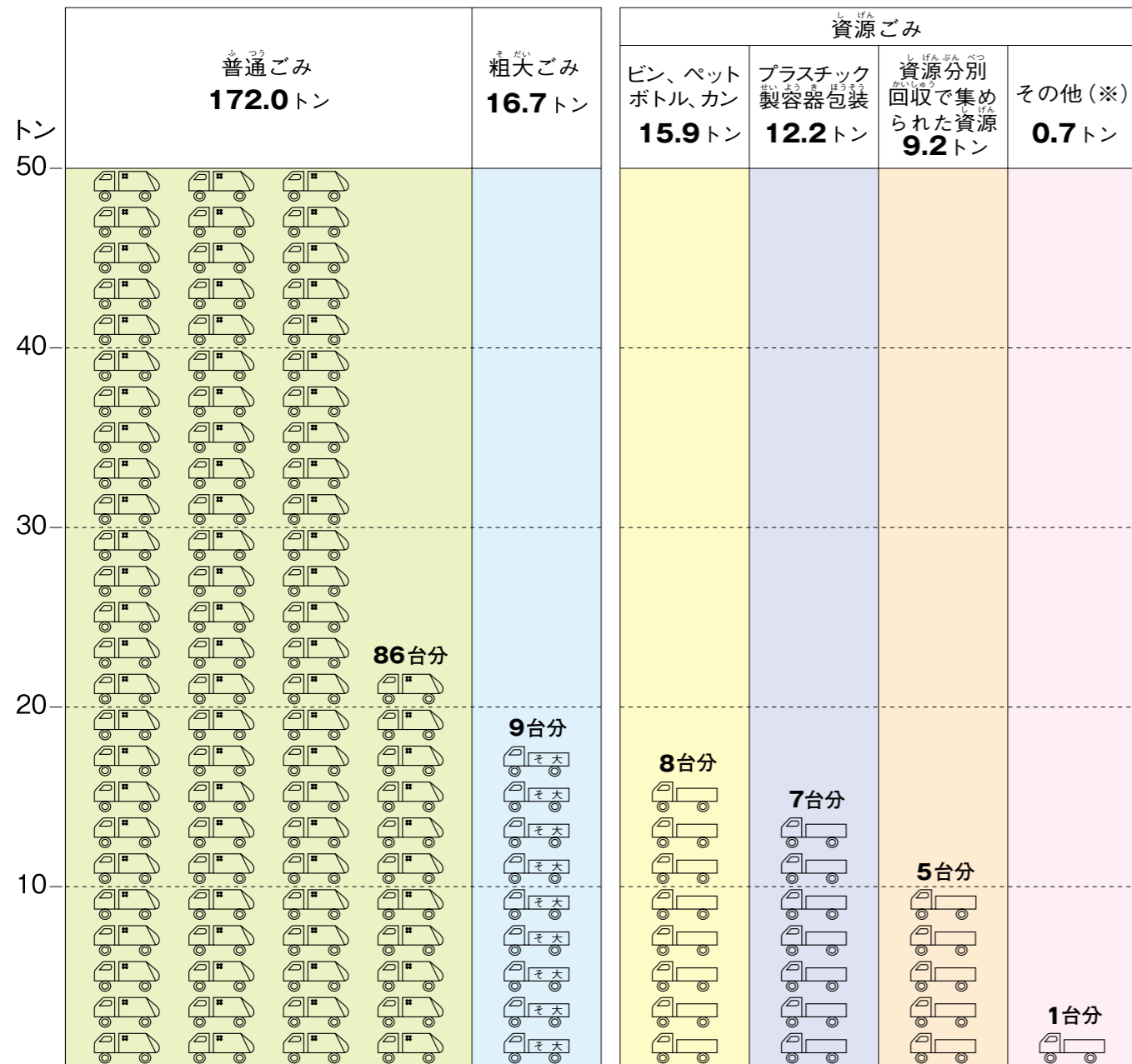
※この本では、資源として集めるごみを資源ごみとよんでいます。
 ※令和8年10月から、剪定枝も資源として集めることとなります。

2. 家から出るごみの量は？

1日に、岐阜市の家庭全体でどのようなごみがどのくらい出ているの？

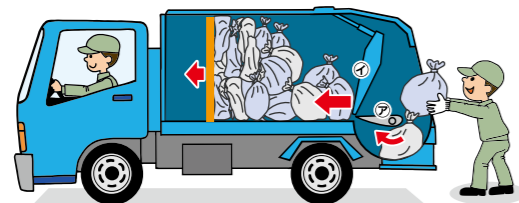


(車1台 2トンまで) 家から1日に出るごみと資源ごみの量 約**227**トン (令和6年度)



その他(※)：廃食用油、廃蛍光管、乾電池、小型家電、柳津資源ステーションで集められた紙類・古着

★コラム★ パッカー車(ごみ収集車)の仕組みはどうなっているの？

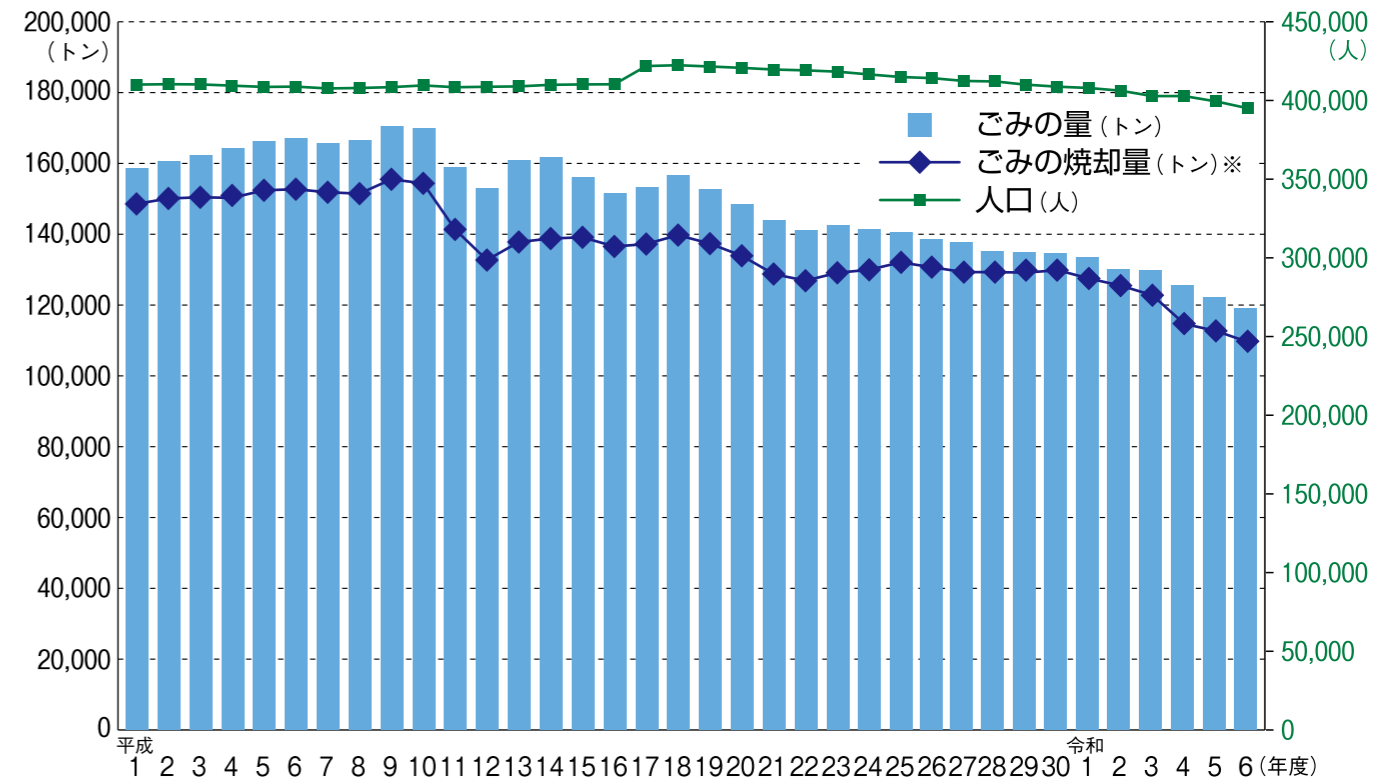


①回転板と②押し込み板が運動して、ごみ袋を次々に押し込んでいくんだ。



3. 昔と今を比べてみよう！ ごみの量

ごみの量の移り変わりはどうか？



※ごみの焼却量は、普通ごみと、再利用できる金属を除いた粗大ごみを合わせた量です。

●ごみ 1/3 減量大作戦

岐阜市では、ごみの焼却量をピーク時の15万5千トンから10万トン以下にすることをめざして、ごみの減量・資源化に取り組んでいます。

令和6年度のごみの焼却量は、11万トンでした。10万トン以下にするためには、今後も紙ごみやプラスチックごみなどを減らす必要があります。

資源を分別して出す、食べ残しをしない、物を大切に使うなど、わたしたちにできることから取り組んでいきましょう。

わたしと一緒に、ごみ 1/3 減量大作戦に取り組もう！



★コラム★ 4人家族が1週間に出す普通ごみの中身は？

(令和6年度家庭系普通ごみの組成調査から推計)



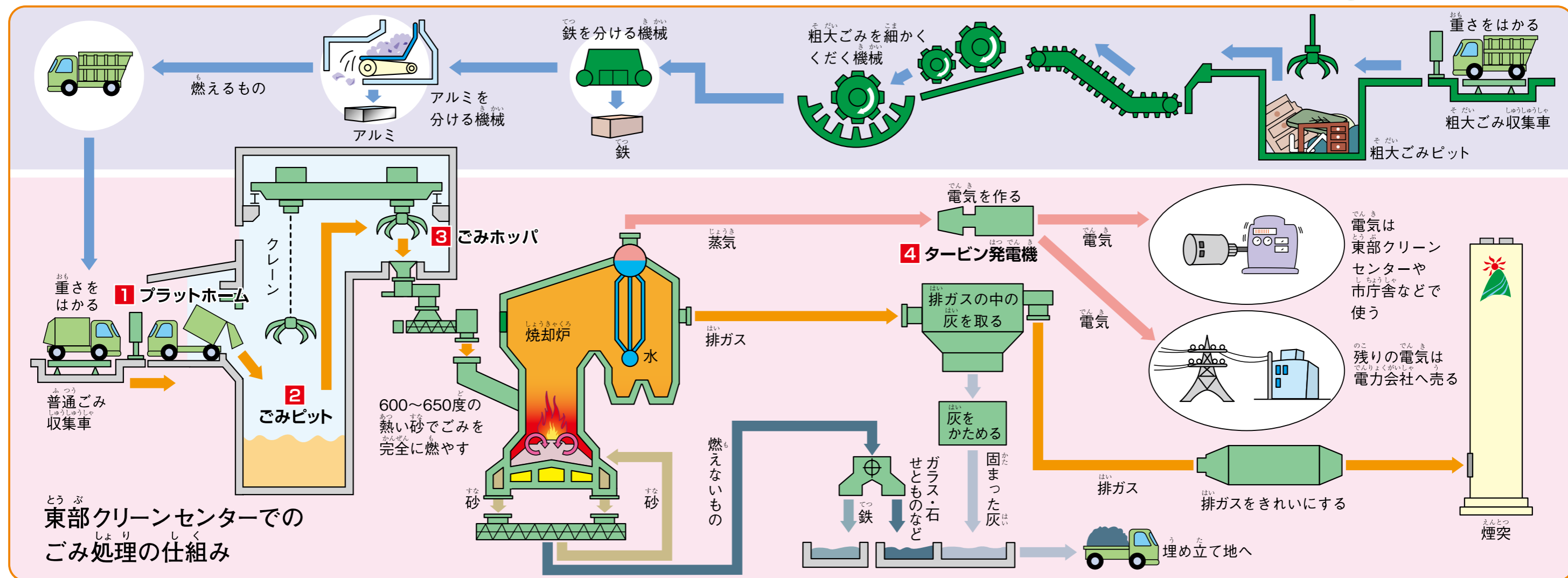
1週間で
ごみ袋(45リットル)
約**2**袋

ごみ袋の中には、分ければ資源になるものがある。

6. ごみの焼却場ってどんなところ？

焼却場の仕組み

家から出たたくさんのごみは、焼却場でどのように処理をしているのかな？



焼却場の設備



中央制御室
焼却場の機械をコンピューターを使ってコントロールをするところです。



プラットフォーム
ごみ収集車がごみピットへごみをおろします。



ごみピット
ごみをためておくところです。



ごみホッパ
ごみピットのごみをクレーンでつかんで焼却炉に入れるところです。



タービン発電機
タービンが回転することで、発電機も回転して電気が作られます。電気は施設内や市庁舎などで使い、残りは電力会社へ売ります。



タービン
ごみを燃やした熱で水から蒸気を作り、蒸気の力でタービンを回転させます。(写真は点検時)

7. ごみの埋め立て地ってどんなところ？

焼却場から出た灰などは、どこでどのように処理をしているのかな？



おおすぎいっばんはいきぶつさいしゅうしょぶんじょう
大杉一般廃棄物最終処分場
(埋め立て地)

(埋め立て前)

埋め立て地の広さは33,000㎡

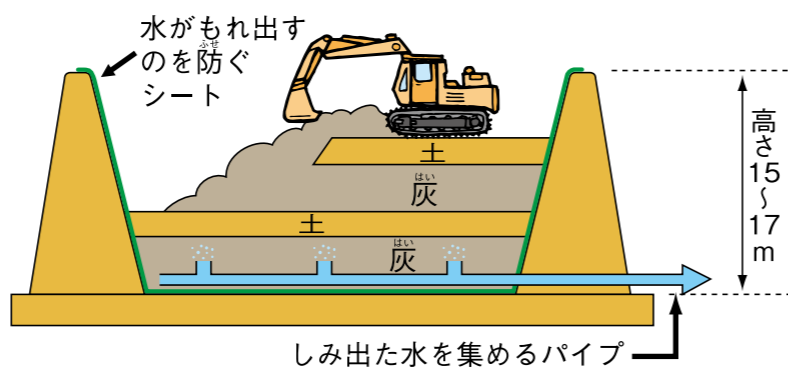


埋め立て地を空からみたところ

埋め立て地の仕組み



水がもれ出すのを防ぐ二重構造のシート



埋め立て地からしみ出た水をきれいにする施設



ごみを燃やして出た灰を埋めている動画
(1分55秒)

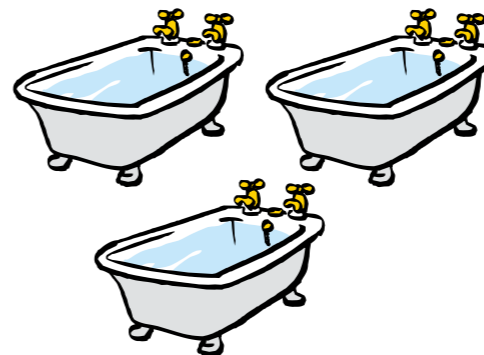


ごみの焼却量が多いと、埋め立て地は
どうなるの？



●大杉の埋め立て地に入る灰の量と、造るのにかったお金

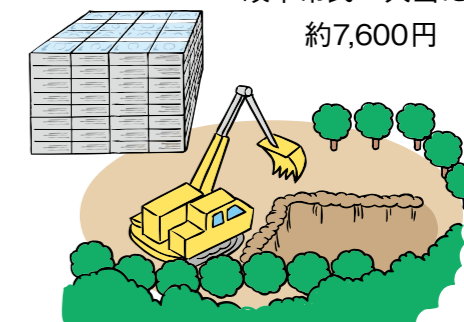
埋め立て地に入る灰の量
造った時点で、岐阜市民一人当たり
お風呂 (200リットル) 約3杯分



埋め立て地を造るのに
かったお金

約31億円

岐阜市民一人当たり
約7,600円



ごみの焼却量が多いと…



灰がたくさん持ち込まれてすぐにいっぱいになっちゃうね。



ごみを燃やして出た灰を埋めている様子

ごみの焼却量が多いと、その分早く大杉の埋め立て地がいっぱいになり、別の埋め立て地を造らなければなりません。埋め立て地を造るためにはたくさんのお金がかかり、新たな場所も必要です。

★コラム★ 働く人からのメッセージ紹介



埋め立て地職員

埋め立て地を使用するにあたって一番大切なことは、できる限り長く使うことです。そして長く使うためには、当たり前ですが、ごみを減らす必要があります。みんなで協力して、今の埋め立て地を少しでも長く使っていきましょう。



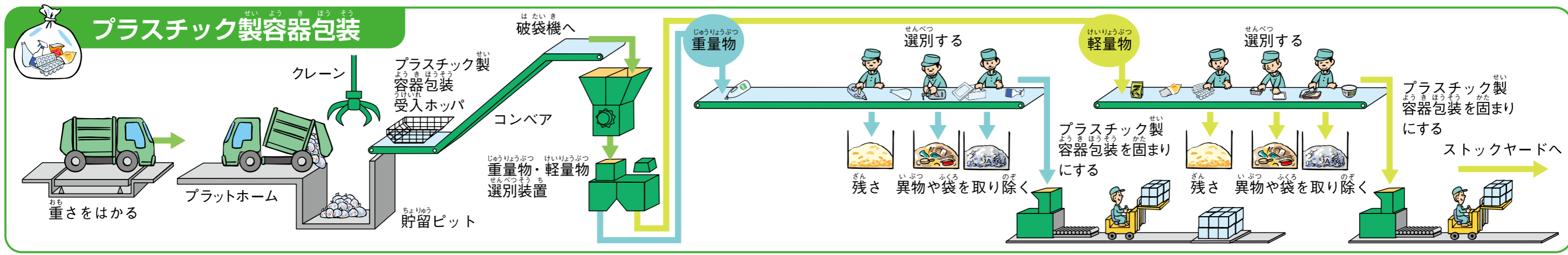
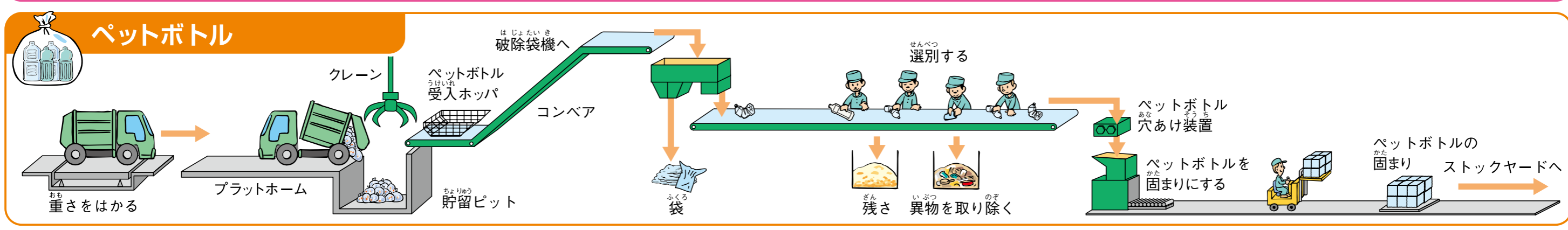
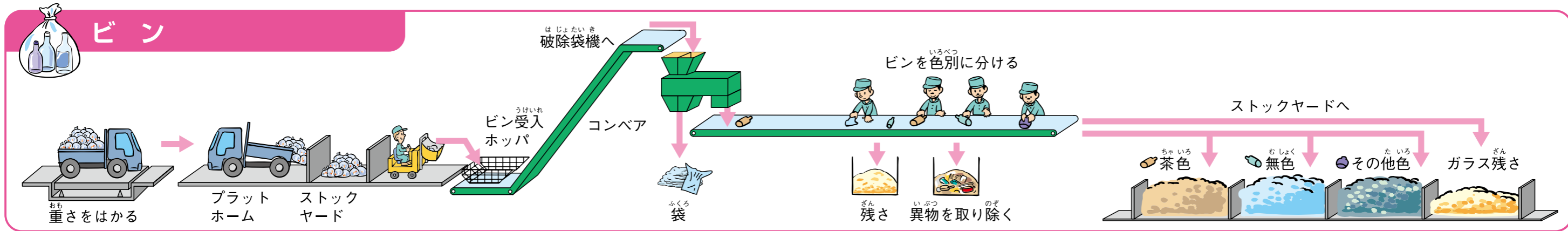
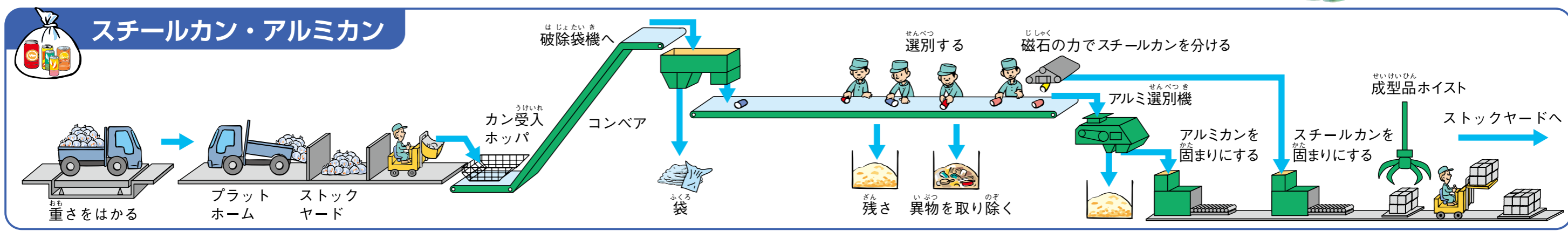
機械で埋め立て地の水質管理の様子をみているところ

8. 岐阜市リサイクルセンターってどんなところ？

カン、ビン、ペットボトル、プラスチック製容器包装は、資源としてどのように処理されるのかな？



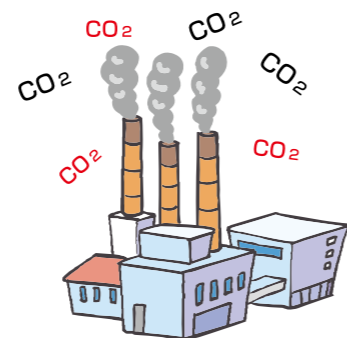
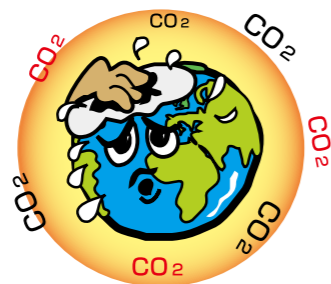
■岐阜市リサイクルセンターの仕組み



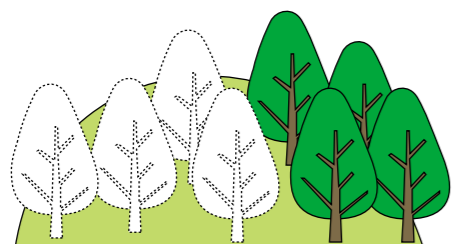
9. なぜごみを減らすの？

ごみが増えると、どんな問題が起こるのかな？

- ごみを燃やすときに地球温暖化の原因となる二酸化炭素(CO₂)が出ます。



- 量に限りのある資源がなくなります。



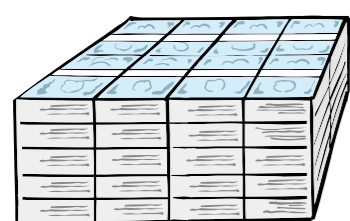
- 埋め立て地が満杯になり、灰の行き場がなくなります。



普通ごみの量は、市民一人当たり、1年間で約158キログラム、1日で約433グラム出したこととなります。

- たくさんのお金がかかります。

1年間のごみ処理にかかったお金（令和6年度）



約57億円



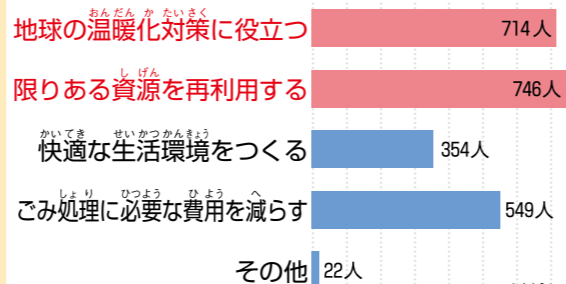
岐阜市民一人当たり約14,000円使ったこととなります。

市民アンケート

「ごみを減らしたり、資源にしたりすることは、なぜ必要だと思いますか」

回答

「限りある資源を再利用する」「地球の温暖化対策に役立つ」が多いですね。



10. ごみを減らすためにできること

- 物を大切にする。



- 食べ残しはしない。



- ごみを分別する。



- 物を買うときにもごみのことを考える。



なぜ、令和8年10月から「普通ごみ」を有料のごみ袋に入れるしくみになるの？

- ①ごみを減らそうと取り組む人を増やす。
- ②ごみを埋め立てる場所を長く使えるようにする。
- ③ごみを出す量に応じて、ごみ処理にかかるお金の負担を公平にする。

★コラム★ 地球温暖化が進むとどうなるの？

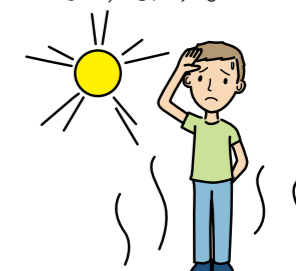
- 大雨による洪水や土砂くずれなどの自然災害が増えます。



- 果物・野菜の色付きや育ちに影響が出ます。



- 熱中症などで、体調をくずしやすくなります。



動画「2050 岐阜市をゼロカーボンシティに」



ここから動画が見られます

岐阜市の脱炭素の取り組みを紹介しています。



ここからサイトが見られます

地球温暖化をふせぐためにも、ごみを減らすことはとても大切だね。ごみを減らすことのほかに、わたしたちにできることはたくさんあるよ。この動画やサイトを見て、家族にも教えてあげよう！



11. ごみを減らす工夫 3R



ごみを減らすためには、どうすればいいの？

ごみを作らない工夫 ~Reduce (減量)~

- 買い物袋 (マイバッグ) を持って行き、レジ袋は買わない。



※レジ袋は有料化されています。

- バラ売りやつめかえ商品など、ごみがあまり出ないものを買う。



- **フードドライブ** を利用する。

詳しくはここをタップ

家庭で使いきれない食品を、団体などを通じて必要とする人たちに寄付する活動。
※受付できない食品があるので、確認してから持っていきましょう。

「もらいもの」だけでなく、多くて食べきれないもの、ちょっと苦手なもの、うっかり必要以上に買ってしまったものなどはないかな？



家庭で使いきれない食品



フードドライブに持っていく



必要とする人たちへ

- マイボトルを持ち歩く

マイボトル (水筒など) を持ち歩き、紙コップなど使い捨て容器を使わないようにしましょう。



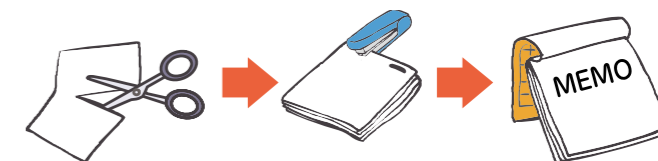
ごみをなくす工夫

~Reuse (再使用)~

- 直して使えないかな？



- まだ使えるところはないかな？



(例) プリントの裏面をメモ用紙にする

- フリーマーケットやバザー、リユース店、不要品マッチングアプリを利用する。



- 使わなくなった家具、おもちゃ、服などを必要とする人にゆずる。

- 粗大ごみの譲渡会に参加する。

家具などの粗大ごみの中には、まだまだ使えるものがあります。芥見リサイクルプラザでは、年6回の譲渡会を行っています。

- 粗大ごみ再使用展示品の抽選会の紹介動画

※全体で14分のうち9分50秒~10分35秒です。



ここから動画が見られます

★コラム★ 岐阜市「メルカリ Shops」のご紹介

詳しくはここをタップ

岐阜市役所で要らなくなった物を、メルカリで買うことができます。

ごみとして捨てるのではなく、使いたい人に使ってもらうことでごみを減らし、資源循環に役立っています。

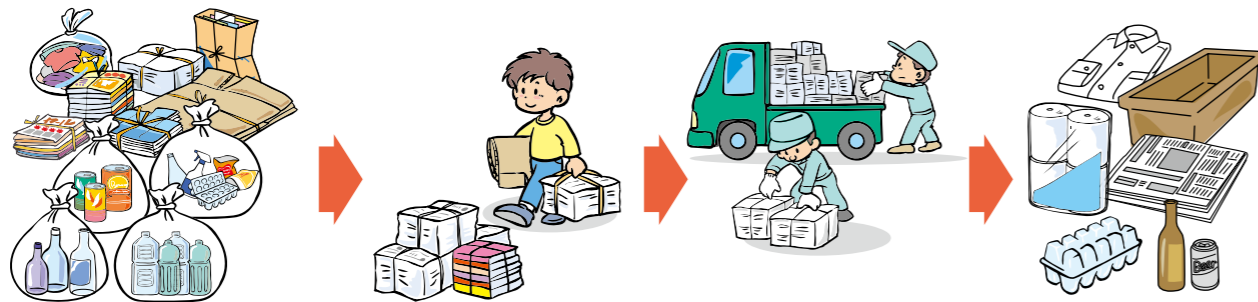


右上のボタンから、岐阜市「メルカリ Shops」について詳しく見てみよう！



ごみが生まれ変わる工夫 くふう ~Recycle(再生利用)~

●分別して出そう



ごみを家族みんな
で分別する かぞくみんな ぶんべつ
地域の決められた
場所へ持って行く ちいき
回収業者が
集める かいしゅうぎやうしや
新しい製品に
なる せいひん

●ごみ分別アプリ「さんあ〜る」を使ってみよう

ごみ分別アプリは「これは何ごみ？」
「雑がみかどうかわからない」などのお悩
みをすぐに解決することができるアプリで
す。ごみ分別アプリで調べて、正しく分別
しましょう。

みんなのもってる iPad
のアプリ「self service」
から、「さんあ〜る」をダ
ウンロードしてみよう！



●アプリでできること

ごみ分別検索

ごみ・資源の分別方法や出し方について
50音順又はキーワード検索で、品目別に表
示して、簡単に調べることができます。

例えば、キーワード「エプロン」で検索し
てみると、どうやって出せばいいかわかるよ。

クイズ

ごみの分別などをクイズ形式で学ぶことが
できます。全問正解を目指してやってみよう。



「さんあ〜る」使用画面の
イメージ

●生ごみを肥料に使えないかな？



ダンボールコンポスト

詳しくは
ここをタップ

★コラム★ 自動販売機リサイクルボックスとは？

自動販売機横のリサイクルボックスは、自動販売機で購入し飲み終
った後の空き容器（ペットボトル、カン、ビン）だけを、「ごみ」とし
てではなく、リサイクルするための「資源」として集めることを目的に
設置された回収ボックスです。



(出典：一般社団法人全国清涼飲料連合会)

正しくリサイクルをするためには異物（ペットボトル、
カン、ビン以外）を捨てないようにしましょう。また、
最後まで飲み切って、中身の無い状態でリサイクルボッ
クスに入れましょう。

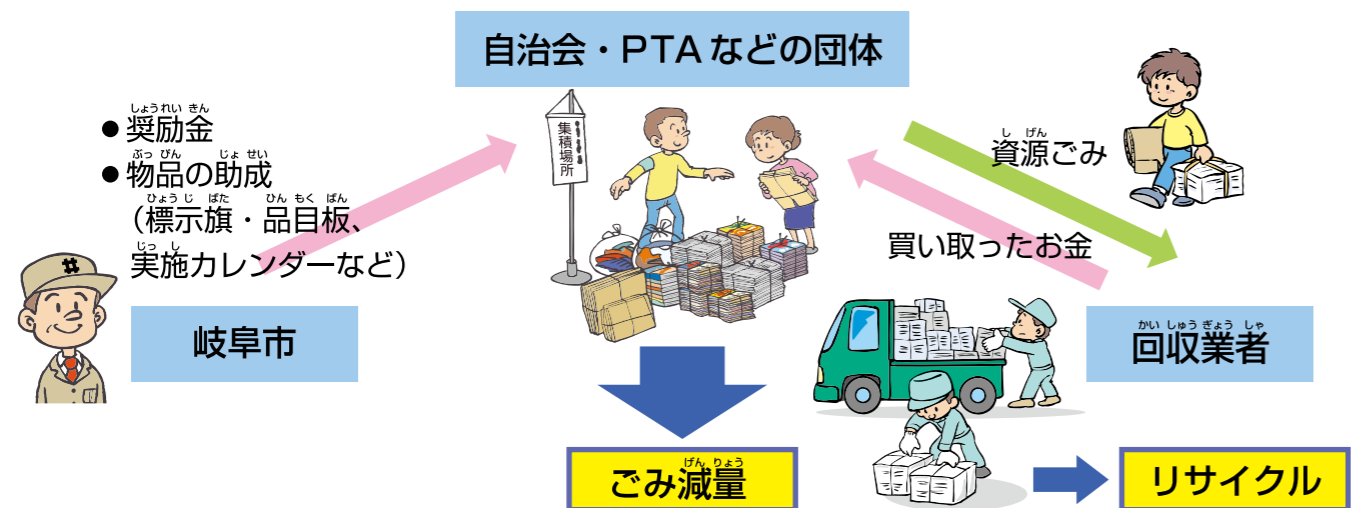


12. ごみを減らす工夫 資源分別回収



資源分別回収は、どんな取り組みなのかな？

資源分別回収の仕組み ~地域の資源分別回収に資源ごみを持って行ってみよう~



- 資源分別回収は、自治会連合会を中心として、自治会・PTA・子ども会・清流クラブ岐阜（老人クラブ）などが行っています。また、地域によっては、開設時間中なら紙類を出すことができる古紙回収用ボックスも設置されています。（開設時間は地域によって異なります）
- 資源分別回収で得られたお金は地域活動（運動会、防災訓練、祭りなど）に使われます。

資源分別回収に出せないときは…

岐阜市柳津町には、紙類・古着・乾電池を持ち込むことができる、「柳津資源ステーション」という施設があります。

開館時間：毎日午前9時～午後4時
（ただし、木曜日および年末年始をのぞく）



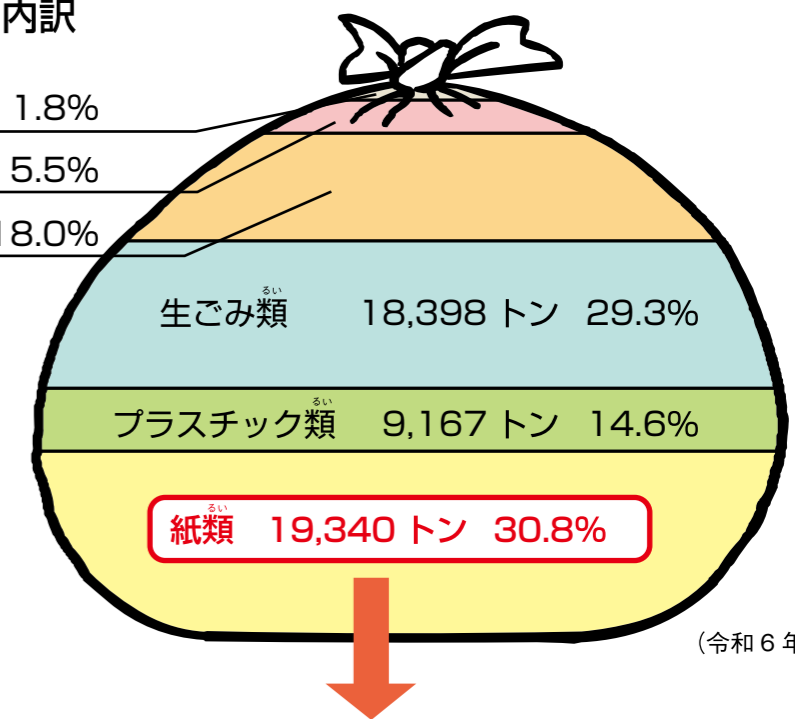
柳津資源ステーションの様子

普通ごみの中身

1年間に家庭から出る普通ごみの量 62,791トン

1年間に出る普通ごみの内訳

その他	1,130トン	1.8%
布類	3,454トン	5.5%
木・竹・わら類	11,302トン	18.0%



(令和6年度)

紙類の内訳

種類	割合	量(トン)
新聞	0.8%	502
新聞の折込チラシ	1.3%	816
雑誌	0.6%	377
段ボール	2.0%	1,256
紙パック	0.5%	314
雑がみ	9.2% ※1	5,777 ※1
紙おむつ	7.4%	4,647
その他	9.1%	5,714
合計	30.8%	19,340

計 9,042トン
(資源分別回収の対象品目)
紙類全体の46.8%

(令和6年度)

※1. 雑がみは推計値です。 ※2. 端数処理の関係で合計値が合いません。

★コラム★ 家庭から出る普通ごみに含まれる資源ごみ

右の写真は家庭から出る普通ごみの中に入っていた資源ごみ（雑がみ）の様子です。このように、普通ごみの中にはまだまだ多くの資源ごみが入っています。これらをリサイクルするため、普通ごみに入れず、正しく分別しましょう。



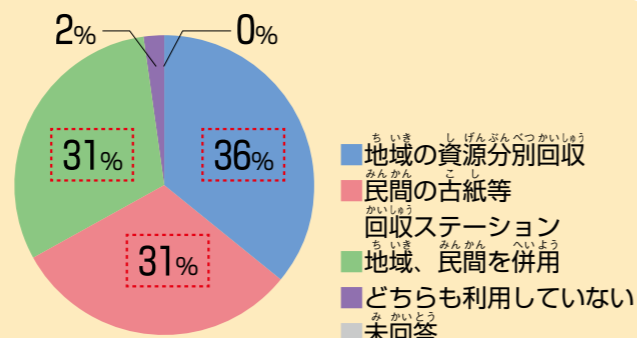
普通ごみに入っていた雑がみ

市民アンケート

「ごみの資源化のため、どのような分別回収に取り組んでいますか」

回答

地域、民間施設、その併用で、取り組んでいることがわかりました。



資源分別回収の回収品目

資源分別回収では、どんなものを回収しているの？



	紙類	古着	カン・フライパン類
回収するもの	<p>① 新聞</p> <p>② 新聞の折込チラシ</p> <p>③ 雑誌(本・ノート)</p> <p>④ 段ボール</p> <p>⑤ 紙パック</p> <p>⑥ 雑がみ</p> <p>例えば</p> <p>トイレットペーパーの芯</p> <p>ラップの芯</p> <p>紙箱</p> <p>包装紙</p> <p>コピー紙</p> <p>手紙、封筒、お年玉袋、はがき、名刺</p> <p>ビールや酒の6本入りパックなどの紙ケース</p> <p>カレンダー、スケッチブック</p> <p>紙袋</p> <p>ワイシャツやストッキングの台紙</p> <p>ビニールを取る</p> <p>セロハンテープを取る</p> <p>窓あき封筒のフィルムを取る</p> <p>金具をはずす</p> <p>紙でない取手ははずす</p> <p>台紙</p>	<p>古着</p> <p>タオル</p> <p>下着</p> <p>シーツ</p> <p>タオルケット</p> <p>破れ、汚れ、においのあるものは、20cm くらいに切って普通ごみへ入れる。</p>	<p>アルミカン</p> <p>スチールカン</p> <p>缶づめカン</p> <p>お菓子のカン</p> <p>金属製のフライパン</p> <p>金属製の鍋・やかん・ふた</p>
出し方	<p>種類ごとに十文字にしぼる。しぼりにくい雑がみは紙袋に入れてヒモでしばってもよい。</p> <p>これらの「出してはいけないもの」は、普通ごみとして出してね。</p>	<p>雨のときや雨がふりそうなどきは出さない。透明または半透明の袋に入れる。</p> <p>これらの「出してはいけないもの」は、粗大ごみとして出してね。</p>	<p>カンは中を洗う。透明または半透明の袋に入れる。</p> <p>これらの「出してはいけないもの」は、粗大ごみとして出してね。</p>
出してはいけないもの	<p>カーボン紙</p> <p>汚れた紙</p> <p>防水加工された紙</p> <p>においのついた紙</p> <p>油紙</p> <p>粘着紙</p> <p>感熱紙(レシートなど)</p> <p>写真</p>	<p>ふとん、ざぶとん、まくら、じゅうたん、カーテン、スリッパ、ぬいぐるみ、綿や羽毛の入った防寒着など</p>	<p>土鍋、一斗カン、ガラスの鍋ぶたなど</p>



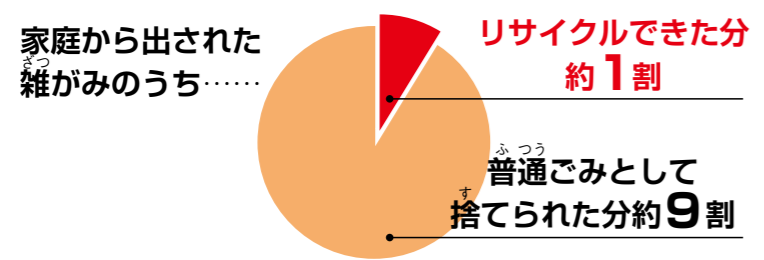
13. ごみを減らす工夫 紙ごみ・生ごみ・プラスチックごみ

紙ごみ

身の回りにある雑がみ

雑がみとは、例えば学校でもらうプリントやお菓子の箱などで、新聞、(新聞の折り込み) チラシ、雑誌、段ボール、紙パック以外のリサイクルできる紙のことです。雑がみはリサイクルできるのに、その多くが普通ごみとして捨てられています。

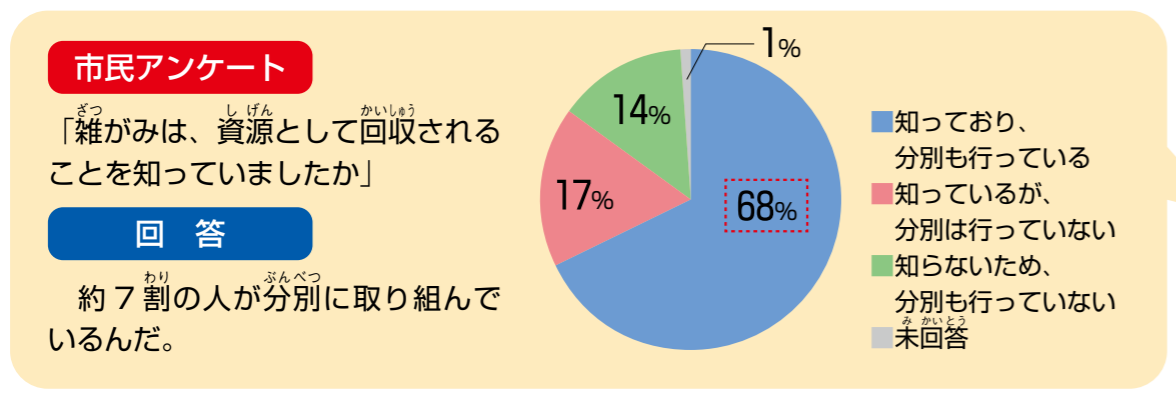
(雑がみの例)



こんなにも雑がみが捨てられてしまっているんだね。ちゃんと資源分別回収に出さなくては!

雑がみの集め方

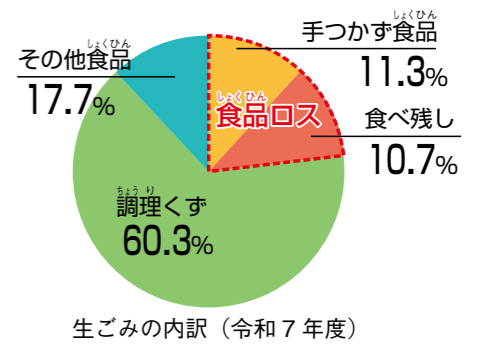
1. 雑がみを回収するための紙袋や封筒を用意しましょう。
2. 用意した紙袋などに雑がみを入れましょう。
3. 雑がみがいっぱいになったらひもで縛って資源分別回収に出しましょう。
※同じ大きさの雑がみなら、紙袋に入れずにひもで縛って出すこともできます。



生ごみ



岐阜市の家庭から出るごみの約30%が生ごみで、そのうち約20%が「食品ロス(まだ食べられるのに捨てられた食品)」だと考えられているんだ。家庭から出る普通ごみの中身は21ページをみてね。



3キリとは

3キリとは、生ごみを減量するための3つのポイントのことをいいます。

使いキリ

買い物に行く前に、冷蔵庫の中を確認して、まだ残っているものは買わないようにする。また、野菜の芯や皮を、きんぴらにするなど、工夫して料理に利用する。

食べキリ

好き嫌いをしないで残さず食べる。食べられないものがあるときは、前もって伝える。

水キリ

生ごみは、捨てる前にひとしぼりする。(生ごみの成分のうち約80%は水分です。)

(生ごみの水をしぼっている例)

電気式生ごみ処理機で生ごみの量を減らそう

生ごみの成分のうち約80%は水分です。電気を利用して生ごみを乾燥させることで、簡単に生ごみを減量することができます。

生ごみを乾燥させるとにおいも減って、ごみ出しが楽になるね

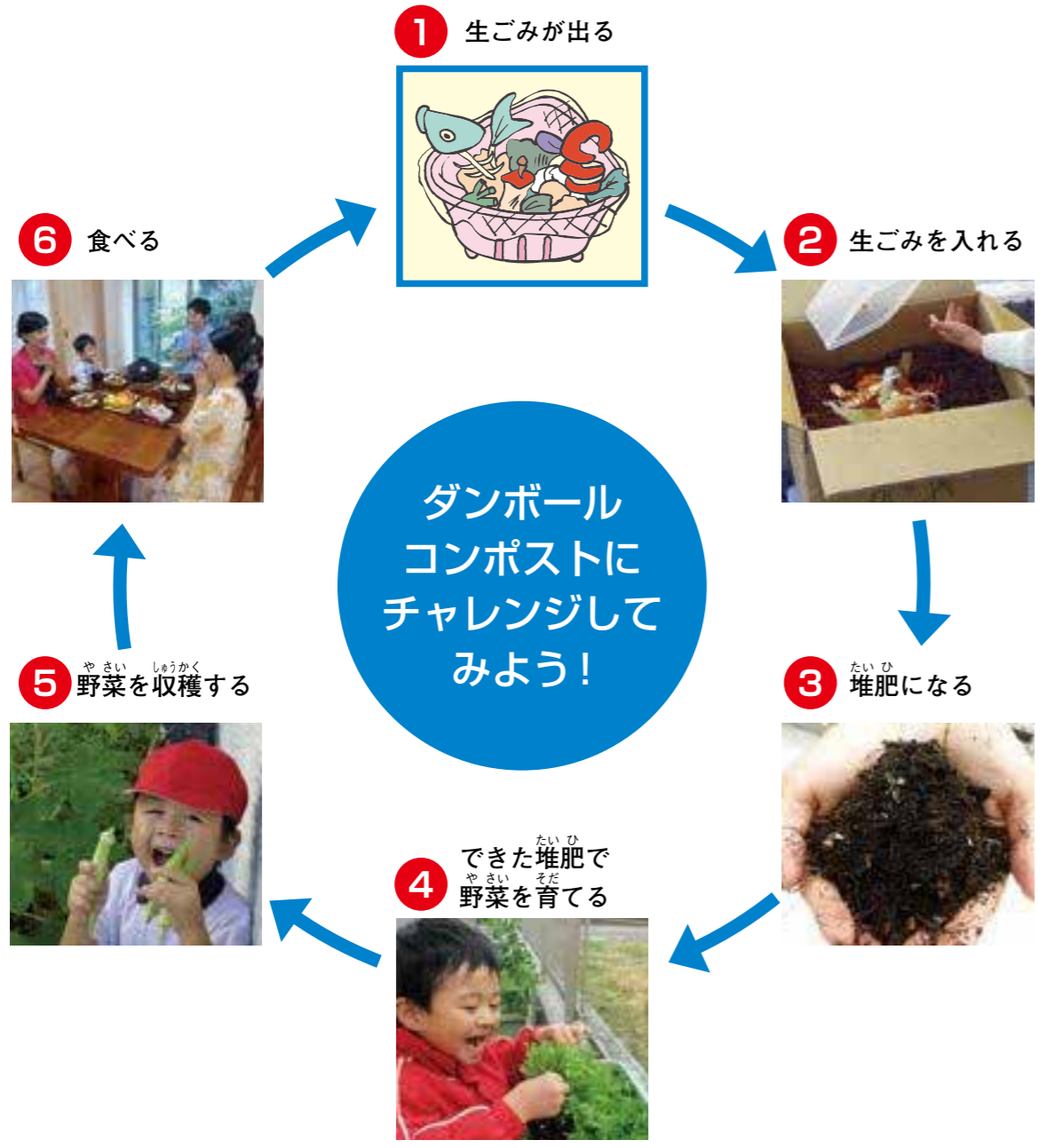


■ダンボールコンポストで生ごみを堆肥に

※土の中の環境を良くして植物を育ちやすくするもの

ダンボールコンポストとは、ダンボール箱の中に基材（乾燥した植物などが入ったもの）を入れて、微生物の働きによって生ごみを堆肥にする方法です。作られた堆肥は、花や野菜を育てるときに使うことができます。

4人家族の場合一つのダンボールコンポストに3～4か月毎日生ごみをいれられるよ！
この動画をみてやってみよう



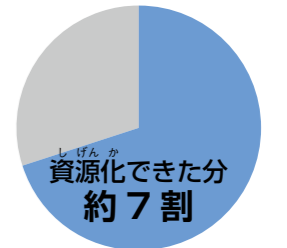
プラスチックごみ

■「プラスチック製容器包装」の分別収集

家庭から出る普通ごみの中には「プラスチック類」が多く含まれています。
岐阜市では、令和4年4月から商品を入れる容器や商品の包装で、右のマークがついているものをプラスチック製容器包装として分別収集を実施しています。
プラスチック製容器包装の分別収集は、燃やすごみを減らすことや、資源を有効利用することを通して、環境への負担を減らすことを目的としています。
令和6年4月から令和7年3月までの1年間で、約4,400トンが集まりました。集められたプラスチック製容器包装のうち、約7割（約3,100トン）が正しく分別され、資源化することができました。



1年間に集められたプラスチック製容器包装のうち



【プラスチック製容器包装の例】※収集品目は変更になる可能性があります。

<p>カップ・パック類</p> <p>卵パック 豆腐パック カップ麺の容器 弁当の容器</p>	<p>ボトル類</p> <p>洗剤・シャンプー・油の容器</p>	<p>チューブ類</p> <p>マヨネーズ・ハミガキ粉の容器</p>
<p>袋類</p> <p>お菓子の袋 レジ袋</p>	<p>トレイ類</p>	<p>キャップ・ラベル</p>
<p>その他</p> <p>果物などのネット 発泡スチロール</p>		

★コラム★ 働く人からのメッセージ紹介



プラスチック製容器包装は、中を洗ってないものがあると、夏には特ににおいがきつくなって大変です。中身を使い切り、汚れのついていないものは水で軽くすすいだり、ふき取るなどしてきれいにしてから出してください。
また、プラスチック製容器包装でないものや汚れているものは、手作業で取りのぞいています。袋を破った時に刃物が出てきてけがをすることもありますが、分別ルールをしっかり守って出すようにしましょう。



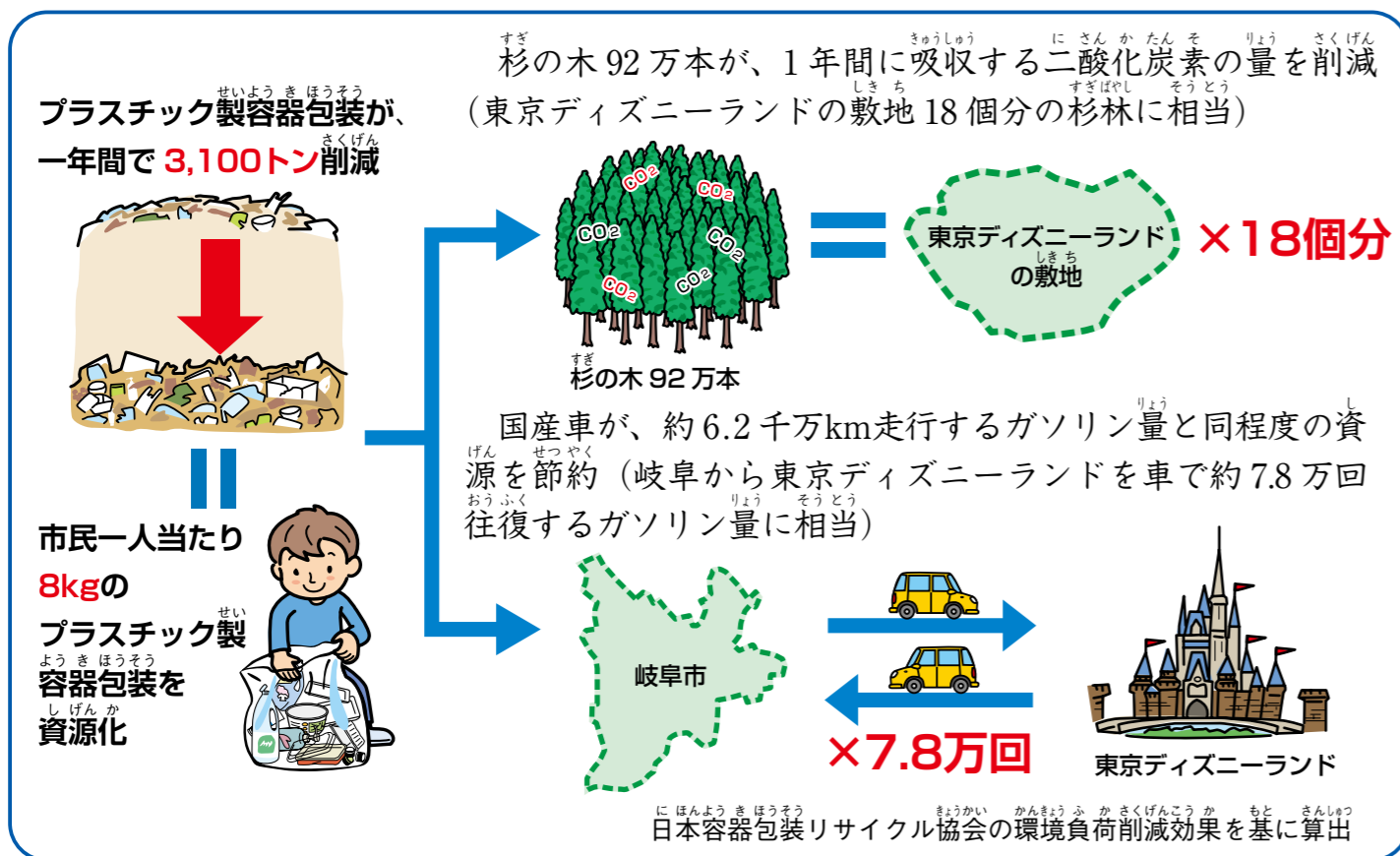
手作業で汚れているものなどを取りのぞいているところ

■分別することによる効果

プラスチック製容器包装を分別することで、どれだけの効果があるのか、一つの例として計算してみましよう。

プラスチック製容器包装が、一年間で3,100トンが資源化されていると考えると
岐阜市民（約40万人）一人当たりで8kgとなります。

（年間3,100トン ÷ 400,000人 = 0.008トン = 8kg）



■プラスチックごみによる海洋汚染

ポイ捨てされたペットボトルや菓子袋、ストローなどのプラスチックごみは、まちなかの水路を通して河川に入り、海に流出することで、海洋プラスチックごみになります。

そして、**くだけてマイクロプラスチックになり、魚を通じて人間の体に入ることも考えられます。**

ポイ捨てをすると…



14. ごみが資源に生まれ変わる！

資源ごみは、どんなものに生まれ変わるのかな？



資源ごみ	加工の仕組み	新しい製品
紙類	製紙工場 → 溶かす → インクを抜く → 紙を作る	トイレットペーパー、段ボール、新聞、本
古着	そのまま利用できるもの → 輸出 新しく生まれ変わるもの → 綿製品 → 裁断 → 加工 → 油ふき用ウエス、軍手・モップ 合成繊維製品 → 加工 → 車の内装材・カーペット	輸出、油ふき用ウエス、軍手・モップ、車の内装材・カーペット

★コラム★ 古着の行き先を見学してきたよ



仕分けしているところ



輸出する古着



裁断しているところ



みんなが出した古着は、最初にジーンズやワンピースなど、種類ごとに手作業で70種類くらいに分けられるんだって。種類ごとに分けられた古着は、輸出されて、海外で着られたりするよ。服として着られないものは、裁断して、ウエス（工場でするぞうきん）などにして再生利用するよ。



15. ルールを守ってごみを出そう

ごみ出しのルールはどうしてあるのかな？



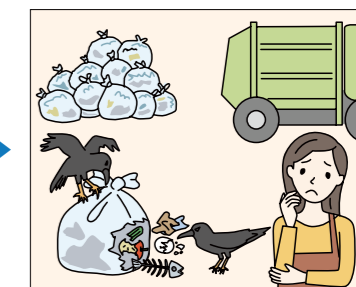
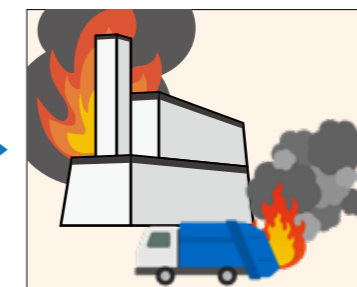
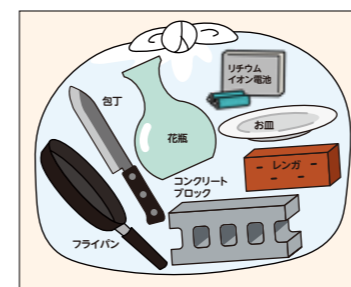
■ごみ出しのルール

家庭からごみを出すとき、ごみの種類によって出し方が決まっています。ごみを出す場所や時間も決まっています。



ルールを守らずにごみを出すと、どんな問題が起こるの？

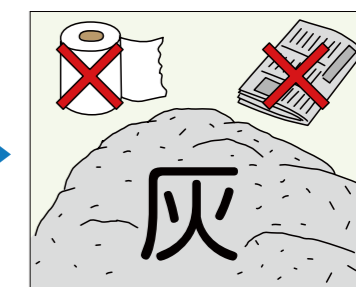
○普通ごみに燃やせないごみや危険なごみが入ると…



収集車や焼却場の故障や火事につながる。

ごみが処理できずまちにごみがあふれる。

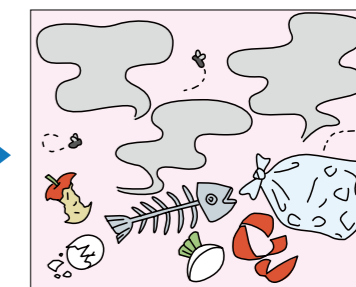
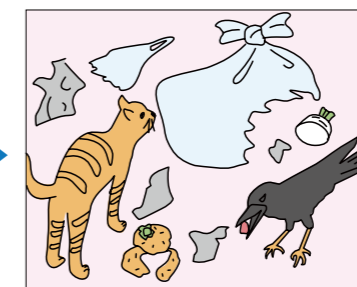
○普通ごみに資源ごみが入ると…



資源ごみが燃やされる。

リサイクルできるものが灰になってしまう。

○ごみを出す時間を守らないと…



カラスや野良猫などがごみを荒らす。

ごみが散らかり悪臭などの原因になる。



わたしたちの住まちをキレイに保つためには、一人ひとりがごみ出しのルールを守ることが大切なね。

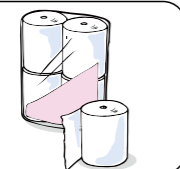
生まれ変わった製品には、どんなマークがついているの？



グリーンマーク



グリーンマーク



エコマーク



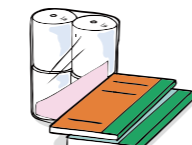
ペットボトルリサイクル推奨マーク



PETボトル再利用品



牛乳パック再利用マーク



※令和8年度から、岐阜市で収集したペットボトルはペットボトルに生まれ変わります。

16. ダメ！不法投棄

ごみの「不法投棄」って何だろう？



不法投棄

不法投棄とは、ルールを守らずに道路、川、山などにごみを捨てることをいいます。



大量に不法投棄されたごみ



空き缶などのポイ捨ても不法投棄よ！

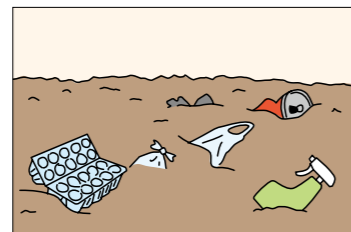


ごみが不法投棄されると、わたしたちにどんな問題が起こるの？

川や海の水が汚れる。



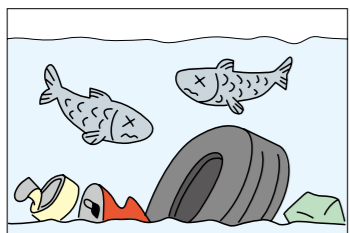
土が汚れる。



悪臭が出たり、空気が汚れる。



生き物や植物に害を及ぼす。



健康に害を及ぼす。



ごみを正しく捨てないと、わたしたちの住むまちに、たくさん悪い影響があるのね。



みんなは、ペットボトルやお菓子の袋などを、絶対にポイ捨てしないようにしましょうね！



岐阜市北部地区産業廃棄物不法投棄事案



これは岐阜市で大量のごみ(産業廃棄物※)が不法投棄された事件なの。(平成16(2004)年3月)

※産業廃棄物とは…工場など(産業)から出される、木くず、コンクリートくずなどのごみ(廃棄物)。



不法投棄の現場 (の中にごみが埋められた)



約8m

谷間深くごみが埋まっている様子

【不法投棄事件の内容】

- 岐阜市椿洞地区で、産業廃棄物の処理をしていた会社が、ごみ処理のルールを守らずに山にごみを捨てていました。(⇒不法投棄)
- 次第にその範囲は広がり、埋められたごみの量は約 753,000m³ (学校のプール※約 2,000 杯分) になっていました。
(※プール1杯は、長さ25m×幅15m×深さ1m= 375m³として計算)

○山が切り開かれ不法投棄が広がる様子



昭和62(1987)年12月



平成11(1999)年12月



平成16(2004)年1月

大量に不法投棄されたごみをどうやって処理したのかな？



【岐阜市の取組】

- 岐阜市は、事件が分かってからすぐに専門の組織をつくり、地域の人や国の職員、研究者たちと一緒にどのように取り組むべきか話し合いました。
- また、現場を調べた結果、土の中に埋められたごみが燃えており、害のあるダイオキシン類[※]が出ていることが分かりました。

※ダイオキシン類とは…主にものを燃やすときに出るもので、毒性が強い。

- 岐阜市は、不法投棄を行った会社などにごみを取り除くよう命令しましたが、命令に従わなかったため、岐阜市が代わりにダイオキシン類に汚染されたごみを取り除く工事を行いました。この工事には5年の期間と約65億円ものお金がかかりました。



ごみを掘り起こしているところ



ごみを取り除いた後の現場（平成25(2013)年4月）



不法投棄事件が起きて、この地域の人たちは不安じゃなかったのかな？

- 市や国に任せるだけでなく、自分たちで何度も勉強会を開いたり、解決方法を話し合ったりしました。
- 不法投棄現場の下流に上水道の水源があり、飲み水の汚染による健康被害が心配だったので、自分たちで測定器を購入し、川の水質調査を続けました。
- ダイオキシン類が取り除かれ、また、水源が別の場所に切り替わったことで、安心して水を飲めるようになりました。



岐阜市北部地区環境推進協議会 会長 増田 貴さん
（※令和3年4月解散）

ごみ処理のルールを守らないと、わたしたちの住むまちの環境が汚染されます。汚染された環境をもとに戻すには、長い年月とたくさんのお金が必要です。

ふるさとの環境を守るために、わたしたちができることは何でしょう？ みんなで話し合ってみようね。



17. ごみの減量について考えよう！

■ごみ1/3 減量大作戦子どもポスターコンクール

ごみの減量、資源のリサイクル、不法投棄防止などをテーマに、夏休みにポスターを募集して優秀な作品を表彰しています。ポスターを描くことを通して、ごみ問題について考えてみましょう。

毎年、優れた作品を表彰するよ。
良い作品を描いて、ぜひ応募してね。
入賞作品の一部は、ごみ収集車にラッピングするよ。



令和7年度の作品紹介（上位入賞作品）



てつめい 徹明さくら小学校 4年 わだ みよ さん



ほんじょう 本荘中学校 1年 やまだ ゆい さん



さかいがわ 境川中学校 2年 なかしま つばき さん



かよう 華陽小学校 3年 おおにし さくな さん



ときわ 常磐小学校 6年 堀 蒼 さん

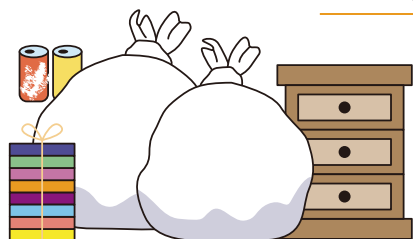


ぎ ふ せいのう 岐阜清流中学校 2年 もりやま すずね さん

19. 「ごみを減らそう！」クイズ

これまで学習したことを振り返ってみよう！

まずは初級編から挑戦！



全部正解できるかな・・・

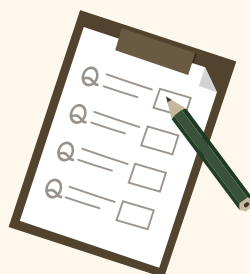


初級編 しよきゆうへん

問題1

家庭から出た普通ごみは、どこに運ばれるでしょう？

- 岐阜市役所
- 焼却場
- 岐阜市リサイクルセンター



問題2

ごみが増えるとどんな問題が起こるでしょう？正しいものを全部選んでください。

- 地球温暖化の原因となる二酸化炭素がたくさん出る
- 埋立地がはやく埋まる
- たくさんの税金がかかる
- 限りある資源がなくなる

問題3

ごみを減らすためにできることはなんでしょう。正しいものを全部選んでください。

- 物を大切にする
- 食べ残しはしない
- ごみを分別する
- 物を買うときにもごみのことを考える



問題4

3R とは何でしょう？

問題5

岐阜市リサイクルセンターで資源として処理されているものはどれでしょう？正しいものを全部選んでください。

- 古着
- スチールカン、アルミカン
- ペットボトル
- プラスチック製容器包装
- 粗大ごみ

解説 かいせつ

解答1 かいとう 焼却場 しょうきゃくじょう

家庭から出た普通ごみは東部クリーンセンターなどの焼却場に運ばれます。

解説 P.6

解答2 かいとう すべて正解 せいかい

さまざまな問題が起こるので、ごみを減らしましょう！

解説 P.11

解答3 かいとう すべて正解 せいかい

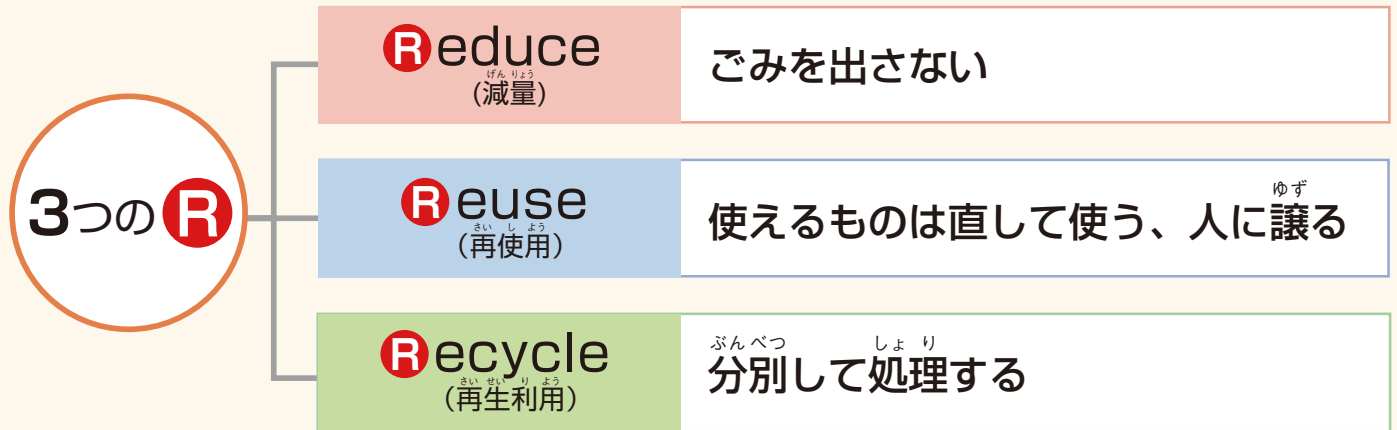
一人ひとりができることをしていくことが大切です。

解説 P.14

解説 P.15



解答4 かいとう Reduce (減量) げんりょう、Reuse (再使用) さいしりょう、Recycle (再生利用) さいせいりょう



解説 P.16-18

解答5 かいとう スチールカン、アルミカン、ペットボトル、プラスチック製容器包装 せいようきほうそう

岐阜市では、週に1回ビン・カン・ペットボトルの収集、プラスチック製容器包装の収集を行い、岐阜市リサイクルセンターへと運んでいます。

解説 P.12-13

何問正解できたかな??



次は上級に挑戦してみよう!!

解説 かいせつ

解答1 おおすぎ いっぽん はい き ぶつ さいしゅうしょ ぶんじょう 大杉一般廃棄物最終処分場

うんどうじょう 運動場(90m×90m)約4つ分の広さで、つく造るのに約31億円おくかかっています。

かいせつ 解説 P.10

解答2 し げん ぶん べつ かい しゅう ふる ぎ タオル・・・資源分別回収の古着として出しましょう。

しゃしん 写真とふつうレシートは普通ごみ、なべガラスの鍋そだいぶたは粗大ごみに出しましょう。

かいせつ 解説 P.22,23

解答3 3～4 か月分

生ごみをダンボールコンポストの中に入れることで、たいひ堆肥になるよ。家でやってみよう！



かいせつ 解説 P.26

解答4 かい とう 使いキリ、食べキリ、水キリ



かいせつ 解説 P.25

解答5 かい とう バケツ

商品を入れたり包んだりしているよう き容器やほうそう包装でなければ、プラスチックでかishiゅうできていても回収できません。バケツは粗大ごみとして捨すてましょう。

かいせつ 解説 P.27

ごみを減らすために何をすればよいかわかったかな??
できることからはじめよう！



■ エスディーズ SDGs とごみ問題

エスディーズ SDGs は、日本が、そして世界が、この先もずっと持続していくために、いろいろな課題を2030年までに、みんなで取り組む目標です。

わたしたちの生活から出るごみを減らしたり、ごみの中から使えるものを再び使うことは、エスディーズ SDGs の中の、3つの目標を達成することにつながります。



12 つくる責任 つかう責任

限りある資源を無駄にしないため、皆さんが生活する中で、ごみを作らないことや、ごみの中から使えるものを再び使うことでごみを減らすことができます。

13 気候変動に 具体的な対策を

ごみを燃やす量が減ること、燃やすときに出る二酸化炭素の排出量がおさえられ、気候変動の原因である地球の温暖化の防止につながります。

14 海の豊かさを 守ろう

ごみを減らしたり、使えるものを再び使ったりして、海をよごすことにつながるプラスチックごみを削減することは、海を守ることににつながります。

■ ごみ減量の取り組みについての動画を見てみよう！

分別回収の大切さや、岐阜市の脱炭素の取り組みを紹介する動画を見て、わたしたちにできることについて考えましょう！



昭和60年3月 初版
令和8年3月 第42版
監修 岐阜市教育委員会
発行 岐阜市