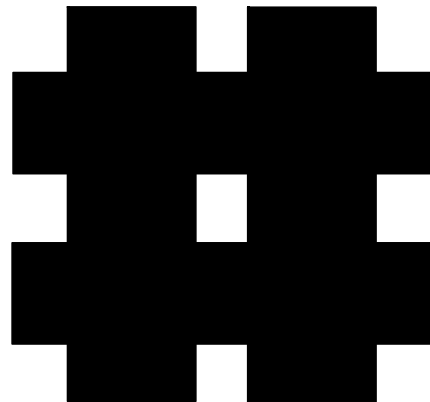


令和 5 年度版

市 税 概 要



岐 阜 市

目 次

第 1 市の概要

1	沿革及び位置	1
2	人口及び世帯数等の推移	3
3	令和5年度一般会計当初予算額	4
4	令和5年度市税当初予算額	5
5	一般会計決算額累年比較（平成30年度～令和4年度）	6
6	市税決算額累年比較（平成30年度～令和4年度）	7

第 2 行政機構

1	市の行政機構	8
2	財政部（税務関係課）の事務分掌	13
3	財政部（税務関係課）機構及び職員数	17

第 3 賦 課

I	市民税	18
1	個人市民税納税義務者の調（当初）	18
2	個人市（県）民税当初調定額累年比較	19
3	令和5年度課税標準額段階別（所得割）課税状況の調	20
4	所得区分別（総所得金額等）課税状況累年比較	21
5	所得控除額累年比較	22
6	令和5年度給与所得の収入金額等に関する調	23
7	令和5年度分離課税に係る譲渡所得等に関する調	24
8	法人市民税調定額等累年比較（現年課税分）	25
9	法人市民税均等割税率区分による納税義務者数の調	25
10	法人市民税の業種別納税義務者の調	26
11	法人市民税の業種別法人税割額の調	26
II	固定資産税・都市計画税	27
1	固定資産税・都市計画税納税義務者の調（当初）	27
2	固定資産税・都市計画税調定額の調（当初）	28
	(1) 固定資産税	
	(2) 都市計画税	

3	土地の概要（地積・課税標準額等）累年比較（当初）	29
4	家屋の概要（課税標準額等）累年比較（当初）	30
5	償却資産の概要（課税標準額等）累年比較（当初）	31
6	軽減税額の累年比較（当初）	32
7	課税標準の特例累年比較（当初）	33
	（1）土地	
	（2）家屋	
	（3）償却資産	
8	国有資産等所在市交付金累年比較	35
9	都市計画税の概要（区域・面積等）累年比較（当初）	36
	（1）区域の面積	
	（2）課税区域の面積	
	（3）課税標準額（免税点以上のもの）	
III	軽自動車税	37
	軽自動車税課税状況の累年比較（当初）	
IV	市たばこ税	38
	市たばこ税の調定額等累年比較	
V	入湯税	39
	入湯税の調定額等累年比較	
VI	事業所税	39
	事業所税の調定額等累年比較	

第4 税外収入

I	譲与税及び交付金等収入状況累年比較	40
1	地方揮発油譲与税	40
2	自動車重量譲与税	40
3	地方道路譲与税	40
4	森林環境譲与税	41
5	利子割交付金	41
6	配当割交付金	41
7	株式等譲渡所得割交付金	42
8	法人事業税交付金	42

9	地方消費税交付金	4 2
1 0	ゴルフ場利用税交付金	4 3
1 1	自動車取得税交付金	4 3
1 2	環境性能割交付金	4 3
1 3	国有提供施設等所在市助成交付金	4 4
1 4	新型コロナウイルス感染症対策地方税減収補填特別交付金	4 4
1 5	督促手数料	4 4
1 6	証明手数料（市税等に関する証明状況）	4 4
1 7	自動車臨時運行許可手数料	4 5
1 8	県税徴収取扱費交付金	4 5
1 9	延滞金	4 5

第 5 徴 収

1	滞納処分（差押）状況累年比較	4 6
2	滞納処分の停止状況累年比較	4 7
3	不納欠損処分状況累年比較	4 8
4	口座振替に関する調	4 9
	(1) 普及状況累年比較（当初調定人員）	4 9
	(2) 口座振替の納付状況累年比較	5 0
	(3) 口座振替手数料の支出状況累年比較	5 1
	(4) キャッシュレス決済の収納件数及び収納額	5 1

第 6 そ の 他

1	市税の前納状況累年比較	5 2
2	市税の徴税に要する経費の累年比較	5 3
3	市税の税率	5 4
	(1) 令和5年度分	5 4
	(2) 税率の変遷（平成24年度以降）	5 6
4	市民税（個人）所得控除額の推移	6 2

第 1 市 の 概 要

- 1 沿革及び位置
- 2 人口及び世帯数等の推移
- 3 令和5年度一般会計当初予算額
- 4 令和5年度市税当初予算額
- 5 一般会計決算額累年比較(平成30年度～令和4年度)
- 6 市税決算額累年比較(平成30年度～令和4年度)

第1 市の概要

1 沿革及び位置（令和5年1月1日現在）

市制施行	明治22年7月1日
中核市	平成8年4月1日
都市形態	商業都市
面積	203.60 Km ²
人口	402,400人
世帯数	185,060世帯



市 域 の 変 遷

(単位 Km²)

番号	合併年月日	合併町村名	合併面積	総面積	番号	合併年月日	合併町村名	合併面積	総面積
1	明治22. 7. 1	市制施行		10.00	18	昭和25. 8. 20	茜 部 村	5.74	108.60
2	明治36. 4. 1	上加納村	0.05	10.05	19	同 上	鶉 村	3.49	112.09
3	昭和 6. 4. 1	本 荘 村	2.47	12.52	20	同 上	市 橋 村	4.75	116.84
4	同 上	日 野 村	6.22	18.74	21	同 上	七 郷 村	3.67	120.51
5	昭和 7. 7. 1	長 良 村	12.10	30.84	22	同 上	西 郷 村	4.57	125.08
6	昭和 9.12. 5	島 村	7.01	37.85	23	昭和25.12.10	岩 村	4.43	129.51
7	昭和10. 6.15	三 里 村	3.52	41.37	24	昭和30. 2.11	鏡 島 村	3.75	133.26
8	同 上	鷺 山 村	3.19	44.56	25	同 上	厚 見 村	3.39	136.65
9	昭和15. 2.11	加 納 町	2.25	46.81	26	昭和33. 4. 1	日置江村	3.74	140.39
10	同 上	則 武 村	2.00	48.81	27	同 上	芥 見 村	15.30	155.69
11	昭和15. 7. 1	南長森村	4.04	52.85	28	昭和34. 4. 1	合 渡 村	5.01	160.70
12	同 上	北長森村	7.14	59.99	29	昭和36. 4. 1	三 輪 村	22.33	183.03
13	同 上	木 田 村	2.54	62.53	30	昭和38. 4. 1	網 代 村	12.08	195.11
14	同 上	常 磐 村	8.20	70.73	31	昭和44. 2. 1	本巢町外山地区	1.09	196.20
15	昭和24. 7. 1	岩野田村	9.61	80.34	32	平成10.10. 1	武芸川町との 境界画定	-1.08	195.12
16	昭和25. 8. 20	黒 野 村	7.71	88.05	33	平成18. 1. 1	柳 津 町	7.77	202.89
17	同 上	方 県 村	14.81	102.86	34	平成26.10. 1	国土地理院公表の全 国都道府県市区町村 面積の変更	-	203.60

2 人口及び世帯数等の推移

(単位：人・世帯・平方キロメートル)

年度	人口			世帯数	面積	人口 密度	税務 職員定数
	男	女	計				
令和5年	192,475	209,925	402,400	185,060	203.60	1,976	141
令和4年	193,407	210,897	404,304	183,288	203.60	1,986	138
令和3年	194,868	212,519	407,387	182,894	203.60	2,001	138
令和2年	195,400	213,404	408,804	181,244	203.60	2,008	139
平成31年 (令和元年)	195,896	214,004	409,900	179,597	203.60	2,013	136
平成30年	196,818	214,736	411,554	178,235	203.60	2,021	136
平成29年	197,506	215,605	413,111	176,762	203.60	2,029	137
平成28年	197,903	216,092	413,995	175,357	203.60	2,040	139
平成27年	198,650	216,870	415,520	174,377	203.60	2,048	138
平成26年	199,106	217,519	416,625	173,172	202.89	2,053	139
平成25年	199,898	218,492	418,390	172,430	202.89	2,062	139
平成24年	200,415	219,067	419,482	171,538	202.89	2,068	140
平成23年	200,655	219,530	420,185	170,173	202.89	2,071	142
平成22年	201,134	220,195	421,329	169,270	202.89	2,077	143
平成21年	201,370	220,691	422,061	168,187	202.89	2,080	144
平成20年	201,809	221,385	423,194	167,055	202.89	2,086	144
平成19年	201,858	221,652	423,510	165,768	202.89	2,087	144
平成18年	201,842	221,607	423,449	163,980	202.89	2,087	144
平成17年	195,958	215,619	411,577	158,854	195.12	2,109	144
平成16年	195,981	215,188	411,169	157,010	195.12	2,107	144

(注)人口は住民基本台帳および外国人登録原票に基づき登録されたものの集計による。

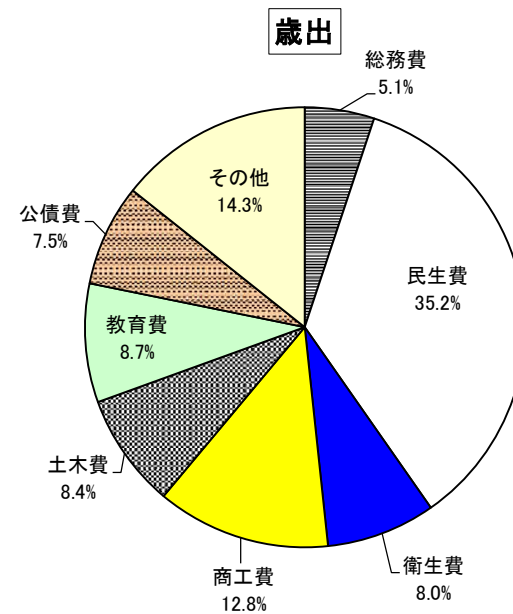
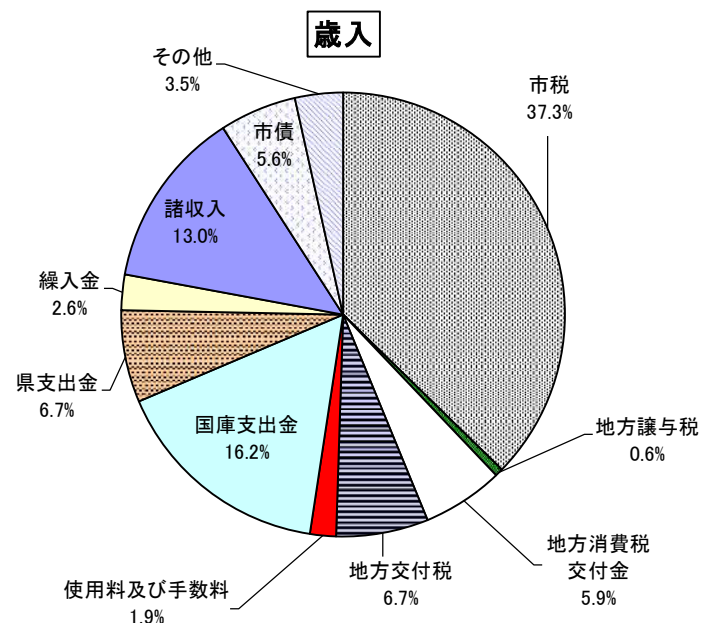
(各年1月1日現在)



3 令和5年度一般会計当初予算額

(単位:千円・%)

歳入			歳出		
区分	予算額	構成比	区分	予算額	構成比
市税	67,135,962	37.3	議会費	805,610	0.4
地方譲与税	1,044,000	0.6	総務費	9,092,845	5.1
利子割交付金	24,000	0.0	民生費	63,274,227	35.2
配当割交付金	371,000	0.2	衛生費	14,363,471	8.0
株式等譲渡所得割交付金	225,000	0.1	労働費	175,544	0.1
法人事業税交付金	960,000	0.5	農林水産業費	1,535,763	0.8
地方消費税交付金	10,604,000	5.9	商工費	22,995,744	12.8
ゴルフ場利用税交付金	25,000	0.0	土木費	15,116,059	8.4
環境性能割交付金	125,000	0.1	消防費	7,163,018	4.0
国有提供施設等所在市助成交付金	10,700	0.0	教育費	15,676,634	8.7
地方特例交付金	506,000	0.3	公債費	13,476,607	7.5
地方交付税	12,000,000	6.7	諸支出金	15,914,478	8.8
交通安全対策特別交付金	60,000	0.0	予備費	300,000	0.2
分担金及び負担金	555,831	0.3			
使用料及び手数料	3,341,802	1.9			
国庫支出金	29,081,655	16.2			
県支出金	12,150,211	6.7			
財産収入	303,054	0.2			
寄附金	277,240	0.1			
繰入金	4,650,234	2.6			
繰越金	3,000,000	1.7			
諸収入	23,374,211	13.0			
市債	10,065,100	5.6			
歳入合計	179,890,000	100.0	歳出合計	179,890,000	100.0



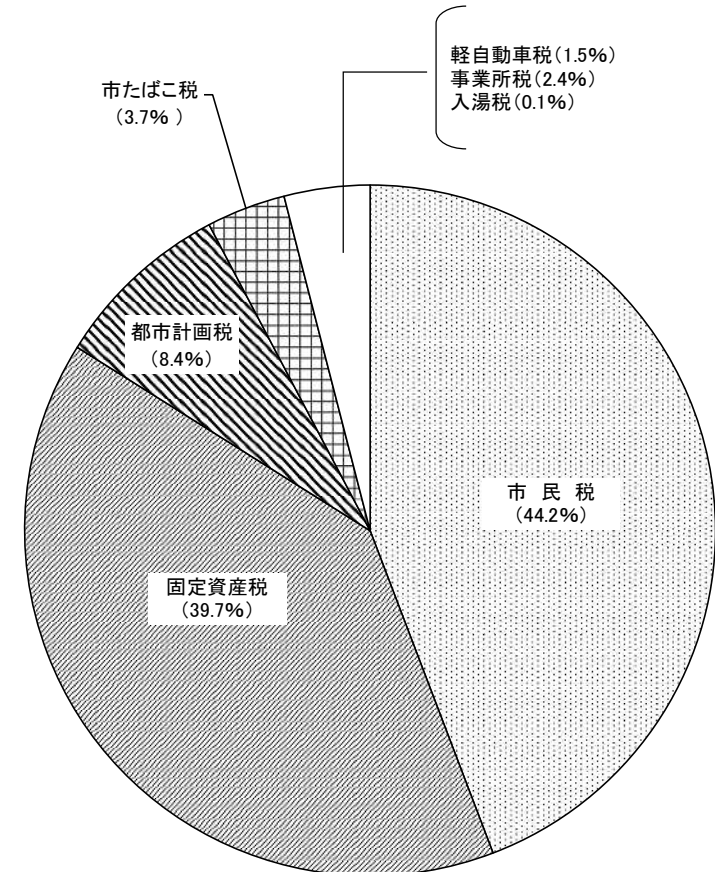
4 令和5年度市税当初予算額

(単位:千円・%)

区分	令和5年度			令和4年度		
	当初予算額	構成比	前年比	当初予算額	構成比	前年比
市民税	29,662,084	44.2	103.3	28,713,342	43.9	106.0
個人	25,587,308	38.1	103.8	24,653,070	37.7	102.9
現年課税分	25,363,191	37.8	104.1	24,354,337	37.3	103.2
滞納繰越分	224,117	0.3	75.0	298,733	0.4	85.0
法人	4,074,776	6.1	100.4	4,060,272	6.2	129.7
現年課税分	4,062,030	6.1	100.9	4,026,278	6.1	133.0
滞納繰越分	12,746	0.0	37.5	33,994	0.1	32.6
固定資産税	26,618,530	39.7	102.7	25,924,432	39.7	100.4
固定資産税	26,570,749	39.6	102.7	25,876,140	39.6	100.4
現年課税分	26,336,024	39.2	103.1	25,555,327	39.1	101.0
滞納繰越分	234,725	0.4	73.2	320,813	0.5	68.8
交付金	47,781	0.1	98.9	48,292	0.1	97.1
軽自動車税	1,052,065	1.5	100.3	1,048,487	1.6	107.7
環境性能割	72,708	0.1	99.6	73,007	0.1	235.8
種別割	979,357	1.4	100.4	975,480	1.5	103.5
現年課税分	970,069	1.4	100.5	965,229	1.5	103.8
滞納繰越分	9,288	0.0	90.6	10,251	0.0	78.9
市たばこ税	2,496,312	3.7	100.1	2,493,036	3.8	103.9
入湯税	37,350	0.1	108.0	34,575	0.1	133.2
事業所税	1,599,760	2.4	99.4	1,610,041	2.4	98.7
現年課税分	1,594,324	2.4	99.7	1,598,836	2.4	103.0
滞納繰越分	5,436	0.0	48.5	11,205	0.0	14.0
都市計画税	5,669,861	8.4	102.2	5,549,451	8.5	100.9
現年課税分	5,620,070	8.3	102.5	5,482,052	8.4	101.5
滞納繰越分	49,791	0.1	73.9	67,399	0.1	69.1
合計	67,135,962	100.0	102.7	65,373,364	100.0	103.1
現年課税分	66,599,859	99.2	103.0	64,630,969	98.9	103.7
滞納繰越分	536,103	0.8	72.2	742,395	1.1	66.7

[市税]

令和5年度(当初)



5 一般会計決算額累年比較(平成30年度～令和4年度)

(単位:円・%)

		平成30年度		令和元年度		令和2年度		令和3年度		令和4年度	
		金額	構成比	金額	構成比	金額	構成比	金額	構成比	金額	構成比
歳入	市税	66,500,606,335	41.2	67,152,136,623	38.7	66,510,357,573	26.6	64,963,747,821	32.0	66,812,615,291	33.9
	地方譲与税	1,081,840,000	0.7	1,095,112,111	0.6	1,105,148,003	0.4	1,124,678,004	0.6	1,121,311,001	0.6
	利子割交付金	160,712,000	0.1	72,079,000	0.1	69,350,000	0.0	46,323,000	0.0	24,857,000	0.0
	配当割交付金	248,178,000	0.2	287,312,000	0.2	261,321,000	0.1	388,755,000	0.2	366,923,000	0.2
	株式等譲渡所得割交付金	211,340,000	0.1	153,265,000	0.1	305,063,000	0.1	440,742,000	0.2	271,894,000	0.1
	法人事業税交付金	-	-	-	-	521,908,000	0.2	977,113,000	0.5	1,043,264,000	0.5
	地方消費税交付金	7,929,410,000	4.9	7,563,858,000	4.4	9,171,836,000	3.7	9,987,197,000	4.9	10,443,223,000	5.3
	ゴルフ場利用税交付金	18,567,854	0.0	20,685,337	0.0	21,199,514	0.0	25,236,693	0.0	24,546,531	0.0
	自動車取得税交付金	348,562,000	0.2	181,870,593	0.1	-	-	-	-	-	-
	環境性能割交付金	-	-	53,933,000	0.0	97,305,000	0.0	111,486,000	0.1	126,743,000	0.1
	国有提供施設等所在市助成交付金	10,972,000	0.0	10,928,000	0.0	10,841,000	0.0	10,680,000	0.0	10,742,000	0.0
	地方特例交付金	310,026,000	0.2	914,108,000	0.5	448,355,000	0.2	1,191,898,000	0.6	478,235,000	0.2
	地方交付税	7,292,377,000	4.5	7,646,650,000	4.4	7,778,381,000	3.1	13,168,224,000	6.5	12,786,426,000	6.5
	交通安全対策特別交付金	59,847,000	0.0	54,998,000	0.1	60,889,000	0.0	58,852,000	0.0	50,763,000	0.0
	分担金及び負担金	1,373,381,183	0.9	1,090,935,061	0.6	864,162,875	0.4	857,389,787	0.4	495,135,705	0.3
	使用料及び手数料	3,736,450,970	2.3	3,496,449,702	2.0	3,061,953,682	1.2	3,073,775,971	1.5	3,209,059,889	1.6
	国庫支出金	24,866,806,807	15.4	25,916,840,272	14.9	74,966,385,094	30.0	45,090,261,136	22.2	38,199,491,298	19.4
	県支出金	9,601,502,016	5.9	10,094,762,647	5.8	11,309,746,507	4.5	10,844,168,266	5.3	12,162,449,048	6.2
	財産収入	570,555,062	0.4	232,647,207	0.1	230,812,180	0.1	353,085,484	0.2	311,404,630	0.2
	寄附金	158,823,530	0.1	191,397,730	0.1	217,488,201	0.1	273,530,383	0.1	323,220,901	0.2
繰入金	1,942,153,907	1.2	6,632,339,716	3.8	11,232,660,271	4.5	1,368,175,036	0.7	2,305,114,330	1.2	
繰越金	6,965,722,950	4.3	6,695,220,881	3.9	6,583,213,171	2.6	7,868,668,246	3.9	9,026,009,165	4.6	
諸収入	13,383,331,621	8.3	14,550,768,080	8.4	35,536,235,040	14.2	25,124,372,127	12.4	23,711,959,466	12.0	
市債	14,715,100,000	9.1	19,493,900,000	11.2	19,885,200,000	8.0	15,536,300,000	7.7	13,575,100,000	6.9	
歳入合計	161,486,266,235	100.0	173,602,196,960	100.0	250,249,811,111	100.0	202,884,658,954	100.0	196,880,487,255	100.0	
前年比	98.8		107.5		144.2		81.1		97.0		

区分		平成30年度		令和元年度		令和2年度		令和3年度		令和4年度	
		金額	構成比	金額	構成比	金額	構成比	金額	構成比	金額	構成比
歳出	議会費	784,796,153	0.5	785,706,497	0.5	761,328,589	0.3	750,415,550	0.4	749,333,213	0.4
	総務費	10,015,261,627	6.5	17,241,303,246	10.3	23,347,636,975	9.6	13,011,488,379	6.7	11,610,529,957	6.1
	民生費	53,263,476,868	34.4	55,651,474,592	33.3	100,149,379,543	41.3	69,406,699,754	35.8	65,349,445,957	34.6
	衛生費	9,860,465,117	6.4	9,431,421,138	5.6	10,746,413,192	4.4	17,375,836,351	9.0	16,031,805,464	8.5
	労働費	85,778,930	0.0	88,497,659	0.1	151,875,781	0.1	95,760,563	0.0	122,870,504	0.1
	農林水産業費	1,237,005,799	0.8	1,225,516,455	0.7	1,277,642,726	0.5	1,176,333,792	0.6	1,271,921,775	0.7
	商工費	10,757,398,652	6.9	11,751,034,818	7.0	37,801,697,914	15.6	26,890,159,782	13.9	24,045,585,133	12.7
	土木費	17,007,545,042	11.0	14,797,632,460	8.9	15,856,425,410	6.6	16,767,026,784	8.6	19,841,905,159	10.5
	消防費	6,671,332,416	4.3	6,906,258,323	4.1	6,852,786,913	2.8	6,578,987,978	3.4	6,916,780,175	3.7
	教育費	15,577,061,792	10.1	16,122,961,220	9.7	13,213,142,182	5.5	13,293,330,453	6.9	14,962,324,442	7.9
	災害復旧費	162,895,280	0.1	321,541,404	0.2	3,118,373,672	1.3	-	-	-	-
	公債費	14,342,613,298	9.3	17,390,770,131	10.4	13,634,766,271	5.6	13,294,530,733	6.9	13,154,201,063	7.0
	諸支出金	15,025,414,380	9.7	15,304,865,846	9.2	15,469,673,697	6.4	15,218,079,670	7.8	14,698,702,384	7.8
	予備費	-	-	-	-	-	-	-	-	-	-
歳出合計	154,791,045,354	100.0	167,018,983,789	100.0	242,381,142,865	100.0	193,858,649,789	100.0	188,755,405,226	100.0	
前年比	100.5		107.9		145.1		80.0		97.4		

6 市税決算額異年比較(平成30年度～令和4年度)

(単位:円・%)

区分	平成30年度					令和元年度					令和2年度					令和3年度					令和4年度				
	調定額	収入額				調定額	収入額				調定額	収入額				調定額	収入額				調定額	収入額			
		金額	収入率	構成比	前年比		金額	収入率	構成比	前年比		金額	収入率	構成比	前年比		金額	収入率	構成比	前年比		金額	収入率	構成比	前年比
市民税	31,766,033,249	30,173,075,437	95.0	45.3	102.9	31,681,646,125	30,264,300,895	95.5	45.1	100.3	30,823,029,127	29,416,635,528	95.4	44.2	97.2	30,063,167,144	28,836,782,870	95.9	44.4	98.0	30,796,954,883	29,599,480,880	96.1	44.2	102.6
個人	25,890,970,625	24,386,646,631	94.2	36.6	101.1	26,267,770,007	24,894,650,072	94.8	37.1	102.1	26,346,120,437	25,069,774,864	95.2	37.7	100.7	25,807,503,792	24,629,954,768	95.4	37.9	98.2	26,721,693,540	25,570,675,627	95.7	38.2	103.8
現年課税分	24,340,203,015	23,966,574,162	98.5	36.0	101.3	24,867,462,935	24,519,840,796	98.6	36.5	102.3	25,067,046,729	24,763,342,623	98.8	37.2	101.0	24,643,064,774	24,364,767,026	98.9	37.5	98.4	25,639,797,611	25,337,469,576	98.8	37.9	104.0
滞納繰越分	1,550,767,610	420,072,469	27.1	0.6	91.0	1,400,307,072	374,809,276	26.8	0.6	89.2	1,279,073,708	306,432,241	24.0	0.5	81.8	1,164,439,018	265,187,742	22.8	0.4	86.5	1,081,895,929	233,206,051	21.6	0.3	87.9
法人	5,875,062,624	5,786,428,806	98.5	8.7	111.1	5,413,876,118	5,369,650,823	99.2	8.0	92.8	4,476,908,690	4,346,860,664	97.1	6.5	81.0	4,255,663,352	4,206,828,102	98.9	6.5	96.8	4,075,261,343	4,028,805,253	98.9	6.0	95.8
現年課税分	5,776,938,100	5,768,273,740	99.9	8.7	111.1	5,315,717,700	5,333,626,677	100.3	7.9	92.5	4,407,352,400	4,330,588,352	98.3	6.5	81.2	4,137,498,900	4,137,364,812	100.0	6.4	95.5	4,019,221,200	4,017,535,966	100.0	6.0	97.1
滞納繰越分	98,124,524	18,155,066	18.5	0.0	95.7	98,158,418	36,024,146	36.7	0.1	198.4	69,556,290	16,272,312	23.4	0.0	45.2	118,164,452	69,463,290	58.8	0.1	426.9	56,040,143	11,269,287	20.1	0.0	16.2
固定資産税	27,703,349,131	25,871,789,690	93.4	38.9	99.0	27,908,419,788	26,249,451,750	94.1	39.1	101.5	28,051,469,550	26,503,572,004	94.5	39.9	101.0	26,771,773,129	25,447,006,995	95.1	39.2	96.0	27,463,067,529	26,271,415,849	95.7	39.3	103.2
固定資産税	27,649,638,631	25,818,079,190	93.4	38.8	99.0	27,856,470,588	26,197,502,550	94.0	39.0	101.5	28,001,260,150	26,453,362,604	94.5	39.8	101.0	26,722,024,729	25,397,258,595	95.0	39.1	96.0	27,414,775,329	26,223,123,649	95.7	39.2	103.3
現年課税分	25,735,890,200	25,353,164,701	98.5	38.1	99.3	26,116,481,000	25,761,774,978	98.6	38.4	101.6	26,425,559,900	26,075,012,129	98.7	39.2	101.2	25,293,673,000	25,041,567,787	99.0	38.5	96.0	26,209,548,500	25,966,398,868	99.1	38.8	103.7
滞納繰越分	1,913,748,431	464,914,489	24.3	0.7	88.6	1,739,989,588	435,727,572	25.0	0.6	93.7	1,575,700,250	378,350,475	24.0	0.6	86.8	1,428,351,729	355,690,808	24.9	0.6	94.0	1,205,226,829	256,724,781	21.3	0.4	72.2
交付金	53,710,500	53,710,500	100.0	0.1	94.8	51,949,200	51,949,200	100.0	0.1	96.7	50,209,400	50,209,400	100.0	0.1	96.7	49,748,400	49,748,400	100.0	0.1	99.1	48,292,200	48,292,200	100.0	0.1	97.1
軽自動車税	902,451,364	837,195,495	92.8	1.3	104.2	943,667,435	879,032,573	93.2	1.3	105.0	999,165,551	937,533,732	93.8	1.4	106.7	1,029,641,487	973,122,865	94.5	1.5	103.8	1,084,379,602	1,032,115,175	95.2	1.5	106.1
種別割	902,451,364	837,195,495	92.8	1.4	104.2	934,389,035	869,754,173	93.1	1.3	103.9	966,347,051	904,715,232	93.6	1.4	104.0	994,573,087	938,054,465	94.3	1.4	103.7	1,023,041,902	970,777,475	94.9	1.4	103.5
現年課税分	843,793,900	824,408,117	97.7	1.3	104.8	875,962,300	858,336,550	98.0	1.3	104.1	907,841,700	893,153,788	98.4	1.4	104.1	940,203,700	927,108,895	98.6	1.4	103.8	975,351,400	962,790,039	98.7	1.4	103.8
滞納繰越分	58,657,464	12,787,378	21.8	0.0	78.1	58,426,735	11,417,623	19.5	0.0	89.3	58,505,351	11,561,444	19.8	0.0	101.3	54,369,387	10,945,570	20.1	0.0	94.7	47,690,502	7,987,436	16.7	0.0	73.0
環境性能割(R1.10～)	-	-	-	-	-	9,278,400	9,278,400	100.0	0.0	皆増	32,818,500	32,818,500	100.0	0.0	353.7	35,068,400	35,068,400	100.0	0.1	106.9	61,337,700	61,337,700	100.0	0.1	174.9
市たばこ税	2,537,723,708	2,537,724,816	100.0	3.8	97.5	2,581,731,742	2,581,731,742	100.0	3.8	101.7	2,422,280,957	2,422,280,957	100.0	3.6	93.8	2,624,310,728	2,624,310,728	100.0	4.0	108.3	2,709,551,893	2,709,551,893	100.0	4.1	103.2
現年課税分	2,537,723,708	2,537,724,816	100.0	3.8	97.5	2,581,731,742	2,581,731,742	100.0	3.8	101.7	2,422,280,957	2,422,280,957	100.0	3.6	93.8	2,624,310,728	2,624,310,728	100.0	4.0	108.3	2,709,551,893	2,709,551,893	100.0	4.1	103.2
滞納繰越分	-	-	-	-	-	-	-	-	-	-	-	-	-	-	-	-	-	-	-	-	-	-	-	-	
特別土地保有税	-	-	-	-	-	-	-	-	-	-	-	-	-	-	-	-	-	-	-	-	-	-	-	-	
現年課税分	-	-	-	-	-	-	-	-	-	-	-	-	-	-	-	-	-	-	-	-	-	-	-	-	
滞納繰越分	-	-	-	-	-	-	-	-	-	-	-	-	-	-	-	-	-	-	-	-	-	-	-	-	
入湯税	37,140,750	37,140,750	100.0	0.1	97.3	39,191,400	39,191,400	100.0	0.1	105.5	18,576,900	18,576,900	100.0	0.0	47.4	21,119,850	21,119,850	100.0	0.0	113.7	34,600,650	34,600,650	100.0	0.1	163.8
事業所税	1,598,192,700	1,579,322,250	98.8	2.4	99.9	1,609,531,450	1,590,882,600	98.8	2.4	100.7	1,627,259,250	1,586,365,864	97.5	2.4	99.7	1,620,136,086	1,611,744,636	99.5	2.5	101.6	1,584,815,850	1,575,625,300	99.4	2.4	97.8
現年課税分	1,579,851,800	1,569,404,700	99.3	2.4	100.2	1,590,661,000	1,581,144,600	99.4	2.4	100.7	1,608,610,400	1,575,567,400	97.9	2.4	99.6	1,582,961,700	1,579,247,400	99.8	2.4	100.2	1,576,424,400	1,570,850,000	99.6	2.4	99.5
滞納繰越分	18,340,900	9,917,550	54.1	0.0	63.6	18,870,450	9,738,000	51.6	0.0	98.2	18,648,850	10,798,464	57.9	0.0	110.9	37,174,386	32,497,236	87.4	0.1	300.9	8,391,450	4,775,300	56.9	0.0	14.7
都市計画税	5,846,451,467	5,464,357,897	93.5	8.2	99.3	5,894,709,503	5,547,545,663	94.1	8.2	101.5	5,950,449,678	5,625,392,588	94.5	8.5	101.4	5,729,022,039	5,449,659,877	95.1	8.4	96.9	5,841,745,156	5,589,825,544	95.7	8.4	102.6
現年課税分	5,448,780,400	5,367,750,089	98.5	8.1	99.5	5,531,796,200	5,456,665,043	98.6	8.1	101.7	5,620,801,500	5,546,238,863	98.7	8.4	101.6	5,429,080,100	5,374,967,777	99.0	8.3	96.9	5,587,507,600	5,535,671,514	99.1	8.3	103.0
滞納繰越分	397,671,067	96,607,808	24.3	0.1	89.0	362,913,303	90,880,620	25.0	0.1	94.1	329,648,178	79,153,725	24.0	0.1	87.1	299,941,939	74,692,100	24.9	0.1	94.4	254,237,556	54,154,030	21.3	0.1	72.5
市税収入合計	70,391,342,369	66,500,606,335	94.5	100.0	100.8	70,658,897,443	67,152,136,623	95.0	100.0	101.0	69,892,231,013	66,510,357,573	95.2	100.0	99.0	67,859,170,463	64,963,747,821	95.7	100.0	97.7	69,515,115,563	66,812,615,291	96.1	100.0	102.8
現年課税分	66,354,032,373	65,478,151,575	98.7	98.5	101.0	66,980,231,877	66,193,539,386	98.8	98.6	101.1	66,561,098,386	65,707,788,912	98.7	98.8	99.3	64,756,729,552	64,155,271,075	99.1	98.8	97.6	66,861,633,154	66,244,498,406	99.1	99.1	103.3
滞納繰越分	4,037,309,996	1,022,454,760	25.3	1.5	89.2	3,678,665,566	958,597,237	26.1	1.4	93.8	3,331,132,627	802,568,661	24.1	1.2	83.7	3,102,440,911	808,476,746	26.1	1.2	100.7	2,653,482,409	568,116,885	21.4	0.9	70.3

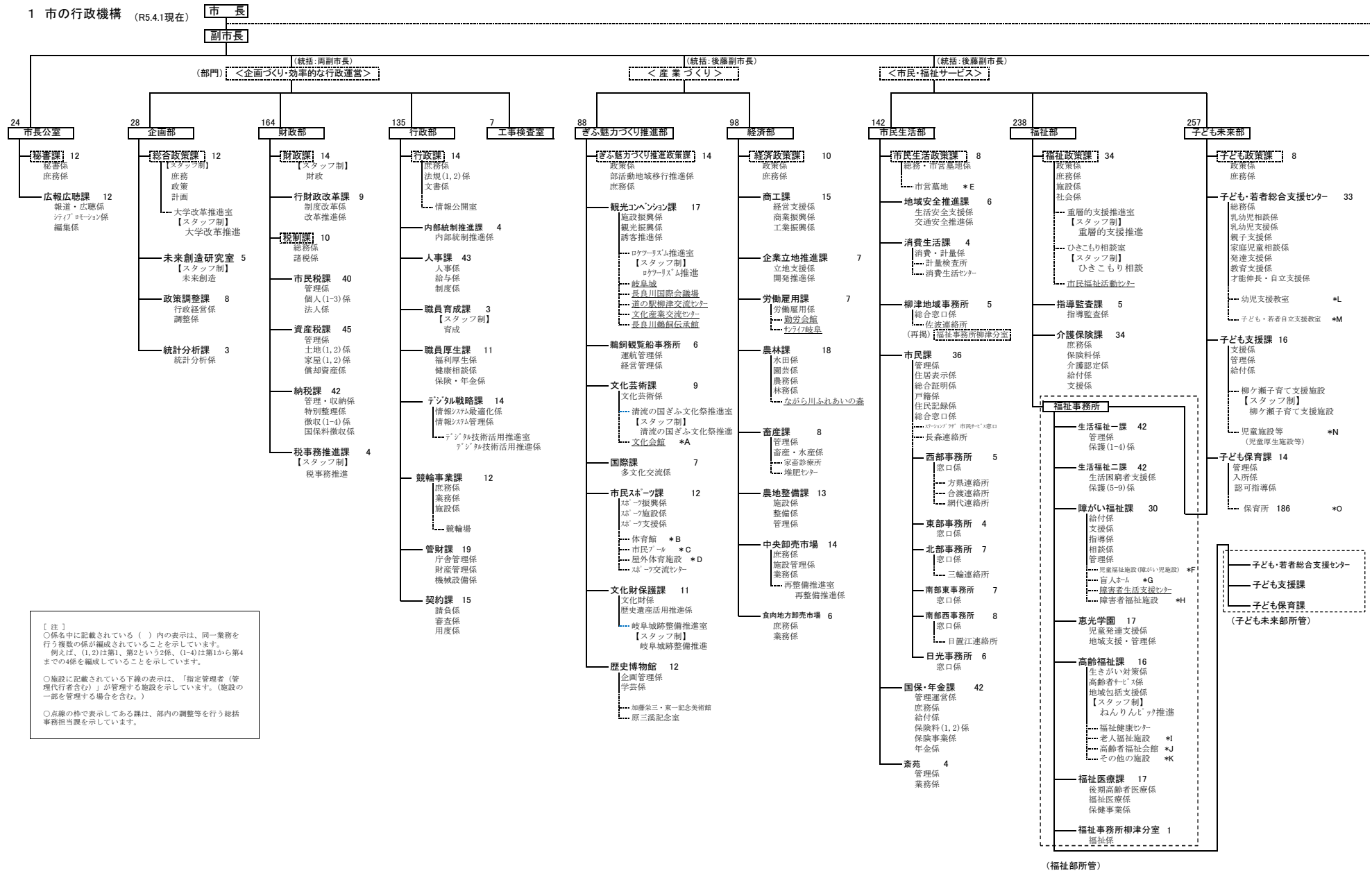
※特別土地保有税は、平成15年度より新たな課税を停止しています。

第 2 行 政 機 構

- 1 市の行政機構
- 2 財政部(税務関係課)の事務分掌
- 3 財政部(税務関係課)機構及び職員数

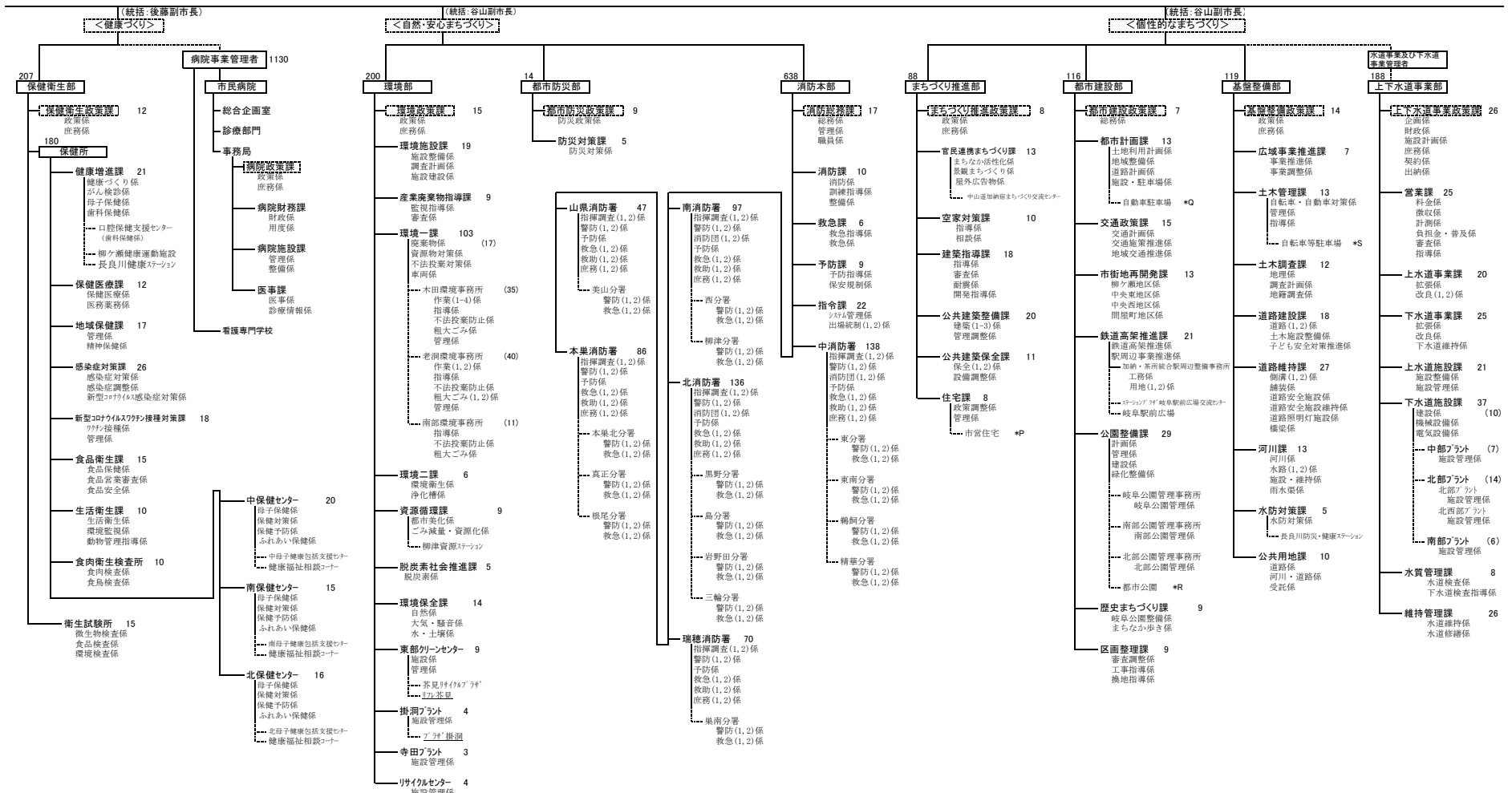
第2 行政機構

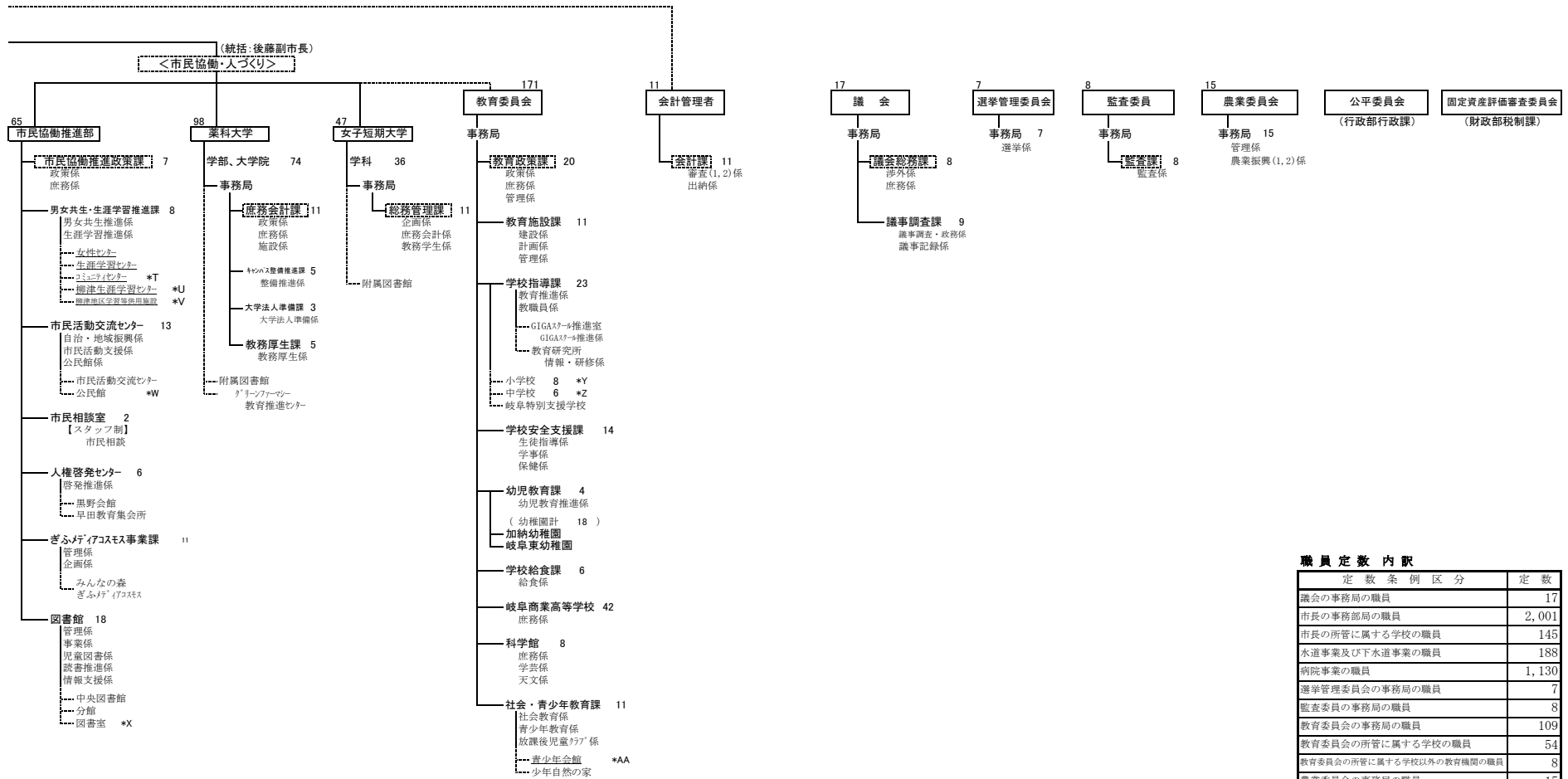
1 市の行政機構 (R5.4.1現在)



[注]
○係名中に記載されている()内の表示は、同一業務を行う複数の係が編成されていることを示しています。
例えば、(1,2)は第1,第2という係、(1-4)は第1から第4までの4係を編成していることを示しています。
○施設に記載されている下線の表示は、「指定管理者(管理代行を含む)」が管理する施設を示しています。(施設の一部を管理する場合を含む。)
○点線の枠で表示してある課は、部内の調整等を行う総括事務担当課を示しています。

(福祉部所管)





職員定数内訳

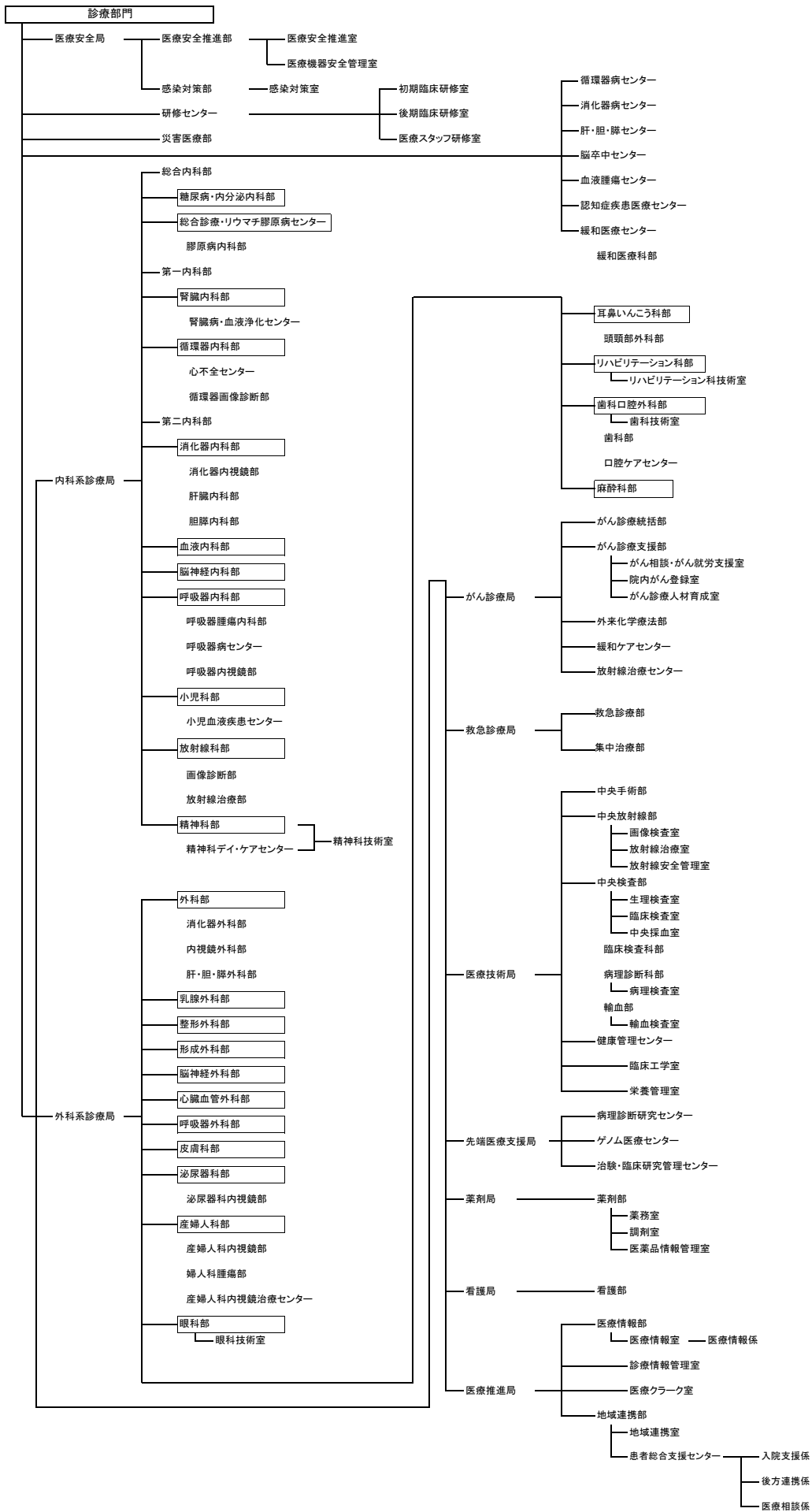
定数	条例区分	定数
	議会の事務局の職員	17
	市長の事務局の職員	2,001
	市長の所管に属する学校の職員	145
	水道事業及び下水道事業の職員	188
	病院事業の職員	1,130
	選挙管理委員会の事務局の職員	7
	監査委員の事務局の職員	8
	教育委員会の事務局の職員	109
	教育委員会の所管に属する学校の職員	54
	教育委員会の所管に属する学校以外の教育機関の職員	8
	農業委員会の事務局の職員	15
	消防機関の職員	638
	合計	4,320

①定数には、教育長、管理者(1)を含みません。

②機構 23部 3局所 173課等 573係

・市民病院診療部門を除きます。

* A 文化会館	(2)	文化センター、市民会館
* B 体育館	(10)	市民総合体育館、南部スポーツセンター、北部体育館、東部体育館、西部体育館、ファミリーパーク体育館、北西部体育館、岐陽体育館、体育ルーム、もえぎの里多目的体育館
* C 市民プール	(3)	南部、本荘、北部
* D 屋外体育施設	(8)	厚八運動場、岐陽運動場、則松球場、柳津運動場、高桑運動広場、坂巻運動広場、島西運動場、諏訪山運動場
* E 市営墓地	(5)	上加納山墓地、大洞墓地、加納穴釜墓地、柳津北宮浦墓地、柳津宮東墓地
* F 児童福祉施設		
障がい児施設	(1)	みやこ園（福祉型児童発達支援センター）
* G 盲人ホーム	(1)	白杖園
* H 障害者福祉施設	(4)	第二恵光、第三恵光、ワクス恵光、ケアホーム恵光
* I 老人福祉施設		
老人福祉センター	(9)	和楽園、友楽園、西部福祉会館、三楽園、みやこ老人センター、柳津高齢者福祉センター、交楽園、長寿園、陽楽園
* J 高齢者福祉会館	(1)	ふれあいの館「白山」
* K その他の施設	(1)	三田洞神仏温泉
* L 幼児支援教室		長良幼児支援教室、岐阜北幼児支援教室、鷺山幼児支援教室、岐阜東幼児支援教室、市橋幼児支援教室、加納幼児支援教室、岐阜南幼児支援教室、柳津幼児支援教室
* M 子ども・若者自立支援教室		明德子ども・若者自立支援教室、七郷子ども・若者自立支援教室、岐陽子ども・若者自立支援教室、芥見子ども・若者自立支援教室
* N 児童施設等		
児童厚生施設等	(15)	梅林児童館、黒野児童館、東児童センター、加納児童センター、西児童センター、日光児童センター、本郷児童センター、長良児童センター、長森児童センター、岩野田児童センター、サフレッドみわ・児童センター、サフレッドうずら・児童センター、柳津児童館、鷺山子ども館、ドリームシアター岐阜
* O 保育所	(14)	京町、島、鷺山、長森南、長森北、木田、あかね、西郷、市橋、網代、三輪南、あいかわ、三輪北、黒野
* P 市営住宅	(31)	茜荘、岩田坂、ハイッ字佐、大洞、大洞緑、加野、ハイッ上加納、上加納荘、北一色、黒野北、黒野南、黒野コーポ、松籟、早田、早田北、ハイッ長森、長森南、三里北、三里南、三田洞、折立、岩戸、梅林、ハイッ早田、ふれあいの館白山、ハイッ桜木、ハイッ島、正木コーポ、青柳コーポ、本郷ハイッ、リハースイト菅生
* Q 自動車駐車場	(3)	金公園地下駐車場、駅西駐車場、岐阜シティ・タワー43地下駐車場
* R 都市公園	(377)	岐阜公園、岐阜ファミリーパーク、岐阜市畜産センター公園、北西部運動公園、境川緑道公園、長良公園、野一色公園、福光中央公園、八ッ草公園、早田西公園、木ノ下公園、加納公園 ほか
* S 自転車等駐車場	(26)	清住町、名鉄岐阜駅南1、名鉄岐阜駅南2、岐阜駅西、岐阜駅東、名鉄岐阜駅東、西岐阜駅北1、西岐阜駅北2、西岐阜駅南1、西岐阜駅南2、長良、長住町、八代、正木、市橋、茜部菱野、切通駅、手力駅、下芥見駅、田神駅、細畑駅、高田橋駅、金町、日野、柳津、長森駅
* T コミュニティセンター	(8)	東部コミュニティセンター、西部コミュニティセンター、北部コミュニティセンター、南部コミュニティセンター、日光コミュニティセンター、長森コミュニティセンター、市橋コミュニティセンター、北東部コミュニティセンター
* U 柳津生涯学習センター	(2)	柳津生涯学習センター、もえぎの里生涯学習センター
* V 柳津地区学習等供用施設	(7)	北塚会館、本郷会館、南塚会館、東栄会館、宮下コミュニティ会館、宮上ふれあひ会館、高桑コミュニティ会館
* W 公民館	(50)	三輪北、三輪南、岩野田、岩野田北、長良、長良東、長良西、常磐、鷺山、藍川、則武、島、早田、城西、黒野、方県、網代、西郷、七郷、木田、合渡、金華、京町、明德、徹明、本郷、木之本、梅林、白山、華陽、本荘、三里、鏡島、市橋、日置江、鶉、茜部、厚見、加納東、加納西、芥見、芥見東、芥見南、岩、日野、長森北、長森南、長森東、長森西、柳津
* X 図書室	(5)	長良、東部、西部、長森、柳津
* Y 小学校	(46)	岐阜、明郷、徹明さくら、白山、梅林、華陽、本荘、日野、長良、島、三里、鷺山、加納、加納西、則武、長森南、長森北、常磐、木田、岩野田、黒野、方県、茜部、鶉、七郷、西郷、市橋、岩、鏡島、厚見、長良西、早田、且格、芥見、合渡、三輪南、三輪北、網代、城西、藍川、長良東、長森西、芥見東、岩野田北、長森東、柳津
* Z 中学校	(23)	岐阜清流、岐阜中央、本荘、梅林、加納、長森、長良、島、岩野田、精華、藍川、三輪、岐北、厚見、青山、陽南、藍川東、岐阜西、藍川北、長森南、東長良、境川、草潤
* AA 青少年会館	(5)	中央青少年会館、北青少年会館、東青少年会館、青山青少年会館、青少年ルーム



2 財政部（税務関係課）の事務分掌

課名	係名	事務分掌
税制課	総務係	<ol style="list-style-type: none"> 1. 税務関係5課内の総括事務、財務及び庶務に関すること。 2. 市税事務の総合調整に関すること。 3. 地方税制に関する調査及び企画に関すること。 4. 固定資産評価審査委員会に関すること。 5. 税制課内における税システムに関すること。 6. 市税の犯則事件に関すること。 7. 市税に関する職員の身分に関すること。 8. 税務関係5課内の公文書の公開及び個人情報保護に関すること。 9. 税務関係5課内の他課の所管に属さない事務に関すること。 10. 地方譲与税、地方税法（昭和25年法律第226号）に基づく交付金及び国有提供施設等所在市助成交付金に関すること。
	諸税係	<ol style="list-style-type: none"> 1. 軽自動車税の申告及び賦課に関すること。 2. 原動機付自転車等の登録・廃車事務に関すること。 3. 自動車臨時運行許可に関すること。 4. 市たばこ税及び入湯税の申告及び賦課に関すること。
市民税課	管理係	<ol style="list-style-type: none"> 1. 課内における予算（歳出）及び庶務に関すること。 2. 課の管理総括に関すること。 3. 各種統計資料に関すること。 4. 照会回答に関すること。 5. 個人市・県民税額の調定に関すること。 6. 退職所得に係る個人市・県民税の特別徴収に関すること。 7. 個人市・県民税の証明に関すること。
	個人係	<ol style="list-style-type: none"> 1. 個人市・県民税の申告及び賦課に関すること。 2. 個人市・県民税の納期限の延長及び減免に関すること。 3. 個人市・県民税の特別徴収義務者の指定及び特別徴収税額の通知に関すること。

課 名	係 名	事 務 分 掌
市民税課	個人係	4. 個人市・県民税の普通徴収に関する事 5. 電算処理の管理に関する事 6. 相続税法第58条の通知に関する事 7. 公示送達に関する事
	法人係	1. 法人市民税の申告及び賦課に関する事 2. 法人市民税の減免に関する事 3. 事業所税の申告及び賦課に関する事 4. 事業所税の減免に関する事
資産税課	管理係	1. 課内における予算(歳出)及び庶務に関する事 2. 固定資産税、都市計画税の賦課額調定に関する事 3. 固定資産税、都市計画税の納期限の延長、公示送達に関する事 4. 国有資産等所在市交付金に関する事 5. 代表相続人、共有筆頭者の調査に関する事 6. 照会回答、電算関係に関する事 7. 相続税法第58条の通知に関する事
	(宛名担当)	1. 土地、家屋の登記済権利異動の入力に関する事 2. 納税義務者の代表相続人、共有者、納税管理人、送付先等の入力に関する事
	土地係	1. 土地の評価に関する事(賦課、異動、調査、評価等を含む) 2. 土地に係る審査申出、不服申立てに関する事 3. 特別土地保有税に関する事
	家屋係	1. 家屋の評価に関する事(賦課、異動、調査、評価等を含む) 2. 家屋に係る審査申出、不服申立てに関する事

課 名	係 名	事 務 分 掌
資産税課	償却資産係	<ol style="list-style-type: none"> 1. 償却資産の評価に関すること(申告、賦課、異動、調査、評価等を含む。) 2. 償却資産に係る審査申出、不服申立てに関すること。
	全 係	<ol style="list-style-type: none"> 1. 固定資産に関する証明、固定資産価格通知書の交付に関すること。
納 税 課	管理・収納係	<ol style="list-style-type: none"> 1. 課内における予算(歳出)及び庶務全般に関すること。 2. 金融機関との調整及び指導に関すること。 3. 市税の過誤納金の還付、充当、精算に関すること。 4. 口座振替の促進、勧奨、異動整理及び手数料の支払いに関すること。 5. 市税の口座振替に関すること。 6. 市税の収納消込に関すること。 7. 市税の督促状に関すること。 8. 市税の収入日計表に関すること。
	特別整理係	<ol style="list-style-type: none"> 1. 滞納整理の指導に関すること。 2. 滞納整理の統計集計資料に関すること。 3. 市税に係る差押え、参加差押えの指導及び交付要求に関すること。 4. 市税に係る差押物件の公売に関すること。 5. 市税の納付納入に係る受託に関すること。 6. 市税の徴収金に係る点検及び実績表の作成に関すること。 7. 滞納処分に関する財産調査に関すること。 8. 市税に係る執行停止及び不納欠損処分の執行、集計に関すること。 9. 滞納処分に係る登記嘱託に関すること。 10. 岐阜市債権管理調整会議の運営に関すること。

課 名	係名	事 務 分 掌
納 税 課	徴 収 係	<ol style="list-style-type: none"> 1. 市税の滞納整理に関すること。 2. 市税に係る差押え及び参加差押えの執行に関すること。 3. 市税に係る徴収猶予、換価の猶予及び納付誓約に関すること。 4. 市税に係る執行停止に関すること。 5. 滞納処分に関する財産調査に関すること。 6. 滞納整理の催告等に関すること。
	国保料徴収係	<ol style="list-style-type: none"> 1. 国民健康保険料(滞納繰越分)の滞納整理に関すること。 2. 国民健康保険料(滞納繰越分)に係る差押え及び参加差押えの執行に関すること。 3. 国民健康保険料(滞納繰越分)に係る徴収猶予、換価の猶予及び納付誓約に関すること。 4. 国民健康保険料(滞納繰越分)に係る執行停止に関すること。 5. 滞納処分に関する財産調査に関すること。 6. 滞納整理の催告等に関すること。 7. 国民健康保険料の過誤納金の還付、充当、精算に関すること。
	全 係	<ol style="list-style-type: none"> 1. 納税に関する証明の交付に関すること。
税事務推進課		<ol style="list-style-type: none"> 1. 税務関係5課内のDXの推進に関すること。 2. 税務に係る証明全般に関すること。 3. 税務関係5課内の定例的な照会・回答及び入力事務に関すること。

3 財政部(税務関係課)機構及び職員数

令和5年7月1日現在(単位:人)

課・係	参事	副参事	主幹	副主幹	主査	副主査	主任	主任主事	主事	合計	職員定数	会計年度 任用職員 等
税制課	1						1			2		
総務係				1		1	1	1	1	5		
諸税係					1	1	1	1		4		1
小計	1			1	1	2	3	2	1	11	10	1
市民税課		1								1		
個人(管理, 1-3)係			1	1	2	4	8	17	5	38		
法人係					1		1	2		4		
小計		1	1	1	3	4	9	19	5	43	40	0
資産税課		2								2		
管理係					2	1	2	1	2	8		
償却資産係					1		1	1		3		1
土地(1,2)係			1	2	1	1	3	4	3	15		1
家屋(1,2)係				1	1	3	1	6	4	16		1
小計		2	1	3	5	5	7	12	9	44	45	3
納税課	1		1							2		
管理・収納係				1	1	1	4	2		9		
特別整理係			1		1			2	1	5		1
徴収(1-4)係			1	3	2	3	1	6	6	22		4
国保料徴収係				1		1	2			4		2
小計	1		3	5	4	5	7	10	7	42	42	7
税事務推進課		1								1		
DX推進担当						1	1			2		
税事務推進担当						1				1		3
小計		1				2	1			4	4	3
合計	2	4	5	10	13	18	27	43	22	144	141	14

第 3 賦 課

I 市 民 税

- 1 個人市民税納税義務者の調(当初)
- 2 個人市(県)民税当初調定額累年比較
- 3 令和5年度課税標準額段階別(所得割)課税状況の調
- 4 所得区分別(総所得金額等)課税状況累年比較
- 5 所得控除額累年比較
- 6 令和5年度給与所得の収入金額等に関する調
- 7 令和5年度分離課税に係る譲渡所得等に関する調
- 8 法人市民税調定額等累年比較(現年課税分)
- 9 法人市民税均等割税率区分による納税義務者数の調
- 10 法人市民税の業種別納税義務者の調
- 11 法人市民税の業種別法人税割額の調

II 固定資産税・都市計画税

- 1 固定資産税・都市計画税納税義務者の調(当初)
- 2 固定資産税・都市計画税調定額の調(当初)
 - (1)固定資産税
 - (2)都市計画税
- 3 土地の概要(地積・課税標準額等)累年比較(当初)
- 4 家屋の概要(課税標準額等)累年比較(当初)
- 5 償却資産の概要(課税標準額等)累年比較(当初)
- 6 軽減税額の累年比較(当初)

7 課税標準の特例累年比較(当初)

(1)土地

(2)家屋

(3)償却資産

8 国有資産等所在市交付金累年比較

9 都市計画税の概要(区域・面積等)累年比較(当初)

(1)区域の面積

(2)課税区域の面積

(3)課税標準額(免税点以上のもの)

Ⅲ 軽自動車税

軽自動車税課税状況の累年比較(当初)

Ⅳ 市たばこ税

市たばこ税の調定額等累年比較

Ⅴ 入湯税

入湯税の調定額等累年比較

Ⅵ 事業所税

事業所税の調定額等累年比較

第3 賦課

I 市民税

1 個人市民税納税義務者の調(当初)

(単位:人・%)

区分		令和元年度	令和2年度	令和3年度	令和4年度	令和5年度
普通徴収	均等割のみの者	6,317	6,346	5,997	5,832	5,802
	均等割・所得割の者	42,484	41,935	40,030	39,572	38,537
	計	48,801	48,281	46,027	45,404	44,339
	前年比	97.4	98.9	95.3	98.6	97.7
	構成比	24.3	23.8	22.7	22.3	21.7
特別徴収 (給与)	均等割のみの者	3,752	3,647	3,847	3,788	3,868
	均等割・所得割の者	124,890	127,275	128,997	130,038	132,571
	計	128,642	130,922	132,844	133,826	136,439
	前年比	102.3	101.8	101.5	100.7	102.0
	構成比	63.9	64.5	65.4	65.9	66.6
特別徴収 (年金)	均等割のみの者	4,327	4,373	4,371	4,466	4,409
	均等割・所得割の者	19,407	19,418	19,760	19,624	19,486
	計	23,734	23,791	24,131	24,090	23,895
	前年比	100.4	100.2	101.4	99.8	99.2
	構成比	11.8	11.7	11.9	11.8	11.7
合計	均等割のみの者	14,396	14,366	14,215	14,086	14,079
	均等割・所得割の者	186,781	188,628	188,787	189,234	190,594
	計	201,177	202,994	203,002	203,320	204,673
	前年比	100.8	100.9	100.0	100.2	100.7
	構成比	100.0	100.0	100.0	100.0	100.0

(単位:人・%)

区分		令和元年度	令和2年度	令和3年度	令和4年度	令和5年度
特別徴収 義務者	義務者数	22,027	22,513	22,864	23,205	23,908
	前年比	103.6	102.2	101.6	101.5	103.0

2 個人市(県)民税当初調定額累年比較

(単位:千円・%)

区分			令和元年度		令和2年度		令和3年度		令和4年度		令和5年度	
			税額	前年比	税額	前年比	税額	前年比	税額	前年比	税額	前年比
市 民 税	普通徴収	均等割	190,614	97.8	188,896	99.1	181,363	96.0	178,947	98.7	175,525	98.1
		所得割	5,706,038	99.8	5,655,851	99.1	5,301,706	93.7	6,249,300	117.9	5,535,824	88.6
		計	5,896,652	99.7	5,844,747	99.1	5,483,069	93.8	6,428,247	117.2	5,711,349	88.8
	特別徴収	均等割	440,207	102.2	448,011	101.8	454,524	101.5	457,572	100.7	466,281	101.9
		所得割	17,305,588	102.4	17,602,877	101.7	17,318,676	98.4	17,545,985	101.3	18,134,703	103.4
		計	17,745,795	102.4	18,050,888	101.7	17,773,200	98.5	18,003,557	101.3	18,600,984	103.3
	年金特徴	均等割	72,911	100.8	73,196	100.4	74,292	101.5	74,772	100.6	74,209	99.2
		所得割	767,483	99.1	762,979	99.4	767,077	100.5	765,427	99.8	764,267	99.8
		計	840,394	99.3	836,175	99.5	841,369	100.6	840,199	99.9	838,476	99.8
	計	均等割	703,732	100.8	710,103	100.9	710,179	100.0	711,291	100.2	716,015	100.7
		所得割	23,779,109	101.7	24,021,707	101.0	23,387,459	97.4	24,560,712	105.0	24,434,794	99.5
		計	24,482,841	101.7	24,731,810	101.0	24,097,638	97.4	25,272,003	104.9	25,150,809	99.5
	年度更正差額(特別徴収)			△ 185,587	—	△ 173,654	—	△ 70,307	—	△ 167,821	—	△ 230,848
差引調定額			24,297,254	101.6	24,558,156	101.1	24,027,331	97.8	25,104,182	104.5	24,919,961	99.3
(特別減税額)			0	0.0	0	0.0	0	0.0	0	0.0	0	0.0
県 民 税	普通徴収	均等割	136,270	97.8	135,040	99.1	129,638	96.0	127,914	98.7	125,468	98.1
		所得割	3,802,023	99.8	3,768,158	99.1	3,532,207	93.7	4,163,230	117.9	3,687,522	88.6
		計	3,938,293	99.7	3,903,198	99.1	3,661,845	93.8	4,291,144	117.2	3,812,990	88.9
	特別徴収	均等割	314,583	102.2	320,153	101.8	324,790	101.4	326,967	100.7	333,198	101.9
		所得割	11,535,211	102.5	11,732,373	101.7	11,542,868	98.4	11,694,351	101.3	12,086,703	103.4
		計	11,849,794	102.5	12,052,526	101.7	11,867,658	98.5	12,021,318	101.3	12,419,901	103.3
	年金特徴	均等割	52,090	100.8	52,292	100.4	53,077	101.5	53,418	100.6	53,016	99.2
		所得割	511,225	99.1	508,214	99.4	510,956	100.5	509,869	99.8	509,060	99.8
		計	563,315	99.3	560,506	99.5	564,033	100.6	563,287	99.9	562,076	99.8
	計	均等割	502,943	100.8	507,485	100.9	507,505	100.0	508,299	100.2	511,682	100.7
		所得割	15,848,459	101.7	16,008,745	101.0	15,586,031	97.4	16,367,450	105.0	16,283,285	99.5
		計	16,351,402	101.7	16,516,230	101.0	16,093,536	97.4	16,875,749	104.9	16,794,967	99.5
	年度更正差額(特別徴収)			△ 123,028	—	△ 114,808	—	△ 46,111	—	△ 111,112	—	△ 153,018
差引調定額			16,228,374	101.6	16,401,422	101.1	16,047,425	97.8	16,764,637	104.5	16,641,949	99.3
(特別減税額)			0	0.0	0	0.0	0	0.0	0	0.0	0	0.0

3 令和5年度課税標準額段階別(所得割)課税状況の調

(単位:人・千円・%)

課税標準額段階別	区分 納税義務者	総所得金額 (A)	所得控除金額 (B)	課税標準額 (C)=(A)-(B)	算出税額 (D)=(C)×税率	税額控除額		所得割額	構成比				
						内 調整控除額	納税義務者		総所得金額	算出税額	所得割額		
10万円以下	7,751	13,093,623	5,621,416	7,472,207	234,297	13,195	8,986	219,649	4.1	1.9	0.9	0.9	
10万円を超え100万円以下	59,069	90,712,439	53,910,203	36,802,236	2,073,491	179,978	137,663	1,877,845	30.9	12.9	7.7	7.7	
100万円を超え200万円以下	54,077	143,656,145	62,043,581	81,612,564	4,826,424	406,843	123,446	4,391,225	28.3	20.4	18.0	18.0	
200万円を超え300万円以下	31,973	126,860,961	46,288,911	80,572,050	4,766,114	449,318	51,159	4,307,753	16.7	18.0	17.7	17.6	
300万円を超え400万円以下	16,329	86,824,997	28,673,761	58,151,236	3,432,278	265,105	24,448	3,161,620	8.5	12.3	12.8	12.9	
400万円を超え550万円以下	10,800	72,919,342	21,462,137	51,457,205	3,030,892	210,987	16,143	2,812,922	5.7	10.4	11.3	11.5	
550万円を超え700万円以下	3,692	32,178,631	7,901,169	24,277,462	1,415,025	113,515	5,504	1,297,887	1.9	4.6	5.3	5.3	
700万円を超え1,000万円以下	3,293	35,677,283	7,105,537	28,571,746	1,674,525	146,419	4,904	1,522,172	1.7	5.1	6.2	6.2	
1000万円を超え2,000万円以下	3,021	50,018,055	7,135,634	42,882,421	2,524,394	251,759	4,478	2,263,297	1.6	7.1	9.4	9.3	
2000万円を超え5,000万円以下	911	29,461,293	2,062,638	27,398,655	1,624,458	165,703	294	1,450,141	0.5	4.2	6.0	5.9	
5000万円を超え1億円以下	184	13,900,688	418,504	13,482,184	779,712	77,155	0	698,018	0.1	1.9	2.9	2.9	
1億円を超える金額	50	8,313,205	113,020	8,200,185	488,542	54,059	0	432,450	0.0	1.2	1.8	1.8	
合計	191,150	703,616,662	242,736,511	460,880,151	26,870,152	2,334,036	377,025	24,434,979	100.0	100.0	100.0	100.0	
前年比	100.6	99.3	101.1	98.4	100.2	109.7	99.6	99.4	—	—	—	—	
参考	令和2年度	189,604	662,422,728	219,753,825	442,668,903	25,755,786	1,596,667	381,481	24,051,189				
	令和3年度	189,742	675,003,468	238,638,073	436,365,395	25,431,742	1,837,233	380,937	23,467,158				
	令和4年度	189,982	708,330,956	239,983,979	468,346,977	26,825,050	2,127,655	378,469	24,576,421				

「市町村税課税状況等の調・第12表」による。

4 所得区分別(総所得金額等)課税状況累年比較

(単位:人・千円・%)

年度	区分	納税 義務者数	総所得金額	所得割額	構成比		
					納税 義務者	総所得 金額	所得割額
令和元年度	給与所得者	151,086	519,006,300	19,141,510	80.6	79.2	80.5
	営業等所得者	8,457	34,977,924	1,370,204	4.5	5.3	5.8
	農業所得者	112	313,740	10,055	0.1	0.0	0.0
	その他の所得者	25,162	54,754,643	1,744,335	13.4	8.4	7.3
	譲渡所得者	2,701	46,577,953	1,522,012	1.4	7.1	6.4
	合計	187,518	655,630,560	23,788,116	100.0	100.0	100.0
	前年比	100.9	102.5	101.7	-	-	-
令和2年度	給与所得者	153,276	528,423,285	19,433,611	80.8	79.8	80.8
	営業等所得者	8,543	36,288,861	1,428,533	4.5	5.5	5.9
	農業所得者	116	325,376	10,258	0.1	0.1	0.1
	その他の所得者	25,000	55,048,065	1,759,697	13.2	8.3	7.3
	譲渡所得者	2,669	42,337,141	1,419,090	1.4	6.3	5.9
	合計	189,604	662,422,728	24,051,189	100.0	100.0	100.0
	前年比	101.1	101.0	101.1	-	-	-
令和3年度	給与所得者	152,863	538,098,956	18,895,708	80.5	79.7	80.6
	営業等所得者	8,680	36,871,388	1,410,789	4.6	5.5	6.0
	農業所得者	96	260,294	7,964	0.1	0.0	0.0
	その他の所得者	25,243	57,369,425	1,739,190	13.3	8.5	7.4
	譲渡所得者	2,860	42,403,405	1,413,507	1.5	6.3	6.0
	合計	189,742	675,003,468	23,467,158	100.0	100.0	100.0
	前年比	100.1	101.9	97.6	-	-	-
令和4年度	給与所得者	153,674	547,401,833	19,128,331	80.9	77.3	77.9
	営業等所得者	8,242	40,329,852	1,604,633	4.3	5.7	6.5
	農業所得者	90	305,760	10,590	0.0	0.0	0.0
	その他の所得者	25,022	58,205,720	1,792,626	13.2	8.2	7.3
	譲渡所得者	2,954	62,087,791	2,040,241	1.6	8.8	8.3
	合計	189,982	708,330,956	24,576,421	100.0	100.0	100.0
	前年比	100.1	104.9	104.7	-	-	-
令和5年度	給与所得者	155,231	560,832,249	19,590,248	81.3	79.8	80.2
	営業等所得者	8,053	38,880,791	1,516,112	4.2	5.5	6.2
	農業所得者	69	217,527	6,802	0.0	0.0	0.0
	その他の所得者	24,900	57,144,042	1,744,552	13.0	8.1	7.1
	譲渡所得者	2,897	46,542,053	1,577,265	1.5	6.6	6.5
	合計	191,150	703,616,662	24,434,979	100.0	100.0	100.0
	前年比	100.6	99.3	99.4	-	-	-

「市町村税課税状況等の調・第5表・第6表・第7表・第9表・第11表・第56表」による

5 所得控除額累年比較

(単位:千円・%)

区分	令和元年度	令和2年度	令和3年度	令和4年度	令和5年度
雑損	31,892	62,560	6,977	13,546	10,731
医療費	4,824,477	4,930,500	4,618,297	4,766,441	4,801,628
社会保険料	106,188,269	108,523,150	109,446,757	110,493,430	112,961,859
小規模企業共済等掛金	3,031,603	3,339,157	3,671,932	4,043,849	4,421,259
生命保険料	6,829,796	6,954,553	7,030,735	7,068,918	7,080,271
地震保険料	379,162	379,385	378,065	377,355	377,663
寄附金	-	-	-	-	-
障害者	2,630,080	2,639,020	2,602,870	2,634,060	2,625,250
特別	1,063,800	1,067,100	1,033,500	1,044,600	1,026,600
普通	1,149,980	1,151,020	1,158,820	1,181,440	1,203,280
同居特障加算分	416,300	420,900	410,550	408,020	395,370
寡婦	1,116,080	1,143,560	448,240	452,660	462,020
一般	506,480	530,660	-	-	-
特別	609,600	612,900	-	-	-
寡夫	83,720	80,340	-	-	-
ひとり親	-	-	738,600	747,600	751,800
勤労学生	4,420	3,900	3,640	3,380	5,200
配偶者	12,650,630	12,334,720	12,062,710	11,688,580	11,276,480
一般	9,951,370	9,517,530	9,196,880	8,863,910	8,477,810
老人	2,699,260	2,817,190	2,865,830	2,824,670	2,798,670
配偶者特別	2,923,480	3,031,020	3,005,630	3,035,980	3,026,050
扶養	13,888,930	13,762,640	13,524,360	13,516,430	13,303,920
一般	5,328,510	5,210,370	5,085,630	5,096,520	5,004,450
特定	4,165,200	4,194,000	4,265,100	4,239,900	4,270,950
老人	1,059,820	1,067,420	999,780	1,045,760	1,000,920
同居老親	3,335,400	3,290,850	3,173,850	3,134,250	3,027,600
基礎	61,880,940	62,569,320	81,099,260	81,141,750	81,632,380
合計	216,463,479	219,753,825	238,638,073	239,983,979	242,736,511
前年比	101.8	101.5	108.6	100.6	101.1

「市町村税課税状況等の調・第58表 12表関係 (2)所得控除額に関する調」による。

6 令和5年度給与所得の収入金額等に関する調

(単位:人・千円・%)

課税標準額段階別	区分	納税義務者	給与所得に係る 収入金額	給与所得控除額	所得金額 調整控除額	給与所得金額
	10万円以下	5,523	6,582,242	3,103,721	31,543	3,446,978
	10万円を超え100万円以下	45,222	93,154,929	32,634,299	434,502	60,085,366
	100万円を超え200万円以下	49,512	179,940,418	56,381,179	403,572	123,155,667
	200万円を超え300万円以下	30,213	158,142,806	44,693,749	178,902	113,270,155
	300万円を超え400万円以下	15,483	104,411,018	26,840,111	85,030	77,485,877
	400万円を超え550万円以下	10,136	82,430,533	18,763,972	240,466	63,426,095
	550万円を超え700万円以下	3,382	31,720,572	6,186,232	220,347	25,313,993
	700万円を超え1,000万円以下	3,025	33,775,927	5,548,053	207,165	28,020,709
	1,000万円を超え2,000万円以下	2,850	45,079,282	5,238,553	203,607	39,637,122
	2,000万円を超え5,000万円以下	873	22,825,984	1,551,722	54,485	21,219,777
	5,000万円を超え1億円以下	174	8,308,644	289,111	8,786	8,010,747
	1億円を超える金額	49	4,386,009	79,069	2,600	4,304,340
	合計	166,442	770,758,364	201,309,771	2,071,005	567,376,826
	前年比	100.9	102.1	101.5	105.1	102.3
参考	令和元年度	161,828	733,758,829	210,309,818	-	523,448,676
	令和2年度	164,291	747,583,112	213,996,265	-	533,586,297
	令和3年度	164,524	742,355,820	195,726,390	1,956,510	544,670,290
	令和4年度	165,004	754,904,785	198,257,235	1,969,908	554,675,762

「市町村税課税状況等の調・第13表」による。

7 令和5年度分離課税に係る譲渡所得等に関する調

(単位:人・千円・%)

課税標準額段階別	区分	納税 義務者	分離長期 譲渡所得 金額	分離短期 譲渡所得 金額	株式等に 係る譲渡 所得金額	上場株式等 に係る配当 所得金額	商品先物 取引に係 る雑所得 等の金額
	10万円以下	572	5,566,844	24,103	1,723,758	37,040	75,492
	10万円を超え100万円以下	506	2,346,773	26,661	1,918,109	40,760	93,245
	100万円を超え200万円以下	387	1,992,733	17,292	168,038	44,526	54,511
	200万円を超え300万円以下	327	1,751,893	13,696	324,669	32,856	106,034
	300万円を超え400万円以下	272	1,590,033	2,458	144,769	18,659	102,994
	400万円を超え550万円以下	245	1,497,669	641	256,019	47,223	47,621
	550万円を超え700万円以下	132	991,380	235,674	306,943	15,413	13,152
	700万円を超え1,000万円以下	142	767,146	47,630	221,569	23,422	261,294
	1,000万円を超え2,000万円以下	176	455,973	40,193	998,532	82,905	64,674
	2,000万円を超え5,000万円以下	88	171,263	54,388	345,558	74,456	45,160
	5,000万円を超え1億円以下	36	20,638	0	864,288	87,092	1,666
	1億円を超える金額	14	48,799	0	53,632	12,978	146
	合計	2,897	17,201,144	462,736	7,325,884	517,330	865,989
	前年比	98.1	107.9	452.2	28.4	131.8	301.2
参 考	令和元年度	2,701	16,673,732	88,739	14,025,585	274,361	366,889
	令和2年度	2,669	15,009,791	92,480	11,199,254	363,296	203,841
	令和3年度	2,860	14,425,205	71,269	9,969,902	340,609	175,984
	令和4年度	2,954	15,947,220	102,328	25,790,854	392,457	287,476

「市町村税課税状況等の調・第11表」による。

8 法人市民税調定額等累年比較(現年課税分)

(単位:円・%)

年度	税額			前年比
	均等割	法人税割	計	
平成30年度	1,344,312,200	4,432,625,900	5,776,938,100	111.2
令和元年度	1,354,147,600	3,961,570,100	5,315,717,700	92.0
令和2年度	1,344,301,900	3,063,050,500	4,407,352,400	82.9
令和3年度	1,346,526,900	2,790,972,000	4,137,498,900	93.9
令和4年度	1,365,274,700	2,653,946,500	4,019,221,200	97.1

9 法人市民税均等割税率区分による納税義務者数の調

(単位:人・万円・%)

税率区分			納税義務者数	構成比	前年比
資本等の金額	従業者数	税率			
50億円超	50人超	300	81	0.6	101.3
10億円を超え、50億円以下	50人超	175	25	0.2	104.2
10億円超	50人以下	41	537	3.9	101.1
1億円を超え、10億円以下	50人超	40	75	0.5	93.8
1億円を超え、10億円以下	50人以下	16	457	3.3	101.3
1千万円を超え、1億円以下	50人超	15	168	1.2	105.0
1千万円を超え、1億円以下	50人以下	13	1,791	12.9	99.2
1千万円以下	50人超	12	126	0.9	107.7
上記以外の法人		5	10,622	76.5	102.0
合計			—	100.0	101.6

(注)本表は、令和5年3月31日現在の納税義務者数である。

10 法人市民税の業種別納税義務者の調

(単位:人・%)

	業種	納税義務者数	構成比
1	建設業	1,887	13.6
2	製造業	1,870	13.5
3	卸・小売業 卸売	3,579	25.8
4	金融・保険業	315	2.3
5	不動産業	1,224	8.8
6	運輸・通信業	249	1.8
7	電気・ガス・水道業	51	0.4
8	サービス業	4,564	32.9
9	農業	68	0.5
10	林業	21	0.1
11	鉱業	16	0.1
12	公務	2	0.0
13	その他	36	0.2
	合計	13,882	100.0

(注)本表は、令和5年3月31日現在の納税義務者数である。

11 法人市民税の業種別法人税割額の調

(単位:千円・%)

区分	令和4年度	
	法人税割	前年比
建設業	272,532	102.4
製造業	374,976	90.4
卸・小売業・飲食店	429,323	100.7
金融・保険業	869,193	95.7
不動産業	103,961	112.5
運輸・通信業	51,955	110.5
電気・ガス・水道業	12,689	7.9
サービス業	525,357	114.0
農業	4,902	98.3
林業	1,092	79.1
鉱業	7,520	105.0
その他	447	79.5
計	2,653,947	95.1

Ⅱ 固定資産税・都市計画税

1 固定資産税・都市計画税納税義務者の調(当初)

(単位:人・%)

区分		令和元年度	令和2年度	令和3年度	令和4年度	令和5年度
固定資産税	土地のみ	33,083	32,801	32,667	32,196	34,286
	家屋のみ	31,012	30,716	30,382	30,126	32,746
	土地・家屋・償却	97,240	98,399	99,736	100,955	97,545
	償却資産のみ	1,839	1,871	1,713	1,976	2,061
	計	163,174	163,787	164,498	165,253	166,638
	前年比	100.1	100.4	100.4	100.5	100.8
都市計画税	土地のみ	30,220	29,978	29,818	29,428	32,175
	家屋のみ	28,870	28,609	28,208	28,097	29,244
	土地・家屋	88,533	89,606	90,805	92,084	89,124
	計	147,623	148,193	148,831	149,609	150,543
	前年比	100.4	100.4	100.4	100.5	100.6

[参考]資産別納税義務者の調(概要調書)

(単位:人)

区分		令和元年度	令和2年度	令和3年度	令和4年度	令和5年度
固定資産税	土地	120,415	121,059	121,823	122,460	122,952
	家屋	126,485	127,311	127,782	129,380	130,310
	償却資産	4,734	4,927	4,557	5,211	5,295
都市計画税	土地	109,799	110,459	111,248	111,924	112,447
	家屋	115,447	116,293	116,791	118,387	119,338

2 固定資産税・都市計画税調定額の調(当初)

(1)固定資産税

(単位:千円・%)

区分	令和元年度	令和2年度	令和3年度	令和4年度	令和5年度
固定資産税					
土地	10,810,759	10,801,661	10,578,688	10,516,976	10,476,624
家屋	12,571,506	12,892,306	12,186,473	12,971,055	13,313,552
償却資産	2,671,263	2,658,166	2,486,988	2,634,745	2,683,740
計	26,053,528	26,352,133	25,252,149	26,122,776	26,473,916
交付金					
国有資産分	7,130	6,599	7,375	7,056	6,873
県有資産分	44,819	43,610	42,374	41,236	40,911
計	51,949	50,209	49,749	48,292	47,784
合計	26,105,477	26,402,342	25,301,898	26,171,068	26,521,700
前年比	101.4	101.1	95.8	103.4	101.3

(2)都市計画税

(単位:千円・%)

区分	令和元年度	令和2年度	令和3年度	令和4年度	令和5年度
土地	2,937,831	2,952,317	2,897,201	2,894,385	2,892,323
家屋	2,592,624	2,663,438	2,527,010	2,692,939	2,764,568
合計	5,530,455	5,615,755	5,424,211	5,587,324	5,656,891
前年比	101.6	101.5	96.6	103.0	101.2

3 土地の概要(地積・課税標準額等)累年比較(当初)

(単位:平方メートル・%)

年度	地目	地積(平方メートル)		決定価格(千円)		課税標準額 (千円)	筆数		1平方メートル当り 平均価格(円)	前年比			
		評価総地積	免税点以上	総額	免税点以上		評価総筆数	免税点以上		地積の 免税点以上	価格の 免税点以上	課税標準額	筆数の 免税点以上
令和元年度	宅地	51,632,514	51,250,551	1,812,200,900	1,808,348,046	684,686,319	317,060	310,548	35,098	100.7	100.2	100.1	100.8
	その他	71,823,289	65,547,068	272,125,428	271,644,290	90,188,582	84,925	78,222	3,789	99.4	95.7	97.5	98.9
	計	123,455,803	116,797,619	2,084,326,328	2,079,992,336	774,874,901	401,985	388,770	16,883	100.0	99.6	99.8	100.4
令和2年度	宅地	52,022,142	51,629,367	1,817,263,636	1,813,348,738	686,673,712	318,572	311,953	34,933	100.7	100.3	100.3	100.5
	その他	71,440,595	65,186,600	259,754,337	259,302,244	87,507,374	83,958	77,302	3,636	99.5	95.5	97.0	98.8
	計	123,462,737	116,815,967	2,077,017,973	2,072,650,982	774,181,086	402,530	389,255	16,823	100.0	99.6	99.9	100.1
令和3年度	宅地	52,390,488	51,977,190	1,798,235,804	1,794,158,248	677,166,332	320,769	313,921	34,324	100.7	98.9	98.6	100.6
	その他	71,062,958	64,823,589	237,212,642	236,771,502	81,129,123	83,118	76,485	3,338	99.4	91.3	92.7	98.9
	計	123,453,446	116,800,779	2,035,448,446	2,030,929,750	758,295,455	403,887	390,406	16,488	100.0	98.0	97.9	100.3
令和4年度	宅地	52,784,246	52,360,325	1,795,034,611	1,790,888,257	675,727,060	323,076	316,112	34,007	100.7	99.8	99.8	100.7
	その他	70,554,108	64,304,212	224,961,296	224,558,875	78,111,200	82,239	75,639	3,188	99.2	94.8	96.3	98.9
	計	123,338,354	116,664,537	2,019,995,907	2,015,447,132	753,838,260	405,315	391,751	16,378	99.9	99.2	99.4	100.3
令和5年度	田	26,018,049	24,587,792	97,861,013	97,686,973	33,135,004	33,977	31,923	3,761	98.9	94.0	95.4	98.6
	畑	9,390,027	8,865,664	103,800,342	103,690,678	34,119,781	29,327	27,665	11,054	98.4	94.8	95.9	98.4
	宅地	53,160,628	52,725,235	1,797,944,062	1,793,736,989	675,971,528	325,739	318,683	33,821	100.7	100.2	100.0	100.8
	池沼	22,518	19,852	1,088	933	813	65	47	48	100.0	98.0	99.6	100.0
	山林	32,624,945	28,432,198	1,349,341	1,264,563	1,135,209	13,533	11,092	41	100.0	98.2	98.6	100.0
	原野	223,816	183,097	50,749	48,435	38,104	583	441	227	99.7	97.7	98.3	99.5
	雑種地	1,851,073	1,804,902	9,956,929	9,946,350	6,592,093	3,852	3,564	5,379	99.9	99.7	99.9	99.7
	計	123,291,056	116,618,740	2,010,963,524	2,006,374,921	750,992,532	407,076	393,415	16,311	100.0	99.5	99.6	100.4

「概要調書・第2表 総括表」による。

4 家屋の概要(課税標準額等)累年比較(当初)

(単位:平方メートル・%)

年度	区分	床面積(平方メートル)		決定価格(千円)		課税標準額 (千円)	棟数		1平方メートル当り 平均価格(円)	前年比				
		評価総面積	免税点以上	総額	免税点以上		評価総棟数	免税点以上		床面積の 免税点以上	価格の 免税点以上	課税標準額	棟数の 免税点以上	
令和元年度	木造	12,781,470	12,443,126	316,840,137	316,282,413	316,822,291	115,828	108,884	24,789	100.9	104.7	104.7	100.4	
	非木造	15,797,883	15,758,709	624,470,005	624,345,261	622,266,944	58,248	56,879	39,529	100.2	101.6	101.5	100.1	
	計	28,579,353	28,201,835	941,310,142	940,627,674	939,089,235	174,076	165,763	32,937	100.5	102.6	102.6	100.3	
令和2年度	木造	12,849,689	12,525,079	331,081,148	330,546,154	331,039,994	115,869	109,206	25,766	100.7	104.5	104.5	100.3	
	非木造	15,819,606	15,777,991	634,549,008	634,424,455	632,340,486	58,254	56,882	40,112	100.1	101.6	101.6	100.0	
	計	28,669,295	28,303,070	965,630,156	964,970,609	963,380,480	174,123	166,088	33,682	100.4	102.6	102.6	100.2	
令和3年度	木造	12,955,897	12,604,423	311,125,573	309,713,903	310,770,130	116,219	109,476	24,014	100.6	93.7	93.9	100.2	
	非木造	15,853,905	15,291,141	623,106,564	602,886,032	567,884,516	58,554	56,202	39,303	96.9	95.0	89.8	98.8	
	計	28,809,802	27,895,564	934,232,137	912,599,935	878,654,646	174,773	165,678	32,428	98.6	94.6	91.2	99.8	
令和4年度	木造	13,057,446	12,755,053	325,704,591	325,205,020	325,651,627	116,581	110,341	24,944	101.2	105.0	104.8	100.8	
	非木造	15,899,381	15,860,429	634,798,515	634,675,021	632,515,844	58,714	57,343	39,926	103.7	105.3	111.4	102.0	
	計	28,956,827	28,615,482	960,503,106	959,880,041	958,167,471	175,295	167,684	33,170	102.6	105.2	109.0	101.2	
令和5年度	木造	専用住宅	9,888,499	9,704,460	302,221,507	301,911,538	302,216,194	78,802	75,796	30,563	101.0	105.9	105.9	101.0
		共同住宅寄宿舍	575,620	575,251	23,875,187	23,874,475	23,875,187	2,239	2,234	41,477	104.8	109.5	109.5	102.4
		併用住宅	1,313,620	1,304,354	7,733,650	7,717,227	7,733,596	13,247	13,109	5,887	99.5	100.3	100.3	99.5
		旅館等	16,543	16,543	46,822	46,822	46,696	327	327	2,830	99.4	97.1	97.1	99.7
		事務所・銀行・店舗	647,506	635,109	6,623,026	6,599,736	6,569,955	6,622	6,402	10,229	100.4	105.1	105.0	100.2
		工場・倉庫	159,077	144,516	1,221,086	1,206,855	1,221,002	373	121	7,676	100.1	107.7	107.5	94.5
		その他	560,752	489,213	3,332,177	3,214,959	3,330,831	15,364	12,971	5,942	98.7	100.0	99.9	99.2
	計	13,161,617	12,869,446	345,053,455	344,571,612	344,993,461	116,974	110,960	26,217	100.9	106.0	105.9	100.6	
	非木造	事務所・店舗・百貨店	3,496,055	3,495,244	187,361,359	187,357,746	185,128,967	6,033	6,003	53,592	100.0	102.8	102.7	99.6
		住宅・アパート	8,218,596	8,216,406	355,087,012	355,077,922	355,079,722	32,044	31,947	43,205	100.6	103.3	103.3	100.5
ホテル・病院		641,866	641,866	45,148,475	45,148,475	45,142,979	342	342	70,339	100.5	101.4	101.4	99.7	
工場・倉庫・市場		2,228,604	2,225,704	45,711,527	45,703,752	45,625,735	4,138	4,075	20,511	100.6	107.8	107.8	99.1	
その他		1,375,331	1,342,564	21,825,220	21,722,622	21,809,761	16,239	15,064	15,869	99.9	100.7	101.4	100.0	
計	15,960,452	15,921,784	655,133,593	655,010,517	652,787,164	58,796	57,431	41,047	100.4	103.2	103.2	100.2		
合計	29,122,069	28,791,230	1,000,187,048	999,582,129	997,780,625	175,770	168,391	34,345	100.6	104.1	104.1	100.4		

「概要調書・第24表～第29表」による。

5 償却資産の概要(課税標準額等)累年比較(当初)

(単位:千円・%)

年度	区分	決定価格	課税標準額	前年比	
				決定価格	課税標準額
令和元年度	市長決定分	136,153,610	133,118,651	106.1	105.5
	総務大臣配分	62,135,003	57,749,532	98.0	97.8
	知事配分	-	-	-	-
	計	198,288,613	190,868,183	103.5	103.0
令和2年度	市長決定分	137,702,850	133,200,137	107.4	105.6
	総務大臣配分	60,888,088	56,733,273	96.1	96.1
	知事配分	-	-	-	-
	計	198,590,938	189,933,410	103.6	102.5
令和3年度	市長決定分	131,762,430	122,011,087	95.7	91.6
	総務大臣配分	59,578,407	55,690,409	97.8	98.2
	知事配分	-	-	-	-
	計	191,340,837	177,701,496	96.3	93.6
令和4年度	市長決定分	139,299,121	134,697,041	105.7	110.4
	総務大臣配分	57,106,952	53,561,645	95.9	96.2
	知事配分	-	-	-	-
	計	196,406,073	188,258,686	102.6	105.9
令和5年度	市長決定分	140,309,755	136,535,354	100.7	101.4
	総務大臣配分	58,694,118	55,236,450	102.8	103.1
	知事配分	-	-	-	-
	計	199,003,873	191,771,804	101.3	101.9

「概要調書・第70表」による

[参考] 令和5年度市長決定分の内訳

(単位:千円)

区分	決定価格	課税標準額	課税標準額の内訳	
			特例適用のもの	特例適用以外のもの
構築物	44,219,600	44,000,087	152,960	43,847,127
機械及び装置	60,963,395	57,589,973	377,069	57,212,904
船舶	29,611	29,611	-	29,611
航空機	2,468	2,468	-	2,468
車両及び運搬具	440,878	440,874	4	440,870
工具・器具及び備品	34,653,803	34,472,341	17,058	34,455,283
計	140,309,755	136,535,354	547,091	135,988,263

6 軽減税額の累年比較(当初)

(単位:千円・平方メートル・%)

該当条文	年度	令和元年度	令和2年度	令和3年度	令和4年度	令和5年度
法附則第15条の6第1項 (新築住宅)	床面積	455,869	469,212	476,423	440,296	415,326
	前年比	103.2	102.9	101.5	92.4	94.3
	軽減税額	220,246	229,755	228,687	222,466	216,552
	前年比	106.8	104.3	99.5	97.3	97.3
法附則第15条の6第2項 (中高層耐火住宅)	床面積	123,855	123,477	167,498	168,696	181,709
	前年比	99.9	99.7	135.7	100.7	107.7
	軽減税額	81,039	88,404	114,545	129,809	143,503
	前年比	103.0	109.1	129.6	113.3	110.5
法附則第15条の7第1項 (長期優良住宅)	床面積	323,521	321,652	320,034	319,876	332,706
	前年比	102.0	99.4	99.5	100.0	104.0
	軽減税額	160,968	165,247	161,241	167,299	179,597
	前年比	106.3	102.7	97.6	103.8	107.4
法附則第15条の7第2項 (長期優良・中高層耐火住宅)	床面積	9,352	8,676	8,322	8,362	8,754
	前年比	92.3	92.8	95.9	100.5	104.7
	軽減税額	4,775	4,553	4,228	4,437	4,840
	前年比	95.7	95.4	92.9	104.9	109.1
法附則第15条の8第1項 (市街地再開発事業)	床面積	-	-	-	-	-
	前年比	-	-	-	-	-
	軽減税額	-	-	-	-	-
	前年比	-	-	-	-	-
法附則第15条の8第2項 (高齢者優良賃貸住宅)	床面積	7,328	8,199	10,063	13,342	16,809
	前年比	113.8	111.9	122.7	132.6	126.0
	軽減税額	3,563	4,011	5,478	8,156	10,497
	前年比	116.1	112.6	136.6	148.9	128.7
法附則第15条の9第1項 (耐震基準適合住宅)	床面積	796	604	560	-	441
	前年比	59.1	75.9	92.7	-	-
	軽減税額	69	60	61	-	29
	前年比	57.0	87.0	101.7	-	-
法附則第15条の9第4項 (バリアフリー改修住宅) (区分所有以外)	床面積	600	-	570	107	380
	前年比	-	-	-	18.8	355.1
	軽減税額	52	-	50	2	56
	前年比	-	-	-	4.0	2,800.0
法附則第15条の9第5項 (バリアフリー改修住宅) (区分所有)	床面積	-	-	-	400	-
	前年比	-	-	-	-	-
	軽減税額	-	-	-	33	-
	前年比	-	-	-	-	-
法附則第15条の9第9項 (熱損失防止改修住宅)	床面積	88	-	-	-	-
	前年比	73.3	-	-	-	-
	軽減税額	27	-	-	-	-
	前年比	117.4	-	-	-	-
平成27年附則第17条12項 (高齢者優良賃貸住宅)	床面積	7,180	-	-	-	-
	前年比	69.9	-	-	-	-
	軽減税額	4,305	-	-	-	-
	前年比	66.8	-	-	-	-
平成28年附則第18条11項 (バリアフリー改修住宅)	床面積	-	-	-	-	-
	前年比	-	-	-	-	-
	軽減税額	-	-	-	-	-
	前年比	-	-	-	-	-

「概要調書・第37表」による。

7 課税標準の特例累年比較(当初)

(1)土地

(単位:千円・%)

該当条文等		令和元年度		令和2年度		令和3年度		令和4年度		令和5年度	
		決定価格	課税標準額	決定価格	課税標準額	決定価格	課税標準額	決定価格	課税標準額	決定価格	課税標準額
法349条の3第9項	日本放送協会	187,414	65,595	187,222	65,528	185,182	64,814	184,234	64,482	184,224	64,478
法349条の3第11項	登録有形文化財等の敷地	35,910	12,569	35,820	12,537	35,110	12,289	34,654	12,129	34,512	12,079
法附則第15条第24項	日本郵政公社民営化に係る承継特例	868,637	506,705	-	-	-	-	-	-	-	-
法附則第15条第32項	農地中間管理機構に賃貸借権設定した農地(存続期間10年以上)	8,746	4,373	5,822	2,911	9,112	4,556	25,412	12,706	34,274	17,137
法附則第15条第32項	農地中間管理機構に賃貸借権設定した農地(存続期間15年以上)	-	-	-	-	-	-	7,290	3,645	6,846	3,423
法附則第15条第33項	特定事業所内保育施設	4,886	1,703	19,166	6,678	23,774	8,292	23,638	8,245	19,984	6,970
法附則第15条の3第1項	旅客会社等に係る承継特例	767,662	315,393	767,662	315,393	779,647	315,393	778,860	315,393	778,073	315,393
合計		1,873,255	906,338	1,015,692	403,047	1,032,825	405,344	1,054,088	416,600	1,057,913	419,480
前年比		100.0	100.0	54.2	44.5	101.7	100.6	102.1	102.8	100.4	100.7

(2)家屋

(単位:千円・%)

該当条文等		令和元年度		令和2年度		令和3年度		令和4年度		令和5年度	
		決定価格	特例価額	決定価格	特例価額	決定価格	特例価額	決定価格	特例価額	決定価格	特例価額
法349条の3第9項	日本放送協会用家屋	203,614	101,395	203,614	101,395	199,891	99,533	201,471	100,323	201,471	100,323
法349条の3第11項	登録有形文化財等	23,129	11,164	23,510	11,164	23,181	11,190	24,411	11,805	24,220	11,614
法349条の3第23項	信用協同組合等	4,566,100	1,815,933	5,466,562	2,090,815	5,392,953	2,073,073	5,425,680	2,078,158	5,409,669	2,071,754
法附則第15条第24項	日本郵政公社民営化に係る承継特例	1,718,177	273,502	-	-	-	-	-	-	-	-
法附則第15条第33項	特定事業所内保育施設	97,671	12,776	234,485	40,165	170,509	49,828	254,440	53,940	373,818	53,885
法附則第15条の3第1項	旅客会社等に係る承継特例	15,342	6,137	15,343	6,137	14,042	5,617	14,042	5,617	14,042	5,617
法附則第64条	新型コロナウイルス先端設備	-	-	-	-	-	-	85,792	85,792	163,039	163,039
合計		6,624,033	2,220,907	5,943,514	2,249,676	5,800,576	2,239,241	6,005,836	2,335,635	6,186,259	2,406,232
前年比		100.8	100.4	89.7	101.3	97.6	99.5	103.5	104.3	103.0	103.0

「概要調書」による。

7 課税標準の特例累年比較(当初)

(3)償却資産

(単位:千円・%)

該当条文等(特例率)		令和元年度		令和2年度		令和3年度		令和4年度		令和5年度	
		決定価格	課税標準額	決定価格	課税標準額	決定価格	課税標準額	決定価格	課税標準額	決定価格	課税標準額
法第349条の3第2項	ガス事業設備(1/3)	1,252	417	11,158	3,720	10,033	3,344	7,931	2,643	6,651	2,217
	ガス事業設備(2/3)	46,197	30,798	35,778	23,852	16,317	10,878	2,994	1,996	617	411
	計	47,449	31,215	46,936	27,572	26,350	14,222	10,925	4,639	7,268	2,628
法第349条の3第9項	日本放送協会設備	810,292	405,146	1,114,437	557,218	1,159,239	579,619	862,366	431,183	763,259	381,629
法第349条の3第19項	新エネルギー設備(1/3) ・産業技術総合開発機構	-	-	-	-	-	-	6,334	2,111	5,020	1,673
	新エネルギー設備(2/3)	-	-	-	-	-	-	-	-	-	-
	計	-	-	-	-	-	-	6,334	2,111	5,020	1,673
法第349条の3第23項	信用協同組合等	27,141	16,285	26,367	15,820	21,968	13,181	18,674	11,204	18,695	11,217
法第349条の3第27項	家庭的保育事業	-	-	3,378	1,689	-	-	-	-	-	-
法附則第15条											
第2項	公共の危害防止施設等(1/6)	185,731	30,955	173,458	28,910	162,834	27,208	163,901	27,317	159,056	26,518
	〃 (1/3)	6,124	2,041	5,523	1,841	5,260	1,753	4,992	1,664	4,835	1,612
	1号(地域決定型地方税制特例措置 (わがまち特例)適用分)	104,476	50,922	113,576	56,788	130,242	65,121	99,323	49,662	80,354	40,177
第25項	太陽光1,000kw未満(2/3)	-	-	-	-	-	-	-	-	62,618	41,746
第33項	特定事業所内保育施設	124,779	62,390	146,700	73,350	118,504	59,252	132,861	66,431	78,786	39,393
法附則第15条											
旧第5項	公共危害防止構築物(1/3)	-	-	4,862	1,621	2,896	965	1,925	642	1,495	498
旧第24項	日本郵政公社の民営化に係る継承特例	59,508	49,590	-	-	-	-	-	-	-	-
旧第27項	特定特殊自動車(1/2)	1,432	716	-	-	-	-	-	-	-	-
旧第33項	再生可能エネルギー発電設備	158,566	105,710	-	-	-	-	-	-	-	-
旧第41項	先端設備等	624,950	-	2,267,427	-	3,725,073	-	3,199,734	-	1,533,152	-
旧第43項	経営力向上設備等	3,278,963	1,639,482	2,729,715	1,364,857	878,351	439,176	59,502	29,751	-	-
旧法附則第64条	新型コロナ先端設備～R3.3.31	-	-	-	-	-	-	14,729	-	12,637	-
	〃 R3.4.1～R5.3.31	-	-	-	-	-	-	651,418	-	1,594,317	-
	合計	6,054,361	2,394,452	8,899,806	2,129,666	6,230,717	1,200,497	5,226,684	624,604	4,321,492	547,091
	前年比	93.7	69.4	137.7	88.9	70.0	56.4	83.9	52.0	82.7	87.6

「概要調書・第73～78表」による

8 国有資産等所在市交付金累年比較

(単位:千円・%)

年度	区分	固定資産の価格	算定標準額	交付金額	前年比		
					価格	算定標準額	交付金額
令和元年度	国有資産分	1,882,503	509,331	7,130	99.2	99.9	99.9
	県有資産分	9,520,275	3,201,361	44,819	97.4	96.2	96.2
	計	11,402,778	3,710,692	51,949	97.7	96.7	96.7
令和2年度	国有資産分	1,807,241	471,372	6,599	95.3	92.4	92.4
	県有資産分	9,359,471	3,115,047	43,610	95.8	93.6	93.6
	計	11,166,712	3,586,419	50,209	95.7	93.5	93.5
令和3年度	国有資産分	1,946,568	526,796	7,375	107.7	111.8	111.8
	県有資産分	9,216,113	3,026,694	42,374	98.5	97.2	97.2
	計	11,162,681	3,553,490	49,749	100.0	99.1	99.1
令和4年度	国有資産分	1,886,756	504,010	7,056	96.9	95.7	95.7
	県有資産分	9,205,650	2,945,467	41,236	99.9	97.3	97.3
	計	11,092,406	3,449,477	48,292	99.4	97.1	97.1
令和5年度	国有資産分	1,852,885	490,953	6,873	98.2	97.4	97.4
	県有資産分	9,037,546	2,922,264	40,912	98.2	99.2	99.2
	計	10,890,431	3,413,217	47,785	98.2	98.9	99.0

9 都市計画税の概要(区域・面積等)累年比較(当初)

(1)区域の面積

(単位:千平方メートル・%)

区分	市街化区域	市街化調整区域	計	前年比		
				市街化区域	市街化調整区域	計
令和元年度	80,270	123,330	203,600	99.7	100.2	100.0
令和2年度	80,270	123,330	203,600	100.0	100.0	100.0
令和3年度	80,270	123,330	203,600	100.0	100.0	100.0
令和4年度	80,270	123,330	203,600	100.0	100.0	100.0
令和5年度	80,270	123,330	203,600	100.0	100.0	100.0

「概要調書」による。

(2)課税区域の面積

(単位:千平方メートル・%)

区分	市街化区域	市街化調整区域	前年比	
			市街化区域	市街化調整区域
令和元年度	55,128	-	100.0	-
令和2年度	55,105	-	100.0	-
令和3年度	55,092	-	100.0	-
令和4年度	55,069	-	100.0	-
令和5年度	55,042	-	100.0	-

「概要調書」による。

(3)課税標準額(免税点以上のもの)

(単位:千円・%)

区分	土地	家屋	計	前年比		
				土地	家屋	計
令和元年度	981,836,707	870,683,750	1,852,520,457	100.5	102.7	101.5
令和2年度	986,574,489	894,298,688	1,880,873,177	100.5	102.7	101.5
令和3年度	968,250,122	847,325,912	1,815,576,034	98.1	94.7	96.5
令和4年度	967,233,157	904,053,101	1,871,286,258	99.9	106.7	103.1
令和5年度	966,558,751	927,967,153	1,894,525,904	99.9	102.6	101.2

「概要調書」による。

Ⅲ 軽自動車税

軽自動車税(種別割)課税状況の累年比較(当初)

(単位:台・円・%)

区分		令和元年度		令和2年度		令和3年度		令和4年度		令和5年度	
		台数	調定額	台数	調定額	台数	調定額	台数	調定額	台数	調定額
原動機付自転車	50cc以下	7,283	14,566,000	6,953	13,906,000	6,664	13,328,000	6,510	13,020,000	6,208	12,416,000
	90cc以下	504	1,008,000	472	944,000	493	986,000	489	978,000	515	1,030,000
	125cc以下	1,730	4,152,000	1,792	4,300,800	1,877	4,504,800	2,022	4,852,800	2,175	5,220,000
	ミニカー	207	765,900	203	751,100	207	765,900	221	817,700	209	773,300
	計	9,724	20,491,900	9,420	19,901,900	9,241	19,584,700	9,242	19,668,500	9,107	19,439,300
軽自動車	二輪	3,077	11,077,200	3,125	11,250,000	3,221	11,595,600	3,315	11,934,000	3,429	12,344,400
	三輪										
	旧税率										
	新税率					1	3,900				
	軽課										
	重課	7	32,200	7	32,200	7	32,200	8	36,800	8	36,800
	四輪乗用〔営業用〕										
	旧税率	2	11,000							6	33,000
	新税率	1	6,900	1	6,900	1	6,900	2	13,800	3	20,700
	軽課					1	5,200				
	重課			1	8,200					10	82,000
	四輪乗用〔自家用〕										
	旧税率	43,100	310,320,000	37,670	271,224,000	32,899	236,872,800	28,049	201,952,800	23,669	170,416,800
	新税率	17,381	187,714,800	22,991	248,302,800	28,650	309,420,000	36,624	395,539,200	41,148	444,398,400
	軽課	3,916	28,506,600	3,886	29,081,700	3,507	27,086,400	1	2,700	205	553,500
	重課	15,170	195,693,000	15,885	204,916,500	16,307	210,360,300	16,881	217,764,900	17,666	227,891,400
	四輪貨物〔営業用〕										
	旧税率	337	1,011,000	299	897,000	271	813,000	275	825,000	290	870,000
	新税率	161	611,800	219	832,200	293	1,113,400	357	1,356,600	411	1,561,800
軽課	23	66,700	29	84,100	13	30,100			8	8,000	
重課	97	436,500	125	562,500	204	918,000	239	1,075,500	265	1,192,500	
四輪貨物〔自家用〕											
旧税率	7,886	31,544,000	6,692	26,768,000	5,585	22,340,000	4,762	19,048,000	3,838	15,352,000	
新税率	3,751	18,755,000	4,808	24,040,000	5,808	29,040,000	6,859	34,295,000	7,930	39,650,000	
軽課	239	905,700	203	768,900	198	752,400					
重課	5,875	35,250,000	5,954	35,724,000	5,990	35,940,000	5,936	35,616,000	6,060	36,360,000	
計	101,023	821,942,400	101,895	854,499,000	102,956	886,330,200	103,308	919,460,300	104,946	950,771,300	
小型特殊自動車	農耕作業用	1,681	4,034,400	1,720	4,128,000	1,787	4,288,800	1,835	4,404,000	1,865	4,476,000
	その他	943	5,563,700	943	5,563,700	943	5,563,700	949	5,599,100	953	5,622,700
	計	2,624	9,598,100	2,663	9,691,700	2,730	9,852,500	2,784	10,003,100	2,818	10,098,700
二輪小型自動車		4,256	25,536,000	4,365	26,190,000	4,495	26,970,000	4,633	27,798,000	4,913	29,478,000
合計		117,627	877,568,400	118,343	910,282,600	119,422	942,737,400	119,967	976,929,900	121,784	1,009,787,300
前年比		100.9	103.9	100.6	103.7	100.9	103.6	100.5	103.6	101.5	103.4

IV 市たばこ税

市たばこ税の調定額等累年比較

(単位:千本・千円・%)

区分		平成30年度	令和元年度	令和2年度	令和3年度	令和4年度
売渡し本数	旧3級品以外	457,732	449,308	412,282	416,080	413,542
	旧3級品	11,880	6,005	—	—	—
	計	469,612	455,313	412,282	416,080	413,542
	前年比	93.8	97.0	90.5	100.9	99.4
調定額	旧3級品以外	2,490,758	2,557,461	2,422,280	2,624,310	2,709,552
	旧3級品	46,966	24,271	—	—	—
	計	2,537,724	2,581,732	2,422,280	2,624,310	2,709,552
	前年比	97.5	101.7	93.8	108.3	103.2

(注)調定額は以下の手持品課税を含む。

区分		平成30年度	令和元年度	令和2年度	令和3年度	令和4年度
課税本数	旧3級品以外	25,627	0	21,796	23,284	46
	旧3級品	545	185	—	—	—
	計	26,172	185	21,796	23,284	46
調定額	旧3級品以外	11,020	0	9,372	10,012	19
	旧3級品	352	312	—	—	—
	計	11,372	312	9,372	10,012	19

手持品課税の課税本数は重複するため、上記売渡し本数に含まれません。

令和元年9月30日をもって旧3級品の特別税率は廃止。

V 入湯税

入湯税の調定額等累年比較

(単位:人・円・%)

区分	特別徴収義務者数	入湯客数	調定額	前年比	
				入湯客数	税額
平成30年度	8	247,605	37,140,750	97.3	97.3
令和元年度	8	261,276	39,191,400	105.5	105.5
令和2年度	8	123,846	18,576,900	47.4	47.4
令和3年度	8	140,799	21,119,850	113.7	113.7
令和4年度	8	230,671	34,600,650	163.8	163.8

(注) 特別徴収義務者数は、各年3月末現在数値である。

税率1人1日150円

VI 事業所税

事業所税の調定額等累年比較

(単位:人・千円・%)

区分	納税義務者数	調定額			前年比
		資産割	従業者割	計	
平成30年度	661	1,368,933	210,919	1,579,852	100.3
令和元年度	651	1,380,005	210,656	1,590,661	100.7
令和2年度	674	1,401,108	207,502	1,608,610	101.1
令和3年度	684	1,381,225	201,737	1,582,962	98.4
令和4年度	661	1,373,012	203,412	1,576,424	99.6

(注) 税率 資産割 床面積1平方メートルにつき600円

従業者割 給与総額の0.25/100

第 4 税 外 収 入

I 譲与税及び交付金等収入状況累年比較

- 1 地方揮発油譲与税
- 2 自動車重量譲与税
- 3 地方道路譲与税
- 4 森林環境譲与税
- 5 利子割交付金
- 6 配当割交付金
- 7 株式等譲渡所得割交付金
- 8 法人事業税交付金
- 9 地方消費税交付金
- 10 ゴルフ場利用税交付金
- 11 自動車取得税交付金
- 12 環境性能割交付金
- 13 国有提供施設等所在市助成交付金
- 14 新型コロナウイルス感染症対策地方税減収補填特別交付金
- 15 督促手数料
- 16 証明手数料(市税等に関する証明状況)
- 17 自動車臨時運行許可手数料
- 18 県税徴収取扱費交付金
- 19 延滞金

第4 税外収入

I 譲与税及び交付金等収入状況累年比較

1. 地方揮発油譲与税

(単位:千円・%)

区分		平成30年度	令和元年度	令和2年度	令和3年度	令和4年度
譲与時期	6月	87,408	77,135	93,529	87,094	74,618
	11月	126,667	116,285	82,358	88,151	109,473
	3月	98,293	83,262	95,046	104,298	82,496
計		312,368	276,682	270,933	279,543	266,587
前年比		101.6	88.6	97.9	103.2	95.4

2. 自動車重量譲与税

(単位:千円・%)

区分		平成30年度	令和元年度	令和2年度	令和3年度	令和4年度
譲与時期	6月	200,343	221,168	206,891	230,506	205,903
	11月	313,836	332,614	323,269	327,383	331,154
	3月	255,293	243,023	258,099	241,616	260,875
計		769,472	796,805	788,259	799,505	797,932
前年比		102.1	103.6	98.9	101.4	99.8

3. 地方道路譲与税

(単位:円・%)

区分		平成30年度	令和元年度	令和2年度	令和3年度	令和4年度
譲与時期	6月	0	0	1	2	0
	11月	0	109	1	1	0
	3月	0	2	1	1	1
計		0	111	3	4	1
前年比		0.0	皆増	2.7	133.3	25.0

4. 森林環境譲与税

(単位:千円・%)

区分		平成30年度	令和元年度	令和2年度	令和3年度	令和4年度
譲与時期	9月	-	10,812	22,978	22,838	28,396
	3月	-	10,813	22,978	22,792	28,396
計		-	21,625	45,956	45,630	56,792
前年比		-	皆増	212.5	99.3	124.5

5. 利子割交付金

(単位:千円・%)

区分		平成30年度	令和元年度	令和2年度	令和3年度	令和4年度
交付時期	8月	64,653	23,533	25,484	20,285	11,256
	12月	51,213	25,805	23,353	14,515	8,168
	3月	44,846	22,741	20,513	11,523	5,433
計		160,712	72,079	69,350	46,323	24,857
前年比		101.6	44.8	96.2	66.8	53.7

6. 配当割交付金

(単位:千円・%)

区分		平成30年度	令和元年度	令和2年度	令和3年度	令和4年度
交付時期	8月	74,497	78,928	73,141	75,503	88,901
	12月	10,609	11,833	11,359	13,903	13,893
	3月	163,072	196,551	176,821	299,349	264,129
計		248,178	287,312	261,321	388,755	366,923
前年比		79.7	115.8	91.0	148.8	94.4

7. 株式等譲渡所得割交付金

(単位:千円・%)

区分		平成30年度	令和元年度	令和2年度	令和3年度	令和4年度
交付時期	3月	211,340	153,265	305,063	440,742	271,894
計		211,340	153,265	305,063	440,742	271,894
前年比		58.2	72.5	199.0	144.5	61.7

8. 法人事業税交付金

(単位:千円・%)

区分		平成30年度	令和元年度	令和2年度	令和3年度	令和4年度
交付時期	8月	-	-	389,502	516,427	554,797
	12月	-	-	70,575	192,143	193,320
	3月	-	-	61,831	268,543	295,147
計		-	-	521,908	977,113	1,043,264
前年比		-	-	皆増	187.2	106.8

9. 地方消費税交付金

(単位:千円・%)

区分		平成30年度	令和元年度	令和2年度	令和3年度	令和4年度
交付時期	6月	1,943,275	1,967,904	2,095,855	1,975,914	2,498,966
	9月	2,509,952	2,449,826	3,095,424	3,316,114	3,040,729
	12月	1,405,848	1,047,924	1,652,834	2,104,201	2,099,059
	3月	2,070,335	2,098,204	2,327,723	2,590,968	2,804,469
計		7,929,410	7,563,858	9,171,836	9,987,197	10,443,223
前年比		106.8	95.4	121.3	108.9	104.6

10. ゴルフ場利用税交付金

(単位:円・%)

区分		平成30年度	令和元年度	令和2年度	令和3年度	令和4年度
交付時期	8月	8,034,614	8,530,959	8,322,655	11,183,806	10,701,292
	12月	5,507,356	6,852,982	7,700,781	8,695,886	8,503,705
	3月	5,025,884	5,301,396	5,176,078	5,357,001	5,341,534
計		18,567,854	20,685,337	21,199,514	25,236,693	24,546,531
前年比		96.9	111.4	102.5	119.0	97.3

11. 自動車取得税交付金

(単位:千円・%)

区分		平成30年度	令和元年度	令和2年度	令和3年度	令和4年度
交付時期	8月	99,933	93,469	-	-	-
	12月	114,048	77,036	-	-	-
	3月	134,581	11,366	-	-	-
計		348,562	181,871	-	-	-
前年比		106.7	52.2	皆減	-	-

12. 環境性能割交付金

(単位:千円・%)

区分		平成30年度	令和元年度	令和2年度	令和3年度	令和4年度
交付時期	8月	-	-	16,808	30,977	31,262
	12月	-	8,379	36,649	30,207	41,798
	3月	-	45,554	43,848	50,302	53,683
計		-	53,933	97,305	111,486	126,743
前年比		-	皆増	180.4	114.6	113.7

13. 国有提供施設等所在市助成交付金

(単位:円・%)

区分	平成30年度	令和元年度	令和2年度	令和3年度	令和4年度
資産価格	2,725,150,261	2,664,752,762	2,616,425,563	2,569,586,494	2,524,128,781
交付金額	10,972,000	10,928,000	10,841,000	10,680,000	10,742,000
前年比	97.8	99.6	99.2	98.5	100.6

14. 新型コロナウイルス感染症対策地方税減収補填特別交付金

(単位:千円・%)

区分	平成30年度	令和元年度	令和2年度	令和3年度	令和4年度
固定資産税減収補填特別交付金	-	-	-	659,697	10,579
都市計画税減収補填特別交付金	-	-	-	92,369	0
計	-	-	-	752,066	10,579
前年比	-	-	-	皆増	1.4

15. 督促手数料

(単位:件・円・%)

区分	平成30年度	令和元年度	令和2年度	令和3年度	令和4年度	
件数	104,157	102,571	90,276	26,841	14,245	
手数料	10,346,439	10,227,799	9,004,955	2,661,076	1,412,456	
前年比	件数	90.7	98.5	88.0	29.7	53.1
	手数料	91.0	98.9	88.0	29.6	53.1

16. 証明手数料(市税等に関する証明状況)

(単位:件・円・%)

区分	平成30年度	令和元年度	令和2年度	令和3年度	令和4年度	
件数	106,373	92,418	80,978	80,818	80,048	
手数料	20,303,650	20,611,000	18,882,500	19,116,300	19,399,600	
前年比	件数	93.1	86.9	87.6	99.8	99.0
	手数料	94.0	101.5	91.6	101.2	101.5

(注)証明内容は、納税証明、資産証明、所得(課税)証明、法人所在証明、住宅用家屋証明、

固定資産価格通知書である。

17. 自動車臨時運行許可手数料

(単位:件・円・%)

区分		平成30年度	令和元年度	令和2年度	令和3年度	令和4年度
自動車	件数	866	1,051	943	1,048	899
	手数料	649,500	788,250	707,250	786,000	674,250
原動機付	件数	29	30	27	26	25
自転車	手数料	8,310	8,960	8,290	7,980	7,630
計	件数	895	1,081	970	1,074	924
	手数料	657,810	797,210	715,540	793,980	681,880
前年比	件数	91.2	120.8	89.7	110.7	86.0
	手数料	90.8	121.2	89.8	111.0	85.9

18. 県税徴収取扱費交付金

(単位:円・%)

区分	平成30年度	令和元年度	令和2年度	令和3年度	令和4年度
通知書に対する交付金	-	-	-	-	-
徴収金に対する交付金	531,148	438,381	373,573	333,938	283,713
納税義務者数に対する交付金	600,114,750	604,384,500	611,467,500	613,730,250	611,910,000
その他	-	-	-	-	-
計	600,645,898	604,822,881	611,841,073	614,064,188	612,193,713
前年比	101.2	100.7	101.2	100.4	99.7

19. 延滞金

(単位:円・%)

区分	平成30年度	令和元年度	令和2年度	令和3年度	令和4年度
金額	208,685,530	188,200,722	209,089,025	194,257,163	173,249,963
前年比	114.0	90.2	111.1	92.9	89.2

第 5 徴 収

- 1 滞納処分(差押)状況累年比較
- 2 滞納処分の停止状況累年比較
- 3 不納欠損処分状況累年比較
- 4 口座振替に関する調
 - (1) 普及状況累年比較(当初調定人員)
 - (2) 口座振替の納付状況累年比較
 - (3) 口座振替手数料の支出状況累年比較
 - (4) キャッシュレス決済の収納件数及び収納額

第5 徴収

1 滞納処分(差押)状況累年比較

(単位:件・千円・%)

年度	区分	本年度に差押え		徴収・公売による解除	
		件数	金額	件数	金額
平成30年度	不動産	12	44,040	32	56,330
	動産	6	81,509	7	25,172
	電話加入権	0	0	0	0
	債権	1,012	362,955	1,042	365,281
	計	1,030	488,504	1,081	446,783
	前年比	63.4	87.8	67.0	73.0
令和元年度	不動産	17	61,191	42	62,163
	動産	0	0	6	63,520
	電話加入権	0	0	1	1,268
	債権	1,121	456,941	1,078	420,585
	計	1,138	518,132	1,127	547,536
	前年比	110.5	106.1	104.3	122.6
令和2年度	不動産	19	58,169	39	65,712
	動産	0	0	3	3,107
	電話加入権	0	0	0	0
	債権	741	257,461	849	321,458
	計	760	315,630	891	390,277
	前年比	66.8	60.9	79.1	71.3
令和3年度	不動産	19	31,098	55	103,320
	動産	1	0	0	0
	電話加入権	0	0	0	0
	債権	989	301,970	967	296,644
	計	1,009	333,068	1,022	399,964
	前年比	132.8	105.5	114.7	102.5
令和4年度	不動産	14	22,537	27	45,177
	動産	0	0	1	0
	電話加入権	0	0	0	0
	債権	907	264,808	941	316,181
	計	921	287,345	969	361,358
	前年比	91.3	86.3	94.8	90.3

(注)

・県民税を含む。

・「件数」について、平成30年度作成成分より差押調書数での集計に変更。

2 滞納処分の停止状況累年比較

(単位:件・千円・%)

年度	区分	個人市民税	法人市民税	固定資産税	軽自動車税	都市計画税	その他の税	計
平成30年度	件数	10,299	8	1,858	1,858	(1,858)	6	14,029
	金額	156,352	560	113,021	11,965	23,666	4,393	309,957
	前年比	109.8	215.4	165.9	129.7	167.9	-	132.4
令和元年度	件数	3,925	9	1,099	687	(1,099)	1	5,721
	金額	57,688	986	96,184	5,094	20,061	624	180,637
	前年比	36.9	176.1	85.1	42.6	84.8	14.2	58.3
令和2年度	件数	6,326	16	1,809	921	(1,809)	1	9,073
	金額	99,702	1,459	137,498	7,031	28,766	624	275,080
	前年比	172.8	148.0	143.0	138.0	143.4	100.0	152.3
令和3年度	件数	4,209	76	1,750	396	(1,750)	0	6,431
	金額	69,382	6,715	77,517	3,237	16,305	0	173,156
	前年比	69.6	460.2	56.4	46.0	56.7	0.0	62.9
令和4年度	件数	3,457	57	1,146	275	(1,146)	0	4,935
	金額	60,026	2,715	40,912	2,001	8,634	0	114,288
	前年比	86.5	40.4	52.8	61.8	53.0	-	66.0

(注) 当該年度末現在の滞納処分の停止税額

固定資産税欄は土地・家屋分及び償却資産分の合計停止税額

3 不納欠損処分状況累年比較

(単位:件・千円・%)

年度	区分	個人市民税	法人市民税	固定資産税	軽自動車税	都市計画税	その他の税	計
平成30年度	件数	6,175	139	3,429	1,187	(3,429)	0	10,930
	金額	102,825	8,401	92,659	6,284	19,410	0	229,579
	前年比	76.5	88.7	49.6	87.4	50.2	0.0	60.9
令和元年度	件数	5,433	129	3,215	975	(3,215)	0	9,752
	金額	91,040	7,451	82,418	5,180	17,195	0	203,284
	前年比	88.5	88.7	88.9	82.4	88.6	0.0	88.5
令和2年度	件数	7,070	101	4,087	1,179	(4,087)	5	12,442
	金額	103,902	8,792	118,976	7,100	24,899	3,769	267,438
	前年比	114.1	118.0	144.4	137.1	144.8	0.0	131.6
令和3年度	件数	6,051	87	4,065	1,067	(4,065)	0	11,270
	金額	88,528	6,107	120,515	7,712	25,322	0	248,184
	前年比	85.2	69.5	101.3	108.6	101.7	0.0	92.8
令和4年度	件数	4,495	99	3,972	770	(3,972)	0	9,336
	金額	65,667	5,851	132,962	5,608	28,051	0	238,139
	前年比	74.2	95.8	110.3	72.7	110.8	0.0	96.0

(注) 当該年度末現在の不納欠損処分税額

固定資産税欄は土地・家屋分及び償却資産分の合計税額

4 口座振替に関する調

(1)普及状況累年比較(当初調定人員)

(単位:人・%)

年度	区分		口座振替納付	一般納付	計
令和元年度	市・県民税 (普通徴収)	納税者数	17,390	43,037	60,427
		構成比	28.8	71.2	100.0
	固定資産税 都市計画税	納税者数	93,425	70,158	163,583
		構成比	57.1	42.9	100.0
軽自動車税	納税者数	13,806	103,669	117,475	
	構成比	11.8	88.2	100.0	
計	納税者数	124,621	216,864	341,485	
	構成比	36.5	63.5	100.0	
令和2年度	市・県民税 (普通徴収)	納税者数	16,962	42,990	59,952
		構成比	28.3	71.7	100.0
	固定資産税 都市計画税	納税者数	92,470	71,720	164,190
		構成比	56.3	43.7	100.0
軽自動車税	納税者数	13,290	104,989	118,279	
	構成比	11.2	88.8	100.0	
計	納税者数	122,722	219,699	342,421	
	構成比	35.8	64.2	100.0	
令和3年度	市・県民税 (普通徴収)	納税者数	16,533	41,318	57,851
		構成比	28.6	71.4	100.0
	固定資産税 都市計画税	納税者数	91,732	72,867	164,599
		構成比	55.7	44.3	100.0
軽自動車税 (種別割)	納税者数	12,845	106,370	119,215	
	構成比	10.8	89.2	100.0	
計	納税者数	121,110	220,555	341,665	
	構成比	35.4	64.6	100.0	
令和4年度	市・県民税 (普通徴収)	納税者数	15,882	41,105	56,987
		構成比	27.9	72.1	100.0
	固定資産税 都市計画税	納税者数	90,295	75,296	165,591
		構成比	54.5	45.5	100.0
軽自動車税 (種別割)	納税者数	12,466	107,351	119,817	
	構成比	10.4	89.6	100.0	
計	納税者数	118,643	223,752	342,395	
	構成比	34.7	65.3	100.0	
令和5年度	市・県民税 (普通徴収)	納税者数	15,384	40,945	56,329
		構成比	27.3	72.7	100.0
	固定資産税 都市計画税	納税者数	88,948	77,687	166,635
		構成比	53.4	46.6	100.0
軽自動車税 (種別割)	納税者数	12,028	109,583	121,611	
	構成比	9.9	90.1	100.0	
計	納税者数	116,360	228,215	344,575	
	構成比	33.8	66.2	100.0	

(2)口座振替の納付状況累年比較

(単位:千円・%)

税目	区分	平成30年度	令和元年度	令和2年度	令和3年度	令和4年度
市民税 (普通徴収)	総調定額	6,216,575	6,212,090	6,175,938	5,875,924	6,777,702
	振替調定額A	2,580,264	2,469,411	2,500,730	2,356,018	2,747,442
	振替納付額B	2,477,193	2,355,897	2,424,978	2,279,881	2,663,069
	収納率B/A	96.0	95.4	97.0	96.8	96.9
	Bの前年比	97.6	95.1	102.9	94.0	116.8
固定資産税 都市計画税	総調定額	31,177,387	31,646,028	32,039,475	30,713,900	31,787,752
	振替調定額A	17,485,767	17,676,329	17,797,835	17,015,837	17,634,040
	振替納付額B	16,892,604	17,094,184	17,287,257	16,587,274	17,206,352
	収納率B/A	96.6	96.7	97.1	97.5	97.6
	Bの前年比	99.4	101.2	101.1	96.0	103.7
軽自動車税	総調定額	844,176	876,393	908,502	941,010	975,695
	振替調定額A	93,822	92,087	91,071	90,082	89,954
	振替納付額B	90,381	88,562	88,200	87,216	87,350
	収納率B/A	96.3	96.2	96.8	96.8	97.1
	Bの前年比	99.7	98.0	99.6	98.9	100.2
合計	総調定額	38,238,138	38,734,511	39,123,915	37,530,834	39,541,149
	振替調定額A	20,159,853	20,237,827	20,389,636	19,461,937	20,471,436
	振替納付額B	19,460,178	19,538,643	19,800,435	18,954,371	19,956,771
	収納率B/A	96.5	96.5	97.1	97.4	97.5
	Bの前年比	99.2	100.4	101.3	95.7	105.3

(注)総調定額は各納期における期別調定額の合計

(注)市民税の総調定額、振替調定額、振替納付額については、市・県民税の値に按分率をかけて算出する。

(3)口座振替手数料の支出状況累年比較

(単位:円・%)

区分	平成30年度	令和元年度	令和2年度	令和3年度	令和4年度
金融機関取扱手数料	4,473,529	4,472,647	4,482,786	4,395,831	4,302,386
前年比	98.9	100.0	100.2	98.1	97.9
1件あたりの取扱手数料	10.80	10.80 (*)11.00	11.00	11.00	11.00
郵便局取扱手数料	167,500	165,930	164,360	160,450	157,610
前年比	99.7	99.1	99.1	97.6	98.2
1件あたりの取扱手数料	10.00	10.00	10.00	10.00	10.00

(*)金融機関取扱手数料は10円(税別)のため、令和元年10月から消費税増税により、取扱手数料額の変更あり。

(4)キャッシュレス決済の収納件数及び収納額

(単位:件・円・%)

区分	平成30年度	令和元年度	令和2年度	令和3年度	令和4年度
収納件数	30	2,020	9,613	38,612	43,560
前年比		6,733.3	475.9	401.7	112.8
収納額	2,013,900	47,568,000	267,256,893	953,614,892	1,153,859,182
前年比		2,362.0	561.8	356.8	121.0

(*)キャッシュレス決済とは、スマートフォンアプリやクレジットカード等を利用して市税を納付できる決済手段であり、令和5年度時点で利用可能なスマートフォンアプリにPayB、LINEPay、PayPay、auPAYがある。

(*)各決済方法の対応開始時期は、PayB(H30年8月)、LINEPay(H31年3月)、PayPay(R2年6月)、クレジットカード・Pay-easy(R2年12月)、auPAY(R5年4月)。

第 6 そ の 他

- 1 市税の前納状況累年比較
- 2 市税の徴税に要する経費の累年比較
- 3 市税の税率
 - (1)令和5年度分
 - (2)税率の変遷(平成24年度以降)
- 4 市民税(個人)所得控除額の推移

第6 その他

1 市税の前納状況累年比較

(単位:人・千円・%)

科目	区分	平成27年度	平成28年度	平成29年度	平成30年度	令和元年度	令和2年度	令和3年度	令和4年度	令和5年度
市民税	前納者数	18,821	18,959	18,007	17,618	17,490	19,083	18,581	17,210	18,452
	前納率(人数)	30.5	32.0	31.8	32.2	33.3	36.0	36.3	34.4	37.0
	前納税額	1,298,952	1,533,503	1,362,567	1,372,513	1,483,369	1,503,557	1,365,661	1,693,947	1,425,561
	前納率(金額)	26.9	32.0	30.2	30.9	33.8	34.0	32.0	34.3	32.6
	前年比(金額)	97.3	118.1	88.9	100.7	108.1	101.4	90.8	124.0	84.2
固定資産税 都市計画税	前納者数	55,043	56,253	57,404	58,549	60,210	60,836	64,537	61,317	54,197
	前納率(人数)	34.4	35.0	35.5	36.1	36.9	37.2	39.3	37.2	32.5
	前納税額	6,458,340	6,653,524	7,079,981	7,125,217	7,492,240	7,423,553	7,831,411	7,236,653	8,795,843
	前納率(金額)	28.4	28.8	30.3	30.8	31.9	31.3	34.3	30.7	36.9
	前年比(金額)	100.8	103.0	106.4	100.6	105.2	99.1	105.5	92.4	121.5
合計	前納者数	73,864	75,212	75,411	76,167	77,700	79,919	83,118	78,527	72,649
	前納率(人数)	33.3	34.2	34.6	35.1	36.0	36.9	38.6	36.5	33.6
	前納税額	7,757,292	8,187,027	8,442,548	8,497,730	8,975,609	8,927,110	9,197,072	8,930,600	10,221,404
	前納率(金額)	28.1	29.4	30.3	30.8	32.2	31.7	34.0	31.4	36.2
	前年比(金額)	100.2	105.5	103.1	100.7	105.6	99.5	103.0	97.1	114.5

(参考) ※平成12年度から前納報奨金制度を廃止

※令和5年度から固定資産税・都市計画税の納付方法において新たに共通納税が開始

2 市税の徴税に要する経費の累年比較

(単位 件、千円、%)

区分		令和元年度	令和2年度	令和3年度	令和4年度	令和5年度(見込)	
税収入額	(1)市税	67,152,137	66,510,358	64,963,748	66,812,615	67,135,962	
	(2)個人の県民税	16,626,581	16,742,204	16,448,969	17,075,321	17,086,427	
	(3)合計	83,778,718	83,252,562	81,412,717	83,887,936	84,222,389	
徴税費	人件費	(4)基本給	416,791	454,049	448,514	455,864	483,417
		(5)諸手当	289,398	302,203	306,315	301,268	338,368
		(イ)超過勤務手当	35,284	39,650	46,858	40,119	54,883
		(ロ)税務特別手当	100	97	108	101	256
		(ハ)その他の手当	254,014	262,456	259,349	261,048	283,229
		(6)その他	188,281	190,831	187,456	184,323	197,258
		(7)小計	894,470	947,083	942,285	941,455	1,019,043
	需用費	(8)旅費	491	1,458	1,535	1,367	2,621
		(9)賃金	49,544	-	-	-	-
		(10)その他	227,215	373,674	295,055	346,208	447,545
		(11)小計	277,250	375,132	296,590	347,575	450,166
	報奨金及びこれに類する経費	(12)納期前納付の報奨金	-	-	-	-	-
		(13)その他	470	358	129	128	263
		(14)小計	470	358	129	128	263
	(15)その他	21,738	22,996	24,683	28,275	36,367	
	(16)合計	1,193,928	1,345,569	1,263,687	1,317,433	1,505,839	
県民税徴収取扱費	(17)納税義務者数を基準にした金額	604,823	611,841	614,064	612,194	615,310	
	(18)報奨金の額に相当する金額	-	-	-	-	-	
	(19)合計	604,823	611,841	614,064	612,194	615,310	
(20) (16) - (19)	589,105	733,728	649,623	705,239	890,529		
税収入に対する徴税費の割合	(16) / (3)	1.43	1.62	1.55	1.57	1.79	
	(20) / (1)	0.88	1.10	1.00	1.06	1.33	
徴税職員数		137	137	136	136	135	
前年比	徴税費(合計)	103.0	112.7	93.9	104.3	114.3	
	徴税職員数	102.2	100.0	99.3	100.0	99.3	

「市町村税課税状況等の調・第39表」による。

3 市税の税率

(1) 令和5年度分

税目	賦課期日	納税義務者	課税標準及び税率																																														
市民税 (個人)	1月1日	市内に住所を有する個人 市内に住所を有しない個人で市内に事務所、事業所又は家屋敷を有する個人	均等割(標準税率) 3,500円 所得割(標準税率) 課税標準額 × 税率 6/100 <table border="1"> <thead> <tr> <th colspan="2">分離課税の税率</th> <th>税率</th> </tr> </thead> <tbody> <tr> <td rowspan="3">分離短期</td> <td>一般の短期譲渡所得</td> <td>5.4%</td> </tr> <tr> <td>国又は地方公共団体等に対する土地等の譲渡に係る短期譲渡所得</td> <td>3.0%</td> </tr> <tr> <td>一般の長期譲渡所得</td> <td>3.0%</td> </tr> <tr> <td rowspan="6">分離長期</td> <td>優良住宅地等に係る長期譲渡所得</td> <td></td> </tr> <tr> <td>2千万円以下の部分</td> <td>2.4%</td> </tr> <tr> <td>2千万円超の部分</td> <td>3.0%</td> </tr> <tr> <td>居住用財産等に係る長期譲渡所得</td> <td></td> </tr> <tr> <td>6千万円以下の部分</td> <td>2.4%</td> </tr> <tr> <td>6千万円超の部分</td> <td>3.0%</td> </tr> <tr> <td>上場株式等に係る譲渡所得等</td> <td></td> <td>3.0%</td> </tr> <tr> <td>未上場株式等に係る譲渡所得等</td> <td></td> <td>3.0%</td> </tr> <tr> <td>先物取引に係る譲渡所得等</td> <td></td> <td>3.0%</td> </tr> </tbody> </table>	分離課税の税率		税率	分離短期	一般の短期譲渡所得	5.4%	国又は地方公共団体等に対する土地等の譲渡に係る短期譲渡所得	3.0%	一般の長期譲渡所得	3.0%	分離長期	優良住宅地等に係る長期譲渡所得		2千万円以下の部分	2.4%	2千万円超の部分	3.0%	居住用財産等に係る長期譲渡所得		6千万円以下の部分	2.4%	6千万円超の部分	3.0%	上場株式等に係る譲渡所得等		3.0%	未上場株式等に係る譲渡所得等		3.0%	先物取引に係る譲渡所得等		3.0%														
分離課税の税率		税率																																															
分離短期	一般の短期譲渡所得	5.4%																																															
	国又は地方公共団体等に対する土地等の譲渡に係る短期譲渡所得	3.0%																																															
	一般の長期譲渡所得	3.0%																																															
分離長期	優良住宅地等に係る長期譲渡所得																																																
	2千万円以下の部分	2.4%																																															
	2千万円超の部分	3.0%																																															
	居住用財産等に係る長期譲渡所得																																																
	6千万円以下の部分	2.4%																																															
	6千万円超の部分	3.0%																																															
上場株式等に係る譲渡所得等		3.0%																																															
未上場株式等に係る譲渡所得等		3.0%																																															
先物取引に係る譲渡所得等		3.0%																																															
市民税 (法人)		市内に事務所、事業所、寮等を有する法人	均等割(標準税率) <table border="1"> <thead> <tr> <th>法人等の資本等の金額の区分</th> <th>従業者数の区分</th> <th>税率(年額)</th> </tr> </thead> <tbody> <tr> <td rowspan="2">50億円を超えるもの</td> <td>50人を超えるもの</td> <td>300万円</td> </tr> <tr> <td>50人以下のもの</td> <td>41万円</td> </tr> <tr> <td rowspan="2">10億円を超え50億円以下のもの</td> <td>50人を超えるもの</td> <td>175万円</td> </tr> <tr> <td>50人以下のもの</td> <td>41万円</td> </tr> <tr> <td rowspan="2">1億円を超え10億円以下のもの</td> <td>50人を超えるもの</td> <td>40万円</td> </tr> <tr> <td>50人以下のもの</td> <td>16万円</td> </tr> <tr> <td rowspan="2">1千万円を超え1億円以下のもの</td> <td>50人を超えるもの</td> <td>15万円</td> </tr> <tr> <td>50人以下のもの</td> <td>13万円</td> </tr> <tr> <td>1千万円以下のもの</td> <td>50人を超えるもの</td> <td>12万円</td> </tr> <tr> <td>上記に掲げる法人以外の法人</td> <td></td> <td>5万円</td> </tr> </tbody> </table> 法人税割(標準税率) 6.0/100	法人等の資本等の金額の区分	従業者数の区分	税率(年額)	50億円を超えるもの	50人を超えるもの	300万円	50人以下のもの	41万円	10億円を超え50億円以下のもの	50人を超えるもの	175万円	50人以下のもの	41万円	1億円を超え10億円以下のもの	50人を超えるもの	40万円	50人以下のもの	16万円	1千万円を超え1億円以下のもの	50人を超えるもの	15万円	50人以下のもの	13万円	1千万円以下のもの	50人を超えるもの	12万円	上記に掲げる法人以外の法人		5万円																	
法人等の資本等の金額の区分	従業者数の区分	税率(年額)																																															
50億円を超えるもの	50人を超えるもの	300万円																																															
	50人以下のもの	41万円																																															
10億円を超え50億円以下のもの	50人を超えるもの	175万円																																															
	50人以下のもの	41万円																																															
1億円を超え10億円以下のもの	50人を超えるもの	40万円																																															
	50人以下のもの	16万円																																															
1千万円を超え1億円以下のもの	50人を超えるもの	15万円																																															
	50人以下のもの	13万円																																															
1千万円以下のもの	50人を超えるもの	12万円																																															
上記に掲げる法人以外の法人		5万円																																															
固定資産税 都市計画税	1月1日	土地、家屋、償却資産の所有者	課税標準額: 賦課期日における価格 税率 固定資産税: 1.4/100 都市計画税: 0.3/100																																														
軽自動車税	4月1日	4月1日現在における軽自動車等の所有者又は使用者	<table border="1"> <thead> <tr> <th rowspan="2">車種区分</th> <th colspan="3">税率</th> </tr> <tr> <th>平成22年3月以前に初めてナンバー取得した車両(重課)</th> <th>平成22年4月から平成27年3月までに初めてナンバー取得した車両</th> <th>平成27年4月以降に初めてナンバー取得した車両</th> </tr> </thead> <tbody> <tr> <td>三輪</td> <td>4,600円</td> <td>3,100円</td> <td>3,900円</td> </tr> <tr> <td rowspan="4">四輪</td> <td rowspan="2">乗用</td> <td>自家用</td> <td>12,900円</td> <td>7,200円</td> </tr> <tr> <td>営業用</td> <td>8,200円</td> <td>5,500円</td> </tr> <tr> <td rowspan="2">貨物</td> <td>自家用</td> <td>6,000円</td> <td>4,000円</td> </tr> <tr> <td>営業用</td> <td>4,500円</td> <td>3,000円</td> </tr> </tbody> </table>	車種区分	税率			平成22年3月以前に初めてナンバー取得した車両(重課)	平成22年4月から平成27年3月までに初めてナンバー取得した車両	平成27年4月以降に初めてナンバー取得した車両	三輪	4,600円	3,100円	3,900円	四輪	乗用	自家用	12,900円	7,200円	営業用	8,200円	5,500円	貨物	自家用	6,000円	4,000円	営業用	4,500円	3,000円																				
	車種区分	税率																																															
平成22年3月以前に初めてナンバー取得した車両(重課)		平成22年4月から平成27年3月までに初めてナンバー取得した車両	平成27年4月以降に初めてナンバー取得した車両																																														
三輪	4,600円	3,100円	3,900円																																														
四輪	乗用	自家用	12,900円	7,200円																																													
		営業用	8,200円	5,500円																																													
	貨物	自家用	6,000円	4,000円																																													
		営業用	4,500円	3,000円																																													
		軽自動車等取得者	<table border="1"> <thead> <tr> <th rowspan="2">燃費性能等</th> <th colspan="2">税率</th> <th rowspan="2">燃費性能等</th> <th colspan="2">税率</th> </tr> <tr> <th>自家用</th> <th>営業用</th> <th>自家用</th> <th>営業用</th> </tr> </thead> <tbody> <tr> <td>電気自動車等</td> <td>非課税</td> <td>非課税</td> <td>電気自動車等</td> <td>非課税</td> <td>非課税</td> </tr> <tr> <td>★★★★かつ2020年度燃費基準+2030年度燃費基準7.5%達成車</td> <td></td> <td></td> <td>★★★★かつ2020年度燃費基準+2030年度燃費基準8.0%達成車</td> <td></td> <td></td> </tr> <tr> <td>★★★★かつ2020年度燃費基準+2030年度燃費基準6.0%達成車</td> <td>1.0%</td> <td>0.5%</td> <td>★★★★かつ2020年度燃費基準+2030年度燃費基準7.0%達成車</td> <td>1.0%</td> <td>0.5%</td> </tr> <tr> <td>★★★★かつ2020年度燃費基準+2030年度燃費基準5.5%達成車</td> <td></td> <td>1.0%</td> <td>★★★★かつ2020年度燃費基準+2030年度燃費基準6.0%達成車</td> <td></td> <td>1.0%</td> </tr> <tr> <td>★★★★かつ2020年度燃費基準未達成車</td> <td>2.0%</td> <td>2.0%</td> <td>★★★★かつ2020年度燃費基準未達成車</td> <td>2.0%</td> <td>2.0%</td> </tr> <tr> <td>上記以外</td> <td></td> <td></td> <td>上記以外</td> <td></td> <td></td> </tr> </tbody> </table> ※ 「電気自動車等」は、電気軽自動車及び天然ガス軽自動車(平成30年排出ガス規制適合又は平成21年排出ガス規制からNOx10%低減達成車) ※ ★★★★★: 平成30年排出ガス規制からNOx50%低減達成車又は平成17年排出ガス規制からNOx75%低減達成車 ※ 「電気自動車等」は、電気軽自動車及び天然ガス軽自動車(平成30年排出ガス規制適合又は平成21年排出ガス規制からNOx10%低減達成車) ※ ★★★★★: 平成30年排出ガス規制からNOx50%低減達成車又は平成17年排出ガス規制からNOx75%低減達成車	燃費性能等	税率		燃費性能等	税率		自家用	営業用	自家用	営業用	電気自動車等	非課税	非課税	電気自動車等	非課税	非課税	★★★★かつ2020年度燃費基準+2030年度燃費基準7.5%達成車			★★★★かつ2020年度燃費基準+2030年度燃費基準8.0%達成車			★★★★かつ2020年度燃費基準+2030年度燃費基準6.0%達成車	1.0%	0.5%	★★★★かつ2020年度燃費基準+2030年度燃費基準7.0%達成車	1.0%	0.5%	★★★★かつ2020年度燃費基準+2030年度燃費基準5.5%達成車		1.0%	★★★★かつ2020年度燃費基準+2030年度燃費基準6.0%達成車		1.0%	★★★★かつ2020年度燃費基準未達成車	2.0%	2.0%	★★★★かつ2020年度燃費基準未達成車	2.0%	2.0%	上記以外			上記以外		
燃費性能等	税率		燃費性能等		税率																																												
	自家用	営業用		自家用	営業用																																												
電気自動車等	非課税	非課税	電気自動車等	非課税	非課税																																												
★★★★かつ2020年度燃費基準+2030年度燃費基準7.5%達成車			★★★★かつ2020年度燃費基準+2030年度燃費基準8.0%達成車																																														
★★★★かつ2020年度燃費基準+2030年度燃費基準6.0%達成車	1.0%	0.5%	★★★★かつ2020年度燃費基準+2030年度燃費基準7.0%達成車	1.0%	0.5%																																												
★★★★かつ2020年度燃費基準+2030年度燃費基準5.5%達成車		1.0%	★★★★かつ2020年度燃費基準+2030年度燃費基準6.0%達成車		1.0%																																												
★★★★かつ2020年度燃費基準未達成車	2.0%	2.0%	★★★★かつ2020年度燃費基準未達成車	2.0%	2.0%																																												
上記以外			上記以外																																														
市たばこ税		たばこの卸売販売業者等	売渡し本数 1,000本につき 6,552円																																														
特別土地保有税		土地の所有者又は取得者	(保有分) 課税標準額(取得価格) × 税率 1.4/100 - 固定資産税相当額 (取得分) 課税標準額(取得価格) × 税率 3/100 - 不動産取得税相当額																																														
入湯税		鉱泉浴場における入湯客	入湯客 1人1日 150円																																														
事業所税		事業を行う者	資産割 事業所床面積1㎡当たり 600円 従業者割 従業者給与総額 0.25/100																																														

税目	徴収方法及び納期	備考																												
市民税 (個人)	普通徴収 1期 6月1日～6月30日 2期 8月1日～8月31日 3期 10月1日～10月31日 4期 翌年1月1日～1月31日 ただし、均等割額以下の場合は、6月1日～6月30日 特別徴収 月割額を徴収した月の翌月10日まで ただし、均等割額以下の場合は、7月10日まで	平成24年3月29日改正 (平成26年度から令和5年度まで、均等割を500円加算) (課税標準額) 総所得金額－所得控除額																												
市民税 (法人)	中間申告 事業年度開始の日以後6月を経過した日の翌日 申告納付 から2月以内 確定申告 事業年度終了の日の翌日から2月以内	法人税割(標準税率) 平成26年9月30日までに開始する開始事業年度分又は 連結事業年度分 12.3/100 平成26年10月1日から令和元年9月30日までに開始する 開始事業年度分又は連結事業年度分 9.7/100 令和元年10月1日から開始する開始事業年度分又は 連結事業年度分 6.0/100																												
固定資産税 都市計画税	普通徴収 1期 4月1日～4月30日 2期 7月1日～7月31日 3期 12月1日～12月25日 4期 翌年2月1日～2月末日	(免税点) 土地 30万円 家屋 20万円 償却資産 150万円 (課税標準額)																												
軽自動車税	普通徴収 5月1日～5月31日 <table border="1" style="margin-left: 20px;"> <thead> <tr> <th rowspan="2">車種区分</th> <th colspan="3">税率(軽課)</th> </tr> <tr> <th>①概ね75%軽減</th> <th>②概ね60%軽減</th> <th>③概ね25%軽減</th> </tr> </thead> <tbody> <tr> <td>三輪</td> <td>1,000円</td> <td>2,000円</td> <td>3,000円</td> </tr> <tr> <td rowspan="4">四輪</td> <td>乗用</td> <td>自家用 2,700円</td> <td>- (適用なし)</td> <td>-</td> </tr> <tr> <td>乗用</td> <td>営業用 1,800円</td> <td>3,500円</td> <td>5,200円</td> </tr> <tr> <td>貨物</td> <td>自家用 1,300円</td> <td>-</td> <td>-</td> </tr> <tr> <td>貨物</td> <td>営業用 1,000円</td> <td>-</td> <td>-</td> </tr> </tbody> </table> ※初めてナンバー取得した年度の翌年度以降(1年度分のみ)適用 対象となる車両 電気自動車 ①概ね75%軽減 天然ガス軽自動車 (平成30年排出ガス規制適合または平成21年排出ガス基準値より窒素酸化物10%以上低減) ②概ね50%軽減 ガソリン車・ハイブリッド車で 令和12年度燃費基準90%達成かつ令和2年度燃費基準 ※ ③概ね25%軽減 ガソリン車・ハイブリッド車で 令和12年度燃費基準70%達成かつ令和2年度燃費基準 ※ ※平成30年排出ガス基準50%低減または平成17年排出ガス基準75%低減達成車に限る	車種区分	税率(軽課)			①概ね75%軽減	②概ね60%軽減	③概ね25%軽減	三輪	1,000円	2,000円	3,000円	四輪	乗用	自家用 2,700円	- (適用なし)	-	乗用	営業用 1,800円	3,500円	5,200円	貨物	自家用 1,300円	-	-	貨物	営業用 1,000円	-	-	
	車種区分		税率(軽課)																											
①概ね75%軽減		②概ね60%軽減	③概ね25%軽減																											
三輪	1,000円	2,000円	3,000円																											
四輪	乗用	自家用 2,700円	- (適用なし)	-																										
	乗用	営業用 1,800円	3,500円	5,200円																										
	貨物	自家用 1,300円	-	-																										
	貨物	営業用 1,000円	-	-																										
環境性能割	当分の間、賦課徴収は岐阜県																													
市たばこ税	申告納付 申告月の翌月末日まで																													
特別土地保有税		平成15年度以降は新たな課税を行わない。																												
入湯税	特別徴収 申告月の翌月15日まで																													
事業所税	申告納付 法人 事業年度終了の日から2月以内 個人 翌年3月15日まで	(免税点) 資産割 1,000㎡ 従業者割 100人																												

(2) 税率の変遷(平成24年度以降)

税目	年度	24	25	26	27																																						
市 人	均等割	3,000円			3,500円																																						
	所得割	一律 6/100			一律 6/100																																						
民 人	均等割	<table border="1"> <thead> <tr> <th>法人等の資本等の金額の区分</th> <th>従業者数の区分</th> <th>税率(年額)</th> </tr> </thead> <tbody> <tr> <td>50億円を超えるもの</td> <td>50人を超えるもの</td> <td>300万円</td> </tr> <tr> <td></td> <td>50人以下のもの</td> <td>41万円</td> </tr> <tr> <td>10億円を超え50億円以下のもの</td> <td>50人を超えるもの</td> <td>175万円</td> </tr> <tr> <td></td> <td>50人以下のもの</td> <td>41万円</td> </tr> <tr> <td>1億円を超え10億円以下のもの</td> <td>50人を超えるもの</td> <td>40万円</td> </tr> <tr> <td></td> <td>50人以下のもの</td> <td>16万円</td> </tr> <tr> <td>1千万円を超え1億円以下のもの</td> <td>50人を超えるもの</td> <td>15万円</td> </tr> <tr> <td></td> <td>50人以下のもの</td> <td>13万円</td> </tr> <tr> <td>1千万円以下のもの</td> <td>50人を超えるもの</td> <td>12万円</td> </tr> <tr> <td></td> <td>50人以下のもの</td> <td>12万円</td> </tr> <tr> <td>上記に掲げる法人以外の法人</td> <td></td> <td>5万円</td> </tr> </tbody> </table>				法人等の資本等の金額の区分	従業者数の区分	税率(年額)	50億円を超えるもの	50人を超えるもの	300万円		50人以下のもの	41万円	10億円を超え50億円以下のもの	50人を超えるもの	175万円		50人以下のもの	41万円	1億円を超え10億円以下のもの	50人を超えるもの	40万円		50人以下のもの	16万円	1千万円を超え1億円以下のもの	50人を超えるもの	15万円		50人以下のもの	13万円	1千万円以下のもの	50人を超えるもの	12万円		50人以下のもの	12万円	上記に掲げる法人以外の法人		5万円		
	法人等の資本等の金額の区分	従業者数の区分	税率(年額)																																								
50億円を超えるもの	50人を超えるもの	300万円																																									
	50人以下のもの	41万円																																									
10億円を超え50億円以下のもの	50人を超えるもの	175万円																																									
	50人以下のもの	41万円																																									
1億円を超え10億円以下のもの	50人を超えるもの	40万円																																									
	50人以下のもの	16万円																																									
1千万円を超え1億円以下のもの	50人を超えるもの	15万円																																									
	50人以下のもの	13万円																																									
1千万円以下のもの	50人を超えるもの	12万円																																									
	50人以下のもの	12万円																																									
上記に掲げる法人以外の法人		5万円																																									
法人税割	12.3/100	平成26年10月1日開始 事業年度分から9.7/100																																									
固定資産税	1.4/100	免税点 土地30万円 家屋20万円 償却資産150万円(課税標準額)																																									
軽自動車税	軽自動車税(種別割)	○原動機付自転車 50cc以下 1,000円 90cc以下 1,200円 90cc超 1,600円 ミニカー 2,500円 ○小型特殊自動車 農耕作業用 1,600円 その他 4,700円 ○二輪の小型自動車 4,000円			○軽自動車 二輪 2,400円 三輪 3,100円 四輪以上 乗用 営業用 5,500円 自家用 7,200円 貨物用 営業用 3,000円 自家用 4,000円																																						
		以下の車種についてH27年度から変更 (右金額はH27.4.1に初めて 新車登録をした車両の税率) ○軽自動車 三輪 3,100円・3,900円 四輪以上 乗用 営業用 5,500円・6,900円 自家用 7,200円・10,800円 貨物用 営業用 3,000円・3,800円 自家用 4,000円・5,000円																																									
市たばこ税	環境性能割	1,000本につき4,618円 (旧3級品は2,190円)				H25.4月～ 1,000本につき5,262円 (旧3級品は2,495円)																																					
		特別土地保有税 1.4/100(保有分) 3/100(取得分)																																									
入湯税	入湯客 1人1日 150円																																										
事業所税	資産割 600円 従業者割 0.25/100																																										
都市計画税	0.3/100																																										

税目		年度	28	29																																																																							
市 民 税 人	均等割																																																																										
	個人所得割																																																																										
	法人税割																																																																										
固定資産税																																																																											
軽自動車税(種別割)	軽自動車税(種別割)	<p>○原動機付自転車</p> <p>50cc以下 2,000円</p> <p>90cc以下 2,000円</p> <p>90cc超 2,400円</p> <p>ミニカー 3,700円</p> <p>○小型特殊自動車</p> <p>農耕作業用 2,400円</p> <p>その他 5,900円</p> <p>○二輪の小型自動車 6,000円</p> <p>○二輪の軽自動車 3,600円</p>	<table border="1"> <tr> <td rowspan="2">三 輪</td> <td colspan="3">3,100円</td> </tr> <tr> <td>重量</td> <td>軽課(クローラードライブ対象車両)</td> <td></td> </tr> <tr> <td rowspan="2">乗用・自家用</td> <td>重量</td> <td>① ② ③</td> <td>④</td> </tr> <tr> <td>軽課</td> <td>1,000円 2,000円 3,000円</td> <td>3,000円</td> </tr> <tr> <td rowspan="2">乗用・高乗用</td> <td colspan="3">10,800円</td> </tr> <tr> <td>重量</td> <td>軽課(クローラードライブ対象車両)</td> <td></td> </tr> <tr> <td rowspan="2">乗用・高乗用</td> <td>重量</td> <td>① ② ③</td> <td>④</td> </tr> <tr> <td>軽課</td> <td>2,700円 5,400円 8,100円</td> <td>8,100円</td> </tr> <tr> <td rowspan="2">乗用・高乗用</td> <td colspan="3">5,900円</td> </tr> <tr> <td>重量</td> <td>軽課(クローラードライブ対象車両)</td> <td></td> </tr> <tr> <td rowspan="2">乗用・高乗用</td> <td>重量</td> <td>① ② ③</td> <td>④</td> </tr> <tr> <td>軽課</td> <td>1,800円 3,600円 5,400円</td> <td>5,400円</td> </tr> <tr> <td rowspan="2">乗用・高乗用</td> <td colspan="3">5,000円</td> </tr> <tr> <td>重量</td> <td>軽課(クローラードライブ対象車両)</td> <td></td> </tr> <tr> <td rowspan="2">乗用・高乗用</td> <td>重量</td> <td>① ② ③</td> <td>④</td> </tr> <tr> <td>軽課</td> <td>1,300円 2,600円 3,900円</td> <td>3,900円</td> </tr> <tr> <td rowspan="2">乗用・高乗用</td> <td colspan="3">3,000円</td> </tr> <tr> <td>重量</td> <td>軽課(クローラードライブ対象車両)</td> <td></td> </tr> <tr> <td rowspan="2">乗用・高乗用</td> <td>重量</td> <td>① ② ③</td> <td>④</td> </tr> <tr> <td>軽課</td> <td>1,000円 1,900円 2,800円</td> <td>2,800円</td> </tr> </table>	三 輪	3,100円			重量	軽課(クローラードライブ対象車両)		乗用・自家用	重量	① ② ③	④	軽課	1,000円 2,000円 3,000円	3,000円	乗用・高乗用	10,800円			重量	軽課(クローラードライブ対象車両)		乗用・高乗用	重量	① ② ③	④	軽課	2,700円 5,400円 8,100円	8,100円	乗用・高乗用	5,900円			重量	軽課(クローラードライブ対象車両)		乗用・高乗用	重量	① ② ③	④	軽課	1,800円 3,600円 5,400円	5,400円	乗用・高乗用	5,000円			重量	軽課(クローラードライブ対象車両)		乗用・高乗用	重量	① ② ③	④	軽課	1,300円 2,600円 3,900円	3,900円	乗用・高乗用	3,000円			重量	軽課(クローラードライブ対象車両)		乗用・高乗用	重量	① ② ③	④	軽課	1,000円 1,900円 2,800円	2,800円	<p><平成28年度備考></p> <p>※平成26年度以前に初めてナンバー登録(新車)をした車両は、上段の税額となります。</p> <p>※平成27年度中に初めてナンバー登録(新車)をした車両は、中段の税額となります。</p> <p>※重課:平成14年以前に初めてナンバー登録(新車)した車両が対象となります。(電気軽自動車、天然ガス軽自動車、メタノール軽自動車、混合メタノール軽自動車及びガソリンを内燃機関の燃料として用いる電力併用軽自動車、排けん引車を除く。)</p> <p>※軽課:平成27年度中に初めてナンバー登録(新車)した車両で排出ガス性能及び燃費性能の達成基準を満たす車両は平成28年度に限り段階の軽課税額となります。</p> <p>①電気自動車、天然ガス自動車</p> <p>②ガソリンハイブリッド車で平成17年排出ガス基準75%低減達成車であり、かつ32年度燃費基準+20%達成の乗用車及び27年度燃料基準+35%達成の貨物</p> <p>③ガソリンハイブリッド車で17年度排出ガス基準75%低減達成車であり、32年度燃費基準達成の乗用車及び27年度燃料基準+15%達成の貨物</p>	<p><平成29年度備考></p> <p>※平成28年度以前に初めてナンバー取得(新車)をした車両は、上段の税額となります。</p> <p>※平成27年度以前に初めてナンバー取得(新車)をした車両は、中段の税額となります。</p> <p>※重課:平成13年10月以前に初めてナンバー取得(新車)した車両が対象となります。(電気軽自動車、天然ガス軽自動車、メタノール軽自動車、混合メタノール軽自動車及びガソリンを内燃機関の燃料として用いる電力併用軽自動車、排けん引車を除く。)</p> <p>※軽課:平成28年度中に初めてナンバー登録(新車)した車両で排出ガス性能及び燃費性能の達成基準を満たす車両は平成29年度に限り段階の軽課税額となります。</p> <p>①電気自動車、天然ガス自動車</p> <p>②ガソリンハイブリッド車で平成17年排出ガス基準75%低減達成車であり、かつ32年度燃費基準+20%達成の乗用車及び27年度燃料基準+35%達成の貨物</p> <p>③ガソリンハイブリッド車で17年度排出ガス基準75%低減達成車であり、32年度燃費基準達成の乗用車及び27年度燃料基準+15%達成の貨物</p>
	三 輪	3,100円																																																																									
重量		軽課(クローラードライブ対象車両)																																																																									
乗用・自家用	重量	① ② ③	④																																																																								
	軽課	1,000円 2,000円 3,000円	3,000円																																																																								
乗用・高乗用	10,800円																																																																										
	重量	軽課(クローラードライブ対象車両)																																																																									
乗用・高乗用	重量	① ② ③	④																																																																								
	軽課	2,700円 5,400円 8,100円	8,100円																																																																								
乗用・高乗用	5,900円																																																																										
	重量	軽課(クローラードライブ対象車両)																																																																									
乗用・高乗用	重量	① ② ③	④																																																																								
	軽課	1,800円 3,600円 5,400円	5,400円																																																																								
乗用・高乗用	5,000円																																																																										
	重量	軽課(クローラードライブ対象車両)																																																																									
乗用・高乗用	重量	① ② ③	④																																																																								
	軽課	1,300円 2,600円 3,900円	3,900円																																																																								
乗用・高乗用	3,000円																																																																										
	重量	軽課(クローラードライブ対象車両)																																																																									
乗用・高乗用	重量	① ② ③	④																																																																								
	軽課	1,000円 1,900円 2,800円	2,800円																																																																								
環境性能割																																																																											
市たばこ税		H28.4月～ 旧3級品は1,000本につき2,925円		H29.4月～ 旧3級品は1,000本につき3,355円																																																																							
特別土地保有税																																																																											
入湯税																																																																											
事業所税																																																																											
都市計画税																																																																											

税目	年度		30	R1																					
	個人	法人																							
市 民 税 人	均等割																								
	所得割																								
市 民 税 人	均等割																								
	法人税割		令和元年10月1日開始 事業年度分から6.0/100																						
固定資産税																									
軽自動車税	軽自動車税(種別割)	<p><平成30年度備考></p> <p>※平成26年度以前に初めてナンバー取得(新車)をした車両は、上段の税額となります。</p> <p>※平成27年度以降に初めてナンバー取得(新車)をした車両は、中段の税額となります。</p> <p>※重課:平成17年3月以前に初めてナンバー取得(新車)した車両が対象となります。 (電気軽自動車、天然ガス軽自動車、メタノール軽自動車、混合メタノール軽自動車及びガソリンを内燃機関の燃料として用いる電力併用軽自動車、被けん引車を除く。)</p> <p>※軽課:平成29年度中に初めてナンバー取得(新車)した車両で排出ガス性能及び燃費性能の達成基準を満たす車両は平成30年度に限り3段階の軽課税率となります。</p> <p>①電気自動車、天然ガス自動車で平成30年排出ガス規制適合または平成21年排出ガス基準値より窒素酸化物10%以上低減</p> <p>②ガソリン・ハイブリッド車で平成30年排出ガス基準50%低減または平成17年排出ガス基準75%低減達成車であり、かつ平成32年度燃費基準+30%達成の乗用及び平成27年度燃料基準+35%達成の貨物</p> <p>③ガソリン・ハイブリッド車で平成30年排出ガス基準50%低減または平成17年度排出ガス基準75%低減達成車であり、かつ平成32年度燃費基準+10%達成の乗用及び平成27年度燃料基準+15%達成の貨物</p>	<p><令和元年度備考></p> <p>※平成26年度以前に初めてナンバー取得(新車)をした車両は、上段の税額となります。</p> <p>※平成27年度以降に初めてナンバー取得(新車)をした車両は、中段の税額となります。</p> <p>※重課:平成17年3月以前に初めてナンバー取得(新車)した車両が対象となります。 (電気軽自動車、天然ガス軽自動車、メタノール軽自動車、混合メタノール軽自動車及びガソリンを内燃機関の燃料として用いる電力併用軽自動車、被けん引車を除く。)</p> <p>※軽課:平成29年度中に初めてナンバー取得(新車)した車両で排出ガス性能及び燃費性能の達成基準を満たす車両は平成30年度に限り3段階の軽課税率となります。</p> <p>①電気自動車、天然ガス自動車で平成30年排出ガス規制適合または平成21年排出ガス基準値より窒素酸化物10%以上低減</p> <p>②ガソリン・ハイブリッド車で平成30年排出ガス基準50%低減または平成17年排出ガス基準75%低減達成車であり、かつ平成32年度燃費基準+30%達成の乗用及び平成27年度燃料基準+35%達成の貨物</p> <p>③ガソリン・ハイブリッド車で平成30年排出ガス基準50%低減または平成17年度排出ガス基準75%低減達成車であり、かつ平成32年度燃費基準+10%達成の乗用及び平成27年度燃料基準+15%達成の貨物</p>																						
	環境性能割	<table border="1"> <thead> <tr> <th rowspan="2">燃費性能等</th> <th colspan="2">税率</th> </tr> <tr> <th>自家用</th> <th>営業用</th> </tr> </thead> <tbody> <tr> <td>電気自動車等</td> <td></td> <td></td> </tr> <tr> <td>★★★★かつ2020年度燃費基準+20%達成車</td> <td>非課税</td> <td>非課税</td> </tr> <tr> <td>★★★★かつ2020年度燃費基準+10%達成車</td> <td></td> <td></td> </tr> <tr> <td>★★★★かつ2020年度燃費基準達成車</td> <td>1.0%</td> <td>0.5%</td> </tr> <tr> <td>★★★★かつ2015年度燃費基準+10%達成車</td> <td>2.0%</td> <td>1.0%</td> </tr> <tr> <td>上記以外</td> <td></td> <td>2.0%</td> </tr> </tbody> </table> <p>※「電気自動車等」は、電気軽自動車及び天然ガス軽自動車(平成30年排出ガス規制適合又は平成21年排出ガス規制からNOx10%低減達成車)</p> <p>※★★★★:平成30年排出ガス規制からNOx50%低減達成車又は平成17年排出ガス規制からNOx75%低減達成車</p>	燃費性能等	税率		自家用	営業用	電気自動車等			★★★★かつ2020年度燃費基準+20%達成車	非課税	非課税	★★★★かつ2020年度燃費基準+10%達成車			★★★★かつ2020年度燃費基準達成車	1.0%	0.5%	★★★★かつ2015年度燃費基準+10%達成車	2.0%	1.0%	上記以外		2.0%
燃費性能等	税率																								
	自家用	営業用																							
電気自動車等																									
★★★★かつ2020年度燃費基準+20%達成車	非課税	非課税																							
★★★★かつ2020年度燃費基準+10%達成車																									
★★★★かつ2020年度燃費基準達成車	1.0%	0.5%																							
★★★★かつ2015年度燃費基準+10%達成車	2.0%	1.0%																							
上記以外		2.0%																							
市たばこ税	H30.4月～ 旧3級品は1,000本につき4,000円 H30.10月～ 1,000本につき5,692円		R1.10月～ 旧3級品は1,000本につき5,692円																						
特別土地保有税																									
入湯税																									
事業所税																									
都市計画税																									

税目	年度		R2	R3																																																										
	個人	法人																																																												
市	均等割																																																													
	所得割																																																													
民	均等割																																																													
	所得割																																																													
税	均等割																																																													
人	法人税割																																																													
固定資産税																																																														
軽自動車税(種別割)	軽自動車		<p><令和2年度備考></p> <p>※平成26年度以前に初めてナンバー登録(新車)をした車両は、上段の税額となります。</p> <p>※平成27年度以降に初めてナンバー登録(新車)をした車両は、中段の税額となります。</p> <p>※重課：初めてナンバー登録(新車)してから13年を経過した車両が対象となります。(電気軽自動車、天然ガス軽自動車、メタノール軽自動車、混合メタノール軽自動車及びガソリンを内燃機燃料として用いる電力併用軽自動車、被けん引車を除く。)</p> <p>R2対象車 H19年3月以前の登録車両</p> <p>※軽課：前年度中に初めてナンバー登録(新車)した車両で排出ガス性能及び燃費性能の達成基準を満たす車両が翌年度に限り3段階の軽減税率となります。</p> <p>R1対象車 H31年4月からR2年3月登録車両</p> <p>① 電気自動車、天然ガス自動車で平成30年排出ガス規制適合または平成21年排出ガス基準値より窒素酸化物10%以上低減</p> <p>② ガソリン・ハイブリッド車でH17年排出ガス基準75%低減またはH30年排出ガス基準50%低減達成車であり、かつR2年度燃費基準+30%達成の乗用車及びH27年度燃料基準+35%達成の貨物</p> <p>③ ガソリン・ハイブリッド車でH17年排出ガス基準75%低減またはH30年排出ガス基準50%低減達成車であり、かつR2年度燃費基準+10%達成の乗用車及びH27年度燃料基準+15%達成の貨物</p>	<p><令和3年度備考></p> <p>※平成26年度以前に初めてナンバー登録(新車)をした車両は、上段の税額となります。</p> <p>※平成27年度以降に初めてナンバー登録(新車)をした車両は、中段の税額となります。</p> <p>※重課：初めてナンバー登録(新車)してから13年を経過した車両が対象となります。(電気軽自動車、天然ガス軽自動車、メタノール軽自動車、混合メタノール軽自動車及びガソリンを内燃機燃料として用いる電力併用軽自動車、被けん引車を除く。)</p> <p>R3対象車 H20年3月以前の登録車両</p> <p>※軽課：前年度中に初めてナンバー登録(新車)した車両で排出ガス性能及び燃費性能の達成基準を満たす車両が翌年度に限り3段階の軽減税率となります。</p> <p>R3対象車 R2年4月からR3年3月登録車両</p> <p>① 電気自動車、天然ガス自動車で平成30年排出ガス規制適合または平成21年排出ガス基準値より窒素酸化物10%以上低減</p> <p>② ガソリン・ハイブリッド車でH17年排出ガス基準75%低減またはH30年排出ガス基準50%低減達成車であり、かつR2年度燃費基準+30%達成の乗用車及びH27年度燃料基準+35%達成の貨物</p> <p>③ ガソリン・ハイブリッド車でH17年排出ガス基準75%低減またはH30年排出ガス基準50%低減達成車であり、かつR2年度燃費基準+10%達成の乗用車及びH27年度燃料基準+15%達成の貨物</p>																																																										
	環境性能割	<p>臨時的軽減による税率</p> <table border="1"> <thead> <tr> <th>対象車(自家用の乗用車)</th> <th>通常の税率</th> <th>臨時的軽減後の税率(R1.10.1~R3.3.31)</th> </tr> </thead> <tbody> <tr> <td>電気自動車等</td> <td>非課税</td> <td>非課税</td> </tr> <tr> <td>★★★★かつ2020年度燃費基準+10%達成車</td> <td>1.0%</td> <td>1.0%</td> </tr> <tr> <td>★★★かつ2020年度燃費基準達成車</td> <td>2.0%</td> <td>1.0%</td> </tr> <tr> <td>上記以外</td> <td>2.0%</td> <td>2.0%</td> </tr> </tbody> </table> <p>※ 「電気自動車等」は、電気軽自動車及び天然ガス軽自動車(平成30年排出ガス規制適合又は平成21年排出ガス規制からNOx10%低減達成車)</p> <p>※ ★★★★★：平成30年排出ガス規制からNOx50%低減達成車又は平成17年排出ガス規制からNOx75%低減達成車</p>		対象車(自家用の乗用車)	通常の税率	臨時的軽減後の税率(R1.10.1~R3.3.31)	電気自動車等	非課税	非課税	★★★★かつ2020年度燃費基準+10%達成車	1.0%	1.0%	★★★かつ2020年度燃費基準達成車	2.0%	1.0%	上記以外	2.0%	2.0%	<table border="1"> <thead> <tr> <th rowspan="2">燃費性能等</th> <th colspan="2">税率</th> <th colspan="2">環境性能割の臨時的軽減による税率</th> </tr> <tr> <th>自家用</th> <th>営業用</th> <th>対象車(自家用の乗用車)</th> <th>通常の税率</th> </tr> </thead> <tbody> <tr> <td>電気自動車等</td> <td>非課税</td> <td>非課税</td> <td>非課税</td> <td>非課税</td> </tr> <tr> <td>★★★★かつ2020年度燃費基準65%達成車(12基準達成車に限る)</td> <td>非課税</td> <td>非課税</td> <td>★★★★かつ2020年度燃費基準65%達成車(12基準達成車に限る)</td> <td>非課税</td> </tr> <tr> <td>★★★★かつ2020年度燃費基準70%達成車(12基準達成車に限る)</td> <td>1.0%</td> <td>0.5%</td> <td>★★★★かつ2020年度燃費基準70%達成車(12基準達成車に限る)</td> <td>1.0%</td> </tr> <tr> <td>★★★★かつ2020年度燃費基準75%達成車(12基準達成車に限る)</td> <td>1.0%</td> <td>1.0%</td> <td>★★★★かつ2020年度燃費基準75%達成車(12基準達成車に限る)</td> <td>1.0%</td> </tr> <tr> <td>★★★★かつ2020年度燃費基準80%達成車(12基準達成車に限る)</td> <td>2.0%</td> <td>2.0%</td> <td>★★★★かつ2020年度燃費基準80%達成車</td> <td>2.0%</td> </tr> <tr> <td>★★★★かつ2020年度燃費基準85%達成車</td> <td>2.0%</td> <td>2.0%</td> <td>★★★★かつ2020年度燃費基準85%達成車</td> <td>2.0%</td> </tr> <tr> <td>上記以外</td> <td>2.0%</td> <td>2.0%</td> <td>上記以外</td> <td>2.0%</td> </tr> </tbody> </table> <p>※ 令和3年4月1日から令和3年3月31日まで適用される税率です</p> <p>※ 「電気自動車等」は、電気軽自動車及び天然ガス軽自動車(平成30年排出ガス規制適合又は平成21年排出ガス規制からNOx10%低減達成車)</p> <p>※ ★★★★★：平成30年排出ガス規制からNOx50%低減達成車又は平成17年排出ガス規制からNOx75%低減達成車</p> <p>※ 令和3年12月31日まで取得した自家用乗用車については、税率を1%分減する</p>	燃費性能等	税率		環境性能割の臨時的軽減による税率		自家用	営業用	対象車(自家用の乗用車)	通常の税率	電気自動車等	非課税	非課税	非課税	非課税	★★★★かつ2020年度燃費基準65%達成車(12基準達成車に限る)	非課税	非課税	★★★★かつ2020年度燃費基準65%達成車(12基準達成車に限る)	非課税	★★★★かつ2020年度燃費基準70%達成車(12基準達成車に限る)	1.0%	0.5%	★★★★かつ2020年度燃費基準70%達成車(12基準達成車に限る)	1.0%	★★★★かつ2020年度燃費基準75%達成車(12基準達成車に限る)	1.0%	1.0%	★★★★かつ2020年度燃費基準75%達成車(12基準達成車に限る)	1.0%	★★★★かつ2020年度燃費基準80%達成車(12基準達成車に限る)	2.0%	2.0%	★★★★かつ2020年度燃費基準80%達成車	2.0%	★★★★かつ2020年度燃費基準85%達成車	2.0%	2.0%	★★★★かつ2020年度燃費基準85%達成車	2.0%	上記以外	2.0%	2.0%	上記以外
対象車(自家用の乗用車)	通常の税率	臨時的軽減後の税率(R1.10.1~R3.3.31)																																																												
電気自動車等	非課税	非課税																																																												
★★★★かつ2020年度燃費基準+10%達成車	1.0%	1.0%																																																												
★★★かつ2020年度燃費基準達成車	2.0%	1.0%																																																												
上記以外	2.0%	2.0%																																																												
燃費性能等	税率		環境性能割の臨時的軽減による税率																																																											
	自家用	営業用	対象車(自家用の乗用車)	通常の税率																																																										
電気自動車等	非課税	非課税	非課税	非課税																																																										
★★★★かつ2020年度燃費基準65%達成車(12基準達成車に限る)	非課税	非課税	★★★★かつ2020年度燃費基準65%達成車(12基準達成車に限る)	非課税																																																										
★★★★かつ2020年度燃費基準70%達成車(12基準達成車に限る)	1.0%	0.5%	★★★★かつ2020年度燃費基準70%達成車(12基準達成車に限る)	1.0%																																																										
★★★★かつ2020年度燃費基準75%達成車(12基準達成車に限る)	1.0%	1.0%	★★★★かつ2020年度燃費基準75%達成車(12基準達成車に限る)	1.0%																																																										
★★★★かつ2020年度燃費基準80%達成車(12基準達成車に限る)	2.0%	2.0%	★★★★かつ2020年度燃費基準80%達成車	2.0%																																																										
★★★★かつ2020年度燃費基準85%達成車	2.0%	2.0%	★★★★かつ2020年度燃費基準85%達成車	2.0%																																																										
上記以外	2.0%	2.0%	上記以外	2.0%																																																										
市たばこ税	R2.10月~ 1,000本につき6,122円		R3.10月~ 1,000本につき6,552円																																																											
特別土地保有税																																																														
入湯税																																																														
事業所税																																																														
都市計画税																																																														

税目	年度		R4	R5																																																																
	個人	法人																																																																		
市 民 税	均等割																																																																			
	所得割																																																																			
市 民 税	均等割																																																																			
	法人税割																																																																			
固定資産税																																																																				
軽自動車税(種別割)	軽自動車	軽自動車	<table border="1"> <tr><td colspan="2">三輪</td><td colspan="2">3,100円</td></tr> <tr><td>重課</td><td>軽課(グリーン化特別対象車両)</td><td colspan="2">3,900円</td></tr> <tr><td>4,600円</td><td>1,000円</td><td>2,000円</td><td>3,000円</td></tr> <tr><td colspan="2">乗用・貨車用</td><td colspan="2">7,200円</td></tr> <tr><td>重課</td><td>軽課(グリーン化特別対象車両)</td><td colspan="2">10,800円</td></tr> <tr><td>12,900円</td><td>2,700円</td><td colspan="2">-</td></tr> <tr><td colspan="2">乗用・貨車用</td><td colspan="2">5,500円</td></tr> <tr><td>重課</td><td>軽課(グリーン化特別対象車両)</td><td colspan="2">6,900円</td></tr> <tr><td>8,200円</td><td>1,800円</td><td>3,500円</td><td>5,200円</td></tr> <tr><td colspan="2">四輪以上</td><td colspan="2">4,000円</td></tr> <tr><td colspan="2">乗用・貨車用</td><td colspan="2">5,000円</td></tr> <tr><td>重課</td><td>軽課(グリーン化特別対象車両)</td><td colspan="2">6,000円</td></tr> <tr><td></td><td>1,300円</td><td>-</td><td>-</td></tr> <tr><td colspan="2">乗用・貨車用</td><td colspan="2">3,000円</td></tr> <tr><td>重課</td><td>軽課(グリーン化特別対象車両)</td><td colspan="2">3,800円</td></tr> <tr><td>4,500円</td><td>1,000円</td><td>-</td><td>-</td></tr> </table>	三輪		3,100円		重課	軽課(グリーン化特別対象車両)	3,900円		4,600円	1,000円	2,000円	3,000円	乗用・貨車用		7,200円		重課	軽課(グリーン化特別対象車両)	10,800円		12,900円	2,700円	-		乗用・貨車用		5,500円		重課	軽課(グリーン化特別対象車両)	6,900円		8,200円	1,800円	3,500円	5,200円	四輪以上		4,000円		乗用・貨車用		5,000円		重課	軽課(グリーン化特別対象車両)	6,000円			1,300円	-	-	乗用・貨車用		3,000円		重課	軽課(グリーン化特別対象車両)	3,800円		4,500円	1,000円	-	-	<p><令和5年度備考></p> <p>※平成26年度以前に初めてナンバー登録(新車)をした車両は、上段の税額となります。 ※平成27年度以降に初めてナンバー登録(新車)をした車両は、中段の税額となります。</p> <p>※軽課：初めてナンバー登録(新車)してから13年を経過した車両が対象となります。 (電気自動車、天然ガス軽自動車、メタノール軽自動車、混合メタノール軽自動車及びガソリンを内燃機関の燃料として用いる電力併用軽自動車、積込み引越を除く。) R4対象車 H21年3月以前の登録車両</p> <p>※軽課：前年度中に初めてナンバー登録(新車)した車両で排出ガス性能及び燃費性能の達成基準を満たす車両が翌年度に限り軽課税率となります。(車種区分 三輪、四輪乗用営業用については、3段階の軽課税率となります。) R4対象車 R3年4月からR4年3月登録車両</p> <p>① 電気自動車、天然ガス軽自動車で平成30年排出ガス規制適合または平成21年排出ガス基準値より窒素酸化物10%以上低減 ② ガソリン・ハイブリッド車でH17年排出ガス基準75%低減またはH30年排出ガス基準50%低減達成車であり、かつR2年度燃費基準達成+令和12年度燃費基準90%達成車 ③ ガソリン・ハイブリッド車でH17年排出ガス基準75%低減またはH30年排出ガス基準50%低減達成車であり、かつR2年度燃費基準達成+令和12年度燃費基準70%達成車</p>
			三輪		3,100円																																																															
重課	軽課(グリーン化特別対象車両)	3,900円																																																																		
4,600円	1,000円	2,000円	3,000円																																																																	
乗用・貨車用		7,200円																																																																		
重課	軽課(グリーン化特別対象車両)	10,800円																																																																		
12,900円	2,700円	-																																																																		
乗用・貨車用		5,500円																																																																		
重課	軽課(グリーン化特別対象車両)	6,900円																																																																		
8,200円	1,800円	3,500円	5,200円																																																																	
四輪以上		4,000円																																																																		
乗用・貨車用		5,000円																																																																		
重課	軽課(グリーン化特別対象車両)	6,000円																																																																		
	1,300円	-	-																																																																	
乗用・貨車用		3,000円																																																																		
重課	軽課(グリーン化特別対象車両)	3,800円																																																																		
4,500円	1,000円	-	-																																																																	
環境性能割	環境性能	燃費性能等	税率	<p>令和5年4月1日~令和5年12月31日</p> <table border="1"> <thead> <tr> <th rowspan="2">燃費性能等</th> <th colspan="2">税率</th> </tr> <tr> <th>自家用</th> <th>営業用</th> </tr> </thead> <tbody> <tr> <td>電気自動車等</td> <td>非課税</td> <td>非課税</td> </tr> <tr> <td>★★★★かつ2030年度燃費基準85%達成車(R2基準達成車に限る)</td> <td>1.0%</td> <td>0.5%</td> </tr> <tr> <td>★★★★かつ2030年度燃費基準75%達成車(R2基準達成車に限る)</td> <td>1.0%</td> <td>1.0%</td> </tr> <tr> <td>★★★★かつ2030年度燃費基準60%達成車(R2基準達成車に限る)</td> <td>2.0%</td> <td>2.0%</td> </tr> <tr> <td>★★★★かつ2030年度燃費基準55%達成車</td> <td></td> <td></td> </tr> <tr> <td>★★★★かつ2030年度燃費基準55%未満</td> <td></td> <td></td> </tr> <tr> <td>上記以外</td> <td></td> <td></td> </tr> </tbody> </table> <p>※ 令和3年4月1日から令和5年3月31日まで適用される税率です ※ 「電気自動車等」は、電気自動車及び天然ガス軽自動車(平成30年排出ガス規制適合又は平成21年排出ガス規制からNOx10%低減達成車) ※ ★★★★★：平成30年排出ガス規制からNOx50%低減達成車又は平成17年排出ガス規制からNOx75%低減達成車</p>	燃費性能等	税率		自家用	営業用	電気自動車等	非課税	非課税	★★★★かつ2030年度燃費基準85%達成車(R2基準達成車に限る)	1.0%	0.5%	★★★★かつ2030年度燃費基準75%達成車(R2基準達成車に限る)	1.0%	1.0%	★★★★かつ2030年度燃費基準60%達成車(R2基準達成車に限る)	2.0%	2.0%	★★★★かつ2030年度燃費基準55%達成車			★★★★かつ2030年度燃費基準55%未満			上記以外																																								
燃費性能等	税率																																																																			
	自家用	営業用																																																																		
電気自動車等	非課税	非課税																																																																		
★★★★かつ2030年度燃費基準85%達成車(R2基準達成車に限る)	1.0%	0.5%																																																																		
★★★★かつ2030年度燃費基準75%達成車(R2基準達成車に限る)	1.0%	1.0%																																																																		
★★★★かつ2030年度燃費基準60%達成車(R2基準達成車に限る)	2.0%	2.0%																																																																		
★★★★かつ2030年度燃費基準55%達成車																																																																				
★★★★かつ2030年度燃費基準55%未満																																																																				
上記以外																																																																				
市たばこ税																																																																				
特別土地保有税																																																																				
入湯税																																																																				
事業所税																																																																				
都市計画税																																																																				

税目		年度		R5																						
市	個人	均等割																								
		所得割																								
民	法人	均等割																								
		法人税割																								
固定資産税																										
軽自動車税	軽自動車税(種別割)																									
		<p>令和6年1月1日～令和7年3月31日</p> <table border="1"> <thead> <tr> <th rowspan="2">燃費性能等</th> <th colspan="2">税率</th> </tr> <tr> <th>自家用</th> <th>営業用</th> </tr> </thead> <tbody> <tr> <td>電気自動車等</td> <td>非課税</td> <td>非課税</td> </tr> <tr> <td>★★★★かつ2020年度燃費基準+2030年度燃費基準80%達成車</td> <td>1.0%</td> <td>0.5%</td> </tr> <tr> <td>★★★★かつ2020年度燃費基準+2030年度燃費基準70%達成車</td> <td>1.0%</td> <td>1.0%</td> </tr> <tr> <td>★★★★かつ2020年度燃費基準+2030年度燃費基準60%達成車</td> <td>2.0%</td> <td>2.0%</td> </tr> <tr> <td>★★★★かつ2020年度燃費基準未達成車</td> <td></td> <td></td> </tr> <tr> <td>上記以外</td> <td></td> <td></td> </tr> </tbody> </table> <p>※ 「電気自動車等」は、電気軽自動車及び天然ガス軽自動車(平成30年排出ガス規制適合又は平成21年排出ガス規制からNOx10%低減達成車)</p> <p>※ ★★★★★：平成30年排出ガス規制からNOx50%低減達成車又は平成17年排出ガス規制からNOx75%低減達成車</p>				燃費性能等	税率		自家用	営業用	電気自動車等	非課税	非課税	★★★★かつ2020年度燃費基準+2030年度燃費基準80%達成車	1.0%	0.5%	★★★★かつ2020年度燃費基準+2030年度燃費基準70%達成車	1.0%	1.0%	★★★★かつ2020年度燃費基準+2030年度燃費基準60%達成車	2.0%	2.0%	★★★★かつ2020年度燃費基準未達成車			上記以外
燃費性能等	税率																									
	自家用	営業用																								
電気自動車等	非課税	非課税																								
★★★★かつ2020年度燃費基準+2030年度燃費基準80%達成車	1.0%	0.5%																								
★★★★かつ2020年度燃費基準+2030年度燃費基準70%達成車	1.0%	1.0%																								
★★★★かつ2020年度燃費基準+2030年度燃費基準60%達成車	2.0%	2.0%																								
★★★★かつ2020年度燃費基準未達成車																										
上記以外																										
市たばこ税																										
特別土地保有税																										
入湯税																										
事業所税																										
都市計画税																										

4 市民税(個人)所得控除額の推移

区分	年度	24	25	26	27	28	29	30	1	2	3	4	5																																																																																																																																										
所得控除	雑損	次のいずれか多い金額 ①損失額-補てん額-総所得金額等×10% ②災害関連支出金額-補てん額-5万円																																																																																																																																																					
	医療費	支払った医療費-補てん額-(総所得金額等×5% 又は10万円のいずれか低い金額) (控除限度額200万円) セルフメディケーション税制による特例:支払った金額-補てん額-12,000円 (控除限度額88,000円)																																																																																																																																																					
	社会保険料	支払った保険料の額																																																																																																																																																					
	小規模企業共済等掛金	支払った掛金の額																																																																																																																																																					
	生命保険料	<p>①生命保険料だけの場合 (単位:円)</p> <table border="1"> <tr><th>～15,000</th><th>全額</th></tr> <tr><td>15,001～40,000</td><td>支払保険料×1/2+7,500</td></tr> <tr><td>40,001～70,000</td><td>支払保険料×1/4+17,500</td></tr> <tr><td>70,001～</td><td>35,000</td></tr> </table> <p>②個人年金保険料だけの場合 ①と同様</p> <p>③両方の場合 ①と②の合計額</p> <p>一般生命保険料、個人年金保険料、介護医療保険料について、それぞれ次の計算式により計算した控除額の合計額(控除限度額70,000円) ①平成24年1月1日以降に締結した保険契約等(新契約)に係る控除 (単位:円)</p> <table border="1"> <tr><th>～12,000</th><th>全額</th></tr> <tr><td>12,001～32,000</td><td>支払保険料の1/2+6,000</td></tr> <tr><td>32,001～56,000</td><td>支払保険料の1/4+14,000</td></tr> <tr><td>56,001～</td><td>28,000</td></tr> </table> <p>②平成23年12月31日以前に締結した保険契約等(旧契約)に係る控除 (単位:円)</p> <table border="1"> <tr><th>～15,000</th><th>全額</th></tr> <tr><td>15,001～40,000</td><td>支払保険料の1/2+7,500</td></tr> <tr><td>40,001～70,000</td><td>支払保険料の1/4+17,500</td></tr> <tr><td>70,001～</td><td>35,000</td></tr> </table> <p>③新契約と旧契約の両方の保険料控除の適用を受ける場合 それぞれ①と②の計算式で求めた合計金額(上限28,000円)</p>											～15,000	全額	15,001～40,000	支払保険料×1/2+7,500	40,001～70,000	支払保険料×1/4+17,500	70,001～	35,000	～12,000	全額	12,001～32,000	支払保険料の1/2+6,000	32,001～56,000	支払保険料の1/4+14,000	56,001～	28,000	～15,000	全額	15,001～40,000	支払保険料の1/2+7,500	40,001～70,000	支払保険料の1/4+17,500	70,001～	35,000																																																																																																																			
	～15,000	全額																																																																																																																																																					
	15,001～40,000	支払保険料×1/2+7,500																																																																																																																																																					
	40,001～70,000	支払保険料×1/4+17,500																																																																																																																																																					
	70,001～	35,000																																																																																																																																																					
	～12,000	全額																																																																																																																																																					
12,001～32,000	支払保険料の1/2+6,000																																																																																																																																																						
32,001～56,000	支払保険料の1/4+14,000																																																																																																																																																						
56,001～	28,000																																																																																																																																																						
～15,000	全額																																																																																																																																																						
15,001～40,000	支払保険料の1/2+7,500																																																																																																																																																						
40,001～70,000	支払保険料の1/4+17,500																																																																																																																																																						
70,001～	35,000																																																																																																																																																						
地震保険料	<p>①地震保険料だけの場合 支払った保険料×1/2(控除限度額:25,000円)</p> <p>②損害保険料だけの場合 (単位:円)</p> <table border="1"> <tr><th>～5,000</th><th>全額</th></tr> <tr><td>5,001～15,000</td><td>支払保険料×1/2+2,500</td></tr> <tr><td>15,001～</td><td>10,000</td></tr> </table> <p>※平成18年以前に締結した長期損害保険契約等</p> <p>③両方の場合 ①と②の合計額(控除限度額:25,000円)</p>											～5,000	全額	5,001～15,000	支払保険料×1/2+2,500	15,001～	10,000																																																																																																																																						
～5,000	全額																																																																																																																																																						
5,001～15,000	支払保険料×1/2+2,500																																																																																																																																																						
15,001～	10,000																																																																																																																																																						
寄附金	寄附金所得控除を廃止し、寄附金税額控除へ																																																																																																																																																						
障害者	26万円 特別障害者:30万円(同居特別障害者の場合 23万円を加算)																																																																																																																																																						
寡婦(夫)・ひとり親・勤労学生	寡婦(夫):勤労学生:26万円 特定の寡婦:30万円 ひとり親控除の新設・寡婦(夫)控除の見直し 寡婦、勤労学生:26万円 ひとり親:30万円																																																																																																																																																						
配偶者	配偶者:33万円 老人配偶者:38万円 <table border="1" style="margin-left: auto; margin-right: auto;"> <thead> <tr><th colspan="5">(単位:円)</th></tr> <tr><th>区分</th><th colspan="4">納税義務者の合計所得金額</th></tr> <tr><td></td><th>～9,000,000</th><th>9,000,001～9,500,000</th><th>9,500,001～10,000,000</th><th>10,000,001～</th></tr> </thead> <tbody> <tr><td>配偶者</td><td>330,000</td><td>220,000</td><td>110,000</td><td>0</td></tr> <tr><td>老人配偶者</td><td>380,000</td><td>260,000</td><td>130,000</td><td>0</td></tr> </tbody> </table>											(単位:円)					区分	納税義務者の合計所得金額					～9,000,000	9,000,001～9,500,000	9,500,001～10,000,000	10,000,001～	配偶者	330,000	220,000	110,000	0	老人配偶者	380,000	260,000	130,000	0																																																																																																																			
(単位:円)																																																																																																																																																							
区分	納税義務者の合計所得金額																																																																																																																																																						
	～9,000,000	9,000,001～9,500,000	9,500,001～10,000,000	10,000,001～																																																																																																																																																			
配偶者	330,000	220,000	110,000	0																																																																																																																																																			
老人配偶者	380,000	260,000	130,000	0																																																																																																																																																			
配偶者特別	<table border="1" style="margin-left: auto; margin-right: auto;"> <thead> <tr><th colspan="2">(単位:円)</th><th colspan="4">(単位:円)</th><th colspan="4">(単位:円)</th></tr> <tr><th>配偶者の合計所得金額</th><th>控除額</th><th colspan="4">納税義務者の合計所得金額</th><th colspan="4">納税義務者の合計所得金額</th></tr> <tr><td></td><td></td><th>～9,000,000</th><th>9,000,001～9,500,000</th><th>9,500,001～10,000,000</th><th>10,000,001～</th><th>～9,000,000</th><th>9,000,001～9,500,000</th><th>9,500,001～10,000,000</th><th>10,000,001～</th></tr> </thead> <tbody> <tr><td>380,001～399,999</td><td>330,000</td><td>330,000</td><td>220,000</td><td>110,000</td><td>0</td><td>480,001～1,000,000</td><td>330,000</td><td>220,000</td><td>110,000</td><td>0</td></tr> <tr><td>400,000～449,999</td><td>330,000</td><td>310,000</td><td>210,000</td><td>110,000</td><td>0</td><td>1,000,001～1,050,000</td><td>310,000</td><td>210,000</td><td>110,000</td><td>0</td></tr> <tr><td>450,000～499,999</td><td>310,000</td><td>260,000</td><td>180,000</td><td>90,000</td><td>0</td><td>1,050,001～1,100,000</td><td>260,000</td><td>180,000</td><td>90,000</td><td>0</td></tr> <tr><td>500,000～549,999</td><td>260,000</td><td>210,000</td><td>140,000</td><td>70,000</td><td>0</td><td>1,100,001～1,150,000</td><td>210,000</td><td>140,000</td><td>70,000</td><td>0</td></tr> <tr><td>550,000～599,999</td><td>210,000</td><td>160,000</td><td>110,000</td><td>60,000</td><td>0</td><td>1,150,001～1,200,000</td><td>160,000</td><td>110,000</td><td>60,000</td><td>0</td></tr> <tr><td>600,000～649,999</td><td>160,000</td><td>110,000</td><td>80,000</td><td>40,000</td><td>0</td><td>1,200,001～1,250,000</td><td>110,000</td><td>80,000</td><td>40,000</td><td>0</td></tr> <tr><td>650,000～699,999</td><td>110,000</td><td>60,000</td><td>40,000</td><td>20,000</td><td>0</td><td>1,250,001～1,300,000</td><td>60,000</td><td>40,000</td><td>20,000</td><td>0</td></tr> <tr><td>700,000～749,999</td><td>60,000</td><td>30,000</td><td>20,000</td><td>10,000</td><td>0</td><td>1,300,001～1,330,000</td><td>30,000</td><td>20,000</td><td>10,000</td><td>0</td></tr> <tr><td>750,000～759,999</td><td>30,000</td><td>0</td><td>0</td><td>0</td><td>0</td><td>1,330,001～</td><td>0</td><td>0</td><td>0</td><td>0</td></tr> <tr><td>760,000～</td><td>0</td><td>0</td><td>0</td><td>0</td><td>0</td><td></td><td></td><td></td><td></td><td></td></tr> </tbody> </table>											(単位:円)		(単位:円)				(単位:円)				配偶者の合計所得金額	控除額	納税義務者の合計所得金額				納税義務者の合計所得金額						～9,000,000	9,000,001～9,500,000	9,500,001～10,000,000	10,000,001～	～9,000,000	9,000,001～9,500,000	9,500,001～10,000,000	10,000,001～	380,001～399,999	330,000	330,000	220,000	110,000	0	480,001～1,000,000	330,000	220,000	110,000	0	400,000～449,999	330,000	310,000	210,000	110,000	0	1,000,001～1,050,000	310,000	210,000	110,000	0	450,000～499,999	310,000	260,000	180,000	90,000	0	1,050,001～1,100,000	260,000	180,000	90,000	0	500,000～549,999	260,000	210,000	140,000	70,000	0	1,100,001～1,150,000	210,000	140,000	70,000	0	550,000～599,999	210,000	160,000	110,000	60,000	0	1,150,001～1,200,000	160,000	110,000	60,000	0	600,000～649,999	160,000	110,000	80,000	40,000	0	1,200,001～1,250,000	110,000	80,000	40,000	0	650,000～699,999	110,000	60,000	40,000	20,000	0	1,250,001～1,300,000	60,000	40,000	20,000	0	700,000～749,999	60,000	30,000	20,000	10,000	0	1,300,001～1,330,000	30,000	20,000	10,000	0	750,000～759,999	30,000	0	0	0	0	1,330,001～	0	0	0	0	760,000～	0	0	0	0	0					
(単位:円)		(単位:円)				(単位:円)																																																																																																																																																	
配偶者の合計所得金額	控除額	納税義務者の合計所得金額				納税義務者の合計所得金額																																																																																																																																																	
		～9,000,000	9,000,001～9,500,000	9,500,001～10,000,000	10,000,001～	～9,000,000	9,000,001～9,500,000	9,500,001～10,000,000	10,000,001～																																																																																																																																														
380,001～399,999	330,000	330,000	220,000	110,000	0	480,001～1,000,000	330,000	220,000	110,000	0																																																																																																																																													
400,000～449,999	330,000	310,000	210,000	110,000	0	1,000,001～1,050,000	310,000	210,000	110,000	0																																																																																																																																													
450,000～499,999	310,000	260,000	180,000	90,000	0	1,050,001～1,100,000	260,000	180,000	90,000	0																																																																																																																																													
500,000～549,999	260,000	210,000	140,000	70,000	0	1,100,001～1,150,000	210,000	140,000	70,000	0																																																																																																																																													
550,000～599,999	210,000	160,000	110,000	60,000	0	1,150,001～1,200,000	160,000	110,000	60,000	0																																																																																																																																													
600,000～649,999	160,000	110,000	80,000	40,000	0	1,200,001～1,250,000	110,000	80,000	40,000	0																																																																																																																																													
650,000～699,999	110,000	60,000	40,000	20,000	0	1,250,001～1,300,000	60,000	40,000	20,000	0																																																																																																																																													
700,000～749,999	60,000	30,000	20,000	10,000	0	1,300,001～1,330,000	30,000	20,000	10,000	0																																																																																																																																													
750,000～759,999	30,000	0	0	0	0	1,330,001～	0	0	0	0																																																																																																																																													
760,000～	0	0	0	0	0																																																																																																																																																		
扶養	扶養親族:33万円 特定扶養親族:45万円 老人扶養親族:38万円 同居老親等扶養親族:45万円																																																																																																																																																						
基礎	33万円 <table border="1" style="margin-left: auto; margin-right: auto;"> <thead> <tr><th colspan="2">(単位:円)</th></tr> <tr><th>合計所得金額</th><th>控除額</th></tr> </thead> <tbody> <tr><td>0～24,000,000</td><td>430,000</td></tr> <tr><td>24,000,001～24,500,000</td><td>280,000</td></tr> <tr><td>24,500,001～25,000,000</td><td>150,000</td></tr> <tr><td>25,000,001～</td><td>0</td></tr> </tbody> </table>											(単位:円)		合計所得金額	控除額	0～24,000,000	430,000	24,000,001～24,500,000	280,000	24,500,001～25,000,000	150,000	25,000,001～	0																																																																																																																																
(単位:円)																																																																																																																																																							
合計所得金額	控除額																																																																																																																																																						
0～24,000,000	430,000																																																																																																																																																						
24,000,001～24,500,000	280,000																																																																																																																																																						
24,500,001～25,000,000	150,000																																																																																																																																																						
25,000,001～	0																																																																																																																																																						

令和5年度版
市 税 概 要

発行 令和5年11月
編集 岐阜市財政部税制課

〒500-8701

岐阜市司町40番地1

電話 (058)265-3908 (直通)

FAX (058)266-8093

E-mail zeimu@city.gifu.gifu.jp