

— 事業対象区域

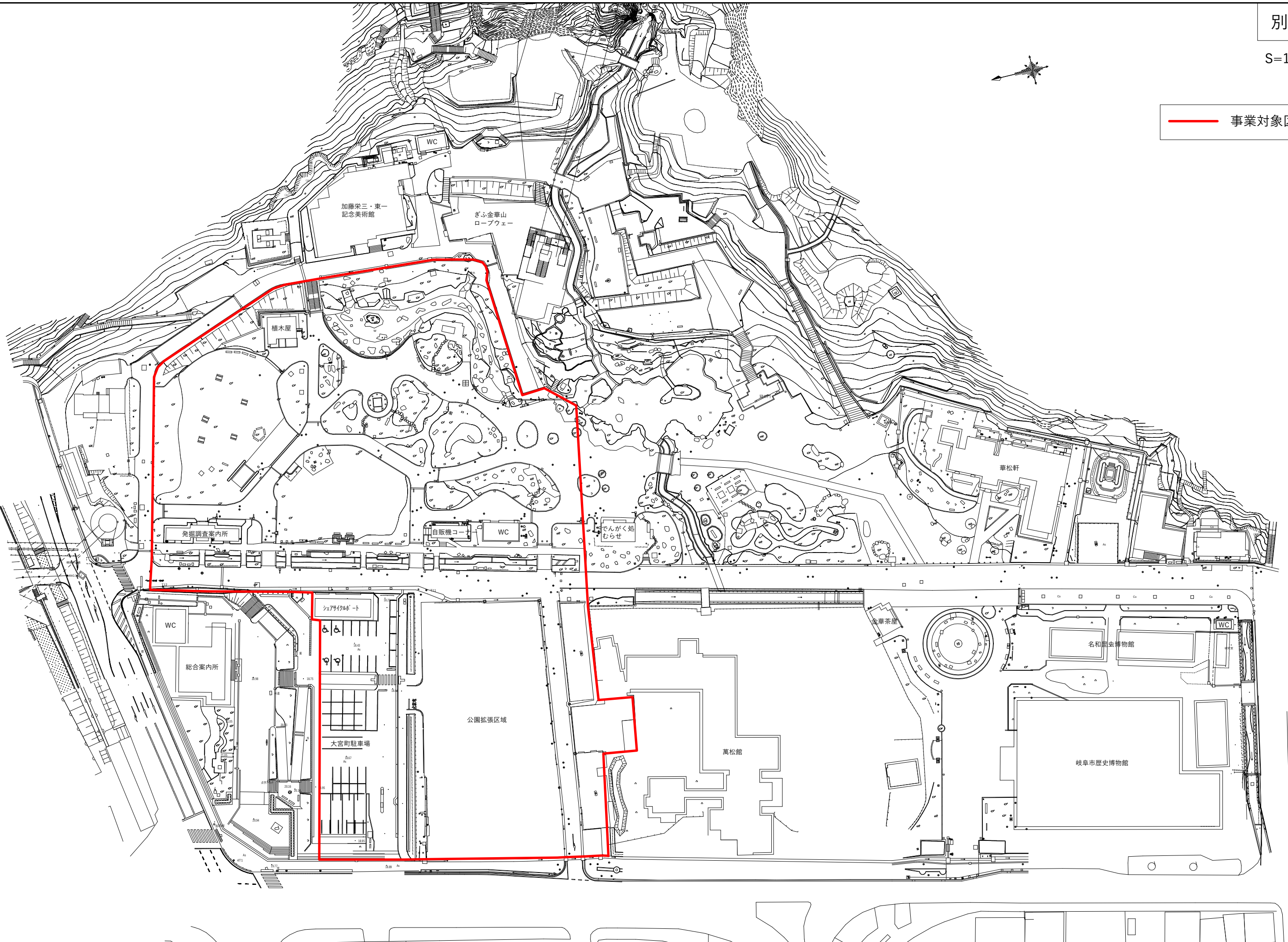
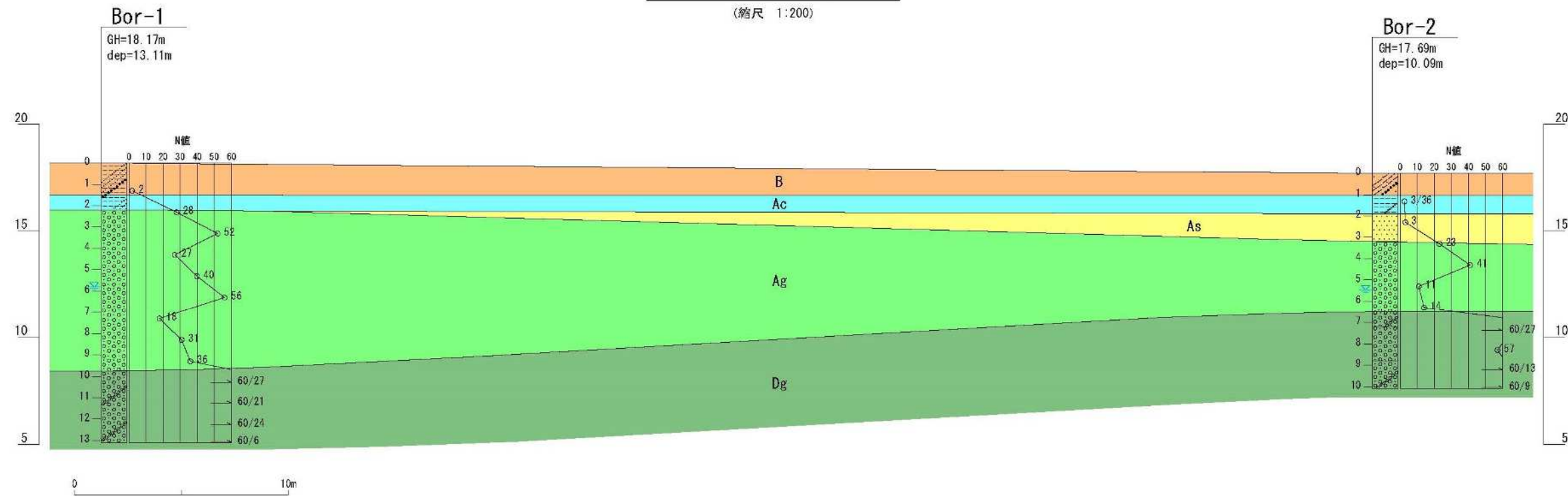




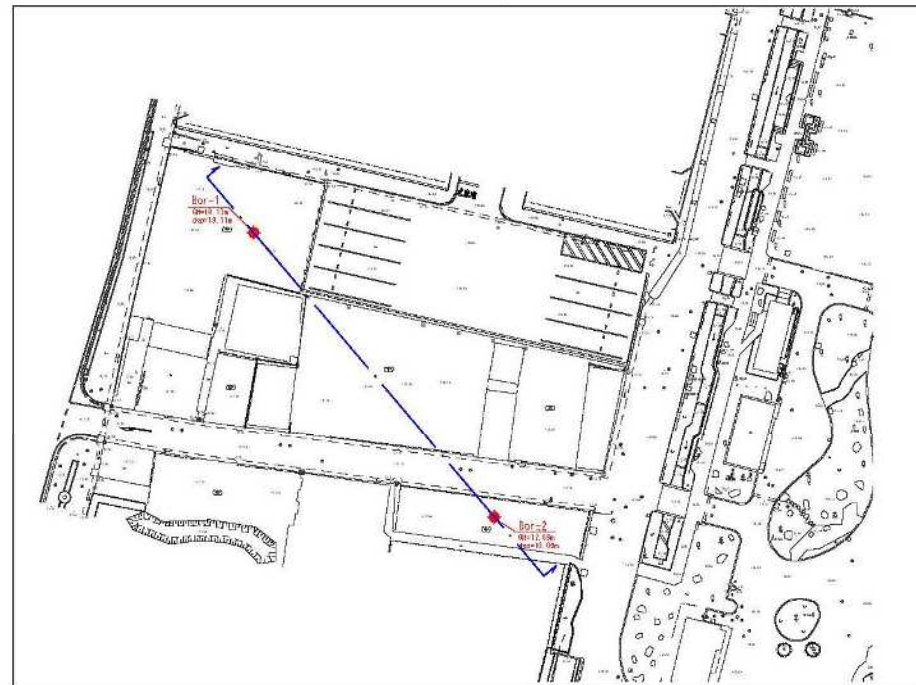
図- 調査位置平面図
縮尺 1/500

地質推定断面図

(縮尺 1:200)



断面線図 (縮尺 1:1000)



地層凡例

時代区分	地層名	記号	土層・岩種
新生代第四紀	埋土	B	粘性土・砂質土
	扇状地堆積物	Ac	粘性土
		As	砂質土
		Ag	礫質土
更新世	Dg	礫質土	

業名/工事名	岐阜公園内苑測量等調査業務委託
道路・河川名等	岐阜公園内苑
施工箇所名	岐阜市大宮町1丁目 地内
図面の種類	地質推定断面図
縮尺	図示 図面番号 1 葉之内 1
会社名	株式会社 朝日土質設計コンサルタント
事務所名	岐阜市 都市建設部 歴史まちづくり課

ボーリング柱状図

調査名 岐阜公園内湧測量等調査業務委託

ボーリングNo				
---------	--	--	--	--

事業・工事名 第1980号

シートNo

ボーリング名	Bor-1	調査位置	岐阜市大宮町1丁目地内			北緯	35° 28' 8.38"
発注機関	岐阜市 都市建設部 歴史まちづくり課	調査期間	令和 2年 12月 21日 ~ 2年 12月 25日			東経	136° 46' 23.33"
調査業者名	株式会社 精国土建設設計コンサルタント 電話 (058) 233-1081	主任技師	川村 貞樹	現代人	古川一彦	コ	ア
孔口標高	18.17m	角	180°	方	北	地盤勾配	
総掘進長	13.17m	度	90°	向	西	使用機種	
						試機	DR-B
						エンジン	TP-90F
						ハンマー	落下用具
						ポンプ	SS310
						ボ-リング	責任者 森 杉之
							半自動落下装置
							SS310

深 尺 (m)	深 径 (m)	深 径 (m)	深 径 (m)	柱 状 図	土 質 分 類	色 調	相 対 密 度	傾 斜 角	傾 斜 風	特 記 事	総掘進量試験			原 位 試 験 深 度 (m)	試 験 名 およ び 結果	試 験 深 度 (m)	採 取 方 法	取 内 試 験 管 径 (mm)	掘 進 月 日	
											深 度 (m)	10cm 毎の 打撃 回 数	打撃 回 数 換 算 掘 進 量 (cm)							
1										含水層→砂質土 1.6m以下で砂質土 1.8~2.0mの間→土質硬くなる 1.6m以下で砂質土 1.8~2.0mの間→土質硬くなる	1.10	1	3	3						
2	6.45	7.55	9.75								1.15	2	44	44						
3											1.20	3	17	17						
4											1.25	4	9	9						
5											1.30	5	12	12						
6											1.35	6	16	16						
7											1.40	7	6	6						
8											1.45	8	14	14						
9											1.50	9	16	16						
10											1.55	10	18	18						
11											1.60	11	17	17						
12											1.65	12	17	17						
13	6.06	6.06	15.11								1.70	13	6	6						
14											1.75	14	6	6						

ボーリング柱状図

調査名 岐阜公園内河測量等調査業務委託

ボーリング№

事業・工事名 第1980号

シートNo

ボーリング名	Bor-2	調査位置	岐阜市大宮町1丁目地内	北緯	35° 28' 4.93"
発注機関	岐阜市都市建設部 歴史まちづくり課	調査期間	令和3年1月5日 ~ 3年1月8日	東経	136° 46' 24.84"
調査業者名	株式会社 国土設計コンサルタント 電話 (058-273-1051)	主任技師	月村 百枝	ボーリング責任者	窪田 好伸
現代理人	古田一彦	コ定者	古田一彦	ハンマー	落下用具
使用機種	DU-B	エンジン	TP-90F	ポンプ	半自動落下装置
試錐機					XS310

深さ (m)	層厚 (m)	柱状図	土質	色	相対湿度 (%)	粒径	備考	標準貫入試験				原位置試験	採取	室内試験
								深さ (m)	10分間 (kg/cm ²)	30分間 (kg/cm ²)	60分間 (kg/cm ²)			
0	10.00	1.00	砂	黄	60	0.075mm以下	全土中砂質土	10	1	1	3			
1	13.70	0.65	砂	黄	60	0.075mm以下	全土中砂質土	15	1	1	3			
2	14.40	1.30	砂	黄	60	0.075mm以下	全土中砂質土	20	1	1	3			
3	14.40	1.30	砂	黄	60	0.075mm以下	全土中砂質土	25	1	1	3			
4	14.40	1.30	砂	黄	60	0.075mm以下	全土中砂質土	30	1	1	3			
5	14.40	1.30	砂	黄	60	0.075mm以下	全土中砂質土	35	1	1	3			
6	14.40	1.30	砂	黄	60	0.075mm以下	全土中砂質土	40	1	1	3			
7	14.40	1.30	砂	黄	60	0.075mm以下	全土中砂質土	45	1	1	3			
8	14.40	1.30	砂	黄	60	0.075mm以下	全土中砂質土	50	1	1	3			
9	14.40	1.30	砂	黄	60	0.075mm以下	全土中砂質土	55	1	1	3			
10	14.40	1.30	砂	黄	60	0.075mm以下	全土中砂質土	60	1	1	3			
11	14.40	1.30	砂	黄	60	0.075mm以下	全土中砂質土	65	1	1	3			

土質試験結果一覧表（基礎地盤）

調査件名 第1980号 岐阜公園内苑測量等調査業務委託

整理年月日 2021年 1月 14日

整理担当者 伊藤 勝彦

試料番号 (深 さ)		1P-7 (7.15~7.45m)				
一般	湿潤密度 ρ_w g/cm ³					
	乾燥密度 ρ_d g/cm ³					
	土粒子の密度 ρ_s g/cm ³					
	自然含水比 w_n %					
	空隙比 e					
軟	飽和度 S_r %					
	石分 (75mm以下) %					
粒	礫分 ¹⁾ (2~75mm) %	69.0				
	砂分 ¹⁾ (0.075~2mm) %	26.9				
度	シルト分 ¹⁾ (0.0075~0.075mm) %	4.1				
	粘土分 ¹⁾ (0.0075mm未満) %					
	最大粒径 mm	37.5				
	均等係数 U_c	32.6				
	60% 粒径 D_{60} mm	6.0				
	20% 粒径 D_{20} mm	0.78				
コンプレッション試験	液性限界 w_L %					
	塑性限界 w_p %					
	塑性指数 I_p					
分類	地盤材料の 分類名	粒径幅の広い 砂質礫				
	分類記号	(GWS)				
圧	試験方法					
	圧縮指数 C_c					
密	圧密降伏応力 p_c kN/m ²					
一軸圧縮	一軸圧縮強さ q_u kN/m ²					
	破壊ひずみ ε_f %					
	変形係数 E_{10} MN/m ²					
せん断	試験条件					
	全応力	c kN/m ²				
		ϕ °				
	有効応力	c' kN/m ²				
ϕ' °						

特記事項

1) 石分を除いた75mm未満の土質材料に対する百分率で表す。

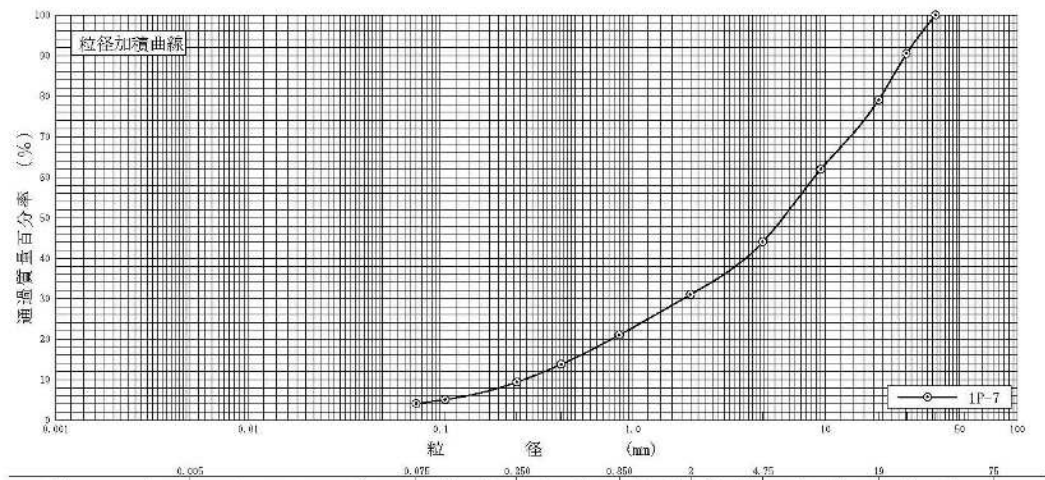
[1kN/m²≒0.0102kgf/cm²]

JIS A 1204 JGS 0131	土の粒度試験 (粒径加積曲線)
------------------------	-----------------

調査件名 第1930号 岐阜公園内苑測量等調査業務委託 試験年月日 2021年 1月 14日

試験者 伊藤 勝彦

試料番号 (深さ)	1P-7 (7.15~7.45m)		試料番号 (深さ)		1P-7 (7.15~7.45m)	
	粒径 mm	通過質量百分率 %	粒径 mm	通過質量百分率 %	粗礫分 %	20.9
ふる	75		75		中礫分 %	35.0
	53		53		細礫分 %	13.1
え	37.5	100.0	37.5		粗砂分 %	10.0
	26.5	90.5	26.5		中砂分 %	11.6
い	19	79.1	19		細砂分 %	5.3
	9.5	62.0	9.5		シルト分 %	4.1
分	4.75	44.1	4.75		粘土分 %	
	2	31.0	2		2mmふるい通過質量百分率 %	31.0
析	0.850	21.0	0.850		425μmふるい通過質量百分率 %	13.8
	0.425	13.8	0.425		75μmふるい通過質量百分率 %	4.1
析	0.250	9.4	0.250		最大粒径 mm	37.5
	0.106	5.1	0.106		60% 粒径 D_{60} mm	8.8
降	0.075	4.1	0.075		50% 粒径 D_{50} mm	6.0
					30% 粒径 D_{30} mm	1.8
分					10% 粒径 D_{10} mm	0.27
					均等係数 U	32.6
析					曲率係数 U_c	1.36
					土粒子の密度 ρ_s g/cm ³	-
				使用した分散剤	-	
				溶液濃度, 溶液添加量	-	
				20% 粒径 D_{20} mm	0.78	



粘土	シルト	細砂	中砂	粗砂	細礫	中礫	粗礫
----	-----	----	----	----	----	----	----

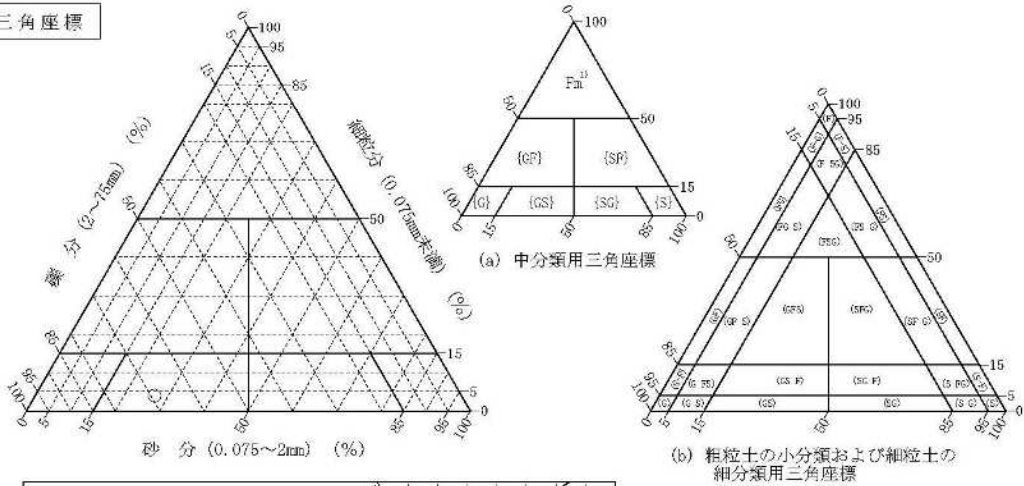
特記事項

調査件名 第1980号 岐阜公園内苑測量等調査業務委託 試験年月日 2021年 1月 14日

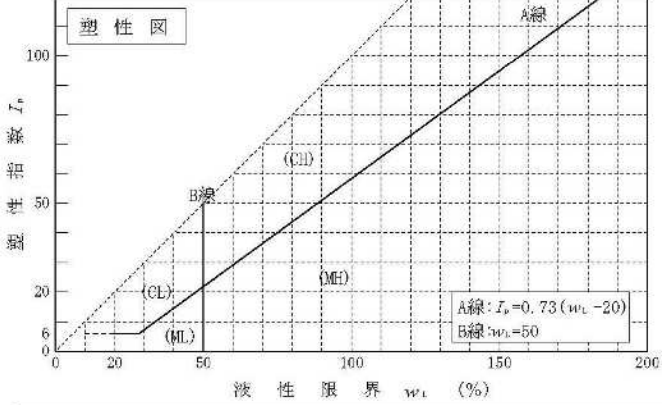
試験者 伊藤 勝彦

試料番号 (深さ)	1P-7 (7.15~7.45m)				
石分(75mm以上)	%				
礫分(2~75mm)	%	69.0			
砂分(0.075~2mm)	%	26.9			
細粒分(0.075mm未満)	%	4.1			
シルト分(0.005~0.075mm)	%				
粘土分(0.005mm未満)	%				
最大粒径	mm	37.5			
均等係数 U_c		32.6			
液性限界 w_L	%				
塑性限界 w_p	%				
塑性指数 I_p					
地盤材料の分類名	粒径幅の広い砂質礫				
分類記号	(GWS)				
凡例記号	○				

三角座標



特記事項 1) 主に観察と塑性図で判別分類



埋設物平面図



凡 例	
	上水道
	下水道
	雨水道
	井水管

表示されている埋設物はおおよその位置です。
設計・工事の際は埋設物所有者から情報を取得し、
立会い等を求め、指示に従ってください。

埋設物平面図



凡 例	
	ガ ス
	水
	防犯カメラ
	GCNケーブルテレビ

表示されている埋設物はおおよその位置です。
設計・工事の際は埋設物所有者から情報を取得し、
立会い等を求め、指示に従ってください。

埋設物平面図



凡 例

	露出共同溝
	排水管
	中圧電力
	電柱利用誘引線種

表示されている埋設物はおおよその位置です。
設計・工事の際は埋設物所有者から情報を取得し、
立会い等を求め、指示に従ってください。

岐阜市の中心部、観光資源に恵まれた立地にあります

- ・岐阜公園は岐阜市の中心部に位置する。
- ・車でも公共交通でもアクセスしやすい位置にある。
- ・「ぎふ長良川の鶴飼」で有名な長良川の左岸に隣接し、対岸には長良川温泉の旅館やホテルが立ち並ぶ。また、古い町並みが見られる川原町に隣接するなど、観光資源に恵まれた立地にある。

- JR 岐阜駅または名鉄岐阜駅からバス約 15 分
- 岐阜各務原 I.C から約 20 分、一宮木曾川 I.C から約 25 分



金華山と長良川に接し、豊かな歴史と自然を有する公園です



■公園諸元
面積：計画面積 33.5ha、供用面積 21.7ha **種別：**総合公園
概要：明治 21 年に開園。「ぎふ長良川の鶴飼」で有名な長良川に接し、織田信長公が居城とした岐阜城を擁する金華山の山麓に位置する。平成 23 年に岐阜公園の一部を含む金華山全域が国史跡岐阜城跡に指定され、平成 27 年に『「信長公のおもてなし」が息づく戦国城下町・岐阜』のストーリーが日本遺産の第 1 号に認定された。歴史的価値と自然環境を活かし、本市を代表する観光拠点にふさわしい歴史公園として、再整備を進めている。

年間約 100 万人が利用しています

■岐阜公園の利用者数（岐阜県観光入込客統計調査）

H29：1,099,076 人 H30：1,042,498 人 R1：1,022,345 人
 R2： 801,034 人 R3： 635,009 人（コロナ禍の影響で利用者数減）

■主要な施設の入場者数（R4 年度実績）

岐阜城	252,383 人	加藤栄三・東一記念美術館	5,777 人
総合案内所	73,333 人	ぎふ金華山	360,440 人
岐阜市歴史博物館	44,209 人	ロープウェイ	

■駐車場利用台数（R4 年度実績）

大宮町駐車場：67,351 台、堤外第 1 駐車場：73,719 台、
 堤外第 2 駐車場：24,252 台 計：165,322 台
 バス（大宮町駐車場）：1,410 台

歴史や健康に関連したイベントを開催しています

■公園内の主なイベント（R4 年度）

信長公や歴史に関連したイベントや、豊かな自然を活かしたマラソン、ウォーキング等のスポーツ系のイベントを開催している。また、ぎふ灯り物語などの、夜間を活用したイベントを開催している。

開催月	イベント名
4 月	ぎふ清流ハーフマラソン
5 月	三重塔特別公開（初夏）
10 月	金華山トレッキング
11 月	信長まつり ぎふ健康ウォーク 歴史クイズウォーク 三重塔特別公開（秋）
1 月～2 月	ぎふ灯り物語
4～11 月	岐阜城パノラマ夜景（岐阜城）

岐阜城、ぎふ金華山ロープウェイの利用が主です

■利用者アンケート調査結果 概要

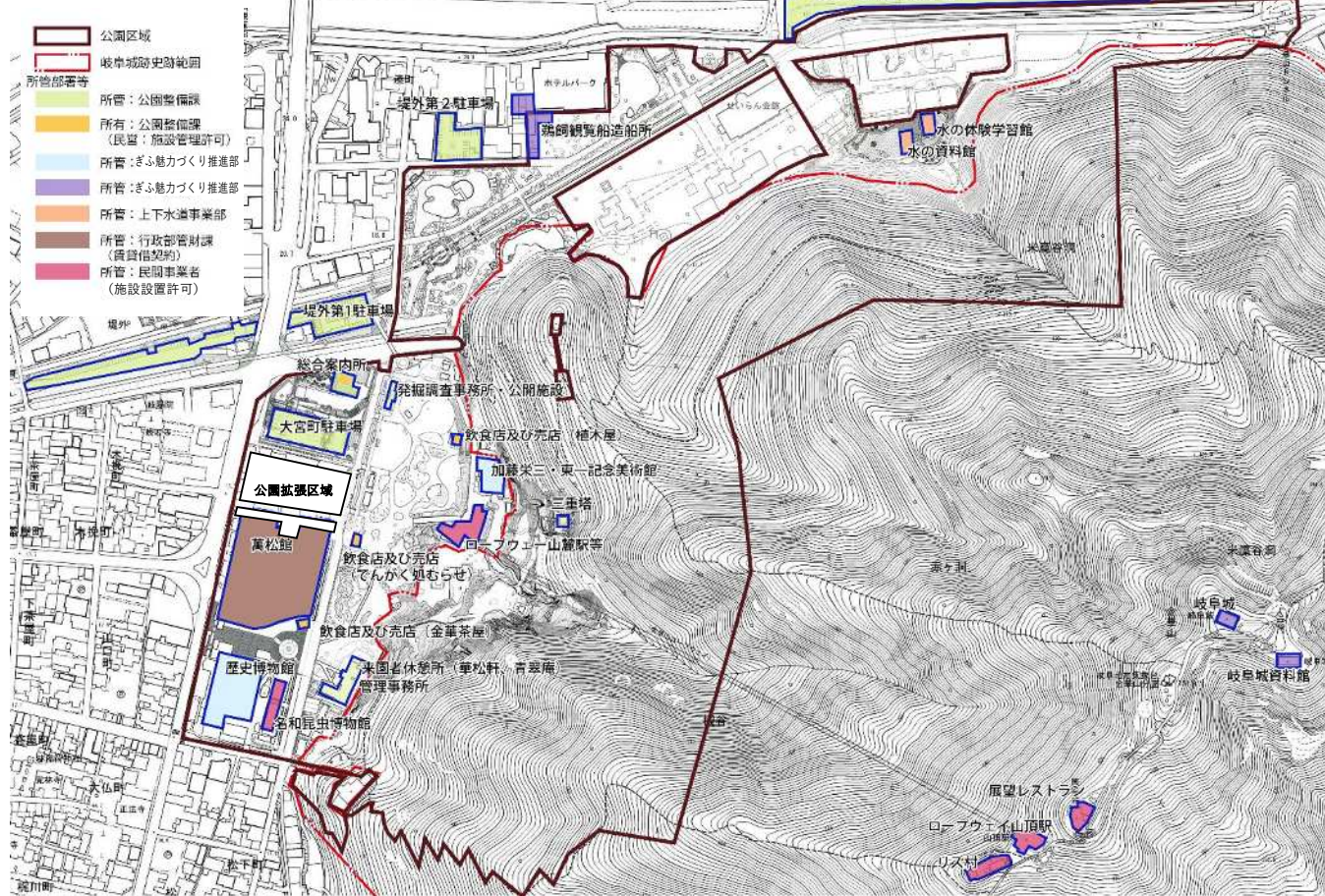
- ・来訪目的
「史跡を見に（岐阜城や金華山、信長公居館跡など）」と、「運動（登山、ハイキング、スポーツなどを含む）」がそれぞれ 20.5% と多い。
- ・利用した施設
「岐阜城」、「ぎふ金華山ロープウェイ」の利用がそれぞれ 42.4%、34.4% と多い。
- ・滞在時間
1～2 時間程度の利用が約 75% と、滞在時間が短い利用者が多い。

<調査概要>
 調査日：平成 30 年 11 月 4 日（日）、8 日（木） サンプル数：224
 利用者の基本属性
 年齢：60 歳以上の割合が約 5 割であり、高齢者の利用が多い。
 居住地：岐阜市内からの利用者は 44.2% であり、市外からの利用者は 55.4% と多い。
 交通手段：自家用車が 62.9% と最も多い。次いで徒歩（10%）、路線バス（8.5%）の利用が多い。

主要施設と管理運営状況

園内には多数の施設が立地し、連携して管理運営を実施しています

岐阜公園施設所管図



○案内所・休憩所

名称	施設概要	管理形態(所管)
総合案内所	園内や市内観光のパンフレットが設置されており、常時、窓口に案内係が配置されている。椅子や板の間があり、無料休憩所としても利用できる。飲食物販施設(民営)が設置されている。	委託:(一財)岐阜市未来のまちづくり財団(公園整備課)
来園者休憩所	茶室:青翠庵 茶席:華松軒、管理事務所と同じ建物の一角に無料休憩所(椅子と公園のジオラマ)が設置されている。	委託:(一財)岐阜市未来のまちづくり財団(公園整備課)

○駐車場

名称	施設概要	管理形態(所管)
大宮町駐車場	観光バス9台収容:1台1,040円 障がい者等12台、一般車(仮設)101台収容:1台310円	委託:(株)技研サービス(公園整備課)
堤外第1駐車場	143台収容:1回310円(1時間以内無料)	
堤外第2駐車場	36台収容:1回310円(1時間以内無料)	
鏡岩緑地(臨時駐車場)	279台収容:無料駐車場	市営(公園整備課)

○歴史展示施設

名称	施設概要	管理形態(所管)
歴史博物館	観覧料:大人310円、小中学生150円(団体:大人250円、小中学生90円) 歴史的な陶器や道具などの企画展示の他、常設展示では郷土の歴史や戦国時代についての展示がある。	市営(ぎふ魅力づくり推進部)
日本遺産・信長居館発掘調査案内所	無料:信長公居館跡の発掘成果に関する展示や、信長公居館跡の復元CG映像の紹介などを行っている。	市営(公園整備課) ※管理:文化財保護課
岐阜城、岐阜城資料館 ※公園区域外	入場料:大人200円、小人100円(団体:大人160円、小人80円) 岐阜城に関する歴史の紹介や、甲冑、日本刀等の展示を行っている。	市営(ぎふ魅力づくり推進部)

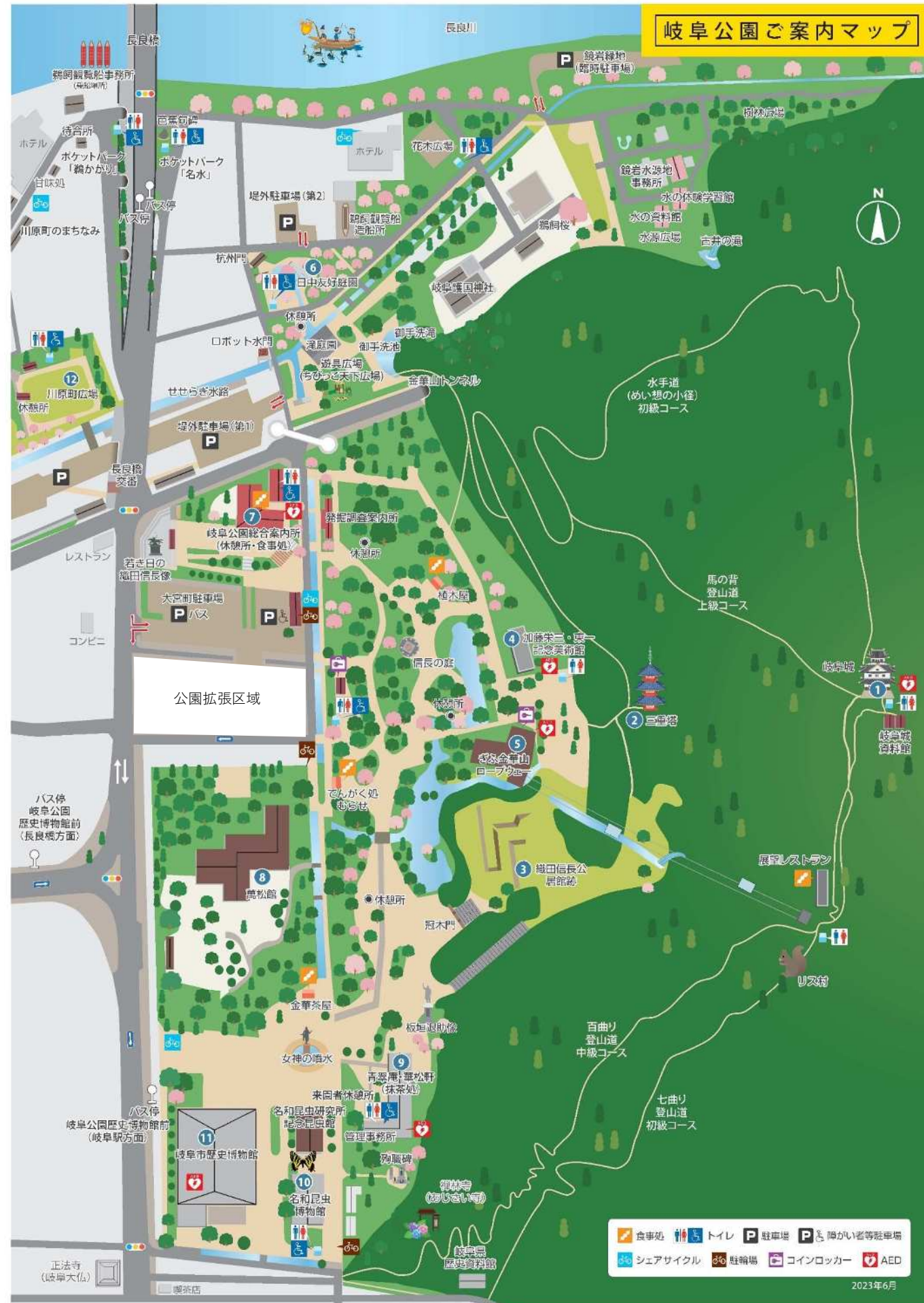
○飲食物販施設

名称	施設概要	管理形態(所管)
来園者休憩所(茶室:青翠庵・茶席:華松軒)	・抹茶とお菓子の提供(茶代一服500円、お菓子付)	委託:(一財)岐阜市未来のまちづくり財団(公園整備課)
総合案内所内飲食施設	・うどん、カレー等の食事提供 ・土産物等売店	民営(公園整備課)
茶屋3件	・だんご、五平餅等の軽飲食販売	民営(公園整備課)
ロープウェー山麓駅	・金華山山頂へのロープウェー運行 ・土産物等売店	民営(民間事業者)
萬松館	・会席料理	民営(行政部管財課)
展望レストラン ※公園区域外	・定食、丼、ラーメン等の食事提供	民営(民間事業者)

○学習展示施設

名称	施設概要	管理形態(所管)
鶴飼観覧船造船所	全国唯一の市営造船所。 見学無料	市営(ぎふ魅力づくり推進部)
水の資料館、水の体験学習館	水の資料館は岐阜市が給水を開始して昭和5年から昭和40年代までエンジン室として使用した建物。隣接する水の体験学習館(旧ポンプ室)とともに国の登録有形文化財である。 見学無料	市営(上下水道事業部) ※水の体験学習館の管理は公園整備課
名和昆虫博物館	入館料:一般600円、子供400円(団体:大人480円、子供320円) ギフチョウの発見で知られる名和靖によって明治29年に設立された名和昆虫研究所の附属施設。	民営(民間事業者)
加藤栄三・東一記念美術館	入館料:大人310円、小中学生150円(団体:大人250円、小中学生90円) 岐阜市出身の芸術家の作品を展示する美術館。	市営(ぎふ魅力づくり推進部)
ぎふ金華山リス村 ※公園区域外	入村料:大人400円、小人300円 昭和11年見せ物として多数持ち込まれたタイワンリスが金華山で野生化した。このリスと親しめる施設として整備。	民営(民間事業者)

○公園全域の維持管理業務(清掃) 委託:(一財)岐阜市未来のまちづくり財団(公園整備課)
社会福祉法人岐阜市社会福祉事業団(障がい福祉課)
市営:岐阜公園管理事務所



岐阜公園施設ご案内

1 岐阜城 (天守閣)



鎌倉時代に二階堂氏が築造したといわれる山城。斎藤道三公の居城の時は稲葉山城と呼ばれ、織田信長公が天下統一の足がかりとした居城としても有名です。昭和13年に再築されたものです。
 【営業時間】(3/16~5/11) 9時30分~17時30分、(5/12~10/16) 9時30分~17時30分、(10/17~3/15) 9時30分~16時30分
 パノラマ夜景開館時は延長あり
 (大人) 200円 (小人) 100円 【TEL】 058-263-4853

2 三重塔

岐阜公園東側にある朱塗りの塔。大正天皇御大典記念事業として大正6年(1917年)に、かつての長良橋の材木で建築された登録有形文化財です。日本画の巨匠として知られる川合玉堂が位置を定めたといわれています。



3 織田信長公居館跡



巨石を使った通路、石垣、土塁状の遺構、礎石などの一部が整備復元されている史跡で、岐阜公園内の名所となっています。当時の様子については、ルイス・フロイスの「日本史」の中でも紹介されており、現在も発掘調査が進められています。

4 加藤栄三・東一記念美術館

岐阜公園内にある土蔵風の落ち着いたたたずまいの美術館。岐阜市出身の著名な兄弟画伯、加藤栄三・東一両氏の作品を収蔵・公開しながら、岐阜にゆかりのある作家等の展覧会を開催しています。
 【営業時間】 9時~17時 入館は16時30分まで(月曜定休)
 (12/28~1/3及び祝日の翌日) 休館
 【入館料】 (大人) 310円 (小人) 150円
 【TEL】 058-264-6410



5 ぎふ金華山ロープウェー

岐阜公園と金華山の山頂を結ぶロープウェーの眼下には、四季の自然美と清流長良川や町並みの景観が広がります。山頂駅から徒歩8分で岐阜城に行けます。



【営業時間】 (3/16~5/11) 9時~18時、(5/12~10/16) 9時~18時、(10/17~3/15) 9時~17時
 パノラマ夜景開館時は延長あり
 【大人】 往復1,100円 (小人) 往復550円 【TEL】 058-262-6784

6 日中友好庭園



中国風の門や土塀・東屋をはじめ、友好都市の中国・杭州市の名所・西湖を模した池が中央に造られています。春の桜から夏の新緑、秋の紅葉と1年を通して四季折々の異国情緒が味わえます。

7 岐阜公園総合案内所



岐阜公園総合案内所は、現在「信長公の故郷が聞こえる歴史公園」として整備を進めている岐阜公園のエントランスとして整備をしたものです。戦国時代の武家屋敷などを模した造りで、総合案内所をはじめ、トイレやシェアサイクルなどを配し、三重塔を望むことができる展望台などを設置しています。内部には、無料休憩所、まちなか案内所、軽食・喫茶や岐阜ゆかりの土産物の販売など、歴史公園である岐阜公園の案内のみならず、来園者の皆さんに楽しんでいただける施設となっています。

【営業時間】 (3月~11月) 9時~18時、(12月~2月) 9時~17時
 【TEL】 058-264-4865
 まちなか案内所 (12/29~1/3) 休み

8 萬松館

心やすらぐ金平山麓の緑につつまれた静寂の中で、味わい豊かな日本料理をご堪能いただけます。



【営業時間】 11時~14時、17時~21時30分(不定休)
 【TEL】 058-262-0039

9 青翠庵・華松軒 (抹茶処)



岐阜市制100周年を記念して、お茶を飲んでいただく施設として昭和63年に完成しました。施設内には、約20畳の和室や立礼茶席などがあり和風庭園も楽しめます。

【営業時間】 立礼茶席10時~16時(月曜定休)
 (臨時休業中) 5/11~10/15 10時~16時30分
 (12/29~1/3) 休館
 【茶代】 一席500円(お茶代付) 【TEL】 058-263-8647

10 名和昆虫博物館



ギフチョウの名付け親で昆虫翁と呼ばれた名和靖が、大正8年(1919年)に建立。建物は武田五一による設計で登録有形文化財となっています。

【営業時間】 10時~17時(火・水・木曜定休)
 (要休み期間) 10時~17時(無休)
 【入館料】 (大人) 600円 (小人) 400円
 【TEL】 058-263-0038

11 岐阜市歴史博物館

岐阜市を中心とした歴史と伝統工芸を紹介する博物館。戦国時代の楽市楽座などが再現され、体験しながら岐阜の歴史を知ることができます。



【営業時間】 9時~17時 入館は16時30分まで(月曜定休)
 (12/28~1/3及び祝日の翌日) 休館
 【入館料】 (大人) 310円 (小人) 150円 特別観覧は別料金
 【TEL】 058-265-0010

12 川原町広場

川原町広場は岐阜公園の周辺に位置し、川原町と岐阜公園を結ぶルートにあります。良好な眺望の場所として環境を保全しつつ、にぎわいを創出し、まちなか歩きにおける交流の場として、憩い、楽しめる広場となっています。

