

GIFU

岐阜市役所代表

☎(058)265-4141

FAX(058)264-8602

〒500-8701 岐阜市司町40-1

岐阜城夜間特別開館

▼岐阜城から見えるパノラマ夜景

あか 灯りが彩る冬のまち

Winter Illuminations

あか
ぎふ灯り物語 2023

▼岐阜公園イメージ

駅とまちを光でつなぐ
杜のイルミネーション

▲正法寺イメージ

▲JR岐阜駅周辺

岐阜公園、正法寺を舞台に「ぎふ灯り物語 2023」を1月21日(出)~29日(日)の間で開催します。開催期間中の土日は岐阜城を夜間特別開館します。また、岐阜駅前広場から金公園付近では「駅とまちを光でつなぐ杜のイルミネーション」を3月12日(日)まで開催中です。「岐阜市ならではの」ライトアップイベントをお楽しみください。(※一部有料)

問 GIFUナイトビュー事業実行委員会(事務局/観光コンベンション課内)☎265-3984 【関連記事】12面に掲載
「駅とまちを光でつなぐ杜のイルミネーション」：岐阜駅周辺活性化実行委員会(事務局/鉄道高架推進課内)☎214-4684

GIFUナイトビュー
事業実行委員会
公式Instagram▼



紙面から



市長コラム
「ぎふ長良川花火大会の開催に向けて」

3面



市・県民税の申告、確定申告

6・7面



靈感商法などでお悩みの人へ まずはご相談ください

6面



新型コロナウイルス感染症関連情報

12面

岐阜を動かす50

ぎふ長良川花火大会の開催に向けて


岐阜市長 柴橋正直

東京2020オリンピック・パラリンピックの開催やコロナ禍の影響により、岐阜市の夏の風物詩だった長良川の花火大会が、この3年間中止を余儀なくされました。市民意識調査でも、長良川の花火大会は、岐阜市の魅力で岐阜城・金華山に次ぐ第2位に位置しており、花火大会の復活に対する市民の皆さんの思いを受け止めてきました。そこで、岐阜市・岐阜商工会議所・中日新聞社・岐阜新聞社の4団体による準備委員会を立ち上げ、協議を重ねた結果、昨年12月14日に、官民一体となった「ぎふ長良川花火大会実行委員会」を設立し、2023年8月11日に花火大会を開催するべくスタートを切りました。

長良川の花火大会は、1946年8月10日に開催されたのがスタートで、戦後の鎮魂や平和を願う市民の皆さんに、希望の火を灯しました。先人の志を大切に、第1回のテーマを「平和に願いを込めて」とします。

何よりも大切な事は、新しい花火大会の主役は、参加される市民の皆さん一人ひとりです。「みんなで支える」花火大会とすべく、企業や市民の皆さんのご理解、ご協力があってこそ成功します。オール岐阜で開催したいと思います。お力添えを宜しくお願い致します。

◎市長コラムを動画で配信しています。ぜひご覧ください。視聴はこちら→



20歳になったら国民年金にご加入を

国民年金は、国内に住所がある20歳以上60歳未満の全ての人が入る社会保険制度です。20歳になると国民年金第1号被保険者には、日本年金機構から資格取得に関するお知らせと納付書が届きます。誕生日から2週間程度経過しても届かない場合は、国保・年金課(市庁舎1階)または各事務所、年金事務所で加入手続きをお願いします。

●国民年金の3つのグループ

- ①第1号被保険者 自営業者、アルバイト、無職の人、学生など
- ②第2号被保険者 厚生年金に加入している会社員・公務員など
- ③第3号被保険者 ②に扶養されている20歳以上60歳未満の配偶者

国民年金は、老後の生活保障

だけでなく、病気やけがで障がいが残ったときや、一家の働き手が亡くなったときなどに年金を受け取ることで安定した生活を送れるよう、みんなで保険料を出し合い、互いに支え合う社会保険制度です。

年金を受け取るには保険料納付要件があります。未納のないように保険料を納めましょう。

●第1号被保険者の令和4年度定期保険料は月額1万6590円

●生活を支える3つの基礎年金

●1号基礎年金 老後に支給。10年以上の保険料納付(または免除)期間が必要。

●年額77万7千800円≒40年間保険料を納付し、65歳から受給する場合

●障害基礎年金 加入中に病気やけがで障がいが残ったときに支給。

●年額97万2千250円≒1級

●77万7千800円≒2級

●遺族基礎年金 加入中の配偶者が亡くなったとき、子のいる配偶者または子に支給。

●年額100万1千600円≒子が1人の夫または妻の場合

※年金額は令和4年4月1日以降

●学生で保険料を納めることが困難な人は：「学生納付特例制度」をご利用ください。申請者・申請者の配偶者・世帯主の前年所得が一定基準以下の人は保険料が免除されます。50歳未満の人に限り利用できる「納付猶予制度」もあります。

●所得がなく保険料を納めることが困難な人は：「保険料免除制度」をご利用ください。申請者・申請者の配偶者・世帯主の前年所得が一定基準以下の人は保険料が免除されます。50歳未満の人に限り利用できる「納付猶予制度」もあります。

不妊治療費助成の経過措置について

令和4年4月1日からの不妊治療の保険適用に伴う経過措置として、特定不妊治療は令和4年3月31日以前に治療を開始し、令和4年4月1日から令和5年3月31日までに終了した治療について1回限り(3月31日までに治療が終了しない場合は、3月31日までにしかかった費用が対象)、人工授精治療は令和4年3月実施分などを助成しています。対象となる治療は保険対象外のみです。確定申告(医療費控除)済みの分は申請できません。申請書・証明書・説明書は市ホームページ(☎ 1003575)で入手可。

詳細はお問い合わせいただくか、市ホームページをご覧ください。

◆申請期限 3月31日(金)特定不妊治療の2月、3月の治療終了分については5月31日(水)

◆子ども支援課 ☎ 21423996

◆保健センター ☎ 2520632

◆南保健センター ☎ 2718010

◆北保健センター ☎ 2327681

浄化槽を廃止する際は最終清掃の実施を

建物の解体や建て替え、下水道への接続または浄化槽の入れ替えにより既存の浄化槽を廃止する際は、市の許可を受けた業者による、浄化槽の最終清掃・汚泥のくみ取り、洗浄、消毒などを依頼してください。

また、浄化槽を廃止した日から30日以内に「浄化槽使用廃止届出書」(市ホームページ☎ 1002804)で入手可)を提出してください。

◆環境課 ☎ 2142154

令和6年4月から相続登記の申請が義務化

相続に関する法律・制度を紹介するYouTube動画(3月31日(金)まで配信)しています。ぜひご覧ください。

◆岐阜県地方務局総務課 ☎ 2453182

◆岐阜市公署生活安全課 ☎ 2630110

二七電話詐欺に要注意

犯人は、市役所職員、金融機関職員、警察官、大手百貨店従業員、孫などを名乗り、さまざまな手口でお金をだまし取ろうとします。次のことに気を付けましょう。

- ・留守番電話や防犯機能付き電話を活用し、犯人からの電話に直接でないようにしましょう。
- ・お金に関する電話は、一人で抱え込まず、家族や警察に相談しましょう。
- ・岐阜県警察防犯アプリや岐阜県警察安全・安心メールで詐欺の新たな手口などの情報を発信しています。ぜひ登録ください。

◆岐阜中警察署生活安全課 ☎ 2630110

令和4年分の公的年金等の源泉徴収票を送付

「公的年金等の源泉徴収票」は、老齢を支給事由とする年金を受けている人に、令和4年中に支払われた年金の総額や、差し引かれた社会保険料、所得税などをお知らせするもので、日本年金機構が1月末までに送付します。所得税の確定申告や還付申告などをときは、この源泉徴収票が必要です。なお、障害年金や遺族年金は非課税のため送付されません。

◆ねんきんダイヤル ☎ 0570(05)11655

◆050で始まる電話からは ☎ 03(6700)11655

◆岐阜市北年金事務所 ☎ 2946364

◆岐阜市南年金事務所 ☎ 2736161

都市計画(案)の縦覧

◆内容 岐阜都市計画駐車場整備地区の変更(市決定)

◆縦覧日時 1月16日(月)～30日

◆環境課 ☎ 2142154

三田洞神仏温泉の臨時休館・振替開館

近隣の祭事のため、次のとおり臨時休館し、それに伴い振替開館を行います。

◆臨時休館日 2月5日(日)

◆振替開館日 2月1日(水)

※開館時間は午前10時～午後4時

◆三田洞神仏温泉 ☎ 2373734

お困りの人は相談を

岐阜県事業継承・引継ぎ支援センターでは、中小企業者や個人事業主の皆さんの事業を親族や従業員、第三者の企業などに引き継ぐための支援を無料で行っています。困から委託を受けた公的な機関で、お悩みに対しきめ細やかな支援を行いますので、お気軽にご相談ください。

◆岐阜県事業継承・引継ぎ支援センター ☎ 2142940

広報ぎふはアプリで読めます

広報ぎふのアプリをダウンロードすると、ご自身のスマートフォンから、いつでもどこでも広報ぎふをご覧いただけます。次の3種類をご用意していますので、ぜひご利用ください。

●広報プラス 記事をキーワードで検索。文字データ形式で掲載。

●マイOR 紙面の形そのまま掲載。市ホームページ情報も表示。

●カタログブック 多言語10言語や音声読み上げ機能あり。

※ダウンロードは12面のQRコードをご利用ください。

◆広報広聴課 ☎ 2142387

戦没者などの遺族の皆さんへ 第11回特別弔慰金の請求はお済みですか？ 請求期限は3/31(金)まで

「第11回戦没者等の遺族に対する特別弔慰金」(戦没者1人につき額面25万円の記名国債(5年償還))の請求を受け付けています。請求期限日(3月31日(金))を過ぎると、受給できなくなるため、まだ申請がお済みでない人は、お早めにご請求ください。

◆支給条件・対象者 満州事変(昭和6年9月18日)以降の戦没者などの遺族で、令和2年4月1日において公務扶助料、遺族年金などの年金受給権者がいない遺族に限られ、次の順序による最も先順位の遺族のうち1人が対象(戦没者などの子以外は戦没者などの死亡当時すでに生まれていた人に限る)

- ①弔慰金受給権者
- ②戦没者などの子
- ③戦没者などと生計をともにしていた①父母②孫③祖父母④兄弟姉妹(戦没者などの死亡後、婚姻・養子縁組により令和2年4月1日において氏が変わっている人は除く)
- ④⑤以外の①父母②孫③祖父母④兄弟姉妹
- ⑤①～④以外の3親等内の親族(戦没者などの死亡まで引き続いて1年以上生計をともにしていた人に限る)

※対象者が令和2年4月1日以降に死亡している場合は相続人が申請できます。

◆請求窓口 福祉政策課(市庁舎10階) ※持ち物など詳細は、市ホームページ(☎ 1005042)をご覧ください。

◆福祉政策課 ☎ 265-3891

2月の日曜・夜間救命講習 受講無料

期日	場所・申込先・☎	内容
2/3(金) 19(日)	瑞穂消防署(瑞穂市別府2451-1) ☎ 327-0119	③
5(日) 17(金)	岐阜中消防署(美江寺町2-9) ☎ 262-7165	①② ③
10(金) 26(日)	岐阜北消防署(鷺山1769-496) ☎ 231-5308	③ ①②
10(金) 26(日)	本巣消防署(本巣郡北方町加茂1-23) ☎ 324-0119	③ ①②
12(日) 24(金)	岐阜南消防署(西部本郷1-12) ☎ 272-2012	④ ③
12(日) 24(金)	山県消防署(山県市高木1291-2) ☎ 0581-22-0119	①② ③

時間/①9:00～12:00、②10:00～12:00、③19:00～20:30、④9:00～17:00

◆対象者 岐阜市・瑞穂市・山県市・本巣市・北方町内に在住・在勤・在学の人

◆定員 各10人程度(岐阜北消防署・山県消防署は各5人程度)

◆申込 各開催日前日までに開催消防署へ電話または直接申し込む。

第11回市民病院公開講座 受講無料

●岐阜県透析研究会市民講座[STOP!!CKD(慢性腎臓病)]

◆日時 2月18日(土)午後2時30分～3時30分 ◆場所 市民病院西診療棟4階サルビアホール ◆講師 石本卓嗣 愛知医科大学教授、木村行宏 市民病院腎臓病・血液浄化センター長 ◆定員 50人 ◆申込・☎ 1月23日(月)から市民病院ホームページの申込フォームから、または講座名、郵便番号・住所、氏名、電話番号を郵送もしくはファクスで市民病院医事課(〒500-8513鹿島町7-1 ☎ 251-1101内線4411・FAX251-9927)へ。先着順。オンライン(Zoom)受講の場合、事前申込不要。

ゲートキーパー講演会(実践編) 受講無料

◆日時 2月22日(水)午後3時～5時 ◆場所 ぎふメディアコスモス みんなのホール(同町40-5) ◆講師 加藤大輔さん(中部学院大学准教授)、内木克治さん(ぎふストレスケアクリニック精神保健福祉士)

◆対象者 今までにゲートキーパー講演会に参加したことがある人

◆申込・☎ 市ホームページ(☎ 1004507)の申込フォーム、電話または申込用紙(市ホームページで入手可)をファクスで保健所地域保健課(☎ 252-7191・FAX252-0639)へ。※ゲートキーパーとは、「悩んでいる人に気づき、声をかけ、話を聴いて、支援につなげ、見守る人」のことです。

マイナンバーカード 休日窓口を開設、申請を公民館などで受け付け

●休日窓口(申請・交付) ◆日時 1月28日(土)、2月4日(土)・12日(日)・25日(土)の午前9時15分～午後3時30分 ◆場所 市民課(市庁舎1階)および各事務所(市内7カ所)

●公民館(申請のみ) ●詳細は、市ホームページ(☎ 1017519)に掲載。

●JR岐阜駅ステーションプラザ(申請のみ ※予約制) ◆開設日時 3月31日(金)までの平日午後3時～7時 ※右記QRコード®または開設日時内に電話☎080-4157-0059で申し込みが必要。●詳細は、市ホームページ(☎ 1019187)に掲載。

◆市民課 ☎ 214-7553

あなたの新たなビジネスを応援！ ～ぎふしスタートアップ支援事業～

●岐阜市リモートオフィス[Neo work-Gifu] JR岐阜駅前にさまざまなオフィス形態を用意しています。

- ・コワーキングスペース(自由席・約40席・3,300円/月～)
- ・シェアオフィス(固定席・15席・22,000円/月～)
- ・リモートオフィス(個室・10室・38,500円/月～)

●ぎふしスタートアップ相談窓口(予約制) 起業や経営に関するあらゆる相談に応じます。相談無料

◆相談日時 月～土曜日の午前10時～午後6時(土曜日は午後4時30分まで)

◆相談時間 1回あたり最大60分 ※オンライン(Zoom)やメールも可

◆相談支援事例>>

- 新事業のフランチャイズ展開 新事業の開業相談から始まり、資金調達や出店場所、商標の相談対応などの伴走支援を行い、1年間で市内4店舗、市外5店舗を開業。
- 飲食店の開業 「何から始めればよいのか」という相談から始まり、わずか2か月でカフェを開業。イベントの企画運営などの事業も始め、人気になっている。
- 介護デイサービスの開設 特徴的なディプログラムで他施設との差別化を図り、開業。新聞やテレビ局などへつなぐ広報支援も行い、多くの利用者でにぎわっている。

●起業を学ぼう！[SDGs(エスディーゼーズ)×起業創業セミナー] 受講無料

◆日時 2月3日(金)午後1時～5時

◆場所 市庁舎7-1会議室

◆内容 起業の基本知識や心構え、実際に市内で起業した人とのディスカッションなど(初心者向け)

◆対象者 市内在住・在学で起業に関心のある人

◆定員 10人程度

◆申込 1月23日(月)からNeo work-Gifuホームページで申し込む。先着順。

◆Neo work-Gifu(高砂町1-17 岐阜イーストライジング24 2階 ☎ 264-8355・info@neowork.life(午前9時～午後9時/水・日曜日は午後6時まで))

要介護認定を受けている高齢者の「障害者控除対象者認定書」を発行

所得税の確定申告や市・県民税の申告などにおける障害者控除を受けるための認定書を発行します。

◆対象者 市内に住所があり、昨年12月31日時点で要介護認定(要介護度1～5のいずれか)を受けている65歳以上の人(本人・配偶者・扶養親族)

◆申請方法 申請書(提出先または市ホームページ(☎ 1004830)で入手可)を介護保険課(市庁舎2階)または各事務所へ提出 ※詳細は市ホームページをご覧ください。◆介護保険課 ☎ 214-2091

「おむつ代医療費控除に係る主治医意見書内容確認書」を発行

岐阜市で「おむつ代医療費控除に係る主治医意見書内容確認書」の発行ができます。所得税の確定申告や市・県民税の申告などで、おむつ代医療費控除の手続きをするには、医師が発行する「おむつ使用証明書」が必要ですが、この代わりに利用できます。

◆対象者 おむつ代の医療費控除を受けるのが2年目以降で、直近の要介護認定申請をした際の「主治医意見書」の内容によって、寝たきりでおむつが必要なことが確認できる人

◆申請方法 申請書(提出先または市ホームページ(☎ 1004831)で入手可)を介護保険課(市庁舎2階)または各事務所へ提出 ※詳細は市ホームページをご覧ください。◆介護保険課 ☎ 214-2089

令和4年度 市の財政状況を公表します

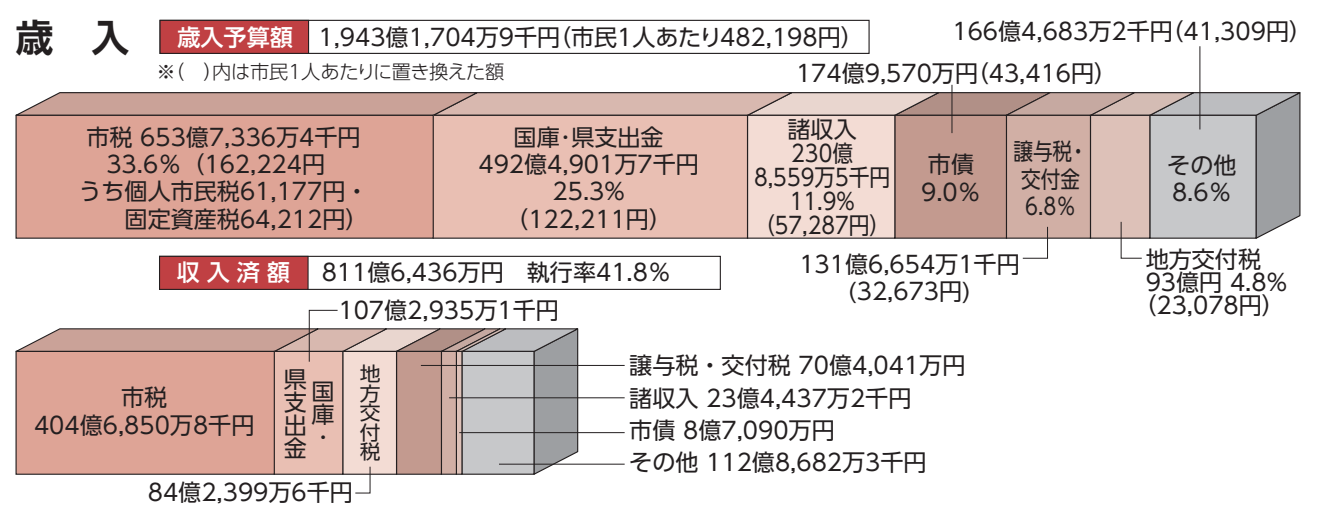
令和4年度上半期(4月1日～9月30日)の一般会計・特別会計歳入歳出予算の執行状況、財産・市債の現在高を公表します。これは市民の皆さんが納められた税金やその他の収入、支出のあらましをご紹介します。

財産・市債の現在高

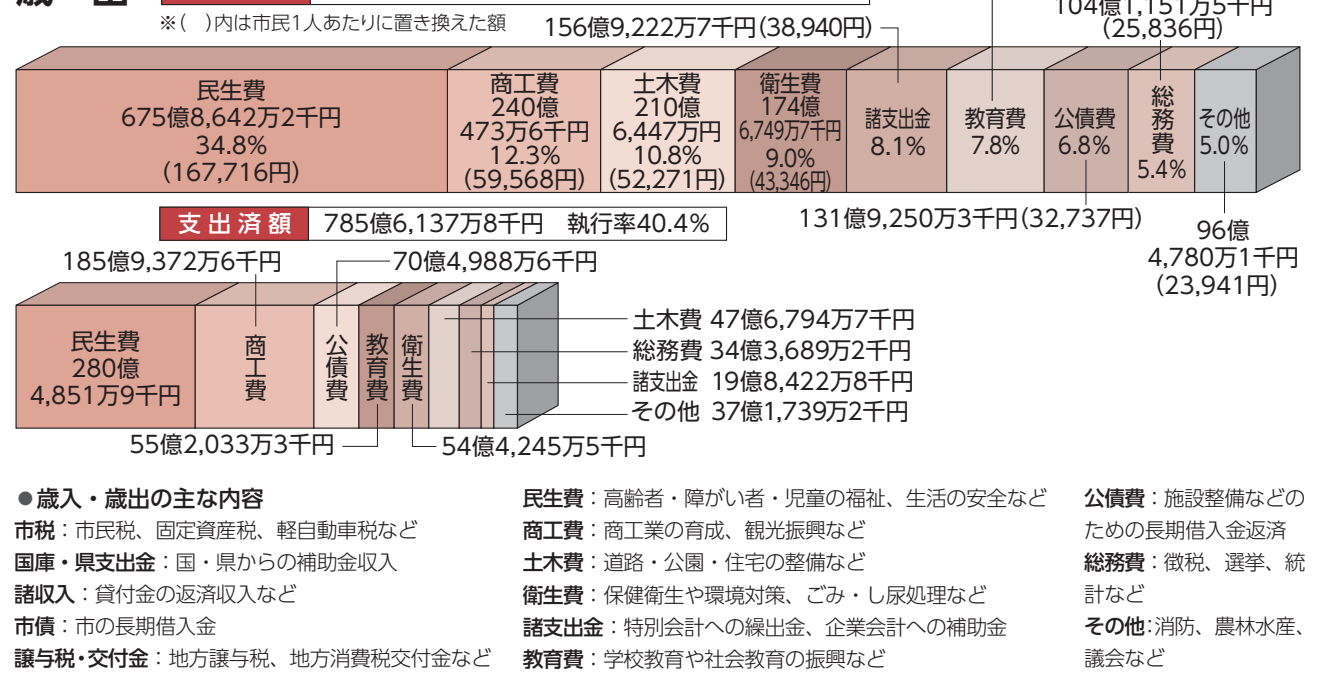
種別	現在高
行政財産	土地 572万1,734㎡ 建物 128万2,303㎡
普通財産	土地 56万4,877㎡ 建物 6万1,840㎡
有価証券	15件 1億 883万9千円
現金	268億9,287万9千円
有価証券	20億2,695万6千円
債権	15億8,281万円
土地	1万2,688㎡
一般会計	1,416億4,465万3千円
母子父子寡婦福祉資金貸付	4億3,418万5千円
食肉地方卸売市場	1億4,412万6千円
その他	4,048万円
合計	6億1,879万1千円

- 行政財産** 市が所有する財産のうち、市が事務を行うために直接使用することを本来の目的とするもの(市庁舎など)、市民の皆さんの利用に供することを本来の目的とするもの(公園・市営住宅・学校など)をいいます。
- 普通財産** 行政財産以外の公有財産をいいます。これは直接特定の行政目的に使われるものではなく、一般私人と同等の立場で所有するものであり、貸付などによる収益は市の財源となります。
- 基金** 市では、財政調整基金(不況による収入の減少、災害に対する突発的な支出の増加などに備えて積み立てる現金)のほか、公共施設等マネジメント基金(公共施設の維持、更新などに充てるため積み立てる現金)など、特定の目的のための基金を設置しています。
- 市債** 市が公共施設の整備などを行うために調達した長期の借入金をいいます。この借入金の返済を公債費といえます。

歳入歳出予算の執行状況【一般会計】



歳入歳出予算の執行状況【特別会計】



歳入歳出予算の執行状況【特別会計】

区分	予算現額	収入済額	執行率	支出済額	執行率
競輪事業	207億6,526万円	169億9,807万2千円	81.9%	145億5,349万5千円	70.1%
国民健康保険事業	432億6,750万円	189億9,174万9千円	43.9%	160億8,781万6千円	37.2%
介護保険事業	443億 394万3千円	185億2,493万9千円	41.8%	172億1,086万8千円	38.8%
後期高齢者医療事業	66億3,800万円	21億3,961万5千円	32.2%	16億3,907万1千円	24.7%
育英資金貸付事業	8,480万円	4,052万6千円	47.8%	1,265万8千円	14.9%
母子父子寡婦福祉資金貸付事業	2億3,600万円	2億1,480万6千円	91.0%	1億1,024万3千円	46.7%
廃棄物発電事業	2億6,420万円	8,679万3千円	32.9%	289万円	1.1%
食肉地方卸売市場事業	2億5,534万円	4,296万5千円	16.8%	8,198万9千円	32.1%
観光事業	5億5,110万円	1億3,324万円	24.2%	2億4,822万6千円	45.0%
土地区画整理事業	1億 830万円	—	—	963万7千円	8.9%
薬科大学附属薬局事業	5億8,000万円	3億2,325万5千円	55.7%	1億5,430万3千円	26.6%
合計	1,170億5,444万3千円	574億9,596万円	49.1%	501億1,119万6千円	42.8%

岐阜市議会だより 11月定例会

令和4年度岐阜市議会第5回(11月)定例会は、11月24日から12月12日までの19日間にわたって開かれました。市長から提案された議案は、補正予算4件、条例14件などの議案27件で、審議の結果、いずれも原案のとおり可決・承認・同意されました。また、委員会から提出された議案2件が、可決されました。

今期定例会では、令和4年度一般会計補正予算にかかる事業などについて熱心に議論されるとともに、質疑・一般質問においては21名の議員が登壇しました。議案等の概要は次のとおりです。なお、議案等に対する賛否は、市ホームページ(☎ 1009427)に掲載しています。☎ 議事調査課☎ 2146237

補正予算議案

- 令和4年度岐阜市一般会計補正予算(第1号)**
高齢者及び障害者施設等における原油価格・物価高騰に伴う電気料金等の助成、来年4月に執行予定の県議会議員・市議会議員選挙の執行経費などのほか、道路舗装や側溝改良などについて、公共事業の施工時期の平準化を図るため、債務負担行為を補正。
- 補正額** 7億6千139万9千円
- 令和4年度岐阜市薬科大学附属薬局事業特別会計補正予算(第1号)**
建設時に借り入れた市債を繰上償還するため償還金等を補正。
- 補正額** 2億231万3千円
- 令和4年度岐阜市水道事業会計補正予算(第3号)**
配水管布設整備に係る来年度施工予定分の一部について、公共事業の施工時期の平準化を図るため、債務負担行為を補正。

専決処分の承認議案

- 専決処分事項の報告について(令和4年度岐阜市一般会計補正予算(第10号))**
物価高騰の影響を受けている子育て世帯の負担軽減を図るため、給付金支給に係る費用を補正。
- 補正額** 5億6千318万8千円
- 補正額** △4億4千107万9千円

条例議案

- 岐阜市議会議員及び岐阜市長の選挙における自動車の使用及びボスタワーの作成の公営に関する条例の一部を改正する条例**について
公職選挙法施行令の一部改正に伴い、選挙運動用ヒラ、ボスタワー作成及び自動車の使用の公営に要する経費に係る限度額を改定するため、それぞれ条例を改正。
- 岐阜市個人情報保護に関する法律施行条例について**
個人情報保護に関する法律の改正による全国共通ルールの適用に伴い、「岐阜市個人情報保護条例」を廃止するとともに、法の施行に関し必要な事項を定めるため条例を制定。
- 職員の定年等に関する条例等の一部を改正する条例**制定について
岐阜市職員の給与に関する条例の一部を改正する条例制定について
- 職員の退職手当に関する条例等の一部を改正する条例**制定について
地方公務員法の一部改正に伴い、職員の定年引上げに関する事項を定めるとともに、給与及び退職手当に関する事項を定めるため、それぞれ条例を改正。
- 岐阜市消防団員の定員、任免、給与、服務等に関する条例の一部を改正する条例**制定について
長森南水防団の新設に伴い、機能別団員の定員を改めるため条例を改正。
- 岐阜市水防団設置条例の一部を改正する条例**制定について
新たに長森南水防団を設置するため条例を改正。
- 岐阜薬科大学条例の一部を改正する条例**制定について

契約議案

- 工事請負契約の締結について**
第二・第三・ワークス恵光附属棟建築主体工事
- 借財公民館建築主体工事**
- 競輪場競走路照明設備設置工事**
- 工事請負契約の変更について**
高島屋南地区公共施設建築工事

市道路線の認定議案

- 市道路線の認定について**
開発に伴い市道路線を認定。

人事議案

- 農業委員会委員任命の同意方について**
農業委員会委員(村木慎一氏)
- 固定資産評価審査委員会委員選任の同意方について**
固定資産評価審査委員会委員(河合慶氏、山田徹氏)【同意】
- 人権擁護委員候補者推薦の同意方について**
人権擁護委員候補者(中村正信氏、藤井まり氏、舟橋和宏氏)【同意】

委員会提出議案

- 次**の条例、意見書が審議され、可決した意見書は関係機関へ送付しました。
●**岐阜市議会の個人情報保護に関する条例制定について「可決」**
●**带状疱疹ワクチンへの助成並びに定期接種化を求める意見書「可決」**

請願

- 請願**
今期定例会において、請願1件が提出されましたが、不採択となりました。
●**原子力発電所の再稼働及び新増設に関する請願「不採択」**

報告

- 報告**
議会へ次の事項について報告されました。
●**専決処分事項の報告について(和解及び損害賠償の額の決定について)**：4件
●**例月現金出納検査結果報告書**：一般会計、特別会計、基金及び企業会計(令和4年7月分)令和4年8月分
●**監査結果報告書**
定期監査及び行政監査(選挙管理委員会事務局、工事検査室、行政部、公平委員会、市長公室)
●**財政援助団体等監査結果報告書**
厚見学園学校支援推進委員会、藍川地区小中学校支援推進委員会、株式会社三和サービス、岐阜市土地開発公社

「(仮称)岐阜市議会の個人情報の保護に関する条例の骨子(案)」に対する意見募集の結果を公表

- ◆**意見提出数** 1通(2件) ◆**公表期間** 1月16日(月)～3月31日(金)
- ◆**公表場所** 議会総務課(市庁舎4階)、情報公開室(市庁舎2階)、各コミュニティセンター、市民活動交流センター(ぎふメディアコスモス内)、市ホームページ(☎ 1019173 ※公開は公表開始日から)
- ☎ 議会総務課☎ 265-3890

岐阜市議会次回(3月)定例会のお知らせ

月日(曜日)	日程【土日祝日は除く】
3月3日(金)	本会議(開会)
3月14日(火)～17日(金)	本会議(質疑)
3月20日(月)～23日(木)	委員会審査
3月27日(月)	本会議(閉会)

※日程案は変更になることがあります。会期は2月28日(火)開催予定の議会運営委員会を経て本会議で決定します。◎本会議は傍聴できるほか、市ホームページ(☎ 1015698)のインターネット中継(ライブ・録画)でもご覧いただけます。開会日(3月3日)と質疑日の初日(14日)と2日目(15日)は、ぎふチャン(岐阜放送)でテレビ中継を予定しています。

「長良川大学」単位認証式記念講演会

- ◆**日時** 2月11日(土) 午後2時30分～3時30分 ◆**場所** ぎふメディアコスモス ドキドキテラス(司町40-5) ◆**内容** 100歳まで学ぶ脳
- ◆**講師** 奥村歩さん(おくむらmemoryクリニック理事長)
- ◆**定員** 20人程度 ◆**申込・☎** 1月31日(火)(必着)までに下記QRコード®の申込フォームまたは郵便番号・住所、氏名、電話番号、参加人数(3人まで)を電話、ファクス、Eメールで男女共生・生涯学習推進課(☎ 214-4792・☎ 265-8665・☎ danjo-gakushu@city.gifu.gifu.jp)へ。申込者多数の場合は抽選。※単位認証者以外も参加可。



第5回「ココカラ」フォトギャラリーコンテスト

- あなたが好きな岐阜市の写真を、カラフルタウン岐阜1階の移住・定住情報発信拠点「ココカラ」に飾ってみませんか。お気に入りの1枚をぜひお寄せください。
- ◆**テーマ** 冬の思い出
- ◆**賞** 優秀賞(賞品は図書カード1,000円分)＝3作品
- ◆**応募方法** 1月16日(月)～2月28日(火)にウェブサイト「ココカラweb」内の募集ページから申し込む。
- ☎ 総合政策課☎ 214-2019 詳しくはこちら☞



あなたの人生に寄り添います

Lifeあんしんねっとは、心豊かに充実した生活を送れるよう、相続・遺言・成年後見・財産管理などの相談対応や生活支援を行うことにより、人権と財産権を守る活動をしています。高齢者・障がい者の生活の中で生まれた悩みや困りごとの相談や、身元引受・財産管理、相続、遺言、成年後見など、人生の後半を心豊かに過ごすため、家族が争わないため、老後の安心のための相談に応じます。コロナ禍でセミナーなどの開催は見合わせていますが、相談には電話で対応していますので、お気軽にご連絡ください。☎ NPO法人Lifeあんしんねっと☎ 337-0683、市民活動交流センター☎ 264-0011

ボランティア 視覚に障がいのある人の「学び」を応援したい!

神山貞子さんは、書籍や教科書などの内容を点字に翻訳するボランティア団体「れんげ点訳の会」で活動しています。学びたいという気持ちに寄り添い、要望に応じて外国語や数学、絵本など幅広い分野の点訳に取り組んでいます。根気のいる作業ですが、完成した点訳書を受け取った人の笑顔を想像することが原動力です。障がいに関わらず共に活躍できる社会を目指して、定期的に点訳技術を伝える講習会も開いています。☎ 生涯学習センター☎ 268-1055、市民活動交流センター☎ 264-0011



NHK大河ドラマ「どうする家康」展

岐阜市と関わりが深い織田信長公を中心に、大河ドラマの番組紹介やキャラクターの等身大パネル、ドラマに登場する衣装、小道具などを、NHKサービスセンター主催で展示します。

- ◆期間 1月14日(土)～3月30日(木)の午前9時～午後5時(入館は30分前まで)
- ◆場所 歴史博物館1階エントランス(大宮町2-18-1)
- ◆休館日 毎週月曜日(祝日の場合はその翌日)、祝日の翌日
- ◆観覧料 無料 ※歴史博物館の総合展示・企画展は観覧料必要

☎ 観光コンベンション課 ☎265-3984

岐阜けいりん

- ◆名古屋競輪(FI)場外.....1/16月・17日・18日
- ◆松戸競輪ナイター(FI)場外.....17日・18日・19日
- ◆大宮記念競輪(GIII)場外.....19日・20日・21日・22日
- ◆小倉競輪ナイター(FI)場外.....20日・21日・22日
- ◆万博協賛競輪(別府競輪)(FI)場外.....23日・24日・25日
- ◆松山競輪ナイター(FI)場外.....25日・26日・27日
- ◆豊橋記念競輪(GIII)場外.....26日・27日・28日・29日
- ◆前橋競輪ナイター(FI)場外.....28日・29日・30日
- ◆ジャパンカップ(松戸競輪)(FI)場外.....30日・31日・2/1日



スポーツ イン ライフ 市民講座「Sport in Life」

受講 無料

- ◆スポーツで豊かな人生を
- ◆日時 2月26日(日)午後2時～4時20分
- ◆場所・定員 市庁舎6-1大会議室/50人、オンライン/50人
- ◆内容・講師 「正しい知識と科学的なトレーニング法」福田契悟さん(理学療法士)、「本番力を高めるスポーツ栄養学」足立歩さん(Atheat代表)
- ◆申込 1月16日(月)～31日(火)に市ホームページ(☎ 1019277)の申込フォームから申し込む。申込者多数の場合は抽選。

☎ 市民スポーツ課 ☎214-2370

企業にできるがん対策セミナー

受講 無料

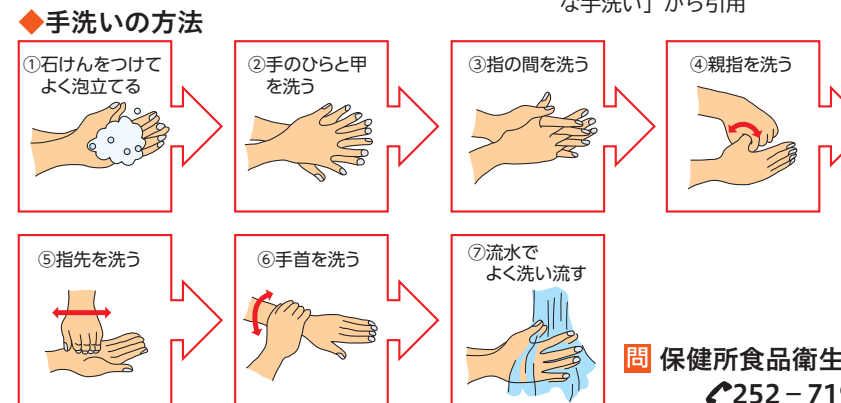
- 市とあいおいニッセイ同和損害保険㈱の地域活性化に関する包括連携協定に基づき、企業の経営者向けセミナーを開催します。
- ◆日時 2月21日(火)午後3時～4時30分
- ◆場所 岐阜商工会議所(神田町2-2) ◆内容 最新のがん事情や働きながら治療が続けられる職場づくりなど ◆定員 50人
- ◆申込・☎ 2月10日(金)までに電話またはEメールであいおいニッセイ同和損害保険㈱岐阜支店岐阜支社(☎050-3461-7250・✉yuta-suzuki@aioinissaydowa.co.jp)へ。

食中毒などの予防には「手洗い」が効果的

この時期に流行するノロウイルスによる食中毒のほか、新型コロナウイルス感染症の予防には手洗いが効果的です。外から帰って来たときや食事の前、トイレの後などには、洗い残しが多い部分に注意して、丁寧に洗きましょう。



◆洗い残しが多い部分 手のひらのしわ、指(特に指と指の間)、親指の付け根・ふくらはぎ、指先(特に爪と皮膚の間)、手首



靈感商法などでお悩みの人へ まずはご相談ください

世界平和統一家庭連合(旧統一教会)やその他の団体による靈感商法などの被害に関する相談を消費生活センターで受け付けています。お悩みの人はもちろん、ご家族、ご友人も、まずはご相談ください。

金銭的トラブル
心の悩み
家族間の悩み
身体的な被害
など

秘密厳守



- ◆場所・☎ 消費生活センター(市庁舎2階・☎ 214-2666・✉s-seikatsu@city.gifu.gifu.jp)
- ◆対応日時 平日の午前8時45分～午後5時30分
- ◎来所された場合は、個室にて相談に応じます。

国家資格などを持つ
6人の消費生活相談員
が対応

申告と納税は期限内に！確定申告会場は「マーサ21」です

確定申告は、スマートフォンからがおすすめ！所得税などの確定申告と納税は、3月15日(水)までです。

■確定申告会場は「マーサ21」

令和4年分の所得税および復興特別所得税、個人事業者の消費税および地方消費税、贈与税の確定申告会場は、「マーサ21」南館4階マーサホール(正木中1-2-1)です。

- ◆開設期間 2月16日(水)～3月15日(火)(土日祝日を除く)
※2月19日(土)・26日(金)は開設
◎主に公的年金を受給している人の申告は、2月13日(月)～15日(水)も開設

◆開設時間 午前9時～午後5時
(「入場整理券」※)に記載された時間に入場可能)

◎開設期間中、各税務署では申告書などの提出を受け付けますが、作成指導は行いません。

(※)確定申告会場に入場するためには「入場整理券」が必要です。

- ◆「入場整理券」の配布方法
- 当日配布

「入場整理券」は当日会場でも配布しますが、配布状況に応じて、後日の来場をお願いすることがあります。

●国税庁LINE公式アカウントで事前発行

- ①LINEアプリから国税庁LINE公式アカウントを友だち登録
- ②トーク画面で「相談を申し込む」を選択し、希望会場を選択
- ③希望日時を選択して、「入場整理券」を事前に取得



↑国税庁 LINE公式アカウント

◆注意事項

- 入場時に、当日配布した「入場整理券」もしくはLINEで事前発行した際に表示される「受付完了」画面を確認しますので、必ずお持ちください。
- 「入場整理券」に記載された指定時間内に会場へ入場してください。
- 指定時間を過ぎると入場できない場合があります。また、会場の混雑状況に応じて、指定時間内であっても入場をお待ちいただく場合があります。

■ご自身のスマートフォンから申告できます！

ご自宅でe-Tax申告をご利用いただくと、混雑する確定申告会場へ向く必要がありません。

マイナンバーカードを使用して、申告データの送信が可能であり、スマートフォンで源泉徴収票の情報が自動入力できるなど、e-Tax申告がますます便利になっています。

●確定申告会場では、基本的にご自身のスマートフォンで申告していただけます。来場の際には、事前にマイナポータルアプリをインストールしていただくほか、スマートフォンおよびマイナンバーカードが必要になりますので、ご準備ください。

- ※マイナンバーカード発行時に設定した次のパスワードも必要
- 署名用電子証明書(英数字6桁～16桁)
- 利用者証明用電子証明書(数字4桁)

◎詳細は、税務署の個人課税部門にお問い合わせいただくか、名古屋国税局ホームページをご覧ください。



↑詳しくはこちら

■税理士による無料税務相談所を開設

◆日時・場所

会場	期日(土日祝日を除く)	開設時間
市庁舎3階 市民税課(司町40-1)	2月16日(水)～3月3日(金)	午前9時30分～正午 午後1時～4時

※申告書の作成には時間を要しますので、午後3時までにお越しください。受付は来場順ですが、混雑状況により、早めに終了する場合があります。

◆対象者

- ① 前年分の所得金額(青色事業専従者給与額・青色申告特別控除額・事業専従者控除額の控除前)が300万円以下の事業所得・不動産所得・雑所得(年金受給者を除く)のある人
 - ② ①に該当する人で消費税課税事業者である場合は、本年分の基準期間(令和2年分)の課税売上高が3,000万円以下の人
 - ③ 給与所得者および年金受給者
- ◎次の人は、税務署の確定申告会場(マーサ21)をご利用ください。
- 譲渡所得(土地・建物・株式などの売却)・山林所得・贈与税の申告をする人
 - 消費税の相談で、計算が複雑な場合や、記帳および記録の保存状況に著しく不備がある人

市・県民税の申告は2月1日(水)～3月15日(水)です

一部事前予約制。新型コロナウイルス感染拡大防止のため、可能な限り申告書の提出は郵送をお願いします。

■市・県民税申告相談の受付日時・会場

会場	期日	受付時間
市庁舎3階 市民税課(司町40-1)	2月1日(水)～3月15日(水) (土日祝日を除く) ◎2月19日(日)は開設	午前9時～午後4時30分 一部事前予約(※)
北部コミュニティセンター(八代1-11-13)	2月3日(金)、3月10日(金)	午前9時～午後4時30分 来場順に整理券を配布(1日100人) ・時間を区切って入場 ・正午～午後1時は面談なし
南部コミュニティセンター(加納城南通1-20)	2月8日(水)、3月3日(金)	
東部コミュニティセンター(芥見4-80)	2月9日(木)・10日(金)、3月1日(水)・2日(木)	
長森コミュニティセンター(前一色1-2-1)	2月16日(水)	
北東部コミュニティセンター(福富迎田6-1)	2月17日(金)	
西部コミュニティセンター(下鶴飼1-105)	2月21日(火)・22日(水)	
柳津公民館(柳津町宮東1-1)	2月27日(月)・28日(火)	
日光コミュニティセンター(日光町9-1-3)	3月8日(水)	
市橋コミュニティセンター(市橋6-13-25)	3月9日(木)	

◎各会場の駐車場には限りがありますので、公共交通機関をご利用ください。

(※)予約は1月18日(水)から市ホームページ(☎ 1001966)で受付

予約時間に遅れたり、必要書類がそろっていないときは、申告書の作成ができない場合があります。予約者以外の受付も行いますが、来場順のため待ち時間が長くなる可能性があります。



予約はこちら↑

◆お願い

- 営業・農業・不動産所得の申告をする人は事前に収支内訳書を作成の上、ご来場ください。
- 医療費控除の申告をする人は医療費控除の明細書が必要になります。事前にご自身で作成の上、ご来場ください。領収書による医療費控除の申告はできません。
- 青色申告、初めての住宅借入金等特別控除、譲渡所得(土地・建物・株式などの売却)の申告、亡くなった人の確定申告をする人は、税務署の確定申告会場(「マーサ21」)へお越しください。
- 申告会場には本人確認書類として、①マイナンバーカード(個人番号カード)または②通知カードなどの番号確認書類と運転免許証などの身元確認書類を必ず持参してください。
※郵送などの場合、①の写し(両面)または②と身元確認書類の写しを提出。

■令和5年度市・県民税申告書の送付について

令和5年度市・県民税申告書は、主に令和4年度の申告があった人へ1月下旬に発送(郵便事情により、配達時期が遅れる場合あり)。※郵送提出の場合は、源泉徴収票や証明書類などの添付書類は返却しません。

インターネットで市・県民税申告書の作成ができます

2月上旬より、市ホームページ(☎ 1001972)で、令和5年度市・県民税申告書の作成と税額試算ができます。作成した申告書はプリンタで印刷し、必要書類を添付して郵送してください。

新型コロナウイルス感染予防対策にご協力を

- ★発熱などの体調不良の人は来場をお控えください(受付で検温を実施)
- ★会場内ではマスクを着用し、手指の消毒をお願いします
- ★相談窓口には、飛沫防止シートなどを設置します
- ★混雑状況により、入場制限を行う場合があります
- ★換気のため入り口扉を開放し、机や筆記具などの消毒を行います

募集

高齢者福祉計画推進委員会委員

◆募集人員 2人
◆任期 4月1日から3年間
◆応募資格 次の全てに該当する人
①応募時に市内在住・在勤・在学または市内で事業・活動を行っている
②選任日に本市の他の附属機関の委員でない
③本市を含む行政機関の職員または本都市市議会議員でない
④過去に同附属機関の公募委員として在任したことがない
⑤介護サービス事業を行っている団体の職員または役員でない
◆報酬 出席1回9,100円
◆選考方法 小論文、面接
◆応募方法・期 1月16日(月)～2月10日(金)(必着)に応募申込書と小論文を郵送、ファクス、Eメールまたは開庁日時に直接介護保険課(〒500-8701司町40-1市庁舎2階・☎214-2093・FAX267-6015・✉kaigo-jigyousyo@city.gifu.gifu.jp)へ。オンライン申請フォームでの申込も可。
※応募申込書などは同課または市ホームページ(☎1019054 ※公開は募集開始日から)で入手可。



意見

- ①岐阜市歴史的風致維持向上計画(第2期)(案)
◆募集期間 1月16日(月)～2月15日(火)(必着)
◆募集先・期 歴史まちづくり課(〒500-8701司町40-1市庁舎15階・☎214-4596・FAX262-0512・✉rekimachi@city.gifu.gifu.jp)
◆市ホームページ ☎1019224
②岐阜ファミリーパーク再整備基本計画(案)
◆募集期間 1月18日(水)～2月17日(金)(必着)
◆募集先・期 公園整備課(〒500-8701司町40-1市庁舎15階・☎214-2183・FAX262-0512・✉kouen@city.gifu.gifu.jp)
◆市ホームページ ☎1019045
③令和5年度岐阜市食品衛生監視指導計画(案)
◆募集期間 2月1日(水)～3月1日(火)(必着)
◆募集先・期 保健所食品衛生課(〒500-8309都通2-19・☎252-7194・FAX252-0012・✉syokuhin@city.gifu.gifu.jp)
◆市ホームページ ☎1014502

【共通】◆応募資格 次のいずれかに該当する人 ①市内在住・在勤・在学 ②市内に事務所・事業所を有する(法人その他の団体を含む)
③本案件に利害関係を有する
◆公表場所 募集先、各コミュニティセンター、市ホームページ(公開は募集開始日から)、①②は情報公開室(市庁舎2階)および市民活動交流センター(ぎふメディアコスモス内)、③は各保健センターも
◆募集結果 ご意見は、市の考え方とともに整理して公表します(個人情報(は)公開しません。直接回答はしません。提出いただいた書面などは返却しません。◆応募方法 意見と住所、氏名、電話番号を明記し、郵送、ファクス、Eメール、市ホームページの意見提出フォームまたは開庁日時に直接各募集先へ。ただし、市外の人は「在勤」「在学」「事務所・事業所を有する」「本案件に利害関係を有する(利害関係について簡単な記述も)」のいずれかを明記して提出してください。

市営墓地の使用者(二次募集)

◆応募資格 市内在住で、埋蔵する焼骨(分骨は除く)があり、6か月以内に墓碑を建てられ、同一世帯で他に市営墓地を使用していない人(条件付きで移転も可)
◆募集場所 大洞墓地、上加納山墓地 ◆使用者・場所の決定方法 公開抽選
◆申込・期 1月16日(月)～2月10日(金)の開庁日時に埋蔵予定者の埋火葬許可証の原本(改葬の場合は埋蔵証明書)、申請者の世帯全員記載の住民票1通、申請者と埋蔵予定者の関係が確認できる戸籍謄本など1通、63円・94円切手各1枚を持参して、直接市民生活政策課(市庁舎9階・☎214-2176)へ。※申込は1人の焼骨につき1墓地(第2希望まで申込可)。

消費生活モニター

◆募集人員 20人 ◆任期 4月1日から1年間 ◆応募資格 市内在住の18歳以上(4月1日現在)で、日常の買い物などを行い、地域でのコミュニケーションを通して積極的に情報を提供できる人 ◆謝金 年額6,000円(令和4年度実績)
◆応募方法・期 2月22日(火)(必着)までに申込書を郵送、ファクス、Eメールまたは開庁日時に直接岐阜市消費生活センター(〒500-8701司町40-1市庁舎2階・☎214-2680・FAX214-2580・✉s-seikatsu@city.gifu.gifu.jp)へ。申込者多数の場合は選考。申込書は同センターまたは市ホームページ(☎1014268)で入手可。

高橋尚子杯 ぎふ清流ハーフマラソン2023ランナー

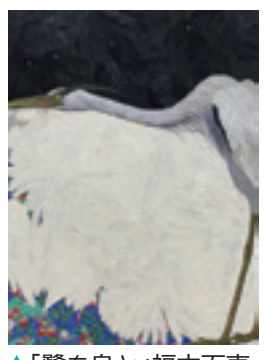
◆期日 4月23日(日) ◆場所 岐阜メモリアルセンター(長良福光大野2675-28)発着の市内コース
◆種目・参加費 ハーフマラソン=13,000円 3km=3,500円 ◆申込 大会ホームページから申し込む。
☎ぎふ清流ハーフマラソンランナーコールセンター ☎0570-666-801(平日の午前10時～午後5時) 詳しくは☎



加藤栄三・東一記念美術館企画展 期間 1月17日(火)～2月26日(日)

第2展示室 We're leaving! 名古屋芸術大学日本画コース 新進作家選抜展

名古屋芸術大学日本画コースの教員、卒業生による研究発表展を開催します。岐阜市出身の日本画家で、名古屋芸術大学の教授である長谷川喜久さんを筆頭に、全国的にも高く評価される日本画コースの教員、卒業生合わせて21人の新作、近作を紹介します。
◆観覧料 高校生以上310円(250円)、小中学生150円(90円) ※ ()は20人以上の団体料金。各種障がい者手帳、難病に関する医療受給者証をお持ちの人とその介護者1人・市内在住の70歳以上の人は証明書などを提示すると無料。市内の中学生以下は無料。家庭の日(2月19日(日))に入館する中学生以下とその家族は無料。
◆開館時間 午前9時～午後5時(入館は30分前まで)
◆休館日 毎週月曜日
◆場所・期 加藤栄三・東一記念美術館(大宮町1-46岐阜公園内・☎264-6410)



▲「鶯を鳥と」福本百恵

岐阜市国際交流月間(2月)関連イベント スロバキア映画「アウシュヴィッツ・レポート」上映会

第93回アカデミー賞国際長編映画賞スロバキア代表作品を上映します。◆日時 2月18日(出)午後6時～8時
◆場所 ぎふメディアコスモス みんなのホール(司町40-5)
◆入場料 500円 ※岐阜スロバキア友好協会会員は無料 ◆定員 100人
◆申込・期 1月22日(日)～2月16日(火)(必着)に住所、氏名、電話番号を往復はがきまたはEメールで岐阜スロバキア友好協会事務局(〒500-8076司町40-5(公財)岐阜市国際交流協会内・☎263-1741・✉GifuSlovakia@gmail.com)へ。先着順。



長良川うかいミュージアム 岐阜市×メディアまち歩き

◆日時 2月18日(出)午後1時30分～3時
◆講師 富樫幸一さん(岐阜大学地域科学部特任教授) ◆定員 20人
◆申込・期 1月21日(出)～2月8日(火)(必着)に講座名、郵便番号・住所、代表者氏名、電話番号、参加人数(大人・小人を区別)を往復はがきまたはEメールで長良川うかいミュージアム(〒502-0071長良51-2・☎210-1555・✉info@ukaimuseum.jp)へ。申込者多数の場合は抽選。
○多目的スペースに集合し、街を散策します。



Table with columns for event name, date, time, location, and target audience. Includes '4か月～3歳児健康診査' and '2月の日程 がん検診'.

2月の日程 がん検診 ※肺がん・結核検診、乳がん検診、胃がん検診(胃部X線検査)は、2月の実施はありません。大腸がん検診、子宮がん検診、胃がん検診(胃内視鏡検査)は2月28日(火)まで実施(無料クーポン券の利用は1月31日(火)まで)。詳細は、市ホームページ(☎1004330)をご覧ください。

Table with columns for event name, date, time, location, and target audience. Includes '2月の日程 相談、検査など' and '2月の日程 予約制による幼児歯科薬物(フッ化物)塗布'.

問い合わせ先 ◆健康増進課 都通2-19・☎252-7193 ◆感染症対策課 都通2-19・☎252-7187 ◆北保健センター 長良東2-140・☎232-7681
◆保健医療課 都通2-19・☎252-7197 ◆中保健センター 都通2-19・☎252-0632
◆地域保健課 都通2-19・☎252-7191 ◆南保健センター 西部薬野1-75-2・☎271-8010
○お問い合わせの際には、電話番号をお確かめのうえ、お掛け間違いのないようお願いいたします。

図書館からのお知らせ

みんなの図書館シアター 「イースター・パレード」 入場無料
「イースター・パレード(1948年/アメリカ/107分/チャールズ・ウォルターズ=監督/フレッド・アステア=出演)」を上映します。※字幕版
◆日時 2月17日(金)午後2時～ ◆場所 ぎふメディアコスモス みんなのホール(司町40-5) ◆定員 70人 ◆申込 1月22日(日)から電話、Eメール(件名に「みんなの図書館シアター」、本文に氏名、電話番号を明記)または直接中央図書館へ。先着順。

2月のコミセン巡回図書館

次の日程でコミュニティセンターを巡回し、図書の新し出しや返却などを行います。
◆巡回日程 2月2日(水)・16日(水)・19日(日):市橋=午前10時～10時45分/南部=午前11時30分～午後0時15分、2月5日(日)・12日(日)・23日(木祝)・26日(日):北部=午前9時30分～10時15分/北東部=午前11時～11時45分/日光=午後2時～2時45分
※天候などの理由で巡回を行わない場合あり。詳細は図書館ホームページ、チラシなどに掲載。

蔵書点検のため中央図書館を休館

次の日程で休館します。ご迷惑をおかけしますが、ご理解・ご協力をお願いします。
◆期間 2月6日(月)～10日(金) ※休館中はブックポストへ返却できません(視聴覚資料など一部利用できない資料もあります)。

☎中央図書館(司町40-5・☎262-2924・✉mushikomi@gifu-lib.jp)

講座

愛犬のしつけ方教室(2月) 無料

- ◆受付日時 2月17日(金)午後1時
- ◆場所 保健所(都通2-19)
- ◆対象者 犬の飼い主、犬を飼いたい人
- ◆申込・☎ 電話で保健所生活衛生課☎252-7195へ。

歴史博物館 子ども歴史講座「たぬきの糸車」

- 物語に出てくる糸車で糸をつむいで小物を作ろう
- ◆日時 2月26日(日)午前9時30分～11時30分
- ◆対象者・定員 小中学生/10人 ※小学1、2年生は保護者同伴
- ◆受講料 200円(材料費含む)
- ◆場所・申込・☎ 2月12日(日)(必着)までにホームページの申込フォームまたは講座名、郵便番号・住所、氏名、学校名・学年、電話番号(緊急連絡先)を往復はがき(1世帯1枚)で歴史博物館(〒500-8003大宮町2-18-1・☎265-0010)へ。抽選。

歴史博物館 土曜講座 無料

- 説話に見る古代美濃の交通
- ◆日時 2月4日(土)午後2時～3時30分
- 池田三代(2)
- ◆日時 2月18日(土)午後2時～3時30分
- 【共通】◆定員 各170人
- ◆場所・申込・☎ 各開催日の前日までに電話で歴史博物館(大宮町2-18-1・☎265-0010)へ。

市立女子短期大学 令和5年度履修証明プログラム

- ◆プログラム ①国際文化理解(後期4科目) ②中国語初級(前期1科目・後期2科目) ③中国語中級(前期2科目・後期2科目) ④食品と栄養(前期2科目・後期2科目) ⑤建築学基礎(前期2科目・後期2科目) ⑥CG・Web基礎(資格取得支援)(後期3科目)
- ◆対象者・定員 高校卒業程度の学力を有する人/各5人
- ◆受講料 ①③④⑤20,000円 ②⑥15,000円
- ◆申込・☎ 2月28日(火)①⑥は8月31日(木)までに履修願などを郵送(必着)または直接市立女子短期大学(〒501-0192一日市場北町7-1・☎296-3131)へ。

原三溪・水琴亭研修会

- ◆日時 2月9日(木)午前10時～午後1時30分
- ◆場所 ぎふ水琴亭(米屋町27-2)
- ◆定員 16人
- ◆参加費 5,000円(昼食代)
- ◆申込・☎ 1月20日(金)から電話で原三溪・柳津文化の里構想実行委員会事務局・市川☎090-1233-8368へ。

女性の悩みごと相談 無料

▼専門相談(面接・電話)【2月】

相談名	日時	場所	相談員	予約
法律相談	14日・21日 各(火)	女性センター(JR岐阜駅東)	弁護士	要電話予約 ☎268-1052へ
心の相談	8日(水)		生き方カウンセラー	
家計相談	16日(木)		1級ファイナンシャル・プランニング技能士	
仕事と生き方相談	4日(土)・15日(水)		キャリアコンサルタント・産業カウンセラー	
健康相談	11日・25日 各(土)		看護師・助産師	

▶一般電話相談【2月】 ☎0120-786874

日時:月～土曜日の午前10時～正午・午後1時～4時
 (11日(土・祝)、23日(木・祝)、28日(火)は休み)

※相談員の研修などで休みになる場合あり

女性のための夜間電話相談:
 2月3日・17日各金午後5時～8時

障がいのある人対象の生活講座 無料

- 危険予知トレーニング(KYT)で防火を学ぼう
- ◆日時 3月2日(木)午後2時～3時30分
- ◆場所 岐阜市民福祉活動センター(都通2-2)
- ◆対象者・定員 市内在住の障がいのある人/20人
- ◆申込・☎ 1月23日(月)～2月22日(水)に電話、ホームページの申込フォームまたは申込用紙をファクスで障害者生活支援センター(☎254-9204(平日の午前8時45分～午後5時30分)・FAX254-9205)へ。先着順。

岐阜市医師会 講演 無料

- ◆日時 2月18日(土)午後2時～4時
- ◆場所 ホテルグランヴェール岐山(柳ヶ瀬通6-14)
- ◆内容 講演「あなたの大切な人を救うために」、実習「心肺蘇生法の実習」
- ◆定員 60人
- ◆申込・☎ 2月15日(水)までに住所、氏名、電話番号、メールアドレスを電話、ファクスまたはEメールで岐阜市医師会(☎255-1550・FAX255-1555・✉gmed@city.gifu.med.or.jp)へ。

案内

岐阜市中心市街地空き店舗ツアー 無料

- ◆日時 2月19日(日)午後1時～3時
- ◆集合場所 Neo work-Gifu(高砂町1-17)
- ◆内容 10件程度の空き店舗ツアー、補助制度や起業に関する相談窓口の紹介など
- ◆申込・☎ 2月14日(火)までに住所、氏名、電話番号を電話、ファクスまたはEメールで商工課(☎214-2360・FAX265-2218・✉kei-shoukou@city.gifu.gifu.jp)へ。※詳細は、☎1018969

税務相談会 無料

- 名古屋税理士会岐阜北支部 ※事前予約制
- ◆日時 2月4日(土)午前9時30分～午後4時
- ◆場所 岐阜北税理士会館(千石町1-16)
- 名古屋税理士会岐阜北支部☎263-2273
- 岐阜青年税理士連盟
- ◆日時 2月5日(日)午前10時～午後3時30分
- ◆場所 ハートフルスクエアG(橋本町1-10-23)
- ☎岐阜青年税理士連盟・石黒☎090-3480-1538
- 電話相談「ライフサポートセンターぎふ」 無料
- ◆日時 平日の午前9時～正午・午後1時～5時
- ◆相談内容 暮らしの中の困り事(生活・労働・相続問題など)
- ☎ ライフサポートセンターぎふ☎214-7300

戯曲セミナー&リーディング発表会 無料

- ◆日時 2月11日(土・祝)午後4時～6時(予定)
- ◆内容 受講生が書き上げた戯曲をはせひろいちさん(劇作家)が構成・演出で舞台上に仕上げ、受講生が読み手となって発表
- ◆場所・申込・☎ 電話または直接文化センター(金町5-7-2・☎262-6200)へ。※要整理券。

畜産センター公園の催し

- 椿洞ワドキ自然散策会
- ◆日時 1月28日(土)午前10時～正午 ※前日の天気予報177の午後5時発表で降水確率が30%以上の時は中止
- ◆集合場所 畜産センター公園ビジターハウス
- ◆参加費 500円(保険料含む)
- ※小学生以下は保護者同伴
- 初心者向け剪定教室
- ◆日時 2月8日(水)・9日(木)の午前9時～午後4時(2日間)
- ◆場所 畜産センター公園
- ◆定員 10人
- ◆申込 1月30日(月)(必着)までに郵便番号・住所、氏名、年齢、電話番号を往復はがきで畜産センター公園(〒502-0801椿洞776-4)へ。抽選。

- 季節の花の寄せ植えワークショップ
- ◆日時 2月20日(月)午前10時～正午
- ◆場所 畜産センター公園ビジターハウス
- ◆参加費 2,000円(材料費、保険料含む)
- ◆申込 1月23日(月)～2月6日(月)午前10時～午後5時に電話または直接畜産センター公園管理事務所☎214-6333へ。抽選。
- 【共通】☎畜産センター公園☎214-6333

ながら川ふれあいの森

- 森林教室「森のお雑糺(ひなさま)づくり」
- ◆日時 2月11日(土・祝)午前10時～正午
- ◆定員 15人 ※小学3年生以下は保護者同伴
- ◆参加費 500円
- ◆場所・申込・☎ 1月22日(日)午前9時から電話で四季の森センター(三田洞211・☎237-6677)へ。先着順。
- 孟宗竹の竹炭焼体験会
- ◆日時 2月4日(土)午前9時～午後4時、5日(日)午前9時～11時 ※雨天の場合は11日(土・祝)、12日(日)に延期
- ◆集合場所 ながら川ふれあいの森 三田洞駐車場下炭焼き広場(三田洞211付近)
- ◆参加費 大人1,000円、子ども200円
- ※持ち物などはお問い合わせください。
- ☎ NPO法人ぎふし森守クラブ・神山☎090-3835-7132

今月の納付期限

- 市・県民税第4期分 1月31日(火)
- 国民健康保険料1月期分 1月31日(火)
- 国民年金保険料12月分 1月31日(火)
- 介護保険料普徴8期分 1月31日(火)
- 後期高齢者医療保険料1月期分 1月31日(火)

募集

市民病院正規職員

- ◆人数 精神保健福祉相談員(臨床心理士)=1人程度
- ◆資格 病院ホームページ確認
- ◆申込 1月15日(日)～31日(火)に「岐阜市オンライン申請総合窓口サイト」から申し込む。
- ☎市民病院病院政策課(鹿島町7-1・☎251-1101内線4313)

会計年度任用職員

- 【フルタイム】
- 子ども・若者総合支援センター ☎1019248
- ◆人数 ①家庭児童相談(心理)・②家庭児童相談(社会福祉士等)=各3人程度 ③乳幼児支援=若干人
- ◆資格 要綱確認(1月16日(月)から入手可)
- ◆申込・☎ 1月16日(月)～25日(水)(必着)に申込書などを郵送または開庁日時に直接子ども・若者総合支援センター(〒500-8813明徳町11・☎269-1615)へ。

- 保育士 ☎1019271
- ◆人数 若干人
- ◆資格 要綱確認(1月16日(月)から入手可)
- ◆申込・☎ 1月16日(月)～2月3日(金)の開庁日時に電話で子ども保育課☎214-7825へ。

- と畜検査業務(獣医師) ☎1018553
- ◆人数 1人
- ◆資格 要綱確認(1月15日(日)から入手可)
- ◆申込・☎ 1月16日(月)～2月3日(金)(必着)に履歴書などを郵送または開庁日時に直接保健所食肉衛生検査所(〒500-8266境川5-148・☎275-1550)へ。

- 市民病院
- ◆人数 ①医療コーディネーター・②介護福祉士・③臨床検査技師=各若干人
- ◆資格 病院ホームページ確認
- ◆申込・☎ 履歴書などを郵送または直接市民病院病院政策課(〒500-8513鹿島町7-1・☎251-1101内線4313)へ。

- 【パートタイム】
- 子ども・若者総合支援センター ☎1019247
- ◆人数 ①相談支援(心理)=17人程度 ②相談支援(言語聴覚)=2人程度 ③相談支援=50人程度
- ◆資格 要綱確認(1月16日(月)から入手可)
- ◆申込・☎ 1月16日(月)～25日(水)(必着)に申込書などを郵送または開庁日時に直接子ども・若者総合支援センター(〒500-8813明徳町11・☎269-1321)へ。

- 保育士・保育所給食調理員 ☎1019267
- ◆人数 各若干人
- ◆資格 要綱確認(1月16日(月)から入手可)
- ◆申込・☎ 1月16日(月)～2月3日(金)の開庁日時に電話で子ども保育課☎214-7825へ。

- 母子健康包括支援職員 ☎1019091
- ◆人数 1人
- ◆資格 要綱確認(1月16日(月)から入手可)
- ◆申込・☎ 1月16日(月)～2月8日(水)(必着)に履歴書などを郵送または開庁日時に直接中保健センター(〒500-8309都通2-19・☎252-0632)へ。

- 保健所動物愛護 ☎1019242
- ◆人数 1人
- ◆資格 要綱確認(1月16日(月)から入手可)
- ◆申込・☎ 1月16日(月)～31日(火)(必着)に申込書を郵送または開庁日時に直接保健所生活衛生課(〒500-8309都通2-19・☎252-7195)へ。

- 長良川防災・健康ステーション ☎1012630
- ◆人数 若干人
- ◆資格 要綱確認(2月1日(火)から入手可)
- ◆申込・☎ 2月1日(火)～15日(水)(必着)に申込書などを郵送または開庁日時に直接水防対策課(〒500-8701司町40-1市庁舎16階・☎214-4854)へ。

- 柳ヶ瀬健康運動施設 ☎1019299
- ◆人数 3人
- ◆資格 要項確認(1月16日(月)から入手可)
- ◆申込・☎ 1月16日(月)～2月3日(金)(必着)に申込書などを郵送または開庁日時に直接保健所健康増進課(〒500-8309都通2-19・☎252-7193)へ。

- 図書館分館長 ☎1019231
- ◆人数 1人
- ◆資格 要綱確認(1月15日(日)から入手可)
- ◆申込・☎ 1月15日(日)～2月7日(火)(必着)に申込書などを郵送または直接中央図書館(〒500-8076司町40-5・☎262-2924)へ。

- 岐阜城 ☎1019344
- ◆人数 若干人
- ◆資格 要綱確認(1月13日(金)から入手可)
- ◆申込・☎ 1月13日(金)～27日(金)(必着)に申込書などを郵送または開庁日時に直接観光コンベンション課(〒500-8701司町40-1市庁舎10階・☎214-2103)へ。

- 一般廃棄物収集業務 ☎1019240
- ◆人数 若干人
- ◆資格 要綱確認(1月18日(水)から入手可)
- ◆申込・☎ 1月18日(水)から申込書を郵送または開庁日時に直接環境一課(〒500-8701司町40-1市庁舎14階・☎265-3983)へ。

- リフォームヘルパー ☎1019257
- ◆人数 1人
- ◆資格 要項確認(1月13日(金)から入手可)
- ◆申込・☎ 1月16日(月)～31日(火)(必着)に申込書などを郵送または開庁日時に直接介護保険課(〒500-8701司町40-1市庁舎2階・☎214-2092)へ。

- 市立小中学校 ☎1019246
- ◆人数 ①ハートフル看護・②ハートフルサポーター・③特別支援教育介助員=各若干人
- ◆資格 要項確認(1月15日(日)から入手可)
- ◆申込・☎ 1月16日(月)～2月3日(金)の開庁日時に電話で学校指導課☎214-7155へ。

- 薬科大学 ☎1019253
- ◆人数 ①教育事務(研究補助)・②研究支援員(事務)=各1人
- ◆資格 要綱確認(1月16日(月)から入手可)
- ◆申込・☎ 1月16日(月)～31日(火)(必着)に申込書を郵送または開庁日時に直接岐阜薬科大学事務局庶務会計課(〒501-1196大学西1-25-4本部キャンパス1階・☎230-8100内線3583)へ。

- 市立女子短期大学 ☎1019313
- ◆人数 事務職(地域連携センター等補助事務)=1人
- ◆資格 要綱確認(1月16日(月)から入手可)
- ◆申込・☎ 1月16日(月)～2月3日(金)(必着)に履歴書などを郵送または開庁日時に直接市立女子短期大学(〒501-0192一日市場北町7-1・☎296-3131)へ。

- 市民病院
- ◆人数 ①理学療法士・②作業療法士・③言語聴覚士=各1人程度 ④介護福祉士・⑤薬剤師・⑥看護師・助産師・⑦看護助手・⑧看護助手補助(障がい者)・⑨事務作業補助(障がい者)=各若干人
- ◆資格 病院ホームページ確認
- ◆申込・☎ 履歴書などを郵送または直接市民病院病院政策課(〒500-8513鹿島町7-1・☎251-1101内線4313)へ。

- 市民病院(時給制)
- ◆人数 ①ドクタークラーク・②病棟クラーク・③事務補助・④看護専門学校実習指導教員=各若干人
- ◆資格 病院ホームページ確認
- ◆申込・☎ 1月25日(水)(必着)までに登録申込書を郵送または直接市民病院病院政策課(〒500-8513鹿島町7-1・☎251-1101内線4317)へ。

農業委員会

- ◆人数 ①農業委員会委員=19人(うち認定農業者等10人以上) ②農地利用最適化推進委員=30人
- ◆資格 要項確認
- ◆任期 3年間
- ◆報酬 月額33,900円(令和4年度実績)
- ◆申込・☎ 2月1日(火)～28日(水)(必着)に申込書などを郵送または開庁日時に直接①は農林課(〒500-8701司町40-1市庁舎13階・☎214-2079)、②は農業委員会事務局(所在同じ・☎214-2073)へ。

(一財)岐阜市公共ホール管理財団嘱託員

- ◆人数 技術スタッフ=1人
- ◆資格 長良川国際会議場ホームページ確認
- ◆申込・☎ 1月30日(月)～2月8日(水)(消印有効)に申込書などを郵送または直接(一財)岐阜市公共ホール管理財団事務局(〒502-0817長良福光2695-2長良川国際会議場内・☎296-1201)へ。

岐阜市老人クラブ連合会「清流クラブ岐阜」会員

- ◆対象者 おおむね60歳以上の人
- ◆活動内容 ①健康づくり: グラウンドゴルフ・ペタンク・健康体操など ②地域奉仕・友愛活動: 清掃美化・地域見守りなど
- ◎市内に343クラブあり、近くクラブを紹介。活動内容・会費などはクラブによって異なります。
- ☎清流クラブ岐阜☎252-6693

ぎふ長良川の鵜飼 広告付物品提供者

- ◆対象物品 ①提灯3,000個(100個×30口) ②ミニうちわ9,000枚(300枚×30口) ③下足袋100,000枚(50,000枚×2口) ④Tシャツ400枚(100枚×4口)
- ◆物品利用期間 5月11日(木)～10月15日(日)
- ◆申込・☎ 1月15日(日)～27日(金)(必着)に必要書類を郵送または直接鵜飼観覧船事務所(〒500-8009湊町1-2・☎262-0104)へ。

新型コロナウイルス感染症関連情報

新型コロナウイルス感染症に関する最新の情報は、市ホームページでご確認ください



○新型コロナワクチンの接種案内

接種期間は3月31日(金)までです。早めの接種をご検討ください。

■ 公共施設での3回目以降の接種(オミクロン株対応ワクチン)

◆**対象者** 新型コロナワクチン(従来型)の2回以上の接種が完了しており、前回の接種から**3か月以上経過**している12歳以上の人

予約はこちら⇒

◆**接種日・会場** 原則、WEB予約システムから予約(☎252-0580での電話予約も可)

接種日	ファイザー社	モデルナ社	予約開始日
1/28(土)		市庁舎	1/19(木)
1/29(日)	北保健センター		
2/4(土)			1/26(木)
2/5(日)	南保健センター		

※オミクロン株(BA.4-5)対応。日程などは、変更になる場合あり。

○オミクロン株(BA.4-5またはBA.1)対応ファイザー社製ワクチンが接種できる市内の医療機関については、市ホームページ(HP 1016659)に掲載。



○貨物自動車運送事業者に支援金を給付

申請は**1/31(火)まで**

◆**対象者** 市内に営業所のある中小貨物自動車運送事業者

◆**給付額(1台あたり)** 軽自動車1,750円、小型車2,500円、中型車9,750円、大型車17,000円

○詳細は、市ホームページ(HP 1019178)に掲載。

☎ 商工課 ☎214-2359

新型コロナウイルス感染症の相談は受診・相談センターへ

●平日(保健所感染症対策課)

☎ 252-0393 FAX 252-0639

※平日：午前9時～午後5時

●休日・夜間窓口

☎ 272-8860

※平日：午後5時～翌午前9時、土日祝日：終日

新型コロナウイルスワクチン接種の相談は…

●岐阜市ワクチンコールセンター

☎ 252-0580 FAX 252-0639

※毎日：午前8時45分～午後5時30分

歴史博物館

企画展 ちょっと昔の道具たち

期間 開催中～3月5日(日)

150年から40年くらい前の日常生活で使われていた道具を、昔の生活を再現した「まちかど」「家の中」のジオラマ風展示の中で学べる展覧会。「まちかど」では、昭和30年～40年代の豆腐屋さんの引き売りを再現しています。この頃は、豆腐を入れた箱を自転車やリヤカーなどの荷台に載せ、ラッパを吹きながら街を回って売り歩いていた。このような販売方法は、スーパーなどでの販売が増加したことにより、今ではほとんど見られなくなっています。



特集展示 レトロなおもちゃのたまてばこ

期間 1月14日(土)～3月19日(日)

写真は、野球を題材としたボードゲームです。エポック社が昭和33(1958)年に発売したものが有名で、「消える魔球」や「スラッガー」、「3Dエース」など新機能を追加しながら現在も販売されています。このようなレトロなおもちゃを紹介します。



▲デラックス野球盤 エポック社、昭和45(1970)年発売 歴史博物館蔵

【共通】◆**観覧料** 高校生以上310円(250円)、小中学生150円(90円) ※ ()は20人以上の団体料金。各種障がい者手帳、難病に関する医療受給者証をお持ちの人とその介護者1人・市内

在住の70歳以上の人は証明書などを提示すると無料。市内の中学生以下の人は無料。家庭の日(1月15日、2月19日、3月19日の各日)に入館する中学生以下の人とその家族は無料。◆**開館時間** 午前9時～午後5時(入館は30分前まで)

◆**休館日** 毎週月曜日 ◆**場所・☎** 歴史博物館(大宮町2-18-1・☎265-0010)

あか ぎふ灯り物語 2023

期間 1月21日(土)～29日(日) 午後5時～8時30分(入場は30分前まで)

場所 岐阜公園(大宮町1)、正法寺(大仏町8)

岐阜和傘や岐阜提灯などを用いた「岐阜市ならではの」ライトアップイベントを開催します。3回目を迎える今回は、リアルタイム・プロジェクションマッピングを取り入れた演出(映像投影)も実施。

またイベント開催に合わせ、1月21日(土)・22日(日)・28日(土)・29日(日)の午後4時30分～8時は岐阜城を夜間特別開館します。



◆**入場料** 大人800円、中学生・高校生500円

※小学生以下の人および各種障がい者手帳をお持ちの人とその介護者1人は無料。

○チケットはオンラインまたは現地購入。詳細は、市ホームページ(HP 1018324)に掲載。

☎ GIFUナイトビュー事業実行委員会

(事務局/観光コンベンション課内) ☎265-3984

— 岐阜市のデジタルサービスをご利用ください —



岐阜市オンライン申請
総合窓口サイト



岐阜市AIチャットボット
行政サービスの手続き・制度に関するご質問にお答えします



○**広報ぎふ1月15日号**は、1月5日時点の情報で作成しています。新型コロナウイルス感染症の影響により掲載記事の内容が変更となる場合があります。最新情報は市ホームページをご覧ください。

※掲載記事の内容については、各担当部署へお問い合わせください。

※無断転載・無断複製を禁じます。

発行/岐阜市

編集/市長公室広報広聴課 ☎(058)214-2387

岐阜市の情報をもっと身近に！もっと便利に！

Moving Gifu City

岐阜市HP

エエトコ タント 岐阜市

Homepage

広報ぎふ アプリ

カタログポケット

フキヤロ

広報+ 広報中心

Application

市公式SNS

LINE

Twitter

Facebook

SNS

便利な情報が盛りだくさん！