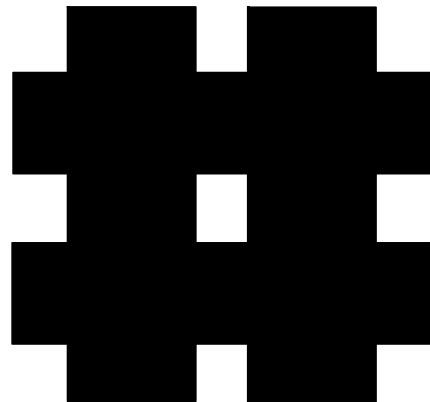


令和4年度版

市 税 概 要



岐 阜 市

目 次

第 1 市の概要

1	沿革及び位置	1
2	人口及び世帯数等の推移	3
3	令和4年度一般会計当初予算額	5
4	令和4年度市税当初予算額	7
5	一般会計決算額累年比較（平成29年度～令和3年度）	9
6	市税決算額累年比較（平成29年度～令和3年度）	11

第 2 行政機構

1	市の行政機構	14
2	財政部（税務関係課）の事務分掌	26
3	財政部（税務関係課）機構及び職員数	30

第 3 賦 課

I	市民税	31
1	個人市民税納税義務者の調（当初）	31
2	個人市（県）民税当初調定額累年比較	32
3	令和4年度課税標準額段階別（所得割）課税状況の調	34
4	所得区分別（総所得金額等）課税状況累年比較	36
5	所得控除額累年比較	37
6	令和4年度給与所得の収入金額等に関する調	38
7	令和4年度分離課税に係る譲渡所得等に関する調	39
8	法人市民税調定額等累年比較（現年課税分）	40
9	法人市民税均等割税率区分による納税義務者数の調	40
10	法人市民税の業種別納税義務者の調	41
11	法人市民税の業種別法人税割額の調	41
II	固定資産税・都市計画税	42
1	固定資産税・都市計画税納税義務者の調（当初）	42
2	固定資産税・都市計画税調定額の調（当初）	43
	(1) 固定資産税	
	(2) 都市計画税	

3	土地の概要（地積・課税標準額等）累年比較（当初）	4 4
4	家屋の概要（課税標準額等）累年比較（当初）	4 6
5	償却資産の概要（課税標準額等）累年比較（当初）	4 8
6	軽減税額の累年比較（当初）	4 9
7	課税標準の特例累年比較（当初）	5 0
	（1）土地	
	（2）家屋	
	（3）償却資産	
8	国有資産等所在市交付金累年比較	5 4
9	都市計画税の概要（区域・面積等）累年比較（当初）	5 5
	（1）区域の面積	
	（2）課税区域の面積	
	（3）課税標準額（免税点以上のもの）	
III	軽自動車税	5 6
	軽自動車税課税状況の累年比較（当初）	
IV	市たばこ税	5 8
	市たばこ税の調定額等累年比較	
V	入湯税	5 9
	入湯税の調定額等累年比較	
VI	事業所税	5 9
	事業所税の調定額等累年比較	

第 4 税 外 収 入

I	譲与税及び交付金等収入状況累年比較	6 0
1	地方揮発油譲与税	6 0
2	自動車重量譲与税	6 0
3	地方道路譲与税	6 0
3	森林環境譲与税	6 1
5	利子割交付金	6 1
6	配当割交付金	6 1
7	株式等譲渡所得割交付金	6 2
8	法人事業税交付金	6 2

9	地方消費税交付金	6 2
1 0	ゴルフ場利用税交付金	6 3
1 1	自動車取得税交付金	6 3
1 2	環境性能割交付金	6 3
1 3	国有提供施設等所在市助成交付金	6 4
1 4	新型コロナウイルス感染症対策地方税減収補填特別交付金	6 4
1 5	督促手数料	6 4
1 6	証明手数料（市税等に関する証明状況）	6 4
1 7	自動車臨時運行許可手数料	6 5
1 8	県税徴収取扱費交付金	6 5
1 9	延滞金	6 5

第 5 徴 収

1	滞納処分（差押）状況累年比較	6 6
2	滞納処分の停止状況累年比較	6 7
3	不納欠損処分状況累年比較	6 8
4	口座振替に関する調	6 9
	(1) 普及状況累年比較（当初調定人員）	6 9
	(2) 口座振替の納付状況累年比較	7 0
	(3) 口座振替手数料の支出状況累年比較	7 1
	(4) キャッシュレス決済の収納件数及び収納額	7 1

第 6 そ の 他

1	市税の前納状況累年比較	7 2
2	市税の徴税に要する経費の累年比較	7 3
3	市税の税率	7 5
	(1) 令和4年度分	7 5
	(2) 税率の変遷（平成24年度以降）	7 7
4	市民税（個人）所得控除額の推移	8 2

第 1 市 の 概 要

- 1 沿革及び位置
- 2 人口及び世帯数等の推移
- 3 令和4年度一般会計当初予算額
- 4 令和4年度市税当初予算額
- 5 一般会計決算額累年比較(平成29年度～令和3年度)
- 6 市税決算額累年比較(平成29年度～令和3年度)

第1 市の概要

1 沿革及び位置（令和4年1月1日現在）

市制施行	明治22年7月1日
中核市	平成8年4月1日
都市形態	商業都市
面積	203.60 Km ²
人口	404,304人
世帯数	183,288世帯



市 域 の 変 遷

(単位 Km²)

番号	合併年月日	合併町村名	合併面積	総面積	番号	合併年月日	合併町村名	合併面積	総面積
1	明治22. 7. 1	市制施行		10.00	18	昭和25. 8. 20	茜 部 村	5.74	108.60
2	明治36. 4. 1	上加納村	0.05	10.05	19	同 上	鶉 村	3.49	112.09
3	昭和 6. 4. 1	本 荘 村	2.47	12.52	20	同 上	市 橋 村	4.75	116.84
4	同 上	日 野 村	6.22	18.74	21	同 上	七 郷 村	3.67	120.51
5	昭和 7. 7. 1	長 良 村	12.10	30.84	22	同 上	西 郷 村	4.57	125.08
6	昭和 9.12. 5	島 村	7.01	37.85	23	昭和25.12.10	岩 村	4.43	129.51
7	昭和10. 6.15	三 里 村	3.52	41.37	24	昭和30. 2.11	鏡 島 村	3.75	133.26
8	同 上	鷺 山 村	3.19	44.56	25	同 上	厚 見 村	3.39	136.65
9	昭和15. 2.11	加 納 町	2.25	46.81	26	昭和33. 4. 1	日置江村	3.74	140.39
10	同 上	則 武 村	2.00	48.81	27	同 上	芥 見 村	15.30	155.69
11	昭和15. 7. 1	南長森村	4.04	52.85	28	昭和34. 4. 1	合 渡 村	5.01	160.70
12	同 上	北長森村	7.14	59.99	29	昭和36. 4. 1	三 輪 村	22.33	183.03
13	同 上	木 田 村	2.54	62.53	30	昭和38. 4. 1	網 代 村	12.08	195.11
14	同 上	常 磐 村	8.20	70.73	31	昭和44. 2. 1	本巢町外山地区	1.09	196.20
15	昭和24. 7. 1	岩野田村	9.61	80.34	32	平成10.10. 1	武芸川町との 境界画定	-1.08	195.12
16	昭和25. 8. 20	黒 野 村	7.71	88.05	33	平成18. 1. 1	柳 津 町	7.77	202.89
17	同 上	方 県 村	14.81	102.86	34	平成26.10. 1	国土地理院公表の全 国都道府県市区町村 面積の変更	-	203.60

2 人口及び世帯数等の推移

(単位:人・世帯・平方キロメートル)

年度	人口			世帯数	面積	人口 密度	税務 職員定数
	男	女	計				
令和4年	193,407	210,897	404,304	183,288	203.60	1,986	138
令和3年	194,868	212,519	407,387	182,894	203.60	2,001	138
令和2年	195,400	213,404	408,804	181,244	203.60	2,008	139
平成31年 (令和元年)	195,896	214,004	409,900	179,597	203.60	2,013	136
平成30年	196,818	214,736	411,554	178,235	203.60	2,021	136
平成29年	197,506	215,605	413,111	176,762	203.60	2,029	137
平成28年	197,903	216,092	413,995	175,357	203.60	2,040	139
平成27年	198,650	216,870	415,520	174,377	203.60	2,048	138
平成26年	199,106	217,519	416,625	173,172	202.89	2,053	139
平成25年	199,898	218,492	418,390	172,430	202.89	2,062	139
平成24年	200,415	219,067	419,482	171,538	202.89	2,068	140
平成23年	200,655	219,530	420,185	170,173	202.89	2,071	142
平成22年	201,134	220,195	421,329	169,270	202.89	2,077	143
平成21年	201,370	220,691	422,061	168,187	202.89	2,080	144
平成20年	201,809	221,385	423,194	167,055	202.89	2,086	144
平成19年	201,858	221,652	423,510	165,768	202.89	2,087	144
平成18年	201,842	221,607	423,449	163,980	195.12	2,170	144
平成17年	195,958	215,619	411,577	158,854	195.12	2,109	144
平成16年	195,981	215,188	411,169	157,010	195.12	2,107	144
平成15年	195,836	214,844	410,680	155,494	195.12	2,105	152

(注)人口は住民基本台帳および外国人登録原票に基づき登録されたものの集計による。

(各年1月1日現在)

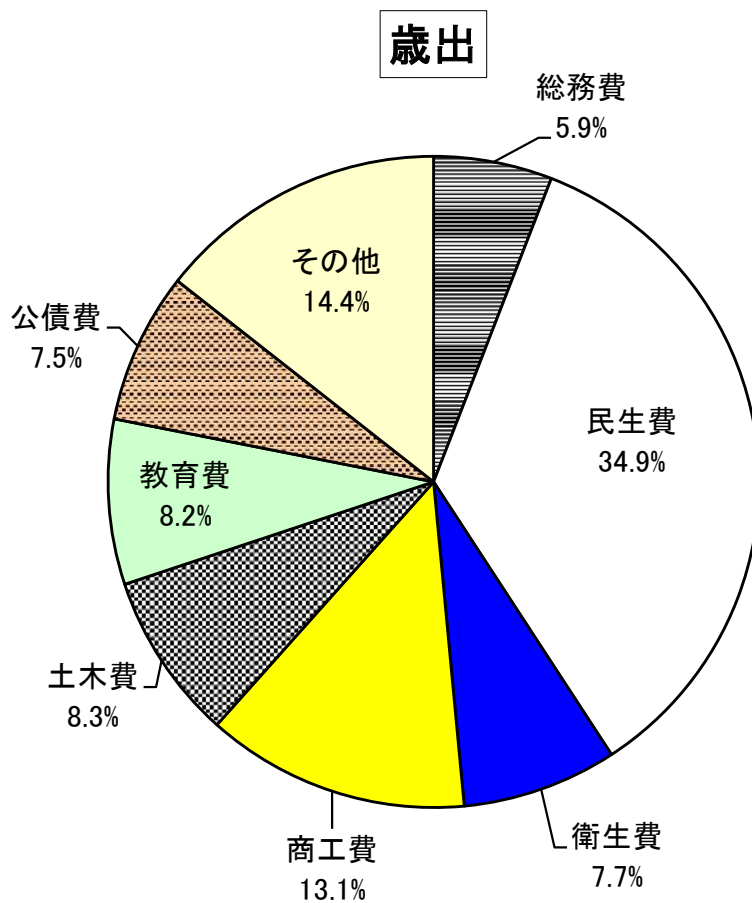
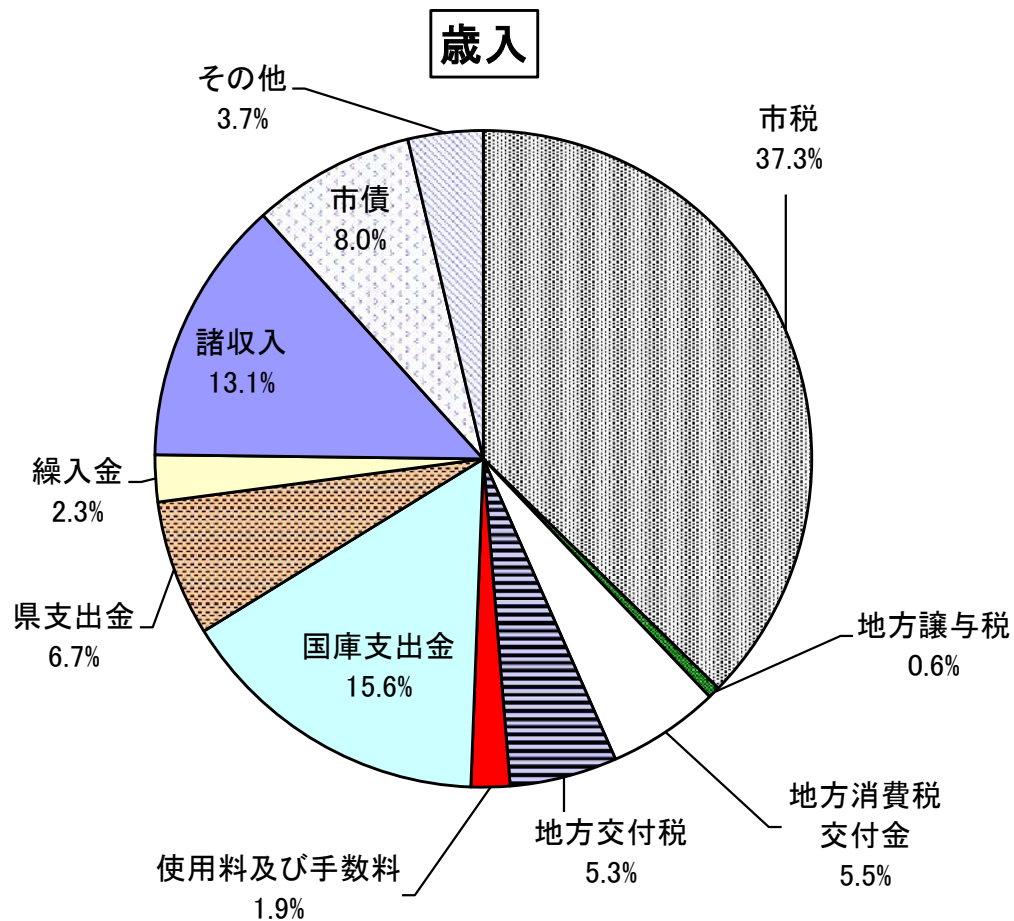
世帯数



3 令和4年度一般会計当初予算額

(単位:千円・%)

歳入			歳出		
区分	予算額	構成比	区分	予算額	構成比
市税	65,373,364	37.3	議会費	801,766	0.5
地方譲与税	1,108,000	0.6	総務費	10,382,058	5.9
利子割交付金	44,000	0.0	民生費	61,200,795	34.9
配当割交付金	393,000	0.2	衛生費	13,421,621	7.7
株式等譲渡所得割交付金	301,000	0.2	労働費	116,442	0.1
法人事業税交付金	949,000	0.6	農林水産業費	1,287,158	0.7
地方消費税交付金	9,709,000	5.5	商工費	22,935,639	13.1
ゴルフ場利用税交付金	21,000	0.0	土木費	14,460,045	8.3
環境性能割交付金	164,000	0.1	消防費	7,049,728	4.0
国有提供施設等所在市 助成交付金	10,541	0.0	教育費	14,402,741	8.2
地方特例交付金	407,000	0.2	公債費	13,192,503	7.5
地方交付税	9,300,000	5.3	諸支出金	15,579,504	8.9
交通安全対策特別交付金	60,000	0.0	予備費	400,000	0.2
分担金及び負担金	573,184	0.3	災害復旧費	0	0.0
使用料及び手数料	3,270,670	1.9			
国庫支出金	27,330,377	15.6			
県支出金	11,697,751	6.7			
財産収入	299,356	0.2			
寄附金	251,540	0.2			
繰入金	4,051,218	2.3			
繰越金	3,000,000	1.7			
諸収入	22,981,799	13.1			
市債	13,934,200	8.0			
歳入合計	175,230,000	100.0	歳出合計	175,230,000	100.0



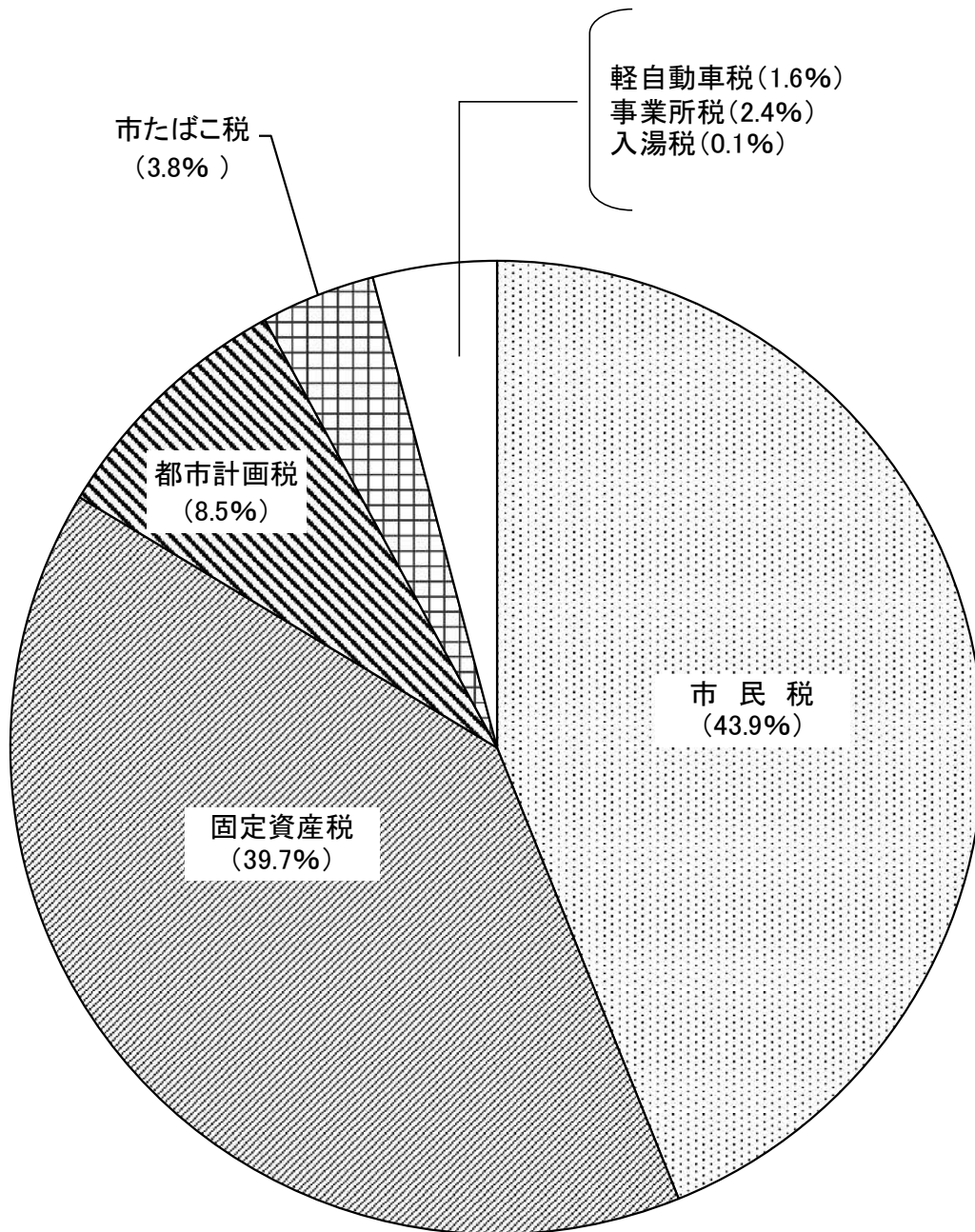
4 令和4年度市税当初予算額

(単位:千円・%)

区分	令和4年度			令和3年度		
	当初予算額	構成比	前年比	当初予算額	構成比	前年比
市民税	28,713,342	43.9	106.0	27,089,812	42.7	92.3
個人	24,653,070	37.7	102.9	23,958,621	37.7	96.3
現年課税分	24,354,337	37.3	103.2	23,607,314	37.2	96.2
滞納繰越分	298,733	0.4	85.0	351,307	0.5	101.9
法人	4,060,272	6.2	129.7	3,131,191	5.0	70.2
現年課税分	4,026,278	6.1	133.0	3,026,782	4.8	68.1
滞納繰越分	33,994	0.1	32.6	104,409	0.2	699.0
固定資産税	25,924,432	39.7	100.4	25,815,195	40.7	97.2
固定資産税	25,876,140	39.6	100.4	25,765,447	40.6	97.2
現年課税分	25,555,327	39.1	101.0	25,299,381	39.9	96.8
滞納繰越分	320,813	0.5	68.8	466,066	0.7	123.4
交付金	48,292	0.1	97.1	49,748	0.1	99.1
軽自動車税	1,048,487	1.6	107.7	973,571	1.5	103.9
環境性能割	73,007	0.1	235.8	30,955	0.0	76.5
種別割	975,480	1.5	103.5	942,616	1.5	105.1
現年課税分	965,229	1.5	103.8	929,622	1.5	105.2
滞納繰越分	10,251	0.0	78.9	12,994	0.0	97.9
市たばこ税	2,493,036	3.8	103.9	2,399,285	3.8	99.3
入湯税	34,575	0.1	133.2	25,950	0.0	66.5
事業所税	1,610,041	2.4	98.7	1,631,733	2.6	101.8
現年課税分	1,598,836	2.4	103.0	1,551,856	2.5	97.4
滞納繰越分	11,205	0.0	14.0	79,877	0.1	846.6
都市計画税	5,549,451	8.5	100.9	5,497,949	8.7	97.1
現年課税分	5,482,052	8.4	101.5	5,400,345	8.5	96.7
滞納繰越分	67,399	0.1	69.1	97,604	0.2	123.6
合計	65,373,364	100.0	103.1	63,433,495	100.0	95.3
現年課税分	64,630,969	98.9	103.7	62,321,238	98.3	94.8
滞納繰越分	742,395	1.1	66.7	1,112,257	1.7	132.6

[市税]

令和4年度（当初）



5 一般会計決算額累年比較(平成29年度～令和3年度)

		平成29年度		平成30年度	
		金額	構成比	金額	構成比
歳入	市税	65,987,821,460	41.3	66,500,606,335	41.2
	地方譲与税	1,061,159,000	0.7	1,081,840,000	0.7
	利子割交付金	158,235,000	0.1	160,712,000	0.1
	配当割交付金	311,327,000	0.2	248,178,000	0.2
	株式等譲渡所得割交付金	362,886,000	0.2	211,340,000	0.1
	法人事業税交付金	-	-	-	-
	地方消費税交付金	7,425,833,000	4.6	7,929,410,000	4.9
	ゴルフ場利用税交付金	19,165,491	0.0	18,567,854	0.0
	自動車取得税交付金	326,572,000	0.2	348,562,000	0.2
	環境性能割交付金	-	-	-	-
	国有提供施設等所在市助成交付金	11,219,000	0.0	10,972,000	0.0
	地方特例交付金	258,279,000	0.2	310,026,000	0.2
	地方交付税	7,579,687,000	4.7	7,292,377,000	4.5
	交通安全対策特別交付金	68,280,000	0.0	59,847,000	0.0
	分担金及び負担金	1,416,700,721	0.9	1,373,381,183	0.9
	使用料及び手数料	3,769,468,091	2.4	3,736,450,970	2.3
	国庫支出金	24,800,911,395	15.5	24,866,806,807	15.4
	県支出金	9,491,876,050	5.9	9,601,502,016	5.9
	財産収入	273,854,722	0.2	570,555,062	0.4
	寄附金	181,661,581	0.1	158,823,530	0.1
繰入金	3,513,669,261	2.2	1,942,153,907	1.2	
繰越金	9,397,502,175	5.9	6,965,722,950	4.3	
諸収入	10,730,359,050	6.7	13,383,331,621	8.3	
市債	12,760,000,000	8.0	14,715,100,000	9.1	
歳入合計		159,906,466,997	100.0	161,486,266,235	100.0
前年比		97.8		98.8	

区分		平成29年度		平成30年度	
		金額	構成比	金額	構成比
歳出	議会費	777,273,313	0.5	784,796,153	0.5
	総務費	11,336,977,006	7.4	10,015,261,627	6.5
	民生費	54,461,002,659	35.6	53,263,476,868	34.4
	衛生費	9,630,329,283	6.3	9,860,465,117	6.4
	労働費	85,106,761	0.0	85,778,930	0.0
	農林水産業費	1,150,417,947	0.7	1,237,005,799	0.8
	商工費	9,005,105,006	5.9	10,757,398,652	6.9
	土木費	16,499,952,147	10.8	17,007,545,042	11.0
	消防費	6,366,044,007	4.2	6,671,332,416	4.3
	教育費	15,539,944,951	10.2	15,577,061,792	10.1
	災害復旧費	-	-	162,895,280	0.1
	公債費	13,283,362,350	8.7	14,342,613,298	9.3
	諸支出金	14,805,090,117	9.7	15,025,414,380	9.7
	予備費	-	-	-	-
歳出合計		152,940,605,547	100.0	154,791,045,354	100.0
前年比		99.3		100.5	

(単位:円・%)

令和元年度		令和2年度		令和3年度	
金額	構成比	金額	構成比	金額	構成比
67,152,136,623	38.7	66,510,357,573	26.6	64,963,747,821	32.0
1,095,112,111	0.6	1,105,148,003	0.4	1,124,678,004	0.6
72,079,000	0.1	69,350,000	0.0	46,323,000	0.0
287,312,000	0.2	261,321,000	0.1	388,755,000	0.2
153,265,000	0.1	305,063,000	0.1	440,742,000	0.2
-	-	521,908,000	0.2	977,113,000	0.5
7,563,858,000	4.4	9,171,836,000	3.7	9,987,197,000	4.9
20,685,337	0.0	21,199,514	0.0	25,236,693	0.0
181,870,593	0.1	-	-	-	-
53,933,000	0.0	97,305,000	0.0	111,486,000	0.1
10,928,000	0.0	10,841,000	0.0	10,680,000	0.0
914,108,000	0.5	448,355,000	0.2	1,191,898,000	0.6
7,646,650,000	4.4	7,778,381,000	3.1	13,168,224,000	6.5
54,998,000	0.1	60,889,000	0.0	58,852,000	0.0
1,090,935,061	0.6	864,162,875	0.4	857,389,787	0.4
3,496,449,702	2.0	3,061,953,682	1.2	3,073,775,971	1.5
25,916,840,272	14.9	74,966,385,094	30.0	45,090,261,136	22.2
10,094,762,647	5.8	11,309,746,507	4.5	10,844,168,266	5.3
232,647,207	0.1	230,812,180	0.1	353,085,484	0.2
191,397,730	0.1	217,488,201	0.1	273,530,383	0.1
6,632,339,716	3.8	11,232,660,271	4.5	1,368,175,036	0.7
6,695,220,881	3.9	6,583,213,171	2.6	7,868,668,246	3.9
14,550,768,080	8.4	35,536,235,040	14.2	25,124,372,127	12.4
19,493,900,000	11.2	19,885,200,000	8.0	15,536,300,000	7.7
173,602,196,960	100.0	250,249,811,111	100.0	202,884,658,954	100.0
107.5		144.2		81.1	

令和元年度		令和2年度		令和3年度	
金額	構成比	金額	構成比	金額	構成比
785,706,497	0.5	761,328,589	0.3	750,415,550	0.4
17,241,303,246	10.3	23,347,636,975	9.6	13,011,488,379	6.7
55,651,474,592	33.3	100,149,379,543	41.3	69,406,699,754	35.8
9,431,421,138	5.6	10,746,413,192	4.4	17,375,836,351	9.0
88,497,659	0.1	151,875,781	0.1	95,760,563	0.0
1,225,516,455	0.7	1,277,642,726	0.5	1,176,333,792	0.6
11,751,034,818	7.0	37,801,697,914	15.6	26,890,159,782	13.9
14,797,632,460	8.9	15,856,425,410	6.6	16,767,026,784	8.6
6,906,258,323	4.1	6,852,786,913	2.8	6,578,987,978	3.4
16,122,961,220	9.7	13,213,142,182	5.5	13,293,330,453	6.9
321,541,404	0.2	3,118,373,672	1.3	-	-
17,390,770,131	10.4	13,634,766,271	5.6	13,294,530,733	6.9
15,304,865,846	9.2	15,469,673,697	6.4	15,218,079,670	7.8
-	-	-	-	-	-
167,018,983,789	100.0	242,381,142,865	100.0	193,858,649,789	100.0
107.9		145.1		80.0	

6 市税決算額累年比較(平成29年度～令和3年度)その1

(単位:円・%)

区分	平成29年度					平成30年度				
	調定額	収入額				調定額	収入額			
		金額	収入率	構成比	前年比		金額	収入率	構成比	前年比
市民税	31,109,474,643	29,333,500,729	94.3	44.5	98.7	31,766,033,249	30,173,075,437	95.0	45.3	102.9
個人	25,810,871,473	24,124,534,614	93.5	36.6	100.3	25,890,970,625	24,386,646,631	94.2	36.6	101.1
現年課税分	24,037,849,564	23,663,124,160	98.4	35.9	100.5	24,340,203,015	23,966,574,162	98.5	36.0	101.3
滞納繰越分	1,773,021,909	461,410,454	26.0	0.7	92.1	1,550,767,610	420,072,469	27.1	0.6	91.0
法人	5,298,603,170	5,208,966,115	98.3	7.9	92.0	5,875,062,624	5,786,428,806	98.5	8.7	111.1
現年課税分	5,195,651,100	5,189,998,634	99.9	7.9	92.0	5,776,938,100	5,768,273,740	99.9	8.7	111.1
滞納繰越分	102,952,070	18,967,481	18.4	0.0	88.4	98,124,524	18,155,066	18.5	0.0	95.7
固定資産税	28,227,930,619	26,125,565,813	92.6	39.6	101.2	27,703,349,131	25,871,789,690	93.4	38.9	99.0
固定資産税	28,171,264,119	26,068,899,313	92.5	39.5	101.2	27,649,638,631	25,818,079,190	93.4	38.8	99.0
現年課税分	25,969,803,900	25,544,104,440	98.4	38.7	101.2	25,735,890,200	25,353,164,701	98.5	38.1	99.3
滞納繰越分	2,201,460,219	524,794,873	23.8	0.8	97.4	1,913,748,431	464,914,489	24.3	0.7	88.6
交付金	56,666,500	56,666,500	100.0	0.1	98.1	53,710,500	53,710,500	100.0	0.1	94.8
軽自動車税	869,423,511	803,273,239	92.4	1.2	106.1	902,451,364	837,195,495	92.8	1.3	104.2
種別割	869,423,511	803,273,239	92.4	1.2	106.1	902,451,364	837,195,495	92.8	1.4	104.2
現年課税分	808,590,800	786,907,591	97.3	1.2	105.6	843,793,900	824,408,117	97.7	1.3	104.8
滞納繰越分	60,832,711	16,365,648	26.9	0.0	131.8	58,657,464	12,787,378	21.8	0.0	78.1
環境性能割 (R1.10～)	-	-	-	-	-	-	-	-	-	-
市たばこ税	2,602,885,891	2,602,885,891	100.0	3.9	94.6	2,537,723,708	2,537,724,816	100.0	3.8	97.5
現年課税分	2,602,885,891	2,602,885,891	100.0	3.9	94.6	2,537,723,708	2,537,724,816	100.0	3.8	97.5
滞納繰越分	-	-	-	-	-	-	-	-	-	-
特別土地保有税	-	-	-	-	-	-	-	-	-	-
現年課税分	-	-	-	-	-	-	-	-	-	-
滞納繰越分	-	-	-	-	-	-	-	-	-	-
入湯税	38,168,250	38,168,250	100.0	0.1	70.2	37,140,750	37,140,750	100.0	0.1	97.3
事業所税	1,614,221,000	1,581,309,800	98.0	2.4	102.8	1,598,192,700	1,579,322,250	98.8	2.4	99.9
現年課税分	1,574,362,600	1,565,710,700	99.5	2.4	103.0	1,579,851,800	1,569,404,700	99.3	2.4	100.2
滞納繰越分	39,858,400	15,599,100	39.1	0.0	86.9	18,340,900	9,917,550	54.1	0.0	63.6
都市計画税	5,939,860,024	5,503,117,738	92.6	8.3	101.4	5,846,451,467	5,464,357,897	93.5	8.2	99.3
現年課税分	5,484,458,700	5,394,556,939	98.4	8.1	101.5	5,448,780,400	5,367,750,089	98.5	8.1	99.5
滞納繰越分	455,401,324	108,560,799	23.8	0.2	97.9	397,671,067	96,607,808	24.3	0.1	89.0
市税収入合計	70,401,963,938	65,987,821,460	93.7	100.0	99.9	70,391,342,369	66,500,606,335	94.5	100.0	100.8
現年課税分	65,768,437,305	64,842,123,105	98.6	98.3	100.0	66,354,032,373	65,478,151,575	98.7	98.5	101.0
滞納繰越分	4,633,526,633	1,145,698,355	24.7	1.7	95.3	4,037,309,996	1,022,454,760	25.3	1.5	89.2

※特別土地保有税は、平成15年度より新たな課税を停止しています。

6. 市税決算額累年比較(平成29年度～令和3年度)その2

区分	令和元年度					令和2年度				
	調定額	収入額				調定額	収入額			
		金額	収入率	構成比	前年比		金額	収入率	構成比	前年比
市民税	31,681,646,125	30,264,300,895	95.5	45.1	100.3	30,823,029,127	29,416,635,528	95.4	44.2	97.2
個人	26,267,770,007	24,894,650,072	94.8	37.1	102.1	26,346,120,437	25,069,774,864	95.2	37.7	100.7
現年課税分	24,867,462,935	24,519,840,796	98.6	36.5	102.3	25,067,046,729	24,763,342,623	98.8	37.2	101.0
滞納繰越分	1,400,307,072	374,809,276	26.8	0.6	89.2	1,279,073,708	306,432,241	24.0	0.5	81.8
法人	5,413,876,118	5,369,650,823	99.2	8.0	92.8	4,476,908,690	4,346,860,664	97.1	6.5	81.0
現年課税分	5,315,717,700	5,333,626,677	100.3	7.9	92.5	4,407,352,400	4,330,588,352	98.3	6.5	81.2
滞納繰越分	98,158,418	36,024,146	36.7	0.1	198.4	69,556,290	16,272,312	23.4	0.0	45.2
固定資産税	27,908,419,788	26,249,451,750	94.1	39.1	101.5	28,051,469,550	26,503,572,004	94.5	39.9	101.0
固定資産税	27,856,470,588	26,197,502,550	94.0	39.0	101.5	28,001,260,150	26,453,362,604	94.5	39.8	101.0
現年課税分	26,116,481,000	25,761,774,978	98.6	38.4	101.6	26,425,559,900	26,075,012,129	98.7	39.2	101.2
滞納繰越分	1,739,989,588	435,727,572	25.0	0.6	93.7	1,575,700,250	378,350,475	24.0	0.6	86.8
交付金	51,949,200	51,949,200	100.0	0.1	96.7	50,209,400	50,209,400	100.0	0.1	96.7
軽自動車税	943,667,435	879,032,573	93.2	1.3	105.0	999,165,551	937,533,732	93.8	1.4	106.7
種別割	934,389,035	869,754,173	93.1	1.3	103.9	966,347,051	904,715,232	93.6	1.4	104.0
現年課税分	875,962,300	858,336,550	98.0	1.3	104.1	907,841,700	893,153,788	98.4	1.4	104.1
滞納繰越分	58,426,735	11,417,623	19.5	0.0	89.3	58,505,351	11,561,444	19.8	0.0	101.3
環境性能割 (R1.10～)	9,278,400	9,278,400	100.0	0.0	皆増	32,818,500	32,818,500	100.0	0.0	353.7
市たばこ税	2,581,731,742	2,581,731,742	100.0	3.8	101.7	2,422,280,957	2,422,280,957	100.0	3.6	93.8
現年課税分	2,581,731,742	2,581,731,742	100.0	3.8	101.7	2,422,280,957	2,422,280,957	100.0	3.6	93.8
滞納繰越分	-	-	-	-	-	-	-	-	-	-
特別土地保有税	-	-	-	-	-	-	-	-	-	-
現年課税分	-	-	-	-	-	-	-	-	-	-
滞納繰越分	-	-	-	-	-	-	-	-	-	-
入湯税	39,191,400	39,191,400	100.0	0.1	105.5	18,576,900	18,576,900	100.0	0.0	47.4
事業所税	1,609,531,450	1,590,882,600	98.8	2.4	100.7	1,627,259,250	1,586,365,864	97.5	2.4	99.7
現年課税分	1,590,661,000	1,581,144,600	99.4	2.4	100.7	1,608,610,400	1,575,567,400	97.9	2.4	99.6
滞納繰越分	18,870,450	9,738,000	51.6	0.0	98.2	18,648,850	10,798,464	57.9	0.0	110.9
都市計画税	5,894,709,503	5,547,545,663	94.1	8.2	101.5	5,950,449,678	5,625,392,588	94.5	8.5	101.4
現年課税分	5,531,796,200	5,456,665,043	98.6	8.1	101.7	5,620,801,500	5,546,238,863	98.7	8.4	101.6
滞納繰越分	362,913,303	90,880,620	25.0	0.1	94.1	329,648,178	79,153,725	24.0	0.1	87.1
市税収入合計	70,658,897,443	67,152,136,623	95.0	100.0	101.0	69,892,231,013	66,510,357,573	95.2	100.0	99.0
現年課税分	66,980,231,877	66,193,539,386	98.8	98.6	101.1	66,561,098,386	65,707,788,912	98.7	98.8	99.3
滞納繰越分	3,678,665,566	958,597,237	26.1	1.4	93.8	3,331,132,627	802,568,661	24.1	1.2	83.7

6. 市税決算額累年比較(平成29年度～令和3年度)その3

(単位:円・%)

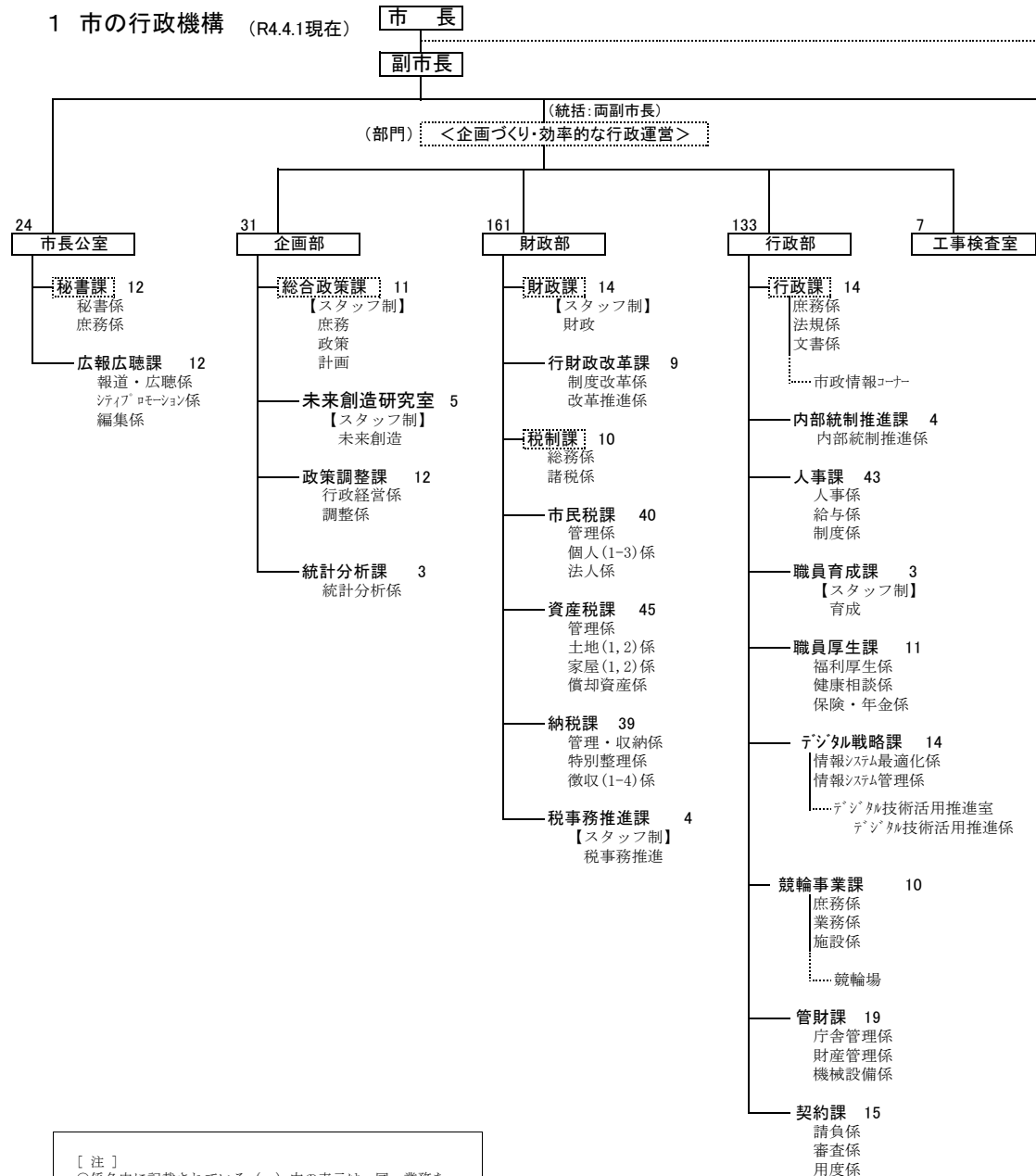
区分	令和3年度				
	調定額	収入額			
		金額	収入率	構成比	前年比
市民税	30,063,167,144	28,836,782,870	95.9	44.4	98.0
個人	25,807,503,792	24,629,954,768	95.4	37.9	98.2
現年課税分	24,643,064,774	24,364,767,026	98.9	37.5	98.4
滞納繰越分	1,164,439,018	265,187,742	22.8	0.4	86.5
法人	4,255,663,352	4,206,828,102	98.9	6.5	96.8
現年課税分	4,137,498,900	4,137,364,812	100.0	6.4	95.5
滞納繰越分	118,164,452	69,463,290	58.8	0.1	426.9
固定資産税	26,771,773,129	25,447,006,995	95.1	39.2	96.0
固定資産税	26,722,024,729	25,397,258,595	95.0	39.1	96.0
現年課税分	25,293,673,000	25,041,567,787	99.0	38.5	96.0
滞納繰越分	1,428,351,729	355,690,808	24.9	0.6	94.0
交付金	49,748,400	49,748,400	100.0	0.1	99.1
軽自動車税	1,029,641,487	973,122,865	94.5	1.5	103.8
種別割	994,573,087	938,054,465	94.3	1.4	103.7
現年課税分	940,203,700	927,108,895	98.6	1.4	103.8
滞納繰越分	54,369,387	10,945,570	20.1	0.0	94.7
環境性能割 (R1.10～)	35,068,400	35,068,400	100.0	0.1	106.9
市たばこ税	2,624,310,728	2,624,310,728	100.0	4.0	108.3
現年課税分	2,624,310,728	2,624,310,728	100.0	4.0	108.3
滞納繰越分	-	-	-	-	-
特別土地保有税	-	-	-	-	-
現年課税分	-	-	-	-	-
滞納繰越分	-	-	-	-	-
入湯税	21,119,850	21,119,850	100.0	0.0	113.7
事業所税	1,620,136,086	1,611,744,636	99.5	2.5	101.6
現年課税分	1,582,961,700	1,579,247,400	99.8	2.4	100.2
滞納繰越分	37,174,386	32,497,236	87.4	0.1	300.9
都市計画税	5,729,022,039	5,449,659,877	95.1	8.4	96.9
現年課税分	5,429,080,100	5,374,967,777	99.0	8.3	96.9
滞納繰越分	299,941,939	74,692,100	24.9	0.1	94.4
市税収入合計	67,859,170,463	64,963,747,821	95.7	100.0	97.7
現年課税分	64,756,729,552	64,155,271,075	99.1	98.8	97.6
滞納繰越分	3,102,440,911	808,476,746	26.1	1.2	100.7

第 2 行 政 機 構

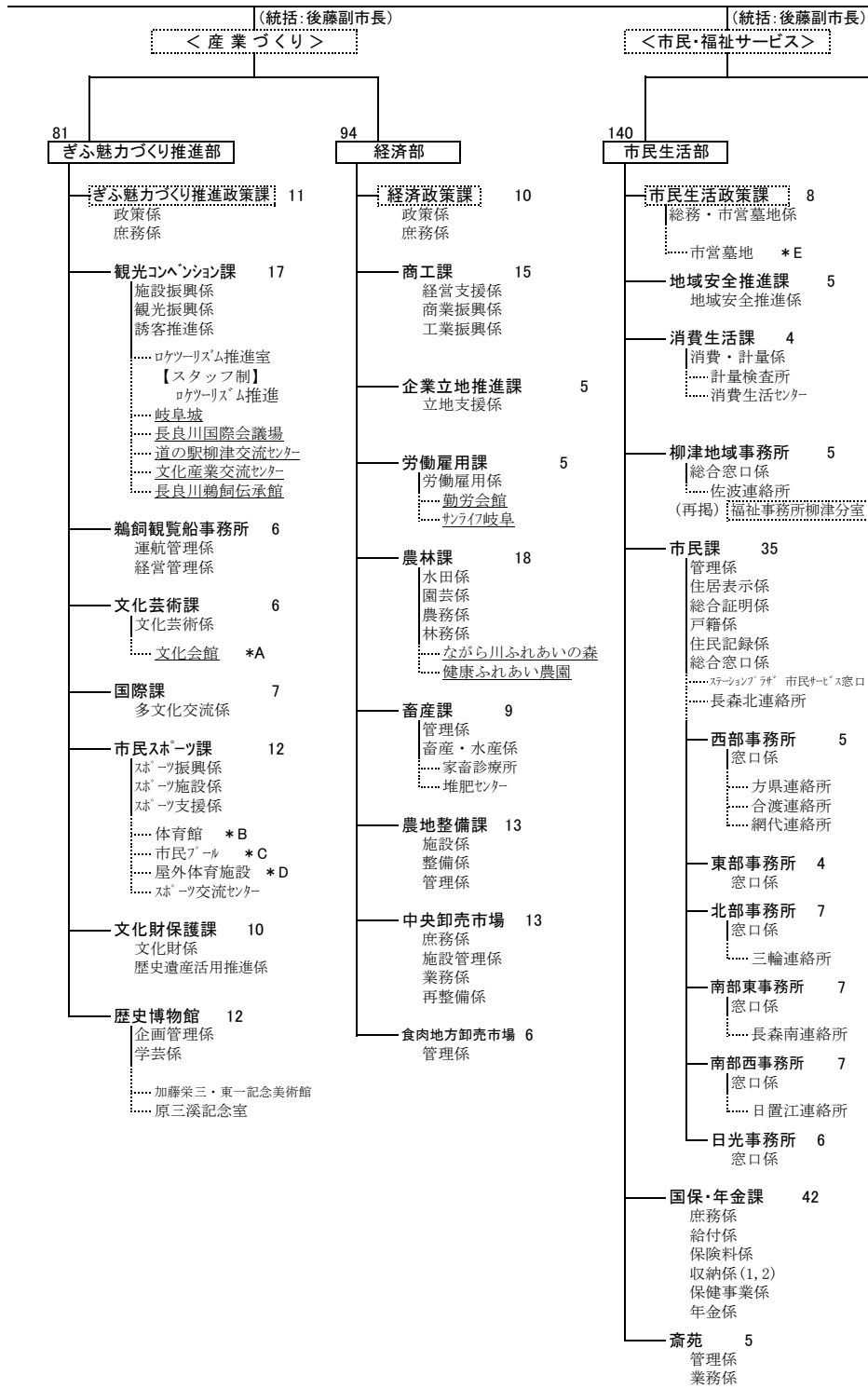
- 1 市の行政機構
- 2 財政部(税務関係課)の事務分掌
- 3 財政部(税務関係課)機構及び職員数

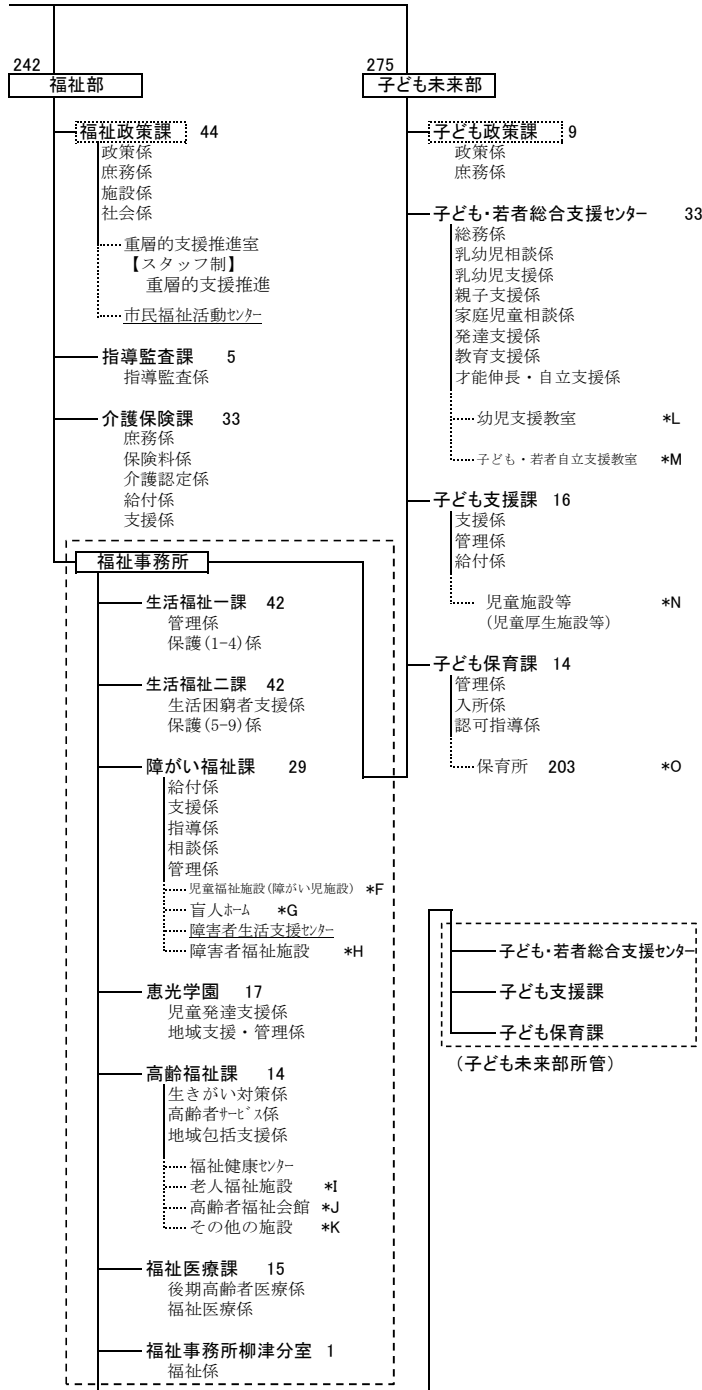
第2 行政機構

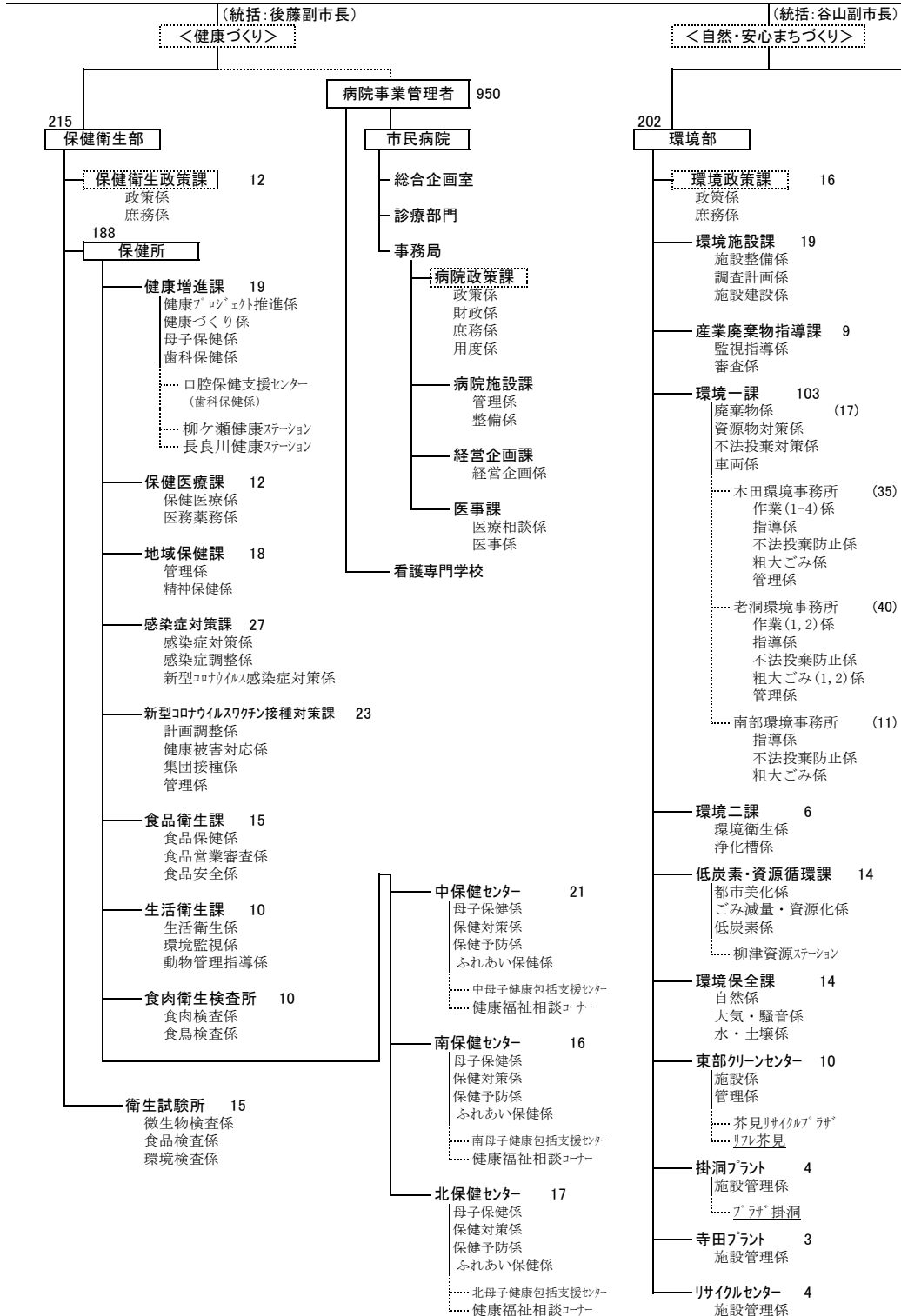
1 市の行政機構 (R4.4.1現在)

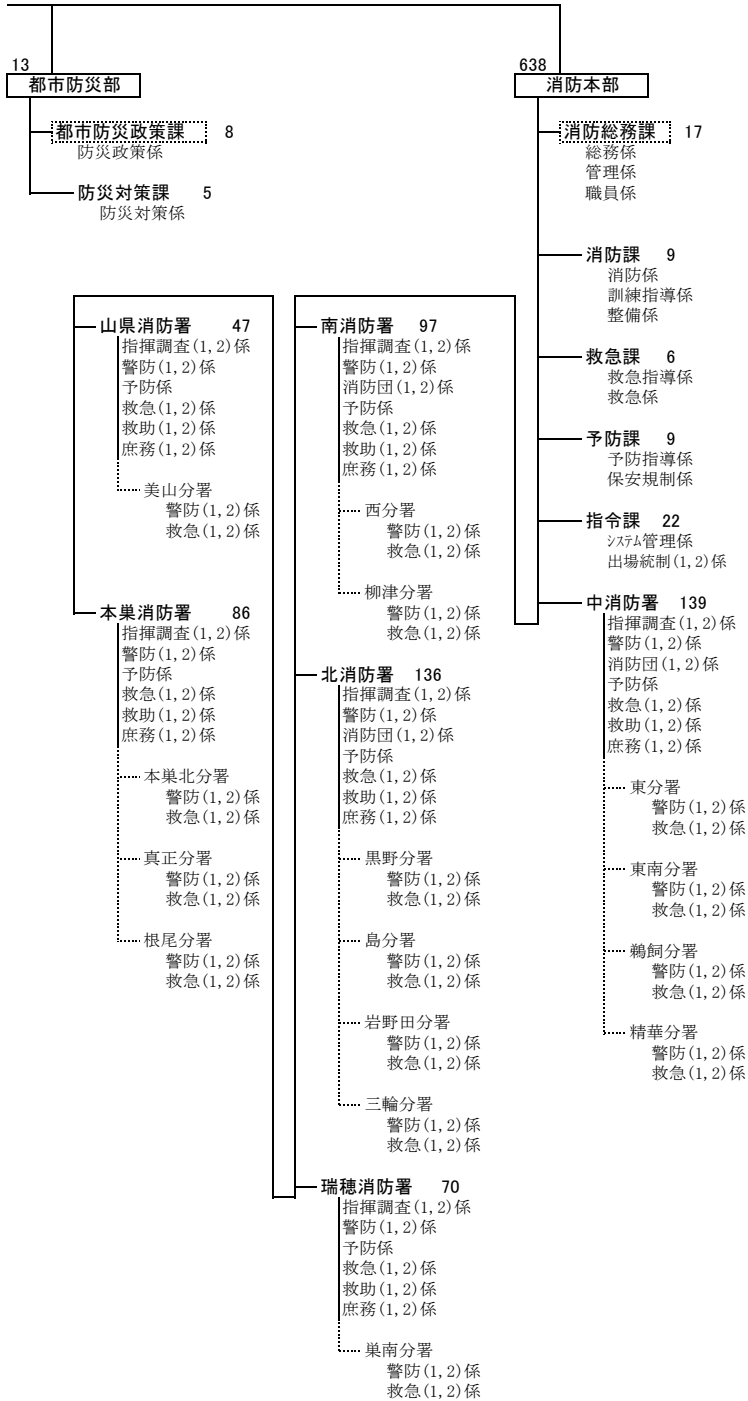


[注]
 ○係名中に記載されている () 内の表示は、同一業務を行う複数の係が編成されていることを示しています。
 例えば、(1,2)は第1、第2という2係、(1-4)は第1から第4までの4係を編成していることを示しています。
 ○施設に記載されている下線の表示は、「指定管理者(管理代行者含む)」が管理する施設を示しています。(施設の一部を管理する場合を含む。)
 ○点線の枠で表示してある課は、部内の調整等を行う総括事務担当課を示しています。



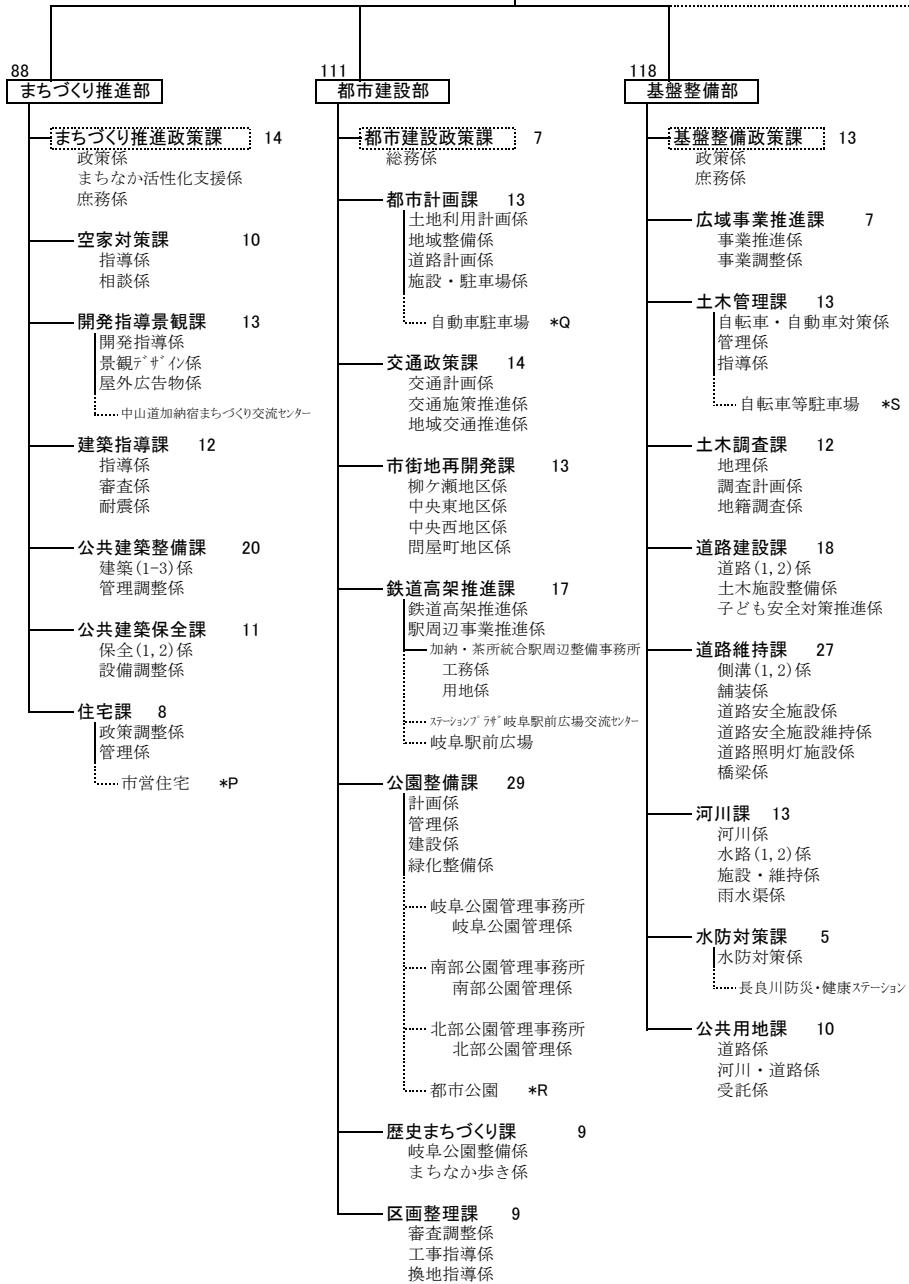


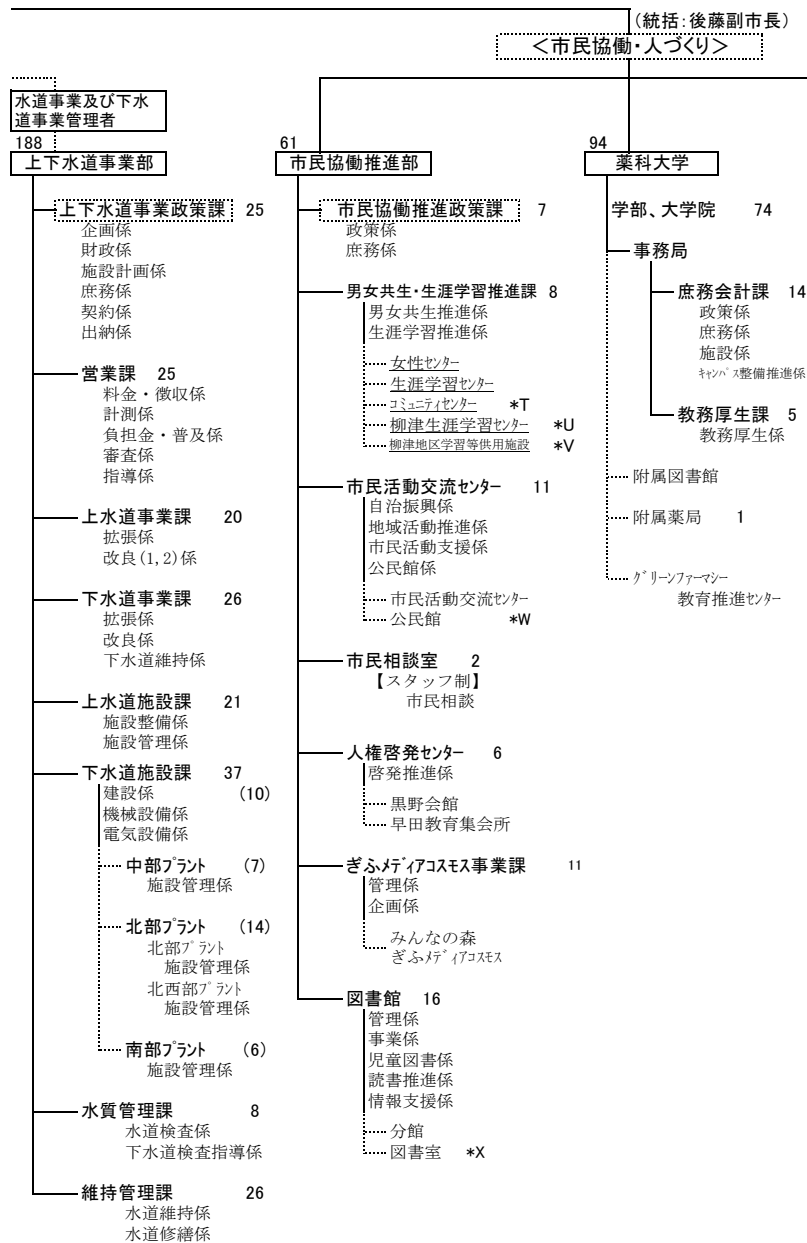


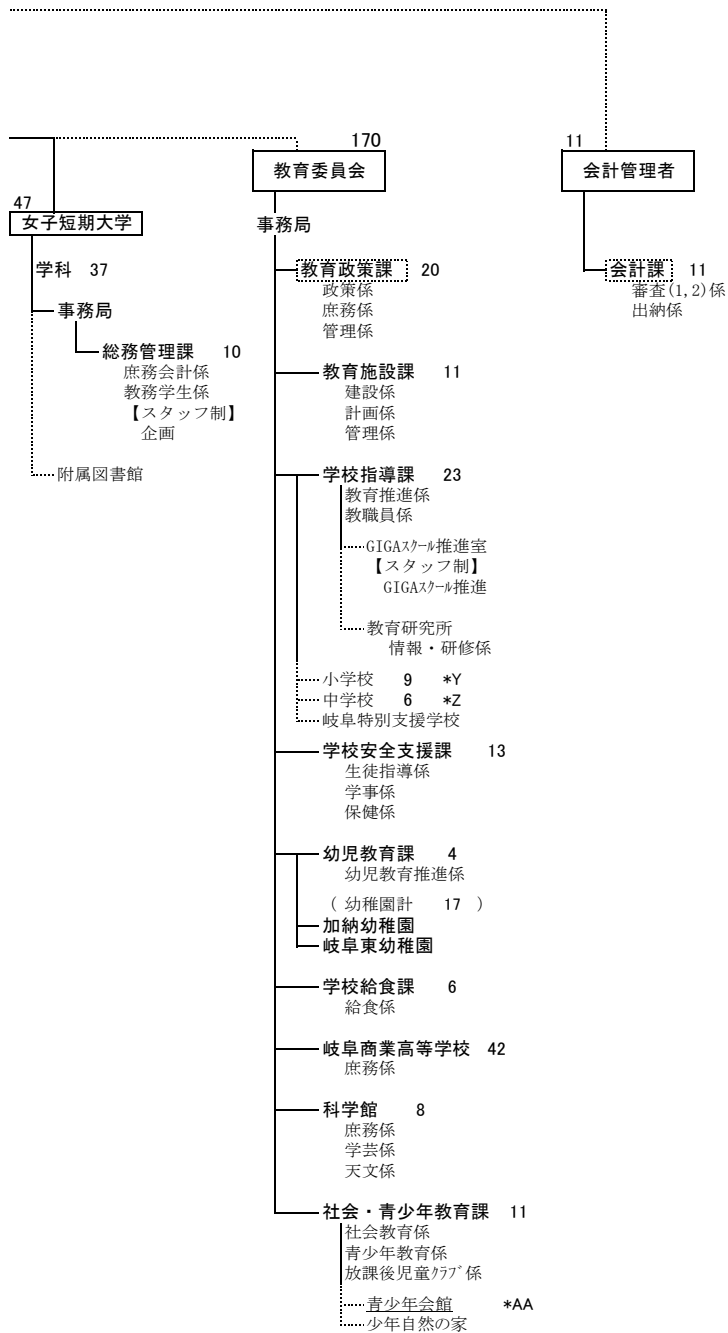


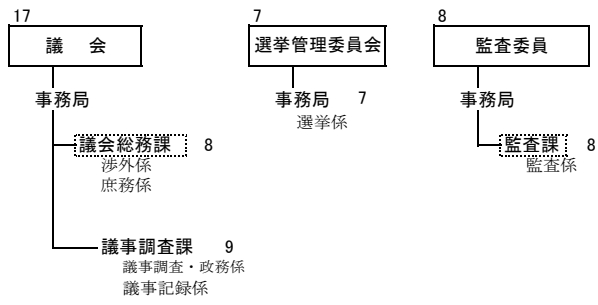
(統括: 谷山副市長)

< 個性的なまちづくり >

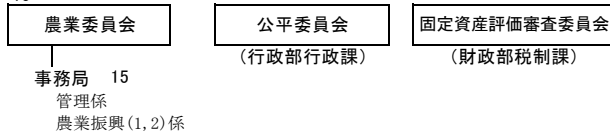








15



職員定数内訳

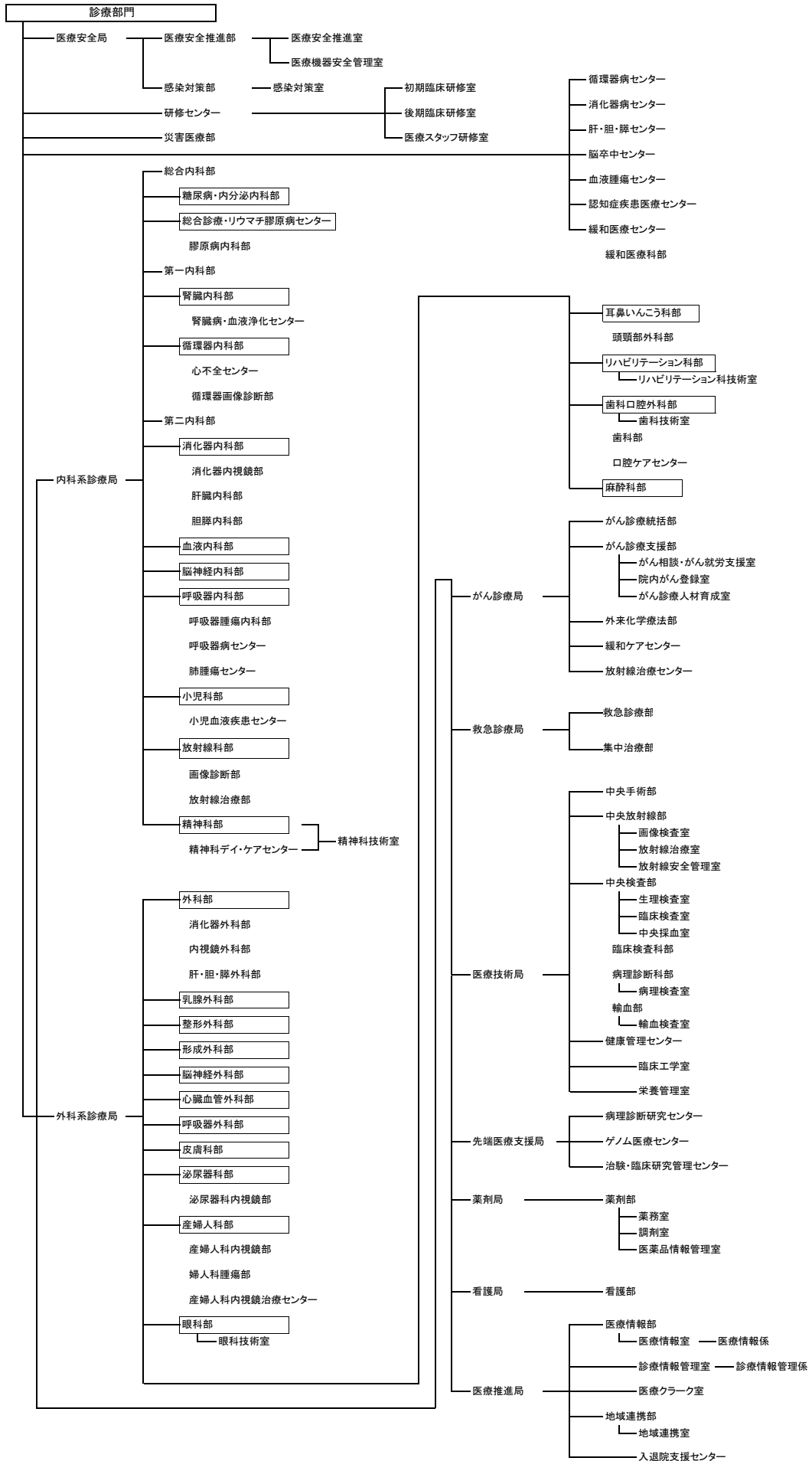
定数条例区分	定数
議会の事務局の職員	17
市長の事務部局の職員	2,007
市長の所管に属する学校の職員	141
水道事業及び下水道事業の職員	188
病院事業の職員	950
選挙管理委員会の事務局の職員	7
監査委員の事務局の職員	8
教育委員会の事務局の職員	109
教育委員会の所管に属する学校の職員	53
教育委員会の所管に属する学校以外の教育機関の職員	8
農業委員会の事務局の職員	15
消防機関の職員	638
合 計	4,141

①定数には、教育長、管理者(1)を含みません。

②機構 23部 3局所 170課等 565係

・市民病院診療部門を除きます。

* A 文化会館	(2)	文化センター、市民会館
* B 体育館	(10)	市民総合体育館、南部スポーツセンター、北部体育館、東部体育館、西部体育館、ファミリーパーク体育館、北西部体育館、岐陽体育館、体育センター、もえぎの里多目的体育館
* C 市民プラザ	(3)	南部、本荘、北部
* D 屋外体育施設	(8)	厚八運動場、岐陽運動場、則球場、柳津運動場、高桑運動広場、坂巻運動広場、島西運動場、諏訪山運動場
* E 市営墓地	(5)	上加納山墓地、大洞墓地、加納穴釜墓地、柳津北宮浦墓地、柳津宮東墓地
* F 児童福祉施設		
障害児施設	(1)	みやこ園（福祉型児童発達支援センター）
* G 盲人ホーム	(1)	白杖園
* H 障害者福祉施設	(4)	第二恵光、第三恵光、テラス恵光、ファミリー恵光
* I 老人福祉施設		
老人福祉センター	(9)	和楽園、友楽園、西部福祉会館、三楽園、みやこ老人センター、柳津高齢者福祉センター、交楽園、長寿園、陽楽園
* J 高齢者福祉会館	(1)	ふれあいの館「白山」
* K その他の施設	(1)	三田洞神仏温泉
* L 幼児支援教室		長良幼児支援教室、岐阜北幼児支援教室、鷺山幼児支援教室、岐阜東幼児支援教室、市橋幼児支援教室、加納幼児支援教室、岐阜南幼児支援教室、柳津幼児支援教室
* M 子ども・若者自立支援教室		明徳子ども・若者自立支援教室、七郷子ども・若者自立支援教室、岐陽子ども・若者自立支援教室、芥見子ども・若者自立支援教室
* N 児童施設等		
児童厚生施設等	(15)	梅林児童館、黒野児童館、東児童センター、加納児童センター、西児童センター、日光児童センター、本郷児童センター、長良児童センター、長森児童センター、岩野田児童センター、サンプラザみやこ児童センター、サンプラザうずら児童センター、柳津児童館、鷺山子ども館、ドリームアーク岐阜
* O 保育所	(17)	京町、島、鷺山、合渡、長森南、長森北、木田、あかね、西郷、市橋、網代、三輪南、あいかわ、三輪北、黒野、柳津東、佐波
* P 市営住宅	(31)	茜荘、岩田坂、ハイツ佐、大洞、大洞緑、加野、ハイツ上加納、上加納荘、北一色、黒野北、黒野南、黒野コーポ、松嶺、早田、早田北、ハイツ長森、長森南、三里北、三里南、三田洞、折立、岩戸、梅林、ハイツ早田、ふれあいの館白山、ハイツ桜木、ハイツ島、正木コーポ、青柳コーポ、本郷ハイツ、リバーサイド菅生
* Q 自動車駐車場	(3)	金公園地下駐車場、駅西駐車場、岐阜シティ・タワー43地下駐車場
* R 都市公園	(377)	岐阜公園、岐阜ファミリーパーク、岐阜市畜産センター公園、北西部運動公園、境川緑道公園、長良公園、野一色公園、福光中央公園、八ツ草公園、早田西公園、木ノ下公園、加納公園 ほか
* S 自転車等駐車場	(27)	清住町、名鉄岐阜駅南1、名鉄岐阜駅南2、岐阜駅西、岐阜駅東、名鉄岐阜駅東、西岐阜駅北1、西岐阜駅北2、西岐阜駅南1、西岐阜駅南2、長良、長住町、八代、正木、市橋、茜部、野、切通駅、手力駅、下芥見駅、田神駅、細畑駅、高田橋駅、金町、日野、野一色、柳津、長森駅
* T コミュニティセンター	(8)	東部コミュニティセンター、西部コミュニティセンター、北部コミュニティセンター、南部コミュニティセンター、日光コミュニティセンター、長森コミュニティセンター、市橋コミュニティセンター、北東部コミュニティセンター
* U 柳津生涯学習センター	(2)	柳津生涯学習センター、もえぎの里生涯学習センター
* V 柳津地区学習等供用施設	(7)	北塚会館、本郷会館、南塚会館、東栄会館、宮下コミュニティ会館、宮上ふれあひ会館、高桑コミュニティ会館
* W 公民館	(50)	三輪北、三輪南、岩野田、岩野田北、長良、長良東、長良西、常磐、鷺山、藍川、則武、島、早田、城西、黒野、方県、網代、西郷、七郷、木田、合渡、金華、京町、明徳、徹明、本郷、木之本、梅林、白山、華陽、本荘、三里、鏡島、市橋、日置江、鶉、茜部、厚見、加納東、加納西、芥見、芥見東、芥見南、岩、日野、長森北、長森南、長森東、長森西、柳津
* X 図書室	(5)	長良、東部、西部、長森、柳津
* Y 小学校	(46)	岐阜、明郷、徹明さくら、白山、梅林、華陽、本荘、日野、長良、島、三里、鷺山、加納、加納西、則武、長森南、長森北、常磐、木田、岩野田、黒野、方県、茜部、鶉、七郷、西郷、市橋、岩、鏡島、厚見、長良西、早田、且格、芥見、合渡、三輪南、三輪北、網代、城西、藍川、長良東、長森西、芥見東、岩野田北、長森東、柳津
* Z 中学校	(23)	岐阜清流、岐阜中央、本荘、梅林、加納、長森、長良、島、岩野田、精華、藍川、三輪、岐北、厚見、青山、陽南、藍川東、岐阜西、藍川北、長森南、東長良、境川、草漕
* AA 青少年会館	(5)	中央青少年会館、北青少年会館、東青少年会館、青山青少年会館、青少年センター



2 財政部（税務関係課）の事務分掌

課名	係名	事務分掌
税制課	総務係	<ol style="list-style-type: none"> 1. 税務関係5課内の総括事務、財務及び庶務に関すること。 2. 市税事務の総合調整に関すること。 3. 地方税制に関する調査及び企画に関すること。 4. 固定資産評価審査委員会に関すること。 5. 税制課内における税システムに関すること。 6. 市税の犯則事件に関すること。 7. 市税に関する職員の身分に関すること。 8. 税務関係5課内の公文書の公開及び個人情報保護に関すること。 9. 税務関係5課内の他課の所管に属さない事務に関すること。 10. 地方譲与税、地方税法（昭和25年法律第226号）に基づく交付金及び国有提供施設等所在市助成交付金に関すること。
	諸税係	<ol style="list-style-type: none"> 1. 軽自動車税の申告及び賦課に関すること。 2. 原動機付自転車等の登録・廃車事務に関すること。 3. 自動車臨時運行許可に関すること。 4. 市たばこ税及び入湯税の申告及び賦課に関すること。
市民税課	管理係	<ol style="list-style-type: none"> 1. 課内における予算（歳出）及び庶務に関すること。 2. 課の管理総括に関すること。 3. 各種統計資料に関すること。 4. 照会回答に関すること。 5. 個人市・県民税額の調定に関すること。 6. 退職所得に係る個人市・県民税の特別徴収に関すること。 7. 個人市・県民税の証明に関すること。
	個人係	<ol style="list-style-type: none"> 1. 個人市・県民税の申告及び賦課に関すること。 2. 個人市・県民税の納期限の延長及び減免に関すること。 3. 個人市・県民税の特別徴収義務者の指定及び特別徴収税額の通知に関すること。

課 名	係 名	事 務 分 掌
市民税課	個人係	4. 個人市・県民税の普通徴収に関する事 5. 電算処理の管理に関する事 6. 相続税法第58条の通知に関する事 7. 公示送達に関する事
	法人係	1. 法人市民税の申告及び賦課に関する事 2. 法人市民税の減免に関する事 3. 事業所税の申告及び賦課に関する事 4. 事業所税の減免に関する事
資産税課	管理係	1. 課内における予算(歳出)及び庶務に関する事 2. 固定資産税、都市計画税の賦課額調定に関する事 3. 固定資産税、都市計画税の納期限の延長、公示送達に関する事 4. 国有資産等所在市交付金に関する事 5. 代表相続人、共有筆頭者の調査に関する事 6. 照会回答、電算関係に関する事 7. 相続税法第58条の通知に関する事
	(宛名担当)	1. 土地、家屋の登記済権利異動の入力に関する事 2. 納税義務者の代表相続人、共有者、納税管理人、送付先等の入力に関する事
	土地係	1. 土地の評価に関する事(賦課、異動、調査、評価等を含む)。 2. 土地に係る審査申出、不服申立てに関する事 3. 特別土地保有税に関する事
	家屋係	1. 家屋の評価に関する事(賦課、異動、調査、評価等を含む)。 2. 家屋に係る審査申出、不服申立てに関する事

課 名	係 名	事 務 分 掌
資産税課	償却資産係	<ol style="list-style-type: none"> 1. 償却資産の評価に関すること(申告、賦課、異動、調査、評価等を含む。) 2. 償却資産に係る審査申出、不服申立てに関すること。
	全 係	<ol style="list-style-type: none"> 1. 固定資産に関する証明、固定資産価格通知書の交付に関すること。
納 税 課	管理・収納係	<ol style="list-style-type: none"> 1. 課内における予算(歳出)及び庶務全般に関すること。 2. 金融機関との調整及び指導に関すること。 3. 市税の過誤納金の還付、充当、精算に関すること。 4. 口座振替の促進、勧奨、異動整理及び手数料の支払いに関すること。 5. 市税の口座振替に関すること。 6. 市税の収納消込に関すること。 7. 市税の督促状に関すること。 8. 市税の収入日計表に関すること。
	特別整理係	<ol style="list-style-type: none"> 1. 滞納整理の指導に関すること。 2. 滞納整理の統計集計資料に関すること。 3. 市税に係る差押え、参加差押えの指導及び交付要求に関すること。 4. 市税に係る差押物件の公売に関すること。 5. 市税の納付納入に係る受託に関すること。 6. 市税の徴収金に係る点検及び実績表の作成に関すること。 7. 滞納処分に関する財産調査に関すること。 8. 市税に係る執行停止及び不納欠損処分の執行、集計に関すること。 9. 滞納処分に係る登記嘱託に関すること。 10. 岐阜市債権管理調整会議の運営に関すること。

課 名	係名	事 務 分 掌
納 税 課	徴 収 係	1. 市税の滞納整理に関すること。 2. 市税に係る差押え及び参加差押えの執行に関すること。 3. 市税に係る徴収猶予、換価の猶予及び納付誓約に関する こと。 4. 市税に係る執行停止に関すること。 5. 滞納処分に関する財産調査に関すること。 6. 滞納整理の催告等に関すること。
	全 係	1. 納税に関する証明の交付に関すること。
税事務推進課		1. 税務関係5課内のDXの推進に関すること。 2. 税務に係る証明全般に関すること。 3. 税務関係5課内の定例的な照会・回答及び入力事務に関する こと。

3 財政部(税務関係課)機構及び職員数

令和4年7月1日現在(単位:人)

課・係	参与 (税務参与)	参事 (次長兼課長)	参事 (課長)	副参事 (課長・管理監)	主幹	副主幹	主査	副主査	主任	主任主事	主事	合計	職員定数	会計年度 任用職員 等
税制課	1	1										2		
総務係							2		2			4		
諸税係							1	1		1	1	4		1
小計	1	1					3	1	2	1	1	10	10	1
市民税課				1								1		
個人(管理, 1-3)係					1	1	3	3	9	17	4	38		
法人係							1		2	1		4		
小計				1	1	1	4	3	11	18	4	43	40	0
資産税課				1								1		
管理係						1	1	1	2	1	2	8		1
償却資産係							1		1	1		3		1
土地(1,2)係					1	2	1	1	2	5	3	15		1
家屋(1,2)係						1	1	2	2	6	6	18		
小計				1	1	4	4	4	7	13	11	45	45	3
納税課				1								1		
管理・収納係						1	1		4	2	1	9		
特別整理係						1		1		2	1	5		1
徴収(1-4)係						4	4	1	3	8	4	24		8
小計				1		6	5	2	7	12	6	39	39	9
税事務推進課				1								1		
DX推進担当								1	1			2		
税事務推進担当								1				1		3
小計				1				2	1			4	4	3
合計	1	1		4	2	11	16	12	28	44	22	141	138	16

第 3 賦 課

I 市 民 税

- 1 個人市民税納税義務者の調(当初)
- 2 個人市(県)民税当初調定額累年比較
- 3 令和4年度課税標準額段階別(所得割)課税状況の調
- 4 所得区分別(総所得金額等)課税状況累年比較
- 5 所得控除額累年比較
- 6 令和4年度給与所得の収入金額等に関する調
- 7 令和4年度分離課税に係る譲渡所得等に関する調
- 8 法人市民税調定額等累年比較(現年課税分)
- 9 法人市民税均等割税率区分による納税義務者数の調
- 10 法人市民税の業種別納税義務者の調
- 11 法人市民税の業種別法人税割額の調

II 固定資産税・都市計画税

- 1 固定資産税・都市計画税納税義務者の調(当初)
- 2 固定資産税・都市計画税調定額の調(当初)
 - (1)固定資産税
 - (2)都市計画税
- 3 土地の概要(地積・課税標準額等)累年比較(当初)
- 4 家屋の概要(課税標準額等)累年比較(当初)
- 5 償却資産の概要(課税標準額等)累年比較(当初)
- 6 軽減税額の累年比較(当初)

7 課税標準の特例累年比較(当初)

(1)土地

(2)家屋

(3)償却資産

8 国有資産等所在市交付金累年比較

9 都市計画税の概要(区域・面積等)累年比較(当初)

(1)区域の面積

(2)課税区域の面積

(3)課税標準額(免税点以上のもの)

Ⅲ 軽自動車税

軽自動車税課税状況の累年比較(当初)

Ⅳ 市たばこ税

市たばこ税の調定額等累年比較

Ⅴ 入湯税

入湯税の調定額等累年比較

Ⅵ 事業所税

事業所税の調定額等累年比較

第3 賦課

I 市民税

1 個人市民税納税義務者の調(当初)

(単位:人・%)

区分		平成30年度	令和元年度	令和2年度	令和3年度	令和4年度
普通徴収	均等割のみの者	6,490	6,317	6,346	5,997	5,832
	均等割・所得割の者	43,600	42,484	41,935	40,030	39,572
	計	50,090	48,801	48,281	46,027	45,404
	前年比	96.8	97.4	98.9	95.3	98.6
	構成比	25.1	24.3	23.8	22.7	22.3
特別徴収 (給与)	均等割のみの者	3,744	3,752	3,647	3,847	3,788
	均等割・所得割の者	122,036	124,890	127,275	128,997	130,038
	計	125,780	128,642	130,922	132,844	133,826
	前年比	103.0	102.3	101.8	101.5	100.7
	構成比	63.1	63.9	64.5	65.4	65.9
特別徴収 (年金)	均等割のみの者	4,003	4,327	4,373	4,371	4,466
	均等割・所得割の者	19,630	19,407	19,418	19,760	19,624
	計	23,633	23,734	23,791	24,131	24,090
	前年比	100.9	100.4	100.2	101.4	99.8
	構成比	11.8	11.8	11.7	11.9	11.8
合計	均等割のみの者	14,237	14,396	14,366	14,215	14,086
	均等割・所得割の者	185,266	186,781	188,628	188,787	189,234
	計	199,503	201,177	202,994	203,002	203,320
	前年比	101.1	100.8	100.9	100.0	100.2
	構成比	100.0	100.0	100.0	100.0	100.0

(単位:人・%)

区分		平成30年度	令和元年度	令和2年度	令和3年度	令和4年度
特別徴収 義務者	義務者数	21,269	22,027	22,513	22,864	23,205
	前年比	104.5	103.6	102.2	101.6	101.5

2 個人市(県)民税当初調定額累年比較

区分			平成30年度		令和元年度	
			税額	前年比	税額	前年比
市 民 税	普通徴収	均等割	194,963	97.0	190,614	97.8
		所得割	5,720,022	98.9	5,706,038	99.8
		計	5,914,985	98.9	5,896,652	99.7
	特別徴収	均等割	430,544	102.9	440,207	102.2
		所得割	16,891,794	102.2	17,305,588	102.4
		計	17,322,338	102.2	17,745,795	102.4
	年金特徴	均等割	72,309	101.8	72,911	100.8
		所得割	774,159	100.4	767,483	99.1
		計	846,468	100.5	840,394	99.3
	計	均等割	697,816	101.1	703,732	100.8
		所得割	23,385,975	101.3	23,779,109	101.7
		計	24,083,791	101.3	24,482,841	101.7
年度更正差額(特別徴収)			△ 178,281	—	△ 185,587	—
差引調定額			23,905,510	101.4	24,297,254	101.6
(特別減税額)			0	0.0	0	0.0

県 民 税	普通徴収	均等割	139,395	97.0	136,270	97.8
		所得割	3,811,312	98.9	3,802,023	99.8
		計	3,950,707	98.9	3,938,293	99.7
	特別徴収	均等割	307,704	103.0	314,583	102.2
		所得割	11,258,547	102.2	11,535,211	102.5
		計	11,566,251	102.2	11,849,794	102.5
	年金特徴	均等割	51,658	101.8	52,090	100.8
		所得割	515,673	100.4	511,225	99.1
		計	567,331	100.5	563,315	99.3
	計	均等割	498,757	101.1	502,943	100.8
		所得割	15,585,532	101.3	15,848,459	101.7
		計	16,084,289	101.3	16,351,402	101.7
年度更正差額(特別徴収)			△ 117,960	—	△ 123,028	—
差引調定額			15,966,329	101.4	16,228,374	101.6
(特別減税額)			0	0.0	0	0.0

(単位:千円・%)

令和2年度		令和3年度		令和4年度	
税額	前年比	税額	前年比	税額	前年比
188,896	99.1	181,363	96.0	178,947	98.7
5,655,851	99.1	5,301,706	93.7	6,249,300	117.9
5,844,747	99.1	5,483,069	93.8	6,428,247	117.2
448,011	101.8	454,524	101.5	457,572	100.7
17,602,877	101.7	17,318,676	98.4	17,545,985	101.3
18,050,888	101.7	17,773,200	98.5	18,003,557	101.3
73,196	100.4	74,292	101.5	74,772	100.6
762,979	99.4	767,077	100.5	765,427	99.8
836,175	99.5	841,369	100.6	840,199	99.9
710,103	100.9	710,179	100.0	711,291	100.2
24,021,707	101.0	23,387,459	97.4	24,560,712	105.0
24,731,810	101.0	24,097,638	97.4	25,272,003	104.9
△ 173,654	—	△ 70,307	—	△ 167,821	—
24,558,156	101.1	24,027,331	97.8	25,104,182	104.5
0	0.0	0	0.0	0	0.0

135,040	99.1	129,638	96.0	127,914	98.7
3,768,158	99.1	3,532,207	93.7	4,163,230	117.9
3,903,198	99.1	3,661,845	93.8	4,291,144	117.2
320,153	101.8	324,790	101.4	326,967	100.7
11,732,373	101.7	11,542,868	98.4	11,694,351	101.3
12,052,526	101.7	11,867,658	98.5	12,021,318	101.3
52,292	100.4	53,077	101.5	53,418	100.6
508,214	99.4	510,956	100.5	509,869	99.8
560,506	99.5	564,033	100.6	563,287	99.9
507,485	100.9	507,505	100.0	508,299	100.2
16,008,745	101.0	15,586,031	97.4	16,367,450	105.0
16,516,230	101.0	16,093,536	97.4	16,875,749	104.9
△ 114,808	—	△ 46,111	—	△ 111,112	—
16,401,422	101.1	16,047,425	97.8	16,764,637	104.5
0	0.0	0	0.0	0	0.0

3 令和4年度課税標準額段階別(所得割)課税状況の調

課税標準額段階別	区分	納税義務者	総所得金額	所得控除金額	課税標準額
			(A)	(B)	(C)=(A)-(B)
	10万円以下	7,847	11,981,568	5,676,625	6,304,943
	10万円を超え100万円以下	59,773	90,702,887	54,796,242	35,906,645
	100万円を超え200万円以下	53,920	143,464,130	61,972,564	81,491,566
	200万円を超え300万円以下	30,897	122,561,439	44,712,042	77,849,397
	300万円を超え400万円以下	16,015	85,703,190	28,076,671	57,626,519
	400万円を超え550万円以下	10,675	72,587,253	20,929,659	51,657,594
	550万円を超え700万円以下	3,597	32,611,897	7,640,999	24,970,898
	700万円を超え1,000万円以下	3,231	37,281,880	6,911,412	30,370,468
	1000万円を超え2,000万円以下	2,904	48,631,417	6,795,916	41,835,501
	2000万円を超え5,000万円以下	900	41,577,901	1,975,792	39,602,109
	5000万円を超え1億円以下	178	13,836,143	403,077	13,433,066
	1億円を超える金額	45	7,391,251	92,980	7,298,271
	合計	189,982	708,330,956	239,983,979	468,346,977
	前年比	100.1	104.9	100.6	107.3
参考	令和元年度	187,518	655,630,560	216,463,479	439,167,081
	令和2年度	189,604	662,422,728	219,753,825	442,668,903
	令和3年度	189,742	675,003,468	238,638,073	436,365,395

「市町村税課税状況等の調・第12表」による。

(単位:人・千円・%)

算出税額 (D)=(C)×税率	税額控除額		所得割額	構成比			
		内 調整控除額		納税義務者	総所得金額	算出税額	所得割額
199,071	12,507	9,060	185,935	4.1	1.7	0.7	0.8
2,067,413	179,986	140,502	1,861,106	31.5	12.8	7.7	7.6
4,807,556	393,395	124,791	4,384,710	28.4	20.3	17.9	17.8
4,603,813	416,915	49,429	4,179,864	16.3	17.3	17.2	17.0
3,385,436	231,784	23,994	3,146,381	8.4	12.1	12.6	12.8
3,019,399	183,694	15,968	2,829,305	5.6	10.2	11.3	11.5
1,413,081	96,893	5,373	1,311,673	1.9	4.6	5.3	5.3
1,712,526	126,606	4,803	1,576,203	1.7	5.3	6.4	6.4
2,443,625	220,858	4,295	2,212,852	1.5	6.9	9.1	9.0
1,985,955	157,806	254	1,813,998	0.5	5.9	7.4	7.4
755,583	71,032	0	680,513	0.1	1.9	2.8	2.8
431,592	36,179	0	393,881	0.0	1.0	1.6	1.6
26,825,050	2,127,655	378,469	24,576,421	100.0	100.0	100.0	100.0
105.5	115.8	99.4	104.7	—	—	—	—
25,407,461	1,518,677	379,219	23,788,116				
25,755,786	1,596,667	381,481	24,051,189				
25,431,742	1,837,233	380,937	23,467,158				

4 所得区分別(総所得金額等)課税状況累年比較

(単位:人・千円・%)

年度	区分	納税 義務者数	総所得金額	所得割額	構成比		
					納税 義務者	総所得 金額	所得割額
平成29年度	給与所得者	146,932	497,135,755	18,634,768	79.8	79.5	80.7
	営業等所得者	8,698	34,179,377	1,357,448	4.7	5.4	5.8
	農業所得者	142	420,563	15,474	0.1	0.1	0.1
	その他の所得者	25,979	56,782,314	1,845,148	14.1	9.1	8.0
	譲渡所得者	2,396	37,003,732	1,241,130	1.3	5.9	5.4
	合計	184,147	625,521,741	23,093,968	100.0	100.0	100.0
	前年比	100.7	101.0	100.4	-	-	-
平成30年度	給与所得者	148,814	504,824,998	18,744,990	80.0	78.9	80.2
	営業等所得者	8,508	34,009,351	1,341,138	4.6	5.3	5.7
	農業所得者	129	364,940	12,407	0.1	0.1	0.1
	その他の所得者	25,526	55,472,984	1,786,717	13.7	8.7	7.6
	譲渡所得者	2,914	45,055,174	1,508,585	1.6	7.0	6.4
	合計	185,891	639,727,447	23,393,837	100.0	100.0	100.0
	前年比	100.9	102.3	101.3	-	-	-
令和元年度	給与所得者	151,086	519,006,300	19,141,510	80.6	79.2	80.5
	営業等所得者	8,457	34,977,924	1,370,204	4.5	5.3	5.8
	農業所得者	112	313,740	10,055	0.1	0.0	0.0
	その他の所得者	25,162	54,754,643	1,744,335	13.4	8.4	7.3
	譲渡所得者	2,701	46,577,953	1,522,012	1.4	7.1	6.4
	合計	187,518	655,630,560	23,788,116	100.0	100.0	100.0
	前年比	100.9	102.5	101.7	-	-	-
令和2年度	給与所得者	153,276	528,423,285	19,433,611	80.8	79.8	80.8
	営業等所得者	8,543	36,288,861	1,428,533	4.5	5.5	5.9
	農業所得者	116	325,376	10,258	0.1	0.1	0.1
	その他の所得者	25,000	55,048,065	1,759,697	13.2	8.3	7.3
	譲渡所得者	2,669	42,337,141	1,419,090	1.4	6.3	5.9
	合計	189,604	662,422,728	24,051,189	100.0	100.0	100.0
	前年比	101.1	101.0	101.1	-	-	-
令和3年度	給与所得者	152,863	538,098,956	18,895,708	80.5	79.7	80.6
	営業等所得者	8,680	36,871,388	1,410,789	4.6	5.5	6.0
	農業所得者	96	260,294	7,964	0.1	0.0	0.0
	その他の所得者	25,243	57,369,425	1,739,190	13.3	8.5	7.4
	譲渡所得者	2,860	42,403,405	1,413,507	1.5	6.3	6.0
	合計	189,742	675,003,468	23,467,158	100.0	100.0	100.0
	前年比	100.1	101.9	97.6	-	-	-
令和4年度	給与所得者	153,674	547,401,833	19,128,331	80.9	77.3	77.9
	営業等所得者	8,242	40,329,852	1,604,633	4.3	5.7	6.5
	農業所得者	90	305,760	10,590	0.0	0.0	0.0
	その他の所得者	25,022	58,205,720	1,792,626	13.2	8.2	7.3
	譲渡所得者	2,954	62,087,791	2,040,241	1.6	8.8	8.3
	合計	189,982	708,330,956	24,576,421	100.0	100.0	100.0
	前年比	100.1	104.9	104.7	-	-	-

「市町村税課税状況等の調・第5表・第6表・第7表・第9表・第11表・第56表」による

5 所得控除額累年比較

(単位:千円・%)

区分	平成30年度	令和元年度	令和2年度	令和3年度	令和4年度
雑損	6,319	31,892	62,560	6,977	13,546
医療費	4,715,975	4,824,477	4,930,500	4,618,297	4,766,441
社会保険料	103,657,566	106,188,269	108,523,150	109,446,757	110,493,430
小規模企業共済掛金	2,695,418	3,031,603	3,339,157	3,671,932	4,043,849
生命保険料	6,720,550	6,829,796	6,954,553	7,030,735	7,068,918
地震保険料	377,457	379,162	379,385	378,065	377,355
寄附金	-	-	-	-	-
障害者	2,608,940	2,630,080	2,639,020	2,602,870	2,634,060
特別	1,052,400	1,063,800	1,067,100	1,033,500	1,044,600
普通	1,139,320	1,149,980	1,151,020	1,158,820	1,181,440
同居特障加算分	417,220	416,300	420,900	410,550	408,020
寡婦	1,103,660	1,116,080	1,143,560	448,240	452,660
一般	507,260	506,480	530,660	-	-
特別	596,400	609,600	612,900	-	-
寡夫	88,140	83,720	80,340	-	-
ひとり親	-	-	-	738,600	747,600
勤労学生	3,900	4,420	3,900	3,640	3,380
配偶者	14,224,030	12,650,630	12,334,720	12,062,710	11,688,580
一般	11,472,450	9,951,370	9,517,530	9,196,880	8,863,910
老人	2,751,580	2,699,260	2,817,190	2,865,830	2,824,670
配偶者特別	1,226,840	2,923,480	3,031,020	3,005,630	3,035,980
扶養	13,861,910	13,888,930	13,762,640	13,524,360	13,516,430
一般	5,428,830	5,328,510	5,210,370	5,085,630	5,096,520
特定	4,082,850	4,165,200	4,194,000	4,265,100	4,239,900
老人	1,037,780	1,059,820	1,067,420	999,780	1,045,760
同居老親	3,312,450	3,335,400	3,290,850	3,173,850	3,134,250
基礎	61,344,030	61,880,940	62,569,320	81,099,260	81,141,750
合計	212,634,735	216,463,479	219,753,825	238,638,073	239,983,979
前年比	101.6	101.8	101.5	108.6	100.6

「市町村税課税状況等の調・第58表 12表関係 (2)所得控除額に関する調」による。

6 令和4年度給与所得の収入金額等に関する調

(単位:人・千円・%)

課税標準額段階別	区分	納税義務者	給与所得に係る 収入金額	給与所得控除額	所得金額 調整控除額	給与所得金額
	10万円以下	5,600	6,720,810	3,157,683	32,112	3,531,015
	10万円を超え100万円以下	46,020	95,575,862	33,414,755	432,469	61,727,948
	100万円を超え200万円以下	49,263	179,023,740	56,085,276	358,874	122,579,012
	200万円を超え300万円以下	29,176	152,465,307	43,101,057	158,863	109,205,387
	300万円を超え400万円以下	15,062	101,536,431	26,093,007	79,181	75,364,076
	400万円を超え550万円以下	9,901	79,926,878	18,240,989	231,843	61,454,046
	550万円を超え700万円以下	3,241	30,392,633	5,923,783	214,901	24,253,949
	700万円を超え1,000万円以下	2,951	32,587,272	5,391,408	202,025	26,993,839
	1,000万円を超え2,000万円以下	2,722	42,862,484	4,998,946	194,735	37,668,358
	2,000万円を超え5,000万円以下	859	22,084,691	1,508,044	53,859	20,522,788
	5,000万円を超え1億円以下	168	7,899,623	277,025	8,346	7,614,252
	1億円を超える金額	41	3,829,054	65,262	2,700	3,761,092
	合計	165,004	754,904,785	198,257,235	1,969,908	554,675,762
	前年比	100.3	101.7	101.3	100.7	101.8
参考	平成30年度	159,668	717,950,563	206,497,238	-	511,451,734
	令和元年度	161,828	733,758,829	210,309,818	-	523,448,676
	令和2年度	164,291	747,583,112	213,996,265	-	533,586,297
	令和3年度	164,524	742,355,820	195,726,390	1,956,510	544,670,290

「市町村税課税状況等の調・第13表」による。

7 令和4年度分離課税に係る譲渡所得等に関する調

(単位:人・千円・%)

課税標準額段階別	区分	納税 義務者	分離長期 譲渡所得 金額	分離短期 譲渡所得 金額	株式等に 係る譲渡 所得金額	上場株式等 に係る配当 所得金額	商品先物 取引に係 る雑所得 等の金額
	10万円以下	570	5,727,116	21,257	436,294	13,993	40,856
	10万円を超え100万円以下	469	2,350,300	7,771	412,088	27,578	15,336
	100万円を超え200万円以下	444	1,982,176	7,600	575,135	24,115	52,309
	200万円を超え300万円以下	363	1,758,255	6,007	363,966	14,747	33,297
	300万円を超え400万円以下	249	812,437	356	1,485,497	42,954	32,548
	400万円を超え550万円以下	242	1,243,828	7,562	1,359,568	26,363	18,825
	550万円を超え700万円以下	127	347,250	5,058	2,406,567	16,676	56,671
	700万円を超え1,000万円以下	150	761,727	1,809	2,806,716	55,183	23,867
	1,000万円を超え2,000万円以下	190	593,256	6,538	1,567,480	38,024	8,459
	2,000万円を超え5,000万円以下	110	249,757	38,370	12,680,381	62,178	4,432
	5,000万円を超え1億円以下	29	45,347	0	1,577,004	56,537	864
	1億円を超える金額	11	75,771	0	120,158	14,109	12
	合計	2,954	15,947,220	102,328	25,790,854	392,457	287,476
	前年比	103.3	110.6	143.6	258.7	115.2	163.4
参 考	平成29年度	2,396	14,288,002	78,602	8,521,918	198,410	182,959
	平成30年度	2,914	15,564,908	282,684	11,492,317	374,363	171,716
	令和元年度	2,701	16,673,732	88,739	14,025,585	274,361	366,889
	令和2年度	2,669	15,009,791	92,480	11,199,254	363,296	203,841
	令和3年度	2,860	14,425,205	71,269	9,969,902	340,609	175,984

「市町村税課税状況等の調・第11表」による。

8 法人市民税調定額等累年比較(現年課税分)

(単位:円・%)

年度	税額			前年比
	均等割	法人税割	計	
平成29年度	1,341,290,500	3,854,360,600	5,195,651,100	92.0
平成30年度	1,344,312,200	4,432,625,900	5,776,938,100	111.2
令和元年度	1,354,147,600	3,961,570,100	5,315,717,700	92.0
令和2年度	1,344,301,900	3,063,050,500	4,407,352,400	82.9
令和3年度	1,346,526,900	2,790,972,000	4,137,498,900	93.9

9 法人市民税均等割税率区分による納税義務者数の調

(単位:人・万円・%)

税率区分			納税義務者数	構成比	前年比
資本等の金額	従業者数	税率			
50億円超	50人超	300	80	0.6	98.8
10億円を超え、50億円以下	50人超	175	24	0.2	85.7
10億円超	50人以下	41	531	3.9	98.5
1億円を超え、10億円以下	50人超	40	80	0.6	109.6
1億円を超え、10億円以下	50人以下	16	451	3.3	97.4
1千万円を超え、1億円以下	50人超	15	160	1.2	96.4
1千万円を超え、1億円以下	50人以下	13	1,806	13.2	99.7
1千万円以下	50人超	12	117	0.8	102.6
上記以外の法人		5	10,418	76.2	102.3
合計			—	100.0	101.5

(注)本表は、令和4年3月31日現在の納税義務者数である。

10 法人市民税の業種別納税義務者の調

(単位:人・%)

	業種	納税義務者数	構成比
1	建設業	1,829	13.4
2	製造業	1,928	14.1
3	卸・小売業 卸売	3,564	26.1
4	金融・保険業	305	2.2
5	不動産業	1,161	8.5
6	運輸・通信業	247	1.8
7	電気・ガス・水道業	49	0.4
8	サービス業	4,440	32.5
9	農業	67	0.5
10	林業	23	0.2
11	鉱業	18	0.1
12	公務	2	0.0
13	その他	34	0.2
	合計	13,667	100.0

(注)本表は、令和4年3月31日現在の納税義務者数である。

11 法人市民税の業種別法人税割額の調

区分	令和3年度	
	法人税割	前年比
建設業	266,228	85.8
製造業	414,772	101.0
卸・小売業・飲食店	426,362	87.9
金融・保険業	907,804	90.2
不動産業	92,435	83.5
運輸・通信業	47,011	38.8
電気・ガス・水道業	161,316	183.8
サービス業	460,953	90.0
農業	4,986	48.9
林業	1,380	121.8
鉱業	7,163	103.6
その他	562	72.7
計	2,790,972	91.1

II 固定資産税・都市計画税

1 固定資産税・都市計画税納税義務者の調(当初)

(単位:人・%)

区分		平成30年度	令和元年度	令和2年度	令和3年度	令和4年度
固定資産税	土地のみ	33,309	33,083	32,801	32,667	32,196
	家屋のみ	31,291	31,012	30,716	30,382	30,126
	土地・家屋・償却	96,524	97,240	98,399	99,736	100,955
	償却資産のみ	1,833	1,839	1,871	1,713	1,976
	計	162,957	163,174	163,787	164,498	165,253
	前年比	100.4	100.1	100.4	100.4	100.5
都市計画税	土地のみ	30,385	30,220	29,978	29,818	29,428
	家屋のみ	29,096	28,870	28,609	28,208	28,097
	土地・家屋	87,530	88,533	89,606	90,805	92,084
	計	147,011	147,623	148,193	148,831	149,609
	前年比	100.5	100.4	100.4	100.4	100.5

[参考]資産別納税義務者の調(概要調書)

(単位:人)

区分		平成30年度	令和元年度	令和2年度	令和3年度	令和4年度
固定資産税	土地	119,623	120,415	121,059	121,823	122,460
	家屋	125,632	126,485	127,311	127,782	129,380
	償却資産	4,587	4,734	4,927	4,557	5,211
都市計画税	土地	109,003	109,799	110,459	111,248	111,924
	家屋	114,613	115,447	116,293	116,791	118,387

2 固定資産税・都市計画税調定額の調(当初)

(1)固定資産税

(単位:千円・%)

区分	平成30年度	令和元年度	令和2年度	令和3年度	令和4年度
固定資産税					
土地	10,828,883	10,810,759	10,801,661	10,578,688	10,516,976
家屋	12,263,173	12,571,506	12,892,306	12,186,473	12,971,055
償却資産	2,592,572	2,671,263	2,658,166	2,486,988	2,634,745
計	25,684,628	26,053,528	26,352,133	25,252,149	26,122,776
交付金					
国有資産分	7,140	7,130	6,599	7,375	7,056
県有資産分	46,571	44,819	43,610	42,374	41,236
計	53,711	51,949	50,209	49,749	48,292
合計	25,738,339	26,105,477	26,402,342	25,301,898	26,171,068
前年比	99.0	101.4	101.1	95.8	103.4

(2)都市計画税

(単位:千円・%)

区分	平成30年度	令和元年度	令和2年度	令和3年度	令和4年度
土地	2,922,252	2,937,831	2,952,317	2,897,201	2,894,385
家屋	2,523,526	2,592,624	2,663,438	2,527,010	2,692,939
合計	5,445,778	5,530,455	5,615,755	5,424,211	5,587,324
前年比	99.3	101.6	101.5	96.6	103.0

3 土地の概要(地積・課税標準額等)累年比較(当初)

年度	地目	地積(平方メートル)		決定価格(千円)		課税標準額 (千円)
		評価総地積	免税点以上	総額	免税点以上	
平成30年度	宅地	51,251,873	50,886,527	1,808,280,879	1,804,546,112	683,663,477
	その他	72,268,654	65,956,399	284,462,158	283,945,972	92,493,692
	計	123,520,527	116,842,926	2,092,743,037	2,088,492,084	776,157,169
令和元年度	宅地	51,632,514	51,250,551	1,812,200,900	1,808,348,046	684,686,319
	その他	71,823,289	65,547,068	272,125,428	271,644,290	90,188,582
	計	123,455,803	116,797,619	2,084,326,328	2,079,992,336	774,874,901
令和2年度	宅地	52,022,142	51,629,367	1,817,263,636	1,813,348,738	686,673,712
	その他	71,440,595	65,186,600	259,754,337	259,302,244	87,507,374
	計	123,462,737	116,815,967	2,077,017,973	2,072,650,982	774,181,086
令和3年度	宅地	52,390,488	51,977,190	1,798,235,804	1,794,158,248	677,166,332
	その他	71,062,958	64,823,589	237,212,642	236,771,502	81,129,123
	計	123,453,446	116,800,779	2,035,448,446	2,030,929,750	758,295,455
令和4年度	田	26,305,888	24,866,886	104,072,929	103,883,060	34,735,126
	畑	9,519,854	9,006,069	109,478,510	109,364,611	35,586,322
	宅地	52,784,246	52,360,325	1,795,034,611	1,790,888,257	675,727,060
	池沼	22,518	19,852	1,111	952	816
	山林	32,628,730	28,420,328	1,373,700	1,287,726	1,151,688
	原野	224,275	183,608	51,715	49,550	38,766
	雑種地	1,852,843	1,807,469	9,983,331	9,972,976	6,598,482
	計	123,338,354	116,664,537	2,019,995,907	2,015,447,132	753,838,260

「概要調書・第2表 総括表」による。

(単位:平方メートル・%)

筆数		1平方メートル当り	前年比			
評価総筆数	免税点以上	平均価格(円)	地積の 免税点以上	価格の 免税点以上	課税標準額	筆数の 免税点以上
314,557	308,205	35,282	100.8	100.2	99.9	100.6
85,820	79,080	3,936	99.4	94.3	96.8	98.9
400,377	387,285	16,942	100.0	99.3	99.5	100.3
317,060	310,548	35,098	100.7	100.2	100.1	100.8
84,925	78,222	3,789	99.4	95.7	97.5	98.9
401,985	388,770	16,883	100.0	99.6	99.8	100.4
318,572	311,953	34,933	100.7	100.3	100.3	100.5
83,958	77,302	3,636	99.5	95.5	97.0	98.8
402,530	389,255	16,823	100.0	99.6	99.9	100.1
320,769	313,921	34,324	100.7	98.9	98.6	100.6
83,118	76,485	3,338	99.4	91.3	92.7	98.9
403,887	390,406	16,488	100.0	98.0	97.9	100.3
34,454	32,376	3,956	98.8	93.8	95.4	98.7
29,746	28,105	11,500	98.6	95.4	96.3	98.6
323,076	316,112	34,007	100.7	99.8	99.8	100.7
65	47	49	100.0	97.8	99.8	100.0
13,536	11,092	42	99.7	98.1	98.6	100.0
583	443	231	100.3	97.4	98.2	100.2
3,855	3,576	5,388	100.0	100.0	100.6	99.4
405,315	391,751	16,378	99.9	99.2	99.4	100.3

4 家屋の概要(課税標準額等)累年比較(当初)

年度	区分	床面積(平方メートル)		決定価格(千円)		課税標準額 (千円)	
		評価総面積	免税点以上	総額	免税点以上		
平成30年度	木造	12,680,606	12,330,017	302,729,249	302,153,984	302,513,981	
	非木造	15,774,035	15,734,410	614,844,806	614,718,741	612,848,742	
	計	28,454,641	28,064,427	917,574,055	916,872,725	915,362,723	
令和元年度	木造	12,781,470	12,443,126	316,840,137	316,282,413	316,822,291	
	非木造	15,797,883	15,758,709	624,470,005	624,345,261	622,266,944	
	計	28,579,353	28,201,835	941,310,142	940,627,674	939,089,235	
令和2年度	木造	12,849,689	12,525,079	331,081,148	330,546,154	331,039,994	
	非木造	15,819,606	15,777,991	634,549,008	634,424,455	632,340,486	
	計	28,669,295	28,303,070	965,630,156	964,970,609	963,380,480	
令和3年度	木造	12,955,897	12,604,423	311,125,573	309,713,903	310,770,130	
	非木造	15,853,905	15,291,141	623,106,564	602,886,032	567,884,516	
	計	28,809,802	27,895,564	934,232,137	912,599,935	878,654,646	
令和4年度	木造	専用住宅	9,796,634	9,605,693	285,366,972	285,043,996	285,361,659
		共同住宅寄宿舍	549,028	548,660	21,805,080	21,804,368	21,805,080
		併用住宅	1,321,139	1,311,505	7,711,137	7,694,093	7,711,083
		旅館等	16,641	16,641	48,230	48,230	48,104
		事務所・銀行・店舗	645,247	632,602	6,302,469	6,278,398	6,256,428
		工場・倉庫	159,398	144,327	1,135,585	1,120,906	1,135,501
		その他	569,359	495,625	3,335,118	3,215,029	3,333,772
	計	13,057,446	12,755,053	325,704,591	325,205,020	325,651,627	
	非木造	事務所・店舗・百貨店	3,496,892	3,496,080	182,307,240	182,303,627	180,275,439
		住宅・アパート	8,172,285	8,169,826	343,883,508	343,874,210	343,876,218
ホテル・病院		638,441	638,441	44,532,727	44,532,727	44,532,727	
工場・倉庫・市場		2,214,797	2,212,065	42,398,010	42,390,573	42,312,218	
その他		1,376,966	1,344,017	21,677,030	21,573,884	21,519,242	
計	15,899,381	15,860,429	634,798,515	634,675,021	632,515,844		
合計	28,956,827	28,615,482	960,503,106	959,880,041	958,167,471		

「概要調書・第24表～第29表」による。

(単位:平方メートル・%)

棟数		1平方メートル当り 平均価格(円)	前年比			
評価総棟数	免税点以上		床面積の 免税点以上	価格の 免税点以上	課税標準額	棟数の 免税点以上
115,586	108,400	23,873	101.0	97.7	97.7	100.5
58,206	56,830	38,978	100.2	98.0	98.1	100.0
173,792	165,230	32,247	100.6	97.9	97.9	100.3
115,828	108,884	24,789	100.9	104.7	104.7	100.4
58,248	56,879	39,529	100.2	101.6	101.5	100.1
174,076	165,763	32,937	100.5	102.6	102.6	100.3
115,869	109,206	25,766	100.7	104.5	104.5	100.3
58,254	56,882	40,112	100.1	101.6	101.6	100.0
174,123	166,088	33,682	100.4	102.6	102.6	100.2
116,219	109,476	24,014	100.6	93.7	93.9	100.2
58,554	56,202	39,303	96.9	95.0	89.8	98.8
174,773	165,678	32,428	98.6	94.6	91.2	99.8
78,209	75,069	29,129	101.1	104.4	104.5	101.0
2,186	2,181	39,716	105.4	110.2	110.8	102.6
13,313	13,170	5,837	99.7	101.1	102.3	99.7
328	328	2,898	100.5	113.6	118.1	100.3
6,613	6,388	9,768	103.5	117.9	124.2	102.3
388	128	7,124	102.4	113.9	116.9	124.3
15,544	13,077	5,858	99.5	104.9	75.6	99.3
116,581	110,341	24,944	101.2	105.0	104.8	100.8
6,055	6,025	52,134	105.7	106.2	110.1	105.4
31,894	31,794	42,079	101.9	104.0	111.9	101.1
343	343	69,752	109.7	111.7	112.4	107.5
4,171	4,110	19,143	106.1	106.5	114.1	101.3
16,251	15,071	15,743	103.3	104.2	106.6	102.9
58,714	57,343	39,926	103.7	105.3	111.4	102.0
175,295	167,684	33,170	102.6	105.2	109.0	101.2

5 償却資産の概要(課税標準額等)累年比較(当初)

(単位:千円・%)

年度	区分	決定価格	課税標準額	前年比	
				決定価格	課税標準額
平成30年度	市長決定分	128,269,502	126,173,197	101.5	101.5
	総務大臣配分	63,373,639	59,057,580	100.6	99.7
	知事配分	-	-	-	-
	計	191,643,141	185,230,777	101.2	100.9
令和元年度	市長決定分	136,153,610	133,118,651	106.1	105.5
	総務大臣配分	62,135,003	57,749,532	98.0	97.8
	知事配分	-	-	-	-
	計	198,288,613	190,868,183	103.5	103.0
令和2年度	市長決定分	137,702,850	133,200,137	107.4	105.6
	総務大臣配分	60,888,088	56,733,273	96.1	96.1
	知事配分	-	-	-	-
	計	198,590,938	189,933,410	103.6	102.5
令和3年度	市長決定分	131,762,430	122,011,087	95.7	91.6
	総務大臣配分	59,578,407	55,690,409	97.8	98.2
	知事配分	-	-	-	-
	計	191,340,837	177,701,496	96.3	93.6
令和4年度	市長決定分	139,299,121	134,697,041	105.7	110.4
	総務大臣配分	57,106,952	53,561,645	95.9	96.2
	知事配分	-	-	-	-
	計	196,406,073	188,258,686	102.6	105.9

「概要調書・第70表」による

[参考] 令和4年度市長決定分の内訳

(単位:千円)

区分	決定価格	課税標準額	課税標準額の内訳	
			特例適用のもの	特例適用以外のもの
構築物	41,653,328	41,388,289	196,219	41,192,070
機械及び装置	62,981,392	58,819,971	408,020	58,411,951
船舶	33,815	33,815	-	33,815
航空機	-	-	-	-
車両及び運搬具	419,238	419,231	6	419,225
工具・器具及び備品	34,211,348	34,035,735	20,359	34,015,376
計	139,299,121	134,697,041	624,604	134,072,437

6 軽減税額の累年比較(当初)

(単位:千円・平方メートル・%)

該当条文	年度	平成30年度	令和元年度	令和2年度	令和3年度	令和4年度
法附則第15条の6第1項 (新築住宅)	床面積	441,634	455,869	469,212	476,423	440,296
	前年比	100.8	103.2	102.9	101.5	92.4
	軽減税額	206,194	220,246	229,755	228,687	222,466
	前年比	99.3	106.8	104.3	99.5	97.3
法附則第15条の6第2項 (中高層耐火住宅)	床面積	124,027	123,855	123,477	167,498	168,696
	前年比	83.8	99.9	99.7	135.7	100.7
	軽減税額	78,697	81,039	88,404	114,545	129,809
	前年比	82.0	103.0	109.1	129.6	113.3
法附則第15条の7第1項 (長期優良住宅)	床面積	317,070	323,521	321,652	320,034	319,876
	前年比	102.9	102.0	99.4	99.5	100.0
	軽減税額	151,479	160,968	165,247	161,241	167,299
	前年比	100.2	106.3	102.7	97.6	103.8
法附則第15条の7第2項 (長期優良・中高層耐火住宅)	床面積	10,131	9,352	8,676	8,322	8,362
	前年比	96.4	92.3	92.8	95.9	100.5
	軽減税額	4,988	4,775	4,553	4,228	4,437
	前年比	95.4	95.7	95.4	92.9	104.9
法附則第15条の8第1項 (市街地再開発事業)	床面積	-	-	-	-	-
	前年比	-	-	-	-	-
	軽減税額	-	-	-	-	-
	前年比	-	-	-	-	-
法附則第15条の8第2項 (高齢者優良賃貸住宅)	床面積	6,441	7,328	8,199	10,063	13,342
	前年比	148.8	113.8	111.9	122.7	132.6
	軽減税額	3,070	3,563	4,011	5,478	8,156
	前年比	153.7	116.1	112.6	136.6	148.9
法附則第15条の9第1項 (耐震基準適合住宅)	床面積	1,347	796	604	560	-
	前年比	133.1	59.1	75.9	92.7	-
	軽減税額	121	69	60	61	-
	前年比	126.0	57.0	87.0	101.7	-
法附則第15条の9第4項 (バリアフリー改修住宅) (区分所有以外)	床面積	300	600	-	570	107
	前年比	-	-	-	-	18.8
	軽減税額	21	52	-	50	2
	前年比	-	-	-	-	4.0
法附則第15条の9第5項 (バリアフリー改修住宅) (区分所有)	床面積	-	-	-	-	400
	前年比	-	-	-	-	-
	軽減税額	-	-	-	-	33
	前年比	-	-	-	-	-
法附則第15条の9第9項 (熱損失防止改修住宅)	床面積	120	88	-	-	-
	前年比	25.0	73.3	-	-	-
	軽減税額	23	27	-	-	-
	前年比	43.4	117.4	-	-	-
平成27年附則第17条12項 (高齢者優良賃貸住宅)	床面積	10,274	7,180	-	-	-
	前年比	79.2	69.9	-	-	-
	軽減税額	6,443	4,305	-	-	-
	前年比	72.3	66.8	-	-	-
平成28年附則第18条11項 (バリアフリー改修住宅)	床面積	-	-	-	-	-
	前年比	-	-	-	-	-
	軽減税額	-	-	-	-	-
	前年比	-	-	-	-	-

「概要調書・第37表」による。

7 課税標準の特例累年比較(当初)

(1)土地

該当条文等		平成30年度		令和元年度	
		決定価格	課税標準額	決定価格	課税標準額
法349条の3第9項	日本放送協会	188,620	66,017	187,414	65,595
法349条の3第11項	登録有形文化財等の敷地	35,950	12,583	35,910	12,569
法附則第15条第24項	日本郵政公社民営化に係る承継特例	870,244	507,643	868,637	506,705
法附則第15条第32項	農地中間管理機構に賃貸借権設定した農地(存続期間10年以上)	7,450	3,725	8,746	4,373
法附則第15条第32項	農地中間管理機構に賃貸借権設定した農地(存続期間15年以上)	-	-	-	-
法附則第15条第33項	特定事業所内保育施設	2,274	1,076	4,886	1,703
法附則第15条の3第1項	旅客会社等に係る承継特例	768,432	315,393	767,662	315,393
合計		1,872,970	906,437	1,873,255	906,338
前年比		100.0	102.3	100.0	100.0

(2)家屋

該当条文等		平成30年度		令和元年度	
		決定価格	特例価額	決定価格	特例価額
法349条の3第9項	日本放送協会用家屋	203,614	101,394	203,614	101,395
法349条の3第11項	登録有形文化財等	20,946	10,072	23,129	11,164
法349条の3第23項	信用協同組合等	4,529,341	1,803,105	4,566,100	1,815,933
法附則第15条第24項	日本郵政公社民営化に係る承継特例	1,718,177	285,407	1,718,177	273,502
法附則第15条第33項	特定事業所内保育施設	81,933	4,907	97,671	12,776
法附則第15条の3第1項	旅客会社等に係る承継特例	15,342	6,136	15,342	6,137
法附則第64条	新型コロナ先端設備	-	-	-	-
合計		6,569,353	2,211,021	6,624,033	2,220,907
前年比		99.7	96.7	100.8	100.4

「概要調書」による。

(単位:千円・%)

令和2年度		令和3年度		令和4年度	
決定価格	課税標準額	決定価格	課税標準額	決定価格	課税標準額
187,222	65,528	185,182	64,814	184,234	64,482
35,820	12,537	35,110	12,289	34,654	12,129
-	-	-	-	-	-
5,822	2,911	9,112	4,556	25,412	12,706
-	-	-	-	7,290	3,645
19,166	6,678	23,774	8,292	23,638	8,245
767,662	315,393	779,647	315,393	778,860	315,393
1,015,692	403,047	1,032,825	405,344	1,054,088	416,600
54.2	44.5	101.7	100.6	102.1	102.8

(単位:千円・%)

令和2年度		令和3年度		令和4年度	
決定価格	特例価額	決定価格	特例価額	決定価格	特例価額
203,614	101,395	199,891	99,533	201,471	100,323
23,510	11,164	23,181	11,190	24,411	11,805
5,466,562	2,090,815	5,392,953	2,073,073	5,425,680	2,078,158
-	-	-	-	-	-
234,485	40,165	170,509	49,828	254,440	53,940
15,343	6,137	14,042	5,617	14,042	5,617
-	-	-	-	85,792	85,792
5,943,514	2,249,676	5,800,576	2,239,241	6,005,836	2,335,635
89.7	101.3	97.6	99.5	103.5	104.3

7 課税標準の特例累年比較(当初)

(3)償却資産

該当条文等(特例率)		平成30年度		令和元年度	
		決定価格	課税標準額	決定価格	課税標準額
法第349条の3第2項	ガス事業設備(1/3)	1,494	498	1,252	417
	ガス事業設備(2/3)	57,160	38,107	46,197	30,798
	計	58,654	38,605	47,449	31,215
法第349条の3第9項	日本放送協会設備	884,042	442,021	810,292	405,146
法第349条の3第19項	新エネルギー設備(1/3) ・産業技術総合開発機構	3,867	1,289	-	-
	新エネルギー設備(2/3)	40	27	-	-
	計	3,907	1,316	-	-
法第349条の3第23項	信用協同組合等	30,731	18,438	27,141	16,285
法第349条の3第27項	家庭的保育事業	-	-	-	-
法附則第15条					
第2項	公共の危害防止施設等(1/6)	196,044	32,674	185,731	30,955
	〃 (1/3)	12,196	4,065	6,124	2,041
	<small>1号(地域決定型地方税制特例措置(わがまち特例)適用分)</small>	3,158	1,053	104,476	50,922
第33項	特定事業所内保育施設	21,205	10,602	124,779	62,390
法附則第15条					
旧第5項	公共危害防止構築物(1/3)	-	-	-	-
旧第24項	日本郵政公社の民営化に係る継承特例	66,936	55,780	59,508	49,590
旧第27項	特定特殊自動車(1/2)	2,549	1,274	1,432	716
旧第33項	再生可能エネルギー発電設備	1,520,555	1,013,703	158,566	105,710
旧第41項	先端設備等	-	-	624,950	-
旧第43項	経営力向上設備等	1,831,719	915,860	3,278,963	1,639,482
	合計	4,631,696	2,535,391	6,054,361	2,394,452
	前年比	86.1	77.7	130.7	94.4

「概要調書・第73～75表」による。

(単位:千円・%)

令和2年度		令和3年度		令和4年度	
決定価格	課税標準額	決定価格	課税標準額	決定価格	課税標準額
11,158	3,720	10,033	3,344	7,931	2,643
35,778	23,852	16,317	10,878	2,994	1,996
46,936	27,572	26,350	14,222	10,925	4,639
1,114,437	557,218	1,159,239	579,619	862,366	431,183
-	-	-	-	6,334	2,111
-	-	-	-	-	-
-	-	-	-	6,334	2,111
26,367	15,820	21,968	13,181	18,674	11,204
3,378	1,689	-	-	-	-
173,458	28,910	162,834	27,208	163,901	27,317
5,523	1,841	5,260	1,753	4,992	1,664
113,576	56,788	130,242	65,121	99,323	49,662
146,700	73,350	118,504	59,252	132,861	66,431
4,862	1,621	2,896	965	1,925	642
-	-	-	-	-	-
-	-	-	-	-	-
-	-	-	-	-	-
2,267,427	-	3,725,073	-	3,199,734	-
2,729,715	1,364,857	878,351	439,176	59,502	29,751
8,899,806	2,129,666	6,230,717	1,200,497	4,560,537	624,604
192.2	88.9	70.0	56.4	73.2	52.0

8 国有資産等所在市交付金累年比較

(単位:千円・%)

年度	区分	固定資産の価格	算定標準額	交付金額	前年比		
					価格	算定標準額	交付金額
平成30年度	国有資産分	1,897,220	509,997	7,140	98.5	97.4	97.4
	県有資産分	9,773,119	3,326,502	46,571	94.4	94.4	94.4
	計	11,670,339	3,836,499	53,711	95.0	94.8	94.8
令和元年度	国有資産分	1,882,503	509,331	7,130	99.2	99.9	99.9
	県有資産分	9,520,275	3,201,361	44,819	97.4	96.2	96.2
	計	11,402,778	3,710,692	51,949	97.7	96.7	96.7
令和2年度	国有資産分	1,807,241	471,372	6,599	95.3	92.4	92.4
	県有資産分	9,359,471	3,115,047	43,610	95.8	93.6	93.6
	計	11,166,712	3,586,419	50,209	95.7	93.5	93.5
令和3年度	国有資産分	1,946,568	526,796	7,375	107.7	111.8	111.8
	県有資産分	9,216,113	3,026,694	42,374	98.5	97.2	97.2
	計	11,162,681	3,553,490	49,749	100.0	99.1	99.1
令和4年度	国有資産分	1,886,756	504,010	7,056	96.9	95.7	95.7
	県有資産分	9,205,650	2,945,467	41,236	99.9	97.3	97.3
	計	11,092,406	3,449,477	48,292	99.4	97.1	97.1

9 都市計画税の概要(区域・面積等)累年比較(当初)

(1)区域の面積

(単位:千平方メートル・%)

区分	市街化区域	市街化調整区域	計	前年比		
				市街化区域	市街化調整区域	計
平成30年度	80,550	123,050	203,600	100.0	100.0	100.0
令和元年度	80,270	123,330	203,600	99.7	100.2	100.0
令和2年度	80,270	123,330	203,600	100.0	100.0	100.0
令和3年度	80,270	123,330	203,600	100.0	100.0	100.0
令和4年度	80,270	123,330	203,600	100.0	100.0	100.0

「概要調書」による。

(2)課税区域の面積

(単位:千平方メートル・%)

区分	市街化区域	市街化調整区域	前年比	
			市街化区域	市街化調整区域
平成30年度	55,147	-	100.0	-
令和元年度	55,128	-	100.0	-
令和2年度	55,105	-	100.0	-
令和3年度	55,092	-	100.0	-
令和4年度	55,069	-	100.0	-

「概要調書」による。

(3)課税標準額(免税点以上のもの)

(単位:千円・%)

区分	土地	家屋	計	前年比		
				土地	家屋	計
平成30年度	976,645,617	847,617,727	1,824,263,344	100.3	98.1	99.3
令和元年度	981,836,707	870,683,750	1,852,520,457	100.5	102.7	101.5
令和2年度	986,574,489	894,298,688	1,880,873,177	100.5	102.7	101.5
令和3年度	968,250,122	847,325,912	1,815,576,034	98.1	94.7	96.5
令和4年度	967,233,157	904,053,101	1,871,286,258	99.9	106.7	103.1

「概要調書」による。

Ⅲ 軽自動車税

軽自動車税(種別割)課税状況の累年比較(当初)

区分		平成30年度		令和元年度	
		台数	調定額	台数	調定額
原動機付自転車	50cc以下	7,673	15,346,000	7,283	14,566,000
	90cc以下	507	1,014,000	504	1,008,000
	125cc以下	1,642	3,940,800	1,730	4,152,000
	ミニカー	212	784,400	207	765,900
	計	10,034	21,085,200	9,724	20,491,900
軽自動車	二輪	3,036	10,929,600	3,077	11,077,200
	三輪 旧税率	2	6,200		
	” 新税率				
	” 軽課				
	” 重課	6	27,600	7	32,200
	四輪乗用〔営業用〕 旧税率	2	11,000	2	11,000
	” 新税率	1	6,900	1	6,900
	” 軽課				
	” 重課				
	四輪乗用〔自家用〕 旧税率	48,036	345,859,200	43,100	310,320,000
	” 新税率	12,177	131,511,600	17,381	187,714,800
	” 軽課	3,438	24,632,100	3,916	28,506,600
	” 重課	14,622	188,623,800	15,170	195,693,000
	四輪貨物〔営業用〕 旧税率	374	1,122,000	337	1,011,000
	” 新税率	106	402,800	161	611,800
	” 軽課	15	43,500	23	66,700
	” 重課	76	342,000	97	436,500
	四輪貨物〔自家用〕 旧税率	9,128	36,512,000	7,886	31,544,000
	” 新税率	2,741	13,705,000	3,751	18,755,000
	” 軽課	282	1,071,600	239	905,700
” 重課	5,832	34,992,000	5,875	35,250,000	
計	99,874	789,798,900	101,023	821,942,400	
小型特殊自動車	農耕作業用	1,636	3,926,400	1,681	4,034,400
	その他	946	5,581,400	943	5,563,700
	計	2,582	9,507,800	2,624	9,598,100
二輪小型自動車		4,094	24,564,000	4,256	25,536,000
合計		116,584	844,955,900	117,627	877,568,400
前年比		100.5	104.3	100.9	103.9

(単位:台・円・%)

令和2年度		令和3年度		令和4年度	
台数	調定額	台数	調定額	台数	調定額
6,953	13,906,000	6,664	13,328,000	6,510	13,020,000
472	944,000	493	986,000	489	978,000
1,792	4,300,800	1,877	4,504,800	2,022	4,852,800
203	751,100	207	765,900	221	817,700
9,420	19,901,900	9,241	19,584,700	9,242	19,668,500
3,125	11,250,000	3,221	11,595,600	3,315	11,934,000
		1	3,900		
7	32,200	7	32,200	8	36,800
1	6,900	1	6,900	2	13,800
		1	5,200		
1	8,200				
37,670	271,224,000	32,899	236,872,800	28,049	201,952,800
22,991	248,302,800	28,650	309,420,000	36,624	395,539,200
3,886	29,081,700	3,507	27,086,400	1	2,700
15,885	204,916,500	16,307	210,360,300	16,881	217,764,900
299	897,000	271	813,000	275	825,000
219	832,200	293	1,113,400	357	1,356,600
29	84,100	13	30,100		
125	562,500	204	918,000	239	1,075,500
6,692	26,768,000	5,585	22,340,000	4,762	19,048,000
4,808	24,040,000	5,808	29,040,000	6,859	34,295,000
203	768,900	198	752,400		
5,954	35,724,000	5,990	35,940,000	5,936	35,616,000
101,895	854,499,000	102,956	886,330,200	103,308	919,460,300
1,720	4,128,000	1,787	4,288,800	1,835	4,404,000
943	5,563,700	943	5,563,700	949	5,599,100
2,663	9,691,700	2,730	9,852,500	2,784	10,003,100
4,365	26,190,000	4,495	26,970,000	4,633	27,798,000
118,343	910,282,600	119,422	942,737,400	119,967	976,929,900
100.6	103.7	100.9	103.6	100.5	103.6

IV 市たばこ税

市たばこ税の調定額等累年比較

(単位:千本・千円・%)

区分		平成29年度	平成30年度	令和元年度	令和2年度	令和3年度
売渡し本数	旧3級品以外	484,475	457,732	449,308	412,282	416,080
	旧3級品	16,154	11,880	6,005	—	—
	計	500,629	469,612	455,313	412,282	416,080
	前年比	94.1	93.8	97.0	90.5	100.9
調定額	旧3級品以外	2,549,309	2,490,758	2,557,461	2,422,280	2,624,310
	旧3級品	53,577	46,966	24,271	—	—
	計	2,602,886	2,537,724	2,581,732	2,422,280	2,624,310
	前年比	94.6	97.5	101.7	93.8	108.3

(注)調定額は以下の手持品課税を含む。

区分		平成29年度	平成30年度	令和元年度	令和2年度	令和3年度
課税本数	旧3級品以外	0	25,627	0	21,796	23,284
	旧3級品	577	545	185	—	—
	計	577	26,172	185	21,796	23,284
調定額	旧3級品以外	0	11,020	0	9,372	10,012
	旧3級品	248	352	312	—	—
	計	248	11,372	312	9,372	10,012

手持品課税の課税本数は重複するため、上記売渡し本数に含まれません。

令和元年9月30日をもって旧3級品の特別税率は廃止。

V 入湯税

入湯税の調定額等累年比較

(単位:人・円・%)

区分	特別徴収義務者数	入湯客数	調定額	前年比	
				入湯客数	税額
平成29年度	8	254,455	38,168,250	102.9	102.9
平成30年度	8	247,605	37,140,750	97.3	97.3
令和元年度	8	260,992	39,148,800	105.4	105.4
令和2年度	8	123,846	18,576,900	47.5	47.5
令和3年度	8	140,742	21,111,300	113.6	113.6

(注) 特別徴収義務者数は、各年3月末現在数値である。

税率1人1日150円

VI 事業所税

事業所税の調定額等累年比較

(単位:人・千円・%)

区分	納税義務者数	調定額			前年比
		資産割	従業者割	計	
平成29年度	661	1,364,935	209,428	1,574,363	102.7
平成30年度	661	1,368,933	210,919	1,579,852	100.3
令和元年度	651	1,380,005	210,656	1,590,661	100.7
令和2年度	674	1,401,108	207,502	1,608,610	101.1
令和3年度	684	1,381,225	201,737	1,582,962	98.4

(注) 税率 資産割 床面積1平方メートルにつき600円

従業者割 給与総額の0.25/100

第 4 税 外 収 入

I 譲与税及び交付金等収入状況累年比較

- 1 地方揮発油譲与税
- 2 自動車重量譲与税
- 3 地方道路譲与税
- 4 森林環境譲与税
- 5 利子割交付金
- 6 配当割交付金
- 7 株式等譲渡所得割交付金
- 8 法人事業税交付金
- 9 地方消費税交付金
- 10 ゴルフ場利用税交付金
- 11 自動車取得税交付金
- 12 環境性能割交付金
- 13 国有提供施設等所在市助成交付金
- 14 新型コロナウイルス感染症対策地方税減収補填特別交付金
- 15 督促手数料
- 16 証明手数料(市税等に関する証明状況)
- 17 自動車臨時運行許可手数料
- 18 県税徴収取扱費交付金
- 19 延滞金

第4 税外収入

I 譲与税及び交付金等収入状況累年比較

1. 地方揮発油譲与税

(単位:千円・%)

区分		平成29年度	平成30年度	令和元年度	令和2年度	令和3年度
譲与時期	6月	88,874	87,408	77,135	93,529	87,094
	11月	128,203	126,667	116,285	82,358	88,151
	3月	90,407	98,293	83,262	95,046	104,298
計		307,484	312,368	276,682	270,933	279,543
前年比		99.0	101.6	88.6	97.9	103.2

2. 自動車重量譲与税

(単位:千円・%)

区分		平成29年度	平成30年度	令和元年度	令和2年度	令和3年度
譲与時期	6月	220,001	200,343	221,168	206,891	230,506
	11月	311,011	313,836	332,614	323,269	327,383
	3月	222,663	255,293	243,023	258,099	241,616
計		753,675	769,472	796,805	788,259	799,505
前年比		100.1	102.1	103.6	98.9	101.4

3. 地方道路譲与税

(単位:円・%)

区分		平成29年度	平成30年度	令和元年度	令和2年度	令和3年度
譲与時期	6月	0	0	0	1	2
	11月	0	0	109	1	1
	3月	0	0	2	1	1
計		0	0	111	3	4
前年比		皆減	0.0	皆増	2.7	133.3

4. 森林環境譲与税

(単位:千円・%)

区分		平成29年度	平成30年度	令和元年度	令和2年度	令和3年度
譲与時期	9月	—	—	10,812	22,978	22,838
	3月	—	—	10,813	22,978	22,792
計		—	—	21,625	45,956	45,630
前年比		—	—	皆増	212.5	99.3

5. 利子割交付金

(単位:千円・%)

区分		平成29年度	平成30年度	令和元年度	令和2年度	令和3年度
交付時期	8月	63,679	64,653	23,533	25,484	20,285
	12月	21,200	51,213	25,805	23,353	14,515
	3月	73,356	44,846	22,741	20,513	11,523
計		158,235	160,712	72,079	69,350	46,323
前年比		181.1	101.6	44.8	96.2	66.8

6. 配当割交付金

(単位:千円・%)

区分		平成29年度	平成30年度	令和元年度	令和2年度	令和3年度
交付時期	8月	70,939	74,497	78,928	73,141	75,503
	12月	11,914	10,609	11,833	11,359	13,903
	3月	228,474	163,072	196,551	176,821	299,349
計		311,327	248,178	287,312	261,321	388,755
前年比		139.7	79.7	115.8	91.0	148.8

7. 株式等譲渡所得割交付金

(単位:千円・%)

区分		平成29年度	平成30年度	令和元年度	令和2年度	令和3年度
交付時期	3月	362,886	211,340	153,265	305,063	440,742
計		362,886	211,340	153,265	305,063	440,742
前年比		320.6	58.2	72.5	199.0	144.5

8. 法人事業税交付金

(単位:千円・%)

区分		平成29年度	平成30年度	令和元年度	令和2年度	令和3年度
交付時期	8月	—	—	—	389,502	516,427
	12月	—	—	—	70,575	192,143
	3月	—	—	—	61,831	268,543
計		—	—	—	521,908	977,113
前年比		—	—	—	皆増	187.2

9. 地方消費税交付金

(単位:千円・%)

区分		平成29年度	平成30年度	令和元年度	令和2年度	令和3年度
交付時期	6月	1,781,371	1,943,275	1,967,904	2,095,855	1,975,914
	9月	2,431,786	2,509,952	2,449,826	3,095,424	3,316,114
	12月	1,317,156	1,405,848	1,047,924	1,652,834	2,104,201
	3月	1,895,520	2,070,335	2,098,204	2,327,723	2,590,968
計		7,425,833	7,929,410	7,563,858	9,171,836	9,987,197
前年比		104.4	106.8	95.4	121.3	108.9

10. ゴルフ場利用税交付金

(単位:円・%)

区分		平成29年度	平成30年度	令和元年度	令和2年度	令和3年度
交付時期	8月	8,161,921	8,034,614	8,530,959	8,322,655	11,183,806
	12月	6,673,350	5,507,356	6,852,982	7,700,781	8,695,886
	3月	4,330,220	5,025,884	5,301,396	5,176,078	5,357,001
計		19,165,491	18,567,854	20,685,337	21,199,514	25,236,693
前年比		95.4	96.9	111.4	102.5	119.0

11. 自動車取得税交付金

(単位:千円・%)

区分		平成29年度	平成30年度	令和元年度	令和2年度	令和3年度
交付時期	8月	89,414	99,933	93,469	—	—
	12月	104,338	114,048	77,036	—	—
	3月	132,820	134,581	11,366	—	—
計		326,572	348,562	181,871	—	—
前年比		134.0	106.7	52.2	皆減	—

12. 環境性能割交付金

(単位:千円・%)

区分		平成29年度	平成30年度	令和元年度	令和2年度	令和3年度
交付時期	8月	—	—	—	16,808	30,977
	12月	—	—	8,379	36,649	30,207
	3月	—	—	45,554	43,848	50,302
計		—	—	53,933	97,305	111,486
前年比		—	—	皆増	180.4	114.6

13. 国有提供施設等所在市助成交付金

(単位:円・%)

区分	平成29年度	平成30年度	令和元年度	令和2年度	令和3年度
資産価格	2,785,231,650	2,725,150,261	2,664,752,762	2,616,425,563	2,569,586,494
交付金額	11,219,000	10,972,000	10,928,000	10,841,000	10,680,000
前年比	98.5	97.8	99.6	99.2	98.5

14. 新型コロナウイルス感染症対策地方税減収補填特別交付金

(単位:千円・%)

区分	平成29年度	平成30年度	令和元年度	令和2年度	令和3年度
固定資産税減収補填特別交付金	—	—	—	—	659,697
都市計画税減収補填特別交付金	—	—	—	—	92,369
計	—	—	—	—	752,066
前年比	—	—	—	—	皆増

15. 督促手数料

(単位:件・円・%)

区分	平成29年度	平成30年度	令和元年度	令和2年度	令和3年度	
件数	114,803	104,157	102,571	90,276	26,841	
手数料	11,374,910	10,346,439	10,227,799	9,004,955	2,661,076	
前年比	件数	98.0	90.7	98.5	88.0	29.7
	手数料	97.9	91.0	98.9	88.0	29.6

16. 証明手数料(市税等に関する証明状況)

(単位:件・円・%)

区分	平成29年度	平成30年度	令和元年度	令和2年度	令和3年度	
件数	114,253	106,373	92,418	80,978	80,818	
手数料	21,591,900	20,303,650	20,611,000	18,882,500	19,116,300	
前年比	件数	99.9	93.1	86.9	87.6	99.8
	手数料	97.6	94.0	101.5	91.6	101.2

(注)証明内容は、納税証明、資産証明、所得(課税)証明、法人所在証明、住宅用家屋証明、

固定資産価格通知書である。

17. 自動車臨時運行許可手数料

(単位:件・円・%)

区分		平成29年度	平成30年度	令和元年度	令和2年度	令和3年度
自動車	件数	956	866	1,051	943	1,048
	手数料	717,000	649,500	788,250	707,250	786,000
原動機付	件数	25	29	30	27	26
自転車	手数料	7,650	8,310	8,960	8,290	7,980
計	件数	981	895	1,081	970	1,074
	手数料	724,650	657,810	797,210	715,540	793,980
前年比	件数	111.2	91.2	120.8	89.7	110.7
	手数料	111.7	90.8	121.2	89.8	111.0

18. 県税徴収取扱費交付金

(単位:円・%)

区分	平成29年度	平成30年度	令和元年度	令和2年度	令和3年度
通知書に対する交付金	-	-	-	-	-
徴収金に対する交付金	465,579	531,148	438,381	373,573	333,938
納税義務者数に対する交付金	593,265,000	600,114,750	604,384,500	611,467,500	613,730,250
その他	-	-	-	-	-
計	593,730,579	600,645,898	604,822,881	611,841,073	614,064,188
前年比	100.7	101.2	100.7	101.2	100.4

19. 延滞金

(単位:円・%)

区分	平成29年度	平成30年度	令和元年度	令和2年度	令和3年度
金額	183,123,383	208,685,530	188,200,722	209,089,025	194,257,163
前年比	115.2	114.0	90.2	111.1	92.9

第 5 徴 収

- 1 滞納処分(差押)状況累年比較
- 2 滞納処分の停止状況累年比較
- 3 不納欠損処分状況累年比較
- 4 口座振替に関する調
 - (1) 普及状況累年比較(当初調定人員)
 - (2) 口座振替の納付状況累年比較
 - (3) 口座振替手数料の支出状況累年比較
 - (4) キャッシュレス決済の収納件数及び収納額

第5 徴収

1 滞納処分(差押)状況累年比較

(単位:件・千円・%)

年度	区分	本年度に差押え		徴収・公売による解除	
		件数	金額	件数	金額
平成29年度	不動産	12	79,915	44	73,032
	動産	5	33,675	4	31,699
	電話加入権	0	0	1	119
	債権	1,608	442,527	1,564	507,541
	計	1,625	556,117	1,613	612,391
	前年比	126.0	84.6	126.8	94.3
平成30年度	不動産	12	44,040	32	56,330
	動産	6	81,509	7	25,172
	電話加入権	0	0	0	0
	債権	1,012	362,955	1,042	365,281
	計	1,030	488,504	1,081	446,783
	前年比	63.4	87.8	67.0	73.0
令和元年度	不動産	17	61,191	42	62,163
	動産	0	0	6	63,520
	電話加入権	0	0	1	1,268
	債権	1,121	456,941	1,078	420,585
	計	1,138	518,132	1,127	547,536
	前年比	110.5	106.1	104.3	122.6
令和2年度	不動産	19	58,169	39	65,712
	動産	0	0	3	3,107
	電話加入権	0	0	0	0
	債権	741	257,461	849	321,458
	計	760	315,630	891	390,277
	前年比	66.8	60.9	79.1	71.3
令和3年度	不動産	19	31,098	55	103,320
	動産	1	0	0	0
	電話加入権	0	0	0	0
	債権	989	301,970	967	296,644
	計	1,009	333,068	1,022	399,964
	前年比	132.8	105.5	114.7	102.5

(注)

・県民税を含む。

・「件数」について、平成30年度作成分より差押調書数での集計に変更。

2 滞納処分の停止状況累年比較

(単位:件・千円・%)

年度	区分	個人市民税	法人市民税	固定資産税	軽自動車税	都市計画税	その他の税	計
平成29年度	件数	8,505	2	1,313	1,574	(1,313)	0	11,394
	金額	142,461	260	68,125	9,228	14,093	0	234,167
	前年比	87.7	234.2	134.7	139.6	135.4	0.0	101.8
平成30年度	件数	10,299	8	1,858	1,858	(1,858)	6	14,029
	金額	156,352	560	113,021	11,965	23,666	4,393	309,957
	前年比	109.8	215.4	165.9	129.7	167.9	—	132.4
令和元年度	件数	3,925	9	1,099	687	(1,099)	1	5,721
	金額	57,688	986	96,184	5,094	20,061	624	180,637
	前年比	36.9	176.1	85.1	42.6	84.8	14.2	58.3
令和2年度	件数	6,326	16	1,809	921	(1,809)	1	9,073
	金額	99,702	1,459	137,498	7,031	28,766	624	275,080
	前年比	172.8	148.0	143.0	138.0	143.4	100.0	152.3
令和3年度	件数	4,209	76	1,750	396	(1,750)	0	6,431
	金額	69,382	6,715	77,517	3,237	16,305	0	173,156
	前年比	69.6	460.2	56.4	46.0	56.7	0.0	62.9

(注) 当該年度末現在の滞納処分の停止税額

固定資産税欄は土地・家屋分及び償却資産分の合計停止税額

3 不納欠損処分状況累年比較

(単位:件・千円・%)

年度	区分	個人市民税	法人市民税	固定資産税	軽自動車税	都市計画税	その他の税	計
平成29年度	件数	7,560	151	4,326	1,462	(4,326)	0	13,499
	金額	134,482	9,468	186,884	7,189	38,669	0	376,692
	前年比	111.7	71.4	141.2	107.2	141.8	0.0	125.6
平成30年度	件数	6,175	139	3,429	1,187	(3,429)	0	10,930
	金額	102,825	8,401	92,659	6,284	19,410	0	229,579
	前年比	76.5	88.7	49.6	87.4	50.2	0.0	60.9
令和元年度	件数	5,433	129	3,215	975	(3,215)	0	9,752
	金額	91,040	7,451	82,418	5,180	17,195	0	203,284
	前年比	88.5	88.7	88.9	82.4	88.6	0.0	88.5
令和2年度	件数	7,070	101	4,087	1,179	(4,087)	5	12,442
	金額	103,902	8,792	118,976	7,100	24,899	3,769	267,438
	前年比	114.1	118.0	144.4	137.1	144.8	0.0	131.6
令和3年度	件数	6,051	87	4,065	1,067	(4,065)	0	11,270
	金額	88,528	6,107	120,515	7,712	25,322	0	248,184
	前年比	85.2	69.5	101.3	108.6	101.7	0.0	92.8

(注) 当該年度末現在の不納欠損処分税額

固定資産税欄は土地・家屋分及び償却資産分の合計税額

4 口座振替に関する調

(1)普及状況累年比較(当初調定人員)

(単位:人・%)

年度	区分		口座振替納付	一般納付	計
平成30年度	市・県民税 (普通徴収)	納税者数	17,797	43,915	61,712
		構成比	28.8	71.2	100.0
	固定資産税 都市計画税	納税者数	94,122	68,840	162,962
		構成比	57.8	42.2	100.0
軽自動車税	納税者数	14,434	102,042	116,476	
	構成比	12.4	87.6	100.0	
計	納税者数	126,353	214,797	341,150	
	構成比	37.0	63.0	100.0	
令和元年度	市・県民税 (普通徴収)	納税者数	17,390	43,037	60,427
		構成比	28.8	71.2	100.0
	固定資産税 都市計画税	納税者数	93,425	70,158	163,583
		構成比	57.1	42.9	100.0
軽自動車税	納税者数	13,806	103,669	117,475	
	構成比	11.8	88.2	100.0	
計	納税者数	124,621	216,864	341,485	
	構成比	36.5	63.5	100.0	
令和2年度	市・県民税 (普通徴収)	納税者数	16,962	42,990	59,952
		構成比	28.3	71.7	100.0
	固定資産税 都市計画税	納税者数	92,470	71,720	164,190
		構成比	56.3	43.7	100.0
軽自動車税 (種別割)	納税者数	13,290	104,989	118,279	
	構成比	11.2	88.8	100.0	
計	納税者数	122,722	219,699	342,421	
	構成比	35.8	64.2	100.0	
令和3年度	市・県民税 (普通徴収)	納税者数	16,533	41,318	57,851
		構成比	28.6	71.4	100.0
	固定資産税 都市計画税	納税者数	91,732	72,867	164,599
		構成比	55.7	44.3	100.0
軽自動車税 (種別割)	納税者数	12,845	106,370	119,215	
	構成比	10.8	89.2	100.0	
計	納税者数	121,110	220,555	341,665	
	構成比	35.4	64.6	100.0	
令和4年度	市・県民税 (普通徴収)	納税者数	15,882	41,105	56,987
		構成比	27.9	72.1	100.0
	固定資産税 都市計画税	納税者数	90,295	75,296	165,591
		構成比	54.5	45.5	100.0
軽自動車税 (種別割)	納税者数	12,466	107,351	119,817	
	構成比	10.4	89.6	100.0	
計	納税者数	118,643	223,752	342,395	
	構成比	34.7	65.3	100.0	

(2)口座振替の納付状況累年比較

(単位:千円・%)

税目	区分	平成29年度	平成30年度	令和元年度	令和2年度	令和3年度
市民税 (普通徴収)	総調定額	6,295,570	6,216,575	6,212,090	6,175,938	5,875,924
	振替調定額A	2,638,040	2,580,264	2,469,411	2,500,730	2,356,018
	振替納付額B	2,537,169	2,477,193	2,355,897	2,424,978	2,279,881
	収納率B/A	96.2	96.0	95.4	97.0	96.8
	Bの前年比	92.9	97.6	95.1	102.9	94.0
固定資産税 都市計画税	総調定額	31,450,065	31,177,387	31,646,028	32,039,475	30,713,900
	振替調定額A	17,639,061	17,485,767	17,676,329	17,797,835	17,015,837
	振替納付額B	16,989,128	16,892,604	17,094,184	17,287,257	16,587,274
	収納率B/A	96.3	96.6	96.7	97.1	97.5
	Bの前年比	101.1	99.4	101.2	101.1	96.0
軽自動車税	総調定額	809,053	844,176	876,393	908,502	941,010
	振替調定額A	94,156	93,822	92,087	91,071	90,082
	振替納付額B	90,629	90,381	88,562	88,200	87,216
	収納率B/A	96.3	96.3	96.2	96.8	96.8
	Bの前年比	100.6	99.7	98.0	99.6	98.9
合計	総調定額	38,554,688	38,238,138	38,734,511	39,123,915	37,530,834
	振替調定額A	20,371,257	20,159,853	20,237,827	20,389,636	19,461,937
	振替納付額B	19,616,926	19,460,178	19,538,643	19,800,435	18,954,371
	収納率B/A	96.3	96.5	96.5	97.1	97.4
	Bの前年比	100.0	99.2	100.4	101.3	95.7

(注)総調定額は各納期における期別調定額の合計

(注)市民税の総調定額、振替調定額、振替納付額については、市・県民税の値に按分率をかけて算出する。

(3)口座振替手数料の支出状況累年比較

(単位:円・%)

区分	平成29年度	平成30年度	令和元年度	令和2年度	令和3年度
金融機関取扱手数料	4,523,394	4,473,529	4,472,647	4,482,786	4,395,831
前年比	98.5	98.9	100.0	100.2	98.1
1件あたりの取扱手数料	10.80	10.80	10.80 (*)11.00	11.00	11.00
郵便局取扱手数料	168,080	167,500	165,930	164,360	160,450
前年比	97.5	99.7	99.1	99.1	97.6
1件あたりの取扱手数料	10.00	10.00	10.00	10.00	10.00

(*)金融機関取扱手数料は10円(税別)のため、令和元年10月から消費税増税により、取扱手数料額の変更あり。

(4)キャッシュレス決済の収納件数及び収納額

(単位:件・円・%)

区分	平成30年度	令和元年度	令和2年度	令和3年度	令和4年度
収納件数	30	2,020	9,613	38,612	29,359
前年比		6,733.3	475.9	401.7	76.0
収納額	2,013,900	47,568,000	267,256,893	953,614,892	733,659,851
前年比		2,362.0	561.8	356.8	76.9

(注)令和4年度は、7月末時点までの実績

(*)キャッシュレス決済とは、スマートフォンアプリやクレジットカード等を利用して市税を納付できる決済手段であり、令和4年度時点で利用可能なスマートフォンアプリにPayB、LINEPay、PayPayがある。

(*)各決済方法の対応開始時期は、PayB(H30年8月)、LINEPay(H31年3月)、PayPay(R2年6月)、クレジットカード・Pay-easy(R2年12月)。

第 6 そ の 他

- 1 市税の前納状況累年比較
- 2 市税の徴税に要する経費の累年比較
- 3 市税の税率
 - (1)令和4年度分
 - (2)税率の変遷(平成24年度以降)
- 4 市民税(個人)所得控除額の推移

第6 その他

1 市税の前納状況累年比較

(単位:人・千円・%)

科目	区分	平成26年度	平成27年度	平成28年度	平成29年度	平成30年度	令和元年度	令和2年度	令和3年度	令和4年度
市民税	前納者数	19,791	18,821	18,959	18,007	17,618	17,490	19,083	18,581	17,210
	前納率(人数)	30.2	30.5	32.0	31.8	32.2	33.3	36.0	36.3	34.4
	前納税額	1,334,463	1,298,952	1,533,503	1,362,567	1,372,513	1,483,369	1,503,557	1,365,661	1,693,947
	前納率(金額)	26.9	26.9	32.0	30.2	30.9	33.8	34.0	32.0	34.3
	前年比(金額)	95.3	97.3	118.1	88.9	100.7	108.1	101.4	90.8	124.0
固定資産税 都市計画税	前納者数	53,911	55,043	56,253	57,404	58,549	60,210	60,836	64,537	61,317
	前納率(人数)	33.8	34.4	35.0	35.5	36.1	36.9	37.2	39.3	37.2
	前納税額	6,404,947	6,458,340	6,653,524	7,079,981	7,125,217	7,492,240	7,423,553	7,831,411	7,236,653
	前納率(金額)	27.8	28.4	28.8	30.3	30.8	31.9	31.3	34.3	30.7
	前年比(金額)	100.2	100.8	103.0	106.4	100.6	105.2	99.1	105.5	92.4
合計	前納者数	73,702	73,864	75,212	75,411	76,167	77,700	79,919	83,118	78,527
	前納率(人数)	32.8	33.3	34.2	34.6	35.1	36.0	36.9	38.6	36.5
	前納税額	7,739,410	7,757,292	8,187,027	8,442,548	8,497,730	8,975,609	8,927,110	9,197,072	8,930,600
	前納率(金額)	27.6	28.1	29.4	30.3	30.8	32.2	31.7	34.0	31.4
	前年比(金額)	99.3	100.2	105.5	103.1	100.7	105.6	99.5	103.0	97.1

(参考) ※平成12年度から前納報奨金制度を廃止

2 市税の徴税に要する経費の累年比較

区分		平成30年度	令和元年度	
税収入額	(1)市税	66,500,606	67,152,137	
	(2)個人の県民税	16,286,740	16,626,581	
	(3)合計	82,787,346	83,778,718	
徴税費	人件費	(4)基本給	399,528	416,791
		(5)諸手当	272,245	289,398
		(イ)超過勤務手当	31,754	35,284
		(ロ)税務特別手当	98	100
		(ハ)その他の手当	240,393	254,014
		(6)その他	186,367	188,281
		(7)小計	858,140	894,470
	需用費	(8)旅費	360	491
		(9)賃金	42,213	49,544
		(10)その他	238,149	227,215
		(11)小計	280,722	277,250
	報奨金及びこれに類する経費	(12)納期前納付の報奨金	-	-
		(13)その他	446	470
		(14)小計	446	470
	(15)その他		19,915	21,738
	(16)合計		1,159,223	1,193,928
県民税徴収取扱費	(17)納税義務者数を基準にした金額	600,115	604,823	
	(18)報奨金の額に相当する金額	531	-	
	(19)合計	600,646	604,823	
(20) (16) - (19)		558,577	589,105	
税収入に対する徴税費の割合	(16) / (3)	1.40	1.43	
	(20) / (1)	0.84	0.88	
徴税職員数		134	137	
前年比	徴税費(合計)	93.9	103.0	
	徴税職員数	100.0	102.2	

「市町村税課税状況等の調・第39表」による。

(単位 件、千円、%)

令和2年度	令和3年度	令和4年度(見込)
66,510,358	64,963,748	65,373,364
16,742,204	16,448,969	16,464,406
83,252,562	81,412,717	81,837,770
454,049	448,514	468,622
302,203	306,315	321,617
39,650	46,858	50,053
97	108	256
262,456	259,349	271,308
190,831	187,456	191,719
947,083	942,285	981,958
1,458	1,535	2,474
-	-	-
373,674	295,055	379,200
375,132	296,590	381,674
-	-	-
358	129	267
358	129	267
22,996	24,683	30,046
1,345,569	1,263,687	1,393,945
611,841	614,064	612,277
-	-	-
611,841	614,064	612,277
733,728	649,623	781,668
1.62	1.55	1.70
1.10	1.00	1.20
137	136	136
112.7	93.9	110.3
100.0	99.3	100.0

3 市税の税率

(1) 令和4年度分

税目	賦課期日	納税義務者	課税標準及び税率																																				
市民税 (個人)	1月1日	市内に住所を有する個人 市内に住所を有しない個人で市内に事務所、事業所又は家屋敷を有する個人	均等割(標準税率) 3,500円 所得割(標準税率) 課税標準額 × 税率 6/100 <table border="1"> <thead> <tr> <th colspan="2">分離課税の税率</th> <th>税率</th> </tr> </thead> <tbody> <tr> <td rowspan="2">分離短期</td> <td>一般の短期譲渡所得</td> <td>5.4%</td> </tr> <tr> <td>国又は地方公共団体等に対する土地等の譲渡に係る短期譲渡所得</td> <td>3.0%</td> </tr> <tr> <td rowspan="6">分離長期</td> <td>一般の長期譲渡所得</td> <td>3.0%</td> </tr> <tr> <td>優良住宅地等に係る長期譲渡所得</td> <td></td> </tr> <tr> <td>2千万円以下の部分</td> <td>2.4%</td> </tr> <tr> <td>2千万円超の部分</td> <td>3.0%</td> </tr> <tr> <td>居住用財産等に係る長期譲渡所得</td> <td></td> </tr> <tr> <td>6千万円以下の部分</td> <td>2.4%</td> </tr> <tr> <td>6千万円超の部分</td> <td>3.0%</td> </tr> <tr> <td>上場株式等に係る譲渡所得等</td> <td>3.0%</td> </tr> <tr> <td>未上場株式等に係る譲渡所得等</td> <td>3.0%</td> </tr> <tr> <td>先物取引に係る譲渡所得等</td> <td>3.0%</td> </tr> </tbody> </table>	分離課税の税率		税率	分離短期	一般の短期譲渡所得	5.4%	国又は地方公共団体等に対する土地等の譲渡に係る短期譲渡所得	3.0%	分離長期	一般の長期譲渡所得	3.0%	優良住宅地等に係る長期譲渡所得		2千万円以下の部分	2.4%	2千万円超の部分	3.0%	居住用財産等に係る長期譲渡所得		6千万円以下の部分	2.4%	6千万円超の部分	3.0%	上場株式等に係る譲渡所得等	3.0%	未上場株式等に係る譲渡所得等	3.0%	先物取引に係る譲渡所得等	3.0%							
分離課税の税率		税率																																					
分離短期	一般の短期譲渡所得	5.4%																																					
	国又は地方公共団体等に対する土地等の譲渡に係る短期譲渡所得	3.0%																																					
分離長期	一般の長期譲渡所得	3.0%																																					
	優良住宅地等に係る長期譲渡所得																																						
	2千万円以下の部分	2.4%																																					
	2千万円超の部分	3.0%																																					
	居住用財産等に係る長期譲渡所得																																						
	6千万円以下の部分	2.4%																																					
6千万円超の部分	3.0%																																						
上場株式等に係る譲渡所得等	3.0%																																						
未上場株式等に係る譲渡所得等	3.0%																																						
先物取引に係る譲渡所得等	3.0%																																						
市民税 (法人)		市内に事務所、事業所、寮等を有する法人	均等割(標準税率) <table border="1"> <thead> <tr> <th>法人等の資本等の金額の区分</th> <th>従業者数の区分</th> <th>税率(年額)</th> </tr> </thead> <tbody> <tr> <td>50億円を超えるもの</td> <td>50人を超えるもの</td> <td>300万円</td> </tr> <tr> <td></td> <td>50人以下のもの</td> <td>41万円</td> </tr> <tr> <td>10億円を超え50億円以下のもの</td> <td>50人を超えるもの</td> <td>175万円</td> </tr> <tr> <td></td> <td>50人以下のもの</td> <td>41万円</td> </tr> <tr> <td>1億円を超え10億円以下のもの</td> <td>50人を超えるもの</td> <td>40万円</td> </tr> <tr> <td></td> <td>50人以下のもの</td> <td>16万円</td> </tr> <tr> <td>1千万円を超え1億円以下のもの</td> <td>50人を超えるもの</td> <td>15万円</td> </tr> <tr> <td></td> <td>50人以下のもの</td> <td>13万円</td> </tr> <tr> <td>1千万円以下のもの</td> <td>50人を超えるもの</td> <td>12万円</td> </tr> <tr> <td></td> <td>50人以下のもの</td> <td>12万円</td> </tr> <tr> <td>上記に掲げる法人以外の法人</td> <td></td> <td>5万円</td> </tr> </tbody> </table> 法人税割(標準税率) 6.0/100	法人等の資本等の金額の区分	従業者数の区分	税率(年額)	50億円を超えるもの	50人を超えるもの	300万円		50人以下のもの	41万円	10億円を超え50億円以下のもの	50人を超えるもの	175万円		50人以下のもの	41万円	1億円を超え10億円以下のもの	50人を超えるもの	40万円		50人以下のもの	16万円	1千万円を超え1億円以下のもの	50人を超えるもの	15万円		50人以下のもの	13万円	1千万円以下のもの	50人を超えるもの	12万円		50人以下のもの	12万円	上記に掲げる法人以外の法人		5万円
法人等の資本等の金額の区分	従業者数の区分	税率(年額)																																					
50億円を超えるもの	50人を超えるもの	300万円																																					
	50人以下のもの	41万円																																					
10億円を超え50億円以下のもの	50人を超えるもの	175万円																																					
	50人以下のもの	41万円																																					
1億円を超え10億円以下のもの	50人を超えるもの	40万円																																					
	50人以下のもの	16万円																																					
1千万円を超え1億円以下のもの	50人を超えるもの	15万円																																					
	50人以下のもの	13万円																																					
1千万円以下のもの	50人を超えるもの	12万円																																					
	50人以下のもの	12万円																																					
上記に掲げる法人以外の法人		5万円																																					
固定資産税 都市計画税	1月1日	土地、家屋、償却資産の所有者	課税標準額: 賦課期日における価格 税率 固定資産税: 1.4/100 都市計画税: 0.3/100																																				
軽自動車税	4月1日	4月1日現在における軽自動車等の所有者又は使用者	○原動機付自転車 50cc以下 2,000円 90cc以下 2,000円 90cc超 2,400円 ミニカー 3,700円 ○小型特殊自動車 農耕作業用 2,400円 その他 5,900円 ○二輪の小型自動車 6,000円 ○二輪の軽自動車 3,600円 ○軽自動車(三輪以上) <table border="1"> <thead> <tr> <th colspan="2" rowspan="2">車種区分</th> <th colspan="3">税率</th> </tr> <tr> <th>平成21年3月以前に初めてナンバー取得した車両(重課)</th> <th>平成21年4月から平成27年3月までに初めてナンバー取得した車両</th> <th>平成27年4月以降に初めてナンバー取得した車両</th> </tr> </thead> <tbody> <tr> <td rowspan="2">三輪</td> <td>乗用</td> <td>4,600円</td> <td>3,100円</td> <td>3,900円</td> </tr> <tr> <td>貨物</td> <td></td> <td></td> <td></td> </tr> <tr> <td rowspan="4">四輪</td> <td rowspan="2">乗用</td> <td>自家用</td> <td>12,900円</td> <td>7,200円</td> <td>10,800円</td> </tr> <tr> <td>営業用</td> <td>8,200円</td> <td>5,500円</td> <td>6,900円</td> </tr> <tr> <td rowspan="2">貨物</td> <td>自家用</td> <td>6,000円</td> <td>4,000円</td> <td>5,000円</td> </tr> <tr> <td>営業用</td> <td>4,500円</td> <td>3,000円</td> <td>3,800円</td> </tr> </tbody> </table>	車種区分		税率			平成21年3月以前に初めてナンバー取得した車両(重課)	平成21年4月から平成27年3月までに初めてナンバー取得した車両	平成27年4月以降に初めてナンバー取得した車両	三輪	乗用	4,600円	3,100円	3,900円	貨物				四輪	乗用	自家用	12,900円	7,200円	10,800円	営業用	8,200円	5,500円	6,900円	貨物	自家用	6,000円	4,000円	5,000円	営業用	4,500円	3,000円	3,800円
	車種区分		税率																																				
平成21年3月以前に初めてナンバー取得した車両(重課)			平成21年4月から平成27年3月までに初めてナンバー取得した車両	平成27年4月以降に初めてナンバー取得した車両																																			
三輪	乗用	4,600円	3,100円	3,900円																																			
	貨物																																						
四輪	乗用	自家用	12,900円	7,200円	10,800円																																		
		営業用	8,200円	5,500円	6,900円																																		
	貨物	自家用	6,000円	4,000円	5,000円																																		
		営業用	4,500円	3,000円	3,800円																																		
		軽自動車等取得者	<table border="1"> <thead> <tr> <th rowspan="2">燃費性能等</th> <th colspan="2">税率</th> </tr> <tr> <th>自家用</th> <th>営業用</th> </tr> </thead> <tbody> <tr> <td>電気自動車等</td> <td>非課税</td> <td>非課税</td> </tr> <tr> <td>★★★★かつ2030年度燃費基準85%達成車(R2基準達成車に限る)</td> <td>非課税</td> <td>非課税</td> </tr> <tr> <td>★★★★かつ2030年度燃費基準75%達成車(R2基準達成車に限る)</td> <td>非課税</td> <td>非課税</td> </tr> <tr> <td>★★★★かつ2030年度燃費基準60%達成車(R2基準達成車に限る)</td> <td>1.0%</td> <td>0.5%</td> </tr> <tr> <td>★★★★かつ2030年度燃費基準55%達成車</td> <td>1.0%</td> <td>1.0%</td> </tr> <tr> <td>★★★★かつ2030年度燃費基準55%未満</td> <td>2.0%</td> <td>2.0%</td> </tr> <tr> <td>上記以外</td> <td></td> <td></td> </tr> </tbody> </table> ※ 令和3年4月1日から令和5年3月31日まで適用される税率です ※ 「電気自動車等」は、電気自動車及び天然ガス自動車(平成30年排出ガス規制適合又は平成21年排出ガス規制からNOx10%低減達成車) ※ ★★★★★: 平成30年排出ガス規制からNOx50%低減達成車又は平成17年排出ガス規制からNOx75%低減達成車	燃費性能等	税率		自家用	営業用	電気自動車等	非課税	非課税	★★★★かつ2030年度燃費基準85%達成車(R2基準達成車に限る)	非課税	非課税	★★★★かつ2030年度燃費基準75%達成車(R2基準達成車に限る)	非課税	非課税	★★★★かつ2030年度燃費基準60%達成車(R2基準達成車に限る)	1.0%	0.5%	★★★★かつ2030年度燃費基準55%達成車	1.0%	1.0%	★★★★かつ2030年度燃費基準55%未満	2.0%	2.0%	上記以外												
燃費性能等	税率																																						
	自家用	営業用																																					
電気自動車等	非課税	非課税																																					
★★★★かつ2030年度燃費基準85%達成車(R2基準達成車に限る)	非課税	非課税																																					
★★★★かつ2030年度燃費基準75%達成車(R2基準達成車に限る)	非課税	非課税																																					
★★★★かつ2030年度燃費基準60%達成車(R2基準達成車に限る)	1.0%	0.5%																																					
★★★★かつ2030年度燃費基準55%達成車	1.0%	1.0%																																					
★★★★かつ2030年度燃費基準55%未満	2.0%	2.0%																																					
上記以外																																							
市たばこ税		たばこの卸売販売業者等	売渡し本数 1,000本につき 6,552円																																				
特別土地保有税		土地の所有者又は取得者	(保有分) 課税標準額(取得価格) × 税率 1.4/100 - 固定資産税相当額 (取得分) 課税標準額(取得価格) × 税率 3/100 - 不動産取得税相当額																																				
入湯税		鉱泉浴場における入湯客	入湯客 1人1日 150円																																				
事業所税		事業を行う者	資産割 事業所床面積1㎡当たり 600円 従業者割 従業者給与総額 0.25/100																																				

徴収方法及び納期		備考																							
普通徴収 1期 6月1日～ 6月30日 2期 8月1日～ 8月31日 3期 10月1日～10月31日 4期 翌年 1月1日～1月31日 ただし、均等割額以下の場合は、6月1日～6月30日 特別徴収 月割額を徴収した月の翌月10日まで ただし、均等割額以下の場合は、7月10日まで	平成24年3月29日改正 (平成26年度から令和5年度まで、均等割を500円加算) (課税標準額) 総所得金額－所得控除額																								
中間申告 事業年度開始の日以後6月を経過した日の翌日 申告納付 から2月以内 確定申告 事業年度終了の日の翌日から2月以内	法人税割(標準税率) 平成26年9月30日までに開始する開始事業年度分又は連結事業年度分 12.3/100 平成26年10月1日から令和元年9月30日までに開始する開始事業年度分又は連結事業年度分 9.7/100 令和元年10月1日から開始する開始事業年度分又は連結事業年度分 6.0/100																								
普通徴収 1期 4月1日～ 4月30日 2期 7月1日～ 7月31日 3期 12月1日～12月25日 4期 翌年 2月1日～ 2月末日	(免税点) 土地 30万円未満 家屋 20万円未満 償却資産 150万円未満 (課税標準額)																								
普通徴収 5月1日～5月31日 <table border="1"> <thead> <tr> <th rowspan="2">車種区分</th> <th colspan="3">税率(軽課)</th> </tr> <tr> <th>①概ね75%軽減</th> <th>②概ね50%軽減 (乗用車兼用に限る)</th> <th>③概ね25%軽減 (乗用車兼用に限る)</th> </tr> </thead> <tbody> <tr> <td>三輪</td> <td>1,000円</td> <td>2,000円</td> <td>3,000円</td> </tr> <tr> <td rowspan="4">四輪</td> <td>乗用 自家用</td> <td>2,700円</td> <td>- (適用なし)</td> </tr> <tr> <td>乗用 営業用</td> <td>1,800円</td> <td>3,500円</td> </tr> <tr> <td>貨物 自家用</td> <td>1,300円</td> <td>-</td> </tr> <tr> <td>貨物 営業用</td> <td>1,000円</td> <td>-</td> </tr> </tbody> </table> ※初めてナンバー取得した年度の翌年度に限り(1年度分のみ)適用 対象となる車両 ①概ね75%軽減 電気自動車 (平成30年排出ガス規制適合または天然ガス軽自動車 (平成30年排出ガス規制適合または平成21年排出ガス基準値より窒素酸化物1.0%以上低減)) ②概ね50%軽減 ガソリン車・ハイブリッド車で 令和12年度燃費基準9.0%達成かつ令和2年度燃費基準 ※ ③概ね25%軽減 ガソリン車・ハイブリッド車で 令和12年度燃費基準7.0%達成かつ令和2年度燃費基準 ※ ※平成30年排出ガス基準5.0%低減または平成17年排出ガス基準7.5%低減達成車に限る	車種区分	税率(軽課)			①概ね75%軽減	②概ね50%軽減 (乗用車兼用に限る)	③概ね25%軽減 (乗用車兼用に限る)	三輪	1,000円	2,000円	3,000円	四輪	乗用 自家用	2,700円	- (適用なし)	乗用 営業用	1,800円	3,500円	貨物 自家用	1,300円	-	貨物 営業用	1,000円	-	
車種区分		税率(軽課)																							
	①概ね75%軽減	②概ね50%軽減 (乗用車兼用に限る)	③概ね25%軽減 (乗用車兼用に限る)																						
三輪	1,000円	2,000円	3,000円																						
四輪	乗用 自家用	2,700円	- (適用なし)																						
	乗用 営業用	1,800円	3,500円																						
	貨物 自家用	1,300円	-																						
	貨物 営業用	1,000円	-																						
当分の間、賦課徴収は岐阜県																									
申告納付 申告月の翌月末日まで																									
	平成15年度以降は新たな課税を行わない。																								
特別徴収 申告月の翌月15日まで																									
申告納付 法人 事業年度終了の日から2月以内 個人 翌年3月15日まで	(免税点) 資産割 1,000㎡以下 従業者割 100人以下																								

(2) 税率の変遷(平成24年度以降)

税目	年度	24	25	26	27																																					
市 人 税	個 均等割	3,000円			3,500円																																					
	人 所得割	一律 6/100			一律 6/100																																					
民 法 人 税	均等割	<table border="1"> <thead> <tr> <th>法人等の資本等の金額の区分</th> <th>従業者数の区分</th> <th>税率(年額)</th> </tr> </thead> <tbody> <tr> <td rowspan="2">50億円を超えるもの</td> <td>50人を超えるもの</td> <td>300万円</td> </tr> <tr> <td>50人以下のもの</td> <td>41万円</td> </tr> <tr> <td rowspan="2">10億円を超え50億円以下のもの</td> <td>50人を超えるもの</td> <td>175万円</td> </tr> <tr> <td>50人以下のもの</td> <td>41万円</td> </tr> <tr> <td rowspan="2">1億円を超え10億円以下のもの</td> <td>50人を超えるもの</td> <td>40万円</td> </tr> <tr> <td>50人以下のもの</td> <td>16万円</td> </tr> <tr> <td rowspan="2">1千万円を超え1億円以下のもの</td> <td>50人を超えるもの</td> <td>15万円</td> </tr> <tr> <td>50人以下のもの</td> <td>13万円</td> </tr> <tr> <td rowspan="2">1千万円以下のもの</td> <td>50人を超えるもの</td> <td>12万円</td> </tr> <tr> <td>50人以下のもの</td> <td>5万円</td> </tr> <tr> <td colspan="2">上記に掲げる法人以外の法人</td> <td colspan="2"></td> <td colspan="2">5万円</td> </tr> </tbody> </table>				法人等の資本等の金額の区分	従業者数の区分	税率(年額)	50億円を超えるもの	50人を超えるもの	300万円	50人以下のもの	41万円	10億円を超え50億円以下のもの	50人を超えるもの	175万円	50人以下のもの	41万円	1億円を超え10億円以下のもの	50人を超えるもの	40万円	50人以下のもの	16万円	1千万円を超え1億円以下のもの	50人を超えるもの	15万円	50人以下のもの	13万円	1千万円以下のもの	50人を超えるもの	12万円	50人以下のもの	5万円	上記に掲げる法人以外の法人				5万円		平成26年10月1日開始 事業年度分から9.7/100		
	法人等の資本等の金額の区分	従業者数の区分	税率(年額)																																							
50億円を超えるもの	50人を超えるもの	300万円																																								
	50人以下のもの	41万円																																								
10億円を超え50億円以下のもの	50人を超えるもの	175万円																																								
	50人以下のもの	41万円																																								
1億円を超え10億円以下のもの	50人を超えるもの	40万円																																								
	50人以下のもの	16万円																																								
1千万円を超え1億円以下のもの	50人を超えるもの	15万円																																								
	50人以下のもの	13万円																																								
1千万円以下のもの	50人を超えるもの	12万円																																								
	50人以下のもの	5万円																																								
上記に掲げる法人以外の法人				5万円																																						
法人税割	12.3/100																																									
固定資産税	1.4/100	免税点 土地30万円未満 家屋20万円未満 償却資産150万円未満 (課税標準額)																																								
軽自動車税	軽自動車税(種別割)	<table border="0"> <tr> <td>○原動機付自転車</td> <td>○軽自動車</td> <td></td> <td></td> </tr> <tr> <td>50cc以下 1,000円</td> <td>二輪 2,400円</td> <td></td> <td></td> </tr> <tr> <td>90cc以下 1,200円</td> <td>三輪 3,100円</td> <td></td> <td></td> </tr> <tr> <td>90cc超 1,600円</td> <td>四輪以上 乗用</td> <td>営業用 5,500円</td> <td></td> </tr> <tr> <td>ミニカー 2,500円</td> <td></td> <td>家用 7,200円</td> <td></td> </tr> <tr> <td>○小型特殊自動車</td> <td>貨物用</td> <td>営業用 3,000円</td> <td></td> </tr> <tr> <td>農耕作業用 1,600円</td> <td></td> <td>家用 4,000円</td> <td></td> </tr> <tr> <td>その他 4,700円</td> <td></td> <td></td> <td></td> </tr> <tr> <td>○二輪の小型自動車 4,000円</td> <td></td> <td></td> <td></td> </tr> </table>			○原動機付自転車	○軽自動車			50cc以下 1,000円	二輪 2,400円			90cc以下 1,200円	三輪 3,100円			90cc超 1,600円	四輪以上 乗用	営業用 5,500円		ミニカー 2,500円		家用 7,200円		○小型特殊自動車	貨物用	営業用 3,000円		農耕作業用 1,600円		家用 4,000円		その他 4,700円				○二輪の小型自動車 4,000円				以下の車種についてH27年度から変更 (右金額はH27.4.1に初めて 新車登録をした車両の税率) ○軽自動車 三輪 3,100円・3,900円 四輪以上 乗用 営業用 5,500円・6,900円 家用 7,200円・10,800円 貨物用 営業用 3,000円・3,800円 家用 4,000円・5,000円	
	○原動機付自転車	○軽自動車																																								
50cc以下 1,000円	二輪 2,400円																																									
90cc以下 1,200円	三輪 3,100円																																									
90cc超 1,600円	四輪以上 乗用	営業用 5,500円																																								
ミニカー 2,500円		家用 7,200円																																								
○小型特殊自動車	貨物用	営業用 3,000円																																								
農耕作業用 1,600円		家用 4,000円																																								
その他 4,700円																																										
○二輪の小型自動車 4,000円																																										
環境性能割																																										
市たばこ税	1,000本につき4,618円 (旧3級品は2,190円)	H25.4月～ 1,000本につき5,262円 (旧3級品は2,495円)																																								
特別土地保有税	1.4/100(保有分) 3/100(取得分)																																									
入湯税	入湯客 1人1日 150円																																									
事業所税	資産割 600円 従業者割 0.25/100																																									
都市計画税	0.3/100																																									

○原動機付自転車 50cc以下 2,000円 90cc以下 2,000円 90cc超 2,400円 ミニカー 3,700円 ○小型特殊自動車 農耕作業用 2,400円 その他 5,900円 ○二輪の小型自動車 6,000円 ○二輪の軽自動車 3,600円	<table border="1"> <tr> <td rowspan="2">三輪</td> <td>重課</td> <td colspan="3">3,100円</td> </tr> <tr> <td>軽課(グリーン化特例対象車両)</td> <td colspan="3">3,900円</td> </tr> <tr> <td rowspan="3">乗用・ 自家用</td> <td>重課</td> <td>①</td> <td>②</td> <td>③</td> </tr> <tr> <td>軽課(グリーン化特例対象車両)</td> <td>1,000円</td> <td>2,000円</td> <td>3,000円</td> </tr> <tr> <td>重課</td> <td colspan="3">7,200円</td> </tr> <tr> <td rowspan="3">乗用・ 営業用</td> <td>重課</td> <td colspan="3">10,800円</td> </tr> <tr> <td>軽課(グリーン化特例対象車両)</td> <td>①</td> <td>②</td> <td>③</td> </tr> <tr> <td>重課</td> <td>2,700円</td> <td>5,400円</td> <td>8,100円</td> </tr> <tr> <td rowspan="3">四輪 以上</td> <td>重課</td> <td colspan="3">5,900円</td> </tr> <tr> <td>軽課(グリーン化特例対象車両)</td> <td>①</td> <td>②</td> <td>③</td> </tr> <tr> <td>重課</td> <td>1,800円</td> <td>3,500円</td> <td>5,200円</td> </tr> <tr> <td rowspan="3">貨物・ 自家用</td> <td>重課</td> <td colspan="3">4,000円</td> </tr> <tr> <td>軽課(グリーン化特例対象車両)</td> <td>①</td> <td>②</td> <td>③</td> </tr> <tr> <td>重課</td> <td>1,300円</td> <td>2,500円</td> <td>3,800円</td> </tr> <tr> <td rowspan="3">貨物・ 営業用</td> <td>重課</td> <td colspan="3">3,000円</td> </tr> <tr> <td>軽課(グリーン化特例対象車両)</td> <td>①</td> <td>②</td> <td>③</td> </tr> <tr> <td>重課</td> <td>1,000円</td> <td>1,800円</td> <td>2,800円</td> </tr> </table>	三輪	重課	3,100円			軽課(グリーン化特例対象車両)	3,900円			乗用・ 自家用	重課	①	②	③	軽課(グリーン化特例対象車両)	1,000円	2,000円	3,000円	重課	7,200円			乗用・ 営業用	重課	10,800円			軽課(グリーン化特例対象車両)	①	②	③	重課	2,700円	5,400円	8,100円	四輪 以上	重課	5,900円			軽課(グリーン化特例対象車両)	①	②	③	重課	1,800円	3,500円	5,200円	貨物・ 自家用	重課	4,000円			軽課(グリーン化特例対象車両)	①	②	③	重課	1,300円	2,500円	3,800円	貨物・ 営業用	重課	3,000円			軽課(グリーン化特例対象車両)	①	②	③	重課	1,000円	1,800円	2,800円	※平成26年度以前に初めてナンバー登録(新車)をした車両は、上段の税額となります。 ※平成27年度中に初めてナンバー登録(新車)をした車両は、中段の税額となります。 ※重課:平成14年以前に初めてナンバー登録(新車)した車両が対象となります。(電気軽自動車、天然ガス軽自動車、メタノール軽自動車、混合メタノール軽自動車及びガソリンを内燃機関の燃料として用いる電力併用軽自動車、排けん引車を除く) ※軽課:平成27年度中に初めてナンバー登録(新車)した車両で排出ガス性能及び燃費性能の達成基準を満たす車両は平成28年度に限り3段階の軽課税率となります。 ①電気自動車、天然ガス自動車 ②ガソリン・ハイブリッド車で平成17年排出ガス基準75%低減達成車であり、かつ32年度燃費基準+20%達成の乗用車及び27年度燃料基準+35%達成の貨物 ③ガソリン・ハイブリッド車で17年度排出ガス基準75%低減達成車であり、32年度燃費基準達成の乗用車及び27年度燃料基準+15%達成の貨物
			三輪	重課	3,100円																																																																							
		軽課(グリーン化特例対象車両)		3,900円																																																																								
		乗用・ 自家用	重課	①	②	③																																																																						
			軽課(グリーン化特例対象車両)	1,000円	2,000円	3,000円																																																																						
			重課	7,200円																																																																								
		乗用・ 営業用	重課	10,800円																																																																								
			軽課(グリーン化特例対象車両)	①	②	③																																																																						
			重課	2,700円	5,400円	8,100円																																																																						
		四輪 以上	重課	5,900円																																																																								
軽課(グリーン化特例対象車両)	①		②	③																																																																								
重課	1,800円		3,500円	5,200円																																																																								
貨物・ 自家用	重課	4,000円																																																																										
	軽課(グリーン化特例対象車両)	①	②	③																																																																								
	重課	1,300円	2,500円	3,800円																																																																								
貨物・ 営業用	重課	3,000円																																																																										
	軽課(グリーン化特例対象車両)	①	②	③																																																																								
	重課	1,000円	1,800円	2,800円																																																																								
<平成28年度備考>	<平成29年度備考>																																																																											

H28.4月～ 旧3級品は1,000本につき2,925円	H29.4月～ 旧3級品は1,000本につき3,355円
------------------------------	------------------------------

令和元年10月1日開始
事業年度分から6.0/100

<平成30年度備考>

- ※平成26年度以前に初めてナンバー取得(新車)をした車両は、上段の税額となります。
 ※平成27年度以降に初めてナンバー取得(新車)をした車両は、中段の税額となります。
 ※重課:平成17年3月以前に初めてナンバー取得(新車)した車両が対象となります。
 (電気軽自動車、天然ガス軽自動車、メタノール軽自動車、混合メタノール軽自動車及びガソリンを内燃機関の燃料として用いる電力併用軽自動車、被けん引車を除く。)
 ※軽課:平成29年度中に初めてナンバー取得(新車)した車両で排出ガス性能及び燃費性能の達成基準を満たす車両は平成30年度に限り3段階の軽課税率となります。
 ①電気自動車、天然ガス自動車で平成30年排出ガス規制適合または平成21年排出ガス基準値より窒素酸化物10%以上低減
 ②ガソリン・ハイブリッド車で平成30年排出ガス基準50%低減または平成17年排出ガス基準75%低減達成車であり、かつ平成32年度燃費基準+30%達成の乗用及び平成27年度燃料基準+35%達成の貨物
 ③ガソリン・ハイブリッド車で平成30年排出ガス基準50%低減または平成17年度排出ガス基準75%低減達成車であり、かつ平成32年度燃費基準+10%達成の乗用及び平成27年度燃料基準+15%達成の貨物

<令和元年度備考>

- ※平成26年度以前に初めてナンバー取得(新車)をした車両は、上段の税額となります。
 ※平成27年度以降に初めてナンバー取得(新車)をした車両は、中段の税額となります。
 ※重課:平成17年3月以前に初めてナンバー取得(新車)した車両が対象となります。
 (電気軽自動車、天然ガス軽自動車、メタノール軽自動車、混合メタノール軽自動車及びガソリンを内燃機関の燃料として用いる電力併用軽自動車、被けん引車を除く。)
 ※軽課:平成29年度中に初めてナンバー取得(新車)した車両で排出ガス性能及び燃費性能の達成基準を満たす車両は平成30年度に限り3段階の軽課税率となります。
 ①電気自動車、天然ガス自動車で平成30年排出ガス規制適合または平成21年排出ガス基準値より窒素酸化物10%以上低減
 ②ガソリン・ハイブリッド車で平成30年排出ガス基準50%低減または平成17年排出ガス基準75%低減達成車であり、かつ平成32年度燃費基準+30%達成の乗用及び平成27年度燃料基準+35%達成の貨物
 ③ガソリン・ハイブリッド車で平成30年排出ガス基準50%低減または平成17年度排出ガス基準75%低減達成車であり、かつ平成32年度燃費基準+10%達成の乗用及び平成27年度燃料基準+15%達成の貨物

燃費性能等	税率	
	自家用	営業用
電気自動車等	非課税	非課税
★★★★かつ2020年度燃費基準+20%達成車	1.0%	0.5%
★★★★かつ2020年度燃費基準+10%達成車		
★★★★かつ2020年度燃費基準達成車	2.0%	1.0%
★★★★かつ2015年度燃費基準+10%達成車		
上記以外	2.0%	2.0%

※ 「電気自動車等」は、電気軽自動車及び天然ガス軽自動車(平成30年排出ガス規制適合又は平成21年排出ガス規制からNOx10%低減達成車)

※ ★★★★★:平成30年排出ガス規制からNOx50%低減達成車又は平成17年排出ガス規制からNOx75%低減達成車

H30.4月～ 旧3級品は1,000本につき4,000円

H30.10月～ 1,000本につき5,692円

R1.10月～ 旧3級品は1,000本につき5,692円

<令和2年度備考>

※平成26年度以前に初めてナンバー登録（新車）をした車両は、上段の税額となります。
 ※平成27年度以降に初めてナンバー登録（新車）をした車両は、中段の税額となります。

※重課：初めてナンバー登録（新車）してから13年を経過した車両が対象となります。
 （電気軽自動車、天然ガス軽自動車、メタノール軽自動車、混合メタノール軽自動車及びガソリンを内燃機関の燃料として用いる電力併用軽自動車、被けん引車を除く。）
 R2対象車 H19年3月以前の登録車両

※軽課：前年度中に初めてナンバー登録（新車）した車両で排出ガス性能及び燃費性能の達成基準を満たす車両が翌年度に限り3段階の軽課税率となります。
 R1対象車 H31年4月からR2年3月登録車両

- ① 電気自動車、天然ガス自動車で平成30年排出ガス規制適合または平成21年排出ガス基準値より窒素酸化物10%以上低減
- ② ガソリン・ハイブリッド車でH17年排出ガス基準75%低減またはH30年排出ガス基準50%低減達成車であり、かつR2年度燃費基準+30%達成の乗用車及びH27年度燃料基準+35%達成の貨物
- ③ ガソリン・ハイブリッド車でH17年排出ガス基準75%低減またはH30年排出ガス基準50%低減達成車であり、かつR2年度燃費基準+10%達成の乗用車及びH27年度燃料基準+15%達成の貨物

<令和3年度備考>

※平成26年度以前に初めてナンバー登録（新車）をした車両は、上段の税額となります。
 ※平成27年度以降に初めてナンバー登録（新車）をした車両は、中段の税額となります。

※重課：初めてナンバー登録（新車）してから13年を経過した車両が対象となります。
 （電気軽自動車、天然ガス軽自動車、メタノール軽自動車、混合メタノール軽自動車及びガソリンを内燃機関の燃料として用いる電力併用軽自動車、被けん引車を除く。）
 R3対象車 H20年3月以前の登録車両

※軽課：前年度中に初めてナンバー登録（新車）した車両で排出ガス性能及び燃費性能の達成基準を満たす車両が翌年度に限り3段階の軽課税率となります。
 R3対象車 R2年4月からR3年3月登録車両

- ① 電気自動車、天然ガス自動車で平成30年排出ガス規制適合または平成21年排出ガス基準値より窒素酸化物10%以上低減
- ② ガソリン・ハイブリッド車でH17年排出ガス基準75%低減またはH30年排出ガス基準50%低減達成車であり、かつR2年度燃費基準+30%達成の乗用車及びH27年度燃料基準+35%達成の貨物
- ③ ガソリン・ハイブリッド車でH17年排出ガス基準75%低減またはH30年排出ガス基準50%低減達成車であり、かつR2年度燃費基準+10%達成の乗用車及びH27年度燃料基準+15%達成の貨物

臨時的軽減による税率		
対象車（自家用の乗用車）	通常の税率	臨時的軽減後の税率 (R1.10.1~R3.3.31)
電気自動車等	非課税	非課税
★★★★かつ2020年度燃費基準+10%達成車	1.0%	
★★★★かつ2020年度燃費基準達成車	1.0%	
上記以外	2.0%	1.0%

※ 「電気自動車等」は、電気軽自動車及び天然ガス軽自動車（平成30年排出ガス規制適合又は平成21年排出ガス規制からNOx10%低減達成車）

※ ★★★★★：平成30年排出ガス規制からNOx50%低減達成車又は平成17年排出ガス規制からNOx75%低減達成車

R2.10月～ 1,000本につき6,122円

燃費性能等	税率		電気性能別の臨時的軽減による税率	
	自家用	産業用	対象車（自家用の乗用車）	通常の税率 (R3.4.1~R3.12.31)
電気自動車等	非課税	非課税	電気自動車等	非課税
★★★★かつ2020年度燃費基準85%達成車 (R2基準達成車に限る)	非課税	非課税	★★★★かつ2020年度燃費基準85%達成車 (R2基準達成車に限る)	非課税
★★★★かつ2020年度燃費基準75%達成車 (R2基準達成車に限る)	非課税	非課税	★★★★かつ2020年度燃費基準75%達成車 (R2基準達成車に限る)	非課税
★★★★かつ2020年度燃費基準60%達成車 (R2基準達成車に限る)	1.0%	0.5%	★★★★かつ2020年度燃費基準60%達成車 (R2基準達成車に限る)	1.0%
★★★★かつ2020年度燃費基準55%達成車	1.0%	1.0%	★★★★かつ2020年度燃費基準55%達成車	1.0%
★★★★かつ2020年度燃費基準55%未満	2.0%	2.0%	★★★★かつ2020年度燃費基準55%未満	2.0%
上記以外			上記以外	1.0%

※ 令和3年4月1日から令和5年3月31日まで適用される税率です

※ 「電気自動車等」は、電気軽自動車及び天然ガス軽自動車（平成30年排出ガス規制適合又は平成21年排出ガス規制からNOx10%低減達成車）

※ ★★★★★：平成30年排出ガス規制からNOx50%低減達成車又は平成17年排出ガス規制からNOx75%低減達成車

※ 令和3年12月1日までに取得した自家用乗用車については、税率を1%分軽減する

R3.10月～ 1,000本につき6,552円

三輪	3,100円			
	3,900円			
	重課	軽課(グリーン化特例対象車両)		
	4,600円	1,000円	2,000円	3,000円
	<small>(軽課適用時に限る) (重課適用時に限る)</small>			
	7,200円			
	10,800円			
	重課	軽課(グリーン化特例対象車両)		
	12,900円	2,700円	-	-
	<small>(重課化なし)</small>			
	5,500円			
	6,900円			
四輪以上	重課	軽課(グリーン化特例対象車両)		
	8,200円	1,800円	3,500円	5,200円
	4,000円			
	5,000円			
	重課	軽課(グリーン化特例対象車両)		
	6,000円	1,300円	-	-
	3,000円			
	3,800円			
	重課	軽課(グリーン化特例対象車両)		
	4,500円	1,000円	-	-

<令和4年度備考>

※平成26年度以前に初めてナンバー登録(新車)をした車両は、上段の税額となります。
 ※平成27年度以降に初めてナンバー登録(新車)をした車両は、中段の税額となります。

※重課：初めてナンバー登録(新車)してから13年を経過した車両が対象となります。
 (電気軽自動車、天然ガス軽自動車、メタノール軽自動車、混合メタノール軽自動車及びガソリンを内燃機関の燃料として用いる電力併用軽自動車、被けん引車を除く。)
 R4対象車 H21年3月以前の登録車両

※軽課：前年度中に初めてナンバー登録(新車)した車両で排出ガス性能及び燃費性能の達成基準を満たす車両が年度内に限り軽課税率となります。(車種区分 三輪、四輪乗用営業用については、3段階の軽課税率となります。)
 R4対象車 R3年4月からR4年3月登録車両

① 電気軽自動車、天然ガス軽自動車で平成30年排出ガス規制適合または平成21年排出ガス基準値より窒素酸化物10%以上低減
 ② ガソリン・ハイブリッド車でH17年排出ガス基準75%低減またはH30年排出ガス基準50%低減達成車であり、かつR2年度燃費基準達成+令和12年度燃費基準90%達成車
 ③ ガソリン・ハイブリッド車でH17年排出ガス基準75%低減またはH30年排出ガス基準50%低減達成車であり、かつR2年度燃費基準達成+令和12年度燃費基準70%達成車

燃費性能等	税率	
	自家用	営業用
電気自動車等	非課税	非課税
★★★★かつ2030年度燃費基準85%達成車(R2基準達成車に限る)	非課税	非課税
★★★★かつ2030年度燃費基準75%達成車(R2基準達成車に限る)	非課税	非課税
★★★★かつ2030年度燃費基準60%達成車(R2基準達成車に限る)	1.0%	0.5%
★★★★かつ2030年度燃費基準55%達成車		1.0%
★★★★かつ2030年度燃費基準55%未満	2.0%	2.0%
上記以外		

※ 令和3年4月1日から令和5年3月31日まで適用される税率です
 ※ 「電気自動車等」は、電気軽自動車及び天然ガス軽自動車
 (平成30年排出ガス規制適合又は平成21年排出ガス規制からNOx10%低減達成車)
 ※ ★★★★★：平成30年排出ガス規制からNOx50%低減達成車
 又は平成17年排出ガス規制からNOx75%低減達成車

4 市民税(個人)所得控除額の推移

区分	年度	24	25	26	27	28	29																								
所得控除	雑損	次のいずれか多い金額 ①損失額－補てん額－総所得金額等×10% ②災害関連支出金額－補てん額－5万円																													
	医療費	支払った医療費－補てん額－(総所得金額等×5%又は10万円のいずれか低い金額) 控除限度額200万円																													
	社会保険料	支払った保険料の額																													
	小規模企業共済等掛金	支払った掛金の額																													
	生命保険料	①生命保険料だけの場合 (単位:円) <table border="1"> <tr><td>～15,000</td><td>全額</td></tr> <tr><td>15,001～40,000</td><td>支払保険料×1/2+7,500</td></tr> <tr><td>40,001～70,000</td><td>支払保険料×1/4+17,500</td></tr> <tr><td>70,001～</td><td>35,000</td></tr> </table> ②個人年金保険料だけの場合 ①と同様 ③両方の場合 ①と②の合計額			～15,000	全額	15,001～40,000	支払保険料×1/2+7,500	40,001～70,000	支払保険料×1/4+17,500	70,001～	35,000	一般生命保険料、個人年金保険料、介護医療保険料について、それぞれ次の計算式により計算した控除額の合計額(控除限度額:70,000円) ①平成24年1月1日以降に締結した保険契約等(新契約)に係る控除 (単位:円) <table border="1"> <tr><td>～12,000</td><td>全額</td></tr> <tr><td>12,001～32,000</td><td>支払保険料の1/2+6,000</td></tr> <tr><td>32,001～56,000</td><td>支払保険料の1/4+14,000</td></tr> <tr><td>56,001～</td><td>28,000</td></tr> </table> ②平成23年12月31日以前に締結した保険契約等(旧契約)に係る控除 (単位:円) <table border="1"> <tr><td>～15,000</td><td>全額</td></tr> <tr><td>15,001～40,000</td><td>支払保険料の1/2+7,500</td></tr> <tr><td>40,001～70,000</td><td>支払保険料の1/4+17,500</td></tr> <tr><td>70,001～</td><td>35,000</td></tr> </table> ③新契約と旧契約の双方の保険料控除の適用を受ける場合 それぞれ①と②の計算式で求めた合計金額(上限28,000円)			～12,000	全額	12,001～32,000	支払保険料の1/2+6,000	32,001～56,000	支払保険料の1/4+14,000	56,001～	28,000	～15,000	全額	15,001～40,000	支払保険料の1/2+7,500	40,001～70,000	支払保険料の1/4+17,500	70,001～	35,000
	～15,000	全額																													
	15,001～40,000	支払保険料×1/2+7,500																													
	40,001～70,000	支払保険料×1/4+17,500																													
	70,001～	35,000																													
	～12,000	全額																													
	12,001～32,000	支払保険料の1/2+6,000																													
	32,001～56,000	支払保険料の1/4+14,000																													
	56,001～	28,000																													
～15,000	全額																														
15,001～40,000	支払保険料の1/2+7,500																														
40,001～70,000	支払保険料の1/4+17,500																														
70,001～	35,000																														
地震保険料	①地震保険料だけの場合 支払った保険料×1/2(控除限度額:25,000円) ②損害保険料だけの場合 (単位:円) <table border="1"> <tr><td>～5,000</td><td>全額</td></tr> <tr><td>5,001～15,000</td><td>支払保険料×1/2+2,500</td></tr> <tr><td>15,001～</td><td>10,000</td></tr> </table> ※平成18年以前に締結した長期損害保険契約等 ③両方の場合 ①と②の合計額(控除限度額:25,000円)						～5,000	全額	5,001～15,000	支払保険料×1/2+2,500	15,001～	10,000																			
～5,000	全額																														
5,001～15,000	支払保険料×1/2+2,500																														
15,001～	10,000																														
寄附金	寄附金所得控除を廃止し 寄附金税額控除へ																														
障害者	26万円 特別障害者:30万円(同居特別障害者の場合 23万円を加算)																														
寡婦(夫)・ひとり親・勤労学生	寡婦(夫)、勤労学生:26万円 特定の寡婦:30万円																														
配偶者	配偶者:33万円 老人配偶者:38万円																														
配偶者特別	(単位:円) <table border="1"> <tr><th>配偶者の合計所得金額</th><th>控除額</th></tr> <tr><td>380,001～399,999</td><td>330,000</td></tr> <tr><td>400,000～449,999</td><td>330,000</td></tr> <tr><td>450,000～499,999</td><td>310,000</td></tr> <tr><td>500,000～549,999</td><td>260,000</td></tr> <tr><td>550,000～599,999</td><td>210,000</td></tr> <tr><td>600,000～649,999</td><td>160,000</td></tr> <tr><td>650,000～699,999</td><td>110,000</td></tr> <tr><td>700,000～749,999</td><td>60,000</td></tr> <tr><td>750,000～759,999</td><td>30,000</td></tr> <tr><td>760,000～</td><td>0</td></tr> </table>						配偶者の合計所得金額	控除額	380,001～399,999	330,000	400,000～449,999	330,000	450,000～499,999	310,000	500,000～549,999	260,000	550,000～599,999	210,000	600,000～649,999	160,000	650,000～699,999	110,000	700,000～749,999	60,000	750,000～759,999	30,000	760,000～	0			
配偶者の合計所得金額	控除額																														
380,001～399,999	330,000																														
400,000～449,999	330,000																														
450,000～499,999	310,000																														
500,000～549,999	260,000																														
550,000～599,999	210,000																														
600,000～649,999	160,000																														
650,000～699,999	110,000																														
700,000～749,999	60,000																														
750,000～759,999	30,000																														
760,000～	0																														
扶養	扶養親族:33万円 特定扶養親族:45万円 老人扶養親族:38万円 同居老親等扶養親族:45万円																														
基礎	33万円																														

支払った医療費－補てん額－（総所得金額等×5% 又は10万円のいずれか低い金額）（控除限度額200万円）
 セルフメディケーション税制による特例：支払った金額－補てん額-12,000円（控除限度額88,000円）

ひとり親控除の創設・寡婦（夫）控除の見直し
 寡婦、勤労学生：26万円 ひとり親：30万円

(単位：円)

区分	納税義務者の合計所得金額		
	～9,000,000	9,000,001～9,500,000	9,500,001～10,000,000
配偶者	330,000	220,000	110,000
老人配偶者	380,000	260,000	130,000

(単位：円)

配偶者の合計所得金額	納税義務者の合計所得金額			
	～9,000,000	9,000,001～9,500,000	9,500,001～10,000,000	10,000,001～
380,001～900,000	330,000	220,000	110,000	0
900,001～950,000	310,000	210,000	110,000	0
950,001～1,000,000	260,000	180,000	90,000	0
1,000,001～1,050,000	210,000	140,000	70,000	0
1,050,001～1,100,000	160,000	110,000	60,000	0
1,100,001～1,150,000	110,000	80,000	40,000	0
1,150,001～1,200,000	60,000	40,000	20,000	0
1,200,001～1,230,000	30,000	20,000	10,000	0
1,230,001～	0	0	0	0

(単位：円)

配偶者の合計所得金額	納税義務者の合計所得金額			
	～9,000,000	9,000,001～9,500,000	9,500,001～10,000,000	10,000,001～
480,001～1,000,000	330,000	220,000	110,000	0
1,000,001～1,050,000	310,000	210,000	110,000	0
1,050,001～1,100,000	260,000	180,000	90,000	0
1,100,001～1,150,000	210,000	140,000	70,000	0
1,150,001～1,200,000	160,000	110,000	60,000	0
1,200,001～1,250,000	110,000	80,000	40,000	0
1,250,001～1,300,000	60,000	40,000	20,000	0
1,300,001～1,330,000	30,000	20,000	10,000	0
1,330,001～	0	0	0	0

(単位：円)

合計所得金額	控除額
0 ～ 24,000,000	430,000
24,000,001 ～ 24,500,000	290,000
24,500,001 ～ 25,000,000	150,000
25,000,001 ～	0

令和4年度版
市 税 概 要

発行 令和4年10月
編集 岐阜市財政部税制課

〒500-8701

岐阜市司町40番地1

電話 (058)265-3908 (直通)

FAX (058)266-8093

E-mail zeimu@city.gifu.gifu.jp