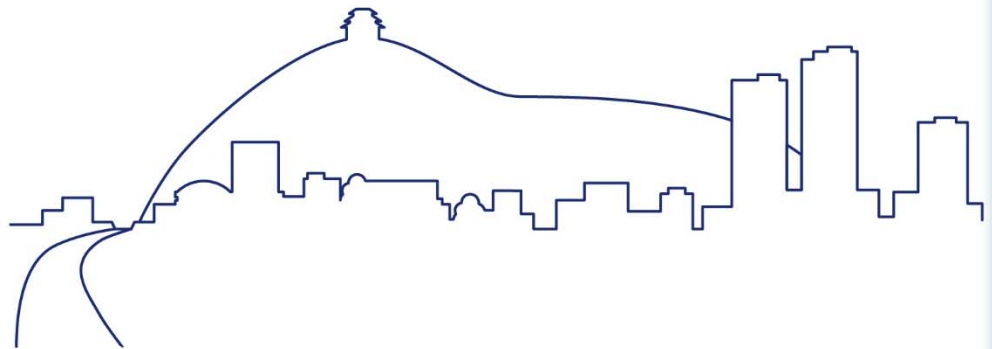




# 岐阜市 都市計画マスタープラン (概要版)



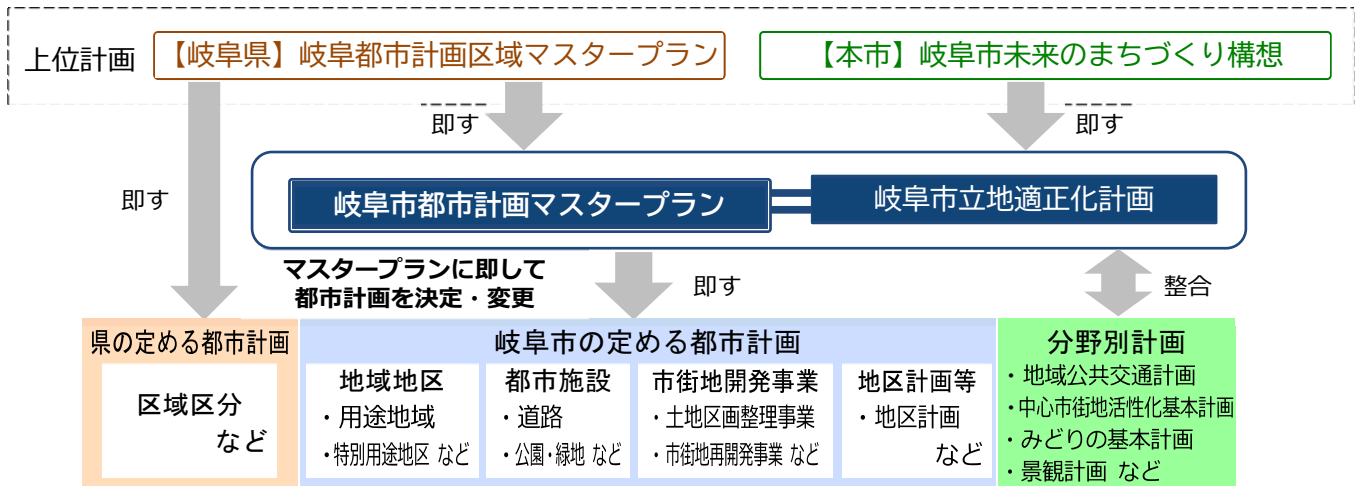
2022年3月

岐阜市

岐阜市都市計画マスタープランについて

1) 計画の位置づけ

岐阜市都市計画マスタープランは、岐阜県の「岐阜都市計画区域マスタープラン」や本市の「岐阜市未来のまちづくり構想」に即し、地域公共交通計画などの計画と整合をとって策定します。



2) 見直しの背景

前計画の策定（全体構想：2008年12月、地域別構想：2010年5月）から10年以上が経過するなかで、都市を取り巻く環境が変化し、都市計画に関連する法令の改正や上位・関連計画の策定・見直しなどが行われました。こうした変化などに対応した都市づくりを進めるために、計画を見直します。

都市を取り巻く環境変化

社会情勢

- ・さらなる人口減少・少子高齢化、市街地の低密度化
- ・産業の停滞、地域活力の低下

大規模プロジェクトの進捗

- ・東海環状自動車道及びインターチェンジ
- ・リニア中央新幹線

社会的な要請

- ・安全安心の確保
- ・デジタル化への対応
- ・持続可能なまちづくり（SDGsへの対応など）
- ・スマートシティの推進
- ・ニューノーマルへの対応



など

都市計画に関連する法令の改正など

- ・国土強靱化基本法制定
- ・地域公共交通活性化再生法改正
- ・都市再生特別措置法改正
- ・都市緑地法等改正
- ・特定都市河川浸水被害対策法等改正

など

上位・関連計画の策定・見直し

上位計画

- ・岐阜都市計画区域マスタープラン（2020変更）
- ・岐阜市未来のまちづくり構想（2022）

関連計画

- ・岐阜市立地適正化計画（2017）
- ・岐阜すみどりの基本計画（2022）
- ・岐阜市総合交通戦略（第2期：2014、第3期：2019）
- ・岐阜市地域公共交通計画（2021） など

3) 対象区域と計画期間

対象区域： 本市の行政区域全域

計画期間： 2022年度から2040年度まで

（社会情勢の大きな変化などが生じた場合には、必要に応じて見直しを検討します。）

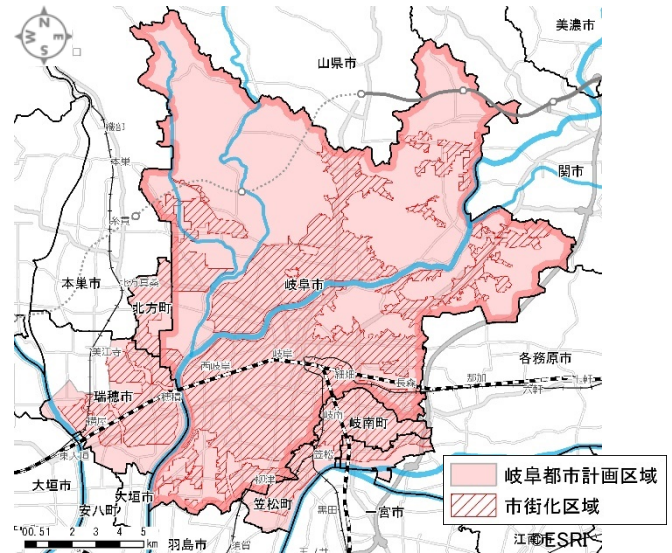
## 都市の現状と課題

### 1) 地勢と都市計画の沿革

本市は、岐阜県の南西部に位置する面積約 20,360ha の県都です。木曾川、長良川及び揖斐川の恩恵を受ける肥沃な濃尾平野の北部に位置し、南部は平坦地形、北部は丘陵地形となっています。

本市の都市計画は、1924 年（大正 13 年）に都市計画区域を定めたのが始まりです。2021 年（令和 3 年）現在、市全域が都市計画区域に含まれ、その約 39%にあたる約 8,027ha が市街化区域となっています。

【本市の位置と区域】



### 2) 現状と問題点

#### ①市街地の人口密度がさらに低下するおそれ

生活利便性の低下、財政制約による公共施設などの整備・維持の困難が懸念

総人口	人口集中地区（1970→2015）
・減少傾向（2010→2015：△1.5%）	・面積：約 2 倍に拡大
・概ね 20 年後までに約 14%減少（2015→2040）	・人口密度：約 45%減少

年齢構成の予測（2015→2040）	公共施設などの整備・維持費の見通し
・老年人口：約 8%増	・公共施設などにかかる財源の確保は厳しさを増す見込み
・生産年齢人口：約 20%減	

#### ②公共交通の維持が困難になるおそれ

市民の移動のしやすさが確保できなくなる懸念

交通手段分担率（2011）	路線バス利用者数
・自動車：約 67%（1971 の約 2 倍）	・近年は横ばいで推移
・バス：約 2.8%（1971 の 1/4 程度）	

#### ③都市の活力の低下が懸念

都市の活力

- ・年間商品販売額：約 50%減（1991→2016）
- ・製造品出荷額など：約 49%減（1991→2018）

#### ④都市の魅力の低下が懸念

緑被地面積	観光
・樹林・草地・農地面積：約 480ha 減（2013→2017）	・自然、歴史・文化による観光資源
	・入込者数は近年頭打ち

#### ⑤老朽建物が多いことによる地震時の被害拡大が懸念

洪水による浸水被害が懸念

建物	洪水浸水想定（想定最大規模）
・中心部に旧耐震基準建物が密集	・市街化区域の約 87%が浸水可能性

#### ⑥都市づくり・まちづくりにおいて、多様化・個別化・複雑化する市民ニーズに対応することが必要

### 3) 都市づくりの課題

#### ①集約型都市構造の推進

居住や都市機能を集約してまとまりのある市街地とすることにより、生活利便性と公共施設などの持続性を確保することが必要

#### ②総合的な交通体系の構築

公共交通や道路網からなる都市内外の交通ネットワークを形成し、移動のしやすさを確保することが必要

#### ③中心市街地の活性化、産業振興

新たな産業拠点の形成などによる産業振興や、拠点性の向上などによる中心市街地における交流人口の増加が必要

#### ④自然環境や歴史・文化などの保全と活用

自然環境などの地域資源を保全・活用し、都市の魅力を維持・向上させることが必要

#### ⑤災害に強い安全・安心の都市づくり

大規模な自然災害への防災・減災対策の推進により安全で安心して暮らせる都市にすることが必要

#### ⑥協働のまちづくりの推進

岐阜市住民自治基本条例に基づき、市民などとの協働のまちづくりを推進することが必要

# 第1章 都市づくりの理念と目標

## 都市づくりの理念

豊かな自然と歴史・文化に恵まれ、快適でコンパクトな市街地が互いに連携した、健やかに住み続けられる活力あふれる県都

## 都市づくりの目標

- 目標1** まとまりのある市街地と公共交通を軸とする交通体系が連携する都市
- 目標2** 交流促進による活力とにぎわいのある都市
- 目標3** 都市の魅力を高める美しい景観・環境が維持・創出された都市
- 目標4** 災害に強く、安全・安心で居住環境の整った都市
- 目標5** まちづくりの担い手の育成と、市民協働によるまちづくり

## 将来の市街地規模

2040年における将来人口：35.1万人

### 市街地規模

- 適正な市街地の規模を維持することとし、市街化調整区域における市街地の拡大につながる新たな住宅地の整備や商業施設などの立地を目的とする開発については抑制
- ただし、東海環状自動車道インターチェンジ周辺など、地域のポテンシャルを活かした新たなものづくり産業拠点や学術・研究拠点を形成

# 第2章 将来都市構造

## 将来都市像

### コンパクト・プラス・ネットワークによる集約型都市

## 将来都市構造

【将来都市構造図】



### ～コンパクト・プラス・ネットワークによる、安全・快適で持続可能な市街地の形成を進めます～

#### 1) コンパクトな市街地の形成

- 岐阜駅周辺から岐阜公園までをつなぐセンターゾーンにおいて魅力ある都市空間の形成を図ります。
- 地域生活圏と地域生活拠点を形成します。
- 公共交通の利便性が特に高い地域への居住の誘導を図ります。
- 大規模集客施設・公共公益施設の適正な立地の促進を図ります。

#### 2) 都市の活力と魅力を向上させる機能の強化

- 各拠点における都市機能の強化を図ります。
- 柳津地域、三輪地域、黒野地域において、新たな産業拠点形成を促進します。

#### 3) 良好な居住環境の形成

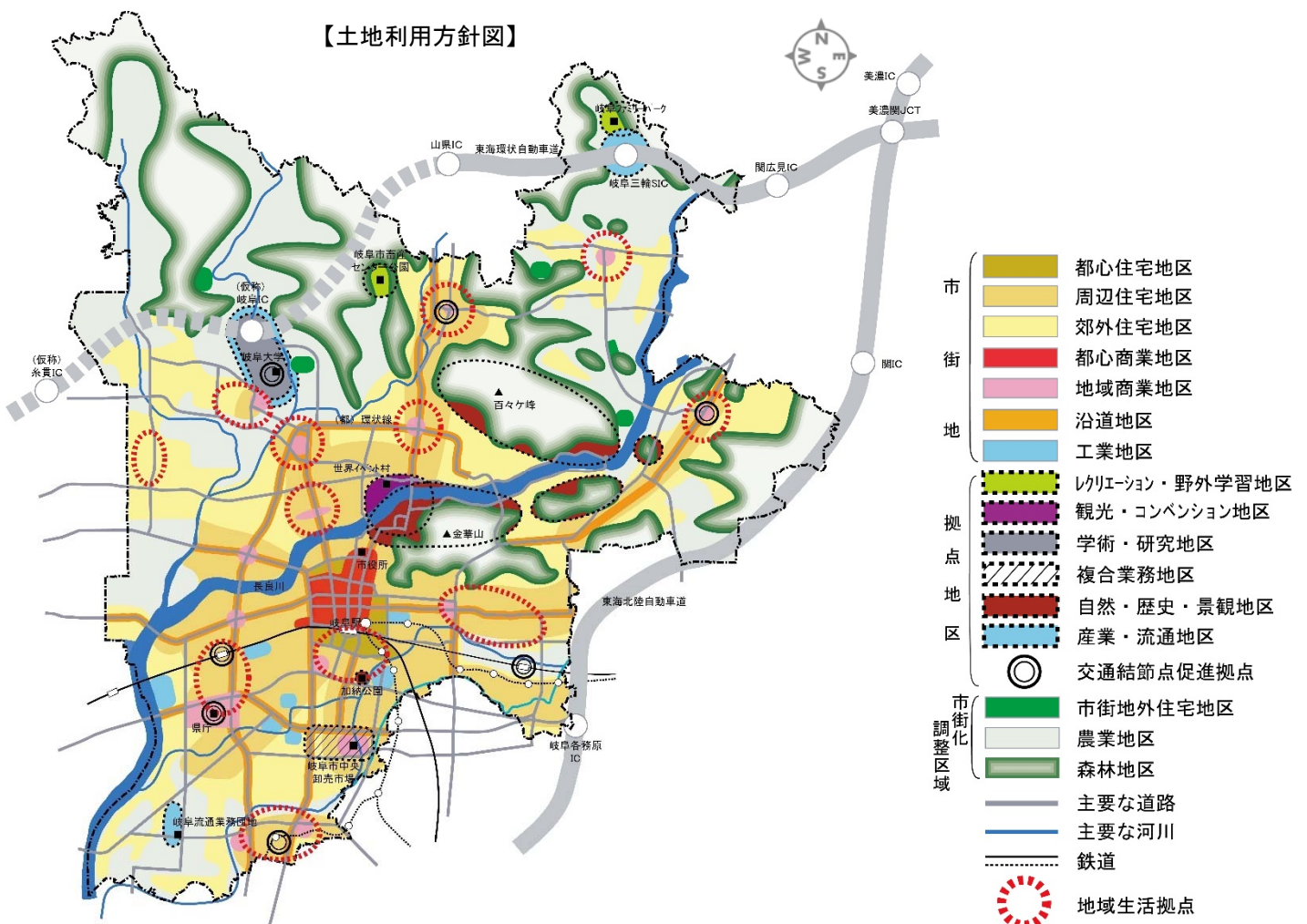
- 中心市街地などにおいては、市街地再開発事業などによる都市型共同住宅の供給促進などを図ります。
- 鷺山中洩地区などについては、土地区画整理事業などの実施により、道路や公園などの公共施設と良好な住宅地の計画的かつ一体的な整備を図ります。
- 郊外部においては、居住環境の維持を図ります。

#### 4) 自然環境との調和と美しい景観づくり

- 自然環境との調和や美しい景観づくりを実現するため、必要に応じて土地利用の規制・誘導などを図ります。

#### 5) 防災機能の向上

- 「災害レッドゾーン」については、都市的な土地利用の抑制を図ります。それ以外の地域においては、当該地域の災害リスクの状況に応じた防災・減災対策を講じた上で、土地利用を図ります。
- 「都市のスポンジ化」に対応するため、管理不全な空き家の解消や空き地・空き家の活用などを促進します。



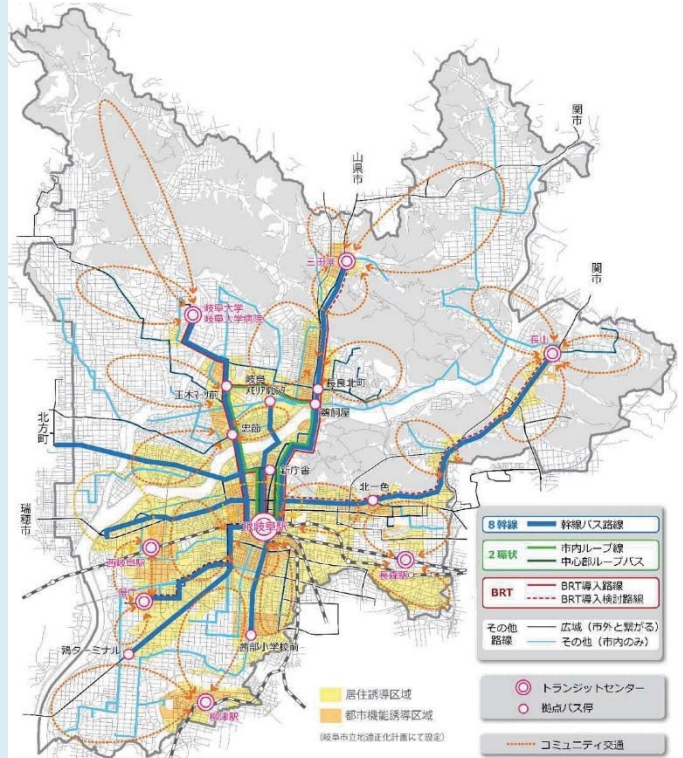
## 3-2 都市施設の整備方針

### 3-2-1 道路・交通施設

～集約型都市構造の骨格となる道路網の整備と誰もが移動しやすい交通環境の形成を進めます～

- 1) 集約型都市構造を支える道路網の整備
  - 主要幹線道路として、(都)環状線などの環状軸、(都)一般国道 156 号線などの放射軸の整備を進めます。
- 2) 持続可能な地域公共交通の構築
  - 地域公共交通の骨格となる 8 幹線・2 環状の強化を図るとともに、地域公共交通網全体の路線再編を進めます。
  - トランジットセンターや拠点バス停の検討を進めます。長森駅周辺では交通広場や街路の整備などを検討します。
  - スマートシティぎふ推進プロジェクトの一環として自動運転技術や、ICT を活用した Maas の導入を進めます。
- 3) 都市の利便性や活力を支える交通環境の整備
  - 東海環状自動車道をはじめとする広域道路のほか、IC アクセス道路の整備を進めます。
  - 名鉄名古屋本線鉄道高架化事業を推進するとともに、統合駅を中心とした区域において、利便性が向上した快適な都市づくりの実現に努めます。
- 4) 安全で便利な都市交通環境の向上
  - 生活者の視点に立ち、補助幹線街路の整備や、ゾーン 30 プラスの設置など「ひと優先」の取組を進めます。
  - 道路や施設などのバリアフリー化を推進します。
  - 自転車の走行環境の整備や、歩いて楽しい道づくりを進めます。
  - スマートシティぎふ推進プロジェクトの実施を通じて歩きたくなる都市空間の形成や、気軽に外出できる移動手段の確保などに取り組み、出かけたくなるまちの創出を図ります。

【公共交通ネットワークのイメージ】



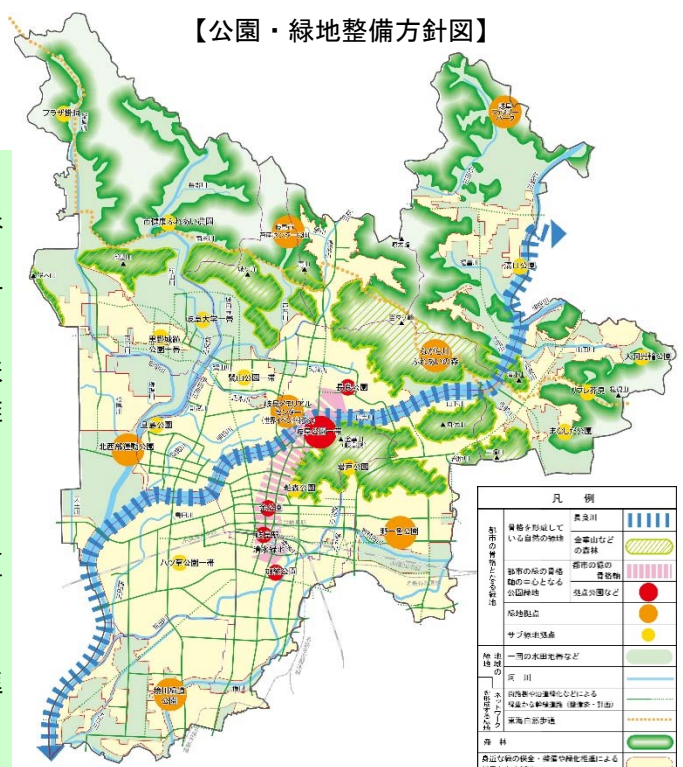
出典：岐阜市地域公共交通計画（2021年3月）

### 3-2-2 公園・緑地

～「清流と深緑の山々に恵まれ、緑とともに暮らす快適都市 岐阜」の実現を目指します～

- 1) 都市の骨格となる緑地の保全・整備
  - 長良川や金華山などの本市の骨格となる森林などの保全を図ります。
  - センターゾーンにおいて、公共空間の私有地の緑化やオープンスペースの創出を図ります。
  - 岐阜公園を本格的な歴史公園として再整備を進めるほか、各公園・緑地の状況に応じて機能更新、再整備、維持管理を行います。
- 2) 地域の緑地の保全・整備
  - 公共施設のほか、私有地の緑化を推進します。
  - 市街化区域内農地の保全・活用に向けて、生産緑地地区などの活用を検討します。
- 3) ネットワークを形成する緑地の保全・整備
  - 道路や河川などにおいてグリーンインフラの取組を進め、水と緑のネットワークの形成を図ります。

【公園・緑地整備方針図】



### 3-2-3 下水道

～衛生的で快適な生活環境の形成を進めます～

#### 1) 汚水処理の推進による生活環境の改善

- 市街化調整区域において、地域の実情に応じた汚水処理方法を選び、生活環境の改善、水質の保全などを効率的に進めます。(市街化区域における下水道整備は概ね完了)

#### 2) 循環型社会の推進

- 循環型社会の再構築に向けて、下水汚泥や処理水などの有効活用を図ります。

### 3-2-4 河川

～総合的かつ多層的な対策による

治水安全度の向上を進めます～

#### 1) 治水安全度の向上

- 木曾川水系河川整備計画や境川圏域河川整備計画などに基づく治水対策を進めます。
- 河川の改修や調節池、排水機場などの整備などとあわせ、雨水貯留・浸透施設の設置など、雨水の流出を抑制する流域対策の一体的な実施を図ります。
- 施設能力を超過する洪水が発生することを前提に、あらゆる関係者が協働して流域全体で行う流域治水の推進を図ります。



### 3-2-5 その他の都市施設

～施設の維持・更新を効率的に行い、

快適な都市環境を確保します～

#### 1) ごみ処理施設

- 岐阜市リサイクルセンター：岐阜市新リサイクルセンターを整備します。
- 掛洞ごみ焼却場、岐阜市東部クリーンセンター、岐阜市リサイクルセンター：適切な維持管理に努めます。掛洞ごみ焼却場は、新たな施設整備を検討します。

#### 2) し尿処理施設

- 岐阜市寺田プラント：適切な維持管理に努め、類似施設とともに施設の整備・更新・集約などを検討します。

#### 3) 市場

- 岐阜市中央卸売市場：再整備に向け、施設の規模や整備内容について検討します。
- 岐阜市食肉地方卸売市場：整備計画に基づく計画的な更新・修繕に努めます。

#### 4) 火葬場

- 岐阜市斎苑：現施設の機能の維持管理を図ります。

#### 5) 流通業務団地

- 岐阜流通業務団地：団地内の流通業務施設の敷地の有効利用を図ります。

### 3-2-6 市民協働による取組

～市民協働による地域の施設や

環境の維持・管理などに取り組みます～

#### 1) 地域の活動への支援

- 市民・事業者が主体となった活動を支援していくための仕組みづくりを進めます。

#### 2) 官民連携による取組の推進

- 公園などの新設、再整備にあたって、ワークショップなどによる地域住民の参加機会の増加を図ります。
- アダプト・プログラムへの参加団体の増進などを図ります。
- 子どもたちに対する環境教育の充実や一般市民向けの講習会の実施などを進めます。
- 学校、地域などにおけるモビリティ・マネジメントを実施します。
- 市や市民、事業者、公共交通事業者が一体となった地域公共交通の確保などを図ります。

### 3-3 都市環境及び都市景観形成の方針

#### 3-3-1 都市環境

～多様な主体が協働した取組による「環境と調和する、人にやさしい都市岐阜」の創造を目指します～

##### 1) 地球環境への負荷が小さい都市づくりの推進

- 長良川、金華山、百々ヶ峰などの豊かな自然環境や、自然環境保全地区などでの生物多様性の保全に努めます。
- 集約型都市構造への転換や公共交通が利用しやすい環境整備などにより脱炭素社会の実現を目指します。

##### 2) 都市環境向上のための取組

- 市街地での緑化や透水性舗装の推進、市街化調整区域での農地や山林の保全を図ります。
- 環境教育の充実により、市民による都市環境向上のための取組を推進します。
- 「環境都市宣言」の実践のため、市民・事業者の意識高揚と、市民活動の活性化を促進します。

#### 3-3-2 都市景観

～「自然環境」「歴史・文化」などの岐阜らしさを生かした景観づくりを進めます～

##### 1) 自然環境が生きる景観づくり

- 金華山や城ヶ峰、百々ヶ峰、舟伏山、長良川、伊自良川などによる自然環境・自然景観の保全を図ります。

##### 2) 歴史・文化が再生する景観づくり

- 金華地区や加納地区、旧街道の景観資源の保全を図り、歴史的資源と調和した景観形成を図ります。
- 長良川及びその周辺の地域において、文化的景観の保全と活用を図ります。

##### 3) 都市が進化・発展する景観づくり

- 中心市街地などにおいて新たな都市景観を創出します。

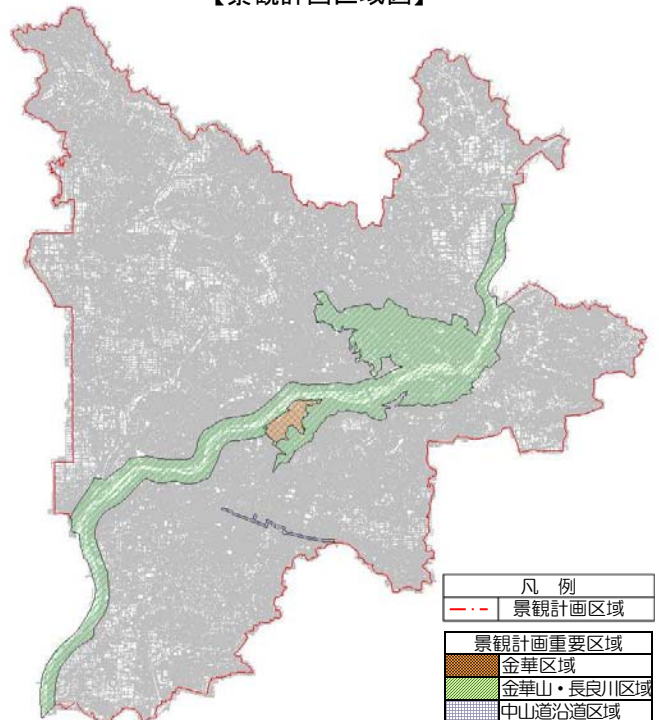
##### 4) 地域の個性を生かした景観づくり

- まちの成り立ちや地域特性を生かした景観形成を図ります。

##### 5) 景観まちづくり施策の推進

- 景観計画に基づく取組をはじめ、各種法令などを効果的に運用します。
- 本物の歴史・文化資源による景観形成とともに、観光振興を推進し、交流人口の増加を目指します。

【景観計画区域図】



出典：岐阜市景観計画（2019年4月1日施行）

### 3-4 安全・安心な都市づくりの方針

～災害に強い、安全・安心が実感できる都市づくりを進めます～

##### 1) 災害に強い都市基盤の整備

- 広域避難場所などとなる都市公園の整備などを図ります。避難所などについては、適切な位置の選定や施設の整備などに努めます。
- 建築物の不燃化などのほか、緊急輸送道路沿道などでの耐震化を促進します。

##### 2) 総合的な治山・治水対策

- 砂防・治山事業のほか、雨水貯留浸透対策などによる総合的な治水対策を進めます。

##### 3) 地域防災力の向上

- 防災行政無線などの防災情報通信体制などの強化に努めます。
- 自主防災組織の充実などによる地域の防災力の強化や、災害ハザードマップなどを用いた防災意識の高揚を図ります。

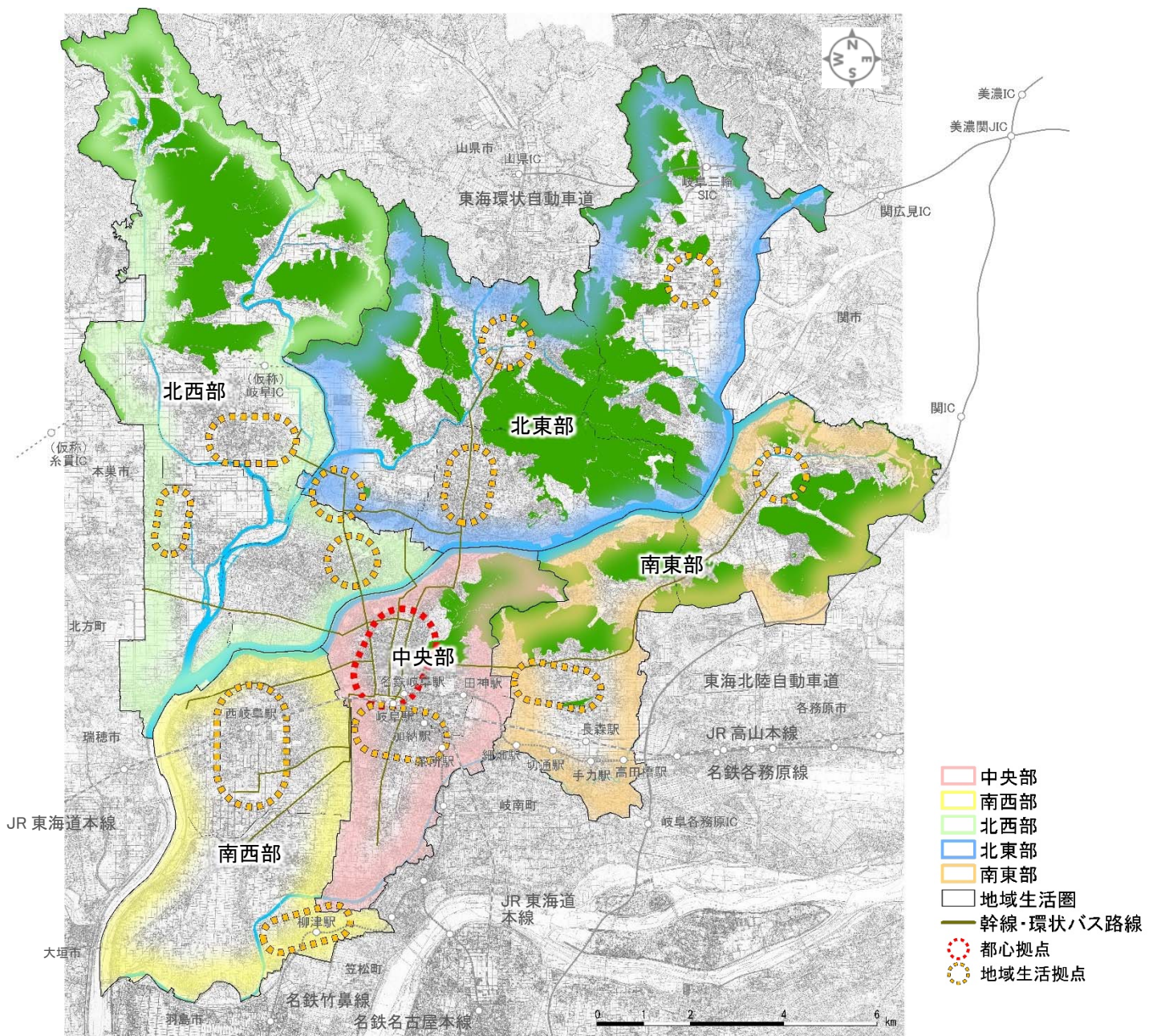
##### 4) 安全・安心なまちづくりの推進

- 子どもや高齢者、障がい者、外国人など誰もが活動できる都市空間の形成を進めます。
- 市民協働による防犯まちづくりの推進に努めます。



## 第4章 地域別構想

- 地域別構想では、「コンパクト・プラス・ネットワークによる集約型都市」の実現に向け、個性を活かした多様な拠点の形成と拠点などを公共交通などの交通軸が繋ぎ連携する地域の姿を示します。
- 都市計画運用指針を踏まえて地形や主要な交通軸を考慮した上で、地域における多様な拠点の形成と各拠点などを連携させる交通軸の形成を示すため、下図のとおり市域を大きく5つのエリアに分けて地域の姿を示します。
- 本市には50の自治会連合会が組織され、各地域の自然や歴史、文化資源などを背景とするまちづくりにおける多様な活動が様々な繋がりの中で行われています。ここで示す5つの地域の区分けはそうした活動の範囲を限定するものではありません。



## 中央部

官民一体によるセンターゾーンのさらなるにぎわい創出と  
本市を象徴する多様な歴史と文化が薫る、シビックプライドを高めるまち

- 高度で多様な都市機能の集積を誘導し、本市が持続的に発展するためのエンジンとなるセンターゾーンの活力と魅力の向上を図ります。
- 本市における交通の主要な結節点としての機能強化を図りつつ、歩いて楽しい人中心の交通環境の形成に取り組みます。
- 長良川や金華山、御鯨街道、中山道、加納城跡などの本市を代表する自然・歴史資産を守り、活用するとともに、市街地整備などによる新しい都市景観の形成に取り組みます。
- 洪水や土砂災害に対する防災・減災対策を官民の連携により推進し、災害に強いまちにします。

### 『拠点』の形成

都心拠点	○岐阜駅周辺から柳ヶ瀬、つかさのまちにかけての地域
観光・ コンベンション拠点	○岐阜公園周辺
複合業務拠点	○岐阜市中央卸売市場周辺
自然・歴史・ 景観拠点	○岐阜公園周辺 ○加納公園周辺
地域生活拠点	○JR 岐阜駅南口から(都)城南岐大線・(都)城南芋島線にかけての地域

### 『軸』の形成

広域連携軸	○岐阜南部横断ハイウェイ
市街地・地域間連携軸	○(都)環状線、(都)一般国道 21 号線、(都)一般国道 156 号線、(都)西部中島門間線
公共交通軸	○JR 東海道本線・高山本線 (JR 岐阜駅) ○名鉄名古屋本線・各務原線 (名鉄岐阜駅、加納駅、茶所駅、田神駅) ○JR 岐阜駅を起点とした幹線バス路線・環状バス路線
自然環境軸	○長良川

### 地域のまちづくりに活用することができる資源

自然	長良川、金華山、境川、達目洞 (ヒメコウホネ)
史跡など	岐阜城跡、加納城跡、ぎふ長良川の鶴飼
寺社	加納天満宮、伊奈波神社、金神社
公園・緑地	岐阜公園、梅林公園、加納公園、金公園、清水緑地
祭・イベント	ぎふ信長まつり、道三まつり



ぎふ長良川の鶴飼

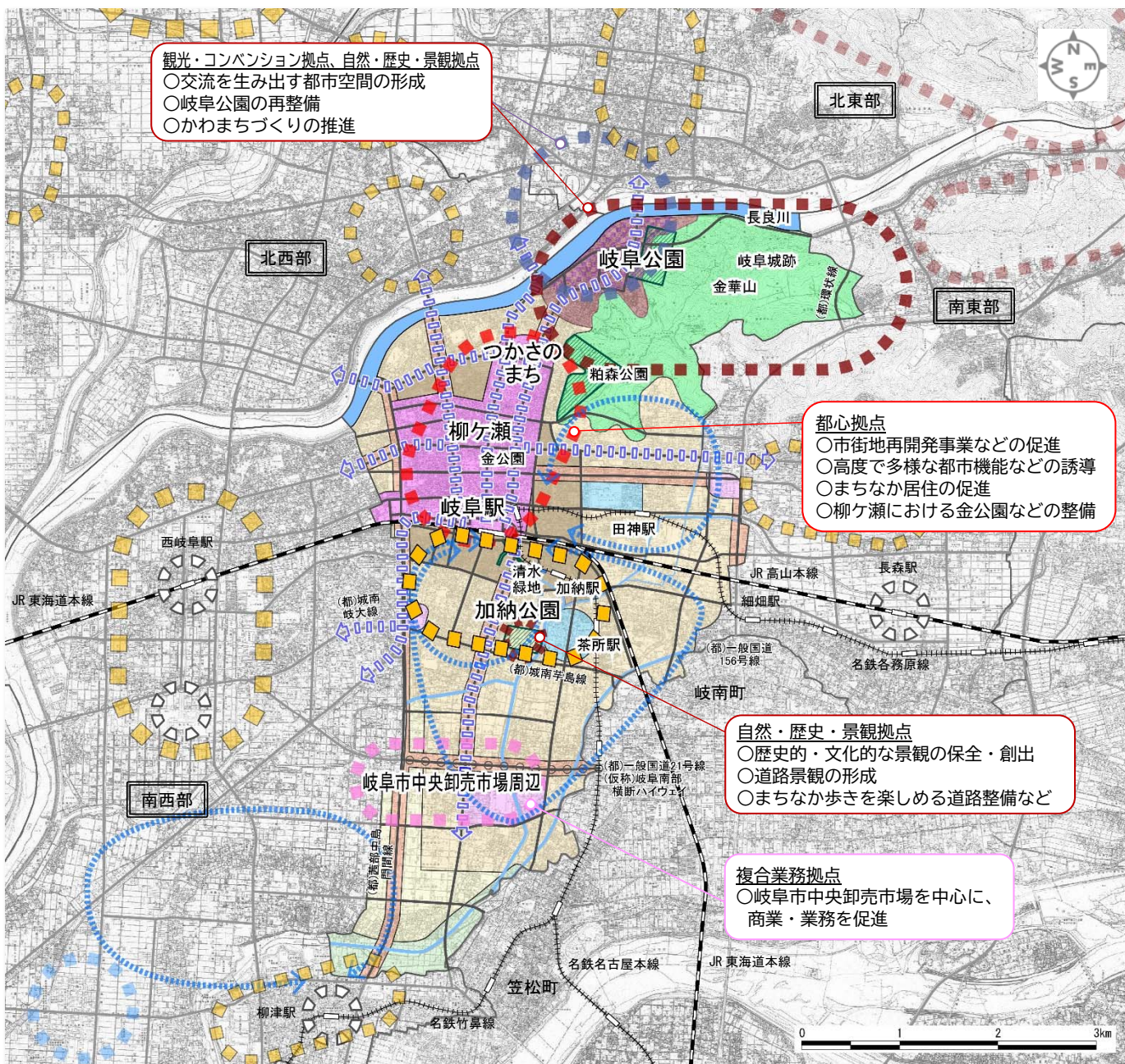


梅林公園



ぎふ信長まつり

# 都市づくりの方針図



観光・コンベンション拠点、自然・歴史・景観拠点  
 ○交流を生み出す都市空間の形成  
 ○岐阜公園の再整備  
 ○かわまちづくりの推進

都心拠点  
 ○市街地再開発事業などの促進  
 ○高度で多様な都市機能などの誘導  
 ○まちなか居住の促進  
 ○柳ヶ瀬における金公園などの整備

自然・歴史・景観拠点  
 ○歴史的・文化的な景観の保全・創出  
 ○道路景観の形成  
 ○まちなか歩きを楽しめる道路整備など

複合業務拠点  
 ○岐阜市中央卸売市場を中心に、  
 商業・業務を促進

## 〔 拠点 〕

- 都心拠点  
○岐阜駅周辺～柳ヶ瀬～つかさのまち
- 観光・コンベンション拠点  
○岐阜公園周辺
- 複合業務拠点  
○岐阜市中央卸売市場周辺
- 自然・歴史・景観拠点  
○岐阜公園周辺 ○加納公園周辺
- 地域生活拠点  
○JR 岐阜駅南口から(都)城南岐大線・(都)城南芋島線にかけての地域

## 〔 軸 〕

- 都市計画道路
- 幹線・環状バス
- コミュニティ交通

## 〔 土地利用 〕

- |        |        |              |
|--------|--------|--------------|
| 都心住宅地区 | 地域商業地区 | 森林地区         |
| 周辺住宅地区 | 沿道地区   | 観光・コンベンション地区 |
| 郊外住宅地区 | 工業地区   | 自然・歴史・景観地区   |
| 都心商業地区 | 農業地区   |              |

## 〔 都市施設など 〕

- 主要な公園・緑地
- 河川

- 地域生活拠点に都市機能の集積を誘導して生活利便性を確保するほか、交通インフラを活用した産業拠点などの強化を図ります。
- 西岐阜駅や柳津駅、県庁周辺の交通結節機能を強化し、利便性の高い公共交通ネットワークを維持・形成します。
- 境川緑道公園などの自然環境や、文化・芸術施設の集積を活かした良好な環境や景観の形成を進めます。
- 洪水などに対する防災・減災対策を官民の連携により推進し、災害に強いまちにします。

『拠点』の形成

複合業務拠点	○岐阜市中央卸売市場周辺
産業・流通拠点	○岐阜流通業務団地周辺の柳津地域
交通結節点 促進拠点	○西岐阜駅 ○柳津駅 ○県庁周辺
地域生活拠点	○西岐阜駅から県庁周辺にかけての地域 ○柳津駅周辺

『軸』の形成

広域連携軸	○岐阜南部横断ハイウェイ、(仮称)岐阜羽島道路、(仮称)岐阜環状道路
市街地・地域間連携軸	○(都)環状線、(都)一般国道21号線、(都)岐阜穂積線、(都)西部中島門間線
公共交通軸	○JR東海道本線(西岐阜駅) ○名鉄竹鼻線(柳津駅) ○JR岐阜駅を起点とした幹線バス路線
自然環境軸	○長良川

地域のまちづくりに活用することができる資源

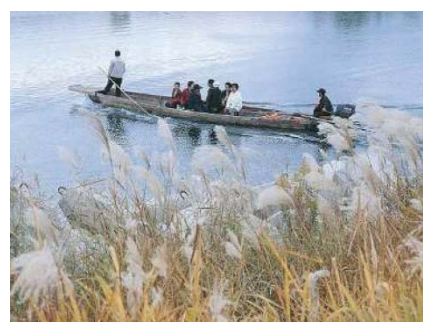
自然	長良川、境川、次木のツバキ・藤九郎ギンナン、日置江のモミジ、高桑のムクノキ
史跡など	智通光居墓、畑繫堤跡
寺社	鏡島弘法、本荘神社、鶉田神社
公園・緑地	境川緑道公園、本荘公園、八ツ草公園
祭・イベント	やないづ境川ふれあい夏祭り



鏡島弘法

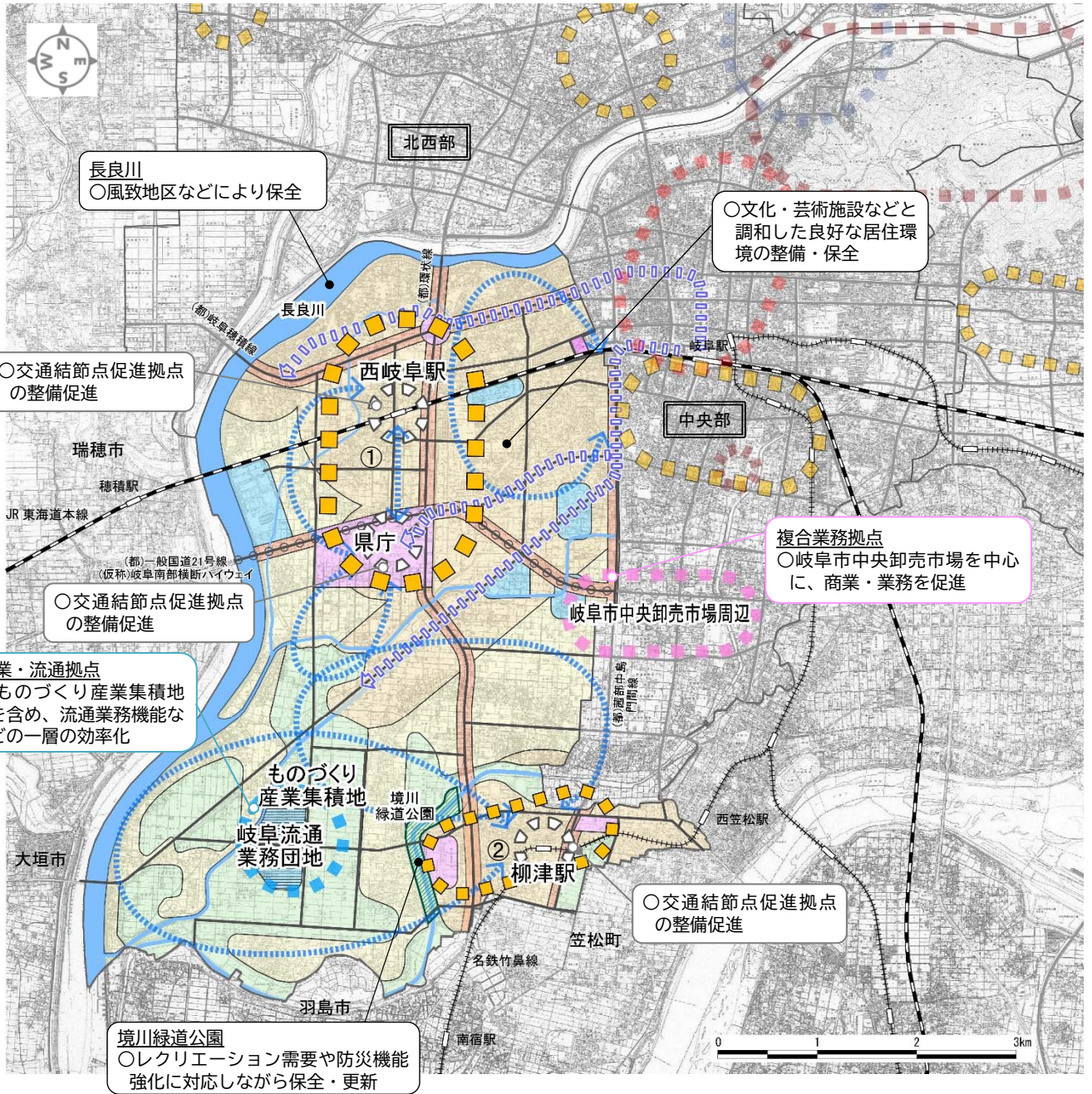


境川緑道公園







小紅の渡し

# 都市づくりの方針図



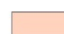

## 〔 拠点 〕

- 
**複合業務拠点**  
○岐阜市中央卸売市場周辺
- 
**産業・流通拠点**  
○岐阜流通業務団地周辺及びものづくり産業集積地周辺
- 
**交通結節点促進拠点**  
○西岐阜駅  
○柳津駅  
○県庁周辺
- 
**地域生活拠点**  
①西岐阜駅から県庁周辺にかけての地域  
②柳津駅周辺



## 〔 軸 〕

-  都市計画道路
-  幹線・環状バス
-  コミュニティ交通

## 〔 土地利用 〕

- |  |   |
|--|---|
|  周辺住宅地区 |  沿道地区    |
|  郊外住宅地区 |  工業地区    |
|  都心商業地区 |  農業地区    |
|  地域商業地区 |  産業・流通地区 |

## 〔 都市施設など 〕

-  主要な公園・緑地
-  河川

- 地域生活拠点に都市機能の集積を誘導して生活利便性を確保するほか、交通インフラや大学などの立地を活かした産業、学術・研究の拠点形成を図ります。
- 岐阜大学の交通結節機能を維持・強化し、利便性の高い公共交通ネットワークを維持・形成します。
- 地域北部の森林や、伊自良川・長良川などの河川を保全・活用するとともに、観光・コンベンションの施設立地を活かし、良好な環境や景観の形成を進めます。
- 洪水や土砂災害などに対する防災・減災対策を官民の連携により推進し、災害に強いまちにします。

『拠点』の形成

観光・ コンベンション拠点	○世界イベント村周辺
学術・研究 拠点	○岐阜大学及び岐阜薬科大学周辺
産業・流通 拠点	○（仮称）岐阜インターチェンジ周辺の黒野地域
交通結節点 促進拠点	○岐阜大学周辺
地域生活拠点	○（都）折立大学北線と（都）城田寺中線との交差点周辺及び（主）岐阜美山線の沿道 ○（都）西部縦貫道線の沿道 ○（都）東島高富線と（都）岐阜駅城田寺線との交差点及びその沿道

『軸』の形成

広域連携軸	○東海環状自動車道、（仮称）岐阜環状道路
市街地・地域間連携軸	○（都）環状線、（都）岐阜穂積線、（都）岐阜北方線、（都）長良糸貫線
公共交通軸	○JR 岐阜駅を起点とした幹線バス路線・環状バス路線
自然環境軸	○長良川・伊自良川

地域のまちづくりに活用することができる資源

自然	長良川、伊自良川、板屋川
史跡など	黒野城跡、則武輪中跡・尉殿堤跡
寺社	葛懸神社
公園・緑地	島南公園、島中央公園
祭・イベント	池ノ上みそぎ祭



黒野城跡

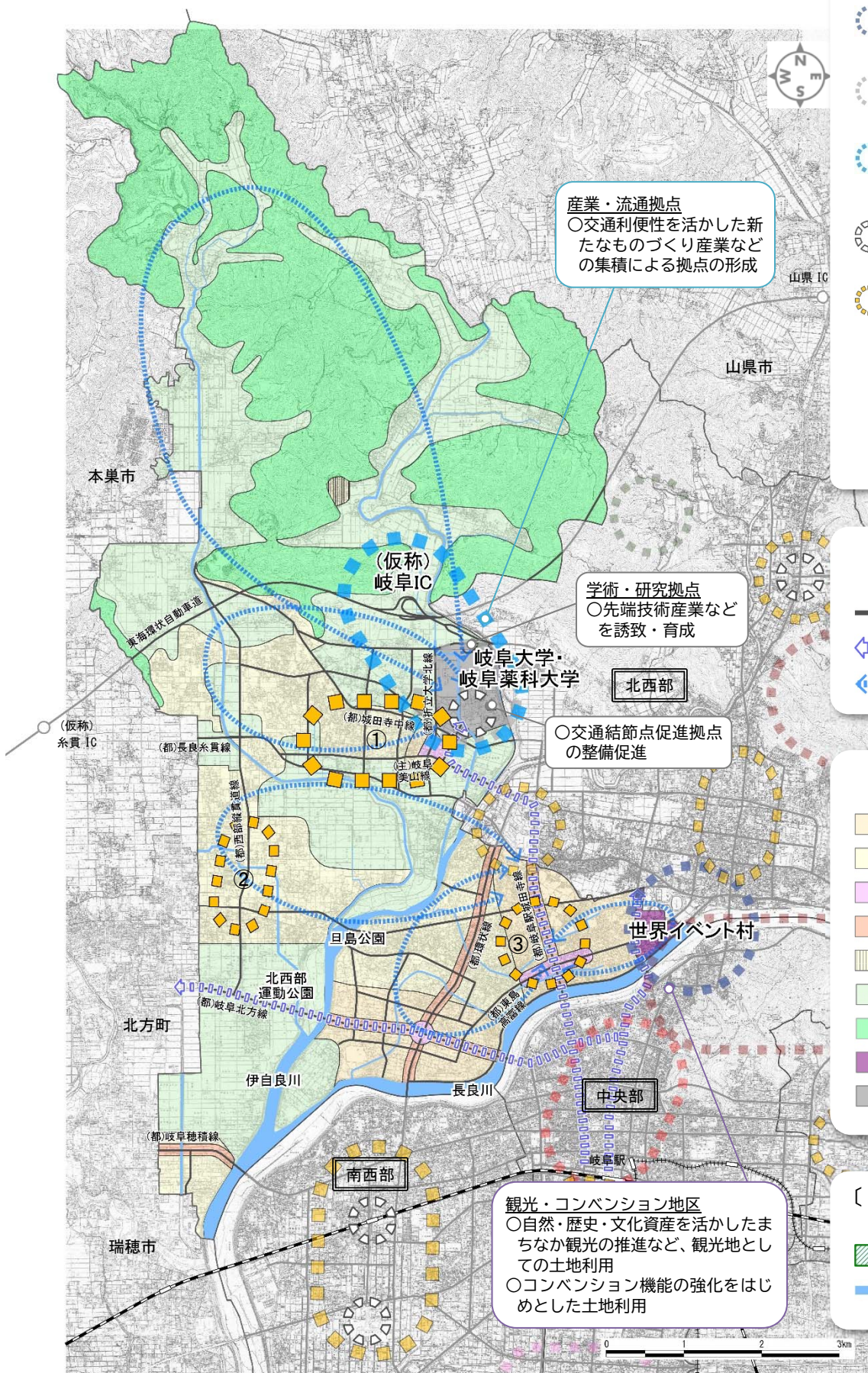


則武輪中跡・尉殿堤跡



池ノ上みそぎ祭

# 都市づくりの方針図



## 〔 拠点 〕

- 観光・コンベンション拠点  
 ○世界イベント村周辺
- 学術・研究拠点  
 ○岐阜大学・岐阜薬科大学周辺
- 産業・流通拠点  
 ○(仮称)岐阜 IC 周辺の黒野地域
- 交通結節点促進拠点  
 ○岐阜大学周辺
- 地域生活拠点  
 ①(都)折立大学北線と(都)城田寺中線との交差部周辺及び(主)岐阜美山線の沿道  
 ②(都)西部縦貫道線の沿道  
 ③(都)東島高富線と(都)岐阜駅城田寺線との交差部及びその沿道

**産業・流通拠点**  
 ○交通利便性を活かした新たなものづくり産業などの集積による拠点の形成

**学術・研究拠点**  
 ○先端技術産業などを誘致・育成

○交通結節点促進拠点の整備促進

**観光・コンベンション地区**  
 ○自然・歴史・文化資産を活かしたまちなか観光の推進など、観光地としての土地利用  
 ○コンベンション機能の強化をはじめとした土地利用

## 〔 軸 〕

- 都市計画道路
- 幹線・環状バス
- コミュニティ交通

## 〔 土地利用 〕

- 周辺住宅地区
- 郊外住宅地区
- 地域商業地区
- 沿道地区
- 市街地外住宅地区
- 農業地区
- 森林地区
- 観光・コンベンション地区
- 学術・研究地区

## 〔 都市施設など 〕

- 主要な公園・緑地
- 河川

- 地域生活拠点に都市機能の集積を誘導し生活利便性を確保するほか、交通インフラや地域資源を活かした産業拠点の形成、交流の促進を図ります。
- 三田洞の交通結節機能を強化し、利便性の高い公共交通ネットワークを維持・形成するとともに、市民との協働により地域の移動手段を確保します。
- 地域の中部から北部の森林や長良川などの河川を保全・活用するとともに、観光・コンベンションの施設立地を活かし、良好な環境や景観の形成を進めます。
- 洪水や土砂災害などに対する防災・減災対策を官民の連携により推進し、災害に強いまちにします。

『拠点』の形成

レクリエーション・ 野外学習拠点	○岐阜ファミリーパーク ○岐阜市畜産センター公園
観光・ コンベンション拠点	○世界イベント村周辺
自然・歴史・ 景観拠点	○長良川、百々ヶ峰など
産業・流通 拠点	○東海環状自動車道の岐阜三輪スマートインターチェンジ周辺の三輪地域
交通結節点 促進拠点	○三田洞
地域生活拠点	○(都)芥見太郎丸線と(都)太郎丸春近線の交差部周辺 ○(都)東島高富線と(都)栗野福富線の交差部周辺から(都)岐阜駅高富線の沿道 ○(都)長良糸貫線と(都)環状線及び(都)岐阜駅城田寺線との交差部周辺 ○(都)岐阜駅高富線と(都)環状線との交差部周辺

『軸』の形成

広域連携軸	○東海環状自動車道、(仮称)岐阜環状道路
市街地・地域間連携軸	○(都)環状線、(都)岐阜駅高富線
公共交通軸	○JR 岐阜駅を起点とした幹線バス路線・環状バス路線
自然環境軸	○長良川・伊自良川

地域のまちづくりに活用することができる資源

自然	長良川、鳥羽川、百々ヶ峰、鷺山、白山神社のスギ、大智寺のヒノキ、鏡岩
史跡など	宝暦治水工事義没者墓、獅子庵
寺社	三田洞弘法、延算寺、大智寺
公園・緑地	長良公園、岐阜ファミリーパーク、岐阜市畜産センター公園、ながら川ふれあいの森、鷺山公園
祭・イベント	長良川まつり・鮎供養



三田洞弘法



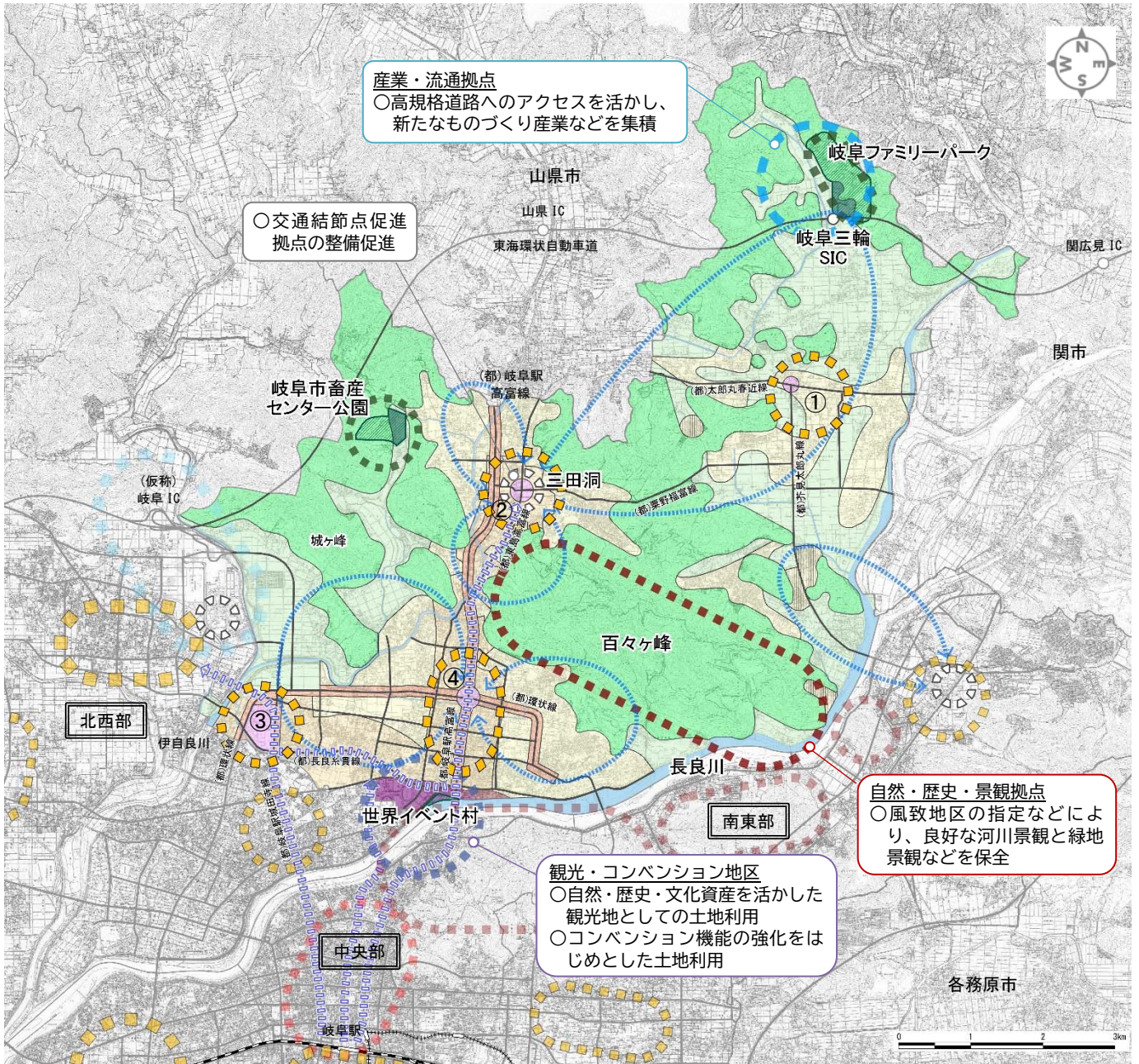
ながら川ふれあいの森



長良川まつり



# 都市づくりの方針図



**産業・流通拠点**  
 ○高規格道路へのアクセスを活かし、  
 新たなものづくり産業などを集積

○交通結節点促進  
 拠点の整備促進

**自然・歴史・景観拠点**  
 ○風致地区の指定などにより、  
 良好な河川景観と緑地  
 景観などを保全

**観光・コンベンション地区**  
 ○自然・歴史・文化資産を活かした  
 観光地としての土地利用  
 ○コンベンション機能の強化をは  
 じめとした土地利用

## 〔 拠 点 〕

- レクリエーション・野外学習拠点  
 ○岐阜ファミリーパーク  
 ○岐阜市畜産センター公園
- 観光・コンベンション拠点  
 ○世界イベント村周辺
- 自然・歴史・景観拠点  
 ○長良川、百々ヶ峰など
- 産業・流通拠点  
 ○岐阜三輪スマート IC 周辺の  
 三輪地域
- 交通結節点促進拠点  
 ○三田洞
- 地域生活拠点  
 生活利便施設などの集積を誘導  
 ①(都)芥見太郎丸線と(都)太  
 郎丸春近線の交差部周辺  
 ②(都)東島高富線と(都)栗野  
 福富線の交差部周辺から  
 (都)岐阜駅高富線の沿道  
 ③(都)長良系貫線と(都)環状  
 線及び(都)岐阜駅城田寺線  
 との交差部周辺  
 ④(都)岐阜駅高富線と(都)環  
 状線との交差部周辺

## 〔 軸 〕

- 都市計画道路
- 幹線・環状バス
- コミュニティ交通

## 〔 土 地 利 用 〕

- 周辺住宅地区
- 農業地区
- 郊外住宅地区
- 森林地区
- 地域商業地区
- レクリエーション・野外学習地区
- 沿道地区
- 観光・コンベンション地区
- 市街地外住宅地区

## 〔 都 市 施 設 等 〕

- 主要な公園・緑地
- 河川

- 地域生活拠点に都市機能の集積を誘導して生活利便性を確保し、暮らしやすいまちを形成します。
- 長森駅周辺及び長山の交通結節機能を強化し、利便性の高い公共交通ネットワークを維持・形成するとともに、市民との協働により地域の移動手段を確保します。
- 豊かな自然や歴史・文化を大切にしたまちづくりを進めます。
- 洪水や土砂災害などに対する防災・減災対策を官民の連携により推進し、災害に強いまちにします。

『拠点』の形成

自然・歴史・ 景観拠点	○長良川、清水山、舟伏山など
交通結節点 促進拠点	○長森駅周辺 ○長山
地域生活拠点	○国道 156 号と(都)祇園大洞線の交差部及びその周辺 ○長森西地区の(都)金町那加岩地線沿道

『軸』の形成

広域連携軸	○東海北陸自動車道、岐阜南部横断ハイウェイ、(仮称)岐阜環状道路
市街地・地域間連携軸	○(都)環状線、(都)一般国道 21 号線、(都)一般国道 156 号線、(都)金町那加岩地線
公共交通軸	○JR 高山本線(長森駅) ○名鉄各務原線(細畑駅、切通駅、手力駅、高田橋駅) ○JR 岐阜駅を起点とした幹線バス路線
自然環境軸	○長良川

地域のまちづくりに活用することができる資源

自然	長良川、境川、金華山、中将姫誓願桜、大洞のシデコブシ群落
史跡など	老洞・朝倉須恵器窯跡、郡上街道
寺社	願成寺、手力雄神社
公園・緑地	野一色公園、岩戸公園
祭・イベント	手力の火祭



野一色公園

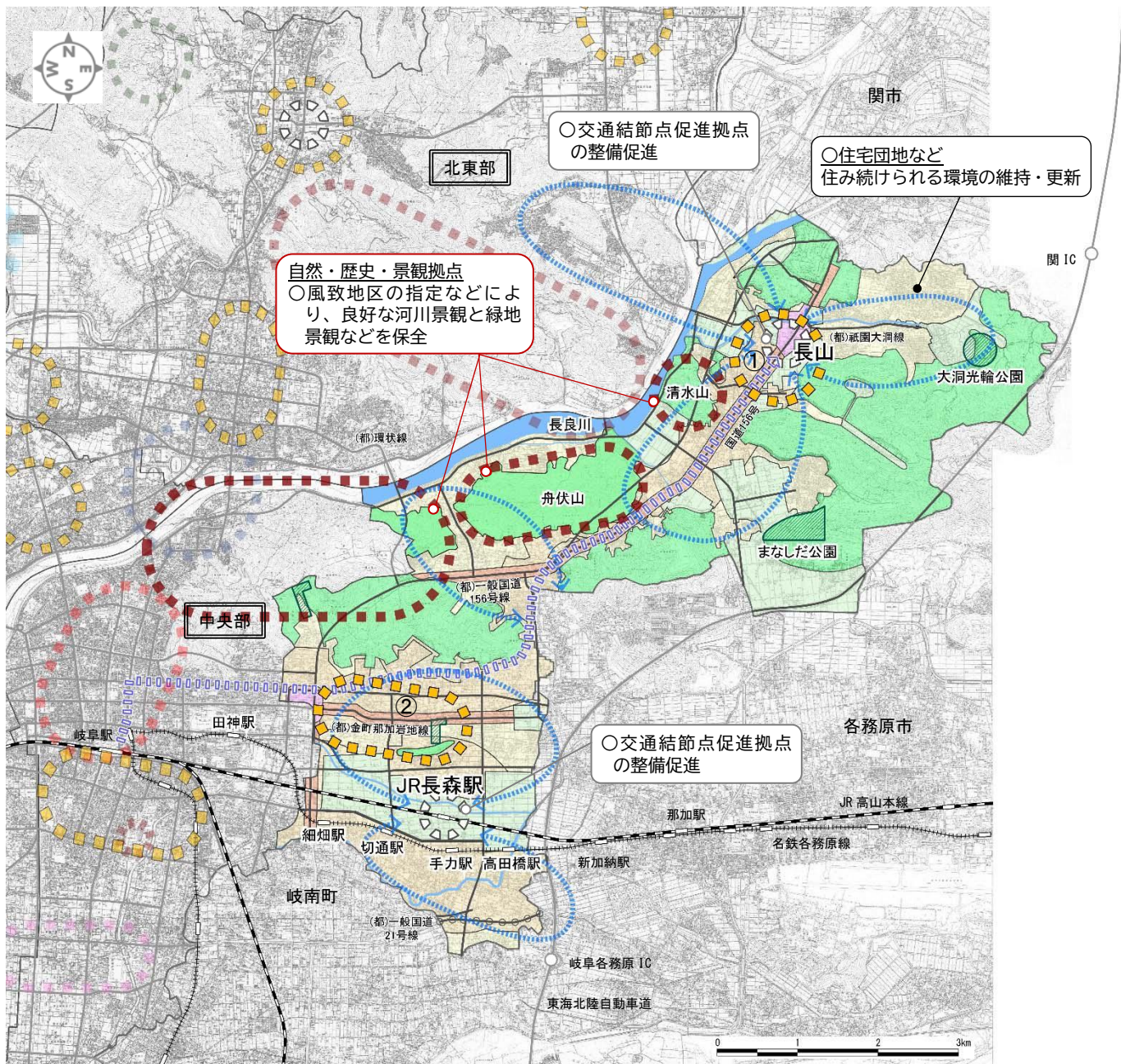


中将姫誓願桜



手力の火祭

# 都市づくりの方針図



## 〔 拠点 〕

- 自然・歴史・景観拠点
  - 長良川、清水山、舟伏山など
- 交通結節点促進拠点
  - 長森駅周辺
  - 長山
- 地域生活拠点
  - ①国道 156 号と(都)祇園大洞線の交差点及びその周辺
  - ②長森西地区の(都)金町那加岩地線沿道

## 〔 軸 〕

- 都市計画道路
- 幹線・環状バス
- コミュニティ交通

## 〔 土地利用 〕

- 周辺住宅地区
- 農業地区
- 郊外住宅地区
- 森林地区
- 地域商業地区
- 沿道地区

## 〔 都市施設など 〕

- 主要な公園・緑地
- 河川

### ① 集約型都市構造の形成を目指した取組の推進

○持続可能な都市経営を推進する視点や各々の事業の費用対効果などを踏まえ、集約型都市構造の形成に向けた都市整備上重要度の高い事業や、ニーズの高い事業への重点的な投資に努めます。

### ② 市民との協働のまちづくりの推進

○都市計画の構想・計画段階から説明会や公聴会、パブリックコメント手続を実施するなど、市が進めようとする施策や実施事業などの情報を開示・提供して説明責任を果たすとともに、市民の意見やアイデアを反映する SNS なども活用した効果的な仕組みの整備・実施を進めます。



○都市計画提案制度などの活用により、地域住民、事業者、NPO など、多様なまちづくりの担い手の発意による協働のまちづくりの実施に努めます。

○アダプト・プログラムを活用した地域住民などによる歩道の清掃活動など公共空間の管理・創出や、中心市街地活性化法に基づく組織による民間事業者への支援など、まちづくりの新たな担い手と連携した公民連携のまちづくりの実施に努めます。

○まちづくりに関する団体・協議会の諸活動への参加を促進し、市民と市民、市民と行政が協働できる関係構築に努めるのに併せて、団体などへの支援の仕組みづくりを推進し、まちづくりの担い手の育成に努めます。

### ③ 関係機関との調整や広域連携

○岐阜都市計画区域や隣接する都市計画区域との連携を図ることにより、効果的、効率的な取組を進めます。

○本市、羽島市、山県市、瑞穂市、本巣市、岐南町、笠松町及び北方町の5市3町で策定している「岐阜連携都市圏ビジョン」に基づき、様々な分野での広域連携を目指します。

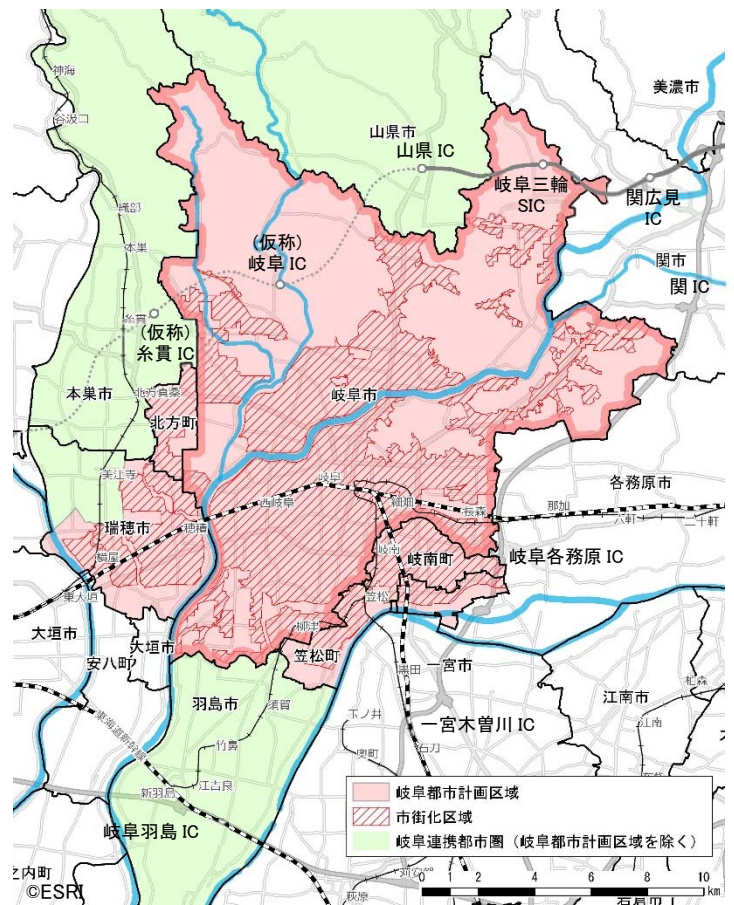
○国・県・関係機関との調整、連携のもとに、社会基盤整備などを進めます。

### ④ 都市づくりの実現と進行管理及び柔軟な見直し

○都市計画を定める際は、市民意見を反映させるための様々な方法を講じます。

○具体の事業実施にあたっては、設計や整備時に適宜説明会などを開催し、事業進捗に努めます。

○概ね5年ごとの都市計画基礎調査や立地適正化計画の評価など、概ね10年ごとの都市計画区域マスタープランの改定など上位・関連計画の改定、関係法令などの改正、社会経済状況の変化などを契機に、柔軟に計画の見直しを行います。



岐阜市都市計画マスタープラン（概要版） 2022年3月

発行・編集： 岐阜市 都市建設部 都市計画課

〒500-8701 岐阜市司町 40 番地 1