

岐阜市一般建築物 個別施設計画

令和3年3月

 岐阜市

目次

第1章 計画の概要	1
1.1 背景と目的	1
1.2 計画の位置づけ	2
1.3 計画期間	2
1.4 対象施設	3
第2章 対象施設の実態	7
2.1 劣化診断調査及び評価方法	7
2.2 劣化診断調査結果	8
第3章 長寿命化によるライフサイクルコストの低減	9
3.1 更新等の費用の見通し（従来型）	9
3.2 長寿命化方針	10
3.3 長寿命化による更新等の費用の見通し	11
第4章 実施計画の策定	12
4.1 実施計画の目的	12
4.2 対策内容の実施時期	12
4.3 対策費用の算出方法	12
4.4 対策優先度の考え方	13
4.5 実施計画（10年間）	14
4.6 実施計画の見直し	18
第5章 計画の継続的運用方針	19
5.1 情報基盤の活用	19
5.2 推進体制等の整備	19

1.1 背景と目的

本市では、高度経済成長期の人口増加や社会情勢の変化、市民ニーズの多様化に対応するため、昭和40年代から50年代にかけて小中学校校舎や庁舎などの建築物系施設（以下「建築物系施設」という。）や、道路、橋梁などのインフラ資産を整備してきました。近い将来にはこれらの公共施設等が一斉に耐用年数を迎えることから、大規模改修や更新に係る費用が集中的に必要となり、財政状況が厳しくなることが予測されます。

このような公共施設等を取り巻く厳しい状況が見込まれる中で、国の「インフラ長寿命化基本計画」に基づき、インフラの維持管理等を着実に推進するための取組の方向性を明らかにするため「岐阜市公共施設等総合管理計画」（以下「総合管理計画」という。）を2017（平成29）年3月に策定しました。

また、点検や計画的な保全により安全・安心な公共施設の提供及び長寿命化を図るとともに、更新等の費用の低減・平準化により健全な行財政運営を目的として、「岐阜市公共施設の保全に関する指針」（以下「保全指針」という。）を2021（令和3）年3月に策定しました。

本計画は、保全指針の基本的な方針を踏まえて、一般建築物の個別施設計画として対応方針を定めるものです。今後見込まれる施設の更新等の費用、将来の財政状況を勘案し、施設を適切に維持できるように対応方針と実施計画を示すことを目的とします。

1.2 計画の位置づけ

本計画は、保全指針の基本的な方針を踏まえて、予防保全型管理の導入を進め、建築物系施設の長寿命化を図るための実施計画として、個別施設毎の対応方針を定める計画として位置付けます。

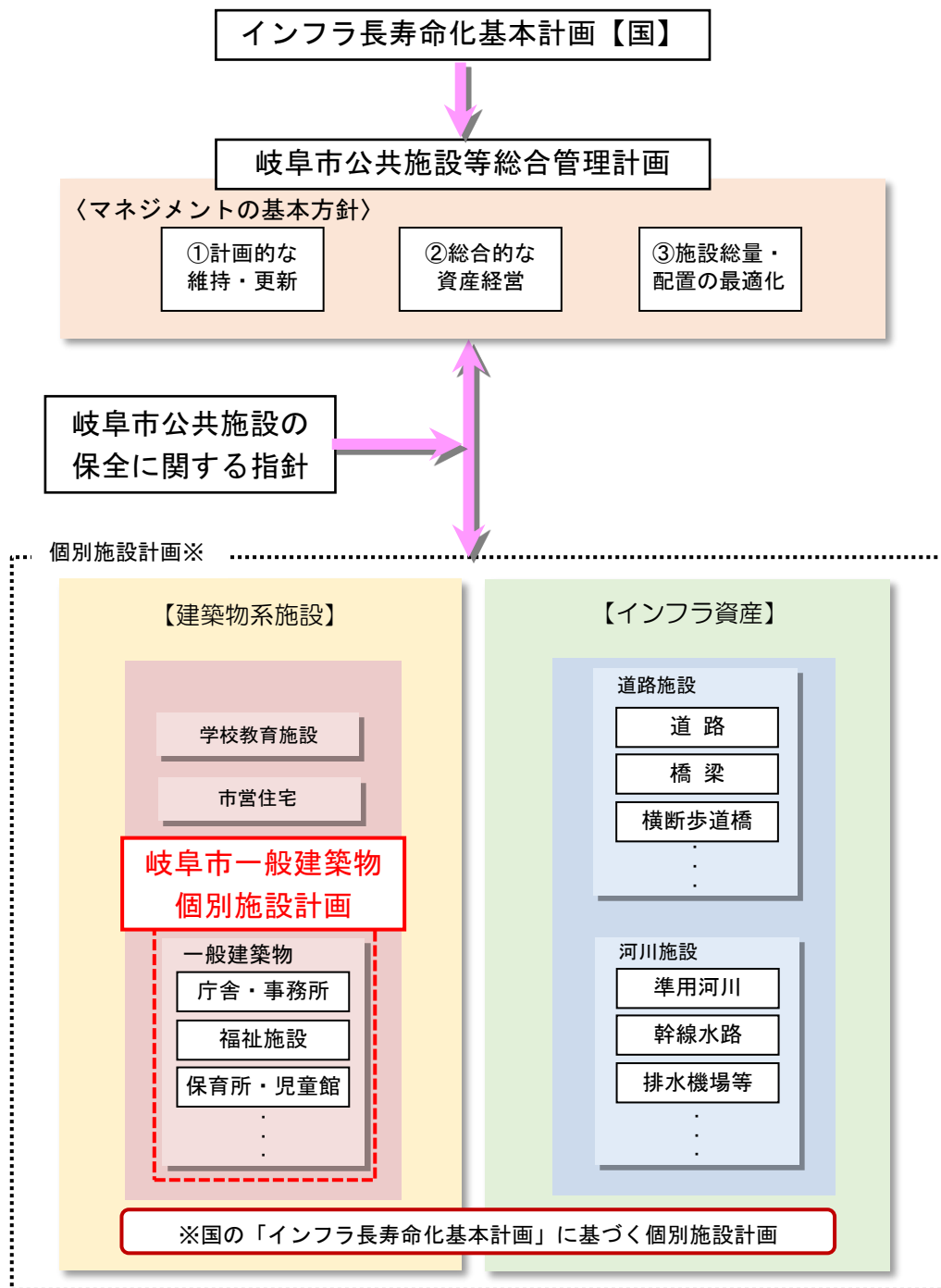


図1 本計画の位置づけ

(出典：岐阜市公共施設の保全に関する指針(2021(令和3)年3月)をもとに加筆・修正)

1.3 計画期間

建築物の状態は、経年劣化等により常に変化し、また、施設に求められる性能や機能も時代と共に変化していきます。このことから、建築物系施設の状態や取り巻く環境の変化に柔軟に対応し、計画の実効性を確保できるように、10年間を計画期間とします。

1.4 対象施設

本計画は、図2及び表1に示す建築物系施設のうち、一般建築物を対象とします。

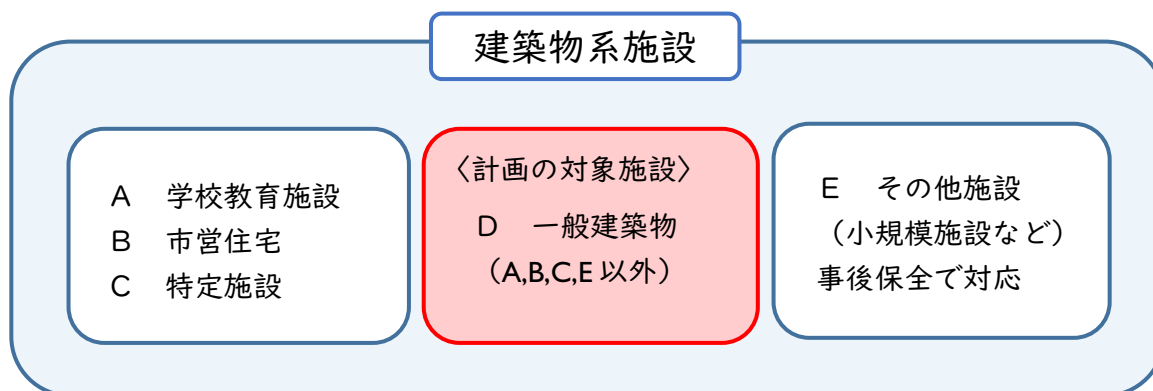


図2 対象施設

表1 本計画の対象施設

区分	施設分類	長寿命化の取組み
A	学校教育施設	「学校施設長寿命化計画」に基づく
B	市営住宅	「公営住宅等長寿命化計画」に基づく
C	特定施設 ・ 企業会計の施設 ・ 個別施設計画等がある施設	施設所管課が作成する個別計画に基づき計画的に保全
D	一般建築物 (A、B、C、E以外) ・ 福祉施設、事務所 ・ 保育所、児童館 など	計画対象
E	その他施設(小規模など) ・ 200㎡以下の施設 ・ 築50年超えの施設 ・ 統廃合・廃止計画等のある施設 ・ 普通財産の施設 ・ 借受の施設 ・ 倉庫等	原則、事後保全により対応 ただし、個別施設計画がある場合は、それに基づく

表2(1) 対象施設一覧(2021(令和3)年3月現在)

No.	施設名	施設中分類	築年数	延床面積 (㎡)
1	柳津地域事務所	行政施設	50※	2,268.4
2	西部事務所	行政施設	37※	291.2
3	東部事務所	行政施設	36	334.9
4	北部事務所	行政施設	36	408.0
5	南部西事務所	行政施設	35	359.0
6	柳津資源ステーション	環境施設	17	433.9
7	木田環境事務所	環境施設	25※	3,017.1
8	老洞環境事務所	環境施設	23※	1,468.1
9	東部粗大ごみ自己搬入施設	環境施設	15	500.0
10	南部粗大ごみ自己搬入施設	環境施設	12	363.5
11	北西部粗大ごみ自己搬入施設	環境施設	9	480.5
12	京町保育所	子育て支援施設	46※	1,571.4
13	長森南保育所	子育て支援施設	33	637.6
14	木田保育所	子育て支援施設	47	727.0
15	市橋保育所	子育て支援施設	25※	1,117.1
16	梅林児童館	子育て支援施設	46	514.4
17	黒野児童館	子育て支援施設	44	1,010.1
18	東児童センター	子育て支援施設	40	315.2
19	加納児童センター	子育て支援施設	37	348.3
20	本郷児童センター	子育て支援施設	34※	488.8
21	長良児童センター	子育て支援施設	32	515.5
22	長森児童センター	子育て支援施設	31	440.3
23	岩野田児童センター	子育て支援施設	30※	532.4
24	鷺山こども館	子育て支援施設	39	249.9
25	岐阜北幼児支援教室	子育て支援施設	43	243.3
26	加納幼児支援教室	子育て支援施設	7	503.6
27	和楽園	福祉施設	50※	604.3
28	岐阜市三田洞神仏温泉	福祉施設	53※	1,537.9
29	ふれあいの館「白山」	福祉施設	32※	2,959.3
30	ケアホーム恵光	福祉施設	10※	597.2
31	恵光学園	福祉施設	37	1,026.2
32	食肉衛生検査所	保健施設	40※	308.9
33	岐阜市長良川鵜飼伝承館(長良川うかいミュージアム)	産業振興施設	9	2,268.9
34	鵜飼観覧船造船所	産業振興施設	89	209.1
35	鵜飼観覧船事務所	産業振興施設	33	384.3
36	鵜飼観覧船待合所	産業振興施設	12	316.6
37	岐阜市道の駅柳津交流センター	産業振興施設	16	242.5
38	岐阜市文化産業交流センター(じゅうろくプラザ)	産業振興施設	19	10,214.0
39	長良川国際会議場	産業振興施設	25※	19,309.4
40	岐阜市勤労会館	産業振興施設	38	383.3
41	岐阜市勤労者ふれあいセンター(サンライフ岐阜)	産業振興施設	36	1,369.7
42	四季の森センター	産業振興施設	21	462.4
43	岐阜市家畜診療所	産業振興施設	25	250.5
44	岐阜市堆肥センター(エコプラント椿)	産業振興施設	22※	1,463.8
45	岐阜市岐阜中央中学校給食共同調理場	学校教育施設	5	1,154.8
46	早田教育集会所	集会施設・生涯学習施設	43	224.2
47	東栄会館	集会施設・生涯学習施設	27	343.8
48	本郷会館	集会施設・生涯学習施設	29	335.7
49	北塚会館	集会施設・生涯学習施設	30	327.0
50	南塚会館	集会施設・生涯学習施設	28	339.9
51	宮上ふれあい会館	集会施設・生涯学習施設	28	337.5
52	宮下コミュニティ会館	集会施設・生涯学習施設	30	339.7
53	高桑コミュニティ会館	集会施設・生涯学習施設	27	346.7
54	柳津生涯学習センター	集会施設・生涯学習施設	38	850.5
55	中央青少年会館	社会教育施設	40※	1,582.3
56	北青少年会館	社会教育施設	52	737.9
57	青山青少年会館	社会教育施設	48	543.7
58	ドリームシアター岐阜	社会教育施設	27※	3,951.7
59	岐阜市少年自然の家	社会教育施設	33※	7,984.0
60	岐阜市歴史博物館	社会教育施設	36※	5,995.6
61	岐阜市歴史博物館分館 加藤栄三・東一記念美術館	社会教育施設	30	490.6
62	岐阜市科学館	社会教育施設	41※	4,559.3
63	リフレ芥見	スポーツ・レクリエーション施設	14	2,693.5
64	プラザ掛洞	スポーツ・レクリエーション施設	25	2,100.0

表2(2) 対象施設一覧(2021(令和3)年3月現在)

No.	施設名	施設中分類	築年数	延床面積(m ²)
65	岐阜市長良川防災・健康ステーション			
	岐阜市長良川防災・健康ステーション	行政施設	5	838.9
	早田東町水防倉庫	行政施設	5	26.7
	桃林水防倉庫	行政施設	5	26.7
66	岐阜市長良川健康ステーション			
	岐阜市長良川健康ステーション	スポーツ・レクリエーション施設	5	289.9
	鷺山保育所	子育て支援施設	13※	1,530.9
67	鷺山幼児支援教室			
	鷺山幼児支援教室	子育て支援施設	13	80.6
	サンフレンドみわ・児童センター	子育て支援施設	29※	674.9
68	サンフレンドみわ・児童センター			
	サンフレンドみわ・児童センター	子育て支援施設	29※	674.9
	サンフレンドみわ・障害者センター	普通財産	29※	334.6
69	サンフレンドうずら・児童センター			
	サンフレンドうずら・児童センター	子育て支援施設	27※	676.8
	サンフレンドうずら・障害者センター	普通財産	27※	322.7
70	岐阜市子ども・若者総合支援センター			
	岐阜市子ども・若者総合支援センター	子育て支援施設	44※	2,852.4
	明徳子ども・若者自立支援教室	子育て支援施設	44	216.6
71	西部福祉会館			
	西部福祉会館	福祉施設	47※	390.2
	青少年ルーム	社会教育施設	47	382.9
72	柳津高齢者福祉センター			
	柳津高齢者福祉センター	福祉施設	34※	878.1
	柳津児童館	子育て支援施設	34	681.6
73	白杖園			
	白杖園	福祉施設	48※	234.7
	友楽園	福祉施設	48	216.6
74	第二・第三恵光			
	第二恵光	福祉施設	38※	2,641.5
	第三恵光	福祉施設	38	1,439.5
	ワークス恵光	福祉施設	36	211.4
75	岐阜市民福祉活動センター			
	岐阜市民福祉活動センター	福祉施設	20	686.4
	障害者生活支援センター	福祉施設	20	99.4
	岐阜市社会福祉協議会事務局	普通財産	20	287.0
	岐阜市社会福祉協議会中央センター	普通財産	20	134.0
	岐阜市身体障害者福祉協会	普通財産	20	57.3
	岐阜市母子寡婦福祉連合会	普通財産	20	57.3
	岐阜地区知的障害者育成会	普通財産	20	57.3
岐阜地区老人クラブ連合会	普通財産	20	57.3	
76	岐阜市保健所・中市民健康センター			
	岐阜市保健所	保健施設	40※	784.4
	中市民健康センター	保健施設	40	1,727.9
	みやこ老人センター	福祉施設	39	735.7
	みやこ園	福祉施設	39※	606.6
	岐阜市福祉健康センター	福祉施設	39	769.9
	ワークサポートあすなろ	普通財産	39	355.5
	みやこ障害者センター	普通財産	39	354.5
ワークサポートみやこ	普通財産	39	500.9	
77	岐阜市社会福祉事業団			
	岐阜市社会福祉事業団	普通財産	39	76.9
	南市民健康センター	保健施設	28	2,365.7
78	南市民健康センター			
	南市民健康センター	保健施設	28	2,365.7
	岐阜南幼児支援教室	子育て支援施設	28※	540.4
79	北市民健康センター			
	北市民健康センター	保健施設	28	70.0
	岐阜市社会福祉協議会南部センター	普通財産	28	70.0
	北市民健康センター	保健施設	21	1,637.1
78	北市民健康センター			
	北市民健康センター	保健施設	21	1,637.1
	長良幼児支援教室	子育て支援施設	21	638.7
	旧北デイサービスセンター	普通財産	21※	852.0
	北部センター	普通財産	21※	91.0
	ハートフルスクエアG	集会施設・生涯学習施設	19	7,481.0
79	ハートフルスクエアG			
	ハートフルスクエアG	集会施設・生涯学習施設	19	7,481.0
	岐阜市消費生活センター	行政施設	19	161.9
	生涯学習/女性センター	集会施設・生涯学習施設	19	1,995.0
	岐阜市立図書館分館	社会教育施設	19	1,131.4
79	東部コミュニティセンター			
	東部コミュニティセンター	集会施設・生涯学習施設	19	786.1
	体育ルーム	スポーツ・レクリエーション施設	19	786.1
	東部コミュニティセンター	集会施設・生涯学習施設	39※	2,444.9
79	東部コミュニティセンター			
	東部ふれあい保健センター	保健施設	39	34.2
	東部図書室	社会教育施設	39	360.6

表2(3) 対象施設一覧(2021(令和3)年3月現在)

No.	施設名	施設中分類	築年数	延床面積 (㎡)
80	西部コミュニティセンター			
	西部コミュニティセンター	集会施設・生涯学習施設	38	1,693.3
	交楽園	福祉施設	38	264.8
	西部ふれあい保健センター	保健施設	38	30.2
	西部図書室	社会教育施設	38	251.5
81	北部コミュニティセンター			
	北部コミュニティセンター	集会施設・生涯学習施設	37	1,896.9
	長寿園	福祉施設	37	253.8
	北部ふれあい保健センター	保健施設	37	30.7
82	南部コミュニティセンター			
	南部コミュニティセンター	集会施設・生涯学習施設	36	1,744.7
	南部東事務所	行政施設	36	459.1
	陽楽園	福祉施設	36	254.0
	南部ふれあい保健センター	保健施設	36	30.0
83	日光コミュニティセンター			
	日光コミュニティセンター	集会施設・生涯学習施設	35	1,253.5
	日光事務所	行政施設	35※	427.4
	日光児童センター	子育て支援施設	35※	370.2
	日光ふれあい保健センター	保健施設	35	26.5
84	長森コミュニティセンター			
	長森コミュニティセンター	集会施設・生涯学習施設	29	2,255.9
	長森ふれあい保健センター	保健施設	29	30.4
	東青少年会館	社会教育施設	29	131.7
	長森図書室	社会教育施設	29	310.7
85	市橋コミュニティセンター			
	市橋コミュニティセンター	集会施設・生涯学習施設	24	2,499.2
	市橋幼児支援教室	子育て支援施設	24	126.4
	市橋ふれあい保健センター	保健施設	24	39.8
	市橋デイサービスセンター	普通財産	24※	733.0
86	北東部コミュニティセンター			
	北東部コミュニティセンター	集会施設・生涯学習施設	16	2,272.6
	三輪連絡所	行政施設	16	36.0
	三輪分署	行政施設	16	421.6
	北東部ふれあい保健センター	保健施設	16	36.0
87	みんなの森ぎふメディアコスモス			
	市民活動交流センター	集会施設・生涯学習施設	6	6,233.9
	岐阜市立中央図書館	社会教育施設	6	9,210.4
88	もえぎの里(WSやないづ、柳津老人デイ)			
	もえぎの里(WSやないづ、柳津老人デイ)	普通財産	22	1,058.6
	佐波連絡所(もえぎの里)	行政施設	22	121.4
	柳津幼児支援教室(もえぎの里)	子育て支援施設	22	206.3
	柳津ふれあい保健センター(もえぎの里)	保健施設	22	668.1
	もえぎの里生涯学習センター(もえぎの里)	集会施設・生涯学習施設	22	344.2
	岐阜市歴史博物館分室 原三溪記念室	社会教育施設	22	278.7

※築年数が異なる棟を複数有する施設の場合は、各施設のうち主たる棟の築年数を記載。

2.1 劣化診断調査及び評価方法

(1) 概要

本市では、平成30年度及び平成31年度に築年数が21年から50年の施設を対象として、劣化診断調査を実施しました。

(2) 調査対象

劣化診断調査では、部位別の評価区分を以下に分類して調査しています。

- ①屋根・屋上（仕上材、立上り、笠木、ルーフトレイン、屋上雑）
- ②外壁（仕上材、外部建具、外部雑）
- ③内部仕上（床、壁・柱、天井、内部建具、内部雑）

(3) 評価区分

劣化診断調査の結果をもとに、対象施設の劣化状況を定量的に評価するために、次の方法により劣化判定を行っています。

1) 部位の評価区分と評価点

劣化診断調査では、図3に示す基準のとおり、調査対象の部位について、それぞれ評価を行い、評価点を付しています。

【屋根・屋上、外壁、内部仕上】

評価区分	基準	評価点
A	概ね良好（10%未満）	0点
B	部分的（10%～30%未満）に劣化（安全上、機能上、問題なし）	4点
C	広範囲（30%以上）に劣化（安全上、機能上、不具合発生の兆し）	10点
D	早急に対応する必要がある（安全上、機能上、問題あり）（躯体の耐久性に影響を与えている）等	25点

※文部科学省「学校施設の長寿命化計画策定に係る解説書」の評価区分を参考

図3 部位の評価区分と評価点

（出典：岐阜市公共施設劣化診断業務委託報告書）

2) 部位の重要度係数

各部位の評価においては、建築物の劣化に大きく影響を及ぼす部位と、比較的影響が少ない部位があることから、その部位の影響度に応じた評価をするため、重要度の判断基準と重要度係数を図4のとおりに定めています。

部位の重要度の判断基準		重要度係数
特に安全性に係わる部位	(屋根・屋上の仕上材、外壁の仕上材)	1.00
計画保全にすべき部位	(笠木、ルーフトレイン)	0.75
計画保全が望ましい部位	(外部建具)	0.50
事後保全で良い部位	(屋上雑、外部雑)	0.25
事後保全で良い部位	(内部仕上)	0.05



計画保全: 故障、劣化が発生する前に診断等で行う保全

事後保全: 故障、劣化が発生してから対処を行う保全

図4 部位の重要度の考え方

(出典: 岐阜市公共施設劣化診断業務委託報告書)

3) 総合判定

調査対象のすべて(屋根・屋上から内部仕上材)の評価を点数化したものを施設毎の総合劣化度として、各施設の劣化状況を定量的に比較します。総合劣化度の計算式は下記に示すとおりです。

なお、総合劣化度は点数が高いほど健全となります。

$$\text{総合劣化度} = 100 - \{ \text{各部位の総和 (部位の評価点} \times \text{部位の重要度係数) } \}$$

2.2 劣化診断調査結果

対象施設の劣化診断調査結果は図5のとおりです。

緊急的に更新等が必要な劣化等は比較的少ないですが、全体的に劣化が進行しており、今後費用が集中的に必要となることが予想されます。

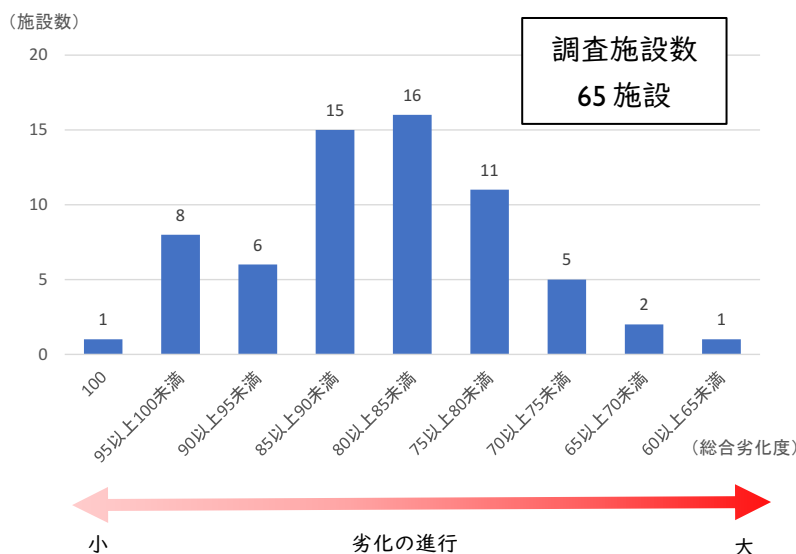


図5 劣化診断調査結果

3.1 更新等の費用の見通し(従来型)

(1) 更新等の費用の算出方法(従来型)

対象施設の長寿命化を行わない場合の更新等の費用の見通しについて、総合管理計画の算出方法に基づき、以下の条件設定により計算します。

なお、建設から30年後に大規模改修、60年後に更新する保全方式を「従来型」とします。

〈算出方法〉

- ・総合管理計画の算出方法に基づき、延床面積あたりの更新単価に各施設の延床面積を乗じて、費用を算出する。

〈更新時期〉

- ・建築後30年で大規模改修、60年で更新を行うと仮定する。
- ・既に建築後30年を超えている施設は、直近10年間に大規模改修を行うと仮定して、費用を平均する。ただし、建築後50年を越える施設は60年目に更新するとして大規模改修を除く。

〈更新・大規模改修単価〉

- ・「平成31年度版建築物のライフサイクルコスト」(国土交通省大臣官房官庁営繕部 監修) (以下「建築物のLCC」という。)をもとに、更新に必要となる標準的な単位面積当たりの単価を用いる。大規模改修は、総合管理計画と同様に、更新費の60%とする。

(2) 従来型の更新等の費用の対策費用

(1) で定める条件により試算した結果、更新等の費用の見通しは、図6のとおりです。2021(令和3)年度から2050(令和32)年度までの30年間の総額は、約700億円、単年度あたりの平均で約23億円が必要となります。

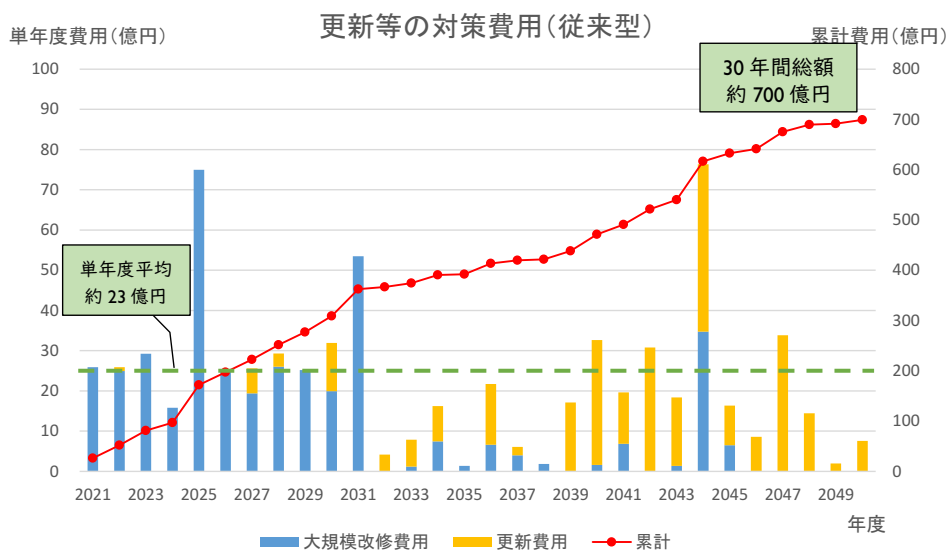


図6 従来型の更新等の対策費用(30年間)

3.2 長寿命化方針

(1) 目標使用年数

本計画の対象施設は、保全指針で定める目標使用年数「80年」を基本として、長寿命化を図ります。なお、劣化状況によっては、80年を経過した後においても可能な限り長く使用することを検討します。

一方で、劣化診断調査結果におけるコンクリート中性化試験の結果から、中性化深さが鉄筋まで到達している場合は、今後、ひび割れや漏水の影響が加わると加速度的に鉄筋の腐食が進行するなど、改修コストが過大となることから個別で使用年数を設定します。

また、木造、ブロック造・れんが造等の簡易構造については、一般的に鉄筋コンクリート造（RC造）、鉄骨鉄筋コンクリート造（SRC造）、鉄骨造（S造）よりも耐久性が劣る場合が多いことから、劣化状況を把握しながら規模・用途等により個別で判断していきます。

(2) 予防保全部位及び更新周期

保全指針で定める予防保全型管理を基本とする対象部位（以下「予防保全部位」という。）を表3に示しています。効率的に更新等を進めていくために、その部位の持つ役割・重要性を考慮して、更新周期の近い部位を前倒し、先送りにより同時に更新するように努めます。

表3 保全対象部位と更新周期

対象部位		更新周期	
建築	屋根・屋上	アスファルト露出断熱防水、 改質アスファルトシート断熱防水等。	20～30
	外壁	タイル張り等。	50
		外部塗装	20
		シーリング	20
電気設備	受変電	受変電盤、変圧器	30
	自家発電装置	ディーゼル発電機	30
機械設備	熱源	冷凍機、吸収式冷温水機、冷却塔、ボイラ（铸铁、鋼板）	25
	空調	エアハンドリングユニット、水冷パッケージ、 ビル用マルチ	20
	給排水ポンプ	揚水ポンプ、加圧給水ポンプ、給湯循環ポンプ	15
		冷却水ポンプ、冷温水ポンプ	20
	水槽	受水槽、高架水槽（FRP製）	30
		受水槽、高架水槽（鋼板製）	20
		受水槽、高架水槽、貯湯槽（SUS製）	30
	消火	屋内消火栓	30
		ポンプ、スプリンクラー	20
	防災	自動火災報知設備、自火報感知器	20
		排煙ファン	25
搬送	エレベーター、エスカレーター	30	

※「建築物のライフサイクルコスト（平成31年度版）」の部材データベースなどを参考にして、劣化状況に応じて修繕を実施した場合の標準的な年数を設定している。
 ※上記の更新周期は目安であるため、施設や部位の役割・重要性などの特性を踏まえた上で、定期点検等により更新等が必要または見送りが適切と判断した場合には、上記によらない。
 ※メーカーによる更新周期の設定がある場合、既に策定済みの個別施設計画に更新周期が定めている場合は、その年数を優先する。
 ※局所的な配線、配管、器具等の劣化、故障後の対策が効率的な方法となる場合は、「事後保全型管理」で対応も可とする。
 ※廃止予定の施設は、上記によらず、安全性に配慮した必要最低限の工事のみとする。

（出典：岐阜市公共施設の保全に関する指針（2021（令和3）年3月））

※表3に記載のない部位については事後保全型管理を基本としますが、建築物のLCCに記載の更新周期や定期点検等の結果も参考に更新等を検討します。

3.3 長寿命化による更新等の費用の見通し

(1) 更新等の費用の算出方法(長寿命化型)

対象施設を目標使用年数まで使用する場合を「長寿命化型」として、更新等の費用の見通しを以下の方法により計算します。

長寿命化型の場合の更新等の費用の算出方法については、建築物のLCCにより算出します。

〈算出方法〉

- ・各施設には、建築物のLCCで定める標準的な建物が保有する仕様の部位・設備を有するものと仮定する。
- ・社会的要求水準(バリアフリー化、省エネルギー化、防災機能強化等)の維持・向上に関する対策費用については見込まないものとする。

〈更新等時期〉

- ・建築物本体は、目標使用年数に達した際に更新を行うと仮定する。
- ・各部位・設備は、建築物のLCCに示されているそれぞれの改修・更新周期に達した際に、更新等を実施すると仮定する。

〈改修・更新単価〉

- ・建築物のLCCをもとに、更新等に必要となる各部位・設備の標準的な単価を用いる。

(2) 長寿命化型の更新等の費用の対策費用

(1)で定める条件により試算した結果、更新等の費用の見通しは、図7のとおりです。2021(令和3)年度から2050(令和32)年度までの30年間の総額は、約600億円、単年度あたりの平均で約20億円が必要となります。

長寿命化を実施した場合と、従来型を比較すると30年間で約100億円の低減が見込まれます。

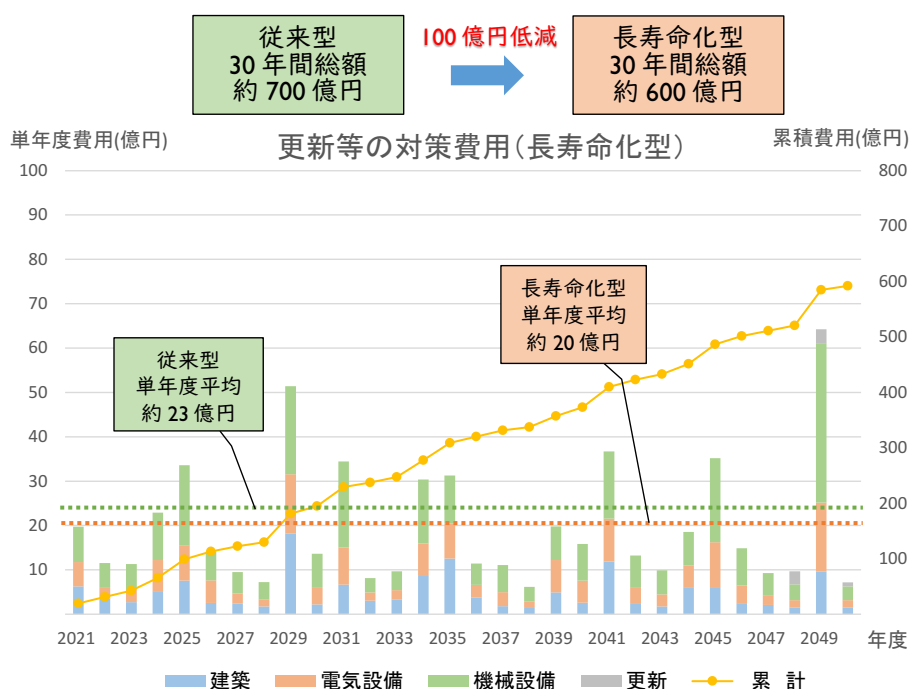


図7 長寿命化型の更新等の対策費用(30年間)

第4章 実施計画の策定

4.1 実施計画の目的

実施計画は、長寿命化の推進に必要となる、直近10年間の各施設の更新等の費用を算出して、具体的な計画を策定することを目的とします。

今後必要となる単年度ごとの対策費用を把握することで、財政負担の見通しを踏まえた、中長期的な視点での更新等の実施が可能となります。

4.2 対策内容の実施時期

第2章の劣化診断調査、第3章で定める目標使用年数、予防保全部位の更新周期を踏まえて、対策内容の実施時期を計画します。

また、更新周期の重なる建築部材、電気・機械設備等をまとめて小規模、大規模改修の実施を検討するなど、効果的・効率的な計画により、更新等の費用の低減を図ります。

表4 性能・機能向上のための方法

分類	内容
修繕	劣化・不具合が生じた建築部材又は設備機器等の性能・機能を原状（初期の水準）又は実用上支障のない状態まで回復させること。
小規模改修	経年劣化した建築部材や設備機器の更新周期が重なるものをまとめて、原状回復を図ること。（概ね20年を目安に実施。劣化状況、施設用途等を考慮して、実施の可否を判断する。）
大規模改修	経年劣化した大部分の建築部材や設備機器の更新周期が重なるものをまとめて、原状回復又は性能・機能の向上を図ること。（概ね40年を目安に実施。劣化状況、施設用途等を考慮して、実施の可否を判断する。）
更新	老朽化等により低下した公共サービス機能、安全性を回復するために、新しい建築物に建て替えること。または、故障や不具合、耐用年数を過ぎた設備機器等を新しいものに取り替えること。

（出典：岐阜市公共施設の保全に関する指針（2021（令和3）年3月））

4.3 対策費用の算出方法

実施計画においては、故障等の発生により、施設の機能や性能に著しい影響を及ぼす恐れのある予防保全部位を対象に長寿命化のために必要な対策費用を算出します。

予防保全部位以外については、事後保全による対応とするため、対策費用の算出の対象外とします。

なお、対策費用については、建築物のLCCを参考として、標準的な建築物に要する更新単価、費用等を採用します。建築物系施設の目標使用年数を迎えるまで、部位・設備ごとの更新周期を基本として費用を計上し、目標使用年数に達した際には、同規模の同用途を建て替えると仮定して対策費用を算出します。

4.4 対策優先度の考え方

限られた財源のなかで、建築物の性能・機能を良好な状態に保つ（維持保全）ため、更新等の実施は、対策優先度を踏まえて、計画を策定する必要があります。

本計画では、以下の考え方に基づき施設毎の対策の優先度を定めます。

【対策優先度の考え方】

〈共通〉

- 予防保全部位については、前章で定める部位毎の更新周期を目安として、更新等を計画します。
- 劣化診断調査等で全体的に経年劣化が進行している施設については、更新等による対策が望ましいため、予防保全部位の更新周期の集中時期等に合わせて、対策の前倒し・先送りを検討し、小規模・大規模改修等を視野に入れて計画します。

〈建築〉

- 劣化診断調査や各種の点検結果等の結果を踏まえて、早急に対応する必要があると判断されたものについては、優先的に更新等を計画します。

〈電気・機械設備〉

- 各種点検等により、更新等が必要と判断された設備については、優先的に対策を計画します。

※今後、施設の一部閉鎖・利用制限を伴う更新等がある場合は、実施時期等を集約するなど、個々の施設の特性・利用状況を踏まえていきます。

4.5 実施計画(10年間)

今後10年間の実施計画は、表5に示すとおりです。

表5(1) 実施計画(10年間)

施設No.	施設名	施設概要				更新等の予定														
						2021	2022	2023	2024	2025	2026	2027	2028	2029	2030					
1	柳津地域事務所	所在地	柳津町宮東1丁目1番																	
		主要構造	RC	劣化評価	屋根・屋上	A														
		延床面積(㎡)	2,268.4		外壁	A														
		建築年度	1970		経過年数	50※														
		法定耐用年数	50		目標使用年数	80														
2	西部事務所	所在地	下鶴岡1丁目88番3号																	
		主要構造	S	劣化評価	屋根・屋上	B														
		延床面積(㎡)	291.2		外壁	A														
		建築年度	1983		経過年数	37※														
		法定耐用年数	38		目標使用年数	80														
3	東部事務所	所在地	芥見4丁目64番																	
		主要構造	S	劣化評価	屋根・屋上	A														
		延床面積(㎡)	334.9		外壁	A														
		建築年度	1984		経過年数	36														
		法定耐用年数	38		目標使用年数	80														
4	北部事務所	所在地	福光東2丁目6番13号																	
		主要構造	S	劣化評価	屋根・屋上	C														
		延床面積(㎡)	408.0		外壁	B														
		建築年度	1984		経過年数	36														
		法定耐用年数	38		目標使用年数	80														
5	南部西事務所	所在地	市橋2丁目8番18号																	
		主要構造	S	劣化評価	屋根・屋上	B														
		延床面積(㎡)	359.0		外壁	B														
		建築年度	1985		経過年数	35														
		法定耐用年数	38		目標使用年数	80														
6	柳津資源ステーション	所在地	柳津町下佐波1丁目5番																	
		主要構造	S	劣化評価	屋根・屋上	—														
		延床面積(㎡)	433.9		外壁	—														
		建築年度	2003		経過年数	17														
		法定耐用年数	38		目標使用年数	80														
7	木田環境事務所	所在地	木田5丁目54番1号																	
		主要構造	S	劣化評価	屋根・屋上	B														
		延床面積(㎡)	3,017.1		外壁	B														
		建築年度	1995		経過年数	25※														
		法定耐用年数	38		目標使用年数	80														
8	老洞環境事務所	所在地	芥見6丁目394番																	
		主要構造	S	劣化評価	屋根・屋上	B														
		延床面積(㎡)	1,468.1		外壁	B														
		建築年度	1997		経過年数	23※														
		法定耐用年数	38		目標使用年数	80														
9	東部粗大ごみ自己搬入施設	所在地	芥見6丁目401番																	
		主要構造	軽S	劣化評価	屋根・屋上	—														
		延床面積(㎡)	500.0		外壁	—														
		建築年度	2005		経過年数	15														
		法定耐用年数	31		目標使用年数	—														
10	南部粗大ごみ自己搬入施設	所在地	境川4丁目226番1号																	
		主要構造	軽S	劣化評価	屋根・屋上	—														
		延床面積(㎡)	363.5		外壁	—														
		建築年度	2008		経過年数	12														
		法定耐用年数	31		目標使用年数	—														
11	北西部粗大ごみ自己搬入施設	所在地	寺田1丁目3番																	
		主要構造	軽S	劣化評価	屋根・屋上	—														
		延床面積(㎡)	480.5		外壁	—														
		建築年度	2011		経過年数	9														
		法定耐用年数	31		目標使用年数	—														
12	京町保育所	所在地	京町2丁目11番																	
		主要構造	RC	劣化評価	屋根・屋上	C														
		延床面積(㎡)	1,571.4		外壁	B														
		建築年度	1974		経過年数	46※														
		法定耐用年数	47		目標使用年数	80														
13	長森南保育所	所在地	蔵前4丁目3番15号																	
		主要構造	RC	劣化評価	屋根・屋上	B														
		延床面積(㎡)	637.6		外壁	C														
		建築年度	1987		経過年数	33														
		法定耐用年数	47		目標使用年数	80														
14	木田保育所	所在地	木田495番1号																	
		主要構造	S	劣化評価	屋根・屋上	C														
		延床面積(㎡)	727.0		外壁	B														
		建築年度	1973		経過年数	47														
		法定耐用年数	34		目標使用年数	80														
15	市橋保育所	所在地	今嶺2丁目10番16号																	
		主要構造	RC	劣化評価	屋根・屋上	B														
		延床面積(㎡)	1,117.1		外壁	B														
		建築年度	1995		経過年数	25※														
		法定耐用年数	47		目標使用年数	80														
16	梅林児童館	所在地	田端町1番11号																	
		主要構造	RC	劣化評価	屋根・屋上	B														
		延床面積(㎡)	514.4		外壁	C														
		建築年度	1974		経過年数	46														
		法定耐用年数	47		目標使用年数	80														
17	黒野児童館	所在地	古市場20番1号																	
		主要構造	RC	劣化評価	屋根・屋上	B														
		延床面積(㎡)	1,010.1		外壁	C														
		建築年度	1976		経過年数	44														
		法定耐用年数	47		目標使用年数	80														

【凡例】(主要構造) RC:鉄筋コンクリート造 SRC:鉄骨鉄筋コンクリート造 S:鉄骨造 W:木造 軽S:軽量鉄骨造 (更新等の予定) ←:小規模改修 →:大規模改修

※築年数が異なる棟を複数有する施設の場合は、各施設のうち主たる棟の築年数を記載。

※劣化評価は、平成30年度及び平成31年度に実施した劣化診断調査結果を記載。

※劣化状況等により、更新等の予定を変更する場合があります。

表5(2) 実施計画(10年間)

施設No.	施設名	施設概要				更新等の予定									
						2021	2022	2023	2024	2025	2026	2027	2028	2029	2030
18	東児童センター	所在地	大洞桜台1丁目33番2号												
		主要構造	S	劣化評価	屋根・屋上	B									
		延床面積(㎡)	315.2		外壁	B									
		建築年度	1980	経過年数		40									
		法定耐用年数	34	目標使用年数		80									
19	加納児童センター	所在地	加納高柳町1丁目1番												
		主要構造	RC	劣化評価	屋根・屋上	B									
		延床面積(㎡)	348.3		外壁	B									
		建築年度	1983	経過年数		37									
		法定耐用年数	47	目標使用年数		80									
20	本郷児童センター	所在地	青柳町5丁目24番1号												
		主要構造	S	劣化評価	屋根・屋上	A									
		延床面積(㎡)	488.8		外壁	A									
		建築年度	1986	経過年数		34※									
		法定耐用年数	34	目標使用年数		80									
21	長良児童センター	所在地	長良389番2号												
		主要構造	RC	劣化評価	屋根・屋上	B									
		延床面積(㎡)	515.5		外壁	B									
		建築年度	1988	経過年数		32									
		法定耐用年数	47	目標使用年数		80									
22	長森児童センター	所在地	野一色4丁目11番4号												
		主要構造	RC	劣化評価	屋根・屋上	A									
		延床面積(㎡)	440.3		外壁	B									
		建築年度	1989	経過年数		31									
		法定耐用年数	47	目標使用年数		80									
23	岩野田児童センター	所在地	栗野東1丁目95番												
		主要構造	RC	劣化評価	屋根・屋上	C									
		延床面積(㎡)	532.4		外壁	B									
		建築年度	1990	経過年数		30※									
		法定耐用年数	47	目標使用年数		80									
24	鷺山こども館	所在地	鷺山1401番1号												
		主要構造	S	劣化評価	屋根・屋上	D									
		延床面積(㎡)	249.9		外壁	C									
		建築年度	1981	経過年数		39									
		法定耐用年数	34	目標使用年数		-									
25	岐阜北幼児支援教室	所在地	福光西1丁目16番2号												
		主要構造	RC	劣化評価	屋根・屋上	B									
		延床面積(㎡)	243.3		外壁	B									
		建築年度	1977	経過年数		43									
		法定耐用年数	47	目標使用年数		80									
26	加納幼児支援教室	所在地	加納東丸町2丁目9番1号												
		主要構造	RC	劣化評価	屋根・屋上	-									
		延床面積(㎡)	503.6		外壁	-									
		建築年度	2013	経過年数		7									
		法定耐用年数	47	目標使用年数		80									
27	和楽園	所在地	金竜町5丁目10番3号												
		主要構造	RC	劣化評価	屋根・屋上	B									
		延床面積(㎡)	604.3		外壁	C									
		建築年度	1970	経過年数		50※									
		法定耐用年数	47	目標使用年数		80									
28	岐阜市三田洞神仏温泉	所在地	三田洞222番												
		主要構造	RC	劣化評価	屋根・屋上	B									
		延床面積(㎡)	1,537.9		外壁	C									
		建築年度	1967	経過年数		53※									
		法定耐用年数	47	目標使用年数		80									
29	ふれあいの館「白山」	所在地	鶴田町3丁目7番4号												
		主要構造	RC	劣化評価	屋根・屋上	C									
		延床面積(㎡)	2,959.3		外壁	C									
		建築年度	1988	経過年数		32※									
		法定耐用年数	47	目標使用年数		80									
30	ケアホーム恵光	所在地	西島町4番24号												
		主要構造	S	劣化評価	屋根・屋上	-									
		延床面積(㎡)	597.2		外壁	-									
		建築年度	2010	経過年数		10※									
		法定耐用年数	34	目標使用年数		80									
31	恵光学園	所在地	長良東3丁目93番												
		主要構造	RC	劣化評価	屋根・屋上	A									
		延床面積(㎡)	1,026.2		外壁	B									
		建築年度	1983	経過年数		37									
		法定耐用年数	50	目標使用年数		80									
32	食肉衛生検査所	所在地	境川5丁目148番												
		主要構造	S	劣化評価	屋根・屋上	B									
		延床面積(㎡)	308.9		外壁	A									
		建築年度	1980	経過年数		40※									
		法定耐用年数	38	目標使用年数		80									
33	岐阜市長良川輪船伝承館(長良川3かみミュージアム)	所在地	長良51番2号												
		主要構造	RC	劣化評価	屋根・屋上	-									
		延床面積(㎡)	2,268.9		外壁	-									
		建築年度	2011	経過年数		9									
		法定耐用年数	50	目標使用年数		80									
34	輪船観覧船造船所	所在地	滝町391番4号												
		主要構造	W	劣化評価	屋根・屋上	-									
		延床面積(㎡)	209.1		外壁	-									
		建築年度	1931	経過年数		89									
		法定耐用年数	15	目標使用年数		-									
35	輪船観覧船事務所	所在地	滝町1番2号												
		主要構造	RC	劣化評価	屋根・屋上	C									
		延床面積(㎡)	384.3		外壁	C									
		建築年度	1987	経過年数		33									
		法定耐用年数	50	目標使用年数		80									
36	輪船観覧船待合所	所在地	上材木町428番2号												
		主要構造	S	劣化評価	屋根・屋上	-									
		延床面積(㎡)	316.6		外壁	-									
		建築年度	2008	経過年数		12									
		法定耐用年数	38	目標使用年数		80									

【凡例】(主要構造) RC:鉄筋コンクリート造 SRC:鉄骨鉄筋コンクリート造 S:鉄骨造 W:木造 軽S:軽量鉄骨造
(更新等の予定) ←:小規模改修 →:大規模改修

※築年数が異なる棟を複数有する施設の場合は、各施設のうち主たる棟の築年数を記載。

※劣化評価は、平成30年度及び平成31年度に実施した劣化診断調査結果を記載。

※劣化状況等により、更新等の予定を変更する場合があります。

表5(3) 実施計画(10年間)

施設No.	施設名	施設概要	更新等の予定													
			2021	2022	2023	2024	2025	2026	2027	2028	2029	2030				
37	岐阜市道の駅柳津交流センター	所在地	柳津町仙占7696番1号													
		主要構造	RC	劣化評価	屋根・屋上	—										建築
		延床面積(m ²)	242.5		外壁	—										
		建築年度	2004	経過年数		16										
		法定耐用年数	38	目標使用年数		80										
38	岐阜市文化産業交流センター(じゅぎくプラザ)	所在地	橋本町1丁目10番11号													
		主要構造	RC	劣化評価	屋根・屋上	—										
		延床面積(m ²)	10,214.0		外壁	—										
		建築年度	2001	経過年数		19										
		法定耐用年数	47	目標使用年数		80										
39	長良川国際会議場	所在地	長良福光寺桃林2695-2													
		主要構造	SRC	劣化評価	屋根・屋上	C										
		延床面積(m ²)	19,309.4		外壁	C										
		建築年度	1995	経過年数		25										
		法定耐用年数	47	目標使用年数		63										
40	岐阜市勤労会館	所在地	曙町4丁目19番1号													
		主要構造	RC	劣化評価	屋根・屋上	B										
		延床面積(m ²)	383.3		外壁	C										
		建築年度	1982	経過年数		38										
		法定耐用年数	47	目標使用年数		80										
41	岐阜市勤労者ふれあいセンター(サンライフ岐阜)	所在地	長良字堀田1029-3													
		主要構造	RC	劣化評価	屋根・屋上	C										
		延床面積(m ²)	1,369.7		外壁	C										
		建築年度	1984	経過年数		36										
		法定耐用年数	47	目標使用年数		80										
42	四季の森センター	所在地	三田洞字日向平211													
		主要構造	W	劣化評価	屋根・屋上	—										
		延床面積(m ²)	462.4		外壁	—										
		建築年度	1999	経過年数		21										
		法定耐用年数	24	目標使用年数		—										
43	岐阜市家畜診療所	所在地	椿南776番4号													
		主要構造	S	劣化評価	屋根・屋上	A										
		延床面積(m ²)	250.5		外壁	A										
		建築年度	1995	経過年数		25										
		法定耐用年数	38	目標使用年数		80										
44	岐阜市堆肥センター(ユウブランド椿)	所在地	椿南字中野813-3													
		主要構造	S	劣化評価	屋根・屋上	—										
		延床面積(m ²)	1,463.8		外壁	—										
		建築年度	1998	経過年数		22										
		法定耐用年数	38	目標使用年数		80										
45	岐阜市岐阜中央中学校給食共同調理場	所在地	京町3丁目19番													
		主要構造	RC	劣化評価	屋根・屋上	—										
		延床面積(m ²)	1,154.8		外壁	—										
		建築年度	2015	経過年数		5										
		法定耐用年数	47	目標使用年数		80										
46	早田教育集会所	所在地	早田東野1丁目67番													
		主要構造	RC	劣化評価	屋根・屋上	C										
		延床面積(m ²)	224.2		外壁	B										
		建築年度	1977	経過年数		43										
		法定耐用年数	47	目標使用年数		80										
47	東栄会館	所在地	柳津町東塚2丁目151番													
		主要構造	RC	劣化評価	屋根・屋上	B										
		延床面積(m ²)	343.8		外壁	B										
		建築年度	1993	経過年数		27										
		法定耐用年数	47	目標使用年数		74										
48	本郷会館	所在地	柳津町蓬池1丁目78番													
		主要構造	RC	劣化評価	屋根・屋上	C										
		延床面積(m ²)	335.7		外壁	B										
		建築年度	1991	経過年数		29										
		法定耐用年数	47	目標使用年数		80										
49	北塚会館	所在地	柳津町北塚2丁目60番1号													
		主要構造	RC	劣化評価	屋根・屋上	B										
		延床面積(m ²)	327.0		外壁	B										
		建築年度	1990	経過年数		30										
		法定耐用年数	47	目標使用年数		80										
50	南塚会館	所在地	柳津町南塚4丁目35番													
		主要構造	RC	劣化評価	屋根・屋上	B										
		延床面積(m ²)	339.9		外壁	B										
		建築年度	1992	経過年数		28										
		法定耐用年数	47	目標使用年数		80										
51	宮上ふれあい会館	所在地	柳津町上佐波2丁目326番													
		主要構造	RC	劣化評価	屋根・屋上	C										
		延床面積(m ²)	337.5		外壁	C										
		建築年度	1992	経過年数		28										
		法定耐用年数	47	目標使用年数		80										
52	宮下コミュニティ会館	所在地	柳津町上佐波4丁目37番													
		主要構造	RC	劣化評価	屋根・屋上	B										
		延床面積(m ²)	339.7		外壁	B										
		建築年度	1990	経過年数		30										
		法定耐用年数	47	目標使用年数		80										
53	高桑コミュニティ会館	所在地	柳津町高桑3丁目28番													
		主要構造	RC	劣化評価	屋根・屋上	B										
		延床面積(m ²)	346.7		外壁	B										
		建築年度	1993	経過年数		27										
		法定耐用年数	47	目標使用年数		80										
54	柳津生涯学習センター	所在地	柳津町下佐波1丁目7番													
		主要構造	RC	劣化評価	屋根・屋上	C										
		延床面積(m ²)	850.5		外壁	C										
		建築年度	1982	経過年数		38										
		法定耐用年数	47	目標使用年数		80										
55	中央青少年会館	所在地	明徳町11番2号													
		主要構造	RC	劣化評価	屋根・屋上	A										
		延床面積(m ²)	1,582.3		外壁	B										
		建築年度	1980	経過年数		40										
		法定耐用年数	47	目標使用年数		80										

【凡例】(主要構造) RC: 鉄筋コンクリート造 SRC: 鉄骨鉄筋コンクリート造 S: 鉄骨造 W: 木造 軽S: 軽量鉄骨造 (更新等の予定) ←: 小規模改修 →: 大規模改修

※築年数が異なる棟を複数有する施設の場合は、各施設のうち主たる棟の築年数を記載。

※劣化評価は、平成30年度及び平成31年度に実施した劣化診断調査結果を記載。

※劣化状況等により、更新等の予定を変更する場合があります。

表5(4) 実施計画 (10年間)

施設No.	施設名	施設概要				更新等の予定								
						2021	2022	2023	2024	2025	2026	2027	2028	2029
56	北青少年会館	所在地	福光東3丁目19番18号											
		主要構造	RC	劣化評価	屋根・屋上	C								
		延床面積(㎡)	737.9		外壁	C								
		建築年度	1968	経過年数		52								
		法定耐用年数	47	目標使用年数		80								
57	青山青少年会館	所在地	小西郷1丁目56番2号				建築							
		主要構造	RC	劣化評価	屋根・屋上	B					電気設備、機械設備			
		延床面積(㎡)	543.7		外壁	C								
		建築年度	1972	経過年数		48								
		法定耐用年数	47	目標使用年数		80								
58	ドリームシアター岐阜	所在地	明徳町6番			建築								
		主要構造	RC	劣化評価	屋根・屋上	C								
		延床面積(㎡)	3,951.7		外壁	B								
		建築年度	1993	経過年数		27※								
		法定耐用年数	47	目標使用年数		80								
59	岐阜市少年自然の家	所在地	山県北野2081番											
		主要構造	RC	劣化評価	屋根・屋上	B								
		延床面積(㎡)	7,984.0		外壁	B								
		建築年度	1987	経過年数		33※								
		法定耐用年数	50	目標使用年数		80								
60	岐阜市歴史博物館	所在地	大宮町2丁目18番1号			機械設備								
		主要構造	SRC	劣化評価	屋根・屋上	B								
		延床面積(㎡)	5,995.6		外壁	B								
		建築年度	1984	経過年数		36※								
		法定耐用年数	50	目標使用年数		80								
61	岐阜市歴史博物館分館 加藤栄三・東一記念美術館	所在地	大宮町1丁目46番											
		主要構造	RC	劣化評価	屋根・屋上	B								
		延床面積(㎡)	490.6		外壁	B								
		建築年度	1990	経過年数		30								
		法定耐用年数	50	目標使用年数		80								
62	岐阜市科学館	所在地	本荘3456番41号				電気設備							
		主要構造	SRC	劣化評価	屋根・屋上	C								
		延床面積(㎡)	4,559.3		外壁	C								
		建築年度	1979	経過年数		41※								
		法定耐用年数	50	目標使用年数		80								
63	リフレ茶見	所在地	芥見6丁目283番2号											
		主要構造	RC	劣化評価	屋根・屋上	—								
		延床面積(㎡)	2,693.5		外壁	—								
		建築年度	2006	経過年数		14								
		法定耐用年数	50	目標使用年数		80								
64	ブラザ掛洞	所在地	奥1丁目104番1号			機械設備								
		主要構造	RC	劣化評価	屋根・屋上	C								
		延床面積(㎡)	2,100.0		外壁	C								
		建築年度	1995	経過年数		25								
		法定耐用年数	47	目標使用年数		76								
65	岐阜市長良川 防災・健康ステーション	所在地	早田字北堤外内地内											
		主要構造	S	劣化評価	屋根・屋上	—								
		延床面積(㎡)	1,182.2		外壁	—								
		建築年度	2015	経過年数		5								
		法定耐用年数	38	目標使用年数		80								
66	鷺山保育所	所在地	下土居2丁目9番12号											
		主要構造	RC	劣化評価	屋根・屋上	—								
		延床面積(㎡)	1,611.5		外壁	—								
		建築年度	2007	経過年数		13※								
		法定耐用年数	47	目標使用年数		80								
67	サンフレッドみわ・児童センター	所在地	門屋字野崎95番											
		主要構造	RC	劣化評価	屋根・屋上	A								
		延床面積(㎡)	1,009.6		外壁	B								
		建築年度	1991	経過年数		29※								
		法定耐用年数	47	目標使用年数		80								
68	サンフレッドうずら・児童センター	所在地	中鶯7丁目58番			建築		建築						
		主要構造	RC	劣化評価	屋根・屋上	C								
		延床面積(㎡)	999.5		外壁	C								
		建築年度	1993	経過年数		27※								
		法定耐用年数	47	目標使用年数		80								
69	岐阜市子ども・若者総合支援センター	所在地	明徳町11番											
		主要構造	RC	劣化評価	屋根・屋上	A								
		延床面積(㎡)	3,069.0		外壁	B								
		建築年度	1976	経過年数		44※								
		法定耐用年数	47	目標使用年数		80								
70	西部福祉会館	所在地	西荘2丁目11番23号											
		主要構造	RC	劣化評価	屋根・屋上	A								
		延床面積(㎡)	773.0		外壁	A								
		建築年度	1973	経過年数		47※								
		法定耐用年数	47	目標使用年数		73								
71	柳津高齢者福祉センター	所在地	柳津町丸野1丁目34番											
		主要構造	RC	劣化評価	屋根・屋上	C								
		延床面積(㎡)	1,559.6		外壁	C								
		建築年度	1986	経過年数		34※								
		法定耐用年数	47	目標使用年数		80								
72	白杖園	所在地	京町1丁目64番											
		主要構造	RC	劣化評価	屋根・屋上	B								
		延床面積(㎡)	451.3		外壁	C								
		建築年度	1972	経過年数		48※								
		法定耐用年数	47	目標使用年数		80								
73	第二・第三恵光	所在地	西島町4番24号			建築、機械設備								
		主要構造	RC	劣化評価	屋根・屋上	C								
		延床面積(㎡)	4,292.3		外壁	B								
		建築年度	1982	経過年数		38※								
		法定耐用年数	47	目標使用年数		80								
74	岐阜市民福祉活動センター	所在地	都通2丁目2番											
		主要構造	RC	劣化評価	屋根・屋上	—								
		延床面積(㎡)	1,436.0		外壁	—								
		建築年度	2000	経過年数		20								
		法定耐用年数	50	目標使用年数		80								

【凡例】 (主要構造) RC：鉄筋コンクリート造 SRC：鉄骨鉄筋コンクリート造 S：鉄骨造 W：木造 軽S：軽量鉄骨造 (更新等の予定) ←：小規模改修 →：大規模改修

※築年数が異なる棟を複数有する施設の場合は、各施設のうち主たる棟の築年数を記載。

※劣化評価は、平成30年度及び平成31年度に実施した劣化診断調査結果を記載。

※劣化状況等により、更新等の予定を変更する場合があります。

表5(5) 実施計画 (10年間)

施設No.	施設名	施設概要				更新等の予定															
						2021	2022	2023	2024	2025	2026	2027	2028	2029	2030						
75	岐阜市保健所・ 中市健康センター合同庁舎	所在地	都通2丁目19番																		
		主要構造	RC	劣化 評価	屋根・屋上 外壁	A															
		延床面積 (㎡)	5,912.2																		
		建築年度	1980	経過年数	40※																
		法定耐用年数	50	目標使用年数	80																
76	南市民健康センター	所在地	高部斐野1丁目75番2号																		
		主要構造	RC	劣化 評価	屋根・屋上 外壁	—															
		延床面積 (㎡)	2,976.1																		
		建築年度	1992	経過年数	28※																
		法定耐用年数	50	目標使用年数	80																
77	北市民健康センター	所在地	長良東2丁目140番																		
		主要構造	RC	劣化 評価	屋根・屋上 外壁	—															
		延床面積 (㎡)	3,218.8																		
		建築年度	1999	経過年数	21※																
		法定耐用年数	50	目標使用年数	80																
78	ハートフルスクエア-G	所在地	橋本町1丁目10番23号																		
		主要構造	RC	劣化 評価	屋根・屋上 外壁	—															
		延床面積 (㎡)	11,555.4																		
		建築年度	2001	経過年数	19																
		法定耐用年数	50	目標使用年数	80																
79	東部コミュニティセンター	所在地	芥見4丁目80番																		
		主要構造	RC	劣化 評価	屋根・屋上 外壁	C															
		延床面積 (㎡)	2,839.7																		
		建築年度	1981	経過年数	39※																
		法定耐用年数	50	目標使用年数	80																
80	西部コミュニティセンター	所在地	下鶴岡1丁目105番																		
		主要構造	RC	劣化 評価	屋根・屋上 外壁	B															
		延床面積 (㎡)	2,239.8																		
		建築年度	1982	経過年数	38																
		法定耐用年数	50	目標使用年数	80																
81	北部コミュニティセンター	所在地	八代1丁目11番13号																		
		主要構造	RC	劣化 評価	屋根・屋上 外壁	B															
		延床面積 (㎡)	2,181.4																		
		建築年度	1983	経過年数	37																
		法定耐用年数	50	目標使用年数	80																
82	南部コミュニティセンター	所在地	加納城南通1丁目20番																		
		主要構造	RC	劣化 評価	屋根・屋上 外壁	B															
		延床面積 (㎡)	2,487.8																		
		建築年度	1984	経過年数	36																
		法定耐用年数	50	目標使用年数	80																
83	日光コミュニティセンター	所在地	日光町9丁目1番3号																		
		主要構造	RC	劣化 評価	屋根・屋上 外壁	B															
		延床面積 (㎡)	2,077.6																		
		建築年度	1985	経過年数	35※																
		法定耐用年数	50	目標使用年数	80																
84	長森コミュニティセンター	所在地	前一色1丁目2番1号																		
		主要構造	RC	劣化 評価	屋根・屋上 外壁	B															
		延床面積 (㎡)	2,728.7																		
		建築年度	1991	経過年数	29																
		法定耐用年数	50	目標使用年数	80																
85	市橋コミュニティセンター	所在地	市橋6丁目13番25号																		
		主要構造	RC	劣化 評価	屋根・屋上 外壁	B															
		延床面積 (㎡)	3,398.4																		
		建築年度	1996	経過年数	24※																
		法定耐用年数	50	目標使用年数	80																
86	北東部コミュニティセンター	所在地	福富迎田6番1号																		
		主要構造	RC	劣化 評価	屋根・屋上 外壁	—															
		延床面積 (㎡)	2,766.2																		
		建築年度	2004	経過年数	16																
		法定耐用年数	50	目標使用年数	80																
87	みんなの森 ぎふメディアコスモス	所在地	司町40番5号																		
		主要構造	SRC	劣化 評価	屋根・屋上 外壁	—															
		延床面積 (㎡)	15,444.2																		
		建築年度	2014	経過年数	6																
		法定耐用年数	50	目標使用年数	80																
88	もえぎの里 (WSやないづ、柳津老人デイ)	所在地	柳津町下佐波西1丁目15番																		
		主要構造	SRC	劣化 評価	屋根・屋上 外壁	—															
		延床面積 (㎡)	2,677.3																		
		建築年度	1998	経過年数	22																
		法定耐用年数	47	目標使用年数	80																
合計(経費込)(千円)						300,000	700,000	640,000	660,000	600,000	600,000	620,000	700,000	590,000	680,000						
累計(経費込)(千円)						300,000	1,000,000	1,640,000	2,300,000	2,900,000	3,500,000	4,120,000	4,820,000	5,410,000	6,090,000						

【凡例】 (主要構造) RC: 鉄筋コンクリート造 SRC: 鉄骨鉄筋コンクリート造 S: 鉄骨造 W: 木造 軽S: 軽量鉄骨造 (更新等の予定) ←: 小規模改修 →: 大規模改修

※築年数が異なる棟を複数有する施設の場合は、各施設のうち主たる棟の築年数を記載。
 ※劣化評価は、平成30年度及び平成31年度に実施した劣化診断調査結果を記載。
 ※劣化状況等により、更新等の予定を変更する場合があります。
 ※計画表に記載の工事費は概算である。

4.6 実施計画の見直し

実施計画については、毎年行われる管理者点検や法定点検等により把握した劣化の進行状況等の状態を随時反映させていく必要があります。そのため、現時点で把握している状況をもとに計画しているものであり、建物の状況の変化に対応して、見直しを図っていきます。

第5章 計画の継続的運用方針

5.1 情報基盤の活用

「岐阜市公共施設マネジメントシステム」を活用し、一般建築物の基本情報、更新等の工事履歴や劣化情報等を一元管理していきます。

5.2 推進体制等の整備

一般建築物個別施設計画を継続的に運用していくために、施設の所管部署と公共施設等マネジメント専任部署が連携・調整を図りながら、一般建築物のマネジメントを行っていきます。

また、全庁的な協議を必要とする決定については、「岐阜市公共施設等マネジメント推進委員会」を活用するなどして、全庁的な体制で対応を図っていきます。

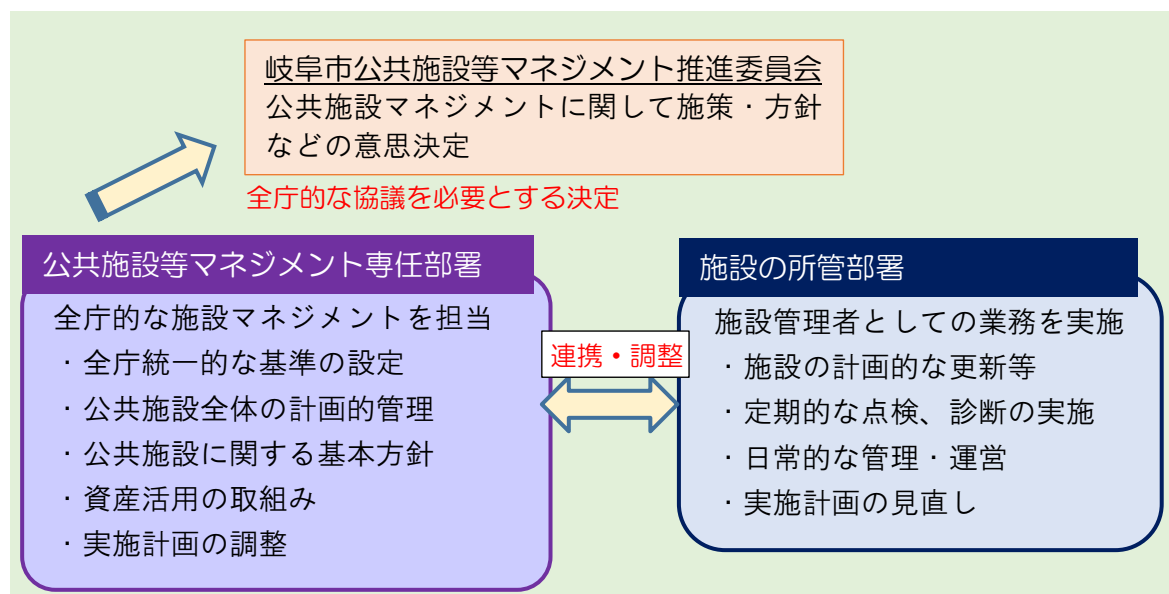


図8 計画推進体制