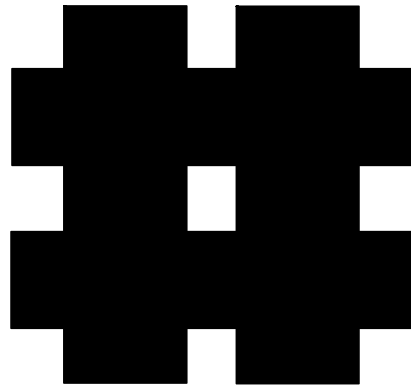


令和 3 年度版

市 税 概 要



岐 阜 市

目 次

第 1 市の概要

1	沿革及び位置	1
2	人口及び世帯数等の推移	2
3	令和3年度一般会計当初予算額	4
4	令和3年度市税当初予算額	6
5	一般会計決算額累年比較（平成28年度～令和2年度）	8
6	市税決算額累年比較（平成27年度～令和2年度）	10

第 2 行政機構

1	市の行政機構	14
2	財政部（税務関係課）の事務分掌	26
3	財政部（税務関係課）機構及び職員数	30

第 3 賦 課

I	市民税	31
1	個人市民税納税義務者の調（当初）	31
2	個人市（県）民税当初調定額累年比較	32
3	令和3年度課税標準額段階別（所得割）課税状況の調	34
4	所得区分別（総所得金額等）課税状況累年比較	36
5	所得控除額累年比較	37
6	令和3年度給与所得の収入金額等に関する調	38
7	令和3年度分離課税に係る譲渡所得等に関する調	39
8	法人市民税調定額等累年比較（現年課税分）	40
9	法人市民税均等割税率区分による納税義務者数の調	40
10	法人市民税の業種別納税義務者の調	41
11	法人市民税の業種別法人税割額の調	41
II	固定資産税・都市計画税	42
1	固定資産税・都市計画税納税義務者の調（当初）	42
2	固定資産税・都市計画税調定額の調	43
	(1) 固定資産税	
	(2) 都市計画税	

3	土地の概要（地積・課税標準額等）累年比較（当初）	4 4
4	家屋の概要（課税標準額等）累年比較（当初）	4 6
5	償却資産の概要（課税標準額等）累年比較（当初）	4 8
6	軽減税額の累年比較（当初）	4 9
7	課税標準の特例累年比較（当初）	5 0
	(1) 土地	
	(2) 家屋	
	(3) 償却資産	
8	国有資産等所在市交付金累年比較	5 4
9	都市計画税の概要（区域・面積等）累年比較（当初）	5 5
	(1) 区域の面積	
	(2) 課税区域の面積	
	(3) 課税標準額（免税点以上のもの）	
Ⅲ	軽自動車税ほか	5 6
	軽自動車税課税状況の累年比較（当初）	
Ⅳ	市たばこ税	5 8
	市たばこ税の調定額等累年比較	
Ⅴ	入湯税	5 9
	入湯税の調定額等累年比較	
Ⅵ	事業所税	5 9
	事業所税の調定額等累年比較	
第 4 税 外 収 入		
I	譲与税及び交付金等収入状況累年比較	6 0
1	地方揮発油譲与税	6 0
2	自動車重量譲与税	6 0
3	地方道路譲与税	6 0
4	森林環境譲与税	6 1
5	利子割交付金	6 1
6	配当割交付金	6 1
7	株式等譲渡所得割交付金	6 2
8	法人事業税交付金	6 2

9	地方消費税交付金	6 2
10	ゴルフ場利用税交付金	6 3
11	自動車取得税交付金	6 3
12	環境性能割交付金	6 3
13	国有提供施設等所在市助成交付金	6 4
14	督促手数料	6 4
15	証明手数料（市税等に関する証明状況）	6 4
16	自動車臨時運行許可手数料	6 5
17	県税徴収取扱費交付金	6 5
18	延滞金	6 5

第 5 徴 収

1	滞納処分（差押）状況累年比較	6 6
2	滞納処分の停止状況累年比較	6 7
3	不納欠損処分状況累年比較	6 8
4	口座振替に関する調	6 9
(1)	普及状況累年比較（当初調定人員）	6 9
(2)	口座振替の納付状況累年比較	7 0
(3)	口座振替手数料の支出状況累年比較	7 1
(4)	キャッシュレス決済の収納件数及び収納額	7 1

第 6 そ の 他

1	市税の前納状況累年比較	7 2
2	市税の徴税に要する経費の累年比較	7 3
3	市税の税率	7 5
(1)	令和3年度分	7 5
(2)	税率の変遷（平成24年度以降）	7 7
4	市民税（個人）所得控除額の推移	8 1

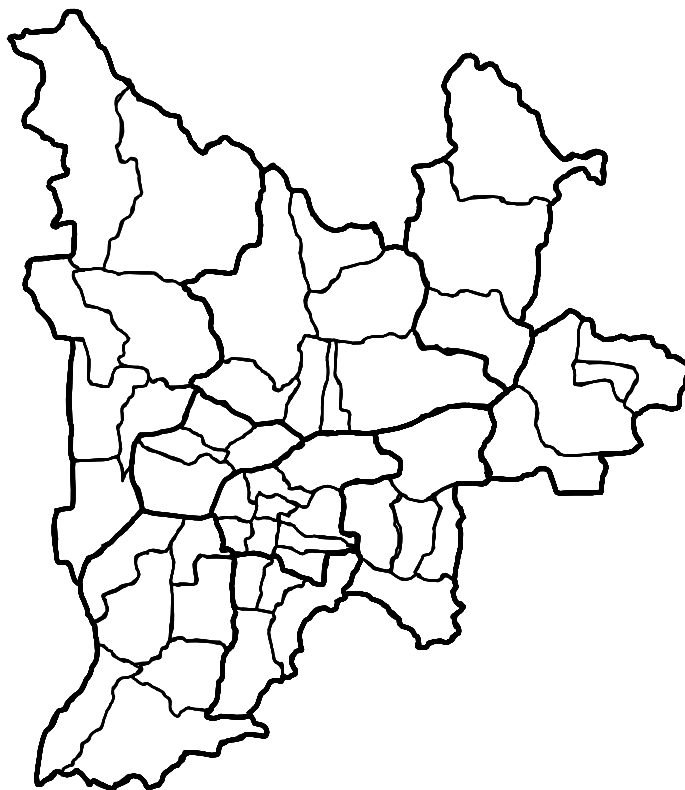
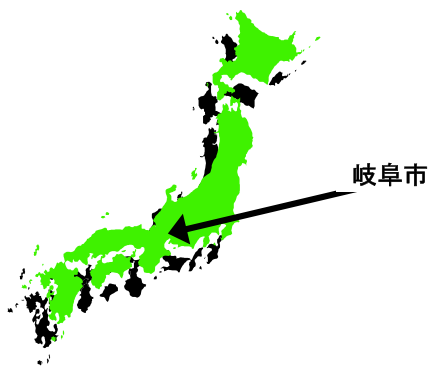
第 1 市 の 概 要

- 1 沿革及び位置
- 2 人口及び世帯数等の推移
- 3 令和3年度一般会計当初予算額
- 4 令和3年度市税当初予算額
- 5 一般会計決算額累年比較(平成28年度～令和2年度)
- 6 市税決算額累年比較(平成27年度～令和2年度)

第1 市の概要

1 沿革及び位置（令和3年1月1日現在）

市制施行 明治22年7月1日
 中核市 平成8年4月1日
 都市形態 商業都市
 面積 203.60 Km²
 人口 407,387人
 世帯数 182,894世帯



市域の変遷（単位 Km²）

番号	合併年月日	合併町村名	合併面積	総面積	番号	合併年月日	合併町村名	合併面積	総面積
1	明治22. 7. 1	市制施行		10.00	18	昭和25. 8. 20	茜部村	5.74	108.60
2	明治36. 4. 1	上加納村	0.05	10.05	19	同上	鶉村	3.49	112.09
3	昭和6. 4. 1	本荘村	2.47	12.52	20	同上	市橋村	4.75	116.84
4	同上	日野村	6.22	18.74	21	同上	七郷村	3.67	120.51
5	昭和7. 7. 1	長良村	12.10	30.84	22	同上	西郷村	4.57	125.08
6	昭和9.12. 5	島村	7.01	37.85	23	昭和25.12.10	岩村	4.43	129.51
7	昭和10. 6. 15	三里村	3.52	41.37	24	昭和30. 2. 11	鏡島村	3.75	133.26
8	同上	鷺山村	3.19	44.56	25	同上	厚見村	3.39	136.65
9	昭和15. 2. 11	加納町	2.25	46.81	26	昭和33. 4. 1	日置江村	3.74	140.39
10	同上	則武村	2.00	48.81	27	同上	芥見村	15.30	155.69
11	昭和15. 7. 1	南長森村	4.04	52.85	28	昭和34. 4. 1	合渡村	5.01	160.70
12	同上	北長森村	7.14	59.99	29	昭和36. 4. 1	三輪村	22.33	183.03
13	同上	木田村	2.54	62.53	30	昭和38. 4. 1	網代村	12.08	195.11
14	同上	常磐村	8.20	70.73	31	昭和44. 2. 1	本巢町外山地区	1.09	196.20
15	昭和24. 7. 1	岩野田村	9.61	80.34	32	平成10.10. 1	武芸川町との境界固定	-1.08	195.12
16	昭和25. 8. 20	黒野村	7.71	88.05	33	平成18. 1. 1	柳津町	7.77	202.89
17	同上	方県村	14.81	102.86	34	平成26.10. 1	国土地理院公表の全国都道府県市区町村面積の変更	-	203.60

2 人口及び世帯数等の推移

(単位：人・世帯・平方キロメートル)

年度	人口			世帯数	面積	人口 密度	税務 職員定数
	男	女	計				
令和3年度	194,868	212,519	407,387	182,894	203.60	2,001	138
令和2年度	195,400	213,404	408,804	181,244	203.60	2,008	138
令和元年度	195,896	214,004	409,900	179,597	203.60	2,013	139
平成30年度	196,818	214,736	411,554	178,235	203.60	2,021	136
平成29年度	197,506	215,605	413,111	176,762	203.60	2,029	136
平成28年度	197,903	216,092	413,995	175,357	203.60	2,040	137
平成27年度	198,650	216,870	415,520	174,377	203.60	2,048	139
平成26年度	199,106	217,519	416,625	173,172	202.89	2,053	138
平成25年度	199,898	218,492	418,390	172,430	202.89	2,062	139
平成24年度	200,415	219,067	419,482	171,538	202.89	2,068	139
平成23年度	200,655	219,530	420,185	170,173	202.89	2,071	140
平成22年度	201,134	220,195	421,329	169,270	202.89	2,077	142
平成21年度	201,370	220,691	422,061	168,187	202.89	2,080	143
平成20年度	201,809	221,385	423,194	167,055	202.89	2,086	144
平成19年度	201,858	221,652	423,510	165,768	202.89	2,087	144
平成18年度	201,842	221,607	423,449	163,980	195.12	2,170	144
平成17年度	195,958	215,619	411,577	158,854	195.12	2,109	144
平成16年度	195,981	215,188	411,169	157,010	195.12	2,107	144
平成15年度	195,836	214,844	410,680	155,494	195.12	2,105	144
平成14年度	195,827	214,577	410,404	154,092	195.12	2,103	152

(注)人口は住民基本台帳および外国人登録原票に基づき登録されたものの集計による。

(各年1月1日現在)

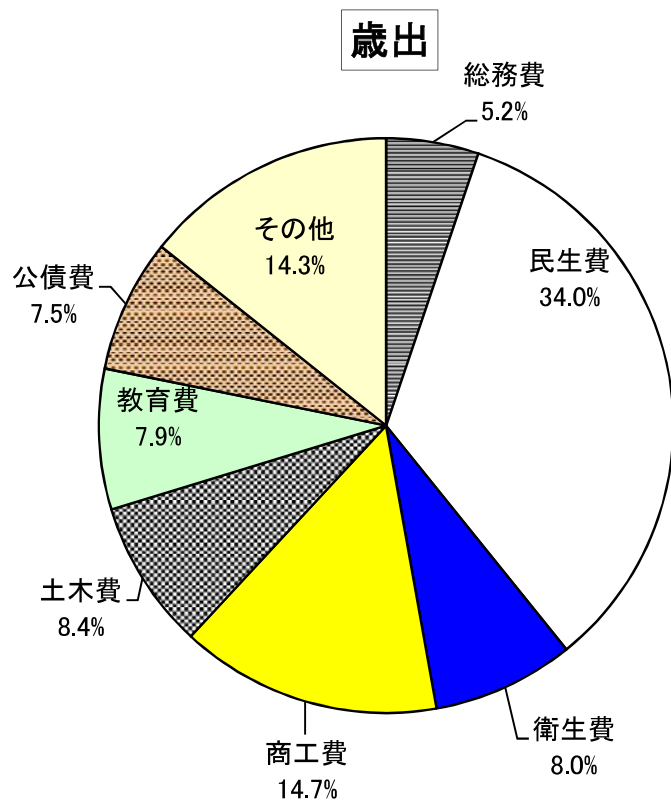
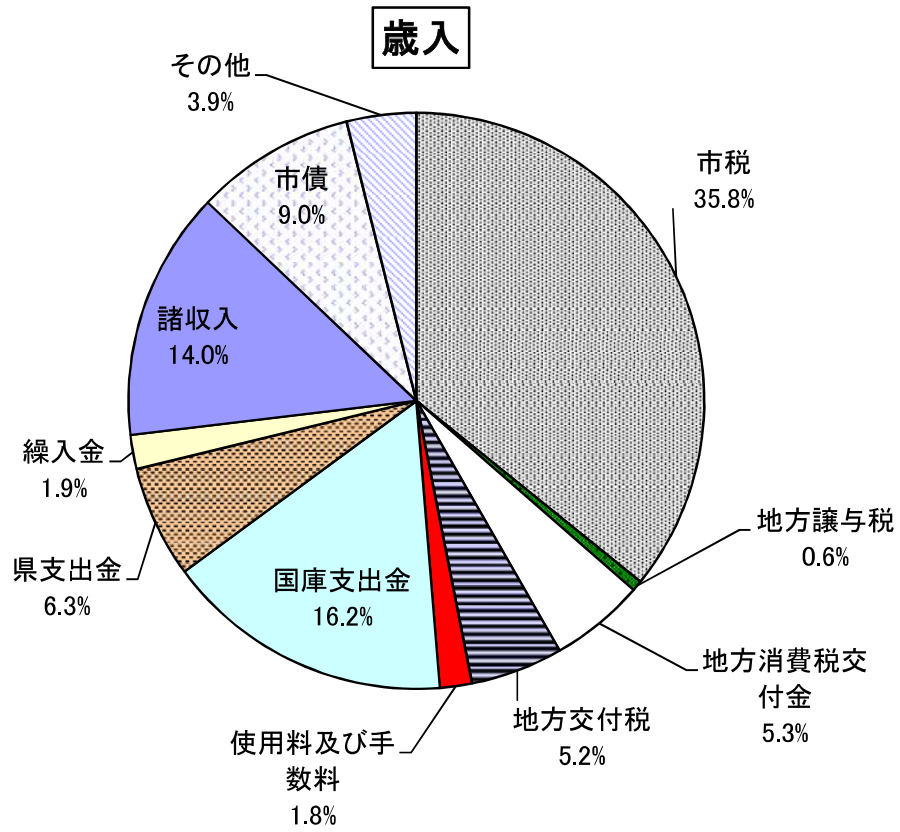
			世帯数
令和3年度	194,868	212,519	182,894
令和2年度	195,400	213,404	181,244
令和元年度	195,896	214,004	179,597
平成30年度	196,818	214,736	178,235
平成29年度	197,506	215,605	176,762
平成28年度	197,903	216,092	175,357
平成27年度	198,650	216,870	174,377
平成26年度	199,106	217,519	173,172
平成25年度	199,898	218,492	172,430
平成24年度	200,415	219,067	171,538
平成23年度	200,655	219,530	170,173
平成22年度	201,134	220,195	169,270
平成21年度	201,370	220,691	168,187
平成20年度	201,809	221,385	167,055
平成19年度	201,858	221,652	165,768
平成18年度	201,842	221,607	163,980
平成17年度	195,958	215,619	158,854
平成16年度	195,981	215,188	157,010
平成15年度	195,836	214,844	155,494
平成14年度	195,827	214,577	154,092 (世帯)

男 女 人

3 令和3年度一般会計当初予算額

(単位:千円・%)

歳入			歳出		
区分	予算額	構成比	区分	予算額	構成比
市税	63,433,495	35.8	議会費	811,900	0.5
地方譲与税	1,122,000	0.6	総務費	9,247,421	5.2
利子割交付金	63,000	0.0	民生費	60,220,190	34.0
配当割交付金	263,000	0.2	衛生費	14,097,509	8.0
株式等譲渡所得割交付金	275,000	0.2	労働費	107,099	0.1
法人事業税交付金	746,000	0.4	農林水産業費	1,261,433	0.7
地方消費税交付金	9,320,000	5.3	商工費	26,048,554	14.7
ゴルフ場利用税交付金	20,000	0.0	土木費	14,919,019	8.4
環境性能割交付金	106,000	0.1	消防費	6,755,543	3.8
国有提供施設等所在市助成交付金	10,754	0.0	教育費	14,031,314	7.9
地方特例交付金	1,004,000	0.6	公債費	13,376,317	7.5
地方交付税	9,200,000	5.2	諸支出金	15,853,701	8.9
交通安全対策特別交付金	60,000	0.0	予備費	600,000	0.3
分担金及び負担金	918,953	0.5	災害復旧費	0	0.0
使用料及び手数料	3,256,926	1.8			
国庫支出金	28,673,792	16.2			
県支出金	11,213,576	6.3			
財産収入	240,273	0.1			
寄附金	214,310	0.1			
繰入金	3,311,703	1.9			
繰越金	3,000,000	1.7			
諸収入	24,880,318	14.0			
市債	15,996,900	9.0			
歳入合計	177,330,000	100.0	歳出合計	177,330,000	100.0



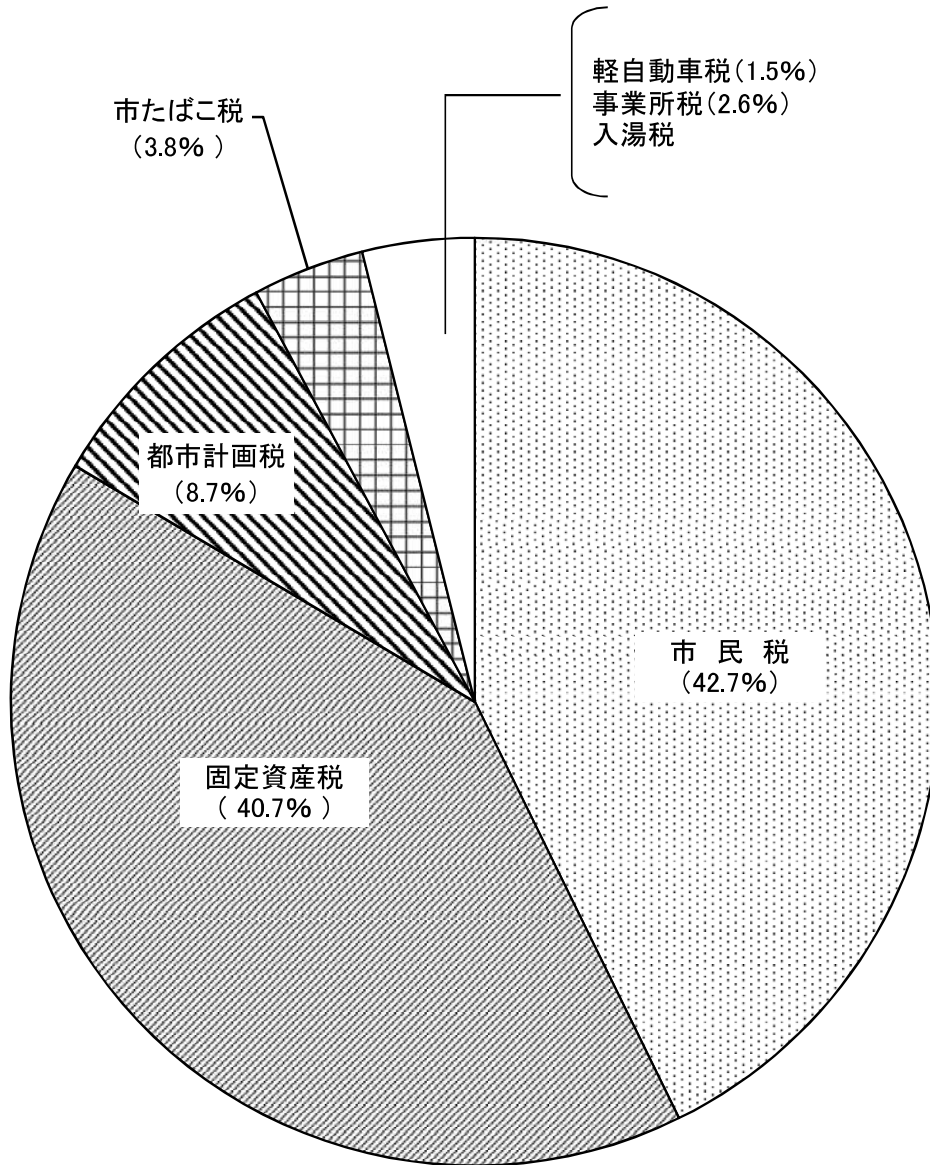
4 令和3年度市税当初予算額

(単位:千円・%)

区分	令和3年度			令和2年度		
	当初予算額	構成比	前年比	当初予算額	構成比	前年比
市民税	27,089,812	42.7	92.3	29,351,101	44.1	96.6
個人	23,958,621	37.7	96.3	24,889,186	37.4	101.5
現年課税分	23,607,314	37.2	96.2	24,544,470	36.9	102.0
滞納繰越分	351,307	0.5	101.9	344,716	0.5	76.9
法人	3,131,191	5.0	70.2	4,461,915	6.7	76.0
現年課税分	3,026,782	4.8	68.1	4,446,978	6.7	76.2
滞納繰越分	104,409	0.2	699.0	14,937	0.0	42.7
固定資産税	25,815,195	40.7	97.2	26,561,448	40.0	101.8
固定資産税	25,765,447	40.6	97.2	26,511,239	39.9	101.8
現年課税分	25,299,381	39.9	96.8	26,133,670	39.3	102.4
滞納繰越分	466,066	0.7	123.4	377,569	0.6	71.6
交付金	49,748	0.1	99.1	50,209	0.1	96.7
軽自動車税	973,571	1.5	103.9	937,284	1.3	109.0
環境性能割	30,955	0.0	76.5	40,449	0.0	皆増
種別割	942,616	1.5	105.1	896,835	1.3	104.2
現年課税分	929,622	1.5	105.2	883,566	1.3	104.7
滞納繰越分	12,994	0.0	97.9	13,269	0.0	82.9
市たばこ税	2,399,285	3.8	99.3	2,415,197	3.7	103.0
入湯税	25,950	0.0	66.5	39,000	0.0	104.8
事業所税	1,631,733	2.6	101.8	1,603,080	2.4	100.5
現年課税分	1,551,856	2.5	97.4	1,593,645	2.4	101.0
滞納繰越分	79,877	0.1	846.6	9,435	0.0	59.0
都市計画税	5,497,949	8.7	97.1	5,661,510	8.5	102.0
現年課税分	5,400,345	8.5	96.7	5,582,538	8.4	102.6
滞納繰越分	97,604	0.2	123.6	78,972	0.1	72.5
合計	63,433,495	100.0	95.3	66,568,620	100.0	99.6
現年課税分	62,321,238	98.3	94.8	65,729,722	98.8	100.0
滞納繰越分	1,112,257	1.7	132.6	838,898	1.2	72.9

[市税]

令和3年度（当初）



5 一般会計決算額累年比較(平成28年度～令和2年度)

		平成28年度		平成29年度	
		金額	構成比	金額	構成比
歳入	市税	66,056,903,856	40.4	65,987,821,460	41.3
	地方譲与税	1,063,391,004	0.7	1,061,159,000	0.7
	利子割交付金	87,392,000	0.1	158,235,000	0.1
	配当割交付金	222,915,000	0.1	311,327,000	0.2
	株式等譲渡所得割交付金	113,187,000	0.1	362,886,000	0.2
	法人事業税交付金				
	地方消費税交付金	7,111,244,000	4.3	7,425,833,000	4.6
	ゴルフ場利用税交付金	20,095,131	0.0	19,165,491	0.0
	自動車取得税交付金	243,702,000	0.1	326,572,000	0.2
	環境性能割交付金				
	国有提供施設等所在市助成交付金	11,387,000	0.0	11,219,000	0.0
	地方特例交付金	238,652,000	0.1	258,279,000	0.2
	地方交付税	7,937,282,000	4.9	7,579,687,000	4.7
	交通安全対策特別交付金	74,907,000	0.0	68,280,000	0.0
	分担金及び負担金	1,521,821,619	0.9	1,416,700,721	0.9
	使用料及び手数料	3,759,382,972	2.3	3,769,468,091	2.4
	国庫支出金	26,126,429,838	16.0	24,800,911,395	15.5
	県支出金	8,631,393,708	5.3	9,491,876,050	5.9
	財産収入	666,145,259	0.4	273,854,722	0.2
	寄附金	172,851,629	0.1	181,661,581	0.1
	繰入金	6,632,833,662	4.1	3,513,669,261	2.2
	繰越金	8,176,611,200	5.0	9,397,502,175	5.9
	諸収入	11,607,516,228	7.1	10,730,359,050	6.7
	市債	12,998,200,000	8.0	12,760,000,000	8.0
歳入合計	163,474,244,106	100.0	159,906,466,997	100.0	
前年比	101.7		97.8		

区分		平成28年度		平成29年度	
		金額	構成比	金額	構成比
歳出	議会費	784,268,313	0.5	777,273,313	0.5
	総務費	11,634,676,651	7.5	11,336,977,006	7.4
	民生費	52,665,227,775	34.2	54,461,002,659	35.6
	衛生費	9,665,515,194	6.3	9,630,329,283	6.3
	労働費	89,194,714	0.1	85,106,761	0.0
	農林水産業費	1,125,533,651	0.7	1,150,417,947	0.7
	商工費	10,546,522,153	6.8	9,005,105,006	5.9
	土木費	14,354,093,936	9.3	16,499,952,147	10.8
	消防費	6,934,917,459	4.5	6,366,044,007	4.2
	教育費	16,764,115,296	10.9	15,539,944,951	10.2
	災害復旧費	-	0.0	-	0.0
	公債費	14,880,551,191	9.7	13,283,362,350	8.7
	諸支出金	14,632,125,598	9.5	14,805,090,117	9.7
	予備費	-	0.0	-	0.0
	歳出合計	154,076,741,931	100.0	152,940,605,547	100.0
	前年比	101.0		99.3	

(単位:円・%)

平成30年度		令和元年度		令和2年度	
金額	構成比	金額	構成比	金額	構成比
66,500,606,335	41.2	67,152,136,623	38.7	66,510,357,573	26.6
1,081,840,000	0.7	1,095,112,111	0.6	1,105,148,003	0.4
160,712,000	0.1	72,079,000	0.1	69,350,000	0.0
248,178,000	0.2	287,312,000	0.2	261,321,000	0.1
211,340,000	0.1	153,265,000	0.1	305,063,000	0.1
				521,908,000	0.2
7,929,410,000	4.9	7,563,858,000	4.4	9,171,836,000	3.7
18,567,854	0.0	20,685,337	0.0	21,199,514	0.0
348,562,000	0.2	181,870,593	0.1		
		53,933,000	0.0	97,305,000	0.0
10,972,000	0.0	10,928,000	0.0	10,841,000	0.0
310,026,000	0.2	914,108,000	0.5	448,355,000	0.2
7,292,377,000	4.5	7,646,650,000	4.4	7,778,381,000	3.1
59,847,000	0.0	54,998,000	0.1	60,889,000	0.0
1,373,381,183	0.9	1,090,935,061	0.6	864,162,875	0.4
3,736,450,970	2.3	3,496,449,702	2.0	3,061,953,682	1.2
24,866,806,807	15.4	25,916,840,272	14.9	74,966,385,094	30.0
9,601,502,016	5.9	10,094,762,647	5.8	11,309,746,507	4.5
570,555,062	0.4	232,647,207	0.1	230,812,180	0.1
158,823,530	0.1	191,397,730	0.1	217,488,201	0.1
1,942,153,907	1.2	6,632,339,716	3.8	11,232,660,271	4.5
6,965,722,950	4.3	6,695,220,881	3.9	6,583,213,171	2.6
13,383,331,621	8.3	14,550,768,080	8.4	35,536,235,040	14.2
14,715,100,000	9.1	19,493,900,000	11.2	19,885,200,000	8.0
161,486,266,235	100.0	173,602,196,960	100.0	250,249,811,111	100.0
98.8		107.5		144.2	

平成30年度		令和元年度		令和2年度	
金額	構成比	金額	構成比	金額	構成比
784,796,153	0.5	785,706,497	0.5	761,328,589	0.3
10,015,261,627	6.5	17,241,303,246	10.3	23,347,636,975	9.6
53,263,476,868	34.4	55,651,474,592	33.3	100,149,379,543	41.3
9,860,465,117	6.4	9,431,421,138	5.6	10,746,413,192	4.4
85,778,930	0.0	88,497,659	0.1	151,875,781	0.1
1,237,005,799	0.8	1,225,516,455	0.7	1,277,642,726	0.5
10,757,398,652	6.9	11,751,034,818	7.0	37,801,697,914	15.6
17,007,545,042	11.0	14,797,632,460	8.9	15,856,425,410	6.6
6,671,332,416	4.3	6,906,258,323	4.1	6,852,786,913	2.8
15,577,061,792	10.1	16,122,961,220	9.7	13,213,142,182	5.5
162,895,280	0.1	321,541,404	0.2	3,118,373,672	1.3
14,342,613,298	9.3	17,390,770,131	10.4	13,634,766,271	5.6
15,025,414,380	9.7	15,304,865,846	9.2	15,469,673,697	6.4
-	0.0	-	0.0	-	0.0
154,791,045,354	100.0	167,018,983,789	100.0	242,381,142,865	100.0
100.5		107.9		145.1	

6 市税決算額累年比較(平成27年度～令和2年度)その1

区分	平成27年度					調定額
	調定額	収入額				
		金額	収入率	構成比	前年比	
市民税	32,013,060,783	29,754,851,741	92.9	45.2	99.8	31,715,084,505
個人	25,475,570,906	23,334,306,925	91.6	35.5	101.1	25,951,547,862
現年課税分	23,293,535,155	22,849,560,430	98.1	34.8	101.1	23,973,633,695
滞納繰越分	2,182,035,751	484,746,495	22.2	0.7	101.3	1,977,914,167
法人	6,537,489,877	6,420,544,816	98.2	9.7	95.2	5,763,536,643
現年課税分	6,406,961,600	6,400,663,396	99.9	9.7	95.2	5,645,981,700
滞納繰越分	130,528,277	19,881,420	15.2	0.0	99.5	117,554,943
固定資産税	28,309,100,772	25,529,026,545	90.2	38.9	99.3	28,163,143,854
固定資産税	28,248,253,872	25,468,179,645	90.2	38.8	99.3	28,105,354,754
現年課税分	25,376,205,900	24,885,875,416	98.1	37.9	99.1	25,694,308,600
滞納繰越分	2,872,047,972	582,304,229	20.3	0.9	109.5	2,411,046,154
交付金	60,846,900	60,846,900	100.0	0.1	95.9	57,789,100
軽自動車税	708,852,766	646,934,380	91.3	1.0	102.5	825,185,986
種別割	708,852,766	646,934,380	91.3	1.0	102.5	825,185,986
現年課税分	653,368,300	636,617,735	97.4	1.0	102.8	770,989,900
滞納繰越分	55,484,466	10,316,645	18.6	0.0	87.7	54,196,086
環境性能割 (R1.10～)	-	-	-	-	-	-
市たばこ税	2,827,143,018	2,827,143,018	100.0	4.3	98.7	2,751,979,809
現年課税分	2,827,143,018	2,827,143,018	100.0	4.3	98.7	2,751,979,809
滞納繰越分	-	-	-	-	-	-
特別土地保有税	-	-	-	-	-	-
現年課税分	-	-	-	-	-	-
滞納繰越分	-	-	-	-	-	-
入湯税	38,125,650	38,125,650	100.0	0.1	105.8	37,093,950
事業所税	1,603,180,350	1,556,094,950	97.1	2.4	101.6	1,577,769,900
現年課税分	1,561,027,500	1,544,613,300	98.9	2.4	101.5	1,533,574,800
滞納繰越分	42,152,850	11,481,650	27.2	0.0	118.5	44,195,100
都市計画税	5,926,634,579	5,354,597,279	90.3	8.1	99.6	5,908,480,953
現年課税分	5,338,508,500	5,235,355,433	98.1	7.9	99.4	5,411,990,100
滞納繰越分	588,126,079	119,241,846	20.3	0.2	110.2	496,490,853
市税収入合計	71,426,097,918	65,706,773,563	92.0	100.0	99.6	70,978,738,957
現年課税分	65,555,722,523	64,478,801,278	98.4	98.1	99.5	65,877,341,654
滞納繰越分	5,870,375,395	1,227,972,285	20.9	1.9	105.8	5,101,397,303

※特別土地保有税は、平成15年度より新たな課税を停止しています。

(単位:円・%)

平成28年度				平成29年度				
収入額				調定額	収入額			
金額	収入率	構成比	前年比		金額	収入率	構成比	前年比
29,719,706,255	93.7	45.0	99.9	31,109,474,643	29,333,500,729	94.3	44.5	98.7
24,056,052,960	92.7	36.5	103.1	25,810,871,473	24,124,534,614	93.5	36.6	100.3
23,555,048,333	98.3	35.7	103.1	24,037,849,564	23,663,124,160	98.4	35.9	100.5
501,004,627	25.3	0.8	103.4	1,773,021,909	461,410,454	26.0	0.7	92.1
5,663,653,295	98.3	8.5	88.2	5,298,603,170	5,208,966,115	98.3	7.9	92.0
5,642,193,375	99.9	8.5	88.2	5,195,651,100	5,189,998,634	99.9	7.9	92.0
21,459,920	18.3	0.0	107.9	102,952,070	18,967,481	18.4	0.0	88.4
25,827,509,690	91.7	39.1	101.2	28,227,930,619	26,125,565,813	92.6	39.6	101.2
25,769,720,590	91.7	39.0	101.2	28,171,264,119	26,068,899,313	92.5	39.5	101.2
25,230,987,530	98.2	38.2	101.4	25,969,803,900	25,544,104,440	98.4	38.7	101.2
538,733,060	22.3	0.8	92.5	2,201,460,219	524,794,873	23.8	0.8	97.4
57,789,100	100.0	0.1	95.0	56,666,500	56,666,500	100.0	0.1	98.1
757,364,003	91.8	1.1	117.1	869,423,511	803,273,239	92.4	1.2	106.1
757,364,003	91.8	1.1	117.1	869,423,511	803,273,239	92.4	1.2	106.1
744,946,377	96.6	1.1	117.0	808,590,800	786,907,591	97.3	1.2	105.6
12,417,626	22.9	0.0	120.4	60,832,711	16,365,648	26.9	0.0	131.8
-	-	-	-	-	-	-	-	-
2,751,979,809	100.0	4.2	97.3	2,602,885,891	2,602,885,891	100.0	3.9	94.6
2,751,979,809	100.0	4.2	97.3	2,602,885,891	2,602,885,891	100.0	3.9	94.6
-	-	-	-	-	-	-	-	-
-	-	-	-	-	-	-	-	-
-	-	-	-	-	-	-	-	-
-	-	-	-	-	-	-	-	-
37,093,950	100.0	0.1	97.3	38,168,250	38,168,250	100.0	0.1	70.2
1,537,911,578	97.5	2.3	98.8	1,614,221,000	1,581,309,800	98.0	2.4	102.8
1,519,953,978	99.1	2.3	98.4	1,574,362,600	1,565,710,700	99.5	2.4	103.0
17,957,600	40.6	0.0	156.4	39,858,400	15,599,100	39.1	0.0	86.9
5,425,338,571	91.8	8.2	101.3	5,939,860,024	5,503,117,738	92.6	8.3	101.4
5,314,400,821	98.2	8.0	101.5	5,484,458,700	5,394,556,939	98.4	8.1	101.5
110,937,750	22.3	0.2	93.0	455,401,324	108,560,799	23.8	0.2	97.9
66,056,903,856	93.1	100.0	100.5	70,401,963,938	65,987,821,460	93.7	100.0	99.9
64,854,393,273	98.4	98.2	100.6	65,768,437,305	64,842,123,105	98.6	98.3	100.0
1,202,510,583	23.6	1.8	97.9	4,633,526,633	1,145,698,355	24.7	1.7	95.3

6. 市税決算額累年比較(平成27年度～令和2年度)その2

区分	平成30年度					調定額
	調定額	収入額				
		金額	収入率	構成比	前年比	
市民税	31,766,033,249	30,173,075,437	95.0	45.3	102.9	31,681,646,125
個人	25,890,970,625	24,386,646,631	94.2	36.6	101.1	26,267,770,007
現年課税分	24,340,203,015	23,966,574,162	98.5	36.0	101.3	24,867,462,935
滞納繰越分	1,550,767,610	420,072,469	27.1	0.6	91.0	1,400,307,072
法人	5,875,062,624	5,786,428,806	98.5	8.7	111.1	5,413,876,118
現年課税分	5,776,938,100	5,768,273,740	99.9	8.7	111.1	5,315,717,700
滞納繰越分	98,124,524	18,155,066	18.5	0.0	95.7	98,158,418
固定資産税	27,703,349,131	25,871,789,690	93.4	38.9	99.0	27,908,419,788
固定資産税	27,649,638,631	25,818,079,190	93.4	38.8	99.0	27,856,470,588
現年課税分	25,735,890,200	25,353,164,701	98.5	38.1	99.3	26,116,481,000
滞納繰越分	1,913,748,431	464,914,489	24.3	0.7	88.6	1,739,989,588
交付金	53,710,500	53,710,500	100.0	0.1	94.8	51,949,200
軽自動車税	902,451,364	837,195,495	92.8	1.3	104.2	943,667,435
種別割	902,451,364	837,195,495	92.8	1.4	104.2	934,389,035
現年課税分	843,793,900	824,408,117	97.7	1.3	104.8	875,962,300
滞納繰越分	58,657,464	12,787,378	21.8	0.0	78.1	58,426,735
環境性能割 (R1.10～)	-	-	-	-	-	9,278,400
市たばこ税	2,537,723,708	2,537,724,816	100.0	3.8	97.5	2,581,731,742
現年課税分	2,537,723,708	2,537,724,816	100.0	3.8	97.5	2,581,731,742
滞納繰越分	-	-	-	-	-	-
特別土地保有税	-	-	-	-	-	-
現年課税分	-	-	-	-	-	-
滞納繰越分	-	-	-	-	-	-
入湯税	37,140,750	37,140,750	100.0	0.1	97.3	39,191,400
事業所税	1,598,192,700	1,579,322,250	98.8	2.4	99.9	1,609,531,450
現年課税分	1,579,851,800	1,569,404,700	99.3	2.4	100.2	1,590,661,000
滞納繰越分	18,340,900	9,917,550	54.1	0.0	63.6	18,870,450
都市計画税	5,846,451,467	5,464,357,897	93.5	8.2	99.3	5,894,709,503
現年課税分	5,448,780,400	5,367,750,089	98.5	8.1	99.5	5,531,796,200
滞納繰越分	397,671,067	96,607,808	24.3	0.1	89.0	362,913,303
市税収入合計	70,391,342,369	66,500,606,335	94.5	100.0	100.8	70,658,897,443
現年課税分	66,354,032,373	65,478,151,575	98.7	98.5	101.0	66,980,231,877
滞納繰越分	4,037,309,996	1,022,454,760	25.3	1.5	89.2	3,678,665,566

(単位:円・%)

令和元年度				令和2年度				
収入額				調定額	収入額			
金額	収入率	構成比	前年比		金額	収入率	構成比	前年比
30,264,300,895	95.5	45.1	100.3	30,823,029,127	29,416,635,528	95.4	44.2	97.2
24,894,650,072	94.8	37.1	102.1	26,346,120,437	25,069,774,864	95.2	37.7	100.7
24,519,840,796	98.6	36.5	102.3	25,067,046,729	24,763,342,623	98.8	37.2	101.0
374,809,276	26.8	0.6	89.2	1,279,073,708	306,432,241	24.0	0.5	81.8
5,369,650,823	99.2	8.0	92.8	4,476,908,690	4,346,860,664	97.1	6.5	81.0
5,333,626,677	100.3	7.9	92.5	4,407,352,400	4,330,588,352	98.3	6.5	81.2
36,024,146	36.7	0.1	198.4	69,556,290	16,272,312	23.4	0.0	45.2
26,249,451,750	94.1	39.1	101.5	28,051,469,550	26,503,572,004	94.5	39.9	101.0
26,197,502,550	94.0	39.0	101.5	28,001,260,150	26,453,362,604	94.5	39.8	101.0
25,761,774,978	98.6	38.4	101.6	26,425,559,900	26,075,012,129	98.7	39.2	101.2
435,727,572	25.0	0.6	93.7	1,575,700,250	378,350,475	24.0	0.6	86.8
51,949,200	100.0	0.1	96.7	50,209,400	50,209,400	100.0	0.1	96.7
879,032,573	93.2	1.3	105.0	999,165,551	937,533,732	93.8	1.4	106.7
869,754,173	93.1	1.3	103.9	966,347,051	904,715,232	93.6	1.4	104.0
858,336,550	98.0	1.3	104.1	907,841,700	893,153,788	98.4	1.4	104.1
11,417,623	19.5	0.0	89.3	58,505,351	11,561,444	19.8	0.0	101.3
9,278,400	100.0	0.0	皆増	32,818,500	32,818,500	100.0	0.0	353.7
2,581,731,742	100.0	3.8	101.7	2,422,280,957	2,422,280,957	100.0	3.6	93.8
2,581,731,742	100.0	3.8	101.7	2,422,280,957	2,422,280,957	100.0	3.6	93.8
-	-	-	-	-	-	-	-	-
-	-	-	-	-	-	-	-	-
-	-	-	-	-	-	-	-	-
-	-	-	-	-	-	-	-	-
39,191,400	100.0	0.1	105.5	18,576,900	18,576,900	100.0	0.0	47.4
1,590,882,600	98.8	2.4	100.7	1,627,259,250	1,586,365,864	97.5	2.4	99.7
1,581,144,600	99.4	2.4	100.7	1,608,610,400	1,575,567,400	97.9	2.4	99.6
9,738,000	51.6	0.0	98.2	18,648,850	10,798,464	57.9	0.0	110.9
5,547,545,663	94.1	8.2	101.5	5,950,449,678	5,625,392,588	94.5	8.5	101.4
5,456,665,043	98.6	8.1	101.7	5,620,801,500	5,546,238,863	98.7	8.4	101.6
90,880,620	25.0	0.1	94.1	329,648,178	79,153,725	24.0	0.1	87.1
67,152,136,623	95.0	100.0	101.0	69,892,231,013	66,510,357,573	95.2	100.0	99.0
66,193,539,386	98.8	98.6	101.1	66,561,098,386	65,707,788,912	98.7	98.8	99.3
958,597,237	26.1	1.4	93.8	3,331,132,627	802,568,661	24.1	1.2	83.7

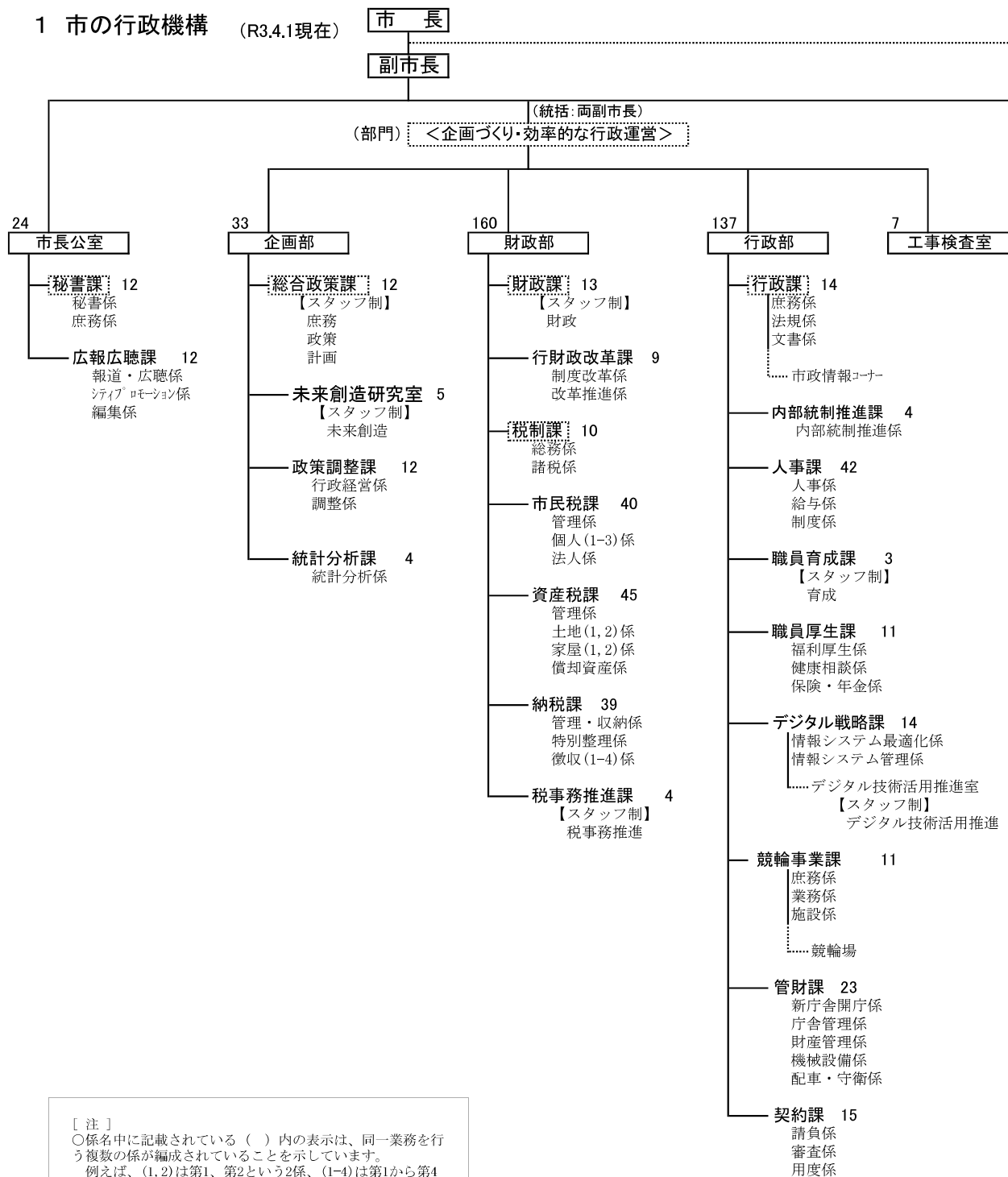
第 2 行 政 機 構

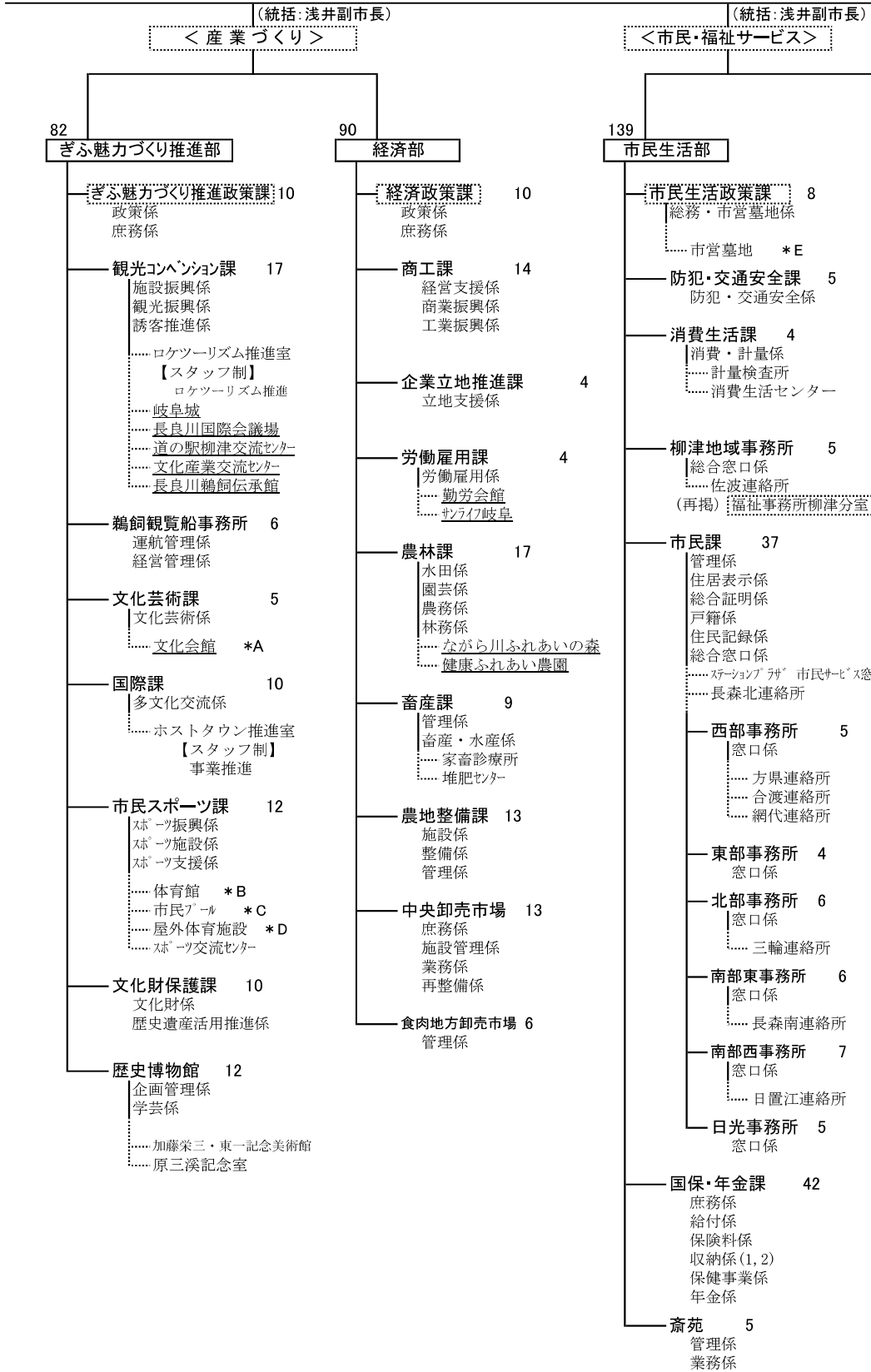
- 1 市の行政機構
- 2 財政部(税務関係課)の事務分掌
- 3 財政部(税務関係課)機構及び職員数

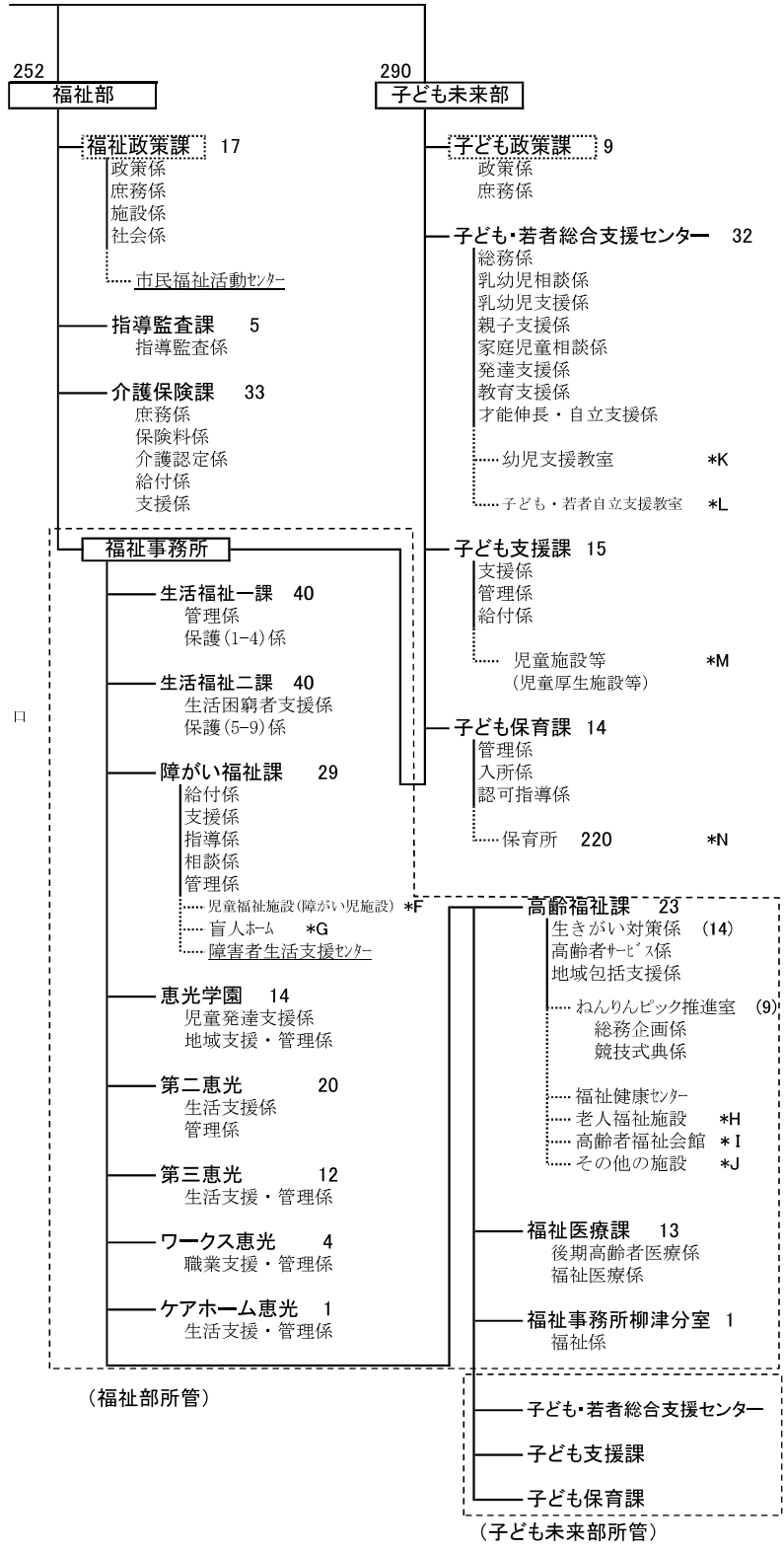
第2 行政機構図

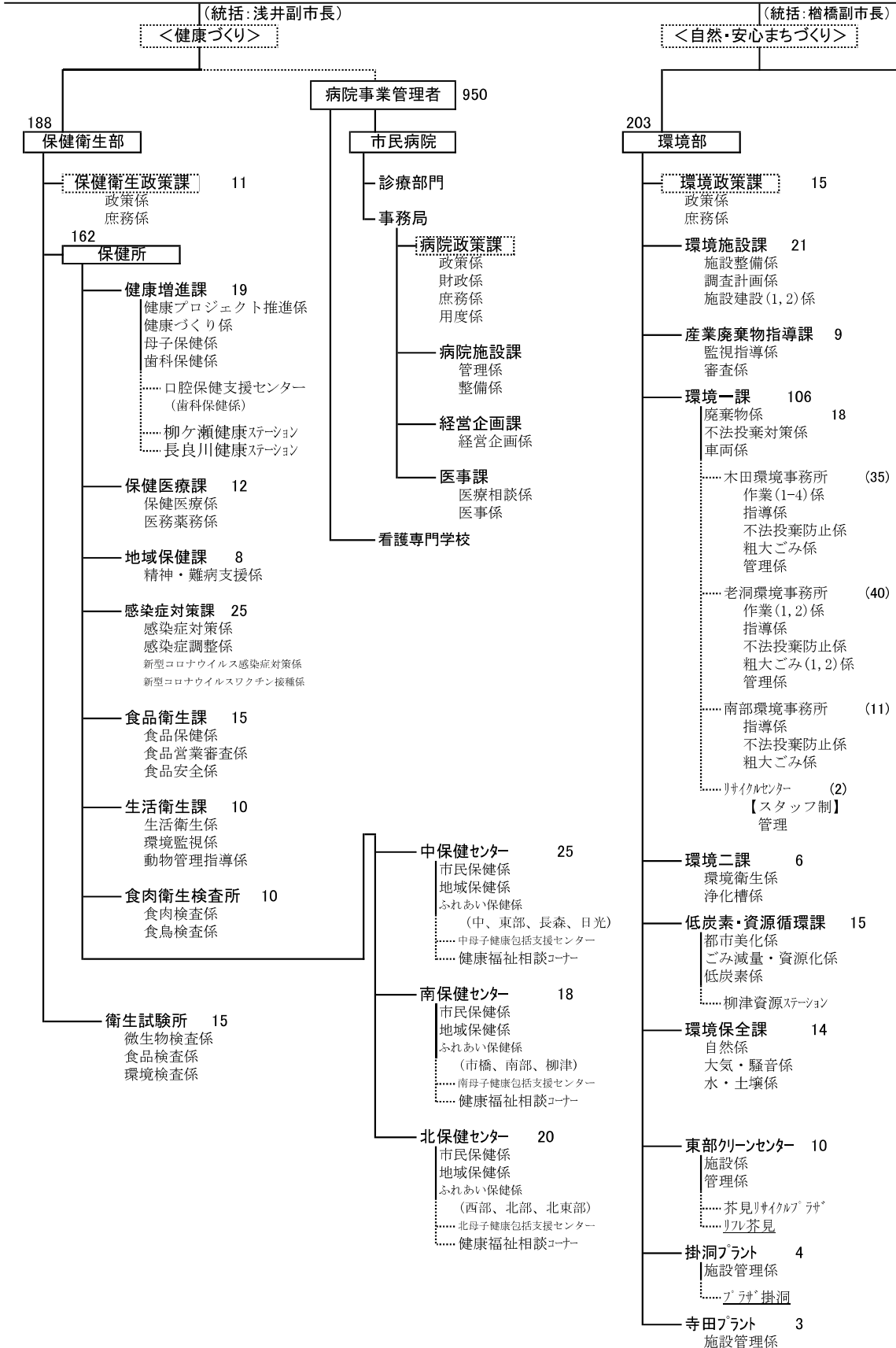
1 市の行政機構

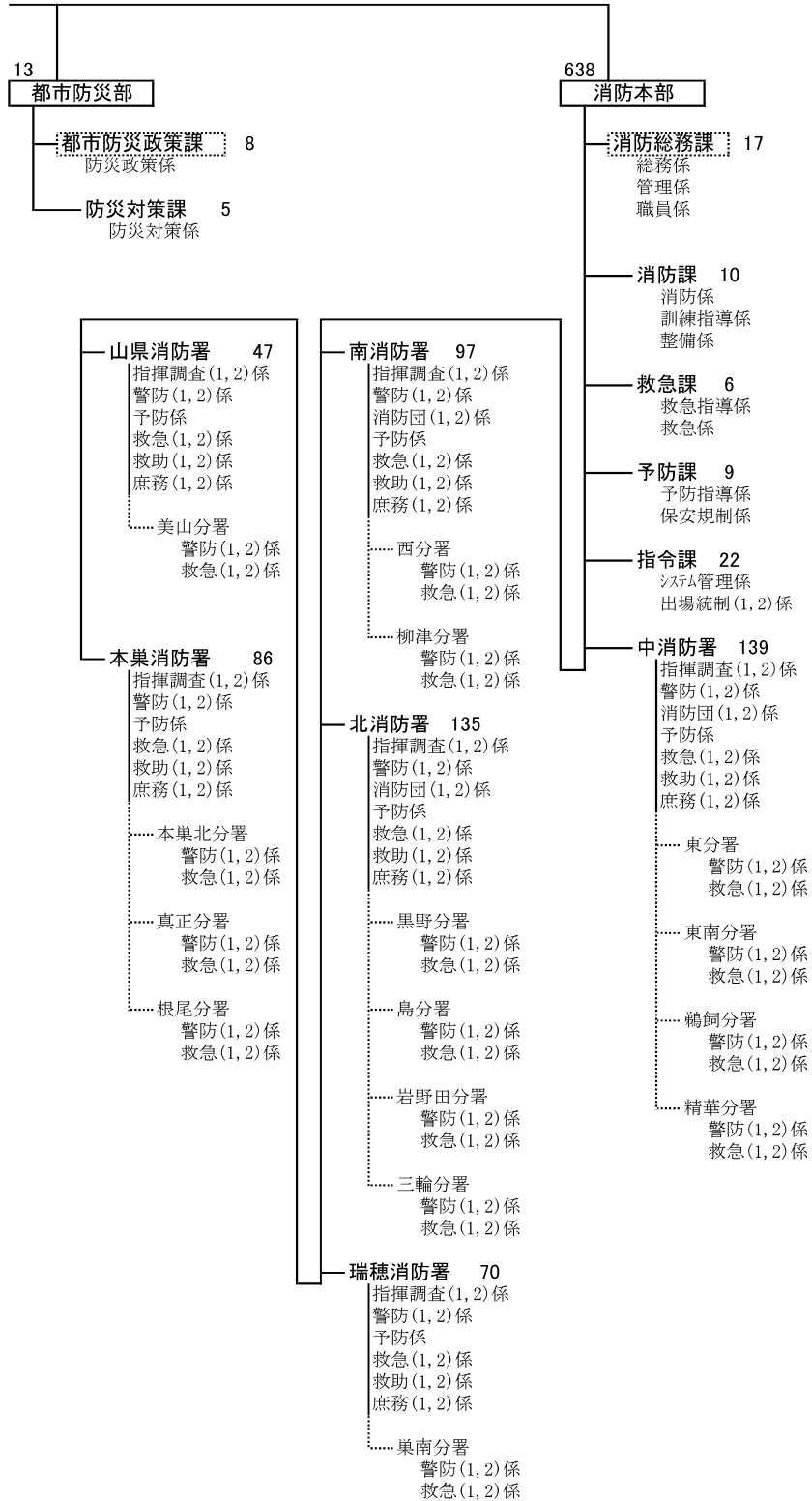
(R3.4.1現在)





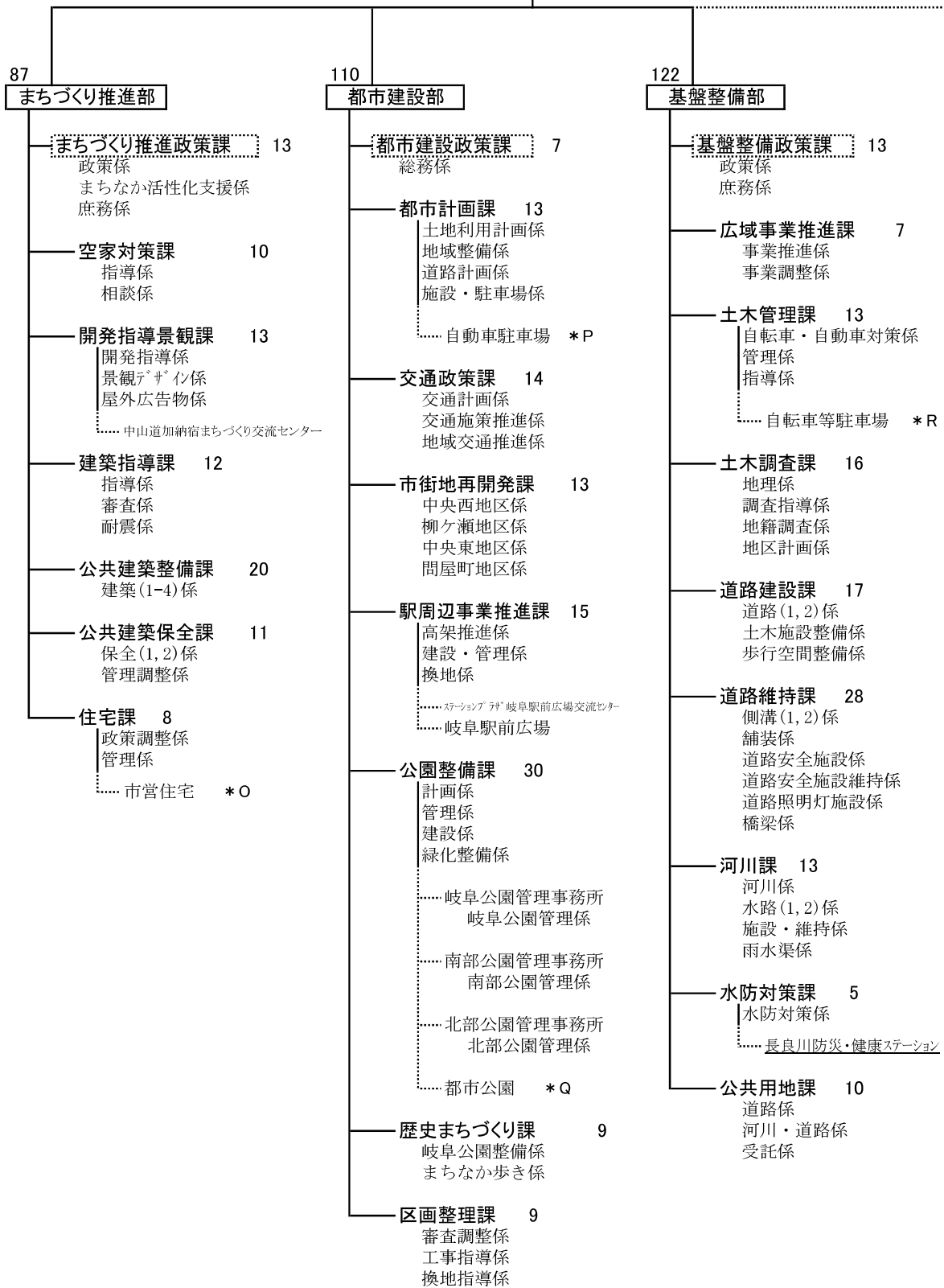


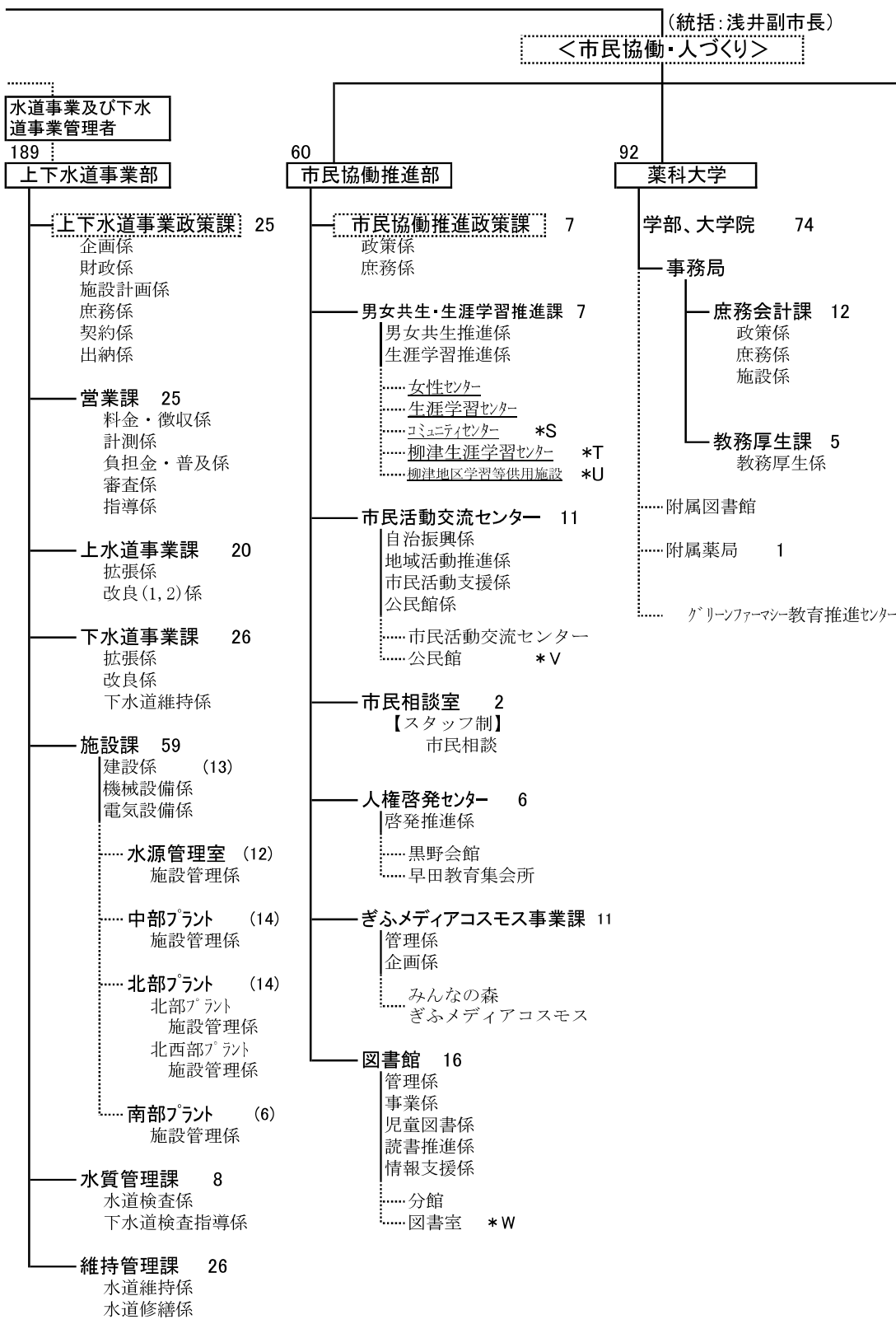


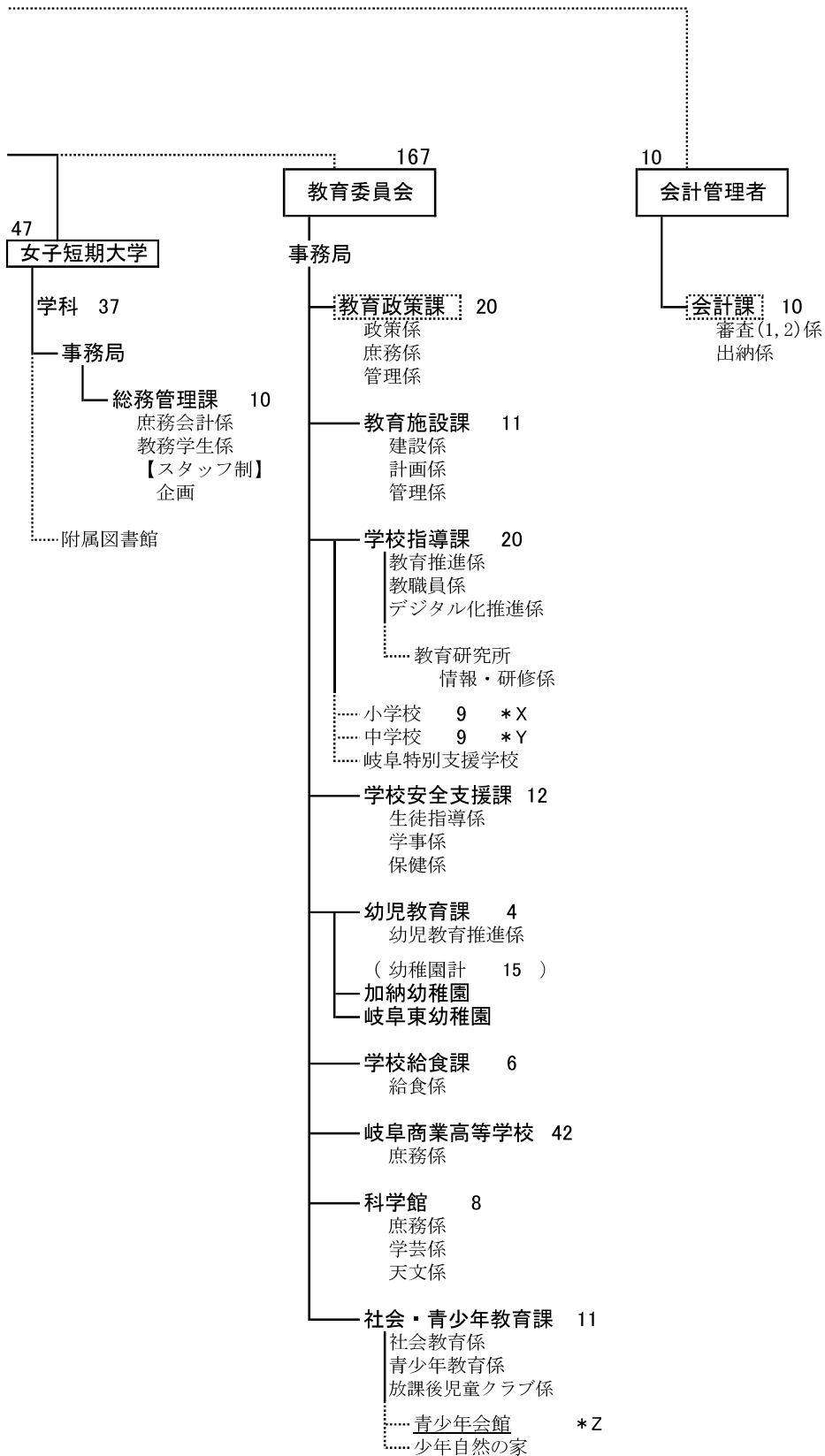


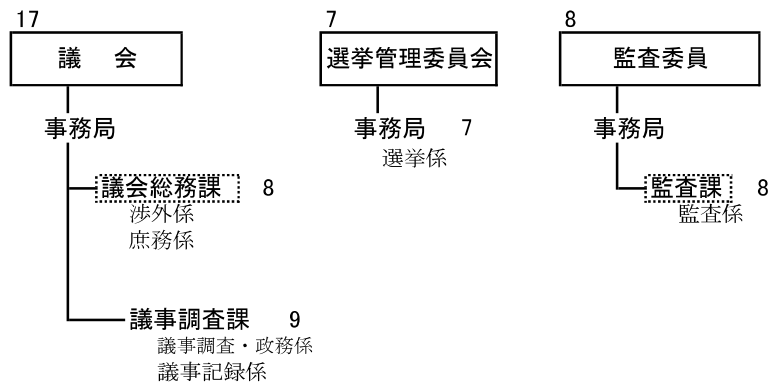
(統括: 檜橋副市長)

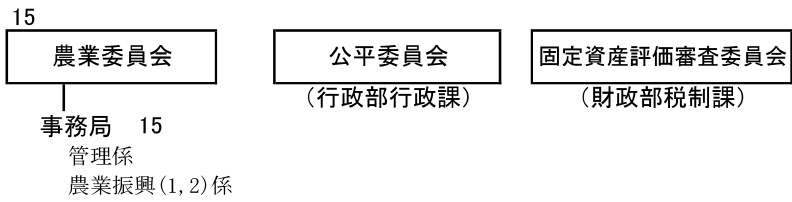
<個性的なまちづくり>











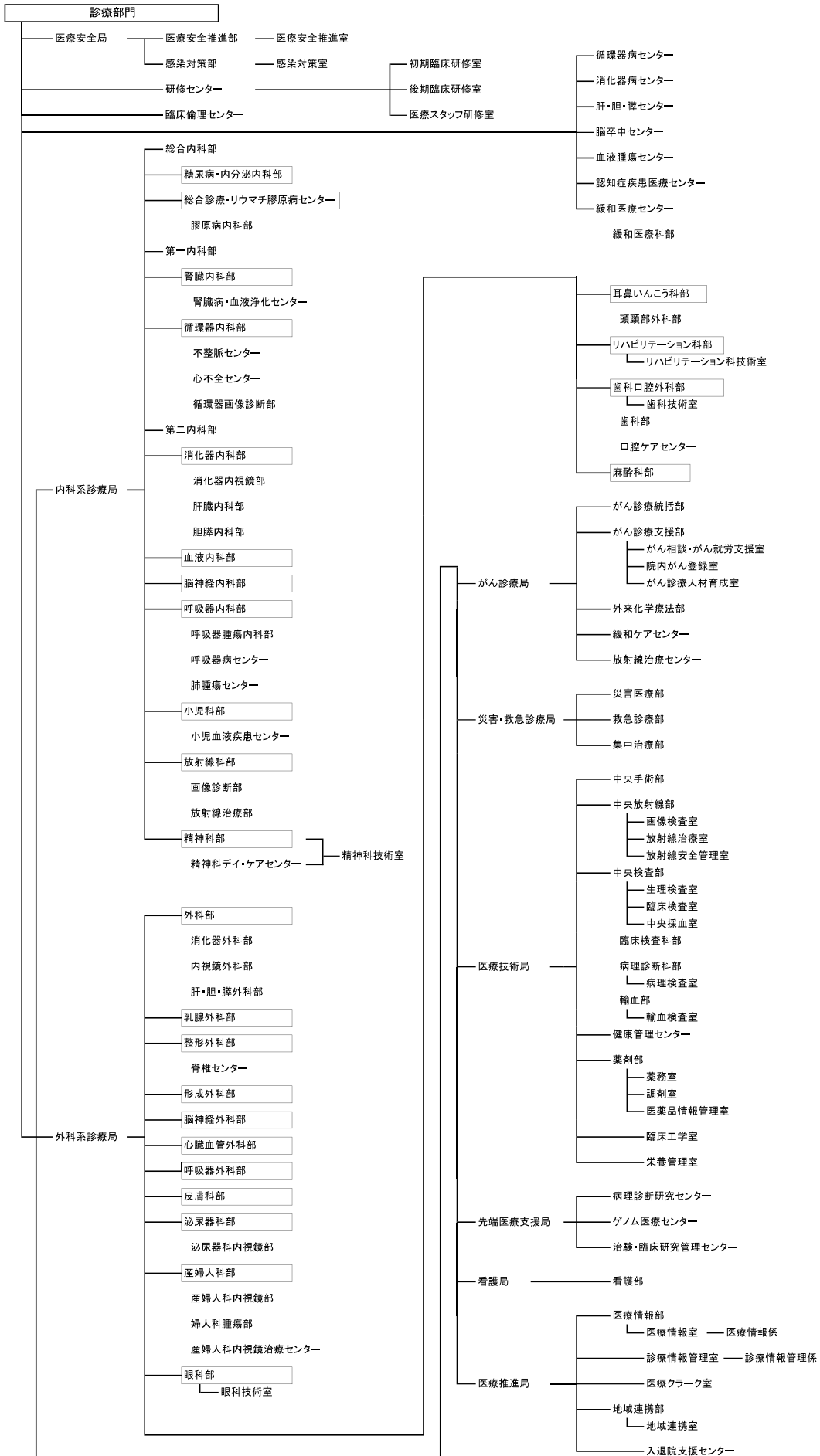
職員定数内訳

定数条例区分	定数
議会の事務局の職員	17
市長の事務部局の職員	2,007
市長の所管に属する学校の職員	139
水道事業及び下水道事業の職員	189
病院事業の職員	950
選挙管理委員会の事務局の職員	7
監査委員の事務局の職員	8
教育委員会の事務局の職員	108
教育委員会の所管に属する学校の職員	51
教育委員会の所管に属する学校以外の教育機関の職員	8
農業委員会の事務局の職員	15
消防機関の職員	638
合 計	4,137

①定数には、教育長、管理者（1）を含みません。

②機構 23部 3局所 172課等 571係
・市民病院診療部門を除きます。

* A 文化会館	(2)	文化センター、市民会館
* B 体育館	(10)	市民総合体育館、南部スポーツセンター、北部体育館、東部体育館、西部体育館、ファミリーパーク体育館、北西部体育館、岐陽体育館、体育ルーム、もえぎの里多目的体育館
* C 市民プール	(3)	南部、本荘、北部
* D 屋外体育施設	(8)	厚八運動場、岐陽運動場、則松球場、柳津運動場、高桑運動広場、坂巻運動広場、島西運動場、諏訪山運動場
* E 市営墓地	(5)	上加納山墓地、大洞墓地、加納穴釜墓地、柳津北宮浦墓地、柳津宮東墓地
* F 児童福祉施設		
障がい児施設	(1)	みやこ園（福祉型児童発達支援センター）
* G 盲人ホーム	(1)	白杖園
* H 老人福祉施設		
老人福祉センター	(9)	和楽園、友楽園、西部福祉会館、三楽園、みやこ老人センター、柳津高齢者福祉センター、交楽園、長寿園、陽楽園
* I 高齢者福祉会館	(1)	ふれあいの館「白山」
* J その他の施設	(1)	三田洞神仏温泉
* K 幼児支援教室		長良幼児支援教室、岐阜北幼児支援教室、鷺山幼児支援教室、岐阜東幼児支援教室、市橋幼児支援教室、加納幼児支援教室、岐阜南幼児支援教室、柳津幼児支援教室
* L 子ども・若者自立支援教室		明德子ども・若者自立支援教室、七郷子ども・若者自立支援教室、岐陽子ども・若者自立支援教室、芥見子ども・若者自立支援教室
* M 児童施設等		
児童厚生施設等	(15)	梅林児童館、黒野児童館、東児童センター、加納児童センター、西児童センター、日光児童センター、本郷児童センター、長良児童センター、長森児童センター、岩野田児童センター、サフレッドみわ・児童センター、サフレッドうずら・児童センター、柳津児童館、鷺山子ども館、トリムシアター岐阜
* N 保育所	(20)	京町、島、早田、鷺山、合渡、長森南、長森北、木田、あかね、西郷、市橋、網代、岩野田、三輪南、あいかわ、則武、三輪北、黒野、柳津東、佐波
* O 市営住宅	(31)	茜荘、岩田坂、ハイツ佐、大洞、大洞緑、加野、ハイツ上加納、上加納荘、北一色、黒野北、黒野南、黒野コーポ、松籟、早田、早田北、ハイツ長森、長森南、三里北、三里南、三田洞、折立、岩戸、梅林、ハイツ早田、ふれあいの館白山、ハイツ桜木、ハイツ島、正木コーポ、青柳コーポ、本郷ハイツ、リハースイト菅生
* P 自動車駐車場	(3)	金公園地下駐車場、駅西駐車場、岐阜シティ・タワー43地下駐車場
* Q 都市公園	(380)	岐阜公園、岐阜ファミリーパーク、岐阜市畜産センター公園、北西部運動公園、境川緑道公園、長良公園、野一色公園、福光中央公園、八ツ草公園、早田西公園、木ノ下公園、加納公園 ほか
* R 自転車等駐車場	(27)	清住町、名鉄岐阜駅南1、名鉄岐阜駅南2、岐阜駅西、岐阜駅東、名鉄岐阜駅東、西岐阜駅北1、西岐阜駅北2、西岐阜駅南1、西岐阜駅南2、長良、長住町、八代、正木、市橋、茜部菱野、切通駅、手力駅、下芥見駅、田神駅、細畑駅、高田橋駅、金町、日野、野一色、柳津、長森駅
* S コミュニティセンター	(8)	東部コミュニティセンター、西部コミュニティセンター、北部コミュニティセンター、南部コミュニティセンター、日光コミュニティセンター、長森コミュニティセンター、市橋コミュニティセンター、北東部コミュニティセンター
* T 柳津生涯学習センター	(2)	柳津生涯学習センター、もえぎの里生涯学習センター
* U 柳津地区学習等供用施設	(7)	北塚会館、本郷会館、南塚会館、東栄会館、宮下コミュニティ会館、宮上ふれあい会館、高桑コミュニティ会館
* V 公民館	(50)	三輪北、三輪南、岩野田、岩野田北、長良、長良東、長良西、常磐、鷺山、藍川、則武、島、早田、城西、黒野、方県、網代、西郷、七郷、木田、合渡、金華、京町、明德、徹明、本郷、木之本、梅林、白山、華陽、本荘、三里、鏡島、市橋、日置江、鶉、茜部、厚見、加納東、加納西、芥見、芥見東、芥見南、岩、日野、長森北、長森南、長森東、長森西、柳津
* W 図書室	(5)	長良、東部、西部、長森、柳津
* X 小学校	(46)	岐阜、明郷、徹明さくら、白山、梅林、華陽、本荘、日野、長良、島、三里、鷺山、加納、加納西、則武、長森南、長森北、常磐、木田、岩野田、黒野、方県、茜部、鶉、七郷、西郷、市橋、岩、鏡島、厚見、長良西、早田、且格、芥見、合渡、三輪南、三輪北、網代、城西、藍川、長良東、長森西、芥見東、岩野田北、長森東、柳津
* Y 中学校	(23)	岐阜清流、岐阜中央、本荘、梅林、加納、長森、長良、島、岩野田、精華、藍川、三輪、岐北、厚見、青山、陽南、藍川東、岐阜西、藍川北、長森南、東長良、境川、草潤
* Z 青少年会館	(5)	中央青少年会館、北青少年会館、東青少年会館、青山青少年会館、青少年ルーム



2 財政部(税務関係課)機構及び職員数

課名	係名	事務分掌
税制課	総務係	<ol style="list-style-type: none"> 1. 税務関係5課内の総括事務、財務及び庶務に関すること。 2. 市税事務の総合調整に関すること。 3. 地方税制に関する調査及び企画に関すること。 4. 固定資産評価審査委員会に関すること。 5. 税制課内における税システムに関すること。 6. 市税の犯則事件に関すること。 7. 市税に関する職員の身分に関すること。 8. 税務関係5課内の公文書の公開及び個人情報の保護に関すること。 9. 税務関係5課内の他課の所管に属さない事務に関すること。 10. 地方譲与税、地方税法(昭和25年法律第226号)に基づく交付金及び国有提供施設等所在市助成交付金に関すること。
	諸税係	<ol style="list-style-type: none"> 1. 軽自動車税の申告及び賦課に関すること。 2. 原動機付自転車等の登録・廃車事務に関すること。 3. 自動車臨時運行許可に関すること。 4. 市たばこ税及び入湯税の申告及び賦課に関すること。
市民税課	管理係	<ol style="list-style-type: none"> 1. 課内における予算(歳出)及び庶務に関すること。 2. 課の管理総括に関すること。 3. 各種統計資料に関すること。 4. 照会回答に関すること。 5. 個人市・県民税額の調定に関すること。 6. 退職所得に係る個人市・県民税の特別徴収に関すること。 7. 個人市・県民税の証明に関すること。
	個人係	<ol style="list-style-type: none"> 1. 個人市・県民税の申告及び賦課に関すること。 2. 個人市・県民税の納期限の延長及び減免に関すること。 3. 個人市・県民税の特別徴収義務者の指定及び特別徴収税額の通知に関すること。

課 名	係 名	事務分掌
市民税課	個人係	4. 個人市・県民税の普通徴収に関する事。 5. 電算処理の管理に関する事。 6. 相続税法第58条の通知に関する事。 7. 公示送達に関する事。
	法人係	1. 法人市民税の申告及び賦課に関する事。 2. 法人市民税の減免に関する事。 3. 事業所税の申告及び賦課に関する事。 4. 事業所税の減免に関する事。
資産税課	管理係	1. 課内における予算(歳出)及び庶務に関する事。 2. 固定資産税、都市計画税の賦課額調定に関する事。 3. 固定資産税、都市計画税の納期限の延長、公示送達に関する事。 4. 国有資産等所在市交付金に関する事。 5. 代表相続人、共有筆頭者の調査に関する事。 6. 照会回答、電算関係に関する事。 7. 相続税法第58条の通知に関する事。
	(宛名担当)	1. 土地、家屋の登記済権利異動の入力に関する事。 2. 納税義務者の代表相続人、共有者、納税管理人、送付先等の入力に関する事。
	土地係	1. 土地の評価に関する事(賦課、異動、調査、評価等を含む。) 2. 土地に係る審査申出、不服申立てに関する事。 3. 特別土地保有税に関する事。
	家屋係	1. 家屋の評価に関する事(賦課、異動、調査、評価等を含む。) 2. 家屋に係る審査申出、不服申立てに関する事。

課 名	係 名	事務分掌
資産税課	償却資産係	1. 償却資産の評価に関すること(申告、賦課、異動、調査、評価等を含む。) 2. 償却資産に係る審査申出、不服申立てに関すること。
	全 係	1. 固定資産に関する証明、固定資産価格通知書の交付に関すること。
納税課	管理・収納係	1. 課内における予算(歳出)及び庶務全般に関すること。 2. 金融機関との調整及び指導に関すること。 3. 市税の過誤納金の還付、充当、精算に関すること。 4. 口座振替の促進、勧奨、異動整理及び手数料の支払いに関すること。 5. 市税の口座振替に関すること。 6. 市税の収納消込に関すること。 7. 市税の督促状、口座振替不能のお知らせに関すること。 8. 市税の収入日計表に関すること。
	特別整理係	1. 滞納整理の指導に関すること。 2. 滞納整理の統計集計資料に関すること。 3. 市税に係る差押え、参加差押えの指導及び交付要求に関すること。 4. 市税に係る差押物件の公売に関すること。 5. 市税の納付納入に係る受託に関すること。 6. 市税の徴収金に係る点検及び実績表の作成に関すること。 7. 滞納処分に関する財産調査に関すること。 8. 市税に係る執行停止及び不納欠損処分の執行、集計に関すること。 9. 滞納処分に係る登記嘱託に関すること。 10. 岐阜市債権管理調整会議の運営に関すること。

課 名	係名	事務分掌
納税課	徴 収 係	1. 市税の滞納整理に関すること。 2. 市税に係る差押え及び参加差押えの執行に関すること。 3. 市税に係る徴収猶予、換価の猶予及び納付誓約に関すること。 4. 市税に係る執行停止及び不納欠損処分の執行に関すること。 5. 市税の滞納処分に係る審査請求に関すること。 6. 滞納処分に係る財産調査に関すること。 7. 滞納整理の催告等に関すること。
	全 係	1. 納税に関する証明の交付に関すること。
税事務推進課		1. 税務関係5課内のDXの推進に関すること。 2. 税務に係る証明全般に関すること。 3. 税務関係5課内の定例的な照会・回答及び入力事務に関すること。

3 財政部(税務関係課)機構及び職員数

令和3年4月1日現在(単位:人)

課・係	参事 (次長兼課長)	参事 (税務専門課長 兼課長)	参事 (課長)	副参事 (課長兼管理監)	主幹	副主幹	主査	副主査	主任	主任主事	主事	合計	職員定数	会計年度 任用職員 等
税制課	1											1		
総務係							2		3			5		
諸税係							2			1	1	4		1
小計	1						4		3	1	1	10	10	1
市民税課		1										1		
個人(管理, 1-3)係					2	1	2	1	9	19	3	37		
法人係						1		1	1		1	4		
小計		1			2	2	2	2	10	19	4	42	40	0
資産税課				1								1		
管理係						1	1	1	1	3	1	8		
償却資産係						1			1	1		3		1
土地(1,2)係						2	2	1	3	3	4	15		1
家屋(1,2)係						3			3	7	5	18		
小計				1		7	3	2	8	14	10	45	45	2
納税課			1									1		
管理・収納係						1			2	6		9		
特別整理係						1				3	1	5		1
徴収(1-4)係						4	3		3	9	5	24		3
小計			1			6	3		5	18	6	39	39	4
税事務推進課				1								1		
ICT推進担当					1				2			3		
税事務推進担当								1				1		2
小計				1	1			1				5	4	2
合計	1	1	1	2	3	15	12	5	28	52	21	141	138	9

第 3 賦 課

I 市民税

- 1 個人市民税納税義務者の調(当初)
- 2 個人市(県)民税当初調定額累年比較
- 3 令和3年度課税標準額段階別(所得割)課税状況の調
- 4 所得区分別(総所得金額等)課税状況累年比較
- 5 所得控除額累年比較
- 6 令和3年度給与所得の収入金額等に関する調
- 7 令和3年度分離課税に係る譲渡所得等に関する調
- 8 法人市民税調定額等累年比較(現年課税分)
- 9 法人市民税均等割税率区分による納税義務者数の調
- 10 法人市民税の業種別納税義務者の調
- 11 法人市民税の業種別法人税割額の調

II 固定資産税・都市計画税

- 1 固定資産税・都市計画税納税義務者の調(当初)
- 2 固定資産税・都市計画税調定額の調(当初)
 - (1)固定資産税
 - (2)都市計画税
- 3 土地の概要(地積・課税標準額等)累年比較(当初)
- 4 家屋の概要(課税標準額等)累年比較(当初)
- 5 償却資産の概要(課税標準額等)累年比較(当初)
- 6 軽減税額の累年比較(当初)

7 課税標準の特例累年比較(当初)

(1)土地

(2)家屋

(3)償却資産

8 国有資産等所在市交付金累年比較

9 都市計画税の概要(区域・面積等)累年比較(当初)

(1)区域の面積

(2)課税区域の面積

(3)課税標準額(免税点以上のもの)

Ⅲ 軽自動車税

軽自動車税課税状況の累年比較(当初)

Ⅳ 市たばこ税

市たばこ税の調定額等累年比較

Ⅴ 入湯税

入湯税の調定額等累年比較

Ⅵ 事業所税

事業所税の調定額等累年比較

第3章 賦課

I 市民税

1 個人市民税納税義務者の調(当初)

(単位:人・%)

区分		平成28年度	平成29年度	平成30年度	令和元年度	令和2年度	令和3年度
普通徴収	均等割のみの者	6,743	6,435	6,490	6,317	6,346	5,997
	均等割・所得割の者	49,086	45,334	43,600	42,484	41,935	40,030
	計	55,829	51,769	50,090	48,801	48,281	46,027
	前年比	93.1	92.7	96.8	97.4	98.9	95.3
	構成比	28.5	26.2	25.1	24.3	23.8	22.7
特別徴収 (給与)	均等割のみの者	3,201	3,444	3,744	3,752	3,647	3,847
	均等割・所得割の者	113,856	118,692	122,036	124,890	127,275	128,997
	計	117,057	122,136	125,780	128,642	130,922	132,844
	前年比	105.3	104.3	103.0	102.3	101.8	101.5
	構成比	59.7	61.9	63.1	63.9	64.5	65.4
特別徴収 (年金)	均等割のみの者	3,658	3,835	4,003	4,327	4,373	4,371
	均等割・所得割の者	19,506	19,595	19,630	19,407	19,418	19,760
	計	23,164	23,430	23,633	23,734	23,791	24,131
	前年比	103.9	101.1	100.9	100.4	100.2	101.4
	構成比	11.8	11.9	11.8	11.8	11.7	11.9
合計	均等割のみの者	13,602	13,714	14,237	14,396	14,366	14,215
	均等割・所得割の者	182,448	183,621	185,266	186,781	188,628	188,787
	計	196,050	197,335	199,503	201,177	202,994	203,002
	前年比	101.4	100.7	101.1	100.8	100.9	100.0
	構成比	100.0	100.0	100.0	100.0	100.0	100.0

(単位:人・%)

区分		平成28年度	平成29年度	平成30年度	令和元年度	令和2年度	令和3年度
特別徴収 義務者	義務者数	18,956	20,358	21,269	22,027	22,513	22,864
	前年比	110.1	107.4	104.5	103.6	102.2	101.6

2 個人市(県)民税当初調定額累年比較

区分			平成29年度		平成30年度	
			税額	前年比	税額	前年比
市	普通徴収	均等割	201,009	92.8	194,963	97.0
		所得割	5,781,618	92.0	5,720,022	98.9
		計	5,982,627	92.0	5,914,985	98.9
	特別徴収	均等割	418,212	104.3	430,544	102.9
		所得割	16,536,125	103.6	16,891,794	102.2
		計	16,954,337	103.6	17,322,338	102.2
	年金特徴	均等割	71,027	104.2	72,309	101.8
		所得割	771,254	102.1	774,159	100.4
		計	842,281	102.3	846,468	100.5
計	均等割	690,248	100.7	697,816	101.1	
	所得割	23,088,997	100.4	23,385,975	101.3	
	計	23,779,245	100.4	24,083,791	101.3	
年度更正差額(特別徴収)			△ 211,331	—	△ 178,281	—
差引調定額			23,567,914	100.4	23,905,510	101.4
(特別減税額)			0	0.0	0	0.0

県	普通徴収	均等割	143,717	92.8	139,395	97.0
		所得割	3,852,334	92.0	3,811,312	98.9
		計	3,996,051	92.0	3,950,707	98.9
	特別徴収	均等割	298,881	104.3	307,704	103.0
		所得割	11,021,500	103.6	11,258,547	102.2
		計	11,320,381	103.6	11,566,251	102.2
	年金特徴	均等割	50,740	104.2	51,658	101.8
		所得割	513,728	102.1	515,673	100.4
		計	564,468	102.3	567,331	100.5
計	均等割	493,338	100.7	498,757	101.1	
	所得割	15,387,562	100.4	15,585,532	101.3	
	計	15,880,900	100.4	16,084,289	101.3	
年度更正差額(特別徴収)			△ 139,887	—	△ 117,960	—
差引調定額			15,741,013	100.4	15,966,329	101.4
(特別減税額)			0	0.0	0	0.0

(単位:千円・%)

令和元年度		令和2年度		令和3年度	
税額	前年比	税額	前年比	税額	前年比
190,614	97.8	188,896	99.1	181,363	96.0
5,706,038	99.8	5,655,851	99.1	5,301,706	93.7
5,896,652	99.7	5,844,747	99.1	5,483,069	93.8
440,207	102.2	448,011	101.8	454,524	101.5
17,305,588	102.4	17,602,877	101.7	17,318,676	98.4
17,745,795	102.4	18,050,888	101.7	17,773,200	98.5
72,911	100.8	73,196	100.4	74,292	101.5
767,483	99.1	762,979	99.4	767,077	100.5
840,394	99.3	836,175	99.5	841,369	100.6
703,732	100.8	710,103	100.9	710,179	100.0
23,779,109	101.7	24,021,707	101.0	23,387,459	97.4
24,482,841	101.7	24,731,810	101.0	24,097,638	97.4
△ 185,587	—	△ 173,654	—	△ 70,307	—
24,297,254	101.6	24,558,156	101.1	24,027,331	97.8
0	0.0	0	0.0	0	0.0
136,270	97.8	135,040	99.1	129,638	96.0
3,802,023	99.8	3,768,158	99.1	3,532,207	93.7
3,938,293	99.7	3,903,198	99.1	3,661,845	93.8
314,583	102.2	320,153	101.8	324,790	101.4
11,535,211	102.5	11,732,373	101.7	11,542,868	98.4
11,849,794	102.5	12,052,526	101.7	11,867,658	98.5
52,090	100.8	52,292	100.4	53,077	101.5
511,225	99.1	508,214	99.4	510,956	100.5
563,315	99.3	560,506	99.5	564,033	100.6
502,943	100.8	507,485	100.9	507,505	100.0
15,848,459	101.7	16,008,745	101.0	15,586,031	97.4
16,351,402	101.7	16,516,230	101.0	16,093,536	97.4
△ 123,028	—	△ 114,808	—	△ 46,111	—
16,228,374	101.6	16,401,422	101.1	16,047,425	97.8
0	0.0	0	0.0	0	0.0

3 令和3年度課税標準額段階別(所得割)課税状況の調

課税標準額段階別	区分	納税義務者	総所得金額	所得控除金額	課税標準額
			(A)	(B)	(C)=(A)-(B)
	10万円以下	8,054	11,036,784	5,789,188	5,247,596
	10万円を超え100万円以下	61,241	92,654,000	56,124,246	36,529,754
	100万円を超え200万円以下	54,962	146,027,745	63,426,256	82,601,489
	200万円を超え300万円以下	29,875	118,416,984	43,687,607	74,729,377
	300万円を超え400万円以下	15,061	79,921,374	26,646,885	53,274,489
	400万円を超え550万円以下	10,135	68,458,086	20,217,843	48,240,243
	550万円を超え700万円以下	3,426	31,250,123	7,244,326	24,005,797
	700万円を超え1,000万円以下	3,122	33,585,264	6,703,892	26,881,372
	1000万円を超える金額	3,866	93,653,108	8,797,830	84,855,278
	合計	189,742	675,003,468	238,638,073	436,365,395
参考	前年比	100.1	101.9	108.6	98.6
	平成30年度	185,891	639,727,447	212,634,735	427,092,712
	令和元年度	187,518	655,630,560	216,463,479	439,167,081
	令和2年度	189,604	662,422,728	219,753,825	442,668,903

「市町村税課税状況等の調・第12表」による。

(単位:人・千円・%)

算出税額 (D)=(C) × 税率	税額控除額		所得割額	構成比			
		内 調整控除額		納税義務者	総所得金額	算出税額	所得割額
167,779	13,081	9,418	153,879	4.2	1.6	0.7	0.7
2,115,704	177,941	143,931	1,907,652	32.3	13.7	8.3	8.1
4,876,761	369,382	127,638	4,465,084	29.0	21.6	19.2	19.0
4,431,504	357,677	47,993	4,065,166	15.8	17.6	17.4	17.3
3,157,595	181,620	22,560	2,969,249	8.0	11.9	12.4	12.6
2,842,153	148,194	15,165	2,687,500	5.3	10.1	11.2	11.5
1,352,007	77,687	5,118	1,271,105	1.8	4.6	5.3	5.4
1,580,872	107,140	4,650	1,468,449	1.6	5.0	6.2	6.3
4,907,367	404,511	4,464	4,479,074	2.0	13.9	19.3	19.1
25,431,742	1,837,233	380,937	23,467,158	100.0	100.0	100.0	100.0
98.7	115.1	—	97.6	—	—	—	—
24,795,791	1,291,972	377,427	23,393,837				
25,407,461	1,518,677	379,219	23,788,116				
25,755,786	1,596,667	381,481	24,051,189				

4 所得区分別(総所得金額等)課税状況累年比較

(単位:人・千円・%)

年度	区分	納税 義務者数	総所得金額	所得割額	構成比		
					納税 義務者	総所得 金額	所得割額
平成28年度	給与所得者	145,393	485,621,542	18,359,148	79.6	78.4	79.8
	営業等所得者	8,778	34,278,671	1,390,170	4.8	5.5	6.0
	農業所得者	145	407,920	15,243	0.1	0.1	0.1
	その他の所得者	25,864	56,218,144	1,821,654	14.1	9.1	7.9
	譲渡所得者	2,649	42,725,882	1,422,841	1.4	6.9	6.2
	合計	182,829	619,252,159	23,009,056	100.0	100.0	100.0
	前年比	101.4	104.2	102.8	-	-	-
平成29年度	給与所得者	146,932	497,135,755	18,634,768	79.8	81.3	80.7
	営業等所得者	8,698	34,179,377	1,357,448	4.7	5.5	5.8
	農業所得者	142	420,563	15,474	0.1	0.1	0.1
	その他の所得者	25,979	56,782,314	1,845,148	14.1	9.3	8.0
	譲渡所得者	2,396	23,269,891	1,241,130	1.3	3.8	5.4
	合計	184,147	611,787,900	23,093,968	100.0	100.0	100.0
	前年比	100.7	98.8	100.4	-	-	-
平成30年度	給与所得者	148,814	504,824,998	18,744,990	80.0	78.9	80.2
	営業等所得者	8,508	34,009,351	1,341,138	4.6	5.3	5.7
	農業所得者	129	364,940	12,407	0.1	0.1	0.1
	その他の所得者	25,526	55,472,984	1,786,717	13.7	8.7	7.6
	譲渡所得者	2,914	45,055,174	1,508,585	1.6	7.0	6.4
	合計	185,891	639,727,447	23,393,837	100.0	100.0	100.0
	前年比	100.9	104.6	101.3	-	-	-
令和元年度	給与所得者	151,086	519,006,300	19,141,510	80.6	79.2	80.5
	営業等所得者	8,457	34,977,924	1,370,204	4.5	5.3	5.8
	農業所得者	112	313,740	10,055	0.1	0.0	0.0
	その他の所得者	25,162	54,754,643	1,744,335	13.4	8.4	7.3
	譲渡所得者	2,701	46,577,953	1,522,012	1.4	7.1	6.4
	合計	187,518	655,630,560	23,788,116	100.0	100.0	100.0
	前年比	100.9	102.5	101.7	-	-	-
令和2年度	給与所得者	153,276	528,423,285	19,433,611	80.8	79.8	80.8
	営業等所得者	8,543	36,288,861	1,428,533	4.5	5.5	5.9
	農業所得者	116	325,376	10,258	0.1	0.1	0.1
	その他の所得者	25,000	55,048,065	1,759,697	13.2	8.3	7.3
	譲渡所得者	2,669	42,337,141	1,419,090	1.4	6.3	5.9
	合計	189,604	662,422,728	24,051,189	100.0	100.0	100.0
	前年比	101.1	101.0	101.1	-	-	-
令和3年度	給与所得者	152,863	538,098,956	18,895,708	80.5	79.7	80.6
	営業等所得者	8,680	36,871,388	1,410,789	4.6	5.5	6.0
	農業所得者	96	260,294	7,964	0.1	0.0	0.0
	その他の所得者	25,243	57,369,425	1,739,190	13.3	8.5	7.4
	譲渡所得者	2,860	42,403,405	1,413,507	1.5	6.3	6.0
	合計	189,742	675,003,468	23,467,158	100.0	100.0	100.0
	前年比	100.1	101.9	97.6	-	-	-

「市町村税課税状況等の調・第5表・第6表・第7表・第9表・第11表・第56表」による

5 所得控除額累年比較

(単位:千円・%)

区分	平成28年度	平成29年度	平成30年度	令和元年度	令和2年度	令和3年度
雑損	12,773	11,956	6,319	31,892	62,560	6,977
医療費	4,727,291	4,633,011	4,715,975	4,824,477	4,930,500	4,618,297
社会保険料	97,152,734	100,842,205	103,657,566	106,188,269	108,523,150	109,446,757
小規模企業共済掛金	2,246,603	2,403,177	2,695,418	3,031,603	3,339,157	3,671,932
生命保険料	6,394,583	6,568,375	6,720,550	6,829,796	6,954,553	7,030,735
地震保険料	370,641	379,287	377,457	379,162	379,385	378,065
寄附金	-	-	-	-	-	-
障害者	2,695,350	2,639,640	2,608,940	2,630,080	2,639,020	2,602,870
特別	1,150,240	1,150,760	1,052,400	1,063,800	1,067,100	1,033,500
普通	1,108,800	1,068,900	1,139,320	1,149,980	1,151,020	1,158,820
同居特障加算分	436,310	419,980	417,220	416,300	420,900	410,550
寡婦	1,071,900	1,095,780	1,103,660	1,116,080	1,143,560	448,240
一般	507,000	511,680	507,260	506,480	530,660	-
特別	564,900	584,100	596,400	609,600	612,900	-
寡夫	87,620	86,580	88,140	83,720	80,340	-
ひとり親	-	-	-	-	-	738,600
勤労学生	5,460	5,460	3,900	4,420	3,900	3,640
配偶者	14,841,520	14,585,070	14,224,030	12,650,630	12,334,720	12,062,710
一般	12,144,660	11,906,070	11,472,450	9,951,370	9,517,530	9,196,880
老人	2,696,860	2,679,000	2,751,580	2,699,260	2,817,190	2,865,830
配偶者特別	1,276,580	1,264,960	1,226,840	2,923,480	3,031,020	3,005,630
扶養	14,106,630	14,041,460	13,861,910	13,888,930	13,762,640	13,524,360
一般	5,526,510	5,543,010	5,428,830	5,328,510	5,210,370	5,085,630
特定	4,054,950	4,052,700	4,082,850	4,165,200	4,194,000	4,265,100
老人	1,057,920	1,012,700	1,037,780	1,059,820	1,067,420	999,780
同居老親	3,467,250	3,433,050	3,312,450	3,335,400	3,290,850	3,173,850
基礎	60,333,570	60,768,510	61,344,030	61,880,940	62,569,320	81,099,260
合計	205,323,255	209,325,471	212,634,735	216,463,479	219,753,825	238,638,073
前年比	102.4	101.9	101.6	101.8	101.5	108.6

「市町村税課税状況等の調・第58表 12表関係 (2)所得控除額に関する調」による。

6 令和3年度給与所得の収入金額等に関する調

(単位:人・千円・%)

課税標準額段階別	区分	納税義務者	給与所得に係る 収入金額	給与所得控除額	所得金額 調整控除額	給与所得金額
	10万円以下	5,802	6,929,507	3,262,373	35,122	3,632,012
	10万円を超え100万円以下	47,135	97,663,602	34,130,398	435,721	63,096,463
	100万円を超え200万円以下	50,012	181,499,282	56,876,080	356,903	124,266,107
	200万円を超え300万円以下	28,214	147,609,345	41,685,702	151,748	105,771,508
	300万円を超え400万円以下	14,205	95,839,877	24,592,555	76,053	71,171,269
	400万円を超え550万円以下	9,498	76,950,413	17,540,589	232,522	59,177,302
	550万円を超え700万円以下	3,122	29,479,428	5,745,481	208,388	23,525,559
	700万円を超え1,000万円以下	2,869	31,870,641	5,263,716	204,416	26,401,478
	1,000万円を超える金額	3,667	74,513,725	6,629,496	255,637	67,628,592
	合計	164,524	742,355,820	195,726,390	1,956,510	544,670,290
	前年比	100.1	99.3	91.5	-	102.1
参 考	平成29年度	157,595	704,882,822	203,734,730	-	501,146,411
	平成30年度	159,668	717,950,563	206,497,238	-	511,451,734
	令和元年度	161,828	733,758,829	210,309,818	-	523,448,676
	令和2年度	164,291	747,583,112	213,996,265	-	533,586,297

「市町村税課税状況等の調・第13表」による。

7 令和3年度分離課税に係る譲渡所得等に関する調

(単位:人・千円・%)

課税標準額段階別		区分	納税 義務者	分離長期 譲渡所得 金額	分離短期 譲渡所得 金額	株式等に 係る譲渡 所得金額	上場株式等 に係る配当 所得金額	商品先物 取引に係 る雑所得 等の金額
10万円以下			522	4,422,061	18,211	651,908	18,045	25,416
10万円を超え100万円以下			487	2,090,445	8,444	300,651	35,655	15,496
100万円を超え200万円以下			450	2,070,831	680	450,925	26,751	11,859
200万円を超え300万円以下			338	1,512,905	2,237	146,372	21,881	15,058
300万円を超え400万円以下			236	1,002,128	3,803	192,281	32,759	46,255
400万円を超え550万円以下			252	1,079,439	9,305	563,831	55,347	18,861
550万円を超え700万円以下			117	434,361	2,463	2,485,503	13,770	5,483
700万円を超え1,000万円以下			155	852,933	14,554	157,688	34,734	12,454
1,000万円を超える金額			303	960,102	11,572	5,020,743	101,667	25,102
合計			2,860	14,425,205	71,269	9,969,902	340,609	175,984
前年比			107.2	96.1	77.1	89.0	93.8	86.3
参 考	平成28年度		2,649	14,506,017	66,526	12,944,680	339,919	530,893
	平成29年度		2,396	14,288,002	78,602	8,521,918	198,410	182,959
	平成30年度		2,914	15,564,908	282,684	11,492,317	374,363	171,716
	令和元年度		2,701	16,673,732	88,739	14,025,585	274,361	366,889
	令和2年度		2,669	15,009,791	92,480	11,199,254	363,296	203,841

「市町村税課税状況等の調・第11表」による。

8 法人市民税調定額等累年比較(現年課税分)

(単位:円・%)

年度	税額			前年比
	均等割	法人税割	計	
平成28年度	1,354,635,200	4,291,346,500	5,645,981,700	88.1
平成29年度	1,341,290,500	3,854,360,600	5,195,651,100	92.0
平成30年度	1,344,312,200	4,432,625,900	5,776,938,100	111.2
令和元年度	1,354,147,600	3,961,570,100	5,315,717,700	92.0
令和2年度	1,344,301,900	3,063,050,500	4,407,352,400	82.9

9 法人市民税均等割税率区分による納税義務者数の調

(単位:人・万円・%)

税率区分			納税義務者数	構成比	前年比
資本等の金額	従業者数	税率			
50億円超	50人超	300	81	0.6	98.8
10億円を超え、50億円以下	50人超	175	28	0.2	107.7
10億円超	50人以下	41	539	4.0	97.8
1億円を超え、10億円以下	50人超	40	73	0.5	104.3
1億円を超え、10億円以下	50人以下	16	463	3.4	99.4
1千万円を超え、1億円以下	50人超	15	166	1.2	97.6
1千万円を超え、1億円以下	50人以下	13	1,811	13.5	98.9
1千万円以下	50人超	12	114	0.8	101.8
上記以外の法人		5	10,187	75.8	100.1
合計			—	100.0	99.9

(注)本表は、令和3年3月31日現在の納税義務者数である。

10 法人市民税の業種別納税義務者の調

(単位:人・%)

	業種	納税義務者数	構成比
1	建設業	1,807	13.4
2	製造業	1,952	14.5
3	卸・小売業 卸売	3,548	26.4
4	金融・保険業	300	2.2
5	不動産業	1,143	8.5
6	運輸・通信業	241	1.8
7	電気・ガス・水道業	44	0.3
8	サービス業	4,284	31.8
9	農業	66	0.5
10	林業	22	0.2
11	漁業	1	0.0
12	鉱業	18	0.1
13	公務	2	0.0
14	その他	34	0.3
	合計	13,462	100.0

(注)本表は、令和3年3月31日現在の納税義務者数である。

11 法人市民税の業種別法人税割額の調

区分	令和2年度	
	法人税割	前年比
建設業	310,398	73.5
製造業	410,509	71.8
卸・小売業・飲食店	485,019	80.1
金融・保険業	1,006,549	80.3
不動産業	110,761	70.7
運輸・通信業	121,105	84.3
電気・ガス・水道業	87,776	108.9
サービス業	511,927	73.4
農業	10,187	75.1
林業	1,133	27.9
鉱業	6,913	56.8
その他	773	126.5
計	3,063,050	77.3

Ⅱ 固定資産税・都市計画税

1 固定資産税・都市計画税納税義務者の調(当初)

(単位:人・%)

区分		平成29年度	平成30年度	令和元年度	令和2年度	令和3年度
固定資産税	土地のみ	33,648	33,309	33,083	32,801	32,667
	家屋のみ	31,579	31,291	31,012	30,716	30,382
	土地・家屋・償却	95,252	96,524	97,240	98,399	99,736
	償却資産のみ	1,785	1,833	1,839	1,871	1,713
	計	162,264	162,957	163,174	163,787	164,498
	前年比	100.5	100.4	100.1	100.4	100.4
都市計画税	土地のみ	30,658	30,385	30,220	29,978	29,818
	家屋のみ	29,358	29,096	28,870	28,609	28,208
	土地・家屋	86,294	87,530	88,533	89,606	90,805
	計	146,310	147,011	147,623	148,193	148,831
	前年比	100.5	100.5	100.4	100.4	100.4

[参考]資産別納税義務者の調(概要調書)

(単位:人)

区分		平成29年度	平成30年度	令和元年度	令和2年度	令和3年度
固定資産税	土地	119,064	119,623	120,415	121,059	121,823
	家屋	124,625	125,632	126,485	127,311	127,782
	償却資産	4,423	4,587	4,734	4,927	4,557
都市計画税	土地	108,356	109,003	109,799	110,459	111,248
	家屋	113,609	114,613	115,447	116,293	116,791

2 固定資産税・都市計画税調定額の調(当初)

(1)固定資産税

(単位:千円・%)

区分	平成29年度	平成30年度	令和元年度	令和2年度	令和3年度
固定資産税					
土地	10,881,136	10,828,883	10,810,759	10,801,661	10,578,688
家屋	12,495,647	12,263,173	12,571,506	12,892,306	12,186,473
償却資産	2,568,538	2,592,572	2,671,263	2,658,166	2,486,988
計	25,945,321	25,684,628	26,053,528	26,352,133	25,252,149
交付金					
国有資産分	7,327	7,140	7,130	6,599	7,375
県有資産分	49,340	46,571	44,819	43,610	42,374
計	56,667	53,711	51,949	50,209	49,749
合計	26,001,988	25,738,339	26,105,477	26,402,342	25,301,898
前年比	101.1	99.0	101.4	101.1	95.8

(2)都市計画税

(単位:千円・%)

区分	平成29年度	平成30年度	令和元年度	令和2年度	令和3年度
土地	2,912,241	2,922,252	2,937,831	2,952,317	2,897,201
家屋	2,572,398	2,523,526	2,592,624	2,663,438	2,527,010
合計	5,484,639	5,445,778	5,530,455	5,615,755	5,424,211
前年比	101.3	99.3	101.6	101.5	96.6

3 土地の概要(地積・課税標準額等)累年比較(当初)

年度	地目	地積(平方メートル)		決定価格(千円)		課税標準額 (千円)
		評価総地積	免税点以上	総額	免税点以上	
平成29年度	宅地	50,778,134	50,465,622	1,804,598,618	1,801,270,331	684,335,073
	その他	72,690,581	66,324,507	301,746,820	301,177,333	95,503,673
	計	123,468,715	116,790,129	2,106,345,438	2,102,447,664	779,838,746
平成30年度	宅地	51,251,873	50,886,527	1,808,280,879	1,804,546,112	683,663,477
	その他	72,268,654	65,956,399	284,462,158	283,945,972	92,493,692
	計	123,520,527	116,842,926	2,092,743,037	2,088,492,084	776,157,169
令和元年度	宅地	51,632,514	51,250,551	1,812,200,900	1,808,348,046	684,686,319
	その他	71,823,289	65,547,068	272,125,428	271,644,290	90,188,582
	計	123,455,803	116,797,619	2,084,326,328	2,079,992,336	774,874,901
令和2年度	宅地	52,022,142	51,629,367	1,817,263,636	1,813,348,738	686,673,712
	その他	71,440,595	65,186,600	259,754,337	259,302,244	87,507,374
	計	123,462,737	116,815,967	2,077,017,973	2,072,650,982	774,181,086
令和3年度	田	26,609,000	25,181,145	110,971,240	110,772,256	36,393,348
	畑	9,642,245	9,132,917	114,808,384	114,665,687	36,965,282
	宅地	52,390,488	51,977,190	1,798,235,804	1,794,158,248	677,166,332
	池沼	22,518	19,852	1,135	973	818
	山林	32,711,605	28,498,493	1,399,248	1,312,342	1,167,937
	原野	223,813	183,133	53,051	50,870	39,483
	雑種地	1,853,777	1,808,049	9,979,584	9,969,374	6,562,255
	計	123,453,446	116,800,779	2,035,448,446	2,030,929,750	758,295,455

「概要調書・第2表 総括表」による。

(単位:平方メートル・%)

筆数		1平方メートル当り	前年比			
評価総筆数	免税点以上	平均価格(円)	地積の 免税点以上	価格の 免税点以上	課税標準額	筆数の 免税点以上
312,083	306,220	35,539	100.7	100.0	99.9	100.8
86,750	79,998	4,151	99.5	95.9	99.1	99.1
398,833	386,218	17,060	100.0	99.4	99.8	100.4
314,557	308,205	35,282	100.8	100.2	99.9	100.6
85,820	79,080	3,936	99.4	94.3	96.8	98.9
400,377	387,285	16,942	100.0	99.3	99.5	100.3
317,060	310,548	35,098	100.7	100.2	100.1	100.8
84,925	78,222	3,789	99.4	95.7	97.5	98.9
401,985	388,770	16,883	100.0	99.6	99.8	100.4
318,572	311,953	34,933	100.7	100.3	100.3	100.5
83,958	77,302	3,636	99.5	95.5	97.0	98.8
402,530	389,255	16,823	100.0	99.6	99.9	100.1
34,893	32,807	4,170	98.9	88.3	89.9	98.6
30,145	28,500	11,907	98.9	93.8	94.7	98.8
320,769	313,921	34,324	100.7	98.9	98.6	100.6
65	47	50	100.0	100.0	99.8	100.0
13,559	11,093	43	100.1	96.3	97.1	99.8
583	442	237	100.0	97.7	97.7	100.0
3,873	3,596	5,383	100.4	97.9	97.1	100.3
403,887	390,406	16,488	100.0	98.0	97.9	100.3

4 家屋の概要(課税標準額等)累年比較(当初)

年度	区分	床面積(平方メートル)		決定価格(千円)		課税標準額 (千円)
		評価総面積	免税点以上	総額	免税点以上	
平成28年度	木造	12,483,526	12,109,129	296,981,301	296,367,724	296,974,117
	非木造	15,725,497	15,686,547	619,022,494	618,899,656	616,834,874
	計	28,209,023	27,795,676	916,003,795	915,267,380	913,808,991
平成29年度	木造	12,567,511	12,205,714	309,748,306	309,154,361	309,741,170
	非木造	15,741,835	15,703,265	627,279,361	627,155,844	625,000,309
	計	28,309,346	27,908,979	937,027,667	936,310,205	934,741,479
平成30年度	木造	12,680,606	12,330,017	302,729,249	302,153,984	302,513,981
	非木造	15,774,035	15,734,410	614,844,806	614,718,741	612,848,742
	計	28,454,641	28,064,427	917,574,055	916,872,725	915,362,723
令和元年度	木造	12,781,470	12,443,126	316,840,137	316,282,413	316,822,291
	非木造	15,797,883	15,758,709	624,470,005	624,345,261	622,266,944
	計	28,579,353	28,201,835	941,310,142	940,627,674	939,089,235
令和2年度	木造	12,849,689	12,525,079	331,081,148	330,546,154	331,039,994
	非木造	15,819,606	15,777,991	634,549,008	634,424,455	632,340,486
	計	28,669,295	28,303,070	965,630,156	964,970,609	963,380,480
令和3年度	専用住宅	9,708,712	9,501,359	273,430,916	272,911,158	273,104,776
	共同住宅寄宿舍	524,942	520,626	19,915,003	19,777,800	19,672,053
	併用住宅	1,328,604	1,315,996	7,657,078	7,610,574	7,536,120
	旅館等	16,641	16,556	48,230	42,439	40,740
	事務所・銀行・店舗	640,813	610,947	5,837,553	5,324,162	5,038,182
	工場・倉庫	160,322	140,963	1,031,084	984,100	971,213
	その他	575,863	497,976	3,205,709	3,063,670	4,407,046
	計	12,955,897	12,604,423	311,125,573	309,713,903	310,770,130
	事務所・店舗・百貨店	3,505,485	3,307,943	181,561,131	171,704,448	163,718,399
	住宅・アパート	8,099,517	8,015,923	333,503,319	330,768,857	307,275,133
	ホテル・病院	641,395	582,024	44,379,715	39,885,580	39,608,255
	工場・倉庫・市場	2,235,463	2,083,981	42,266,241	39,813,204	37,095,450
	その他	1,372,045	1,301,270	21,396,158	20,713,943	20,187,279
計	15,853,905	15,291,141	623,106,564	602,886,032	567,884,516	
合計	28,809,802	27,895,564	934,232,137	912,599,935	878,654,646	

「概要調書・第24表～第29表」による。

(単位:平方メートル・%)

棟数		1平方メートル当り	前年比			
評価総棟数	免税点以上	平均価格(円)	床面積の 免税点以上	価格の 免税点以上	課税標準額	棟数の 免税点以上
115,261	107,587	23,790	100.8	104.3	104.3	100.4
58,102	56,751	39,364	100.2	101.4	101.4	100.2
173,363	164,338	32,472	100.5	102.3	102.3	100.3
115,294	107,883	24,647	100.8	104.3	104.3	100.3
58,176	56,834	39,848	100.1	101.3	101.3	100.1
173,470	164,717	33,100	100.4	102.3	102.3	100.2
115,586	108,400	23,873	101.0	97.7	97.7	100.5
58,206	56,830	38,978	100.2	98.0	98.1	100.0
173,792	165,230	32,247	100.6	97.9	97.9	100.3
115,828	108,884	24,789	100.9	104.7	104.7	100.4
58,248	56,879	39,529	100.2	101.6	101.5	100.1
174,076	165,763	32,937	100.5	102.6	102.6	100.3
115,869	109,206	25,766	100.7	104.5	104.5	100.3
58,254	56,882	40,112	100.1	101.6	101.6	100.0
174,123	166,088	33,682	100.4	102.6	102.6	100.2
77,657	74,294	28,163	101.0	93.6	93.5	100.9
2,143	2,125	37,938	105.0	99.6	99.1	102.5
13,376	13,211	5,763	99.3	90.2	89.1	99.5
328	327	2,898	99.5	78.8	75.8	99.7
6,595	6,245	9,110	97.8	87.5	82.9	98.4
394	103	6,431	95.5	89.9	87.4	71.5
15,726	13,171	5,567	98.2	91.7	127.2	98.2
116,219	109,476	24,014	100.6	93.7	93.9	100.2
6,084	5,717	51,793	94.3	92.5	89.2	92.9
31,745	31,458	41,176	99.6	97.8	90.8	100.6
346	319	69,192	90.6	87.0	86.4	92.7
4,340	4,057	18,907	93.2	93.1	86.7	93.9
16,039	14,651	15,594	97.1	94.5	91.7	99.2
58,554	56,202	39,303	96.9	95.0	89.8	98.8
174,773	165,678	32,428	98.6	94.6	91.2	99.8

5 償却資産の概要(課税標準額等)累年比較(当初)

(単位:千円・%)

年度	区分	決定価格	課税標準額	前年比	
				決定価格	課税標準額
平成29年度	市長決定分	126,413,946	124,297,514	100.2	100.4
	総務大臣配分	63,012,112	59,225,368	102.3	101.4
	知事配分	-	-	-	-
	計	189,426,058	183,522,882	100.9	100.7
平成30年度	市長決定分	128,269,502	126,173,197	101.5	101.5
	総務大臣配分	63,373,639	59,057,580	100.6	99.7
	知事配分	-	-	-	-
	計	191,643,141	185,230,777	101.2	100.9
令和元年度	市長決定分	136,153,610	133,118,651	106.1	105.5
	総務大臣配分	62,135,003	57,749,532	98.0	97.8
	知事配分	-	-	-	-
	計	198,288,613	190,868,183	103.5	103.0
令和2年度	市長決定分	137,702,850	133,200,137	107.4	105.6
	総務大臣配分	60,888,088	56,733,273	96.1	96.1
	知事配分	-	-	-	-
	計	198,590,938	189,933,410	103.6	102.5
令和3年度	市長決定分	131,762,430	122,011,087	95.7	91.6
	総務大臣配分	59,578,407	55,690,409	97.8	98.2
	知事配分	-	-	-	-
	計	191,340,837	177,701,496	96.3	93.6

「概要調書・第70表」による

[参考]令和3年度市長決定分の内訳

(単位:千円)

区分	決定価格	課税標準額	課税標準額の内訳	
			特例適用のもの	特例適用以外のもの
構築物	38,671,925	37,079,724	1,539,352	35,540,372
機械及び装置	60,100,922	52,909,207	3,509,619	49,399,588
船舶	15,497	12,883	2,614	10,269
航空機	-	-	-	-
車両及び運搬具	404,820	397,766	7,056	390,710
工具・器具及び備品	32,569,266	31,611,507	845,810	30,765,697
計	131,762,430	122,011,087	5,904,451	116,106,636

6 軽減税額の累年比較(当初)

(単位:千円・平方メートル・%)

該当条文	年度	平成29年度	平成30年度	令和元年度	令和2年度	令和3年度
法附則第15条の6第1項 (新築住宅)	床面積	438,287	441,634	455,869	469,212	476,423
	前年比	97.6	100.8	103.2	102.9	101.5
	軽減税額	207,553	206,194	220,246	229,755	228,687
	前年比	100.1	99.3	106.8	104.3	99.5
法附則第15条の6第2項 (中高層耐火住宅)	床面積	147,933	124,027	123,855	123,477	167,498
	前年比	113.7	83.8	99.9	99.7	135.7
	軽減税額	95,991	78,697	81,039	88,404	114,545
	前年比	117.0	82.0	103.0	109.1	129.6
法附則第15条の7第1項 (長期優良住宅)	床面積	308,204	317,070	323,521	321,652	320,034
	前年比	99.2	102.9	102.0	99.4	99.5
	軽減税額	151,146	151,479	160,968	165,247	161,241
	前年比	102.5	100.2	106.3	102.7	97.6
法附則第15条の7第2項 (長期優良・中高層耐火住宅)	床面積	10,507	10,131	9,352	8,676	8,322
	前年比	115.0	96.4	92.3	92.8	95.9
	軽減税額	5,226	4,988	4,775	4,553	4,228
	前年比	117.9	95.4	95.7	95.4	92.9
法附則第15条の8第1項 (市街地再開発事業)	床面積	7,488	-	-	-	-
	前年比	100.0	-	-	-	-
	軽減税額	2,674	-	-	-	-
	前年比	100.0	-	-	-	-
法附則第15条の8第2項 (高齢者優良賃貸住宅)	床面積	4,330	6,441	7,328	8,199	10,063
	前年比	28.1	148.8	113.8	111.9	122.7
	軽減税額	1,997	3,070	3,563	4,011	5,478
	前年比	19.8	153.7	116.1	112.6	136.6
法附則第15条の9第1項 (耐震基準適合住宅)	床面積	1,012	1,347	796	604	560
	前年比	160.6	133.1	59.1	75.9	92.7
	軽減税額	96	121	69	60	61
	前年比	150.0	126.0	57.0	87.0	101.7
法附則第15条の9第4項 (バリアフリー改修住宅) (区分所有以外)	床面積	-	300	600	-	570
	前年比	-	-	-	-	-
	軽減税額	-	21	52	-	50
	前年比	-	-	-	-	-
法附則第15条の9第5項 (バリアフリー改修住宅) (区分所有)	床面積	-	-	-	-	-
	前年比	-	-	-	-	-
	軽減税額	-	-	-	-	-
	前年比	-	-	-	-	-
法附則第15条の9第9項 (熱損失防止改修住宅)	床面積	480	120	88	-	-
	前年比	162.7	25.0	73.3	-	-
	軽減税額	53	23	27	-	-
	前年比	143.2	43.4	117.4	-	-
平成27年附則第17条12項 (高齢者優良賃貸住宅)	床面積	12,970	10,274	7,180	-	-
	前年比	-	79.2	69.9	-	-
	軽減税額	8,916	6,443	4,305	-	-
	前年比	-	72.3	66.8	-	-
平成28年附則第18条11項 (バリアフリー改修住宅)	床面積	200	-	-	-	-
	前年比	12.7	-	-	-	-
	軽減税額	14	-	-	-	-
	前年比	9.5	-	-	-	-

「概要調書・第37表」による。

7 課税標準の特例累年比較(当初)

(1)土地

該当条文等		平成29年度		平成30年度	
		決定価格	課税標準額	決定価格	課税標準額
法349条の3第9項	日本放送協会	187,510	65,628	188,620	66,017
法349条の3第11項	登録有形文化財等の敷地	36,854	12,899	35,950	12,583
法附則第15条第24項	日本郵政公社民営化に係る承継特例	890,409	488,472	870,244	507,643
法附則第15条第33項	農地中間管理機構に賃貸借権設定した農地	3,568	1,784	7,450	3,725
法附則第15条第34項	特定事業所内保育施設	-	-	2,274	1,076
法附則第15条の3第1項	旅客会社等に係る承継特例	750,935	315,393	768,432	315,393
合計		1,869,276	884,176	1,872,970	906,437
前年比		100.5	100.6	100.2	102.5

(2)家屋

該当条文等		平成29年度		平成30年度	
		決定価格	特例価額	決定価格	特例価額
法349条の3第9項	日本放送協会用家屋	204,660	101,917	203,614	101,394
法349条の3第11項	登録有形文化財等	21,129	10,162	20,946	10,072
法349条の3第23項	信用協同組合等	4,612,880	1,836,521	4,529,341	1,803,105
法附則第15条第24項	日本郵政公社民営化に係る承継特例	1,731,701	330,772	1,718,177	285,407
法附則第15条第34項	特定事業所内保育施設	-	-	81,933	4,907
法附則第15条の3第1項	旅客会社等に係る承継特例	16,565	6,626	15,342	6,136
合計		6,586,935	2,285,998	6,569,353	2,211,021
前年比		105.5	104.2	99.7	96.7

「概要調書」による。

(単位:千円・%)

令和元年度		令和2年度		令和3年度	
決定価格	課税標準額	決定価格	課税標準額	決定価格	課税標準額
187,414	65,595	187,222	65,528	185,182	64,814
35,910	12,569	35,820	12,537	35,110	12,289
868,637	506,705	-	-	-	-
8,746	4,373	5,822	2,911	9,112	4,556
4,886	1,703	19,166	6,678	23,774	8,292
767,662	315,393	767,662	315,393	779,647	315,393
1,873,255	906,338	1,015,692	403,047	1,032,825	405,344
100.0	100.0	54.2	44.5	101.7	100.6

(単位:千円・%)

令和元年度		令和2年度		令和3年度	
決定価格	特例価額	決定価格	特例価額	決定価格	特例価額
203,614	101,395	203,614	101,395	199,891	99,533
23,129	11,164	23,510	11,164	23,181	11,190
4,566,100	1,815,933	5,466,562	2,090,815	5,392,953	2,073,073
1,718,177	273,502	-	-	-	-
97,671	12,776	234,485	40,165	170,509	49,828
15,342	6,137	15,343	6,137	14,042	5,617
6,624,033	2,220,907	5,943,514	2,249,676	5,800,576	2,239,241
100.8	100.4	89.7	101.3	97.6	99.5

7 課税標準の特例累年比較(当初)

(3)償却資産

該当条文等(特例率)		平成29年度		平成30年度	
		決定価格	課税標準額	決定価格	課税標準額
法第349条の3第2項	ガス事業設備(1/3)	7,230	2,410	1,494	498
	ガス事業設備(2/3)	62,644	41,763	57,160	38,107
	計	69,874	44,173	58,654	38,605
法第349条の3第9項	日本放送協会設備	769,078	384,539	884,042	442,021
法第349条の3第15項	宇宙航空研究開発機構	-	-	-	-
法第349条の3第19項	新エネルギー設備(1/3)	4,446	1,482	3,867	1,289
	新エネルギー設備(2/3)	895	596	40	27
	計	5,341	2,078	3,907	1,316
法第349条の3第20項	科学技術振興機構	4,062	2,031	-	-
法第349条の3第23項	信用協同組合等	36,593	21,956	30,731	18,438
法第349条の3第27項	家庭的保育事業	-	-	-	-
法附則第15条					
第2項	公共の危害防止施設等(1/6)	207,697	34,616	196,044	32,674
	〃 (1/3)	19,524	6,508	12,196	4,065
	<small>1号(地域決定型地方税制特例措置(わがまち特例)適用分)</small>	852	284	3,158	1,053
第34項	特定事業所内保育施設	-	-	21,205	10,602
法附則第15条					
旧第5項	公共危害防止構築物(1/3)	-	-	-	-
旧第8項	高度テレビジョン放送施設(3/4)	-	-	-	-
	〃 (4/5)	1,625	1,300	-	-
旧第24項	日本郵政公社の民営化に係る継承特例	80,313	64,250	66,936	55,780
旧第27項	特定特殊自動車(1/2)	4,535	2,268	2,549	1,274
旧第33項	再生可能エネルギー発電設備	3,757,868	2,487,861	1,520,555	1,013,703
旧第41項	先端設備等	-	-	-	-
旧第43項	経営力向上設備	421,868	210,934	1,831,719	915,860
	合計	5,379,230	3,262,798	4,631,696	2,535,391
	前年比	85.0	82.2	86.1	77.7

「概要調書・第73～75表」による。

(単位:千円・%)

令和元年度		令和2年度		令和3年度	
決定価格	課税標準額	決定価格	課税標準額	決定価格	課税標準額
1,252	417	11,158	3,720	10,033	3,344
46,197	30,798	35,778	23,852	16,317	10,878
47,449	31,215	46,936	27,572	26,350	14,222
810,292	405,146	1,114,437	557,218	1,159,239	579,619
-	-	-	-	-	-
-	-	-	-	-	-
-	-	-	-	-	-
-	-	-	-	-	-
-	-	-	-	-	-
27,141	16,285	26,367	15,820	21,968	13,181
-	-	3,378	1,689	-	-
185,731	30,955	173,458	28,910	162,834	27,208
6,124	2,041	5,523	1,841	5,260	1,753
104,476	50,922	113,576	56,788	130,242	65,121
124,779	62,390	146,700	73,350	118,504	59,252
-	-	4,862	1,621	2,896	965
-	-	-	-	-	-
-	-	-	-	-	-
59,508	49,590	-	-	-	-
1,432	716	-	-	-	-
158,566	105,710	-	-	-	-
624,950	-	2,267,427	-	3,725,073	-
3,278,963	1,639,482	2,729,715	1,364,857	878,351	439,176
6,054,361	2,394,452	8,899,806	2,129,666	6,230,717	1,200,497
130.7	94.4	192.2	88.9	70.0	56.4

8 国有資産等所在市交付金累年比較

(単位:千円・%)

年度	区分	固定資産の価格	算定標準額	交付金額	前年比		
					価格	算定標準額	交付金額
平成29年度	国有資産分	1,925,750	523,374	7,327	88.3	89.1	89.1
	県有資産分	10,353,005	3,524,266	49,340	99.8	99.5	99.5
	計	12,278,755	4,047,640	56,667	97.8	98.1	98.1
平成30年度	国有資産分	1,897,220	509,997	7,140	98.5	97.4	97.4
	県有資産分	9,773,119	3,326,502	46,571	94.4	94.4	94.4
	計	11,670,339	3,836,499	53,711	95.0	94.8	94.8
令和元年度	国有資産分	1,882,503	509,331	7,130	99.2	99.9	99.9
	県有資産分	9,520,275	3,201,361	44,819	97.4	96.2	96.2
	計	11,402,778	3,710,692	51,949	97.7	96.7	96.7
令和2年度	国有資産分	1,807,241	471,372	6,599	95.3	92.4	92.4
	県有資産分	9,359,471	3,115,047	43,610	95.8	93.6	93.6
	計	11,166,712	3,586,419	50,209	95.7	93.5	93.5
令和3年度	国有資産分	1,946,568	526,796	7,375	107.7	111.8	111.8
	県有資産分	9,216,113	3,026,694	42,374	98.5	97.2	97.2
	計	11,162,681	3,553,490	49,749	100.0	99.1	99.1

9 都市計画税の概要(区域・面積等)累年比較(当初)

(1)区域の面積

(単位:千平方メートル・%)

区分	市街化区域	市街化調整区域	計	前年比		
				市街化区域	市街化調整区域	計
平成29年度	80,550	123,050	203,600	100.0	100.0	100.0
平成30年度	80,550	123,050	203,600	100.0	100.0	100.0
令和元年度	80,270	123,330	203,600	99.7	100.2	100.0
令和2年度	80,270	123,330	203,600	100.0	100.0	100.0
令和3年度	80,270	123,330	203,600	100.0	100.0	100.0

「概要調書」による。

(2)課税区域の面積

(単位:千平方メートル・%)

区分	市街化区域	市街化調整区域	前年比	
			市街化区域	市街化調整区域
平成29年度	55,153	-	100.0	-
平成30年度	55,147	-	100.0	-
令和元年度	55,128	-	100.0	-
令和2年度	55,105	-	100.0	-
令和3年度	55,092	-	100.0	-

「概要調書」による。

(3)課税標準額(免税点以上のもの)

(単位:千円・%)

区分	土地	家屋	計	前年比		
				土地	家屋	計
平成29年度	973,292,773	864,231,506	1,837,524,279	100.5	102.2	101.3
平成30年度	976,645,617	847,617,727	1,824,263,344	100.3	98.1	99.3
令和元年度	981,836,707	870,683,750	1,852,520,457	100.5	102.7	101.5
令和2年度	986,574,489	894,298,688	1,880,873,177	100.5	102.7	101.5
令和3年度	968,250,122	847,325,912	1,815,576,034	98.1	94.7	96.5

「概要調書」による。

Ⅲ 軽自動車税

軽自動車税(種別割)課税状況の累年比較(当初)

区分		平成29年度		平成30年度	
		台数	調定額	台数	調定額
原動機付自転車	50cc以下	8,095	16,190,000	7,673	15,346,000
	90cc以下	527	1,054,000	507	1,014,000
	125cc以下	1,577	3,784,800	1,642	3,940,800
	ミニカー	216	799,200	212	784,400
	計	10,415	21,828,000	10,034	21,085,200
軽自動車	二輪	2,976	10,713,600	3,036	10,929,600
	三輪 旧税率	2	6,200	2	6,200
	〃 新税率				
	〃 軽課				
	〃 重課	5	23,000	6	27,600
	四輪乗用〔営業用〕 旧税率	3	16,500	2	11,000
	〃 新税率	1	6,900	1	6,900
	〃 軽課				
	〃 重課				
	四輪乗用〔自家用〕 旧税率	53,176	382,867,200	48,036	345,859,200
	〃 新税率	6,094	65,815,200	12,177	131,511,600
	〃 軽課	4,003	26,754,300	3,438	24,632,100
	〃 重課	13,969	180,200,100	14,622	188,623,800
	四輪貨物〔営業用〕 旧税率	391	1,173,000	374	1,122,000
	〃 新税率	57	216,600	106	402,800
	〃 軽課	9	26,100	15	43,500
	〃 重課	81	364,500	76	342,000
	四輪貨物〔自家用〕 旧税率	10,453	41,812,000	9,128	36,512,000
	〃 新税率	1,690	8,450,000	2,741	13,705,000
	〃 軽課	311	1,179,300	282	1,071,600
〃 重課	5,727	34,362,000	5,832	34,992,000	
計	98,948	753,986,500	99,874	789,798,900	
小型特殊自動車	農耕作業用	1,600	3,840,000	1,636	3,926,400
	その他	947	5,587,300	946	5,581,400
	計	2,547	9,427,300	2,582	9,507,800
二輪小型自動車		4,097	24,582,000	4,094	24,564,000
合計		116,007	809,823,800	116,584	844,955,900
前年比		100.3	105.1	100.5	104.3

(単位:台・円・%)

令和元年度		令和2年度		令和3年度	
台数	調定額	台数	調定額	台数	調定額
7,283	14,566,000	6,953	13,906,000	6,664	13,328,000
504	1,008,000	472	944,000	493	986,000
1,730	4,152,000	1,792	4,300,800	1,877	4,504,800
207	765,900	203	751,100	207	765,900
9,724	20,491,900	9,420	19,901,900	9,241	19,584,700
3,077	11,077,200	3,125	11,250,000	3,221	11,595,600
				1	3,900
7	32,200	7	32,200	7	32,200
2	11,000				
1	6,900	1	6,900	1	6,900
				1	5,200
		1	8,200		
43,100	310,320,000	37,670	271,224,000	32,899	236,872,800
17,381	187,714,800	22,991	248,302,800	28,650	309,420,000
3,916	28,506,600	3,886	29,081,700	3,507	27,086,400
15,170	195,693,000	15,885	204,916,500	16,307	210,360,300
337	1,011,000	299	897,000	271	813,000
161	611,800	219	832,200	293	1,113,400
23	66,700	29	84,100	13	30,100
97	436,500	125	562,500	204	918,000
7,886	31,544,000	6,692	26,768,000	5,585	22,340,000
3,751	18,755,000	4,808	24,040,000	5,808	29,040,000
239	905,700	203	768,900	198	752,400
5,875	35,250,000	5,954	35,724,000	5,990	35,940,000
101,023	821,942,400	101,895	854,499,000	102,956	886,330,200
1,681	4,034,400	1,720	4,128,000	1,787	4,288,800
943	5,563,700	943	5,563,700	943	5,563,700
2,624	9,598,100	2,663	9,691,700	2,730	9,852,500
4,256	25,536,000	4,365	26,190,000	4,495	26,970,000
117,627	877,568,400	118,343	910,282,600	119,422	942,737,400
100.9	103.9	100.6	103.7	100.9	103.6

IV 市たばこ税

市たばこ税の調定額等累年比較

(単位:千本・千円・%)

区分		平成28年度	平成29年度	平成30年度	令和元年度	令和2年度
売渡し本数	旧3級品以外	511,789	484,475	457,732	449,308	412,282
	旧3級品	20,444	16,154	11,880	6,005	—
	計	532,233	500,629	469,612	455,313	412,282
	前年比	97.0	94.1	93.8	97.0	90.5
調定額	旧3級品以外	2,693,032	2,549,309	2,490,758	2,557,461	2,422,280
	旧3級品	58,948	53,577	46,966	24,271	—
	計	2,751,980	2,602,886	2,537,724	2,581,732	2,422,280
	前年比	97.3	94.6	97.5	101.7	93.8

(注)28年度以降の調定額は以下の手持品課税を含む。

		平成29年度	平成30年度	令和元年度	令和2年度
課税本数	旧3級品以外	0	25,627	0	21,796
	旧3級品	577	545	185	—
	計	577	26,172	185	21,796
調定額	旧3級品以外	0	11,020	0	9,372
	旧3級品	248	352	312	—
	計	248	11,372	312	9,372

手持品課税の課税本数は重複するため、上記売渡し本数に含まれません。

令和元年9月30日をもって旧3級品の特別税率は廃止。

V 入湯税

入湯税の調定額等累年比較

(単位:人・円・%)

区分	特別徴収義務者数	入湯客数	調定額	前年比	
				入湯客数	税額
平成28年度	8	247,293	37,093,950	97.3	97.3
平成29年度	8	254,455	38,168,250	102.9	102.9
平成30年度	8	247,605	37,140,750	97.3	97.3
令和元年度	8	260,992	39,148,800	105.4	105.4
令和2年度	8	123,846	18,576,900	47.5	47.5

(注) 特別徴収義務者数は、各年3月末現在数値である。

税率1人1日150円

VI 事業所税

事業所税の調定額等累年比較

(単位:人・千円・%)

区分	納税義務者数	調定額			前年比
		資産割	従業者割	計	
平成28年度	660	1,333,341	200,233	1,533,574	98.2
平成29年度	661	1,364,935	209,428	1,574,363	102.7
平成30年度	661	1,368,933	210,919	1,579,852	100.3
令和元年度	651	1,380,005	210,656	1,590,661	100.7
令和2年度	674	1,401,108	207,502	1,608,610	101.1

(注) 税率 資産割 床面積1平方メートルにつき600円

従業者割 給与総額の0.25/100

第 4 税 外 収 入

I 譲与税及び交付金等収入状況累年比較

- 1 地方揮発油譲与税
- 2 自動車重量譲与税
- 3 地方道路譲与税
- 4 森林環境譲与税
- 5 利子割交付金
- 6 配当割交付金
- 7 株式等譲渡所得割交付金
- 8 法人事業税交付金
- 9 地方消費税交付金
- 10 ゴルフ場利用税交付金
- 11 自動車取得税交付金
- 12 環境性能割交付金
- 13 国有提供施設等所在市助成交付金
- 14 督促手数料
- 15 証明手数料(市税等に関する証明状況)
- 16 自動車臨時運行許可手数料
- 17 県税徴収取扱費交付金
- 18 延滞金

第4 税外収入

I 譲与税及び交付金等収入状況累年比較

1. 地方揮発油譲与税

(単位:千円・%)

区分		平成28年度	平成29年度	平成30年度	令和元年度	令和2年度
譲与時期	6月	89,912	88,874	87,408	77,135	93,529
	11月	131,390	128,203	126,667	116,285	82,358
	3月	89,309	90,407	98,293	83,262	95,046
計		310,611	307,484	312,368	276,682	270,933
前年比		95.9	99.0	101.6	88.6	97.9

2. 自動車重量譲与税

(単位:千円・%)

区分		平成28年度	平成29年度	平成30年度	令和元年度	令和2年度
譲与時期	6月	205,811	220,001	200,343	221,168	206,891
	11月	306,441	311,011	313,836	332,614	323,269
	3月	240,528	222,663	255,293	243,023	258,099
計		752,780	753,675	769,472	796,805	788,259
前年比		101.4	100.1	102.1	103.6	98.9

3. 地方道路譲与税

(単位:円・%)

区分		平成28年度	平成29年度	平成30年度	令和元年度	令和2年度
譲与時期	6月	2	0	0	0	1
	11月	1	0	0	109	1
	3月	1	0	0	2	1
計		4	0	0	111	3
前年比		22.2	皆減	0.0	皆増	2.7

4. 森林環境譲与税

(単位:千円・%)

区分		平成28年度	平成29年度	平成30年度	令和元年度	令和2年度
譲与時期	9月	—	—	—	10,812	22,978
	3月	—	—	—	10,813	22,978
計					21,625	45,956
前年比					皆増	212.5

5. 利子割交付金

(単位:千円・%)

区分		平成28年度	平成29年度	平成30年度	令和元年度	令和2年度
交付時期	8月	27,347	63,679	64,653	23,533	25,484
	12月	34,287	21,200	51,213	25,805	23,353
	3月	25,758	73,356	44,846	22,741	20,513
計		87,392	158,235	160,712	72,079	69,350
前年比		65.8	181.1	101.6	44.8	96.2

6. 配当割交付金

(単位:千円・%)

区分		平成28年度	平成29年度	平成30年度	令和元年度	令和2年度
交付時期	8月	67,475	70,939	74,497	78,928	73,141
	12月	9,803	11,914	10,609	11,833	11,359
	3月	145,637	228,474	163,072	196,551	176,821
計		222,915	311,327	248,178	287,312	261,321
前年比		58.2	139.7	79.7	115.8	91.0

7. 株式等譲渡所得割交付金

(単位:千円・%)

区分		平成28年度	平成29年度	平成30年度	令和元年度	令和2年度
交付時期	3月	113,187	362,886	211,340	153,265	305,063
計		113,187	362,886	211,340	153,265	305,063
前年比		30.0	320.6	58.2	72.5	199.0

8. 法人事業税交付金

(単位:千円・%)

区分		平成28年度	平成29年度	平成30年度	令和元年度	令和2年度
交付時期	8月	—	—	—	—	389,502
	12月	—	—	—	—	70,575
	3月	—	—	—	—	61,831
計						521,908
前年比						皆増

9. 地方消費税交付金

(単位:千円・%)

区分		平成28年度	平成29年度	平成30年度	令和元年度	令和2年度
交付時期	6月	1,757,198	1,781,371	1,943,275	1,967,904	2,095,855
	9月	2,261,876	2,431,786	2,509,952	2,449,826	3,095,424
	12月	1,319,829	1,317,156	1,405,848	1,047,924	1,652,834
	3月	1,772,341	1,895,520	2,070,335	2,098,204	2,327,723
計		7,111,244	7,425,833	7,929,410	7,563,858	9,171,836
前年比		89.5	104.4	106.8	95.4	121.3

10. ゴルフ場利用税交付金

(単位:円・%)

区分		平成28年度	平成29年度	平成30年度	令和元年度	令和2年度
交付時期	8月	8,846,968	8,161,921	8,034,614	8,530,959	8,322,655
	12月	6,748,387	6,673,350	5,507,356	6,852,982	7,700,781
	3月	4,499,776	4,330,220	5,025,884	5,301,396	5,176,078
計		20,095,131	19,165,491	18,567,854	20,685,337	21,199,514
前年比		107.6	95.4	96.9	111.4	102.5

11. 自動車取得税交付金

(単位:千円・%)

区分		平成28年度	平成29年度	平成30年度	令和元年度	令和2年度
交付時期	8月	50,876	89,414	99,933	93,469	—
	12月	82,788	104,338	114,048	77,036	—
	3月	110,038	132,820	134,581	11,366	—
計		243,702	326,572	348,562	181,871	0
前年比		104.1	134.0	106.7	52.2	皆減

12. 環境性能割交付金

(単位:千円・%)

区分		平成28年度	平成29年度	平成30年度	令和元年度	令和2年度
交付時期	8月	—	—	—	—	16,808
	12月	—	—	—	8,379	36,649
	3月	—	—	—	45,554	43,848
計					53,933	97,305
前年比					皆増	180.4

13. 国有提供施設等所在市助成交付金

(単位:円・%)

区分	平成28年度	平成29年度	平成30年度	令和元年度	令和2年度
資産価格	2,826,774,732	2,785,231,650	2,725,150,261	2,664,752,762	2,616,425,563
交付金額	11,387,000	11,219,000	10,972,000	10,928,000	10,841,000
前年比	102.0	98.5	97.8	99.6	99.2

14. 督促手数料

(単位:件・円・%)

区分	平成28年度	平成29年度	平成30年度	令和元年度	令和2年度	
件数	117,161	114,803	104,157	102,571	90,276	
手数料	11,620,431	11,374,910	10,346,439	10,227,799	9,004,955	
前年比	件数	104.6	98.0	90.7	98.5	88.0
	手数料	107.5	97.9	91.0	98.9	88.0

15. 証明手数料(市税等に関する証明状況)

(単位:件・円・%)

区分	平成28年度	平成29年度	平成30年度	令和元年度	令和2年度	
件数	114,314	114,253	106,373	92,418	80,978	
手数料	22,115,000	21,591,900	20,303,650	20,611,000	18,882,500	
前年比	件数	102.6	99.9	93.1	86.9	87.6
	手数料	101.0	97.6	94.0	101.5	91.6

(注)証明内容は、納税証明、資産証明、所得(課税)証明、法人所在証明、住宅用家屋証明、

固定資産価格通知書である。

16. 自動車臨時運行許可手数料

(単位:件・円・%)

区分		平成28年度	平成29年度	平成30年度	令和元年度	令和2年度
自動車	件数	852	956	866	1,051	943
	手数料	639,000	717,000	649,500	788,250	707,250
原動機付	件数	30	25	29	30	27
自転車	手数料	9,540	7,650	8,310	8,960	8,290
計	件数	882	981	895	1,081	970
	手数料	648,540	724,650	657,810	797,210	715,540
前年比	件数	82.4	111.2	91.2	120.8	89.7
	手数料	82.3	111.7	90.8	121.2	89.8

17. 県税徴収取扱費交付金

(単位:円・%)

区分	平成28年度	平成29年度	平成30年度	令和元年度	令和2年度
通知書に対する交付金	-	-	-	-	-
徴収金に対する交付金	681,629	465,579	531,148	438,381	373,573
納税義務者数に対する交付金	589,172,700	593,265,000	600,114,750	604,384,500	611,467,500
その他	-	-	-	-	-
計	589,854,329	593,730,579	600,645,898	604,822,881	611,841,073
前年比	101.1	100.7	101.2	100.7	101.2

18. 延滞金

(単位:円・%)

区分	平成28年度	平成29年度	平成30年度	令和元年度	令和2年度
金額	159,015,564	183,123,383	208,685,530	188,200,722	209,089,025
前年比	118.8	115.2	114.0	90.2	111.1

第 5 徴 収

- 1 滞納処分(差押)状況累年比較
- 2 滞納処分の停止状況累年比較
- 3 不納欠損処分状況累年比較
- 4 口座振替に関する調
 - (1) 普及状況累年比較(当初調定人員)
 - (2) 口座振替の納付状況累年比較
 - (3) 口座振替手数料の支出状況累年比較
 - (4) キャッシュレス決済の収納件数及び収納額

第5 徴収

1 滞納処分(差押)状況累年比較

(単位:件・千円・%)

年度	区分	本年度に差押え		徴収・公売による解除	
		件数	金額	件数	金額
平成28年度	不動産	23	90,666	32	41,430
	動産	8	21,818	4	18,615
	電話加入権	0	0	0	0
	債権	1,259	544,821	1,236	589,512
	計	1,290	657,305	1,272	649,557
	前年比	122.7	124.8	129.7	95.8
平成29年度	不動産	12	79,915	44	73,032
	動産	5	33,675	4	31,699
	電話加入権	0	0	1	119
	債権	1,608	442,527	1,564	507,541
	計	1,625	556,117	1,613	612,391
	前年比	126.0	84.6	126.8	94.3
平成30年度	不動産	12	44,040	32	56,330
	動産	6	81,509	7	25,172
	電話加入権	0	0	0	0
	債権	1,012	362,955	1,042	365,281
	計	1,030	488,504	1,081	446,783
	前年比	63.4	87.8	67.0	73.0
令和元年度	不動産	17	61,191	42	62,163
	動産	0	0	6	63,520
	電話加入権	0	0	1	1,268
	債権	1,121	456,941	1,078	420,585
	計	1,138	518,132	1,127	547,536
	前年比	110.5	106.1	104.3	122.6
令和2年度	不動産	19	58,169	39	65,712
	動産	0	0	3	3,107
	電話加入権	0	0	0	0
	債権	741	257,461	849	321,458
	計	760	315,630	891	390,277
	前年比	66.8	60.9	79.1	71.3

(注)

・県民税を含む。

2 滞納処分の停止状況累年比較

(単位:件・千円・%)

年度	区分	個人市民税	法人市民税	固定資産税	軽自動車税	都市計画税	その他の税	計
平成28年度	件数	7,741	4	1,075	1,310	(1,075)	0	10,130
	金額	162,443	111	50,558	6,612	10,410	0	230,134
	前年比	90.5	40.2	103.6	109.0	104.2	0.0	94.1
平成29年度	件数	8,505	2	1,313	1,574	(1,313)	0	11,394
	金額	142,461	260	68,125	9,228	14,093	0	234,167
	前年比	87.7	234.2	134.7	139.6	135.4	0.0	101.8
平成30年度	件数	10,299	8	1,858	1,858	(1,858)	6	14,029
	金額	156,352	560	113,021	11,965	23,666	4,393	309,957
	前年比	109.8	215.4	165.9	129.7	167.9	—	132.4
令和元年度	件数	3,925	9	1,099	687	(1,099)	1	5,721
	金額	57,688	986	96,184	5,094	20,061	624	180,637
	前年比	36.9	176.1	85.1	42.6	84.8	14.2	58.3
令和2年度	件数	6,326	16	1,809	921	(1,809)	1	9,073
	金額	99,702	1,459	137,498	7,031	28,766	624	275,080
	前年比	172.8	148.0	143.0	138.0	143.4	100.0	152.3

(注) 当該年度末現在の滞納処分の停止税額

固定資産税欄は土地・家屋分及び償却資産分の合計停止税額

3 不納欠損処分状況累年比較

(単位:件・千円・%)

年度	区分	個人市民税	法人市民税	固定資産税	軽自動車税	都市計画税	その他の税	計
平成28年度	件数	6,067	200	4,622	1,430	(4,622)	0	12,319
	金額	120,366	13,254	132,366	6,704	27,264	0	299,954
	前年比	76.1	75.2	35.9	90.9	36.1	0.0	47.8
平成29年度	件数	7,560	151	4,326	1,462	(4,326)	0	13,499
	金額	134,482	9,468	186,884	7,189	38,669	0	376,692
	前年比	111.7	71.4	141.2	107.2	141.8	0.0	125.6
平成30年度	件数	6,175	139	3,429	1,187	(3,429)	0	10,930
	金額	102,825	8,401	92,659	6,284	19,410	0	229,579
	前年比	76.5	88.7	49.6	87.4	50.2	0.0	60.9
令和元年度	件数	5,433	129	3,215	975	(3,215)	0	9,752
	金額	91,040	7,451	82,418	5,180	17,195	0	203,284
	前年比	88.5	88.7	88.9	82.4	88.6	0.0	88.5
令和2年度	件数	7,070	101	4,087	1,179	(4,087)	5	12,442
	金額	103,902	8,792	118,976	7,100	24,899	3,769	267,438
	前年比	114.1	118.0	144.4	137.1	144.8	0.0	131.6

(注) 当該年度末現在の不納欠損処分税額

固定資産税欄は土地・家屋分及び償却資産分の合計税額

4 口座振替に関する調

(1)普及状況累年比較(当初調定人員)

(単位:人・%)

年度	区分		口座振替納付	一般納付	計
平成29年度	市・県民税 (普通徴収)	納税者数	18,568	44,891	63,459
		構成比	29.3	70.7	100.0
	固定資産税 都市計画税	納税者数	94,820	67,461	162,281
		構成比	58.4	41.6	100.0
軽自動車税	納税者数	14,939	100,973	115,912	
	構成比	12.9	87.1	100.0	
計	納税者数	128,327	213,325	341,652	
	構成比	37.6	62.4	100.0	
平成30年度	市・県民税 (普通徴収)	納税者数	17,797	43,915	61,712
		構成比	28.8	71.2	100.0
	固定資産税 都市計画税	納税者数	94,122	68,840	162,962
		構成比	57.8	42.2	100.0
軽自動車税	納税者数	14,434	102,042	116,476	
	構成比	12.4	87.6	100.0	
計	納税者数	126,353	214,797	341,150	
	構成比	37.0	63.0	100.0	
令和元年度	市・県民税 (普通徴収)	納税者数	17,390	43,037	60,427
		構成比	28.8	71.2	100.0
	固定資産税 都市計画税	納税者数	93,425	70,158	163,583
		構成比	57.1	42.9	100.0
軽自動車税	納税者数	13,806	103,669	117,475	
	構成比	11.8	88.2	100.0	
計	納税者数	124,621	216,864	341,485	
	構成比	36.5	63.5	100.0	
令和2年度	市・県民税 (普通徴収)	納税者数	16,962	42,990	59,952
		構成比	28.3	71.7	100.0
	固定資産税 都市計画税	納税者数	92,470	71,720	164,190
		構成比	56.3	43.7	100.0
軽自動車税 (種別割)	納税者数	13,290	104,989	118,279	
	構成比	11.2	88.8	100.0	
計	納税者数	122,722	219,699	342,421	
	構成比	35.8	64.2	100.0	
令和3年度	市・県民税 (普通徴収)	納税者数	16,533	41,318	57,851
		構成比	28.6	71.4	100.0
	固定資産税 都市計画税	納税者数	91,732	72,867	164,599
		構成比	55.7	44.3	100.0
軽自動車税 (種別割)	納税者数	12,845	106,370	119,215	
	構成比	10.8	89.2	100.0	
計	納税者数	121,110	220,555	341,665	
	構成比	35.4	64.6	100.0	

(2)口座振替の納付状況累年比較

(単位:千円・%)

税目	区分	平成28年度	平成29年度	平成30年度	令和元年度	令和2年度
市民税 (普通徴収)	総調定額	6,816,974	6,295,570	6,216,575	6,212,090	6,175,938
	振替調定額A	2,845,044	2,638,040	2,580,264	2,469,411	2,500,730
	振替納付額B	2,730,783	2,537,169	2,477,193	2,355,897	2,424,978
	収納率B/A	96.0	96.2	96.0	95.4	97.0
	Bの前年比	94.3	92.9	97.6	95.1	102.9
固定資産税 都市計画税	総調定額	31,100,945	31,450,065	31,177,387	31,646,028	32,039,475
	振替調定額A	17,423,785	17,639,061	17,485,767	17,676,329	17,797,835
	振替納付額B	16,800,259	16,989,128	16,892,604	17,094,184	17,287,257
	収納率B/A	96.4	96.3	96.6	96.7	97.1
	Bの前年比	100.6	101.1	99.4	101.2	101.1
軽自動車税	総調定額	769,609	809,053	844,176	876,393	908,502
	振替調定額A	93,429	94,156	93,822	92,087	91,071
	振替納付額B	90,044	90,629	90,381	88,562	88,200
	収納率B/A	96.4	96.3	96.3	96.2	96.8
	Bの前年比	112.8	100.6	99.7	98.0	99.6
合計	総調定額	38,687,527	38,554,688	38,238,138	38,734,511	39,123,915
	振替調定額A	20,362,257	20,371,257	20,159,853	20,237,827	20,389,636
	振替納付額B	19,621,086	19,616,926	19,460,178	19,538,643	19,800,435
	収納率B/A	96.4	96.3	96.5	96.5	97.1
	Bの前年比	99.7	100.0	99.2	100.4	101.3

(注)総調定額は各納期における期別調定額の合計

(注)市民税の総調定額、振替調定額、振替納付額については、市・県民税の値に按分率をかけて算出する。

(3)口座振替手数料の支出状況累年比較

(単位：円・%)

区分	平成28年度	平成29年度	平成30年度	令和元年度	令和2年度
金融機関取扱手数料	4,590,394	4,523,394	4,473,529	4,472,647	4,482,786
前年比	98.9	98.5	98.9	100.0	100.2
1件あたりの取扱手数料	10.80	10.80	10.80	10.80 (*)11.00	11.00
郵便局取扱手数料	172,340	168,080	167,500	165,930	164,360
前年比	98.5	97.5	99.7	99.1	99.1
1件あたりの取扱手数料	10.00	10.00	10.00	10.00	10.00

(*)金融機関取扱手数料は10円(税別)のため、令和元年10月から消費税増税により、取扱手数料額の変更あり。

(4)キャッシュレス決済の収納件数及び収納額

(単位：件・円・%)

区分	平成30年度	令和元年度	令和2年度	令和3年度
収納件数	30	2,020	9,613	25,667
前年比		6,733.3	475.9	267.0
収納額	2,013,900	47,568,000	267,256,893	544,820,683
前年比		2,362.0	561.8	203.9

(注)令和3年度は、7月末時点までの実績

(*)キャッシュレス決済とは、スマートフォンアプリやクレジットカード等を利用して市税を納付できる決済手段であり、令和3年度時点で利用可能なスマートフォンアプリにPayB、LINEPay、PayPayがある。

(*)各決済方法の対応開始時期は、PayB(H30年8月)、LINEPay(H31年3月)、PayPay(R2年6月)、クレジットカード・Pay-easy(R2年12月)。

第 6 そ の 他

- 1 市税の前納状況累年比較
- 2 市税の徴税に要する経費の累年比較
- 3 市税の税率
 - (1)令和3年度分
 - (2)税率の変遷(平成24度以降)
- 4 市民税(個人)所得控除額の推移

第6 その他

1 市税の前納状況累年比較

(単位:人・千円・%)

科目	区分	平成25年度	平成26年度	平成27年度	平成28年度	平成29年度	平成30年度	令和元年度	令和2年度	令和3年度
市民税	前納者数	20,309	19,791	18,821	18,959	18,007	17,618	17,490	19,083	18,581
	前納率(人数)	30.2	30.2	30.5	32.0	31.8	32.2	33.3	36.0	36.3
	前納税額	1,400,267	1,334,463	1,298,952	1,533,503	1,362,567	1,372,513	1,483,369	1,503,557	1,365,661
	前納率(金額)	27.8	26.9	26.9	32.0	30.2	30.9	33.8	34.0	32.0
	前年比(金額)	101.1	95.3	97.3	118.1	88.9	100.7	108.1	101.4	90.8
	前納者数	55,554	53,911	55,043	56,253	57,404	58,549	60,210	60,836	64,537
固定資産税	前納率(人数)	35.1	33.8	34.4	35.0	35.5	36.1	36.9	37.2	39.3
	前納税額	6,395,615	6,404,947	6,458,340	6,653,524	7,079,981	7,125,217	7,492,240	7,423,553	7,831,411
都市計画税	前納率(金額)	28.0	27.8	28.4	28.8	30.3	30.8	31.9	31.3	34.3
	前年比(金額)	101.6	100.2	100.8	103.0	106.4	100.6	105.2	99.1	105.5
合計	前納者数	75,863	73,702	73,864	75,212	75,411	76,167	77,700	79,919	83,118
	前納率(人数)	33.6	32.8	33.3	34.2	34.6	35.1	36.0	36.9	38.6
	前納税額	7,795,882	7,739,410	7,757,292	8,187,027	8,442,548	8,497,730	8,975,609	8,927,110	9,197,072
	前納率(金額)	27.9	27.6	28.1	29.4	30.3	30.8	32.2	31.7	34.0
	前年比(金額)	101.5	99.3	100.2	105.5	103.1	100.7	105.6	99.5	103.0

(参考) ※平成12年度から前納報奨金制度を廃止

2 市税の徴税に要する経費の累年比較

区分		平成28年度	平成29年度	
税収入額	(1)市税	66,056,904	65,987,821	
	(2)個人の県民税	16,063,356	16,111,843	
	(3)合計	82,120,260	82,099,664	
徴税費	人件費	(4)基本給	410,457	411,240
		(5)諸手当	268,589	274,138
		(イ)超過勤務手当	28,498	31,622
		(ロ)税務特別手当	193	157
		(ハ)その他の手当	239,898	242,359
		(6)その他	173,359	185,837
		(7)小計	852,405	871,215
	需用費	(8)旅費	1,381	373
		(9)賃金	26,826	23,868
		(10)その他	218,230	318,814
		(11)小計	246,437	343,055
	報奨金及びこれに類する経費	(12)納期前納付の報奨金	-	-
		(13)その他	692	790
		(14)小計	692	790
	(15)その他		19,641	19,833
	(16)合計		1,119,175	1,234,893
県民税徴収取扱費	(17)納税義務者数を基準にした金額	589,173	593,265	
	(18)報奨金の額に相当する金額	681	466	
	(19)合計	589,854	593,731	
(20) (16) - (19)		529,321	641,162	
税収入に対する徴税費の割合	(16) / (3)	1.36	1.50	
	(20) / (1)	0.80	0.97	
前年比	徴税職員数	135	134	
	徴税費(合計)	52.1	110.3	
	徴税職員数	98.5	99.3	

「市町村税課税状況等の調・第39表」による。

(単位 件、千円、%)

平成30年度	令和元年度	令和2年度	令和3年度(見込)
66,500,606	67,152,137	66,510,358	63,433,495
16,286,740	16,626,581	16,742,204	16,000,148
82,787,346	83,778,718	83,252,562	79,433,643
399,528	416,791	454,049	477,919
272,245	289,398	302,203	325,330
31,754	35,284	39,650	43,973
98	100	97	256
240,393	254,014	262,456	281,101
186,367	188,281	190,831	189,439
858,140	894,470	947,083	992,688
360	491	1,458	2,560
42,213	49,544	0	0
238,149	227,215	373,674	338,753
280,722	277,250	375,132	341,313
-	-	-	-
446	470	358	433
446	470	358	433
19,915	21,738	22,996	24,700
1,159,223	1,193,928	1,345,569	1,359,134
600,115	604,823	611,841	613,992
531	-	-	-
600,646	604,823	611,841	613,992
558,577	589,105	733,728	745,142
1.40	1.43	1.62	1.71
0.84	0.88	1.10	1.17
134	137	137	136
93.9	103.0	112.7	101.0
100.0	102.2	100.0	99.3

3 市税の税率

(1) 令和3年度分

税目	賦課期日	納税義務者	課税標準及び税率																																																																
市 民 税 (個人)	1月1日	市内に住所を有する個人 市内に住所を有しない個人で市内に事務所、事業所又は家屋敷を有する個人	均等割(標準税率) 3,500円 所得割(標準税率) 課税標準額 × 税率 6/100 <table border="1"> <tr> <th colspan="2">分離課税の税率</th> <th>税率</th> </tr> <tr> <td rowspan="3">分離短期</td> <td>一般の短期譲渡所得</td> <td>5.4%</td> </tr> <tr> <td>国又は地方公共団体等に対する土地等の譲渡に係る短期譲渡所得</td> <td>3.0%</td> </tr> <tr> <td>一般の長期譲渡所得</td> <td>3.0%</td> </tr> <tr> <td rowspan="6">分離長期</td> <td>優良住宅地等に係る長期譲渡所得</td> <td></td> </tr> <tr> <td>2千万円以下の部分</td> <td>2.4%</td> </tr> <tr> <td>2千万円超の部分</td> <td>3.0%</td> </tr> <tr> <td>居住用財産等に係る長期譲渡所得</td> <td></td> </tr> <tr> <td>6千万円以下の部分</td> <td>2.4%</td> </tr> <tr> <td>6千万円超の部分</td> <td>3.0%</td> </tr> <tr> <td>上場株式等に係る譲渡所得等</td> <td>3.0%</td> </tr> <tr> <td>未上場株式等に係る譲渡所得等</td> <td>3.0%</td> </tr> <tr> <td>先物取引に係る譲渡所得等</td> <td>3.0%</td> </tr> </table>	分離課税の税率		税率	分離短期	一般の短期譲渡所得	5.4%	国又は地方公共団体等に対する土地等の譲渡に係る短期譲渡所得	3.0%	一般の長期譲渡所得	3.0%	分離長期	優良住宅地等に係る長期譲渡所得		2千万円以下の部分	2.4%	2千万円超の部分	3.0%	居住用財産等に係る長期譲渡所得		6千万円以下の部分	2.4%	6千万円超の部分	3.0%	上場株式等に係る譲渡所得等	3.0%	未上場株式等に係る譲渡所得等	3.0%	先物取引に係る譲渡所得等	3.0%																																			
分離課税の税率		税率																																																																	
分離短期	一般の短期譲渡所得	5.4%																																																																	
	国又は地方公共団体等に対する土地等の譲渡に係る短期譲渡所得	3.0%																																																																	
	一般の長期譲渡所得	3.0%																																																																	
分離長期	優良住宅地等に係る長期譲渡所得																																																																		
	2千万円以下の部分	2.4%																																																																	
	2千万円超の部分	3.0%																																																																	
	居住用財産等に係る長期譲渡所得																																																																		
	6千万円以下の部分	2.4%																																																																	
	6千万円超の部分	3.0%																																																																	
上場株式等に係る譲渡所得等	3.0%																																																																		
未上場株式等に係る譲渡所得等	3.0%																																																																		
先物取引に係る譲渡所得等	3.0%																																																																		
市 民 税 (法人)		市内に事務所、事業所、寮等を有する法人	均等割(標準税率) <table border="1"> <tr> <th>法人等の資本等の金額の区分</th> <th>従業者数の区分</th> <th>税率(年額)</th> </tr> <tr> <td rowspan="2">50億円を超えるもの</td> <td>50人を超えるもの</td> <td>300万円</td> </tr> <tr> <td>50人以下のもの</td> <td>41万円</td> </tr> <tr> <td rowspan="2">10億円を超え50億円以下のもの</td> <td>50人を超えるもの</td> <td>175万円</td> </tr> <tr> <td>50人以下のもの</td> <td>41万円</td> </tr> <tr> <td rowspan="2">1億円を超え10億円以下のもの</td> <td>50人を超えるもの</td> <td>40万円</td> </tr> <tr> <td>50人以下のもの</td> <td>16万円</td> </tr> <tr> <td rowspan="2">1千万円を超え1億円以下のもの</td> <td>50人を超えるもの</td> <td>15万円</td> </tr> <tr> <td>50人以下のもの</td> <td>13万円</td> </tr> <tr> <td>1千万円以下のもの</td> <td>50人を超えるもの</td> <td>12万円</td> </tr> <tr> <td>上記に掲げる法人以外の法人</td> <td></td> <td>5万円</td> </tr> </table> 法人税割(標準税率) 6.0/100	法人等の資本等の金額の区分	従業者数の区分	税率(年額)	50億円を超えるもの	50人を超えるもの	300万円	50人以下のもの	41万円	10億円を超え50億円以下のもの	50人を超えるもの	175万円	50人以下のもの	41万円	1億円を超え10億円以下のもの	50人を超えるもの	40万円	50人以下のもの	16万円	1千万円を超え1億円以下のもの	50人を超えるもの	15万円	50人以下のもの	13万円	1千万円以下のもの	50人を超えるもの	12万円	上記に掲げる法人以外の法人		5万円																																			
法人等の資本等の金額の区分	従業者数の区分	税率(年額)																																																																	
50億円を超えるもの	50人を超えるもの	300万円																																																																	
	50人以下のもの	41万円																																																																	
10億円を超え50億円以下のもの	50人を超えるもの	175万円																																																																	
	50人以下のもの	41万円																																																																	
1億円を超え10億円以下のもの	50人を超えるもの	40万円																																																																	
	50人以下のもの	16万円																																																																	
1千万円を超え1億円以下のもの	50人を超えるもの	15万円																																																																	
	50人以下のもの	13万円																																																																	
1千万円以下のもの	50人を超えるもの	12万円																																																																	
上記に掲げる法人以外の法人		5万円																																																																	
固定資産税 都市計画税	1月1日	土地、家屋、償却資産の所有者	課税標準額: 賦課期日における価格 税率 固定資産税: 1.4/100 都市計画税: 0.3/100																																																																
軽自動車税	4月1日	4月1日現在における軽自動車等の所有者又は使用者	<table border="1"> <tr> <th colspan="2">原動機付自転車</th> <th colspan="2">軽自動車(三輪以上)</th> </tr> <tr> <td>50cc以下</td> <td>2,000円</td> <td colspan="2">三輪・四輪の軽自動車</td> </tr> <tr> <td>90cc以下</td> <td>2,000円</td> <td rowspan="3">車 種 区 分</td> <td rowspan="3"> <table border="1"> <tr> <th colspan="2">税率</th> </tr> <tr> <td>平成20年3月以前に初めてナンバー取得した車両(重課)</td> <td>平成20年4月から平成27年3月までに初めてナンバー取得した車両</td> </tr> <tr> <td>平成27年4月以降に初めてナンバー取得した車両</td> <td></td> </tr> </table> </td> </tr> <tr> <td>90cc超</td> <td>2,400円</td> <td>三 輪</td> <td>4,600円</td> <td>3,100円</td> <td>3,900円</td> </tr> <tr> <td>ミニカー</td> <td>3,700円</td> <td rowspan="2">四 輪</td> <td rowspan="2">乗用</td> <td>自家用</td> <td>12,900円</td> <td>7,200円</td> <td>10,800円</td> </tr> <tr> <td>○小型特殊自動車</td> <td></td> <td>営業用</td> <td>8,200円</td> <td>5,500円</td> <td>6,900円</td> </tr> <tr> <td>農耕作業用</td> <td>2,400円</td> <td rowspan="2">貨物</td> <td rowspan="2"></td> <td>自家用</td> <td>6,000円</td> <td>4,000円</td> <td>5,000円</td> </tr> <tr> <td>その他</td> <td>5,900円</td> <td>営業用</td> <td>4,500円</td> <td>3,000円</td> <td>3,800円</td> </tr> <tr> <td>○二輪の小型自動車</td> <td>6,000円</td> <td colspan="4"></td> </tr> <tr> <td>○二輪の軽自動車</td> <td>3,600円</td> <td colspan="4"></td> </tr> </table>	原動機付自転車		軽自動車(三輪以上)		50cc以下	2,000円	三輪・四輪の軽自動車		90cc以下	2,000円	車 種 区 分	<table border="1"> <tr> <th colspan="2">税率</th> </tr> <tr> <td>平成20年3月以前に初めてナンバー取得した車両(重課)</td> <td>平成20年4月から平成27年3月までに初めてナンバー取得した車両</td> </tr> <tr> <td>平成27年4月以降に初めてナンバー取得した車両</td> <td></td> </tr> </table>	税率		平成20年3月以前に初めてナンバー取得した車両(重課)	平成20年4月から平成27年3月までに初めてナンバー取得した車両	平成27年4月以降に初めてナンバー取得した車両		90cc超	2,400円	三 輪	4,600円	3,100円	3,900円	ミニカー	3,700円	四 輪	乗用	自家用	12,900円	7,200円	10,800円	○小型特殊自動車		営業用	8,200円	5,500円	6,900円	農耕作業用	2,400円	貨物		自家用	6,000円	4,000円	5,000円	その他	5,900円	営業用	4,500円	3,000円	3,800円	○二輪の小型自動車	6,000円					○二輪の軽自動車	3,600円				
	原動機付自転車		軽自動車(三輪以上)																																																																
50cc以下	2,000円	三輪・四輪の軽自動車																																																																	
90cc以下	2,000円	車 種 区 分	<table border="1"> <tr> <th colspan="2">税率</th> </tr> <tr> <td>平成20年3月以前に初めてナンバー取得した車両(重課)</td> <td>平成20年4月から平成27年3月までに初めてナンバー取得した車両</td> </tr> <tr> <td>平成27年4月以降に初めてナンバー取得した車両</td> <td></td> </tr> </table>	税率		平成20年3月以前に初めてナンバー取得した車両(重課)	平成20年4月から平成27年3月までに初めてナンバー取得した車両	平成27年4月以降に初めてナンバー取得した車両																																																											
税率																																																																			
平成20年3月以前に初めてナンバー取得した車両(重課)	平成20年4月から平成27年3月までに初めてナンバー取得した車両																																																																		
平成27年4月以降に初めてナンバー取得した車両																																																																			
90cc超	2,400円	三 輪	4,600円	3,100円	3,900円																																																														
ミニカー	3,700円	四 輪	乗用	自家用	12,900円	7,200円	10,800円																																																												
○小型特殊自動車				営業用	8,200円	5,500円	6,900円																																																												
農耕作業用	2,400円	貨物		自家用	6,000円	4,000円	5,000円																																																												
その他	5,900円			営業用	4,500円	3,000円	3,800円																																																												
○二輪の小型自動車	6,000円																																																																		
○二輪の軽自動車	3,600円																																																																		
環境性能割		軽自動車等取得者	<table border="1"> <tr> <th>燃費性能等</th> <th>税率</th> <th>環境性能割の特例による税率</th> <th>適用率(自家用の適用率)</th> <th>適用率の税率</th> <th>臨時税率減額の税率(0.4、1.1、2.1)</th> </tr> <tr> <td>電気自動車</td> <td></td> <td>電気自動車</td> <td></td> <td>非課税</td> <td>非課税</td> </tr> <tr> <td>★★★★かつ2020年度燃費基準65%達成車(22基準達成車に該当)</td> <td>非課税</td> <td>★★★★かつ2020年度燃費基準65%達成車(22基準達成車に該当)</td> <td></td> <td>非課税</td> <td>非課税</td> </tr> <tr> <td>★★★★かつ2020年度燃費基準75%達成車(22基準達成車に該当)</td> <td>1.0%</td> <td>★★★★かつ2020年度燃費基準75%達成車(22基準達成車に該当)</td> <td></td> <td>1.0%</td> <td>1.0%</td> </tr> <tr> <td>★★★★かつ2020年度燃費基準85%達成車(22基準達成車に該当)</td> <td>1.0%</td> <td>★★★★かつ2020年度燃費基準85%達成車(22基準達成車に該当)</td> <td></td> <td>1.0%</td> <td>1.0%</td> </tr> <tr> <td>★★★★かつ2020年度燃費基準95%達成車</td> <td>2.0%</td> <td>★★★★かつ2020年度燃費基準95%達成車</td> <td></td> <td>2.0%</td> <td>1.0%</td> </tr> <tr> <td>★★★★かつ2020年度燃費基準105%達成車</td> <td>2.0%</td> <td>★★★★かつ2020年度燃費基準105%達成車</td> <td></td> <td>2.0%</td> <td>1.0%</td> </tr> </table>	燃費性能等	税率	環境性能割の特例による税率	適用率(自家用の適用率)	適用率の税率	臨時税率減額の税率(0.4、1.1、2.1)	電気自動車		電気自動車		非課税	非課税	★★★★かつ2020年度燃費基準65%達成車(22基準達成車に該当)	非課税	★★★★かつ2020年度燃費基準65%達成車(22基準達成車に該当)		非課税	非課税	★★★★かつ2020年度燃費基準75%達成車(22基準達成車に該当)	1.0%	★★★★かつ2020年度燃費基準75%達成車(22基準達成車に該当)		1.0%	1.0%	★★★★かつ2020年度燃費基準85%達成車(22基準達成車に該当)	1.0%	★★★★かつ2020年度燃費基準85%達成車(22基準達成車に該当)		1.0%	1.0%	★★★★かつ2020年度燃費基準95%達成車	2.0%	★★★★かつ2020年度燃費基準95%達成車		2.0%	1.0%	★★★★かつ2020年度燃費基準105%達成車	2.0%	★★★★かつ2020年度燃費基準105%達成車		2.0%	1.0%																						
燃費性能等	税率	環境性能割の特例による税率	適用率(自家用の適用率)	適用率の税率	臨時税率減額の税率(0.4、1.1、2.1)																																																														
電気自動車		電気自動車		非課税	非課税																																																														
★★★★かつ2020年度燃費基準65%達成車(22基準達成車に該当)	非課税	★★★★かつ2020年度燃費基準65%達成車(22基準達成車に該当)		非課税	非課税																																																														
★★★★かつ2020年度燃費基準75%達成車(22基準達成車に該当)	1.0%	★★★★かつ2020年度燃費基準75%達成車(22基準達成車に該当)		1.0%	1.0%																																																														
★★★★かつ2020年度燃費基準85%達成車(22基準達成車に該当)	1.0%	★★★★かつ2020年度燃費基準85%達成車(22基準達成車に該当)		1.0%	1.0%																																																														
★★★★かつ2020年度燃費基準95%達成車	2.0%	★★★★かつ2020年度燃費基準95%達成車		2.0%	1.0%																																																														
★★★★かつ2020年度燃費基準105%達成車	2.0%	★★★★かつ2020年度燃費基準105%達成車		2.0%	1.0%																																																														
市たばこ税		たばこの卸売販売業者等	売渡し本数 1,000本につき 6,122円 令和3年10月1日～ 1,000本につき 6,552円																																																																
特別土地保有税		土地の所有者又は取得者	(保有分) 課税標準額(取得価格) × 税率 1.4/100 — 固定資産税相当額 (取得分) 課税標準額(取得価格) × 税率 3/100 — 不動産取得税相当額																																																																
入湯税		鉱泉浴場における入湯客	入湯客 1人1日 150円																																																																
事業所税		事業を行う者	資産割 事業所床面積1㎡当たり 600円 従業者割 従業者給与総額 0.25/100																																																																

徴収方法及び納期		備考																														
普通徴収 1期 6月1日～ 6月30日 2期 8月1日～ 8月31日 3期 10月1日～10月31日 4期 翌年 1月1日～1月31日 ただし、均等割額以下の場合は、6月1日～6月30日 特別徴収 月割額を徴収した月の翌月10日まで ただし、均等割額以下の場合は、7月10日まで	平成24年3月29日改正 (平成26年度から令和5年度まで、均等割を500円加算) (課税標準額) 総所得金額－所得控除額																															
中間申告 事業年度開始の日以後6月を経過した日の翌日 申告納付 から2月以内 確定申告 事業年度終了の日の翌日から2月以内	法人税割(標準税率) 平成26年9月30日までに開始する開始事業年度分又は連結事業年度分 12.3/100 平成26年10月1日から令和元年9月30日までに開始する開始事業年度分又は連結事業年度分 9.7/100 令和元年10月1日から開始する開始事業年度分又は連結事業年度分 6.0/100																															
普通徴収 1期 4月1日～ 4月30日 2期 7月1日～ 7月31日 3期 12月1日～12月25日 4期 翌年 2月1日～ 2月末日	(免税点) 土地 30万円未満 家屋 20万円未満 償却資産 150万円未満 (課税標準額)																															
普通徴収 5月1日～5月31日 <table border="1"> <thead> <tr> <th rowspan="2">車種区分</th> <th colspan="3">税率(軽減)</th> </tr> <tr> <th>①概ね75%軽減</th> <th>②概ね50%軽減</th> <th>③概ね25%軽減</th> </tr> </thead> <tbody> <tr> <td>三輪</td> <td>1,000円</td> <td>2,000円</td> <td>3,000円</td> </tr> <tr> <td rowspan="2">乗用</td> <td>自家用 2,700円</td> <td>5,400円</td> <td>8,100円</td> </tr> <tr> <td>営業用 1,800円</td> <td>3,500円</td> <td>6,200円</td> </tr> <tr> <td rowspan="2">四輪</td> <td>自家用 1,300円</td> <td>2,500円</td> <td>3,800円</td> </tr> <tr> <td>営業用 1,000円</td> <td>1,900円</td> <td>2,900円</td> </tr> </tbody> </table> 対象となる車両 <table border="1"> <tbody> <tr> <td>①概ね75%軽減</td> <td>電気自動車 (平成30年排出ガス規制適合または天然ガス軽自動車 平成21年排出ガス基準値より窒素酸化物10%以上低減)</td> </tr> <tr> <td>②概ね50%軽減</td> <td>ガソリン車・ハイブリッド車で【乗用】令和2年度燃費基準+3.0%達成車【貨物】平成27年度燃費基準+3.5%達成車</td> </tr> <tr> <td>③概ね25%軽減</td> <td>ガソリン車・ハイブリッド車で【乗用】令和2年度燃費基準+1.0%達成車【貨物】平成27年度燃費基準+1.5%達成車</td> </tr> </tbody> </table> <small>※ガソリン車・ハイブリッド車は、いずれも平成30年排出ガス基準6.0%低減または平成17年排出ガス基準7.5%低減達成車に限る ※初めてナンバー取得した年度の翌年度限り(1年度分のみ)適用</small>	車種区分	税率(軽減)			①概ね75%軽減	②概ね50%軽減	③概ね25%軽減	三輪	1,000円	2,000円	3,000円	乗用	自家用 2,700円	5,400円	8,100円	営業用 1,800円	3,500円	6,200円	四輪	自家用 1,300円	2,500円	3,800円	営業用 1,000円	1,900円	2,900円	①概ね75%軽減	電気自動車 (平成30年排出ガス規制適合または天然ガス軽自動車 平成21年排出ガス基準値より窒素酸化物10%以上低減)	②概ね50%軽減	ガソリン車・ハイブリッド車で【乗用】令和2年度燃費基準+3.0%達成車【貨物】平成27年度燃費基準+3.5%達成車	③概ね25%軽減	ガソリン車・ハイブリッド車で【乗用】令和2年度燃費基準+1.0%達成車【貨物】平成27年度燃費基準+1.5%達成車	
車種区分		税率(軽減)																														
	①概ね75%軽減	②概ね50%軽減	③概ね25%軽減																													
三輪	1,000円	2,000円	3,000円																													
乗用	自家用 2,700円	5,400円	8,100円																													
	営業用 1,800円	3,500円	6,200円																													
四輪	自家用 1,300円	2,500円	3,800円																													
	営業用 1,000円	1,900円	2,900円																													
①概ね75%軽減	電気自動車 (平成30年排出ガス規制適合または天然ガス軽自動車 平成21年排出ガス基準値より窒素酸化物10%以上低減)																															
②概ね50%軽減	ガソリン車・ハイブリッド車で【乗用】令和2年度燃費基準+3.0%達成車【貨物】平成27年度燃費基準+3.5%達成車																															
③概ね25%軽減	ガソリン車・ハイブリッド車で【乗用】令和2年度燃費基準+1.0%達成車【貨物】平成27年度燃費基準+1.5%達成車																															
当分の間、賦課徴収は岐阜県																																
申告納付 申告月の翌月末日まで																																
	平成15年度以降は新たな課税を行わない。																															
特別徴収 申告月の翌月15日まで																																
申告納付 法人 事業年度終了の日から2月以内 個人 翌年3月15日まで	(免税点) 資産割 1,000㎡以下 従業者割 100人以下																															

(2) 税率の変遷(平成24年度以降)

税目	年度	24	25	26	27																														
市	個	均等割	3,000円		3,500円																														
	人	所得割	一律 6/100		一律 6/100																														
民	法	均等割	<table border="1"> <thead> <tr> <th>法人等の資本等の金額の区分</th> <th>従業者数の区分</th> <th>税率(年額)</th> </tr> </thead> <tbody> <tr> <td rowspan="2">50億円を超えるもの</td> <td>50人を超えるもの</td> <td>300万円</td> </tr> <tr> <td>50人以下のもの</td> <td>41万円</td> </tr> <tr> <td rowspan="2">10億円を超え50億円以下のもの</td> <td>50人を超えるもの</td> <td>175万円</td> </tr> <tr> <td>50人以下のもの</td> <td>41万円</td> </tr> <tr> <td rowspan="2">1億円を超え10億円以下のもの</td> <td>50人を超えるもの</td> <td>40万円</td> </tr> <tr> <td>50人以下のもの</td> <td>16万円</td> </tr> <tr> <td rowspan="2">1千万円を超え1億円以下のもの</td> <td>50人を超えるもの</td> <td>15万円</td> </tr> <tr> <td>50人以下のもの</td> <td>13万円</td> </tr> <tr> <td>1千万円以下のもの</td> <td>50人を超えるもの</td> <td>12万円</td> </tr> <tr> <td>上記に掲げる法人以外の法人</td> <td></td> <td>5万円</td> </tr> </tbody> </table>				法人等の資本等の金額の区分	従業者数の区分	税率(年額)	50億円を超えるもの	50人を超えるもの	300万円	50人以下のもの	41万円	10億円を超え50億円以下のもの	50人を超えるもの	175万円	50人以下のもの	41万円	1億円を超え10億円以下のもの	50人を超えるもの	40万円	50人以下のもの	16万円	1千万円を超え1億円以下のもの	50人を超えるもの	15万円	50人以下のもの	13万円	1千万円以下のもの	50人を超えるもの	12万円	上記に掲げる法人以外の法人		5万円
		法人等の資本等の金額の区分	従業者数の区分	税率(年額)																															
50億円を超えるもの	50人を超えるもの	300万円																																	
	50人以下のもの	41万円																																	
10億円を超え50億円以下のもの	50人を超えるもの	175万円																																	
	50人以下のもの	41万円																																	
1億円を超え10億円以下のもの	50人を超えるもの	40万円																																	
	50人以下のもの	16万円																																	
1千万円を超え1億円以下のもの	50人を超えるもの	15万円																																	
	50人以下のもの	13万円																																	
1千万円以下のもの	50人を超えるもの	12万円																																	
上記に掲げる法人以外の法人		5万円																																	
人	法人税割	12.3/100		平成26年10月1日開始 事業年度分から9.7/100																															
固定資産税		1.4/100 免税点 土地30万円未満 家屋20万円未満 償却資産150万円未満 (課税標準額)																																	
軽自動車税	軽自動車税(種別割)	○原動機付自転車 50cc以下 1,000円 90cc以下 1,200円 90cc超 1,600円 ミニカー 2,500円 ○小型特殊自動車 農耕作業用 1,600円 その他 4,700円 ○二輪の小型自動車 4,000円			○軽自動車 二輪 2,400円 三輪 3,100円 四輪以上 乗用 営業用 5,500円 自家用 7,200円 貨物用 営業用 3,000円 自家用 4,000円																														
		以下の車種についてH27年度から変更 (右金額はH27.4.1に初めて 新車登録をした車両の税率) ○軽自動車 三輪 3,100円・3,900円 四輪以上 乗用 営業用 5,500円・6,900円 自家用 7,200円・10,800円 貨物用 営業用 3,000円・3,800円 自家用 4,000円・5,000円																																	
環境性能割																																			
市たばこ税		1,000本につき4,618円 (旧3級品は2,190円)	H25.4月～ 1,000本につき5,262円 (旧3級品は2,495円)																																
特別土地保有税		1.4/100(保有分) 3/100(取得分)																																	
入湯税		入湯客 1人1日 150円																																	
事業所税		資産割 600円 従業者割 0.25/100																																	
都市計画税		0.3/100																																	

- 原動機付自転車
 - 50cc以下 2,000円
 - 90cc以下 2,000円
 - 90cc超 2,400円
 - ミニカー 3,700円
- 小型特殊自動車
 - 農耕作業用 2,400円
 - その他 5,900円
- 二輪の小型自動車 6,000円
- 二輪の軽自動車 3,600円

三 輪		3,100円 3,900円
乗用・ 自家用	重課	軽課(グリーン化特例対象車両)
	① 4,600円	② 2,000円 ③ 3,000円
	④ 1,000円	⑤ 2,000円 ⑥ 3,000円
乗用・ 自家用		7,200円
乗用・ 商業用	重課	軽課(グリーン化特例対象車両)
	① 12,900円	② 2,700円 ③ 5,400円 ④ 8,100円
	⑤ 5,900円	⑥ 6,900円
乗用・ 商業用		8,200円
貨物・ 自家用	重課	軽課(グリーン化特例対象車両)
	① 6,000円	② 1,200円 ③ 2,500円 ④ 3,600円
	⑤ 4,000円	⑥ 5,000円
貨物・ 商業用		8,800円
貨物・ 商業用	重課	軽課(グリーン化特例対象車両)
	① 4,500円	② 1,000円 ③ 1,800円 ④ 2,800円
	⑤ 3,800円	⑥ 4,800円

<平成28年度備考>

- ※平成26年度以前に初めてナンバー登録(新車)をした車両は、上段の税額となります。
- ※平成27年度中に初めてナンバー登録(新車)をした車両は、中段の税額となります。
- ※重課:平成14年以前に初めてナンバー登録(新車)した車両が対象となります。(電気軽自動車、天然ガス軽自動車、メタノール軽自動車、混合メタノール軽自動車及びガソリンを内燃機関の燃料として用いる電力併用軽自動車、抜けん引車を除く)
- ※軽課:平成27年度中に初めてナンバー登録(新車)した車両で排出ガス性能及び燃費性能の達成基準を満たす車両は平成28年度に限り3段階の軽課税率となります。
- ①電気自動車、天然ガス自動車
- ②ガソリン・ハイブリッド車で平成17年排出ガス基準75%低減達成車であり、かつ32年度燃費基準+20%達成の乗用車及び27年度燃料基準+35%達成の貨物
- ③ガソリン・ハイブリッド車で17年度排出ガス基準75%低減達成車であり、32年度燃費基準達成の乗用車及び27年度燃料基準+15%達成の貨物

<平成29年度備考>

- ※平成28年度以前に初めてナンバー取得(新車)をした車両は、上段の税額となります。
- ※平成29年度中に初めてナンバー取得(新車)をした車両は、中段の税額となります。
- ※重課:平成16年11月以前に初めてナンバー取得(新車)した車両が対象となります。(電気軽自動車、天然ガス軽自動車、メタノール軽自動車、混合メタノール軽自動車及びガソリンを内燃機関の燃料として用いる電力併用軽自動車、抜けん引車を除く)
- ※軽課:平成28年度中に初めてナンバー取得(新車)した車両で排出ガス性能及び燃費性能の達成基準を満たす車両は平成29年度に限り3段階の軽課税率となります。
- ①電気自動車、天然ガス自動車
- ②ガソリン・ハイブリッド車で平成17年排出ガス基準75%低減達成車であり、かつ32年度燃費基準+20%達成の乗用車及び27年度燃料基準+35%達成の貨物
- ③ガソリン・ハイブリッド車で17年度排出ガス基準75%低減達成車であり、32年度燃費基準達成の乗用車及び27年度燃料基準+15%達成の貨物

H28.4月～ 旧3級品は1,000本につき2,925円

H29.4月～ 旧3級品は1,000本につき3,355円

30	R1
----	----

令和元年10月1日開始
事業年度分から6.0/100

<平成30年度備考>

※平成26年度以前に初めてナンバー取得(新車)をした車両は、上段の税額となります。
 ※平成27年度以降に初めてナンバー取得(新車)をした車両は、中段の税額となります。
 ※重課:平成17年3月以前に初めてナンバー取得(新車)した車両が対象となります。
 (電気自動車、天然ガス自動車、メタノール軽自動車、混合メタノール軽自動車及びガソリンを内燃機関の燃料として用いる電力併用軽自動車、被けん引車を除く。)
 ※軽課:平成29年度中に初めてナンバー取得(新車)した車両で排出ガス性能及び燃費性能の達成基準を満たす車両は平成30年度に限り3段階の軽減税率となります。
 ①電気自動車、天然ガス自動車で平成30年排出ガス規制適合または平成21年排出ガス基準値より窒素酸化物10%以上低減
 ②ガソリン・ハイブリッド車で平成30年排出ガス基準50%低減または平成17年排出ガス基準75%低減達成車であり、かつ平成32年度燃費基準+30%達成の乗用及び平成27年度燃料基準+35%達成の貨物
 ③ガソリン・ハイブリッド車で平成30年排出ガス基準50%低減または平成17年度排出ガス基準75%低減達成車であり、かつ平成32年度燃費基準+10%達成の乗用及び平成27年度燃料基準+15%達成の貨物

<令和元年度備考>

※平成26年度以前に初めてナンバー取得(新車)をした車両は、上段の税額となります。
 ※平成27年度以降に初めてナンバー取得(新車)をした車両は、中段の税額となります。
 ※重課:平成17年3月以前に初めてナンバー取得(新車)した車両が対象となります。
 (電気自動車、天然ガス自動車、メタノール軽自動車、混合メタノール軽自動車及びガソリンを内燃機関の燃料として用いる電力併用軽自動車、被けん引車を除く。)
 ※軽課:平成29年度中に初めてナンバー取得(新車)した車両で排出ガス性能及び燃費性能の達成基準を満たす車両は平成30年度に限り3段階の軽減税率となります。
 ①電気自動車、天然ガス自動車で平成30年排出ガス規制適合または平成21年排出ガス基準値より窒素酸化物10%以上低減
 ②ガソリン・ハイブリッド車で平成30年排出ガス基準50%低減または平成17年排出ガス基準75%低減達成車であり、かつ平成32年度燃費基準+30%達成の乗用及び平成27年度燃料基準+35%達成の貨物
 ③ガソリン・ハイブリッド車で平成30年排出ガス基準50%低減または平成17年度排出ガス基準75%低減達成車であり、かつ平成32年度燃費基準+10%達成の乗用及び平成27年度燃料基準+15%達成の貨物

燃費性能等	税率	
	自家用	営業用
電気自動車等	非課税	非課税
★★★★かつ2020年度燃費基準+20%達成車		
★★★★かつ2020年度燃費基準+10%達成車	1.0%	0.5%
★★★★かつ2020年度燃費基準達成車		
★★★★かつ2015年度燃費基準+10%達成車		
上記以外	2.0%	2.0%

※ 「電気自動車等」は、電気自動車及び天然ガス軽自動車(平成30年排出ガス規制適合又は平成21年排出ガス規制からNOx10%低減達成車)
 ※ ★★★★★:平成30年排出ガス規制からNOx50%低減達成車又は平成17年排出ガス規制からNOx75%低減達成車

H30.4月～ 旧3級品は1,000本につき4,000円
H30.10月～ 1,000本につき5,692円

R1.10月～ 旧3級品は1,000本につき5,692円

R2	R3

<令和2年度備考>

- ※平成26年度以前に初めてナンバー登録（新車）をした車両は、上段の税額となります。
- ※平成27年度以降に初めてナンバー登録（新車）をした車両は、中段の税額となります。
- ※重課：初めてナンバー登録（新車）してから13年を経過した車両が対象となります。
（電気軽自動車、天然ガス軽自動車、メタノール軽自動車、混合メタノール軽自動車及びガソリンを内燃機関の燃料として用いる電力併用軽自動車、被けん引車を除く。）
R2対象車 H19年3月以前の登録車両
- ※軽課：前年度中に初めてナンバー登録（新車）した車両で排出ガス性能及び燃費性能の達成基準を満たす車両が翌年度に限り3段階の軽課税率となります。
R1対象車 H31年4月からR2年3月登録車両
- ① 電気自動車、天然ガス自動車平成30年排出ガス規制適合または平成21年排出ガス基準値より窒素酸化物10%以上低減
- ② ガソリン・ハイブリッド車でH17年排出ガス基準75%低減またはH30年排出ガス基準50%低減達成車であり、かつR2年度燃費基準+30%達成の乗用車及びH27年度燃料基準+35%達成の貨物
- ③ ガソリン・ハイブリッド車でH17年排出ガス基準75%低減またはH30年排出ガス基準50%低減達成車であり、かつR2年度燃費基準+10%達成の乗用車及びH27年度燃料基準+15%達成の貨物

<令和3年度備考>

- ※平成26年度以前に初めてナンバー登録（新車）をした車両は、上段の税額となります。
- ※平成27年度以降に初めてナンバー登録（新車）をした車両は、中段の税額となります。
- ※重課：初めてナンバー登録（新車）してから13年を経過した車両が対象となります。
（電気軽自動車、天然ガス軽自動車、メタノール軽自動車、混合メタノール軽自動車及びガソリンを内燃機関の燃料として用いる電力併用軽自動車、被けん引車を除く。）
R3対象車 H20年3月以前の登録車両
- ※軽課：前年度中に初めてナンバー登録（新車）した車両で排出ガス性能及び燃費性能の達成基準を満たす車両が翌年度に限り3段階の軽課税率となります。
R3対象車 R2年4月からR3年3月登録車両
- ① 電気自動車、天然ガス自動車平成30年排出ガス規制適合または平成21年排出ガス基準値より窒素酸化物10%以上低減
- ② ガソリン・ハイブリッド車でH17年排出ガス基準75%低減またはH30年排出ガス基準50%低減達成車であり、かつR2年度燃費基準+30%達成の乗用車及びH27年度燃料基準+35%達成の貨物
- ③ ガソリン・ハイブリッド車でH17年排出ガス基準75%低減またはH30年排出ガス基準50%低減達成車であり、かつR2年度燃費基準+10%達成の乗用車及びH27年度燃料基準+15%達成の貨物

臨時的軽減による税率

対象車（自家用の乗用車）	税率	
	通常の税率	臨時的軽減後の税率 (R1.10.1~R3.3.31)
電気自動車等	非課税	非課税
★★★★かつ2020年度燃費基準+10%達成車	1.0%	非課税
★★★★かつ2020年度燃費基準達成車	2.0%	
上記以外	2.0%	1.0%

- ※ 「電気自動車等」は、電気軽自動車及び天然ガス軽自動車（平成30年排出ガス規制適合又は平成21年排出ガス規制からNOx10%低減達成車）
- ※ ★★★★★：平成30年排出ガス規制からNOx50%低減達成車又は平成17年排出ガス規制からNOx75%低減達成車

燃費性能等	税率		対象車（自家用の乗用車）	通関の税率	臨時軽減後の税率 (R1.1.1~R1.3.31)
	自家用	営業用			
電気自動車等	非課税	非課税	電気自動車等	非課税	非課税
★★★★かつ2020年度燃費基準75%達成車(2)基準達成車に限る)	非課税	非課税	★★★★かつ2020年度燃費基準75%達成車(2)基準達成車に限る)	非課税	非課税
★★★★かつ2020年度燃費基準50%達成車(2)基準達成車に限る)	1.0%	0.5%	★★★★かつ2020年度燃費基準50%達成車(2)基準達成車に限る)	1.0%	0.5%
★★★★かつ2020年度燃費基準35%達成車	2.0%	1.0%	★★★★かつ2020年度燃費基準35%達成車	2.0%	1.0%
★★★★かつ2020年度燃費基準25%達成	2.0%	2.0%	上記以外	2.0%	1.0%
上記以外	2.0%	2.0%	上記以外	2.0%	1.0%

- ※ 令和3年4月1日から令和3年3月31日まで適用される税率です
- ※ 「電気自動車等」は、電気軽自動車及び天然ガス軽自動車（平成30年排出ガス規制適合又は平成21年排出ガス規制からNOx10%低減達成車）
- ※ ★★★★★：平成30年排出ガス規制からNOx50%低減達成車又は平成17年排出ガス規制からNOx75%低減達成車
- ※ 令和3年12月31日までに取得した自家用乗用車については、税率を1%軽減する

R2.10月～ 1,000本につき6,122円

R3.10月～ 1,000本につき6,552円

4 市民税(個人)所得控除額の推移

区分	年度	24	25	26	27	28	29	30																																						
所得控除	雑損	次のいずれか多い金額 ①損失額一補てん額－総所得金額等×10% ②災害関連支出金額一補てん額－5万円																																												
	医療費	支払った医療費一補てん額－(総所得金額等×5% 又は10万円のいずれか低い金額) 控除限度額200万円							1400267	支払ったセルフメ																																				
	社会保険料	支払った保険料の額																																												
	小規模企業共済等掛金	支払った掛金の額																																												
	生命保険料	①生命保険料だけの場合 <table border="1" style="margin-left: 20px;"> <thead> <tr> <th colspan="2">(単位:円)</th> </tr> <tr> <th>金額</th> <th>控除額</th> </tr> </thead> <tbody> <tr> <td>～15,000</td> <td>全額</td> </tr> <tr> <td>15,001～40,000</td> <td>支払保険料×1/2+7,500</td> </tr> <tr> <td>40,001～70,000</td> <td>支払保険料×1/4+17,500</td> </tr> <tr> <td>70,001～</td> <td>35,000</td> </tr> </tbody> </table> ②個人年金保険料だけの場合 ①と同様 ③両方の場合 ①と②の合計額 一般生命保険料、個人年金保険料、介護医療保険料について、それぞれ次の計算式により計算した控除額の合計額(控除限度額:70,000円) ①平成24年1月1日以降に締結した保険契約等(新契約)に係る控除 <table border="1" style="margin-left: 20px;"> <thead> <tr> <th colspan="2">(単位:円)</th> </tr> <tr> <th>金額</th> <th>控除額</th> </tr> </thead> <tbody> <tr> <td>～12,000</td> <td>全額</td> </tr> <tr> <td>12,001～32,000</td> <td>支払保険料の1/2+6,000</td> </tr> <tr> <td>32,001～56,000</td> <td>支払保険料の1/4+14,000</td> </tr> <tr> <td>56,001～</td> <td>28,000</td> </tr> </tbody> </table> ②平成23年12月31日以前に締結した保険契約等(旧契約)に係る控除 <table border="1" style="margin-left: 20px;"> <thead> <tr> <th colspan="2">(単位:円)</th> </tr> <tr> <th>金額</th> <th>控除額</th> </tr> </thead> <tbody> <tr> <td>～15,000</td> <td>全額</td> </tr> <tr> <td>15,001～40,000</td> <td>支払保険料の1/2+7,500</td> </tr> <tr> <td>40,001～70,000</td> <td>支払保険料の1/4+17,500</td> </tr> <tr> <td>70,001～</td> <td>35,000</td> </tr> </tbody> </table> ③新契約と旧契約の双方の保険料控除の適用を受ける場合 それぞれ①と②の計算式で求めた合計金額(上限28,000円)							(単位:円)		金額	控除額	～15,000	全額	15,001～40,000	支払保険料×1/2+7,500	40,001～70,000	支払保険料×1/4+17,500	70,001～	35,000	(単位:円)		金額	控除額	～12,000	全額	12,001～32,000	支払保険料の1/2+6,000	32,001～56,000	支払保険料の1/4+14,000	56,001～	28,000	(単位:円)		金額	控除額	～15,000	全額	15,001～40,000	支払保険料の1/2+7,500	40,001～70,000	支払保険料の1/4+17,500	70,001～	35,000		
	(単位:円)																																													
	金額	控除額																																												
	～15,000	全額																																												
	15,001～40,000	支払保険料×1/2+7,500																																												
	40,001～70,000	支払保険料×1/4+17,500																																												
70,001～	35,000																																													
(単位:円)																																														
金額	控除額																																													
～12,000	全額																																													
12,001～32,000	支払保険料の1/2+6,000																																													
32,001～56,000	支払保険料の1/4+14,000																																													
56,001～	28,000																																													
(単位:円)																																														
金額	控除額																																													
～15,000	全額																																													
15,001～40,000	支払保険料の1/2+7,500																																													
40,001～70,000	支払保険料の1/4+17,500																																													
70,001～	35,000																																													
地震保険料	①地震保険料だけの場合 支払った保険料×1/2(控除限度額:25,000円) ②損害保険料だけの場合 <table border="1" style="margin-left: 20px;"> <thead> <tr> <th colspan="2">(単位:円)</th> </tr> <tr> <th>金額</th> <th>控除額</th> </tr> </thead> <tbody> <tr> <td>～5,000</td> <td>全額</td> </tr> <tr> <td>5,001～15,000</td> <td>支払保険料×1/2+2,500</td> </tr> <tr> <td>15,001～</td> <td>10,000</td> </tr> </tbody> </table> ※平成18年以前に締結した長期損害保険契約等 ③両方の場合 ①と②の合計額(控除限度額:25,000円)							(単位:円)		金額	控除額	～5,000	全額	5,001～15,000	支払保険料×1/2+2,500	15,001～	10,000																													
(単位:円)																																														
金額	控除額																																													
～5,000	全額																																													
5,001～15,000	支払保険料×1/2+2,500																																													
15,001～	10,000																																													
寄附金	寄附金所得控除を廃止し 寄附金税額控除へ																																													
障害者	26万円 特別障害者:30万円(同居特別障害者の場合 23万円を加算)																																													
寡婦(夫)・ひとり親・勤労学生	寡婦(夫):26万円 勤労学生:26万円 特定の寡婦:30万円																																													
配偶者	配偶者:33万円 老人配偶者:38万円																																													
配偶者特別	<table border="1" style="margin-left: 20px;"> <thead> <tr> <th colspan="2">(単位:円)</th> </tr> <tr> <th>配偶者の合計所得金額</th> <th>控除額</th> </tr> </thead> <tbody> <tr><td>380,001～399,999</td><td>330,000</td></tr> <tr><td>400,000～449,999</td><td>330,000</td></tr> <tr><td>450,000～499,999</td><td>310,000</td></tr> <tr><td>500,000～549,999</td><td>260,000</td></tr> <tr><td>550,000～599,999</td><td>210,000</td></tr> <tr><td>600,000～649,999</td><td>160,000</td></tr> <tr><td>650,000～699,999</td><td>110,000</td></tr> <tr><td>700,000～749,999</td><td>60,000</td></tr> <tr><td>750,000～759,999</td><td>30,000</td></tr> <tr><td>760,000～</td><td>0</td></tr> </tbody> </table>							(単位:円)		配偶者の合計所得金額	控除額	380,001～399,999	330,000	400,000～449,999	330,000	450,000～499,999	310,000	500,000～549,999	260,000	550,000～599,999	210,000	600,000～649,999	160,000	650,000～699,999	110,000	700,000～749,999	60,000	750,000～759,999	30,000	760,000～	0															
(単位:円)																																														
配偶者の合計所得金額	控除額																																													
380,001～399,999	330,000																																													
400,000～449,999	330,000																																													
450,000～499,999	310,000																																													
500,000～549,999	260,000																																													
550,000～599,999	210,000																																													
600,000～649,999	160,000																																													
650,000～699,999	110,000																																													
700,000～749,999	60,000																																													
750,000～759,999	30,000																																													
760,000～	0																																													
扶養	扶養親族:33万円 特定扶養親族:45万円 老人扶養親族:38万円 同居老親等扶養親族:45万円																																													
基礎	33万円																																													

1	2	3
---	---	---

医療費一補てん額一(総所得金額等×5% 又は10万円のいずれか低い金額)(控除限度額200万円)
 ディケーション税制による特例:支払った金額一補てん額一12,000円(控除限度額88,000円)

ひとり親控除の創設・寡婦(夫)控除の見直し
 寡婦、勤労学生:26万円 ひとり親:30万円

(単位:円)

区分	納税義務者の合計所得金額		
	～9,000,000	9,000,001～9,500,000	9,500,001～10,000,000
配偶者	330,000	220,000	110,000
老人配偶者	380,000	260,000	130,000

(単位:円)

配偶者の合計所得金額	納税義務者の合計所得金額			
	～9,000,000	9,000,001～9,500,000	9,500,001～10,000,000	10,000,001～
380,001～900,000	330,000	220,000	110,000	0
900,001～950,000	310,000	210,000	110,000	0
950,001～1,000,000	260,000	180,000	90,000	0
1,000,001～1,050,000	210,000	140,000	70,000	0
1,050,001～1,100,000	160,000	110,000	60,000	0
1,100,001～1,150,000	110,000	80,000	40,000	0
1,150,001～1,200,000	60,000	40,000	20,000	0
1,200,001～1,230,000	30,000	20,000	10,000	0
1,230,001～	0	0	0	0

(単位:円)

配偶者の合計所得金額	納税義務者の合計所得金額			
	～9,000,000	9,000,001～9,500,000	9,500,001～10,000,000	10,000,001～
480,001～1,000,000	330,000	220,000	110,000	0
1,000,001～1,050,000	310,000	210,000	110,000	0
1,050,001～1,100,000	260,000	180,000	90,000	0
1,100,001～1,150,000	210,000	140,000	70,000	0
1,150,001～1,200,000	160,000	110,000	60,000	0
1,200,001～1,250,000	110,000	80,000	40,000	0
1,250,001～1,300,000	60,000	40,000	20,000	0
1,300,001～1,330,000	30,000	20,000	10,000	0
1,330,001～	0	0	0	0

(単位:円)

合計所得金額	控除額
0～24,000,000	430,000
24,000,001～24,500,000	290,000
24,500,001～25,000,000	150,000
25,000,001～	0

令和3年度版
市 税 概 要

発行 令和3年10月
編集 岐阜市財政部税制課

〒500-8701

岐阜市司町40番地1

電話 (058)265-3908 (直通)

FAX (058)266-8093

E-mail zeimu@city.gifu.gifu.jp