



第2回 岐阜市立女子短期大学あり方懇談会

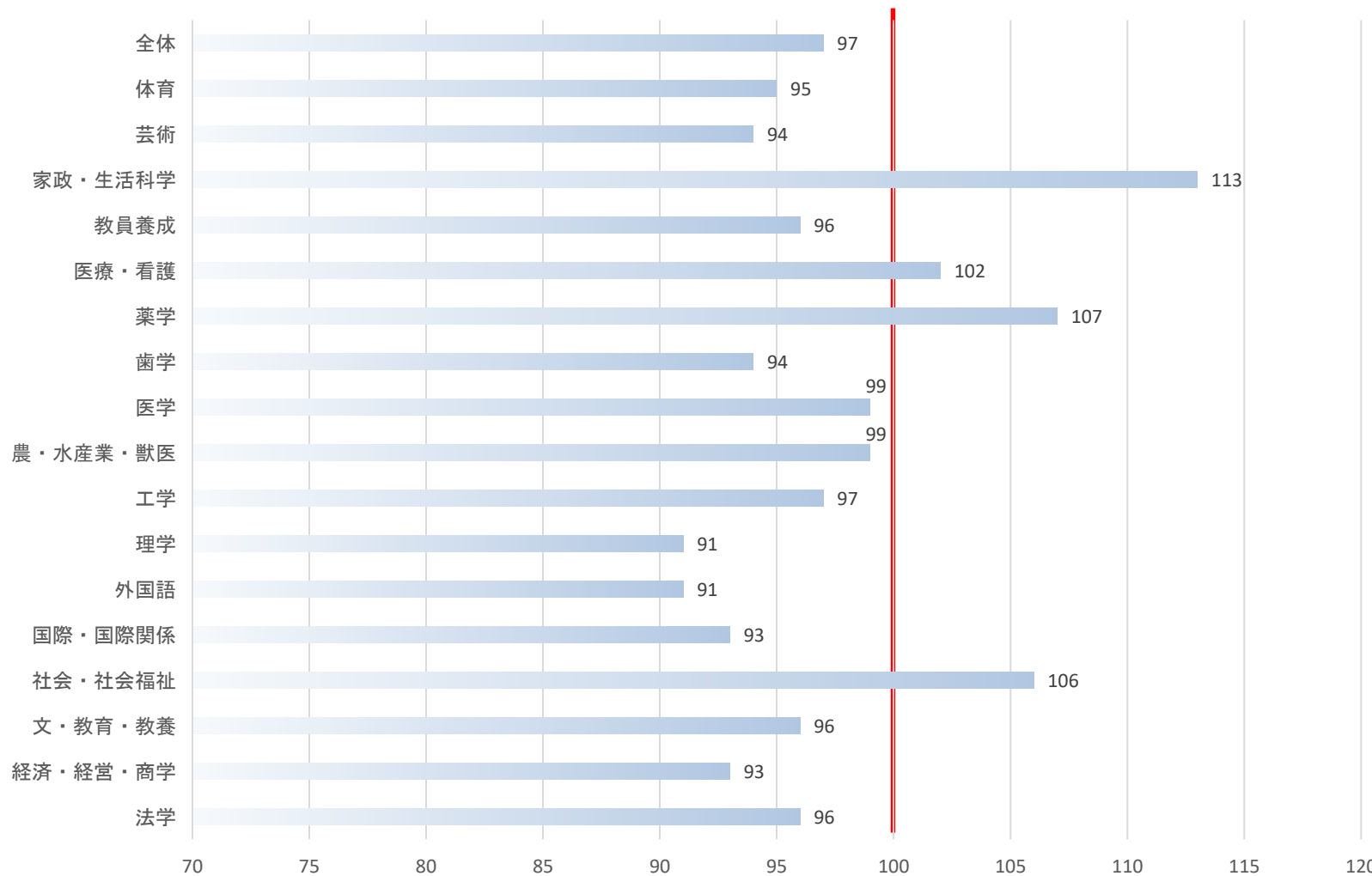
学科関連の状況・ 他大学の事例等



2021年国公立大学学部系統別志願状況

(2020年志願者数を100とした指数)

文理ともにやや減少する中、社会・社会福祉、薬、医療・看護、家政・生活科学が志願者増



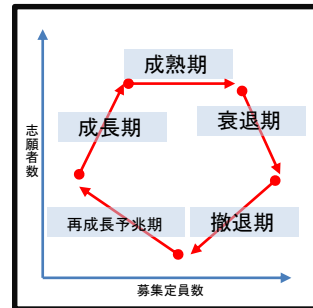
学科分類別トレンド

(2016-2018国公立大学トレンド リクルート進学総研2019)

栄養・食物学、服飾・被服学は志願者が減少している
 衰退期との評価
 一方、デザイン、外国文学、国際文化学は再成長
 予兆期、観光学や健康科学は成長期

トレンド: ↑(成長期) = 募集定員増加、志願者数増加
 →(成熟期) = 募集定員増加、志願者数維持
 ↓(衰退期) = 募集定員増加、志願者減少
 ↙(撤退期) = 募集定員減少、志願者数減少
 ↖(再成長予兆期) = 募集定員減少、志願者数増加

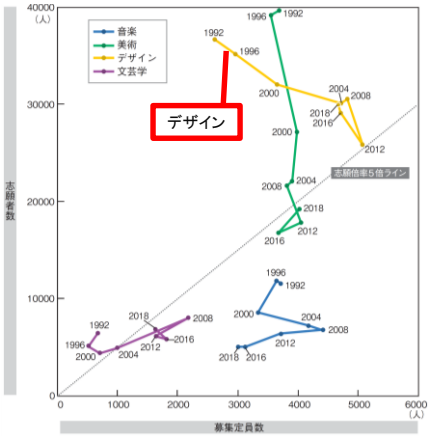
| 学科系統(大分類) | 学科系統(小分類) | トレンド | 学科系統(大分類) | 学科系統(小分類) | トレンド | 学科系統(大分類) | 学科系統(小分類) | トレンド |
|-------------|-------------|------|---------------|---------------|------|--------------|----------------|------|
| 1 文化・地理・歴史 | 1 地理学 | ↖ | 6 生物 | 27 住居学 | → | 11 スポーツ・健康医療 | 53 語学(外国語) | ↗ |
| | 2 歴史学 | ↗ | | 28 生活科学 | ↖ | | 54 語学(日本語) | ↗ |
| | 3 考古学 | ↖ | | 29 生物学 | ↘ | | 55 スポーツ学 | → |
| | 4 文化人類学 | ↖ | | 30 生命科学 | ↘ | | 56 健康科学 | ↗ |
| | 5 日本文化学 | ↗ | | 31 農学 | ↘ | | 57 医学(専門課程) | → |
| | 6 言語学 | → | | 32 森林科学・水産学 | → | | 58 歯学(専門課程) | ↘ |
| | 7 教養学 | ↖ | | 33 獣医・畜産学 | ↙ | | 59 薬学 | ↘ |
| 2 芸術・文学・表現 | 8 音楽 | ↙ | 7 社会・マスコミ | 34 社会学 | ↗ | 12 工学・建築・技術 | 64 機械工学 | ↙ |
| | 9 美術 | ↗ | | 35 観光学 | ↗ | | 65 航空・船舶・自動車工学 | ↙ |
| | ① 10 デザイン | ↖ | | 36 情報学 | ↖ | | 66 システム・制御工学 | ↖ |
| | 11 舞台・演劇学 | → | | 37 図書館情報学 | ↗ | | 67 情報工学 | ↗ |
| | 12 日本文学 | ↗ | | 38 コミュニケーション学 | ↙ | | 68 通信工学 | ↖ |
| | ② 13 外国文学 | ↖ | | 39 マスコミ学 | ↗ | | 69 電気工学 | ↗ |
| | 14 児童文学 | — | | 40 メディア学 | ↗ | | 70 電子工学 | ↖ |
| 3 数学・物理学・化学 | 16 数学 | → | 8 人間・心理・教育・福祉 | 41 哲学・宗教学 | ↗ | 71 画像・音響工学 | ↖ | |
| | 17 物理学 | ↙ | | 42 心理学 | ↗ | 72 建築学 | ↗ | |
| | 18 化学 | ↙ | | 43 人間科学 | ↙ | 73 土木工学 | ↗ | |
| 4 法律・政治・経済 | 19 法学 | ↖ | 9 地球・環境・エネルギー | 44 教育学 | → | 74 環境工学 | ↖ | |
| | 20 政治・政策学 | ↗ | | 45 保育・児童学 | ↘ | 75 応用物理学 | ↖ | |
| | 21 総合政策学 | ↗ | | 46 福祉学 | ↖ | 76 応用化学 | ↙ | |
| | 22 経済学 | ↗ | | 47 地球・宇宙学 | ↗ | 77 材料工学 | ↙ | |
| | 23 経営学 | ↖ | | ⑤ 48 環境科学 | → | 78 経営工学 | ↙ | |
| | 24 商学 | ↗ | | 49 エネルギー・資源工学 | ↗ | | | |
| 5 家政・生活 | ③ 25 栄養・食物学 | ↘ | 10 国際・語学 | 50 原子力工学 | ↗ | | | |
| | ④ 26 服飾・被服学 | ↘ | | 51 国際関係学 | ↖ | | | |
| | | | ⑥ 52 国際文化学 | ↖ | | | | |



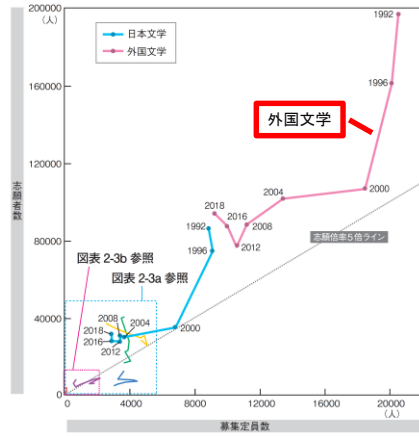
学科分類別トレンド

(2016-2018国公立大学トレンド リクルート進学総研2019)

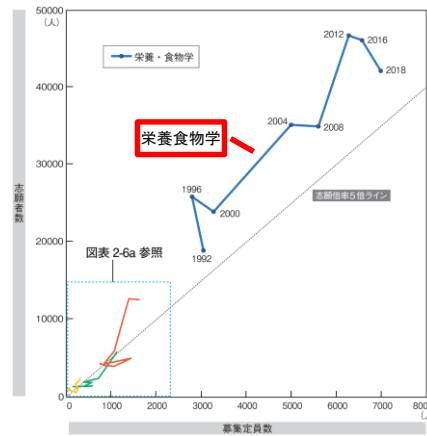
①



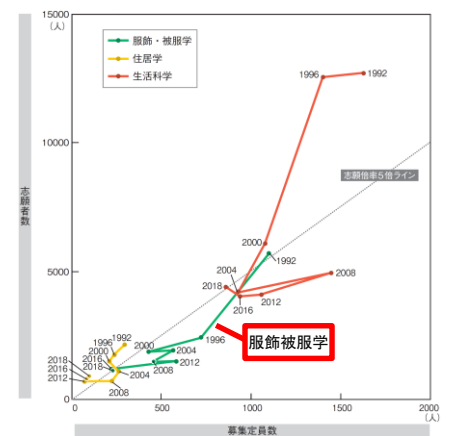
②



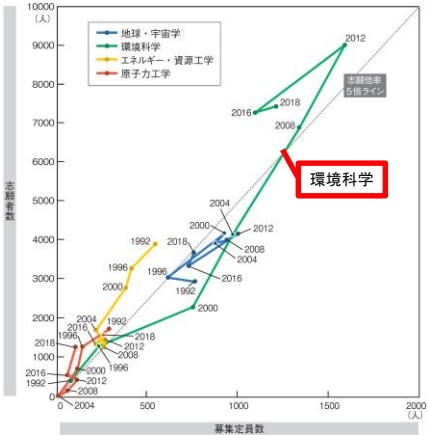
③



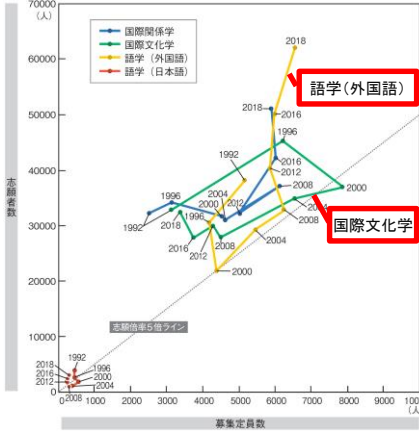
④



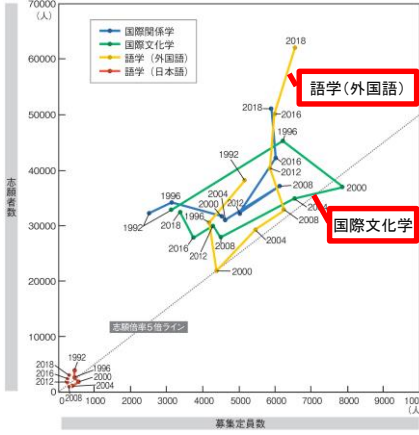
⑤



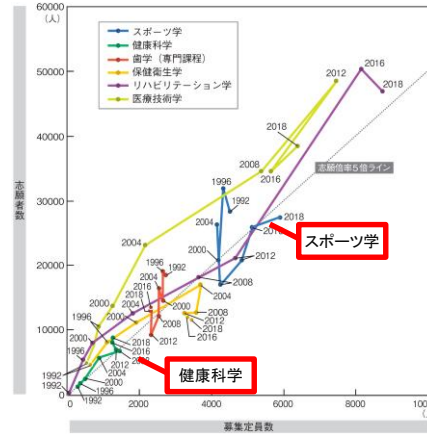
⑥



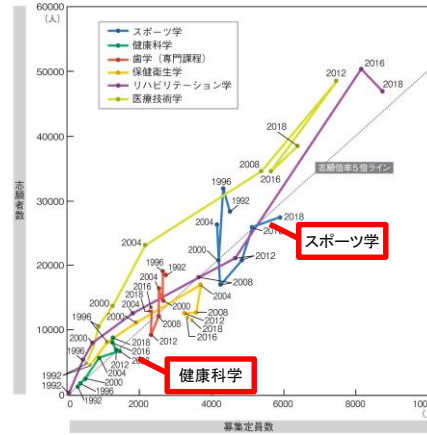
⑦



⑧



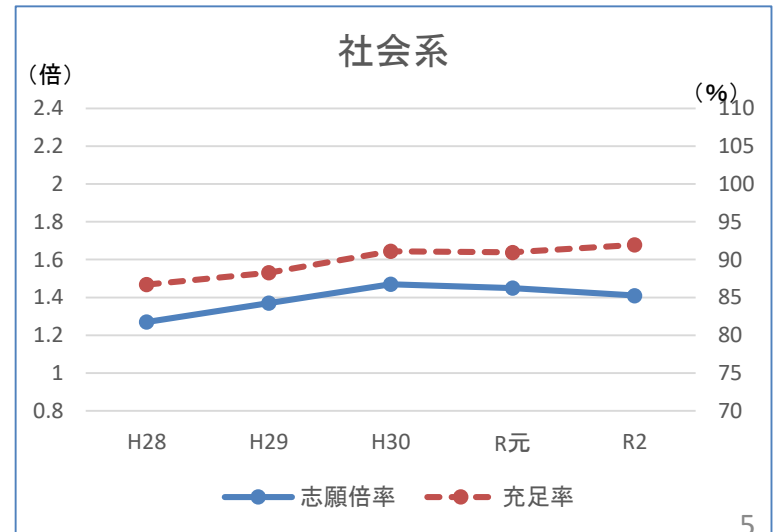
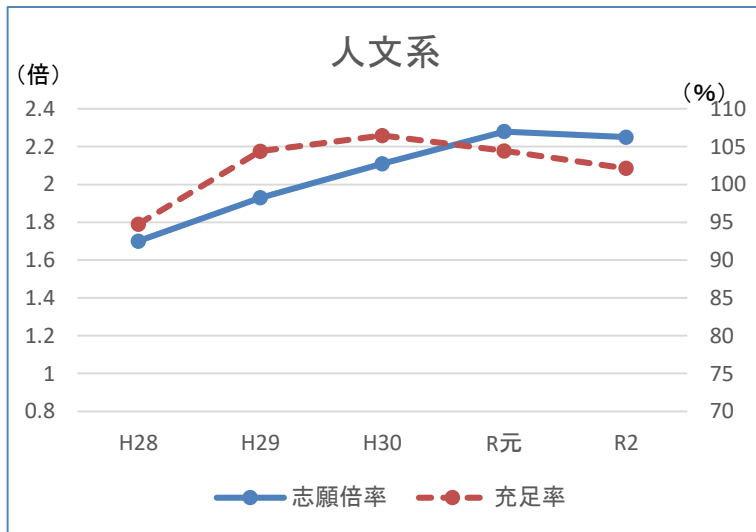
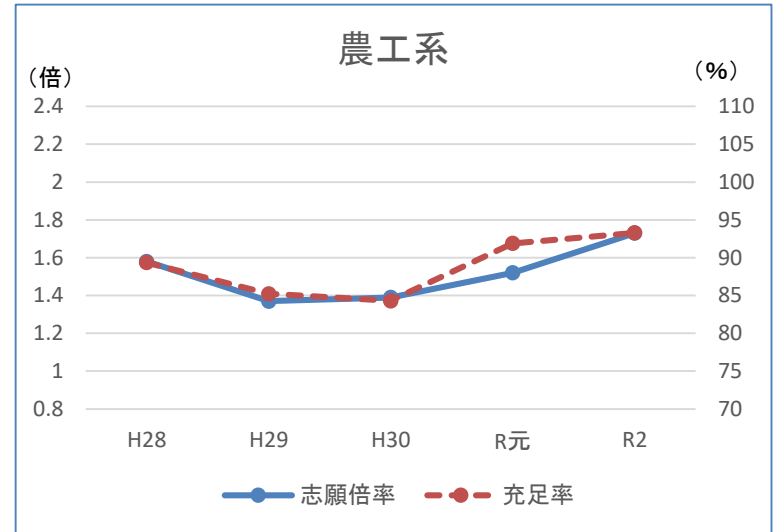
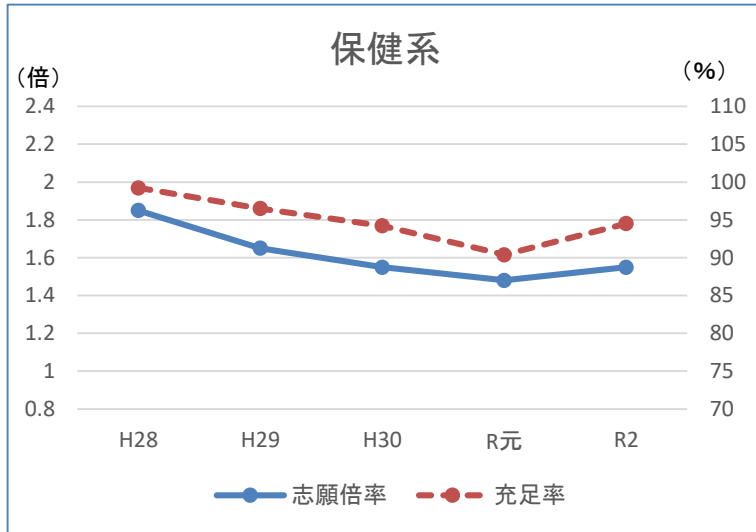
⑨





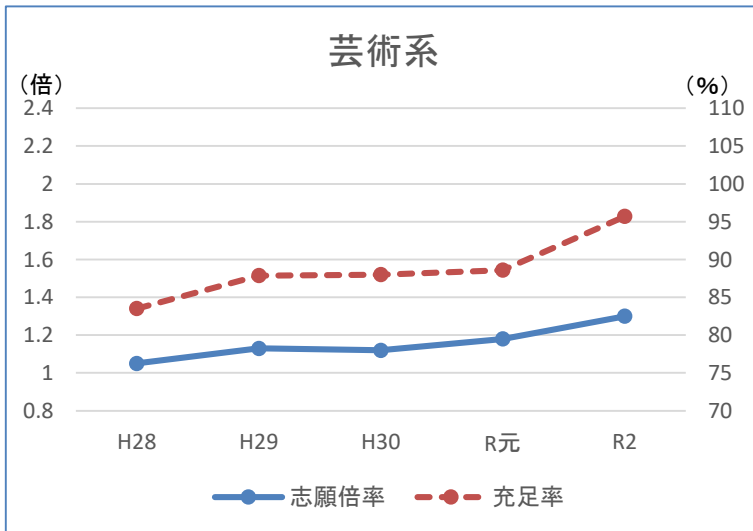
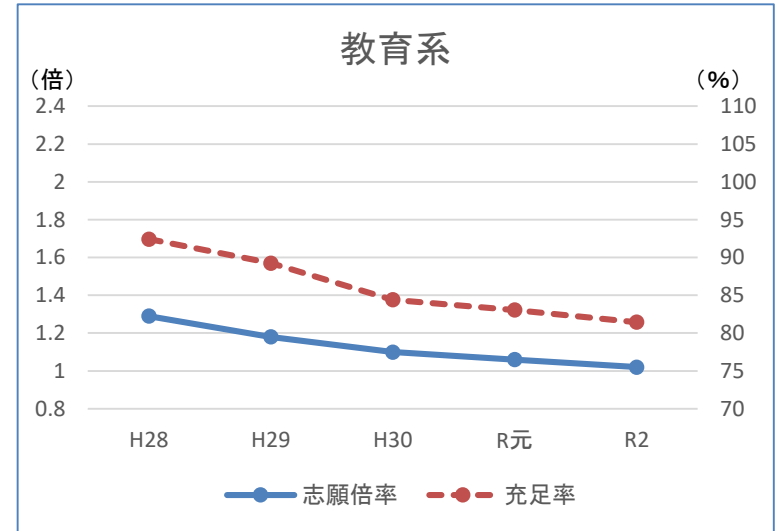
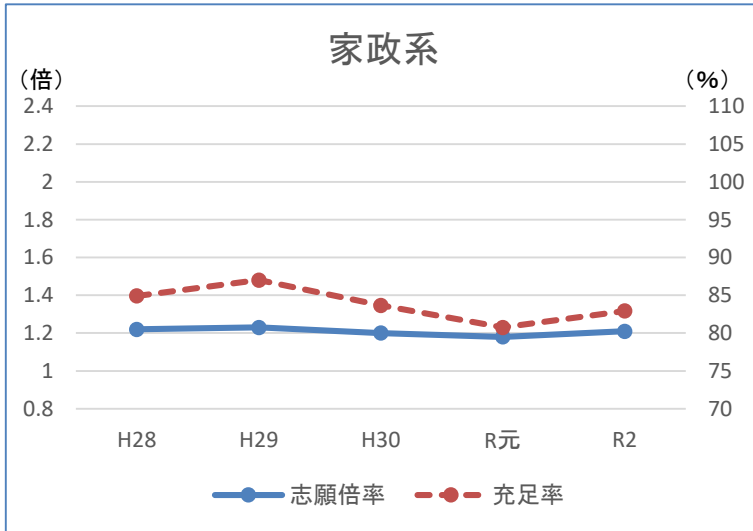
短期大学学科系統別の動向 (全国私立短大の状況)

- ・ 人文系の志願倍率、充足率は近年、上昇傾向、教育系は下降傾向にある。
- ・ 家政系は、志願倍率、充足率ともに近年、横ばい状態。





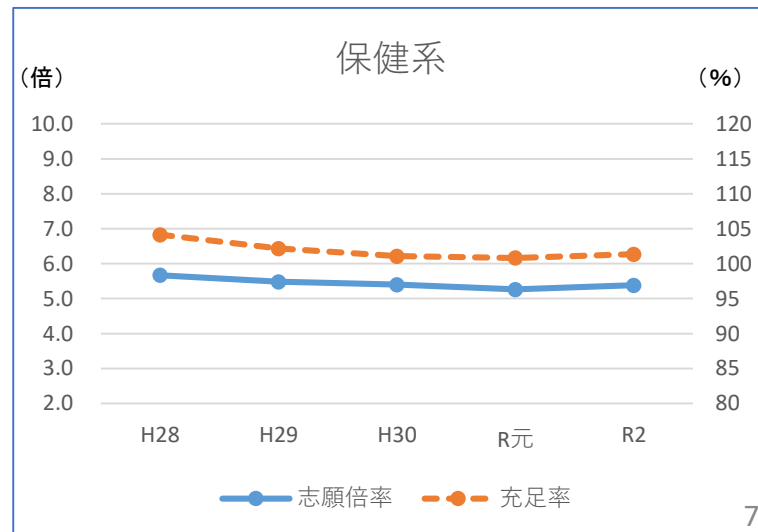
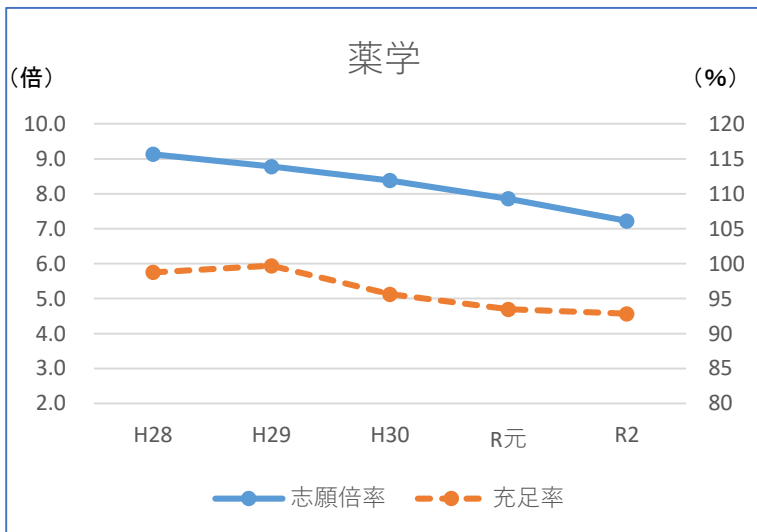
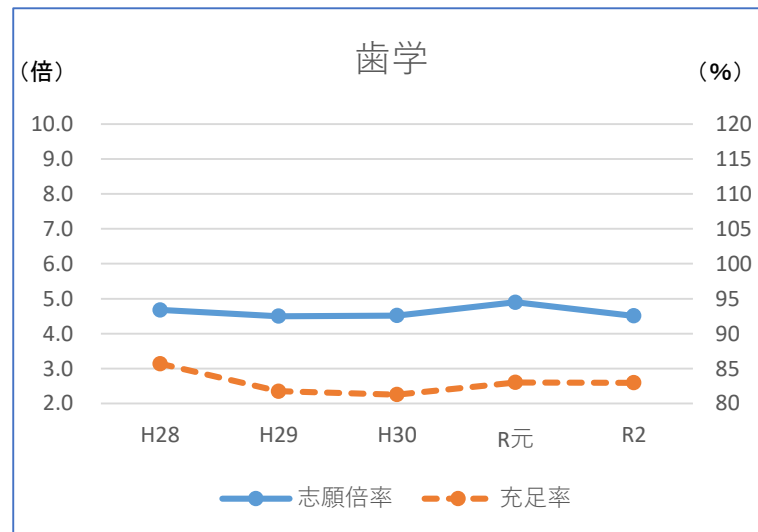
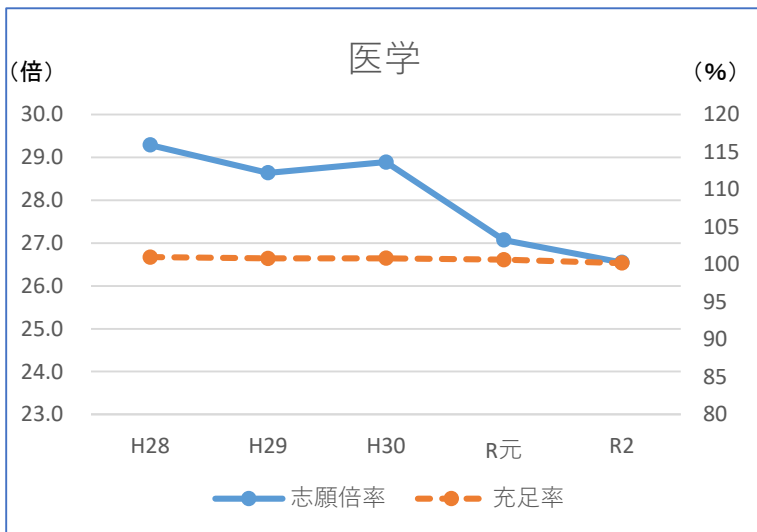
短期大学学科系統別の動向 (全国私立短大の状況)





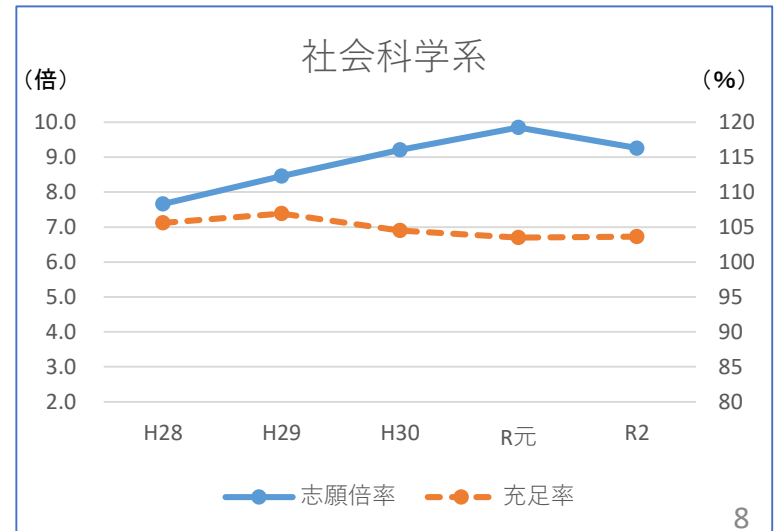
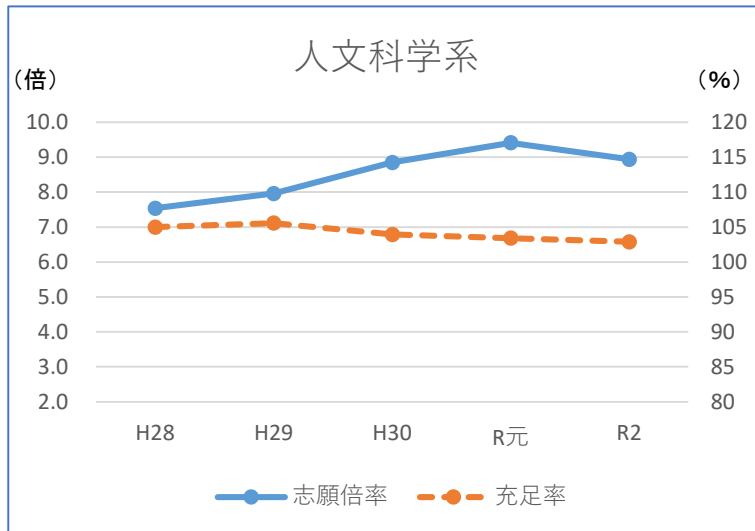
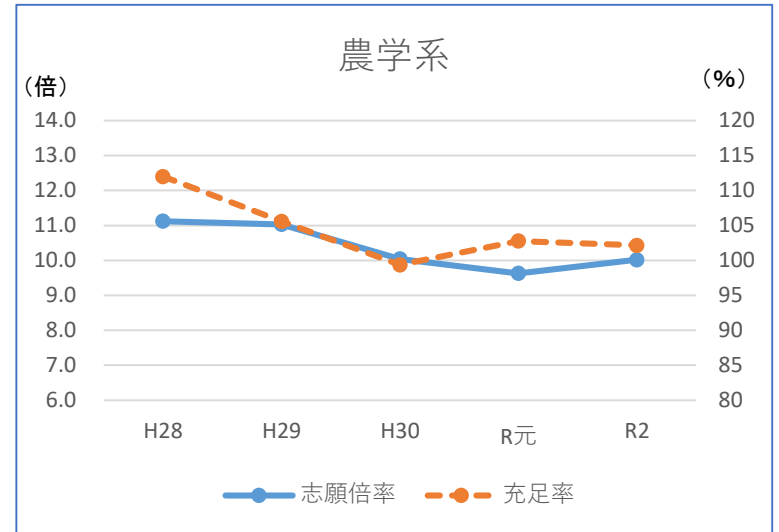
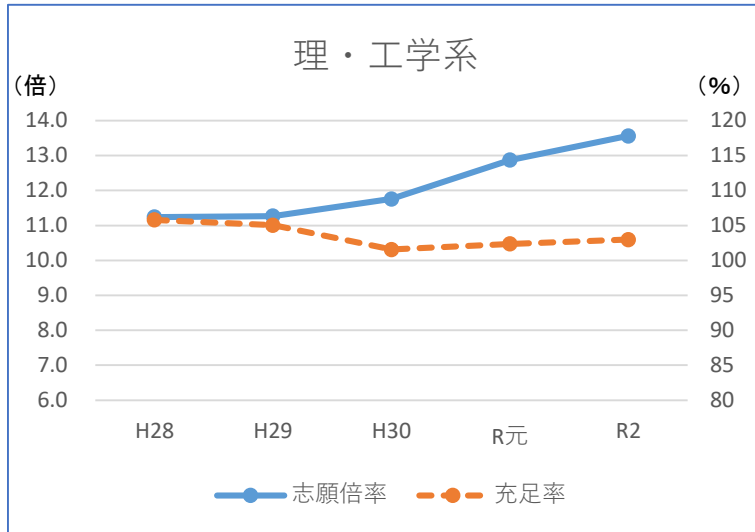
大学学部系統別の動向 (全国私立大学の状況)

- ・理工学系の志願倍率は近年、上昇傾向、医学、薬学系は下降傾向にある。
- ・歯学は横ばい状態であるが、特に充足率は他の学科と比べて厳しい状況にある。



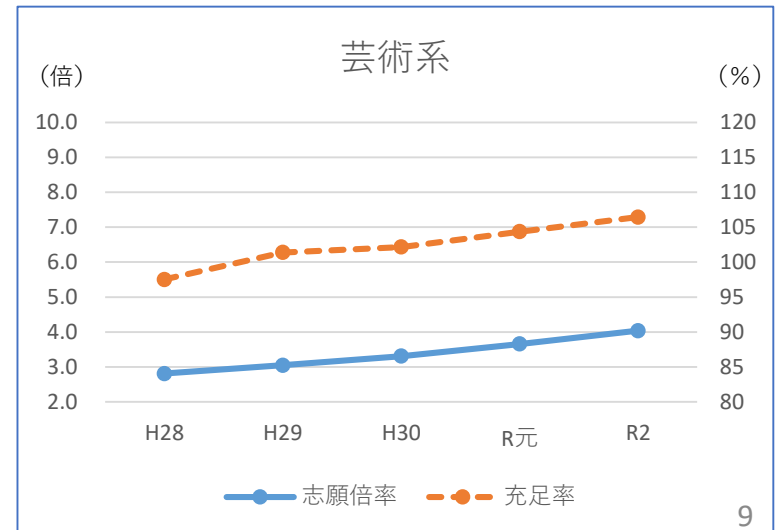
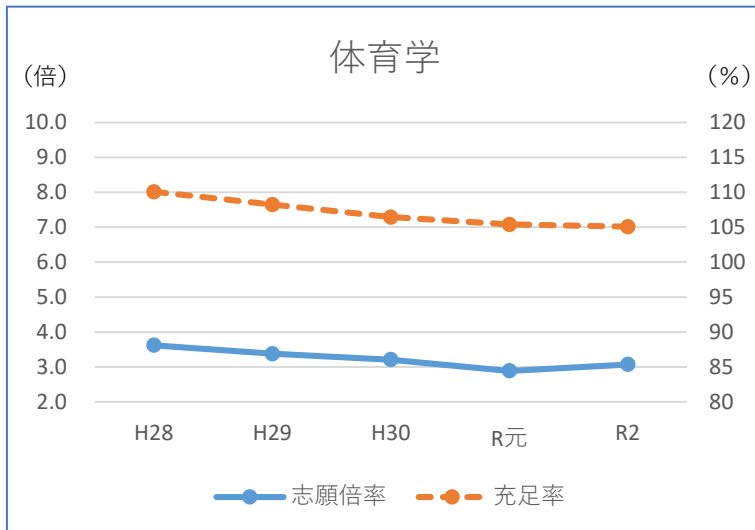
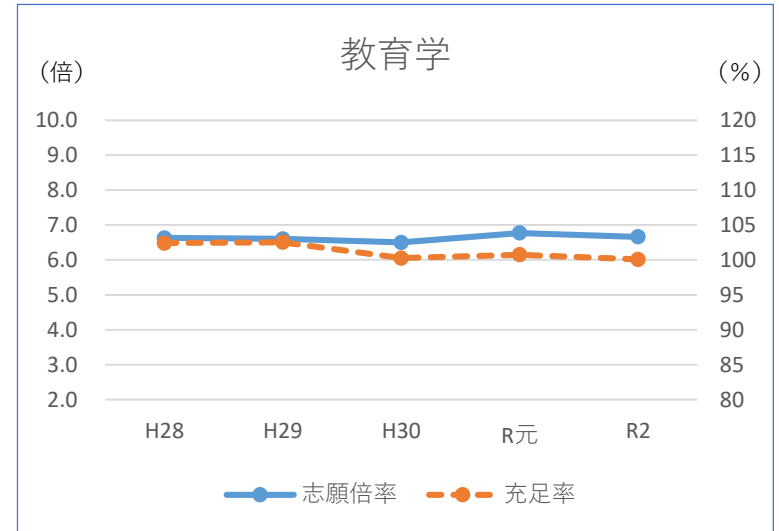
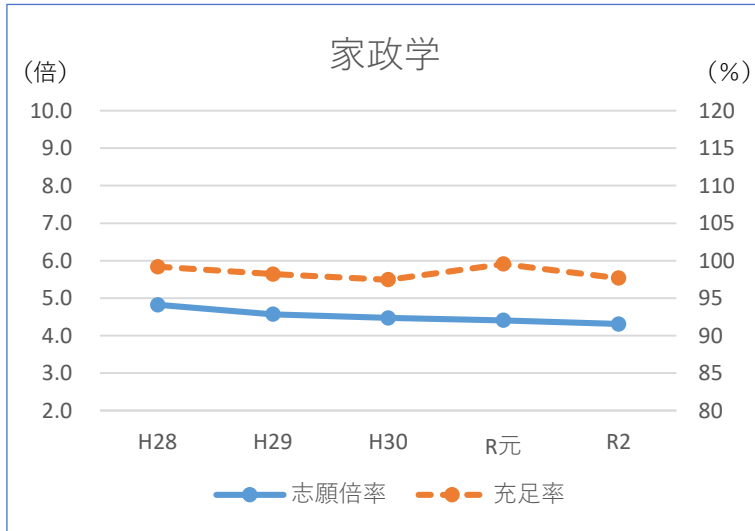


大学学部系統別の動向 (全国私立大学の状況)





大学学部系統別の動向 (全国私立大学の状況)





岐阜県の大学・短期大学の分野別分布表

- ・短大の学科が属する「人文」「家政」の分野への分布は少ない
- ・一方で、「保健」分野は充実している

| 大学 | | 人文科学 | | | 社会科学 | | | 理学 | | | 工学 | | | 農学 | | | 保健 | | | 家政 | | | 教育 | | | 芸術 | | | 商船 | | |
|-----|---------|------|-----|---------|--------|-------|-----|----|-----|-----|-------|-----|---------|------|-------|-------|--------|-----|---------|---------|-----|----|----|----|----|----|----|----|----|----|--|
| 分野 | 学校 | 学部 | 定員 | 学校 | 学部 | 定員 | 学校 | 学部 | 定員 | 学校 | 学部 | 定員 | 学校 | 学部 | 定員 | 学校 | 学部 | 定員 | 学校 | 学部 | 定員 | 学校 | 学部 | 定員 | 学校 | 学部 | 定員 | 学校 | 学部 | 定員 | |
| 国公立 | 岐阜大 | 地域科 | 100 | | | | 岐阜大 | 工 | 510 | 岐阜大 | 応用生物科 | 190 | 岐阜大 | 医 | 190 | | | | 岐阜大 | 教育 | 250 | | | | | | | | | | |
| 計 | | | 100 | | | | | | 510 | | | 190 | | | 190 | | | | | | 250 | | | | | | | | | | |
| 私立 | 岐阜聖徳学園大 | 外国語 | 150 | 朝日大 | 経営 | 100 | | | | | | | 岐阜県立看護大 | 看護 | 30 | 岐阜女子大 | 家政 | 170 | 岐阜聖徳学園大 | 教育 | 330 | | | | | | | | | | |
| | 東海学院大 | 人間関係 | 170 | 朝日大 | 法 | 80 | | | | | | | 岐阜薬科大 | 薬 | 120 | 岐阜女子大 | 文化創造 | 160 | 中部学院大 | 教育 | 80 | | | | | | | | | | |
| | | | | 岐阜協立大 | 経済 | 130 | | | | | | | 朝日大 | 歯 | 140 | 東海学院大 | 健康福祉・栄 | 80 | 中部学院大 | スポーツ健康科 | 80 | | | | | | | | | | |
| | | | | 岐阜協立大 | 経営 | 220 | | | | | | | 朝日大 | 保健医療 | 200 | | | | | | | | | | | | | | | | |
| | | | | 岐阜聖徳学園大 | 経済情報 | 480 | | | | | | | 岐阜医療科学大 | 保健科 | 180 | | | | | | | | | | | | | | | | |
| | | | | 中京学院大 | 経営 | 150 | | | | | | | 岐阜医療科学大 | 看護 | 100 | | | | | | | | | | | | | | | | |
| | | | | 中部学院大 | 人間福祉 | 100 | | | | | | | 岐阜医療科学大 | 薬 | 100 | | | | | | | | | | | | | | | | |
| | | | | 東海学院大 | 健康福祉・福 | 80 | | | | | | | 岐阜協立大 | 看護 | 30 | | | | | | | | | | | | | | | | |
| 計 | | | 320 | | | 1,340 | | | | | | | | | 1,380 | | | | | | 410 | | | | | | | | | | |

| 短期大学 | | 人文 | | | 社会 | | | 教養 | | | 工業 | | | 農業 | | | 保健 | | | 家政 | | | 教育 | | | 芸術 | | |
|------|----------|------|-----|---------|------|----|----|----|----|----------|--------|-----|----|----|----|--------|---------|-----|----------|--------|-----|-----------|--------|-----|--------|--------|----|--|
| 分野 | 学校 | 学科 | 定員 | 学校 | 学科 | 定員 | 学校 | 学科 | 定員 | 学校 | 学科 | 定員 | 学校 | 学科 | 定員 | 学校 | 学科 | 定員 | 学校 | 学科 | 定員 | 学校 | 学科 | 定員 | 学校 | 学科 | 定員 | |
| 国公立 | 岐阜市立女子短大 | 英語英文 | 50 | | | | | | | | | | | | | | | | 岐阜市立女子短大 | 食物栄養 | 60 | | | | | | | |
| | 岐阜市立女子短大 | 国際文化 | 60 | | | | | | | | | | | | | | | | 岐阜市立女子短大 | 生活デザイン | 60 | | | | | | | |
| 計 | | | 110 | | | | | | | | | | | | | | | | | | 120 | | | | | | | |
| 私立 | 正眼短大 | 禅・人間 | 25 | 中部学院大短大 | 社会福祉 | 80 | | | | 高山自動車短大 | 自動車工 | 150 | | | | 大垣女子短大 | 歯科衛生 | 50 | 中京学院大短大 | 健康栄養 | 70 | 大垣女子短大 | 幼児教育 | 50 | 大垣女子短大 | デザイン美術 | 50 | |
| | | | | | | | | | | 中日本自動車短大 | 自動車工 | 200 | | | | 岐阜保健短大 | リハビリ(理) | 60 | | | | 岐阜聖徳学園大短大 | 幼児教育第一 | 100 | 大垣女子短大 | 音楽総合 | 50 | |
| | | | | | | | | | | 中日本自動車短大 | モータースポ | 30 | | | | 岐阜保健短大 | リハビリ(作) | 30 | | | | 岐阜聖徳学園大短大 | 幼児教育第三 | 50 | | | | |
| | | | | | | | | | | | | | | | | 平成医療短大 | 看護 | 80 | | | | 中京学院大短大 | 保育科 | 100 | | | | |
| | | | | | | | | | | | | | | | | 平成医療短大 | リハビリ(理) | 80 | | | | 中部学院大短大 | 幼児教育 | 100 | | | | |
| | | | | | | | | | | | | | | | | 平成医療短大 | リハビリ(作) | 40 | | | | 東海学院大短大 | 幼児教育 | 100 | | | | |
| | | | | | | | | | | | | | | | | 平成医療短大 | リハビリ(視) | 40 | | | | | | | | | | |
| 計 | | | 25 | | | 80 | | | | | | 380 | | | | | | 380 | | | 70 | | | 500 | | 100 | | |



岐阜県の短期大学の入試状況

(2020年度入試結果)

| 学校名 | 定員 | 志願者数 | 入学者数 | 定員充足率 |
|-------------------|-----|------|------|--------|
| 大垣女子短期大学 | 200 | 196 | 184 | 92.0% |
| 岐阜聖徳学園大学 短期大学部 | 150 | 149 | 94 | 62.7% |
| 中京学院大学 短期大学部 | 170 | 116 | 132 | 77.6% |
| 中部学院大学 短期大学部 | 180 | 121 | 171 | 95.0% |
| 東海学院大学 短期大学部 | 100 | 73 | 72 | 72.0% |
| 岐阜市立 女子短期大学 | 230 | 506 | 225 | 98.0 % |

志願者数※：旺文社 大学受験パスナビ
定員・入学者数：各大学HP より作成

※志願者数は「旺文社 大学受験パスナビ」を参照としており、
実際の志願者数と一致しないことがある



岐阜県の短期大学の入試状況

(2021年度入試結果)

| 学校名 | 定員 | 入学者数 | 定員充足率 |
|-------------------|-----|------|--------|
| 大垣女子短期大学 | 200 | 243 | 121.5% |
| 岐阜聖徳学園大学 短期大学部 | 150 | 104 | 69.3% |
| 中京学院大学 短期大学部 | 140 | 123 | 87.9% |
| 中部学院大学 短期大学部 | 180 | — | — |
| 東海学院大学 短期大学部 | 100 | 62 | 62.0% |
| 岐阜市立 女子短期大学 | 230 | 165 | 72.0% |

定員・入学者数：各大学HP より作成



愛知県の短期大学の分野別分布表

・愛知県では、「家政」が充実、「人文」は少ない状況

岐女短と同じ学問分野

| 短期大学 分野 | 人文 | | | | 社会 | | | | 教養 | | | | 工業 | | | | 農業 | | | | 保健 | | | | 家政 | | | | 教育 | | | | 芸術 | | | | | | | | | | | | | | | | | | | | | | | | | | | | | | | | | | | | | | | | | | | | | | | | | | | | | | | | | | | | | | | | | | | | | | | | | | | | | | | | | | | |
|------------|-------|------|----|--|--------|---------|-----|--|-------|------|-----|--|------------|-------|-----|--|----------|---------|-----|--|----------|---------|-----|--|----------|----------|-----|--|----------|----------|-----|--|----------|---------|----|--|---------|--------|----|--|---------|-------|----|--|--------|--------|-----|--|--------|--------|----|--|--------|--------|----|--|--------|--------|----|--|----------|----|-----|--|----------|---------|----|--|----------|---------|----|--|----------|----------|-----|--|----------|-----|----|--|---------|-----------|-----|--|---------|------------|-----|--|---------|-----------|----|--|---------|-----------|----|--|----------|---------|-----|--|----------|---------|----|--|----------|---------|----|--|---------|-----|-----|--|---------|-----|-----|--|
| | 学校 | 学科 | 定員 | | 学校 | 学科 | 定員 | | 学校 | 学科 | 定員 | | 学校 | 学科 | 定員 | | 学校 | 学科 | 定員 | | 学校 | 学科 | 定員 | | 学校 | 学科 | 定員 | | 学校 | 学科 | 定員 | | 学校 | 学科 | 定員 | | 学校 | 学科 | 定員 | | | | | | | | | | | | | | | | | | | | | | | | | | | | | | | | | | | | | | | | | | | | | | | | | | | | | | | | | | | | | | | | | | | | | | | | | | | | | |
| 国公立 | | | | | | | | | | | | | | | | | | | | | | | | | | | | | | | | | | | | | | | | | | | | | | | | | | | | | | | | | | | | | | | | | | | | | | | | | | | | | | | | | | | | | | | | | | | | | | | | | | | | | | | | | | | | | | | | | | | | |
| 計 | | | | | | | | | | | | | | | | | | | | | | | | | | | | | | | | | | | | | | | | | | | | | | | | | | | | | | | | | | | | | | | | | | | | | | | | | | | | | | | | | | | | | | | | | | | | | | | | | | | | | | | | | | | | | | | | | | | | |
| 私立 | 名古屋短大 | 英語コミ | 80 | | 愛知大短大部 | ライフデザイン | 100 | | 名古屋短大 | 現代教養 | 105 | | 愛知工科大自動車短大 | 自動車工業 | 150 | | | | | | 愛知医療学院短大 | リハビリ(理) | 40 | | 愛知学泉短大 | 食物栄養 | 70 | | 愛知学泉短大 | 幼児教育 | 120 | | | | | | | | | | | | | | | | | | | | | | | | | | | | | | | | | | | | | | | | | | | | | | | | | | | | | | | | | | | | | | | | | | | | | | | | | | | | | | | | | | | | | |
| | | | | | 高崎女子短大 | 現代ビジネス | 50 | | | | | | | | | | 愛知医療学院短大 | リハビリ(作) | 40 | | 愛知学泉短大 | 生活デザイン | 130 | | 愛知江南短大 | こども健康(保) | 100 | | 愛知江南短大 | こども健康(栄) | 80 | | 愛知文教女子短大 | 幼児教育第一 | 70 | | | | | | | | | | | | | | | | | | | | | | | | | | | | | | | | | | | | | | | | | | | | | | | | | | | | | | | | | | | | | | | | | | | | | | | | | | | | | | | | | |
| | | | | | | | | | | | | | | | | | 愛知学院大短大部 | 歯科衛生 | 100 | | 愛知文教女子短大 | 生活文化(食) | 40 | | 愛知文教女子短大 | 生活文化(食) | 40 | | 愛知文教女子短大 | 生活文化(生) | 30 | | 愛知文教女子短大 | 生活文化(生) | 30 | | 愛知みずほ短大 | 現代幼児教育 | 50 | | 愛知みずほ短大 | 生活(生) | 30 | | 高崎女子短大 | 幼児教育第一 | 172 | | 高崎女子短大 | 幼児教育第三 | 80 | | 高崎女子短大 | 幼児教育第三 | 80 | | 高崎女子短大 | 幼児教育第三 | 80 | | 豊橋創造大短大部 | 体育 | 120 | | 豊橋創造大短大部 | キャリアプラン | 60 | | 豊橋創造大短大部 | キャリアプラン | 60 | | 豊橋創造大短大部 | 幼児教育・保育科 | 100 | | 豊橋創造大短大部 | 子ども | 50 | | 名古屋文化短大 | 生活文化第一(生) | 100 | | 名古屋文化短大 | 生活文化第一(ファ) | 100 | | 名古屋文化短大 | 生活文化第一(食) | 90 | | 名古屋文化短大 | 生活文化第一(製) | 40 | | 名古屋文理大短大 | 食物栄養(栄) | 150 | | 名古屋文理大短大 | 食物栄養(製) | 40 | | 名古屋文理大短大 | 食物栄養(製) | 40 | | 名古屋柳城短大 | 保育科 | 130 | | 名古屋柳城短大 | 保育科 | 130 | |
| 計 | 80 | | | | 150 | | | | 105 | | | | 150 | | | | | | | | 240 | | | | 1,230 | | | | 1,642 | | | | | | | | | | | | | | | | | | | | | | | | | | | | | | | | | | | | | | | | | | | | | | | | | | | | | | | | | | | | | | | | | | | | | | | | | | | | | | | | | | | | | | | |

文部科学省「学校基本調査(令和2年度)」より作成



愛知県の短期大学の入試状況

(2020年度入試結果)

| 学校名 | 定員 | 志願者数 | 入学者数 | 定員充足率 |
|------------------|-----|-------|------|-------|
| 愛知学泉短期大学 | 320 | 343 | 290 | 90.6% |
| 名古屋短期大学 | 425 | 1,141 | 382 | 89.9% |
| 名古屋文理大学 短期大学部 | 190 | 110 | 101 | 53.2% |

志願者数：旺文社 大学受験パスナビ
定員・入学者数：各大学HP より作成



愛知県の短期大学の入試状況

(2020年度入試結果)

| 学校名 | 学科 | 定員 | 志願者数 | 入学者数 | 定員充足率 |
|------------------|-----------------|-----|------|------|--------|
| 愛知学泉短期大学 | 生活デザイン総合学科 | 130 | 114 | 163 | 125.4% |
| | 食物栄養学科 | 70 | 44 | 55 | 78.6% |
| 名古屋短期大学 | 英語コミュニケーション学科 | 80 | 332 | 73 | 91.3% |
| 名古屋文理大学 短期大学部 | 食物栄養学科 栄養士専攻 | 150 | 43 | 81 | 54.0% |
| | 食物栄養学科 製菓専攻 | 40 | 10 | 20 | 50.0% |

志願者数※：旺文社 大学受験パスナビ
定員・入学者数：各大学HP より作成

※志願者数は「旺文社 大学受験パスナビ」を参照としており、
実際の志願者数と一致しないことがある



愛知県の短期大学の入試状況

(2021年度入試結果)

| 学校名 | 学科 | 定員 | 入学者数 | 定員充足率 |
|------------------|-----------------|-----|------|--------|
| 愛知学泉短期大学 | 生活デザイン総合学科 | 130 | 183 | 140.8% |
| | 食物栄養学科 | 70 | 67 | 95.7% |
| 名古屋短期大学 | 英語コミュニケーション学科 | 80 | 56 | 70.0% |
| 名古屋文理大学 短期大学部 | 食物栄養学科 栄養士専攻 | 150 | 82 | 54.7% |
| | 食物栄養学科 製菓専攻 | 40 | 22 | 55.0% |

定員・入学者数：各大学HP より作成

2017年4月以降に学科を新設した短期大学の例

2017年4月以降に学科を新設した短期大学のうち、短大の学科に類似した学科を新設した短期大学は9校

| | 学校名 | 公私 | 学科 | 定員 | 設置年月 |
|---|---------------|----|-------------------|-------------|---------|
| ➡ | ① 佐賀女子短期大学 | 私立 | 地域みらい学科 | 130名 | 2017年4月 |
| | ② 西九州大学短期大学部 | 私立 | 地域生活支援学科 | 100名 | 2017年4月 |
| | ③ 郡山女子大学短期大学部 | 私立 | 地域創成学科 | 80名 | 2018年4月 |
| ➡ | ④ 仙台青葉学院短期大学 | 私立 | 現代英語学科 | 40名 | 2019年4月 |
| | ⑤ 宇都宮短期大学 | 私立 | 食物栄養学科 | 30名 | 2019年4月 |
| | ⑥ 富山福祉短期大学 | 私立 | 国際観光学科 | 30名 | 2020年4月 |
| | ⑦ 長崎短期大学 | 私立 | 地域共生学科 | 135名 | 2020年4月 |
| ➡ | ⑧ 三重短期大学 | 公立 | 食物栄養学科 | 25名 | 2021年4月 |
| | ⑨ 大阪国際大学短期大学部 | 私立 | 栄養学科 ライフデザイン学科 | 40名 100名 | 2021年4月 |



事例紹介①

佐賀女子短期大学(私立)

地域みらい学科(2017年4月設置、定員130名)

グローバル共生ITコース

司書アーカイブズコース

(2022年 新設)

韓国語文化コース

福祉とソーシャルケアコース

食とヘルスマネジメントコース

(2022年 募集停止)

特色のある取り組み

ダブルディグリー・プログラム

2年次に韓国へ1年間留学して、蔚山科学大学または翰林聖心大学2年生として正規在籍。両大学の卒業要件を満たせば両大学を同時卒業できるプログラム(グローバル共生コースの学生を対象)。留学先での学費は免除。

その他

- ・全コースの学生を対象とした長期履修制度による、ダブルディグリー・プログラム
- ・韓国の協定大学の3年次編入



事例紹介①

佐賀女子短期大学(私立)

2020年度入試結果

| 学科 | 定員 | 志願者数 | 入学者数 | 定員充足率 |
|---------|-----|------|------|-------|
| 地域みらい学科 | 130 | 147 | 108 | 83.1% |
| こども未来学科 | 80 | 70 | 44 | 55.0% |
| 計 | 210 | 217 | 152 | 72.4% |

志願者数※：旺文社 大学受験パスナビ
定員・入学者数：各大学HP より作成

※志願者数は「旺文社 大学受験パスナビ」を参照としており、
実際の志願者数と一致しないことがある



事例紹介②

仙台青葉学院短期大学(私立)

現代英語学科(2019年4月設置、定員40名)

【背景】

- ・東北地方において、英語を専門的に学べる短期高等教育機関は、2大学にとどまっている。
(山形県立米沢女子短期大学 英語英文学科、岩手県立盛岡短期大学部 国際文化学科)
- ・東北地方の観光振興及び地域経済の活性化には、短期間で英語を習得し、国際化に対応できる人材が求められている。

特色のある取り組み

学生サポート

- ・大学独自のスピーキング能力判定
- ・オンライン英会話
- ・TOEIC®・英検対策授業
- ・オーストラリア海外研修
- ・オンライン語学研修
- ・資格取得奨学金制度



事例紹介②

仙台青葉学院短期大学(私立)

2020年度入試結果

| 学科 | 定員 | 志願者数 | 入学者数 | 定員充足率 |
|-------------|-----|------|------|--------|
| ビジネスキャリア学科 | 140 | 104 | 155 | 110.7% |
| 観光ビジネス学科 | 80 | 62 | 65 | 81.3% |
| 現代英語学科 | 40 | 40 | 40 | 100.0% |
| 看護学科 | 90 | 276 | 91 | 101.1% |
| リハビリテーション学科 | 120 | 115 | 112 | 93.3% |
| 歯科衛生学科 | 70 | 44 | 69 | 98.6% |
| 栄養学科 | 80 | 92 | 86 | 107.5% |
| こども学科 | 100 | 167 | 100 | 100.0% |
| 計 | 760 | 900 | 718 | 94.5% |

志願者数※：旺文社 大学受験パスナビ、定員・入学者数：各大学HP より作成
※志願者数は「旺文社 大学受験パスナビ」を参照しており、実際の志願者数と一致しないことがある



事例紹介③

三重短期大学(公立)

食物栄養学科(2021年4月設置、定員25名)

【背景】

- ・生活科学科 食物栄養学専攻を廃止し、人気の高い栄養士資格の取得カリキュラムを充実させる
- ・これまでは、生活科学科内に食物栄養学専攻と生活科学専攻の2つの専攻があり、必修科目に食物栄養学と生活科学が混在していた。

特色のある取り組み

「地域の諸問題や社会の要請に対応した特色ある研究の推進を図り、その成果を積極的に地域に還元するとともに、高等教育に対する地域のニーズに的確に応え生涯学習の振興に寄与することなどを通じて、地域社会に貢献する」ことを重要な責務とし、「地域連携センター」を設置。

地域連携センターが総合窓口となり、様々な地域連携活動を実施。

<事業概要>

- ・生涯学習機会の提供
- ・高等学校との連携
- ・産学官連携の推進
- ・市政との連携
- ・地域の大学との連携
- ・学生ボランティア活動の支援



事例紹介③

三重短期大学(公立)

2020年度入試結果

| 学科 | 定員 | 志願者数 | 入学者数 | 定員充足率 |
|--------------------|-----|------|------|--------|
| 法経科一部 | 100 | 271 | 106 | 106.0% |
| 生活科学科 (食物栄養学専攻) | 50 | 83 | 49 | 98.0% |
| 生活科学科 (生活科学専攻) | 100 | 222 | 112 | 112.0% |
| 法経科二部 | 150 | 147 | 86 | 57.3% |
| 計 | 400 | 723 | 353 | 88.3% |

(参考)2021年度

| | | | | |
|--------|----|----|----|-------|
| 食物栄養学科 | 50 | 73 | 42 | 84.0% |
|--------|----|----|----|-------|

志願者数※：旺文社 大学受験パスナビ
定員・入学者数：各大学HP
より作成

※志願者数は「旺文社 大学受験パスナビ」を参照としており、
実際の志願者数と一致しないことがある



(三重県) 高校生のニーズ調査

津市立三重短期大学が実施した調査では、「外国語」を志望する短大志望の高校2年生は6.1%、「食品・栄養」は13.1%

調査概要

- ①調査回収期間 : 2017年11月～12月
- ②調査領域 : 三重県
- ③調査対象者 : 通信制を除く県内全高校（県立・私立）78校と県内特別支援学校18校の2年生
- ④有効回答者数 : 10,941人

志望する分野（複数回答）

| | 全体（n=10,941） | | 短大志望者（n=574） | |
|-------|--------------|-------|--------------|-------|
| | 人数 | 構成比 | 人数 | 構成比 |
| 外国語 | 874 | 8.0% | 35 | 6.1% |
| 教育 | 1,474 | 13.5% | 265 | 46.2% |
| 経済・経営 | 1,312 | 12.0% | 83 | 14.5% |
| 福祉 | 414 | 3.8% | 63 | 11.0% |
| 法律・政治 | 529 | 4.8% | 27 | 4.7% |
| 医療・薬学 | 1,377 | 12.6% | 55 | 9.6% |
| 工学 | 1,102 | 10.1% | 14 | 2.4% |
| 食品・栄養 | 470 | 4.3% | 75 | 13.1% |
| 農林・水産 | 284 | 2.6% | 10 | 1.7% |
| 理学 | 548 | 5.0% | 18 | 3.1% |
| その他 | 1,338 | 12.2% | 77 | 13.4% |



(東北6県) 高校生のニーズ調査

私立仙台青葉学院短期大学が実施した調査では、「外国語」を志望する高校2年生は14.2%、「栄養・家政」は9.7%、「スポーツ・健康科学」は17.4%

調査概要

- ①調査回収期間 : 2018年1月
- ②調査領域 : 東北6県(宮城県・福島県・山形県・岩手県・秋田県・青森県)
- ③調査対象者 : 宮城県85校・福島県66校・山形県48校・岩手県57校・秋田県43校・青森県51校の合計350校の2年生
- ④有効回答者数 : 21,006人(学校ベースの有効回答率55.1%)

興味・関心のある分野(複数回答)

| | 全体 (n=21,006) | | | 全体 (n=21,006) | |
|----------|---------------|-------|-----------|---------------|-------|
| | 人数 | 構成比 | | 人数 | 構成比 |
| 外国語 | 2,986 | 14.2% | 理学・工学・情報 | 2,413 | 11.5% |
| 文学 | 2,094 | 10.0% | 農・畜産・水産 | 974 | 4.6% |
| 国際関係 | 1,994 | 9.5% | 医学・歯学・薬学 | 1,511 | 7.2% |
| 歴史・地理 | 1,965 | 9.4% | 看護・医療技術 | 3,086 | 14.7% |
| 心理 | 3,525 | 16.8% | 栄養・家政 | 2,032 | 9.7% |
| 経済・経営・商学 | 3,445 | 16.4% | スポーツ・健康科学 | 3,665 | 17.4% |
| 法学・政治 | 1,384 | 6.6% | 芸術 | 2,665 | 12.7% |
| 社会・福祉 | 1,886 | 9.0% | その他 | 2,582 | 12.3% |
| 教育・保育 | 4,125 | 19.6% | 無回答 | 258 | 1.2% |



(札幌市近郊) 高校生のニーズ調査

私立札幌大学女子短期大学部が実施した調査では、「文学・外国語」を志望する高校生は8.4%、「美術学・デザイン学」は4.0%、「食物学・栄養学」は5.2%、「体育学・スポーツ」は5.2%

調査概要

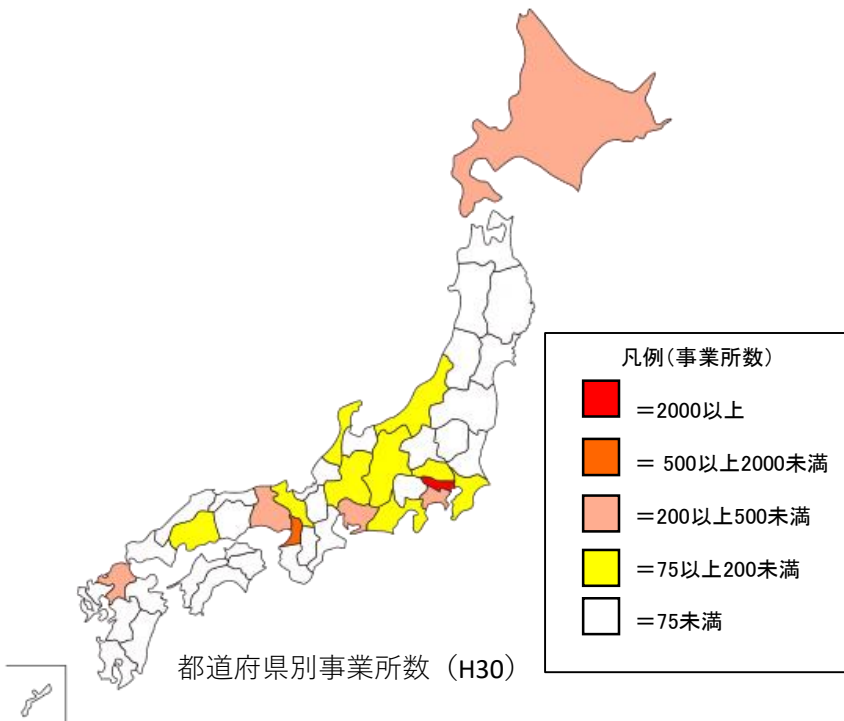
- ①調査回収期間 : 2017年11月
- ②調査領域 : 札幌市・札幌市近郊（岩見沢市・旭川市・北見市・室蘭市・釧路市）
- ③調査対象者 : 札幌市25校・岩見沢市・旭川市・北見市・室蘭市・釧路市の各1校、
合計40校の高校生（学年不明）
- ④有効回答者数 : 未公表（6,000人前後）

希望進学分野（複数回答）

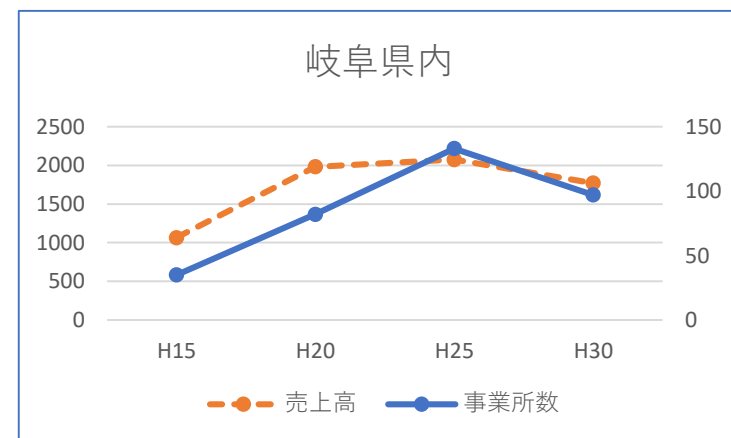
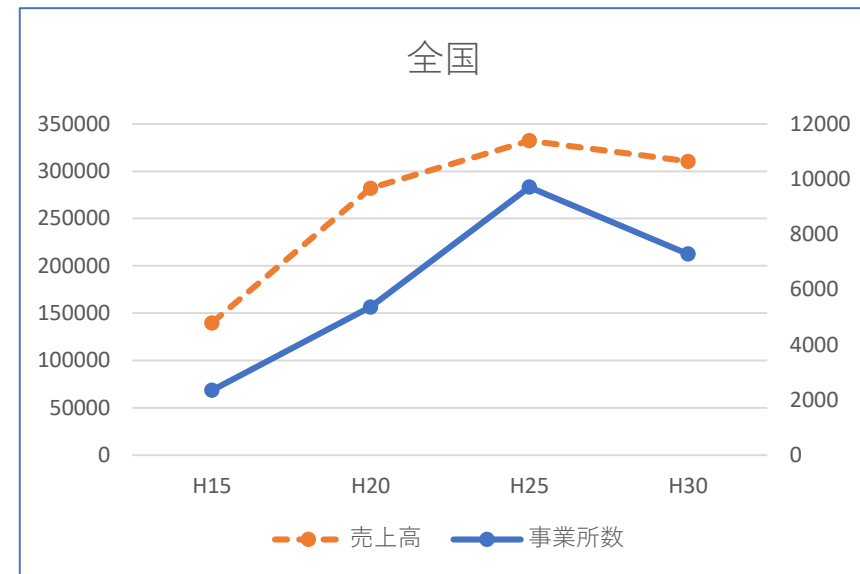
| | 全体（n=6,000前後※未公表） | | | 全体（n=6,000前後※未公表） | |
|------------|-------------------|-------|------------|-------------------|------|
| | 人数 | 構成比 | | 人数 | 構成比 |
| 保育学・教育学 | 638 | 10.7% | 美容学・ビューティー | 282 | 4.7% |
| 心理学 | 270 | 4.5% | 理学 | 222 | 3.7% |
| 法学・政治学 | 221 | 3.7% | 工学 | 325 | 5.4% |
| 文学・外国語 | 501 | 8.4% | 農学 | 71 | 1.2% |
| 商学・経済学・経営学 | 655 | 10.9% | 医学・歯学・薬学 | 261 | 4.4% |
| 社会学・福祉学 | 166 | 2.8% | 看護学 | 441 | 7.4% |
| 美術学・デザイン学 | 238 | 4.0% | 医療技術学 | 352 | 5.9% |
| 食物学・栄養学 | 309 | 5.2% | 音楽 | 162 | 2.7% |
| 家政学 | 41 | 0.7% | 体育学・スポーツ | 312 | 5.2% |

デザイン業務事業所数 及び売上高

全国的に増加傾向にあったが、近年、減少に転じている。
事業所は3大都市圏周辺の都道府県に集積



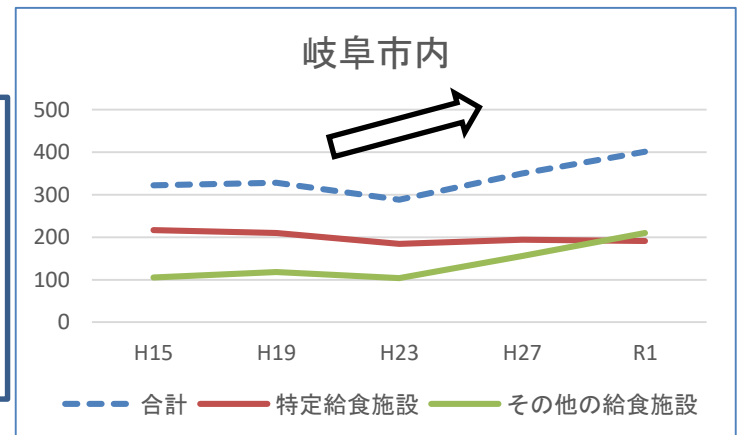
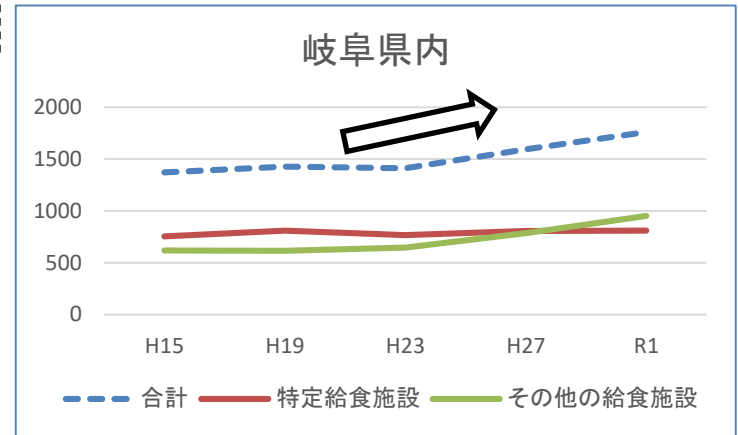
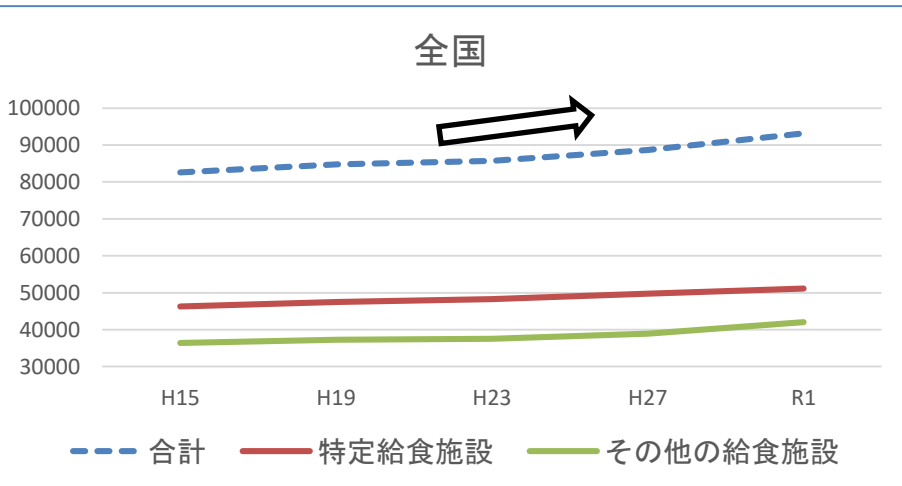
経済産業省 特定サービス産業実態調査 から作成





管理栄養士又は栄養士を配置する 特定給食施設及びその他の給食施設数の推移

管理栄養士や栄養士を配置すべき施設は増加傾向



【特定給食施設】
健康増進法第20条第1項・・・特定かつ多数のものに対して継続的に食事を提供する施設のうち栄養管理が必要なものとして厚生労働省令で定めるものをいう。
第21条第1項・・・特定給食施設であって特別の栄養管理が必要なものとして厚生労働省令で定めるところにより都道府県知事が指定するものの設置者は、当該特定給食施設に管理栄養士を置かなければならない。
第2項・・・前項に規定する特定給食施設以外の特定給食施設の設置者は、厚生労働省令で定めるところにより、当該特定給食施設に栄養士又は管理栄養士を置くよう努めなければならない。
第3項・・・特定給食施設の設置者は、前二項に定めるもののほか、厚生労働省令で定める基準に従って、適切な栄養管理を行わなければならない。

健康増進法施行規則第5条・・・法第20条第1項の厚生労働省令で定める施設は、継続的に1回100食以上又は1日250食以上の食事を提供する施設とする。

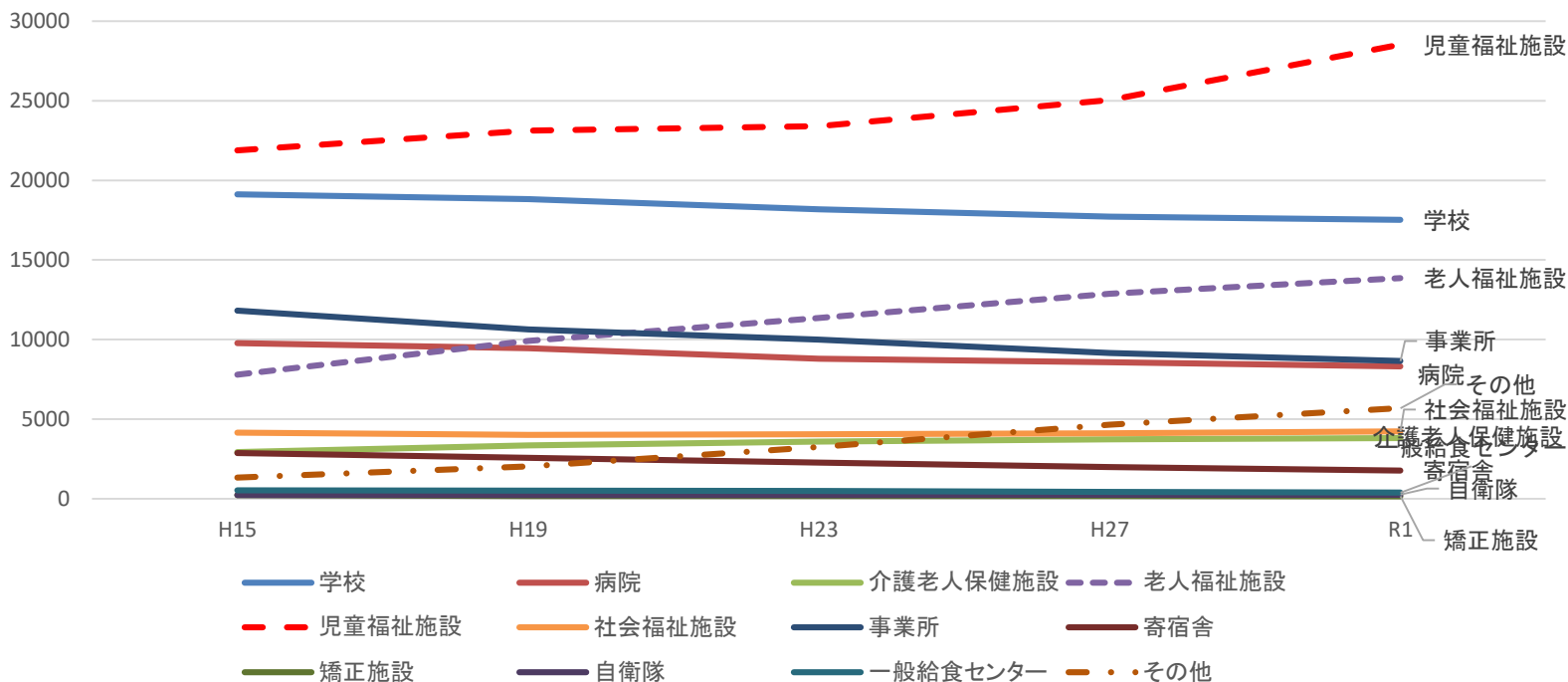
【その他の給食施設】
岐阜市特定給食施設等指導要綱・・・1回20食以上100食未満又は1日50食以上250食未満の食事を提供する施設

厚生労働省 衛生行政報告例 から作成

管理栄養士又は栄養士を配置する特定給食施設 及びその他の給食の施設種類別推移

児童福祉施設(保育所、幼保連携型認定こども園等)や老人福祉施設(老人デイサービスセンターや養護老人ホーム等)が増加

全国





【参考】（全国）コロナ前における従業員が不足している上位業種

信用調査会社の調査では、情報通信業や観光業を始め非製造業において人手不足が顕著

調査概要

- ①調査回収期間 : 2020年1月20日～31日
- ②調査領域 : 全国
- ③調査対象企業 : 23,665社
- ④有効回答企業数 : 10,405社（有効回答率44.0%）

人手の過不足感（不足－過剰）が高い上位10業種

| 正社員 | | 2020年1月 | | | 2019年1月 | | | 2018年1月 | | | 非正社員 | | 2020年1月 | | | 2019年1月 | | | 2018年1月 | | |
|-----|--------------|---------|---------|---------|---------|----|---------|---------|--------------|----|------|---|---------|---------|---------|---------|---------|---------|---------|--|--|
| | | 増減 | 2020年1月 | 2019年1月 | 2018年1月 | 増減 | 2020年1月 | 2019年1月 | 2018年1月 | 増減 | | | 2020年1月 | 2019年1月 | 2018年1月 | 増減 | 2020年1月 | 2019年1月 | 2018年1月 | | |
| 1 | 放送 | ➡ | 76.9 | ↑ | 76.9 | - | 53.8 | 1 | 飲食店 | ↓ | 76.9 | ↑ | 84.1 | - | 74.3 | | | | | | |
| 2 | 情報サービス | ↓ | 74.6 | ↑ | 74.8 | - | 74.0 | 2 | 各種商品小売 | ↑ | 60.0 | ↑ | 57.5 | - | 43.9 | | | | | | |
| 3 | 建設 | ↑ | 68.5 | ↓ | 67.8 | - | 68.1 | | 旅館・ホテル | ↑ | 60.0 | ↑ | 54.2 | - | 46.2 | | | | | | |
| 4 | 運輸・倉庫 | ↓ | 66.0 | ↑ | 71.9 | - | 65.9 | 4 | メンテナンス・警備・検査 | ↓ | 53.5 | ↑ | 61.7 | - | 59.7 | | | | | | |
| 5 | メンテナンス・警備・検査 | ↑ | 65.2 | ↓ | 64.3 | - | 65.4 | 5 | 飲食品小売 | ↓ | 51.6 | ↑ | 67.7 | - | 67.2 | | | | | | |
| 6 | 自動車・同部品小売 | ↑ | 64.6 | ↓ | 58.1 | - | 63.5 | 6 | 人材派遣・紹介 | ↓ | 50.0 | ↓ | 52.1 | - | 66.7 | | | | | | |
| 7 | 農・林・水産 | ↑ | 64.3 | ↑ | 49.1 | - | 48.2 | 7 | 農・林・水産 | ↑ | 48.0 | ↓ | 32.7 | - | 38.8 | | | | | | |
| 8 | 医療・福祉・保健衛生 | ↑ | 61.9 | ↑ | 57.0 | - | 56.9 | 8 | 医薬品・日用雑貨品小売 | ↑ | 47.1 | ↓ | 33.3 | - | 54.5 | | | | | | |
| 9 | 旅館・ホテル | ↑ | 61.5 | ↑ | 50.0 | - | 48.1 | 9 | 医療・福祉・保健衛生 | ↑ | 46.3 | ↑ | 44.2 | - | 37.9 | | | | | | |
| 10 | 家電・情報機器小売 | ↓ | 60.6 | ↑ | 64.7 | - | 60.5 | 10 | 金融 | ↑ | 45.5 | ↓ | 37.6 | - | 41.5 | | | | | | |

注：2020年1月の矢印は2020年1月と2019年1月との増減、2019年1月の矢印は2019年1月と2018年1月との増減を表す



【参考】（全国）コロナ後における従業員が不足している上位業種

コロナの影響で国内の過不足感は大きく低下。しかし、影響が少ない業種では過不足感が高まる結果に

調査概要

- ①調査回収期間 : 2021年4月16日～30日
- ②調査領域 : 全国
- ③調査対象企業 : 23,707社
- ④有効回答企業数 : 11,003社（有効回答率46.4%）

人手の過不足感（不足－過剰）が高い上位10業種

| 正社員 | | | | 非正社員 | | | | | |
|-----|--------------|---------|---------|---------|----|--------------|---------|---------|--------|
| | | 2021年4月 | 2020年4月 | 2019年4月 | | 2021年4月 | 2020年4月 | 2019年4月 | |
| 1 | メンテナンス・警備・検査 | ↑ 55.6 | ↓ 46.5 | - 67.8 | 1 | 飲食店 | ↑ 50.0 | ↓ 16.4 | - 78.6 |
| 1 | 教育サービス | ↑ 55.6 | ↓ 37.9 | - 41.7 | 2 | 教育サービス | ↑ 46.2 | ↓ 25.0 | - 30.4 |
| 3 | 建設 | ↑ 54.5 | ↓ 48.2 | - 66.3 | 3 | 各種商品小売 | ↓ 45.2 | ↓ 55.3 | - 56.1 |
| 4 | 情報サービス | ↑ 54.1 | ↓ 44.6 | - 74.4 | 4 | メンテナンス・警備・検査 | ↑ 42.8 | ↓ 35.2 | - 56.2 |
| 5 | 農・林・水産 | ↑ 53.5 | ↓ 48.2 | - 71.1 | 5 | 飲食料品小売 | ↑ 38.8 | ↓ 32.4 | - 63.9 |
| 6 | 自動車・同部品小売 | ↑ 50.0 | ↓ 33.0 | - 56.9 | 6 | 農・林・水産 | ↓ 37.9 | ↑ 38.5 | - 36.6 |
| 7 | 放送 | ↑ 46.7 | ↓ 40.0 | - 60.0 | 7 | 人材派遣・紹介 | ↑ 37.0 | ↓ 26.3 | - 56.3 |
| 8 | 医療・福祉・保健衛生 | ↑ 44.4 | ↓ 42.5 | - 47.4 | 8 | 娯楽サービス | ↑ 33.3 | ↓ 23.6 | - 54.7 |
| 9 | 家具類小売 | ↑ 43.8 | ↓ 41.2 | - 44.4 | 9 | 電気・ガス・水道・熱供給 | ↑ 30.8 | ↓ 20.0 | - 50.0 |
| 9 | 電気・ガス・水道・熱供給 | ↑ 43.8 | ↑ 30.8 | - 28.6 | 10 | 専門商品小売 | ↑ 30.3 | ↓ 25.0 | - 44.3 |

注：2021年4月の矢印は2021年4月と2020年4月との増減、2020年4月の矢印は2020年4月と2019年4月との増減を表す