

岐阜市立女子短期大学あり方懇談会

# 看護・介護分野に関する状況

令和3年10月22日

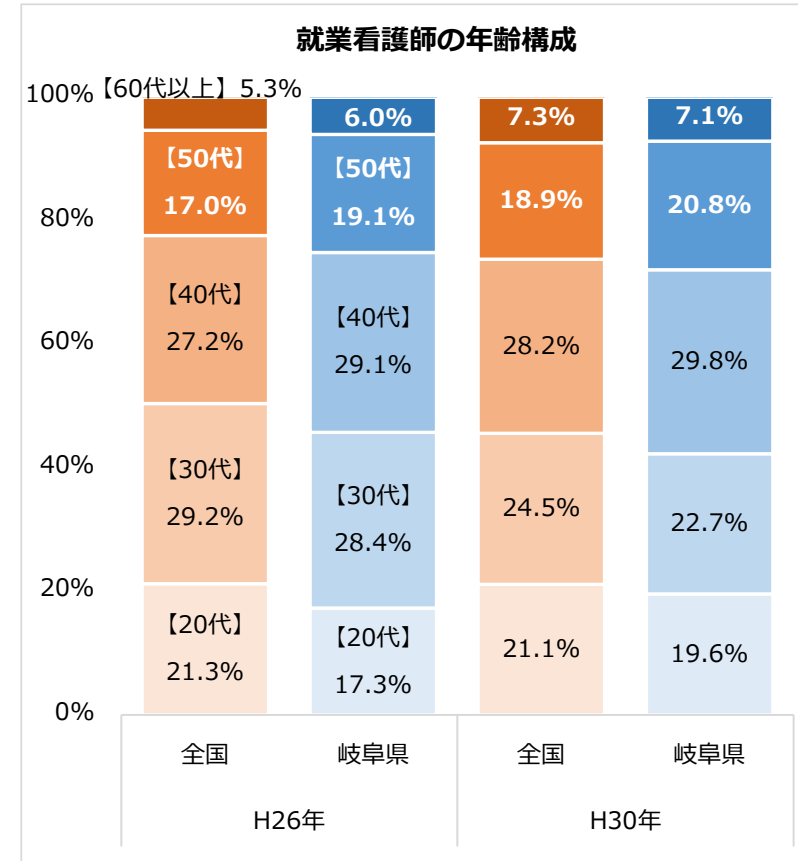
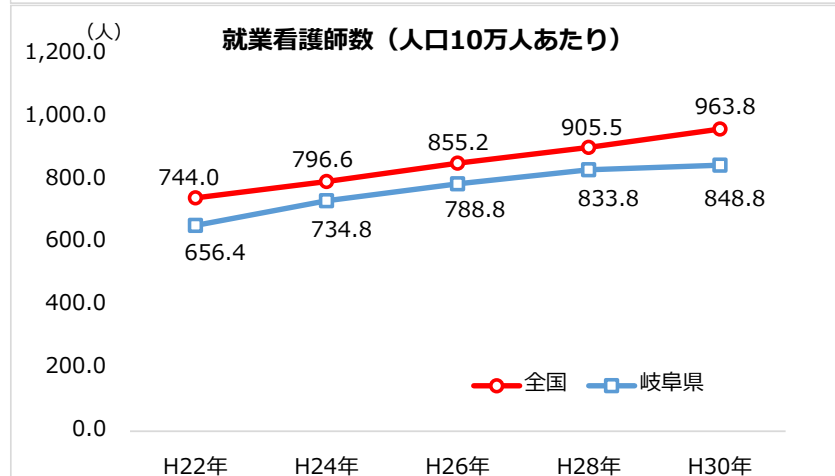
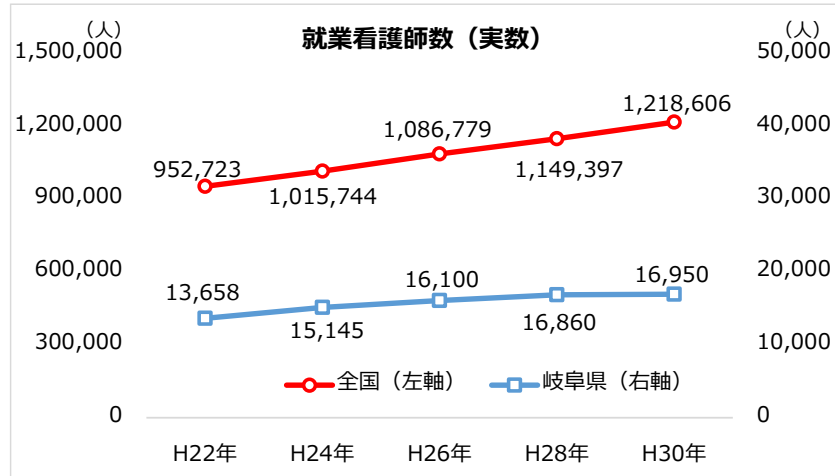


Gifu city

# 看護人材

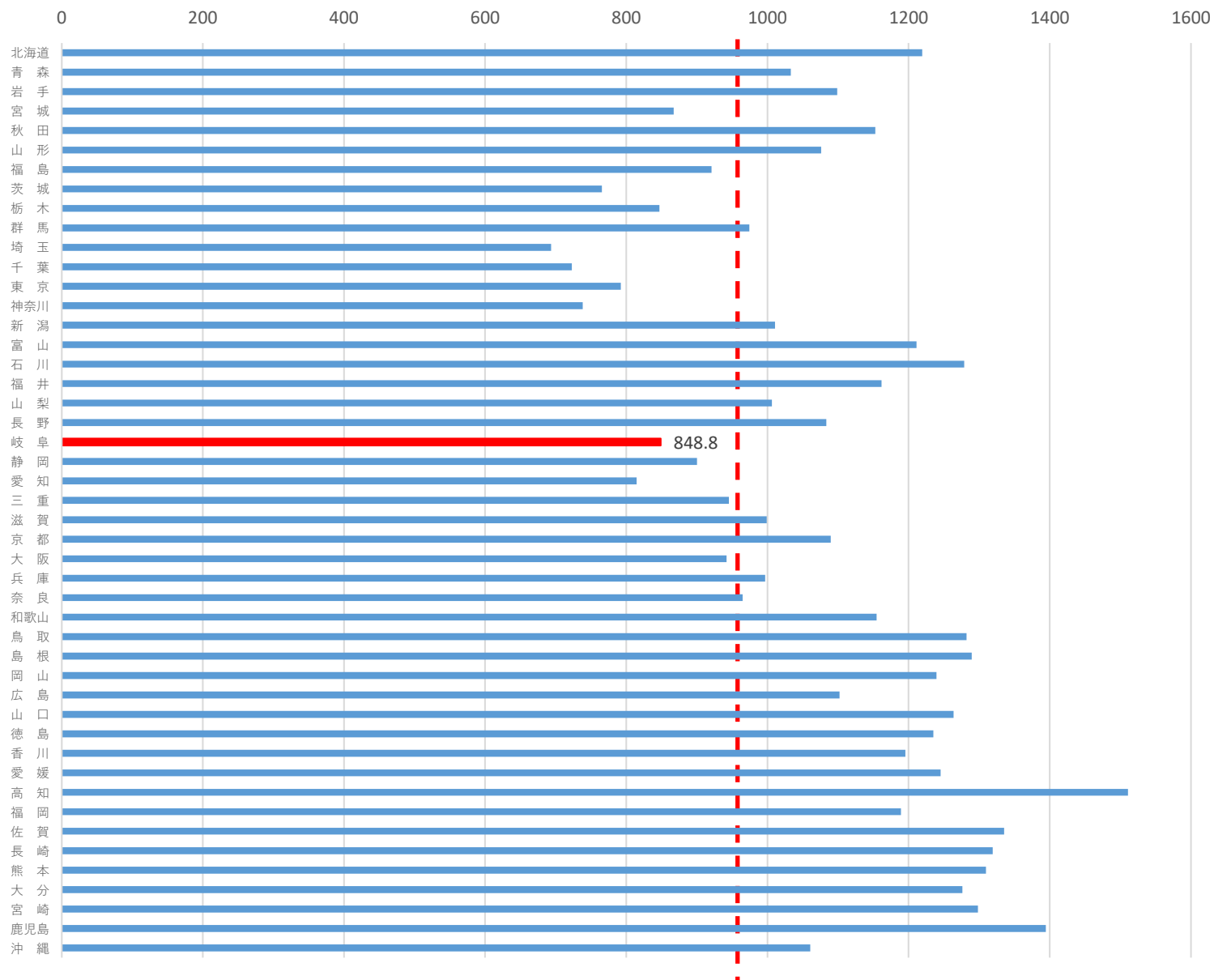
# 全国・岐阜県の就業看護師の状況

- ・全国・岐阜県とも就業看護師数（実数）は増加傾向にある。
- ・人口10万人あたりでみると、岐阜県は全国比少ない方に位置する（H30年時点で全国40位）
- ・就業看護師の年齢構成をみると、全国と比べて岐阜県は高齢化が進行している。

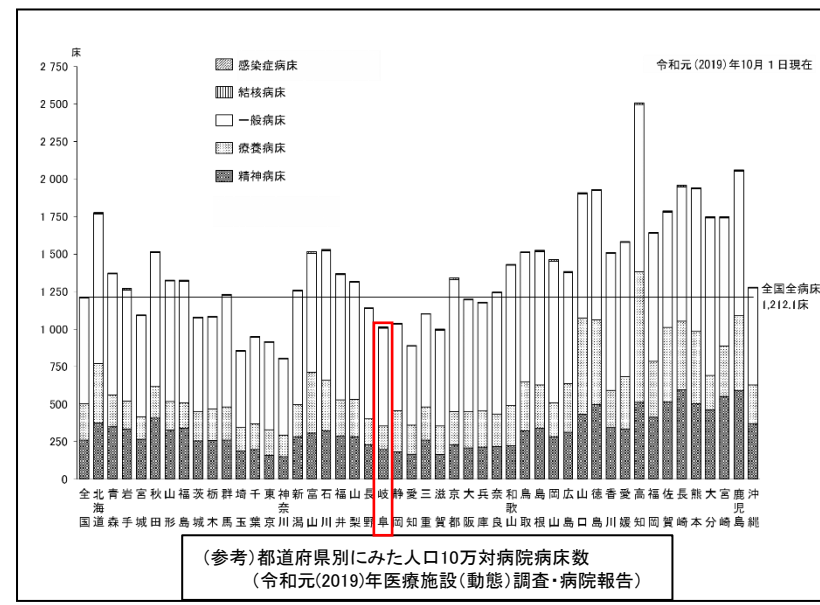


# 都道府県別 人口10万人当たり

# 看護師就業者数



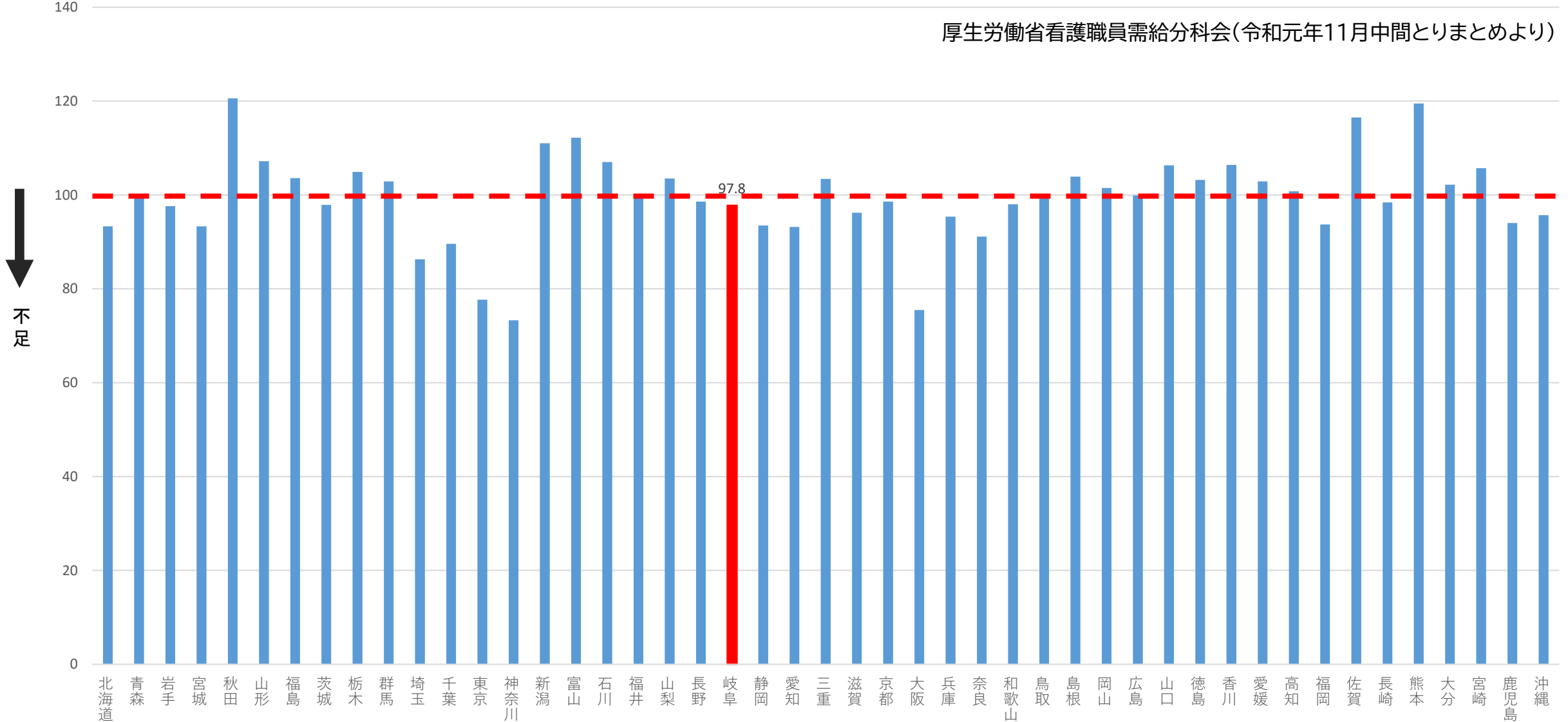
人口当たりの看護師数は、岐阜県は少ない  
(47都道府県中8番目に少ない)  
※病床数等にほぼ比例



# 都道府県別看護職員需給見通し(2025年)

想定①(1月あたり超過勤務時間10時間以内、1年あたり有給休暇取得日数5日以上)

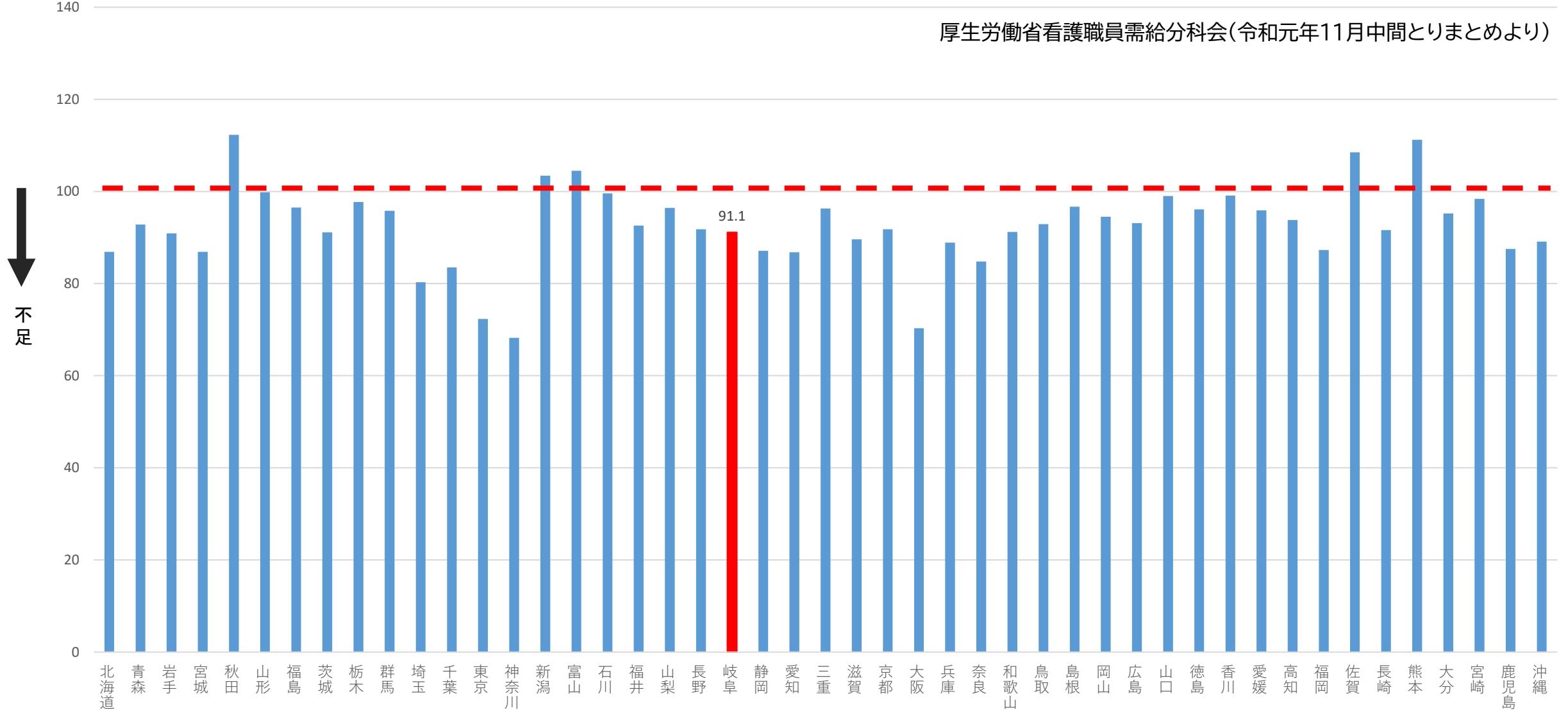
厚生労働省看護職員需給分科会(令和元年11月中間とりまとめより)



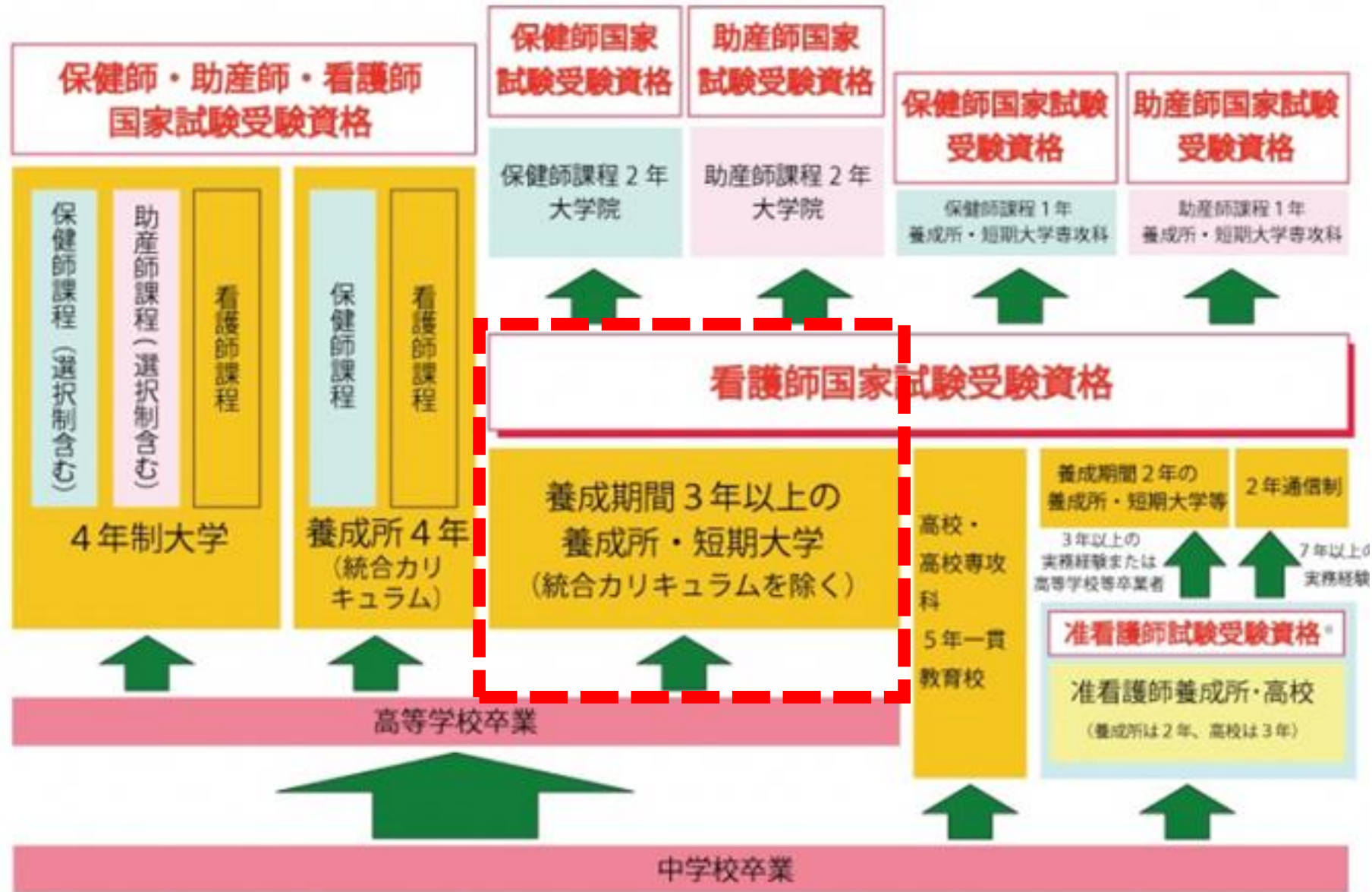
# 都道府県別看護職員需給見通し(2025年)

想定②(1月あたり超過勤務時間0時間、1年あたり有給休暇取得日数20日以上)

厚生労働省看護職員需給分科会(令和元年11月中間とりまとめより)



# 看護師になるためには



※准看護師は都道府県知事免許  
令和2年4月現在 厚生労働省 医政局看護課

# 大学・短大・専門学校等の違い

	大学	短大	専門学校
修業年（基本）	4年	3年	3年
必要単位数	124単位以上	97単位以上	97単位以上
学位（称号）	学士	短期大学士	専門士
卒業後受験資格	看護師	看護師	看護師
	保健師 <small>※保健師教育必要</small>		
	助産師 <small>※助産師教育必要</small>		
授業料（年額）	535,800円	390,000円	118,800円
公立参考事例	岐阜県立看護大	川崎市立短大 <small>※4大化により2022年より募集停止</small>	岐阜市立看護専門学校



# 看護 学校養成所の設置状況等 (2020年)

	大学					短大					専門学校等				
	学校数 (校)	1学年定員 (人)	総定員 (人)	競争率 (倍)	入学充足率 (%)	学校数 (校)	1学年定員 (人)	総定員 (人)	競争率 (倍)	入学充足率 (%)	学校数 (校)	1学年定員 (人)	総定員 (人)	競争率 (倍)	入学充足率 (%)
全国	293	25,048	100,006	5.3	103.1	17	1,160	3,334	2.2	103.5	551	28,232	85,806	2.3	95.9
岐阜県	10	740	2,960	4.1	98.8	3	80	94	1.6	117.5	6	225	675	2.2	96
長野県	5	396	1,604	2.3	99.7	2	130	390	1.2	84.6	10	390	1,210	2.1	94.6
静岡県	5	530	2,120	4.8	99.6	0	0	0	-	-	16	747	2,241	2.9	92.5
愛知県	15	1,450	5,772	7.6	105	0	0	0	-	-	38	1,550	4,810	3.2	95.8
三重県	4	380	1,520	4.1	106.3	0	0	0	-	-	11	485	1,455	1.9	103.3
滋賀県	3	210	860	2.1	100	0	0	0	-	-	8	400	1,200	2.5	87

※学校数は募集停止中のものを含む



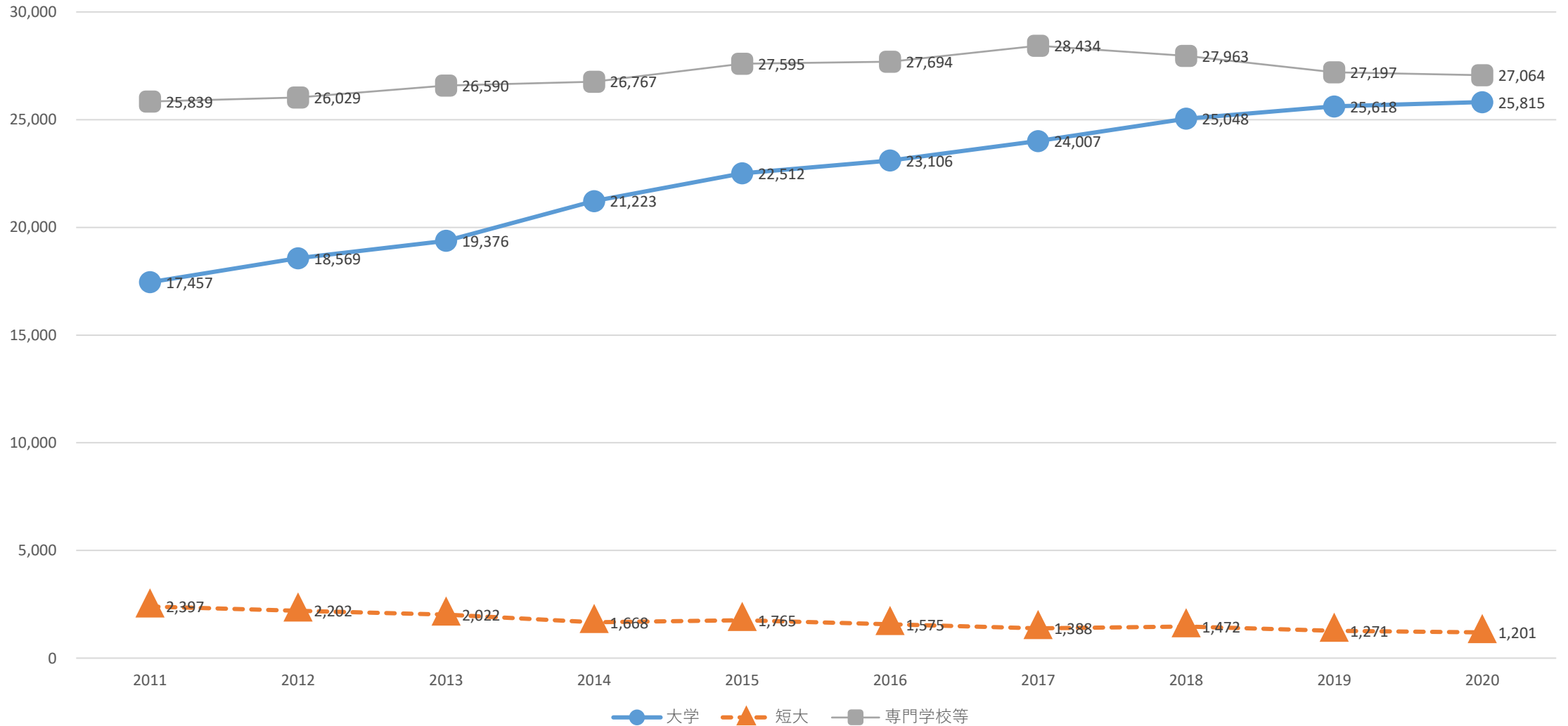
# 全国の看護系短期大学一覧

※網掛けは既に学生募集を停止中の短大(4年制化等による)

	国公立	短期大学名	備考(学年定数)
1	公立	川崎市立看護短期大学	2022年4月から川崎市立看護大学開設予定(2022年度以降の学生募集を停止)
2	私立	仙台青葉学院短期大学	(90)
3	私立	仙台赤門短期大学	(80)
4	私立	埼玉医科大学短期大学	(100)
5	私立	東海大学医療技術短期大学	2020年度以降短期大学の学生募集停止(東海大学医学部看護学科に資源集約)
6	私立	神奈川歯科大学短期大学部	(80)
7	私立	富山福祉短期大学	(80)
8	私立	飯田女子短期大学	(60)
9	私立	松本短期大学	2021年4月から松本看護大学開設に伴い、2021年度以降の学生募集を停止
10	私立	大垣女子短期大学	2019年4月岐阜協立大学看護学部開設に伴い、2019年度以降の学生募集を停止
11	私立	岐阜保健大学短期大学部	2019年4月に岐阜保健大学開設に伴い、2019年度以降の学生募集を停止
12	私立	平成医療短期大学	(80)
13	私立	藍野大学短期大学部	(100(2年制)) (80(3年制))
14	私立	大阪信愛学院短期大学	2022年4月大阪信愛学院大学開設に伴い2022年度以降の学生募集を停止
15	私立	白鳳短期大学	(100)
16	私立	川崎医療短期大学	(120)
17	私立	高知学園短期大学	(60)

# 看護系 学校養成所入学者数の推移

(大学、短大(3年制)、専門学校等(3年制))

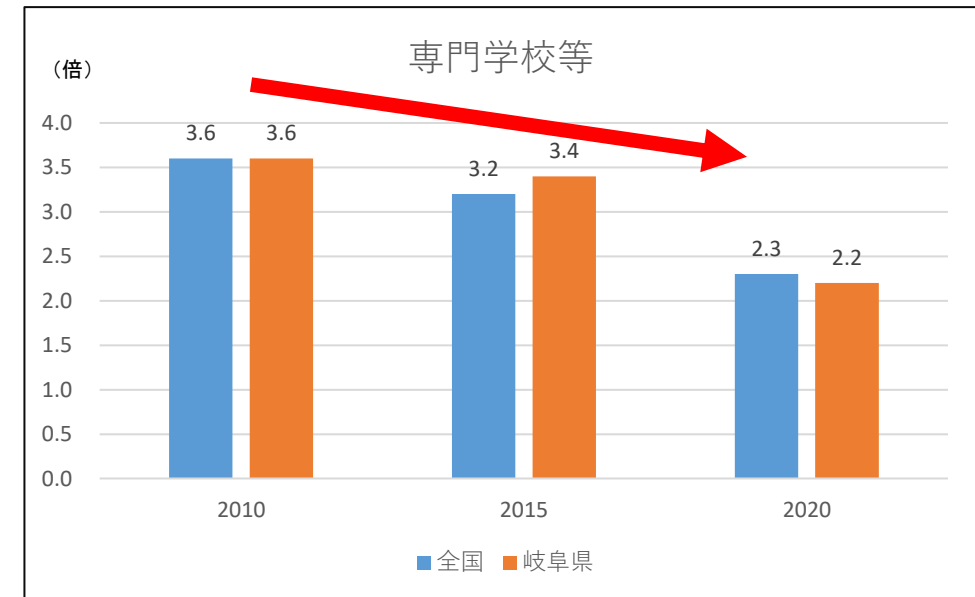
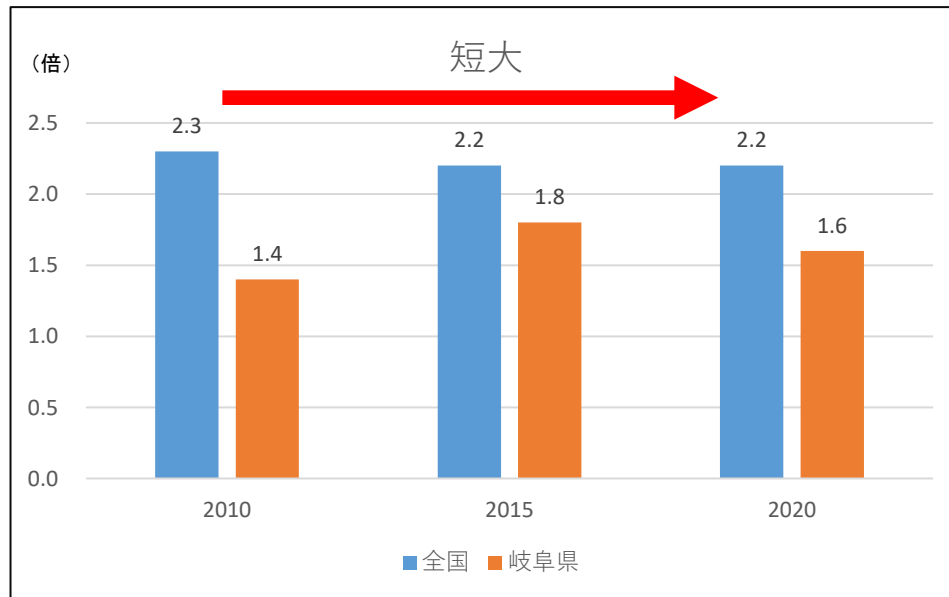
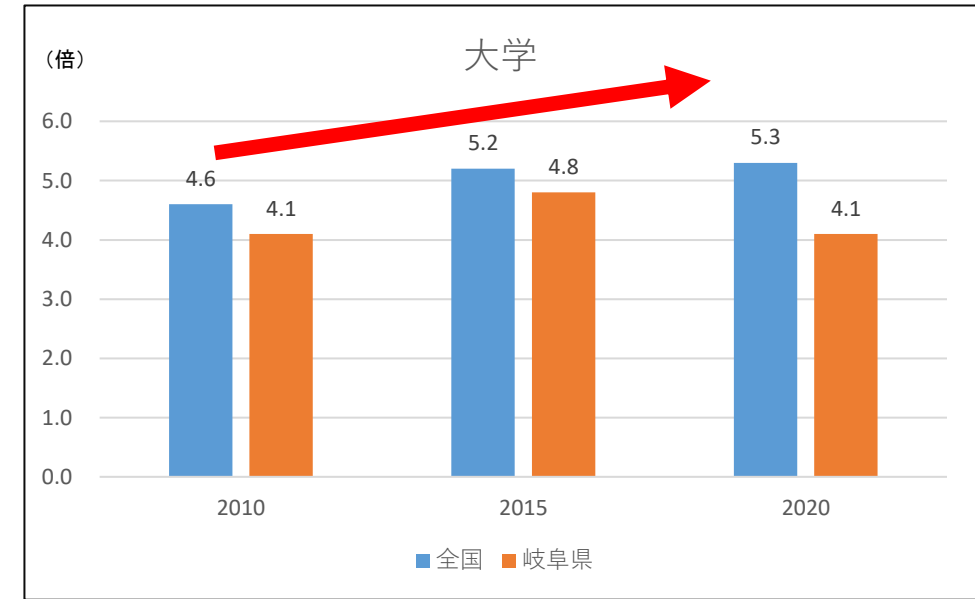


# 看護系 学校養成所区分別

Gifu city

【競争率(=受験者数/入学者数)】

(厚生労働省)看護師等学校養成所入学状況及び卒業生就業状況調査より作成

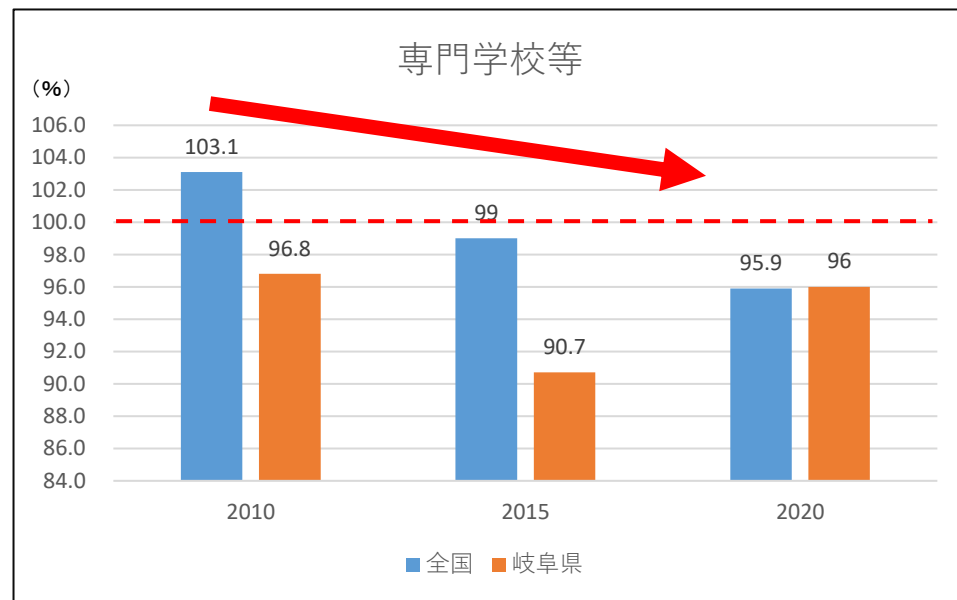
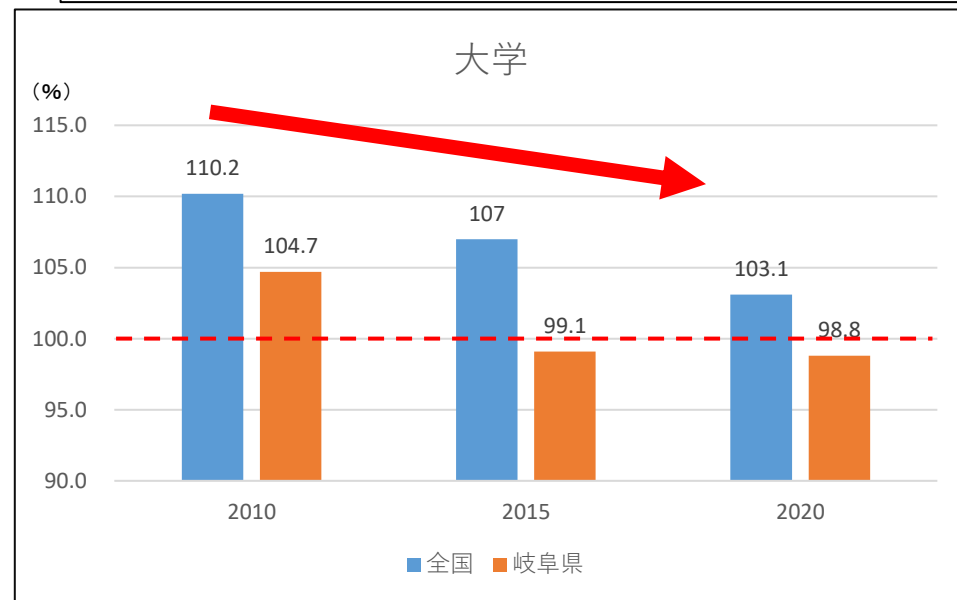
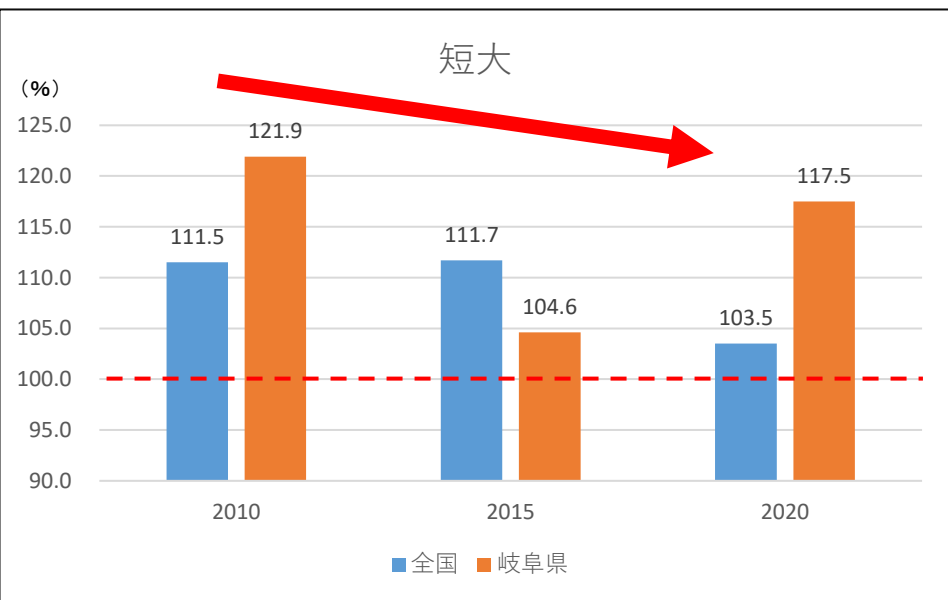


# 看護系 学校養成所区分別

## 【入学充足率(=入学者数/入学定員)】

Gifu city

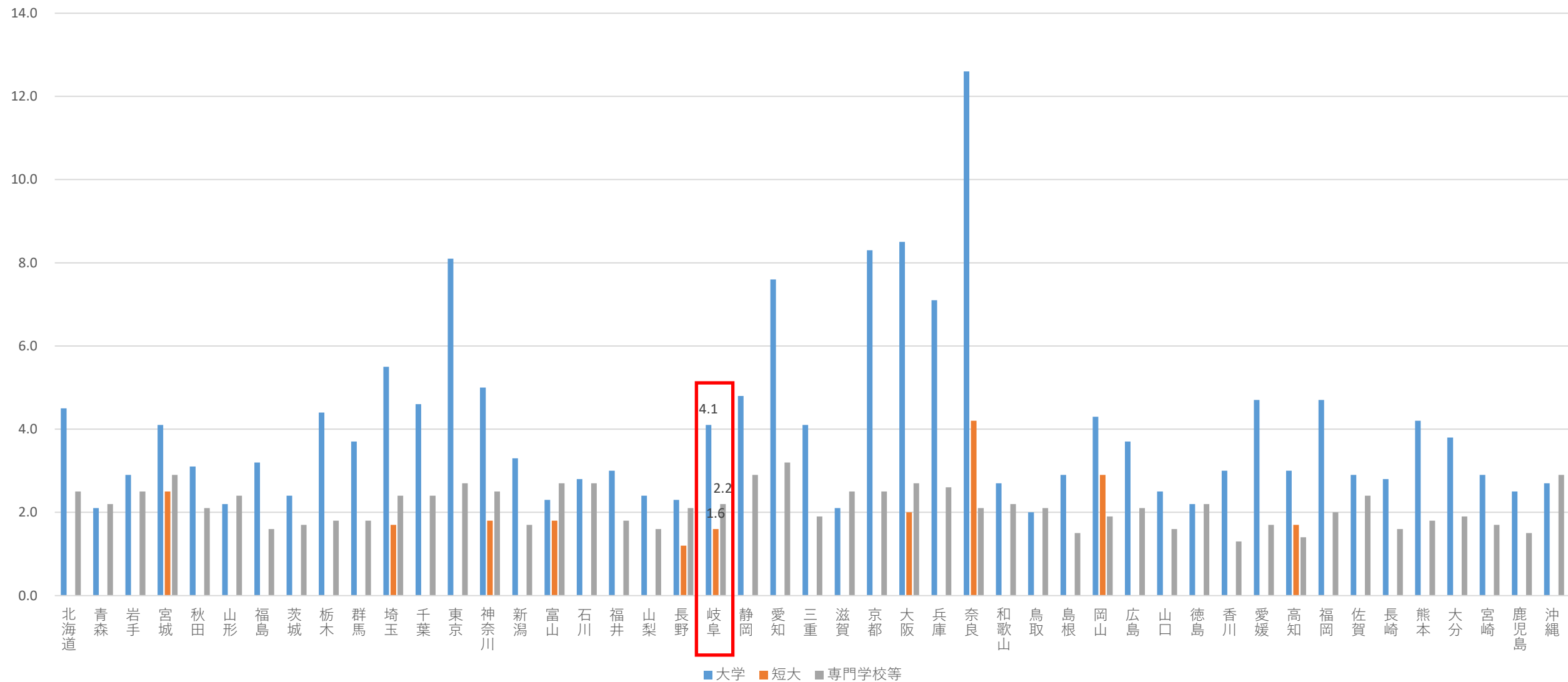
(厚生労働省)看護師等学校養成所入学状況及び卒業生就業状況調査より作成





Gifu city

# 看護師養成校設置形態別・都道府県別 入学競争率 (2020)





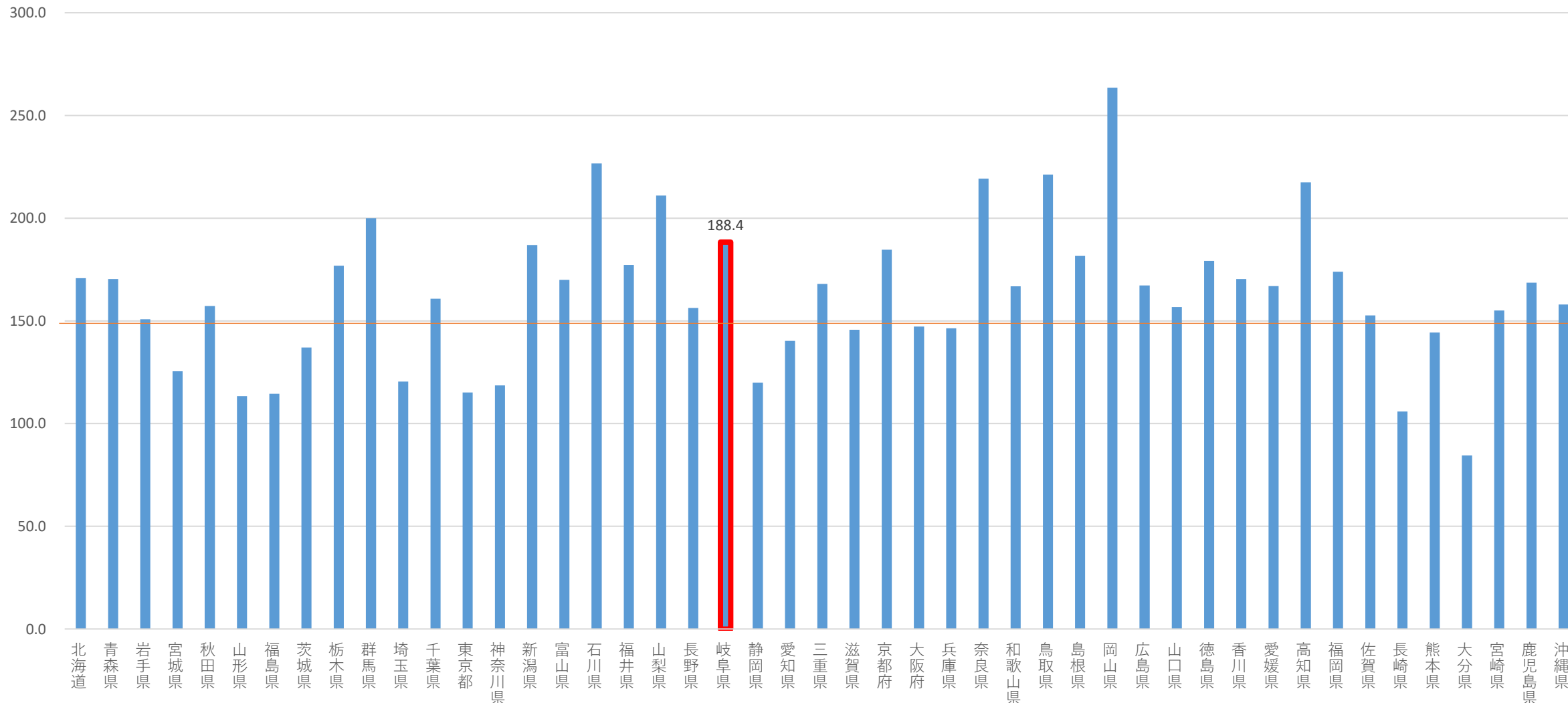
Gifu city

# 看護師課程(大学・短大・養成所(専門学校等))定員 (人口10万人当たり)(2020)

※短大・養成所(専門学校等)は3年制課程

人口:国勢調査(R2)、  
看護師養成所定員:厚生労働省 看護師等学校養成所  
入学状況及び卒業生就業状況調査(R2)

(人)





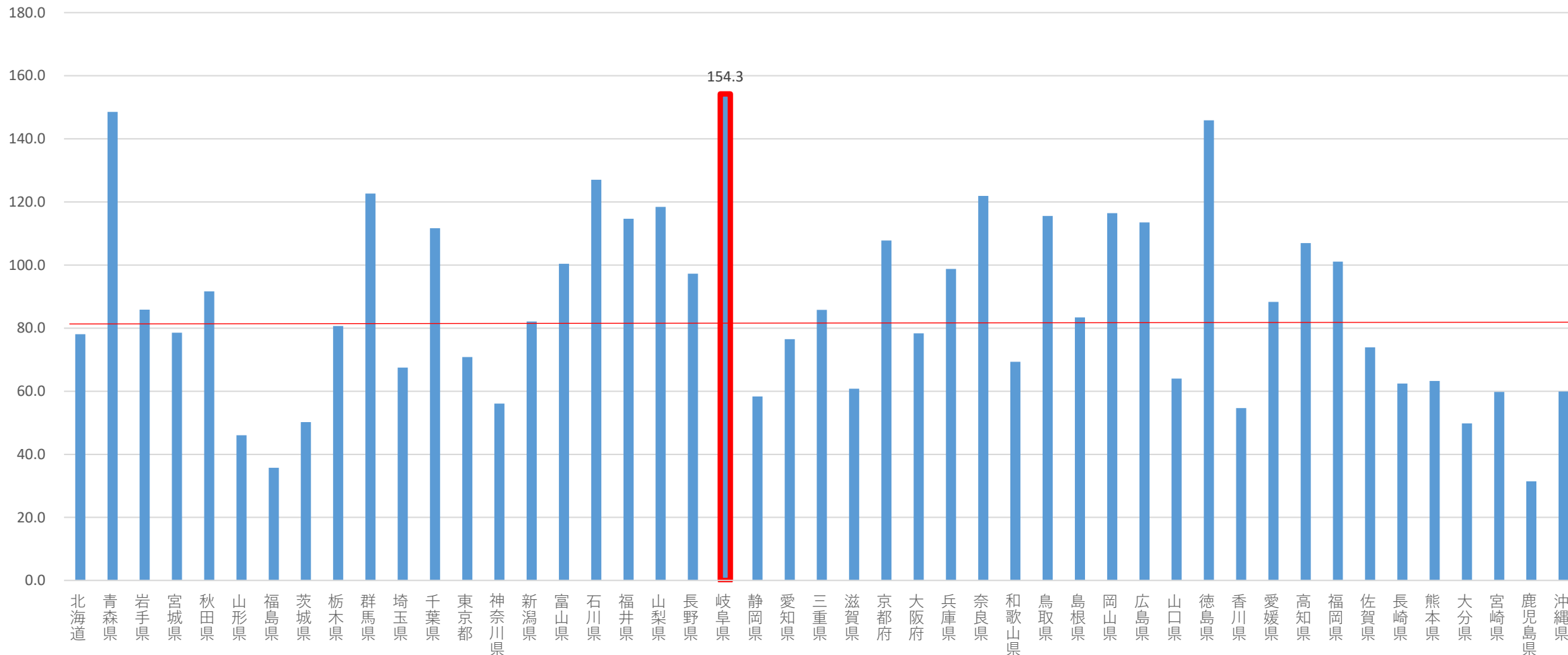
Gifu city

# 看護師課程(大学・短大)定員 (人口10万人当たり)(2020)

※短大・養成所(専門学校等)は3年制課程

人口:国勢調査(R2)、  
看護師養成所定員:厚生労働省 看護師等学校養成所  
入学状況及び卒業生就業状況調査(R2)

(人)







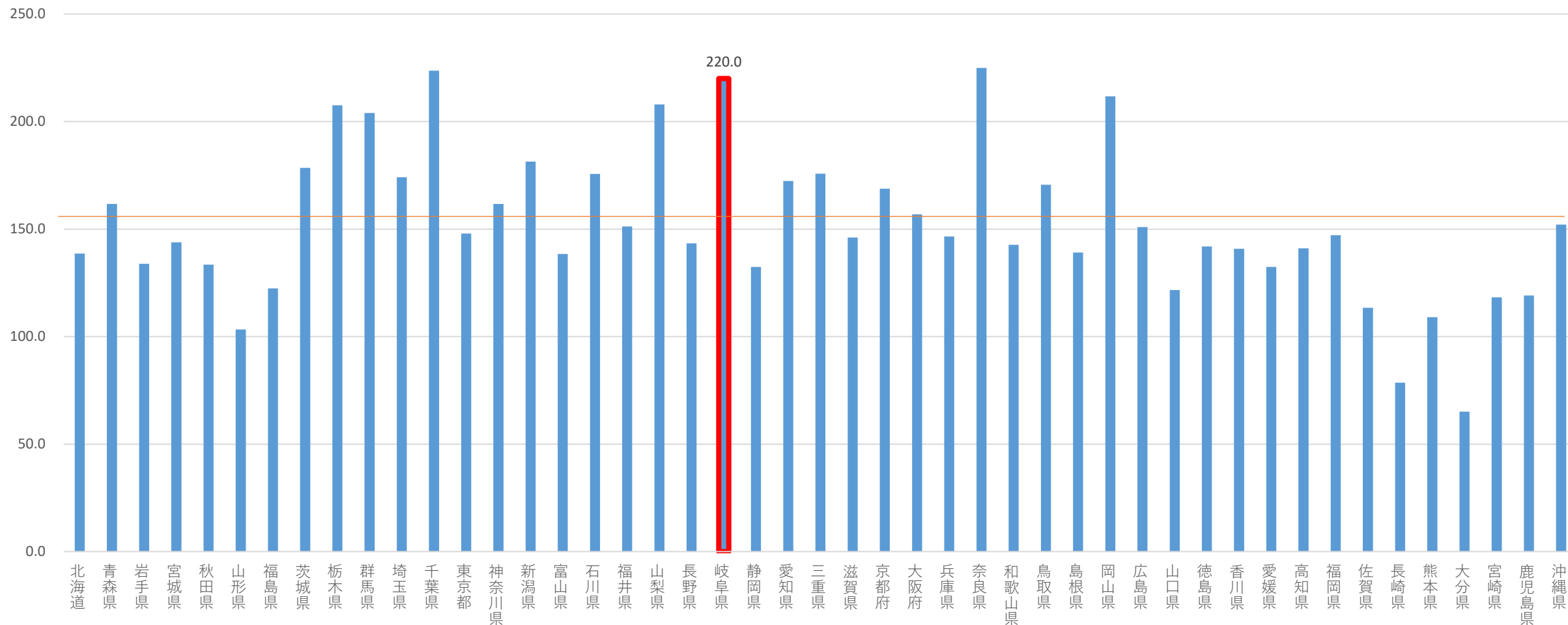
Gifu city

# 看護師課程(大学・短大・養成所(専門学校等))定員 (看護師就業者数1000人当たり)(2020)

※短大・養成所(専門学校等)は3年制課程

看護師就業者数:厚生労働省 衛生行政報告例(H30)、  
看護師養成所定員:厚生労働省 看護師等学校養成所  
入学状況及び卒業生就業状況調査(R2)

(人)





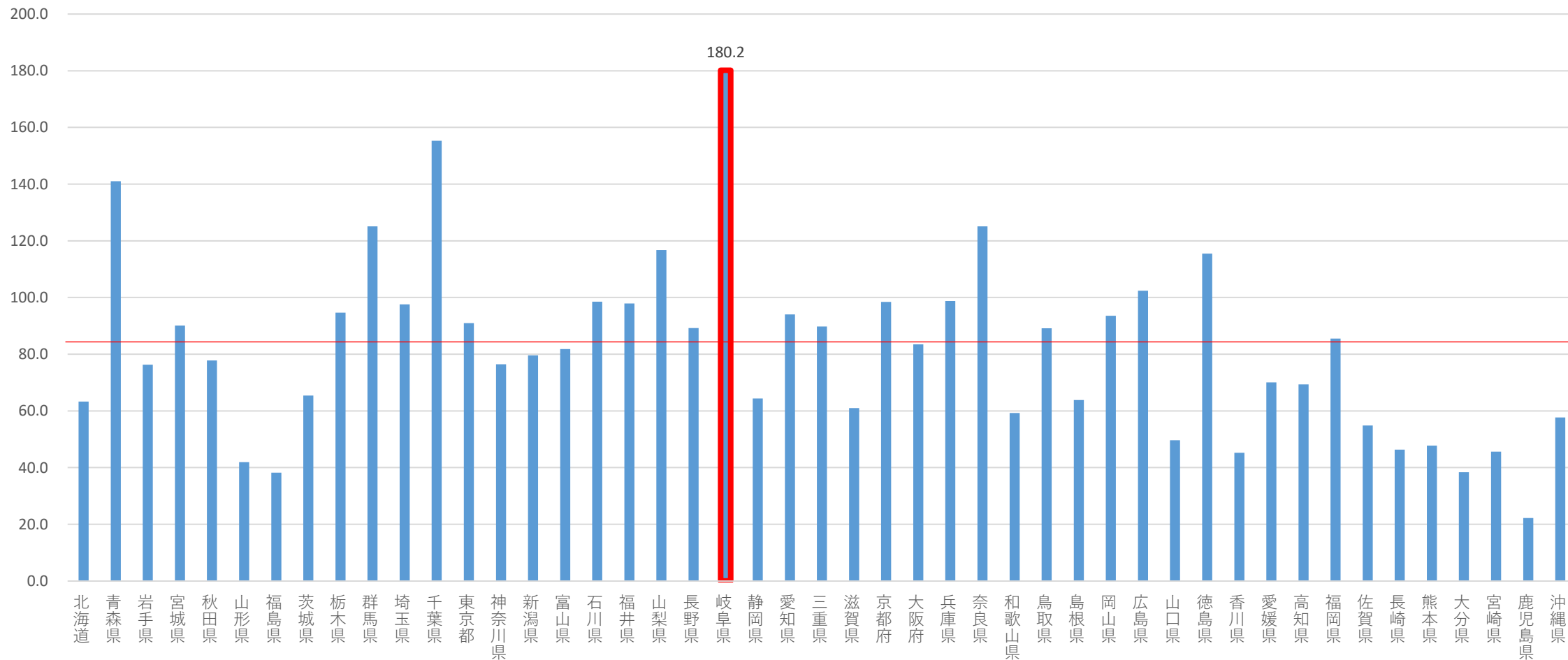
Gifu city

# 看護師課程(大学・短大)定員 (看護師就業者数1000人当たり)(2020)

※短大は3年制課程

看護師就業者数:厚生労働省 衛生行政報告例(H30)、  
看護師養成所定員:厚生労働省 看護師等学校養成所  
入学状況及び卒業生就業状況調査(R2)

(人)





# 全国の短期大学(看護学科)の入試状況①

## (2021年度入試結果)

学校名	定員	修学年限	志願者数	合格者数	入学者数	競争率 (志願者数/合格者)	入学定員 充足率
川崎市立看護短期大学 看護学科 【公立・共学】 ※2022年度に四年生大学に移行する ため新入生募集は停止済	80	3年 ⇒4年	171 ※2020年度 入試結果	82 ※2020年度 入試結果	73 ※2020年度 入試結果	2.1 ※2020年度 入試結果	91.3% ※2020年度 入試結果
仙台赤門短期大学 看護学科 【私立・共学】	80	3年	171	120	77	1.4	96.3%
仙台青葉学院短期大学 看護学科 【私立・共学】	90	3年	247	137	91	1.8	101.1%
埼玉医科大学短期大学 看護学科 【私立・共学】	100	3年 + 1年(専攻 科)	150	117	102	1.3	102.0%
神奈川歯科大学短期大学部 看護学科 【私立・共学】	80	3年	111	74	71	1.5	88.8%
富山福祉短期大学 看護学科 【私立・共学】	80	3年 + 1年(専攻 科) ※専攻科は 2022年度開設 予定	(非公表)	(非公表)	70	(非公表)	87.5%

【川崎市立看護短期大学、神奈川歯科大学短期大学部】  
各大学HP より作成  
【川崎市立看護短期大学、神奈川歯科大学短期大学部以外】  
志願者数・合格者数※：旺文社 大学受験パスナビ  
定員・入学者数：各大学HP より作成  
※志願者数・合格者数は「旺文社 大学受験パスナビ」を参照としており、  
実際の志願者数と一致しないことがある

# 全国の短期大学(看護学科)の入試状況② (2021年度入試結果)

学校名	定員	修学年限	志願者数	合格者数	入学者数	競争率 (志願者数/合格者)	入学定員 充足率
飯田女子短期大学 看護学科 【私立・女子校】	60	3年 + 1年(専攻科)	(非公表)	(非公表)	52	(非公表)	86.7%
平成医療短期大学 看護学科 【私立・共学】 <岐阜県>	80	3年	137	112	91	1.2	113.8%
藍野大学短期大学部第一看護学科(準看護師対象)【私立・共学】	100	2年 + 1年(専攻科)	149	123	140	1.2	140.0%
藍野大学短期大学部第二看護学科(高卒生等対象)【私立・共学】	80	3年 + 1年(専攻科)	117	89	100	1.3	125.0%
白鳳短期大学 総合人間学科 看護学専攻 【私立・共学】	100	3年 + 1年(専攻科)	(非公開)	(非公開)	108	(非公開)	108.0%
川崎医療短期大学 看護科 【私立・共学】	120	3年	249	209	120	1.2	100.0%
高知学園短期大学 看護学科 【私立・共学】	60	3年	112	80	73	1.4	121.7%

【平成医療短期大学】同大学HPより作成 【平成医療短期大学以外】志願者数・合格者数※：旺文社 大学受験パスナビ  
定員・入学者数：各大学HP より作成

※志願者数・合格者数は「旺文社 大学受験パスナビ」を参照としており、実際の志願者数と一致しないことがある



# 岐阜県の大学・短期大学(看護学科)の入試状況① (2021年度入試結果)

学校名	定員	修学年限	志願者数	合格者数	入学者数	競争率 (志願者数/合格者)	入学定員 充足率
岐阜大学 医学部看護学科 【国立・共学】	80	4年	370	85	80	4.4	100.0%
岐阜県立看護大学 看護学部 【公立・共学】	80	4年	290	84	80	3.5	100.0%
朝日大学 保健医療学部看護学科 【私立・共学】	80	4年	297	150	84	2.0	105.0%
岐阜医療科学大学 看護学部 【私立・共学】	100	4年 + 1年(専攻科)	774	327	103	2.4	103.0%
岐阜協立大学 看護学部 【私立・共学】	80	4年	298	217	77	1.4	96.3%
岐阜聖徳学園大学 看護学部 【私立・共学】	80	4年	517	262	91	2.0	113.8%
岐阜保健大学 看護学部 【私立・共学】	80	4年	228	144	84	1.6	105.0%

【岐阜大学、朝日大学、岐阜保健大学】

各大学HP より作成

【上記3大学以外】

志願者数・合格者数※：旺文社 大学受験パスナビ

定員・入学者数：各大学HP より作成

※志願者数・合格者数は「旺文社 大学受験パスナビ」を参照としており、  
実際の志願者数と一致しないことがある



# 岐阜県の大学・短期大学(看護学科)の入試状況② (2021年度入試結果)

学校名	定員	修学年限	志願者数	合格者数	入学者数	競争率 (志願者数 /合格者)	入学定員 充足率
中京学院大学 看護学部 【私立・共学】	80	4年	144	128	58	1.1	72.5%
中部学院大学 リハビリテー ション学部看護学科 【私立・ 共学】	80	4年	220	108	86	2.0	107.5%
<再掲> 平成医療短期大学 看護学科 【私立・共学】	80	3年	137	112	91	1.2	113.8%
岐阜県内大学・短期大学 計	820	—	3,275	1,617	834	1.9	101.7%
【参考】岐阜市立看護専門学校 【公立・共学】	35	3年	77	45	35	1.7	100.0%

【中京学院大学、平成医療短期大学】

志願者数※ : 旺文社 大学受験/パスナビ

定員・合格者数・入学者数 : 各大学HP より作成

【岐阜市立看護専門学校】

同専門学校HP より作成

【中部学院大学】

志願者数・合格者数※ : 旺文社 大学受験/パスナビ

定員・入学者数 : 同大学HP より作成

※志願者数・合格者数は「旺文社 大学受験/パスナビ」を参照としており、  
実際の志願者数と一致しないことがある



# 愛知県の大学・短期大学(看護学科)の入試状況①

## (2021年度入試結果)

学校名	定員	修学年限	志願者数	合格者数	入学者数	競争率 (志願者数 /合格者)	入学定員 充足率
名古屋大学 医学部保健学科 看護学専攻 【国立・共学】	80	4年	176	85	83	2.1	103.8%
愛知県立大学 看護学部 【公立・共学】	90	4年	415	93	90	4.5	100.0%
名古屋市立大学 看護学部 【公立・共学】	80	4年	206	82	82	2.5	102.5%
愛知医科大学 看護学部 【私立・共学】	100	4年	1,073	413	104	2.6	104.0%
一宮研伸大学 看護学部 【私立・共学】	80	4年	536	222	96	2.4	120.0%
金城学院大学 看護学部 【私立・女子校】 ※2022年度開設予定	100	4年	—	—	—	—	—
修文大学 看護学部 【私立・共学】	100	4年	626	359	108	1.7	108.0%

【名古屋大学、愛知医科大学、金城学院大学、修文大学】  
各大学HP より作成

【愛知県立大学、名古屋市立大学、一宮研伸大学】  
志願者数・合格者数※：旺文社 大学受験パスナビ  
定員・入学者数：各大学HP より作成

※志願者数・合格者数は「旺文社 大学受験パスナビ」を参照としており、  
実際の志願者数と一致しないことがある

# 愛知県の大学・短期大学(看護学科)の入試状況② (2021年度入試結果)

学校名	定員	修学年限	志願者数	合格者数	入学者数	競争率 (志願者数 /合格者)	入学定員 充足率
椋山女学園大学 看護学部 【私立・女子校】	100	4年	658	290	108	2.2	108.0%
中部大学 生命健康科学部 保健看護学科 【私立・共学】	100	4年	796	211	106	3.8	106.0%
豊橋創造大学 保健医療学部 看護学科 【私立・共学】	90	4年	416	231	93	1.8	103.3%
名古屋学芸大学 看護学部 【私立・共学】	100	4年	1,724	195	108	8.8	108.0%
名古屋女子大学 健康科学部 看護学科 【私立・女子校】	60	4年	684	175	89	3.9	148.3%
日本赤十字豊田看護大学 看護学部 【私立・共学】	120	4年	504	220	134	2.3	111.7%
日本福祉大学 看護学部 【私立・共学】	100	4年	487	253	120	1.9	120.0%

【中部大学、名古屋学芸大学、名古屋女子大学、日本赤十字豊田看護大学】  
各大学HP より作成

【椋山女学園大学、豊橋創造大学、日本福祉大学】  
志願者数・合格者数※：旺文社 大学受験パスナビ  
定員・入学者数 : 各大学HP より作成

※志願者数・合格者数は「旺文社 大学受験パスナビ」を参照としており、  
実際の志願者数と一致しないことがある





# 愛知県の大学・短期大学(看護学科)の入試状況③ (2021年度入試結果)

学校名	定員	修学年限	志願者数	合格者数	入学者数	競争率 (志願者数 /合格者)	入学定員 充足率
人間環境大学 看護学部 【私立・共学】 ※松山看護学部（愛媛県）を除く	95	4年	1,292	316	110	4.1	115.8%
藤田医科大学 保健衛生学部 看護学科 【私立・共学】	135	4年	1,755	755	140	2.3	103.7%
愛知県内大学 計 ※短期大学はない	1,430 ※金城学院大学を除く	—	11,348	3,900	1,571	2.5	109.9%

各大学HP より作成

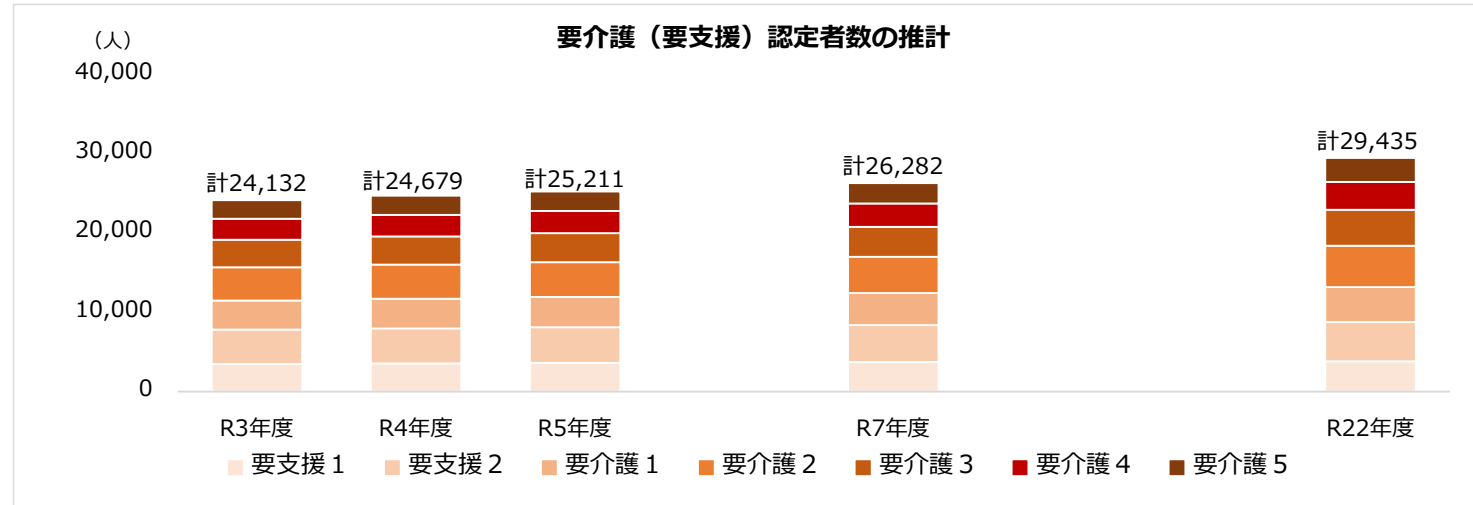


Gifu city

# 介護人材

# 岐阜市の要介護(要支援)認定者数の推計

- ・高齢化の進行に伴い要介護(要支援)認定者数は増加し続けるとの推計がなされている。
- ・特に後期高齢者の増加を受けて、手厚い介護が必要な要介護3以上の増加が顕著。



【要介護(要支援)認定者数の推計】

単位：人

区分	令和3年度	令和4年度	令和5年度	令和7年度	令和22年度	R22年度/R3年度増加率
要支援1	3,488	3,552	3,611	3,735	3,806	109.1%
要支援2	4,325	4,410	4,496	4,664	4,966	114.8%
要介護1	3,673	3,758	3,840	4,008	4,416	120.2%
要介護2	4,186	4,283	4,378	4,569	5,202	124.3%
要介護3	3,460	3,550	3,634	3,804	4,517	130.5%
要介護4	2,660	2,731	2,800	2,941	3,529	132.7%
要介護5	2,340	2,395	2,452	2,561	2,999	128.2%
合計	24,132	24,679	25,211	26,282	29,435	122.0%

# 介護職員の状況①

- ・岐阜県の介護分野の有効求人倍率は他職を含めた全体より高い水準にある。
- ・8割以上の事業所（全国）が介護職員等が不足していると感じている。

## 【岐阜県における有効求人倍率】

	全体（全産業）	介護関連の職業
有効求人倍率	1.20倍	5.40倍

資料：岐阜労働局発表資料  
（令和2年9月分）

## 【介護職員の充足状況に対する事業所の意識】

区分	①大いに不足	②不足	③やや不足	④適当	⑤過剰	不足感 ①+②+③
全職種	8.6%	21.9%	39.0%	30.5%	—	69.5%
訪問介護員	19.4%	38.9%	27.8%	13.9%	—	86.1%
介護職員	12.0%	32.0%	38.0%	15.0%	3.0%	82.0%

資料：令和元年度介護労働実態調査（（公財）介護労働安定センター）

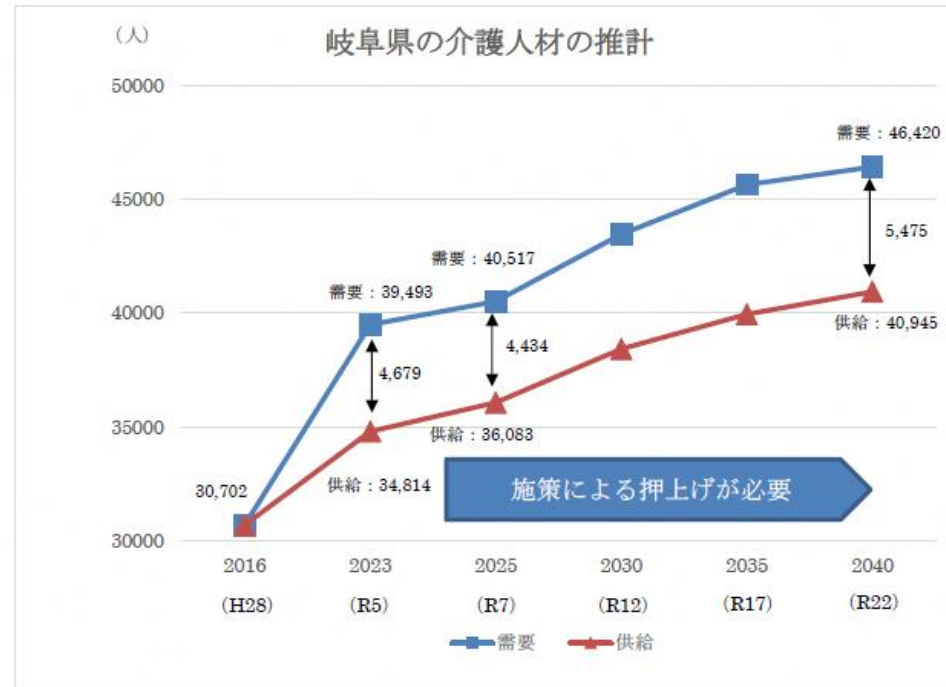
# 岐阜県の介護人材の推計・需給ギャップ

- ・岐阜県内の介護人材数は増加している。
- ・一方で、需要に対して供給が追いつかない状況が続く見通しである。

【岐阜県内の介護人材数の推移】 (単位：人)

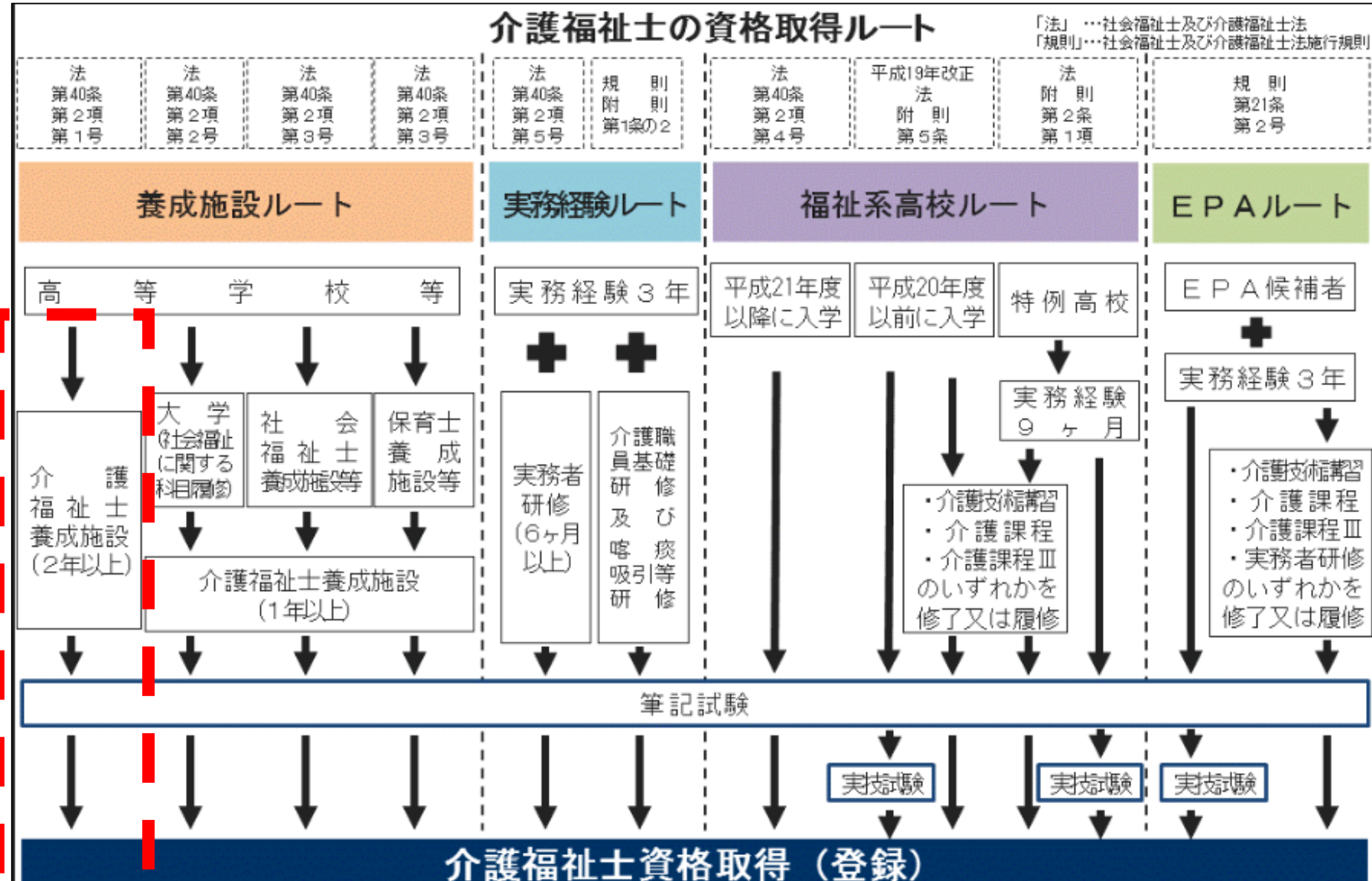
	H28 (2016)	H29 (2017)	H30 (2018)	R1 (2019)
介護職員数	30,702	31,413	32,524	31,508

資料：「都道府県別介護職員数の情報提供について」(厚生労働省)



介護人材の推計：R3.2 県高齢福祉課調べ

# 介護福祉士になるためには



(※)平成25年度より、養成施設卒業生も国家試験合格が必要となった。  
ただし、令和8年度までの卒業生には卒業後5年間の経過措置が設けられており、卒業後5年間の間は介護福祉士の資格を有することとし、当該5年間のうちに、国家試験に合格するか、介護現場に5年間従事するかのいずれかを満たすことにより、引き続き、介護福祉士としての資格を有することができる。



# 全国の短期大学(介護関連学科)の入試状況①

## (2021年度入試結果)

(注) 学校数が多いため、公立、女子校、  
岐阜県・愛知県内の短大に限定して記載

学校名	定員	修学年限	志願者数	合格者数	入学者数	競争率 (志願者数 /合格者)	入学定員 充足率
静岡県立大学短期大学部 社会福祉学科 【公立・共学】	70	2年	97	80	45	1.2	64.3%
飯田女子短期大学 家政学科 【私立・女子校】 ※家政学科には、生活福祉専攻以外に食物栄養専攻、家政専攻が含まれる	130	2年	(非公表)	(非公表)	100	(非公表)	76.9%
中部学院大学短期大学部 社会福祉学科 【私立・共学】 ＜岐阜県＞ ※社会福祉学科には、介護福祉コース以外に美・デザインコース、医療事務コースが含まれる	80	2年	47	47	78	1.0	97.5%
名古屋経営短期大学 健康福祉学科 【私立・共学】 ＜愛知県＞	60	2年	(非公表)	(非公表)	27	(非公表)	45.0%

【静岡県立大学短期大学部】

同大学HP

より作成

【静岡県立大学短期大学部以外】

志願者数・合格者数※：旺文社 大学受験パスナビ

定員・入学者数：各大学HP より作成

※志願者数・合格者数は「旺文社 大学受験パスナビ」を参照としており、  
実際の志願者数と一致しないことがある



# 全国の短期大学(介護関連学科)の入試状況②

## (2021年度入試結果)

(注) 学校数が多いため、公立、女子校、  
岐阜県・愛知県内の短大に限定して記載

学校名	定員	修学年限	志願者数	合格者数	入学者数	競争率 (志願者数/合格者)	入学定員 充足率
<b>大阪城南女子短期大学</b> <b>現代生活学科</b> 【 <b>私立・女子校</b> 】 ※現代生活学科には、スポーツ・福祉コース以外にライフデザインコース、調理製菓デザインコースが含まれる	80	2年	105	105	52	1.0	65.0%
<b>甲子園短期大学</b> 生活環境学科 <b>【私立・女子校】</b> ※生活環境学科には、介護福祉フィールド以外にライフキャリアフィールドが含まれる	80	2年	(非公表)	(非公表)	11	(非公表)	13.8%
<b>佐賀女子短期大学</b> <b>地域みらい学科</b> 【 <b>私立・女子校</b> 】 ※地域みらい学科には、福祉とソーシャルケアコース以外に韓国語文化コース、グローバル共生ITコース等含まれる	80	2年	110	84	44	1.3	55.0%
<b>鹿児島女子短期大学</b> 生活科学科 <b>生活福祉専攻</b> 【 <b>私立・女子校</b> 】	20	2年	(非公表)	(非公表)	12	(非公表)	60.0%

(注) 介護関連以外のデータも含まれるため集計は実施しない

志願者数・合格者数※：旺文社 大学受験パスナビ  
定員・入学者数：各大学HP より作成

※志願者数・合格者数は「旺文社 大学受験パスナビ」を参照としており、実際の志願者数と一致しないことがある





# 岐阜県の大学・短大(介護関連学科)の入試状況 (2021年度入試結果)

学校名	定員	修学年限	志願者数	合格者数	入学者数	競争率 (志願者数 /合格者)	入学定員 充足率
中部学院大学 人間福祉学部 【私立・共学】	100	4年	139	137	103	1.0	103.0%
東海学院大学 健康福祉学部 総合福祉学科 【私立・共学】	80	4年	75	71	78	1.1	97.5%
<再掲> 中部学院大学短期大学部 社会福祉学科 【私立・共学】 ※社会福祉学科には、介護福祉コース以外に美・デザインコース、医療事務コースが含まれる	80	2年	47	47	78	1.0	97.5%

(注) 介護関連以外のデータも含まれるため集計は実施しない

志願者数・合格者数※：旺文社 大学受験パスナビ  
定員・入学者数：各大学HP より作成

※志願者数・合格者数は「旺文社 大学受験パスナビ」を参照としており、  
実際の志願者数と一致しないことがある

# 愛知県の大学・短大(介護関連学科)の入試状況 (2021年度入試結果)

学校名	定員	修学年限	志願者数	合格者数	入学者数	競争率 (志願者数/合格者)	入学定員 充足率
同朋大学 社会福祉学部 社会福祉学科 社会福祉専攻 【私立・共学】	130	4年	410	309	170	1.3	130.8%
日本福祉大学 健康科学部リハ ビリテーション学科 【私立・共学】 ※リハビリテーション学科には介 護学専攻以外に理学療法学専攻、 作業療法学専攻が含まれる。	120	4年	634	260	116	2.4	96.7%
<再掲> 名古屋経営短期大学 健康福祉学科 【私立・共学】	60	2年	(非公表)	(非公表)	27	(非公表)	45.0%

志願者数・合格者数※：旺文社 大学受験パスナビ  
定員・入学者数：各大学HP より作成

※志願者数・合格者数は「旺文社 大学受験パスナビ」を参照としており、  
実際の志願者数と一致しないことがある

# ■東大阪大学短期大学部(私立)の事例

- 1965年 布施女子短期大学 設置（家政科（現 実践食物学科））
- 1966年 保育科（現 実践保育学科）を増設
- 1967年 東大阪短期大学に名称変更
- 2003年 東大阪大学設置、  
東大阪短期大学を東大阪大学短期大学部に名称変更
- 2018年 **介護福祉学科**設置

以下、学科設置時、文科省申請書類より抜粋

## 《当該学科の研究対象分野》

当該申請学科においては「介護業界の人材不足、及び充足」  
「日本人介護人材と**外国人介護人材との協働**」の分野を対象に研究活動を行う

## 《設置時点の実績》

- 平成21年より海外から留学生の受入を積極的に行う国際交流事業を展開、  
これまで（平成29年申請時まで）累計500名以上の外国人留学生の受入、留学生が所在不明となったことは一度も発生しておらず、適切な留学生管理
- 法人本部直轄に国際交流センター、学内に異文化研究交流センターを組織として設置
  - ・留学生の勉学、日常生活の指導相談対応
  - ・在留期間更新及び資格外活動許可の取得などの入国管理局への申請対応
  - ・海外への留学を希望する日本人学生の就学指導等の対応

## 《学科の特色》

外国人留学生の受入・養成体制の充実  
定員80名であり、日本人学生と**外国人留学生**、各々**半数程度**ずつを見込んでいる

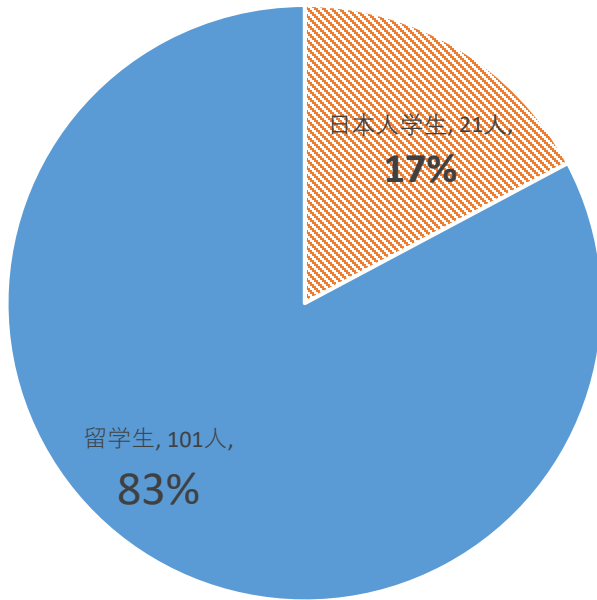
R3.5.1時点 在学生数

実践食物学科	97
実践保育学科	96
介護福祉学科	131

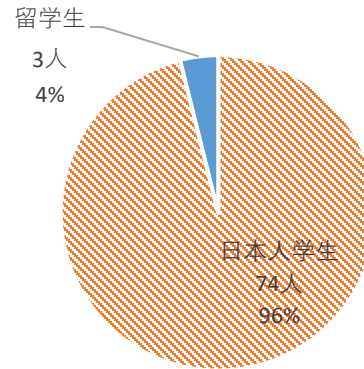
# 東大阪大学短期大学部の事例

～学科別 留学生の比率(R2.5.1)～

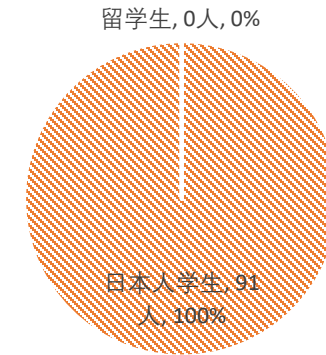
介護福祉学科



実践食物学科



実践保育学科



介護福祉学科は在学生のうち大半が留学生

# ■東大阪大学短期大学部の事例

## ～学生獲得の施策～

### 私費外国人留学生学費減免制度

- ◇時期：年度ごと申請
- ◇金額：授業料の**40%相当額**
- ◇条件：「留学」の資格を有する私費外国人留学生
  - 1年目は全員が減免対象**
  - 2年目以降は前年度の成績が不振の場合は、減免の申請ができない

### 近隣の日本語学校との連携

- ・近隣20の日本語学校を訪問
  - ・全学校から介護福祉学科設置への要望書が提出される
- ⇒**日本語学校からの進学を前提**

### 支援体制（再掲）

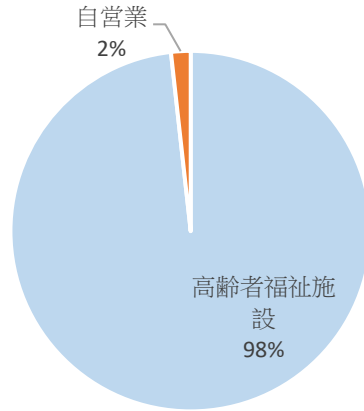
- 法人本部直轄に国際交流センター、学内に異文化研究交流センターを組織として設置
- ・留学生の勉学、日常生活の指導相談対応
  - ・在留期間更新及び資格外活動許可の取得などの入国管理局への申請対応
  - ・海外への留学を希望する日本人学生の就学指導等の対応

# 東大阪大学短期大学部の事例

## ～介護福祉学科 就職実績(2020年度(R3.3卒業生))～

卒業生	進学	0名
61名	就職	57名
	就職希望なし	4名

内訳



### 留学生(49名)の就職進路状況

国籍	進路	人数
中国	介護就職(日本)	6名
ベトナム	介護就職(日本)	20名
フィリピン	介護就職(日本)	10名
韓国	介護就職(日本)	4名
ミャンマー	介護就職(日本)	2名
インドネシア	介護就職(日本)	3名
ネパール	介護就職(日本)	1名
韓国	母国帰国	1名
台湾	母国帰国	1名

### 主な就職先(高齢者福祉施設)

【大阪府】社会福祉法人清水福祉会 介護付き有料老人ホーム鶴見緑地、社会福祉法人聖徳会、有限会社アフターメディカル 住宅型有料老人ホーム心わり、株式会社アーキノルド レストコート林寺、株式会社学研ココファン ココファン城東、株式会社学研ココファン ココファン鶴橋、株式会社ビオネスト 庵つるみ、株式会社ビオネスト デイサービス 笑楽 花園北、株式会社プラティア グループホーム プラティア生野、株式会社プラティア グループホーム プラティア森ノ宮、株式会社穂の香ピースフリー加美北、株式会社穂の香ピースフリー玉造株式会社CK&Aケアブリッジ帝塚山、株式会社エスアール 有料老人ホーム ルネッタ、株式会社ビオネスト デイサービス 笑楽 花園北、株式会社プラティア グループホーム プラティア今里、社会福祉法人健成会、社会福祉法人三秀會 特別養護老人ホームいらか、介護老人保健施設 桔梗苑、株式会社アーキノルド 訪問介護事業所ケアレストライフ、株式会社ピースフリーケアグループ、株式会社メディケア・リハビリ ケアホーム長吉、株式会社リアンハーモニー(株式会社ピースフリーケアグループ)ピースフリー玉造、株式会社日健マネジメント フォーユー彩都、株式会社日本介護医療センター クリスタルコート難波南、社会福祉法人清水福祉会 ケアハウス鶴見緑地、社会福祉法人清水福祉会 特別養護老人ホーム さくら苑、社会福祉法人大阪暁明館 大阪暁明館病院、日清住宅サービス株式会社 ミヨ倶楽部花園1番館、日清住宅サービス株式会社 介護付き有料老人ホーム ミヨ倶楽部花園I番館、介護センターわかかさ瓢箪山、株式会社メディプラン ケアキューブくさか、株式会社ツクイ ツクイ東大阪衣摺、社会福祉法人柏樹会特別養護老人ホーム フォレストガーデン、有限会社ティエラはーとらいふ若江南、介護老人保健施設 長田の里、株式会社プラティア アイライフステージ柏田、株式会社ゆきあい フォーユー東大阪吉田、株式会社青蓮荘 ケアホーム俊徳道、株式会社日健マネジメントやさしい手東大阪長瀬、社会福祉法人天気会特別養護老人ホーム ながた尚老苑、社会福祉法人恵生会 四季の森なごみ、社会福祉法人寿栄会、特定非営利活動法人ベタニヤ村 就労継続支援B型オリブ、有限会社ティエラ サービス付き高齢者向け住宅 はーとらいふ若江南、有限会社ライフケアひまわり ライフケアひまわり東山デイサービスセンター、有限会社ティエラことこと久宝寺、株式会社あがり あがり八尾太田 サービス付き高齢者向け住宅、株式会社あがり サービス付き高齢者向け住宅 あがり志紀、社会福祉法人八尾隣保館、デイサービストライズ富田林、社会福祉法人美郷会有料老人ホーム美華、有限会社 つくし野 グループホーム つくし野、株式会社トキ(鶴)アイビス門真、パナソニックエイジフリー株式会社 エイジフリー・ライフ大和田

【奈良県】奈良市:ウェルグループ ウェルコンサル株式会社

【福岡県】遠賀郡:社会福祉法人傷痍者更生会 介護老人保健施設更生会にじの郷