

庁舎に関する市民アンケート  
集計結果

平成26年4月

岐 阜 市

## 目次

### I 調査の概要

1 調査の目的	1
2 調査方法	1
3 回収結果	1

### II 調査結果

1 回答者の属性について	
(1) 性別	2
(2) 年齢	2
(3) 居住地	3
(4) 居住年数	4
(5) 職業	4
2 訪問頻度等について	
(1) 訪問頻度	5
(2) 訪問庁舎	8
(3) 交通手段	8
(4) 訪問用件	11
(5) 庁舎の利便性や課題等	14
(6) 自由記述	18

### 参考資料

1 現在の庁舎や庁舎が抱える課題に関する自由記述 【郵送】 【窓口】	20
2 調査票	67

# I 調査の概要

## 1 調査の目的

庁舎の利用状況、使い勝手や利便性、及び庁舎が抱える諸課題等について市民の意見を収集し、今後の庁舎のあり方を検討する際の資料として活用することを目的とする。

## 2 調査方法

### (1) 調査方法

調査① 郵送配布・郵送回収

調査② 庁舎窓口での配布・回収

### (2) 調査期間

平成26年3月6日～3月20日（※調査①、②ともに）

### (3) 調査対象

調査① 市内在住の満18歳以上の男女から無作為抽出した2,100人

調査② 本庁舎、南庁舎、西別館、北別館及び明德庁舎の来庁者

### (3) 調査票

巻末参照

## 3 回収結果

調査①について

配布数:2,100人 － 返戻数:6人 ＝ 実質標本数 :2,094人

回収数:1,069人 － 記入不備:0人 ＝ 有効回収数:1,069人

有効回収率: 51.05% (有効回収数 / 実質標本数)

調査②について

回収数 : 173人

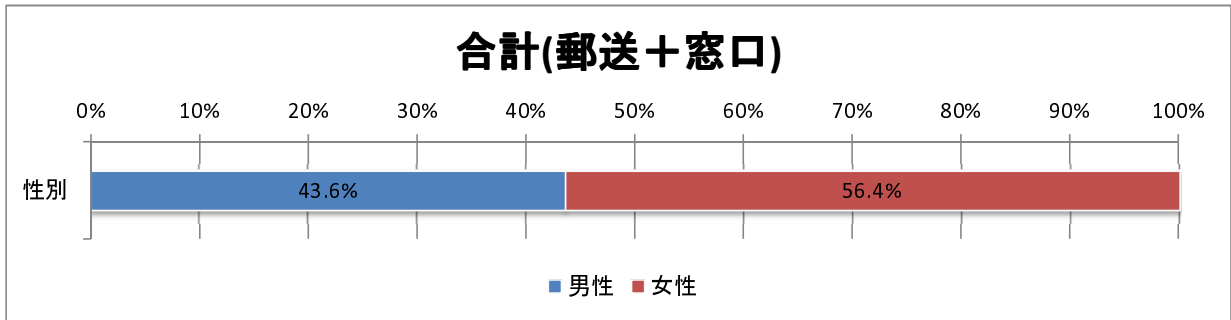
## II 調査結果

### 1 回答者の属性について

#### (1) 性別

性別	郵送		窓口	
	件数	割合	件数	割合
男性	442	41.9%	92	54.1%
女性	612	58.1%	78	45.9%
合計	1,054	100.0%	170	100.0%

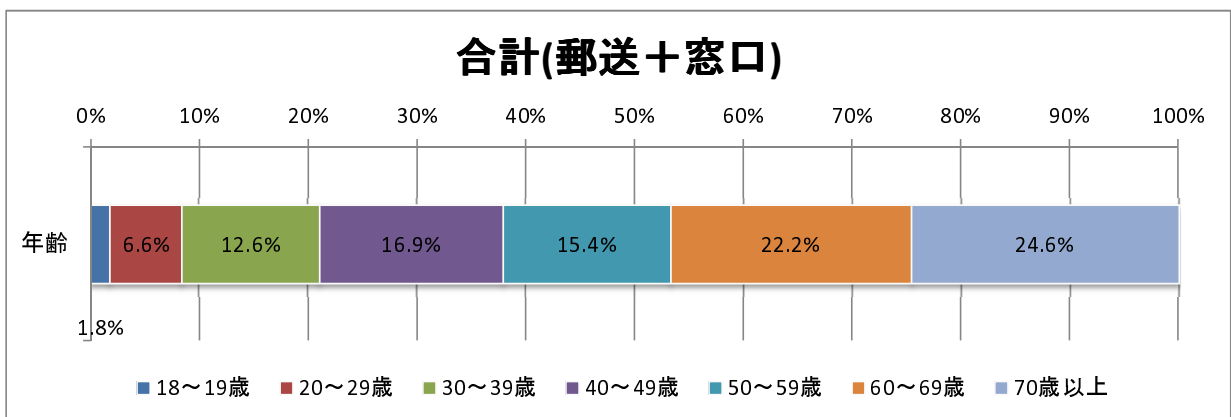
合計	
件数	割合
534	43.6%
690	56.4%
1,224	100.0%



#### (2) 年齢

年代	郵送		窓口	
	件数	割合	件数	割合
18～19歳	22	2.1%	0	0.0%
20～29歳	75	7.0%	7	4.1%
30～39歳	126	11.8%	30	17.5%
40～49歳	177	16.6%	32	18.7%
50～59歳	163	15.3%	27	15.8%
60～69歳	234	22.0%	40	23.4%
70歳以上	269	25.2%	35	20.5%
合計	1,066	100.0%	171	100.0%

合計	
件数	割合
22	1.8%
82	6.6%
156	12.6%
209	16.9%
190	15.4%
274	22.2%
304	24.6%
1,237	100.0%



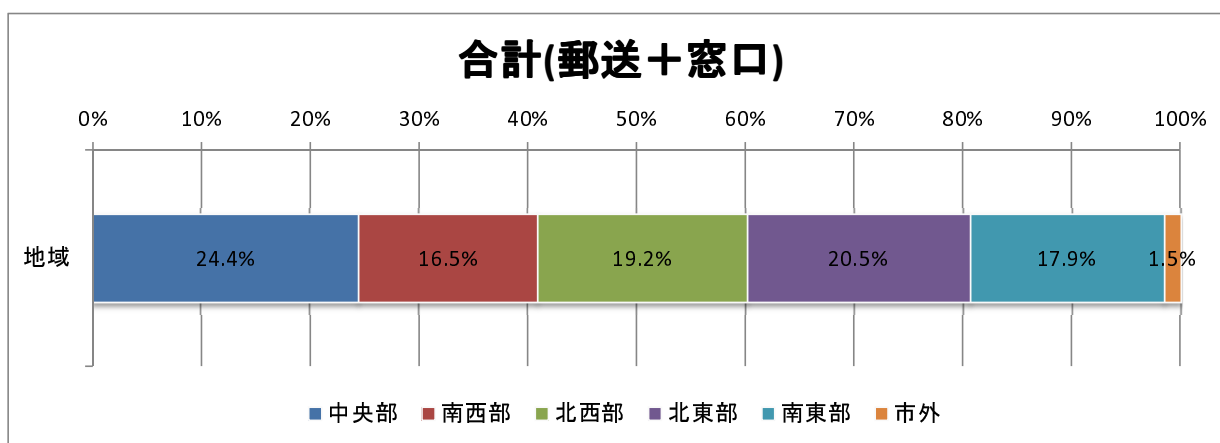
### (3) 居住地

地域分類※	郵送		窓口		合計	
	件数	割合	件数	割合	件数	割合
中央部	261	24.6%	40	23.5%	301	24.4%
南西部	185	17.4%	18	10.6%	203	16.5%
北西部	207	19.5%	30	17.6%	237	19.2%
北東部	229	21.6%	23	13.5%	252	20.5%
南東部	180	16.9%	40	23.5%	220	17.9%
市外	—	—	19	11.2%	19	1.5%
合計	1,062	100.0%	170	100.0%	1,232	100.0%

※5つの地域は、岐阜市総合計画の「13の地域生活圏」を基に分類している。

分類	自治会連合会地区
中央部 (22.7%)	金華、京町、明德、徹明、白山、梅林、本郷、華陽、木之本、加納東、加納西、茜部、厚
南西部 (19.7%)	本荘、三里、市橋、鏡島、鶉、日置江、柳津
北西部 (20.9%)	黒野、方県、西郷、網代、木田、七郷、合渡、島、早田、城西、則武、
北東部 (20.4%)	藍川、三輪南、三輪北、岩野田、岩野田北、鷺山、常磐、長良、長良西、長良東、
南東部 (16.3%)	岩、芥見、芥見東、芥見南、日野、長森南、長森北、長森西、長森東

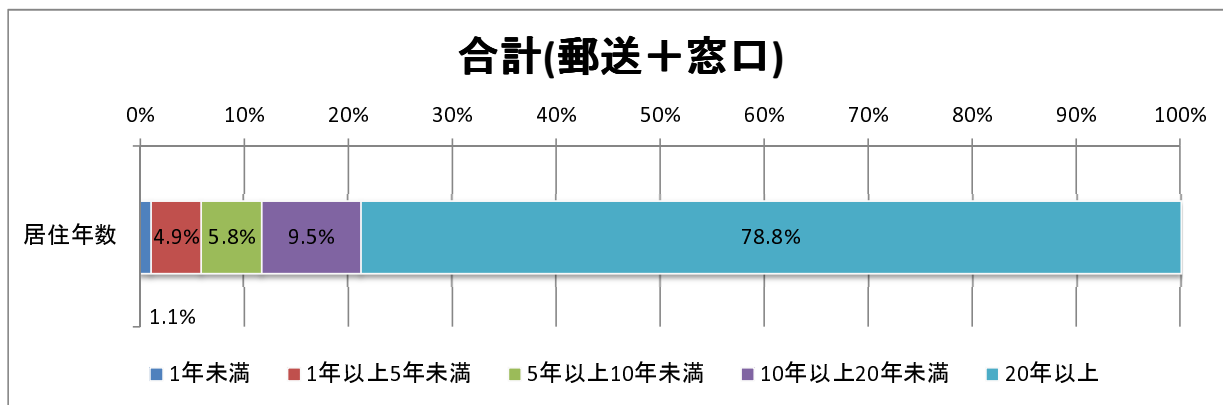
( )内: 市の人口に占める地域の人口の割合



#### (4) 居住年数

居住歴	郵送		窓口	
	件数	割合	件数	割合
1年未満	10	0.9%	3	2.0%
1年以上5年未満	51	4.8%	8	5.3%
5年以上10年未満	62	5.8%	8	5.3%
10年以上20年未満	97	9.1%	19	12.6%
20年以上	844	79.3%	113	74.8%
合計	1,064	100.0%	151	100.0%

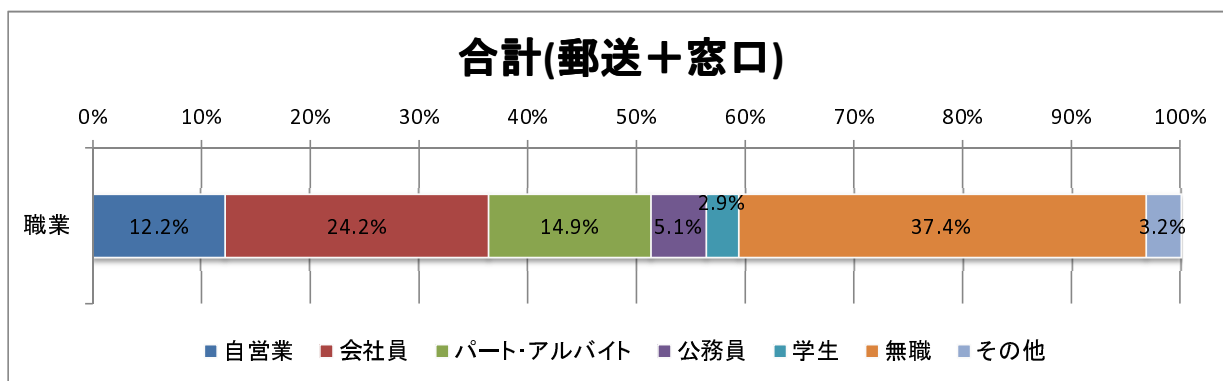
合計	
件数	割合
13	1.1%
59	4.9%
70	5.8%
116	9.5%
957	78.8%
1,215	100.0%



#### (5) 職業

職業	郵送		窓口	
	件数	割合	件数	割合
自営業	132	12.4%	18	10.6%
会社員	248	23.4%	50	29.4%
パート・アルバイト	149	14.0%	34	20.0%
公務員	49	4.6%	14	8.2%
学生	35	3.3%	1	0.6%
無職	416	39.2%	45	26.5%
その他	32	3.0%	8	4.7%
合計	1,061	100.0%	170	100.0%

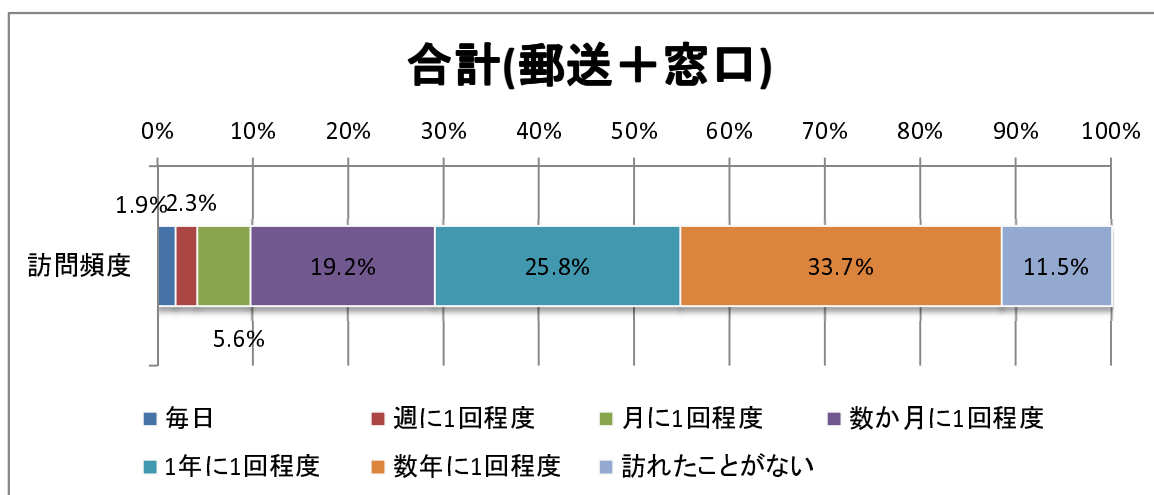
合計	
件数	割合
150	12.2%
298	24.2%
183	14.9%
63	5.1%
36	2.9%
461	37.4%
40	3.2%
1,231	100.0%



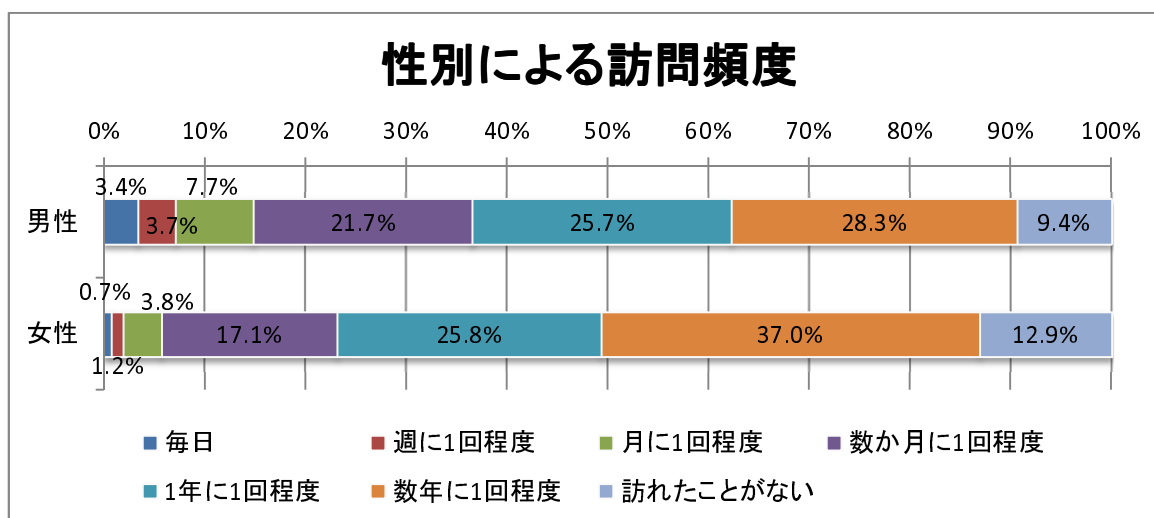
## 2 訪問頻度等について

### (1) 訪問頻度

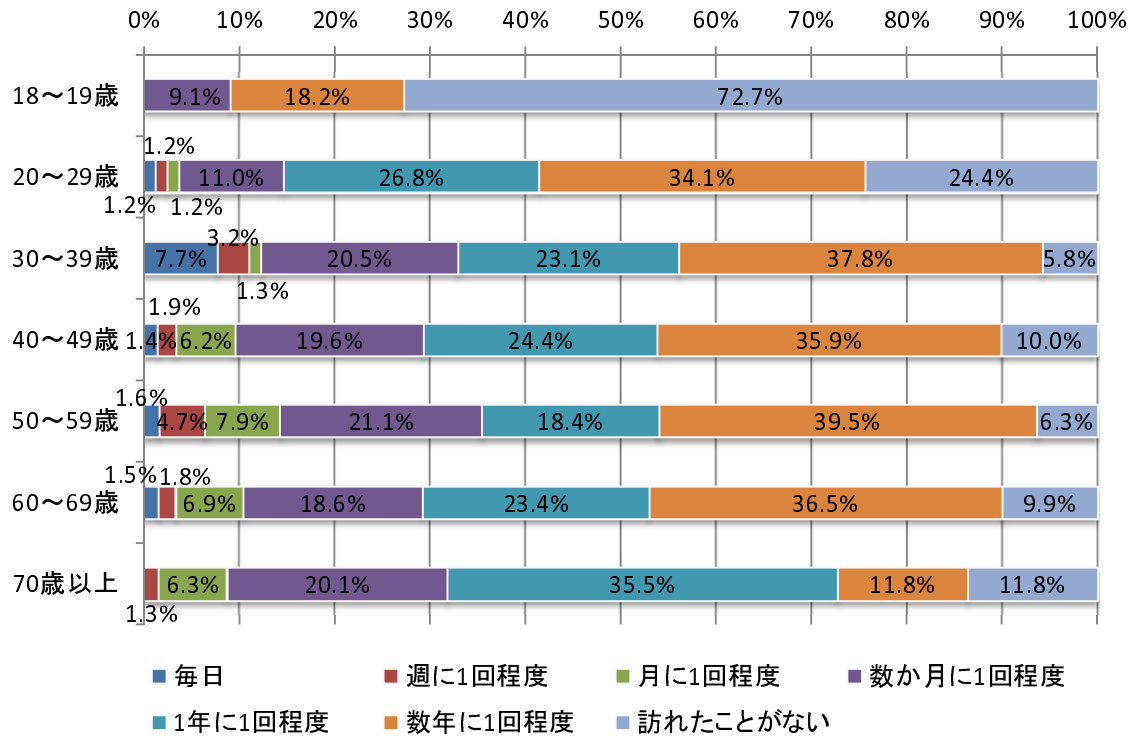
訪問頻度	郵送		窓口		合計	
	件数	割合	件数	割合	件数	割合
毎日	2	0.2%	21	12.4%	23	1.9%
週に1回程度	10	0.9%	18	10.7%	28	2.3%
月に1回程度	42	4.0%	27	16.0%	69	5.6%
数か月に1回程度	197	18.6%	39	23.1%	236	19.2%
1年に1回程度	274	25.9%	42	24.9%	316	25.8%
数年に1回程度	391	37.0%	22	13.0%	413	33.7%
訪れたことがない	141	13.3%	—	—	141	11.5%
合計	1,057	100.0%	169	100.0%	1,226	100.0%



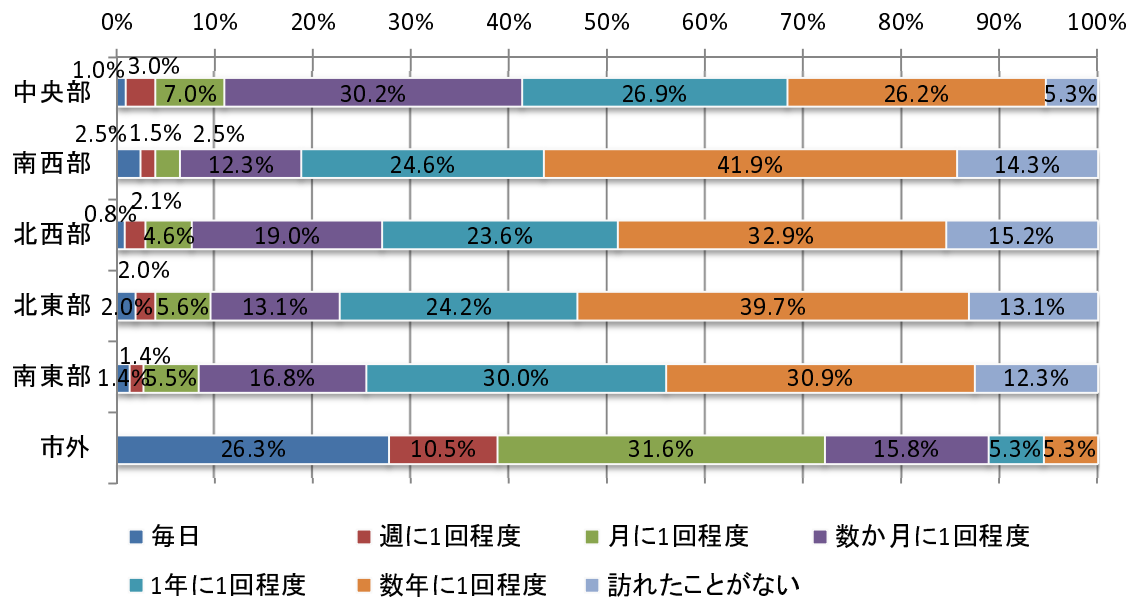
#### 回答者属性によるクロス集計結果



## 年齢による訪問頻度

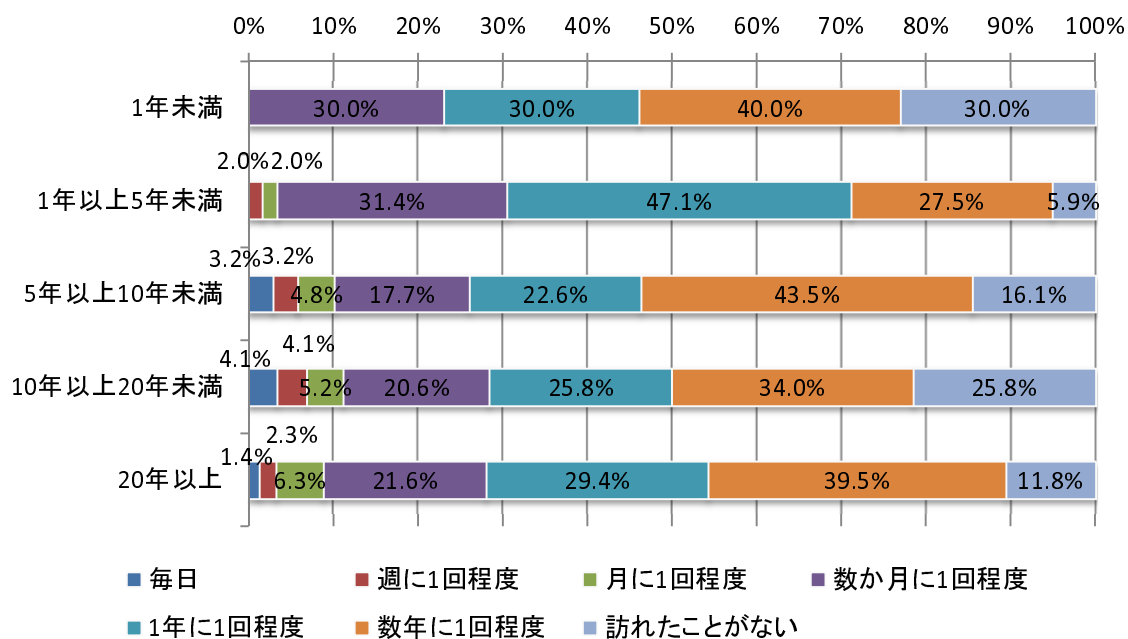


## 居住地による訪問頻度

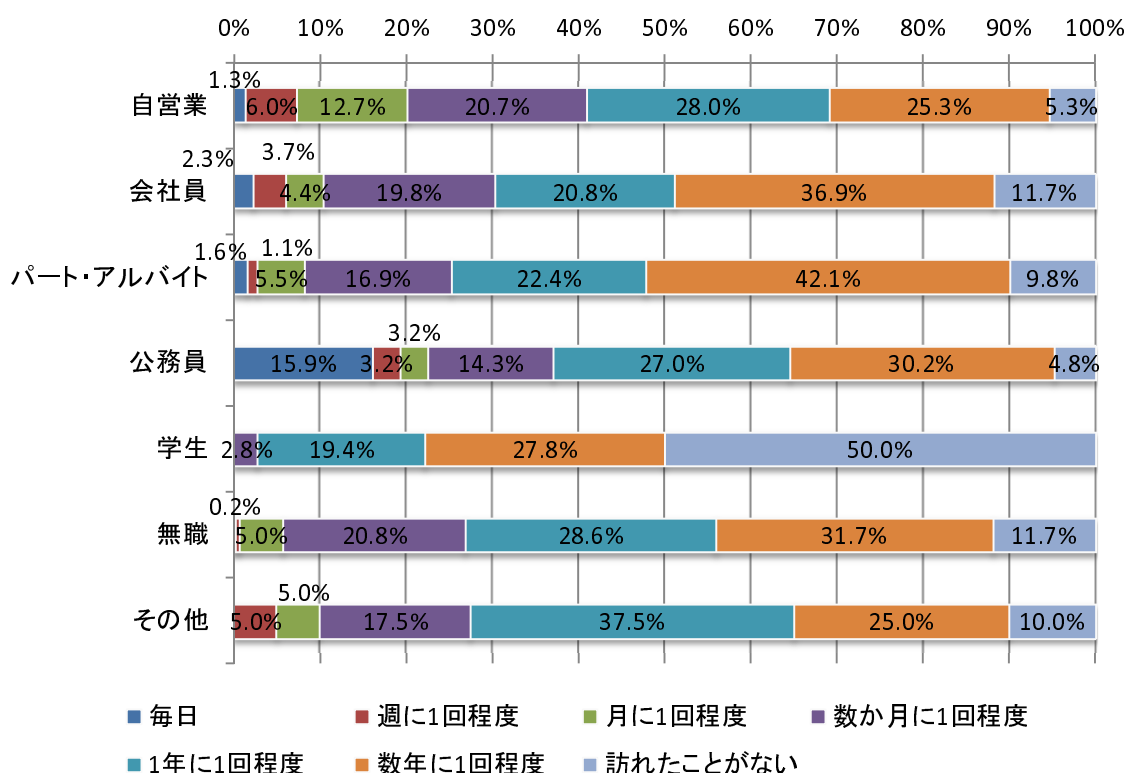




## 居住年数による訪問頻度



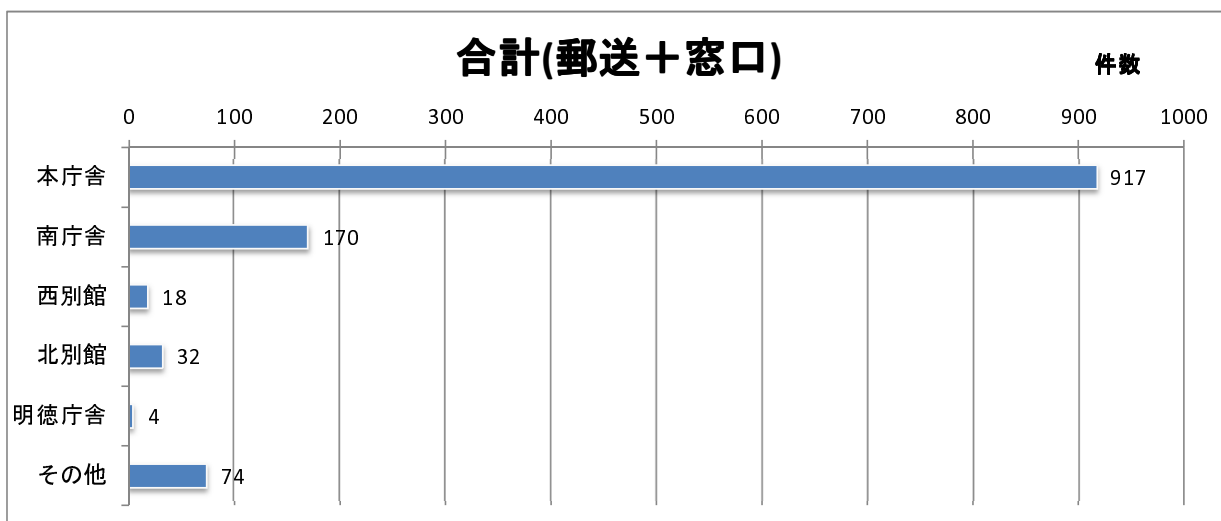
## 職業による訪問頻度



## (2) 訪問庁舎（複数選択可）

訪問庁舎	郵送		窓口	
	件数	割合※1	件数	割合※1
本庁舎	771	85.9%	146	87.4%
南庁舎	122	13.6%	48	28.7%
西別館	16	1.8%	2	1.2%
北別館	30	3.3%	2	1.2%
明德庁舎	3	0.3%	1	0.6%
その他※2	70	7.8%	4	2.4%

合計	
件数	割合※1
917	84.6%
170	15.7%
18	1.7%
32	3.0%
4	0.4%
74	6.8%



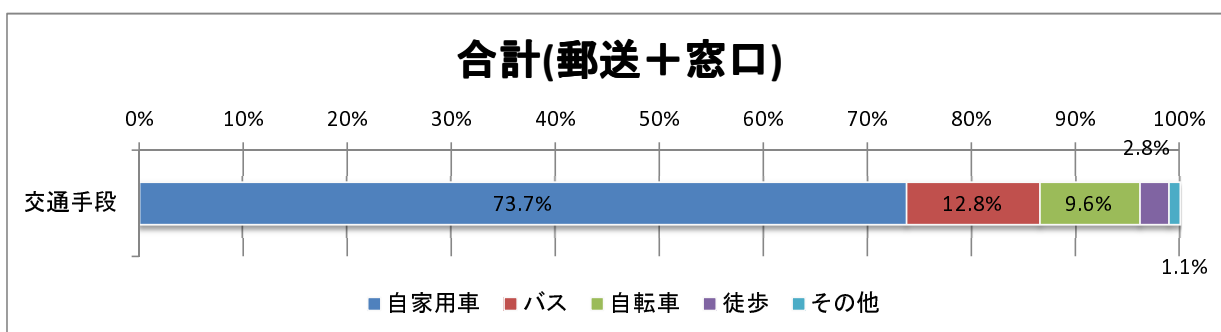
※1: 当該質問の回答者(郵送:898名 窓口:167名)のうち、各庁舎を選択した者の割合。

※2:「その他」は、事務所やステーションプラザなど。

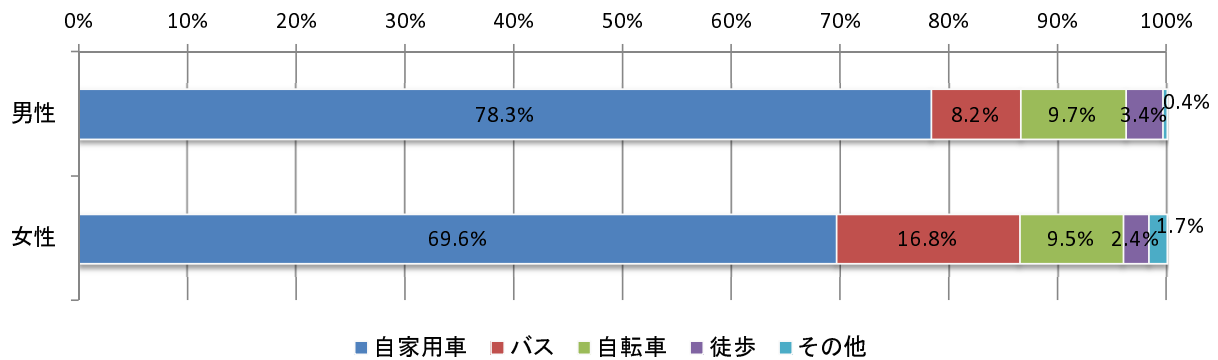
## (3) 交通手段

交通手段	郵送		窓口	
	件数	割合	件数	割合
自家用車	679	74.8%	114	67.9%
バス	111	12.2%	27	16.1%
自転車	85	9.4%	18	10.7%
徒歩	23	2.5%	7	4.2%
その他	10	1.1%	2	1.2%
合計	908	100.0%	168	100.0%

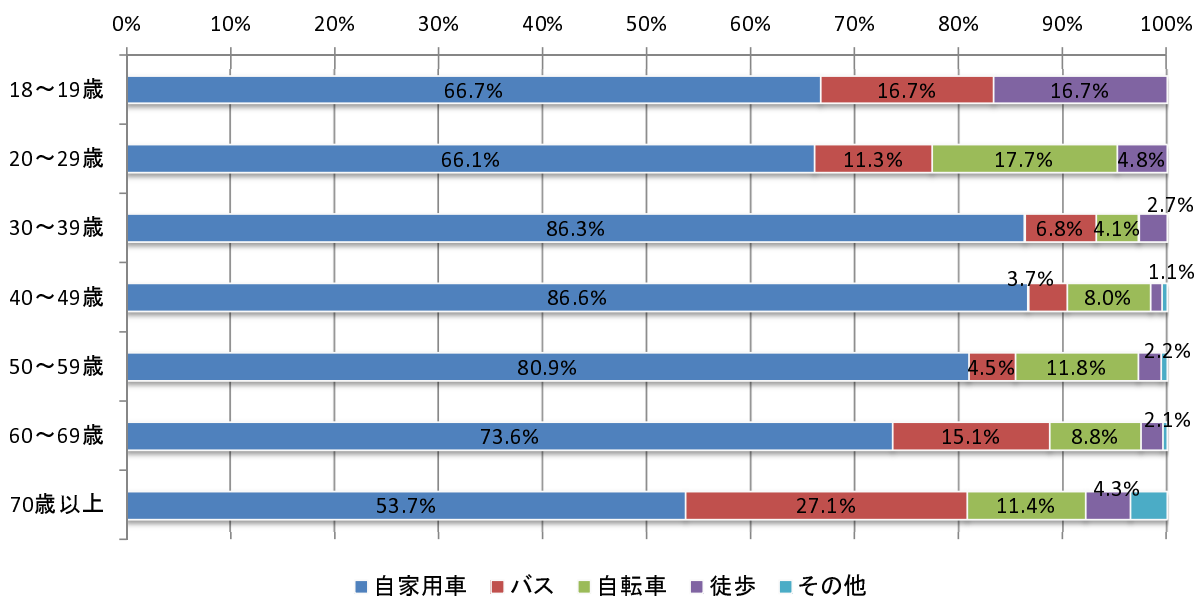
合計	
件数	割合
793	73.7%
138	12.8%
103	9.6%
30	2.8%
12	1.1%
1,076	100.0%



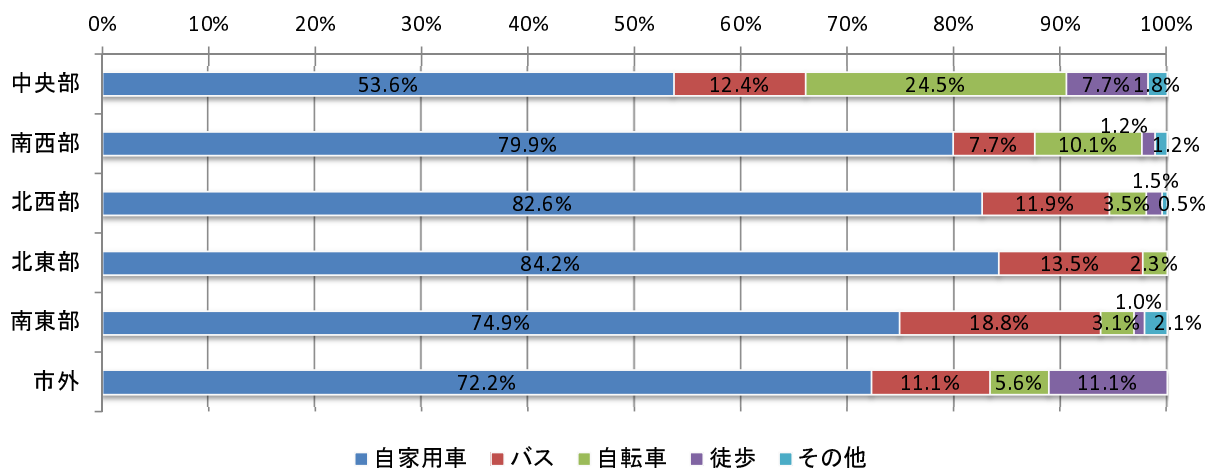
### 性別による交通手段



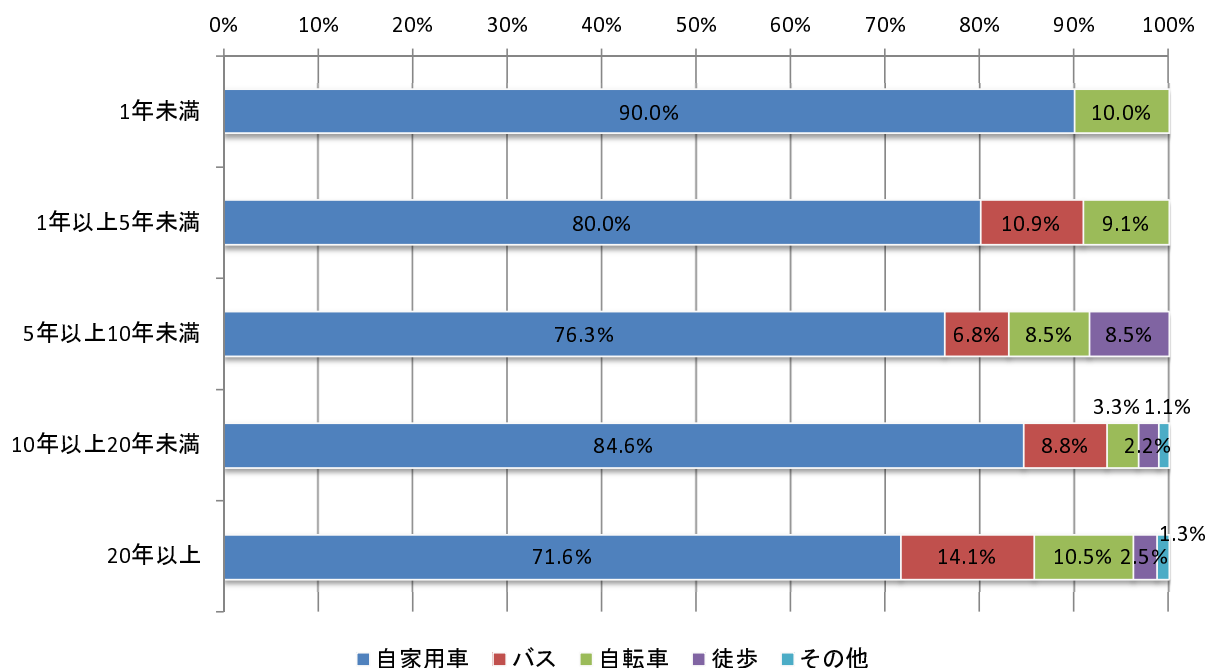
### 年齢による交通手段



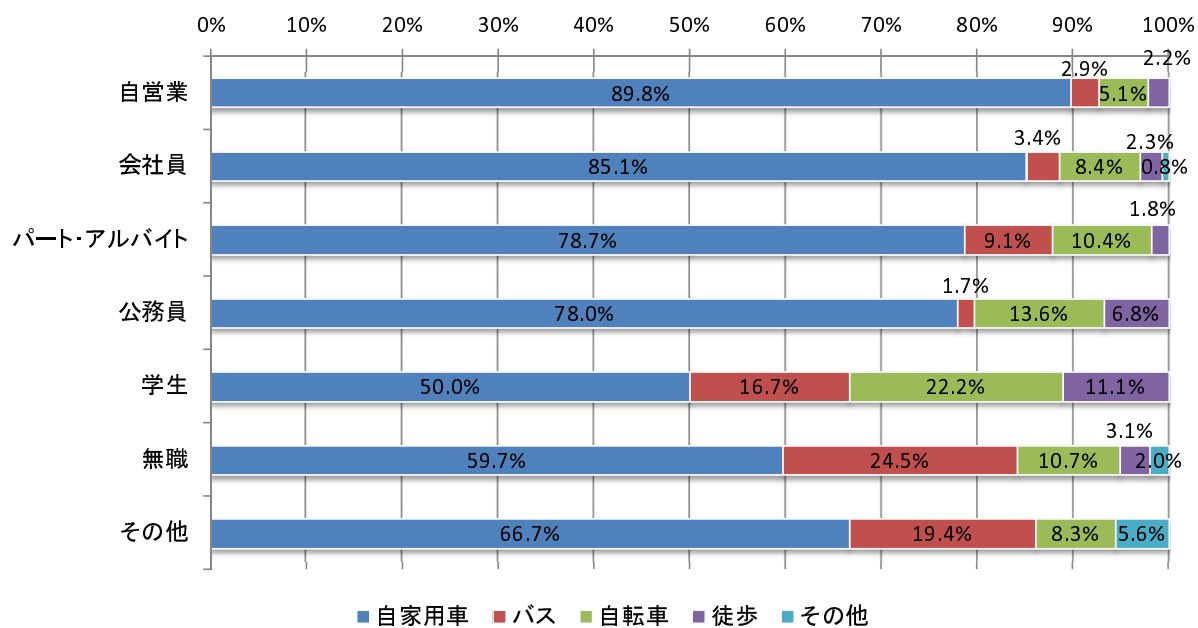
### 居住地による交通手段



## 居住年数による交通手段



## 職業による交通手段

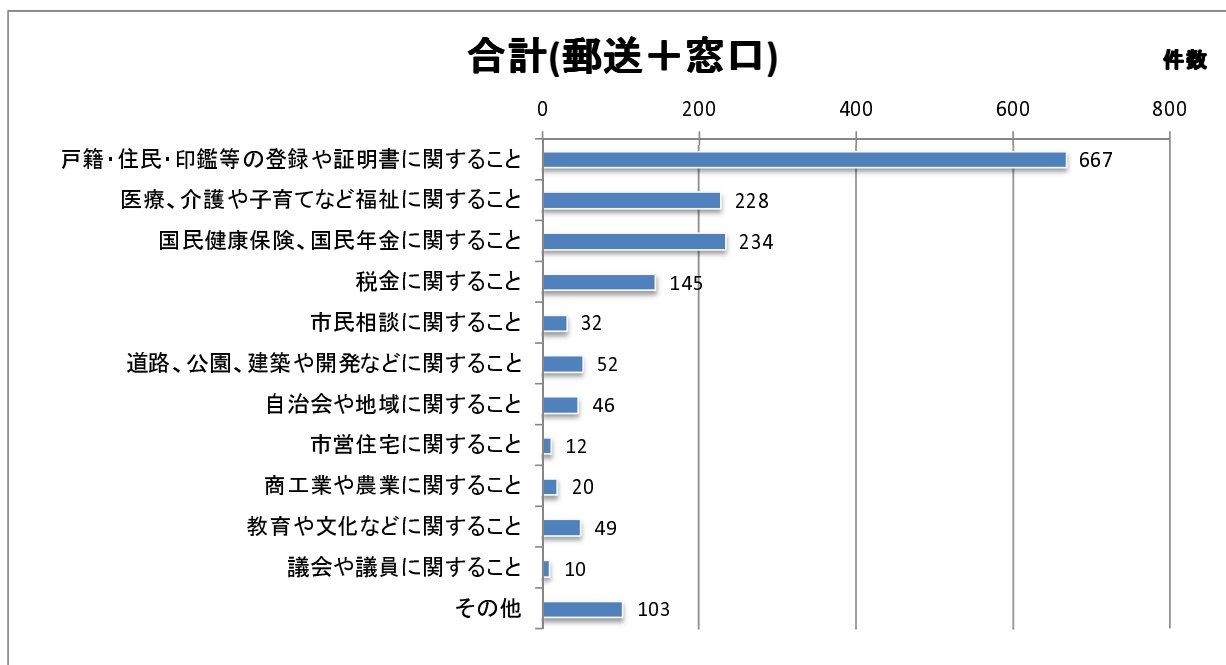


#### (4) 訪問用件

訪問用件	郵送		窓口		合計	
	件数	割合※1	件数	割合※1	件数	割合※
戸籍・住民・印鑑等の登録や証明書に関すること	578	64.9%	89	53.3%	667	61.5%
医療、介護や子育てなど福祉に関すること	204	22.9%	24	14.4%	228	21.0%
国民健康保険、国民年金に関すること	201	22.6%	33	19.8%	234	21.6%
税金に関すること	108	12.1%	37	22.2%	145	13.4%
市民相談に関すること	26	2.9%	6	3.6%	32	3.0%
道路、河川・水路、公園、建築や開発などに関すること	32	3.6%	20	12.0%	52	4.8%
自治会や地域に関すること	30	3.4%	16	9.6%	46	4.2%
市営住宅に関すること	9	1.0%	3	1.8%	12	1.1%
商工業や農業に関すること	13	1.5%	7	4.2%	20	1.8%
教育や文化などに関すること	33	3.7%	16	9.6%	49	4.5%
議会や議員に関すること	8	0.9%	2	1.2%	10	0.9%
その他※2	83	9.3%	20	12.0%	103	9.5%

※1: 当該質問の回答者(郵送:891名 窓口:167名)のうち、各用件を選択した者の割合。

※2: 「その他」は、銀行や仕事、期日前投票、食事など。



回答者属性別の訪問用件

○性別

	1位	2位	3位
男性	戸籍などに関すること (59.3%)	国民健康保険などに関する こと (21.8%)	医療など福祉に関する こと (17.3%)
女性	戸籍などに関すること (66.1%)	医療など福祉に関する こと(24.9%)	国民健康保険などに関 すること (22.3%)

○年齢

	1位	2位	3位
18～19歳	戸籍などに関すること (100.0%)	税金に関すること (16.7%)	教育などに関すること (16.7%)
20～29歳	戸籍などに関すること (79.0%)	医療など福祉に関する こと (12.9%)	国民健康保険などに関 すること (11.3%)
30～39歳	戸籍などに関すること (73.3%)	医療など福祉に関する こと (20.5%)	国民健康保険などに関 すること (11.0%)
40～49歳	戸籍などに関すること (68.3%)	医療など福祉に関する こと (23.1%)	国民健康保険などに関 すること (18.8%)
50～59歳	戸籍などに関すること (64.0%)	医療など福祉に関する こと (25.0%)	国民健康保険などに関 すること (19.2%)
60～69歳	戸籍などに関すること (55.1%)	国民健康保険などに関 すること (32.2%)	医療など福祉に関する こと (20.3%)
70歳以上	戸籍などに関すること (54.8%)	国民健康保険などに関 すること (26.6%)	医療など福祉に関する こと (22.2%)

○居住地

	1位	2位	3位
中央部	戸籍などに関すること (76.4%)	国民健康保険などに関 すること (25.4%)	医療など福祉に関する こと (18.8%)
南西部	戸籍などに関すること (62.4%)	医療など福祉に関する こと (26.5%)	税金に関すること (16.5%)
北西部	戸籍などに関すること (51.4%)	医療など福祉に関する こと (20.6%)	国民健康保険などに関 すること (17.3%)
北東部	戸籍などに関すること (54.9%)	国民健康保険などに関 すること (27.7%)	医療など福祉に関する こと (21.1%)
南東部	戸籍などに関すること (66.1%)	医療など福祉に関する こと (22.4%)	国民健康保険などに関 すること (22.4%)
市外	道路などに関すること (47.4%)	戸籍などに関すること (15.8%)	医療など福祉に関する こと (10.5%)

○居住年数

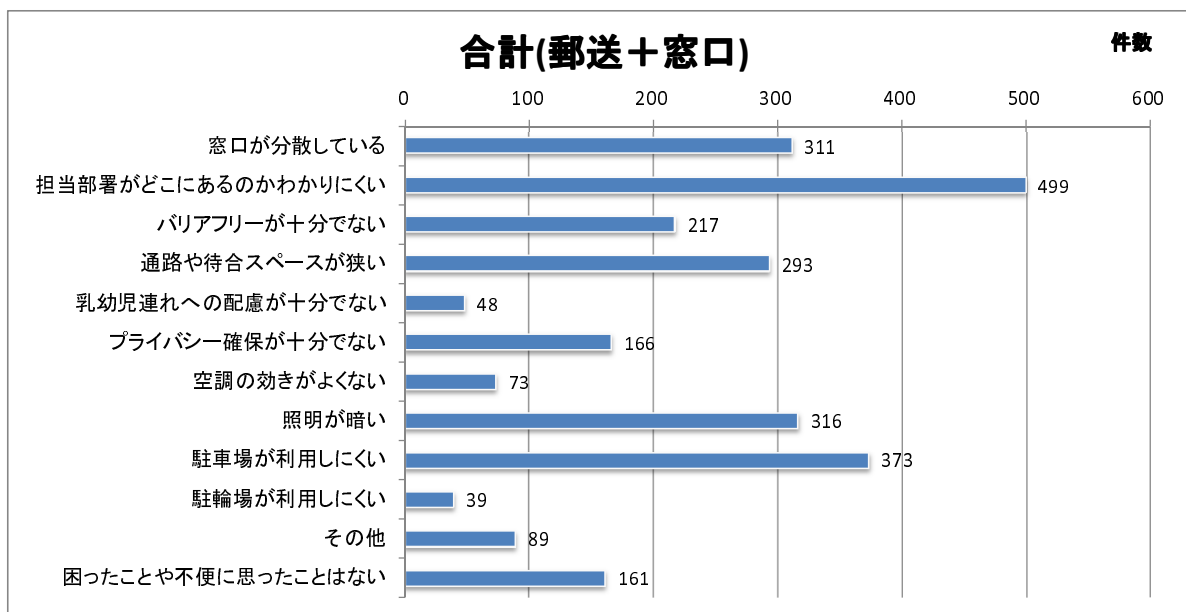
	1位	2位	3位
1年未満	戸籍などに関すること (90.0%)	医療など福祉に関する こと (10.0%)	税金に関すること (10.0%)
1年以上5年未満	戸籍などに関すること (83.6%)	医療など福祉に関する こと (29.1%)	国民健康保険などに 関すること (16.4%)
5年以上10年未満	戸籍などに関すること (71.2%)	医療など福祉に関する こと (23.7%)	国民健康保険などに 関すること (8.5%)
10年以上20年未満	戸籍などに関すること (70.0%)	医療など福祉に関する こと (26.7%)	国民健康保険などに 関すること (12.2%)
20年以上	戸籍などに関すること (61.0%)	国民健康保険などに 関すること (25.1%)	医療など福祉に関 すること (20.7%)

○職業

	1位	2位	3位
自営業	戸籍などに関すること (54.5%)	国民健康保険などに 関すること (23.1%)	医療など福祉に関 すること (20.1%)
会社員	戸籍などに関すること (72.3%)	医療など福祉に関 すること (16.5%)	国民健康保険など に關すること (11.5%)
パート・アルバイト	戸籍などに関すること (64.4%)	国民健康保険など に關すること (26.9%)	医療など福祉に 關すること (21.3%)
公務員	戸籍などに関すること (59.3%)	医療など福祉に 關すること (27.1%)	税金に關すること (13.1%)
学生	戸籍などに関すること (82.4%)	教育などに關 すること (11.8%)	医療など福祉に 關すること (5.9%)
無職	戸籍などに関すること (57.9%)	国民健康保険など に關すること (29.9%)	医療など福祉に 關すること (26.0%)
その他	戸籍などに関すること (72.2%)	国民健康保険など に關すること (22.2%)	税金に關すること (19.4%)

(5) 庁舎の利便性や課題等

課題	郵送		窓口		件数	
	件数	割合※1	件数	割合※1	件数	割合※1
窓口が分散している	259	29.3%	52	32.5%	311	28.7%
担当部署がどこにあるのかわかりにくい	443	50.2%	56	35.0%	499	46.0%
バリアフリーが十分でない	172	19.5%	45	28.1%	217	20.0%
通路や待合スペースが狭い	241	27.3%	52	32.5%	293	27.0%
おむつ替えのスペースなど乳幼児連れへの配慮が十分でない	36	4.1%	12	7.5%	48	4.4%
相談の際のプライバシー確保が十分でない	143	16.2%	23	14.4%	166	15.3%
空調の効きがよくない	33	3.7%	40	25.0%	73	6.7%
照明が暗い	277	31.4%	39	24.4%	316	29.2%
駐車場が利用しにくい	310	35.1%	63	39.4%	373	34.4%
駐輪場が利用しにくい	31	3.5%	8	5.0%	39	3.6%
その他 ※2	71	8.0%	18	11.3%	89	8.2%
困ったことや不便に思ったことはない	135	15.3%	26	16.3%	161	14.9%



※1: 当該質問の回答者(郵送:883名 窓口:160名)のうち、各課題を選択した者の割合。



## ※2:その他意見

### (郵送)

- ・天井が低く、圧迫感がある。中が迷路の様。【女性 50代 他】
- ・職員の対応が悪い。【女性 40代 他】
- ・トイレが少なく、汚く使えなかったり不便。【女性 40代 他】
- ・駐車場から1階ロビーへ行くのに安全な歩道がないため、車が危険。【女性60代】
- ・建物が全体的に暗い。壁や床が古臭い印象。【男性 40代】
- ・建物が1つではないので、どこにいったらよいかわからない。【女性 30代】
- ・迷路みたい。死亡した時の手続きで、老人医療の窓口と介護の窓口など場所が違うので1階と2階で行ったり来たり大変 【女性 60代】
- ・担当者の机の整理整頓ができていない。【女性 60代】
- ・エレベーターが使いにくい。狭い。【女性 40代】
- ・足が悪くても、市民ホールから市民課に上がるエレベーターは車イス以外の者は使用をためらうので、せめてスロープを。【女性 50代】
- ・交通量の多い本庁舎より、少し遠くても事務所を利用します。【女性 40代】

### (窓口)

- ・待ち時間が長い、建物古い。【女性 30代】
- ・交通手段がバスのため運賃が高すぎる。【女性 60代】
- ・トイレが少なく、どこにあるか分からない。暗くて汚い。【女性 50代 他】
- ・エレベーターがとても古い、遅い。少ない。【女性 50代 他】
- ・職員の対応。【女性 70代以上】
- ・死角が多い。【男性 20代】
- ・本庁舎と南庁舎の往来に不便である。【男性 50代】

回答者属性別の庁舎の課題

○性別

	1位	2位	3位
男性	担当部署がどこにあるのかわかりにくい (43.0%)	駐車場が利用しにくい (42.1%)	窓口が分散している (30.2%)
女性	担当部署がどこにあるのかわかりにくい (51.4%)	照明が暗い (33.6%)	駐車場が利用しにくい (30.0%)

○年齢

	1位	2位	3位
18～19歳	担当部署がどこにあるのかわかりにくい (50.0%)	照明が暗い (50.0%)	困ったことや不便に思ったことはない (33.3%)
20～29歳	担当部署がどこにあるのかわかりにくい (49.2%)	照明が暗い (36.1%)	駐車場が利用しにくい (36.1%)
30～39歳	担当部署がどこにあるのかわかりにくい (43.4%)	照明が暗い (33.8%)	駐車場が利用しにくい (33.1%)
40～49歳	担当部署がどこにあるのかわかりにくい (46.5%)	駐車場が利用しにくい (33.5%)	窓口が分散している (31.9%)
50～59歳	担当部署がどこにあるのかわかりにくい (50.9%)	駐車場が利用しにくい (41.0%)	窓口が分散している (39.9%)
60～69歳	担当部署がどこにあるのかわかりにくい (51.3%)	駐車場が利用しにくい (41.9%)	通路や待合スペースが狭い (31.6%)
70歳以上	担当部署がどこにあるのかわかりにくい (46.0%)	通路や待合スペースが狭い (34.2%)	窓口が分散している (29.5%)

○居住地

	1位	2位	3位
中央部	担当部署がどこにあるのかわかりにくい (45.8%)	照明が暗い (32.1%)	窓口が分散している (29.2%)
南西部	担当部署がどこにあるのかわかりにくい (50.0%)	駐車場が利用しにくい (39.4%)	照明が暗い (33.5%)
北西部	担当部署がどこにあるのかわかりにくい (40.4%)	駐車場が利用しにくい (35.2%)	窓口が分散している (29.6%)
北東部	担当部署がどこにあるのかわかりにくい (50.2%)	駐車場が利用しにくい (45.0%)	窓口が分散している (33.5%)
南東部	担当部署がどこにあるのかわかりにくい (55.6%)	駐車場が利用しにくい (35.7%)	通路や待合スペースが狭い (31.6%)
市外	駐車場が利用しにくい (50.0%)	通路や待合スペースが狭い (38.9%)	窓口が分散している (27.8%)

○居住年数

	1位	2位	3位
1年未満	担当部署がどこにあるのかわかりにくい (55.6%)	駐車場が利用しにくい (44.4%)	通路や待合スペースが狭い (34.4%)
1年以上5年未満	担当部署がどこにあるのかわかりにくい (37.0%)	照明が暗い (35.2%)	駐車場が利用しにくい (35.2%)
5年以上10年未満	担当部署がどこにあるのかわかりにくい (50.8%)	照明が暗い (35.6%)	駐車場が利用しにくい (35.6%)
10年以上20年未満	担当部署がどこにあるのかわかりにくい (54.9%)	照明が暗い (34.1%)	窓口が分散している (31.9%)
20年以上	担当部署がどこにあるのかわかりにくい (48.3%)	駐車場が利用しにくい (36.9%)	窓口が分散している (30.2%)

○職業

	1位	2位	3位
自営業	担当部署がどこにあるのかわかりにくい (41.4%)	駐車場が利用しにくい (41.4%)	窓口が分散している (31.6%)
会社員	担当部署がどこにあるのかわかりにくい (45.7%)	駐車場が利用しにくい (39.0%)	窓口が分散している (29.9%)
パート・アルバイト	担当部署がどこにあるのかわかりにくい (50.3%)	照明が暗い (36.6%)	窓口が分散している (34.8%)
公務員	駐車場が利用しにくい (52.5%)	担当部署がどこにあるのかわかりにくい (47.5%)	照明が暗い (42.4%)
学生	担当部署がどこにあるのかわかりにくい (52.9%)	照明が暗い (41.2%)	窓口が分散している (23.5%)
無職	担当部署がどこにあるのかわかりにくい (49.9%)	通路や待合スペースが狭い (32.2%)	駐車場が利用しにくい (31.9%)
その他	担当部署がどこにあるのかわかりにくい (55.9%)	窓口が分散している (44.1%)	通路や待合スペースが狭い (41.2%)

(6) 自由記述

自由記述については、郵送459件、窓口80件の合計539件の回答があり、課題ごとの分類を行った。

分類		郵送	窓口	合計	
庁舎の課題	老朽化	69	7	76	
	アスベスト	22	0	22	
	庁舎機能や窓口の分散	72	12	84	
	庁舎の狭あい	36	8	44	
	不十分なバリアフリー化	44	4	48	
	不十分なセキュリティ	33	2	35	
	その他	防災	63	7	70
		明るさ	23	4	27
		駐車場	65	9	74
		事務所機能	43	2	45
トイレ		4	6	10	
その他		232	41	273	

注:なお、分類にあたっては、一つの回答の中に複数の項目に関する記載がある場合には、それぞれの項目にカウントしているため、件数の合計は回答のあった539件を上回る。

ご意見の主な内容

分類		件数	主な内容
庁舎の課題	アスベスト	22	<ul style="list-style-type: none"> <li>・老朽化、アスベストは、先延ばしにすると、より問題を大きくする。</li> <li>・環境面からアスベストを使用している建物は早期に建替えをおこなってもらいたい。</li> <li>・近年の想定外の大災害の現実を考慮すると、アスベストが使用されていることは危機感を覚える。 など</li> </ul>
	庁舎機能や窓口の分散	84	<ul style="list-style-type: none"> <li>・はじめて庁舎に入った者が、目的の部署へスムーズに行けるような動線を希望する。</li> <li>・別庁舎に行かされたことがあり、不愉快だった。</li> <li>・申請によって、階を上下するので大変疲れた。</li> <li>・せめて同じ部の課はまとまっていた方が、市民からの不満も軽減すると思う。</li> <li>・全ての手続きが1つの庁舎で終わらない。(転入転出は本庁舎、学校、ごみについては南庁舎、水道関係は水道庁舎とバラバラで不便)。 など</li> </ul>
	庁舎の狭あい	44	<ul style="list-style-type: none"> <li>・現在の庁舎は書類が山積みとなり、場所が良くわからなくなる。</li> <li>・庁舎内が雑然としており、その場しのぎの事務や書類の保管が行われているような印象を受けてしまう。</li> <li>・通路が狭く、ダンボール箱(荷物)が通路を狭く感じさせる。</li> <li>・現在は隣の人の要件が聞こえてしまうことがあるためプライバシー、個人情報に対応したスペースの確保をお願いしたい。 など</li> </ul>
	不十分なバリアフリー化	48	<ul style="list-style-type: none"> <li>・階段は暗く螺旋状に降りるので、年を重ねてくると転びそうで怖い。</li> <li>・高齢者でも独りで問題解決できる庁舎にすることが必須だと思う。</li> <li>・足が悪くても、市民ホールから市民課に上がるエレベーターは車イス以外の者は使用をためらうので、せめてスロープが必要。</li> <li>・階段や段差が多い。 など</li> </ul>
	不十分なセキュリティ	35	<ul style="list-style-type: none"> <li>・セキュリティの確保は重要だと思うが、それを求めるあまり、市民が利用し辛くないよう、配慮をお願いしたい。</li> <li>・情報セキュリティが不十分とは知らなかった。早急に対策すべき。</li> <li>・窓口において個人情報がかれ聞こえずぎている感じがする。 など</li> </ul>

その他	防災	70	<ul style="list-style-type: none"> <li>・災害対策拠点という大切な場所として使えるように変える必要がある。</li> <li>・庁舎は大災害発生時には重要拠点であり、早急に対応できる建物が必要。</li> <li>・実際に大災害が起きた時にはその後のフォローアップがきわめて重要。大抵は連絡手段が断たれて孤立し、食料や医療品が困ることが多いので、そうした体制も十分に検討して頂きたい。</li> <li>・新しい耐震設備のある市庁舎に建替えてほしい。 など</li> </ul>
	明るさ	27	<ul style="list-style-type: none"> <li>・本庁舎は入った途端、薄暗く雑然としている。</li> <li>・全体的に暗く、エレベーターなども狭く閉塞的な雰囲気とする為、明るい庁舎になるとより良くなると思う。</li> <li>・内外ともに古く暗いイメージで元気なく感じる。 など</li> </ul>
	駐車場	74	<ul style="list-style-type: none"> <li>・駐車場入口がいつも混雑しているように思う。</li> <li>・駐車場のスペースを広くしてほしい。 など</li> </ul>
	事務所機能	45	<ul style="list-style-type: none"> <li>・事務所で手続きが出来るので市役所に訪れることは少ない。</li> <li>・より住民に身近な存在である事務所の拠点強化も大切であると思う。</li> <li>・本庁舎は利用しにくく、近くの事務所を利用することが多いので存続してほしい。 など</li> </ul>
	トイレ	10	<ul style="list-style-type: none"> <li>・トイレが古く暗いため、他の商業施設と比較すると使い心地が良くない。</li> <li>・中に幼児が座っているイスがあるとお母さんは安心して使用することができると思う。</li> <li>・トイレが汚く、広く数も増やしてほしい。 など</li> </ul>
その他		273	<ul style="list-style-type: none"> <li>・アンケートの質問の仕方が意図的な思いが感じられ、不適當だと思われる。建て替えについて賛成か反対か、もっと明確にしてほしい。</li> <li>・今までで問題なし。税金を使用して新庁舎は絶対に不可。</li> <li>・今の庁舎を有効活用し、お金を使わない様に。</li> <li>・デザイン性は必要なく、庁舎はもっとシンプルな建物でよい。</li> <li>・全ての課題を改善し岐阜市のシンボルとなるような建物をつくってほしい。</li> <li>・なぜ市庁舎よりも図書館を先に建てたのか。</li> <li>・職員、アルバイトが多い。</li> <li>・市のサービス等を委託して、もっと小さな市役所で人件費を削減するように。</li> <li>・食堂、売店を充実させてほしい。</li> <li>・土日の窓口を開設してほしい。</li> <li>・庁舎建設の検討について「パブリックコメント」などによる岐阜市民の声を調べる必要があると思うが、何故行わないのか。 など</li> </ul>

## 現在の庁舎や庁舎が抱える課題に関する自由記述

現在の庁舎や庁舎の抱える課題についていただいたご意見は下記の通りです。

※ ご意見は、趣旨を変えない範囲内で簡略化や文言等の調整を行っているものがあります。

項目	意見数	
	郵送	窓口
庁舎の抱える課題について	429件	68件
その他	30件	12件
小計	459件	80件
合計	539件	

### 【郵送】

#### <庁舎の抱える課題について>

- ・ 会議室が無い(少ない)ので増やしてほしい。ただ会議は時間の無駄遣いで建設的意見が少ないのが通例であり、多く設備を作っても、会議に流されない様にしてください。バリアフリーが整備されていない。特に市庁舎北側入口。【女性 60代】
- ・ 広い敷地面積が必要な市役所用地として、新庁舎を建設するなら東海道線(JR)より南方に計画されたら良いと思います。【男性 70代以上】
- ・ “建替えありき”の考え方は良くない。市庁舎が災害等にふさわしくないのなら、新築中の図書館の構造を避難所として利用できるよう考えるべきだ。図書館に避難所機能がないのなら、大問題。考え直す必要あり。又、遠方校区から見れば、一極集中は利便性がない。建物のバリアフリーも重要だが、行政施策面でのバリアフリーは考えるべき。なにかと予算が削減されているように思う。都合の良い時だけ、社会的弱者のためにと、市民に訴えかけているようにしか受け取れない。市財政圧迫の折ならば、箱物は要らない。税金の無駄。このアンケート結果「広報ぎふ」に載せる事、要望する。【女性 50代】
- ・ 大変な大仕事です。十分に検討、計画をされて、使い易い建物にして下さい。岐阜のまちが素晴らしく美しいまちであります様に。【女性 70代以上】
- ・ よく旅行で他県へ行きますが、県庁所在地の市庁舎はどれも、街中の便利な場所にあり、外観もとても立派です。その市の豊かさを象徴している様で、とても感心させられます。私の周りの友人達も、今の市庁舎は文化的価値がある程古くもなく、ただ古くて、狭くて、中は迷路の様で恥ずかしいと言っています。【女性 50代】
- ・ 岐阜市の一番大切な場所です。待合スペースが広く明るくて清潔な庁舎になる様に建替えを希望します。【女性 70代以上】
- ・ 無駄にお金を使わず、建て替えてもらえれば。【男性 30代】
- ・ ひどいなら、早急に建替えをすべき。初めて利用する場合に分かり易く、異動手続きを

- 効率良くできる作りにするべき。【男性 30代】
- ・ 庁舎の移転、建設を希望します。移転先は市内中心が良い。【男性 70代以上】
  - ・ 財政問題を解決して新庁舎を建てるよう推進してほしい。あらゆる事を検討して、利便性の良いものに。各地区で会合を開いて徹底的に住民の意見を聞いて欲しい。難しい問題がたくさん出るほど、あとから問題が少なく建てることができると思う。【男性 70代以上】
  - ・ 陰気な感じがしてこんな所では職員さんの意欲も低下してしまい、市民のための仕事ができるのかな。今は訪れる頻度が少なくなっていますが、いつも思っています。【女性 70代以上】
  - ・ 建替えを即断・即決にて進行されたし。【女性 60代】
  - ・ 暗い。【女性 30代】
  - ・ 新庁舎を望む（高級ホテル並みの庁舎）。広くて、明るい、清潔で高齢者に優しい庁舎。【男性 70代以上】
  - ・ 私は本庁舎と南庁舎しか知りませんでした。西別館、北別館及び明德庁舎があることすら知りませんでした。これらを集約し、一つの建物にすべきだと思います。ただ、5つの建物を合わせたような大きなものを造るのではなく、計画性をもって、コンパクトな無駄のない庁舎を建ててほしい。私は依然、仕事の関係で南庁舎へ幾度となく訪れたことがありましたが、何に使われているかわからない様な部屋が多々見られました。前述に待合スペースや相談スペース、会議室等が不足しているとありましたが、部屋はあっても有効に使われていなかっただけではないのでしょうか。【女性 40代】
  - ・ 今までで問題なし。税金を使用して庁舎を新しくするなど、絶対に不可。【女性 40代】
  - ・ もっと広く、明るく。弱者(病弱、高齢、視聴覚などの障がい者など)の利用本位に考えて欲しい。待ち時間がとても長いため、腰掛、イスなどの構造も考えて欲しい。場所によっては湯茶の用意（場合によっては有料）なども考えられるとどうだろうか。勝手気ままな事ばかりで、申し訳ありません。【男性 70代以上】
  - ・ 庁舎が抱える課題を解決するには建物を新しくするのが一番良いのではないですか。予算等は分かりませんが、より使い易い施設になると良いとおもいます。【男性 30代】
  - ・ 移転後の土地活用が知りたい。市中心の活性化へのより効果的利用が望ましい。大型ショッピングセンター等誘致が必要と考える。柳ヶ瀬地区空洞化の拡大にならぬように。【男性 70代以上】
  - ・ 税収が期待できず、社会保障費負担が増加していく中で、市民の血税を箱物に利用する事は非常に無駄であるとする。過去に建設された建物のリユースと行政機能の効率化を検討して欲しい。岐阜市内で活用できる建物は無いのか。現庁舎を取り壊し、新庁舎を建設することによる費用対効果を今一度考えるべき。間違いなく、岐阜市の人口が増加する見込みはなく、将来に渡ってその負担を市民に強いることが本当に良い行政なのか、私は疑問に感じる。インターネット等を活用した来庁せずにサービスを受けられる

システムを考えた方が良いのではないのか。うかいミュージアムについても同様だ。【男性 30代】

- ・ 超高齢社会が進む中、市役所に行きたくても身体が動かず、行けない人が増えているのではないのでしょうか。10年20年先を考えてみるとなおさらです。市庁舎に行かなくても市民が安心して暮らせるようなシステムづくりが必須なのではないのでしょうか。ITや民間を含めたネットワークを構築していくために、知恵をひねり金をかけていくのです。立派で大きな庁舎をつくり、市民が訪れるようにするのではなく、市民の地元（近く）に生活の助けとなる端末やネットワークを築いていくことが大切だと思います。【男性 60代】
- ・ シンプルで機能的なものであれば建替えには賛成。一方で、市域が広く公共交通が不便であり、高齢化も進んでいるので、市民に身近な窓口機能を担う拠点の分散化を進めた方が市民サービスの向上になると考える。【男性 40代】
- ・ 今の庁舎を有効活用し、お金を使わない様にしましょう。うかいミュージアムなどは不必要。税金の無駄遣いはやめましょう。最後の設問も記述でなく、選択にしてください。【男性 60代】
- ・ はじめて庁舎に入った者が、目的の部署へスムーズに行けるような動線を望む。【女性 60代】
- ・ 窓口分散について。庁舎の中は、庁舎にいる職員が分かっているだけで、外から来た住民には全く分かりません。もう少し、窓口を分かりやすくしてください。【女性 60代】
- ・ 建て替えるとしたなら、高層ビルは避けたい。木をふんだんに使い、木の香りのする庁舎にしたい。出来れば木造建築が良い。駅周辺の高層ビルの乱立する景色とは対極の景観を大切に作る岐阜市の象徴となる庁舎が望ましい。【女性 60代】
- ・ 庁舎は大災害発生時には重要拠点となります。早急に対応できる建物が必要だと思います。【男性 70代以上】
- ・ 今はバラバラであちらこちらにある庁舎。建物は一つで色んな部署へ建物内で行けた方が便利。【男性 60代】
- ・ 近いうちに巨大地震と騒がれている今頃、災害対策本部となる大切な庁舎の建替えには賛成させていただきます。でも今一つ、怒りが込み上げてくることがあります。大学病院跡地になぜ図書館を。本離れしている今、必要でしたでしょうか。それより市民会館を一番に建て替えてもらえなかったかと、私の周辺では同じ考えの方が多くいます。【女性 70代以上】
- ・ 私は市役所を利用した事が数回しかありません。住民票や印鑑証明を取得したい時などは、それぞれに事務所がありますのでなかなか行く機会がありません。ですから、庁舎が5つに分けられています、そこまで広いスペースがいるのか分かりません。もっと市民が行きやすく、明るい、階段が少ない施設が必要かと思います。【女性 30代】
- ・ 予算が足りるなら改善したほうが良いと思う。ほとんどの用件は南部西事務所で済ませ



ているので、庁舎についての問題点等をたずねられても分からない事が多い。数年に1度しか利用しないので、よく分からない。【女性 40代】

- ・ 駐車場出入口を1方向1ヶ所ずつにする。安全セキュリティー強化。本庁舎入口が一般用と西の入り口とあるが、両方セキュリティーチェックできていないのでは。南庁舎の機能と上下水道部の機能も全て1つの場所に集中できませんか。ブース分け、動線を考えて欲しい。十六BKが通り道にあり、待合スペースで人がぶつかり合うことがしばしば。ついでに立ち寄れる場所に移転できるといいですね。【女性 40代】
- ・ 何かあった時に拠点となれないようでは困ります。必要以上の立派な建物でなくても、みんなが利用しやすく、今問題になっている点を改善した庁舎にしていきたいです。【女性 40代】
- ・ 現庁舎が分散し老朽化もしているので、特に本庁舎では手狭であるので、新庁舎をまとまった位置(南部)で再建されては。【男性 70代以上】
- ・ 個人情報や行政文書：災害対策のため、焼失等も避けるため、複数の保管が必要か。クラウドの活用も一つ。嚴重セキュリティーは必要。市庁舎の建替え：老朽化、アスベスト対策、レイアウトの見直しは必要。ただ各事務所との重複を避け、縮小が必要か。ほとんど北部事務所で済ませている。【男性 70代以上】
- ・ 新庁舎を建て、全ての課題を改善し岐阜市のシンボルとなるような建物をつくってほしい。【女性 30代】
- ・ 職員を減らし経費を削減して、庁舎を新しく建て替えるなら賛成です。【男性 40代】
- ・ 建物は確かに老朽化が進んでいるように感じます。窓口は数がかなり分散しており、署員の方にお聞きすればもちろん分かりますが、そうでないと分かりにくいです。【男性 20代】
- ・ 庁舎は庁舎だけの役割だけでなく、もっと人が来やすく、ついでに何かできる所にしたほうが良いと思う。例えば、コンビニ、スーパー、図書館、レストラン等、多目的庁舎とか何か新しい一歩を踏み出して欲しい。【女性 60代】
- ・ 訪れても、壁はボロボロの箇所もあり、各課の部屋も狭い。郊外の広い場所に移転すべきと思う（他市の庁舎はもっと立派）。駐車場も狭い。【男性 40代】
- ・ 現状の庁舎は分散していて非常に不便である。用件により、別庁舎に行かされたことがあり、不愉快であった。【男性 60代】
- ・ 建て替えすべきだと思います。ただ、建て替え中の庁舎の業務をどこで行うのか、期間がどれ位かかるのかが、難しい問題かと思っています。このアンケートですが、市民からランダムに選ばれたのですか。庁舎の周辺住民の方や庁舎を訪れる回数が多い方を中心にアンケートを取られた方が良かったかと思いました。私は南部東や南部西事務所に伺うことが多いので、意見を申し上げにくいです。【女性 40代】
- ・ 死亡手続は老人には負担。窓口の分散にも関わるが、階を上下するので大変疲れ、こちらが死にそうだった。PC等で1箇所済ませられるはず。ぜひ簡素化してほしい。【女

性 70代以上】

- ・ 現在の庁舎は前述されているように課題が多くあります。市民が安心して行き易いところでありたいものです。本庁舎は入った途端、薄暗く雑然としています。新庁舎の早急な建設を希望します。【男性 70代以上】
- ・ 植木はいらない。昔は良く利用したので不便をかけた。広くてきれいな市役所が出来ることを楽しみにしています。車イスの方の事を考えて欲しいです。洋式トイレは戸が閉まる様にして欲しいです。【女性 70代以上】
- ・ 建替え賛成だが、外観は簡潔にすべきです。【女性 70代以上】
- ・ 申請書を記入する所に質問できる人を多数配置してほしいです。【女性 60代】
- ・ 庁舎の建替え等が、そろそろ必要である事は客観的にみて市民の半数が理解しているのではないかと思われませんが、外観を派手にする必要は、予算上の意味でも全くないと思います。また先立って行われている図書館建設ですが、岐阜市南部には県立図書館があり北部にはないので県と協議して、例えば旧未来会館をリフォームして使用する等をして良かったと思われれます。典型的な二重行政、箱物行政という旧態のやり方で、今後更なる税金の有効利用の考え方が求められると思います。【男性 40代】
- ・ 現庁舎は確かに古いと思います。本当なら、今建設中の大学病院跡地に市役所機能、図書館等、場所のことがあるので、神戸市役所みたいに高層タイプでの建替えが良かったのではと思います。【男性 40代】
- ・ 今のままで不便ではありません。【女性 70代以上】
- ・ 職員の人数を減らして財源を確保して、庁舎を建て替えたらいかがですか。【男性 50代】
- ・ 私は阪神大震災の被災体験があります。確かに耐震強化や免震、水防の予防等は大切ですが、実際に大災害が起きた時にはその後のフォローアップがきわめて重要です。大抵は連絡手段が断たれて孤立し、食料や医療品が困ることが多いので、そうした体制も十分に検討して頂きたいです。【男性 40代】
- ・ 庁舎の抱える課題で老朽化、アスベスト、窓口の分散等の課題は早く取り組むべきであると思います。上記の問題に加えて、現在岐大病院跡地に図書館を計画されておりますが、その他にも商業施設等民間の企業などを入れて市内の活性化に力を入れる事も考慮すべきではないか。民間企業の方が新しい経営力と斬新な発想を持っていると考えます。【男性 70代以上】
- ・ 早急に検討されたい。【男性 70代以上】
- ・ 現庁舎はエレベーターや階段の配置がいまいちなため、行きづらい部署がある。もしも建替えが行われるのであれば、市民がすぐにたどり着くような機能的なレイアウトを望む。【男性 40代】
- ・ 岐阜市のシンボルである市役所の建替えは賛同します。やはりセキュリティーがしっかりした美しい建物にし、少しでも明るい気分で訪れるようにしてほしいと思います。し

かし、なかなか全市民が訪れる機会が少ないのも事実です。豊橋市の市役所のように、最上階には岐阜市全体が見渡せる展望台をつくるとか、300～500人が入れるコンサート講演会などでできるホールとか、現在不足しているそういった多くの市民が利用できるブースも考えて欲しいと思います。それから駐車場も立体的にするなどして、気軽に駐車できる様多く確保してほしいものです。【女性 60代】

- ・ 建替えに賛成です。庁舎が新しくなることでモチベーションが上がり、いっそう仕事に励んで頂けるのではと思います。【女性 30代】
- ・ 現庁舎に色々な課題があることは、よく分かりました。財政事情が許すならば、建て替えるべきだと思います。県都の市庁舎ですから、岐阜市民として自慢のできる市庁舎にしてください。【男性 70代以上】
- ・ 何が言いたいのか。古いから建替える理由を並べているだけだ。現在の市役所の場所は最寄駅から遠すぎる。岐阜駅周辺、もしくはシティタワー43に移った方が良いのではないか。無理して建て替える選択はして欲しくない。既存の箱物を利用する事が、新しい市の姿ではないのか。【男性 40代】
- ・ 戸籍、住民票、印鑑証明等の発行は近くの東部事務所でできますので、不都合は感じたことはありませんが、先日相続に必要な土地の書類をもらいに久しぶりに行って古くなったなど感じました。駐車場も少ないですし、書類をもらいに行く場所も分かりづらかったです。他の市町村に比べても老朽化が進んでいますので、1日も早い建替えをお願いします。そして市債の発行はなるべく少なくお願いします。【女性 60代】
- ・ 図書館の改築移転をやめ、その用地に市庁舎を。今駐車場に難儀しているため、近くの廃校跡地も駐車場に。【性別不明 70代以上】
- ・ 駐車場を広くして欲しい。【男性 60代】
- ・ 大学病院跡地に庁舎が良いと思う。庁舎の跡地に公園が良いと思う。補佐から上の職員が見えない事が多い。職員の対応が良くない。【女性 70代以上】
- ・ 狭くて分かりづらい内部なので古いこともあり、他の場所に広くて今の時代に合った庁舎を建てて欲しい。車が入りづらいので、広くて停め易い駐車場をお願いしたい。(昔より車は大きくなっています。) 車を利用しない人の為に、専用バスをつくってほしい。【女性 50代】
- ・ 駐車場を犠牲にする改築はしないで欲しい。工場勤務者は休憩時間内しか電話をかけられません、電話の取次ぎに時間を奪われてしまったり、「少々お待ちください。」と言われても、待ってられないのが実状です。【男性 60代】
- ・ "市役所には子供のころ、母親に連れられて行った記憶しかありませんが、階段を弟・妹を連れ上がる母の姿を思い出しました。当時のままであるならば、高齢者や小さなお子さん連れ、障がいのある方には不便だと思います。今抱える問題を読んでも、建替えが必要なのは分かりましたが、予算はどうなのでしょう。今は柳津に事務所があり、市役所に行かなくても用は済みます。このようなアンケートは市役所を良く利用する地

域の方にお願ひされた方が庁舎の使い勝手や要望等、良い意見が聞けると思ひます。【女性 40代】

- ・ 本庁舎と南庁舎の分散は利用しにくい。庁舎内各部署が整理を行き届いていない為、見た目が悪い。対応が不親切で、口調がきつい。【女性 50代】
- ・ 市民のための新庁舎の建設を望みます。巨大地震はいつ来るか分かりません。【女性 60代】
- ・ 市民病院も明るく広くなって気持ちが良いですので、庁舎もゆったりとした空間で、市民が気軽に行けて、困る事もなくスムーズに事が運ぶようにしていただきたいです。職員の方々の笑顔、優しい態度での接し方を望みます。【女性 60代】
- ・ 現状：分かりにくい。駐車場が狭い。全般的にゆとりがない。提案：広大な敷地に広々とした施設にしてはどうか(市街地に無いといけな理由はあるか。数十年先を見越した設計と返済。マイナー変更しやすい設計。他市を参考にした計画。他者が見本にしたくなるハコモノ、人材、運営に期待。【男性 30代】
- ・ 早く新築したら良いと思ひます。古くて修理ばかりでは無駄に金が減ります。この先人口も少なく収入も減ります。立派ではなくて地震に耐えられて市民も何かの時には飛び込みの出来る施設が必要です。建築が遅れるか、延々と先延ばしすると金額が高額になると考えられます。近々建替えの予定だったとの事だったり、迷っているなら早く安いうちに建築するのが結果的に得です。数十億円でも仕方のないことです。【女性 70代以上】
- ・ 1階ロビーの特設会場での申請の待ち時間にトイレを借りたが、その「ツン」とくる臭気、薬臭さに辟易して息を止めて使いました。観光都市を標榜しているのに、玄関がこれでは。清掃されていない訳ではなく、綺麗なのにすごい臭気します。これはもう配管系統、タイル、便器その他に長年しみついて取れないのを無理やり薬を使ってごまかして、ごまかし切れない状態です。役所に毎日出勤している人は慣れて平気なのでしょう。対外的にも問題です。市立図書館をつくる動きもあるようですが、図書館は県図書館が市内にあるので、新設を我慢してその費用を新庁舎建設費用の一部に充てたらいかかと思ひます。どちらが市にとって喫緊の課題かを考えてみてください。両方は無理です。【女性 60代】
- ・ 早急に新築してほしい。市役所は市の顔なので、立派な建物をお願いします。税金を無駄遣いしないよう、慎重をお願いします。【女性 40代】
- ・ ほとんどの手続きが近くの事務所で済みますので、市役所へ訪問することがありません。しかし、この様な庁舎に問題点が多数あれば、将来的には建替えの必要があると思ひます。県、市の資産が個人的に使われるより、市民の為に大いに使われるのはいいのでは。そこで庁舎だけが立派になっても、その中で働いている人達が欠陥では何もありません。いろいろ耳に致します。公務員である以上、自覚と責任と信頼を持って、市民の為に働いて頂けたら、こんなアンケートに頼らなくても、自ずと賛成するのではないでしょう

- か。【女性 50代】
- ・ 正面駐車場の出入りの際、人の横断もあるので事故にならないか心配である。エレベーターは古いので、止まることがないか等トラブルの心配がある。階段は暗く螺旋状に降りるので、年を重ねてくると転びそうで怖い。トイレの設備が悪い。【女性 60代】
  - ・ 現在は車で移動していますが、年を重ねてバスでも行けなくなった時に誰かに乗せてもらっても、庁舎やまちなかは車が置きにくいので、ぜひ駐車スペースを作っていただきたい。障がい者の友人が和式トイレで苦勞したことがあったので、洋式トイレを設置していただきたい。【女性 60代】
  - ・ 階段の場所が分かりづらい。【女性 60代】
  - ・ 元々は県庁だった所ですから、スペースは十分と思います。市民の税を投入するより、しばらくはこの建物で十分だと感じます。【女性 60代】
  - ・ 建物の中も正直綺麗とは言えず、全体的に暗いイメージ、古い感じがします。あと、窓口が分散していることがわかりづらい。【女性 40代】
  - ・ 松葉杖を使用して訪れた時、西側駐車場から庁舎に入りました。階段等、杖も使用しての移動にとっても不便でした。一日も早く改善して頂けるとありがたいです。建物の老朽化も心配です。何かある前に改善してください。【女性 40代】
  - ・ アスベスト問題の対応がまだされていない事にびっくりした。老朽化が進んでいる中、地震が起きたら機能がストップしてしまうのでは？と不安になる。大学病院の跡地に図書館などを建設する費用があるなら庁舎の建て替えに使うべきではなかったのか？このアンケート自体も何を目的としているのかよくわかりません。建て替えについて、賛成か反対かを問いたいのか…もっと明確にして下さい。【女性 40代】
  - ・ 現庁舎は井戸水を使用しているが、新庁舎は散水以外は全部水道水使用が良い！ソーラシステムを採用！【男性 60代】
  - ・ 私も名古屋市にある地方公務員でしたので、充分理解は出来ませんが、市庁舎は相当古く、防災、市の中心でもあり、一朝有事があれば司令塔としての活動を余儀なくされるので、庁舎の改築は早急に行うべきだと思う。その時は市民にとって行きやすい、親しみのある庁舎として欲しい。ただし、セキュリティの必要な場所については、これも十分な対策をたててください。【男性 70代以上】
  - ・ 被災地の庁舎が東日本大震災のため、被害を受けたとの事ですので災害対策拠点となる本庁舎に震災があつて被害があると大変な事になると思うので建て替えは必要ではないかと思う。検討をお願いしたいと思う。【女性 40代】
  - ・ 駐車場が狭く入りにくい上に、一つのことを手続きするにもあちらへ行ったり、こちらへ来たりで一つの窓口で済まないことが多い。職員の対応の仕方もあまり親切とは言えないので、特にどうしてもと言う時以外は、あまり行きたくない。ほとんどが支所で済ましてしまうことが多い。もっと気軽に行ける雰囲気市の役所になったら良いのと思う。【女性 70代以上】

- ・ これからどんどん高齢者が増える中、高齢者でも独りで問題解決できる庁舎にしていた  
 だくことが必須だと思います。廃校跡を上手に利用し、駐車場を敷地内に確保し、人の  
 流れに変化を持たせることで、岐阜の町を活性化できるチャンスだと考えます。若い人  
 達の自習室を作ってあげて。簡単に自転車で来られるようにすれば、柳ヶ瀬の活性化に  
 つなげることも可能かもしれません。人を育てられるような市庁舎になったらいいです  
 ね。【女性 50代】
- ・ 5つの庁舎に分散しているので1つにまとまった方がいい。【男性 50代】
- ・ 現在の庁舎が抱えるすべての課題をすべてクリアできる新しい庁舎の建設を望む。市が  
 計画している大学病院の跡地が適当と思う。早く県との調整を急ぎ着工を祈る。高層ビ  
 ルにして、駐車場を十分に取る。【男性 70代以上】
- ・ 災害時に拠点とならないかもしれない本庁は危険でこわいです。また、北や南庁舎など  
 にわかれていて窓口が分かりにくいし、段差がありすぎです。不便なことばかりなため、  
 建替えも必要かと思いますが、私たちの税金なので、よく検討していただきたい。1円  
 たりとも無駄遣いはやめてほしいです。本庁まで少し距離があるので、西部事務所で何  
 でもできるようにしてもらいたい。【女性 30代】
- ・ もっと小さな市役所で人件費を削減。市のサービス等を委託して税金が回るようにする。  
 雇用が増える。社会がうまく回る。【男性 60代】
- ・ 駐車場入口がいつも混雑しているように思う。町の中心より少しはずれた広い道路のあ  
 る場所に移動して欲しいと思う。大して利用されない施設にお金を使うなら岐阜県の中  
 心になる市庁をきれいにして下さい。【女性 50代】
- ・ 市民の生命や財産、生活を守る災害対応拠点に重大な課題を抱えていては、市民の安全  
 な生活を守る事は出来ません。安心して生活をする為にも、いざという時にも頼れる市  
 役所であってほしいです。大学病院跡地に建替えを希望致します。岐阜市柳ヶ瀬、岐阜  
 駅前の発展のためにがんばって下さい。【男性 30代】
- ・ 今、現在5つに分散している建物を1つに統合して、新庁舎を建設することは、駐車場  
 スペースも含めて、広い敷地が必要である。新庁舎を建設するにあたって、過去に水害  
 を受けたことがなかった場所で広いスペースがある場所で、中心部に近い利便性のある  
 所に建設をすることが必要である。そこで1つ提案したい場所が都通5丁目にある朝日  
 大学歯学部診療所がある所と木之本小学校の所に建設してはどうかと思う。現在の本庁  
 舎及び南庁舎を取り壊し、そこに学校を建設してはどうか。【男性 50代】
- ・ 家族に聞いたところ、老朽化がひどくバリアフリーもあまりないとの事。その点を改善  
 してほしい。車で行くときもあるのでスペースをたくさんほしい。また、窓口なども分  
 かりやすくスムーズにしてほしい。【女性 20代】
- ・ もし市役所を解体し場所が変わると私たちは自転車、バス利用だが市民が便利な場所を  
 願う。【女性 70代以上】
- ・ 災害発生時に対策本部として十分機能できるような設備としてください。現在は隣の人

の要件が聞こえてしまうことがあるためプライバシー、個人情報に対応したスペースの確保をお願いします。【男性 50代】

- ・ 岐阜の県庁所在地として、外観も内装もすばらしい新庁舎を新築して欲しい。すべての庁舎を1つにし、各フロアを教育関係、建築関係、住民票関係など分かりやすく、1階にタッチパネルのようなものを設置し行きたい部署など自分で検索できる様にしてはどうか。1~5階ぐらい？防災にも活用できる様にしても良いかと。徹明小跡地に新築するとバスの乗り換えなどなく便利なのでは？ベビーカーの子供をつれていくとすれ違うことができない廊下がありました。市民が税金を払っていてすばらしいと思うものができれば良いと思う。サービス向上は、市職員の意識の問題ですが…。【男性 40代】
- ・ 駐車場のスペースを広くして下さい。【男性 70代以上】
- ・ 郵送料のムダ、メールでよい。このアンケート内容がなく無駄。もともと分かっている課題。【女性 50代】
- ・ 庁舎改築が急務とお考えなのであれば、どうぞそのようにとしか、お答えできません。【男性 20代】
- ・ 建て替えに賛成です。【女性 50代】
- ・ 職員の皆様が働きやすい市役所にしてあげて下さい。【女性 30代】
- ・ 北部事務所等で用事を済ませるが、昔一度市役所に訪れた時、とても不親切だったことを覚えている。私が無知だったこともあるが、庁舎建築とは関係ありませんが…。時代に合った建て替えには賛成です。【女性 60代】
- ・ 庁舎を建て替えるなどと無駄なことは考えないで下さい。もっと優先すべき事が多々ある。新しい図書館も市民の希望が届いていないように思う。駐車場の設置計画もいつになったら進展するのか。あまりにもいい加減過ぎる。【女性 60代】
- ・ 市役所の建替えは必要ない。【女性 60代】
- ・ 全体的に暗く、エレベーターなども狭く閉塞的な雰囲気とする為、明るい庁舎になるとより良くなると思う。【女性 30代】
- ・ 病院跡地の箱物よりも庁舎建設を先にすべき。【男性 70代以上】
- ・ 車の駐車場が少ないと聞いています。【男性 70代以上】
- ・ 老朽化については地震の時に人命にかかわる事だと思うので、しっかり対応してもらいたい。岐阜は交通の便が悪いのでどうしても自家用車を使ってしまう。駐車場の利便性の向上とバスだけでなく、電車もあればいいのにと 생각합니다。昔は電車を良く使っていた。いつ行ってもものどこに何があるのか分かりづらくて誰かに聞いている。照明や空調はエコが叫ばれる世の中で仕方がないのかなとは思いますが目が悪くなるのでLEDなどを使って明るい庁舎になるといいと思う。【女性 40代】
- ・ 大学病院の跡地に建てれば良かった。【女性 70代以上】
- ・ 建て直しが可能なら検討していただきたい。老朽化やバリアフリー化、セキュリティー等が気になります。【女性 40代】

- ・ 広くて交通の便利な場所へ移転して欲しい。岐阜の顔なので、素晴らしい建物をつくって欲しい。駐車場を多くつくって、避難先にして欲しい。【男性 50代】
- ・ 郊外への移転を含めて検討して欲しい。庁舎の建替えが市の発展につながるように。税金の無駄使いにならないようなチェック体制を確立して欲しい。【男性 40代】
- ・ 質問 10 の回答と同じに思っている。【女性 60代】
- ・ 災害時、本部となる拠点の確保を最優先されたい。建物が古い狭いことより市役所全体の印象があまり良くなく足が遠のいてしまう。整理されていると思うが雑然としたイメージが強く、書類の迷子は無いのか？職員は動きやすいのか？など仕事の効率にも関係するのではないか。予算と相談しながら新築をぜひ願います。新築された場合はぜひたくさんの駐車場を確保してください。【女性 40代】
- ・ 庁舎の事は理解出来るが第一に市民の事を考えること。庁舎は分散形もどうかと思う。【男性 60代】
- ・ 早めに建て替えてほしい。災害が起きた時など頼れる市役所であってほしい。【女性 40代】
- ・ 窓口が分散しているので大学病院跡地に建ててほしい。図書館は必要ないと思う。高齢者が行くくらいです。若い人が住める市営住宅ができれば柳ヶ瀬も復活すると思う。若い人は図書館に行かない、スマホで読めるため、時代遅れです。【女性 70代以上】
- ・ 他市に住んでいましたが、岐阜の市役所の狭くて、古い建物にびっくりしている。岐阜市の顔でもあるし、建て替えを希望します。特に長田区の職員の親切で対応もよく一度見に行ってください。差がありすぎる、本当です。神戸の垂水区では一階が垂水区役所、二階図書館と狭くてもいい感じです。【女性 60代】
- ・ 耐震構造など不明。新築も視野に入れられたい。【男性 30代】
- ・ 課ごとに分かれ、市民が良く利用するものをまとめて1階又は2階などにしてほしい(バリアフリーなら1階がよい)。国保、年金、市民税、保育こども？1階でもよいかも。そうでないなら〇〇課の職員に聞いたら、その課について説明はできるように。他の関係課の内容について聞くと「〇〇課に聞いて下さい」と言われ、移動して聞いたら簡単なことでした。関係ないからではなく、どの課でも個人情報以外は説明できるとうれいす。どの窓口も受付の人となると思うので、笑顔で行って親しみやすくしてほしいです。災害の事を考えるなら、コーナーなどおいて、避難場所対策、防犯グッズリストもしもの時にする行動、地区ごとの図(案内)など「ホームページで！」ではなく、プリント(チラシ)でもあると、実際地震になったら、避難場所が市役所に集中しないと思う。本郷地区だけではないですが、高齢者、障がい者が多いので。【女性 30代】
- ・ 建設されて約 50 年が経過との事。本庁舎、南庁舎を数か月に1度くらい訪ねるが、何か古い建物と感じる。利便性において悪く感じる。庁舎を建て直して心機一転頑張ってもらいたい。【男性 70代以上】
- ・ 老朽化は確かに気になっています。外観を含め、自然災害に備えて、ぜひ建て直してい



ただきたいと思っています。窓口の分散ですが、私は本庁の中だけでもかなり分散されているように感じます。建物内で迷わなくてもいいように、わかりやすい窓口にしていただけると嬉しいです。【女性 40代】

- ・ 記述のとおり問題点も多くスムーズに駐車ができる広い駐車場も必要である。【男性 70代以上】
- ・ 耐震性の不安・もっと明るく、気軽に利用できるようなデザインの建物へ。バリアフリーはもちろん、これからのより高齢化の進む社会に充分対応できる設備を。各部局間の連携を密にして頂き、来館者が二度手間“たらい廻し”にされないよう、丁寧な対応の職員教育を！！全職員の方が“私が岐阜市の代表”の思いで、自ら岐阜市を愛する仕事を。【女性 50代】
- ・ 課題については、新庁舎しかないと思う。【男性 60代】
- ・ 支所の利用で、本庁舎まで行くことはほとんど有りませんが、やはり岐阜市の拠点となる所ですので、現在の本庁舎ではいろいろ問題が有り、便利な所で広い敷地があれば近い将来に移転建て替えの必要があると思います。【女性 70代以上】
- ・ 半世紀毎に建て替えるのではなく、どこかで見た記憶が有りますが、100年はおもつ（リメイクを考えながら）庁舎ができませんか？【男性 50代】
- ・ 大規模災害時に対策本部になるであろう本庁舎に倒壊や被災による甚大な被害があつてはもちろんならない。重要書類やデータ等の蓄積もされているはずなので、今後のことを考えると早急な庁舎構造の補強や建て替え等が必要なのは明らかである。但し、それに伴う市県民税や市民に対する特別増税等の増加があつては困る。今春の消費税増税に加え、これ以上の市民税負担が伴うのであれば、本庁舎の建て替えは積極的に賛成できない。県や国からの助成とデザイン重視でない機能的、合理的、恒久的な庁舎建設を求める。【男性 30代】
- ・ 庁舎について知らない事ばかりだったので驚きました。老朽化、アスベストについては先延ばしにすればより問題を大きくしてしまうと思いますので、早めの検討願います。【女性 40代】
- ・ 庁舎建設は理解できるが、少子高齢化している。将来は名古屋高速を岐阜につなぐ等のお話を聞いているので、中心は名古屋。岐阜市（庁舎）は利便性を考えて岐阜県庁近くに建設するのが望ましい。（一体化）【男性 70代以上】
- ・ 自ら課題があるならば、対策するだけだと思います。老朽化について何も質問がありませんでしたが、どうするか決めているのでしょうか。【男性 40代】
- ・ 災害対策本部は別のところにつくればいいと思います。今、旧明德小学校などに新庁舎を作っているのでは？？？【女性 50代】
- ・ 市役所へは戸籍等の書類請求等の場合のみで、本庁舎までは遠いので各事務所で済ませることがほとんどです。市の中心部は駐車場が混み合うなど不便であり、車での移動が主であるため、あまり利用したことがありません。現在の庁舎は全体的に古いイメージで

階段なども多いため、バリアフリー化を進めることが必要だと思います。車を持っていない人が利用することから庁舎の機能を1つにし、さらに、保健所などの施設も近くなると良いのではないのでしょうか。遠方の人のために、コミセンなどの施設でも予約制などで各相談などできるよう柔軟な対応が必要だと思います。【女性 30代】

- ・ 部署が分かりにくく、年寄りには不便です。便所が少ない。分かりやすい説明がほしい。【女性 70代以上】
- ・ 各部署をたらい回しにされることが多い。職員の人員を削減して効率のよい窓口対応をしてもらいたい。【男性 40代】
- ・ 建て替えるのはいいけど、市民税などの増税がないように。【男性 30代】
- ・ 駐車スペースが十分にある広い敷地内で1つの建物内で全ての機能がまかなえると良いと思います。【性別不明 30代】
- ・ 災害が心配される中、対策本部が設置されない様ではわれわれ市民も不安です。大地震にも耐える庁舎建設には賛成しますが、私達は現在地域振興事務所にて手続き等を行っています。今後どういうことになるのか、地域振興事務所が無くなるらしいという噂を聞き不安でいっぱいです。本庁舎まで用事に行くことは不可能です。そのあたりの説明がほしい所です。地域事務所もかなりの老朽化しています。市中心部だけでなく離れた地域まで情報等が行き届く、平等の新庁舎であってほしいと希望します。自家用車が利用できる広い駐車場を望みます。【女性 60代】
- ・ 時々行くのですが、国民年金課と国民健康保険課がくっついていて中で働いている職員の方がとても多くてごちゃごちゃした感じです。1階のホールの西側の空間がないような気がします。場所的にはとても便利で利用しやすいです。雨の日の自転車置き場（正面）は屋根がほしいです。【女性 60代】
- ・ ほとんど事務所で用件が済んでしまうのであまり本庁舎に行くことはありませんが、駐車場の1台あたりのスペースが狭いのと、建物が古いのであまり行く気がしません。だったら、旧大学病院の跡地に無駄な施設を建てるより市役所を移転し、まとめてわかりやすくきれいにした方が良いと思います。【女性 40代】
- ・ とにかく不便です。【男性 60代】
- ・ 特に不便さを感じていません。【男性 70代以上】
- ・ 閉鎖的なので、もっとオープンな感じにして利用しやすい雰囲気にしてほしい。【男性 20代】
- ・ 老朽化、アスベスト等を考慮すれば早急に建て替える必要があります。今進めている岐大病院跡地に移ることが良いと考えていましたが、それが無理なら現在本庁の西側に移すことが良いと考えます。【男性 60代】
- ・ 何より駐車場に入りにくすぎる。入口に車が並ぶと後ろからクラクションならされるし、北方面から来た時、駐車場の案内がわかりにくかった。入口周辺の雰囲気が暗い。【女性 20代】

- ・ 事務所で済ませることが多く、本庁舎はアンケートにお答えできるほど馴染みがありません。そうだ！市役所へ行こう！という場所であってほしいです。具体的でなくすみません。個人情報の管理が大事です。町内では自治会会員名簿を町内会長さんが預かりますが心配です。【女性 50代】
- ・ 市の財政もきびしい折、建物新築は反対です。【男性 70代以上】
- ・ 早急に新庁舎の建設を！！岐阜総合庁舎跡地の利用。【男性 40代】
- ・ 安全な新庁舎を望みます。庁舎の分散化で、窓口がとてもわかりにくく迷います。建物1箇所にとまとめて戴けたら、市民の皆さんも利用しやすくなるのではないのでしょうか。【女性 70代以上】
- ・ 庁舎は、市民を受け入れる場所であることと、各担当の相互コミュニケーションが必要と思われまます。現在の庁舎は書類が山積みとなり行き場所が良くわからない場所があります。建て替えの検討はふれあい会館の様な物で検討願います。岐阜市庁舎を公共交通機関で利用した場、公共バス料金が均一でなく利用しづらい。市内料金均一 200円にすべき。【男性 60代】
- ・ 分散せず一括した庁舎の建替えが必要。【男性 20代】
- ・ 岐阜の文化、歴史を体験できるような、県外からの訪問者も庁舎を訪れたいような庁舎を再建できればと思う。大学病院跡地程度の敷地が最適。また市街地立地は必要条件だと考える。【男性 50代】
- ・ 市役所を訪れることは、事務所で殆ど間に合うので少ないが、車で行くことが多いので駐車場の確保を充分にしてほしい。市役所を建て替える場合は後世につけがいかないようにしてほしい。【女性 60代】
- ・ 大地震、老朽化、アスベスト。建て替えが必要だと思います。【男性 70代以上】
- ・ 引っ越して来てから1度しか利用した事はありませんが、大変混雑しており、駐車スペースもせまく、中も窮屈な感じがしました。もし、私が車いすや、ベビーカーを押しながらだったら、不便だと思いました。新しく利用しやすい庁舎が出来たらありがたいです。【性別不明 30代】
- ・ 街の中心でありながら大変不便な所にあると思います。各地域に分署的な所を出し、コンビニ対応できる所は対応し電子化を進めて頂きたい。車社会にあった地区に建ててほしいものです。【男性 50代】
- ・ 市役所を建て直す必要はない！補修で十分です。税金ですよ！【女性 50代】
- ・ 近くに事務所があり、大変便利です。【女性 50代】
- ・ 市役所はかなり老朽化している。前の岐阜大学病院の跡地を国、県から購入して建築し、駐車場を多く作って欲しい。【男性 20代】
- ・ 建物的にはさほど不便を感じたことはありません。若い職員の方の態度はすばらしいと思います。ただ、年配の職員の方の中には時折、上から目線を感じるがあります。特に年配の職員の方の心のありようの研修が必要だと思われまます。【男性 50代】

- ・ 移転は司町（岐大医学部跡地）が望ましいと思います。【男性 60代】
- ・ 庁舎高層部によく行きますが、どの部署も狭く、使い勝手の悪さを痛感いたします。又、各機能の分散による利便性の悪さも感じています。福祉に関しても本庁舎と南庁舎に係る事もあり、障がいのある方、高齢で歩行に弱い方など、苦勞される事もあります。トイレ等生活に必要な場所も狭い、数が少ない等の意見も聞きます。市民にとって使い勝手のよい、諸問題の発生しにくい理想の市役所の出来ます事を願います。【女性 70代以上】
- ・ 建て替えの時期だと思う。市長は若い人の方が良いと思います。子育て支援をお願いします。【性別不明 年齢不明】
- ・ 災害発生時において対策本部の機能が不便のように思います。先日コミュニティセンターに於いて市庁舎に関する説明会に参加し、いろいろなご意見、提案を聞きましたが、現在の場所の建替えは2度の引越が必要だと思いますし、車社会ですので駐車場の確保、アクセス、地域的利便性等考えますと南部、県庁の近くが良いと思います。【男性 40代】
- ・ 大変お世話になる場所でもあり、現在また未来に合う庁舎に思い切った建替えを望みます。【男性 60代】
- ・ 各部署について狭苦しくて解りにくい。もう少し、すっきりし、まとまった部屋になれば、スムーズにこちらの用事もすませられると思います。【女性 60代】
- ・ 耐用年数を過ぎていれば改築やむを得ず。【男性 50代】
- ・ 今まで庁舎をほとんど利用したことがありません。身をもって感じる機会もありません。しかし、この課題を読んでも、対策は必要だと思います。今後どのような状況でお世話になるか分からないので、改善してほしいと思います。【女性 40代】
- ・ 部分改造で十分対応できると思います。大金を使った新しい箱物は必要無い。【男性 50代】
- ・ 建替えは必要だが、新庁舎は質素でなくてはならない。時代と共に事務の機器が進化するので20年後で取り壊すことを前提に建てる。役に立たない職員の首を切り税金の流出を避けるべきである。【男性 70代以上】
- ・ 本庁舎を含め、狭隘な庁舎。何故この問題を分かっている市民アンケートをやるのですか？今頃言ってもどうにもなりません、図書館より本庁舎が第一優先ではなかったのでしょうか。本庁舎の建て替えは司町になるとは思います。駐車場は充分に取ってください。芸術のような設計はやめ、オーソドックスで風格のある庁舎を早く建ててください。【男性 70代以上】
- ・ 今どこの役所へ行っても美しいが、岐阜はちょうど老朽化が進みアスベストも問題になっているのでなるべく早く対策をした方が良いと思います。社員、アルバイトがすこし多い様な気がしますので、もう少し見直してみたいはかがですか。【女性 60代】
- ・ 通路が狭く、ダンボール箱（荷物）が通路を狭く感じさせる。また、全体に清潔感がな

- く暗い感じが余計にそれを助長しているように思える。【性別不明 60代】
- ・ 障がいのある方の使用しやすい施設に。段差のない床・上下する洗面所・手すり付・幅の広い廊下・広いドアのついた出入口・車いす使用の方が使用しやすいトイレ、自動ドア化、個室を広く、など。障がいのない人にも使用しやすい施設になります（ユニバーサルデザイン化）。また震災に強い建物にして市民の安全を守る機能をきちんと果たせるようにしてください。職員の対応が親切、丁寧でわかりやすくなるよう研修をして市民が頼りたくなるような市役所づくりをしてください。【女性 50代】
  - ・ 駐車スペースを広くしてもらいたい。【女性 20代】
  - ・ 災害時には最も重要な拠点となるのに、現状の庁舎は実に不安です。照明・バリアフリー以前の問題であり器そのものの問題です。建替えは当然必要と思います。【男性 60代】
  - ・ 建替えは不要であり、税金の無駄づかい。椿洞の回復に予算を使うべき。庁舎より柳ヶ瀬を活性化させるべき。【男性 50代】
  - ・ 大地震はとても心配しています。南海トラフではとても大きいと聞いています。その際に機能しないといけないと思いますので建て替えはした方がいいと考えます。またいつ発生するかよくわかりませんし、地震が発生してからは遅いと思いますので、早めに行ったほうがいいのではと思います。【男性 20代】
  - ・ 環境面からアスベストを使用している建物は早期に建替えをおこなってもらいたい。老朽化しているのなら、なおさらである。【男性 40代】
  - ・ 今は景気が悪いけれどいずれ広い所に移転したら良いと思う。【男性 60代】
  - ・ 新しい改修工事の必要なし。【男性 50代】
  - ・ ヨーロッパでは市役所が街の中心シンボルとなっていて結婚式を挙行できるところが少なくないようです。歴史、文化、風土を象徴する庁舎にしていきたいと思う。一方で合理的で利便性の高い近代的設備であって欲しいと思うが、そこはインターネット対応が第1だと思う。将来を見据えたネット環境やシステムの整備に注力すべきだと思う。基本的に事務手続きはネットで完了することができ、コミュニケーションは、市役所がセンターとなるというコンセプトが必要ではないでしょうか。【男性 40代】
  - ・ 市民みんなが良く利用する場所なので便利できれいな建物にして欲しい。【男性 50代】
  - ・ 駐車スペースが狭く、車のトラブルにならないスペースにして欲しい。館内の内容が分かりにくく何度も歩き、場所に着いてもプライバシーがなく、次の待ち人に内容を聞かれて嫌な思いをした。何度行っても分かりづらい。帰るにしても違う場所から帰る事でこんがらがってしまった。【女性 40代】
  - ・ 100年の大計。作るならしっかりとした物を作るべき。少しぐらいケチって直ぐあれがダメだった、これがダメだったでは悔いが残る。岐阜市民のシンボリックなものを建築すべきと思う。【男性 70代以上】
  - ・ サービス業という心構えで市民を接客して欲しい。何も知らずに行くのですが、対応が

雑で不愉快です。一般企業だったら有り得ない。誰のお金で給料をもらっているのか。一度企業へ研修に行ってください。【女性 30代】

- ・ 戦後の岐阜市を見てきた者として近年の中心市街地及び駅周辺のさびれた様子は淋しい限りです。本調査とは関係ないことですが。職員の対応は親切であり高齢者にはうれしいことです。【男性 70代以上】
- ・ 建物には老朽化がはっきりと現れていると思う。どこの部署へ行っても乱雑な様子が目立ち、この状態で個人情報などがきちんと管理されているのかと思う。今の時代に合っていない現状を不安に思う。ましてや災害時に使用できないようなことが予想されるなんて恐ろしいと思う。市民にとって安心のできる拠点となって欲しいと思う。【女性 40代】
- ・ 市の行政も、年ごとに多様化し事務量も増加して、場所の確保にも苦勞されていることと思う。市民としては1カ所で用件が済ませるよう、分散した庁舎を一つにするよう将来建て替えを検討されることを希望します。【男性 70代以上】
- ・ 岐阜市庁舎の建替え等修繕も大切ではありますが、より住民に身近な存在である支所の拠点強化も大切であると思う。災害など緊急事態が発生した時に、すぐに駆け込みやすい場所でもあり岐阜市内にいくつかあるため、事務所の機能強化が不足の事態の時の迅速な対応にも繋がると思う。【男性 20代】
- ・ 老朽化と狭さが限界に来ている。市民の利便性を考えた新庁舎の建設をぜひ実現して欲しい。【男性 60代】
- ・ セキュリティーをしっかりとやって下さい。考えるのは当方ではありませんので。【女性 50代】
- ・ 市役所は市民生活の拠点です。誰もが利用しやすい窓口、部署の配置、駐車場の確保等はもちろんの事、社会問題にもなっている個人情報の保護には十分に留意していただきたい。市民が信頼し安心して利用できる役所作りを早急をお願いしたい。【女性 20代】
- ・ 庁舎の新築にお金をかける事が全てではなく、今ある施設の有効利用に努めるべきである。使えるものを使う。そして外観は2の次でシンプルにしてお金を建物にかけない事。使いやすさを全面に出すならいろいろ考える事があると思う。建築費をもっと抑えるように要望する。【女性 40代】
- ・ 建替えた方がよい。【男性 20代】
- ・ 庁舎、案内窓口を1つにしてみたい。【女性 50代】
- ・ 庁舎が抱える課題を読んで、今の時代にあった建物にする必要がある事は賛成できます。今の場所も便利が悪く、車社会には駐車場が必要だと思います。でもすべての人が本庁舎を利用しなければならないと言う事はなく、それぞれの地区にある事務所で出来ます。建物にはメンテナンス費用が必要です。いずれ建替えが必要になることは分かっています。そのための費用を蓄えておかなければなりません、それは市の方ではしてないのでしょうか。何億というお金が市民の税金から使われるんですよね。社会人1年目の私

は毎日夜遅くまで働いています。みんな大変な思いをして仕事をしています。本当に使わなければいけないところに、たくさんのお金を使って欲しいと思います。よろしくお願いします。【男性 10代】

- ・ 50年も経てば社会構造も変わってきて、プライベートな問題、個人情報の件、バリアフリーなど対応するものがいっぱい変化していると思います。建替えは必要だと思いますが、無駄にお金をかけない様効率の良い建物を考えてください。【女性 40代】
- ・ 岐阜市の顔になるようなものに変えてほしい。明るい、親切。【男性 20代】
- ・ 現庁舎がとても古く暗く、この先あるかもしれない地震等の災害時に耐えることができるか心配です。1日も早く新庁舎を建てて、分散している機能を一本化し、利用しやすい市役所になってください。【女性 50代】
- ・ 本庁舎は数回しか訪ねたことがありません。本庁舎はとても分かりにくいといった感想があるのみで、駐車スペースの無くて困りました。【女性 50代】
- ・ 駐車場が少ないから、もっと多く車が駐車できるようにしてほしい。フロア全体が見渡すことが出来るようにして、スペースの角をつくらない、角は丸くする。用事をスムーズに終えるように、幼児・子供を世話してくれる人やスペースを作って欲しい。一般の人達が利用できるレストランのようなものも必要だと思う。高齢者、障がい者、幼児のためにもバリアフリーにする。【女性 60代】
- ・ 本庁舎は築50年が過ぎ、建替えが必要と思います。【女性 60代】
- ・ 乳児のオムツ替え用だけでなく、導尿の必要な大人の為にもある程度広い洋式トイレがあるべきだと何度も思いました。【女性 70代以上】
- ・ 高齢者にも分かりやすく見やすい案内板にしてほしい。建物が立派であっても職員の体質向上も大事と思う。【女性 70代以上】
- ・ 外観のデザインを重視するのではなく、市民の大切な税金を使うのなら、使い勝手の良い建物にして欲しい。階段も考えて作って欲しい。現在のロビーにある階段が広すぎるような気がする。【男性 60代】
- ・ 各部署が狭そうで、職員の机の上に物が多く、仕事がやりにくそうに見える。【男性 70代以上】
- ・ これらの課題が解消できる庁舎をお願いしたい。とりわけ、これからますます進む高齢化への対応について、十分配慮して頂けるとありがたいです。【女性 60代】
- ・ だんだん高齢になると運転も出来なくなり、交通機関を利用しても乗り換え等で大変になります。最寄の駅から市役所直通のバス等が出ると良いと思う。本庁舎、南庁舎を統合することは出来ないでしょうか。【男性 70代以上】
- ・ 建替えが出来れば良いと思うが、それだけ費用を税金でまかなうとしたら、どのようにすべきか十分に検討してほしい。【男性 50代】
- ・ "駐車場が狭く、暗いイメージがあり行きづらい。中も狭く照明も暗い。明るい広い利用しやすい市役所が理想です。【女性 40代】

- ・ 食堂、売店を充実させてほしい。【女性 10代】
- ・ 本庁舎の分散は、利用者にとって不便なので一つにまとめた方が良いと思います。大規模災害時の対策本部としては、県庁舎が長良川以南にあるので、市庁舎は北側にあると、機能性の面において良いかと思います。橋の倒壊などの災害が発生した場合、対策本部への参集も厳しくなるかと思いますが、県と岐阜市が相互に協力することで、迅速な対応もとれると思います。県庁所在地の岐阜市としての役割も考慮いただきたいと思います。【女性 50代】
- ・ 確かに何かと不便性を感じますが、建て替えによって市民税等が上がるようだったら困る。【男性 50代】
- ・ 子供の待てる遊び場（キッズスペース）がほしい。【女性 30代】
- ・ 市役所としての機能がスムーズに十分に果たせるよう、また訪れて、必要な要件がスムーズにできるようなスペースであってほしい。セキュリティも万全を期するような設備等は必須であると思う。【女性 60代】
- ・ 手続きに訪れた時、執務室内が見えるのもよくない。また書類等が乱雑に置かれている。個人情報の管理がしっかりできているのか疑問に思わざるをえない。【男性 60代】
- ・ 庁舎へ気軽に行けるようにしていただければと思います。市民がいつも行けるように工夫をして下さい。【女性 60代】
- ・ 巨大地震が起きてしまってからでは遅い。検討委員会の速い答申を受け、市民のコンセンサスを受ける努力が必要。その上で極力早く計画に着手すべきと考える。【男性 60代】
- ・ 先日も朝、本庁舎の前を通りかかりましたが、駐車場に入る車で道路が混雑していました。又、5つに分散されているため、いざ行こうと思うとどこへ行けばいいのかわからない時がある。広い場所で十分な駐車場が確保でき、1つの建物で要件が終わるようになるといいです。【女性 50代】
- ・ 老朽化やさまざまな問題があるため、建て替えることは仕方がないことだと思うが、デザイン性や見た目だけがよい建物ではなく、市民が利用しやすいものにしてほしい。車での来庁者はますます増えるだろうと思われるので、駐車場は十分なスペースを取ってほしい。建物だけでなく、市民のニーズ合わせたサービスができるよう業務時間や業務内容等も一緒に見直し、検討して、より市民に愛される市役所を目指してほしい。【女性 50代】
- ・ 他県の市役所に行った時、入ってすぐにありとあらゆる窓口がズラッと並んでいました。横にとっても長い建物でした。全部は無理としても、階ごとにわけてわかりやすくなると助かります。バリアフリーは大切なことだと思います。【女性 40代】
- ・ 今の時代に合った建物が必要だと思う。岐阜市民が行きたがるような素敵で機能性抜群な庁舎の建て替えを望みます。全ては岐阜市のために！！【女性 40代】
- ・ 全庁舎をまとめることが必要です。年配の人が行きやすくお願いいたします。【男性 60代】



代】

- ・ 老朽化、アスベストの件などわかっていて市民が利用する所がそのままでは皆が不安に感じます。税金を無駄遣いせず、市民の安全確保と利用しやすいスッキリした建物が得られたらと思います。【女性 50代】
- ・ 本庁は特別なことがないと訪れない。事務所で間に合う。一般的に地域で間に合う業務以外で本庁へ行くことはあまりないと思う。コンパクトな整備が望まれる。【女性 60代】
- ・ 庁舎は古く汚い。駐車場が狭く入るのが難しい。【男性 70代以上】
- ・ 大学病院跡地に移転。【男性 50代】
- ・ 対応する態度が気になることがよくある。【男性 30代】
- ・ 市庁舎は老朽化等で再建は仕方ないと思いますが、岐阜市の将来的な財政展望については（他県も同じですが）、少子化、法人税の縮小等を考慮し、市の行政機能が停滞することなく運営されれば丈夫と思いますので、質素で最低のラインの所をお願いしたいです。災害といっても想定外の事もありますので。【女性 60代】
- ・ よく理解できる。早急の建て替えを希望する。駐車スペースの十分な確保と使い勝手の「よさ」を十分考慮した建物建設を願います。【男性 40代】
- ・ 駐車場が少ない。【女性 40代】
- ・ 庁舎の事ではありませんが、娘が働きながら母子家庭で頑張っていますが、仕事を休んでまでいろいろな手続きにいかねばならず日給の彼女は減給されます。わざわざ休まずに手続きできるよう考えてやってください。お願いします。【女性 60代】
- ・ 挨拶の不足、対応の仕方、思いやりの心。庁舎が立派になっても中身が悪くはなにもなりません。住みやすい岐阜にしていきたいと思います。【女性 70代以上】
- ・ 老人福祉・子ども手当の申請等、家族のイベントの際にはお世話になる機会があります。駐車場の整備、バリアフリー化等の対応が望めます。一極集中ではなく、機能により場所を分散して配置する等工夫されたいかがでしょうか。また、行政が異なるので無理だったかもしれないですが、大学跡地に移転できればよかったですね。庁舎問題とは無関係ですが、消費税増税により新築の家が私の周りでは多く建てられています。一方で長い間空き家のまま放置され、地震による倒壊が心配される家が見受けられます。また放火の危険性もありますので、一定の基準を決め持ち主の方に処分する等していただくよう法的な整備を望みます。【女性 50代】
- ・ 内外ともに古く暗いイメージで元気なく感じる。市民が元気になるような改善を考えたらどうか。【男性 50代】
- ・ アスベストの問題やバリアフリーは早急に問題解決していただきたい。【女性 30代】
- ・ 新しくつくるのは簡単ですが、今の建物を改造、改修するのも一考だと思いますが？ここに出ている課題はある程度クリア出来るのではないかと検討してもらいたい。【男性 60代】

- ・ 庁舎は市の顔であるので、今のような暗いイメージではなく明るい、オープンな感じを人々に与える建物をつくられると良いと思います。現在の建物はやはり古くなっていると思います。他の市町村にはすばらしい建物があるのに、岐阜市は何だか暗くて活気がないといつも感じていました。ロビーなど明るく誰もが行ってみたいくなるような建物をつくって下さい。【女性 50代】
- ・ 証明書等はコミュニティでできるので市役所へ行くことはあまりありません。【男性 70代以上】
- ・ 銀行はあるのですが、郵便局もあつたらいいのに。迷路になるかもしれないけど、1階に全部の窓口があるといいな。【女性 60代】
- ・ 建替えの際には、デザインよりも機能を重視しコストダウンを図る。市民の手続きや相談が便利になることを第一とし、市長室、会議室、議会場にはお金をかけない。先のことを考え、水まわりなどリフォームが簡単にできる工夫をしておく。県があちこちに建てた建物が使われないまま、又赤字を出しているのを見ると、庁舎だけでなくこれから大きな建築物は（学校も含む）よく考えて建てていただきたい。【女性 60代】
- ・ 駐車場が狭いのももう少し広いとよい。【男性 20代】
- ・ 自身が障がい者施設で勤務していることもあり、障がい者の方でも不便なく使用しやすい庁舎にしていただけたらと思います。【女性 30代】
- ・ 防災の拠点になるような建物に可能であれば建て替えるのが望ましい。【女性 50代】
- ・ 市民の皆さんにとってまた市職員の方々にとって、利用しやすく、快適に働くことの出来る庁舎へ建て替えるべきと思いました。ぜいたくと言われるものになってはいけません。機能が重視で十分な資金を投じて、日本一の市庁舎をつくっていただきたいと思います。【男性 40代】
- ・ サービスの向上 無愛想すぎる。【男性 20代】
- ・ 市役所が遠い。【女性 70代以上】
- ・ 新しい耐震設備のある市庁舎に建替えてほしい。子育て支援などに力を注いでほしい。働きながら子育てする女性への支援をもっと増やしてほしい。【男性 20代】
- ・ 福祉に携わる者として、高齢者、障がい者に配慮が十分ではないのは不満。バリアフリー、ユニバーサルデザイン、社会福祉の充実を訴える行政ならまず自身の建造物の改装から始めるべき（自助努力）。仕事の関係上うかいミュージアムに利用者と伺わせていただく機会があつたが、客は私達のみで多くの職員を割いている。今度、大学病院跡地に、市立図書館ができると聞いている。本好きの私はとてもうれしいが、それ以上に市庁舎の建て替えが必要だと感じる。予算の割き方を考えるべきだ。夏は市庁舎にすだれがかかっているのを見た。エコだと思う。配送されてきた封筒に感動した。定形封筒として利用できる。【男性 20代】
- ・ 今後岐阜市も高齢化が進み、高齢者へのサービス提供の窓口として、市役所の庁舎が利用しやすい場所であればありがたいと思います。例えば、年金、介護、税金などの用件

- については今は窓口が別々ですが、配置があまり長くなく、移動しなくても済むような作りをしていただければもっと利用しやすくなるのではと思います。【女性 50代】
- ・ 市役所へは今までに2回しか行ったことがなく、あまりお力になれずごめんなさい。家から近い北部事務所を利用しています。【女性 20代】
  - ・ 本庁舎にはほとんど行きません。西部事務所は行くとすぐに声をかけてもらえるし、どの窓口と決まっているわけではないのであまり利用しない人にはとても利用しやすいです。広さも私には適当だと思います。【女性 30代】
  - ・ 事務所で事が足りるから一度も本庁舎に出向いたことがない。本庁舎に出向いた場合、一度に用事が済めばありがたいことです。ここに記すのは筋違いかもしれませんが、無料駐車場を完備した立派な市民劇場がほしい。文化の発展も大切です。【女性 60代】
  - ・ なるべく原型（外側）だけでも残し、リフォームという形式を採用してほしい。その際多くの一般の業者に参入してもらい多くの意見を採用してほしい。何でも新しくするのは簡単だが、古いから懐かしさや街の歴史の流れが生まれてくるのでは？使い勝手が悪く古い中で働いている庁舎の人達を見ると、また懐かしさを感じられる。頑張っているんだなあとも思える。一般の企業は努力し、工夫し、試行錯誤しているのだから公教員も少しは知恵を出し市民から感謝されるように頑張ってみたら？【女性 60代】
  - ・ 災害が発生した場合の対応が困難である。機能が分散していて利用しにくい。老朽化してきている。バリアフリー化が必要である。改築が望ましい。【男性 70代以上】
  - ・ 問題が起きてからでは遅いので速やかに対策を講じた方がいいと考えます。【男性 60代】
  - ・ 室内が暗いので視力弱者にとっては段差がわかりにくい。エスカレーターの設置も良いかと思う。【女性 60代】
  - ・ 老朽化、分散している状態を長年見ているとさすがに建替えが必要だと思います。丁度大学病院が移転したので、そこに建てるとういなど思っていたら図書館中心のようですか？図書館が新しくなるのはとてもよいので、それも含めた建物にできないものでしょうか？国際会議場など他をもっと活用すれば市民会館は不要ではないでしょうか？(あればもちろん中程度の展覧会などに使いやすいのですが)市民会館跡に図書館をつくる方がいいと思います。どちらにしても費用が掛かる事なのでそうだったらいいなという考えにすぎませんが効率的にコンパクトに機能をまとめてそれぞれの施設を(必要なものを)つくって下さい。未来会館や十六プラザなど中途半端なものはいりません。岐大跡地もメディアコスモスだけではよくわからなくてもいいです。【男性 20代】
  - ・ 庁舎のモダン化(デザイン)を望む。駐車場の規模の拡大。【男性 50代】
  - ・ 大学病院の跡地を市役所庁舎として統合してほしい。【性別不明 70代以上】
  - ・ とても歴史ある本庁舎だと思いますが司町にあった大学病院と重なるイメージがあります。わかりにくい。大学病院のように移転…予算は？しかし場所は…交通の便の良いところ…。【女性 50代】

- ・ 足が悪くても、市民ホールから市民課に上がるエレベーターは車イス以外の者は使用をためらうので、せめてスロープを。目先だけの、ひとまずこの方法でというバリアフリーはやめた方がよいです。根本的な改善を望みます。【女性 50代】
- ・ バリアフリー、利便性、庁舎機能の集中をするため、岐阜駅北口に建てることで可能ではないか。駐車場は立体等を考えれば良い。【男性 40代】
- ・ 市全体を把握するために、業務分散を解消し一カ所で行えることを希望します。【女性 60代】
- ・ 市民、公務員にしわ寄せの無いよう、計画的に良いものを建設してください。【男性 50代】
- ・ 階段の移動は年齢がゆくと足につらくなりました。その点が配慮されるとうれしいです。【女性 70代以上】
- ・ 市民の生命、財産、生活を守る災害対応拠点となる建物が老朽化やアスベストなどの課題があつては問題だと思います。災害時、私たち市民はどこに頼ればいいのでしょうか？このような問題は、早急に検討して、建替えなどして改善していただきたい。市の庁舎として、市民、職員にとってもより良いものにしていただきたい。【女性 30代】
- ・ 図書館より庁舎の建替えの方が急務ではないでしょうか。【男性 50代】
- ・ 庁舎が1つにまとまっていないと特に老人には不便だと思います。セキュリティーが万全で災害時の指令本部にもなる新しい庁舎が必要ではないでしょうか。ただし、できるだけコストを抑える考慮をお願いしたいです。【男性 50代】
- ・ 庁舎が5ヶ所に分散されていることは、やはり部署もどこにあるのかわかりづらいと思います。何ヶ所かにわたり利用したい部がある場合についても大変不便だと感じます。【女性 40代】
- ・ 岐阜市の顔としても防災上も庁舎は新築すべきだと思います。住民票、戸籍謄本などの申請者が理解しにくい表現がある。民間なら客の立場に立って少しでもわかりやすくするのが常です。ぜひ、わかりやすい文章に変更を希望します。【女性 60代】
- ・ スペース、空間などを十分に取り、オアシスの様であり、災害時十分な救護等に転用できる様になればいいと思います。【男性 30代】
- ・ 老朽化が進んでおり建て替えを望みます。【男性 70代以上】
- ・ 他の方は分かりませんが、市役所に用事ででかけることはほとんどありません。本庁舎以外の庁舎には入ったことすらありません。そんなに大きな建物って必要なのでしょうか？職員の方がそんなに勤務しているのですか？もっとシンプルに、分かりやすく、使いやすい建物にまとめられた方がよいのではないのでしょうか。色々な課題があつて、建て替える前提でアンケートをとっていると思いますが、問題点が分かっているのなら、その問題を解決したつくりで、市民のために税金を使ってください。ムダな設備はつけない方がいいと思います。庁舎とは関係ありませんが、市役所に問い合わせの電話をすると、いつも、対応が雑でつっけんどんな感じです。人に対して最低限のマナーと接し方

をして頂きたいと思います。中にはとても親切な職員さんもいるのに、いつも嫌な思いをする度“役所仕事の人は冷たい”“公務員は人間性がよくない”とすべての方が悪いように思えます。建物も大事ですが、職員の教育にも力をいれて頂きたいと思います。

**【女性 30代】**

- ・ 南庁舎の窓口の男性の態度が非常に悪く不愉快な思いをした。本庁舎は数年前から老朽化が気になっていたので、利用者や職員の安全の為、建て直しが必要かと思う。**【女性 20代】**
- ・ 問題点がわかっているなら早く改善すべき。ムダなものにお金をかけずに、バリアフリーやプライバシー保護のために直したほうが良いと思う。駐車場がせまい。市庁舎の前の道が混むのでスムーズに入れるようにした方がよい。**【女性 20代】**
- ・ 我々会社員は土日休みであり、役所に用事がある際、会社、遅刻、早退をせねばならない！月に1度でも良いので、土日開庁してほしい。**【男性 40代】**
- ・ 本庁舎は利用しにくくて、近くの分庁舎を利用することが多いです。5つの庁舎に分かれているのも便利な面もあるので、このまま続けてほしいです。本庁舎も、もっと新しく利用しやすくなるとありがたいです。**【女性 30代】**
- ・ 新しくするには、膨大なお金が必要になると思います。それは全て市民の税金が使われるのでしょうか？多くの税金を使う前にコストカットをしたらいかがでしょうか？多くの市民が感じていると思いますが、岐阜市役所は、とにかく職員の数が多すぎる。たまに2階へも行きますが、暇そうな方がたくさんいらっしゃいますよね。以前に比べて態度は改善されたように思えますが・・・まずは、人員、給与、無駄を極力カットしていただき、それを市民にわかるようにして下さい。それができるのであれば、新庁舎建設には大賛成です。**【女性 50代】**
- ・ 車で行く事が出来ますが駐車場が利用しにくいので、もっとスムーズに出入りがしやすく出来るように。**【女性 70代以上】**
- ・ 市庁舎は暗く通路も狭くつまづきそうになりました。ぜひ、新しい庁舎を建設してほしいです。**【女性 70代以上】**
- ・ アスベストが大量に使用されているというのは初めて知りました。市役所を訪れる分には害はないのでしょうか？抱える課題について・老朽化・アスベスト・セキュリティーこの3つは早急に対策すべきと思います。利便性やバリアフリー化は対策しつつ、建て替えの時に十分考慮すべきです。**【女性 30代】**
- ・ 課題が明確になっているのだから、これらをクリアにする。庁舎の建設に早急に取りかかるべきだと思います。**【女性 50代】**
- ・ 庁舎は町の「顔」だと思います。機能や構造は勿論ですが、デザインも夢のあるものだと良いと思います。「あり方検討委員会」の進捗状況をもっと公開しながらすすめていただけるとよいと思います。**【男性 60代】**
- ・ 著名な設計者の建物や歴史的に価値がある建物については是非とも一部だけでも工夫

を残してもらいたいと思います。しかし、窓口が分散されているのは大変不便に感じます。ただ、市民カードなどで様々な書類を窓口に向うことなく引き出すことができるようになったので、そのような機器を普及させることで建物を縮小できるのではないのでしょうか？岐阜総合庁舎玄関の保存についてはとても嬉しく思います。その近くにできる新しい市図書館とともにステキなデザインの市庁舎ができるといいですね。【女性 50代】

- ・ 老朽化だけで判断は出来ませんが、近年の想定外の大災害の現実を考慮して、アスベスト使用は危険の上に、重ねて危機感を覚えます。窓口分散においては個人的には便利で助かります。バリアフリー、セキュリティー化には勿論賛成です。本庁舎の場所ですが、公的機関の集約と駐車場の利便性から県庁近辺が現実的ではと思います。【女性 60代】
- ・ 書かれている課題を満たし、時代に合った庁舎が必要になると思います。【男性 70代以上】
- ・ 照明をもう少し明るくして行きやすい雰囲気をつくと良いと思う。【女性 10代】
- ・ 市民の為の庁舎ですから、市民が訪れて、わかりやすく利用しやすい場所に。【性別不明 60代】
- ・ 設計者に安藤忠男氏はだめです。国際会議場を見て思ったことです。コンクリート打ちっ放しはひび割れが多く、雨漏り等が心配な建物に思われる。【女性 70代以上】
- ・ 庁舎が古くなっていることは認識しております。建て替えには賛成したいと思います。新しくなれば私達市民も利用しやすくなり、また職員の方々も士気が上がると思われまます。しかし、建替え費用のために市民サービス等が他市と比べて低下したりしたら困ります。この問題がクリアできれば建て替えしていただきたいと思います。【女性 60代】
- ・ 以前はよく庁舎に伺い、いろいろ教えていただきました。窓口は受付でお尋ねすればすぐわかりましたし、懇切丁寧に教えていただきました。建物につきましては、確かに大事な公共の施設としては逃げ場のわかりにくい、暗く狭い通路だなと感じていました。身ひとつになった時、自分を証明できる書類があるところ、何があっても残しておいて欲しいところだと痛感しています。病院も新しくなり、市庁舎は困った時いつでも訪ねることのできる温かい場所、堅牢な建物で待ちかまえてほしいと思います。【女性 70代以上】
- ・ 県庁所在地にふさわしい耐震性に優れた庁舎建設に賛成。【男性 60代】
- ・ 老朽化が進んでいることや耐震などの理由から、新築する必要があるのだろうと思いました。市民の貴重な税金ですから利便性を考えつつ、合理的なお金の使われ方がなされ、市民の窓口になって頂きたいと思います。【女性 40代】
- ・ 現在の庁舎が抱える課題の内容が全て事実であれば、新庁舎の建設は当然必要であると考えます。新庁舎は50年、100年を見すえた実利性の高いものをつくるべきだと思いますが、無駄なもの華美なものに資金が流れない様に切望します。【男性 70代以上】
- ・ 岐阜の庁舎は移転して、長森地区にどうでしょうか？日野、岩野田の方も交通の便が良

くなっていいです。私は競輪場の近くに住んでいますが、移転してもらえるとうれしいです。【女性 60代】

- ・ 庁舎の分散は、その分人手がかかるが利用者側からは近場の施設が利用でき利便性はよい。会社員等は休日休みのことが多く、戸籍謄本等窓口でしか取得できない書類も多い。自動交付機で取り扱える書類も増やしていただけると、よりニーズに答えられるのではないかと思う。環境面で、窓口奥で世間話をする人の姿やあくびをする人の姿をよく見る。接客側の対応が不十分ではないかと思う。【男性 40代】
- ・ 老朽や耐震のことを考えると、財政のことも考えて建て替えが望ましいですが暗くて狭くてレトロなところも掃除がよくされていて職員さんとの距離も近くて居心地はいいですよ。【女性 60代】
- ・ 駐車場が少ない。職員の態度が悪い。【女性 70代以上】
- ・ まずはお金を貯めよう。今は市役所のすぐ前でバスを降りることができ便利。バス代がかかりすぎる(1,000円以上かかる)。駅のシンボル、鶉飼ミュージアム、図書館など市としてどれだけの借金がありますか？これだけ建立して他県からの客が増えて市は潤っていますか？岐阜の人が愛知へ行く方が多いのでは…。市として年寄りや子供にどんな恩恵をされていますか？電車をもっと使いやすくすれば、これほど柳ヶ瀬も衰退しなかったと思う。市役所が引越すと減びることになりかねないと思います。駅の前にアパートでなく、大きな百貨店がいくつもできるといいですね。岐阜は空気の良さ、水のおいしさだけ自慢かな！【女性 60代】
- ・ 貴重な建築(柱など)を一部残しての建て替えが望ましいと思います(地震の被害と個人情報管理上)。【男性 40代】
- ・ 老朽化、アスベスト問題は大地震が発生してからの対処では遅い！！【女性 20代】
- ・ 引っ越しの時、手続きで何度か訪れましたが、特に不満、不便に感じたことはありません。強いて言うなら、本局郵便局のように24時間窓口があればよいと思います。【男性 20代】
- ・ 1階の休憩場所にいろいろなパンフ、チラシがおいてあり楽しいです。窓口の方々もやさしいので庁舎のしくみが変わってもあたたかみや田舎っぽさは残してほしいです。
- ・ へんな現代建築に建て替えるよりは、今のままで人を増やした方がよいような気がします。もちろん耐震補強は必要ですが。【女性 30代】
- ・ "安全面からも建替えはやむをえないと思いますが、あくまでも必要最低限のものであるべきではないかと思う。利用者を第一に考えるのは当たり前であるが、必要以上のデザインなどは無駄になるのでやめるべきだと思います。【男性 50代】
- ・ 5つの建物に分散して利便性が悪いと書いてあるが、在ったものがなくなるのは非常に困る。わざわざ橋を渡るのは大変。ただ市役所の建て直しは必要性を感じます。【男性 40代】
- ・ ワンストップサービスの提供。HPの充実(他市に比し極めて貧困)。ハードの充実より

まずはソフト（情報化）サービスの充実。オンラインサービスで90%解決を実現する。

【男性 60代】

- ・ 昔のままでは、今に対応できてないと思うので、改善するところは改善していいと思います。税金で補っていくとは思いますが、使っていいところと使わなくていいところをしっかりと見直してからだと思います。一度だけ利用しましたが接客マナーがすごく冷たくて印象が悪いです。建物だけでなくそういう所も改善してください。【女性 30代】
- ・ 近くの事務所で用事をすませる事が出来るので、岐阜市役所へ行くことはありません。

【女性 60代】

- ・ 車に乗らないので事務所にて物事を済ませましたので庁舎には行っておりません。【女性 60代】
- ・ 50年や60年で建て替えしなくてもいい、しっかりした建物で、内部がわかりやすい便利な窓口になるように望みます。【女性 70代以上】
- ・ 図書館よりも庁舎の方が必要です。でも図書館でお金を使うので、これ以上税金を使わないでほしい。【女性 60代】
- ・ 近くに事務所があり便利な状況にあるので、庁舎のことについてはわからない。【男性 60代】
- ・ 私達が利用回数の多い事務所も、さとう老朽化した所が多いのではないかと思います。【女性 70代以上】
- ・ 広い土地に新しく建て替えばいいと思います。建物にお金を使うのではなく震災に強い土台でしっかりと建ててもらいたいです。便利性、機能性に富んだ新庁舎を期待します。【女性 60代】
- ・ ほとんどの用事は事務所で済んでおります。市庁舎に出掛ける時があれば、自家用車で行くことになると思いますので、駐車場を確保してください。窓口もウロウロしないようわかりやすくしたり、職員の方も声掛けしてください。老朽化、セキュリティー等色々な災害にもすぐ対応できるよう丈夫で、便利、安全な市庁舎が出来るのを待っております。【男性 60代】
- ・ 他県から移転してきたが、あまりの古さに驚いた。【男性 40代】
- ・ 昔に比べて、建物が老朽化し箱物的には不便を感じることは逆に、職員の方の対応は親切で話し易く感じています。通路で迷っても声をかけて下さるし、わからないことも丁寧に教えてくださって好印象です（20年前は不親切で訪れるのが嫌でした）。年に何回も訪れるわけではないので物的環境より人的環境のあたたかさの方がうれしいです。と言いましても災害時の対策には力を入れていただきたいです。【女性 40代】
- ・ 階段が多いのでとても困ります。【女性 60代】
- ・ 庁舎の分散は不便！最近では事務所等があり非常によい。【女性 70代以上】
- ・ 旧岐阜大学病院の広い土地に図書館など建てるのはどうかな？岐阜市の本庁舎を建設したら、そうした悩みもなくなり岐阜市民も願望しています。【男性 40代】



- ・ 県都岐阜市に相応しい景観を考慮した新庁舎建設。ただし、完成記念行事は民間経営者が自社ビル建設に躊躇する時節柄、簡素化した式典。利便性に配慮し、現業部門を除いた庁舎機能部署が分散しない一元化。併せて庁舎内または隣接する簡易郵便局の誘致。外来者駐車場は景観上、庁舎裏側か地下に確保。永久保存文書の万全を期した防災設対策。庁舎側直近バス停留所から庁舎玄関までのアーケードによる雨水防止サービス。【男性 70代以上】
- ・ P4 からまとめられている点、同じことを感じました。訪れる機会は少ないですが、少ないからこそ、部門のわかりやすい配置や将来に向けて、高齢者の必要に応じた施設づくりをすることが市庁舎としての役割を果たす最初の段階かと思います。とは言っても「豪華さ」に走ることなく、簡素で機能的を心がけてください。【女性 20代】
- ・ どの事務所か狭すぎませんか。災害時に困るのではないですか？市役所までは遠いので行くことはできません。裁判所の隣の広場を使用できるよう説明したらよいかと思います。鏡島の近所は災害時の集まる場所があまりはっきりしていません。【女性 70代以上】
- ・ コンビニ等が入るとうれしい。1階に喫茶店、オープンカフェ、友達とゆっくり話が出来場所が欲しい。役所というイメージも大切ですが皆が集う場所であっても良いと思います。市、県の土産物、特産品販売、町おこしグルメ、楽しいこともある場所。【女性 50代】

まず始めから質問の仕方が意図的な思いが感じられ不適當だと思われる。本庁舎もしくは各庁舎の老朽化については致し方ないが問題なのは理解できる。ただ分散されている物を集中させて市民の利便性が良くなるかは不明。一回に何部署も訪れる市民がどのくらいいるの？市民ではなく職員の利便、効率が良くなると思っっているのではないか？今の職員レベルで、ハード面だけ充実させても、市民が望む市役所のあり方とはかけ離れていると思う。机上だけの数字合わせや意見交換だけでは税金の無駄遣いで終わると予想される。本当によい市役所を作りたいならもっと地域住民（市民）と対話した方が納得してもらえるのではないですか？市民の中から2,100人を…何で2,100人なのか？何かの割合でこうなったのか？数字作りにはこの位あればいいだろう的な考えなのか？説明不足では？【男性 40代】
- ・ 以前から市役所の老朽化について、不安に感じる事が多くありました。今後起こると言われている地震に対してしっかり機能しない施設では市民として安心できません。しかし、他市に比べて住民税などが高く現在の社会情勢的にこれ以上出費が増えるのは困ります。増税など行わずに建替えが行えるのであれば、行った方が良いと思いますが、そのために税が増えるのであれば賛成できません。図書館より優先度は高かったとも思います。名古屋のように岐阜ももう少し姿勢を市民に理解されるよう働きかけるべきだと思います。必要性は理解できますが不透明な印象があります。役所の中で行うだけでなく市民に浸透されることも必要だと思います。【女性 40代】

- ・ 駐車場を増やしてほしい。【女性 40代】
- ・ 庁舎が分かれていてわかりづらい。駐車場が少ない。【男性 70代以上】
- ・ セキュリティーの強化はもちろんです防災の拠点となるような安全な庁舎にしてい  
ただきたい。また、岐阜市のシンボルにもなり活性化にもつながるようなものにしてほ  
しいと思います。【男性 40代】
- ・ 現在の場所は不便です。【女性 60代】
- ・ 建て替えが必要な時期になっているのではないのでしょうか。【女性 60代】
- ・ 財政は厳しいかと存じますが、何とか防災関連予算を確保していただきまして、有事の  
際も機能する行政となる様、頑張ってください。地震災害は必ず来ます。未来への投資  
は全く無駄にはなりません。市民の為に、インフラ整備、特に防災にはぜひ、重点を  
置いた舵を取るべきだと考えます。【男性 40代】
- ・ 新庁舎にする必要はない。【男性 40代】
- ・ 現在の岐阜市はあまりにも暗いイメージがあり活気がみられません。市役所もちろん  
古い建物でもありますが、今の岐阜市を表している様で残念です。【女性 70代以上】
- ・ 近年大きく取り沙汰されている大地震等、大規模災害発生時に活躍できる対応拠点が必  
要である。【男性 70代以上】
- ・ 6点の深刻な問題をかかえていると分かっているなら、早急に建替え、又は場所を変え  
て新築が必要になってくるのではないのでしょうか。岐阜市の中心の存在の市役所が問題  
を多々抱えているようでは、他の一般企業、自営の方などの手本になれません。このア  
ンケートですが、目的が何かわかりません。明確にしてください。市役所の老朽化問題  
について聞きたいのか、利用頻度を聞きたいのか分かりません。アンケート作成・配布  
するにも税金を使用するので、目的が明確でないものに使用する事はやめて頂きたいで  
す。岐阜市役所の財源を無駄に使っているとしか思えません。もっと有効に使用して頂  
けることを望んでいます。宜しく願いいたします。【男性 30代】
- ・ 本庁舎入口に受付の若いお姉さんが二人座ってみえます。聞きたいことがあるときは、  
聞けるから良いようですが、人件費の無駄使いのように思えます。分からなければ誰か  
に聞けばいいのでコンパニオンのようなお姉さんはいらないのでは（他の市の行事でも  
参加者のお世話をするためか、綺麗なコンパニオンが何名もいて、これも経費だと思  
うと無駄使いだと思います。）【女性 40代】
- ・ 岐阜庁舎は設備の老朽化で現在の建物が施設にそぐわないものとなってきています。ア  
ンケートにもあるように、耐震・バリアフリー化・窓口が分散していることにより初め  
て行くものにとっては大変分かりづらくなっています。この機会に建て直すのも一つの  
案と思います。しかし、それには大変な税金を投入するのも事実であり、市民にとっ  
てはその負担が来ると生活は一層苦しくなります。消費税が上がり、物価も上昇、給料は  
一流企業はともかく、庶民は横ばい、もしくは賃下げで二重、三重の重荷を背負って  
おります。どうしても建て直しをしなければならぬのであれば、デザインなど形はどう

でもいい。頑丈で便利、お金のかからない建物にて建築をしていただきたいと思います。

【男性 50代】

- ・ <サービスについて>家族が病気になって、相談、申請に行った時、窓口が担当でないと、あちこちたらいまわしにされた。サービスの面からも、担当者が来場した人の所に来るくらいにしてもらいたい。足の悪い母をつれて大変だった。【女性 40代】
- ・ 岐阜市の発展のためにも建替えをした方が良いと思います。【男性 70代以上】
- ・ コンパクトで無駄なスペースが無く、便利な庁舎をお願いします。中の職員が優先ではなく、利用する市民が利用しやすいものにして欲しいです。【男性 50代】
- ・ 色のせいかわか暗く感じる。威厳がある様にも見えるが、明るい方が良いのではと思います。

【男性 60代】

- ・ 本文にもありましたが、通路の照明が暗いと思うし、バリアフリー、プライバシーの保護に関して、留意して欲しいです。相談に行っても、話したいことが話せないことがあると思います。建物に関して改善が必要かと思いますが、なにより対応される職員さんの対応も、もう少し改善の余地があるのではないかと思います。高齢者や障がい者にはもちろんのこと、柔軟な対応をして欲しいです。相談しやすい場所、話しやすい場所、分かりやすく説明してもらえる、そんな所であって欲しいです。【女性 50代】
- ・ 市庁舎の現状から、時代にあった市庁舎の新築を望みます。これに合わせて、ぜひお願いしたいことがあります。岐阜市に子どもの遊び場をぜひお願いしたいと思います。市の活性化は集客力を図ることだと思います。子どもや孫の遊び場に思い当たらなかったことを、今も思い出しております。次世代の子どもへの健全な育成に目を向けていただきたく思いました。【女性 70代以上】
- ・ 訪れるのに大変な思いをしなければなりません（駐車場等）。建て替える事自体、賛成でも反対でもありません。【女性 40代】
- ・ 駐車場が利用しにくい。窓口がどこにあるか分からない。【男性 50代】
- ・ 暗くて古いイメージがあります。市民が集まりやすい庁舎が良いと思います。駐車場が使いやすいといいです。【女性 30代】
- ・ 建替えには反対しませんが、今以上に税金が高くなるのは困ります。【女性 30代】
- ・ 市役所には利用する機会が無く、訪れたことはありませんが、老朽化による建替えは仕方ないと思います。市民のみなさんが納得したうえでの建替えならばいいのではと思います。【女性 40代】
- ・ 安全は大事ですが、無駄に税金を使用しないようにして下さい。建替えや補強などする場合。【女性 30代】
- ・ 市庁舎に限らず、市の施設は駐車、駐輪場が少なく、場所もわかりづらく大変不便です。今、新しい図書館を建設中ですが、駐車。駐輪場はありますか。完成予想図は、図書館だけでなく、多くの付属の「何か」も「美しい言葉」で表現されていますが、なによりシンプルで使い勝手のよい施設にしてください。市の施設に限らず、県の施設もそうで

- すが、「多目的」過ぎて、中途半端な気がします。【女性 60代】
- ・ 大規模災害発生時に災害対応拠点として使用できる様、さまざまな課題を検討していただきたい。建替えを希望します。【女性 70代以上】
  - ・ 現在、使われている建物に対して、老朽化しているなら建て替えても良いと思いますが、図書館の建設中の上にもたとなると、お金がかかります。庁舎の老朽化は前からわかっていた事ではないでしょうか。必要なものから先にするのは、当たり前的事だと思います。感覚がズレてはいませんか。今、世間も経済も決して金銭的に余裕のある状態ではないと思います。そのなかで、いかに岐阜市を盛りたてていくかが、腕の見せ所ではないでしょうか。岐阜市が魅力的な市ではないと思う第一の要因は岐阜駅周辺です。繊維に力を入れるなら、いっその事、駅前をアウトレットに生まれ変えてはどうでしょう。もうちょっと詩を潤すための努力をしていただかないと何も変わりません。税金ばかり上げていただいても士気が下がるばかりです。【女性 30代】
  - ・ 新しい建物が必要で、地震など災害でも問題のない使いやすい建物にすべきだと思います。【男性 50代】
  - ・ 建替えには賛成ですが、デザインも必要かなと考えますが、機能を重視されて、税金の無駄使いを減らす対策をとって頂きたい。【男性 60代】
  - ・ 早急に建て替えて下さい。未来のために。【男性 30代】
  - ・ カフェや市民が格安で集まる場を設けて、気楽に立ち寄れる開放感のある庁舎にすべき。現在の庁舎は全体に暗く、窓口において個人情報ももれ聞こえすぎている感じがする。【女性 30代】
  - ・ 庁舎を新築移転したい下心がみえみえのアンケートであると思量する。旧岐大跡地に移転することに反対はしないが、費用対効果を詳細に公開することが不可欠である。いたずらに政局することは避け、現庁舎の跡地活用（売却）による収入を図り、移転費の軽減を図ることが肝要。豪華な庁舎は不要。市長・議員・職員の人件費を削ってでも建て替える気構えをみせないで、前には進まない。市民の負担はどれだけになるかを示してもらいたい。【男性 60代】
  - ・ ほとんどの市民は北別館、明德庁舎の存在は知らないと思う。どこにあるのか分かりにくく使いにくい。本庁は既存の建物の中にいろいろの課があり、ごちゃごちゃし、あらゆるところ（廊下も）を無理やりついでで区切って使用している。中核市としてどうか。窓口では個人情報も漏れそう。まわりの職員他の市民にもオープンな感じ。セキュリティは不十分だと常に思う（役所に出向くと特に感じます）。市民を守っていただきたい。狭く車イスの方はバリアフリーでもなく困ると言っていた。これから高齢社会となるため、高齢者も使いやすい市庁舎を希望します。【女性 50代】
  - ・ 現在の庁舎のイメージは、内部は暗くわかりにくいという感じ。利便性は重要視してほしい。情報セキュリティが不十分とは知らなかった。早急に対策すべきだ。緊急時庁舎は本部となるべきなので、それ相応の機能をそろえてほしい。【女性 20代】

- 抱える問題はよく理解できました。本庁舎を災害時に対策対応拠点として使用できないというのは大問題です。早急に対策を考えねばならないと考えます。建て直しをと考えるのであれば、何も今の所でなくてもいいと考えます。土地も高いですし。市の中心にあることは便利かもしれませんが、現在ドーナツ化現象のような状態で、現市役所周辺の人口は減少していませんか？もう少し郊外でもいいのではないのでしょうか。郊外の方が市民は多く居住しているわけですし。駐車場もそんなに広くないので、運転になれていない方は停めにくいと感じました（災害時は使いにくい）。何かあった時は行政機関がある程度かたまっていて近いところにあるのも便利だということもわかりますが、さて50年近く市の中心に市役所があつてどうですか？偏った市民の方々だけでなく、又、頭の固い議員さんだけの意見だけではなく、多くの市民の方々の意見を参考にされる事が良いのではないのでしょうか。市民の方々の中には素晴らしいアイデアを持っている方もいると思います。【男性 10代】
- 現市庁舎は利用していて怖い。いつ壊れるかわからない。次の市庁舎までは公園としてスペースを空けておき、別の場所（メディアコスモス等）に移してはどうか。また市民会館も早急に建て替えてはどうか。子どもを行かせたくない。【女性 40代】
- 元大学病院跡、元総合庁舎跡に早く新築移転した方が良くと思います。【男性 70代以上】
- 司町の総合庁舎など伝統的な建築物については費用の問題点もあるかと思いますが、保持できるようにしてほしいと思います。コスト（節税）だけにとらわれずに伝統や独自性のある建築物を創造また維持していければと思います。【男性 20代】
- 災害対策拠点という大切な場所として使えるように変える必要があると思います。アスベストの件、不十分なセキュリティーの件、特に早急に手をうたないといけないのでは。【女性 40代】
- 不景気の中でみんな大変だ。市役所ばかり金をかけて勝手なものだ。市民は困っている。市長の言うような「時」ではない。【男性 70代以上】
- 現在の市庁舎に入ると、第一印象は暗く、狭く非常に陰惨な感じを受け、最近沈静化している岐阜市を象徴しているように感じる。その上にエレベーターが少なく、階段が多く、さらに窓口が分散しており、弱者には全く配慮されていない。新市庁舎では一階ホールは、出来るだけ明るくして広いホールを作り、普段は多目的のホールとして使用し、災害時は地区住民の一次避難所として活用できるようにすると共に、災害時に使用できる大きいトイレを設計してほしい。また、大きいエレベーターホール（身障者用のエレベーターも含めて）を設計してほしい。また市民が多く利用する窓口は出来るだけ同一階に設けて欲しい。現在の庁舎の設計当時はコンピューターが全く存在しない時代のものであるが、最近ではITの普及が急速に進歩しており、今後もより発展するために対応する機構を充分配慮しながら設計すべきである。事務処理は今後ペーパーレスとなり電子処理とされ、膨大なものになるので、対応できる災害やセキュリティーに強い、広

大なサーバールームを作る必要がある。さらにこれらの情報を完全に管理するために管理・処理センターを確立してほしい。これらの機能がいつも完全に継続されるためには、災害時にも対応できる二次電源をしっかりと設計すべきであり、福島原発のようなことがあってはならない。今後はネットを利用することが多くなるので、充分対応できるような配慮をしてほしいが、ネットに対応できない老人や身障者に対する対応も配慮してほしい。【男性 70代以上】

- ・ 庁舎の機能や窓口業務の集約された利便性。プライバシーに配慮された窓口業務。【男性 60代】
- ・ 駐車場をしっかりと確保して欲しい。【女性 30代】
- ・ 昔に比べ、それぞれの課の対応が非常に良かったと感じる。市民のためにと働いているのが良く分かる。親切な対応は続けてほしいと思う。建物が古いのは多少不安があるが、人害があるのは考え物だ。建てかえる予算があるならば行ってもよいと感じる。【男性 30代】
- ・ 庁舎を建て替える場合、場所は郊外でなく、現在の場所か近くを望みます。郊外に移転されると、利便性がなくなり、また、ますます市内が寂れてしまいます。【男性 30代】
- ・ 建て替えの限界にきているように思います。【女性 70代以上】
- ・ B C P。災害に対して本庁に機能を集中させず分庁舎とのネットワーク作りが必要。本庁舎の改築は必要であるが、現建設中の中央図書館のように明らかに維持管理費がかかると思われる建物は不要。【男性 60代】
- ・ 高齢の為よくわかりませんが、今まで不便に感じたことはないので、今のままで良いと思っております。【女性 70代以上】
- ・ 地域の事務所を利用している為、必要性を感じない。また、交通の便が悪い、中心部に必要なのか？郊外での建設も考えてはどうか？【男性 40代】
- ・ 本庁舎外観上は目立たないものの、中に入ると、老朽化が顕著です。「課題について」にもありましたが、個人的にはなぜ早く建て替えないのか、不思議に思っていました。大学病院跡地に市役所が、図書館と共に建つものだと思っておりましたので、余計にその思いが強いです。総合庁舎跡地にも建つ予定がないようですが、ぜひとも市民の為に建替えを希望します。昭和30～40年当時と現在では、情報処理対応も比較になりませんし、有事の際には前線基地になるべき場所なのに、それなりの対応が本当にできるのか、市民として不安です。ぜひとも災害時に市民の守りの要となるような庁舎の建て直しをお願いしたいと思います。【女性 50代】
- ・ 50年くらいで建て替えの必要はないと思う。市の予算を無理に使いこなさなくても、繰越し蓄えてはどうか。【男性 60代】
- ・ 元大学病院跡地に市役所が建てられると思っていました。【女性 60代】
- ・ バスの便利なところ。駐車場が確保できるところ。建て替えるにしてもなるべく岐阜市の会社などを利用して低価格で建設をお願いしたい。すぐに利用できる家の近くの分舎を

充実してほしい（これから高齢者が増えるため遠くまでいけないと思うから）。本庁舎を基点にして分舎でも対応できるシステムにしてほしい。【女性 50代】

- ・ 駐車がせまい。本庁の機能が分散されているので1つの所というのはいいが、今の跡地はどのように活用するのか。柳ヶ瀬が衰退している状況の中で、市役所を中心とした岐阜市のまちづくりをどのように考えておられるのかよくわからない。1階フロアに、明るさ、活気がなく機械的な感じがする。【女性 60代】
- ・ 現在分散している建物を1つにまとめるべきだと考える。駐車場も広くとれるところに建築するべきではないのか。【男性 60代】
- ・ 本庁舎1か所で用事が済むように、また老朽化もしていることですし近代的な建物に建て替えることに賛成です。【女性 60代】
- ・ 交通の便の悪い場所により自家用車での駐車場の少なさ、とにかく利用しにくいです。また現在の場所でないといけないのですか？県図書館立地近くでは無理ですか？図書館利用者人数も増えるのでは。1カ所でいろいろな施設がまとまっていると利便性があると思いますが。不可能かもしれませんが。【女性 50代】
- ・ 庁舎の分散を少なくし、各支所に依頼する。市民の拠点の本庁にアスベストが大量に使用されていることは対応、対策が遅い。早く建替えを望む。【男性 60代】
- ・ いつも市のために動いてくださりありがとうございます。庁舎も完璧とは言えない状況ですが、可能な予算の中で最善な方法をとっていただけるとありがたいです。これからもがんばってください。【女性 10代】
- ・ 場所は中心地が良いと思う。【男性 20代】
- ・ 老朽化が進んでいるなら、防災面からも建て直しは必要なことだと思います。しかし、今の場所だと交通の便が悪いと思います。岐阜は車社会なので駐車スペースを確保してほしいです。必要なものにお金を使うことは必要だと思うので賛成ですが、くれぐれも無駄な費用はおさえて建設してもらえればよいと思っています。【女性 40代】
- ・ トイレのスペースは広くとり、車いすでも出入りできるようにしてほしい。【女性 60代】
- ・ 現在の柳津振興事務所を庁舎としての役割の持てる事務所として残してもらいたい。【男性 60代】
- ・ 庁舎の建替えを先に考えて、建替えて当たり前のアンケートであるように見えます。岐阜市長始め、建て替えるという考えのもと。一般の家は50年100年と手入れして住んでいる。庁舎が古いは間違い。あと30年は使ってほしい。【男性 60代】
- ・ 使い勝手が悪いので建替えを行うのはよいと思いますが、無駄なところで高額な税金を使うことは極力さけてほしい。【女性 40代】
- ・ 駐車場を広くしてほしいです。【男性 20代】
- ・ 私は当初郊外の広い土地に移転したらと思いましたが、現在は岐阜市のシンボルとし、建設費が高くてでも現在地が良いと思います。岐阜市のランドタワーとし高層に駐車場等

- 考慮し設計すれば良い。【男性 60代】
- ・ 庁舎が抱える課題、すべて問題があると思います。早急に新築が望ましいと思います。岐大病院跡地が最適だと思います。【女性 70代以上】
  - ・ 耐震改修などで改修すれば良い。職員を減らすことも必要。行政の為の行政による仕事が多すぎるのではないかと？【男性 60代】
  - ・ 庁舎の建替え等ということは決して考えないでください。市民は税の負担で大変苦しい生活をしています。補強、補助による改善を強く希望します。市民の生活改善が進み、余裕が生まれ、最後に手を付けるべきであると考えます。全て税金なので。慎重をお願いします。このような企画を考えている事から役所はずれています。今まで通りで何も問題ないです。職員の姿勢が一番変わる必要があります。【男性 40代】
  - ・ 待合スペースは重要な問題だと思います。本庁舎はぜひ広くした方がいいと思います。アスベストも早急に対策した方がいいと思います。【女性 30代】
  - ・ 駐車場が広く利便性の良い庁舎にしてほしい。建替えをして防災対策の拠点となる庁舎にしてほしい。【男性 30代】
  - ・ 「現在の庁舎が抱える課題について」は同感です。岐阜市の顔として安心・安全な庁舎完成が少しでも早く実現することを希望します。岐阜市がどんどんさびれた街になっていくことにさみしい思いをしていました。希望と夢のある新庁舎を早く建て、東京都庁のような観光も市庁舎に行けばすべてわかるようにし、高層階に岐阜市近郊が見渡せるようなスペースを設けレストラン、飲食店、物産店等併設し、観光客を呼びとめるような希望の持てる庁舎ができたと思います。問題点も多いと思いますが、知恵を出し合ってよろしくをお願いします。【女性 60代】
  - ・ 庁舎全体が狭い、暗い印象です。改築するなら低コストでよい建築物で。【男性 70代以上】
  - ・ 駐車場がない。【女性 40代】
  - ・ 必要のない道路工事などの公共事業よりも公的機関の改善を優先し、大地震などの災害時にきちんと機能する所でなくてはならないと思います。地元の人は土地勘があるのでわかりやすいですが、災害時などに他県からボランティアに来て下さる方がおられるとした場合、目印である役所が災害対策本部になっていないと混乱を招く恐れも考えられます。県庁と比べ市役所は見た目も古く、岐阜市のシンボルとしては少し残念な建物かと思っています。早急に対策を行って良いと思います。【女性 30代】
  - ・ 住民票や印鑑証明は近くの施設や大型スーパーで今まで以上にとれるようにしてもらって、庁舎は郊外の広いスペースの確保できる場所に移転したらいいと思います。個人的には音楽ホールに出掛けることが多いので駐車料金がかからないホールができたらいいいと思うので、庁舎と一緒に移転してもらえるとうれしい(文化センターのことです)。【女性 40代】
  - ・ 新しい場所に移ってはいかがでしょうか？予算的に厳しい状況かとは思いますが、今後



50年後、100年後を考えた場合、今検討すべきことだと思います。市民にとって不便で不安な庁舎ではなく、安心して便利な庁舎であってほしいと思います。以前から検討されていることと思いますが、何が原因で実施できないかという説明があっても良いかと思っています。【女性 40代】

- ・ 庁舎の老朽化について不便とったりすることもあります。駐車場の人がいつも気持ちよく挨拶してくださったり、1Fフロアに立ってみえる案内係の人など親切に説明して頂ける姿があり、人に対するサービスは評価できるので、市役所に行くのは好きです。逆に働いてみえる職員の方が薄暗く、込み入った職場で不便かとお察しします。【女性 40代】
- ・ 総合案内窓口の充実。高齢の独居者も登庁する機会も多い昨今、複雑な手続きや多岐に渡る問題解決も増える。窓口で要点を集約して、関連課と連携を取り合い、確実な案内又は、分かりやすい説明があれば、職員の仕事もスムーズになるのでは。庁舎は多様な人と人が接する場、その上に立った業務遂行や能率であってほしい。どんな仕事であれ、どこまで行っても人間社会、高齢社会であればこそ、最も重要視されるべきで、美しく飾られた庁舎よりも、あたたかい人間味あふれた言葉が行きかう庁舎であってほしい。職員間は無論、来庁者の状況に応じた気遣いや、言葉がけがあれば気おくれすることなく、足が運べるかも。人は人によってこそ癒されるということを実感したい。【女性 70代以上】
- ・ 今の市役所が古いのは分かっている。お金が多くかかっても電子化を進め、新しい市役所に建て替えてもいいと思う。本庁舎まで行かないとできないものをもう少し分散して、事務所でできるようにしてほしい。わざわざ本庁に行くのも大変なときがあります。【女性 50代】
- ・ 庁舎の建替えを早急に望みます。同時に小学校、中学校の早期な安全対策を要望します。【男性 70代以上】
- ・ 災害等があった時に市の拠点となるように建替えを望みます。【男性 10代】
- ・ 庁舎の建替えが必要なことは分かりました。だったら、うかいミュージアムをつくる余裕はなかったのではないですか。生まれも育ちも岐阜市で、岐阜市から出たことはありません。でも、岐阜市の施設で利用したことがないところがほとんどです。図書館にも行ったことはありません。それなのに大学病院跡地にまたつくるそうですが、本当に必要でしょうか。その代りに広い駐車場と新しい庁舎をそこにつくるべきなのではないでしょうかと私は思います。私は、山と川と田んぼがある、岐阜市が大好きです。お金や土地や人を無駄に使わないでください。【女性 40代】
- ・ 誰もが来やすく、安全な拠点とする必要がある。また全てをバリアフリーとするのではなく、2つ3つの庁舎のみとし、そこは高齢者、障がい者、乳幼児連れ中心として行うことで、それぞれの庁舎の特色が出ると考える。セキュリティについては保管に関して、徹底を行うべきである。またこれらの課題の改善において、新しい部屋や部署をつ

くると考えているのならば、その旨をしっかりと我々市民に納得のできるよう説明してください。【男性 20代】

- ・ 窓口が分散していて担当部署が分かりにくい。明るくオープンなイメージにしてほしい。だれでも気軽に相談できて、プライバシーも守ってほしい。市民の為に暮らしやすい市にするのだったら、庁舎の建替えもやむを得ないと思います。【女性 60代】
- ・ 庁舎の建替えは必要と思うが、どうして図書館を先に作ったのか。【女性 60代】
- ・ 駐車場の立体化、本庁の高層化、案内の充実。以上の3点が良くなればよいと思います。【男性 40代】
- ・ 住民票、印鑑証明等の証明を土日も対応してくれるところが欲しい。【男性 50代】
- ・ 先日下水のことで直接話を聞きたいと思い、南庁舎、本庁舎へ行きましたら、茶所の方に移転したと言われました。やはり市役所で扱う仕事は、1箇所に集めた方がよいと思います。【女性 70代以上】
- ・ 大地震の備えのため、早く市役所を建て替え。【男性 60代】
- ・ セキュリティーなど情報管理にはもちろんきちんとしてもらいたいが、そのために手続きなどがやたら面倒くさいことになるのは困る。各部署の窓口の数をもう少し増やしてもらって手続きなどスムーズに進めてもらえるとありがたい。【女性 70代以上】
- ・ 既に課題を認識しているのならば、全て早急に改善をお願いします。【男性 20代】
- ・ 北別館をよく利用しますが、トイレが古く暗いため、マーサなどの商業施設と比較すると使い心地が良くないです。庁舎は駐車場が空いてないときがあることが気になるくらいです。【女性 20代】
- ・ 老朽化も大変な問題だと思うが、建て直しなどに税金が使われるのは複雑な気持ちです。【男性 30代】
- ・ 窓口が分散していると、若者はそれほど困ることはないが、高齢者や障害者はとても苦労するだろう。そしてスペースも多くしなくてはならない。老朽化とアスベストはとても関係しているのでこれも見直さなければならない。バリアフリーについては、それをよくすることで利用者が多くなるのではないかと思います。スペースとバリアフリー、これはとても関係があるものだと考えます。セキュリティは厳しくしなければなりません。もし盗まれたものが高額なものだったら困るのはそちら側なので見直すべきです。もし入りたいのなら身分を証明したりカメラをつけるなり、付き添ったりしてセキュリティを強化してください。このアンケートで問題になっていること（このアンケートに書かれてあるもの）を全て見直せば良いのではないかと思います。【男性 10代】
- ・ 仕事の都合で訪れることが多いのですが、とにかく何をどこが担当しているのかが分かりにくい。受付の方が入口に座ってみえるけれど、聞きにくい場所であり、聞きにくい雰囲気がある。改善が必要だと思う。セキュリティ一面については、1つの階を全て施錠設備のあるものをつくれれば、市民にも開かれ、かつプライバシーの保護もできる施設になると思う。迷子にならないつくりをお願いしたいです。今の市役所は迷路みたいで

す。【女性 20代】

- ・ 新しい庁舎を頑張って建設してください。【男性 30代】
- ・ 岐阜は木の国と自然の素晴らしさに感謝いたしております。新庁舎には木材を多く使ってほしいです。以前、テレビで他県の庁舎が木材をふんだんに使っておられました。よく研究して立派な岐阜市庁舎にして下さい。新岐阜市庁舎を元岐阜大病院跡地に建てられたらと思っておりましたが、残念です。【女性 70代以上】
- ・ 市民が直接かつ早期に影響が出るようであれば早急に対処することが望ましいと思われます。例えばアスベストが庁舎の構造上、利用者に影響の出る範囲を示し、安全を確保すべきかと。また庁舎が古く、建て直すのであれば外から来やすく、また出やすいように、そして建物の中も移動、管理がしやすいようリフォーム等を立地を含めて検討すると良いかもしれません。【男性 20代】

### <その他の意見>

- ・ 事務所については別になし。【男性 70代以上】
- ・ 庁舎も大変大事なことですが、貧しい我々の年金生活も生きて行く為には、第一に大切に思っしてほしい。国民年金は徐々に下がり、引かれる金額は大きくなり、これから先が真っ暗闇です。【女性 70代以上】
- ・ 各職員さんへ。いつも笑顔で市民を迎えてください。【男性 60代】
- ・ 殆んど訪れたことがないので思い違いをしているかもしれません。何カ所にも分かれているのであれば、質問9の項目の関連性のあるもので分けて、分配すればよいと思う。その方がスペシャリストな方もいて、相談したりする時に安心できると思います。【女性 40代】
- ・ 特にない。【男性 70代以上】
- ・ 高齢のため、先々のことは分かりません。おまかせです。【女性 70代以上】
- ・ 明德地区は自営の家が多く税金が多いから、まちの中心の発展が必要です。人口と会社を増やしてほしいです！お願いします。庁舎もその問題が良くなれば問題なく建て替えられると思います。【女性 60代】
- ・ なし。【男性 70代以上】
- ・ 特に無いです。【女性 40代】
- ・ 市議会の議員が多い。また議員および市長の報酬が高すぎる。【男性 70代以上】
- ・ 数十年間庁舎を利用していない。【女性 70代以上】
- ・ 高齢で1人暮らしですので、これからは色々とお世話になると思います。その節は何卒よろしくお願いします。【女性 70代以上】
- ・ 市営住宅を増やして欲しい。【男性 70代以上】
- ・ 柳津振興事務所で手続きが出来るので、本庁舎には行くことはありません。【女性 70代以上】

- ・ 何のためのアンケートか意図がわかりません。老朽化や窓口の分散などわかっていることの確認ですか？大学病院の跡地に建て替えればよいと思いましたがお金がかかるから大変ですよ。【女性 50代】
- ・ 特にありません。【女性 40代】
- ・ 私は庁舎の新築に反対ではありません。それより市役所職員の市民に対する接客、勤務態度が重要であります。【男性 60代】
- ・ 市民の税金で庁舎の建てかえをされるのは結構ですが、電車を走らせたりなどもっと市民の為になるようなことを企画していただきたいです。庁舎とは関係のないことの見聞になってしまいすみません。【女性 10代】
- ・ 身体障がい者で、バス、自転車、歩くこともままならずどこにも行けません。年金を減らすこともしないでください。税金も高すぎます。【女性 70代以上】
- ・ 窓口の接客に不快を感じることもあり、サービス業ではないが、もう少し考えて欲しいと思います。【女性 50代】
- ・ なし。【男性 50代】
- ・ 岐阜の活性化は市役所から。【男性 40代】
- ・ このアンケートは、アンケートに答える人がどんな人たちか（岐阜市が 2,100 人を選んだそうですが、）を調査するアンケートですか？質問 1～11 までのうち 1～10 までが回答者のことを尋ねています。タイトルは庁舎に関わる市民アンケートになっていますが具体的にはただ課題を抱えていると指摘しているにすぎません。それらの問題についてどのように考えるのか、もっと個別の設問はできないのか。こんなアンケートを集計して検討委員会の検討に反映できるのか疑問です。アンケートの専門家が作成して、もう一度アンケートを出して欲しい。さもなくば、再建ありきの結論が見えみえですよ。【男性 70代以上】
- ・ 市民の税金で最小限の建物を修復しておく事が今までの課題でしたが、それが出来なかったのは誰の責任ですか？庁舎を新しくする事はどれだけ税金をアップされるか？全国の市職員給料は上位に位置しており、市長選挙の結果も若い議員さんのお金の使い道は今の市長とは全く違っていました。市職員も岐阜をアピールする知恵を考えて、市民の声ではなく市職員が古くなった建物をどうしたらこのままのスペースで修復なりアイデアを出し、新しい建物建てるのは誰でも出来ます。岐阜の貧乏な現実をみんなで前に進めるよう大いに話し合ってほしいです。若い人の声もすばらしいですよ！！【女性 60代】
- ・ アンケートについて：現行の市庁舎が様々な問題点や課題を抱えているとしても、その問題点や課題は解消できれば望ましいという程度のものなのか、他の行政課題に優先して解消しなければならぬものなのかによって、今後の取り組みの方向性が決定されるべきものとする。従って、今回の市民アンケートの実施により、市民意見を今後の市の政策判断の参考とする予定があるのであれば、「庁舎の建替えを他の行政課題に優先し

てでも行うべきなのか否か」について、選択式の項目をアンケートに設けるべきであったと考える。

市庁舎建て替えの必要性について：合併特例債の活用が、起債充当率や起債に対する元利償還金の交付措置の点で有利である点は理解できるが、合併特例債も市債であり、合併特例債の活用が将来世代の負担になることには変わらない。従って、庁舎建て替えの財源として合併特例債を充てることについては、現時点で他の課題に優先して庁舎建て替えを行う必要があり、世代間の負担の公平性の観点から、将来世代にもその事業費の一部を負担させることがやむを得ないと認められる場合に限定されるべきものと考えられる。 少子高齢化への対応や市民利用施設の老朽化への対応等、現時点で市が早急に取り組むべき課題が数多くある状況で、庁舎建て替えについては優先度が高いとは言い難く、現時点で他の課題に優先して庁舎建て替えを行う必要はないと考える。庁舎建て替えについては、老朽化に対応した改修や、将来の庁舎建て替えに備えた庁舎整備基金への更なる積み立て等、考えられる可能性について、長期間にわたり様々な観点から十分な検討を行うべきであり、結論を急ぐことより、将来世代に本来必要のない負担をさせることがないように留意してもらいたい。【男性 40代】

- ・ 図書館を建てる前に、市庁舎の方が優先度が先だったのではないかと。【男性 40代】
- ・ 産まれた時から岐阜市に住んで長い間税金を払ってきたが、まもなく払えなくなります。市役所は1回も行ったことがなく用事ありませんでした。市役所は何をするところなんですか？【男性 60代】
- ・ この資料には建替えによるメリットが示唆されているだけで、デメリットが分からない。建替えに伴う不都合もちゃんと示してほしい。そうでないと正しい判断につながらない。【男性 20代】
- ・ 市役所の庁舎が新しくなることは、市民にとって、とてもうれしいことでもあります。抱える課題はいっぱいあることも分かりますが、この様にアンケート調査をして、それを味方にとということについては、少しおかしいのではないのでしょうか。不十分なことは、市役所の職員や議員の方々（市民の代表）が協議し、決めていただければ、市民として何も言うことはありません。一生懸命に何事も伺っていただければ、私たちは理解しないといけませんね。【女性 60代】
- ・ 庁舎の職員の態度があまり良くない。笑顔が少ない。間違えて二重に納めすぎた場合の返金があまりにも時間がかかりすぎる。【男性 70代以上】

## 【窓口】

### ＜庁舎の抱える課題等について＞

- ・ トイレが狭い。ベビーカーも一緒に入れるような広いトイレと子ども用のトイレ(男の子用)を女子トイレに設置してほしい。ベビーキープもあつたらいい。【女性 30代】
- ・ 災害の時にどうするのか。全体的に狭く、暗い。外から見ると床が曲がっているみたいで、危ない。今の庁舎を直すより早く壊して、図書館と一緒に建替えれば良いのではな  
いか。市民会館も声は聞こえないし、使い勝手も悪いので全部一緒にやればよい。【女  
性 60代】
- ・ 50年を経て老朽化、手狭を感じる。職員の方々の事務能率にも悪い。【男性 70代以上】
- ・ セキュリティーの確保は重要だと思いますが、それを求めるあまり、市民が利用し辛く  
ならないよう、配慮をお願いします。【男性 30代】
- ・ 早く改築して下さい。【男性 50代】
- ・ 古いから直しても良いと思いますよ。【女性 40代】
- ・ 大学病院跡地に総合市庁舎を建設してほしい。図書館が建設されるとの事ですが、優先  
順位は市庁舎の方が上だと思います。今後電子図書等の普及の為、図書館の利用は減少  
すると思うし、県立図書館もある。だから地方に小規模の図書館が欲しい。【男性 70  
代以上】
- ・ 駐車場がもう少し広い方が良いと思います。【女性 60代】
- ・ 今は分散しているので、一カ所にまとめて利用できる様にして欲しい。【男性 60代】
- ・ 老朽化した建物であり、スグにも建替えすべし。こんな建物は恥ずかしい。【男性 70  
代以上】
- ・ 早急に建替えて下さい。【男性 30代】
- ・ 大きな地震が来た時の拠点として、しっかり丈夫な建物であつてほしいので、一刻も早  
く新庁舎を建てて欲しいと思います。あとエスカレーターなどがあるとお年寄りにも優  
しいと思います。(低層部のエレベーターが分かりにくい)【女性 40代】
- ・ トイレを増やして頂きたいと思います。トイレの中に幼児が座っているイスがあると  
お母さんは安心して使用することができると思います。【女性 40代】
- ・ 仕事柄、他市町の市役所等によく行きます。近代】的な庁舎が増え、「岐阜市庁舎も早  
く建て替えられると良いのに」といつも思います。岐阜市庁舎は古いため、暗いイメー  
ジがあります。【女性 50代】
- ・ 全ての部が1つの建物に収まれば良いとは思いますが、せめて同じ部の課はまとまっ  
ていた方が、市民からの不満も軽減すると思います。【女性 30代】
- ・ 建物が分散していて、とても不便。バリアフリーがなされていない。暗い等々、とても  
市の行政を担う建物とは思えない。【女性 60代】
- ・ 市民の側にたつて、利用しやすくしてほしい。分散している課を統一してほしい。会議  
室等のスペースをもう少したくさん入れてほしい。【女性 50代】

- ・ 狭いところに書類がいっぱいで、ここで働く人も大変だなと思っています。行きたい場所を誰に聞いたらいいのか迷います。【女性 50代】
- ・ 市役所に訪問する時、本庁舎と南庁舎を兼ねる時が多く、行き来が不便です。又、駐車・駐輪場のスペースが狭い。出来るだけ早く、スペースのある場所に新築して頂きたく思います。自分の年齢の事を思うとき、バリアフリーを考慮してほしく思います。【男性 70代以上】
- ・ 建替えの時期がきていると思います。【男性 30代】
- ・ 用件によっては、2～3箇所の部署に行く場合も有り。庁舎が分散しているので不都合な場合がある。【男性 60代】
- ・ 書類置き場として広いスペースは不要。ペーパーレス、電子化を進め、手続きの簡略化。職員を各地に分散配置し、ネットでつなぐ。(大きな庁舎は不要、会議やプレゼン用のオープンスペースを重視。インテリジェンスを高める装置に。窓口は地域に。頭脳は集めて。【性別不明 50代】
- ・ 図書館に予算をかけ過ぎだと思う。デザインより中身でしょ。市役所を良くして欲しい。めまいが起きる。【女性 60代】
- ・ 市役所として貧弱。公的土地がまとまっている様ですが、利用のやり方が下手。スマートでない。豪華な必要はない。合理的、あか抜けた市に。【女性 60代】
- ・ 駐車場が狭い。郊外でも良いので広い場所が良い。【男性 70代以上】
- ・ 市役所に入りやすく、気軽に休める雰囲気にしてほしい。【男性 40代】
- ・ 市役所職員のロッカールーム、休憩室の広さ、明るさ、トイレなどの利用のための構造をよく考えてください。訪れる者にとっても明るい、天井の高い、過ごしやすい庁舎が必要だと思います。【女性 50代】
- ・ 大勢の市民が利用している施設です。大変お世話になっています。市民が、より利用しやすい、またスタッフの方が働きやすい建物になればいいですね。【女性 60代】
- ・ 歴史がありこのまま残してほしい。【男性 50代】
- ・ 庁舎内が雑然としている。その場しのぎの事務や書類の保管が行われているような印象を受けてしまう。【男性 40代】
- ・ 図書館のデザイン性必要ないと思いますが、庁舎はもっとシンプルな建物でよいと思います。余計なお金は使わないで、ただ使い勝手は良いように十分考えて下さい。また、何十年後とか先のことを考えてつくって下さい。駐車場も十分確保してほしいと思います。【女性 50代】
- ・ 地震のため、建物を新しくするべき。【女性 20代】
- ・ 全国の不動産調査をしています。建物が古く、エレベーターの台数が不足していること、駐車場を混みあうことを除けば、窓口では親切に対応いただき、調査しやすかったです。ありがとうございます。庁舎建替えは、多額の費用がかかり債務の問題等大変だと思います。東京オリンピックまで建設資材や人件費の高騰は続くと思うので、耐震等

の問題で建替えは緊急の課題だと思いますが、よく検討された方がいいと思います。

【女性 40代】

- ・ 職員が働きやすい職場に。ちょっと職員が多いように思う。事務を合理化して早くできるように。人員を効率的に使えるシステム、機械化。【男性 60代】
- ・ 耐震。自家発電。ヘリポート。職員の宿直体制のための長期滞在できる場所。大駐車場。簡易トイレ 50カ所。市民の緊急避難先となる食料、水、毛布。アスベストは有害撤去。

【男性 70代以上】

- ・ 市役所庁舎は現在建築中の図書館等と公共施設との複合施設を検討したらと思う。【男性 70代以上】
- ・ 窓口が分散していることにより「たらい回し」になる。庁舎そのものとは関係ないが、もっと親切に対応してほしい。【男性 50代】
- ・ 5つの建物は徒歩圏内なので、年配者でも移動可能だが、水道や保健所など自家用車でない人はバスで、しかも乗り換えが必要となりとても不便。申請や相談の窓口を本庁舎において欲しい。【男性 30代】
- ・ 建て替えは不可避だと思われる。場所や移転する場合の跡地利用はしっかり検討していただきたい。土地が空いたからまた新たな施設を、といった箱物行政にはならないよう願います。【男性 30代】
- ・ 駐車場に入るまで、混雑時には道路に並んでいるので入る時も、素通りする時も道路渋滞の原因となる。EVが少なく古いためか同時に2基が開くので不便である。ロビーの待合室が狭い。通路（階上）が暗い。とにかく汚い。ぜいたくな施設は不要だが、美しくきれいな庁舎がいる。【男性 50代】
- ・ 建て替えは必要でしょう。でも見栄を張らない。（税収が少ないのですから極力出費をおさえて）市民は自分たちのお金で建てているということを自覚するべきで、空調も照明も通路待合のスペースなども我慢するべき。（ホテルではない）駐車場もあまり広くとると、公共交通機関を利用する気持ちが薄れるので（市内の交通や空気などの環境問題）自動車が当然という生活態度を見直すきっかけの市役所に。【女性 70代以上】
- ・ 早急に建て替えしてほしい。【男性 30代】
- ・ 全体的に暗い やりすぎかと思います。建物を新しくきれいな役所にしてほしい。トイレが汚い。建て直ししてほしいです。【女性 40代】
- ・ 市役所が汚いのできれいにしてほしいです。【女性 30代】
- ・ トイレを広く、数も増やしてほしい。【女性 50代】
- ・ 分散しているので一か所へ行けば済むようにしてほしい。新庁舎移転を考慮する時期だと思う。防災、バリアフリー、高齢者に配慮した全国に誇れる庁舎になってほしい。【女性 70代以上】
- ・ 現在地の移転は絶対駄目。信長が構築した都市構造の崩壊の崩壊。昼間人口を減らしては駄目。名古屋、東京を見てほしい。【男性 50代】



- ・ 早急に新庁舎を建てて、安全で使い勝手の良い庁舎としてください。市民が気持ちよく使える庁舎を望みます。【男性 30代】
- ・ 会議の際、駐車場が確保できるとよい。会議は庁舎内で行えると良い。【女性 60代】
- ・ 駅からのアクセスをもっとよくすべき。【男性 30代】
- ・ 東日本大震災の時は、ちょうど本庁舎におりました。その時のゆれは自分の身体の調子が悪いのではと思うくらい、阪神の震災以来の衝撃を受けました。この先大規模な災害が発生したならばこれぐらいのものではないと日頃から、それに備える準備をしておかなければならないと自覚しております。さて、庁舎につきましては、既に半世紀を過ごし、岐阜市の要の施設として守るべきものがたくさんあります。災害はいつ来るか分かりません。被災された方々の経験や教訓を基に、岐阜市が少しでも事前に備えて被害を最小限に食い止める為の努力は必要です。その為新しい庁舎の建築は大いに賛成です。【女性 60代】
- ・ 建替えはやむなし。建て替えるのなら、市長のいう究極のサービス業に見合う建物を。サービス業といえば、ホテル・デパート・銀行などあるが、社員が正面玄関から出勤することなどありえない。客から見える場所で昼食をとったり、客が使うトイレで歯磨きする社員は見たことがない。オモテ⇒お客様用、ウラ⇒職員用とはっきり分けた建物にすべき。【男性 50代】
- ・ 耐震性は大丈夫でしょうか。【男性 40代】
- ・ 証明書等の交付の為に、たまに利用しますが、案内の方が声をかけてくれるので、特に困ったことはありません。街中に市役所がある為、駐車場が広くはないですが、停められないこともないので不便はありません。【女性 30代】
- ・ 先日の説明会では建設費 200 億円とお聞きしましたが、これは岐阜市の現状と比較してあまりにも費用をかけ過ぎです。この規模の建設工事者の支出に絶対に反対します。建設する場所も現在の庁舎の今沢町で良いです。大学病院跡地にも、もっと有効な利用方法を検討し、例えば女子大学、大学等を誘致して岐阜市内の中心に人が集まるようにすべきです。【女性 60代】
- ・ 岐阜市の説明会では新庁舎建設費 200 億円の計画をお聞きしましたが、これはあまりにも大規模(単価も高すぎる?)すぎる計画で、絶対に反対。他市の事例では、どこも 200 億円レベルの市はない。(規模は若干違うにしろ)他市の事例を見て、岐阜市の計画の見直しを実施して欲しい。市民の中で図書館建設に納得している人は一人も会ったことがない。今回は早く「パブリックコメント」など、市民の声を公募すべきだ。市長は市民の声を聞かないと大変なことになるだろう。【男性 70代以上】
- ・ 40 年以上岐阜市に住んでいるが庁舎には 2~3 度しか行ってない。庁舎へ行かなくても、生活出来ており、私には庁舎が古くでも何の支障もない。他の多くの市民も同様かと思う。事務所で用が足せる。ゆえに庁舎の新築には反対です。岐阜市は人口も減少しており、新築するにしてもなるべく費用を低く抑えたものとして欲しい。税金を大切に

市民に平等に使って欲しい。建替え業者は岐阜市又は岐阜県内の業者として欲しい。税金を県外に流して欲しくない。庁舎とは関係ないことだが、現在建築中の図書館は芥見に住み、バス代も高い為、多分一度も利用する事はないと思う。誰のための図書館なのか、考えてしまう。もっと必要なものがあると思う。市民にとって公平ではない。【女性 60代】

- ・ 現在の庁舎が抱える課題、理解できます。議員の方の勉強部屋をつくってあげてください。但し、市民がいつまでも様子が見える様にガラス張りとしてください。複雑な構造の建築物は価格が高くつき、なお保守管理に費用が掛かるので、シンプルな建物とすべきでしょう。【男性 70代以上】
- ・ エレベーターの数と速度。1階ホールから市民課等の低層部に車椅子で移動する場合の不便さ。お手洗いの位置のわかりにくさと個室の数の少なさ。(特に低層部1階のお手洗いの照明の暗さと洗面と鏡の数が少なすぎる。) 全ての手続きが1つの庁舎で終わらない。(転入転出は本庁舎、学校、ごみについては南庁舎、水道関係は水道庁舎とバラバラで不便) 【女性 40代】
- ・ 課題を解決するように建替えを望む。【男性 40代】
- ・ すべての課題について解決して欲しい。【男性 40代】
- ・ 個人情報大切なため、まずはセキュリティー強化すると思います。【男性 20代】
- ・ 駐車場が少なく、利用しにくい。【男性 50代】
- ・ 夏、庁舎内が暑すぎます。【女性 30代】
- ・ 人がごちゃごちゃした場所で手続きするのが、あまり気分良くありません。【女性 40代】
- ・ 現代にふさわしい機能と安全性を確保した庁舎にすべきです。【男性 50代】
- ・ 記載された課題はその通りであり、今後市庁舎老朽化の進行によるメンテナンス費用の増加等も念頭に建て替えを考慮すべき時期に来ていると思われる。その場合、市町村合併による「特例債」発行により市の負担が軽減される措置の活用可能な期限内に行うべきであり、具体的には市がすでに確保している市中心部の司町に図書館「メディアコスモス」と併設する形で建設されることが望ましく両施設の相乗効果も生じよう。但し、そこへのアクセス、利便性、景観等も考慮すると渋滞を防ぐための道路改良や地下駐車場等の確保、周辺部も確保し、国・県の協力による各出先機関のそこへの集積なども実現することが市民として望まれる。【男性 70代以上】
- ・ 現在市庁舎関連庁舎が各所に分散しているようですが、新庁舎においては、極力1つの庁舎内での取組をお願いします。【男性 70代以上】

### <その他の意見>

- ・ 大学病院の跡地に複合施設の図書館の代わりに移転すれば良いと思う。図書館の必要性の

- 低下と書籍の利用頻度の低下、在書の費用の大より。【男性 60代】
- ・あまり利用しないので、特に考えはありません。【女性 60代】
  - ・図書館に予算をかけ過ぎなのは。【女性 60代】
  - ・建て替えありきの論議は不要。【男性 50代】
  - ・係の方のご親切な対応に感謝します。【男性 70代以上】
  - ・親切でいい感じですよ。ありがとう。【男性 60代】
  - ・新庁舎へ建替え案が検討されていますが、それに対する市民の声はこんな簡単なアンケートで済ませる問題ではない。他市で実施している様に「パブリックコメント」などによる岐阜市民の声を調べる必要があるが、何故行わないのか回答してほしい。現在建設費約200億円の案が説明会で説明されたが、何故こんな高額になるのかの説明が全然ない。他の市町村の例として（規模の差はあるとしても）、100億円でも「とんでもない」との意見がパブリックコメントで出されている。考え直してほしい。【男性 70代以上】
  - ・まず岐阜市は「パブリックコメント」を公募してください。市庁舎建設によって岐阜市を活性化する案を皆で考えようではありませんか。人が集まらなくなった中心市街地を「市庁舎建設」によって再生させるか検討すべき。現在は岐阜市も問題を多く抱えているので、建設費には大きくつかえないことを認識すること。例えば、教育、災害への備え等に予算を使うこと。【性別不明 年齢不明】
  - ・このアンケート結果がどのように生かされるのか全く理解できない。形ばかりのアンケートで市民の気持ちを集約しようとしているのは権力の横暴であり、このような行政のあり方では岐阜市の未来に希望は持てない。本当に市民からアンケートをとって意見を集約しようとするならば、広報ぎふにアンケートページを作成し、各校下の公民館など徒歩で投函できるようにするべきだ。残念ながら、このアンケート内容は全く意味がない。【女性 70代以上】
  - ・市財政が極めて憂慮される折、庁舎新築には見識ある各界から意見、民意に最大限に耳を傾け、十分な下準備が必要である。議会では論争もなく、議会での決定は何ら民意を反映せず、市長の独断のみが優先されている状況下では、このような膨大なプロジェクトは任せられない。各地区の意見をまとめ、時間をかけて庁舎の建設に取り組んでいただきたい。このような姑息なアンケートのみで民意とされるのは納得がいかない。市中心部より遠い住人は、各事務所で十分役に立つ。職員数も十分配置されている。この組織を活かし、中心に事務総元締めを簡素に建てられないものか。コンピューター時代の機能を活かさないものだろうか。【女性 70代以上】
  - ・たった2千程度のアンケートとこの内容で何をするのですか。民意を問うたという実績をつくるためなら、問うた事にはならない。姑息なやり方である。市庁舎の建設について、各種団体の庁舎有識者に問うだけでなく、かつての市長の公約にあった各地区をまわり、市民と対話をして民意を問うべきである。3ヶ所でしかも夜、説明会をするなど、いかにもおざなりである。市長の4期目の集大成とは、多額の借金の上に、又200億円

のせて次の世代にわたすことなのか。民意も問わず、あのような図書館をつくり、今度とは市庁舎とは。各地域にある事務所を充実すれば十分である。今回市長に当選したとはいえ、市民の何%に当たるのか考えて欲しい。市民が投票に行かないという事は今までの市政が良くないという意味もある。【女性 70代以上】

# 庁舎に関する市民アンケート



現在の本庁舎は、昭和 41 年の建設から約半世紀が経過し、老朽化などさまざまな課題を抱えています。

東日本大震災においては、岐阜市と同時期に建設された被災地の庁舎が地震で大きな被害を受け、災害対策本部として使用することができなかった事例も見られました。岐阜市では、南海トラフ巨大地震等の大規模災害の発生が危惧される中、防災拠点となる本庁舎の建て替えは喫緊の課題と考え、現在公募の市民や有識者、市内の各種団体の代表者で構成する岐阜市庁舎のあり方検討委員会を設置して検討を進めているところです。

このたび、市民の皆様の御意見をお伺いして検討へ反映することを目的に、市民アンケートを実施することにいたしました。お忙しいところお手数をおかけいたしますが、御協力くださいますようお願いいたします。

この調査は、**満 18 歳以上**の市民の皆様の中から、**2,100 人の方**をお選びし、御回答をお願いしています。御記入いただいた調査票は、**3月 20 日(木)までに、同封の返信用封筒**にて、郵便ポストに**御投函(切手不要)**ください。

## 岐 阜 市

回答は選択式となっていますので、あてはまる番号を○で囲んでください。  
はじめに、回答者であるあなた自身についてお尋ねし（質問1～5）、その後、庁舎への訪問経験や庁舎の印象についてお尋ねします（質問6～11）。

**質問1 あなたの性別をお答えください。（いずれか一つ）**

- 1 男性
- 2 女性

**質問2 あなたの年齢をお答えください。（いずれか一つ）**

- 1 18～19 歳
- 2 20～29 歳
- 3 30～39 歳
- 4 40～49 歳
- 5 50～59 歳
- 6 60～69 歳
- 7 70 歳以上

**質問3 お住まいの地区をお答えください。（いずれか一つ）**

- |        |        |        |        |         |
|--------|--------|--------|--------|---------|
| 1 金華   | 2 京町   | 3 明德   | 4 徹明   | 5 白山    |
| 6 梅林   | 7 本郷   | 8 華陽   | 9 木之本  | 10 本荘   |
| 11 日野  | 12 長良  | 13 長良西 | 14 長良東 | 15 島    |
| 16 早田  | 17 城西  | 18 三里  | 19 鷺山  | 20 加納東  |
| 21 加納西 | 22 則武  | 23 常磐  | 24 長森南 | 25 長森北  |
| 26 長森西 | 27 長森東 | 28 木田  | 29 岩野田 | 30 岩野田北 |
| 31 黒野  | 32 方県  | 33 茜部  | 34 鶉   | 35 西郷   |
| 36 七郷  | 37 市橋  | 38 岩   | 39 鏡島  | 40 厚見   |
| 41 日置江 | 42 芥見  | 43 芥見東 | 44 芥見南 | 45 藍川   |
| 46 合渡  | 47 三輪南 | 48 三輪北 | 49 網代  | 50 柳津町  |

**質問4 岐阜市内に住み始めてからの年数をお答えください。(いずれか一つ)**

- 1 1年未満
- 2 1年以上5年未満
- 3 5年以上10年未満
- 4 10年以上20年未満
- 5 20年以上

**質問5 職業についてお答えください。(いずれか一つ)**

- 1 自営業
- 2 会社員
- 3 パート、アルバイト
- 4 公務員
- 5 学生
- 6 無職
- 7 その他 ( )

**質問6 市役所(本庁舎、南庁舎、西別館、北別館、及び明德庁舎をいいます。)を訪れる頻度をお答えください。(いずれか一つ)**

- 1 毎日
- 2 週に1回程度
- 3 月に1回程度
- 4 数か月に1回程度
- 5 1年に1回程度
- 6 数年に1回程度
- 7 訪れたことがない(⇒4ページ「現在の庁舎が抱える課題について」へ)

**質問7 よく訪れる庁舎はどこですか。(複数選択可)**

- 1 本庁舎      2 南庁舎      3 西別館
- 4 北別館      5 明德庁舎
- 6 その他 ( )

**質問 8 市役所を訪れる際に最も利用する交通手段は何ですか。(いずれか一つ)**

- 1 自家用車 2 バス 3 自転車 4 徒歩 5 その他 ( )

**質問 9 どのような用件で市役所をよく訪れますか。(複数選択可)**

- 1 戸籍・住民・印鑑等の登録や証明書に関すること  
2 医療、介護や子育てなど福祉に関すること  
3 国民健康保険、国民年金に関すること  
4 税金に関すること  
5 市民相談に関すること  
6 道路、河川・水路、公園、建築や開発などに関すること  
7 自治会や地域に関すること  
8 市営住宅に関すること  
9 商工業や農業に関すること  
10 教育や文化などに関すること  
11 議会や議員に関すること  
12 その他 (具体的に )

**質問 10 市役所を訪れた際に、施設の使い勝手などで困ったことや不便に思ったことはありますか。(複数選択可)**

- 1 窓口が分散している  
2 担当部署がどこにあるのかわかりにくい  
3 バリアフリーが十分でない  
4 通路や待合スペースが狭い  
5 おむつ替えのスペースなど乳幼児連れへの配慮が十分でない  
6 相談の際のプライバシー確保が十分でない  
7 空調の効きがよくない  
8 照明が暗い  
9 駐車場が利用しにくい  
10 駐輪場が利用しにくい  
11 その他 (具体的に )  
12 困ったことや不便に思ったことはない



## 現在の庁舎が抱える課題について

本庁舎は、大地震など大規模災害発生時には、災害対策本部が設置されるなど、市民の皆様の生命や財産、生活を守る災害対応拠点となります。

しかし、本庁舎をはじめ現在の庁舎は防災や利便性において、次のような様々な課題を抱えております。

### ■老朽化

本庁舎は昭和 41 年に、南庁舎は昭和 35 年にそれぞれ建設され、ともに約 50 年が経過し老朽化が進んでおります。

### ■アスベスト

本庁舎高層部 1 階から 8 階及び低層部 4 階議場の天井梁に、発がん性があり人体に有害なアスベストが大量に使われています。そのため、大地震発生時にはこれらのアスベストが庁舎内に飛散して、本庁舎を災害対応拠点として使用できないおそれがあります。

### ■庁舎機能や窓口の分散

本庁舎、南庁舎、西別館、北別館及び明德庁舎の 5 つの建物に分散し、利便性が悪くなっています。

### ■庁舎の狭あい

現在の庁舎はいずれも狭く十分な広さがないため、待合スペースやプライバシーに配慮した相談スペース、会議室などが不足しています。

### ■不十分なバリアフリー化

現在の庁舎はバリアフリーの考え方が普及する以前に建設されたため、現在求められるバリアフリーの水準を満たしていません。そのため、高齢者や障がい者の方、乳幼児を連れた方などにとって使い勝手が悪い部分が多々あります。

## ■不十分なセキュリティー

庁舎には、市民の皆様の個人情報や行政文書、高額な備品等が保管されておりますが、本庁舎は特定の部署を除いて職員以外の者が執務室へ容易に入ることが可能な構造になっており、対策はしていますが、セキュリティーが十分とはいえません。

**質問 1 1 現在の庁舎や、庁舎が抱えるこれらの課題について御意見等がありましたらお聞かせください。**

**(自由記述)**

アンケートは以上です。

お忙しいところ、御協力ありがとうございました。

アンケートに関するお問い合わせ先

企画部政策調整課 電話 (058) 214-2039

# 庁舎に関する市民アンケート



現在の本庁舎は、昭和 41 年の建設から約半世紀が経過し、老朽化などさまざまな課題を抱えています。

東日本大震災においては、岐阜市と同時期に建設された被災地の庁舎が地震で大きな被害を受け、災害対策本部として使用することができなかった事例も見られました。岐阜市では、南海トラフ巨大地震等の大規模災害の発生が危惧される中、防災拠点となる本庁舎の建て替えは喫緊の課題と考え、現在公募の市民や有識者、市内の各種団体の代表者で構成する岐阜市庁舎のあり方検討委員会を設置して検討を進めているところです。

このたび、市民の皆様の御意見をお伺いして検討へ反映することを目的に、市民アンケートを実施することにいたしました。お忙しいところお手数をおかけいたしますが、御協力くださいますようよろしくお願いいたします。

記入いただきましたアンケートは、各課窓口又は特別に設ける回収箱（**本庁舎1階正面入口及び低層部1階会計課前、南庁舎1階正面入口の右奥**）に御投函下さい。

回答は選択式となっていますので、あてはまる番号を○で囲んでください。  
はじめに、回答者であるあなた自身についてお尋ねし(問1～5)、その後、  
庁舎への訪問経験や庁舎の印象についてお尋ねします(問6～11)。

**質問1 あなたの性別をお答えください。(いずれか一つ)**

- 1 男性
- 2 女性

**質問2 あなたの年齢をお答えください。(いずれか一つ)**

- 1 18～19 歳
- 2 20～29 歳
- 3 30～39 歳
- 4 40～49 歳
- 5 50～59 歳
- 6 60～69 歳
- 7 70 歳以上

**質問3 お住まいの地区をお答えください。(いずれか一つ)**

- |        |         |        |        |         |
|--------|---------|--------|--------|---------|
| 1 金華   | 2 京町    | 3 明德   | 4 徹明   | 5 白山    |
| 6 梅林   | 7 本郷    | 8 華陽   | 9 木之本  | 10 本荘   |
| 11 日野  | 12 長良   | 13 長良西 | 14 長良東 | 15 島    |
| 16 早田  | 17 城西   | 18 三里  | 19 鷺山  | 20 加納東  |
| 21 加納西 | 22 則武   | 23 常磐  | 24 長森南 | 25 長森北  |
| 26 長森西 | 27 長森東  | 28 木田  | 29 岩野田 | 30 岩野田北 |
| 31 黒野  | 32 方県   | 33 茜部  | 34 鶉   | 35 西郷   |
| 36 七郷  | 37 市橋   | 38 岩   | 39 鏡島  | 40 厚見   |
| 41 日置江 | 42 芥見   | 43 芥見東 | 44 芥見南 | 45 藍川   |
| 46 合渡  | 47 三輪南  | 48 三輪北 | 49 網代  | 50 柳津町  |
| 51 市外  | (⇒質問5へ) |        |        |         |

**質問4 岐阜市内に住み始めてからの年数をお答えください。(いずれか一つ)**

- 1 1年未満
- 2 1年以上5年未満
- 3 5年以上10年未満
- 4 10年以上20年未満
- 5 20年以上

**質問5 職業についてお答えください。(いずれか一つ)**

- 1 自営業
- 2 会社員
- 3 パート、アルバイト
- 4 公務員
- 5 学生
- 6 無職
- 7 その他 ( )

**質問6 市役所(本庁舎、南庁舎、西別館、北別館、及び明德庁舎をいいます。)を訪れる頻度をお答えください。(いずれか一つ)**

- 1 毎日
- 2 週に1回程度
- 3 月に1回程度
- 4 数か月に1回程度
- 5 1年に1回程度
- 6 数年に1回程度

**質問7 よく訪れる庁舎はどこですか。(複数選択可)**

- 1 本庁舎      2 南庁舎      3 西別館
- 4 北別館      5 明德庁舎
- 6 その他 ( )

**質問 8 市役所を訪れる際に最も利用する交通手段は何ですか。(いずれか一つ)**

- 1 自家用車 2 バス 3 自転車 4 徒歩 5 その他 ( )

**質問 9 どのような用件で市役所をよく訪れますか。(複数選択可)**

- 1 戸籍・住民・印鑑等の登録や証明書に関すること  
2 医療、介護や子育てなど福祉に関すること  
3 国民健康保険、国民年金に関すること  
4 税金に関すること  
5 市民相談に関すること  
6 道路、河川・水路、公園、建築や開発などに関すること  
7 自治会や地域に関すること  
8 市営住宅に関すること  
9 商工業や農業に関すること  
10 教育や文化などに関すること  
11 議会や議員に関すること  
12 その他(具体的に )

**質問 10 市役所を訪れた際に、施設の使い勝手などで困ったことや不便に思ったことはありますか。(複数選択可)**

- 1 窓口が分散している  
2 担当部署がどこにあるのかわかりにくい  
3 バリアフリーが十分でない  
4 通路や待合スペースが狭い  
5 おむつ替えのスペースなど乳幼児連れへの配慮が十分でない  
6 相談の際のプライバシー確保が十分でない  
7 空調の効きがよくない  
8 照明が暗い  
9 駐車場が利用しにくい  
10 駐輪場が利用しにくい  
11 その他(具体的に )  
12 困ったことや不便に思ったことはない

## 現在の庁舎が抱える課題について

本庁舎は、大地震など大規模災害発生時には、災害対策本部が設置されるなど、市民の皆様の生命や財産、生活を守る災害対応拠点となります。

しかし、本庁舎をはじめ現在の庁舎は防災や利便性において、次のような様々な課題を抱えております。

### ■老朽化

本庁舎は昭和 41 年に、南庁舎は昭和 35 年にそれぞれ建設され、ともに約 50 年が経過し老朽化が進んでおります。

### ■アスベスト

本庁舎高層部 1 階から 8 階及び低層部 4 階議場の天井梁に、発がん性があり人体に有害なアスベストが大量に使われています。そのため、大地震発生時にはこれらのアスベストが庁舎内に飛散して、本庁舎を災害対応拠点として使用できないおそれがあります。

### ■庁舎機能や窓口の分散

本庁舎、南庁舎、西別館、北別館及び明德庁舎の 5 つの建物に分散し、利便性が悪くなっています。

### ■庁舎の狭あい

現在の庁舎はいずれも狭く十分な広さがないため、待合スペースやプライバシーに配慮した相談スペース、会議室などが不足しています。

### ■不十分なバリアフリー化

現在の庁舎はバリアフリーの考え方が普及する以前に建設されたため、現在求められるバリアフリーの水準を満たしていません。そのため、高齢者や障がい者の方、乳幼児を連れた方などにとって使い勝手が悪い部分が多々あります。

## ■不十分なセキュリティー

庁舎には、市民の皆様の個人情報や行政文書、高額な備品等が保管されておりますが、本庁舎は特定の部署を除いて職員以外の者が執務室へ容易に入ることが可能な構造になっており、対策はしていますが、セキュリティーが十分とはいえません。

**質問 1 1 現在の庁舎や、庁舎が抱えるこれらの課題について御意見等がありましたらお聞かせください。**

**(自由記述)**

アンケートは以上です。

お忙しいところ、御協力ありがとうございました。

アンケートに関するお問い合わせ先

企画部政策調整課 電話 (058) 214-2039