

新庁舎建設 ダイジェスト⑥



新庁舎建設事業は、本体工事の着工から約半年が経過しました。現在、基礎工事の最盛期であり、多くの作業員が、鉄筋を組んだ箇所から順次、コンクリートを流し込む作業を行っています。工事の進ちょく状況は、施工業者のホームページでもご覧いただけます。

さて、連載第6回となる今号は、ユニバーサルデザインなどに配慮し、誰もが安全で快適に利用できる新庁舎の設備について紹介します。

岐阜市 新庁舎 現場 お知らせ [検索](#)

●ゆとりのある通路

●窓口部署や便利施設を集約する低層階(1～3階)の通路は、車いすやベビーカーも通行しやすい幅(5～15m)とし、複数箇所の手すりを設置します。

●多目的トイレ

●多目的トイレは、すべての階と立体駐車場に計24か所設置します。

多目的トイレ(イメージ)▶



新庁舎建設工事の現場見学会のご案内

新庁舎の免震工事現場見学会の参加者を募集しています。防災拠点として整備する新庁舎において、その構造を支える免震装置を、間近で見学できる貴重な機会ですので、ぜひご参加下さい。

- ◆期日 来年1月20日(日)
 - ◆内容
 - ・工事概要の説明
 - ・工事現場の見学(免震装置)
 - ・免震体験車による免震体験など
 - ◆申込期間 12月10日(月)まで
- ※詳しくは、広報ぎふ11月1日号または市ホームページをご覧ください。

問 新庁舎建設課 ☎214-6558

岐阜市 新庁舎 現場見学会 [検索](#)



▲免震装置(イメージ)



▲免震体験車

募集中!

●特に、低層階は複数設置し、障がい者、高齢者、子ども連れなどの人々に配慮した設備を備えます。

●授乳室・キッズルームなど

●給湯設備を備えた授乳室を、低層階に計6室設置します。

●子ども連れでも安心して手続きをしていただけるよう低層階(2階)にキッズルームやキッズコーナーを設置します。

●また、議会傍聴席(5階)には、親子室を設けます。

●さまざまなバリアフリー設備

●主要な動線に、誘導(点字)ブロックや音声案内を設置します。

●トイレの出入口には、手で触れて内部のレイアウトを確認できる触知図を掲示します(低層階と4階)。

●5階の議会傍聴席に、補聴器の音を聞き取りやすくする補聴支援設備(磁気ループシステム)を設置します。

●分かりやすいサイン計画

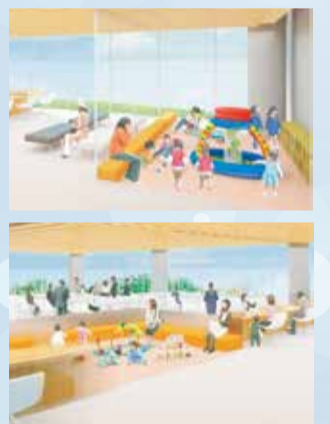
●トイレやエレベーターなどの案内には、誰もが視覚的、直感的に伝わりやすいピクトグラム(図記号)を活用します。

●日本語の表記は、誰もが見やすいシンプルな書体を用います。

●ハートフル駐車場

●立体駐車場(1～3階)の庁舎に最も近い位置に、障がい者や高齢者、子ども連れの人のためのハートフル駐車場を、計27台分整備します。

ハートフル駐車場(イメージ)▶



▲2階に設けるキッズルーム(上)・キッズコーナー(下)

▼ピクトグラム



新庁舎建設事業に係る寄附

～未来につなぐ あなたの想い～

あなたの名前や社名を新庁舎に残しませんか?

募集中!



【返礼など】

- オリジナルの感謝状、お礼状の贈呈
- 新庁舎に芳名板を設置し末永く顕彰
- 庁舎建設史への掲載
- 市外在住の方には、市ゆかりの特産品

【パンフレット配布場所】

- 本庁舎、南庁舎、ぎふメディアコスモス、各事務所(7か所)、各コミュニティセンター(8か所)ほか主要な公共施設
- ※市ホームページからもダウンロード可



◎次回(広報ぎふ12月1日号)は、にぎわいの創出につながる機能などについて紹介する予定です。

問 新庁舎開庁準備課 ☎214-2673・FAX262-0512