

農業生産対策

農 業 生 産 対 策

1 耕 種

本市の稲作は、主に長良川及び木曾川の沖積土の水田で栽培され、平成28年の水稲作付面積は約1,529ha、農家数は4,524戸で、1戸あたりの平均作付面積は約33.8aです。

<農業生産体制強化総合推進対策>

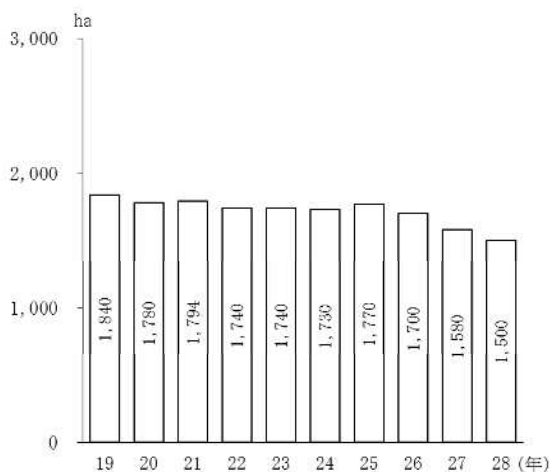
米・麦等土地利用型農業の大部分が第2種兼業農家であり、一部で行われている農作業受託等による大規模経営を除くと、ほとんどが小規模経営です。生産性の高い農業を実現するためには、一段と規模拡大や高能率化を推進しなければなりません。そのためには、現在進めている農作業受委託等を含めた農業経営基盤強化促進対策事業等や農地中間管理事業による実質的な農用地の流動化を図るとともに、担い手農家の確保と高能率生産組織の育成に努める必要があります。

(1) 米の生産対策

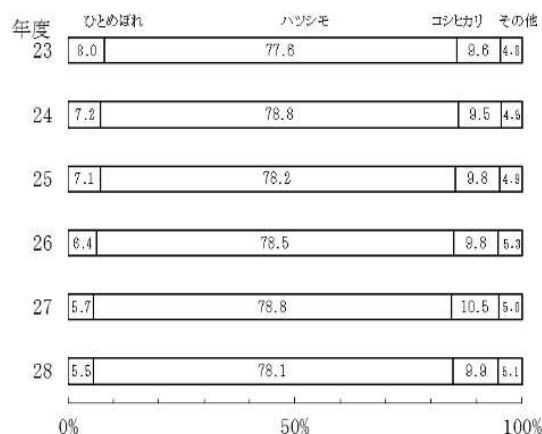
ア 米の生産状況

生産者の水稲作志向は高いにも関わらず、生産調整の実施等で水稲作付面積は減少しています。また、米の消費は減少傾向にありますが、食生活の向上等により、消費者は安全・安心でかつ美味しい米を志向しています。このような需要の動向に即した良質米の生産拡大を図っています。

水 稲 作 付 面 積 の 推 移



稲 作 付 品 種 の 推 移 (%)



※東海農林水産統計年報より

イ 米の施設設置状況

(A) 育苗施設（ぎふ農業協同組合所有）

所在地	稼動計画	品 種	利用料金	設 置 年 度
岐阜市溝口 童子	72,000 箱 (400ha) (H28実績 83,251 箱)	ハツシモ コシヒカリ ひとめぼれ みつひかり	(緑化まで) 690 円	昭和 60 年度新地域農業生産総合振興対策事業 平成 10 年度農業生産体制強化総合推進対策事業 (第 1 育苗センター)
岐阜市安食	36,000 箱 (200ha) (H28実績 46,460 箱)	ハツシモ コシヒカリ ひとめぼれ ミルククィーン		平成 2 年度農業生産体質強化総合推進対策事業 (第 2 育苗センター)

(B) 乾燥調整（貯蔵）施設（ぎふ農業協同組合所有）

設置地区	稼動計画	設 置 年 度 及 び 事 業 名
西 郷	水稲 107ha	平成 7 年度農業経営育成生産システム確立条件整備事業
三 輪	水稲 497ha	昭和 59 年度新地域農業生産総合振興対策事業（第 1 カントリーエレベーター）
北 西 部	水稲 454ha	平成元年度農業生産体質強化総合推進対策事業（第 2 カントリーエレベーター）
市 橋	水稲 200ha	平成 4 年度集団営農用モデル機械整備事業（ライスセンター）



ぎふ農業協同組合第 2 カントリーエレベーター

ウ 農作業の受委託の推進

生産調整推進対策の実施等により、水稲作の経営規模は縮小傾向にあります。一方、農業機械の普及はめざましいものがあり、経営規模に比較すると過剰投資の傾向になりやすい不安が生じています。そこで、水田農業の担い手の育成を踏まえながら、市内にある農地所有適格法人及び各機械化営農組合と農協営農担当者が相互に協力し合い、農作業受委託を促進しています。また、農業機械の効率利用の推進及び安全対策の推進を図り、豊かで明るい農業を築くよう努力しています。

エ 米の出荷状況

		24年産		25年産		26年産		27年産		28年産	
うるち	出荷契約数量 (当初)	個 41,923	kg 2,515,350	個 48,646	Kg 2,918,760	個 47,885	Kg 2,873,100	個 44,969	Kg 2,688,140	個 40,622	Kg 2,437,290
	出荷数量 (実績)	39,736	2,384,130	51,743	3,104,550	44,885	2,683,070	42,111	2,526,630	41,051	2,463,030
もち	出荷契約数量 (当初)	46	2,760	21	1,230	38	2,280	32	1,890	27	1,590
	出荷数量 (実績)	20	1,200	34	2,010	17	990	48	2,880	102	6,120
計	出荷契約数量 (当初)	41,969	2,518,110	48,667	2,919,990	47,923	2,875,380	45,001	2,700,030	40,648	2,438,880
	出荷数量 (実績)	39,736	2,385,330	51,777	3,106,560	44,901	2,694,060	42,159	2,529,510	41,153	2,469,150

(J A ぎふ取扱数量)

(2) 麦・大豆の生産対策

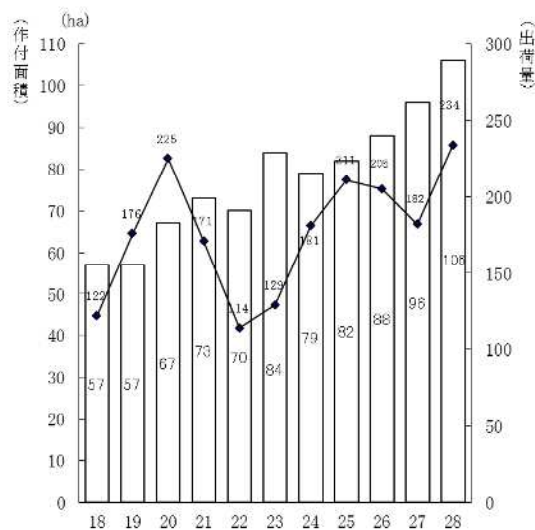
麦・大豆の生産状況

平成12年度から国が始めた水田農業経営確立対策事業では、食料・農業・農村基本法の成立を踏まえ、食料の安定的供給の確保、農業の持続的な発展を着実に推進することとし、麦・大豆・飼料作物等の本格的生産に向けた総合的施策を講じました。

このことにより、麦の作付については、12年度から農作業受委託の形で、地域営農組織による麦作が若干ではありますが行われ始めました。

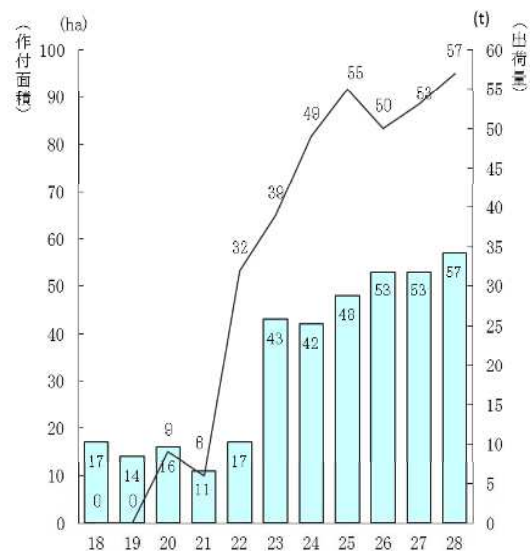
大豆については、市内の農業生産法人を中心に作付拡大を図るよう努力されています。

最近の小麦作付面積と出荷量



(注) 作付面積は、収穫年である。

最近の大豆作付面積と出荷量



(注) 平成14年度から19年度までの出荷量は0 t



集団転作田の麦



新技術導入による農業

2 園 芸

本市における園芸作物の代表的作物は、野菜では、えだまめ、だいこん、ほうれんそう、いちご、果樹ではかき、花きでは鉢物です。

野菜園芸は、市の中心部を流れる長良川右岸流域に広がる砂質土壌地帯である、島、則武、鷺山、合渡地区と、黒ボク土壌の北長森地区に産地があり、近年高品質安定生産を図るため施設栽培（パイプハウス）が増加しています。

果樹園芸は、市北部の山ろく地帯と平坦部の網代、黒野、常磐、西郷、七郷地区でかきが栽培され、常磐、黒野地区にはなし、長良地区にはぶどうの産地があります。

花き園芸は、市内全域に散在しており、中でも鉢物生産は青年層による専業農家が多く、先進的経営が行われています。

これら園芸品目の生産は、立地条件を生かした産地の拡大に努めてきていますが、後継者不足、宅地化の進展、病害虫の発生等生産環境が年々悪化する中、適地適作を基本に安全、安心、健康志向と環境等に配慮した減化学肥料・減化学合成農薬によるクリーン農業を推進することにより消費拡大に努め、健全な園芸農家と産地の育成に努めています。

(1) 野菜

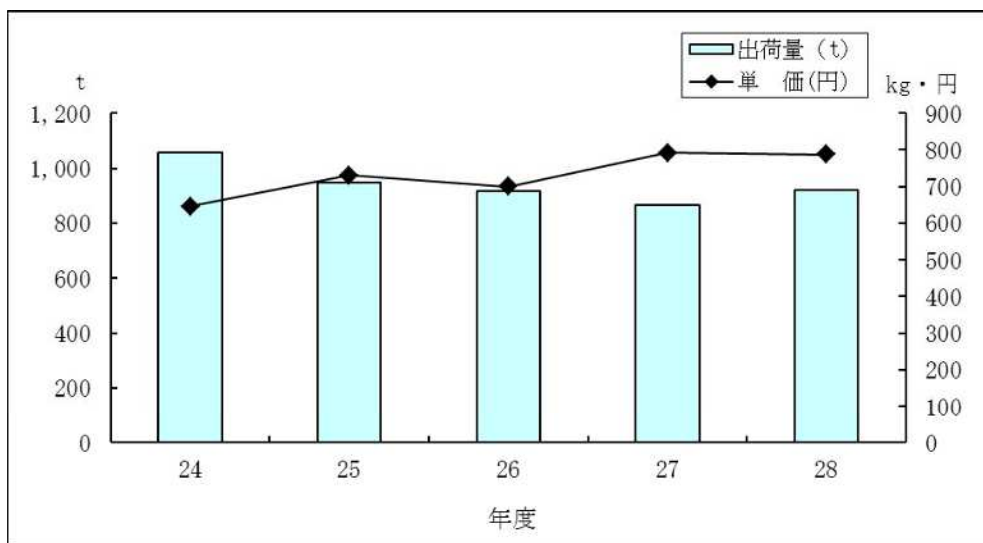
ア えだまめ

本市のえだまめは、全国でも有数の産地であり、栽培面積約180ha、生産量919tの規模を誇っています。

主な産地は、島、則武、合渡、鷺山地区の畑地が主体で、その他は水田転作作物として広く生産されています。平成7年頃までは、収穫から出荷まですべて手作業で行い規模拡大が制限されていました。現在は、えだまめ脱莢機・選別機・予冷库・集出荷場における自動計量袋詰め機など機械化体系により生産拡大と販売体制が確立しました。平成15年度からは鮮度保持フィルムでの出荷が始まり、鮮度が高くおいしいえだまめを供給しています。「岐阜えだまめ」ブランドとして京阪市場を主体に5月上旬から11月中旬まで長期間に亘って継続販売が行われています。近年、減農薬生産のため防虫ネットによる被覆栽培を普及推進し、年々拡大しています。

えだまめ 共販 推移 (JAぎふ)

年度	24	25	26	27	28
出荷量(t)	1,058	948	916	864	919
単 価(円)	646	730	700	792	787



イ だいこん

だいこんは、長良川右岸流域に広がる砂質土地帯の則武、島、鷲山地区に古くから漬物用として生産されていましたが、今日では生食用で消費者志向の高い青首だいこんを春期と秋冬期に栽培が行われている他、お正月用の「祝いだいこん」など新作物の普及に努めています。春期だいこん主体の生産になっており、パイプハウス・大トンネル・小トンネル等の施設栽培普及により高品質、安定生産と労働力配分による収穫期の拡大で生産振興を図っています。

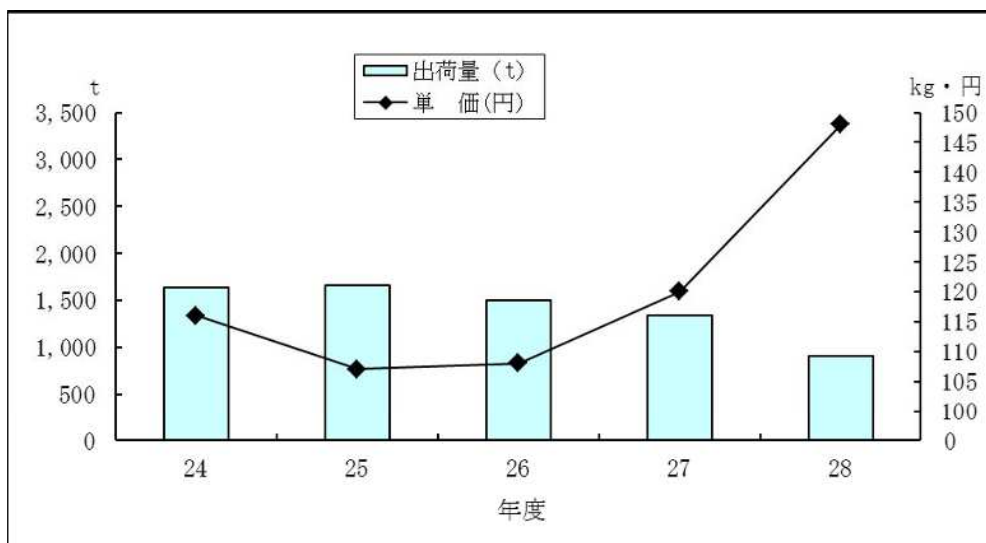
平成15年度に「ぎふクリーン農業」生産登録を生産販売組織である岐阜市園芸振興会だいこん部会が行い、減化学肥料・減化学合成農薬生産に取り組んでいます。

都市化の進展対策として、土壌条件に適した郊外での出作も多く通勤農業が行われています。

販売については、中京市場を主体に「岐阜だいこん」ブランドとして販売されています。

だいこん 共販推移 (JAぎふ)

年度	24	25	26	27	28
出荷量(t)	1,640	1,664	1,501	1,340	904
単 価(円)	116	107	108	120	148



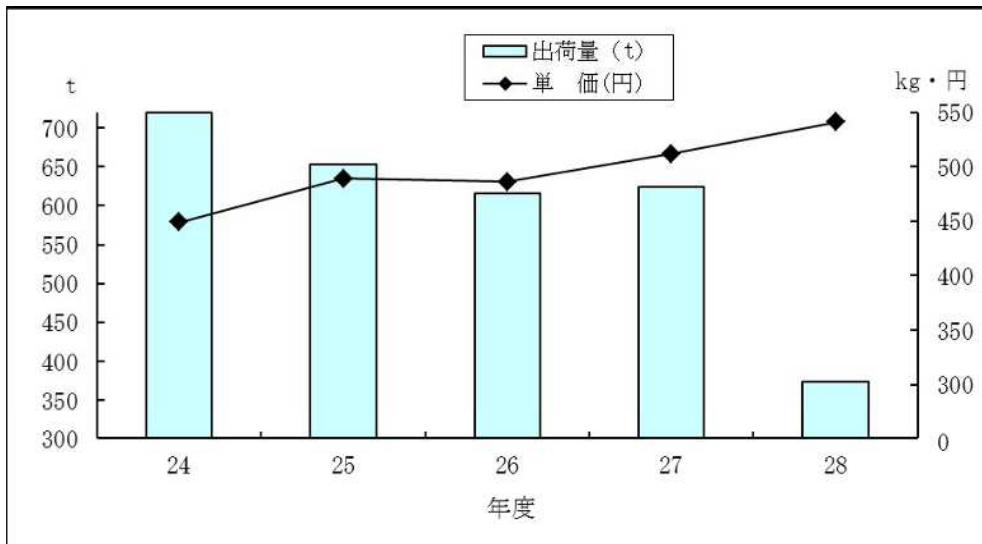
ウ ほうれんそう

ほうれんそうの主産地は島地区で合渡・北長森地区でも栽培されています。えだまめの後作として、露地栽培が主体で減化学肥料・減化学合成農薬による生産に取り組み、平成15年度に「ぎふクリーン農業」生産登録を、生産販売組織である岐阜市園芸振興会ほうれんそう部会が行い、10月～翌年4月まで継続出荷が行われています。

販売先は、北陸及び岐阜市場へ販売し近年、市場ニーズに応えたFGフィルム袋詰出荷が急増しています。

ほうれんそう 共販推移 (JAぎふ)

年度	24	25	26	27	28
出荷量(t)	719	653	616	624	373
単価(円)	449	489	486	512	541



エ 特産・守口だいこん

「守口だいこん」と呼ばれるようになったのは明治初期と推定され、以前は「宮前だいこん」、「波多野だいこん」、「ほそりだいこん」とも呼ばれていました。

守口だいこんは全国では各務原市川島地区、笠松町及び愛知県丹羽郡扶桑町が主産地で、耕土が2 m以上の畑地で栽培されています。

栽培については、播種期9月15日～20日、畝間75～80 cm、株間5.5～6 cmで行われ、12月に収穫し、出荷規格は、長さ1～1.5 m、太さ2～3 cmです。

販売は、岐阜市と扶桑町で組織する岐阜愛知守口大根生産連絡協議会と漬物業者（名古屋守口漬暖簾会）により毎年、生産数量と価格が決められ契約生産しています。



守口だいこんの収穫



守口だいこんの漬け込み

オ いちご

いちごは、戦前から市南部の一部農家で栽培されていたものが、昭和30年代に各地で栽培されるようになり、昭和40年代後半の約50haをピークとして、平成23年では約8haと年々減少しています。栽培品種は「濃姫」、「美濃娘」、「章姫」を中心に作付けされています。

近年では、良質な苗づくりのために、雨よけ育苗を基本に、高設育苗やポット育苗等の隔離育苗が増加しています。本圃ハウスでは、新しく開発された高設栽培システムが普及し始め、ハウス環境の整備と併せて、作業改善と高収量・高品質に努めています。

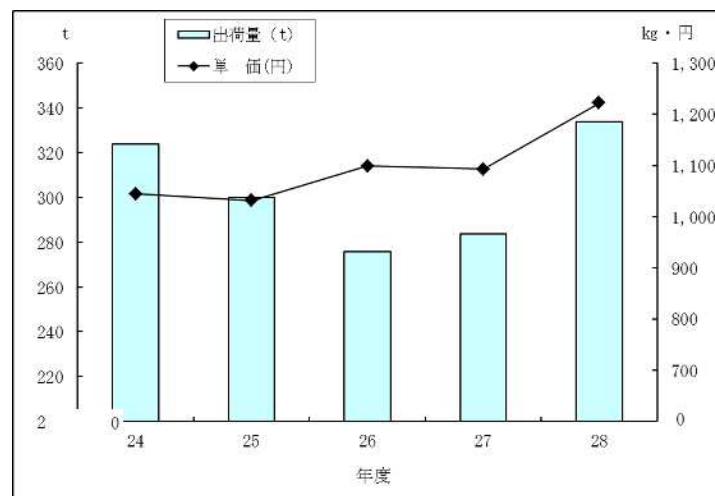
販売については、「安全・安心」ないちごづくりを基本として、予冷出荷等で穫れたての美味しさを消費者に供給しながら、宣伝も積極的に展開して消費拡大に努め、地元岐阜市場をはじめ富山、高山の市場へ出荷し、高い評価を得ています。

また、平成18年1月に柳津町と合併し、「とちおとめ」の昔からの産地である佐波地区の「佐波いちご」もブランドとして市場で高く評価されています。

平成20年4月には、JA全農岐阜が曾我屋地区でいちごの新規就農者研修施設を開設し、いちご農家の担い手が育ってきています。

いちご 共販 推移 (JAぎふ)

年度	24	25	26	27	28
出荷量(t)	324	300	276	284	334
単 価(円)	1,045	1,032	1,099	1,093	1,222



(2) 果 樹

ア か き

かきの栽培の歴史は古く、大正末期にはすでに網代地区の数戸が東京市場へ出荷していました。戦前、養蚕が盛んで桑園が多くありましたが養蚕不況とともに、かきが導入され、さらに、栽培技術の確立により急激に増加し産地が平坦部と山ろく地に形成されました。

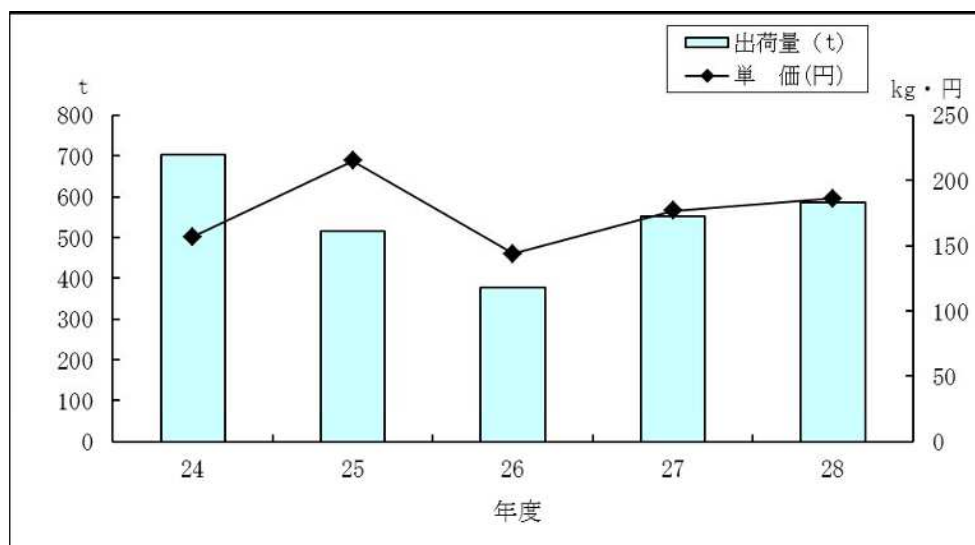
主な産地は市内北西部で、昭和40年代半ばからは、水田転作として栽培されるようになり、県下有数の産地を形成しています。

栽培品種は富有かきが主体で松本早生富有、早秋、太秋等多品種に及んでいます。平成14年度から新技術である棚栽培の導入普及を行っています。

販売については、高品質で、規格の揃った「岐阜かき」を安定出荷するために、平成10年度に光センサー選果選別機械がJAぎふ流通センターに導入され市場評価を高めています。

かき 共 販 推 移 (JAぎふ)

年度	24	25	26	27	28
出荷量(t)	702	516	377	552	585
単 価(円)	157	215	144	177	186



イ ぶどう

ぶどう栽培は、大正末期に山梨県から入植された窪坂氏により始まり、長良地区の長良川右岸で集団的に栽培が行われています。品種はデラウェア、巨峰系が主体です。昭和62年度に市が行ったウイルスフリー苗導入モデル園が基になり、今日では大半が更新され生産性を高めるとともに、病害対策としてトンネル被覆栽培が普及しています。

販売は立地条件を生かした観光農園と沿道による直売であり、平成16年度に長良地区生産者組織でクリーン農業の生産登録を行い産地イメージを高めています。



長良地区ぶどうトンネル栽培状況

ウ なし

黒野、常磐地区等で栽培され、品種は幸水、豊水が主体です。

鳥害対策のため、防鳥ネット被覆が行われ安定生産されています。

販売は、主にJAぎふの共販を行っていますが、近年立地条件を生かした庭先直売が増えています。

(3) 花き

花きは、人の生活に潤いと安らぎを与えてくれるものとして着実に普及しつつあり、「心の豊かさ、ゆとり」が重視される現在、需要は伸びつつあります。近年の花きは従来から需要のあった贈り物や花壇造り用に加えてガーデニングやインテリアとしての需要も着実に定着しつつあります。特にガーデニングブームにより花きの楽しみ方が多様化し楽しむ人のすそ野が拡大し、公園・街路等の公共の場での利用も相当の割合を占めています。

こうした花と緑への関心の高まりを背景に、市の花き産業も急速に拡大してきましたが、近年は花き産業の成長も変化してきました。花きの消費は微増ながら増加の傾向にあり、花壇用苗もの類や鉢物類の消費は堅調に増加していますが、業務用の多い切花類では停滞傾向が続いています。花きの種類による差が顕著となり、市場価格も低迷傾向にあることから、粗生産額の伸びも鈍化しています。

切り花ではキク・バラ、ラン等露地栽培から施設栽培まで多岐にわたって栽培されています。

各農家で低温処理倉庫を設置し、開花時期を調整しながら岐阜生花市場や名古屋市場への出荷を行っています。

鉢物としてはユリオプスデージー、カラシコエ、リーガースベゴニア、シクラメン、県育成のフランネルフラワー等の鉢花が栽培され、贈り物や寄せ植え用として出荷されます。観葉植物ではサンスベリア、シュガーバイン、スパティフィラム等があり、いずれも消費動向に合わせた栽培品目と作型の組み合わせにより、多くの品目が栽培されています。販売においては、岐阜花き流通センターを拠点に、東京、大阪、西日本を中心に全国各地の市場に出荷されています。

花壇用草花ではサルビア、パンジー、マリーゴールド等が栽培され、公園や公共施設等で利用されています。

市の花き生産者は品評会や研修会を通じて常に栽培技術・経営技術の向上を図り、県・市主催のイベントに参加、各種花き品評会への出品によって岐阜市の花のPR活動に努めています。

また、国の事業に取り組むことで先端技術を備えた施設による花き栽培も行うようになりました。そこでは機械による労働効率の向上や高品質管理だけでなく、栽培体系の改良も含めた新たな栽培技術の確立も行われています。また、温暖化や原油の高騰の対策として、エネルギーを電力に切り替える生産者も出てきました。



本市で生産されている花きの展示



ガラス温室



岐阜市農業まつりでの即売の様子



岐阜生花市場

(4) 農産物の直売

○ 岐阜夜間市場組合

夜間市場は、歴史が古く大正の初めから長く続いており、現在2か所で生産者と消費者が直結した農産物の流通の場として、市民に喜ばれ広く利用されています。現在6人の組合員で構成され、毎日下記の日を除き、日没頃から販売が行われています。

○ 組合（支部）と開店場所

真砂町支部…真砂町10丁目

毎日17時30分～ (1/1～1/3、雨天除く)

伊奈波支部…伊奈波通1丁目

月～土 16時00分～ (12/31～1/6、雨天除く)



岐阜夜間市場

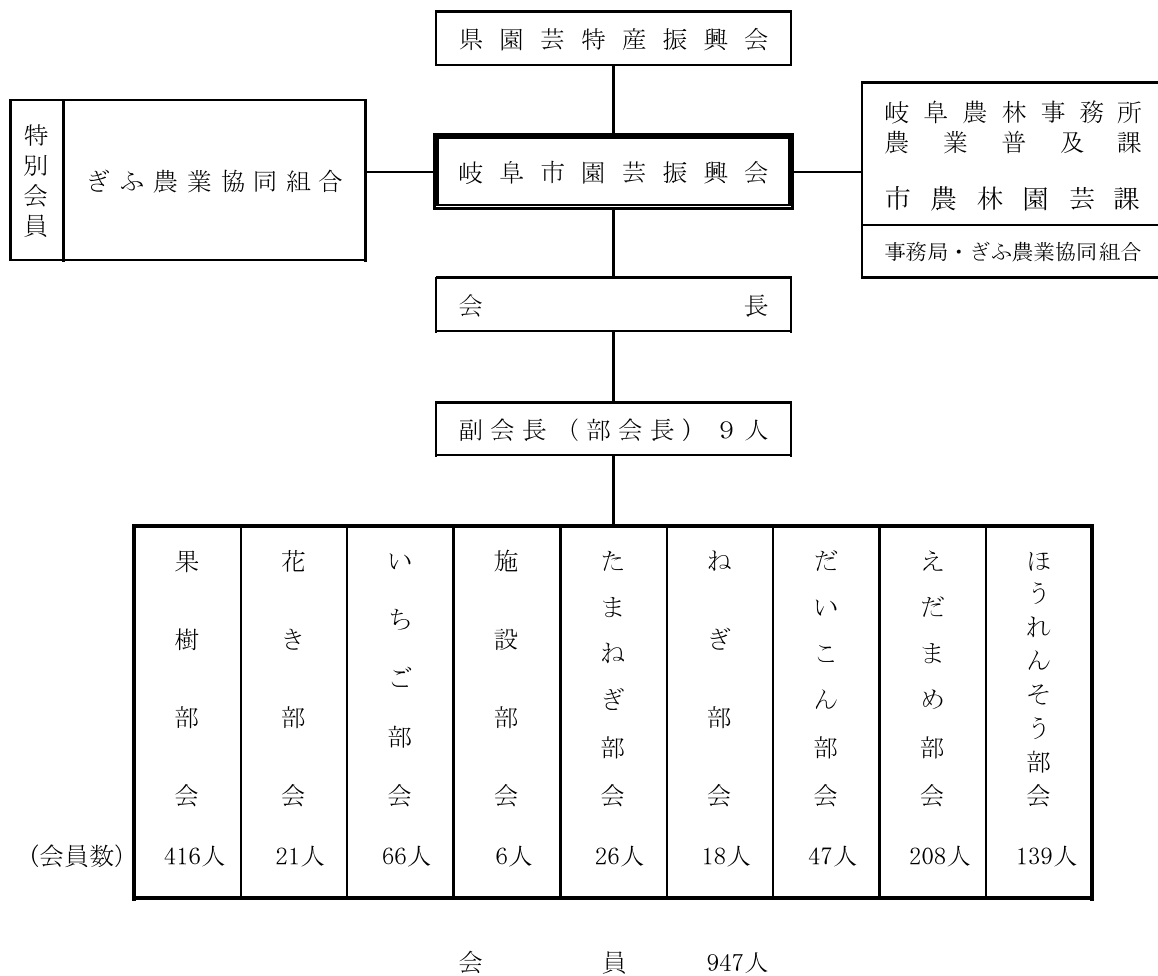
(5) 園芸生産組織

昭和39年に品目ごとにあった振興会を岐阜市園芸振興会として整理統合し、園芸農家相互の連携を密にし、生産技術の向上、情報収集等を行い、所得の高位平準化に努めています。

発足当時は5部会でしたが、現在は市の主要品目がそれぞれ部会に加入し、9部会の会員947人で組織活動を積極的に行っています。

岐阜市園芸振興会組織図

(平成29年4月現在)



(6) 野菜価格安定事業

昭和45年度から行われた米の生産調整に伴う野菜価格の乱高下に対応する為、昭和46年度より稲転野菜の価格安定事業が県単事業として発足し、岐阜市も加入しました。

現在では、えだまめ・キャベツ・ねぎ・ブロッコリーが加入しており、気象・消費動向により価格に著しい低落があった場合における野菜等生産者の経営に及ぼす悪影響を緩和し、野菜の生産及び価格の安定を図り、野菜等生産者の経営の健全な発展に寄与しています。

(7) 農業用使用済プラスチック等の回収

今日の農業において、プラスチックフィルムはパイプハウス等の被覆栽培をはじめ野菜、花きのトンネル栽培、水稻の育苗等にも広く利用され極めて重要な生産資材となっています。

施設園芸の増加に伴い大量に排出される使用済プラスチックは、「廃棄物の処理および清掃に関する法律」により、産業廃棄物として農業者自ら適正に処理することが定められており適正処理対策を円滑に推進し、環境の保全と農業経営の安定に資するため、「岐阜市農業用使用済プラスチック等適正処理推進協議会」を平成10年7月27日に設立し、回収とリサイクルの推進を図っています。

農業用プラスチック等の回収推移 (kg)					
種 類	24年度	25年度	26年度	27年度	28年度
ビニール	16,463	11,682	13,138	10,484	7,866
ポリマルチ	43,029	40,195	38,668	37,214	37,124
そ の 他	11,533	11,457	12,364	12,808	14,229
計	71,025	63,334	64,170	60,506	59,219

※旧柳津町分は除く

