

# ぎふ 広報

2017年織田信長公岐阜入城・岐阜命名450年

岐阜市役所代表  
☎(058)265-4141  
FAX(058)264-8602  
市政情報は岐阜市ホームページでも

岐阜市 検索

開庁日時は、月曜日～金曜日(祝日を除く)  
の午前8時45分～午後5時30分です  
※ただし、一部の課や施設は異なります



No. 1812  
平成29年(2017年)  
5月15日号  
発行/岐阜市  
編集/市長公室広報広聴課  
〒500-8701 岐阜市今沢町18



ふわふわドーム

ハチの巣遊具

## みんなで元気に外遊び★ 岐阜ファミリーパークへ行こう！



芝すべり



ジェロニモ砦

市内最大の面積を誇り、市民の憩いの場所である「岐阜ファミリーパーク」(北野北)。市では平成25年度から、公園の再整備に取り組んでいます。今年3月には、こどもゾーンに「ふわふわドーム」「ハチの巣遊具」「ローラー滑り台」などの遊具を新設。連日、多くの親子連れでにぎわっています。今後も、多くの皆さんに親しまれ、楽しんでいただける公園を目指して、遊具などを新設・改修する予定です。新緑まぶしいこの季節に、ご家族連れでぜひ遊びにきてみませんか。

☎公園整備課 ☎214-2182

単純作業労働だけでなく、銀行の融資や保険の審査など多様な知識が必要とされる仕事さえ人工知能に奪われるかもしれないというのです。一方で作曲家、ミュージシャン、画家、俳優、セラピスト、作業療法士など人の感情に配慮しなければならぬ仕事や、芸術などの創造性を必要とする仕事は人工知能に取って代わられることはないだろうと言われていました。このような時代を生き延びていくためには、教育分野でも従来のような「暗記学習」から主体的に問題を解決する能力、無から有を生む創造力、人と共感できる力などを育てる教育への脱皮が必要で、そこで岐阜市では教育改革の一環として、国に先駆け今年度から市内全小学校、中学校でプログラミング教育を始めました。人工知能に使われるのではなく使いこなすことができる子どもが岐阜市から育ってくることを大いに期待しています。

このように人工知能は着実に進化を遂げており、例えば事前に行先を入力しておけばブレーキやアクセル、更にはハンドルに触れることなく目的地に到着できるという夢のような自動運転車の時代もすぐにやってくるでしょう。既に私たちの身の周りには、掃除ロボット、自動翻訳機、挨拶や身振り手振りで人を癒(いや)してくれる人型ロボット「Pepper」などが実用化されています。人工知能が人間に代わってやってくれる仕事を数え上げたらキリがありません。しかし便利になるからと言って手放しに喜んではいけないようです。最近の研究によると今後、人工知能にとって代わられる可能性のある職業として、スポーツ審判、電話オペレーター、ホテルなどの受付、レジ係、運転手、警備員などが挙げられており、今後10～20年以内には今ある職種の約半数が人工知能に取って代わられる可能性が高いと予測されています。

シンギュラリティ2045というのは聞きなれない言葉ですが、今から約30年後の2045年には人工知能(AI)が人間の知能の総和を上回ってしまうのではないかとという仮説です。つまりウカウカしていると、人工知能が人間を凌駕(りょうが)しようがし制御が利かなくなってしまうかもしれないという恐ろしい話なのです。つい先日、織田信長公もこよなく愛した将棋の世界で、最年少プロで若干14歳の藤井四段が羽生三冠に勝利したというニュースがあり大いに驚いたものです。しかし、もっと驚くべきは今年の4月に佐藤名人が将棋ソフト「PONANZA」に敗れたことです。また、囲碁の世界でも昨年3月には韓国で世界トップ級のイ・セドル九段が「アルファ碁」に負け越したというニュースもありました。

市長の **元気** 宅配便 323  
平成29年5月15日号

### シンギュラリティ2045・・・ 人工知能(AI)時代の到来

市長 細江茂光



●平成29年度国民健康保険料の変更点……2面 ●第14回「子ども議会」の参加者を募集……3面 ●「ぎふ減CO2ポイント制度」に参加しよう！……4面 ●公共交通を地域社会全体の財産ととらえ、みんなで創り守り育てる……6～7面 ●岐阜命名シンポジウムを開催……9面 ●岐阜市民を無料ご招待！岐阜市ホームタウンデー……9面 ●臨時的任用職員を募集……10面 ●市民の劇場・市民ふれあい事業……12面

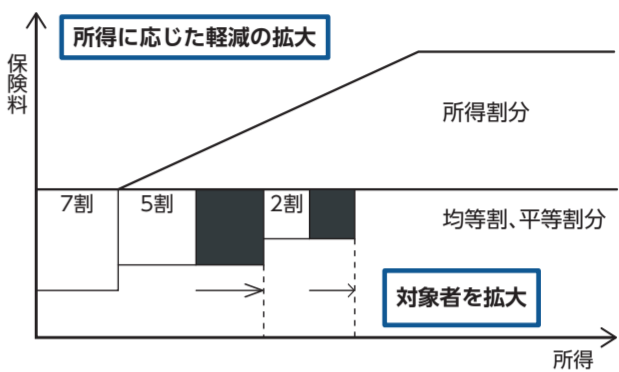


### 平成29年度国民健康保険料の変更点について

国民健康保険は、病気やけがなどに備えて、加入者の皆さんが保険料を出し合う助け合いの制度です。

●**所得に応じた保険料軽減が拡大されます**

賦課期日(4月1日)現在における世帯主とその世帯に属する被保険者の所得金額が基準以下の世帯の場合、保険料の均等割額と平等割額が軽減されます。平成29年4月より、軽減判定所得金額を改定します【下図・左表参照】。



### ●平成29年度国民健康保険簡易申告書の提出先

平成29年度の保険料は、国保に加入している被保険者とその世帯の世帯主の平成28年1月から12月までの所得を基礎として計算します。所得増・住民税などの申告が必要でなかった人や所得の不明な人に平成29年度国民健康保険簡易申告書をお送りしますので、5月23日(火)までに左記へ返送してください。

申告がないと、保険料の軽減の対象にならないなど適正な保険料が計算されないだけでなく、高額療養費の自己負担限度額を決める時の所得区分にも影響しますので、必ず申告してください。

●具体的な保険料の料率は広報ぎふ6月15日号でお知らせします。

●国保・年金課(本庁舎高層部2階・☎214 4 3 1 5)。

### 臨時福祉給付金(経済対策分)の申請を受付中!

申請受付は6月30日(金)(消印有効)までです。期間中に申請書を提出されないと、支給対象者であっても給付金を受給できませんので、お早めに申請してください。なお、給付金には一定の受給要件があります。☎臨時福祉給付金実施本部(本庁舎7階・☎214-2671)



### アパレル・縫製産業 景気動向調査結果

調査結果の概要は左記のとおりです。対象期間平成29年1月～3月。

◆アパレル(今期) 前年同月比▲49.1 ▲50.0

◆縫製(今期) 前年同月比▲27.7 ▲14.3

◆縫製(来期見通し) 前年同月比▲27.8 ▲7.1

※業況判断DI=(業況「好転」企業割合)-(業況「悪化」企業割合)

◆業況判断DI\*  

	アパレル	縫製
前期(H28年10月～12月)	▲49.1	▲50.0
今期(H29年1月～3月)	▲27.7	▲14.3
来期見通し(H29年4月～6月)	▲27.8	▲7.1

◆業況判断DI\*  

	アパレル	縫製
前期(H28年10月～12月)	▲49.1	▲50.0
今期(H29年1月～3月)	▲27.7	▲14.3
来期見通し(H29年4月～6月)	▲27.8	▲7.1

### 子ども食堂支援事業補助金の申請団体を募集

夏休み期間に、子どもたちの交流を目的とした子ども食堂を運営する団体に対して補助金を交付します。◆対象団体 次の全てを満たす団体 ①団体として規約などを有し、独立した経理を行っている ②宗教活動や政治活動を目的としていない ③法令遵守している ◆対象事業 次の全てを満たす事業 ①市内で開設 ②夏休み期間中に10日以上開設 ③1日あたり3時間以上開設し、平均して20食以上の提供が可能 ※その他の要件などは要綱または市ホームページをご覧ください。◆補助額 1事業につき上限額21万円 ◆応募方法・☎申請書類を5月15日(月)6月2日(金)に郵送必着または開庁日時に直接子ども政策課(〒500 8701今沢町18本庁舎高層部2階・☎214 2 3 9 7)へ。申請書類などは同課または市ホームページで入手できます。

●申請を希望する場合は必ず事前に相談し、説明を受けてください。

### ごみ減量対策推進協議会委員を募集

申請後、審査・選考を行います。市の「ごみ減量・資源化指針」の進捗よく管理を行い、ごみ減量対策について協議します。年3回程度、平日に開催。◆募集人員 3人 ◆任期 8月3日～平成31年8月2日 ◆応募資格 次の全てに該当する人 ①応募時に市内在住・在学・在勤または市内で事業・活動を行っている ②選任日に本市の他の審議会などの委員でない ③本市を含む行政機関の職員または本市市議会議員でない ④過去に同協議会の公募委員として在任していない ◆報酬 出席1回9,100円 ◆選考方法 小論文(あなたが考えるごみ減量のアイデアについて)400～800字程度、口述審査 ◆応募方法・☎応募申込書と小論文を6月14日(水)までに郵送必着、ファクス、Eメールまたは開庁日時に直接循環型社会推進課(〒500 8720神田町1-11南庁舎4階・☎214 2 1 7 8)へ。◆お問い合わせ先 環境政策課(〒500 87119・☎jinkansan@city.gifu.jp)へ。◆応募申込書は同課のWebページ(本庁舎低層部1階、市ホームページ)で入手できます。

男女共同参画基本計画を推進するため、の施策への協力ボランティアを募集します。◆活動内容 ◆年間数回開催されるミーティングへの参加 ◆男女共同参画推進審議会の傍聴、市・女性センター主催事業への参加 ◆申込・☎登録票(市ホームページ)を郵送、ファクスまたはEメールで5月15日(月)～6月14日(水)必着に男女共生・生きがい推進課(〒



### 所得証明書の発行には市・県民税の申告が必要

6月1日(水)から平成29年度所得証明書(平成28年1月～12月分)の発行が始まります。平成28年中に収入がなかった人は市・県民税の申告義務はありませんが、所得や課税に関する証明書が必要で、市・県民税の申告が必要です。世帯主などの扶養を受けている人であっても、申告しないと証明書の発行ができません。当初は窓口が大変混み合いますので、事前の申告をお願いします。

●税制課 ☎265 3 9 0 8

### コンビニ交付・自動交付機で平成29年度の税務証明書を交付

●交付できる証明書と開始日時 市・県民税関係(6月1日(水)～) 所得証明書、所得課税証明書 ◆交付できる年度(年) 平成29年度分 ※平成28年中の所得に関する証明書 ◆手数料 1通300円 ※手数料が免除となる場合は窓口で申請してください。

●コンビニ交付 ◆利用できる人 マイナンバーカードをお持ちで、利用者証明用電子証明書登録済みの人 ◆提供場所 サークルK サックス、セブン・イレブン、ファミリーマート、ローソン ※マルチコピー機設置店舗に限る。 ◆利用時間 午前6時30分～午後11時(年末年始、保守作業時を除く毎日)

●自動交付機 ◆利用できる人 ぎふ市民カードまたは住民基本台帳カード(市民カード)での利用申請をしたものに暗証番号を登録した人 ◆設置場所 ・利用時間 ・市民課前(本庁舎低層部1階) ◆午前7時～午後9時(保守作業時を除く毎日) ◆開庁日時外のご利用は守衛室(本庁舎北口)に申し出てください。 ◆北都事務所 ◆平日の午前8時30分～午後7時 ◆土・日・祝日の午前10時～午後6時

●自動交付機 ◆利用できる人 ぎふ市民カードまたは住民基本台帳カード(市民カード)での利用申請をしたものに暗証番号を登録した人 ◆設置場所 ・利用時間 ・市民課前(本庁舎低層部1階) ◆午前7時～午後9時(保守作業時を除く毎日) ◆開庁日時外のご利用は守衛室(本庁舎北口)に申し出てください。 ◆北都事務所 ◆平日の午前8時30分～午後7時 ◆土・日・祝日の午前10時～午後6時

### 民間建築物のアスベスト対策を支援します

●有調査に対する補助 建築物に施工されているアスベスト含有率の調査費用を全額補助(上限9万円)します。 ◆補助件数 10件 ◆除去などに対する補助 建築物に施工されているアスベスト含有率の調査費用の3分の2を補助(上限200万円)します。 ◆補助件数 2件

●申請前に補助対象を確認するため事前相談を行います。その際は建物平面図や現況写真などをご持参ください。詳しくはお問い合わせください。

### 耐震シェルター・防災ベッドの設置を支援します

地震時に迅速な自力避難が困難な高齢者などの生命の安全を確保するため、木造住宅に耐震シェルターまたは防災ベッドを設置する費用の一部を補助します。 ◆助成対象 昭和56年5月31日以前に着工した一戸建て木造住宅(耐震診断の結果、上部構造評点が0.7未満のものに限る)の1階に耐震シェルター・防災ベッドを設置する事業 ◆補助金額 対象経費の10分の9(上限27万円) ◆補助件数 5件 ※要件がありますので詳しくはお問い合わせください。

●お問い合わせ先 ☎265 3 9 0 4 へ。先着順。

●お問い合わせ先 ☎265 3 9 0 4 へ。先着順。

### 意見募集の結果を公表

●岐阜地域4市1町広域消防運営計画 ◆意見提出数 1通(3件) ◆公表期間、場所 7月19日(水)まで ◆消防総務課(美江寺町2-19消防本部3階)、市政情報コーナー(本庁舎低層部1階)、各コミュニティセンター、市民活動交流センター(ぎふメディアアコスモス内、市ホームページ) ◆消防総務課 ☎262 7 1 6 1

### 製造業を営む皆さん 工業統計調査にご協力を

製造業を営む事業所を対象とした工業統計調査を6月1日時点で実施します。調査票は、5月～6月に調査員が各事業所を訪問して配布または国から直接郵送されます。調査へのご協力をお願いします。 ◆統計分析課 ☎264 7 6 5 2

●お問い合わせ先 ☎265 3 9 0 4 へ。先着順。

### 5月31日は「世界禁煙デー」

5月31日はWHO世界保健機関が定めた「世界禁煙デー」です。喫煙は、さまざまな疾患のリスクになりませんが、たばこを吸われる人も、たばこの煙を吸われること(受動喫煙)により疾患にかかるリスクが高まるということが明らかになりました。喫煙・受動喫煙による健康影響をなくすためには、禁煙に取り組むことが最も有効です。たばこは依存性が強いため、禁煙には周囲の協力が必要です。禁煙に取り組まれた方は、左記にご相談ください。

喫煙する場合は、人が多く集まる場所ではたばこを吸わない、吸殻を放置しないなど喫煙マナーを守ることが大切です。この機会にたばこによる健康影響について考えてみましょう。 ◆健康増進課 ☎252 7 1 9 3、中市民健康センター ☎252 0 6 3 2、南市民健康センター ☎271 8 0 1 0、北市民健康センター ☎232 7 6 8 1

### 「難病医療費指定難病」の対象疾病が拡大

4月1日から、制度の対象となる疾病が新たに24疾病追加されました。医療費助成を受けるためには、難病指定医が作成した診断書などを添えて申請してください。詳しくはお問い合わせください。 ☎保健所地域保健課 ☎252 7 1 9 1

●お問い合わせ先 ☎265 3 9 0 4 へ。先着順。

### 一人権擁護委員の日に特設人権相談所を開設

岐阜県人権擁護委員連合会と岐阜人権擁護委員協議会は、特設人権相談所を開きます。差別問題や家庭内のもめごと・悩みなど、人権擁護委員が無料で相談をお受けします。 ◆日時 6月1日(水)午前10時～午後4時 ◆場所 ぎふメディアアコスモスドキドキテラス(司町40-15) ◆岐阜地方方法務局人権擁護課 ☎245 3 1 8 1、市人権啓発センター ☎214 6 1 1 9



### 市庁舎跡地活用に関する市民アンケート結果のお知らせ

市では、平成33年春の市役所新庁舎の開庁に向け、新庁舎建設事業に取り組むとともに、移転後の現庁舎跡地について、有効な活用方法を検討しています。そこで、現在の市庁舎と南庁舎移転後の跡地の活用方法について、市民の皆さんに広くご意見を募ったところ、1,100件を超える貴重なご意見をいただきありがとうございました。アンケート結果を取りまとめましたので、結果の概要をお知らせします。皆さんからいただいたご意見は、庁舎跡地活用の検討に生かしていきます。

アンケート結果の概要

実施期間	平成29年2月15日～3月10日
回収結果	
配布方法	回答数
無作為抽出による郵送	1,072
庁舎などの備付、市ホームページ	53
合計	1,125

③回答の抜粋  
**質問：**庁舎跡地に望む活用方法や、あったら良いと思う機能、サービスは何ですか？  
**回答：**  
 ・買い物ができる場  
 ・外食や食べ歩きができる場  
 ・自然を楽しむ場  
 ・スポーツなどで健康づくりができる場  
 ・イベントの開催や参加ができる場  
 ※回答は上位5件を掲載。順不同。  
 ●アンケート結果の詳細については市ホームページをご覧ください。 ☎政策調整課 ☎214-2039

### 家庭用次世代自動車充電設備(V2H)を設置する人への補助金制度を創設

市内の住宅にV2H\*を新たに設置する場合、費用の一部を補助します。 ※V2H(Vehicle to Home):次世代自動車のうち電気自動車(EV)またはプラグインハイブリッド自動車(PHV)と住宅との間で相互に電力を供給することができる設備 ◆補助対象者 次のいずれかを満たし、設置後の消費電力に関するアンケート市内に協力いただける個人・法人 ①V2Hを市内の住宅に設置する ②V2Hが設置された市内の建売住宅を購入する ※V2Hは未使用品で、電気自動車などから分電盤を通じて住宅に電力を供給する機能を有するものであること。 ◆補助金額 設置費用の1/3(上限10万円)

### 地中熱ヒートポンプシステムの設置に対する補助金上限額を50万円に増額

市内の住宅や事業所などに地中熱ヒートポンプシステムを新たに設置する場合、費用の一部を補助します。 ◆補助対象者 次のいずれかを満たし、設置後の消費電力に関するアンケート、見学、取材などに協力いただける個人・法人 ①地中熱ヒートポンプシステムを住宅・事業所(工場も含む)などに設置する ②地中熱ヒートポンプシステムが設置された市内の建売住宅を購入する ※未使用かつエネルギー消費効率3.0以上でヒートポンプと地中熱交換設備を備えたもの。 ◆補助金額 設置費用の1/3(上限50万円)

【共通】◆申込締切日 12月28日(水) ◆申込・☎申請書(市ホームページで入手)と添付書類を工事着手の1か月前までの開庁日時に直接地球環境課(南庁舎4階・☎214-2149)へ。補助は1つの建物につき1回限り。交付決定より前に工事に着手することはできません。 ※詳しくは市ホームページをご覧ください。

### 第14回「子ども議会」の参加者を募集

市議会について学び、体験できます。 ◆日時・場所 ①事前研修=7月27日(水)午前9時～午後4時30分 / 市役所大会議室(本庁舎低層部3階) など ②子ども議会=7月30日(日)午前9時～正午 / 市議会本会議場(本庁舎低層部4階) ◆対象者 ①・②両方に参加できる市内在住・在学の小学5・6年生 ◆定員 50人程度 ◆参加費 無料 ◆申込・☎6月23日(金)までに申込用紙(市ホームページで入手できます)を郵送(必着)、ファクス、Eメールまたは市ホームページの応募フォームで子ども政策課(〒500-8701今沢町18・☎214-2397・FAX262-1121・☎kodomu-sei@city.gifu.gifu.jp)へ。申込者多数の場合は抽選。



岐阜市生涯学習センター(ハートフルスクエアG内) 女性

■各種団体との連携講座 初心者のためのタブレット講座

タブレットを使った経験がない、使いこなせていないと感じている人を対象に、タブレットによるコミュニケーションの楽しさを体験しながら、日常生活における安全・安心な使い方や災害時に役立つ機能を学ぶ講座です。◆申込 講座名、郵便番号・住所、氏名、年齢、電話番号を往復はがき(1人1枚)で郵送、または返信用はがきを持参して直接下記へ。受講料 1,000円 締切 6月23日(金)(必着) ※講座で使用するタブレットは、主催者側で用意。

☑ 生涯学習センター(〒500-8521橋本町1-10-23・☎268-1050)

■あなたを応援します! 女性の生き方・働き方大相談会

女性に関するさまざまな問題や悩みを、各分野の専門家が個別に相談に応じます。◆日時 7月9日(日)午前10時～午後3時 ※相談時間は1人25分(②・⑥・⑦・⑨は50分) ◆場所 ハートフルスクエアG2階 ◆定員 各8人(②・⑨は4人) ◆相談料 無料 ◆託児 満1歳～未就学児を対象。6月29日(木)までに申し込み。◆申込・☑ 相談名、氏名、年齢、電話番号を電話またはホームページの「講座お申込み」から女性センター(橋本町1-10-23・☎268-1052)へ。先着順。

◆面接相談内容

Table with 3 columns: 相談名, 内容, 相談員. Includes items like ①女性のためのメンタルヘルス, ②働く女性のメンタルヘルス, etc.

▼面接相談[6月]

Table with 4 columns: 相談名, 日時, 相談員, 予約. Includes 法律相談, 心の相談, 家計相談, etc.

長良川・柳ヶ瀬健康ステーション 6月の教室 参加無料・申込不要

【長良川】◆開館時間 午前7時30分～午後9時 ◆休館日 木曜日(祝日の場合は振替) ◆長良川健康ステーション(早田字北堤外地下) ◆6月5日(月)は歯科医師による健康講話「全身の健康はお口の健康から」を開催します。 【柳ヶ瀬】◆開館日時 平日：午前7時30分～午後8時、土日祝：午前10時～午後5時 ◆休館日 毎月第1月曜日 ☑ 柳ヶ瀬健康ステーション(柳ヶ瀬通3-22・☎264-6766)

◎6月の事前申込が必要な教室は広報ぎふ5月1日号でご案内しています。申込締切は5月19日(金)必着です。安全に運動をしていただくため、申込不要の教室でも参加をお断りする場合があります。有料教室開催中は運動スペース、エアロバイク、ウォーキングマシンを利用できません。有料教室の日程は各健康ステーションにお問い合わせください。水分補給ができるものをご持参ください。

Table with 3 columns: 教室名, 期日, 時間. Lists classes like 脳活運動教室, ノルディックウォーキング60, etc.

Table with 3 columns: 教室名, 期日, 時間. Lists classes like 足腰しっかり体操, ボールエクササイズ, 体すっきりストレッチ, etc.

食生活改善推進員養成講座

食生活を通して健康づくりの輪を広める食生活改善推進員(ヘルスメイト)として、地域で活躍しませんか。

◆日程・場所 ①東部コミュニティセンター(芥見4-80)=6月29日(休)、7月14日(金)、27日(休)、8月24日(休)、9月29日(金)、10月26日(休)、11月30日(休)、12月15日(金) ②南市民健康センター(茜部菱野1-75-2)=6月28日(休)、7月19日(休)、9月12日(休)、10月4日(休)・25日(休)、12月12日(休)、来年1月10日(休)、2月14日(休) ③北東部コミュニティセンター(福富迎田6-1)=6月29日、7月20日、8月24日、9月21日、10月19日、11月16日、12月21日、来年1月18日の各休 時間は午前9時45分～午後1時 ※原則、お住まいの地域を担当するセンターで受講してください。講座以外に地域活動の見学あり。 ◆対象者 全8回を同じ場所で受講でき、修了後は食生活改善推進員として活動できる人 ◆定員 ①・③各20人、②30人 ◆受講料 無料(別途テキスト代1,188円・調理実習の材料費(1回400円程度)が必要) ◆申込・☑ 5月15日(月)から電話で受講を希望する各会場(①は中市民健康センター☎252-0632、②は南市民健康センター☎271-8010、③は北市民健康センター☎232-7681)へ。先着順。

▲地域活動の様子

初めての朗読、旅猫レポートを読んでみよう

◆日時 6月5日(月)・12日(月)・19日(月)・29日(月)、7月3日(月)・24日(月)の午後1時～3時(全6回) ◆場所 ぎふメディアコスモス おどるスタジオ(司町40-5) ※2回目以降降場所が変わります。 ◆講師 前田幸子さん(フリーアナウンサー) ◆対象者・定員 全回参加できる初心者の人/16人 ◆受講料 無料 ◆申込 5月19日(金)午前9時から電話または直接中央図書館へ。先着順。 ◎長良川大学認定講座

6月のコミセン巡回図書館

下記の日程で図書室のないコミュニティセンターに巡回し、図書の貸し出しや返却などを行います。 ◆巡回日程 6月2日(金)・4日(日)・15日(休)・18日(日)・29日(休)：南部(4日・15日巡回なし)=午前9時30分～10時15分/市橋=午前11時～正午/日光(4日巡回なし)=午後2時～3時、6月8日(休)・11日(日)・22日(休)・25日(日)：北東部=午前9時30分～10時30分/北部=午前11時15分～午後0時15分 ※天候などの理由により巡回を行わない場合があります。詳しくは図書館ホームページ、チラシなどでご確認ください。

【共通】☑ 中央図書館(司町40-5・☎262-2924)

地球温暖化防止活動の一つのキッカケ 「ぎふ減CO2ポイント制度」に参加しよう!

「ぎふ減CO2(げんこつ)ポイント制度」は電気・ガス・水道の使用量削減、省エネ家電や低燃費自動車の購入など、各家庭で二酸化炭素(CO2)の排出量を減らすことでポイントが貯まります。貯まったポイントで「もっと省エネ啓発品」が当たる抽選に応募できます! 市役所、公民館などで配布しているパンフレットやパソコン、スマートフォンから簡単に応募できます。 ☑ 地球環境課☎214-2149

「もっと省エネ啓発品の例」: 電動アシスト自転車, LEDシーリングライト, 充電式電池+充電器セット, 掃除機, QUOカード. Includes QR code and search button.

「うちエコ診断」を開催

「うちエコ診断」では、ご家庭のライフスタイルに合わせて無理なくできる省エネ対策を提案します。 ◆日時・場所・申込締切日 診断日 会場 申込締切日 6/23(金) 長良東公民館(長良宮路町3-5-1) 6/7(水) 7/4(火) 京町公民館(京町3-19) 6/16(金) 7/11(火) 岩公民館(岩滝西1-612) 6/23(金) 時間は午前9時30分～正午のうち30分程度 ◆対象者・定員 市内在住者/各15人 ◆参加費 無料 ◎参加者には記念品を進呈。 ◆申込・☑ 希望会場・時間、住所、氏名、電話番号を各締切日までに電話で岐阜市地球温暖化対策推進委員会事務局(地球環境課内・☎214-2149)へ。後日、診断時間を郵送でお知らせします。

則武新田地区の保留地を分譲

則武新田土地区画整理組合では、保留地を一般競争入札で売却します。この入札に参加するためには、事前申込と入札保証金10万円が必要です。 ◆物件(分譲区画) 詳しくは下図・下表のとおり ◆入札日時・場所 6月8日(休)午前10時～/ぎふ農協則武支店2階会議室(則武中3-4-3) ◆申込期間 5月22日(月)～6月5日(月)の平日・午前9時～午後5時 ◆申込・☑ 印鑑と入札保証金を持参して直接則武新田土地区画整理組合(ぎふ農協則武支店3階・☎232-4765)へ。 ※詳しくは同組合ホームページをご覧ください。

Table with 4 columns: 番地, 面積(m2), 最低価格(円), 面積(m2), 最低価格(円). Lists lots for sale with area and price.



岐阜市スポーツボランティアメールを配信しています

市が開催するスポーツイベントを盛り上げ、大会成功の喜びを分かち合いませんか。特別な資格はいりません。スポーツボランティアメール配信システムに登録していただくと、Eメールでボランティアを募集しているスポーツイベントを紹介します。随時登録・脱会は可能で、現在登録されている人は継続登録となっています。 ◆登録方法 ●携帯電話から=☒t-gifu-sports-volunteer@sg-m.jpに空メールを送信すると、登録用ページが返信されます。 ●パソコンから=登録画面[https://service.sugumail.com/gifu-sports-volunteer/member/]にアクセスして登録してください。 ※詳しくは市ホームページをご覧ください。 ☑ 市民体育課☎214-2370 ◀携帯電話・スマートフォンでQRコードを読み取って登録してください。

熱中症を予防しましょう

熱中症は、重症化すると生命に危険が及ぶ場合があります。体が暑さになれないまま急に暑くなる今の時期は特に注意しましょう。また、日ごろから無理のない運動やバランスのとれた食事をするなど、暑さに対応できるような健康づくりに取り組みましょう!

- 主な症状 ●軽症=めまい・立ちくらみ・大量の発汗 ●中等症=頭痛・吐き気・だるさ・体が力が入らない ●重症=意識がもうろうとする・けいれん・体温が高い ●日常生活で注意すること ①のどの渇きを感じる前に、こまめに水分補給をする。 ②通気性の良い服を着用する。 ③屋外では帽子をかぶる、屋内では窓にすだれを垂らすなど、暑さを避ける。 ④体調が良くない時に外出したり運動するなどの無理をしない。 ⑤室内に温度計を置き、室温を調節する(室内でも熱中症になる場合があります)。 ⑥自動車内に小さな子どもだけを残さない(炎天下の車内温度は50～70℃)。 ●特に注意が必要な人 高齢者、乳幼児、睡眠不足や体調不良の人など ●特に注意が必要な日 急に暑くなる日、熱帯夜の翌日、蒸し暑い日など ☑ 健康増進課☎252-7193、中市民健康センター☎252-0632、南市民健康センター☎271-8010、北市民健康センター☎232-7681



食中毒にご用心

夏は細菌が原因となる食中毒が多く発生します。代表的なものが「腸管出血性大腸菌(O157など)」と「カンピロバクター」です。 ●主な症状 少量で食中毒を引き起こし、感染すると2～7日くらいで、腹痛や下痢、発熱、吐き気などの症状が現れる。 ●日常生活で注意すること ●肉は中まで火を通す。内部まで色が白く変化したことが目安。 ●手やまな板などから他の食品に細菌がつかないように、手指や調理器具はこまめに洗浄・消毒する。 ●焼肉やバーベキューなど生肉を扱う箸と食事の箸は使い分ける。 ☑ 保健所食品衛生課☎252-7194

広報紙をもっと身近に楽しめます!

毎月2回発行している「広報ぎふ」をスマートフォンやタブレット端末、パソコンでより便利に読めるようになりました。 ※詳しくは市ホームページをご覧ください。 ☑ 広報広聴課☎214-2387

- マイ広報紙 https://mykoho.jp/ カテゴリ(子育て・健康など)別に「広報ぎふ」をテキストで掲載。キーワードで記事の検索、気になる記事を一覧で表示できます。 ●マチイロ 「広報ぎふ」最新号が発行されるとスマートフォンなどに通知。気になる記事を切り取って画像で保存できます。

◆マチイロのダウンロード方法 「マチイロ」と検索し、アプリをダウンロードします。右のQRコードからもダウンロード画面に移動できます。 [Android端末] [iPhoneなど]


ぎふ長良川メイツ7期生を委嘱

今後2年間、コンベンションや観光イベントに参加し、市のイメージ向上の一翼を担います。3人の活躍をお楽しみに! ☑ (公財)岐阜観光コンベンション協会☎266-5588 (左から)山口莉穂さん、三島歩実さん、川上祐佳さん





# 公共交通を地域社会全体の財産ととらえ、みんなで創り守り育てる 公共交通をかしこく使う社会をめざして

市民の皆さん一人ひとりが「過度にクルマに頼る状態」から「多様な交通手段を適度に利用する状態」へ意識や行動を変えてもらう取り組みを進めています。  交通総合政策課 214-2016

## 知っていますか？「岐阜市みんなで創り守り育てる地域公共交通条例」

市民の皆さんをはじめとして、市、事業者、公共交通事業者がみんなで連携して、将来にわたって持続可能な公共交通を創り、守り、育てていくため、平成27年11月1日から条例を施行しています。

### ●条例ができたのは・・・

#### 【公共交通を取り巻く環境】

市では、自動車への依存の高まりにより、公共交通の利用者は減少が続いています。人口減少や少子高齢化が進む中、公共交通の利用者がさらに減少し、その運行を継続することが困難となれば、市民の皆さんの日常生活や社会生活の基盤である必要不可欠な移動手段を失いかねません。

また、最近ではバスの運転手不足が深刻化してきています。このまま運転手不足が進めば、路線や運行回数が削減される事態になるとの危機感があります。

#### 【人口減少と高齢化の進行で、今後ますます高まる公共交通の重要性】

車の運転ができない高齢者をはじめ、子供や障がいのある人、通勤・通学目的の利用者にとって、公共交通は毎日の暮らしに必要不可欠です。今後はさらに人口減少や高齢化が進み、公共交通の重要性はますます高まります。

### このままでは・・・



地球規模の環境破壊

## 公共交通を未来につなげていくためのみんなの役割

公共交通を未来につなげていくためには、私たち市民をはじめとした公共交通に関わる主体が一丸となって、みんなで創り守り育てていくことが大切です。

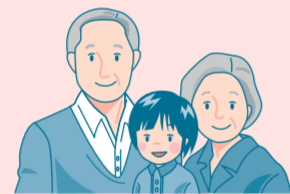
### ●条例の基本理念

- 市、市民、事業者、公共交通事業者は、公共交通の機能が将来にわたって十分に発揮されるよう、
  - ・地域の特性に応じた公共交通ネットワークの構築
  - ・良質な運送サービスの提供
- などを行うことにより、一体となって地域公共交通を創り、守り、育てていかなければならない。

### ●みんなの役割

#### 市民の役割

- ・公共交通への理解を深める
- ・公共交通を積極的に利用
- ・公共交通に関する活動に主体的に参加



#### 市の責務

- ・総合的かつ計画的な施策の策定・実施
- ・市民・事業者への意識啓発



#### 事業者の役割

- ・従業員に対し、公共交通を積極的に利用するよう意識の啓発
- ・事業活動、従業員の通勤などにおいて、公共交通を利用するよう配慮



#### 公共交通事業者の役割

- ・利用状況を把握し、市民の意見を十分に聴き、その運営に反映
- ・公共交通の利便性向上と利用促進



## 公共交通を未来につなげていくためには

公共交通を未来につなげていくためには、公共交通を地域社会全体の財産ととらえ、一人ひとりが公共交通について理解し、積極的かつ継続的に関わり、市、市民、事業者、公共交通事業者がそれぞれの責務・役割を担い、一体となって公共交通への取り組みを行っていく必要があります。

## 公共交通を利用してみんなで守ろう！

公共交通を今後も残していくために、私たちにできることがあります。それは、**少しでも鉄道やバスを利用すること**です。

- 市では、市職員が率先して通勤手段に自動車使用を自粛する「岐阜市職員スマートエコ通勤運動」を毎月第2・第4水曜日に実施しています。
- 岐阜乗合自動車(株)は、利用者の利便性向上に向けて、さまざまな取り組みを行っています。→「最適バス」・「時刻表」については、 [URL http://navi.gifubus.co.jp/](http://navi.gifubus.co.jp/)

今は車が運転できるから・・・ではなく、5年後、10年後の自分のこと、そして現在必要としている人のことを考え「**今からできること**」に取り組んでみませんか？



## 市では公共交通の大切さを呼びかけています。

自動車の過度な利用を控える、公共交通を積極的に利用することについての教育や意識の啓発を行っています。

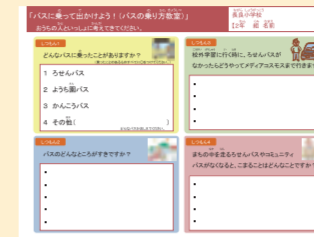
### モビリティ・マネジメント教育

平成28年度は、小学校4校、中学校1校で公共交通に関する授業を実施しました。

#### 【小学校における授業例】

対象者 小学2年生  
テーマ 「バスに乗って出かけよう」  
授業内容

- 講義「バスに乗って出かけよう」
  - ・路線バス、コミュニティバスとは
  - ・バスの大切さとバスのためにできること
- 体験「バスの乗り方教室」（協力：岐阜乗合自動車(株)）
  - ・バスの乗り方、車内マナー
  - ・バスの乗車体験
  - ・バス車両の構造などに関する解説



#### 授業では・・・

- いろいろなバスが紹介され、興味を持つことができる。
- バスがなくなった場合を考えることでバスの大切さを感じる。
- バスの乗り方、車内マナーを体験することができる。
- 運転席に座り、バスの死角を自分の目で確認することができる。

#### ★事業者との連携

バス事業者である岐阜乗合自動車(株)の協力を得ることで、モビリティ・マネジメント教育に取り組んでいます。



▲講義の様子 ▲バスの乗車体験 ▲バス車両の解説

#### 【モビリティ・マネジメントとは？】

一人ひとりの移動や、まちや地域の交通の在り方を、工夫を重ねながらよりよいものに改善していく取り組み。過度に自動車に頼る状態から公共交通や自転車、徒歩などを含めた多様な交通手段を適度に(かしこく)利用する方向へと自発的に転換していくことを促す取り組みです。

- 《特徴》
  - ・一人ひとりの住民や、一つひとつの職場・学校組織などに働きかける
  - ・渋滞や環境問題、個人の健康といった問題に配慮した交通行動を大規模かつ個人的に呼び掛けていくコミュニケーション施策

#### 【モビリティ・マネジメント教育とは？】

一人ひとりの移動手段や社会全体の交通流動を「人や社会、環境にやさしい」という観点から見直し、改善していくために自発的な行動を取れるような人間を育成することを目指した教育活動を意味します。

#### 【中学校における授業例】

対象者 中学1年生  
テーマ 「地域で走るコミュニティバスについて考えよう」  
授業内容

- 講義
  - ・コミュニティバスが地域で果たす役割
  - ・コミュニティバスを走らせるための地域の取り組み
  - ・地域住民がコミュニティバスのためにできること
  - ・過度に車に依存した社会
  - ・コミュニティバスの導入目的と運行計画の基本方針
  - ・市のコミュニティバスの運行状況と運営の仕組み
  - ・これからのコミュニティバス、これからのまち



#### 授業では・・・

- 授業を通して、地域を知ることができる。
- コミュニティバスは、地域のみならずで支えていることが分かる。
- コミュニティバスを支えるため、自分たちでできる事を考える機会になる。
- 今、なぜコミュニティバスが必要なのか考える機会になる。

#### ★地域との連携

コミュニティバスを運営する地域の代表者も参加して、モビリティ・マネジメント教育に取り組んでいます。



▲講義の様子

### ●モビリティ・マネジメント教育で活用する教材

児童・生徒の成長段階に応じた公共交通に関する教材(小学1・2年生向け、小学3・4年生向け、小学5・6年生向け、中学生向け)を作成しています。こうした教材を活用し、さまざまな学年、多くの学校でモビリティ・マネジメント教育を継続していきます。

#### ◆小学1・2年生向け

「知っているかな？みんなのまちのバスのこと」  
【子ども本人】と【バス】をつなぐ教材



#### ◆小学5・6年生向け

「街づくりを支える公共交通」  
【街づくり】の中で【バス】が果たしてきた役割を学ぶ教材



#### ◆小学3・4年生向け

「みんなのくらしとみんなのバス」  
【身近な暮らし】の中での【バス】の使い方を学ぶ教材



#### ◆中学生向け

「地域を支える公共交通」  
【社会】全体で地域の【バス】を支える意義・責任を学ぶ教材



### バスフェスタ

バスに親しみをもってもらおうと「バスフェスタ」を岐阜乗合自動車(株)と開催しています。昨年度は岐阜のまちを走る連節バスや信長バスなどの展示をはじめ、バスのぬりえ&缶バッジづくり、運転士なりきり体験&撮影会、おえかきラッピングバスなどのイベントを行いました。



▲バスフェスタの様子



▲おえかきラッピングバス



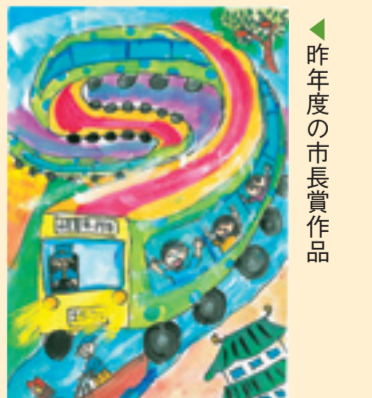
▲ペーパークラフトづくり

### バスの絵コンテスト

子どもたちにバスをもっと身近な乗り物に感じてもらい、さらに家族で公共交通への関心を高めてもらうことを目的として、「バスの絵コンテスト」を実施しています。昨年度は、「あったらいいな、こんなバス」、「岐阜のまちを走るバス」などのテーマでたくさんの作品の応募があり、入賞者はバスフェスタで表彰式を行いました。



▲昨年度の表彰式の様子



▲昨年度の市長賞作品



## 織田信長公岐阜入城・岐阜命名450年記念事業

### 長良川国際会議場市民ふれあい事業

# ●岐阜命名シンポジウム

## ～織田信長はなぜ岐阜と命名したのか～

**日時** 7月9日(日)午後2時開演  
**場所** 長良川国際会議場大会議室

NHK大河ドラマなどの時代考証を担当した小和田哲男さん(静岡大学名誉教授・信長公450プロジェクト実行委員会名誉顧問・岐阜市歴史博物館名誉館長)による歴史講演会と、井澤康樹さん(美濃源氏フォーラム事務局本部長)との対談。「岐阜命名」をテーマに、岐阜と信長公の歴史を掘り下げます。◆定員 300人 ◆参加費 無料 ◆申込 往復はがき(1人1枚)に下記のとおり記入して、6月9日(金)必着までに長良川国際会議場「岐阜命名シンポジウム」係(〒502-0817長良福光2695-2)へ。申込者多数の場合は抽選。●往信裏面: 郵便番号・住所、氏名(ふりがな)、電話番号 ●返信表面: 郵便番号・住所、氏名 ※返信裏面は記入不要。抽選結果や参加方法などを印刷して返送します。未就学児の入場不可。

**●映画「花戦さ」とのタイアップ決定!**

6月3日(日)から公開される映画「花戦さ」(配給:東映)では、岐阜城の大座敷から物語が始まります。主人公の花僧・池坊専好(野村萬斎)が織田信長(中井貴一)に大砂物(巨大な松のいけばな)を献上するシーンなど、信長公ゆかりの岐阜の地が登場します。

450プロジェクトでは、映画の公開に先駆け、全国82館のイオンシネマにおいて4月29日～5月12日に450プロジェクトのCMを放送しました。

**●「ぎふ信長「彩」の楽市」ステージ出演者を募集!**

7月22日(土)～9月3日(日)にぎふメディアコスモス みんなの広場に竹でできたパーゴラ付ステージが登場! 期間中このステージで「芸」を発表しませんか。詳しくは今後、信長公450ホームページでお知らせします。

## ●セイコーウォッチ協賛 時計の歴史展

**期間** 5月27日(土)～6月11日(日) ※5月30日(火)を除く  
**場所** ぎふメディアコスモス みんなのギャラリー(司町40-5)

「日時計」「和時計」から最新の腕時計まで、セイコーミュージアム収蔵品など戦国時代以降の日本のさまざまな時計の展示を通じて、「時」の歴史を紹介します。◆観覧料 無料



▲デコールセイコー 悠久 平成17年(2005) セイコークロック(株)蔵



▲初代グランドセイコー 昭和35年(1960) セイコーミュージアム蔵



▲四ツ丸型掛時計 岐阜・杉山時計製 明治時代 岐阜市歴史博物館蔵

## ●時と暦のシンポジウム～信長公と時、暦～

**日時** 5月27日(土) 午後1時～3時(午前10時受付開始)  
**場所** ぎふメディアコスモス みんなのホール

日本における時計の歴史や暦の変遷についての講演とともに、信長公と時と暦をテーマにしたシンポジウムを開催します。◆講師 渡邊淳さん(セイコーミュージアム館長)、細井浩志さん(日本カレンダー暦文化振興協会理事・活水女子大学文学部教授) コーディネーター: なみ悟朗さん(俳優・演出、NPO法人劇団はぐるま) ◆定員 200人 ◆参加費 無料 ※事前申込不要

## ●信長公450プロジェクトオリジナル腕時計を 5月28日(日)から市内で先行販売

織田信長公岐阜入城・岐阜命名450年を記念し、450個限定製作の織田木瓜入りオリジナル腕時計を上記「時計の歴史展」会場で5月28日(日)から200個先行販売!(6月12日(月)からインターネット申し込みを開始) ◆料金 9,450円(税別) ◆規格 アナログクウォーツ時計(平均月差: ±15秒)、シリアルナンバー付

※詳しくは信長公450プロジェクトホームページをご覧ください。  
☎ 実行委員会事務局(信長公450プロジェクト推進課内) ☎213-0450



## FC岐阜 対 モンテディオ山形 戦

## 岐阜市民を無料ご招待! 岐阜市ホームタウンデー

**日時** 6月3日(土)午後6時試合開始  
**場所** 岐阜メモリアルセンター長良川競技場

先着3,500人に オリジナル応援グッズを プレゼント!!



## ●バック・ホーム自由席、ホームゴール裏自由席

◆受付開始時間 6月3日(土)午後3時 ◆受付方法 スタジアムに設置している岐阜市ホームタウンデー受付テントで、岐阜市民と分かるもの(運転免許証、健康保険などの被保険者証、住民票など)を提示してください。※事前申込不要

## ●スーパーシート(150人程度)

◆対象者 市内在住の5人以上のグループ ◆定員 150人程度  
◆申込 代表者の住所・氏名・電話番号、参加者全員の氏名を往復はがきで5月22日(日)必着までに市民体育課「市ホームタウンデー」係へ。申込者多数の場合は抽選。※当日は結果が印刷されたはがきと参加者全員が市内在住と確認できるものを持参してスタジアムにお越しください。

☎ 市民体育課(〒500-8720神田町1-11) ☎214-2134

## 2017 FC岐阜ホーム試合情報(長良川競技場)

●明治安田生命J2リーグ  
第14節 対 **ロアッソ熊本** 5/17(水)午後7:00キックオフ  
第15節 対 **V・ファーレン長崎** 5/21(日)午後7:00キックオフ

◎席割や各種割引、購入方法などはFC岐阜ホームページをご覧ください。  
☎ 株式会社岐阜フットボールクラブ ☎231-6811



## 450協賛事業

## 長良川新能(8月25日金)をより楽しむために バス研修～能の鑑賞と手描友禅体験～

名古屋能楽堂で能の鑑賞、手描友禅の体験など伝統文化に触れます。数下浩さん(元歴史博物館館長)が同行し解説します。◆日時 7月8日(土)午前8時30分～午後5時30分ごろ ◆集合場所 じゅうろくプラザ北側(JR岐阜駅隣接) ◆定員 40人 ◆参加費 14,000円(昼食代などを含む) ◆申込・☎ 郵便番号・住所、氏名、年齢、電話番号をはがき(1枚1人)で6月8日(木)必着までに文化芸術課「名古屋研修」係(〒500-8701今沢町18) ☎214-4973)へ。申込者多数の場合は抽選。

## 「第20回リフレッシュ理科教室」を開催

「LEDで楽しい工作 part 2!」をテーマにした実験工作を楽しみましょう。◆日時・内容 6月25日(日) ①「ゆらして発光☆ふみきりシグナル」=午前10時30分～11時45分 ②「蛍光導波路☆ルミネサーベル」=午後1時30分～2時45分 ③「振って光る☆LEDドラム」=午後3時30分～4時45分 ◆対象者 小学3年生～中学生 ◆定員 各50人 ◆受講料 無料 ◆申込・☎ 往復はがきに希望する工作(第2希望まで可)、住所、氏名、学校名・学年、電話番号、保護者氏名、返信表面に郵便番号・住所、保護者氏名を記入して、5月30日(火)必着までに科学館「リフレッシュ理科教室」係(〒500-8389本荘3456-41) ☎272-1333)へ。申込者多数の場合は抽選。

## 中央青少年会館の講座参加者を募集

●元気になる!若者、集まれ!「若者チャレンジアップ」  
①出会う・つながる・動き出す～サテライトわおん～  
若者の未来を考えるヒントを見つけます。一歩踏み出す「楽しい活動」を提供。◆日時 6月10日(土)、7月8日(土)、8月12日(土)、9月9日(土)、10月14日(土)、11月5日(日)、12月9日(土)の午後1時～4時  
②いつだって一人じゃない 君の居場所はここにある  
元気を出したい若者や障がいのある人との音楽やダンス、ミニ運動会。◆日時 6月3日(土)、7月1日(土)、8月5日(土)、9月2日(土)、10月7日(土)、11月5日(日)、12月2日(土)の午後1時～4時  
③なんでも、知りたいこと、やりたいこと、自分から  
ジョブトレーニング、接遇、コミュニケーションなどを専門家から学びます。◆日時 6月20日(火)、7月19日(水)・27日(木)、8月2日(水)・4日(金)・9日(土)・10日(日)、9月20日(火)の午前10時～11時30分  
【共通】◆場所 中央青少年会館 ◆対象者 市内在住・在勤の18歳～おおむね35歳の元気になる!若者とその家族・支援者 ◆定員 各20人 ◆受講料 無料 ◆申込 開催日の1週間前(必着)までに講座名、住所、氏名、電話番号を往復はがきまたはファクスで中央青少年会館「若者チャレンジアップ」係へ。申込者多数の場合は抽選。1回のみ参加も可。詳しくはお問い合わせください。

## ●親子で体験講座「親子でチャレンジ! 達目洞で田植え」

親子でどろんこになって田植えを楽しみます。◆日時 6月18日(日)午前9時～午後1時 ※小雨決行 ◆場所 達目洞(金華山東山麓) ◆対象者・定員 市内在住の小中学生と保護者/50人 ◆受講料 無料 ◆申込 講座名、住所、氏名、学校名・学年、電話番号、参加する保護者氏名を往復はがき(1家族1枚)で6月2日(金)必着までに中央青少年会館「親子で体験講座」係へ。申込者多数の場合は抽選。持ち物などは後日お知らせします。

## 「長良川ふるさと体験キャラバン」青年サポーターを募集

キャラバンは市内在住の小中学生が「ふるさと岐阜」の川や雪原で遊ぶ中で、主体性・協調性・創造性を育む自然体験活動です。「青年サポーター」として参加すると、活動に必要な知識・技能だけでなく、子どもたちへの関わり方も学ぶことができます。◆説明会 6月20日(火)午後7時～/中央青少年会館 ◆応募資格 ①16歳～おおむね35歳(今年度末現在)の人。未成年者は保護者の承諾が必要。②次のうち1つ以上(研修会のみも可)に参加できる人。青年サポーター研修会(夏)=7月8日(土)/夏①引率=8月7日(月)・8日(火)/夏②引率=8月17日(水)・18日(木)/青年サポーター研修会(冬)=来年1月13日(土)/冬引率=2月10日(土)・11日(日) ◆選考方法 同行するサポーターは登録者の中から選考(各回7人程度) ◆申込 申込書(申込先または市ホームページで入手)を直接実行委員会事務局(中央青少年会館内)へ。  
【共通】☎ 中央青少年会館(〒500-8813明德町11) ☎FAX266-5134

## 歴史博物館の講座

●まちなか博士サポート講座「寛政10年、加納藩領が水に浸かる～災害と一揆～」 ◆日時 6月24日(土)午後2時～3時30分 ◆講師 望月良親(当館学芸員) ◆定員 40人 ◆受講料 無料 ◆申込 6月23日(金)までに電話で歴史博物館へ。先着順。  
●夏の子ども教室「紙工作を作ろう～身近にある紙を使って生きものを作って遊ぼう～」 ◆日時 7月2日(日)午前10時～正午 ◆講師 水野政雄さん(心の森ミュージアム遊童館館長) ◆対象者・定員 幼児～小学生の子と保護者/15組 ◆受講料 100円(材料費含む) ◆申込 講座名、郵便番号・住所、氏名、学校名・学年、電話番号を往復はがき(1世帯1枚)で6月18日(日)必着までに歴史博物館へ。申込者多数の場合は抽選。

## 歴史博物館ボランティアを募集

総合展示室の体験コーナーを中心に、観覧者の案内や展示品の説明などを行います。◆対象者 22歳以上で下記の①②(各1日)を受講でき、月2回(半日単位)以上活動できる人 ◆内容・日時 ①説明会=6月8日(木)・10日(土)、②体験補助・接遇研修=6月15日(木)・17日(土) 各日午前9時30分～午後3時30分 ◆定員 40人程度 ◆申込 「歴博ボランティア希望」と明記し、①②の希望日、郵便番号・住所、氏名、電話番号を往復はがきで5月31日(火)必着までに歴史博物館へ。

【共通】☎ 歴史博物館(〒500-8003大宮町2-18-1) ☎265-0010

## ■日曜親子セミナー6月/子ども土曜セミナー6月

◆申込 往復はがき(親子セミナーは1枚1セミナー1家族、子どもセミナーは1枚1セミナー2人まで)に①セミナー名、②郵便番号・住所、③氏名(ふりがな)、④性別、⑤学校名・学年、⑥電話番号、⑦保護者氏名(親子セミナーは参加する保護者氏名)、返信表面にも郵便番号・住所、氏名を記入して、5月26日(金)必着までにドリームシアター岐阜へ。2人で申し込む場合、上記②～⑦を2人とも記入してください。申込者多数の場合は抽選。※対象者以外入場不可  
●日曜親子セミナー6月 期日: 6月11日(日)

セミナー名	時間	対象者	定員	費用
プロから学ぶ 和菓子作り	9:30～12:30	小中学生を含む家族	6組	1人640円
プロから学ぶ ハーブと花の寄せ植え作り	9:30～11:30		9組	1組1,790円と保険料1人300円
ミラーを選ぶ 本格万華鏡作り	9:30～11:30		10組	1人1,150円

## ●子ども土曜セミナー6月 期日: 6月17日(土)

セミナー名	時間	対象者	定員	費用
ひんやりわらびもちを作ろう	13:30	小1～小6	18人	180円
父の日におくる 革のキーホルダーを作ろう	15:30	小1～中3	20人	530円
ハンドル付きびっくり箱を作ろう		小3～中3	20人	650円

## ■ファミリーおはなし劇場②

エプロンシアター、大型絵本など ◆日時 6月18日(日)①午前10時～10時45分・②午前11時15分～正午 ◆対象者・定員 幼児・小学生を含む家族/各60人 ◆入場料 無料 ◆申込 5月21日(日)午前9時からドリームシアター岐阜1階受付で整理券を配布。電話受付可。先着順。

## ■ちびっこ親子セミナー「英語であそぼう!」

◆日時 6月24日、7月1日・8日の各(土)全3回)午前10時～11時30分 ◆対象者・定員 3～4歳の子と保護者/15組 ◆費用 230円と保険料1人90円 ◆申込 往復はがき(1枚1組)にセミナー名、郵便番号・住所、参加する保護者との氏名(ふりがな)、性別、お子さんのセミナー初日の年齢(〇歳〇か月)、電話番号、返信表面に郵便番号・住所、氏名を記入して、6月9日(金)必着までにドリームシアター岐阜へ。申込者多数の場合は抽選。※対象者以外入場は不可

## ■人形劇鑑賞会6月

福井県の「人形劇団とん」とが、「三匹のやぎのがらがらどん」を上演します。◆日時 6月25日(日)午前10時30分～11時30分 ◆入場料 1,000円(前日までの予約で200円引き) ※いずれも支払いは当日。4歳以下は無料 ◆事前申込 5月28日(日)午前9時からドリームシアター岐阜1階受付で。電話予約可。

## 「ドリーム市民企画セミナー」の講師を募集

子どもや親子対象セミナーの講師として活躍しませんか。期間は10月～来年3月で回数は3～10回です。開講希望者説明会を開催します。◆日時 6月1日(土)～8日(日)の午前9時～午後4時30分のうち1時間程度 ※出席されない開講できません。◆申込 希望日時、氏名、性別、年齢、電話番号を電話またはファクスで5月31日(火)までにドリームシアター岐阜へ。

【共通】◆場所・申込先・☎ ドリームシアター岐阜(〒500-8813明德町6) ☎262-2811・FAX262-2300



6月の日程 4か月～3歳児健康診査

①：1日～15日生まれの子、②：16日～月末生まれの子を対象 ※該当日に受診できない場合は、事前に各市民健康センターまでご連絡ください。

Table with columns for 事業名【対象者】, 実施日, 受付時間, 場所, 実施日, 受付時間, 場所, 実施日, 受付時間, 場所. Rows include 4か月児健康診査, 10か月児健康診査, 1歳6か月児歯科健康診査と育児教室, 3歳児健康診査.

朝食は今日が始まる出発点 毎日19日は食育の日です

6月の日程 がん検診 (40歳以上の人)

Table with columns for 事業名, 実施日, 場所, 料金, 事業名, 申込先など, 料金. Rows include 胃がん検診, 肺がん検診, 大腸がん検診.

※生活保護世帯の人は無料です。受診時に「保護受給証明書」(生活福祉課または二課で発行。発行日より6か月間有効)が必要です。

6月の日程 相談、検査など

※料金はいずれも無料です。※その他健康に関して、いつでもお気軽にご相談ください。

Table with columns for 事業名, 実施日, 受付時間, 場所, 申込先・対象者. Rows include 育児心配ごと相談, パパママ学級, 女性健康相談・不妊相談, 精神科医によるこころの健康相談会, 総合健康相談窓口, ひきこもり総合相談窓口, エイス検査, 骨密度測定.

◎お問い合わせの際には、電話番号をお確かめのうえ、お掛け間違いのないようお願いいたします。

Table with columns for 問い合わせ先, 保健医療課, 地域保健課, 健康増進課, 都通2-19-1, 252-7197, 252-7191, 252-7193, 中市民健康センター, 都通2-19-1, 252-0632, 南市民健康センター, 茜部菱野1-75-2, 271-8010, 北市民健康センター, 長良東2-140, 232-7681.

協働時代 ひとりで悩まないで “このまちで・みんなで子育て”

「子どもトリニティネット」は、“岐阜市で子育てしてよかった!”と心から実感できる子育て環境の充実をめざして活動しています。産後、ママ友などのコミュニティがない母親にとって、1人で気軽に参加でき、悩みや情報共有ができる「ぎふママ子育てサロン」を定期的に開催しています。今後も仲間の輪をより広げ発信し、子育てしやすい地域社会にしていきたいために活動していきます。※サロンの活動内容など詳しくはホームページをご覧ください。 ☎ 子どもトリニティネット☎295-6667、市民活動交流センター☎264-0011

●ぎふママ子育てサロン ◆日時 6月5日(月)午前11時～午後3時 ◆場所 畜産センター公園 ビジターハウス1階(椿洞776-4) ◆参加費 500円 ※昼食を持参してください(事前に注文可)。◆申込・☎ 電話で子どもトリニティネット・桐部☎090-4218-4740へ。当日も受付。

◆日時 5月25日(木)①午前10時～正午 ②午後2時～4時 ◆事業主を対象とした平成30年3月新規卒業者求人取扱説明会

◆日時 6月5日(月)△ムシの日の翌日△午前10時～午後3時 ◆場所 市役所1階市民ホール ◆内容 住まいのムシやネズミなどの相談を無料でお受けいたします。※駆除の実施は有料です。 ◆岐阜県ベストコントロール協会事務局☎2963739

◆日時 6月4日(日)午後9時30分～ ◆場所 長良公園管理事務所 ◆内容 長良公園管理事務所要員研修

◆日時 6月4日(日)午前9時30分～午後5時30分 ◆内容 コーラス、楽器演奏、健康体操、舞踏、絵画、骨密度測定(10時～正午)など ◆参加費 無料 ※事前申込不要 ◆場所・☎ 南市民健康センター(加納城南通1-20)☎2722341

◆日時 6月4日(日)午前11時～午後1時 ◆場所 シルバー人材センター ◆内容 シルバー人材センターが農作業をお手伝い

◆日時 6月4日(日)午前11時～午後1時 ◆場所 長良公園 ◆内容 メタセコイアの森コンサート

◆日時 6月4日(日)午後1時20分～2時 ◆場所 岐阜大学医学部記念会館柳戸1-1 ◆内容・講師 「オートファジー」と心疾患ー心不全治療への展望ー金森寛充先生(岐阜大学大学院医学系研究科講師) ◆受講料 無料 ※事前申込不要 ◆岐阜県臨床検査技師会事務局☎2755996

◆日時 6月4日(日)午前10時30分～午後2時30分 ◆場所 竹林広場公園 ◆内容 竹細工、樹上展望台、ゆらゆら橋、竹馬遊び、竹の子採取、竹炭の配布、お茶席100人分、竹の子ご飯150食分のサービス(午前10時30分から整理券配布・先着順)

◆日時 5月30日(火)午後1時～4時30分 ◆場所 市民会館(美江寺町2-16) ◆内容 老人クラブ功労者表彰、会員による芸能発表 ◆岐阜市老人クラブ連合会事務局☎2526693

◆日時 6月4日(日)午後1時～4時 ◆場所 市民会館 ◆内容 傾聴ボランティア養成講座

◆日時 6月4日(日)午後1時20分～2時 ◆場所 岐阜大学医学部記念会館柳戸1-1 ◆内容・講師 「オートファジー」と心疾患ー心不全治療への展望ー金森寛充先生(岐阜大学大学院医学系研究科講師) ◆受講料 無料 ※事前申込不要 ◆岐阜県臨床検査技師会事務局☎2755996

◆日時 6月4日(日)午後1時～4時 ◆場所 市民会館 ◆内容 傾聴ボランティア養成講座

◆函館記念競輪(GⅢ)場外.....5/18金・19金・20金・21日 ◆小松島競輪(FⅠ)場外.....22月・23火・24水 ◆富山競輪(FⅠ)場外.....25木・26金 ※開催2日からの発売となります ◆全プロ選手権記念競輪(FⅡ)場外.....27金・28日 ◆豊橋競輪(FⅠ)場外.....29月・30火・31水

臨時的任用職員を募集

◆職種・採用予定人員 事務職：若千人 技術職(機械または電気)：1人程度 ◆受験資格 パソコン操作ができることなど ◆勤務時間 週3時間45分 ◆採用予定日 7月中旬以降 ◆試験日時・場所 6月10日(土)午前9時～/市役所西別館(江川町27) ※場所は変更の場合あり ◆申込・☎ 申込書を5月15日(月)～31日(水)に郵送(必着)または開庁日時に直接人事課(〒500-8701今沢町18本庁舎高層部4階・☎214-4925)へ。 ※詳しくは試験要綱でご確認ください。試験要綱と申込書は同課または市ホームページで5月15日(月)から入手できます。

市民病院嘱託職員

◆募集職種・人員 臨床検査技師11人程度 ◆受験資格 当該免許を有する人 ◆採用予定日 7月1日 ◆勤務日時 正職と同じ ◆任期 正職と同じ ◆募集職種・人員 ①中央放射線部補助員11人程度 ②医療クラーク ③看護助手11名各若干人 ◆採用予定日 6月1日以降 ◆勤務日時 平日の午前8時30分～午後2時30分(週25時間) ◆勤務時間 臨時雇用登録申込書(病院ホームページで入手)を5月26日(金)までに郵送必着/封筒に市民病院パート職員応募と朱書きまたは直接市民病院病院政策課(〒500-8513鹿島町7-1-1・251-1101内線4305)へ。後日、面接を実施。

市民病院パート職員

◆募集職種・人員 ①中央放射線部補助員11人程度 ②医療クラーク ③看護助手11名各若干人 ◆採用予定日 6月1日以降 ◆勤務日時 平日の午前8時30分～午後2時30分(週25時間) ◆勤務時間 臨時雇用登録申込書(病院ホームページで入手)を5月26日(金)までに郵送必着/封筒に市民病院パート職員応募と朱書きまたは直接市民病院病院政策課(〒500-8513鹿島町7-1-1・251-1101内線4305)へ。後日、面接を実施。

和楽園短期講座

◆重謡唱歌 ◆日時 6月2日・8月4日・10月6日の各(金)午前10時～11時30分(全3回) ◆対象者・定員 市内在住の60歳以上の公民/20人 ◆受講料 無料(別途コピー代など300円程度が必要) ◆場所 申込・☎ 5月25日(木)消印有効までに、往復はがき(1人1枚)に講座名、郵便番号・住所、氏名(ふりがな)、性別、生年月日、電話番号(緊急連絡先本人の携帯電話以外)を明記し郵送。または52円はがきを持参して直接岐阜市老人福祉センター和楽園(〒500-8114金電町5-10-13・☎2464101)へ。申込者多数の場合は抽選。

傾聴ボランティア養成講座

傾聴の基礎知識をはじめ、聴くことの大切さを学び、市内の福祉施設で活動することを目指します。 ◆場所 ぎふメディアコスモス(かんがえるスタジオ(司町40-5)) ◆定員 20人 ◆参加費 無料 ◆申込・☎ 住所、氏名、年齢、電話番号を電話またはファクスで6月5日(月)までに岐阜市社会福祉協議会(☎2555511・FAX2555512)へ。申込者多数の場合は抽選。

高齢者福祉大会

◆日時 5月30日(火)午後1時～4時30分 ◆場所 市民会館(美江寺町2-16) ◆内容 老人クラブ功労者表彰、会員による芸能発表 ◆岐阜市老人クラブ連合会事務局☎2526693

親子で遊ぼう(竹の子祭り)

◆日時 6月4日(日)午前10時30分～午後2時30分 ◆場所 竹林広場公園 ◆内容 竹細工、樹上展望台、ゆらゆら橋、竹馬遊び、竹の子採取、竹炭の配布、お茶席100人分、竹の子ご飯150食分のサービス(午前10時30分から整理券配布・先着順)

世界高血圧の日 市民公開講座

◆健康長寿は高血圧管理から ◆日時 5月27日(土)午後4時～午後3時30分 ◆場所 じゅろくプラザ5階大会議室橋本町1-10-11 ◆内容 栄養相談、講演I「食塩と高血圧」についての理解を深め、脳卒中や心臓病から守る。講演II「だしは牛乳・おしく・減塩乳和食レシピ」、シンポジウムQ&A、血圧計抽選会 ◆定員 200人 ◆参加費 無料 ◆事前申込不要 ◆運営事務局☎06(2652)5044

セカンドライフ応援セミナー

◆認知症時代到来！知って安心講座 ◆日時 6月24日(土)午後1時30分～3時30分 ◆場所 フォープラザ岐阜鶴舞町2-1-1 ◆定員 30人 ◆参加費 無料 ◆申込・☎ 5月24日(水)6月22日(木)・日曜日を除く ☎電話でライフサポートセンター ☎2147300へ。先着順。

県立中濃特別支援学校PTAボランティア養成講座

発達障がいなどのある子どもたちの交流を通じ、支援などを学びます。 ◆日時 6月24日(土)7月8日・10月14日・11月11日の各(土)午後1時～4時(全4回) ◆対象者・定員 高校生以上/30人 ◆受講料 無料 ◆場所・申込・☎ 郵便番号・住所、氏名(ふりがな)、性別、生年月日、年齢、職業(学校名・学年)、電話番号、Eメール

長良公園の催し

◆日時 6月4日(日)午前11時～午後1時 ◆場所 長良公園 ◆内容 長良公園内146-10 ◆出演者 市立東長良中学校吹奏楽部

入場料 無料 ※事前申込不要

◆日時 6月4日(日)午前9時30分～午後5時30分 ◆内容 コーラス、楽器演奏、健康体操、舞踏、絵画、骨密度測定(10時～正午)など ◆参加費 無料 ※事前申込不要 ◆場所・☎ 南市民健康センター(加納城南通1-20)☎2722341

小規模事業者経営改善資金

◆対象者 従業員20人(商業・サービス業は5人以下)の個人法人 ◆納税額が要件あり ◆限度額 2千万円 ◆利率 年1.1%(変動あり) ◆返済期間 10年以内 ◆担保・保証人 不要 ◆岐阜商工会議所中小企業相談所(神田町2-12・☎2642135)



(一財)岐阜市公共ホール管理財団 市民の劇場・市民ふれあい事業(6月~10月)

※価格は税込み

長良川国際会議場 市民ふれあい事業 明宝ハムプレゼンツ  
プリンセス天功×吉本新喜劇  
NEWイリュージョン新喜劇



日時 6月10日(土) 昼の部:午後2時開演  
夜の部:午後5時30分開演  
場所 長良川国際会議場メインホール

世界的なイリュージョニスト・プリンセス天功とお茶の間でおなじみの吉本新喜劇による奇跡の共演をお送りします。本公演でしか見られないパフォーマンスで皆さんを笑いと驚きの世界へご案内します。

◆好評販売中!(全指定席) 1階席4,500円、2階席・車いす席3,500円(前売・当日とも) ※詳細は広報ぎふ3月1日号をご覧ください。

450冠事業 第348回市民の劇場 音楽の絵本 JIVE



日時 9月10日(日)午後2時開演  
場所 市民会館大ホール

出演者が動物の姿というユニークな楽団「ズーラシアンブラス」がジャズコンボ編成で演奏。◆料金(全指定席) 一般2,000円、中学生以下500円 ※3歳以下は大人の膝上で鑑賞の場合無料(大人1人につき1人まで)

©スーパーキッズ

◆前売日時・場所 6月14日(水)午前10時から市民会館来場者、チケットぴあ(Pコード332-048)のみ発売(1人1回6枚まで)。翌15日(木)から市民会館☎262-8111、文化センター☎262-6200で電話予約・販売開始。

450  
記念事業

長良川国際会議場市民ふれあい事業  
織田信長公岐阜入城・岐阜命名450年記念  
岐阜命名シンポジウム  
～織田信長はなぜ岐阜と命名したのか～

日時 7月9日(日)午後2時開演  
場所 長良川国際会議場大会議室

※詳しくは、9面をご覧ください。

450冠事業 第347回市民の劇場「松竹大歌舞伎」  
中村橋之助改め八代目中村芝翫襲名披露

日時 9月3日(日) 昼の部:午後0時30分開演  
夜の部:午後5時開演

©松竹

場所 市民会館大ホール



毎年恒例の松竹大歌舞伎。今回は、成駒屋の名跡を継承することになった八代目中村芝翫・四代目中村橋之助・三代目中村福之助の親子襲名披露公演。見せ場の一つである「口上」では、出演する役者が個性あふれる語り口でお祝いや挨拶の言葉を述べるほか、「狸々(しょうじょう)」、「一谷嫩(いちのたにふたば)軍記 熊谷陣屋」などの演目もお届けします。

◆料金(全指定席) A席6,000円、B席5,000円、C席3,000円 ※学チケは各席とも半額。未就学児の入場不可。◆前売日時・場所 6月6日(水)午前10時からチケットぴあ、市民会館来場者のみ発売(1人1回6枚まで)。翌7日(木)午前9時から★市民会館☎262-8111、★文化センター☎262-6200、チケットぴあ(Pコード458-475)、マーサ21(営業開始時間から)で発売。★では電話予約も開始。

450冠事業 第349回市民の劇場

高嶋ちさ子 12人のヴァイオリニスト  
コンサート2017

日時 9月24日(日)午後3時開演  
場所 市民会館大ホール

◆料金(全指定席) 1階席4,500円(2,200円)、2階席4,000円(2,000円)(前売・当日とも) ※()は学チケ。未就学児の入場不可。チケットは6月21日(水)発売開始予定。詳細は広報ぎふ6月1日号をご覧ください。



文化センター市民ふれあい事業 戯曲セミナー&リーディング発表会

期日 来年1月27日(土) 場所 文化センター ※セミナーは7月~1月

第346回市民の劇場

子ども伝統文化体験教室・発表会(和太鼓) 450冠事業

期日 8月19日(土)・20日(日) 場所 市民会館大ホール

長良川国際会議場市民ふれあい事業 第9回長良川国際会議場探検ツアー

期日 8月22日(火) 場所 長良川国際会議場

第350回市民の劇場 第39回ぎふアジア映画祭 450冠事業

期間 10月~12月 場所 文化センター・市民会館ほか

※7月2日開催の「春風亭昇太独演会」は完売しました。駐車場が十分にありませんので、公共交通機関をご利用ください。

問 市民会館(美江寺町2-6・☎262-8111)  
文化センター(金町5-7-2・☎262-6200)  
長良川国際会議場(長良福光2695-2・☎296-1200)

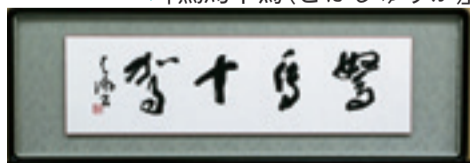
加藤栄三・東一記念美術館

期間 5月30日(火)~7月9日(日)

清雅恬淡の境地を求めて 伊藤天游回顧展

日展会員の書家・伊藤天游さんの回顧展を開催。県内の書の普及にも大きく貢献し、岐阜市民栄誉賞を受賞された伊藤さんの書風にふれながら、その足跡をご鑑賞ください。◆観覧料

高校生以上300円(240円)、小中学生150円(90円) ※()は20人以上の団体料金。※各種障害者手帳をお持ちの人とその介護者1人・市内在住の70歳以上の人は証明書などを提示すると無料。市内の中学生以下の人は無料。家庭の日(6月18日(日))に入館する中学生以下の人とその家族は無料。◆開館時間 午前9時~午後5時(入館は30分前まで) ◆休館日 毎週月曜日 ◆場所・問 加藤栄三・東一記念美術館(大宮町1-46岐阜公園内・☎264-6410)



自然は友だちキャンプ「昆虫探検隊!」

◆日時 7月1日(土)午後2時30分~2日(日)午後1時30分(1泊2日) ◆場所 少年自然の家およびその周辺

◆内容 昆虫採集、簡単炊事、テント宿泊など ◆対象者・定員 小学4年生~中学生/50人(グループは異学年・学校で構成) ◆参加費 3,500円 ◆持ち物 雨カップ、着替え、洗面具、タオル、帽子、軍手など ◆申込・問 郵便番号・住所、氏名(ふりがな)、性別、学校名・学年、電話番号、保護者氏名を往復はがき(1人1枚)で6月1日(木)必着までに少年自然の家「昆虫探検隊」係(〒501-2502山県北野2081・☎229-2888)へ。申込者多数の場合は抽選。

