

岐阜市役所代表

☎(058)265-4141

FAX(058)264-8602

〒500-8701 岐阜市今沢町18



「空き家総合窓口」を開設

所有者・地域の皆さんから、空き家に関する相談をお受けします。

適切に管理が行われていない空き家は防災・衛生・景観などに深刻な影響を及ぼすことがあります。近年、このような空き家が全国的に増加し、問題が表面化しています。空き家は所有者、地域の住民など立場によって抱える問題が違い、悩みもさまざまです。こうした問題に対応するため、

市役所南庁舎1階に「空き家総合窓口」を開設しています。空き家の管理や活用を考えている所有者、近隣の空き家でお困りの人など、空き家に関する相談を総合的に受け付けていますので、ぜひご利用ください。

☎ まちづくり景観課 ☎214-2258 【関連記事は4面に掲載】

紙面から



ステーションプラザ休業：7/14(土)～16(月・祝)
コンビニ交付サービス休止：7/14(土)

2面



サイレンが聞こえたら命を守る行動を

8面



後期高齢者医療制度に加入の皆さん
7/13(金) 保険料額決定通知書を発送予定

3面



岐阜城パノラマ夜景
天守閣から望む街のきらめき

8面



空き家で困っていませんか？
「空き家総合窓口」を開設

4面



テーマは「ありがとう」
メディコス開館3周年記念イベント

9面



新庁舎建設 ダイジェスト②



新庁舎建設事業は、本体工事の着工から約2か月が経過し、現在は建物の基礎工事に向けた掘削作業を行っています。施工業者のホームページで、定点カメラで撮影した工事現場の様子を日々更新するとともに、作業員による現場レポートなども紹介しています。

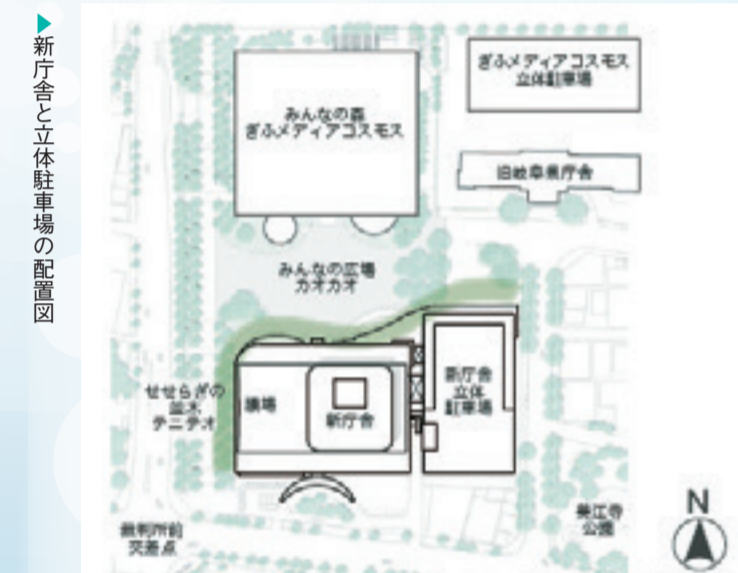


さて、連載第2回となる今号は、新庁舎の建物と配置について紹介します。

岐阜市 新庁舎 現場 お知らせ 検索

計画概要

計画地：司町40-1ほか／敷地面積：20,398㎡



新庁舎

新庁舎は、当初の計画より南側に寄せ、さらに、中高層部をスリムな形状にして東側へ寄せて配置します。これにより、ぎふメディアコスモスなどからの圧迫感を解消し、青空が見える開放的な空間を創出するとともに、施設の日照を確保します。

延べ面積	39,504㎡
構造	鉄骨造、基礎免震構造
規模	地上18階（高さ84.45m）

立体駐車場

障がい者や高齢者、子ども連れの人に配慮して、27台分のハートフル駐車場を設置するとともに、市民の皆さんの利便性を高める、多目的トイレやエレベーター、庁舎まで雨に濡れずに移動できる渡り廊下などを整備します。

延べ面積	17,138㎡
構造	プレキャストコンクリート(PC)造、耐震構造
規模	地上5階（高さ24.85m）
駐車台数	432台（一般381台・ハートフル27台・その他〈公用車・観光バスなど〉）

外構

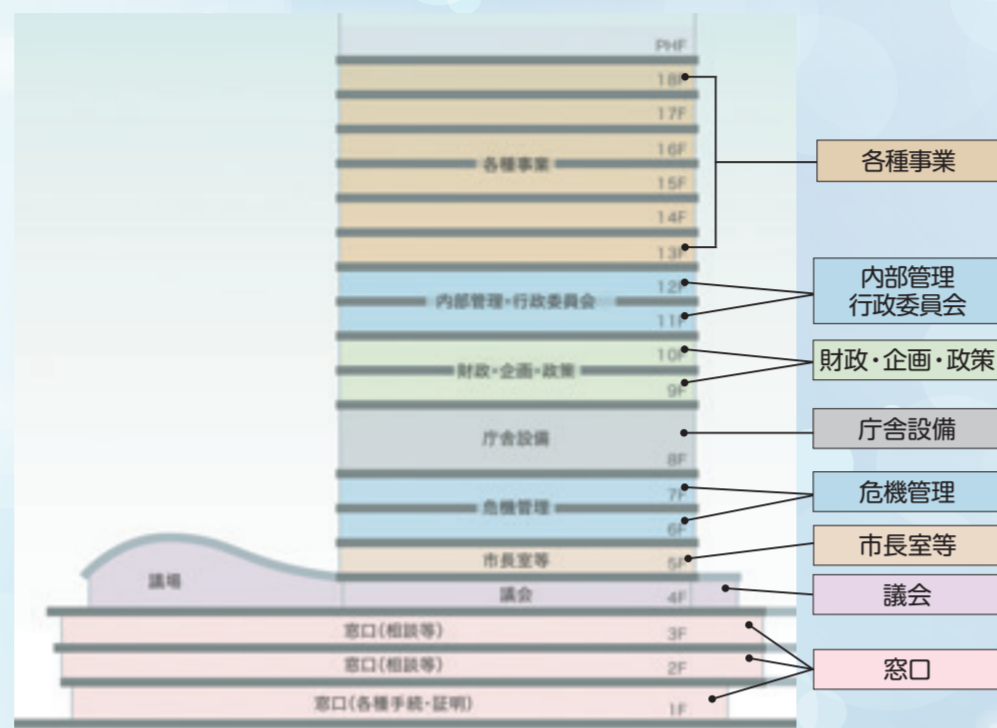
「みんなの広場 カオカオ」を現在の1.7倍に拡張し、より大きなにぎわいの拠点として充実を図ります。

面積	10,784㎡（うちみんなの広場 カオカオ4,270㎡）
附帯設備	防災設備（ガスバルクタンク、非常用電源設備、テント足場など）ほか

新庁舎開庁準備課 ☎214-2673・☎262-0512・✉shinchosha-kai@city.gifu.gifu.jp

フロア構成

市民の皆さんの利便性を高めるため、来庁者の多い低層階に各種手続きの窓口や便利施設を集約します。また、議会と一般事務部門は中高層階に配置することとし、業務効率を高めるため、業務上関連の深い部署を2フロア単位で集約します。



- 1～3階 市民が利用する頻度の高い窓口部署や便利施設を集約します。
- 4階 議会部門を配置し低層階と近接することで、市民が議会へ訪れやすくします。
- 5階 市長室やプレスルームなどを配置します。
- 6～7階 常設の災害対策本部室をはじめ、危機管理部門を集約します。
- 8階 大規模災害に備え、新庁舎の設備機器を集約します。
- 9～10階 財政・企画・政策部門を配置し、政策立案機能を集約します。
- 11～12階 内部管理部門や行政委員会を配置し、内部統制機能を集約します。
- 13～18階 さまざまな事業部門を、業務内容ごとに分散し、効率的に配置します。



2階フロアに設けるキッズコーナー



2階フロアに設けるキッズルーム



中高層階に設ける多目的スペース

◎次回(広報ぎふ8月15日号)は、新庁舎の防災機能についてご紹介する予定です。また、引き続き、市民の皆さんのご意見をお待ちしております。

★新庁舎建設事業に係る寄附を募集しています★

【返礼など】

- オリジナルの感謝状、お礼状の贈呈
- 新庁舎に芳名板を設置し末永く顕彰
- 庁舎建設史への掲載
- 市外在住の方には、市ゆかりの特産品

※物品のご寄附について

新庁舎の物品は、不特定多数の皆さんにご利用いただく関係上、安全性や快適性に加え、意匠の統一性を考慮し設置します。そのため、ご厚意には感謝いたしますが、一般家庭で不要となった家具などは、原則受け入れをお断りさせていただきます。ご理解のほどよろしくお願ひします。

詳しくは… 岐阜市 新庁舎 寄附 検索



空き家総合窓口を開設 空き家に関する相談をお受けします



所有者の皆さんから
空き家に関する
相談を受け付けます

- 遠方に住んでいる。管理業者を教えてください
- 空き家を売りたい・貸したい
- 空き家を取り壊したい
- あの空き家を使いたい



空き家の専門家へ引き継ぎ

空き家総合窓口
☎214-2258
まちづくり景観課内
(南庁舎1階)



地域の皆さんから
管理不全な
空き家などの
情報を収集します

- 倒壊のおそれのある空き家がある
- 隣の空き家に大量のごみがある
- あの空き家は草木が茂り道路に倒れそうだ
- 周辺の景観を損ねている空き家がある

状況に応じ、関係課についで対応

★建物の維持管理は所有者の責務です。適切に管理しましょう。

空き家が原因で他人が怪我などをした場合、管理者責任が問われることもあります。

定期的なあき地の除草と管理を

住宅地であき地に雑草が生い茂ると、害虫が発生するなど近隣の皆さんの迷惑となります。特にこれからの時期、土地の所有者や管理者は責任を持って管理してください。

◆管理方法

- 定期的に刈り取りを行い、除草後の草はそのまま放置しない。
- 防草シートを活用する。
- やむを得ず除草剤を使用する際は近隣の周知と飛散防止の配慮をする。

☎ 保健所生活衛生課 ☎ 252-7195

市有地を一般競争入札で売却します

- ◆物件 下表のとおり。詳細はお問い合わせください。資料の郵送は205円分の切手を同封してご請求ください。
- ◆受付日時 7月17日(火)～27日(金)の平日午前9時～午後3時(正午～午後1時を除く)
- ◆受付場所 管財課(本庁舎低層部1階) ※は上下水道事業政策課
- ◆入札日・場所 8月2日(木) / 市役所4-1会議室(本庁舎高層部4階)
- ◆資料請求先・☎ 管財課(〒500-8701今沢町18・☎214-3748)、※は上下水道事業政策課(〒500-8156折年町4-1・☎259-7878)

物件番号	所在地番	実測面積(m ²)	地目	用途地域	予定価格(千円)
1	岐阜市堂場南三丁目4番19	111.00	宅地	第二種中高層住居専用	2,643
2	岐阜市福光東一丁目1番29・1番67	149.12	宅地	商業	5,220
3	岐阜市福光東一丁目1番31	148.91	宅地	商業	5,212
4	岐阜市日野東一丁目1747番1・1748番2	224.21	宅地	第一種低層住居専用	4,441
5	岐阜市日野東六丁目115番	180.15	山林	調整区域	4,648
6	岐阜市桜木町二丁目24番	165.45	宅地	第二種住居	15,371
7	岐阜市早苗町七丁目32番1	339.57	宅地	第二種中高層住居専用	17,964
8	岐阜市加野一丁目11番	2,369.99	宅地	第一種低層住居専用	15,100
9	岐阜市加野一丁目12番1	2,616.92	宅地	第一種低層住居専用	15,500
10	岐阜市桜木町二丁目8番1	374.46	宅地	第二種住居	26,962
11	岐阜市北島七丁目10番1	61.80	宅地	第二種中高層住居専用	2,747
12	岐阜市北島八丁目3番18	322.02	宅地	準住居	17,339
13	岐阜市大洞紅葉ヶ丘六丁目22番47	6,427.93	学校用地	第一種中高層住居専用	75,200
14*	岐阜市日野南三丁目1番23	212.84	雑種地	第二種中高層住居専用	7,046
15*	岐阜市長良電東町五丁目28番2・28番3	273.13	雑種地	第一種低層住居専用	7,894

「岐阜市空家等対策計画」を策定

地域の人口減少や建築物の老朽化などにより、近年全国的に問題となっている空き家の増加への対策を、総合的かつ計画的に進めていきます。詳しくは市ホームページをご覧ください。

方針① 適正管理の促進

- 居住者がいる段階から、空き家の適正管理について広く意識啓発します。
- 広報紙などで適正管理を周知・啓発
- 空き家総合窓口を設置
- 民間管理サービスの情報を提供 など



方針② 流通・活用の促進

- 専門家と連携し、空き家の流通・活用を促進する施策を実施し空き家の増加を抑制します。
- 専門家と連携した空き家相談会の開催
- 専門家と連携した不動産相談会の開催
- 空き家バンクの活用の検討 など



方針③ 管理不全な空き家への対応の促進

- 管理不全状態にある空き家の所有者等に対し、改善に向けた働きかけなどを行います。
- 所有者等への告知・改善の働きかけ
- 条例に基づく緊急安全代行措置の実施
- 特措法に基づく特定空家等への措置の実施 など

☎ まちづくり景観課 ☎ 214-2258

農地の管理を忘れずに

農地を管理せずに放置すると、雑木や雑草が繁茂し、病虫害や野生鳥獣による農作物への被害の原因となるほか、ごみの不法投棄や火災などが発生するおそれもあります。

付近の耕作や住民の皆さんに迷惑をかけることとなりますので、定期的な草刈りなどの管理をお願いします。

☎ 農林園芸課 ☎ 214-2079、農業委員会事務局 ☎ 214-2074

金華・鶉飼屋地区の歴史的建造物などの改修に最大300万円を助成します！

金華地区と鶉飼屋地区で、歴史的なまちなみに調和させる修景工事などの費用の一部を助成する「ぎふまちなみ修景工事助成金」の今年度2回目の募集を行います。事前審査が必要なので、お早めにご相談ください。

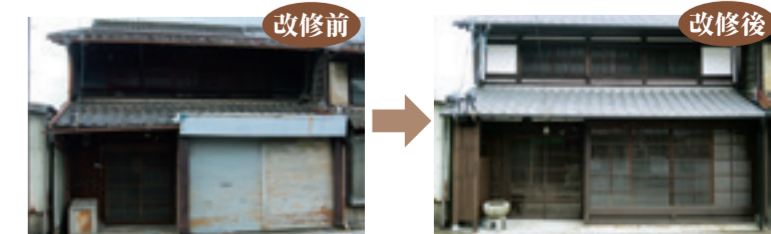
※4月より「ぎふ景観まちづくりファンド助成金」から改称しました。

- ◆対象工事・助成額 ①戦前の建物などを維持・復元する工事／200万円まで、構造補強に関する工事／上記工事に追加で100万円まで ②戦後の建物などを歴史的なまちなみと調和させる工事／150万円まで ③附属工作物などを設置して歴史的なまちなみと調和させる工事／50万円まで

◆申込締切日 9月28日(金) ◆申込・☎ (-)岐阜市にぎわいまち公社(柳ヶ瀬通1-12岐阜中ビル2階・☎266-1377)

●改修事例 ○過去10年間で約100件活用されています。

◆改修内容 屋根葺(ふ)き替え、格子設置、漆喰(しっくい)・玄関引き戸改修など



募集

ぎふ・まちなかレンタサイクル 広告スポンサー



レンタサイクルは年間20,000人を超える利用があります。◆掲載期間 10月1日～来年9月30日の1年間 ◆掲載方法 自転車の車輪プレート(4か所)や前カゴ(1か所)に会社名などを表示 ◆広告料 1～10台=1台10,000円、11～15台=1台6,000円、16台～=1台4,000円 ※1台から申し込み可。新規車両は別途1台5,000円の諸経費が必要。 ◆申込・図 申込用紙を7月2日(月)～31日(火)に郵送(必着)または開庁日時に直接観光コンベンション課(〒500-8720神田町1-11南庁舎2階・☎265-3984)へ。申込用紙は同課または市ホームページで入手できます。

平成30年度「岐阜市景観賞」

私たちが暮らす岐阜市内にある、すてきな景観を募集します。自薦・他薦は問いません。◆応募対象 右表のとおり ◆表彰 受賞物件は良好なモデル事例として紹介し、受賞者には表彰式で銘板などを贈呈する予定です。また、応募者の中から抽選で図書カードを進呈します。 ◆応募方法・図 応募用紙を郵送、持参またはEメールで物件の名称、所在地、部門(重複可)、応募理由、応募者の住所・氏名・年齢・電話番号・職業(年齢・職業は任意記載)を記入し、応募物件の写真(添付して、8月31日(金)(消印有効)までに岐阜市景観賞事務局(〒500-8720神田町1-11まちづくり景観課内・☎265-3985・✉machi@city.gifu.gifu.jp)へ。応募用紙は市ホームページから入手できます。

Table with 2 columns: 部門 (Department) and 対象物 (Target Object). Categories include 建築物 (Buildings), 風景・まちづくり (Landscape/Township), and 屋外広告物 (Outdoor Advertisements).

平成30年度「健康ふれあい農園」会員

●平成30年度末までの貸付区画会員 ◆募集区画 【表I】のとおり ◆付属施設 水道、トイレ、駐車場、個人用ロッカー(利用料1個1,020円)など ◆申込 現地を直接確認の上、下記へ申し込む。先着順。 ※身体障がい者用区画については残りわずかです。



●体験会員 収穫などの農作業体験ができます。収穫した野菜は持ち帰りできます。詳しくはお問い合わせください。 ※不参加の場合は作物を変更することがあります。不参加でも体験料は返還しません。 ◆内容 【表II】のとおり ◆申込 住所、氏名、電話番号、希望作物名、口数をはがき、ファクス、Eメールまたは電話で下記へ。 【共通】 ◆申込先・場所・図 岐阜市健康ふれあい農園管理事務所(〒501-1109安食字竹田799-1・☎☎238-8282・✉nourin@city.gifu.gifu.jp)

Table I: 区画区分 (Area Division) with columns for 面積 (Area), 使用料 (Usage Fee), and 身体障がい者用 (For disabled persons). Table II: 作物名 (Crop Name) with columns for 収穫量 (Harvest Quantity) and 体験料 (Experience Fee).

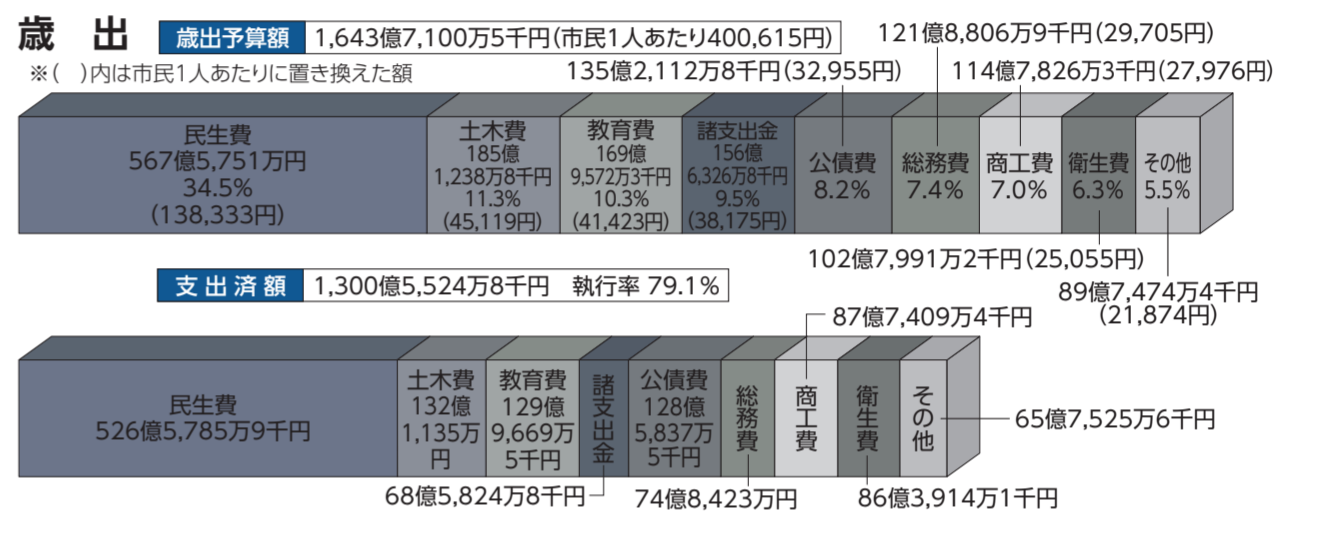
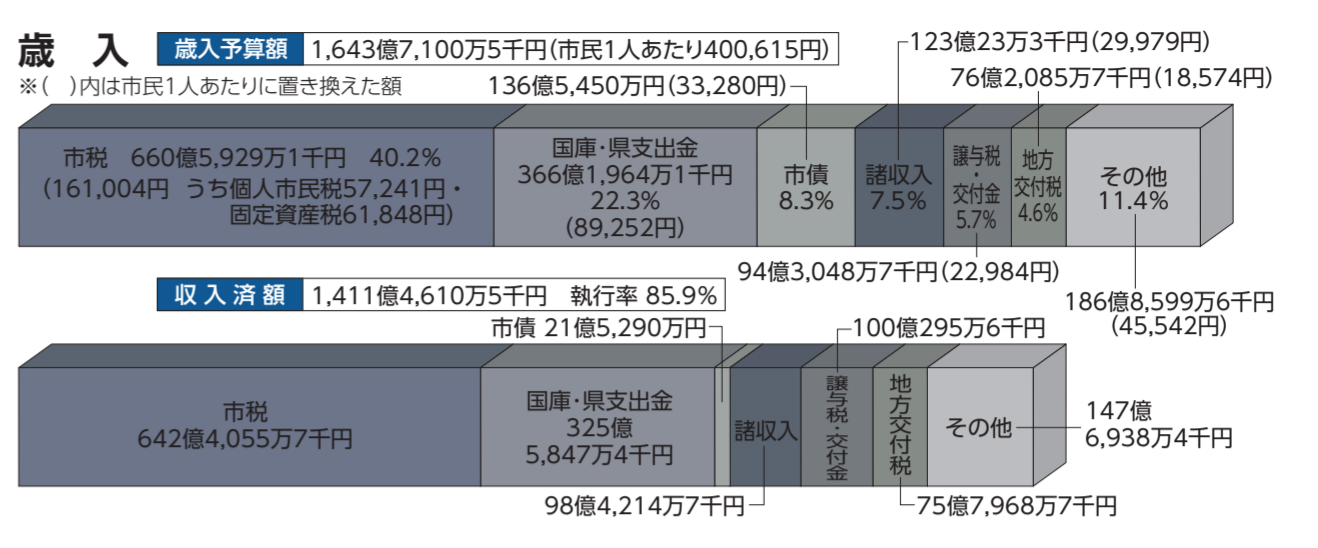
平成29年度(平成30年3月31日現在) 市の財政状況を公表します

平成29年度下半期を含めた3月31日までの各会計の歳入歳出予算の執行状況、財産・市債の現在高をお知らせします。なお、各会計では5月末まで未収金・未払金を整理する期間がありますので、この公表額は決算額とは異なります。 図 財政課☎265-3892

財産・市債の現在高

Table showing current assets and municipal bonds. Categories include 行政財産 (Administrative Assets), 普通財産 (General Assets), 有価証券 (Securities), 基金 (Funds), 一般会計 (General Accounting), and 特別会計 (Special Accounting).

●行政財産 市が所有する財産のうち、市が事務を行うために直接使用することを本来の目的とするもの(庁舎など)、市民の皆さんの利用に供することを本来の目的とするもの(公園、市営住宅、学校など)をいいます。 ●普通財産 行政財産以外の公有財産をいいます。これは直接特定の行政目的に使われるものではなく、一般私人と同等の立場で所有するものであり、貸付などによる収益は市の財源となります。 ●基金 特定の目的をもって財産を維持し、資金を積み立てるため、あるいは特定の目的をもって定額の資金を運用するため、基金を設置しています。これにより安定した財政運営を行うことができます。市には、財政調整基金(不況による収入の減少、災害に対する突発的な支出の増加などに備えて積み立てる現金)、教育施設整備基金(学校の建設などに充てるため積み立てる現金)などがあります。 ●市債 市が公共施設の整備などを行うために調達した長期の借入金をいいます。この借入金の返済を公債費といえます。



●歳入・歳出の主な内容 市民税、固定資産税、軽自動車税など 国庫・県支出金：国・県からの補助金収入 市債：市の長期借入金 諸収入：貸付金の返済収入など 譲与税・交付金：地方譲与税、地方消費税交付金など 民生費：高齢者・障がい者・児童の福祉、生活の安全など 土木費：道路・公園・住宅の整備など 教育費：学校教育や社会教育の振興など 諸支支出金：特別会計への繰出金、企業会計への補助金 公債費：施設整備などのための長期借入金返済 総務費：徴税、選挙、統計、交通対策、庁舎整備など 衛生費：健康づくりや環境対策、ごみ・し尿処理など 商工費：商工業の育成、観光振興など 其他：消防、農林水産、議会など

Table showing the main content of income and expenditure by category, including 民生費 (Welfare), 土木費 (Civil Engineering), 教育費 (Education), etc.

募集

新進演奏家コンサート 公開オーディションの参加者

11月18日(日)に開催する「第19回岐阜市新進演奏家コンサート」のオーディションに参加しませんか。 ◆日時 9月9日(日)午前10時～ ◆場所 文化センター(金町5-7-2) ◆部門 ①声楽：独唱、②ピアノ：独奏、③管楽器・弦楽器・打楽器：独奏、④アンサンブル(ピアノは1台のみ、電子楽器不可、編成は8人まで) ◆参加資格 年齢制限なし。専門の音楽教育を受けたまたは同等の力を有し、岐阜県との関わりが在住・在学、出身地、勤務先、出身学校のいずれかに該当する人。 ※①～③は過去の合格者不可。④はメンバー1人以上が参加資格に該当すること。 ◆参加費 無料 ◆申込・図 申込書を8月31日(金)までに郵送(必着)または直接生涯学習センター(〒500-8521橋本町1-10-23ハートフルスクエアG内・☎268-1050)へ。申込書は同センターで入手できます。

創業支援ルーム10月入居者

創業を志す人のサポート施設「創業支援ルーム」の入居者を募集します。申込書の作成についてはご相談ください。 ◆対象者 次のいずれかに該当する人 ①創業の準備を行っているまたは創業後5年以内 ②既に創業していて新たな分野に進出しようとしている ③情報通信または繊維分野で、研究開発に積極的に取り組んでいる ④本市の創業者を支援できる ⑤大学と共同研究開発を行おうとしている ※インキュベーション・マネージャー(創業を支援する人)による支援が必要な人に限ります。審査委員会による審査あり。 ◆入居時期 10月(予定) ◆入居期間 平成32年12月末まで(予定) ◆申込締切 7月31日(火)午後4時 ◆申込・図 創業支援ルーム(杉山町24-4・☎265-2311)、産業雇用課(神田町1-11南庁舎2階・☎214-2358) ※申込書は市ホームページで入手できます。市のインキュベーション・マネージャーと面談のうえ、申請してください。

Table showing rental fees for the startup support room. Columns include 室数 (Number of rooms), 月額賃料 (Monthly rent), and 共益費含む (Including common charges).

市立保育所保育嘱託員

●募集人員 10人程度
●受験資格 保育士資格を有する人
●雇用期間 9月1日～来年3月31日(再任あり)

富山競輪(F1) 7/2月・3次・4※
小松島温泉競輪(F1) 7/2月・5次・7※・8日
伊東名古屋競輪(F1) 7/2月・9次・10※・11※
名古屋競輪(F1) 7/2月・11※・12※・13※
※11日は伊東温泉競輪(F1)場外との全レース併売となり、11日は伊東温泉競輪(F1)場外との全レース併売となります。



市立保育所栄養嘱託員

●募集人員 5人程度
●受験資格 栄養士免許を有する人
●雇用期間 9月1日～来年3月31日(再任あり)

●勤務日 原則日曜日・祝日を除く
●勤務時間 午前7時～午後8時のうち6時間
●試験方法・日時 面接(7月29日)と筆記(7月30日)

国民健康保険の平日夜間納付相談窓口

●日時 5日・12日・19日・26日の各(休) 午後5時30分～8時
●持ち物 保険料納入通知書または保険証(資格証明書)、印鑑
●場所・回 国保・年金課(本庁舎高層部2階)
●受付時間 9月20日(休)まで

岐阜市職員を募集

○平成31年4月1日採用障がい者を対象とした職員
●職種・採用予定人員 事務職:若干人
●受験資格 昭和59年4月2日～平成13年4月1日に生まれた、障害者手帳(身体障害者手帳、療育手帳、精神障害者保健福祉手帳)の交付を受けている、自力で通勤でき、介護者なしで一般事務職としての職務の遂行が可能なお年頃の人
●採用予定日 平成31年4月1日
●試験日時・場所 8月12日(日)午前9時～/市役所本庁舎

○障がい者を対象とした非常勤嘱託職員
●職種・採用予定人員 ①事務嘱託員・②事務・作業補助嘱託員:各若干人
●受験資格 平成12年4月1日以前に生まれた、障害者手帳(身体障害者手帳、療育手帳、精神障害者保健福祉手帳)の交付を受けている、自力で通勤でき、介護者なしで職務の遂行が可能なお年頃の人
●採用予定日 10月1日
●業務内容 ①:窓口・一般事務 ②:文書の電子ファイル化、パソコン入力、清掃などの補助業務(予定)
●勤務時間 ①:週28時間45分 ②:週30時間
●試験日時・場所 8月12日(日)午後1時～/市役所本庁舎 ※日時は変更の場合あり。①②の重複申し込みはできません。

【共通】●受験資格など詳しくは試験要綱をご覧ください。
●申込・回 申込書を7月2日(月)～27日(金)に郵送(必着)または開庁日時に直接人事課(〒500-8701今沢町18本庁舎高層部4階)へ。試験要綱と申込書は7月2日(月)から同課または市ホームページで入手できます。

子どもの若者総合支援センター職員非常勤嘱託員
●募集職種・人員 乳幼児支援員1人程度
●受験資格 発達障害がある幼児の療育に理解と意欲があり、保育士・幼稚園教諭・児童指導員任用資格、言語聴覚士のいずれかの資格を有する(取得見込み)の人
●業務内容 発達に心配があるなどの乳幼児と保護者

恵光学園児童発達支援嘱託員・臨時的任用職員
●募集職種・人員 ①児童発達支援嘱託員②児童発達支援臨時任用職員③各1人
●受験資格 保育士資格・幼稚園教諭免許・児童指導員任用資格のいずれかを有し、発達障害がある幼児の療育に理解のある人
●業務内容 発達にまつぎのある幼児の療育指導
●採用予定日 8月1日
●勤務日時 ①平日の午前9時～午後3時、②平日の午前8時30分～午後5時15分

市民病院嘱託職員
●募集職種・人員 ①医療ソーシャルワーカー(社会福祉士)・②作業療法士各1人程度
●業務内容 ④保育士・⑤看護師・助産師・⑥看護助手各若干人
●受験資格 ①④⑤は当該免許を有する人
●採用予定日 9月1日以降
●勤務日時 週28時間45分

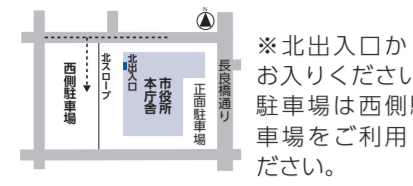
不動産無料相談会
日時 7月12日(休)午後1時～4時
場所 西部コミュニケーションセンター(下鶴飼1-105)
岐阜県東宝地建物取引業協会岐阜北支部
岐阜市支部
電話 251-1560・251-1565

土地家屋調査士無料相談会
土地や建物の登記、測量、境界調査、紛争解決などに役立つ土地家屋調査士が無料で相談を受けます。
日時 7月29日(日)午前10時～午後4時
場所 マーサ21(正木中1-2-1)
岐阜県土地家屋調査士会
電話 245-0033

無料税務相談所(常設)
日時 毎週月・水・金曜日(8月、祝日) 12月21日～1月10日、3月10日～15日を除く
午後1時～4時
場所 岐阜産業会館(六条南2-11)
名古屋税理士会岐阜南支部
電話 274-0658

岐阜市民水泳大会
期日 8月11日(土)・祝
場所 メモリアルセンター(長良川スイミングプラザ)
参加資格 市内小・中・高等学校のチームまたは市水泳協会団体・個人会員(個人は当日登録可)
種目 各種目50m・100m・個人メドレー200m・アトラクション(めざせ!)
スタート反応時間0.69

7月は河川愛護月間
川では、一部の心ない人たちが、ごみの放置やマナー違反のトラブルが増えています。いつまでもきれいな川をみんなで守りましょう。



7月 市税の休日・平日夜間納付窓口

●平日夜間 5日・12日・19日・26日の各(休) 午後5時30分～8時
●休日 1日・8日・22日・29日の各(日) 午前10時～午後3時
●持ち物 納税通知書、印鑑、身分証明書
●場所・回 納税課(本庁舎低層部2階)
●7月15日(日)はシステム点検のため日曜窓口は休止します。

第14回市民病院整形外科教室

●日時 7月17日(火)午後6時～7時30分
●場所 市民病院西診療棟4階サルビアホール
●内容 講師「人工関節のABC(第14話)」「人工関節の日人工関節センター長」「手の骨折の治療」「大野義孝形成外科部長、「骨粗鬆症の治療」(い姿勢を保つために)」
宮本敬整形外科部長

第4回市民病院公開講座

●人間トックと生活習慣病
日時 7月21日(土)午後2時30分～4時
場所 市民病院西診療棟4階サルビアホール
●内容 講師「人間トックの上手な受け方」高橋健康管理センター長、「高血圧・脂質異常性について」森一部総合診療・リウマチ膠原病センター副センター長「運動療法のすすめ」藤岡圭同センター副センター長、「糖尿

難病ふれあい教室

●多系統萎縮症について
日時 7月28日(土)午後1時30分～4時
場所 O.K.B.ふれあい会館(数田南5-14-53)
●内容 講師 講演会「多系統萎縮症について」病気の特徴と、治療とケアで注意すべき点「下畑孝良(たかよし)さん(岐阜大学医学部附属病院神経内科・老年内科医師)」(交流会(午後3時))

原爆と人間展

原爆による被害の実相を語り核兵器の恐ろしさを訴え、核兵器廃絶と世界平和を願います。広島と長崎に原爆が投下された日の惨状を、写真パネルなどで紹介します。
●期間 7月27日(金)午前9時～28日(土)午後5時
●場所 ぎふ

メディアアクセスモースドキドキテレラス(同40-15)
●岐阜市職員の労働組合連合会による平和展2018「が同時開催」
岐阜県原爆被害者の会岐阜市支部
電話 239-5373

岐阜市医師会看護学校オープンキャンパス
日時 7月28日(土)午前9時～正午
持ち物 筆記用具 ※詳しくは同学校ホームページをご覧ください。
日時 7月20日(金)
場所 申込・回 7月20日(金)までにファクスまたはホームページの申込フォームで岐阜市医師会看護学校(青柳町5-14)へ。電話 251-5660・251-5655

岐阜えだだめの収穫体験
生産者が心を込めて育てたえだだめを収穫し、採れたえだだめと香りをご賞味ください。ぎふクワーン農業防虫ネット栽培の紹介もあります。
日時 7月14日(土)午前9時～11時(少雨決行)
場所 JAぎふ曽我屋枝豆選果場(曾我屋5-131-1)
参加費 1口(えだだめ5株)数量制限あり500円 ※事前申込不要
開催前日までJAぎふ黒野農産物流通センター
電話 239-2211
開催当日JAぎふ曽我屋枝豆選果場

市民病院ハート職員
募集職種・人員 ①医療ソーシャルワーカー・②病棟クラーク・③看護助手
4)病院政策課の事務補助員
5)中央検査部の検査補助員各若干人
採用予定日 8月1日以降
勤務日時 ①②平日の午前8時30分～午後2時30分(始業時間は応相談)、③④25時間以内、④平日の午前9時～午後3時、⑤平日の午前10時～午後4時
申込・回 臨時雇用員登録申込書(病院ホームページで入手)を7月13日(金)までに郵送(必着)封筒に市民病院パート職員応募と朱書きまたは直接市民病院病院政策課(〒500-8513鹿島町7-1-1)へ。電話 251-1101(内線4313)へ。後日、面接を実施。

サマージャンボミニ同時発売
収益金は市町村の明るく住みよまいづくりに使われます。
発売期間 7月9日(月)～8月3日(金)
抽選日 8月14日(火)
賞金 ●サマージャンボII 1等5億円×21本(前後賞各1億円×42本) ※発売総額630億円
21ユニットの場合 ●サマージャンボミニII 1等5千万円×50本ほか ※発売総額300億円
10ユニットの場合
岐阜県市町村振興協会
電話 277-1153

裁判所の「調停」でトラブルを解決しませんか?
調停は、自分でできて手続きも簡単、手数料が安い、迅速な解決が図れる、合意内容は判決と同じ効力などのメリットがあります。

Table with 2 columns: 民事調停 (お金の貸し借り/売買代金の支払い) and 家事調停 (夫婦・親子関係/親権) 岐阜簡易裁判所 電話 262-5286

川では、一部の心ない人たちが、ごみの放置やマナー違反のトラブルが増えています。いつまでもきれいな川をみんなで守りましょう。

長良川まつり

鮎を弔い、船の航行や川で遊ぶ人たちの安全、風水害からの安全を祈願します。

◆期日 7月16日(月・祝)
◆場所 神明神社(長良西鵜飼)、長良川うかいミュージアム交流体験広場ほか

◆時間・内容 午後2時～：鮎供養、午後4時～と5時30分～：提灯船出船(乗船は小学生以下とその保護者に限る)、午後5時～：ビンゴゲーム、午後6時～：盆踊り大会、午後8時30分ごろ(鵜飼終了後)：打ち上げ花火 ※天候により変更の場合あり

☎(公財)岐阜観光コンベンション協会 ☎266-5588



長良川国際会議場 市民ふれあい事業 野村萬齋 狂言の現在2018

日時 10月8日(月・祝)午後1時開演
場所 長良川国際会議場メインホール
(長良福光2695-2)



テレビや映画でも活躍する野村萬齋と息子・裕基による狂言の世界をお届けします。狂言の楽しみ方や演目の見どころなどのトークもあり、初めての人でも楽しめます。

◆演目 野村萬齋によるトーク、「蝸牛(かぎゅう)」「仁王」
◆料金(全指定席) S席5,000円、A席・車いす席4,000円(前売・当日とも)
※学割(25歳以下の学生対象)は各席1,000円引き。未就学児の入場不可。
◆前売日時・場所 7月11日(水)午前9時から長良川国際会議場、午前10時からチケットぴあ(Pコード:487-110)で発売開始(1人1回6枚まで)。翌12日(木)午前9時から長良川国際会議場での電話予約も開始。学割・車いす席をお求めの場合は、長良川国際会議場へお問い合わせください。☎長良川国際会議場 ☎296-1200 ※駐車場が十分にありませんので、公共交通機関をご利用ください。

歴史博物館特別展

期間 7月16日(月・祝)まで

粋な古伊万里 江戸好みのうつわデザイン

色絵窓絵葡萄文猪口 ©ToyamaTakayuki



江戸時代につくられた伊万里焼「古伊万里」の展覧会です。本展では、初公開の古伊万里コレクションを通じて、江戸時代の庶民層に好まれた器の形(用途)や意匠(デザイン)に注目しています。江戸の人たちにとって伊万里焼はハレの日や日常の食を彩る実用品でした。江戸ではどのような食事を楽しんでいたのかなど、いろいろな想像が膨らむのも古伊万里の魅力の一つです。

◆観覧料 高校生以上600円(400円)、小中学生300円(200円) ※()は20人以上の団体料金。 ※各種障害者手帳をお持ちのひとその介護者1人・市内在住の70歳以上の人は証明書などを提示すると無料。市内の中学生以下の人は無料。家庭の日(7月15日(日))に入館する中学生以下の人は無料。
◆開館時間 午前9時～午後5時(入館は30分前まで) ◆休館日 毎週月曜日(7月16日は開館) ◆場所・☎ 歴史博物館(大宮町2-1-18) ☎265-0010

【関連行事】
▶関連講座「発見!古伊万里のいきものたち」 ◆日時 7月14日(土) 午前10時～/7月8日・15日の各日(日)の午前10時～・午後3時～
◆対象者 中学生以下 ◆受講料 無料 ※事前申込不要
▶展示説明会 ◆日時 7月6日・13日の各日(金)午前10時～午後3時～/7月14日(土)午後3時～



「鶴舟図」歴史博物館蔵

原三溪記念室展示 期間 7月7日(土)～8月17日(金)

歴博コレクション

柳津町で生まれた原三溪が150年を迎えます。歴史博物館で収集した岐阜をテーマにした三溪の絵と書を紹介いたします。

◆観覧料 無料
◆開室時間・休室日・問合せ先は歴史博物館と同じ。
◆場所 原三溪記念室(柳津町下佐波西1-15もえぎの里2階)

夏の特別展



「アリスのふしぎ体験ツアー ～鏡の国へ!～」



期間 7月28日(土)～9月2日(日) ※期間中休館日なし
午前9時30分～午後5時30分 (入館は午後5時まで)

今年の夏の特別展は、「アリスのふしぎ体験ツアー ～鏡の国へ!～」を開催。鏡と錯覚をモチーフにした不思議体験展示により人間の感覚をまどわす現象を体験できます。

★観覧料 高校生以上700円(600円)、小中学生500円(400円)、3歳以上の幼児300円(250円) ※()は前売。

★7月1日(日)より前売券販売開始! (7月27日(金)まで) 科学館、岐阜新聞販売店、マーサ21、チケットぴあ(Pコード991-725)ほかで。

特別天体観望会 「15年ぶりの大接近 火星を見る会」

日時 7月31日(火)午後8時30分～10時30分

火星大接近の時には、火星が特に明るく大きくなるため観察の大チャンス! ◆定員 120人 ※高校生以下は保護者同伴 ◆観覧料 無料
◆申込 7月5日(休)～18日(火)(必着)に住所、代表者氏名(ふりがな)、電話番号、参加人数(5人まで/大人・高校生・子ども(3歳～中学生)の各人数を往復はがき、Eメール(件名に「火星を見る会参加申込」と明記)または直接(はがきによる返信を希望の場合は返信用はがきを持参)科学館「火星を見る会」係へ。申込者多数の場合は抽選。定員に満たなかった場合は7月19日(木)から先着順で受け付け。

【共通】★場所・☎ 科学館(〒500-8389本荘3456-41・☎272-1333・✉gcs00@ccn.aitai.ne.jp)

テレビ・ラジオ 広報番組(7月前半)

テレビ広報番組

●あなたの街から～岐阜市～
ぎふチャンネル/毎週(金)18:00～18:15

6日(金)	特集「未来志向の新たな連携のカタチ～岐阜連携都市圏の形成～後編」
13日(金)	特集「未来志向の新たな連携のカタチ～岐阜連携都市圏の形成～前編」(再・手話)

↓過去の番組の一部は岐阜市公式YouTubeチャンネルでもご覧いただけます。
岐阜市 動画 検索

☎みどころ 6日(金)/特集「未来志向の新たな連携のカタチ～岐阜連携都市圏の形成～後編」

前編に引き続き、岐阜市を含む4市3町で形成する「岐阜連携都市圏」についてお伝えします。今回は、瑞穂市、岐南町、笠松町、北方町の旬のスポットなどを紹介します。

※都合によりテレビ・ラジオ番組の内容を変更する場合があります

ラジオ広報番組

●岐阜市!元気インフォメーション
ぎふチャン1431kHz
毎週(月)・(金)9:40～9:50

2日(月)	うかいミュージアムの特別展
6日(金)	夏の交通安全運動
9日(月)	ぎふメディアコスモス開館3周年記念イベント
13日(金)	暮らしの知得情報

☎ききどころ FMわっち:3日(火)/大接近 火星を見る会
15年ぶりに火星が地球に大接近!火星の特徴や大きさについて分かりやすく説明します。

●とっておき岐阜情報「聴いてミント」
FMわっち78.5MHz/毎週(月)～(金)13:00～13:10・18:00～18:10(再)

2日(月)	岐阜市景観賞について
3日(火)	大接近 火星を見る会
4日(水)	岐阜市景観賞について(再)
5日(木)	大接近 火星を見る会(再)
6日(金)	図書館「まるごと賢治ウィーク」
9日(月)	岐阜市の空き家対策について
10日(火)	ぎふメディアコスモス開館3周年記念イベント
11日(水)	岐阜市の空き家対策について(再)
12日(木)	ぎふメディアコスモス開館3周年記念イベント(再)
13日(金)	岐阜城パノラマ夜景