

# GIFU

岐阜市役所代表

☎(058)265-4141

FAX(058)264-8602

〒500-8701 岐阜市今沢町18

## 命を守る

## 災害への備え

建物に取り残された人の救助救出訓練

土砂に埋もれた車両からの人命救助訓練

傷病者への医療処置訓練

災害救助犬による人命検索訓練

市民消火隊による消火訓練

自主防災組織による避難所開設訓練

写真はすべて「岐阜市総合防災訓練」の様子(昨年10月21日)

近年、地震や集中豪雨による水害など、甚大な被害をもたらす災害が各地で発生しています。いつ起きるか分からない災害に対応するには、一人ひとりが防災意識を高め、避難方法の確認や備蓄品の準備など、日常から備えをすることが最も重要です。

市においても災害備蓄品の整備、防災士の育成支援、防災訓練の実施など、災害時における被害を最小限に抑えるための事業を行っています。これからも、市の防災体制の強化や地域防災力の向上に努め、最大限の「備え」を進めていきます。

**関連動画配信中!**  
表紙の関連動画はこちらへ

☎ 都市防災政策課・防災対策課 ☎267-4763 【関連記事】8~9面に掲載

紙面から	
<p><b>市政</b> 年金生活者支援給付金制度が始まります 10/1(火)~ <span style="background-color: #f96; border-radius: 10px; padding: 2px 5px;">2面</span></p> <p><b>市政</b> がん検診の結果通知内容の誤りへの対応について <b>がん検診の結果を再確認</b>できます <span style="background-color: #f96; border-radius: 10px; padding: 2px 5px;">2面</span></p> <p> <b>市長コラム</b> 「市民協働のまちづくりを目指して」 <span style="background-color: #f96; border-radius: 10px; padding: 2px 5px;">3面</span></p>	<p><b>子育て</b> 令和2年4月1日入所(園) <b>保育所(園)などの入所申込</b>を受け付け <span style="background-color: #f96; border-radius: 10px; padding: 2px 5px;">4面</span></p> <p><b>特集</b> <b>岐阜市のええとこ・ええこと!</b> 「~迫りくる大災害に備えて 防災編~」 <span style="background-color: #f96; border-radius: 10px; padding: 2px 5px;">8~9面</span></p> <p><b>催し</b> 第63回 <b>ぎふ信長まつり</b> <span style="background-color: #f96; border-radius: 10px; padding: 2px 5px;">12面</span></p>

### 市民協働のまちづくりを目指して

岐阜市長 柴橋正直

今、複数の校区ごとに、自治会連合会やまちづくり協議会の皆さんと懇話会を行っています。まちづくり協議会で地域のビジョンを策定していただけるように、私の考えをお伝えしています。

ビジョン策定は、地域の現状分析と課題把握、解決策を地域で共有することに目的があります。人口減少や担い手不足が進む中、行政サービスの提供も有限であり、地域のことは地域が主体的に取り組むことで、持続可能な社会をつくりたいと思います。

岐阜市では、2015年に都市内分権推進を掲げました。現在、2つの取り組みを行っています。1つ目は、身近なところで行政サービスが受けられることです。昨年度は9月から南部東事務所福祉や健康に関する業務を拡充し、今年度は今月から西部事務所と同様に拡充しています。2つ目は、住民自治基本条例の改正です。今年の3月議会で議決いただきました。自治会を地域のコミュニティとして条例に明記し、住民の皆さんに自治会やまちづくり協議会など地域のコミュニティへ参加するよう促しています。また、市長や行政に地域のコミュニティを支援するよう定めています。

地域の主役は、当事者である市民の皆さんです。コミュニティへの参加をよろしくお願ひします。

### 岐阜県最低賃金が改正

10月1日(火)から時間額 851円(26円アップ)になります。

岐阜県最低賃金は、年齢に係らず、パートや学生アルバイトなどを含め、県内で働くすべての労働者に適用されます。使用者・労働者は1時間あたり

### 「読み出しのルール」が10言語で読める

「自動翻訳機能」日本語、英語、中国語(簡体字・繁体字)、韓国語、タイ語、ポルトガル語、スペイン語、インドネシア語、ベトナム語で読むことができます。

「音声読み上げ機能」記事を選択すると、音声で聞くことができます。

「ポップアップ機能(拡大表示)」読みたい部分を選択すると、文字が大きく表示されます(表など一部拡大できない部分もあります)。

「環境事業課 ☎26539983」

「広報ぎふ」が「Gifu ebooks」です。インターネット上で岐阜県内の電子書籍を無料で閲覧できる、地域特化型電子書籍ポータルサイトです。

パソコンやスマートフォンなどから、いつでもどこでも「広報ぎふ」を読むことができます。

下記のQRコードからアクセスしてご利用ください。

「広報広聴課 ☎2142387」

### 新庁舎建設 現場レポート⑧

#### 鉄骨工事

新庁舎建設工事の着工から1年半が経過し、工事も中盤となりました。今回は、現場レポート第8弾として、鉄骨工事(組み立て作業)について報告します。

鉄骨は、複数の大型クレーンを用い、長さ約12m(運搬可能な最大長さ)ごとに分けて、組み立てます。鉄骨の柱や梁(はり)は、高力ボルトと呼ばれる高い強度を有するボルトと溶接によって現場で接合し、強固な骨組みとなります。

今後も、鉄骨の組み立て作業を、順次上階へ進め、来年3月には、最上階の18階まで完了する予定です。引き続き、令和3年春の開庁に向け、着実に工事を進めていきます。

工事の進捗状況は… **岐阜市 新庁舎 工事進捗** **検索**

◎新庁舎建設事業に係る寄附を募集しています。 **岐阜市 新庁舎 寄附** **検索**

☎ 新庁舎建設課 ☎214-6558

### 毒キノコによる食中毒に注意

キノコ狩りのシーズンになる9～10月は、毎年全国各地で毒キノコによる食中毒が多く発生しています。キノコの毒は大変強く、食べると命にかかわる場合もあるので、注意してください。

① 確実に「食べられる」と判断できないキノコは絶対に採らない、食べない、売らない、人にあげない。

② 誤った言い伝えや迷信を信じてない。毒が縦にさけるキノコは食べられるや「地味な色をしたキノコは食べられる」などは、根拠のない危険な判断です。毒キノコを塩漬けにしたり、乾燥

### 住宅地などで薬剤を散布する時は近隣への配慮を

住宅地などで虫の駆除や除草をするときは、できるだけ薬剤に頼らず、虫を捕まえたり雑草を手で抜くなどの方法で防除を心がけましょう。

やむを得ず薬剤を使用する時は…

① なるべく飛散しない薬剤(粒剤・塗布剤など)を選び最小限の使用にとどめる

② 使用方法や注意事項に従い正しく使う

③ 風のない時や人のいない時間帯を選ぶなど最大限の配慮をする

④ 散布前後には看板の設置など周囲への十分な周知をする

☎ 保健所生活衛生課 ☎2527195

### 「読み出しのルール」が10言語で読める

「自動翻訳機能」日本語、英語、中国語(簡体字・繁体字)、韓国語、タイ語、ポルトガル語、スペイン語、インドネシア語、ベトナム語で読むことができます。

「音声読み上げ機能」記事を選択すると、音声で聞くことができます。

「ポップアップ機能(拡大表示)」読みたい部分を選択すると、文字が大きく表示されます(表など一部拡大できない部分もあります)。

「環境事業課 ☎26539983」

「広報ぎふ」が「Gifu ebooks」です。インターネット上で岐阜県内の電子書籍を無料で閲覧できる、地域特化型電子書籍ポータルサイトです。

パソコンやスマートフォンなどから、いつでもどこでも「広報ぎふ」を読むことができます。

下記のQRコードからアクセスしてご利用ください。

「広報広聴課 ☎2142387」

### 市内中小企業景況調査結果

調査結果の概要は左記のとおりです(対象期間平成31年1月～令和元年6月)。

業況判断 DI	全業種
前期 (H30年7～12月)	▲9.8
今期 (H31年1～R1年6月)	▲23.2
来期見通し (R1年7～12月)	▲25.2

※景気が「良い」と答えた企業割合から、「悪い」と答えた企業割合を引いた数値

※詳しくは市ホームページをご覧ください。

☎ 産業雇用課 ☎2142358

### 不動産を公売します

市税などの滞納金に充てるため、差し押さえた不動産を公売します。一部の人を除き、公売保証金を納付すれば参加できます。

◆日時 11月13日(水)午後1時15分開場

◆場所 市役所大会議室(本庁舎低層部3階) ☎ 納税課 ☎214-2098

売却区分番号	公売財産の表示
岐阜市1	岐阜市大字茶屋新田字西内領毛1135番/田(1,637㎡)
岐阜市2	岐阜市茶屋新田二丁目55番/田(205㎡)
岐阜市3	岐阜市三田洞東三丁目2434番3/宅地(555.13㎡)
岐阜市4	岐阜市大字長良字梅子3042番1/宅地(235.90㎡)
	岐阜市大字長良字梅子3043番5/公衆用道路(60㎡・持分6分の1)
	岐阜市大字長良字梅子3043番6/宅地(523.61㎡)
	岐阜市大字長良字梅子3044番/宅地(205.11㎡)
	岐阜市大字長良字梅子3044番地・3043番地6・3042番地1/家屋番号3044番共同住宅1階(232.07㎡)・2階(232.07㎡)・3階(232.07㎡)

※見積価額や公売保証金などは市ホームページまたは納税課(本庁舎低層部2階)に設置のチラシをご覧ください。公売の特性上中止する場合があります。

売却区分番号岐阜市1・2は農地の公売のため、入札には市農業委員会発行の「買受適格証明書」の提出が必要です。証明書の発行には、宅地転用の場合は申請後約10日、農地として使用する場合は毎月20日申請締め切り後約30日かかるので早めにお問い合わせください。

### 10月1日(火)から 使用料・手数料の額が変わります

10月から、消費税率が8%から10%へ引き上げられることに伴い、水道・下水料金、各種公共施設の使用料や手数料の額が変わります。

◆主なもの

- 市民会館・文化センター・公民館・コミュニティセンター・駐車場・体育館・公園などの有料施設使用料
- 水道・下水料金
- 市民病院特別室使用料・文書料
- 中央卸売市場・食肉地方卸売市場施設使用料
- 粗大ごみ処理手数料

◎経過措置として旧料金が適用される場合があります

【例】水道・下水料金：9月30日以前から継続して使用している場合の10月以降の初回検針分

●公共施設使用料：9月30日以前に使用許可がなされた場合

※詳しくは各施設・担当課にお問い合わせください。

### がん検診の結果通知内容の誤りへの対応について ご自身のがん検診結果を再確認できます

平成23～25年度に実施した、乳がん検診、肺がん・結核検診、胃がん検診のエックス線検査のうち受診された人のエックス線フィルムと特定できる画像について、ご希望の人には専門医によるエックス線フィルムの読影を実施しています。

また、平成26～30年度にがん検診を受けた人が希望される場合、受診されたすべてのがん検診の検診票の閲覧やコピーの提供をしています。ご希望の人は各市民健康センターへお問い合わせください。

☎ 中市民健康センター(都通2-19・☎252-0632)、南市民健康センター(茜部菱野1-75-2・☎271-8010)、北市民健康センター(長良東2-140・☎232-7681)

### 10月1日(火)から火を使用するすべての飲食店に消火器の設置が必要に

消防法令の改正に伴い、10月1日(火)より火を使用するすべての飲食店に消火器の設置が必要となりますので、対応をお願いします。消火器は定期的に点検を行い管轄の消防署に報告する必要があります。※調理油加熱防止装置(Siセンサーなど)、自動消火装置などの装置があれば消火器の設置は免除できます。詳しくはお問い合わせください。

☎ 消防本部予防課 ☎262-7163、岐阜中消防署 ☎262-7165、岐阜南消防署 ☎272-2012、岐阜北消防署 ☎231-5308

### 平成31年4月21日執行 岐阜市議会議員選挙「立候補者の選挙運動に関する収支報告書」の概要

公職選挙法の規定により提出された収支報告書(7月19日現在)の概要です。※法定選挙運動費用額(支出金額の制限額)：6,600,000円

☎ 選挙管理委員会事務局(明徳町2明徳庁舎1階・☎265-2161)

候補者名	収入		支出		候補者名	収入		支出			
	収入	支出	収入	支出		収入	支出	収入	支出		
浅井たけし	701,568	1,043,388	佐藤まさゆき	1,245,000	1,111,089	西垣のぶやす	1,074,335	1,329,342	谷藤さんじ	850,000	832,030
浅野まさき	750,750	846,432	さわいこうた	769,910	1,298,082	西川ひろし	1,864,500	1,827,113	柳原さとる	2,225,000	1,538,828
浅野ゆうじ	920,000	1,269,062	須賀あつし	1,103,054	1,436,844	信田ともつぐ	1,200,000	1,515,055	山口りきや	2,369,446	2,625,726
石井こうじ	1,995,000	2,049,082	杉山利夫	1,270,000	1,132,538	のもとたくま	800,000	701,311	やまこしとる	818,096	1,188,336
石川宗一郎	553,000	458,483	須田まこと	1,303,000	1,604,637	はっとり勝弘	744,000	1,057,521	若山よしつぐ	2,416,000	2,067,243
石原ひろき	4,375,000	4,809,380	すみ守昭	1,653,833	1,897,713	はらなほこ	1,642,235	1,926,075	和田直也	826,000	990,692
井深正美	670,040	943,080	高橋かずえ	1,000,000	910,819	堀田信夫	826,421	1,099,461	渡辺よしろう	1,650,000	1,217,251
うすいひろと	300,000	361,694	高橋マサシ	1,850,000	1,754,910	前山けんいち	1,020,000	580,819			
えさき洋子	1,003,920	1,253,856	竹市いさお	2,725,000	1,928,084	松岡文夫	2,400,000	2,522,290			
大野一生	1,945,000	2,485,671	田中まさよし	1,570,000	1,007,671	まつばら和生	2,550,000	2,313,323			
くまだよしひろ	500,000	510,322	辻のりこ	1,879,028	2,121,316	松原のりかず	2,300,000	2,229,541			
黒田やすひろ	2,240,000	2,371,245	ていしょうゆう	2,300,000	1,644,185	丸山しんいち	300,000	654,277			
郷ひであき	1,879,940	1,979,366	道家やすなり	800,000	1,059,084	三橋たつお	2,475,850	2,089,726			
こぼり将大	1,172,468	1,430,488	富田こうじ	2,595,000	2,140,516	みのわみつあき	1,918,000	1,792,337			
小森ただよし	780,000	698,610	長屋ちとせ	1,409,472	1,583,957	森下ますみ	500,000	753,235			

※候補者名は通称で、五十音順

●提出された収支報告書の収入・支出の総合計を表したものです。

●ポスター・ビラの作成費用は、公費で負担される部分も支出に含まれるため、支出が収入を上回る場合があります。

●収支報告書は、選挙管理委員会事務局で閲覧できます。



### 岐阜市ビジネススクール

日ごろから各分野で研さんを積む研究者が講師となり、大学や高等専門学校に蓄積された知識や最新情報を分かりやすく解説します。
◆場所 ハートフルスクエア-G 中研修室(橋本町1-10-23)
◆定員 各30人 ◆受講料 無料
◆申込・申込書を送る方法
◆申込書は市ホームページから入手可。

Table with 3 columns: 期日, テーマ・講師, 講師. Includes dates from 10/21 to 11/13 and topics like '財務諸表による企業の生産性分析'.

生涯学習 長良川大学 認定講座

### 定着率向上支援セミナー

Table with 3 columns: 期日, テーマ, 講師. Includes dates 11/7, 11/21, 12/5, 12/19 and topics like '社員の定着の入り口は面接'.

◆時間 第1部：午後2時～4時／第2部：午後4時～4時15分
◆場所 ぎふメディアコスモス かんがえるスタジオ(司町40-5)
◆対象者 中小企業の経営者、人事担当者など
◆参加費 無料
◆申込 参加希望日、会社名、参加者氏名、電話番号、EメールアドレスをファクスまたはEメールで産業雇用課へ。

### 夢を叶える創業スクール in GIFU

◆場所 岐阜商工会議所(神田町2-2) ◆定員 30人 ◆受講料 5,000円
◆申込・申込書を送る方法
◆申込書は市ホームページをご覧ください。

Table with 3 columns: 期日, 内容, 内容. Includes dates from 10/14 to 11/12 and topics like '創業とは・創業スクール紹介'.

### 芥見リサイクルプラザ「まだまだ使える」抽選会

粗大ごみのうち、再用品(小物類など)15点を抽選により無料でお譲りします。
◆日時 9月29日(日)
◆場所 プラザ掛洞(奥1-104)
◆対象者 市内在住の小学生以上

### 図書館からのお知らせ

分館ファッションライブラリー展示「秋から冬にかけての外出着」
◆期間 9月20日(金)～10月4日(金)
◆場所・申込書を送る方法

### 10月のコミセン巡回図書館

下記の日程で図書室のないコミュニティセンターを巡回し、図書貸し出しや返却などを行います。
◆巡回日程 10月6日(日)・10日(木)・20日(日)・24日(木)
◆巡回時間 午前9時～午後9時

### 蔵書点検により臨時休館します

市立図書館では下記の日程で臨時休館をします。ご迷惑をおかけしますが、ご理解・ご協力をお願いします。
◆休館期間 9月30日(月)～10月2日(水)
◆休館中はブックポストへ返却できます

中央図書館(司町40-5) 262-2924

### 募集

### フリーマーケットの出店者

●エコフェスタフリーマーケット(美濃中山道ふるさとまつり)
◆日時 11月9日(土)午前10時～午後3時
◆場所 JR岐阜駅南口駅前広場周辺
◆出店数 60ブース(1ブース：間口2m×奥行2m)
◆出店料 無料(駐車場は出店者で手配)
◆出店資格 市内在住の営利を目的としない個人・家族・グループ(高校生以下は保護者同伴)

### 文芸祭 第16回小・中学生の部 作品

◆題材 自由 ◆出品料 無料 ◆賞 文芸祭賞、市長賞ほか。
◆作品の送り先・申込書を送る方法
◆作品は自分で考えたオリジナル(類似は不可)で、未発表(他に応募していない)のものに限る。

朝食は今日が始まる出発点 毎月19日は「食育の日」です

### 10月の日程 4か月～3歳児健康診査

①：1日～15日生まれの子、②：16日～月末生まれの子を対象
※該当日に受診できない場合は、事前に各市民健康センターまでご連絡ください。

Table with 4 main columns: 事業名【対象者】、実施日、受付時間、場所. Includes dates from 9/9 to 9/25 and locations like 東部, 中, 南.

### 10月の日程 がん検診

※生活保護世帯の人は無料です。詳しくは市民健康センターにお問い合わせください。健康手帳をお持ちの方はご持参ください。

胃がん検診、乳がん検診の予約ができます。



Large table with 4 columns: 事業名, 実施日, 場所, 料金額. Includes details for 胃がん検診, 乳がん検診, 大腸がん検診, 子宮がん検診.

### 10月の日程 相談、検査など

※料金はいずれも無料です。※その他健康に関して、いつでもお気軽にご相談ください。

Table with 4 columns: 事業名, 実施日, 受付時間, 場所. Includes items like 育児心配ごと相談, バパママ学級, 女性健康相談.

お問い合わせの際には、電話番号をお確かめのうえ、お掛け間違いのないようお願いいたします。

- 健康増進課 都通2-19-252-7193
市民健康センター 都通2-19-252-0632
保健医療課 都通2-19-252-7197
地域保健課 都通2-19-252-7191

### 妊婦歯科健康診査の受診を ～妊娠中のお口の健康は、お腹の赤ちゃんのためにも大切です～

◆対象者 岐阜市に住み登録がある妊婦 ※妊娠16～27週頃の体調が良い時に受診しましょう。
◆受診場所 妊婦歯科健康診査のポスターが掲示してある市内の委託歯科医療機関
◆費用 無料 ※受診するには事前に電話予約が必要

◆持ち物 母子健康手帳と受診券(母子健康手帳に綴じ込み) ※受診券をお持ちでない人はお問い合わせください。
健康増進課 252-7193, 市民健康センター 252-0632, 市民健康センター 271-8010, 市民健康センター 232-7681

### 10月の日程 幼児歯科薬物(フッ化物)塗布

◆対象者 1歳以上の未就学児
◆持ち物 母子健康手帳 ◆料金 無料

Table with 3 columns: 実施日, 受付時間, 場所. Includes dates 8/8, 15/15, 29/29 and locations 中, 南, 北, 東部.

### 10月の日程 愛犬のしつけ方教室

犬のしつけ方などの相談をお受けします。
◆対象者 犬の飼い主、犬を飼いたい人
◆料金 無料 ※犬の登録と狂犬病予防注射は飼い主の義務です。
保健所生活衛生課 252-7195

Table with 3 columns: 実施日, 受付時間, 場所. Includes date 18/18 and location 保健所1階.

【略字】中：市民健康センター、南：南市民健康センター、北：北市民健康センター、東部：東部コミュニティセンター、西部：西部コミュニティセンター、もえぎ：もえぎの里、健：健康増進課、保：保健医療課、地：地域保健課

# 岐阜市の ええとこ・ええこと!

## Vol.10



### ～迫りくる大災害に備えて 防災編～

岐阜市には、誇るべき“ええとこ・ええこと”がたくさんあります。皆さんに岐阜市に住んで良かったと再認識していただける市の魅力をシリーズでお届けしています。今回は、「迫りくる大災害に備えて 防災編」です。大規模災害に備えた避難所の備蓄品や環境整備などをご紹介します。☎ 広報広聴課 ☎ 214 - 2387

#### 知っていますか? 岐阜市の備え①

##### ～避難所の備蓄品～



#### ○備蓄品ってなに?

災害が起きた時に、復旧や支援活動が行われるまでの間、生活を維持するための飲料水や食料、生活用品のことです。岐阜市は大規模災害に備えて備蓄品を整備していますが、各家庭でももしもの時のために備蓄をしましょう!

#### ○どこに配置しているの?

各小学校など指定拠点避難所50か所や中学校、防災備蓄拠点となる消防本部防災センター、南部防災備蓄拠点、北部防災備蓄拠点などに分散して配置。各施設の防災倉庫や体育館などに備蓄しています。



#### 知っていますか? 岐阜市の備え②

##### ～避難所の環境整備～

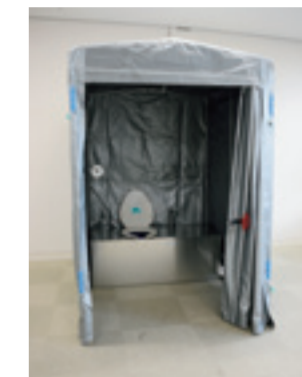


#### ○避難所の環境は?

避難所生活を送る際に心配されるトイレは、各小中学校などに仮設で設置。避難者間のプライバシーを守る間仕切りや、停電時に活躍する発動発電機なども備えています。



マンホール



災害用仮設トイレ 100基



間仕切り(2畳分) 1500個



投光器 436基



簡易トイレ 1770個



発動発電機 294基

避難所におけるトイレ対策は最重要課題です。岐阜市では、マンホールの上に直接トイレを設置する災害用マンホールトイレを市内50か所の指定避難所に備え、避難所の生活環境の向上を図っています。



マンホールトイレ 255基

#### ○何が備蓄してあるの?

##### 飲料水・生活用水



##### 保存飲料水

約10万L = 約10万人×1L

##### このほか、



##### 災害用浄水器 51基

各小学校に設置してある、災害時の消火活動に用いる耐震性貯水槽から飲料水・生活用水を汲み出します

災害により飲料水が確保できない場合、避難所での応急給水拠点の設置や、給水車(3.8t、2t、1.7t)による給水を行います!



##### 食料

約10万人×2食×2日分を備蓄! ⇒ 約40万食



アルファ米  
19万1250食  
湯で約15分、  
水で約1時間で  
ご飯が完成!



炊き出し訓練の様子



おかゆ  
2万8000食



栄養機能食品  
14万5600食



クラッカー  
4万5600食



粉ミルク・哺乳瓶  
408缶(本)

##### 生活用品

##### 携帯電話充電器 100基



弾性ストッキング  
(エコノミークラス症候群  
予防用) 1000足

このほか、  
子供用おむつ 3万2000枚  
大人用おむつ 1万6650枚  
生理用品 5万6000枚  
歯ブラシ 5万3000本



狭い場所に同じ姿勢で数時間いると、血液の流れが悪くなり、死に至る場合も。避難所生活では注意が必要!

#### 知っていますか? 地域の備え

##### ○自主防災組織が活躍

昭和34年の伊勢湾台風の被害を受け、昭和35年度に長良西地区で初めて自主防災組織が設立

↓  
平成18年度に市内50地区すべてで設立

##### 【災害時の活動】

- ・避難所開設、運営への協力
- ・被害情報の収集、伝達
- ・初期消火活動
- ・救出、救護活動
- ・要配慮者、避難行動要支援者支援

市は、自主防災組織の防災活動を支援しています。地域の防災訓練などの防災活動に参加しましょう。



#### ご家庭で災害への備えを万全に!

自分の命は自分で守る。平成27年度に全戸配布した「岐阜市総合防災安心読本」を参考に、災害への備えをしておきましょう。お持ちでない人は、都市防災部または近くの事務所で配布していますので入手ください。事前に家族で話し合い、避難場所や避難経路など、「災害時の我が家のルール」を決めておきましょう。詳しくは、都市防災政策課 ☎ 267-4763



#### 知っていますか? 日常備蓄

「備蓄」は特別なことをする必要はありません。日頃から使っている食料品・生活必需品を少し多めに購入することで、災害時の備えになります。古いものから使い、使った分だけ買い足す「日常備蓄(ローリングストック)」に心掛けましょう!

##### ★食料 【常温で保存可能なものを備蓄】

缶詰、レトルト食品、麺類、米、乾物、調味料、根菜類、ペットボトル飲料、インスタントラーメンなど

##### ★日用品

携帯ラジオ、携帯電話の充電器、車のシガーソケット変換器、予備電池、ろうそく、マッチ、ライター、懐中電灯、常備薬、包帯、三角巾、防寒着、ロープ、ヘルメット、ラップ、使い捨てカイロなど

災害が発生してもすぐに支援物資は届きません。各家庭で1週間過ごせるだけの物資を備蓄しましょう!



家族構成に合わせた備蓄品の準備も!

長良川国際会議場 市民ふれあい事業 東京楽所 雅楽～源氏物語～

日時 来年1月13日(月・祝)午後2時開演 場所 長良川国際会議場メインホール(長良福光2695-2)

雅楽団体「東京楽所」が、歴史の中で確立した「雅楽」の魅力が詰まった舞台を、楽器や作品解説も交えて初心者にもわかりやすくお届けします。



◆料金(全指定席) S席4,000円、A席3,000円、車いす席3,000円(前売・当日とも) ※未就学児の入場不可。学割(25歳以下の学生対象)は各席1,000円引き。◆前売日時・場所 10月2日(水)午前9時から長良川国際会議場、午前10時からチケットぴあ(Pコード:159-772)で発売(1人1回6枚まで)。翌3日(木)午前9時から長良川国際会議場での電話予約も開始。学割は長良川国際会議場で発売。車いす席をお求めの場合は、長良川国際会議場へお問い合わせください。☎長良川国際会議場☎296-1200

岐阜市制130周年 第369回市民の劇場 市民スタッフ企画Vol.17 チャレンジ企画「がんばれ若鮎」 「岐阜でみつけた未来の星」第5弾

市内で活動している、または岐阜にゆかりのある人や団体を市民スタッフ[G-free]が紹介し、応援していく企画。今回は、市内大学の落語研究会を紹介します。◆日時 10月20日(日)午後2時～3時30分 ◆場所 文化センター舞台付和室(金町5-7-2) ◆出演者 【岐阜大学落語研究会】春雨亭あずき、ながら家あ和(いなご)、迷探亭家家(めいたんていほ一むず) 【岐阜聖徳学園大学落語研究会【笑タイム】】千夜家月歩(ちよやげっぽ)、福々亭ちとせ鮎、新風亭森真美、東郷町三ツ池 ◆入場料 無料 ※事前申込不要 ☎文化センター☎262-6200

10月～来年2月 (一財)岐阜市公共ホール管理財団 市民の劇場・市民ふれあい事業のご案内

Table with 3 columns: 事業名, 日時, 会場. Lists various events like '第368回市民の劇場' and '第17回全日本学生落語選手権'.

◎詳しくは各会場ホームページをご覧ください。お問い合わせください。☎市民会館(美江寺町2-6・☎262-8111)、文化センター(金町5-7-2・☎262-6200)、長良川国際会議場(長良福光2695-2・☎296-1200) ※駐車場が十分にありませんので、公共交通機関をご利用ください。

原三溪記念室展示

濃尾地震と三溪



▲「震災後の市街地風景」ミルン・バートン「The Great Earthquake of Japan」明治24(1891)年より、岐阜市歴史博物館蔵

期間 9月28日(土)～11月8日(金)

岐阜市周辺の濃尾地震被害を伝える資料などとともに、三溪と郷里との関係を紹介します。◆場所 原三溪記念室(柳津町下佐波西1-15) ◆開室時間 9時～午後5時(入館は午後3時前まで) ◆休室日 10月14日(日)・10月15日(火) ◆観覧料も無料 ◆開室時間 9時～午後5時(入館は午後3時前まで) ◆休室日 10月14日(日)・10月15日(火) ◆観覧料も無料

ぎふ未来☆プロジェクト

中高生が、地域の課題と自分の関心があることから、ぎふを元気にするプロジェクトを考え、大学生サポーターや地域の皆さんの協力を得ながら実践・発表します。◆日時 【立案】10月19日(土)午後1時～6時／【実践】①10月27日(日)・②11月24日(日)・③11月30日(土)・④12月8日(日)・⑤12月14日(土)・⑥来年1月11日(土)・⑦1月18日(土)の午後1時30分～5時30分／【発表】⑧1月26日(日)午後1時～6時 ※②④⑥⑧は必ず参加 ◆場所 中央青少年会館(⑧はぎふメディアコスモスかえるスタジオ(司町40-5))

◆対象者・定員 市内在住・在学の中学・高校生/30人程度 ◆参加費 無料 ◆申込 9月30日(月)までに応募フォーム(右記QRコード)または住所、氏名、学校名・学年、電話番号を郵送(必着)で中央青少年会館(〒500-8813明徳町11)へ。申込者多数の場合は抽選。☎認定NPO法人カタリバマイプロジェクト事務局☎03-5327-5667



青少年のための「地域貢献スキルアップ講座(CVS対象)」

①生き物には生命がある。いぬとねことひとのきもち ◆日時 10月26日(土)午前9時～正午 ◆場所 中央青少年会館(明徳町11) ◆申込締切日 10月10日(日) ②大会ボランティアに参加して、障がい者スポーツを盛り上げよう! ◆日時 11月10日(日)午前9時～午後4時 ◆場所 岐阜メモリアルセンター(長良福光大野2675-28) ◆申込締切日 10月17日(日) 【共通】◆対象者 市内在住の中学・高校生 ※①は保護者同伴可。◆定員 20人 ◆受講料 無料 ◆申込・☎ 講座名、住所、氏名(ふりがな)、学校名・学年、電話番号、保護者氏名を往復はがき(1講座1人1枚)で各締切日までに中央青少年会館「地域貢献スキルアップ講座」係(〒500-8813明徳町11・☎266-5134)へ。申込者多数の場合は抽選。※当選者には後日、持ち物などの詳細をお知らせします。※返信分は郵便料金の値上げにご注意ください。

子どもたちに無料で平等なプログラミング機会を提供

「Gifu WP Meetup(ミートアップ)」は、市民の情報技術の習得や向上を目的に、ウェブ技術を通じてブログやホームページの立ち上げ、運営スキルの向上・習得をサポートしています。「WordPress(ワードプレス)ユーザー交流会」を毎月定期的に開催・運営しているほか、今年5月からは7歳～17歳の子が無料でプログラミングに取り組める道場「CoderDojo(コーダー道場)岐阜」を開催しています。参加方法や最新情報は公式ウェブサイト・SNSでも発信中ですので、ご確認ください。★第5回CoderDojo(コーダー道場)岐阜 ◆日時 10月19日(土)午前9時30分～11時30分 ◆場所 ぎふメディアコスモスおどるスタジオ(司町40-5) ◆参加費 無料 ※見学のみ可。☎Gifu WP Meetup・久野☎050-3390-5079、市民活動交流センター☎264-0011

「やさしい日本語」講座

●外国人市民との円滑なコミュニケーションのために 外国人市民とのコミュニケーションに活用できる「やさしい日本語」を基礎編と実践編にわけて学びます。◆日時・内容 10月25日(金)・11月1日(金)(全2回)午後6時30分～8時 ◆場所 ぎふメディアコスモス かながえるスタジオ(司町40-5) ◆講師 仲潔(きよし)さん(岐阜大学教育学部准教授) ◆定員 50人 ◆受講料 無料 ◆申込・☎ 講座名、住所、氏名(ふりがな)、電話番号を往復はがきまたはEメールで9月22日(日)～10月15日(火)(必着)までに(公財)岐阜市国際交流協会(〒500-8076司町40-5・☎263-1741・☎gk3700cc@ccn.aitai.ne.jp)へ。先着順。◎生涯学習「長良川大学」認定講座

市立女子短期大学生活デザイン学科特別講義 「ファッション×美術館×アート」中村圭美

神戸ファッション美術館学芸員・中村圭美さんから、ファッションの詳細なデザインを学びます。◆日時 9月30日(月)午後4時20分～5時50分 ◆受講料 無料 ※事前申込不要 ◆場所・☎ 市立女子短期大学(一日市場北町7-1・☎296-3131) ※詳しくは同短期大学ホームページをご覧ください。



地域力UP! セミナー「広報誌の作り方セミナー」

◆日時 10月31日(休)午後2時～4時 ◆場所 ぎふメディアコスモス かながえるスタジオ(司町40-5) ◆内容 広報誌の手に取ってもらいやすい・伝わりやすい工夫の説明、広報誌のビフォーアフター(希望者/事前に広報誌<データも含む>を提出してください)など ◆講師 佐藤昌平さん(柳中広クリエイティブ部部长) ◆対象者 自治会・まちづくり協議会の広報担当者や地域活動に関心がある人 ◆定員 70人 ◆受講料 無料 ◆申込・☎ 10月1日(火)午後9時までに電話またはEメールで市民活動交流センター(☎264-0011・☎comm-act@city.gifu.gifu.jp)へ。

10月の日曜・夜間救命講習

◆日時・場所・内容 右表のとおり ①普通救命講習Ⅰ=心肺蘇生法・AED使用法・止血法など3時間 ②ステップアップ講習=救命入門コースまたはeラーニング講習受講者を対象、実技など2時間 ③小児救命(普通救命講習Ⅲ)=小児・乳児・新生児の傷病者を対象とした心肺蘇生法・AED使用法・止血法など3時間 ④上級救命講習=心肺蘇生法(成人・小児・乳児・新生児)・AED使用法・傷病者管理法・副子固定法・搬送法・熱傷の手当てなど8時間 ⑤救命入門コース=胸骨圧迫・AED使用法など1時間30分 ◆対象者 岐阜市・瑞穂市・山県市・本巣市・北方町内に在住・在勤・在学の人 ◆定員 各20人 ◆受講料 無料 ◆申込・☎ 各前日までに開催消防署へ電話または直接お申し込みください。

プラザ掛洞体験フェア

◆期日 9月29日(日) ◆受講料 無料 ※プールでの教室はプール利用料が必要 ◆場所・申込・☎ 9月20日(金)午前10時から電話、ファクス、Eメールまたは直接プラザ掛洞(奥1-104・☎FAX239-9390・☎plaza-kakebora@mirror.ocn.ne.jp)へ。複数申込可。⑤は当施設水泳教室未参加者優先。◎JAF子供安全運転免許証(10:00～15:00/小学6年生まで)、ぬり絵(10:00～17:00)など各種イベント会(無料)や抽選会(先着100人)も開催

長良川・柳ヶ瀬健康ステーション 10月の教室

【長良川】◆開館時間 午前7時30分～午後9時 ◆休館日 木曜日(祝日の場合は振替) ◎10月15日(火)は健康講話「元気な心臓を維持するために～心不全の予防と治療について～」を開催。☎長良川健康ステーション(早田字北堤外地内・☎215-0605) ※室内用運動靴をご持参ください。【柳ヶ瀬】◆開館日時 平日:午前7時30分～午後8時、土日祝:午前10時～午後5時 ◆休館日 毎月第1月曜日 ☎柳ヶ瀬健康ステーション(柳ヶ瀬通3-22・☎264-6766) ◎10月の事前申込が必要な教室は広報ぎふ9月1日号でご案内しています。申込締切は9月20日(金)必着 ◎安全に運動をしていただくため、申込不要の教室でも参加をお断りする場合があります。教室がなくてもスタッフと一緒に簡単なエクササイズができます。水分補給ができるものをご持参ください。

岐阜市 生涯学習センター(ハートフルスクエアG内) 女性

■ふるさと発見講座「前畑秀子の生涯に学び、未来に繋ぐ」

日時 10月22日(火・祝)午前10時30分～正午 昭和11(1936)年、ベルリンオリンピックで日本人女性として初の金メダルを獲得した前畑秀子。引退後岐阜市に49年間在住し、水泳の指導を続けました。岐阜市にゆかりのあるメダリストの生涯に学びます。◆申込・☎ 講座名、郵便番号・住所、氏名、年齢、電話番号を往復はがき(1人1枚)・Eメールで送付または返信用はがきを持参して直接生涯学習センター(〒500-8521橋本町1-10-23・☎268-1050・☎hsg08@ccn.aitai.ne.jp)へ。※返信分は郵便料金の値上げにご注意ください。



■女性の生き方・働き方大相談会

女性が抱えるさまざまな問題や悩みを、各分野の専門家が一緒に考え、応援します。◆日時 11月10日(日)午前10時～午後3時 ※相談時間は1人25分(①・②・⑤・⑨は50分) ◆場所 ハートフルスクエア-G2階(橋本町1-10-23) ◆定員 各8人(①・②・⑨は各4人) ◆相談料 無料 ◆託児 満1歳～未就学児を対象。10月31日(休)までに申し込み。申込時にお子さんの氏名、生年月日、性別を明記。◆申込・☎ 相談名、希望時間(午前または午後)、氏名、年代、電話番号を電話またはホームページの「講座お申込み」から女性センター☎268-1052へ。

Table with 3 columns: 相談名, 内容, 相談員. Lists various consultation topics like '人生100年時代のマネープラン' and 'メンタルヘルス'.

▼面接相談【10月】

Table with 4 columns: 相談名, 日時, 相談員, 予約. Lists interview consultation details for various professions.

▶電話相談【10月】 ☎0120-786874 ◆相談料 無料 日時:月～土曜日の午前10時～正午・午後1時～4時(14日(月・祝)、22日(火・祝)・29日(火)は休み) ※相談員の研修などで休みになる場合あり 夜間電話相談:10月4日・18日各日午後5時～8時も相談を受けます。

Table with 3 columns: 教室名, 期日, 時間. Lists various classes and their schedules for October.

### 開設70周年記念 岐阜競輪長良川鵜飼カップ(GⅢ)

◆日時 9月21日(出)・22日(回)・23日(月・祝)・24日(火) ◆開門 午前9時50分  
 ◆場所 岐阜競輪場(東栄町5-16-1)



▲草野仁  
 競輪事業課(岐阜競輪場内) ☎245-3161

◆内容 ●各日先着有料入場者1,000人に岐阜競輪オリジナル「かにチップ」をプレゼント ▲メイプル超合金  
 ●22日(回)は「メイプル超合金」爆笑ミニライブ  
 ●23日(月・祝)は草野仁のトークショー & 予想会など ◆入場料 50円



### 柳ヶ瀬ジュラシックアーケード2019



今年も柳ヶ瀬に恐竜が出現！9体の恐竜ロボットを巡るスタンプラリー、化石発掘体験、ワークショップなどイベントが盛りだくさん！約50店舗の協賛店では当日限定の特別サービスもあります。◆日時 9月28日(出)・29日(回)の午前10時～午後5時 ◆場所 柳ヶ瀬商店街一帯  
 実行委員会(岐阜柳ヶ瀬商店街振興組合連合会内) ☎262-6261

### 第32回岐阜市民芸術祭

#### 〈洋楽の部〉洋楽部会推薦リサイタルシリーズvol.9



これまでの岐阜市新進演奏家コンサートの出場者から、洋楽部会が推薦する音楽家によるリサイタル。  
 ◆日時 10月20日(日)午後2時開演  
 ◆場所 文化センター小劇場(金町5-7-2)  
 ◆出演 所克頼さん(サクソフォン)、小笠原歩里さん(ピアノ)、鶴泉詩穂さん(ソプラノ)  
 ◆料金(全自由席) 一般1,000円(当日1,200円)  
 ●前売り券好評販売中！ハートフルスクエアG、文化センター、市民会館、チケットぴあ(ほか) ※写真は過去の公演のものです。実際の公演とは異なります。 実行委員会事務局 ☎268-1050

### 世界に誇る 長良川の鵜飼

#### ふるさとの原風景

大日ヶ岳に源流を発する清流長良川は、多くの人々に親しまれてきました。自然、まち、人々の営みが一体となって形作られた風景の中、風流な屋形船から観る、人・鵜・舟一体の光景は、岐阜らしさを感じさせてくれます。



鵜飼観覧を楽しむ様子

### 人と自然との「語らい」～「川」と語らう～

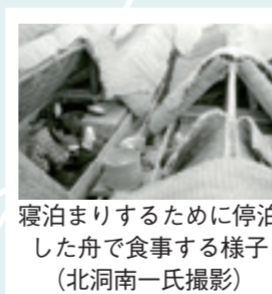
世界に誇る長良川の鵜飼のアピールポイントを徹底解説！今回は、「川」との語らい。名水百選にも選ばれている日本屈指の清流・長良川と鵜飼との関わりを紹介します。

#### 川とともに生きる

鵜匠や船頭は、常に化する川の状態を見極めながら漁をします。かつて行われていた餌飼(えがい)\*では、川岸に停泊させた舟で、鵜とともに寝泊まりすることもありました。鵜匠のくらしは、川と寄り添う人生と言えるでしょう。



\*休漁期間中、屋間に川や池などで鵜に自由に魚を捕らせること。現在は行われていない。



鵜匠と船頭の息を合わせた操船  
寝泊まりするために停泊した舟で食事の様子(北河内一氏撮影)

### かけがえのない鵜飼を未来へ

鵜と語らい、鮎と語らい、川と語らう。人と自然とが繋がり、触れ合うことのできる鵜飼は、岐阜に住む人々にとって「誇り」です。かけがえのない鵜飼を未来へと繋いでいくために、さまざまな取り組みがオール岐阜で行われています。

#### 鵜飼の価値を「高める」



鵜匠家での聞き取り調査



記録映像の撮影



長良川鵜飼文化応援団によるツアー



ふるさと大好き鵜飼事業



鮎の人工ふ化



長良川の清掃活動

## 第63回 ぎふ信長まつり

期日 10月5日(土)・6日(日) 場所 中心市街地一帯ほか

※各日の★は協賛イベント。原則小雨決行。

### 10月5日(土)の催し

●信長公追悼式 10:00～11:00/崇福寺(長良福光)  
崇福寺住職による講話も(両日10:00～17:00は無料開放)

### ●戦国武将スタンプラリー「秋の陣」

10:00～15:00/中心市街地一帯  
会場内に設置された戦国武将にまつわるクイズに答えて、豪華商品をゲットしよう！先着630人。



### ●音楽隊パレード

12:50～14:00(雨天中止)/岐阜中警察署前(園児はドリームシアター前)～金華橋通り南進～文化センター前

●市民勝手カーニバル 13:30～15:40(雨天中止)/岐阜中警察署前～金華橋通り南進～文化センター前

### ●信長公騎馬武者行列発表会

13:00～13:30/JR岐阜駅前信長ゆめ広場

このほか、

- ★天下布武！信長軍VS光秀軍決戦～天下は誰の手に～
- ★きもの感謝デー ★イングリッシュイベント ★岐阜マルシェ43
- ★第71回小さなクラフト展 ★信長音頭おどり流し

### 10月5日(土)・6日(日)の催し

### ●若宮町歩行者天国

10:00～16:00/若宮町4・5丁目

### ●わく☆わくフリーマーケット

10:00～16:00(雨天一部中止)/金公園、金公園噴水前広場

このほか、

### ★長良川遊覧船

10:00～15:00発(1時間ごとに1便)/鵜飼観覧船のりば  
鵜飼観覧船で清流・長良川の景色をお楽しみください。  
大人400円、小人200円 ☎ 鵜飼観覧船事務所 ☎262-0104

### ★信長公ゆかりの植物及び所蔵品展

★ぎふ楽市・楽座エコショップわくわく市 ★わんぱく祭り

★ハーレーダビッドソン鑑賞会 ★柳ぶら楽市スペシャル

★第24回玉宮まつり ★第31回美殿町秋祭 ★岐阜めし

★第3回(一社)日本アマチュア無線連盟岐阜県支部記念局公開運用

★黄金の信長音楽祭2019 ★奉納令和7th,ぎふJazzストリート

### 10月3日(木)～8日(火)の催し

### ★第22回「写友ぎざん」写真展

10:00～17:00/ロイヤルホール3階(日ノ出町1-20)

☎ 実行委員会事務局(商工観光部内) ☎265-3980  
当日は☎263-4511  
※当日は交通規制を実施します。詳しくはパンフレットまたは市ホームページをご覧ください。内容など一部変更の場合があります。



今年は、「信長公騎馬武者行列」に先立ち、来年の大河ドラマの主演・明智光秀役を新設！行列の光秀役には、平成4年放送の大河ドラマ「信長 KING OF ZIPANGU」で光秀を演じたマイケル富岡さんが登場します！



### 10月6日(日)の催し

### ●信長公騎馬武者行列出発式

11:30～11:40(荒天中止)/JR岐阜駅前信長ゆめ広場

### ●信長公騎馬武者行列

12:30～14:20(荒天中止)/JR岐阜駅南～加納上本町～加納桜道～長良橋通り北進～若宮町交差点～市役所 ※中止の場合は、JR岐阜駅北口歩行者デッキ～アクティブG内で規模を縮小して実施。まつりのメインイベント！今年は、明智光秀(マイケル富岡さん)に続いて、公募で選ばれた織田信長、斎藤道三、濃姫、お市の方など戦国武将や姫による壮大な時代絵巻パレードが繰り広げられます！



▲昨年の様子

### ●岐阜市消防音楽隊パレード\*

12:55～13:30(雨天中止) 岐阜市消防音楽隊によるパレード演奏や特殊車両の隊列を披露

### ●友好姉妹都市国旗パレード\*

12:55～13:30(雨天中止)

### ●ホストタウン相手国応援フラッグパレード\*

12:55～13:30(雨天中止) 2020年東京オリンピック・パラリンピックのホストタウン相手国応援校の市内小中学生が応援フラッグを掲げて行進

### ●県立岐阜商業高等学校音楽隊パレード\*

12:55～13:30(雨天中止)

### ●火縄銃鉄砲隊

13:05～13:50(雨天中止)/十六銀行本店前、徹明町・若宮町交差点・岐阜公園 愛知県古銃研究会による一斉撃ちや三段撃ちの実演

### ●少年少女時代行列\*

13:10～14:00(雨天中止) 公募で選ばれた小学4～6年生による少年少女武者・姫や陣羽織となぎなた姿の少女による行列など ※の場所はJR岐阜駅北口～長良橋通り北進～若宮町交差点～市役所

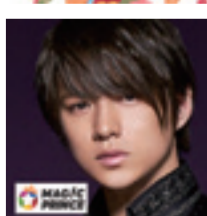
### ●若宮町歩行者天国に特設ステージが出現！

若宮町歩行者天国本部裏(名鉄協商パーキング岐阜若宮町4)

◎柴田理恵さん(富山市特別副市長)による「とやまのお魚PR」 11:00～11:30(小雨決行) 岐阜市と都市間交流協定を締結している富山市の特別副市長・柴田理恵さんがぎふ信長まつりに登場！

◎永田薫さんと柴田理恵さんによる岐阜市・富山市いいとこ自慢トークショー 14:00～14:30(小雨決行) MAGIC☆PRINCEの岐阜市出身メンバー・永田薫さんと柴田理恵さんが対談！

◎マイケル富岡さんによる「戦国武将ゆかりの地岐阜」トークショー 15:15～15:45(小雨決行) スペシャルゲスト・マイケル富岡さんのトーク



このほか、

- ★秋のせんい祭り ★第42回吟剣詩舞道大会 ★まちなか寄席
- ★第63回「ぎふ信長まつり」協賛市民茶会 ★ぎふコスプレパレード2019
- ★痛車集合！～これば！In ぎふ信長まつり～
- ★第二回タマミヤフェ酒(しゅ) ★♪まちかどエレクトーンライブ





一緒にPRを!



[SNS]

● ツイッター・フェイスブックを始めました

★Twitter (@nenrin\_gifucity)



★Facebook

大会・イベントに関する情報や、全国から来られる選手などへ岐阜市の情報を発信していくため、SNSを開設しました。「フォロー」「いいね!」「リツイート」など拡散して、一緒に盛り上げていきましょう。

[ポスター・ロゴマーク]

● ロゴマークを作成しました

使用については市ホームページをご覧ください。

● ポスターを自宅やお店などに掲示していただける人を募集します

◆ 申込 10月1日(火)午前9時から、郵便番号・住所、氏名、電話番号、希望枚数をファクスまたはEメールでねんりんピック岐阜2020岐阜市実行委員会へ。※ポスターがなくなり次第終了。

☎ ねんりんピック岐阜2020岐阜市実行委員会 ☎214-7191・FAX 214-2130・✉nenrin@city.gifu.gifu.jp



令和2年度小中学生の皆さんへ  
東京オリンピック・パラリンピック  
会場での応援を支援!

市体育協会は、2020東京オリンピック・パラリンピック会場へ応援に行く岐阜市在住の小中学生のチケット代を支援します。

- ◆ 定員 300人 ◆ 補助内容 入場チケット購入代(上限1万円)
- ◆ 対象者 令和2年度に市内在住の小中学生
- ◆ 申請期間 来年4月～9月下旬まで(予定)
- ◆ 申請方法 チケットが購入できたら、チケットのコピーとチケット領収書(クレジットの明細可)のコピーを添付し、申請書(市ホームページで来年4月以降に入手可)を市体育協会事務局に提出する。観戦後、会場内とわかる本人写真、思い出写真、感想を添えて提出。※詳しくは市ホームページをご覧ください。

☎ 市体育協会事務局(市民体育課内) ☎214-2370

「まちの歴史“ええとこ”発見！  
ワークショップ2019」を開催

市では、市内の文化財について指定・未指定を問わず総合的に把握し、計画的・積極的な保存・活用を推進するため「岐阜市文化財保存活用地域計画」を策定しています。策定にあたり、市民の皆さんに地域の文化財やその保存・活用のために必要な取り組みなどについて意見をお聴きするために、市民ワークショップを開催します。

◎ ご都合や興味のあるテーマに合わせて、いずれの会場へもお気軽にご参加ください。

期日	場所	テーマ(仮)
10月2日(水)	北東部コミュニティセンター(福富迎田6-1)	暮らしと水 神話の中の岐阜
10月8日(火)	日光コミュニティセンター(日光町9-1-3)	岐阜城下を舞台としたドラマ
10月23日(水)	東部コミュニティセンター(芥見4-80)	自然の恵 長良川と金華山
10月31日(木)	市橋コミュニティセンター(市橋6-13-25)	水運と産業 町民の文化

- ◆ 定員 各回30人程度
- ◆ 申込・問 各開催日の前日までに氏名、電話番号を電話またはEメールで社会教育課(☎214-2365・✉ky-shakai@city.gifu.gifu.jp)へ。

大河ドラマ「麒麟がくる」放送決定 第13回信長学フォーラム  
「道三学フォーラム—道三のまちと城—」

日時 11月23日(土・祝)午後1時～4時30分(午後0時30分開場)  
場所 じゅうろくプラザ(橋本町1-10-11)

定員 600人/入場無料

現在の岐阜の原点となる本格的な町の整備を行った斎藤道三。大河ドラマ「麒麟がくる」放送決定を受けて、明智光秀と関わりが深い斎藤道三に焦点をあて「道三のまちと城」について考えます。

◆ 内容

- 基調講演「東海の戦国史～道三時代を中心に～」小和田哲男さん(静岡大学名誉教授)
- 特別上演「道三塚の物語～戦国時代の装束とともに～」安田多賀子さん(NPO法人和の未来理事長)、浅野公藏さん(構成)
- パネルディスカッション「道三のまちと城をめぐる」/パネリスト：山村亜希さん(京都大学教授)、木下聡さん(東京大学助教)、三宅唯美さん(恵那市役所)、石川美咲さん(福井県一乗谷朝倉氏遺跡資料館) コーディネーター：内堀信雄(岐阜市教育委員会)

◆ 申込・問 往復はがき(1人1枚)に下記のとおり記入して、10月21日(月)必着までに社会教育課(〒500-8720神田町1-11・☎214-2365)へ。申込者多数の場合は抽選。● 往信裏面：「道三学フォーラム申し込み」と明記、郵便番号・住所、氏名(ふりがな)、電話番号 ● 返信表面：郵便番号・住所、氏名 ※返信裏面は記入不要。抽選結果や参加方法などを印刷して返送します。※返信分は郵便料金の値上げにご注意ください。



斎藤道三画像(常在寺本の複写本) 東京大学史料編纂所蔵

テレビ・ラジオ 広報番組(9月後半)

テレビ番組

- あなたの街から～岐阜市～ ギフチャン/毎週(金)18:00～18:15
- 20日(金) MAGIC☆PRINCE 永田薫の美味しいぎふベジを食べよう!
- 27日(金) 9月9日は「救急の日」不要不急の119番通報をやめよう!(手話)

📺 みどころ 20日(金)/MAGIC☆PRINCE 永田薫の美味しいぎふベジを食べよう!

ご当地アイドルグループ「MAGIC☆PRINCE」の永田薫さんのレギュラー出演6回目の放送。今回は、岐阜市で採れる「えだまめ」など、安心・安全にこだわり抜いた特産農産物である「ぎふベジ」に注目します。えだまめ農家を訪問し、生産者のこだわりをインタビューしたり、おいしい食べ方のレシピなどを紹介します。ぜひ、ご覧ください。



↓過去の番組の一部は岐阜市公式YouTubeチャンネルでもご覧いただけます。

岐阜市 動画 検索

ラジオ番組

- AMAZING GIFU CITY(アメイジングギフシティ) [SATURDAY ON FLEEK(サタデー オン フリーク)]内で放送 ZIP-FM77.8MHz/毎週(土)11:28頃(5分程) 放送日：9月21日(土)・28日(土) これまでの放送内容はこちら [https://zip-fm.co.jp/blog/amazing\\_gifu\\_city/](https://zip-fm.co.jp/blog/amazing_gifu_city/)



放送日	内容	募集
17日(火)	秋の交通安全運動	市
20日(金)	くらしの知っ得情報	市
24日(火)	ファミリーステイ I	募
27日(金)	空き家対策について	市
16日(月)・18日(水)	特定保健指導	市
17日(火)・21日(土)	秋季メディアコスモスイベント	イ
20日(金)	アウトドアクッキング	募
23日(月)・25日(水)	雑がみ集めてグランプリ	募
24日(火)・28日(土)	結核予防週間	市
27日(金)	ぎふ信長まつり	イ
30日(月)	ぎふアジア映画祭	イ

※都合によりテレビ・ラジオ番組の内容を変更する場合があります

☎ 広報広聴課 ☎214-2061