

GIFU

岐阜市役所代表

☎(058)265-4141

FAX(058)264-8602

〒500-8701 岐阜市今沢町18

GPS「子ども見守りサービス」の導入を支援します！



関連動画配信中！

表紙の関連動画はこちらへ⇒



岐阜市では登下校時における子どもの安全確保、犯罪抑止のために、「GPS位置情報を活用した子ども見守りサービス」導入の支援を開始します。子どもがGPS端末を持ち歩くだけで、保護者はスマートフォンアプリの利用により、子どもの現在地や移動履歴などを確認し、登下校時など、子どもをどこからでも見守ることができます。☎ 社会教育課☎214-7158 【関連記事】詳しくは16面に掲載

紙面から



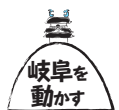
救急活動にご協力を！
救急車の適正利用についてなど

2面



“岐阜市いきいき筋トレ体操”にご参加を

7面



市長コラム
「岐阜市制130周年を迎えて」

3面



岐阜市のええとこ・ええこと！
～岐阜市で夏の思い出編～

8～9面



来年4月の市立幼稚園入園
願書受付は8/19(月)～9/13(金)

3面



ぎふし共育都市プロジェクト
男性の育児参画支援始まる！

16面

「広報ぎふ」をスマートフォンアプリでより便利に。

■人口 409,061人 ■世帯数 180,566世帯 (令和元年7月1日現在)
発行/岐阜市 編集/市長公室広報広聴課☎(058)214-2387



カタログポケット



マチイロ



Android版



iOS版

「岐阜市制130周年を迎えて」

岐阜を動かす① **岐阜市長 柴橋正直**

岐阜市は、明治22年7月1日の市制施行から、今年で130年の節目の年を迎え、今月1日に岐阜市制130周年記念式典を挙行いたしました。先人の弛まぬご努力と、岐阜市に縁ある皆様のご尽力の賜物と心より感謝申し上げます。

人口2万5千人の市として誕生してから、全国市長会の前身である関西各市聯合協議会の第一回会議が、明治31年に岐阜市で開催されるなど、西日本の重要な都市として栄え、戦火を経た後は、高度成長期に繊維産業が隆盛を迎え、大いに発展しました。

さて、これからの岐阜市を展望すると、柳ヶ瀬のリノベーションまちづくりや高島屋南地区市街地再開発事業、新庁舎建設にとどまらず、JR岐阜駅周辺の再開発事業、岐阜公園の再整備、岐阜大学・岐阜薬科大学を中心としたライフサイエンス拠点の形成など、中心市街地活性化と都市基盤の整備を進め、2027年のリニアインパクトを生かしたまちづくりに取り組みます。

また、次代を担う子ども達が、夢や希望をもてる岐阜市であり続けるためにも、人生の先輩方と力を合わせ、オール岐阜であらゆる課題に向き合っていきますので、お力添えをよろしく願いたします。

地域の安全活動を応援します

犯罪や交通事故が市民生活に不安を与える中、平穏な暮らしを守るためには、地域の安全は地域の手で守っていく必要があります。

地域の安全活動を市が応援し、市民の皆さんと協働で、ホッとできる安全で安心なまちづくりを進めていくため、下表の各制度をご活用ください。- 詳しくはお問い合わせください。

●岐阜市民みんなで作る“ホッとタウン”プロジェクト

制度	街角トワイライト整備事業	防犯カメラ設置事業	地域安全運動実施事業
事業内容	私有地への防犯灯の設置費補助 ※過去に同事業で設置された防犯灯を新たにLEDに切り替える際には既存防犯灯の撤去費も含む	防犯カメラの設置費補助	地域安全運動に必要な帽子やジャンパー、のぼり旗の物品支給
限度額	8万円 (ポール式の場合は10万円)	150万円 (設置費の1/2以内)	20万円 (2年目以降は10万円)
補助対象	自治会などの団体 (個人からの申請も可)	自治会や商店街組合などの団体	地域安全活動に取り組む団体

制度	青色回転灯防犯パトロール実施事業	暴力団排除活動実施事業
事業内容	青色回転灯、パトロール中表示したマグネットシートの支給	暴力団排除特別強化地域における防犯カメラの設置費補助
限度額	車両1台につき青色回転灯1台とマグネットシート2枚	300万円または225万円(設置費の4/4または3/4以内)
補助対象	岐阜県警察本部長から証明を得て青色回転灯防犯パトロールを実施する団体	20万円 (2年目以降は10万円)

● 防犯・交通安全課 ☎214-4963

イベントなどにAEDを貸し出します

- ◆**対象団体** 市民がおおむね10人以上参加する非営利のイベントなどを開催する団体
- ◆**貸出期間** 貸出日から7日以内
- ◆**貸出要件** 医師・看護師・救急救命士または救命講習修了者が会場に常駐すること
- ◆**使用料** 無料。ただしAEDの運搬費や使用に伴う部品代は借受者が負担
- ◆**申込** ●**申込** 貸出日の7日前までに貸出申込書(市ホームページで入手)、運転免許証など身分証明書の写し、チラシやプログラムなどイベントの目的や内容が分かる書類、貸出要件を満たす資格証の写しを持参し、直接保健所保健医療課(都通2-19・☎252-7197)、南市民健康センター(西部菱野1-75-2・☎271-8010)、北市民健康センター(長良東2-140・☎232-7681)へ。

募集

来年4月に入園する市立幼稚園の園児

願書受付は8月19日(月)～9月13日(金)

募集する幼稚園と定員	所在地・問	3年保育
加納	加納東丸町2-9-1 ☎272-1077	40人
岐阜東	水海道1-16-13 ☎246-7669	25人

◆**応募資格** 来年4月以降に保護者・子どもともに市内に在住し、次に該当する人。①3年保育＝平成28年4月2日～29年4月1日生まれ。②2年保育＝平成27年4月2日～28年4月1日生まれ。③1年保育＝平成26年4月2日～27年4月1日生まれ。

◆**申込** 8月19日(月)～9月13日(金)の月～金曜日・午前8時30分～午後5時15分に願書を直接入園希望(1園のみ)の幼稚園へ。願書は各幼稚園または市ホームページで入手可。申込者多数の場合は抽選。

※2年・1年保育は各園とも若干人

「岐阜市プレミアム付商品券」の取扱事業者

- 10月1日(火)から使用できる「岐阜市プレミアム付商品券」の取扱事業者(店舗)を募集しています。取扱事業者(店舗)への登録を希望する事業者はお早目に応募をお願いします。
- ◆**募集期間** 1次締切日＝7月31日(木) ※以降も12月10日(火)まで随時受付
 - ◆**商品券使用(取扱)期間** 10月1日(火)～来年3月1日(日) ※換金受付締切日：3月10日(火)
 - ◆**対象事業者** 市内に店舗または事業所を有し、下記に該当しない事業者
 - ①風営法第2条の規定に該当する
 - ②特定の宗教、政治団体にかかわっている
 - ③公序良俗に反する業務・活動を行っている
 - ④暴力団員などがかかわっている
 - ◆**使用対象外物品等** たばこ、換金性の高い物品など(商品券、切手など)、国や地方自治体への支払い(公共施設、公営ギャンブル含む)、明らかな資産形成(土地・家屋購入、有価証券などの金融商品など)、電気・ガスなどの使用料、家賃・地代などの不動産に係る支払い
 - ◆**手数料** 店舗登録時・換金時ともに手数料はかかりません
 - ◆**申込** 申込書兼誓約書を郵送または開庁日時に直接岐阜市プレミアム付商品券実施本部室(〒500-8701今沢町18本庁舎7階)へ。申込書は市役所本庁舎または専用ウェブサイトで入手可。
- ☎ 岐阜市プレミアム付商品券専用コールセンター ☎050-2018-7764 (平日の午前9時～午後5時)

詳しくは… **岐阜市プレミアム付商品券** **検索**

「岐阜市犯罪被害者等支援条例(素案)」に対する意見

- ◆**募集期間** 7月16日(火)～8月15日(木)(必着)
- ◆**応募資格** 次のいずれかに該当する人
 - ①市内在住・在勤・在学
 - ②市内に事務所・事業所を有する(法人その他の団体を含む)
 - ③本案件に利害関係を有する
- ◆**公表場所** 防犯・交通安全課、市政情報コーナー(本庁舎低層部1階)、市民活動交流センター(ぎふメディアコスモス内)、各コミュニティセンター、市ホームページ
- ◆**募集結果** ご意見は、市の考え方とともに整理して公表します。直接回答はしません。※ご意見以外の個人情報を公表することはありません。提出いただいた書面などは返却しません。
- ◆**応募方法** ●**意見**と住所、氏名、電話番号を明記し、郵送、ファクス、Eメール、市ホームページの意見提出フォームまたは開庁日時に直接防犯・交通安全課(〒500-8701今沢町18本庁舎低層部2階・☎214-4963・☎0120-433-707・☎bk-anzen@city.gifu.gifu.jp)へ。ただし、市外の方は「[在勤]」「[在学]」「事務所・事業所を有する」[本案件に利害関係を有する(利害関係について簡単な記述も)]のいずれかを明記して提出してください。

詳しくは… **岐阜市プレミアム付商品券** **検索**

「国民健康保険高齢受給者証」の更新

8月1日(木)から使用できる緑色の「国民健康保険高齢受給者証」を7月下旬に、対象となる世帯主あてに送ります。受診の際は、「国民健康保険被保険者証」と併せてご提示ください。

高齢受給者証は、70歳の誕生日を迎えた翌月の1日(1日が誕生日の人はその月)から対象となります。8月2日(金)以降に70歳の誕生日を迎える人は、誕生月の下旬(1日が誕生日の人は前月下旬)に順次送ります。

▼**窓口負担割合**は、平成30年中の住民税課税所得(収入金額から必要経費や所得控除などを差し引いた金額)や収入により「2割」または「3割」となります。

70歳～74歳の国民健康保険被保険者全員が 住民税課税所得145万円未満の世帯	2割負担
70歳～74歳の国民健康保険被保険者で 住民税課税所得145万円以上の人が1人でもいる世帯	3割負担

※負担割合が「3割」に該当する世帯でも、平成30年中の合計収入が一定額未満の場合、申請により負担割合を軽減できる制度があります。対象と思われる世帯には7月上旬に申請書を送りましたので、お早めに提出してください。

●「国民健康保険高齢受給者証」の有効期限

翌年7月31日が有効期限です。ただし、昭和19年8月2日～20年7月31日生まれの人は、75歳の誕生日から後期高齢者医療制度へ移行するため、高齢受給者証の有効期限は75歳の誕生日の前日となります。誕生日近くに、福祉医療課から「後期高齢者医療被保険者証」を送ります。

☎ 国保・年金課(本庁舎高層部2階 ☎214-4315)

「ひとり親家庭等」「重度心身障害者等」で医療費助成を受けている皆さんへ

「福祉医療費受給者証」の更新申請を下表のとおり受け付けます。申請をされないと、医療費の助成が受けられなくなります。期間内に必ず手続きをしてください。☎ 福祉医療課 ☎214-2127

	ひとり親家庭等	重度心身障害者等
更新年月日	11月1日(金)	10月1日(火)
受付期間	8月1日(木)～30日(金)の平日	
持ち物	健康保険証、印鑑(朱肉を使うもの)	
	児童扶養手当受給者：児童扶養手当証書保管証、遺族年金受給者：遺族年金証書 ※上記以外の人はお問い合わせください	身体障害者手帳、療育手帳、戦傷病者手帳、精神障害者保健福祉手帳で該当するもの
受付窓口	福祉医療課(本庁舎高層部1階)、各事務所、各市民健康センター ※児童扶養手当受給者は福祉医療課のみ(詳しくはお問い合わせください)	

※「重度心身障害者等」の受給者には、7月下旬に申請書類をお送りします。

岐阜市観光ビジョンを策定するためのワークショップを開催

- 市では、中長期的な観光戦略の指針となる「観光ビジョン」の策定に取り組んでいます。「観光ビジョン」は、行政だけでなく、事業者や市民が一体となり“オール岐阜市”として観光に取り組む指針です。ワークショップに参加し、一緒に岐阜市の観光ビジョンを考えませんか。
- ◆**日時** 8月8日(木)午後6時～8時
 - ◆**場所** ぎふメディアコスモス かんがえるスタジオ(司町40-5)
 - ◆**対象者・定員** 市内在住者/15人程度
 - ◆**申込** ●**申込** 申込書を8月2日(金)までに、ファクス、Eメールまたは開庁日時に直接商工観光政策課(〒500-8720神田町1-11南庁舎2階・☎265-3980・☎265-2218・☎shoukou-sei@city.gifu.gifu.jp)へ。先着順。申込書は同課または市ホームページで入手可。

参議院議員通常選挙

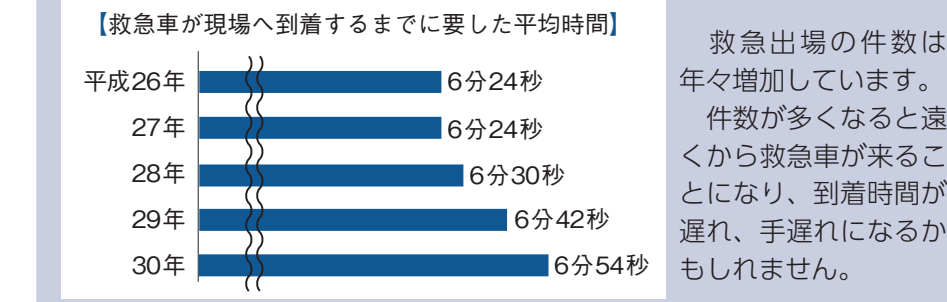
投票日：7月21日(日)
投票時間：午前7時～午後8時
※詳しくは広報ぎふ7月1日号をご覧ください。

救急活動にご協力を!

●救急車の適正利用について

<救急車の不適正利用例>

考えよう! その119番、本当に緊急!?
緊急性がなく自分で病院に行ける場合は、救急車以外の交通機関などをご利用ください。



- 微熱がある のどが痛い 軽いケガ など**
緊急性がなく「どこの病院で診てもらえるかわからない」場合は、救急病院案内を活用してください。
☆救急病院案内☆ 058-262-3799(24時間対応)
- 緊急に医療機関などに搬送しなければならない場合は、迷わずに救急車を要請してください。**

【全国版救急受診アプリ(愛称「Q助」)】(総務省消防庁) 症状の緊急性を素早く判定します。救急車を呼ぶ目安になります。 「Q助」案内サイト▶

●救急車の緊急走行について

救急車は、一刻も早く緊急性の高い救急現場や医療機関に到着する必要があります。救急車がより安全に通行するには、一般車両の協力が必要不可欠です。車の運転中に救急車が接近した場合は、進路を譲っていただき、スムーズな緊急走行ができるようご協力をお願いします。

☎ 消防本部救急課 ☎262-7167

「高齢者ふれあい入浴事業」の申請を

浴場名	所在地	電話番号	事前に申請すると、左記の市浴場 協同組合加盟の公衆浴場を通常料金の半額で利用できます。
鷲の湯	鷲山南16-17	232-3448	◆ 対象者 市内在住の70歳以上の人 ◆ 実施日 毎月1日と15日 ※休業日の場合は翌営業日 ◆ 入浴料 210円 ◆ 利用方法 番号付きシルバーカードを提示し、受付簿に番号を記入。 ◆ 申請方法 番号付きシルバーカード交付申請をしてください。後日郵送します。◆ 申請先 ● 申請先 高齡福祉課(本庁舎高層部1階・☎214-2173) ※各事務所でも受け付けます。
公園の湯	木挽町37	264-2387	
のほら湯	三番町13	262-3112	
金太郎湯	永楽町1-25	245-6614	
イトシン浴場	日ノ本町2-2	253-0010	
ゆのヤマヨ	南本荘一条通15	272-2550	
かぎや温泉	徹明通8-9-2	251-9844	
松乃湯	加納城南通2-2	273-7322	

※休業日などは各浴場にお問い合わせください。

「新成人を祝い励ます会」来年1/12(日)開催

各自治会連合会が主催して来年1月12日(日)に開催されます。対象者は平成11年4月2日～12年4月1日生まれの人です。開催時間・場所など、詳しくは広報ぎふ11月1日号でお知らせします。

また、現在岐阜市に住民票のない人(非居住者)も対象者となりますので、帰省などの際にご家族からお伝えください。☎ 青少年教育課 ☎214-2367

条例議案
岐阜市行政不服審査条例の一

補正予算議案
令和元年度岐阜市一般会計補正予算(第1号)
国、県の補助内示に伴い、認定こども園などの施設整備費助成や道路舗装などの都市基盤の整備促進に係る費用を補正するほか、新ごみ焼却施設の基本計画や豚コレラ防疫対策に係る費用などを補正します。

●補正額 18億3,169万4千円
●令和元年度岐阜市観光事業特別会計補正予算(第1号)
耐震強度の不足が判明した岐阜城天守閣について、4階腰壁の打ち増しなど仮補強を行うとともに、来場者の安全確保を目的とした展示物の移設などを実施するための費用を補正します。

●補正額 1,180万円
●令和元年度岐阜市水道事業会計補正予算(第1号)
県の補助内示に伴い、鏡岩配水区における配水管布設管工事の費用を補正します。

●補正額 1,380万円
●令和元年度岐阜市下水道事業会計補正予算(第1号)
国の補助内示に伴い、中部第4幹線などの下水管渠布設工事や南部プラント管理棟の耐震補強工事などの費用について補正するとともに、木曾川右岸流域下水道事業の建設負担金について補正します。

●補正額 5億6,727万3千円

部を改正する条例制定について
工業標準化法の一部改正に伴い、用語を改めるため、条例を改正します。

●岐阜市税条例等の一部を改正する条例制定について
地方税法等の一部改正等に伴い、住宅借入金等特別控除の控除期間の延長及び軽自動車税環境性能割の導入等の規定を整備するため、条例を改正します。

●岐阜市指定通所支援の事業等の人員、設備及び運営に関する基準等を定めるため、条例を制定します。

●岐阜市災害弔慰金の支給等に関する条例の一部を改正する条例制定について
災害弔慰金の支給等に関する法律施行令の一部改正に伴い、災害援護資金の貸付けに係る保証人、利率、償還方法に関する事項を改める等のため、条例を改正します。

●岐阜市火災予防条例の一部を改正する条例制定について
工業標準化法の一部改正に伴い、用語を改め、住宅用防災機器の設置及び維持に関する条例の制定に関する基準を定める省令の一部改正に伴い、住宅用防災警報機器等の設置を免除できる規定を追加する等のため、条例を改正します。

岐阜市中央青少年会館多目的広場を岐阜市立岐阜中央中学校運動場として利用するため、条例を改正します。

●岐阜市青少年会館条例の一部を改正する条例制定について
岐阜市中央青少年会館の管理を指定管理者に行わせる等のため、条例を改正します。

財産の取得議案
●財産の取得について・・・4件
救助工作車、消防ポンプ自動車、梯子車、高規格救急車の取得契約を締結します。

訴えの変更議案
●訴えの変更について東部ブロックセンター粗大ごみ処理施設火災事故損害賠償等請求(東部ブロックセンター粗大ごみ処理施設火災事故により本市が受けた損害に係る訴訟について、その請求額を増額するため、訴えを変更します。

人事議案
●人権擁護委員候補者推薦の同意方について
人権擁護委員候補者1人(長野敬子氏)の推薦の同意を行います。

委員会・議員提出議案
●次意見書2件が審議され、可決した意見書は関係機関へ送付しました。
●豚コレラ対策の強化を求める意見書(可決)
●脱原発を実現し、自然エネルギー中心の社会実現を求める意見書(可決)

岐阜市議会だより

6月定例会

補正予算・条例議案など17件を議決!

令和元年度岐阜市議会第3回(6月)定例会は、6月7日から26日までの20日間にわたって開かれまして、今回、市長から提案された議案は、追加議案を含め、予算議案4件、条例議案7件などの議案17件で、審議の結果、いずれも原案のとおり可決・同意されました。また、委員会及び議員から提出された議案は2件あり、うち1件が可決されました。

今期定例会では、令和元年度補正予算に係る事業や、防災対策の取り組みなどについて熱心に議論され、令和元年度補正予算に22名の議員が登壇しました。議案等の概要は次のとおりです。なお、議案等に対する賛否は、議会ホームページに掲載しています。

募集

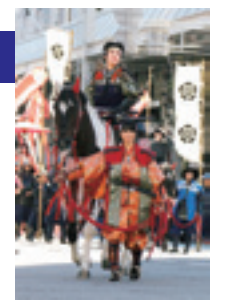
公募委員

●国民健康保険運営協議会
国民健康保険事業の運営に関する事項を協議します。年2回程度、平日に開催。
◆募集人員 2人
◆応募資格 次の全てに該当する人。①応募時、本市の国民健康保険に引き続き1年以上加入し、年齢が満20歳以上。※任期中に後期高齢者医療制度に移行が見込まれる人を除く。②選任日に本市の他の審議会などの委員でない。③本市を含む行政機関の職員または本市市議会議員でない。④過去に同協議会委員として在任していない。⑤同協議会に委員を推薦している団体に所属していない。⑥国民健康保険料、市税に滞納がない。
◆任期 11月1日から3年間 ◆報酬 出席1回10,500円 ◆選考方法 小論文「わたしが考える国民健康保険」(800字以内)、面接(9月下旬を予定)
◆応募方法・☒ 応募申込書と小論文を8月1日(木)～30日(金)に郵送(必着)または開庁日時に直接国保・年金課(〒500-8701今沢町18本庁舎高層部2階・☎214-3141)へ。※応募申込書などは同課、市ホームページで入手可。

●個人情報保護審議会
個人情報の保有や外部提供などの可否について審議します。年7回程度、平日に開催。
◆募集人員 2人(男女各1人)
◆応募資格 次の全てに該当する人。①応募時に市内在住・在学・在勤または市内で事業・活動を行っている。②選任日に本市の他の審議会などの委員でない。③本市を含む行政機関の職員または本市市議会議員でない。④過去に同審議会の公募委員として在任していない。◆任期 10月1日から2年間
◆報酬 出席1回9,100円 ◆選考方法 書類選考後、抽選
◆応募方法・☒ 応募申込書を8月16日(金)までに郵送(必着)、ファクス、Eメールで行政課(〒500-8701今沢町18本庁舎高層部4階・☎214-4904・FAX265-5237・✉gyousei@city.gifu.gifu.jp)へ。※応募申込書は同課、市ホームページで入手可。

第63回ぎふ信長まつり

信長公騎馬武者行列・少年少女時代行列の参加者



▶信長公騎馬武者行列
◆募集対象者・定員 戦国武者役：数人(性別不問)、姫役：数人(女性) ◆応募資格 次の全てを満たす人 ①市内在住・在勤・在学の満18歳以上(高校生は除く) ②面接審査(8月21日(火)午後を予定)と事前の乗馬練習に参加できる ③10月6日(日)のパレード(配役によっては5日(土)の前日発表会も)に参加できる
◆申込 応募用紙(市ホームページなどで入手)と住民票(3か月以内に取得したもの。運転免許証・健康保険証両面の写しでも可)または在勤・在学証明書(生年月日が分かるもの)1通、最近撮影した写真(サービス判)1枚を添付して、8月9日(金)必着)までに郵送または直接下記の申込先へ。申込者多数の場合は書類選考。
◆申込先・☒ 実行委員会「信長公騎馬武者行列募集」係(〒500-8720 神田町1-11南庁舎2階観光コンベンション課内・☎265-3984)
▶少年少女時代行列
◆募集対象者・定員 少年・少女武者など：40人程度
◆応募資格 次の全てを満たす人 ①市内在住・在学の小学4～6年生 ②10月6日(日)のパレードに参加できる
◆申込 往復はがきに住所、氏名(ふりがな)、性別、学校名・学年、電話番号、保護者氏名、返信表面にも郵便番号・住所、氏名を記入して、8月9日(金)必着)までに下記の申込先へ。申込者多数の場合は抽選。
◆申込先・☒ 実行委員会「少年少女時代行列募集」係(〒500-8720 神田町1-11南庁舎2階産業雇用課内・☎214-2360)

ぎふ長良川勝手おどりパレードの出演団体

地域の民謡、ヒップホップ、よさこい、海外の衣装をまとった団体など自由な踊りや曲で大いに盛り上げてくれる団体を募集します。
◆出演日時 10月5日(土)午後1時～3時30分ごろ(出発式などを含む) ※雨天中止
◆出演場所 金華橋通り ◆出演資格 5人以上の団体
◆申込・☒ 団体名、出演予定者数、代表者氏名、郵便番号・住所、電話番号をはがきで8月5日(月)必着)までに文化芸術課「ぎふ長良川勝手おどり」係(〒500-8701今沢町18・☎214-4973)へ。

「雑がみ回収体験袋」への広告掲載者

市内小中学校や自治会、中央図書館、市内大学、不動産会社などで配布予定の「雑がみ回収体験袋」に広告を掲載しませんか。
◆配布数 通常版75,000枚・漫画コラボ版20,000枚
◆広告掲載スペース 体験袋の下部(1枠=縦100mm×横120mm程度)
◆枠数 2枠(1枠で両媒体の1か所に掲載)
◆最低応募価格 1枠50,000円(税込)
◆申込期間 7月16日(火)～31日(水)午後5時30分(必着) ※申込方法など詳しくは市ホームページをご確認ください。
☒ 低炭素・資源循環課 ☎214-2179

岐阜市ごみ減量サポーター(通称:エコサポ)

ごみ減量に関心を持ち、積極的に行動できるボランティアを募集します。
◆活動内容 ・市が主催または支援するイベントやごみ減量の学習会などに市からの活動依頼を受けて参加 ・市が行うごみ減量に関する調査協力 ・ごみ減量に関するアイデア提供 ※研修会に年2回程度参加。
◆募集期間 7月16日(火)～8月30日(金)
◆応募資格 市内在住・在勤・在学の人
◆応募方法・☒ 登録申請書を郵送、ファクス、Eメールまたは直接低炭素・資源循環課(〒500-8720神田町1-11南庁舎4階・☎214-2179・FAX264-7119・✉tanso-sigen@city.gifu.gifu.jp)へ。登録申請書は同課または市ホームページで入手可。 ※詳しくはお問い合わせください。

令和元年度「岐阜市景観賞」

皆さんの日々の暮らしの中にある素敵な景観を募集します。自薦・他薦は問いません。

◆応募対象

部門	対象物
都市景観建築物	平成26年4月1日～令和元年8月31日に新築・増築・改修などした、おおむね4階建て以上の建築物など
まち景観建築物	平成26年4月1日～令和元年8月31日に新築・増築・改修などした、おおむね3階建て以下の建築物など
まちなみ景観保全	歴史・文化を残しているまちなみ、田園・里山集落など周辺自然環境と調和したまちなみ、地域の個性と魅力が生かされているまちなみに残るもの
屋外広告物	独立広告塔、屋上広告物、壁面広告物、のれんなど

◆表彰 受賞物件は良好なモデル事例として紹介し、受賞者には表彰式で銘板などを贈呈する予定です。また、応募者の中から抽選で図書カード(1,000円分)を進呈します。
◆応募方法・☒ 8月31日(出)消印有効)までに応募用紙に応募物件の写真を添付して、郵送、Eメール、直接または市ホームページの応募フォームで岐阜市景観賞事務局(〒500-8720神田町1-11南庁舎1階まちづくり景観課内・☎265-3985・✉machi@city.gifu.gifu.jp)へ。応募用紙は市ホームページから入手可。



第72回市美術展覧会の作品

◆部門 日本画、洋画、彫刻、工芸、書、写真、グラフィックデザイン
◆応募資格 制限なし ◆出品点数 1人各部門3点まで
◆出品料 1点(写真部門は1人)につき一般2,000円、学生1,000円、高校生以下または障害者手帳をお持ちの場合は無料
◆賞 部門ごとに市展賞(10万円)、市長賞(記念品)、優秀賞(3万円)ほか
◆作品搬入 9月28日(土)・29日(日)の午前11時～午後5時(29日は午後3時まで)に、出品票と出品料を添えて、文化センター(金町5-7-2)へ。写真部門は第1次審査あり。作品と出品料を8月15日(木)必着)までに事務局へ郵送または持参。※出品料は郵送の場合は定額小為替で、持参の場合は現金での支払い可。
◎詳しくはハートフルスクエア-Gほか公共施設、市内の画材店などで配布している公募要項をご覧ください。
☒ 事務局(〒500-8521橋本町1-10-23生涯学習センター内・☎268-1050)

元気なぎふ応援寄附金を活用しています

「元気なぎふ応援寄附金」は、岐阜市を応援したい、岐阜市に貢献したい、岐阜市のまちづくりに参加したいという皆さんからいただいた貴重な寄附金を、より豊かで魅力あふれる岐阜市を目指す取り組みに活用させていただく制度です。たくさんのご寄附をいただき、ありがとうございました。◎制度について詳しくは市ホームページをご覧ください。☒ 市民参画政策課 ☎214-4865

- 平成30年度(見込み)
 - ・寄附件数：874件
 - ・寄附金額：49,899,476円

★平成30年度もさまざまな事業に活用させていただきました。その一部をご紹介します。



岐阜市議会次回(9月)定例会のお知らせ

9月3日(火)に開催予定の次回定例会の会期日程(案)は右表のとおりです。※日程案は変更になることがあります。会期は8月30日(金)開催予定の議会運営委員会を経て本会議で決定します。◎本会議は傍聴できるほか、市ホームページのインターネット中継(ライブ・録画)でもご覧いただけます。質疑・一般質問日の初日(12日)と2日目(13日)は、ぎふちゃん(岐阜放送)でテレビ中継を予定しています。また、中継映像を録画したDVDの貸し出し、視聴、複写(実費)も行っています。☒ 議事調査課 ☎214-6237

月日(曜日)	日程【土・日・祝日は除く】
9月3日(火)	本会議(開会)
9月12日(木)～18日(水)	本会議(質疑・一般質問)
9月19日(木)～24日(火)	委員会審査
9月26日(木)	本会議(閉会)

“ぎふまち育て隊”に参加しませんか!

「アダプト・プログラム」は、市民や地元企業の皆さんが公共の場所(公園や道路など)を愛情を持って面倒をみる清掃美化の活動です。
特徴① 市が加入する傷害・賠償責任保険が適用
特徴② 希望団体には活動団体名が入ったサインボードを設置
特徴③ 継続的に活動している団体を表彰

すでに清掃美化活動に取り組んでいる人も、新たに始めたい人も“ぎふまち育て隊”に参加しませんか。令和元年5月31日現在、市内で148団体が覚書を結び、活動中!
☒ 市民活動交流センター ☎264-0011



“岐阜市いきいき筋トレ体操”にご参加を

市では、筋力低下を予防するため、「いきいき筋トレ体操」をすすめています。この体操は、道具を使わず全身の筋力をバランスよく鍛え、フレイル予防や介護予防に効果があると実証されています。各会場では、いきいき筋トレサポーター(ボランティア)と一緒に体操を行っています。お近くの会場で「いきいき筋トレ体操」を始めませんか。



則武地区 筋トレ体操 ▶

◆いきいき筋トレ体操会場 ※開催日が祝日の場合は変更となることがあります。★はふれあいいきいきサロンと一緒に開催。詳しくはお問い合わせください。

Table with 4 columns: 会場, 日時, 回数, 会場, 日時, 回数. Lists various community centers and their schedules for the fitness program.

Table with 4 columns: 会場, 日時, 回数, 会場, 日時, 回数. Lists various community centers and their schedules for the fitness program.

Table with 4 columns: 会場, 日時, 回数, 会場, 日時, 回数. Lists various community centers and their schedules for the fitness program.

いきいき筋トレサポーターはボランティアです。教室内の事故については責任を負うことはできませんのでご了承ください。

8月の日程 4か月～3歳児健康診査

- ①: 1日～15日生まれの子、②: 16日～月末生まれの子を対象

※該当日に受診できない場合は、事前に各市民健康センターまでご連絡ください。

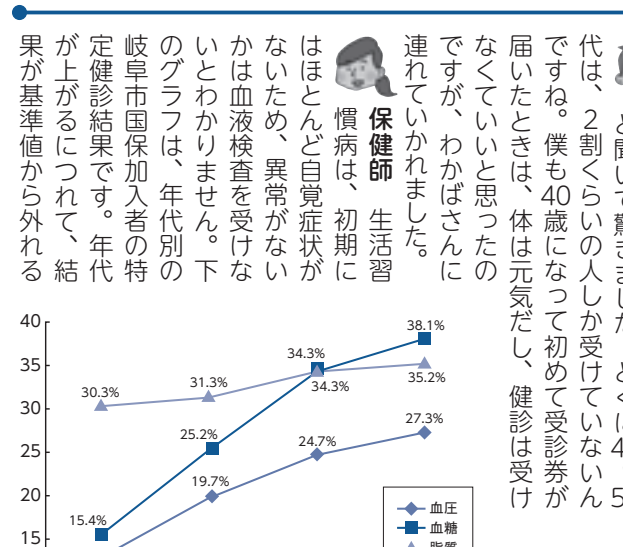
Table with 4 main columns: 事業名【対象者】, 実施日, 受付時間, 場所. Lists health check schedules for children aged 4 months to 3 years across various centers.

8月の日程 がん検診

※生活保護世帯の人は無料です。詳しくは市民健康センターにお問い合わせください。健康手帳をお持ちの方はご持参ください。

Table with 4 main columns: 事業名, 実施日, 場所, 料金額. Lists cancer screening schedules for various types of cancer (breast, stomach, prostate, colon, lung, etc.) with associated costs.

朝食は今日が始まる出発点 毎月19日は「食育の日」です



検査結果が基準値を外れた人の割合 健診で身体メニテナンスをしましょう。

岐阜市国民健康保険に加入しているはじめさん、わかばさん夫婦は、40歳を迎えてから特定健診を欠かさず受けています。

わかばさん 何も症状がないからといって異常がないとは限らないです。

中＝中ふれあい保健係 ☎ 252 - 0632 日光＝日光ふれあい保健センター ☎ 210 - 1011

マンモグラフィ検査とはどんな検査ですか? マンモグラフィ検査とは、乳房を2枚の板で挟んで平らにした上、レントゲン写真を撮影する検査です。

医療の窓 マンモグラフィ検査を受けましょう

8月の日程 相談、検査など

※料金はいずれも無料です。※その他健康に関して、いつでもお気軽にご相談ください。

Table with 4 columns: 事業名, 実施日, 受付時間, 場所. Lists various health consultation and screening services for August.

◎お問い合わせの際には、電話番号をお確かめのうえ、お掛け間違いのないようお願いします。

- 健康増進課 都通2-19 ☎ 252-7193 ●地域保健課 都通2-19 ☎ 252-7191 ●南市民健康センター 西郷愛野1-75-2 ☎ 271-8010

妊婦歯科健康診査の受診を ～妊娠中のお口の健康は、お腹の赤ちゃんのためにも大切です～

◆対象者 岐阜市に住民登録がある妊婦 ※妊娠16～27週頃の体調が良い時に受診しましょう。◆受診場所 妊婦歯科健康診査のポスターが掲示してある市内の委託歯科医療機関

岐阜市の ええとこ・ええこと! Vol.9



~岐阜市で夏の思い出編~

岐阜市には、誇るべき「ええとこ・ええこと」がたくさんあります。皆さんに岐阜市に住んで良かったと再認識していただける市の魅力をシリーズでお届けしています。今回は、「岐阜市で夏の思い出編」です。学びながら遊べる&思いっきり外で遊べる岐阜市の夏のおすすめスポットをご紹介します。☎ 広報広聴課 ☎ 214 - 2387

夏休みの自由研究のテーマに！学びながら遊べる『スポット』を紹介！

理科



Science

○科学館(本荘3456-41)

プラネタリウム、参加体験型展示を主体とした、子どもも大人も楽しめる県内唯一の総合科学館です。

サイエンスショーの実演のほか、夏休み科学作品相談室も開催しています。



☞特別展「キラキラの昆虫展2019」

毎年大好評の夏の特別展！

今年は、昆虫を「フォレスト・ジュエリー(森の宝石)」と称して、通常の昆虫展示とは異なる視点から、昆虫の美しさや生態の謎についてご紹介します。

◆期間 7/26(金)~9/1(日) 午前9時30分~午後5時30分 ◆入場料 大人800円、小中学生500円、3歳以上300円



☞夏休み科学作品相談室

◆日時 7/20(土)・8/2(金)・20(火)の午後1時30分~5時(受付は午後4時30分まで) ◆場所 1階図書室 ◆内容 夏休みの自由研究の進め方や科学工作づくりなどについて個別に相談 ◆相談料 無料 ※事前申込不要

☞プラネタリウム

子どもも大人も楽しめるプラネタリウム番組を放映！

【夏休み期間中の放映作品】

- ★はなかつぱ 花さけ!パッカ〜ん 宇宙旅行
- ★クレヨンしんちゃん 星空と学校の七不思議だゾ!
- ★銀河鉄道の夜

©日井備人/双葉社・シンエイ・テレビ朝日・ADK



☞星を見る会

毎月第2土曜日に開催!今夜の星空解説の後、屋上天文台・屋上広場・エントランスで天体を観望します。

★夏休み期間中の星を見る会

◆日時 8/10(土)午後7時~9時 ※曇雨天など悪天候の場合はプラネタリウムでの解説のみ

◆観測内容 アルビレオ(はくちょう座の二重星)、土星、アンタレス(さそり座の1等星) ◆定員 120人 ※当日午前9時30分から科学館1階受付で参加券を配布 ◆参加費 当日の入館料が必要

○岐阜天文台とともに、惑星や二重星などを対象としたスタンプラリーも開催しています!

詳しくは、科学館 ☎272-1333

○名和昆虫博物館(大宮町2-18)

ギフチョウの発見者、名和靖氏が開設した現存する日本最古の昆虫博物館。今年10月には、開館100周年を迎えます。館内には、1,000種、3,500頭の標本を展示しています。博物館は文化庁の登録有形文化財に指定されています。◆開館時間 午前10時~午後5時 ◆休館日 水・木曜日 ※夏休み期間は無休 ◆入館料 大人500円、小人(4歳以上)400円 詳しくは、名和昆虫博物館 ☎263-0038



○岐阜天文台(柳津町高桑西3-75)

正村一忠氏が1971年に開設した私設の天文台。毎月第1・3土曜日は一般公開、第3土曜日は天文教室も開催しています。

★夏休み期間中の一般公開

◆日時 7/20・8/3・8/17各土曜午後6時~9時 ◆参加費 無料

★夏休み期間中の天文教室

◆日時・内容 7/20(土)午後6時~9時=流れ星の観察方法と夏の星座 8/17(土)午後6時~9時=月の満ち欠けと中秋の名月

◆参加費 1人500円(テキスト代含む) ※参加手続きは当日受付で 詳しくは、岐阜天文台事務局(正村歯科内)☎279-1353



国内最大級の屈折望遠鏡

工作



Craft work

○ドリームシアター岐阜(明徳町6)

クラフト活動やゲーム、各種イベントを開催。4・5階の子どものフロアには、いろいろな国のおもちゃが大集結!

◆開館時間 午前9時~午後9時(日・祝日は午後5時まで) ◆休館日 月曜日(祝日の場合はその翌日) ◆子どもフロア(4・5階)・パソコンルーム(2階)使用料 高校生以上510円、小中学生200円 ※市内在住の小中学生は無料

☞クラフトルーム

1人1つまで、無料でクラフト作品が作れます。毎週土・日曜日に開催。

○夏休みは毎日開催!

◆期間 7/19(金)~9/1(日) 午前10時~正午、午後1時~4時 ※7/21、8/7~9、8/18の終日および7/19、8/4の午前を除く ◆対象者 小学生以上

◆費用 無料 ※事前予約不要

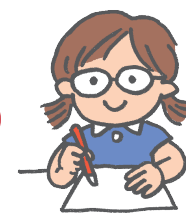
詳しくは、ドリームシアター岐阜 ☎262-2811



作品例



歴史・文化



History culture

○歴史博物館(大宮町2-18-1)

原始から現代に至る岐阜市の歴史や文化を体感できる施設。総合展示室では、特に戦国時代にスポットを当て、織田信長の時代の楽市場を原寸大で復元しているほか、「戦国時代の着物の試着*」「土器の文様をつける」「浮世絵の重ね塗り」などの体験コーナーで楽しめます。*ボランティアスタッフが着付けの対応をするため、不定期となります

◆開館時間 午前9時~午後5時 ◆休館日 月曜日(祝日の場合はその翌日) ◆観覧料 大人300円、小人150円

☞企画展「縄文人のくらしと心-岐阜県の発掘調査から-」

県内で出土した縄文時代の遺物を通して、縄文人のくらしを紹介します。

◆期間 8/1(休)~9/23(月・祝)

詳しくは、歴史博物館 ☎265-0010



○長良川うかいミュージアム(長良51-2)

ぎふ長良川の鵜飼の歴史や技術、魅力などを分かりやすく紹介する日本で唯一の施設。一年を通じて、ぎふ長良川の鵜飼の魅力を発信しています。

◆開館時間・休館日 5/1~10/15:午前9時~午後7時/無休 ※時期により変動あり ◆観覧料 大人500円、小人250円

☞特別展示「夏休み企画 What's UKAI? -鵜飼ってなんだろう-」

夏休みの自由研究に役立ててもらうために、鵜飼について分かりやすく紹介。鵜飼にまつわるにおいや音などの体験コーナーも楽しめます。◆期間 7月3日(休)~9月9日(月)

☞スタンプ de 版画ラリー in うかいミュージアム

5つの絵を組み合わせて、版画スタンプを完成させよう!

◆期間 7/23(火)~8/31(土) ※参加には観覧料が必要

☞鵜飼観覧船貯金箱を作ろう!

人気のオリジナル夏休み工作!小学生対象で、各回35人限定。◆日時 8/10(土)・11(日)・祝)午前9時30分~正午 ◆材料費 1個200円(展示室観覧券の提示で100円)

詳しくは、長良川うかいミュージアム ☎210-1555



自然



Nature

○ながら川ふれあいの森(三田洞211)

市内最高峰の百々ヶ峰周辺を散策できる森です。整備された遊歩道を歩き、森林や小川のほとりで、虫や草花の観察もおすすめです。◆開館時間 午前9時~午後5時

◆休館日 月曜日(祝日の場合は翌日)

詳しくは、四季の森センター ☎237-6677



思いっきり外で『遊ぶ』!

○岐阜ファミリーパーク(山県北野)

敷地内を散策し、野山の自然を満喫することができます。スポレクゾーンと子どもゾーンに分かれていて、親子連れで、一日中楽しめます。



☞スポレクゾーン

野球場やテニスコート、サッカー・ラグビー場などのスポーツ施設があるほか、大人気の大型複合遊具がある「ミワクル広場」や大芝生広場などで一日中楽しめます。



☞子どもゾーン

大型遊具やスーパーモービル、ポプスレー、ゴーカート、ボート、芝すべり、ふわふわドームなど、ファミリー向けの遊具がたくさんあります。(一部有料)



◇子どもお仕事体験

夏休みの思い出に!園内放送や園内パトロールなどのお仕事体験をしてみませんか。◆開催日時 8/23(金)

◆対象者・定員 小学生/先着20人

◆参加費 無料 ※詳しくは、お問い合わせください。

◆開館時間 午前9時30分~午後5時 ※時期により変動あり ◆休園日 火曜日(祝日の場合は翌日が休み)

詳しくは、岐阜ファミリーパーク ☎229-3922

市立女子短期大学公開講座

- ① **レンジで羊毛を虹色に染めフェルト小物を作ろう**
 ◆日時 8月24日(土)午前10時30分～正午 ◆場所 市立女子短期大学
 ◆講師 柴田佐和子生活デザイン学科助教 ◆対象者・定員 5歳以上の人/15人 ※小学生以下は保護者同伴 ◆申込締切日 8月9日(金)
 - ② **「遊び」とデザイン～ヨーロッパのおもちゃを中心に～**
 ◆日時 9月14日(土)午後1時30分～3時 ◆場所 ぎふメディアコスモス あつまるスタジオ(司町40-5) ◆講師 小川直茂生活デザイン学科准教授
 ◆定員 15人 ※小学生以下は保護者同伴 ◆申込締切日 8月30日(金)
 - ③ **第二次世界大戦の行方ーアジア戦線日米決戦ー**
 ◆日時 9月14日(土)午前10時30分～正午 ◆場所 ぎふメディアコスモス かんがえるスタジオ ◆講師 山本健一名誉教授 ◆定員 20人 ◆申込締切日 8月30日(金)
- 【共通】◆受講料 1,000円(①は別途材料費500円必要) ※高校生以下無料、①②は同伴の保護者は無料(材料費は必要)
- ◆申込・問 各締切日(必着)までに講座名、郵便番号・住所、氏名、年齢、電話番号を往復はがき、ファクスまたはEメールで市立女子短期大学「公開講座」係(〒501-0192-1 日市場北町7-1・☎296-3131・FAX296-3130・✉office11@gifu-cwc.ac.jp)へ。申込者多数の場合は抽選。詳しくは短期大学ホームページをご覧ください。

市立女子短期大学オープンキャンパス

学科名	オープンキャンパス日時	A0入試説明会・スクーリング開始時間
英語文学科	8/9(金)午後1時～3時	午後3時15分～
国際文化学科	7/20(土)午前10時～正午	—
8/9(金)午前10時～正午	午後1時～	
食物栄養学科	8/3(土)午後1時～3時	—
8/16(金)午前10時～正午	—	
生活デザイン学科	7/20(土)午後1時～3時	午後3時20分～
8/3(土)午前10時～正午	午後1時30分～※	
全学科	10/26±27日(土)(大学祭期間中)午前10時～正午	—

※スクーリングは8/8(木)午後1時30分～も選択できます。

問 市立女子短期大学総務管理課(一日市場北町7-1・☎296-3131)

岐阜大学の公開講座

- ① **親子天文教室「望遠鏡を作って月をみよう」**
 ◆日時 8月11日(日・祝)午後5時30分～8時 ◆場所 岐阜大学教育学部(柳戸1-1) ◆対象者・定員 小中学生と保護者/20組程度 ◆材料費 2,500円 ◆申込・問 8月2日(金)までにEメールで岐阜大学教育学部総務係(☎293-2243・✉gjed00023@gifu-u.ac.jp)へ。先着順。
- ② **中高生のための美術教室**
 ◆日時・内容 8月25日(日)①午前9時～午後0時30分＝教育学部美術教育講座説明会、デッサンの基礎、卵・紙袋などを描く/②午後1時～5時＝自画像鉛筆デッサン ◆場所 岐阜大学サテライトキャンパス(吉野町6-31岐阜スカイウイング37棟4階) ◆対象者・定員 中学生・高校生/各20人 ◆受講料 無料 ◆申込・問 8月18日(日)までにEメールで岐阜大学教育学部美術教育講座(①＝☎293-2276・✉haya_d18@gifu-u.ac.jp/②＝☎293-2275・✉kasaie@gifu-u.ac.jp)へ。先着順。
 【共通】※詳しくは同大学ホームページをご覧ください。

ごみ1/3減量大作戦ポスターに挑戦!

- ◆対象者 市内在住・在学の小中学生
- ◆テーマ 次のいずれか。①雑がみを分別しよう! ②ペットボトルのキャップをはずそう! ③食べ残しを減らそう! ④マイバッグを使おう! ⑤不法投棄禁止! ⑥混ぜればごみ、分ければ資源! ⑦水切りをしよう! ⑧繰り返し使おう!
- ◆規格 四つ切白画用紙(380mm×540mm)に標語を載せて、全面を絵の具またはポスターカラーで着色(白い部分には白色を)。現物の貼り付け、ちぎり絵や貼り絵は不可。上記テーマに即した自作で未発表のオリジナル作品に限り、1人何点でも可。
- ◆賞 市長賞・市議会議長賞各2点ほか。応募者には記念品を進呈。
- ◆申込・問 9月4日(水)(必着)までに学校単位で(市外の学校に在学の場合は直接)低炭素・資源循環課(神田町1-11南庁舎4階・☎214-2178)へ。

図書館からのお知らせ

図書館☆文学部「図書館謎解きゲーム 新・失われた物語をとりもどせ!～Final～」

- ◆日時 8月7日(水)～9日(金)の午前10時～午後5時
- ◆対象者 県内在住または市内在勤・在学者 ※1人から参加可
- ◆参加費 無料 ※事前申込不要
- ◆場所・問 図書館分館(橋本町1-10-23・☎268-1061)

ぎふライブラリークラブイベント 夏休み 群読の一日～群読ワークショップ～

- 群読とは、詩や絵本・児童文学などを2人以上で声に出して読むことです。声をそろえる、文章を分け合うなどみんなで読む楽しさを味わえます。
- ◆日時 8月23日(金)午後1時30分～3時30分
 - ◆場所 ぎふメディアコスモス おどるスタジオ(司町40-5)
 - ◆進行 河村たか子さん(楽しい群読ほっこり代表)
 - ◆対象者・定員 小学生以上/30人 ◆参加費 無料 ◆申込 電話、Eメール(✉moushikomi@gifu-lib.jp)または直接中央図書館へ。先着順。

本de子育てカフェ～中高生編～

「はやみね先生、読書への入口ってどこですか？」

- 作家・はやみねかおるさんが、自身の学生時代の悩みや体験、読んできた本を踏まえ、子どもたちが生きる力をつけるには何が必要かを語ります。また、中高生から中央図書館YA交流掲示板に寄せられる“お悩み”に、コメントします。YAサポーターとの対談や質問コーナーも。
- ◆日時 8月25日(日)午前10時30分～正午
 - ◆場所 ぎふメディアコスモス かんがえるスタジオ
 - ◆対象者・定員 若者向け小説に興味があるまたは中高生の子を持つ保護者/100人 ◆参加費 無料
 - ◆申込 7月19日(金)午前9時から氏名、電話番号を電話または直接中央図書館へ。先着順。

8月のコミセン巡回図書館

下記の日程で図書室のないコミュニティセンターを巡回し、図書貸出しや返却などを行います。

◆巡回日程 8月2日(金)・11日(日・祝)・15日(水)・25日(日)・29日(水)：南部＝午前10時～10時45分/市橋＝午前11時15分～午後0時15分 8月4日(日)・8日(水)・18日(日)・22日(水)：北部＝午前9時30分～10時15分/北東部＝午前11時～正午/日光＝午後2時～3時 ※天候などの理由で巡回を行わない場合があります。詳しくは図書館ホームページ、チラシなどをご確認ください。

【共通】問 中央図書館(司町40-5・☎262-2924)

歴史博物館の講座

- **土曜講座「古代の改元」**
 ◆日時 8月31日(土)午後2時～3時30分 ◆講師 吉田晋右館学芸員
 ◆定員 40人 ◆受講料 無料 ◆申込 8月30日(金)までに電話で歴史博物館へ。先着順。
- **岐阜提灯を作る**
 伝統工芸士の指導で、岐阜提灯を各自で作りながら伝統の技を学びます。◆日程 ①絵紙をする＝9月4日(水)午前9時30分～午後3時30分 ②ひごをまき、紙を張る＝5日(木)午前10時～午後3時30分 ③仕上げをする＝6日(金)午前10時～正午(全3回) ◆講師 岐阜提灯協同組合の皆さん ◆定員 10人 ◆参加費 3,000円(材料費を含む) ◆申込 8月21日(水)(必着)までに講座名、郵便番号・住所、氏名、年齢、電話番号を往復はがきで歴史博物館へ。申込者多数の場合は抽選。
 ◆子ども歴史講座 「大むかしのくらし：大むかしのアクセサリーや布を作ろう!」
 ◆日時 9月8日(日)午後1時～4時 ◆対象者・定員 小中学生/15人 ※保護者と参加可。小学1・2年生は保護者同伴。
 ◆受講料 200円(材料費を含む) ◆申込 8月25日(日)(必着)までに講座名、郵便番号・住所、氏名、学校名・学年、電話番号を往復はがき(1世帯1枚)で歴史博物館へ。申込者多数の場合は抽選。
 【共通】◆場所・問 歴史博物館(〒500-8003大宮町2-18-1・☎265-0010)



写真はイメージ

空き家セミナー ～どうなる? どうする? あなたの空き家～

- 空き家をお持ちの人、将来空き家になることを心配している人などを対象に、今何をするかについて、専門家を講師に招いたセミナーを開催。
- ご所有の空き家、ご家族がお住まいの家屋のこれからについて考えてみませんか。
- ◆日時 8月9日(金)午後7時～8時30分 ◆場所 北東部コミュニティセンター(福富田6-1)
 - ◆定員 30人程度 ◆参加費 無料 ※事前申込不要
- 問 まちづくり景観課☎214-2258
- ◎個別相談を希望する人は、毎週金曜日の午後16時～17時(南庁舎1階)で実施している専門家による無料空き家相談会をご利用ください(予約制)。

岐阜市事業継続計画(BCP) わかるセミナー・つくるセミナー

- BCPの策定を考えている人や予備知識がない人などを対象にわかるセミナーと、今年度より新たに有事の際に活用できる簡易版BCPを策定するつくるセミナーを開催。
- ◆日時 ①わかるセミナー＝8月30日(金)午後2時～5時 ②つくるセミナー＝9月19日(水)午後1時～5時 ◆場所 ハートフルスクエアG(橋本町1-10-23)①＝大研修室、②＝中研修室 ◆内容 ①＝BCPについての基本的な知識、考え方を学んだ後、災害模擬演習を通し事前にご自身の準備が必要と考えます。②＝有事の際に行動の指針となる簡易版BCPを専門のコンサルタントの指導のもとに策定します。◆講師 後藤康夫さん(一社)BC経営推進機構代表理事 ◆対象者・定員 ①＝市内在勤の人/40人、②＝市内に事業所を有する事業者/5事業所(各事業所2～5人) ◆参加費 無料 ◆申込・問 ①は7月16日(水)、②は8月15日(木)から申込書を郵送、ファクスまたはEメールで(一社)BC経営推進機構(名古屋市昭和区八事富士見101-1-2-104・☎052-766-6847・FAX052-308-4047・✉info@bckikou.org)へ。先着順。申込書は商工観光政策課(神田町1-11南庁舎2階)または市ホームページで入手可。
- ◎BCP策定に係る補助制度については商工観光政策課☎265-3980へお問い合わせください。

ゲートキーパー講演会

- ゲートキーパーは悩んでいる人に気づき、支援につなげる人のことです。大切な人の命を守るため、あなたもゲートキーパーになりませんか。
- ◆日時 8月19日(月)午後6時～8時 ◆場所 ぎふメディアコスモス かんがえるスタジオ(司町40-5) ◆講師 児玉俊郎さん(岐阜聖徳学園大学短期大学部准教授)、杉田その子さん(医療法人(社団)静風会大垣病院臨床心理士) ◆受講料 無料
 - ◆申込・問 電話で保健所地域保健課☎252-7191へ。当日も受付。

子どもの気持ちをうけとめます

- 【協働時代】「NPO法人チャイルドラインぎふ」は、18歳までの子ども専用電話“チャイルドライン”の運営、相談電話の受け手ボランティアの養成、子どもの健全育成に関わる講演会などをしています。
- ①子どもを一人の人間として尊重し、子どもの目線に立って物事を理解すること ②大人の考えを押し付けず、子どもの主体性を尊重すること ③子どもが安全で幸せに育つ権利を保障し、推進することを心がけて活動しています。
- ★チャイルドライン(子ども専用相談電話)：0120-99-7777
- ※毎日午後4時～9時/通話料無料
- 問 NPO法人チャイルドラインぎふ☎080-1550-6050、市民活動交流センター☎264-0011



■夏休み子どもセミナー

- ◆申込・問 往復はがき(1枚1セミナー2人)までに①セミナー名、②郵便番号・住所、③氏名(ふりがな)、④性別、⑤学校名・学年、⑥電話番号、⑦保護者氏名、返信表面にも郵便番号・住所、氏名を記入して、8月3日(土)(必着)までにドリームシアター岐阜(〒500-8813明德町6-262-2811)へ。2人で申し込みの場合、上記②～⑦を2人とも記入してください。申込者多数の場合は抽選。

セミナー名	日時	対象者	定員	費用
楽しく人形劇に挑戦しよう(最終日は発表会あり)	8/20(火)～24(土)の13:30～15:30 25(日)は9:30～11:30(全6回)	小1～小6	18人	740円

セミナー名	日時	対象者	定員	保険料
司法を支えるプロフェッショナル 法廷・裁判体験	8/23(金)13:00～16:00	小5～中3	20人	30円

※岐阜地方裁判所まで徒歩で移動します

少年自然の家の催し

★ファミリーDAY～魚とり編～

- ◆日時 9月8日(日)午前9時30分～正午 ※雨天中止
- ◆場所 岐阜ファミリーパーク周辺 ◆内容 魚とり
- ◆参加費 1人50円(傷害保険料含む)
- ◆申込締切日 8月21日(水)

★家族のつどい「ファミリーキャンプ」

- ◆日時 10月13日(日)午後2時30分～14日(月・祝)午後1時30分(1泊2日)
- ◆場所 少年自然の家キャンプ場とその周辺
- ◆内容 テント泊、野外炊事、自然散策など
- ◆参加費 1人3,500円(傷害保険料含む) ※未就学児で食事・教材などを注文されない場合は、その費用を差し引いた金額となります。◆申込締切日 9月11日(水)



- 【共通】◆対象者・定員 小学生を含む家族/20組
- ◆申込・問 郵便番号・住所、代表者氏名(ふりがな)、電話番号、参加人数を往復はがき(1家族1枚)で各締切日(必着)までに岐阜市少年自然の家「ファミリーDAY 魚とり編/ファミリーキャンプ」係(〒501-2502山県北野2081・☎229-2888)へ。申込者多数の場合は抽選。

ながら川ふれあいの森「木工教室」

- 間伐材などを使った本棚を作ります。
- ◆日時 8月4日(日)午前10時～正午
- ◆対象者・定員 市内在学の小学生と保護者/15組
- ◆参加費 無料 ◆場所・申込・問 8月3日(土)までに電話で四季の森センター(三田洞211・☎237-6677)へ。先着順。

長良川・柳ヶ瀬健康ステーション 8月の教室

参加無料・申込不要

- 【長良川】◆開館時間 午前7時30分～午後9時 ◆休館日 木曜日(祝日の場合は振替) ※8月3日(土)は花火大会開催のため臨時休館、8月11日(日・祝)は手力の火祭・夏開催のため午後6時に閉館(順延の場合も同様) 問 長良川健康ステーション(早田字北堤外地内・☎215-0605) ※室内用運動靴をご持参ください。【柳ヶ瀬】◆開館日時 平日：午前7時30分～午後8時、土日祝：午前10時～午後5時 ◆休館日 毎月第1月曜日 問 柳ヶ瀬健康ステーション(柳ヶ瀬通3-22・☎264-6766) ◎8月の事前申込が必要な教室は広報ぎふ7月1日号でご案内しています。申込締切は7月20日(土)必着 ◎安全に運動をしていただくため、申込不要の教室でも参加をお断りする場合があります。教室がなくてもスタッフと一緒に簡単なエクササイズができます。水分補給ができるものをご持参ください。

教室名	期日	時間	教室名	期日	時間
足腰しっかり体操	7・28 各(火)	11:30～12:00	足腰しっかり体操	13(火)	11:15～11:45
長	2・16・30 各(金)	11:00～11:30	体すっきりストレッチ	2・16・30 各(金)、11・25 各(日)	13:30～14:00
4・25 各(日)、17(土)	13:30～14:00	柳	栄養セミナー	4・18 各(日)、12(月)	13:30～14:00
14・21 各(水)	14:30～15:00	1・8・15・22・29 各(水)	はじめてのエアロビクス	9・23 各(金)	15:00～15:30
良	9・23 各(金)	11:00～11:30	脳活運動教室	19・26 各(月)	10:30～11:00
はじめてのエアロビクス	6・13・20・27 各(火)	13:30～14:00	男の運動教室	1・8・15・22・29 各(水)	14:15～14:45
脳活運動教室	5・26 各(月)	14:30～15:00	ボールエクササイズ	7・14・21・28 各(水)	13:30～14:00
川	11(日)	13:30～14:00	しなやかな身体をつくる「バレトン」	19・26 各(月)	10:30～11:00
男の運動教室	2・9・23・30 各(金)	19:30～20:00	ノルディックウォーキング30	6・27 各(火)	11:15～12:00
はじめてのノルディック	5・19・26 各(月)	10:30～11:00	ノルディックウォーキング60	10・24 各(土)	15:15～16:00
シェイプサークット	6・13・20・27 各(火)	10:30～11:00		13・20 各(火)	18:30～19:15
	12・19 各(月)	11:30～12:00		19・26 各(月)	11:15～11:45
				6・27 各(火)	14:00～14:30
				7・14・21・28 各(水)	10:30～11:30

ホストタウン相手国が分かる 岐阜市ホストタウンデー2019・コートジボワール料理教室

2020年東京オリンピック・パラリンピック開催1年前を記念し、ホストタウン相手国(スロバキア・カナダ・コートジボワール)の紹介や、伝統料理づくり、アテネオリンピック出場者による講演会などを開催します。

★岐阜市ホストタウンデー2019

- ◆日時 7月28日(日)午後0時30分～2時(パネル展は午後5時まで)
- ◆場所 ぎふメディアコスモス ドキドキテラス(司町40-5)
- ◆内容 2020年東京オリンピック開幕カウントダウンボードのお披露目・オリンピックによる講演会(講師:鬼頭明さん(2004年アテネオリンピック卓球男子ダブルス出場・卓球男子日本代表コーチ))・「ホストタウン」パネル展示
- ◆参加費 無料 ※事前申込不要 ※詳しくは市ホームページをご覧ください。

★コートジボワールの伝統料理「ケジェヌ」を作ろう!

- ◆日時 8月23日(金)午前10時～午後1時 ▶ケジェヌ(鶏肉と野菜のシチュー)
- ◆場所 市橋コミュニティセンター(市橋6-13-25)
- ◆対象者 小学5年生以上で市内在住・在勤・在学の人
- ◆定員 20人 ◆参加費 無料 ◆持ち物 エプロン、三角巾、タオル
- ◆申込 7月16日(火)～8月2日(金)に氏名、年齢、電話番号をファクスまたはEメールで国際課ホストタウン推進室へ。先着順。※料理の持ち帰りは不可。



◎8月24日(土)～9月1日(日)は「岐阜市ホストタウンウィーク2019」を開催します。詳しくは広報ぎふ8月15日号をご覧ください。

国際課ホストタウン推進室 ☎214-6125 FAX265-4121 ✉world@city.gifu.gifu.jp

世界に誇る 長良川の鵜飼

人と自然との「語り」 ～「鮎」と語り～

世界に誇る長良川の鵜飼のアピールポイントを徹底解説!今回は、FAO(国際連合食糧農業機関)の世界農業遺産にも認定されている清流長良川の「鮎」との語りを紹介いたします。

特別な川魚



御料鵜飼で獲れた天然の鮎

鮎は、古くから日本人になじみのある川魚です。現在、長良川は、日本屈指の鮎の漁獲量を誇り、中でも、鵜飼で捕れた鮎は鮮度が高く珍重されています。

また、皇室には鵜飼開きの初鮎を献上し、御料鵜飼で捕れた鮎を納めています。

生命の尊厳

わずか1年で短い生涯を終える鮎。鵜飼で鮎を捕らえる一方、鮎の供養が長良川沿いの神社や寺で行われています。

命を大切にすること、生きるために殺生することの矛盾。行事を通じて、人は「鮎の命」に向き合っています。



神明神社での鮎供養

船頭体験教室(夏の部)

- ◆日時 8月10日・17日の各(土)午前9時30分～正午 ※雨天中止
- ◆集合場所 鵜飼観覧船のりば(湊町1-2)
- ◆内容 長良川遊覧、鵜飼型舟・鵜飼観覧船の操船体験
- ◆対象者 市内在住・在学の小学4年生以上で25m以上泳げば人 ◆定員 各日10人程度 ◆参加費 無料
- ◆持ち物 動きやすい服装、運動靴、帽子、タオル、飲み物など
- ◆申込・申込 7月31日(木)までに「船頭体験教室申込」と明記し、参加希望日、郵便番号・住所、氏名(ふりがな)、年齢、電話番号、小学生の場合は保護者氏名をはがき、ファクスまたはEメールで社会教育課へ。申込者多数の場合は抽選。



▼(春の部)の様子

社会教育課 ☎500-8720 神田町1-11 ☎214-2365 FAX265-4333 ✉ky-shakai@city.gifu.gifu.jp

市制130周年記念 伝統文化の夕べ 第33回 長良川薪能

時間 8月30日(金)午後6時開演(午後5時開場)
場所 長良川河川敷特設舞台(岐阜グランドホテル前河原) ※雨天・増水時は岐阜市民会館

- ◆演目・演者
- 能「清経」 宝生和英(宝生流シテ方)ほか
- 狂言「人を馬」 野村又三郎(和泉流狂言方)ほか
- 仕舞「松風」 玉井博祐(宝生流シテ方)ほか
- 仕舞「氷室」 辰巳満次郎(宝生流シテ方)ほか
- ・素謡:「賀茂」みなもと会
- ・連謡:公募の子どもたち、岐阜大学能楽同好会、桂会
- ◆入場無料(事前申込不要) 文化芸術課 ☎214-4973、開催情報ダイヤル ☎0180-991-509(8月30日のみ利用可)



▲能「清経」

◎「長良川薪能」PRボランティアを募集!

長良川薪能のポスターを自宅などに掲示し、地域でPRしてください! ◆申込・申込 郵便番号・住所、氏名、電話番号、希望枚数をはがき、ファクスまたはEメールで文化芸術課「長良川薪能ポスター」係(〒500-8701今沢町18・☎214-4973 FAX265-8665 ✉bunkageijutsu@city.gifu.gifu.jp)へ。申込順に発送、なくなり次第終了。

長良川うかいミュージアムの催し

●開館7周年記念「スタンプde版画ラリー in うかいミュージアム」

館内を廻って5つの絵を組み合わせ、版画スタンプを完成させよう!参加してアンケートに答えると抽選で景品が当たります。

- ◆期間 前期=7月23日(火)～8月11日(日・祝)、後期=8月12日(月・休)～31日(土) ※前期と後期では景品が違います。
- ◆参加費 大人500円、小人250円(常設展示も観覧可)

●鵜飼観覧船貯金箱を作ろう!

オリジナルの木キットを使い作ります。

- ◆日時 8月10日(土)・11日(日・祝)の午前9時30分～正午 ◆講師 おもちゃ病院ぎふ
- ◆対象者・定員 小学生/各日35人 ※事前申込不要。時間内随時受付。
- ◆材料費 1個200円(展示室観覧券を提示すると100円)



●第5回市民講座「鵜を描こう!」

本格的な画材・パステルを使って、鵜飼の鵜を描きます。杉山雅彦鵜匠の家でスケッチ後、うかいミュージアムで絵を仕上げます。

- ◆日時 8月17日(土)午前10時～正午
- ◆講師 山本真一+加藤栄三・東一記念美術館館長
- ◆対象者・定員 小学3年生～中学生/10人
- ◆受講料 無料 ※画材は用意します。
- ◆申込 7月20日(土)～8月9日(金)に講座名、郵便番号・住所、氏名、学年、電話番号を往復はがきで郵送(必着)、ファクス、Eメールまたは直接長良川うかいミュージアムへ。申込者多数の場合は抽選。

【共通】※詳しくはホームページをご覧ください。

◆場所・申込 長良川うかいミュージアム(〒502-0071長良51-2・☎210-1555 FAX233-6658 ✉info@ukaimuseum.jp)

8月11日 手力の火祭・夏



- ◆時間 午後6時45分～9時 ※荒天・増水時は12日(月・休)に順延または中止の場合あり
- ◆場所 長良川公園(長良橋北詰下流)

毎年4月第2土曜日に手力雄神社で行われている火祭を再演!長良川と金華山を背景に吹き上がる火の粉の中、みこしを担ぐ男達の姿は圧巻です。本祭では見られない「地割れ花火」も見どころです。

◎当日は長良川公園周辺で交通規制を実施しますので、ご協力をお願いします。

◆規制日時 8月11日(日・祝)(順延の場合は12日(月・休))午後6時30分～9時30分 ※当日の長良川防災・健康ステーションの開館時間は午後6時まで。会場に駐車場はありませんので、公共交通機関をご利用ください。

観光コンベンション課 ☎265-3984

公園内の徒渉池(プール)を開きます

◆日時 ①7月21日(日)～8月31日(土)・②7月21日(日)～8月22日(月)・③7月21日(日)～8月10日(土)の午後1時～4時 ※公園により原則①～③のいずれかです。徒渉池の看板の日程表または市ホームページでご確認ください。

- ◆場所 下表のとおり
- ◆対象者 原則、小学3年生以下 ※おむつのとれない幼児は利用不可。小学4年生以上であっても管理者が安全に遊ぶことができると判断すれば利用可。未就学児は必ず保護者が同伴してください。公園には駐車場がありませんので、徒歩や自転車、公共交通機関をご利用ください。公園整備課 ☎214-2182

地区名	公園名	地区名	公園名	地区名	公園名
金華	白木町	鏡島	江崎、鏡島長瀬、菖蒲池	常磐	大正、富塚
京町	京町、ハツ梅	黒野	折立	長良	海用畑
白山	清旗	方県	石谷	長良西	八代、福光、若松、太田北、どんぐり
梅林	金園、金竜	西郷	西郷中	長良東	松流、雄日ヶ丘
華陽	安宅、田神、一松道	合渡	河渡、寺田	岩	流、岩田西
木之本	鍵屋西	島	白菊、近島	芥見	しいのみ
加納東	加納	早田	早田東、早田中、光、美島	芥見東	柏台、北山、大洞緑
西部	西部大野、あかね	城西	籠下、萱場東	芥見南	つくし
厚見	木ノ下	藍川	加野中、百楽	日野	日野本郷、清眺台第二
本荘	出雲、雲雀ヶ丘、本荘西	三輪南	太郎丸諏訪	長森南	野土島
三里	福寿、清和、宇佐西、海草、三里、柳森	岩野田	上岩崎、三田洞	長森北	沓掛、野一色

令和元年度第1回 生物多様性シンポジウム

- みんなで学ぼう 岐阜の自然 私たちの身近な生き物について子どもから大人まで分かりやすく解説します。
- ◆日時 8月4日(日)午後2時～4時30分
- ◆場所 ぎふメディアコスモス かんがえるスタジオ(司町40-5) ◆内容・講師 ●講演「減る鳥増える鳥」大塚之稔(ゆきとし)さん(日本野鳥の会岐阜代表) / 「岐阜の魅力ある植物」可児美紀さん(岐阜県博物館) / 「希少動物を守る動物園の真の役割」楠田哲士さん(岐阜大学応用生物科学部准教授)
- トークセッション: 大塚之稔さん、可児美紀さん、楠田哲士さん
- ◆定員 100人程度 ◆参加費 無料 ※事前申込不要
- 環境保全課 ☎214-2151



第25回市民プロデュース公演応援プロジェクト(公募)採択事業vol.50

実験的実演 サクソフォン&ピアノ Duo コンサート 5th Anniversary(アコバーサリー)

- ◆日時 9月15日(日)午後2時開演 ◆場所 文化センター小劇場(金町5-7-2)
- ◆出演 中島諒子さん(サクソフォン)、清薫さん(ピアノ)
- ◆入場料(全自由席) 一般2,000円、学生1,500円(当日は各500円増)
- 前売り券好評販売中! 文化センター、市民会館、長良川国際会議場ほか
- 文化センター ☎262-6200

7月27日 第63回 全国選抜 長良川中日花火大会

◆時間 午後7時20分～8時35分 ※荒天・増水時は8月17日(土)に延期 ◆場所 長良川河畔(長良橋～金華橋間) 中日新聞社地域事業部 ☎050-5548-8686(大会専用ハローダイヤル)

第74回 全国花火大会

◆時間 午後7時30分～8時40分 ※荒天・増水時は8月31日(土)に延期 ◆場所 長良川河畔(長良橋～金華橋間) 岐阜新聞・岐阜放送事業局 ☎050-5548-8686(大会専用ハローダイヤル)

8月24日 やないづ境川 ふれあい夏祭り2019

◆時間 午後5時～9時 ※悪天候時は8月25日(日)に延期 ◆場所 境川緑道公園(柳津町地内) 実行委員会事務局 ☎387-6464

花火大会の場所取りはご遠慮ください!

ブルーシートなどを使った場所取りは、公園や河川敷の利用者に危険を及ぼします。特に、花火大会の運営・公園管理・河川管理に支障をきたす場合には撤去することがあります。モラルとマナーを守って楽しく花火を觀賞しましょう。花火大会の運営について: 中日新聞・岐阜新聞 ☎050-5548-8686(ハローダイヤル)、公園管理について: 公園整備課 ☎214-2182、河川管理について: 国土交通省木曾川上流河川事務所長良川第一出張所 ☎231-9051

岐阜市科学館 夏の特別展

「キラキラの昆虫展2019」

期間 7月26日(金)～9月1日(日) ※期間中休館日なし
午前9時30分～午後5時30分 (入館は午後5時まで)

これまでの昆虫展示とは異なる視点から、昆虫の美しさの進化を通して、昆虫の生態の不思議を再発見していきます。

★観覧料 高校生以上800円(600円)、小中学生500円(400円)、3歳以上の幼児300円(250円) ※ ()は前売。

★前売券好評発売中! (7月25日(木)まで) 科学館、岐阜新聞販売店、マササニ、チケットぴあ(Pコード992-320)ほかで。



期間中 毎日開催!

★★★ 関連イベント ★★★

- ★工作教室 チョウが絵の中で動き出す「オリジナルパタパタチョウ」を作ります。 ◆時間 ①午前10時30分～・②午後1時30分～・③午後3時～(所要時間は30～40分程度)
- ◆定員 各回30人程度 ※小学3年生以下は保護者同伴
- ◆参加費 200円(特別展の入場が必要)
- ★缶バッジ抽選会 キラキラ昆虫缶バッジが抽選で当たります! ◆時間 ①午前11時30分～・②午後4時～ ⇒7月29日(月)・30日(火)・31日(水)限定でギフチョウ標本がもらえる抽選会も開催!
- ★昆虫クイズラリー 会場内のパネルから出題されるクイズに答えよう。抽選で後日景品がもらえます。
- ★隠れ昆虫をさがそう! 会場内の隠れ昆虫を見つけてスタンプを集めよう。

※詳しくは科学館ホームページをご覧ください。

★場所・申込 科学館(本荘3456-41・☎272-1333)

7月は河川愛護月間

川では、一部の心ない人たちによるごみの放置やマナー違反のトラブルが増えて... 国土交通省木曾川上流河川事務所

老人福祉センターで囲碁や将棋を楽しませませんか... 開設日時 月・土曜日(祝日)

小規模事業者経営改善資金... 対象者 従業員20人(商業・サービス業は5人)以下の個人・法人

歴史博物館特集展示 岐阜市の古墳... 現在、岐阜市では500基をこえる古墳が確認されています

女性センター相談室... 面接相談[8月] 場所：女性センター(JR岐阜駅東)

土地家屋調査士無料相談会

土地や建物の登記、測量、境界調査、紛争解決などについて土地家屋調査士が無料で相談を受けます。日時 7月28日(日)午前10時～午後4時

私たちのミニイベント(ネズ)を聴いてください... 日時 7月23日(火)午後1時30分

長良川河川敷の伐採木を無料配布... 配布日時 7月20日・8月24日・9月21日

8月の日曜・夜間救命講習... 日時・場所・内容 右表のとおり ①普通救命講習I=心肺蘇生法

岐阜コミュニティカフェ「れんげ」で居場所づくり... 「岐阜・野宿生活者支援の会」は、代表の宇都宮毅さんを中心に



- ◆名古屋競輪(FI)場外... 7/16※・17※・18※ ◆和歌山競輪(FI)場外... 17※・18※・19※

岐阜市職員を募集

○臨時的任用職員 ◆職種・採用予定人員 事務職：5人程度 ◆受験資格 パソコン操作ができることなど

市民病院嘱託職員

◆募集職種・人員 ①作業療法士 ②医療ソーシャルワーカー(社会福祉士) ③各1人程度

市民病院パート職員

◆募集職種・人員 ①看護助手 ②治験管理センター補助員 ③各若干人

愛宕住宅

◆所在地 加納愛宕町18-1 ◆募集戸数 若干戸(見学可)

岐阜県古文書読解講習会

◆日時 8月16日(金)・22日(木)の午前9時30分～午後3時30分

2019ジャパンプラ陸上競技大会

国内最高峰の障がい者スポーツ大会の一つ。海外からも来年のパラリンピックを目指す

森林保全活動

◆ふれあいの森・人工林除伐・下刈り ◆日時 ①7月21日(日)・②8月4日(日)

今月の納付期限 ◆固定資産税・都市計画税第2期分 7月31日(水)

市民課 統合事務所嘱託員募集

◆募集人員 3人程度 ◆受験資格 パソコン操作ができることなど

夢へのマイディア研究員

地域のまちづくりにかかわれるような夢のあるアイデアを一緒に考えます。

希望者説明会を開催

◆日時 8月23日(金)午前10時 ◆場所 ぎふメディアアコ

VR認知症体験会

バーチャルリアリティ(VR)により、認知症の症状を体験し、認知症について考えます。

朝日大学エクステンション・カレッジ(市民講座)

◆期間 10月～来年2月の土曜日 ◆場所 ハートフルスクエア1G

申込・届 電話または申込用紙

◆申込・届 電話または申込用紙(同学校ホームページ)で入手をファクスで岐阜特別支援学校地域支援センターへ



子どもの登下校時の安全確保をサポート！

昨今、登下校時に子どもたちが事件や事故などのトラブルに巻き込まれる事例が多く発生し、大きな社会問題となっています。市では、子どもたちが安心して登下校できるよう、GPSによる子ども見守りサービスの導入支援や「こども110番の家」制度の推進などさまざまな取り組みを行っています。

GPS「子ども見守りサービス」の導入支援を開始！

市は、子どもがGPS端末を持ち歩くことで、保護者がアプリを使って子どもの位置を確認できる「GPS位置情報を活用した見守りサービス」(中部電力(株)提供)の導入支援を開始します。このサービスで必要となる初期登録手数料(端末代含む)は、岐阜市が全額負担します。※これ以外の月額利用料などは自己負担となります。



◆対象者 岐阜市立小学校・岐阜市立特別支援学校・岐阜市立中学校特別支援学級に通う児童・生徒の保護者 ◆サービス内容 ①リアルタイムで所在地がわかる ②移動履歴がわかる ③登録地点の出発・到着をプッシュ通知でお知らせ など ◆申込期間 7月16日(火)～9月30日(月) ◆申込 各学校で配布される案内チラシにあるQRコード®で、専用サイトから保護者が申し込む

☎ 社会教育課 ☎214-7158

こども110番の家



市では、登下校時などに不審者に遭遇した子どもたちが駆け込める場所として「こども110番の家」制度を推進しており、ご登録いただける家庭または事業所を募集しています。

「こども110番の家」が増えることにより、子どもたちの避難場所が確保されるとともに、子どもが被害者となる犯罪抑止にもつながると考えています。

▲新たに作製した岐阜市版ステッカー

ご登録いただける家庭 または事業所を募集しています

子どもたちの安全・安心の確保に、ご協力をよろしくお願ひします。
◆応募要件 子どもの登下校の時間帯(登校時：午前7時～8時30分、下校時や放課後：午後2時～6時)などに子どもの安全確保や見守りなどについて対応していただける家庭または事業所
※毎日である必要はありません。時間帯は上記の一部でも構いません。
◎詳しくはお問い合わせください。☎ 学校指導課 ☎214-7156

ぎふし共育都市プロジェクト 男性の育児参画支援始まる！

市では男性の主体的な家事・育児参画を推進するためのさまざまな取り組みを総合的に実施し、夫婦が共に子育てをする「共育」を推進していきます。

今年度は、次の事業を実施します。

- 1 育児・家事スキルを身につける「パパ大学」(5回)
- 2 父と子で旅行に行く「父子旅行～ko-to-trip～」(6回)
- 3 男性のための子育て情報を掲載した「新聞特集」
- 4 男性の育児参画を応援する企業を認定する「共育企業の認定」



第1弾 父子旅行～ko-to-trip～ 参加者募集！

お子さんと夏休みの一日を楽しみ、今後の子育てについて考えませんか？保育士も同行しサポートしますので、初めてのお出かけでも安心です。

- ◆日時 8月20日(火)午前9時～午後4時
- ◆場所 清流長良川あゆパーク(郡上市白鳥町長滝420-10)
※貸切バスで移動/集合場所は別途お知らせします
- ◆内容 食育体験「鮎のつかみどり」
飯ごう体験「カレーライスづくり」
ワークショップ「バードコールづくり」

- ◆対象者 市内在住の父親と3歳以上の未就学児
- ◆定員 20組程度(対象年齢であれば子どもは複数参加可)
- ◆参加費 1組1,000円

◆申込 7月15日(月・祝)～8月2日(金)に、応募フォーム(右記QRコード®)または住所、親子の氏名、年齢、電話番号、Eメールアドレスを郵送、ファクスで「ぎふし共育都市プロジェクト」事務局(〒500-8577今小町10岐阜新聞社営業局内・☎264-1158・☎263-7659)へ。申込者多数の場合は抽選。※詳しくは市ホームページをご覧ください。☎ 子ども政策課 ☎214-2397



テレビ・ラジオ 広報番組(7月後半)

テレビ番組

● あなたの街から～岐阜市～ ぎふチャン/毎週金18:00～18:15

- 19日(金) MAGIC☆PRINCE 永田薫の学校へ行こう！
- 26日(金) 岐阜市制130周年記念企画！岐阜市の歩みを辿(たど)る〈手話〉

☞ 見どころ 19日(金) MAGIC☆PRINCE 永田薫の学校へ行こう！

ご当地アイドルグループ「MAGIC☆PRINCE」の永田薫さんのレギュラー出演4回目の放送。今回は、早田小学校で英語教育やアゴラを使ったアクティブラーニング、Pepperを使ったプログラミング教育を体験します。

永田さんに岐阜市の最先端の教育を実際に肌で体感してもらうとともに、懐かしい給食を食べたり、児童とサッカー対決も行うなど盛りだくさんの内容です。ぜひ、ご覧ください。



↓過去の番組の一部は岐阜市公式YouTubeチャンネルでもご覧になれます。

岐阜市 動画 検索

ラジオ番組

● AMAZING GIFU CITY(アメイジングギフシティ)

[SATURDAY ON FLEEK(サタデー オン フリーク)]内で放送

ZIP-FM 77.8

ZIP-FM77.8MHz/毎週(土)11:28頃(5分程) 放送日：7月20日(土)・27日(土)

これまでの放送内容はこちら https://zip-fm.co.jp/blog/amazing_gifu_city/



● 岐阜市!元気インフォメーション
ぎふチャンAM1431kHz/FM90.4MHz
毎週(火)・(金)17:40～17:50

16日(火)	華麗なるクラシックバレエ・ハイライト	イ
19日(金)	スポーツ教室の案内	市
23日(火)	科学館の夏の特別展	イ
26日(金)	うかいミュージアムの夏休みイベント	イ
30日(火)	岐阜市国保の特定健診	市

● とっておき岐阜情報「聴いてミント」

FMわっち78.5MHz/毎週(月)～(水)・(金)12:30～12:40、(土)9:00～9:10/毎週(月)～(水)・(金)・(土)18:00～18:10(再)

15日(月)・17日(水)	華麗なるクラシックバレエ・ハイライト	イ
16日(火)・20日(土)	ファミリーキャンプ	イ
19日(金)	科学館の夏の特別展	イ
22日(月)・24日(水)	岐阜市国保の特定健診	市
23日(火)・27日(土)	岐阜市景観賞について	募
26日(金)	少年自然の家の魚釣り	イ
29日(月)・31日(水)	市民活動支援事業採択事業	市
30日(火)	うかいミュージアムの夏休みイベント	イ

(市)…市政情報、(イ)…イベント、(募)…募集

※都合によりテレビ・ラジオ番組の内容を変更する場合があります

☎ 広報広聴課 ☎214-2061