

# GIFU

岐阜市役所代表  
☎(058)265-4141  
FAX(058)264-8602  
〒500-8701 岐阜市今沢町18



## コロナに負けるな!! 家庭教育応援プロジェクト

家庭教育応援  
プロジェクト  
配信動画はこちら



新型コロナウイルスの感染拡大防止のため自宅で過ごしている子どもたちに向けて、家庭での学びにつながる遊びの動画を配信しています。幼稚園や子育て支援団体などの協力を得てオール岐阜で動画を作成し、からだ遊びや子ども向けクイズ、食育に関することなど、親子で楽しめる内容となっています。家族で過ごす時間に少しでも笑顔が増えるよう、親子でチャレンジしてみませんか? ☎ 幼児教育課 ☎214-7124

関連動画配信中!

表紙の関連動画は  
こちらへ⇒



新型コロナウイルスの感染が疑われる場合は電話を!

● 帰国者・接触者相談センター(保健所地域保健課)

☎ 252-0393 FAX 252-0639

※時間は平日、土・日・祝日ともに午前9時～午後9時

新型コロナウイルスに関する  
市長メッセージを動画配信中!

こちらからご覧ください⇒



新型コロナウイルス感染症に関する最新の情報は、  
市ホームページでご確認ください⇒



### 紙面から



市長コラム  
「新型コロナウイルス感染症に対する岐阜市緊急対策」

3面



新型コロナウイルス感染症関連情報

4・5・8面





## 新型コロナウイルス感染症に対する 岐阜市緊急対策

岐阜市長 柴橋正直

大型連休中は、外出の自粛や人との接触を8割削減する取り組みにご協力いただきました。都市公園の利用停止の現地確認中に、「市長さん頑張って！」とかけていただいた激励の声に、私が頑張るのは当たり前だけど、市民や事業者の皆様のご苦勞、医療従事者をはじめ、社会を支えてくださっている皆様のご尽力に、ただただ感謝の思いでいっぱいです。

4月27日に事業規模が約460億円にのぼる新型コロナウイルス感染症岐阜市緊急対策を発表し、市議会臨時会で関連予算を審議いただきました。感染症拡大防止対策及び医療提供体制の充実・強化として、ふるさと納税を活用した医療機関への衛生用品配布等の支援のほか、医療機関等におけるPCR検査機器の整備や感染症患者受入のための病床確保、福祉施設等における衛生用品等の購入など様々な助成とともに、中学3年生を対象に家庭でのオンライン学習環境を確保するタブレット端末の導入などを行います。

また、市民生活への支援として、特別定額給付金や子育て世帯への臨時特別給付金のほか、岐阜市独自事業として、岐阜市ひとり親家庭等応援金の支給や、就学援助について家計が急変した世帯も対象にするよう認定基準を追加します。事業者への支援としては、県の休業要請に応じた事業者への協力金50万円のうち25万円を岐阜市が負担するほか、国の雇用調整助成金を活用した事業所を対象に事業主負担分を補助します。また、実質無利子無担保融資である信用保証付き制度融資「ぎふし新型コロナウイルス感染症対応資金」を5月1日から創設するとともに、岐阜商工会議所と連携し、会議所内に岐阜市のセーフティネット保証の認定や雇用調整支援金の受付窓口と商工会議所・国の相談窓口が整っているワンストップ窓口を開設しました。あわせて、飲食店を応援するテイクアウト応援サイトの開設も、商工会議所、柳津町商工会と岐阜市が連携し、市内事業者を支えようと取り組んでいます。

今回の緊急対策が全てというわけではなく、国の経済対策や今後の感染状況を見据えながら、回復フェーズにおける対策も、同時並行で知恵を絞っていきますので、皆様のご理解とご協力をお願いします。

- ◆耐震シェルター・防災ベッド設置を支援
  - 地震時に迅速な自力避難が困難な高齢者などの生命の安全を確保するため、木造住宅に耐震シェルターまたは防災ベッドを設置する費用の一部を補助する事業の受付を6月1日(月)から開始します。
  - ◆助成対象 昭和56年5月31日以前に着工した一戸建て木造住宅(耐震診断の結果、上部構造評点が0.7未満のものに限る)の1階に耐震シェルター・防災ベッドを設置する事業
  - ◆補助金額 対象経費の10分の9(上限27万円)
  - ◆補助件数 5件
  - ◆高齢者または障がい者などの居住や所得制限などの要件がありませんので、詳しくはお問い合わせください。
- ◆受付期間 6月1日(月)～12月28日(月)

- ◆来年度新入学児童「夏の就学相談会」
  - 来年度小学校入学予定のお子さんの保護者を対象に、通級指導教室や特別支援学級、特別支援学校などの説明会とお子さんの身の発達や就学についての相談を行います。
  - ◆対象者 就学後、個別の支援を考えている年長児の保護者
  - ◆日時 6月23日(水)・24日(木)・25日(金)・26日(土)の午前9時～午後4時
  - ◆場所 教育研究所芥見南山3101-1
  - ◆申込締切日 6月5日(金)
  - ※申込方法など詳しくはお問い合わせください。
  - ◆学校指導課☎2147155
- ◆工業統計調査にご協力を
  - 中小企業施策や地域振興などの基礎資料として活用される調査です。製造業を営む事業所を対象として6月1日(月)時点で実施します。調査票は、5～6月に調査員が各事業所に配布または国から直接郵送されます。ご理解とご協力をよろしくお願ひします。
  - ◆統計分析課☎2647652
- ◆家庭用リチウムイオン蓄電池の設置を補助
  - 家庭からの二酸化炭素排出を抑制するため、市内の住宅にリチウムイオン蓄電池を設置する場合、費用の一部を補助します。
  - ◆対象 次の全てを満たすリチウムイオン蓄電池
    - ①容量が1kWh以上
    - ②定置型
    - ③未使用
    - ④非常時のみに

- ◆肝炎ウイルス検査が無料で見られます
  - 肝炎は、自覚症状がない場合が多く、慢性肝炎から肝硬変や肝がんへ進行することもあり、注意が必要です。一生に一度は、検査を受けましょう。
  - ◆対象者 岐阜市に住民登録があり、過去にB型・C型肝炎ウイルス検査を受けたことがない、検査を希望する人
  - ◆実施場所 市内の医療機関
  - ◆受診方法 事前に受検票無料券の交付を受けてください。住所がわかるもの(運転免許証、健康保険証など)を持参して、直接各市民健康センターまたは地域保健課へ。
  - ◆検査の結果が陽性と判定された場合は、精密検査費用の助成制度が利用できます。詳しくはお問い合わせください。
  - ◆地域保健課☎2527191

## コンビニ交付で令和2年度の税務証明書を交付

- ◆交付できる証明書と開始日 市・県民税関係＝6月1日(月)～/所得証明書、所得課税証明書
- ◆交付できる年度(年) 令和2年度分(令和元年度分)
- ※令和元年度分(平成31年1月～令和元年12月分)の所得に関する証明
- ◆手数料 1通300円 ※年金・奨学金などの申請のために手数料が免除となる場合は、税制課および各事務所などの窓口で申請してください(コンビニ交付では手数料は免除できません)。

- コンビニ交付
  - ◆利用できる人 マイナンバーカードをお持ちで、「利用者証明用電子証明書」登録済みの人
  - ◆提供場所 セブン-イレブン、ローソン、ファミリーマート、ミニストップ、一部のイオン(市内はイオン柳津店)、平和堂 ※マルチコピー機設置店舗に限る
  - ◆利用時間 午前6時30分～午後11時(年末年始は一部店舗、保守作業時を除く毎日)
  - ◆税制課☎265-3908

**5/31(日)終日 コンビニ交付サービス休止**

- ◆休止内容 各種証明書のコンビニ交付サービス
- ◆税制課☎265-3908

## マイナンバーカードについてのお知らせ

マイナンバーカードは身分証明書として利用できるほか、コンビニエンスストアのマルチコピー機で住民票の写しや所得証明書などを取得することができる利便性の高いカードです。

★利用できるサービスが今後さらに広がります

- ・国は9月から消費活性化策として、カード保有者にキャッシュレスポイント(マイナポイント)を付与する予定です。(上限5千円)
- ・令和3年3月からマイナンバーカードが健康保険証として利用できるようになる予定です。

- マイナンバーカードの申請方法
  - マイナンバーカードの申請・受け取りには、下記の2つの方法があります。
  - 方法①市民課や各事務所でマイナンバーカードを交付申請。約1か月後にカードが自宅に本人限定受取郵便で届きます。
  - 申請時の持ち物 ・通知カード(お持ちの人)
  - ・本人確認書類：①2点、②1点と①1点または②1点と②運転免許証・パスポート・住民基本台帳カードなど
  - ③健康保険証・介護保険証・年金手帳など
  - ④社員証・学生証・預金通帳など
  - ・住民基本台帳カード(お持ちの人) ・印鑑(朱肉を使うもの)
  - カードの申請に必要な顔写真は、申請時に無料で撮影します。
  - 来庁者は申請する本人に限ります。15歳未満の人や成年被後見人が申請する場合はお問い合わせください。
  - 方法②マイナンバー通知カードに同封の申請書を使って郵便・スマートフォン・パソコンで申請。後日、市役所の指定窓口で受け取ります。
  - 申請書を紛失したまたは申請書に記載されている住所・氏名が現在のものと違う人は、市民課または各事務所へご相談ください。

- マイキーIDの設定について
  - 市民課・各事務所では、マイナポイントの取得に必要なマイキーID設定をお手伝いしています。マイナポイントについて、詳しくは右記QRコード®をご覧ください。



- マイナンバーカードの更新について
  - マイナンバーカードとカードに搭載されている電子証明書には有効期限があります。有効期限を過ぎた場合は、身分証明書として使えなくなるほか、e-Taxや住民票の写しなどのコンビニ交付、マイナポイントの取得ができなくなります。
  - マイナンバーカードが失効する3か月前に国から通知が届きます。通知が届いたら、市民課または各事務所でもマイナンバーカード・電子証明書の更新手続きを行ってください(手数料は無料)。

◆市民課☎214-7553

**所得証明書の発行には市・県民税の申告が必要**

6月1日(月)から令和2年度所得証明書(平成31年1月～令和元年12月分)の発行が始まります。令和元年平成31年中に収入がなかった人は、市・県民税の申告義務はありませんが、所得や課税に関する証明書が必要な人は、市・県民税の申告が必要で、世帯主などの扶養を受けている人であっても、申告がないと証明書の発行ができません。発行開始当初は、窓口が大変混み合いますので、事前の申告をお願いします。

◆税制課☎2653908

**「国民健康保険簡易申告書」の提出を**

令和2年度の保険料は、国民健康保険の加入者全員(加入していない世帯主も含む)の平成31年1月から令和元年12月までの所得を基礎として計算します。

所得税・住民税などの申告が必要でなかった人や所得の不明な人に「令和2年度国民健康保険簡易申告書」をお送りしますので、5月19日(水)までに下記へ返送してください。

申告がないと保険料軽減の対象にならないなど適正な保険料が計算されないだけでなく、高

- 民間建築物のアスベスト対策を支援
  - 建築物の吹付け建材におけるアスベストの除去などの対策費用の一部を補助する事業の受付を6月1日(月)から開始します。
  - ※本事業は、今年度分で終了予定です。
  - ◆含有調査に対する補助対象 建築物に施工されている
- 有調査に対する補助
  - 額療養費の自己負担限度額を決める時の所得区分にも影響しますので必ず申告してください。
  - 詳しくは、広報ぎふ6月15日号でお知らせします。
  - ◆国保・年金課☎214315

- 除去的な調査費用
  - 無に係る調査費用
  - ◆補助金額 調査費用の全額(上限9万円)
  - ◆補助件数 5件
  - 除去などに対する補助
    - ◆対象 建築物に施工されているアスベスト含有吹付け建材の除去などの工事費用の一部
    - ◆補助金額 工事費用の3分の2(上限20万円)
    - ◆補助件数 1件
    - 共通①申請前に補助対象を確認するため事前相談を行います。その際は現況写真などをご持参ください。詳しくはお問い合わせください。
    - ◆受付期間 6月1日(月)～12月28日(月)
    - ◆申込・☎ 開庁日時に直接建築指導課本庁舎6階・☎2142428へ。先着順(同日受付分は抽選。募集件数に達し次第終了)。

- 来年度新入学児童「夏の就学相談会」
  - 来年度小学校入学予定のお子さんの保護者を対象に、通級指導教室や特別支援学級、特別支援学校などの説明会とお子さんの身の発達や就学についての相談を行います。
  - ◆対象者 就学後、個別の支援を考えている年長児の保護者
  - ◆日時 6月23日(水)・24日(木)・25日(金)・26日(土)の午前9時～午後4時
  - ◆場所 教育研究所芥見南山3101-1
  - ◆申込締切日 6月5日(金)
  - ※申込方法など詳しくはお問い合わせください。
  - ◆学校指導課☎2147155

- 使用されるものでない
  - ⑤供給する電力が住宅で使用される
  - ◆補助要件 住宅に太陽光発電システムを備えているまたは補助対象機器と同時に設置し、設置に係る事業が国の補助金などの対象となっていないこと
  - ◆補助金額 対象経費の3分の1以内(上限5万円)
  - ◆受付期間 来年1月29日(金)まで ※予算がなくなり次第終了。詳しくは市ホームページをご覧ください。
  - ◆申込・☎ 申請書と必要書類を工事着工予定日の1か月前までの開庁日時に直接低炭素・資源循環課南庁舎4階・☎2142149へ。申請書などは同課または市ホームページで入手可。

## 方県・網代地区 デマンド型乗合タクシーの運行開始!

- 現在運行しているコミュニティバス「方県・網代バス」に代わり、6月1日(月)から事前予約のあった停留所を巡回する「デマンド型乗合タクシー」の運行を開始します。
- ◆運行時間 午前7時～午後5時40分 ※毎日運行
  - ◆運行地区 方県・網代・黒野地区の一部(停留所計44か所)
  - ◆運賃 大人300円(70歳以上240円)、小人150円 ※ICカード乗車券(アユカ)、高齢者おでかけバスカードは使用不可
  - ◆予約方法 乗車前日の午後5時までに、電話で(株)日本タクシー☎214-2627へ予約する。◎詳しくは各事務所などで配布している利用案内チラシまたは市ホームページをご覧ください。
  - ◆交通政策課☎214-2017

## 防災情報などの積極的な情報収集を

市では、防災情報や新型コロナウイルス感染症に関する注意喚起などの重要な行政情報をお届けするための手段として、防災行政無線のほか次のサービスを実施しています。積極的な情報収集に努めてください。

- ◆防災対策課☎267-4763
- ◆防災行政無線テレフォンサービス
  - 防災行政無線からの放送(24時間以内の放送に限る)を電話で確認することができます。
  - ☎0800-200-6931(通話料無料・携帯電話の利用不可) ☎267-5010(通話料有料・携帯電話の利用可)
- ◆岐阜市気象・災害情報等メール配信サービス
  - 市内に発表される気象情報、避難情報、行政情報などのメール配信を行っています。
  - 登録はこちらから→
- 過去に放送された防災行政無線の内容は市ホームページで確認できます。



## 募集

### ドリームシアター岐阜運営審議会委員

- ドリームシアター岐阜の運営管理に関して協議します。年2回程度。
- ◆募集人員 2人 ◆任期 8月1日から2年間
  - ◆応募資格 次のすべてを満たす人
    - ①応募時に市内在住・在学・在勤または市内で事業・活動を行っている
    - ②選任日に本市の他の審議会などの委員でない
    - ③本市を含む行政機関の職員または本市市議会議員でない
    - ④過去に同審議会の公募委員として在任していない
  - ◆報酬 出席1回9,100円
  - ◆選考方法 小論文「応募の動機とドリームシアター岐阜への期待について」1400字以上、面接(6月下旬を予定)
  - ◆応募方法・☎ 応募申込書と小論文を5月18日(月)～6月17日(日)(当日消印有効)に郵送、ファクス、Eメールまたは開庁日時に直接子ども支援課(〒500-8701今沢町18本庁舎高層部2階・☎214-2398・☎262-1121・✉k-shien@city.gifu.gifu.jp)へ。※応募申込書などは同課、市ホームページまたは市政情報コーナー(本庁舎低層部1階)で入手可。

## 会計年度任用職員(パートタイム)

- 放課後児童支援員・支援補助員
  - 保護者が仕事などで昼間家庭にいない小学校に就学している児童を対象に、放課後および学校休業日などに生活指導を行います。
  - ◆募集人員 支援員＝2人程度、支援補助員＝8人程度
  - ◆受験資格 教員、保育士、社会福祉士などの免許・資格があるか、児童福祉施設(放課後児童クラブを含む)で2年以上勤務経験のある人など
  - ◆雇用期間 7月1日～来年3月31日(再任用有り)
  - ◆勤務時間 支援員＝午後1時30分～6時15分、支援補助員＝午後2時30分～6時15分 ※原則、土・日・祝日を除く
  - ◆勤務場所 市立小学校(一部の児童クラブは小学校外)
  - ◆申込・☎ 受験申込書を6月1日(月)までに郵送(必着)または開庁日時に直接社会・青少年教育課(〒500-8720神田町1-11南庁舎3階・☎214-2368)へ。※受験申込書は同課、市ホームページで入手可。



# 新型コロナウイルス感染症関連情報①

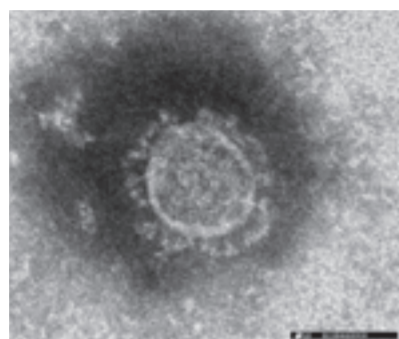
# 「うつさない」「うつらない」ために

※掲載内容は5月1日時点の情報で作成しています。

新型コロナウイルスの感染拡大を防止するため、引き続き、基本的な感染予防の実施、不要不急の外出の自粛、「三つの密」を避けることなどに取り組み、自分への感染を回避するだけでなく、他人に感染させないような行動を徹底してください。一人ひとりができる対策を正しく知り、適切に行動しましょう。一人ひとりの命を守るため、市民の皆さんのご協力をお願いします。

## ○新型コロナウイルス感染症とは

発熱やのどの痛み、咳が長引くこと(1週間前後)が多く、強いだるさ(倦怠感)を訴える人が多いことが特徴です。感染しても軽症であったり、治る例も多いとされていますが、高齢者や基礎疾患のある人は重症化しやすいため注意が必要です。



▲新型コロナウイルスの電子顕微鏡写真(国立感染症研究所ホームページより)

## ○どうやって感染するの？

ウイルスは、感染者のくしゃみや咳、つばなどの飛沫による「飛沫感染」とウイルスに触れた手で口や鼻を触ることによる「接触感染」により感染します。閉鎖した空間において、近距離で多くの人と会話するなど、一定の環境下であれば、咳やくしゃみなどの症状がなくても、感染を拡大させるリスクがあるとされています。

一方、人と人との距離をとることにより、大幅に感染リスクが下がるとされ、潜伏期間は、世界保健機関によると、1～14日(一般的には約5日)とされています。



## ○感染予防のためにできること

新型コロナウイルスの感染拡大を防ぐためには、一人ひとりが「うつさない」「うつらない」ために心がけて行動することが重要です。

### ★身のまわりを清潔に

#### ・石けんやハンドソープを使った丁寧な手洗いを

手洗いを丁寧に行うことで、十分にウイルスを除去できます。ドアノブや手すりなどさまざまなものに触れることにより、自分の手にウイルスが付着する場合がありますので、こまめに手を洗いましょう。

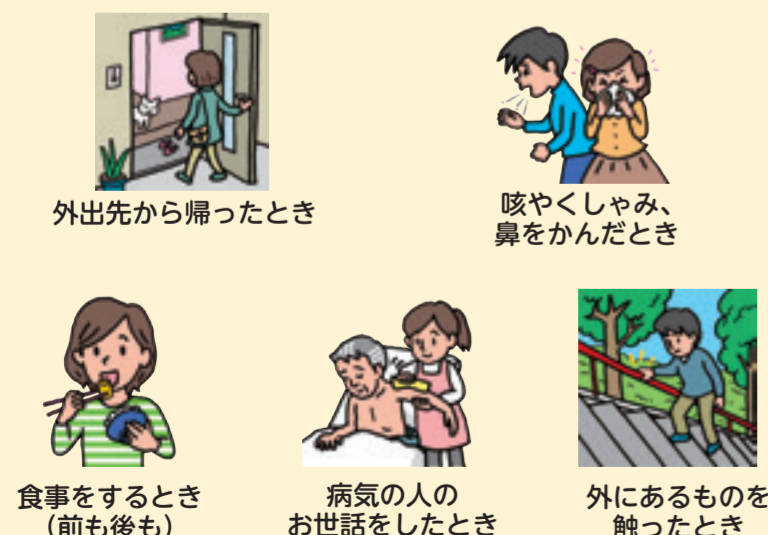
#### 【正しい手の洗い方】

- ①流水でよく手をぬらした後、石けんをつけ、手のひらをよくこする
- ②手の甲をのばすようにこする
- ③指先・爪の間を念入りにこする
- ④指の間を洗う
- ⑤親指と手のひらをねじり洗います
- ⑥手首を洗う



石けんで洗い終わったら、十分に水で流し、清潔なタオルやペーパータオルでよく拭き取って乾かします。

#### 【手洗いをする5つのタイミング】



#### ・食器や手すり、ドアの取っ手など身近なものは消毒を

身近なものの消毒には、熱水や塩素系漂白剤(次亜塩素酸ナトリウム)が有効です。



食器や箸などは、80℃の熱水に10分間さらすと消毒ができます



濃度0.05%に薄めた上で、拭くと消毒ができます

#### 【次亜塩素酸ナトリウム消毒液の作り方】

5%の家庭用の塩素系漂白剤を使用の場合  
【0.05%】原液20ml(ペットボトルのキャップ4杯分)を2Lのペットボトルに入れ、水をボトルいっぱいに入れてよく混ぜる  
【0.1%】原液10ml(ペットボトルのキャップ2杯分)を500mlのペットボトルに入れ、水をボトルいっぱいに入れてよく混ぜる

消毒液	対象	方法
次亜塩素酸ナトリウム消毒液	0.05%	ドアの取っ手 階段の手すり 電気のスイッチ テーブル、いすなど
	0.1%	トイレ、洗面所

※冷暗所に保存し、当日中に使用すること

## ★「密閉」「密集」「密接」しない

感染リスクが高まる3つの条件(密閉空間・密集場所・密接場面)がそろう場を徹底的に避けてください。また、3つの密が重ならない場合でも、リスクを減らすためできる限り「ゼロ密」を目指しましょう。

### ①「密閉」空間にならないよう、こまめに換気

#### 【窓がある場合】

- ・風の流れができるよう、2方向の窓を1回あたり数分間程度全開にする。換気回数は1時間で2回以上確保する。
- ・窓が1つしかない場合は、入り口のドアを開けて、窓とドアの間に空気が流れるようにする。扇風機や換気扇などを使うと、換気の効果はさらに上がる。

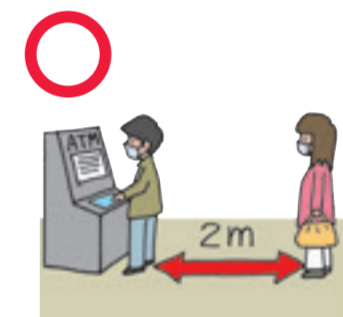
#### 【乗り物の場合】

- ・乗用車やトラックなどのエアコンは、「内気循環モード」ではなく、「外気モード」にする。



### ②「密集」しないよう、人と人の距離を取る

- ・他の人とは互いに手を伸ばして届かない十分な距離(2m以上)を取る。
- ・スーパーのレジなどで列に並んでいるとき、前の人に近づきすぎないように注意する。
- ・座席は隣の人と一つ飛ばしに座る。真向かいには座らず、互い違いに座るのも有効。
- ・エレベーターが混みあっている時は、一本遅らせる。また健康のためにも、階段を利用する。



### ③「密接」した会話や発声は、避ける

- ・対面での会議や面談が避けられない場合には、十分な距離を保ち、マスクを着用する。
- ・エレベーターや電車など距離が近づかざるを得ない場合は、会話を慎む。
- ・食事中は飛沫が飛び散るため、家族以外の多人数での会食は避ける。



#### 【マスクは正しく着用を】

使い捨てマスクがないときは、代用品を使いましょう。ガーゼマスクやハンカチなど口をふさげるものでも飛沫(くしゃみなどの飛び散り)を防ぐ効果があります。



#### 【咳エチケット】

食事などでマスクを外しているときも、咳エチケットを徹底しましょう。



## 次の症状がある人は、帰国者・接触者相談センターへ相談を

- ①風邪の症状や37.5度以上の発熱が4日以上続いている(解熱剤を飲み続けなければならない場合を含む)
  - ②強いだるさ(倦怠感)や息苦しさ(呼吸困難)がある
- なお、高齢者、基礎疾患がある人(糖尿病、心不全、呼吸器疾患(慢性閉塞性肺疾患など))、透析を受けている人、免疫抑制剤や抗がん剤等を用いている人、妊婦は重症化しやすいため、①の状態が2日程度続く場合は、相談してください。

### ●帰国者・接触者相談センター(保健所地域保健課)

☎ 252-0393  
FAX 252-0639

※時間は平日、土・日・祝日ともに午前9時～午後9時



事業名 【対象者】	4か月児健康診査 【令和2年2月生まれ】			10か月児健康診査 【令和元年8月生まれ】			1歳6か月児 歯科健康診査と育児教室 【平成30年11月生まれ】			3歳児健康診査 【平成29年5月生まれ】		
6月の日程 4か月～3歳児 健康診査 ①：1日～15日生まれ の子、②：16日～月末 生まれの子を対象 ※該当日に受診できな い場合は、事前に各市 民健康センターまでご 連絡ください。	9日火	①午前9時～10時30分 ②午後1時～2時	北	1日(月)	①午後1時～2時30分 ②午後1時～2時30分	北	11日(木)	①午前9時～10時30分 ②午後1時～2時30分	北	4日(木)	①午前9時～10時30分 ②午後1時～2時	南
	10日(水)	午後1時～2時	東部	2日(火)	①午後1時～2時30分 ②午後1時～2時30分	南	18日(木)	①午前9時～10時30分 ②午後1時～2時30分	南	5日(金)	①午前9時～10時30分 ②午後1時～2時	南
	12日(金)	午後1時～2時	西部	3日(水)	①午後1時～2時30分 ②午後1時～2時30分	北	25日(木)	①午前9時～10時30分 ②午後1時～2時30分	北	10日(水)	午後1時30分～2時30分	東部
	16日(火)	①午前9時～10時30分 ②午後1時～2時	北	19日(金)	①午後1時～2時30分 ②午後1時～2時30分	南	22日(月)	①午前9時～10時30分 ②午後1時～2時30分	南	12日(金)	午後1時30分～2時30分	西部
	23日(火)	①午前9時～10時30分 ②午後1時～2時	南	22日(月)	①午後1時～2時30分 ②午後1時～2時30分	北	24日(水)	①午後1時～2時30分 ②午後1時～2時30分	北	17日(水)	①午前9時～10時30分 ②午後1時～2時	北
	26日(金)	午後1時～2時	もえぎ	※新型コロナウイルス感染症の影響により、中止になる場合など があります。必ず事前に開催の有無などを市ホームページでご確 認ください。	24日(水)	①午後1時～2時30分 ②午後1時～2時30分	南	26日(金)	午後1時30分～2時30分	もえぎ	26日(金)	午後1時30分～2時30分


事業名	実施日	受付時間	場所	対象者・申込先
育児心配ごと相談	4日(木)	午後1時～2時30分	北	予約不要。育児について相談したい人
	17日(水)	午前9時～10時30分 午後1時～2時30分	南	
パパママ学級	8日(月)	午後1時集合	北	予約不要。妊婦さんとその夫
女性健康相談・ 不妊相談	土・日曜日、祝 日を除く毎日	午前9時～午後5時	健・中 ・南	不妊や女性の身体的・精神的な悩みにつ いて相談したい人。面接による相談は事前申 込必要。
医師による 精神保健相談	4日(木)	午後4時30分 ～5時30分	保健所 3階	希望者は事前に地域保健課へ
総合健康相談窓口	土・日曜日、祝 日を除く毎日	午前9時～午後5時	保	薬物依存者とその家族、アスベスト・化学 物質などについて相談したい人
ひきこもり 総合相談窓口	土・日曜日、祝 日を除く毎日	午前9時～午後5時	地	ひきこもりについて相談したい人。地域保 健課へお問い合わせください。
精神保健相談	土・日曜日、祝 日を除く毎日	午前9時～午後5時	地・中 ・南	精神障がい者(大人の発達障がいを含む)及 びその疑いのある人に関し相談を希望する 人。
骨密度測定	23日(火)	午前9時30分～11時	北	予約不要。市内在住の18歳以上の人

【略字】中:中市民健康センター、南:南市民健康センター、北:北市民健康センター、東部:東部コミュニティセンター、  
西部:西部コミュニティセンター、もえぎ:もえぎの里、健:健康増進課、保:保健医療課、地:地域保健課

◎令和2年度のがん検診については、詳細が決まり次第、市ホームページなどでお知らせします。

**ボランティア 音楽に魅せられ、広がる輪**


【岐阜金華篠笛の会】の代表・松原浩一さんは、市内のデイサービスで詩吟を披露していましたが、楽器演奏も演目に入れたいと考え篠笛もはじめました。その後オカリナ・ケーナ・尺八・ほら貝・三味線・ピアノなど次々と挑戦しています。音楽を通じたたくさんの仲間と囲まれ、充実した日々を送っています。☎ 生涯学習センター☎268-1050、市民活動交流センター☎264-0011



【岐阜金華篠笛の会】代表  
松原浩一さん

**協働時代 世界の子どもの命と健やかな成長を願って!**

【岐阜県ユニセフ協会】は、ユニセフ(UNICEF:国際連合児童基金)による子どもたちの命と健康を支える活動を支援しています。ユニセフの活動を伝える広報・啓発活動、学校や地域の要請に沿った学習講師の派遣、視聴覚教材の貸し出し、募金活動などを実施し、国際協力を深める場を創造しています。誰にでもできる身近な国際協力について考えてみませんか。  
☎ 岐阜県ユニセフ協会☎379-1781・市民活動交流センター☎264-0011



**今月の納付期限**

- 軽自動車税・自動車税 6月1日(月)
- 国民年金保険料4月分 6月1日(月)

**女性センター相談室**

▼面接相談【6月】 場所:女性センター(JR岐阜駅東)／費用:無料

相談名	日時	相談員	予約
法律相談	9・16日 各(火)	弁護士	要電話予約 ☎268-1052へ
心の相談	10日(水)	生き方カウンセラー	
家計相談	18日(木)	1級ファイナンシャル・プランニング技能士	
女性のための再就職相談	6日(土)・17日(水)	キャリアコンサルタント・産業カウンセラー	
健康相談	13・27日各(土)	看護師・助産師	

▶電話相談【6月】 ☎ 0120-786874 ◆相談料 無料  
日時:月～土曜日の午前10時～正午・午後1時～4時  
(30日(火)は休み) ※相談員の研修などで休みになる場合あり

**女性のための夜間電話相談**  
6月5日・19日各金午後5時～8時も相談を受けます。

ポイントをまとめて、省エネ啓発品を当てよう!  
**「ぎふ減CO2(げんこつ)ポイント制度」にご参加を**

①ポイントを貯める  
●電気・ガス・水道の使用量維持・削減 ●省エネ家電・低燃費自動車などの購入 ●アユカの購入・入金 ●岐阜市地球温暖化対策推進支援事業補助金の受給など  
☆「ぎふ減CO2マイページ」に登録した人に、1回限り特別ポイント(市内在住の人=15ポイント)を進呈!

スマートフォンでQRコード®を読み取ると「ぎふ減CO2マイページ」登録画面に進みます。マイページでは、啓発品に応募できたり、白クマさんとジャンケンに参加できたり、エネルギー使用量のグラフを見たりすることができます。

URL: <https://mypage.genco2point.com/mypage/>

②貯めたポイントで「もっと省エネ啓発品」が当たる抽選に応募できます  
80ポイント

応募は、応募用紙(市役所などに設置)やパソコン・スマートフォンからできます。応募締切は年3回。

【もっと省エネ啓発品の例】  
QUOカード(1,000円分)、真空断熱スूपジャー、電動アシスト自転車など  
※詳しくはパンフレットや市ホームページをご覧ください。  
☎ 岐阜市地球温暖化対策推進委員会事務局(低炭素・資源循環課内)☎214-2149




**熱中症の予防を**

熱中症は、気温や湿度が高くなると体温調節がうまくできなくなることで起こり、重症化すると生命に危険が及ぶ場合があります。体が暑さになれないまま急に暑くなる今の時期は特に注意しましょう。

また、のどの渇きを感じる前にこまめに水分補給をする、通気性のよい服を着用するなど、日頃から熱中症の予防に取り組みましょう!

●主な症状  
●めまい・立ちくらみ・手足のしびれ・筋肉のこむらがえり  
●頭痛・吐き気・だるさ・体に力が入らない  
●重症になると…意識がない・呼びかけに対し返事がおかしい・けいれん・からだがかたいなど  
※意識がない、呼びかけに対し返事がおかしい、水分を自力で摂取できないなど、異常を感じたら救急車を呼びましょう。

☎ 健康増進課☎252-7193、中市民健康センター☎252-0632、南市民健康センター☎271-8010、北市民健康センター☎232-7681


**5月31日は「世界禁煙デー」**

5月31日は、WHO(世界保健機関)が定めた「世界禁煙デー」です。また、日本では5月31日～6月6日を「禁煙週間」としています。

喫煙は、がんや脳卒中などさまざまな疾患のリスクになりますが、たばこを吸わない人も、他人のたばこの煙を吸わされる受動喫煙により喫煙者と同じようにさまざまな疾患を引き起こす危険にさらされています。


喫煙・受動喫煙による健康への影響をなくす最も有効な方法は禁煙ですが、たばこは依存性が強いので、禁煙には周囲の協力が必要です。禁煙に取り組みたい人は、下記にご相談ください。

◎健康増進法の改正により、「望まない受動喫煙」をなくするため、飲食店や事業所などは今年4月から原則屋内禁煙になっています。  
☎ 健康増進課☎252-7193、中市民健康センター☎252-0632、南市民健康センター☎271-8010、北市民健康センター☎232-7681




**災害からまちを守るために 水防団員・消防団員を募集!**

●水防団員  
水害が発生した場合に、自宅や職場から災害現場に駆け付けて水防活動を行う、非常勤特別職の公務員です。水防団はその地域に住んでいる人、働いている人によって構成されています。  
◆活動内容 水防活動、水防工法の訓練、水防に係る啓発活動など  
◆岐阜市の水防団 29地区に水防団を設置し、約1,600人が団員として活動しています。  
◆入団要件 18歳以上65歳以下で各水防団の管轄区域に居住する人など ※性別は問いません。  
◆入団後の待遇など 活動手当や年額報酬の支給、活動に必要な被服の貸与、職務功労者への表彰制度、活動中の災害補償制度など  
◎入団方法など詳しくはお問い合わせください。  
☎ 水防対策課☎214-4854



●消防団員  
火災などが発生した場合に、自宅や職場から災害現場に駆け付ける、非常勤特別職の公務員です。消防団はその地域に住んでいる人、働いている人によって構成されています。  
◆活動内容 消火活動、火災予防広報、地震や風水害といった大規模災害における地域住民の避難誘導など  
◆岐阜市の消防団 中・南・北消防団のもと、管轄区域を分けて分団を設置し、3団39分団体制をとっています。  
◆入団要件 18歳以上で分団の区域内に在住・在勤の人など ※性別は問いません。  
◆入団後の待遇など 活動手当や年額報酬の支給、活動に必要な被服の貸与、職務功労者への表彰制度、活動中の災害補償制度など  
◎入団方法など詳しくはお問い合わせください。  
☎ 消防本部消防総務課☎262-7161





# 新型コロナウイルス感染症関連情報② (5/1 時点)

## ○市民生活および事業者への緊急支援

4月27日に「新型コロナウイルス感染症 岐阜市緊急対策」を発表しました。このうち、市民生活および事業者への緊急支援の内容を掲載します。  
※各事業の詳細は市ホームページでご確認ください。★の事業は5月7日に招集される市議会臨時会で関連議案が可決された場合に実施します。

### 【市民生活への支援】

#### ●特別定額給付金 ★

国民一人あたり一律10万円の特別定額給付金を支給 ※5月中旬に申請書の発送および受付開始を予定(郵送またはオンラインにて申請)

◆制度については特別定額給付金コールセンター(総務省) ☎0120-260020

☎ 岐阜市特別定額給付金コールセンター ☎267-1515

### 特にお困りの人を対象に先行受付を実施

特にお困りの人を対象に、特別定額給付金の先行受付を実施します。

#### ◆提出書類

①申請書(市ホームページで申請書をダウンロードし必要事項を記入)

②運転免許証のコピーなど本人確認書類

③振込を希望する口座の確認書類(通帳のコピーなど)

◆手続き方法 ①～③を特別定額給付金事務局へ郵送

◆郵送受付期間 5月15日(金)～21日(木)

※申請書のダウンロードは20日(水)まで

◆提出先・☎ 特別定額給付金事務局

(〒500-8701今沢町18・☎267-1515)

※内容は変更する場合がありますので、市ホームページでご確認ください。  
新型コロナウイルス感染予防のため、窓口での配布・受付は実施しません。

#### ●子育て世帯への支援 ★

・臨時特別給付金 児童手当の受給者(特例給付を除く)に対し、児童1人あたり1万円の臨時特別給付金を支給 ☎子ども支援課 ☎214-2146

・岐阜市ひとり親家庭等応援金 児童扶養手当を受給する世帯に対し、岐阜市独自の応援金(1万円)を支給 ☎子ども支援課 ☎214-2146

#### ●就学援助

学用品費や給食費などの援助を行う準要保護について、家計が急変した世帯も対象となるよう直近4か月の収入状況による認定基準を追加

☎ 学校指導課 ☎214-2193

#### ●住居確保給付金

離職や廃業・休業等により住居を失ったまたは失うおそれがある場合に支給される住居確保給付金について、新型コロナウイルス感染拡大の影響を受け収入が減少した人を対象者に追加

☎ 岐阜市生活・就労サポートセンター ☎265-3777

#### ●傷病手当金 ★

国民健康保険、後期高齢者医療制度の被保険者のうち、新型コロナウイルスに感染または感染が疑われる被用者に傷病手当金を支給

☎ 国保・年金課 ☎214-2083、福祉医療課 ☎214-2128

#### ●市税納付の猶予、国民健康保険料等の減免

収入が減少し納付が困難な人に対し、市税の納付を1年間猶予し延滞金を免除。また国民健康保険、介護保険、後期高齢者医療制度の保険料を減免。

☎ 納税課 ☎214-2098、国保・年金課 ☎214-4315、介護保険課 ☎214-2091、福祉医療課 ☎214-2128

### 【事業者への支援】

#### ●岐阜市雇用調整支援金 ★

国の雇用調整助成金を活用した事業所を対象に、事業主負担分を補助

※6月初旬をめどに受付開始を予定 ☎ 労政・経営支援課 ☎214-2358

#### ●実質無利子無担保融資制度

(ぎふし新型コロナウイルス感染症対応資金)の創設

売上減少など経営が厳しくなっている中小企業等を支援するため、実質無利子(当初3年間)無担保融資となる信用保証付き制度融資を創設

☎ 労政・経営支援課 ☎214-2358

### 岐阜商工会議所との連携事業

#### ①飲食店「テイクアウト」応援サイト『ウチ店』

お店の味をテイクアウト(持ち帰り)できる情報サイト

「ウチ店」を開設。新たにテイクアウトを開始した飲食店も募集。

#### ②ワンストップ窓口 ぎふし新型コロナウイルス感染症対応資金に関するセーフティネット保証4号、5号および危機関連保証の認定申請

受付、経営相談などのワンストップ窓口を開設。

☎ ①②: 岐阜商工会議所 ☎264-2131、②: 労政・経営支援課 ☎214-2358



## ○新型コロナウイルスの影響で離職または内定を取り消された人を対象とした採用試験

◆職種・採用予定人員 フルタイム会計年度任用職員(事務職): 若干人

◆受験資格 平成14年4月1日以前に生まれた人で令和2年2月1日以降に新型コロナウイルスの影響で離職または内定を取り消された人

◆任用期間 採用日から令和3年3月31日まで

◆勤務時間 週38時間45分 ◆採用予定日 7月1日以降

◆試験日時・場所 6月6日(土)午前9時~/市役所西別館(変更の場合あり)

◆申込・☎ 申込書を5月29日(金)までに郵送(必着/封筒に「フルタイム会計年度任用職員申込書在中」と朱書き)または開庁日時に直接人事課(〒500-8701今沢町18本庁舎高層部4階・☎214-4925)へ。

※詳しくは試験要綱でご確認ください。試験要綱と申込書は同課または市ホームページで入手可。

※新型コロナウイルス感染拡大防止の観点から、試験日時などを変更する場合があります。変更は市ホームページでお知らせします。

## ○郵送による手続きについて

下記の手続きについては、郵送で行うことができます。新型コロナウイルスの感染予防として、ご利用ください。詳しくは市ホームページまたは下記担当部署へお問い合わせください。

〈市民課〉転出手続き、住民票の写しなどの証明書の交付申請(印鑑登録証明書を除く)

〈国保・年金課〉国民健康保険の加入・脱退、保険証の再交付、限度額適用認定証の申請、療養費の申請など

☎ 市民課 ☎214-2854、国保・年金課 ☎214-4315

## ○市民相談窓口について

新型コロナウイルスの感染防止のため、17種類ある市民相談窓口のうち「市政」「労働なんでも」「職業」は窓口で、「くらしの相談」「法律」は電話で、そのほかの相談は受付を見合わせています。詳しくは市ホームページなどをご覧ください。☎ 市民相談室 ☎214-6028

## ○新型コロナウイルス感染症に便乗した詐欺にご注意ください

全国で給付金の支給やマスクの販売といった新型コロナウイルス感染症に便乗した不審な勧誘電話や訪問が数多く確認されています。心当たりのない団体や相手から、怪しい電話やメールなどが届いても、対応しないように注意してください。

不審に感じたり、万が一トラブルにあった場合は、最寄りの警察署や消費生活センターに相談してください。☎ 消費生活センター ☎268-1067

