

岐阜市役所代表

☎(058)265-4141

FAX(058)264-8602

〒500-8701 岐阜市今沢町18

## 新型コロナウイルス感染症の拡大防止のために 一人ひとりができる対策を



手洗い

外出先からの帰宅時や調理の前後、食事前などこまめに石けんで手を洗いましょう



正しいマスクの着用

飛沫(くしゃみなどの飛び散り)を防ぐため、正しくマスクを着用しましょう



共用部分の消毒

ドアノブや手すりなど、手で触れる共用部分の消毒をしましょう



手指の消毒

アルコール消毒で、手指を清潔に保ちましょう

新型コロナウイルス感染症については、国内の複数地域で、感染経路が明らかではない患者が散発的に発生しています。日々状況が変化していきますが、感染の拡大を防ぐには、一人ひとりができる対策を正しく知り、実行して健康管理に努めることが重要です。感染症対策への理解と協力をお願いします。☎ 地域保健課 252-7191 【関連記事】詳しくは2~6面をご覧ください。

### 紙面から

**市政** **新型コロナウイルス感染症について** 2~6面  
・新型コロナウイルス感染症を防ぐために  
・イベントや市有施設にお出かけの際はご注意ください

**市政** 3/29(日)、4/5(日)  
**住民異動届**などを受け付け 6面

**岐阜を動かす** **市長コラム**  
**「未来に向けて“飛躍”する予算」** 7面

「広報ぎふ」をスマートフォンアプリでより便利に。

■人口 408,585人 ■世帯数 181,429世帯 (令和2年3月1日現在)  
発行/岐阜市 編集/市長公室広報広聴課 ☎(058)214-2387



カタログポケット



マチイロ



Android版



iOS版

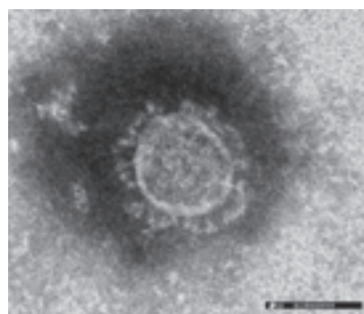
# 新型コロナウイルス感染症を防ぐために

問 地域保健課 ☎252-7191

新型コロナウイルス感染症が、国内の複数地域で散発的に発生しています。感染の拡大を防ぐために、一人ひとりができる対策を正しく知り、実行して健康管理に努めることが重要です。感染症対策へのご理解とご協力をお願いいたします。

## ○新型コロナウイルス感染症とは

発熱やのどの痛み、咳が長引くこと（1週間前後）が多く、強いだるさ（倦怠感）を訴える人が多いことが特徴です。感染しても軽症であったり、治る例も多いとされていますが、高齢者や基礎疾患のある人は重症化しやすいため注意が必要です。



▲新型コロナウイルスの電子顕微鏡写真（国立感染症研究所ホームページより）

## ○どうやって感染するの？

ウイルスは飛沫感染と接触感染により感染します。空気感染は起きていないと考えられていますが、閉鎖した空間、近距離での複数人数での会話などには注意が必要です。

### 【飛沫感染】

感染者のくしゃみ、咳、つばなどの飛沫と一緒にウイルスが放出され、他の人が口や鼻などからウイルスを吸い込んで感染します。

### 【接触感染】

感染者がくしゃみや咳を手で押さえた後、その手で周りの物に触れるとウイルスが付着します。他の人がそれを触るとウイルスが手に付着し、その手で口や鼻を触ると粘膜から感染します。

## ○感染予防のためにできること

新型コロナウイルスを含む感染症対策の基本は、こまめな「手洗い」や「マスクの着用を含む咳エチケット」です。また、換気が悪く、人が密に集まって過ごす空間に集団で集まることを避けてください。高齢者、持病のある人はできるだけ人の多い場所を避けるなど、より一層注意してください。

### 正しい手の洗い方

ドアノブや手すりなどさまざまなものに触れることにより、自分の手にウイルスが付着する場合があります。外出先からの帰宅時や調理の前後、食事前などにこまめに石けんで手を洗いましょう。



①流水でよく手をぬらした後、石けんをつけ、手のひらをよくこする



②手の甲をのばすようにこする



③指先・爪の間を念入りにこする



④指の間を洗う



⑤親指と手のひらをねじり洗います



⑥手首を洗う

※手洗いの前に爪は短く切り、時計や指輪は外しておきましょう

石けんで洗い終わったら、十分に水で流し、清潔なタオルやペーパータオルでよく拭き取って乾かします。

### 咳エチケット

他の人に感染させないために「咳エチケット」を徹底しましょう。人が集まる場所では特に注意が必要です。



何もせずに咳やくしゃみをする



咳やくしゃみを手で押さえる



マスクをする（口・鼻を覆う）



ティッシュ・ハンカチで口・鼻を覆う



袖で口・鼻を覆う

### 正しいマスクの着用

使い捨てマスクがないときは、代用品を使いましょう。ガーゼマスクやハンカチなど口をふさげるものでも飛沫（くしゃみなどの飛び散り）を防ぐ効果があります。



①鼻と口の両方を確実に覆う



②ゴムひもを耳にかける



③隙間がないよう鼻まで覆う

## ○手指の消毒や屋内の清掃について

新型コロナウイルス感染症の感染経路は、飛沫感染と接触感染です。手指や手指がよく触れる場所を清潔に保つことが大切です。

手などの皮膚の消毒を行う場合は消毒用アルコールを、物の表面の消毒には次亜塩素酸ナトリウムが有効であることがわかっています。

| 消毒液           | 対象    | 方法                                       |   |
|---------------|-------|--|---|
| アルコール消毒液      | 手指    |  |   |
| 次亜塩素酸ナトリウム消毒液 | 0.05% | ドアの取っ手<br>階段の手すり<br>電気のスイッチ<br>テーブル、いすなど | 消毒液を十分に浸したペーパータオルなどで満遍なく拭いた後、水拭きするかアルコールで拭く |
|               | 0.1%  | トイレ、洗面所                                  | 通常の家庭用洗剤を使用し洗い流した後、消毒液を使用する                 |

※次亜塩素酸ナトリウム消毒液の作り方（5%の家庭用の塩素系漂白剤を使用の場合）

### 【0.05%】

原液 20ml（ペットボトルのキャップ約4杯分）を2Lのペットボトルに入れ、水をボトルいっぱいに入れてよく混ぜる

### 【0.1%】

原液 10ml（ペットボトルのキャップ2杯分）を500mlのペットボトルに入れ、水をボトルいっぱいに入れてよく混ぜる

## ○家族に感染が疑われる場合

同居している家族は以下の8つのポイントに注意してください。

### ●部屋を分ける

個室にして、食事や寝るときも別室にしてください。子どもがいる人、部屋数が少ない場合など部屋を分けられない場合には、少なくとも2m以上の距離を保つ、仕切りやカーテンなどを設置することが推奨されます。

### ●お世話はできるだけ限られた人で

心臓、肺、腎臓に持病のある人、糖尿病の人、免疫の低下した人、妊婦などが、感染が疑われる人の世話をすることは避けてください。

### ●マスクをつける

- ・使用したマスクは他の部屋に持ち出さないでください。
- ・マスクの表面には触れず、外す時は、ゴムやひもをつまんで外しましょう。
- ・マスクを外した後は必ず石けんで手を洗ってください（アルコール手指消毒剤でも可）。

### ●こまめに手を洗う

こまめに石けんで手を洗い、アルコール消毒をしてください。洗っていない手で目や鼻、口などを触らないようにしてください。

### ●換気をする

部屋や共有スペースの窓を開けるなどして定期的に換気してください。

### ●手で触れる共用部分の消毒を

- ・共用部分（ドアの取っ手、ノブ、ベッド柵など）は、次亜塩素酸ナトリウム消毒液（0.05%）で拭いた後、水拭きしましょう。
- ・トイレや洗面所は、通常の家庭用洗剤ですすぎ、次亜塩素酸ナトリウム消毒液（0.1%）でこまめに消毒しましょう。タオル、衣類、食器、箸・スプーンなどは通常の洗濯や洗浄でかまいません。また、感染者の使用したものを分けて洗う必要はありません。
- ・洗浄前のを共用しないようにしましょう。特にタオルは、トイレ、洗面所、キッチンなどで共用しないように注意してください。

### ●汚れたリネン、衣服を洗濯する

体液で汚れた衣服、リネンを取り扱う際は、手袋とマスクをつけ、一般的な家庭用洗剤で洗濯し完全に乾かしてください。※糞便からウイルスが検出されることがあります。

### ●ゴミは密閉して捨てる

鼻をかんだティッシュはすぐにビニール袋に入れ、室外に出すときは密閉して捨ててください。その後はすぐに石けんで手を洗いましょう。

## 次の症状がある人は、帰国者・接触者相談センターへ相談を

- ①風邪の症状や37.5度以上の発熱が4日以上続いている（解熱剤を飲み続けなければならない場合を含む）
- ②強いだるさ（倦怠感）や息苦しさ（呼吸困難）がある  
なお、以下のような人は重症化しやすいため、①の状態が2日程度続く場合は、相談してください。

- ・高齢者
- ・基礎疾患がある人（糖尿病、心不全、呼吸器疾患（慢性閉塞性肺疾患など））
- ・透析を受けている人
- ・免疫抑制剤や抗がん剤等を用いている人
- ・妊婦

●帰国者・接触者相談センター（保健所地域保健課）  
☎252-7191 FAX252-0639  
※時間は平日、土・日・祝日ともに午前9時～午後9時

その他、ご自身の体調に不安がある場合など、一般的なお問い合わせについては、下記へご相談ください。

中市民健康センター（都通2-19・☎252-0632）  
南市民健康センター（茜部菱野1-75-2・☎271-8010）  
北市民健康センター（長良東2-140・☎232-7681）  
※時間はいずれも平日の午前9時～午後5時

## ○イベントなどの開催について

新型コロナウイルス感染症については、屋内などでお互いの距離が十分に取れない状態で一定時間いることが感染のリスクを高めるとされています。

現在、市では、国の感染症対策の方針を踏まえ、3月15日(日)までの岐阜市主催のイベントや各種講座については屋内・屋外を問わず、原則として延期または中止としています。（3月6日時点）

感染の発生状況は日々変化していきますので、延期や中止に関する最新の情報は、岐阜市ホームページの新型コロナウイルス感染症対策関連情報「延期・中止となったイベント」で確認してください。

また、今後地域などで市民の皆さんが開催する各種行事についても、発生状況を踏まえて実施方法の見直し、延期や中止を検討してください。感染拡大の防止にご理解とご協力をお願いいたします。



## ○市有施設の利用について

スポーツ施設や、子どもや高齢者が利用する市有施設についても、3月15日(日)まで休館・一部利用停止となっています。（3月6日時点）

休館・一部利用停止に関する最新の情報は、岐阜市ホームページの新型コロナウイルス感染症対策関連情報「休館・一部利用停止となった施設」で確認してください。



※関連記事を4、5面に掲載しています

# 新型コロナウイルス感染症関連情報 ①

# イベントや市有施設にお出かけの際はご注意ください！

## イベントなどにお出かけの皆さんへ — イベントなどの開催について —

一覧表は3月15日(日)以降のイベントなどの開催状況(3月6日時点)です。開催を予定している場合であっても、今後中止・延期などになる場合がありますので、必ず事前に各問い合わせ先にご確認ください。※これまで広報ぎふでお知らせしたイベントなどを対象に掲載しています。

空欄は開催の予定(3月6日時点)

| 期日              | イベント名  | 中止など | 問い合わせ先・☎                                     | 掲載号                |
|-----------------|--|------|--|--------------------|
| ~3月15日(日)       | 博物館・図書館連携企画展「清流長良川一鮎を育む自然と文化」★                   | 中止   | 県博物館 0575-28-3111                            | 2/1 県広報            |
| ~3月16日(月)       | 歴史博物館企画展「ちょっと昔の道具たち」                             |      | 歴史博物館 265-0010                               | 各号                 |
| ~3月22日(日)       | 空宙博企画展「研三」★                                      |      | 岐阜かかみがはら航空宇宙博物館 386-8500                     | 2/1 県広報            |
| ~3月22日(日)       | 原三溪記念室展示「明治・大正のおひなさま」                            |      | 歴史博物館 265-0010                               | 2/15 6面            |
| ~4月6日(月)        | 長良川うかいミュージアム特別展示「三次鶴飼」                           |      | 長良川うかいミュージアム 210-1555                        | 2/1 14面            |
| ~4月12日(日)       | 加藤栄三・東一記念美術館「栄三・東一とゆかりの画家たち」【金田千加子 洋画展-愛しき者たちへ-】 |      | 加藤栄三・東一記念美術館 264-6410                        | 1/1 11面<br>2/15 6面 |
| ~来年1月11日(月・祝)   | 麒麟がくる 岐阜 大河ドラマ館                                  |      | 大河ドラマ推進課 214-7244                            | 各号                 |
| 3月・4月           | 長良川・柳ヶ瀬健康ステーション 3月の教室・4月の教室                      |      | 長良川健康ステーション 215-0605<br>柳ヶ瀬健康ステーション 264-6766 | 各号                 |
| 3月              | 3月の日曜・夜間救命講習                                     | 中止   | 消防本部救急課 262-7167                             | 2/15 5面            |
|                 | 3月の日程 健康診査相談、検査 幼児歯科薬物塗布                         |      | 健康増進課 252-7193                               | 2/15 5面            |
|                 | 3月のコミセン巡回図書館                                     |      | 中央図書館 262-2924                               | 2/15 7面            |
|                 | 3月の女性センター相談室★                                    |      | 女性センター 268-1052                              | 2/15 7面            |
|                 | 図書館「3月のおはなし会」                                    | 中止   | 中央図書館 262-2924                               | 3/1 7面             |
| 3月14日(土)・15日(日) | ぎふ梅まつり★  | 中止   | 実行委員会事務局 240-6530                            | 3/1 12面            |
| 3月15日(日)        | ドリームシアター「ファミリー音楽劇場⑤」                             | 中止   | ドリームシアター岐阜 262-2811                          | 2/1 10面            |
|                 | 梶田隆章氏講演会「神岡での研究-ニュートリノと重力波-」                     | 中止   | ぎふメディアコスモス事業課 265-4101                       | 2/15 7面            |
|                 | 日中春爛漫交流会2020                                     | 中止   | (公財)岐阜市国際交流協会 263-1741                       | 2/15 11面           |
|                 | プラザ掛洞「春イベント教室体験会」                                | 中止   | プラザ掛洞 239-9390                               | 3/1 6面             |
| 3月16日(月)        | 図書館「データベース講習会」                                   | 中止   | 中央図書館 262-2924                               | 2/15 7面            |
|                 | 無料県民総合相談   | 中止   | 日本弁理士会東海会 052-211-3110                       | 3/1 10面            |
| 3月17日(火)        | 恵光学園「地域にここに教室」                                   | 中止   | 恵光学園 232-4551                                | 1/1 11面            |
|                 | サンライフ岐阜「無料初めてのスマホ体験」★                            | 延期   | サンライフ岐阜 233-9321                             | 2/15 11面           |
| 3月17日(火)・18日(水) | 花飾り講習会「ミニバラを使った寄せ植え」★                            | 中止   | (一財)岐阜市みどりのまち推進財団 262-4787                   | 2/15 11面           |
| 3月18日(水)        | 岐阜県地域医療構想県民向けセミナー★                               | 中止   | 県医療整備課 272-1860                              | 3/1 9面             |
|                 | 弁護士による無料法律相談会★                                   |      | 県民生活相談センター 277-1001                          | 3/1 県広報            |
| 3月18日(水)・25日(火) | シルバー人材センター入会説明会★                                 | 中止   | (公社)岐阜市シルバー人材センター 240-1245                   | 2/1 14面            |
| 3月19日(木)・25日(火) | 出張健康づくり教室  |      | 長良川健康ステーション 215-0605                         | 2/1 10面            |
| 3月19日(木)・26日(水) | 起業家育成スクール★                                       |      | 岐阜市信用保証協会 265-4612                           | 1/1 12面            |
| 3月20日(金祝)~      | 空宙博リニューアル2周年記念イベント★                              |      | 県航空宇宙産業課 272-8836                            | 3/1 県広報            |
|                 | 長良川遊覧船を運航  | 中止   | 鶴飼観覧船事務所 262-0104                            | 3/1 12面            |

| 期日            | イベント名                                 | 中止など | 問い合わせ先・☎  | 掲載号      |
|---------------|---------------------------------------|------|---|----------|
| 3月20日(金祝)     | 野一色公園「SNKKテニス教室」★                     | 中止   | 野一色公園管理事務所 240-5475                                 | 2/15 9面  |
|               | 長良川うかいミュージアム特別市民講座「作家・早見俊が語る戦国時代の鶴飼」★ | 中止   | 長良川うかいミュージアム 210-1555                               | 3/1 7面   |
|               | 長良公園「メタセコイアの森コンサート・沈床花園はなまつり」★        | 中止   | 長良公園管理事務所 232-6709                                  | 3/1 10面  |
|               | 岐阜ファミリーパークまつり「ファミリーフェア」               | 中止   | 少年自然の家 229-2888<br>体育館 229-5380<br>公園管理事務所 229-3922 | 3/1 12面  |
|               | 体育館デー(岐阜ファミリーパーク体育館)                  | 中止   | 岐阜ファミリーパーク体育館 229-5380                              | 2/1 9面   |
| 3月21日(土)      | ダンボールコンポスト講座                          | 中止   | 低炭素・資源循環課 214-2179                                  | 2/1 13面  |
|               | 長良川うかいミュージアム 第12回市民講座「三次鶴飼について」★      | 中止   | 長良川うかいミュージアム 210-1555                               | 2/15 6面  |
|               | 岐阜町歴史探訪まち歩き                           | 中止   | 観光コンベンション課 265-3984                                 | 3/1 10面  |
| 3月22日(日)      | ドリームシアター「人形劇鑑賞会3月」                    | 中止   | ドリームシアター岐阜 262-2811                                 | 2/15 8面  |
|               | 家庭で育てるキノコの植菌市民講座★                     |      | NPO法人ぎふし森守クラブ 090-3835-7132                         | 3/1 9面   |
|               | 20岐響ファミリーコンサート★                       | 中止   | 岐阜県交響楽団事務局 244-0150                                 | 3/1 10面  |
| 3月25日(水)      | ながら川ふれあいの森散策会「来たア〜春が来た!!」             | 中止   | NPO法人ふれあいの森自然学校 090-2685-8856                       | 3/1 10面  |
| 3月28日(土)      | 第4回岐阜市長賞争奪「健康マージャン市民交流大会」★            | 中止   | 岐阜県健康マージャン協会 0584-51-9490                           | 1/15 15面 |
|               | 図書館 人権イベント「夫婦のホンネ〜めざせ!最強のワンチーム〜」      |      | 中央図書館 262-2924                                      | 2/15 7面  |
|               | 岐阜市ボランティア活躍セミナー「外国人へのおもてなし」           | 中止   | (公財)岐阜市国際交流協会 263-1741                              | 3/1 7面   |
|               | 市民病院「市民のためのがんセミナー」                    | 中止   | 医事課 251-1101  | 3/1 9面   |
|               | FC岐阜親子サッカー教室★                         | 中止   | 加納公園管理事務所 277-1201                                  | 3/1 7面   |
| 3月29日(日)      | FC岐阜親子サッカー教室★                         | 中止   | 岐阜ファミリーパークインフォメーションセンター 229-3922                    | 3/1 7面   |
|               | 図書館「Book Book 交歓会」(事前説明会:16日(月))      |      | 中央図書館 262-2924                                      | 3/1 7面   |
| 4月~           | 高齢者福祉施設の講座                            |      | 高齢福祉課 214-2173                                      | 3/1 8・9面 |
| 4月1日(火)~      | 生涯学習センター「パソコン講座」★                     |      | 生涯学習センター 268-1050                                   | 3/1 7面   |
| 4月3日(金)       | サンライフ岐阜「体育コース無料体験」★                   |      | サンライフ岐阜 233-9321                                    | 3/1 6面   |
| 4月4日(土)       | 川口春奈さんスペシャルトークショー                     | 中止   | 大河ドラマ推進課 214-7244                                   | 3/1 12面  |
| 4月4日(土)・5日(日) | 第48回道三まつり                             | 中止   | 実行委員会事務局 265-3980                                   | -        |
|               | 東京2020オリンピック聖火リレー★                    |      | 県地域スポーツ課 272-1836                                   | 3/1 県広報  |
| 4月11日(土)~     | ドリームシアター「令和2年度前期市民企画セミナー」             |      | ドリームシアター岐阜 262-2811                                 | 2/15 8面  |

「延期・中止となったイベント」は市ホームページで確認できます。ただし、★のイベントなどについては、問い合わせ先にご確認ください。



## 市有施設をご利用する皆さんへ — 市有施設の休館・一部利用停止について —

一覧表は、3月15日(日)まで休館・一時利用停止する市の施設の一覧(3月6日時点)です。状況によっては、期間が延長となることや、一覧表に記載されていない施設が対象となることもあります。3月16日(月)以降については、記載以外の施設も含め、ご利用前に各施設の開催状況をご確認ください。

| 施設名称              | 休館・一部利用停止の対象          | 問い合わせ先・☎               |
|-------------------|-----------------------|------------------------|
| 早田西公園             | テニスコート                | 公園整備課 214-2182         |
| 木ノ下公園             | テニスコート                |                        |
| 野一色公園             | テニスコート                |                        |
| 岐阜ファミリーパーク        | テニスコート                |                        |
| 長良川公園             | テニスコート                |                        |
| 境川緑道公園            | テニスコート                |                        |
| 加納公園              | テニスコート                |                        |
| 清水緑地              | テニスコート                |                        |
| 溝口公園              | テニスコート                |                        |
| 忠節橋下流広場           | テニスコート                |                        |
| 島中央公園             | テニスコート                | 市民総合体育館 245-0351       |
| 鳥羽川緑地             | テニスコート                |                        |
| いずみ公園             | テニスコート                |                        |
| 市民総合体育館           | トレーニングルーム、卓球場、弓道場、射撃場 | 南部スポーツセンター 274-4949    |
| 南部スポーツセンター        | トレーニングルーム、卓球場         |                        |
| 北部体育館             | トレーニングルーム、卓球場         | 北部体育館 233-2030         |
| 東部体育館             | 卓球場                   | 東部体育館 241-7812         |
| 西部体育館             | トレーニングルーム、卓球場         | 西部体育館 251-2757         |
| 岐阜ファミリーパーク 体育館    | トレーニングルーム、卓球場         | 岐阜ファミリーパーク体育館 229-5380 |
| 北西部体育館            | 卓球場                   | 北西部体育館 239-9480        |
| 体育ルーム             | 卓球場、クライミングウォール        | 体育ルーム 268-1063         |
| もえぎの里 多目的体育館      | トレーニングルーム、卓球場         | もえぎの里多目的体育館 279-6400   |
| サンライフ岐阜           | トレーニングルーム             | サンライフ岐阜 233-9321       |
| 市立女子短期大学          | テニスコート                | 総務管理課 296-3131         |
| スポーツ交流センター        | トレーニングルーム             | スポーツ交流センター 230-1101    |
| プラザ掛洞             | 全館                    | プラザ掛洞 239-9390         |
| リフレ芥見             | 全館                    | リフレ芥見 241-8831         |
| 柳ヶ瀬健康ステーション       | 全館                    | 健康増進課 252-7193         |
| 長良川防災・健康ステーション    | 健康ステーション部分            |                        |
| 北青少年会館            | 全館                    | 中央青少年会館 266-5134       |
| 東青少年会館            | 全館                    |                        |
| 青山青少年会館           | 全館                    |                        |
| 西部福祉会館 青少年ルーム     | 全館                    | 中央図書館 262-2924         |
| 中央青少年会館           | 全館                    |                        |
| 図書館分館(ほか5施設(図書室)) | 全館(一部サービス提供あり)        |                        |
| 科学館               | 全館                    | 科学館 272-1333           |

| 施設名称                      | 休館・一部利用停止の対象    | 問い合わせ先・☎                   |
|---------------------------|-----------------|----------------------------|
| 少年自然の家                    | 本館1階以外および多目的ホール | 少年自然の家 229-2888            |
| ドリームシアター岐阜                | こどものフロア(4、5階)   | ドリームシアター岐阜 262-2811        |
| 厚八運動場                     | 運動場、テニスコート      | 市民体育課 214-2371             |
| 梅林児童館                     | 全館              | 梅林児童館 246-9955             |
| 黒野児童館                     | 全館              | 黒野児童館 239-7876             |
| 東児童センター                   | 全館              | 東児童センター 241-2723           |
| 加納児童センター                  | 全館              | 加納児童センター 274-4655          |
| 西児童センター                   | 全館              | 西児童センター 251-2776           |
| 日光児童センター                  | 全館              | 日光児童センター 233-5155          |
| 本郷児童センター                  | 全館              | 本郷児童センター 254-0275          |
| 長良児童センター                  | 全館              | 長良児童センター 231-4666          |
| 長森児童センター                  | 全館              | 長森児童センター 248-5210          |
| 岩野田児童センター                 | 全館              | 岩野田児童センター 237-6929         |
| サンフレッドみわ・児童センター           | 児童センター          | サンフレッドみわ・児童センター 229-5901   |
| サンフレッドうずら・児童センター          | 児童センター          | サンフレッドうずら・児童センター 275-3520  |
| 柳津児童館                     | 全館              | 柳津児童館 387-1333             |
| 明徳子ども・若者自立支援教室(ほか3施設(教室)) | 教室のみ(4月8日まで)    | 子ども・若者総合支援センター 269-1321    |
| 鷺山子ども館                    | 全館              | 子ども支援課 214-2398            |
| 和楽園                       | 全館              | 和楽園 246-4101               |
| 友楽園                       | 全館              | 友楽園 263-6767               |
| 西部福祉会館                    | 全館              | 西部福祉会館 253-5121            |
| 三楽園                       | 全館              | 三楽園 229-5068               |
| 柳津高齢者福祉センター               | 全館              | 柳津高齢者福祉センター 387-1333       |
| みやこ老人センター                 | 全館              | みやこ老人センター 252-4738         |
| ふれあいの館「白山」                | 全館              | (公社)岐阜市シルバー人材センター 240-1245 |
| 三田洞神仏温泉                   | 全館              | 三田洞神仏温泉 237-3734           |

「休館・一部利用停止となった施設」は市ホームページで確認できます。





# 未来に向けて"飛躍"する予算

岐阜市長 柴橋正直

3月3日に開会した岐阜市議会定例会で、2020年度当初予算(案)について審議していただいています。未来に向けて"飛躍"する予算とし、5つの政策のベクトルを掲げました。

1つ目は「こどもファースト」です。子どもへの投資は、持続可能な岐阜づくりの最優先事項であり、切れ目ない子育て支援、教育立市の着実な深化、児童虐待や犯罪被害の防止、通学路の交通安全の確保に取り組みます。

2つ目は「観光振興」です。本物志向の観光まちづくりを推進するため、金華山・岐阜公園周辺の整備推進、ぎふ長良川の鶯飼の新たな魅力づくり、大河ドラマ「麒麟がくる」を活用した誘客、ロケ誘致による地域活性化に取り組みます。

3つ目は「中心市街地活性化&都市基盤整備」です。公共空間を活かした魅力あるまちづくりを推進するため、働く場づくり、学術研究拠点づくりの推進、中心市街地の再開発やリノベーションまちづくりの推進、社会インフラの整備や公共交通の利便性向上に取り組みます。

4つ目は「都市内分権推進」です。満足度の高い地域づくりを推進するため、自立型コミュニティへの支援、地域の事務所の業務拡大及び利便性、快適性の向上に取り組みます。

5つ目は「寄り添う福祉&市民の健康づくり」です。誰もが安心し、健やかに幸せを実感しながら暮らせるまちづくりを推進するため、生活に課題を抱えている市民への寄り添い支援、福祉、医療、スポーツなどの連携による健康増進に取り組みます。

今年度の政策のベクトルに掲げた「広域連携」「シティプロモーション」の他、災害に対する備えやスマート自治体の施策にも、継続して取り組みます。市民の皆様のご理解とご協力を、よろしくをお願いします。

# 新型コロナウイルス感染症関連情報 ②

## ご来庁される皆さんへ

窓口などの混雑を緩和するため、下記の情報を参考にしてください。

### ●市・県民税等の申告期限を4/16休まで延長

申告所得税、贈与税および個人事業者の消費税の申告期限延長に合わせ、市・県民税申告においても、申告期限を4月16日休まで延長し、下記のとおり申告相談を行います。

#### ◆受付期間・場所

- ①3/17(火)～3/27(金)午前8時45分～午後5時＝市役所本庁舎1階市民ホール
  - ②3/30(月)～4/16(休)午前8時45分～午後5時30分＝市民税課(本庁舎低層部2階) ※①②ともに土・日・祝日を除く
- ※3月17日(火)以降に申告書を提出された場合は、市・県民税の課税が第1期に間に合わない場合があります。また、課税情報から算定される各種保険料や各種手当などにも影響が出る場合があります。
- ※3/17(火)以降、市役所では確定申告の相談はできません。岐阜北・南税務署開設のマーサ21会場をご利用ください。

☎ 市民税課(〒500-8701今沢町18・☎214-2063)

### ●市民課、国保・年金課窓口の混雑状況

例年3月から、市民課や国保・年金課の窓口は住所異動の時期となり、大変混み合います。

#### ■混雑が予想される日

- ・3月から4月にかけて(住所異動や入学・就職時期のため)
- ・月曜日、休日明けの開庁日

#### ■混雑が予想される時間帯

午前10時～午後2時

#### ■市民課の窓口は、出先機関の事務所に比べて集中する傾向にあります

市内7か所の事務所(柳津、西部、東部、北部、南部東、南部西、日光)でも手続きが出来ます。また証明書の発行は、JR岐阜駅1階岐阜市ステーションプラザでも出来ます。出生や婚姻、死亡等、戸籍の届出については土・日・祝日も市民課・守衛室で受け付けています。3月29日(日)、4月5日(日)は市民課や国保・年金課などで臨時窓口を開設します。

◎窓口の混雑予想カレンダーなどを、市ホームページでお知らせしています。詳しくは、市民課や国保・年金課までお問い合わせください。

☎ 市民課☎214-2854、国保・年金課☎214-4315

## 3/29(日)、4/5(日) 住民異動届などを受付

- ◆日時 3月29日(日)、4月5日(日) 午前9時～午後5時
- ◆場所 市民課(本庁舎低層部2階)、国保・年金課(本庁舎高層部2階)、税制課(本庁舎低層部2階)
- ◆取扱事務
  - ①戸籍の届出 ※預かりになります。
  - ②住民異動届：転出届(転出証明書交付)、転入届、転居届の受付など ※特別転入届や他市区町村に照会が必要な転入届などの手続きはできません。特別転出届は預かりになります。
  - ③印鑑登録
  - ④住民票の写し、戸籍謄・抄本(平成改製後の戸籍)、印鑑登録証明書の交付 ※広域交付は除く。特別永住者証明書に関する手続きはできません。

- ①～④の☎ 市民課☎214-2853
  - ⑤転入・転出に伴う国民健康保険の加入・脱退、保険証の交付
    - ☎ 国保・年金課☎214-4315
    - ☎ 税制課☎265-3908
  - ⑥所得(課税)証明書の交付
    - ◎住民異動届に伴う次の⑦～⑨の手続きは当日、市民課内特設窓口で取り扱います
  - ⑦児童手当認定請求・変更届の受付、母子健康手帳の交付
    - ☎ 子ども支援課☎214-2146
  - ⑧福祉医療費受給者証の交付申請受付、後期高齢者医療負担区分等証明書の交付
    - ☎ 福祉医療課☎214-2127
  - ⑨新小・中学1年生の転入・転居者に対する入学通知書の交付
    - ☎ 学校指導課☎214-2193
- ※3月29日(日)・4月5日(日)当日の問い合わせは、市民課☎214-2853へ。  
※混雑が予想されますので、時間に余裕を持ってお越しください。

## 中小企業支援措置 (3月6日時点)

売上減少の影響がある市内中小企業者の皆さん、下記の制度をご利用ください。

☎ 産業雇用課☎214-2358

### ●中小企業融資制度 経営環境変動対策資金(経営支援枠)

- ◆対象者 次の全てを満たす人 ①市内に1年以上事業所を有し、かつ1年以上事業を継続して営み、市税を完納している個人・会社・組合など ②感染症の影響で最近1か月の売上高が前年同月比で3%以上減少し、かつその後2か月を含めた3か月の平均も前年同期比で3%以上減少することが見込まれる人
  - ◆融資条件 利率＝年1.3%、保証料＝不要(市が全額負担)、限度額＝1億円
  - ◆融資期間 運転資金＝7年以内、設備資金＝10年以内
  - ◆申込先 市内金融機関の本・支店
- ※ご利用には金融機関・岐阜市信用保証協会の審査が必要です。

### ●セーフティネット保証制度

認定を受けることで、一般保証とは別枠の信用保証協会の保証を利用することが可能となる制度のことです。

- ①セーフティネット保証4号の認定
  - ◆対象者 感染症の発生に起因して、当該感染症の影響を受けた後、原則として最近1か月の売上高等が前年同月比で20%以上減少しており、かつその後2か月を含む3か月間の売上高等が前年同期比で20%以上減少することが見込まれる人
- ②セーフティネット保証5号の認定(対象業種を追加)
  - ◆追加業種 飲食業、宿泊業など40業種
  - 【①②共通】◆申込 必要書類(岐阜市ホームページから入手可)を産業雇用課へ ※融資のご利用には認定以外に、金融機関・岐阜市信用保証協会の審査が必要です。詳しくはお問い合わせください。

## 誤った情報に注意!

トレットペーパーやティッシュペーパーなどが不足するという根拠のない誤った情報が広がっています。これらの製品のほとんどは国内で生産されており、不足することはないと確認されています。誤った情報に惑わされず、確実な情報に基づく冷静な対応をお願いします。

☎ 市消費生活センター☎268-1067

## 証明書の発行は、市民課「証明書申請受付システム(通称:まどぐち君)」のご利用を

今後、4月にかけて市民課窓口は大変混雑します。証明書の発行は市民課に設置してある「証明書申請受付システム(通称:まどぐち君)」をご利用ください。

### ●申請書を記入することなく、画面を操作することで証明書の交付申請ができます

このシステムによる申請には、マイナンバーカードや印鑑登録証(ぎふ市民カード)が必要です。※カード所有者本人のみ利用可。詳しい操作方法などは、市民課でお知らせします。

☎ 市民課☎214-6175



証明書申請受付システム→

| 使用するもの         | 申請できる証明書          | 本人確認に必要なもの                 |
|----------------|-------------------|----------------------------|
| マイナンバーカード      | 印鑑登録証明書<br>住民票の写し | 4桁の暗証番号                    |
| 印鑑登録証(ぎふ市民カード) | 印鑑登録証明書           | 官公署発行の顔写真のついた証明書類(運転免許証など) |

## 土地および家屋の価格などを縦覧できます

固定資産税を納めている皆さんは、固定資産の価格が適正か判断するため、比較したい土地および家屋の価格などを縦覧帳簿で確認できます。

◆縦覧日時 4月1日(水)～30日(木)の開庁日時

◆縦覧場所 資産税課(本庁舎低層部2階) ※各事務所では行いません。

◆縦覧できる人 市内の土地または家屋の固定資産税を納めている人

- ◆縦覧できる帳簿と記載内容
  - 土地価格等縦覧帳簿Ⅱ所在・地番・地目・地積・価格
  - 家屋価格等縦覧帳簿Ⅱ所在・家屋番号・種類・構造・建築年・

床面積・価格  
◆持ち物 印鑑、令和2年度納税通知書(4月1日発送)または本人確認書類(代理人は委任状が必要)

◎令和2年度の価格に不服がある場合は、納税通知書の交付を受けた日の翌日から起算して3か月以内に、岐阜市固定資産評価審査委員会に審査の申し出をすることが出来ます。家屋については、新増築などに限られます。

※詳しくは市ホームページをご覧ください。

☎ 資産税課☎2142056

## 下水道事業受益者申告書の提出を

下水道事業受益者負担金は、下水道が整備された区域内に土

地を所有する人に、整備費用の一部として土地の面積に応じて一度限り負担していただくものです。

対象区域内に土地を所有する人へ、3月下旬に申告書をお送りしますので、4月6日(月)までに返してください。

申告書を提出されない場合は、市の調査を基に負担金額などを決定しますので、期日までに必ず提出してください。

なお、負担金の決定通知書と納付書は7月上旬に発送予定です。

◆対象区域 市街化区域・市街化調整区域の一部(石原台など)

◎2019年中に農地転用した市街化区域内の土地(既に負担済みを除く)を所有する人も負担金を納付していただきますので、申

告書を提出してください。

☎ 上下水道事業部営業課☎2597520

## 不妊治療費の助成申請はお済みですか

市では、人工授精、特定不妊治療(体外受精・顕微授精)、男性不妊治療(特定不妊治療)と合わせて実施した場合の費用の一部を助成しています。確定申告(医療費控除)済みの分は申請できません。先に助成申請する必要があります。

申請書・意見書・説明書は市ホームページから入手可。

◆今年度の助成対象 人工授精Ⅱ平成31年3月1日～令和2年2月29日の診療分

特定不妊治療Ⅱ平成31年4月1日～令和2年3月31日の治療終了分 ※終了予定が3月下旬の場合は、3月中旬までにご連絡ください。

◆申請期限 3月31日(火)

◆申込先・☎ 子ども支援課☎2142146、中市民健康センター☎2520632、南市民健康センター☎2718010、北市民健康センター☎2327681

## イベントなどで食品営業をされる人へ

イベントなどにおいてテントなど簡易な施設で業として飲食物を調理・販売する場合は、食品にに応じ、保健所の許可が必要です。

調理場所の囲い、流水式手洗いの設備などの基準や、生もの(刺身、寿司など)が取り扱えないなどの取扱目に関する制限がありますので事前にご相談ください。

また、営業許可を取得している店舗であっても、店舗の外で

調理・販売する場合は別に許可が必要です。

◆許可が必要な例 飲食店営業(焼きそば、たこ焼きなど)、菓子製造業(みたらし団子・たい焼きなど)、喫茶店営業(コーヒー・かき氷など)、弁当またはそうざい販売業(弁当・おにぎりなど)

※詳しくはお問い合わせください。

☎ 食品衛生課☎2527194

## 市内中小企業景況調査結果

調査結果の概要は左記のとおりです。(対象期間 令和元年7月～12月)。

| ◆業況判断 DI*         | 全業種   |
|-------------------|-------|
| 前期 (H31年1月～R1年6月) | ▲23.2 |
| 今期 (R1年7月～12月)    | ▲25.5 |
| 来期見通し (R2年1月～6月)  | ▲31.6 |

※景気が「良い」と答えた企業割合から、「悪い」と答えた企業割合を引いた数値

## 意見募集の結果を公表

【今期】前期比で2.3ポイント悪化【来期見通し】今期比で6.1ポイント悪化する見込み

※詳しくは市ホームページをご覧ください。

☎ 産業雇用課☎2142358

## 令和元年度包括外部監査を実施

地方自治法の規定に基づき、公認会計士による包括外部監査を実施しました。結果は市政情報コーナー(本庁舎低層部1階)、市民活動交流センター(ぎふメディアアコスモス内)、各コミュニティ

イセンター、市ホームページ  
☎ 上下水道事業政策課☎2597878

## 岐阜市幼児教育推進プラン(案)

◆意見提出数 10通(44件)

◆公表期間 3月26日(水)～6月25日(木)

◆公表場所 幼児教育課(南庁舎3階)、市政情報コーナー、市民活動交流センター、各コミュニティセンター、市ホームページ

☎ 幼児教育課☎2147124

## よりよい公園とするための活動にご協力を

普段、皆さんが遊んだり、散歩している公園では、地域の自治会や子ども会、老人クラブなどの皆さんが、公園管理団体として、公園内の清掃や遊具の日常点検などを行っています。市では、それぞれの団体に対して運営管理のための委託金を支払っています。よりよい公園にするために、地域の皆さんのさらなるご協力をお願いします。

☎ 公園整備課☎2142182

## 令和元年度包括外部監査を実施

地方自治法の規定に基づき、公認会計士による包括外部監査を実施しました。結果は市政情報コーナー(本庁舎低層部1階)、市ホームページでご覧になれます。

◆対象テーマ 小中学校における教育に関する事業について

☎ 行政課☎2149004

### 犬の狂犬病集合予防注射を実施

狂犬病予防法により、犬の登録、狂犬病の予防注射が飼い主に義務付けられています。◆対象の犬 生後91日以上の犬  
対象の犬(登録犬のみ)の飼い主には3月中に案内はがきを送付します。必要事項を記入して当日ご持参ください(事前予約不要)。

※下表の場所のほか、動物病院でも注射可。  
◆注射料金 1頭3,200円(注射2,650円と注射済票550円)  
◎はがきがない人(未登録犬)も注射を受けられます。会場での登録手続きが必要(登録料金：1頭3,000円) 生活衛生課☎252-7195

| 期日   | 地区   | 実施場所             | 実施時間                       | 期日    | 地区  | 実施場所         | 実施時間        | 期日  | 地区         | 実施場所          | 実施時間        |
|------|------|------------------|----------------------------|-------|-----|--------------|-------------|-----|------------|---------------|-------------|
| 4/6月 | 長良西  | 長良西公民館<br>北青少年会館 | 10:00~11:30<br>13:00~14:00 | 16木   | 三輪南 | 旧JAぎふ太郎丸支店   | 10:00~11:30 | 12火 | 鷺山         | 鷺山公民館(鷺山小学校隣) | 10:00~11:30 |
| 7火   | 黒野   | JAぎふ農産物流通センター    | 13:30~15:00                |       | 三輪北 | 三輪北農産(旧JAぎふ) | 13:00~14:00 |     | 城西         | 城西公民館         | 13:00~14:00 |
| 8水   | 三輪南  | JAぎふ三輪支店         | 10:00~11:30                | 17金   | 柳津  | 柳津地域事務所      | 13:30~15:00 |     | 藍川         | JAぎふ藍川営業所     | 10:00~11:30 |
|      | 岩    | 岩田坂公民館           | 13:00~13:30                |       | 常磐  | 常磐公民館        | 10:00~11:30 |     | 岩          | 岩公民館          | 13:00~13:40 |
|      | 島    | JAぎふ島支店          | 10:00~11:30                |       | 岩野田 | 岩野田公民館       | 13:00~13:40 |     | 本郷         | 本郷公民館         | 10:00~11:30 |
|      | 金華   | 金華公民館            | 13:00~13:40                |       | 黒野  | 黒野会館         | 10:00~14:00 | 13水 | 加納西        | 加納西公民館        | 13:00~14:00 |
| 9木   | 岩野田北 | 岩野田北公民館          | 10:00~11:30                | 20月   | 厚見  | JAぎふ厚見支店     | 10:00~11:30 |     | 西郷         | 西郷公民館         | 10:00~11:30 |
|      | 岩野田  | 三田洞東公民館          | 13:00~13:30                |       | 徹明  | 徹明公民館        | 13:00~13:40 |     | 早田         | 早田公民館         | 13:00~14:00 |
|      | 三輪南  | 三輪南公民館           | 10:00~11:30                |       | 方県  | 志良古公民館       | 13:00~13:30 | 14木 | 則武         | 則武公民館         | 10:00~11:30 |
|      | 芥見南  | 芥見南公民館           | 13:00~14:00                |       |     | 石谷公民館        | 14:00~14:30 |     | 木田         | 木田公民館         | 13:00~14:00 |
| 10金  | 合渡   | 合渡公民館            | 10:00~11:30                | 21火   | 網代  | 網代公民館        | 10:00~11:30 |     | 長森南        | 蔵前公民館         | 10:00~11:30 |
|      | 鏡島   | 中江崎公民館           | 13:00~13:30                |       | 方県  | JAぎふ方県支店     | 13:00~13:30 |     | 華陽         | 華陽公民館         | 13:00~13:30 |
|      | 加納東  | 加納東公民館           | 10:00~11:30                |       | 長森南 | 長森南公民館       | 10:00~11:30 | 18月 | 長森東        | 長森東公民館        | 10:00~11:30 |
|      | 厚見   | 旧JAぎふ上川手支店       | 13:00~14:00                |       | 梅林  | 梅林公民館        | 13:00~13:40 |     | 木之本        | 木之本公民館        | 13:00~14:00 |
| 13月  | 日野   | 日野公民館            | 10:00~11:30                | 23木   | 藍川  | 加野団地公民館      | 10:00~11:30 |     | 長森西・北      | 北一色公民館(吉野神社)  | 10:00~11:30 |
|      | 白山   | 白山公民館            | 13:00~14:00                |       | 芥見  | 諏訪山公民館       | 13:00~13:30 |     | 明德・京町      | 明德公民館         | 13:00~14:00 |
|      | 黒野   | 西部コミュニティセンター     | 10:00~14:00                |       | 西部  | 西部公民館        | 10:00~11:30 | 19火 | 市橋         | 市橋公民館         | 10:00~14:00 |
| 14火  | 七郷   | 七郷公民館            | 10:00~14:00                | 5/11月 | 日置江 | 日置江公民館       | 13:00~13:40 |     | 鶉          | 鶉公民館          | 10:00~14:00 |
|      | 長良東  | 長良東公民館           | 10:00~14:00                |       | 芥見  | 芥見公民館        | 10:00~11:30 | 20水 | 高桑コミュニティ会館 | 高桑コミュニティ会館    | 10:00~10:40 |
| 15水  | 本荘   | 本荘公民館            | 10:00~14:00                |       | 芥見東 | 芥見東公民館       | 13:00~13:40 |     | もえぎの里      | もえぎの里         | 11:00~11:40 |
|      |      |                  |                            |       | 鏡島  | 鏡島公民館        | 10:00~14:00 |     | 宮上ふれあい会館   | 宮上ふれあい会館      | 13:00~13:30 |
|      |      |                  |                            |       |     |              |             |     | 三里         | 陽南中学校(プール)    | 13:30~15:00 |

◎実施時間が10:00~14:00の場合、11:30~13:00は実施しません。

### 人口動態調査(職業・産業)にご協力を

厚生労働省では、出生・死亡・死産・婚姻・離婚の届け出をもとに毎年人口動態調査を行っています。国勢調査が行われる年には、各届書の届出欄に職業(死亡届には産業も)の記入をお願いしています。今年も国勢調査が行われるため、届け出をする場合はご協力をお願いします。  
◆調査期間 4月1日(水)~来年3月31日(水)  
☎保健医療課☎252-7197、市民課☎214-6174

### 令和2年度「岐阜市親と子のよい歯のコンクール」の対象となる親子の歯科検診を実施

応募された親子の歯科検診を行います。  
◆応募資格 平成31年4月~令和2年3月に3歳児歯科健康診査を受診した、むし歯や歯の治療経験のない親子  
◆検診日・場所 4月25日(土)午前/中市民健康センター  
※詳しくは申込時にお知らせします。  
◆申込・☎ 3月23日(月)~31日(水)の開庁時間に電話で口腔保健支援センター(健康増進課内・☎252-7193)へ。



### 犬・猫のふんの放置防止にご協力を!

●市ではご希望に応じて犬のふんの放置でお困りの人に啓発看板を配布しています。

犬のふんの後始末は飼い主の役割です。マナーを守り、散歩時のふんは必ず持ち帰りましょう。また、猫の飼い主は、よその場所でふんをしないよう室内で飼いましゅう。どうしても外に出してしまう猫には自宅にトイレを設置し、そこで排泄するようしつけてください。



飼い犬、飼い猫のふんの放置は「岐阜市まちを美しくする条例」で禁止されています。  
☎低炭素・資源循環課☎214-2178、ペットの飼い方について=生活衛生課☎252-7195

↑看板は自己の敷地内に風で飛ばされないように設置してください

#### 4月の日程 4か月~3歳児健康診査

①: 1日~15日生まれの子、  
②: 16日~月末生まれの子を対象  
※該当日に受診できない場合は、事前に各市民健康センターまでご連絡ください。

| 事業名【対象者】                      | 中市民健康センター |                             |    | 南市民健康センター |                             |     | 北市民健康センター |                             |    |
|-------------------------------|-----------|-----------------------------|----|-----------|-----------------------------|-----|-----------|-----------------------------|----|
|                               | 実施日       | 受付時間                        | 場所 | 実施日       | 受付時間                        | 場所  | 実施日       | 受付時間                        | 場所 |
| 4か月児健康診査【令和元年12月生まれ】          | 8日(水)     | 午後1時~2時                     | 東部 | 24日(金)    | 午後1時~2時                     | もえぎ | 10日(金)    | 午後1時~2時                     | 西部 |
|                               | 21日(火)    | ①午前9時~10時30分<br>②午後1時~2時    | 中  | 28日(火)    | ①午前9時~10時30分<br>②午後1時~2時    | 南   | 14日(火)    | ①午前9時~10時30分<br>②午後1時~2時    | 北  |
| 10か月児健康診査【令和元年6月生まれ】          | 7日(火)     | ①午後1時~2時30分                 | 中  | 1日(水)     | ①午前9時~10時30分                | 南   | 6日(月)     | ①午後1時~2時30分                 | 北  |
|                               | 22日(水)    | ②午後1時~2時30分                 | 中  | 17日(水)    | ②午後1時~2時30分                 | 南   | 27日(月)    | ②午後1時~2時30分                 | 北  |
| 1歳6か月児歯科健康診査と育児教室【平成30年9月生まれ】 | 9日(水)     | ①午前9時~10時30分<br>②午後1時~2時30分 | 中  | 16日(水)    | ①午前9時~10時30分<br>②午後1時~2時30分 | 南   | 23日(水)    | ①午前9時~10時30分<br>②午後1時~2時30分 | 北  |
|                               | 3日(金)     | ①午前9時~10時30分<br>②午後1時~2時    | 中  | 2日(木)     | ①午前9時~10時30分<br>②午後1時~2時    | 南   | 10日(金)    | 午後1時30分~2時30分               | 西部 |
| 3歳児健康診査【平成29年3月生まれ】           | 8日(水)     | 午後1時30分~2時30分               | 東部 | 24日(金)    | 午後1時30分~2時30分               | もえぎ | 15日(水)    | ①午前9時~10時30分<br>②午後1時~2時    | 北  |

※新型コロナウイルス感染症の影響により、中止になる場合があります。 ※感染拡大防止のため、付き添いは極力少ない人数をお願いします。

#### 4月の日程 相談、検査など

※料金はいずれも無料です。  
※その他健康に関して、いつでもお気軽にご相談ください。

| 事業名              | 実施日           | 受付時間                  | 場所      | 対象者・申込先   |
|------------------|---------------|-----------------------|---------|---|
| 育児心配ごと相談         | 2日(木)         | 午後1時~2時30分            | 北       |   |
|                  | 15日(水)        | 午前9時~10時30分           | 中       | 予約不要。育児について相談したい人   |
|                  | 15日(水)        | 午後1時~2時30分            | 南       |   |
| パパママ学級           | 13日(月)        | 午後1時集合                | 中       | 予約不要。妊婦さんとその夫   |
| 女性健康相談・不妊相談      | 土・日曜日、祝日を除く毎日 | 午前9時~午後5時             | 健・中・南・北 | 不妊や女性の身体的・精神的な悩みについて相談したい人。火~金曜日はふれあい保健センターでも相談可。面接による相談は事前申込必要。                        |
| 精神科医によるこころの健康相談会 | 8日(水)         | 午後4時30分~5時30分         | 保健所3階   | 希望者は事前に地域保健課へ   |
| 総合健康相談窓口         | 土・日曜日、祝日を除く毎日 | 午前9時~午後5時             | 保       | 薬物依存者とその家族、アスベスト・化学物質などについて相談したい人   |
| ひきこもり総合相談窓口      | 土・日曜日、祝日を除く毎日 | 午前9時~午後5時             | 地       | ひきこもりについて相談したい人。地域保健課へお問い合わせください。   |
| 精神保健相談           | 土・日曜日、祝日を除く毎日 | 午前9時~午後5時             | 地・中・南・北 | 精神障がい者(大人の発達障がいを含む)及びその疑いのある人に関し相談を希望する人。   |
| エイズ検査            | 6日(月)         | 午後1時20分~3時<br>午後5時~6時 | 保健所3階   | 検査予約は地域保健課へ(匿名で受けられます)。相談のある人は地域保健課または各市民健康センターへお問い合わせください(土・日・祝日、年末年始を除く毎日の午前9時~午後5時)。 |
| 骨密度測定            | 14日(火)        | 午前9時30分~11時           | 中       | 予約不要。市内在住の18歳以上の人   |

【略字】中：中市民健康センター、南：南市民健康センター、北：北市民健康センター、東部：東部コミュニティセンター、西部：西部コミュニティセンター、もえぎ：もえぎの里、健：健康増進課、保：保健医療課、地：地域保健課

◎お問い合わせの際には、電話番号をお確かめのうえ、お掛け間違いのないようお願いします。

毎月19日は「歯の健康の日」

#### 4月の日程 幼児歯科薬物(フッ化物)塗布

◆対象者 1歳以上の未就学児  
◆持ち物 母子健康手帳 ◆料金 無料

| 実施日    | 受付時間                   | 場所 |
|--------|------------------------|----|
| 14日(火) | 午前9時~11時30分 午後1時~3時30分 | 中  |
| 21日(火) | 午前9時~11時30分 午後1時~3時30分 | 南  |
| 22日(水) | 午前9時30分~11時30分         | 東部 |
| 28日(火) | 午前9時~11時30分 午後1時~3時30分 | 北  |

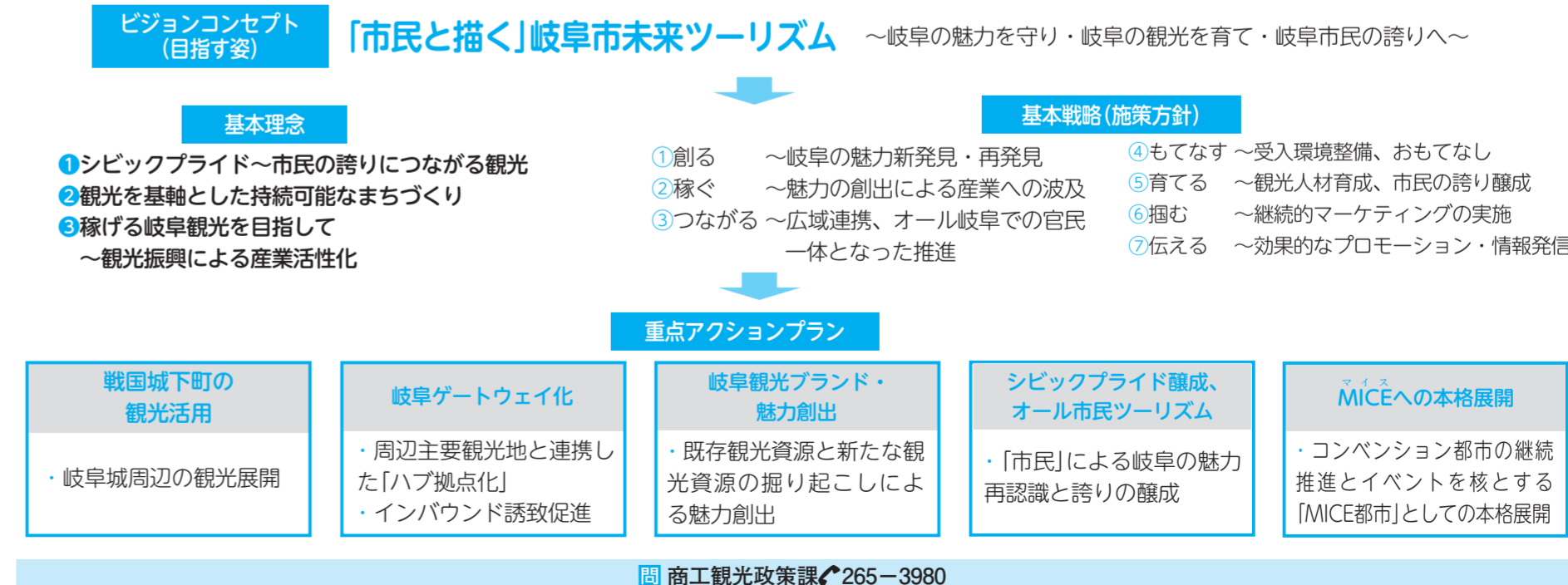
#### 問い合わせ先

- 健康増進課 都通2-19・☎252-7193
- 保健医療課 都通2-19・☎252-7197
- 地域保健課 都通2-19・☎252-7191
- 中市民健康センター 都通2-19・☎252-0632
- 南市民健康センター 西部藪野1-75-2・☎271-8010
- 北市民健康センター 長良東2-140・☎232-7681

## 「市民と描く」岐阜市未来ツーリズム - 岐阜市観光ビジョンを策定しました (計画期間)2020~2029年度 -

観光を基軸とした施策の展開により、住む人々がまちを誇りに思い、訪れる人々に魅力が伝わり、ひいては地域の活性化につながるとの理念に基づき、市民・行政・事業者が一体となって観光振興に取り組む中長期的な指針となる「岐阜市観光ビジョン」を策定しました。  
ビジョンコンセプトをもとに、3つの基本理念、7つの基本戦略、先行的に実施する重点施策である5つの重点アクションプランを掲げ、取り組みを推進します。

●意見の結果を公表  
◆意見提出数 1通(2件) ◆公表期間 6月3日(水)まで  
◆公表場所 商工観光政策課(南庁舎2階)、市政情報コーナー(本庁舎低層部1階)、各コミュニティセンター、市民活動交流センター(ぎふメディアコスモス内)、市ホームページ



☎商工観光政策課☎265-3980

### 令和元年度 岐阜市芸術文化奨励賞の受賞者決定

岐阜市教育文化振興事業団では、(公)ぎふしん記念財団の協力により、市の芸術・文化振興に期待できる個人・団体に賞をお贈りしています。今年度の受賞者は次の皆さんです。 生涯学習センター ☎268-1050

**河西 栄二 さん(美術・彫刻)**  
1966年、山梨県生まれ。筑波大学大学院修士課程芸術研究科修了。1995年、新制作展初入選(2003年、2006年、新作家賞。2007年、会員推挙)。2001年、那須野ヶ原国際彫刻シンポジウム in大田原2001。2004年、文化庁主催 現代美術選抜展。2007年、富嶽ビエンナーレ展(静岡県立美術館)。2017年、現代美術の新世界展(極小美術館・池田町)。2013年、2015年、2017年、2019年、次代を担う彫刻家たち展(現代彫刻美術館)。その他、極小美術館やギャラリーいまいじん(岐阜市)などで個展を開催。現在、岐阜大学教育学部美術教育講座教授、新制作協会会員。



**松久 貴郎 さん(舞台芸術・雅楽)**  
1987年、各務原市生まれ。天理大学人間関係学卒業。8歳より筆筆(ひちりぎ)を習い始め、筆筆・左舞(さまい)を元宮内庁式部職主席楽長池邊五郎師などに師事。岐阜を拠点に全国各地で演奏活動を行う。2017年、松風会を立ち上げ、「故郷の謡 雅楽 席田」を公演。2018年、「みずほ雅楽演奏会」をプロデュース。国外においては、米国桜植樹100年記念公演でワシントンD.C.にて雅楽師東儀秀樹氏と共演(2012年)。その他、中国やメキシコなど7か国の海外公演に参加。現在、岐阜市民芸術祭邦楽部会委員、天理大学雅楽部指導コーチ、岐阜県神社雅楽会講師。



### テレビ・ラジオ 広報番組(3月後半)

**テレビ番組**  
●あなたの街から〜岐阜市〜 んごチャンネル 毎週金18:00〜18:15  
20日(金) MAGIC☆PRINCE永田薫の岐阜市景観賞に注目!  
27日(金) 市民活動支援事業(手話)

**みどころ** 20日(金)/MAGIC☆PRINCE永田薫の岐阜市景観賞に注目!  
岐阜市プロモーション大使の永田薫さんが、出身地の岐阜市を紹介します。今回は、岐阜市の良好な景観の形成に貢献する建築物などを表彰する「岐阜市景観賞」の今年度受賞物件を巡ります。



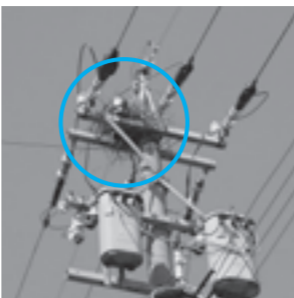
**ラジオ番組**  
●AMAZING GIFU CITY(アメイジングギフシティ) 放送日: 3月21日(土)・28日(日) [SATURDAY ON FLEEK(サタデー オン フリーク)]内で放送 ZIP-FM77.8MHz / 毎週(土)11:28頃(5分程)  
これまでの放送内容はこちら [https://zip-fm.co.jp/blog/amazing\\_gifu\\_city/](https://zip-fm.co.jp/blog/amazing_gifu_city/)

●岐阜市!元気インフォメーション んごチャンネルAM1431kHz/FM90.4MHz 毎週火・金17:40〜17:50  
●とっておき岐阜情報「聴いてミント」 FMわっち78.5MHz/毎週(月)〜(水)・(金)12:30〜12:40、(土)9:00〜9:10/毎週(月)〜(水)・(金)・(土)18:00〜18:10(再)

※都合によりテレビ・ラジオ番組の内容を変更する場合があります。 広報広聴課 ☎214-2061

### カラスによる停電被害の防止にご協力を

カラスは3月ごろより営巣活動を開始します。カラスの巣が原因で停電が発生する場合がありますので、発見した際にはご連絡ください。



【連絡先】中部電力株式会社 岐阜営業所 ☎0120(924)148  
●針金などの金属類で作られた巣は特に停電の原因となりやすいため、使用していない針金ハンガーなどは屋外に放置しないようにしてください。●中電マーク番号(電柱の地上2m程度の位置にある番号札に明記)をあわせてご連絡いただくと場所の特定が容易になります。●「カラスの巣確認済」シート(黄色のシート)が巻いてある電柱はすでに状況を確認していますので、連絡は不要です。※停電の原因とならない場所に作られた巣は残置することがありますのでご了承ください。

### ●カラスのふん害などの防止のためにも、カラスの住みやすい環境を作らないよう、次のとおりご協力をお願いします。

- ①金属製ハンガーは巣作りに利用されないよう、使用後すぐに屋内へ片付ける。
- ②ごみは収集日に決められたごみステーションヘルールを守って出す。
- ③カラスよけネットを使用する場合は、カラスがめくらないようにすきまなくしっかり被せる。
- ④ペットのエサを屋外に放置しない。
- ⑤果物や野菜は収穫し、放置しない。

☎低炭素・資源循環課 ☎214-2178

| ▼面接相談[4月]   | 場所: 女性センター(JR岐阜駅東) | 費用: 無料               |                  |
|-------------|--------------------|----------------------|------------------|
| 相談名         | 日時                 | 相談員                  | 予約               |
| 法律相談        | 14日・21日 各(火)       | 弁護士                  |                  |
| 心の相談        | 8日(水)              | 生き方カウンセラー            | 要電話予約 ☎268-1052へ |
| 家計相談        | 16日(木)             | 1級ファイナンシャル・プランニング技能士 |                  |
| 女性のための再就職相談 | 4日(土)・15日(水)       | キャリアコンサルタント 産業カウンセラー |                  |
| 健康相談        | 11日・25日 各(土)       | 看護師・助産師              |                  |

▶電話相談[4月] ☎0120-786874 ◆相談料 無料  
日時: 月〜土曜日の午前10時〜正午・午後1時〜4時 (28日(火)、29日(水・祝)は休み) ※相談員の研修などで休みになる場合あり  
夜間電話相談: 4月3日・17日の各金午後5時〜8時も相談を受けます。

### 犬と猫と人が共に幸せに暮らせる岐阜市をめざして

「Happy Choice(ハッピー チョイス)」は、「犬と猫の殺処分を減らすこと」「犬と猫と人が共に暮らせる岐阜市」をめざして、おさんぽ会、子どもたちのボランティア体験、啓発イベントの開催、犬のしつけ・猫との暮らし方相談などの活動を行っています。岐阜市畜犬管理センターで行われるおさんぽ会では、収容されている犬に新しい家族を見つけるために散歩などを行っています。活動資金は寄付が大半ですが、オリジナルグッズの販売も始めました。活動に興味がある人はホームページよりEメールを送付してください。



▲おさんぽ会の様子

☎ Happy Choice ☎050-3695-3629・市民活動交流センター ☎264-0011

### 障がい者を対象とした パートタイム会計年度任用職員を募集

- ◆職種・採用予定人員 ①事務/②事務・作業補助員=各若干人
- ◆職務内容 ①窓口・一般事務 ②パソコン入力などの補助業務(予定)
- ◆受験資格 平成14年4月1日以前に生まれた、障害者手帳(身体障害者手帳、療育手帳、精神障害者保健福祉手帳)の交付を受けている人ほか
- ◆勤務時間 ①週28時間45分 ②週30時間 ◆採用予定日 6月1日
- ◆試験日時・場所 4月18日(土)午前9時〜/市役所本庁舎(変更の場合あり)
- ◆申込・面接 申込書を3月16日(月)〜4月3日(金)に郵送(必着)または開庁日時に直接人事課(〒500-8701今沢町18本庁舎高層部4階・☎214-4925)へ。※①②の重複申し込みはできません。詳しくは試験要綱をご確認ください。試験要綱と申込書は同課または市ホームページで3月16日(月)から入手可。

- ◆業務内容 ①乳幼児の発達に関する相談 ②発達に心配があるなどの幼児と保護者のための幼児支援教室(3〜5歳児)での幼児と保護者への個別・小集団指導など
- ◆勤務日時 平日の午前8時45分〜午後5時30分のうち週28時間45分 ◆試験方法・日時 小論文・面接 4月11日(土)午前8時45分〜 ◆申込・面接 申込書、調査票、資格免許証の写しを3月16日(月)〜4月7日(火)に郵送(必着)または開庁日時に直接子ども・若者総合支援センター(〒500-8813明徳町11-2691631)へ。
- ◆図書館司書 ◆募集人員 若干人 ◆受験資格 次のすべてを満たす人 ①図書館司書資格を有する(5月末までに取得見込み) ②パソコン操作ができる
- ◆採用予定日 6月1日 ◆勤務日時・場所 原則週4日土・日・祝日勤務ありで28時間45分/中央図書館、分館、図書室のうち館長が指定する場所
- ◆試験方法・期日 第1次試験(小論文) 4月5日(日)、第2次試験(面接) 4月19日(日) ◆申込・面接 申込書、受験票、履歴書を3月30日(月)までに郵送必ず または直接中央図書館 または 直接中央図書館

- ◆対象者 4月1日時点で中学生以上の、科学に興味があり、ボランティアとして必要な意欲と能力がある人(未成年者は保護者の同意が必要)
- ◆活動内容 ①学芸グループ ②展示の解説や市民向け講座、サイエンスショー、各種イベントでの運営補助など ③文芸グループ ④星を見る会やぎふスターウォッチングなど観望会の運営補助など
- ◆試験要綱や申込書などは申込先または市ホームページで入手できます。 2622924へ。
- ◆市民病院(時給制) ◆募集職種・人員 ①看護助手/②中央放射線補助員/③薬剤部補助員/④リハビリテーション科補助員/⑤病院政策課事務補助員 各若干人
- ◆採用予定日 ①〜④5月1日以降 ⑤4月1日以降
- ◆勤務時間 ①午前8時30分〜午後5時(1月あたり14日勤務) ②〜④平日の午前8時30分〜午後5時のうち5時間 ⑤午前9時〜午後3時
- ◆時給 ①910円 ②〜⑤860円(2019年度実績)
- ◆試験方法・期日 面接 後日個別に連絡
- ◆申込・面接 登録申込書(病院ホームページで入手)を3月27日(金)までに郵送(必着/封筒に市民病院パートタイム会計年度任用企業職員応募と職種名を朱書き)または直接市民病院病院政策課(〒500-8513鹿島町7-1-1 ☎251-1101内線4305)へ。

**新庁舎建設 現場レポート⑬**  
新庁舎建設事業は、平成30年5月の着工から順調に工事を進めており、令和3年春の開庁まで、残すところ1年あまりとなりました。新庁舎の基本理念「市民に親しまれ、長く使い続けることを前提とした新庁舎」を実現するため、現在工事とともに、新庁舎の運用や活用策についても検討しています。

**新庁舎建設事業への寄附**  
新庁舎整備に活用することを目的とした寄附金および来庁する皆さんが利用する物品の寄附を募集しています。  
詳しくは… [岐阜市 新庁舎 寄附](#)

↑ H30年5〜9月: 掘削工事  
↑ H31年1月〜: 鉄骨工事  
↑ R2年2月現在  
↑ 新庁舎完成イメージ

☎ 新庁舎開庁準備課 ☎214-2673

### 今月の納付期限

- 国民健康保険料3月期分 3月31日(火)
- 国民年金保険料2月分 3月31日(火)

### 会計年度任用職員

- ◆子ども・若者総合支援センター乳幼児相談・支援人 ◆募集人員 ①乳幼児相談・②乳幼児支援 各若干人
- ◆受験資格 ①臨床心理士、臨床発達心理士、公認心理師、心理判定員任用資格 児童指導員任用資格 保育士または幼稚園教諭のいずれかの資格免許を有する、発達障がい児の療育経験のある人
- ②発達障がい児の療育に理解と意欲があり、保育士、

※職員募集について、詳しくは試験要綱をご確認ください。試験要綱や申込書などは申込先または市ホームページで入手できます。

幼稚園教諭、小・中・高等学校教諭 特別支援学校教諭または養護教諭 児童指導員任用資格、言語聴覚士のいずれかの資格免許を有する(取得見込み)の人 ◆採用予定日 5月1日以降- ◆業務内容 ①乳幼児の発達に関する相談 ②発達に心配があるなどの幼児と保護者のための幼児支援教室(3〜5歳児)での幼児と保護者への個別・小集団指導など
- ◆勤務日時 平日の午前8時45分〜午後5時30分のうち週28時間45分 ◆試験方法・日時 小論文・面接 4月11日(土)午前8時45分〜 ◆申込・面接 申込書、調査票、資格免許証の写しを3月16日(月)〜4月7日(火)に郵送(必着)または開庁日時に直接子ども・若者総合支援センター(〒500-8813明徳町11-2691631)へ。

◆登録期間 登録日(令和4年3月31日) ◆申込・面接 登録申請届を3月28日(土)までに郵送(必着)または直接科学館(〒500-8389本庄345-1-41 ☎2721333)へ。審査の上、登録の可否を決定。

※登録後に研修あり ◆活動日 ①科学館開館日または指定日時の中で都合の良い日時 ②第2・4土曜日の都合がよい日・天文イベント開催日 ◆登録期間 登録日(令和4年3月31日) ◆申込・面接 登録申請届を3月28日(土)までに郵送(必着)または直接科学館(〒500-8389本庄345-1-41 ☎2721333)へ。審査の上、登録の可否を決定。

**小規模事業者経営改善資金**  
◆対象者 従業員20人(商業・サービス業は5人以下)の個人・法人 ※納税ほか要件あり ◆限度額 2千万円 ◆利率 年1.21%(変動あり) ◆返済期間 運転資金7年以内、設備資金10年以内 ◆担保・保証人 不要

☎岐阜商工会議所中小企業相談所(神田町2-1-2 ☎2642135)

### 案内

## 令和2年度の 国民年金保険料が決まりました

令和2年度(4月~来年3月分)の国民年金保険料は、  
月額16,540円に決まりました。

納付期限(翌月末日)までに納めましょう。

納付方法は、納付書、口座振替、クレジットカード納付があります。

### ▼口座振替

◆申込先 希望の金融機関または岐阜北年金事務所

◆持ち物 納付書または年金手帳、通帳、金融機関届出印

### ▼クレジットカード納付

◆申込先 岐阜北年金事務所

◆持ち物 納付書または年金手帳、印鑑、クレジットカード

### ●前納されると割引があります

詳しくは年金事務所までお問い合わせください。

【例】・口座振替(10月~来年3月分)=98,110円(1,130円の割引)

※8月末申込締め切り/10月末振替

・現金・クレジットカード納付(4月~9月分・10月~来年3月分)=各98,430円(各810円の割引)

※その他1年前納または2年前納制度があります。

問 岐阜北年金事務所(大福町3-10-1・☎294-6364(平日の午前8時30分~午後5時15分・週初めの開所日は午後7時まで/第2土曜日の午前9時30分~午後4時))

## 令和2年度「国民年金学生納付特例」の 受付は4月から

国民年金制度では、本人の所得が一定額以下の学生を対象に、在学中の保険料の納付が猶予される「学生納付特例制度」を設けています。この制度の承認期間は、老齢年金や障害年金の受給に必要な期間に算入されますが、年金額には反映されません。しかし、10年以内であれば保険料を追納することができます。詳しくはお問い合わせください。

※過去の学生納付特例制度もさかのぼって申請できます(最大で2年1か月分)のでお早めに申請してください。

### ◆申請月と対象期間、審査対象所得の関係(例)

|            |            |            |          |
|------------|------------|------------|----------|
| 対象期間       | 2018.3     | 2020.4 申請↓ | 2021.3   |
|            | 学生納付特例対象期間 |            |          |
| 審査対象所得     | 2016年中所得   | 2017年中所得   | 2018年中所得 |
|            | 2018.8     | 2020.9 申請↓ | 2021.3   |
| 学生納付特例対象期間 |            |            |          |

◆申請先 国保・年金課(本庁舎高層部2階)と各事務所=午前9時30分~午後4時15分、岐阜北年金事務所(大福町3-10-1)=平日の午前8時30分~午後5時15分・週初めの開所日は午後7時まで/第2土曜日の午前9時30分~午後4時

◆持ち物 年金手帳、在学期間がわかる学生証の表裏の写しまたは証明書(原本)、印鑑

●代理申請の場合=委任状および代理人の本人確認書類

●離職者の場合=雇用保険被保険者離職票または雇用保険受給資格者証など

◎郵送による申請は、申請書(日本年金機構ホームページで入手可)と在学期間のわかる学生証の表裏の写しまたは証明書(原本)、離職者は上記書類の写しを同封して国保・年金課へ。

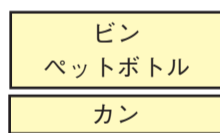
問 国保・年金課(〒500-8701今沢町18・☎214-2086)

## 令和2年4月1日(水)から 「ビン・カン・ペットボトル」の分別方法と 一部地区での収集曜日が変わります

### ■分別方法の変更

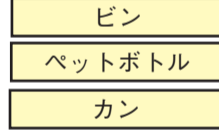
ビン・カン・ペットボトルの3袋に分けてごみステーションに出してください

【現在の分別方法】



2分別

【4月1日からの分別方法】



3分別に変わります

### ■一部地区の収集曜日の変更

水曜日収集区域のうち下記の地区について収集曜日を変更します

| 月曜日(4/6~)  | 火曜日(4/7~)  | 木曜日(4/2~)  | 金曜日(4/3~)   |
|--|--|--|---|
| <ul style="list-style-type: none"> <li>加納東の一部(加納中通り以西)</li> <li>加納西</li> <li>茜部の一部(国道21号以北)</li> <li>市橋の一部(JR東海道線以南)</li> <li>鏡島の一部(JR東海道線以南)</li> </ul> | <ul style="list-style-type: none"> <li>長森南の一部(国道156号バイパス以东(高田1丁目を除く))</li> <li>則武の一部(忠節橋通り以西)</li> </ul> | <ul style="list-style-type: none"> <li>日野</li> <li>長良</li> <li>長良東</li> <li>柳津(丸野、佐波、高桑、流通センター)</li> </ul> | <ul style="list-style-type: none"> <li>金華</li> <li>京町</li> <li>柳津(栄町、蓮池、柳津本郷、宮東、北塚、東塚、南塚、梅松)</li> </ul> |

※ビン・カン・ペットボトルの収集曜日が水曜日以外の地区の変更はありません。※週2回の普通ごみ収集曜日は変更ありません。

◎各地区の収集時間が変わる場合があります。

朝8時30分までに指定のステーションに出してください。

◎中を水洗いして、ペットボトルはキャップを外して出してください。

問 環境事業課☎214-2418

## 自転車などの路上駐輪禁止

自転車などの路上駐輪(放置行為)は、まちの美観を損なうだけでなく、歩行者の通行を妨げたり、点字ブロックをふさいで視覚障がいのある人に危険を及ぼすなど迷惑になります。道路など公共の場所に自転車などを放置することはやめましょう。JR岐阜駅・名鉄岐阜駅周辺とJR西岐阜駅周辺は、下図のとおり自転車等放置禁止区域または規制区域に指定されており、放置された自転車は撤去の対象となります。自転車等駐車場をご利用ください。問 土木管理課☎214-4719



① 岐阜駅西 ☎264-0195

② 岐阜駅東 ☎276-7588

③ 新岐阜駅 ☎264-0232

④ 名鉄岐阜駅東 ☎264-8434

⑤ 清住町 ☎264-0189

⑥ JR岐阜駅(民営) 一時利用のみ

⑦ 長住町(無料)



① 西岐阜駅北1 ☎252-7667  
② 西岐阜駅北2 ☎274-7113  
③ 西岐阜駅南1  
④ 西岐阜駅南2

放置禁止区域のマーク 放置規制区域のマーク

◎自転車等駐車場(有料)の利用時間や料金など詳しくはお問い合わせください。

◎広報ぎふ3月15日号に掲載の記事は、3月6日時点の情報です。

◎新型コロナウイルス感染症の影響により掲載記事の内容が変更となる場合があります。