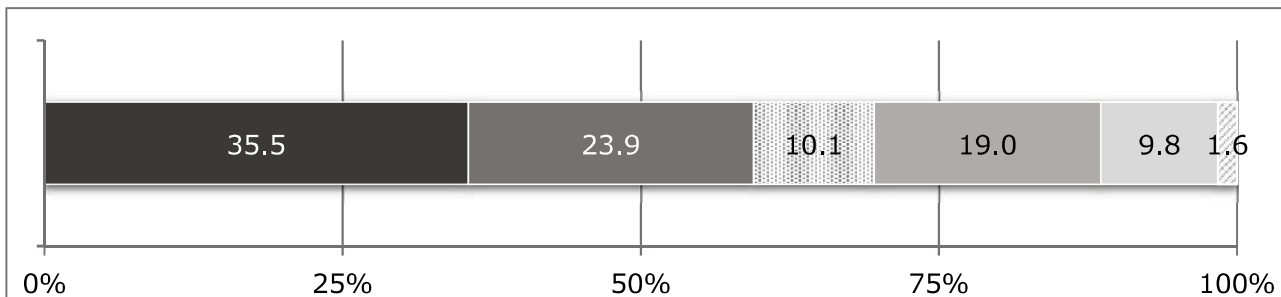


第3章 意識や行動に関する設問の調査結果

1 人権

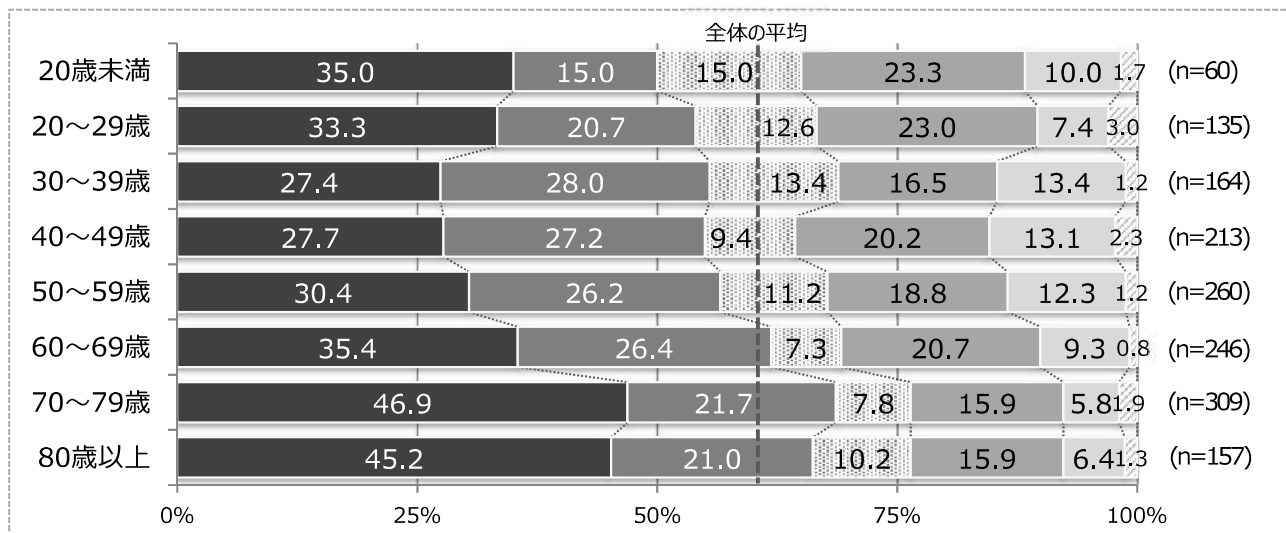
設問4 身近に人種・障がい・性的少数者に対する差別や偏見、いじめ、虐待などの人権侵害がありますか。 n=1,647

■ 感じない ■ どちらかといえば感じない ■ どちらともいえない ■ どちらかといえば感じる ■ 感じる ■ 関心がない



身近にある差別や偏見、いじめ、虐待などの人権侵害については、「感じない」(35.5%)、「どちらかといえば感じない」(23.9%)と回答した割合の合計が 59.4%となった。一方で「感じる」(9.8%)、「どちらかといえば感じる」(19.0%)と回答した割合の合計は 28.8%となった。

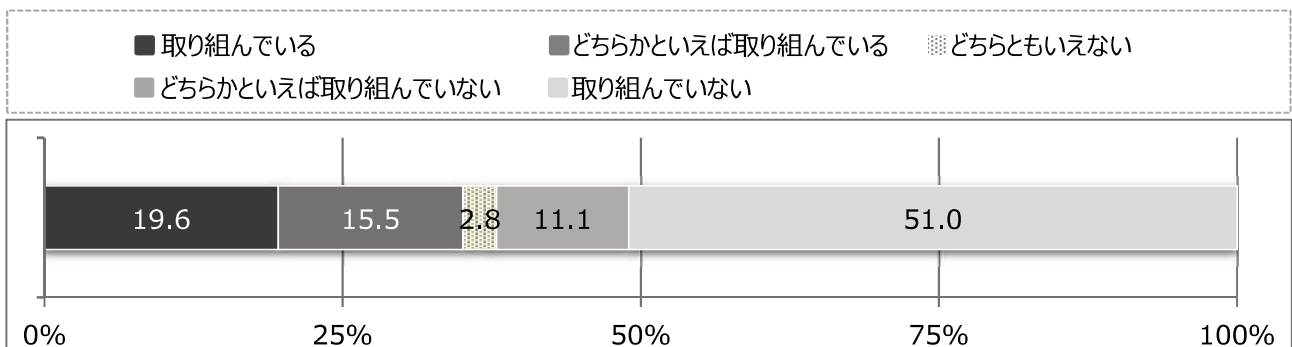
年齢階層別構成とのクロス集計 n=1,544



年齢階層別に、「感じない」、「どちらかといえば感じない」と回答した割合の合計を全体の平均(59.4%)と比較すると、「70～79歳」(68.6%)、「80歳以上」(66.2%)、「60～69歳」(61.8%)が平均を上回った。一方で「20歳未満」(50.0%)、「20～29歳」(54.0%)、「40～49歳」(54.9%)、「30～39歳」(55.4%)、「50～59歳」(56.6%)では平均を下回った。

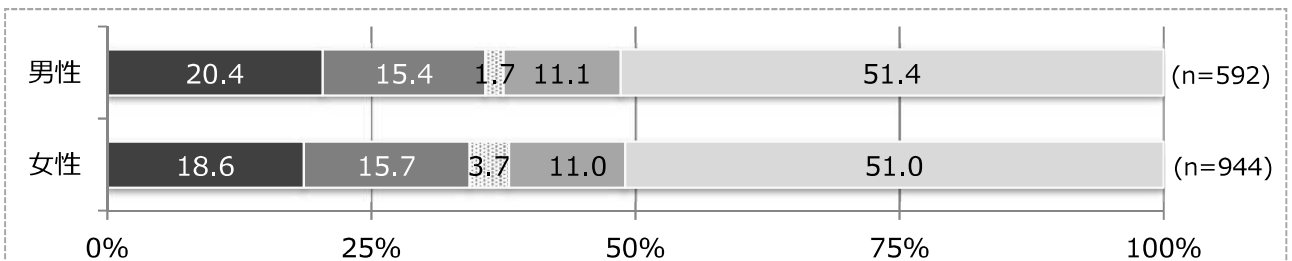
2 生涯学習

設問5 日々の生活の中で何らかの生涯学習（文化・芸術・スポーツ・ボランティア活動・社会人講座受講など）に取り組んでいますか。 n=1,652



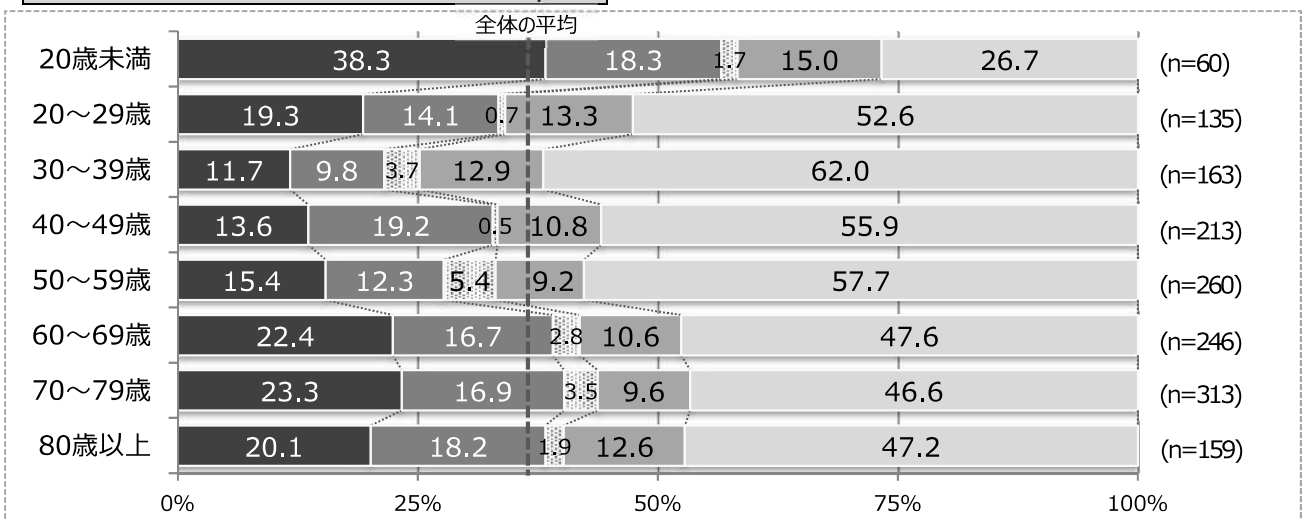
日々の生活における生涯学習への取組状況については、「取り組んでいる」(19.6%)、「どちらかといえば取り組んでいる」(15.5%)と回答した割合の合計が 35.1%となった。一方で「取り組んでいない」(51.0%)、「どちらかといえば取り組んでいない」(11.1%)と回答した割合の合計は 62.1%となった。

男女別とのクロス集計 n=1,536



男女別に、「取り組んでいる」、「どちらかといえば取り組んでいる」と回答した割合の合計を比較すると、「男性」(35.8%)が「女性」(34.3%)を上回った。

年齢階層別構成とのクロス集計 n=1,549

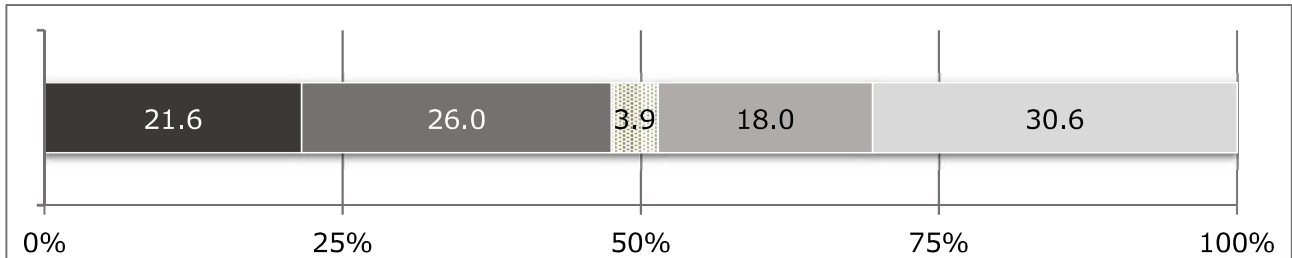


年齢階層別に、「取り組んでいる」、「どちらかといえば取り組んでいる」と回答した割合の合計を全体の平均(35.1%)と比較すると、「20歳未満」(56.6%)が平均を大きく上回り、「70～79歳」(40.2%)、「60～69歳」(39.1%)、「80歳以上」(38.3%)でも平均を上回った。一方で「30～39歳」(21.5%)では平均を大きく下回り、「50～59歳」(27.7%)、「40～49歳」(32.8%)、「20～29歳」(33.4%)でも平均を下回った。

3 健康

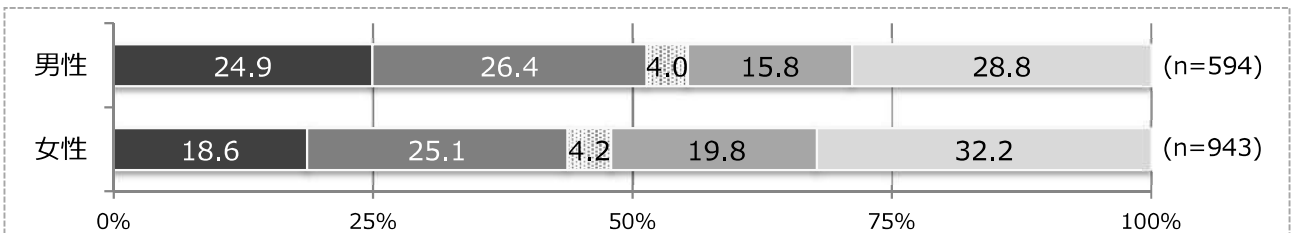
設問 6 健康づくりのために日ごろの運動に取り組んでいますか。 n=1,653

取り組んでいる
 どちらかといえば取り組んでいる
 どちらともいえない
 どちらかといえば取り組んでいない
 取り組んでいない



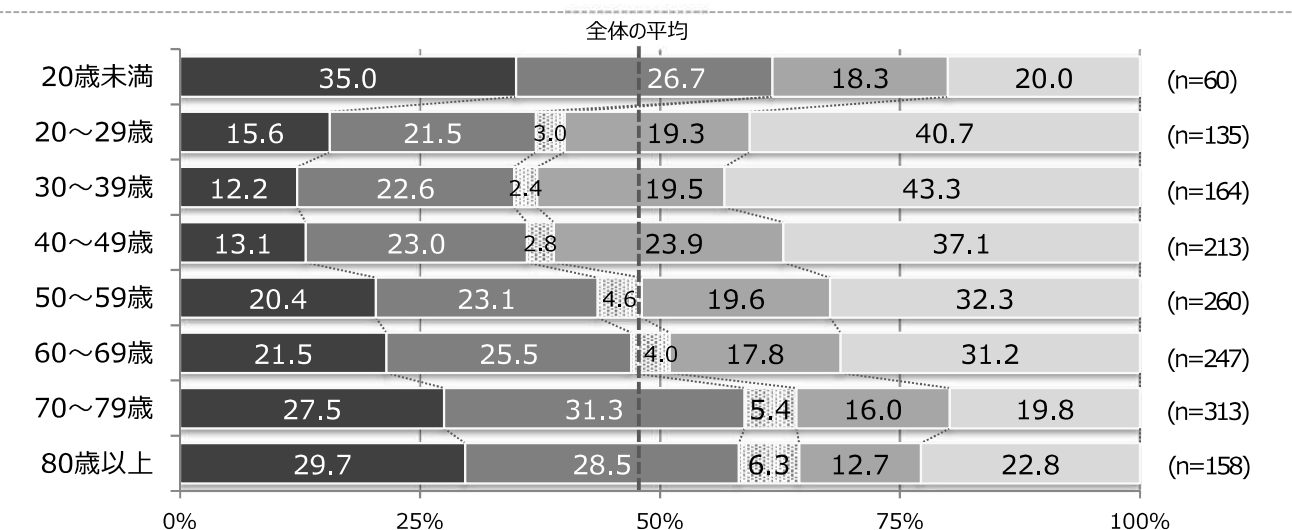
健康への配慮については、「取り組んでいる」(21.6%)、「どちらかといえば取り組んでいる」(26.0%)と回答した割合の合計が 47.6%となった。一方で「取り組んでいない」(30.6%)、「どちらかといえば取り組んでいない」(18.0%)と回答した割合の合計は 48.6%となった。

男女別構成とのクロス集計 n=1,537



男女別に、「取り組んでいる」、「どちらかといえば取り組んでいる」と回答した割合の合計を比較すると、「男性」(51.3%)が「女性」(43.7%)を上回った。

年齢階層別構成とのクロス集計 n=1,550

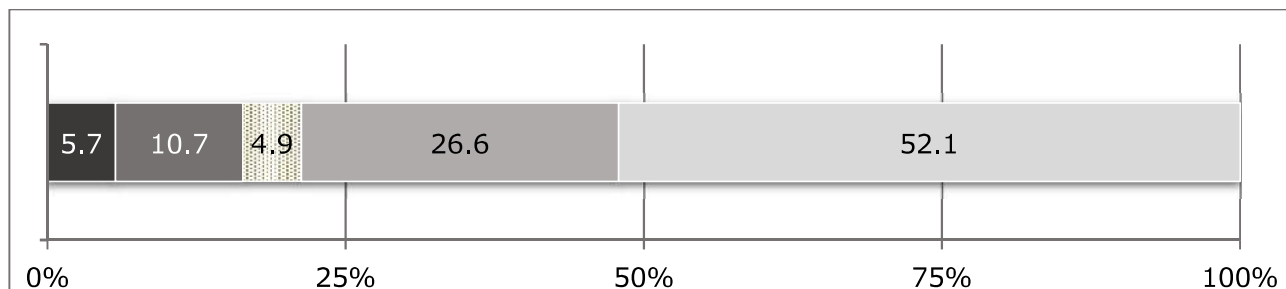


年齢階層別に、「取り組んでいる」、「どちらかといえば取り組んでいる」と回答した割合の合計を全体の平均(47.6%)と比較すると、「20歳未満」(61.7%)、「70～79歳」(58.8%)、「80歳以上」(58.2%)が平均を大きく上回った。一方で「30～39歳」(34.8%)、「40～49歳」(36.1%)、「20～29歳」(37.1%)では平均を大きく下回り、「50～59歳」(43.5%)、「60～69歳」(47.0%)でも平均を下回る、または近似した値となった。

4 将来への不安

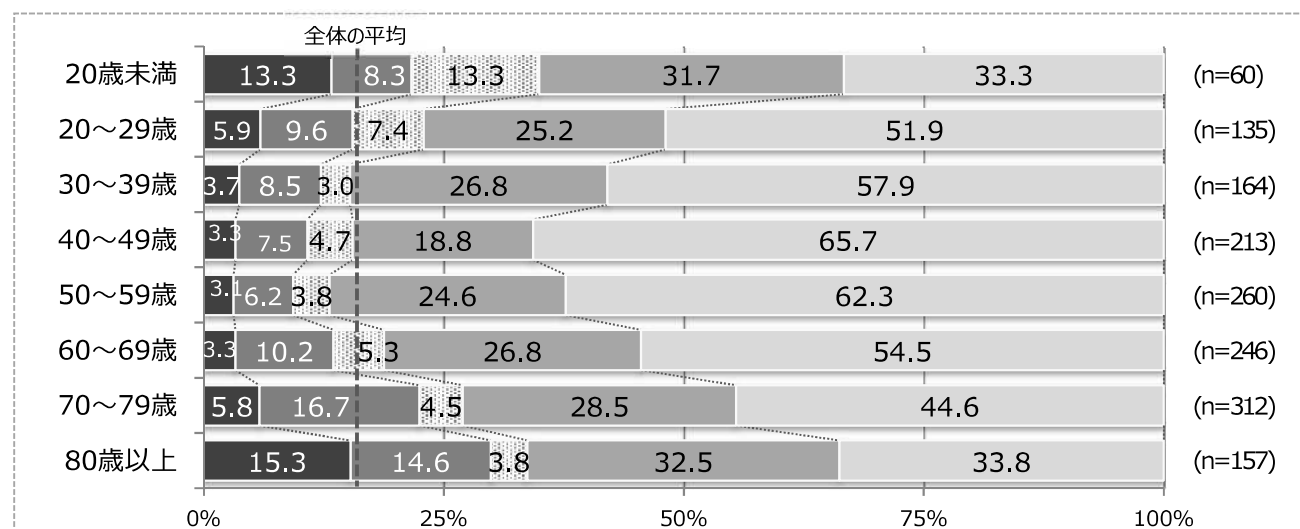
設問 7 老後生活について、一人暮らしや老老介護など将来に不安はないですか。 n=1,651

■ 不安はない ■ どちらかといえば不安はない ■ どちらともいえない ■ どちらかといえば不安はある ■ 不安はある



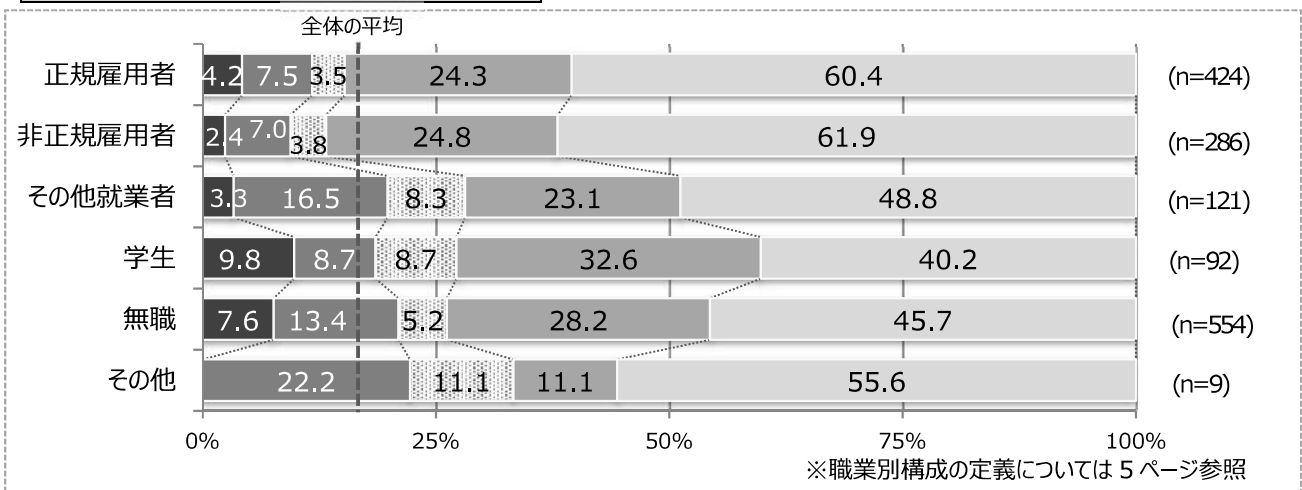
将来への不安については、「不安はない」(5.7%)、「どちらかといえば不安はない」(10.7%)と回答した割合の合計が16.4%となった。一方で「不安はある」(52.1%)、「どちらかといえば不安はある」(26.6%)と回答した割合の合計は78.7%となった。

年齢階層別構成とのクロス集計 n=1,547



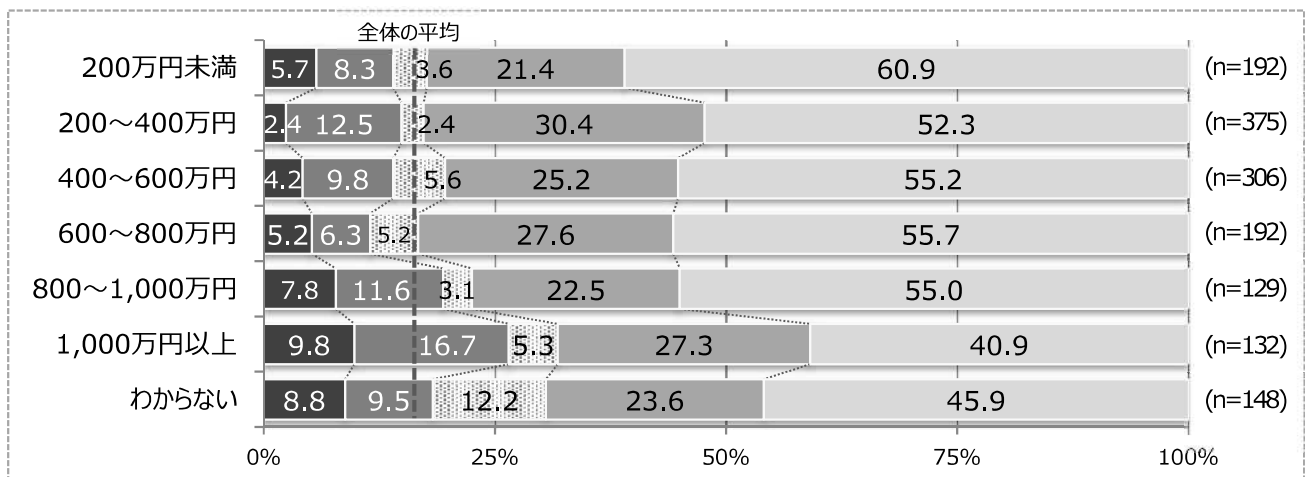
年齢階層別に、「不安はない」、「どちらかといえば不安はない」と回答した割合の合計を全体の平均(16.4%)と比較すると、「80歳以上」(29.9%)が平均を大きく上回り、「70～79歳」(22.5%)、「20歳未満」(21.6%)でも平均を上回った。一方で「50～59歳」(9.3%)、「40～49歳」(10.8%)、「30～39歳」(12.2%)、「60～69歳」(13.5%)、「20～29歳」(15.5%)では平均を下回った。

職業別構成とのクロス集計 n=1,486



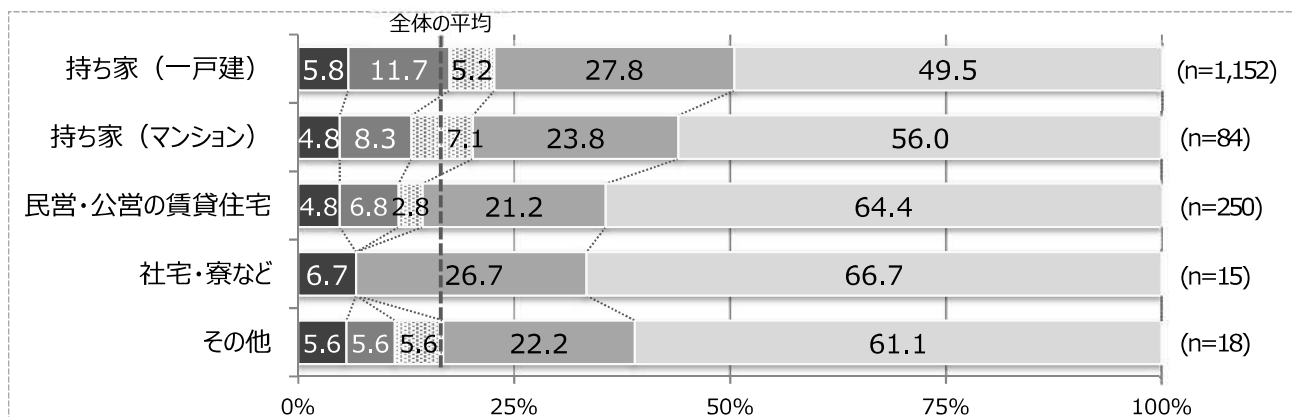
職業別（「その他」を除く）に、「不安はない」、「どちらかといえば不安はない」と回答した割合の合計を全体の平均（16.4%）と比較すると、「無職」（21.0%）、「その他就業者」（19.8%）、「学生」（18.5%）が平均を上回った。一方で「非正規雇用者」（9.4%）、「正規雇用者」（11.7%）では平均を下回った。

世帯収入別構成とのクロス集計 n=1,474



世帯収入別（「わからない」を除く）に、「不安はない」、「どちらかといえば不安はない」と回答した割合の合計を全体の平均（16.4%）と比較すると、「1,000万円以上」（26.5%）が平均を大きく上回り、「800万円以上～1,000万円未満」（19.4%）」でも平均を上回った。一方で「600万円以上～800万円未満」（11.5%）、「200万円未満」（14.0%）、「400万円～600万円未満」（14.0%）、「200万円以上～400万円未満」（14.9%）では平均を下回った。

住宅構成とのクロス集計 n=1,519

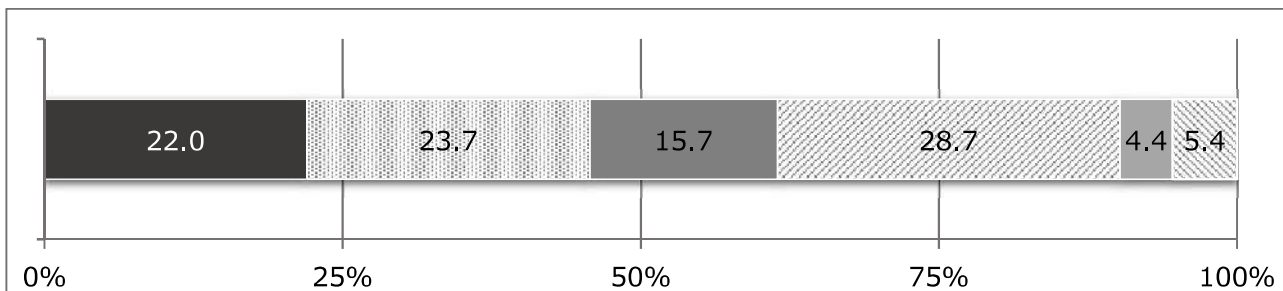


住宅別(「その他」を除く)に、「不安はない」、「どちらかといえば不安はない」と回答した割合の合計を全体の平均(16.4%)と比較すると、「持ち家(一戸建)」(17.5%)が平均を上回った。一方で「社宅・寮など」(6.7%)、「民営・公営の賃貸住宅」(11.6%)、「持ち家(マンション)」(13.1%)では平均を下回った。

5 地域のつながり

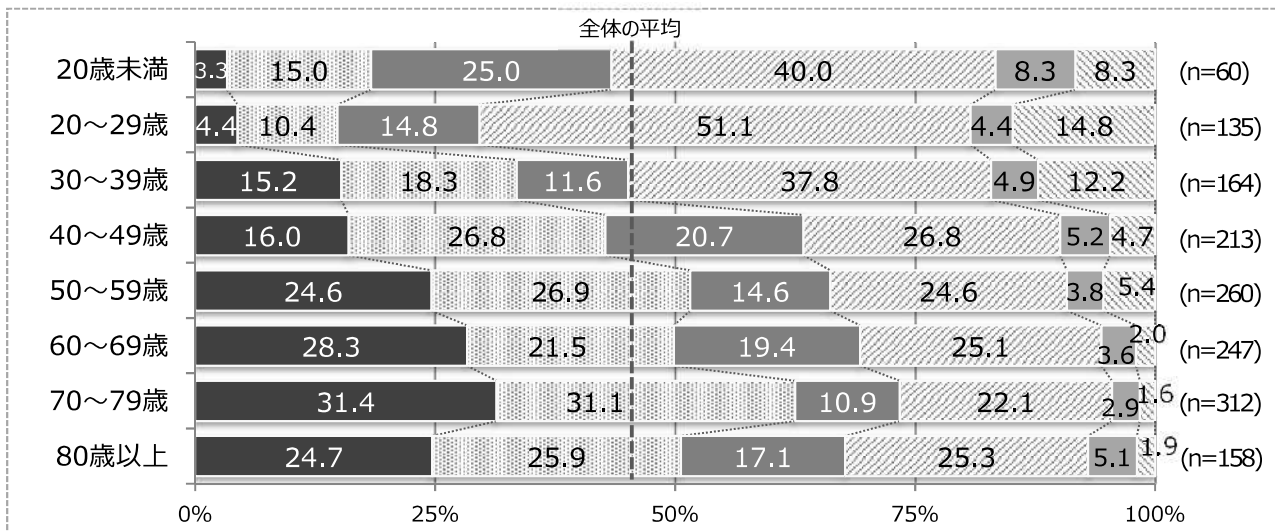
設問 8 自治会などの地域活動に参加していますか。 n=1,653

■ 参加している ■ ときどき参加している ■ あまり参加していない
 ▨ 参加していない ■ 関心はあるが機会がない ▨ 関心がない



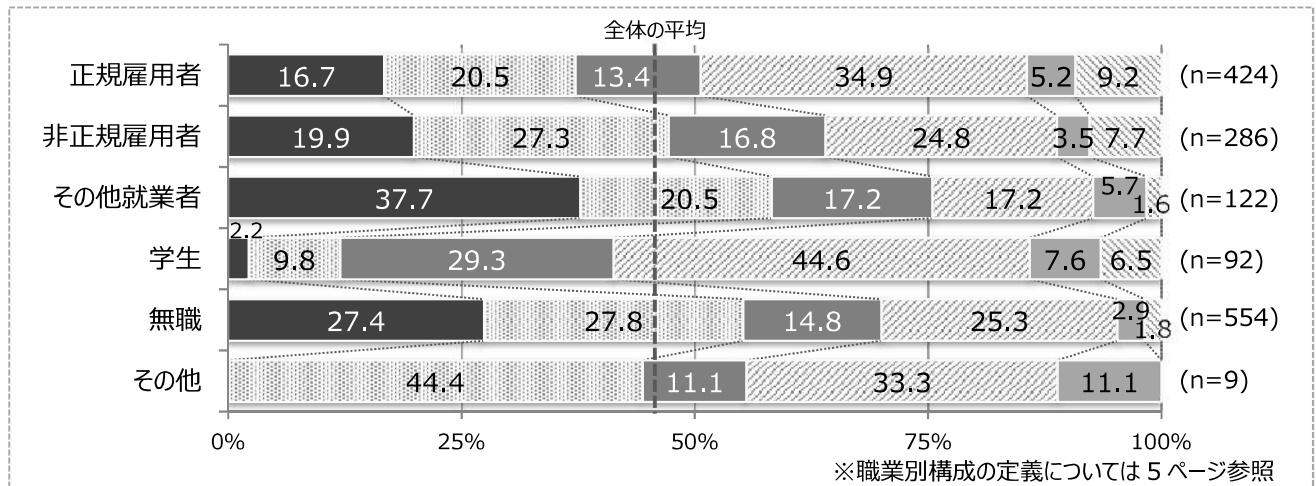
自治会などの地域活動への参加状況については、「参加している」(22.0%)、「ときどき参加している」(23.7%)と回答した割合の合計が45.7%となった。一方で「参加していない」(28.7%)、「関心はあるが機会がない」(4.4%)、「関心がない」(5.4%)と回答した割合の合計は38.5%となった。

年齢階層別構成とのクロス集計 n=1,549



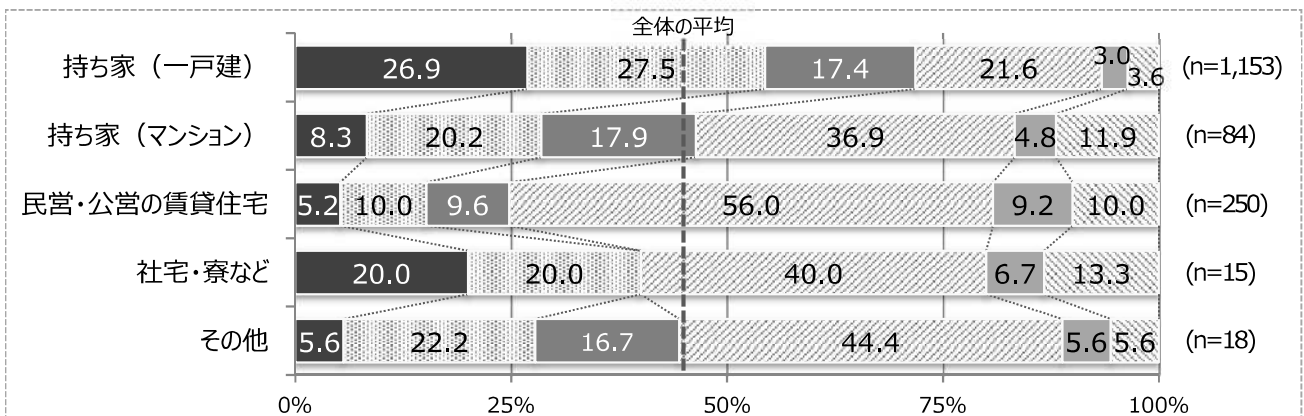
年齢階層別に、「参加している」、「ときどき参加している」と回答した割合の合計を全体の平均(45.7%)と比較すると、「70~79歳」(62.5%)が平均を大きく上回り、「50~59歳」(51.5%)、「80歳以上」(50.6%)、「60~69歳」(49.8%)でも平均を上回った。一方で「20~29歳」(14.8%)、「20歳未満」(18.3%)、「30~39歳」(33.5%)では平均を大きく下回り、「40~49歳」(42.8%)でも平均を下回った。

職業別構成とのクロス集計 n=1,487



職業別(「その他」を除く)に、「参加している」、「ときどき参加している」と回答した割合の合計を全体の平均(45.7%)と比較すると、「その他就業者」(58.2%)が平均を大きく上回り、「無職」(55.2%)、「非正規雇用者」(47.2%)でも平均を上回った。一方で「学生」(12.0%)では平均を大きく下回り、「正規雇用者」(37.2%)でも平均を下回った。

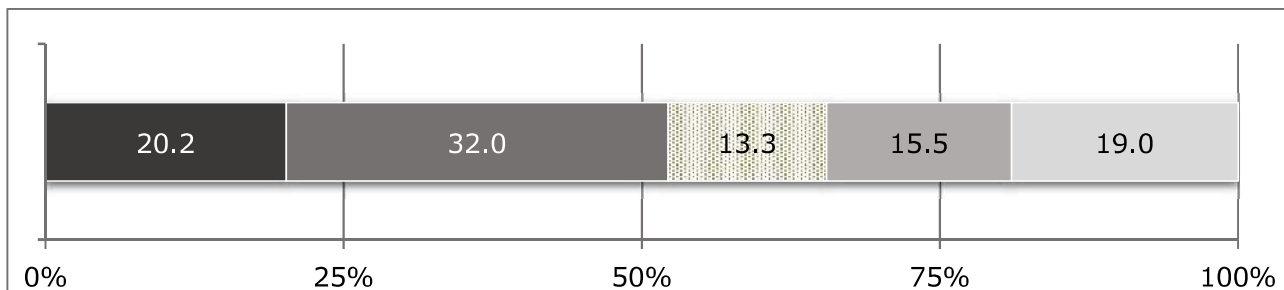
住宅構成とのクロス集計 n=1,520



住宅別(「その他」を除く)に、「参加している」、「ときどき参加している」と回答した割合の合計を全体の平均(45.7%)と比較すると、「持ち家(一戸建)」(54.4%)が平均を上回った。一方で「民営・公営の賃貸住宅」(15.2%)、「持ち家(マンション)」(28.5%)では平均を大きく下回り、「社宅・寮など」(40.0%)でも平均を下回った。

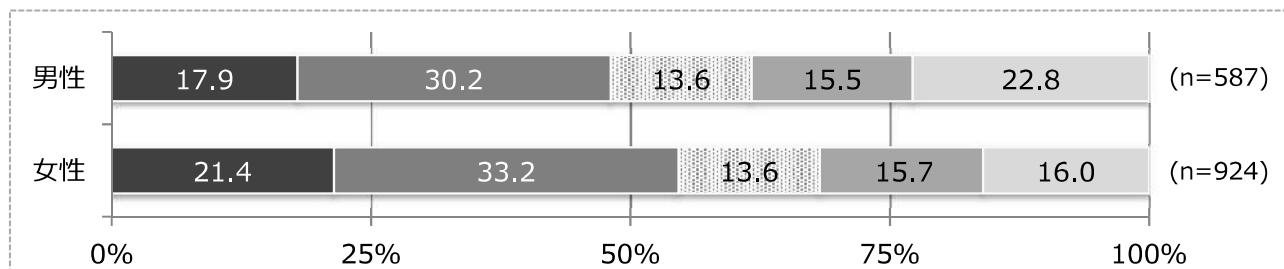
設問 9 困りごとがあったときに相談したり、災害などの「いざ」というときに助け合える関係がお住まいの地域（自治会連合会地区）にありますか。
n=1,626

■ ある ■ どちらかといえばある ■ どちらともいえない ■ どちらかといえばない ■ ない



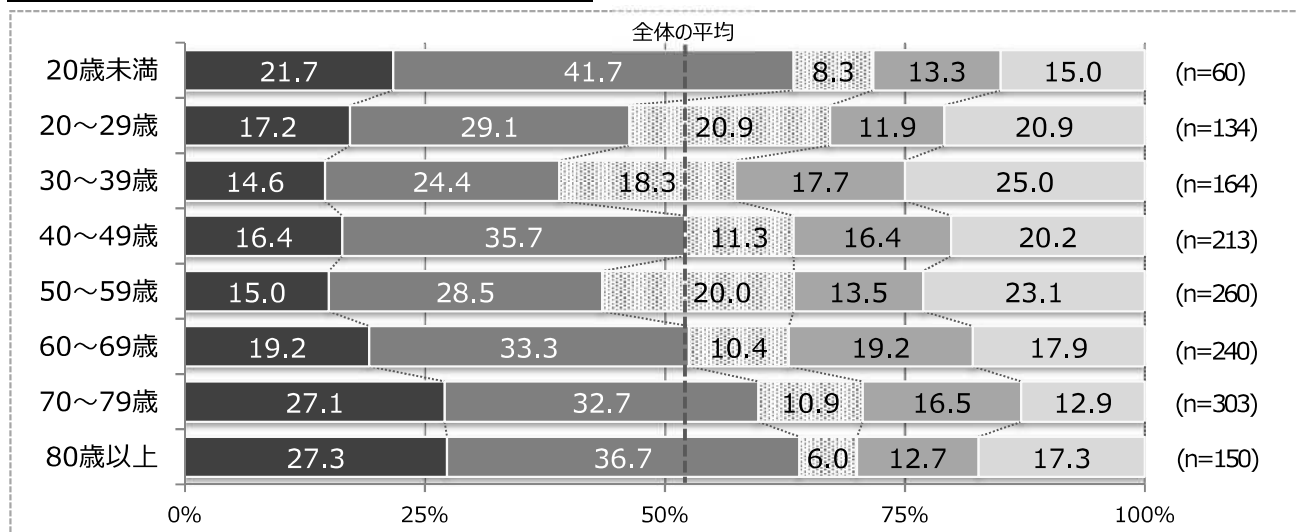
困りごとがあった時の相談や災害時における助け合いの関係については、「ある」(20.2%)、「どちらかといえばある」(32.0%)と回答した割合の合計が 52.2%となった。一方で「ない」(19.0%)、「どちらかといえばない」(15.5%)と回答した割合の合計は 34.5%となった。

男女別とのクロス集計 n=1,511



男女別に、「ある」、「どちらかといえばある」と回答した割合の合計を比較すると、「女性」(54.6%)が「男性」(48.1%)を上回った。

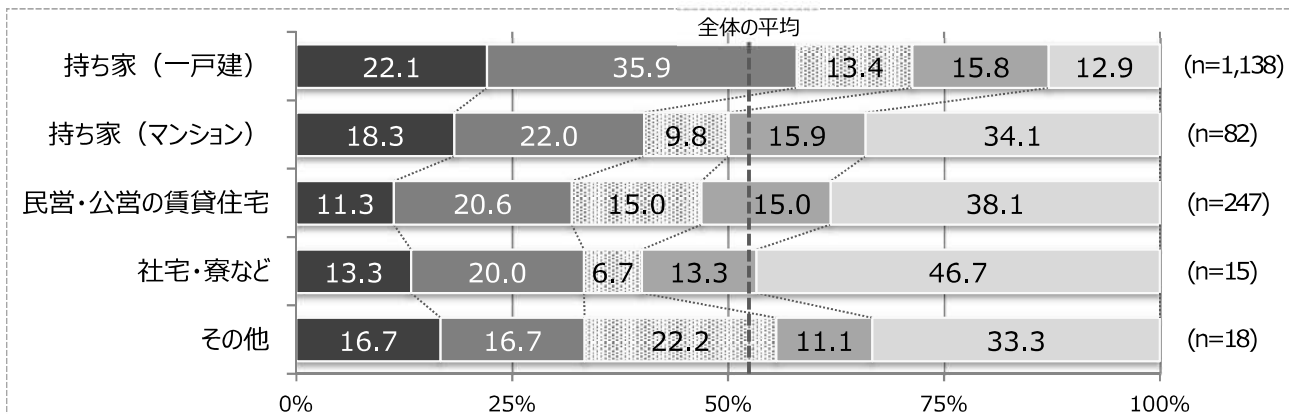
年齢階層別構成とのクロス集計 n=1,524



年齢階層別に、「ある」、「どちらかといえばある」と回答した割合の合計を全体の平均(52.2%)と比較すると、「80歳以上」(64.0%)、「20歳未満」(63.4%)が平均を大きく上回り、「70~79歳」(59.8%)、「60

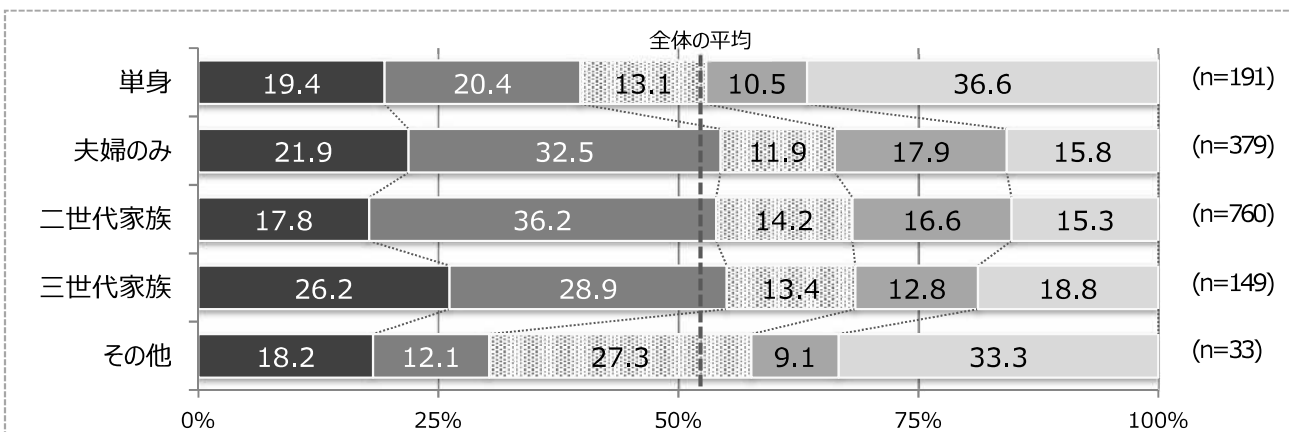
～69 歳」(52.5%)でも平均を上回る、または近似した値となった。一方で「30～39 歳」(39.0%)では平均を大きく下回り、「50～59 歳」(43.5%)、「20～29 歳」(46.3%)、「40～49 歳」(52.1%)でも平均を下回る、または近似した値となった。

住宅構成とのクロス集計 n=1,500



住宅別(「その他」を除く)に、「ある」、「どちらかといえばある」と回答した割合の合計を全体の平均(52.2%)と比較すると、「持ち家(一戸建)」(58.0%)が平均を上回った。一方で「民営・公営の賃貸住宅」(31.9%)、「社宅・寮など」(33.3%)、「持ち家(マンション)」(40.3%)では平均を大きく下回った。

家族構成とのクロス集計 n=1,512

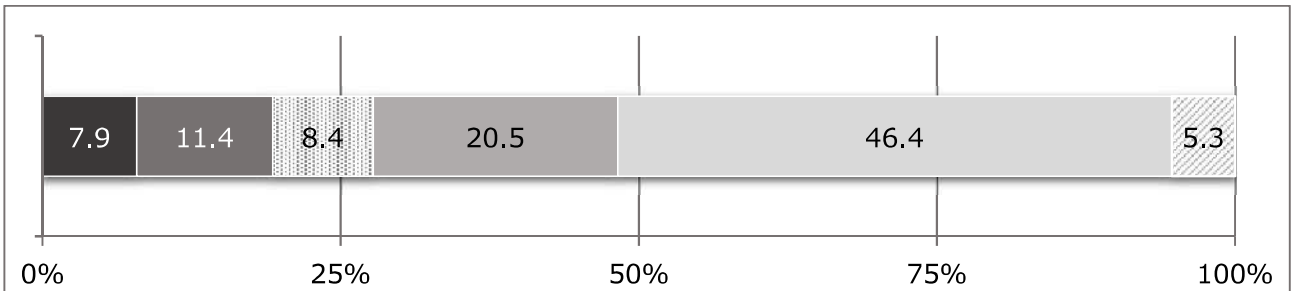


同居家族別(「その他」を除く)に、「ある」、「どちらかといえばある」と回答した割合の合計を全体の平均(52.2%)と比較すると、「三世世代家族」(55.1%)、「夫婦のみ」(54.4%)、「二世世代家族」(54.0%)が平均を上回った。一方で「単身」(39.8%)では平均を下回った。

6 国際交流

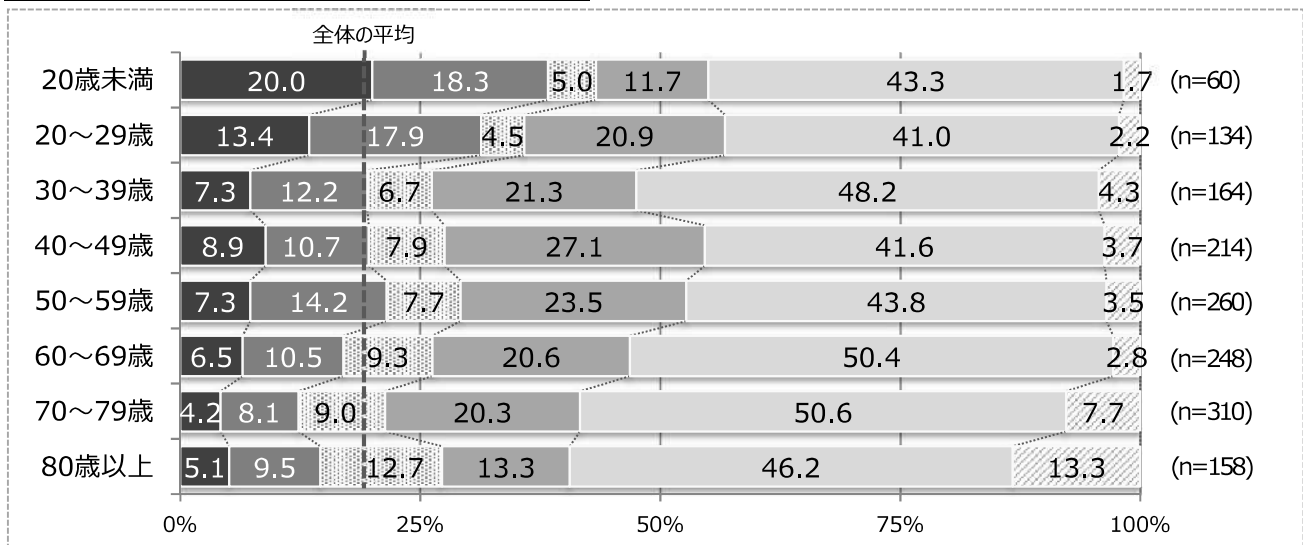
設問 10 身近に日本人と外国人との交流はありますか。 n=1,652

■ 感じる ■ どちらかといえば感じる ■ どちらともいえない ■ どちらかといえば感じない ■ 感じない ■ 関心がない



身近なところでの外国人と日本人との交流の有無については、「感じる」(7.9%)、「どちらかといえば感じる」(11.4%)と回答した割合の合計が 19.3%となった。一方で「感じない」(46.4%)、「どちらかといえば感じない」(20.5%)と回答した割合の合計は 66.9%となった。

年齢階層別構成とのクロス集計 n=1,548

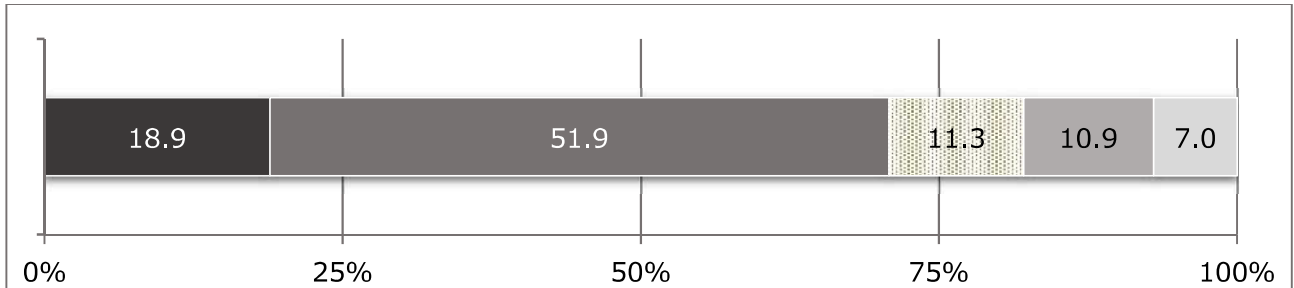


年齢階層別に、「感じる」、「どちらかといえば感じる」と回答した割合の合計を全体の平均(19.3%)と比較すると、「20歳未満」(38.3%)、「20～29歳」(31.3%)が平均を大きく上回り、「50～59歳」(21.5%)、「40～49歳」(19.6%)、「30～39歳」(19.5%)でも平均を上回る、または近似した値となった。一方で「70～79歳」(12.3%)、「80歳以上」(14.6%)、「60～69歳」(17.0%)では平均を下回った。

7 環境

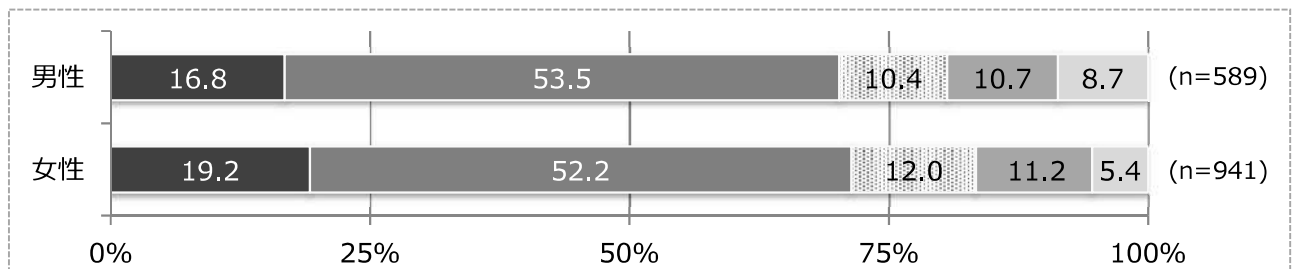
設問 11 お住まいの周辺の環境は美しく保たれていると感じますか。 n=1,648

■ 感じる ■ どちらかといえば感じる ■ どちらともいえない ■ どちらかといえば感じない ■ 感じない



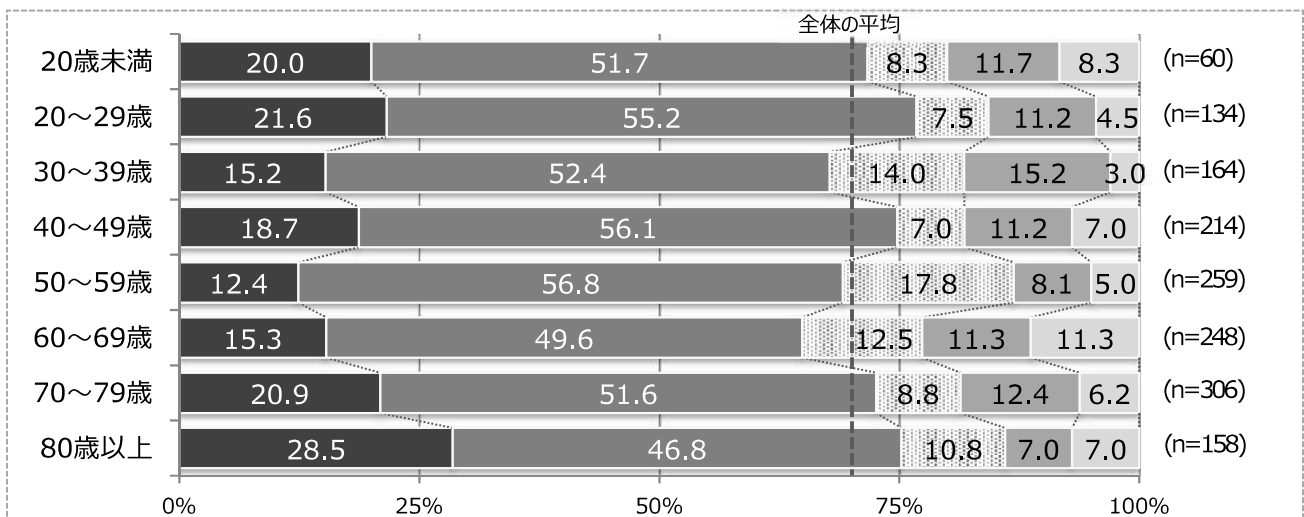
住まいの周辺環境の美しさについては、「感じる」(18.9%)、「どちらかといえば感じる」(51.9%)と回答した割合の合計が 70.8%となった。一方で「感じない」(7.0%)、「どちらかといえば感じない」(10.9%)と回答した割合の合計は 17.9%となった。

男女別とのクロス集計 n=1,530



男女別に、「感じる」、「どちらかといえば感じる」と回答した割合の合計を比較すると、「女性」(71.4%)が「男性」(70.3%)を上回った。

年齢階層別構成とのクロス集計 n=1,543

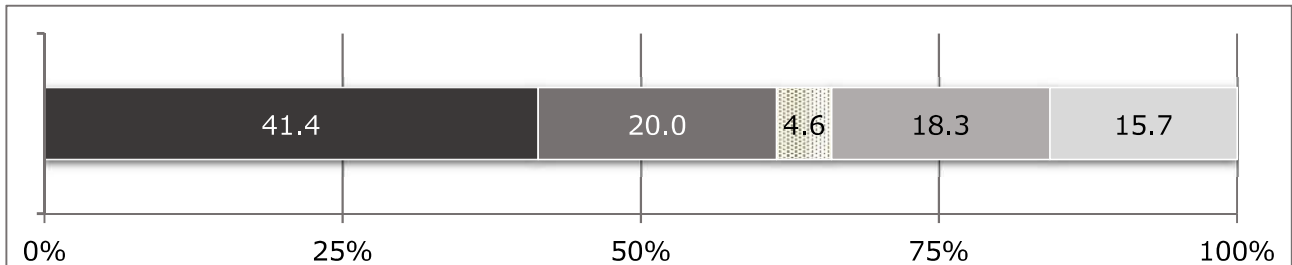


年齢階層別に、「感じる」、「どちらかといえば感じる」と回答した割合の合計を全体の平均(70.8%)と比較すると、「20～29歳」(76.8%)、「80歳以上」(75.3%)、「40～49歳」(74.8%)、「70～79歳」(72.5%)、「20歳未満」(71.7%)が平均を上回る、または近似した値となった。一方で「60～69歳」(64.9%)、「30～39歳」(67.6%)、「50～59歳」(69.2%)では平均を下回った。

8 日常生活

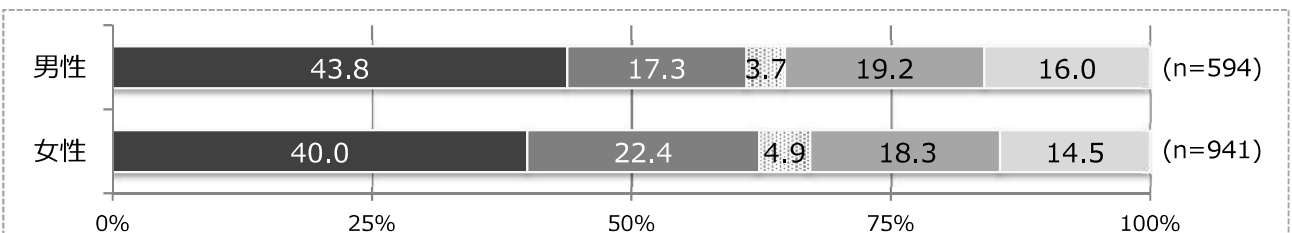
設問 12 買い物などの日常生活で交通アクセスに不便を感じますか。 n=1,653

■ 感じない ■ どちらかといえば感じない ■ どちらともいえない ■ どちらかといえば感じる ■ 感じる



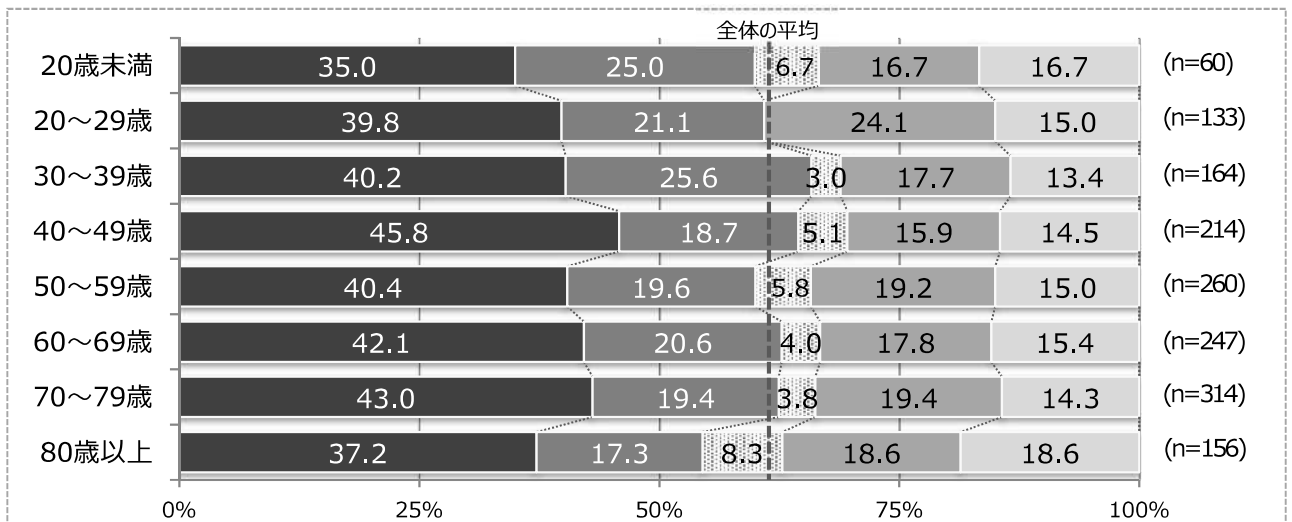
買い物などの日常生活の不便さについては、「感じない」(41.4%)、「どちらかといえば感じない」(20.0%)と回答した割合の合計が 61.4%となった。一方で「感じる」(15.7%)、「どちらかといえば感じる」(18.3%)と回答した割合の合計は 34.0%となった。

男女別構成とのクロス集計 n=1,535



男女別に、「感じない」、「どちらかといえば感じない」と回答した割合の合計を比較すると、「女性」(62.4%)が「男性」(61.1%)を上回った。

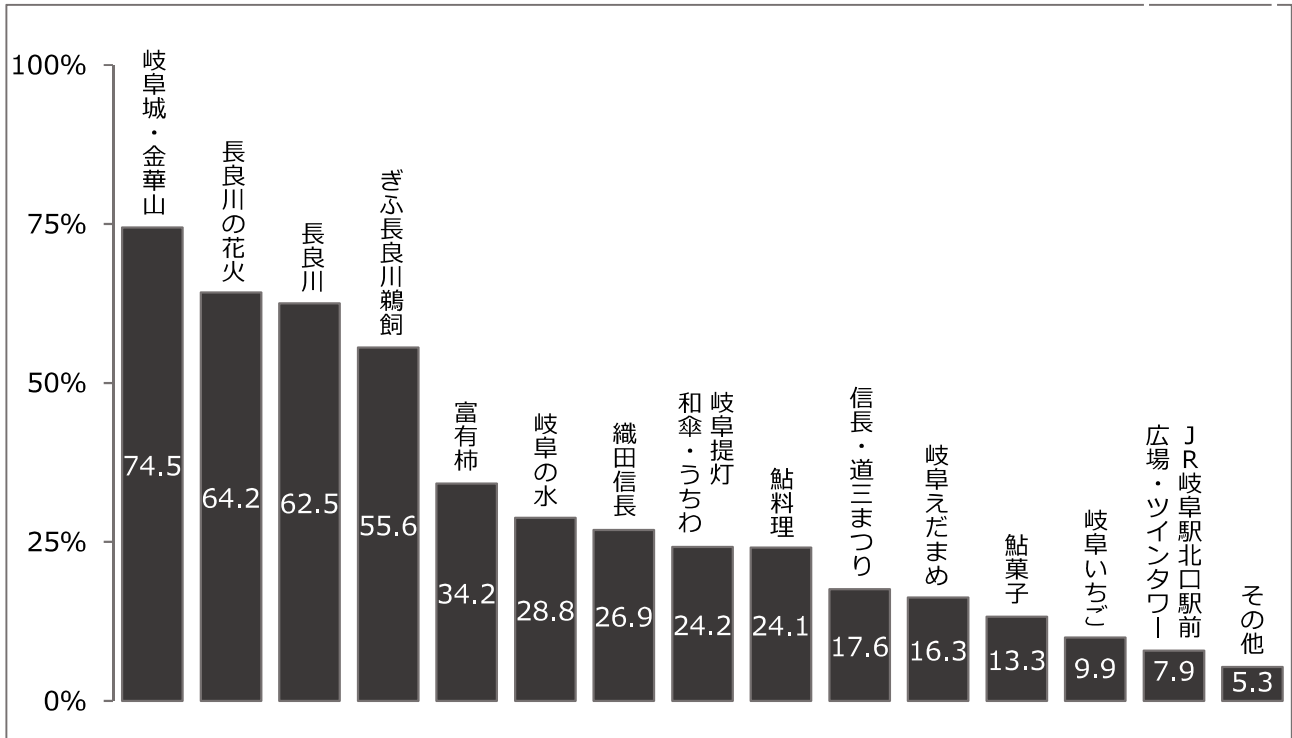
年齢階層別構成とのクロス集計 n=1,548



年齢階層別に、「感じない」、「どちらかといえば感じない」と回答した割合の合計を全体の平均 (61.4%)と比較すると、「30～39歳」(65.8%)、「40～49歳」(64.5%)、「60～69歳」(62.7%)、「70～79歳」(62.4%)が平均を上回った。一方で「80歳以上」(54.5%)、「20歳未満」(60.0%)、「50～59歳」(60.0%)、「20～29歳」(60.9%)では平均を下回る、または近似した値となった。

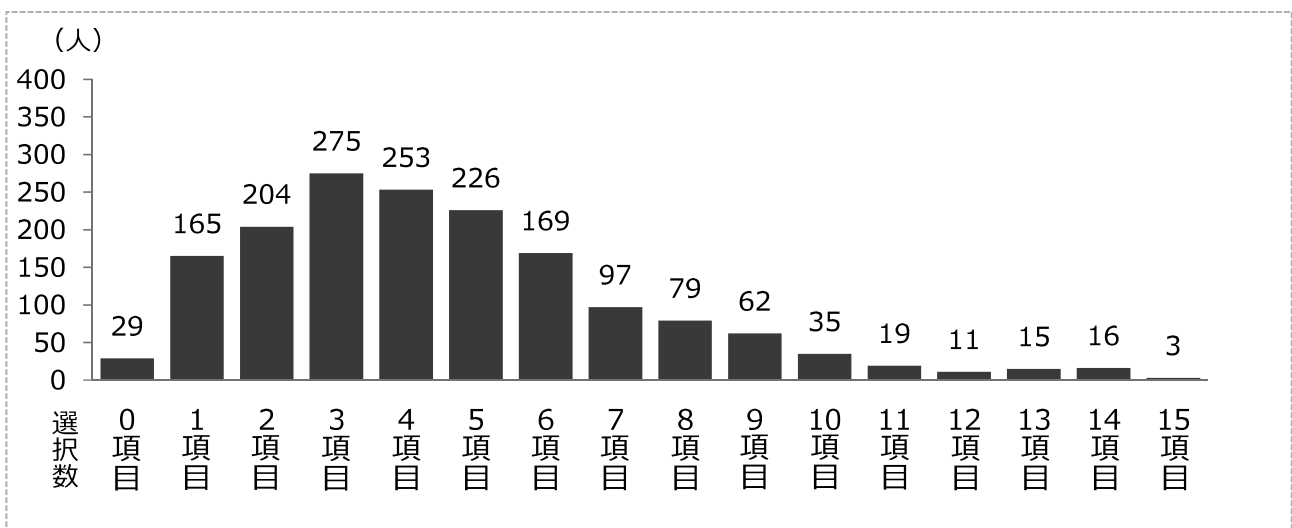
9 岐阜市の魅力

設問 13 岐阜市の魅力は何ですか。 n=1,629 (複数選択可)



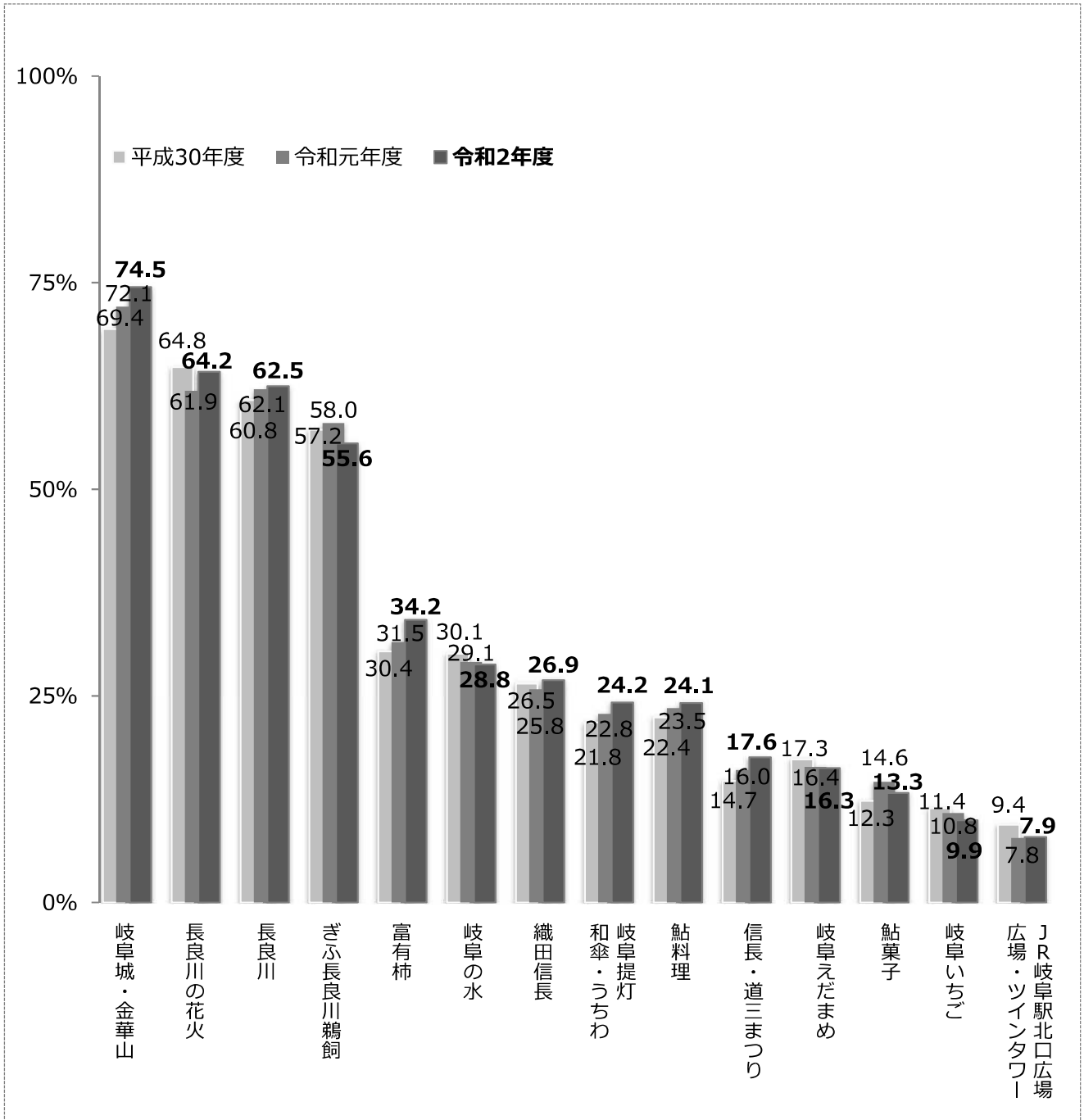
岐阜市の魅力の 14 項目(「その他」を除く)のうち、選択された割合が最も高かったものは「岐阜城・金華山」(74.5%)となり、次いで、「長良川の花火」(64.2%)、「長良川」(62.5%)、「ぎふ長良川鵜飼」(55.6%)、「富有柿」(34.2%)が続いた。

魅力項目の選択数 n=1,658



選択項目数をみると、「3 項目」(275 人)が最も多く、次いで「4 項目」(253 人)、「5 項目」(226 人)、「2 項目」(204 人)となった。

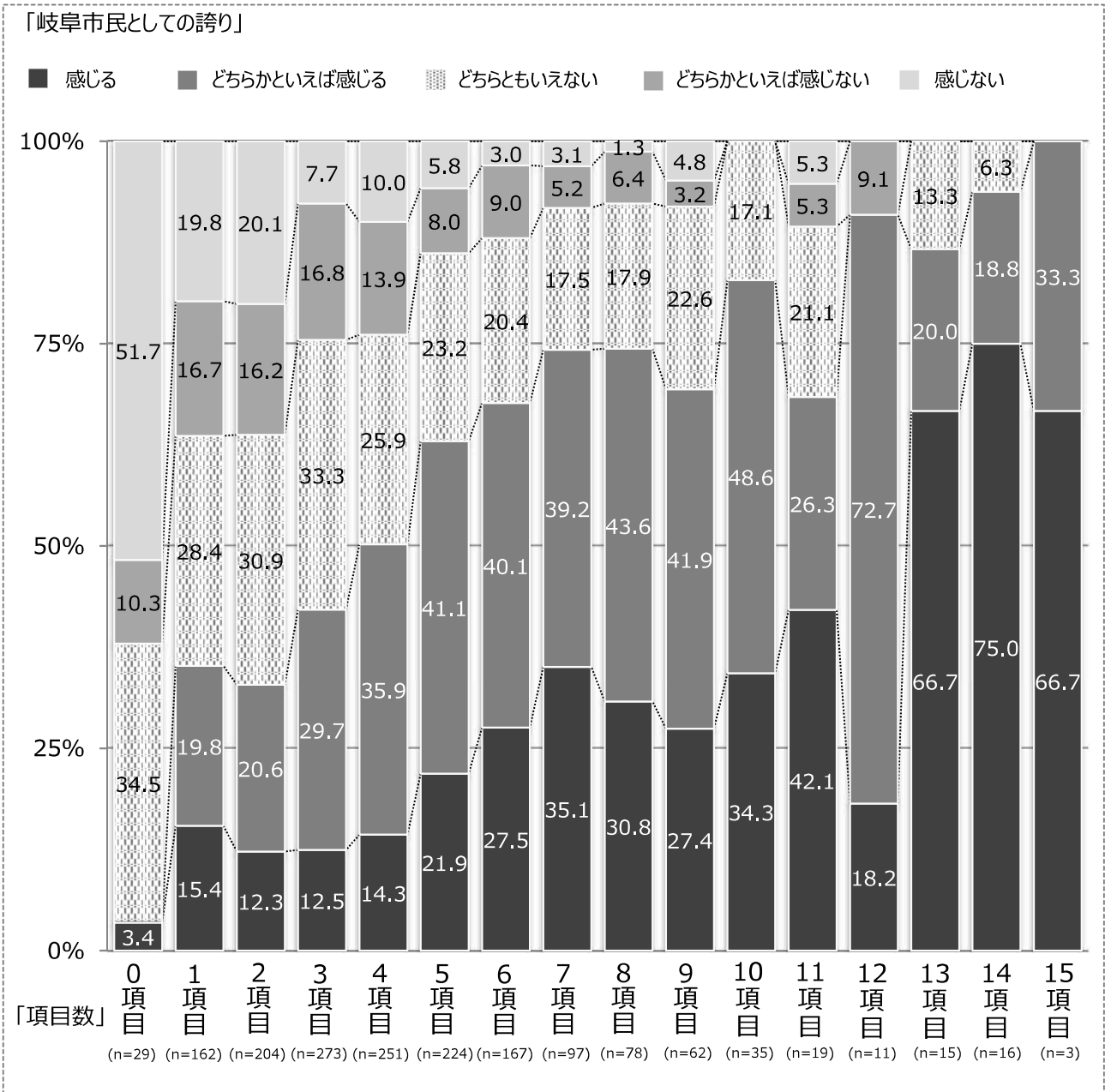
平成 30 年度、令和元年度調査結果との比較



令和元年度調査結果と比較すると、最も選択した割合が増加した岐阜市の魅力は、「富有柿」(2.7 ポイント増(「R1」(31.5%)→「R2」(34.2%))となり、次いで、「岐阜城・金華山」(2.4 ポイント増(「R1」(72.1%)→「R2」(74.5%))が続いた。また、岐阜市の魅力の 14 項目(「その他」を除く)のうち、9 項目において、選択した割合が増加した。

平成 30 年度調査結果との比較では、「岐阜城・金華山」(5.1 ポイント増(「H30」(69.4%)→「R2」(74.5%))となり、次いで、「富有柿」(3.8 ポイント増(「H30」(30.4%)→「R2」(34.2%))が続いた。また、岐阜市の魅力の 14 項目(「その他」を除く)のうち、8 項目において、選択した割合が増加した。

「岐阜市民としての誇り」（設問 3）とのクロス集計 n=1,646



魅力の項目を選択しなかった人(0項目)の中で、岐阜市民としての誇りを「感じる」、「どちらかといえば感じる」と回答した割合の合計は 3.4%となった。一方で、魅力の選択項目数が増えるほど、岐阜市民としての誇りを感じる割合が高くなる傾向がみられた。