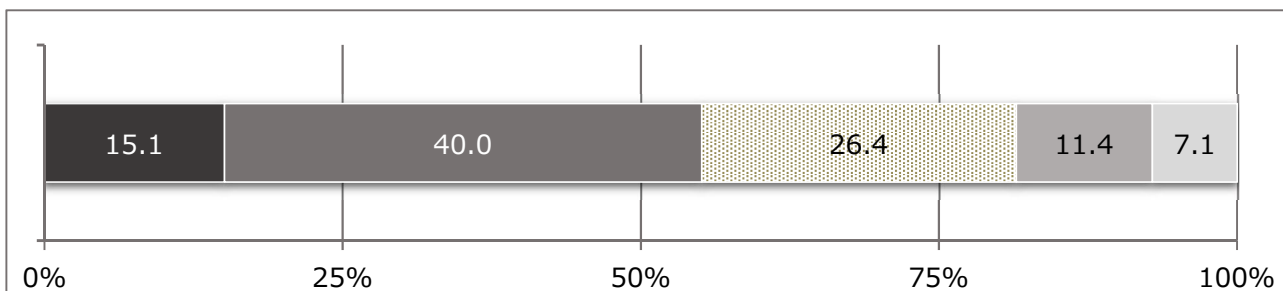


第4章 岐阜市のイメージに関する設問の調査結果

1 子育て

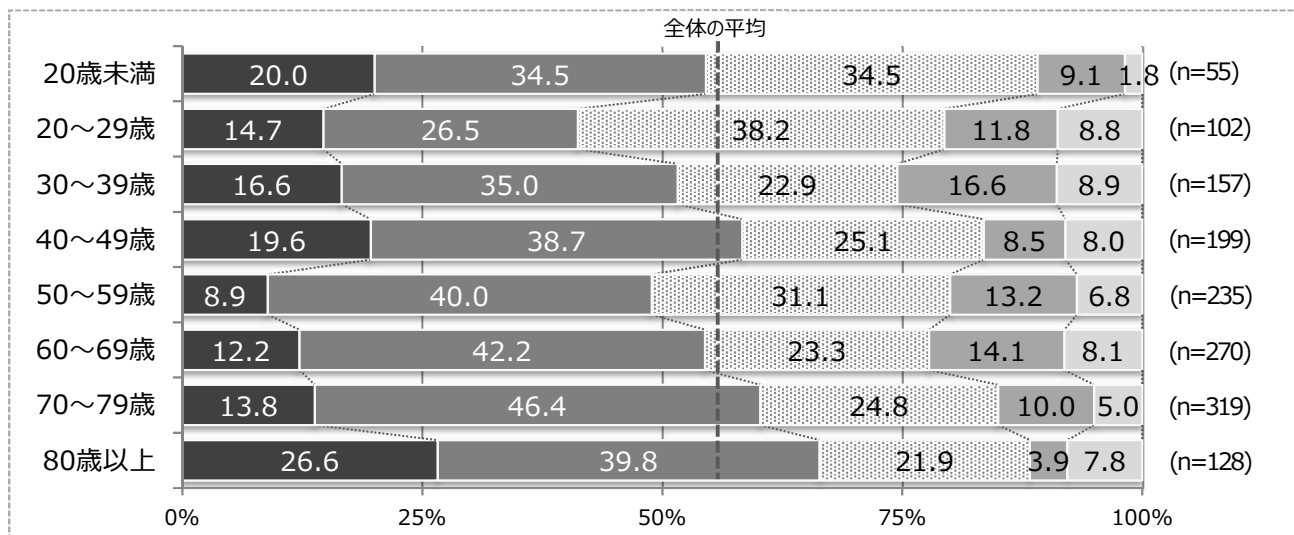
設問 14 子育てのしやすいまちだと思いますか。 n=1,506

■ 思う ■ どちらかといえば思う ■ どちらともいえない ■ どちらかといえば思わない ■ 思わない



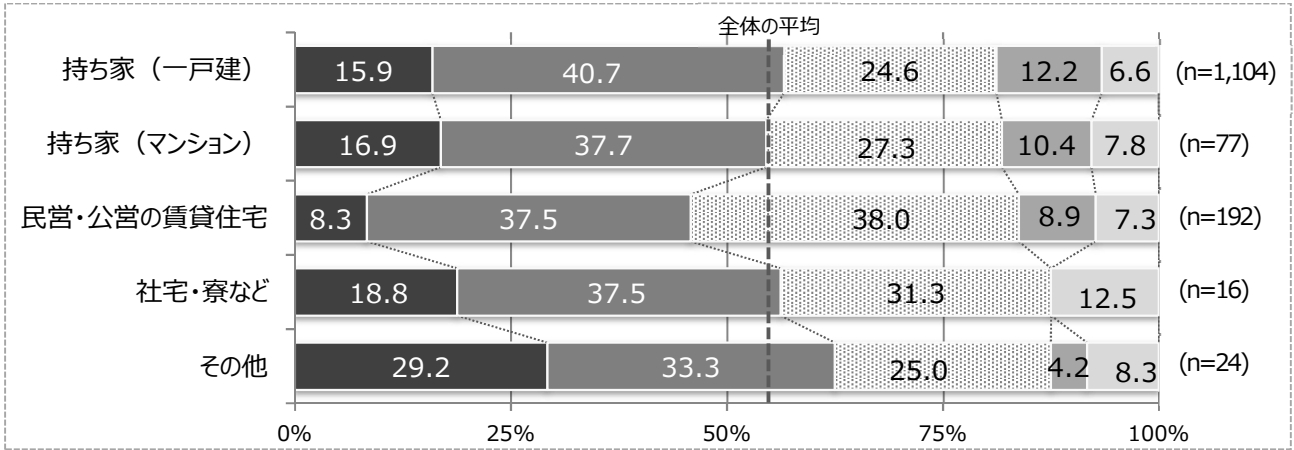
子育てのしやすいまちとしてのイメージについては、「思う」(15.1%)、「どちらかといえば思う」(40.0%)と回答した割合の合計が 55.1%となった。一方で「思わない」(7.1%)、「どちらかといえば思わない」(11.4%)と回答した割合の合計は 18.5%となった。

年齢階層別構成とのクロス集計 n=1,465



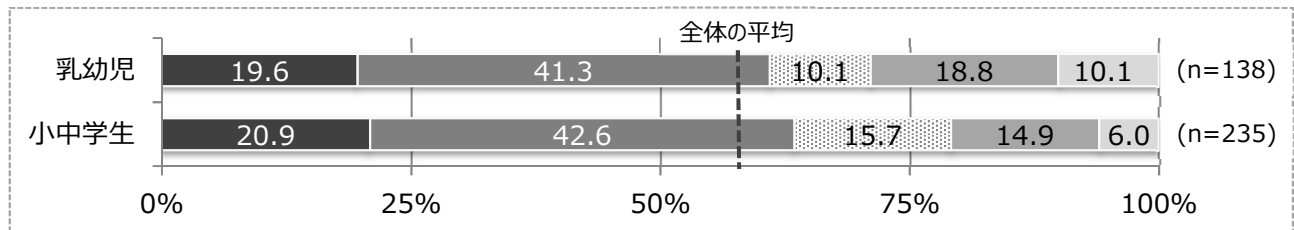
年齢階層別に、「思う」、「どちらかといえば思う」と回答した割合の合計を全体の平均(55.1%)と比較すると、「80歳以上」(66.4%)が平均を大きく上回り、「70～79歳」(60.2%)、「40～49歳」(58.3%)でも平均を上回った。一方で「20～29歳」(41.2%)では平均を大きく下回り、「20歳未満」(54.5%)、「30～39歳」(51.6%)、「50～59歳」(48.9%)、「60～69歳」(54.4%)でも平均を下回る、または近似した値となった。

住宅構成とのクロス集計 n=1,413



住宅別(「その他」を除く)に、「思う」、「どちらかといえば思う」と回答した割合の合計を全体の平均(55.1%)と比較すると、「社宅・寮など」(56.3%)と「持ち家(一戸建)」(56.6%)が平均を上回った。一方で「民営・公営の賃貸住宅」(45.8%)、「持ち家(マンション)」(54.6%)では平均を下回る、または近似した値となった。

乳幼児、小中学生のいる世帯とのクロス集計

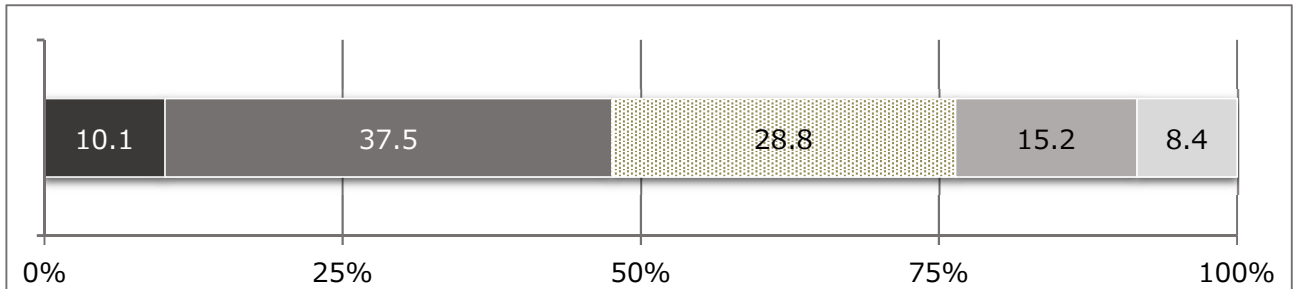


乳幼児、小中学生のいる世帯別に、「思う」、「どちらかといえば思う」と回答した割合の合計を全体の平均(55.1%)と比較すると、「小中学生」のいる世帯(63.5%)、「乳幼児」のいる世帯(60.9%)ともに平均を上回った。

2 学校教育

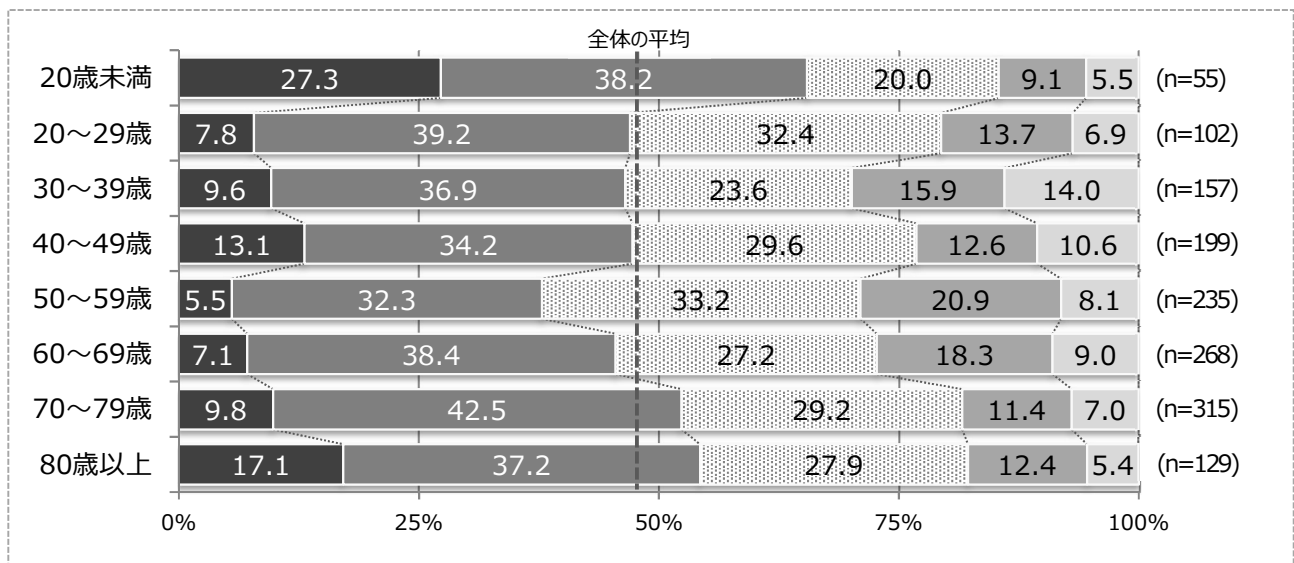
設問 15 子どもたちにとって教育環境の充実したまちだと思いますか。 n = 1,503

■ 思う ■ どちらかといえば思う ■ どちらともいえない ■ どちらかといえば思わない ■ 思わない



子どもの教育環境の充実したまちとしてのイメージについては、「思う」(10.1%)、「どちらかといえば思う」(37.5%)と回答した割合の合計が 47.6%となった。一方で「思わない」(8.4%)、「どちらかといえば思わない」(15.2%)と回答した割合の合計は 23.6%となった。

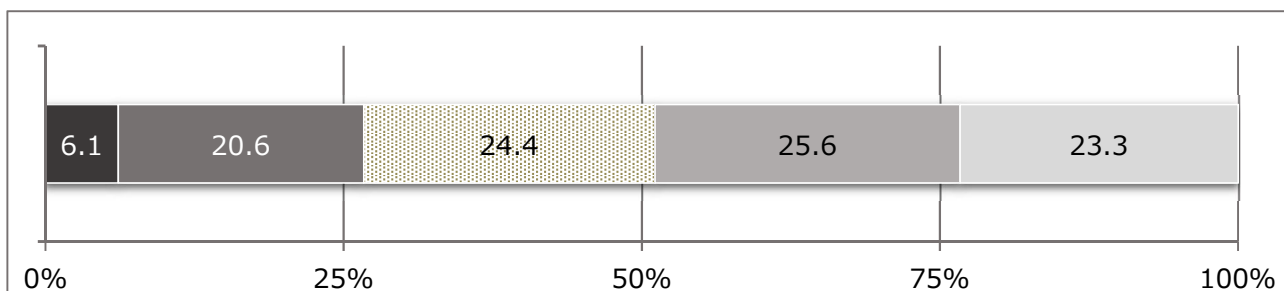
年齢階層別構成とのクロス集計 n=1,460



年齢階層別に、「思う」、「どちらかといえば思う」と回答した割合の合計を全体の平均(47.6%)と比較すると、「20歳未満」(65.5%)は平均を大きく上回り、「80歳以上」(54.3%)、「70～79歳」(52.3%)でも平均を上回った。一方で「50～59歳」(37.8%)、「60～69歳」(45.5%)、「30～39歳」(46.5%)、「20～29歳」(47.0%)、「40～49歳」(47.3%)では平均を下回る、または近似した値となった。

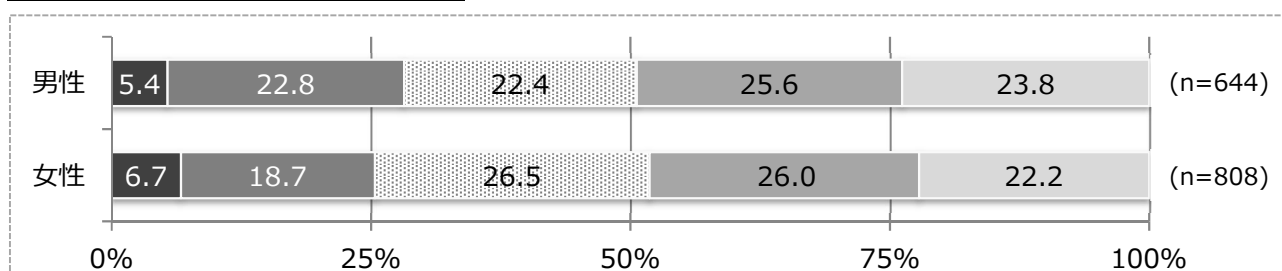
設問 16 大学や専門学校などの教育環境の充実したまちだと思いますか。 n = 1,507

■ 思う ■ どちらかといえば思う ■ どちらともいえない ■ どちらかといえば思わない ■ 思わない



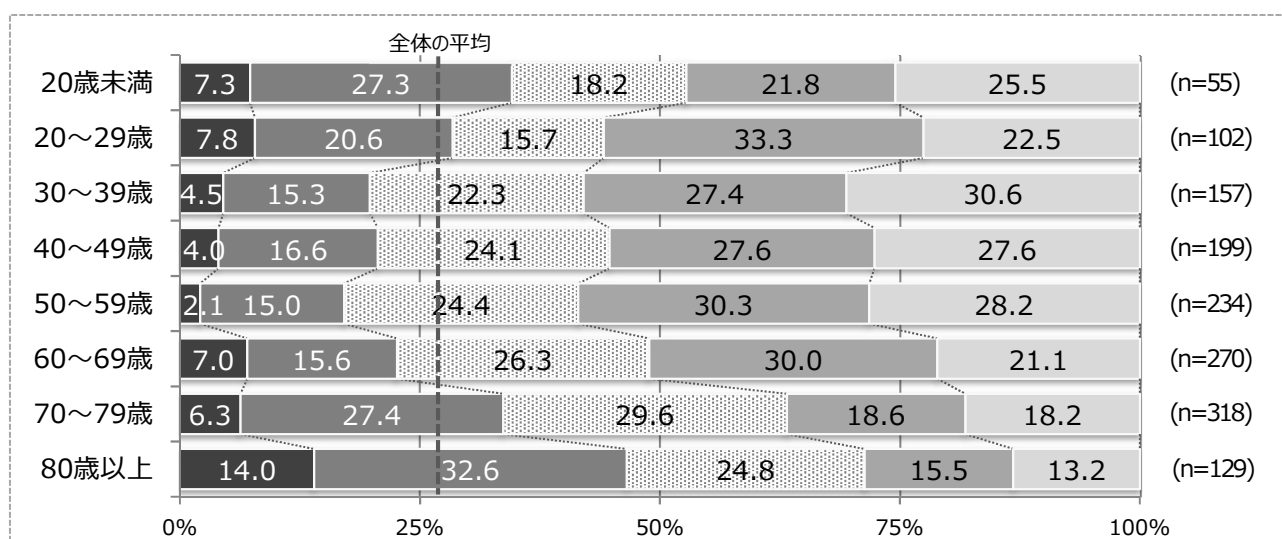
高等教育等の環境の充実したまちとしてのイメージについては、「思う」(6.1%)、「どちらかといえば思う」(20.6%)と回答した割合の合計が 26.7%となった。一方で「思わない」(23.3%)、「どちらかといえば思わない」(25.6%)と回答した割合の合計は 48.9%となった。

男女別とのクロス集計 n=1,452



男女別に、「思う」、「どちらかといえば思う」と回答した割合の合計を比較すると、「男性」(28.2%)が「女性」(25.4%)を上回った。

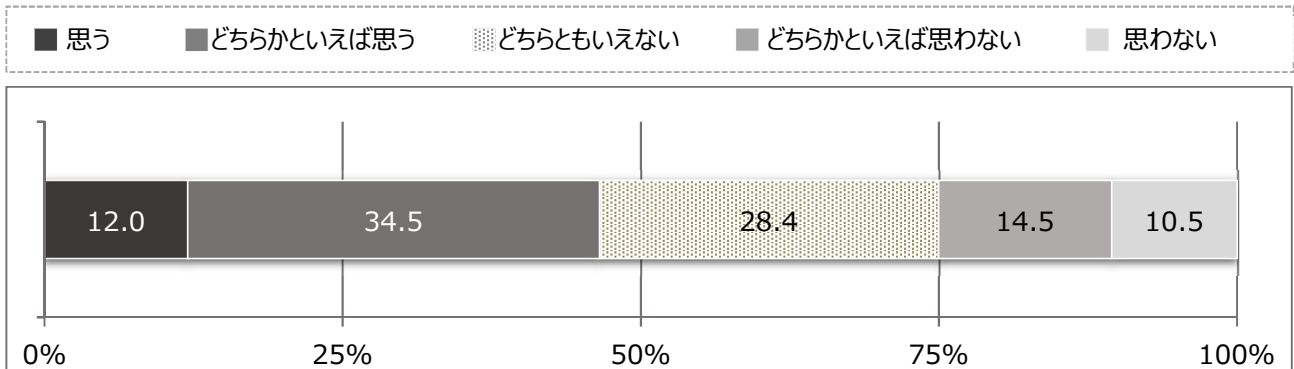
年齢階層別構成とのクロス集計 n=1,464



年齢階層別に、「思う」、「どちらかといえば思う」と回答した割合の合計を全体の平均(26.7%)と比較すると、「80歳以上」(46.6%)が平均を大きく上回り、「20歳未満」(34.6%)、「70~79歳」(33.7%)、「20~29歳」(28.4%)でも平均を上回った。一方で「50~59歳」(17.1%)、「30~39歳」(19.8%)、「40~49歳」(20.6%)、「60~69歳」(22.6%)では平均を下回った。

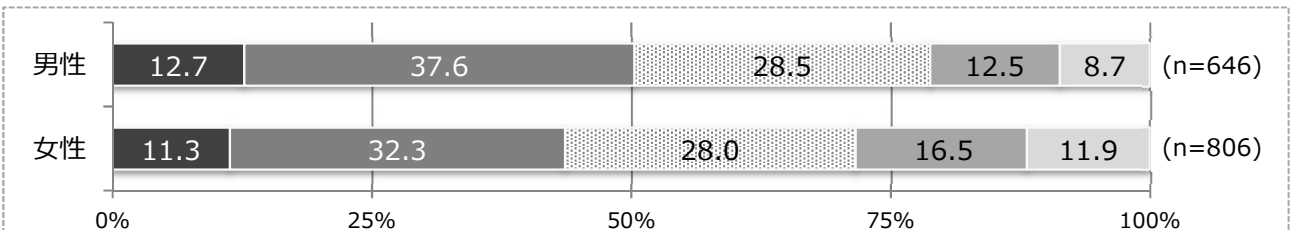
3 男女共同参画

設問 17 男女が平等に生活や活動のできるまちだと思いますか。 n=1,508



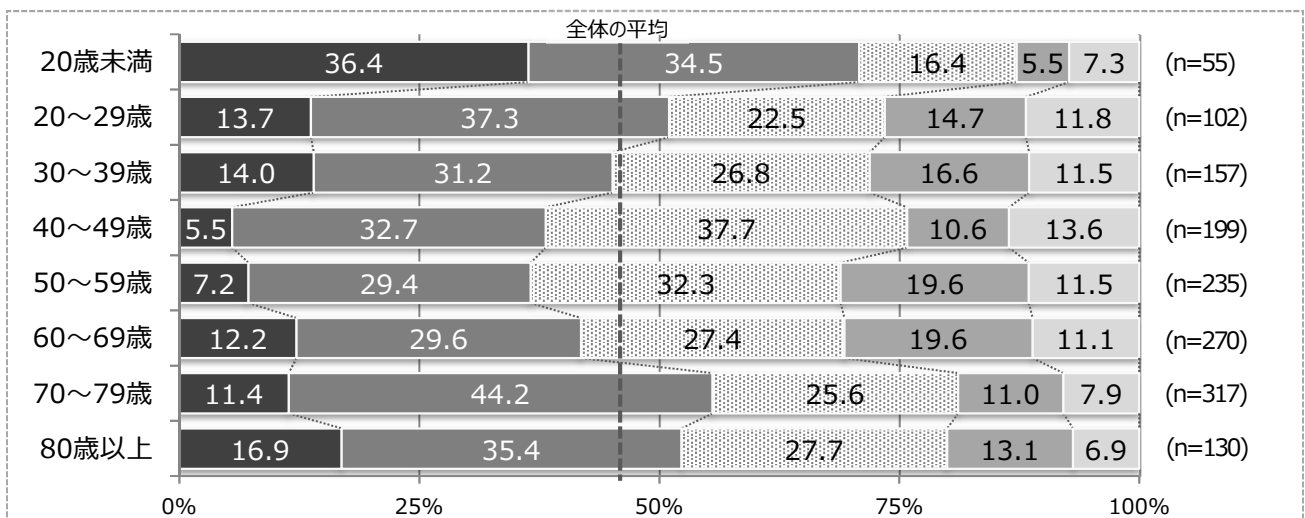
男女が平等に生活や活動のできるまちとしてのイメージについては、「思う」(12.0%)、「どちらかといえば思う」(34.5%)と回答した割合の合計は 46.5%となった。一方で「思わない」(10.5%)、「どちらかといえば思わない」(14.5%)と回答した割合の合計は 25.0%となった。

男女別構成とのクロス集計 n=1,452



男女別に、「思う」、「どちらかといえば思う」と回答した割合の合計を比較すると、「男性」(50.3%)が「女性」(43.6%)を上回った。

年齢階層別構成とのクロス集計 n=1,465

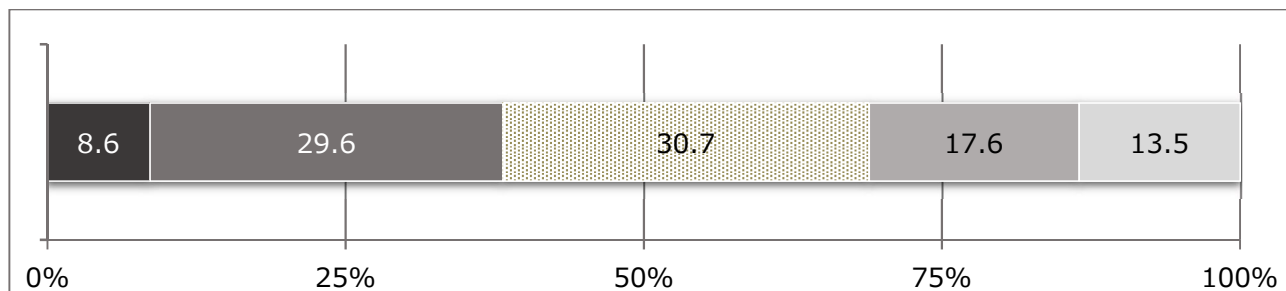


年齢階層別に、「思う」、「どちらかといえば思う」と回答した割合の合計を全体の平均(46.5%)と比較すると、「20歳未満」(70.9%)が平均を大きく上回り、「70~79歳」(55.6%)、「80歳以上」(52.3%)、「20~29歳」(51.0%)でも平均を上回った。一方で「50~59歳」(36.6%)、「40~49歳」(38.2%)、「60~69歳」(41.8%)、「30~39歳」(45.2%)では平均を下回った。

4 生涯学習

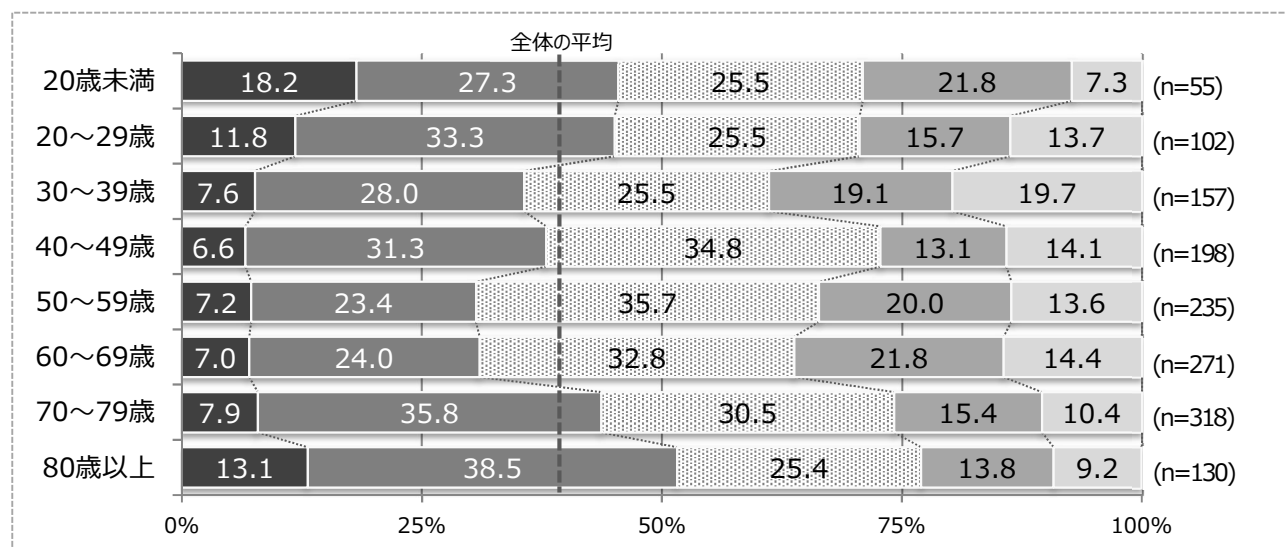
設問 18 生涯にわたり文化・芸術活動やスポーツ活動などに取り組みやすいまちだと思いますか。 n=1,509

■ 思う ■ どちらかといえば思う ■ どちらともいえない ■ どちらかといえば思わない ■ 思わない



生涯学習活動に取り組みやすいまちとしてのイメージについては、「思う」(8.6%)、「どちらかといえば思う」(29.6%)と回答した割合の合計が 38.2%となった。一方で「思わない」(13.5%)、「どちらかといえば思わない」(17.6%)と回答した割合の合計は 31.1%となった。

年齢階層別構成とのクロス集計 n=1,466

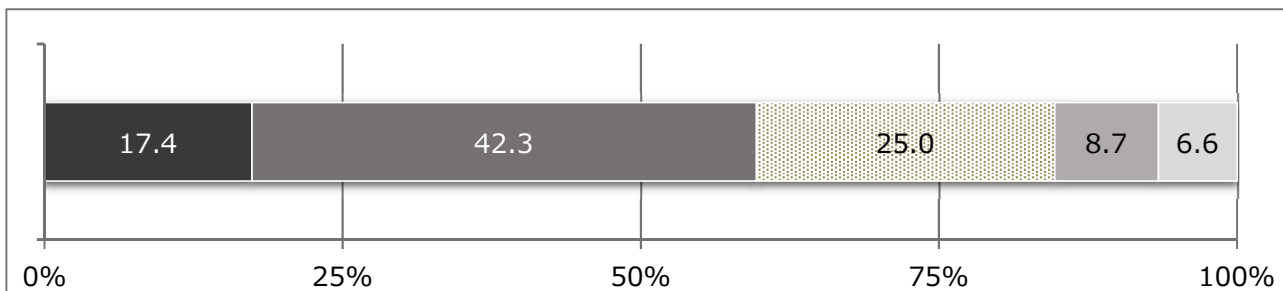


年齢階層別に、「思う」、「どちらかといえば思う」と回答した割合の合計を全体の平均(38.2%)と比較すると、「80歳以上」(51.6%)が平均を大きく上回り、「20歳未満」(45.5%)、「20~29歳」(45.1%)、「70~79歳」(43.7%)でも平均を上回った。一方で「50~59歳」(30.6%)、「60~69歳」(31.0%)、「30~39歳」(35.6%)、「40~49歳」(37.9%)では平均を下回る、または近似した値となった。

5 健康

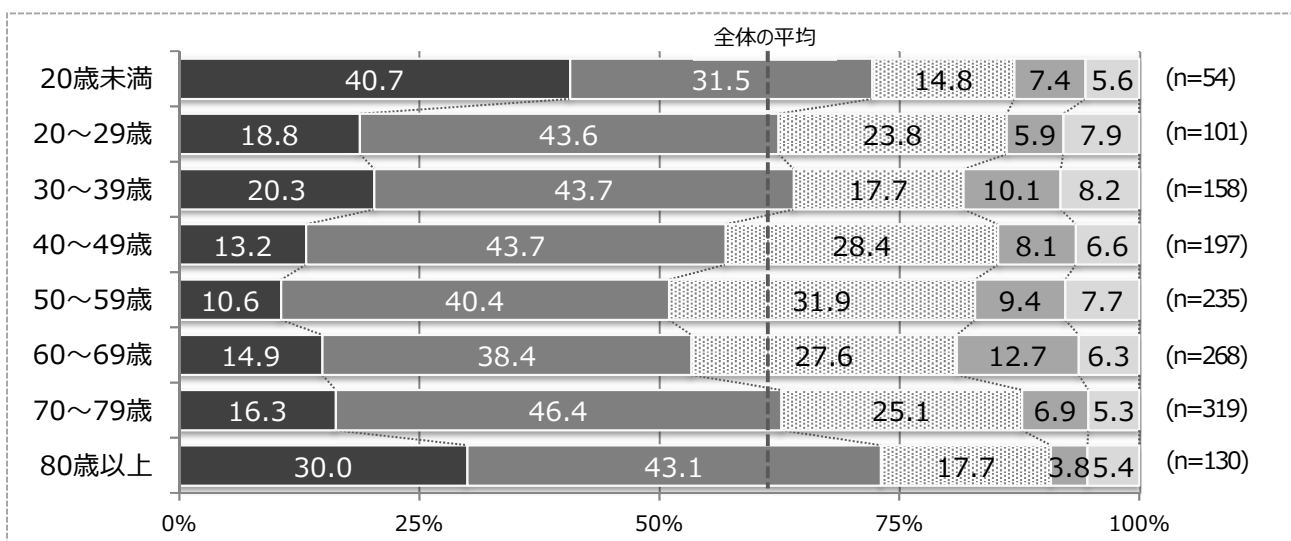
設問 19 元気で長生きできるまちだと思いますか。 n = 1,505

■ 思う ■ どちらかといえば思う ■ どちらともいえない ■ どちらかといえば思わない ■ 思わない



元気で長生きできるまちとしてのイメージについては、「思う」(17.4%)、「どちらかといえば思う」(42.3%)と回答した割合の合計が 59.7%となった。一方で「思わない」(6.6%)、「どちらかといえば思わない」(8.7%)と回答した割合の合計は 15.3%となった。

年齢階層別構成とのクロス集計 n=1,462

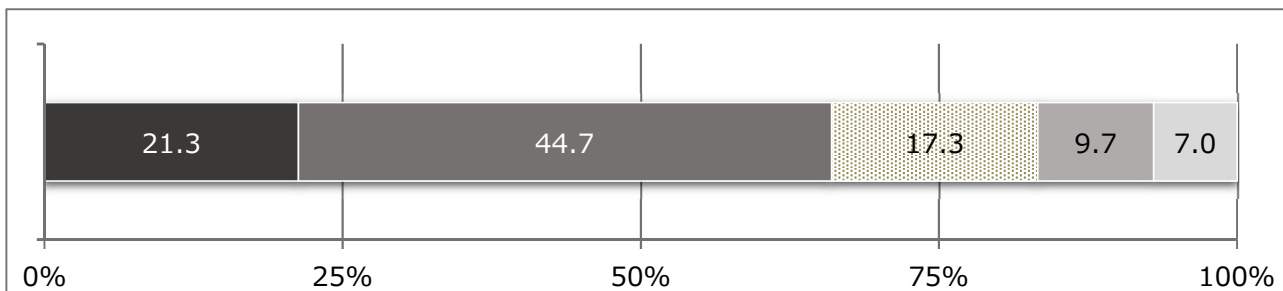


年齢階層別に、「思う」、「どちらかといえば思う」と回答した割合の合計を全体の平均(59.7%)と比較すると、「80歳以上」(73.1%)、「20歳未満」(72.2%)が平均を大きく上回り、「30～39歳」(64.0%)、「70～79歳」(62.7%)、「20～29歳」(62.4%)でも平均を上回った。一方で「50～59歳」(51.0%)、「60～69歳」(53.3%)、「40～49歳」(56.9%)では平均を下回った。

6 医療

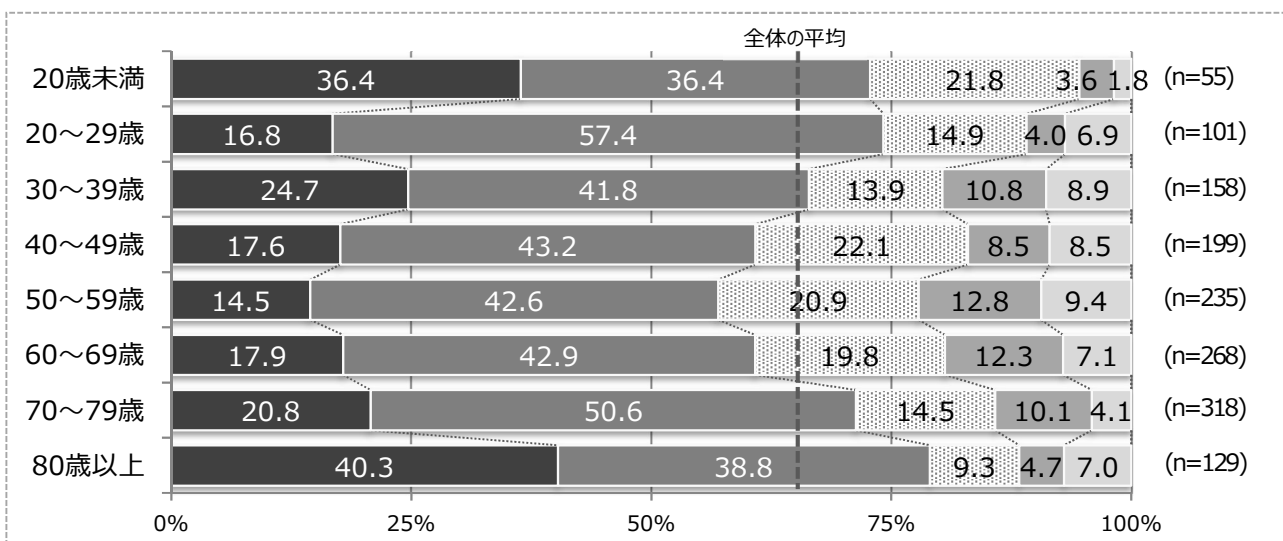
設問 20 医療環境の充実したまちだと思いますか。 n=1,506

■ 思う ■ どちらかといえば思う ■ どちらともいえない ■ どちらかといえば思わない ■ 思わない



医療環境の充実したまちとしてのイメージについては、「思う」(21.3%)、「どちらかといえば思う」(44.7%)と回答した割合の合計が 66.0%となった。一方で「思わない」(7.0%)、「どちらかといえば思わない」(9.7%)と回答した割合の合計は 16.7%となった。

年齢階層別構成とのクロス集計 n=1,463

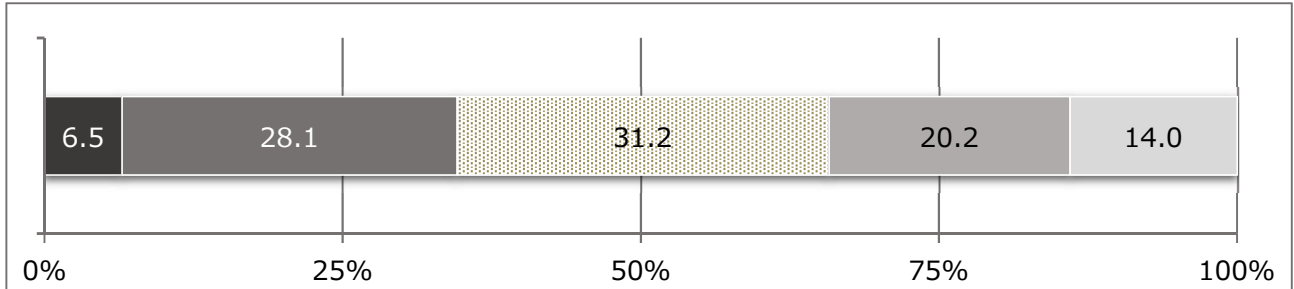


年齢階層別に、「思う」、「どちらかといえば思う」と回答した割合の合計を全体の平均(66.0%)と比較すると、「80歳以上」(79.1%)が平均を大きく上回り、「20~29歳」(74.2%)、「20歳未満」(72.8%)、「70~79歳」(71.4%)、「30~39歳」(66.5%)でも平均を上回った。一方で「50~59歳」(57.1%)、「40~49歳」(60.8%)、「60~69歳」(60.8%)では平均を下回った。

7 高齢者・障がい者

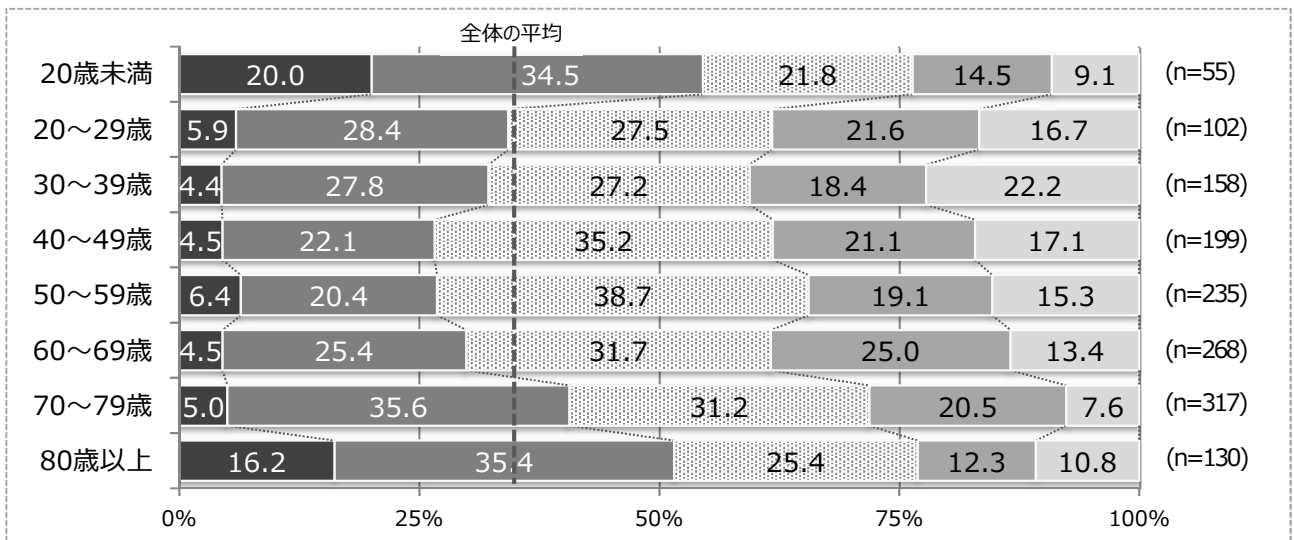
設問 21 高齢者や障がいのある方にとって暮らしやすいまちだと思いますか。 n = 1,507

■ 思う ■ どちらかといえば思う ■ どちらともいえない ■ どちらかといえば思わない ■ 思わない



高齢者や障がい者の暮らしやすいまちとしてのイメージについては、「思う」(6.5%)、「どちらかといえば思う」(28.1%)と回答した割合の合計が 34.6%となった。一方で「思わない」(14.0%)、「どちらかといえば思わない」(20.2%)と回答した割合の合計は 34.2%となった。

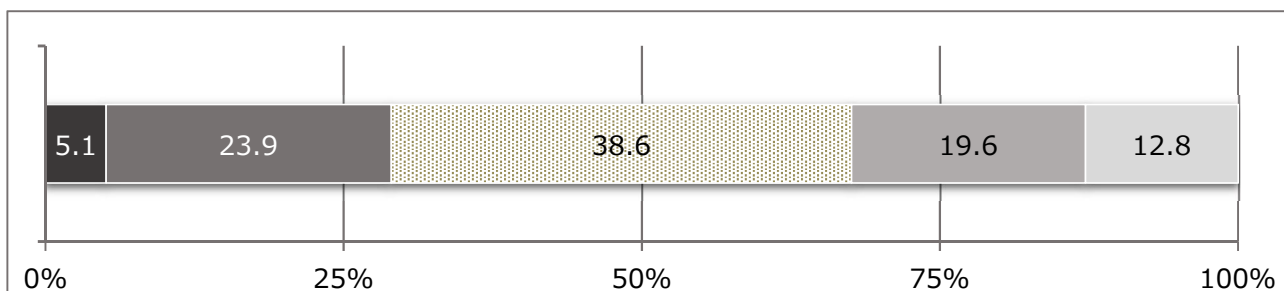
年齢階層別構成とのクロス集計 n=1,464



年齢階層別に、「思う」、「どちらかといえば思う」と回答した割合の合計を全体の平均(34.6%)と比較すると、「20歳未満」(54.5%)、「80歳以上」(51.6%)が平均を大きく上回り、「70～79歳」(40.6%)でも平均を上回った。一方で「40～49歳」(26.6%)、「50～59歳」(26.8%)、「60～69歳」(29.9%)、「30～39歳」(32.2%)、「20～29歳」(34.3%)では平均を下回る、または近似した値となった。

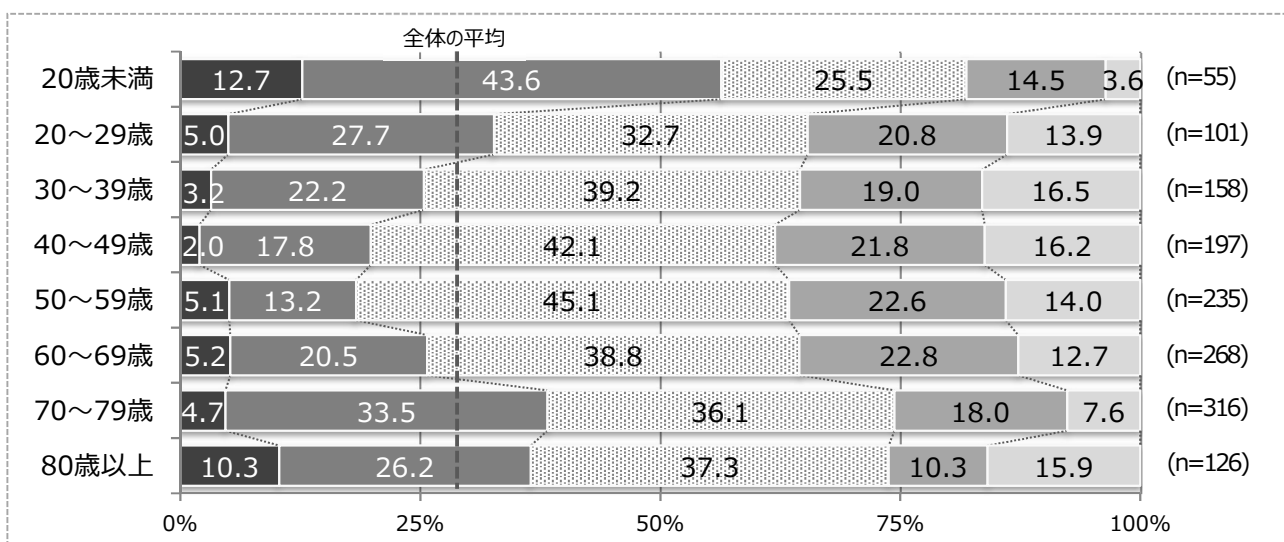
設問 22 障がいのある方への理解や配慮のあるまちだと思いますか。 n = 1,498

■ 思う ■ どちらかといえば思う ■ どちらともいえない ■ どちらかといえば思わない ■ 思わない



障がいのある方への理解や配慮のあるまちとしてのイメージについては、「思う」(5.1%)、「どちらかといえば思う」(23.9%)と回答した割合の合計が 29.0%となった。一方で「思わない」(12.8%)、「どちらかといえば思わない」(19.6%)と回答した割合の合計は 32.4%となった。

年齢階層別構成とのクロス集計 n=1,456

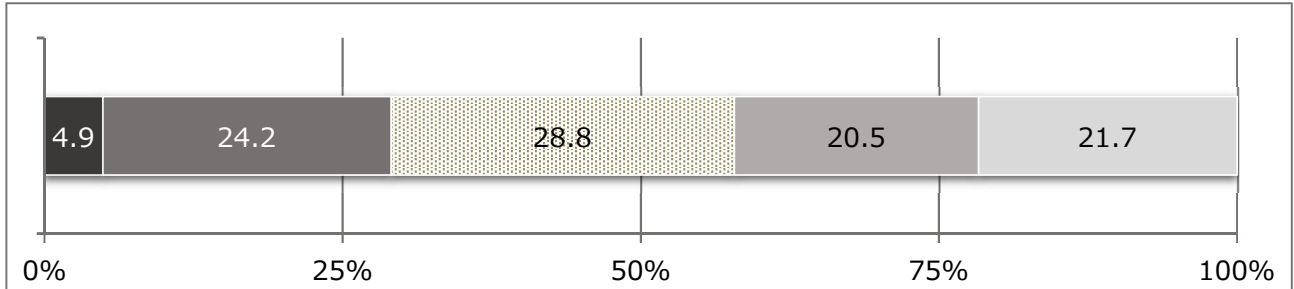


年齢階層別に、「思う」、「どちらかといえば思う」と回答した割合の合計を全体の平均(29.0%)と比較すると、「20歳未満」(56.3%)が平均を大きく上回り、「70～79歳」(38.2%)、「80歳以上」(36.5%)、「20～29歳」(32.7%)でも平均を上回った。一方で「50～59歳」(18.3%)では平均を大きく下回り、「40～49歳」(19.8%)、「30～39歳」(25.4%)、「60～69歳」(25.7%)でも平均を下回った。

8 就労・労働環境

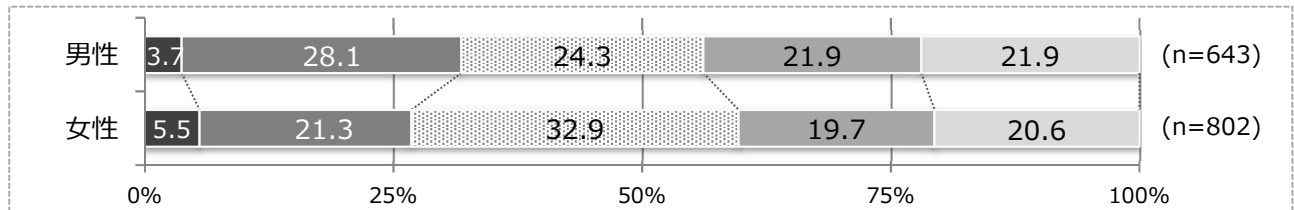
設問 23 就労環境に恵まれたまぢだと思えますか。 n=1,500

■ 思う ■ どちらかといえば思う ■ どちらともいえない ■ どちらかといえば思わない ■ 思わない



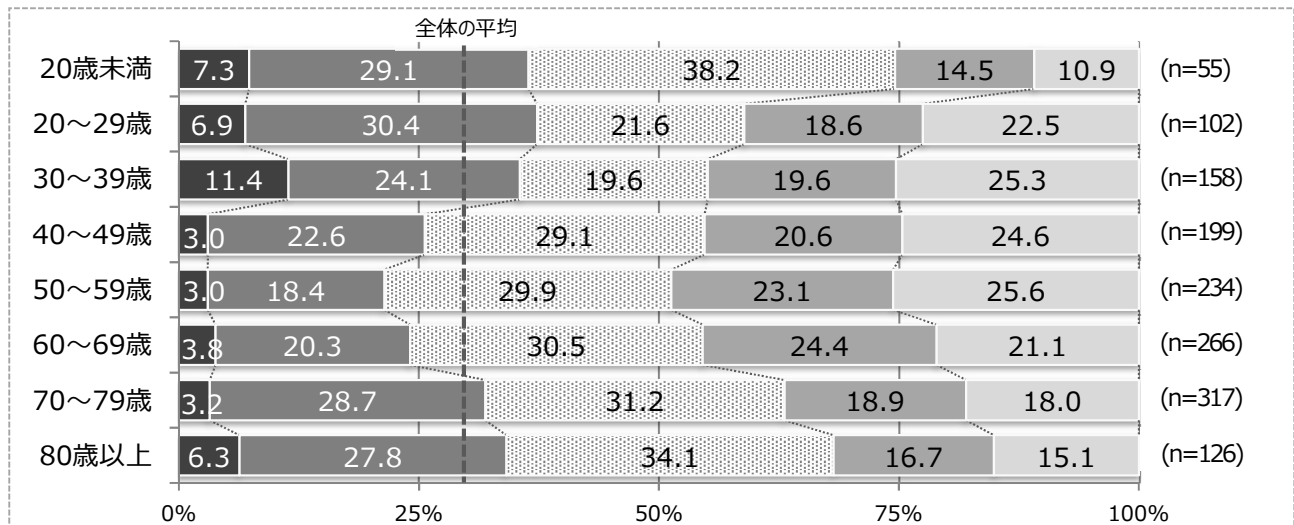
就労環境に恵まれたまぢとしてのイメージについては、「思う」(4.9%)、「どちらかといえば思う」(24.2%)と回答した割合の合計が 29.1%となった。一方で「思わない」(21.7%)、「どちらかといえば思わない」(20.5%)と回答した割合の合計は 42.2%となった。

男女別構成とのクロス集計 n=1,445



男女別に、「思う」、「どちらかといえば思う」と回答した割合の合計を比較すると、「男性」(31.8%)が、「女性」(26.8%)を上回った。

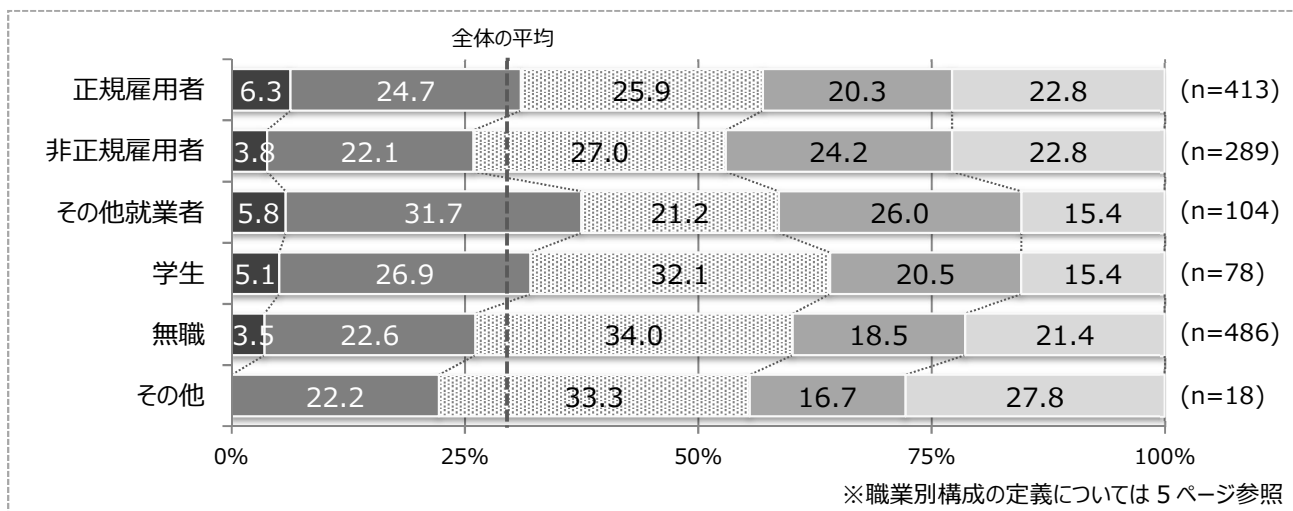
年齢階層別構成とのクロス集計 n=1,457



年齢階層別に、「思う」、「どちらかといえば思う」と回答した割合の合計を全体の平均(29.1%)と比較すると、「20～29歳」(37.3%)、「20歳未満」(36.4%)、「30～39歳」(35.5%)、「80歳以上」(34.1%)、「70

～79 歳」(31.9%)が平均を上回った。一方で「50～59 歳」(21.4%)、「60～69 歳」(24.1%)、「40～49 歳」(25.6%)では平均を下回った。

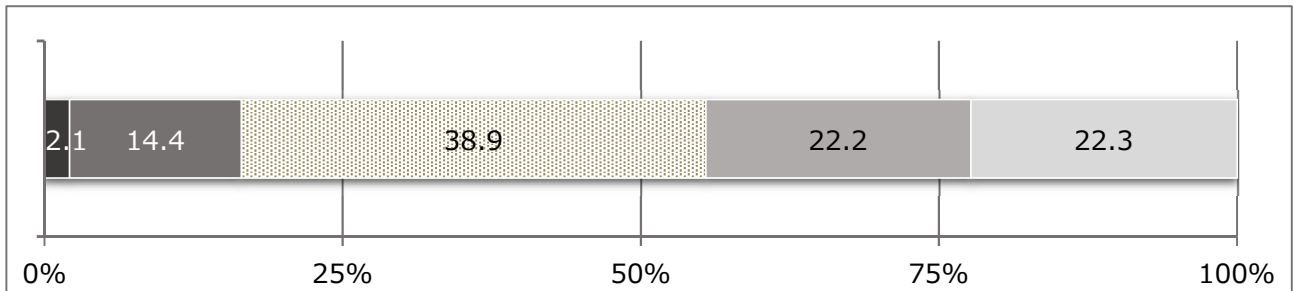
職業別構成とのクロス集計 n=1,388



職業別(「その他」を除く)に、「思う」、「どちらかといえば思う」と回答した割合の合計を全体の平均(29.1%)と比較すると、「その他就業者」(37.5%)、「学生」(32.0%)、「正規雇用者」(31.0%)が平均を上回った。一方で「非正規雇用者」(25.9%)、「無職」(26.1%)では平均を下回った。

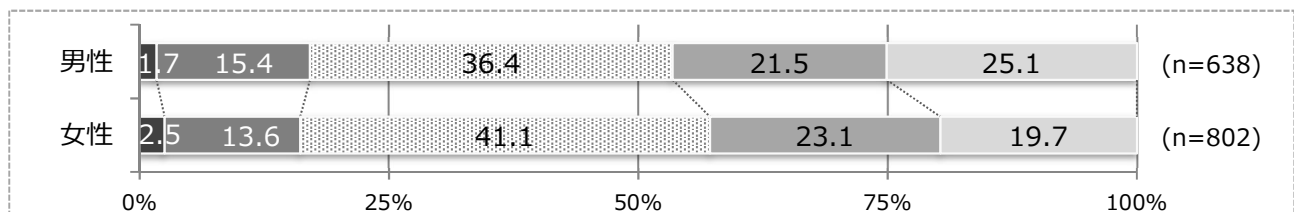
設問 24 企業の労働環境改善が進んでいるまちだと思いますか。 n=1,495

■ 思う ■ どちらかといえば思う ■ どちらともいえない ■ どちらかといえば思わない ■ 思わない



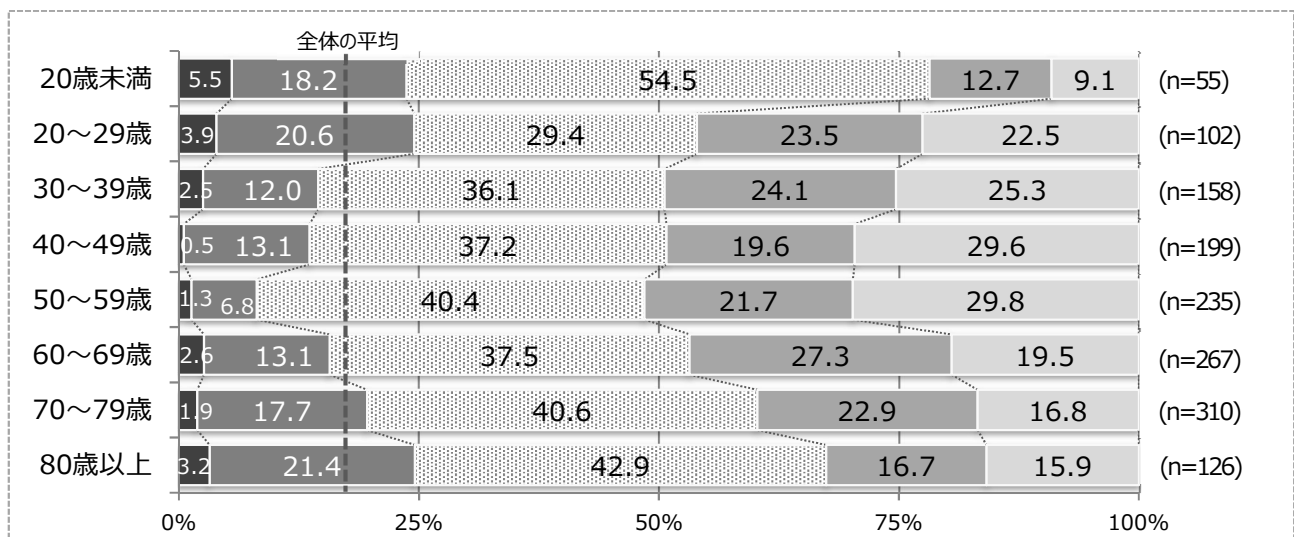
企業の労働環境改善が進んでいるまちとしてのイメージについては、「思う」(2.1%)、「どちらかといえば思う」(14.4%)と回答した割合の合計が 16.5%となった。一方で「思わない」(22.3%)、「どちらかといえば思わない」(22.2%)と回答した割合の合計は 44.5%となった。

男女別構成とのクロス集計 n=1,440



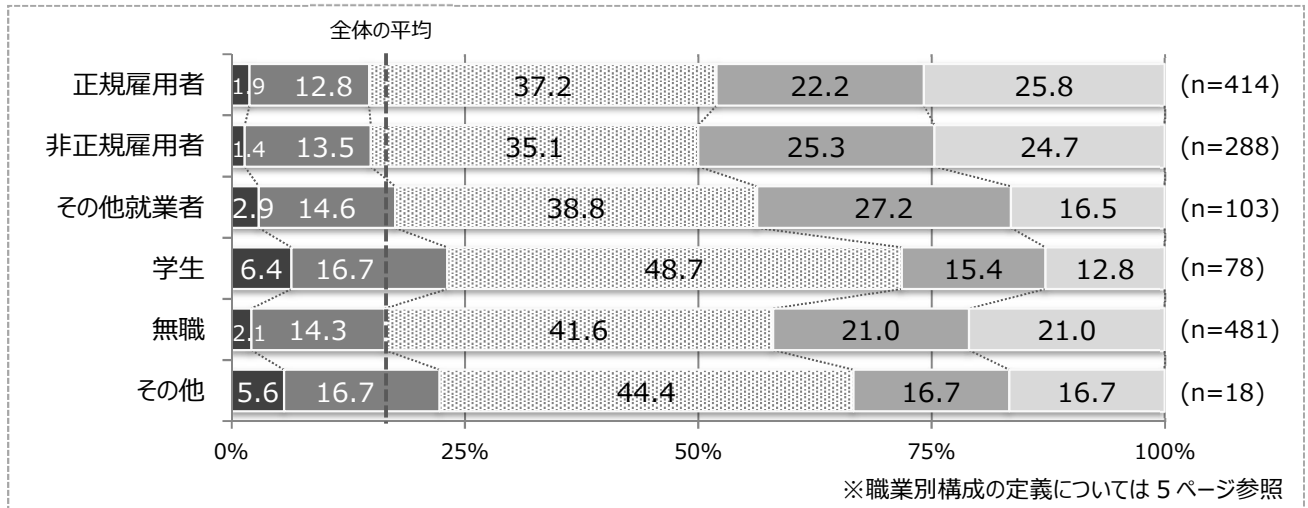
男女別に、「思う」、「どちらかといえば思う」と回答した割合の合計を比較すると、「男性」(17.1%)が「女性」(16.1%)を上回った。

年齢階層別構成とのクロス集計 n=1,452



年齢階層別に、「思う」、「どちらかといえば思う」と回答した割合の合計を全体の平均(16.5%)と比較すると、「80歳以上」(24.6%)、「20~29歳」(24.5%)、「20歳未満」(23.7%)、「70~79歳」(19.6%)が平均を上回った。一方で「50~59歳」(8.1%)、「40~49歳」(13.6%)、「30~39歳」(14.5%)、「60~69歳」(15.7%)では平均を下回る、または近似した値となった。

職業別構成とのクロス集計 n=1,382

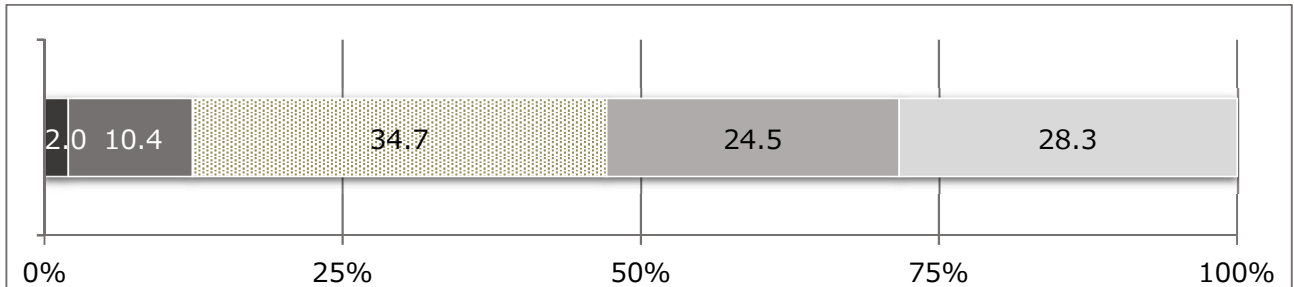


職業別(「その他」を除く)に、「思う」、「どちらかといえば思う」と回答した割合の合計を全体の平均(16.5%)と比較すると、「学生」(23.1%)、「その他就業者」(17.5%)が平均を上回る、または近似した値となった。一方で「正規雇用者」(14.7%)、「非正規雇用者」(14.9%)、「無職」(16.4%)では平均を下回る、または近似した値となった。

9 産業

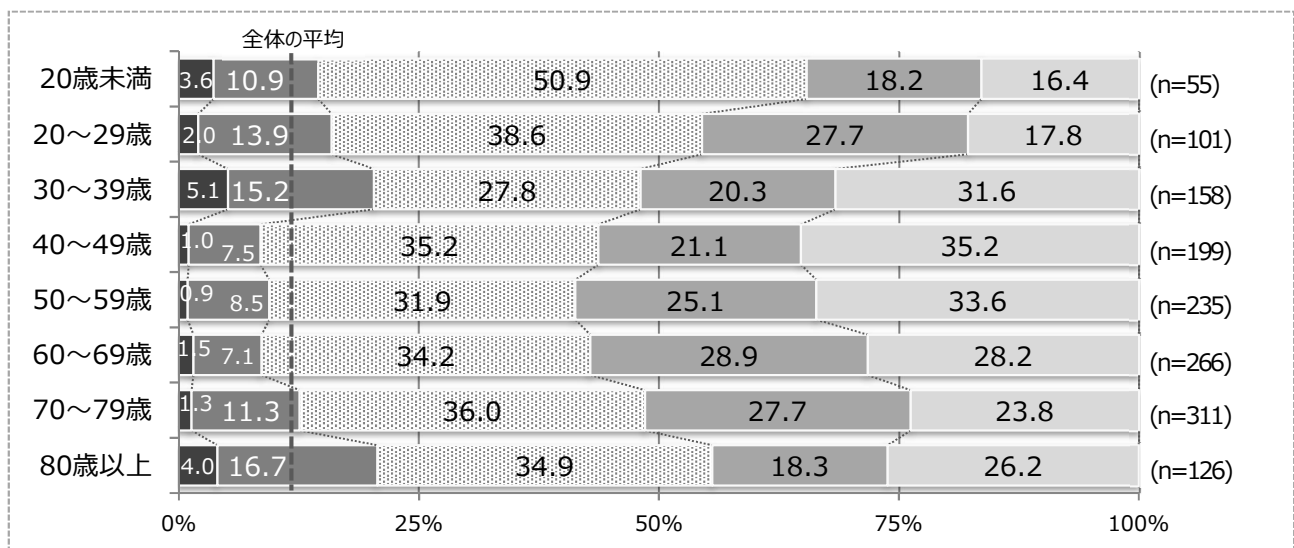
設問 25 企業などが新事業を展開しやすいまちだと思いますか。 n=1,493

■ 思う ■ どちらかといえば思う ■ どちらともいえない ■ どちらかといえば思わない ■ 思わない



新事業を展開しやすいまちとしてのイメージについては、「思う」(2.0%)、「どちらかといえば思う」(10.4%)と回答した割合の合計が 12.4%となった。一方で「思わない」(28.3%)、「どちらかといえば思わない」(24.5%)と回答した割合の合計は 52.8%となった。

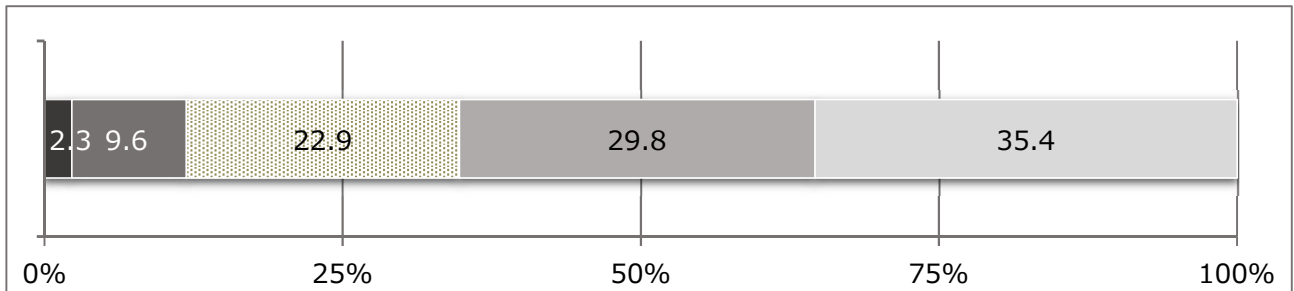
年齢階層別構成とのクロス集計 n=1,451



年齢階層別に、「思う」、「どちらかといえば思う」と回答した割合の合計を全体の平均(12.4%)と比較すると、「80歳以上」(20.7%)、「30～39歳」(20.3%)、「20～29歳」(15.9%)、「20歳未満」(14.5%)、「70～79歳」(12.6%)が平均を上回る、または近似した値となった。一方で「40～49歳」(8.5%)、「60～69歳」(8.6%)、「50～59歳」(9.4%)では平均を下回った。

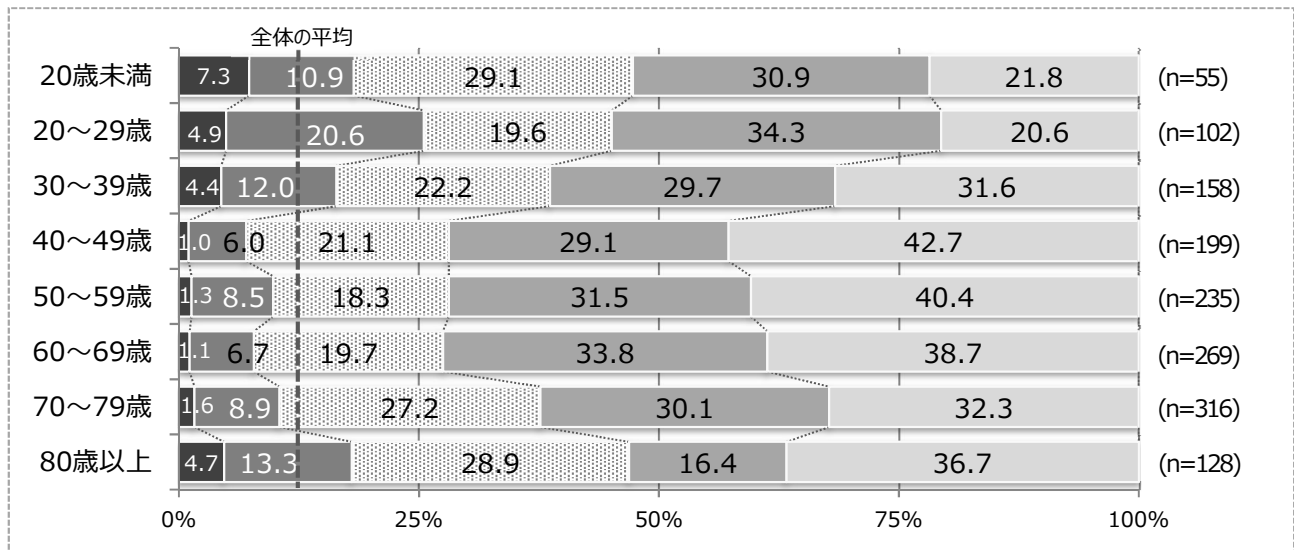
設問 26 商業や工業などの活力のあるまちだと思いますか。 n=1,505

■ 思う ■ どちらかといえば思う ■ どちらともいえない ■ どちらかといえば思わない ■ 思わない



商業や工業などの活力のあるまちとしてのイメージについては、「思う」(2.3%)、「どちらかといえば思う」(9.6%)と回答した割合の合計が 11.9%となった。一方で「思わない」(35.4%)、「どちらかといえば思わない」(29.8%)と回答した割合の合計は 65.2%となった。

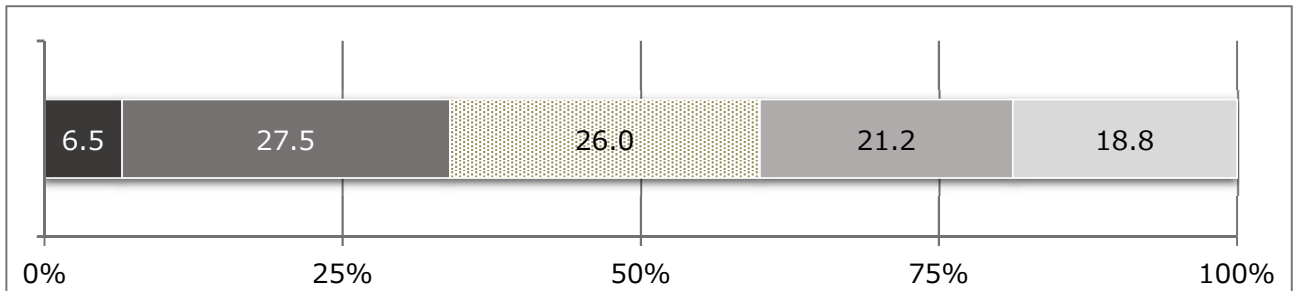
年齢階層別構成とのクロス集計 n=1,462



年齢階層別に、「思う」、「どちらかといえば思う」と回答した割合の合計を全体の平均(11.9%)と比較すると、「20～29歳」(25.5%)が平均を大きく上回り、「20歳未満」(18.2%)、「80歳以上」(18.0%)、「30～39歳」(16.4%)でも平均を上回った。一方で「40～49歳」(7.0%)、「60～69歳」(7.8%)、「50～59歳」(9.8%)、「70～79歳」(10.5%)では平均を下回った。

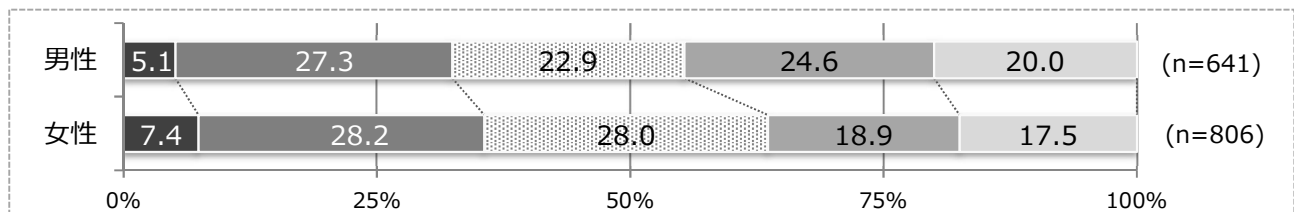
設問 27 農業などの活力のあるまちだと思いますか。 n=1,502

■ 思う ■ どちらかといえば思う ■ どちらともいえない ■ どちらかといえば思わない ■ 思わない



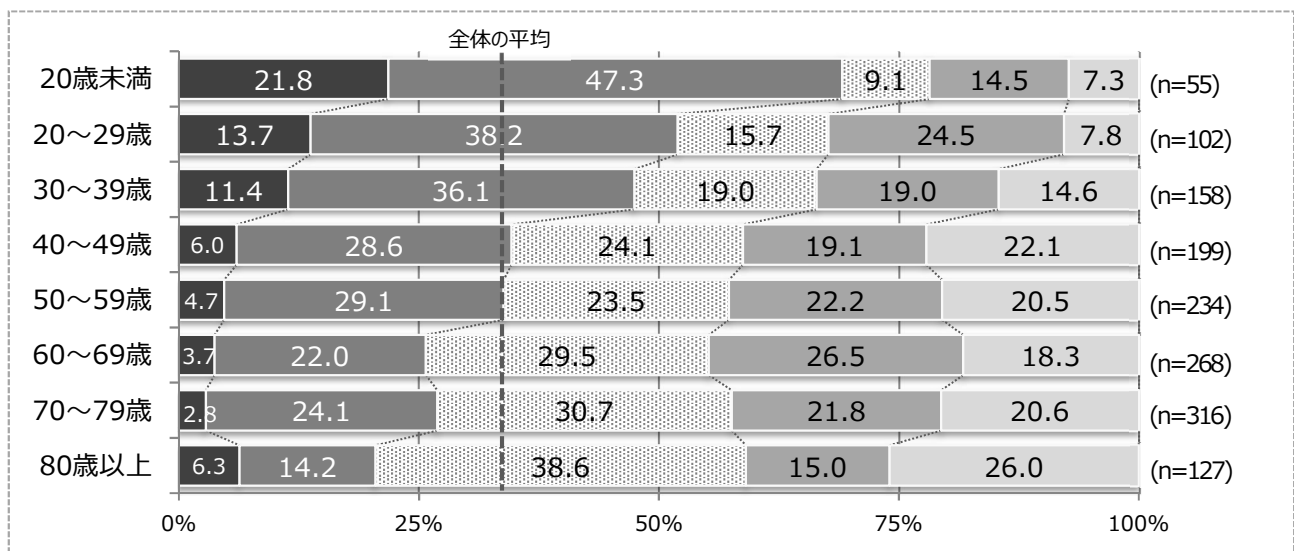
農業などの活力のあるまちとしてのイメージについては、「思う」(6.5%)、「どちらかといえば思う」(27.5%)と回答した割合の合計が 34.0%となった。一方で「思わない」(18.8%)、「どちらかといえば思わない」(21.2%)と回答した割合の合計は 40.0%となった。

男女別構成とのクロス集計 n=1,447



男女別に、「思う」、「どちらかといえば思う」と回答した割合の合計を比較すると、「女性」(35.6%)が、「男性」(32.4%)を上回った。

年齢階層別構成とのクロス集計 n=1,459

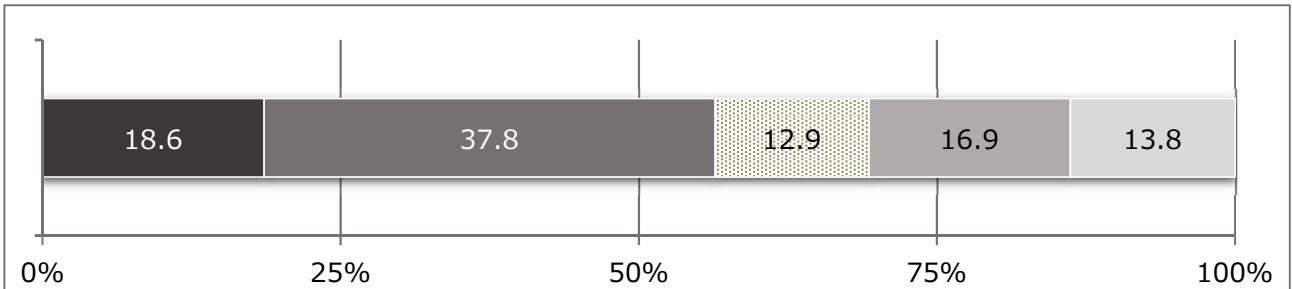


年齢階層別に、「思う」、「どちらかといえば思う」と回答した割合の合計を全体の平均(34.0%)と比較すると、「20歳未満」(69.1%)、「20～29歳」(51.9%)、「30～39歳」(47.5%)が平均を大きく上回り、「40～49歳」(34.6%)では近似した値となった。一方で「80歳以上」(20.5%)では平均を大きく下回り、「60～69歳」(25.7%)、「70～79歳」(26.9%)、「50～59歳」(33.8%)でも平均を下回る、または近似した値となった。

10 観光

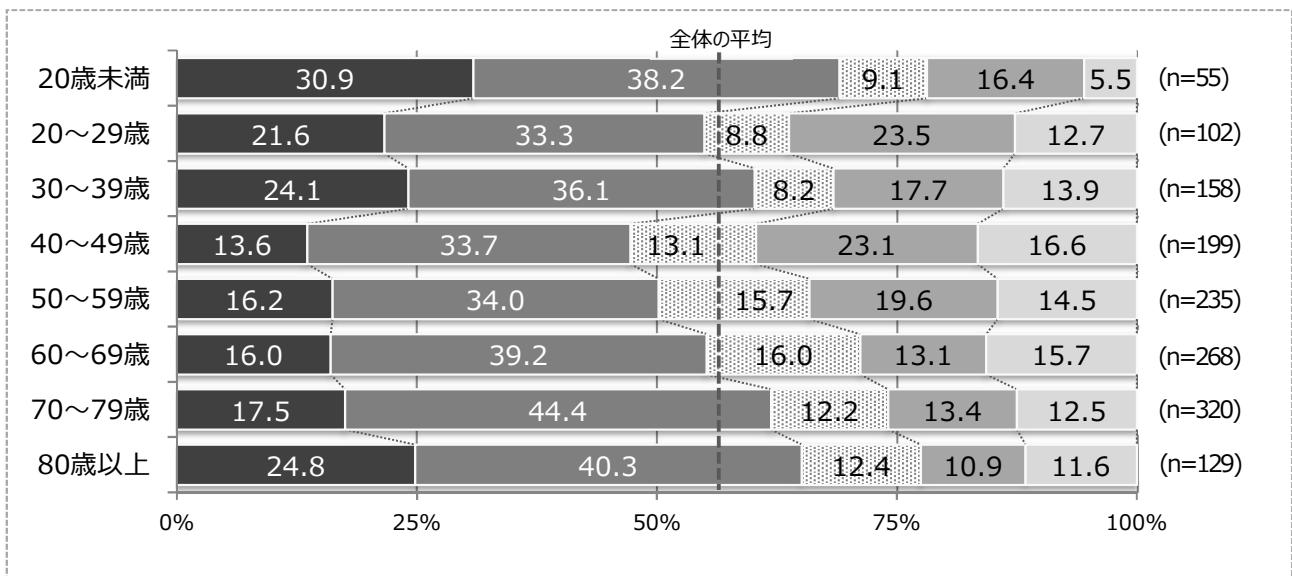
設問 28 織田信長ゆかりの岐阜城やぎふ長良川鶯飼文化などの観光資源の豊かなまちだと思いますか。 n=1,509

■ 思う ■ どちらかといえば思う ■ どちらともいえない ■ どちらかといえば思わない ■ 思わない



岐阜城や長良川鶯飼文化などの観光資源の豊かなまちとしてのイメージについては、「思う」(18.6%)、「どちらかといえば思う」(37.8%)と回答した割合の合計が 56.4%となった。一方で「思わない」(13.8%)、「どちらかといえば思わない」(16.9%)と回答した割合の合計は 30.7%となった。

年齢階層別構成とのクロス集計 n=1,466

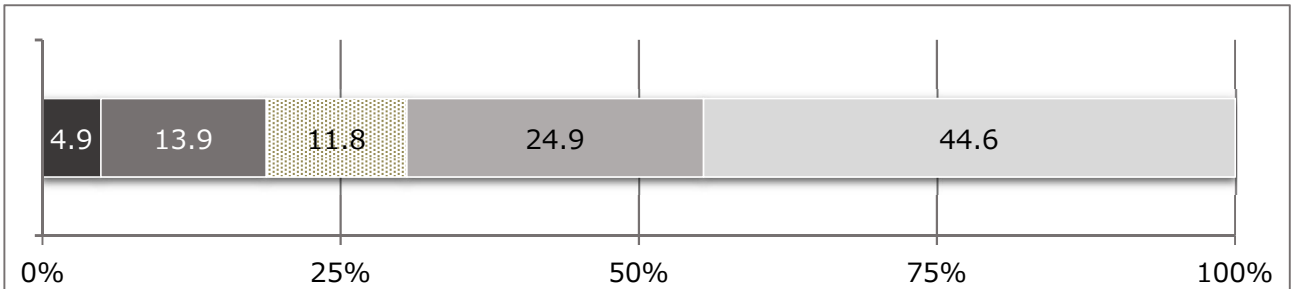


年齢階層別に、「思う」、「どちらかといえば思う」と回答した割合の合計を全体の平均(56.4%)と比較すると、「20歳未満」(69.1%)が平均を大きく上回り、「80歳以上」(65.1%)、「70～79歳」(61.9%)、「30～39歳」(60.2%)でも平均を上回った。一方で「40～49歳」(47.3%)、「50～59歳」(50.2%)、「20～29歳」(54.9%)、「60～69歳」(55.2%)では平均を下回った。

11 中心市街地

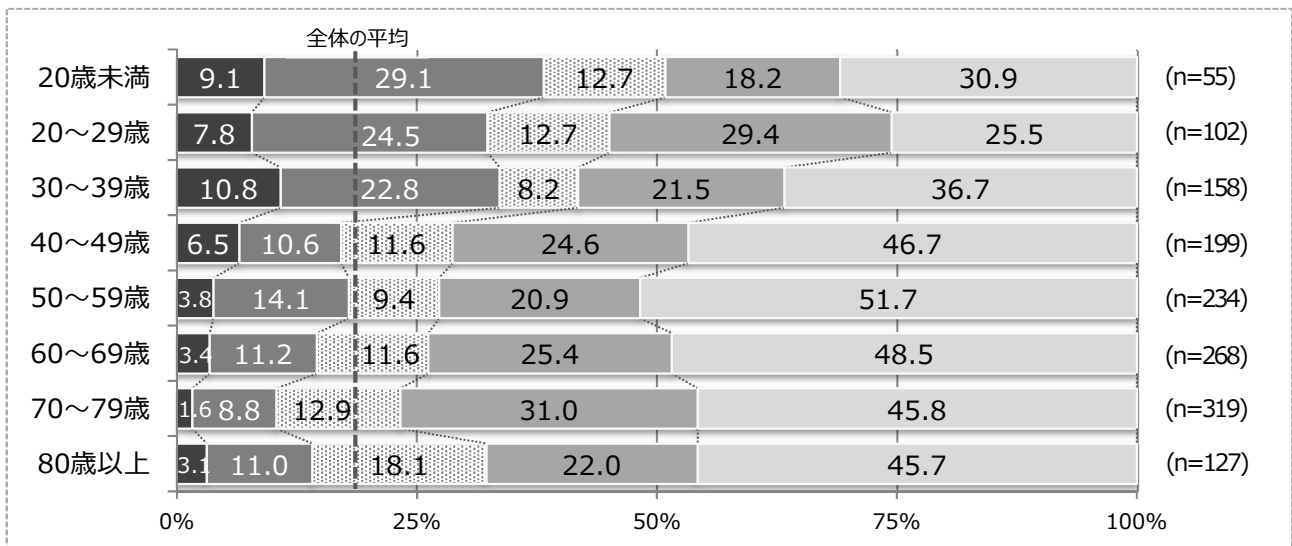
設問 29 岐阜駅周辺や柳ヶ瀬などの中心市街地のにぎわいが高まっていると思いますか。 n=1,505

■ 思う ■ どちらかといえば思う ■ どちらともいえない ■ どちらかといえば思わない ■ 思わない



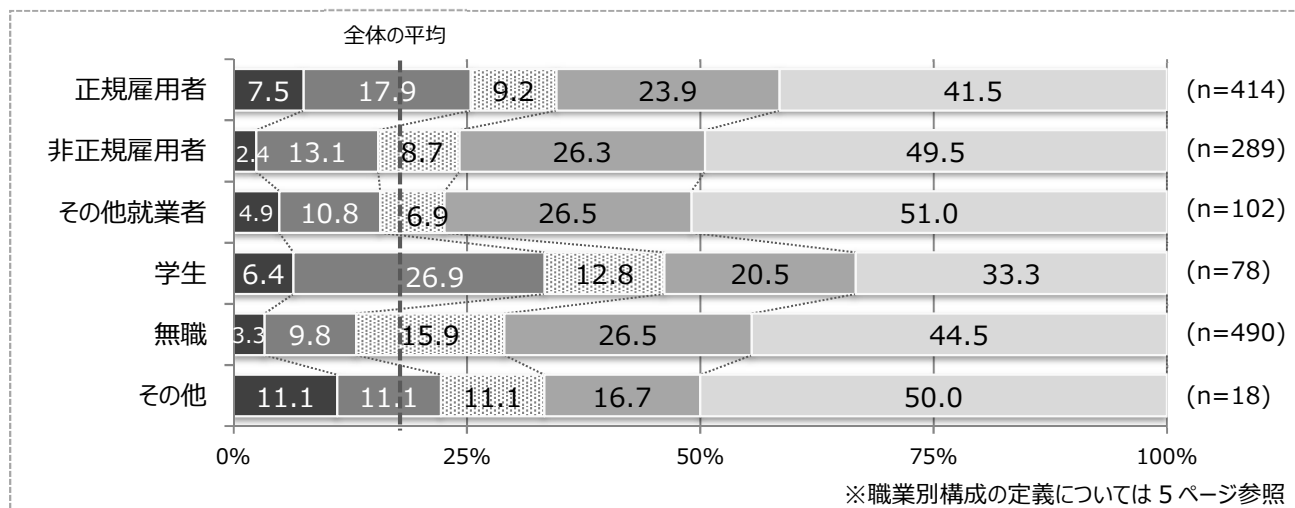
岐阜駅周辺や柳ヶ瀬などの中心市街地のにぎわいについては、「思う」(4.9%)、「どちらかといえば思う」(13.9%)と回答した割合の合計が 18.8%となった。一方で「思わない」(44.6%)、「どちらかといえば思わない」(24.9%)と回答した割合の合計は 69.5%となった。

年齢階層別構成とのクロス集計 n=1,462



年齢階層別に、「思う」、「どちらかといえば思う」と回答した割合の合計を全体の平均(18.8%)と比較すると、「20歳未満」(38.2%)、「30～39歳」(33.6%)、「20～29歳」(32.3%)が平均を大きく上回った。一方で「70～79歳」(10.4%)、「80歳以上」(14.1%)、「60～69歳」(14.6%)、「40～49歳」(17.1%)、「50～59歳」(17.9%)では平均を下回る、または近似した値となった。

職業別構成とのクロス集計 n=1,391

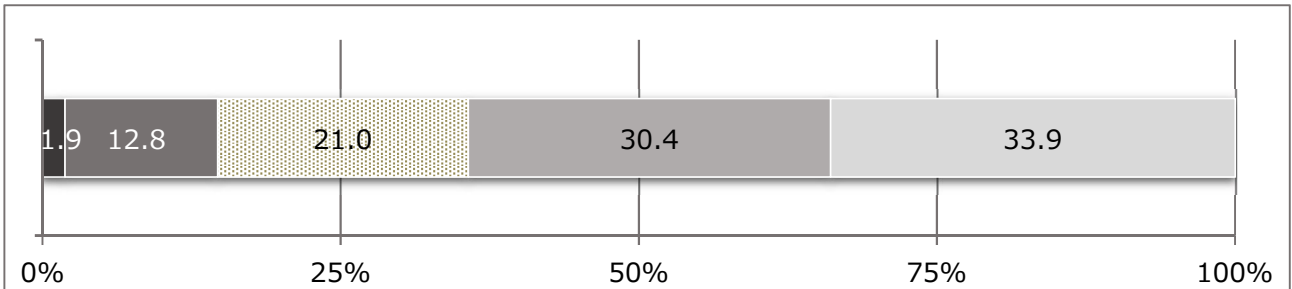


職業別(「その他」を除く)に、「思う」、「どちらかといえば思う」と回答した割合の合計を全体の平均(18.8%)と比較すると、「学生」(33.3%)が平均を大きく上回り、「正規雇用者」(25.4%)でも平均を上回った。一方で「無職」(13.1%)、「非正規雇用者」(15.5%)、「その他就業者」(15.7%)、では平均を下回った。

12 若者

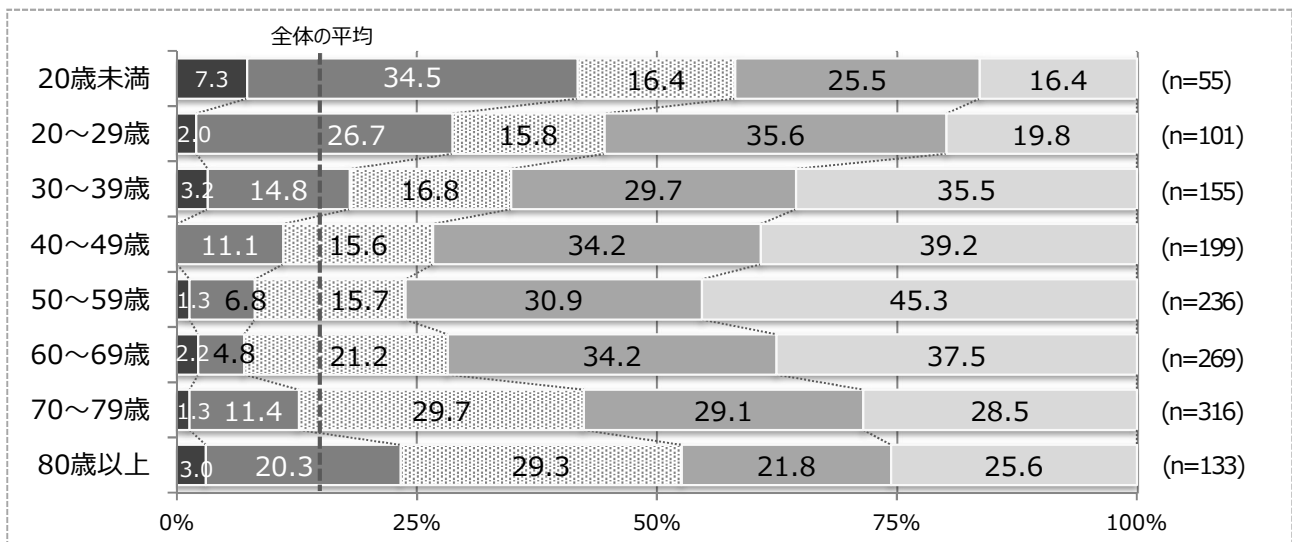
設問 30 学生などの若者による活力のあるまちだと思いますか。 n=1,505

■ 思う ■ どちらかといえば思う ■ どちらともいえない ■ どちらかといえば思わない ■ 思わない



学生などの若者による活力のあるまちとしてのイメージについては、「思う」(1.9%)、「どちらかといえば思う」(12.8%)と回答した割合の合計が 14.7%となった。一方で「思わない」(33.9%)、「どちらかといえば思わない」(30.4%)と回答した割合の合計は 64.3%となった。

年齢階層別構成とのクロス集計 n=1,464

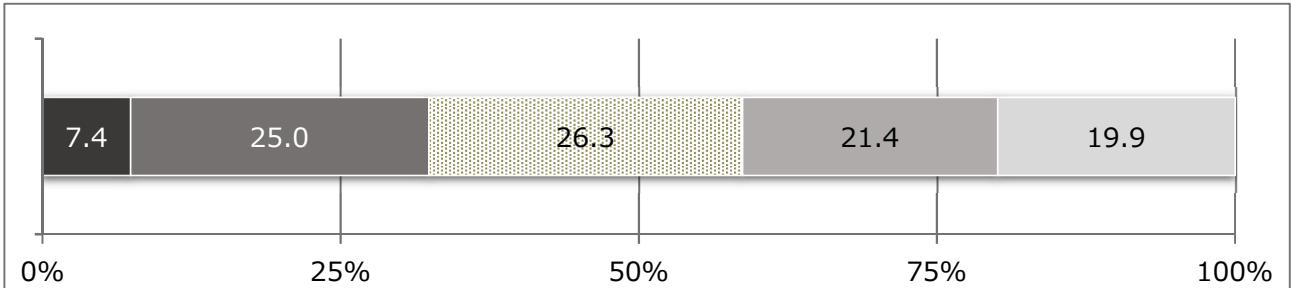


年齢階層別に、「思う」、「どちらかといえば思う」と回答した割合の合計を全体の平均(14.7%)と比較すると、「20歳未満」(41.8%)、「20~29歳」(28.7%)が平均を大きく上回り、「80歳以上」(23.3%)、「30~39歳」(18.0%)でも平均を上回った。一方で「60~69歳」(7.0%)、「50~59歳」(8.1%)、「40~49歳」(11.1%)、「70~79歳」(12.7%)では平均を下回った。

13 地域づくり

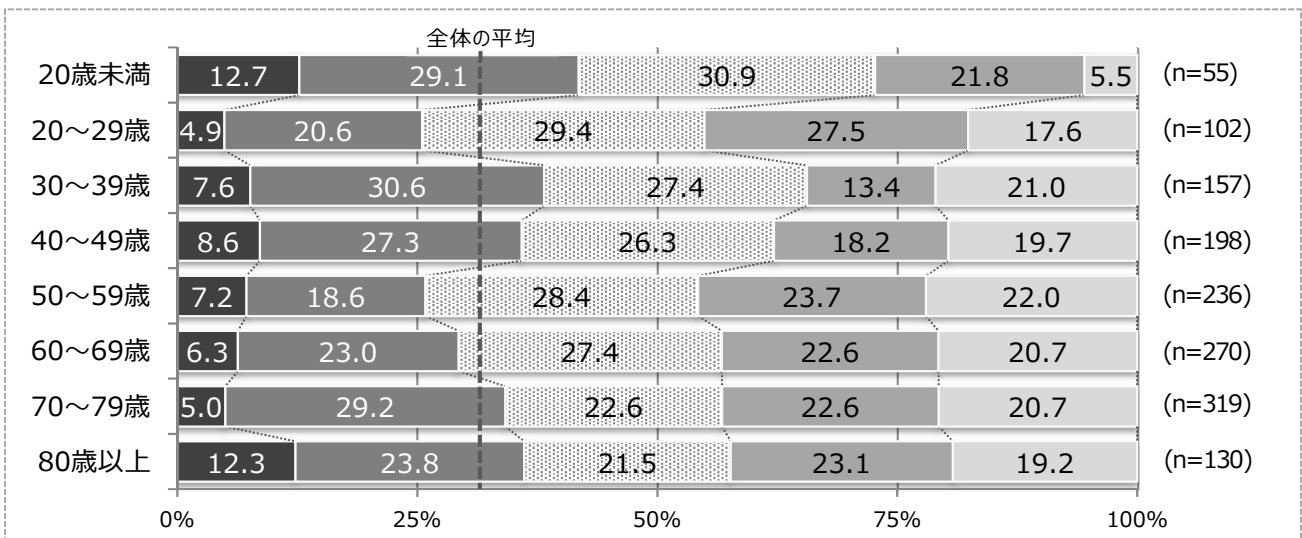
設問 31 自治会などの地域活動の盛んなまちだと思いますか。 n=1,508

■ 思う ■ どちらかといえば思う ■ どちらともいえない ■ どちらかといえば思わない ■ 思わない



自治会などの地域活動の盛んなまちとしてのイメージについては、「思う」(7.4%)、「どちらかといえば思う」(25.0%)と回答した割合の合計が 32.4%となった。一方で「思わない」(19.9%)、「どちらかといえば思わない」(21.4%)と回答した割合の合計は 41.3%となった。

年齢階層別構成とのクロス集計 n=1,467

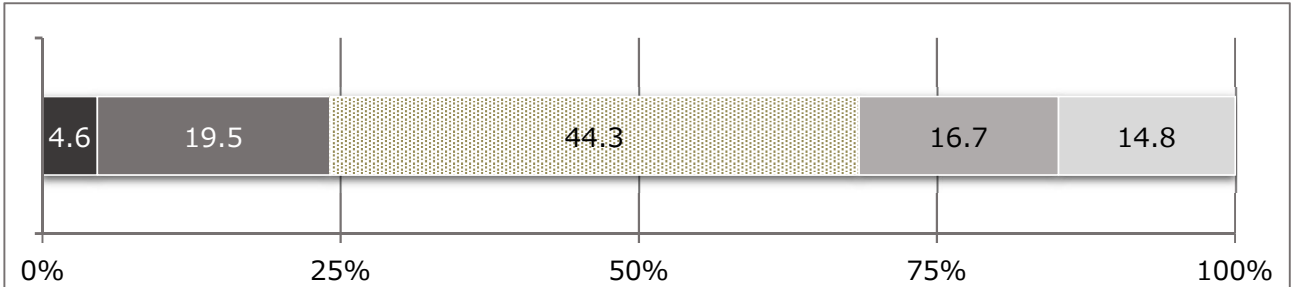


年齢階層別に、「思う」、「どちらかといえば思う」と回答した割合の合計を全体の平均(32.4%)と比較すると、「20歳未満」(41.8%)、「30～39歳」(38.2%)、「80歳以上」(36.1%)、「40～49歳」(35.9%)、「70～79歳」(34.2%)が平均を上回った。一方で「20～29歳」(25.5%)、「50～59歳」(25.8%)、「60～69歳」(29.3%)では平均を下回った。

14 多文化共生

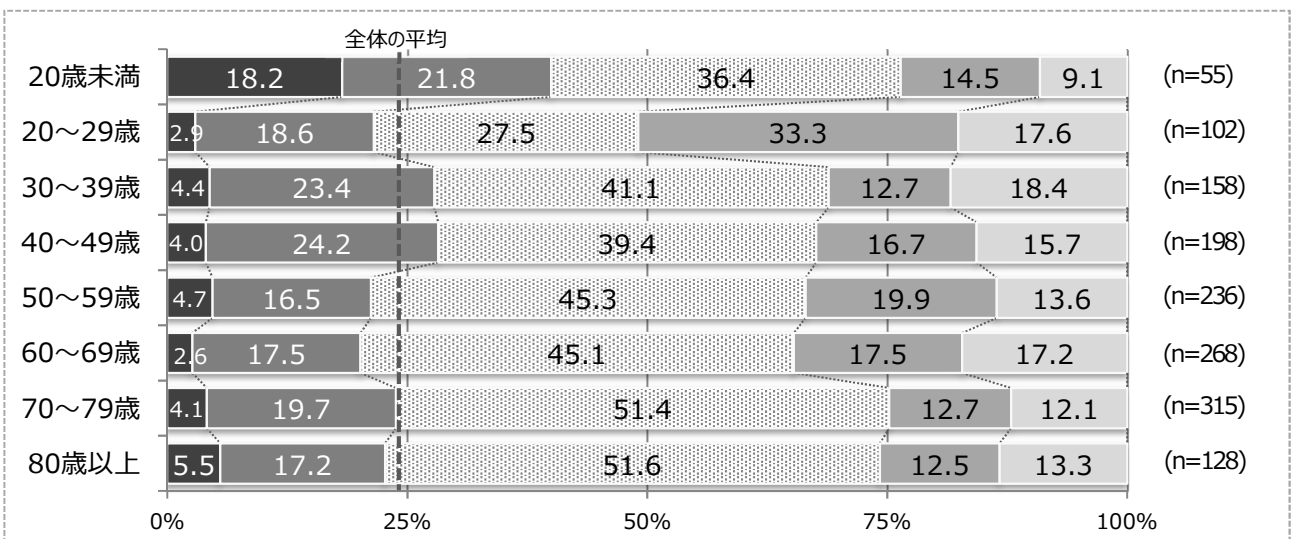
設問 32 外国人の方にとって住みやすいまちだと思いますか。 n = 1,500

■ 思う ■ どちらかといえば思う ■ どちらともいえない ■ どちらかといえば思わない ■ 思わない



外国人にとって住みやすいまちとしてのイメージについては、「思う」(4.6%)、「どちらかといえば思う」(19.5%)と回答した割合の合計が 24.1%となった。一方で「思わない」(14.8%)、「どちらかといえば思わない」(16.7%)と回答した割合の合計は 31.5%となった。

年齢階層別構成とのクロス集計 n=1,460

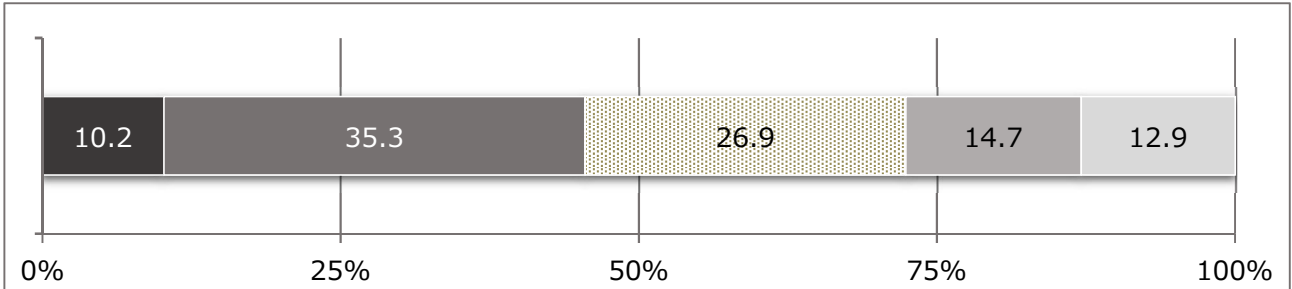


年齢階層別に、「思う」、「どちらかといえば思う」と回答した割合の合計を全体の平均(24.1%)と比較すると、「20歳未満」(40.0%)が平均を大きく上回り、「40～49歳」(28.2%)、「30～39歳」(27.8%)でも平均を上回った。一方で「60～69歳」(20.1%)、「50～59歳」(21.2%)、「20～29歳」(21.5%)、「80歳以上」(22.7%)、「70～79歳」(23.8%)では平均を下回った。

15 災害、事故・犯罪

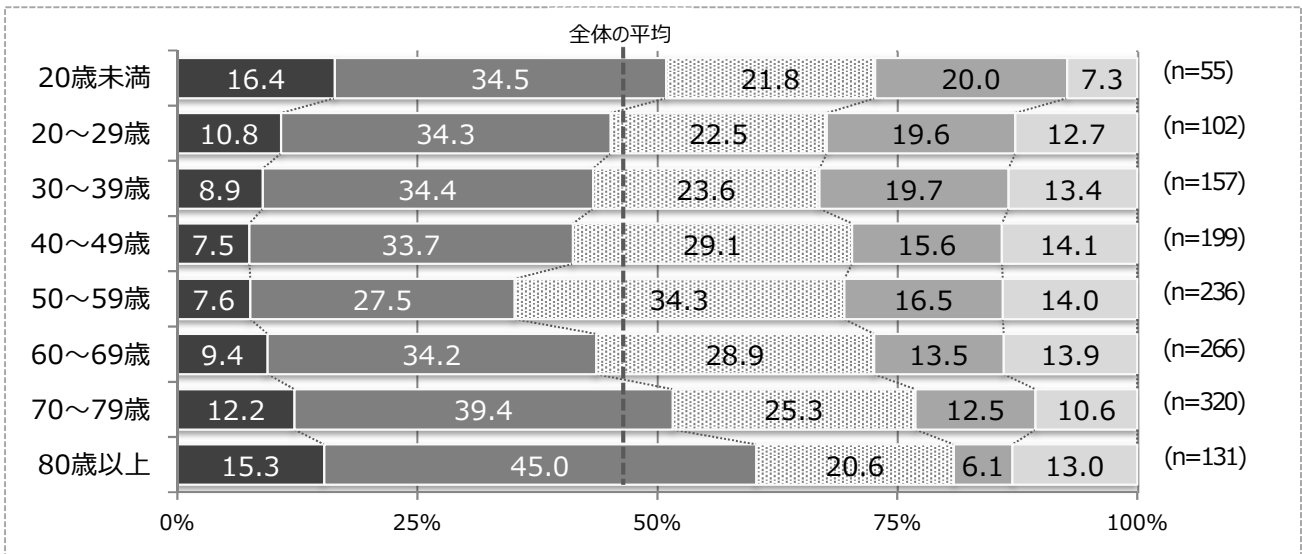
設問 33 災害に対して安全なまちだと思いますか。 n=1,507

■ 思う ■ どちらかといえば思う ■ どちらともいえない ■ どちらかといえば思わない ■ 思わない



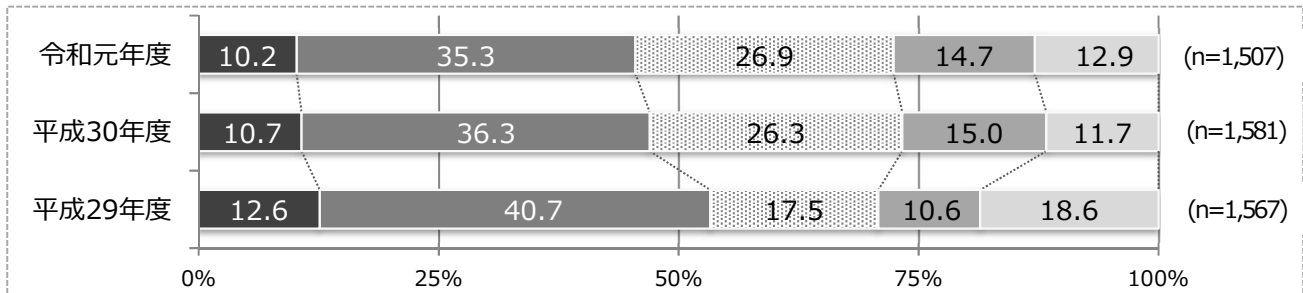
災害に対する安全なまちとしてのイメージについては、「思う」(10.2%)、「どちらかといえば思う」(35.3%)と回答した割合の合計が 45.5%となった。一方で「思わない」(12.9%)、「どちらかといえば思わない」(14.7%)と回答した割合の合計は 27.6%となった。

年齢階層別構成とのクロス集計 n=1,466



年齢階層別に、「思う」、「どちらかといえば思う」と回答した割合の合計を全体の平均(45.5%)と比較すると、「80歳以上」(60.3%)が平均を大きく上回り、「70～79歳」(51.6%)、「20歳未満」(59.7%)でも平均を上回った。一方で「50～59歳」(35.1%)が平均を大きく下回り、「40～49歳」(41.2%)、「30～39歳」(43.3%)、「60～69歳」(43.6%)、「20～29歳」(45.1%)では平均を下回る、または近似した値となった。

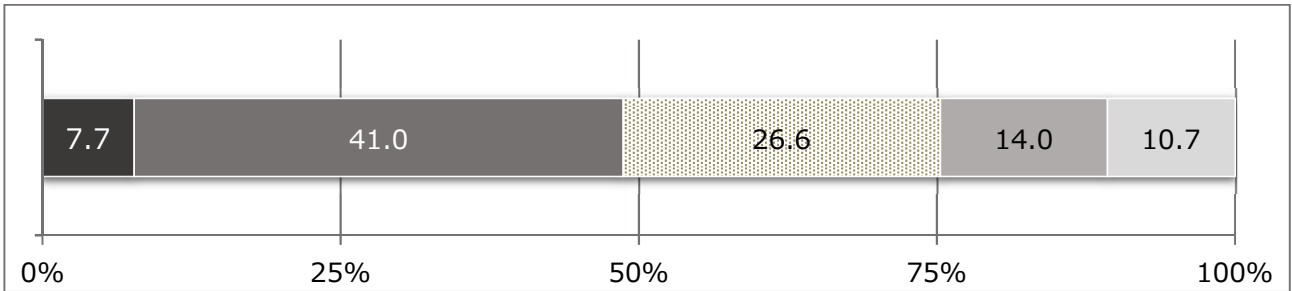
平成 29 年度、平成 30 年度調査結果との比較



過去の調査結果と比較すると、「思う」、「どちらかといえば思う」と回答した割合の合計(45.5%)は、平成 29 年度(53.3%)、平成 30 年度(47.0%)より減少した。

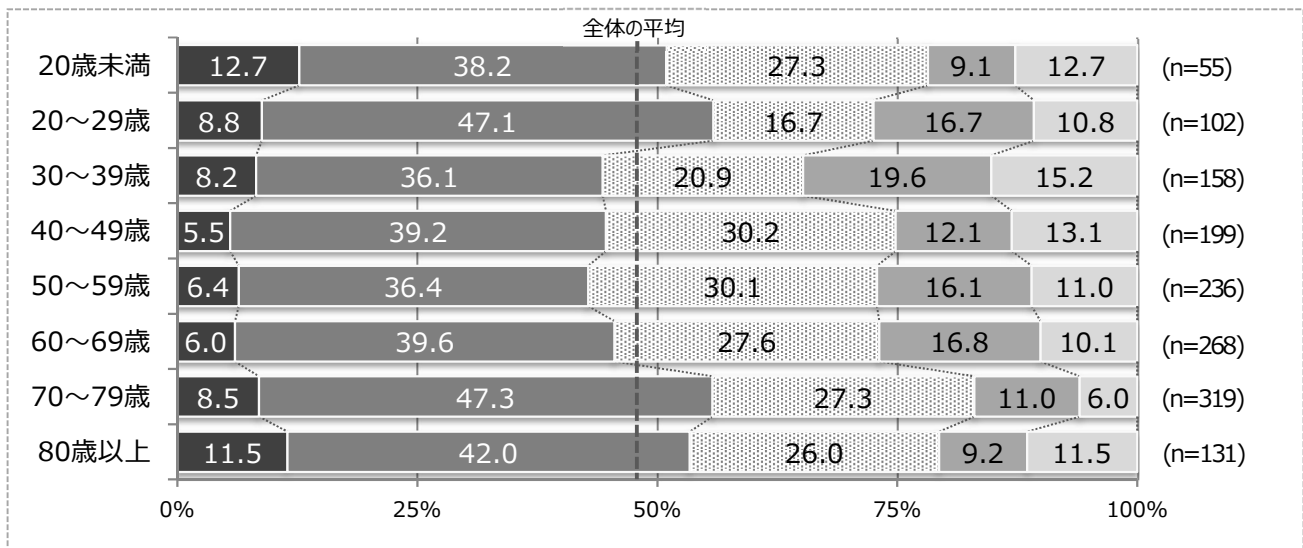
設問 34 交通事故や犯罪などに対して安全なまちだと思いますか。n=1,509

■ 思う ■ どちらかといえば思う ■ どちらともいえない ■ どちらかといえば思わない ■ 思わない



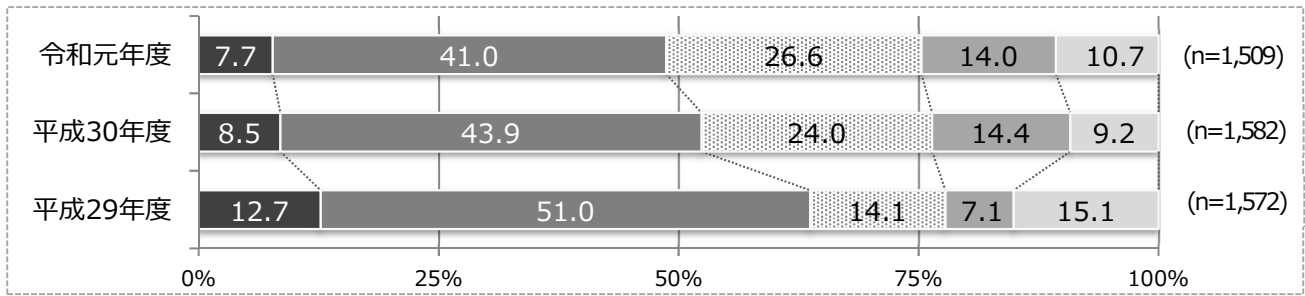
交通事故や犯罪などに対する安全なまちとしてのイメージについては、「思う」(7.7%)、「どちらかといえば思う」(41.0%)と回答した割合の合計が 48.7%となった。一方で「思わない」(10.7%)、「どちらかといえば思わない」(14.0%)と回答した割合の合計は 24.7%となった。

年齢階層別構成とのクロス集計 n=1,468



年齢階層別に、「思う」、「どちらかといえば思う」と回答した割合の合計を全体の平均(48.7%)と比較すると、「20～29歳」(55.9%)、「70～79歳」(55.8%)、「80歳以上」(53.5%)、「20歳未満」(50.9%)が平均を上回った。一方で「50～59歳」(42.8%)、「30～39歳」(44.3%)、「40～49歳」(44.7%)、「60～69歳」(45.6%)では平均を下回った。

平成 29 年度、平成 30 年度調査結果との比較

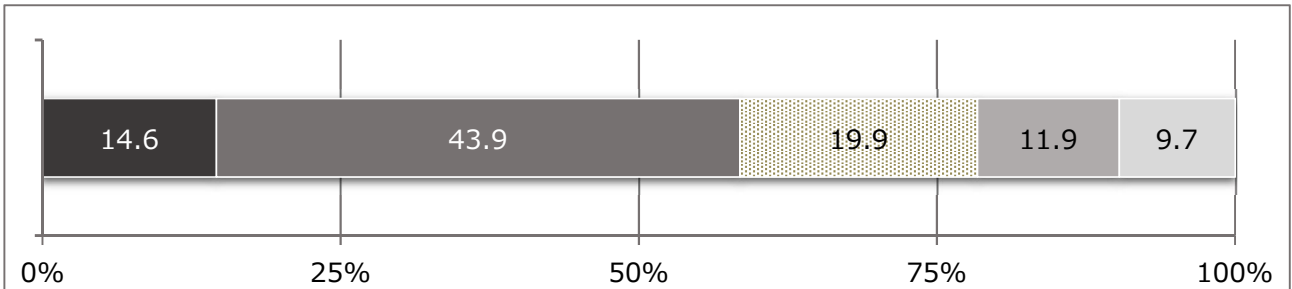


過去の調査結果と比較すると、「思う」、「どちらかといえば思う」と回答した割合の合計(48.7%)は、平成 29 年度(63.7%)、平成 30 年度(52.4%)より減少した。

16 景観・自然・環境

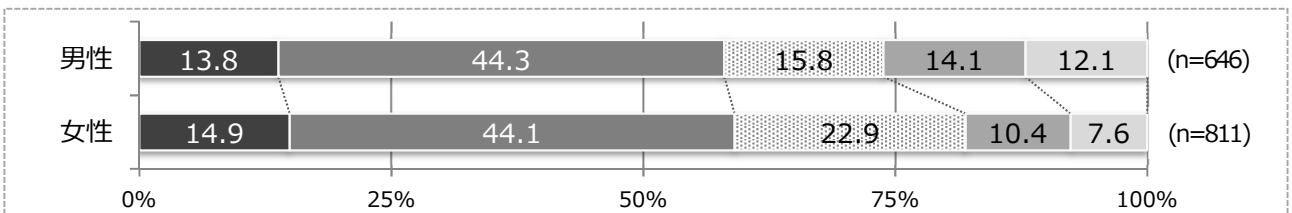
設問 35 まちなみや景観の美しいまちだと思いますか。 n=1,511

■ 思う ■ どちらかといえば思う ■ どちらともいえない ■ どちらかといえば思わない ■ 思わない



まちなみや景観の美しいまちとしてのイメージについては、「思う」(14.6%)、「どちらかといえば思う」(43.9%)と回答した割合の合計が 58.5%となった。一方で「思わない」(9.7%)、「どちらかといえば思わない」(11.9%)と回答した割合の合計は 21.6%となった。

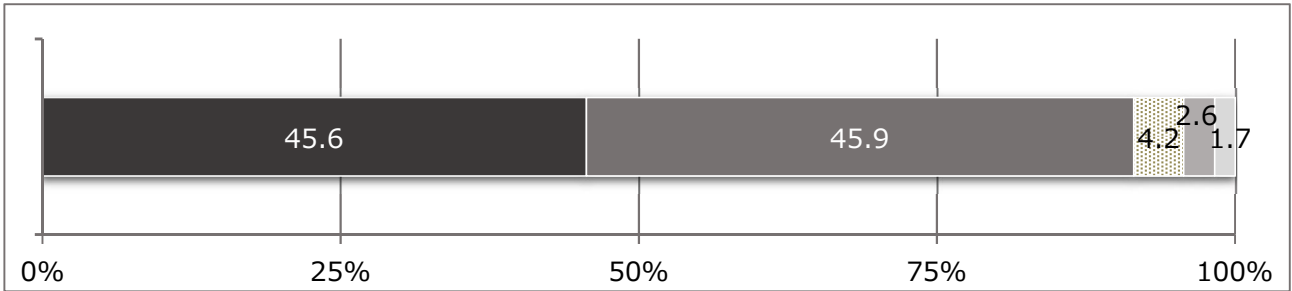
男女別構成とのクロス集計 n=1,457



男女別に、「思う」、「どちらかといえば思う」と回答した割合の合計を比較すると、「女性」(59.0%)が「男性」(58.1%)を上回った。

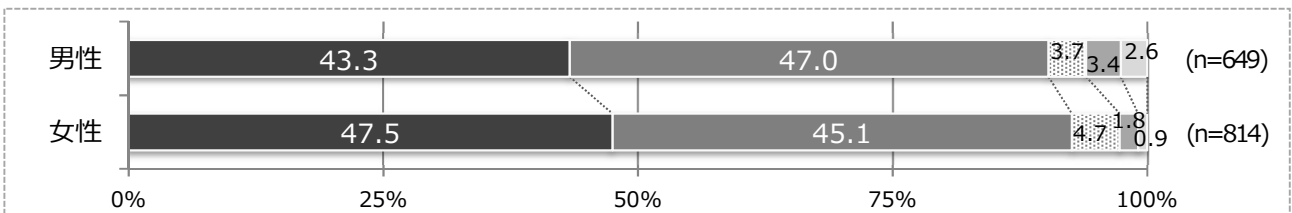
設問 36 金華山や長良川などの自然の豊かなまちだと思いますか。
n=1,517

■ 思う ■ どちらかといえば思う ▨ どちらともいえない ■ どちらかといえば思わない ■ 思わない



金華山や長良川などの自然の豊かなまちとしてのイメージについては、「思う」(45.6%)、「どちらかといえば思う」(45.9%)と回答した割合の合計が91.5%となった。一方で「思わない」(1.7%)、「どちらかといえば思わない」(2.6%)と回答した割合の合計は4.3%となった。

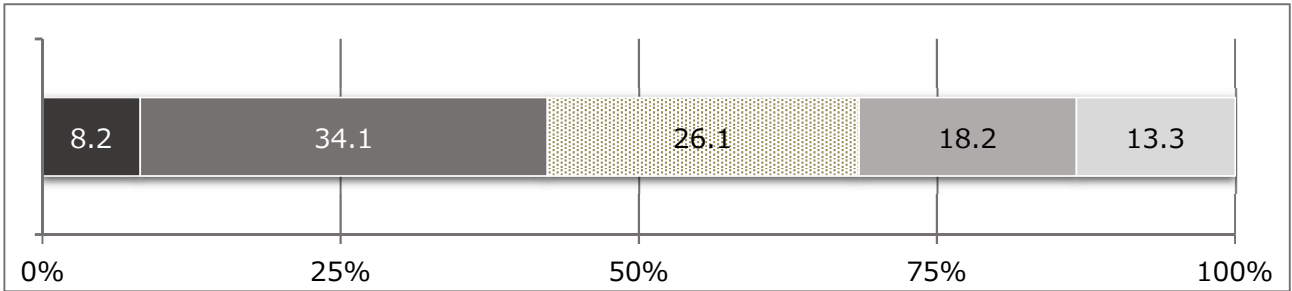
男女別構成とのクロス集計 n=1,463



男女別に、「思う」、「どちらかといえば思う」と回答した割合の合計を比較すると、「女性」(92.6%)が「男性」(90.3%)を上回った。

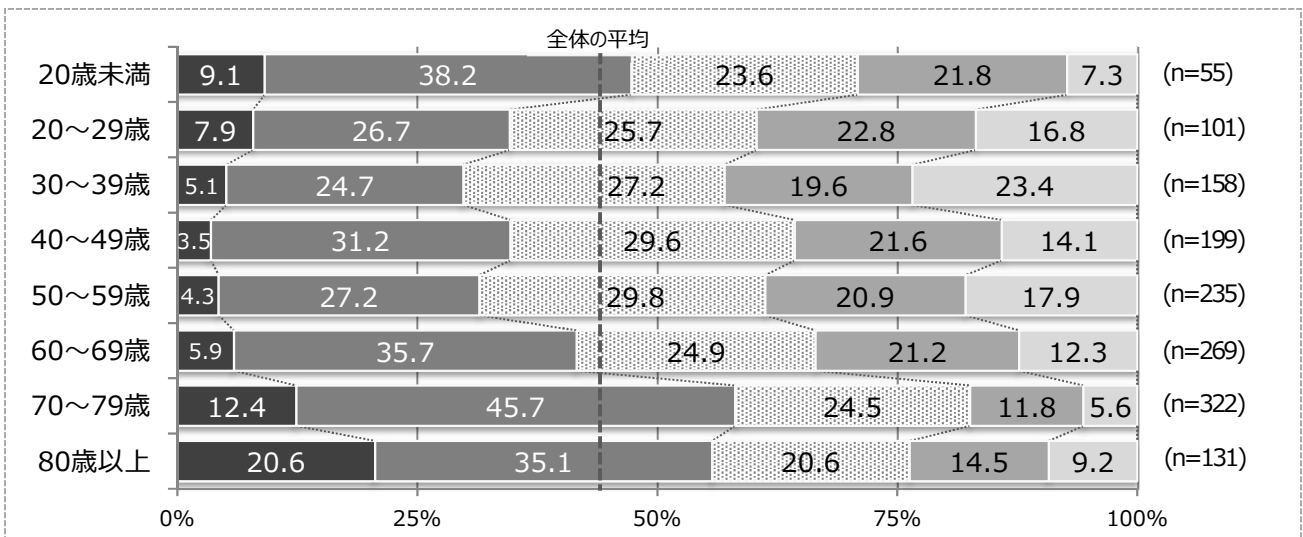
設問 37 省エネやごみの減量などの環境に配慮したまちだと思いますか。 n=1,511

■ 思う ■ どちらかといえば思う ■ どちらともいえない ■ どちらかといえば思わない ■ 思わない



省エネやごみの減量などの環境に配慮したまちとしてのイメージについては、「思う」(8.2%)、「どちらかといえば思う」(34.1%)と回答した割合の合計が 42.3%となった。一方で「思わない」(13.3%)、「どちらかといえば思わない」(18.2%)と回答した割合の合計は 31.5%となった。

年齢階層別構成とのクロス集計 n=1,470

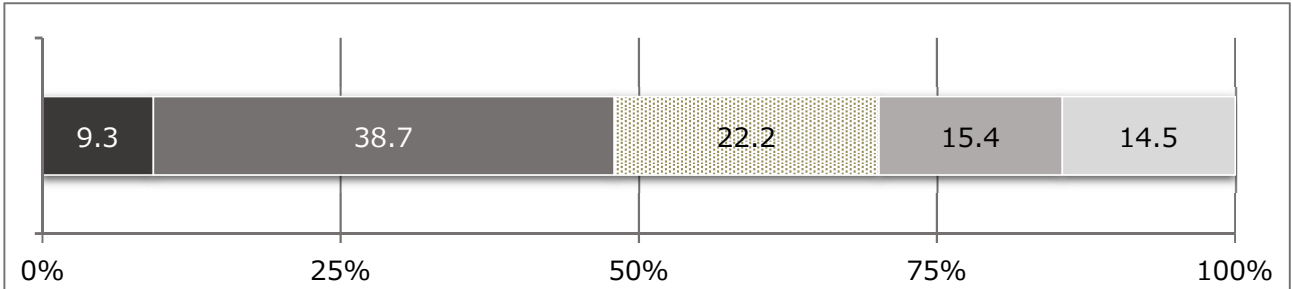


年齢階層別に、「思う」、「どちらかといえば思う」と回答した割合の合計を全体の平均(42.3%)と比較すると、「70～79歳」(58.1%)、「80歳以上」(55.7%)が平均を大きく上回り、「20歳未満」(47.3%)でも平均を上回った。一方で「30～39歳」(29.8%)、「50～59歳」(31.5%)、「20～29歳」(34.6%)、「40～49歳」(34.7%)、「60～69歳」(41.6%)では平均を下回る、または近似した値となった。

17 都市基盤・交通

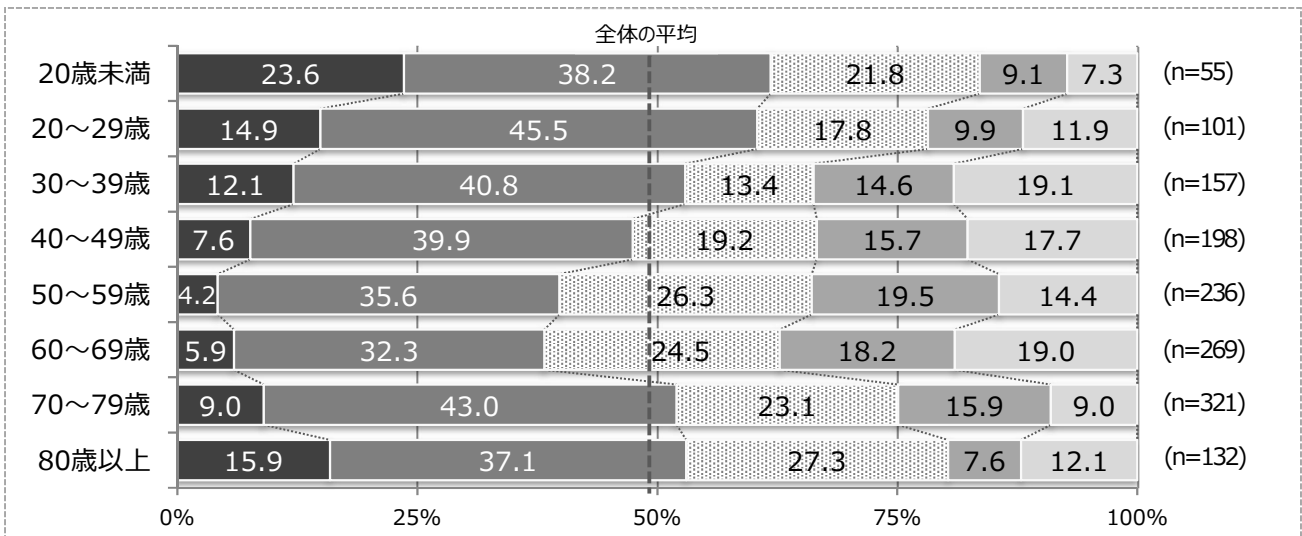
設問 38 道路や公園などの都市基盤の整ったまちだと思いますか。n=1,510

■ 思う ■ どちらかといえば思う ■ どちらともいえない ■ どちらかといえば思わない ■ 思わない



道路や公園などの都市基盤の整ったまちとしてのイメージについては、「思う」(9.3%)、「どちらかといえば思う」(38.7%)と回答した割合の合計が 48.0%となった。一方で「思わない」(14.5%)、「どちらかといえば思わない」(15.4%)と回答した割合の合計は 29.9%となった。

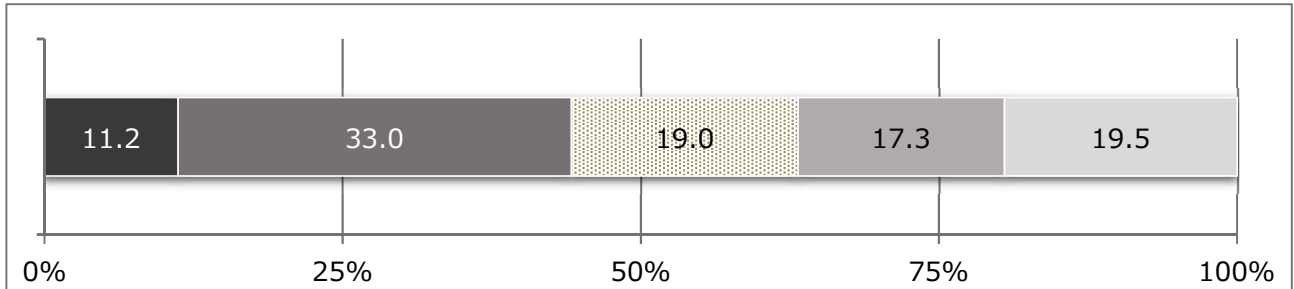
年齢階層別構成とのクロス集計 n=1,469



年齢階層別に、「思う」、「どちらかといえば思う」と回答した割合の合計を全体の平均(48.0%)と比較すると、「20歳未満」(61.8%)、「20～29歳」(60.4%)が平均を大きく上回り、「80歳以上」(53.0%)、「30～39歳」(52.9%)、「70～79歳」(52.0%)でも平均を上回った。一方で「60～69歳」(38.2%)、「50～59歳」(39.8%)、「40～49歳」(47.5%)、でも平均を下回る、または近似した値となった。

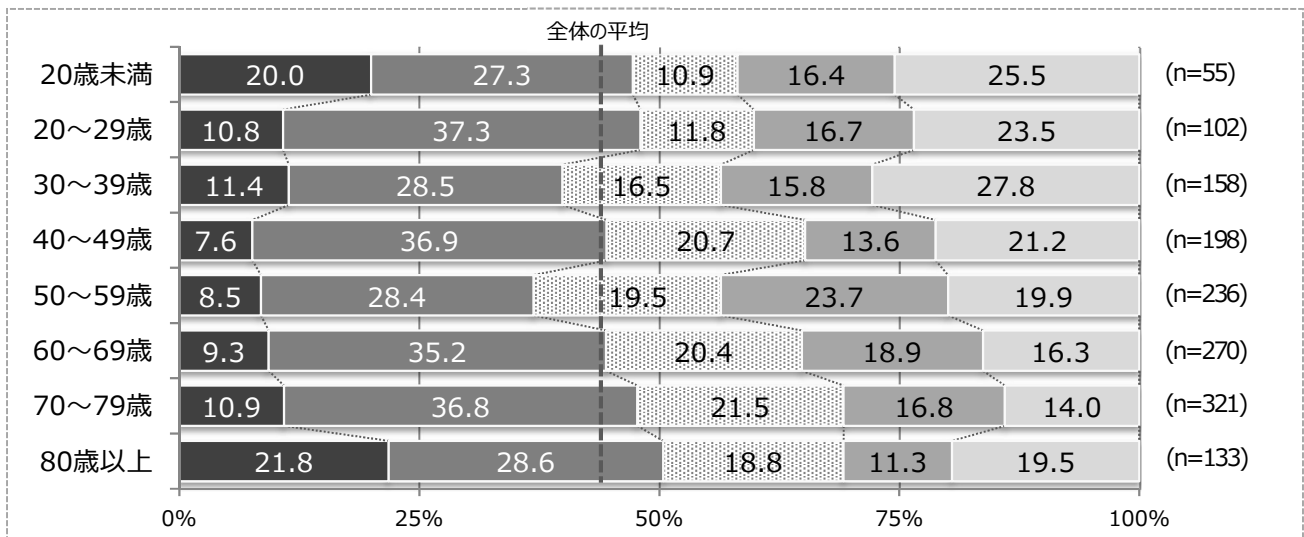
設問 39 コミュニティバスなどの公共交通の便利なまちだと思いますか。 n=1,514

■ 思う ■ どちらかといえば思う ■ どちらともいえない ■ どちらかといえば思わない ■ 思わない



コミュニティバスなどの公共交通の便利なまちとしてのイメージについては、「思う」(11.2%)、「どちらかといえば思う」(33.0%)と回答した割合の合計が 44.2%となった。一方で「思わない」(19.5%)、「どちらかといえば思わない」(17.3%)と回答した割合の合計は 36.8%となった。

年齢階層別構成とのクロス集計 n=1,473

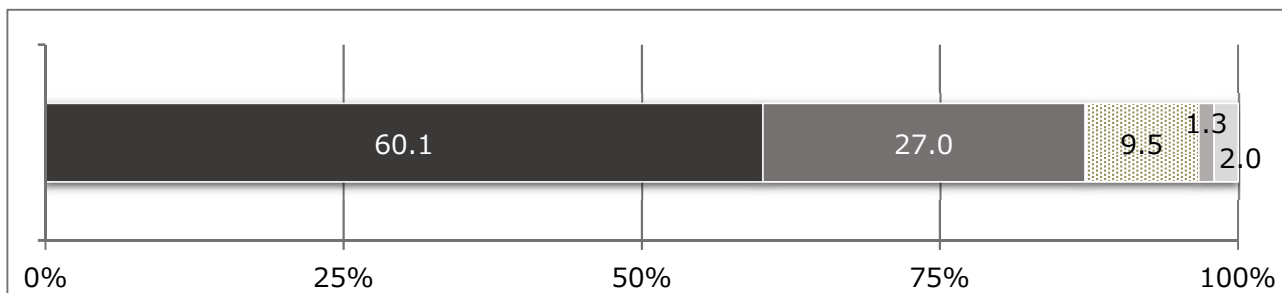


年齢階層別に、「思う」、「どちらかといえば思う」と回答した割合の合計を全体の平均(44.2%)と比較すると、「80歳以上」(50.4%)、「20～29歳」(48.1%)、「70～79歳」(47.7%)、「20歳未満」(47.3%)「40～49歳」(44.5%)、「60～69歳」(44.5%)が平均を上回る、または近似した値となった。一方で「30～39歳」(39.9%)、「50～59歳」(36.9%)では平均を下回った。

18 広域連携

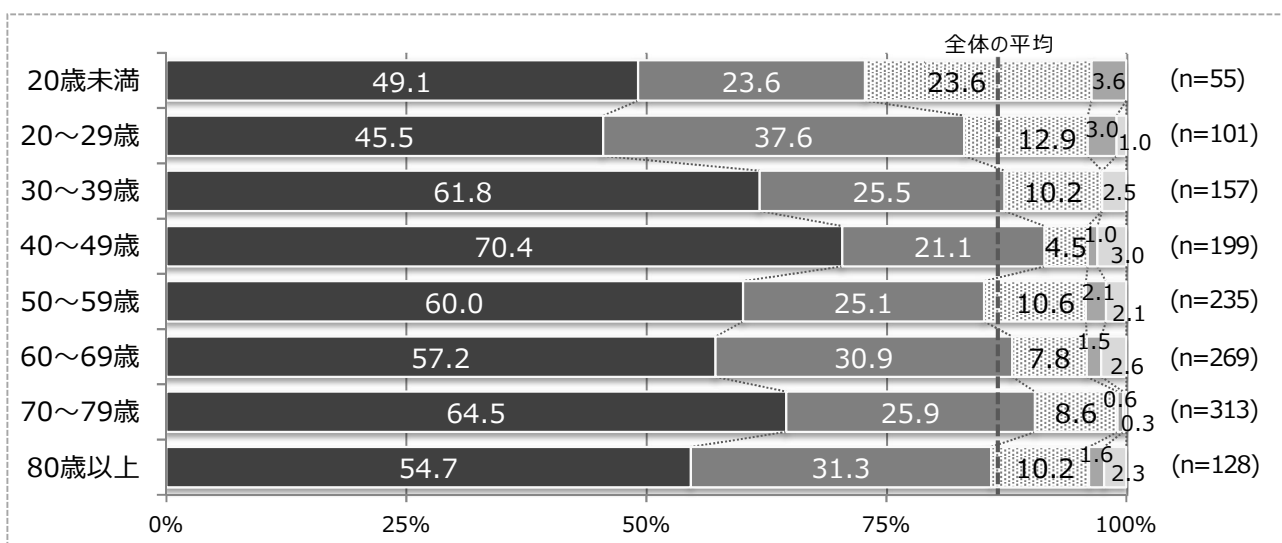
設問 40 岐阜市と近隣市町が教育や産業などさまざまな分野で協力していくべきだと思いますか。 n=1,498

■ 思う ■ どちらかといえば思う ▨ どちらともいえない ■ どちらかといえば思わない ■ 思わない



岐阜市と近隣市町が教育や産業などさまざまな分野で協力していくべきかについては、「思う」(60.1%)、「どちらかといえば思う」(27.0%)と回答した割合の合計が 87.1%となった。一方で「思わない」(2.0%)、「どちらかといえば思わない」(1.3%)と回答した割合の合計は 3.3%となった。

年齢階層別構成とのクロス集計 n=1,457

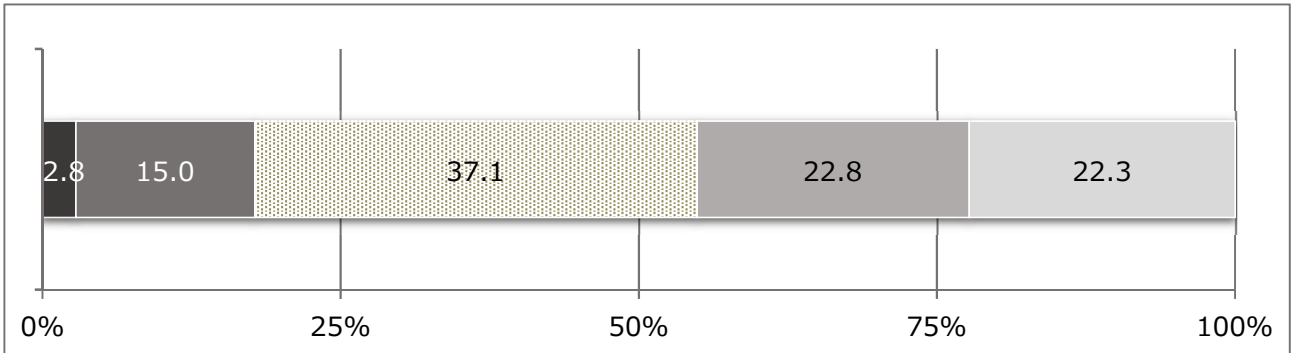


年齢階層別に、「思う」、「どちらかといえば思う」と回答した割合の合計を全体の平均(87.1%)と比較すると、「40～49歳」(91.5%)、「70～79歳」(90.4%)、「60～69歳」(88.1%)、「30～39歳」(87.3%)が平均を上回る、または近似した値となった。一方で「20歳未満」(72.7%)では平均を大きく下回り、「20～29歳」(83.1%)、「50～59歳」(85.1%)、「80歳以上」(86.0%)でも平均を下回った。

19 市民参画

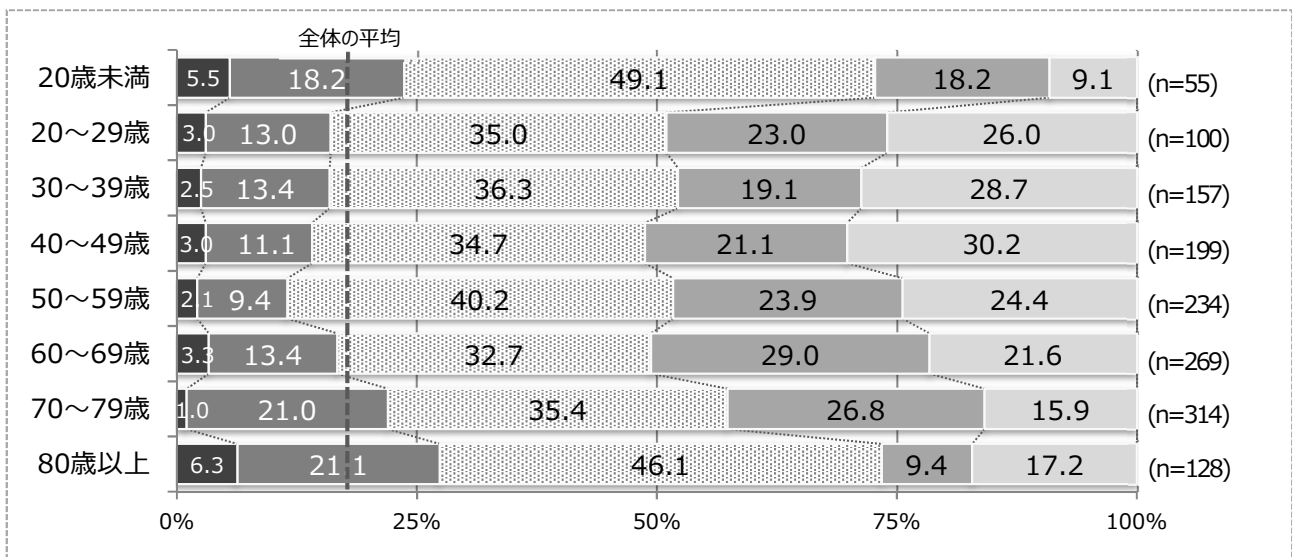
設問 41 市民が市政へ参画しやすいまちだと思いますか。 n=1,497

■ 思う ■ どちらかといえば思う ■ どちらともいえない ■ どちらかといえば思わない ■ 思わない



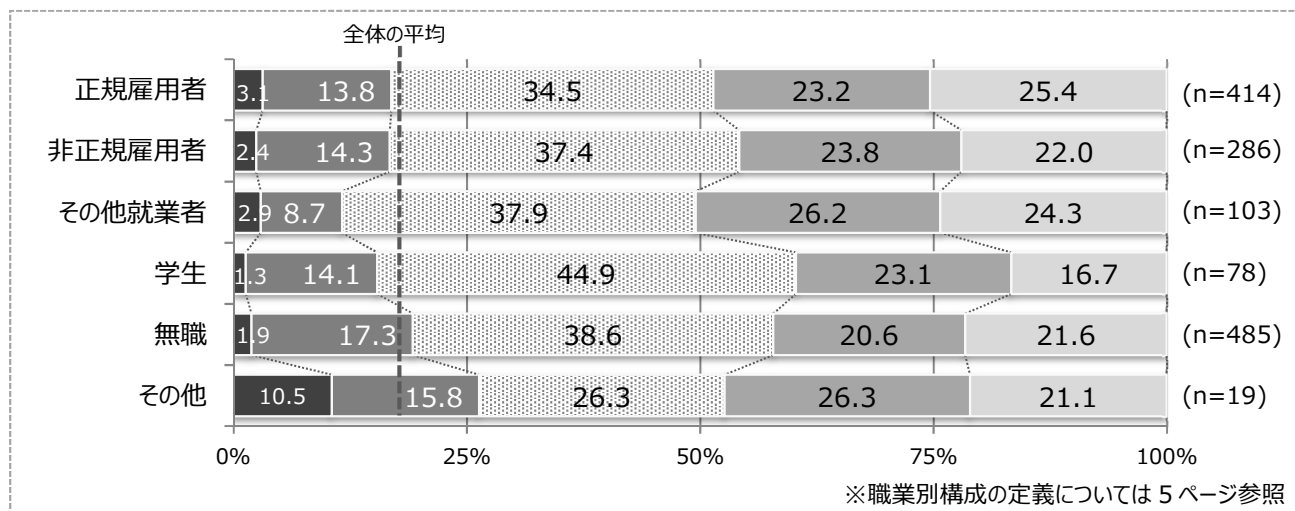
市民が市政へ参画しやすいまちとしてのイメージについては、「思う」(2.8%)、「どちらかといえば思う」(15.0%)と回答した割合の合計が 17.8%となった。一方で「思わない」(22.3%)、「どちらかといえば思わない」(22.8%)と回答した割合の合計は 45.1%となった。

年齢階層別構成とのクロス集計 n=1,456



年齢階層別に、「思う」、「どちらかといえば思う」と回答した割合の合計を全体の平均(17.8%)と比較すると、「80歳以上」(27.4%)、「20歳未満」(23.7%)、「70～79歳」(22.0%)が平均を上回った。一方で「50～59歳」(11.5%)、「40～49歳」(14.1%)、「30～39歳」(15.9%)、「20～29歳」(16.0%)、「60～69歳」(16.7%)では平均を下回った。

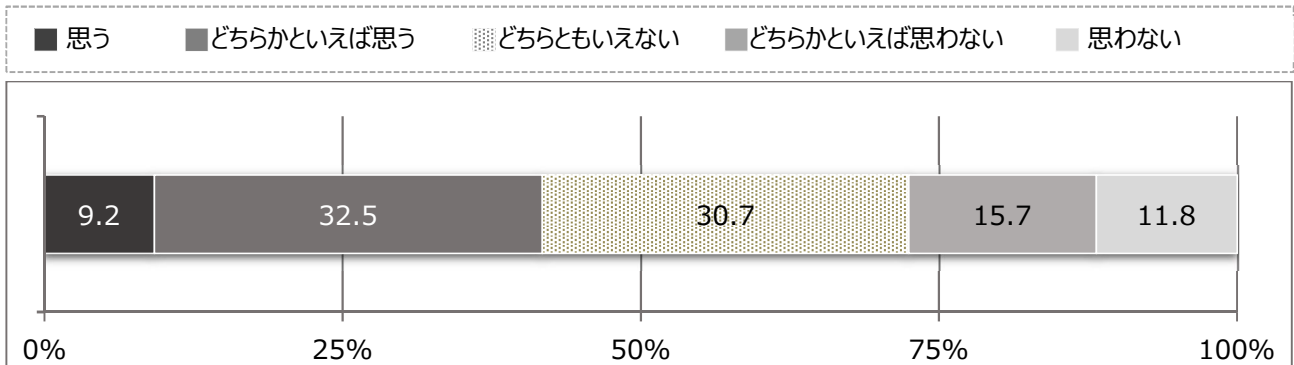
職業別構成とのクロス集計 n=1,385



職業別(「その他」を除く)に、「思う」、「どちらかといえば思う」と回答した割合の合計を全体の平均(17.8%)と比較すると、「無職」(19.2%)が平均を上回った。一方で「その他就業者」(11.6%)、「学生」(15.4%)、「非正規雇用者」(16.7%)、「正規雇用者」(16.9%)では平均を下回った。

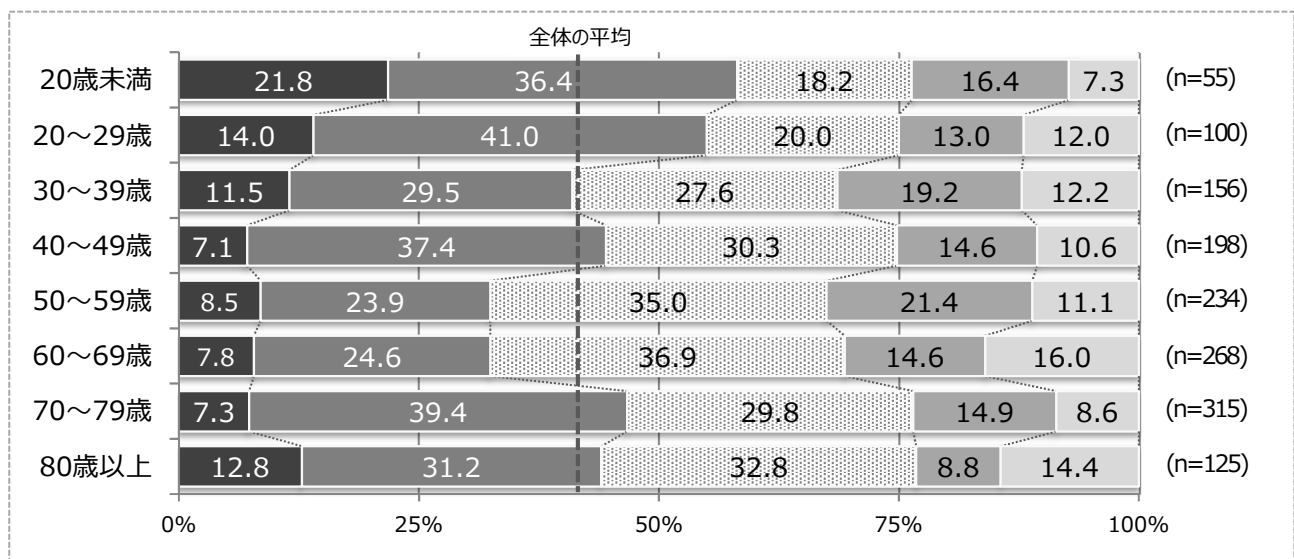
20 公共施設

設問 42 学校や社会教育施設などの公共施設が利用しやすいまちだと思いますか。 n=1,493



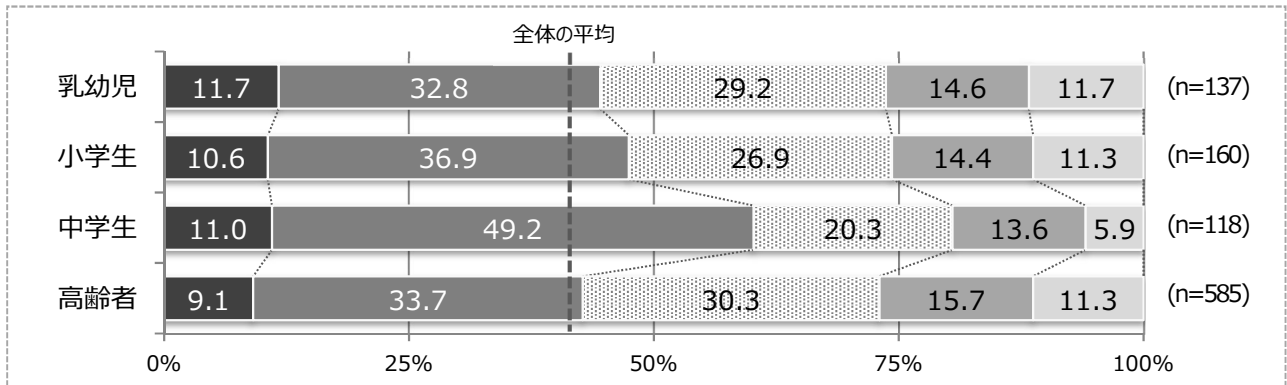
学校や社会教育施設などの公共施設が利用しやすいまちとしてのイメージについては、「思う」(9.2%)、「どちらかといえば思う」(32.5%)と回答した割合の合計が 41.7%となった。一方で「思わない」(11.8%)、「どちらかといえば思わない」(15.7%)と回答した割合の合計は 27.5%となった。

年齢階層別構成とのクロス集計 n=1,451



年齢階層別に、「思う」、「どちらかといえば思う」と回答した割合の合計を全体の平均(41.7%)と比較すると、「20歳未満」(58.2%)、「20～29歳」(55.0%)が平均を大きく上回り、「70～79歳」(46.7%)、「40～49歳」(44.5%)、「80歳以上」(44.0%)でも平均を上回った。一方で「50～59歳」(32.4%)、「60～69歳」(32.4%)、「30～39歳」(41.0%)では平均を下回った。

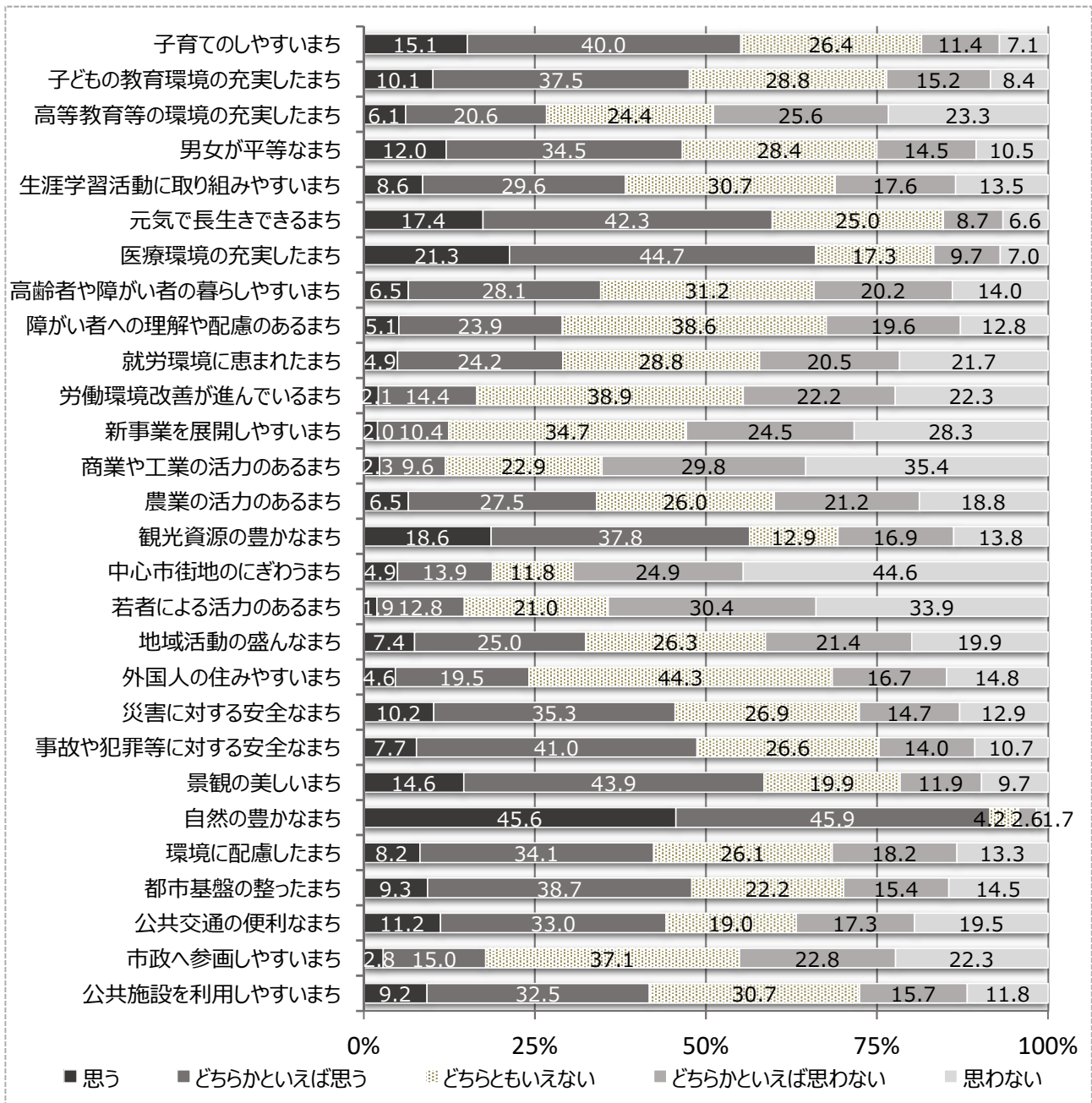
乳幼児、小学生、中学生、高齢者のいる世帯とのクロス集計



乳幼児、小学生、中学生、高齢者のいる世帯別に、「思う」、「どちらかといえば思う」と回答した割合の合計を全体の平均(41.7%)と比較すると、「中学生」のいる世帯(60.2%)が平均を大きく上回り、「小学生」のいる世帯(47.5%)、「乳幼児」のいる世帯(44.5%)、「高齢者」のいる世帯(42.8%)でも平均を上回った。

21 岐阜市に対するイメージ（設問 14～39、41、42）間の比較

岐阜市のイメージ同士の比較（設問 14～39、41、42）



岐阜市のイメージ全体について、「思う」、「どちらかといえば思う」と回答した割合の合計で比較すると、「自然の豊かなまち」(91.5%)が最も高く、次いで、「医療環境の充実したまち」(66.0%)、「元気で長生きできるまち」(59.7%)、「景観の美しいまち」(58.5%)、「観光資源の豊かなまち」(56.4%)となった。

一方で「思わない」、「どちらかといえば思わない」と回答した割合の合計で比較すると、「中心市街地のにぎわうまち」(69.5%)が最も高く、次いで、「商業や工業の活力あるまち」(65.2%)、「若者による活力のあるまち」(64.3%)、「新事業を展開しやすいまち」(52.8%)、「高等教育等の環境の充実したまち」(48.9%)となった。