

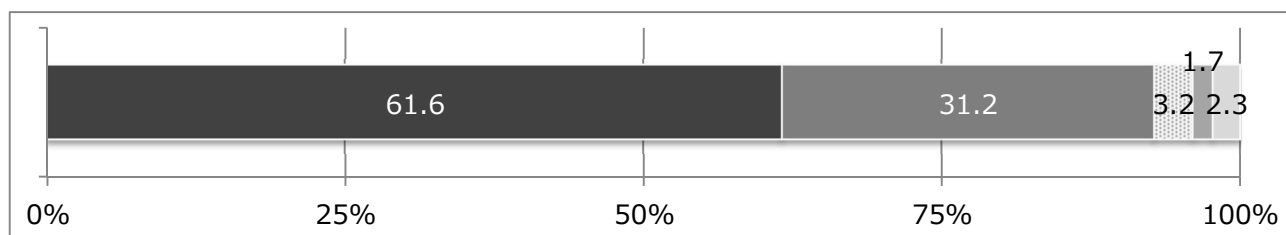
第4章 岐阜市のイメージに関する設問の調査結果

※第4章(設問33~62)の単純集計による過去(H27・28)の調査結果比較はP134~139を参照。(設問38・39に限り、P80、82にも掲載)

1 環境・景観

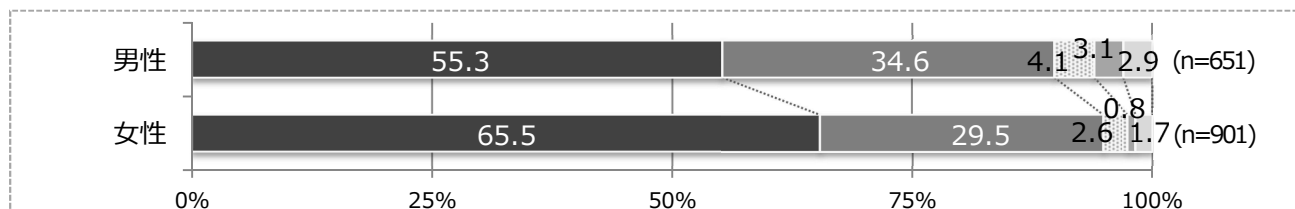
設問33 金華山や長良川などの自然の豊かなまちだと思いますか。 n=1,577

■ そう思う ■ どちらかといえばそう思う ■ どちらともいえない ■ どちらかといえばそう思わない ■ そう思わない



金華山や長良川などの自然の豊かなまちとしてのイメージについては、「そう思う」(61.6%)、「どちらかといえばそう思う」(31.2%)と回答した割合の合計が92.8%となった。一方で「そう思わない」(2.3%)、「どちらかといえばそう思わない」(1.7%)と回答した割合の合計は4.0%となった。

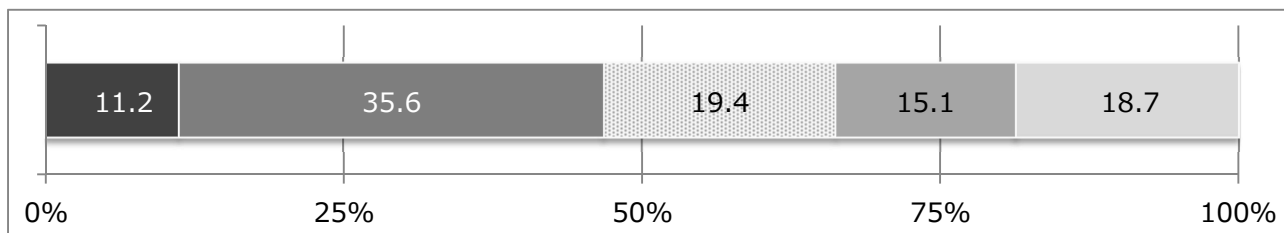
男女別構成とのクロス集計 n=1,552



男女別に、「そう思う」、「どちらかといえばそう思う」と回答した割合の合計を比較すると、「女性」(95.0%)が「男性」(89.9%)を上回った。

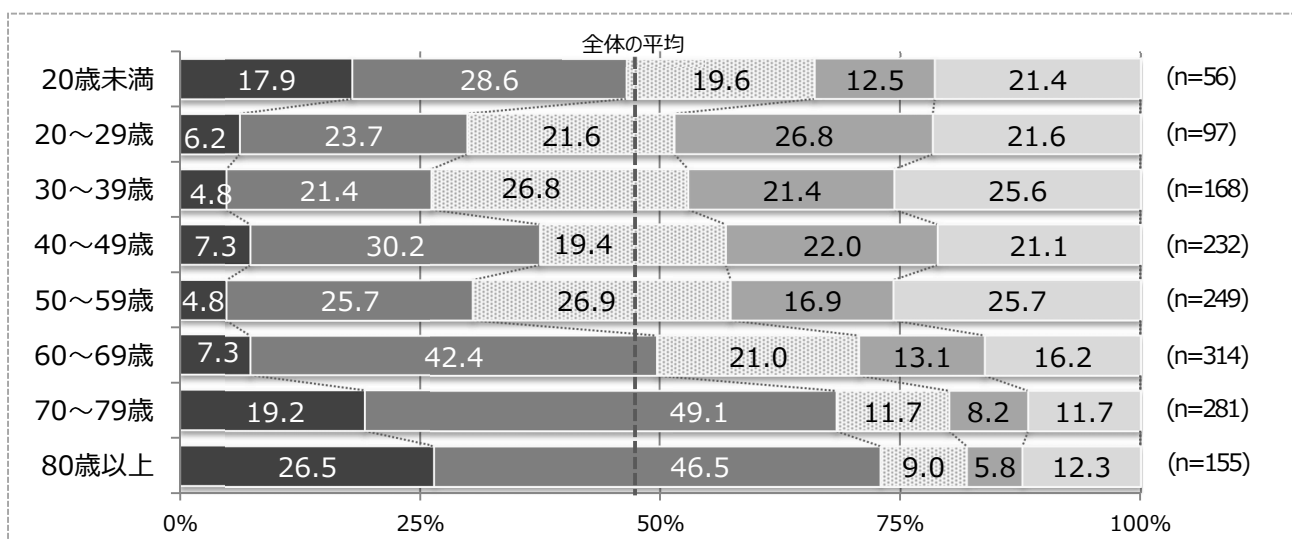
設問 34 省エネやごみの減量などの環境に配慮したまちだと思いますか。 n=1,565

■ そう思う ■ どちらかといえばそう思う ■ どちらともいえない ■ どちらかといえばそう思わない ■ そう思わない



省エネやごみの減量などの環境に配慮したまちとしてのイメージについては、「そう思う」(11.2%)、「どちらかといえばそう思う」(35.6%)と回答した割合の合計が 46.8%となった。一方で「そう思わない」(18.7%)、「どちらかといえばそう思わない」(15.1%)と回答した割合の合計は 33.8%となった。

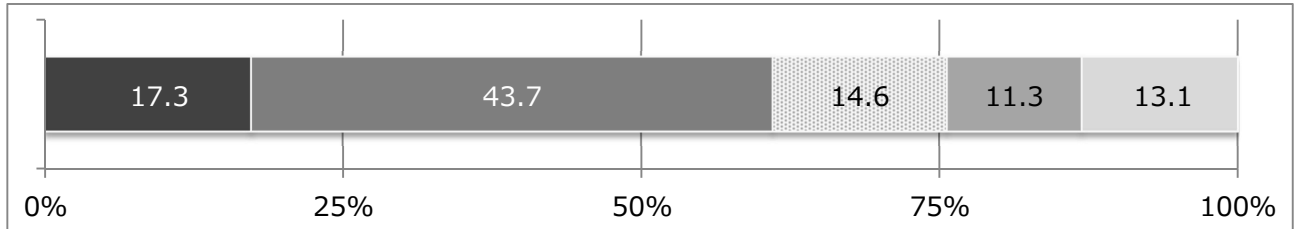
年齢階層別構成とのクロス集計 n=1,552



年齢階層別に、「そう思う」、「どちらかといえばそう思う」と回答した割合の合計を全体の平均(46.8%)と比較すると、「80歳以上」(73.0%)、「70～79歳」(68.3%)が平均を大きく上回り、「60～69歳」(49.7%)でも平均を上回った。一方で「30～39歳」(26.2%)、「20～29歳」(29.9%)、「50～59歳」(30.5%)、「40～49歳」(37.5%)では平均を大きく下回り、「20歳未満」(46.5%)では平均と近似した値となった。

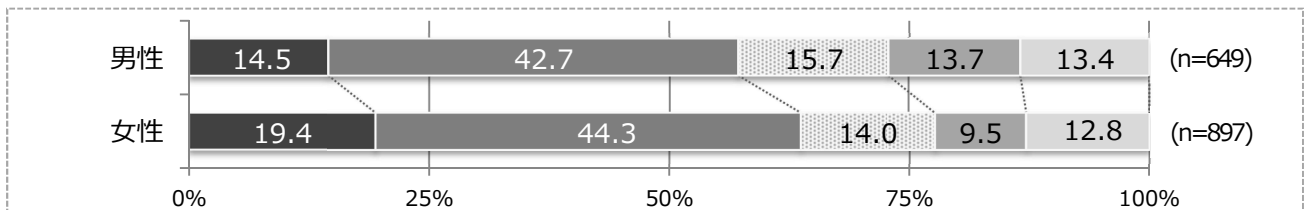
設問 35 まちなみや景観の美しいまちだと思いますか。 n=1,570

■ そう思う ■ どちらかといえばそう思う ■ どちらともいえない ■ どちらかといえばそう思わない ■ そう思わない



まちなみや景観の美しいまちとしてのイメージについては、「そう思う」(17.3%)、「どちらかといえばそう思う」(43.7%)と回答した割合の合計が 61.0%となった。一方で「そう思わない」(13.1%)、「どちらかといえばそう思わない」(11.3%)と回答した割合の合計は 24.4%となった。

男女別構成とのクロス集計 n=1,546

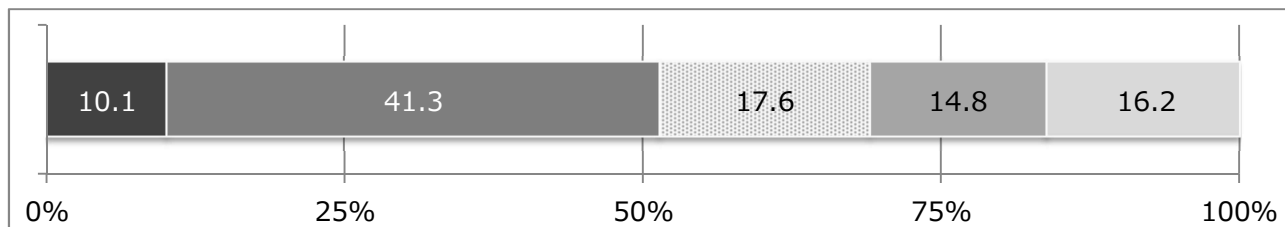


男女別に、「そう思う」、「どちらかといえばそう思う」と回答した割合の合計を比較すると、「女性」(63.7%)が「男性」(57.2%)を上回った。

2 都市基盤・交通

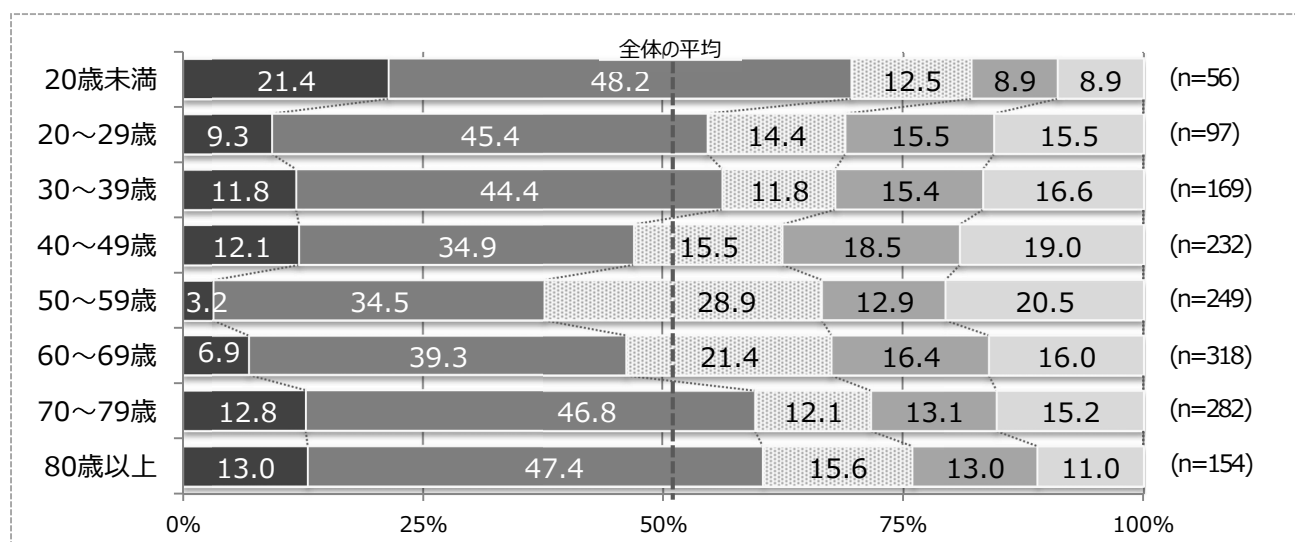
設問 36 道路や公園などの都市基盤の整ったまちだと思いますか。n=1,570

■ そう思う ■ どちらかといえばそう思う ■ どちらともいえない ■ どちらかといえばそう思わない ■ そう思わない



道路や公園などの都市基盤の整ったまちとしてのイメージについては、「そう思う」(10.1%)、「どちらかといえばそう思う」(41.3%)と回答した割合の合計が 51.4%となった。一方で「そう思わない」(16.2%)、「どちらかといえばそう思わない」(14.8%)と回答した割合の合計は 31.0%となった。

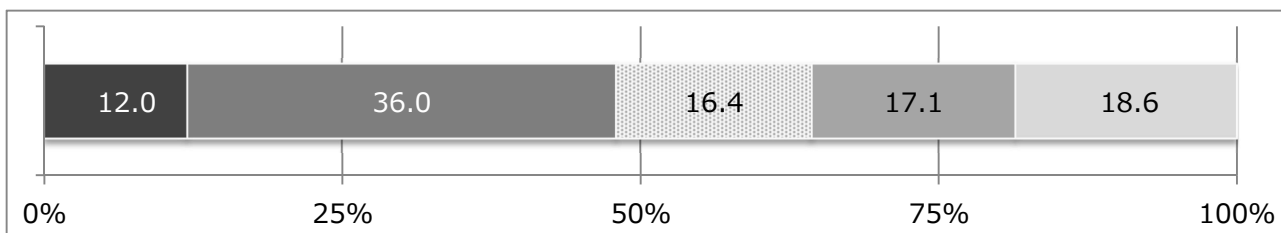
年齢階層別構成とのクロス集計 n=1,557



年齢階層別に、「そう思う」、「どちらかといえばそう思う」と回答した割合の合計を全体の平均 (51.4%) と比較すると、「20 歳未満」(69.6%) が平均を大きく上回り、「80 歳以上」(60.4%)、「70～79 歳」(59.6%)、「30～39 歳」(56.2%)、「20～29 歳」(54.7%) でも平均を上回った。一方で「50～59 歳」(37.7%) では平均を大きく下回り、「60～69 歳」(46.2%)、「40～49 歳」(47.0%) でも平均を下回った。

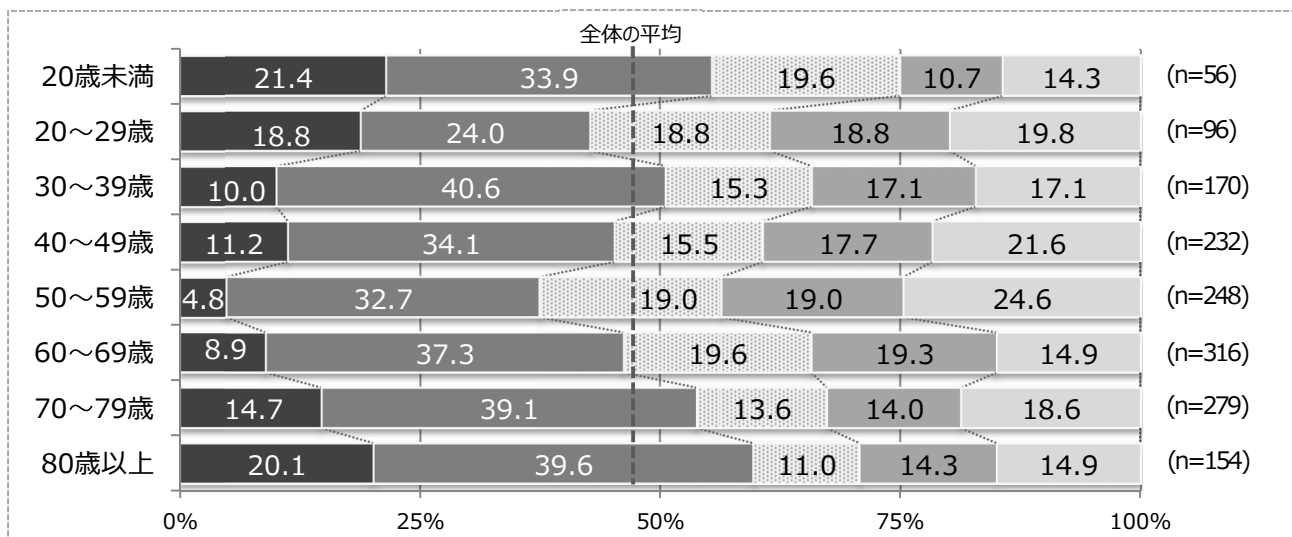
設問 37 コミュニティバスなどの公共交通の便利なまちだと思いますか。 n=1,564

■ そう思う ■ どちらかといえばそう思う ■ どちらともいえない ■ どちらかといえばそう思わない ■ そう思わない



コミュニティバスなどの公共交通の便利なまちとしてのイメージについては、「そう思う」(12.0%)、「どちらかといえばそう思う」(36.0%)と回答した割合の合計が 48.0%となった。一方で「そう思わない」(18.6%)、「どちらかといえばそう思わない」(17.1%)と回答した割合の合計は 35.7%となった。

年齢階層別構成とのクロス集計 n=1,551

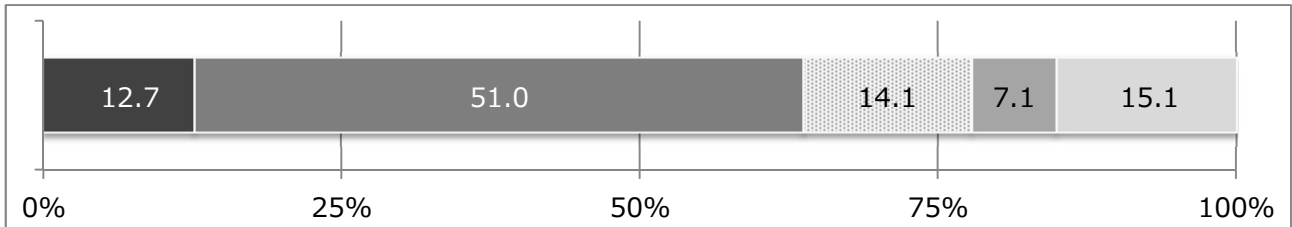


年齢階層別に、「そう思う」、「どちらかといえばそう思う」と回答した割合の合計を全体の平均(48.0%)と比較すると、「80歳以上」(59.7%)が平均を大きく上回り、「20歳未満」(55.3%)、「70～79歳」(53.8%)、「30～39歳」(50.6%)でも平均を上回った。一方で「50～59歳」(37.5%)では平均を大きく下回り、「20～29歳」(42.8%)、「40～49歳」(45.3%)、「60～69歳」(46.2%)でも平均を下回った。

3 事故・犯罪、災害

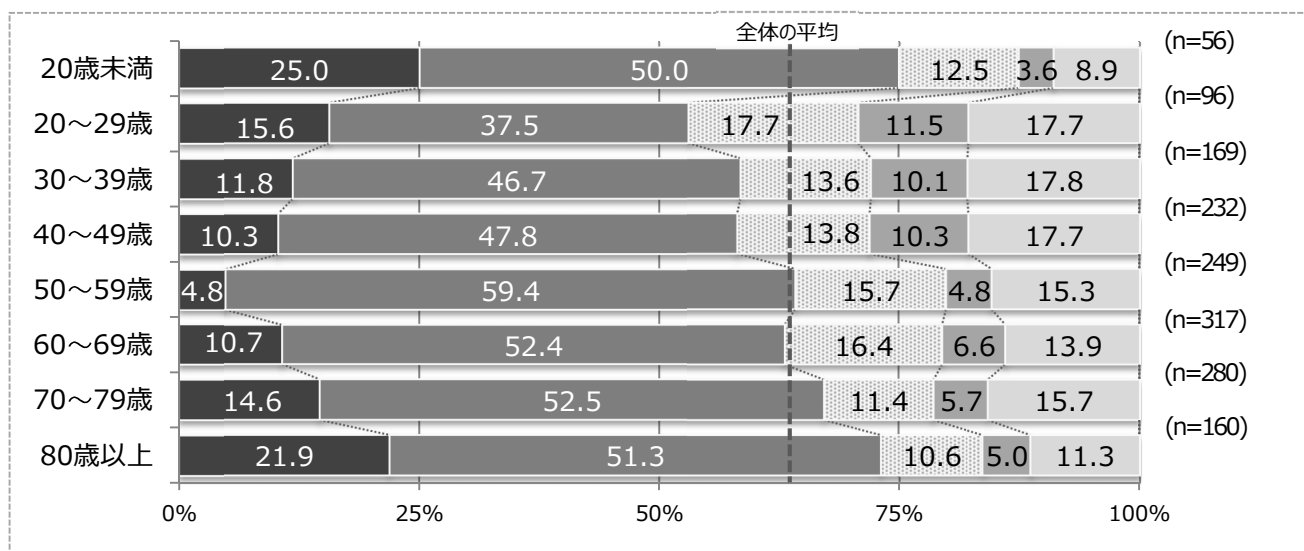
設問 38 交通事故や犯罪などに対して安全なまちだと思いますか。n=1,572

■ そう思う ■ どちらかといえばそう思う ■ どちらともいえない ■ どちらかといえばそう思わない ■ そう思わない



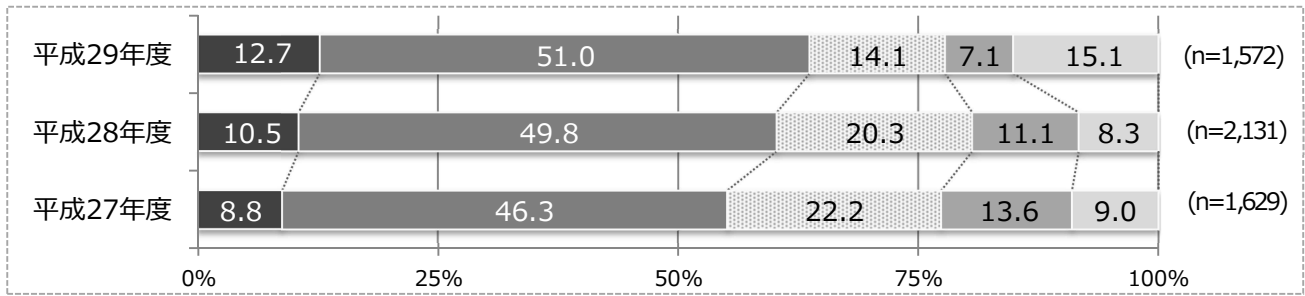
交通事故や犯罪などに対する安全なまちとしてのイメージについては、「そう思う」(12.7%)、「どちらかといえばそう思う」(51.0%)と回答した割合の合計が 63.7%となった。一方で「そう思わない」(15.1%)、「どちらかといえばそう思わない」(7.1%)と回答した割合の合計は 22.2%となった。

年齢階層別構成とのクロス集計 n=1,559



年齢階層別に、「そう思う」、「どちらかといえばそう思う」と回答した割合の合計を全体の平均(63.7%)と比較すると、「20歳未満」(75.0%)が平均を大きく上回り、「80歳以上」(73.2%)、「70～79歳」(67.1%)、「50～59歳」(64.2%)でも平均を上回る、または近似した値となった。一方で「20～29歳」(53.1%)では平均を大きく下回り、「40～49歳」(58.1%)、「30～39歳」(58.5%)、「60～69歳」(63.1%)でも平均を下回る、または近似した値となった。

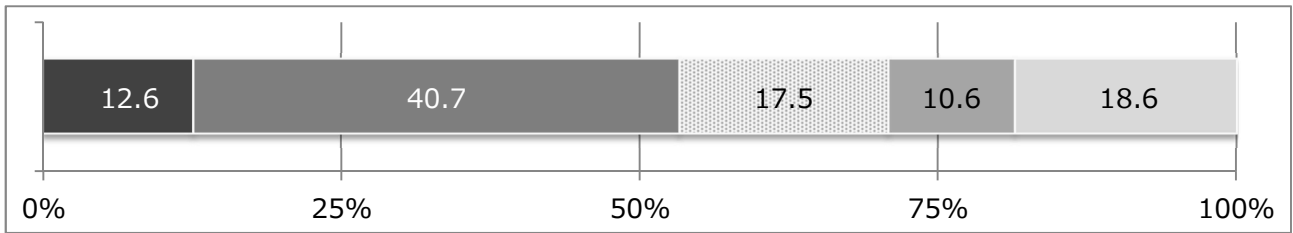
平成 27 年度、平成 28 年度調査結果との比較



過去の調査結果と比較すると、「そう思う」、「どちらかといえばそう思う」と回答した割合の合計(63.7%)は、平成 27 年度(55.1%)から増加する傾向がみられた。

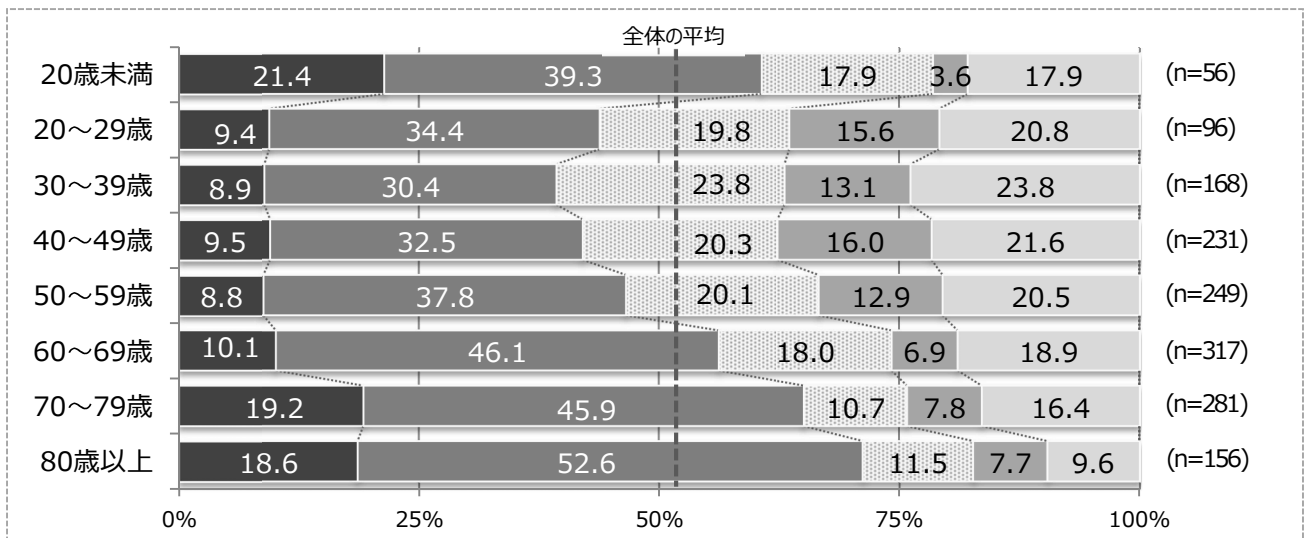
設問 39 災害に対して安全なまちだと思いますか。 n=1,567

■ そう思う ■ どちらかといえばそう思う ▨ どちらともいえない ■ どちらかといえばそう思わない □ そう思わない



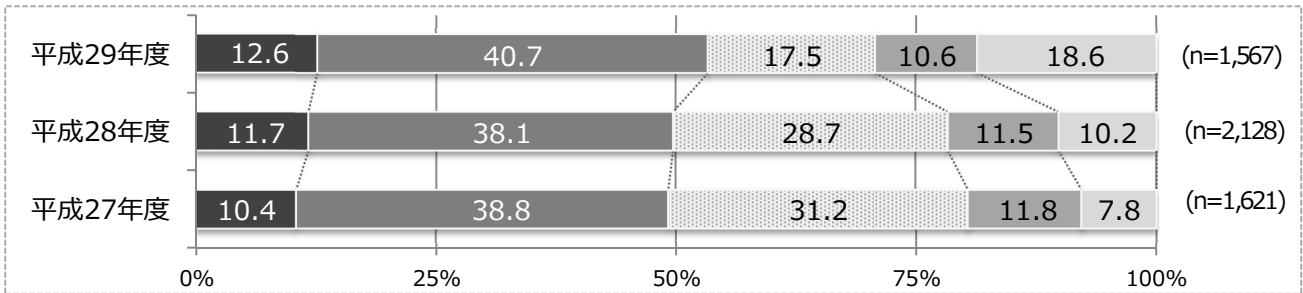
災害に対する安全なまちとしてのイメージについては、「そう思う」(12.6%)、「どちらかといえばそう思う」(40.7%)と回答した割合の合計が 53.3%となった。一方で「そう思わない」(18.6%)、「どちらかといえばそう思わない」(10.6%)と回答した割合の合計は 29.2%となった。

年齢階層別構成とのクロス集計 n=1,554



年齢階層別に、「そう思う」、「どちらかといえばそう思う」と回答した割合の合計を全体の平均(53.3%)と比較すると、「80歳以上」(71.2%)、「70～79歳」(65.1%)が平均を大きく上回り、「20歳未満」(60.7%)、「60～69歳」(56.2%)でも平均を上回った。一方で「30～39歳」(39.3%)、「40～49歳」(42.0%)では平均を大きく下回り、「20～29歳」(43.8%)、「50～59歳」(46.6%)でも平均を下回った。

平成 27 年度、平成 28 年度調査結果との比較

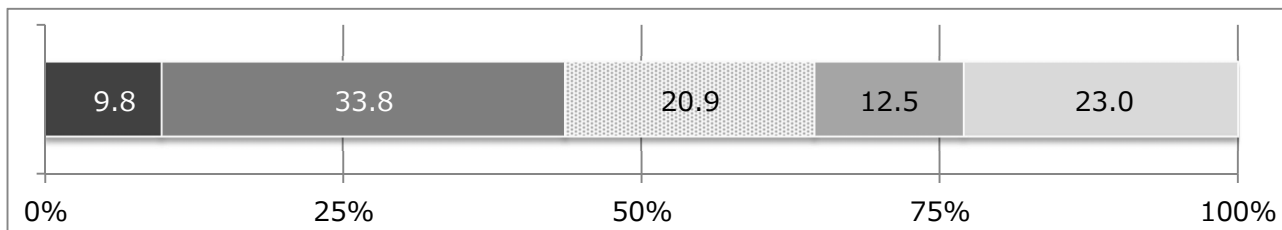


過去の調査結果と比較すると、「そう思う」、「どちらかといえばそう思う」と回答した割合の合計(53.3%)は、平成 27 年度(49.2%)から増加する傾向がみられた。

4 地域づくり

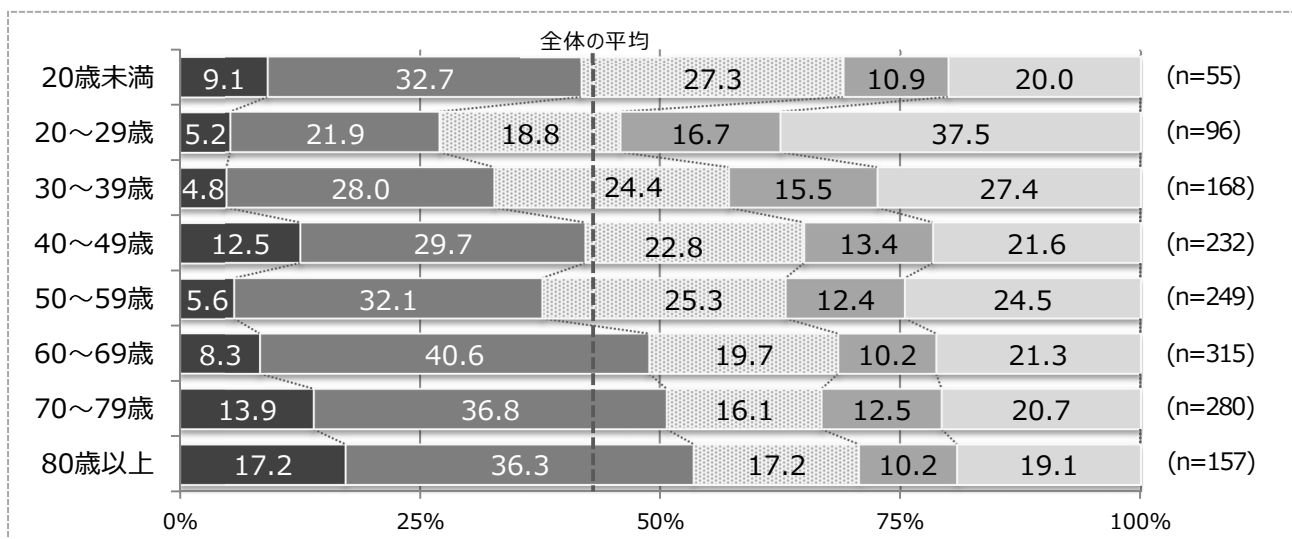
設問 40 自治会などの地域活動の盛んなまちだと思いますか。 n=1,564

■ そう思う ■ どちらかといえばそう思う ■ どちらともいえない ■ どちらかといえばそう思わない ■ そう思わない



自治会などの地域活動の盛んなまちとしてのイメージについては、「そう思う」(9.8%)、「どちらかといえばそう思う」(33.8%)と回答した割合の合計が 43.6%となった。一方で「そう思わない」(23.0%)、「どちらかといえばそう思わない」(12.5%)と回答した割合の合計は 35.5%となった。

年齢階層別構成とのクロス集計 n=1,552

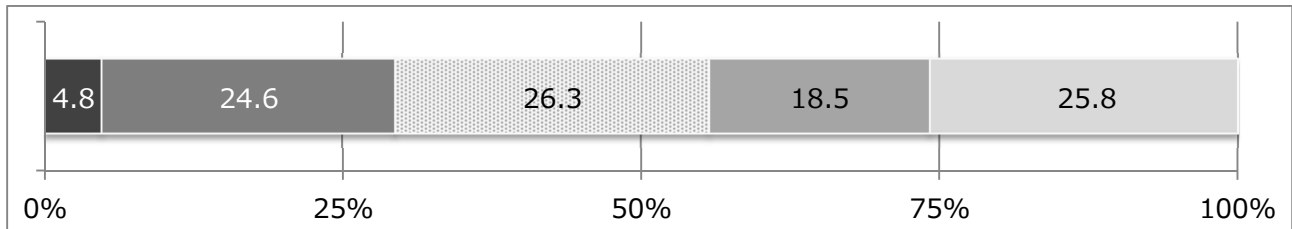


年齢階層別に、「そう思う」、「どちらかといえばそう思う」と回答した割合の合計を全体の平均(43.6%)と比較すると、「80歳以上」(53.5%)、「70～79歳」(50.7%)、「60～69歳」(48.9%)が平均を上回った。一方で「20～29歳」(27.1%)、「30～39歳」(32.8%)では平均を大きく下回り、「50～59歳」(37.7%)、「20歳未満」(41.8%)、「40～49歳」(42.2%)でも平均を下回った。

5 高齢者・障がい者

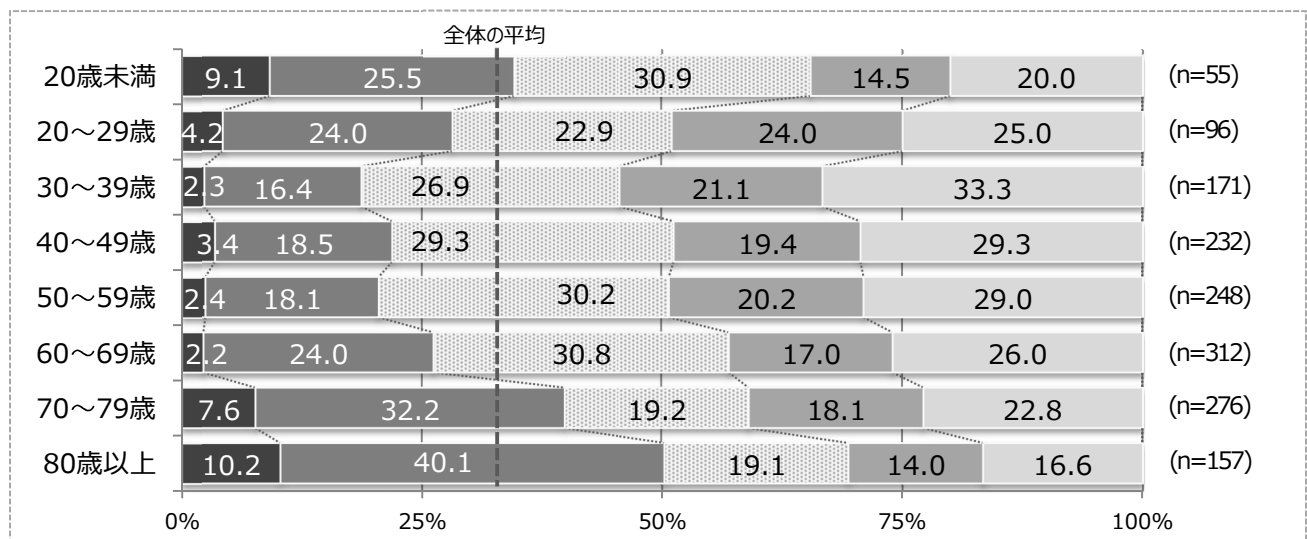
設問 41 高齢者や障がい者の方にとって暮らしやすいまちだと思いますか。 n = 1,560

■ そう思う ■ どちらかといえばそう思う ■ どちらともいえない ■ どちらかといえばそう思わない ■ そう思わない



高齢者や障がい者の暮らしやすいまちとしてのイメージについては、「そう思う」(4.8%)、「どちらかといえばそう思う」(24.6%)と回答した割合の合計が 29.4%となった。一方で「そう思わない」(25.8%)、「どちらかといえばそう思わない」(18.5%)と回答した割合の合計は 44.3%となった。

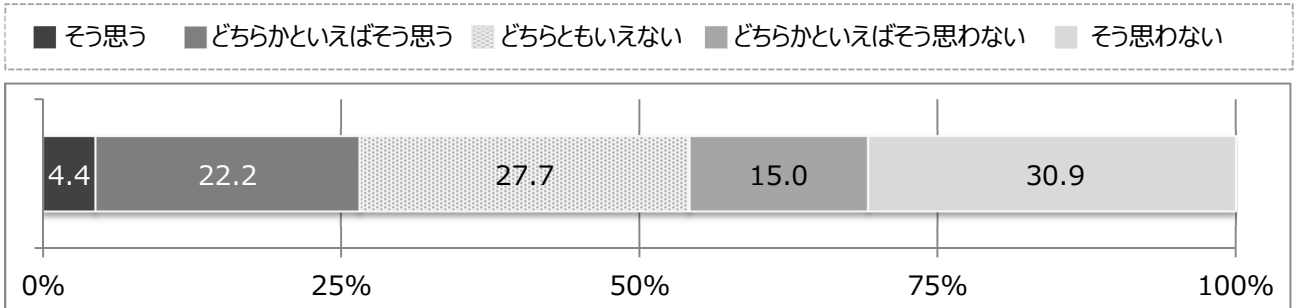
年齢階層別構成とのクロス集計 n=1,547



年齢階層別に、「そう思う」、「どちらかといえばそう思う」と回答した割合の合計を全体の平均(29.4%)と比較すると、「80歳以上」(50.3%)、「70~79歳」(39.8%)が平均を大きく上回り、「20歳未満」(34.6%)でも平均を上回った。一方で「30~39歳」(18.7%)では平均を大きく下回り、「50~59歳」(20.5%)、「40~49歳」(21.9%)、「60~69歳」(26.2%)、「20~29歳」(28.2%)でも平均を下回った。

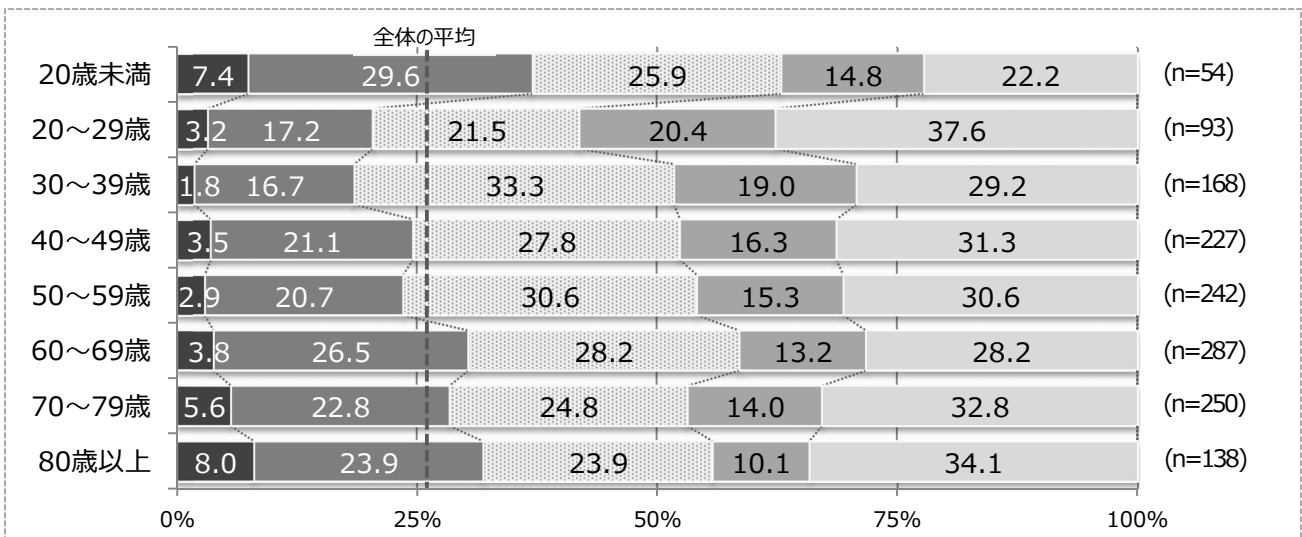
6 多文化共生

設問 42 外国人の方にとって住みやすいまちだと思いますか。 n = 1,471



外国人にとって住みやすいまちとしてのイメージについては、「そう思う」(4.4%)、「どちらかといえばそう思う」(22.2%)と回答した割合の合計が 26.6%となった。一方で「そう思わない」(30.9%)、「どちらかといえばそう思わない」(15.0%)と回答した割合の合計は 45.9%となった。

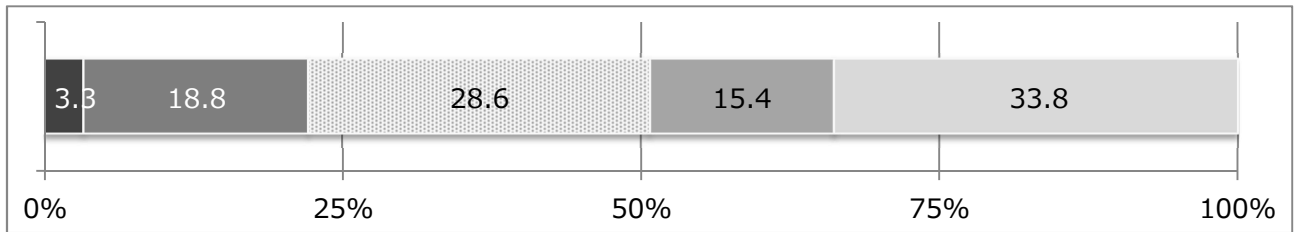
年齢階層別構成とのクロス集計 n=1,459



年齢階層別に、「そう思う」、「どちらかといえばそう思う」と回答した割合の合計を全体の平均 (26.6%) と比較すると、「20 歳未満」(37.0%) が平均を大きく上回り、「80 歳以上」(31.9%)、「60 ～69 歳」(30.3%)、「70～79 歳」(28.4%) でも平均を上回った。一方で「30～39 歳」(18.5%)、「20 ～29 歳」(20.4%)、「50～59 歳」(23.6%)、「40～49 歳」(24.6%) では平均を下回った。

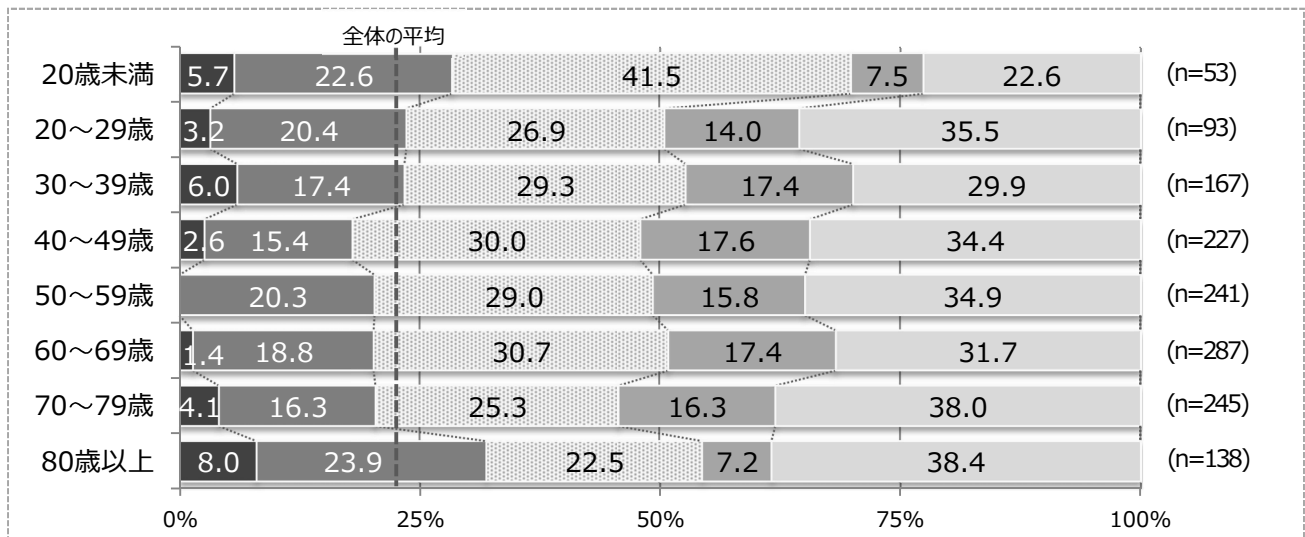
設問 43 日本人と外国人の方は互いの文化や習慣などを尊重し合えていると思いますか。 n=1,463

■ そう思う ■ どちらかといえばそう思う ■ どちらともいえない ■ どちらかといえばそう思わない ■ そう思わない



多文化が共生しているまちとしてのイメージについては、「そう思う」(3.3%)、「どちらかといえばそう思う」(18.8%)と回答した割合の合計が 22.1%となった。一方で「そう思わない」(33.8%)、「どちらかといえばそう思わない」(15.4%)と回答した割合の合計は 49.2%となった。

年齢階層別構成とのクロス集計 n=1,451

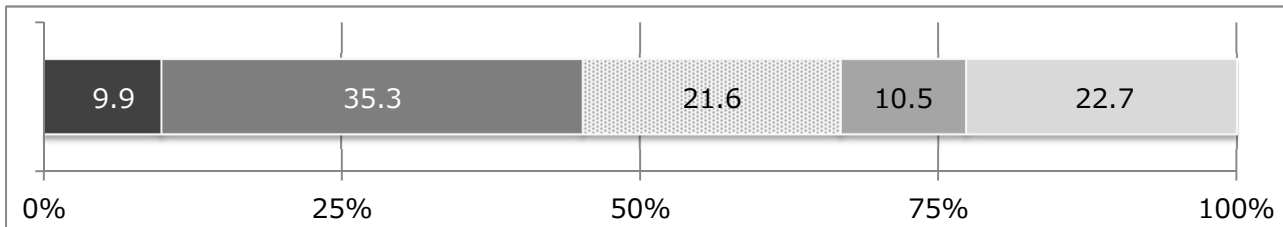


年齢階層別に、「そう思う」、「どちらかといえばそう思う」と回答した割合の合計を全体の平均(22.1%)と比較すると、「80歳以上」(31.9%)、「20歳未満」(28.3%)、「20～29歳」(23.6%)、「30～39歳」(23.4%)が平均を上回った。一方で「40～49歳」(18.0%)、「60～69歳」(20.2%)、「50～59歳」(20.3%)、「70～79歳」(20.4%)では平均を下回った。

7 男女共同参画

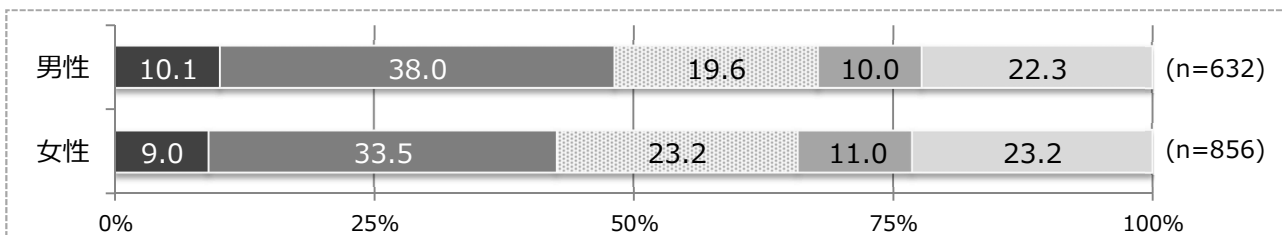
設問 44 男女が平等に生活や活動のできるまちだと思いますか。 n=1,509

■ そう思う ■ どちらかといえばそう思う ■ どちらともいえない ■ どちらかといえばそう思わない ■ そう思わない



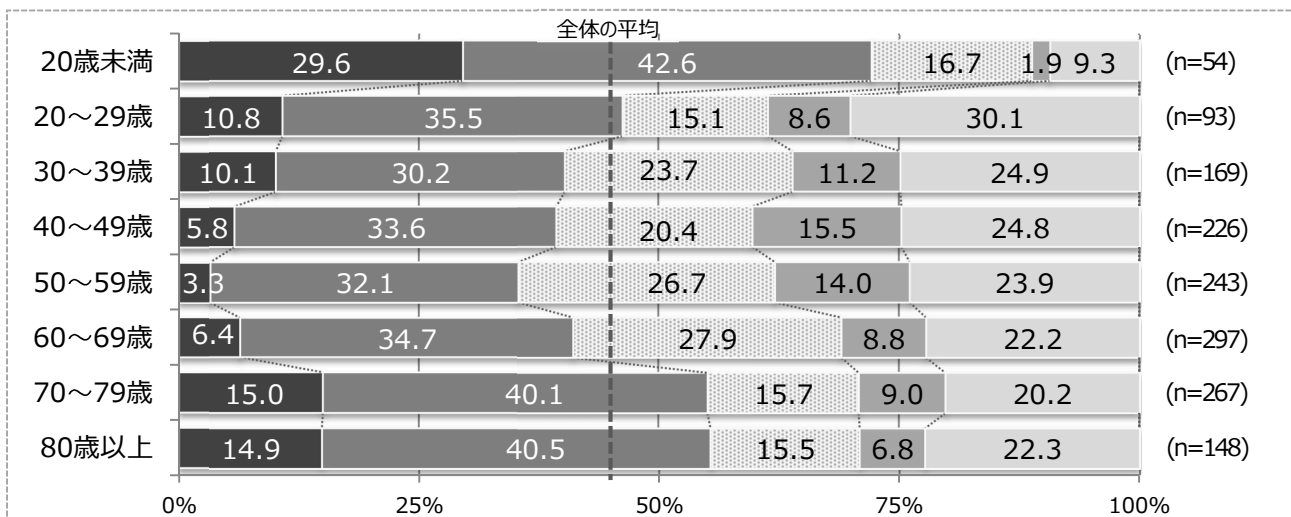
男女が平等に生活や活動のできるまちとしてのイメージについては、「そう思う」(9.9%)、「どちらかといえばそう思う」(35.3%)と回答した割合の合計は 45.2%となった。一方で「そう思わない」(22.7%)、「どちらかといえばそう思わない」(10.5%)と回答した割合の合計は 33.2%となった。

男女別構成とのクロス集計 n=1,488



男女別に、「そう思う」、「どちらかといえばそう思う」と回答した割合の合計を比較すると、「男性」(48.1%)が「女性」(42.5%)を上回った。

年齢階層別構成とのクロス集計 n=1,497

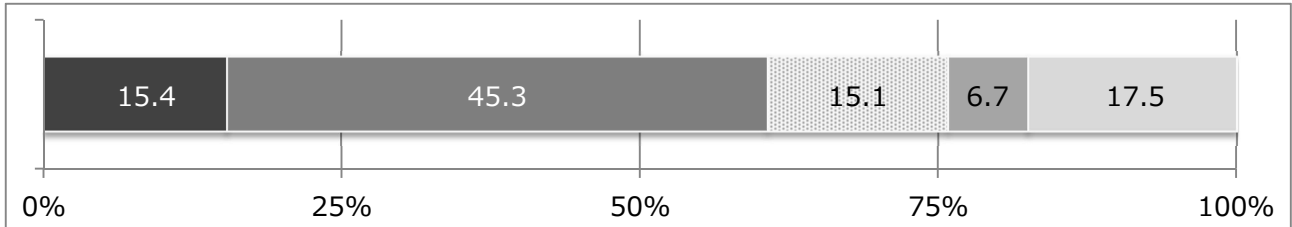


年齢階層別に、「そう思う」、「どちらかといえばそう思う」と回答した割合の合計を全体の平均(45.2%)と比較すると、「20歳未満」(72.2%)、「80歳以上」(55.4%)が平均を大きく上回り、「70～79歳」(55.1%)、「20～29歳」(46.3%)でも平均を上回った。一方で「50～59歳」(35.4%)、「40～49歳」(39.4%)、「30～39歳」(40.3%)、「60～69歳」(41.1%)では平均を下回った。

8 健康

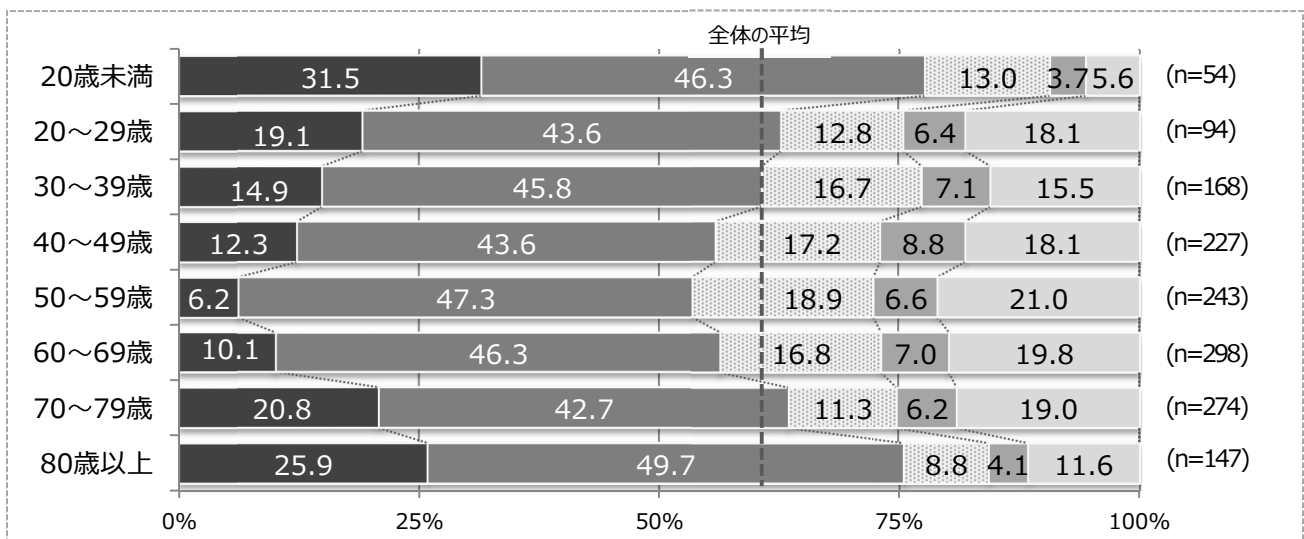
設問 45 元気で長生きできるまちだと思いますか。 n=1,518

■ そう思う ■ どちらかといえばそう思う ■ どちらともいえない ■ どちらかといえばそう思わない ■ そう思わない



元気で長生きできるまちとしてのイメージについては、「そう思う」(15.4%)、「どちらかといえばそう思う」(45.3%)と回答した割合の合計が 60.7%となった。一方で「そう思わない」(17.5%)、「どちらかといえばそう思わない」(6.7%)と回答した割合の合計は 24.2%となった。

年齢階層別構成とのクロス集計 n=1,505

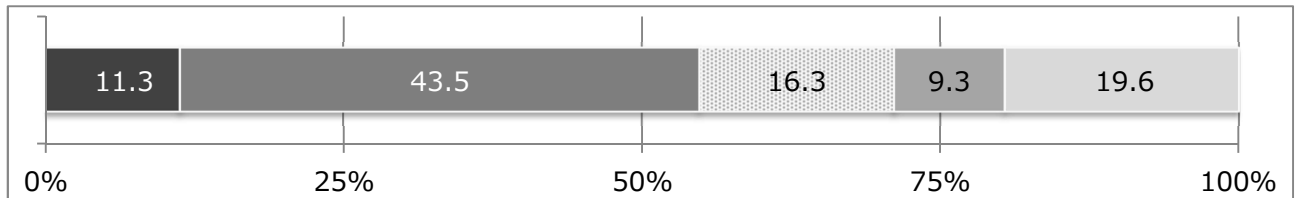


年齢階層別に、「そう思う」、「どちらかといえばそう思う」と回答した割合の合計を全体の平均 (60.7%)と比較すると、「20歳未満」(77.8%)、「80歳以上」(75.6%)が平均を大きく上回り、「70～79歳」(63.5%)、「20～29歳」(62.7%)でも平均を上回った。一方で「50～59歳」(53.5%)、「40～49歳」(55.9%)、「60～69歳」(56.4%)では平均を下回った。さらに、「30～39歳」(60.7%)では平均と同じ値となった。

9 子育て

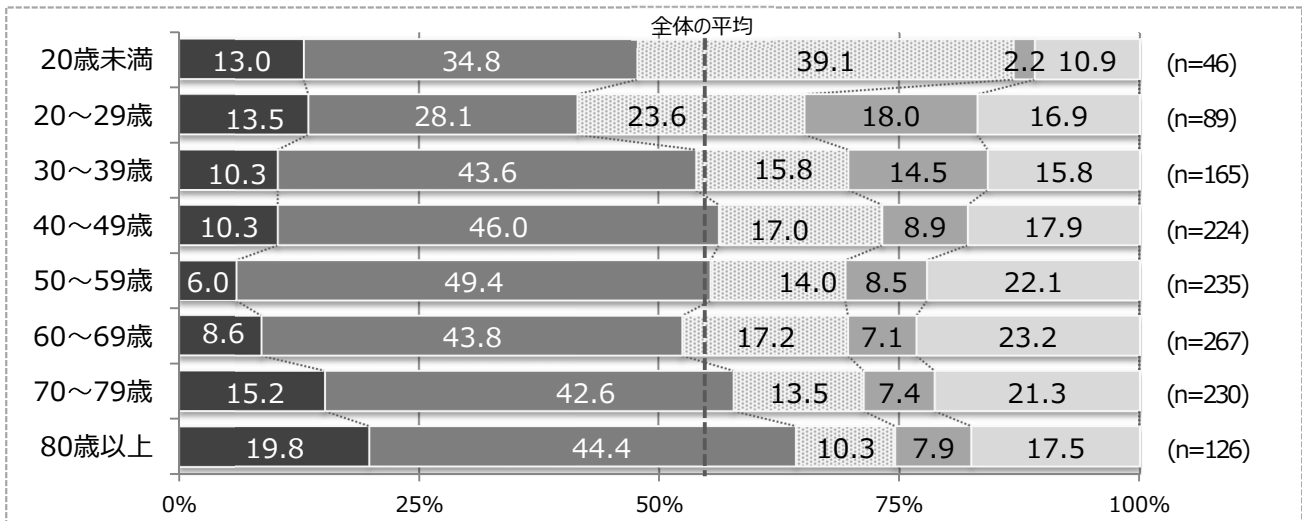
設問 46 子育てのしやすいまちだと思いますか。 n=1,393

■ そう思う ■ どちらかといえばそう思う ■ どちらともいえない ■ どちらかといえばそう思わない ■ そう思わない



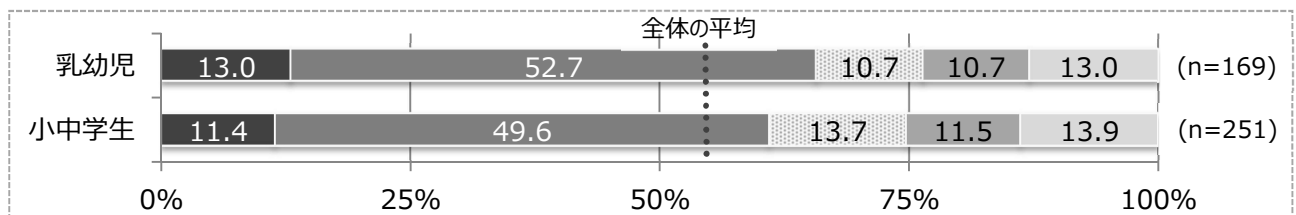
子育てのしやすいまちとしてのイメージについては、「そう思う」(11.3%)、「どちらかといえばそう思う」(43.5%)と回答した割合の合計が 54.8%となった。一方で「そう思わない」(19.6%)、「どちらかといえばそう思わない」(9.3%)と回答した割合の合計は 28.9%となった。

年齢階層別構成とのクロス集計 n=1,382



年齢階層別に、「そう思う」、「どちらかといえばそう思う」と回答した割合の合計を全体の平均(54.8%)と比較すると、「80歳以上」(64.2%)、「70～79歳」(57.8%)、「40～49歳」(56.3%)、「50～59歳」(55.4%)が平均を上回る、または近似した値となった。一方で「20～29歳」(41.6%)では平均を大きく下回り、「20歳未満」(47.8%)、「60～69歳」(52.4%)、「30～39歳」(53.9%)でも平均を下回る、または近似した値となった。

乳幼児、小中学生のいる世帯とのクロス集計

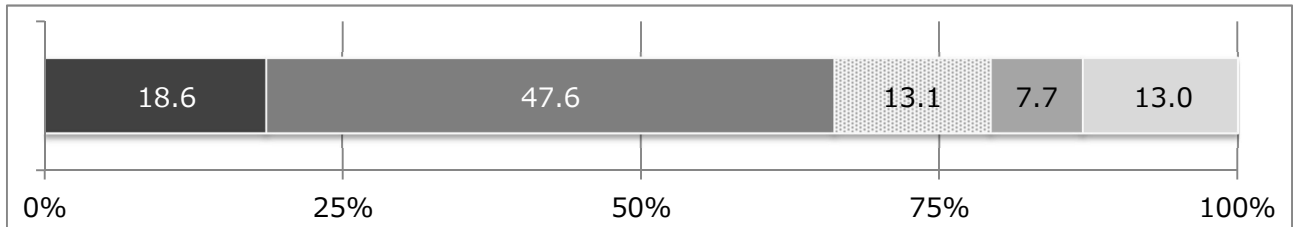


乳幼児、小中学生のいる世帯別に、「そう思う」、「どちらかといえばそう思う」と回答した割合の合計を全体の平均(54.8%)と比較すると、「乳幼児」のいる世帯(65.7%)では平均を大きく上回り、「小中学生」のいる世帯(61.0%)でも平均を上回った。

10 医療

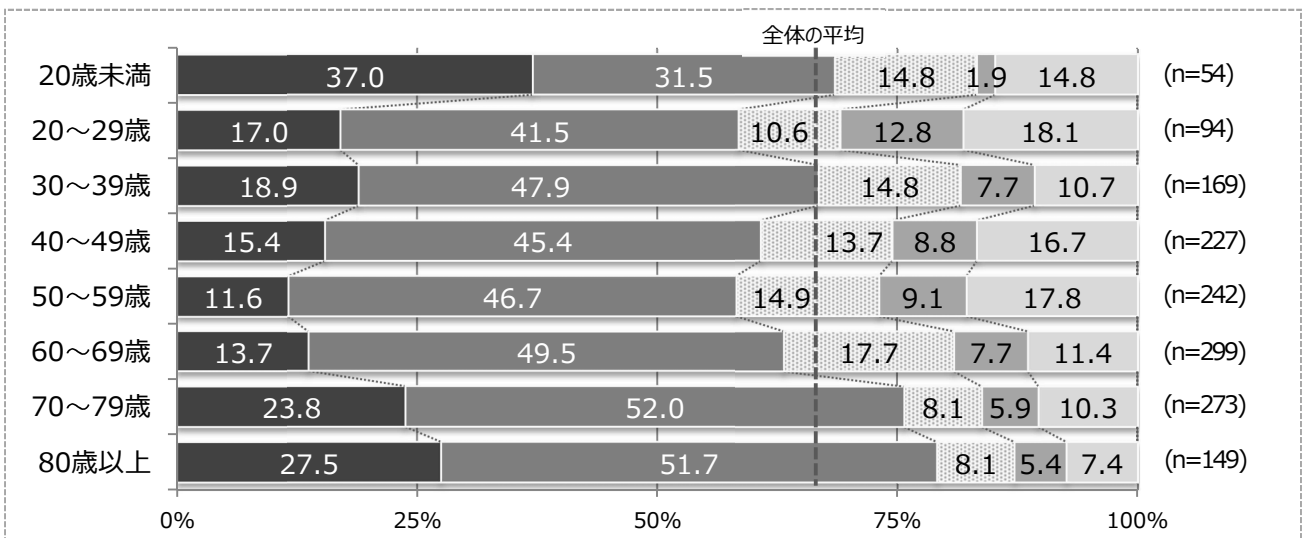
設問 47 医療環境の充実したまちだと思いますか。 n=1,519

■ そう思う ■ どちらかといえばそう思う ■ どちらともいえない ■ どちらかといえばそう思わない ■ そう思わない



医療環境の充実したまちとしてのイメージについては、「そう思う」(18.6%)、「どちらかといえばそう思う」(47.6%)と回答した割合の合計が 66.2%となった。一方で「そう思わない」(13.0%)、「どちらかといえばそう思わない」(7.7%)と回答した割合の合計は 20.7%となった。

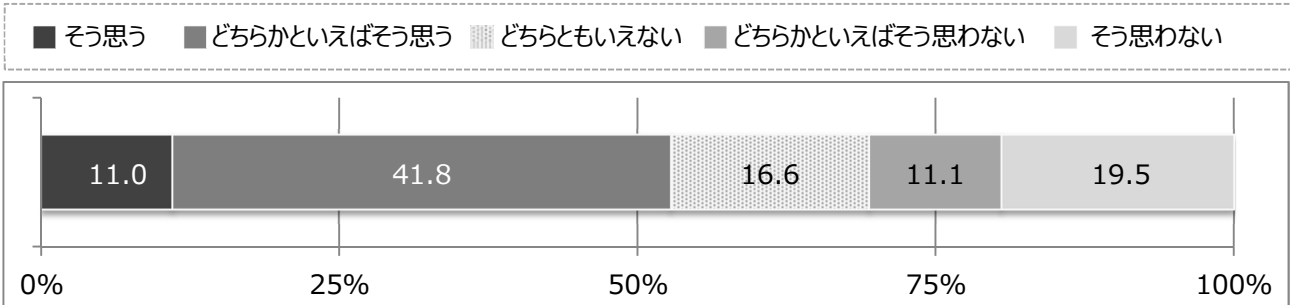
年齢階層別構成とのクロス集計 n=1,507



年齢階層別に、「そう思う」、「どちらかといえばそう思う」と回答した割合の合計を全体の平均 (66.2%) と比較すると、「80 歳以上」(79.2%) が平均を大きく上回り、「70~79 歳」(75.8%)、「20 歳未満」(68.5%)、「30~39 歳」(66.8%) でも平均を上回る、または近似した値となった。一方で「50~59 歳」(58.3%)、「20~29 歳」(58.5%)、「40~49 歳」(60.8%)、「60~69 歳」(63.2%) では平均を下回った。

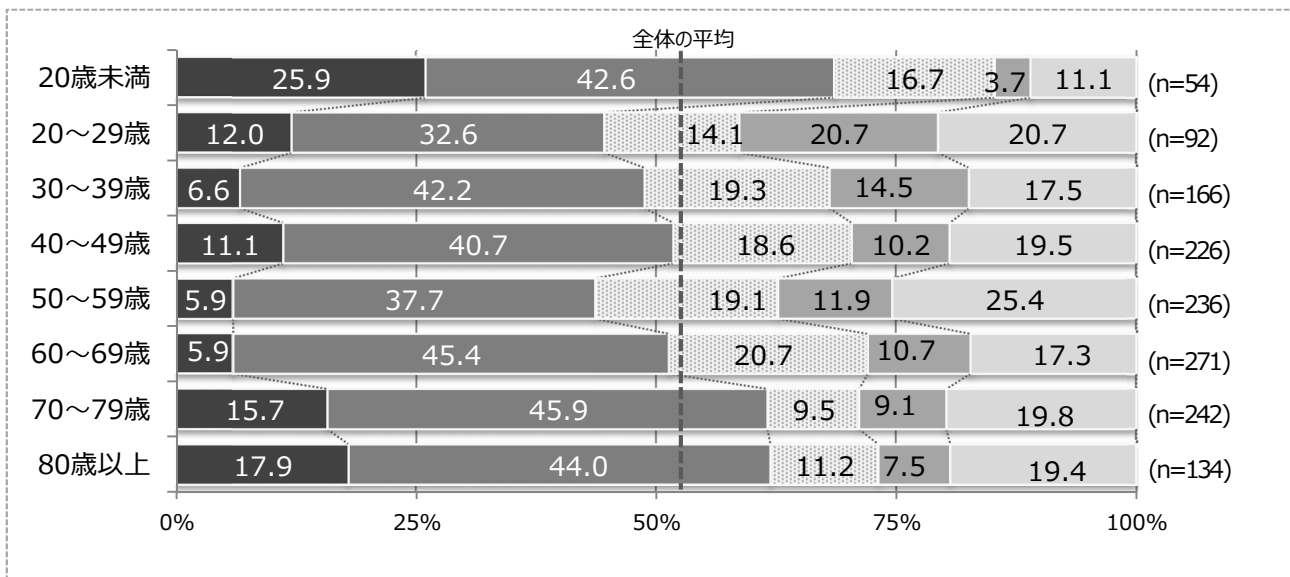
1.1 学校教育

設問 48 子どもたちにとって教育環境の充実したまちだと思いますか。 n = 1,431



子どもの教育環境の充実したまちとしてのイメージについては、「そう思う」(11.0%)、「どちらかといえばそう思う」(41.8%)と回答した割合の合計が52.8%となった。一方で「そう思わない」(19.5%)、「どちらかといえばそう思わない」(11.1%)と回答した割合の合計は30.6%となった。

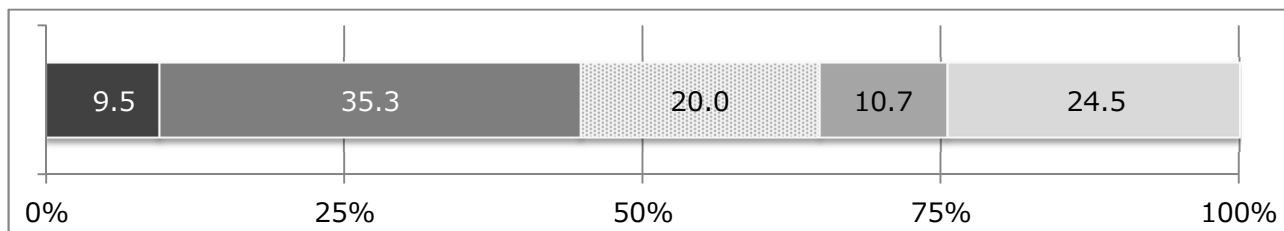
年齢階層別構成とのクロス集計 n = 1,421



年齢階層別に、「そう思う」、「どちらかといえばそう思う」と回答した割合の合計を全体の平均(52.8%)と比較すると、「20歳未満」(68.5%)が平均を大きく上回り、「80歳以上」(61.9%)、「70~79歳」(61.6%)でも平均を上回った。一方で「50~59歳」(43.6%)、「20~29歳」(44.6%)、「30~39歳」(48.8%)、「60~69歳」(51.3%)、「40~49歳」(51.8%)では平均を下回る、または近似した値となった。

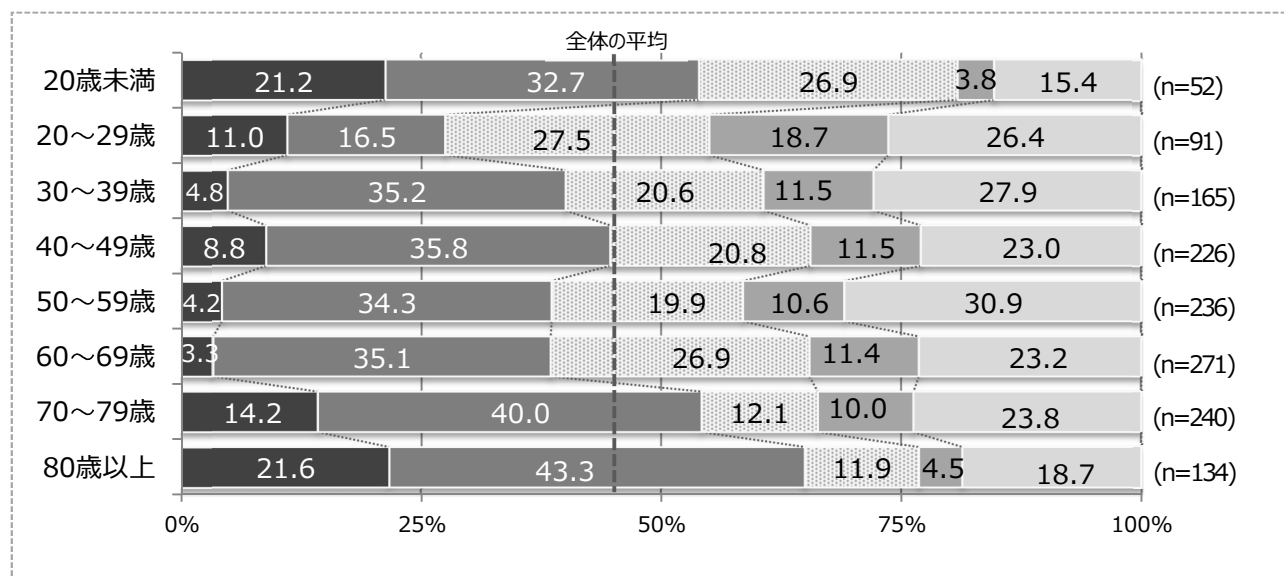
設問 49 子どもたちが夢や目標を持ち、のびのびと育っていると思いますか。 n = 1,427

■ そう思う ■ どちらかといえばそう思う ■■■ どちらともいえない ■■ どちらかといえばそう思わない ■ そう思わない



子どもたちがのびのび育つまちとしてのイメージについては、「そう思う」(9.5%)、「どちらかといえばそう思う」(35.3%)と回答した割合の合計が 44.8%となった。一方で「そう思わない」(24.5%)、「どちらかといえばそう思わない」(10.7%)と回答した割合の合計は 35.2%となった。

年齢階層別構成とのクロス集計 n=1,415

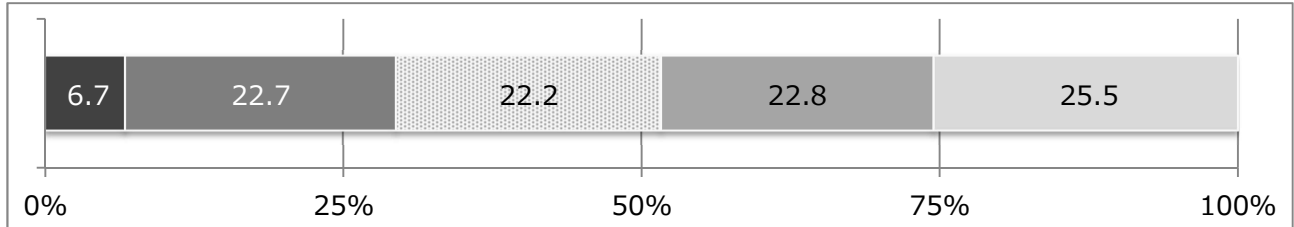


年齢階層別に、「そう思う」、「どちらかといえばそう思う」と回答した割合の合計を全体の平均(44.8%)と比較すると、「80歳以上」(64.9%)が平均を大きく上回り、「70～79歳」(54.2%)、「20歳未満」(53.9%)でも平均を上回った。一方で「20～29歳」(27.5%)では平均を大きく下回り、「60～69歳」(38.4%)、「50～59歳」(38.5%)、「30～39歳」(40.0%)、「40～49歳」(44.6%)でも平均を下回る、または近似した値となった。

12 高等教育

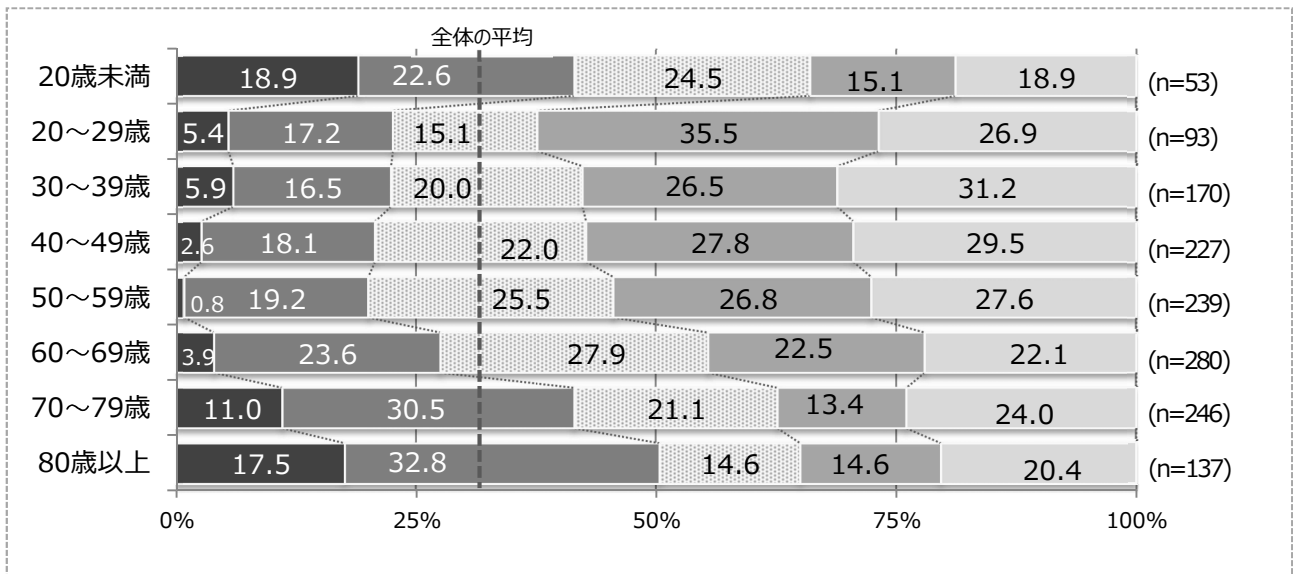
設問 50 大学や専門学校などの教育環境の充実したまちだと思いますか。 n = 1,458

■ そう思う ■ どちらかといえばそう思う ■ どちらともいえない ■ どちらかといえばそう思わない ■ そう思わない



高等教育等の環境の充実したまちとしてのイメージについては、「そう思う」(6.7%)、「どちらかといえばそう思う」(22.7%)と回答した割合の合計が29.4%となった。一方で「そう思わない」(25.5%)、「どちらかといえばそう思わない」(22.8%)と回答した割合の合計は48.3%となった。

年齢階層別構成とのクロス集計 n=1,445

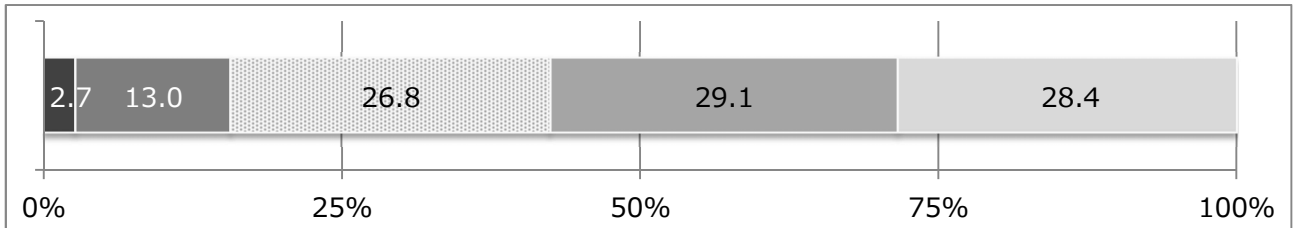


年齢階層別に、「そう思う」、「どちらかといえばそう思う」と回答した割合の合計を全体の平均(29.4%)と比較すると、「80歳以上」(50.3%)、「70～79歳」(41.5%)、「20歳未満」(41.5%)が平均を大きく上回った。一方で「50～59歳」(20.0%)、「40～49歳」(20.7%)、「30～39歳」(22.4%)、「20～29歳」(22.6%)、「60～69歳」(27.5%)では平均を下回った。

13 若者

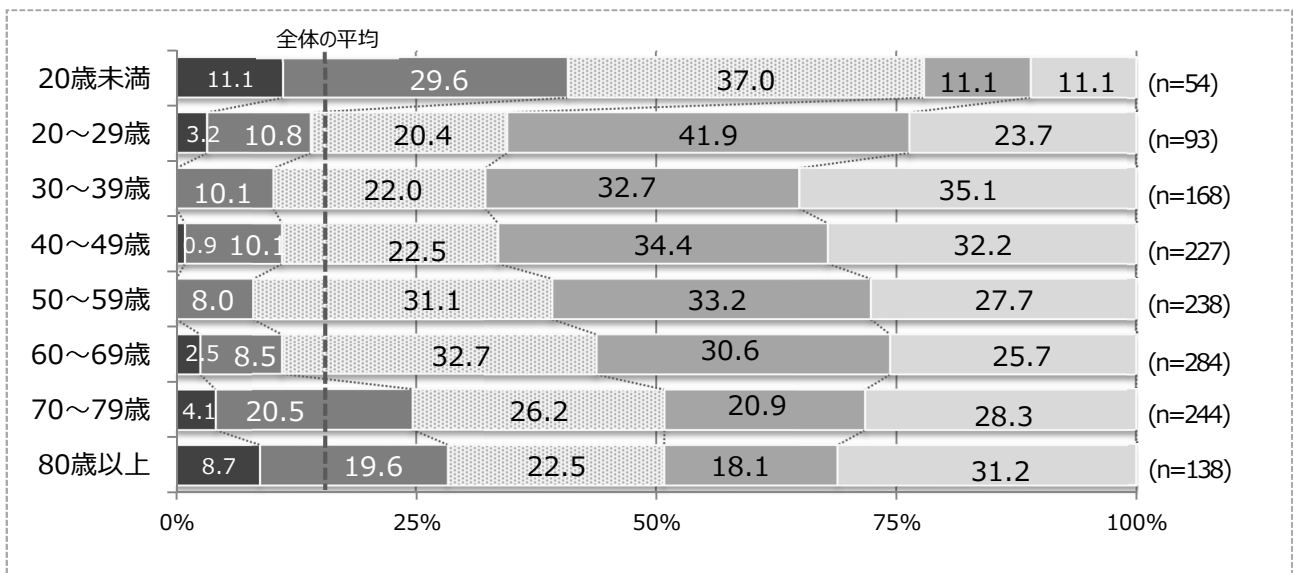
設問 51 学生などの若者による活力のあるまちだと思いますか。 n=1,458

■ そう思う ■ どちらかといえばそう思う ■ どちらともいえない ■ どちらかといえばそう思わない ■ そう思わない



学生などの若者による活力のあるまちとしてのイメージについては、「そう思う」(2.7%)、「どちらかといえばそう思う」(13.0%)と回答した割合の合計が 15.7%となった。一方で「そう思わない」(28.4%)、「どちらかといえばそう思わない」(29.1%)と回答した割合の合計は 57.5%となった。

年齢階層別構成とのクロス集計 n=1,446

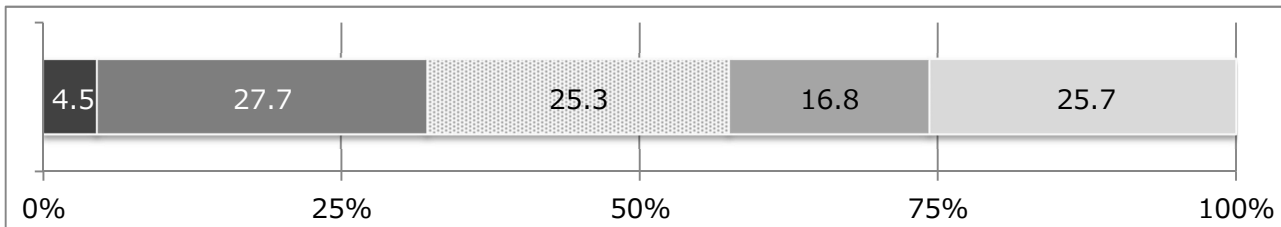


年齢階層別に、「そう思う」、「どちらかといえばそう思う」と回答した割合の合計を全体の平均 (15.7%)と比較すると、「20歳未満」(40.7%)、「80歳以上」(28.3%)が平均を大きく上回り、「70～79歳」(24.6%)でも平均を上回った。一方で「50～59歳」(8.0%)、「30～39歳」(10.1%)、「60～69歳」(11.0%)、「40～49歳」(11.0%)、「20～29歳」(14.0%)では平均を下回った。

14 生涯学習

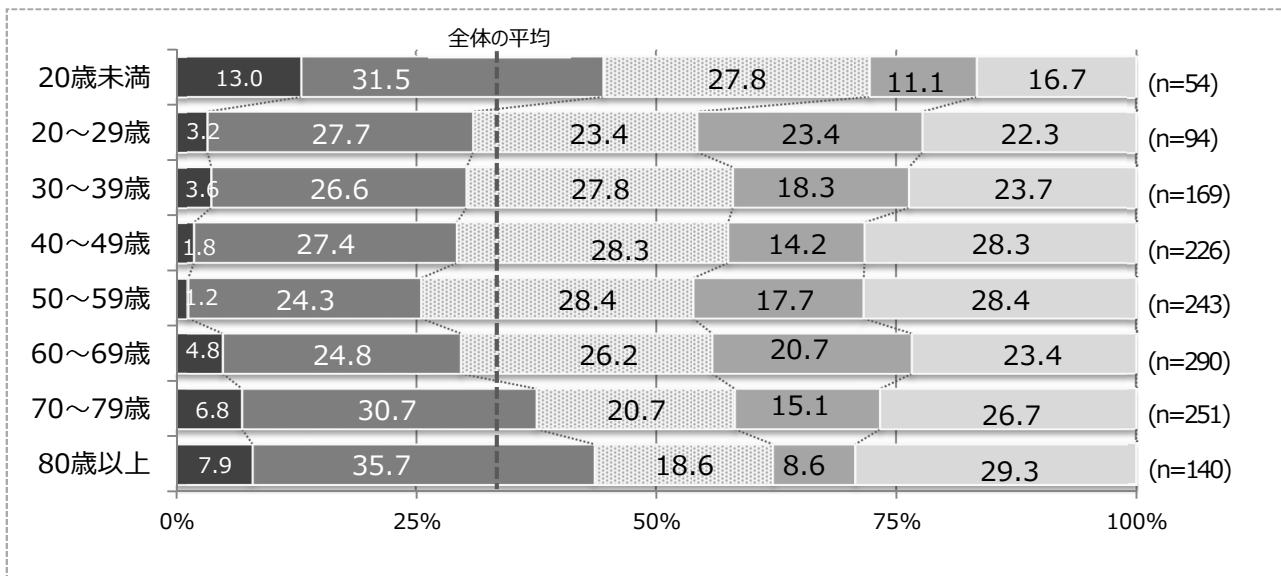
設問 52 生涯にわたり文化・芸術活動やスポーツ活動などに取り組みやすいまちだと思いますか。 n=1,479

■ そう思う ■ どちらかといえばそう思う ■ どちらともいえない ■ どちらかといえばそう思わない ■ そう思わない



生涯学習活動に取り組みやすいまちとしてのイメージについては、「そう思う」(4.5%)、「どちらかといえばそう思う」(27.7%)と回答した割合の合計が 32.2%となった。一方で「そう思わない」(25.7%)、「どちらかといえばそう思わない」(16.8%)と回答した割合の合計は 42.5%となった。

年齢階層別構成とのクロス集計 n=1,467

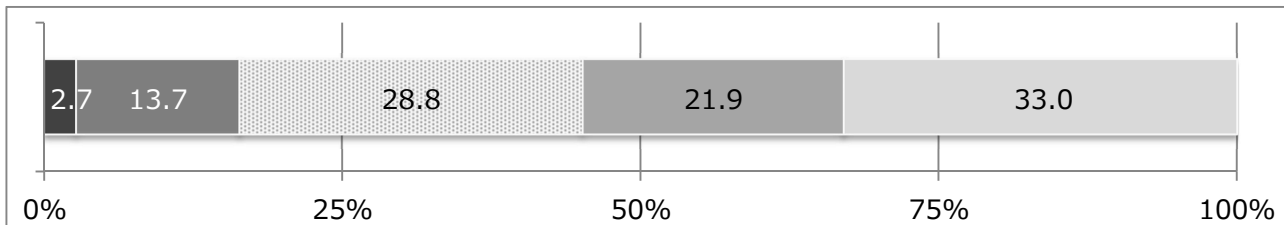


年齢階層別に、「そう思う」、「どちらかといえばそう思う」と回答した割合の合計を全体の平均(32.2%)と比較すると、「20歳未満」(44.5%)、「80歳以上」(43.6%)が平均を大きく上回り、「70～79歳」(37.5%)でも平均を上回った。一方で「50～59歳」(25.5%)、「40～49歳」(29.2%)、「60～69歳」(29.6%)、「30～39歳」(30.2%)、「20～29歳」(30.9%)では平均を下回った。

15 市民参画

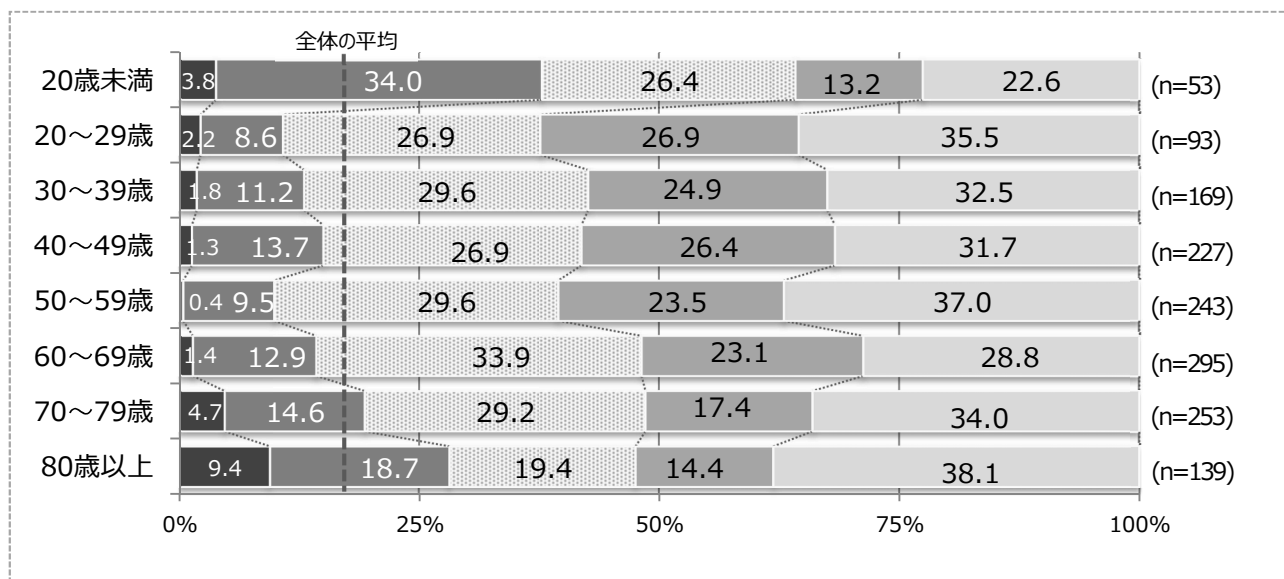
設問 53 市民が市政へ参画しやすいまちだと思いますか。 n=1,484

■ そう思う ■ どちらかといえばそう思う ■ どちらともいえない ■ どちらかといえばそう思わない ■ そう思わない



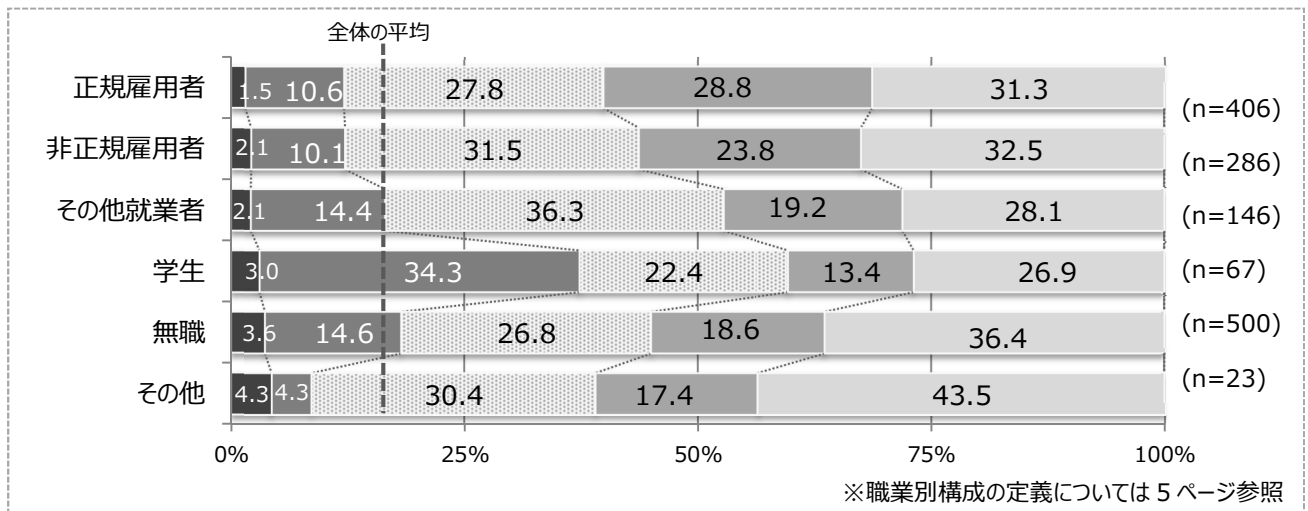
市民が市政へ参画しやすいまちとしてのイメージについては、「そう思う」(2.7%)、「どちらかといえばそう思う」(13.7%)と回答した割合の合計が 16.4%となった。一方で「そう思わない」(33.0%)、「どちらかといえばそう思わない」(21.9%)と回答した割合の合計は 54.9%となった。

年齢階層別構成とのクロス集計 n=1,472



年齢階層別に、「そう思う」、「どちらかといえばそう思う」と回答した割合の合計を全体の平均(16.4%)と比較すると、「20歳未満」(37.8%)、「80歳以上」(28.1%)が平均を大きく上回り、「70～79歳」(19.3%)でも平均を上回った。一方で「50～59歳」(9.9%)、「20～29歳」(10.8%)、「30～39歳」(13.0%)、「60～69歳」(14.3%)、「40～49歳」(15.0%)では平均を下回った。

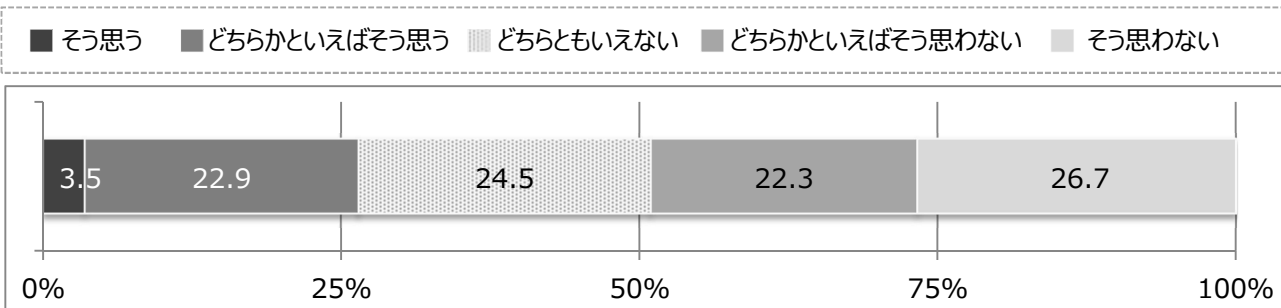
職業別構成とのクロス集計 n=1,428



職業別(「その他」を除く)に、「そう思う」、「どちらかといえばそう思う」と回答した割合の合計を全体の平均(16.4%)と比較すると、「学生」(37.3%)が平均を大きく上回り、「無職」(18.2%)、「その他就業者」(16.5%)でも平均を上回る、または近似した値となった。一方で「正規雇用者」(12.1%)、「非正規雇用者」(12.2%)では平均を下回った。

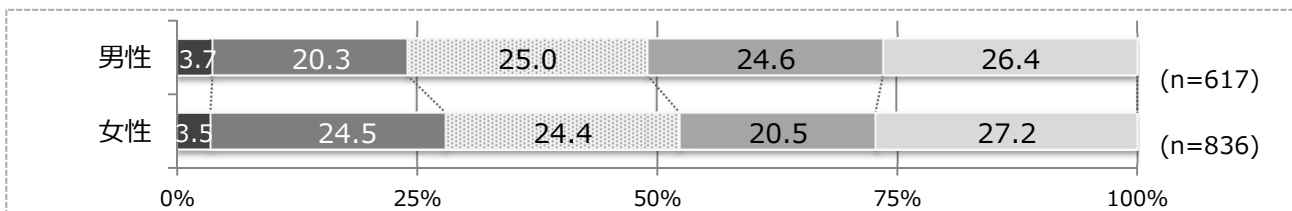
16 就労

設問 54 就労環境に恵まれたまちだと思いますか。 n=1,473



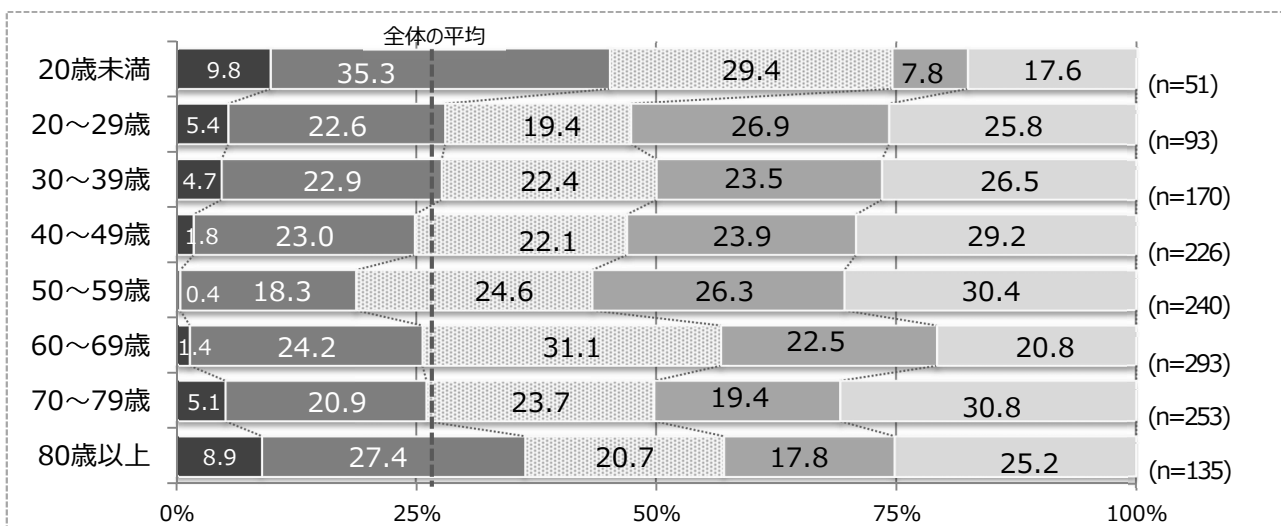
就労環境に恵まれたまちとしてのイメージについては、「そう思う」(3.5%)、「どちらかといえばそう思う」(22.9%)と回答した割合の合計が 26.4%となった。一方で「そう思わない」(26.7%)、「どちらかといえばそう思わない」(22.3%)と回答した割合の合計は 49.0%となった。

男女別構成とのクロス集計 n=1,453



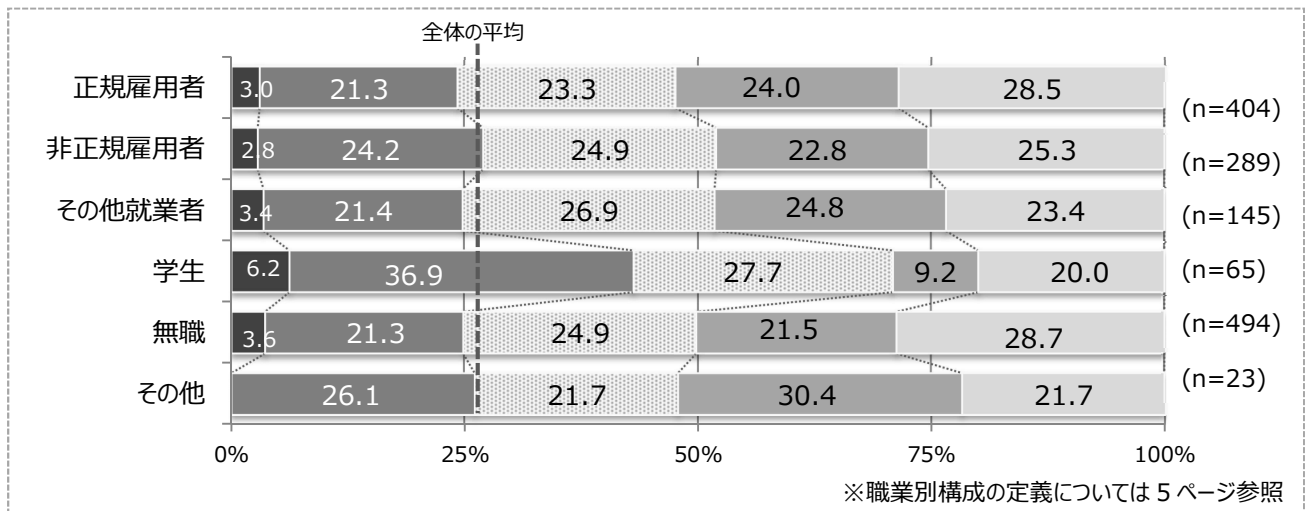
男女別に、「そう思う」、「どちらかといえばそう思う」と回答した割合の合計を比較すると、「女性」(28.0%)が、「男性」(24.0%)を上回った。

年齢階層別構成とのクロス集計 n=1,461



年齢階層別に、「そう思う」、「どちらかといえばそう思う」と回答した割合の合計を全体の平均(26.4%)と比較すると、「20歳未満」(45.1%)が平均を大きく上回り、「80歳以上」(36.3%)、「20~29歳」(28.0%)、「30~39歳」(27.6%)でも平均を上回った。一方で「50~59歳」(18.7%)、「40~49歳」(24.8%)、「60~69歳」(25.6%)、「70~79歳」(26.0%)では平均を下回る、または近似した値となった。

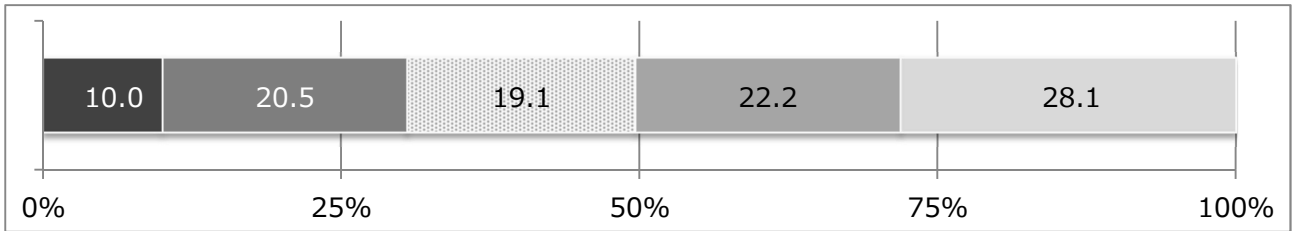
職業別構成とのクロス集計 n=1,420



職業別(「その他」を除く)に、「そう思う」、「どちらかといえばそう思う」と回答した割合の合計を全体の平均(26.4%)と比較すると、「学生」(43.1%)が大きく平均を上回り、「非正規雇用者」(27.0%)では近似した値となった。一方で「正規雇用者」(24.3%)、「その他就業者」(24.8%)、「無職」(24.9%)では平均を下回った。

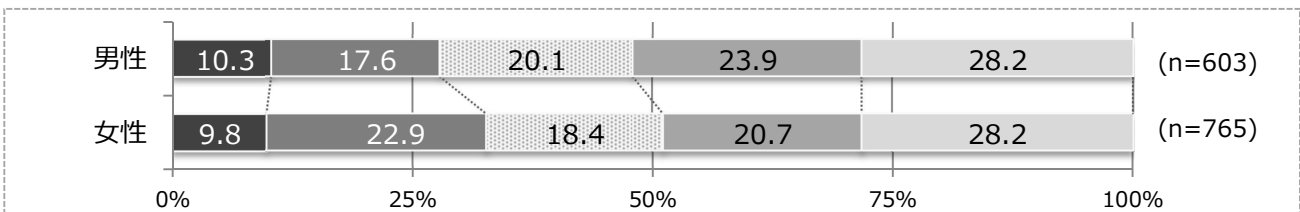
設問 55 このまちで就職や転職、起業などしたいと思いますか。 n=1,386

■ そう思う ■ どちらかといえばそう思う ■ どちらともいえない ■ どちらかといえばそう思わない ■ そう思わない



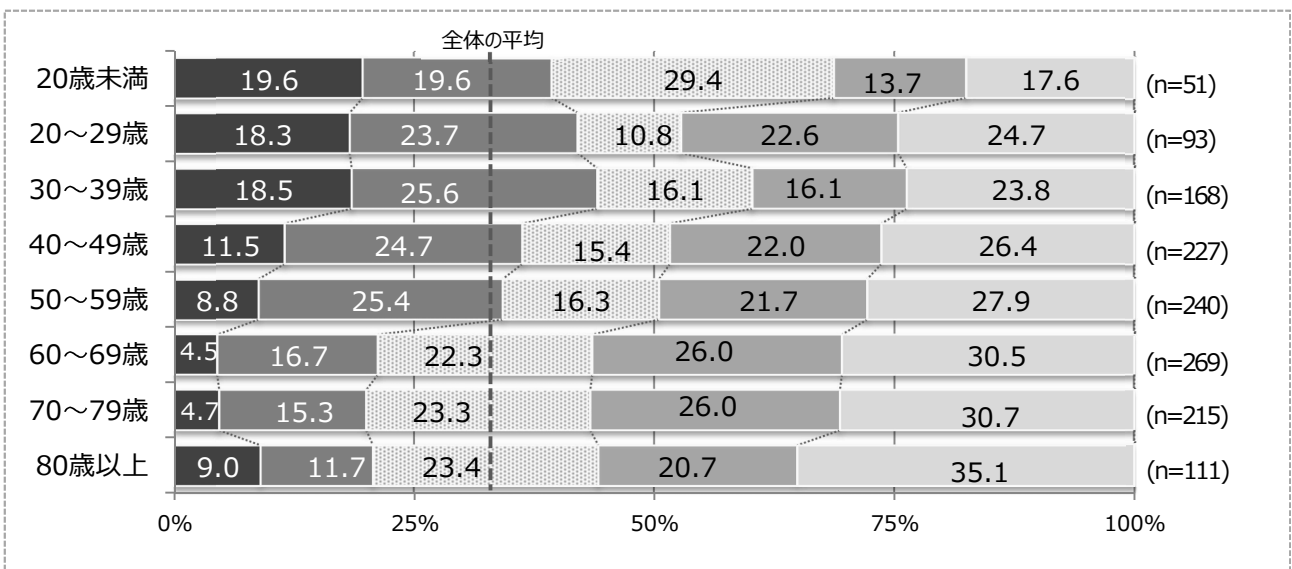
就職や転職、起業などしたいまちとしてのイメージについては、「そう思う」(10.0%)、「どちらかといえばそう思う」(20.5%)と回答した割合の合計が 30.5%となった。一方で「そう思わない」(28.1%)、「どちらかといえばそう思わない」(22.2%)と回答した割合の合計は 50.3%となった。

男女別構成とのクロス集計 n=1,368



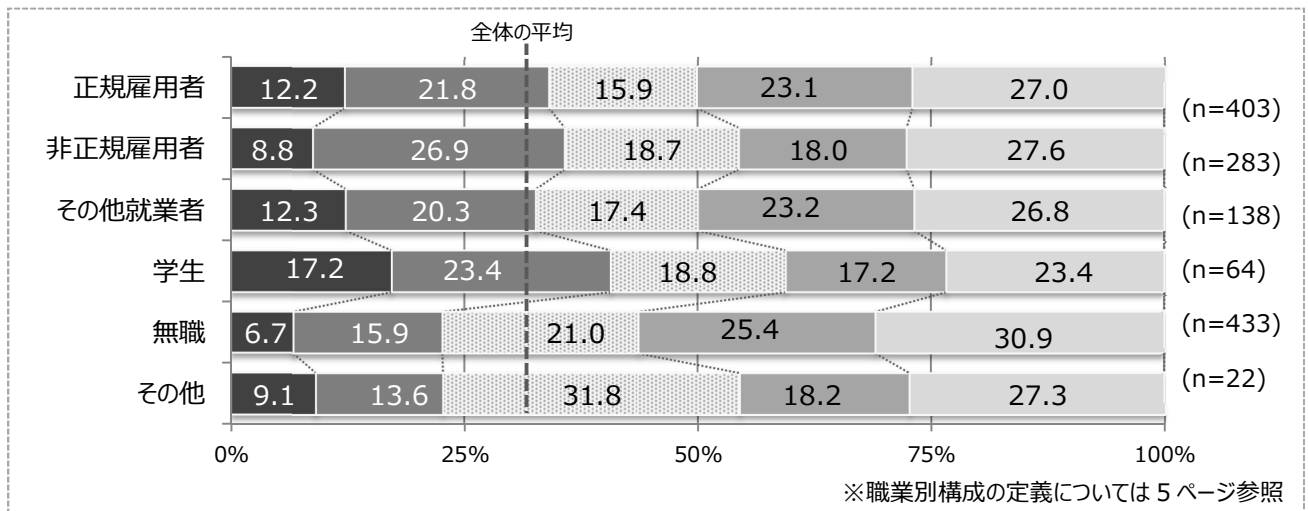
男女別に、「そう思う」、「どちらかといえばそう思う」と回答した割合の合計を比較すると、「女性」(32.7%)が「男性」(27.9%)を上回った。

年齢階層別構成とのクロス集計 n=1,374



年齢階層別に、「そう思う」、「どちらかといえばそう思う」と回答した割合の合計を全体の平均(30.5%)と比較すると、「30～39歳」(44.1%)、「20～29歳」(42.0%)が平均を大きく上回り、「20歳未満」(39.2%)、「40～49歳」(36.2%)、「50～59歳」(34.2%)でも平均を上回った。一方で「70～79歳」(20.0%)では平均を大きく下回り、「80歳以上」(20.7%)、「60～69歳」(21.2%)でも平均を下回った。

職業別構成とのクロス集計 n=1,343

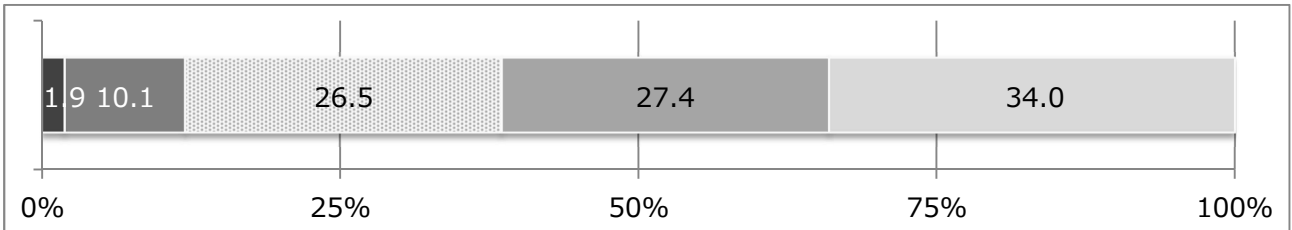


職業別(「その他」を除く)に、「そう思う」、「どちらかといえばそう思う」と回答した割合の合計を全体の平均(30.5%)と比較すると、「学生」(40.6%)が平均を大きく上回り、「非正規雇用者」(35.7%)、「正規雇用者」(34.0%)、「その他就業者」(32.6%)でも平均を上回った。一方で「無職」(22.6%)では平均を下回った。

17 産業

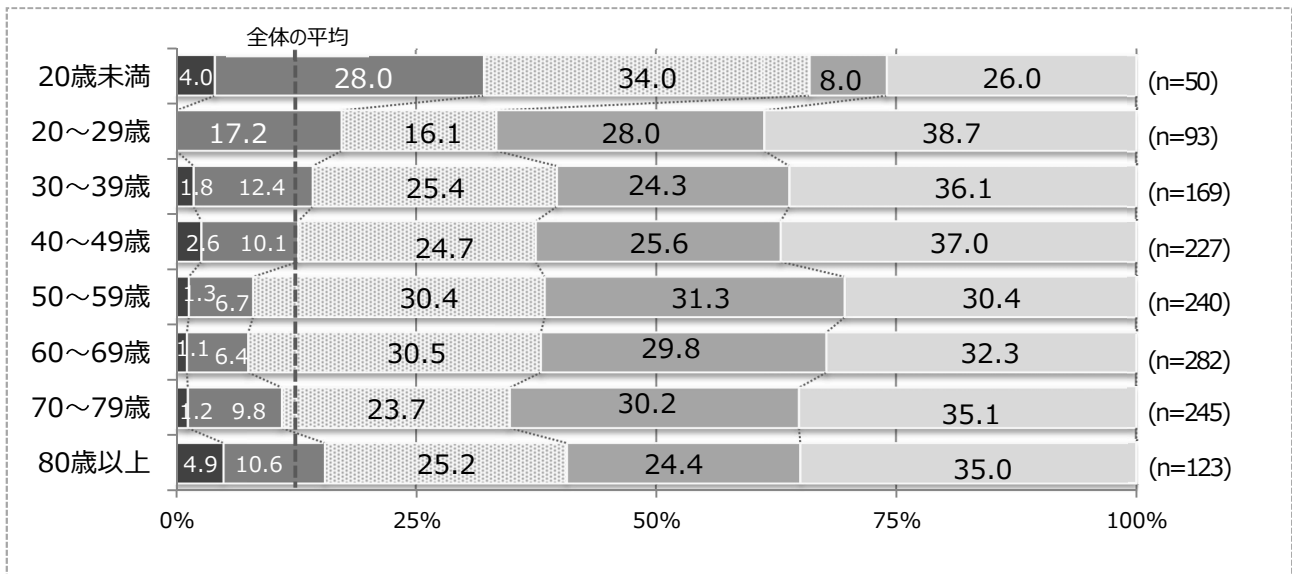
設問 56 企業などが新事業を展開しやすいまちだと思いますか。 n=1,440

■ そう思う ■ どちらかといえばそう思う ■ どちらともいえない ■ どちらかといえばそう思わない ■ そう思わない



新事業を展開しやすいまちとしてのイメージについては、「そう思う」(1.9%)、「どちらかといえばそう思う」(10.1%)と回答した割合の合計が 12.0%となった。一方で「そう思わない」(34.0%)、「どちらかといえばそう思わない」(27.4%)と回答した割合の合計は 61.4%となった。

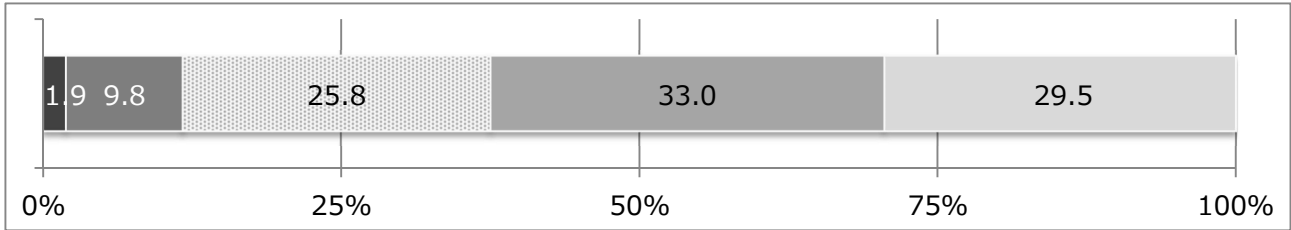
年齢階層別構成とのクロス集計 n=1,429



年齢階層別に、「そう思う」、「どちらかといえばそう思う」と回答した割合の合計を全体の平均 (12.0%) と比較すると、「20歳未満」(32.0%) が平均を大きく上回り、「20~29歳」(17.2%)、「80歳以上」(15.5%)、「30~39歳」(14.2%) でも平均を上回った。一方で「60~69歳」(7.5%)、「50~59歳」(8.0%) では平均を下回った。また、「40~49歳」(12.7%)、「70~79歳」(11.0%) では平均と近似した値となった。

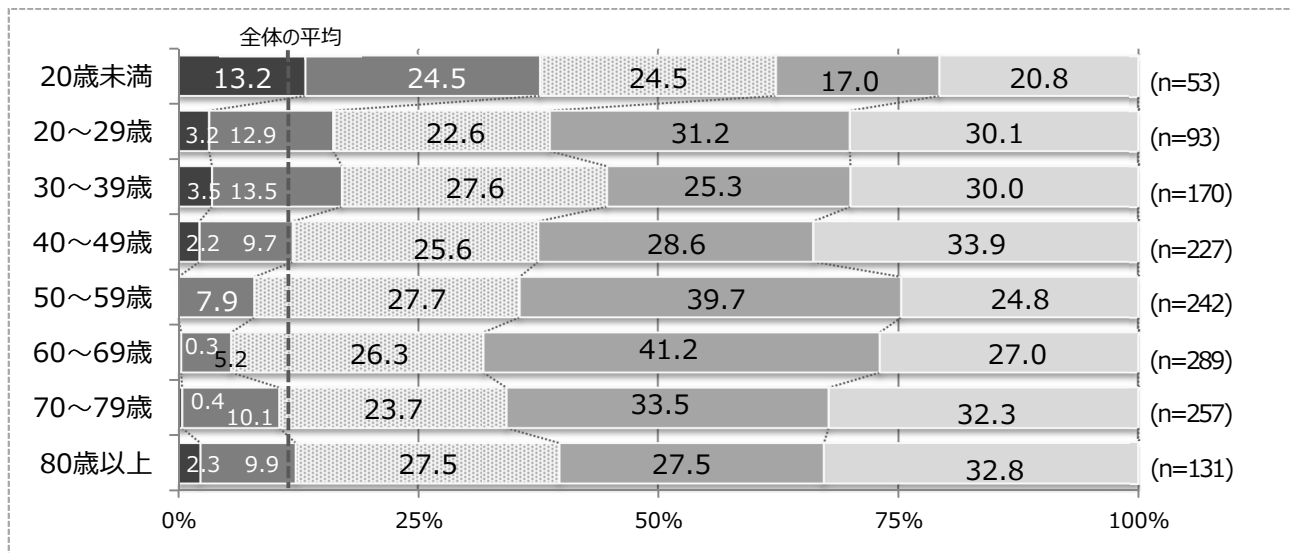
設問 57 商業や工業などの産業の活力のあるまちだと思いますか。 n=1,474

■ そう思う ■ どちらかといえばそう思う ■ どちらともいえない ■ どちらかといえばそう思わない ■ そう思わない



商工業や農業などの産業の活力のあるまちとしてのイメージについては、「そう思う」(1.9%)、「どちらかといえばそう思う」(9.8%)と回答した割合の合計が 11.7%となった。一方で「そう思わない」(29.5%)、「どちらかといえばそう思わない」(33.0%)と回答した割合の合計は 62.5%となった。

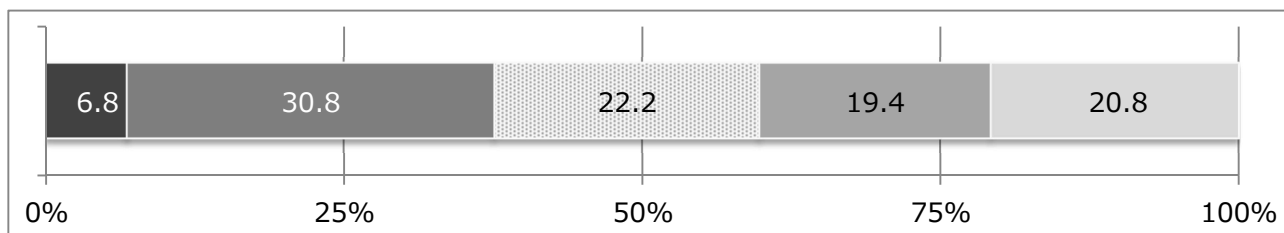
年齢階層別構成とのクロス集計 n=1,462



年齢階層別に、「そう思う」、「どちらかといえばそう思う」と回答した割合の合計を全体の平均(11.7%)と比較すると、「20歳未満」(37.7%)が平均を大きく上回り、「30～39歳」(17.0%)、「20～29歳」(16.1%)、「80歳以上」(12.2%)、「40～49歳」(11.9%)でも平均を上回る、または近似した値となった。一方で「60～69歳」(5.5%)、「50～59歳」(7.9%)、「70～79歳」(10.5%)では平均を下回った。

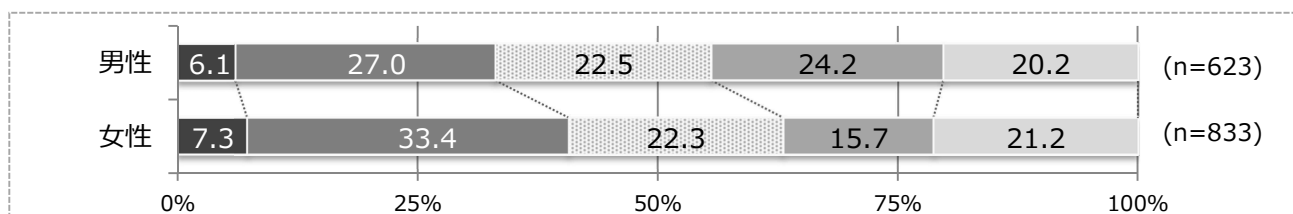
設問 58 農業などの産業の活力のあるまちだと思いますか。 n=1,473

■ そう思う ■ どちらかといえばそう思う ■ どちらともいえない ■ どちらかといえばそう思わない ■ そう思わない



商工業や農業などの産業の活力のあるまちとしてのイメージについては、「そう思う」(6.8%)、「どちらかといえばそう思う」(30.8%)と回答した割合の合計が 37.6%となった。一方で「そう思わない」(20.8%)、「どちらかといえばそう思わない」(19.4%)と回答した割合の合計は 40.2%となった。

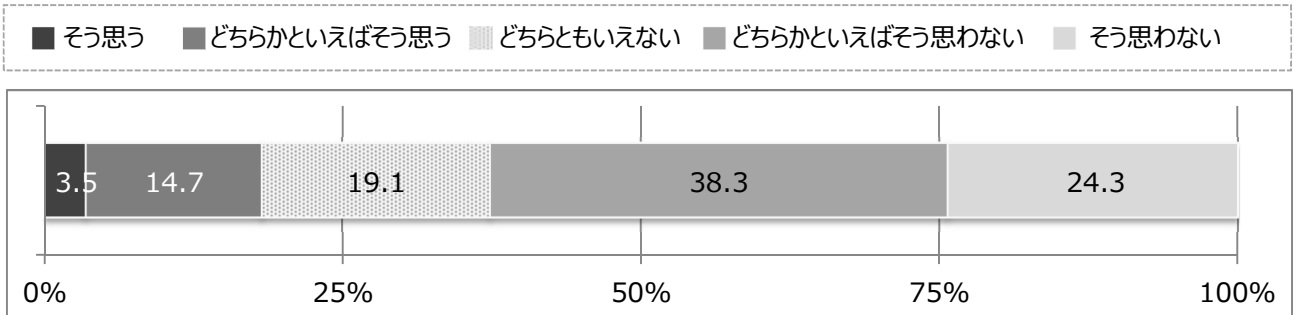
男女別構成とのクロス集計 n=1,456



男女別に、「そう思う」、「どちらかといえばそう思う」と回答した割合の合計を比較すると、「女性」(40.7%)が、「男性」(33.1%)を上回った。

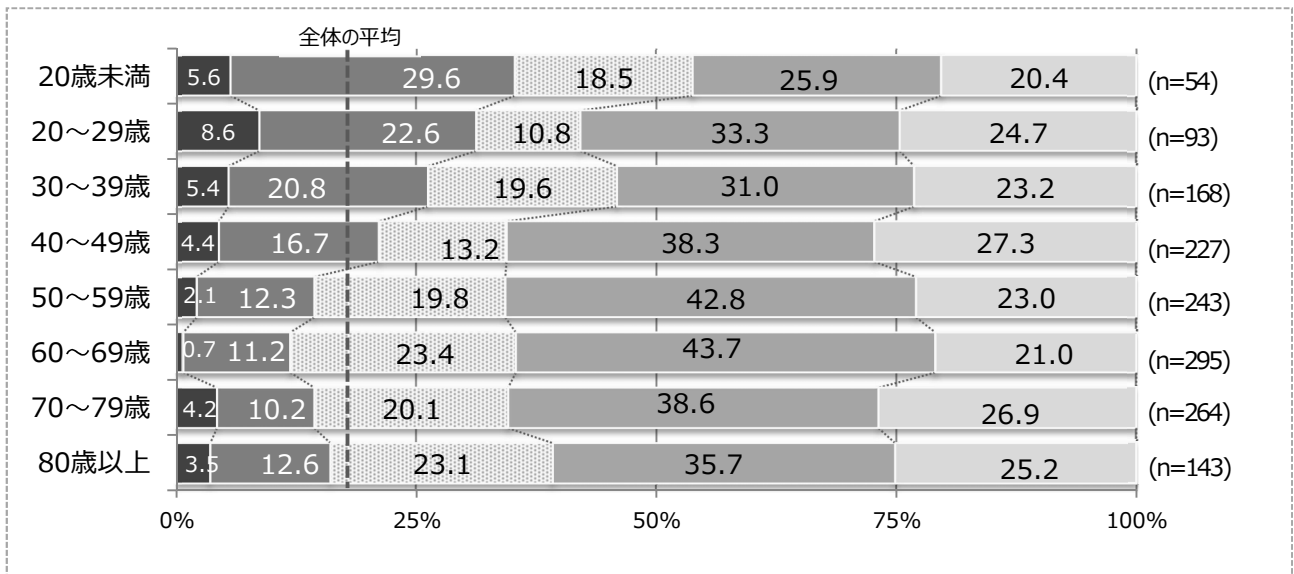
18 中心市街地

設問 59 岐阜駅周辺や柳ヶ瀬などの中心市街地のにぎわいが高まっていると思いますか。 n=1,499



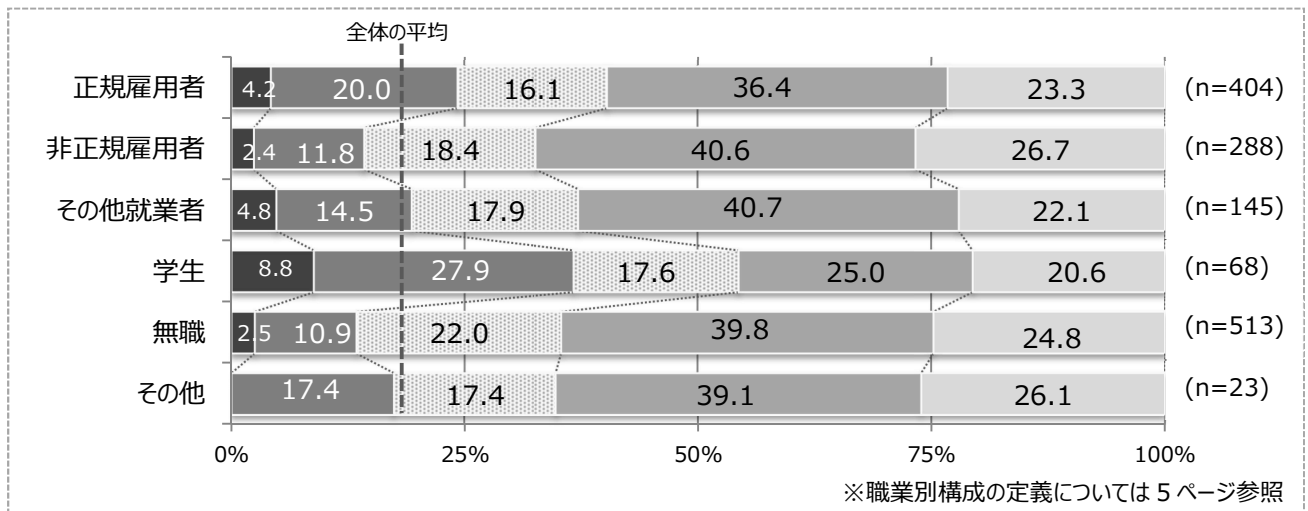
岐阜駅周辺や柳ヶ瀬などの中心市街地のにぎわいについては、「そう思う」(3.5%)、「どちらかといえばそう思う」(14.7%)と回答した割合の合計が18.2%となった。一方で「そう思わない」(24.3%)、「どちらかといえばそう思わない」(38.3%)と回答した割合の合計は62.6%となった。

年齢階層別構成とのクロス集計 n=1,487



年齢階層別に、「そう思う」、「どちらかといえばそう思う」と回答した割合の合計を全体の平均(18.2%)と比較すると、「20歳未満」(35.2%)、「20～29歳」(31.2%)が平均を大きく上回り、「30～39歳」(26.2%)、「40～49歳」(21.1%)でも平均を上回った。一方で「60～69歳」(11.9%)、「50～59歳」(14.4%)、「70～79歳」(14.4%)、「80歳以上」(16.1%)では平均を下回った。

職業別構成とのクロス集計 n=1,441

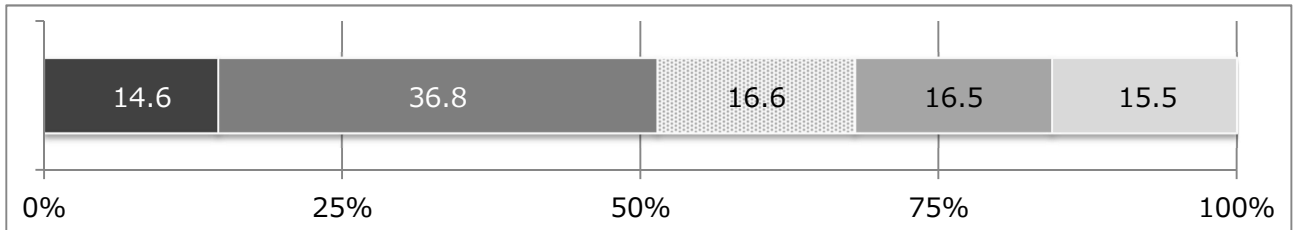


職業別（「その他」を除く）に、「そう思う」、「どちらかといえばそう思う」と回答した割合の合計を全体の平均（18.2％）と比較すると、「学生」（36.7％）が平均を大きく上回り、「正規雇用者」（24.2％）、「その他就業者」（19.3％）でも平均を上回った。一方で「無職」（13.4％）、「非正規雇用者」（14.2％）では平均を下回った。

19 観光

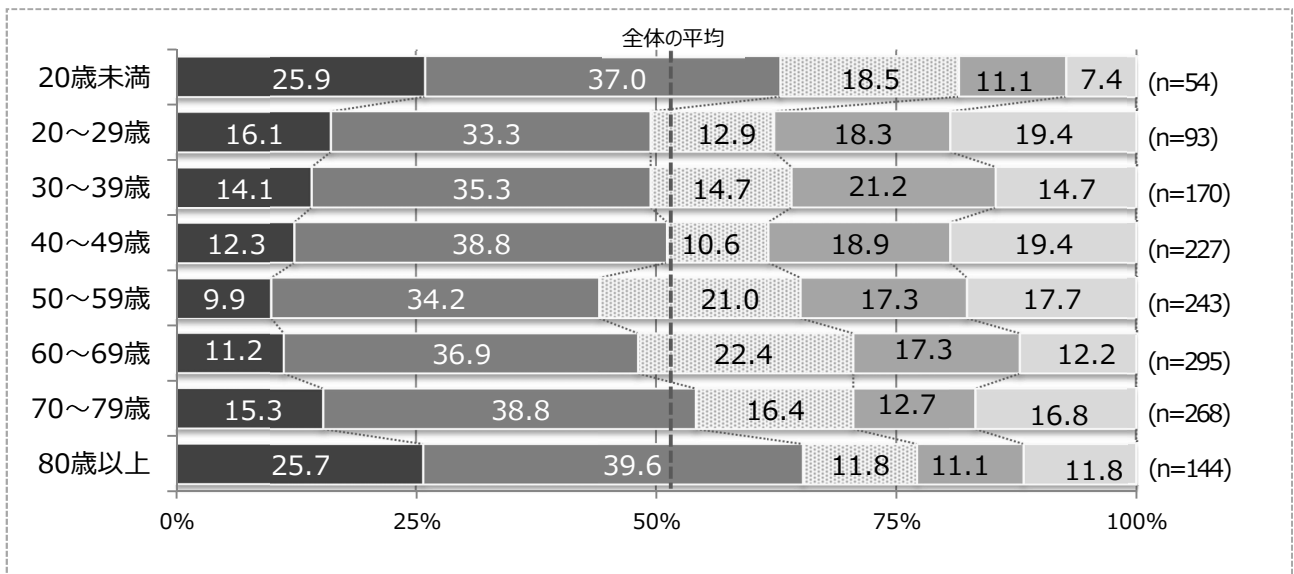
設問 60 織田信長ゆかりの岐阜城やぎふ長良川鶉飼などの観光資源の豊かなまちだと思いますか。 n=1,507

■ そう思う ■ どちらかといえばそう思う ■ どちらともいえない ■ どちらかといえばそう思わない ■ そう思わない



岐阜城や長良川鶉飼などの観光資源の豊かなまちとしてのイメージについては、「そう思う」(14.6%)、「どちらかといえばそう思う」(36.8%)と回答した割合の合計が 51.4%となった。一方で「そう思わない」(15.5%)、「どちらかといえばそう思わない」(16.5%)と回答した割合の合計は 32.0%となった。

年齢階層別構成とのクロス集計 n=1,494

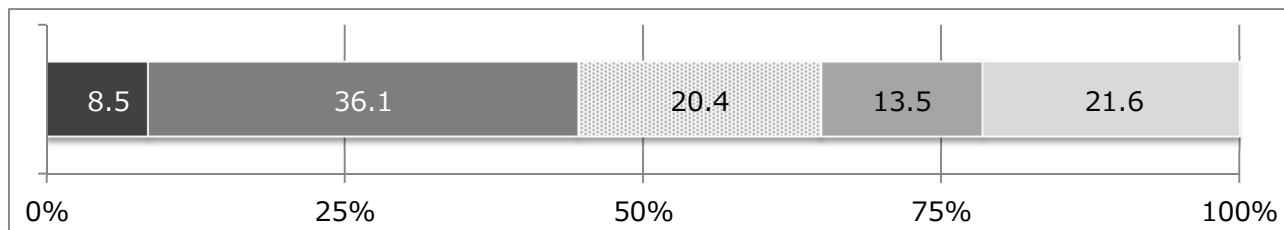


年齢階層別に、「そう思う」、「どちらかといえばそう思う」と回答した割合の合計を全体の平均(51.4%)と比較すると、「80歳以上」(65.3%)、「20歳未満」(62.9%)が平均を大きく上回り、「70～79歳」(54.1%)でも平均を上回った。一方で「50～59歳」(44.1%)、「60～69歳」(48.1%)、「30～39歳」(49.4%)、「20～29歳」(49.4%)、「40～49歳」(51.1%)では平均を下回る、または近似した値となった。

20 公共施設

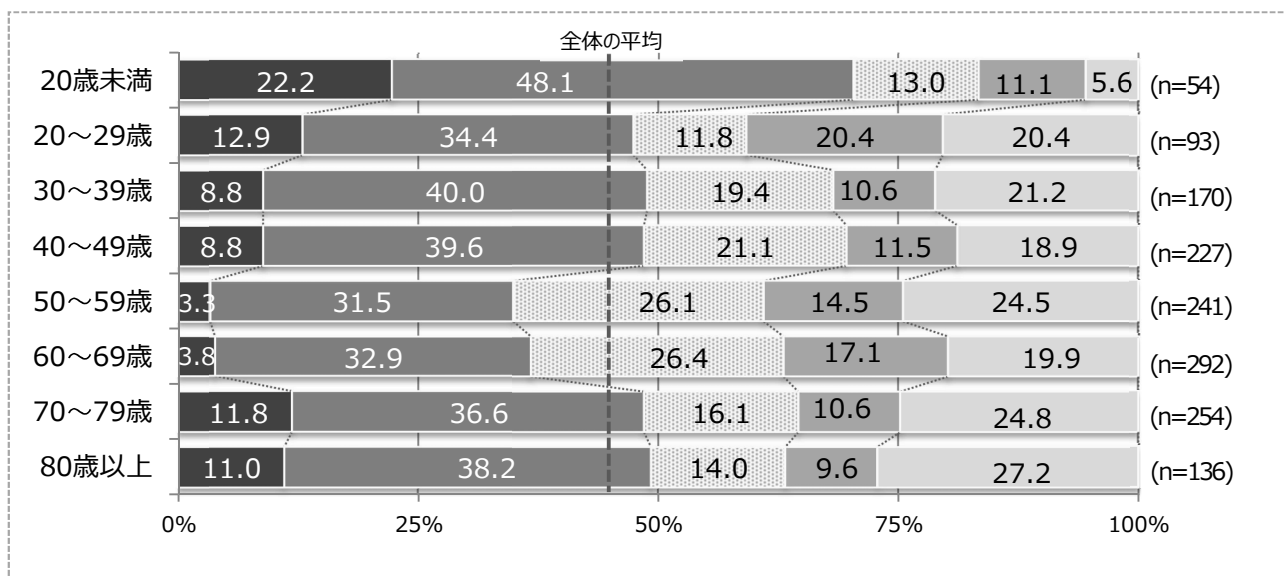
設問 61 学校や社会教育施設などの公共施設が利用しやすいまちだと思いますか。 n=1,479

■ そう思う ■ どちらかといえばそう思う ■ どちらともいえない ■ どちらかといえばそう思わない ■ そう思わない



学校や社会教育施設などの公共施設が利用しやすいまちとしてのイメージについては、「そう思う」(8.5%)、「どちらかといえばそう思う」(36.1%)と回答した割合の合計が 44.6%となった。一方で「そう思わない」(21.6%)、「どちらかといえばそう思わない」(13.5%)と回答した割合の合計は 35.1%となった。

年齢階層別構成とのクロス集計 n=1,467

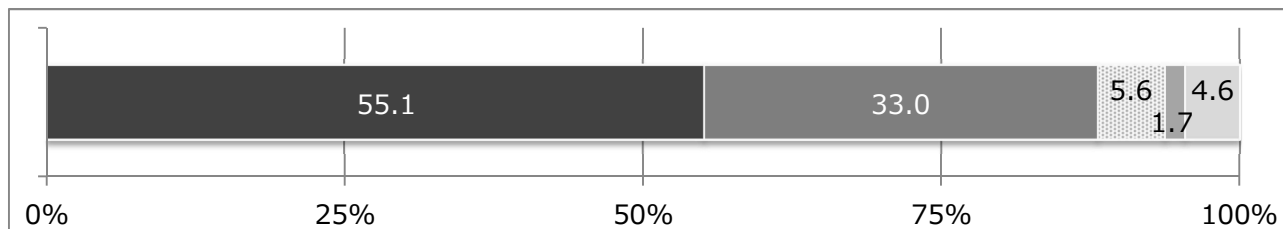


年齢階層別に、「そう思う」、「どちらかといえばそう思う」と回答した割合の合計を全体の平均(44.6%)と比較すると、「20歳未満」(70.3%)が平均を大きく上回り、「80歳以上」(49.2%)、「30～39歳」(48.8%)、「40～49歳」(48.4%)、「70～79歳」(48.4%)、「20～29歳」(47.3%)でも平均を上回った。一方で「50～59歳」(34.8%)、「60～69歳」(36.7%)では平均を下回った。

21 広域連携

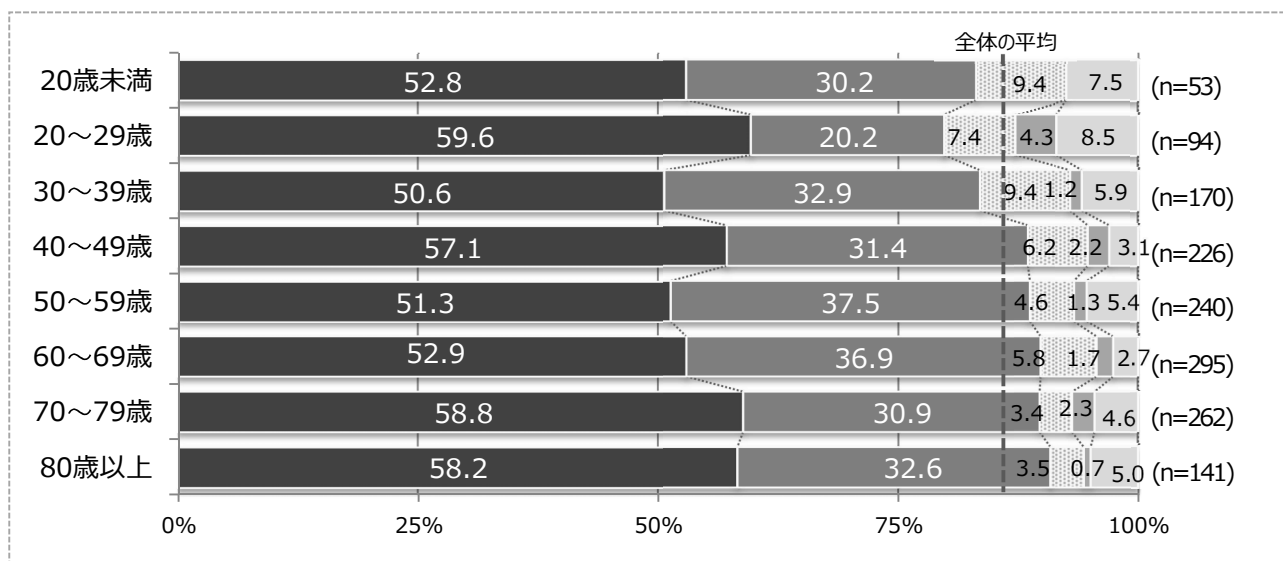
設問 62 岐阜市と近隣市町が教育や産業などさまざまな分野で協力していくべきだと思いますか。 n=1,493

■ そう思う ■ どちらかといえばそう思う ■ どちらともいえない ■ どちらかといえばそう思わない ■ そう思わない



岐阜市と近隣市町が教育や産業などさまざまな分野で協力していくべきかについては、「そう思う」(55.1%)、「どちらかといえばそう思う」(33.0%)と回答した割合の合計が 88.1%となった。一方で「そう思わない」(4.6%)、「どちらかといえばそう思わない」(1.7%)と回答した割合の合計は 6.3%となった。

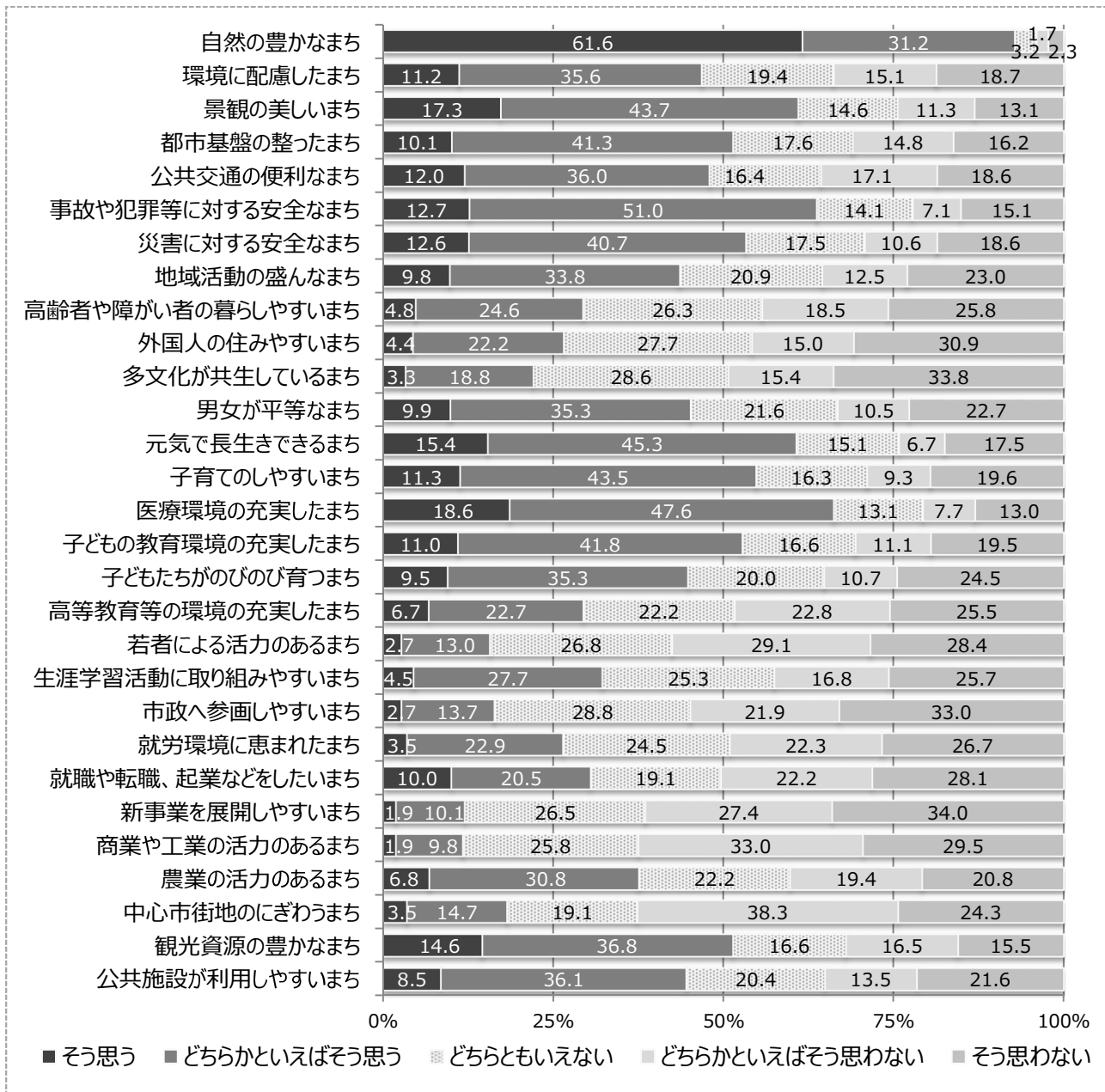
年齢階層別構成とのクロス集計 n=1,481



年齢階層別に、「そう思う」、「どちらかといえばそう思う」と回答した割合の合計を全体の平均(88.1%)と比較すると、「80歳以上」(90.8%)、「60～69歳」(89.8%)、「70～79歳」(89.7%)、「50～59歳」(88.8%)、「40～49歳」(88.5%)が平均を上回る、または近似した値となった。一方で「20～29歳」(79.8%)、「20歳未満」(83.0%)、「30～39歳」(83.5%)では平均を下回った。

22 岐阜市のイメージ（設問 33～61）の比較

岐阜市のイメージ同士の比較（設問 33～61）



岐阜市のイメージ全体について、「そう思う」、「どちらかといえばそう思う」と回答した割合の合計で比較すると、「自然の豊かなまち」(92.8%)が最も高く、次いで、「医療環境の充実したまち」(66.2%)、「事故や犯罪等に対する安全なまち」(63.7%)、「景観の美しいまち」(61.0%)、「元気で長生きできるまち」(60.7%)となった。

一方で「そう思わない」、「どちらかといえばそう思わない」と回答した割合の合計で比較すると、「中心市街地のにぎわうまち」(62.6%)が最も高く、次いで、「商業や工業の活力あるまち」(62.5%)、「新事業を展開しやすいまち」(61.4%)、「若者による活力のあるまち」(57.5%)、「市政へ参画しやすいまち」(54.9%)となった。