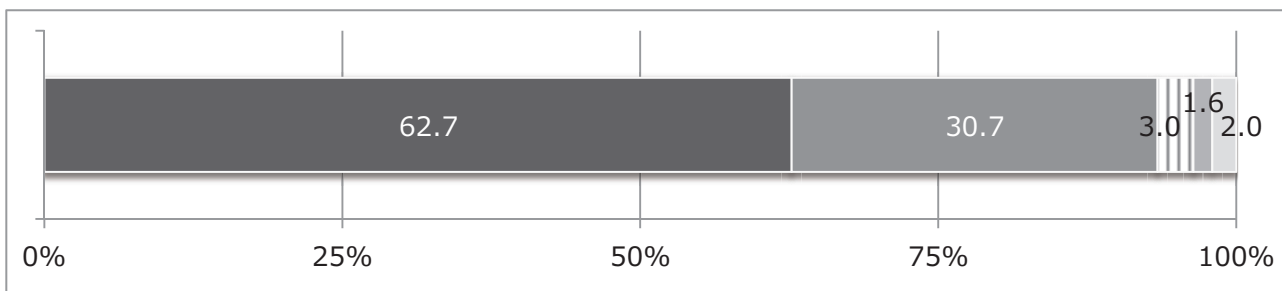


第4章 岐阜市のイメージに関する設問の調査結果

1 環境・景観

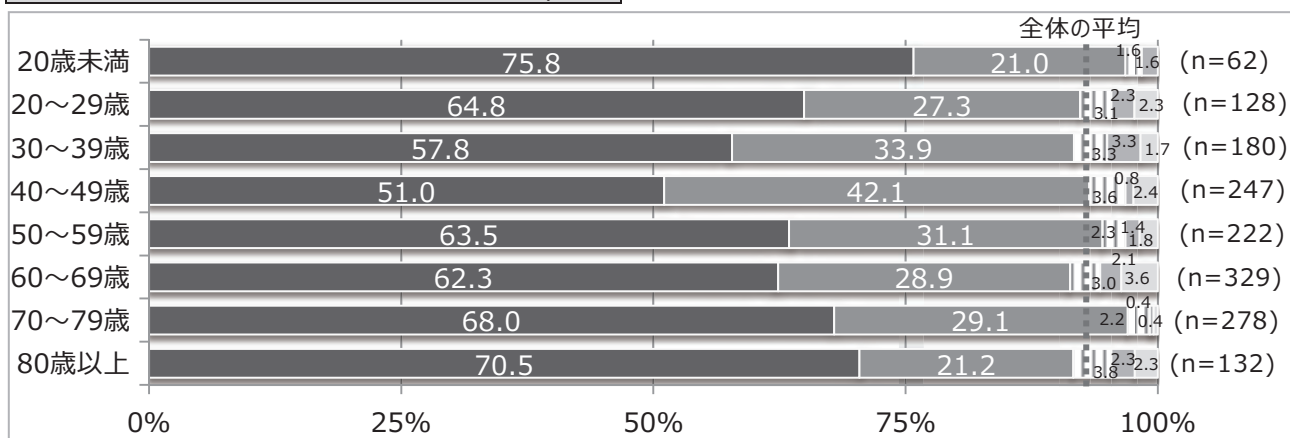
設問 33 金華山や長良川などの自然の豊かなまちだと思いますか。 n=1,608

■ そう思う ■ どちらかといえばそう思う || どちらともいえない ■ どちらかといえばそう思わない ■ そう思わない



金華山や長良川などの自然の豊かなまちとしてのイメージについては、「そう思う」(62.7%)、「どちらかといえばそう思う」(30.7%)と回答した割合の合計が 93.4%となった。一方で「そう思わない」(2.0%)、「どちらかといえばそう思わない」(1.6%)と回答した割合の合計は 3.6%となった。

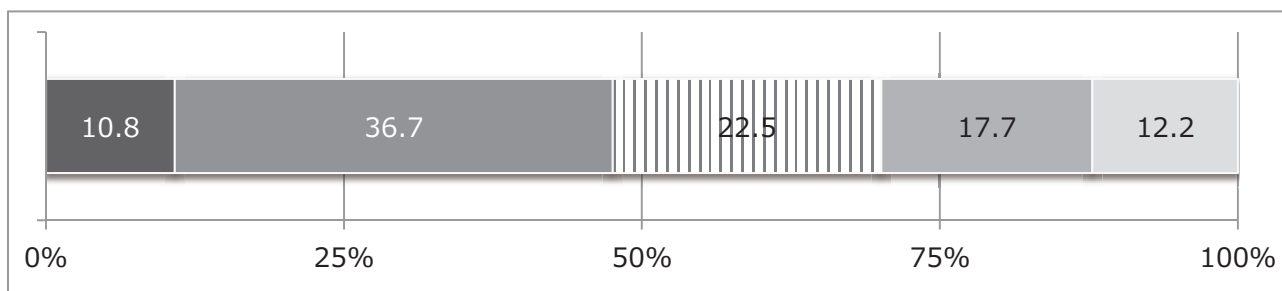
年齢階層別構成とのクロス集計 n=1,578



年齢階層別に、「そう思う」、「どちらかといえばそう思う」と回答した割合の合計を全体の平均(93.4%)と比較すると、「70～79歳」(97.1%)、「20歳未満」(96.8%)、「50～59歳」(94.6%)が平均を上回った。一方で「60～69歳」(91.2%)、「30～39歳」(91.7%)、「80歳以上」(91.7%)、「20～29歳」(92.1%)、「40～49歳」(93.1%)では平均を下回る、または近似した値となった。

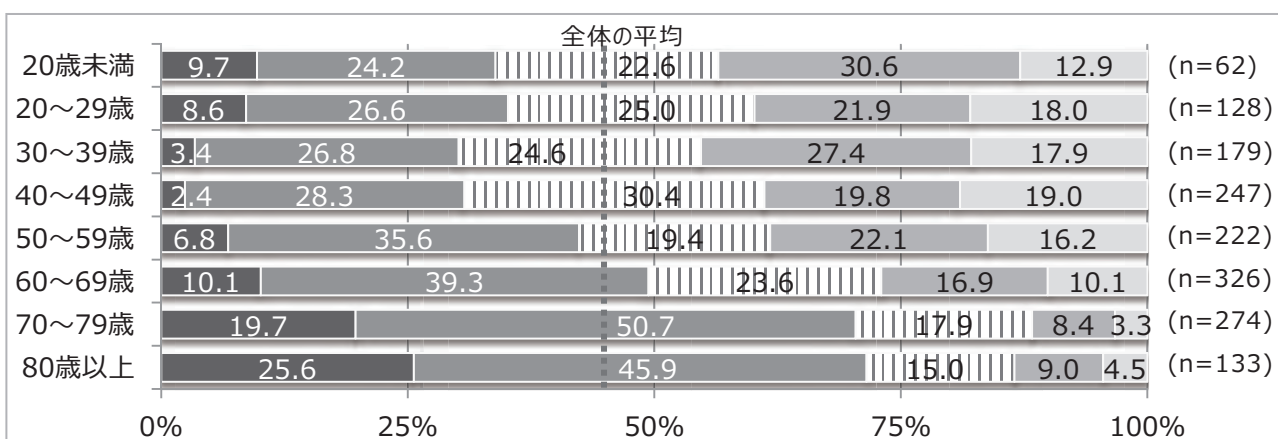
設問 34 省エネやごみの減量などの環境に配慮したまちだと思いますか。 n=1,601

■ そう思う ■ どちらかといえばそう思う ▨ どちらともいえない ■ どちらかといえばそう思わない □ そう思わない



省エネやごみの減量などの環境に配慮したまちとしてのイメージについては、「そう思う」(10.8%)、「どちらかといえばそう思う」(36.7%)と回答した割合の合計が 47.5%となった。一方で「そう思わない」(12.2%)、「どちらかといえばそう思わない」(17.7%)と回答した割合の合計は 29.9%となった。

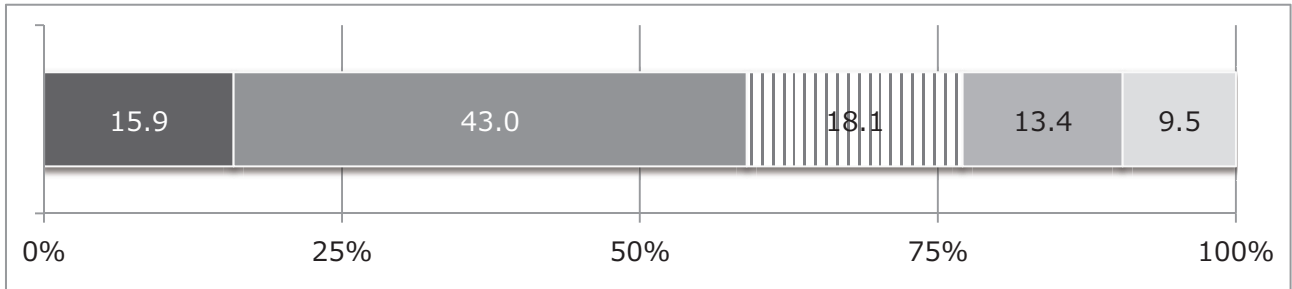
年齢階層別構成とのクロス集計 n=1,571



年齢階層別に、「そう思う」、「どちらかといえばそう思う」と回答した割合の合計を全体の平均(47.5%)と比較すると、「80歳以上」(71.5%)、「70～79歳」(70.4%)が平均を大きく上回り、「60～69歳」(49.4%)でも平均を上回った。一方で「30～39歳」(30.2%)、「40～49歳」(30.7%)、「20歳未満」(33.9%)、「20～29歳」(35.2%)では平均を大きく下回り、「50～59歳」(42.4%)でも平均を下回った。

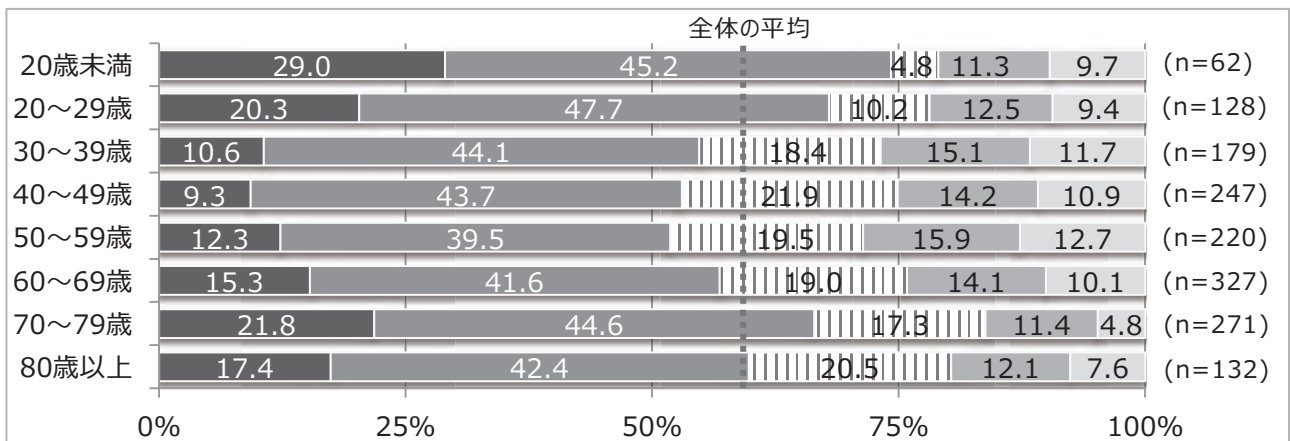
設問 35 まちなみや景観の美しいまちだと思いますか。 n=1,596

■ そう思う ■ どちらかといえばそう思う ▨ どちらともいえない ▩ どちらかといえばそう思わない □ そう思わない



まちなみや景観の美しいまちとしてのイメージについては、「そう思う」(15.9%)、「どちらかといえばそう思う」(43.0%)と回答した割合の合計が 58.9%となった。一方で「そう思わない」(9.5%)、「どちらかといえばそう思わない」(13.4%)と回答した割合の合計は 22.9%となった。

年齢階層別構成とのクロス集計 n=1,566

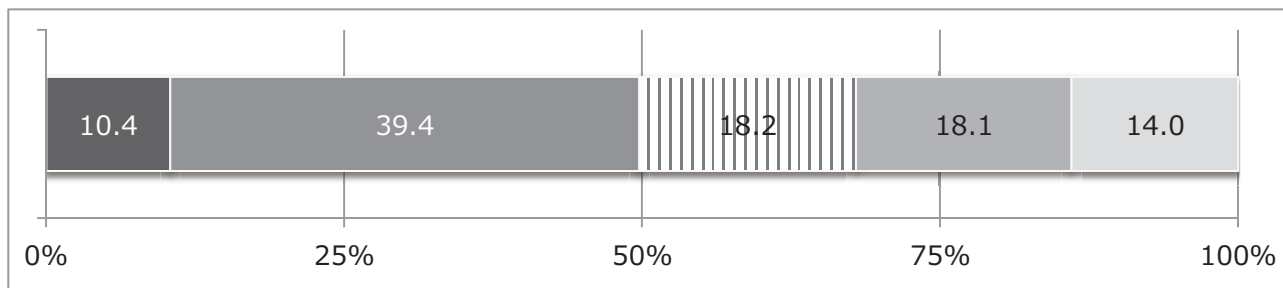


年齢階層別に、「そう思う」、「どちらかといえばそう思う」と回答した割合の合計を全体の平均(58.9%)と比較すると、「20歳未満」(74.2%)が平均を大きく上回り、「20～29歳」(68.0%)、「70～79歳」(66.4%)、「80歳以上」(59.8%)でも平均を上回る、または近似した値となった。一方で「50～59歳」(51.8%)、「40～49歳」(53.0%)、「30～39歳」(54.7%)、「60～69歳」(56.9%)では平均を下回った。

2 都市基盤・交通

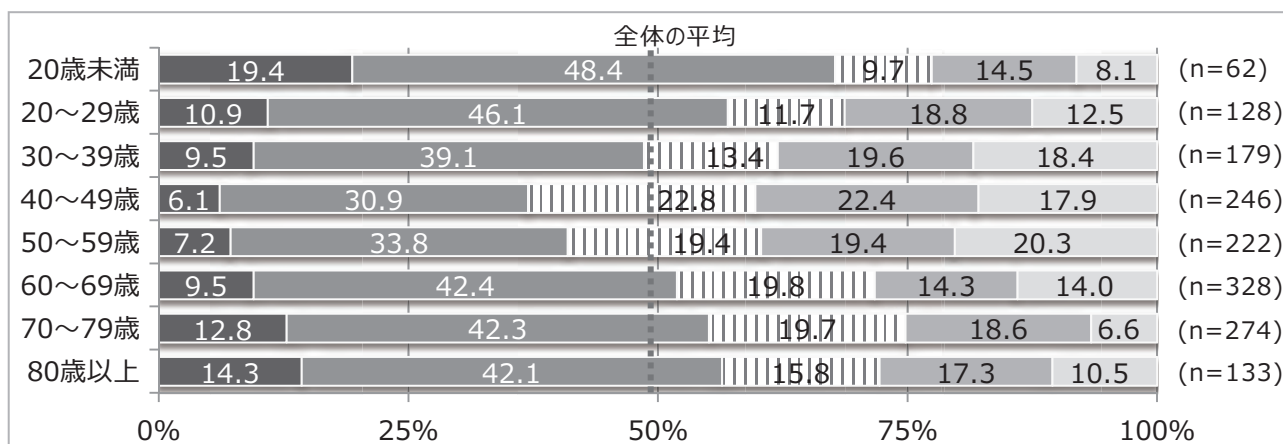
設問 36 道路や公園などの都市基盤の整ったまちだと思いますか。n=1,601

■ そう思う ■ どちらかといえばそう思う ▨ どちらともいえない ■ どちらかといえばそう思わない ■ そう思わない



道路や公園などの都市基盤の整ったまちとしてのイメージについては、「そう思う」(10.4%)、「どちらかといえばそう思う」(39.4%)と回答した割合の合計が 49.8%となった。一方で「そう思わない」(14.0%)、「どちらかといえばそう思わない」(18.1%)と回答した割合の合計は 32.1%となった。

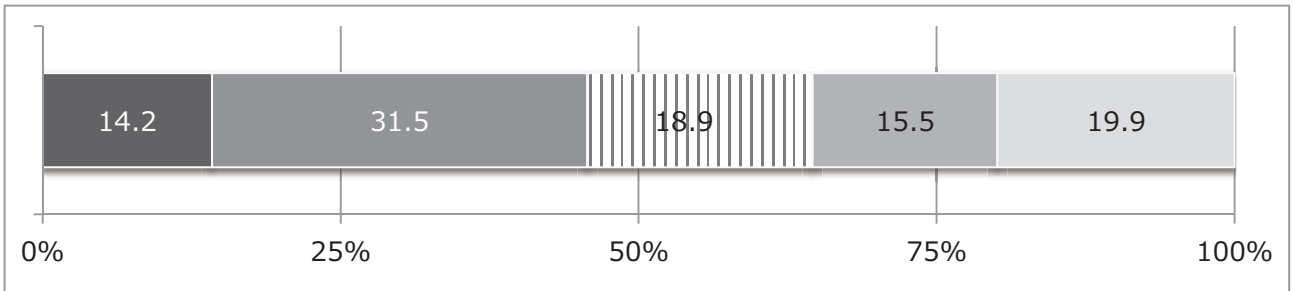
年齢階層別構成とのクロス集計 n=1,572



年齢階層別に、「そう思う」、「どちらかといえばそう思う」と回答した割合の合計を全体の平均(49.8%)と比較すると、「20歳未満」(67.8%)が平均を大きく上回り、「20～29歳」(57.0%)、「80歳以上」(56.4%)、「70～79歳」(55.1%)、「60～69歳」(51.9%)でも平均を上回った。一方で「40～49歳」(37.0%)では平均を大きく下回り、「50～59歳」(41.0%)、「30～39歳」(48.6%)でも平均を下回った。

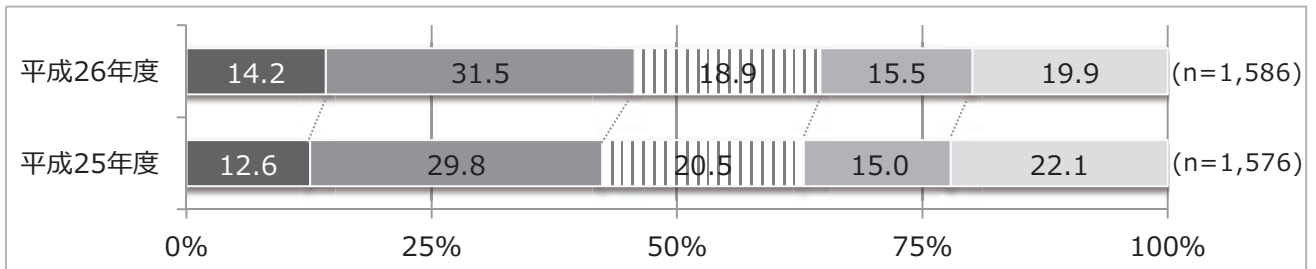
設問 37 コミュニティバスなどの公共交通の便利なまちだと思いますか。 n=1,586

■ そう思う ■ どちらかといえばそう思う ▨ どちらともいえない ■ どちらかといえばそう思わない □ そう思わない



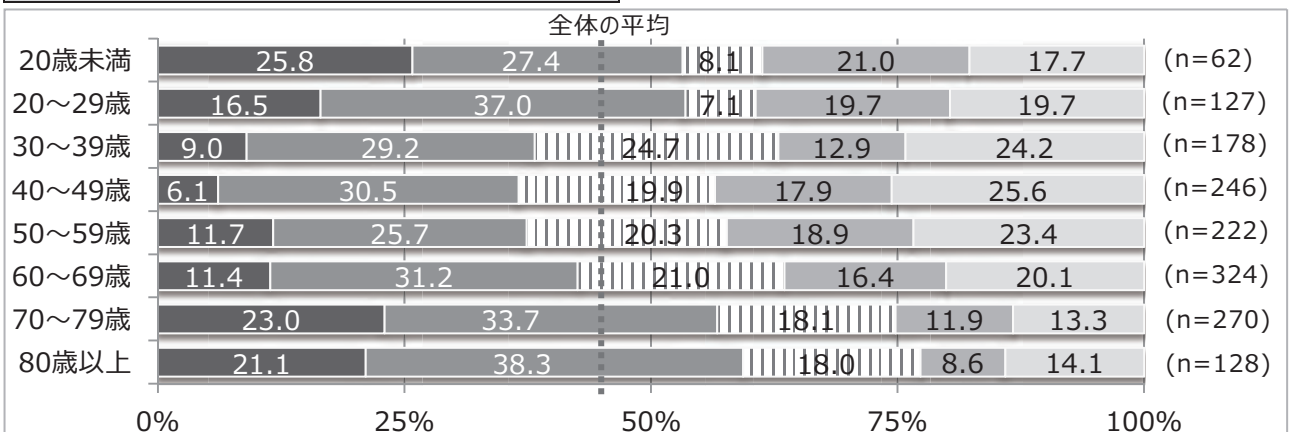
コミュニティバスなどの公共交通の便利なまちとしてのイメージについては、「そう思う」(14.2%)、「どちらかといえばそう思う」(31.5%)と回答した割合の合計が 45.7%となった。一方で「そう思わない」(19.9%)、「どちらかといえばそう思わない」(15.5%)と回答した割合の合計は 35.4%となった。

平成 25 年度調査結果との比較



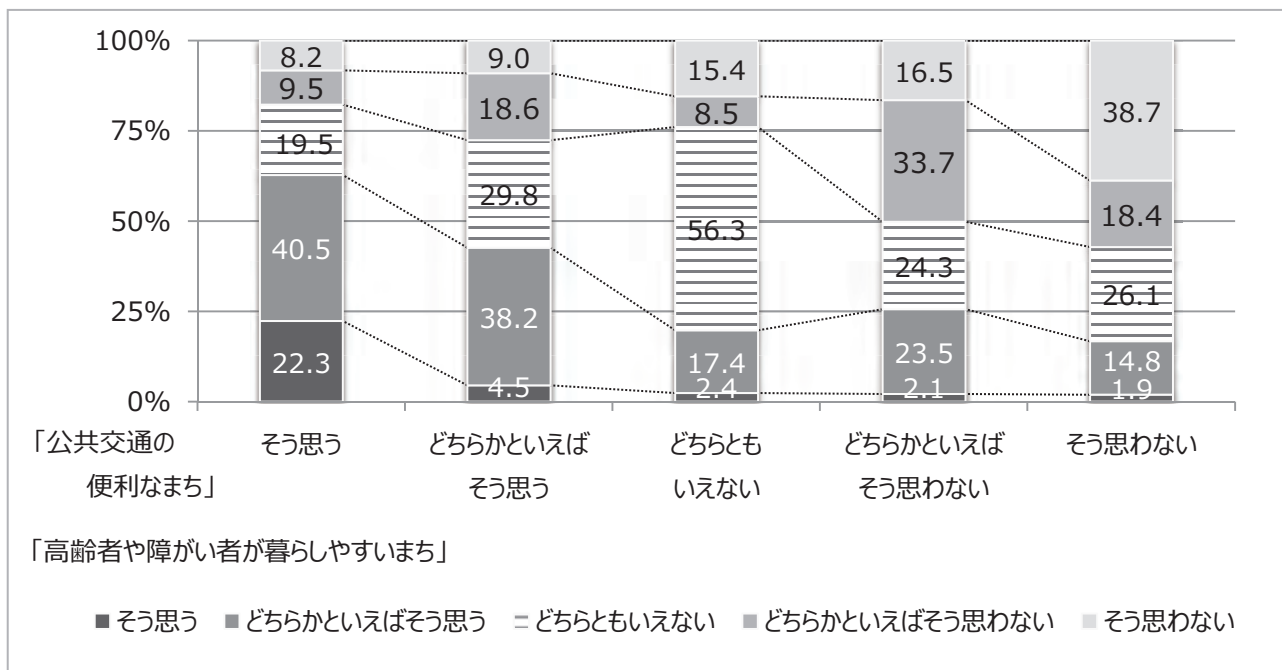
平成 25 年度調査結果と比較すると、「そう思う」、「どちらかといえばそう思う」と回答した割合の合計の差は、3.3%の増加(42.4%(平成 25 年度)から 45.7%(平成 26 年度))となった。

年齢階層別構成とのクロス集計 n=1,557



年齢階層別に、「そう思う」、「どちらかといえばそう思う」と回答した割合の合計を全体の平均(45.7%)と比較すると、「80歳以上」(59.4%)、「70～79歳」(56.7%)が平均を大きく上回り、「20～29歳」(53.5%)、「20歳未満」(53.2%)でも平均を上回った。一方で「40～49歳」(36.6%)、「50～59歳」(37.4%)、「30～39歳」(38.2%)、「60～69歳」(42.6%)では平均を下回った。

「高齢者や障がい者が暮らしやすいまち」(設問 41) とのクロス集計 n=1,556

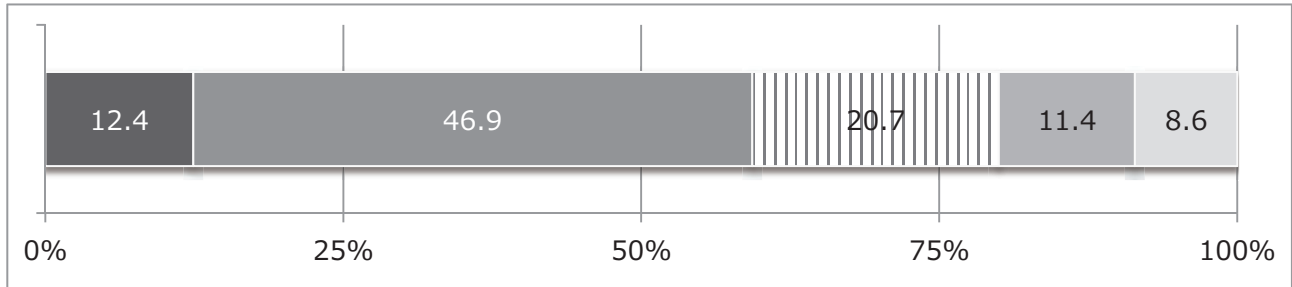


公共交通の便利なまちとしてのイメージについて、「そう思う」と回答した人の中で、高齢者や障がい者が暮らしやすいまちとしてのイメージについて、「そう思う」、「どちらかといえばそう思う」と回答した割合の合計は 62.8% となった。一方で公共交通の便利なまちとしてのイメージについて、「そう思わない」と回答した人の中では、同様の割合が 16.7% に下がったことなどから、公共交通の便利なまちだと感じているほど、高齢者や障がい者が暮らしやすいまちだと感じている割合が高くなる概ねの傾向がみられた。

3 事故・犯罪、災害

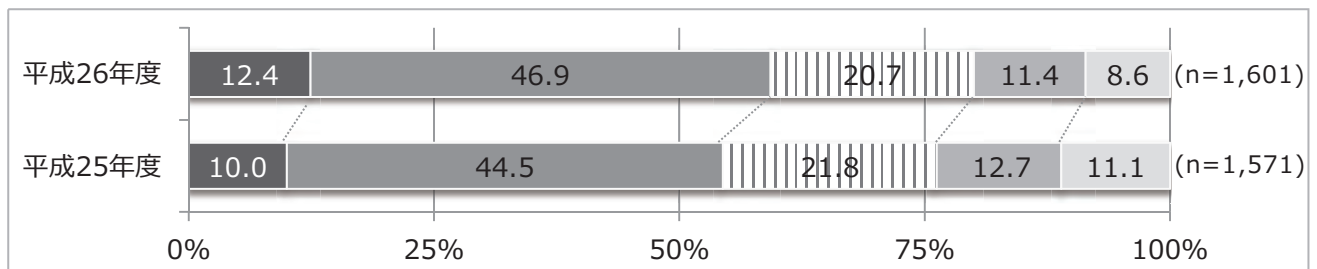
設問 38 交通事故や犯罪などに対して安全なまちだと思いますか。n=1,601

■ そう思う ■ どちらかといえばそう思う ▨ どちらともいえない ■ どちらかといえばそう思わない □ そう思わない



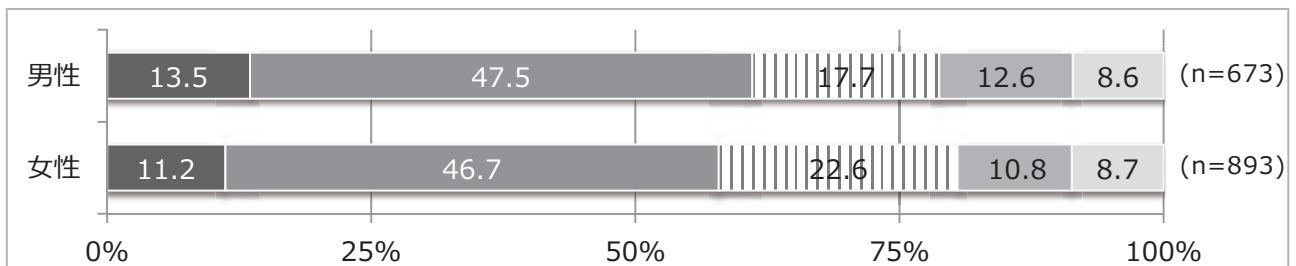
交通事故や犯罪などに対する安全なまちとしてのイメージについては、「そう思う」(12.4%)、「どちらかといえばそう思う」(46.9%)と回答した割合の合計が 59.3%となった。一方で「そう思わない」(8.6%)、「どちらかといえばそう思わない」(11.4%)と回答した割合の合計は 20.0%となった。

平成 25 年度調査結果との比較



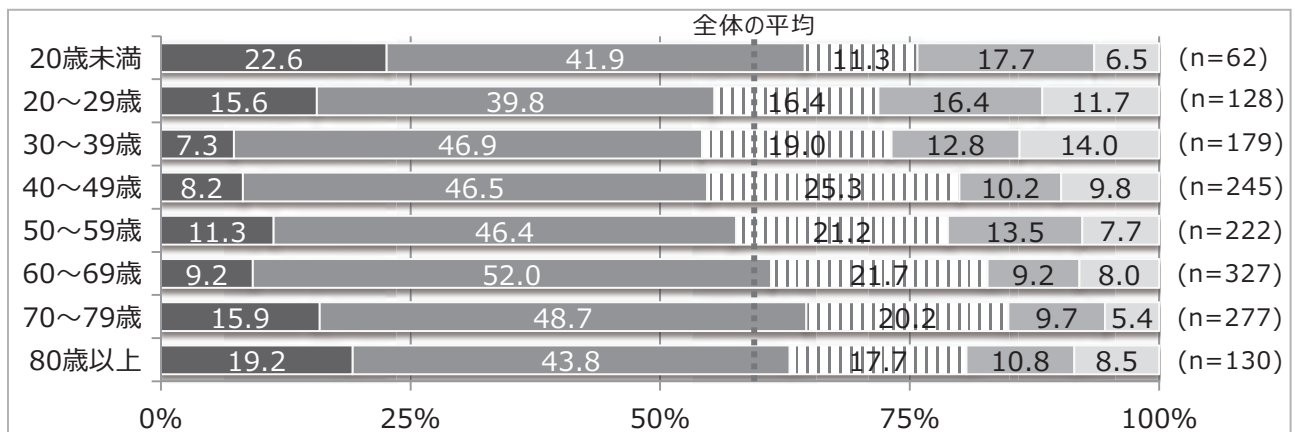
平成 25 年度調査結果と比較すると、「そう思う」、「どちらかといえばそう思う」と回答した割合の合計の差は、4.8%の増加(54.5%(平成 25 年度)から 59.3%(平成 26 年度))となった。

男女別構成とのクロス集計 n=1,566



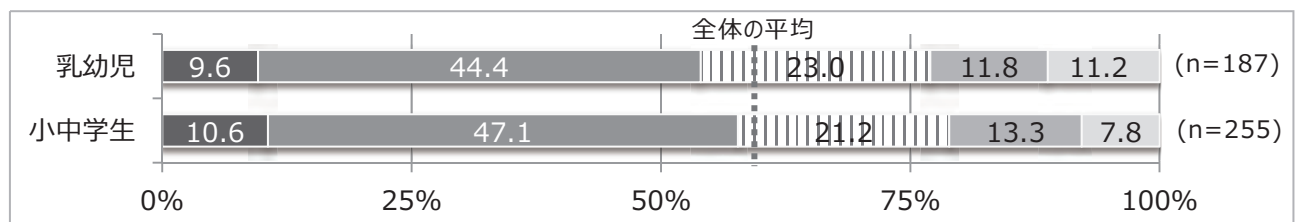
男女別に、「そう思う」、「どちらかといえばそう思う」と回答した割合の合計を比較すると、「男性」(61.0%)が「女性」(57.9%)を上回った。

年齢階層別構成とのクロス集計 n=1,570



年齢階層別に、「そう思う」、「どちらかといえばそう思う」と回答した割合の合計を全体の平均(59.3%)と比較すると、「70～79歳」(64.6%)、「20歳未満」(64.5%)、「80歳以上」(63.0%)、「60～69歳」(61.2%)が平均を上回った。一方で「30～39歳」(54.2%)、「40～49歳」(54.7%)、「20～29歳」(55.4%)、「50～59歳」(57.7%)では平均を下回った。

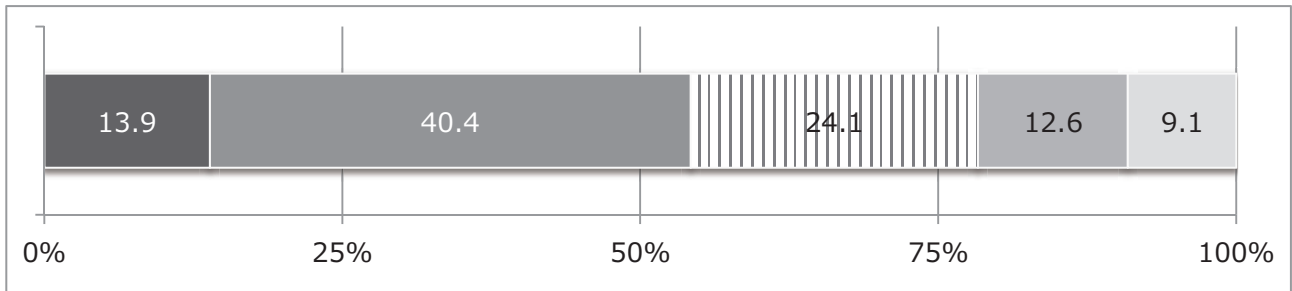
乳幼児、小中学生のいる世帯とのクロス集計



乳幼児、小中学生のいる世帯別に、「そう思う」、「どちらかといえばそう思う」と回答した割合の合計を全体の平均(59.3%)と比較すると、「小中学生」のいる世帯(57.7%)、「乳幼児」のいる世帯(54.0%)ともに平均を下回った。

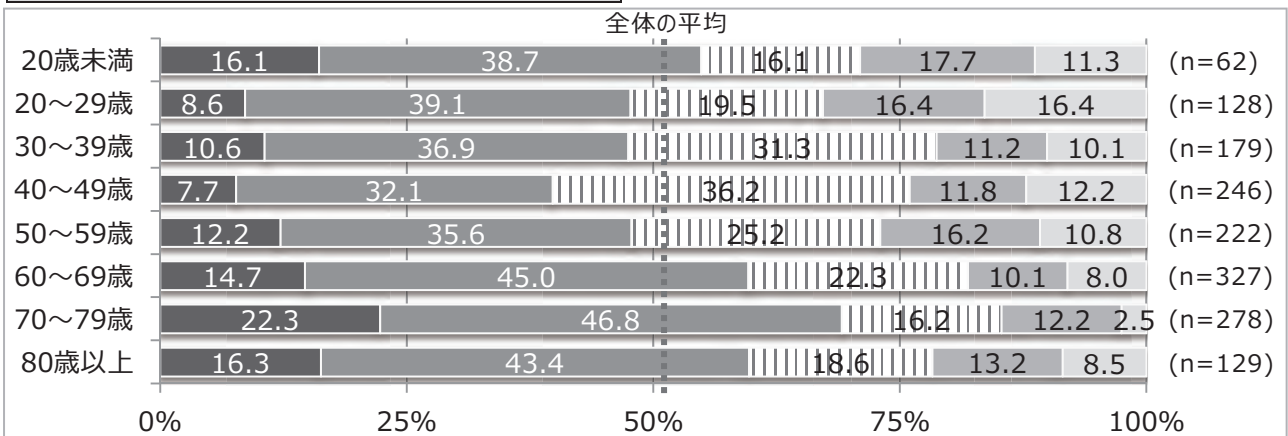
設問 39 災害に対して安全なまちだと思いますか。 n=1,602

■ そう思う ■ どちらかといえばそう思う ▨ どちらともいえない ■ どちらかといえばそう思わない □ そう思わない



災害に対する安全なまちとしてのイメージについては、「そう思う」(13.9%)、「どちらかといえばそう思う」(40.4%)と回答した割合の合計が 54.3%となった。一方で「そう思わない」(9.1%)、「どちらかといえばそう思わない」(12.6%)と回答した割合の合計は 21.7%となった。

年齢階層別構成とのクロス集計 n=1,571

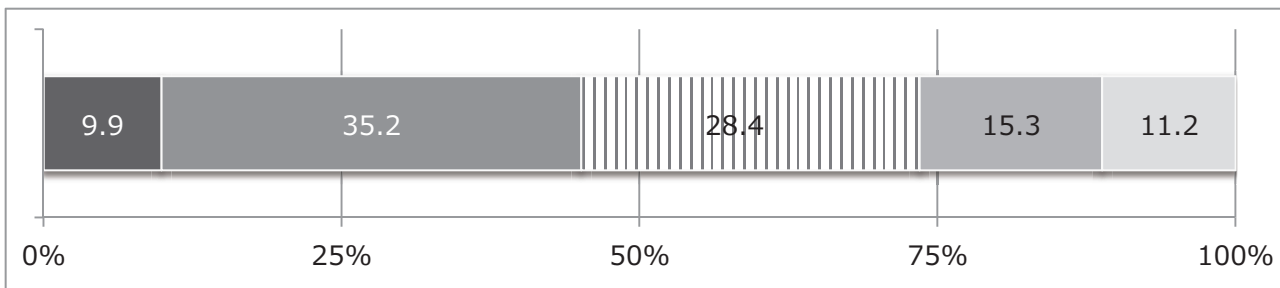


年齢階層別に、「そう思う」、「どちらかといえばそう思う」と回答した割合の合計を全体の平均(54.3%)と比較すると、「70～79歳」(69.1%)が平均を大きく上回り、「60～69歳」(59.7%)、「80歳以上」(59.7%)、「20歳未満」(54.8%)でも平均を上回る、または近似した値となった。一方で「40～49歳」(39.8%)では平均を大きく下回り、「30～39歳」(47.5%)、「20～29歳」(47.7%)、「50～59歳」(47.8%)でも平均を下回った。

4 地域づくり

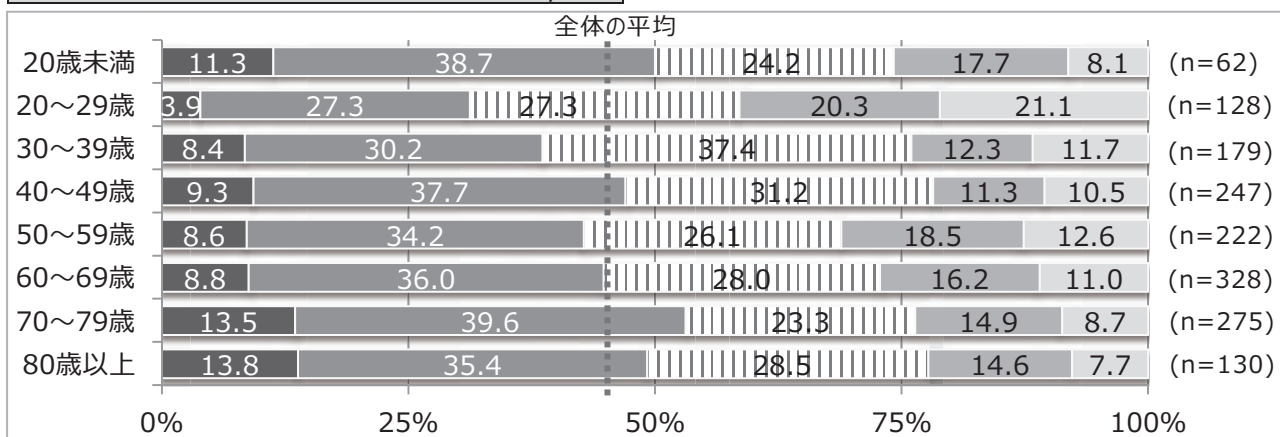
設問 40 自治会などの地域活動の盛んなまちだと思いますか。 n=1,601

■ そう思う ■ どちらかといえばそう思う ▨ どちらともいえない ■ どちらかといえばそう思わない ■ そう思わない



自治会などの地域活動の盛んなまちとしてのイメージについては、「そう思う」(9.9%)、「どちらかといえばそう思う」(35.2%)と回答した割合の合計が 45.1%となった。一方で「そう思わない」(11.2%)、「どちらかといえばそう思わない」(15.3%)と回答した割合の合計は 26.5%となった。

年齢階層別構成とのクロス集計 n=1,571

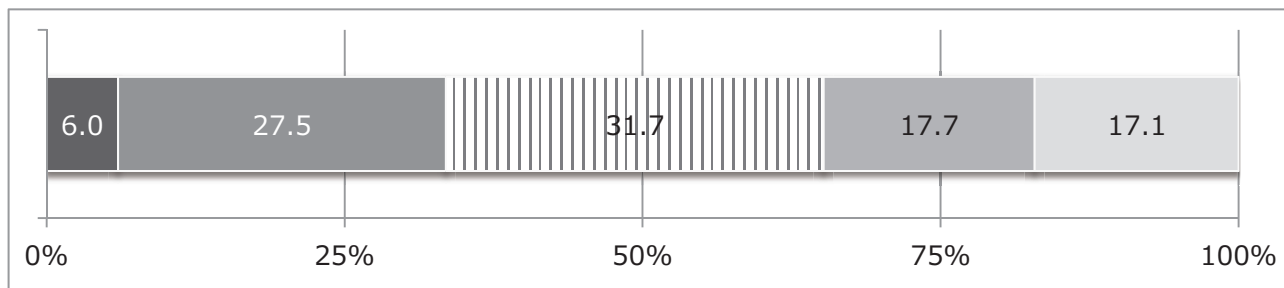


年齢階層別に、「そう思う」、「どちらかといえばそう思う」と回答した割合の合計を全体の平均(45.1%)と比較すると、「70～79歳」(53.1%)、「20歳未満」(50.0%)、「80歳以上」(49.2%)、「40～49歳」(47.0%)が平均を上回った。一方で「20～29歳」(31.2%)では平均を大きく下回り、「30～39歳」(38.6%)、「50～59歳」(42.8%)、「60～69歳」(44.8%)でも平均を下回る、または近似した値となった。

5 高齢者・障がい者

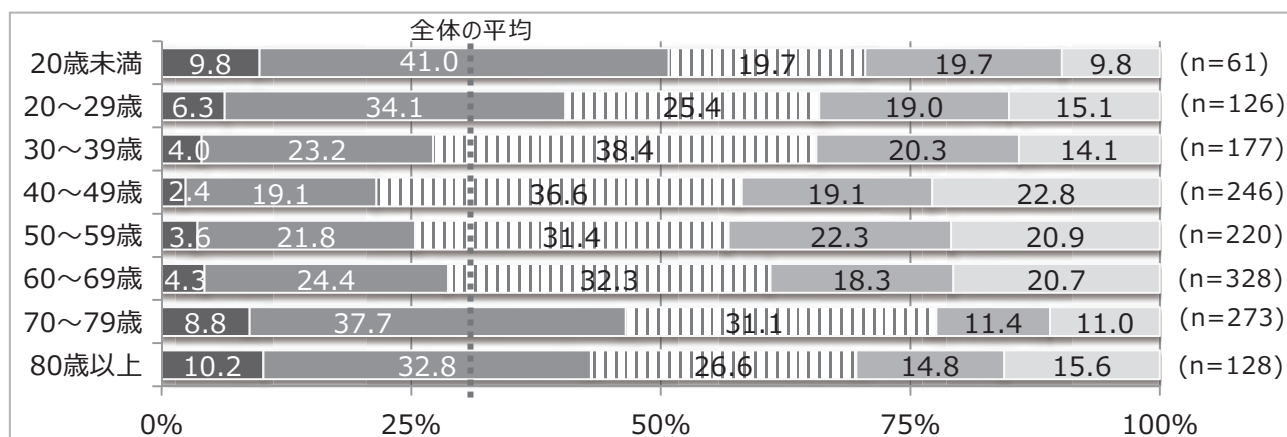
設問 41 高齢者や障がい者の方にとって暮らしやすいまちだと思いますか。 n = 1,594

■ そう思う ■ どちらかといえばそう思う ▨ どちらともいえない ■ どちらかといえばそう思わない □ そう思わない



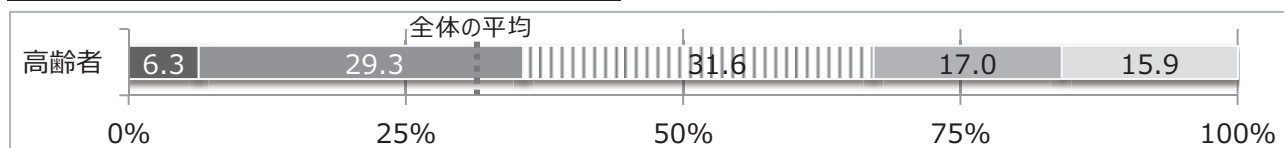
高齢者や障がい者の暮らしやすいまちとしてのイメージについては、「そう思う」(6.0%)、「どちらかといえばそう思う」(27.5%)と回答した割合の合計が 33.5%となった。一方で「そう思わない」(17.1%)、「どちらかといえばそう思わない」(17.7%)と回答した割合の合計は 34.8%となった。

年齢階層別構成とのクロス集計 n=1,559



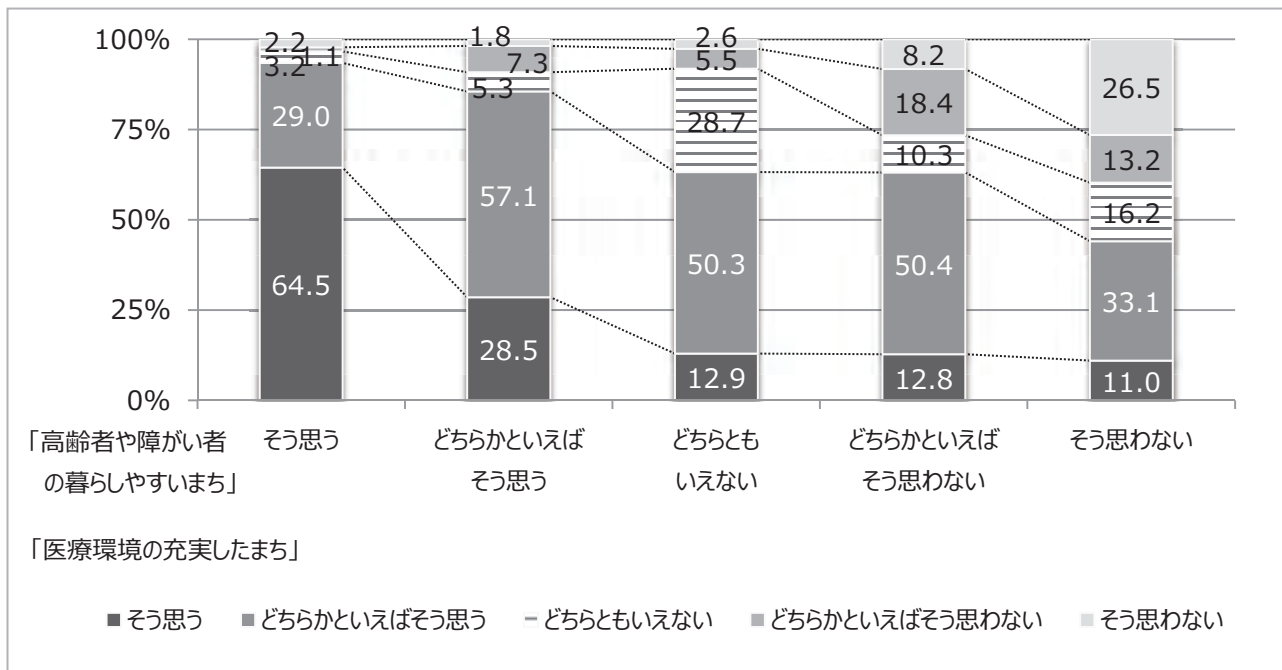
年齢階層別に、「そう思う」、「どちらかといえばそう思う」と回答した割合の合計を全体の平均(33.5%)と比較すると、「20歳未満」(50.8%)、「70～79歳」(46.5%)が平均を大きく上回り、「80歳以上」(43.0%)、「20～29歳」(40.4%)でも平均を上回った。一方で「40～49歳」(21.5%)では平均を大きく下回り、「50～59歳」(25.4%)、「30～39歳」(27.2%)、「60～69歳」(28.7%)でも平均を下回った。

高齢者のいる世帯とのクロス集計 n = 624



高齢者のいる世帯のうち、「そう思う」、「どちらかといえばそう思う」と回答した割合の合計(35.6%)は、全体の平均(33.5%)を上回った。

「医療環境の充実したまち」(設問 46) とのクロス集計 n = 1,580

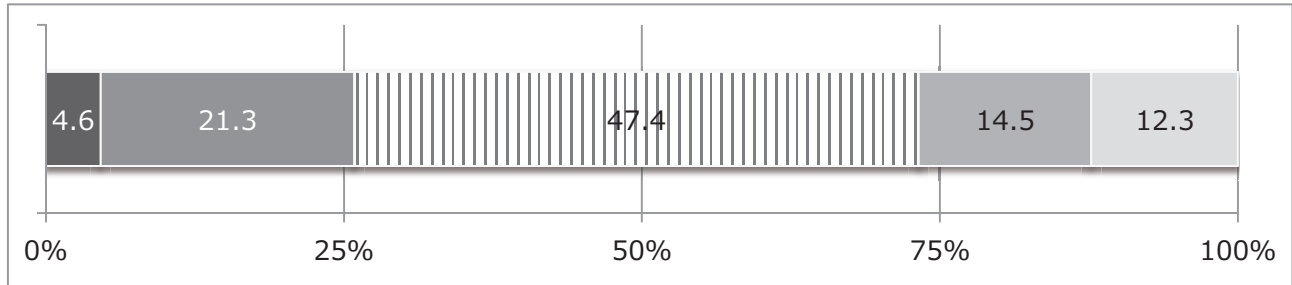


高齢者や障がい者の暮らしやすいまちとしてのイメージについて、「そう思う」と回答した人の中で、医療環境の充実したまちとしてのイメージについて、「そう思う」、「どちらかといえばそう思う」と回答した割合の合計は 93.5%となった。一方で高齢者や障がい者の暮らしやすいまちとしてのイメージについて、「そう思わない」と回答した人の中では、同様の割合が 44.1%と低くなっていることなどから、高齢者や障がい者の暮らしやすいまちだと感じているほど、医療環境の充実したまちだと感じている割合が高くなる概ねの傾向がみられた。

6 多文化共生

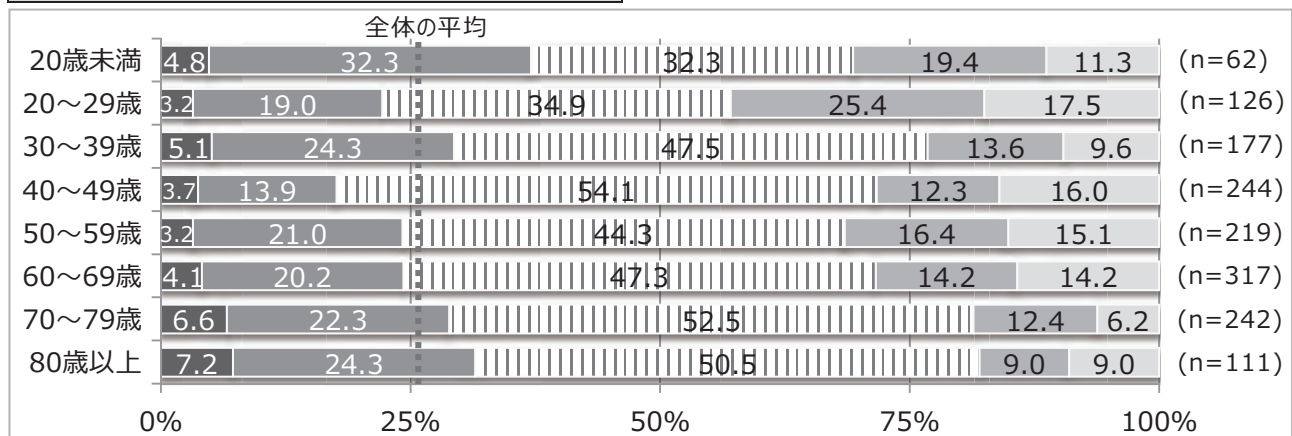
設問 42 外国人の方にとって住みやすいまちだと思いますか。 n = 1,529

■ そう思う ■ どちらかといえばそう思う ▨ どちらともいえない ■ どちらかといえばそう思わない □ そう思わない



外国人にとって住みやすいまちとしてのイメージについては、「そう思う」(4.6%)、「どちらかといえばそう思う」(21.3%)と回答した割合の合計が 25.9%となった。一方で「そう思わない」(12.3%)、「どちらかといえばそう思わない」(14.5%)と回答した割合の合計は 26.8%となった。

年齢階層別構成とのクロス集計 n=1,498

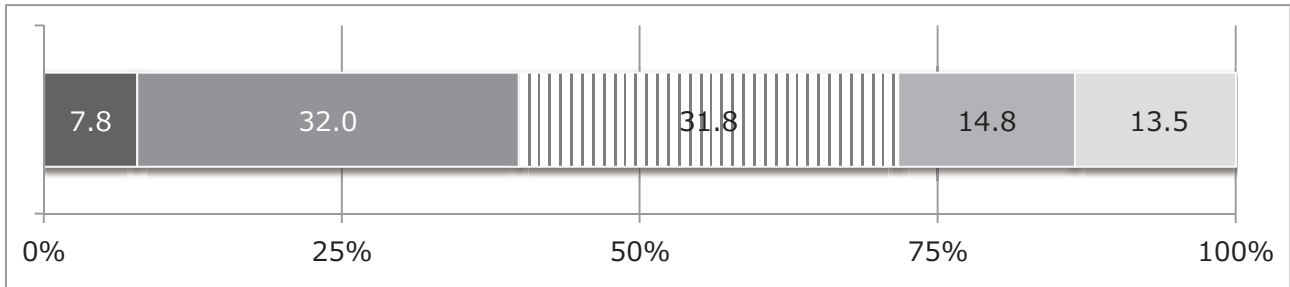


年齢階層別に、「そう思う」、「どちらかといえばそう思う」と回答した割合の合計を全体の平均(25.9%)と比較すると、「20歳未満」(37.1%)が平均を大きく上回り、「80歳以上」(31.5%)、「30～39歳」(29.4%)、「70～79歳」(28.9%)でも平均を上回った。一方で「40～49歳」(17.6%)、「20～29歳」(22.2%)、「50～59歳」(24.2%)、「60～69歳」(24.3%)では平均を下回った。

7 男女共同参画

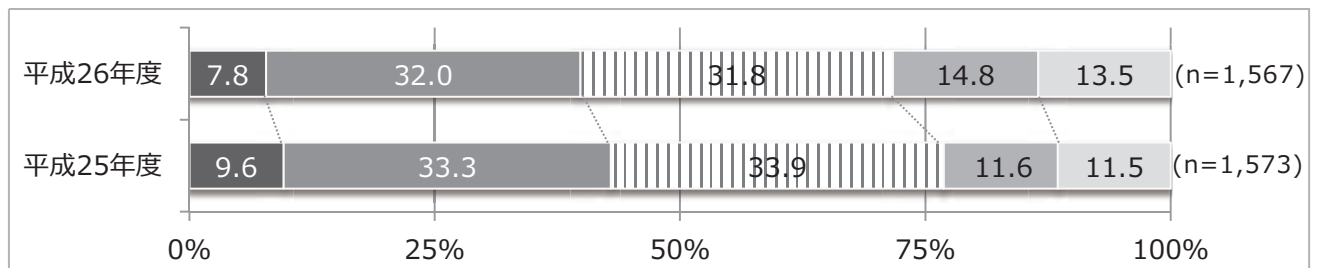
設問 44 男女が平等に生活や活動のできるまちだと思いますか。 n=1,567

■ そう思う ■ どちらかといえばそう思う ▨ どちらともいえない ■ どちらかといえばそう思わない □ そう思わない



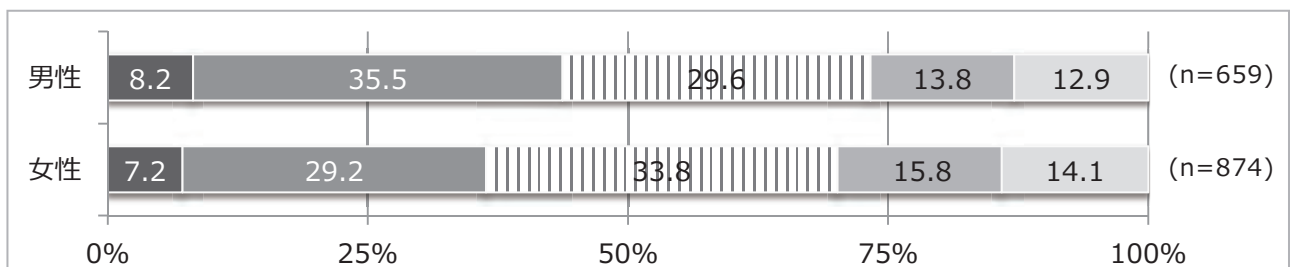
男女が平等に生活や活動のできるまちとしてのイメージについては、「そう思う」(7.8%)、「どちらかといえばそう思う」(32.0%)と回答した割合の合計は 39.8%となった。一方で「そう思わない」(13.5%)、「どちらかといえばそう思わない」(14.8%)と回答した割合の合計は 28.3%となった。

平成 25 年度調査結果との比較



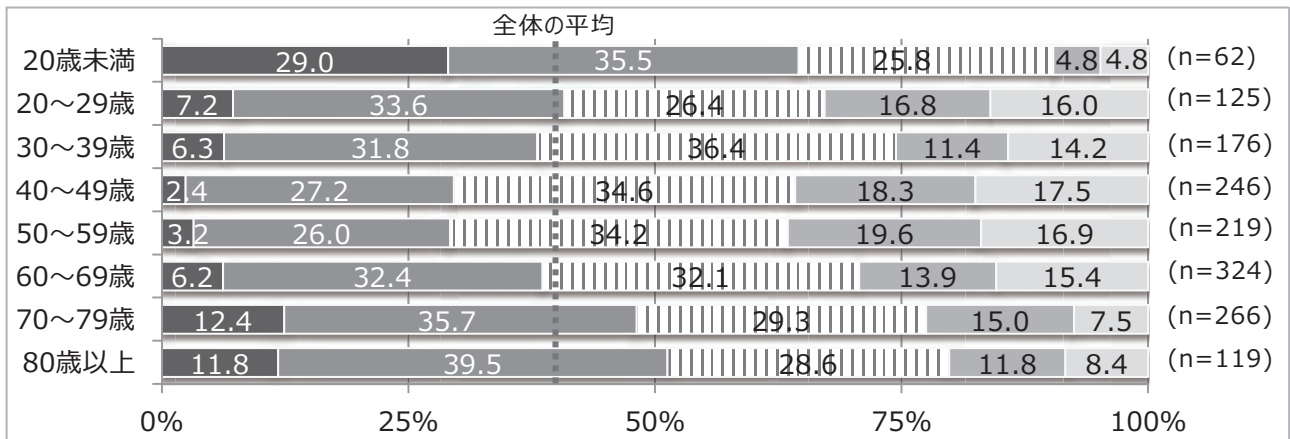
平成 25 年度調査結果と比較すると、「そう思う」、「どちらかといえばそう思う」と回答した割合の合計の差は、3.1%の減少(42.9%(平成 25 年度)から 39.8%(平成 26 年度))となった。

男女別構成とのクロス集計 n=1,533



男女別に、「そう思う」、「どちらかといえばそう思う」と回答した割合の合計を比較すると、「男性」(43.7%)が「女性」(36.4%)を上回った。

年齢階層別構成とのクロス集計 n=1,537

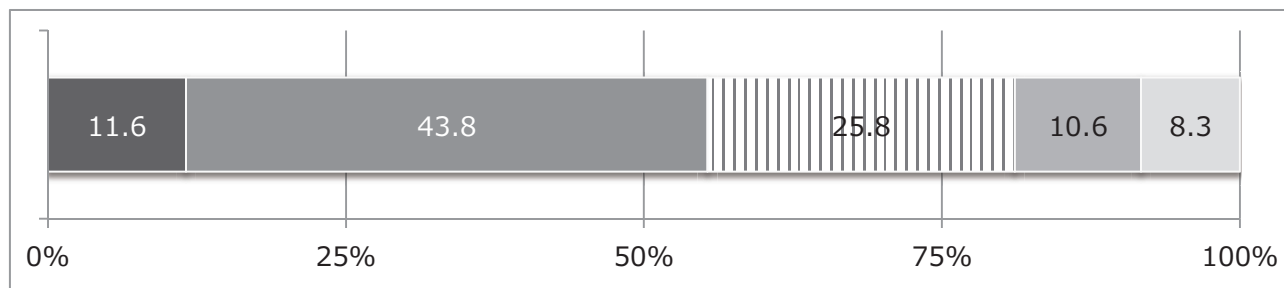


年齢階層別に、「そう思う」、「どちらかといえばそう思う」と回答した割合の合計を全体の平均(39.8%)と比較すると、「20歳未満」(64.5%)、「80歳以上」(51.3%)が平均を大きく上回り、「70～79歳」(48.1%)、「20～29歳」(40.8%)でも平均を上回る、または近似した値となった。一方で「50～59歳」(29.2%)、「40～49歳」(29.6%)では平均を大きく下回り、「30～39歳」(38.1%)、「60～69歳」(38.6%)でも平均を下回った。

8 子育て

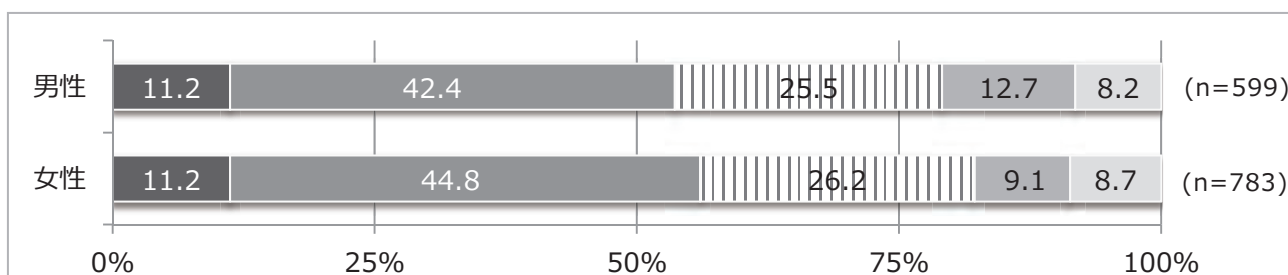
設問 45 子育てのしやすいまちだと思いますか。 n = 1,411

■ そう思う ■ どちらかといえばそう思う ▨ どちらともいえない ■ どちらかといえばそう思わない □ そう思わない



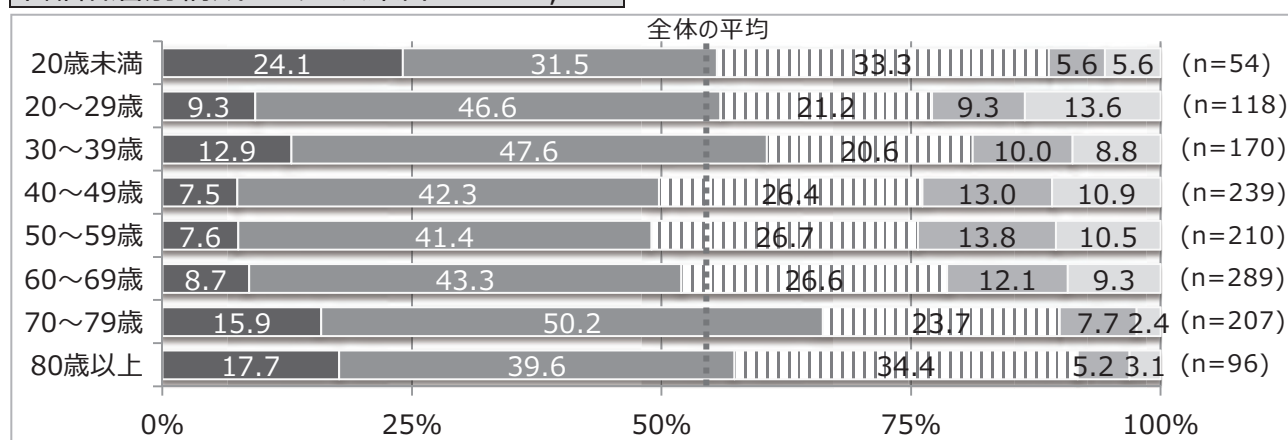
子育てのしやすいまちとしてのイメージについては、「そう思う」(11.6%)、「どちらかといえばそう思う」(43.8%)と回答した割合の合計が 55.4%となった。一方で「そう思わない」(8.3%)、「どちらかといえばそう思わない」(10.6%)と回答した割合の合計は 18.9%となった。

男女別構成とのクロス集計 n = 1,382



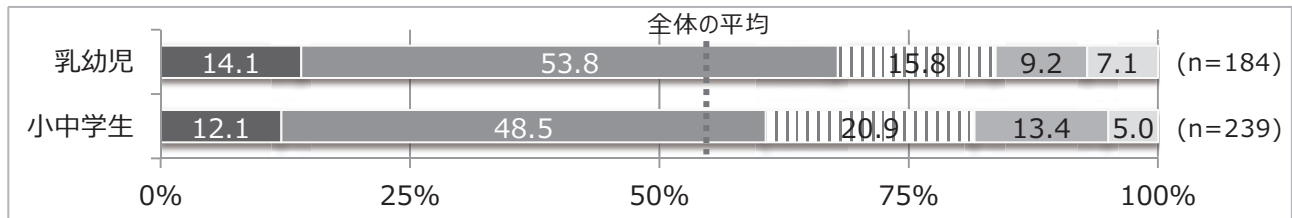
男女別に、「そう思う」、「どちらかといえばそう思う」と回答した割合の合計を比較すると、「女性」(56.0%)が「男性」(53.6%)を上回った。

年齢階層別構成とのクロス集計 n = 1,383



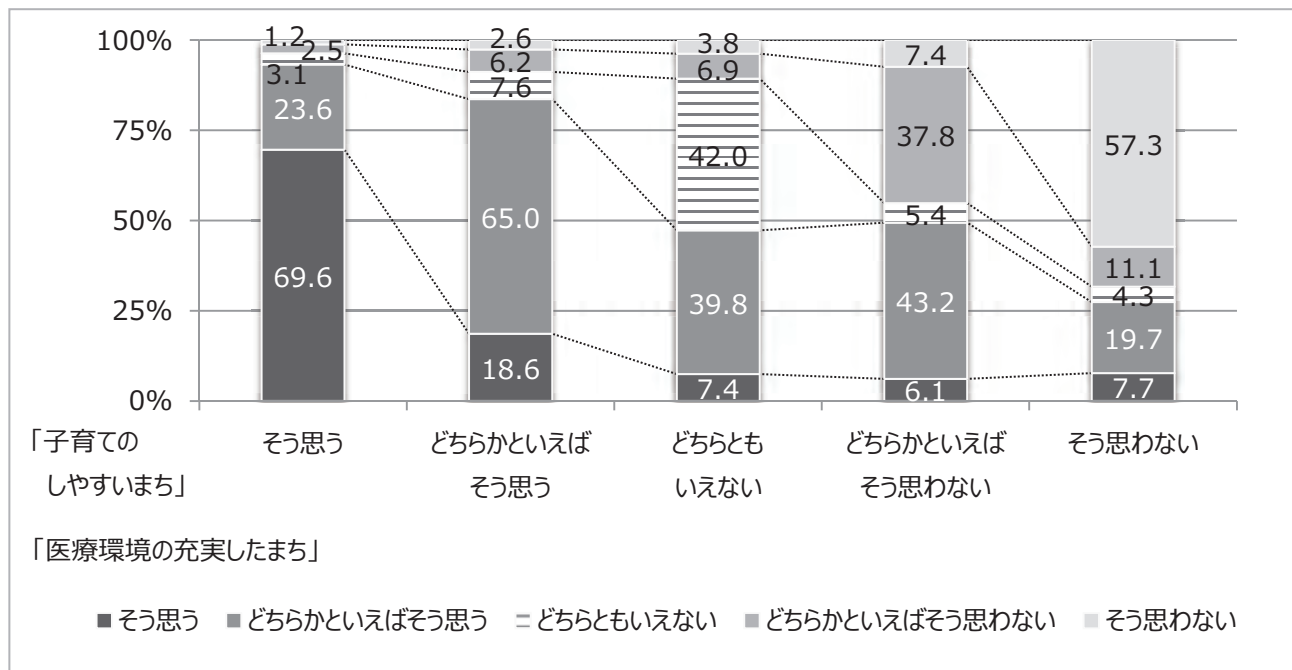
年齢階層別に、「そう思う」、「どちらかといえばそう思う」と回答した割合の合計を全体の平均(55.4%)と比較すると、「70～79歳」(66.1%)が平均を大きく上回り、「30～39歳」(60.5%)、「80歳以上」(57.3%)、「20～29歳」(55.9%)、「20歳未満」(55.6%)が平均を上回る、または近似した値となった。一方で「50～59歳」(49.0%)、「40～49歳」(49.8%)、「60～69歳」(52.0%)では平均を下回った。

乳幼児、小中学生のいる世帯とのクロス集計



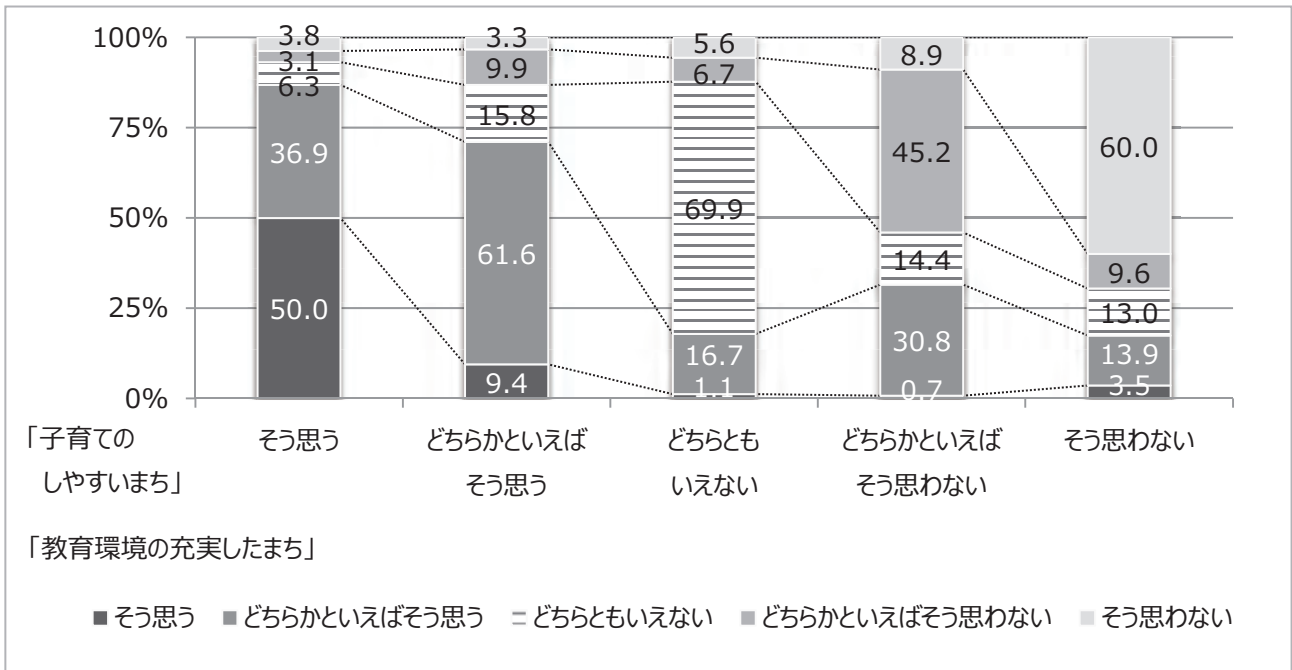
乳幼児、小中学生のいる世帯別に、「そう思う」、「どちらかといえばそう思う」と回答した割合の合計を全体の平均(55.4%)と比較すると、「乳幼児」のいる世帯(67.9%)では平均を大きく上回り、「小中学生」のいる世帯(60.6%)でも平均を上回った。

「医療環境の充実したまち」(設問 46) とのクロス集計 n = 1,407



子育てのしやすいまちとしてのイメージについて、「そう思う」と回答した人の中で、医療環境の充実したまちとしてのイメージについて、「そう思う」、「どちらかといえばそう思う」と回答した割合の合計は 93.2%となった。一方で子育てのしやすいまちとしてのイメージについて、「そう思わない」と回答した人の中では、同様の割合が 27.4%と低くなっていることなどから、子育てのしやすいまちだと感じているほど、医療環境の充実したまちだと感じている割合が高くなる概ねの傾向がみられた。

「教育環境の充実したまち」(設問 45) とのクロス集計 n = 1,387

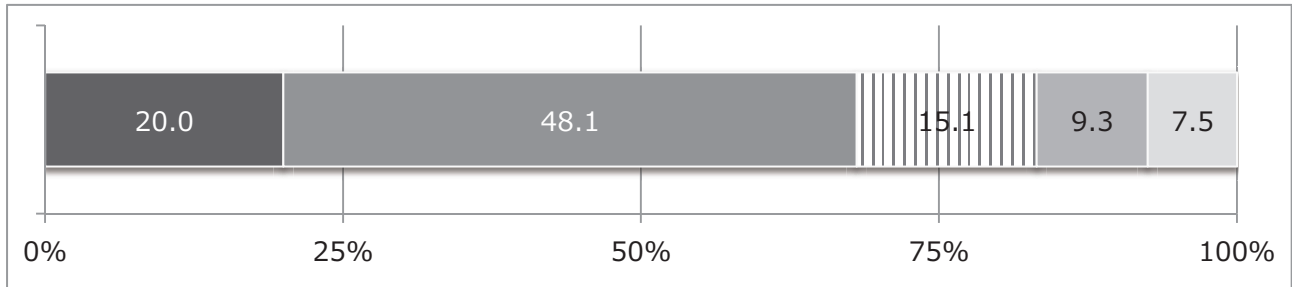


子育てのしやすいまちとしてのイメージについて、「そう思う」と回答した人の中で、教育環境の充実したまちとしてのイメージについて、「そう思う」、「どちらかといえばそう思う」と回答した割合の合計は 86.9%となった。一方で子育てのしやすいまちとしてのイメージについて、「そう思わない」と回答した人の中では、同様の割合が 17.4%と低くなっていることなどから、子育てのしやすいまちだと感じているほど、教育環境の充実したまちだと感じている割合が高くなる概ねの傾向がみられた。

9 医療

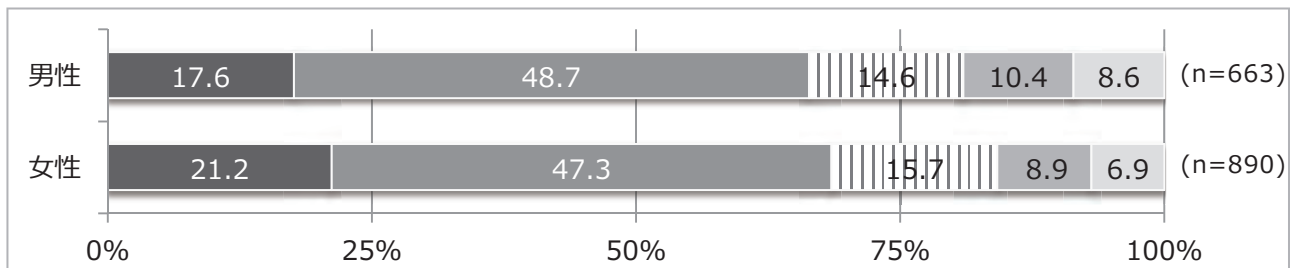
設問 46 医療環境の充実したまちだと思いますか。 n=1,591

■ そう思う ■ どちらかといえばそう思う ▨ どちらともいえない ■ どちらかといえばそう思わない □ そう思わない



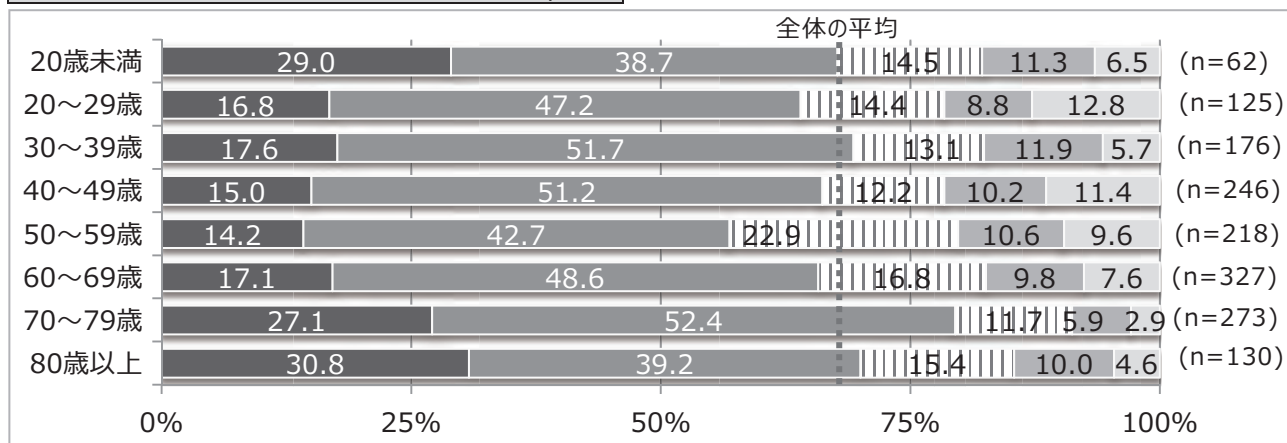
医療環境の充実したまちとしてのイメージについては、「そう思う」(20.0%)、「どちらかといえばそう思う」(48.1%)と回答した割合の合計が 68.1%となった。一方で「そう思わない」(7.5%)、「どちらかといえばそう思わない」(9.3%)と回答した割合の合計は 16.8%となった。

男女階層別構成とのクロス集計 n=1,553



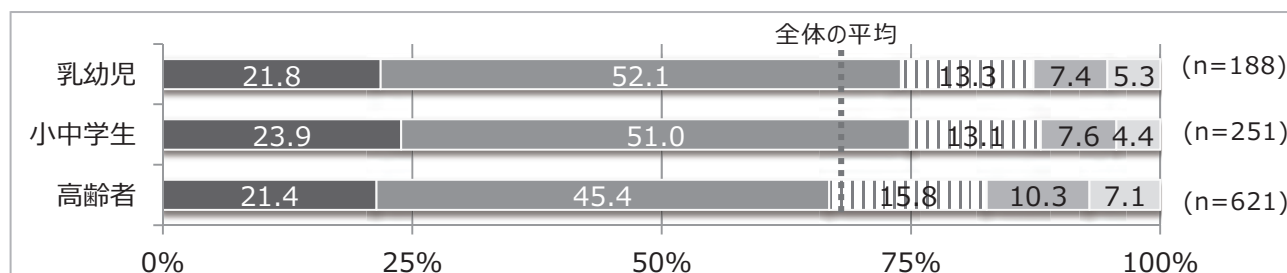
男女別に、「そう思う」、「どちらかといえばそう思う」と回答した割合の合計を比較すると、「女性」(68.5%)が「男性」(66.3%)を上回った。

年齢階層別構成とのクロス集計 n=1,557



年齢階層別に、「そう思う」、「どちらかといえばそう思う」と回答した割合の合計を全体の平均(68.1%)と比較すると、「70～79歳」(79.5%)が平均を大きく上回り、「80歳以上」(70.0%)、「30～39歳」(69.3%)でも平均を上回った。一方で「50～59歳」(56.9%)では平均を大きく下回り、「20～29歳」(64.0%)、「60～69歳」(65.7%)、「40～49歳」(66.2%)、「20歳未満」(67.7%)でも平均を下回る、または近似した値となった。

乳幼児、小中学生、高齢者のいる世帯とのクロス集計

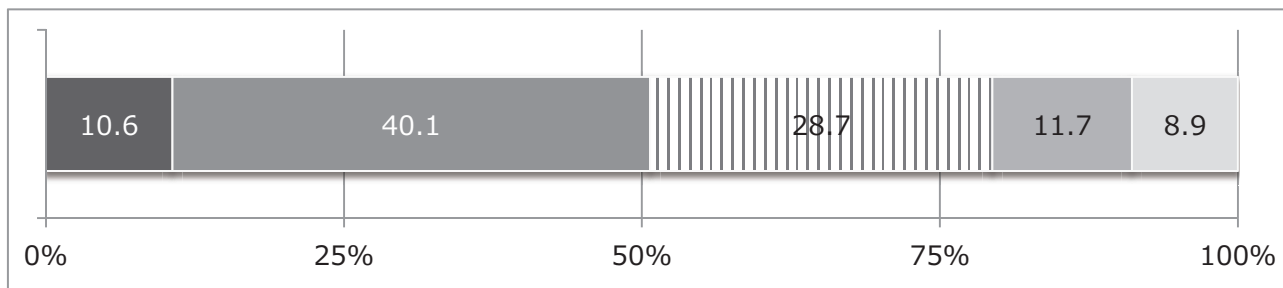


乳幼児、小中学生、高齢者のいる世帯別に、「そう思う」、「どちらかといえばそう思う」と回答した割合の合計を全体の平均(68.1%)と比較すると、「小中学生」のいる世帯(74.9%)、「乳幼児」のいる世帯(73.9%)で平均を上回った。一方で「高齢者」のいる世帯(66.8%)では平均を下回った。

10 学校教育

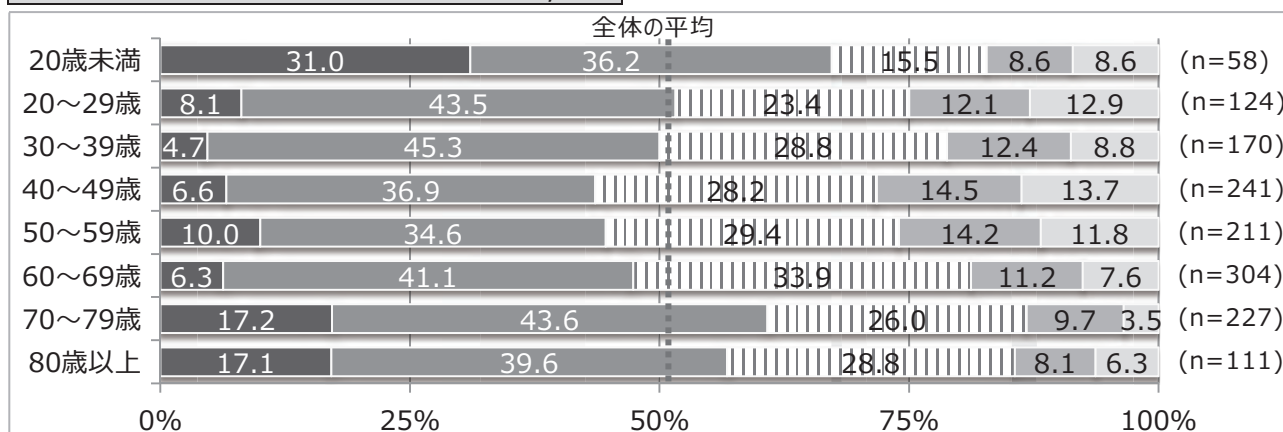
設問 47 子どもたちにとって教育環境の充実したまちだと思いますか。 n = 1,478

■ そう思う ■ どちらかといえばそう思う ▨ どちらともいえない ■ どちらかといえばそう思わない □ そう思わない



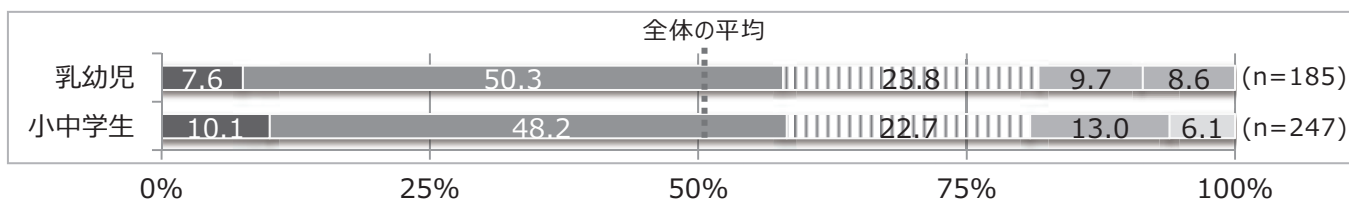
子どもの教育環境の充実したまちとしてのイメージについては、「そう思う」(10.6%)、「どちらかといえばそう思う」(40.1%)と回答した割合の合計が 50.7%となった。一方で「そう思わない」(8.9%)、「どちらかといえばそう思わない」(11.7%)と回答した割合の合計は 20.6%となった。

年齢階層別構成とのクロス集計 n=1,446



年齢階層別に、「そう思う」、「どちらかといえばそう思う」と回答した割合の合計を全体の平均(50.7%)と比較すると、「20歳未満」(67.2%)、「70～79歳」(60.8%)が平均を大きく上回り、「80歳以上」(56.7%)、「20～29歳」(51.6%)でも平均を上回る、または近似した値となった。一方で「40～49歳」(43.5%)、「50～59歳」(44.6%)、「60～69歳」(47.4%)、「30～39歳」(50.0%)では平均を下回る、または近似した値となった。

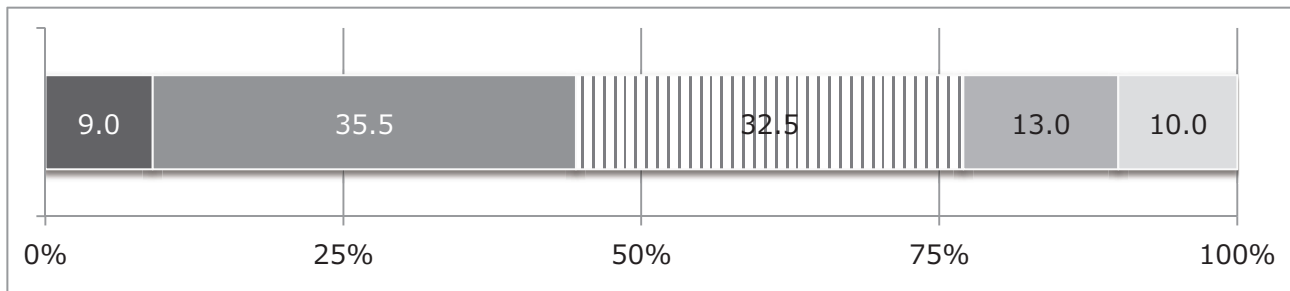
小中学生のいる世帯とのクロス集計



乳幼児、小中学生のいる世帯別に、「そう思う」、「どちらかといえばそう思う」と回答した割合を全体の平均(50.7%)と比較すると、「小中学生」のいる世帯(58.3%)、「乳幼児」のいる世帯(57.9%)で平均を上回った。

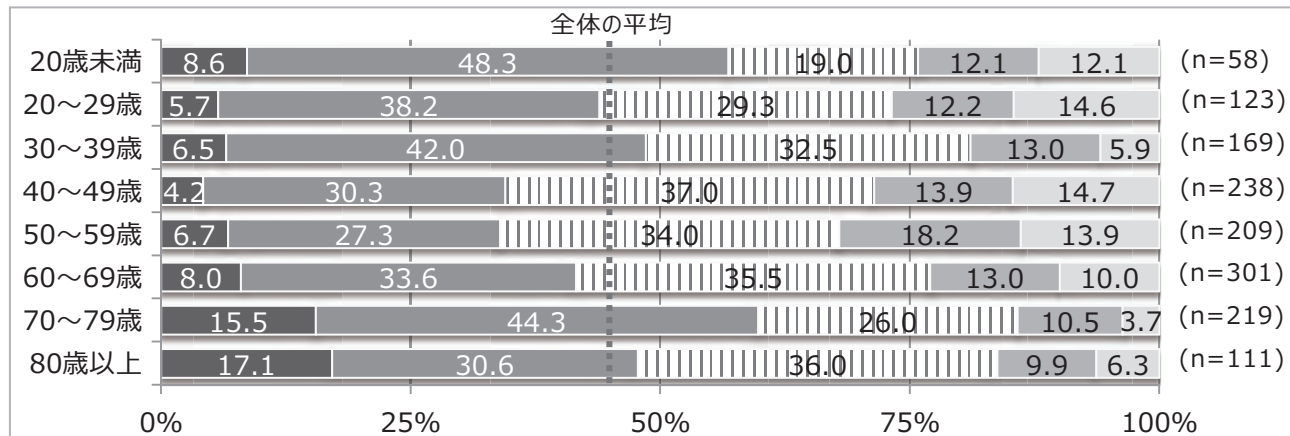
設問 48 子どもたちが夢や目標を持ち、のびのびと育っていると思いますか。 n = 1,460

■ そう思う ■ どちらかといえばそう思う ▨ どちらともいえない ■ どちらかといえばそう思わない □ そう思わない



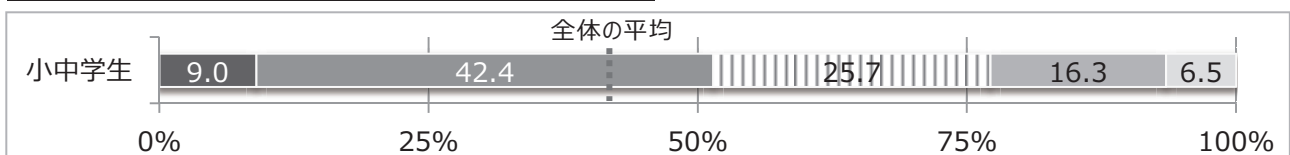
子どもたちがのびのび育つまちとしてのイメージについては、「そう思う」(9.0%)、「どちらかといえばそう思う」(35.5%)と回答した割合の合計が 44.5%となった。一方で「そう思わない」(10.0%)、「どちらかといえばそう思わない」(13.0%)と回答した割合の合計は 23.0%となった。

年齢階層別構成とのクロス集計 n = 1,428



年齢階層別に、「そう思う」、「どちらかといえばそう思う」と回答した割合の合計を全体の平均(44.5%)と比較すると、「70～79歳」(59.8%)、「20歳未満」(56.9%)が平均を大きく上回り、「30～39歳」(48.5%)、「80歳以上」(47.7%)でも平均を上回った。一方で「50～59歳」(34.0%)、「40～49歳」(34.5%)では平均を大きく下回り、「60～69歳」(41.6%)、「20～29歳」(43.9%)でも平均下回る、または近似した値となった。

小中学生のいる世帯とのクロス集計 n = 245

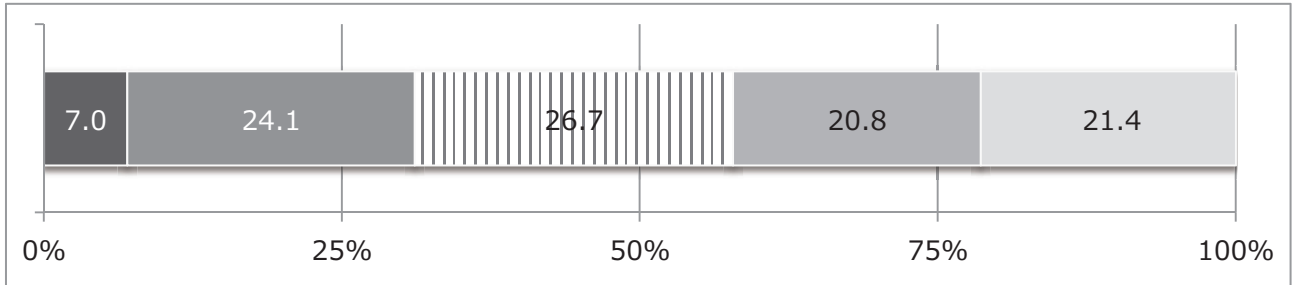


小中学生のいる世帯で、「そう思う」、「どちらかといえばそう思う」と回答した割合の合計(51.4%)は全体の平均(44.5%)を上回った。

11 高等教育

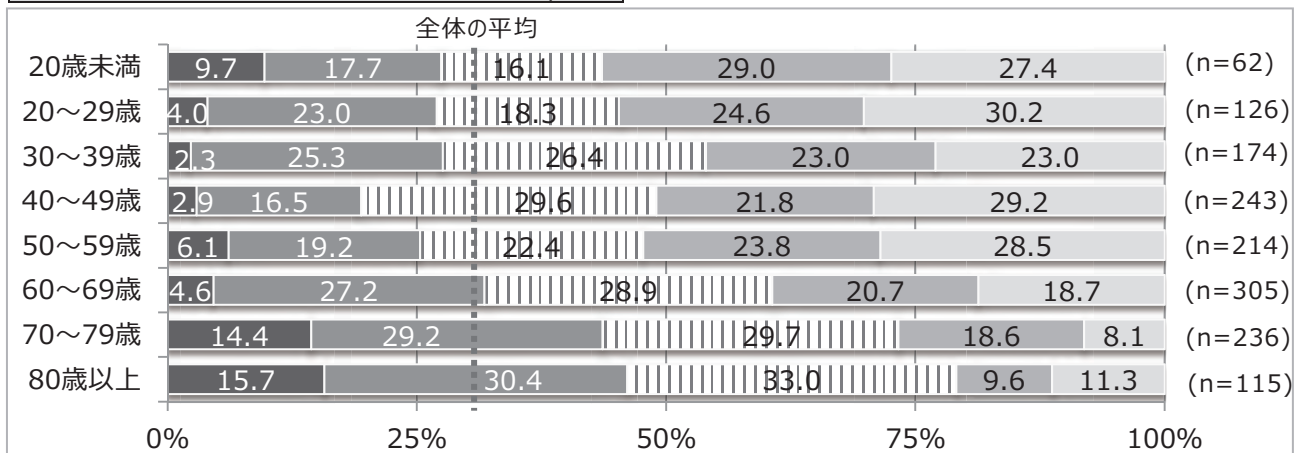
設問 49 大学や専門学校などの教育環境の充実したまちだと思いますか。 n = 1,508

■ そう思う ■ どちらかといえばそう思う ▨ どちらともいえない ■ どちらかといえばそう思わない □ そう思わない



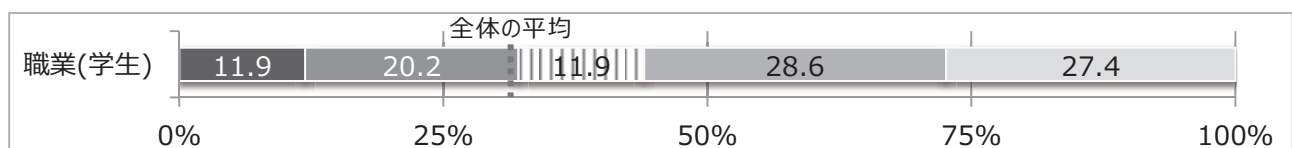
高等教育等の環境の充実したまちとしてのイメージについては、「そう思う」(7.0%)、「どちらかといえばそう思う」(24.1%)と回答した割合の合計が 31.1%となった。一方で「そう思わない」(21.4%)、「どちらかといえばそう思わない」(20.8%)と回答した割合の合計は 42.2%となった。

年齢階層別構成とのクロス集計 n = 1,475



年齢階層別に、「そう思う」、「どちらかといえばそう思う」と回答した割合の合計を全体の平均(31.1%)と比較すると、「80歳以上」(46.1%)、「70～79歳」(43.6%)が平均を大きく上回り、「60～69歳」(31.8%)でも平均に近似した値となった。一方で「40～49歳」(19.4%)では平均を大きく下回り、「50～59歳」(25.3%)、「20～29歳」(27.0%)、「20歳未満」(27.4%)、「30～39歳」(27.6%)でも平均を下回った。

職業(学生)とのクロス集計 n = 84

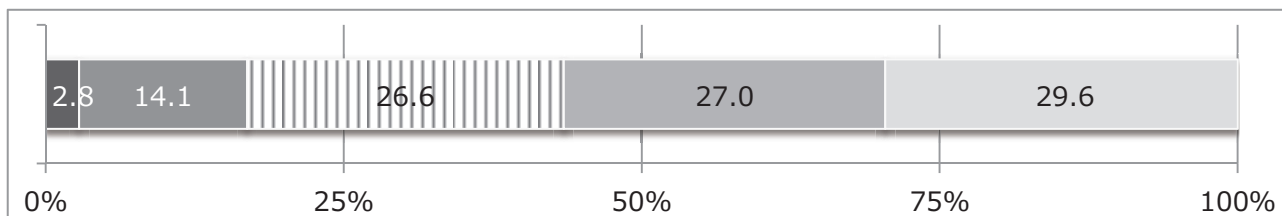


学生(大学生、専門学校生、高校生など)のうち、「そう思う」、「どちらかといえばそう思う」と回答した割合の合計(32.1%)は全体の平均(31.1%)と近似した値となった。

12 若者

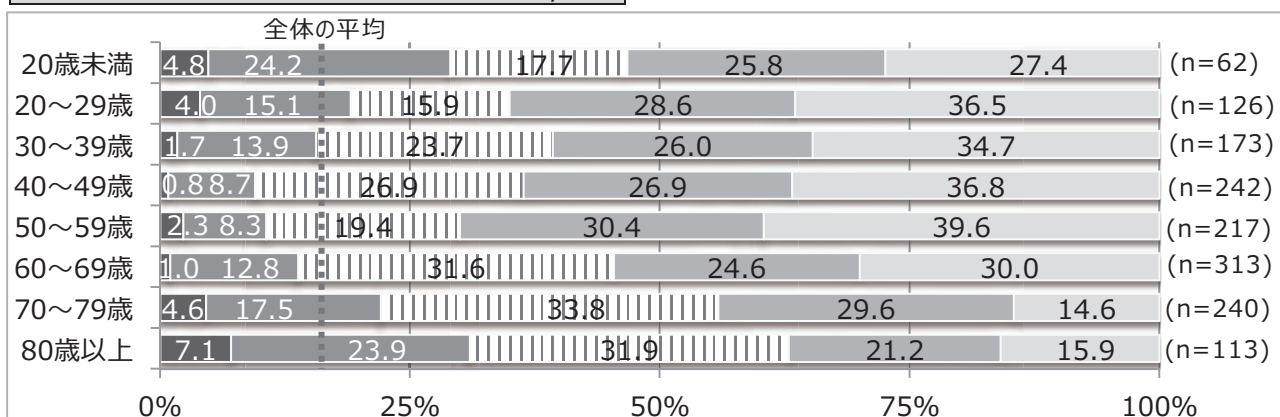
設問 50 学生などの若者による活力のあるまちだと思いますか。 n=1,517

■ そう思う ■ どちらかといえばそう思う ▨ どちらともいえない ■ どちらかといえばそう思わない □ そう思わない



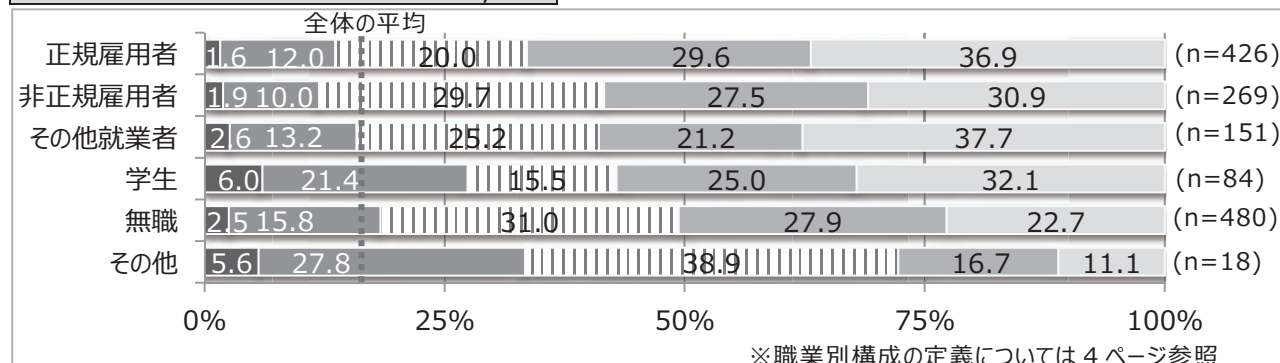
学生などの若者による活力のあるまちとしてのイメージについては、「そう思う」(2.8%)、「どちらかといえばそう思う」(14.1%)と回答した割合の合計が 16.9%となった。一方で「そう思わない」(29.6%)、「どちらかといえばそう思わない」(27.0%)と回答した割合の合計は 56.6%となった。

年齢階層別構成とのクロス集計 n=1,486



年齢階層別に、「そう思う」、「どちらかといえばそう思う」と回答した割合の合計を全体の平均(16.9%)と比較すると、「80歳以上」(31.0%)、「20歳未満」(29.0%)が平均を大きく上回り、「70～79歳」(22.1%)、「20～29歳」(19.1%)でも平均を上回った。一方で「40～49歳」(9.5%)、「50～59歳」(10.6%)、「60～69歳」(13.8%)、「30～39歳」(15.6%)では平均を下回った。

職業別構成とのクロス集計 n=1,428

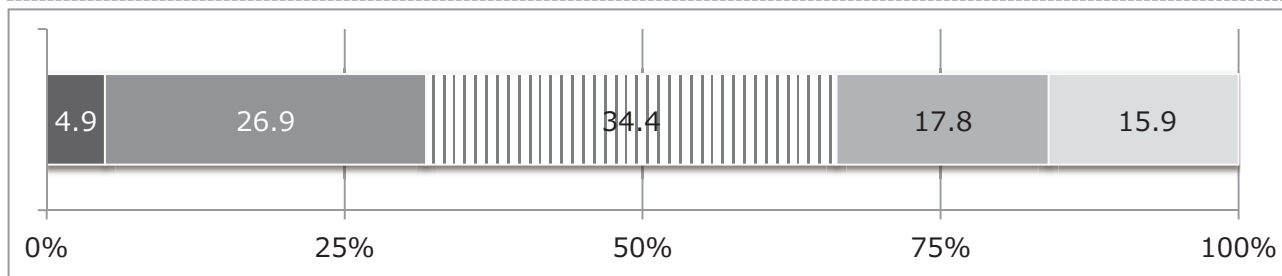


職業別(「その他」を除く)に、「そう思う」、「どちらかといえばそう思う」と回答した割合の合計を全体の平均(16.9%)と比較すると、「学生」(27.4%)が大きく平均を上回り、無職(18.3%)でも平均を上回った。一方で「非正規雇用者」(11.9%)、「正規雇用者」(13.6%)、「その他就業者」(15.8%)が平均を下回った。

13 生涯学習

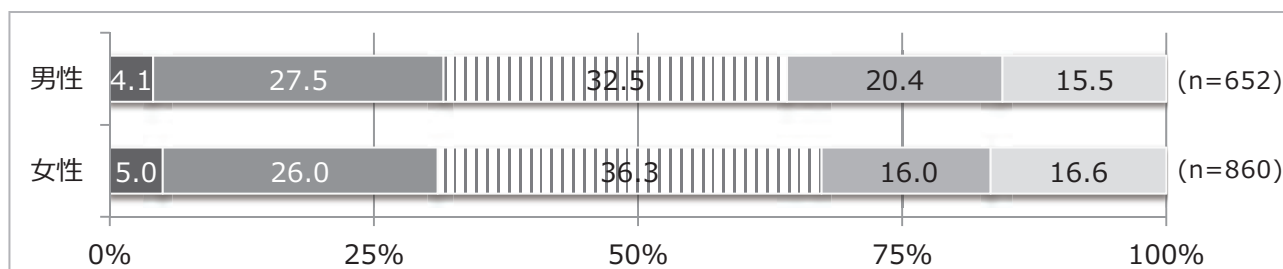
設問 51 生涯にわたり文化・芸術活動やスポーツ活動などに取り組みやすいまちだと思いますか。 n=1,545

■ そう思う ■ どちらかといえばそう思う ▨ どちらともいえない ■ どちらかといえばそう思わない □ そう思わない



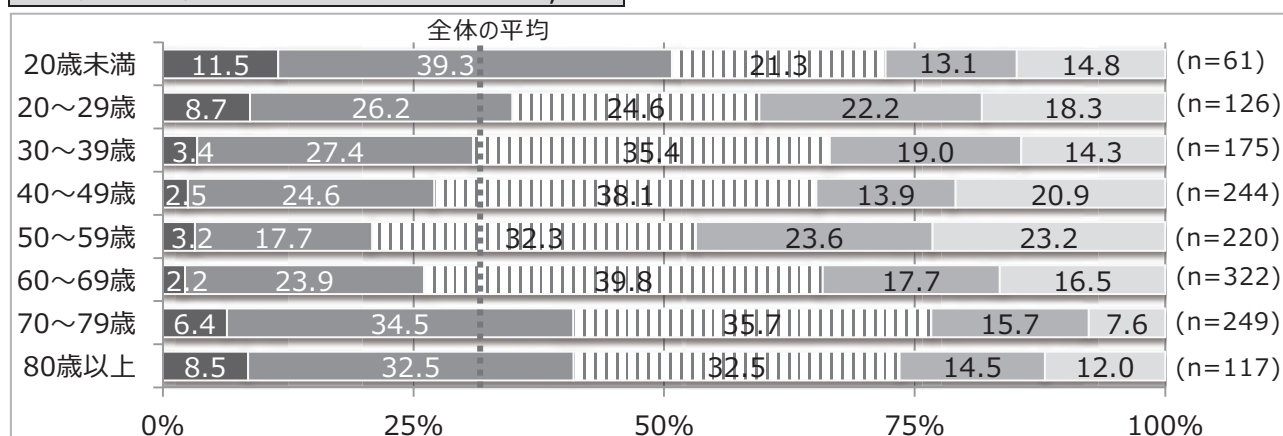
生涯学習活動に取り組みやすいまちとしてのイメージについては、「そう思う」(4.9%)、「どちらかといえばそう思う」(26.9%)と回答した割合の合計が 31.8%となった。一方で「そう思わない」(15.9%)、「どちらかといえばそう思わない」(17.8%)と回答した割合の合計は 33.7%となった。

男女別構成とのクロス集計 n=1,512



男女別に、「そう思う」、「どちらかといえばそう思う」と回答した割合の合計を比較すると、「男性」(31.6%)、「女性」(31.0%)ともに近似した値となった。

年齢階層別構成とのクロス集計 n=1,514

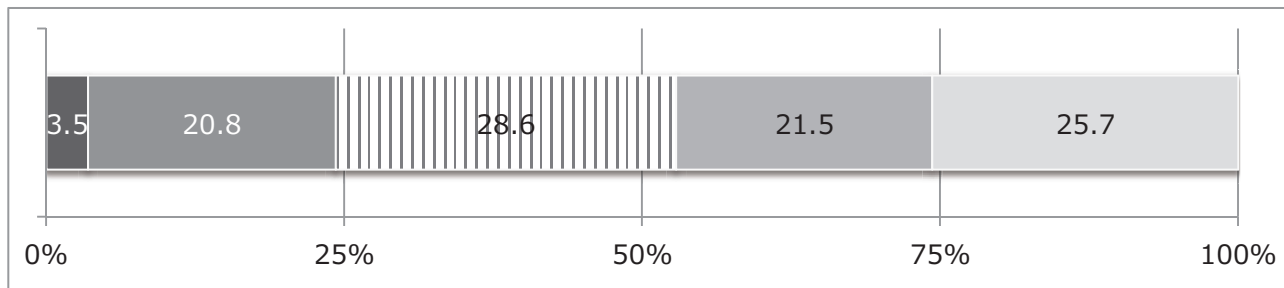


年齢階層別に、「そう思う」、「どちらかといえばそう思う」と回答した割合の合計を全体の平均 (31.8%) と比較すると、「20歳未満」(50.8%) が平均を大きく上回り、「80歳以上」(41.0%)、「70~79歳」(40.9%)、「20~29歳」(34.9%) でも平均を上回った。一方で「50~59歳」(20.9%)、「60~69歳」(26.1%)、「40~49歳」(27.1%)、「30~39歳」(30.8%) では平均を下回る、または近似した値となった。

14 就労

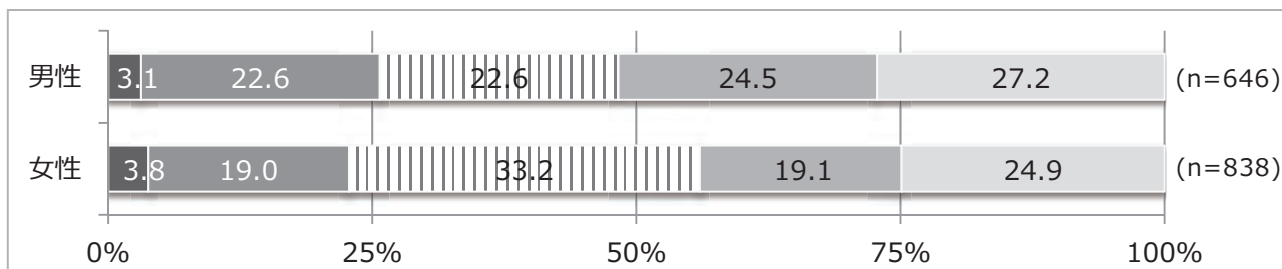
設問 52 就労環境に恵まれたまぢだと思えますか。 n=1,518

■ そう思う ■ どちらかといえばそう思う ▨ どちらともいえない ■ どちらかといえばそう思わない ■ そう思わない



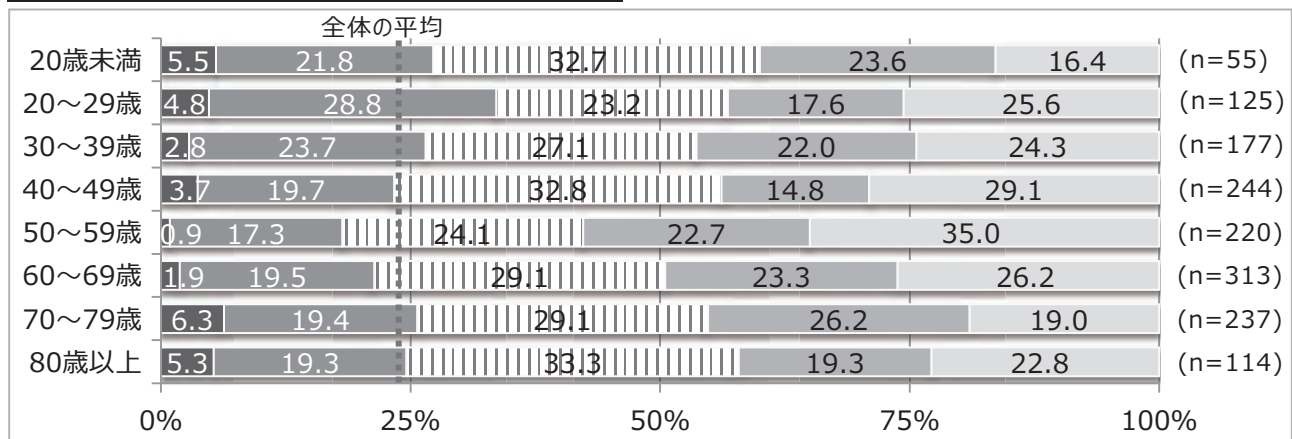
就労環境に恵まれたまぢとしてのイメージについては、「そう思う」(3.5%)、「どちらかといえばそう思う」(20.8%)と回答した割合の合計が 24.3%となった。一方で「そう思わない」(25.7%)、「どちらかといえばそう思わない」(21.5%)と回答した割合の合計は 47.2%となった。

男女別構成とのクロス集計 n=1,484



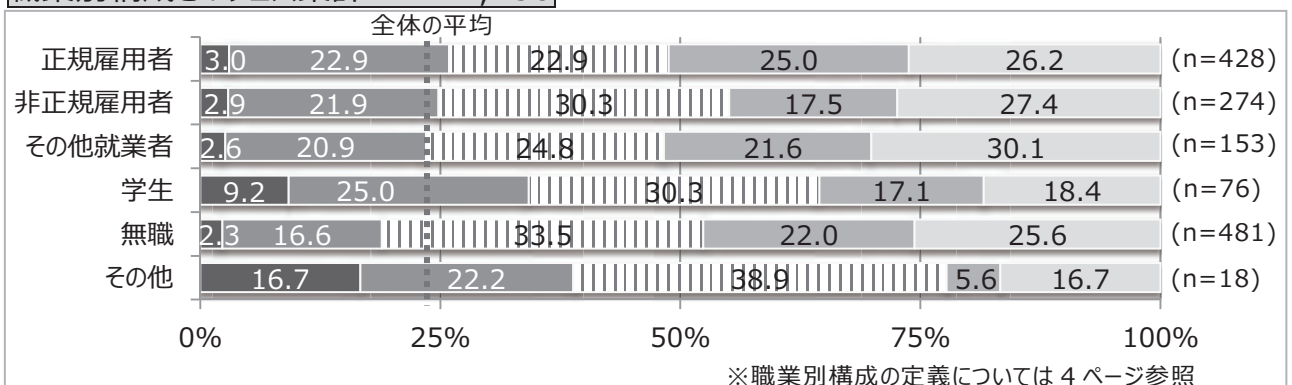
男女別に、「そう思う」、「どちらかといえばそう思う」と回答した割合の合計を比較すると、「男性」(25.7%)が、「女性」(22.8%)を上回った。

年齢階層別構成とのクロス集計 n=1,485



年齢階層別に、「そう思う」、「どちらかといえばそう思う」と回答した割合の合計を全体の平均(24.3%)と比較すると、「20～29歳」(33.6%)、「20歳未満」(27.3%)、「30～39歳」(26.5%)、「70～79歳」(25.7%)、「80歳以上」(24.6%)が平均を上回る、または近似した値となった。一方で「50～59歳」(18.2%)、「60～69歳」(21.4%)、「40～49歳」(23.4%)では平均を下回る、または近似した値となった。

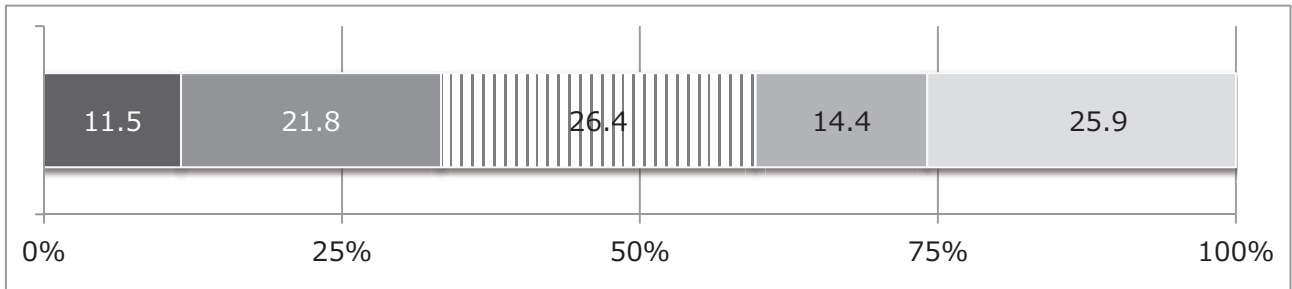
職業別構成とのクロス集計 n=1,430



職業別(「その他」を除く)に、「そう思う」、「どちらかといえばそう思う」と回答した割合の合計を全体の平均(24.3%)と比較すると、「学生」(34.2%)、「正規雇用者」(25.9%)、「非正規雇用者」(24.8%)が平均を上回る、または近似した値となった。一方で「無職」(18.9%)、「その他就業者」(23.5%)では平均を下回った。

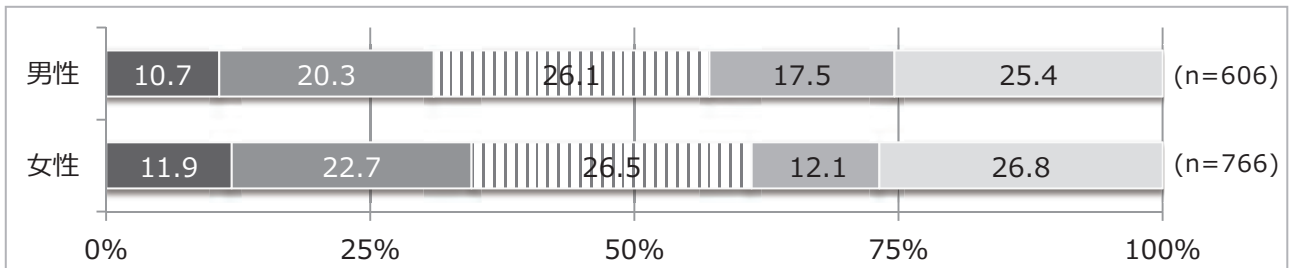
設問 53 このまちで就職や転職、起業などしたいと思いますか。 n=1,401

■ そう思う ■ どちらかといえばそう思う ▨ どちらともいえない ■ どちらかといえばそう思わない □ そう思わない



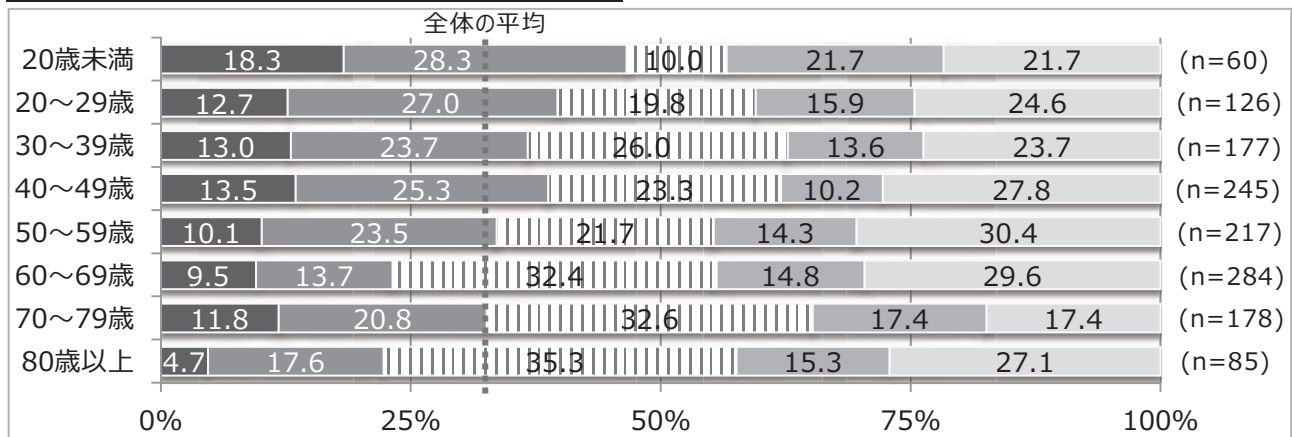
就職や転職、起業などしたいまちとしてのイメージについては、「そう思う」(11.5%)、「どちらかといえばそう思う」(21.8%)と回答した割合の合計が 33.3%となった。一方で「そう思わない」(25.9%)、「どちらかといえばそう思わない」(14.4%)と回答した割合の合計は 40.3%となった。

男女別構成とのクロス集計 n=1,372



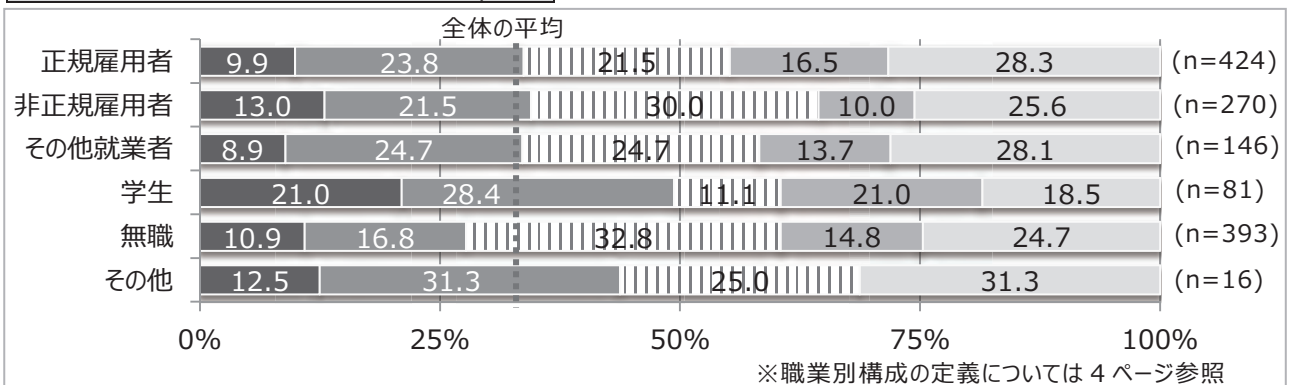
男女別に、「そう思う」、「どちらかといえばそう思う」と回答した割合の合計を比較すると、「女性」(34.6%)が「男性」(31.0%)を上回った。

年齢階層別構成とのクロス集計 n=1,372



年齢階層別に、「そう思う」、「どちらかといえばそう思う」と回答した割合の合計を全体の平均(33.3%)と比較すると、「20歳未満」(46.6%)が平均を大きく上回り、「20～29歳」(39.7%)、「40～49歳」(38.8%)、「30～39歳」(36.7%)、「50～59歳」(33.6%)でも平均を上回る、または近似した値となった。一方で「80歳以上」(22.3%)、「60～69歳」(23.2%)、「70～79歳」(32.6%)では平均を大きく下回る、または近似した値となった。

職業別構成とのクロス集計 n=1,330

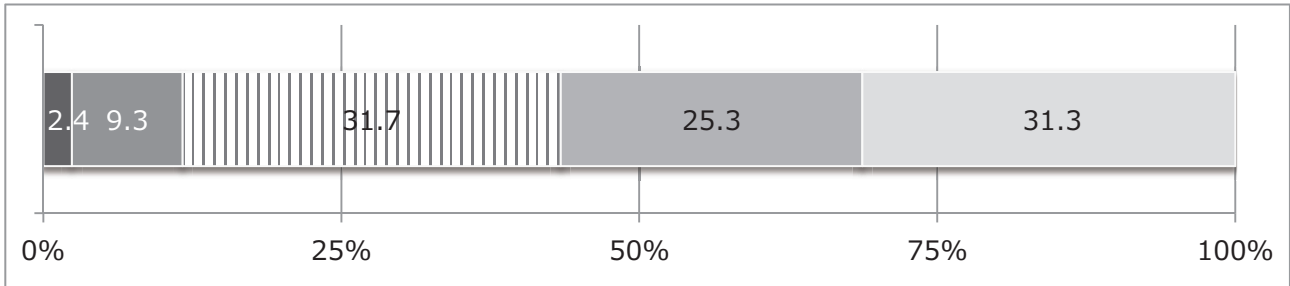


職業別(「その他」を除く)に、「そう思う」、「どちらかといえばそう思う」と回答した割合の合計を全体の平均(33.3%)と比較すると、「学生」(49.4%)が平均を大きく上回り、「非正規雇用者」(34.5%)、「正規雇用者」(33.7%)、「その他就業者」(33.6%)でも平均を上回る、または近似した値となった。一方で「無職」(27.7%)では平均を下回った。

15 産業

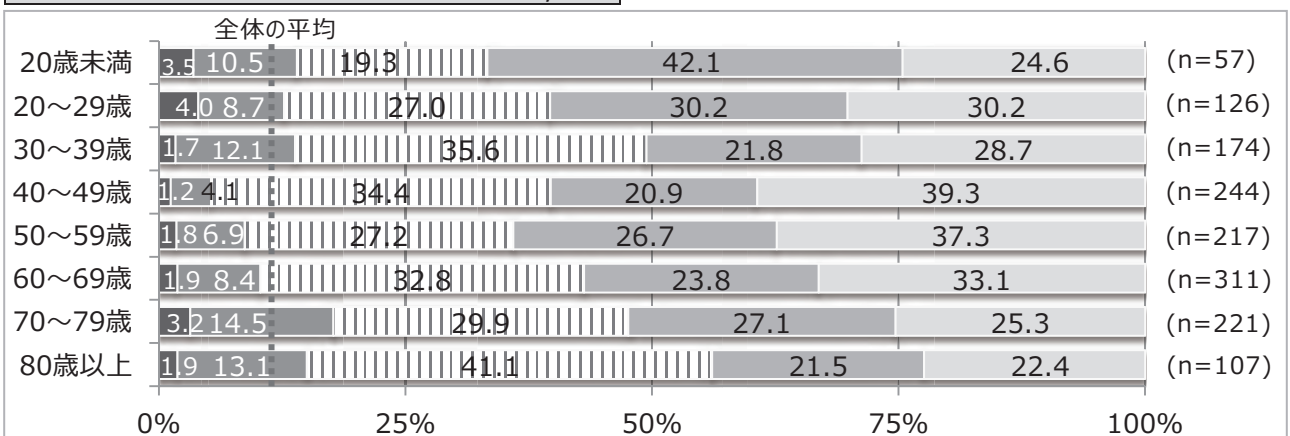
設問 54 企業などが新事業を展開しやすいまちだと思いますか。 n=1,487

■ そう思う ■ どちらかといえばそう思う ▨ どちらともいえない ■ どちらかといえばそう思わない ■ そう思わない



新事業を展開しやすいまちとしてのイメージについては、「そう思う」(2.4%)、「どちらかといえばそう思う」(9.3%)と回答した割合の合計が 11.7%となった。一方で「そう思わない」(31.3%)、「どちらかといえばそう思わない」(25.3%)と回答した割合の合計は56.6%となった。

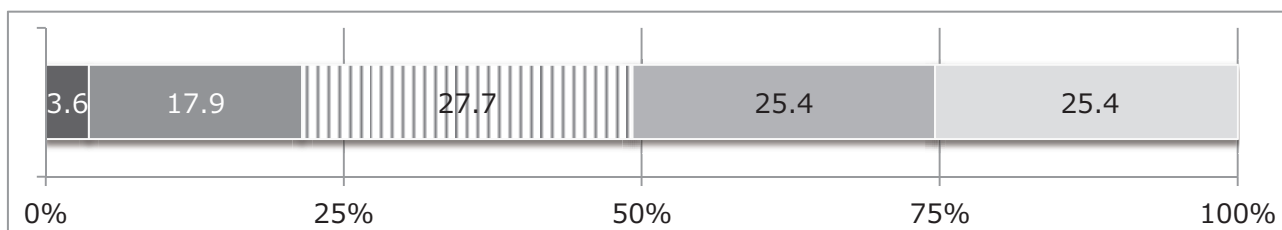
年齢階層別構成とのクロス集計 n=1,457



年齢階層別に、「そう思う」、「どちらかといえばそう思う」と回答した割合の合計を全体の平均(11.7%)と比較すると、「70~79歳」(17.7%)、「80歳以上」(15.0%)、「20歳未満」(14.0%)、「30~39歳」(13.8%)、「20~29歳」(12.7%)が平均を上回る、または近似した値となった。一方で「40~49歳」(5.3%)、「50~59歳」(8.7%)、「60~69歳」(10.3%)では平均を下回った。

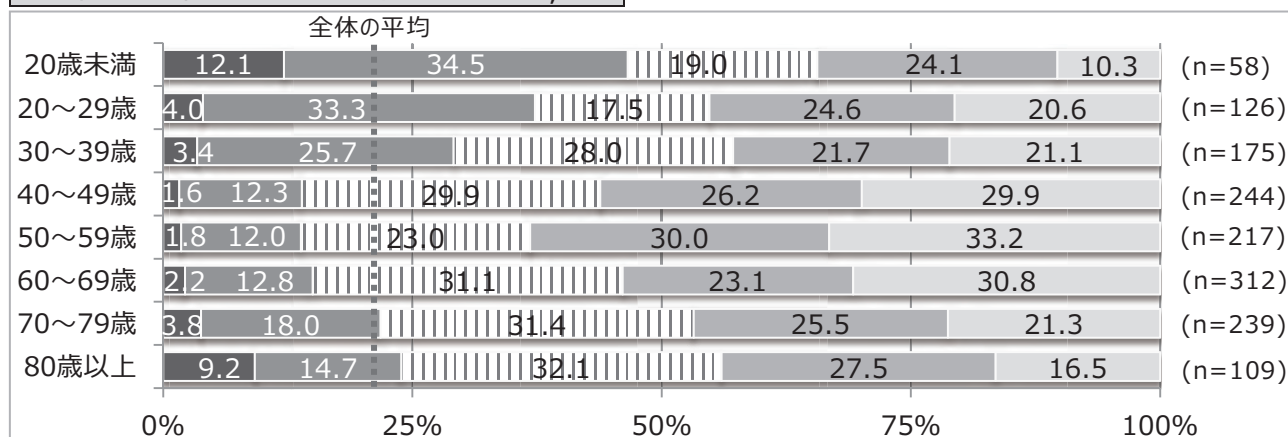
設問 55 商工業や農業などの産業の活力のあるまちだと思いますか。 n=1,514

■ そう思う ■ どちらかといえばそう思う ▨ どちらともいえない ■ どちらかといえばそう思わない ■ そう思わない



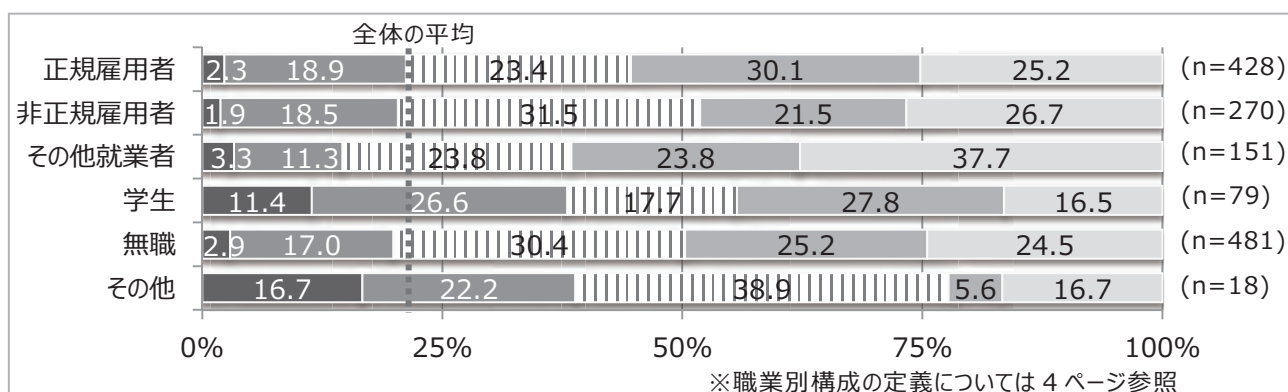
商工業や農業などの産業の活力のあるまちとしてのイメージについては、「そう思う」(3.6%)、「どちらかといえばそう思う」(17.9%)と回答した割合の合計が 21.5%となった。一方で「そう思わない」(25.4%)、「どちらかといえばそう思わない」(25.4%)と回答した割合の合計は 50.8%となった。

年齢階層別構成とのクロス集計 n=1,480



年齢階層別に、「そう思う」、「どちらかといえばそう思う」と回答した割合の合計を全体の平均(21.5%)と比較すると、「20歳未満」(46.6%)、「20～29歳」(37.3%)が平均を大きく上回り、「30～39歳」(29.1%)、「80歳以上」(23.9%)、「70～79歳」(21.8%)でも平均を上回る、または近似した値となった。一方で「50～59歳」(13.8%)、「40～49歳」(13.9%)、「60～69歳」(15.0%)では平均を下回った。

職業別構成とのクロス集計 n=1,427

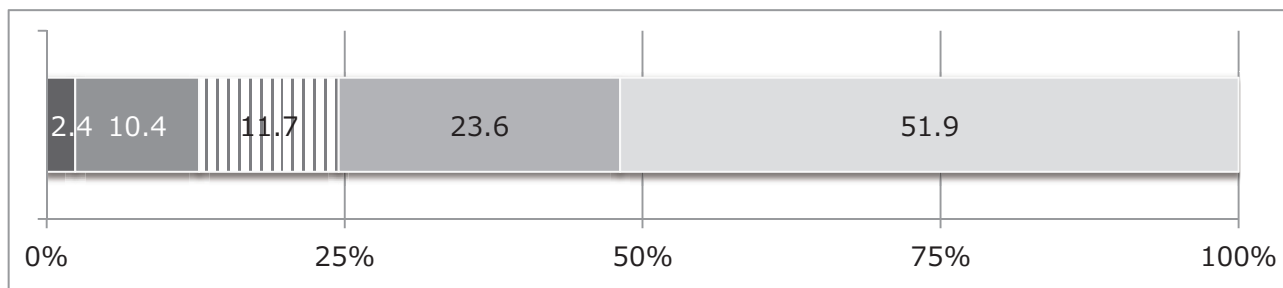


職業別(「その他」を除く)に、「そう思う」、「どちらかといえばそう思う」と回答した割合の合計を全体の平均(21.5%)と比較すると、「学生」(38.0%)が平均を大きく上回った。一方で「その他就業者」(14.6%)、「無職」(19.9%)、「非正規雇用者」(20.4%)、「正規雇用者」(21.2%)では平均を下回る、または近似した値となった。

16 中心市街地

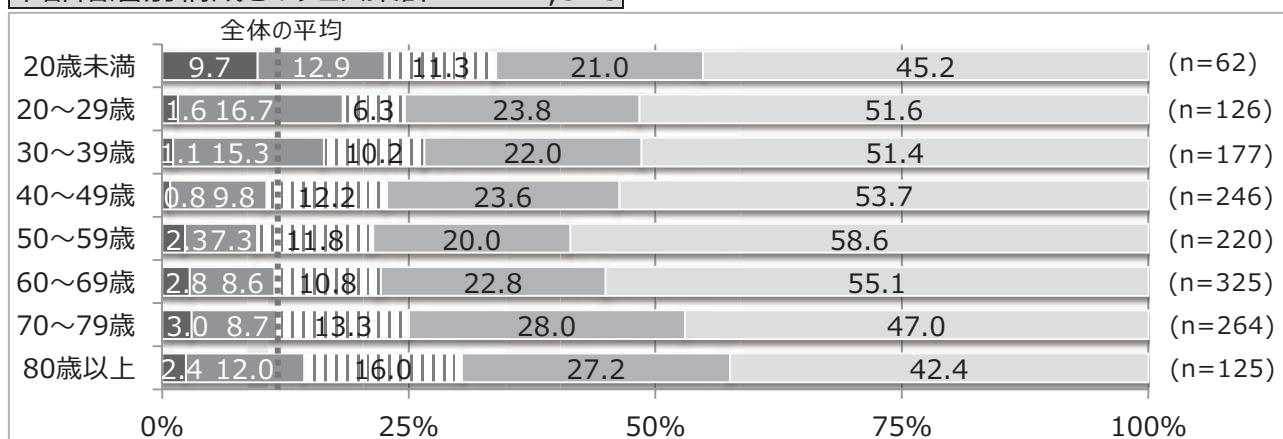
設問 56 岐阜駅周辺や柳ヶ瀬などの中心市街地のにぎわいが高まっていると思いますか。 n=1,579

■ そう思う ■ どちらかといえばそう思う ▨ どちらともいえない ■ どちらかといえばそう思わない ■ そう思わない



岐阜駅周辺や柳ヶ瀬などの中心市街地のにぎわいについては、「そう思う」(2.4%)、「どちらかといえばそう思う」(10.4%)と回答した割合の合計が 12.8%となった。一方で「そう思わない」(51.9%)、「どちらかといえばそう思わない」(23.6%)と回答した割合の合計は 75.5%となった。

年齢階層別構成とのクロス集計 n=1,545

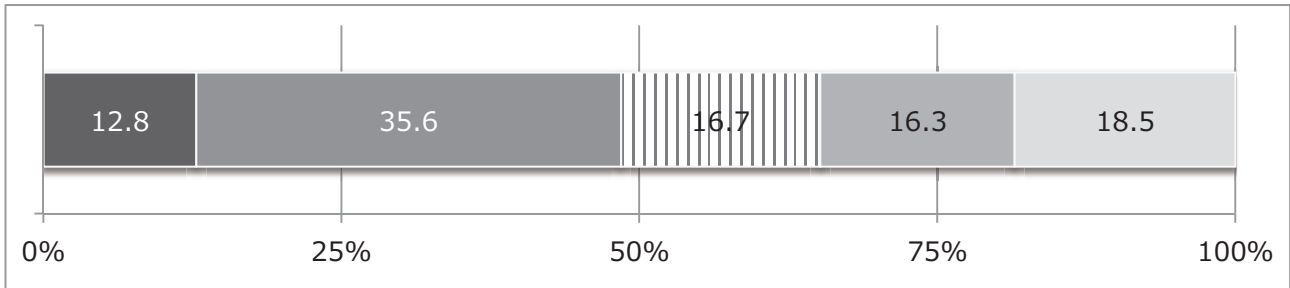


年齢階層別に、「そう思う」、「どちらかといえばそう思う」と回答した割合の合計を全体の平均(12.8%)と比較すると、「20歳未満」(22.6%)、「20～29歳」(18.3%)、「30～39歳」(16.4%)、「80歳以上」(14.4%)が平均を上回った。一方で「50～59歳」(9.6%)、「40～49歳」(10.6%)、「60～69歳」(11.4%)、「70～79歳」(11.7%)では平均を下回った。

17 観光

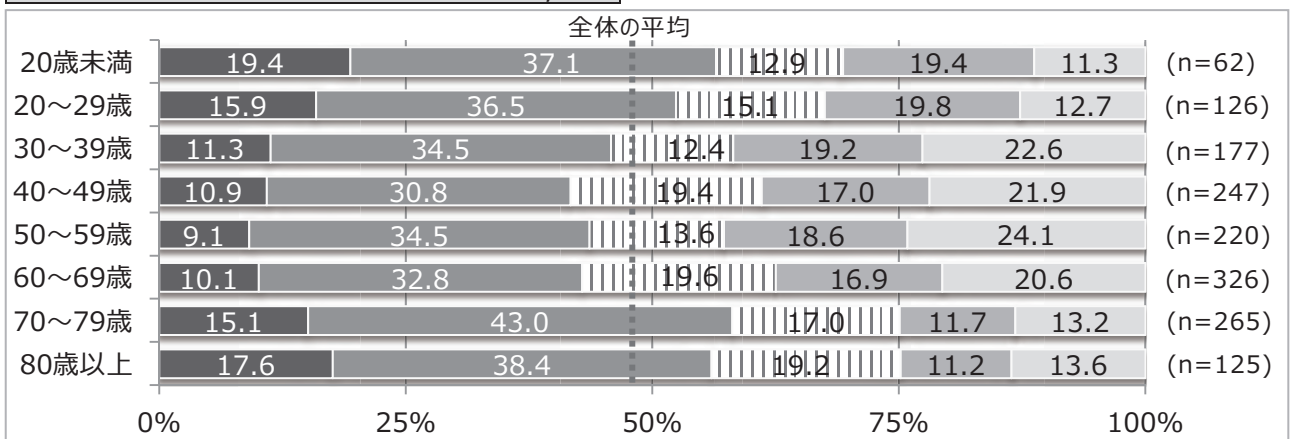
設問 57 織田信長ゆかりの岐阜城やぎふ長良川鶺鴒などの観光資源の豊かなまちだと思いますか。 n=1,583

■ そう思う ■ どちらかといえばそう思う || どちらともいえない ■ どちらかといえばそう思わない ■ そう思わない



岐阜城や長良川鶺鴒などの観光資源の豊かなまちとしてのイメージについては、「そう思う」(12.8%)、「どちらかといえばそう思う」(35.6%)と回答した割合の合計が 48.4%となった。一方で「そう思わない」(18.5%)、「どちらかといえばそう思わない」(16.3%)と回答した割合の合計は 34.8%となった。

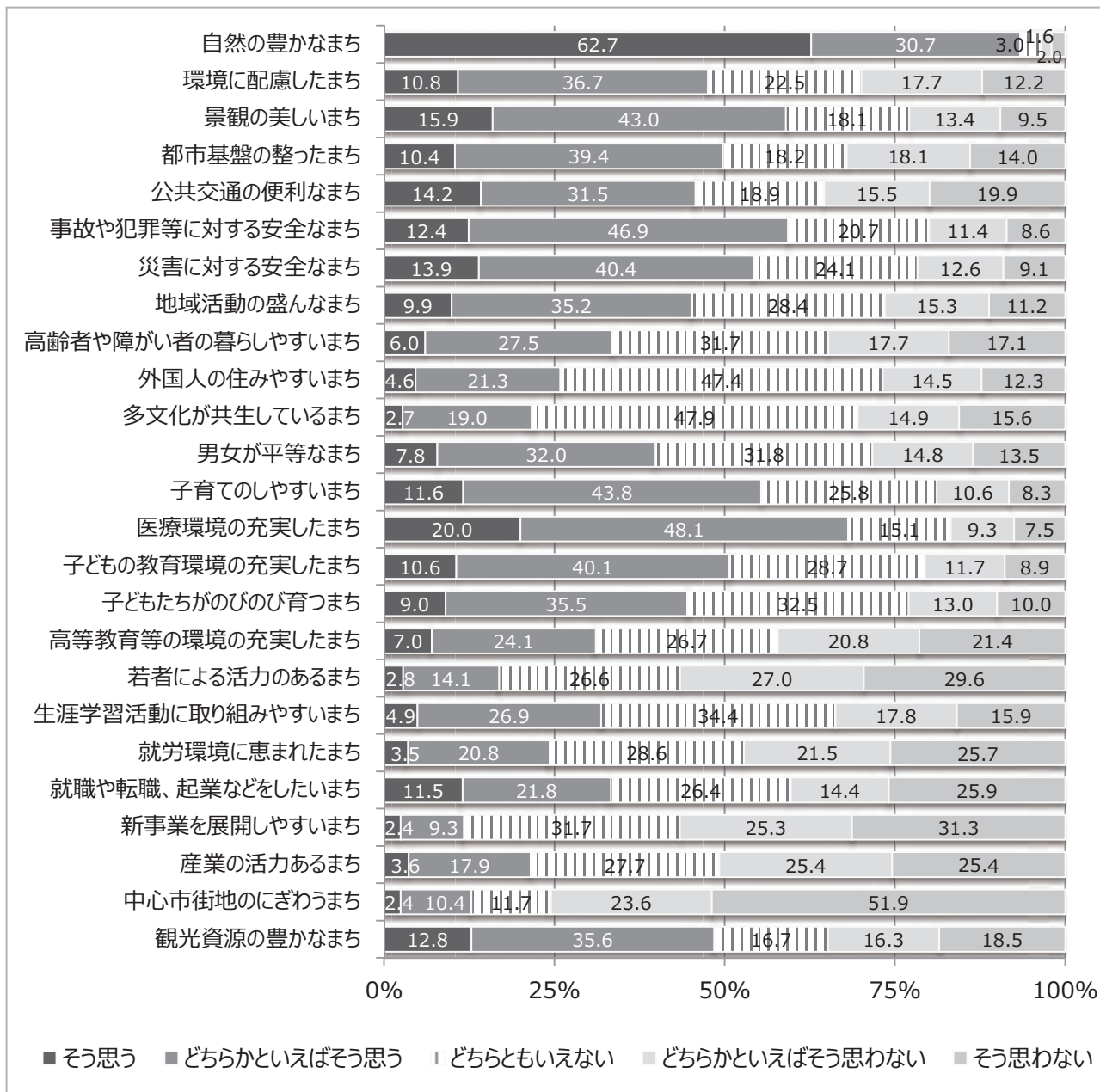
年齢階層別構成とのクロス集計 n=1,548



年齢階層別に、「そう思う」、「どちらかといえばそう思う」と回答した割合の合計を全体の平均(48.4%)と比較すると、「70～79歳」(58.1%)、「20歳未満」(56.5%)、「80歳以上」(56.0%)、「20～29歳」(52.4%)が平均を上回った。一方で「40～49歳」(41.7%)、「60～69歳」(42.9%)、「50～59歳」(43.6%)、「30～39歳」(45.8%)では平均を下回った。

18 岐阜市のイメージ（設問 33～57）の比較

岐阜市のイメージ同士の比較（設問 33～57）



岐阜市のイメージ全体について、「そう思う」、「どちらかといえばそう思う」と回答した割合の合計で比較すると、「自然の豊かなまち」(93.4%)が最も高く、次いで、「医療環境の充実したまち」(68.1%)、「事故や犯罪等に対する安全なまち」(59.3%)、「景観の美しいまち」(58.9%)、「子育てのしやすいまち」(55.4%)、となった。

一方で「そう思わない」、「どちらかといえばそう思わない」と回答した割合の合計で比較すると、「中心市街地のにぎわうまち」(75.5%)が最も高く、次いで、「若者による活力のあるまち」(56.6%)、「新事業を展開しやすいまち」(56.6%)、「産業の活力あるまち」(50.8%)、「就労環境に恵まれたまち」(47.2%)となった。