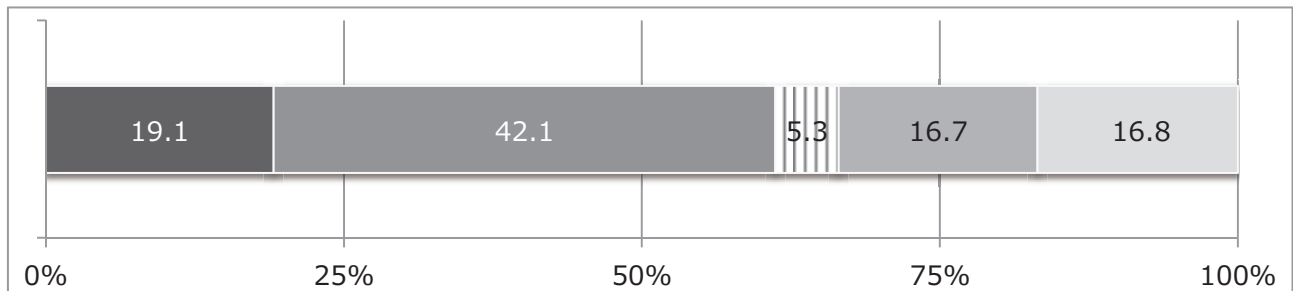


第3章 意識や行動に関する設問の調査結果

1 健康

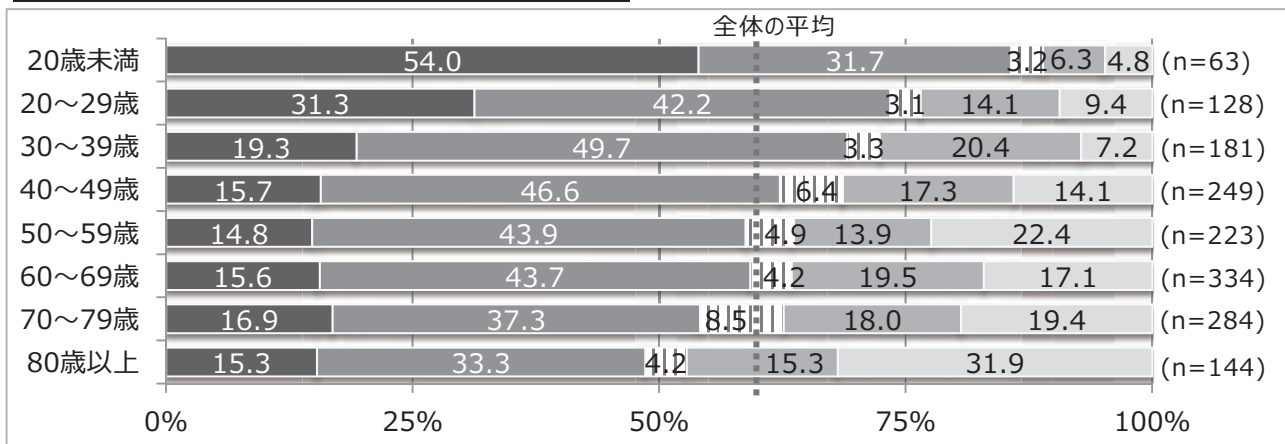
設問2 現在の健康状態に満足していますか。 n=1,645

■ 満足している ■ どちらかといえば満足している ▨ どちらともいえない ■ どちらかといえば満足していない ■ 満足していない



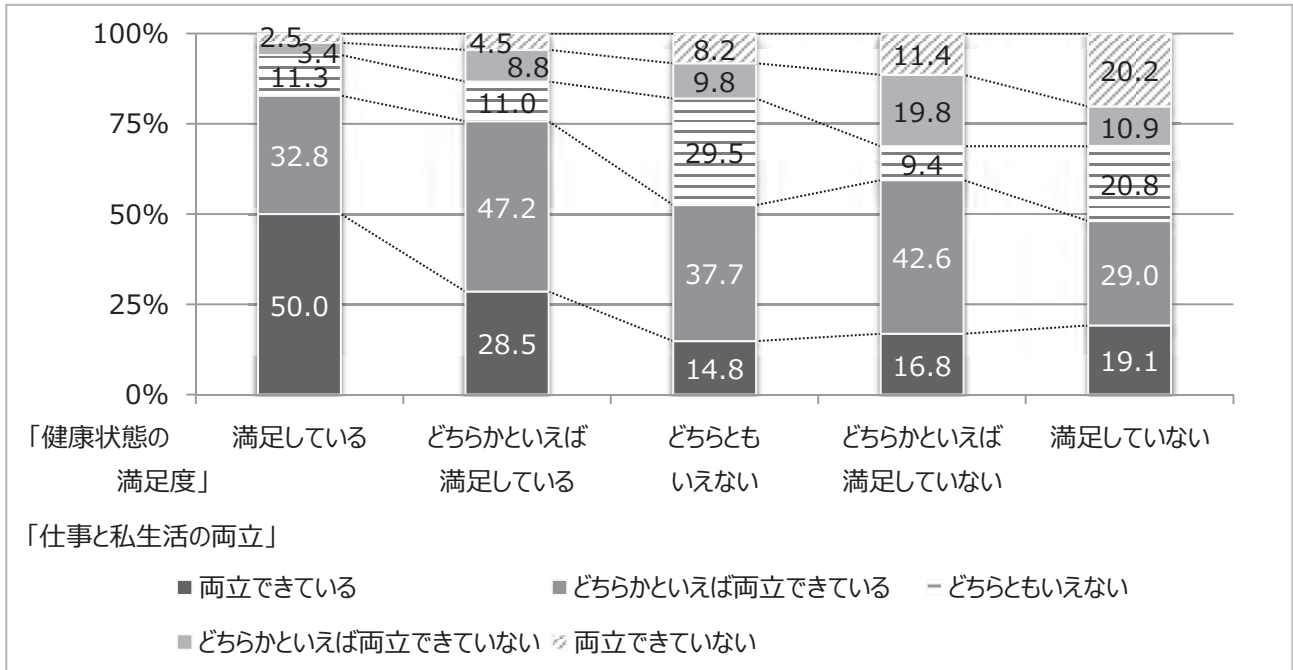
健康状態の満足度については、「満足している」(19.1%)、「どちらかといえば満足している」(42.1%)と回答した割合の合計が 61.2%となった。一方で「満足していない」(16.7%)、「どちらかといえば満足していない」(16.8%)と回答した割合の合計は 33.5%となった。

年齢階層別構成とのクロス集計 n=1,606



年齢階層別に、「満足している」、「どちらかといえば満足している」と回答した割合の合計を全体の平均(61.2%)と比較すると、「20歳未満」(85.7%)、「20～29歳」(73.5%)が平均を大きく上回り、「30～39歳」(69.0%)、「40～49歳」(62.3%)でも平均を上回った。一方で「80歳以上」(48.6%)では平均を大きく下回り、「70～79歳」(54.2%)、「50～59歳」(58.7%)、「60～69歳」(59.3%)でも平均を下回った。

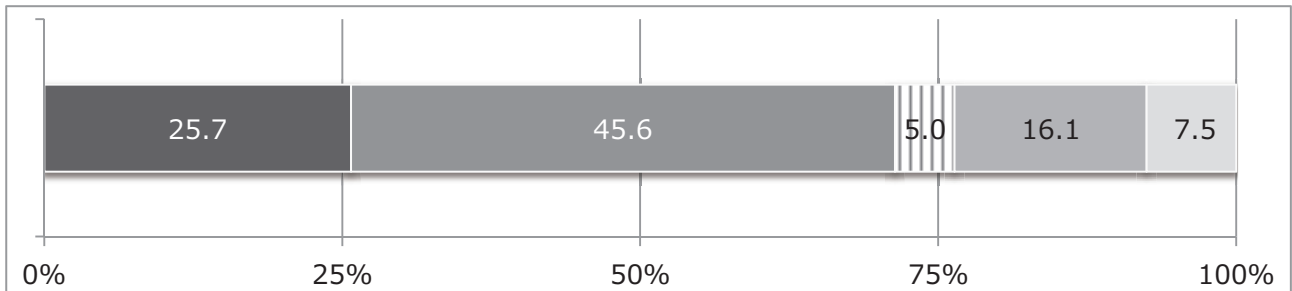
「仕事と私生活の両立」(設問 10) とのクロス集計 n=1,220



健康状態に「満足している」と回答した人の中で、仕事と私生活が「両立できている」、「どちらかといえば両立できている」と回答した割合の合計は 82.8%となった。一方で健康状態に「満足していない」と回答した人の中では、同様の割合が 48.1%と低くなっていることなどから、健康状態の満足度が高いほど、仕事と私生活の両立ができている割合が高くなる概ねの傾向がみられた。

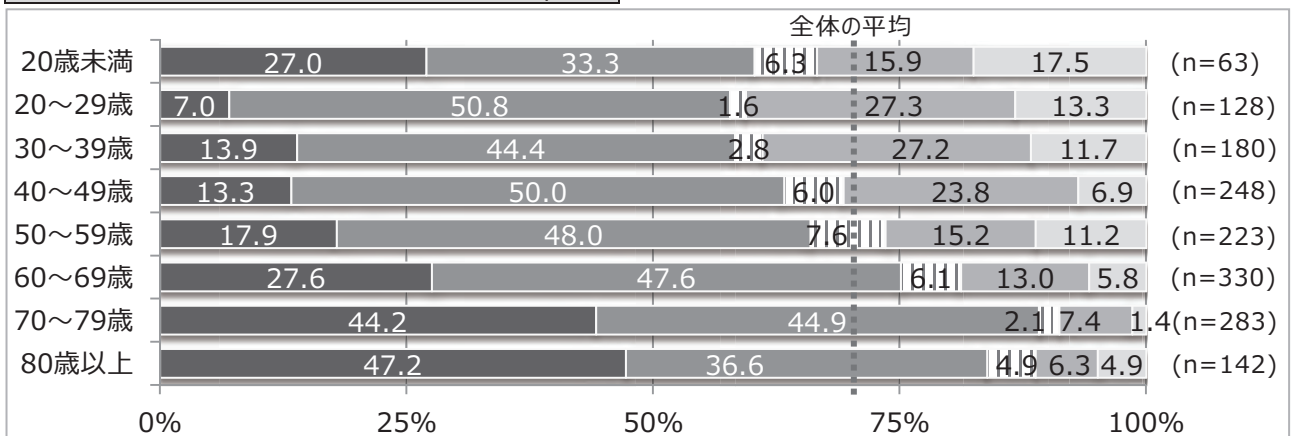
設問 3 生活習慣病の予防など、健康に配慮していますか。 n=1,635

■ 配慮している ■ どちらかといえば配慮している ▨ どちらともいえない ■ どちらかといえば配慮していない □ 配慮していない



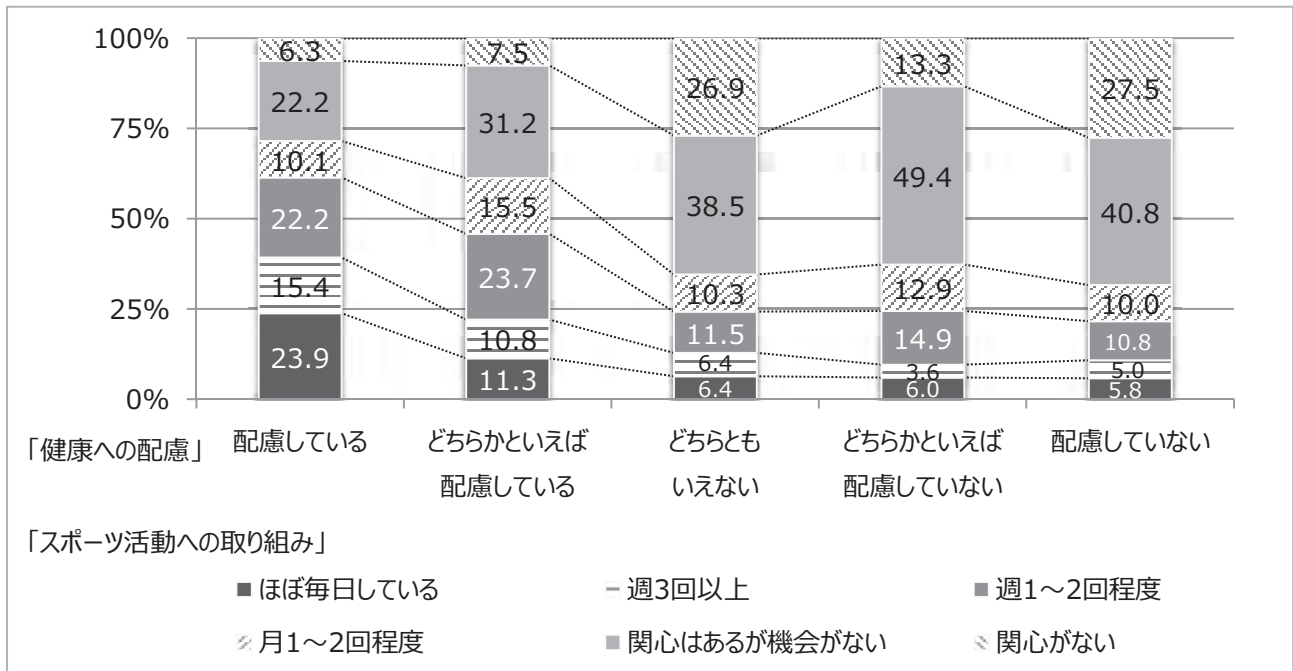
健康への配慮については、「配慮している」(25.7%)、「どちらかといえば配慮している」(45.6%)と回答した割合の合計が 71.3%となった。一方で「配慮していない」(16.1%)、「どちらかといえば配慮していない」(7.5%)と回答した割合の合計は 23.6%となった。

年齢階層別構成とのクロス集計 n=1,597



年齢階層別に、「配慮している」、「どちらかといえば配慮している」と回答した割合の合計を全体の平均(71.3%)と比較すると、「70～79歳」(89.1%)、「80歳以上」(83.8%)が平均を大きく上回り、「60～69歳」(75.2%)でも平均を上回った。一方で「20～29歳」(57.8%)、「30～39歳」(58.3%)、「20歳未満」(60.3%)が平均を大きく下回り、「40～49歳」(63.3%)、「50～59歳」(65.9%)でも平均を下回った。

「スポーツ活動への取り組み」(設問 12) とのクロス集計 n=1,549

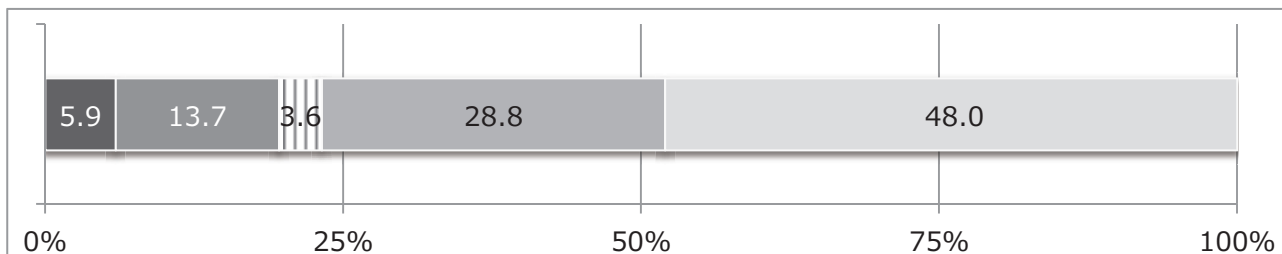


健康状態に「配慮している」と回答した人の中で、スポーツ活動を週に 1~2 回以上していると回答した割合は 61.5%となった。一方で健康状態に「配慮していない」と回答した人の中では、同様の割合が 21.6%と低くなっていることなどから、健康に配慮しているほど、スポーツ活動に取り組む頻度が高くなる概ねの傾向がみられた。

2 将来への不安

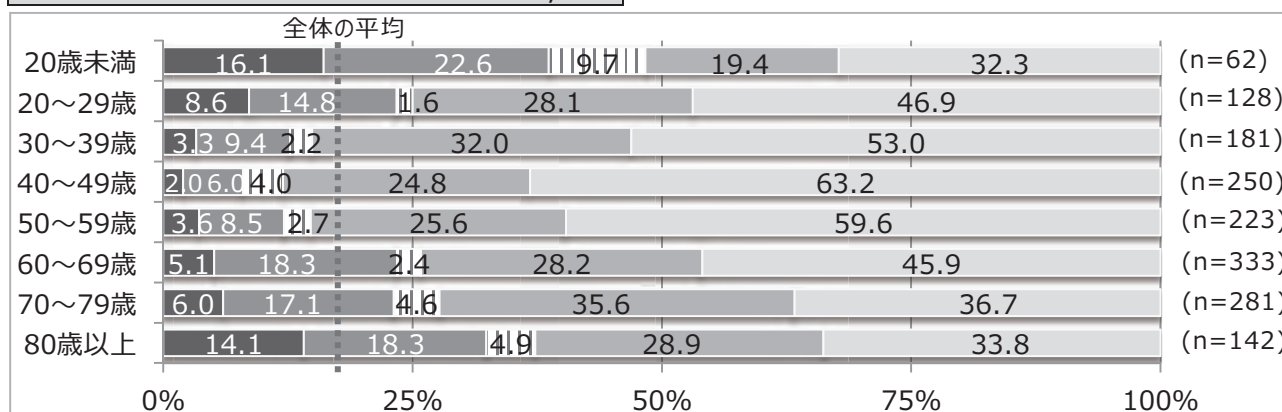
設問 4 老後など、将来に不安はないですか。 n=1,639

■ 不安はない ■ どちらかといえば不安はない || どちらともいえない ■ どちらかといえば不安はある ■ 不安はある



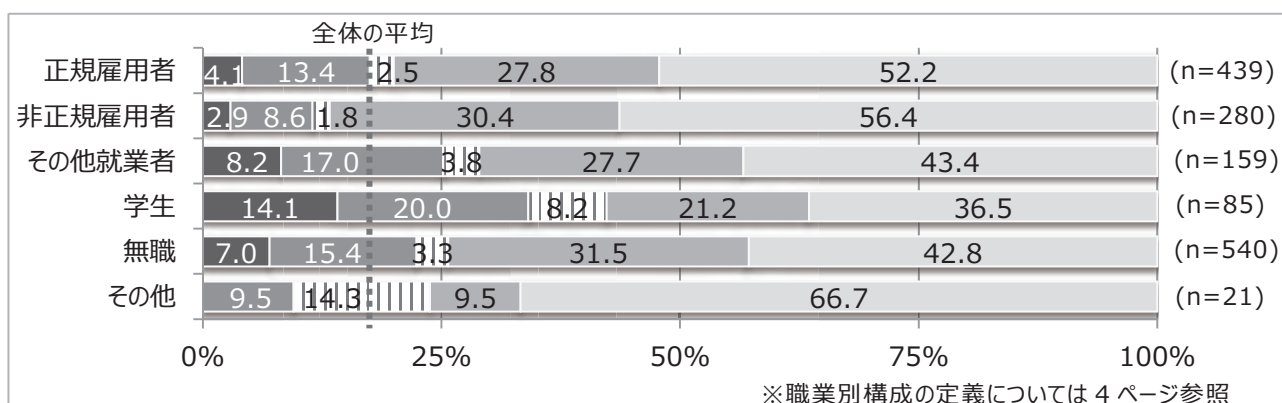
将来への不安については、「不安はない」(5.9%)、「どちらかといえば不安はない」(13.7%)と回答した割合の合計が 19.6%となった。一方で「不安はある」(48.0%)、「どちらかといえば不安はある」(28.8%)と回答した割合の合計は 76.8%となった。

年齢階層別構成とのクロス集計 n=1,600



年齢階層別に、「不安はない」、「どちらかといえば不安はない」と回答した割合の合計を全体の平均(19.6%)と比較すると、「20歳未満」(38.7%)、「80歳以上」(32.4%)が平均を大きく上回り、「20～29歳」(23.4%)、「60～69歳」(23.4%)、「70～79歳」(23.1%)でも平均を上回った。一方で「40～49歳」(8.0%)では平均を大きく下回り、「50～59歳」(12.1%)、「30～39歳以上」(12.7%)でも平均を下回った。

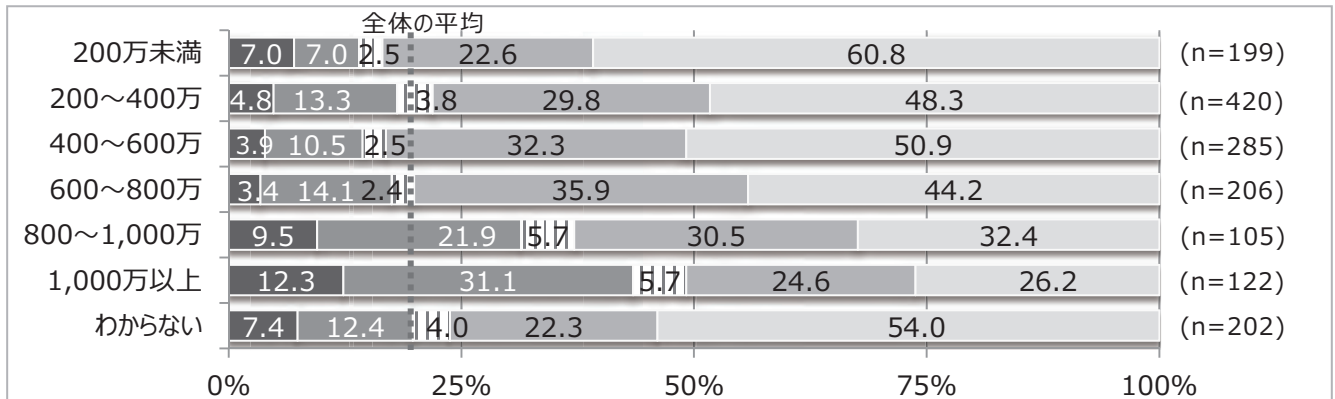
職業別構成とのクロス集計 n=1,524



※職業別構成の定義については 4 ページ参照

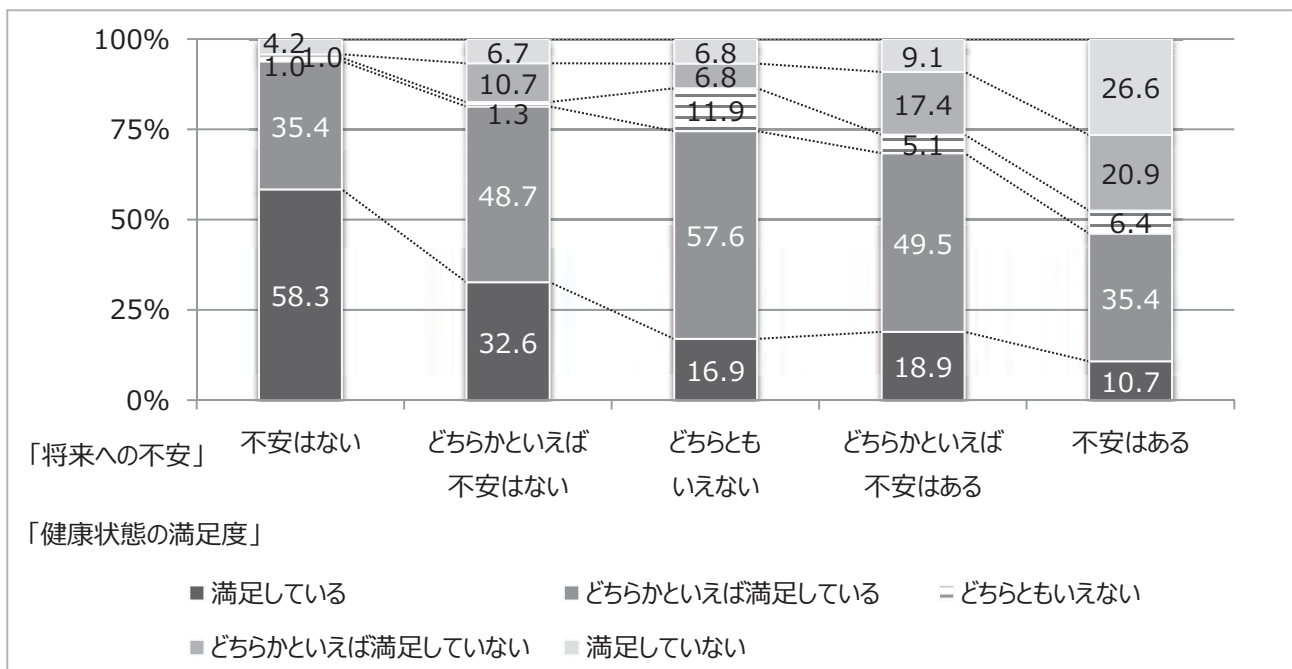
職業別（「その他」を除く）に、「不安はない」、「どちらかといえば不安はない」と回答した割合の合計を全体の平均（19.6%）と比較すると、「学生」（34.1%）が平均を大きく上回り、「その他就業者」（25.2%）、「無職」（22.4%）でも平均を上回った。一方で「非正規雇用者」（11.5%）、「正規雇用者」（17.5%）では平均を下回った。

世帯収入別構成とのクロス集計 n=1,539



世帯収入別（「わからない」を除く）に、「不安はない」、「どちらかといえば不安はない」と回答した割合の合計を全体の平均（19.6%）と比較すると、「1,000万以上」（43.4%）、「800万以上～1,000万未満」（31.4%）が平均を大きく上回った。一方で「200万未満」（14.0%）、「400万以上～600万未満」（14.4%）、「600万以上～800万未満」（17.5%）、「200万以上～400万未満」（18.1%）では平均を下回った。

「健康状態」（設問2）とのクロス集計 n=1,635

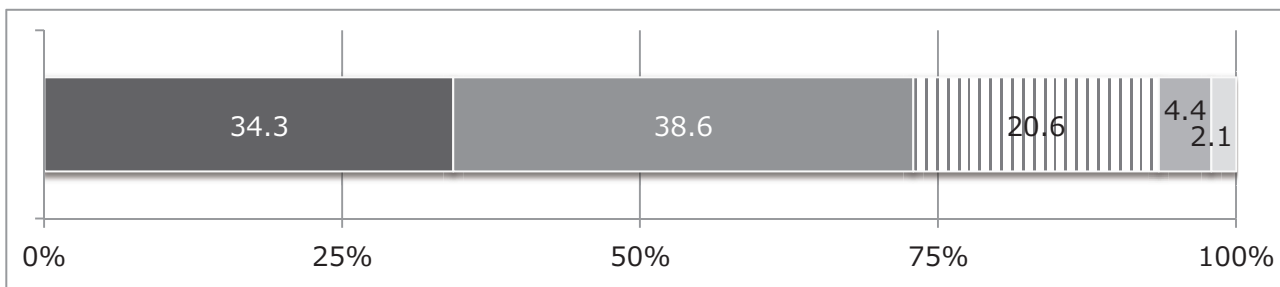


将来に「不安はない」と回答した人の中で、健康状態に「満足している」、「どちらかといえば満足している」と回答した割合は 93.7%となった。一方で将来に「不安はある」と回答した人の中では、同様の割合が 46.1%と低くなっていることなどから、将来への不安がないほど、健康状態に満足している割合が高くなる概ねの傾向がみられた。

3 子育て

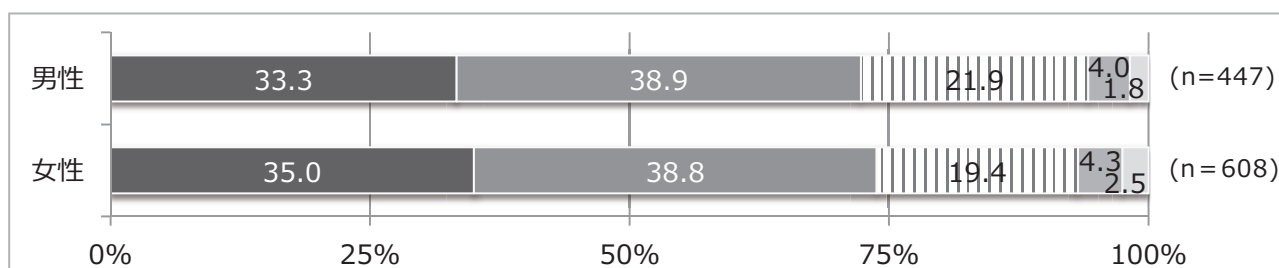
設問 5 子育ては楽しいことだと感じますか。 n=1,077

■ 楽しい ■ どちらかといえば楽しい ▨ どちらともいえない ■ どちらかといえば楽しくない □ 楽しくない



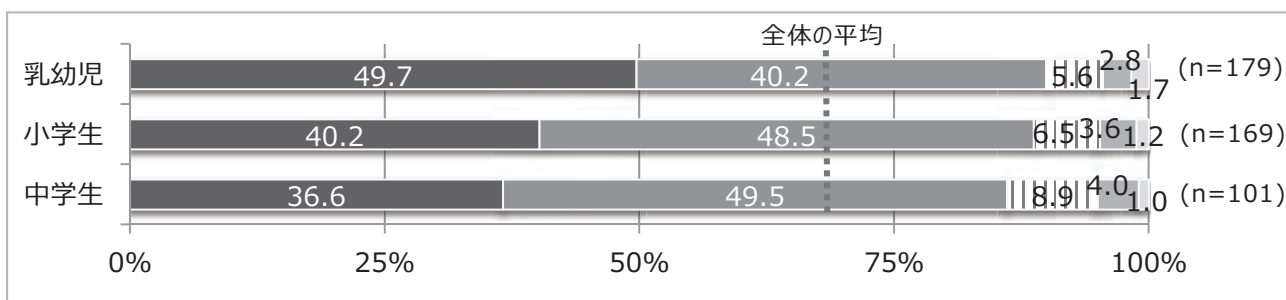
子育ての楽しさについては、「楽しい」(34.3%)、「どちらかといえば楽しい」(38.6%)と回答した割合の合計が 72.9%となった。一方で「楽しくない」(2.1%)、「どちらかといえば楽しくない」(4.4%)と回答した割合の合計は 6.5%となった。

男女別構成とのクロス集計 n=1,055



男女別に、「楽しい」、「どちらかといえば楽しい」と回答した割合の合計を比較すると、「女性」(73.8%)が「男性」(72.2%)を上回った。

乳幼児、小学生、中学生のいる世帯とのクロス集計

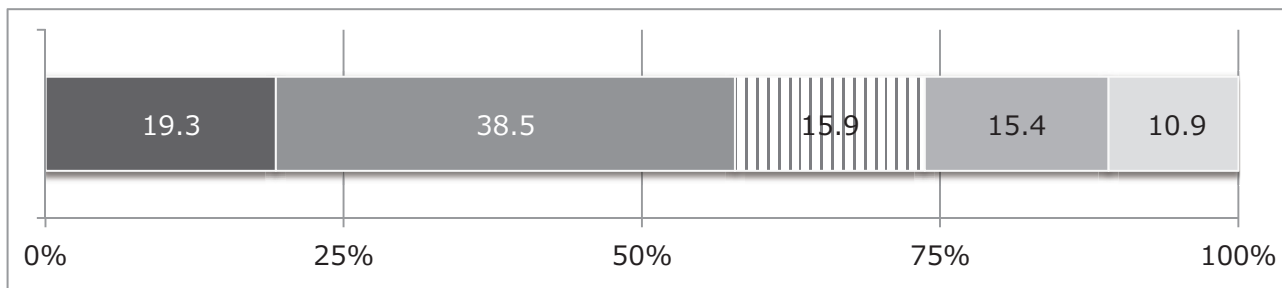


乳幼児、小学生、中学生のいる世帯別に、「楽しい」、「どちらかといえば楽しい」と回答した割合の合計を全体の平均(72.9%)と比較すると、「乳幼児」のいる世帯(89.9%)、「小学生」のいる世帯(88.7%)、「中学生」のいる世帯(86.1%)が平均を大きく上回った。

4 人権

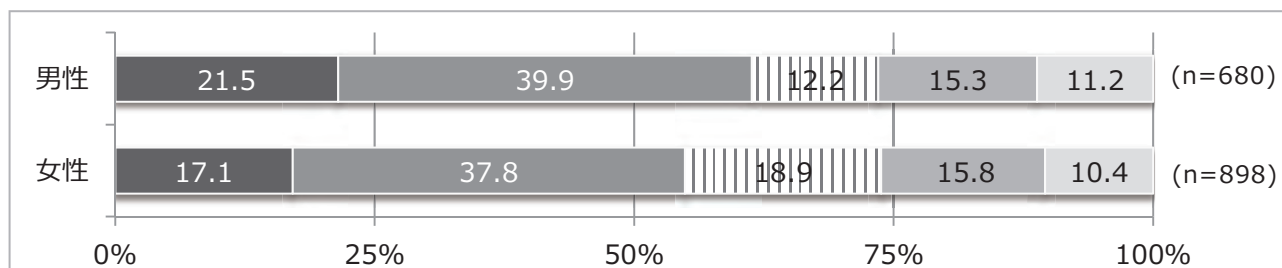
設問 6 人権問題に関心がありますか。 n=1,618

■ 関心がある ■ どちらかといえば関心がある ▨ どちらともいえない ■ どちらかといえば関心がない □ 関心がない



人権問題への関心については、「関心がある」(19.3%)、「どちらかといえば関心がある」(38.5%)と回答した割合の合計が 57.8%となった。一方で「関心がない」(10.9%)、「どちらかといえば関心がない」(15.4%)と回答した割合の合計は 26.3%となった。

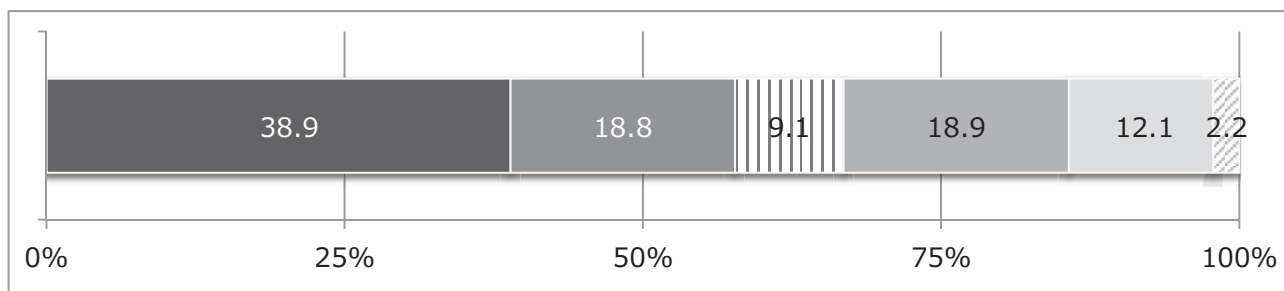
男女別構成とのクロス集計 n=1,578



男女別に、「関心がある」、「どちらかといえば関心がある」と回答した割合の合計を比較すると、「男性」(61.4%)が、「女性」(54.9%)を上回った。

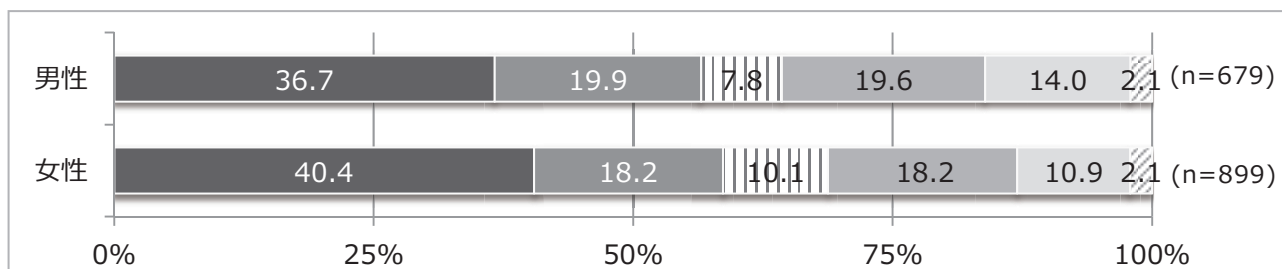
設問7 身近に差別やいじめ、虐待などの人権侵害がありますか。 n=1,619

■ 感じない ■ どちらかといえば感じない ▨ どちらともいえない ■ どちらかといえば感じる ■ 感じる ▨ 関心がない



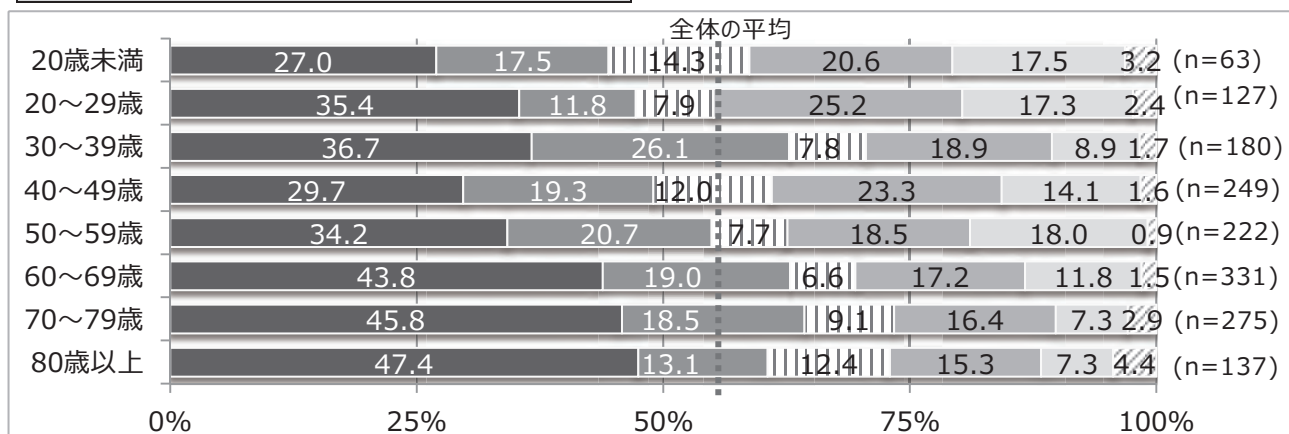
身近にある差別やいじめ、虐待などの人権侵害については、「感じない」(38.9%)、「どちらかといえば感じない」(18.8%)と回答した割合の合計が 57.7%となった。一方で「感じる」(12.1%)、「どちらかといえば感じる」(18.9%)と回答した割合の合計は 31.0%となった。

男女別構成とのクロス集計 n=1,578



男女別に、「感じない」、「どちらかといえば感じない」と回答した割合の合計を比較すると、「女性」(58.6%)が「男性」(56.6%)を上回った。

年齢階層別構成とのクロス集計 n=1,584

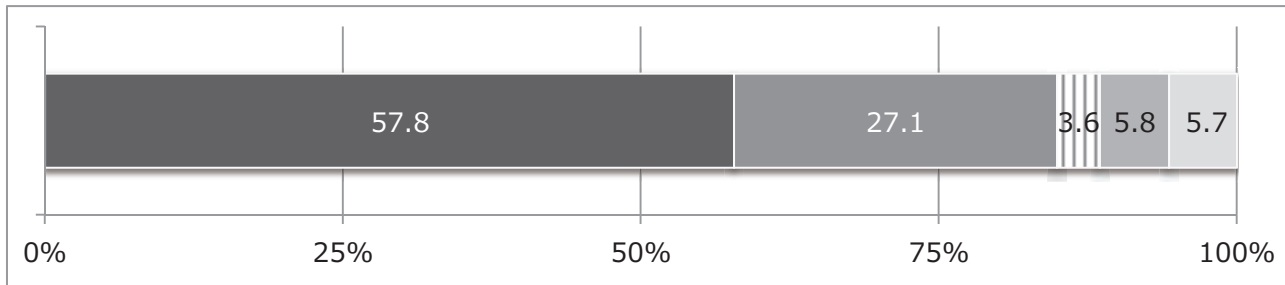


年齢階層別に、「感じない」、「どちらかといえば感じない」と回答した割合の合計を全体の平均(57.7%)と比較すると、「70～79歳」(64.3%)、「30～39歳」(62.8%)、「60～69歳」(62.8%)、「80歳以上」(60.5%)が平均を上回った。一方で「20歳未満」(44.5%)、「20～29歳」(47.2%)では平均を大きく下回り、「40～49歳」(49.0%)、「50～59歳」(54.9%)でも平均を下回った。

5 悩み相談

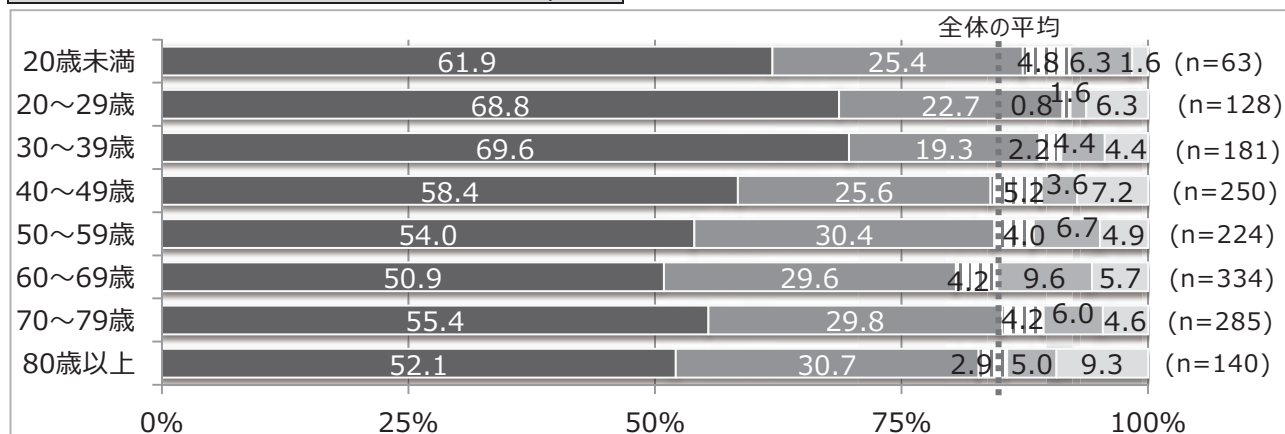
設問 8 身近に悩みなどを相談できる人（家族を含む）はいますか。 n=1,644

■ いる ■ どちらかといえばいる || どちらともいえない ■ どちらかといえばいない ■ いない



身近に悩みなどを相談できる人の有無については、「いる」(57.8%)、「どちらかといえばいる」(27.1%)と回答した割合の合計が 84.9%となった。一方で「いない」(5.7%)、「どちらかといえばいない」(5.8%)と回答した割合の合計は 11.5%となった。

年齢階層別構成とのクロス集計 n=1,605

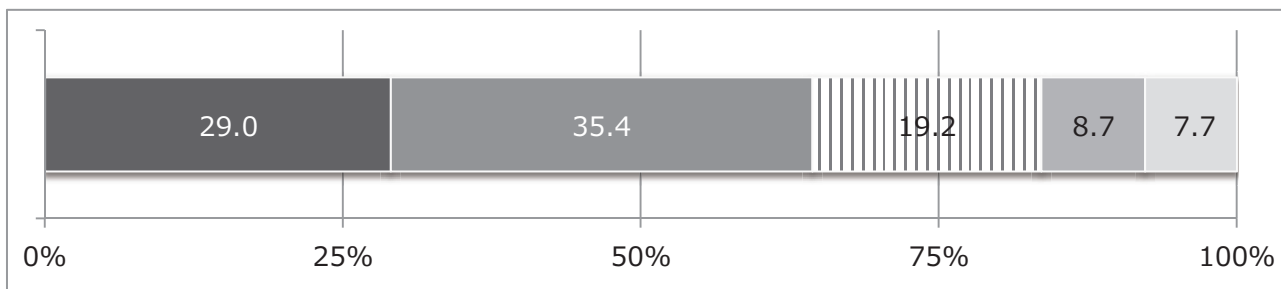


年齢階層別に、「いる」、「どちらかといえばいる」と回答した割合の合計を全体の平均(84.9%)と比較すると、「20～29歳」(91.5%)、「30～39歳」(88.9%)、「20歳未満」(87.3%)、「70～79歳」(85.2%)が平均を上回る、または近似した値となった。一方で「60～69歳」(80.5%)、「80歳以上」(82.8%)、「40～49歳」(84.0%)、「50～59歳」(84.4%)では平均を下回る、または近似した値となった。

6 仕事と私生活

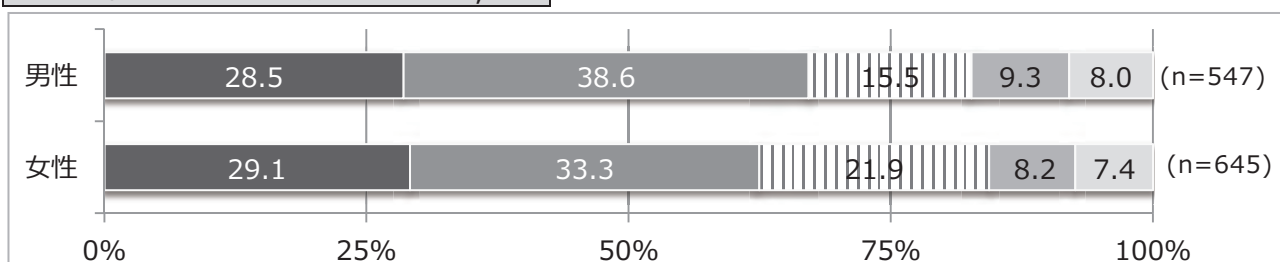
設問 9 現在の仕事にやりがいがありますか。 n=1,214

- やりがいはある
- どちらかといえばやりがいはある
- ▨ どちらともいえない
- どちらかといえばやりがいはない
- やりがいはない



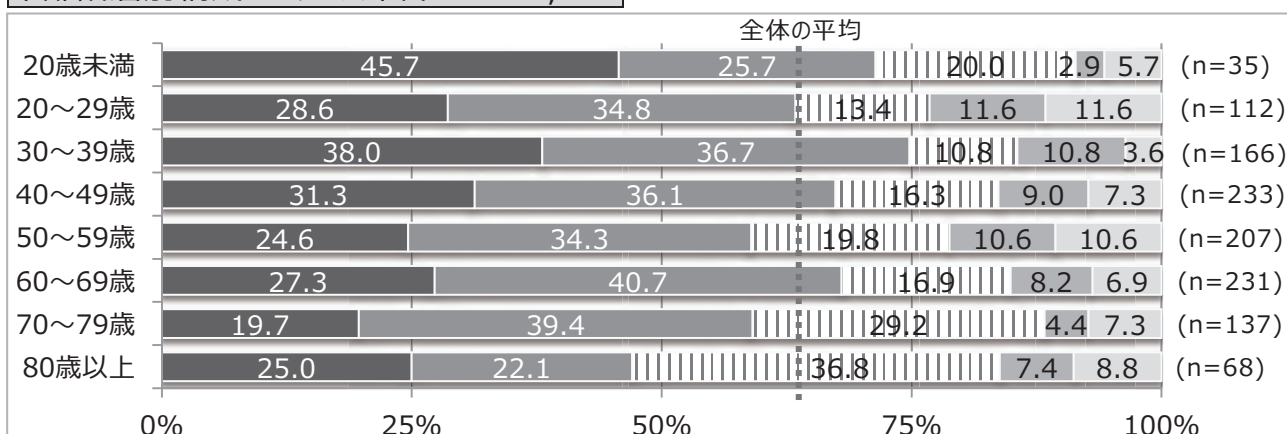
仕事のやりがいについては、「やりがいはある」(29.0%)、「どちらかといえばやりがいはある」(35.4%)と回答した割合の合計が64.4%となった。一方で「やりがいはない」(7.7%)、「どちらかといえばやりがいはない」(8.7%)と回答した割合の合計は16.4%となった。

男女別構成とのクロス集計 n=1,192



男女別に、「やりがいはある」、「どちらかといえばやりがいはある」と回答した割合の合計を比較すると、「男性」(67.1%)が「女性」(62.4%)を上回った。

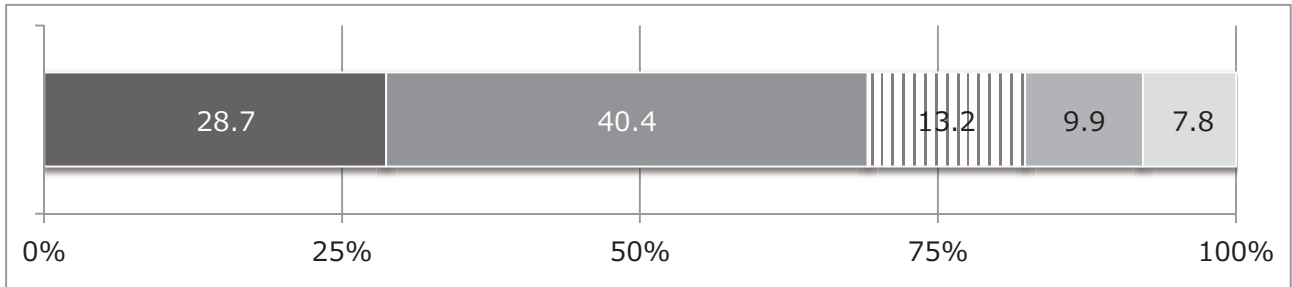
年齢階層別構成とのクロス集計 n=1,189



年齢階層別に、「やりがいはある」、「どちらかといえばやりがいはある」と回答した割合の合計を全体の平均(64.4%)と比較すると、「30～39歳」(74.7%)が平均を大きく上回り、「20歳未満」(71.4%)、「60～69歳」(68.0%)、「40～49歳」(67.4%)でも平均を上回った。一方で「80歳以上」(47.1%)では平均を大きく下回り、「50～59歳」(58.9%)、「70～79歳」(59.1%)、「20～29歳」(63.4%)でも平均を下回る、または近似した値となった。

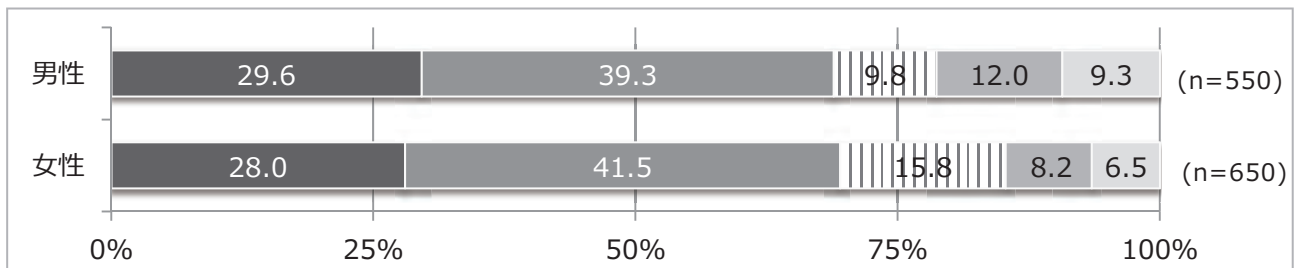
設問 10 仕事と私生活を両立できていますか。 n=1,222

- 両立できている
- どちらかといえば両立できている
- ▨ どちらかといえば両立できていない
- 両立できていない
- どちらともいえない



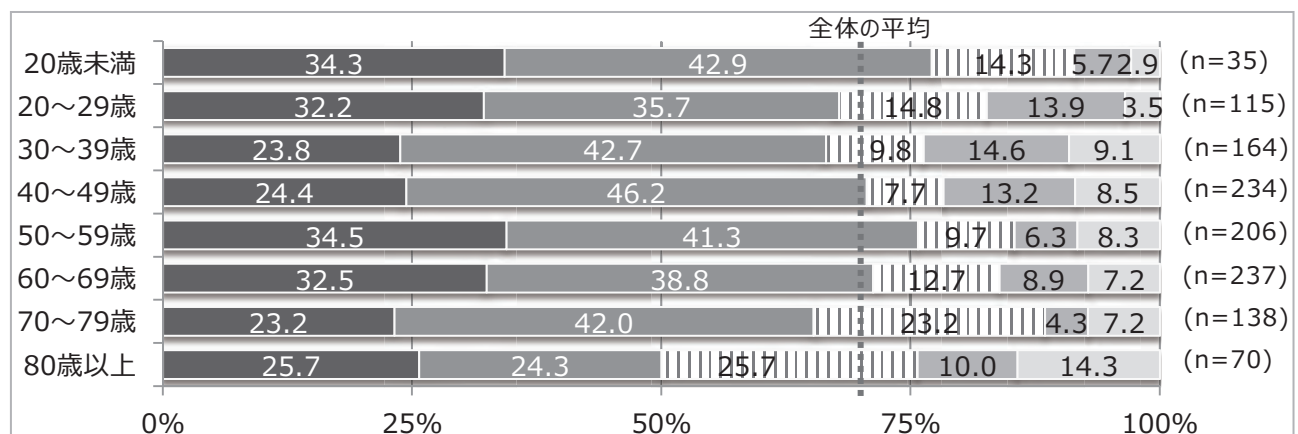
仕事と私生活の両立については、「両立できている」(28.7%)、「どちらかといえば両立できている」(40.4%)と回答した割合の合計が 69.1%となった。一方で「両立できていない」(7.8%)、「どちらかといえば両立できていない」(9.9%)と回答した割合の合計は 17.7%となった。

男女別構成とのクロス集計 n=1,200



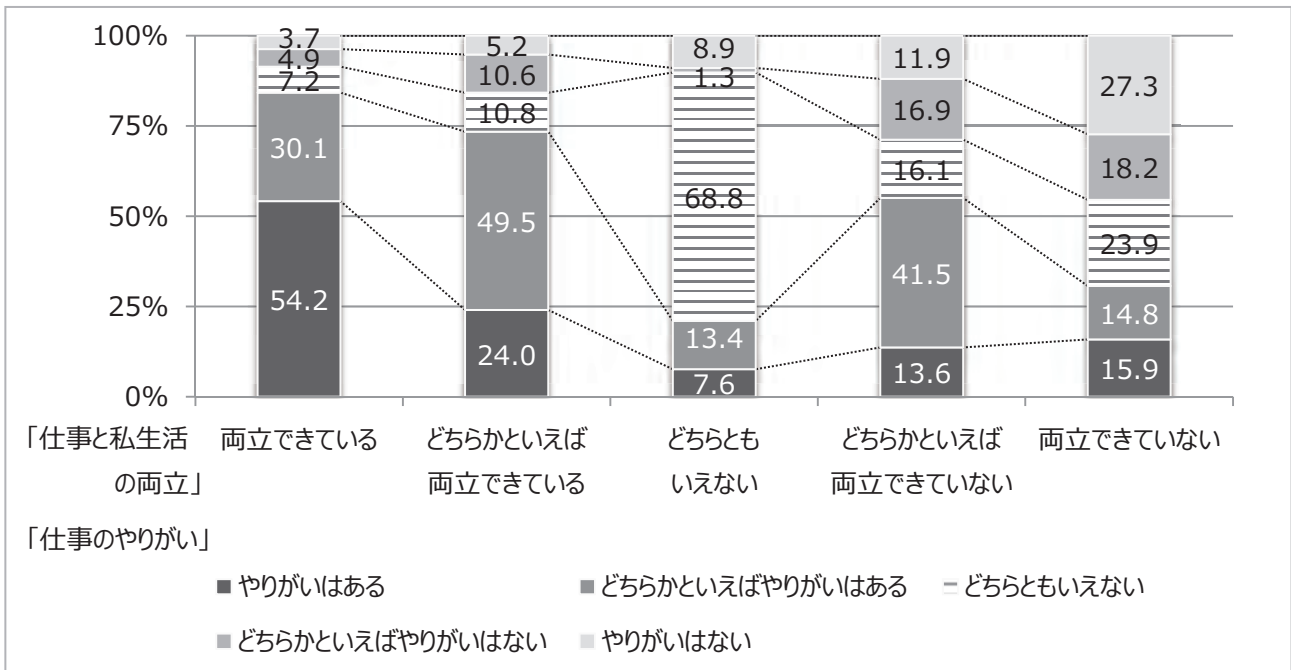
男女別に、「両立できている」、「どちらかといえば両立できている」と回答した割合の合計を比較すると、「男性」(68.9%)、「女性」(69.5%)ともに近似した値となった。

年齢階層別とのクロス集計 n=1,199



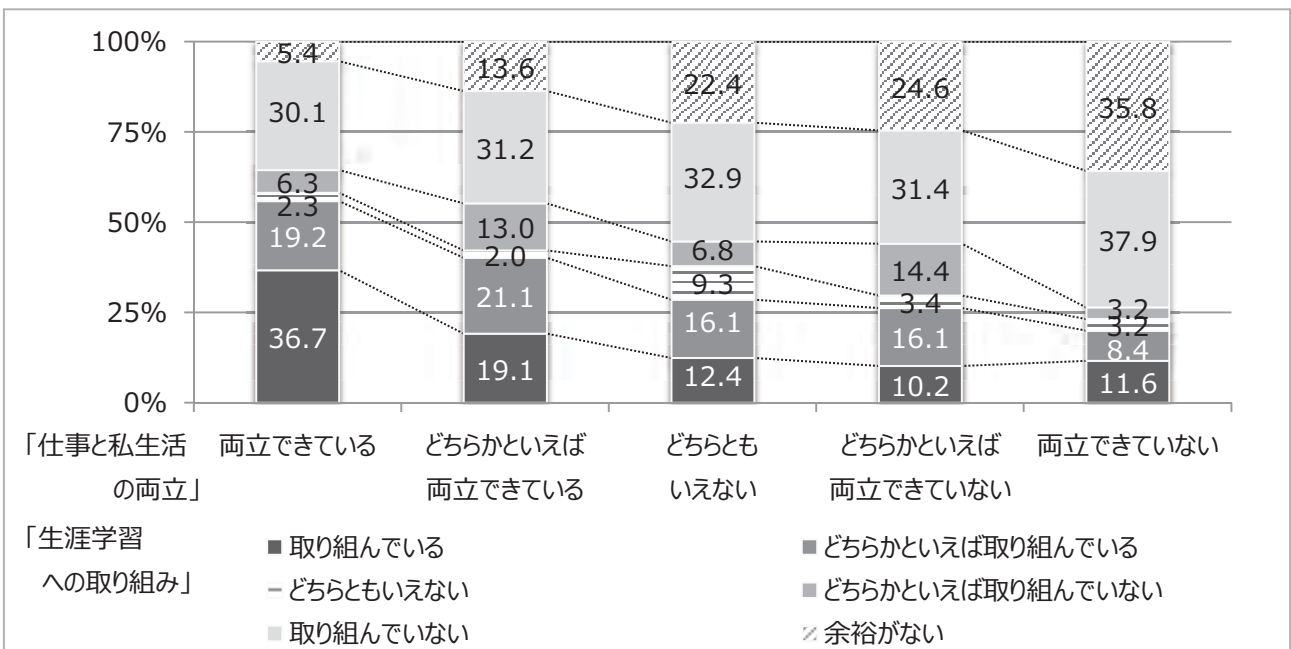
年齢階層別に、「両立できている」、「どちらかといえば両立できている」と回答した割合の合計を全体の平均(69.1%)と比較すると、「20歳未満」(77.2%)、「50～59歳」(75.8%)、「60～69歳」(71.3%)、「40～49歳」(70.6%)が平均を上回った。一方で「80歳以上」(50.0%)では平均を大きく下回り、「70～79歳」(65.2%)、「30～39歳」(66.5%)、「20～29歳」(67.9%)でも平均を下回った。

「仕事のやりがい」（設問 9）とのクロス集計 n = 1,195



仕事と私生活が「両立できている」と回答した人の中で、仕事の「やりがいはある」、「どちらかといえばやりがいはある」と回答した割合の合計は 84.3%となった。一方で仕事と私生活が「両立できていない」と回答した人の中では、同様の割合が 30.7%と低くなっていることなどから、仕事と私生活が両立できているほど、仕事にやりがいを感じる割合が高くなる概ねの傾向がみられた。

「生涯学習への取り組み」（設問 11）とのクロス集計 n = 1,216

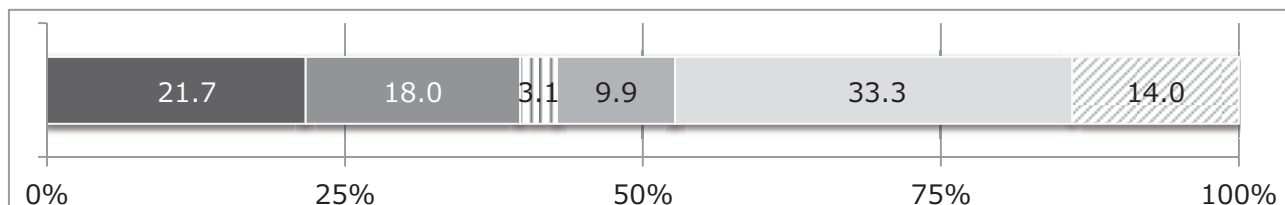


仕事と私生活が「両立できている」と回答した人の中で、生涯学習に「取り組んでいる」、「どちらかといえば取り組んでいる」と回答した割合の合計は 55.9%となった。一方で仕事と私生活が「両立できていない」と回答した人の中では、同様の割合が 20.0%と低くなっていることなどから、仕事と私生活の両立ができているほど、生涯学習に取り組んでいる割合が高くなる概ねの傾向がみられた。

7 生涯学習

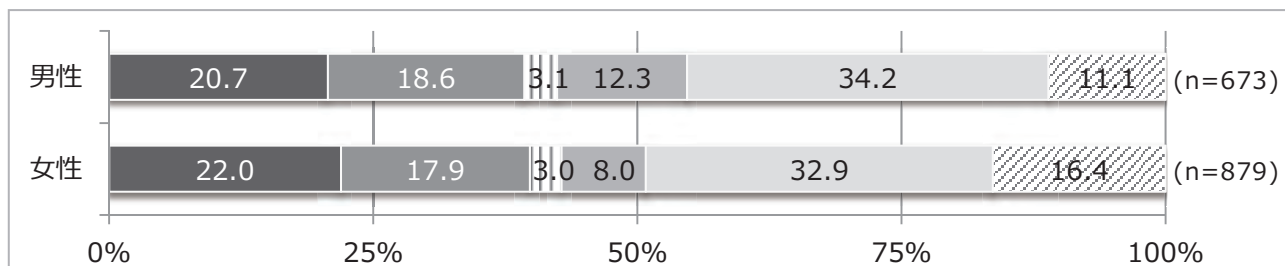
設問 11 余暇に何らかの生涯学習（文化・芸術・スポーツ・ボランティア活動など）に取り組んでいますか。 n=1,590

- 取り組んでいる
- どちらかといえば取り組んでいる
- || どちらともいえない
- どちらかといえば取り組んでいない
- 取り組んでいない
- ▨ 余裕がない



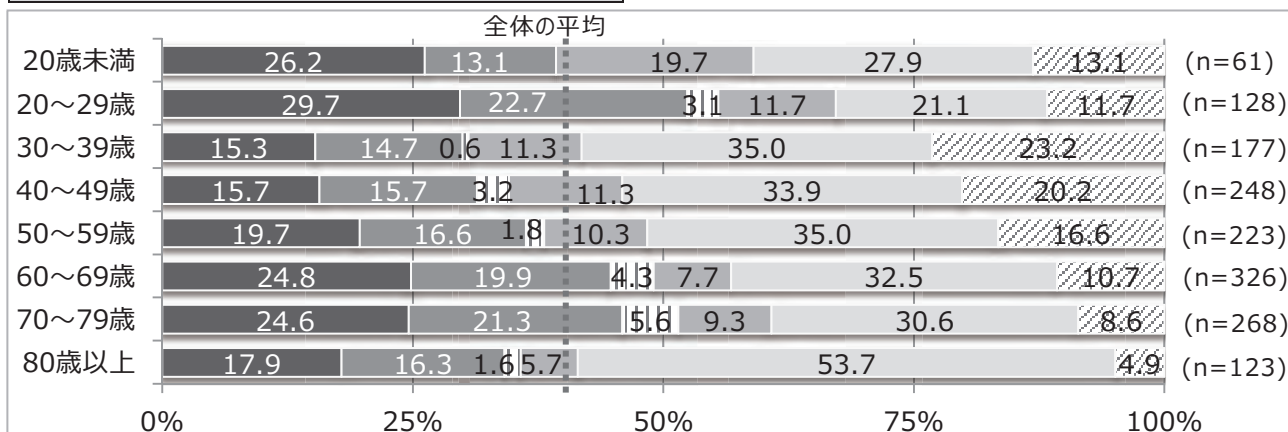
余暇における生涯学習への取組状況については、「取り組んでいる」(21.7%)、「どちらかといえば取り組んでいる」(18.0%)と回答した割合の合計が 39.7%となった。一方で「取り組んでいない」(33.3%)、「余裕がない」(14.0%)と回答した割合の合計は 47.3%となった。

男女別とのクロス集計 n=1,552



男女別に、「取り組んでいる」、「どちらかといえば取り組んでいる」と回答した割合の合計を比較すると、「男性」(39.3%)、「女性」(39.9%)ともに近似した値となった。

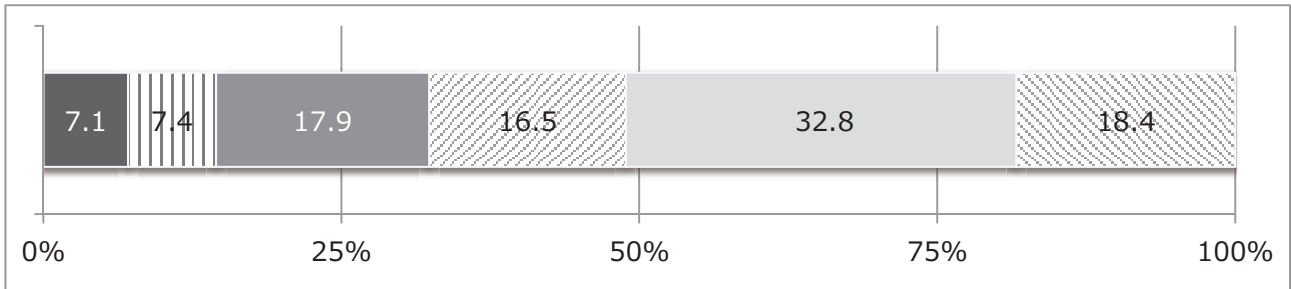
年齢階層別構成とのクロス集計 n=1,554



年齢階層別に、「取り組んでいる」、「どちらかといえば取り組んでいる」と回答した割合の合計を全体の平均(39.7%)と比較すると、「20～29歳」(52.4%)が平均を大きく上回り、「70～79歳」(45.9%)、「60～69歳」(44.7%)でも平均を上回った。一方で「30～39歳」(30.0%)、「40～49歳」(31.4%)、「80歳以上」(34.2%)、「50～59歳」(36.3%)、「20歳未満」(39.3%)では平均を下回る、または近似した値となった。

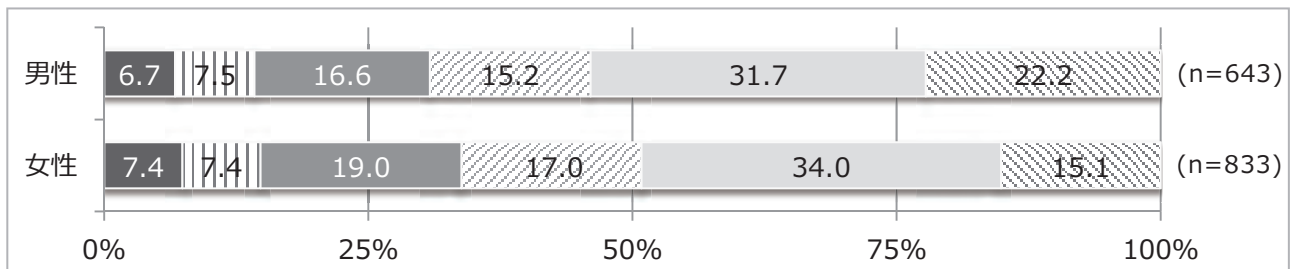
設問 12 どの程度、文化・芸術活動（読書などを含む）に取り組んでいますか。 n=1,507

■ ほぼ毎日 ▨ 週 3 回以上 ■ 週 1～2 回程度 ▨ 月 1～2 回程度 ■ 関心はあるが機会がない ▨ 関心がない



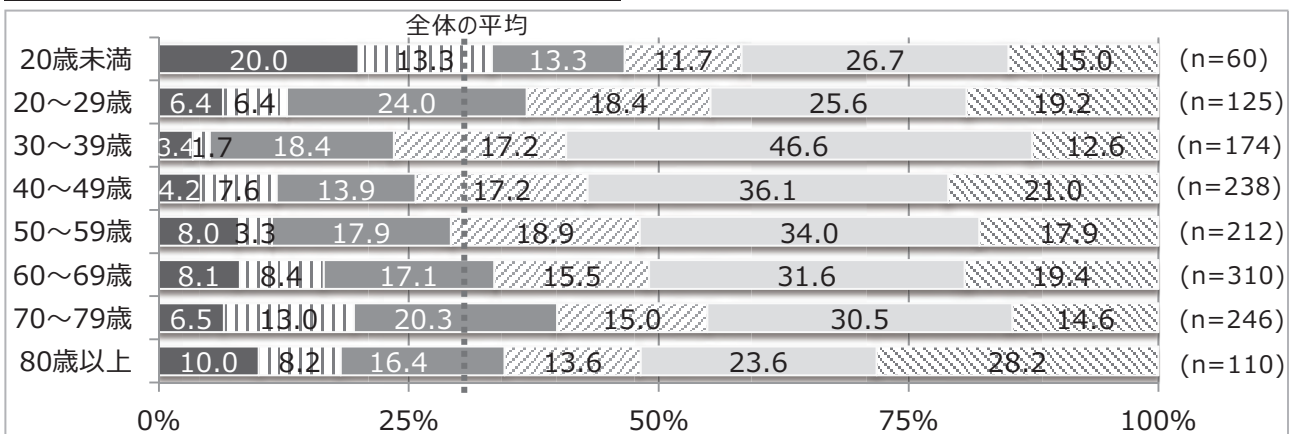
文化・芸術活動への取組状況については、週に 1～2 回以上、文化・芸術活動に取り組んでいると回答した割合の合計が 32.4%となった。一方で「関心はあるが機会がない」(32.8%)、「関心がない」(18.4%)と回答した割合の合計は 51.2%となった。

男女別構成とのクロス集計 n=1,476



男女別に、週に 1～2 回以上、文化・芸術活動に取り組んでいると回答した割合の合計を比較すると、「女性」(33.8%)が「男性」(30.8%)を上回った。

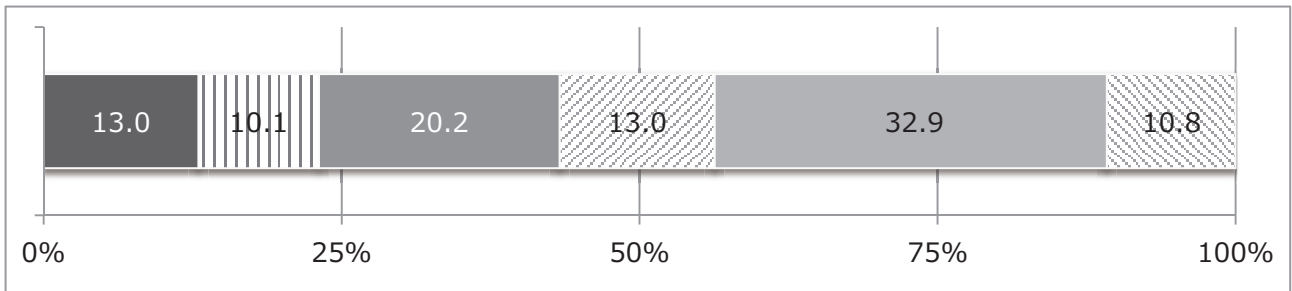
年齢階層別構成とのクロス集計 n=1,475



年齢階層別に、週に 1～2 回以上、文化・芸術活動に取り組んでいると回答した割合の合計を全体の平均(32.4%)と比較すると、「20 歳未満」(46.6%)が平均を大きく上回り、「70～79 歳」(39.8%)、「20～29 歳」(36.8%)、「80 歳以上」(34.6%)、「60～69 歳」(33.6%)でも平均を上回った。一方で「30～39 歳」(23.5%)、「40～49 歳」(25.7%)、「50～59 歳」(29.2%)では平均を下回った。

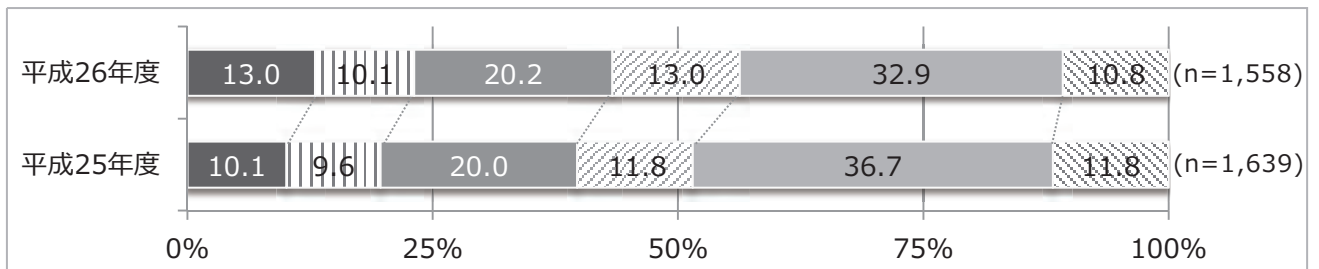
設問 13 どの程度、スポーツ活動（ウォーキングなどを含む）に取り組んでいますか。 n=1,558

■ ほぼ毎日 ▨ 週 3 回以上 ■ 週 1～2 回程度 ▩ 月 1～2 回程度 ■ 関心はあるが機会がない ▩ 関心がない



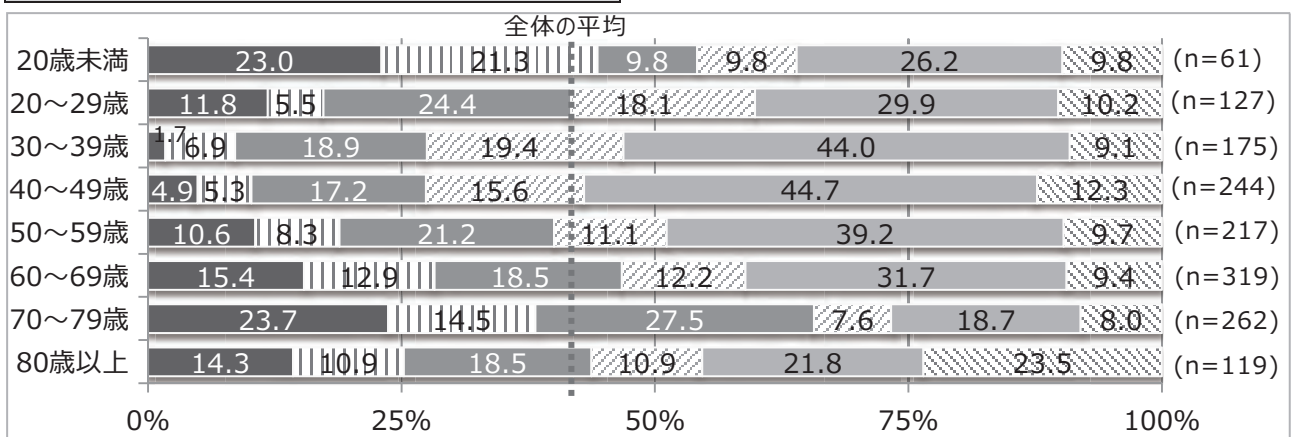
スポーツ活動への取組状況については、週に 1～2 回以上、スポーツ活動に取り組んでいると回答した割合の合計が 43.3%となった。一方で「関心はあるが機会がない」(32.9%)、「関心がない」(10.8%)と回答した割合の合計は 43.7%となった。

平成 25 年度調査結果との比較



平成 25 年度調査結果と比較すると、週に 1～2回以上、スポーツ活動に取り組んでいると回答した割合の合計の差は、3.6%の増加(39.7%(平成 25 年度)から 43.3%(平成 26 年度))となった。

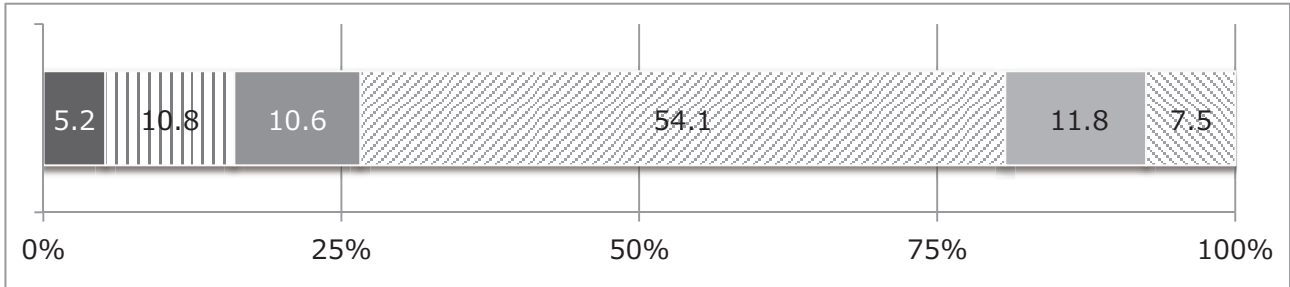
年齢階層別構成とのクロス集計 n=1,524



年齢階層別に、週に 1～2 回以上、スポーツ活動に取り組んでいると回答した割合の合計を全体の平均(43.3%)と比較すると、「70～79 歳」(65.7%)、「20 歳未満」(54.1%)が平均を大きく上回り、「60～69 歳」(46.8%)、「80 歳以上」(43.7%)でも平均を上回る、または近似した値となった。一方で「40～49 歳」(27.4%)、「30～39 歳」(27.5%)では平均を大きく下回り、「50～59 歳」(40.1%)、「20～29 歳」(41.7%)でも平均を下回った。

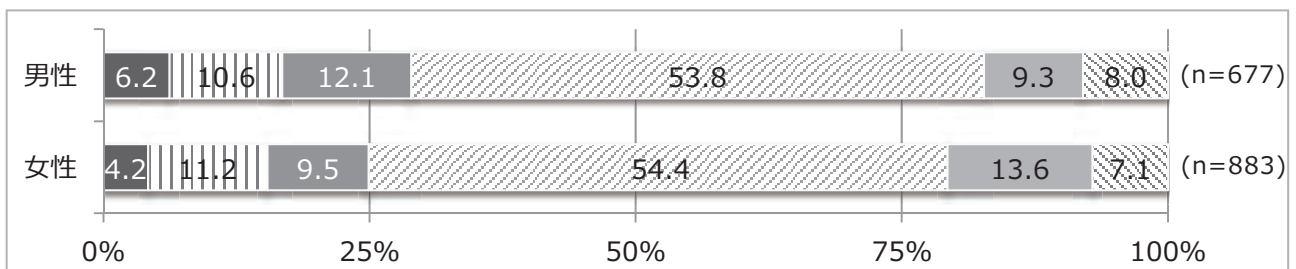
設問 14 福祉や環境などのボランティア活動に参加していますか。n = 1,597

- 参加している
- ▨ 時々参加している
- あまり参加していない
- ▨ 参加していない
- 関心はあるが機会がない
- ▨ 関心がない



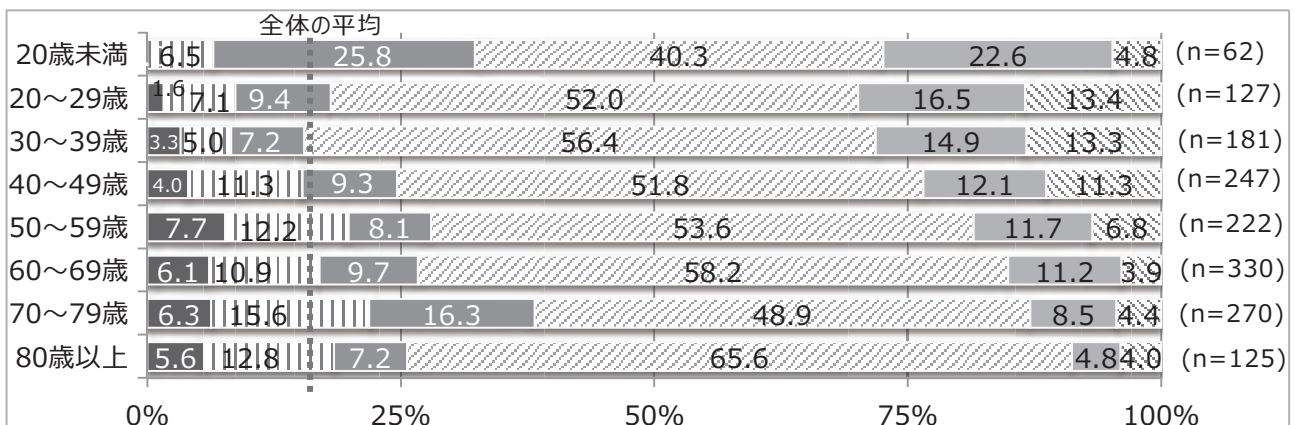
福祉や環境などのボランティア活動への参加状況については、「参加している」(5.2%)、「時々参加している」(10.8%)と回答した割合の合計が 16.0%となった。一方で「参加していない」(54.1%)、「関心はあるが機会がない」(11.8%)、「関心がない」(7.5%)と回答した割合の合計は 73.4%となった。

男女別構成とのクロス集計 n=1,560



男女別に、「参加している」、「時々参加している」と回答した割合の合計を比較すると、「男性」(16.8%)が「女性」(15.4%)を上回った。

年齢階層別構成とのクロス集計 n=1,564

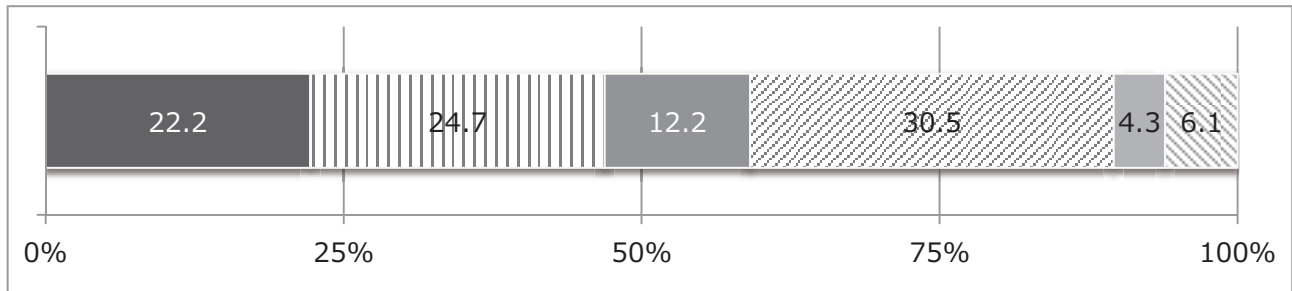


年齢階層別に、「参加している」、「時々参加している」と回答した割合の合計を全体の平均(16.0%)と比較すると、「70～79歳」(21.9%)、「50～59歳」(19.9%)、「80歳以上」(18.4%)、「60～69歳」(17.0%)が平均を上回る、または近似した値となった。一方で「20歳未満」(6.5%)、「30～39歳」(8.3%)、「20～29歳」(8.7%)、「40～49歳」(15.3%)では平均を下回る、または近似した値となった。

8 地域のつながり

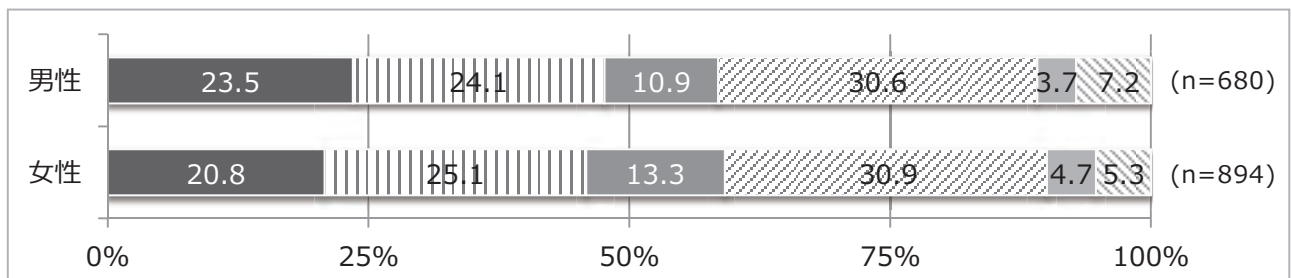
設問 15 自治会などの地域活動に参加していますか。 n=1,614

■ 参加している ▨ ときどき参加している ■ あまり参加していない
 ▨ 参加していない ■ 関心はあるが機会がない ▨ 関心がない



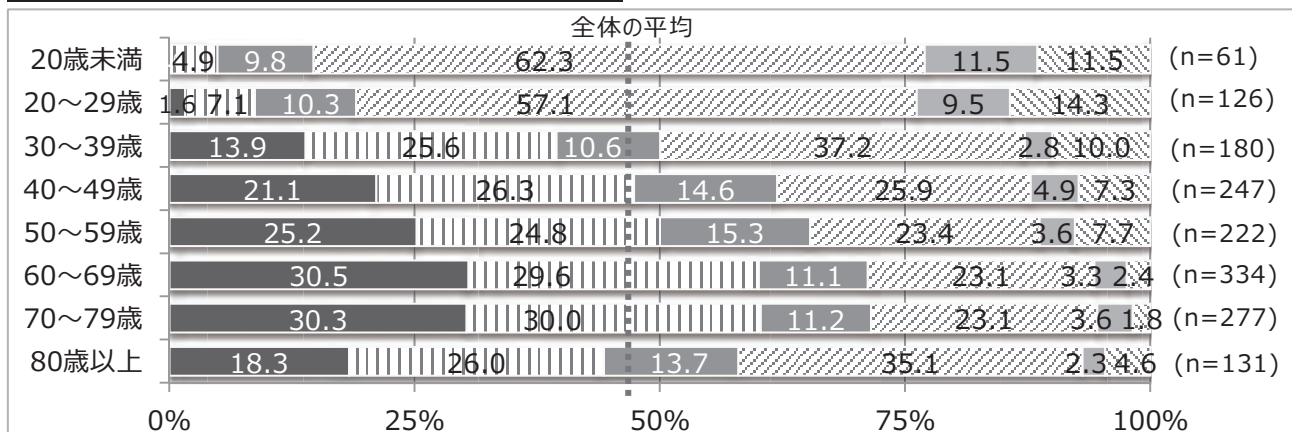
自治会などの地域活動への参加状況については、「参加している」(22.2%)、「ときどき参加している」(24.7%)と回答した割合の合計が 46.9%となった。一方で「参加していない」(30.5%)、「関心はあるが機会がない」(4.3%)、「関心がない」(6.1%)と回答した割合の合計は 40.9%となった。

男女別構成とのクロス集計 n=1,574



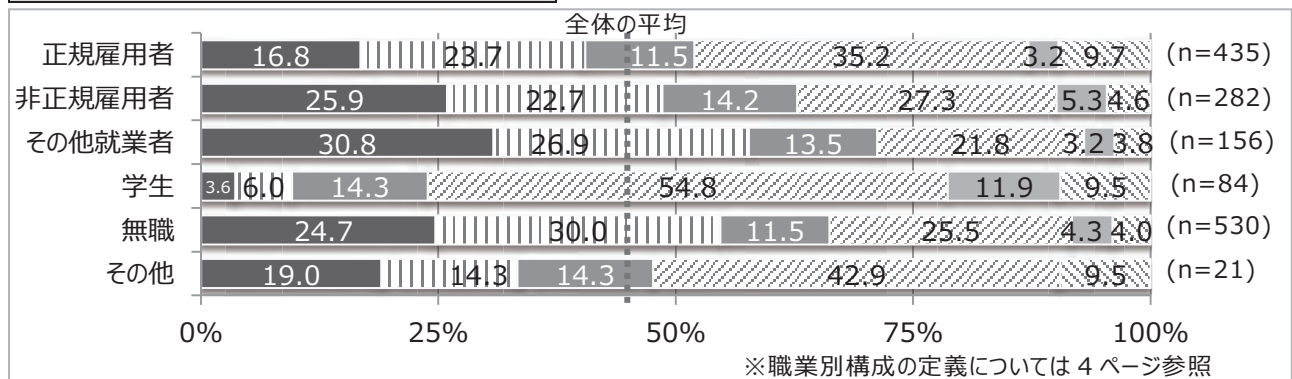
男女別に、「参加している」、「ときどき参加している」と回答した割合の合計を比較すると、「男性」(47.6%)が「女性」(45.9%)を上回った。

年齢階層別構成とのクロス集計 n=1,578



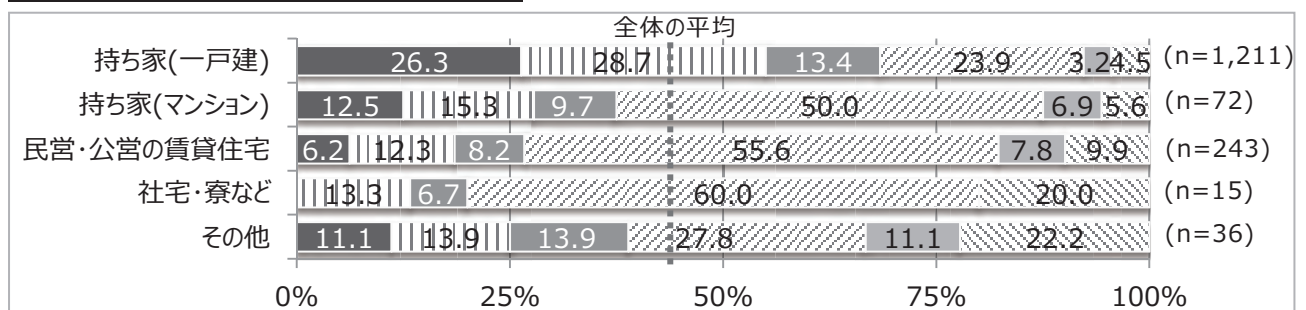
年齢階層別に、「参加している」、「ときどき参加している」と回答した割合の合計を全体の平均(46.9%)と比較すると、「70～79歳」(60.3%)、「60～69歳」(60.1%)が平均を大きく上回り、「50～59歳」(50.0%)、「40～49歳」(47.4%)でも平均を上回る、または近似した値となった。一方で「20歳未満」(4.9%)、「20～29歳」(8.7%)では平均を大きく下回り、「30～39歳」(39.5%)、「80歳以上」(44.3%)でも平均を下回った。

職業別構成とのクロス集計 n=1,508



職業別(「その他」を除く)に、「参加している」、「ときどき参加している」と回答した割合の合計を全体の平均(46.9%)と比較すると、「その他就業者」(57.7%)が平均を大きく上回り、「無職」(54.7%)、「非正規雇用者」(48.6%)でも平均を上回った。一方で「学生」(9.6%)では平均を大きく下回り、「正規雇用者」(40.5%)でも平均を下回った。

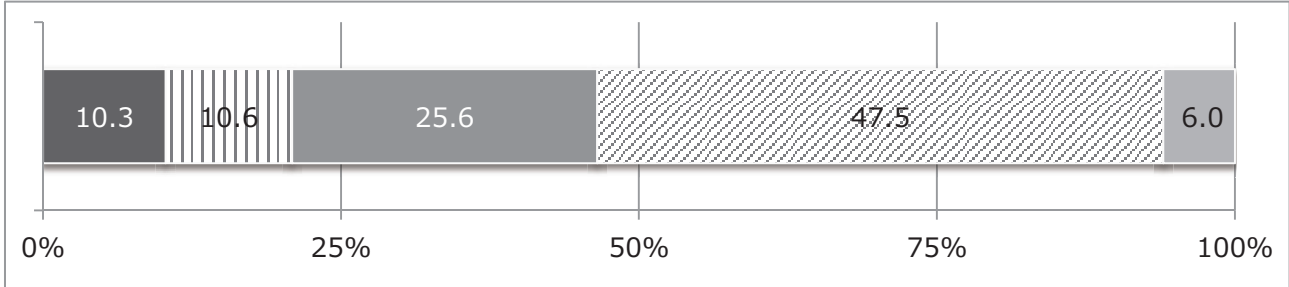
住宅構成とのクロス集計 n=1,577



住宅別(「その他」を除く)に、「参加している」、「ときどき参加している」と回答した割合の合計を全体の平均(46.9%)と比較すると、「持ち家(一戸建)」(55.0%)が平均を上回った。一方で「社宅・寮など」(13.3%)、「民営・公営の賃貸住宅」(18.5%)、「持ち家(マンション)」(27.8%)では平均を大きく下回った。

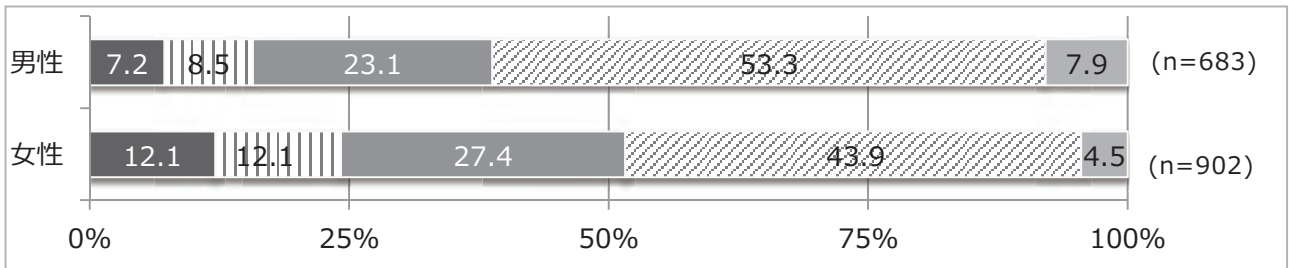
設問 16 ふだん、どの程度、近所づきあいをしていますか。 n=1,627

- 困ったことがあれば助け合える程度
- ▨ 簡単な相談や頼みごとができる程度
- 世間話をする程度
- ▨ あいさつを交わす程度
- 近所づきあいはない



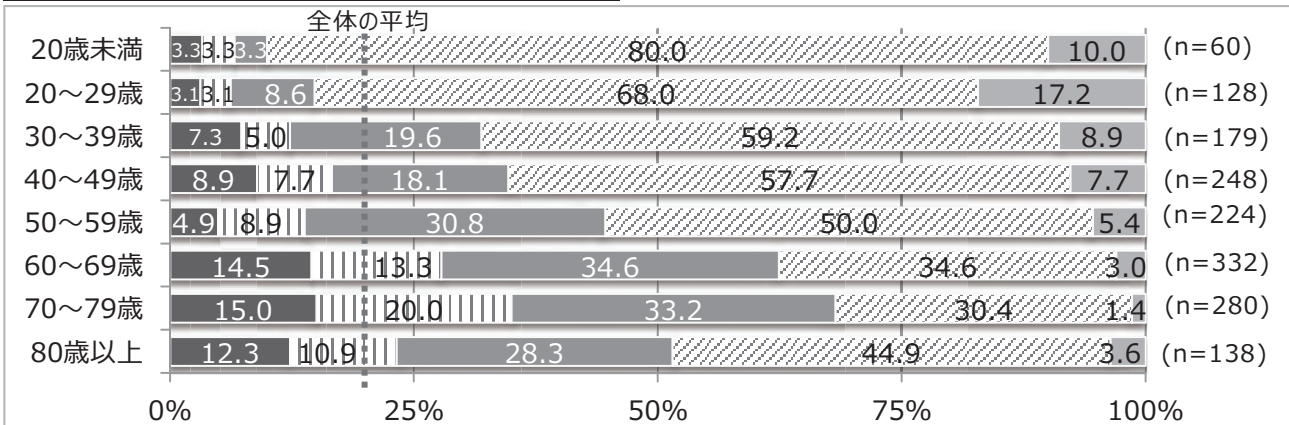
近所づきあいの頻度については、「あいさつを交わす程度」(47.5%)が最も高く、次いで、「世間話をする程度」(25.6%)となった。

男女別構成とのクロス集計 n=1,585



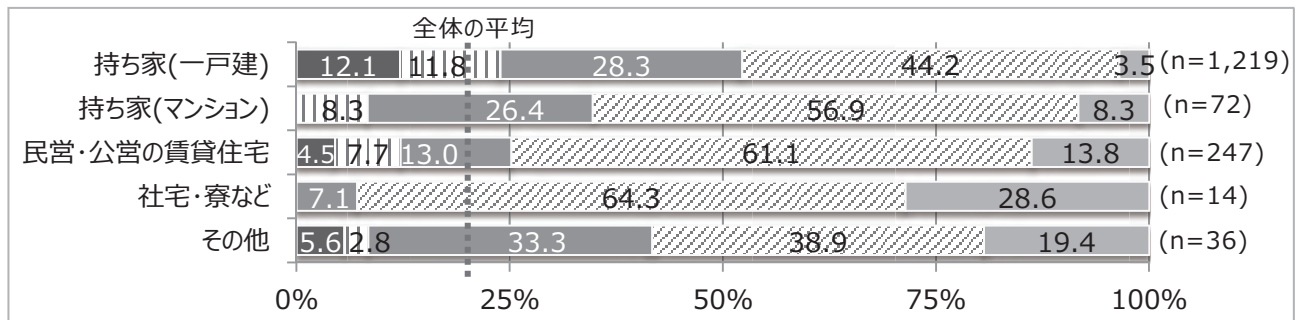
男女別に、「困ったことがあれば助け合える程度」、「簡単な相談や頼みごとができる程度」と回答した割合の合計を比較すると、「女性」(24.2%)が「男性」(15.7%)を上回った。

年齢階層別構成とのクロス集計 n=1,589



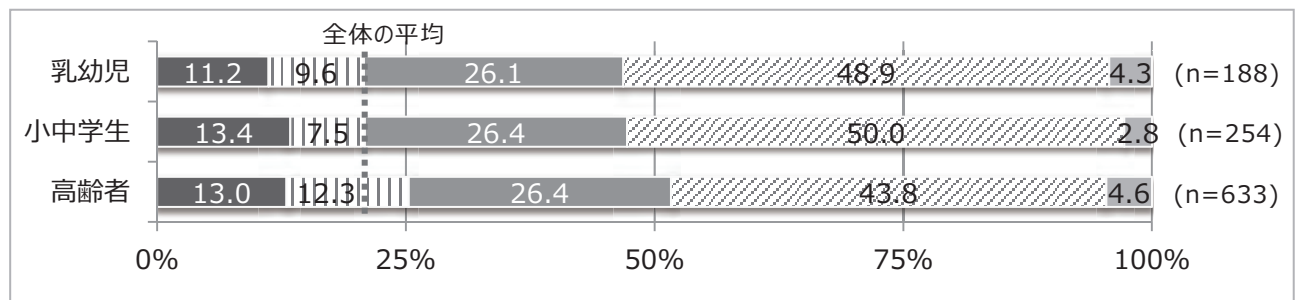
年齢階層別に、「困ったことがあれば助け合える程度」、「簡単な相談や頼みごとができる程度」と回答した割合の合計を全体の平均(20.9%)と比較すると、「70~79歳」(35.0%)が平均を大きく上回り、「60~69歳」(27.8%)、「80歳以上」(23.2%)でも平均を上回った。一方で「20~29歳」(6.2%)、「20歳未満」(6.6%)では平均を大きく下回り、「30~39歳」(12.3%)、「50~59歳」(13.8%)、「40~49歳」(16.6%)でも平均を下回った。

住宅構成とのクロス集計 n=1,588



住宅別(「その他」を除く)に比較すると、「困ったことがあれば助け合える程度」、「簡単な相談や頼みごとができる程度」と回答した割合の合計を全体の平均(20.9%)と比較すると、「持ち家(一戸建)」(23.9%)が平均を上回った。一方で「社宅・寮など」(7.1%)、「持ち家(マンション)」(8.3%)では平均を大きく下回り、「民営・公営の賃貸住宅」(12.2%)でも平均を下回った。

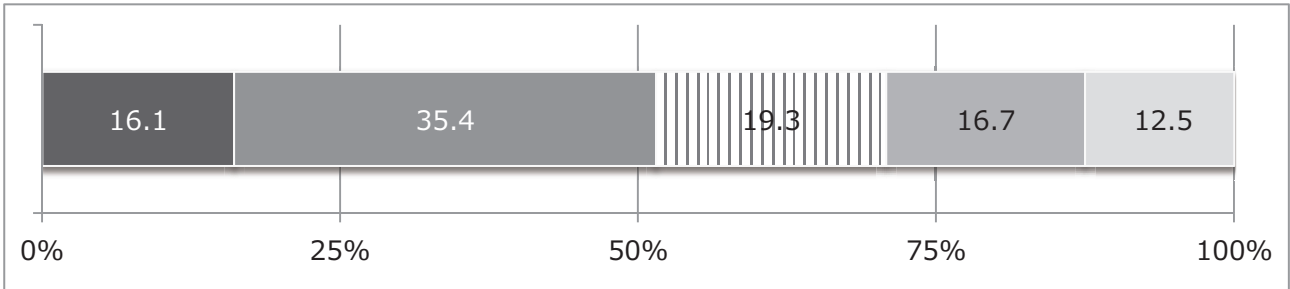
乳幼児、小中学生、高齢者のいる世帯とのクロス集計



乳幼児、小中学生、高齢者のいる世帯別に、「困ったことがあれば助け合える程度」、「簡単な相談や頼みごとができる程度」と回答した割合の合計を全体の平均(20.9%)と比較すると、「高齢者」のいる世帯(25.3%)が平均を上回った。一方で「乳幼児」のいる世帯(20.8%)、「小中学生」のいる世帯(20.9%)では平均に近似した値となった。

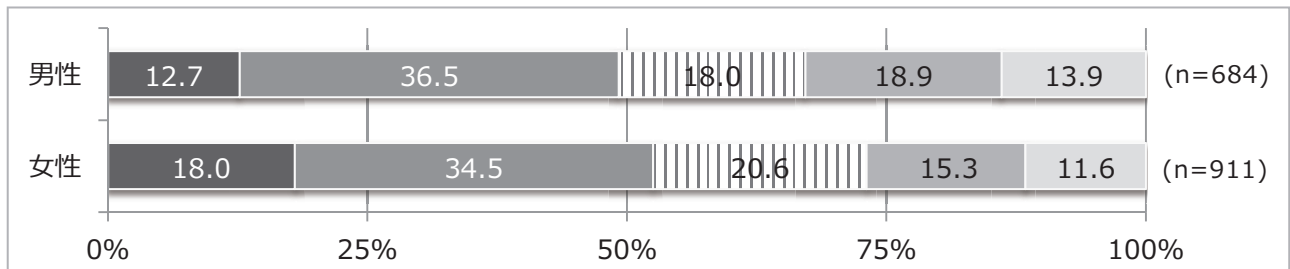
設問 17 災害時には近所の人と助け合える関係にありますか。 n=1,636

■ ある ■ どちらかといえばある ▨ どちらともいえない ■ どちらかといえばない □ ない



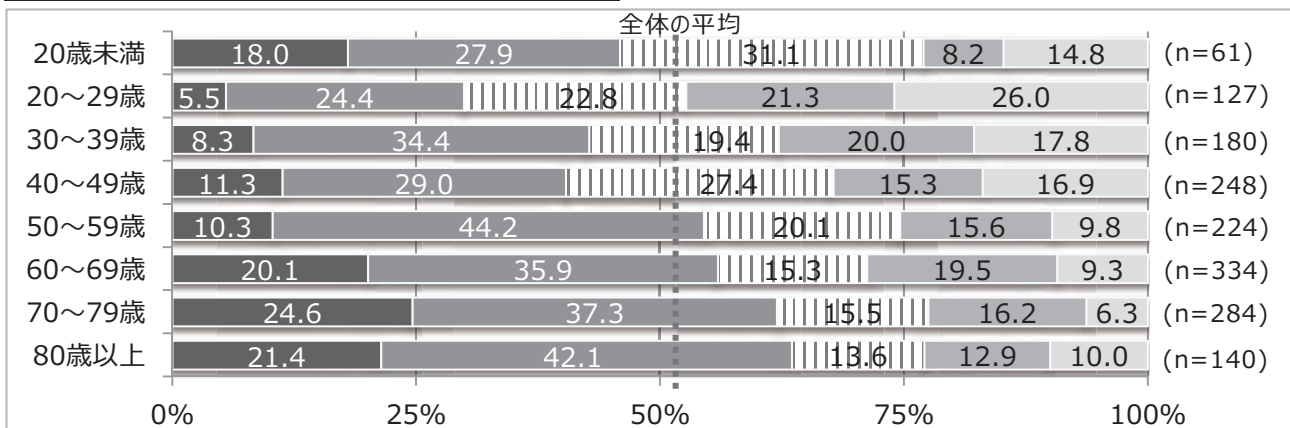
災害時における近所の人との助け合いの関係については、「ある」(16.1%)、「どちらかといえばある」(35.4%)と回答した割合の合計が 51.5%となった。一方で「ない」(12.5%)、「どちらかといえばない」(16.7%)と回答した割合の合計は 29.2%となった。

男女別とのクロス集計 n=1,595



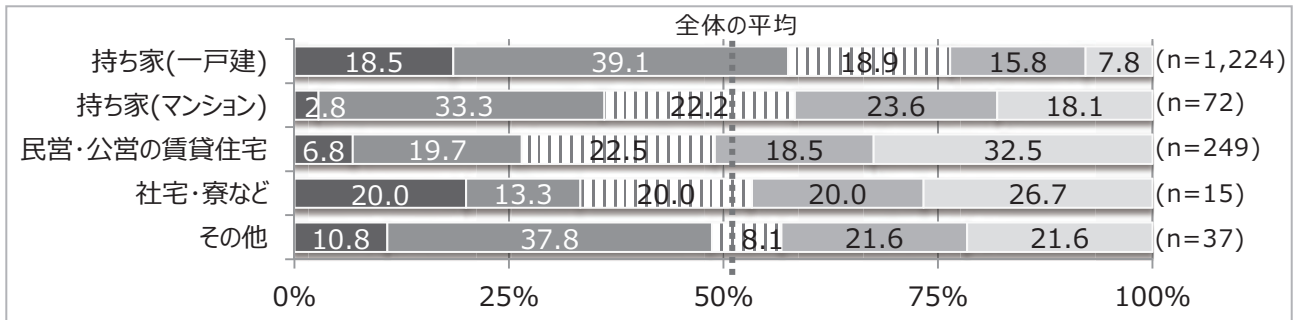
男女別に、「ある」、「どちらかといえばある」と回答した割合の合計を比較すると、「女性」(52.5%)が「男性」(49.2%)を上回った。

年齢階層別構成とのクロス集計 n=1,598



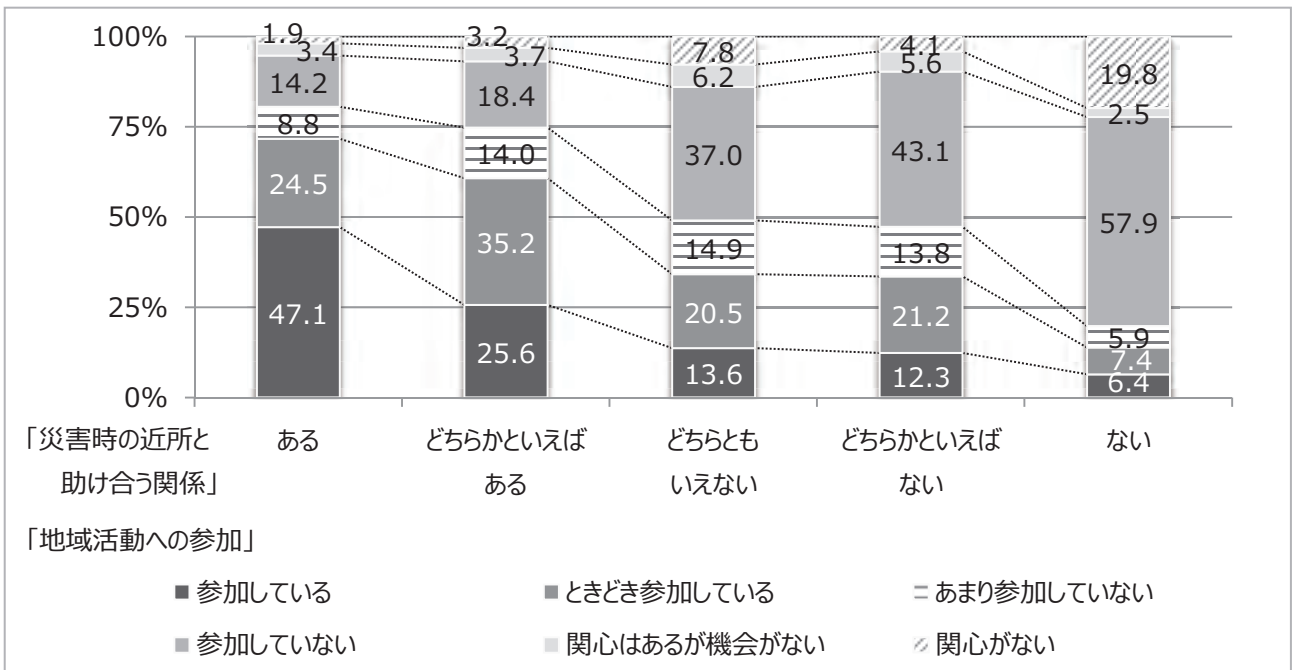
年齢階層別に、「ある」、「どちらかといえばある」と回答した割合の合計を全体の平均 (51.5%)と比較すると、「80歳以上」(63.5%)、「70~79歳」(61.9%)が平均を大きく上回り、「60~69歳」(56.0%)、「50~59歳」(54.5%)でも平均を上回った。一方で「20~29歳」(29.9%)、「40~49歳」(40.3%)では平均を大きく下回り、「30~39歳」(42.7%)、「20歳未満」(45.9%)でも平均を下回った。

住宅構成とのクロス集計 n=1,597



住宅別(「その他」を除く)に、「ある」、「どちらかといえばある」と回答した割合の合計を全体の平均(51.5%)と比較すると、「持ち家(一戸建)」(57.6%)が平均を上回った。一方で「民営・公営の賃貸住宅」(26.5%)、「社宅・寮など」(33.3%)、「持ち家(マンション)」(36.1%)では平均を大きく下回った。

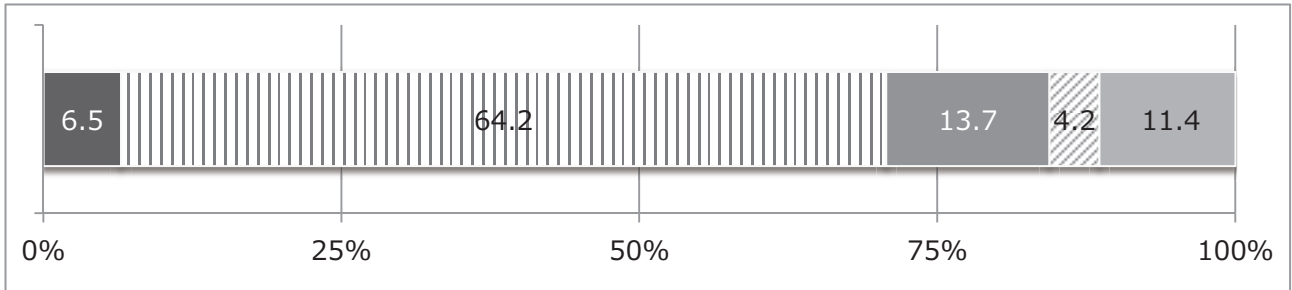
「地域活動への参加」(設問 15) とのクロス集計 n=1,606



災害時において、近所の人と助け合う関係に「ある」と回答した人の中で、地域活動に「参加している」、「ときどき参加している」と回答した割合の合計は71.6%となった。一方で災害時において、近所の人と助け合う関係に「ない」と回答した人の中では、同様の割合が13.8%と低くなっていることなどから、災害時において、近所の人と助け合う関係にあるほど、地域活動への参加の頻度が高くなる概ねの傾向がみられた。

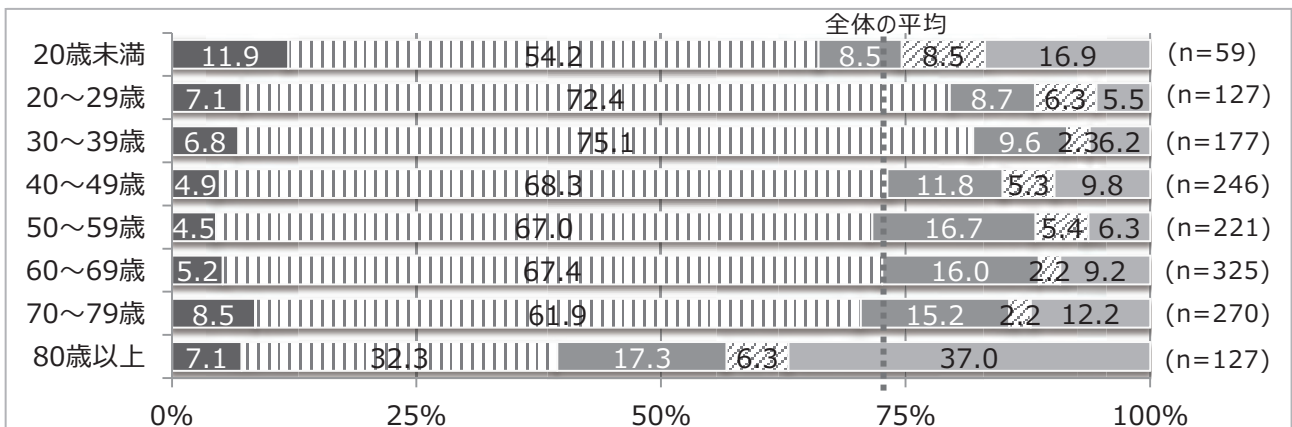
設問 18 近所に病気や介護、子育てなどで困っている人がいたら、相談や買い物などの手助けをしますか。 n=1,582

- 自ら進んで手助けをする
- ▨ 本人から頼まれれば手助けをする
- 近所の他の人と一緒なら手助けをする
- ▨ 手助けはしない
- 手助けできない



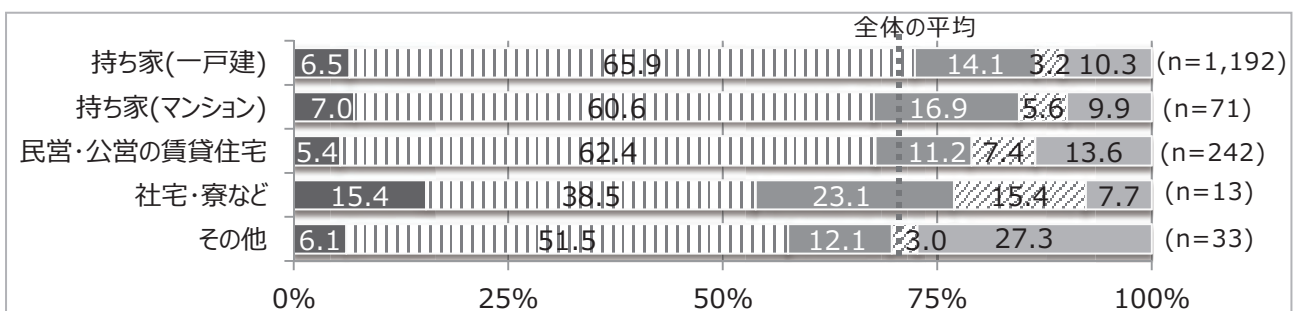
困っている近所の人への手助けについては、「本人から頼まれれば手助けをする」(64.2%)が最も高く、次いで、「近所の他の人と一緒なら手助けをする」(13.7%)となった。

年齢階層別構成とのクロス集計 n=1,552



年齢階層別にみると、「20歳未満」の「自ら進んで手助けをする」(11.9%)と「80歳以上」の「手助けできない」(37.0%)が、他に比べ高い値となった。

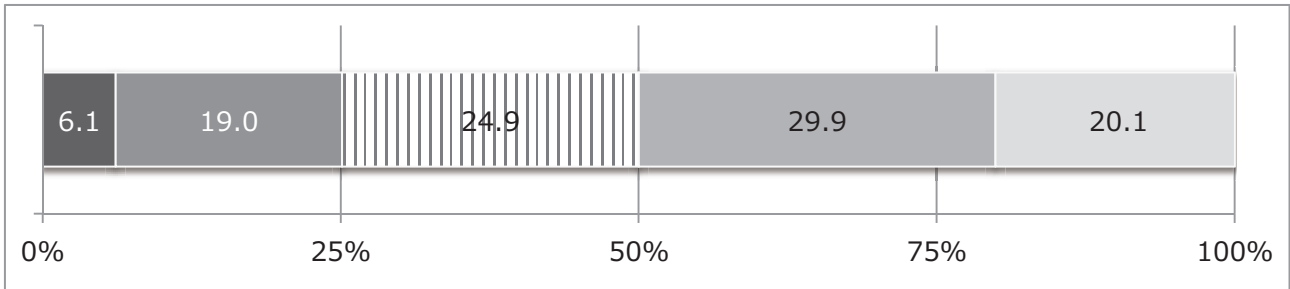
住宅構成とのクロス集計 n=1,551



住宅別(その他を除く)に、「自ら進んで手助けをする」、「本人から頼まれれば手助けをする」と回答した割合の合計を全体の平均(70.7%)と比較すると、「持ち家(一戸建)」(72.4%)が平均を上回った。一方で「社宅・寮など」(53.9%)では平均を大きく下回り、「持ち家(マンション)」(67.6%)、「民営・公営の賃貸住宅」(67.8%)でも平均を下回った。

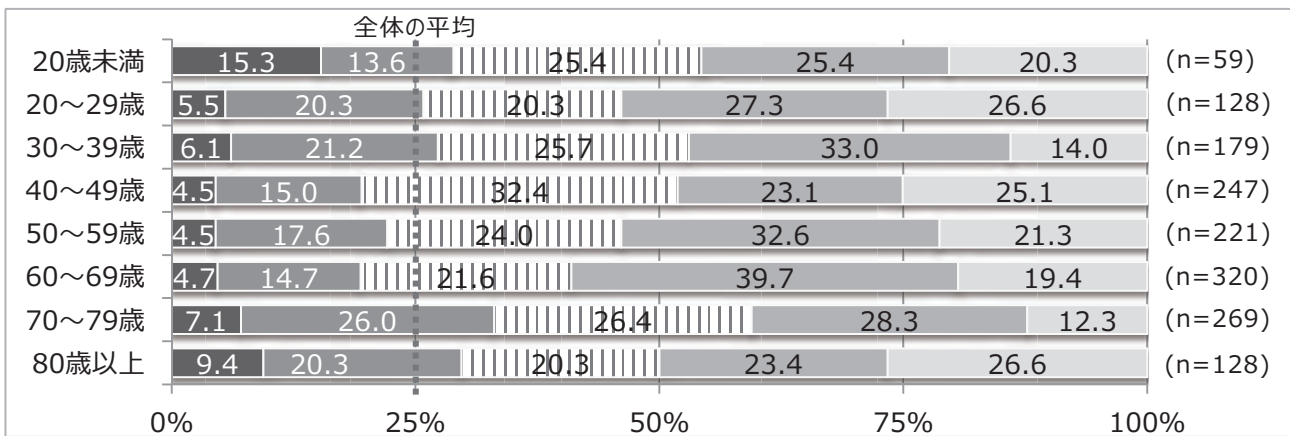
設問 19 病気や介護、子育てなどで困ったら、近所の人に相談や買い物などの手助けを頼みたいですか。 n=1,581

■ 頼みたい ■ どちらかといえば頼みたい ▨ どちらともいえない ■ どちらかといえば頼みたくない ■ 頼みたくない



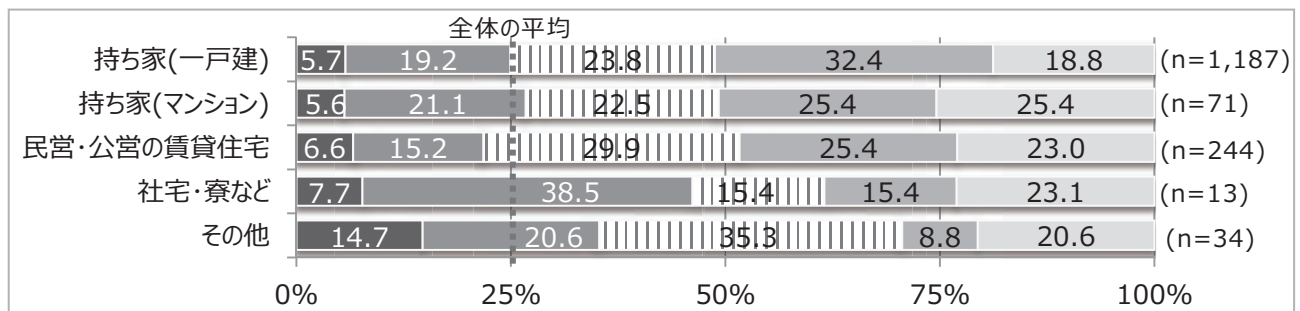
困ったときの近所の人からの手助けについては、「頼みたい」(6.1%)、「どちらかといえば頼みたい」(19.0%)と回答した割合の合計が 25.1%となった。一方で「頼みたくない」(20.1%)、「どちらかといえば頼みたくない」(29.9%)と回答した割合の合計は 50.0%となった。

年齢階層別構成とのクロス集計 n=1,551



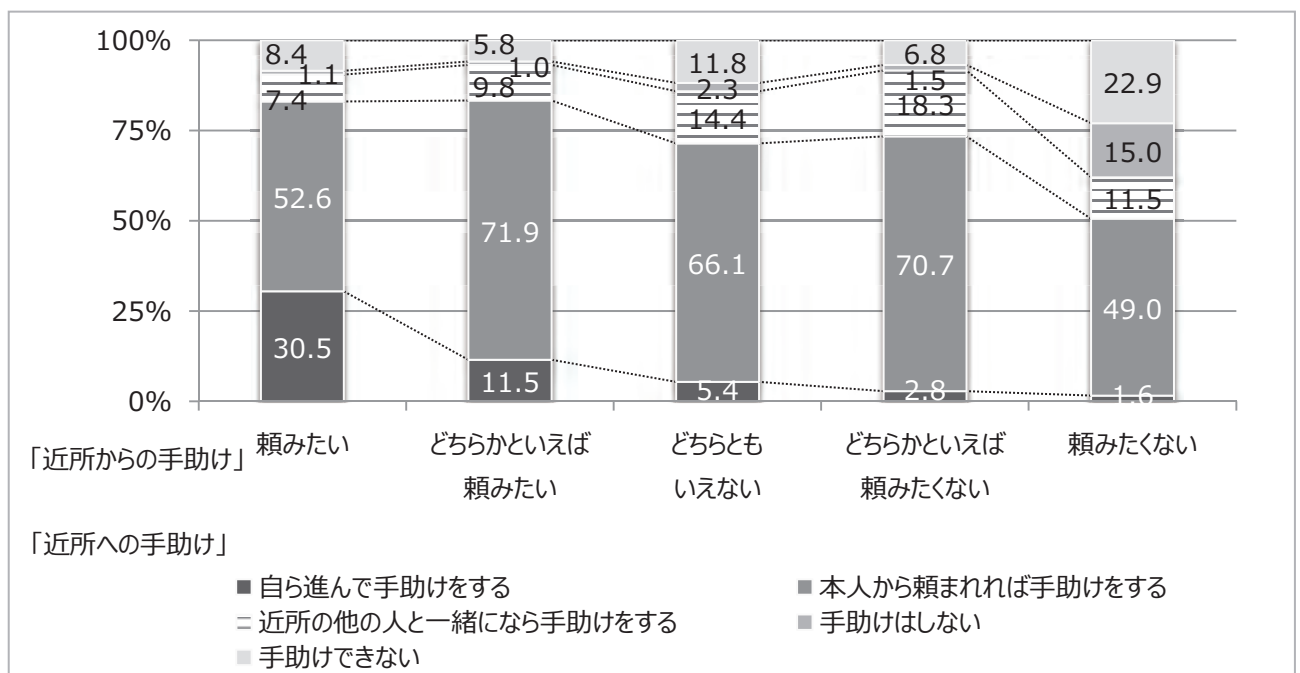
年齢階層別に、「頼みたい」、「どちらかといえば頼みたい」と回答した割合の合計を全体の平均(25.1%)と比較すると、「70~79歳」(33.1%)、「80歳以上」(29.7%)、「20歳未満」(28.9%)、「30~39歳」(27.3%)、「20~29歳」(25.8%)が平均を上回る、または近似した値となった。一方で「60~69歳」(19.4%)、「40~49歳」(19.5%)、「50~59歳」(22.1%)では平均を下回った。

住宅構成とのクロス集計 n=1,549



住宅別(「その他」を除く)に、「頼みたい」、「どちらかといえば頼みたい」と回答した割合の合計を全体の平均(25.1%)と比較すると、「社宅・寮など」(46.2%)が平均を大きく上回り、「持ち家(マンション)」(26.7%)でも平均を上回った。一方で「民営・公営の賃貸住宅」(21.8%)、「持ち家(一戸建)」(24.9%)では平均を下回る、または近似した値となった。

「近所への手助け」(設問 18) とのクロス集計 n=1,564

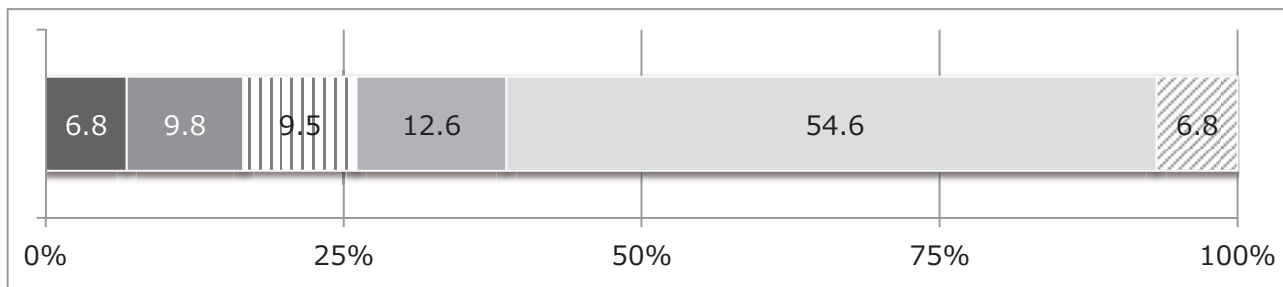


近所の人からの手助けを「頼みたい」と回答した人の中における、近所の人にも「自ら進んで手助けをする」(30.5%)と、近所の人からの手助けを「頼みたくない」と回答した人の中における、近所の人へ「手助けはしない」(15.0%)が他に比べ高い値であったことなどから、近所の人から手助けを頼みたい人ほど、近所の人にも手助けをしようとする割合が高くなる概ねの傾向がみられた。

9 国際交流

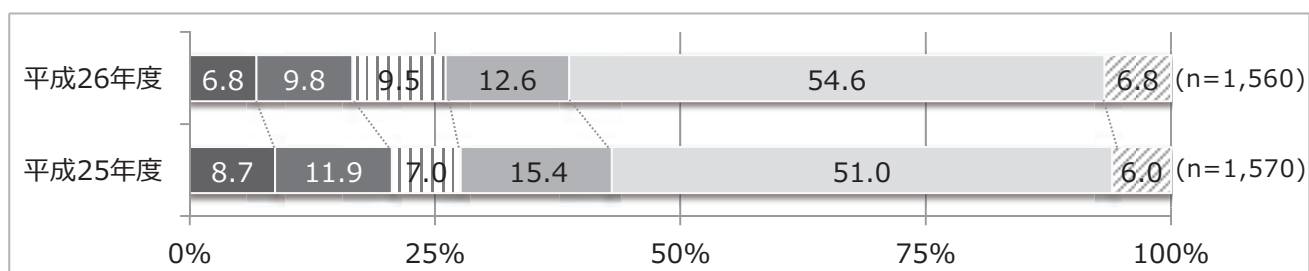
設問 20 身近に日本人と外国人の方との交流はありますか。 n=1,560

■ 感じる ■ どちらかといえば感じる ▨ どちらともいえない ■ どちらかといえば感じない ■ 感じない ▨ 関心がない



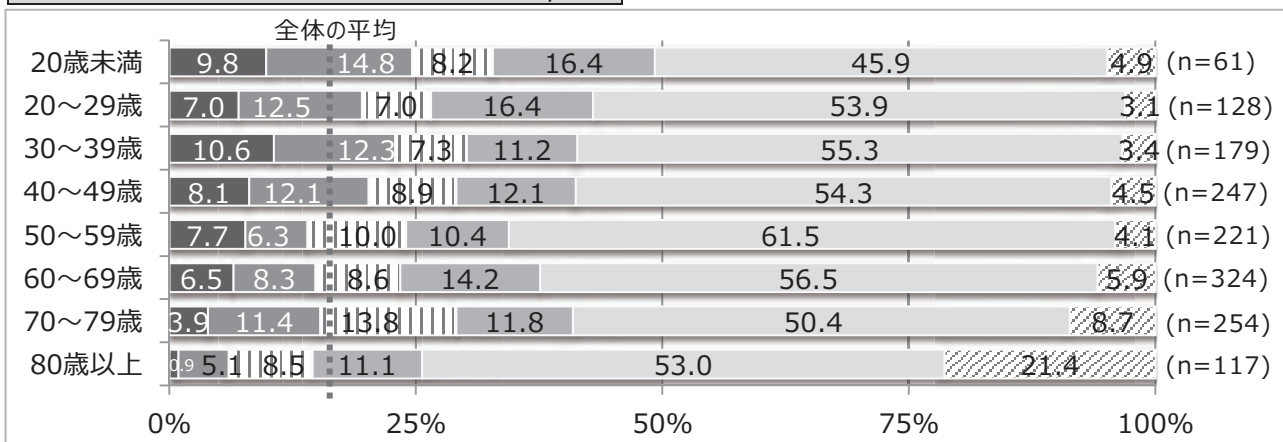
身近なところでの外国人と日本人との交流の有無については、「感じる」(6.8%)、「どちらかといえば感じる」(9.8%)と回答した割合の合計が 16.6%となった。一方で「感じない」(54.6%)、「どちらかといえば感じない」(12.6%)と回答した割合の合計は 67.2%となった。

平成 25 年度調査結果との比較



平成 25 年度調査結果と比較すると、「感じる」、「どちらかといえば感じる」と回答した割合の合計の差は、4.0%の減少(20.6%(平成 25 年度)から 16.6%(平成 26 年度))となった。

年齢階層別構成とのクロス集計 n=1,531

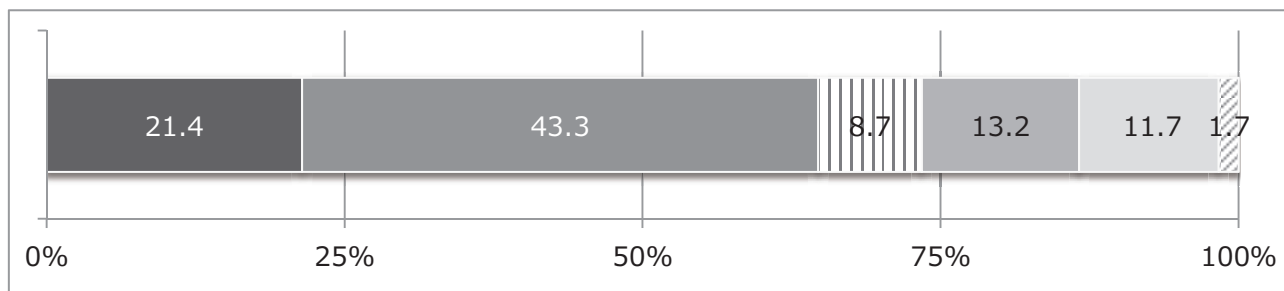


年齢階層別に、「感じる」、「どちらかといえば感じる」と回答した割合の合計を全体の平均(16.6%)と比較すると、「20歳未満」(24.6%)、「30~39歳」(22.9%)、「40~49歳」(20.2%)、「20~29歳」(19.5%)が平均を上回り、「80歳以上」(6.0%)では平均を大きく下回り、「50~59歳」(14.0%)、「60~69歳」(14.8%)、「70~79歳」(15.3%)でも平均を下回る値となった。

10 エネルギー

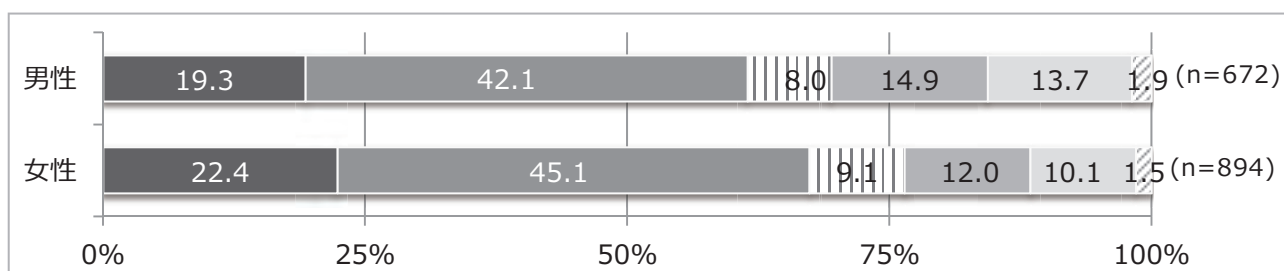
設問 21 電気などの省エネに取り組んでいますか。 n=1,602

- 取り組んでいる
- どちらかといえば取り組んでいる
- ▨ どちらともいえない
- どちらかといえば取り組んでいない
- 取り組んでいない
- ▨ 関心がない



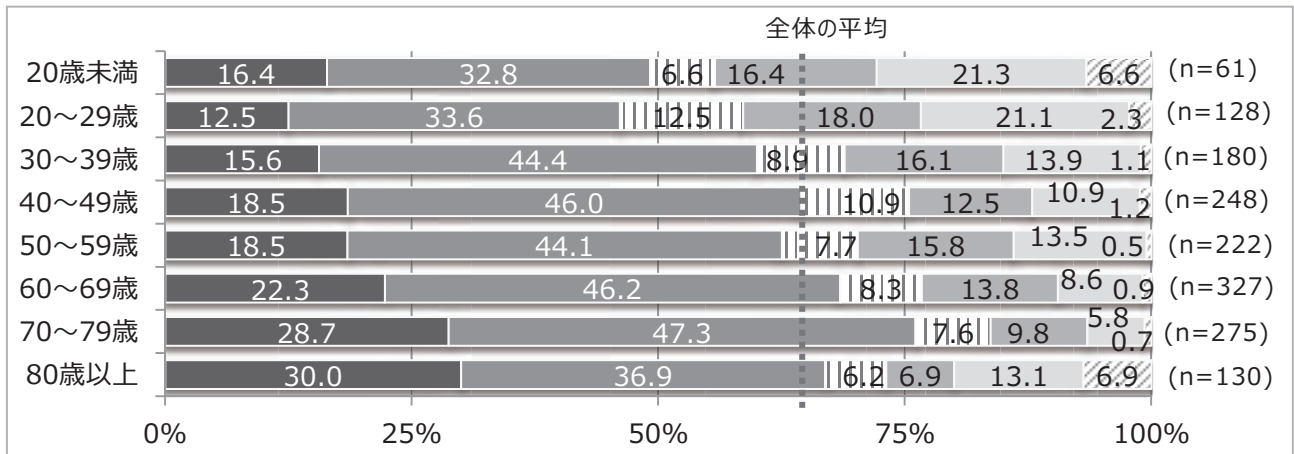
電気などの省エネへの取組状況については、「取り組んでいる」(21.4%)、「どちらかといえば取り組んでいる」(43.3%)と回答した割合の合計が 64.7%となった。一方で「取り組んでいない」(11.7%)、「どちらかといえば取り組んでいない」(13.2%)と回答した割合の合計は 24.9%となった。

男女別構成とのクロス集計 n=1,566



男女別に、「取り組んでいる」、「どちらかといえば取り組んでいる」と回答した割合の合計を比較すると、「女性」(67.5%)が「男性」(61.4%)を上回った。

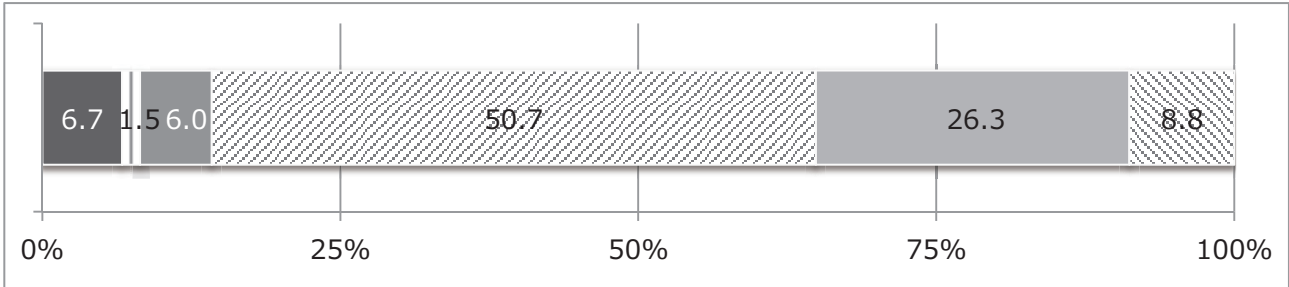
年齢階層別構成とのクロス集計 n=1,571



年齢階層別に、「取り組んでいる」、「どちらかといえば取り組んでいる」と回答した割合の合計を全体の平均(64.7%)と比較すると、「70～79歳」(76.0%)が平均を大きく上回り、「60～69歳」(68.5%)、「80歳以上」(66.9%)でも平均を上回った。一方で「20歳未満」(49.2%)、「20～29歳」(46.1%)では平均を大きく下回り、「30～39歳」(60.0%)、「50～59歳」(62.6%)、「40～49歳」(64.5%)でも平均を下回る、または近似した値となった。

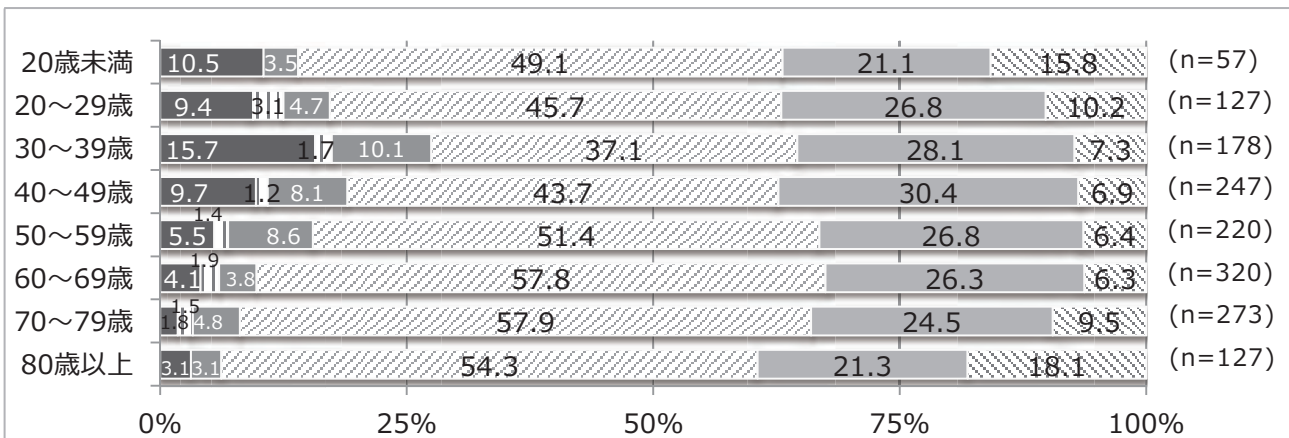
設問 22 太陽光発電システムを設置していますか。 n=1,579

■ 設置している ▨ 設置を検討している ■ 設置を検討したい
 ▨ 設置する予定はない ■ 設置できない ▨ 関心がない



太陽光発電システムの設置状況については、「設置を検討している」(1.5%)、「設置を検討したい」(6.0%)と回答した割合の合計が 7.5%となった。一方で「設置する予定はない」(50.7%)、「設置できない」(26.3%)、「関心がない」(8.8%)と回答した割合の合計は 85.8%となった。

年齢階層別構成とのクロス集計 n=1,549

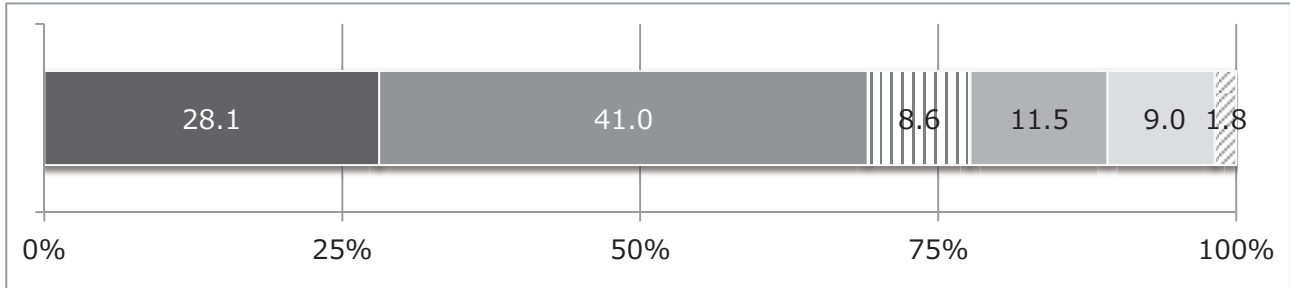


年齢階層別に、「設置を検討している」、「設置を検討したい」と回答した割合の合計を全体の平均(7.5%)と比較すると、「30～39 歳」(11.8%)、「50～59 歳」(10.0%)、「40～49 歳」(9.3%)、「20～29 歳」(7.8%)が平均を上回る、または近似した値となった。一方で「80 歳以上」(3.1%)、「20 歳未満」(3.5%)、「60～69 歳」(5.7%)、「70～79 歳」(6.3%)では平均を下回った。

11 環境

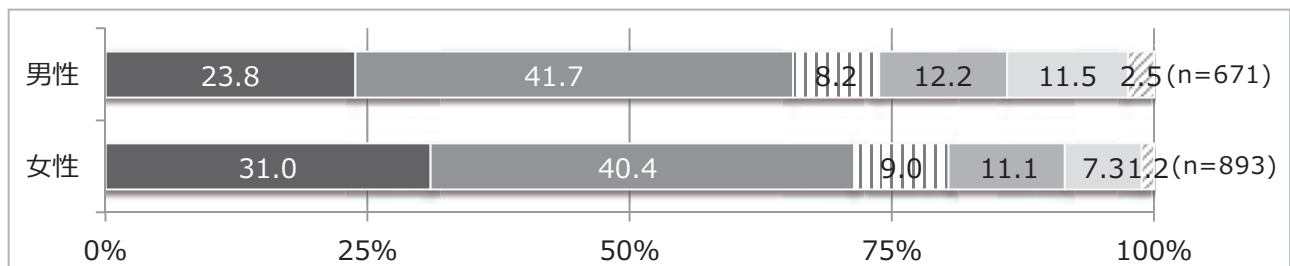
設問 23 リサイクルなどのごみの減量に取り組んでいますか。 n=1,600

- 取り組んでいる
- どちらかといえば取り組んでいる
- ▨ どちらともいえない
- どちらかといえば取り組んでいない
- 取り組んでいない
- ▨ 関心がない



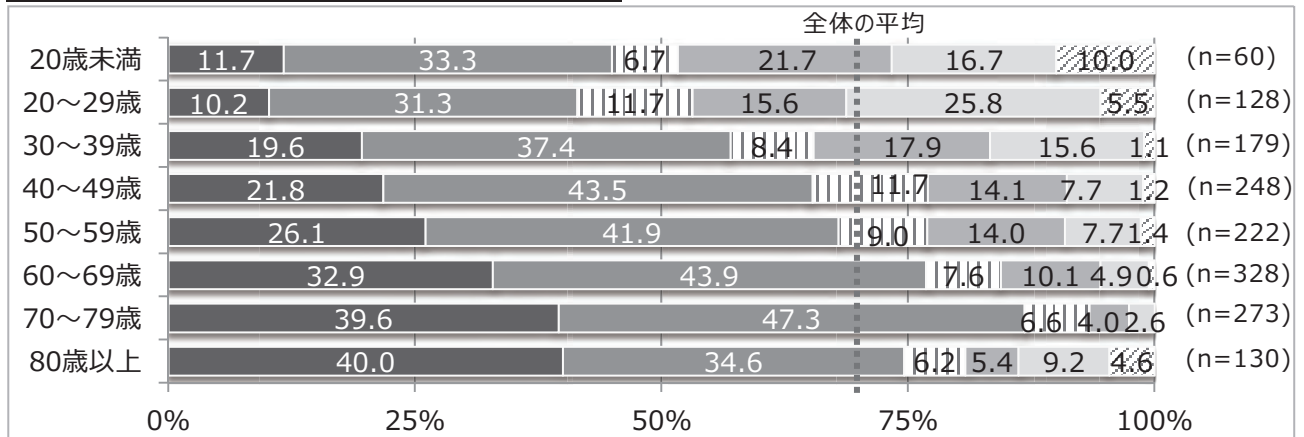
リサイクルなどのごみの減量への取組状況については、「取り組んでいる」(28.1%)、「どちらかといえば取り組んでいる」(41.0%)と回答した割合の合計が 69.1%となった。一方で「取り組んでいない」(9.0%)、「どちらかといえば取り組んでいない」(11.5%)と回答した割合の合計は 20.5%となった。

男女別構成とのクロス集計 n=1,564



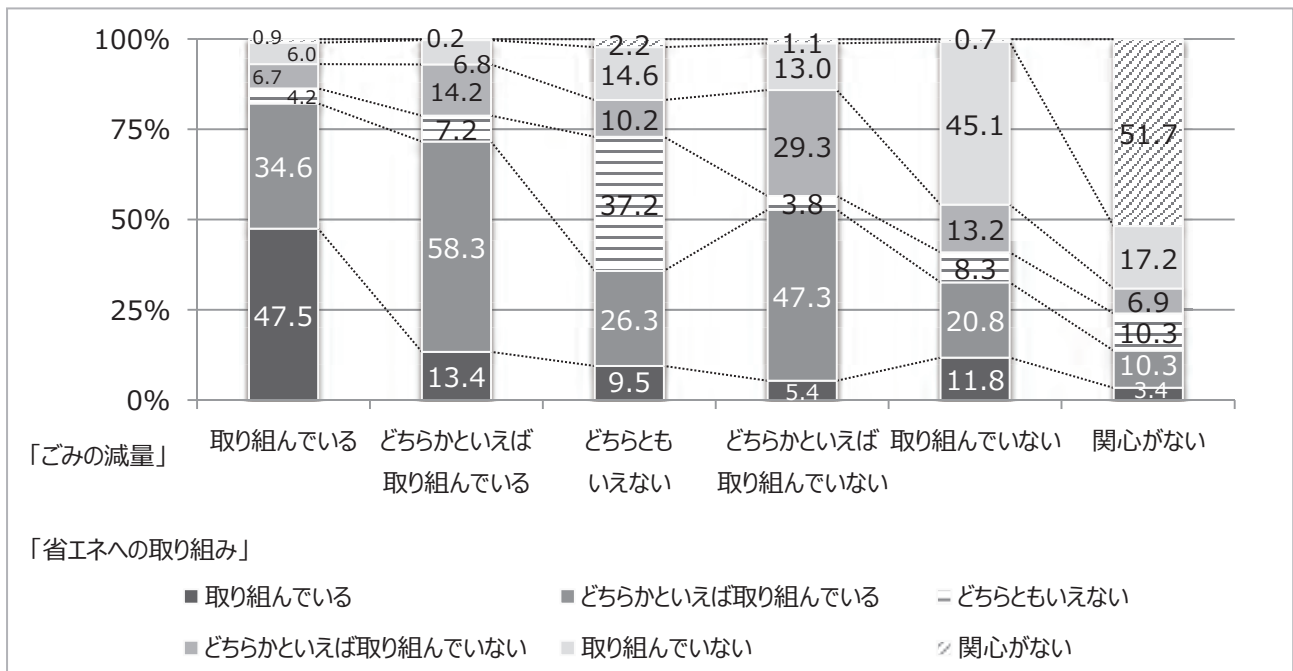
男女別に、「取り組んでいる」、「どちらかといえば取り組んでいる」と回答した割合の合計を比較すると、「女性」(71.4%)が「男性」(65.5%)を上回った。

年齢階層別構成とのクロス集計 n=1,568



年齢階層別に、「取り組んでいる」、「どちらかといえば取り組んでいる」と回答した割合の合計を全体の平均(69.1%)と比較すると、「70～79歳」(86.9%)が平均を大きく上回り、「60～69歳」(76.8%)、「80歳以上」(74.6%)でも平均を上回った。一方で「20～29歳」(41.5%)、「20歳未満」(45.0%)、「30～39歳」(57.0%)では平均を大きく下回り、「40～49歳」(65.3%)、「50～59歳」(68.0%)でも平均を下回った。

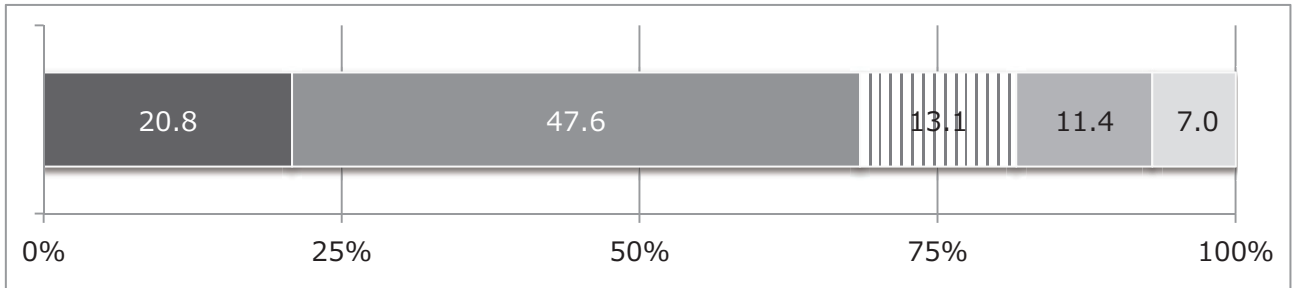
「省エネへの取り組み」(設問 21) とのクロス集計 n=1,592



ごみの減量に「取り組んでいる」と回答した人の中で、省エネに「取り組んでいる」、「どちらかといえば取り組んでいる」割合は 82.1%となった。一方でごみの減量に「取り組んでいない」と回答した人の中では、同様の割合が 13.7%と低くなっていることなどから、ごみの減量に取り組んでいるほど、省エネにも取り組んでいる割合が高くなる概ねの傾向がみられた。

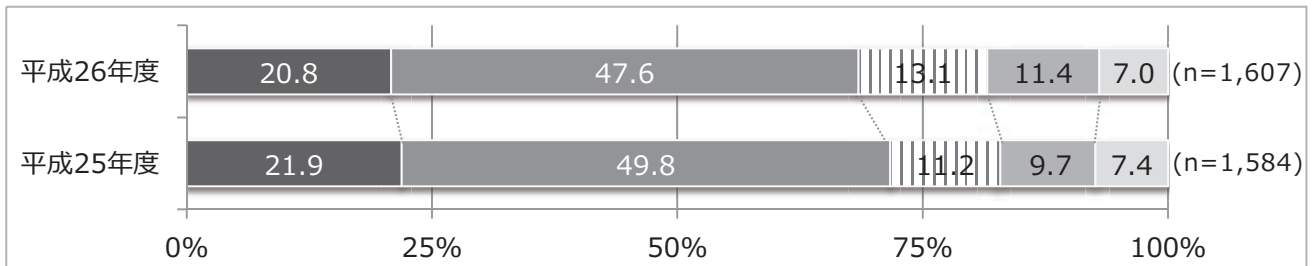
設問 24 お住まいの周辺の環境は美しく保たれていると感じますか。 n=1,607

■ 感じる ■ どちらかといえば感じる ▨ どちらともいえない ■ どちらかといえば感じない □ 感じない



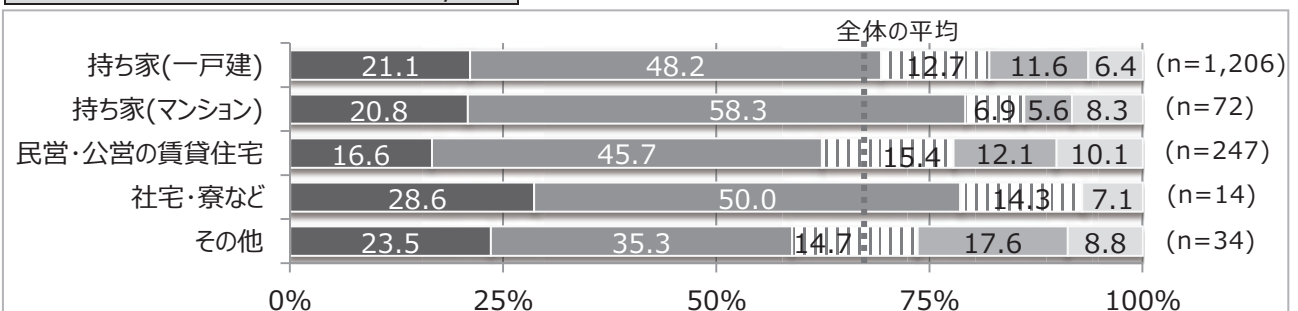
住まいの周辺環境の美しさについては、「感じる」(20.8%)、「どちらかといえば感じる」(47.6%)と回答した割合の合計が 68.4%となった。一方で「感じない」(7.0%)、「どちらかといえば感じない」(11.4%)と回答した割合の合計は 18.4%となった。

平成 25 年度調査結果との比較



平成 25 年度調査結果と比較すると、住まいの周辺環境の美しさについては、「感じる」「どちらかといえば感じる」と回答した割合の合計の差は、3.3%の減少(71.7%(平成 25 年度)から 68.4%(平成 26 年度))となった。

住宅構成とのクロス集計 n=1,573

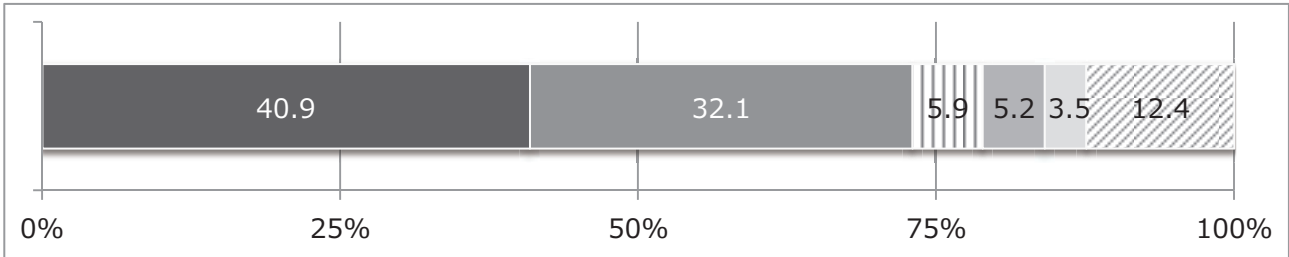


住宅別(「その他」を除く)に、「感じる」、「どちらかといえば感じる」と回答した割合の合計を全体の平均(68.4%)と比較すると、「持ち家(マンション)」(79.1%)、「社宅・寮など」(78.6%)が平均を大きく上回り、「持ち家(一戸建)」(69.3%)では平均と近似した値となった。一方で「民営・公営の賃貸住宅」(62.3%)では平均を下回った。

12 食生活

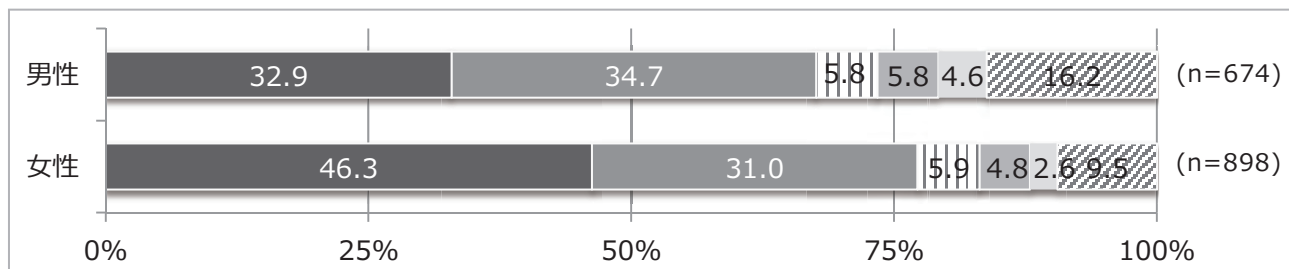
設問 25 地場産の農産物（地元で採れたお米や野菜、お肉など）を食べていますか。 n=1,608

- 食べている
- どちらかといえば食べている
- ▨ どちらともいえない
- どちらかといえば食べていない
- 食べていない
- ▨ 意識していない



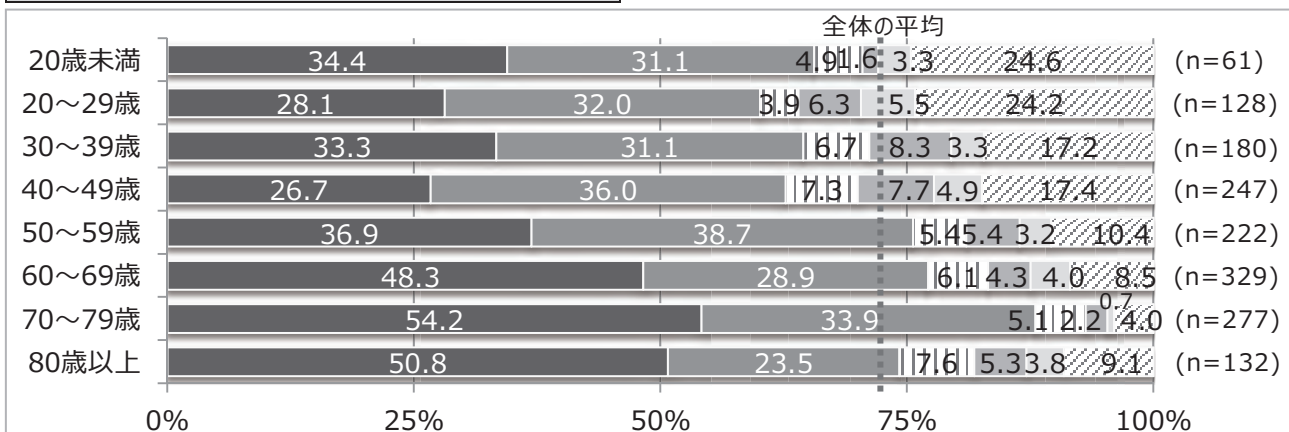
地場産農産物については、「食べている」(40.9%)、「どちらかといえば食べている」(32.1%)と回答した割合の合計が 73.0%となった。一方で「食べていない」(3.5%)、「どちらかといえば食べていない」(5.2%)と回答した割合の合計は 8.7%となった。

男女別構成とのクロス集計 n=1,572



男女別に、「食べている」、「どちらかといえば食べている」と回答した割合の合計を比較すると、「女性」(77.3%)が「男性」(67.6%)を上回った。

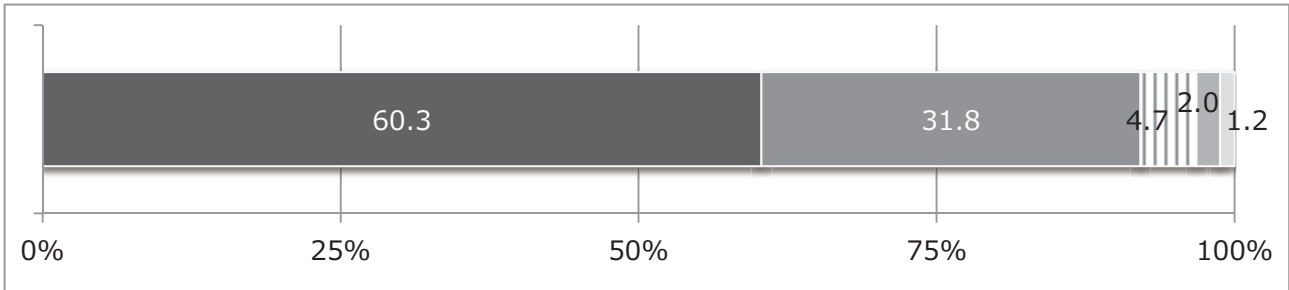
年齢階層別構成とのクロス集計 n=1,576



年齢階層別に、「食べている」、「どちらかといえば食べている」と回答した割合の合計を全体の平均(73.0%)と比較すると、「70～79歳」(88.1%)が平均を大きく上回り、「60～69歳」(77.2%)、「50～59歳」(75.6%)、「80歳以上」(74.3%)でも平均を上回った。一方で「20～29歳」(60.1%)、「40～49歳」(62.7%)では平均を大きく下回り、「30～39歳」(64.4%)、「20歳未満」(65.5%)でも平均を下回った。

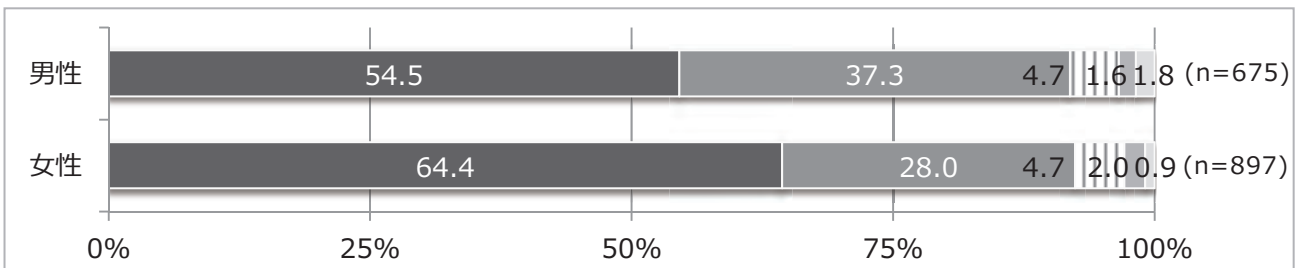
設問 26 食事をおいしく食べていますか。 n=1,609

- おいしく食べている
- どちらかといえばおいしく食べている
- ▨ どちらともいえない
- どちらかといえばおいしく食べていない
- おいしく食べていない



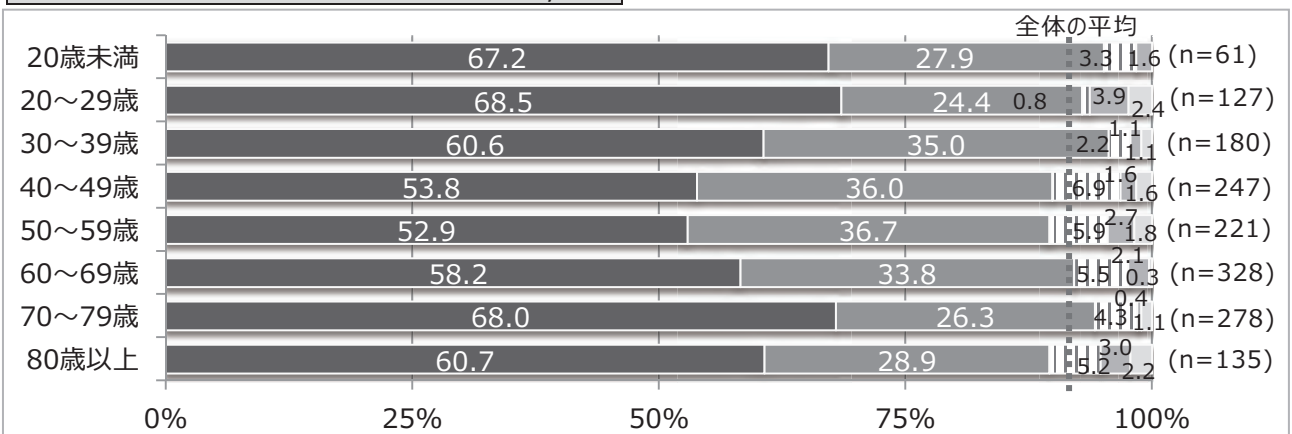
食事については、「おいしく食べている」(60.3%)、「どちらかといえばおいしく食べている」(31.8%)と回答した割合の合計が 92.1%となった。一方で「おいしく食べていない」(1.2%)、「どちらかといえばおいしく食べていない」(2.0%)と回答した割合の合計は 3.2%となった。

男女別構成とのクロス集計 n=1,572



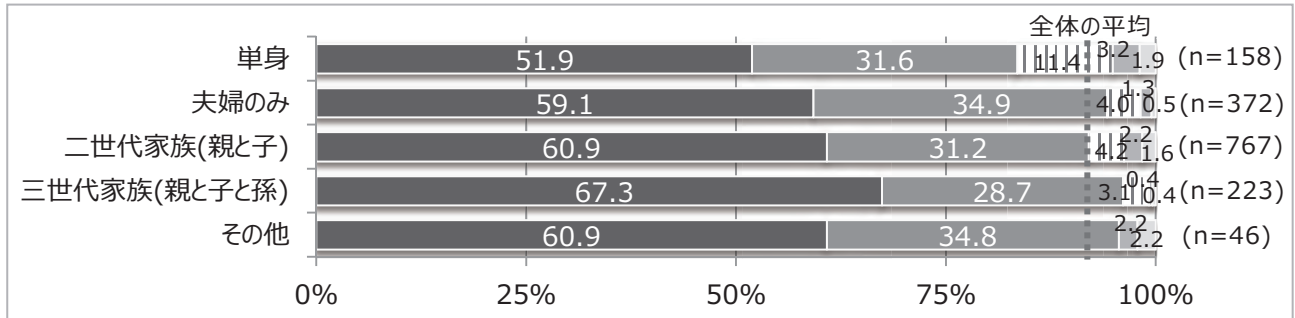
男女別に、「おいしく食べている」、「どちらかといえばおいしく食べている」と回答した割合の合計を比較すると、「女性」(92.4%)、「男性」(91.8%)ともに近似した値となった。

年齢階層別構成とのクロス集計 n=1,577



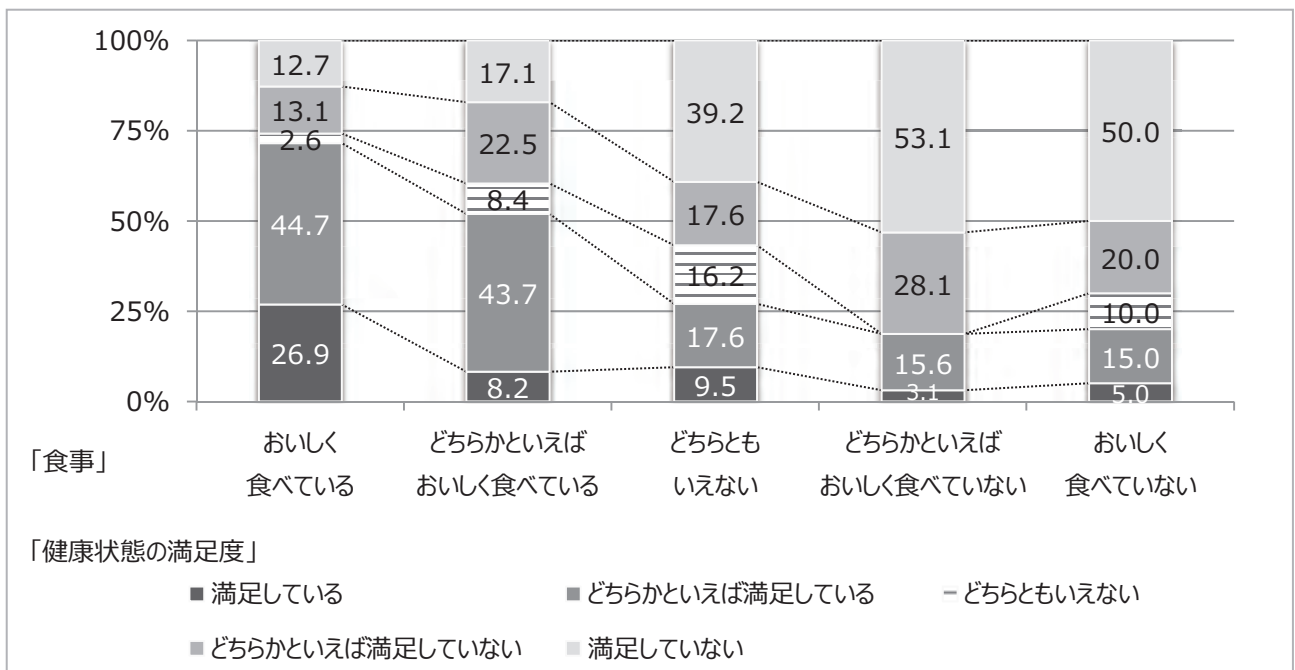
年齢階層別に、「おいしく食べている」、「どちらかといえばおいしく食べている」と回答した割合の合計を全体の平均(92.1%)と比較すると、「30～39歳」(95.6%)、「20歳未満」(95.1%)、「70～79歳」(94.3%)、「20～29歳」(92.9%)が平均を上回る、または近似した値となった。一方で「50～59歳」(89.6%)、「80歳以上」(89.6%)、「40～49歳」(89.8%)、「60～69歳」(92.0%)では平均を下回る、または近似した値となった。

家族構成とのクロス集計 n=1,566



同居家族別(「その他」を除く)に、「おいしく食べている」、「どちらかといえばおいしく食べている」と回答した割合の合計を全体の平均(92.1%)と比較すると、「三世世代家族」(96.0%)、「夫婦のみ」(94.0%)、「二世世代家族」(92.1%)が平均を上回る、または近似した値となった。一方で「単身」(83.5%)では平均を下回った。

「健康状態の満足度」(設問2)とのクロス集計 n=1,605

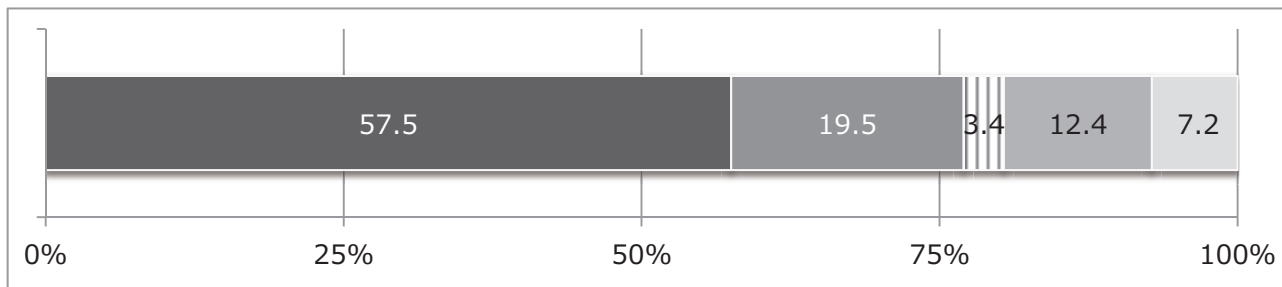


食事を「おいしく食べている」と回答した人の中で、健康状態に「満足している」、「どちらかといえば満足している」と回答した割合の合計は 71.6%となった。一方で食事を「おいしく食べていない」と回答した人の中では、同様の割合が 20.0%と低くなっていることなどから、食事をおいしく食べているほど、健康状態への満足度が高くなる概ねの傾向がみられた。

13 日常生活

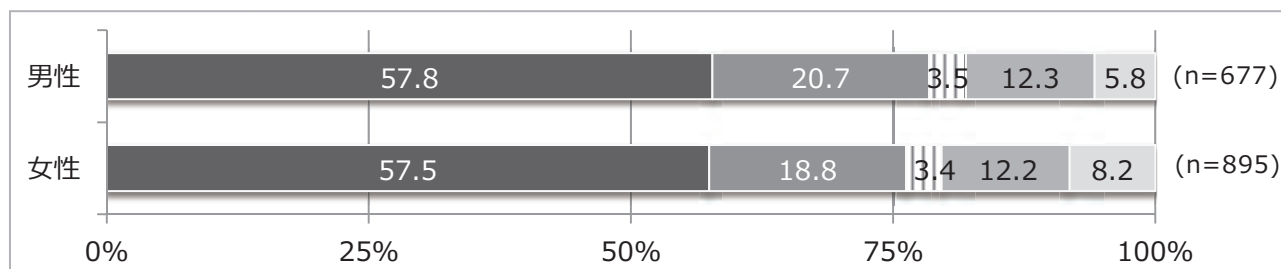
設問 27 買い物などの日常生活に不便を感じますか。 n=1,608

■ 感じない ■ どちらかといえば感じない | どちらともいえない ■ どちらかといえば感じる ■ 感じる



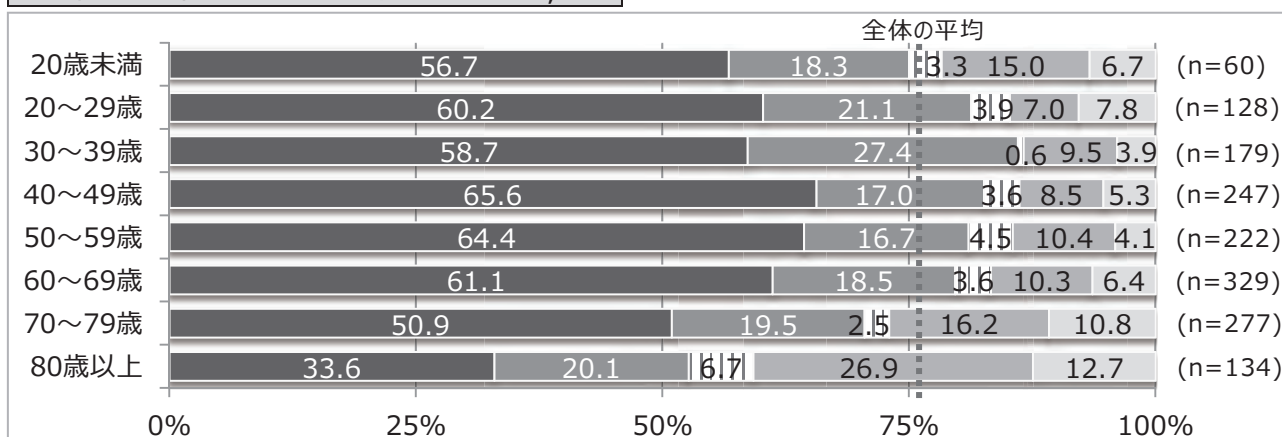
買い物などの日常生活の不便さについては、「感じない」(57.5%)、「どちらかといえば感じない」(19.5%)と回答した割合の合計が 77.0%となった。一方で「感じる」(7.2%)、「どちらかといえば感じる」(12.4%)と回答した割合の合計は 19.6%となった。

男女別構成とのクロス集計 n=1,572



男女別に、「感じない」、「どちらかといえば感じない」と回答した割合の合計を比較すると、「男性」(78.5%)が「女性」(76.3%)を上回った。

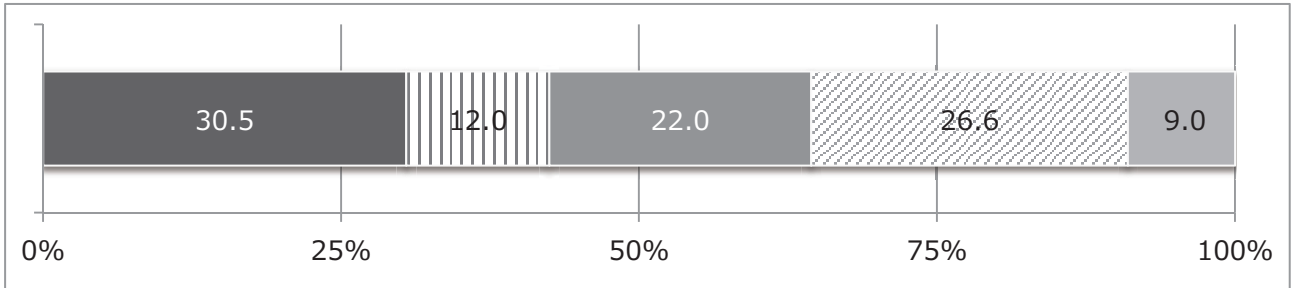
年齢階層別構成とのクロス集計 n=1,576



年齢階層別に、「感じない」、「どちらかといえば感じない」と回答した合計の割合を全体の平均(77.0%)と比較すると、「30～39歳」(86.1%)、「40～49歳」(82.6%)、「20～29歳」(81.3%)、「50～59歳」(81.1%)、「60～69歳」(79.6%)が平均を上回った。一方で「80歳以上」(53.7%)では平均を大きく下回り、「70～79歳」(70.4%)、「20歳未満」(75.0%)でも平均を下回った。

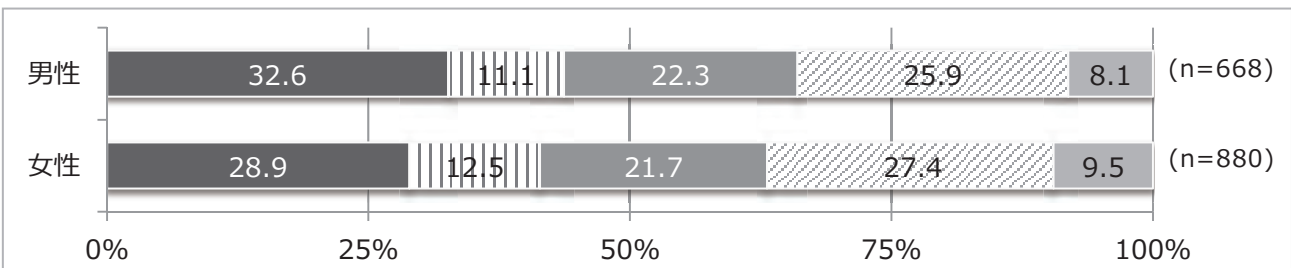
設問 28 どの程度、買い物などの日常生活において徒歩や自転車で移動していますか。 n=1,585

■ ほぼ毎日 ▨ 週 3 回以上 ■ 週 1~2 回程度 ▩ 機会がない ■ 徒歩や自転車で移動できない



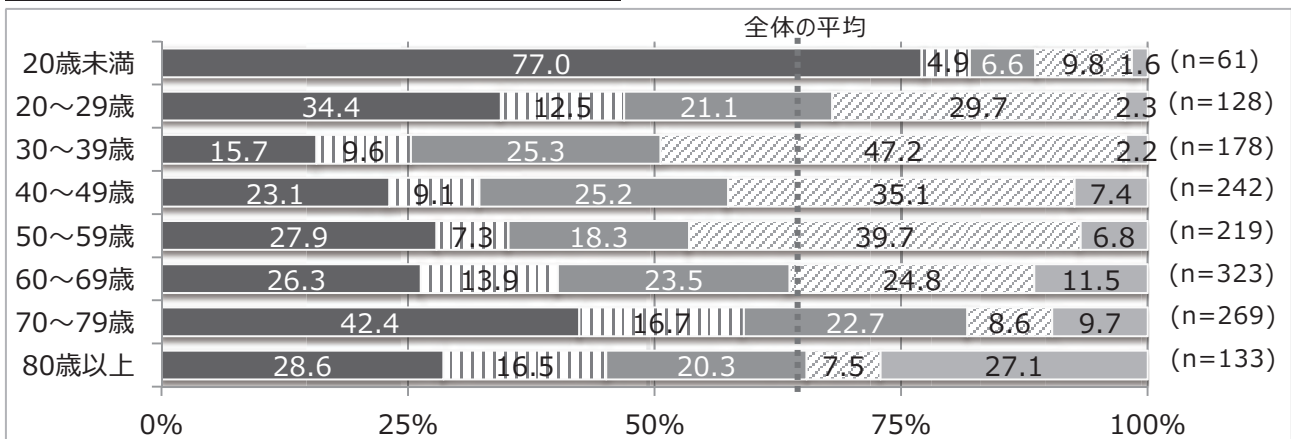
日常生活での徒歩や自転車の移動の実態については、「ほぼ毎日」(30.5%)、「週 3 回以上」(12.0%)、「週 1~2 回程度」(22.0%)と回答した割合の合計が 64.5%となった。

男女別構成とのクロス集計 n=1,548



男女別に、週に 1~2 回以上と回答した割合の合計を比較すると、「男性」(66.0%)が「女性」(63.1%)を上回った。

年齢階層別構成とのクロス集計 n=1,553

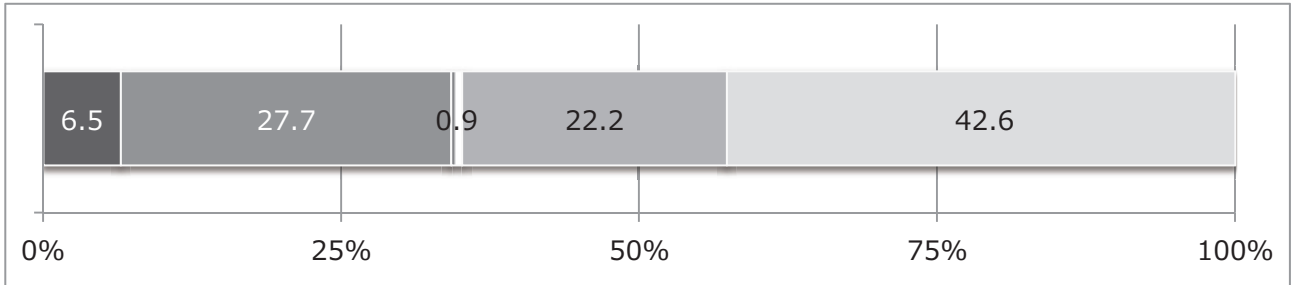


年齢階層別に、週に 1~2 回以上と回答した割合の合計を全体の平均(64.5%)と比較すると、「20 歳未満」(88.5%)、「70~79 歳」(81.8%)が平均を大きく上回り、「20~29 歳」(68.0%)、「80 歳以上」(65.4%)でも平均を上回る、または近似した値となった。一方で「30~39 歳」(50.6%)、「50~59 歳」(53.5%)では平均を大きく下回り、「40~49 歳」(57.4%)、「60~69 歳」(63.7%)でも平均を下回る、または近似した値となった。

14 中心市街地

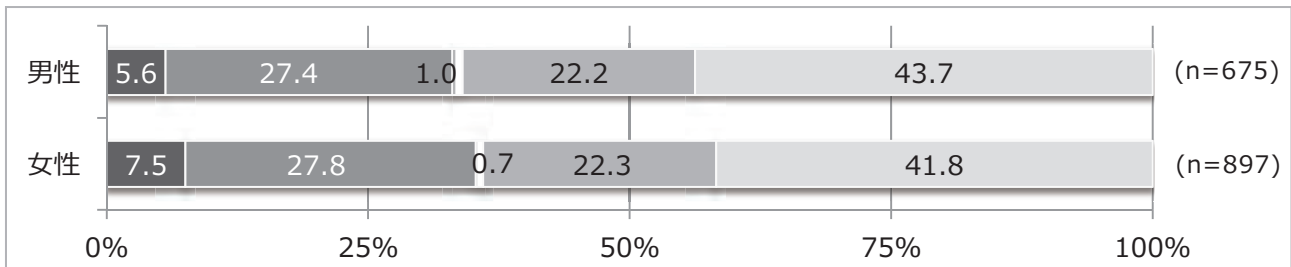
設問 29 岐阜駅周辺や柳ヶ瀬などの中心市街地の商店や飲食店などを利用していますか。 n=1,609

■ よく利用している ■ ときどき利用している || どちらともいえない ■ あまり利用していない ■ 利用していない



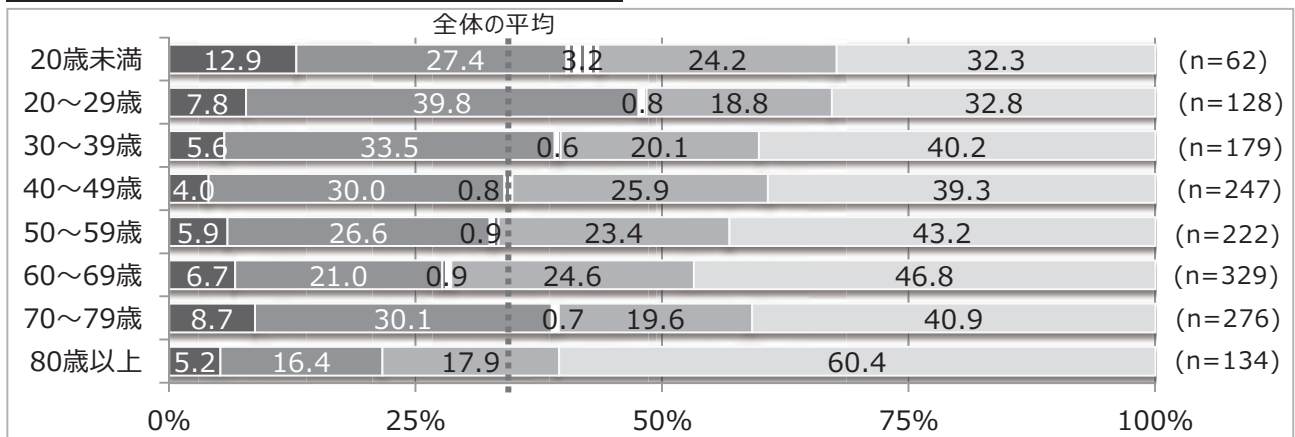
岐阜駅周辺や柳ヶ瀬などの中心市街地の商店や飲食店などの利用状況については、「よく利用している」(6.5%)、「ときどき利用している」(27.7%)と回答した割合の合計が34.2%となった。一方で「利用していない」(42.6%)、「あまり利用していない」(22.2%)と回答した割合の合計は64.8%となった。

男女別構成とのクロス集計 n=1,572



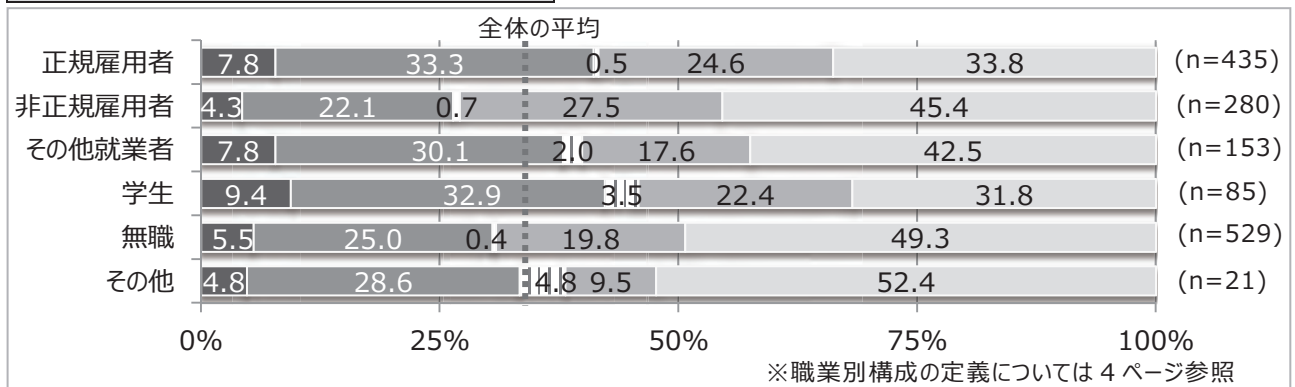
男女別に、「利用している」、「ときどき利用している」と回答した割合の合計を比較すると、「女性」(35.3%)が「男性」(33.0%)を上回った。

年齢階層別構成とのクロス集計 n=1,577



年齢階層別に、「利用している」、「ときどき利用している」と回答した割合の合計を全体の平均(34.2%)と比較すると、「20～29歳」(47.6%)が平均を大きく上回り、「20歳未満」(40.3%)、「30～39歳」(39.1%)、「70～79歳」(38.8%)でも平均を上回った。一方で「80歳以上」(21.6%)では平均を大きく下回り、「60～69歳」(27.7%)、「50～59歳」(32.5%)、「40～49歳」(34.0%)でも平均を下回る、または近似した値となった。

職業別構成とのクロス集計 n=1,503



職業別(「その他」を除く)に、「利用している」、「ときどき利用している」と回答した割合の合計を全体の平均(34.2%)と比較すると、「学生」(42.3%)、「正規雇用者」(41.1%)、「その他就業者」(37.9%)が平均を上回った。一方で「非正規雇用者」(26.4%)、「無職」(30.5%)では平均を下回った。