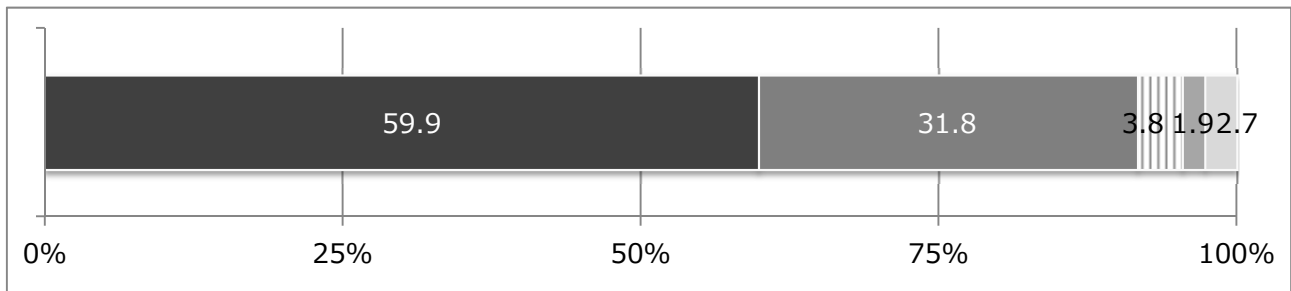


第4章 岐阜市のイメージに関する設問の調査結果

1 環境・景観

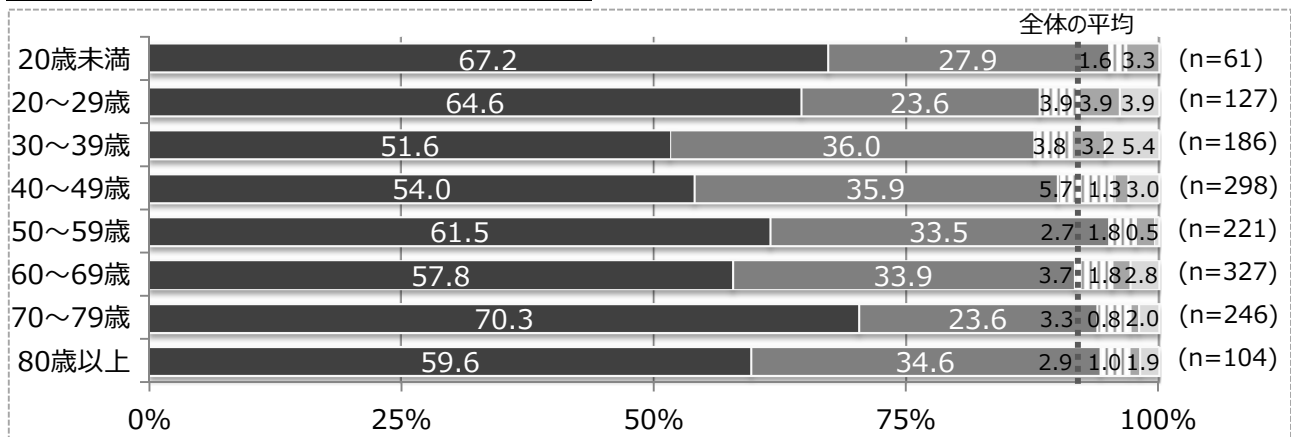
設問 31 金華山や長良川などの自然の豊かなまちだと思いますか。 n=1,582

■ そう思う ■ どちらかといえばそう思う ▨ どちらともいえない ■ どちらかといえばそう思わない □ そう思わない



金華山や長良川などの自然の豊かなまちとしてのイメージについては、「そう思う」(59.9%) 「どちらかといえばそう思う」(31.8%) と回答した割合の合計が 91.7%となった。一方で、「そう思わない」(2.7%) 「どちらかといえばそう思わない」(1.9%) と回答した割合の合計は 4.6%となった。

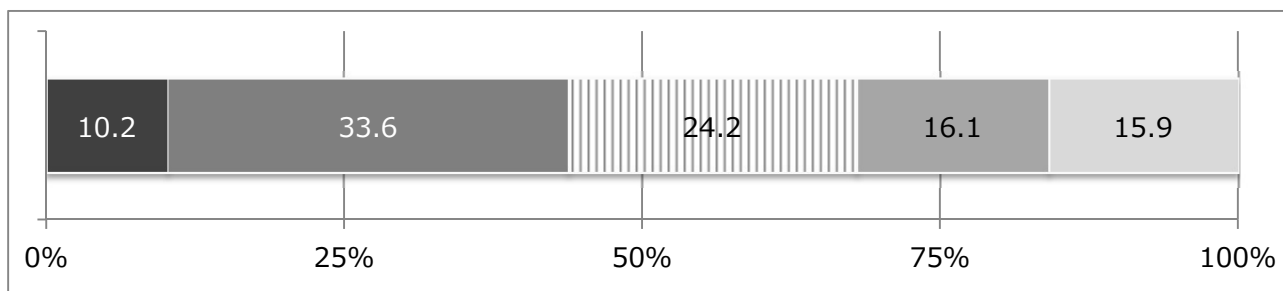
年齢階層別構成とのクロス集計 n=1,570



年齢階層別に、「そう思う」「どちらかといえばそう思う」と回答した割合の合計を全体の平均(91.7%)と比較すると、「20歳未満」(95.1%)、「50～59歳」(95.0%)、「80歳以上」(94.2%)、「70～79歳」(93.9%)、「60～69歳」(91.7%)が平均を上回るまたは近似した値となった。一方で、「30～39歳」(87.6%)、「20～29歳」(88.2%)、「40～49歳」(89.9%)では平均を下回った。

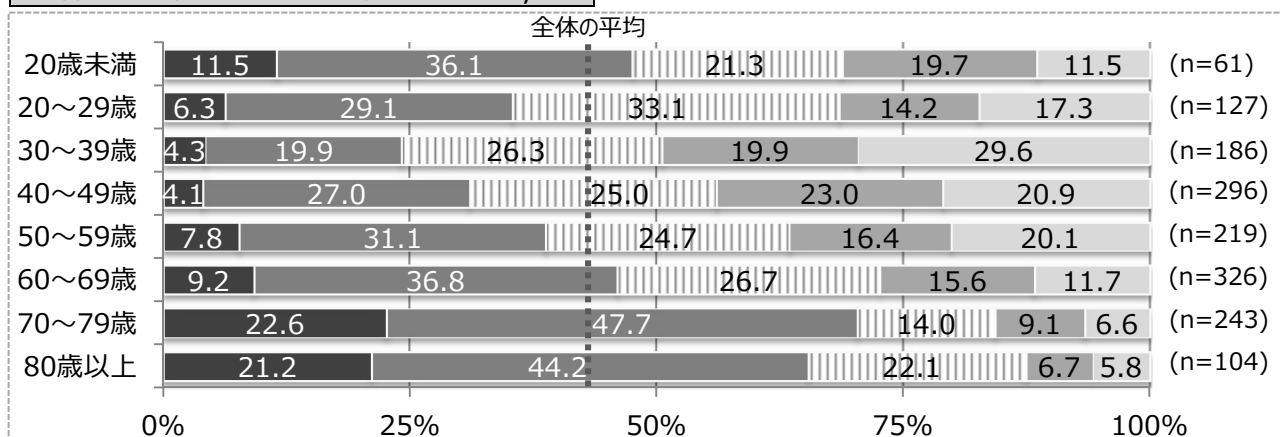
設問 32 省エネやごみの減量などの環境に配慮したまちだと思いますか。 n=1,574

■ そう思う ■ どちらかといえばそう思う ▨ どちらともいえない ■ どちらかといえばそう思わない □ そう思わない



省エネやごみの減量などの環境に配慮したまちとしてのイメージについては、「そう思う」(10.2%)「どちらかといえばそう思う」(33.6%)と回答した割合の合計が43.8%となった。一方で、「そう思わない」(15.9%)「どちらかといえばそう思わない」(16.1%)と回答した割合の合計は32.0%となった。

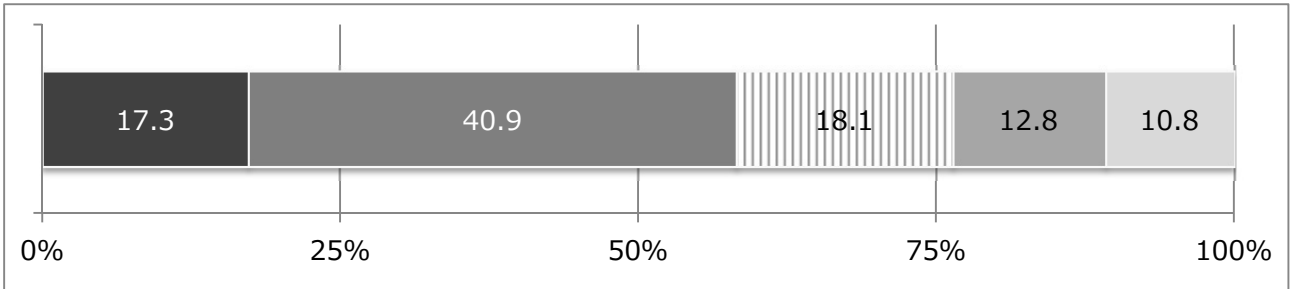
年齢階層別構成とのクロス集計 n=1,562



年齢階層別に、「そう思う」「どちらかといえばそう思う」と回答した割合の合計を全体の平均(43.8%)と比較すると、「70～79歳」(70.3%)、「80歳以上」(65.4%)が平均を大きく上回り、「20歳未満」(47.6%)、「60～69歳」(46.0%)でも平均を上回った。一方で、「30～39歳」(24.2%)、「40～49歳」(31.1%)では平均を大きく下回り、「20～29歳」(35.4%)、「50～59歳」(38.9%)でも平均を下回った。

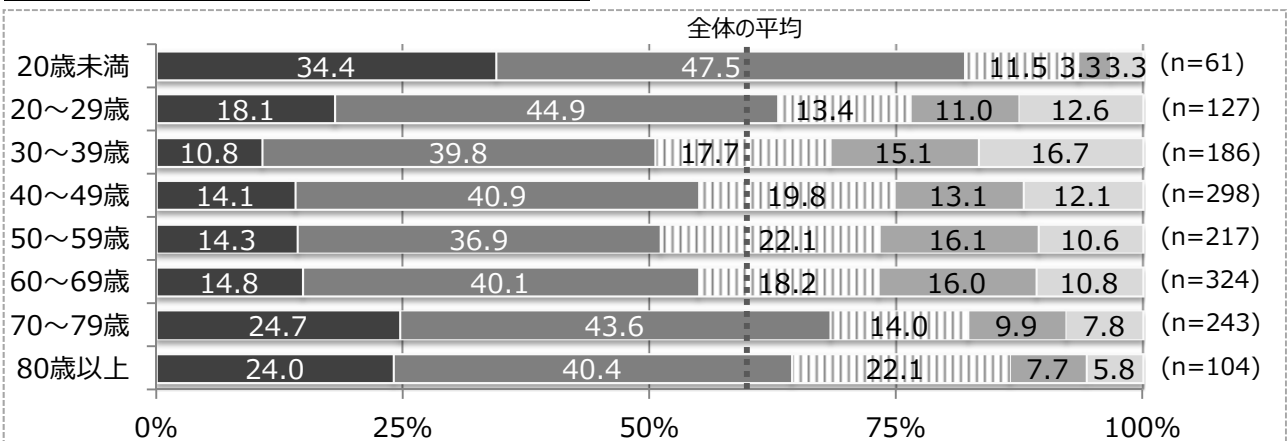
設問 33 まちなみや景観の美しいまちだと思いますか。 n=1,573

■ そう思う ■ どちらかといえばそう思う ▨ どちらともいえない ■ どちらかといえばそう思わない □ そう思わない



まちなみや景観の美しいまちとしてのイメージについては、「そう思う」(17.3%)「どちらかといえばそう思う」(40.9%)と回答した割合の合計が58.2%となった。一方で、「そう思わない」(10.8%)「どちらかといえばそう思わない」(12.8%)と回答した割合の合計は23.6%となった。

年齢階層別構成とのクロス集計 n=1,560

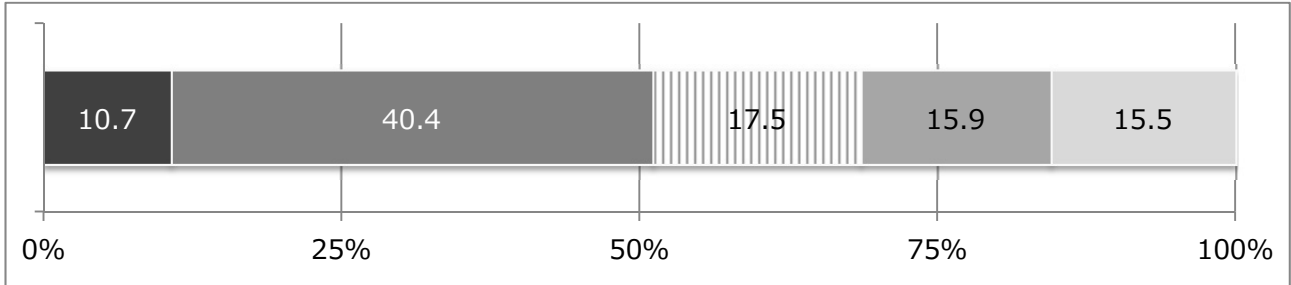


年齢階層別に、「そう思う」「どちらかといえばそう思う」と回答した割合の合計を全体の平均(58.2%)と比較すると、「20歳未満」(81.9%)、「70～79歳」(68.3%)が平均を大きく上回り、「80歳以上」(64.4%)、「20～29歳」(63.0%)でも平均を上回った。一方で、「30～39歳」(50.6%)、「50～59歳」(51.2%)、「60～69歳」(54.9%)、「40～49歳」(55.0%)では平均を下回った。

2 都市基盤・交通

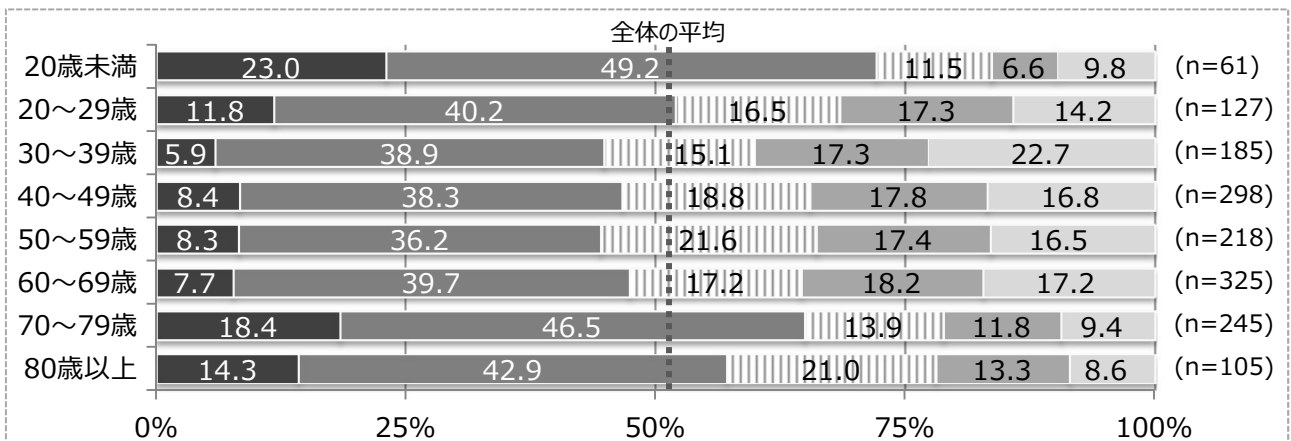
設問 34 道路や公園などの都市基盤の整ったまちだと思いますか。 n=1,577

■ そう思う ■ どちらかといえばそう思う ▨ どちらともいえない ■ どちらかといえばそう思わない ■ そう思わない



道路や公園などの都市基盤の整ったまちとしてのイメージについては、「そう思う」(10.7%) 「どちらかといえばそう思う」(40.4%) と回答した割合の合計が 51.1% となった。一方で、「そう思わない」(15.5%) 「どちらかといえばそう思わない」(15.9%) と回答した割合の合計は 31.4% となった。

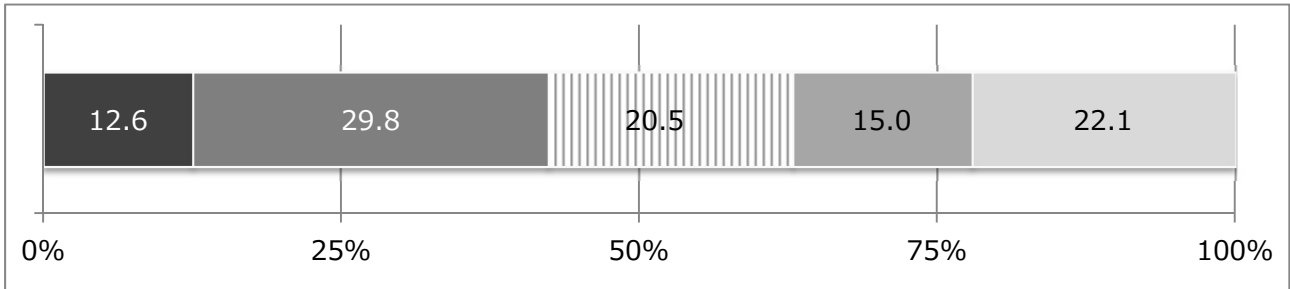
年齢階層別構成とのクロス集計 n=1,564



年齢階層別に、「そう思う」「どちらかといえばそう思う」と回答した割合の合計を全体の平均(51.1%)と比較すると、「20歳未満」(72.2%)、「70～79歳」(64.9%)が平均を大きく上回り、「80歳以上」(57.2%)、「20～29歳」(52.0%)でも平均を上回るまたは近似した値となった。一方で、「50～59歳」(44.5%)、「30～39歳」(44.8%)、「40～49歳」(46.7%)、「60～69歳」(47.4%)では平均を下回った。

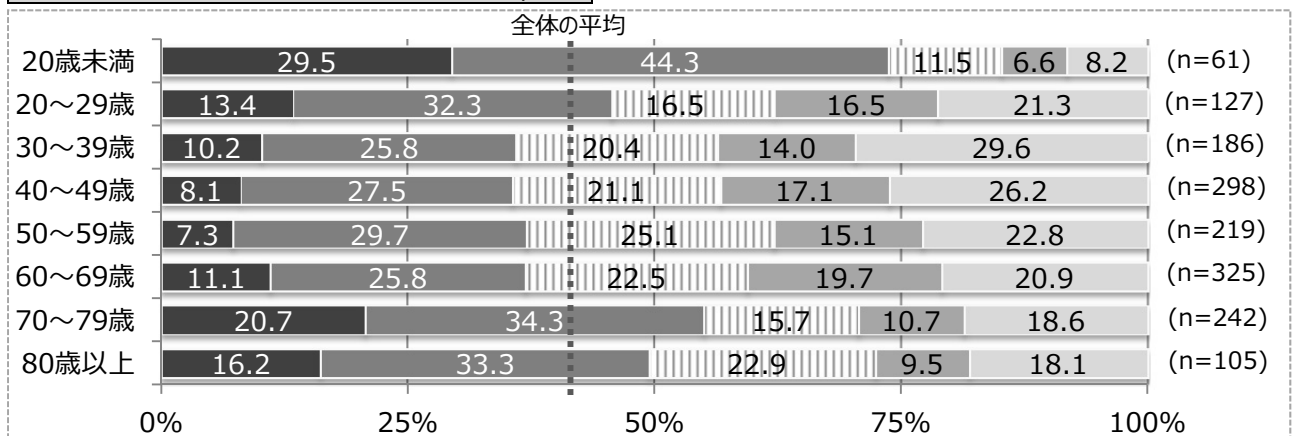
設問 35 コミュニティバスなどの公共交通の便利なまちだと思いますか。 n=1,576

■ そう思う ■ どちらかといえばそう思う ▨ どちらともいえない ■ どちらかといえばそう思わない □ そう思わない



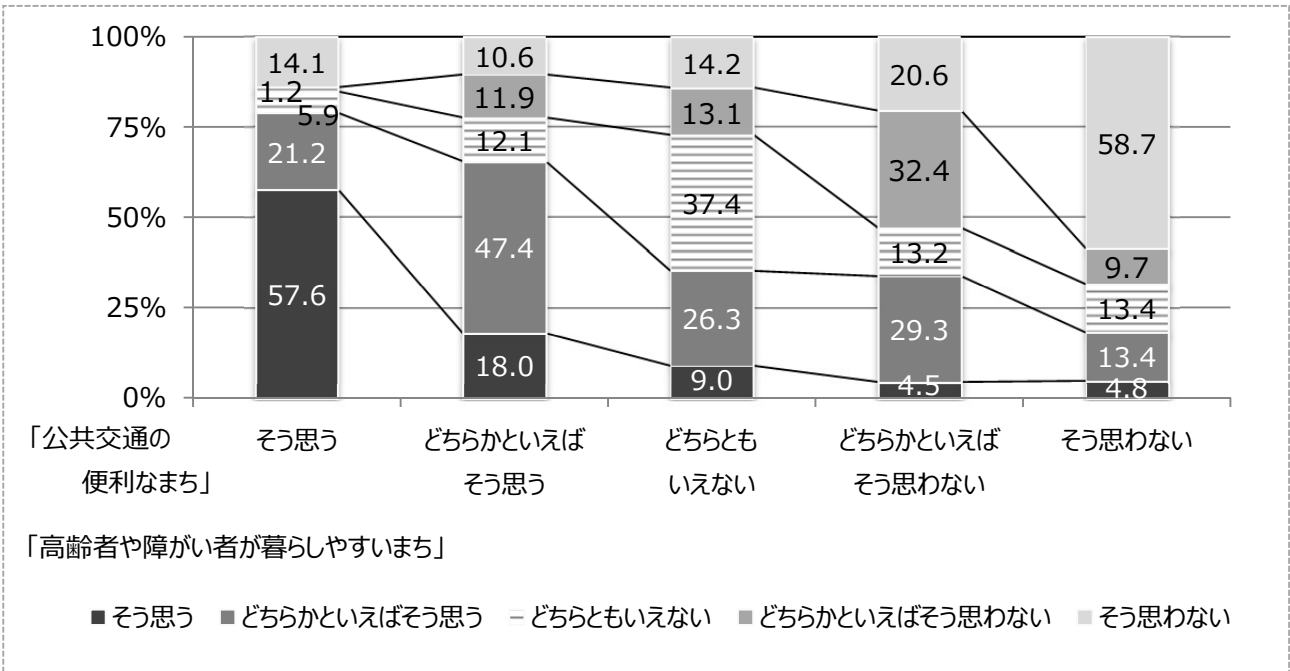
コミュニティバスなどの公共交通の便利なまちとしてのイメージについては、「そう思う」(12.6%)「どちらかといえばそう思う」(29.8%)と回答した割合の合計が42.4%となった。一方で、「そう思わない」(22.1%)「どちらかといえばそう思わない」(15.0%)と回答した割合の合計は37.1%となった。

年齢階層別構成とのクロス集計 n=1,563



年齢階層別に、「そう思う」「どちらかといえばそう思う」と回答した割合の合計を全体の平均(42.4%)と比較すると、「20歳未満」(73.8%)、「70～79歳」(55.0%)が平均を大きく上回り、「80歳以上」(49.5%)、「20～29歳」(45.7%)でも平均を上回った。一方で、「40～49歳」(35.6%)、「30～39歳」(36.0%)、「60～69歳」(36.9%)、「50～59歳」(37.0%)では平均を下回った。

「高齢者や障がい者が暮らしやすいまち」(設問 39) とのクロス集計 n=1,567

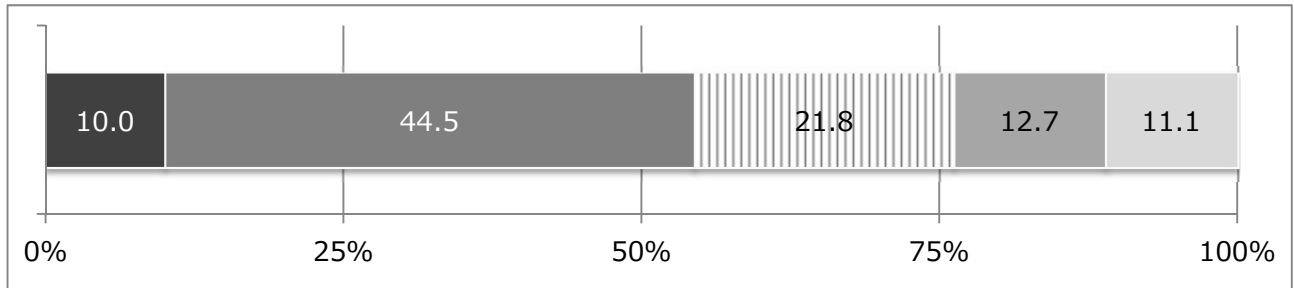


公共交通の便利なまちとしてのイメージについて、「そう思う」と回答した人の中で、高齢者や障がい者が暮らしやすいまちとしてのイメージについて、「そう思う」「どちらかといえばそう思う」と回答した割合の合計は78.8%となった。一方で、公共交通の便利なまちとしてのイメージについて、「そう思わない」と回答した人の中では、同様の割合が18.2%に下がったことなどから、公共交通の便利なまちだと感じているほど、高齢者や障がい者が暮らしやすいまちだと感じている割合が高い傾向がみられた。

3 事故・犯罪、災害

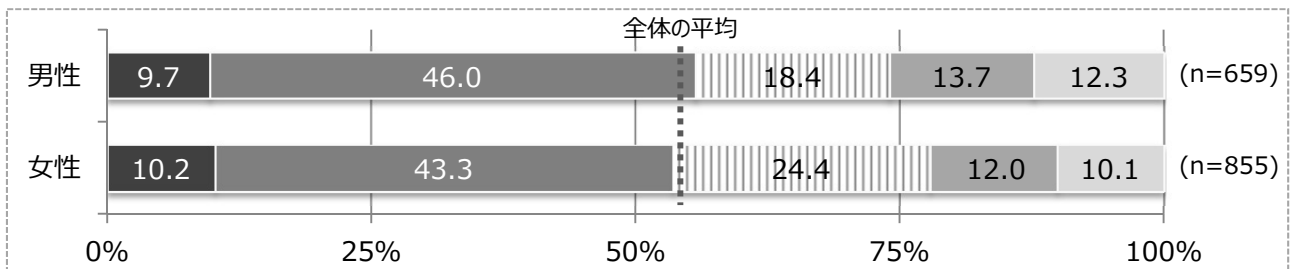
設問 36 交通事故や犯罪などに対して安全なまちだと思いますか。 n=1,571

■ そう思う ■ どちらかといえばそう思う ▨ どちらともいえない ■ どちらかといえばそう思わない □ そう思わない



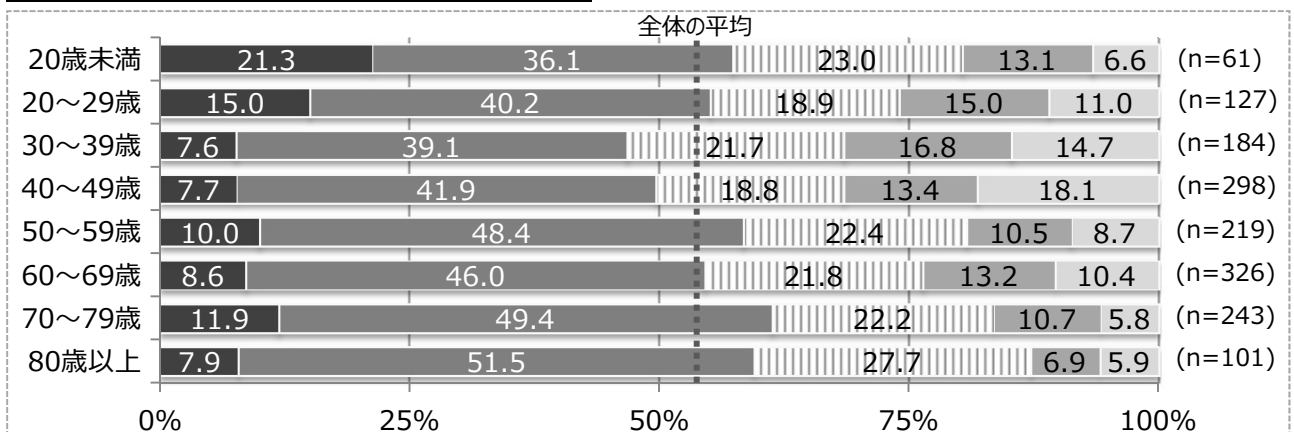
交通事故や犯罪などに対する安全なまちとしてのイメージについては、「そう思う」(10.0%) 「どちらかといえばそう思う」(44.5%) と回答した割合の合計が 54.5% となった。一方で、「そう思わない」(11.1%) 「どちらかといえばそう思わない」(12.7%) と回答した割合の合計は 23.8% となった。

男女別構成とのクロス集計 n=1,514



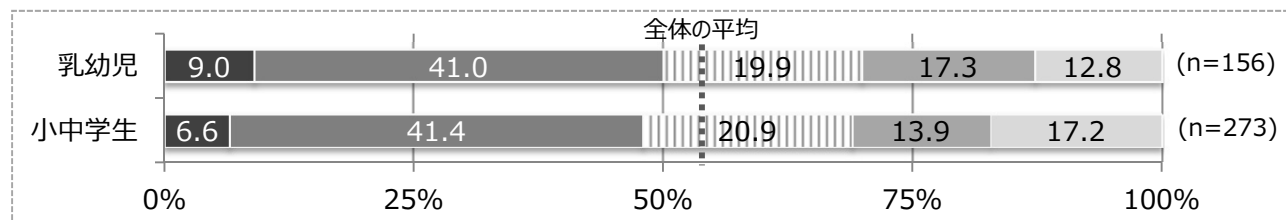
男女別に、「そう思う」「どちらかといえばそう思う」と回答した割合の合計を全体の平均(54.5%)と比較すると、「男性」(55.7%)が平均を上回り、「女性」(53.5%)は平均を下回った。

年齢階層別構成とのクロス集計 n=1,559



年齢階層別に、「そう思う」「どちらかといえばそう思う」と回答した割合の合計を全体の平均（54.5%）と比較すると、「70～79歳」（61.3%）、「80歳以上」（59.4%）、「50～59歳」（58.4%）、「20歳未満」（57.4%）、「20～29歳」（55.2%）、「60～69歳」（54.6%）が平均を上回るまたは近似した値となった。一方で、「30～39歳」（46.7%）、「40～49歳」（49.6%）では平均を下回った。

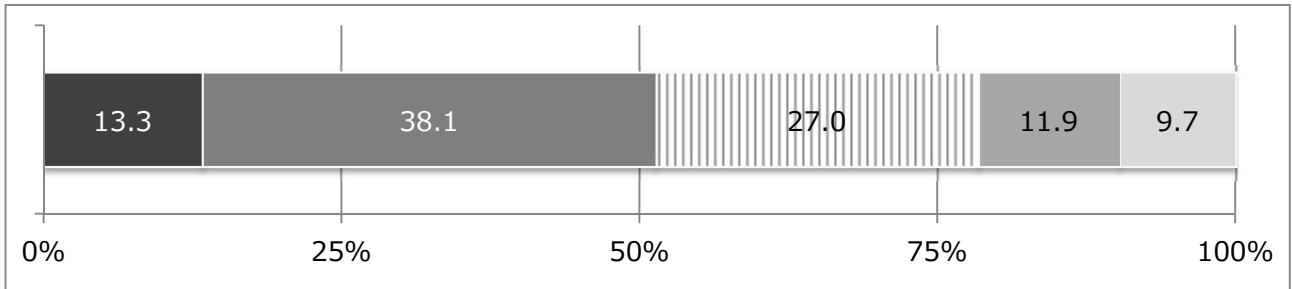
乳幼児、小中学生のいる世帯とのクロス集計



乳幼児、小中学生のいる世帯別に、「そう思う」「どちらかといえばそう思う」と回答した割合の合計を全体の平均（54.5%）と比較すると、「小中学生」（48.0%）のいる世帯、「乳幼児」（50.0%）のいる世帯ともに、平均を下回った。

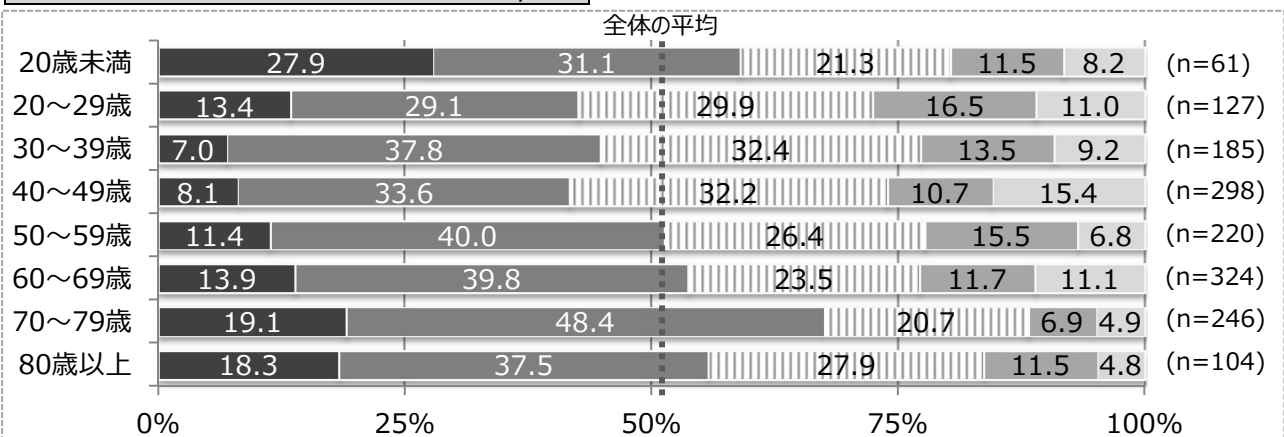
設問 37 災害に対して安全なまちだと思いますか。 n=1,578

■ そう思う ■ どちらかといえばそう思う ▨ どちらともいえない ■ どちらかといえばそう思わない □ そう思わない



災害に対する安全なまちとしてのイメージについては、「そう思う」(13.3%)「どちらかといえばそう思う」(38.1%)と回答した割合の合計が51.4%となった。一方で、「そう思わない」(9.7%)「どちらかといえばそう思わない」(11.9%)と回答した割合の合計は21.6%となった。

年齢階層別構成とのクロス集計 n=1,565

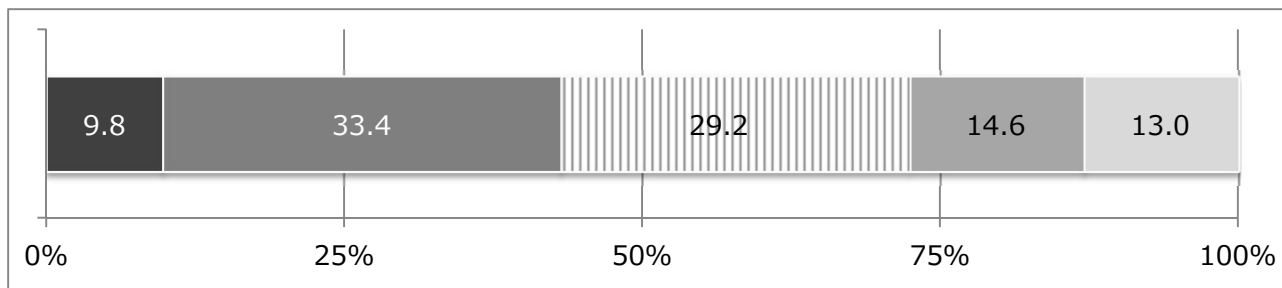


年齢階層別に、「そう思う」「どちらかといえばそう思う」と回答した割合の合計を全体の平均(51.4%)と比較すると、「70～79歳」(67.5%)が平均を大きく上回り、「20歳未満」(59.0%)、「80歳以上」(55.8%)、「60～69歳」(53.7%)、「50～59歳」(51.4%)でも平均を上回るまたは近似した値となった。一方で、「40～49歳」(41.7%)、「20～29歳」(42.5%)、「30～39歳」(44.8%)では平均を下回った。

4 地域づくり

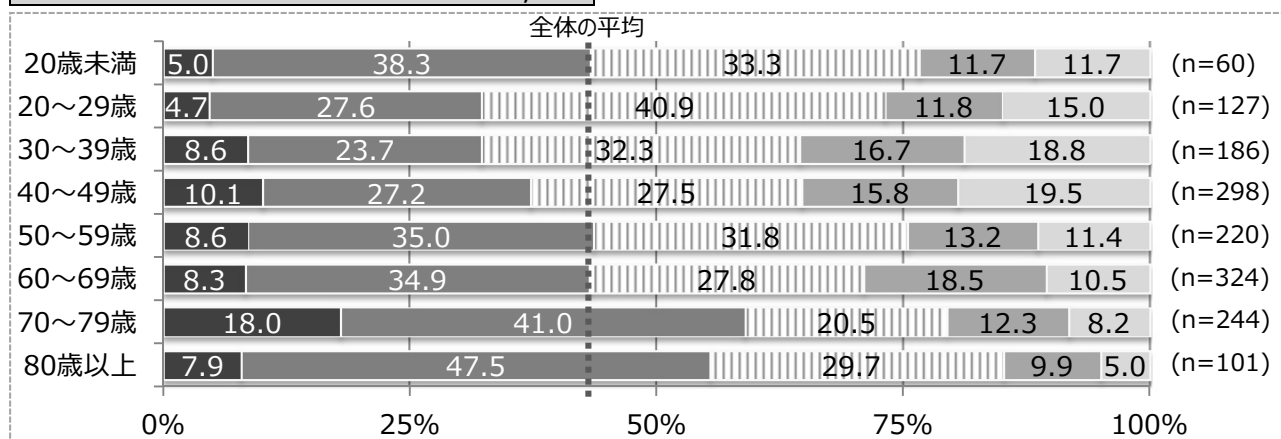
設問 38 自治会などの地域活動の盛んなまちだと思いますか。 n=1,573

■ そう思う ■ どちらかといえばそう思う ▨ どちらともいえない ■ どちらかといえばそう思わない □ そう思わない



自治会などの地域活動の盛んなまちとしてのイメージについては、「そう思う」(9.8%)「どちらかといえばそう思う」(33.4%)と回答した割合の合計が43.2%となった。一方で、「そう思わない」(13.0%)「どちらかといえばそう思わない」(14.6%)と回答した割合の合計は27.6%となった。

年齢階層別構成とのクロス集計 n=1,560

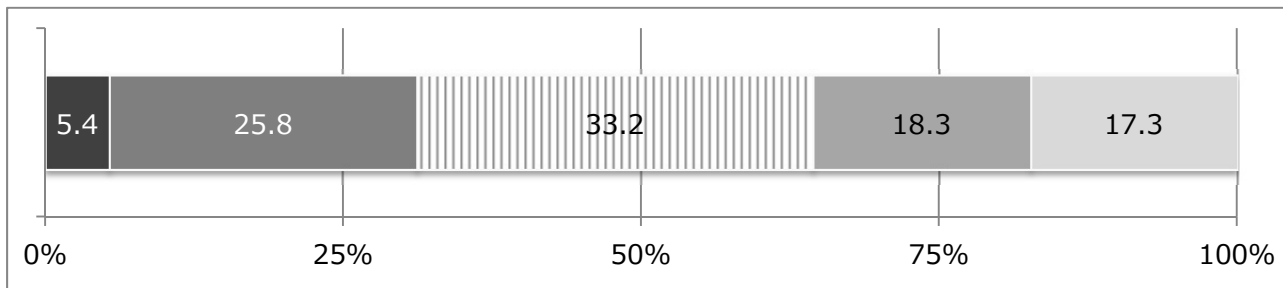


年齢階層別に、「そう思う」「どちらかといえばそう思う」と回答した割合の合計を全体の平均(43.2%)と比較すると、「70～79歳」(59.0%)、「80歳以上」(55.4%)が平均を大きく上回り、「50～59歳」(43.6%)、「20歳未満」(43.3%)、「60～69歳」(43.2%)でも平均を上回るまたは近似した値となった。一方で、「20～29歳」(32.3%)、「30～39歳」(32.3%)では平均を大きく下回り、「40～49歳」(37.3%)でも平均を下回った。

5 高齢者・障がい者

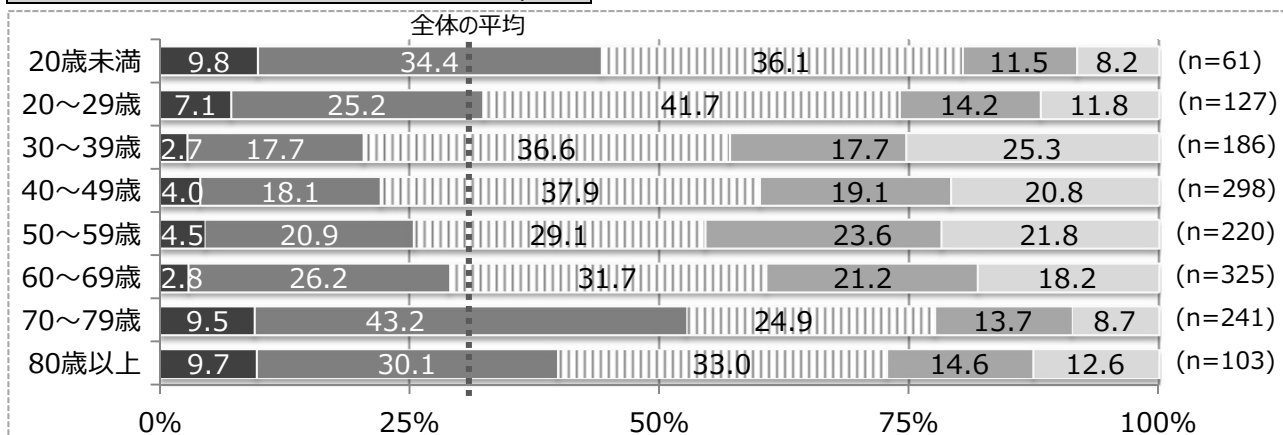
設問 39 高齢者や障がい者の方にとって暮らしやすいまちだと思いますか。 n = 1,574

■ そう思う ■ どちらかといえばそう思う ▨ どちらともいえない ■ どちらかといえばそう思わない □ そう思わない



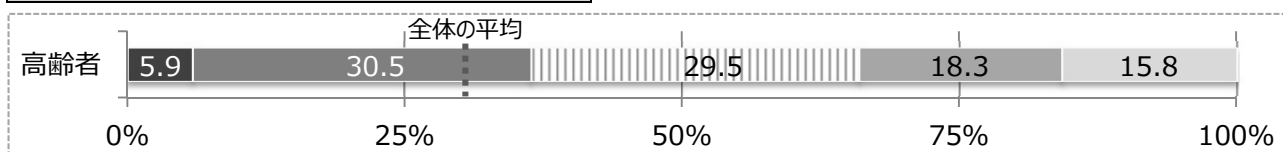
高齢者や障がい者の暮らしやすいまちとしてのイメージについては、「そう思う」(5.4%) 「どちらかといえばそう思う」(25.8%) と回答した割合の合計が 31.2% となった。一方で、「そう思わない」(17.3%) 「どちらかといえばそう思わない」(18.3%) と回答した割合の合計は 35.6% となった。

年齢階層別構成とのクロス集計 n = 1,561



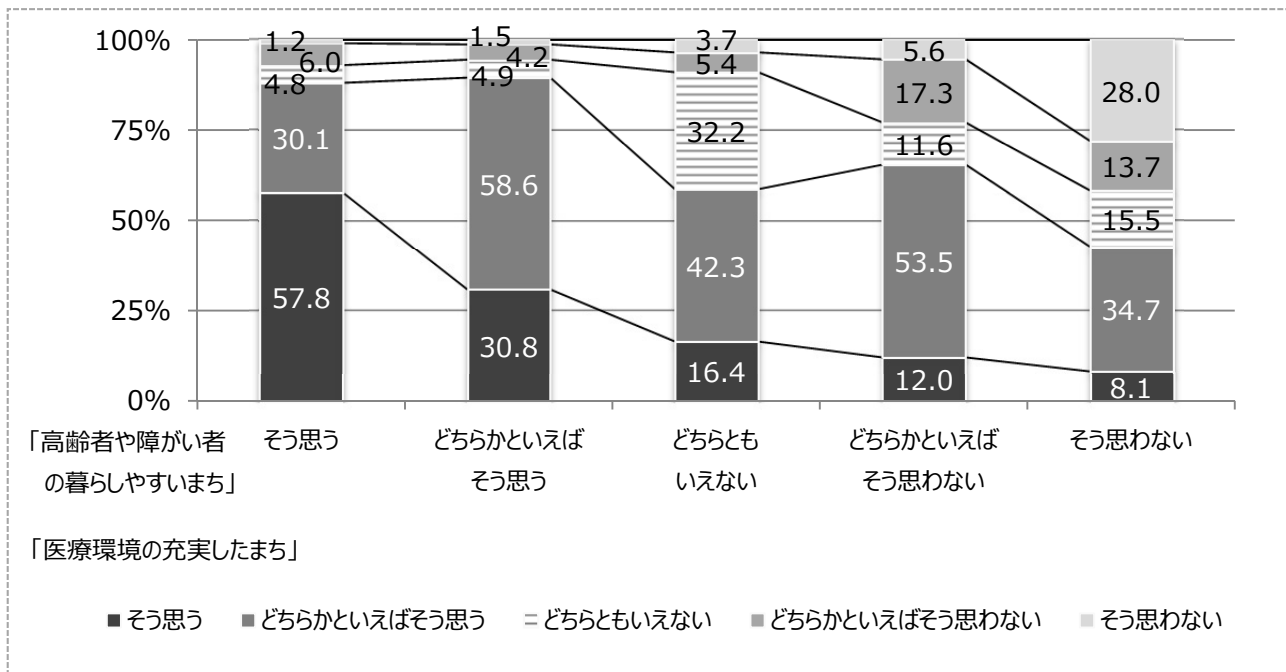
年齢階層別に、「そう思う」「どちらかといえばそう思う」と回答した割合の合計を全体の平均 (31.2%) と比較すると、「70～79歳」(52.7%)、「20歳未満」(44.2%) が平均を大きく上回り、「80歳以上」(39.8%)、「20～29歳」(32.3%) でも平均を上回った。一方で、「30～39歳」(20.4%) では平均を大きく下回り、「40～49歳」(22.1%)、「50～59歳」(25.4%)、「60～69歳」(29.0%) でも平均を下回った。

高齢者のいる世帯とのクロス集計 n = 387



高齢者のいる世帯のうち、「そう思う」「どちらかといえばそう思う」と回答した割合の合計 (36.4%) は、全体の平均 (31.2%) を上回った。

「医療環境の充実したまち」(設問 44) とのクロス集計 n=1,562

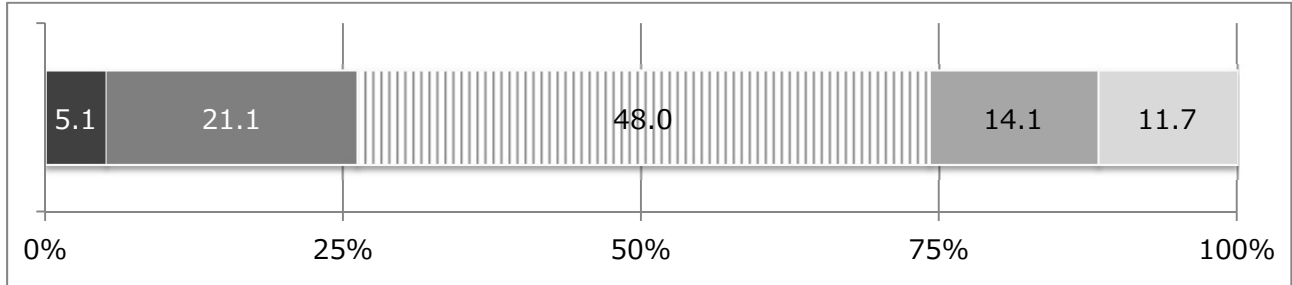


高齢者や障がい者の暮らしやすいまちとしてのイメージについて、「そう思う」と回答した人の中で、医療環境の充実したまちとしてのイメージについて、「そう思う」「どちらかといえばそう思う」と回答した割合の合計は 87.9% となった。一方で、高齢者や障がい者の暮らしやすいまちとしてのイメージについて、「そう思わない」と回答した人の中では、同様の割合が 42.8% に下がっていることなどから、高齢者や障がい者の暮らしやすいまちだと感じているほど、医療環境の充実したまちだと感じている割合が高い概ねの傾向がみられた。

6 多文化共生

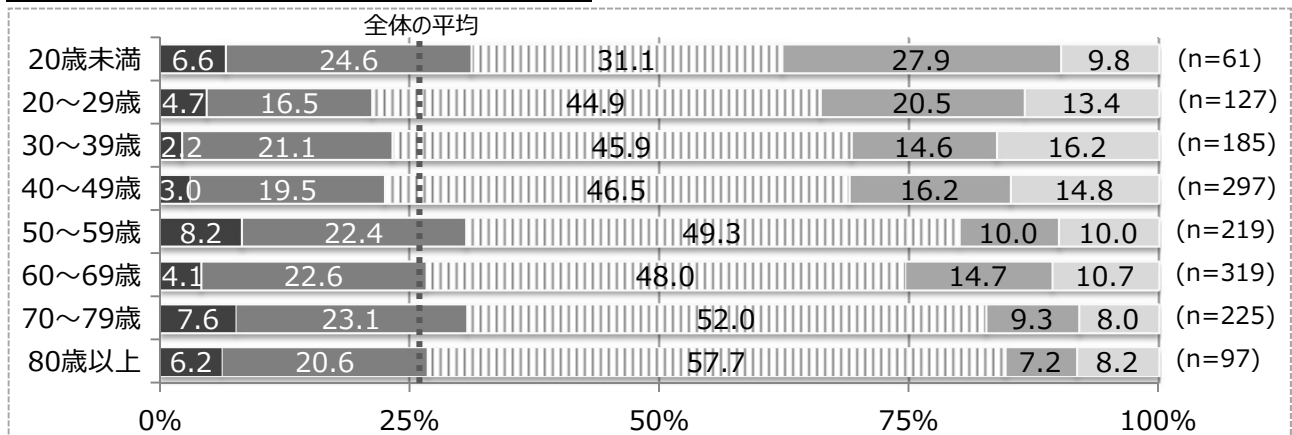
設問 40 外国人の方にとって住みやすいまちだと思いますか。 n = 1,542

■ そう思う ■ どちらかといえばそう思う ▨ どちらともいえない ■ どちらかといえばそう思わない □ そう思わない



外国人にとって住みやすいまちとしてのイメージについては、「そう思う」(5.1%)「どちらかといえばそう思う」(21.1%)と回答した割合の合計が26.2%となった。一方で、「そう思わない」(11.7%)「どちらかといえばそう思わない」(14.1%)と回答した割合の合計は25.8%となった。

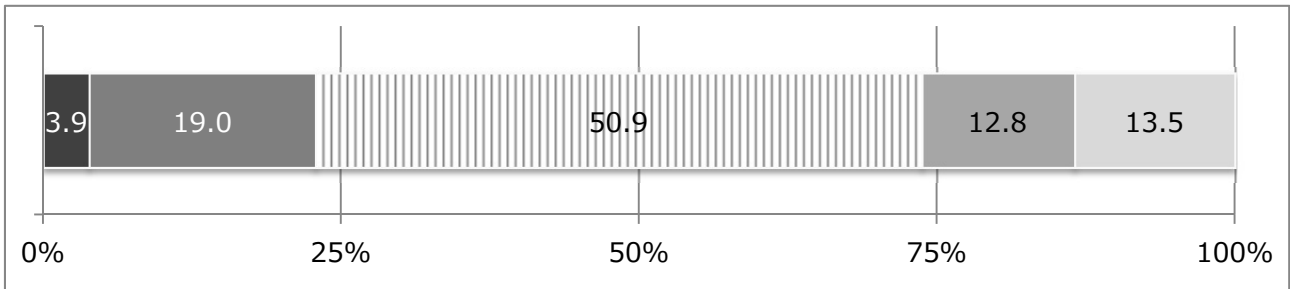
年齢階層別構成とのクロス集計 n = 1,530



年齢階層別に、「そう思う」「どちらかといえばそう思う」と回答した割合の合計を全体の平均(26.2%)と比較すると、「20歳未満」(31.2%)、「70～79歳」(30.7%)、「50～59歳」(30.6%)、「80歳以上」(26.8%)、「60～69歳」(26.7%)が平均を上回るまたは近似した値となった。一方で、「20～29歳」(21.2%)、「40～49歳」(22.5%)、「30～39歳」(23.3%)では平均を下回った。

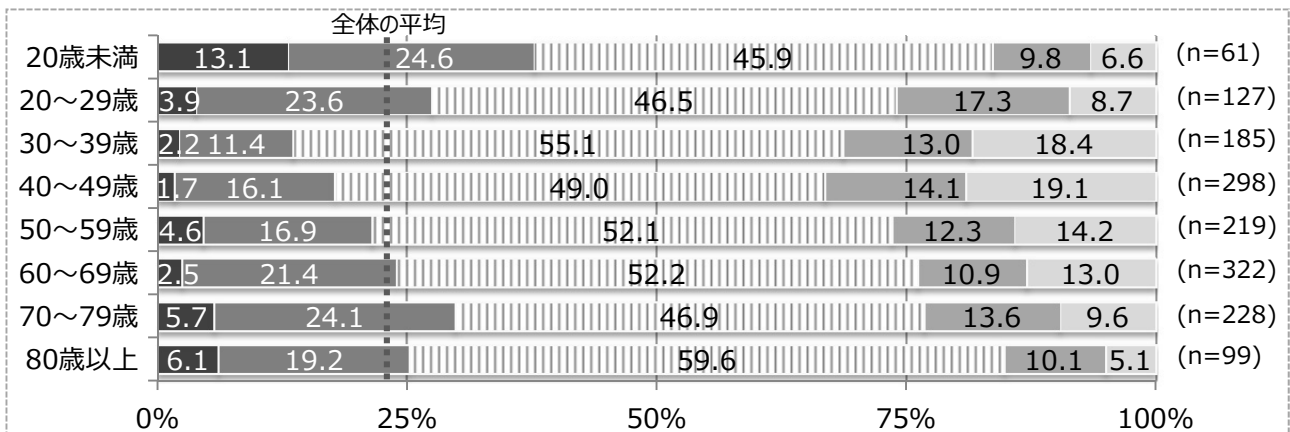
設問 41 日本人と外国人の方は互いの文化や習慣などを尊重し合えていると思いますか。 n=1,550

■ そう思う ■ どちらかといえばそう思う ▨ どちらともいえない ■ どちらかといえばそう思わない ■ そう思わない



多文化が共生しているまちとしてのイメージについては、「そう思う」(3.9%)「どちらかといえばそう思う」(19.0%)と回答した割合の合計が22.9%となった。一方で、「そう思わない」(13.5%)「どちらかといえばそう思わない」(12.8%)と回答した割合の合計は26.3%となった。

年齢階層別構成とのクロス集計 n=1,539

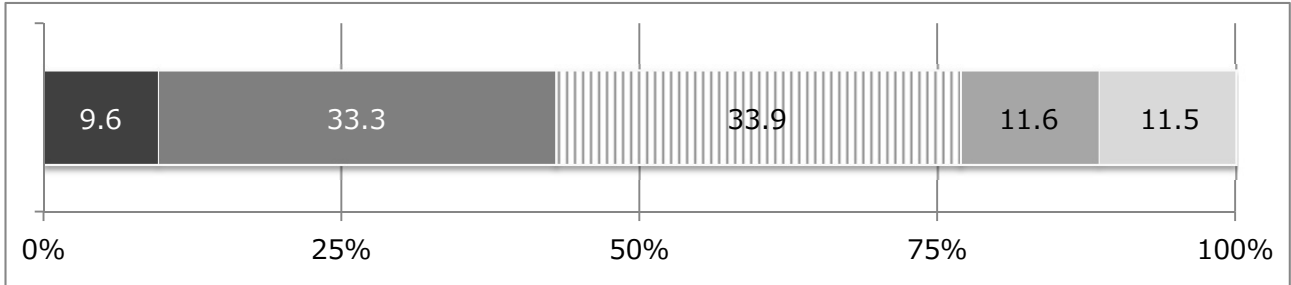


年齢階層別に、「そう思う」「どちらかといえばそう思う」と回答した割合の合計を全体の平均(22.9%)と比較すると、「20歳未満」(37.7%)が平均を大きく上回り、「70~79歳」(29.8%)、「20~29歳」(27.5%)、「80歳以上」(25.3%)、「60~69歳」(23.9%)でも平均を上回った。一方で、「30~39歳」(13.6%)、「40~49歳」(17.8%)、「50~59歳」(21.5%)では平均を下回った。

7 男女共同参画

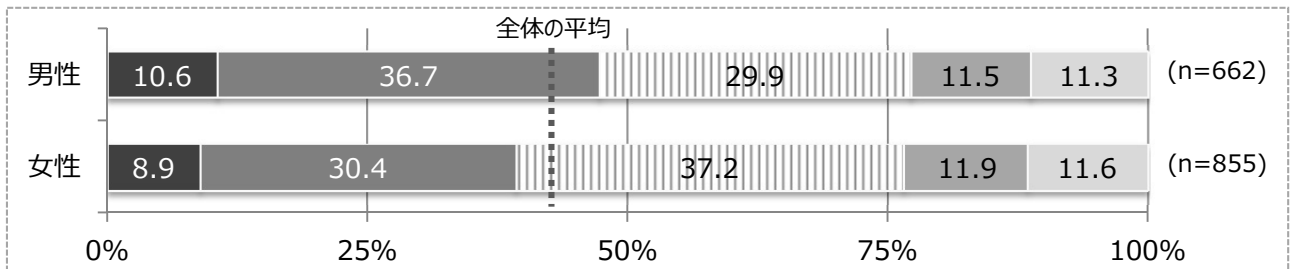
設問 42 男女が平等に生活や活動のできるまちだと思いますか。 n=1,573

■ そう思う ■ どちらかといえばそう思う ▨ どちらともいえない ■ どちらかといえばそう思わない □ そう思わない



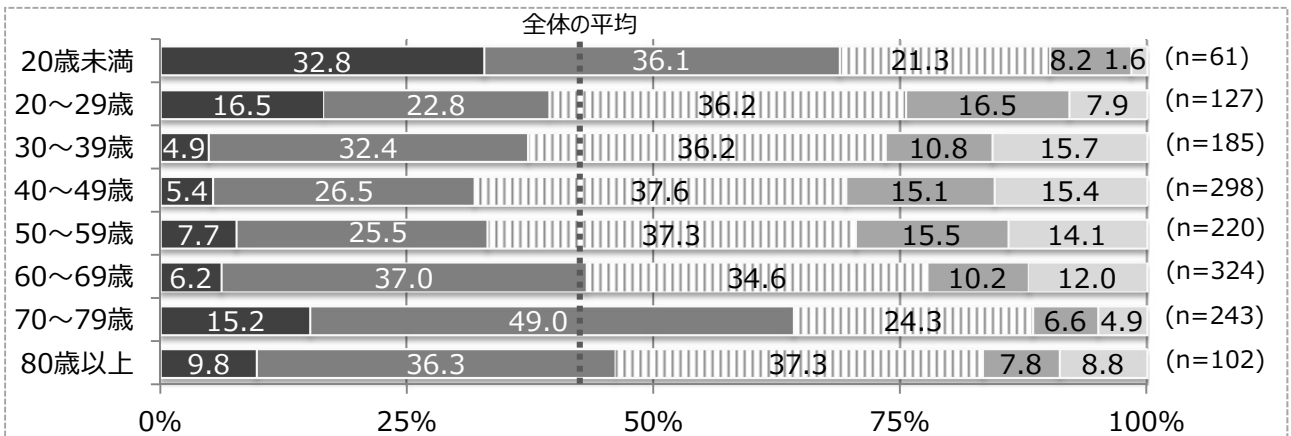
男女が平等に生活や活動のできるまちとしてのイメージについては、「そう思う」(9.6%)「どちらかといえばそう思う」(33.3%)と回答した割合の合計は 42.9%となった。一方で、「そう思わない」(11.5%)「どちらかといえばそう思わない」(11.6%)と回答した割合の合計は23.1%となった。

男女別構成とのクロス集計 n=1,517



男女別に、「そう思う」「どちらかといえばそう思う」と回答した割合の合計を全体の平均(42.9%)と比較すると、「男性」(47.3%)が平均を上回り、「女性」(39.3%)は平均を下回った。

年齢階層別構成とのクロス集計 n=1,560

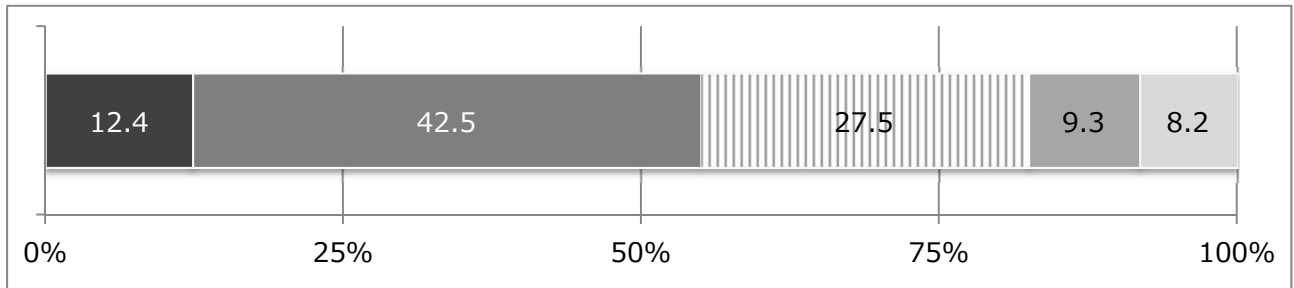


年齢階層別に、「そう思う」「どちらかといえばそう思う」と回答した割合の合計を全体の平均(42.9%)と比較すると、「20歳未満」(68.9%)、「70～79歳」(64.2%)が平均を大きく上回り、「80歳以上」(46.1%)、「60～69歳」(43.2%)でも平均を上回るまたは近似した値となった。一方で、「40～49歳」(31.9%)では平均を大きく下回り、「50～59歳」(33.2%)、「30～39歳」(37.3%)、「20～29歳」(39.3%)でも平均を下回った。

8 子育て

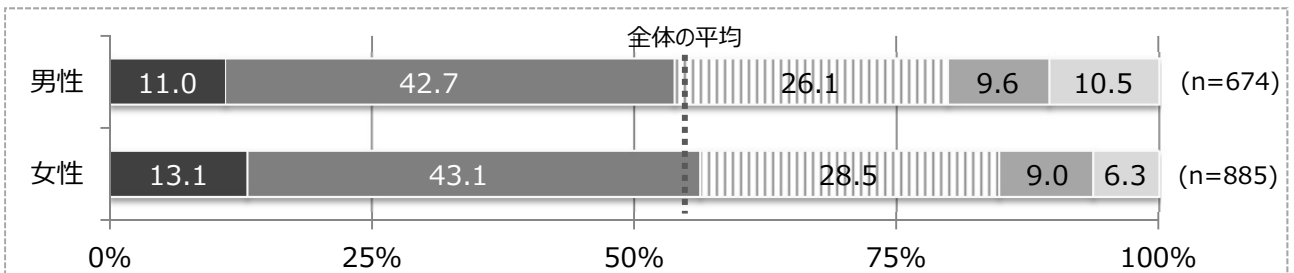
設問 43 子育てのしやすいまちだと思いますか。 n=1,617

■ そう思う ■ どちらかといえばそう思う ▨ どちらともいえない ■ どちらかといえばそう思わない □ そう思わない



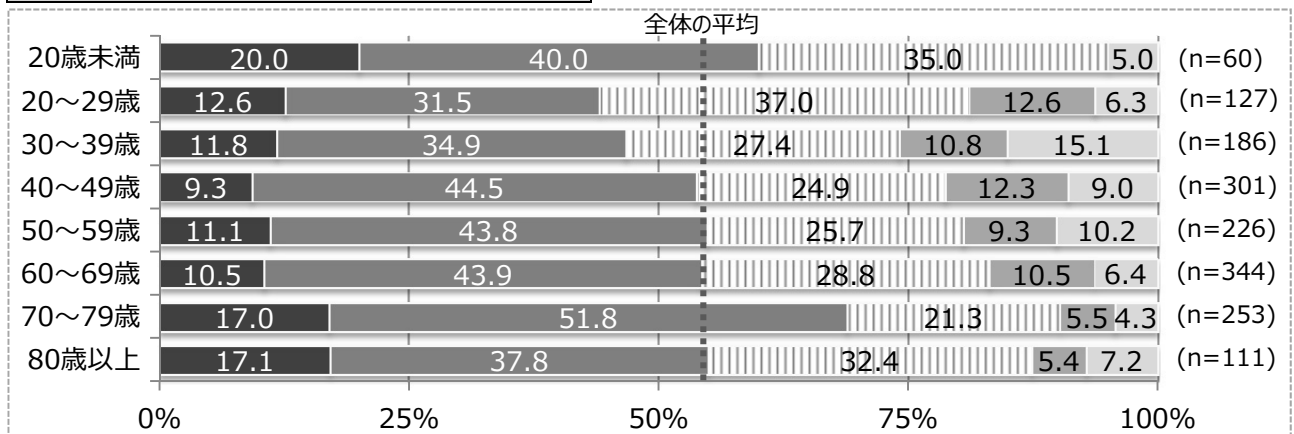
子育てのしやすいまちとしてのイメージについては、「そう思う」(12.4%)「どちらかといえばそう思う」(42.5%)と回答した割合の合計が54.9%となった。一方で、「そう思わない」(8.2%)「どちらかといえばそう思わない」(9.3%)と回答した割合の合計は17.5%となった。

男女別構成とのクロス集計 n=1,559



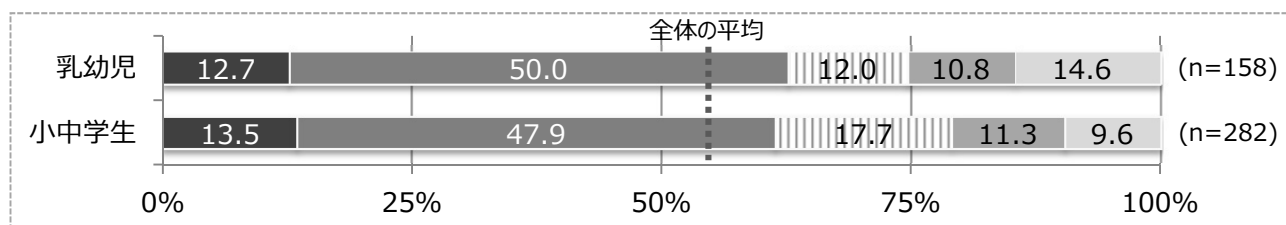
男女別に、「そう思う」「どちらかといえばそう思う」と回答した割合の合計を全体の平均(54.9%)と比較すると、「女性」(56.2%)が平均を上回り、「男性」(53.7%)は平均を下回った。

年齢階層別構成とのクロス集計 n=1,608



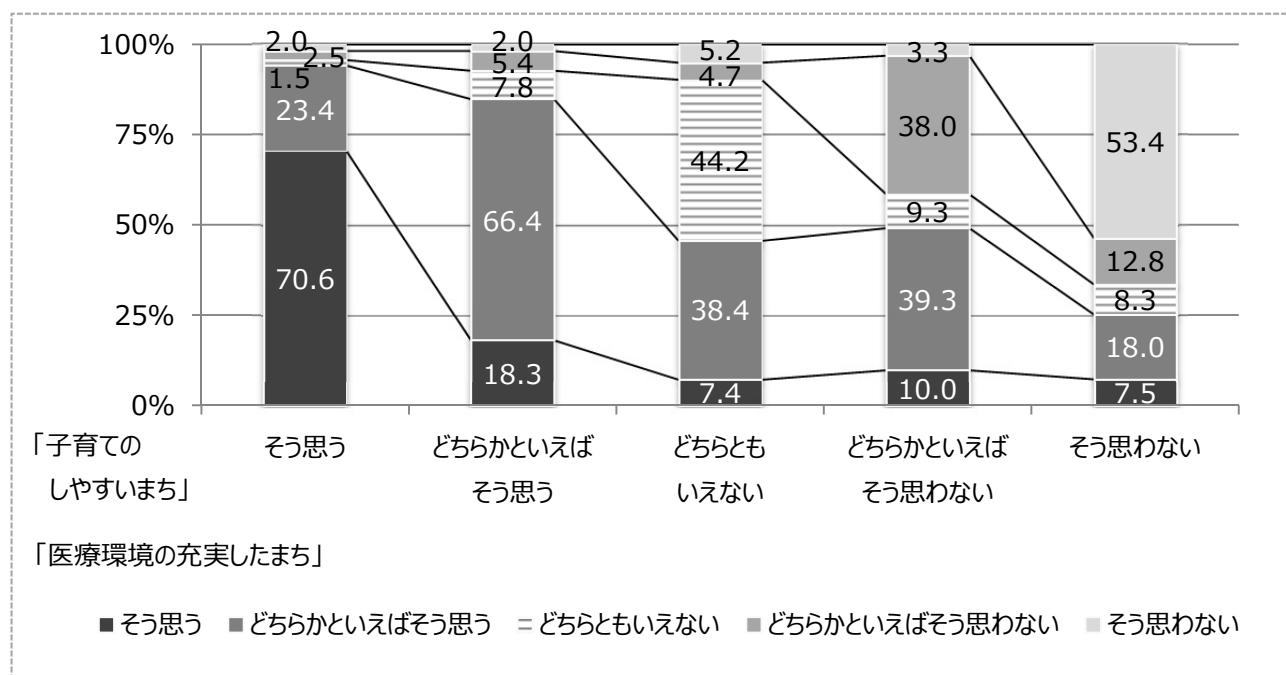
年齢階層別に、「そう思う」「どちらかといえばそう思う」と回答した割合の合計を全体の平均（54.9%）と比較すると、「70～79歳」（68.8%）が平均を大きく上回り、「20歳未満」（60.0%）、「50～59歳」（54.9%）、「80歳以上」（54.9%）、「60～69歳」（54.4%）でも平均を上回るまたは近似した値となった。一方で、「20～29歳」（44.1%）では平均を大きく下回り、「30～39歳」（46.7%）、「40～49歳」（53.8%）でも平均を下回った。

乳幼児、小中学生のいる世帯とのクロス集計



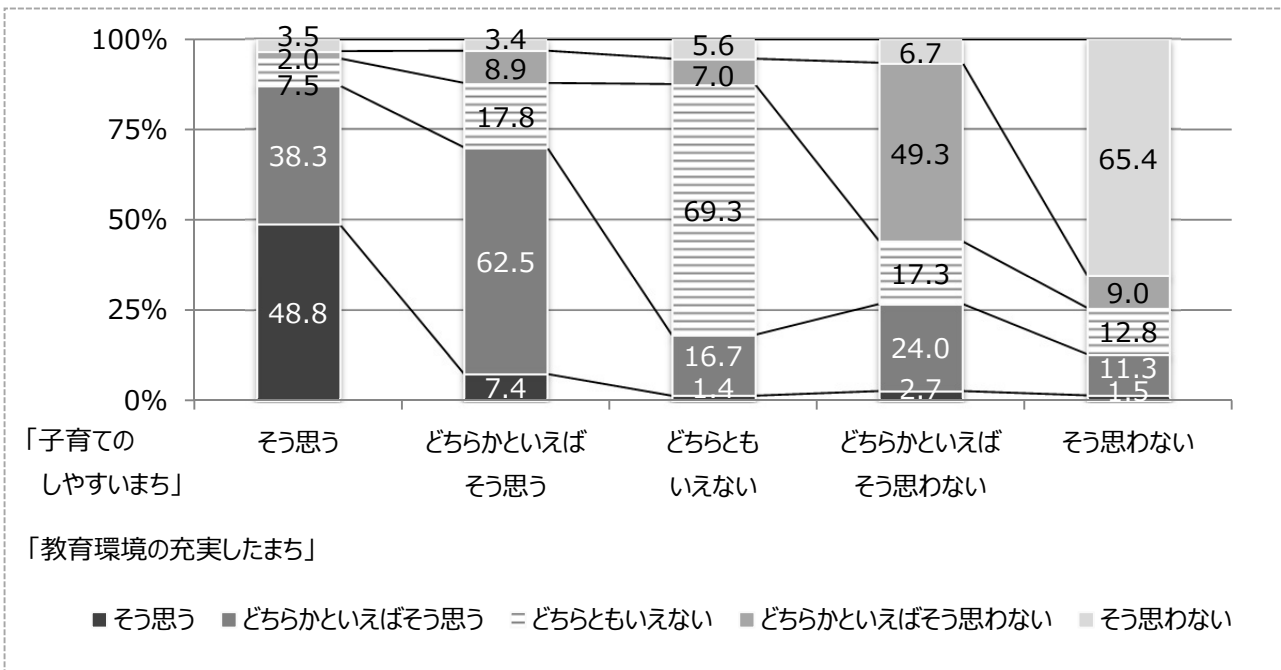
乳幼児、小中学生のいる世帯別に、「そう思う」「どちらかといえばそう思う」と回答した割合の合計を全体の平均（54.9%）と比較すると、「乳幼児」（62.7%）のいる世帯、「小中学生」（61.4%）のいる世帯ともに、平均を上回った。

「医療環境の充実したまち」（設問 44）とのクロス集計 n=1,615



子育てのしやすいまちとしてのイメージについて、「そう思う」と回答した人の中で、医療環境の充実したまちとしてのイメージについて、「そう思う」「どちらかといえばそう思う」と回答した割合の合計は94.0%となった。一方で、子育てのしやすいまちとしてのイメージについて、「そう思わない」と回答した人の中では、同様の割合が25.5%に下がっていることなどから、子育てのしやすいまちだと感じているほど、医療環境の充実したまちだと感じている割合が高い傾向がみられた。

「教育環境の充実したまち」(設問 45) とのクロス集計 n=1,613

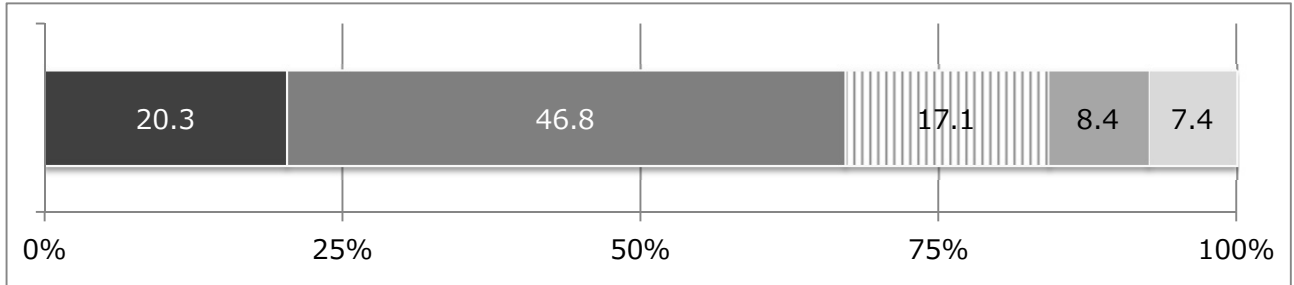


子育てのしやすいまちとしてのイメージについて、「そう思う」と回答した人の中で、教育環境の充実したまちとしてのイメージについて、「そう思う」「どちらかといえばそう思う」と回答した割合の合計は 87.1% となった。一方で、子育てのしやすいまちとしてのイメージについて、「そう思わない」と回答した人の中では、同様の割合が 12.8% に下がっていることなどから、子育てのしやすいまちだと感じているほど、教育環境の充実したまちだと感じている割合が高い傾向がみられた。

9 医療

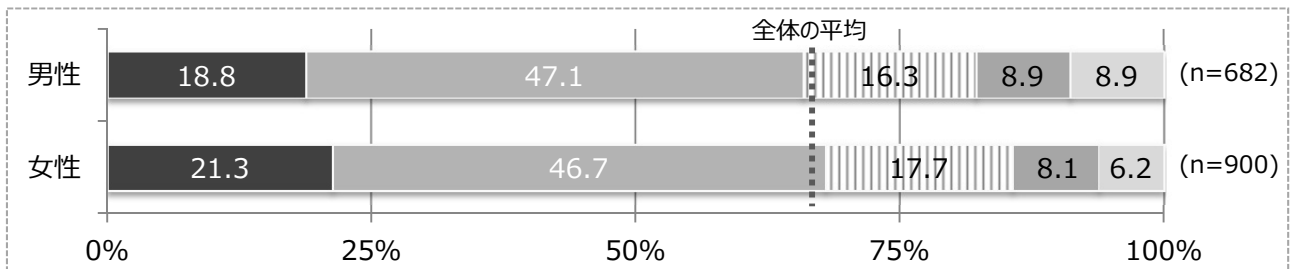
設問 44 医療環境の充実したまちだと思いますか。 n=1,646

■ そう思う ■ どちらかといえばそう思う ▨ どちらともいえない ■ どちらかといえばそう思わない □ そう思わない



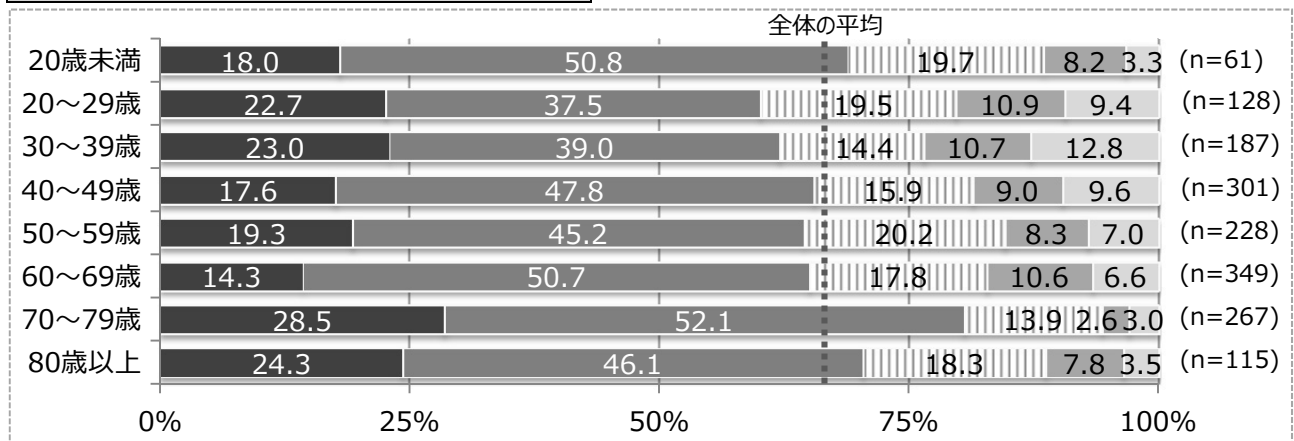
医療環境の充実したまちとしてのイメージについては、「そう思う」(20.3%)「どちらかといえばそう思う」(46.8%)と回答した割合の合計が67.1%となった。一方で、「そう思わない」(7.4%)「どちらかといえばそう思わない」(8.4%)と回答した割合の合計は15.8%となった。

男女階層別構成とのクロス集計 n=1,582



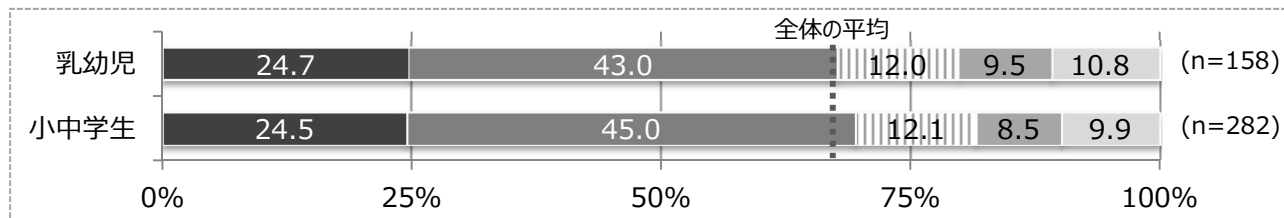
男女別に、「そう思う」「どちらかといえばそう思う」と回答した割合の合計を全体の平均(67.1%)と比較すると、「女性」(68.0%)が平均に近似した値となり、「男性」(65.9%)は平均を下回った。

年齢階層別構成とのクロス集計 n=1,636



年齢階層別に、「そう思う」「どちらかといえばそう思う」と回答した割合の合計を全体の平均（67.1%）と比較すると、「70～79歳」（80.6%）が平均を大きく上回り、「80歳以上」（70.4%）、「20歳未満」（68.8%）でも平均を上回った。一方で、「20～29歳」（60.2%）、「30～39歳」（62.0%）、「50～59歳」（64.5%）、「60～69歳」（65.0%）、「40～49歳」（65.4%）では平均を下回った。

乳幼児、小中学生のいる世帯とのクロス集計

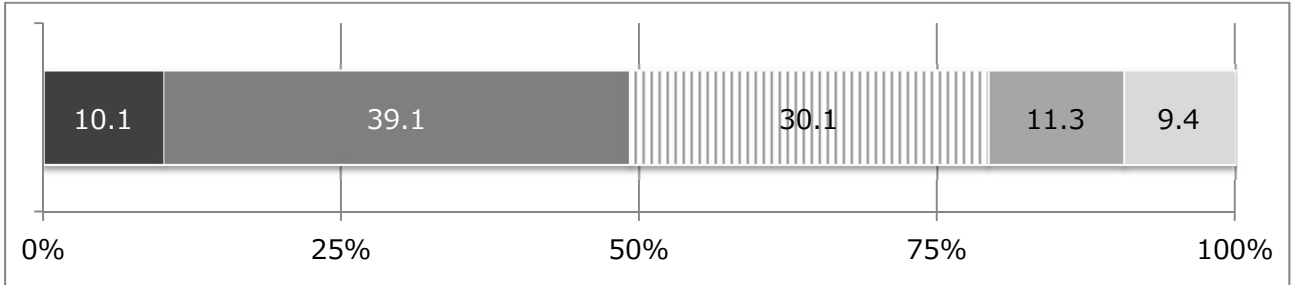


乳幼児、小中学生のいる世帯別に、「そう思う」「どちらかといえばそう思う」と回答した割合の合計を全体の平均（67.1%）と比較すると、「小中学生」（69.5%）のいる世帯が平均を上回り、「乳幼児」（67.7%）のいる世帯では平均に近似した値となった。

10 学校教育

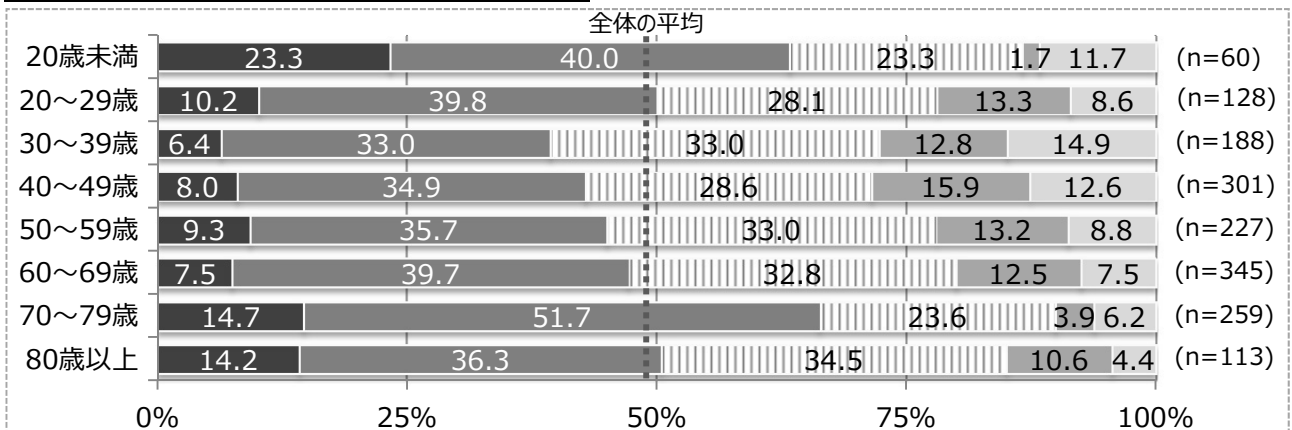
設問 45 子どもたちにとって教育環境の充実したまちだと思いますか。 n = 1,630

■ そう思う ■ どちらかといえばそう思う ▨ どちらともいえない ■ どちらかといえばそう思わない □ そう思わない



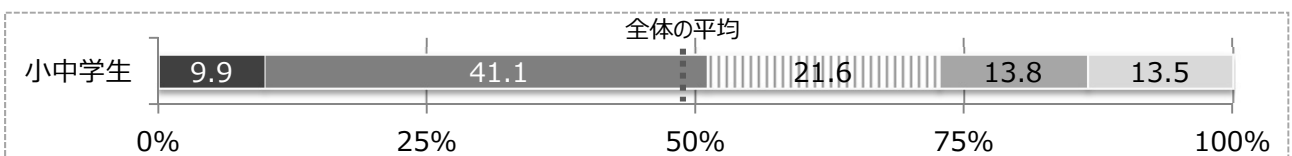
子どもの教育環境の充実したまちとしてのイメージについては、「そう思う」(10.1%)「どちらかといえばそう思う」(39.1%)と回答した割合の合計が49.2%となった。一方で、「そう思わない」(9.4%)「どちらかといえばそう思わない」(11.3%)と回答した割合の合計は20.7%となった。

年齢階層別構成とのクロス集計 n = 1,621



年齢階層別に、「そう思う」「どちらかといえばそう思う」と回答した割合の合計を全体の平均(49.2%)と比較すると、「70~79歳」(66.4%)、「20歳未満」(63.3%)が平均を大きく上回り、「80歳以上」(50.5%)、「20~29歳」(50.0%)でも平均を上回るまたは近似した値となった。一方で、「30~39歳」(39.4%)、「40~49歳」(42.9%)、「50~59歳」(45.0%)、「60~69歳」(47.2%)では平均を下回った。

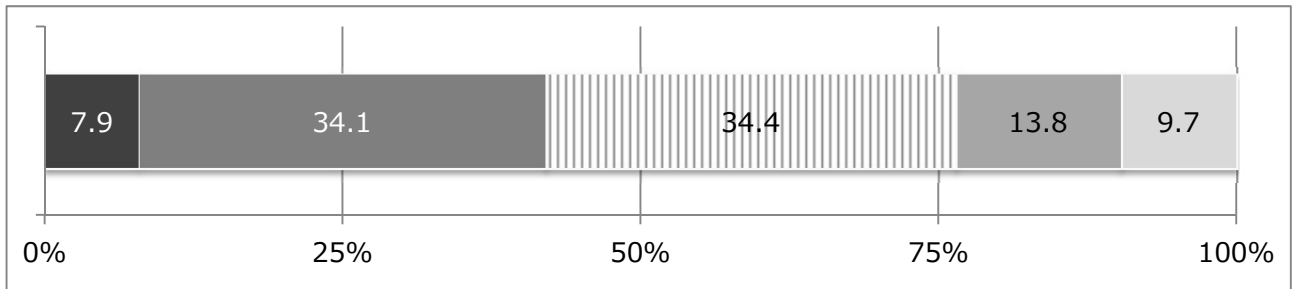
小中学生のいる世帯とのクロス集計 n = 282



小中学生のいる世帯のうち、「そう思わない」「どちらかといえばそう思わない」と回答した割合の合計(51.0%)は全体の平均(49.2%)を上回った。

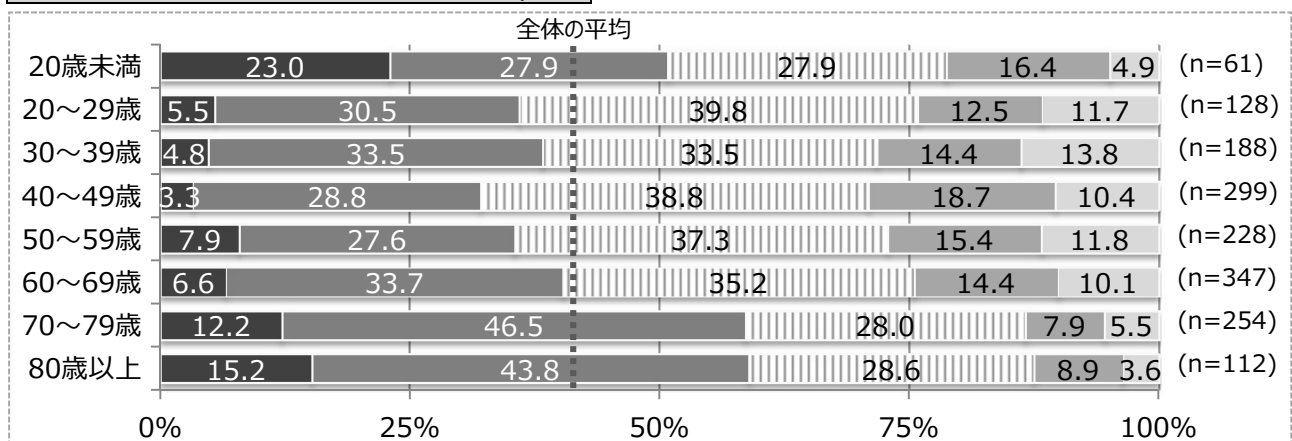
設問 46 子どもたちが夢や目標を持ち、のびのびと育っていると思いますか。 n = 1,626

■ そう思う ■ どちらかといえばそう思う ▨ どちらともいえない ■ どちらかといえばそう思わない □ そう思わない



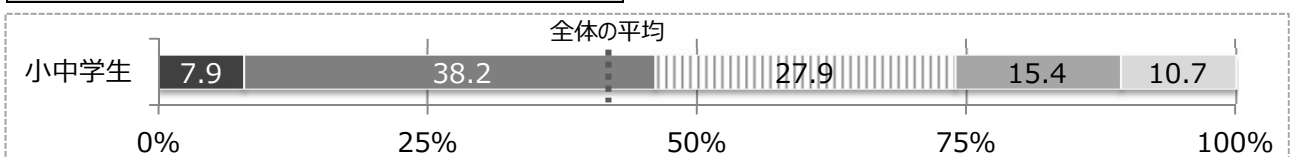
子どもたちがのびのび育つまちとしてのイメージについては、「そう思う」(7.9%)「どちらかといえばそう思う」(34.1%)と回答した割合の合計が42.0%となった。一方で、「そう思わない」(9.7%)「どちらかといえばそう思わない」(13.8%)と回答した割合の合計は23.5%となった。

年齢階層別構成とのクロス集計 n = 1,617



年齢階層別に、「そう思う」「どちらかといえばそう思う」と回答した割合の合計を全体の平均(42.0%)と比較すると、「80歳以上」(59.0%)、「70～79歳」(58.7%)が平均を大きく上回り、「20歳未満」(50.9%)でも平均を上回った。一方で、「40～49歳」(32.1%)、「50～59歳」(35.5%)、「20～29歳」(36.0%)、「30～39歳」(38.3%)、「60～69歳」(40.3%)では平均を下回った。

小中学生のいる世帯とのクロス集計 n = 280

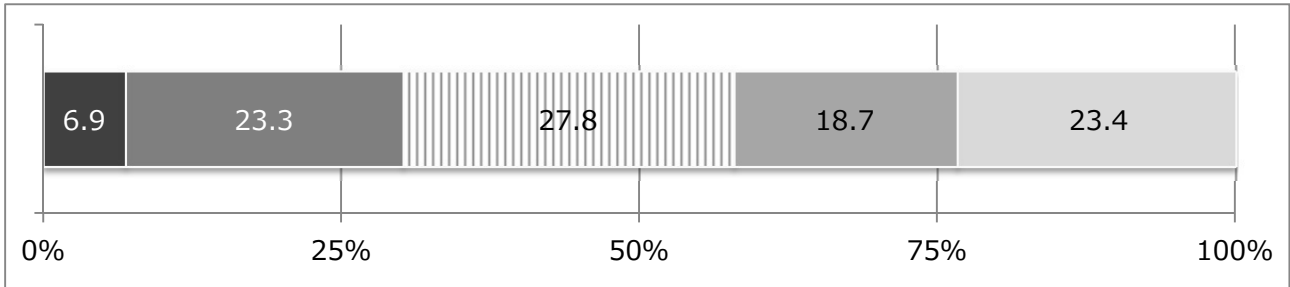


小中学生のいる世帯で、「そう思う」「どちらかといえばそう思う」と回答した割合の合計(46.1%)は全体の平均(42.0%)を上回った。

11 高等教育

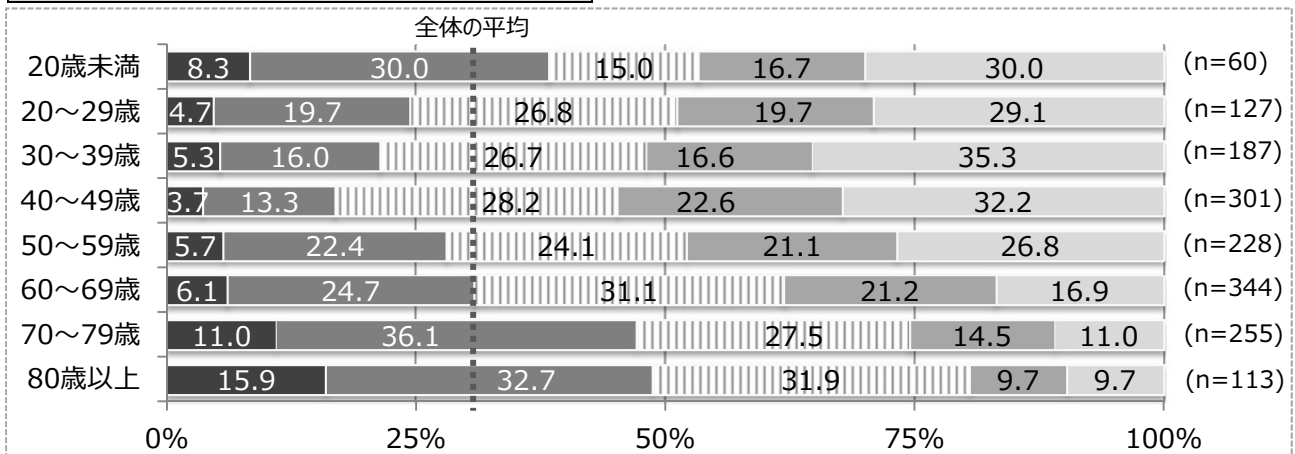
設問 47 大学や専門学校などの教育環境の充実したまちだと思いますか。 n = 1,623

■ そう思う ■ どちらかといえばそう思う ▨ どちらともいえない ■ どちらかといえばそう思わない ■ そう思わない



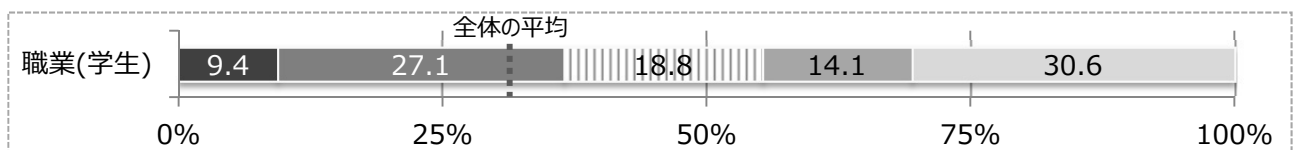
高等教育等の環境の充実したまちとしてのイメージについては、「そう思う」(6.9%)「どちらかといえばそう思う」(23.3%)と回答した割合の合計が30.2%となった。一方で、「そう思わない」(23.4%)「どちらかといえばそう思わない」(18.7%)と回答した割合の合計は42.1%となった。

年齢階層別構成とのクロス集計 n = 1,615



年齢階層別に、「そう思う」「どちらかといえばそう思う」と回答した割合の合計を全体の平均(30.2%)と比較すると、「80歳以上」(48.6%)、「70～79歳」(47.1%)が平均を大きく上回り、「20歳未満」(38.3%)、「60～69歳」(30.8%)でも平均を上回るまたは近似した値となった。一方で、「40～49歳」(17.0%)では平均を大きく下回り、「30～39歳」(21.3%)、「20～29歳」(24.4%)、「50～59歳」(28.1%)でも平均を下回った。

職業(学生)とのクロス集計 n = 85

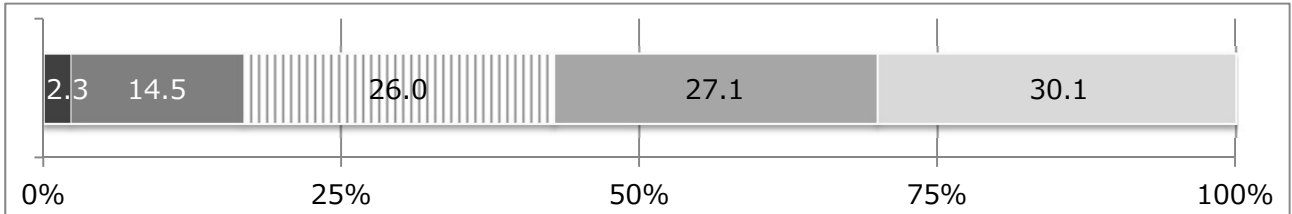


学生(大学生、専門学校生、高校生など)のうち、「そう思う」「どちらかといえばそう思う」と回答した割合の合計(36.5%)は全体の平均(30.2%)を上回った。

12 若者

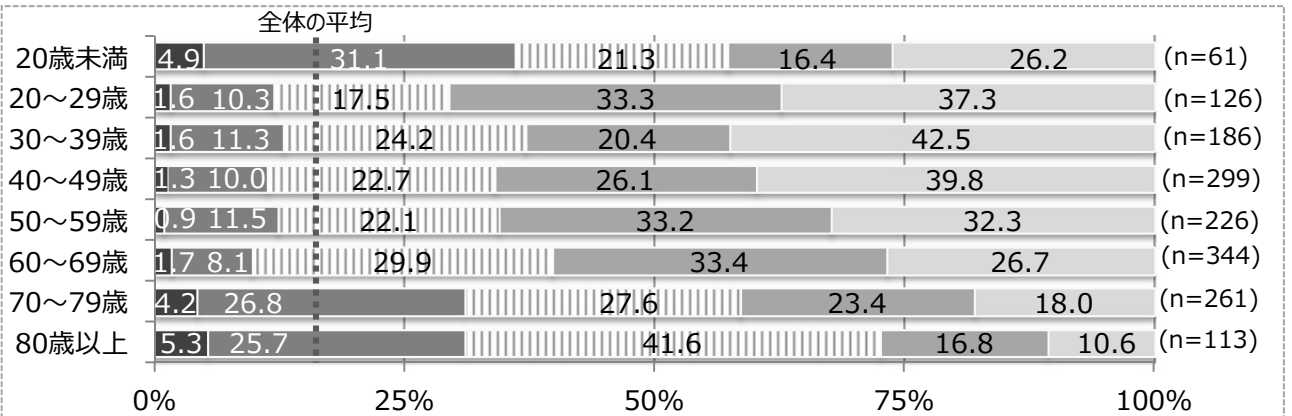
設問 48 学生などの若者による活力のあるまちだと思いますか。 n=1,624

■ そう思う ■ どちらかといえばそう思う ▨ どちらともいえない ■ どちらかといえばそう思わない □ そう思わない



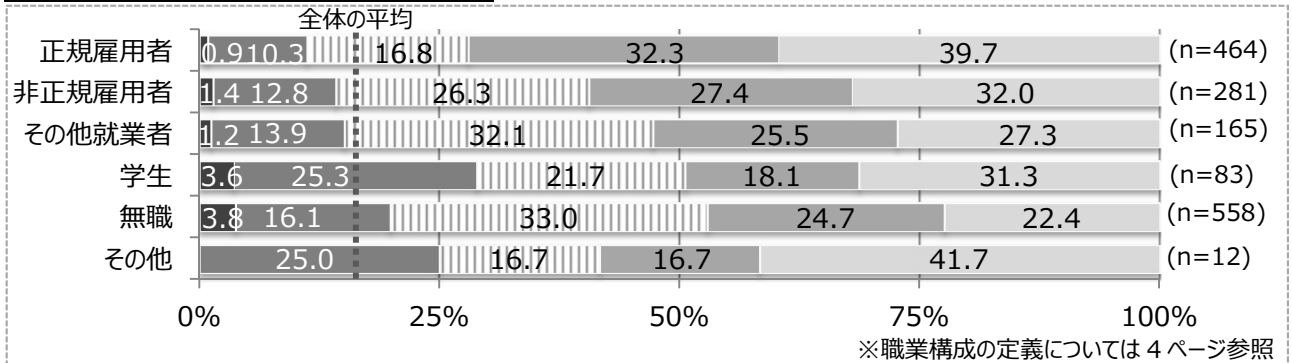
学生などの若者による活力のあるまちとしてのイメージについては、「そう思う」(2.3%)「どちらかといえばそう思う」(14.5%)と回答した割合の合計が16.8%となった。一方で、「そう思わない」(30.1%)「どちらかといえばそう思わない」(27.1%)と回答した割合の合計は57.2%となった。

年齢階層別構成とのクロス集計 n=1,616



年齢階層別に、「そう思う」「どちらかといえばそう思う」と回答した割合の合計を全体の平均(16.8%)と比較すると、「20歳未満」(36.0%)、「70~79歳」(31.0%)、「80歳以上」(31.0%)が平均を大きく上回った。一方で、「60~69歳」(9.8%)、「40~49歳」(11.3%)、「20~29歳」(11.9%)、「50~59歳」(12.4%)、「30~39歳」(12.9%)では平均を下回った。

職業構成とのクロス集計 n=1,563

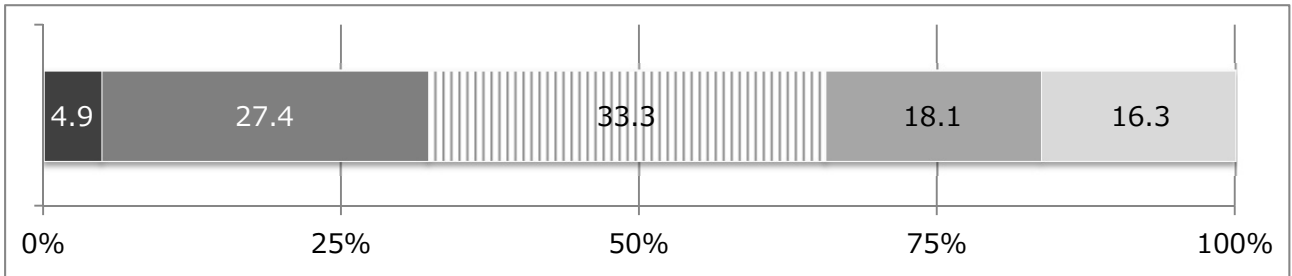


職業別(「その他」を除く。)に、「そう思う」「どちらかといえばそう思う」と回答した割合の合計を全体の平均(16.8%)と比較すると、「学生」(28.9%)が大きく平均を上回り、無職(19.9%)では平均を上回った。一方で、「正規雇用者」(11.2%)、「非正規雇用者」(14.2%)、「その他就業者」(15.1%)が平均を下回った。

13 生涯学習

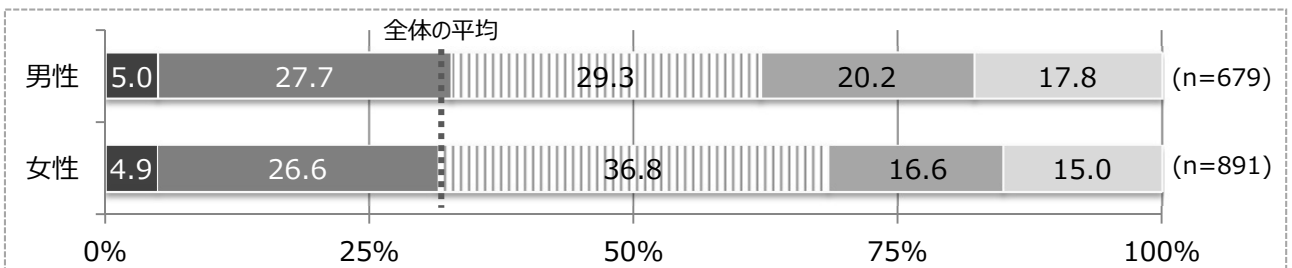
設問 49 生涯にわたり文化・芸術活動やスポーツ活動などに取り組みやすいまちだと思いますか。 n=1,629

■ そう思う ■ どちらかといえばそう思う ▨ どちらともいえない ■ どちらかといえばそう思わない □ そう思わない



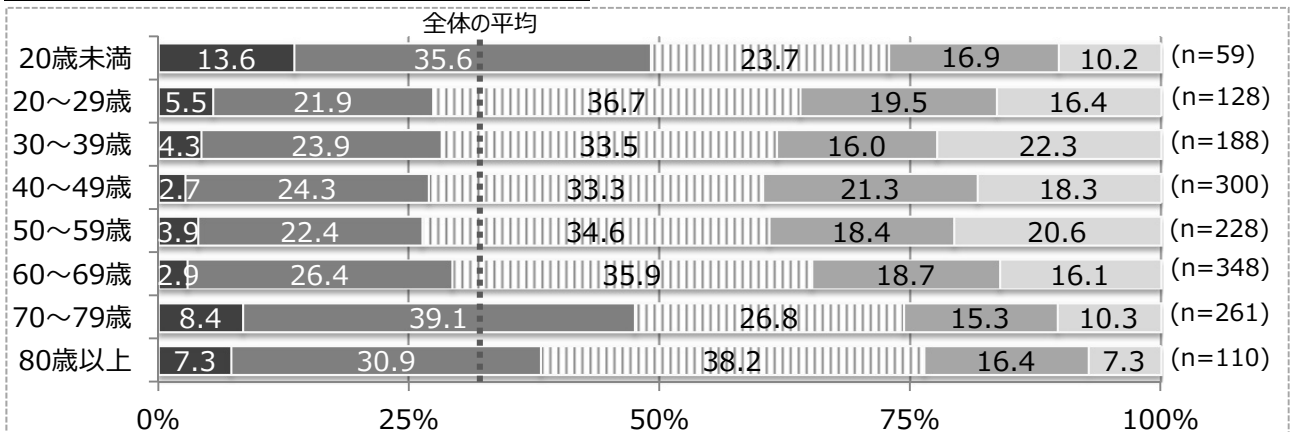
生涯学習活動に取り組みやすいまちとしてのイメージについては、「そう思う」(4.9%)「どちらかといえばそう思う」(27.4%)と回答した割合の合計が32.3%となった。一方で、「そう思わない」(16.3%)「どちらかといえばそう思わない」(18.1%)と回答した割合の合計は34.4%となった。

男女別構成とのクロス集計 n=1,570



男女別に、「そう思う」「どちらかといえばそう思う」と回答した割合の合計を全体の平均(32.3%)と比較すると、「男性」(32.7%)、「女性」(31.5%)ともに、平均に近似した値となった。

年齢階層別構成とのクロス集計 n=1,622

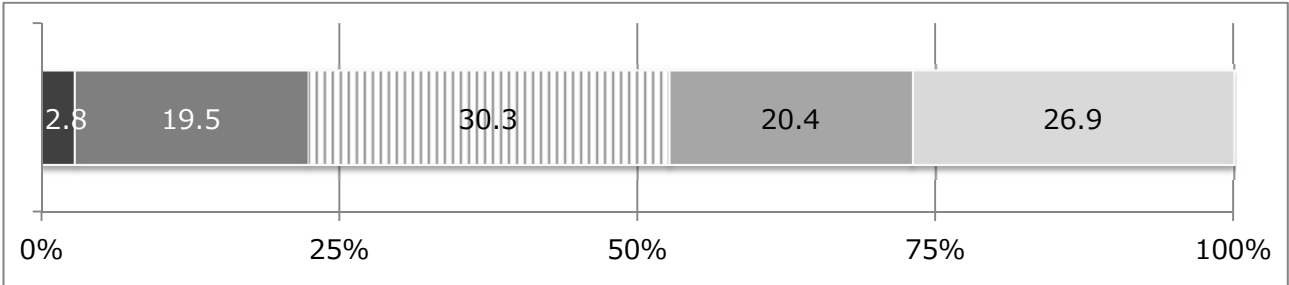


年齢階層別に、「そう思う」「どちらかといえばそう思う」と回答した割合の合計を全体の平均(32.3%)と比較すると、「20歳未満」(49.2%)、「70~79歳」(47.5%)が平均を大きく上回り、「80歳以上」(38.2%)でも平均を上回った。一方で、「50~59歳」(26.3%)、「40~49歳」(27.0%)、「20~29歳」(27.4%)、「30~39歳」(28.2%)、「60~69歳」(29.3%)では平均を下回った。

14 就労

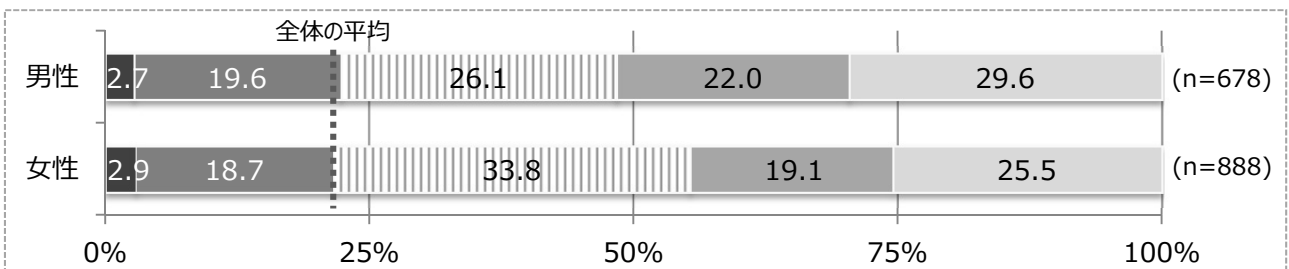
設問 50 就労環境に恵まれたまちだと思いますか。 n=1,624

■ そう思う ■ どちらかといえばそう思う ▨ どちらともいえない ■ どちらかといえばそう思わない □ そう思わない



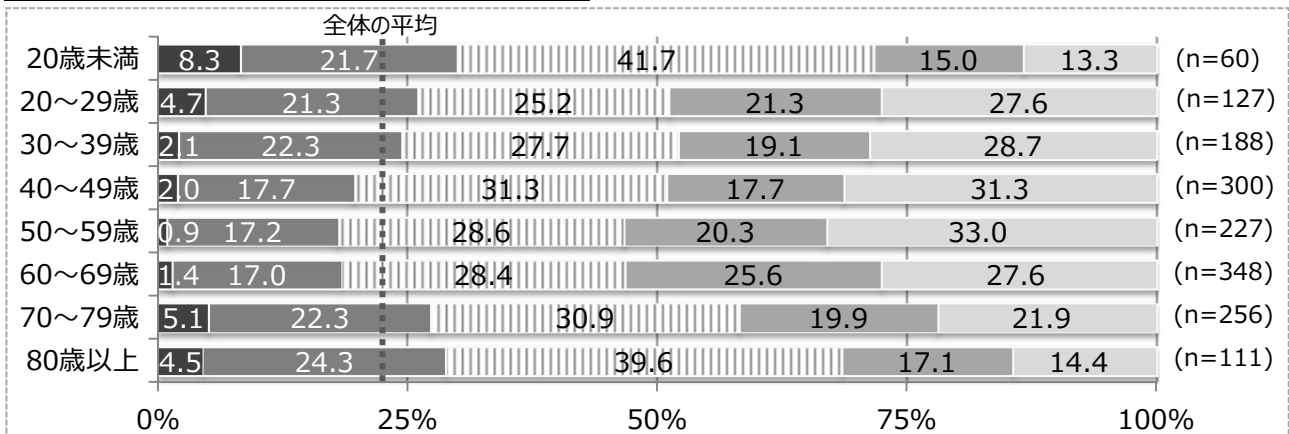
就労環境に恵まれたまちとしてのイメージについては、「そう思う」(2.8%)「どちらかといえばそう思う」(19.5%)と回答した割合の合計が22.3%となった。一方で、「そう思わない」(26.9%)「どちらかといえばそう思わない」(20.4%)と回答した割合の合計は47.3%となった。

男女別構成とのクロス集計 n=1,566



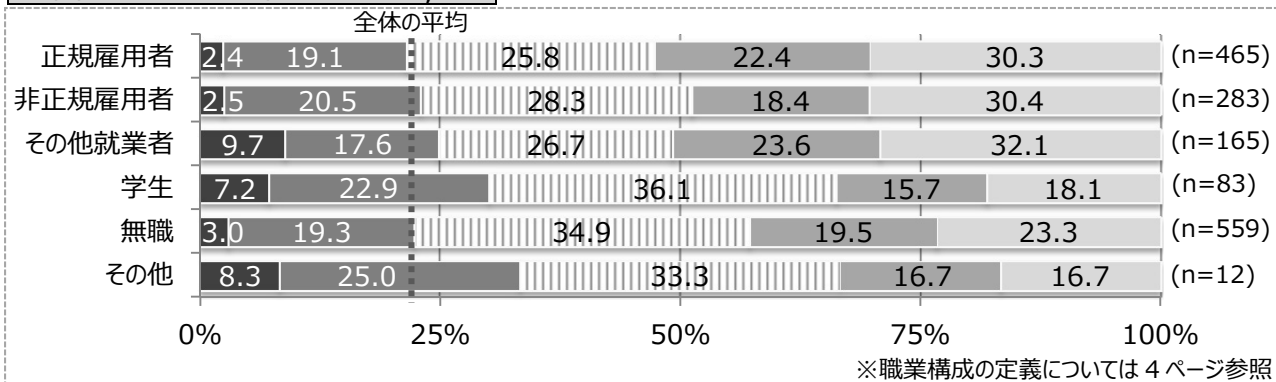
男女別に、「そう思う」「どちらかといえばそう思う」と回答した割合の合計を全体の平均(22.3%)と比較すると、「男性」(22.3%)、「女性」(21.6%)ともに、平均に近似した値となった。

年齢階層別構成とのクロス集計 n=1,617



年齢階層別に、「そう思う」「どちらかといえばそう思う」と回答した割合の合計を全体の平均（22.3%）と比較すると、「20歳未満」（30.0%）、「80歳以上」（28.8%）、「70～79歳」（27.4%）、「20～29歳」（26.0%）、「30～39歳」（24.4%）が平均を上回った。一方で、「50～59歳」（18.1%）、「60～69歳」（18.4%）、「40～49歳」（19.7%）では平均を下回った。

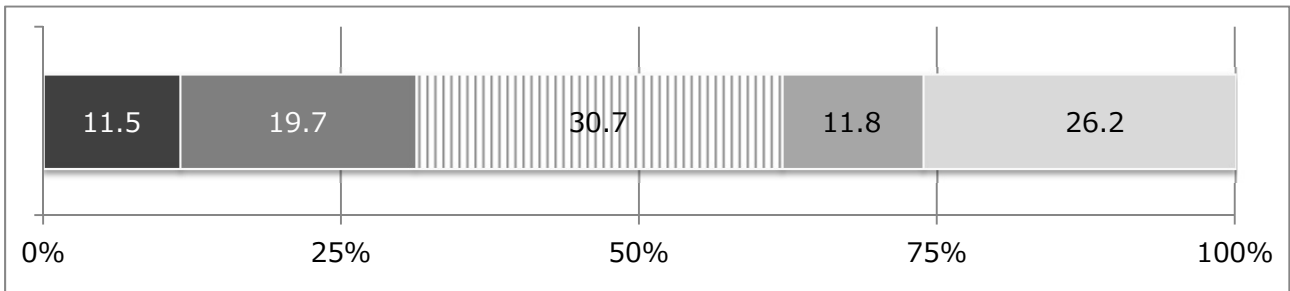
職業構成とのクロス集計 n=1,567



職業別（「その他」を除く。）に、「そう思う」「どちらかといえばそう思う」と回答した割合の合計を全体の平均（22.3%）と比較すると、いずれも平均を上回るまたは近似した値となった。

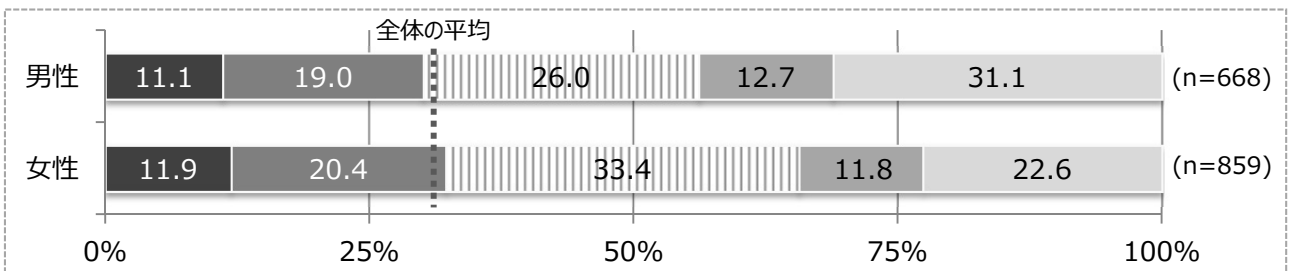
設問 51 このまちで就職や転職、起業などしたいと思いますか。 n=1,581

■ そう思う ■ どちらかといえばそう思う ▨ どちらともいえない ■ どちらかといえばそう思わない □ そう思わない



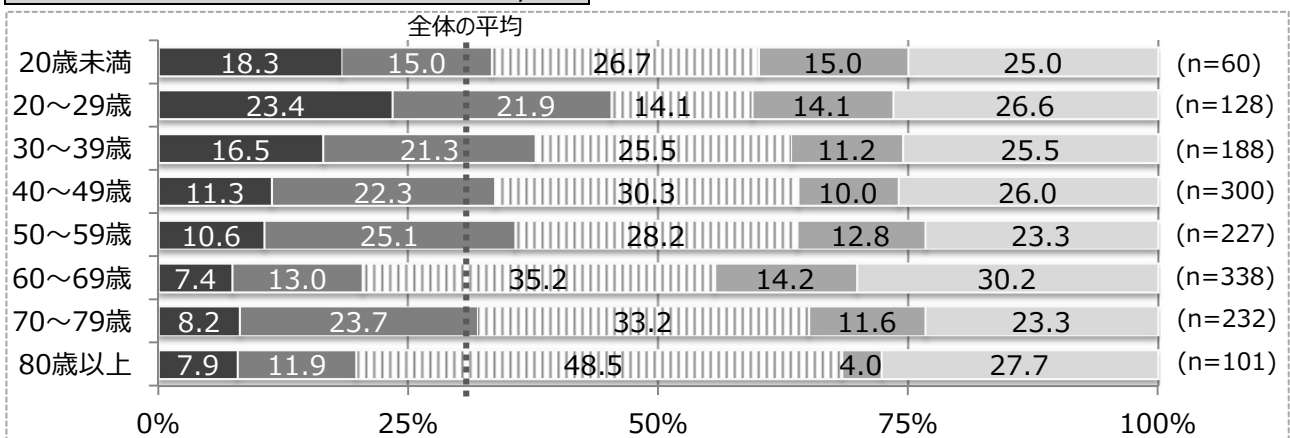
就職や転職、起業などしたいまちとしてのイメージについては、「そう思う」(11.5%)「どちらかといえばそう思う」(19.7%)と回答した割合の合計が31.2%となった。一方で、「そう思わない」(26.2%)「どちらかといえばそう思わない」(11.8%)と回答した割合の合計は38.0%となった。

男女別構成とのクロス集計 n=1,527



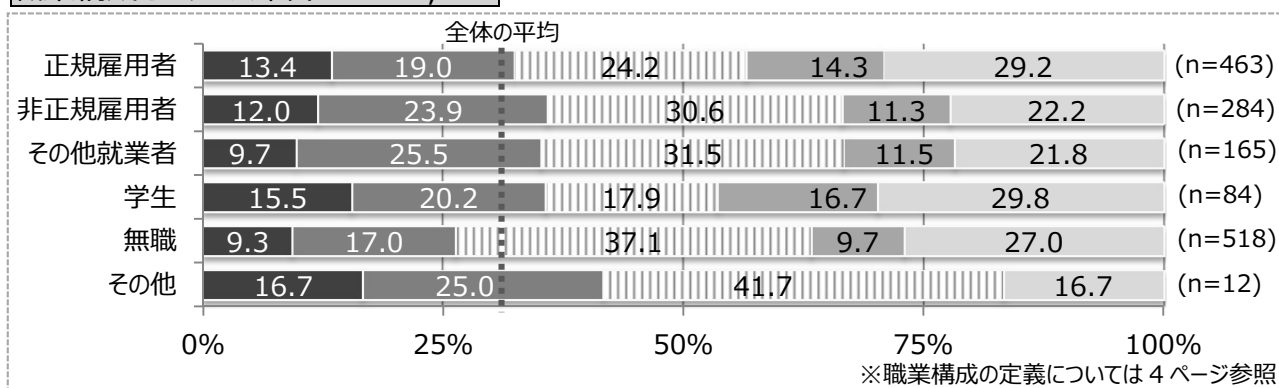
男女別に、「そう思う」「どちらかといえばそう思う」と回答した割合の合計を全体の平均(31.2%)と比較すると、「女性」(32.3%)が平均を上回り、「男性」(30.1%)は平均を下回った。

年齢階層別構成とのクロス集計 n=1,574



年齢階層別に、「そう思う」「どちらかといえばそう思う」と回答した割合の合計を全体の平均（31.2%）と比較すると、「20～29歳」（45.3%）が平均を大きく上回り、「30～39歳」（37.8%）、「50～59歳」（35.7%）、「40～49歳」（33.6%）、「20歳未満」（33.3%）、「70～79歳」（31.9%）でも平均を上回るまたは近似した値となった。一方で、「80歳以上」（19.8%）、「60～69歳」（20.4%）では平均を大きく下回った。

職業構成とのクロス集計 n=1,526

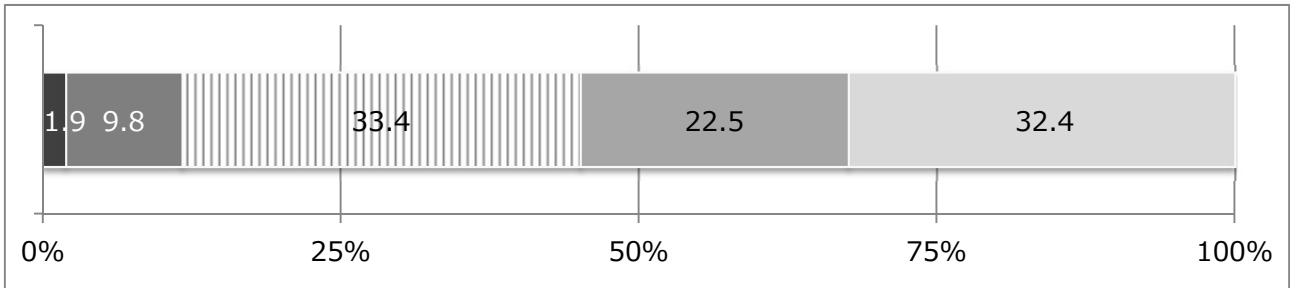


職業別（「その他」を除く。）に、「そう思う」「どちらかといえばそう思う」と回答した割合の合計を全体の平均（31.2%）と比較すると、「非正規雇用者」（35.9%）、「学生」（35.7%）、「その他就業者」（35.2%）、「正規雇用者」（32.4%）が平均を上回った。一方で、「無職」（26.3%）のみ平均を下回った。

15 産業

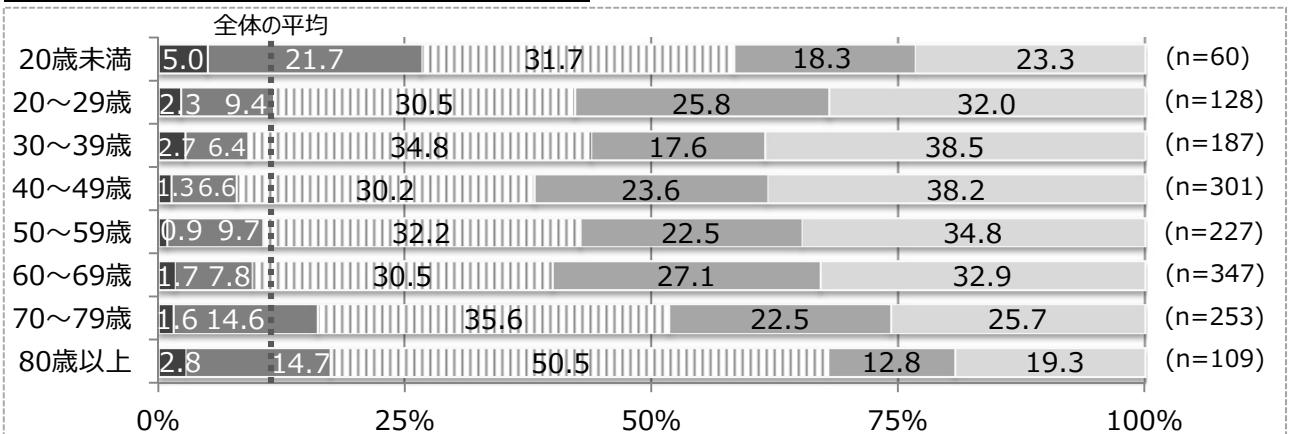
設問 52 企業などが新事業を展開しやすいまちだと思いますか。 n=1,619

■ そう思う ■ どちらかといえばそう思う ▨ どちらともいえない ■ どちらかといえばそう思わない ■ そう思わない



新事業を展開しやすいまちとしてのイメージについては、「そう思う」(1.9%)「どちらかといえばそう思う」(9.8%)と回答した割合の合計が11.7%となった。一方で、「そう思わない」(32.4%)「どちらかといえばそう思わない」(22.5%)と回答した割合の合計は54.9%となった。

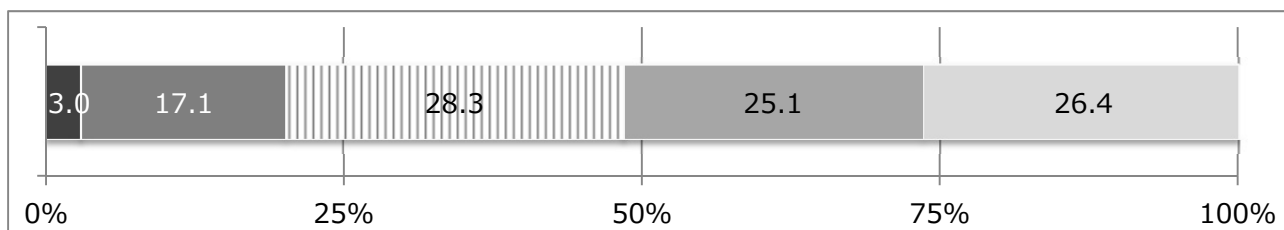
年齢階層別構成とのクロス集計 n=1,612



年齢階層別に、「そう思う」「どちらかといえばそう思う」と回答した割合の合計を全体の平均(11.7%)と比較すると、「20歳未満」(26.7%)が平均を大きく上回り、「80歳以上」(17.5%)、「70～79歳」(16.2%)、「20～29歳」(11.7%)でも平均を上回るまたは近似した値となった。一方で、「40～49歳」(7.9%)、「30～39歳」(9.1%)、「60～69歳」(9.5%)、「50～59歳」(10.6%)では平均を下回った。

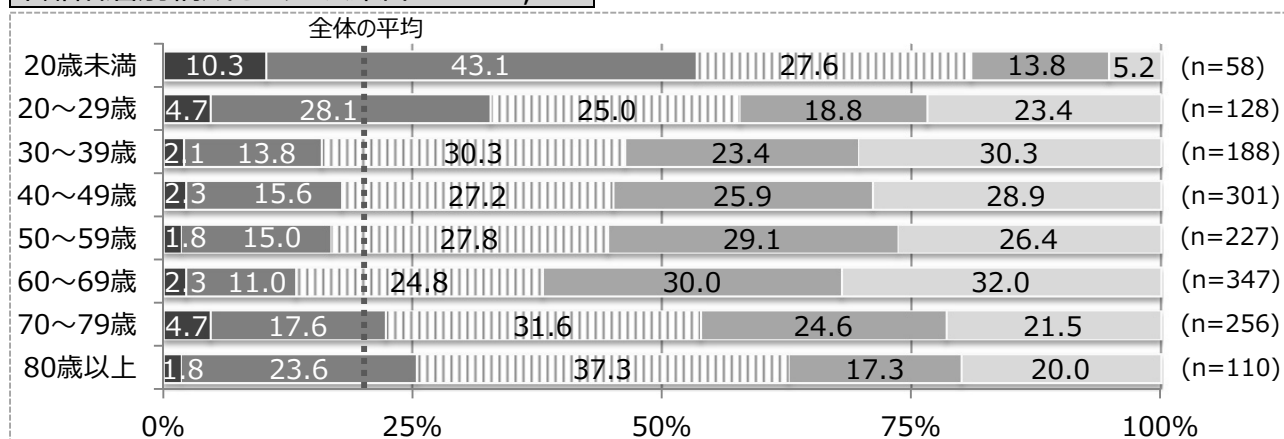
設問 53 商工業や農業などの産業の活力のあるまちだと思いますか。 n=1,623

■ そう思う ■ どちらかといえばそう思う ▨ どちらともいえない ■ どちらかといえばそう思わない ■ そう思わない



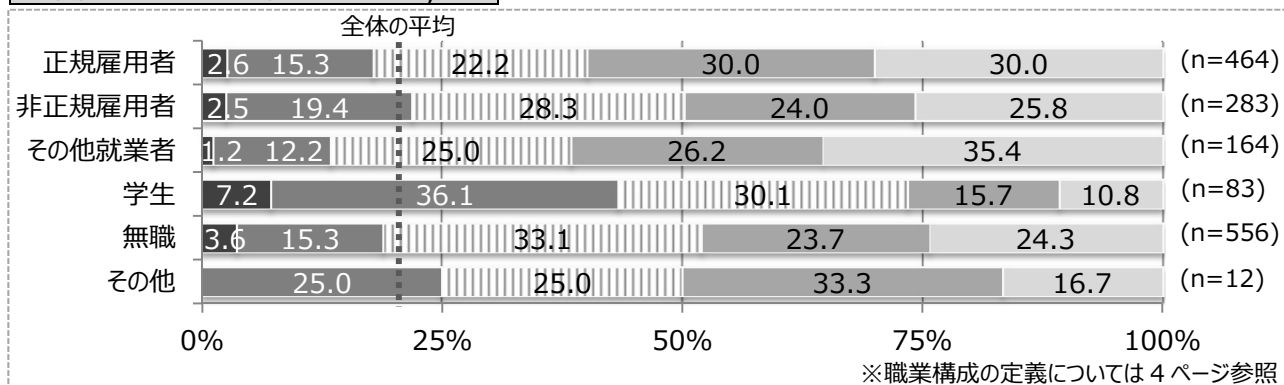
商工業や農業などの産業の活力のあるまちとしてのイメージについては、「そう思う」(3.0%)「どちらかといえばそう思う」(17.1%)と回答した割合の合計が20.1%となった。一方で、「そう思わない」(26.4%)「どちらかといえばそう思わない」(25.1%)と回答した割合の合計は51.5%となった。

年齢階層別構成とのクロス集計 n=1,615



年齢階層別に、「そう思う」「どちらかといえばそう思う」と回答した割合の合計を全体の平均(20.1%)と比較すると、「20歳未満」(53.4%)、「20～29歳」(32.8%)が平均を大きく上回り、「80歳以上」(25.4%)、「70～79歳」(22.3%)でも平均を上回った。一方で、「60～69歳」(13.3%)、「30～39歳」(15.9%)、「50～59歳」(16.8%)、「40～49歳」(17.9%)では平均を下回った。

職業構成とのクロス集計 n=1,562

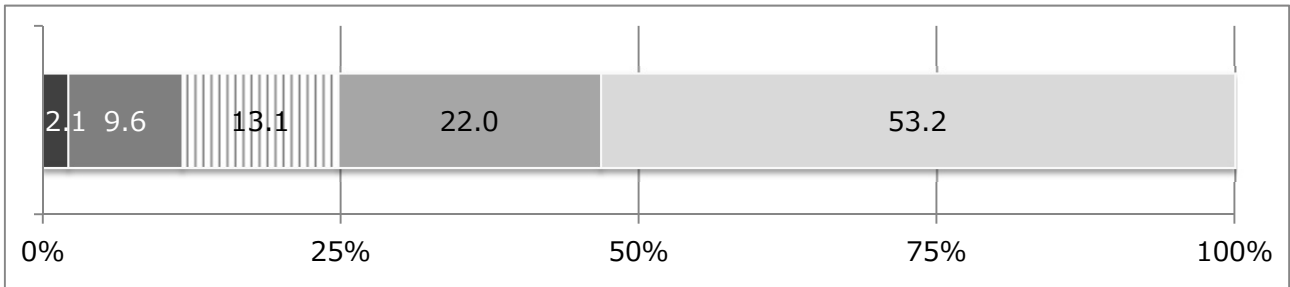


職業別(「その他」を除く。)に、「そう思う」「どちらかといえばそう思う」と回答した割合の合計を全体の平均(20.1%)と比較すると、「学生」(43.3%)が平均を大きく上回り、「非正規雇用者」(21.9%)でも平均を上回った。一方で、「その他就業者」(13.4%)、「正規雇用者」(17.9%)、「無職」(18.9%)では平均を下回った。

16 中心市街地

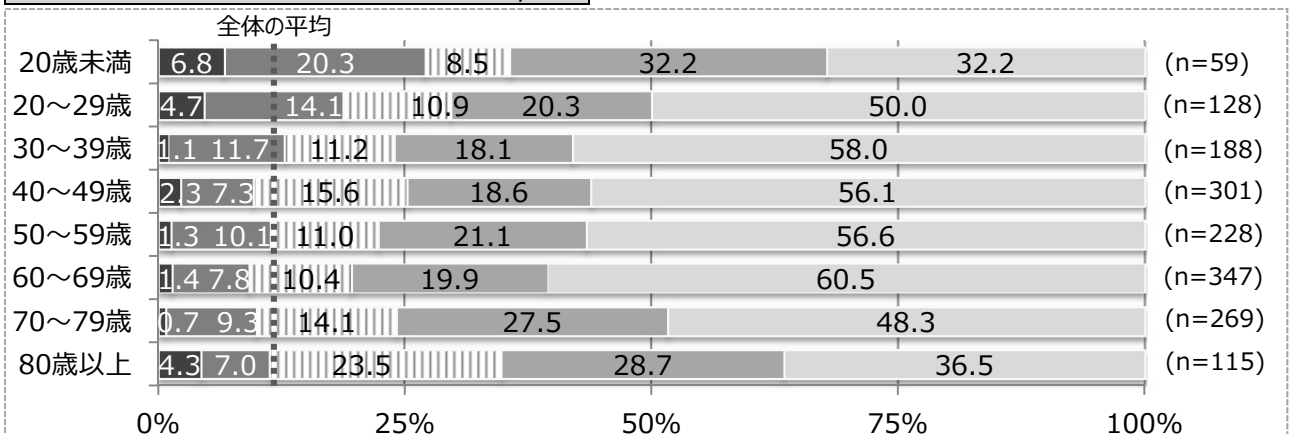
設問 54 岐阜駅周辺や柳ヶ瀬などの中心市街地のにぎわいが高まっていると思いますか。 n=1,646

■ そう思う ■ どちらかといえばそう思う ▨ どちらともいえない ■ どちらかといえばそう思わない ■ そう思わない



岐阜駅周辺や柳ヶ瀬などの中心市街地のにぎわいについては、「そう思う」(2.1%)「どちらかといえばそう思う」(9.6%)と回答した割合の合計が11.7%となった。一方で、「そう思わない」(53.2%)「どちらかといえばそう思わない」(22.0%)と回答した割合の合計は75.2%となった。

年齢階層別構成とのクロス集計 n=1,635

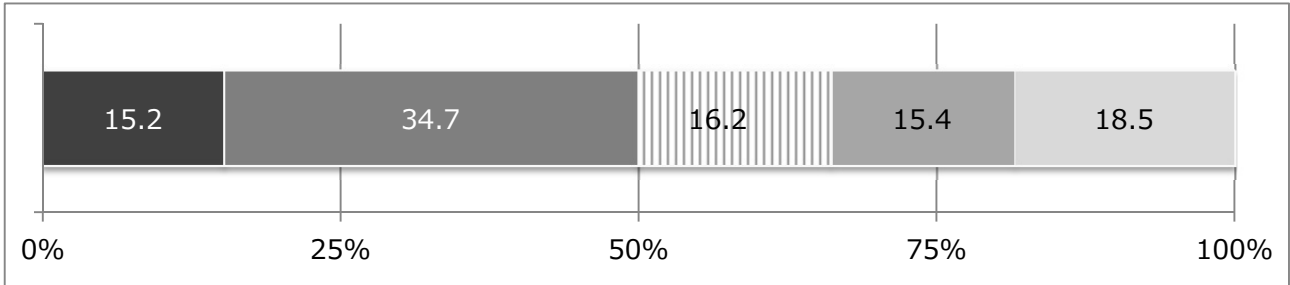


年齢階層別に、「そう思う」「どちらかといえばそう思う」と回答した割合の合計を全体の平均(11.7%)と比較すると、「20歳未満」(27.1%)が平均を大きく上回り、「20～29歳」(18.8%)、「30～39歳」(12.8%)、「50～59歳」(11.4%)、「80歳以上」(11.3%)でも平均を上回るまたは近似した値となった。一方で、「60～69歳」(9.2%)、「40～49歳」(9.6%)、「70～79歳」(10.0%)では平均を下回った。

17 観光

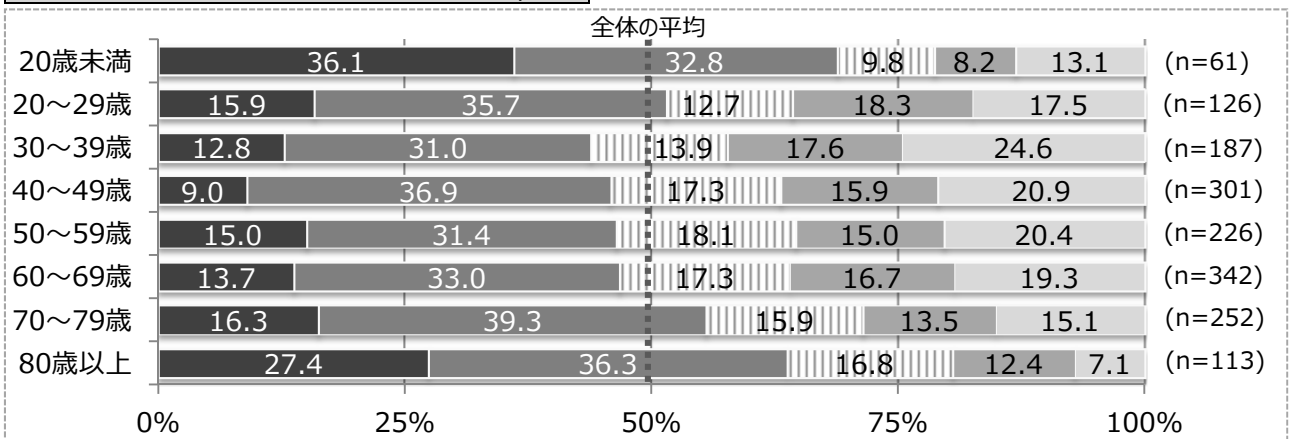
設問 55 織田信長ゆかりの岐阜城やぎふ長良川鶉飼などの観光資源の豊かなまちだと思いますか。 n=1,615

■ そう思う ■ どちらかといえばそう思う ▨ どちらともいえない ■ どちらかといえばそう思わない ■ そう思わない



岐阜城や長良川鶉飼などの観光資源の豊かなまちとしてのイメージについては、「そう思う」(15.2%)「どちらかといえばそう思う」(34.7%)と回答した割合の合計が49.9%となった。一方で、「そう思わない」(18.5%)「どちらかといえばそう思わない」(15.4%)と回答した割合の合計は33.9%となった。

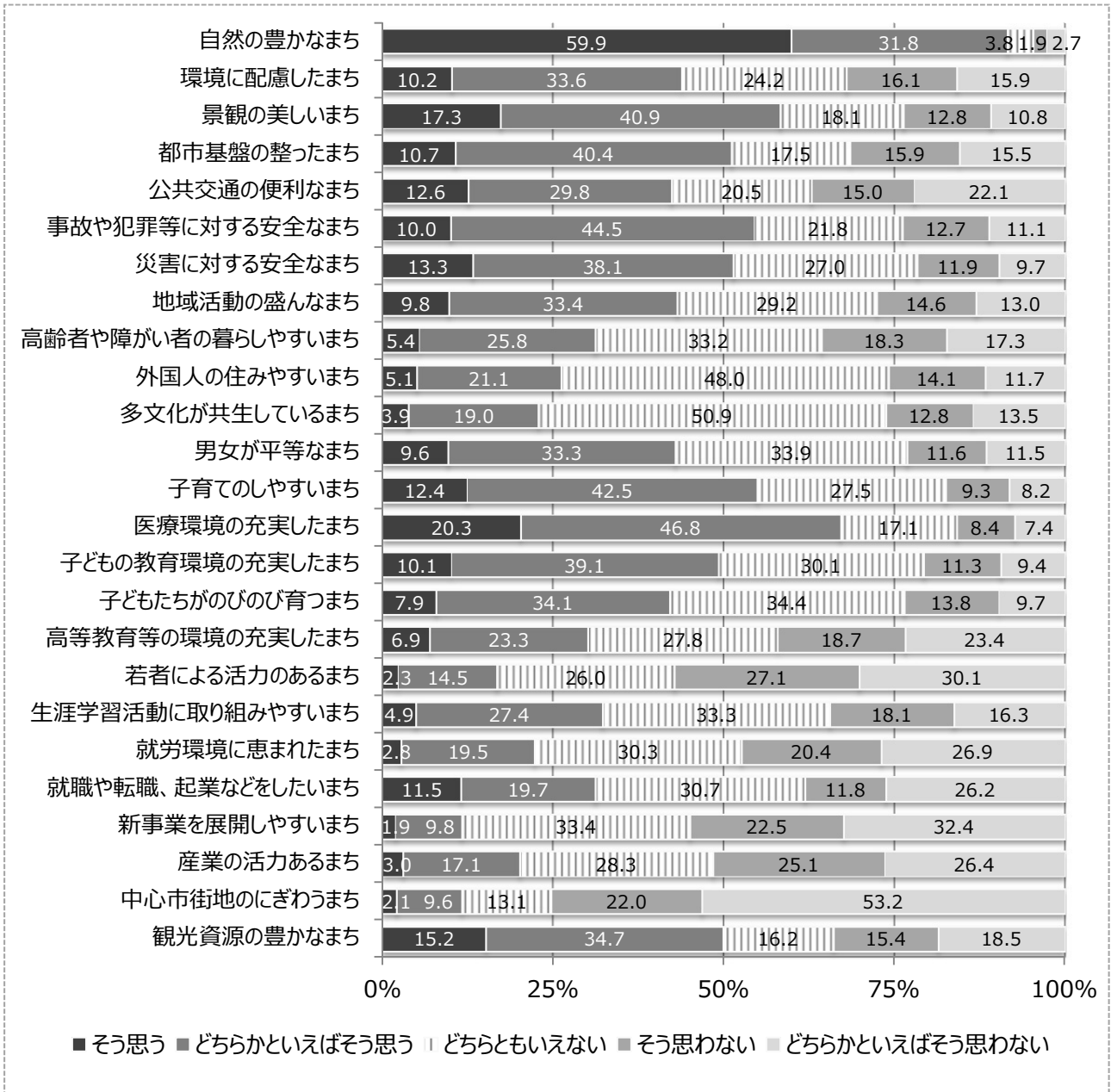
年齢階層別構成とのクロス集計 n=1,608



年齢階層別に、「そう思う」「どちらかといえばそう思う」と回答した割合の合計を全体の平均(49.9%)と比較すると、「20歳未満」(68.9%)、「80歳以上」(63.7%)が平均を大きく上回り、「70～79歳」(55.6%)、「20～29歳」(51.6%)でも平均を上回った。一方で、「30～39歳」(43.8%)、「40～49歳」(45.9%)、「50～59歳」(46.4%)、「60～69歳」(46.7%)では平均を下回った。

18 岐阜市のイメージ（設問 31～55）の比較

岐阜市のイメージ同士の比較（設問 31～55）



岐阜市のイメージ全体について、「そう思う」「どちらかといえばそう思う」と回答した割合の合計で比較すると、「自然の豊かなまち」(91.7%)が最も高く、次いで、「医療環境の充実したまち」(67.1%)、「景観の美しいまち」(58.2%)、「子育てのしやすいまち」(54.9%)、「事故や犯罪等に対する安全なまち」(54.5%)となった。一方で、「そう思わない」「どちらかといえばそう思わない」と回答した割合の合計で比較すると、「中心市街地のにぎわうまち」(75.2%)が最も高く、次いで、「若者による活力あるまち」(57.2%)、「新事業を展開しやすいまち」(54.9%)、「産業の活力あるまち」(51.5%)、「就労環境に恵まれたまち」(47.3%)となった。