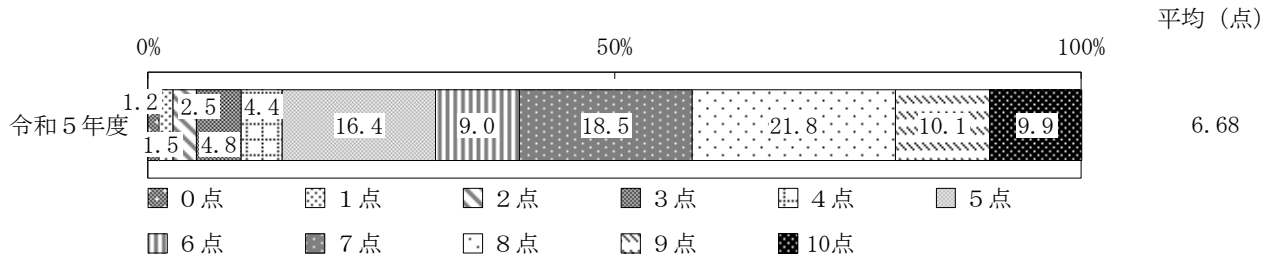


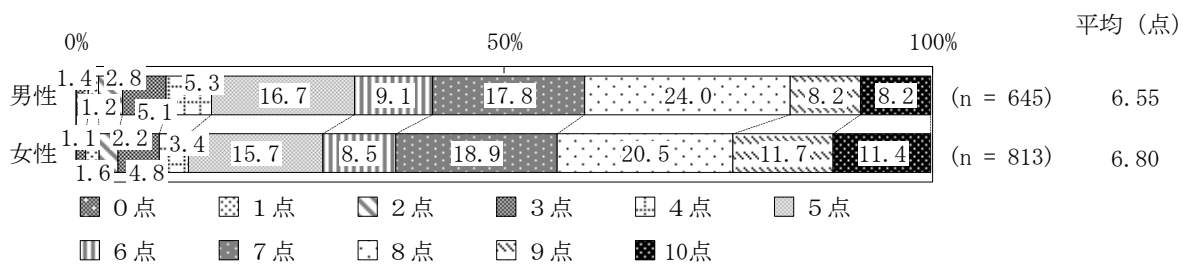
第2章 主要な設問に関する調査結果

1 幸福度

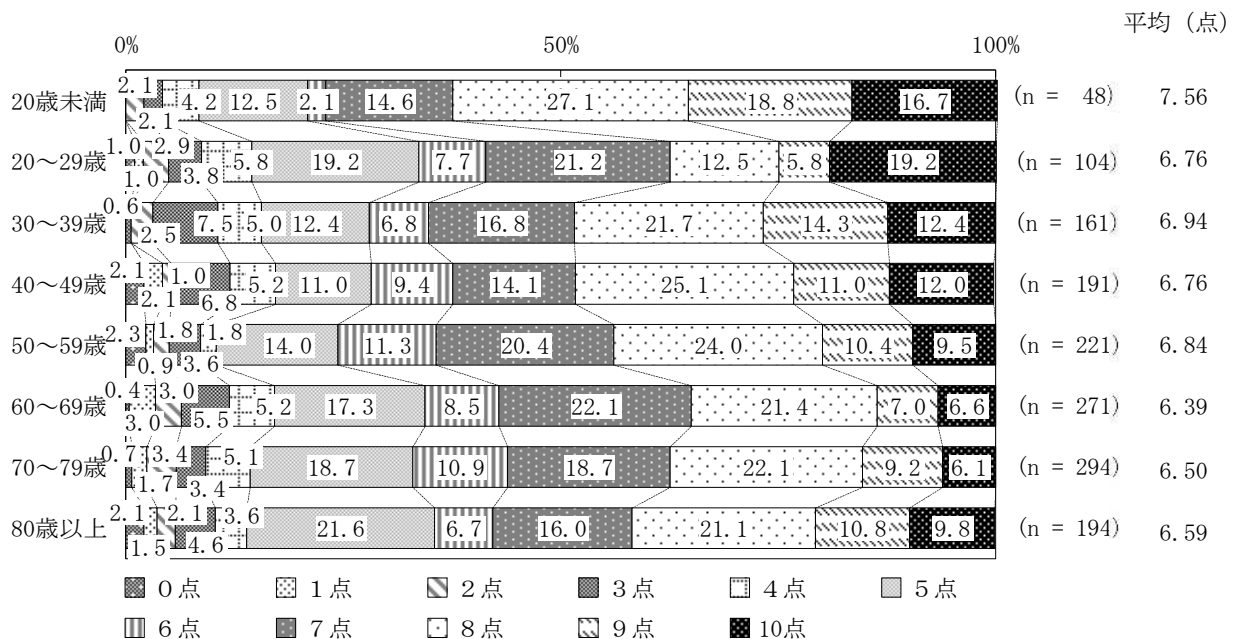
設問1 現在、あなたはどの程度幸せですか。 n=1,501



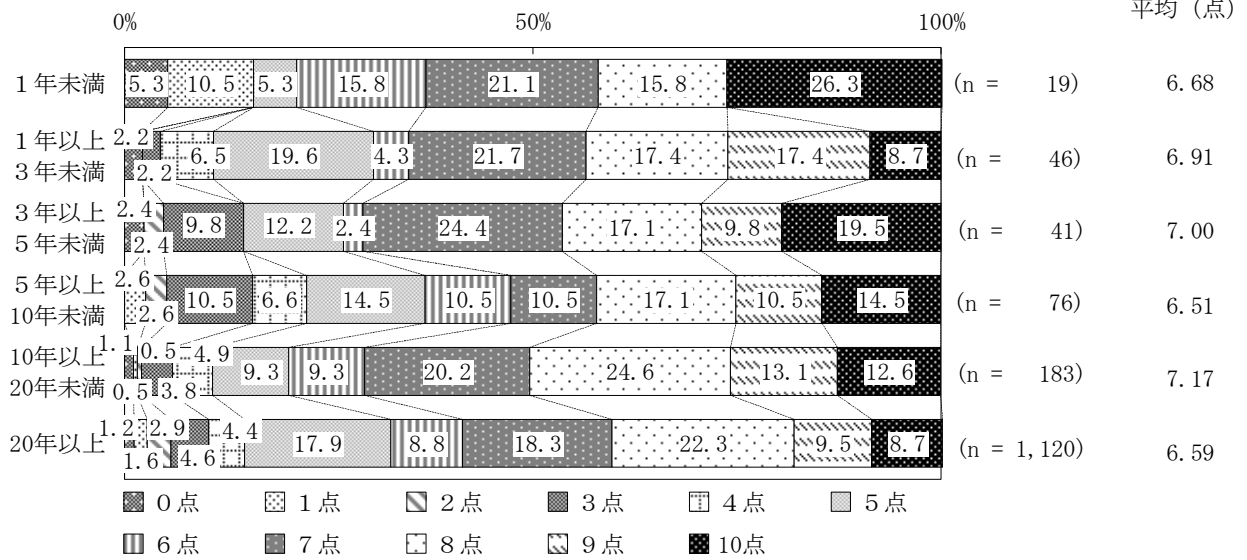
男女別構成とのクロス集計 n=1,458



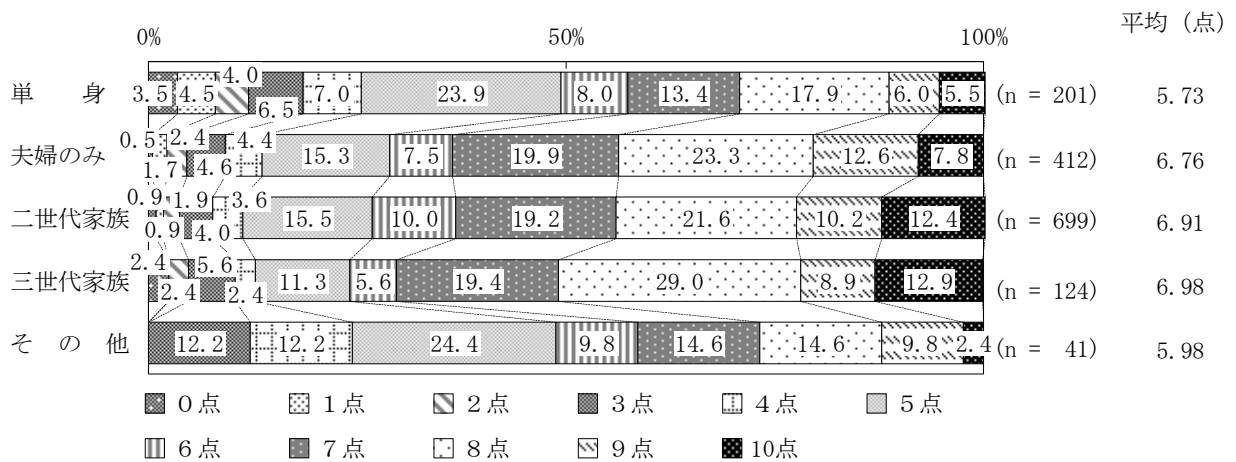
年齢階層別構成とのクロス集計 n=1,484



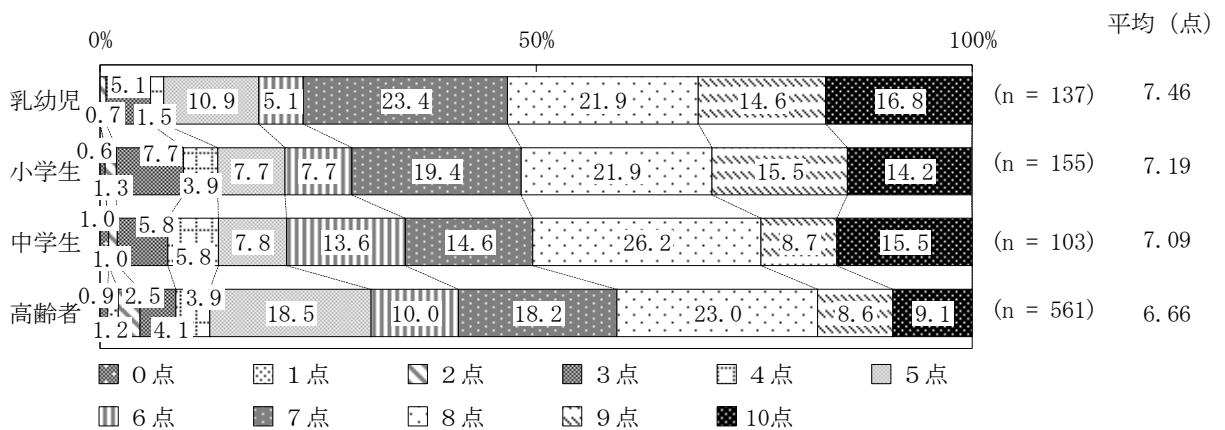
居住年数別構成とのクロス集計 n=1,485



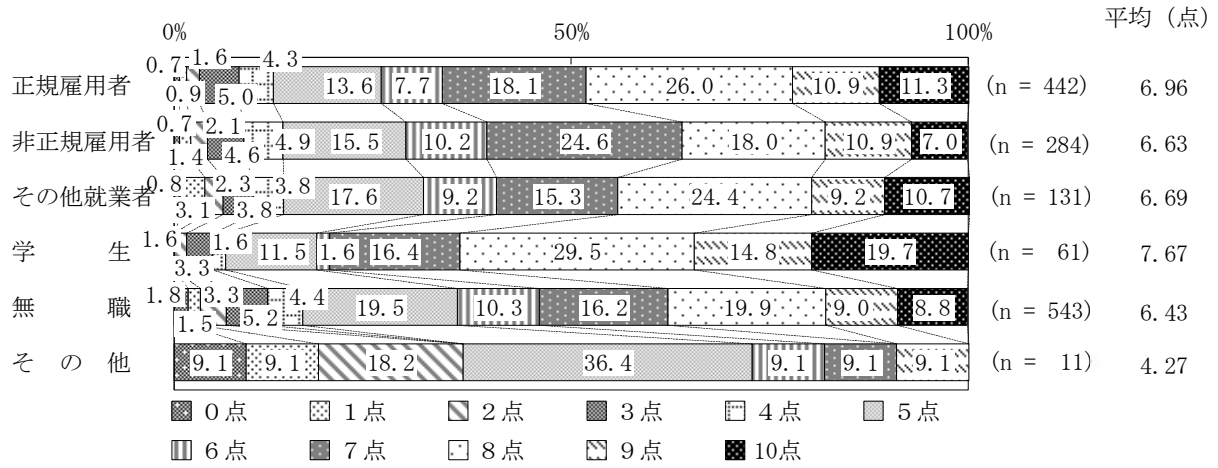
家族構成とのクロス集計 n=1,477



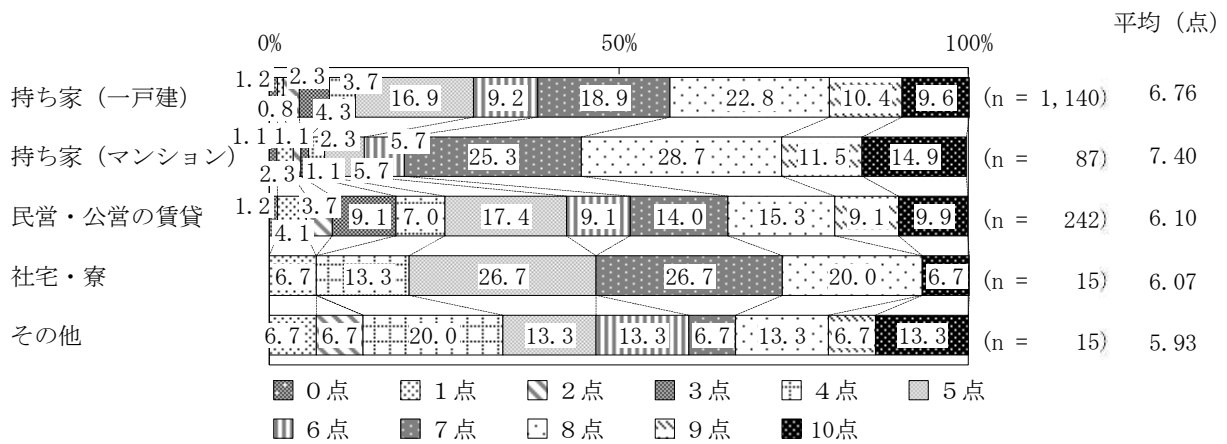
乳幼児、小学生、中学生、高齢者のいる世帯とのクロス集計 n=956



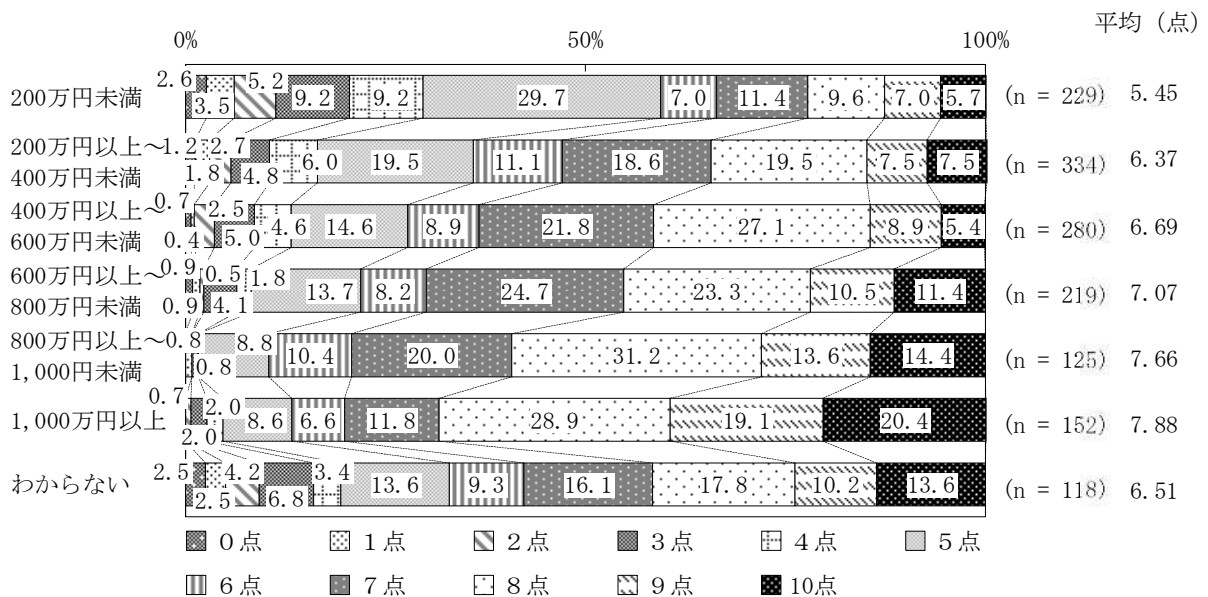
職業別構成とのクロス集計 n=1,472



住宅構成とのクロス集計 n=1,499



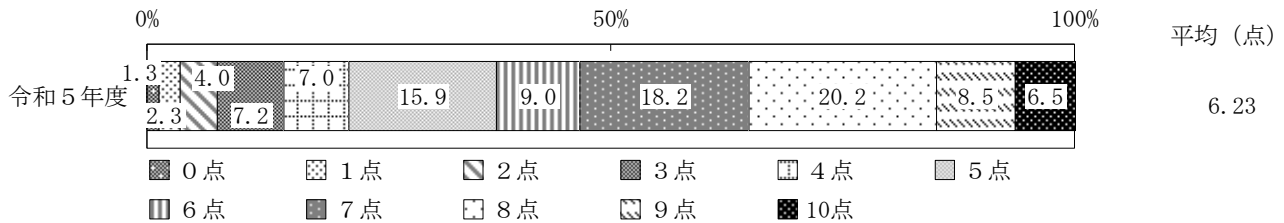
世帯収入別構成とのクロス集計 n=1,457



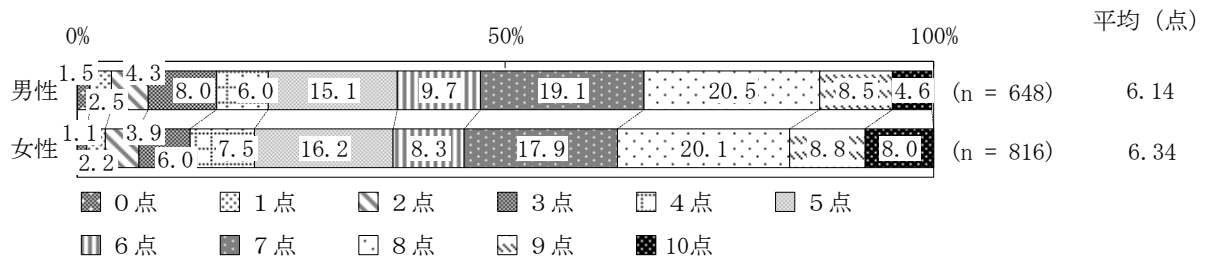
2 健康度

設問 2 あなたは健康（身体的・精神的・社会的に良好な状態）だと思いますか。

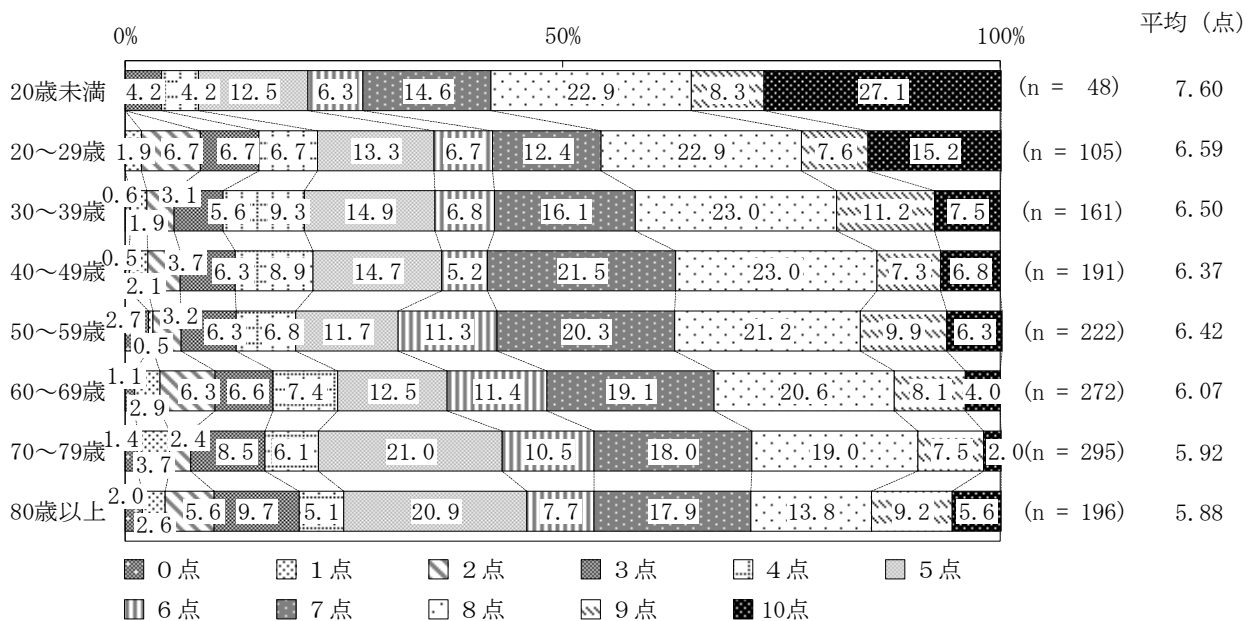
n=1,507



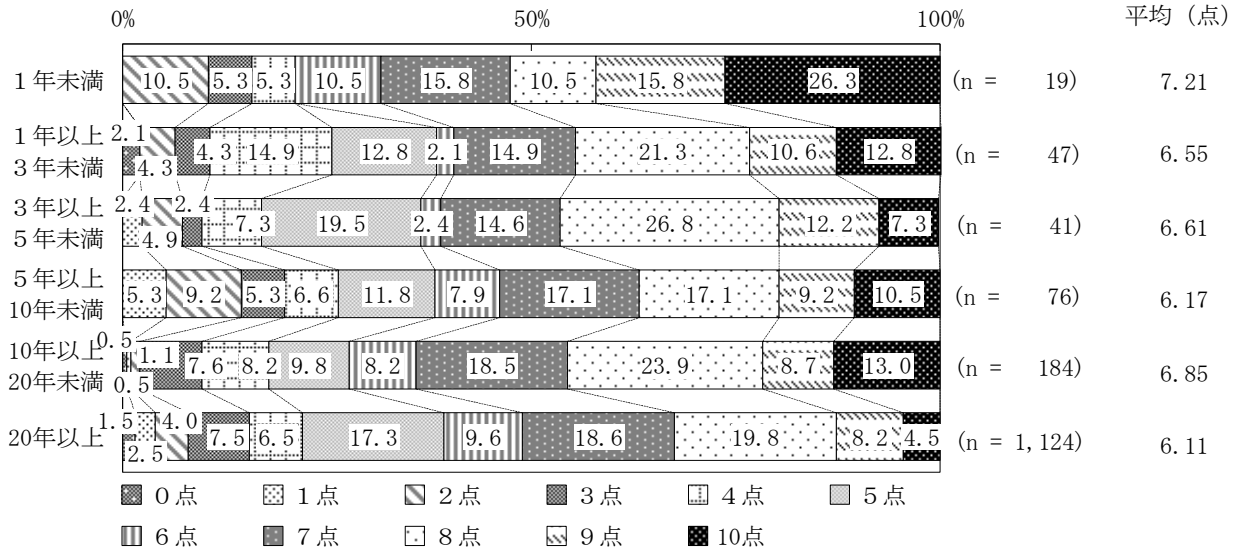
男女別構成とのクロス集計 n=1,464



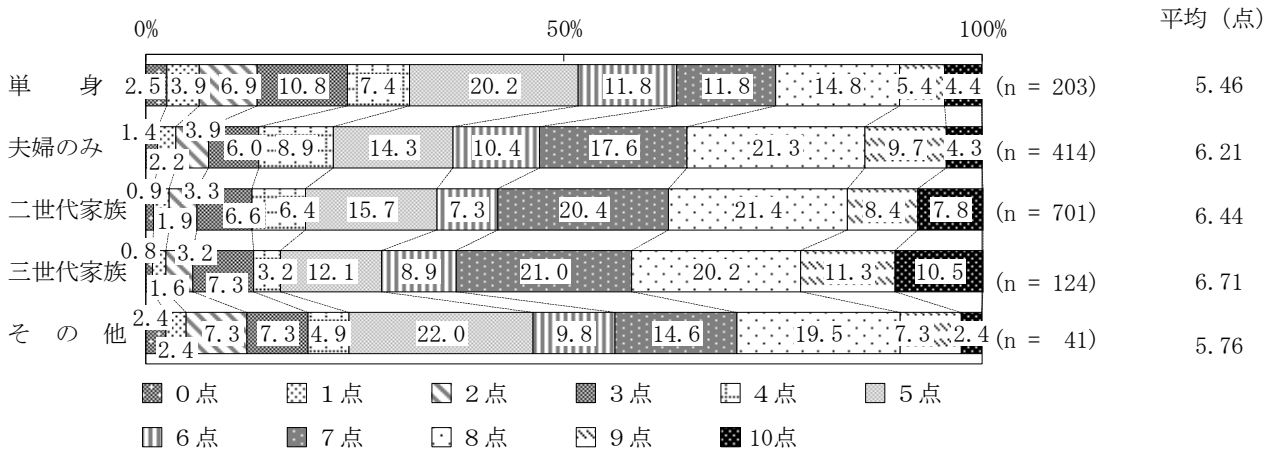
年齢階層別構成とのクロス集計 n=1,490



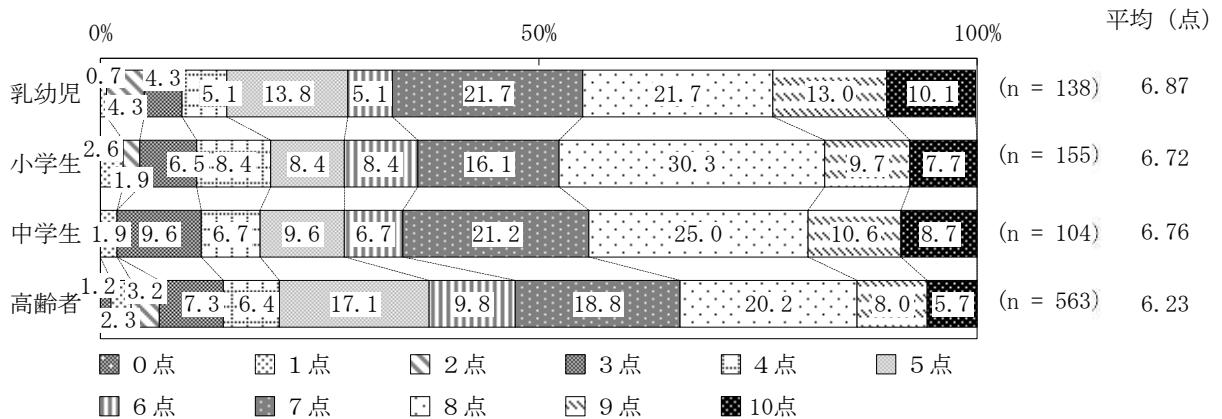
居住年数別構成とのクロス集計 n=1,491



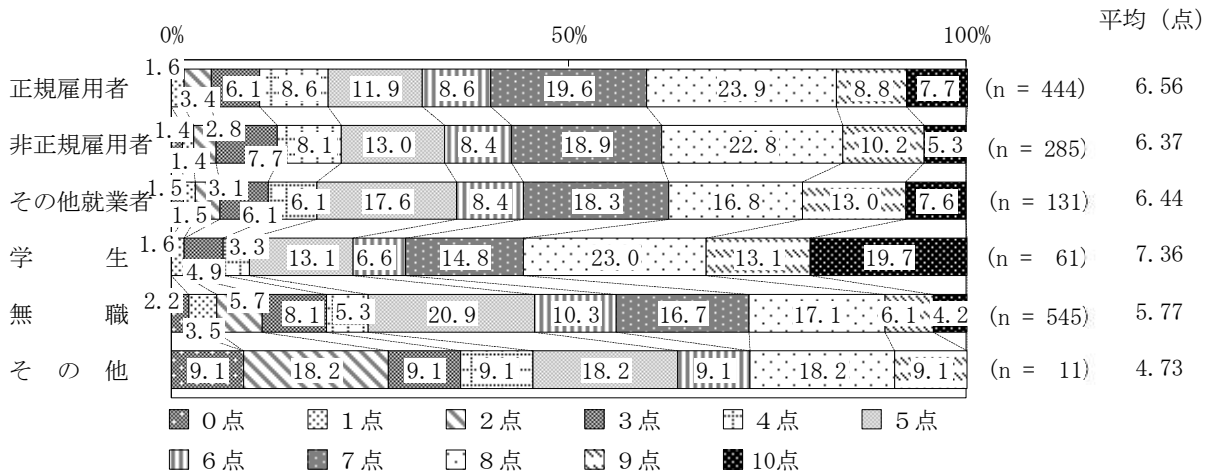
家族構成とのクロス集計 n=1,483



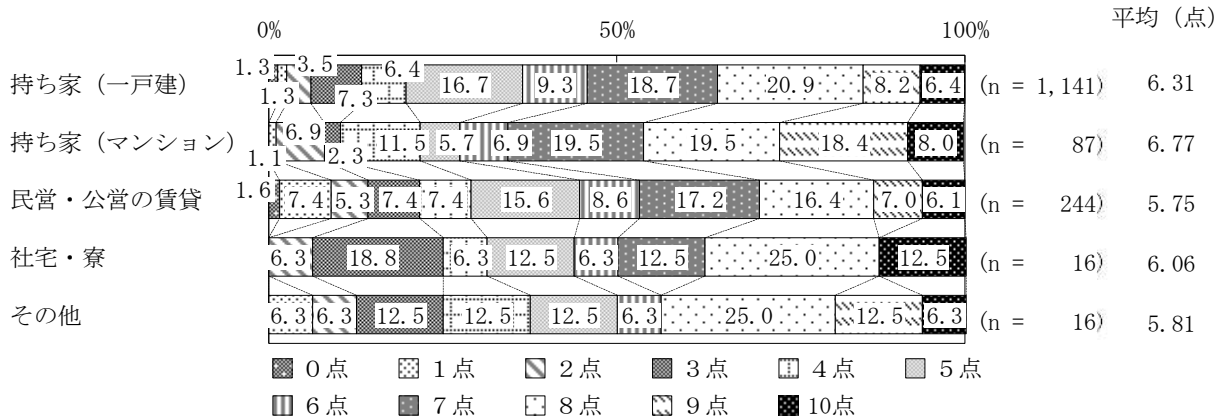
乳幼児、小学生、中学生、高齢者のいる世帯とのクロス集計 n=960



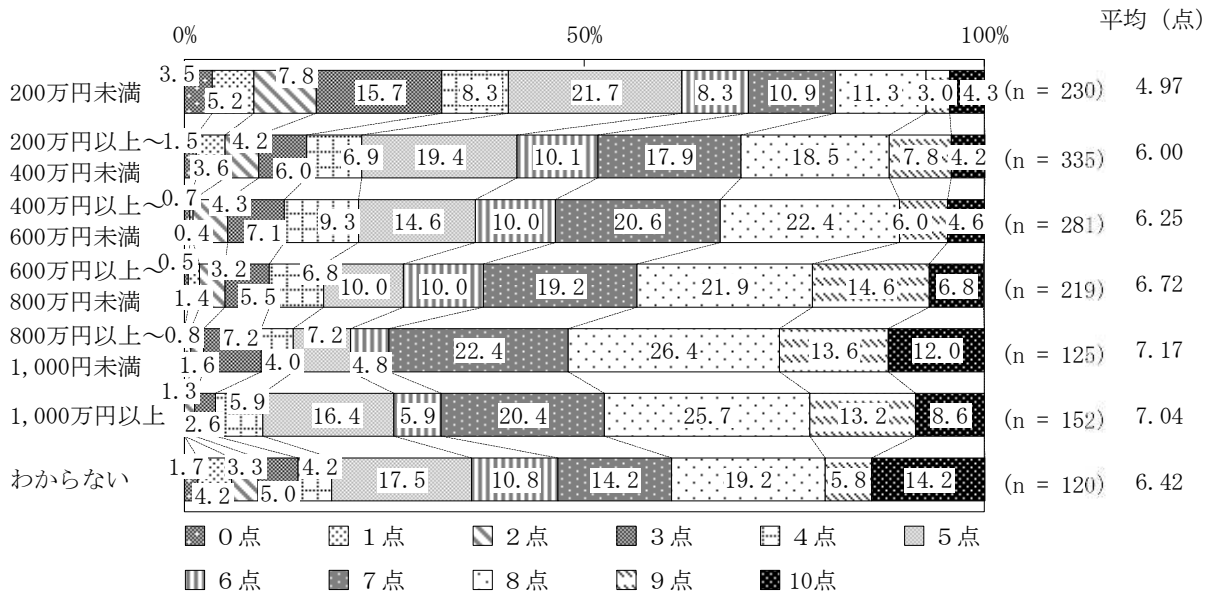
職業別構成とのクロス集計 n=1,477



住宅構成とのクロス集計 n=1,504

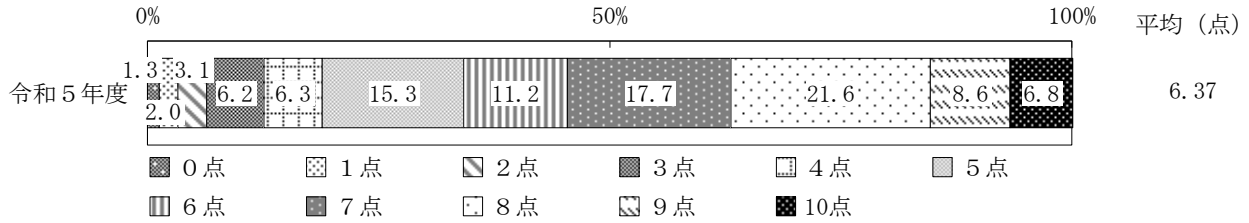


世帯収入別構成とのクロス集計 n=1,462

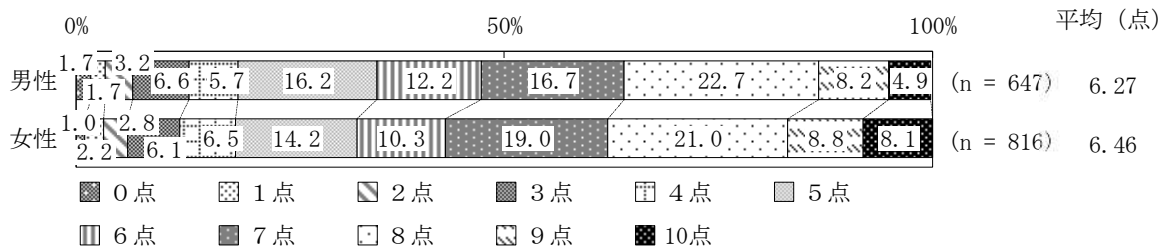


3 生活満足度

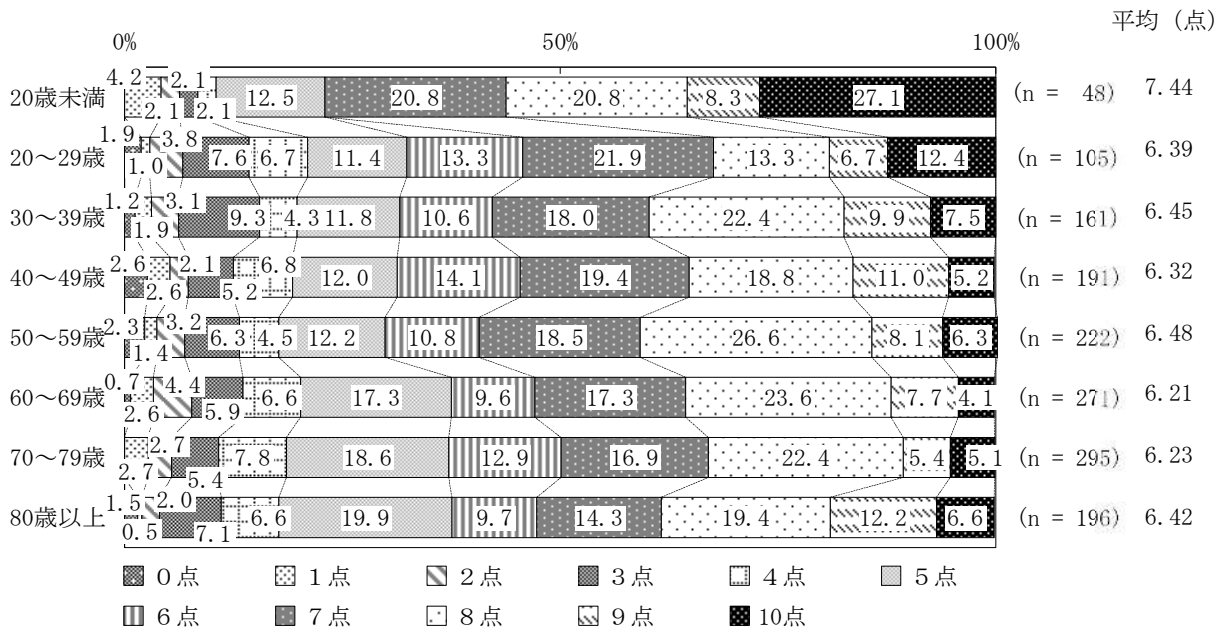
設問 3 現在、あなたはどの程度生活に満足していますか。 n=1,506



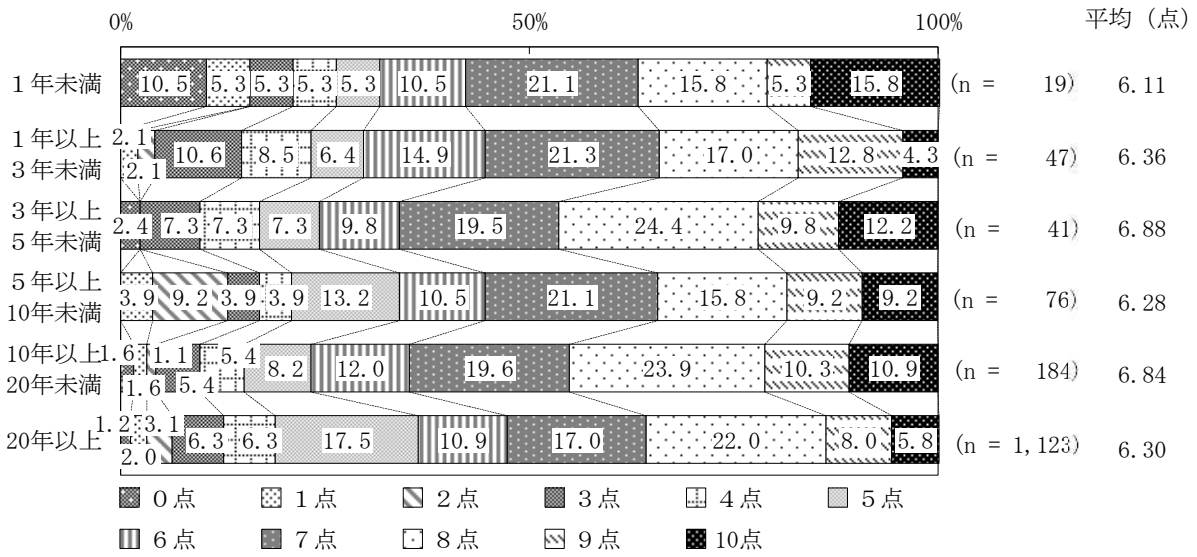
男女別構成とのクロス集計 n=1,463



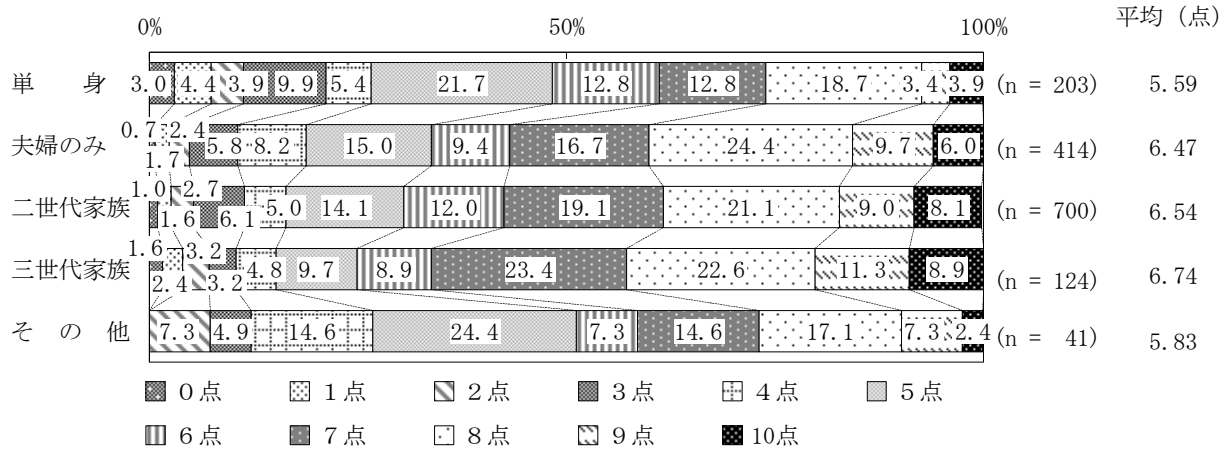
年齢階層別構成とのクロス集計 n=1,489



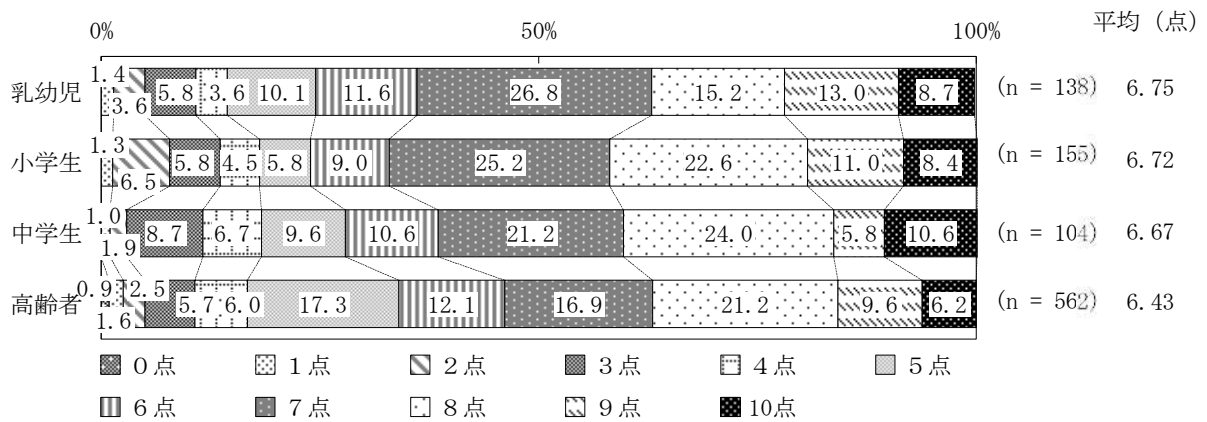
居住年数別構成とのクロス集計 n=1,490



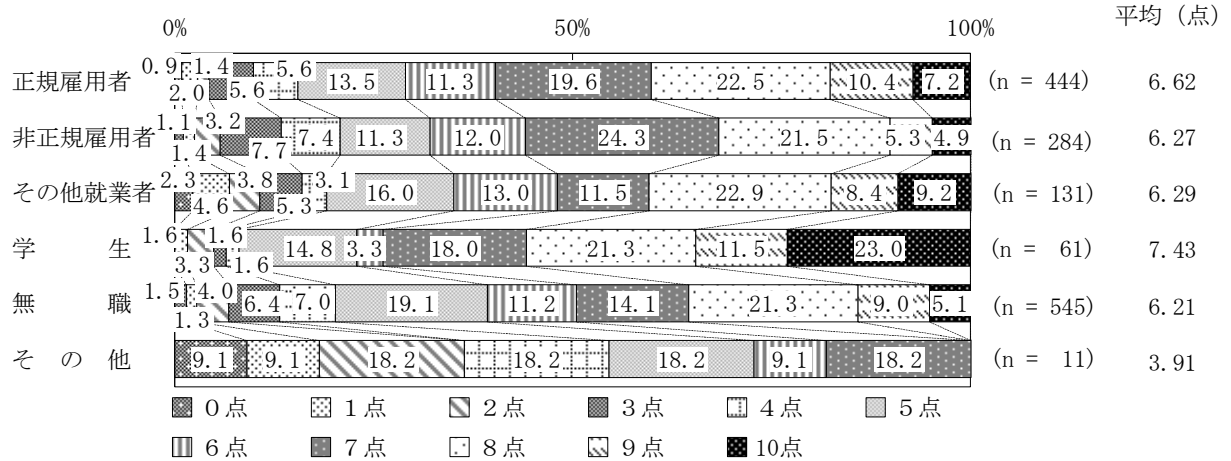
家族構成とのクロス集計 n=1,482



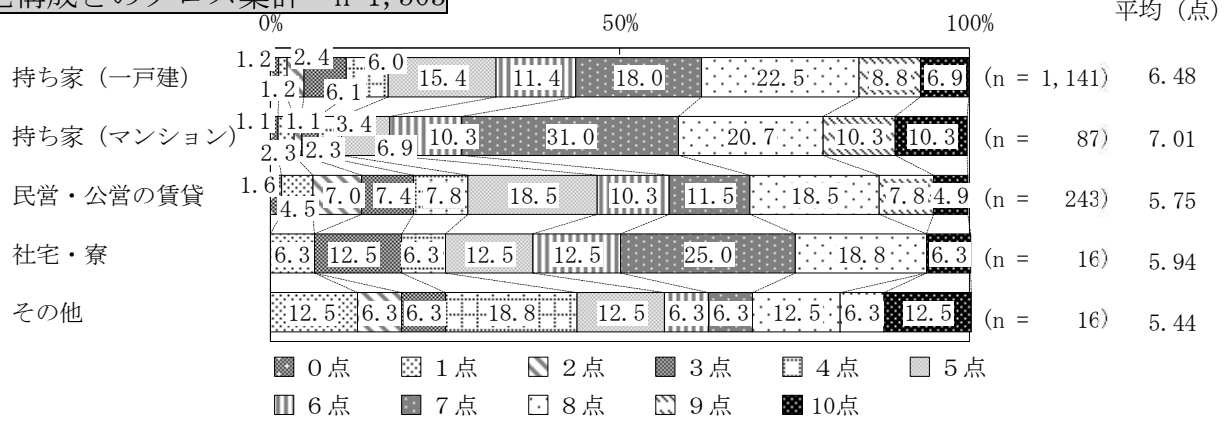
乳幼児、小学生、中学生、高齢者のいる世帯とのクロス集計 n=959



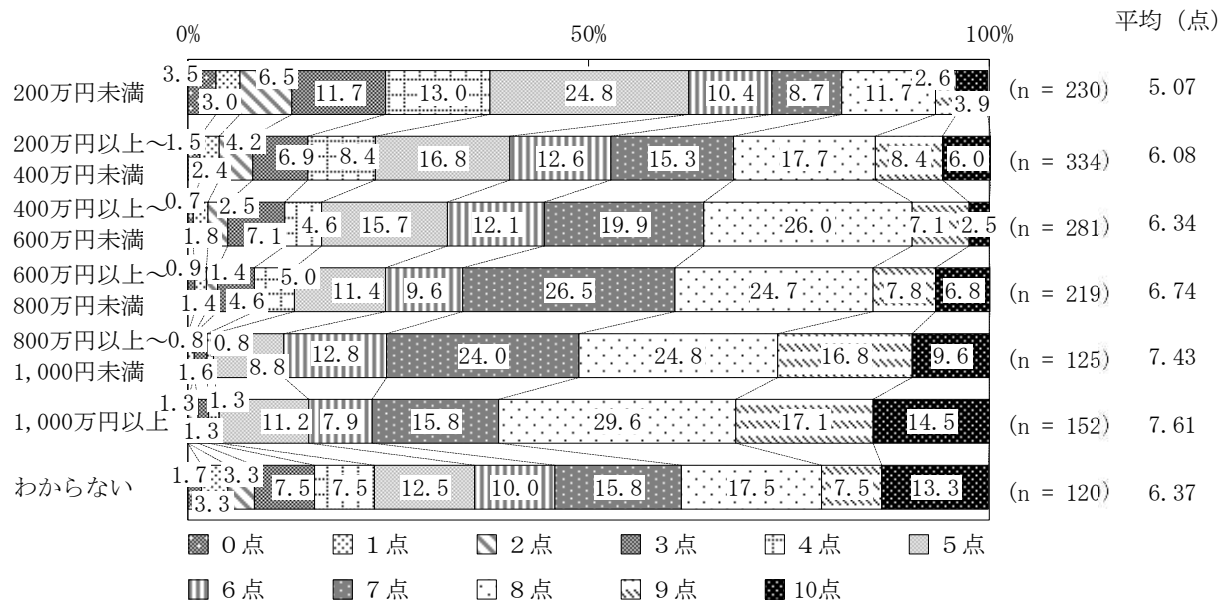
職業別構成とのクロス集計 n=1,476



住宅構成とのクロス集計 n=1,503



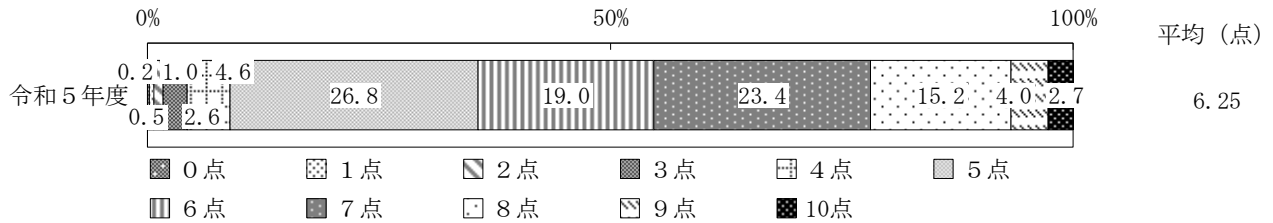
世帯収入別構成とのクロス集計 n=1,461



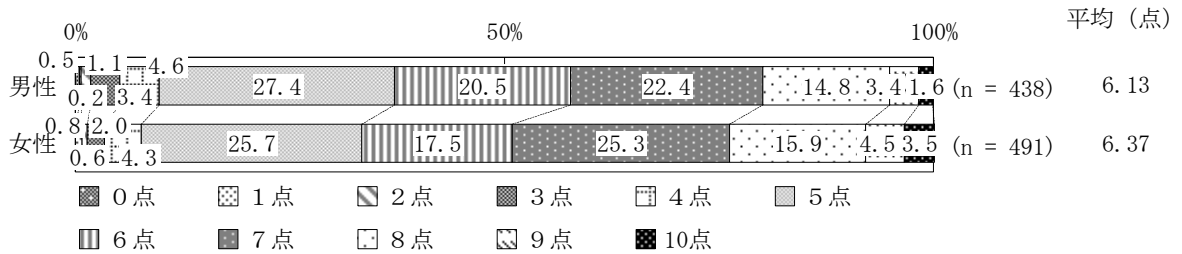
4 地域の人々 幸福度

設問 4 あなたの暮らしている地域の人々は、どのくらい幸せだと思いますか。

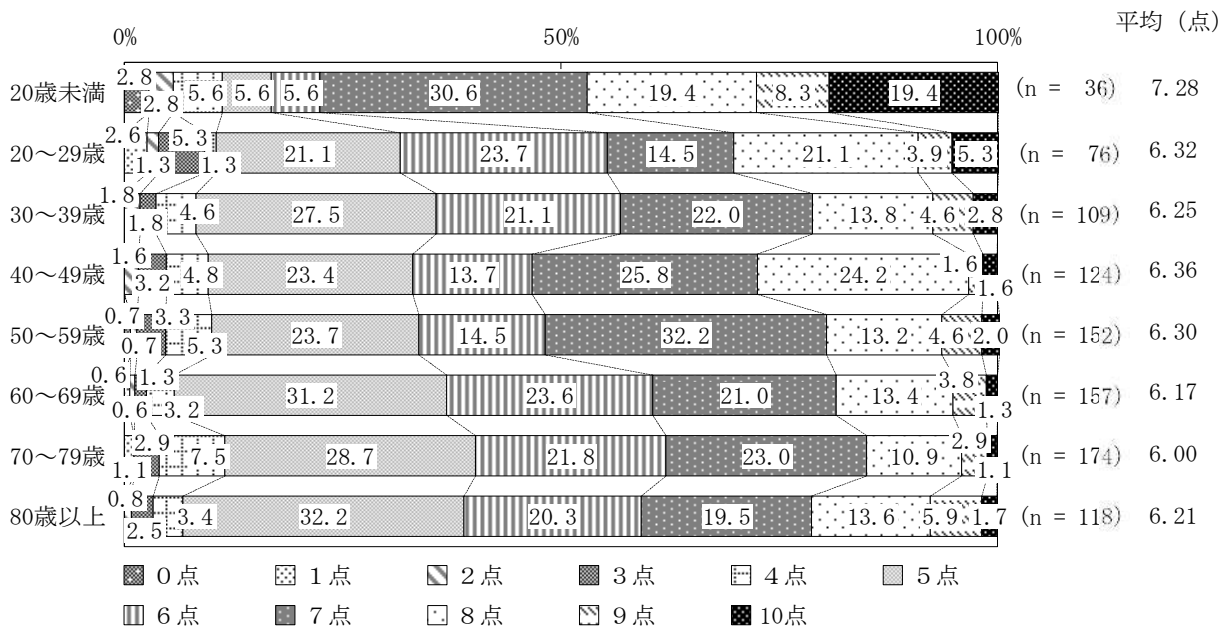
n=955



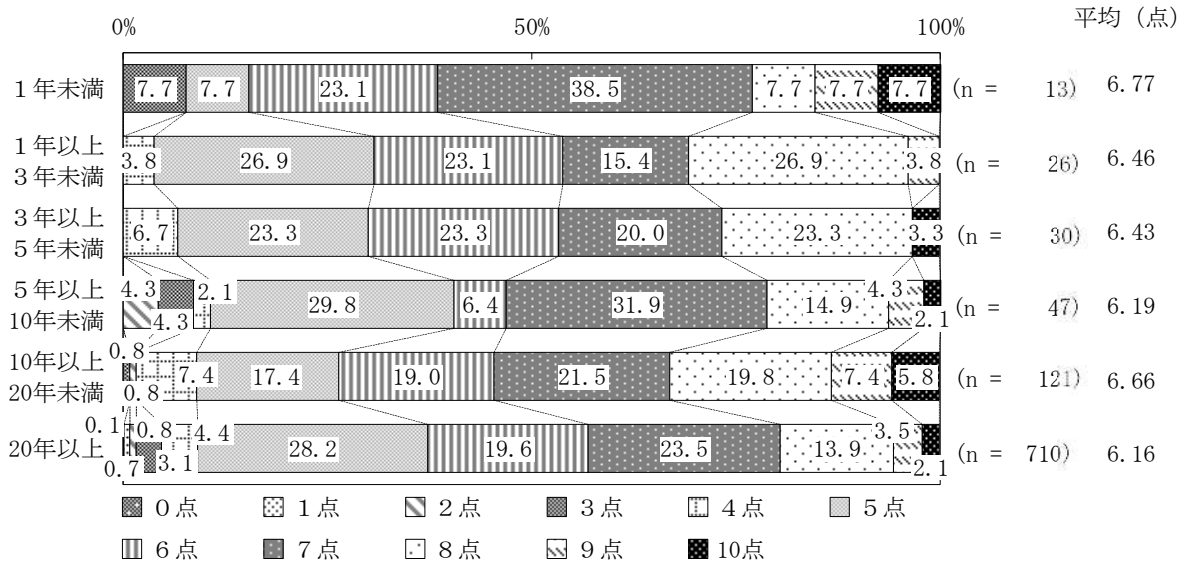
男女別構成とのクロス集計 n=929



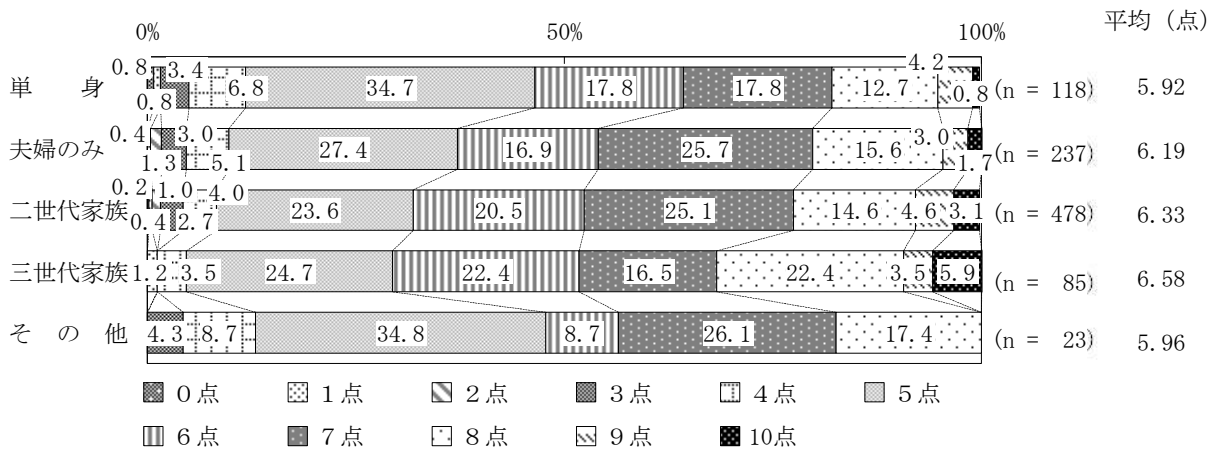
年齢階層別構成とのクロス集計 n=946



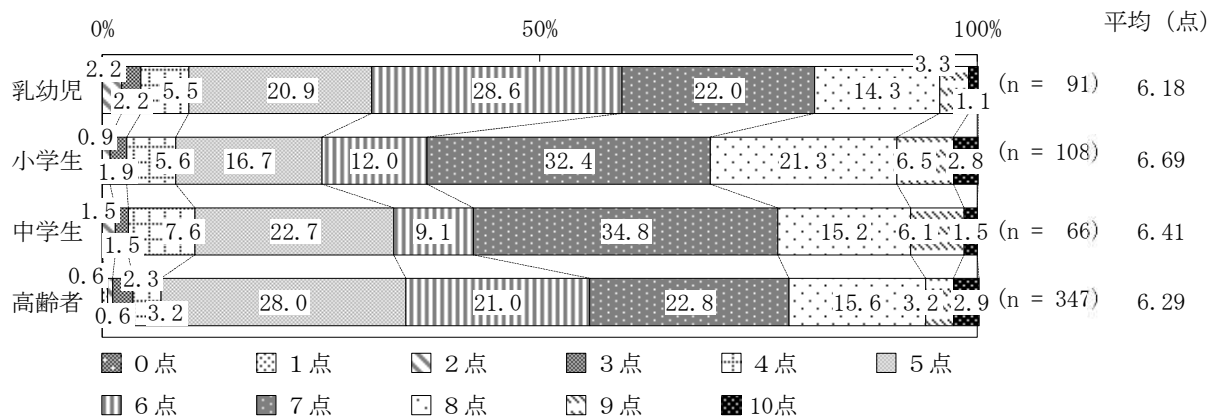
居住年数別構成とのクロス集計 n=947



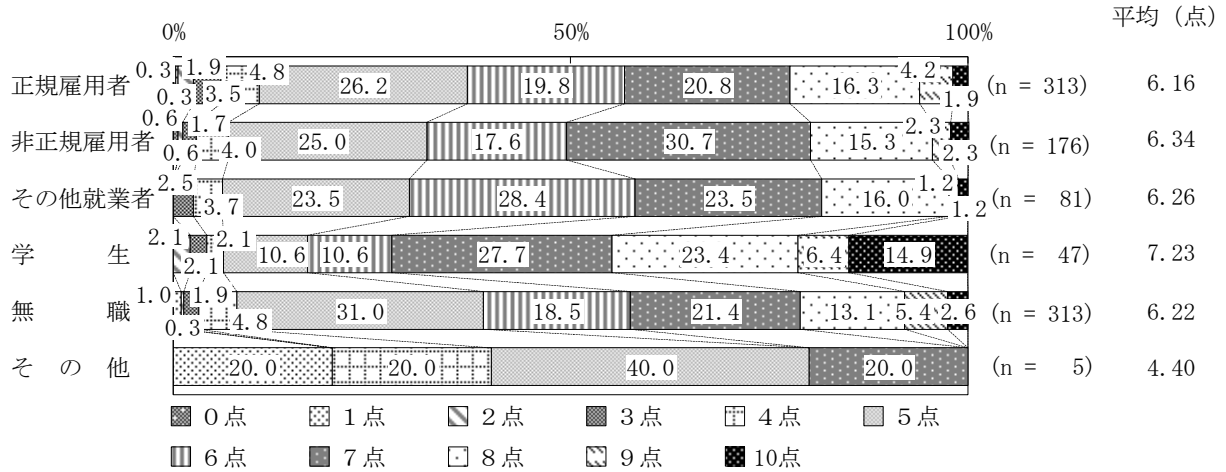
家族構成とのクロス集計 n=941



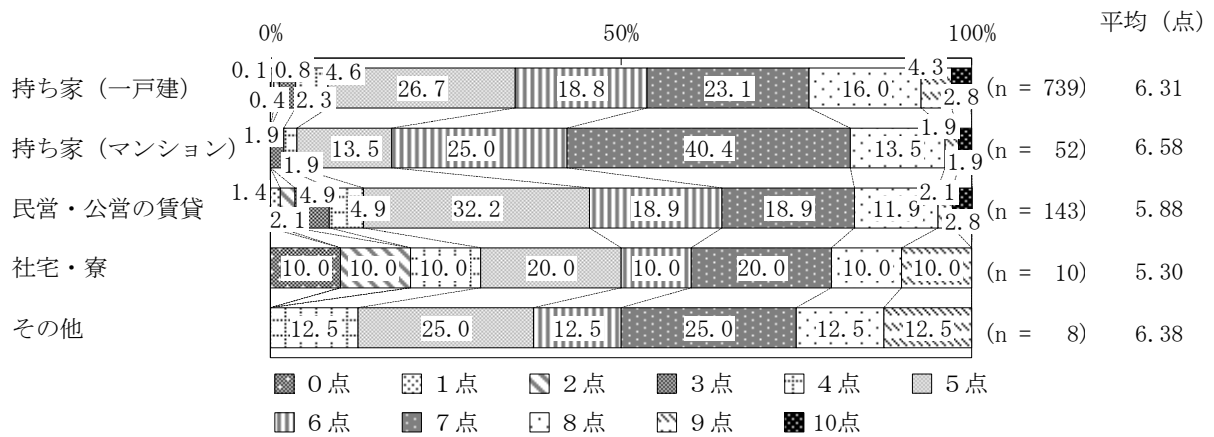
乳幼児、小学生、中学生、高齢者のいる世帯とのクロス集計 n=612



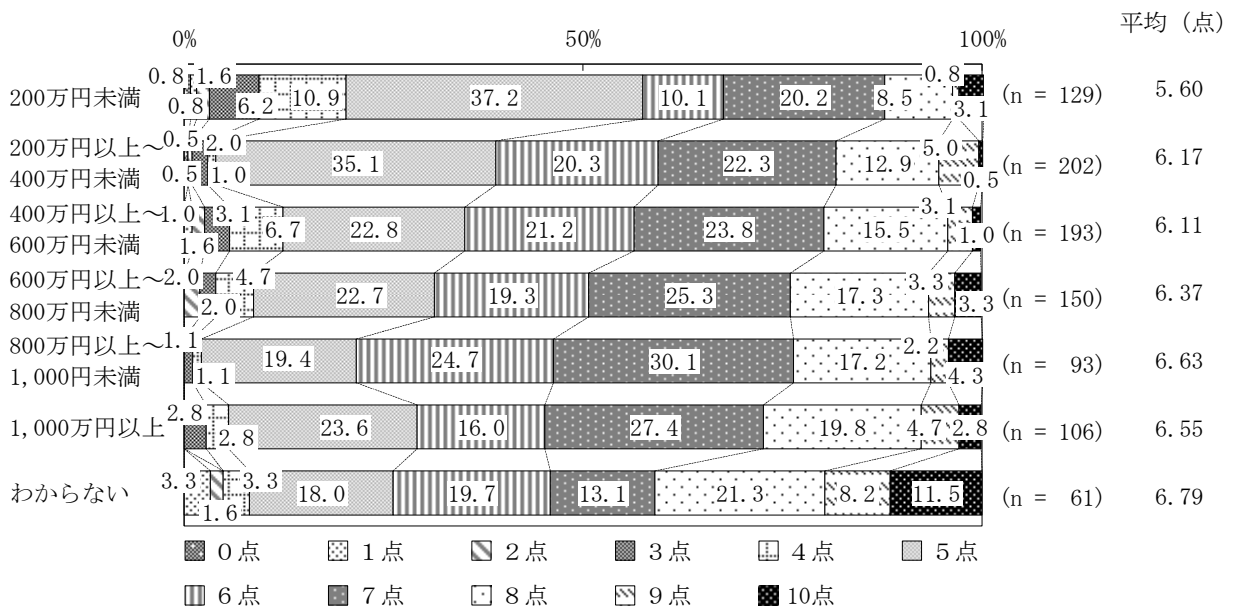
職業別構成とのクロス集計 n=935



住宅構成とのクロス集計 n=952



世帯収入別構成とのクロス集計 n=934

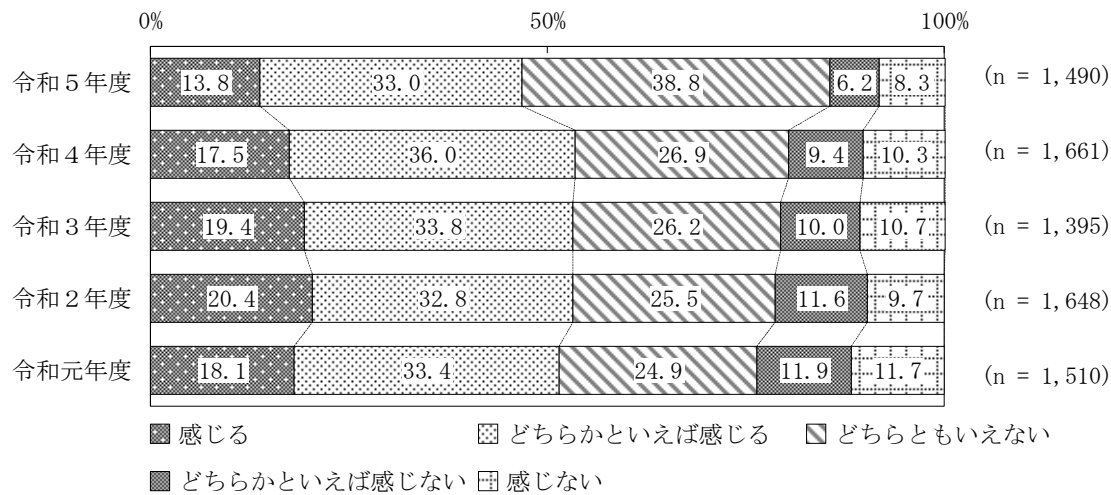


5 岐阜市民としての誇り

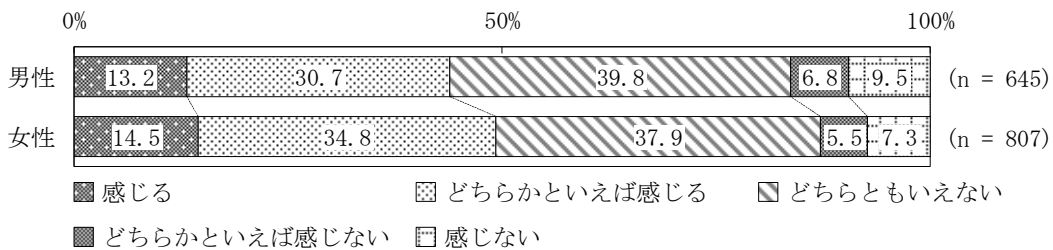
設問 5 岐阜市民であることに誇りを感じますか。 n=1,490

令和4年度、令和3年度、令和2年度、令和元年度調査結果との比較

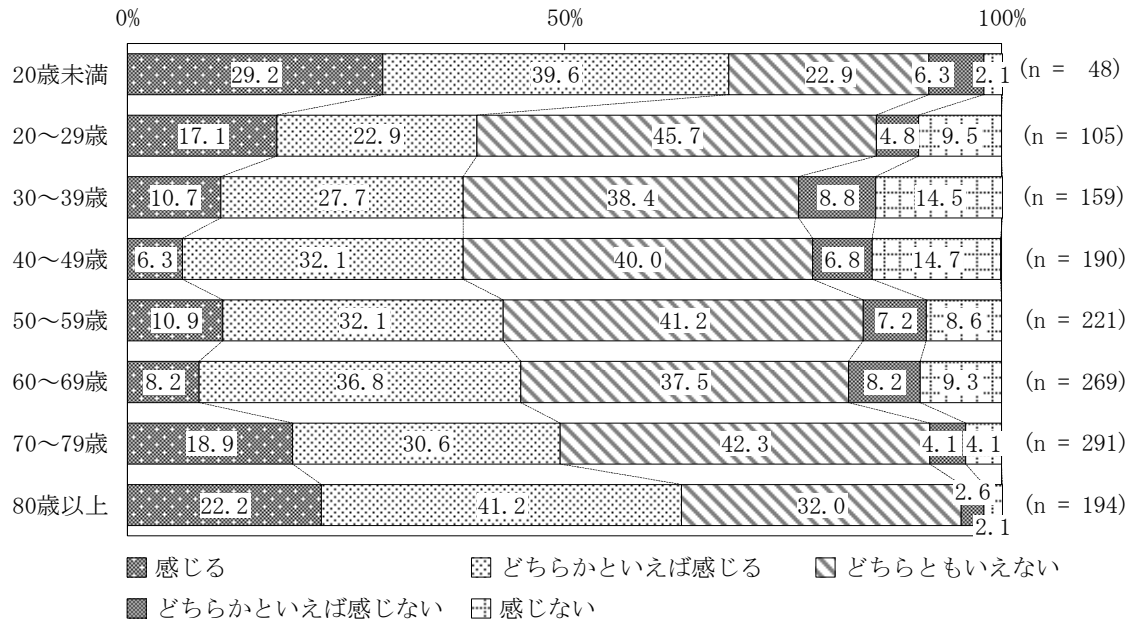
「感じる」または「どちらかといえば感じる」に回答した割合において、令和5年度(46.8%)は令和4年度(53.5%)と比べ、6.7ポイントの減少。



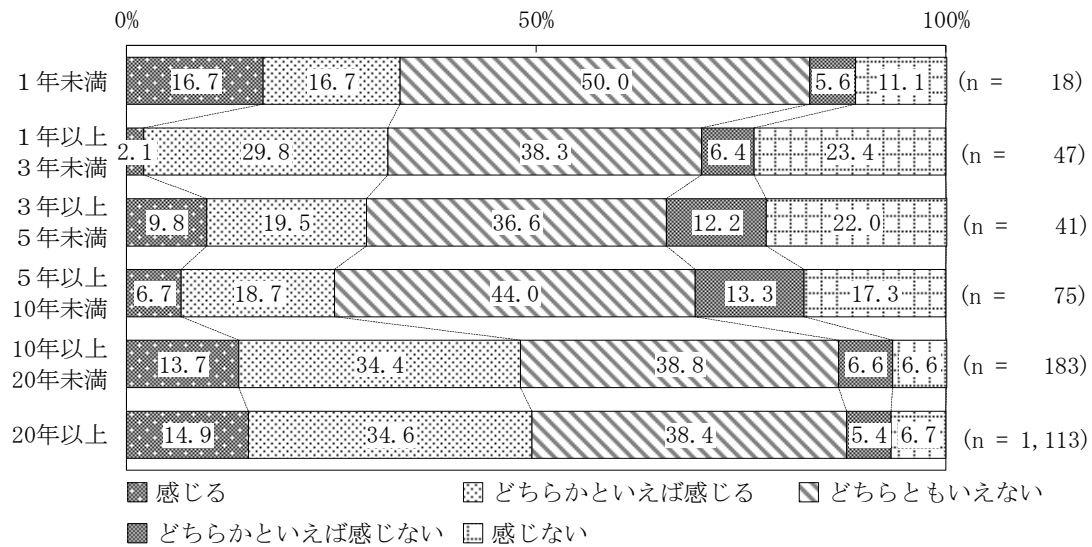
男女別構成とのクロス集計 n=1,452



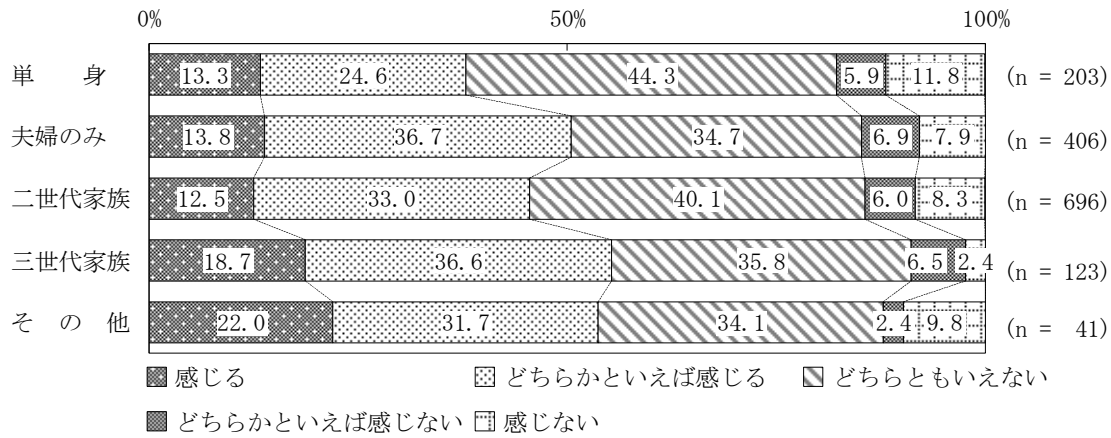
年齢階層別構成とのクロス集計 n=1,477



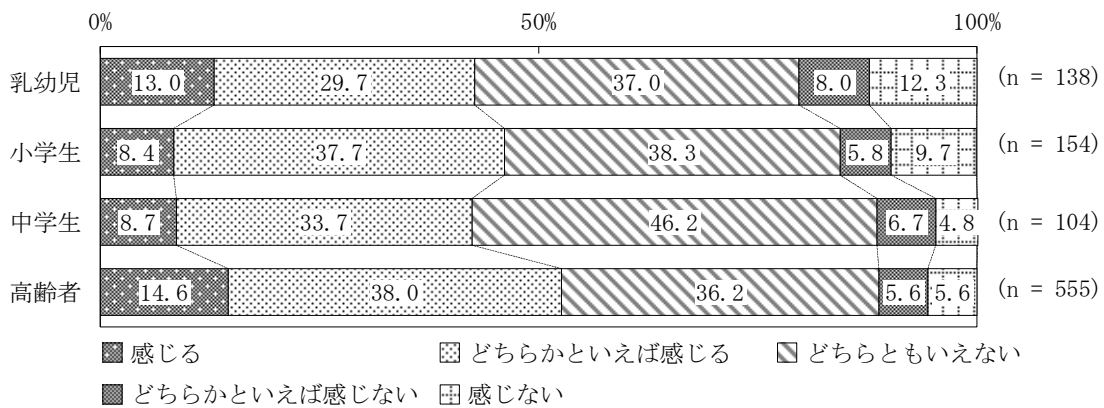
居住年数別構成とのクロス集計 n=1,477



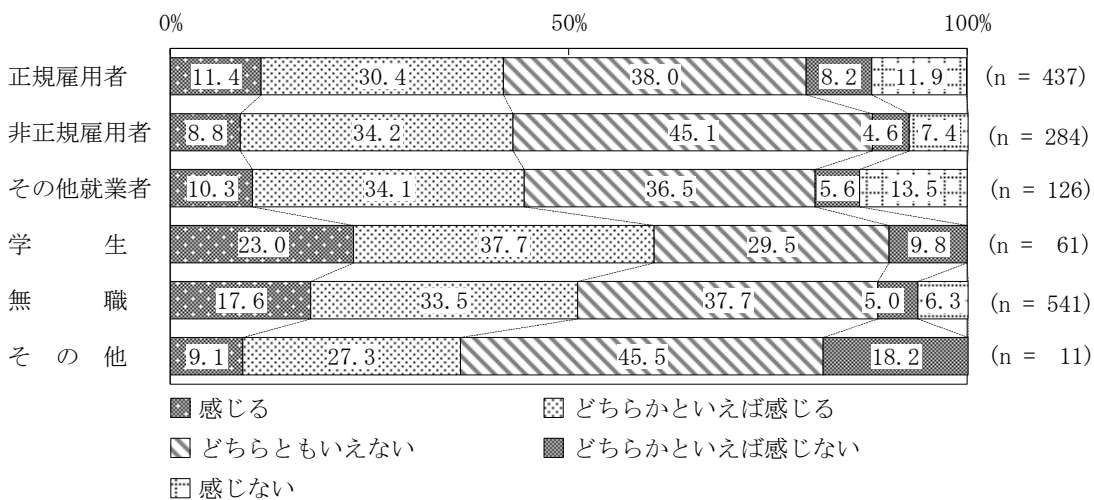
家族構成とのクロス集計 n=1,469



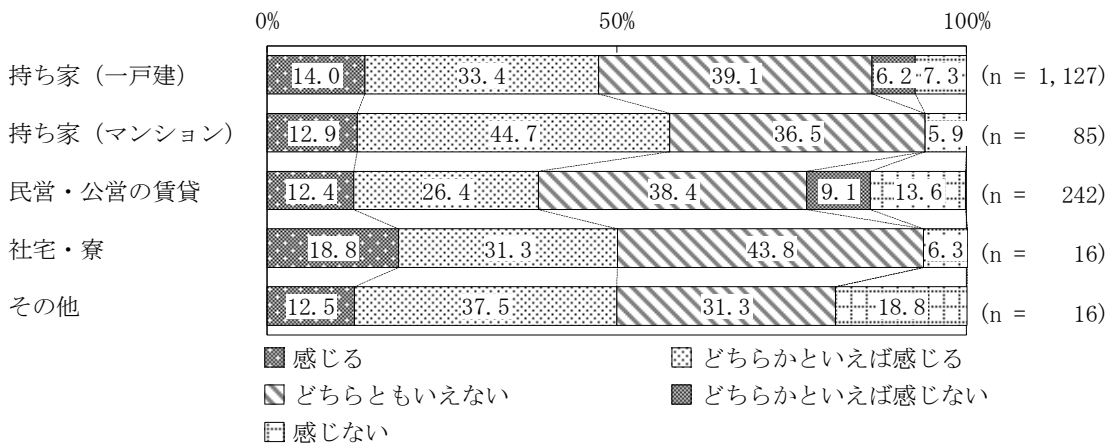
乳幼児、小学生、中学生、高齢者のいる世帯とのクロス集計 n=951



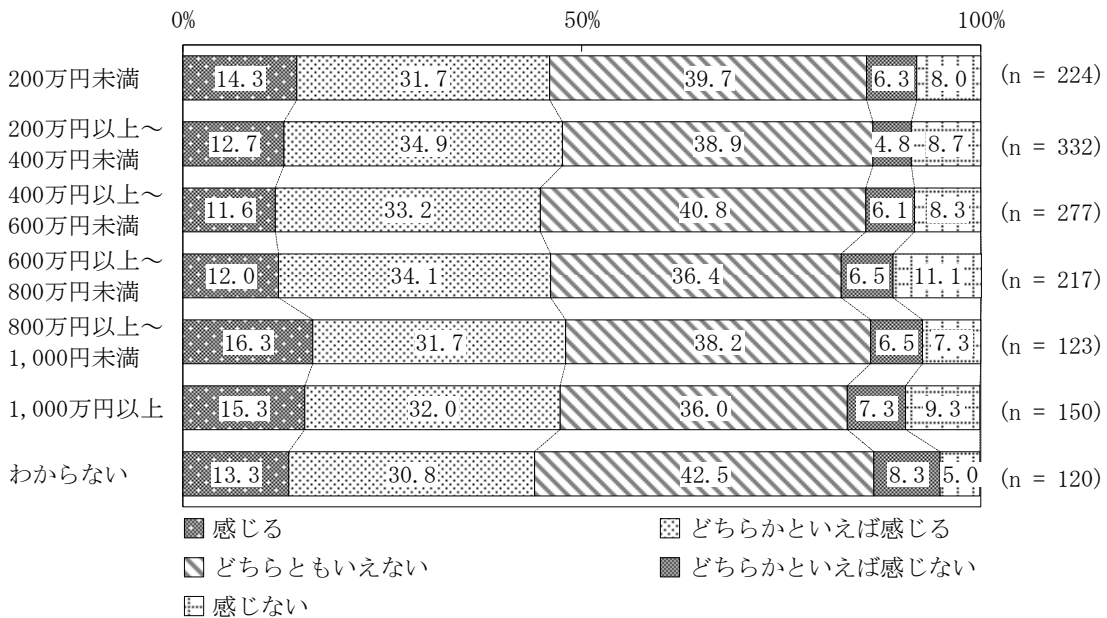
職業別構成とのクロス集計 n=1,460



住宅構成とのクロス集計 n=1,486



世帯収入別構成とのクロス集計 n=1,443

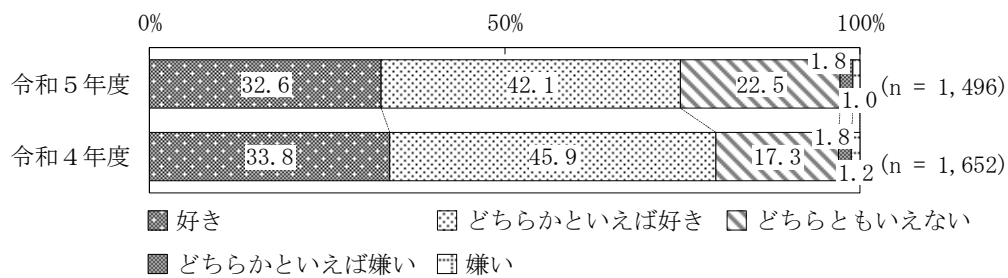


6 岐阜市の印象

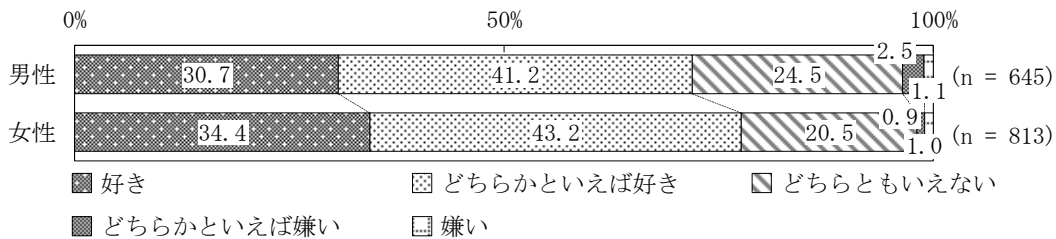
設問 6 岐阜市のことが好きですか。 n=1,496

令和4年度調査結果との比較

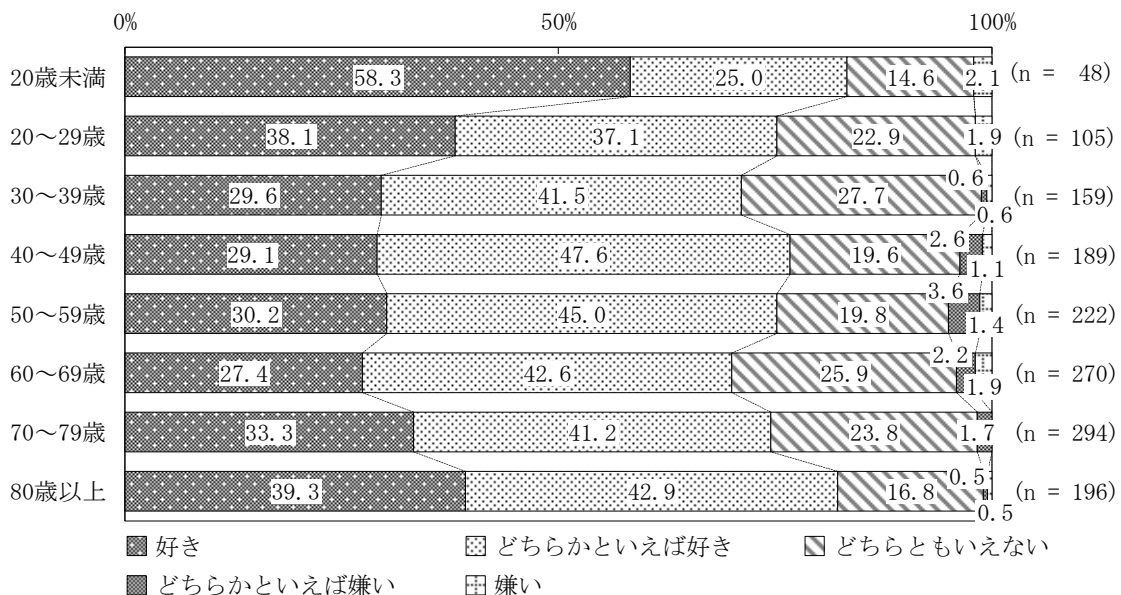
「好き」または「どちらかといえば好き」に回答した割合において、令和5年度(74.7%)は令和4年度(79.7%)と比べ、5.0ポイントの減少。



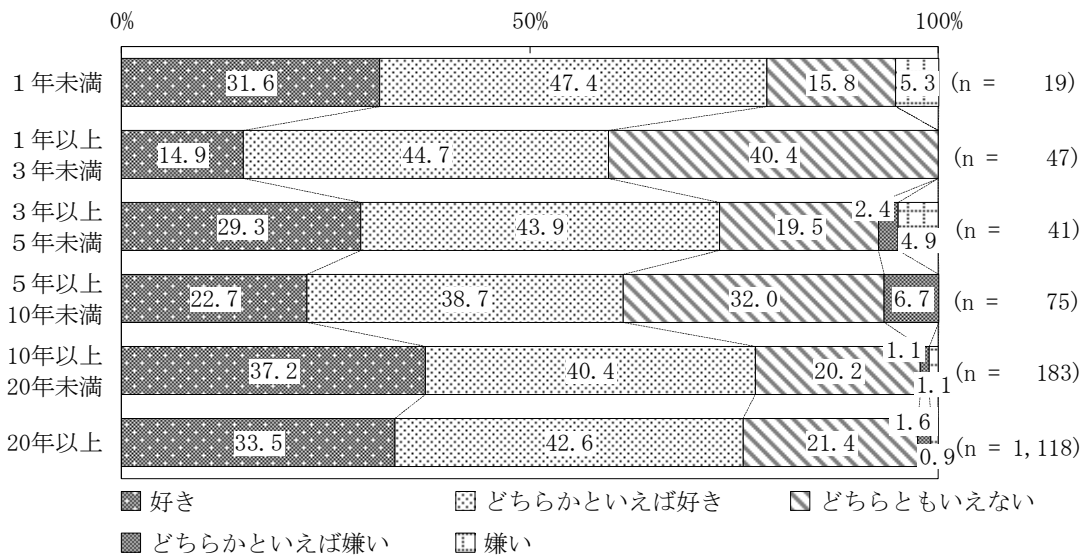
男女別構成とのクロス集計 n=1,458



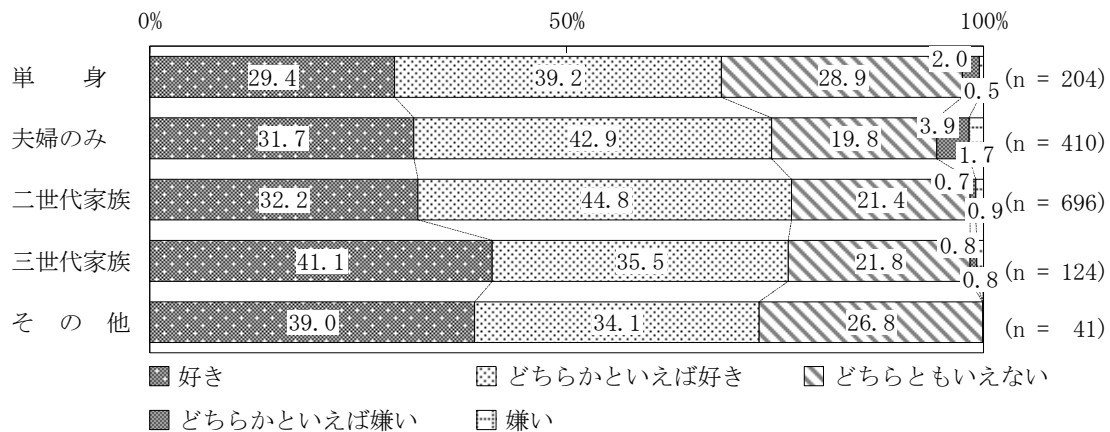
年齢階層別構成とのクロス集計 n=1,483



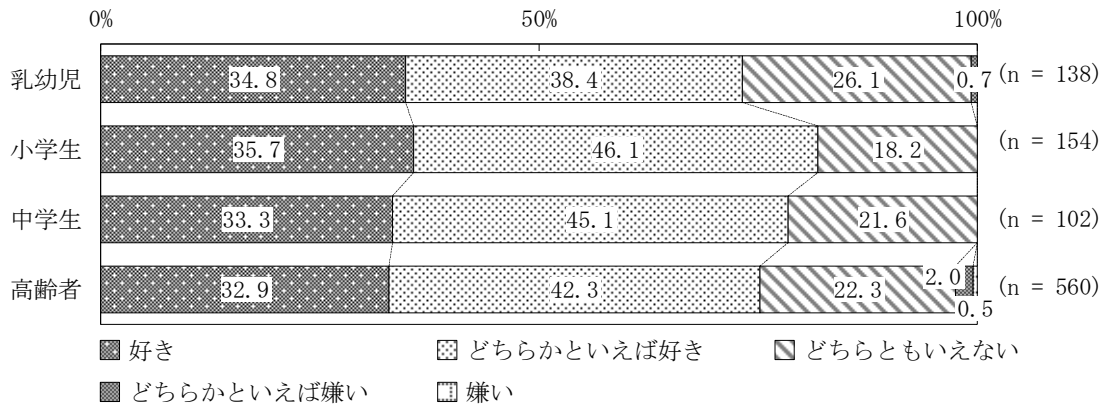
居住年数別構成とのクロス集計 n=1,483



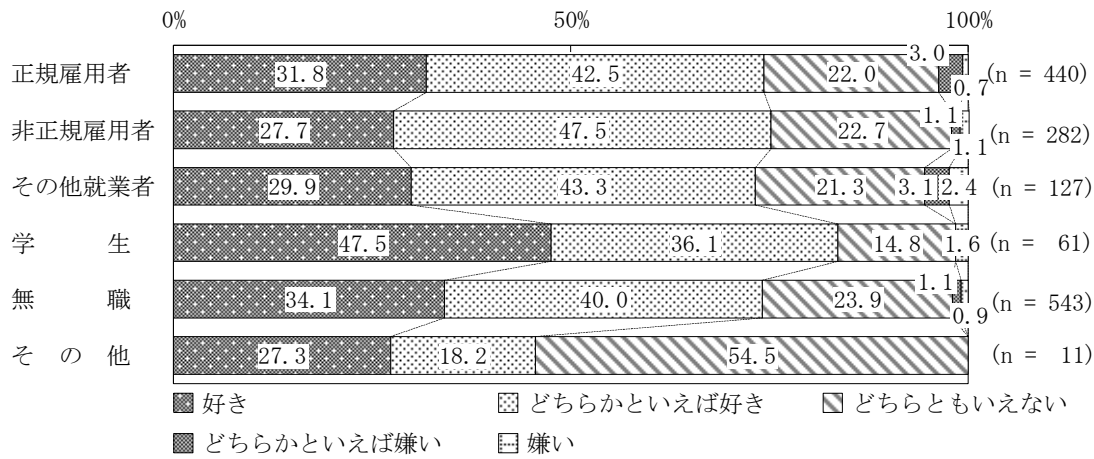
家族構成とのクロス集計 n=1,475



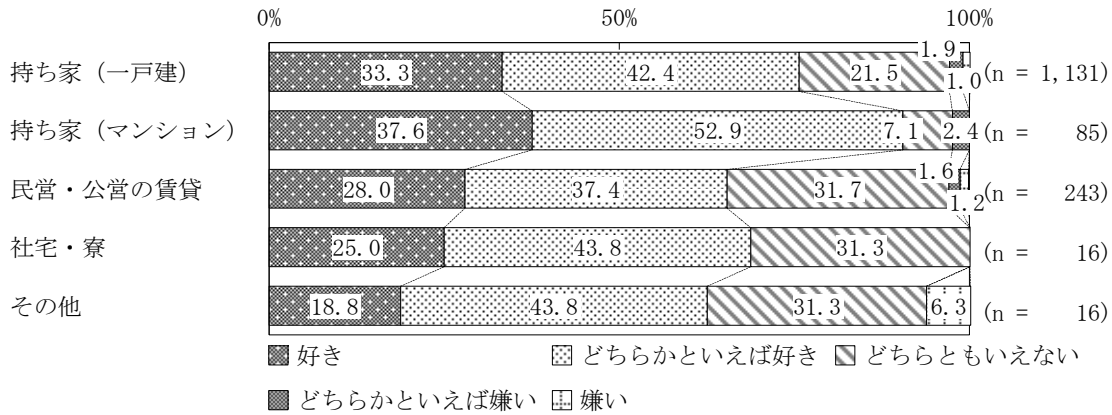
乳幼児、小学生、中学生、高齢者のいる世帯とのクロス集計 n=954



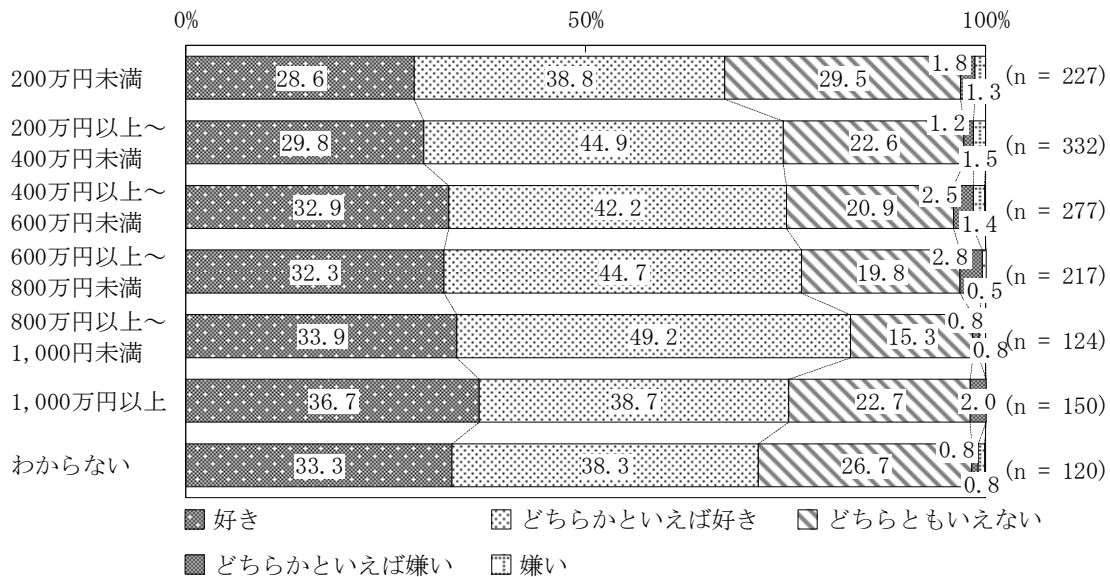
職業別構成とのクロス集計 n=1,464



住宅構成とのクロス集計 n=1,491



世帯収入別構成とのクロス集計 n=1,447

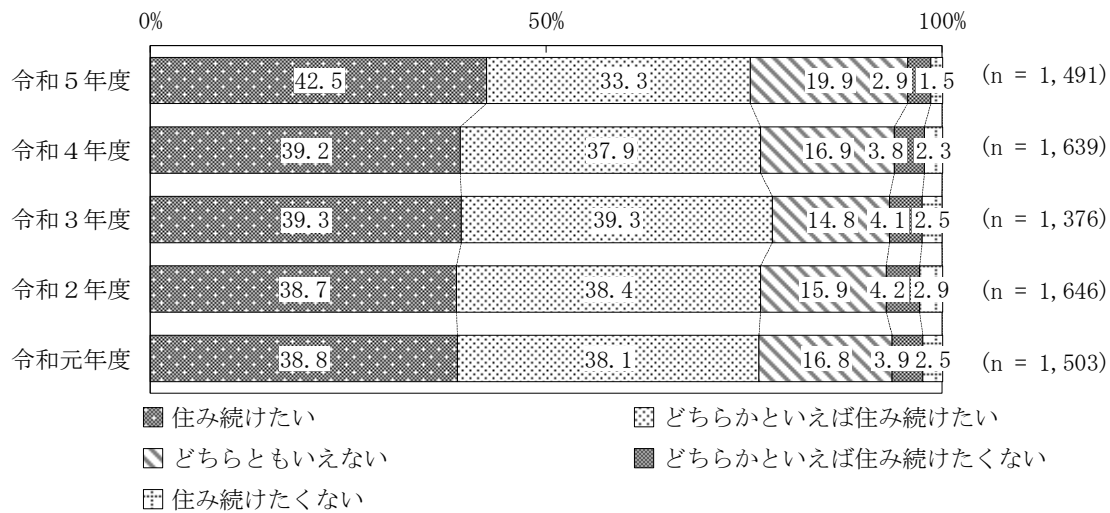


7 定住意向

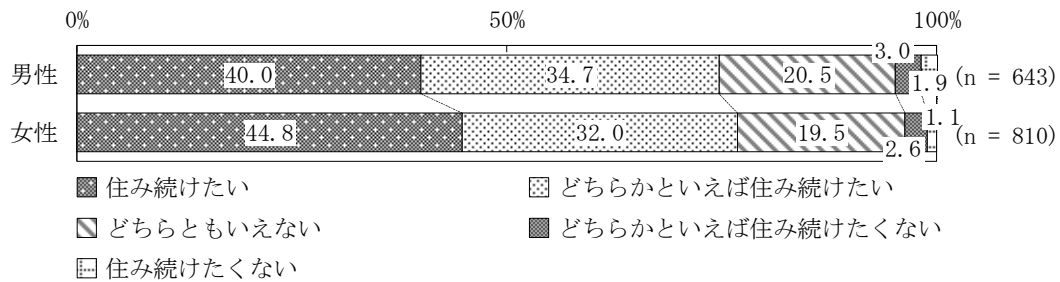
設問 7 このまちに住み続けたいですか。 n=1,491

令和4年度、令和3年度、令和2年度、令和元年度調査結果との比較

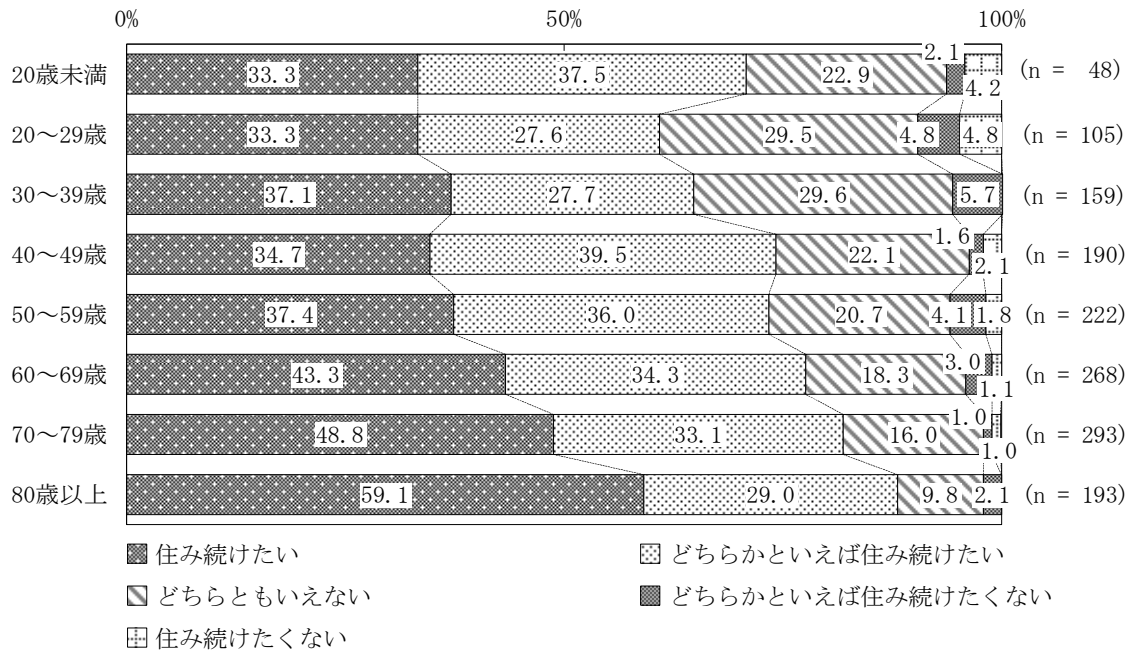
「住み続けたい」または「どちらかといえば住み続けたい」に回答した割合において、令和5年度(75.8%)は令和4年度(77.1%)と比べ、1.3ポイントの減少。



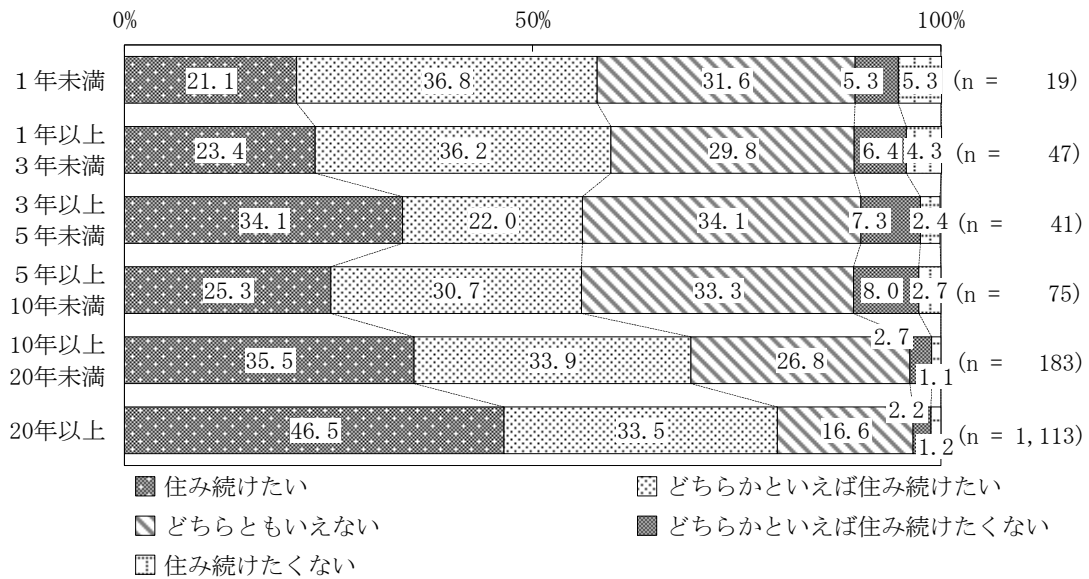
男女別構成とのクロス集計 n=1,453



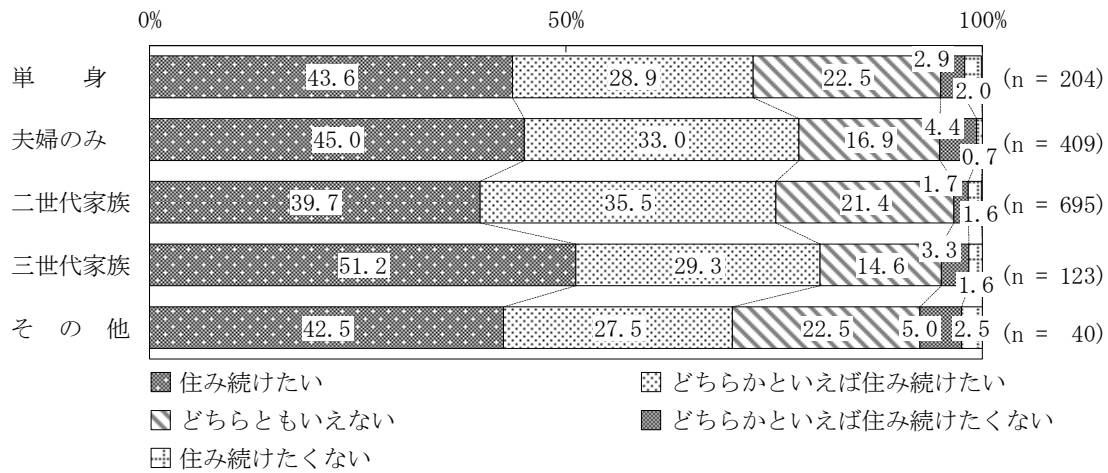
年齢階層別構成とのクロス集計 n=1,478



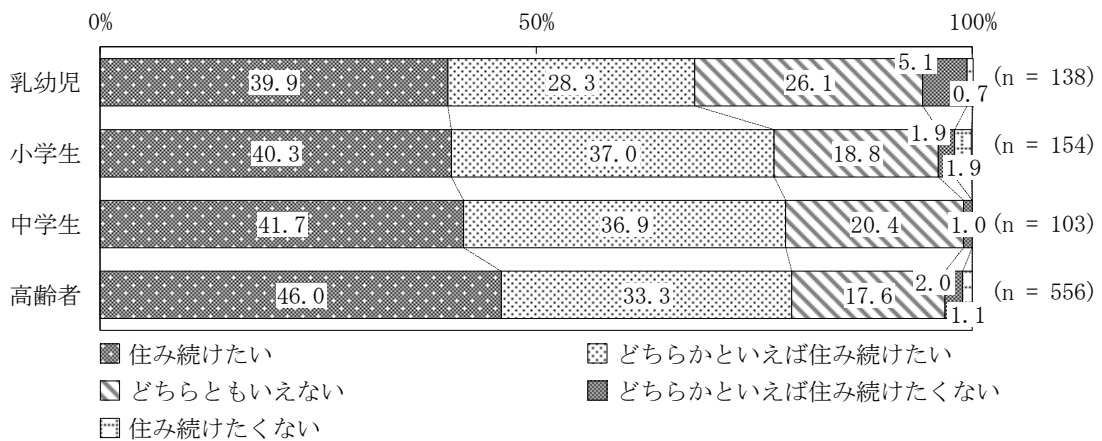
居住年数別構成とのクロス集計 n=1,478



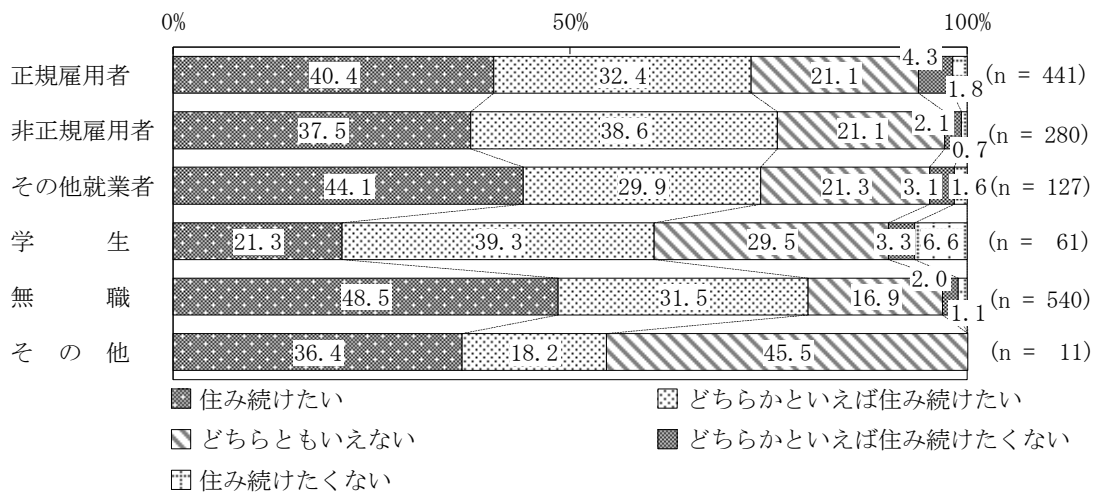
家族構成とのクロス集計 n=1,471



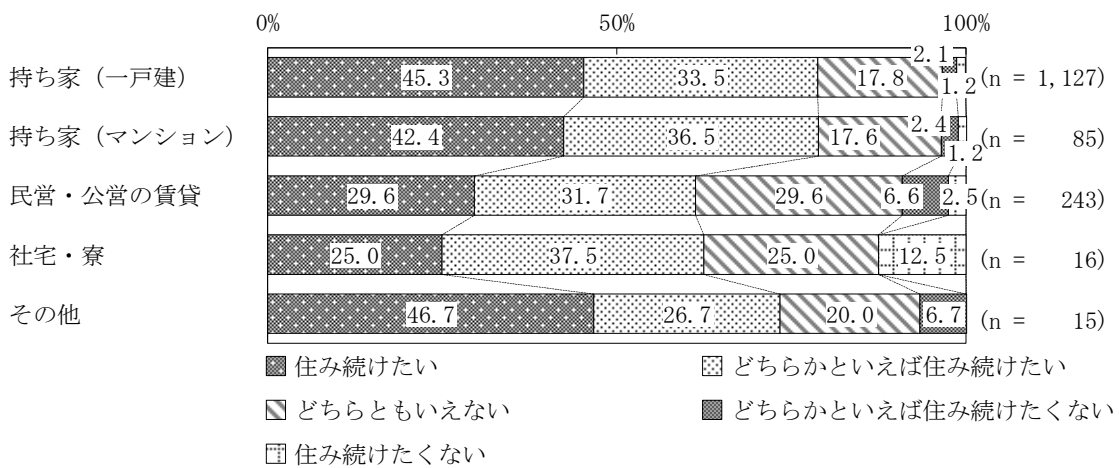
乳幼児、小学生、中学生、高齢者のいる世帯とのクロス集計 n=951



職業別構成とのクロス集計 n=1,460



住宅構成とのクロス集計 n=1,486



世帯収入別構成とのクロス集計 n=1,444

