

# 岐阜アパレル・縫製産業景気動向調査

## 第1部 アパレル産業

### 1. 調査要領

- (1) 調査時期 平成27年7月
- (2) 調査依頼企業数 60社
- (3) 調査対象期間 平成27年4月～6月
- (4) 回答状況 有効回答数55社

有効回答率91.7%

《業種別内訳》

| 業種        | 依頼数 | 回答数 | 回答率    |
|-----------|-----|-----|--------|
| メンズファッション | 23  | 20  | 87.0%  |
| 婦人子供服     | 33  | 31  | 93.9%  |
| ニット雑貨     | 4   | 4   | 100.0% |
| 合計        | 60  | 55  | 91.7%  |

### (5) 調査事項

- ア 売上高
- イ 在庫
- ウ 操業度
- エ 販売価格・仕入価格
- オ 利益率
- カ 資金繰り・借入難度
- キ 業況判断・四半期後の業況見通し
- ク 経営上の問題点
  - (ア) 売上の減少
  - (イ) 経費の増加
  - (ウ) 製品安
  - (エ) 求人難
  - (オ) その他
- ケ 海外生産の割合

## 2. アパレル産業景気動向調査結果の概況

岐阜アパレルは、「売上高」DI、「商品在庫」DI、「利益率」DI等の項目で改善を示したが、「販売価格」DI、「四半期後の業況見通し」DI等の項目で悪化を示した。

今期の調査結果の特徴は、DIの前回比較で、「売上高」DIで5.1ポイント、「商品在庫」DIで4.8ポイント、「利益率」DIで17.0ポイント改善したが、「販売価格」DIで10.7ポイント、「四半期後の業況見通し」DIで9.2ポイント悪化したことである。

経営上の問題点としては、「売上の減少」、「製品安」の順となった。

回答企業のコメントとしては、「円安による仕入れコストが増加している」（メンズ）、「仕入価格が上昇しているにもかかわらず販売価格に反映できていない」（婦人子供服）、「円安による輸入コスト増が一番の問題点である」（婦人子供服）「販売先が廃業等で減少している」（ニット）等今回も円安に関連した意見が多く聞かれた。また、「自社製品の一部をOEMに切り替えた結果売上増加した」（婦人子供服）といった意見も聞かれた。

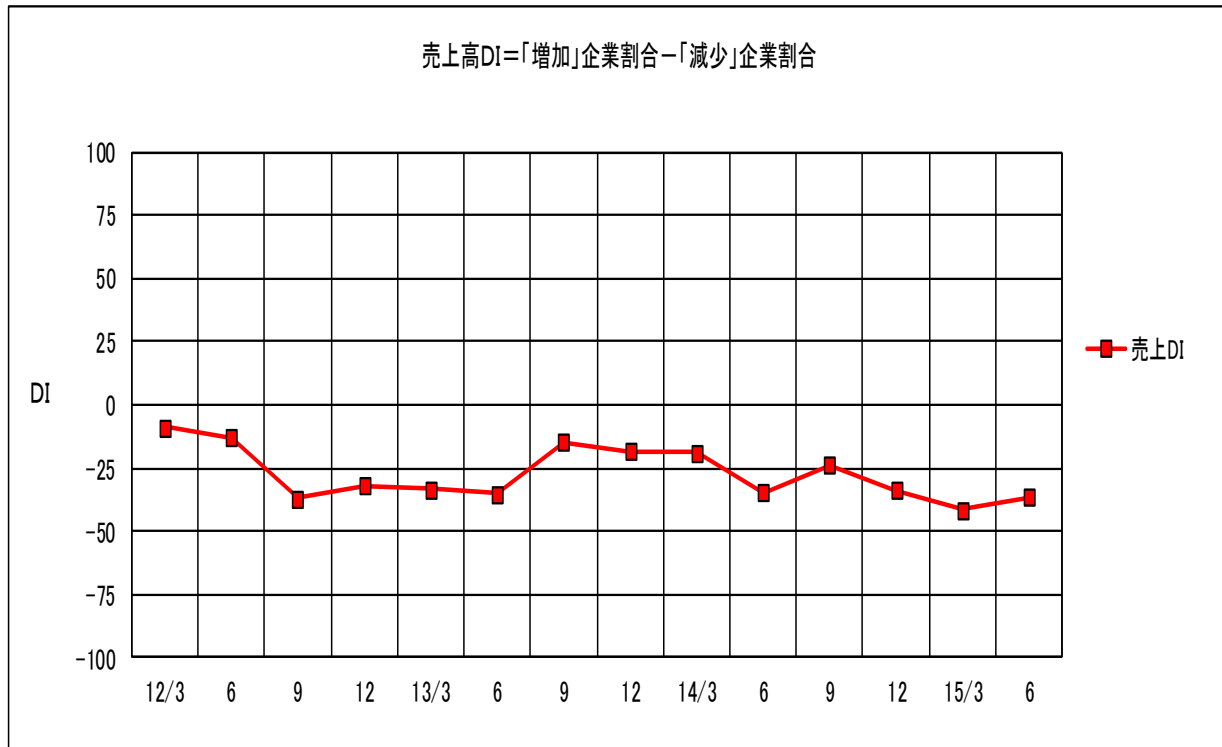
## 3. アパレル産業景気動向調査結果

### 1 売上高の動向

今期、売上高が「増加した」とする企業は、14.5%と前回の15.1%から0.6ポイントの減少となった。

一方「減少した」とする企業は、50.9%と前回の56.6%から5.7ポイントの減少となった。

DI値は、5.1ポイント改善して▲36.4となった。



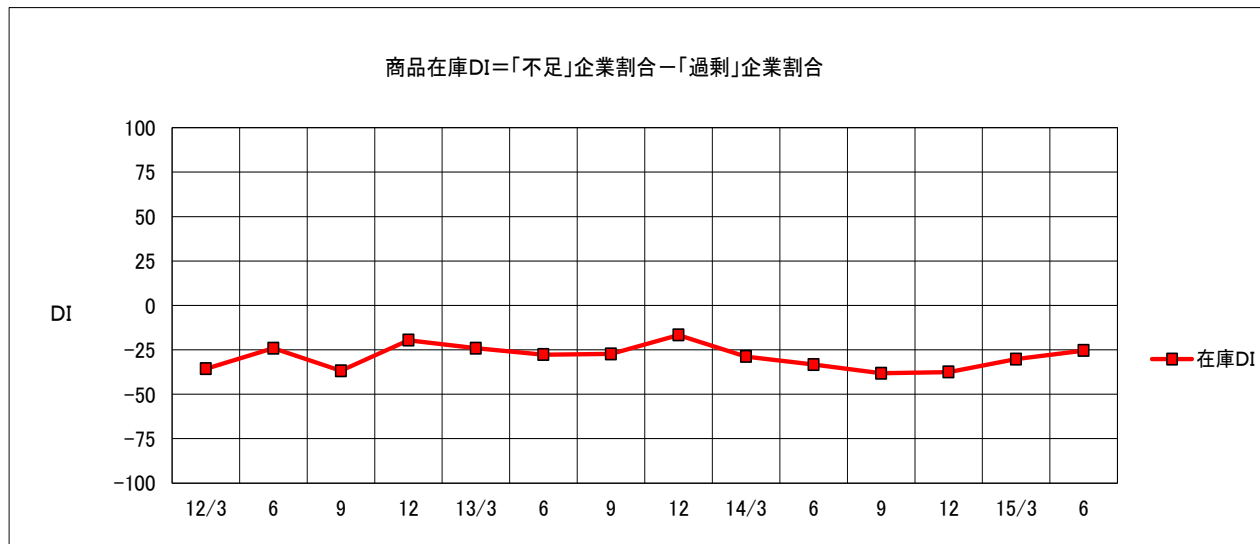
| 年月   | 12/3 | 6     | 9     | 12    | 13/3  | 6     | 9     | 12    | 14/3  | 6     | 9     | 12    | 15/3  | 6     |
|------|------|-------|-------|-------|-------|-------|-------|-------|-------|-------|-------|-------|-------|-------|
| 売上DI | ▲8.9 | ▲13.0 | ▲36.8 | ▲32.1 | ▲33.3 | ▲35.1 | ▲14.6 | ▲18.5 | ▲18.8 | ▲34.6 | ▲23.7 | ▲33.9 | ▲41.5 | ▲36.4 |

## 2 在庫の状況

今期、在庫が「不足」とする企業は、5.5%と前回の1.9%から3.6ポイントの増加となった。

一方「過剰」とする企業は、30.9%と前回の32.1%から1.2ポイントの減少となった。

DI値は、4.8ポイント改善して▲25.4となった。



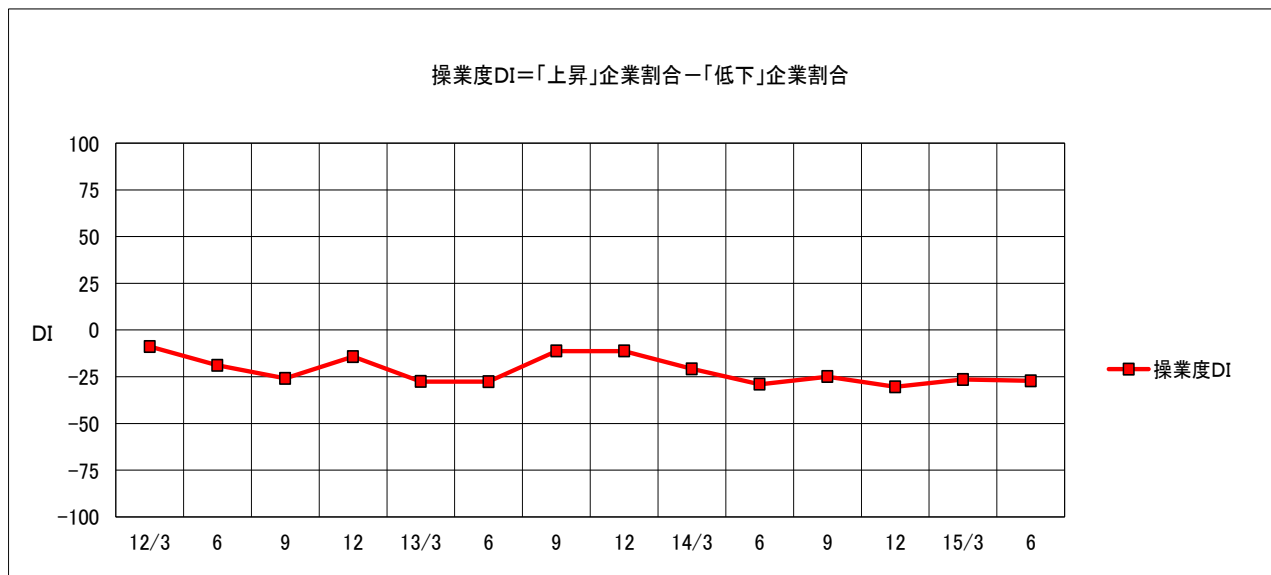
| 年月   | 12/3  | 6     | 9     | 12    | 13/3  | 6     | 9     | 12    | 14/3  | 6     | 9     | 12    | 15/3  | 6     |
|------|-------|-------|-------|-------|-------|-------|-------|-------|-------|-------|-------|-------|-------|-------|
| 在庫DI | ▲35.7 | ▲24.1 | ▲36.8 | ▲19.6 | ▲24.1 | ▲27.7 | ▲27.3 | ▲16.7 | ▲28.8 | ▲33.3 | ▲38.2 | ▲37.5 | ▲30.2 | ▲25.4 |

## 3 操業度の動向

今期、操業度が「上昇した」とする企業は、9.1%と前回の7.5%から1.6ポイントの増加となった。

一方「低下した」とする企業は、36.4%と前回の34.0%から2.4ポイントの増加となった。

DI値は、0.8ポイント悪化して▲27.3となった。



| 年月    | 12/3 | 6     | 9     | 12    | 13/3  | 6     | 9     | 12    | 14/3  | 6     | 9     | 12    | 15/3  | 6     |
|-------|------|-------|-------|-------|-------|-------|-------|-------|-------|-------|-------|-------|-------|-------|
| 操業度DI | ▲8.9 | ▲18.9 | ▲25.9 | ▲14.3 | ▲27.6 | ▲27.7 | ▲11.3 | ▲11.3 | ▲20.8 | ▲29.1 | ▲25.0 | ▲30.4 | ▲26.5 | ▲27.3 |

## 4 販売価格・仕入れ価格の推移

今期、販売価格が「上昇した」とする企業は、9.1%と前回の13.2%から4.1ポイントの減少となった。

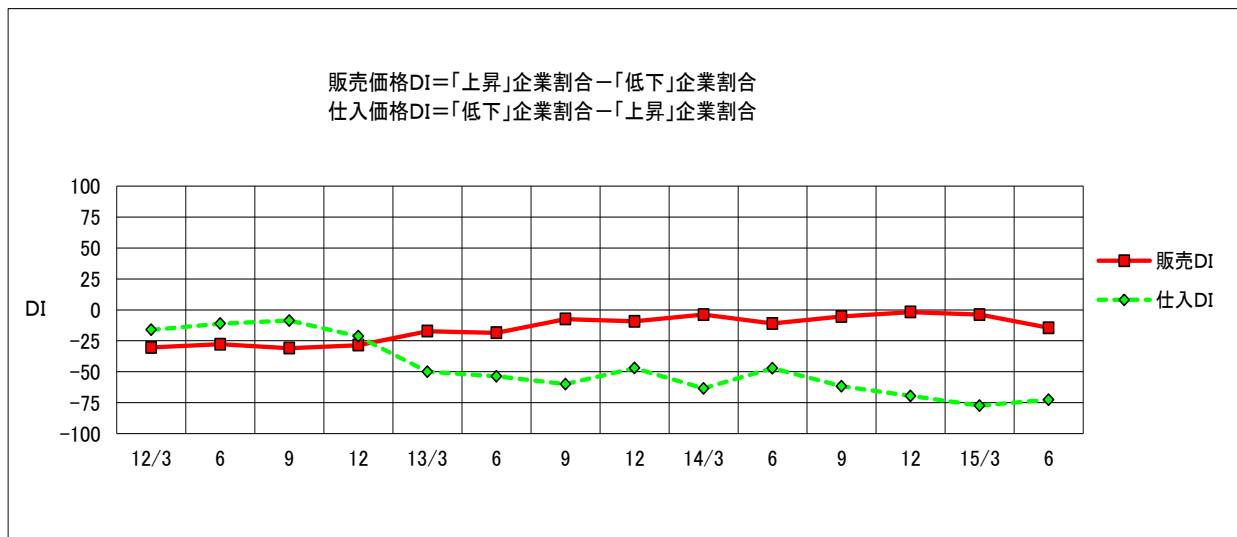
一方「低下した」とする企業は、23.6%と前回の17.0%から6.6ポイントの増加となった。

DI値は、10.7ポイント悪化して▲14.5となった。

今期、仕入価格が「低下した」とする企業は、0.0%と前回と同じであった。

一方「上昇した」とする企業は、72.7%と前回の77.4%から4.7ポイントの減少となった。

DI値は、4.7ポイント改善して▲72.7となった。



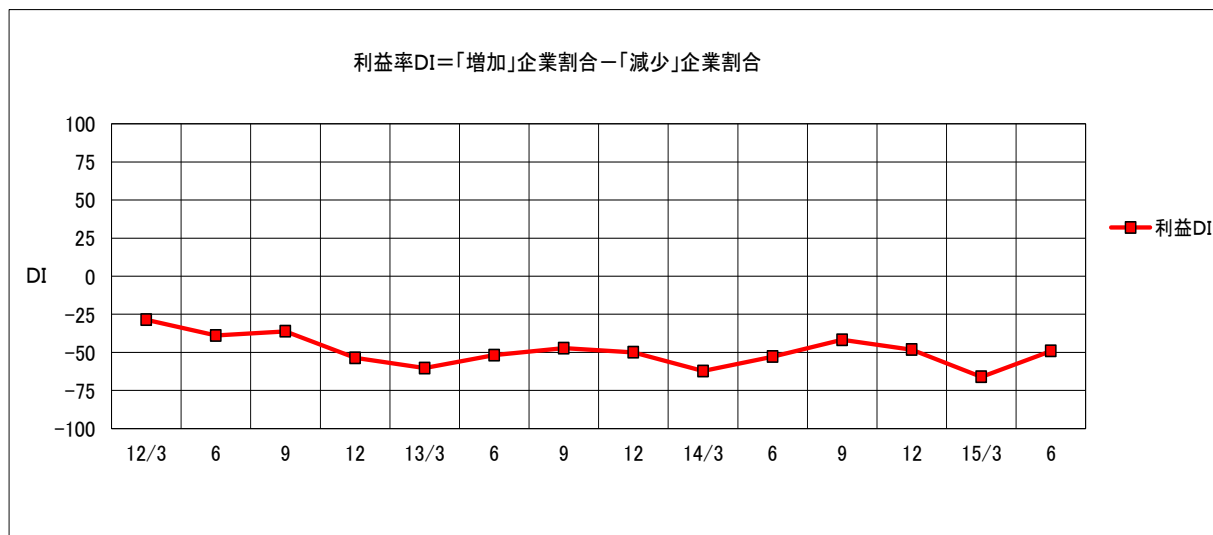
| 年月   | 12/3  | 6     | 9     | 12    | 13/3  | 6     | 9     | 12    | 14/3  | 6     | 9     | 12    | 15/3  | 6     |
|------|-------|-------|-------|-------|-------|-------|-------|-------|-------|-------|-------|-------|-------|-------|
| 販売DI | ▲30.4 | ▲27.8 | ▲31.0 | ▲28.6 | ▲17.2 | ▲18.5 | ▲7.4  | ▲9.3  | ▲3.8  | ▲11.0 | ▲5.4  | ▲1.8  | ▲3.8  | ▲14.5 |
| 仕入DI | ▲16.1 | ▲11.1 | ▲8.6  | ▲21.4 | ▲50.0 | ▲53.7 | ▲60.0 | ▲47.1 | ▲63.5 | ▲47.2 | ▲61.8 | ▲69.6 | ▲77.4 | ▲72.7 |

## 5 利益率の動向

今期、利益率が「増加した」とする企業は、7.3%と前回の9.4%から2.1ポイントの減少となった。

一方「減少した」とする企業は、56.4%と前回の75.5%から19.1ポイントの減少となった。

DI値は、17.0ポイント改善して▲49.1となった。



| 年月   | 12/3  | 6     | 9     | 12    | 13/3  | 6     | 9     | 12    | 14/3  | 6     | 9     | 12    | 15/3  | 6     |
|------|-------|-------|-------|-------|-------|-------|-------|-------|-------|-------|-------|-------|-------|-------|
| 利益DI | ▲28.6 | ▲38.9 | ▲36.2 | ▲53.6 | ▲60.3 | ▲51.8 | ▲47.2 | ▲50.0 | ▲62.3 | ▲52.8 | ▲41.8 | ▲48.2 | ▲66.1 | ▲49.1 |

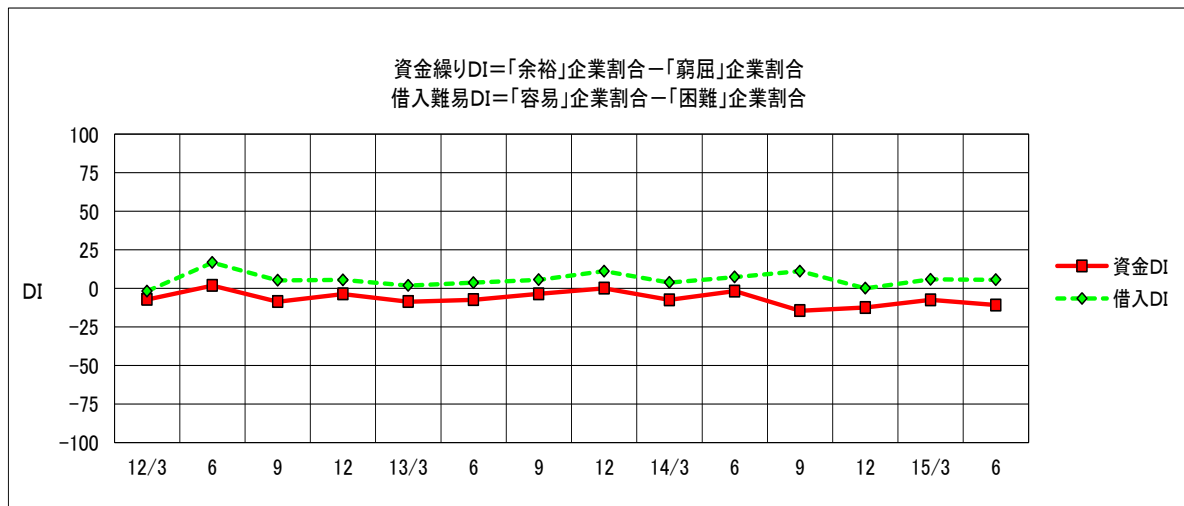
## 6 財務の状況

今期、資金繰りが「余裕」とする企業は、12.7%と前回の20.8%から8.1ポイントの減少となった。  
一方「窮屈」とする企業は、23.6%と前回の28.3%から4.7ポイントの減少となった。

DI値は、3.4ポイント悪化して▲10.9となった。

今期、借入難易が「容易」とする企業は、18.2%と前回の23.1%から4.9ポイントの減少となった。  
一方「困難」とする企業は、12.7%と前回の17.3%から4.6ポイントの減少となった。

DI値は、0.3ポイント悪化して5.5となった。



| 年月   | 12/3 | 6    | 9    | 12   | 13/3 | 6    | 9    | 12   | 14/3 | 6    | 9     | 12    | 15/3 | 6     |
|------|------|------|------|------|------|------|------|------|------|------|-------|-------|------|-------|
| 資金DI | ▲7.2 | 1.8  | ▲8.7 | ▲3.7 | ▲8.7 | ▲7.4 | ▲3.6 | 0.0  | ▲7.5 | ▲1.8 | ▲14.5 | ▲12.5 | ▲7.5 | ▲10.9 |
| 借入DI | ▲1.8 | 16.7 | 5.2  | 5.4  | 1.8  | 3.7  | 5.5  | 11.1 | 3.8  | 7.3  | 11.1  | 0.0   | 5.8  | 5.5   |

## 7 業況総合判断

今期、業況判断が「好転」とする企業は、5.5%と前回の9.4%から3.9ポイントの減少となった。

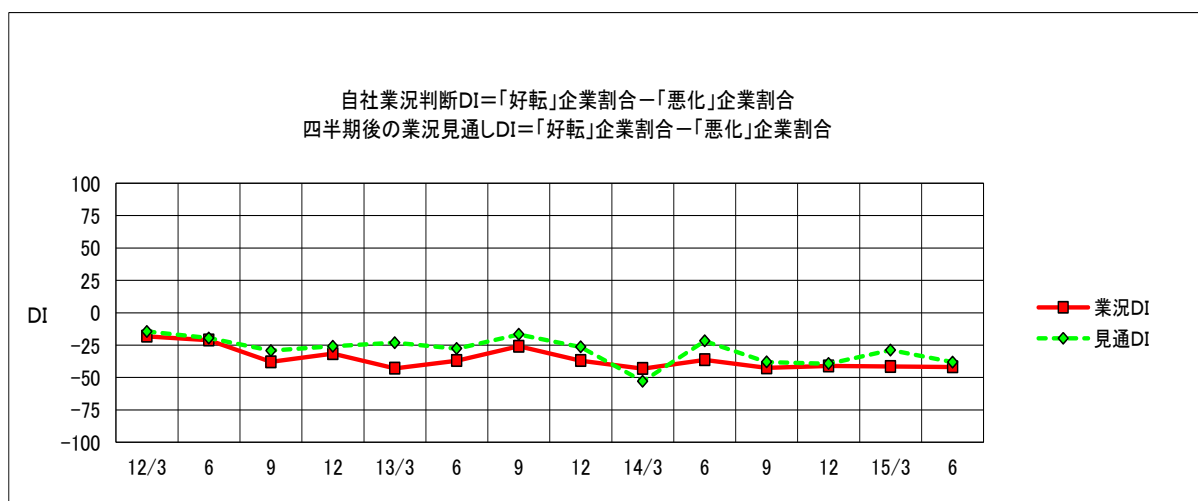
一方「悪化」とする企業は、47.3%と前回の50.9%から3.6ポイントの減少となった。

DI値は、0.3ポイント悪化して▲41.8となった。

四半期後の業況見通しが「好転」とする企業は、5.5%と前回の11.5%から6.0ポイントの減少となった。

一方「悪化」とする企業は、43.6%と前回の40.4%から3.2ポイントの増加となった。

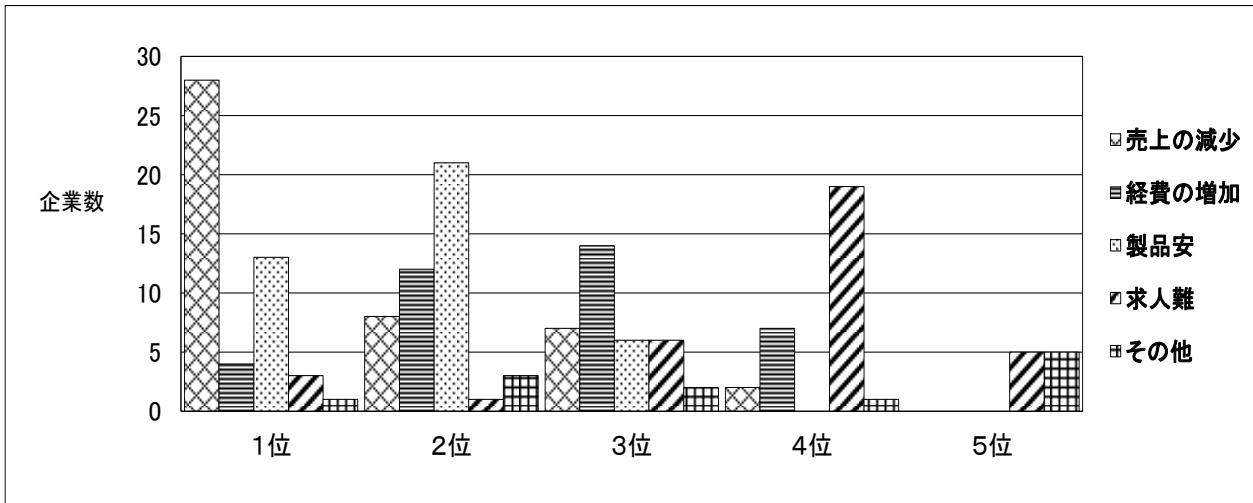
DI値は、9.2ポイント悪化して▲38.1となった。



| 年月   | 12/3  | 6     | 9     | 12    | 13/3  | 6     | 9     | 12    | 14/3  | 6     | 9     | 12    | 15/3  | 6     |
|------|-------|-------|-------|-------|-------|-------|-------|-------|-------|-------|-------|-------|-------|-------|
| 業況DI | ▲18.2 | ▲21.2 | ▲37.9 | ▲31.6 | ▲42.9 | ▲37.0 | ▲25.9 | ▲37.0 | ▲43.1 | ▲36.4 | ▲42.6 | ▲41.1 | ▲41.5 | ▲41.8 |
| 見通DI | ▲14.5 | ▲19.6 | ▲29.3 | ▲25.9 | ▲23.2 | ▲27.7 | ▲16.7 | ▲26.4 | ▲52.9 | ▲21.8 | ▲38.0 | ▲39.3 | ▲28.9 | ▲38.1 |

### 8 経営上の問題点

経営上の問題点としては、1位「売上の減少」、2位「製品安」となっている。



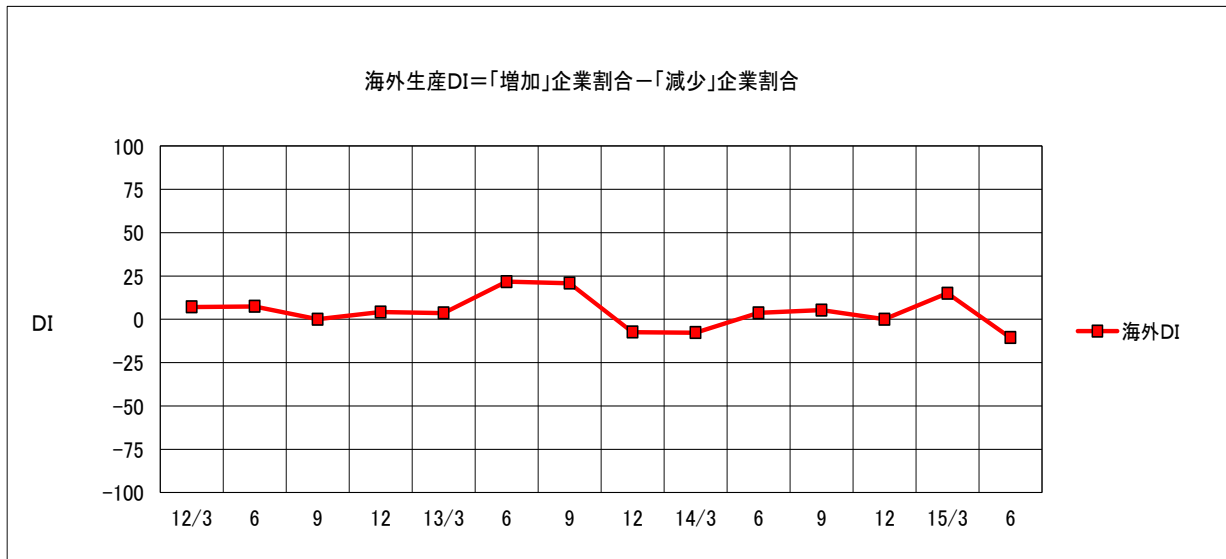
|       | 1位 | 2位 | 3位 | 4位 | 5位 |
|-------|----|----|----|----|----|
| 売上の減少 | 28 | 8  | 7  | 2  | 0  |
| 経費の増加 | 4  | 12 | 14 | 7  | 0  |
| 製品安   | 13 | 21 | 6  | 0  | 0  |
| 求人難   | 3  | 1  | 6  | 19 | 5  |
| その他   | 1  | 3  | 2  | 1  | 5  |

### 9 海外生産の割合

今期、海外生産が「増加した」とする企業は、10.5%と前回の 25.0%から 14.5ポイントの減少となった。

一方「減少した」とする企業は、21.1%と前回の 10.0%から 11.1ポイントの増加となった。

DI値は、25.6ポイント減少して▲10.6となった。



| 年月   | 12/3 | 6   | 9   | 12  | 13/3 | 6    | 9    | 12    | 14/3  | 6   | 9   | 12  | 15/3 | 6      |
|------|------|-----|-----|-----|------|------|------|-------|-------|-----|-----|-----|------|--------|
| 海外DI | 7.1  | 7.4 | 0.0 | 4.2 | 3.6  | 21.7 | 20.8 | ▲ 7.4 | ▲ 7.7 | 3.7 | 5.3 | 0.0 | 15.0 | ▲ 10.6 |

## 4. 業界別調査結果

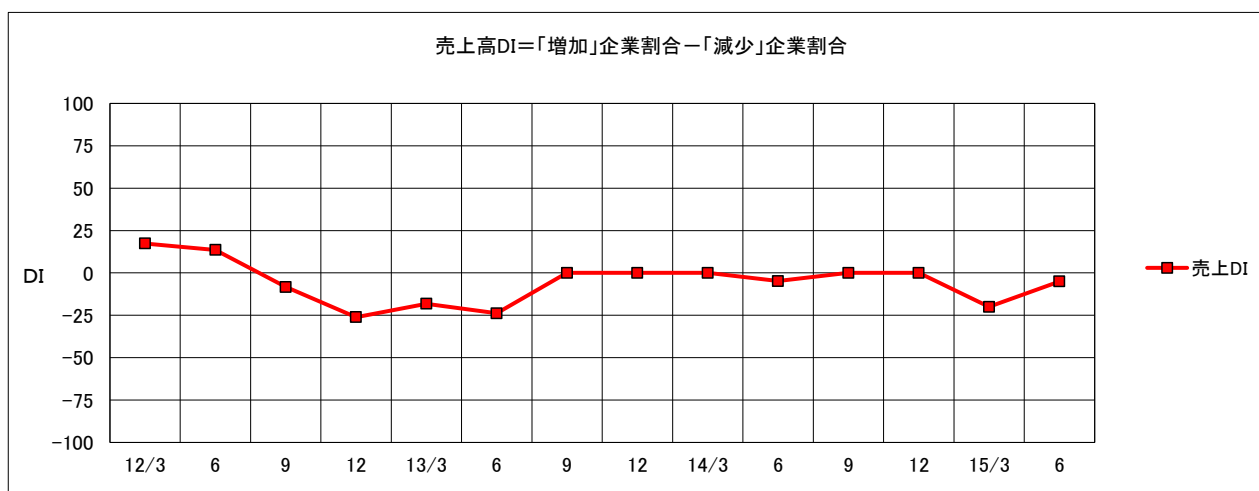
(メンズファッション)

### 1 売上高の動向

今期、売上高が「増加した」とする企業は、30.0%と前回の25.0%から5.0ポイントの増加となった。

一方「減少した」とする企業は、35.0%と前回の45.0%から10.0ポイントの減少となった。

DI値は、15.0ポイント改善して▲5.0となった。



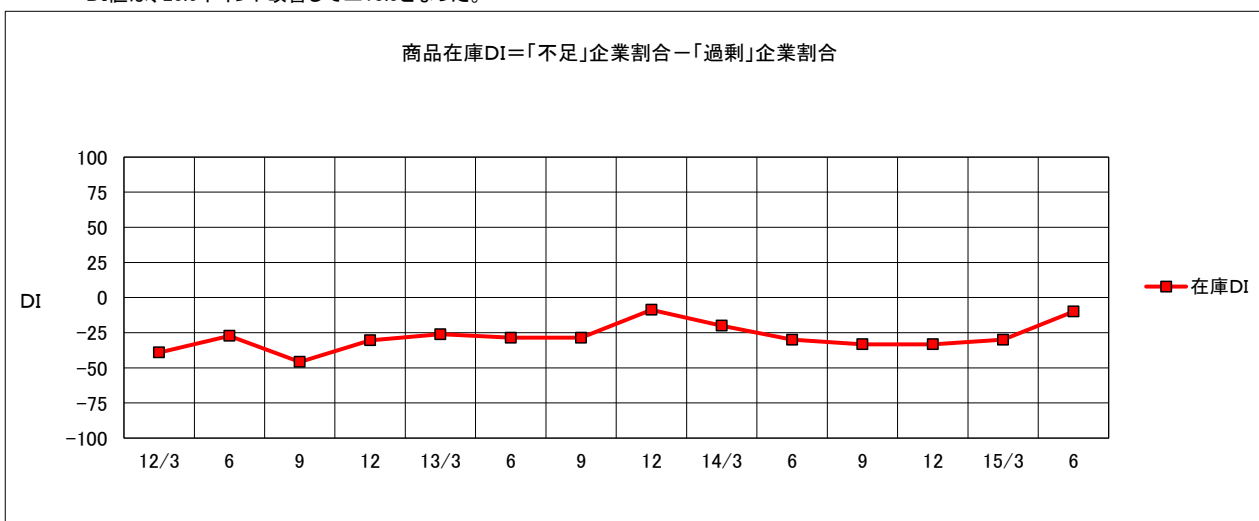
| 年月   | 12/3 | 6    | 9    | 12    | 13/3  | 6     | 9   | 12  | 14/3 | 6    | 9   | 12  | 15/3  | 6    |
|------|------|------|------|-------|-------|-------|-----|-----|------|------|-----|-----|-------|------|
| 売上DI | 17.4 | 13.6 | ▲8.3 | ▲26.1 | ▲18.2 | ▲23.8 | 0.0 | 0.0 | 0.0  | ▲4.8 | 0.0 | 0.0 | ▲20.0 | ▲5.0 |

### 2 在庫の状況

今期、在庫が「不足」とする企業は、0.0%と前回と同じであった。

一方「過剰」とする企業は、10.0%と前回の30.0%から20.0ポイントの減少となった。

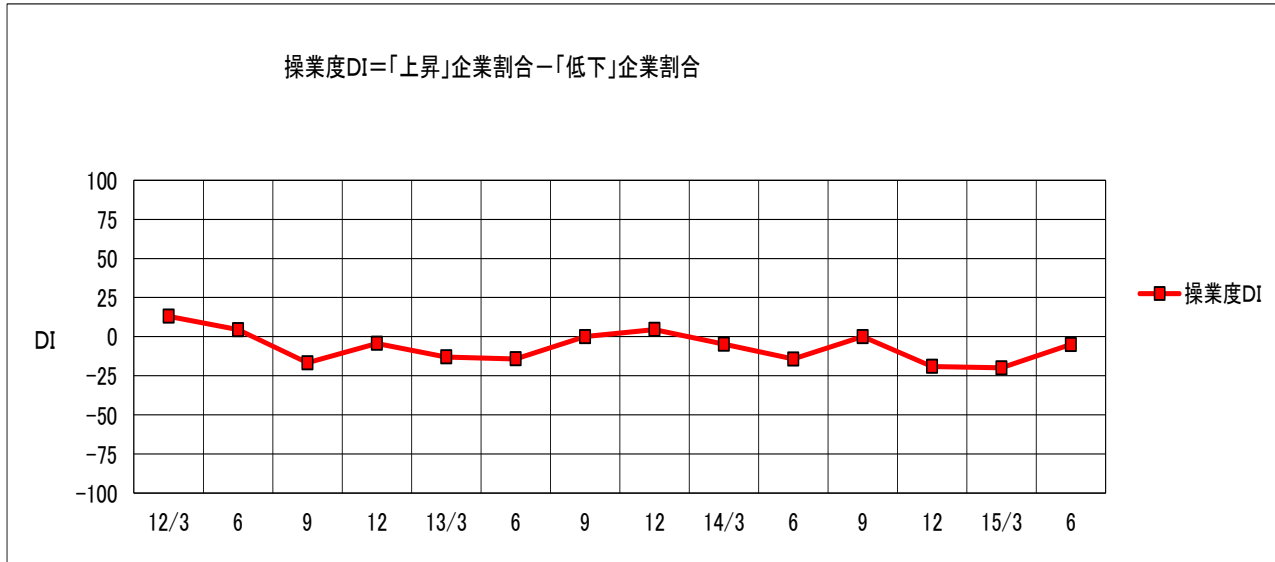
DI値は、20.0ポイント改善して▲10.0となった。



| 年月   | 12/3  | 6     | 9     | 12    | 13/3  | 6     | 9     | 12   | 14/3  | 6     | 9     | 12    | 15/3  | 6     |
|------|-------|-------|-------|-------|-------|-------|-------|------|-------|-------|-------|-------|-------|-------|
| 在庫DI | ▲39.1 | ▲27.3 | ▲45.8 | ▲30.4 | ▲26.1 | ▲28.6 | ▲28.6 | ▲8.7 | ▲20.0 | ▲30.0 | ▲33.3 | ▲33.3 | ▲30.0 | ▲10.0 |

### 3 操業度の動向

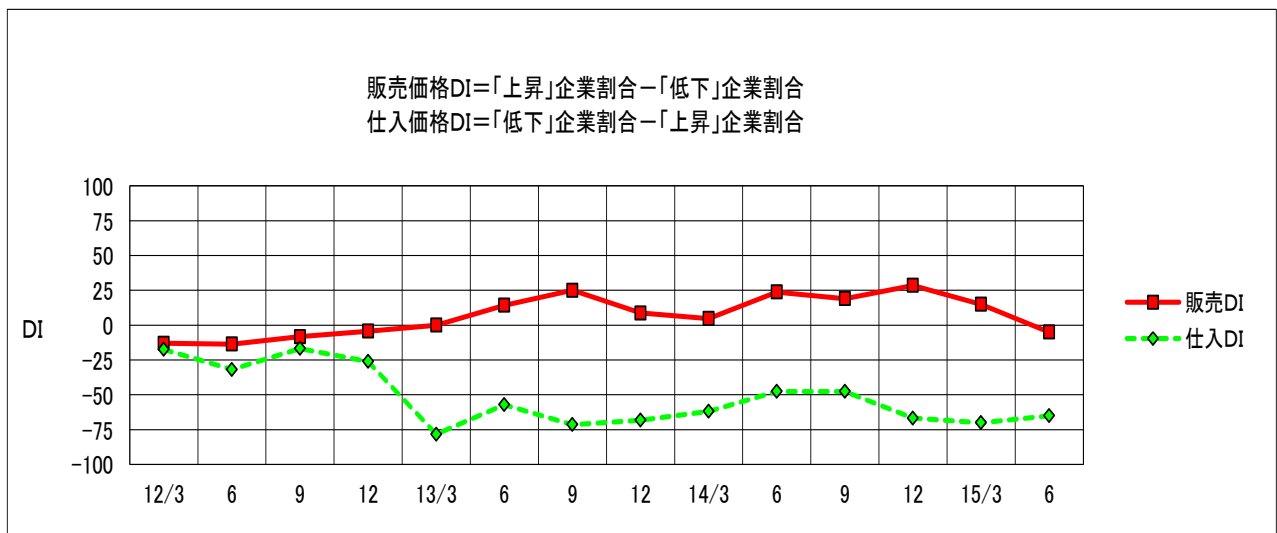
今期、操業度が「上昇した」とする企業は、15.0%と前回と同じであった。  
 一方「低下した」とする企業は、20.0%と前回の 35.0%から 15.0ポイントの減少となった。  
 DI値は、15.0ポイント改善して▲5.0となった。



| 年月    | 12/3 | 6   | 9     | 12   | 13/3  | 6     | 9   | 12  | 14/3 | 6     | 9   | 12    | 15/3  | 6    |
|-------|------|-----|-------|------|-------|-------|-----|-----|------|-------|-----|-------|-------|------|
| 操業度DI | 13.0 | 4.5 | ▲16.7 | ▲4.3 | ▲13.0 | ▲14.2 | 0.0 | 4.6 | ▲4.8 | ▲14.3 | 0.0 | ▲19.1 | ▲20.0 | ▲5.0 |

### 4 販売価格・仕入れ価格の推移

今期、販売価格が「上昇した」とする企業は、10.0%と前回の 25.0%から 15.0ポイントの減少となった。  
 一方「低下した」とする企業は、15.0%と前回の 10.0%から 5.0ポイントの増加となった。  
 DI値は、20.0ポイント悪化して▲5.0となった。  
 今期、仕入れ価格が「低下した」とする企業は0.0%と前回と同じであった。  
 一方「上昇した」とする企業は、65.0%と前回の 70.0%から 5.0ポイントの減少となった。  
 DI値は、5.0ポイント改善して▲65.0となった。

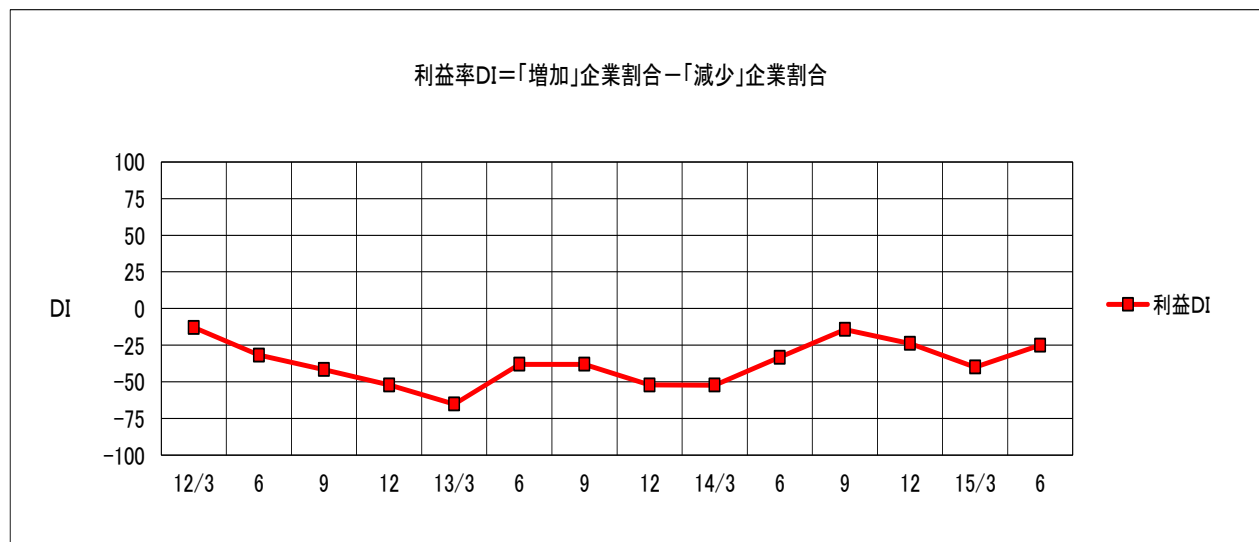


| 年月   | 12/3  | 6     | 9     | 12    | 13/3  | 6     | 9     | 12    | 14/3  | 6     | 9     | 12    | 15/3  | 6     |
|------|-------|-------|-------|-------|-------|-------|-------|-------|-------|-------|-------|-------|-------|-------|
| 販売DI | ▲13.0 | ▲13.6 | ▲8.3  | ▲4.3  | 0.0   | 14.3  | 25.0  | 8.7   | 4.8   | 23.8  | 19.1  | 28.6  | 15.0  | ▲5.0  |
| 仕入DI | ▲17.4 | ▲31.8 | ▲16.7 | ▲26.1 | ▲78.3 | ▲57.1 | ▲71.4 | ▲68.2 | ▲61.9 | ▲47.6 | ▲47.6 | ▲66.7 | ▲70.0 | ▲65.0 |



## 5 利益率の動向

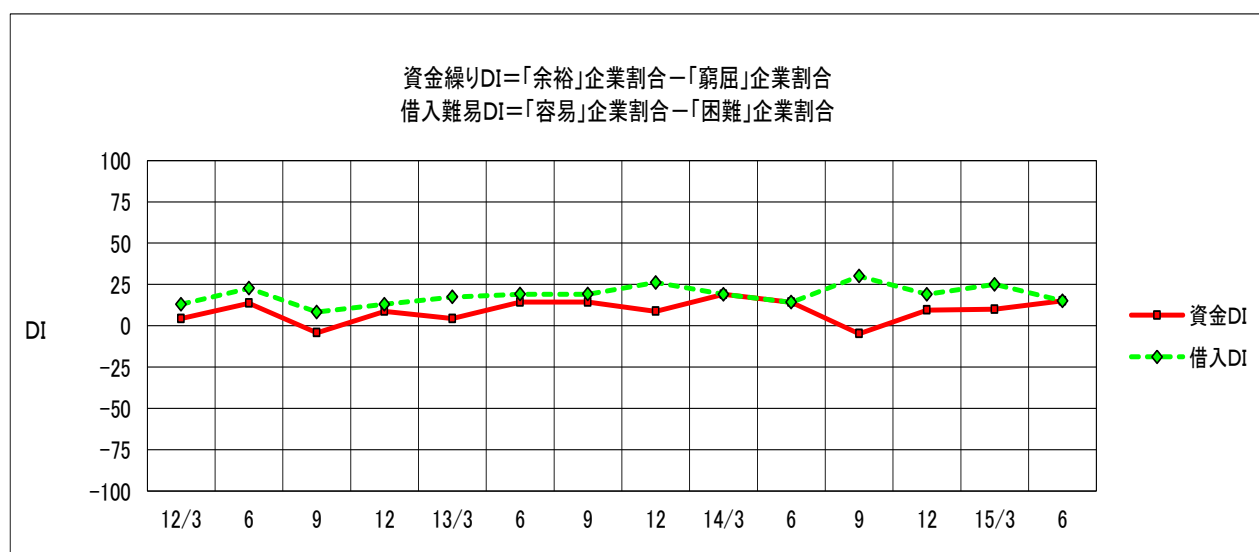
今期、利益率が「増加した」とする企業は、15.0%と前回の20.0%から5.0ポイントの減少となった。  
一方「減少した」とする企業は、40.0%と前回の60.0%から20.0ポイントの減少となった。  
DI値は、15.0ポイント改善して▲25.0となった。



| 年月   | 12/3  | 6     | 9     | 12    | 13/3  | 6     | 9     | 12    | 14/3  | 6     | 9     | 12    | 15/3  | 6     |
|------|-------|-------|-------|-------|-------|-------|-------|-------|-------|-------|-------|-------|-------|-------|
| 利益DI | ▲13.0 | ▲31.8 | ▲41.7 | ▲52.2 | ▲65.2 | ▲38.1 | ▲38.1 | ▲52.2 | ▲52.3 | ▲33.3 | ▲14.3 | ▲23.9 | ▲40.0 | ▲25.0 |

## 6 財務の状況

今期、資金繰りが「余裕」とする企業は、25.0%と前回の35.0%から10.0ポイントの減少となった。  
一方「窮屈」とする企業は、10.0%と前回の25.0%から15.0ポイントの減少となった。  
DI値は、5.0ポイント改善して15.0となった。  
今期、借入難易が「容易」とする企業は、25.0%と前回の40.0%から15.0ポイントの減少となった。  
一方「困難」とする企業は、10.0%と前回の15.0%から5.0ポイントの減少となった。  
DI値は、10.0ポイント悪化して15.0となった。



| 年月   | 12/3 | 6    | 9    | 12   | 13/3 | 6    | 9    | 12   | 14/3 | 6    | 9    | 12   | 15/3 | 6    |
|------|------|------|------|------|------|------|------|------|------|------|------|------|------|------|
| 資金DI | 4.3  | 13.6 | ▲4.2 | 8.7  | 4.3  | 14.3 | 14.3 | 8.7  | 19.0 | 14.2 | ▲4.8 | 9.5  | 10.0 | 15.0 |
| 借入DI | 13.0 | 22.7 | 8.3  | 13.0 | 17.4 | 19.1 | 19.1 | 26.1 | 19.0 | 14.2 | 30.0 | 19.0 | 25.0 | 15.0 |

## 7 業況総合判断

今期、業況判断が「好転」とする企業は、10.0%と前回の20.0%から10.0ポイントの減少となった。

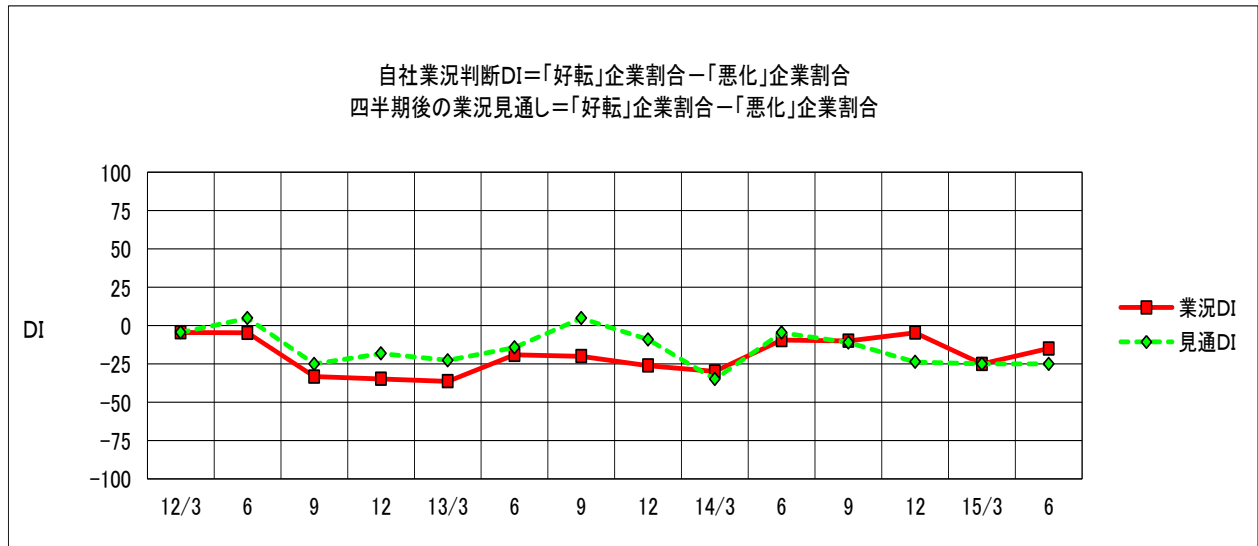
一方「悪化」とする企業は、25.0%と前回の45.0%から20.0ポイントの減少となった。

DI値は、10.0ポイント改善して▲15.0となった。

四半期後の業況見通しが「好転」とする企業は、10.0%と前回の20.0%から10.0ポイントの減少となった。

一方「悪化」とする企業は、35.0%と前回の45.0%から10.0ポイントの減少となった。

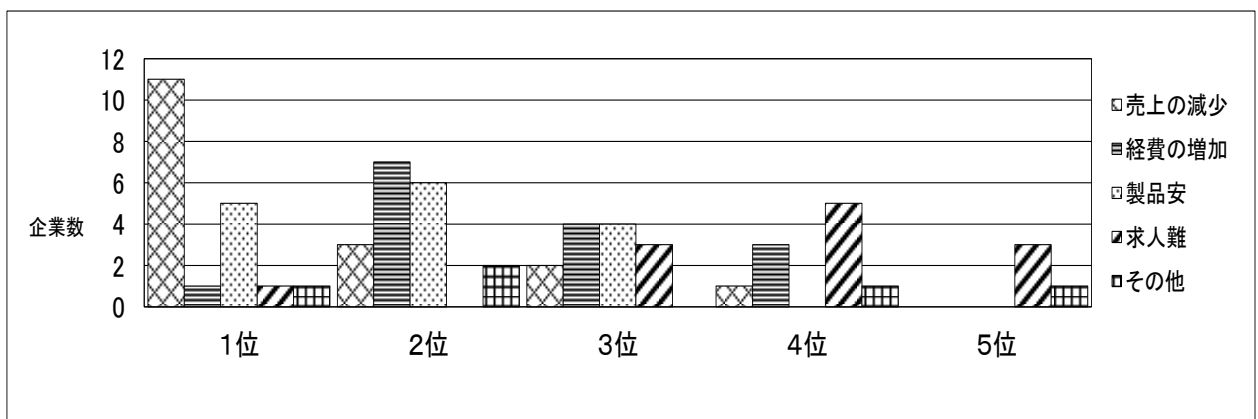
DI値は、前回と同じ▲25.0となった。



| 年月   | 12/3 | 6    | 9     | 12    | 13/3  | 6     | 9     | 12    | 14/3  | 6    | 9     | 12    | 15/3  | 6     |
|------|------|------|-------|-------|-------|-------|-------|-------|-------|------|-------|-------|-------|-------|
| 業況DI | ▲4.5 | ▲4.8 | ▲33.3 | ▲34.8 | ▲36.4 | ▲19.1 | ▲20.0 | ▲26.1 | ▲30.0 | ▲9.5 | ▲10.0 | ▲4.7  | ▲25.0 | ▲15.0 |
| 見通DI | ▲4.5 | 4.8  | ▲25.0 | ▲18.2 | ▲22.7 | ▲14.3 | 4.8   | ▲9.1  | ▲35.0 | ▲4.7 | ▲11.1 | ▲23.8 | ▲25.0 | ▲25.0 |

## 8 経営上の問題点

経営上の問題点としては1位「売上の減少」、2位「経費の増加」となっている。



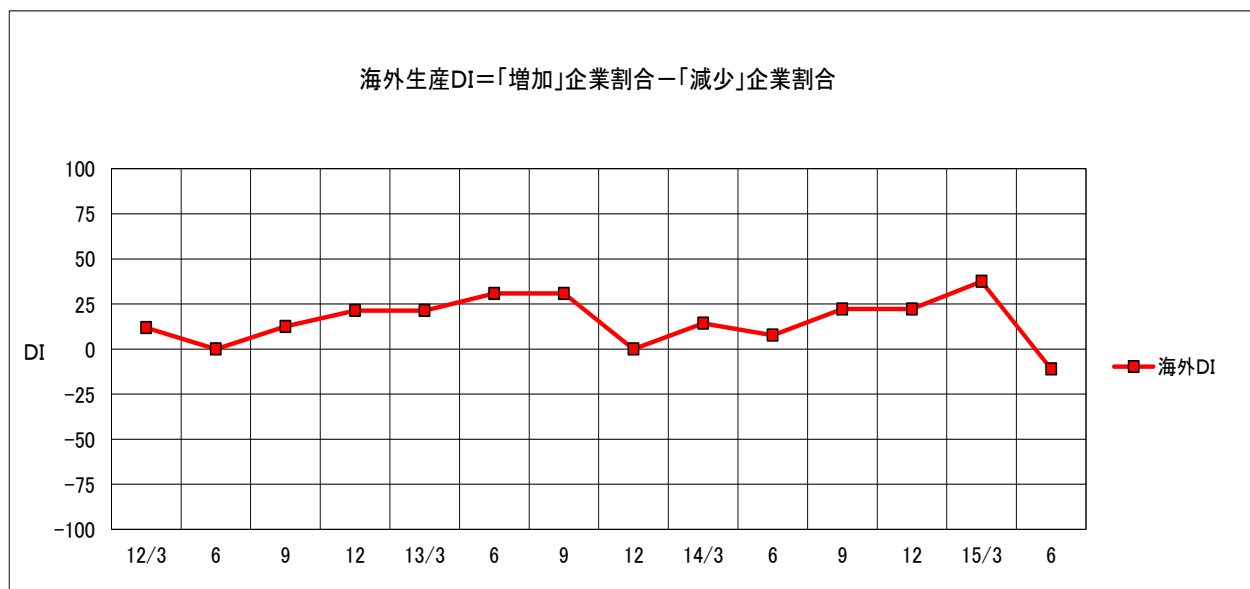
|       | 1位 | 2位 | 3位 | 4位 | 5位 |
|-------|----|----|----|----|----|
| 売上の減少 | 11 | 3  | 2  | 1  | 0  |
| 経費の増加 | 1  | 7  | 4  | 3  | 0  |
| 製品安   | 5  | 6  | 4  | 0  | 0  |
| 求人難   | 1  | 0  | 3  | 5  | 3  |
| その他   | 1  | 2  | 0  | 1  | 1  |

## 9 海外生産の割合

今期、海外生産が「増加した」とする企業は、0.0%と前回の37.5%から37.5ポイントの減少となった。

一方「減少した」とする企業は、11.1%と前回の0.0%から11.1ポイントの増加となった。

DI値は、48.6ポイント減少して▲11.1となった。



| 年月   | 12/3 | 6   | 9    | 12   | 13/3 | 6    | 9    | 12  | 14/3 | 6   | 9    | 12   | 15/3 | 6     |
|------|------|-----|------|------|------|------|------|-----|------|-----|------|------|------|-------|
| 海外DI | 11.8 | 0.0 | 12.5 | 21.4 | 21.4 | 30.8 | 30.8 | 0.0 | 14.3 | 7.7 | 22.2 | 22.2 | 37.5 | ▲11.1 |

### 回答企業のコメント

- 円安による仕入れコストが増加している。
- クールビズ等でスーツが売れない。就活の時期変更で売れなくなった。
- 製品原価が毎シーズン上昇しているが、製品販売単価に反映されない。

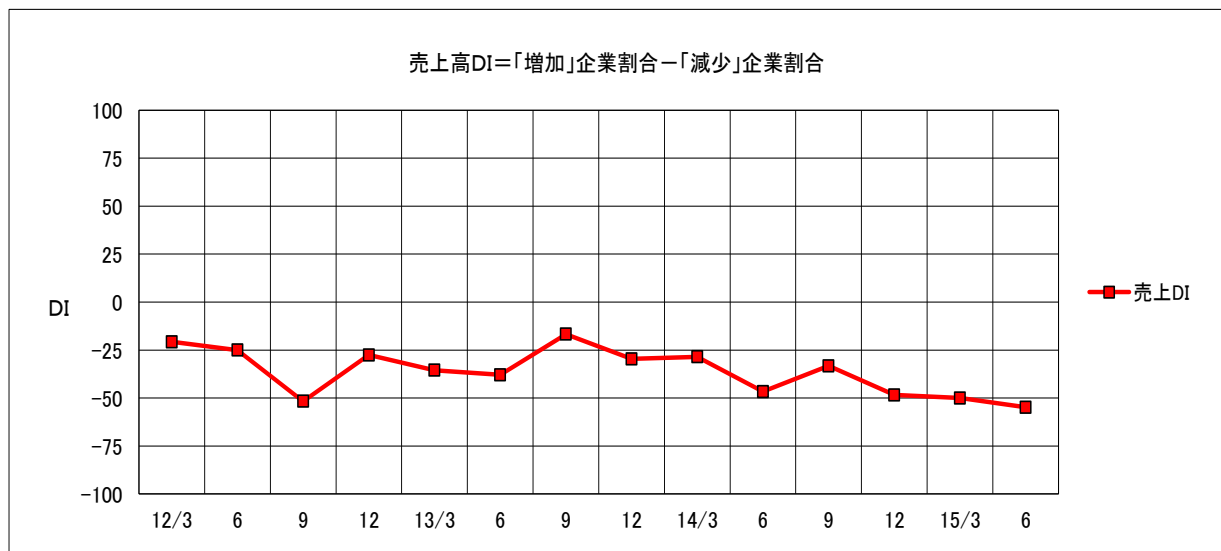
(婦人子供服)

## 1 売上高の動向

今期、売上高が「増加した」とする企業は、6.5%と前回の10.0%から3.5ポイントの減少となった。

一方「減少した」とする企業は、61.3%と前回の60.0%から1.3ポイントの増加となった。

DI値は、4.8ポイント悪化して▲54.8となった。



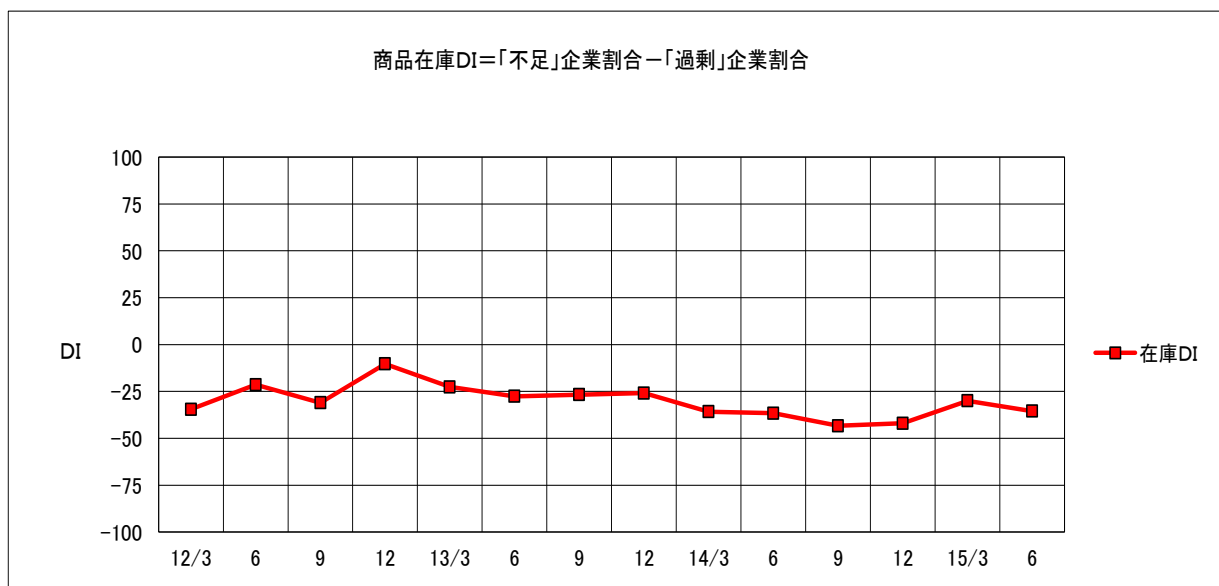
| 年月   | 12/3  | 6     | 9     | 12    | 13/3  | 6     | 9     | 12    | 14/3  | 6     | 9     | 12    | 15/3  | 6     |
|------|-------|-------|-------|-------|-------|-------|-------|-------|-------|-------|-------|-------|-------|-------|
| 売上DI | ▲20.7 | ▲25.0 | ▲51.7 | ▲27.6 | ▲35.5 | ▲37.9 | ▲16.7 | ▲29.6 | ▲28.5 | ▲46.7 | ▲33.3 | ▲48.4 | ▲50.0 | ▲54.8 |

## 2 在庫の状況

今期、在庫が「不足」とする企業は、9.7%と前回の3.3%から6.4ポイントの増加となった。

一方「過剰」とする企業は、45.2%と前回の33.3%から11.9ポイントの増加となった。

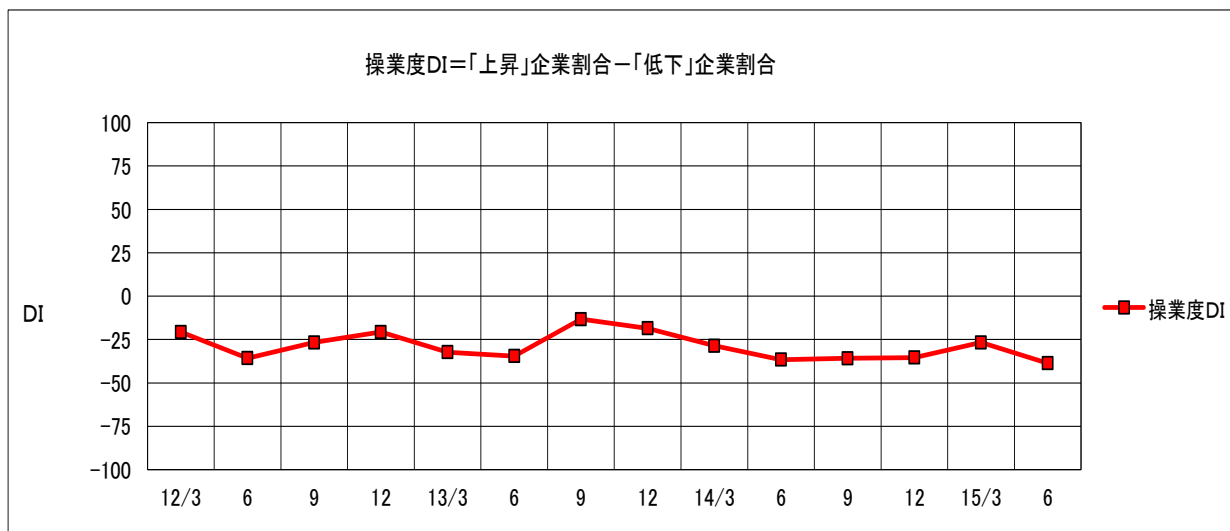
DI値は、5.5ポイント悪化して▲35.5となった。



| 年月   | 12/3  | 6     | 9     | 12    | 13/3  | 6     | 9     | 12    | 14/3  | 6     | 9     | 12    | 15/3  | 6     |
|------|-------|-------|-------|-------|-------|-------|-------|-------|-------|-------|-------|-------|-------|-------|
| 在庫DI | ▲34.5 | ▲21.4 | ▲31.0 | ▲10.3 | ▲22.6 | ▲27.6 | ▲26.7 | ▲25.9 | ▲35.8 | ▲36.6 | ▲43.3 | ▲42.0 | ▲30.0 | ▲35.5 |

### 3 操業度の動向

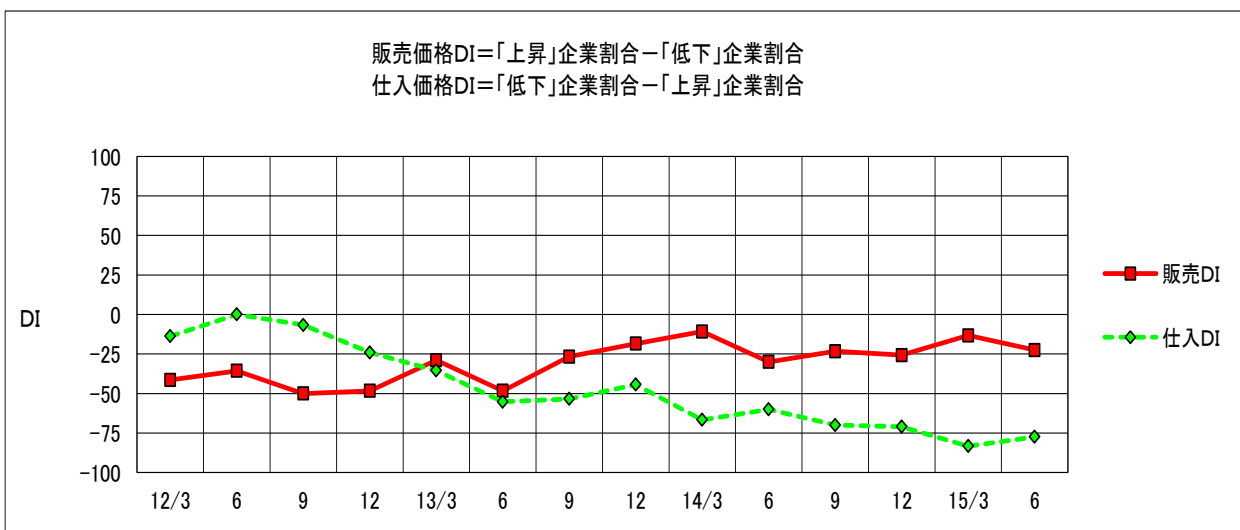
今期、操業度が「上昇した」とする企業は、6.5%と前回の3.3%から3.2ポイントの増加となった。  
一方「低下した」とする企業は、45.2%と前回の30.0%から15.2ポイントの増加となった。  
DI値は、12.0ポイント悪化して▲38.7となった。



| 年月    | 12/3   | 6      | 9      | 12     | 13/3   | 6      | 9      | 12     | 14/3   | 6      | 9      | 12     | 15/3   | 6      |
|-------|--------|--------|--------|--------|--------|--------|--------|--------|--------|--------|--------|--------|--------|--------|
| 操業度DI | ▲ 20.7 | ▲ 35.7 | ▲ 26.7 | ▲ 20.7 | ▲ 32.3 | ▲ 34.5 | ▲ 13.3 | ▲ 18.5 | ▲ 28.6 | ▲ 36.6 | ▲ 35.8 | ▲ 35.4 | ▲ 26.7 | ▲ 38.7 |

### 4 販売価格・仕入れ価格の推移

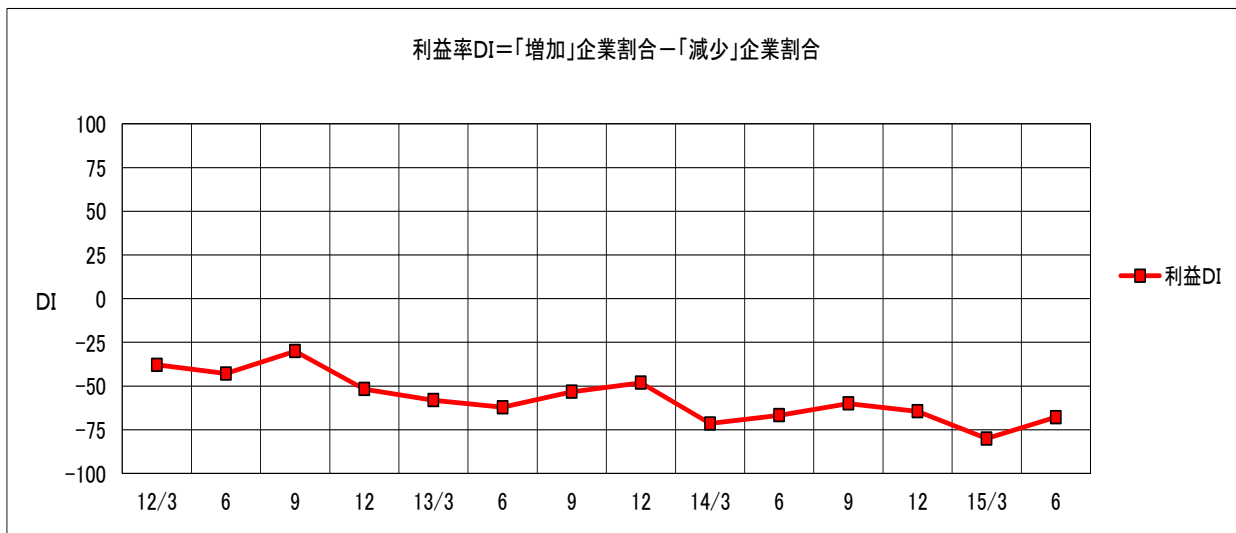
今期、販売価格が「上昇した」とする企業は、6.5%と前回の6.7%から0.2ポイントの減少となった。  
一方「低下した」とする企業は、29.0%と前回の20.0%から9.0ポイントの増加となった。  
DI値は、9.2ポイント悪化して▲22.5となった。  
今期、仕入れ価格が「低下した」とする企業は、0.0%と前回と同じであった。  
一方「上昇した」とする企業は、77.4%と前回の83.3%から5.9ポイントの減少となった。  
DI値は、5.9ポイント改善して▲77.4となった。



| 年月   | 12/3   | 6      | 9      | 12     | 13/3   | 6      | 9      | 12     | 14/3   | 6      | 9      | 12     | 15/3   | 6      |
|------|--------|--------|--------|--------|--------|--------|--------|--------|--------|--------|--------|--------|--------|--------|
| 販売DI | ▲ 41.4 | ▲ 35.7 | ▲ 50.0 | ▲ 48.3 | ▲ 29.0 | ▲ 48.3 | ▲ 26.7 | ▲ 18.5 | ▲ 10.8 | ▲ 30.0 | ▲ 23.3 | ▲ 25.8 | ▲ 13.3 | ▲ 22.5 |
| 仕入DI | ▲ 13.8 | 0.0    | ▲ 6.7  | ▲ 24.1 | ▲ 35.5 | ▲ 55.2 | ▲ 53.4 | ▲ 44.4 | ▲ 66.7 | ▲ 60.0 | ▲ 70.0 | ▲ 71.0 | ▲ 83.3 | ▲ 77.4 |

## 5 利益率の動向

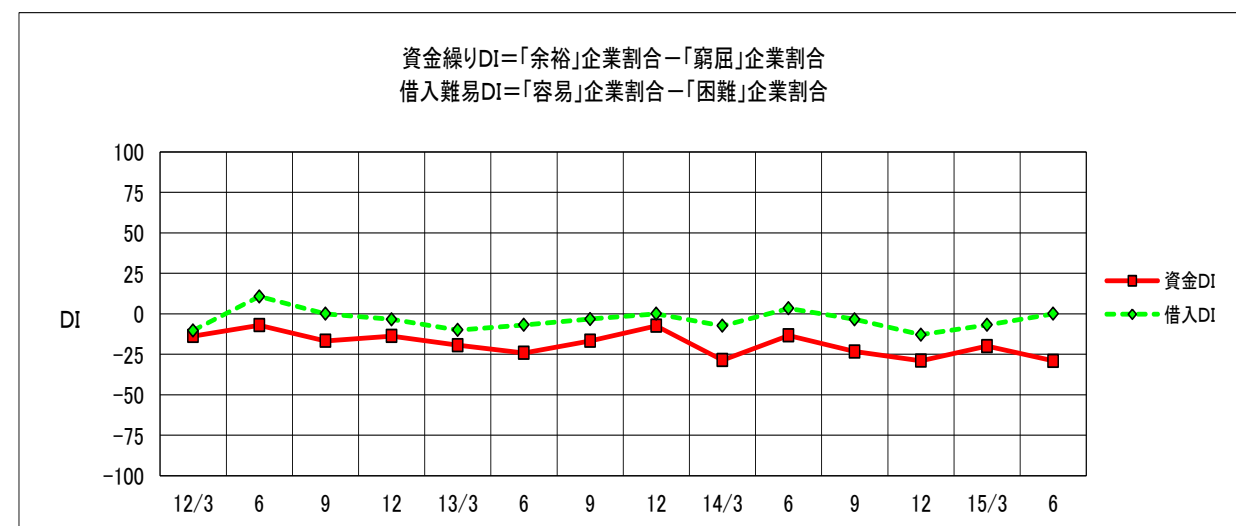
今期、利益率が「増加した」とする企業は、3.2%と前回の3.3%から0.1ポイントの減少となった。  
一方「減少した」とする企業は、71.0%と前回の83.3%から12.3ポイントの減少となった。  
DI値は、12.2ポイント改善して▲67.8となった。



| 年月   | 12/3  | 6     | 9     | 12    | 13/3  | 6     | 9     | 12    | 14/3  | 6     | 9     | 12    | 15/3  | 6     |
|------|-------|-------|-------|-------|-------|-------|-------|-------|-------|-------|-------|-------|-------|-------|
| 利益DI | ▲37.9 | ▲42.9 | ▲30.0 | ▲51.7 | ▲58.1 | ▲62.1 | ▲53.3 | ▲48.1 | ▲71.4 | ▲66.7 | ▲60.0 | ▲64.5 | ▲80.0 | ▲67.8 |

## 6 財務の状況

今期、資金繰りが「余裕」とする企業は、3.2%と前回の13.3%から10.1ポイントの減少となった。  
一方「窮屈」とする企業は、32.3%と前回の33.3%から1.0ポイントの減少となった。  
DI値は、9.1ポイント悪化して▲29.1となった。  
今期、借入難易が「容易」とする企業は、12.9%と前回の13.8%から0.9ポイントの減少となった。  
一方「困難」とする企業は、12.9%と前回の20.7%から7.8ポイントの減少となった。  
DI値は、6.9ポイント改善して0.0となった。



| 年月   | 12/3  | 6    | 9     | 12    | 13/3  | 6     | 9     | 12   | 14/3  | 6     | 9     | 12    | 15/3  | 6     |
|------|-------|------|-------|-------|-------|-------|-------|------|-------|-------|-------|-------|-------|-------|
| 資金DI | ▲13.8 | ▲7.1 | ▲16.7 | ▲13.8 | ▲19.4 | ▲24.2 | ▲16.7 | ▲7.4 | ▲28.6 | ▲13.4 | ▲23.3 | ▲29.0 | ▲20.0 | ▲29.1 |
| 借入DI | ▲10.3 | 10.7 | 0.0   | ▲3.4  | ▲10.0 | ▲6.9  | ▲3.3  | 0.0  | ▲7.4  | 3.3   | ▲3.4  | ▲12.9 | ▲6.9  | 0.0   |

## 7 業況総合判断

今期、業況判断が「好転」とする企業は、3.2%と前回の3.3%から0.1ポイントの減少となった。

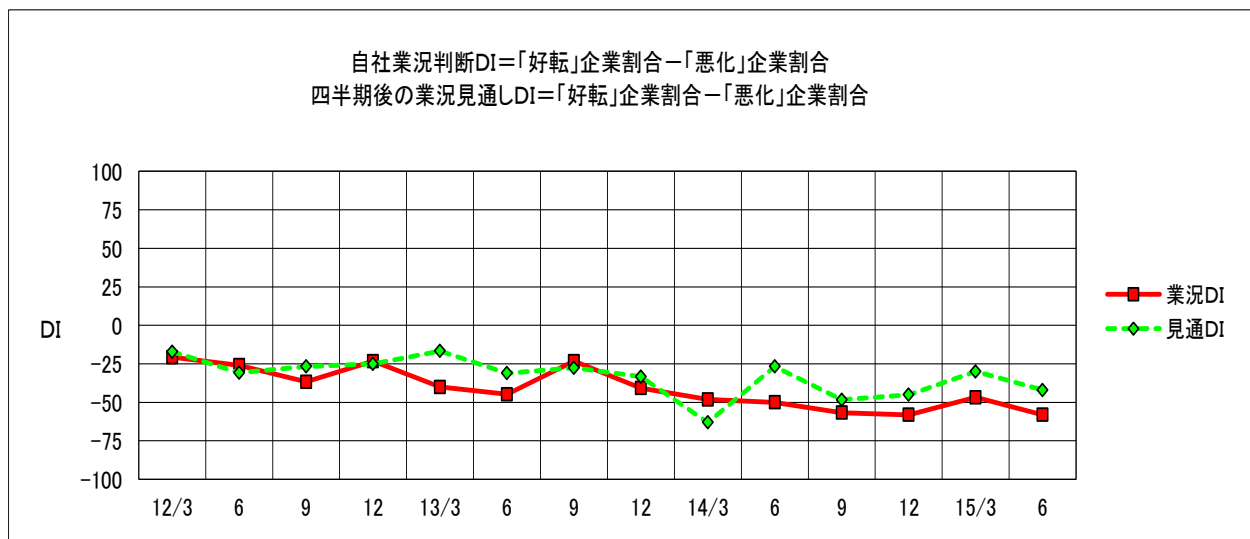
一方「悪化」とする企業は、61.3%と前回の50.0%から11.3ポイントの増加となった。

DI値は、11.4ポイント悪化して▲58.1となった。

四半期後の業況見通しが「好転」とする企業は、3.2%と前回の6.7%から3.5ポイントの減少となった。

一方「悪化」とする企業は、45.2%と前回の36.7%から8.5ポイントの増加となった。

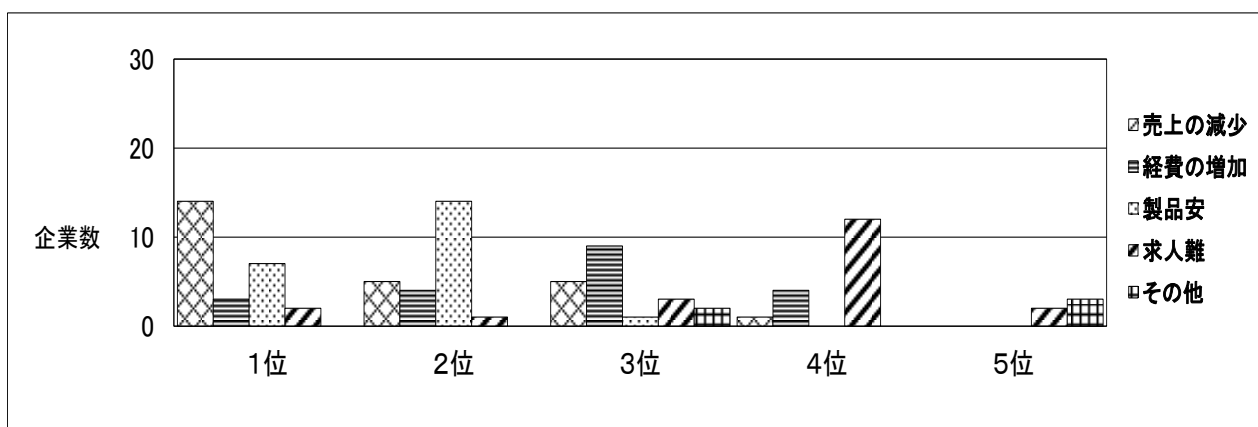
DI値は、12.0ポイント悪化して▲42.0となった。



| 年月   | 12/3  | 6     | 9     | 12    | 13/3  | 6     | 9     | 12    | 14/3  | 6     | 9     | 12    | 15/3  | 6     |
|------|-------|-------|-------|-------|-------|-------|-------|-------|-------|-------|-------|-------|-------|-------|
| 業況DI | ▲20.7 | ▲25.9 | ▲36.7 | ▲23.3 | ▲40.0 | ▲44.8 | ▲23.3 | ▲40.7 | ▲48.1 | ▲50.0 | ▲56.7 | ▲58.1 | ▲46.7 | ▲58.1 |
| 見通DI | ▲17.2 | ▲30.8 | ▲26.7 | ▲25.0 | ▲16.7 | ▲31.1 | ▲27.6 | ▲33.3 | ▲63.0 | ▲26.7 | ▲48.3 | ▲45.1 | ▲30.0 | ▲42.0 |

## 8 経営上の問題点

経営上の問題点としては、1位「売上の減少」、2位「製品安」となっている。



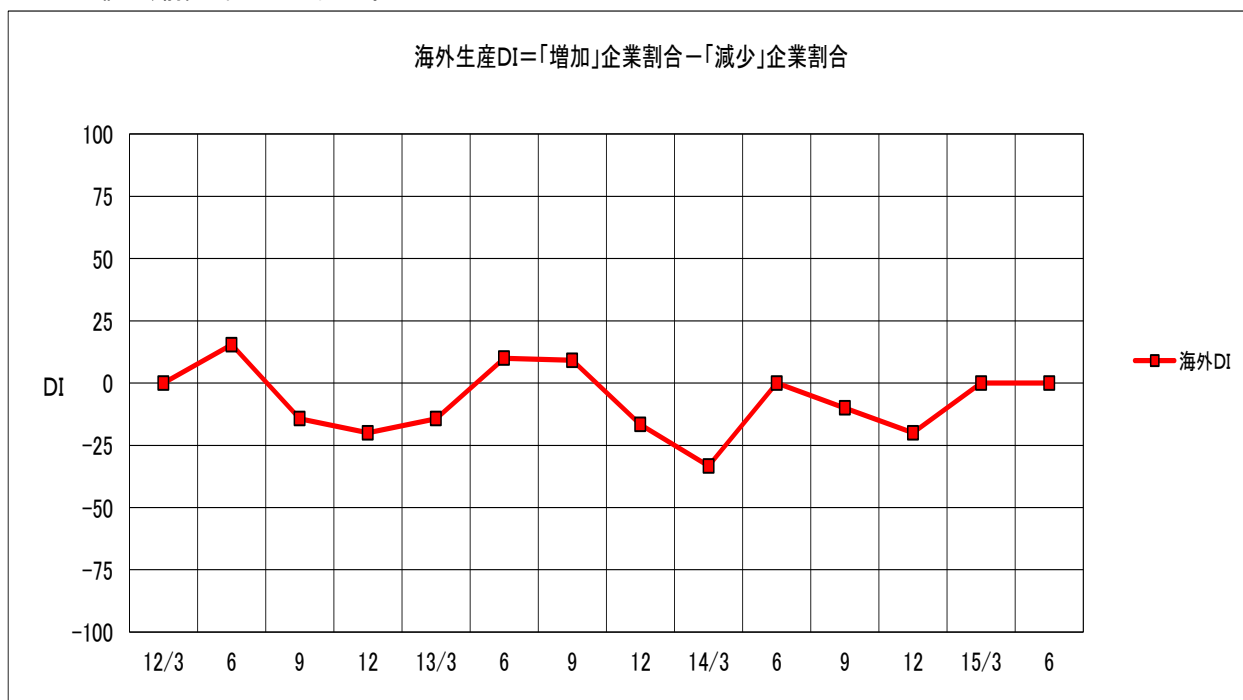
|       | 1位 | 2位 | 3位 | 4位 | 5位 |
|-------|----|----|----|----|----|
| 売上の減少 | 14 | 5  | 5  | 1  | 0  |
| 経費の増加 | 3  | 4  | 9  | 4  | 0  |
| 製品安   | 7  | 14 | 1  | 0  | 0  |
| 求人難   | 2  | 1  | 3  | 12 | 2  |
| その他   | 0  | 0  | 2  | 0  | 3  |

## 9 海外生産の割合

今期、海外生産が「増加した」とする企業は、22.2%と前回の 16.7%から 5.5ポイントの増加となった。

一方「減少した」とする企業は、22.2%と前回の 16.7%から 5.5ポイントの増加となった。

DI値は、前回と同じ0.0となった。



| 年月   | 12/3 | 6    | 9     | 12    | 13/3  | 6    | 9   | 12    | 14/3  | 6   | 9     | 12    | 15/3 | 6   |
|------|------|------|-------|-------|-------|------|-----|-------|-------|-----|-------|-------|------|-----|
| 海外DI | 0.0  | 15.4 | ▲14.3 | ▲20.0 | ▲14.3 | 10.0 | 9.1 | ▲16.7 | ▲33.3 | 0.0 | ▲10.0 | ▲20.0 | 0.0  | 0.0 |

### 回答企業のコメント

- 仕入価格が上昇しているにもかかわらず販売価格に反映できていない。  
小売業者との価格交渉も厳しく利益率の低下が懸念されている。
- 円安による輸入コスト増が一番の問題点である。
- 自社製品の一部を OEM に切り替えた結果売上増加した。
- 売り先がない。
- 得意先（小売業）の廃業、店舗縮小、小売業からの撤退など販売業の減少が目立つ。



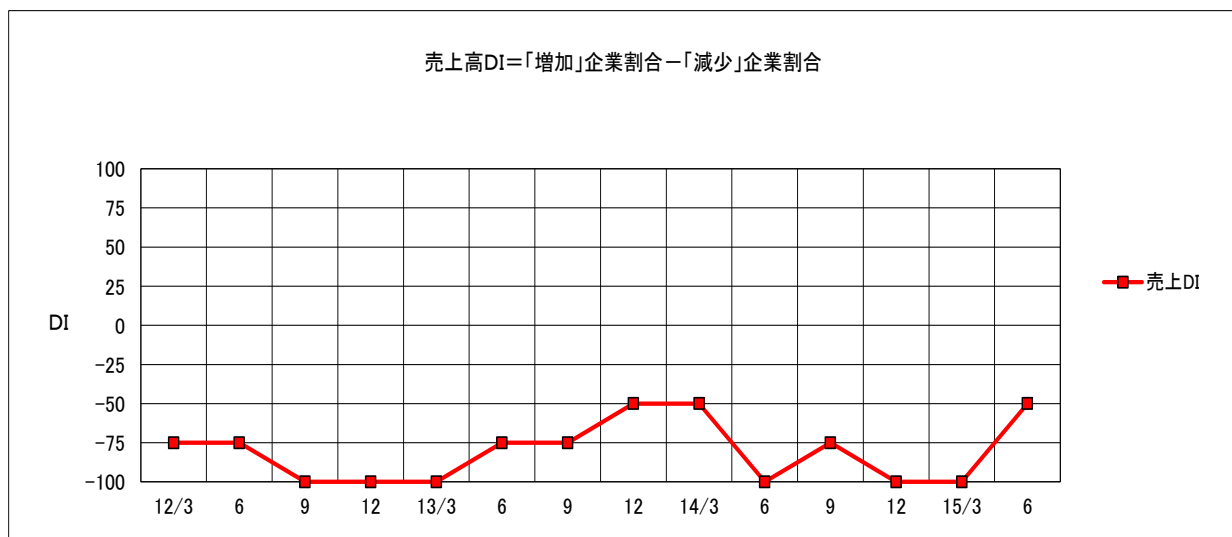
(ニット雑貨)

## 1 売上高の動向

今期、売上高が「増加した」とする企業は、0.0%と前回と同じであった。

一方「減少した」とする企業は、50.0%と前回の 100.0%から 50.0ポイントの減少となった。

DI値は、50.0ポイント改善して▲50.0となった。



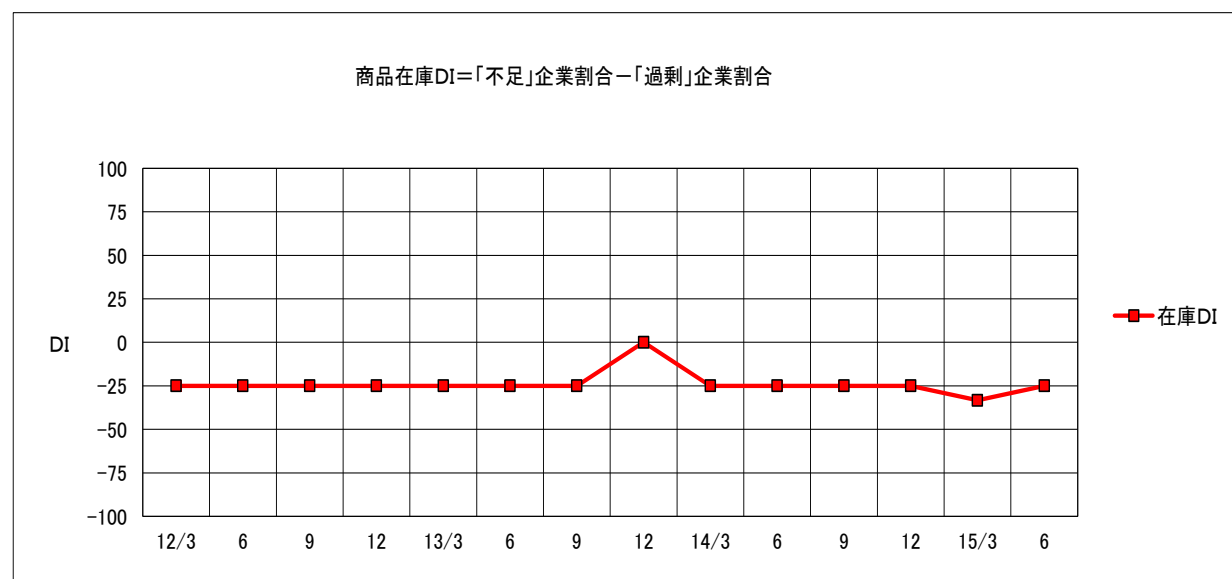
| 年月   | 12/3  | 6     | 9      | 12     | 13/3   | 6     | 9     | 12    | 14/3  | 6      | 9     | 12     | 15/3   | 6     |
|------|-------|-------|--------|--------|--------|-------|-------|-------|-------|--------|-------|--------|--------|-------|
| 売上DI | ▲75.0 | ▲75.0 | ▲100.0 | ▲100.0 | ▲100.0 | ▲75.0 | ▲75.0 | ▲50.0 | ▲50.0 | ▲100.0 | ▲75.0 | ▲100.0 | ▲100.0 | ▲50.0 |

## 2 在庫の状況

今期、在庫が「不足」とする企業は、0.0%と前回と同じであった。

一方「過剰」とする企業は、25.0%と前回の 33.3%から 8.3ポイントの減少となった。

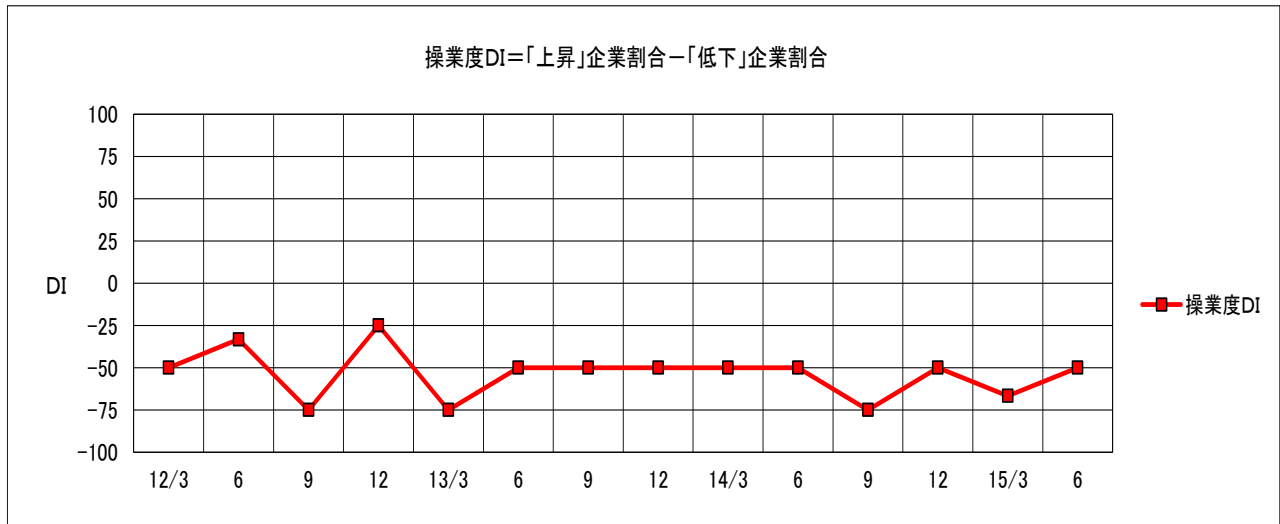
DI値は、8.3ポイント改善して▲25.0となった。



| 年月   | 12/3  | 6     | 9     | 12    | 13/3  | 6     | 9     | 12  | 14/3  | 6     | 9     | 12    | 15/3  | 6     |
|------|-------|-------|-------|-------|-------|-------|-------|-----|-------|-------|-------|-------|-------|-------|
| 在庫DI | ▲25.0 | ▲25.0 | ▲25.0 | ▲25.0 | ▲25.0 | ▲25.0 | ▲25.0 | 0.0 | ▲25.0 | ▲25.0 | ▲25.0 | ▲25.0 | ▲33.3 | ▲25.0 |

### 3 操業度の動向

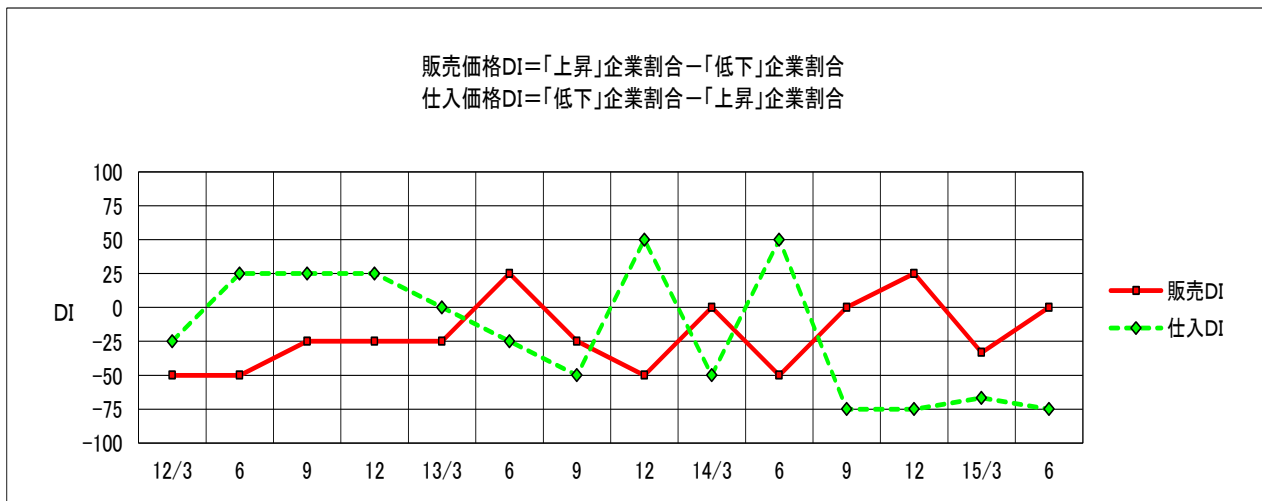
今期、操業度が「上昇した」とする企業は、0.0%と前回と同じであった。  
 一方「低下した」とする企業は、50.0%と前回の 66.7%から 16.7ポイントの減少となった。  
 DI値は、16.7ポイント改善して▲50.0となった。



| 年月    | 12/3   | 6      | 9      | 12     | 13/3   | 6      | 9      | 12     | 14/3   | 6      | 9      | 12     | 15/3   | 6      |
|-------|--------|--------|--------|--------|--------|--------|--------|--------|--------|--------|--------|--------|--------|--------|
| 操業度DI | ▲ 50.0 | ▲ 33.3 | ▲ 75.0 | ▲ 25.0 | ▲ 75.0 | ▲ 50.0 | ▲ 50.0 | ▲ 50.0 | ▲ 50.0 | ▲ 50.0 | ▲ 75.0 | ▲ 50.0 | ▲ 66.7 | ▲ 50.0 |

### 4 販売価格・仕入れ価格の推移

今期、販売価格が「上昇した」とする企業は、25.0%と前回の 0.0%から 25.0ポイントの増加となった。  
 一方「低下した」とする企業は、25.0%と前回の 33.3%から 8.3ポイントの減少となった。  
 DI値は、33.3ポイント改善して0.0となった。  
 今期、仕入価格が「低下した」とする企業は、0.0%と前回と同じであった。  
 一方「上昇した」とする企業は、75.0%と前回の 66.7%から 8.3ポイントの増加となった。  
 DI値は、8.3ポイント悪化して▲75.0となった。



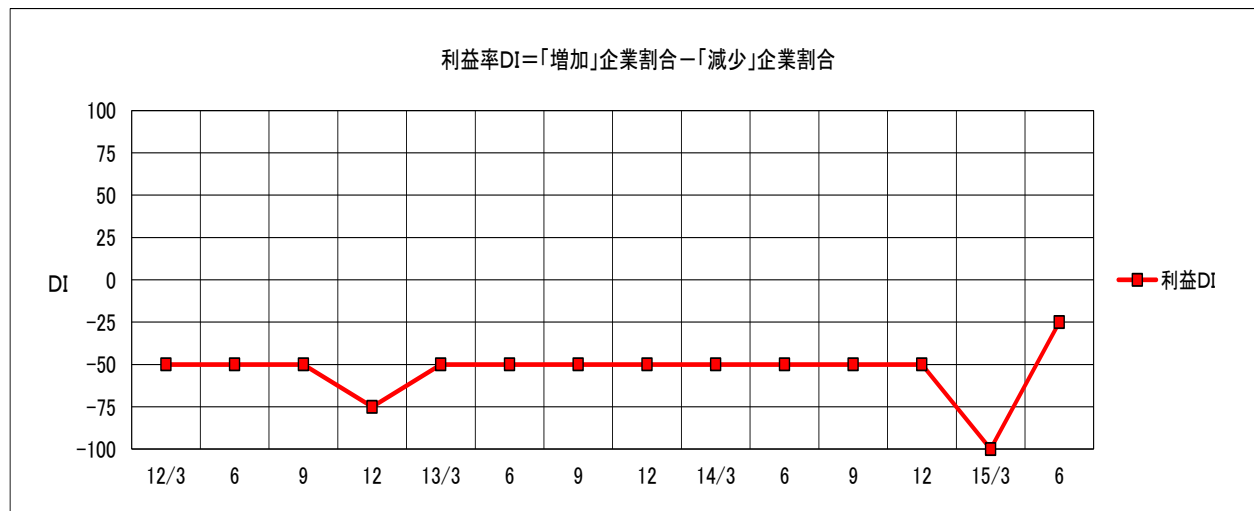
| 年月   | 12/3   | 6      | 9      | 12     | 13/3   | 6      | 9      | 12     | 14/3   | 6      | 9      | 12     | 15/3   | 6      |
|------|--------|--------|--------|--------|--------|--------|--------|--------|--------|--------|--------|--------|--------|--------|
| 販売DI | ▲ 50.0 | ▲ 50.0 | ▲ 25.0 | ▲ 25.0 | ▲ 25.0 | 25.0   | ▲ 25.0 | ▲ 50.0 | 0.0    | ▲ 50.0 | 0.0    | 25.0   | ▲ 33.3 | 0.0    |
| 仕入DI | ▲ 25.0 | 25.0   | 25.0   | 25.0   | 0.0    | ▲ 25.0 | ▲ 50.0 | 50.0   | ▲ 50.0 | ▲ 50.0 | ▲ 75.0 | ▲ 75.0 | ▲ 66.7 | ▲ 75.0 |

## 5 利益率の動向

今期、利益率が「増加した」とする企業は、0.0%と前回と同じであった。

一方「減少した」とする企業は、25.0%と前回の100.0%から75.0ポイントの減少となった。

DI値は、75.0ポイント改善して▲25.0となった。



| 年月   | 12/3  | 6     | 9     | 12    | 13/3  | 6     | 9     | 12    | 14/3  | 6     | 9     | 12    | 15/3   | 6     |
|------|-------|-------|-------|-------|-------|-------|-------|-------|-------|-------|-------|-------|--------|-------|
| 利益DI | ▲50.0 | ▲50.0 | ▲50.0 | ▲75.0 | ▲50.0 | ▲50.0 | ▲50.0 | ▲50.0 | ▲50.0 | ▲50.0 | ▲50.0 | ▲50.0 | ▲100.0 | ▲25.0 |

## 6 財務の状況

今期、資金繰りが「余裕」とする企業は、25.0%と前回の0.0%から25.0ポイントの増加となった。

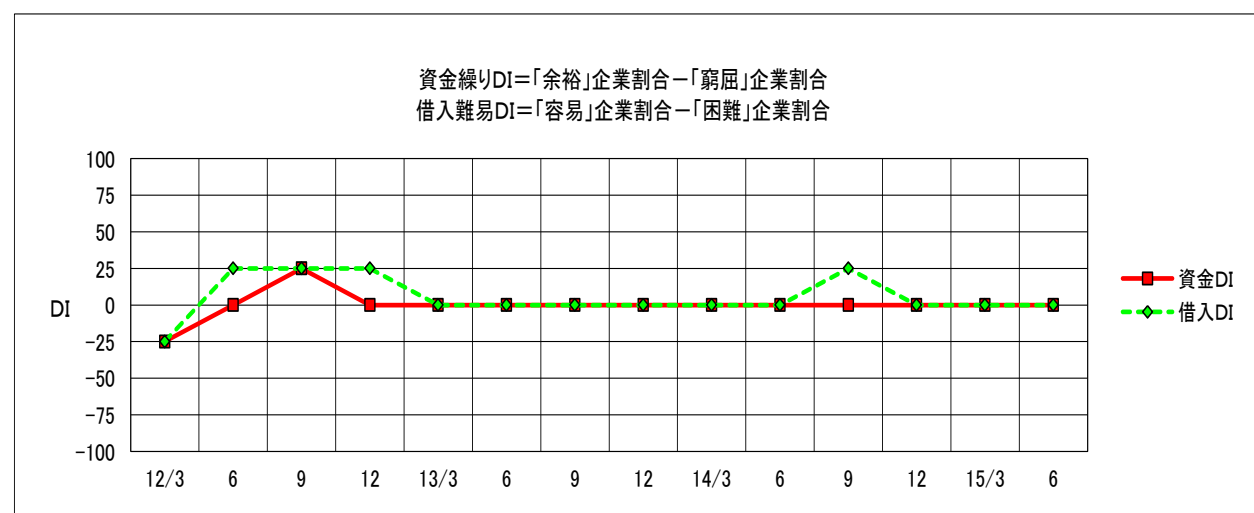
一方「窮屈」とする企業は、25.0%と前回の0.0%から25.0ポイントの増加となった。

DI値は、前回と同じ0.0となった。

今期、借入難易が「容易」とする企業は、25.0%と前回の0.0%から25.0ポイントの増加となった。

一方「困難」とする企業は、25.0%と前回の0.0%から25.0ポイントの増加となった。

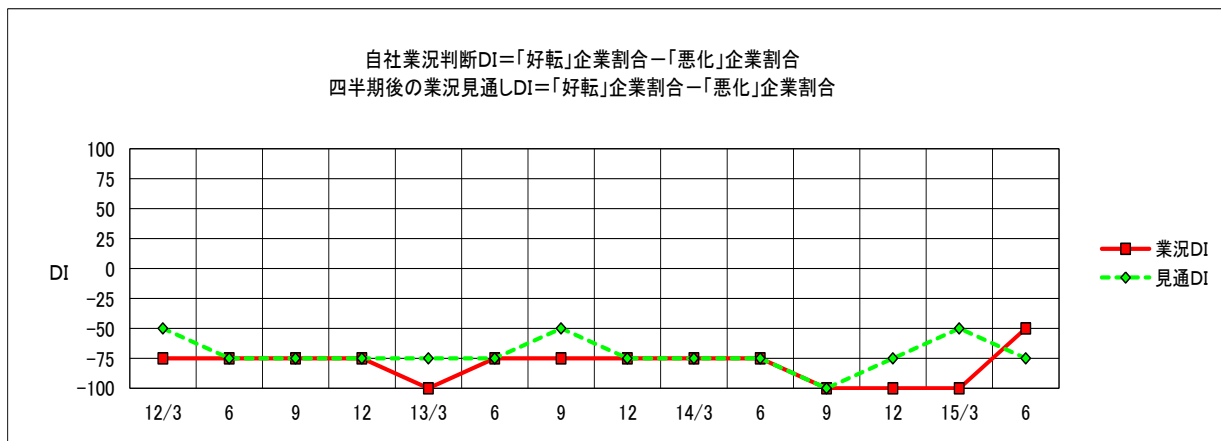
DI値は、前回と同じ0.0となった。



| 年月   | 12/3  | 6    | 9    | 12   | 13/3 | 6   | 9   | 12  | 14/3 | 6   | 9    | 12  | 15/3 | 6   |
|------|-------|------|------|------|------|-----|-----|-----|------|-----|------|-----|------|-----|
| 資金DI | ▲25.0 | 0.0  | 25.0 | 0.0  | 0.0  | 0.0 | 0.0 | 0.0 | 0.0  | 0.0 | 0.0  | 0.0 | 0.0  | 0.0 |
| 借入DI | ▲25.0 | 25.0 | 25.0 | 25.0 | 0.0  | 0.0 | 0.0 | 0.0 | 0.0  | 0.0 | 25.0 | 0.0 | 0.0  | 0.0 |

## 7 業況総合判断

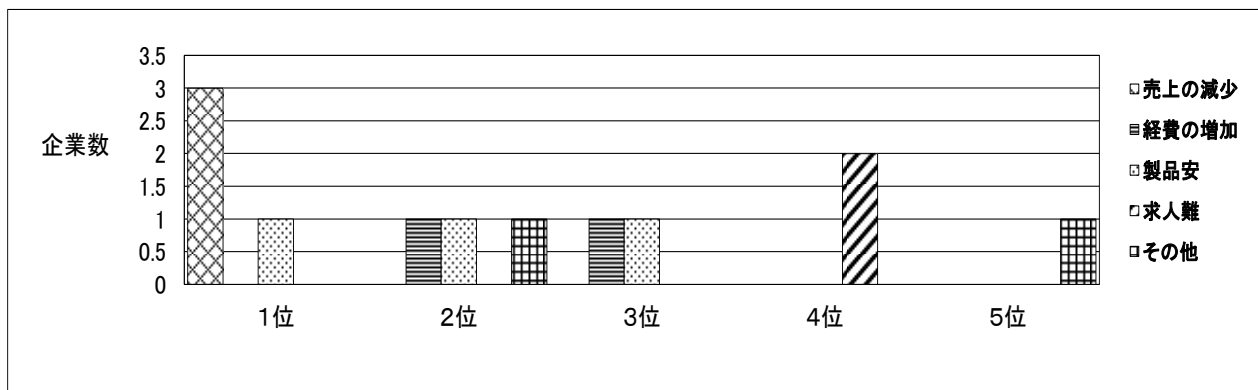
今期、業況判断が「好転」とする企業は、0.0%と前回と同じであった。  
 一方「悪化」とする企業は、50.0%と前回の100.0%から50.0ポイントの減少となった。  
 DI値は、50.0ポイント改善して▲50.0となった。  
 四半期後の業況見通しが「好転」とする企業は、0.0%と前回と同じであった。  
 一方「悪化」とする企業は、75.0%と前回の50.0%から25.0ポイントの増加となった。  
 DI値は、25.0ポイント悪化して▲75.0となった。



| 年月   | 12/3  | 6     | 9     | 12    | 13/3   | 6     | 9     | 12    | 14/3  | 6     | 9      | 12     | 15/3   | 6     |
|------|-------|-------|-------|-------|--------|-------|-------|-------|-------|-------|--------|--------|--------|-------|
| 業況DI | ▲75.0 | ▲75.0 | ▲75.0 | ▲75.0 | ▲100.0 | ▲75.0 | ▲75.0 | ▲75.0 | ▲75.0 | ▲75.0 | ▲100.0 | ▲100.0 | ▲100.0 | ▲50.0 |
| 見通DI | ▲50.0 | ▲75.0 | ▲75.0 | ▲75.0 | ▲75.0  | ▲75.0 | ▲50.0 | ▲75.0 | ▲75.0 | ▲75.0 | ▲100.0 | ▲75.0  | ▲50.0  | ▲75.0 |

## 8 経営上の問題点

経営上の問題点としては、1位「売上の減少」、2位「製品安」となっている。



|       | 1位 | 2位 | 3位 | 4位 | 5位 |
|-------|----|----|----|----|----|
| 売上の減少 | 3  | 0  | 0  | 0  | 0  |
| 経費の増加 | 0  | 1  | 1  | 0  | 0  |
| 製品安   | 1  | 1  | 1  | 0  | 0  |
| 求人難   | 0  | 0  | 0  | 2  | 0  |
| その他   | 0  | 1  | 0  | 0  | 1  |

## 回答企業のコメント

- 販売先が廃業等で減少している。

## 第2部 縫製産業

### 1. 調査要領

- (1) 調査時期 平成27年7月
- (2) 調査依頼企業数 15社
- (3) 調査対象期間 平成27年4月～6月
- (4) 回答状況 有効回答数13社  
有効回答率 86.7%

### (5) 調査事項

- ア 加工賃
- イ 受注
- ウ 操業度
- エ 利益率
- オ 資金繰り・借入難度
- カ 設備投資
- キ 従業員充足率
- ク 業況判断・四半期後の業況見通し
- ケ 経営上の問題点
  - (ア) 加工賃の減少
  - (イ) 原材料費の増加
  - (ウ) 受注減
  - (エ) 求人難
  - (オ) その他

### 2. 縫製産業景気動向調査結果の概況

縫製産業は、「借入難易」DI、「業況判断」DI、「四半期後の業況見通し」DI等の項目で改善したが、「受注」DI、「操業度」DI等の項目で悪化を示した。

今期の調査結果の特徴は、DIの前回比較で、「借入難易」DIで11.2ポイント、「業況判断」DIで11.2ポイント、「四半期後の業況見通し」DIで11.2ポイント改善し、「受注」DIで16.9ポイント、「操業度」DIで33.3ポイント悪化したことである。

経営上の問題点としては、「求人難」、「原材料費の増加」の順となった。

回答企業のコメントとしては、「受注に比べ工賃は上がらず経営環境は依然として良くない。加えて、人件費の高騰、人手不足、資材の高騰があつて先が見えない状況続きである」、「海外縫製工賃が米ドル建てのため円ベースでの支払工賃の増加から売上原価上昇し売上総利益の減少」といった意見が聞かれた。

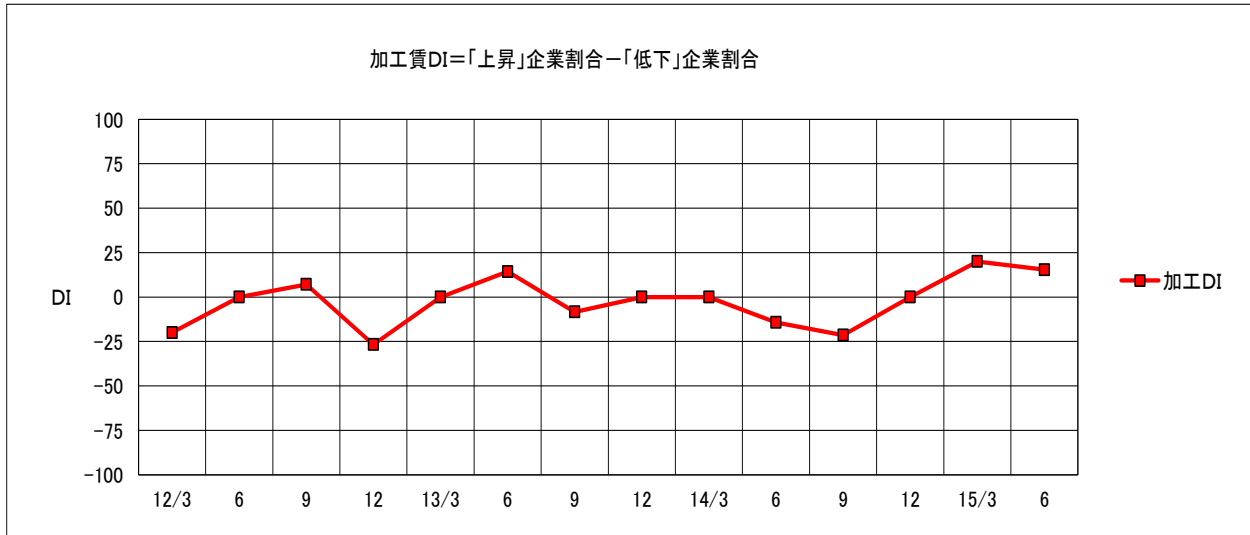
### 3. 縫製産業景気動向調査結果

#### 1 加工賃の動向

今期、加工賃が「上昇した」とする企業は、23.1%と前回の 20.0%から 3.1ポイントの増加となった。

一方「低下した」とする企業は、7.7%と前回の 0.0%から 7.7ポイントの増加となった。

DI値は、4.6ポイント悪化して15.4となった。



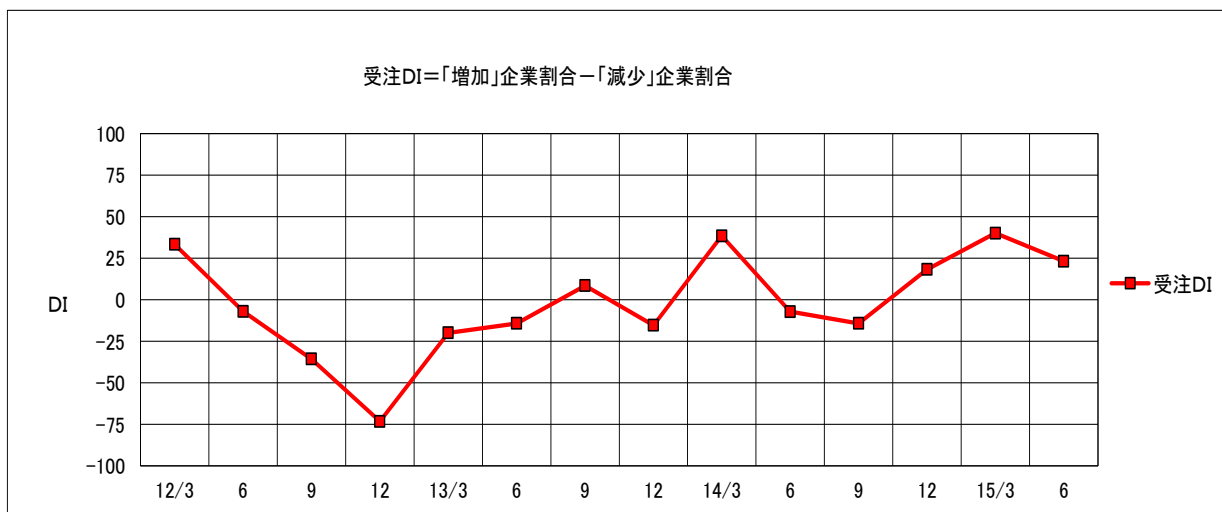
| 年月   | 12/3   | 6   | 9   | 12     | 13/3 | 6    | 9     | 12  | 14/3 | 6      | 9      | 12  | 15/3 | 6    |
|------|--------|-----|-----|--------|------|------|-------|-----|------|--------|--------|-----|------|------|
| 加工DI | ▲ 20.0 | 0.0 | 7.1 | ▲ 26.7 | 0.0  | 14.3 | ▲ 8.4 | 0.0 | 0.0  | ▲ 14.3 | ▲ 21.4 | 0.0 | 20.0 | 15.4 |

#### 2 受注状況の動向

今期、受注が「増加」とする企業は、30.8%と前回の 46.7%から 15.9ポイントの減少となった。

一方「減少」とする企業は、7.7%と前回の 6.7%から 1.0ポイントの増加となった。

DI値は、16.9ポイント悪化して23.1となった。



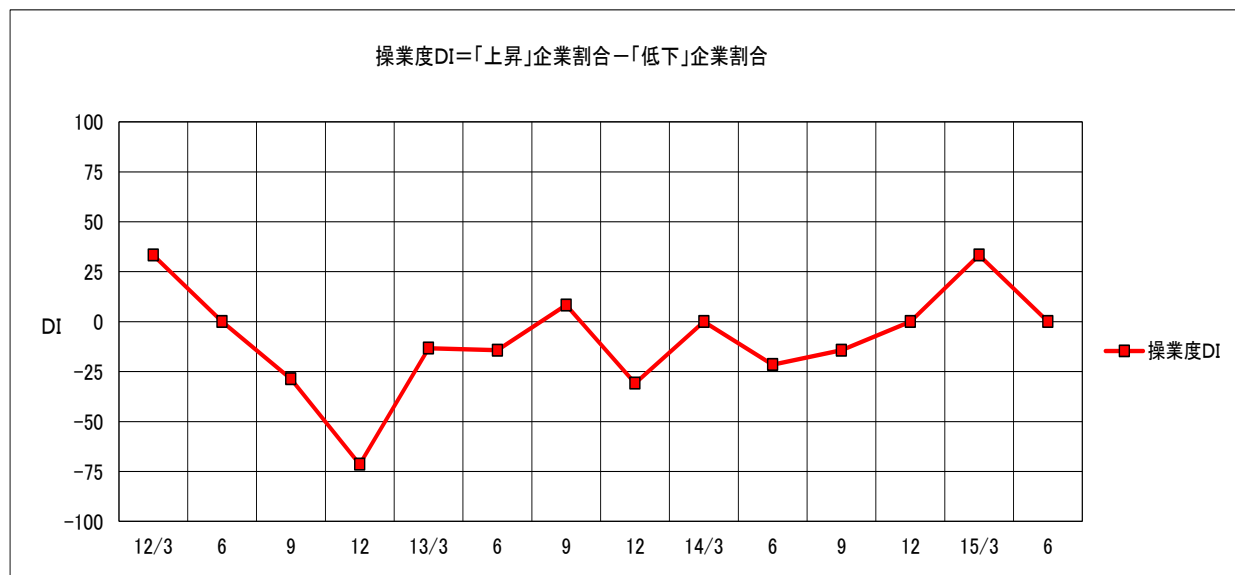
| 年月   | 12/3 | 6     | 9      | 12     | 13/3   | 6      | 9   | 12     | 14/3 | 6     | 9      | 12   | 15/3 | 6    |
|------|------|-------|--------|--------|--------|--------|-----|--------|------|-------|--------|------|------|------|
| 受注DI | 33.3 | ▲ 7.1 | ▲ 35.7 | ▲ 73.3 | ▲ 20.0 | ▲ 14.3 | 8.4 | ▲ 15.4 | 38.4 | ▲ 7.2 | ▲ 14.3 | 18.2 | 40.0 | 23.1 |

### 3 操業度の動向

今期、操業度が「上昇した」とする企業は、23.1%と前回の40.0%から16.9ポイントの減少となった。

一方「低下した」とする企業は、23.1%と前回の6.7%から16.4ポイントの増加となった。

DI値は、33.3ポイント悪化して0.0となった。



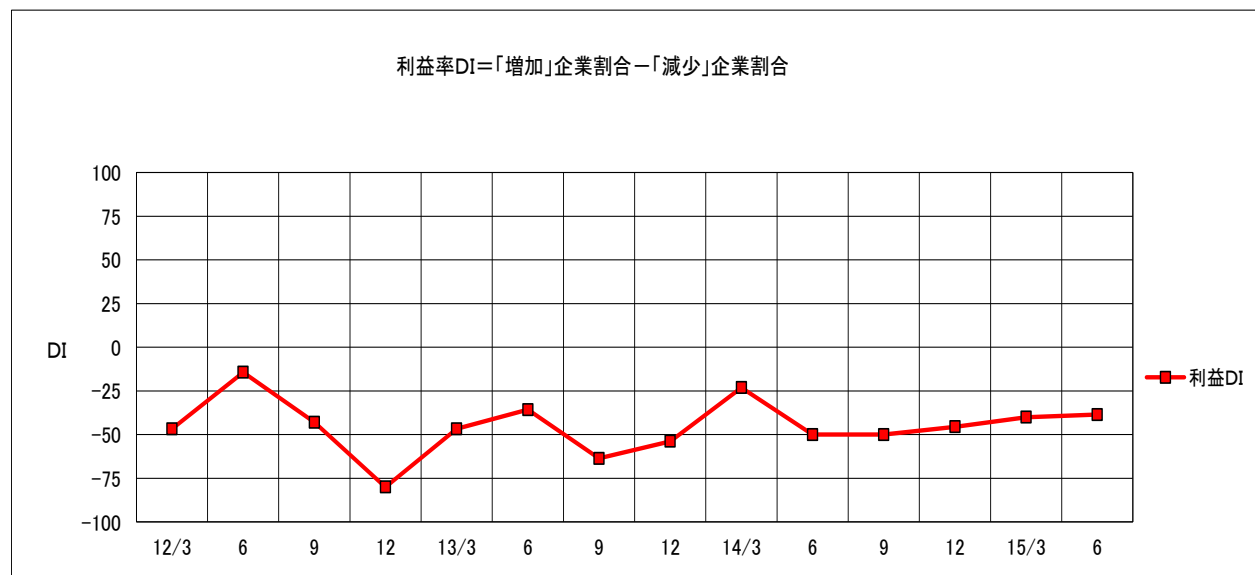
| 年月    | 12/3 | 6   | 9     | 12    | 13/3  | 6     | 9   | 12    | 14/3 | 6     | 9     | 12  | 15/3 | 6   |
|-------|------|-----|-------|-------|-------|-------|-----|-------|------|-------|-------|-----|------|-----|
| 操業度DI | 33.3 | 0.0 | ▲28.6 | ▲71.4 | ▲13.3 | ▲14.3 | 8.3 | ▲30.8 | 0.0  | ▲21.5 | ▲14.3 | 0.0 | 33.3 | 0.0 |

### 4 利益率の動向

今期、利益率が「増加した」とする企業は、7.7%と前回の0.0%から7.7ポイントの増加となった。

一方「減少した」とする企業は、46.2%と前回の40.0%から6.2ポイントの増加となった。

DI値は、1.5ポイント改善して▲38.5となった。



| 年月    | 12/3  | 6     | 9     | 12    | 13/3  | 6     | 9     | 12    | 14/3  | 6     | 9     | 12    | 15/3  | 6     |
|-------|-------|-------|-------|-------|-------|-------|-------|-------|-------|-------|-------|-------|-------|-------|
| 利益率DI | ▲46.7 | ▲14.3 | ▲42.9 | ▲80.0 | ▲46.7 | ▲35.7 | ▲63.6 | ▲53.8 | ▲23.1 | ▲50.0 | ▲50.0 | ▲45.5 | ▲40.0 | ▲38.5 |

## 5 財務の状況

今期、資金繰りが「余裕」とする企業は、7.7%と前回の6.7%から1.0ポイントの増加となった。

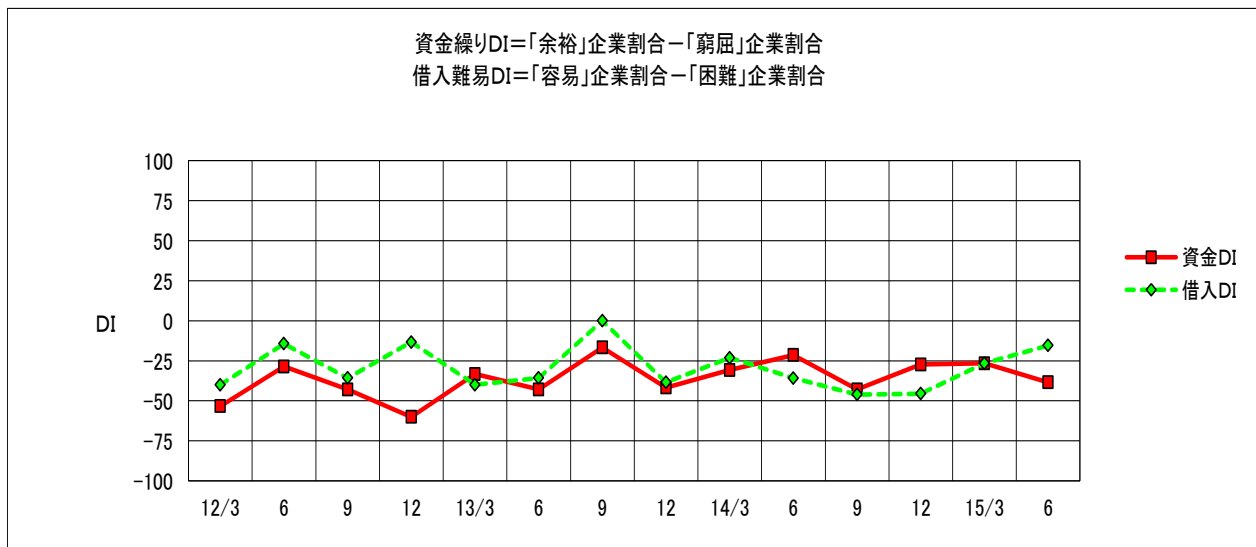
一方「窮屈」とする企業は、46.2%と前回の33.3%から12.9ポイントの増加となった。

DI値は、11.9ポイント悪化して▲38.5となった。

今期、借入難易が「容易」とする企業は、7.7%と前回の6.7%から1.0ポイントの増加となった。

一方「困難」とする企業は、23.1%と前回の33.3%から10.2ポイントの減少となった。

DI値は、11.2ポイント改善して▲15.4となった。



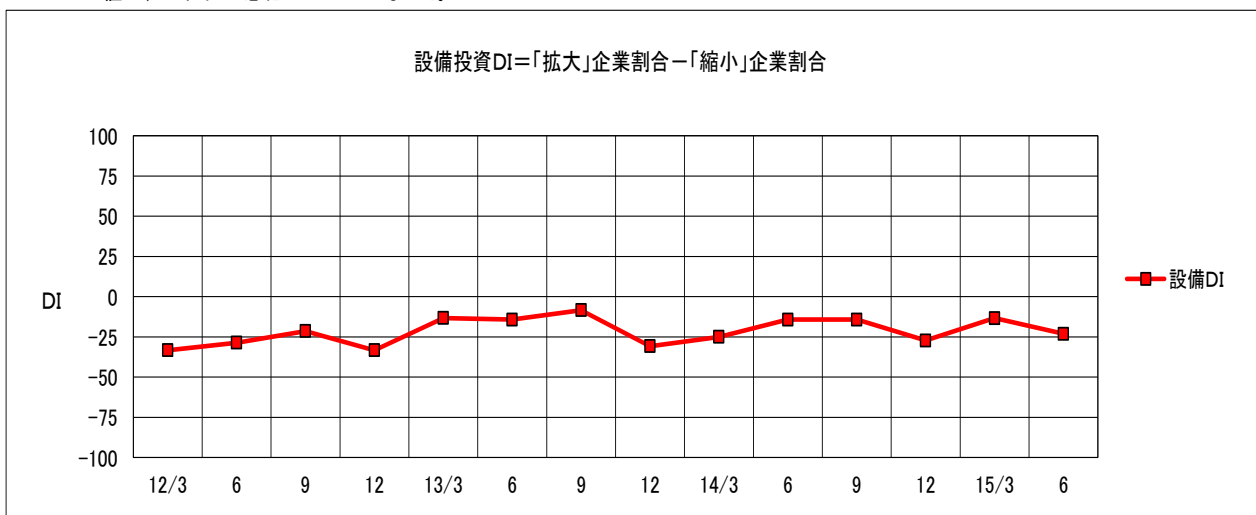
| 年月   | 12/3  | 6     | 9     | 12    | 13/3  | 6     | 9     | 12    | 14/3  | 6     | 9     | 12    | 15/3  | 6     |
|------|-------|-------|-------|-------|-------|-------|-------|-------|-------|-------|-------|-------|-------|-------|
| 資金DI | ▲53.3 | ▲28.6 | ▲42.9 | ▲60.0 | ▲33.3 | ▲42.9 | ▲16.7 | ▲41.7 | ▲30.8 | ▲21.4 | ▲42.9 | ▲27.3 | ▲26.6 | ▲38.5 |
| 借入DI | ▲40.0 | ▲14.3 | ▲35.7 | ▲13.3 | ▲40.0 | ▲35.7 | 0.0   | ▲38.5 | ▲23.1 | ▲35.8 | ▲46.1 | ▲45.5 | ▲26.6 | ▲15.4 |

## 6 設備投資の状況

今期、設備投資が「拡大」とする企業は、7.7%と前回の13.3%から5.6ポイントの減少となった。

一方「縮小」とする企業は、30.8%と前回の26.7%から4.1ポイントの増加となった。

DI値は、9.7ポイント悪化して▲23.1となった。

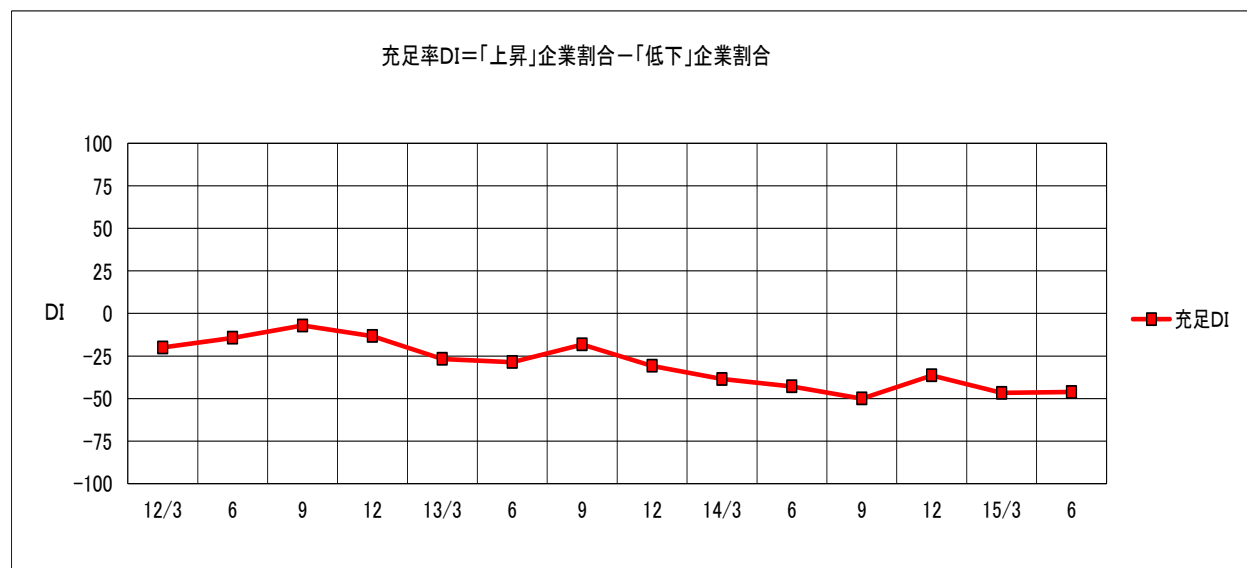


| 年月   | 12/3  | 6     | 9     | 12    | 13/3  | 6     | 9    | 12    | 14/3  | 6     | 9     | 12    | 15/3  | 6     |
|------|-------|-------|-------|-------|-------|-------|------|-------|-------|-------|-------|-------|-------|-------|
| 設備DI | ▲33.3 | ▲28.6 | ▲21.4 | ▲33.3 | ▲13.3 | ▲14.3 | ▲8.4 | ▲30.8 | ▲25.0 | ▲14.3 | ▲14.3 | ▲27.3 | ▲13.4 | ▲23.1 |



## 7 従業員の動向

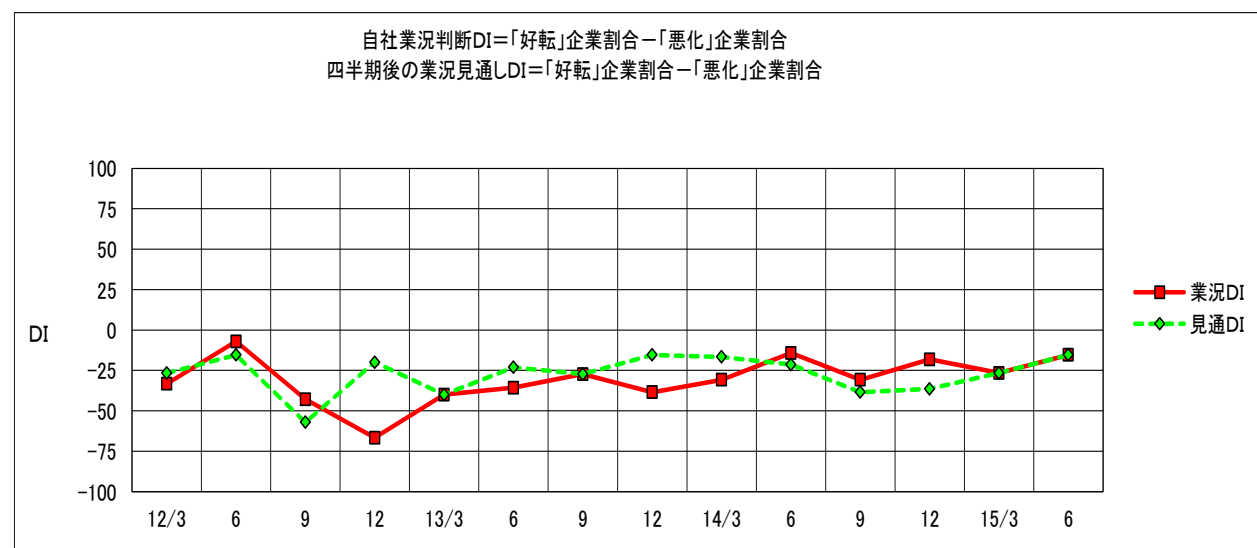
今期、従業員充足率が「上昇した」とする企業は、0.0%と前回と同じであった。  
一方「低下した」とする企業は、46.2%と前回の 46.7%から 0.5ポイントの減少となった。  
DI値は、0.5ポイント改善して▲46.2となった。



| 年月   | 12/3   | 6      | 9     | 12     | 13/3   | 6      | 9      | 12     | 14/3   | 6      | 9      | 12     | 15/3   | 6      |
|------|--------|--------|-------|--------|--------|--------|--------|--------|--------|--------|--------|--------|--------|--------|
| 充足DI | ▲ 20.0 | ▲ 14.3 | ▲ 7.1 | ▲ 13.3 | ▲ 26.7 | ▲ 28.6 | ▲ 18.2 | ▲ 30.8 | ▲ 38.5 | ▲ 42.9 | ▲ 50.0 | ▲ 36.4 | ▲ 46.7 | ▲ 46.2 |

## 8 業況総合判断

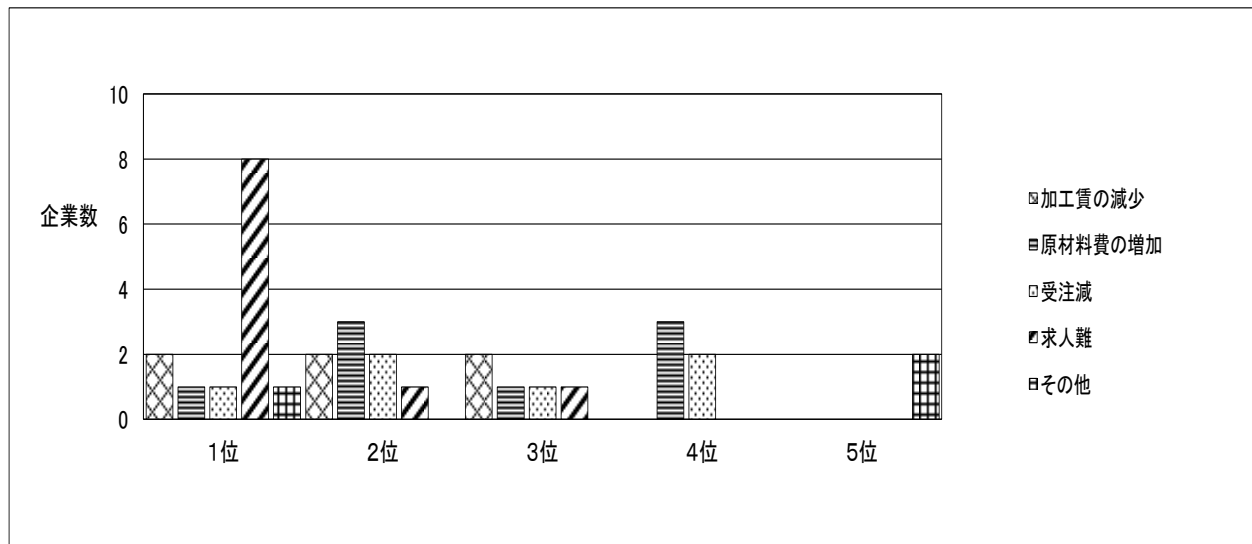
今期、業況判断が「好転」とする企業は、15.4%と前回の 6.7%から 8.7ポイントの増加となった。  
一方「悪化」とする企業は、30.8%と前回の 33.3%から 2.5ポイントの減少となった。  
DI値は、11.2ポイント改善して▲15.4となった。  
四半期後の業況見通しが「好転」とする企業は、23.1%と前回の 6.7%から 16.4ポイントの増加となった。  
一方「悪化」とする企業は、38.5%と前回の 33.3%から 5.2ポイントの増加となった。  
DI値は、11.2ポイント改善して▲15.4となった。



| 年月   | 12/3   | 6      | 9      | 12     | 13/3   | 6      | 9      | 12     | 14/3   | 6      | 9      | 12     | 15/3   | 6      |
|------|--------|--------|--------|--------|--------|--------|--------|--------|--------|--------|--------|--------|--------|--------|
| 業況DI | ▲ 33.3 | ▲ 7.1  | ▲ 42.9 | ▲ 66.7 | ▲ 40.0 | ▲ 35.7 | ▲ 27.3 | ▲ 38.5 | ▲ 30.8 | ▲ 14.3 | ▲ 30.8 | ▲ 18.2 | ▲ 26.6 | ▲ 15.4 |
| 見通DI | ▲ 26.7 | ▲ 15.4 | ▲ 57.1 | ▲ 20.0 | ▲ 40.0 | ▲ 23.1 | ▲ 27.3 | ▲ 15.4 | ▲ 16.7 | ▲ 21.4 | ▲ 38.5 | ▲ 36.4 | ▲ 26.6 | ▲ 15.4 |

## 9 経営上の問題点

経営上の問題点の1位は「求人難」、2位は「原材料費の増加」となっている。



|         | 1位 | 2位 | 3位 | 4位 | 5位 |
|---------|----|----|----|----|----|
| 加工賃の減少  | 2  | 2  | 2  | 0  | 0  |
| 原材料費の増加 | 1  | 3  | 1  | 3  | 0  |
| 受注減     | 1  | 2  | 1  | 2  | 0  |
| 求人難     | 8  | 1  | 1  | 0  | 0  |
| その他     | 1  | 0  | 0  | 0  | 2  |

### 回答企業のコメント

- 国内工場の減少、海外生産の国内回避の動きから仕事は切れない状況が続いているが、受注に比べ工賃はそれほど上がらず経営環境は依然として良くない。加えて、人件費の高騰、人手不足、資材の高騰があって先が見えない状況続きである。
- 海外縫製工賃が米ドル建てのため、円ベースでの支払工賃の増加から売上原価が上昇し売上総利益の減少となっている。

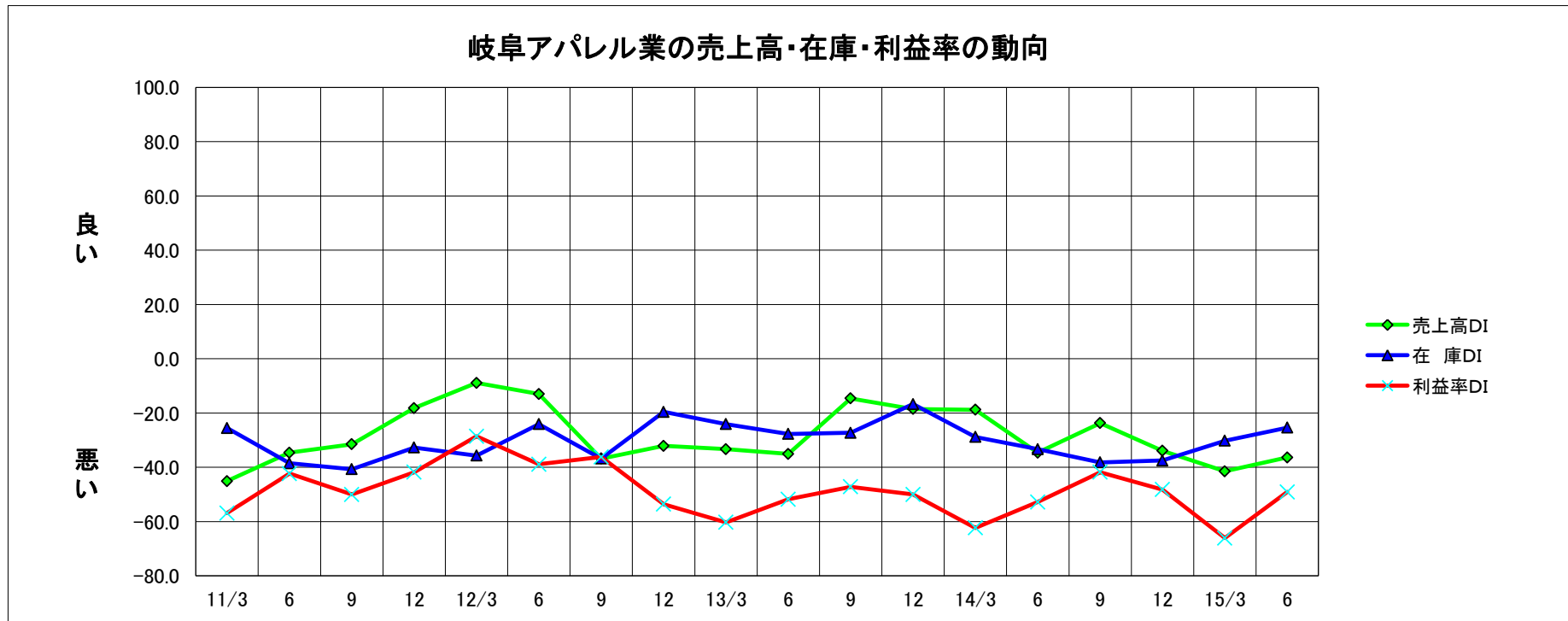
# 岐阜アパレルの動向

○ 売上高DI 前期比で + 5.1 ポイント 前年同期比で - 1.8 ポイント  
 ○ 在庫DI 前期比で + 4.8 ポイント 前年同期比で + 7.9 ポイント  
 ○ 利益率DI 前期比で + 17.0 ポイント 前年同期比で + 3.7 ポイント

岐阜アパレル業の売上高・在庫・利益率の動向

※調査対象企業数60社

| 年・月   | 11/3  | 6     | 9     | 12    | 12/3  | 6     | 9     | 12    | 13/3  | 6     | 9     | 12    | 14/3  | 6     | 9     | 12    | 15/3  | 6     |
|-------|-------|-------|-------|-------|-------|-------|-------|-------|-------|-------|-------|-------|-------|-------|-------|-------|-------|-------|
| 売上高DI | -45.1 | -34.6 | -31.5 | -18.2 | -8.9  | -13.0 | -36.8 | -32.1 | -33.3 | -35.1 | -14.6 | -18.5 | -18.8 | -34.6 | -23.7 | -33.9 | -41.5 | -36.4 |
| 在庫DI  | -25.5 | -38.5 | -40.7 | -32.7 | -35.7 | -24.1 | -36.8 | -19.6 | -24.1 | -27.7 | -27.3 | -16.7 | -28.8 | -33.3 | -38.2 | -37.5 | -30.2 | -25.4 |
| 利益率DI | -56.9 | -42.3 | -50.0 | -41.8 | -28.6 | -38.9 | -36.2 | -53.6 | -60.3 | -51.8 | -47.2 | -50.0 | -62.3 | -52.8 | -41.8 | -48.2 | -66.1 | -49.1 |



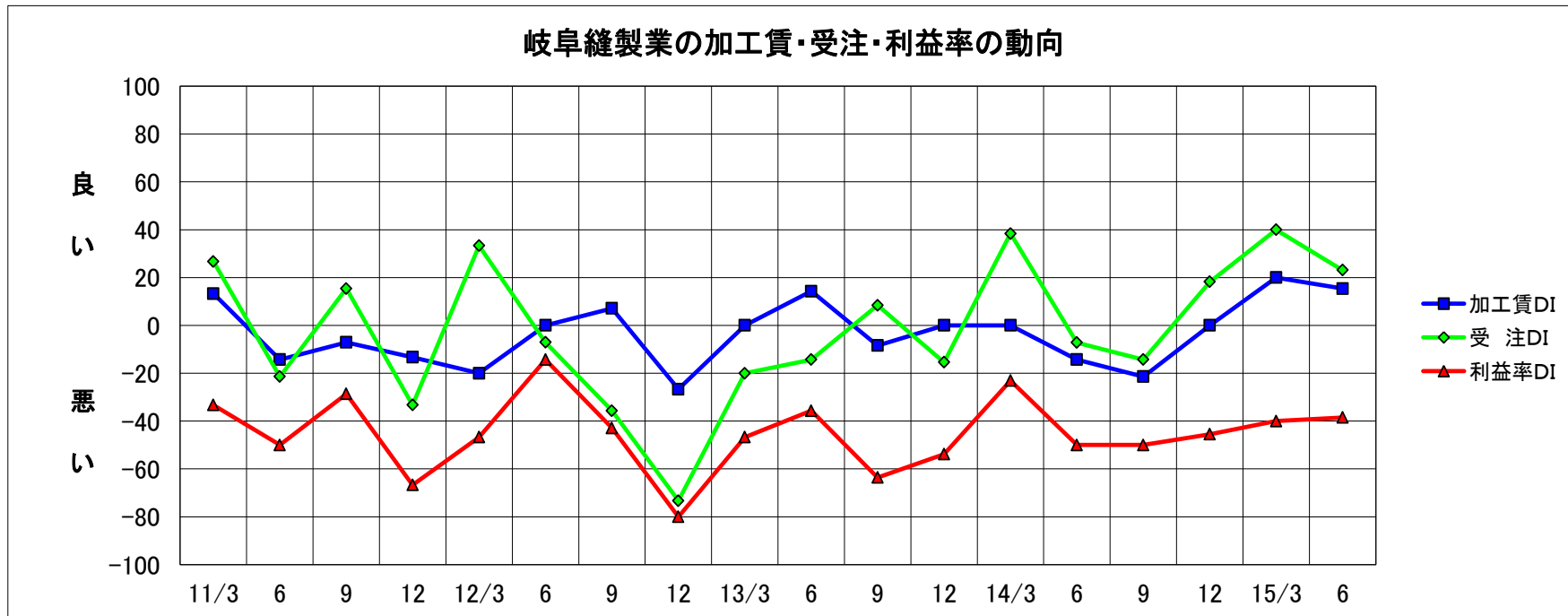
## 岐阜縫製業の動向

- |              |             |        |             |
|--------------|-------------|--------|-------------|
| ○ 加工賃DI 前期比で | - 4.6 ポイント  | 前年同期比で | + 29.7 ポイント |
| ○ 受注DI 前期比で  | - 16.9 ポイント | 前年同期比で | + 30.3 ポイント |
| ○ 利益率DI 前期比で | + 1.5 ポイント  | 前年同期比で | + 11.5 ポイント |

岐阜縫製業の加工賃・受注・利益率の動向

※調査対象縫製企業数15社

| 年・月   | 11/3  | 6     | 9     | 12    | 12/3  | 6     | 9     | 12    | 13/3  | 6     | 9     | 12    | 14/3  | 6     | 9     | 12    | 15/3  | 6     |
|-------|-------|-------|-------|-------|-------|-------|-------|-------|-------|-------|-------|-------|-------|-------|-------|-------|-------|-------|
| 加工賃DI | 13.3  | -14.3 | -7.1  | -13.3 | -20.0 | 0.0   | 7.1   | -26.7 | 0.0   | 14.3  | -8.4  | 0.0   | 0.0   | -14.3 | -21.4 | 0.0   | 20.0  | 15.4  |
| 受注DI  | 26.7  | -21.4 | 15.4  | -33.3 | 33.3  | -7.1  | -35.7 | -73.3 | -20.0 | -14.3 | 8.4   | -15.4 | 38.4  | -7.2  | -14.3 | 18.2  | 40.0  | 23.1  |
| 利益率DI | -33.3 | -50.0 | -28.6 | -66.7 | -46.7 | -14.3 | -42.9 | -80.0 | -46.7 | -35.7 | -63.6 | -53.8 | -23.1 | -50.0 | -50.0 | -45.5 | -40.0 | -38.5 |



## アパレルD Iの推移

|      |    | 売上高   | 在庫    | 操業度   | 販売価格  | 仕入価格  | 利益率   | 資金繰り  | 借入難易  | 自社の業績総合判断 | 四半期後の自社業績見通し | 海外生産  |
|------|----|-------|-------|-------|-------|-------|-------|-------|-------|-----------|--------------|-------|
| 1997 | 3  | -21.0 | -47.0 | -12.0 | -18.0 | -4.0  | -39.0 | -37.0 |       | -37.0     | -23.0        | 17.0  |
|      | 6  | -22.0 | -50.0 | -25.0 | -28.0 | -12.0 | -42.0 | -33.0 |       | -38.0     | -18.0        | 26.0  |
|      | 9  | -27.0 | -43.0 | -32.0 | -20.0 | -3.0  | -45.0 | -37.0 |       | -37.0     | -35.0        | 18.0  |
|      | 12 | -66.0 | -61.0 | -41.0 | -51.0 | -2.0  | -58.0 | -54.0 |       | -59.0     | -54.0        | 25.0  |
| 1998 | 3  | -66.0 | -60.0 | -45.0 | -40.0 | 9.0   | -67.0 | -55.0 |       | -60.0     | -57.0        | 15.0  |
|      | 6  | -63.0 | -52.0 | -52.0 | -53.0 | 3.0   | -75.0 | -55.0 | -22.0 | -67.0     | -53.0        | 15.0  |
|      | 9  | -74.0 | -45.0 | -48.0 | -52.0 | 16.0  | -72.0 | -59.0 | -38.0 | -69.0     | -60.0        | 26.0  |
|      | 12 | -52.6 | -22.8 | -43.9 | -50.9 | 17.5  | -70.2 | -42.8 | -17.9 | -57.9     | -50.9        | 25.0  |
| 1999 | 3  | -46.4 | -44.6 | -39.3 | -51.8 | 26.8  | -62.5 | -39.3 | -28.6 | -50.0     | -37.5        | 23.8  |
|      | 6  | -31.6 | -31.6 | -35.1 | -57.9 | 24.6  | -40.4 | -28.1 | -26.8 | -35.1     | -17.5        | 38.1  |
|      | 9  | -45.8 | -25.4 | -33.9 | -46.7 | 20.4  | -37.3 | -28.8 | -10.2 | -27.1     | -18.6        | 45.8  |
|      | 12 | -25.0 | -26.8 | -25.0 | -60.7 | 26.8  | -25.0 | -25.0 | -3.6  | -23.2     | -19.6        | 47.1  |
| 2000 | 3  | -45.6 | -26.3 | -29.8 | -59.6 | 26.3  | -42.1 | -24.6 | -8.8  | -40.4     | -21.1        | 52.0  |
|      | 6  | -43.1 | -29.3 | -31.5 | -63.8 | 34.5  | -23.4 | -22.4 | -3.4  | -36.2     | -27.6        | 60.7  |
|      | 9  | -53.7 | -24.1 | -29.6 | -64.8 | 35.2  | -61.1 | -22.2 | -3.7  | -40.7     | -38.9        | 56.0  |
|      | 12 | -58.2 | -32.7 | -47.3 | -78.2 | 43.6  | -65.5 | -23.6 | -5.5  | -50.9     | -38.2        | 46.7  |
| 2001 | 3  | -41.1 | -35.7 | -37.5 | -75.0 | 39.3  | -53.6 | -28.6 | -12.5 | -50.0     | -48.2        | 48.1  |
|      | 6  | -50.0 | -37.9 | -53.4 | -77.6 | 43.1  | -60.3 | -24.1 | -3.4  | -53.4     | -41.4        | 66.7  |
|      | 9  | -54.5 | -36.4 | -49.1 | -65.5 | 34.5  | -61.8 | -30.9 | -16.4 | -60.0     | -49.1        | 50.0  |
|      | 12 | -46.9 | -34.7 | -42.9 | -59.2 | 36.7  | -53.1 | -28.6 | -14.3 | -55.1     | -33.1        | 37.5  |
| 2002 | 3  | -40.7 | -24.1 | -24.1 | -63.0 | 22.2  | -51.9 | -29.6 | -1.9  | -42.6     | -40.7        | 39.1  |
|      | 6  | -35.3 | -31.4 | -33.3 | -54.9 | 29.4  | -49.0 | -25.5 | 0.0   | -37.3     | -31.4        | 42.9  |
|      | 9  | -25.5 | -30.9 | -29.1 | -43.6 | 21.8  | -38.2 | -27.3 | -10.9 | -41.8     | -32.4        | 28.6  |
|      | 12 | -40.7 | -40.7 | -22.2 | -48.1 | 27.8  | -46.3 | -31.5 | -11.1 | -38.9     | -46.3        | 36.4  |
| 2003 | 3  | -34.0 | -39.6 | -34.0 | -54.7 | 18.9  | -41.5 | -32.1 | -17.0 | -43.4     | -41.5        | 35.0  |
|      | 6  | -41.5 | -43.4 | -26.4 | -52.8 | 18.9  | -50.9 | -18.9 | 3.8   | -35.8     | -34.0        | 26.1  |
|      | 9  | -51.0 | -43.1 | -25.5 | -49.0 | 13.7  | -58.8 | -29.4 | -3.9  | -43.1     | -27.5        | 34.8  |
|      | 12 | -41.2 | -35.3 | -27.5 | -52.9 | 11.8  | -49.0 | -19.6 | -2.0  | -45.1     | -35.3        | 26.3  |
| 2004 | 3  | -38.9 | -27.8 | -22.2 | -38.9 | 11.1  | -33.3 | -14.8 | 7.4   | -25.9     | -24.1        | 33.3  |
|      | 6  | -44.6 | -46.4 | -37.5 | -39.3 | 12.5  | -55.4 | -17.9 | 1.8   | -42.9     | -26.8        | 11.5  |
|      | 9  | -33.3 | -42.6 | -29.6 | -37.0 | 3.7   | -44.4 | -18.5 | 7.4   | -44.4     | -31.5        | 13.8  |
|      | 12 | -64.9 | -57.9 | -45.6 | -56.1 | 8.8   | -70.2 | -29.8 | -3.5  | -54.4     | -45.6        | 7.1   |
| 2005 | 3  | -48.0 | -16.0 | -42.0 | -42.0 | 4.0   | -50.0 | -26.0 | 2.0   | -52.0     | -44.0        | -7.4  |
|      | 6  | -22.2 | -27.8 | -31.5 | -44.4 | 0.0   | -42.6 | -24.1 | 11.1  | -27.8     | -5.6         | -3.7  |
|      | 9  | -18.2 | -32.7 | -16.4 | -32.7 | 0.0   | -18.2 | -10.9 | 12.7  | -10.9     | -12.7        | 9.7   |
|      | 12 | 1.8   | -10.9 | -5.5  | -27.3 | -7.3  | -9.1  | -1.8  | 10.9  | -7.3      | -7.3         | 10.0  |
| 2006 | 3  | 0.0   | -22.6 | -15.1 | -20.8 | -13.2 | -11.3 | -5.7  | 18.9  | -13.2     | -3.8         | -3.4  |
|      | 6  | -6.0  | -44.0 | -16.0 | -32.0 | -12.0 | -20.0 | -12.0 | 10.0  | -22.0     | -16.0        | 19.2  |
|      | 9  | -28.8 | -36.5 | -19.2 | -25.0 | -19.2 | -36.5 | -15.4 | 7.7   | -28.8     | -23.1        | 3.7   |
|      | 12 | -17.0 | -30.2 | -15.1 | -30.2 | -13.2 | -30.2 | -11.3 | 7.5   | -20.8     | -20.8        | 7.4   |
| 2007 | 3  | -37.0 | -25.9 | -29.6 | -24.1 | -33.3 | -53.7 | -16.7 | 7.4   | -40.7     | -29.6        | 15.4  |
|      | 6  | -26.0 | -32.0 | -30.0 | -36.0 | -34.0 | -58.0 | -32.0 | 8.0   | -36.0     | -44.0        | 14.3  |
|      | 9  | -33.3 | -23.5 | -37.3 | -23.5 | -39.2 | -51.0 | -21.6 | -3.9  | -52.9     | -41.2        | 3.8   |
|      | 12 | -38.3 | -36.2 | -31.9 | -17.0 | -44.7 | -59.6 | -17.0 | -4.3  | -57.4     | -46.8        | -10.0 |
| 2008 | 3  | -26.5 | -22.9 | -25.5 | -24.5 | -42.9 | -44.9 | -12.2 | -4.1  | -34.7     | -39.6        | -4.0  |
|      | 6  | -35.2 | -29.6 | -20.4 | -22.2 | -42.6 | -38.9 | -13.0 | -1.9  | -42.6     | -32.7        | -14.8 |
|      | 9  | -36.5 | -34.6 | -25.0 | -19.2 | -48.1 | -44.2 | -13.5 | -9.6  | -42.3     | -46.2        | 17.4  |
|      | 12 | -52.0 | -44.0 | -38.8 | -54.0 | 2.0   | -56.0 | -20.0 | -10.0 | -57.1     | -55.1        | -4.8  |
| 2009 | 3  | -55.4 | -42.9 | -50.0 | -53.6 | 8.9   | -60.7 | -32.1 | -7.1  | -60.7     | -67.3        | 4.2   |
|      | 6  | -52.8 | -32.1 | -35.8 | -62.3 | 15.4  | -64.2 | -28.3 | -5.7  | -50.9     | -54.7        | -24.0 |
|      | 9  | -64.0 | -32.0 | -55.1 | -50.0 | 14.0  | -44.0 | -22.0 | -6.1  | -60.0     | -56.0        | -18.2 |
|      | 12 | -50.9 | -18.9 | -37.7 | -58.5 | 15.1  | -47.2 | -17.0 | -3.8  | -56.6     | -49.1        | 16.7  |
| 2010 | 3  | -45.5 | -7.3  | -25.9 | -58.2 | -1.8  | -50.9 | -23.6 | -7.3  | -43.6     | -29.1        | -3.8  |
|      | 6  | -30.4 | -21.4 | -20.4 | -60.7 | -8.9  | -46.4 | -12.5 | -3.6  | -30.4     | -30.4        | 3.4   |
|      | 9  | -32.7 | -27.3 | -16.4 | -41.8 | -9.1  | -41.8 | -18.2 | 1.9   | -32.7     | -34.9        | -7.1  |
|      | 12 | -33.3 | -18.5 | -17.0 | -35.2 | -25.9 | -35.2 | -5.6  | 7.4   | -27.8     | -40.7        | 0.0   |
| 2011 | 3  | -45.1 | -25.5 | -36.0 | -37.3 | -47.1 | -56.9 | -17.6 | -2.0  | -62.7     | -69.4        | 4.0   |
|      | 6  | -34.6 | -38.5 | -39.2 | -42.3 | -26.9 | -42.3 | -17.7 | -1.9  | -42.3     | -35.3        | 0.0   |
|      | 9  | -31.5 | -40.7 | -25.9 | -25.9 | -35.2 | -50.0 | -18.6 | -1.9  | -46.3     | -40.0        | 4.0   |
|      | 12 | -18.2 | -32.7 | -25.5 | -32.7 | -18.2 | -41.8 | -14.6 | 1.8   | -38.2     | -31.5        | 14.8  |
| 2012 | 3  | -8.9  | -35.7 | -8.9  | -30.4 | -16.1 | -28.6 | -7.2  | -1.8  | -18.2     | -14.5        | 7.1   |
|      | 6  | -13.0 | -24.1 | -18.9 | -27.8 | -11.1 | -38.9 | 1.8   | 16.7  | -21.2     | -19.6        | 7.4   |
|      | 9  | -36.8 | -36.8 | -25.9 | -31.0 | -8.6  | -36.2 | -8.7  | 5.2   | -37.9     | -29.3        | 0.0   |
|      | 12 | -32.1 | -19.6 | -14.3 | -28.6 | -21.4 | -53.6 | -3.7  | 5.4   | -31.6     | -25.9        | 4.2   |
| 2013 | 3  | -33.3 | -24.1 | -27.6 | -17.2 | -50.0 | -60.3 | -8.7  | 1.8   | -42.9     | -23.2        | 3.6   |
|      | 6  | -35.1 | -27.7 | -27.7 | -18.5 | -53.7 | -51.8 | -7.4  | 3.7   | -37.0     | -27.7        | 21.7  |
|      | 9  | -14.6 | -27.3 | -11.3 | -7.4  | -60.0 | -47.2 | -3.6  | 5.5   | -25.9     | -16.7        | 20.8  |
|      | 12 | -18.5 | -16.7 | -11.3 | -9.3  | -47.1 | -50.0 | 0.0   | 11.1  | -37.0     | -26.4        | -7.4  |
| 2014 | 3  | -18.8 | -28.8 | -20.8 | -3.8  | -63.5 | -62.3 | -7.5  | 3.8   | -43.1     | -52.9        | -7.7  |
|      | 6  | -34.6 | -33.3 | -29.1 | -11.0 | -47.2 | -52.8 | -1.8  | 7.3   | -36.4     | -21.8        | 3.7   |
|      | 9  | -23.7 | -38.2 | -25.0 | -5.4  | -61.8 | -41.8 | -14.5 | 11.1  | -42.6     | -38.0        | 5.3   |
|      | 12 | -33.9 | -37.5 | -30.4 | -1.8  | -69.6 | -48.2 | -12.5 | 0.0   | -41.1     | -39.3        | 0.0   |
| 2015 | 3  | -41.5 | -30.2 | -26.5 | -3.8  | -77.4 | -66.1 | -7.5  | 5.8   | -41.5     | -28.9        | 15.0  |
|      | 6  | -36.4 | -25.4 | -27.3 | -14.5 | -72.7 | -49.1 | -10.9 | 5.5   | -41.8     | -38.1        | -10.6 |

# 縫製DIの推移

|      |    | 加工賃   | 受注    | 操業度   | 利益率   | 資金繰り  | 借入難易  | 設備投資  | 従業員充足率 | 自社の業況総合判断 | 四半期後の自社業況見通し | 海外生産   |
|------|----|-------|-------|-------|-------|-------|-------|-------|--------|-----------|--------------|--------|
| 1997 | 3  | -7.0  | 33.0  | 20.0  | -20.0 | -47.0 | -7.0  | -7.0  | 7.0    | -13.0     | 7.0          | 50.0   |
|      | 6  | 7.0   | 20.0  | 20.0  | -7.0  | -40.0 | -13.0 | 13.0  | -13.0  | -7.0      | 20.0         | 50.0   |
|      | 9  | 7.0   | 40.0  | 13.0  | 13.0  | -47.0 | -13.0 | 0.0   | 0.0    | -7.0      | 7.0          | 50.0   |
|      | 12 | -33.0 | 0.0   | -7.0  | -33.0 | -60.0 | -7.0  | -7.0  | -7.0   | -13.0     | -33.0        | 0.0    |
| 1998 | 3  | -53.0 | -20.0 | -7.0  | -47.0 | -73.0 | -40.0 | -40.0 | -13.0  | -40.0     | -27.0        | 0.0    |
|      | 6  | -53.0 | -40.0 | -47.0 | -80.0 | -80.0 | -60.0 | -47.0 | -20.0  | -60.0     | -67.0        | -100.0 |
|      | 9  | -47.0 | -7.0  | 0.0   | -60.0 | -80.0 | -67.0 | -33.0 | -13.0  | -47.0     | -53.0        | 0.0    |
|      | 12 | -66.7 | -46.7 | -46.7 | -66.7 | -73.3 | -28.6 | -40.0 | -26.7  | -73.3     | -46.7        | 100.0  |
| 1999 | 3  | -46.7 | 13.3  | -13.3 | -40.0 | -53.3 | -42.9 | -26.7 | -33.3  | -26.7     | -7.1         | 0.0    |
|      | 6  | -33.3 | -26.7 | -33.3 | -60.0 | -66.7 | -53.3 | -33.3 | 0.0    | -46.7     | -33.3        | -100.0 |
|      | 9  | -33.3 | 6.7   | -6.7  | -26.7 | -40.0 | -40.0 | -6.7  | 0.0    | -20.0     | 20.0         | 0.0    |
|      | 12 | -53.3 | -26.7 | -40.0 | -66.7 | -73.3 | -40.0 | -46.7 | -20.0  | -66.7     | -60.0        | -50.0  |
| 2000 | 3  | -33.3 | 26.7  | 0.0   | -40.0 | -60.0 | -26.7 | -20.0 | -13.3  | -13.3     | -26.7        | 50.0   |
|      | 6  | -68.8 | -31.3 | -43.8 | -50.0 | -50.0 | -43.8 | -18.8 | -18.8  | -37.5     | -37.5        | なし     |
|      | 9  | -53.8 | -30.8 | -30.8 | -69.2 | -76.8 | -46.2 | -23.1 | -7.7   | -46.2     | -61.5        | なし     |
|      | 12 | -61.5 | -46.2 | -38.5 | -76.9 | -53.8 | -38.5 | -46.2 | -38.5  | -69.2     | -53.8        | なし     |
| 2001 | 3  | -50.0 | -16.7 | 8.3   | -58.3 | -83.3 | -58.3 | -41.7 | -8.3   | -33.3     | -41.7        | なし     |
|      | 6  | -5.7  | 2.4   | 7.1   | -64.3 | -35.7 | -28.6 | -28.6 | -7.1   | -50.0     | -42.9        | なし     |
|      | 9  | -42.9 | 0.0   | -7.1  | -42.9 | -57.1 | -50.0 | -21.4 | -14.3  | -50.0     | -64.3        | なし     |
|      | 12 | -33.3 | -20.0 | -20.0 | -53.3 | -50.0 | -26.7 | -26.7 | -13.3  | -33.3     | -33.3        | なし     |
| 2002 | 3  | 0.0   | 46.2  | 15.4  | -7.7  | -53.8 | -53.8 | -7.7  | -15.4  | 0.0       | 0.0          | なし     |
|      | 6  | -28.6 | -14.3 | -28.6 | -35.7 | -42.9 | -42.9 | 0.0   | -14.3  | -35.7     | -35.7        | なし     |
|      | 9  | -14.3 | 7.7   | 0.0   | -14.3 | -42.9 | -21.4 | 0.0   | 0.0    | -21.4     | -7.1         | なし     |
|      | 12 | -46.2 | -38.5 | -30.8 | -76.9 | -69.2 | -38.5 | -38.5 | -23.1  | -61.5     | -53.8        | なし     |
| 2003 | 3  | -60.0 | -10.0 | 10.0  | -50.0 | -50.0 | -50.0 | -40.0 | -30.0  | -40.0     | -70.0        | なし     |
|      | 6  | -41.7 | -33.3 | -33.3 | -50.0 | -41.7 | -33.3 | -8.3  | -33.3  | -50.0     | -41.7        | なし     |
|      | 9  | -33.3 | 8.3   | -16.7 | -58.3 | -58.3 | -41.7 | -50.0 | -16.7  | -50.0     | -58.3        | なし     |
|      | 12 | -53.8 | -23.1 | -38.5 | -84.6 | -69.2 | -46.2 | -38.5 | -15.4  | -69.2     | -76.9        | なし     |
| 2004 | 3  | -20.0 | 33.3  | -6.7  | -46.7 | -53.3 | -46.7 | -13.3 | -6.7   | -20.0     | -6.7         | なし     |
|      | 6  | -57.1 | -35.7 | -28.6 | -50.0 | -53.3 | -64.3 | -35.7 | -7.1   | -57.1     | -21.4        | なし     |
|      | 9  | -53.3 | -40.0 | -40.0 | -66.7 | -60.0 | -40.0 | -26.7 | -20.0  | -46.7     | -13.3        | なし     |
|      | 12 | -53.3 | -40.0 | -46.7 | -53.3 | -73.3 | -46.7 | -33.3 | -20.0  | -40.0     | -26.7        | なし     |
| 2005 | 3  | -30.8 | 0.0   | 0.0   | -38.5 | -46.2 | -30.8 | -30.8 | -7.7   | -30.8     | -30.8        | なし     |
|      | 6  | -42.9 | -28.6 | -21.4 | -35.7 | -42.9 | -28.6 | -21.4 | -14.3  | -21.4     | -21.4        | なし     |
|      | 9  | -21.4 | -7.1  | -21.4 | -50.0 | -42.9 | -28.6 | -14.3 | -14.3  | -28.6     | -21.4        | なし     |
|      | 12 | -30.8 | -7.7  | -23.1 | -30.8 | -38.5 | -38.5 | -30.8 | -15.4  | -23.1     | -23.1        | なし     |
| 2006 | 3  | -8.3  | 41.7  | 33.3  | -16.7 | -41.7 | -33.3 | -8.3  | -8.3   | -16.7     | -16.7        | なし     |
|      | 6  | -6.7  | 26.7  | 20.0  | -6.7  | -33.3 | -40.0 | 0.0   | 0.0    | 13.3      | 6.7          | なし     |
|      | 9  | -15.4 | 30.8  | 0.0   | -23.1 | -23.1 | -30.8 | -23.1 | 0.0    | -7.7      | 0.0          | なし     |
|      | 12 | -20.0 | -20.0 | -20.0 | -46.7 | -53.3 | -40.0 | -26.7 | -6.7   | -33.3     | -20.0        | なし     |
| 2007 | 3  | -7.1  | 21.4  | 14.3  | -14.3 | -28.6 | -28.6 | -21.4 | -7.1   | -14.3     | -14.3        | なし     |
|      | 6  | -6.7  | 13.3  | 6.7   | -33.3 | -33.3 | -20.0 | -6.7  | 0.0    | -20.0     | -20.0        | なし     |
|      | 9  | 0.0   | 13.3  | -6.7  | -26.7 | -20.0 | -13.3 | 6.7   | -6.7   | -13.3     | -26.7        | なし     |
|      | 12 | -6.7  | -13.3 | -13.3 | -14.3 | -13.3 | -13.3 | -20.0 | -6.7   | -13.3     | -26.7        | なし     |
| 2008 | 3  | -6.7  | 0.0   | -13.3 | -26.7 | -33.3 | -20.0 | -13.3 | 0.0    | -26.7     | -26.7        | なし     |
|      | 6  | -33.3 | -40.0 | -33.3 | -73.3 | -40.0 | -20.0 | -26.7 | -6.7   | -53.3     | -50.0        | なし     |
|      | 9  | -33.3 | -26.7 | -26.7 | -73.3 | -40.0 | -33.3 | -20.0 | -20.0  | -60.0     | -73.3        | なし     |
|      | 12 | -42.9 | -64.3 | -57.1 | -71.4 | -64.3 | -28.6 | -46.2 | -15.4  | -71.4     | -64.3        | なし     |
| 2009 | 3  | -57.1 | -42.9 | -42.9 | -92.9 | -57.1 | -28.6 | -28.6 | -14.3  | -100.0    | -71.4        | なし     |
|      | 6  | -73.3 | -86.7 | -80.0 | -86.7 | -73.3 | -46.7 | -46.7 | -13.3  | -86.7     | -80.0        | なし     |
|      | 9  | -71.4 | -71.4 | -57.1 | -71.4 | -71.4 | -30.8 | -35.7 | 0.0    | -71.4     | -57.1        | なし     |
|      | 12 | -66.7 | -80.0 | -73.3 | -80.0 | -80.0 | -46.7 | -46.7 | -28.6  | -86.7     | -78.6        | なし     |
| 2010 | 3  | -50.0 | 0.0   | -21.4 | -78.6 | -78.6 | -14.3 | -35.7 | -15.4  | -64.3     | -57.1        | なし     |
|      | 6  | -46.2 | -69.2 | -69.2 | -84.6 | -69.2 | -30.8 | -61.5 | -16.7  | -76.9     | -69.2        | なし     |
|      | 9  | -15.4 | 30.8  | 15.4  | -38.5 | -61.5 | -41.7 | -30.8 | -23.1  | -38.5     | 46.2         | なし     |
|      | 12 | -21.4 | 0.0   | -28.6 | -64.3 | -53.8 | -38.5 | -14.3 | -23.1  | -61.5     | -46.2        | なし     |
| 2011 | 3  | 13.3  | 26.7  | 26.7  | -33.3 | -53.3 | -26.7 | -26.7 | -33.3  | -40.0     | -60.0        | なし     |
|      | 6  | -14.3 | -21.4 | -14.3 | -50.0 | -64.3 | -35.6 | -35.7 | -28.6  | -42.9     | -14.3        | なし     |
|      | 9  | -7.1  | 15.4  | 0.0   | -28.6 | -57.1 | -35.7 | -21.4 | -14.3  | -14.3     | -14.3        | なし     |
|      | 12 | -13.3 | -33.3 | -40.0 | -66.7 | -40.0 | -33.3 | -13.3 | -6.7   | -33.3     | 0.0          | なし     |
| 2012 | 3  | -20.0 | 33.3  | 33.3  | -46.7 | -53.3 | -40.0 | -33.3 | -20.0  | -33.3     | -26.7        | なし     |
|      | 6  | 0.0   | -7.1  | 0.0   | -14.3 | -28.6 | -14.3 | -28.6 | -14.3  | -7.1      | -15.4        | なし     |
|      | 9  | 7.1   | -35.7 | -28.6 | -42.9 | -42.9 | -35.7 | -21.4 | -7.1   | -42.9     | -57.1        | なし     |
|      | 12 | -26.7 | -73.3 | -71.4 | -80.0 | -80.0 | -13.3 | -33.3 | -13.3  | -66.7     | -20.0        | なし     |
| 2013 | 3  | 0.0   | -20.0 | -13.3 | -46.7 | -33.3 | -40.0 | -13.3 | -26.7  | -40.0     | -40.0        | なし     |
|      | 6  | 14.3  | -14.3 | -14.3 | -35.7 | -42.9 | -35.7 | -14.3 | -28.6  | -35.7     | -23.1        | なし     |
|      | 9  | -8.4  | 8.4   | 8.3   | -63.6 | -16.7 | 0.0   | -8.4  | -18.2  | -27.3     | -27.3        | なし     |
|      | 12 | 0.0   | -15.4 | -30.8 | -53.8 | -41.7 | -38.5 | -30.8 | -30.8  | -38.5     | -15.4        | なし     |
| 2014 | 3  | 0.0   | 38.4  | 0.0   | -23.1 | -30.8 | -23.1 | -25.0 | -38.5  | -30.8     | -16.7        | なし     |
|      | 6  | -14.3 | -7.2  | -21.5 | -50.0 | -21.4 | -35.8 | -14.3 | -42.9  | -14.3     | -21.4        | なし     |
|      | 9  | -21.4 | -14.3 | -14.3 | -50.0 | -42.9 | -46.1 | -14.3 | -50.0  | -30.8     | -38.5        | なし     |
|      | 12 | 0.0   | 18.2  | 0.0   | -45.5 | -27.3 | -45.5 | -27.3 | -36.4  | -18.2     | -36.4        | なし     |
| 2015 | 3  | 20.0  | 40.0  | 33.3  | -40.0 | -26.6 | -26.6 | -13.4 | -46.7  | -26.6     | -26.6        | なし     |
|      | 6  | 15.4  | 23.1  | 0.0   | -38.5 | -38.5 | -15.4 | -23.1 | -46.2  | -15.4     | -15.4        | なし     |