

岐阜アパレル・縫製産業景気動向調査

第1部 アパレル産業

1. 調査要領

- (1) 調査時期 平成29年4月
(2) 調査依頼企業数 59社
(3) 調査対象期間 平成29年 1月～ 3月
(4) 回答状況 有効回答数 54社
有効回答率 91.5%

《業種別内訳》

業種	依頼数	回答数	回答率
メンズファッション	21	20	95.2%
婦人子供服	34	31	91.2%
ニット雑貨	4	3	75.0%
合計	59	54	91.5%

(5) 調査事項

- ア 売上高
- イ 在庫
- ウ 操業度
- エ 販売価格・仕入価格
- オ 利益率
- カ 資金繰り・借入難度
- キ 業況判断・四半期後の業況見通し
- ク 経営上の問題点
 - (ア) 売上の減少
 - (イ) 経費の増加
 - (ウ) 製品安
 - (エ) 求人難
 - (オ) その他
- ケ 海外生産の割合

2. アパレル産業景気動向調査結果の概況

岐阜アパレルは、「仕入価格」DI の項目のみ悪化を示したが、「自社業況判断」DI、「売上高」DI 等残りの項目全てで改善を示した。

今期の調査結果の特徴は、DI の前回比較で「仕入価格」DI のみ 7.9 ポイント悪化し、「自社業況判断」DI で 21.4 ポイント、「売上高」DI で 17.5 ポイント、「四半期後の業況見通し」DI で 8.6 ポイント等残りの項目全てで改善したことである。

経営上の問題点としては、1 位「売上の減少」、2 位「製品安」の順となった。

回答企業のコメントとしては、「イオン、ユニー等大手量販店への売上は難しく、取引先の見直ししている」（メンズ）、「売上順調も経費増で利益率低下している」（婦人子供服）、「為替面での見通しが立たず来期の予測ができない」（婦人子供服）等の意見が聞かれた。

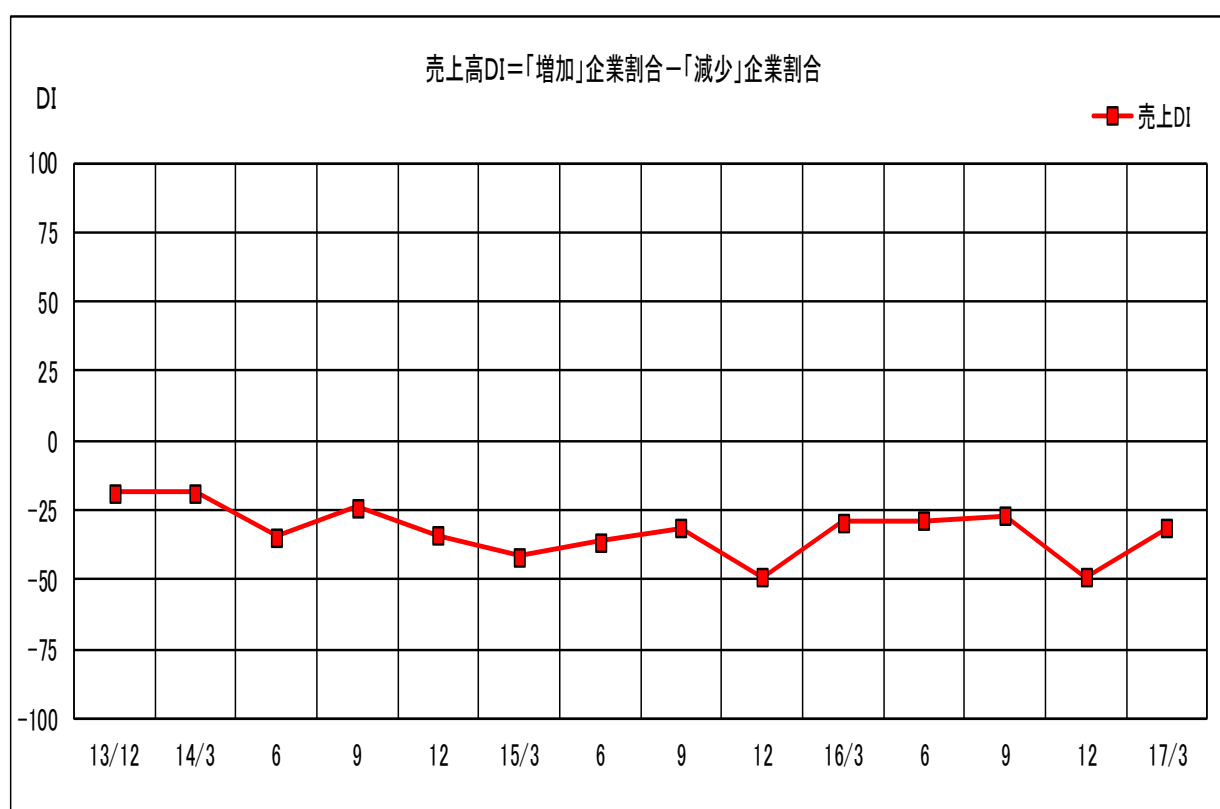
3. アパレル産業景気動向調査結果

1 売上高の動向

今期、売上高が「増加した」とする企業は、14.8%と前回の 5.5%から 9.3ポイントの増加となった。

一方「減少した」とする企業は、46.3%と前回の 54.5%から 8.2ポイントの減少となった。

DI値は、17.5ポイント改善して▲31.5となった。



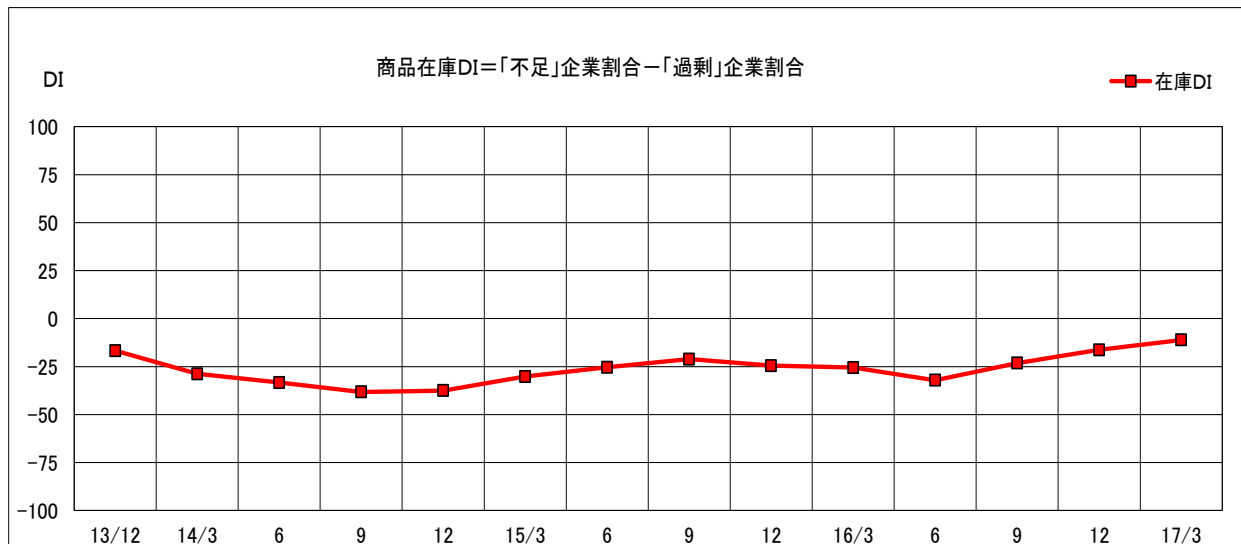
年月	13/12	14/3	6	9	12	15/3	6	9	12	16/3	6	9	12	17/3
売上DI	▲18.5	▲18.8	▲34.6	▲23.7	▲33.9	▲41.5	▲36.4	▲31.6	▲49.2	▲29.1	▲28.6	▲26.8	▲49.0	▲31.5

2 在庫の状況

今期、在庫が「不足」とする企業は、5.6%と前回の7.3%から1.7ポイントの減少となった。

一方「過剰」とする企業は、16.7%と前回の23.6%から6.9ポイントの減少となった。

DI値は、5.2ポイント改善して▲11.1となった。



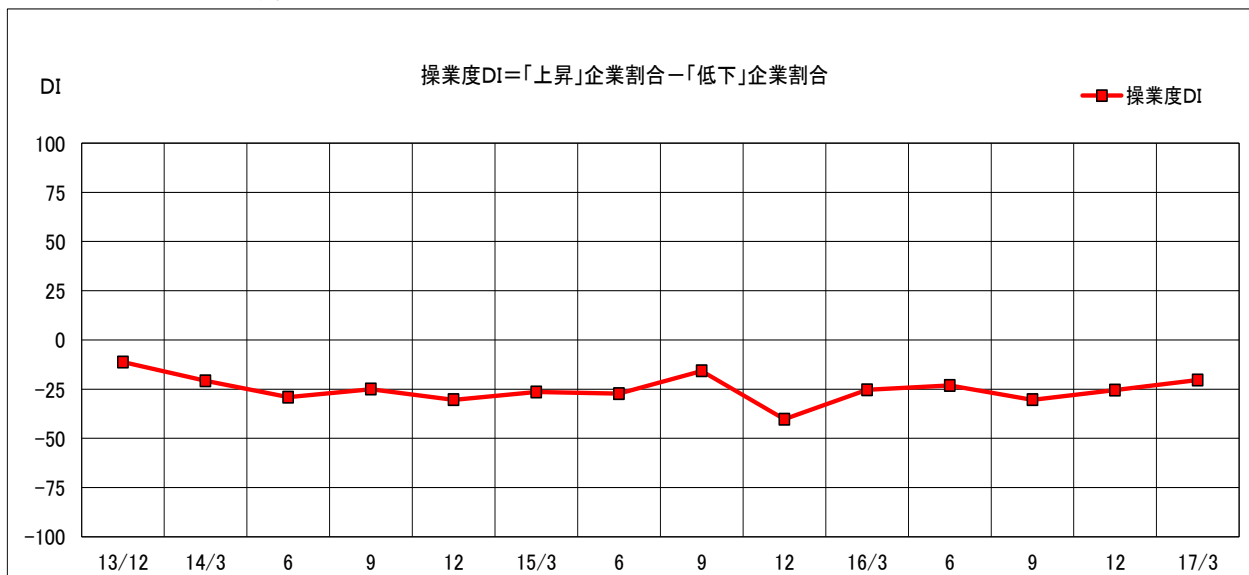
年月	13/12	14/3	6	9	12	15/3	6	9	12	16/3	6	9	12	17/3
在庫DI	▲ 16.7	▲ 28.8	▲ 33.3	▲ 38.2	▲ 37.5	▲ 30.2	▲ 25.4	▲ 21.1	▲ 24.5	▲ 25.5	▲ 32.1	▲ 23.2	▲ 16.3	▲ 11.1

3 操業度の動向

今期、操業度が「上昇した」とする企業は、3.7%と前回の3.6%から0.1ポイントの増加となった。

一方「低下した」とする企業は、24.1%と前回の29.1%から5.0ポイントの減少となった。

DI値は、5.1ポイント改善して▲20.4となった。



年月	13/12	14/3	6	9	12	15/3	6	9	12	16/3	6	9	12	17/3
操業度DI	▲ 11.3	▲ 20.8	▲ 29.1	▲ 25.0	▲ 30.4	▲ 26.5	▲ 27.3	▲ 15.8	▲ 40.3	▲ 25.4	▲ 23.2	▲ 30.4	▲ 25.5	▲ 20.4

4 販売価格・仕入れ価格の推移

今期、販売価格が「上昇した」とする企業は、7.4%と前回の5.5%から1.9ポイントの増加となった。

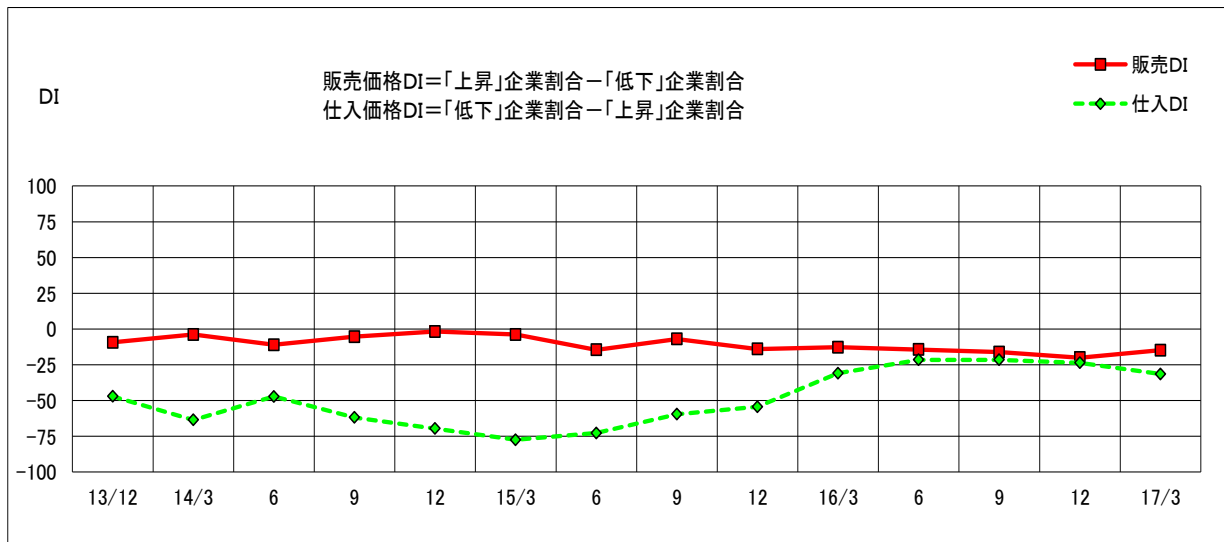
一方「低下した」とする企業は、22.2%と前回の25.5%から3.3ポイントの減少となった。

DI値は、5.2ポイント改善して▲14.8となった。

今期、仕入価格が「低下した」とする企業は、3.7%と前回の5.5%から1.8ポイントの減少となった。

一方「上昇した」とする企業は、35.2%と前回の29.1%から6.1ポイントの増加となった。

DI値は、7.9ポイント悪化して▲31.5となった。



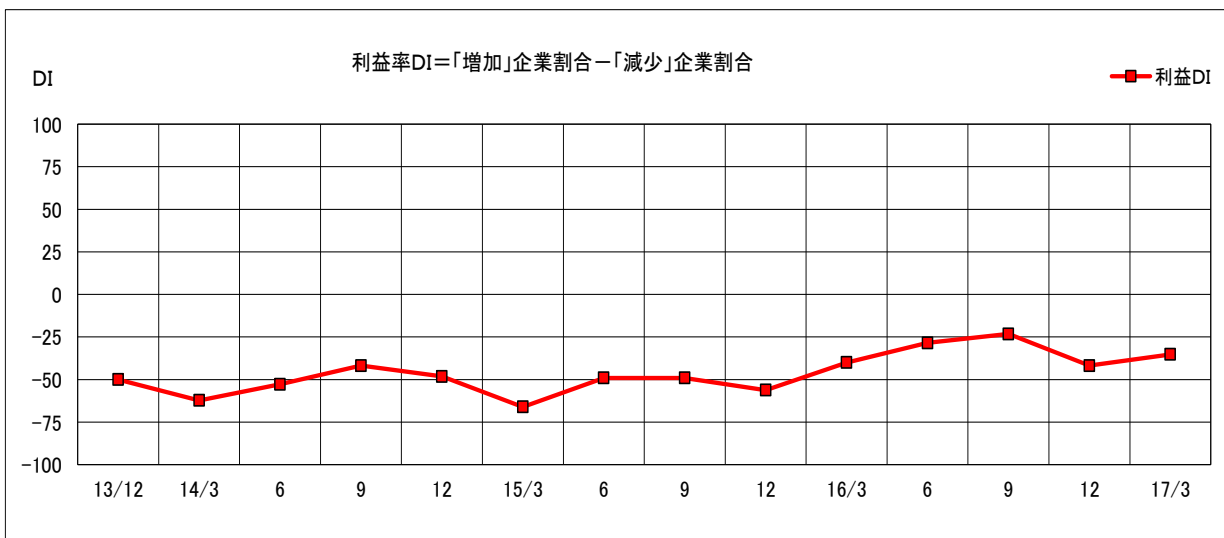
年月	13/12	14/3	6	9	12	15/3	6	9	12	16/3	6	9	12	17/3
販売DI	▲9.3	▲3.8	▲11.0	▲5.4	▲1.8	▲3.8	▲14.5	▲7.0	▲14.0	▲12.7	▲14.3	▲16.1	▲20.0	▲14.8
仕入DI	▲47.1	▲63.5	▲47.2	▲61.8	▲69.6	▲77.4	▲72.7	▲59.6	▲54.4	▲30.9	▲21.5	▲21.5	▲23.6	▲31.5

5 利益率の動向

今期、利益率が「増加した」とする企業は、11.1%と前回の9.1%から2.0ポイントの増加となった。

一方「減少した」とする企業は、46.3%と前回の50.9%から4.6ポイントの減少となった。

DI値は、6.6ポイント改善して▲35.2となった。



年月	13/12	14/3	6	9	12	15/3	6	9	12	16/3	6	9	12	17/3
利益DI	▲50.0	▲62.3	▲52.8	▲41.8	▲48.2	▲66.1	▲49.1	▲49.1	▲56.2	▲40.0	▲28.5	▲23.2	▲41.8	▲35.2

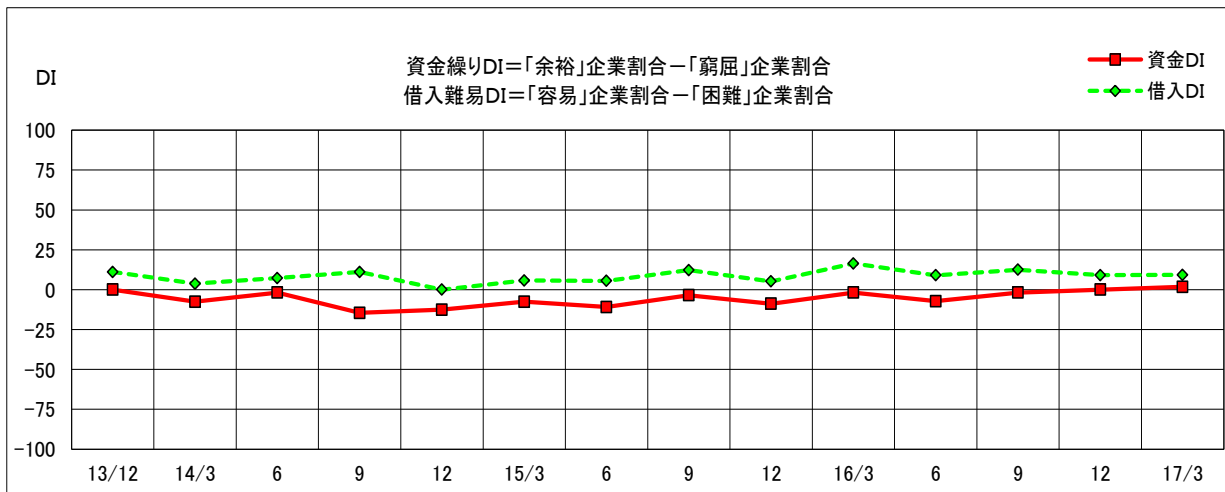
6 財務の状況

今期、資金繰りが「余裕」とする企業は、18.5%と前回の18.2%から0.3ポイントの増加となった。
一方「窮屈」とする企業は、16.7%と前回の18.2%から1.5ポイントの減少となった。

DI値は、1.8ポイント改善して1.8となった。

今期、借入難易が「容易」とする企業は、20.4%と前回の21.8%から1.4ポイントの減少となった。
一方「困難」とする企業は、11.1%と前回の12.7%から1.6ポイントの減少となった。

DI値は、0.2ポイント改善して9.3となった。



年月	13/12	14/3	6	9	12	15/3	6	9	12	16/3	6	9	12	17/3
資金DI	0.0	▲7.5	▲1.8	▲14.5	▲12.5	▲7.5	▲10.9	▲3.5	▲8.8	▲1.8	▲7.2	▲1.8	0.0	1.8
借入DI	11.1	3.8	7.3	11.1	0.0	5.8	5.5	12.3	5.2	16.4	9.0	12.5	9.1	9.3

7 業況総合判断

今期、業況判断が「好転」とする企業は、5.6%と前回の3.6%から2.0ポイントの増加となった。

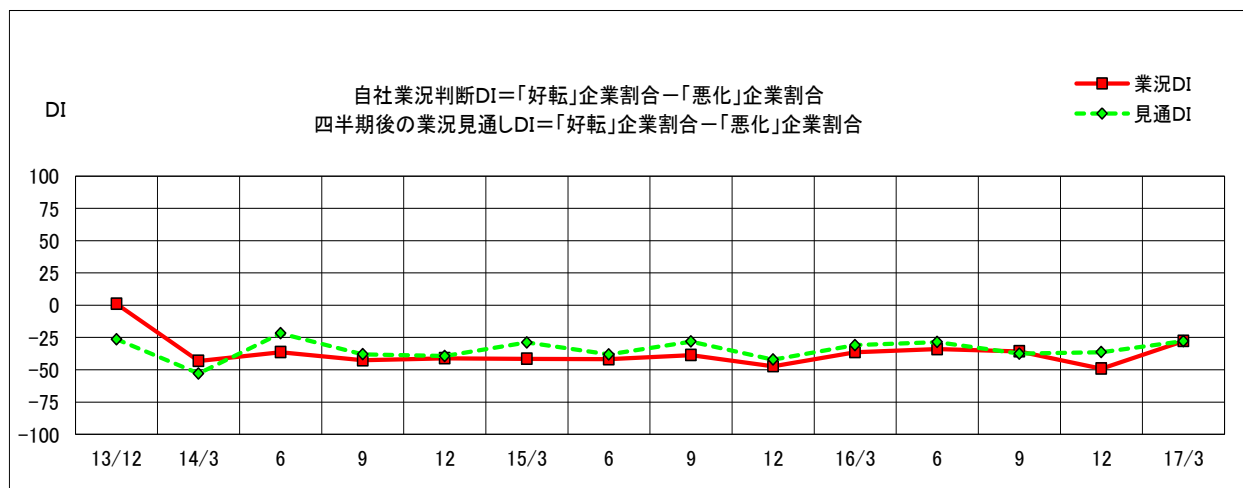
一方「悪化」とする企業は、33.3%と前回の52.7%から19.4ポイントの減少となった。

DI値は、21.4ポイント改善して▲27.7となった。

四半期後の業況見通しが「好転」とする企業は、7.4%と前回の10.9%から3.5ポイントの減少となった。

一方「悪化」とする企業は、35.2%と前回の47.3%から12.1ポイントの減少となった。

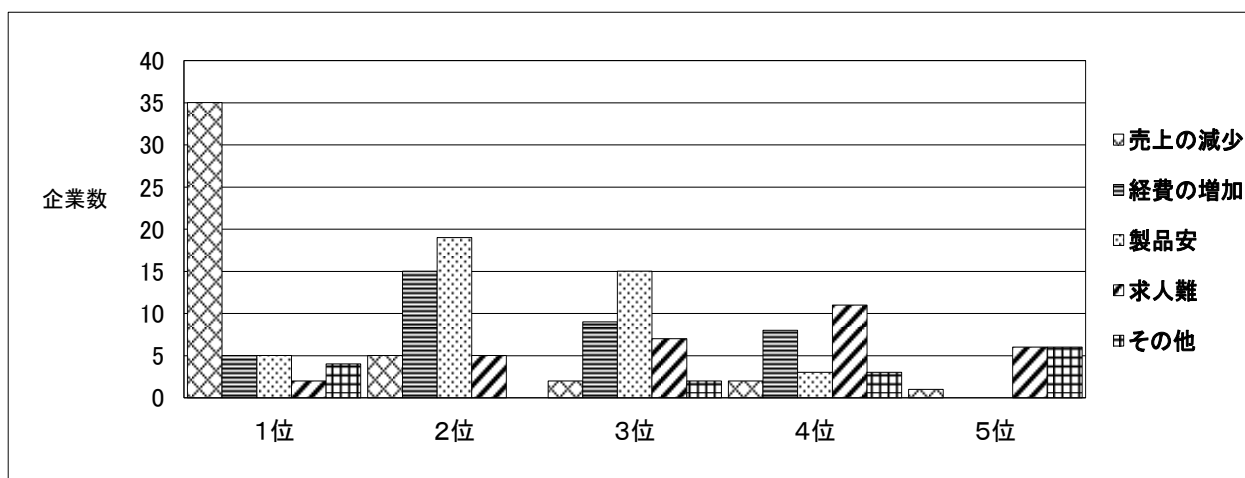
DI値は、8.6ポイント改善して▲27.8となった。



年月	13/12	14/3	6	9	12	15/3	6	9	12	16/3	6	9	12	17/3
業況DI	1.1	▲43.1	▲36.4	▲42.6	▲41.1	▲41.5	▲41.8	▲38.6	▲47.3	▲36.4	▲34.0	▲35.7	▲49.1	▲27.7
見通しDI	▲26.4	▲52.9	▲21.8	▲38.0	▲39.3	▲28.9	▲38.1	▲28.1	▲42.1	▲30.9	▲28.6	▲37.5	▲36.4	▲27.8

8 経営上の問題点

経営上の問題点としては、1位「売上の減少」、2位「製品安」となっている。



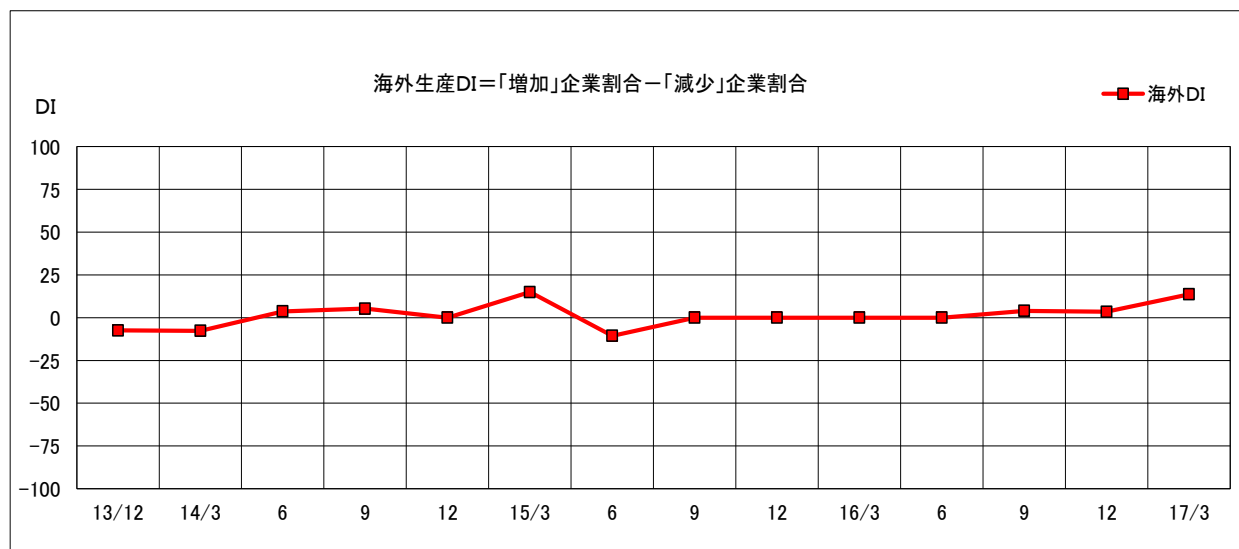
	1位	2位	3位	4位	5位
売上の減少	35	5	2	2	1
経費の増加	5	15	9	8	0
製品安	5	19	15	3	0
求人難	2	5	7	11	6
その他	4	0	2	3	6

9 海外生産の割合

今期、海外生産が「増加した」とする企業は、18.2%と前回の21.4%から3.2ポイントの減少となった。

一方「減少した」とする企業は、4.5%と前回の17.9%から13.4ポイントの減少となった。

DI値は、10.2ポイント増加して13.7となった。



年月	13/12	14/3	6	9	12	15/3	6	9	12	16/3	6	9	12	17/3
海外DI	▲ 7.4	▲ 7.7	3.7	5.3	0.0	15.0	▲ 10.6	0.0	0.0	0.0	0.0	4.0	3.5	13.7

4. 業界別調査結果

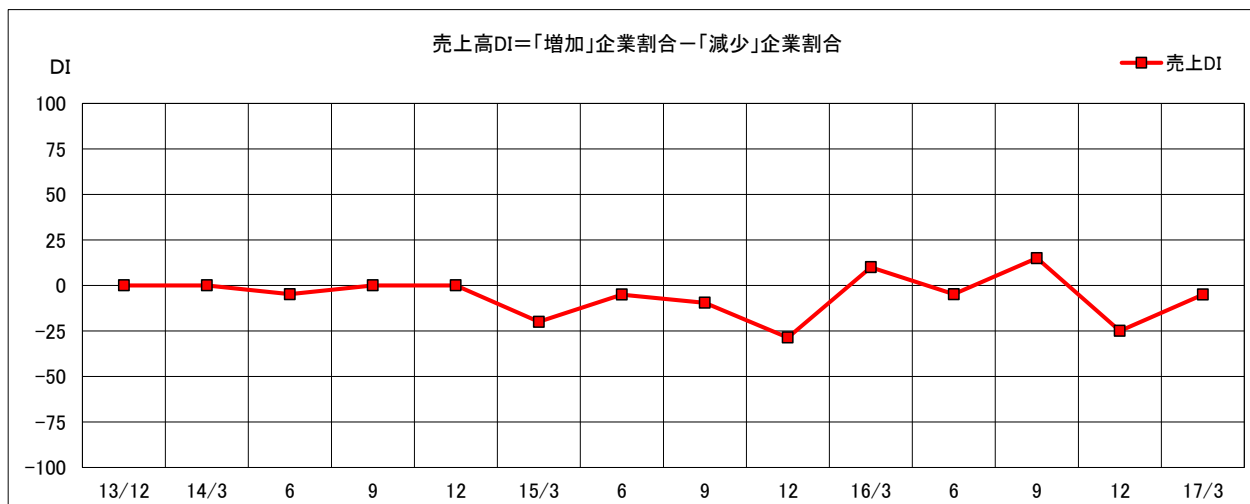
(メンズファッション)

1 売上高の動向

今期、売上高が「増加した」とする企業は、30.0%と前回の10.0%から20.0ポイントの増加となった。

一方、「減少した」とする企業は、35.0%と前回と同じであった。

DI値は、20.0ポイント改善して▲5.0となった。



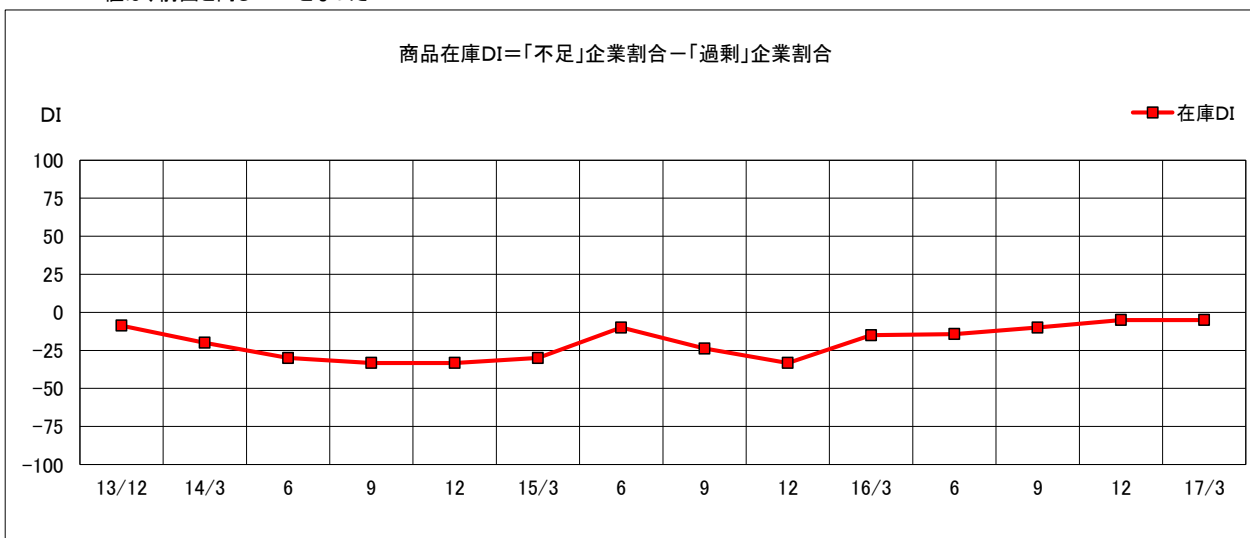
年月	13/12	14/3	6	9	12	15/3	6	9	12	16/3	6	9	12	17/3
売上DI	0.0	0.0	▲4.8	0.0	0.0	▲20.0	▲5.0	▲9.5	▲28.6	10.0	▲4.8	15.0	▲25.0	▲5.0

2 在庫の状況

今期、在庫が「不足」とする企業は、0.0%と前回の5.0%から5.0ポイントの減少となった。

一方「過剰」とする企業は、5.0%と前回の10.0%から5.0ポイントの減少となった。

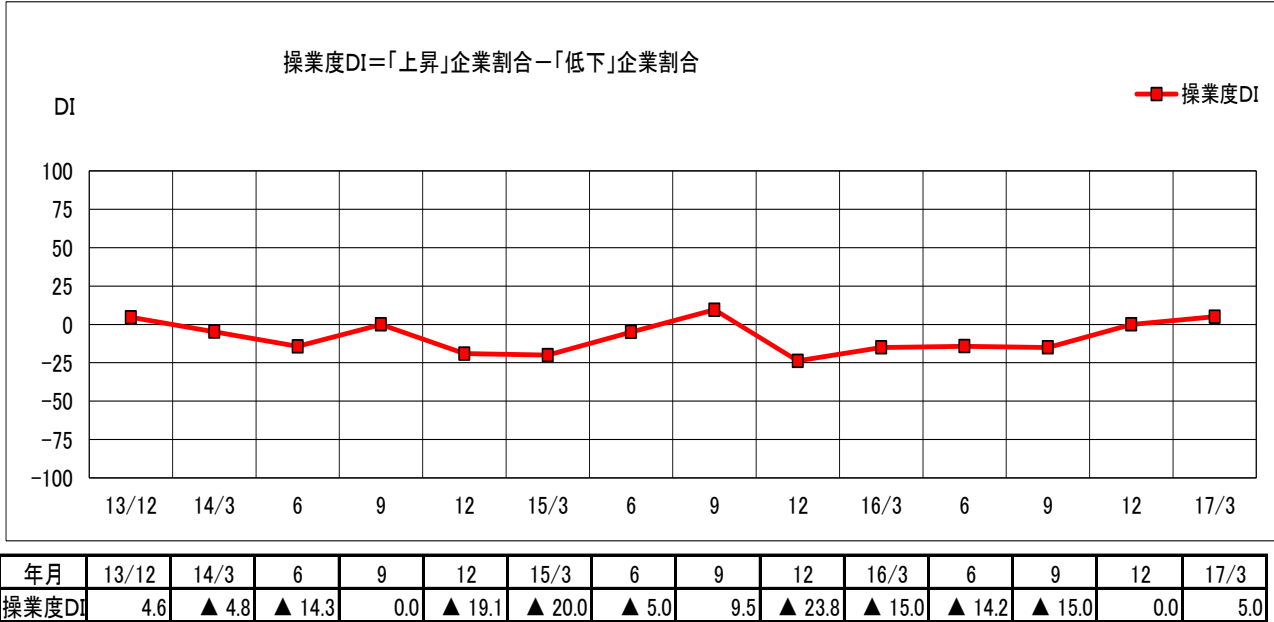
DI値は、前回と同じ▲5.0となった



年月	13/12	14/3	6	9	12	15/3	6	9	12	16/3	6	9	12	17/3
在庫DI	▲8.7	▲20.0	▲30.0	▲33.3	▲33.3	▲30.0	▲10.0	▲23.8	▲33.3	▲15.0	▲14.3	▲10.0	▲5.0	▲5.0

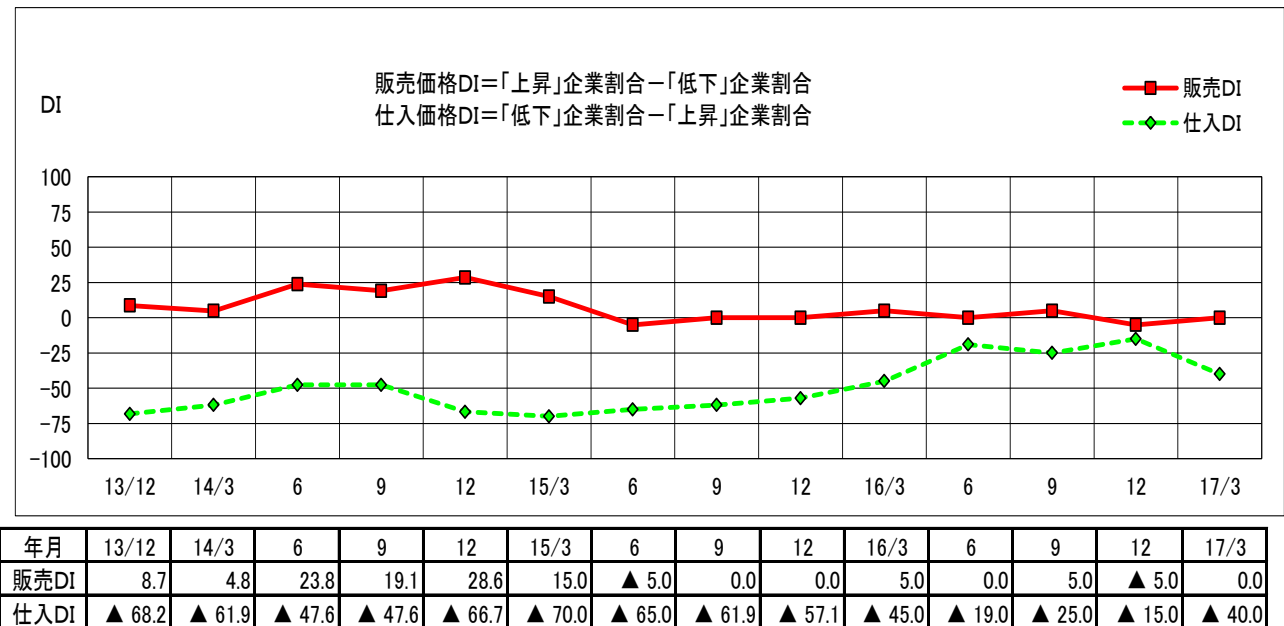
3 操業度の動向

今期、操業度が「上昇した」とする企業は、10.0%と前回と同じであった。
 一方「低下した」とする企業は、5.0%と前回の10.0%から5.0ポイントの減少となった。
 DI値は、5.0ポイント改善して5.0となった。



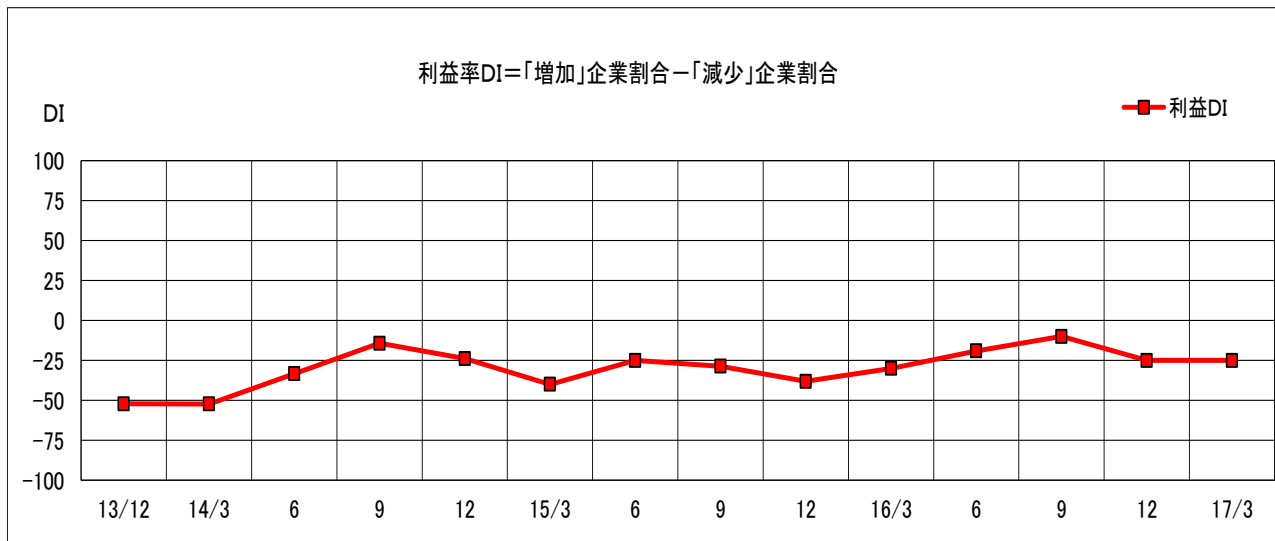
4 販売価格・仕入れ価格の推移

今期、販売価格が「上昇した」とする企業は、10.0%と前回と同じであった。
 一方「低下した」とする企業は、10.0%と前回の15.0%から5.0ポイントの減少となった。
 DI値は、5.0ポイント改善して0.0となった。
 今期、仕入れ価格が「低下した」とする企業は、0.0%と前回の5.0%から5.0ポイントの減少となった。
 一方「上昇した」とする企業は、40.0%と前回の20.0%から20.0ポイントの増加となった。
 DI値は、25.0ポイント悪化して▲40.0となった。



5 利益率の動向

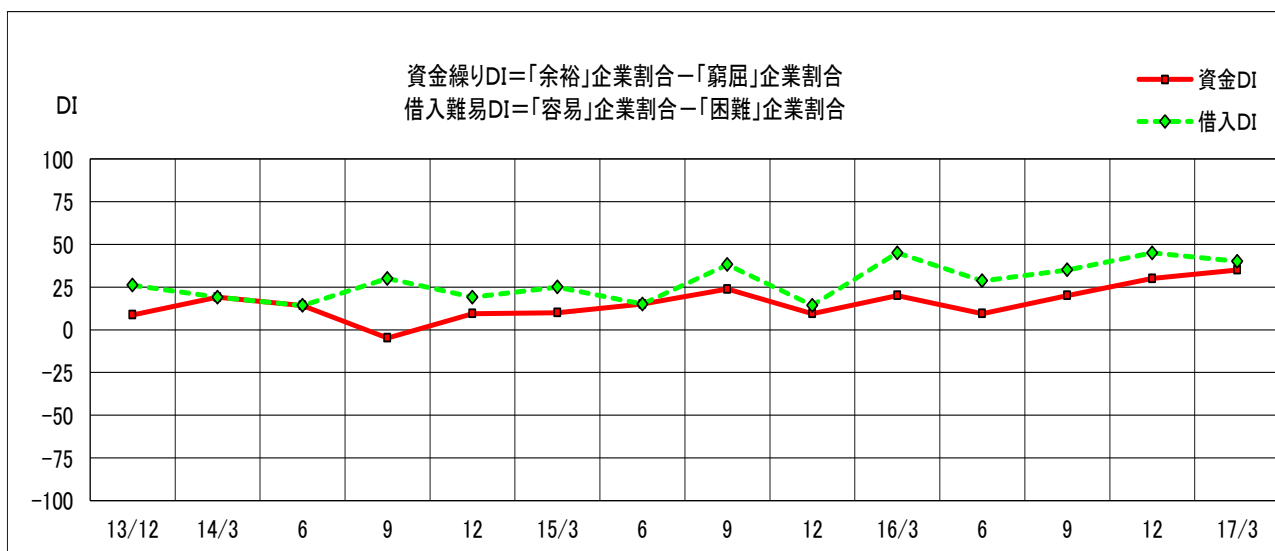
今期、利益率が「増加した」とする企業は、20.0%と前回の15.0%から5.0ポイントの増加となった。
一方「減少した」とする企業は、45.0%と前回の40.0%から5.0ポイントの増加となった。
DI値は、前回と同じ▲25.0となった。



年月	13/12	14/3	6	9	12	15/3	6	9	12	16/3	6	9	12	17/3
利益DI	▲52.2	▲52.3	▲33.3	▲14.3	▲23.9	▲40.0	▲25.0	▲28.6	▲38.1	▲30.0	▲19.1	▲10.0	▲25.0	▲25.0

6 財務の状況

今期、資金繰りが「余裕」とする企業は、35.0%と前回の30.0%から5.0ポイントの増加となった。
一方「窮屈」とする企業は、0.0%と前回と同じであった。
DI値は、5.0ポイント改善して35.0となった。
今期、借入難易が「容易」とする企業は、40.0%と前回の45.0%から5.0ポイントの減少となった。
一方「困難」とする企業は、0.0%と前回と同じであった。
DI値は、5.0ポイント悪化して40.0となった。



年月	13/12	14/3	6	9	12	15/3	6	9	12	16/3	6	9	12	17/3
資金DI	8.7	19.0	14.2	▲4.8	9.5	10.0	15.0	23.8	9.5	20.0	9.5	20.0	30.0	35.0
借入DI	26.1	19.0	14.2	30.0	19.0	25.0	15.0	38.1	14.3	45.0	28.6	35.0	45.0	40.0

7 業況総合判断

今期、業況判断が「好転」とする企業は、15.0%と前回の5.0%から10.0ポイントの増加となった。

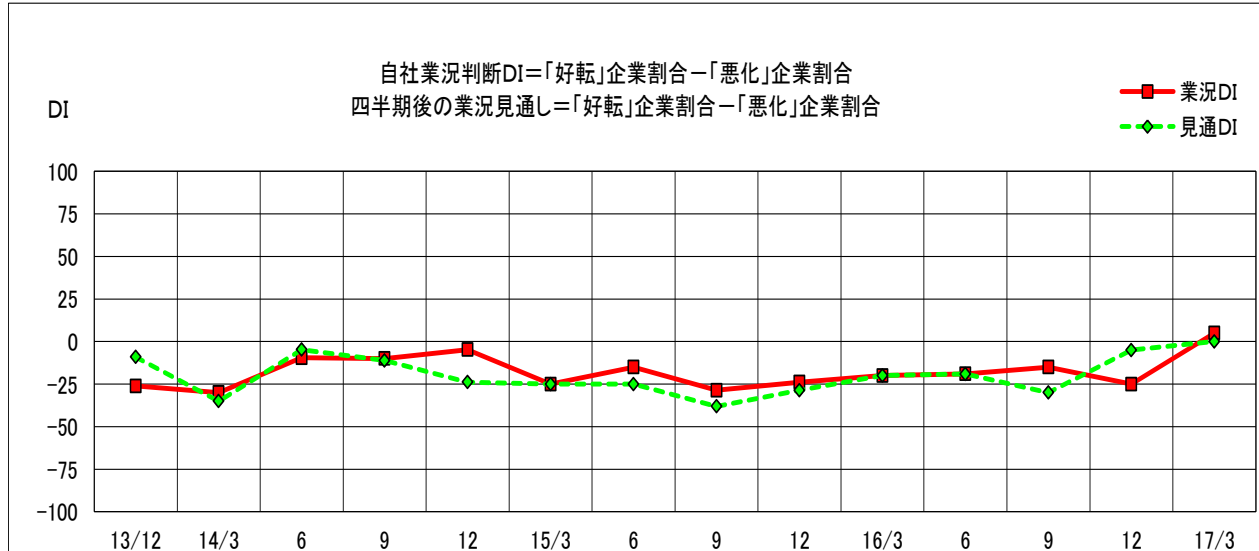
一方「悪化」とする企業は、10.0%と前回の30.0%から20.0ポイントの減少となった。

DI値は、30.0ポイント改善して5.0となった。

四半期後の業況見通しが「好転」とする企業は、15.0%と前回の20.0%から5.0ポイントの減少となった。

一方「悪化」とする企業は、15.0%と前回の25.0%から10.0ポイントの減少となった。

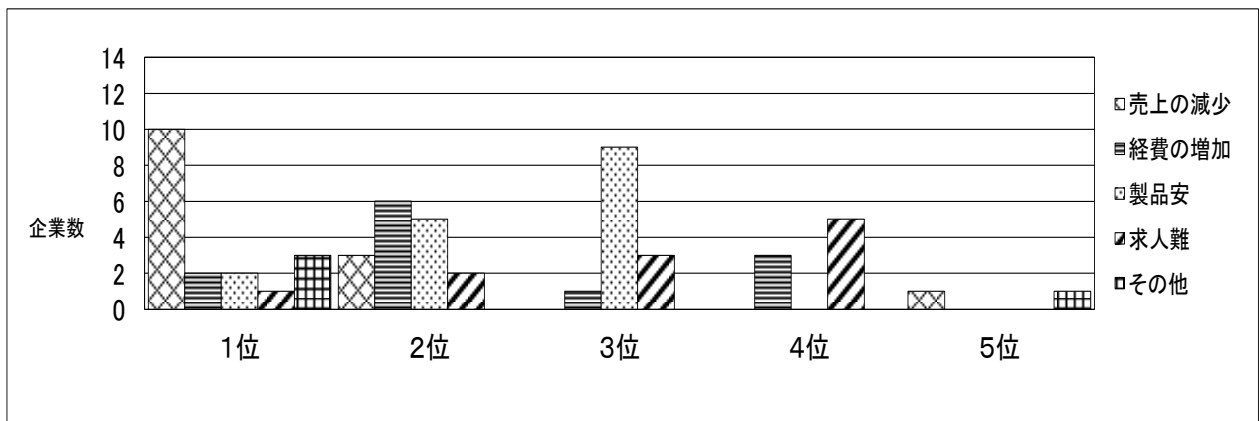
DI値は、5.0ポイント改善して0.0となった。



年月	13/12	14/3	6	9	12	15/3	6	9	12	16/3	6	9	12	17/3
業況DI	▲ 26.1	▲ 30.0	▲ 9.5	▲ 10.0	▲ 4.7	▲ 25.0	▲ 15.0	▲ 28.6	▲ 23.8	▲ 20.0	▲ 19.0	▲ 15.0	▲ 25.0	5.0
見通DI	▲ 9.1	▲ 35.0	▲ 4.7	▲ 11.1	▲ 23.8	▲ 25.0	▲ 25.0	▲ 38.1	▲ 28.6	▲ 20.0	▲ 19.1	▲ 30.0	▲ 5.0	0.0

8 経営上の問題点

経営上の問題点としては1位「売上の減少」、2位「経費の増加」となっている。



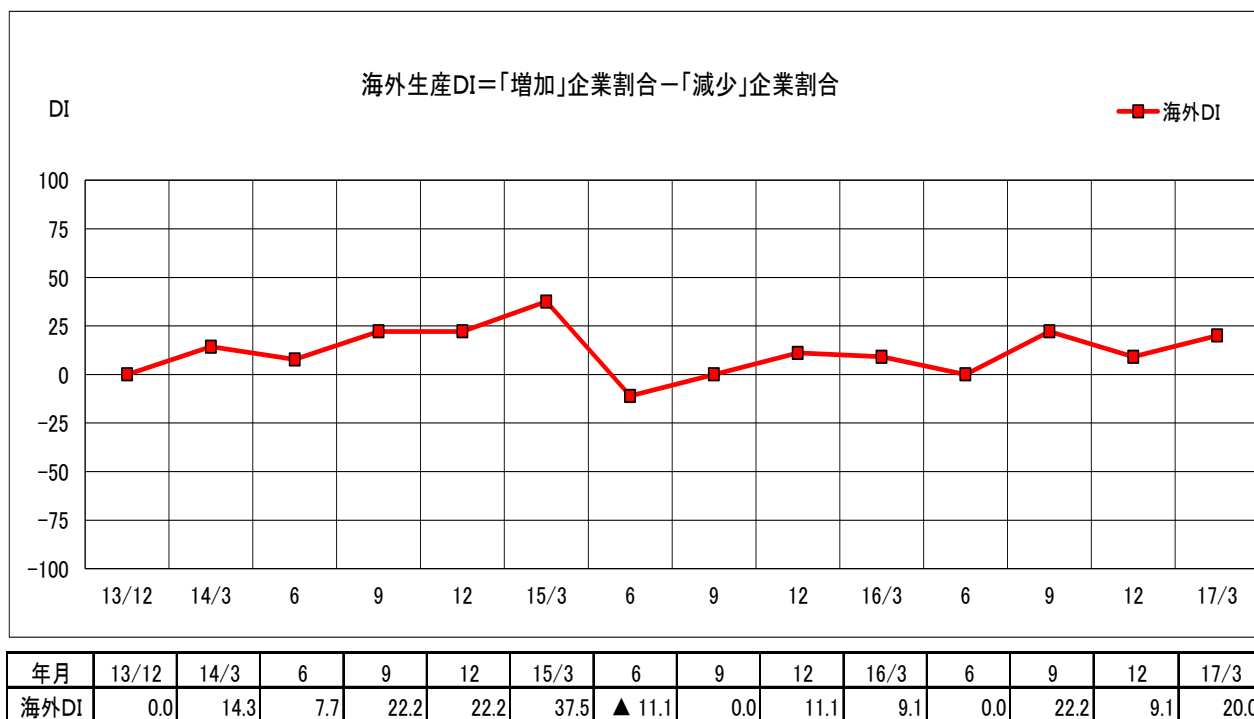
	1位	2位	3位	4位	5位
売上の減少	10	3	0	0	1
経費の増加	2	6	1	3	0
製品安	2	5	9	0	0
求人難	1	2	3	5	0
その他	3	0	0	0	1

9 海外生産の割合

今期、海外生産が「増加した」とする企業は、20.0%と前回の9.1%から10.9ポイントの増加となった。

一方「減少した」とする企業は、0.0%と前回と同じであった。

DI値は、10.9ポイント増加して20.0となった。



回答企業のコメント

- イオン・ユニー等大手量販店への売上難しく、取引先の見直ししている。
- 昨年より機能重視した商品開発に取り組んできた成果が表れてきた。
追加生産は見極めており、新商品の開発に注力している。

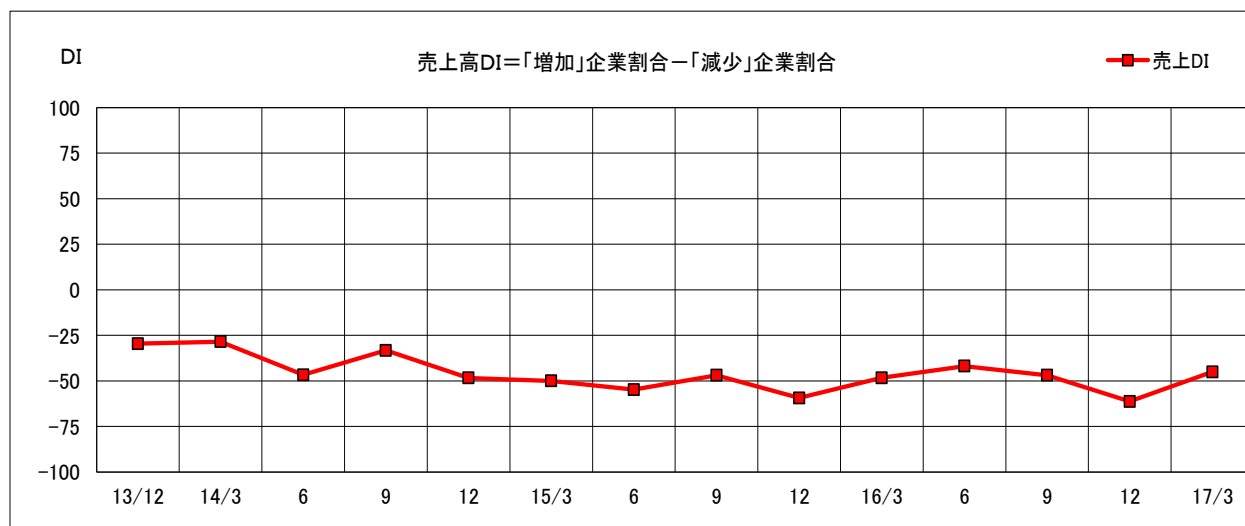
(婦人子供服)

1 売上高の動向

今期、売上高が「増加した」とする企業は、6.5%と前回の3.2%から3.3ポイントの増加となった。

一方「減少した」とする企業は、51.6%と前回の64.5%から12.9ポイントの減少となった。

DI値は、16.2ポイント改善して▲45.1となった。



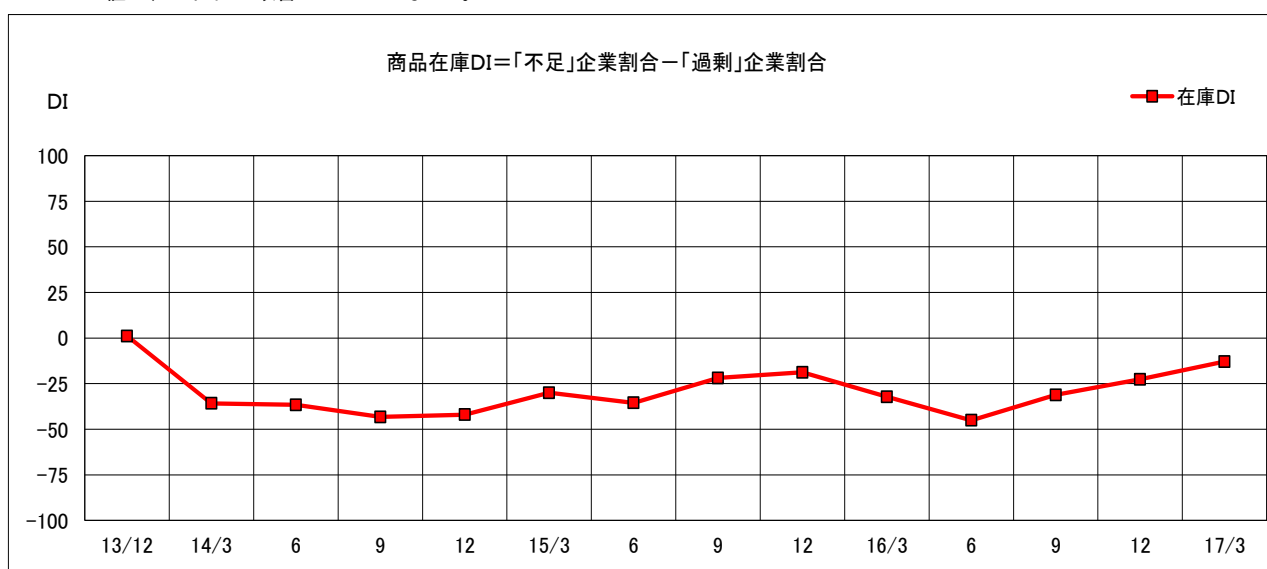
年月	13/12	14/3	6	9	12	15/3	6	9	12	16/3	6	9	12	17/3
売上DI	▲29.6	▲28.5	▲46.7	▲33.3	▲48.4	▲50.0	▲54.8	▲46.9	▲59.4	▲48.3	▲41.9	▲46.9	▲61.3	▲45.1

2 在庫の状況

今期、在庫が「不足」とする企業は、9.7%と前回と同じであった。

一方「過剰」とする企業は、22.6%と前回の32.3%から9.7ポイントの減少となった。

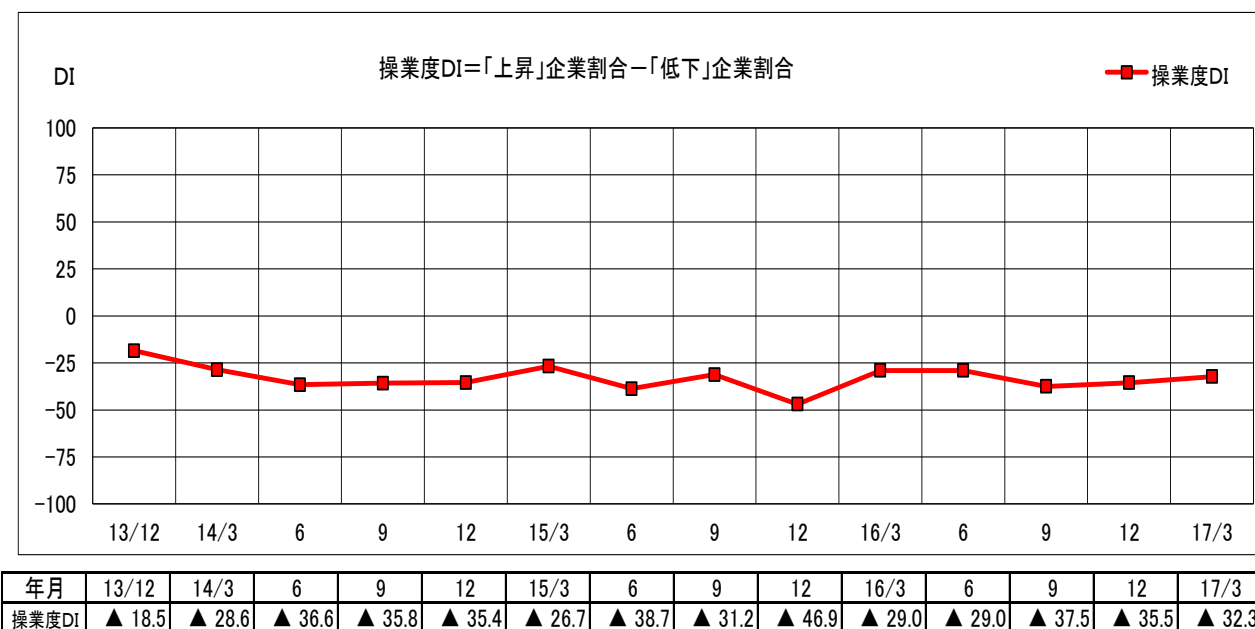
DI値は、9.7ポイント改善して▲12.9となった。



年月	13/12	14/3	6	9	12	15/3	6	9	12	16/3	6	9	12	17/3
在庫DI	1.1	▲35.8	▲36.6	▲43.3	▲42.0	▲30.0	▲35.5	▲21.9	▲18.8	▲32.2	▲45.1	▲31.2	▲22.6	▲12.9

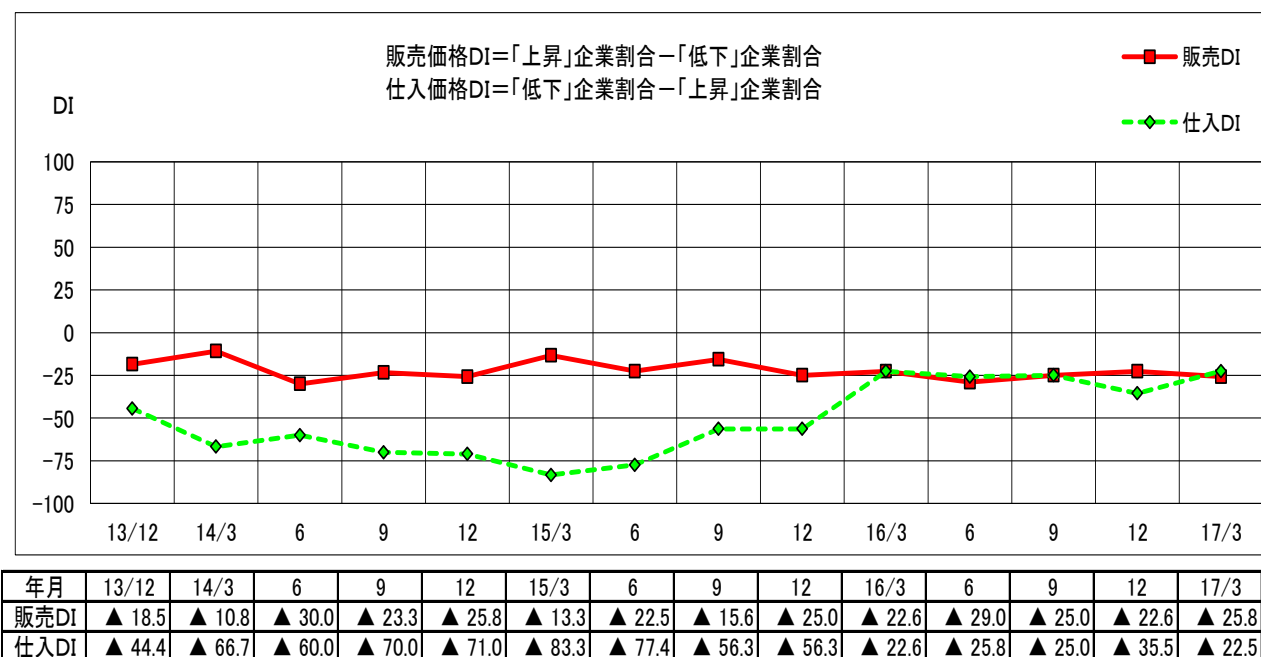
3 操業度の動向

今期、操業度が「上昇した」とする企業は、0.0%と前回と同じであった。
 一方「低下した」とする企業は、32.3%と前回の35.5%から3.2ポイントの減少となった。
 DI値は、3.2ポイント改善して▲32.3となった。



4 販売価格・仕入れ価格の推移

今期、販売価格が「上昇した」とする企業は、3.2%と前回と同じであった。
 一方「低下した」とする企業は、29.0%と前回の25.8%から3.2ポイントの増加となった。
 DI値は、3.2ポイント悪化して▲25.8となった。
 今期、仕入れ価格が「低下した」とする企業は、6.5%と前回の3.2%から3.3ポイントの増加となった。
 一方「上昇した」とする企業は、29.0%と前回の38.7%から9.7ポイントの減少となった。
 DI値は、13.0ポイント改善して▲22.5となった。



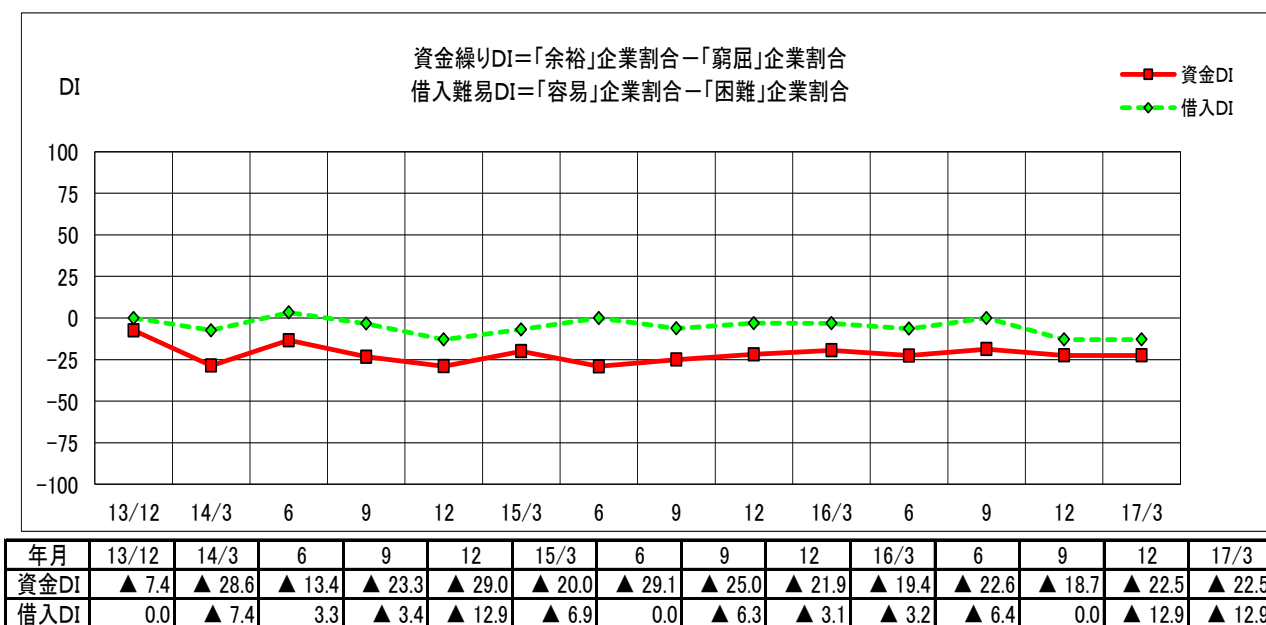
5 利益率の動向

今期、利益率が「増加した」とする企業は、6.5%と前回と同じであった。
 一方「減少した」とする企業は、48.4%と前回の 54.8%から 6.4ポイントの減少となった。
 DI値は、6.4ポイント改善して▲41.9となった。



6 財務の状況

今期、資金繰りが「余裕」とする企業は、6.5%と前回と同じであった。
 一方、「窮屈」とする企業は29.0%と前回と同じであった。
 DI値は、前回と同じ▲22.5となった。
 今期、借入難易が「容易」とする企業は、6.5%と前回の 9.7%から 3.2ポイントの減少となった。
 一方「困難」とする企業は、19.4%と前回の 22.6%から 3.2ポイントの減少となった。
 DI値は、前回と同じ▲12.9となった。



7 業況総合判断

今期、業況判断が「好転」とする企業は、0.0%と前回の3.2%から3.2ポイントの減少となった。

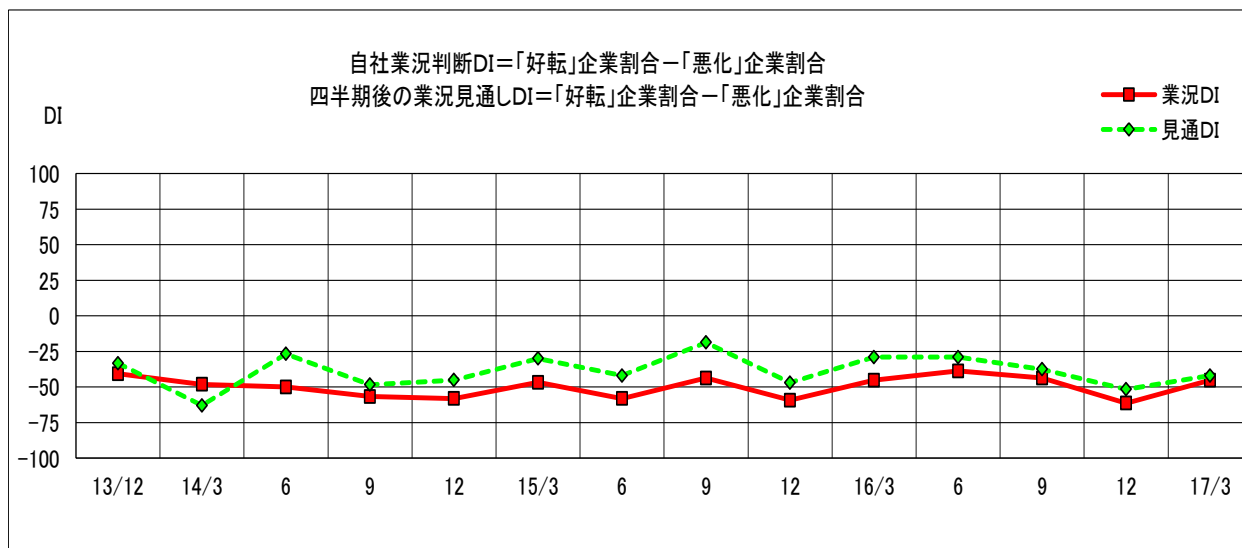
一方「悪化」とする企業は、45.2%と前回の64.5%から19.3ポイントの減少となった。

DI値は、16.1ポイント改善して▲45.2となった。

四半期後の業況見通しが「好転」とする企業は、3.2%と前回の6.5%から3.3ポイントの減少となった。

一方「悪化」とする企業は、45.2%と前回の58.1%から12.9ポイントの減少となった。

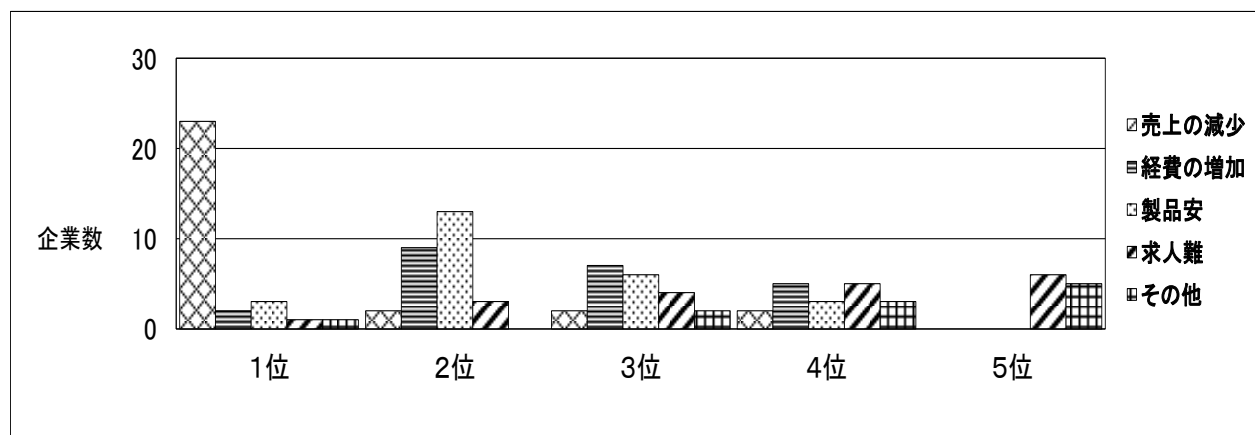
DI値は、9.6ポイント改善して▲42.0となった。



年月	13/12	14/3	6	9	12	15/3	6	9	12	16/3	6	9	12	17/3
業況DI	▲40.7	▲48.1	▲50.0	▲56.7	▲58.1	▲46.7	▲58.1	▲43.7	▲59.3	▲45.2	▲38.7	▲43.7	▲61.3	▲45.2
見通DI	▲33.3	▲63.0	▲26.7	▲48.3	▲45.1	▲30.0	▲42.0	▲18.7	▲46.9	▲29.0	▲29.0	▲37.5	▲51.6	▲42.0

8 経営上の問題点

経営上の問題点としては、1位「売上の減少」、2位「製品安」となっている。



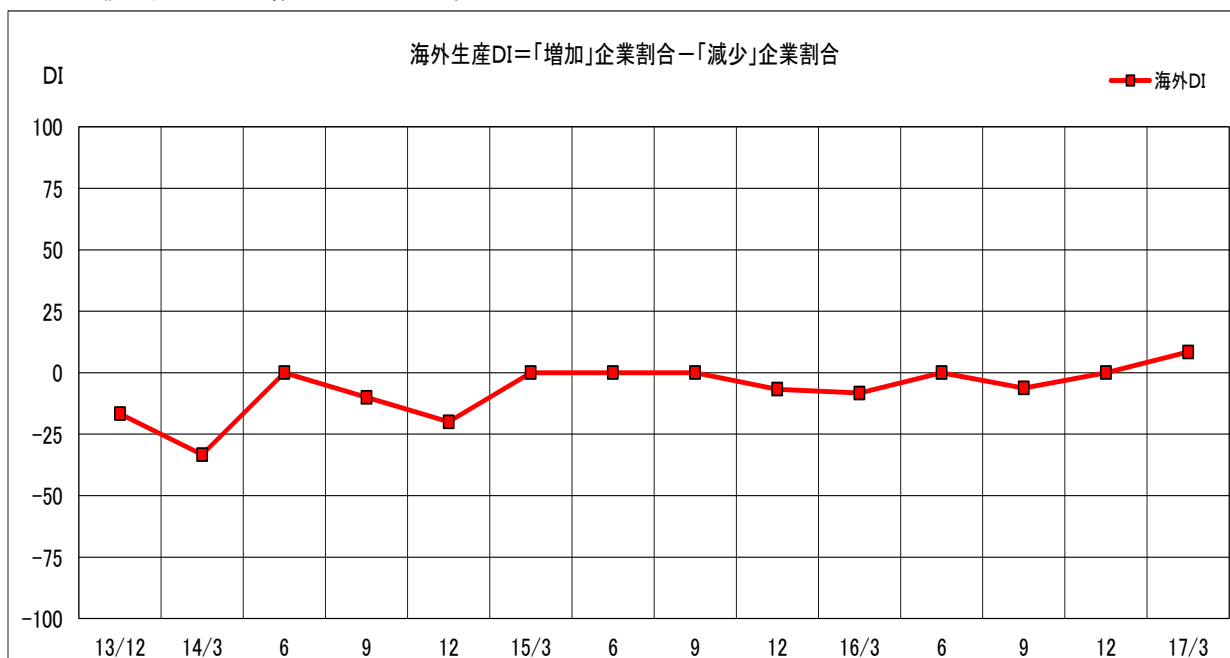
	1位	2位	3位	4位	5位
売上の減少	23	2	2	2	0
経費の増加	2	9	7	5	0
製品安	3	13	6	3	0
求人難	1	3	4	5	6
その他	1	0	2	3	5

9 海外生産の割合

今期、海外生産が「増加した」とする企業は、16.7%と前回の29.4%から12.7ポイントの減少となった。

一方「減少した」とする企業は、8.3%と前回の29.4%から21.1ポイントの減少となった。

DI値は、8.4ポイント増加して8.4となった。



年月	13/12	14/3	6	9	12	15/3	6	9	12	16/3	6	9	12	17/3
海外DI	▲16.7	▲33.3	0.0	▲10.0	▲20.0	0.0	0.0	0.0	▲6.7	▲8.3	0.0	▲6.2	0.0	8.4

回答企業のコメント

- 売上順調も経費増で利益率低下している。
- 為替の変動が大きいのでいかにヘッジするか苦心している。
- 取引先の仕入枚数が減少している。(大量仕入れをしなくなった。)
- 前年同期と比較すると円高により製品コスト下がり利益は増加したが、店頭売行き状況は依然厳しい。

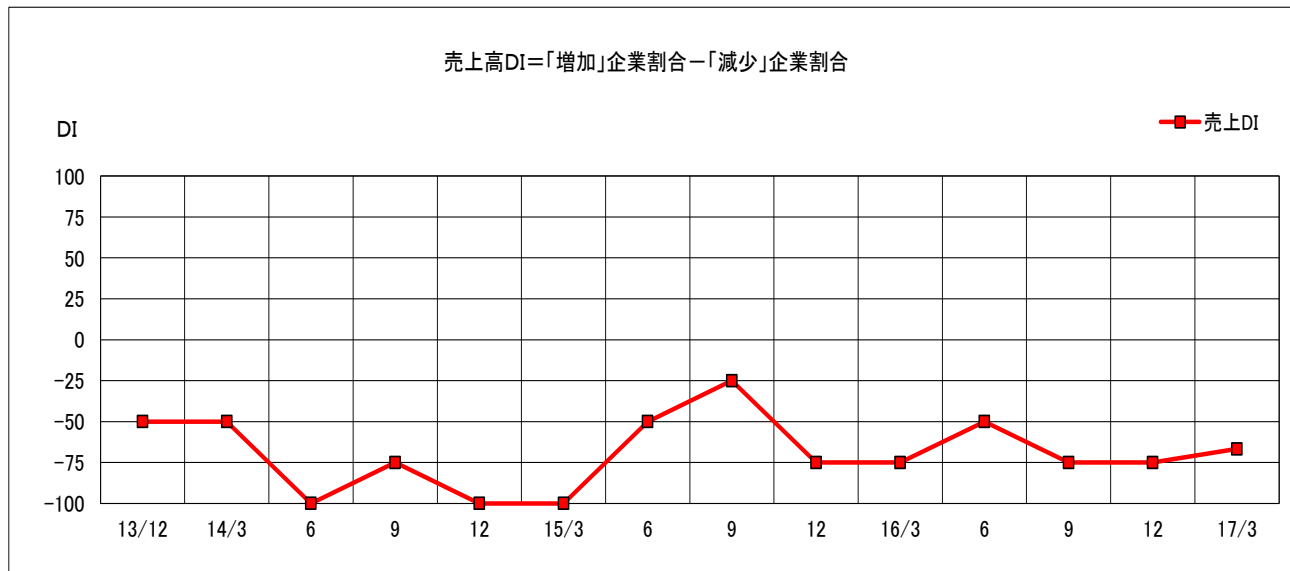
(ニット雑貨)

1 売上高の動向

今期、売上高が「増加した」とする企業は、0.0%と前回と同じであった。

一方「減少した」とする企業は、66.7%と前回の75.0%から8.3ポイントの減少となった。

DI値は、8.3ポイント改善して▲66.7となった。



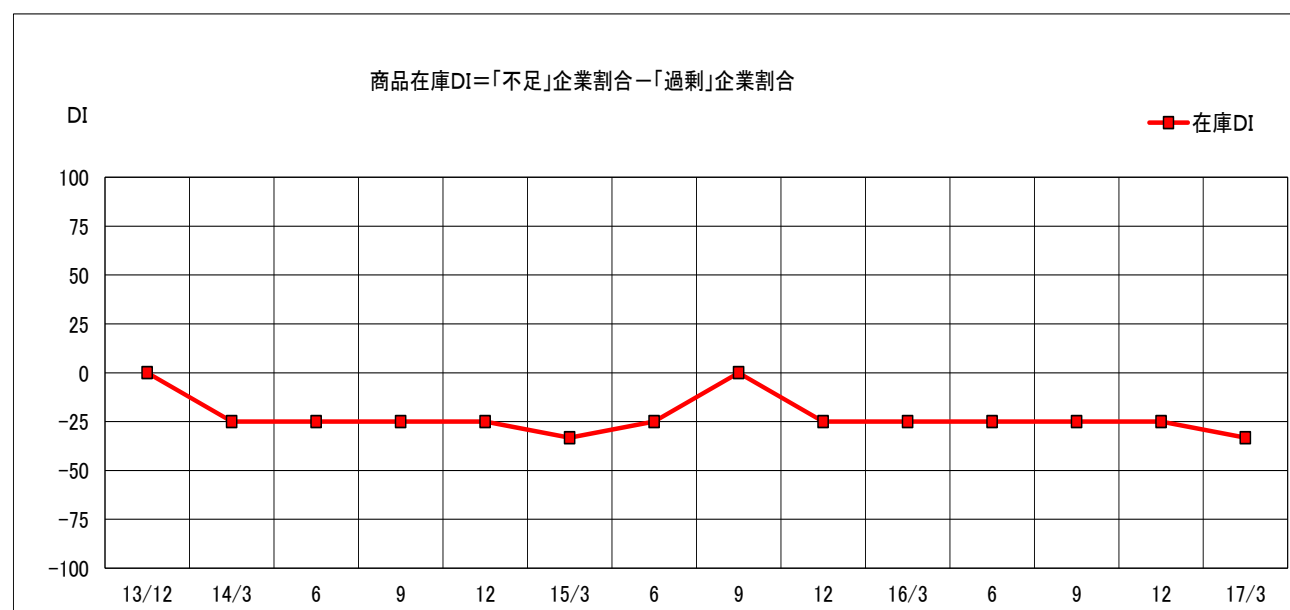
年月	13/12	14/3	6	9	12	15/3	6	9	12	16/3	6	9	12	17/3
売上DI	▲ 50.0	▲ 50.0	▲ 100.0	▲ 75.0	▲ 100.0	▲ 100.0	▲ 50.0	▲ 25.0	▲ 75.0	▲ 75.0	▲ 50.0	▲ 75.0	▲ 75.0	▲ 66.7

2 在庫の状況

今期、在庫が「不足」とする企業は、0.0%と前回と同じであった。

一方「過剰」とする企業は、33.3%と前回の25.0%から8.3ポイントの増加となった。

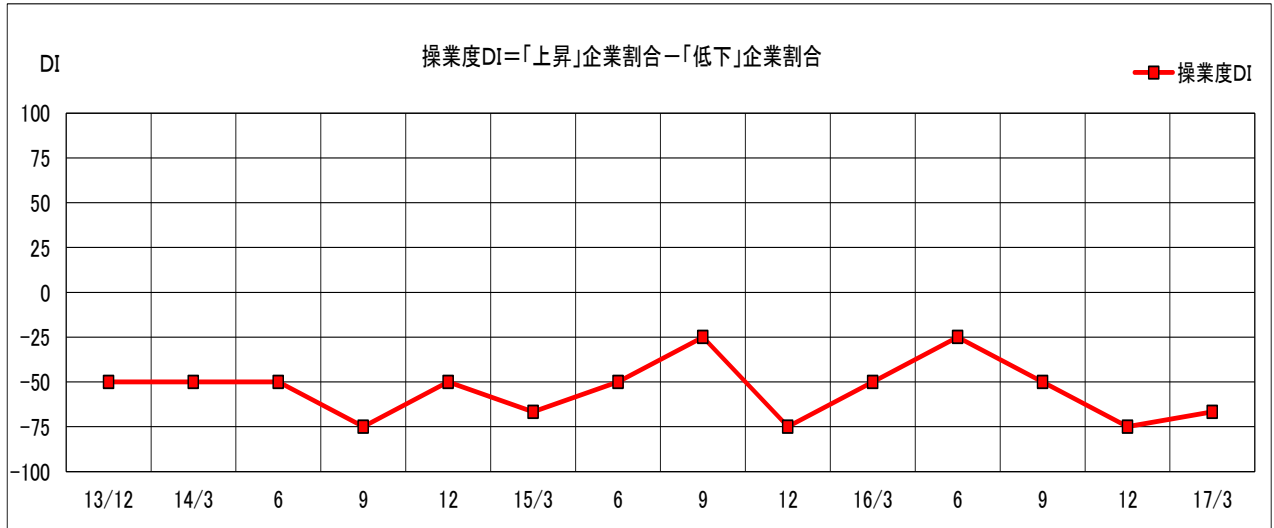
DI値は、8.3ポイント悪化して▲33.3となった。



年月	13/12	14/3	6	9	12	15/3	6	9	12	16/3	6	9	12	17/3
在庫DI	0.0	▲ 25.0	▲ 25.0	▲ 25.0	▲ 25.0	▲ 33.3	▲ 25.0	0.0	▲ 25.0	▲ 25.0	▲ 25.0	▲ 25.0	▲ 25.0	▲ 33.3

3 操業度の動向

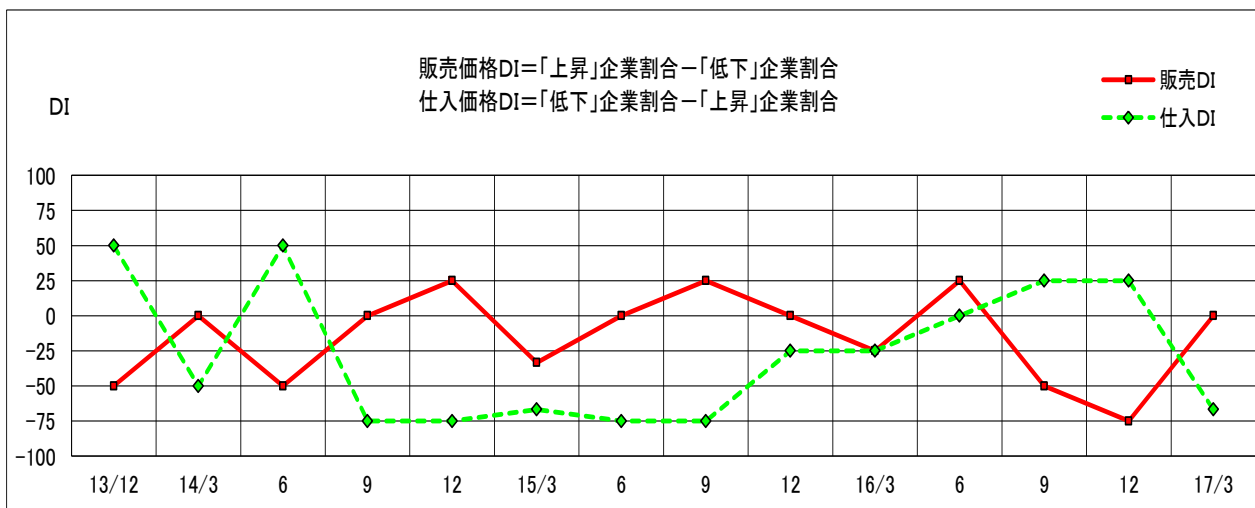
今期、操業度が「上昇した」とする企業は、0.0%と前回と同じであった。
 一方「低下した」とする企業は、66.7%と前回の75.0%から8.3ポイントの減少となった。
 DI値は、8.3ポイント改善して▲66.7となった。



年月	13/12	14/3	6	9	12	15/3	6	9	12	16/3	6	9	12	17/3
操業度DI	▲ 50.0	▲ 50.0	▲ 50.0	▲ 75.0	▲ 50.0	▲ 66.7	▲ 50.0	▲ 25.0	▲ 75.0	▲ 50.0	▲ 25.0	▲ 50.0	▲ 75.0	▲ 66.7

4 販売価格・仕入れ価格の推移

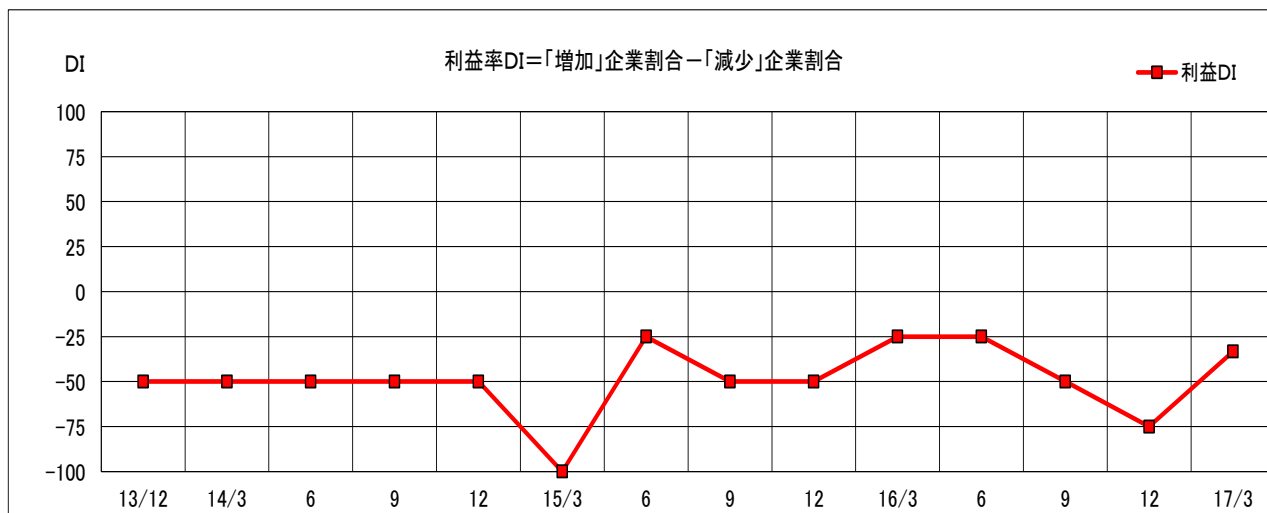
今期、販売価格が「上昇した」とする企業は、33.3%と前回の0.0%から33.3ポイントの増加となった。
 一方「低下した」とする企業は、33.3%と前回の75.0%から41.7ポイントの減少となった。
 DI値は、75.0ポイント改善して0.0となった。
 今期、仕入れ価格が「低下した」とする企業は、0.0%と前回の25.0%から25.0ポイントの減少となった。
 一方「上昇した」とする企業は、66.7%と前回の0.0%から66.7ポイントの増加となった。
 DI値は、91.7ポイント悪化して▲66.7となった。



年月	13/12	14/3	6	9	12	15/3	6	9	12	16/3	6	9	12	17/3
販売DI	▲ 50.0	0.0	▲ 50.0	0.0	25.0	▲ 33.3	0.0	25.0	0.0	▲ 25.0	25.0	▲ 50.0	▲ 75.0	0.0
仕入DI	50.0	▲ 50.0	50.0	▲ 75.0	▲ 75.0	▲ 66.7	▲ 75.0	▲ 75.0	▲ 25.0	▲ 25.0	0.0	25.0	25.0	▲ 66.7

5 利益率の動向

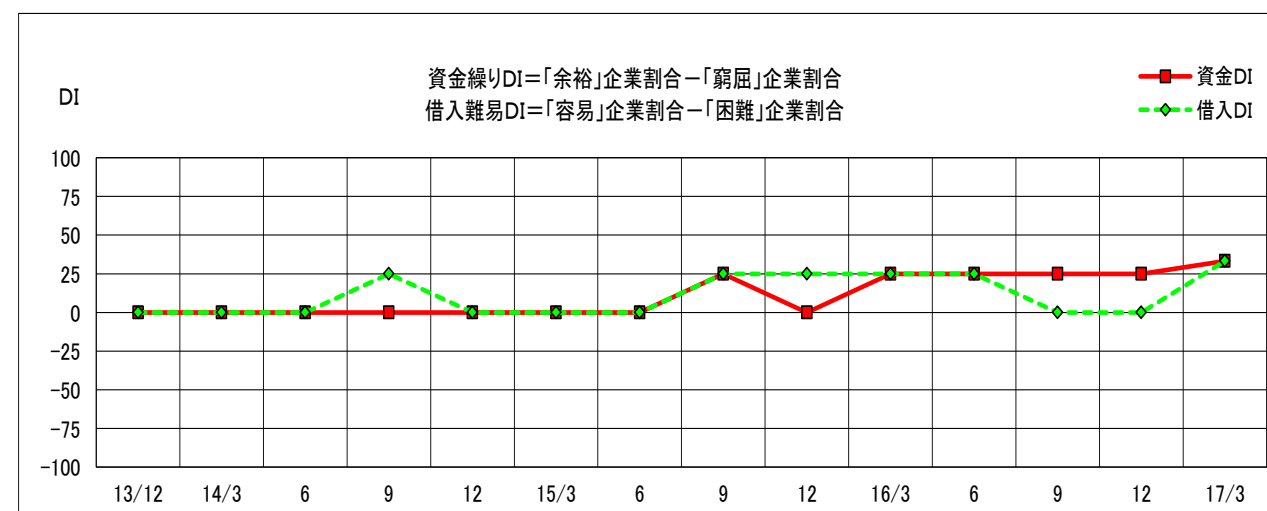
今期、利益率が「増加した」とする企業は、0.0%と前回と同じであった。
 一方「減少した」とする企業は、33.3%と前回の75.0%から41.7ポイントの減少となった。
 DI値は、41.7ポイント改善して▲33.3となった。



年月	13/12	14/3	6	9	12	15/3	6	9	12	16/3	6	9	12	17/3
利益DI	▲50.0	▲50.0	▲50.0	▲50.0	▲50.0	▲100.0	▲25.0	▲50.0	▲50.0	▲25.0	▲25.0	▲50.0	▲75.0	▲33.3

6 財務の状況

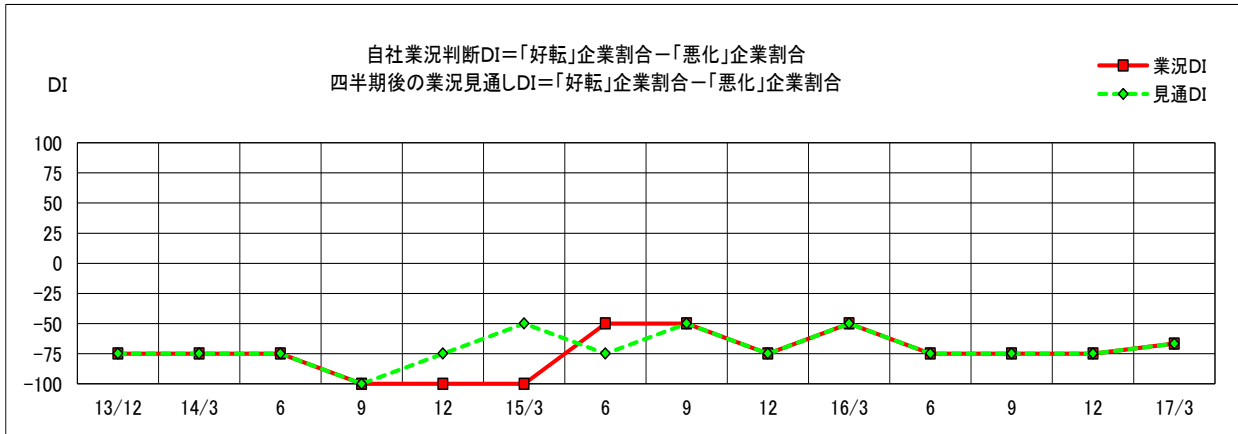
今期、資金繰りが「余裕」とする企業は、33.3%と前回の50.0%から16.7ポイントの減少となった。
 一方「窮屈」とする企業は、0.0%と前回の25.0%から25.0ポイントの減少となった。
 DI値は、8.3ポイント改善して33.3となった。
 今期、借入難易が「容易」とする企業は、33.3%と前回の0.0%から33.3ポイントの増加となった。
 一方、「困難」とする企業は、0.0%と前回と同じであった。
 DI値は、33.3ポイント改善して33.3となった。



年月	13/12	14/3	6	9	12	15/3	6	9	12	16/3	6	9	12	17/3
資金DI	0.0	0.0	0.0	0.0	0.0	0.0	0.0	25.0	0.0	25.0	25.0	25.0	25.0	33.3
借入DI	0.0	0.0	0.0	25.0	0.0	0.0	0.0	25.0	25.0	25.0	25.0	0.0	0.0	33.3

7 業況総合判断

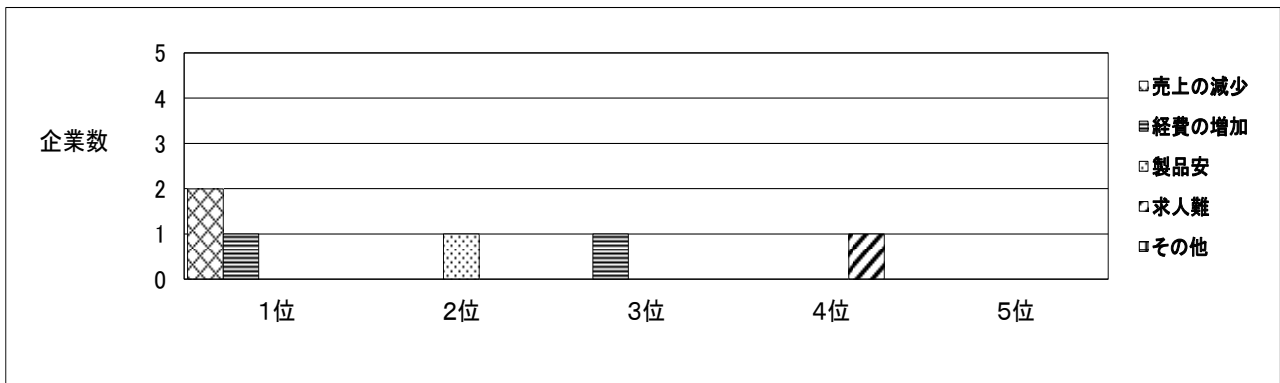
今期、業況判断が「好転」とする企業は、0.0%と前回と同じであった。
 一方「悪化」とする企業は、66.7%と前回の75.0%から8.3ポイントの減少となった。
 DI値は、8.3ポイント改善して▲66.7となった。
 四半期後の業況見通しが「好転」とする企業は、0.0%と前回と同じであった。
 一方「悪化」とする企業は、66.7%と前回の75.0%から8.3ポイントの減少となった。
 DI値は、8.3ポイント改善して▲66.7となった。



年月	13/12	14/3	6	9	12	15/3	6	9	12	16/3	6	9	12	17/3
業況DI	▲75.0	▲75.0	▲75.0	▲100.0	▲100.0	▲100.0	▲50.0	▲50.0	▲75.0	▲50.0	▲75.0	▲75.0	▲75.0	▲66.7
見通DI	▲75.0	▲75.0	▲75.0	▲100.0	▲75.0	▲50.0	▲75.0	▲50.0	▲75.0	▲50.0	▲75.0	▲75.0	▲75.0	▲66.7

8 経営上の問題点

経営上の問題点としては、1位「売上の減少」、2位「製品安」となっている。



	1位	2位	3位	4位	5位
売上の減少	2	0	0	0	0
経費の増加	1	0	1	0	0
製品安	0	1	0	0	0
求人難	0	0	0	1	0
その他	0	0	0	0	0

回答企業のコメント

○ 業界全体に売上減少している。取引先の後継者がいないため廃業する業者が多い。

第2部 縫製産業

1. 調査要領

- (1) 調査時期 平成29年4月
- (2) 調査依頼企業数 15社
- (3) 調査対象期間 平成29年1月～3月
- (4) 回答状況 有効回答数 14社
有効回答率 93.3%

(5) 調査事項

- ア 加工賃
- イ 受注
- ウ 操業度
- エ 利益率
- オ 資金繰り・借入難度
- カ 設備投資
- キ 従業員充足率
- ク 業況判断・四半期後の業況見通し
- ケ 経営上の問題点
 - (ア) 加工賃の減少
 - (イ) 原材料費の増加
 - (ウ) 受注減
 - (エ) 求人難
 - (オ) その他

2. 縫製産業景気動向調査結果の概況

縫製産業は、「操業度」DI、「受注」DIの項目で悪化を示したが、「四半期後の業況見通し」、「自社業況判断」等の項目で改善を示した。

今期の調査結果の特徴は、DIの前回比較で、「操業度」DIで14.3ポイント、「受注」DIで0.1ポイント悪化し、「四半期後の業況見通し」DIで50.0ポイント、「自社業況判断」DIで35.7ポイント等の項目で改善したことである。

経営上の問題点としては、1位に「加工賃の減少」、2位に「原材料費の増加」、「受注減」の順となった。回答企業のコメントとしては、「工賃の値上げが難しい」、「人件費の増加が経営上の問題点の一つである」、「市場は何が売れるか手探りの状態である」等の意見が聞かれた。

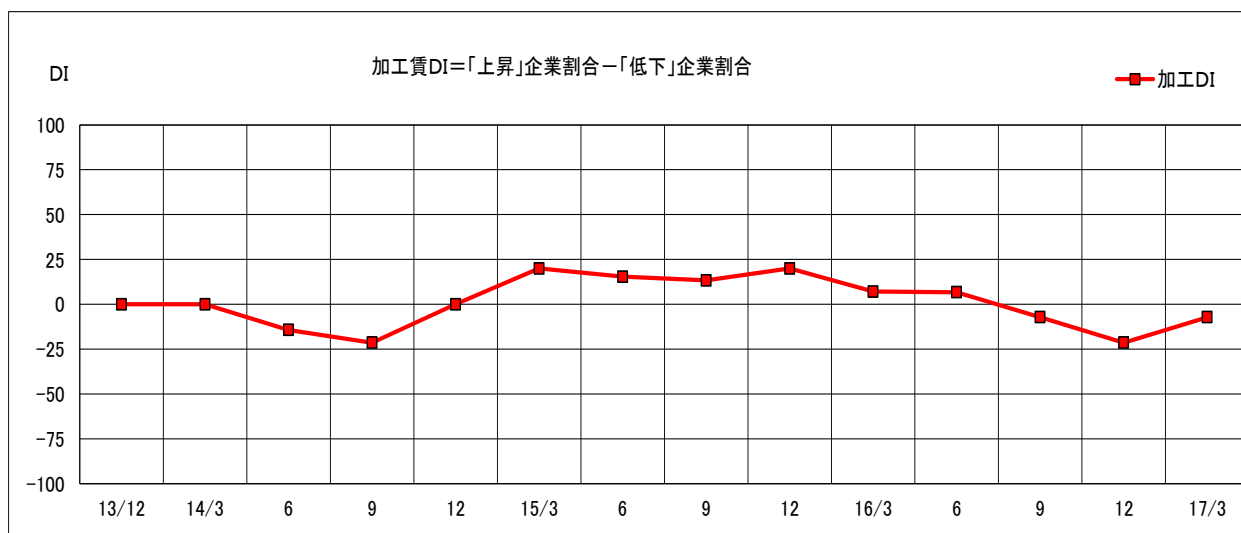
3. 縫製産業景気動向調査結果

1 加工賃の動向

今期、加工賃が「上昇した」とする企業は、7.1%と前回の0.0%から7.1ポイントの増加となった。

一方「低下した」とする企業は、14.3%と前回の21.4%から7.1ポイントの減少となった。

DI値は、14.2ポイント改善して▲7.2となった。



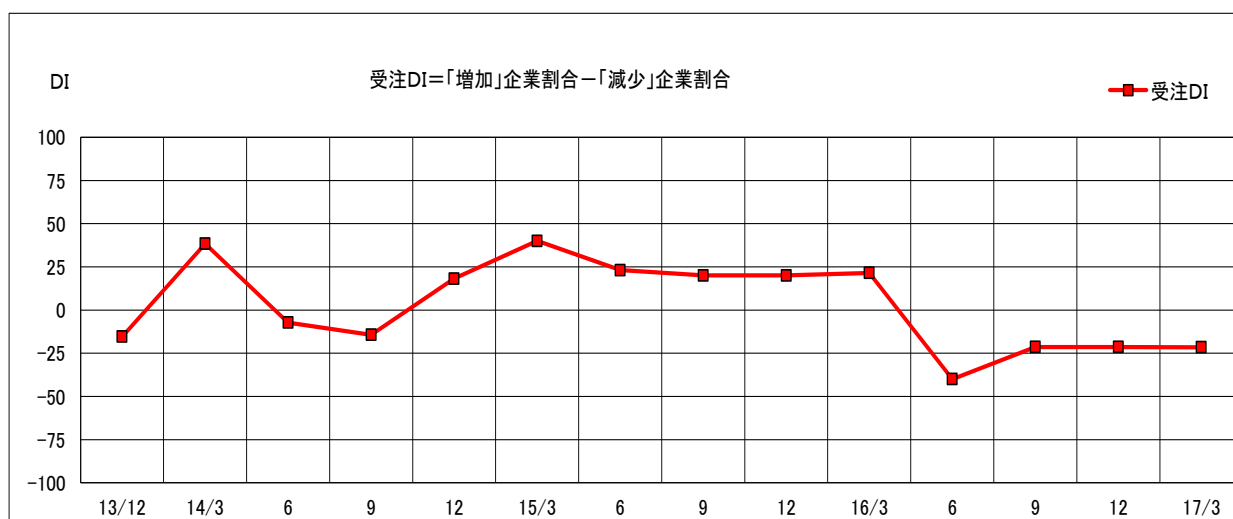
年月	13/12	14/3	6	9	12	15/3	6	9	12	16/3	6	9	12	17/3
加工DI	0.0	0.0	▲14.3	▲21.4	0.0	20.0	15.4	13.3	20.0	7.1	6.7	▲7.2	▲21.4	▲7.2

2 受注状況の動向

今期、受注が「増加」とする企業は、7.1%と前回の14.3%から7.2ポイントの減少となった。

一方「減少」とする企業は、28.6%と前回の35.7%から7.1ポイントの減少となった。

DI値は、0.1ポイント悪化して▲21.5となった。



年月	13/12	14/3	6	9	12	15/3	6	9	12	16/3	6	9	12	17/3
受注DI	▲15.4	38.4	▲7.2	▲14.3	18.2	40.0	23.1	20.0	20.0	21.5	▲40.0	▲21.4	▲21.4	▲21.5

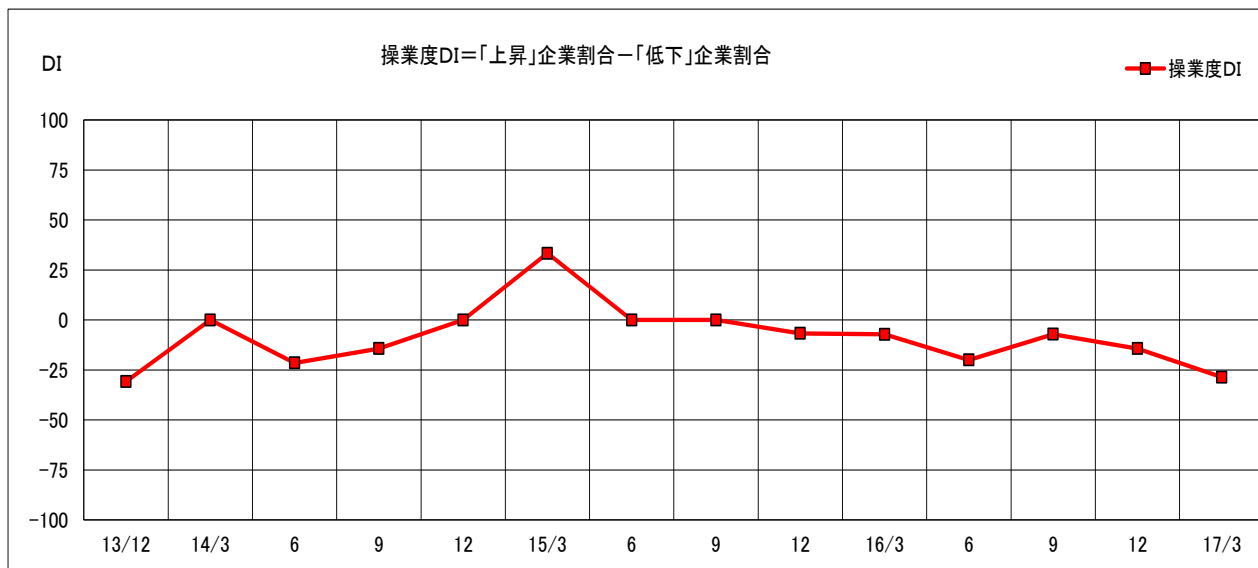
(縫製)

3 操業度の動向

今期、操業度が「上昇した」とする企業は、0.0%と前回の14.3%から14.3ポイントの減少となった。

一方「低下した」とする企業は、28.6%と前回と同じであった。

DI値は、14.3ポイント悪化して▲28.6となった。



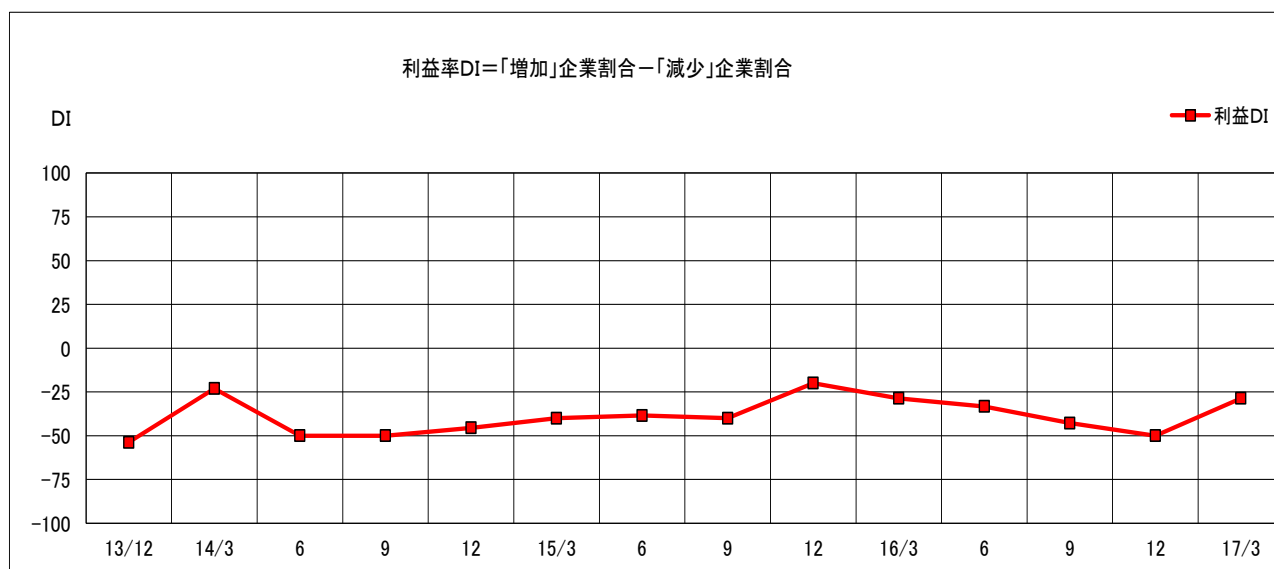
年月	13/12	14/3	6	9	12	15/3	6	9	12	16/3	6	9	12	17/3
操業度DI	▲30.8	0.0	▲21.5	▲14.3	0.0	33.3	0.0	0.0	▲6.7	▲7.2	▲20.0	▲7.1	▲14.3	▲28.6

4 利益率の動向

今期、利益率が「増加した」とする企業は、7.1%と前回の0.0%から7.1ポイントの増加となった。

一方「減少した」とする企業は、35.7%と前回の50.0%から14.3ポイントの減少となった。

DI値は、21.4ポイント改善して▲28.6となった。



年月	13/12	14/3	6	9	12	15/3	6	9	12	16/3	6	9	12	17/3
利益率DI	▲53.8	▲23.1	▲50.0	▲50.0	▲45.5	▲40.0	▲38.5	▲40.0	▲20.0	▲28.6	▲33.3	▲42.8	▲50.0	▲28.6

(縫製)

5 財務の状況

今期、資金繰りが「余裕」とする企業は、0.0%と前回の0.0%から0.0ポイントの不变となった。

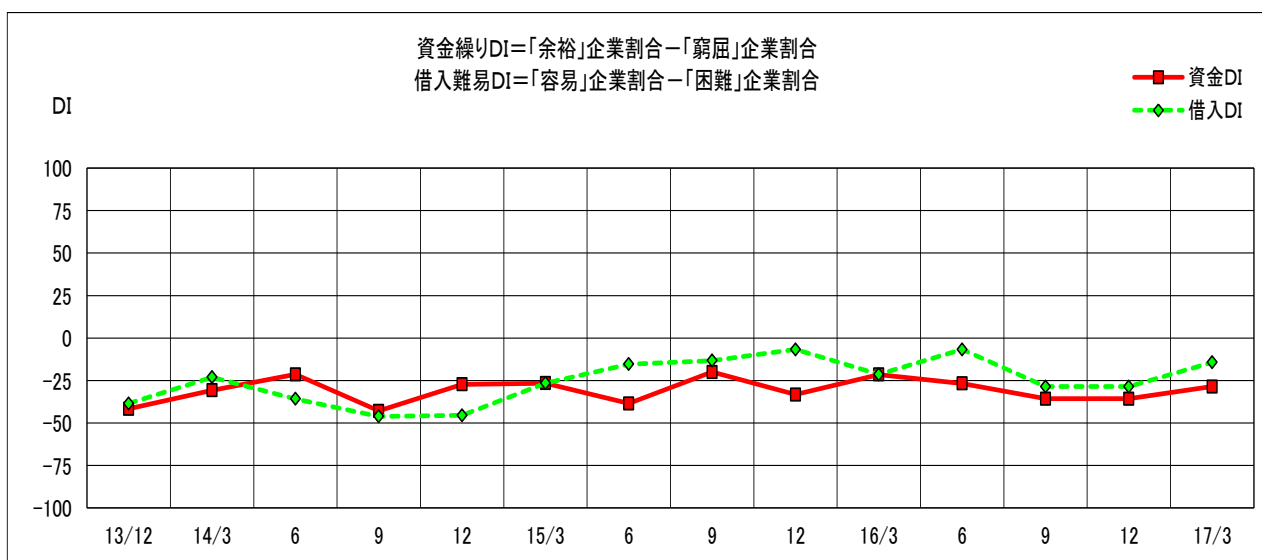
一方「窮屈」とする企業は、28.6%と前回の35.7%から7.1ポイントの減少となった。

DI値は、7.1ポイント改善して▲28.6となった。

今期、借入難易が「容易」とする企業は、0.0%と前回と同じであった。

一方「困難」とする企業は、14.3%と前回の28.6%から14.3ポイントの減少となった。

DI値は、14.3ポイント改善して▲14.3となった。



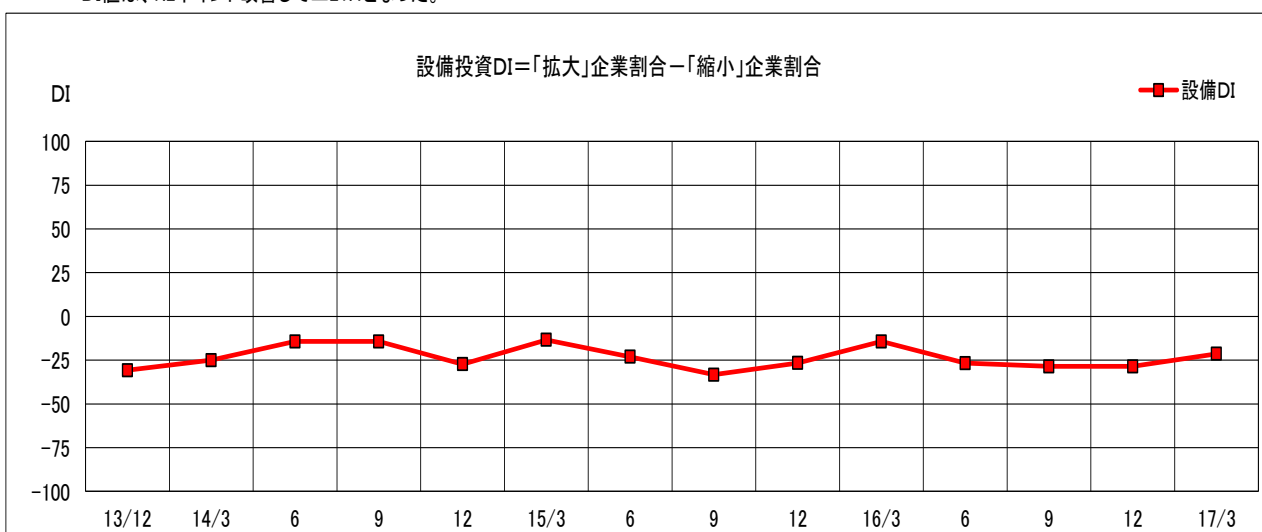
年月	13/12	14/3	6	9	12	15/3	6	9	12	16/3	6	9	12	17/3
資金DI	▲41.7	▲30.8	▲21.4	▲42.9	▲27.3	▲26.6	▲38.5	▲20.0	▲33.3	▲21.5	▲26.7	▲35.7	▲35.7	▲28.6
借入DI	▲38.5	▲23.1	▲35.8	▲46.1	▲45.5	▲26.6	▲15.4	▲13.3	▲6.7	▲21.4	▲6.7	▲28.6	▲28.6	▲14.3

6 設備投資の状況

今期、設備投資が「拡大」とする企業は、0.0%と前回と同じであった。

一方「縮小」とする企業は、21.4%と前回の28.6%から7.2ポイントの減少となった。

DI値は、7.2ポイント改善して▲21.4となった。

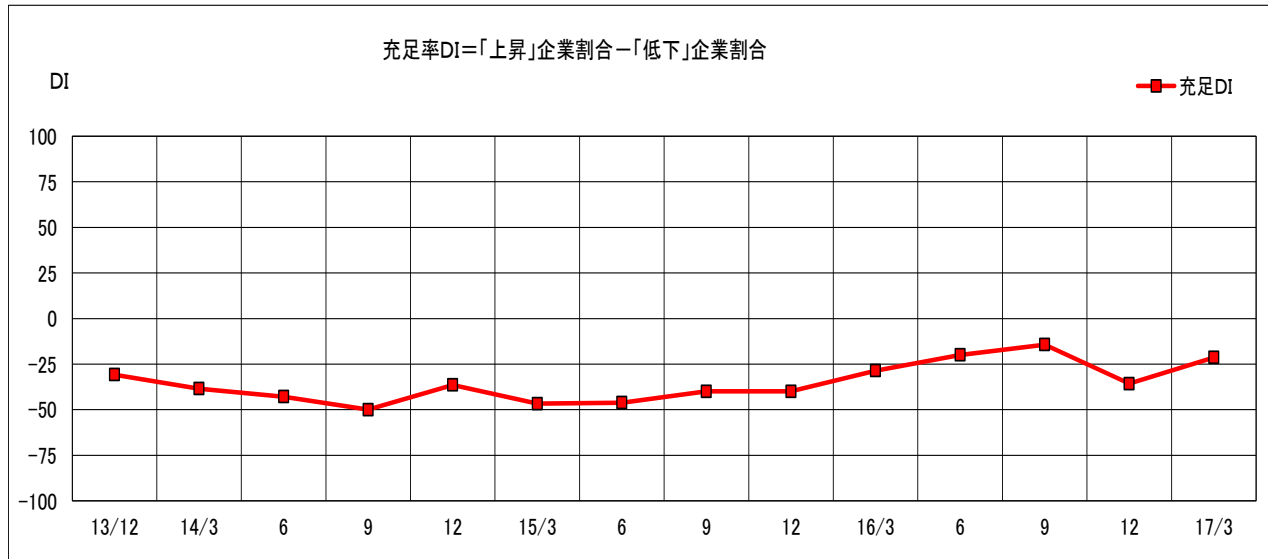


年月	13/12	14/3	6	9	12	15/3	6	9	12	16/3	6	9	12	17/3
設備DI	▲30.8	▲25.0	▲14.3	▲14.3	▲27.3	▲13.4	▲23.1	▲33.3	▲26.6	▲14.3	▲26.7	▲28.6	▲28.6	▲21.4

(縫製)

7 従業員の動向

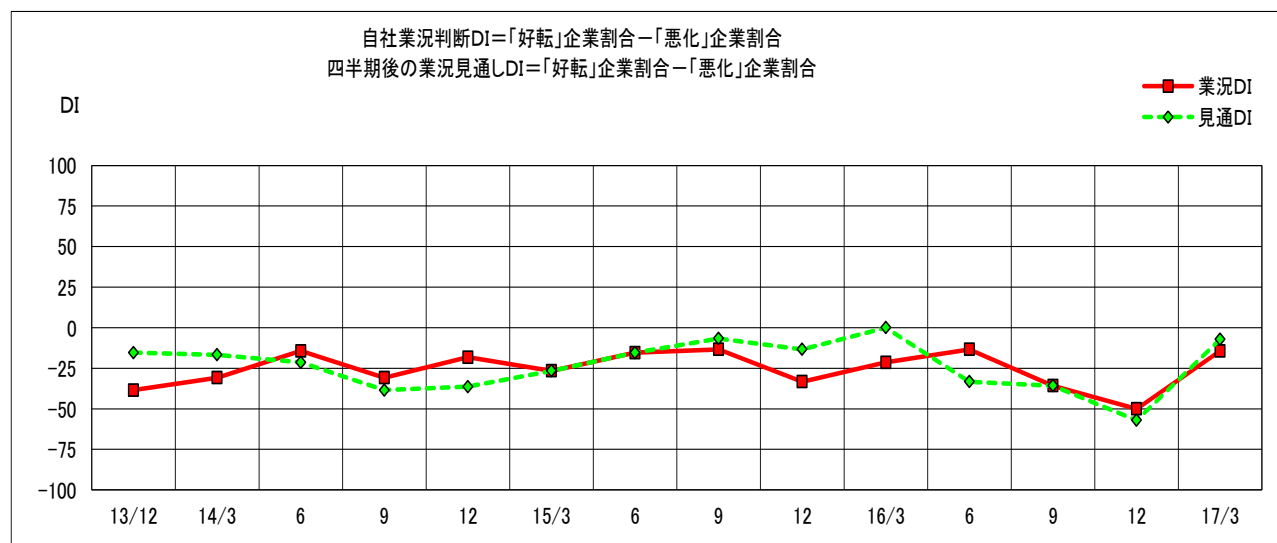
従業員充足率が「上昇した」とする企業は、0.0%と前回と同じであった。
 一方「低下した」とする企業は、21.4%と前回の 35.7%から 14.3ポイントの減少となった。
 DI値は、14.3ポイント改善して▲21.4となった。



年月	13/12	14/3	6	9	12	15/3	6	9	12	16/3	6	9	12	17/3
充足DI	▲30.8	▲38.5	▲42.9	▲50.0	▲36.4	▲46.7	▲46.2	▲40.0	▲40.0	▲28.6	▲20.0	▲14.3	▲35.7	▲21.4

8 業況総合判断

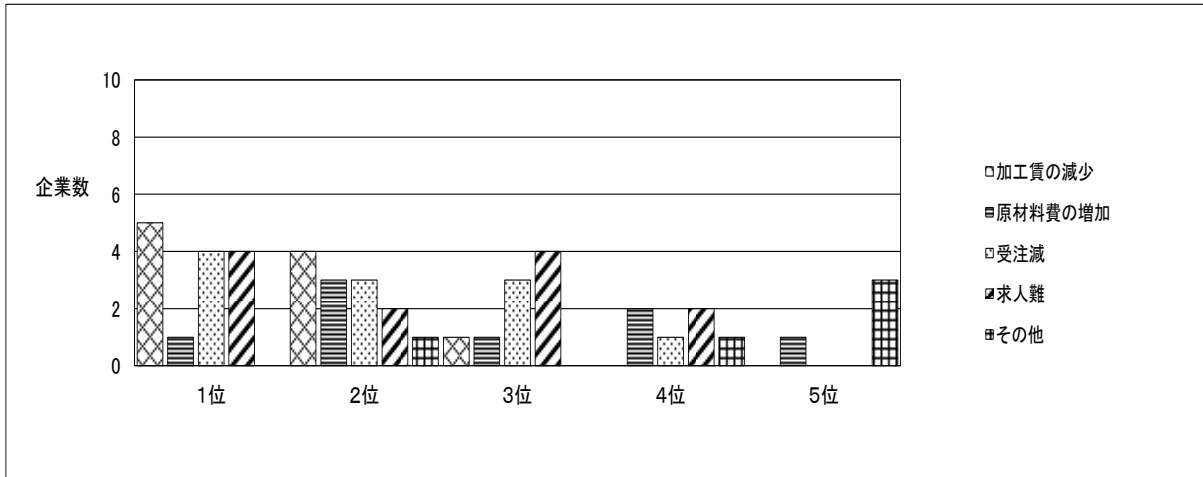
今期、業況判断が「好転」とする企業は、14.3%と前回の 0.0%から 14.3ポイントの増加となった。
 一方「悪化」とする企業は、28.6%と前回の 50.0%から 21.4ポイントの減少となった。
 DI値は、35.7ポイント改善して▲14.3となった。
 四半期後の業況見通しが「好転」とする企業は、14.3%と前回の 0.0%から 14.3ポイントの増加となった。
 一方「悪化」とする企業は、21.4%と前回の 57.1%から 35.7ポイントの減少となった。
 DI値は、50.0ポイント改善して▲7.1となった。



年月	13/12	14/3	6	9	12	15/3	6	9	12	16/3	6	9	12	17/3
業況DI	▲38.5	▲30.8	▲14.3	▲30.8	▲18.2	▲26.6	▲15.4	▲13.4	▲33.3	▲21.4	▲13.4	▲35.7	▲50.0	▲14.3
見通DI	▲15.4	▲16.7	▲21.4	▲38.5	▲36.4	▲26.6	▲15.4	▲6.7	▲13.4	0.0	▲33.3	▲35.7	▲57.1	▲7.1

9 経営上の問題点

経営上の問題点の1位「加工賃の減少」、2位「原材料費の増加」、「受注減」となっている。



	1位	2位	3位	4位	5位
加工賃の減少	5	4	1	0	0
原材料費の増加	1	3	1	2	1
受注減	4	3	3	1	0
求人難	4	2	4	2	0
その他	0	1	0	1	3

回答企業のコメント

- 工賃の値上げが難しい。
- 人件費の増加が経営上の問題点となっている。
- 市場は何が売れるか手探りの状態である。

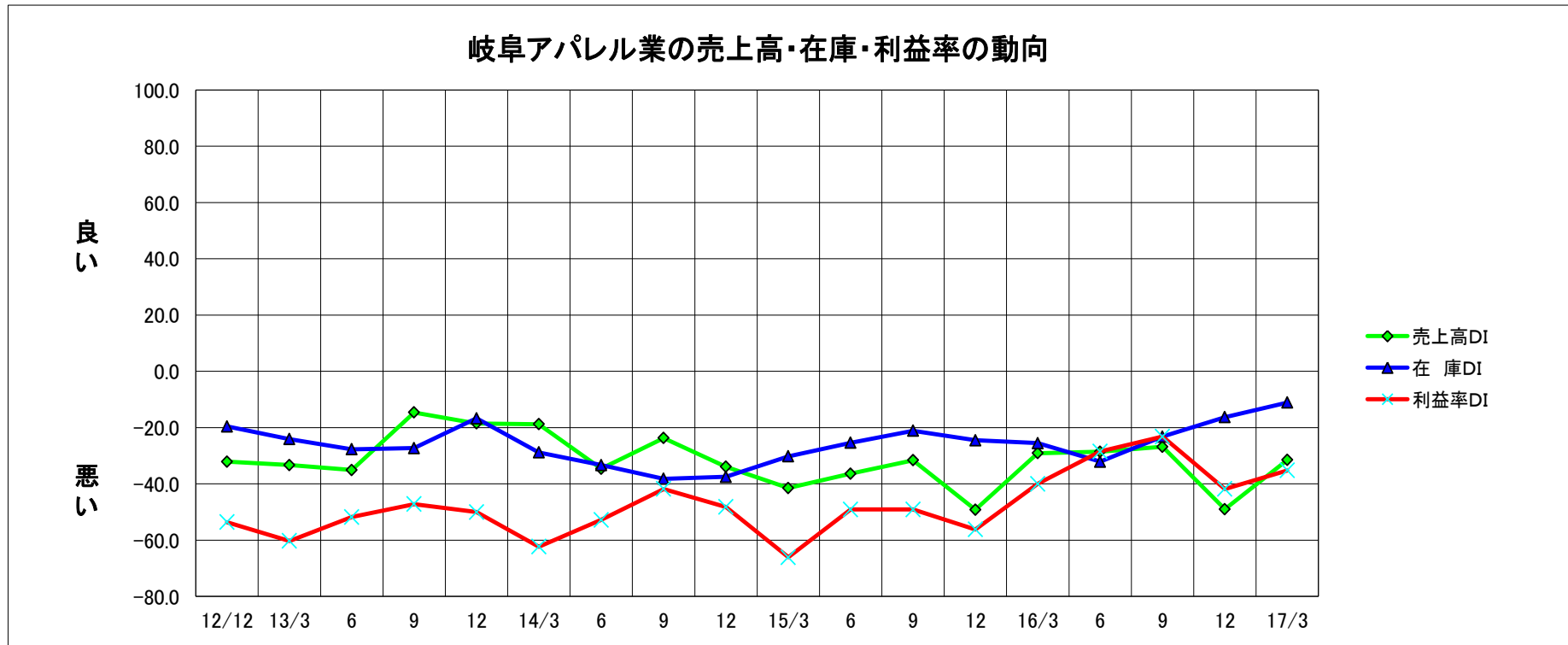
岐阜アパレルの動向

○ 売上高DI 前期比で +17.5ポイント 前年同期比で -2.4ポイント
 ○ 在庫DI 前期比で +5.2ポイント 前年同期比で +14.4ポイント
 ○ 利益率DI 前期比で +6.6ポイント 前年同期比で +4.8ポイント

岐阜アパレル業の売上高・在庫・利益率の動向

※調査対象企業数59社

年・月	12/12	13/3	6	9	12	14/3	6	9	12	15/3	6	9	12	16/3	6	9	12	17/3
売上高DI	-32.1	-33.3	-35.1	-14.6	-18.5	-18.8	-34.6	-23.7	-33.9	-41.5	-36.4	-31.6	-49.2	-29.1	-28.6	-26.8	-49.0	-31.5
在庫DI	-19.6	-24.1	-27.7	-27.3	-16.7	-28.8	-33.3	-38.2	-37.5	-30.2	-25.4	-21.1	-24.5	-25.5	-32.1	-23.2	-16.3	-11.1
利益率DI	-53.6	-60.3	-51.8	-47.2	-50.0	-62.3	-52.8	-41.8	-48.2	-66.1	-49.1	-49.1	-56.2	-40.0	-28.5	-23.2	-41.8	-35.2



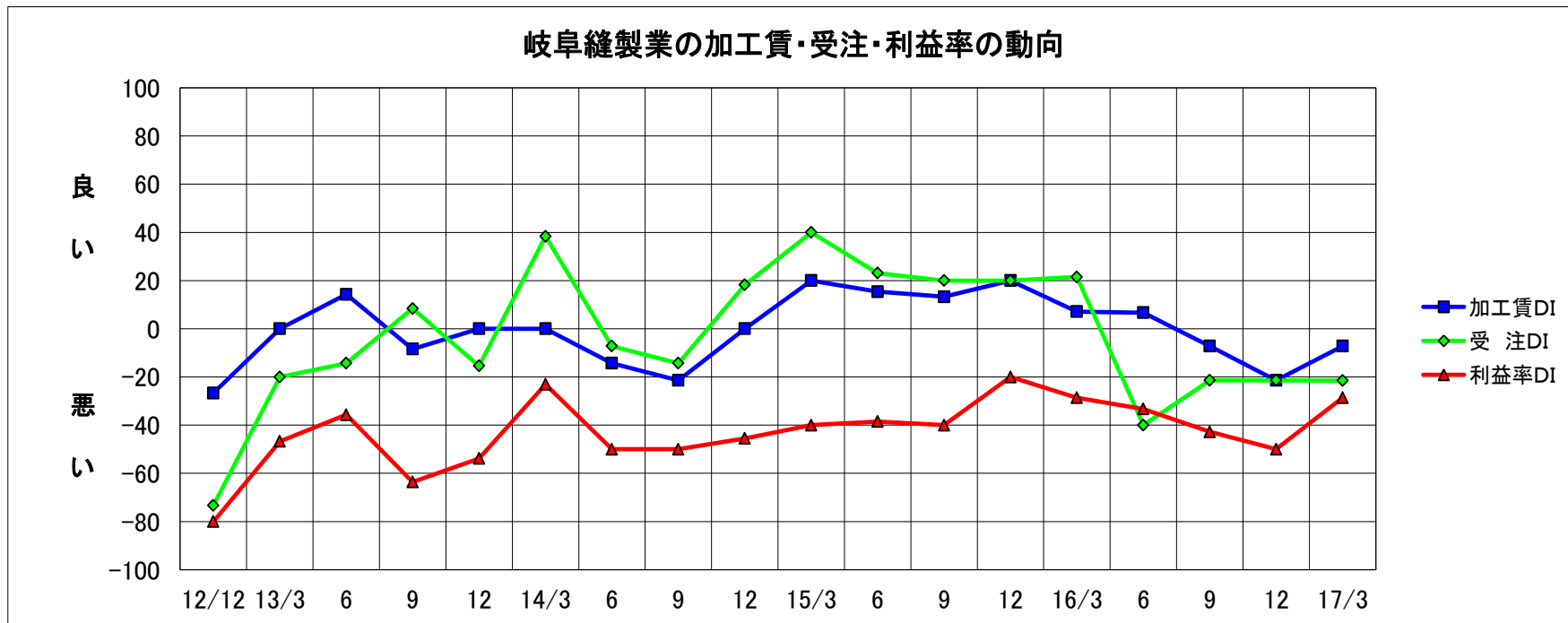
岐阜縫製業の動向

- 加工賃DI 前期比で +14.2ポイント 前年同期比で -14.3ポイント
- 受注DI 前期比で -0.1ポイント 前年同期比で -43.0ポイント
- 利益率DI 前期比で +21.4ポイント 前年同期比で +0.0ポイント

岐阜縫製業の加工賃・受注・利益率の動向

※調査対象縫製企業数15社

年・月	12/12	13/3	6	9	12	14/3	6	9	12	15/3	6	9	12	16/3	6	9	12	17/3
加工賃DI	-26.7	0.0	14.3	-8.4	0.0	0.0	-14.3	-21.4	0.0	20.0	15.4	13.3	20.0	7.1	6.7	-7.2	-21.4	-7.2
受注DI	-73.3	-20.0	-14.3	8.4	-15.4	38.4	-7.2	-14.3	18.2	40.0	23.1	20.0	20.0	21.5	-40.0	-21.4	-21.4	-21.5
利益率DI	-80.0	-46.7	-35.7	-63.6	-53.8	-23.1	-50.0	-50.0	-45.5	-40.0	-38.5	-40.0	-20.0	-28.6	-33.3	-42.8	-50.0	-28.6



アパレルD Iの推移

		売上高	在庫	操業度	販売価格	仕入価格	利益率	資金繰り	借入難易	自社の業況総合判断	四半期後の自社業況見通し	海外生産
1997	9	-27.0	-43.0	-32.0	-20.0	-3.0	-45.0	-37.0		-37.0	-35.0	18.0
	12	-66.0	-61.0	-41.0	-51.0	-2.0	-58.0	-54.0		-59.0	-54.0	25.0
1998	3	-66.0	-60.0	-45.0	-40.0	9.0	-67.0	-55.0		-60.0	-57.0	15.0
	6	-63.0	-52.0	-52.0	-53.0	3.0	-75.0	-55.0	-22.0	-67.0	-53.0	15.0
	9	-74.0	-45.0	-48.0	-52.0	16.0	-72.0	-55.0	-38.0	-69.0	-60.0	26.0
	12	-52.6	-22.8	-43.9	-50.9	17.5	-70.2	-42.8	-17.9	-57.9	-50.9	25.0
1999	3	-46.4	-44.6	-39.3	-51.8	26.8	-62.5	-39.3	-28.6	-50.0	-37.5	23.8
	6	-31.6	-31.6	-35.1	-57.9	24.6	-40.4	-28.1	-26.8	-35.1	-17.5	38.1
	9	-45.8	-25.4	-33.9	-46.7	20.4	-37.3	-28.8	-10.2	-27.1	-18.6	45.8
	12	-25.0	-26.8	-25.0	-60.7	26.8	-25.0	-25.0	-3.6	-23.2	-19.6	47.1
2000	3	-45.6	-26.3	-29.8	-59.6	26.3	-42.1	-24.6	-8.8	-40.4	-21.1	52.0
	6	-43.1	-29.3	-31.0	-63.8	34.5	-43.1	-22.4	-3.4	-36.2	-27.6	60.7
	9	-53.7	-24.1	-29.6	-64.8	35.2	-61.1	-22.2	-3.7	-40.7	-38.9	56.0
	12	-58.2	-32.7	-47.3	-78.2	43.6	-65.5	-23.6	-5.5	-50.9	-38.2	46.7
2001	3	-41.1	-35.7	-37.5	-75.0	39.3	-53.6	-28.6	-12.5	-50.0	-48.2	48.1
	6	-50.0	-37.9	-53.4	-77.6	43.1	-60.3	-24.1	-3.4	-53.4	-41.4	66.7
	9	-54.5	-36.4	-49.1	-65.5	34.5	-61.8	-30.9	-16.4	-60.0	-49.1	50.0
	12	-46.9	-34.7	-42.9	-59.2	36.7	-53.1	-28.6	-14.3	-55.1	-53.1	37.5
2002	3	-40.7	-24.1	-24.1	-63.0	22.2	-51.9	-29.6	-1.9	-42.6	-40.7	39.1
	6	-35.3	-31.4	-33.3	-54.9	29.4	-49.0	-25.5	0.0	-37.3	-31.4	42.9
	9	-25.5	-30.9	-28.1	-43.6	21.8	-38.2	-27.3	-10.9	-41.8	-32.7	28.6
	12	-40.7	-40.7	-22.2	-48.1	27.8	-46.3	-31.5	-11.1	-38.9	-46.3	36.4
2003	3	-34.0	-39.6	-34.0	-54.7	18.9	-41.5	-32.1	-17.0	-43.4	-41.5	35.0
	6	4.5	-43.4	-26.4	-52.8	18.9	-50.9	-18.9	3.8	-35.8	-34.0	26.1
	9	-51.0	-43.1	-25.5	-49.0	13.7	-58.8	-29.4	-3.9	-43.1	-27.5	34.8
	12	-41.2	-35.3	-27.5	-52.9	11.8	-49.0	-19.6	-2.0	-45.1	-35.3	26.3
2004	3	-38.9	-27.8	-22.2	-38.9	11.1	-33.3	-14.8	7.4	-25.9	-24.1	33.3
	6	-44.6	-46.4	-37.5	-39.3	12.5	-55.4	-17.9	1.8	-42.9	-26.8	11.5
	9	-33.3	-42.6	-29.6	-37.0	3.7	-44.4	-18.5	7.4	-44.4	-37.5	13.8
	12	-64.9	-57.9	-45.6	-56.1	8.8	-70.2	-29.8	-3.5	-54.4	-45.6	7.1
2005	3	-48.0	-16.0	-42.0	-42.0	4.0	-50.0	-26.0	2.0	-52.0	-44.0	-7.4
	6	-22.2	-27.8	-31.5	-44.4	0.0	-42.6	-24.1	11.1	-27.8	-5.6	-3.7
	9	-18.2	-32.7	-16.4	-32.7	0.0	-18.2	-10.9	12.7	-10.9	-12.7	9.7
	12	-1.8	-10.9	-5.5	-27.3	-7.3	-9.1	-1.8	10.9	-7.3	-7.3	10.0
2006	3	0.0	-22.6	-15.1	-20.8	-13.2	-11.3	-5.7	18.9	-13.2	-3.8	-3.4
	6	-6.0	-44.0	-16.0	-32.0	-12.0	-20.0	-12.0	10.0	-22.0	-16.0	19.2
	9	-28.8	-36.5	-19.2	-25.0	-19.2	-36.5	-15.4	7.7	-28.8	-23.1	3.7
	12	-17.0	-30.2	-15.1	-30.2	-13.2	-30.2	-11.3	7.5	-20.8	-20.8	7.4
2007	3	-37.0	-25.9	-29.6	-24.1	-33.3	-53.7	-16.7	7.4	-40.7	-29.6	15.4
	6	-26.0	-32.0	-30.0	-36.0	-34.0	-58.0	-12.0	8.0	-56.0	-44.0	14.3
	9	-33.3	-23.5	-37.3	-23.5	-39.2	-51.0	-21.6	-3.9	-52.9	-41.2	3.8
	12	-38.3	-36.2	-31.9	-17.0	-44.7	-59.6	-17.0	-4.3	-57.4	-46.8	-10.0
2008	3	-26.5	-22.9	-25.5	-24.5	-42.9	-44.9	-12.2	-4.1	-34.7	-39.6	-4.0
	6	-35.2	-29.6	-20.4	-22.2	-42.6	-38.9	-13.0	-1.9	-42.6	-32.7	-14.8
	9	-36.5	-34.6	-25.0	-19.2	-48.1	-44.2	-13.5	-9.6	-42.3	-46.2	17.4
	12	-52.0	-44.0	-38.8	-54.0	2.0	-56.0	-20.0	-10.0	-57.1	-55.1	-4.8
2009	3	-55.4	-42.9	-50.0	-53.6	8.9	-60.7	-32.1	-7.1	-60.7	-67.3	4.2
	6	-52.8	-32.1	-35.8	-62.3	15.4	-64.2	-28.3	-5.7	-50.9	-54.7	-24.0
	9	-64.0	-32.0	-55.1	-50.0	14.0	-44.0	-22.0	-6.1	-60.0	-56.0	-18.2
	12	-50.9	-18.9	-37.7	-58.5	15.1	-47.2	-17.0	-3.8	-56.6	-49.1	16.7
2010	3	-45.5	-7.3	-25.9	-58.2	-1.8	-50.9	-23.6	-7.3	-43.6	-29.1	-3.8
	6	-30.4	-21.4	-20.4	-60.7	-8.9	-46.4	-12.5	-3.6	-30.4	-30.4	3.4
	9	-32.7	-27.3	-16.4	-41.8	-9.1	-41.8	-18.2	1.9	-32.7	-34.5	-7.1
	12	-33.3	-18.5	-17.0	-35.2	-25.9	-35.2	-5.6	7.4	-27.8	-40.7	0.0
2011	3	-45.1	-25.5	-36.0	-37.3	-47.1	-56.9	-17.6	-2.0	-62.7	-69.4	4.0
	6	-34.6	-38.5	-39.2	-42.3	-26.9	-42.3	-17.7	-1.9	-42.3	-35.3	0.0
	9	-31.5	-40.7	-25.9	-25.9	-35.2	-50.0	-18.6	-1.9	-46.3	-40.0	4.0
	12	-18.2	-32.7	-25.5	-32.7	-18.2	-41.8	-14.6	1.8	-38.2	-31.5	14.8
2012	3	-8.9	-35.7	-8.9	-30.4	-16.1	-28.6	-7.2	-1.8	-18.2	-14.5	7.1
	6	-13.0	-24.1	-18.9	-27.8	-11.1	-38.9	1.8	16.7	-21.2	-19.6	7.4
	9	-36.8	-36.8	-25.9	-31.0	-8.6	-36.2	-8.7	5.2	-37.9	-29.3	0.0
	12	-32.1	-19.6	-14.3	-28.6	-21.4	-53.6	-3.7	5.4	-31.6	-25.9	4.2
2013	3	-33.3	-24.1	-27.6	-17.2	-50.0	-60.3	-8.7	1.8	-42.9	-23.2	3.6
	6	-35.1	-27.7	-27.7	-18.5	-53.7	-51.8	-7.4	3.7	-37.0	-27.7	21.7
	9	-14.6	-27.3	-11.3	-7.4	-60.0	-47.2	-3.6	5.5	-25.9	-16.7	20.8
	12	-18.5	-16.7	-11.3	-9.3	-47.1	-50.0	0.0	11.1	-37.0	-26.4	-7.4
2014	3	-18.8	-28.8	-20.8	-3.8	-63.5	-62.3	-7.5	3.8	-43.1	-52.9	-7.7
	6	-34.6	-33.3	-29.1	-11.0	-47.2	-52.8	-1.8	7.3	-36.4	-21.8	3.7
	9	-23.7	-38.2	-25.0	-5.4	-61.8	-41.8	-14.5	11.1	-42.6	-38.0	5.3
	12	-33.9	-37.5	-30.4	-1.8	-69.6	-48.2	-12.5	0.0	-41.1	-39.3	0.0
2015	3	-41.5	-30.2	-26.5	-3.8	-77.4	-66.1	-7.5	-5.8	-41.5	-28.9	15.0
	6	-36.4	-25.4	-27.3	-14.5	-72.7	-49.1	-10.9	5.5	-41.8	-38.1	-10.6
	9	-31.6	-21.1	-15.8	-7.0	-59.6	-49.1	-3.5	12.3	-38.6	-28.1	0.0
	12	-49.2	-24.5	-40.3	-14.0	-54.4	-56.2	-8.8	5.2	-47.3	-42.1	0.0
2016	3	-29.1	-25.5	-25.4	-12.7	-30.9	-40.0	-1.8	16.4	-36.4	-30.9	0.0
	6	-28.6	-32.1	-23.2	-14.3	-21.5	-28.5	-7.2	9.0	-34.0	-28.6	0.0
	9	-26.8	-23.2	-30.4	-13.1	-21.3	-23.2	-1.8	12.3	-35.7	-37.5	4.0
	12	-49.0	-16.3	-25.5	-20.0	-23.6	-41.8	0.0	9.1	-49.1	-36.4	3.5
2017	3	-31.5	-11.1	-20.4	-14.8	-31.5	-35.2	1.8	9.3	-27.7	-27.8	13.7

縫製DIの推移

		加工賃	受注	操業度	利益率	資金繰り	借入難易	設備投資	従業員充足率	自社の業 況総合判 断	四半期後 の自社業 況見通し	海外生産
1997	9	7.0	40.0	13.0	13.0	-47.0		-13.0	0.0	0.0	7.0	50.0
	12	-33.0	0.0	-7.0	-33.0	-60.0		-7.0	-7.0	-13.0	-13.0	0.0
1998	3	-53.0	-20.0	-7.0	-47.0	-73.0		-40.0	-13.0	-40.0	-27.0	0.0
	6	-53.0	-40.0	-47.0	-80.0	-80.0	-60.0	-47.0	-20.0	-60.0	-67.0	-100.0
	9	-47.0	7.0	0.0	0.0	-60.0	-80.0	-67.0	-33.0	-13.0	-47.0	0.0
	12	-66.7	-46.7	-46.7	-66.7	-73.3	-28.6	-40.0	-26.7	-73.3	-46.7	100.0
1999	3	-46.7	13.3	-13.3	-40.0	-53.3	-42.9	-26.7	-33.3	-26.7	-7.1	0.0
	6	-33.3	0.0	0.0	0.0	-60.0	-66.7	-33.3	0.0	-46.7	-33.3	-100.0
	9	-33.3	6.7	6.7	-26.7	-40.0	-40.0	-6.7	0.0	-20.0	-20.0	0.0
	12	-53.3	-26.7	-40.0	-66.7	-73.3	-40.0	-46.7	-20.0	-66.7	-60.0	-50.0
2000	3	-33.3	26.7	0.0	-40.0	-60.0	-26.7	-20.0	-13.3	-13.3	-26.7	50.0
	6	-68.8	31.3	-43.8	-50.0	-50.0	-43.8	-18.8	-18.8	-37.5	37.5	なし
	9	-53.8	-30.8	-30.8	-69.2	-76.9	-46.2	-23.1	-7.7	-46.2	-61.5	なし
	12	-61.5	-48.2	-38.5	-76.9	-53.8	-38.5	-46.2	-38.5	-69.2	-53.8	なし
2001	3	-50.0	-16.7	8.3	-58.3	-83.3	-58.3	-41.7	-8.3	-33.3	-41.7	なし
	6	-57.1	-21.4	7.1	-64.3	-35.7	-28.6	-28.6	-7.1	-50.0	-42.9	なし
	9	-42.9	0.0	-7.1	-42.8	-57.1	-50.0	-21.4	-14.3	-50.0	-64.3	なし
	12	-33.3	-20.0	-20.0	-53.3	-50.0	-26.7	-26.7	-13.3	-33.3	-33.3	なし
2002	3	0.0	46.2	15.4	-7.7	-53.8	-53.8	-7.7	-15.4	0.0	0.0	なし
	6	-28.6	-14.3	-28.6	-35.7	-42.9	-42.9	0.0	-14.3	-35.7	-38.5	なし
	9	-14.3	7.1	0.0	-14.3	-42.9	-21.4	0.0	0.0	-21.4	-7.1	なし
	12	-46.2	-38.5	-30.8	-76.9	-69.2	-38.5	-38.5	-23.1	-61.5	-53.8	なし
2003	3	-60.0	-10.0	10.0	-50.0	-50.0	-50.0	-40.0	-30.0	-40.0	-70.0	なし
	6	-41.7	33.3	-33.3	-50.0	-41.7	-33.3	-8.3	33.3	-50.0	-41.7	なし
	9	-33.3	8.3	-16.7	-58.3	-58.3	-41.7	-50.0	-16.7	-50.0	-58.3	なし
	12	-53.8	-23.1	-38.5	-84.6	-69.2	-46.2	-38.5	-15.4	-69.2	-76.9	なし
2004	3	-20.0	33.3	-6.7	-46.7	-53.3	-46.7	-13.3	-6.7	-20.0	-6.7	なし
	6	-57.1	-35.7	-28.6	-50.0	-53.3	-64.3	-35.7	-7.1	-57.1	-21.4	なし
	9	-53.3	-40.0	-40.0	-66.7	-60.0	-40.0	-26.7	-20.0	-46.7	-13.3	なし
	12	-53.3	-40.0	-46.7	-53.3	-73.3	-46.7	-33.3	-20.0	-40.0	-26.7	なし
2005	3	-30.8	0.0	0.0	-38.5	-46.2	-30.8	-30.8	-7.7	-30.8	-30.8	なし
	6	-42.9	-28.6	-21.4	-35.7	-42.9	-28.6	-21.4	-14.3	-21.4	-21.4	なし
	9	-21.4	7.1	-21.4	-50.0	-42.9	-28.6	-14.3	-14.3	-28.6	-21.4	なし
	12	-30.8	-7.7	-23.1	-30.8	-38.5	-30.8	-15.4	-23.1	-23.1	-23.1	なし
2006	3	-8.3	41.7	33.3	-16.7	-41.7	-33.3	-8.3	-8.3	-16.7	-16.7	なし
	6	-6.7	26.7	20.0	-6.7	-33.3	-40.0	0.0	0.0	-13.3	6.7	なし
	9	-15.4	30.8	0.0	-23.1	-23.1	-30.8	-23.1	0.0	-7.7	0.0	なし
	12	-20.0	-20.0	-20.0	-46.7	-53.3	-40.0	-26.7	-6.7	-33.3	-20.0	なし
2007	3	-7.1	21.4	14.3	-14.3	-28.6	-28.6	-21.4	-7.1	-14.3	-14.3	なし
	6	-6.7	13.3	6.7	-33.3	-33.3	-20.0	-6.7	0.0	-20.0	-20.0	なし
	9	0.0	13.3	-6.7	-26.7	-20.0	-13.3	6.7	-6.7	-13.3	-13.3	なし
	12	-6.7	-13.3	-13.3	-14.3	-13.3	-13.3	-20.0	-6.7	-13.3	-26.7	なし
2008	3	-6.7	0.0	-13.3	-26.7	-33.3	-20.0	-13.3	0.0	-26.7	-26.7	なし
	6	-33.3	-40.0	-33.3	-73.3	-40.0	-20.0	-26.7	-6.7	-33.3	-50.0	なし
	9	-33.3	-26.7	-26.7	-73.3	-40.0	-33.3	-20.0	-20.0	-60.0	-73.3	なし
	12	-42.9	-64.3	-57.1	-71.4	-64.3	-28.6	-46.2	-15.4	-71.4	-64.3	なし
2009	3	-57.1	-42.9	-42.9	-92.9	-57.1	-28.6	-28.6	-14.3	-100.0	-71.4	なし
	6	-73.3	-86.7	-80.0	-66.7	-73.3	-46.7	-46.7	-13.3	-86.7	-80.0	なし
	9	-71.4	-71.4	-57.1	-71.4	-71.4	-30.8	-35.7	0.0	-71.4	-57.1	なし
	12	-66.7	-80.0	-73.3	-80.0	-80.0	-46.7	-46.7	-28.6	-66.7	-76.9	なし
2010	3	-50.0	0.0	-21.4	-78.6	-78.6	-14.3	-35.7	-15.4	-64.3	-57.1	なし
	6	-46.2	-69.2	-69.2	-84.6	-69.2	-30.8	-61.5	-16.7	-76.9	-69.2	なし
	9	-15.4	30.8	15.4	-38.5	-61.5	-41.7	-30.8	-23.1	-38.5	-48.2	なし
	12	-21.4	0.0	-28.6	-64.3	-53.8	-38.5	-14.3	-23.1	-61.5	-46.2	なし
2011	3	13.3	26.7	26.7	-33.3	-53.3	-26.7	-26.7	-33.3	-40.0	-60.0	なし
	6	-14.3	-21.4	-14.3	-50.0	-64.3	-35.7	-28.6	-28.6	-42.9	-14.3	なし
	9	-7.1	15.4	0.0	-28.6	-57.1	-35.7	-21.4	-14.3	-14.3	-14.3	なし
	12	-13.3	-33.3	-40.0	-66.7	-40.0	-33.3	-13.3	-6.7	-33.3	0.0	なし
2012	3	-20.0	33.3	33.3	-46.7	-53.3	-40.0	-33.3	-20.0	-33.3	-26.7	なし
	6	0.0	7.1	0.0	-14.3	-28.6	-14.3	-28.6	-14.3	-7.1	-15.4	なし
	9	7.1	-35.7	-28.6	-42.9	-42.9	-35.7	-21.4	-7.1	-42.9	-57.1	なし
	12	-26.7	-73.3	-71.4	-80.0	-60.0	-13.3	-33.3	-13.3	-66.7	-20.0	なし
2013	3	0.0	-20.0	-13.3	-46.7	-33.3	-40.0	-13.3	-26.7	-40.0	-40.0	なし
	6	14.3	-14.3	-14.3	-35.7	-42.9	-35.7	-14.3	-28.6	-35.7	-23.1	なし
	9	-8.4	8.4	8.3	-63.6	-16.7	0.0	-8.4	-18.2	-27.3	-27.3	なし
	12	0.0	-15.4	-30.8	-53.8	-41.7	-38.5	-30.8	-30.8	-38.5	-15.4	なし
2014	3	0.0	38.4	0.0	-23.1	-30.8	-23.1	-25.0	-38.5	-30.8	-16.7	なし
	6	-14.3	-7.2	-21.5	-50.0	-21.4	-35.8	-14.3	-42.9	-14.3	-21.4	なし
	9	-21.4	-14.3	-14.3	-50.0	-42.9	-46.1	-14.3	-50.0	-30.8	-38.5	なし
	12	0.0	18.2	0.0	-45.5	-27.3	-45.5	-27.3	-36.4	-18.2	-36.4	なし
2015	3	20.0	40.0	33.3	-40.0	-26.6	-26.6	-13.4	-46.7	-26.6	-26.6	なし
	6	15.4	23.1	0.0	-38.5	-38.5	-15.4	-23.1	-46.2	-15.4	-15.4	なし
	9	13.3	20.0	0.0	-40.0	-20.0	-13.3	-33.3	-40.0	-13.4	-6.7	なし
	12	20.0	20.0	-6.7	-20.0	-33.3	-6.7	-26.6	-40.0	-33.3	-13.4	なし
2016	3	7.1	21.5	-7.2	-28.6	-21.5	-21.4	-14.3	-28.6	-21.4	0.0	なし
	6	6.7	-40.0	-20.0	-33.3	-26.7	-6.7	-26.7	-20.0	-13.4	-33.3	なし
	9	-7.2	-21.4	-7.1	-42.8	-35.7	-28.6	-28.6	-14.3	-35.7	-35.7	なし
	12	-21.4	-21.4	-14.3	-50.0	-35.7	-28.6	-28.6	-35.7	-50.0	-57.1	なし
2017	3	-7.2	-21.5	-28.6	-28.6	-28.6	-14.3	-21.4	-21.4	-14.3	-7.1	なし