

# 岐阜アパレル・縫製産業景気動向調査

## 第1部 アパレル産業

### 1. 調査要領

- (1) 調査時期 令和2年7月  
(2) 調査依頼企業数 57社  
(3) 調査対象期間 令和2年4月～令和2年6月  
(4) 回答状況 有効回答数 52社  
有効回答率 91.2%

#### 《業種別内訳》

業種	依頼数	回答数	回答率
メンズファッション	21	20	95.2%
婦人子供服	32	28	87.5%
ニット雑貨	4	4	100%
合計	57	52	91.2%

### (5) 調査事項

- ア 売上高
- イ 在庫
- ウ 操業度
- エ 販売価格・仕入価格
- オ 利益率
- カ 資金繰り・借入難度
- キ 業況判断・四半期後の業況見通し
- ク 経営上の問題点
  - (ア) 売上の減少
  - (イ) 経費の増加
  - (ウ) 製品安
  - (エ) 求人難
  - (オ) その他
- ケ 海外生産の割合

## 2. アパレル産業景気動向調査結果の概況

岐阜アパレルは、「借入難易」DI、「資金繰り」DI等の項目で改善を示したが、「在庫状況」DI、「海外生産」DI等の項目で悪化を示した。

今期の調査結果の特徴は、DIの前回比較で「借入難易」DIで18.4ポイント、「資金繰り」DIで9.5ポイント改善し、「在庫状況」DIで21.3ポイント、「海外生産」DIで16.0ポイント悪化したことである。

経営上の問題点としては、1位「売上の減少」、2位「経費の増加」の順となった。

回答企業のコメントとしては、「消費が低迷により、資金繰りが厳しい。」(メンズ)、「コロナ禍による海外工場の生産性の低下、国内における販売不振等影響が大きい。」(婦人子供服)、「コロナウィルスの影響が販売不振に影響しているため、ネット販売に転じて現状を維持している。」(ニット)等の意見が聞かれた。

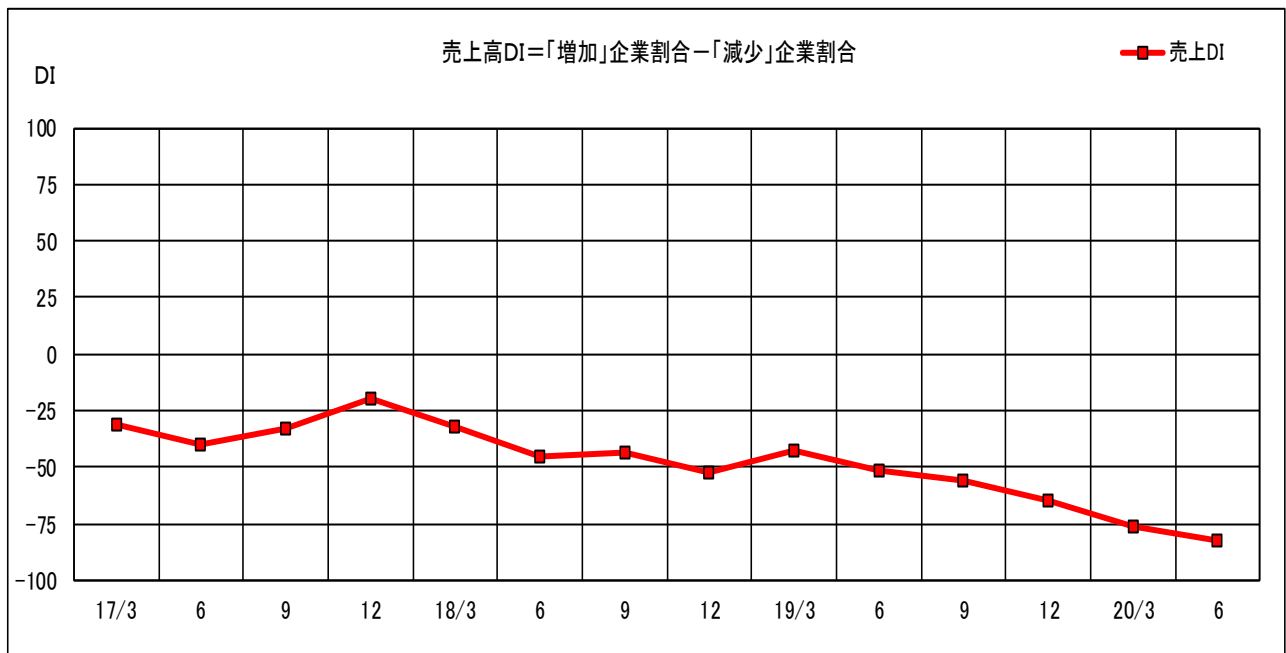
## 3. アパレル産業景気動向調査結果

### 1 売上高の動向

今期、売上高が「増加した」とする企業は、7.7%と前回の8.0%から0.3ポイントの減少となった。

一方「減少した」とする企業は、90.4%と前回の84.0%から6.4ポイントの増加となった。

DI値は、6.7ポイント悪化して▲82.7となった。



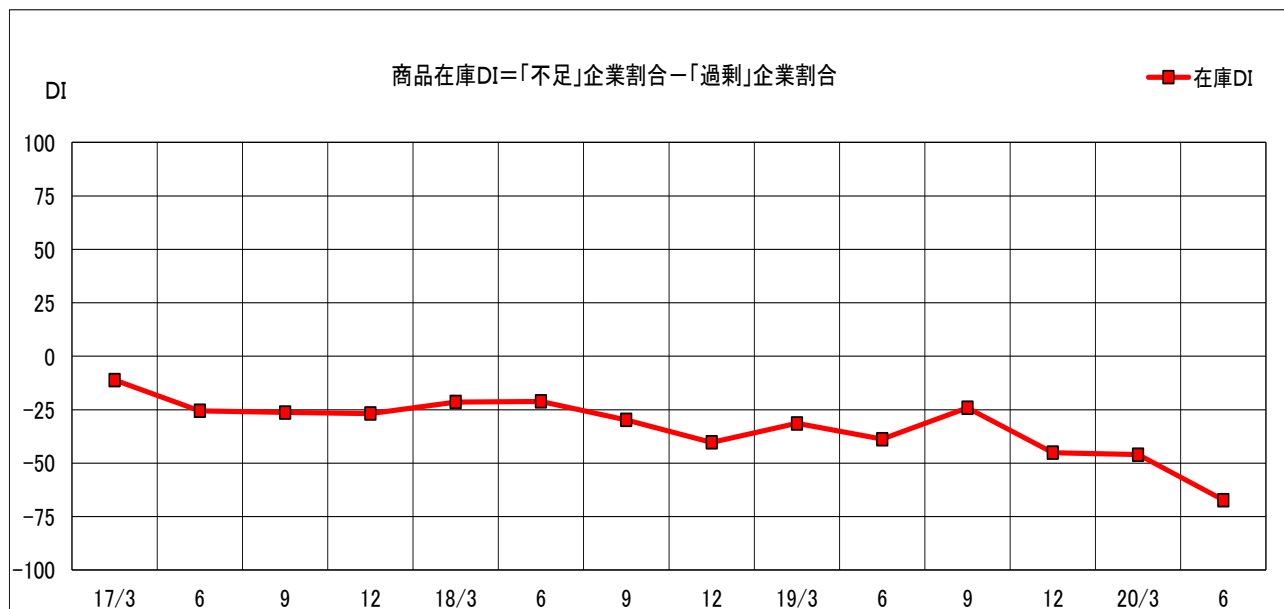
年月	17/3	6	9	12	18/3	6	9	12	19/3	6	9	12	20/3	6
売上DI	▲31.5	▲40.0	▲33.3	▲19.7	▲32.1	▲45.6	▲43.8	▲52.6	▲42.6	▲51.9	▲55.6	▲64.7	▲76.0	▲82.7

## 2 在庫の状況

今期、在庫が「不足」とする企業は、1.9%と前回の8.0%から6.1ポイントの減少となった。

一方「過剰」とする企業は、69.2%と前回の54.0%から15.2ポイントの増加となった。

DI値は、21.3ポイント悪化して▲67.3となった。



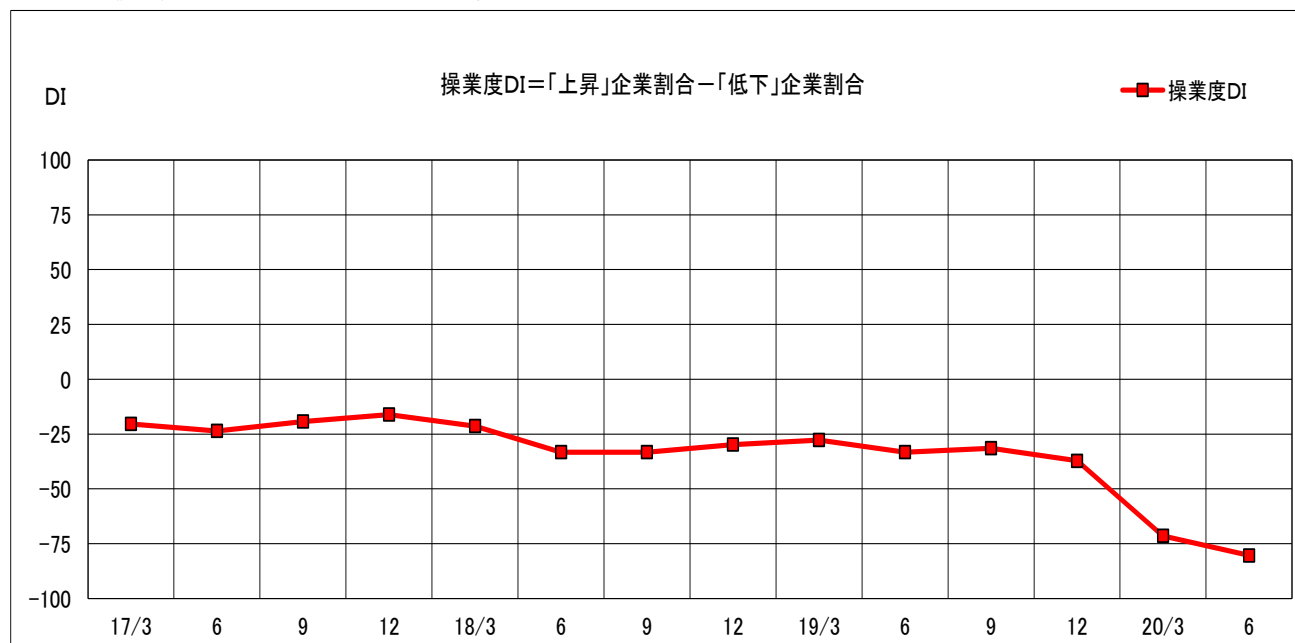
年月	17/3	6	9	12	18/3	6	9	12	19/3	6	9	12	20/3	6
在庫DI	▲11.1	▲25.5	▲26.3	▲26.8	▲21.4	▲21.1	▲29.8	▲40.3	▲31.4	▲38.8	▲24.1	▲45.1	▲46.0	▲67.3

## 3 操業度の動向

今期、操業度が「上昇した」とする企業は、2.0%と前回と同じとなった。

一方「低下した」とする企業は、82.4%と前回の73.5%から8.9ポイントの増加となった。

DI値は、8.9ポイント悪化して▲80.4となった。



年月	17/3	6	9	12	18/3	6	9	12	19/3	6	9	12	20/3	6
操業度DI	▲20.4	▲23.6	▲19.3	▲16.1	▲21.4	▲33.3	▲33.3	▲29.8	▲27.7	▲33.3	▲31.5	▲37.2	▲71.5	▲80.4

(アパレル)

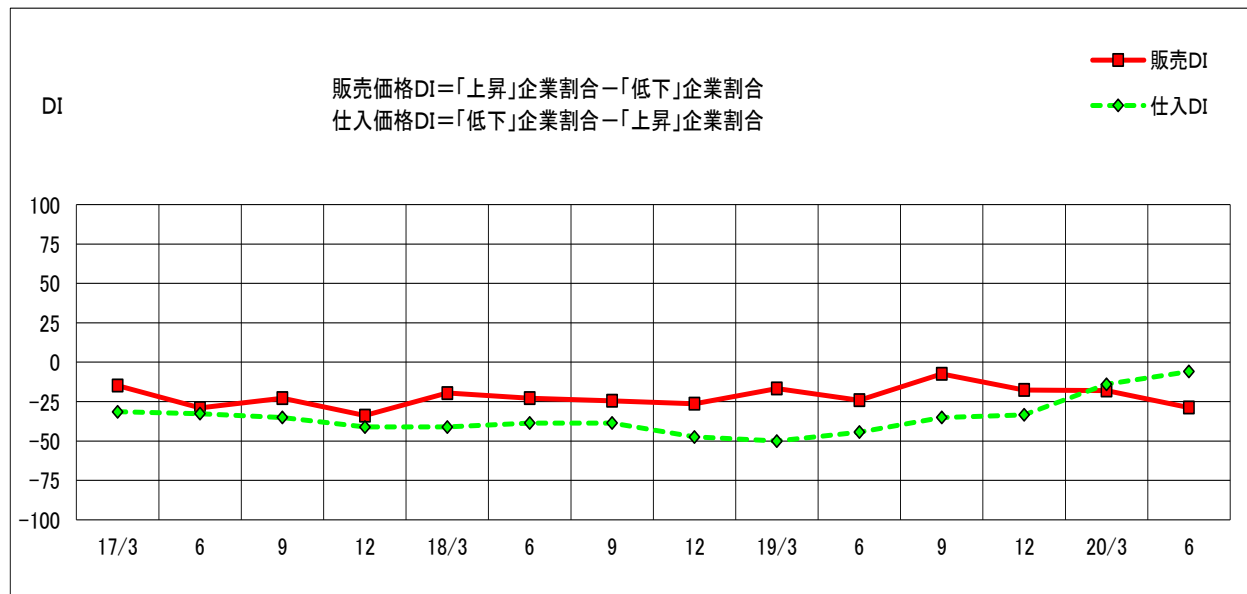
## 4 販売価格・仕入れ価格の推移

今期、販売価格が「上昇した」とする企業は、0.0%と前回の2.0%から2.0ポイントの減少となった。  
一方「低下した」とする企業は、28.8%と前回の20.0%から8.8ポイントの増加となった。

DI値は、10.8ポイント悪化して▲28.8となった。

今期、仕入れ価格が「低下した」とする企業は、3.9%と前回の4.0%から0.1ポイントの減少となった。  
一方「上昇した」とする企業は、9.8%と前回の18.0%から8.2ポイントの減少となった。

DI値は、8.1ポイント改善して▲5.9となった。



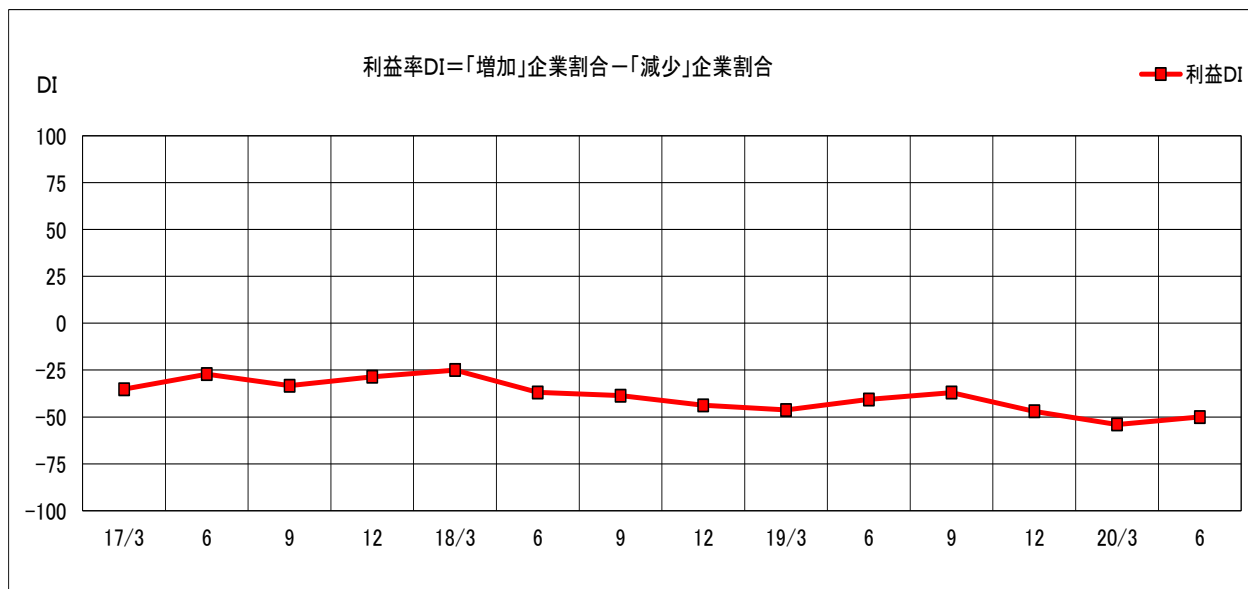
年月	17/3	6	9	12	18/3	6	9	12	19/3	6	9	12	20/3	6
販売DI	▲14.8	▲29.0	▲22.8	▲33.9	▲19.6	▲22.8	▲24.5	▲26.3	▲16.7	▲24.1	▲7.4	▲17.6	▲18.0	▲28.8
仕入DI	▲31.5	▲32.7	▲35.1	▲41.1	▲41.1	▲38.6	▲38.6	▲47.4	▲50.0	▲44.4	▲35.1	▲33.4	▲14.0	▲5.9

## 5 利益率の動向

今期、利益率が「増加した」とする企業は、7.7%と前回の4.0%から3.7ポイントの増加となった。

一方「減少した」とする企業は、57.7%と前回の58.0%から0.3ポイントの減少となった。

DI値は、4.0ポイント改善して▲50.0となった。



年月	17/3	6	9	12	18/3	6	9	12	19/3	6	9	12	20/3	6
利益DI	▲35.2	▲27.2	▲33.3	▲28.6	▲25.0	▲36.9	▲38.6	▲43.8	▲46.3	▲40.7	▲37.0	▲47.0	▲54.0	▲50.0

## 6 財務の状況

今期、資金繰りが「余裕」とする企業は、17.3%と前回の12.2%から5.1ポイントの増加となった。

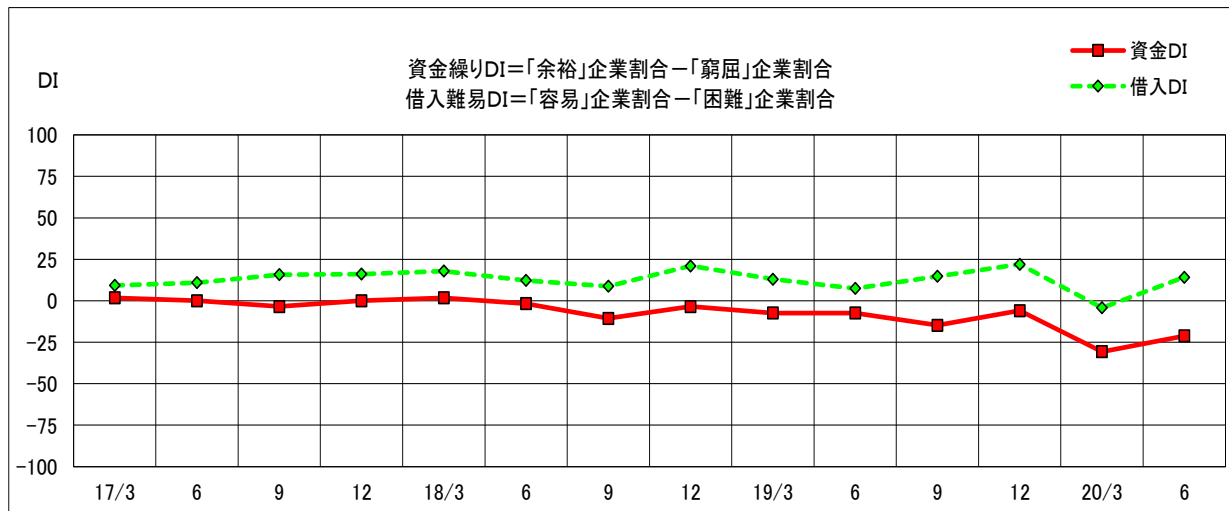
一方「窮屈」とする企業は、38.5%と前回の42.9%から4.4ポイントの減少となった。

DI値は、9.5ポイント改善して▲21.2となった。

今期、借入難易が「容易」とする企業は、22.4%と前回の12.8%から9.6ポイントの増加となった。

一方「困難」とする企業は、8.2%と前回の17.0%から8.8ポイントの減少となった。

DI値は、18.4ポイント改善して14.2となった。



年月	17/3	6	9	12	18/3	6	9	12	19/3	6	9	12	20/3	6
資金DI	1.8	0.0	▲ 3.5	0.0	1.8	▲ 1.7	▲ 10.6	▲ 3.5	▲ 7.4	▲ 7.4	▲ 14.8	▲ 6.0	▲ 30.7	▲ 21.2
借入DI	9.3	10.9	15.8	16.1	17.9	12.3	8.8	21.0	13.0	7.4	14.8	22.0	▲ 4.2	14.2

## 7 業況総合判断

今期、業況判断が「好転」とする企業は、1.9%と前回の4.2%から2.3ポイントの減少となった。

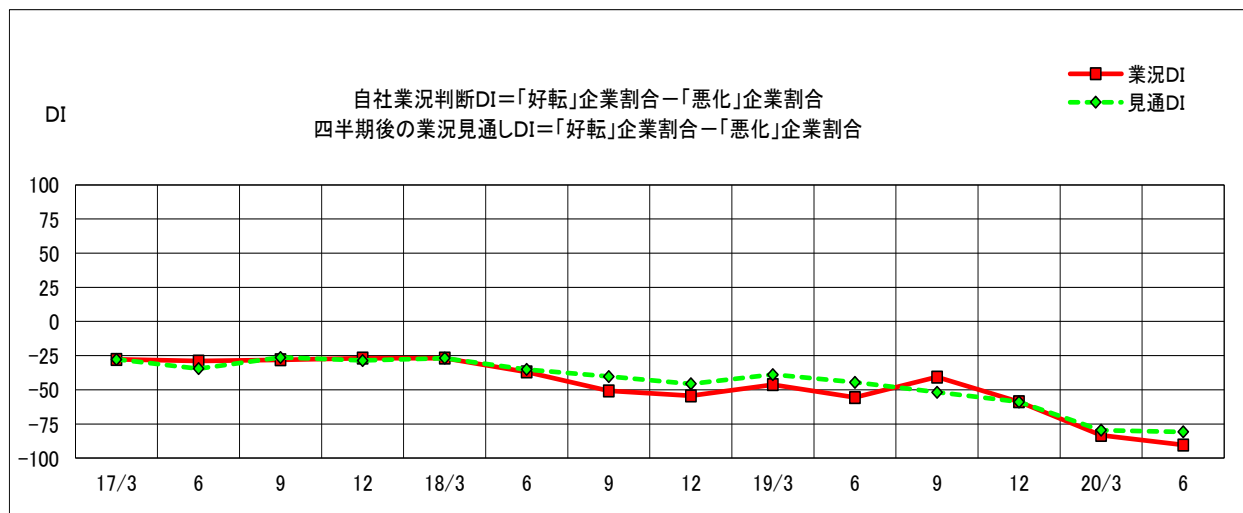
一方「悪化」とする企業は、92.3%と前回の87.5%から4.8ポイントの増加となった。

DI値は、7.1ポイント悪化して▲90.4となった。

四半期後の業況見通しが「好転」とする企業は、0.0%と前回の4.1%から4.1ポイントの減少となった。

一方「悪化」とする企業は、80.8%と前回の83.7%から2.9ポイントの減少となった。

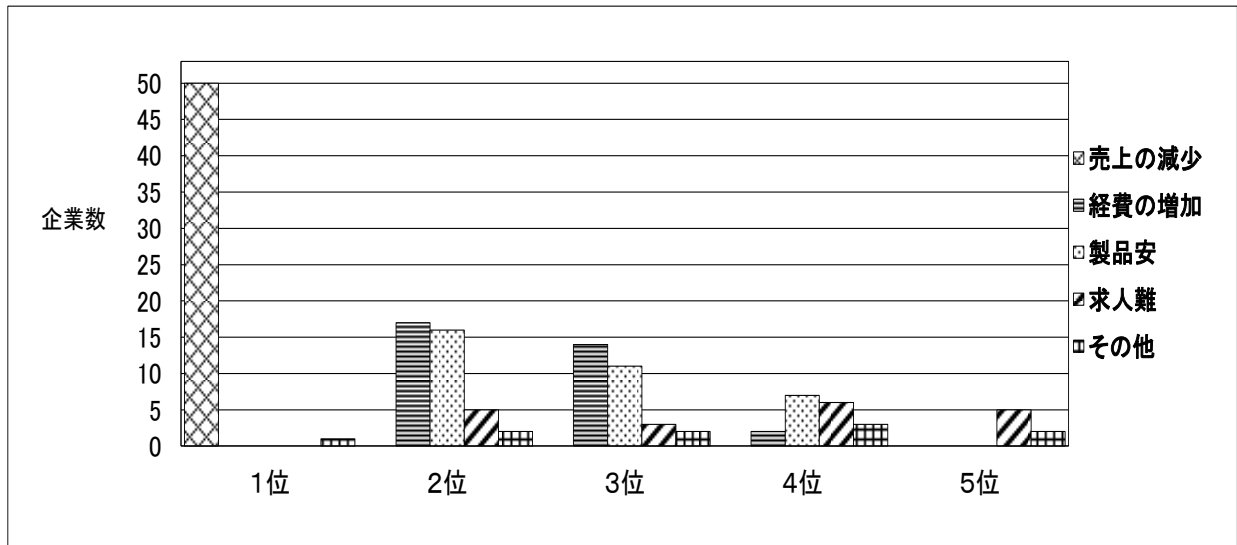
DI値は、1.2ポイント悪化して▲80.8となった。



年月	17/3	6	9	12	18/3	6	9	12	19/3	6	9	12	20/3	6
業況DI	▲ 27.7	▲ 29.0	▲ 28.1	▲ 26.8	▲ 26.8	▲ 36.9	▲ 50.8	▲ 54.4	▲ 46.2	▲ 55.6	▲ 40.7	▲ 58.8	▲ 83.3	▲ 90.4
見通DI	▲ 27.8	▲ 34.5	▲ 26.3	▲ 28.6	▲ 26.8	▲ 35.1	▲ 40.3	▲ 45.6	▲ 38.9	▲ 44.5	▲ 51.8	▲ 58.9	▲ 79.6	▲ 80.8

## 8 経営上の問題点

経営上の問題点としては、1位「売上の減少」、2位「経費の増加」となっている。



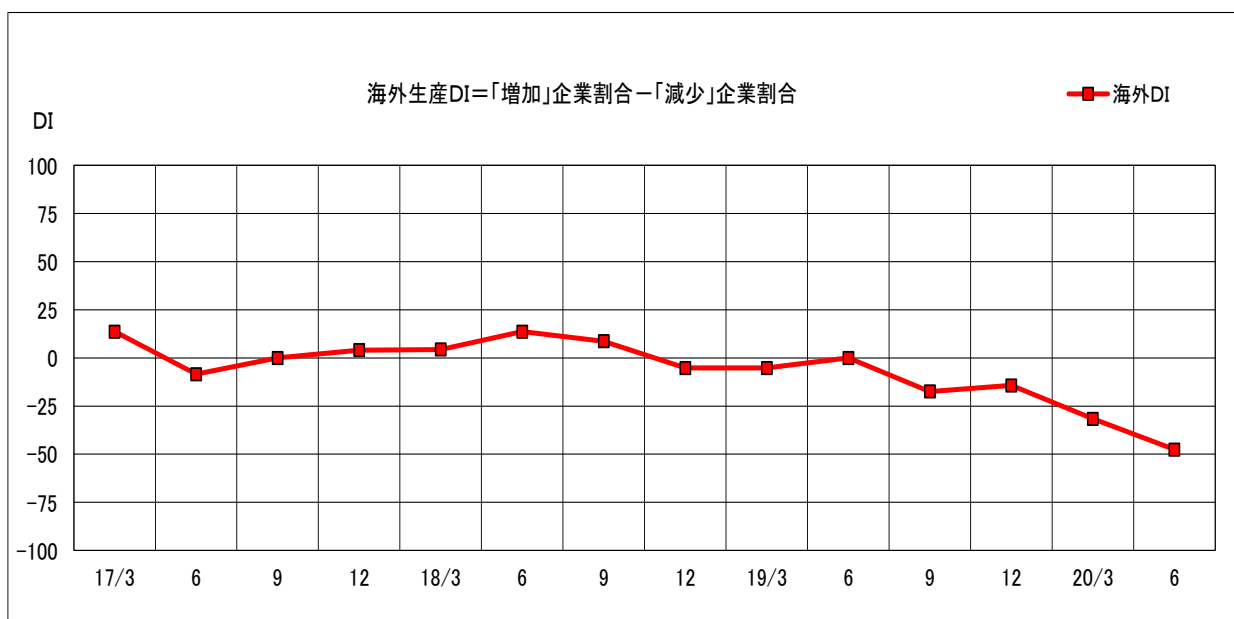
	1位	2位	3位	4位	5位
売上の減少	50	0	0	0	0
経費の増加	0	17	14	2	0
製品安	0	16	11	7	0
求人難	0	5	3	6	5
その他	1	2	2	3	2

## 9 海外生産の割合

今期、海外生産が「増加した」とする企業は、0.0%と前回と同じとなった。

一方「減少した」とする企業は、47.6%と前回の 31.6%から 16.0ポイントの増加となった。

DI値は、16.0ポイント減少して▲47.6となった。



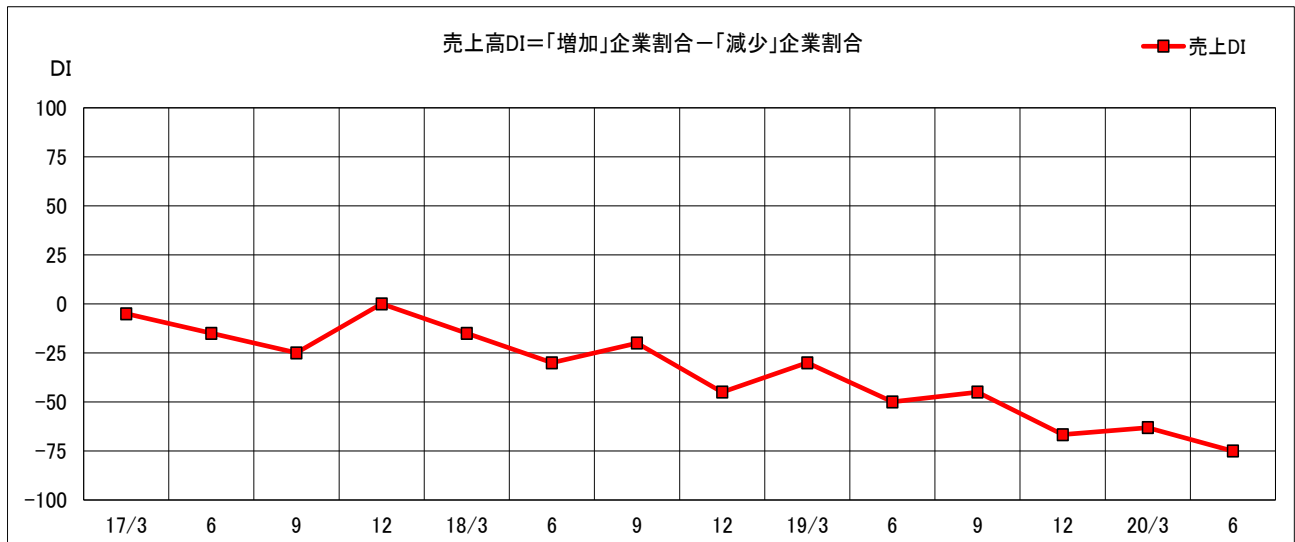
年月	17/3	6	9	12	18/3	6	9	12	19/3	6	9	12	20/3	6
海外DI	13.7	▲8.4	0.0	4.1	4.4	13.7	8.7	▲5.2	▲5.2	0.0	▲17.4	▲14.3	▲31.6	▲47.6

## 4. 業界別調査結果

(メンズファッション)

### 1 売上高の動向

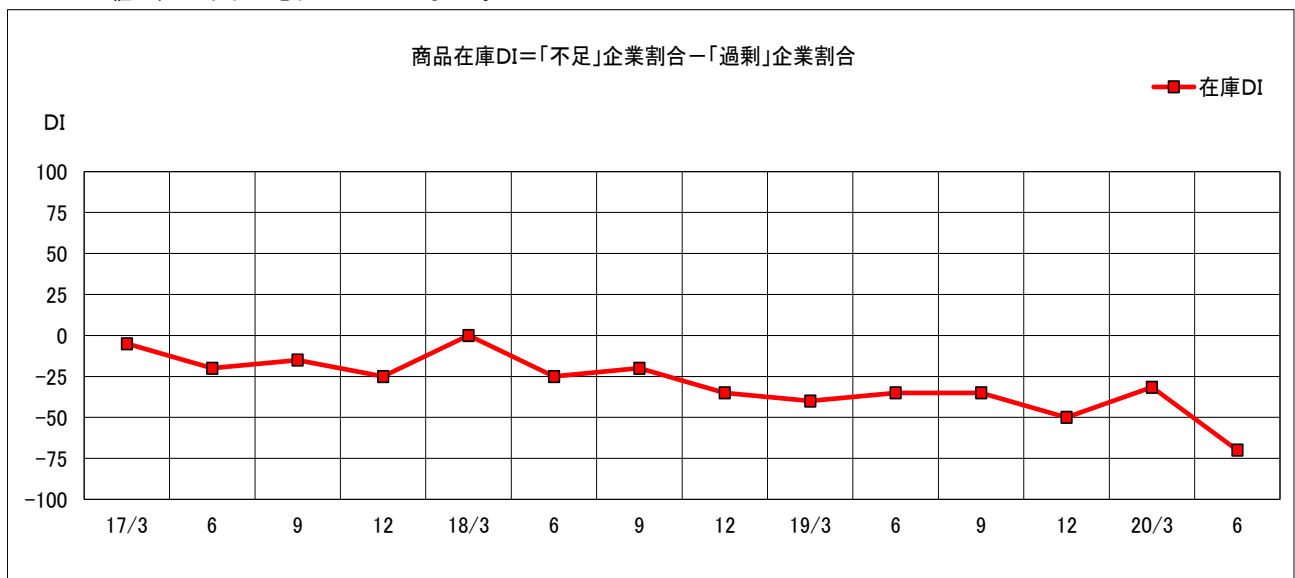
今期、売上高が「増加した」とする企業は、10.0%と前回の15.8%から5.8ポイントの減少となった。  
一方「減少した」とする企業は、85.0%と前回の78.9%から6.1ポイントの増加となった。  
DI値は、11.9ポイント悪化して▲75.0となった。



年月	17/3	6	9	12	18/3	6	9	12	19/3	6	9	12	20/3	6
売上DI	▲ 5.0	▲ 15.0	▲ 25.0	0.0	▲ 15.0	▲ 30.0	▲ 20.0	▲ 45.0	▲ 30.0	▲ 50.0	▲ 45.0	▲ 66.7	▲ 63.1	▲ 75.0

### 2 在庫の状況

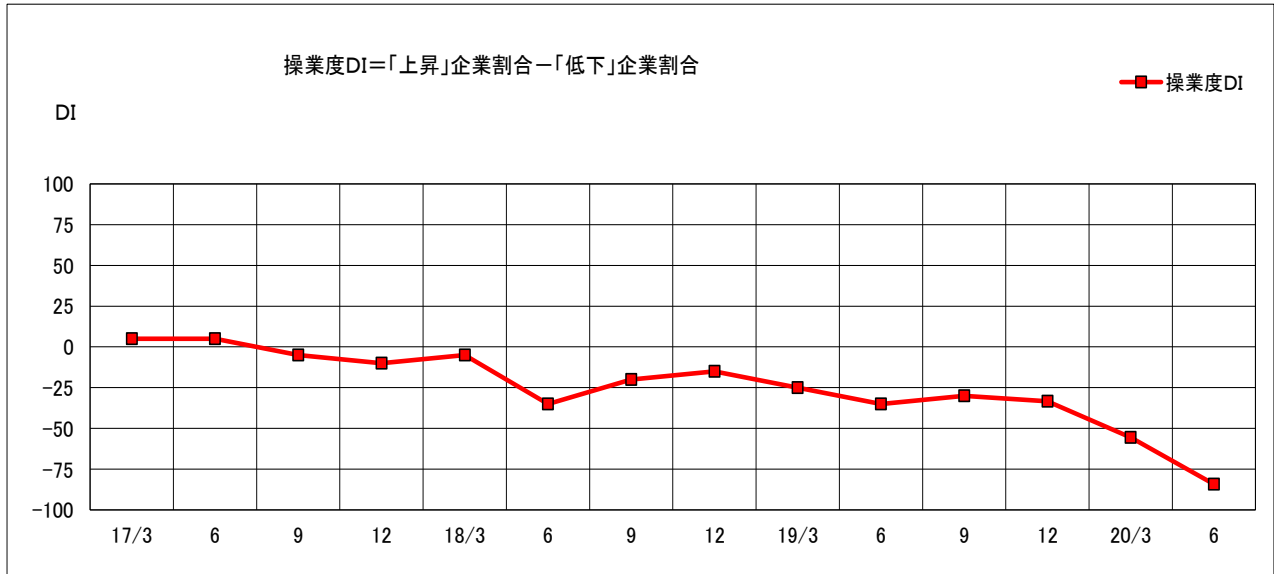
今期、在庫が「不足」とする企業は、0.0%と前回の10.5%から10.5ポイントの減少となった。  
一方「過剰」とする企業は、70.0%と前回の42.1%から27.9ポイントの増加となった。  
DI値は、38.4ポイント悪化して▲70.0となった。



年月	17/3	6	9	12	18/3	6	9	12	19/3	6	9	12	20/3	6
在庫DI	▲ 5.0	▲ 20.0	▲ 15.0	▲ 25.0	0.0	▲ 25.0	▲ 20.0	▲ 35.0	▲ 40.0	▲ 35.0	▲ 35.0	▲ 50.0	▲ 31.6	▲ 70.0

### 3 操業度の動向

今期、操業度が「上昇した」とする企業は、5.3%と前回の 5.6%から 0.3ポイントの減少となった。  
一方「低下した」とする企業は、89.5%と前回の 61.1%から 28.4ポイントの増加となった。  
DI値は、28.7ポイント悪化して▲84.2となった。

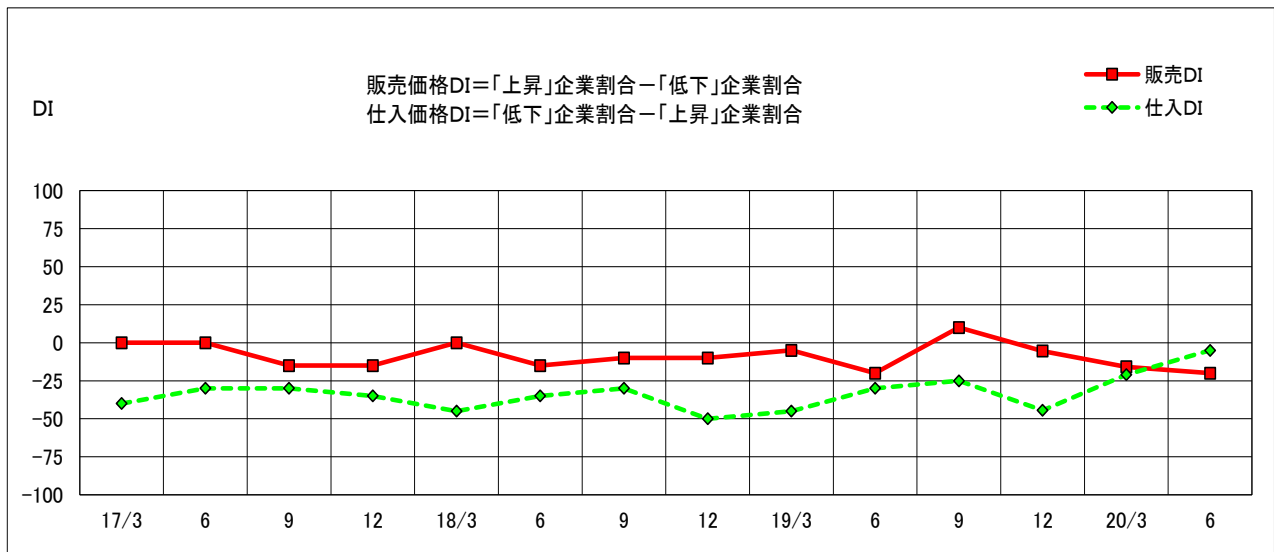


年月	17/3	6	9	12	18/3	6	9	12	19/3	6	9	12	20/3	6
操業度DI	5.0	5.0	▲5.0	▲10.0	▲5.0	▲35.0	▲20.0	▲15.0	▲25.0	▲35.0	▲30.0	▲33.3	▲55.5	▲84.2

### 4 販売価格・仕入れ価格の推移

今期、販売価格が「上昇した」とする企業は、0.0%と前回の 5.3%から 5.3ポイントの減少となった。  
一方「低下した」とする企業は、20.0%と前回の 21.1%から 1.1ポイントの減少となった。  
DI値は、4.2ポイント悪化して▲20.0となった。

今期、仕入れ価格が「低下した」とする企業は、5.0%と前回の 5.3%から 0.3ポイントの減少となった。  
一方「上昇した」とする企業は、10.0%と前回の 26.3%から 16.3ポイントの減少となった。  
DI値は、16.0ポイント改善して▲5.0となった。



年月	17/3	6	9	12	18/3	6	9	12	19/3	6	9	12	20/3	6
販売DI	0.0	0.0	▲15.0	▲15.0	0.0	▲15.0	▲10.0	▲10.0	▲5.0	▲20.0	10.0	▲5.5	▲15.8	▲20.0
仕入DI	▲40.0	▲30.0	▲30.0	▲35.0	▲45.0	▲35.0	▲30.0	▲50.0	▲45.0	▲30.0	▲25.0	▲44.4	▲21.0	▲5.0

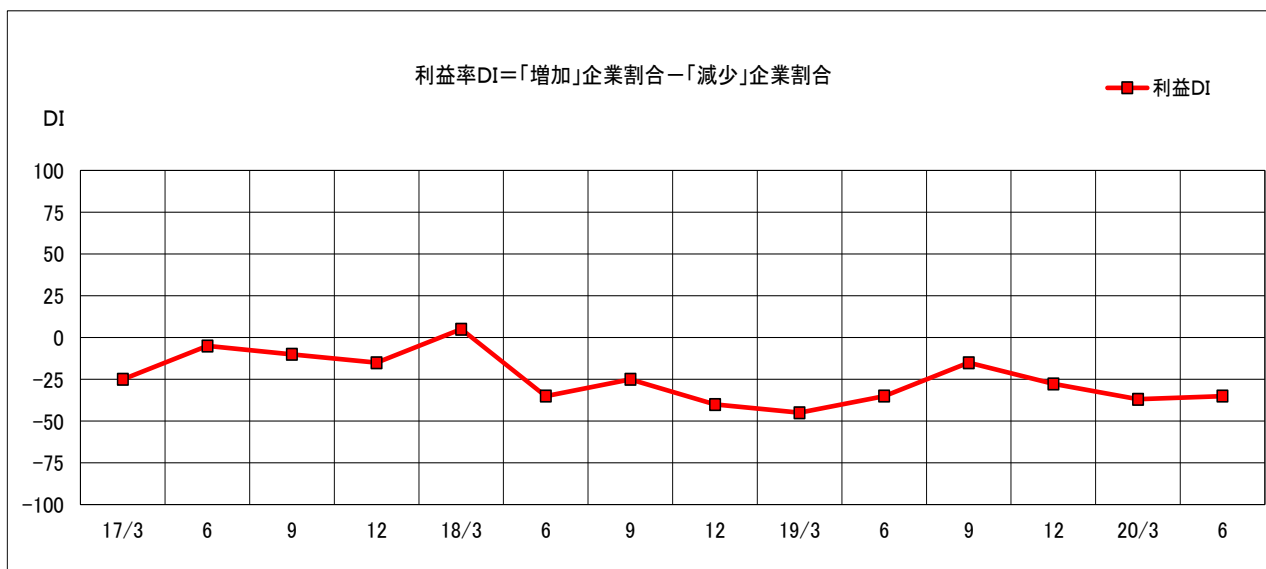


## 5 利益率の動向

今期、利益率が「増加した」とする企業は、10.0%と前回の10.5%から0.5ポイントの減少となった。

一方「減少した」とする企業は、45.0%と前回の47.4%から2.4ポイントの減少となった。

DI値は、1.9ポイント改善して▲35.0となった。



年月	17/3	6	9	12	18/3	6	9	12	19/3	6	9	12	20/3	6
利益DI	▲25.0	▲5.0	▲10.0	▲15.0	5.0	▲35.0	▲25.0	▲40.0	▲45.0	▲35.0	▲15.0	▲27.7	▲36.9	▲35.0

## 6 財務の状況

今期、資金繰りが「余裕」とする企業は、30.0%と前回の21.1%から8.9ポイントの増加となった。

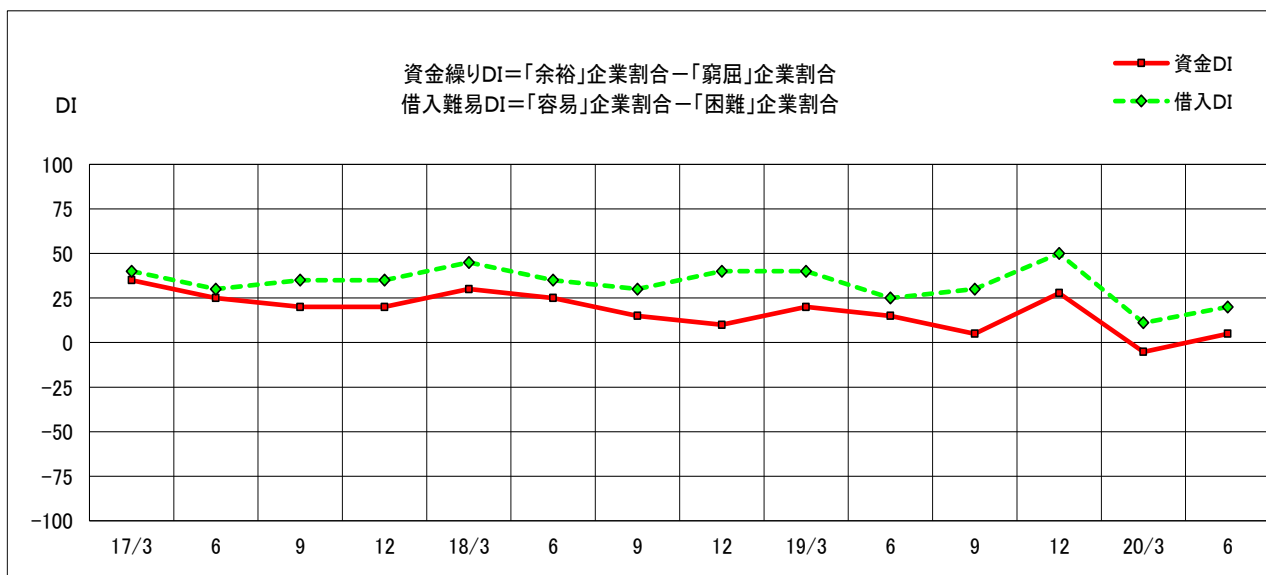
一方「窮屈」とする企業は、25.0%と前回の26.3%から1.3ポイントの減少となった。

DI値は、10.2ポイント改善して5.0となった。

今期、借入難易が「容易」とする企業は、25.0%と前回の16.7%から8.3ポイントの増加となった。

一方「困難」とする企業は、5.0%と前回の5.6%から0.6ポイントの減少となった。

DI値は、8.9ポイント改善して20.0となった。



年月	17/3	6	9	12	18/3	6	9	12	19/3	6	9	12	20/3	6
資金DI	35.0	25.0	20.0	20.0	30.0	25.0	15.0	10.0	20.0	15.0	5.0	27.8	▲5.2	5.0
借入DI	40.0	30.0	35.0	35.0	45.0	35.0	30.0	40.0	40.0	25.0	30.0	50.0	11.1	20.0

## 7 業況総合判断

今期、業況判断が「好転」とする企業は、5.0%と前回の 11.1%から 6.1ポイントの減少となった。

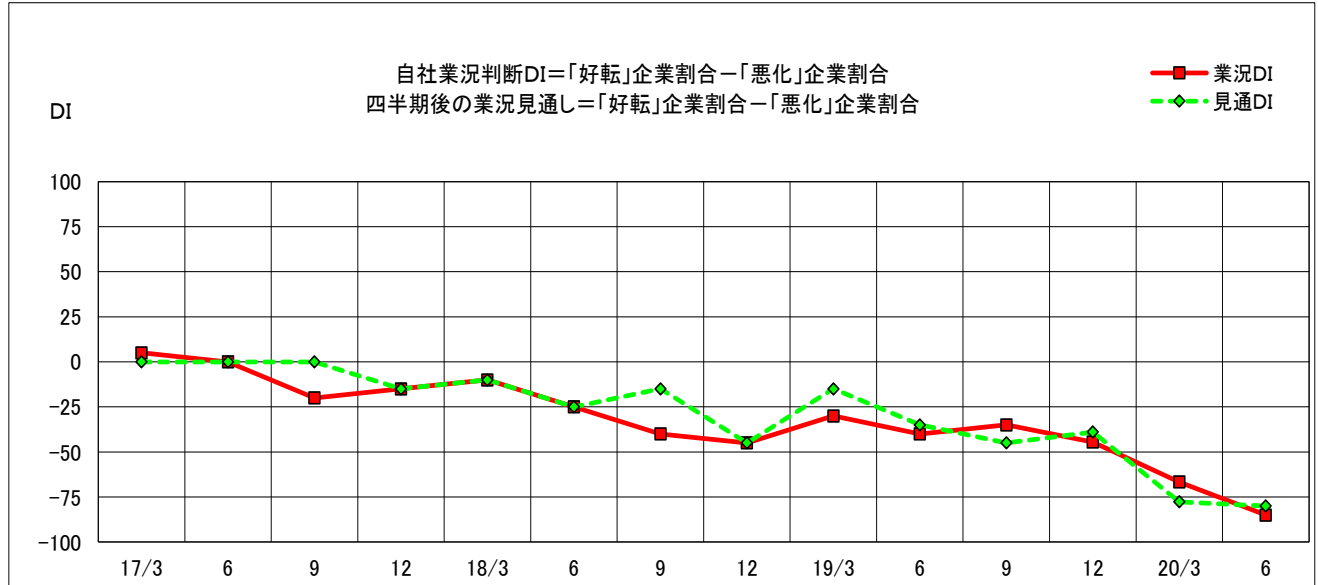
一方「悪化」とする企業は、90.0%と前回の 77.8%から 12.2ポイントの増加となった。

DI値は、18.3ポイント悪化して▲85.0となった。

四半期後の業況見通しが「好転」とする企業は、0.0%と前回の 5.6%から 5.6ポイントの減少となった。

一方「悪化」とする企業は、80.0%と前回の 83.3%から 3.3ポイントの減少となった。

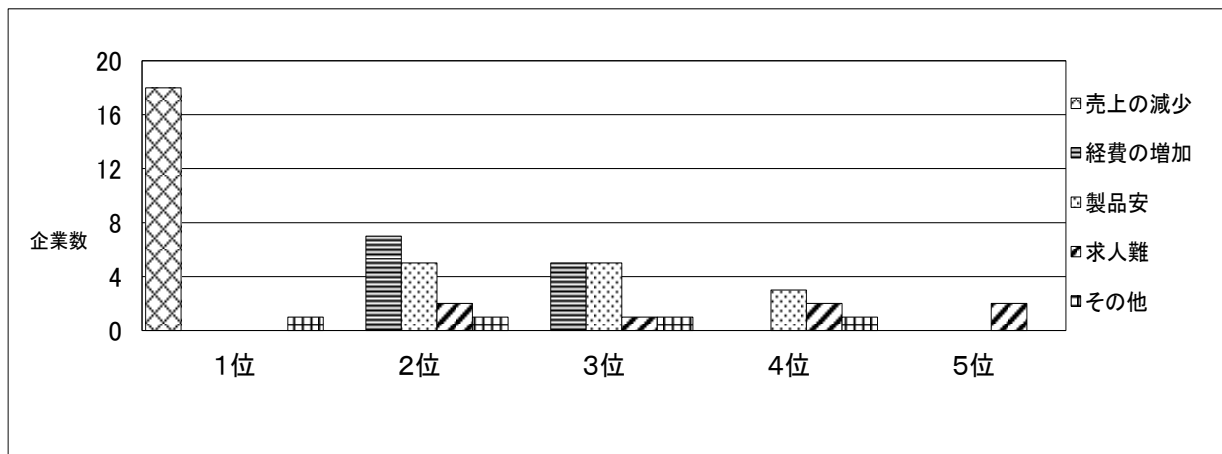
DI値は、2.3ポイント悪化して▲80.0となった。



年月	17/3	6	9	12	18/3	6	9	12	19/3	6	9	12	20/3	6
業況DI	5.0	0.0	▲20.0	▲15.0	▲10.0	▲25.0	▲40.0	▲45.0	▲30.0	▲40.0	▲35.0	▲44.5	▲66.7	▲85.0
見通DI	0.0	0.0	0.0	▲15.0	▲10.0	▲25.0	▲15.0	▲45.0	▲15.0	▲35.0	▲45.0	▲38.9	▲77.7	▲80.0

## 8 経営上の問題点

経営上の問題点としては1位「売上の減少」、2位「経費の増加」となっている。



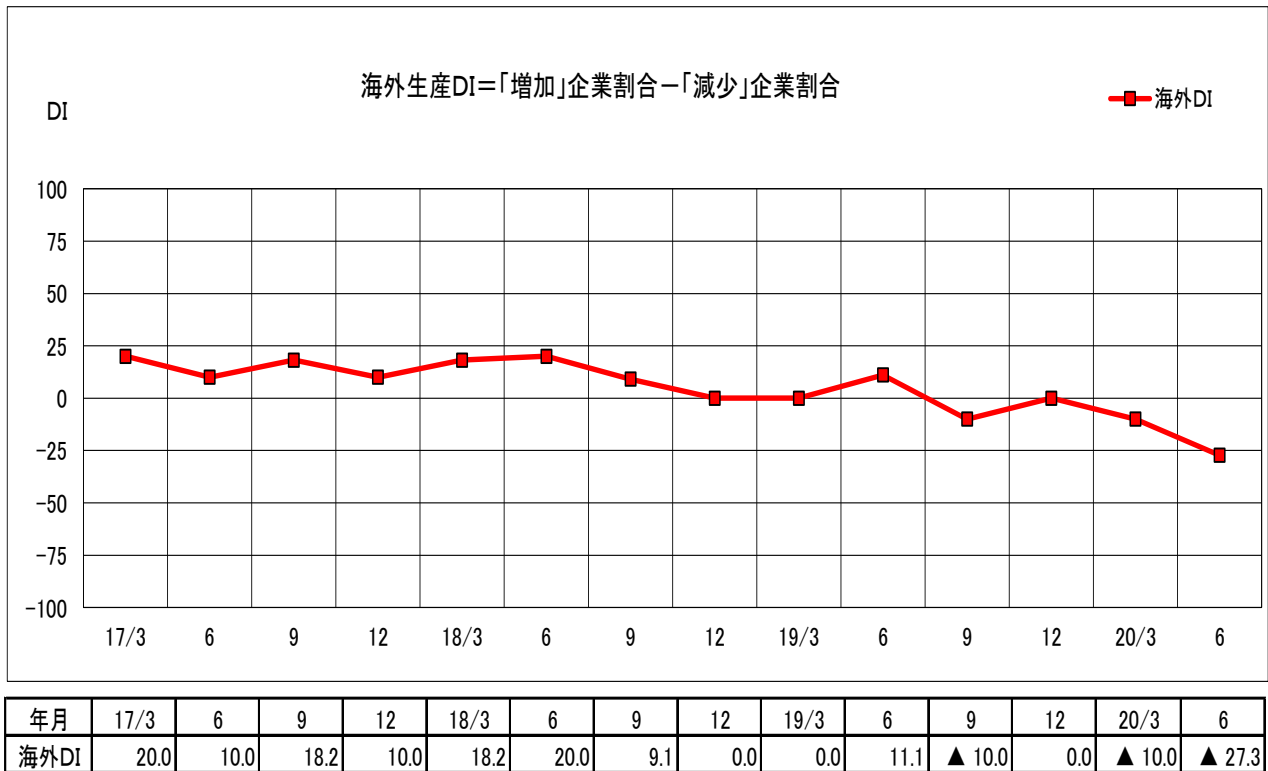
	1位	2位	3位	4位	5位
売上の減少	18	0	0	0	0
経費の増加	0	7	5	0	0
製品安	0	5	5	3	0
求人難	0	2	1	2	2
その他	1	1	1	1	0

## 9 海外生産の割合

今期、海外生産が「増加した」とする企業は、0.0%と前回と同じとなった。

一方「減少した」とする企業は、27.3%と前回の10.0%から17.3ポイントの増加となった。

DI値は、17.3ポイント減少して▲27.3となった。



### 回答企業のコメント

- 4月から6月において、店頭販売が機能していない。
- コロナウィルス影響による、仕入の減少と消費低迷により、資金繰りが厳しい。
- 秋に向けた商品開発、生産調整、在庫管理の強化が今後の課題である。

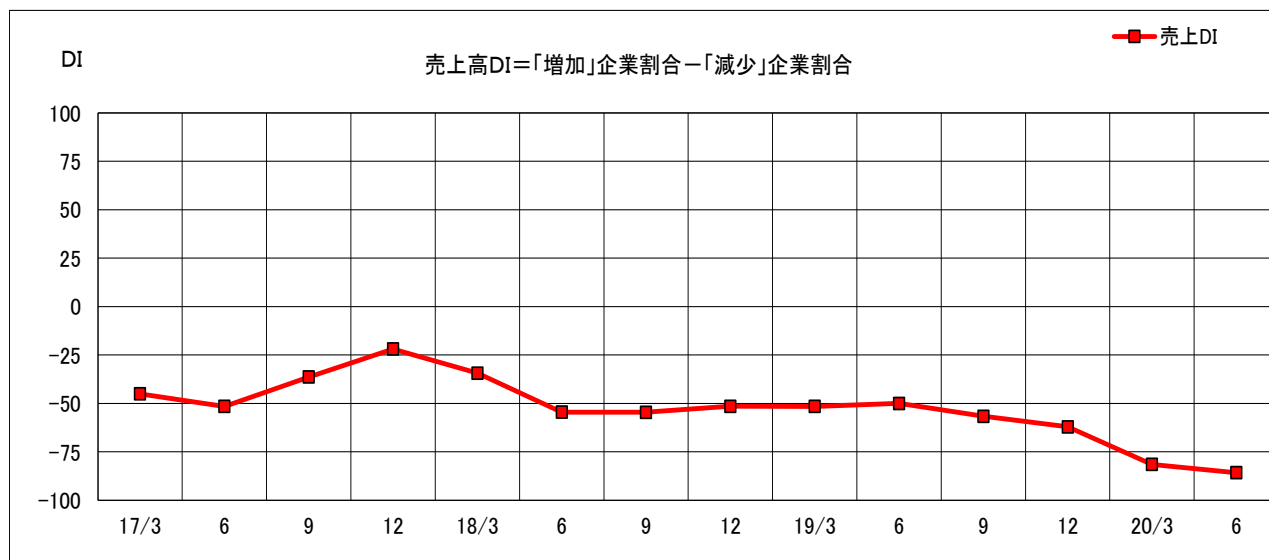
(婦人子供服)

## 1 売上高の動向

今期、売上高が「増加した」とする企業は、7.1%と前回の3.7%から3.4ポイントの増加となった。

一方「減少した」とする企業は、92.9%と前回の85.2%から7.7ポイントの増加となった。

DI値は、4.3ポイント悪化して▲85.8となった。



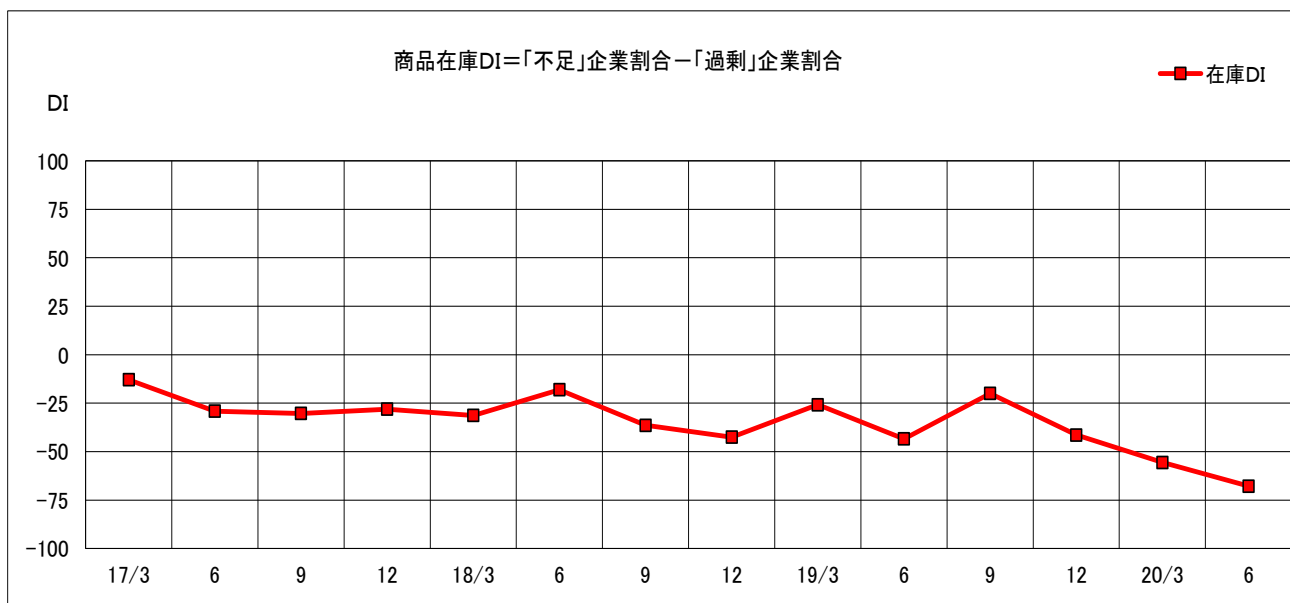
年月	17/3	6	9	12	18/3	6	9	12	19/3	6	9	12	20/3	6
売上DI	▲45.1	▲51.6	▲36.4	▲21.9	▲34.4	▲54.5	▲54.6	▲51.5	▲51.6	▲50.0	▲56.7	▲62.1	▲81.5	▲85.8

## 2 在庫の状況

今期、在庫が「不足」とする企業は、3.6%と前回の3.7%から0.1ポイントの減少となった。

一方「過剰」とする企業は、71.4%と前回の59.3%から12.1ポイントの増加となった。

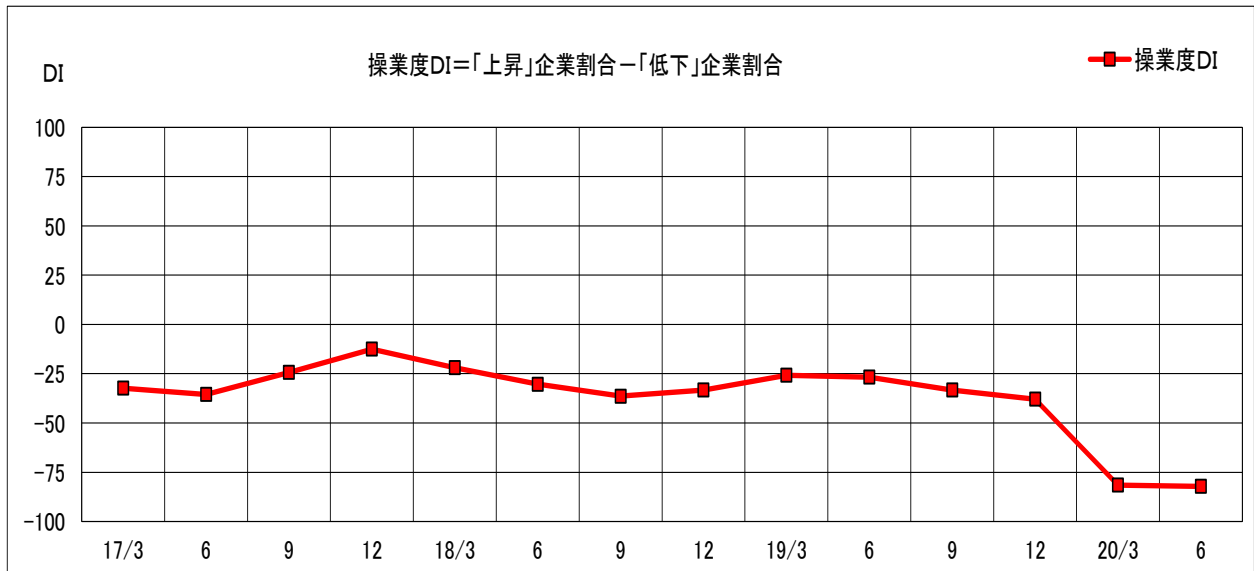
DI値は、12.2ポイント悪化して▲67.8となった。



年月	17/3	6	9	12	18/3	6	9	12	19/3	6	9	12	20/3	6
在庫DI	▲12.9	▲29.1	▲30.3	▲28.1	▲31.3	▲18.1	▲36.4	▲42.5	▲25.8	▲43.4	▲20.0	▲41.4	▲55.6	▲67.8

### 3 操業度の動向

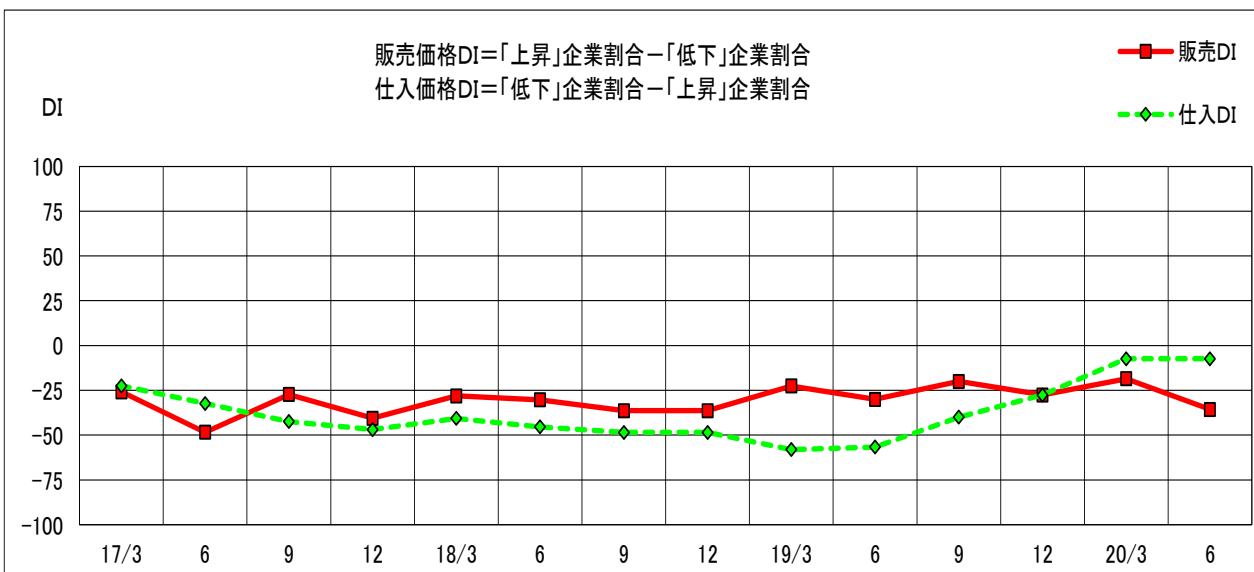
今期、操業度が「上昇した」とする企業は、0.0%と前回と同じとなった。  
一方「低下した」とする企業は、82.1%と前回の 81.5%から 0.6ポイントの増加となった。  
DI値は、0.6ポイント悪化して▲82.1となった。



年月	17/3	6	9	12	18/3	6	9	12	19/3	6	9	12	20/3	6
操業度DI	▲ 32.3	▲ 35.5	▲ 24.3	▲ 12.5	▲ 21.9	▲ 30.3	▲ 36.4	▲ 33.3	▲ 25.8	▲ 26.7	▲ 33.3	▲ 37.9	▲ 81.5	▲ 82.1

### 4 販売価格・仕入れ価格の推移

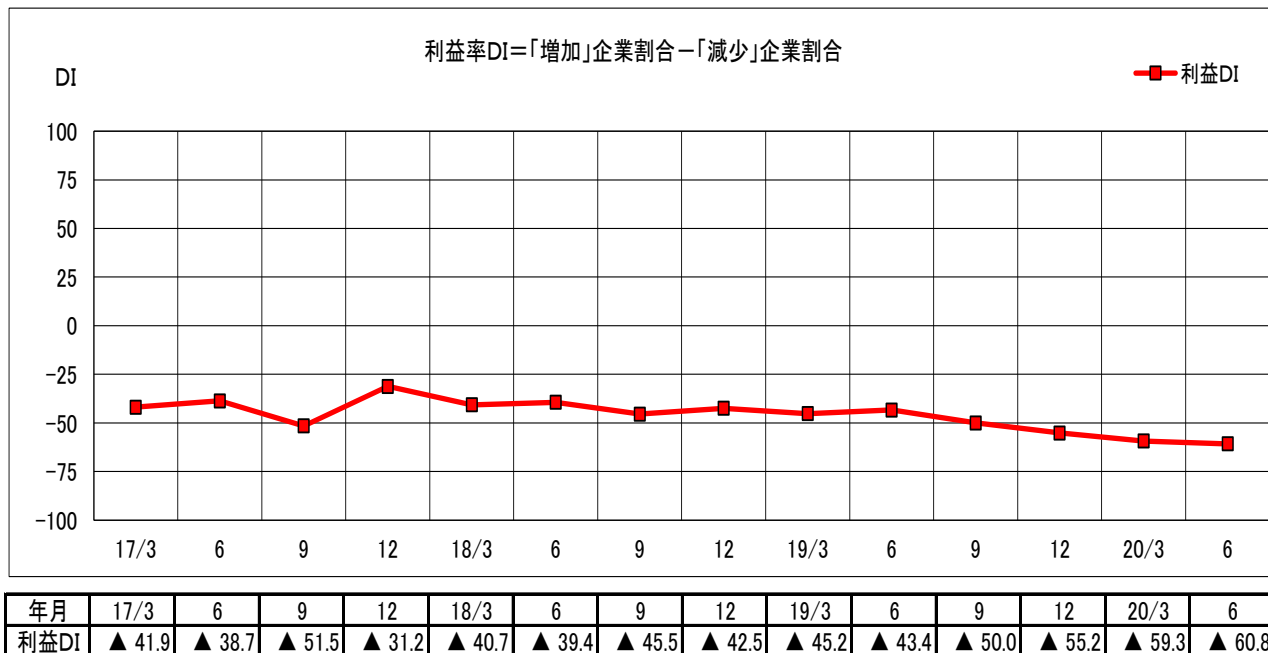
今期、販売価格が「上昇した」とする企業は、0.0%と前回と同じとなった。  
一方「低下した」とする企業は、35.7%と前回の 18.5%から 17.2ポイントの増加となった。  
DI値は、17.2ポイント悪化して▲35.7となった。  
今期、仕入れ価格が「低下した」とする企業は、3.7%と前回と同じとなった。  
一方、「上昇した」とする企業は、11.1%と前回と同じとなった。  
DI値は▲7.4と前回と同じとなった。



年月	17/3	6	9	12	18/3	6	9	12	19/3	6	9	12	20/3	6
販売DI	▲ 25.8	▲ 48.4	▲ 27.3	▲ 40.6	▲ 28.1	▲ 30.3	▲ 36.4	▲ 36.4	▲ 22.6	▲ 30.0	▲ 20.0	▲ 27.6	▲ 18.5	▲ 35.7
仕入DI	▲ 22.5	▲ 32.3	▲ 42.4	▲ 46.9	▲ 40.7	▲ 45.4	▲ 48.5	▲ 48.5	▲ 58.1	▲ 56.7	▲ 40.0	▲ 27.6	▲ 7.4	▲ 7.4

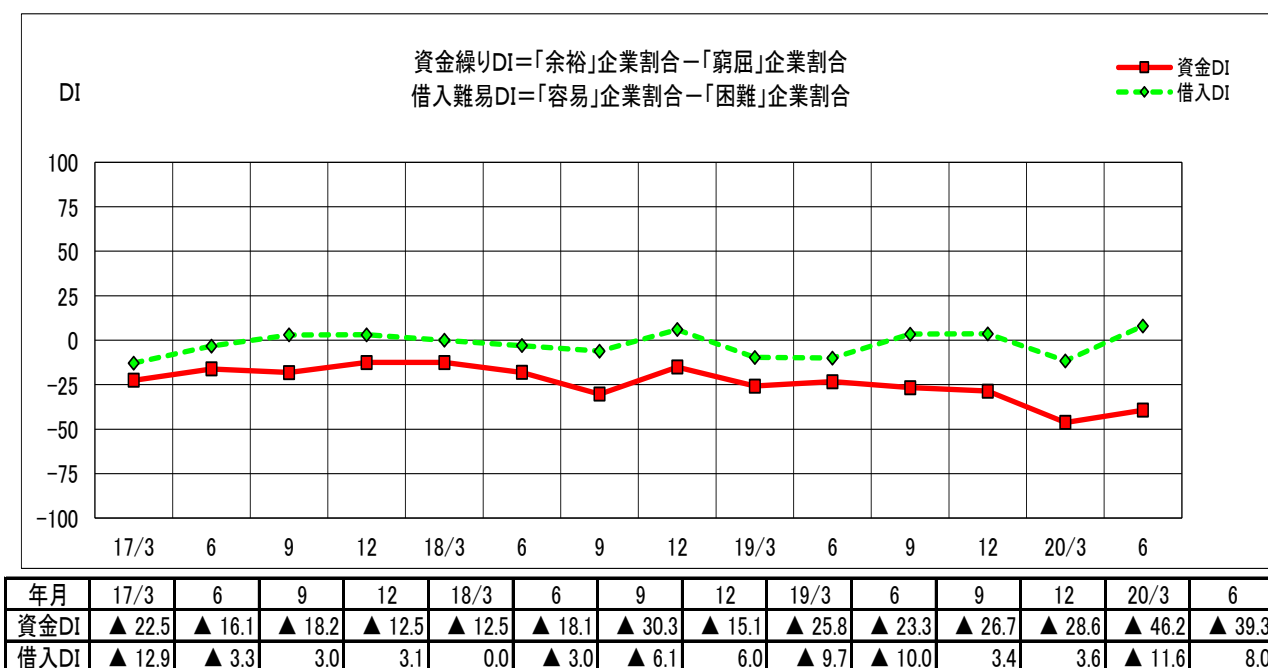
## 5 利益率の動向

今期、利益率が「増加した」とする企業は、7.1%と前回の0.0%から7.1ポイントの増加となった。  
一方「減少した」とする企業は、67.9%と前回の59.3%から8.6ポイントの増加となった。  
DI値は、1.5ポイント悪化して▲60.8となった。



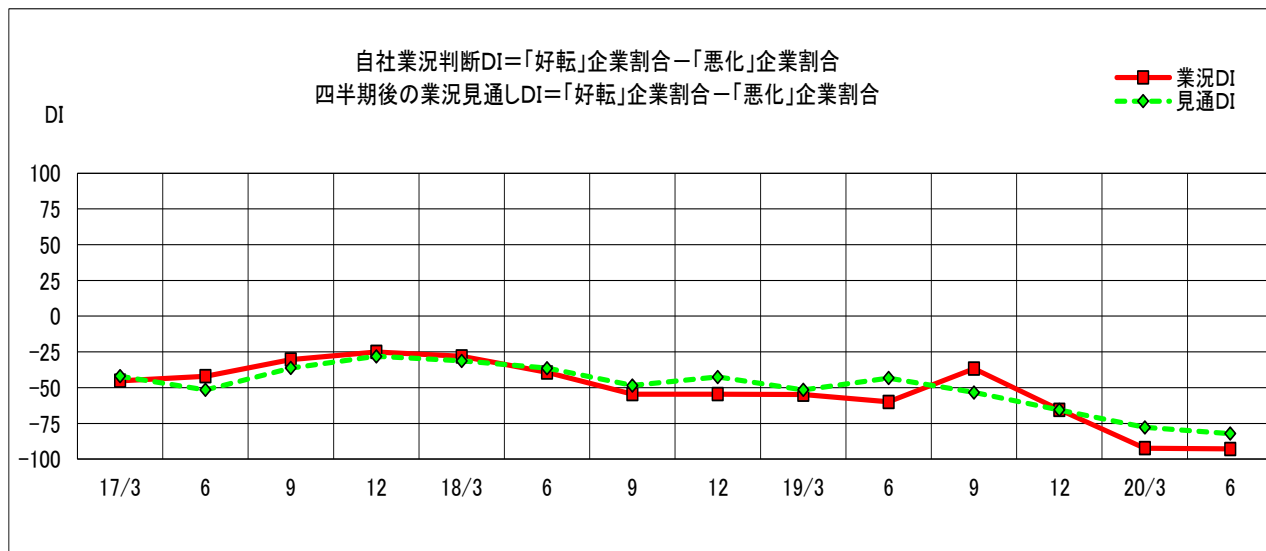
## 6 財務の状況

今期、資金繰りが「余裕」とする企業は、7.1%と前回の3.8%から3.3ポイントの増加となった。  
一方「窮屈」とする企業は、46.4%と前回の50.0%から3.6ポイントの減少となった。  
DI値は、6.9ポイント改善して▲39.3となった。  
今期、借入難易が「容易」とする企業は、20.0%と前回の11.5%から8.5ポイントの増加となった。  
一方「困難」とする企業は、12.0%と前回の23.1%から11.1ポイントの減少となった。  
DI値は、19.6ポイント改善して8.0となった。



## 7 業況総合判断

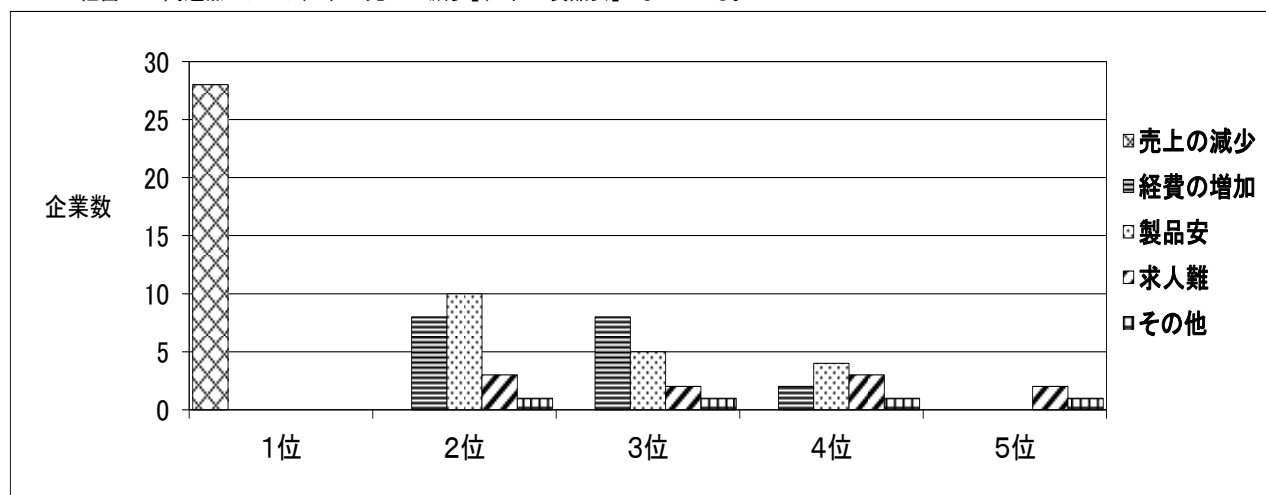
今期、業況判断が「好転」とする企業は、0.0%と前回と同じとなった。  
 一方「悪化」とする企業は、92.9%と前回の92.3%から0.6ポイントの増加となった。  
 DI値は、0.6ポイント悪化して▲92.9となった。  
 四半期後の業況見通しが「好転」とする企業は、0.0%と前回の3.7%から3.7ポイントの減少となった。  
 一方「悪化」とする企業は、82.1%と前回の81.5%から0.6ポイントの増加となった。  
 DI値は、4.3ポイント悪化して▲82.1となった。



年月	17/3	6	9	12	18/3	6	9	12	19/3	6	9	12	20/3	6
業況DI	▲45.2	▲42.0	▲30.3	▲25.0	▲28.1	▲39.4	▲54.5	▲54.5	▲54.8	▲60.0	▲36.7	▲65.5	▲92.3	▲92.9
見通DI	▲42.0	▲51.6	▲36.3	▲28.1	▲31.3	▲36.4	▲48.5	▲42.5	▲51.6	▲43.3	▲53.4	▲65.6	▲77.8	▲82.1

## 8 経営上の問題点

経営上の問題点としては、1位「売上の減少」、2位「製品安」となっている。



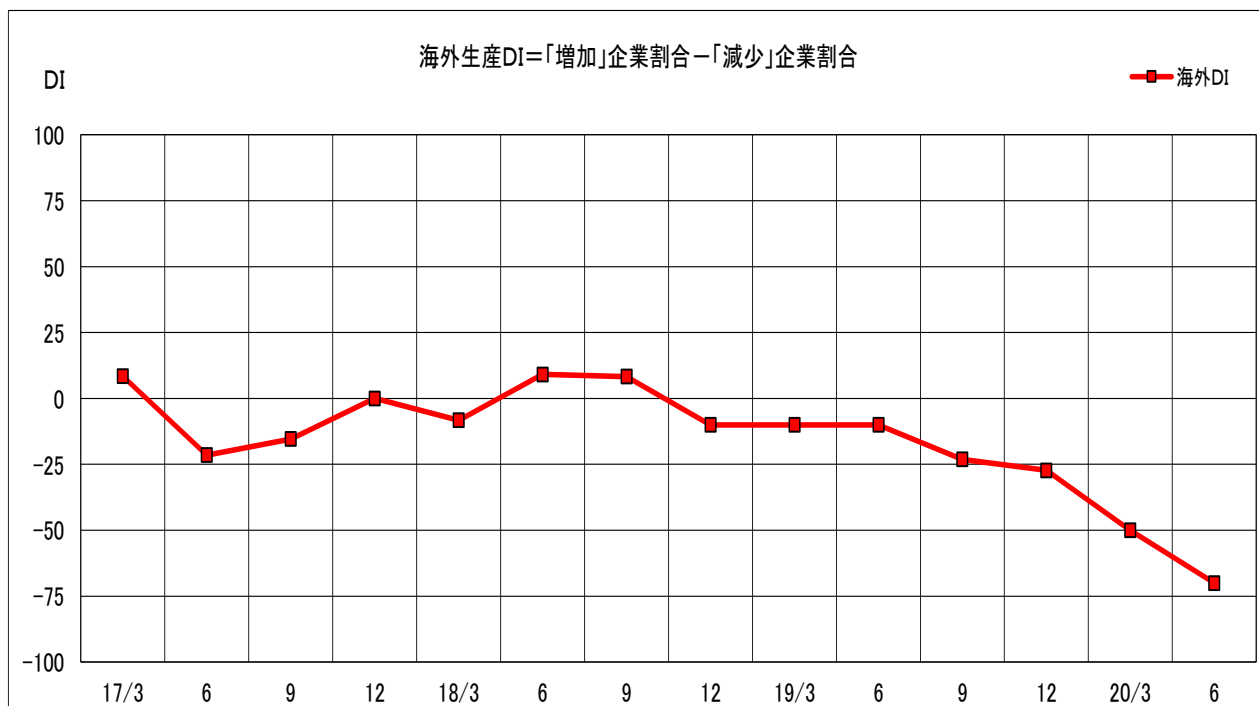
	1位	2位	3位	4位	5位
売上減少	28	0	0	0	0
経費の増加	0	8	8	2	0
製品安	0	10	5	4	0
求人難	0	3	2	3	2
その他	0	1	1	1	1

## 9 海外生産の割合

今期、海外生産が「増加した」とする企業は、0.0%と前回と同じとなった。

一方「減少した」とする企業は、70.0%と前回の 50.0%から 20.0ポイントの増加となった。

DI値は、20.0ポイント減少して▲70.0となった。



年月	17/3	6	9	12	18/3	6	9	12	19/3	6	9	12	20/3	6
海外DI	8.4	▲21.5	▲15.4	0.0	▲8.3	9.1	8.3	▲10.0	▲10.0	▲10.0	▲23.1	▲27.3	▲50.0	▲70.0

### 回答企業のコメント

- 年初めからコロナウィルスの影響が続き、深刻である。
- コロナ禍による海外工場の生産の低下、国内における販売不振の影響は大きい。
- コロナウィルスの影響だけでなく、昨年10月からの消費税増税はアパレル産業に大きくのしかかっている。
- 外販に行かず、経費を抑えてZOOM、LINE等で商談を増やしている。



## 1 売上高の動向

今期、売上高が「増加した」とする企業は、0.0%と前回と同じとなった。

一方、「減少した」とする企業は、100.0%と前回と同じとなった。

DI値は、▲100.0と前回と同じとなった。



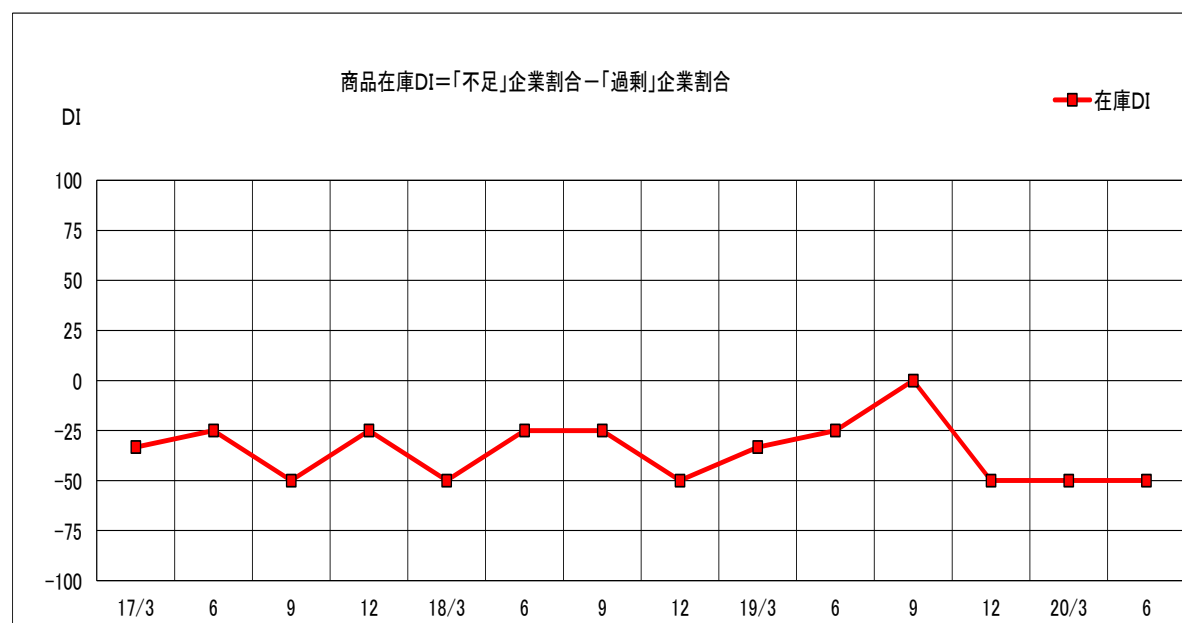
年月	17/3	6	9	12	18/3	6	9	12	19/3	6	9	12	20/3	6
売上DI	▲66.7	▲75.0	▲50.0	▲100.0	▲100.0	▲50.0	▲75.0	▲100.0	▲33.4	▲75.0	▲100.0	▲75.0	▲100.0	▲100.0

## 2 在庫の状況

今期、在庫が「不足」とする企業は、0.0%と前回の 25.0%から 25.0ポイントの減少となった。

一方「過剰」とする企業は、50.0%と前回の 75.0%から 25.0ポイントの減少となった。

DI値は▲50.0と前回と同じとなった。



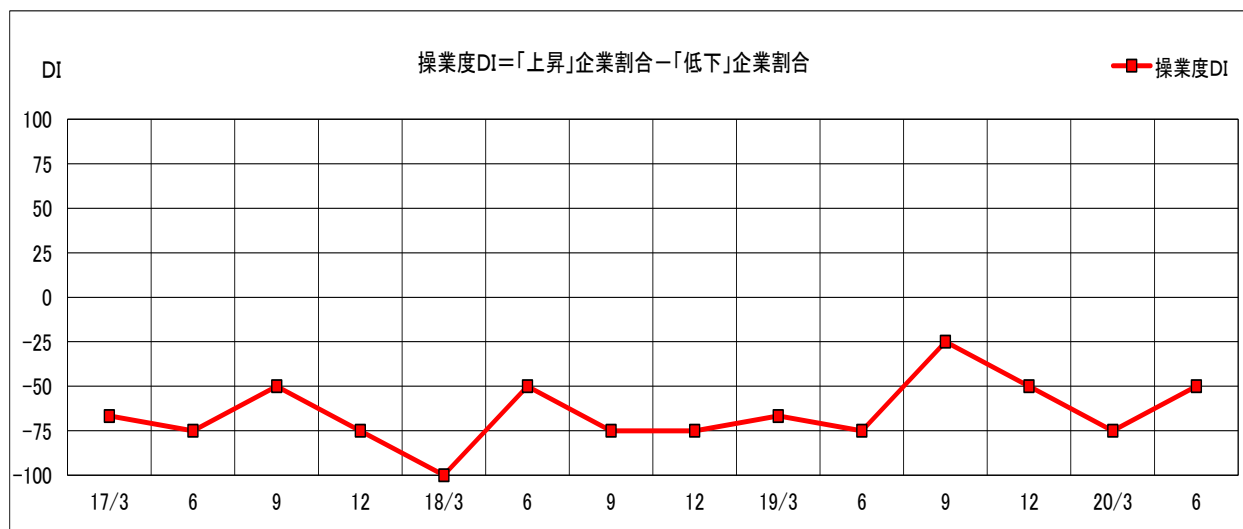
年月	17/3	6	9	12	18/3	6	9	12	19/3	6	9	12	20/3	6
在庫DI	▲33.3	▲25.0	▲50.0	▲25.0	▲50.0	▲25.0	▲25.0	▲50.0	▲33.3	▲25.0	0.0	▲50.0	▲50.0	▲50.0

### 3 操業度の動向

今期、操業度が「上昇した」とする企業は、0.0%と前回と同じとなった。

一方「低下した」とする企業は、50.0%と前回の75.0%から25.0ポイントの減少となった。

DI値は、25.0ポイント改善して▲50.0となった。



年月	17/3	6	9	12	18/3	6	9	12	19/3	6	9	12	20/3	6
操業度DI	▲ 66.7	▲ 75.0	▲ 50.0	▲ 75.0	▲ 100.0	▲ 50.0	▲ 75.0	▲ 75.0	▲ 66.7	▲ 75.0	▲ 25.0	▲ 50.0	▲ 75.0	▲ 50.0

### 4 販売価格・仕入れ価格の推移

今期、販売価格が「上昇した」とする企業は、0.0%と前回と同じとなった。

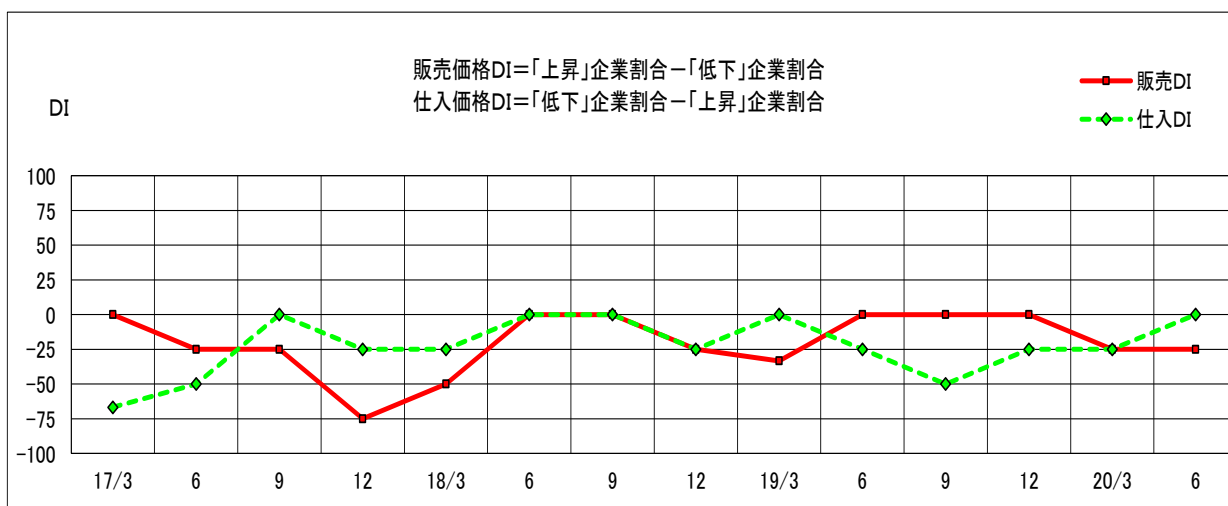
一方、「低下した」とする企業は、25.0%と前回と同じとなった。

DI値は▲25.0と前回と同じとなった。

今期、仕入れ価格が「低下した」とする企業は、0.0%と前回と同じとなった。

一方「上昇した」とする企業は、0.0%と前回の25.0%から25.0ポイントの減少となった。

DI値は、25.0ポイント改善して0.0となった。



年月	17/3	6	9	12	18/3	6	9	12	19/3	6	9	12	20/3	6
販売DI	0.0	▲ 25.0	▲ 25.0	▲ 75.0	▲ 50.0	0.0	0.0	▲ 25.0	▲ 33.3	0.0	0.0	0.0	▲ 25.0	▲ 25.0
仕入DI	▲ 66.7	▲ 50.0	0.0	▲ 25.0	▲ 25.0	0.0	0.0	▲ 25.0	0.0	▲ 25.0	▲ 50.0	▲ 25.0	▲ 25.0	0.0

## 5 利益率の動向

今期、利益率が「増加した」とする企業は、0.0%と前回と同じとなった。

一方「減少した」とする企業は、50.0%と前回の100.0%から50.0ポイントの減少となった。

DI値は、50.0ポイント改善して▲50.0となった。



## 6 財務の状況

今期、資金繰りが「余裕」とする企業は、25.0%と前回と同じとなった。

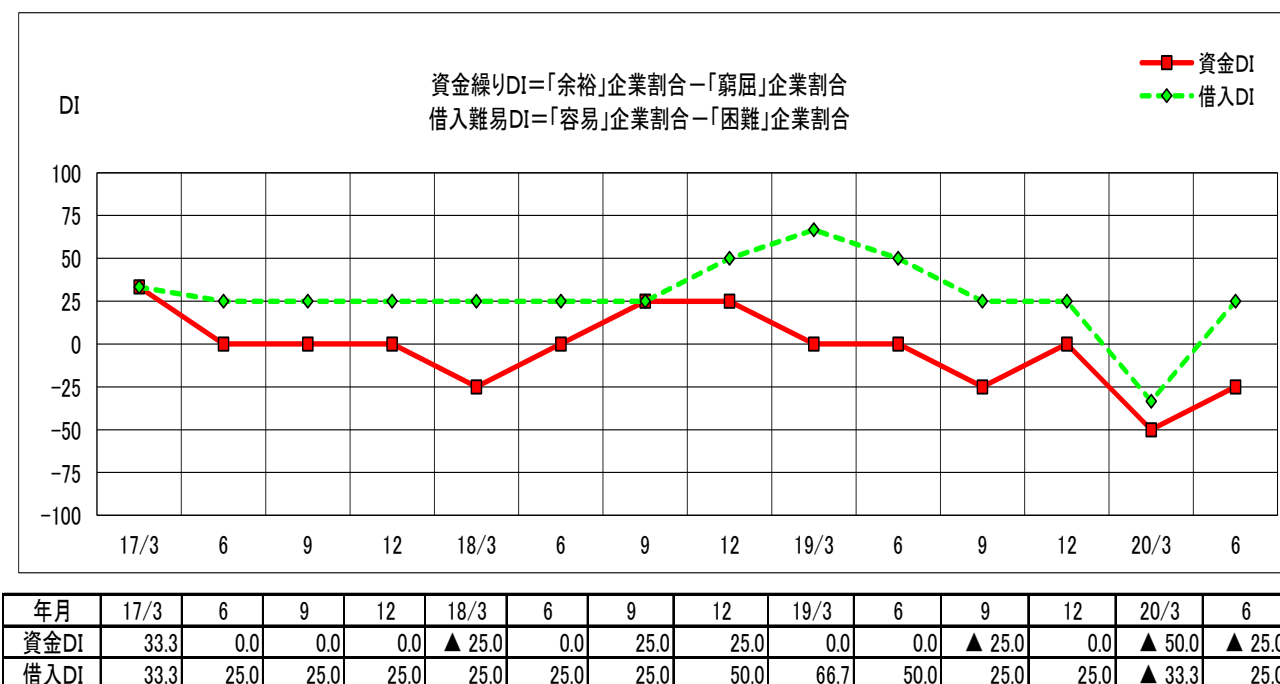
一方「窮屈」とする企業は、50.0%と前回の75.0%から25.0ポイントの減少となった。

DI値は、25.0ポイント改善して▲25.0となった。

今期、借入難易が「容易」とする企業は、25.0%と前回の0.0%から25.0ポイントの増加となった。

一方「困難」とする企業は、0.0%と前回の33.3%から33.3ポイントの減少となった。

DI値は、58.3ポイント改善して25.0となった。



## 7 業況総合判断

今期、業況判断が「好転」とする企業は、0.0%と前回と同じとなった。

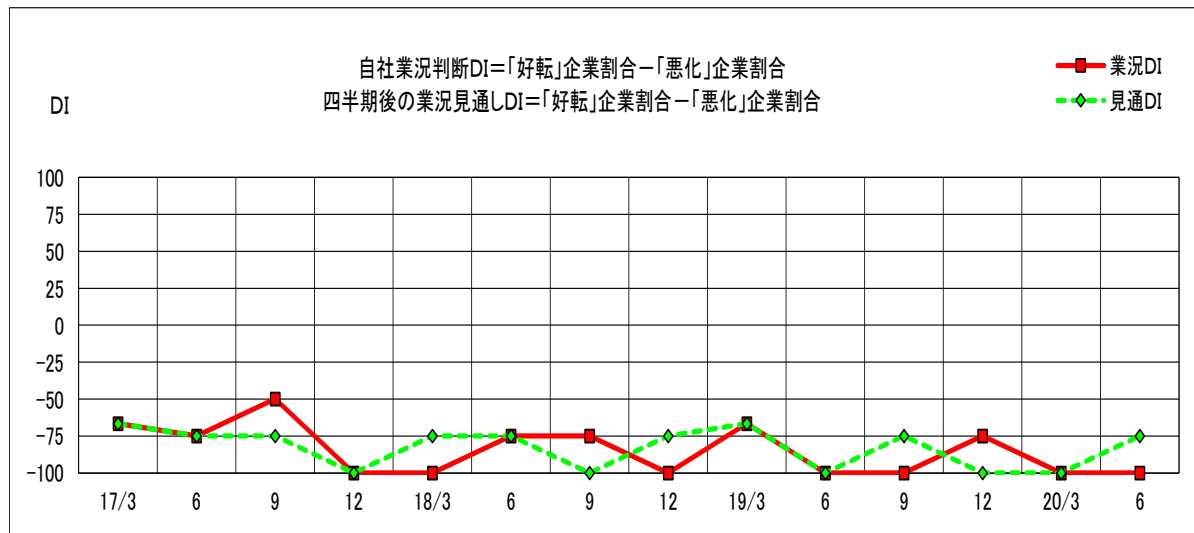
一方、「悪化」とする企業は、100.0%と前回と同じとなった。

DI値は、▲100.0と前回と同じとなった。

四半期後の業況見通しが「好転」とする企業は、0.0%と前回と同じとなった。

一方「悪化」とする企業は、75.0%と前回の 100.0%から 25.0ポイントの減少となった。

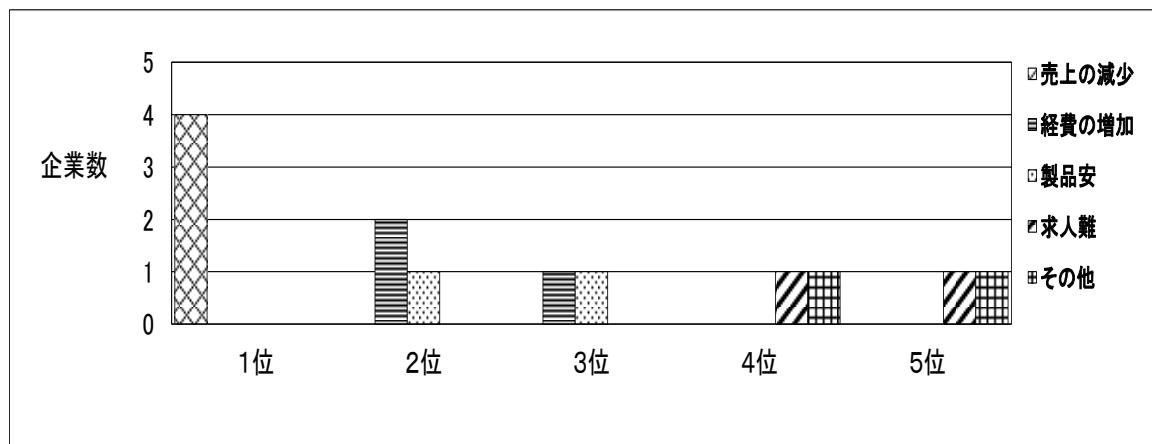
DI値は、25.0ポイント改善して▲75.0となった。



年月	17/3	6	9	12	18/3	6	9	12	19/3	6	9	12	20/3	6
業況DI	▲66.7	▲75.0	▲50.0	▲100.0	▲100.0	▲75.0	▲75.0	▲100.0	▲66.7	▲100.0	▲100.0	▲75.0	▲100.0	▲100.0
見通DI	▲66.7	▲75.0	▲75.0	▲100.0	▲75.0	▲75.0	▲100.0	▲75.0	▲66.7	▲100.0	▲75.0	▲100.0	▲100.0	▲75.0

## 8 経営上の問題点

経営上の問題点としては、1位「売上の減少」、2位「経費の増加」となっている。



	1位	2位	3位	4位	5位
売上の減少	4	0	0	0	0
経費の増加	0	2	1	0	0
製品安	0	1	1	0	0
求人難	0	0	0	1	1
その他	0	0	0	1	1

### 回答企業のコメント

- 販売金額が下がり, コロナウィルスで販売も減少した。
- 4月は売上が半分になったが、5月、6月はネットを中心に回復している。  
そのため、ネット販売は前年比プラスに転じた。
- コロナウィルスによる外出自粛のため、地方からの客がなくなり、売上が全くないので、とても厳しい。

## 第2部 縫製産業

### 1. 調査要領

- (1) 調査時期 令和2年7月
- (2) 調査依頼企業数 14社
- (3) 調査対象期間 令和2年4月～令和2年6月
- (4) 回答状況 有効回答数 12社  
有効回答率 85.7%

### (5) 調査事項

- ア 加工賃
- イ 受注
- ウ 操業度
- エ 利益率
- オ 資金繰り・借入難度
- カ 設備投資
- キ 従業員充足率
- ク 業況判断・四半期後の業況見通し
- ケ 経営上の問題点
  - (ア) 加工賃の減少
  - (イ) 原材料費の増加
  - (ウ) 受注減
  - (エ) 求人難
  - (オ) その他

### 2. 縫製産業景気動向調査結果の概況

縫製産業は、「加工賃」DI、「資金繰り」DI等の項目で改善を示したが、「操業度」DI、「受注」DI等の項目で悪化を示した。

今期の調査結果の特徴は、DIの前回比較で、「加工賃」DIで12.1ポイント、「資金繰り」DIで3.8ポイント改善し、「操業度」DIで37.1ポイント、「受注」DIで30.2ポイント悪化したことである。

経営上の問題点としては、1位「受注減」2位「加工賃の減少」の順となった。

回答企業のコメントとしては、「5、6月はコロナウィルスの影響で受注が大幅に落ち込んだ。状況はかなり厳しく深刻である。」等の意見が聞かれた。

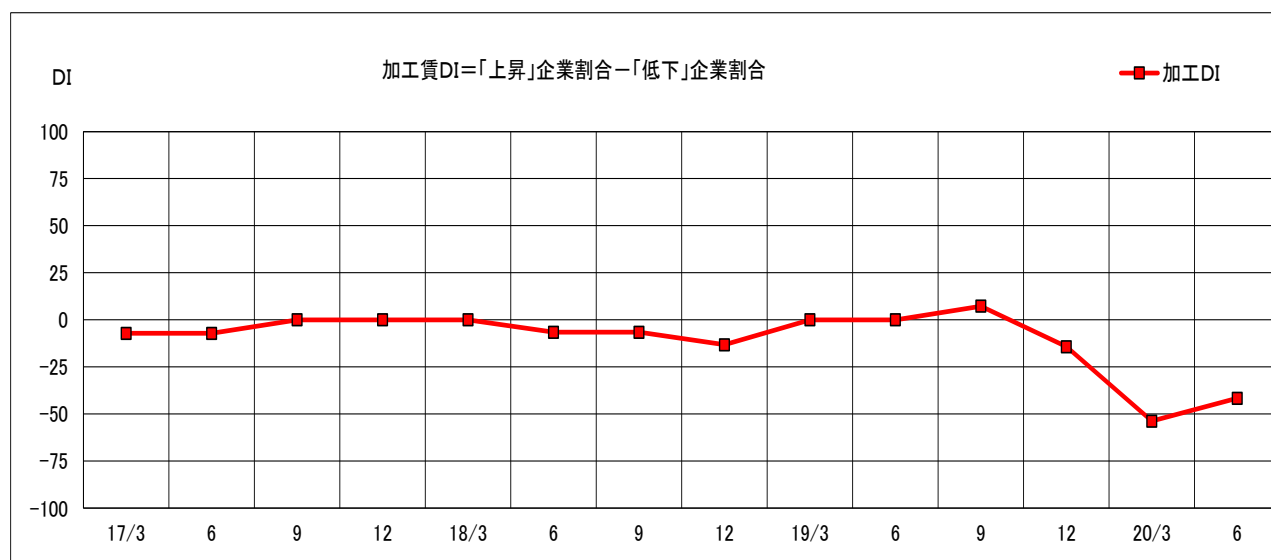
### 3. 縫製産業景気動向調査結果

#### 1 加工賃の動向

今期、加工賃が「上昇した」とする企業は、0.0%と前回と同じとなった。

一方「低下した」とする企業は、41.7%と前回の 53.8%から 12.1ポイントの減少となった。

DI値は、12.1ポイント改善して▲41.7となった。



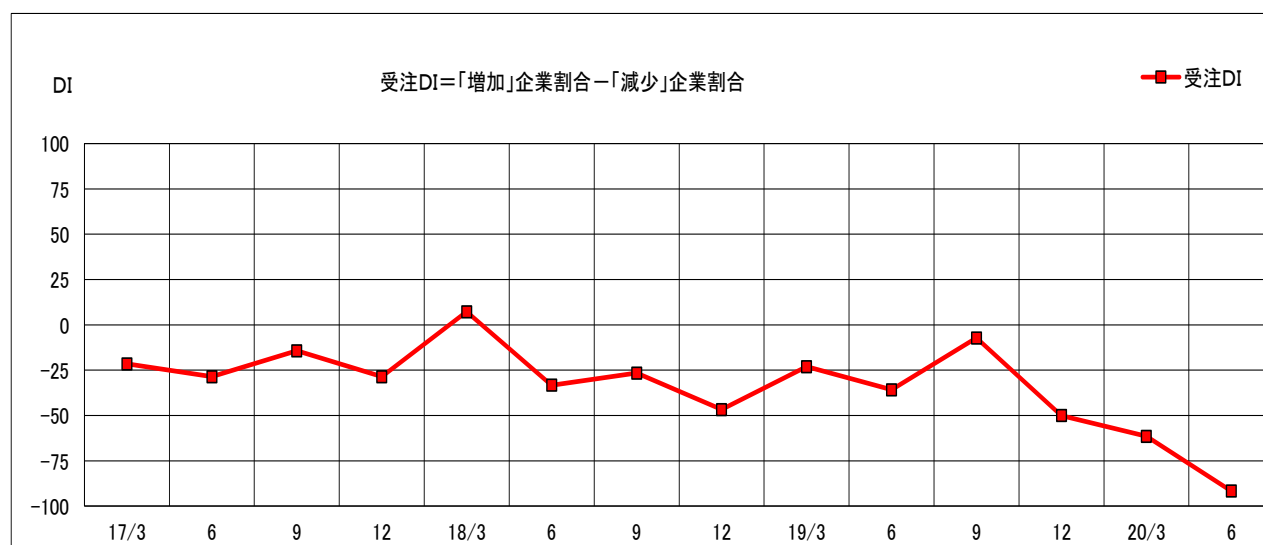
年月	17/3	6	9	12	18/3	6	9	12	19/3	6	9	12	20/3	6
加工DI	▲ 7.2	▲ 7.2	0.0	0.0	0.0	▲ 6.6	▲ 6.6	▲ 13.3	0.0	0.0	7.2	▲ 14.3	▲ 53.8	▲ 41.7

#### 2 受注状況の動向

今期、受注「増加した」とする企業は、0.0%と前回と同じとなった。

一方「減少」とする企業は、91.7%と前回の 61.5%から 30.2ポイントの増加となった。

DI値は、30.2ポイント悪化して▲91.7となった。



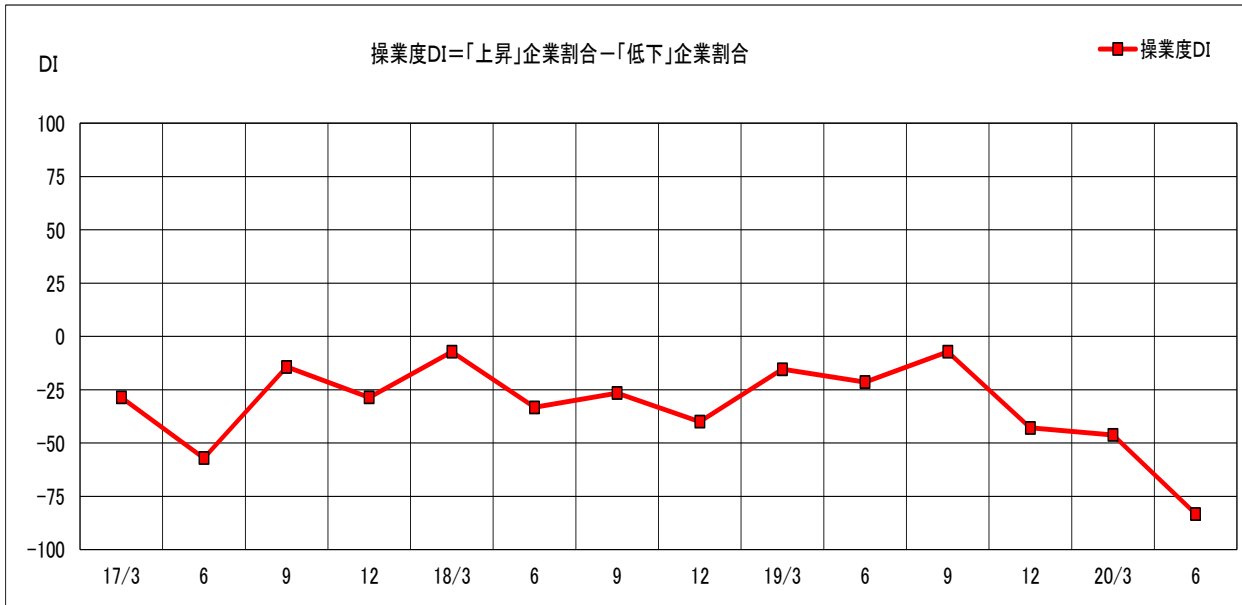
年月	17/3	6	9	12	18/3	6	9	12	19/3	6	9	12	20/3	6
受注DI	▲ 21.5	▲ 28.6	▲ 14.3	▲ 28.6	7.2	▲ 33.3	▲ 26.6	▲ 46.7	▲ 23.1	▲ 35.8	▲ 7.2	▲ 50.0	▲ 61.5	▲ 91.7

### 3 操業度の動向

今期、操業度が「上昇した」とする企業は、0.0%と前回と同じとなった。

一方「低下した」とする企業は、83.3%と前回の46.2%から37.1ポイントの増加となった。

DI値は、37.1ポイント悪化して▲83.3となった。



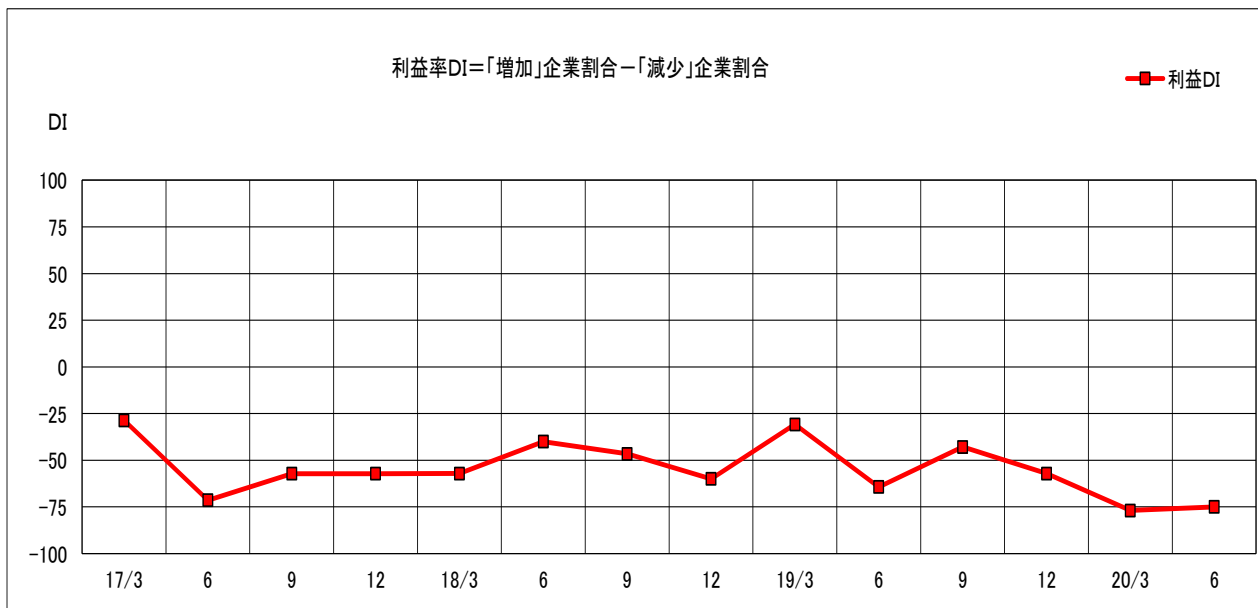
年月	17/3	6	9	12	18/3	6	9	12	19/3	6	9	12	20/3	6
操業度DI	▲28.6	▲57.1	▲14.3	▲28.6	▲7.2	▲33.3	▲26.6	▲40.0	▲15.4	▲21.4	▲7.2	▲42.9	▲46.2	▲83.3

### 4 利益率の動向

今期、利益率が「増加した」とする企業は、0.0%と前回と同じとなった。

一方「減少した」とする企業は、75.0%と前回の76.9%から1.9ポイントの減少となった。

DI値は、1.9ポイント改善して▲75.0となった。



年月	17/3	6	9	12	18/3	6	9	12	19/3	6	9	12	20/3	6
利益率DI	▲28.6	▲71.4	▲57.2	▲57.2	▲57.1	▲40.0	▲46.6	▲60.0	▲30.8	▲64.3	▲42.9	▲57.1	▲76.9	▲75.0



## 5 財務の状況

今期、資金繰りが「余裕」とする企業は、0.0%と前回と同じとなった。

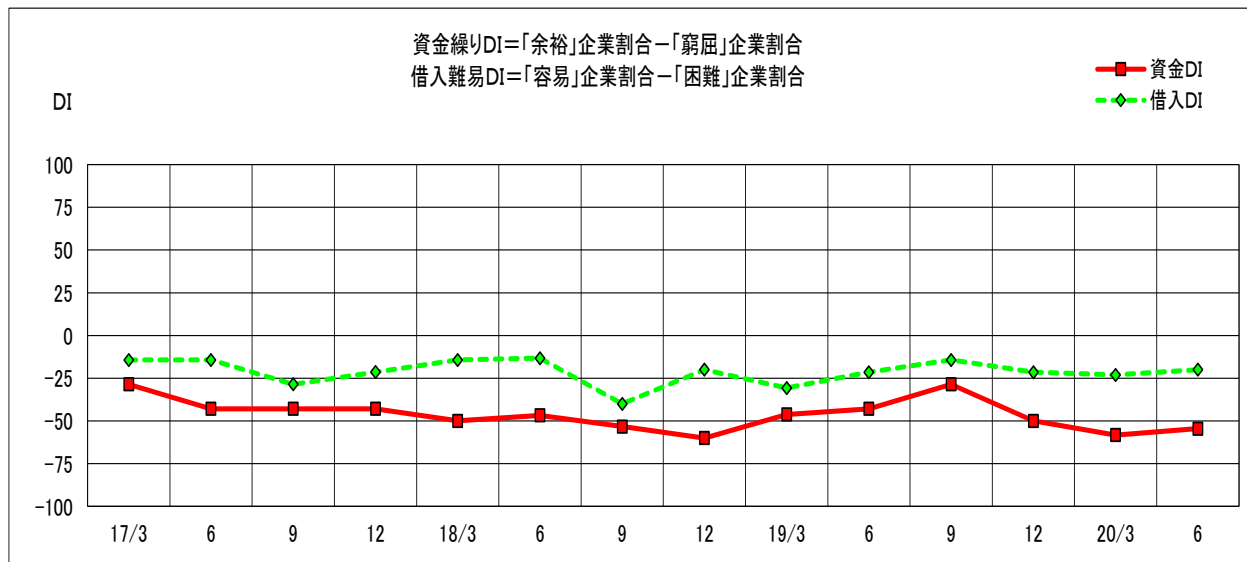
一方「窮屈」とする企業は、54.5%と前回の 58.3%から 3.8ポイントの減少となった。

DI値は、3.8ポイント改善して▲54.5となった。

今期、借入難易が「容易」とする企業は、10.0%と前回の 0.0%から 10.0ポイントの増加となった。

一方「困難」とする企業は、30.0%と前回の 23.1%から 6.9ポイントの増加となった。

DI値は、3.1ポイント改善して▲20.0となった。



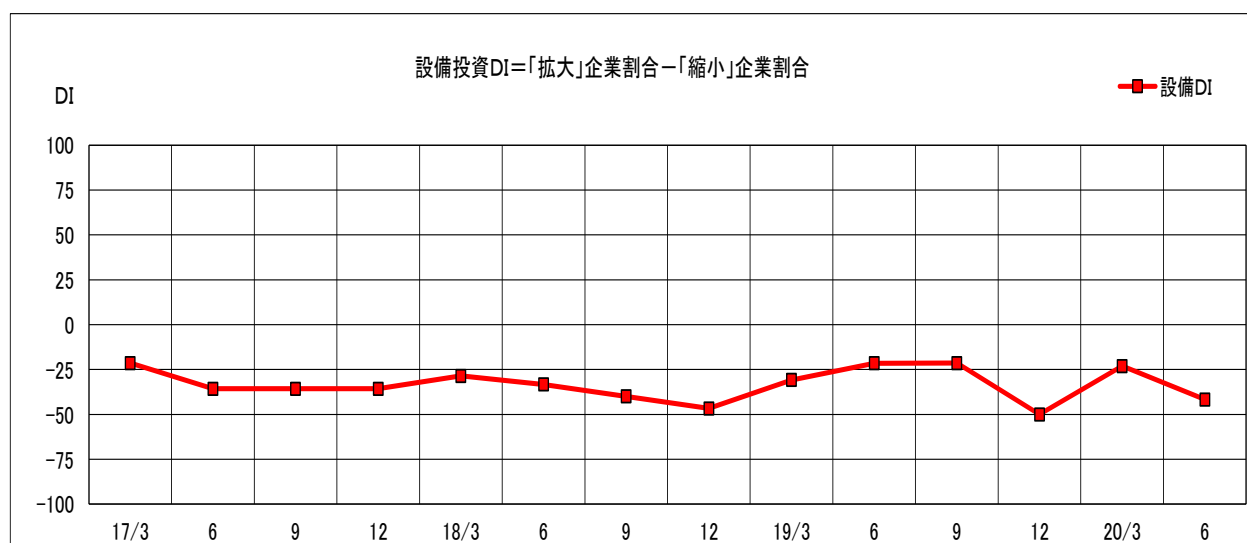
年月	17/3	6	9	12	18/3	6	9	12	19/3	6	9	12	20/3	6
資金DI	▲28.6	▲42.9	▲42.9	▲42.9	▲50.0	▲46.7	▲53.3	▲60.0	▲46.2	▲42.9	▲28.6	▲50.0	▲58.3	▲54.5
借入DI	▲14.3	▲14.3	▲28.6	▲21.4	▲14.3	▲13.3	▲40.0	▲20.0	▲30.8	▲21.5	▲14.3	▲21.5	▲23.1	▲20.0

## 6 設備投資の状況

今期、設備投資が「拡大」とする企業は、0.0%と前回と同じとなった。

一方「縮小」とする企業は、41.7%と前回の 23.1%から 18.6ポイントの増加となった。

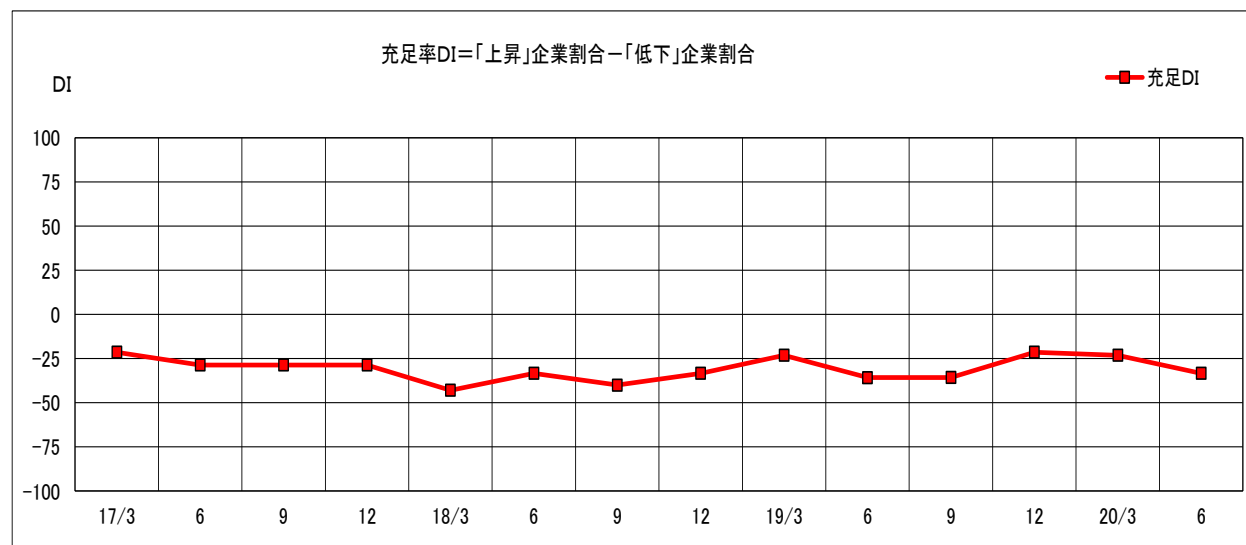
DI値は、18.6ポイント悪化して▲41.7となった。



年月	17/3	6	9	12	18/3	6	9	12	19/3	6	9	12	20/3	6
設備DI	▲21.4	▲35.7	▲35.7	▲35.7	▲28.6	▲33.3	▲40.0	▲46.7	▲30.8	▲21.5	▲21.4	▲50.0	▲23.1	▲41.7

## 7 従業員の動向

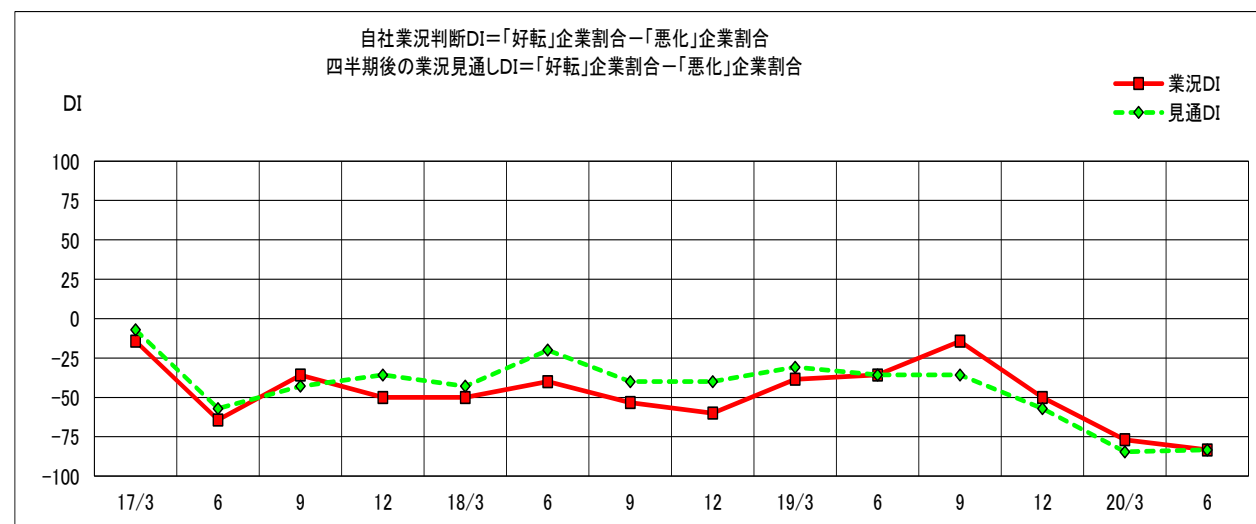
従業員充足率が「上昇した」とする企業は、0.0%と前回と同じとなった。  
 一方「低下した」とする企業は、33.3%と前回の 23.1%から 10.2ポイントの増加となった。  
 DI値は、10.2ポイント悪化して▲33.3となった。



年月	17/3	6	9	12	18/3	6	9	12	19/3	6	9	12	20/3	6
充足DI	▲21.4	▲28.6	▲28.6	▲28.6	▲42.9	▲33.3	▲40.0	▲33.3	▲23.1	▲35.8	▲35.7	▲21.4	▲23.1	▲33.3

## 8 業況総合判断

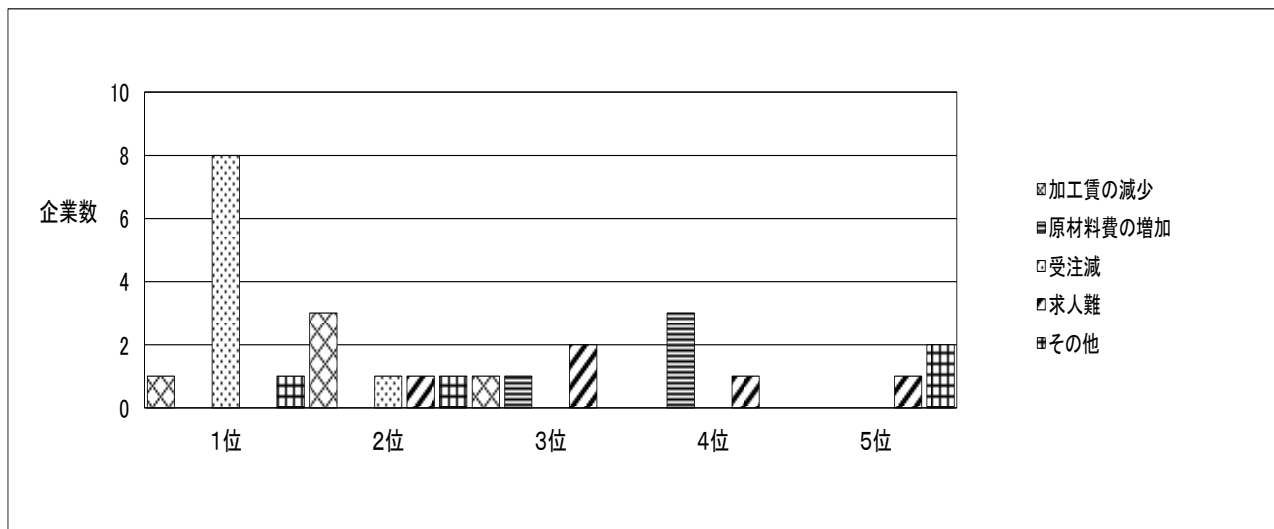
今期、業況判断が「好転」とする企業は、0.0%と前回と同じとなった。  
 一方「悪化」とする企業は、83.3%と前回の 76.9%から 6.4ポイントの増加となった。  
 DI値は、6.4ポイント悪化して▲83.3となった。  
 四半期後の業況見通しが「好転」とする企業は、0.0%と前回と同じとなった。  
 一方「悪化」とする企業は、83.3%と前回の 84.6%から 1.3ポイントの減少となった。  
 DI値は、1.3ポイント改善して▲83.3となった。



年月	17/3	6	9	12	18/3	6	9	12	19/3	6	9	12	20/3	6
業況DI	▲14.3	▲64.3	▲35.8	▲50.0	▲50.0	▲40.0	▲53.3	▲60.0	▲38.5	▲35.7	▲14.3	▲50.0	▲76.9	▲83.3
見通しDI	▲7.1	▲57.1	▲42.9	▲35.7	▲42.9	▲20.0	▲40.0	▲40.0	▲30.8	▲35.7	▲35.8	▲57.1	▲84.6	▲83.3

## 9 経営上の問題点

経営上の問題点としては、1位「受注減」、2位「加工賃の減少」となっている。



	1位	2位	3位	4位	5位
加工賃の減少	1	3	1	0	0
原材料費の増加	0	0	1	3	0
受注減	8	1	0	0	0
求人難	0	1	2	1	1
その他	1	1	0	0	2

### 回答企業のコメント

- 4月までは例年通りの操業度であったが、5月6月はコロナウィルスの影響で受注が大幅に落ち込んだ。今後の見通しは少しずつではあるが、回復傾向である。
- メーカーから仕事の減少や工賃の支払いの先伸ばしなどを言われて、先行きはとても厳しい。

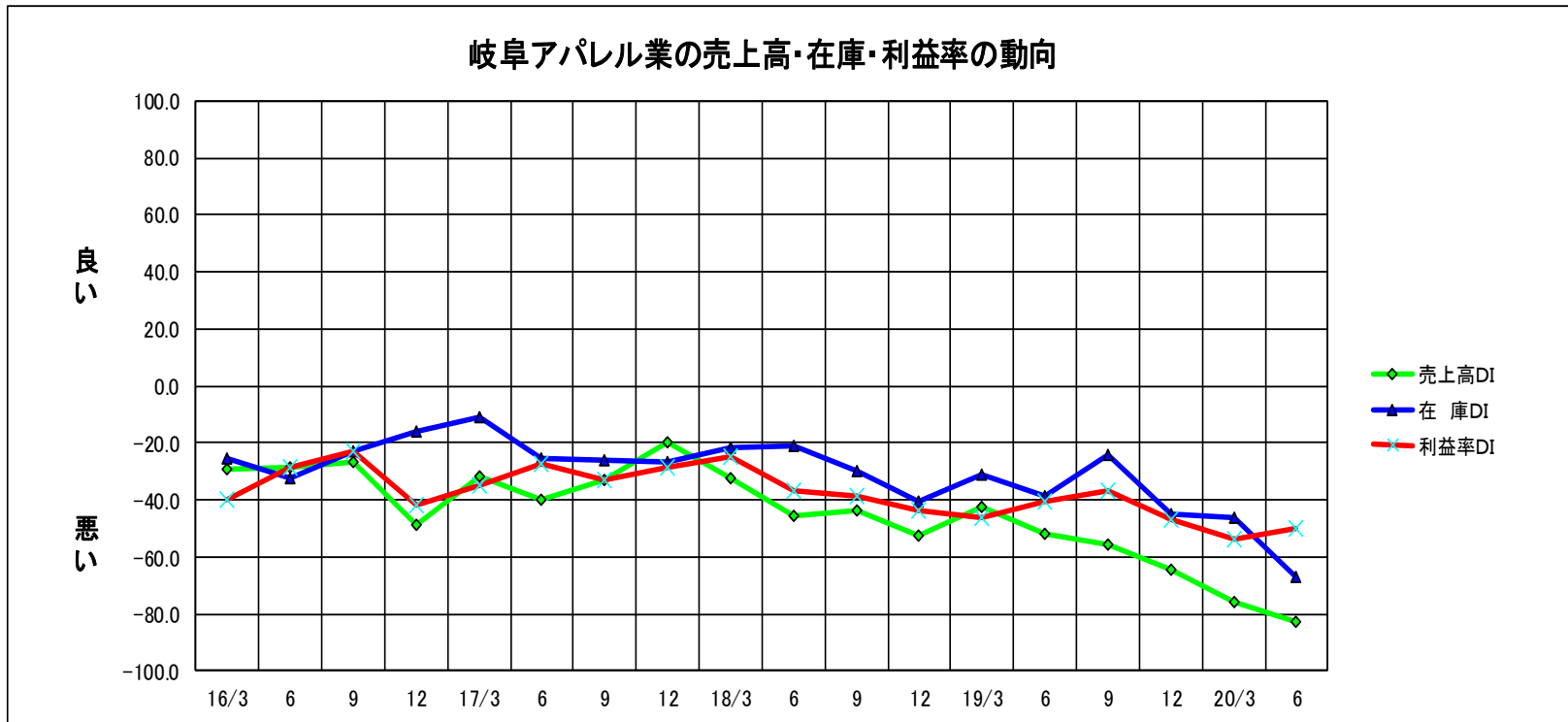
## 岐 阜 ア パ レ ル の 動 向

- 売上高DI 前期比で - 6.7 ポイント      前年同期比で - 30.8 ポイント
- 在 庫DI 前期比で - 21.3 ポイント      前年同期比で - 28.5 ポイント
- 利益率DI 前期比で + 4.0 ポイント      前年同期比で - 9.3 ポイント

岐阜アパレル業の売上高・在庫・利益率の動向

※調査対象企業数57社

年・月	16/3	6	9	12	17/3	6	9	12	18/3	6	9	12	19/3	6	9	12	20/3	6
売上高DI	-29.1	-28.6	-26.8	-49.0	-31.5	-40.0	-33.3	-19.7	-32.1	-45.6	-43.8	-52.6	-42.6	-51.9	-55.6	-64.7	-76.0	-82.7
在 庫DI	-25.5	-32.1	-23.2	-16.3	-11.1	-25.5	-26.3	-26.8	-21.4	-21.1	-29.8	-40.3	-31.4	-38.8	-24.1	-45.1	-46.0	-67.3
利益率DI	-40.0	-28.5	-23.2	-41.8	-35.2	-27.2	-33.3	-28.6	-25.0	-36.9	-38.6	-43.8	-46.3	-40.7	-37.0	-47.0	-54.0	-50.0



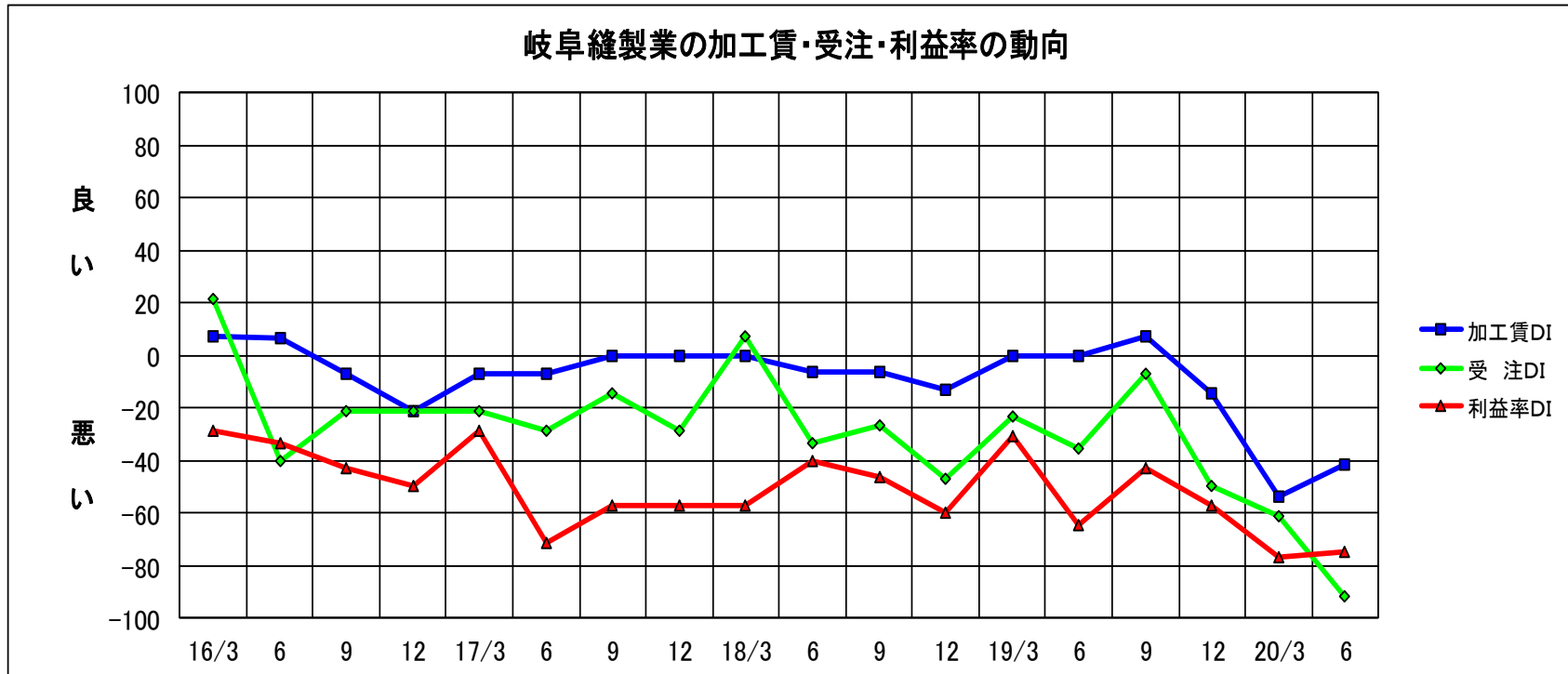
## 岐阜縫製業の動向

- 加工賃DI 前期比で + 12.1 ポイント      前年同期比で - 41.7 ポイント
- 受注DI 前期比で - 30.2 ポイント      前年同期比で - 55.9 ポイント
- 利益率DI 前期比で + 1.9 ポイント      前年同期比で - 10.7 ポイント

岐阜縫製業の加工賃・受注・利益率の動向

※調査対象縫製企業数14社

年・月	16/3	6	9	12	17/3	6	9	12	18/3	6	9	12	19/3	6	9	12	20/3	6
加工賃DI	7.1	6.7	-7.2	-21.4	-7.2	-7.2	0.0	0.0	0.0	-6.6	-6.6	-13.3	0.0	0.0	7.2	-14.3	-53.8	-41.7
受注DI	21.5	-40.0	-21.4	-21.4	-21.5	-28.6	-14.3	-28.6	7.2	-33.3	-26.6	-46.7	-23.1	-35.8	-7.2	-50.0	-61.5	-91.7
利益率DI	-28.6	-33.3	-42.8	-50.0	-28.6	-71.4	-57.2	-57.2	-57.1	-40.0	-46.6	-60.0	-30.8	-64.3	-42.9	-57.1	-76.9	-75.0



## アパレルDIの推移

年度	月	売上高	在庫	操業度	販売価格	仕入価格	利益率	資金繰り	借入難易	自社の業況 総合判断	四半期後の自 社業況見通し	海外生産
2001	9	-54.5	-36.4	-49.1	-65.5	34.5	-61.8	-30.9	-16.4	-60.0	-49.1	50.0
	12	-46.9	-34.7	-42.9	-59.2	36.7	-53.1	-28.6	-14.3	-55.1	-53.1	37.5
	3	-40.7	-24.1	-24.1	-63.0	22.2	-51.9	-29.6	-1.9	-42.6	-40.7	39.1
2002	6	-35.3	-31.4	-33.3	-54.9	29.4	-49.0	-25.5	0.0	-37.3	-31.4	42.9
	9	-25.5	-30.9	-29.1	-43.6	21.8	-38.2	-27.3	-10.9	-41.8	-32.7	28.6
	12	-40.7	-40.7	-22.2	-48.1	27.8	-46.3	-31.5	-11.1	-38.9	-46.3	36.4
	3	-34.0	-39.6	-34.0	-54.7	18.9	-41.5	-32.1	-17.0	-43.4	-41.5	35.0
2003	6	-41.5	-43.4	-26.4	-52.8	18.9	-50.9	-18.9	3.8	-35.8	-34.0	26.1
	9	-51.0	-43.1	-25.5	-49.0	13.7	-58.8	-29.4	-3.9	-43.1	-27.5	34.8
	12	-41.2	-35.3	-27.5	-52.9	11.8	-49.0	-19.6	-2.0	-45.1	-35.3	26.3
	3	-38.9	-27.8	-22.2	-38.9	11.1	-33.3	-14.8	7.4	-25.9	-24.1	33.3
2004	6	-44.6	-46.4	-37.5	-39.3	12.5	-55.4	-17.9	1.8	-42.9	-26.8	11.5
	9	-33.3	-42.6	-29.6	-37.0	3.7	-44.4	-18.5	7.4	-44.4	-31.5	13.8
	12	-64.9	-57.9	-45.6	-56.1	8.8	-70.2	-29.8	-3.5	-54.4	-45.6	7.1
	3	-48.0	-16.0	-42.0	-42.0	4.0	-50.0	-26.0	2.0	-52.0	-44.0	-7.4
2005	6	-22.2	-27.8	-31.5	-44.4	0.0	-42.6	-24.1	11.1	-27.8	-5.6	-3.7
	9	-18.2	-32.7	-16.4	-32.7	0.0	-18.2	-10.9	12.7	-10.9	-12.7	9.7
	12	1.8	-10.9	-5.5	-27.3	-7.3	-9.1	-1.8	10.9	-7.3	-7.3	10.0
	3	0.0	-22.6	-15.1	-20.8	-13.2	-11.3	-5.7	18.9	-13.2	-3.8	-3.4
2006	6	-6.0	-44.0	-16.0	-32.0	-12.0	-20.0	-12.0	10.0	-22.0	-16.0	19.2
	9	-28.8	-36.5	-19.2	-25.0	-19.2	-36.5	-15.4	7.7	-28.8	-23.1	3.7
	12	-17.0	-30.2	-15.1	-30.2	-13.2	-30.2	-11.3	7.5	-20.8	-20.8	7.4
	3	-37.0	-25.9	-29.6	-24.1	-33.3	-53.7	-16.7	7.4	-40.7	-29.6	15.4
2007	6	-26.0	-32.0	-30.0	-36.0	-34.0	-58.0	-12.0	8.0	-56.0	-44.0	14.3
	9	-33.3	-23.5	-37.3	-23.5	-39.2	-51.0	-21.6	-3.9	-52.9	-41.2	3.8
	12	-38.3	-36.2	-31.9	-17.0	-44.7	-59.6	-17.0	-4.3	-57.4	-46.8	-10.0
	3	-26.5	-22.9	-25.5	-24.5	-42.9	-44.9	-12.2	-4.1	-34.7	-39.6	-4.0
2008	6	-35.2	-29.6	-20.4	-22.2	-42.6	-38.9	-13.0	-1.9	-42.6	-32.7	-14.8
	9	-36.5	-34.6	-25.0	-19.2	-48.1	-44.2	-13.5	-9.6	-42.3	-46.2	17.4
	12	-52.0	-44.0	-38.8	-54.0	2.0	-56.0	-20.0	-10.0	-57.1	-55.1	-4.8
	3	-55.4	-42.9	-50.0	-53.6	8.9	-60.7	-32.1	-7.1	-60.7	-67.3	4.2
2009	6	-52.8	-32.1	-35.8	-62.3	15.4	-64.2	-28.3	-5.7	-50.9	-54.7	-24.0
	9	-64.0	-32.0	-55.1	-50.0	14.0	-44.0	-22.0	-6.1	-60.0	-56.0	-18.2
	12	-50.9	-18.9	-37.7	-58.5	15.1	-47.2	-17.0	-3.8	-56.6	-49.1	16.7
	3	-45.5	-7.3	-25.9	-58.2	-1.8	-50.9	-23.6	-7.3	-43.6	-29.1	-3.8
2010	6	-30.4	-21.4	-20.4	-60.7	-8.9	-46.4	-12.5	-3.6	-30.4	-30.4	3.4
	9	-32.7	-27.3	-16.4	-41.8	-9.1	-41.8	-18.2	1.9	-32.7	-34.5	-7.1
	12	-33.3	-18.5	-17.0	-35.2	-25.9	-35.2	-5.6	7.4	-27.8	-40.7	0.0
	3	-45.1	-25.5	-36.0	-37.3	-47.1	-56.9	-17.6	-2.0	-62.7	-69.4	4.0
2011	6	-34.6	-38.5	-39.2	-42.3	-26.9	-42.3	-17.7	-1.9	-42.3	-35.3	0.0
	9	-31.6	-40.7	-25.9	-25.9	-35.2	-50.0	-18.6	-1.9	-46.3	-40.0	4.0
	12	-18.2	-32.7	-25.5	-32.7	-18.2	-41.8	-14.6	1.8	-38.2	-31.5	14.8
	3	-8.9	-35.7	-8.9	-30.4	-16.1	-28.6	-7.2	-1.8	-18.2	-14.5	7.1
2012	6	-13.0	-24.1	-18.9	-27.8	-11.1	-38.9	1.8	16.7	-21.2	-19.6	7.4
	9	-36.8	-36.8	-25.9	-31.0	-8.6	-36.2	-8.7	5.2	-37.9	-29.3	0.0
	12	-32.1	-19.6	-14.3	-28.6	-21.4	-53.6	-3.7	5.4	-31.6	-25.9	4.2
	3	-33.3	-24.1	-27.6	-17.2	-50.0	-60.3	-8.7	1.8	-42.9	-23.2	3.6
2013	6	-35.1	-27.7	-27.7	-18.5	-53.7	-51.8	-7.4	3.7	-37.0	-27.7	21.7
	9	-14.6	-27.3	-11.3	-7.4	-60.0	-47.2	-3.6	5.5	-25.9	-16.7	20.8
	12	-18.5	-16.7	-11.3	-9.3	-47.1	-50.0	0.0	11.1	-37.0	-26.4	-7.4
	3	-18.8	-28.8	-20.8	-3.8	-63.5	-62.3	-7.5	3.8	-43.1	-52.9	-7.7
2014	6	-34.6	-33.3	-29.1	-11.0	-47.2	-52.8	-1.8	7.3	-36.4	-21.8	3.7
	9	-23.7	-38.2	-25.0	-5.4	-61.8	-41.8	-14.5	11.1	-42.6	-38.0	5.3
	12	-33.9	-37.5	-30.4	-1.8	-69.6	-48.2	-12.5	0.0	-41.1	-39.3	0.0
	3	-41.5	-30.2	-26.5	-3.8	-77.4	-66.1	-7.5	5.8	-41.5	-28.9	15.0
2015	6	-36.4	-25.4	-27.3	-14.5	-72.7	-49.1	-10.9	5.5	-41.8	-38.1	-10.6
	9	-31.6	-21.1	-15.8	-7.0	-59.6	-49.1	-3.5	12.3	-38.6	-28.1	0.0
	12	-49.2	-24.5	-40.3	-14.0	-54.4	-56.2	-8.8	5.2	-47.3	-42.1	0.0
	3	-29.1	-25.5	-25.4	-12.7	-30.9	-40.0	-1.8	16.4	-36.4	-30.9	0.0
2016	6	-28.6	-32.1	-23.2	-14.3	-21.5	-28.5	-7.2	9.0	-34.0	-28.6	0.0
	9	-26.8	-23.2	-30.4	-16.1	-21.5	-23.2	-1.8	12.5	-35.7	-37.5	4.0
	12	-49.0	-16.3	-25.5	-20.0	-23.6	-41.8	0.0	9.1	-49.1	-36.4	3.5
	3	-31.5	-11.1	-20.4	-14.8	-31.5	-35.2	1.8	9.3	-27.7	-27.8	13.7
2017	6	-40.0	-25.5	-23.6	-29.0	-32.7	-27.2	0.0	10.9	-29.0	-34.5	-8.4
	9	33.3	-26.3	-19.3	-22.8	-35.1	-33.3	-3.5	15.8	-28.1	-26.3	0.0
	12	-19.7	-26.8	-16.1	-33.9	-41.1	-28.6	0.0	16.1	-26.8	-28.6	4.1
	3	-32.1	-21.4	-21.4	-19.6	-41.1	-25.0	1.8	17.9	-26.8	-26.8	4.4
2018	6	-45.6	-21.1	-33.3	-22.8	-38.6	-36.9	-1.7	12.3	-36.9	-35.1	13.7
	9	-43.8	-29.8	-33.3	-24.5	-38.6	-38.6	-10.6	8.8	-50.8	-40.3	8.7
	12	-52.6	-40.3	-29.8	-26.3	-47.4	-43.8	-3.5	21.0	-54.4	-45.6	-5.2
	3	-42.6	-31.4	-27.7	-16.7	-50.0	-46.3	-7.4	13.0	-46.2	-38.9	-5.2
2019	6	-51.9	-38.8	-33.3	-24.1	-44.4	-40.7	-7.4	7.7	-55.6	-44.5	0.0
	9	-55.6	-24.1	-31.5	-7.4	-35.1	-37.0	14.8	14.8	-40.7	-51.8	-17.4
	12	-64.7	-45.1	-37.2	-17.6	-33.4	-47.0	-6.0	22.0	-58.8	-58.9	-14.3
	3	-76.0	-46.0	-71.5	-18.0	-14.0	-54.0	-30.7	-4.2	-83.3	-79.6	-31.6
2020	6	-82.7	-67.3	-80.4	-28.8	-5.9	-50.0	-21.2	14.2	-90.4	-80.8	-47.6
	9											
	12											
	3											

# 縫製DIの推移

年度	月	加工賃	受注	操業度	利益率	資金繰り	借入難易	設備投資	従業員充	自社の業	四半期後	海外生産
2001	9	-42.9	0.0	-7.1	-42.9	-57.1	-50.0	-21.4	-14.3	-50.0	-64.3	なし
	12	-33.3	-20.0	-20.0	-53.3	-50.0	-26.7	-26.7	-13.3	-33.3	-33.3	なし
	3	0.0	46.2	15.4	-7.7	-53.8	-53.8	-7.7	-15.4	0.0	0.0	なし
2002	6	-28.6	-14.3	-28.6	-35.7	-42.9	-42.9	0.0	-14.3	-35.7	-35.7	なし
	9	-14.3	0.0	0.0	-14.3	-42.9	-21.4	0.0	0.0	-21.4	-7.1	なし
	12	-46.2	-38.5	-30.8	-76.9	-69.2	-38.5	-38.5	-23.1	-61.5	-53.8	なし
	3	-60.0	-10.0	10.0	-50.0	-50.0	-50.0	-40.0	-30.0	-40.0	-70.0	なし
2003	6	-41.7	-33.3	-33.3	-50.0	-41.7	-33.3	-8.3	-33.3	-50.0	-41.7	なし
	9	-33.3	8.3	-16.7	-58.3	-58.3	-41.7	-50.0	-16.7	-50.0	-58.3	なし
	12	-53.8	-23.1	-38.5	-84.6	-69.2	-46.2	-38.5	-15.4	-69.2	-76.9	なし
	3	-20.0	33.3	-6.7	-46.7	-53.3	-46.7	-13.3	-6.7	-20.0	-6.7	なし
2004	6	-57.1	-35.7	-28.6	-50.0	-53.3	-64.3	-35.7	-7.1	-57.1	-21.4	なし
	9	-53.3	-40.0	-40.0	-66.7	-60.0	-40.0	-26.7	-20.0	-46.7	-13.3	なし
	12	-53.3	-40.0	-46.7	-53.3	-73.3	-46.7	-33.3	-20.0	-40.0	-26.7	なし
	3	-30.8	0.0	0.0	-38.5	-46.2	-30.8	-30.8	-7.7	-30.8	-30.8	なし
2005	6	-42.9	-28.6	-21.4	-35.7	-42.9	-28.6	-21.4	-14.3	-21.4	-21.4	なし
	9	-21.4	-7.1	-21.4	-50.0	-42.9	-28.6	-14.3	-14.3	-28.6	-21.4	なし
	12	-30.8	-7.7	-23.1	-30.8	-38.5	-38.5	-30.8	-15.4	-23.1	-23.1	なし
	3	-8.3	41.7	33.3	-16.7	-41.7	-33.3	-8.3	-8.3	-16.7	-16.7	なし
2006	6	-6.7	26.7	20.0	-6.7	-33.3	-40.0	0.0	0.0	13.3	6.7	なし
	9	-15.4	30.8	0.0	-23.1	-23.1	-30.8	-23.1	0.0	-7.7	0.0	なし
	12	-20.0	-20.0	-20.0	-46.7	-53.3	-40.0	-26.7	-6.7	-33.3	-20.0	なし
	3	-7.1	21.4	14.3	-14.3	-28.6	-28.6	-21.4	-7.1	-14.3	-14.3	なし
2007	6	-6.7	13.3	6.7	-33.3	-33.3	-20.0	-6.7	0.0	-20.0	-20.0	なし
	9	0.0	13.3	-6.7	-26.7	-20.0	-13.3	6.7	-6.7	-13.3	-26.7	なし
	12	-6.7	-13.3	-13.3	-14.3	-13.3	-13.3	-20.0	-6.7	-13.3	-26.7	なし
	3	-6.7	0.0	-13.3	-26.7	-33.3	-20.0	-13.3	0.0	-26.7	-26.7	なし
2008	6	-33.3	-40.0	-33.3	-73.3	-40.0	-20.0	-26.7	-6.7	-53.3	-50.0	なし
	9	-33.3	-26.7	-26.7	-73.3	-40.0	-33.3	-20.0	-20.0	-60.0	-73.3	なし
	12	-42.9	-64.3	-57.1	-71.4	-64.3	-28.6	-46.2	-15.4	-71.4	-64.3	なし
	3	-57.1	-42.9	-42.9	-92.9	-57.1	-28.6	-28.6	-14.3	-100.0	-71.4	なし
2009	6	-73.3	-86.7	-80.0	-86.7	-73.3	-46.7	-46.7	-13.3	-86.7	-80.0	なし
	9	-71.4	-71.4	-57.1	-71.4	-71.4	-30.8	-35.7	0.0	-71.4	-57.1	なし
	12	-66.7	-80.0	-73.3	-80.0	-80.0	-46.7	-46.7	-28.6	-86.7	-78.6	なし
	3	-50.0	0.0	-21.4	-78.6	-78.6	-14.3	-35.7	-15.4	-64.3	-57.1	なし
2010	6	-46.2	-69.2	-69.2	-84.6	-69.2	-30.8	-61.5	-16.7	-76.9	-69.2	なし
	9	-15.4	30.8	15.4	-38.5	-61.5	-41.7	-30.8	-23.1	-38.5	-46.2	なし
	12	-21.4	0.0	-28.6	-64.3	-53.8	-38.5	-14.3	-23.1	-61.5	-46.2	なし
	3	13.3	26.7	26.7	-33.3	-53.3	-26.7	-26.7	-33.3	-40.0	-60.0	なし
2011	6	-14.3	-21.4	-14.3	-50.0	-64.3	-35.6	-35.7	-28.6	-42.9	-14.3	なし
	9	-7.1	15.4	0.0	-28.6	-57.1	-35.7	-21.4	-14.3	-14.3	-14.3	なし
	12	-13.3	-33.3	-40.0	-66.7	-40.0	-33.3	-13.3	-6.7	-33.3	0.0	なし
	3	-20.0	33.3	33.3	-46.7	-53.3	-40.0	-33.3	-20.0	-33.3	-26.7	なし
2012	6	0.0	-7.1	0.0	-14.3	-28.6	-14.3	-28.6	-14.3	-7.1	-15.4	なし
	9	0.0	-35.7	-28.6	-42.9	-42.9	-35.7	-21.4	-7.1	-42.9	-57.1	なし
	12	-26.7	-73.3	-71.4	-80.0	-60.0	-13.3	-33.3	-13.3	-66.7	-20.0	なし
	3	0.0	-20.0	-13.3	-46.7	-33.3	-40.0	-13.3	-26.7	-40.0	-40.0	なし
2013	6	14.3	-14.3	-14.3	-35.7	-42.9	-35.7	-14.3	-28.6	-35.7	-23.1	なし
	9	-8.4	8.4	8.4	-63.6	-16.7	0.0	-8.4	-18.2	-27.3	-27.3	なし
	12	0.0	-15.4	-30.8	-53.8	-41.7	-38.5	-30.8	-30.8	-38.5	-15.4	なし
	3	0.0	38.4	-0.0	-23.1	-30.8	-23.1	-25.0	-38.5	-30.8	-16.7	なし
2014	6	-14.3	-7.2	-21.5	-50.0	-21.4	-35.8	-14.3	-42.9	-14.3	-21.4	なし
	9	-21.4	-14.3	-14.3	-50.0	-42.9	-46.1	-14.3	-50.0	-30.8	-38.5	なし
	12	0.0	18.2	0.0	-45.5	-27.3	-45.5	-27.3	-36.4	-18.2	-36.4	なし
	3	20.0	40.0	33.3	-40.0	-26.6	-26.6	-13.4	-46.7	-26.6	-26.6	なし
2015	6	15.4	23.1	0.0	-38.5	-38.5	-15.4	-23.1	-46.2	-15.4	-15.4	なし
	9	13.3	20.0	0.0	-40.0	-20.0	-13.3	-33.3	-40.0	-13.4	-6.7	なし
	12	20.0	20.0	-6.7	-20.0	-33.3	-6.7	-26.6	-40.0	-33.3	-13.4	なし
	3	7.1	21.5	-7.2	-28.6	-21.5	-21.4	-14.3	-28.6	-21.4	0.0	なし
2016	6	6.7	-40.0	-20.0	-33.3	-26.7	-6.7	-26.7	-20.0	-13.4	-33.3	なし
	9	-7.2	-21.4	-7.1	-42.8	-35.7	-28.6	-28.6	-14.3	-35.7	-35.7	なし
	12	-21.4	-21.4	-14.3	-50.0	-35.7	-28.6	-28.6	-35.7	-50.0	-57.1	なし
	3	-7.2	-21.5	-28.6	-28.6	-28.6	-14.3	-21.4	-21.4	-14.3	-7.1	なし
2017	6	-7.2	-28.6	-57.1	-71.4	-42.9	-14.3	-35.7	-28.6	-64.3	-57.1	なし
	9	0.0	-14.3	-14.3	-57.2	-42.9	-28.6	-35.7	-28.6	-35.8	-42.9	なし
	12	0.0	-28.6	-28.6	-57.2	-42.9	-21.4	-35.7	-28.6	-50.0	-35.7	なし
	3	0.0	7.2	-7.2	-57.1	-50.0	-14.3	-28.6	-42.9	-50.0	-42.9	なし
2018	6	-6.6	-33.3	-33.3	-40.0	-46.7	-13.3	-33.3	-33.3	-40.0	-20.0	なし
	9	6.6	-26.6	-26.6	-46.6	-53.3	-40.0	-40.0	-40.0	-53.3	-40.0	なし
	12	-13.3	-46.7	-40.0	-60.0	-60.0	-20.0	-46.7	-33.3	-60.0	-40.0	なし
	3	0.0	-23.1	-15.4	-30.8	-46.2	-30.8	-30.8	-23.1	-38.5	-30.8	なし
2019	6	0.0	-35.8	-21.4	-64.3	-42.9	-21.5	-21.5	35.8	-35.7	-35.7	なし
	9	7.2	-7.2	-7.2	-42.9	-28.6	-14.3	-21.4	-35.7	-14.3	-35.8	なし
	12	-14.3	-50.0	-42.9	-57.2	-50.0	-21.5	-50.0	-21.4	-50.0	-57.1	なし
	3	-53.8	-61.5	-46.2	-76.9	-58.3	-23.1	-23.1	-23.1	-76.9	-84.6	なし
2020	6	-41.7	-91.7	-83.3	-75.0	-54.5	-20.0	-41.7	-33.3	-83.3	-83.3	なし
	9											
	12											
	3											

