

岐阜アパレル・縫製産業景気動向調査

第1部 アパレル産業

1. 調査要領

- (1) 調査時期 平成31年4月
- (2) 調査依頼企業数 58社
- (3) 調査対象期間 平成31年1月～3月
- (4) 回答状況 有効回答数 54社

有効回答率 93.1%

《業種別内訳》

業種	依頼数	回答数	回答率
メンズファッション	21	20	95.2%
婦人子供服	34	31	91.2%
ニット雑貨	3	3	100.0%
合計	58	54	93.1%

(5) 調査事項

- ア 売上高
- イ 在庫
- ウ 操業度
- エ 販売価格・仕入価格
- オ 利益率
- カ 資金繰り・借入難度
- キ 業況判断・四半期後の業況見通し
- ク 経営上の問題点
 - (ア) 売上の減少
 - (イ) 経費の増加
 - (ウ) 製品安
 - (エ) 求人難
 - (オ) その他
- ケ 海外生産の割合

2. アパレル産業景気動向調査結果の概況

岐阜アパレルは、「売上高」DI、「販売価格」DI等の項目で改善を示したが、「借入難度」DI、「資金繰り」DI等の項目で悪化を示した。

今期の調査結果の特徴は、DIの前回比較で「売上高」DIで10.0ポイント、「販売価格」DIで9.6ポイント改善し、「借入難度」DIで8.0ポイント、「資金繰り」DIで3.9ポイント悪化したことである。

経営上の問題点としては、1位「売上の減少」、2位「製品安」の順となった。

回答企業のコメントとしては、「売上があがらないが経費は変わらないので、難しくなっている」（メンズ）、「仕入原価の上昇とそれに応じて売値の上昇が見込めないことが利益を圧迫している」（婦人子供服）、「1月2月が暖冬のため、冬物在庫が片付かなかった」（ニット）等の意見が聞かれた。

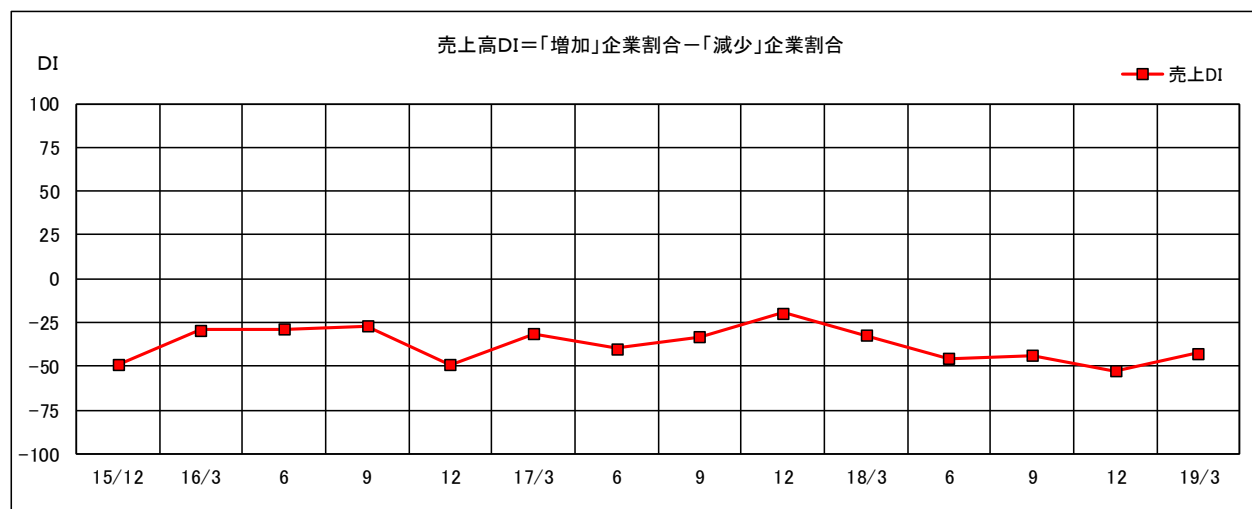
3. アパレル産業景気動向調査結果

1 売上高の動向

今期、売上高が「増加した」とする企業は、9.3%と前回の8.8%から0.5ポイントの増加となった。

一方「減少した」とする企業は、51.9%と前回の61.4%から9.5ポイントの減少となった。

DI値は、10.0ポイント改善して▲42.6となった。



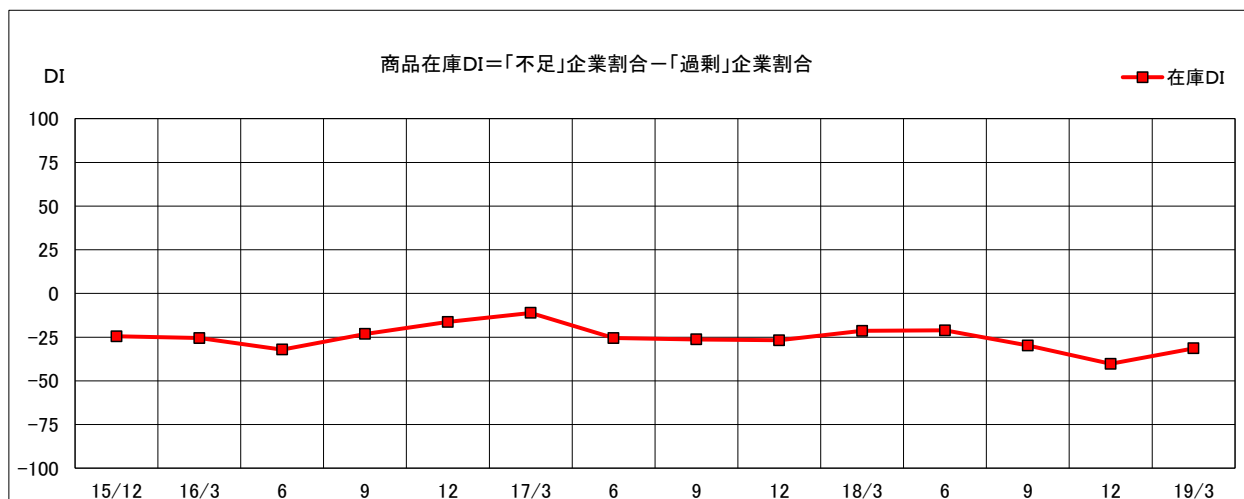
年月	15/12	16/3	6	9	12	17/3	6	9	12	18/3	6	9	12	19/3
売上DI	▲49.2	▲29.1	▲28.6	▲26.8	▲49.0	▲31.5	▲40.0	▲33.3	▲19.7	▲32.1	▲45.6	▲43.8	▲52.6	▲42.6

2 在庫の状況

今期、在庫が「不足」とする企業は、5.6%と前回の1.8%から3.8ポイントの増加となった。

一方「過剰」とする企業は、37.0%と前回の42.1%から5.1ポイントの減少となった。

DI値は、8.9ポイント改善して▲31.4となった。



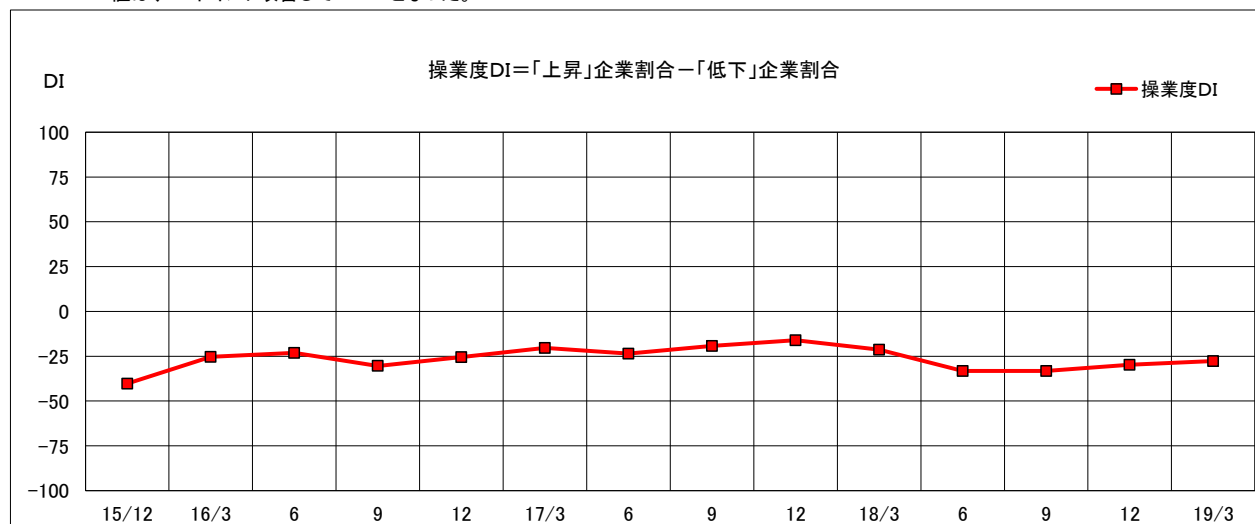
年月	15/12	16/3	6	9	12	17/3	6	9	12	18/3	6	9	12	19/3
在庫DI	▲24.5	▲25.5	▲32.1	▲23.2	▲16.3	▲11.1	▲25.5	▲26.3	▲26.8	▲21.4	▲21.1	▲29.8	▲40.3	▲31.4

3 操業度の動向

今期、操業度が「上昇した」とする企業は、1.9%と前回の3.5%から1.6ポイントの減少となった。

一方「低下した」とする企業は、29.6%と前回の33.3%から3.7ポイントの減少となった。

DI値は、2.1ポイント改善して▲27.7となった。



年月	15/12	16/3	6	9	12	17/3	6	9	12	18/3	6	9	12	19/3
操業度DI	▲40.3	▲25.4	▲23.2	▲30.4	▲25.5	▲20.4	▲23.6	▲19.3	▲16.1	▲21.4	▲33.3	▲33.3	▲29.8	▲27.7

4 販売価格・仕入れ価格の推移

今期、販売価格が「上昇した」とする企業は、3.7%と前回の3.5%から0.2ポイントの増加となった。

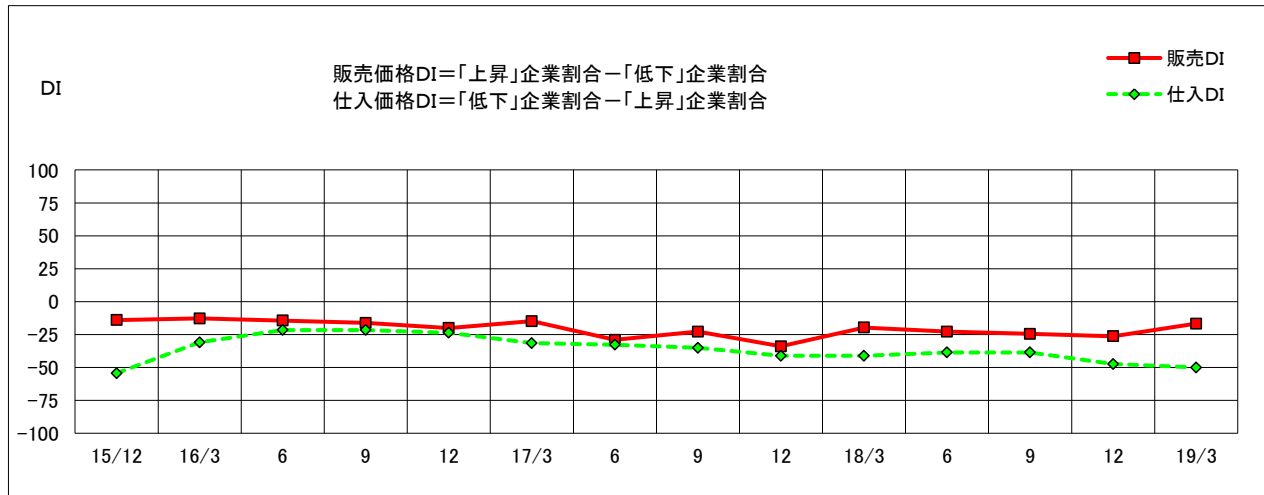
一方「低下した」とする企業は、20.4%と前回の29.8%から9.4ポイントの減少となった。

DI値は、9.6ポイント改善して▲16.7となった。

今期、仕入れ価格が「低下した」とする企業は、0.0%と前回と同じとなった。

一方「上昇した」とする企業は、50.0%と前回の47.4%から2.6ポイントの増加となった。

DI値は、2.6ポイント悪化して▲50.0となった。



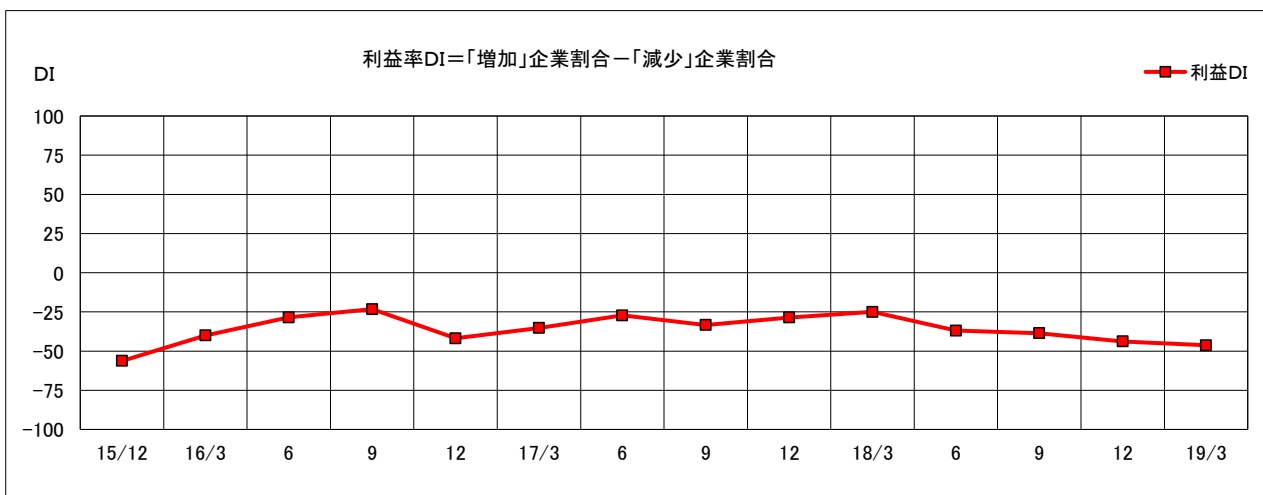
年月	15/12	16/3	6	9	12	17/3	6	9	12	18/3	6	9	12	19/3
販売DI	▲14.0	▲12.7	▲14.3	▲16.1	▲20.0	▲14.8	▲29.0	▲22.8	▲33.9	▲19.6	▲22.8	▲24.5	▲26.3	▲16.7
仕入DI	▲54.4	▲30.9	▲21.5	▲21.5	▲23.6	▲31.5	▲32.7	▲35.1	▲41.1	▲41.1	▲38.6	▲38.6	▲47.4	▲50.0

5 利益率の動向

今期、利益率が「増加した」とする企業は、3.7%と前回の5.3%から1.6ポイントの減少となった。

一方「減少した」とする企業は、50.0%と前回の49.1%から0.9ポイントの増加となった。

DI値は、2.5ポイント悪化して▲46.3となった。



年月	15/12	16/3	6	9	12	17/3	6	9	12	18/3	6	9	12	19/3
利益DI	▲56.2	▲40.0	▲28.5	▲23.2	▲41.8	▲35.2	▲27.2	▲33.3	▲28.6	▲25.0	▲36.9	▲38.6	▲43.8	▲46.3

6 財務の状況

今期、資金繰りが「余裕」とする企業は、20.4%と前回の14.0%から6.4ポイントの増加となった。

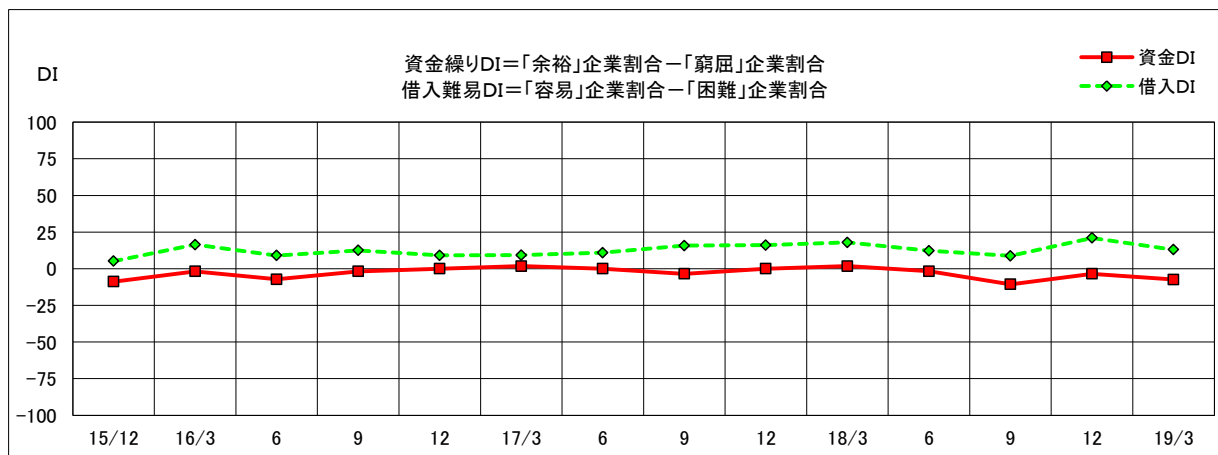
一方「窮屈」とする企業は、27.8%と前回の17.5%から10.3ポイントの増加となった。

DI値は、3.9ポイント悪化して▲7.4となった。

今期、借入難易が「容易」とする企業は、24.1%と前回の29.8%から5.7ポイントの減少となった。

一方「困難」とする企業は、11.1%と前回の8.8%から2.3ポイントの増加となった。

DI値は、8.0ポイント悪化して13.0となった。



年月	15/12	16/3	6	9	12	17/3	6	9	12	18/3	6	9	12	19/3
資金DI	▲8.8	▲1.8	▲7.2	▲1.8	0.0	1.8	0.0	▲3.5	0.0	1.8	▲1.7	▲10.6	▲3.5	▲7.4
借入DI	5.2	16.4	9.0	12.5	9.1	9.3	10.9	15.8	16.1	17.9	12.3	8.8	21.0	13.0

7 業況総合判断

今期、業況判断が「好転」とする企業は、1.9%と前回の3.5%から1.6ポイントの減少となった。

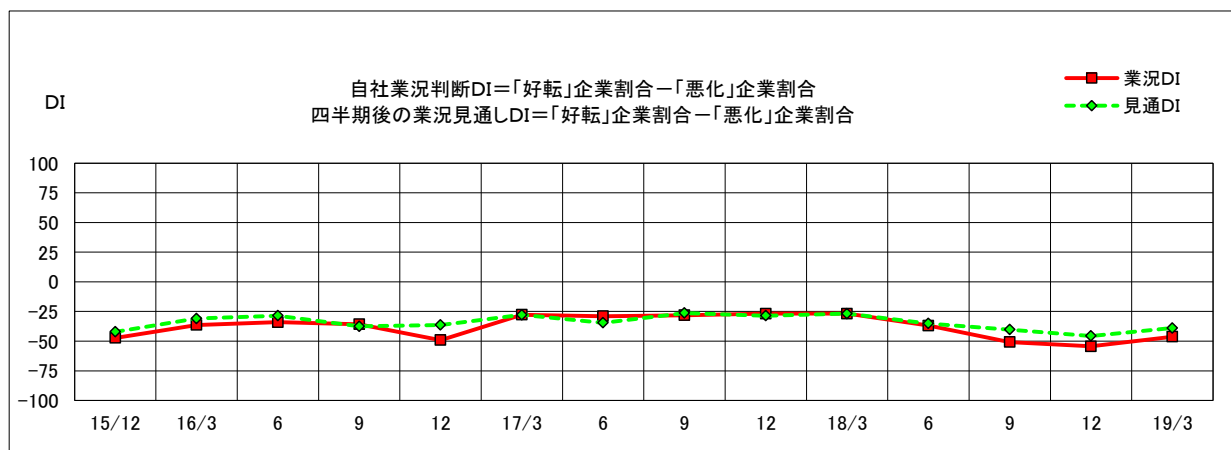
一方「悪化」とする企業は、48.1%と前回の57.9%から9.8ポイントの減少となった。

DI値は、8.2ポイント改善して▲46.2となった。

四半期後の業況見通しが「好転」とする企業は、7.4%と前回の3.5%から3.9ポイントの増加となった。

一方「悪化」とする企業は、46.3%と前回の49.1%から2.8ポイントの減少となった。

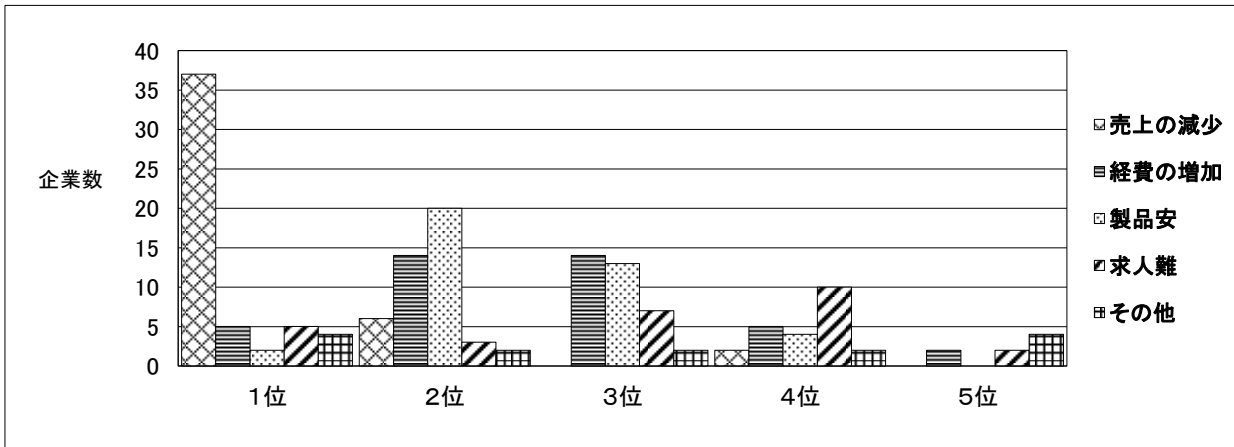
DI値は、6.7ポイント改善して▲38.9となった。



年月	15/12	16/3	6	9	12	17/3	6	9	12	18/3	6	9	12	19/3
業況DI	▲47.3	▲36.4	▲34.0	▲35.7	▲49.1	▲27.7	▲29.0	▲28.1	▲26.8	▲26.8	▲36.9	▲50.8	▲54.4	▲46.2
見通DI	▲42.1	▲30.9	▲28.6	▲37.5	▲36.4	▲27.8	▲34.5	▲26.3	▲28.6	▲26.8	▲35.1	▲40.3	▲45.6	▲38.9

8 経営上の問題点

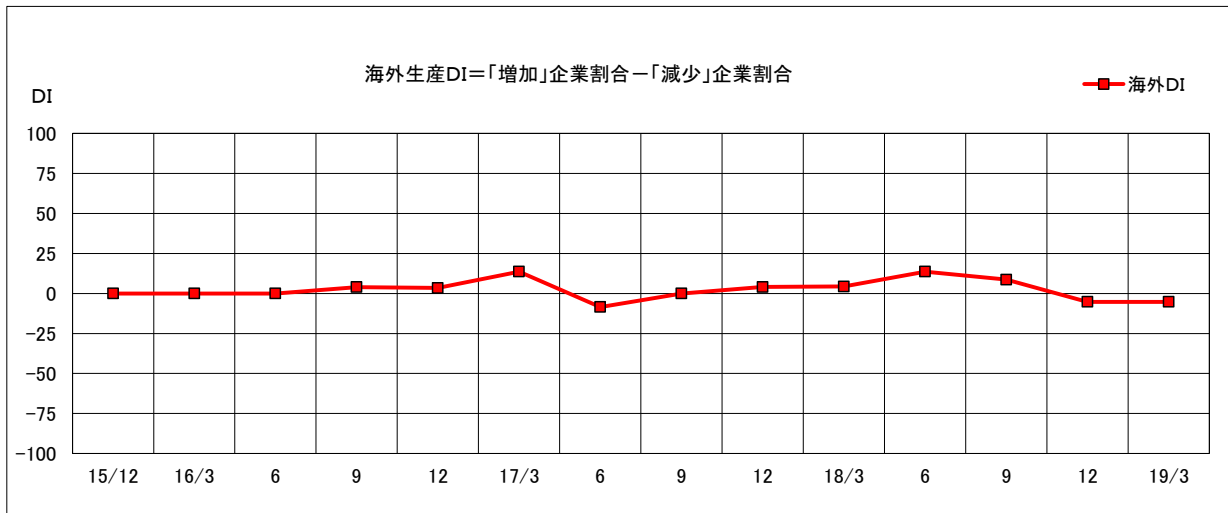
経営上の問題点としては、1位「売上の減少」、2位「製品安」となっている。



	1位	2位	3位	4位	5位
売上の減少	37	6	0	2	0
経費の増加	5	14	14	5	2
製品安	2	20	13	4	0
求人難	5	3	7	10	2
その他	4	2	2	2	4

9 海外生産の割合

今期、海外生産が「増加した」とする企業は、5.3%と前回と同じとなった。「減少した」とする企業も、10.5%と前回と同じとなった。DI値は、前回と同じ▲5.2となった。



年月	15/12	16/3	6	9	12	17/3	6	9	12	18/3	6	9	12	19/3
海外DI	0.0	0.0	0.0	4.0	3.5	13.7	▲8.4	0.0	4.1	4.4	13.7	8.7	▲5.2	▲5.2

4. 業界別調査結果

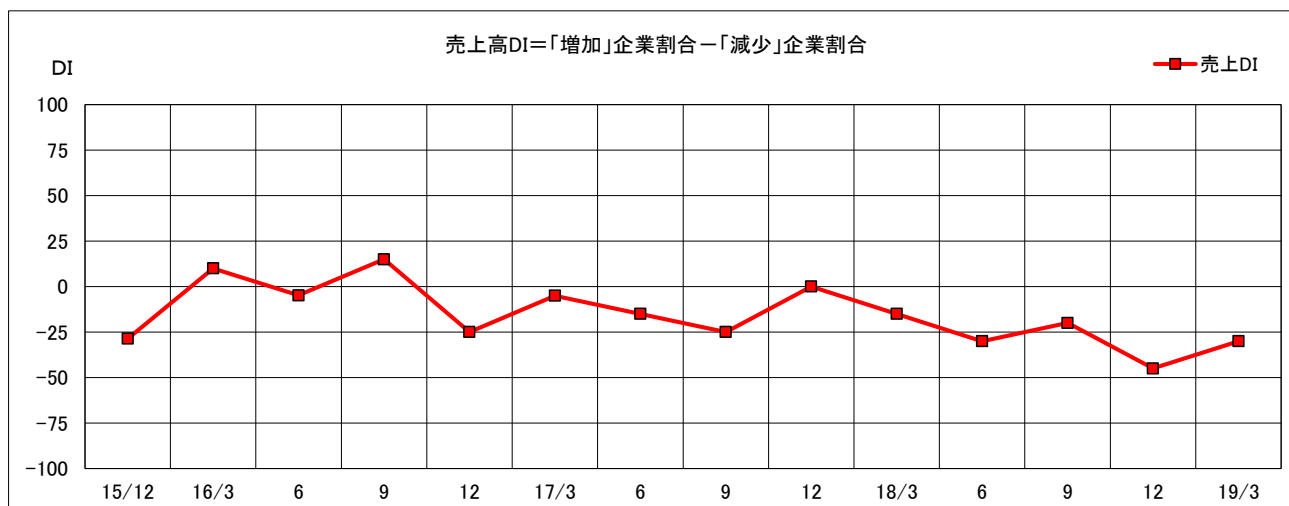
(メンズファッション)

1 売上高の動向

今期、売上高が「増加した」とする企業は、15.0%と前回と同じとなった。

一方「減少した」とする企業は、45.0%と前回の 60.0%から 15.0ポイントの減少となった。

DI値は、15.0ポイント改善して▲30.0となった。



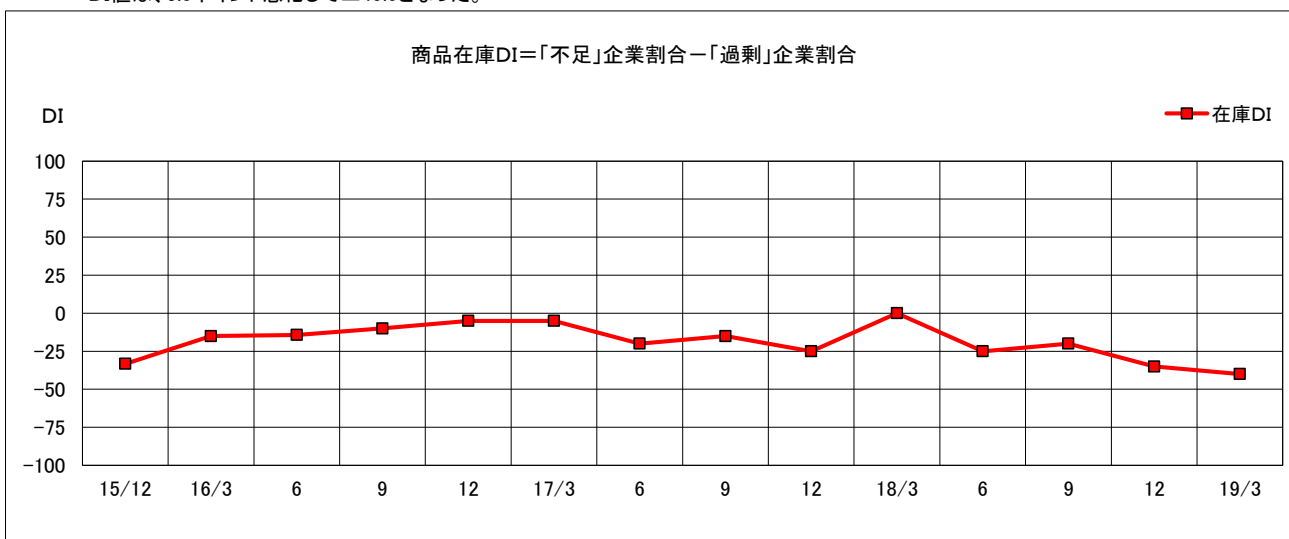
年月	15/12	16/3	6	9	12	17/3	6	9	12	18/3	6	9	12	19/3
売上DI	▲28.6	10.0	▲4.8	15.0	▲25.0	▲5.0	▲15.0	▲25.0	0.0	▲15.0	▲30.0	▲20.0	▲45.0	▲30.0

2 在庫の状況

今期、在庫が「不足」とする企業は、0.0%と前回と同じとなった。

一方「過剰」とする企業は、40.0%と前回の 35.0%から 5.0ポイントの増加となった。

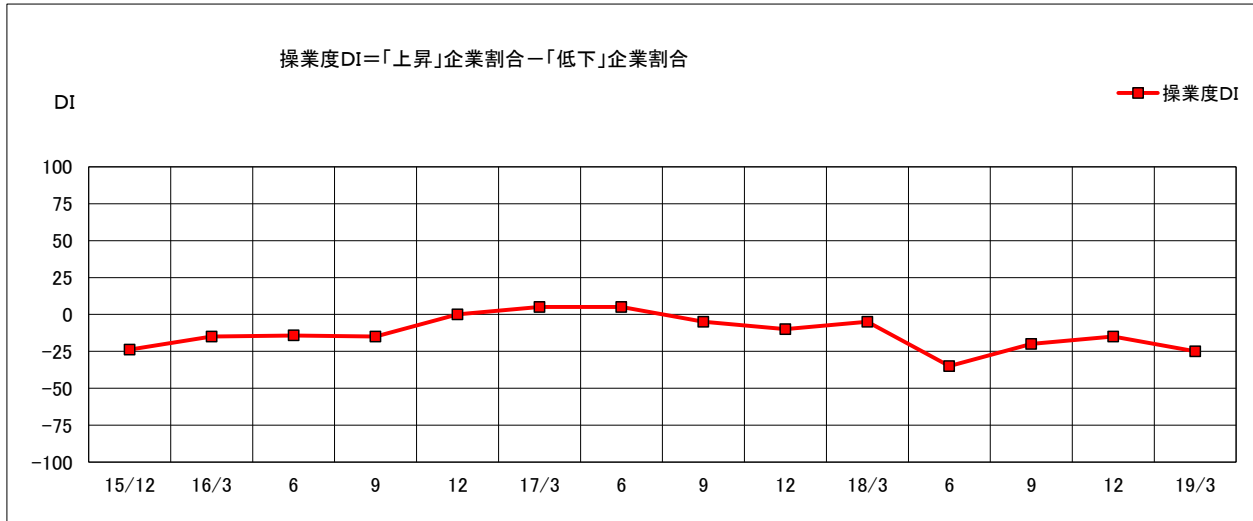
DI値は、5.0ポイント悪化して▲40.0となった。



年月	15/12	16/3	6	9	12	17/3	6	9	12	18/3	6	9	12	19/3
在庫DI	▲33.3	▲15.0	▲14.3	▲10.0	▲5.0	▲5.0	▲20.0	▲15.0	▲25.0	0.0	▲25.0	▲20.0	▲35.0	▲40.0

3 操業度の動向

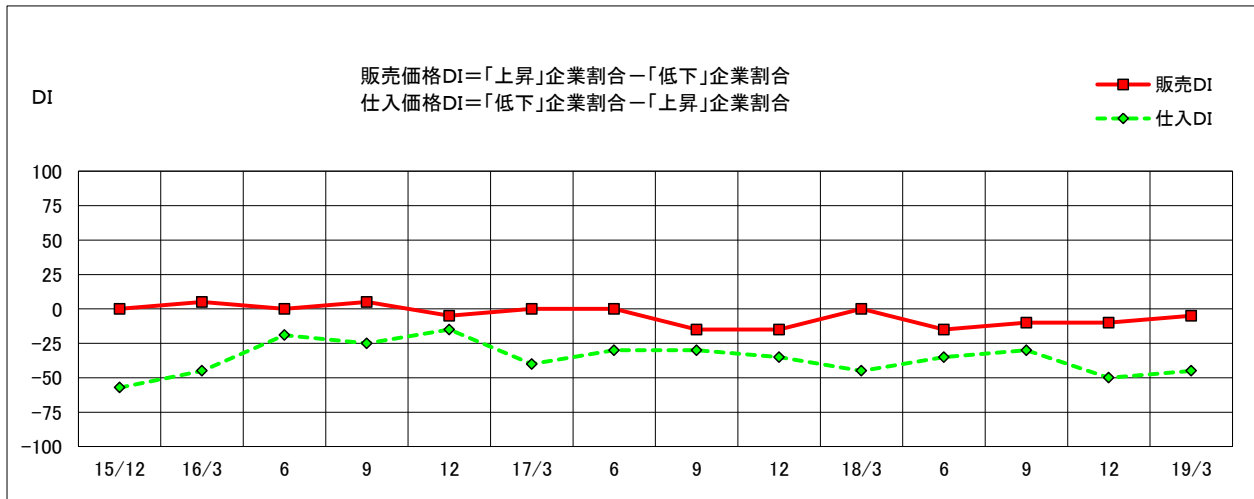
今期、操業度が「上昇した」とする企業は、5.0%と前回の10.0%から5.0ポイントの減少となった。
 一方「低下した」とする企業は、30.0%と前回の25.0%から5.0ポイントの増加となった。
 DI値は、10.0ポイント悪化して▲25.0となった。



年月	15/12	16/3	6	9	12	17/3	6	9	12	18/3	6	9	12	19/3
操業度DI	▲ 23.8	▲ 15.0	▲ 14.2	▲ 15.0	0.0	5.0	5.0	▲ 5.0	▲ 10.0	▲ 5.0	▲ 35.0	▲ 20.0	▲ 15.0	▲ 25.0

4 販売価格・仕入れ価格の推移

今期、販売価格が「上昇した」とする企業は、5.0%と前回の10.0%から5.0ポイントの減少となった。
 一方「低下した」とする企業は、10.0%と前回の20.0%から10.0ポイントの減少となった。
 DI値は、5.0ポイント改善して▲5.0となった。
 今期、仕入れ価格が「低下した」とする企業は、0.0%と前回と同じとなった。
 一方「上昇した」とする企業は、45.0%と前回の50.0%から5.0ポイントの減少となった。
 DI値は、5.0ポイント改善して▲45.0となった。



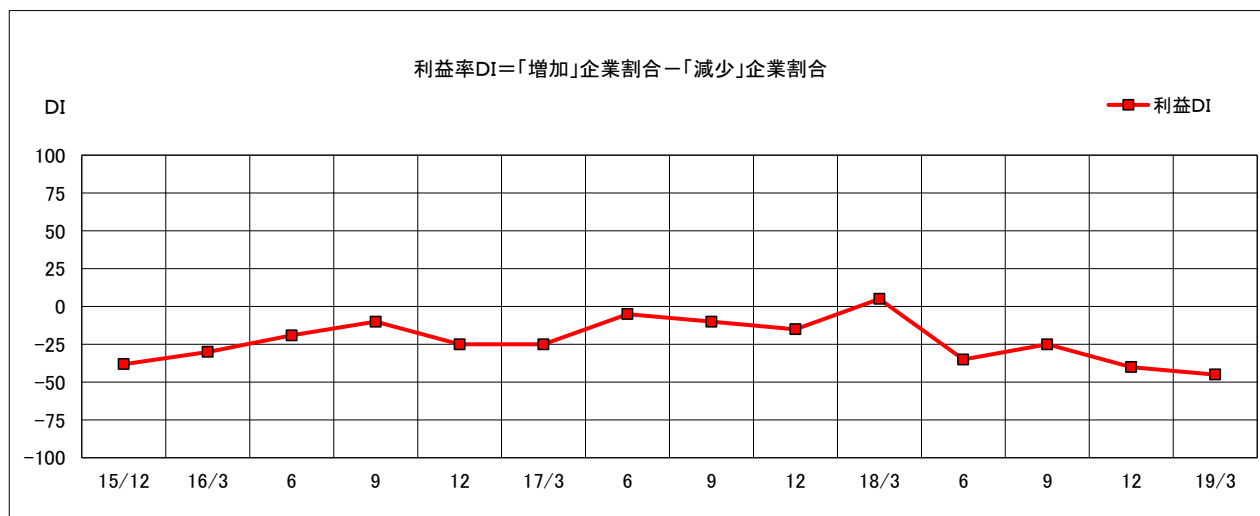
年月	15/12	16/3	6	9	12	17/3	6	9	12	18/3	6	9	12	19/3
販売DI	0.0	5.0	0.0	5.0	▲ 5.0	0.0	0.0	▲ 15.0	▲ 15.0	0.0	▲ 15.0	▲ 10.0	▲ 10.0	▲ 5.0
仕入DI	▲ 57.1	▲ 45.0	▲ 19.0	▲ 25.0	▲ 15.0	▲ 40.0	▲ 30.0	▲ 30.0	▲ 35.0	▲ 45.0	▲ 35.0	▲ 30.0	▲ 50.0	▲ 45.0

5 利益率の動向

今期、利益率が「増加した」とする企業は、5.0%と前回の10.0%から5.0ポイントの減少となった。

一方「減少した」とする企業は、50.0%と前回と同じとなった。

DI値は、5.0ポイント悪化して▲45.0となった。



年月	15/12	16/3	6	9	12	17/3	6	9	12	18/3	6	9	12	19/3
利益DI	▲38.1	▲30.0	▲19.1	▲10.0	▲25.0	▲25.0	▲5.0	▲10.0	▲15.0	5.0	▲35.0	▲25.0	▲40.0	▲45.0

6 財務の状況

今期、資金繰りが「余裕」とする企業は、30.0%と前回の25.0%から5.0ポイントの増加となった。

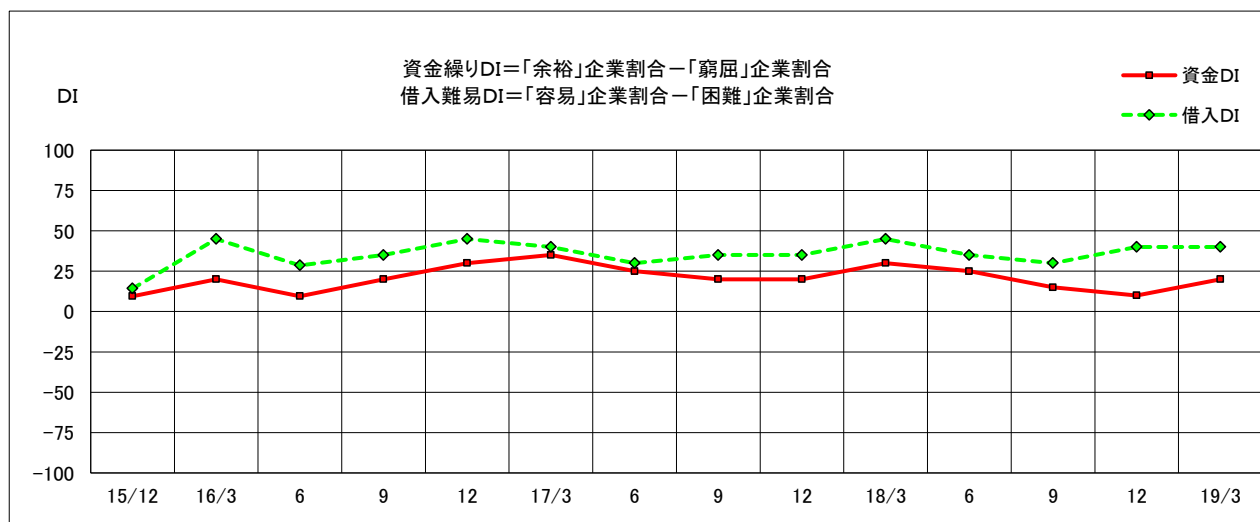
一方「窮屈」とする企業は、10.0%と前回の15.0%から5.0ポイントの減少となった。

DI値は、10.0ポイント改善して20.0となった。

今期、借入難易が「容易」とする企業は、40.0%と前回と同じとなった。

一方「困難」とする企業は、0.0%と前回と同じとなった。

DI値は、前回と同じ40.0となった。



年月	15/12	16/3	6	9	12	17/3	6	9	12	18/3	6	9	12	19/3
資金DI	9.5	20.0	9.5	20.0	30.0	35.0	25.0	20.0	20.0	30.0	25.0	15.0	10.0	20.0
借入DI	14.3	45.0	28.6	35.0	45.0	40.0	30.0	35.0	35.0	45.0	35.0	30.0	40.0	40.0

7 業況総合判断

今期、業況判断が「好転」とする企業は、5.0%と前回の10.0%から5.0ポイントの減少となった。

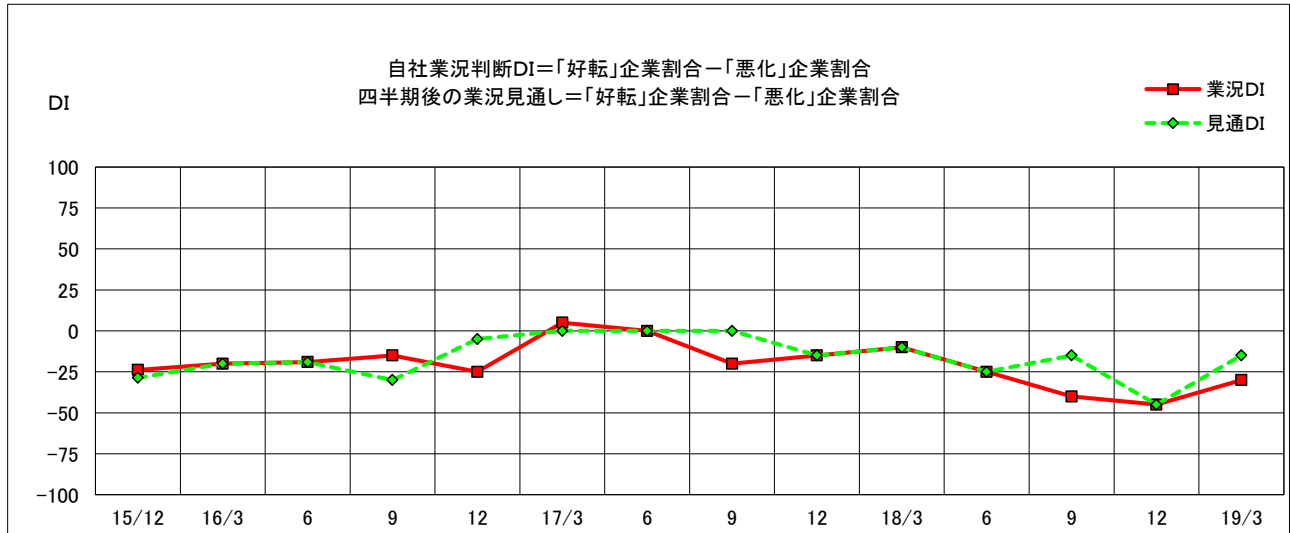
一方「悪化」とする企業は、35.0%と前回の55.0%から20.0ポイントの減少となった。

DI値は、15.0ポイント改善して▲30.0となった。

四半期後の業況見通しが「好転」とする企業は、15.0%と前回の5.0%から10.0ポイントの増加となった。

一方「悪化」とする企業は、30.0%と前回の50.0%から20.0ポイントの減少となった。

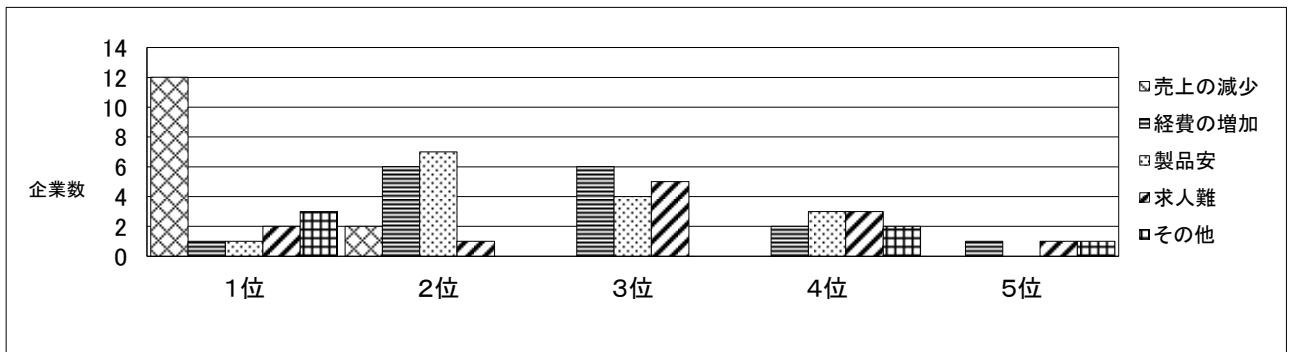
DI値は、30.0ポイント改善して▲15.0となった。



年月	15/12	16/3	6	9	12	17/3	6	9	12	18/3	6	9	12	19/3
業況DI	▲23.8	▲20.0	▲19.0	▲15.0	▲25.0	5.0	0.0	▲20.0	▲15.0	▲10.0	▲25.0	▲40.0	▲45.0	▲30.0
見通DI	▲28.6	▲20.0	▲19.1	▲30.0	▲5.0	0.0	0.0	0.0	▲15.0	▲10.0	▲25.0	▲15.0	▲45.0	▲15.0

8 経営上の問題点

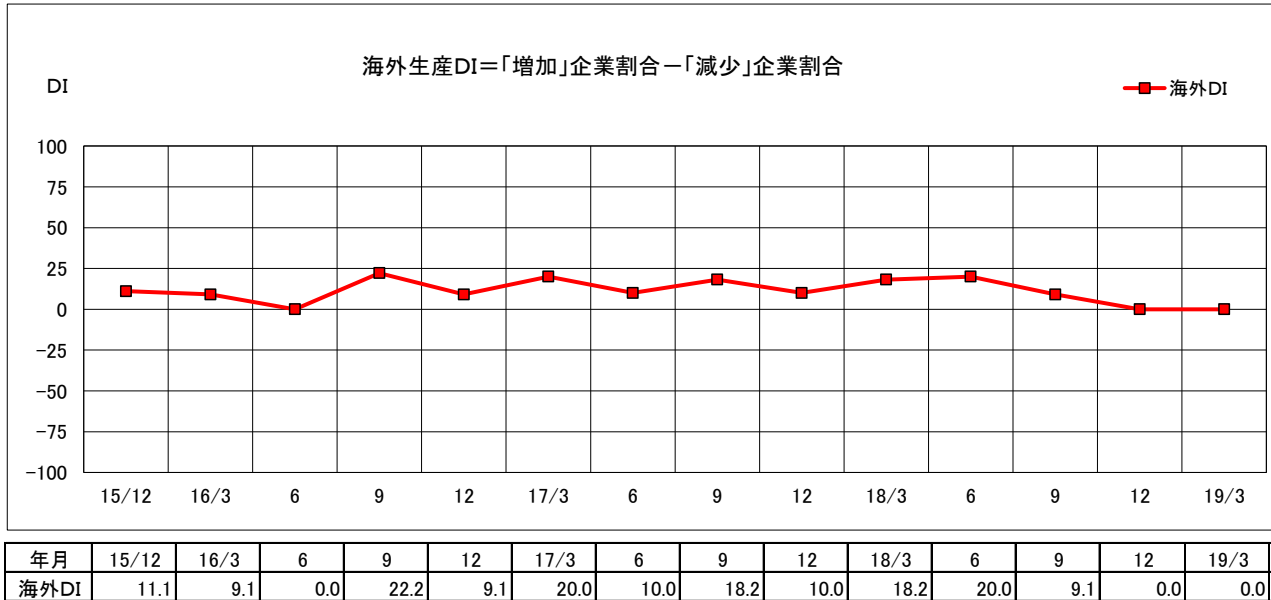
経営上の問題点としては1位「売上の減少」、2位「製品安」となっている。



	1位	2位	3位	4位	5位
売上の減少	12	2	0	0	0
経費の増加	1	6	6	2	1
製品安	1	7	4	3	0
求人難	2	1	5	3	1
その他	3	0	0	2	1

9 海外生産の割合

今期、海外生産が「増加した」とする企業は、0.0%と前回の11.1%から11.1ポイントの減少となった。
一方「減少した」とする企業は、0.0%と前回の11.1%から11.1ポイントの減少となった。
DI値は、前回と同じ0.0となった。



回答企業のコメント

- 売上があがらないが経費は変わらないので、難しくなっている。
- コスト対応のためにアセアン生産比率が上がっている。生産期間が長いので仕掛在庫が増え気味。品質管理にはより注意している。
- 製品原価が上昇している。

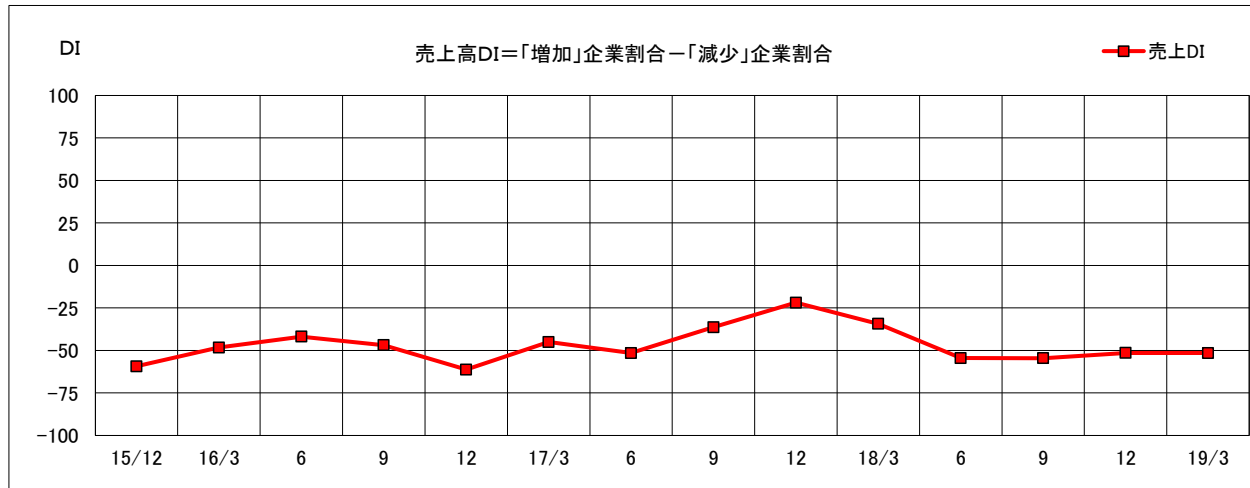
(婦人子供服)

1 売上高の動向

今期、売上高が「増加した」とする企業は、3.2%と前回の6.1%から2.9ポイントの減少となった。

一方「減少した」とする企業は、54.8%と前回の57.6%から2.8ポイントの減少となった。

DI値は、0.1ポイント悪化して▲51.6となった。



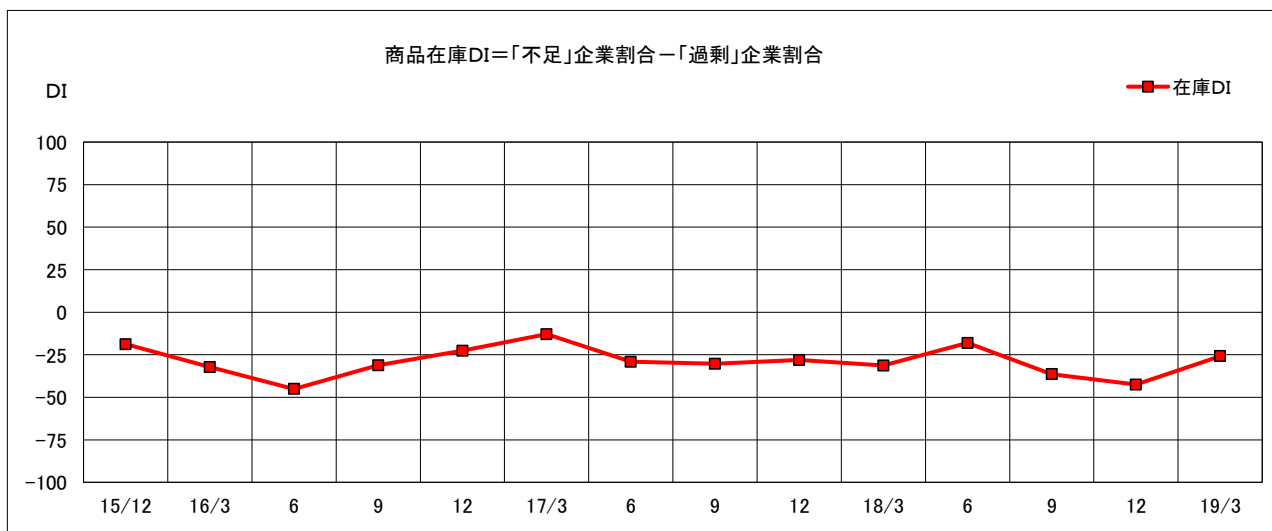
年月	15/12	16/3	6	9	12	17/3	6	9	12	18/3	6	9	12	19/3
売上高DI	▲ 59.4	▲ 48.3	▲ 41.9	▲ 46.9	▲ 61.3	▲ 45.1	▲ 51.6	▲ 36.4	▲ 21.9	▲ 34.4	▲ 54.5	▲ 54.6	▲ 51.5	▲ 51.6

2 在庫の状況

今期、在庫が「不足」とする企業は、9.7%と前回の3.0%から6.7ポイントの増加となった。

一方「過剰」とする企業は、35.5%と前回の45.5%から10.0ポイントの減少となった。

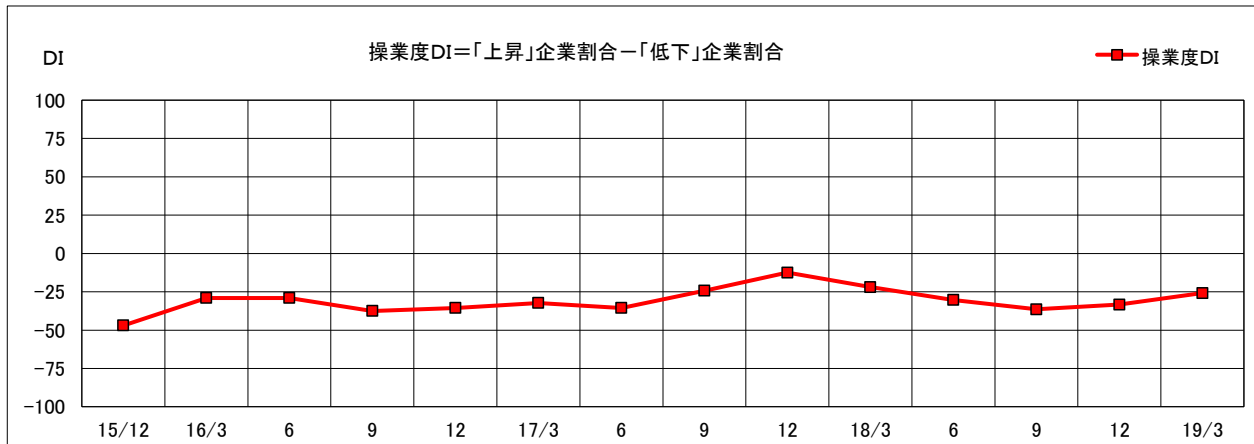
DI値は、16.7ポイント改善して▲25.8となった。



年月	15/12	16/3	6	9	12	17/3	6	9	12	18/3	6	9	12	19/3
在庫DI	▲ 18.8	▲ 32.2	▲ 45.1	▲ 31.2	▲ 22.6	▲ 12.9	▲ 29.1	▲ 30.3	▲ 28.1	▲ 31.3	▲ 18.1	▲ 36.4	▲ 42.5	▲ 25.8

3 操業度の動向

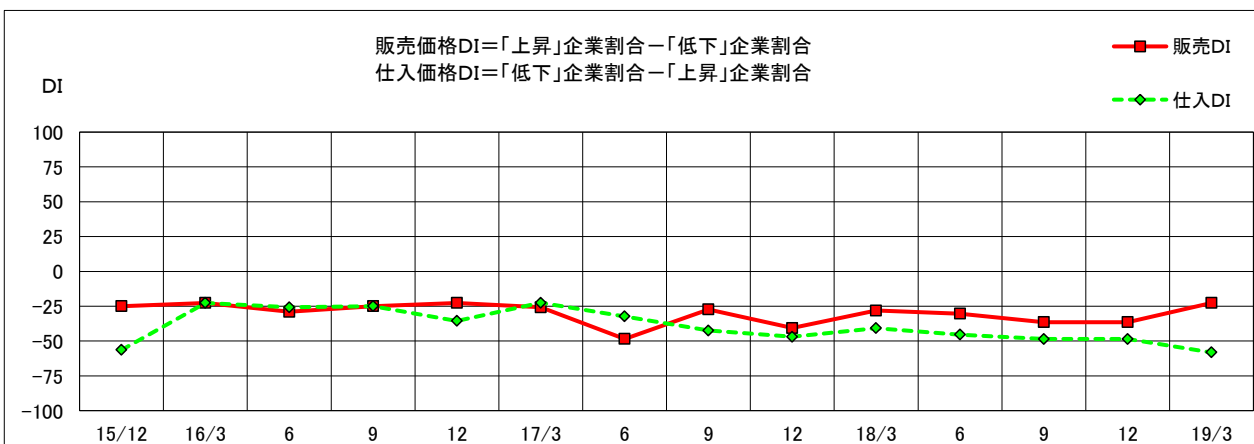
今期、操業度が「上昇した」とする企業は、0.0%と前回と同じとなった。
 一方「低下した」とする企業は、25.8%と前回の 33.3%から 7.5ポイントの減少となった。
 DI値は、7.5ポイント改善して▲25.8となった。



年月	15/12	16/3	6	9	12	17/3	6	9	12	18/3	6	9	12	19/3
操業度DI	▲ 46.9	▲ 29.0	▲ 29.0	▲ 37.5	▲ 35.5	▲ 32.3	▲ 35.5	▲ 24.3	▲ 12.5	▲ 21.9	▲ 30.3	▲ 36.4	▲ 33.3	▲ 25.8

4 販売価格・仕入れ価格の推移

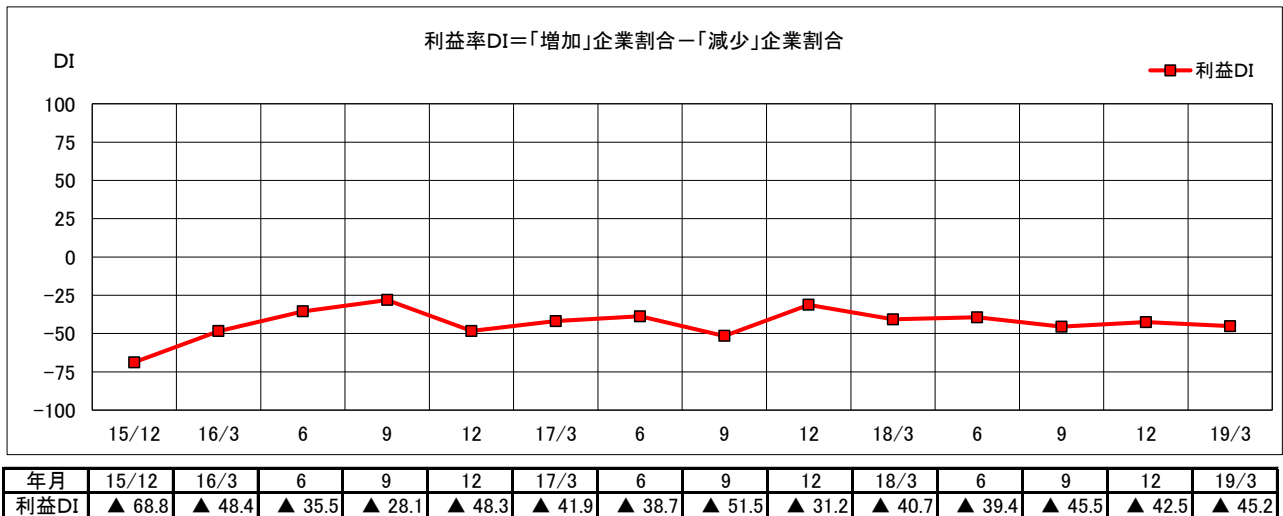
今期、販売価格が「上昇した」とする企業は、3.2%と前回の 0.0%から 3.2ポイントの増加となった。
 一方「低下した」とする企業は、25.8%と前回の 36.4%から 10.6ポイントの減少となった。
 DI値は、13.8ポイント改善して▲22.6となった。
 今期、仕入価格が「低下した」とする企業は、0.0%と前回と同じとなった。
 一方「上昇した」とする企業は、58.1%と前回の 48.5%から 9.6ポイントの増加となった。
 DI値は、9.6ポイント悪化して▲58.1となった。



年月	15/12	16/3	6	9	12	17/3	6	9	12	18/3	6	9	12	19/3
販売DI	▲ 25.0	▲ 22.6	▲ 29.0	▲ 25.0	▲ 22.6	▲ 25.8	▲ 48.4	▲ 27.3	▲ 40.6	▲ 28.1	▲ 30.3	▲ 36.4	▲ 36.4	▲ 22.6
仕入DI	▲ 56.3	▲ 22.6	▲ 25.8	▲ 25.0	▲ 35.5	▲ 22.5	▲ 32.3	▲ 42.4	▲ 46.9	▲ 40.7	▲ 45.4	▲ 48.5	▲ 48.5	▲ 58.1

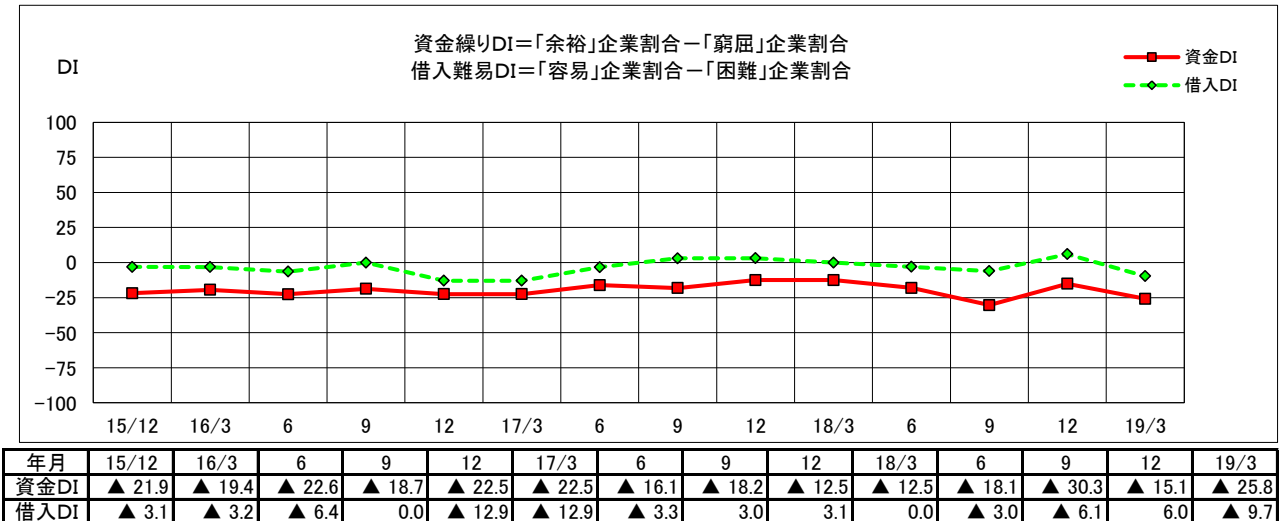
5 利益率の動向

今期、利益率が「増加した」とする企業は、3.2%と前回の3.0%から0.2ポイントの増加となった。
一方「減少した」とする企業は、48.4%と前回の45.5%から2.9ポイントの増加となった。
DI値は、2.7ポイント悪化して▲45.2となった。



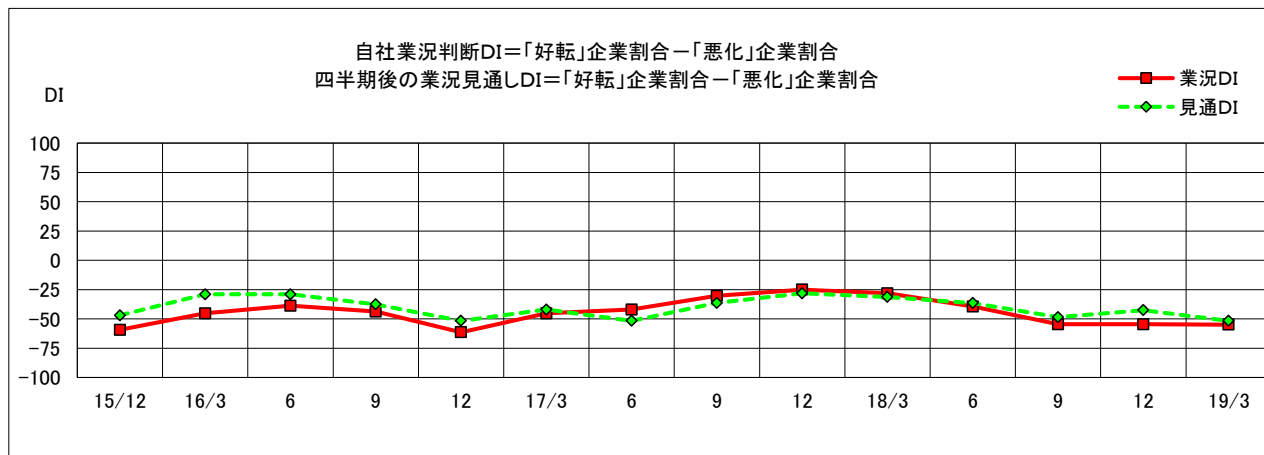
6 財務の状況

今期、資金繰りが「余裕」とする企業は、12.9%と前回の6.1%から6.8ポイントの増加となった。
一方「窮屈」とする企業は、38.7%と前回の21.2%から17.5ポイントの増加となった。
DI値は、10.7ポイント悪化して▲25.8となった。
今期、借入難易が「容易」とする企業は、9.7%と前回の21.2%から11.5ポイントの減少となった。
一方「困難」とする企業は、19.4%と前回の15.2%から4.2ポイントの増加となった。
DI値は、15.7ポイント悪化して▲9.7となった。



7 業況総合判断

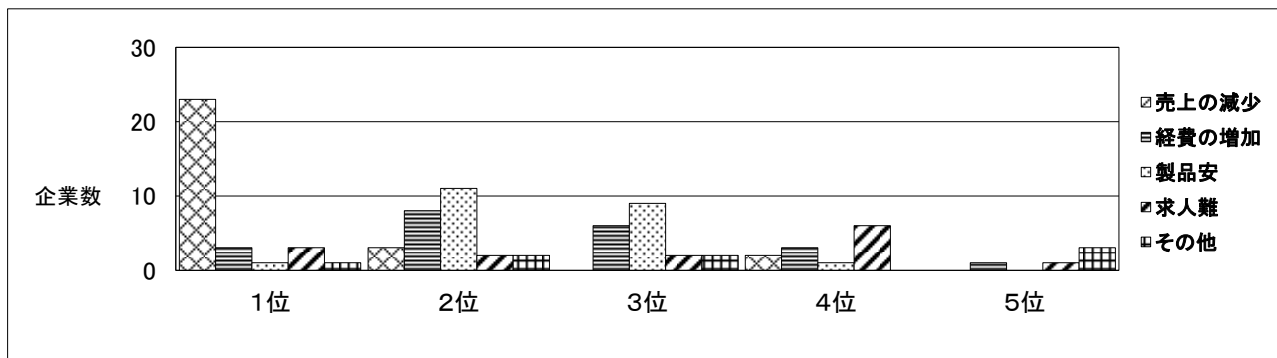
今期、業況判断が「好転」とする企業は、0.0%と前回と同じとなった。
 一方「悪化」とする企業は、54.8%と前回の 54.5%から 0.3ポイントの増加となった。
 DI値は、0.3ポイント悪化して▲54.8となった。
 四半期後の業況見通しが「好転」とする企業は、3.2%と前回の 3.0%から 0.2ポイントの増加となった。
 一方「悪化」とする企業は、54.8%と前回の 45.5%から 9.3ポイントの増加となった。
 DI値は、9.1ポイント悪化して▲51.6となった。



年月	15/12	16/3	6	9	12	17/3	6	9	12	18/3	6	9	12	19/3
業況DI	▲ 59.3	▲ 45.2	▲ 38.7	▲ 43.7	▲ 61.3	▲ 45.2	▲ 42.0	▲ 30.3	▲ 25.0	▲ 28.1	▲ 39.4	▲ 54.5	▲ 54.5	▲ 54.8
見通DI	▲ 46.9	▲ 29.0	▲ 29.0	▲ 37.5	▲ 51.6	▲ 42.0	▲ 51.6	▲ 36.3	▲ 28.1	▲ 31.3	▲ 36.4	▲ 48.5	▲ 42.5	▲ 51.6

8 経営上の問題点

経営上の問題点としては、1位「売上の減少」、2位「製品安」となっている。



	1位	2位	3位	4位	5位
売上の減少	23	3	0	2	0
経費の増加	3	8	6	3	1
製品安	1	11	9	1	0
求人難	3	2	2	6	1
その他	1	2	2	0	3

9 海外生産の割合

今期、海外生産が「増加した」とする企業は、10.0%と前回の 0.0%から 10.0ポイントの増加となった。

一方「減少した」とする企業は、20.0%と前回の 10.0%から 10.0ポイントの増加となった。

DI値は、前回と同じ▲10.0となった。



回答企業のコメント

- 売上自体はほぼ横ばいだが、仕入原価の上昇とそれに応じて売値の上昇が見込めないことが利益を圧迫している。小売事業では、販売員の求人難、その経費の増加が特に顕著。
- 岐阜アパレル全体で、販売するお客様が減少している。アパレル製品が売れない。

(ニット雑貨)

1 売上高の動向

今期、売上高が「増加した」とする企業は、33.3%と前回の 0.0%から 33.3ポイントの増加となった。

一方「減少した」とする企業は、66.7%と前回の 100.0%から 33.3ポイントの減少となった。

DI値は、66.6ポイント改善して▲33.4となった。



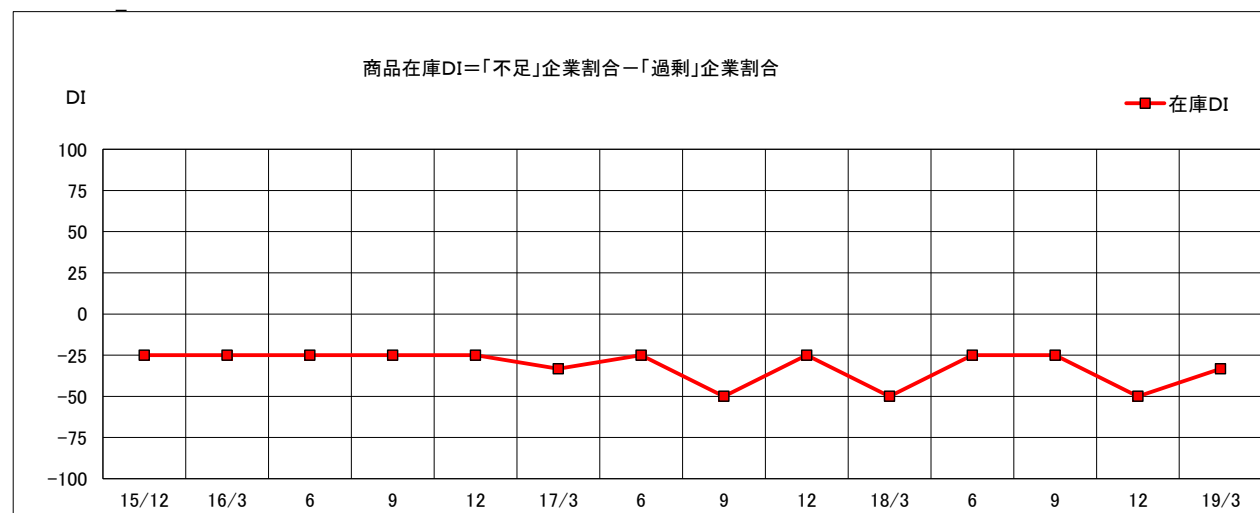
年月	15/12	16/3	6	9	12	17/3	6	9	12	18/3	6	9	12	19/3
売上DI	▲ 75.0	▲ 75.0	▲ 50.0	▲ 75.0	▲ 75.0	▲ 66.7	▲ 75.0	▲ 50.0	▲ 100.0	▲ 100.0	▲ 50.0	▲ 75.0	▲ 100.0	▲ 33.4

2 在庫の状況

今期、在庫が「不足」とする企業は、0.0%と前回と同じとなった。

一方「過剰」とする企業は、33.3%と前回の 50.0%から 16.7ポイントの減少となった。

DI値は、16.7ポイント改善して▲33.3となった。



年月	15/12	16/3	6	9	12	17/3	6	9	12	18/3	6	9	12	19/3
在庫DI	▲ 25.0	▲ 25.0	▲ 25.0	▲ 25.0	▲ 25.0	▲ 33.3	▲ 25.0	▲ 50.0	▲ 25.0	▲ 50.0	▲ 25.0	▲ 25.0	▲ 50.0	▲ 33.3

3 操業度の動向

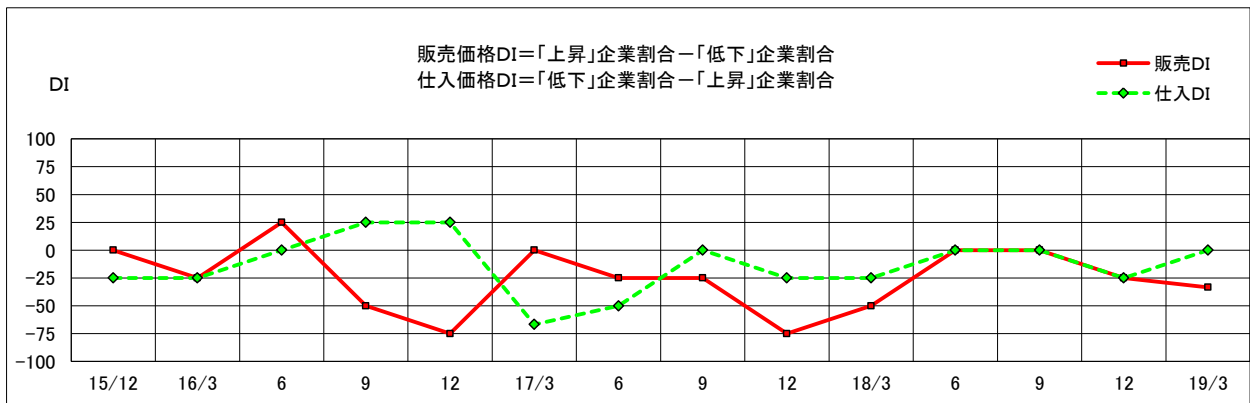
今期、操業度が「上昇した」とする企業は、0.0%と前回と同じとなった。
 一方「低下した」とする企業は、66.7%と前回の75.0%から8.3ポイントの減少となった。
 DI値は、8.3ポイント改善して▲66.7となった。



年月	15/12	16/3	6	9	12	17/3	6	9	12	18/3	6	9	12	19/3
操業度DI	▲75.0	▲50.0	▲25.0	▲50.0	▲75.0	▲66.7	▲75.0	▲50.0	▲75.0	▲100.0	▲50.0	▲75.0	▲75.0	▲66.7

4 販売価格・仕入れ価格の推移

今期、販売価格が「上昇した」とする企業は、0.0%と前回と同じとなった。
 一方「低下した」とする企業は、33.3%と前回の25.0%から8.3ポイントの増加となった。
 DI値は、8.3ポイント悪化して▲33.3となった。
 今期、仕入れ価格が「低下した」とする企業は、0.0%と前回と同じとなった。
 一方「上昇した」とする企業は、0.0%と前回の25.0%から25.0ポイントの減少となった。
 DI値は、25.0ポイント改善して0.0となった。



年月	15/12	16/3	6	9	12	17/3	6	9	12	18/3	6	9	12	19/3
販売DI	0.0	▲25.0	25.0	▲50.0	▲75.0	0.0	▲25.0	▲25.0	▲75.0	▲50.0	0.0	0.0	▲25.0	▲33.3
仕入DI	▲25.0	▲25.0	0.0	25.0	25.0	▲66.7	▲50.0	0.0	▲25.0	▲25.0	0.0	0.0	▲25.0	0.0

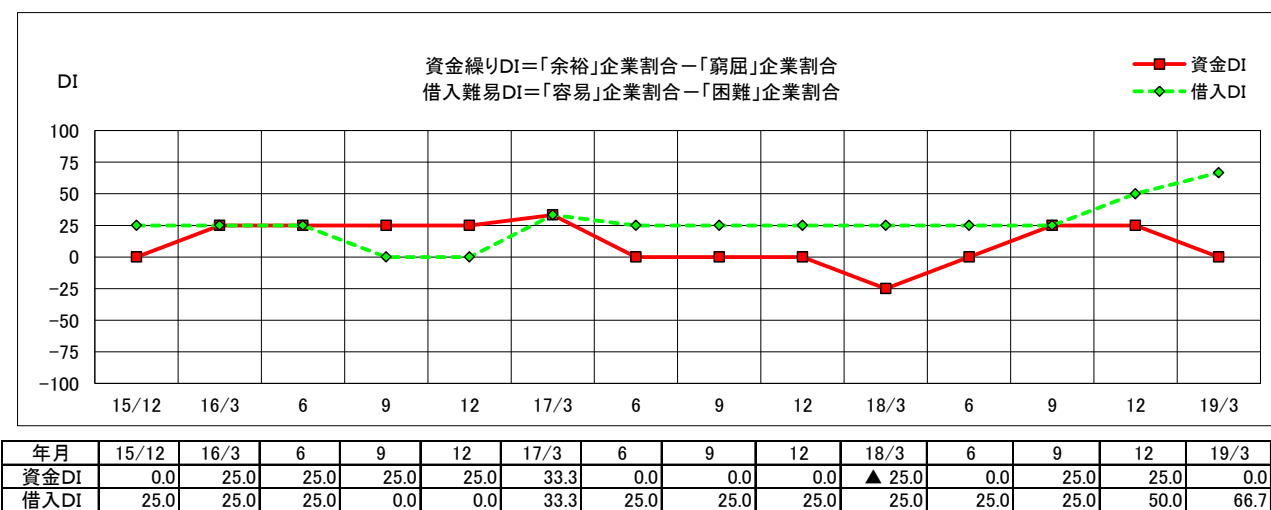
5 利益率の動向

今期、利益率が「増加した」とする企業は、0.0%と前回と同じとなった。
 一方「減少した」とする企業は、66.7%と前回の75.0%から8.3ポイントの減少となった。
 DI値は、8.3ポイント改善して▲66.7となった。



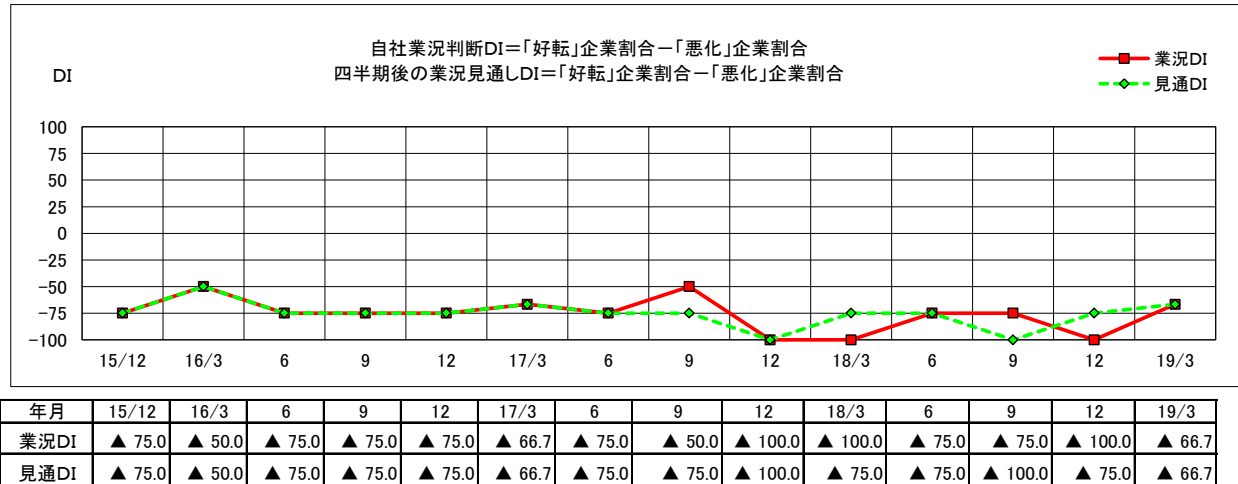
6 財務の状況

今期、資金繰りが「余裕」とする企業は、33.3%と前回の25.0%から8.3ポイントの増加となった。
 一方「窮屈」とする企業は、33.3%と前回の0.0%から33.3ポイントの増加となった。
 DI値は、25.0ポイント悪化して0.0となった。
 今期、借入難易が「容易」とする企業は、66.7%と前回の50.0%から16.7ポイントの増加となった。
 一方「困難」とする企業は、0.0%と前回と同じとなった。
 DI値は、16.7ポイント改善して66.7となった。



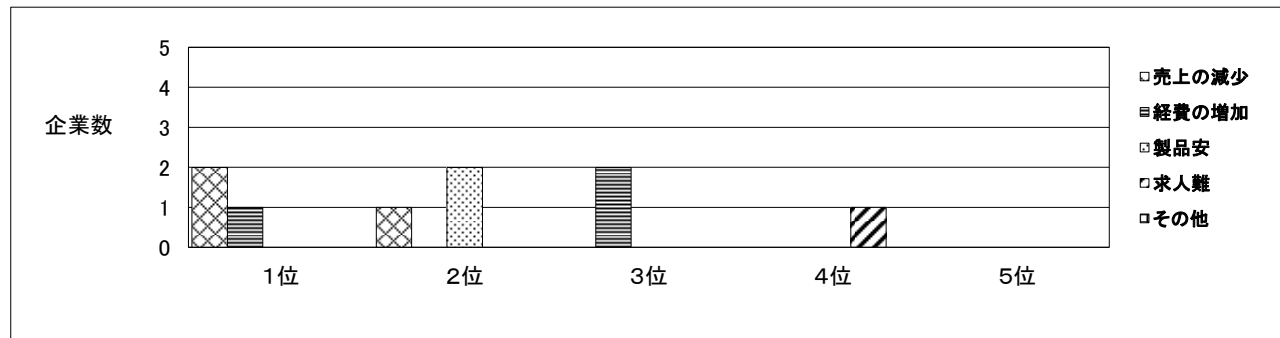
7 業況総合判断

今期、業況判断が「好転」とする企業は、0.0%と前回と同じとなった。
 一方「悪化」とする企業は、66.7%と前回の 100.0%から 33.3ポイントの減少となった。
 DI値は、33.3ポイント改善して▲66.7となった。
 四半期後の業況見通しが「好転」とする企業は、0.0%と前回と同じとなった。
 一方「悪化」とする企業は、66.7%と前回の 75.0%から 8.3ポイントの減少となった。
 DI値は、8.3ポイント改善して▲66.7となった。



8 経営上の問題点

経営上の問題点としては、1位「売上の減少」、2位「製品安」となっている。



	1位	2位	3位	4位	5位
売上の減少	2	1	0	0	0
経費の増加	1	0	2	0	0
製品安	0	2	0	0	0
求人難	0	0	0	1	0
その他	0	0	0	0	0

回答企業のコメント

- 1月2月が暖冬のため、冬物在庫が片付かなかった。3月に入っても小売店の冬物の在庫で春物仕入が遅くなっている。
- 販売先の数街中でどんどん減少している。自分で販売する方法に変えなければ大変な時代。

第2部 縫製産業

1. 調査要領

- (1) 調査時期 平成31年4月
- (2) 調査依頼企業数 15社
- (3) 調査対象期間 平成31年1月～3月
- (4) 回答状況 有効回答数 13社
有効回答率 86.7%

(5) 調査事項

- ア 加工賃
- イ 受注
- ウ 操業度
- エ 利益率
- オ 資金繰り・借入難度
- カ 設備投資
- キ 従業員充足率
- ク 業況判断・四半期後の業況見通し
- ケ 経営上の問題点
 - (ア) 加工賃の減少
 - (イ) 原材料費の増加
 - (ウ) 受注減
 - (エ) 求人難
 - (オ) その他

2. 縫製産業景気動向調査結果の概況

縫製産業は、「利益率」DI、「操業度」DI等の項目で改善を示したが、「借入難度」DIの項目で悪化を示した。

今期の調査結果の特徴は、DIの前回比較で、「利益率」DIで29.2ポイント、「操業度」DIで、24.6ポイント改善し、「借入難度」DIで10.8ポイント悪化したことである。

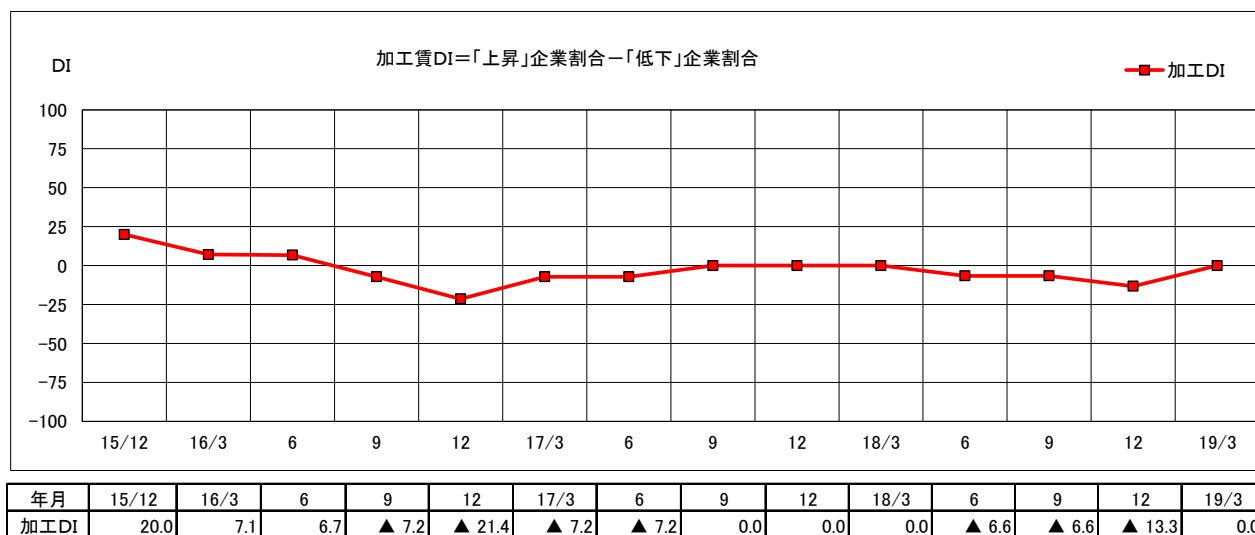
経営上の問題点としては、1位「求人難」、2位「原材料費の増加」の順となった。

回答企業のコメントとしては、「遅れていた春夏物の仕掛りがようやく動き出したため、受注、操業度とも例年通りで推移した」、「今年は1月から受注が少ない」等の意見が聞かれた。

3. 縫製産業景気動向調査結果

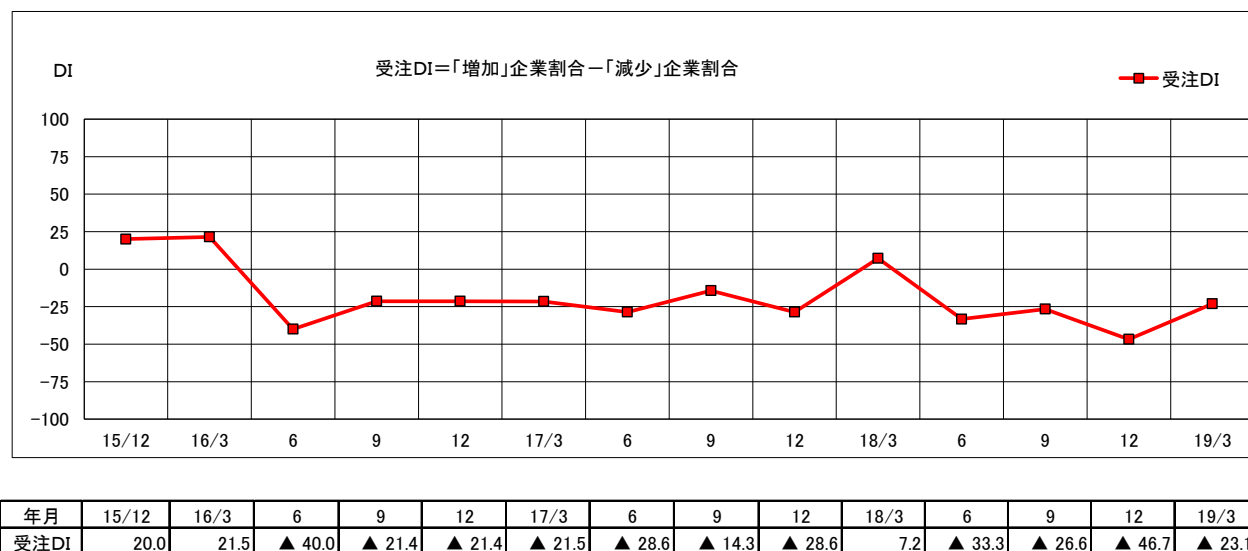
1 加工賃の動向

今期、加工賃が「上昇した」とする企業は、23.1%と前回の 6.7%から 16.4ポイントの増加となった。
一方「低下した」とする企業は、23.1%と前回の 20.0%から 3.1ポイントの増加となった。
DI値は、13.3ポイント改善して0.0となった。



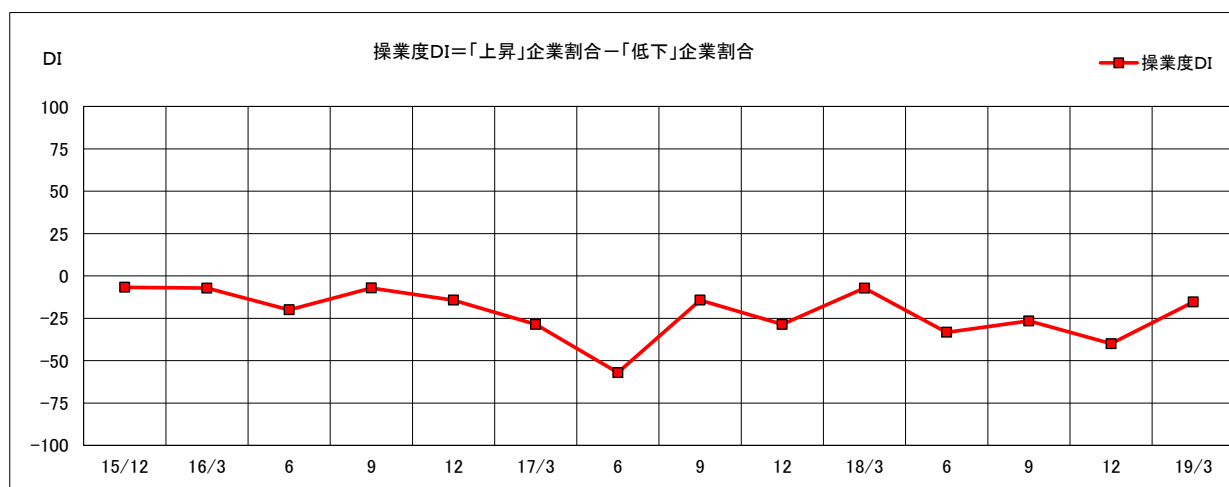
2 受注状況の動向

今期、受注が「増加」とする企業は、7.7%と前回の 0.0%から 7.7ポイントの増加となった。
一方「減少」とする企業は、30.8%と前回の 46.7%から 15.9ポイントの減少となった。
DI値は、23.6ポイント改善して▲23.1となった。



3 操業度の動向

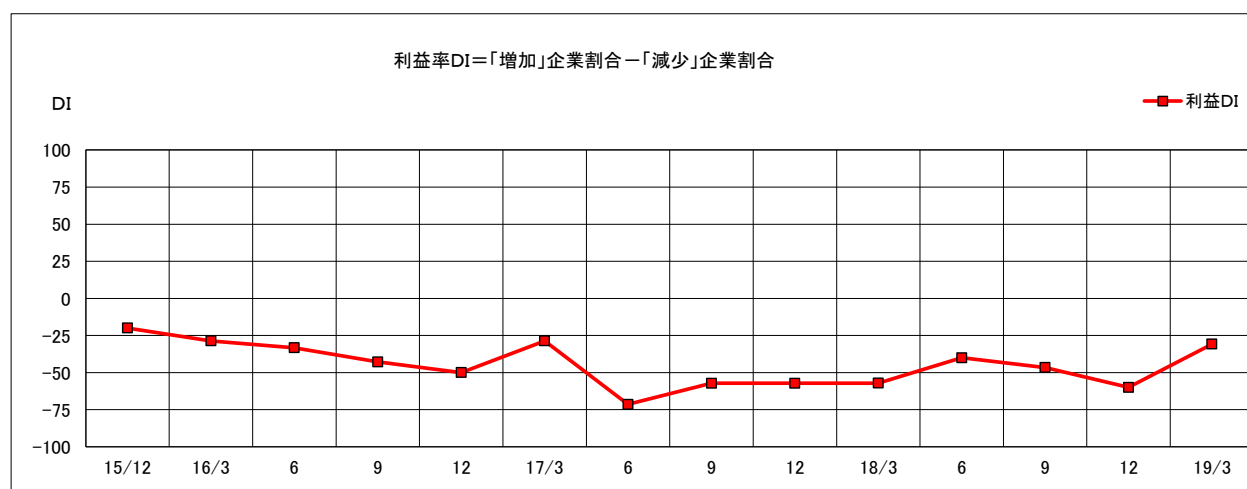
今期、操業度が「上昇した」とする企業は、7.7%と前回の 0.0%から 7.7ポイントの増加となった。
 一方「低下した」とする企業は、23.1%と前回の 40.0%から 16.9ポイントの減少となった。
 DI値は、24.6ポイント改善して▲15.4となった。



年月	15/12	16/3	6	9	12	17/3	6	9	12	18/3	6	9	12	19/3
操業度DI	▲ 6.7	▲ 7.2	▲ 20.0	▲ 7.1	▲ 14.3	▲ 28.6	▲ 57.1	▲ 14.3	▲ 28.6	▲ 7.2	▲ 33.3	▲ 26.6	▲ 40.0	▲ 15.4

4 利益率の動向

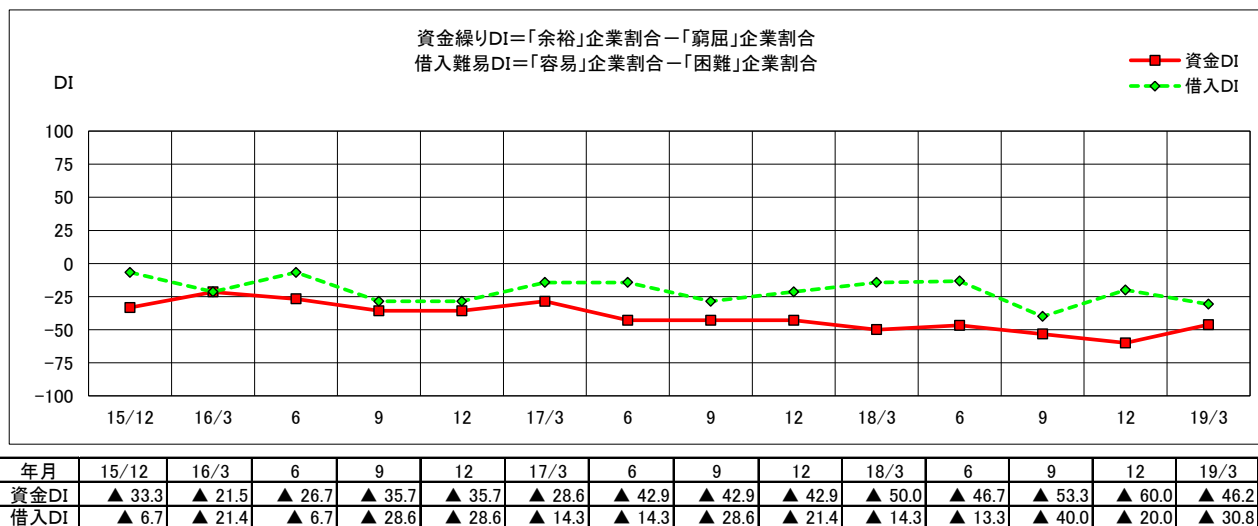
今期、利益率が「増加した」とする企業は、7.7%と前回の 0.0%から 7.7ポイントの増加となった。
 一方「減少した」とする企業は、38.5%と前回の 60.0%から 21.5ポイントの減少となった。
 DI値は、29.2ポイント改善して▲30.8となった。



年月	15/12	16/3	6	9	12	17/3	6	9	12	18/3	6	9	12	19/3
利益DI	▲ 20.0	▲ 28.6	▲ 33.3	▲ 42.8	▲ 50.0	▲ 28.6	▲ 71.4	▲ 57.2	▲ 57.2	▲ 57.1	▲ 40.0	▲ 46.6	▲ 60.0	▲ 30.8

5 財務の状況

今期、資金繰りが「余裕」とする企業は、0.0%と前回と同じとなった。
 一方「窮屈」とする企業は、46.2%と前回の60.0%から13.8ポイントの減少となった。
 DI値は、13.8ポイント改善して▲46.2となった。
 今期、借入難易が「容易」とする企業は、0.0%と前回と同じとなった。
 一方「困難」とする企業は、30.8%と前回の20.0%から10.8ポイントの増加となった。
 DI値は、10.8ポイント悪化して▲30.8となった。



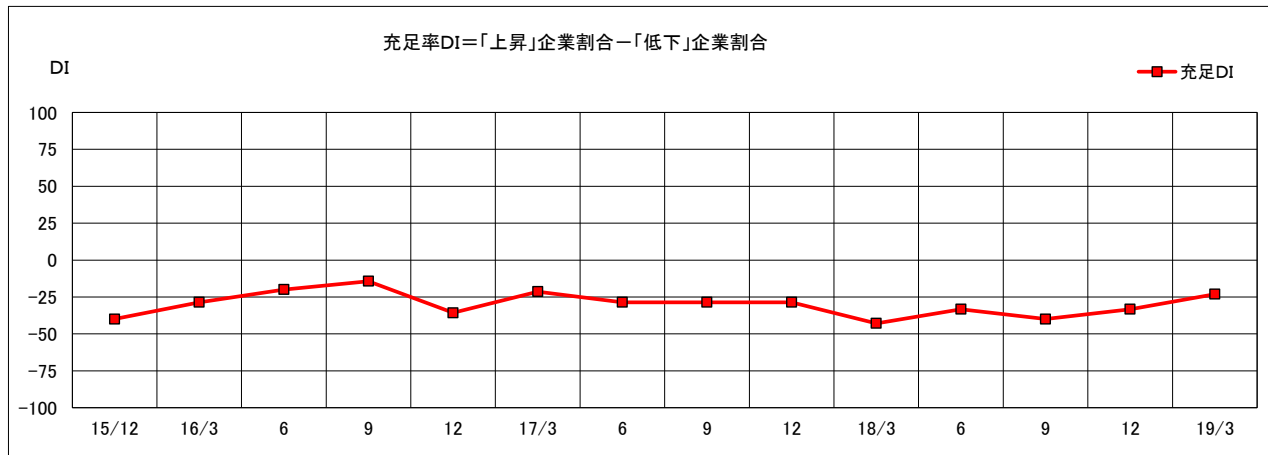
6 設備投資の状況

今期、設備投資が「拡大」とする企業は、0.0%と前回と同じとなった。
 一方「縮小」とする企業は、30.8%と前回の46.7%から15.9ポイントの減少となった。
 DI値は、15.9ポイント改善して▲30.8となった。



7 従業員の動向

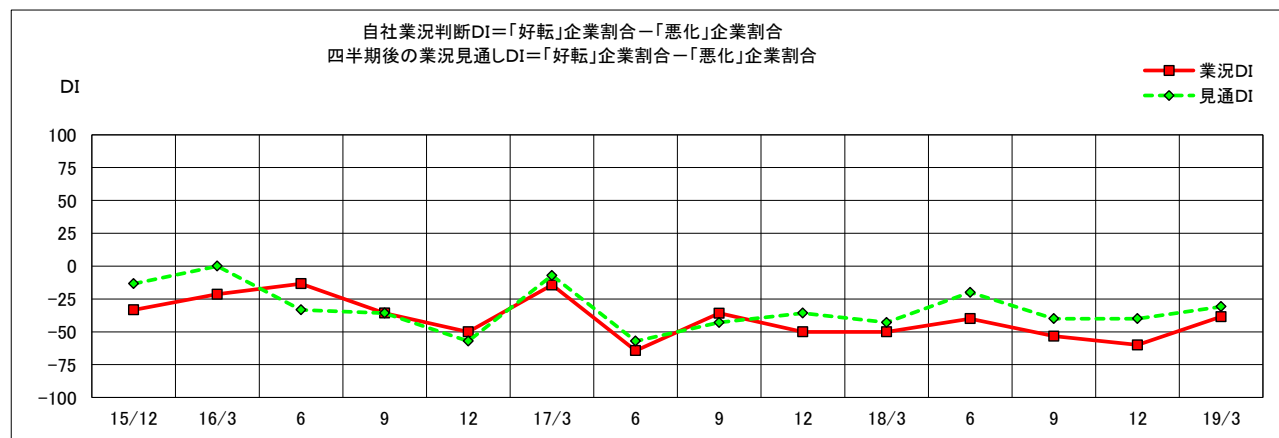
従業員充足率が「上昇した」とする企業は、7.7%と前回の 0.0%から 7.7ポイントの増加となった。
一方「低下した」とする企業は、30.8%と前回の 33.3%から 2.5ポイントの減少となった。
DI値は、10.2ポイント改善して▲23.1となった。



年月	15/12	16/3	6	9	12	17/3	6	9	12	18/3	6	9	12	19/3
充足DI	▲40.0	▲28.6	▲20.0	▲14.3	▲35.7	▲21.4	▲28.6	▲28.6	▲28.6	▲42.9	▲33.3	▲40.0	▲33.3	▲23.1

8 業況総合判断

今期、業況判断が「好転」とする企業は、0.0%と前回と同じとなった。
一方「悪化」とする企業は、38.5%と前回の 60.0%から 21.5ポイントの減少となった。
DI値は、21.5ポイント改善して▲38.5となった。
四半期後の業況見通しが「好転」とする企業は、0.0%と前回と同じとなった。
一方「悪化」とする企業は、30.8%と前回の 40.0%から 9.2ポイントの減少となった。
DI値は、9.2ポイント改善して▲30.8となった。

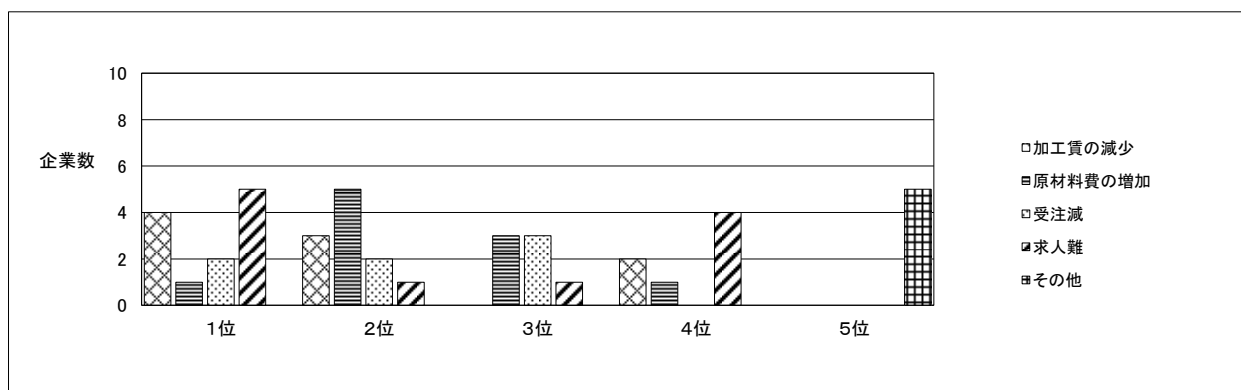


年月	15/12	16/3	6	9	12	17/3	6	9	12	18/3	6	9	12	19/3
業況DI	▲33.3	▲21.4	▲13.4	▲35.7	▲50.0	▲14.3	▲64.3	▲35.8	▲50.0	▲50.0	▲40.0	▲53.3	▲60.0	▲38.5
見通DI	▲13.4	0.0	▲33.3	▲35.7	▲57.1	▲7.1	▲57.1	▲42.9	▲35.7	▲42.9	▲20.0	▲40.0	▲40.0	▲30.8

(縫製)

9 経営上の問題点

経営上の問題点としては、1位「求人難」、2位「原材料費の増加」となっている。



	1位	2位	3位	4位	5位
加工賃の減少	4	3	0	2	0
原材料費の増加	1	5	3	1	0
受注減	2	2	3	0	0
求人難	5	1	1	4	0
その他	0	0	0	0	5

回答企業のコメント

- 遅れていた春夏物の仕掛りがようやく動き出したため、受注、操業度とも例年通りで推移した。
- 今年は1月から受注が少ない。商社のデパートの売れ行きが悪い。2月が最悪。3月に入り少し上向き。

岐阜アパレルの動向

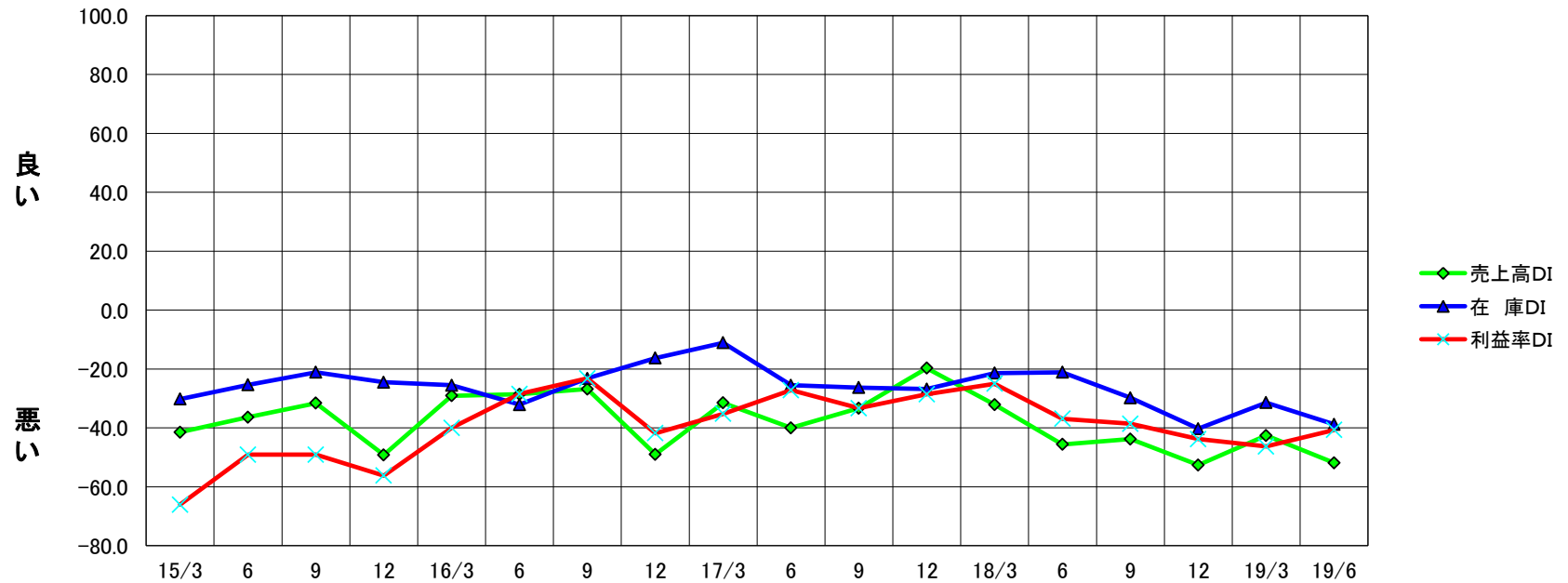
- 売上高DI 前期比で - 9.3 ポイント 前年同期比で - 6.3 ポイント
- 在庫DI 前期比で - 7.4 ポイント 前年同期比で - 17.7 ポイント
- 利益率DI 前期比で + 5.6 ポイント 前年同期比で - 3.8 ポイント

岐阜アパレル業の売上高・在庫・利益率の動向

※調査対象企業数58社

年・月	15/3	6	9	12	16/3	6	9	12	17/3	6	9	12	18/3	6	9	12	19/3	19/6
売上高DI	-41.5	-36.4	-31.6	-49.2	-29.1	-28.6	-26.8	-49.0	-31.5	-40.0	-33.3	-19.7	-32.1	-45.6	-43.8	-52.6	-42.6	-51.9
在庫DI	-30.2	-25.4	-21.1	-24.5	-25.5	-32.1	-23.2	-16.3	-11.1	-25.5	-26.3	-26.8	-21.4	-21.1	-29.8	-40.3	-31.4	-38.8
利益率DI	-66.1	-49.1	-49.1	-56.2	-40.0	-28.5	-23.2	-41.8	-35.2	-27.2	-33.3	-28.6	-25.0	-36.9	-38.6	-43.8	-46.3	-40.7

岐阜アパレル業の売上高・在庫・利益率の動向



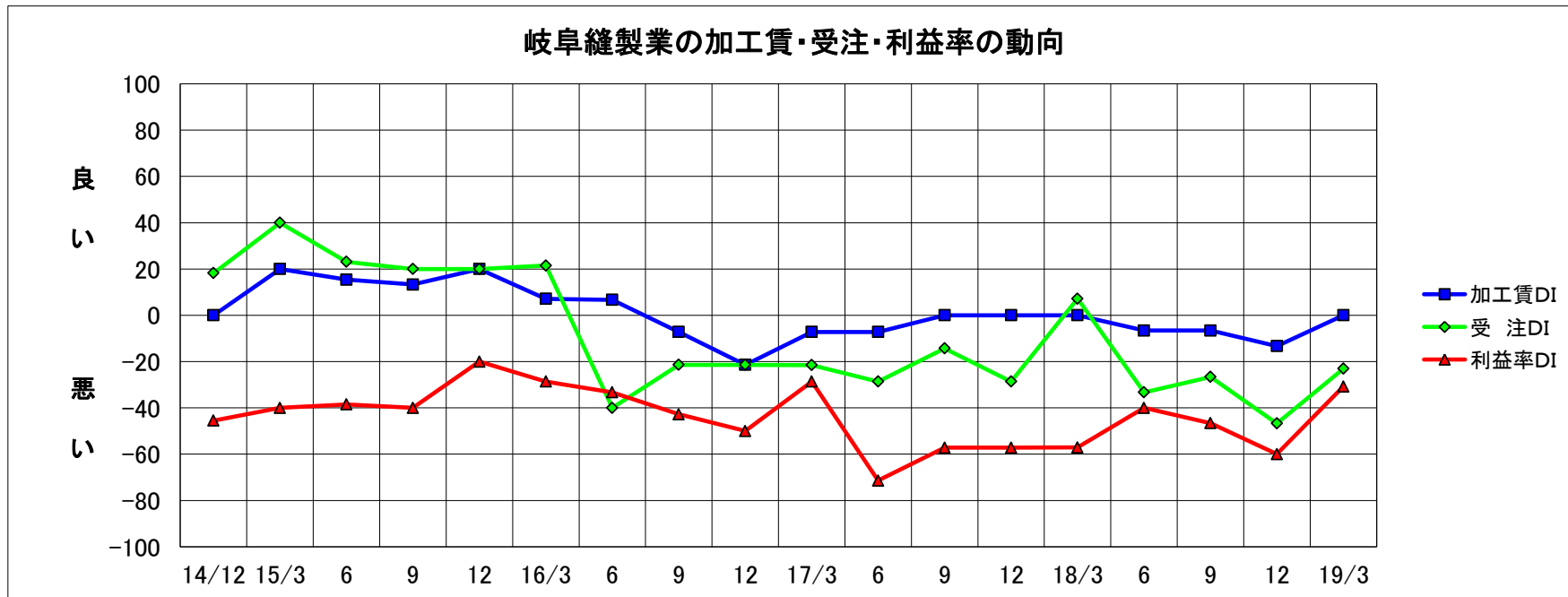
岐阜縫製業の動向

- | | |
|--------------------------|--------------------|
| ○ 加工賃DI 前期比で + 13.3 ポイント | 前年同期比で + 0.0 ポイント |
| ○ 受注DI 前期比で + 23.6 ポイント | 前年同期比で - 30.3 ポイント |
| ○ 利益率DI 前期比で + 29.2 ポイント | 前年同期比で + 26.3 ポイント |

岐阜縫製業の加工賃・受注・利益率の動向

※調査対象縫製企業数15社

年・月	14/12	15/3	6	9	12	16/3	6	9	12	17/3	6	9	12	18/3	6	9	12	19/3
加工賃DI	0.0	20.0	15.4	13.3	20.0	7.1	6.7	-7.2	-21.4	-7.2	-7.2	0.0	0.0	0.0	-6.6	-6.6	-13.3	0.0
受注DI	18.2	40.0	23.1	20.0	20.0	21.5	-40.0	-21.4	-21.4	-21.5	-28.6	-14.3	-28.6	7.2	-33.3	-26.6	-46.7	-23.1
利益率DI	-45.5	-40.0	-38.5	-40.0	-20.0	-28.6	-33.3	-42.8	-50.0	-28.6	-71.4	-57.2	-57.2	-57.1	-40.0	-46.6	-60.0	-30.8



アパレルD Iの推移

		売上高	在庫	操業度	販売価格	仕入価格	利益率	資金繰り	借入難易	自社の業績 合計	四半期後の自 社業績見直し	海外生産
1999	9	-45.8	-25.4	-33.9	-46.7	20.4	-37.3	-28.8	-10.2	-27.1	-18.6	45.8
	12	-25.0	-26.8	-25.0	-60.7	26.8	-25.0	-25.0	-3.6	-23.2	-19.6	47.1
2000	3	-45.6	-26.3	-29.8	-59.6	26.3	-42.1	-24.6	-8.8	-40.4	-21.1	52.0
	6	-43.1	-29.3	-31.0	-63.8	34.5	-43.1	-22.4	-3.4	-36.2	-27.6	60.7
	9	53.7	24.1	-29.6	-64.8	35.2	61.1	22.2	-3.7	-40.7	-38.9	56.0
	12	-58.2	-32.7	-47.3	-78.2	43.6	-65.5	-23.6	-5.5	-50.9	-38.2	46.7
2001	3	-41.1	-35.7	-37.5	-75.0	39.3	-53.6	-28.6	-12.5	-50.0	-48.2	48.1
	6	-50.0	-37.9	-53.4	-77.6	43.1	-60.3	-24.1	-3.4	-53.4	-41.4	66.7
	9	-54.5	-36.4	-49.1	-69.5	34.5	-61.8	-30.9	-16.4	-60.0	-49.1	50.0
	12	-46.9	-34.7	-42.9	-59.2	36.7	-53.1	-28.6	-14.3	-55.1	-53.1	37.5
2002	3	-40.7	-24.1	-24.1	-63.0	22.2	-51.9	-29.6	-1.9	-42.6	-40.7	39.1
	6	35.3	31.4	-33.3	-54.9	29.4	49.0	25.5	0.0	37.3	3.4	42.9
	9	-25.5	-30.9	-29.1	-43.6	21.8	-38.2	-27.3	-10.9	-41.8	-32.7	28.6
	12	-40.7	-40.7	-22.2	-48.1	27.8	-46.3	-31.5	-11.1	-38.9	-46.3	36.4
2003	3	-34.0	-39.6	-34.0	-54.7	18.9	-41.5	-32.1	-17.0	-43.4	-41.5	35.0
	6	-41.5	-43.4	-26.4	-52.8	18.9	-50.9	-18.9	3.8	-35.8	-34.0	26.1
	9	-51.0	-43.1	-25.5	-49.0	13.7	-58.8	-29.4	-3.9	-43.1	-27.5	34.8
	12	-41.2	-35.3	-27.5	-52.9	11.8	-49.0	-19.6	-2.0	-45.1	-35.3	26.3
2004	3	-38.9	-27.8	-22.2	-38.9	11.1	-33.3	-14.8	7.4	-25.9	-24.1	33.3
	6	-44.6	-46.4	-37.5	-39.3	12.5	-55.4	-17.9	1.8	-42.9	-26.8	11.5
	9	-33.3	-42.6	-29.6	-37.0	3.7	-44.4	-18.5	7.4	-44.4	-31.5	13.8
	12	-64.9	-57.9	-45.6	-56.1	8.8	-70.2	-29.8	-3.5	-54.4	-45.6	7.1
2005	3	-48.0	-16.0	-42.0	-42.0	4.0	-50.0	-26.0	2.0	-52.0	-44.0	-7.4
	6	-22.2	-27.8	-31.5	-44.4	0.0	-42.6	-24.1	11.1	-27.8	-5.6	-3.7
	9	-18.2	-32.7	-16.4	-32.7	0.0	-18.2	-10.9	12.7	-10.9	-12.7	9.7
	12	1.8	-10.9	-5.5	-27.3	-7.3	-9.1	-1.8	10.9	-7.3	-7.3	10.0
2006	3	0.0	-22.6	-15.1	-20.8	-13.2	-11.3	-5.7	18.9	-13.2	-3.8	-3.4
	6	-6.0	-44.0	-16.0	-32.0	-12.0	-20.0	-12.0	10.0	-22.0	-16.0	19.2
	9	-28.8	-36.5	-19.2	-25.0	-19.2	-36.5	-15.4	7.7	-28.8	-23.1	3.7
	12	-17.0	-30.2	-15.1	-30.2	-13.2	-30.2	-11.3	7.5	-20.8	-20.8	7.4
2007	3	-37.0	-25.9	-29.6	-24.1	-33.3	-53.7	-16.7	7.4	-40.7	-29.6	15.4
	6	-26.0	-32.0	-30.0	-36.0	-34.0	-58.0	-12.0	8.0	-56.0	-44.0	14.3
	9	33.3	23.5	37.3	23.5	39.2	51.0	21.6	3.9	52.9	41.2	3.8
	12	-38.3	-36.2	-31.9	-17.0	-44.7	-59.6	-17.0	-4.3	-57.4	-46.8	-10.0
2008	3	-26.5	-22.9	-25.5	-24.5	-42.9	-44.9	-12.2	-4.1	-34.7	-39.6	-4.0
	6	-35.2	-29.6	-20.4	-22.2	-42.6	-38.9	-13.0	-1.9	-42.6	-32.7	-14.8
	9	-36.5	-34.6	-25.0	-19.2	-48.1	-44.2	-13.5	9.6	-42.3	-46.2	17.4
	12	-52.0	-44.0	-38.8	-54.0	2.0	-56.0	-20.0	-10.0	-57.1	-55.1	-4.8
2009	3	-55.4	-42.9	-50.0	-53.6	8.9	-60.7	-32.1	-7.1	-60.7	-67.3	4.2
	6	52.8	32.1	35.8	62.3	15.4	64.2	28.3	5.7	50.9	54.7	24.0
	9	-64.0	-32.0	-55.1	-50.0	14.0	-44.0	-22.0	-6.1	-60.0	-56.0	-18.2
	12	-50.9	-18.9	-37.7	-58.5	15.1	-47.2	-17.0	-3.8	-56.6	-49.1	16.7
2010	3	-45.5	-7.3	-25.9	-58.2	-1.8	-50.9	-23.6	-7.3	-43.6	-29.1	-3.8
	6	-30.4	21.4	20.4	60.7	8.8	46.4	12.5	3.8	30.4	30.4	3.4
	9	-32.7	-27.3	-16.4	-41.8	-9.1	-41.8	-18.2	1.9	-32.7	-34.5	-7.1
	12	-33.3	-18.5	-17.0	-35.2	-25.9	-35.2	-5.6	7.4	-27.8	-40.7	0.0
2011	3	-45.1	-25.5	-36.0	-37.3	-47.1	-56.9	-17.6	-2.0	-62.7	-69.4	4.0
	6	-34.6	-38.5	-39.2	-42.3	-26.9	-42.3	-17.7	-1.9	-42.3	-35.3	0.0
	9	-31.5	-40.7	-25.9	-25.9	-35.2	-60.0	-18.6	-1.9	-46.3	-40.0	4.0
	12	-18.2	-32.7	-25.5	-32.7	-18.2	-41.8	-14.6	1.8	-38.2	-31.5	14.8
2012	3	-8.9	-35.7	-8.9	-30.4	-16.1	-28.6	-7.2	-1.8	-18.2	-14.5	7.1
	6	-13.0	-24.1	-18.9	-27.8	-11.1	-38.9	1.8	16.7	-21.2	-19.6	7.4
	9	-36.8	-36.8	-25.9	-31.0	-8.6	-36.2	-8.7	5.2	-37.9	-29.3	0.0
	12	-32.1	-19.6	-14.3	-28.6	-21.4	-53.6	-3.7	5.4	-31.6	-25.9	4.2
2013	3	-33.3	-24.1	-27.6	-17.2	-50.0	-60.3	-8.7	1.8	-42.9	-23.2	3.6
	6	-35.1	-27.7	-27.7	-18.5	-53.7	-51.8	-7.4	3.7	-37.0	-27.7	21.7
	9	-14.6	-27.3	-11.3	-7.4	-60.0	-47.2	-3.6	5.5	-25.9	-16.7	20.8
	12	-18.5	-16.7	-11.3	9.3	-47.1	-60.0	0.0	11.1	-37.0	-26.4	-7.4
2014	3	-18.8	-28.8	-20.8	-3.8	-63.5	-62.3	-7.5	3.8	-43.1	-52.9	-7.7
	6	-34.6	-33.3	-29.1	-11.0	-47.2	-52.8	-1.8	7.3	-36.4	-21.8	3.7
	9	-23.7	-38.2	-25.0	-5.4	-61.8	-41.8	-14.5	11.1	-42.6	-38.0	5.3
	12	-33.9	-37.5	-30.4	-1.8	-69.6	-48.2	-12.5	0.0	-41.1	-39.3	0.0
2015	3	-41.5	-30.2	-26.5	-3.8	-77.4	-66.1	-7.5	5.8	-41.5	-28.9	15.0
	6	-36.4	-25.4	-27.3	-14.5	-72.7	-49.1	-10.9	5.5	-41.8	-38.1	-10.6
	9	-31.6	-21.1	-15.8	-7.0	-59.6	-49.1	-3.5	12.3	-38.6	-28.1	0.0
	12	-49.2	-24.5	-40.3	-14.0	-54.4	-56.2	-8.8	5.2	-47.3	-42.1	0.0
2016	3	-29.1	-25.5	-25.4	-12.7	-30.9	-40.0	-1.8	16.4	-36.4	-30.9	0.0
	6	-28.6	-32.1	-23.2	-14.3	-21.5	-28.5	-7.2	9.0	-34.0	-28.6	0.0
	9	-26.8	-23.2	-30.4	-16.1	-21.5	-23.2	-1.8	12.5	-35.7	-37.5	4.0
	12	-49.0	-16.3	-25.5	-20.0	-23.6	-41.8	0.0	9.1	-49.1	-36.4	3.5
2017	3	-31.5	-11.1	-20.4	-14.8	-31.5	-35.2	1.8	9.3	-27.7	-27.8	13.7
	6	-40.0	-25.5	-23.6	-29.0	-29.0	-27.2	0.0	10.9	-29.0	-34.5	-8.4
	9	33.3	26.3	19.3	22.8	35.1	33.3	-3.5	15.8	28.0	26.3	0.0
	12	-19.7	-26.8	-16.1	-33.9	-41.1	-28.6	0.0	16.1	-26.8	-28.6	4.1
2018	3	-32.1	-21.4	-21.4	-19.6	-41.1	-25.0	1.8	17.9	-26.8	-26.8	4.4
	6	-45.6	-21.1	-33.3	-22.8	-38.6	-36.9	-1.7	12.3	-36.9	-35.1	13.7
	9	-43.8	-29.8	33.3	-24.5	-38.6	-38.6	-10.6	8.8	-50.8	-40.3	8.7
	12	-52.6	-40.3	-29.8	-26.3	-47.4	-43.8	-3.5	21.0	-54.4	-45.6	-5.2
2019	3	-42.6	-31.4	-27.7	-16.7	-50.0	-46.3	-7.4	13.0	-46.2	-38.9	-5.2
	6	-51.9	-38.8	-33.3	-24.1	-44.4	-40.7	-7.4	7.7	-55.6	-44.5	0.0

縫製DIの推移

		加工賃	受注	操業度	利益率	資金繰り	借入難易	設備投資	従業員充	自社の業	四半期後	海外生産
1999	9	-33.3	6.7	-6.7	-26.7	-40.0	-40.0	-6.7	0.0	-20.0	-20.0	0.0
	12	-53.3	26.7	-40.0	-66.7	-73.3	-40.0	-46.7	-20.0	-66.7	-60.0	-50.0
2000	3	-33.3	26.7	0.0	-40.0	-60.0	-26.7	-20.0	-13.3	-13.3	-26.7	50.0
	6	-68.8	-31.3	-43.8	-50.0	-50.0	-43.8	-18.8	-18.8	-37.5	-37.5	なし
	9	-53.8	30.8	-30.8	-69.2	-76.9	-46.2	-23.1	-7.7	-46.2	-61.5	なし
	12	-61.5	-46.2	-38.5	-76.9	-53.8	-38.5	-46.2	-38.5	-69.2	-53.8	なし
2001	3	-50.0	-16.7	8.3	-58.3	-83.3	-58.3	-41.7	-8.3	-33.3	-41.7	なし
	6	-57.7	21.4	7.1	-64.3	-35.7	-28.6	-28.6	-7.1	-50.0	-42.9	なし
	9	-42.9	0.0	-7.1	-42.9	-57.1	-50.0	21.4	-14.3	-50.0	-64.3	なし
	12	-33.3	-20.0	-20.0	-53.3	-50.0	-26.7	-26.7	-13.3	-33.3	-33.3	なし
2002	3	0.0	46.2	15.4	-7.7	-53.8	-53.8	-7.7	-15.4	0.0	0.0	なし
	6	-28.6	14.3	-28.6	-35.7	-42.9	-28.6	0.0	-14.3	-35.7	-35.7	なし
	9	-14.3	7.1	0.0	-14.3	-42.9	-21.4	0.0	0.0	-21.4	-7.1	なし
	12	-46.2	-38.5	-30.8	-76.9	-69.2	-38.5	-38.5	-23.1	-61.5	-53.8	なし
2003	3	-60.0	-10.0	10.0	-50.0	-50.0	-50.0	-40.0	-30.0	-40.0	-70.0	なし
	6	41.7	33.3	-33.3	-50.0	-41.7	33.3	-8.3	-33.3	-50.0	-41.7	なし
	9	-33.3	8.3	-16.7	-58.3	-58.3	-41.7	-50.0	-16.7	-50.0	-58.3	なし
	12	-53.8	23.1	-38.5	-84.6	-69.2	-46.2	38.5	-15.4	-69.2	-76.9	なし
2004	3	-20.0	33.3	-6.7	-46.7	-53.3	-46.7	-13.3	-6.7	-20.0	-6.7	なし
	6	-57.7	-35.7	-28.6	-50.0	-53.3	-64.3	-35.7	-7.1	-57.7	-21.4	なし
	9	-53.3	40.0	-40.0	-66.7	-60.0	-40.0	-26.7	-20.0	-46.7	-13.3	なし
	12	-53.3	-40.0	-46.7	-53.3	-73.3	-46.7	-33.3	-20.0	-40.0	-26.7	なし
2005	3	-30.8	0.0	0.0	-38.5	-46.2	-30.8	-30.8	-7.7	-30.8	-30.8	なし
	6	-42.9	-28.6	-21.4	-35.7	-42.9	-28.6	-21.4	-14.3	-21.4	-21.4	なし
	9	-21.4	21.4	-21.4	-50.0	-42.9	-28.6	-14.3	-14.3	-28.6	-21.4	なし
	12	-30.8	-7.7	-23.1	-30.8	-38.5	-38.5	-30.8	-15.4	-23.1	-23.1	なし
2006	3	-8.3	41.7	33.3	-16.7	-41.7	-33.3	-8.3	-8.3	-16.7	-16.7	なし
	6	-6.7	26.7	20.0	-6.7	-33.3	-40.0	0.0	0.0	13.3	6.7	なし
	9	-15.4	30.8	0.0	-23.1	-23.1	-30.8	-23.1	0.0	-7.7	0.0	なし
	12	-20.0	-20.0	-20.0	-46.7	-53.3	-40.0	-26.7	-6.7	-33.3	-20.0	なし
2007	3	-7.1	21.4	14.3	-14.3	-28.6	-28.6	-21.4	-7.1	-14.3	-14.3	なし
	6	-6.7	13.3	6.7	-33.3	-33.3	-20.0	-6.7	0.0	-20.0	-20.0	なし
	9	0.0	13.3	-6.7	-26.7	-20.0	-13.3	6.7	-6.7	-13.3	-26.7	なし
	12	-6.7	-13.3	-13.3	-14.3	-13.3	-13.3	-20.0	-6.7	-13.3	-26.7	なし
2008	3	-6.7	0.0	-13.3	-26.7	-33.3	-20.0	-13.3	0.0	-26.7	-26.7	なし
	6	-33.3	-40.0	-33.3	-73.3	-40.0	-20.0	-26.7	-6.7	-53.3	-50.0	なし
	9	-33.3	-26.7	-26.7	-73.3	-40.0	-33.3	-20.0	-20.0	-60.0	-73.3	なし
	12	-42.9	-64.3	-57.1	-71.4	-64.3	-28.6	-46.2	-15.4	-71.4	-64.3	なし
2009	3	-57.1	-42.9	-42.9	-92.9	-57.1	-28.6	-28.6	-14.3	-100.0	-71.4	なし
	6	-73.3	-86.7	-80.0	-86.7	-73.3	-46.7	-46.7	-13.3	-86.7	-80.0	なし
	9	-71.4	-71.4	-57.1	-71.4	-71.4	-30.8	35.7	0.0	-71.4	-57.1	なし
	12	-66.7	-80.0	-73.3	-80.0	-80.0	-46.7	-46.7	-28.6	-86.7	-78.6	なし
2010	3	-50.0	0.0	-21.4	-78.6	-78.6	-14.3	-35.7	-15.4	-64.3	-57.1	なし
	6	-46.2	-69.2	-69.2	-84.6	-69.2	-30.8	-61.5	-16.7	-76.9	-69.2	なし
	9	-15.4	30.8	15.4	-38.5	-61.5	-4.7	-30.8	-23.1	-38.5	-46.2	なし
	12	-21.4	0.0	-28.6	-64.3	-53.8	-38.5	-14.3	-23.1	-61.5	-46.2	なし
2011	3	13.3	26.7	26.7	-33.3	-53.3	-26.7	-26.7	-33.3	-40.0	-60.0	なし
	6	-14.3	21.4	-14.3	-50.0	-64.3	-35.6	-35.7	-28.6	-42.9	-14.3	なし
	9	-7.1	15.4	0.0	-28.6	-57.1	-35.7	-21.4	-14.3	-14.3	-14.3	なし
	12	-13.3	-33.3	-40.0	-66.7	-40.0	-33.3	-13.3	-6.7	-33.3	0.0	なし
2012	3	-20.0	33.3	33.3	-46.7	-53.3	-40.0	-33.3	-20.0	-33.3	-26.7	なし
	6	0.0	-7.1	0.0	-14.3	-28.6	-14.3	-28.6	-14.3	-7.1	-15.4	なし
	9	7.1	-35.7	-28.6	-42.9	-42.9	-35.7	-21.4	-7.1	-42.9	-57.1	なし
	12	-26.7	-73.3	-71.4	-80.0	-80.0	-13.3	-33.3	-13.3	-66.7	-20.0	なし
2013	3	0.0	-20.0	-13.3	-46.7	-33.3	-40.0	-13.3	-26.7	-40.0	-20.0	なし
	6	14.3	-14.3	-14.3	-35.7	-42.9	-35.7	-14.3	-28.6	-35.7	-23.1	なし
	9	-8.4	8.4	8.3	-63.6	-16.7	0.0	-8.4	-18.2	-27.3	-27.3	なし
	12	0.0	-15.4	-30.8	-53.8	-41.7	-38.5	-30.8	-30.8	-38.5	-15.4	なし
2014	3	0.0	38.4	0.0	-23.1	-30.8	-23.1	-25.0	-38.5	-30.8	-16.7	なし
	6	-14.3	-7.2	-21.5	-50.0	-21.4	-35.8	-14.3	-42.9	-14.3	-21.4	なし
	9	-21.4	-14.3	-14.3	-50.0	-42.9	-46.1	-14.3	-50.0	-30.8	-38.5	なし
	12	0.0	18.2	0.0	-45.5	-27.3	-45.5	-27.3	-36.4	-18.2	-36.4	なし
2015	3	20.0	40.0	33.3	-40.0	-26.6	-26.6	-13.4	-46.7	-26.6	-26.6	なし
	6	15.4	23.1	0.0	-38.5	-38.5	-15.4	23.1	-46.2	-15.4	-15.4	なし
	9	13.3	20.0	0.0	-40.0	-20.0	-13.3	-33.3	-40.0	-13.4	-6.7	なし
	12	20.0	20.0	-6.7	-20.0	-33.3	-6.7	-26.6	-40.0	-33.3	-13.4	なし
2016	3	7.1	21.5	-7.2	-28.6	-21.5	-21.4	-14.3	-28.6	-21.4	0.0	なし
	6	6.7	-40.0	-20.0	-33.3	-26.7	-26.7	-26.7	-20.0	-13.4	-33.3	なし
	9	-7.2	-21.4	-7.1	-42.8	-35.7	-28.6	-28.6	-14.3	-35.7	-35.7	なし
	12	-21.4	-21.4	-14.3	-50.0	-35.7	-28.6	-28.6	-35.7	-50.0	-57.1	なし
2017	3	-7.2	-21.5	-28.6	-28.6	-28.6	-14.3	-21.4	-21.4	-14.3	-7.1	なし
	6	-7.2	-28.6	-57.1	-71.4	-42.9	-14.3	-35.7	-28.6	-64.3	-57.1	なし
	9	0.0	-14.3	-14.3	-57.2	-42.9	-28.6	-35.7	-28.6	-35.8	-42.9	なし
	12	0.0	-28.6	-28.6	-57.2	-42.9	-21.4	-35.7	-28.6	-50.0	-35.7	なし
2018	3	0.0	7.2	-7.2	-57.1	-50.0	-14.3	-28.6	-42.9	-50.0	-42.9	なし
	6	-6.6	-33.3	-33.3	-40.0	-46.7	-13.3	-33.3	-33.3	-40.0	-20.0	なし
	9	-6.6	-26.6	-26.6	-46.6	-53.3	-40.0	-40.0	-40.0	-53.3	-40.0	なし
	12	-13.3	-46.7	-40.0	-60.0	-60.0	-20.0	-46.7	-33.3	-60.0	-40.0	なし
2019	3	0.0	-23.1	-15.4	-30.8	-46.2	-30.8	-30.8	-23.1	-38.5	-30.8	なし
	6	0.0	-35.8	-21.4	-64.3	-42.9	-21.5	-21.5	-35.8	-35.7	-35.7	なし