

岐阜アパレル・縫製産業景気動向調査

第1部 アパレル産業

1. 調査要領

- (1) 調査時期 平成30年10月
(2) 調査依頼企業数 59社
(3) 調査対象期間 平成30年7月～9月
(4) 回答状況 有効回答数 57社
有効回答率 96.6%

《業種別内訳》

業種	依頼数	回答数	回答率
メンズファッション	21	20	95.2%
婦人子供服	34	33	97.1%
ニット雑貨	4	4	100.0%
合計	59	57	96.6%

(5) 調査事項

- ア 売上高
- イ 在庫
- ウ 操業度
- エ 販売価格・仕入価格
- オ 利益率
- カ 資金繰り・借入難度
- キ 業況判断・四半期後の業況見通し
- ク 経営上の問題点
 - (ア) 売上の減少
 - (イ) 経費の増加
 - (ウ) 製品安
 - (エ) 求人難
 - (オ) その他
- ケ 海外生産の割合

2. アパレル産業景気動向調査結果の概況

岐阜アパレルは、「売上高」DIのみ改善を示したが、「業況判断」DI、「資金繰り」DI等の項目で悪化を示した。

今期の調査結果の特徴は、DIの前回比較で「売上高」DIのみ1.8ポイント改善し、「業況判断」DIで13.9ポイント、「資金繰り」DIで8.9ポイント悪化したことである。

経営上の問題点としては、1位「売上の減少」、2位「製品安」の順となった。

回答企業のコメントとしては、「度重なる自然災害により消費マインド低下、小売業各社も業績低下している」(メンズ)、「市況が悪すぎる」(婦人子供服)、「工賃上昇しているのに販売価格が上がらない為、利益逼迫している」(婦人子供服)、「災害多く景気が落ち込んでいる」(ニット)等の意見が聞かれた。

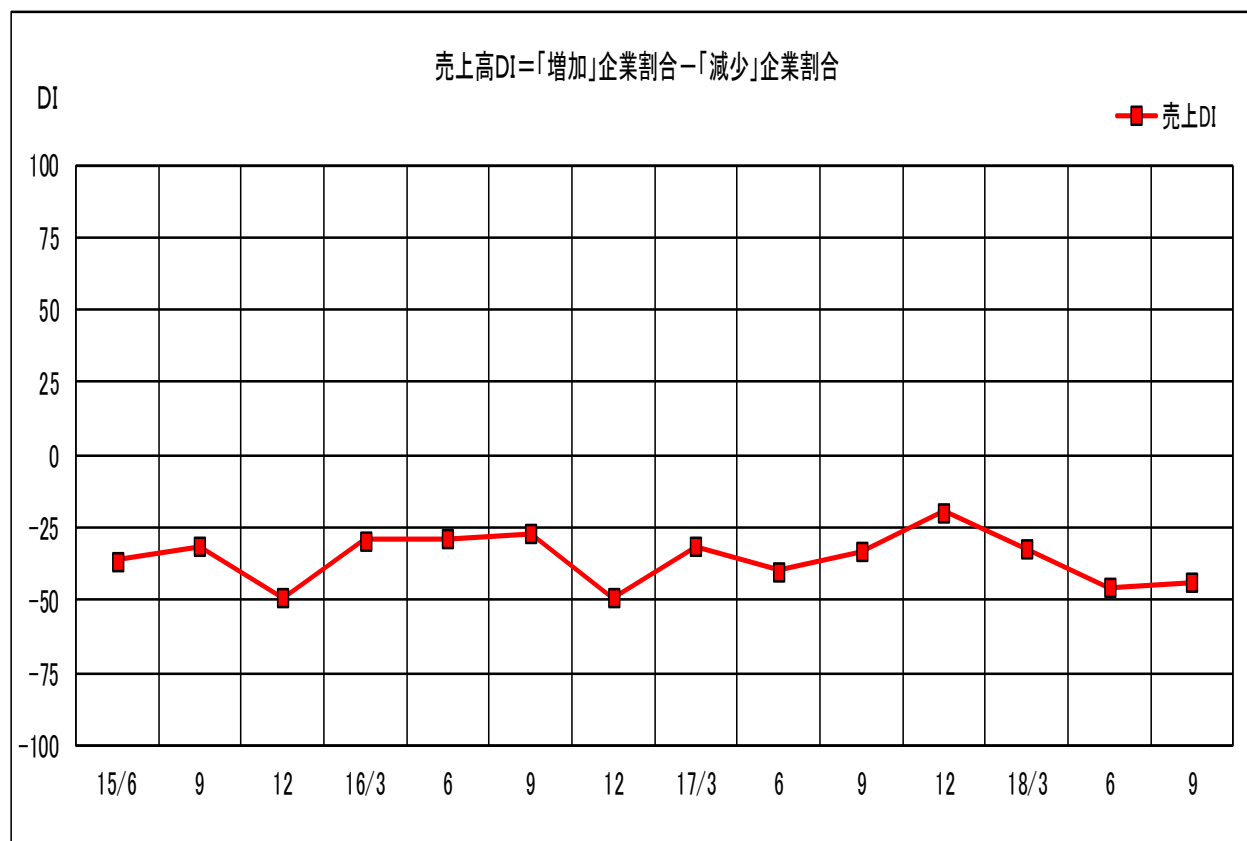
3. アパレル産業景気動向調査結果

1 売上高の動向

今期、売上高が「増加した」とする企業は、8.8%と前回の14.0%から5.2ポイントの減少となった。

一方「減少した」とする企業は、52.6%と前回の59.6%から7.0ポイントの減少となった。

DI値は、1.8ポイント改善して▲43.8となった。



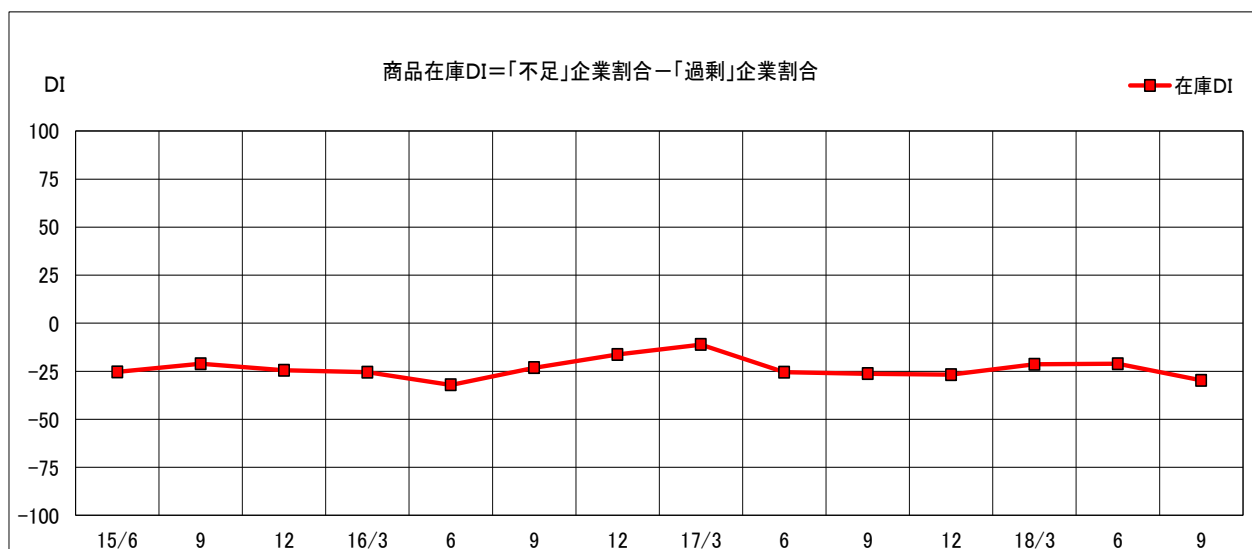
年月	15/6	9	12	16/3	6	9	12	17/3	6	9	12	18/3	6	9
売上DI	▲36.4	▲31.6	▲49.2	▲29.1	▲28.6	▲26.8	▲49.0	▲31.5	▲40.0	▲33.3	▲19.7	▲32.1	▲45.6	▲43.8

2 在庫の状況

今期、在庫が「不足」とする企業は、0.0%と前回の3.5%から3.5ポイントの減少となった。

一方「過剰」とする企業は、29.8%と前回の24.6%から5.2ポイントの増加となった。

DI値は、8.7ポイント悪化して▲29.8となった。



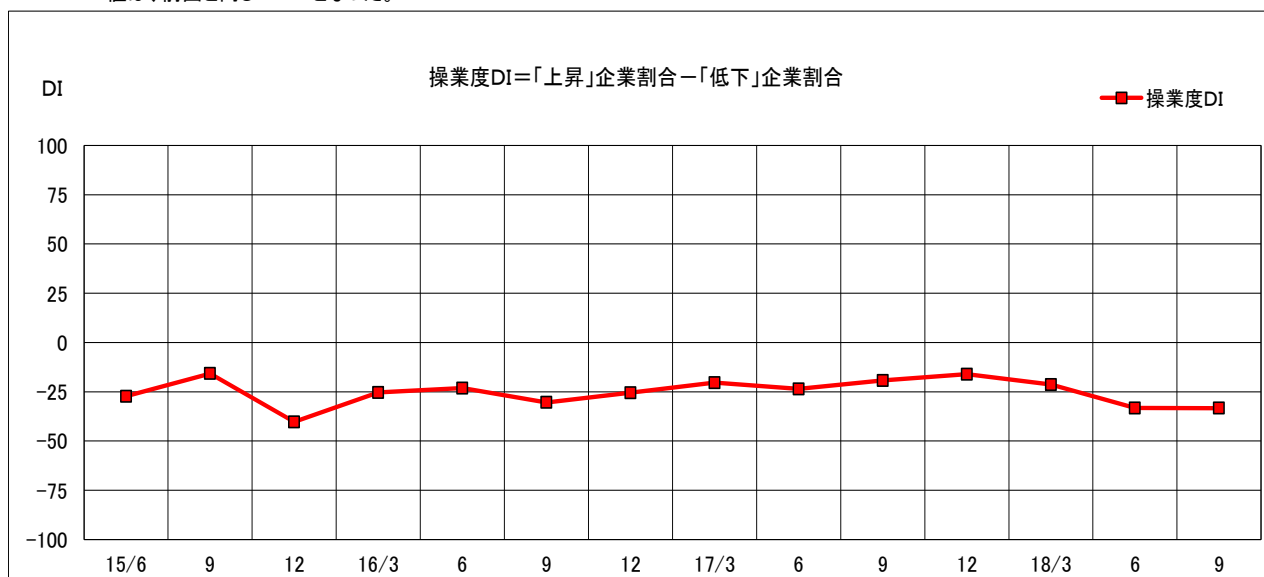
年月	15/6	9	12	16/3	6	9	12	17/3	6	9	12	18/3	6	9
在庫DI	▲25.4	▲21.1	▲24.5	▲25.5	▲32.1	▲23.2	▲16.3	▲11.1	▲25.5	▲26.3	▲26.8	▲21.4	▲21.1	▲29.8

3 操業度の動向

今期、操業度が「上昇した」とする企業は、3.5%と前回の1.8%から1.7ポイントの増加となった。

一方「低下した」とする企業は、36.8%と前回の35.1%から1.7ポイントの増加となった。

DI値は、前回と同じ▲33.3となった。



年月	15/6	9	12	16/3	6	9	12	17/3	6	9	12	18/3	6	9
操業度DI	▲27.3	▲15.8	▲40.3	▲25.4	▲23.2	▲30.4	▲25.5	▲20.4	▲23.6	▲19.3	▲16.1	▲21.4	▲33.3	▲33.3

4 販売価格・仕入れ価格の推移

今期、販売価格が「上昇した」とする企業は、5.3%と前回と同じとなった。

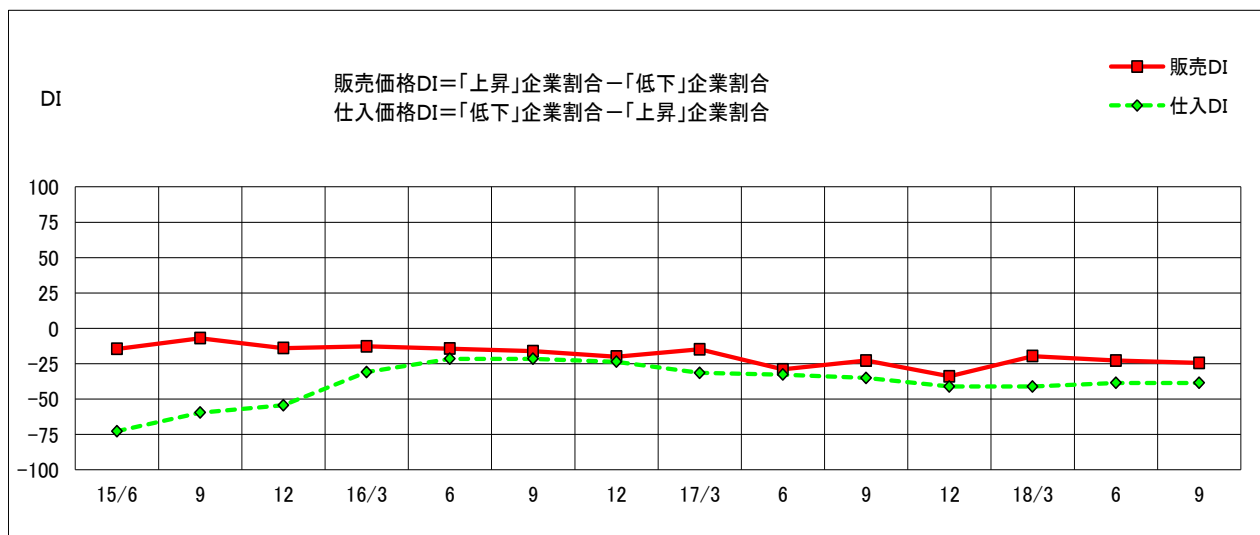
一方「低下した」とする企業は、29.8%と前回の 28.1%から 1.7ポイントの増加となった。

DI値は、1.7ポイント悪化して▲24.5となった。

今期、仕入れ価格が「低下した」とする企業は、1.8%と前回の 3.5%から 1.7ポイントの減少となった。

一方「上昇した」とする企業は、40.4%と前回の 42.1%から 1.7ポイントの減少となった。

DI値は、前回と同じ▲38.6となった。



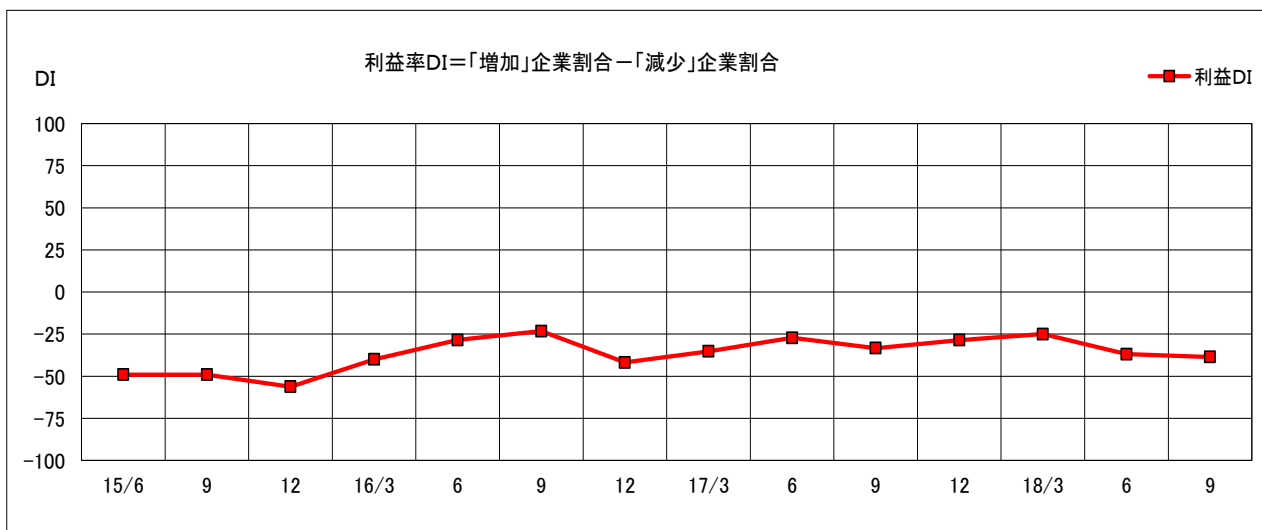
年月	15/6	9	12	16/3	6	9	12	17/3	6	9	12	18/3	6	9
販売DI	▲14.5	▲7.0	▲14.0	▲12.7	▲14.3	▲16.1	▲20.0	▲14.8	▲29.0	▲22.8	▲33.9	▲19.6	▲22.8	▲24.5
仕入DI	▲72.7	▲59.6	▲54.4	▲30.9	▲21.5	▲21.5	▲23.6	▲31.5	▲32.7	▲35.1	▲41.1	▲41.1	▲38.6	▲38.6

5 利益率の動向

今期、利益率が「増加した」とする企業は、7.0%と前回の 10.5%から 3.5ポイントの減少となった。

一方「減少した」とする企業は、45.6%と前回の 47.4%から 1.8ポイントの減少となった。

DI値は、1.7ポイント悪化して▲38.6となった。



年月	15/6	9	12	16/3	6	9	12	17/3	6	9	12	18/3	6	9
利益DI	▲49.1	▲49.1	▲56.2	▲40.0	▲28.5	▲23.2	▲41.8	▲35.2	▲27.2	▲33.3	▲28.6	▲25.0	▲36.9	▲38.6

6 財務の状況

今期、資金繰りが「余裕」とする企業は、14.0%と前回の15.8%から1.8ポイントの減少となった。

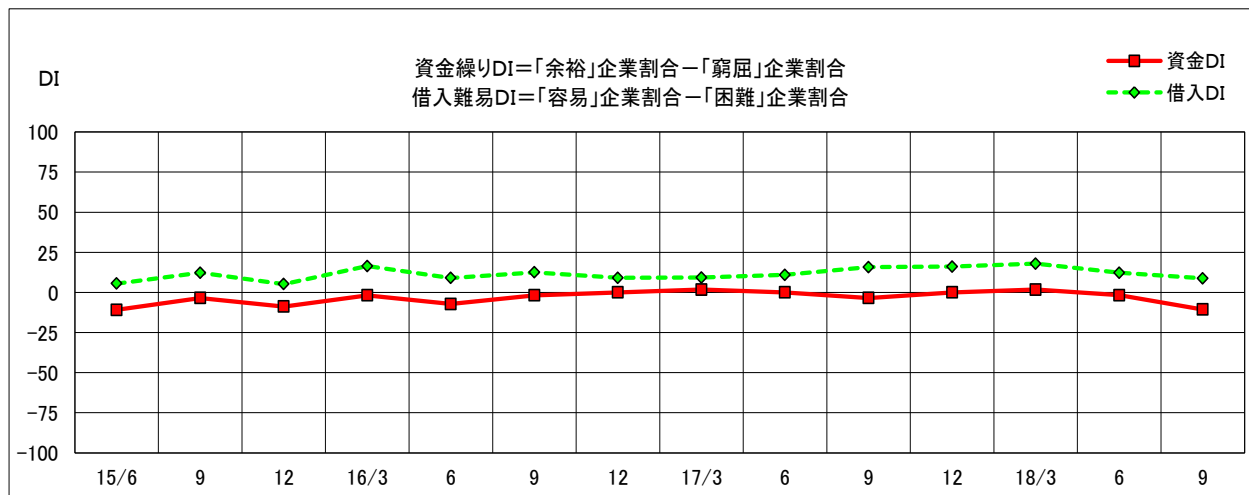
一方「窮屈」とする企業は、24.6%と前回の17.5%から7.1ポイントの増加となった。

DI値は、8.9ポイント悪化して▲10.6となった。

今期、借入難易が「容易」とする企業は、19.3%と前回の22.8%から3.5ポイントの減少となった。

一方「困難」とする企業は、10.5%と前回と同じとなった。

DI値は、3.5ポイント悪化して8.8となった。



年月	15/6	9	12	16/3	6	9	12	17/3	6	9	12	18/3	6	9
資金DI	▲10.9	▲3.5	▲8.8	▲1.8	▲7.2	▲1.8	0.0	1.8	0.0	▲3.5	0.0	1.8	▲1.7	▲10.6
借入DI	5.5	12.3	5.2	16.4	9.0	12.5	9.1	9.3	10.9	15.8	16.1	17.9	12.3	8.8

7 業況総合判断

今期、業況判断が「好転」とする企業は、1.8%と前回の3.5%から1.7ポイントの減少となった。

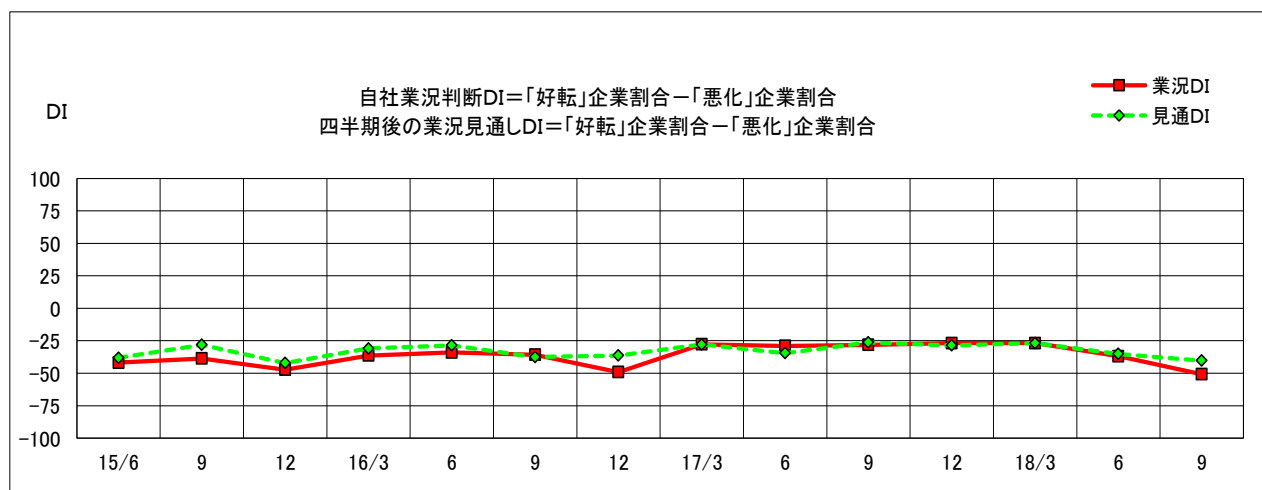
一方「悪化」とする企業は、52.6%と前回の40.4%から12.2ポイントの増加となった。

DI値は、13.9ポイント悪化して▲50.8となった。

四半期後の業況見通しが「好転」とする企業は、8.8%と前回の5.3%から3.5ポイントの増加となった。

一方「悪化」とする企業は、49.1%と前回の40.4%から8.7ポイントの増加となった。

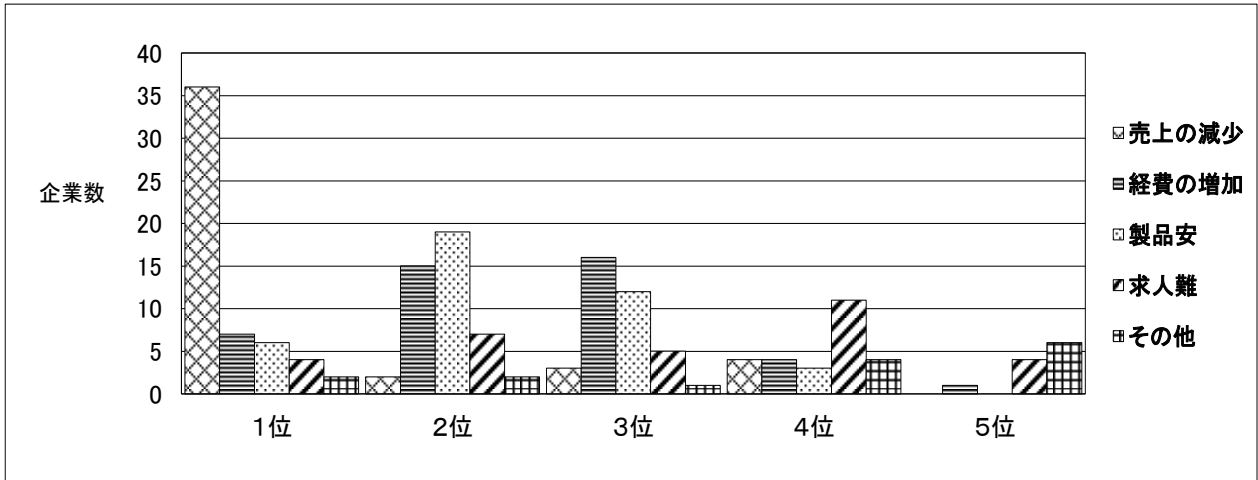
DI値は、5.2ポイント悪化して▲40.3となった。



年月	15/6	9	12	16/3	6	9	12	17/3	6	9	12	18/3	6	9
業況DI	▲41.8	▲38.6	▲47.3	▲36.4	▲34.0	▲35.7	▲49.1	▲27.7	▲29.0	▲28.1	▲26.8	▲26.8	▲36.9	▲50.8
見通DI	▲38.1	▲28.1	▲42.1	▲30.9	▲28.6	▲37.5	▲36.4	▲27.8	▲34.5	▲26.3	▲28.6	▲26.8	▲35.1	▲40.3

8 経営上の問題点

経営上の問題点としては、1位「売上の減少」、2位「製品安」となっている。



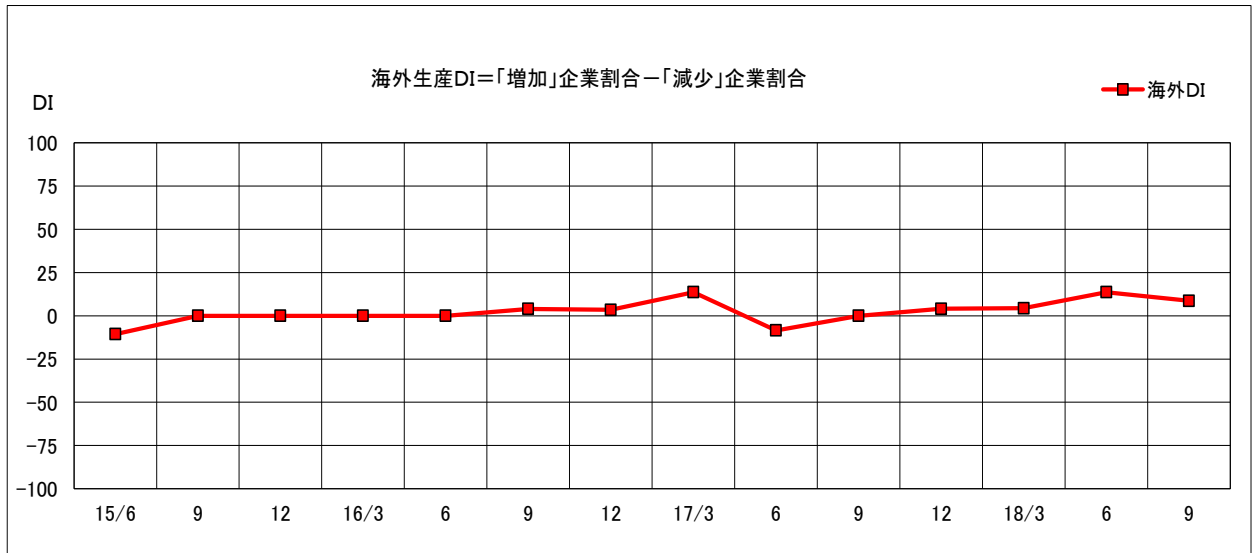
	1位	2位	3位	4位	5位
売上の減少	36	2	3	4	0
経費の増加	7	15	16	4	1
製品安	6	19	12	3	0
求人難	4	7	5	11	4
その他	2	2	1	4	6

9 海外生産の割合

今期、海外生産が「増加した」とする企業は、8.7%と前回の 18.2%から 9.5ポイントの減少となった。

一方「減少した」とする企業は、0.0%と前回の 4.5%から 4.5ポイントの減少となった。

DI値は、5.0ポイント減少して8.7となった。



年月	15/6	9	12	16/3	6	9	12	17/3	6	9	12	18/3	6	9
海外DI	▲ 10.6	0.0	0.0	0.0	0.0	4.0	3.5	13.7	▲ 8.4	0.0	4.1	4.4	13.7	8.7

4. 業界別調査結果

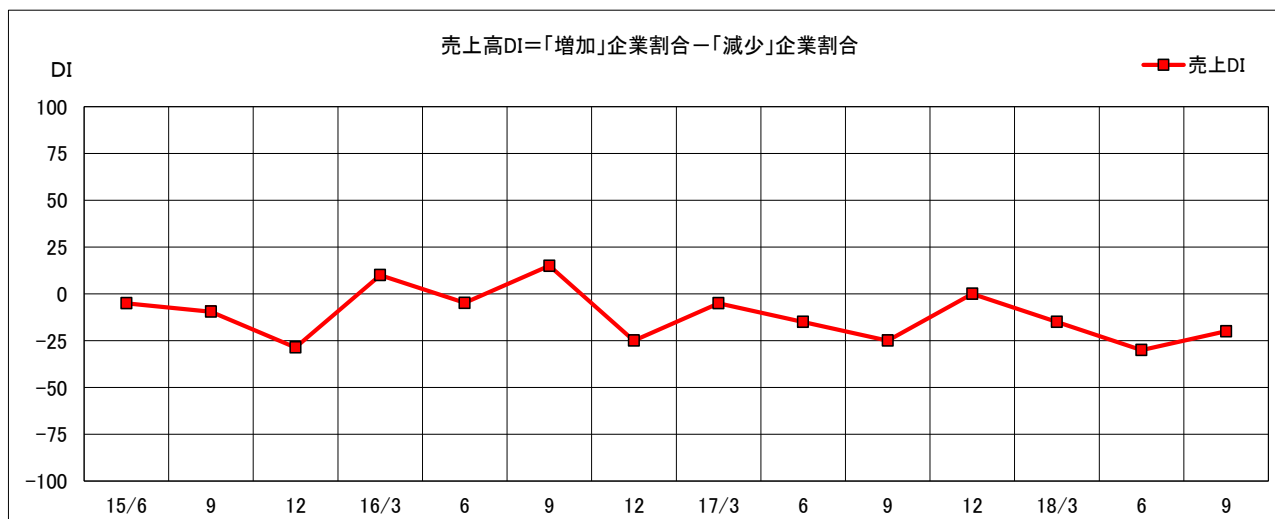
(メンズファッション)

1 売上高の動向

今期、売上高が「増加した」とする企業は、20.0%と前回と同じとなった。

一方「減少した」とする企業は、40.0%と前回の 50.0%から 10.0ポイントの減少となった。

DI値は、10.0ポイント改善して▲20.0となった。



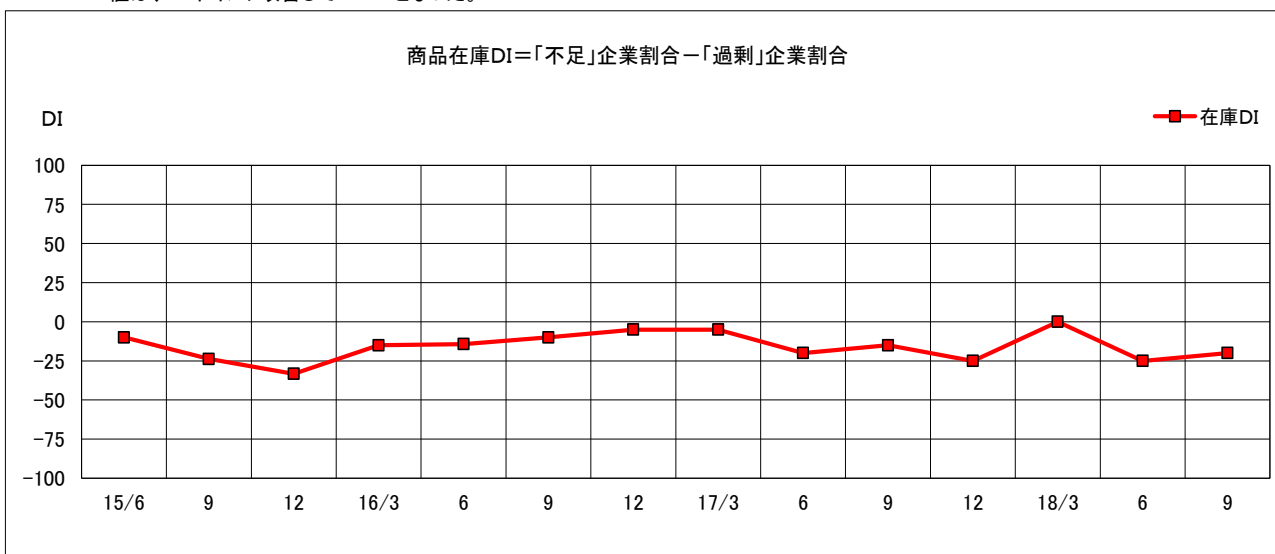
年月	15/6	9	12	16/3	6	9	12	17/3	6	9	12	18/3	6	9
売上DI	▲ 5.0	▲ 9.5	▲ 28.6	10.0	▲ 4.8	15.0	▲ 25.0	▲ 5.0	▲ 15.0	▲ 25.0	0.0	▲ 15.0	▲ 30.0	▲ 20.0

2 在庫の状況

今期、在庫が「不足」とする企業は、0.0%と前回と同じとなった。

一方「過剰」とする企業は、20.0%と前回の 25.0%から 5.0ポイントの減少となった。

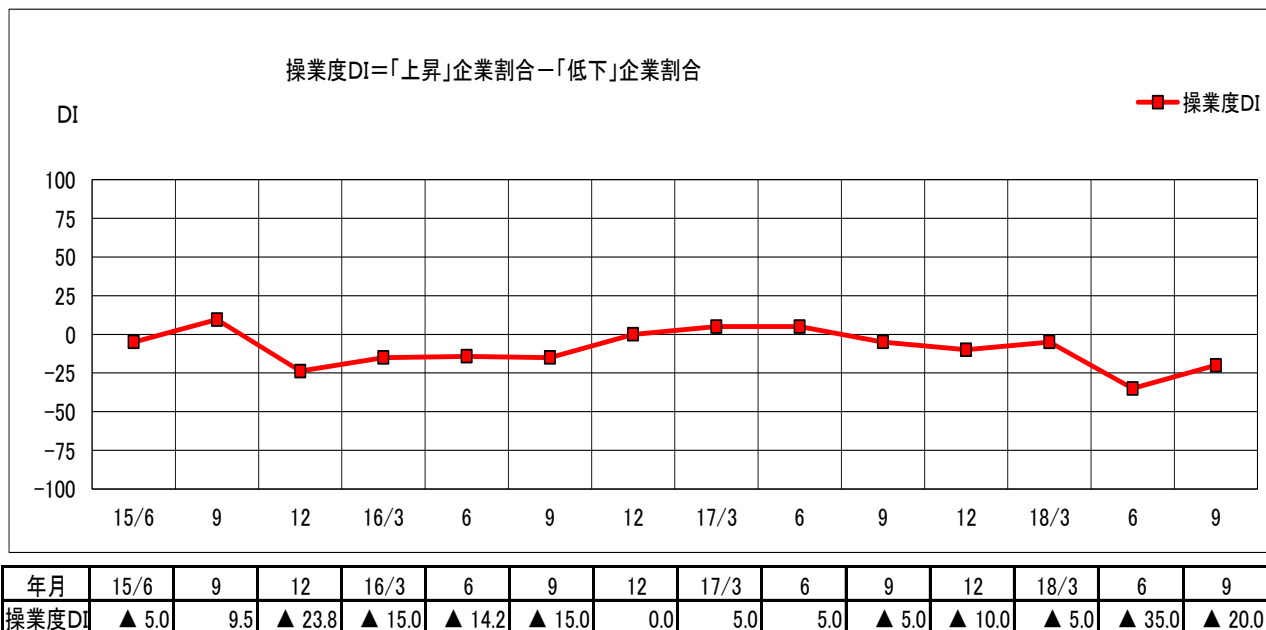
DI値は、5.0ポイント改善して▲20.0となった。



年月	15/6	9	12	16/3	6	9	12	17/3	6	9	12	18/3	6	9
在庫DI	▲ 10.0	▲ 23.8	▲ 33.3	▲ 15.0	▲ 14.3	▲ 10.0	▲ 5.0	▲ 5.0	▲ 20.0	▲ 15.0	▲ 25.0	0.0	▲ 25.0	▲ 20.0

3 操業度の動向

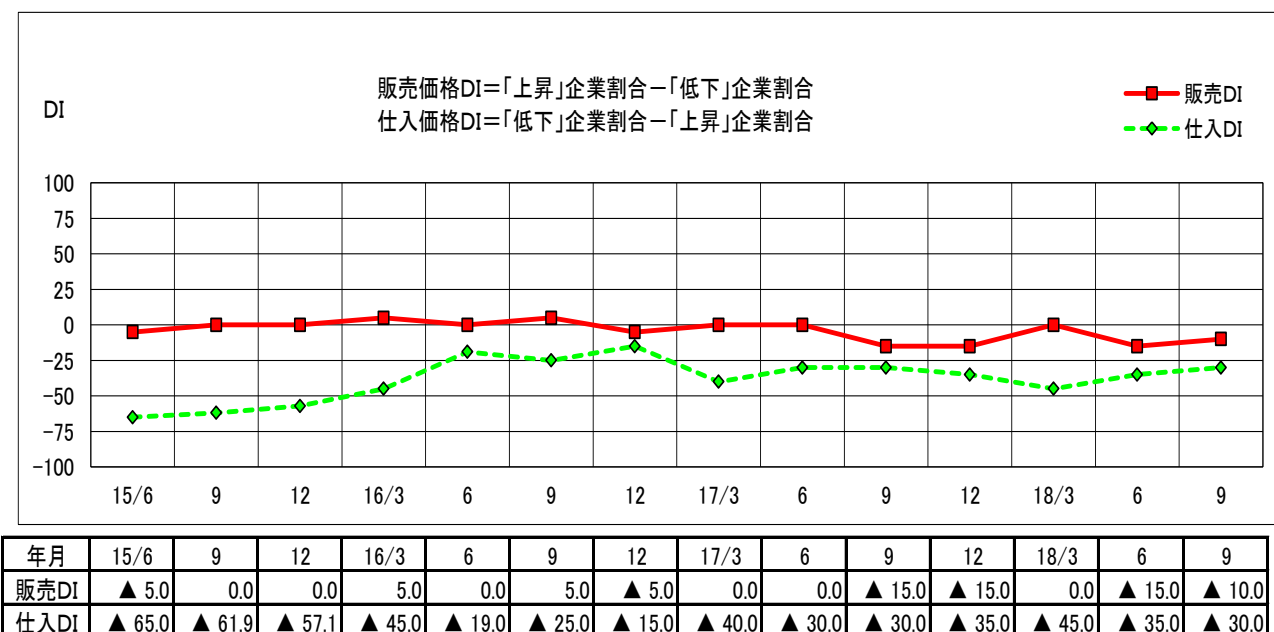
今期、操業度が「上昇した」とする企業は、10.0%と前回の 5.0%から 5.0ポイントの増加となった。
一方「低下した」とする企業は、30.0%と前回の 40.0%から 10.0ポイントの減少となった。
DI値は、15.0ポイント改善して▲20.0となった。



4 販売価格・仕入れ価格の推移

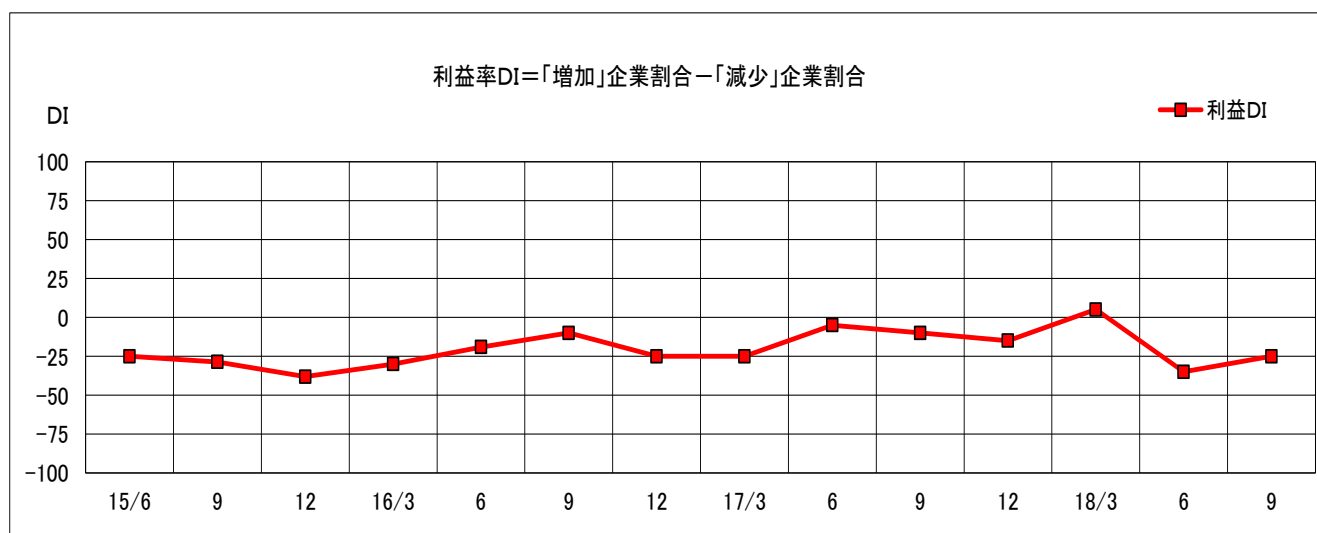
今期、販売価格が「上昇した」とする企業は、10.0%と前回の 5.0%から 5.0ポイントの増加となった。
一方「低下した」とする企業は、20.0%と前回と同じとなった。
DI値は、5.0ポイント改善して▲10.0となった。

今期、仕入価格が「低下した」とする企業は、0.0%と前回と同じとなった。
一方「上昇した」とする企業は、30.0%と前回の 35.0%から 5.0ポイントの減少となった。
DI値は、5.0ポイント改善して▲30.0となった。



5 利益率の動向

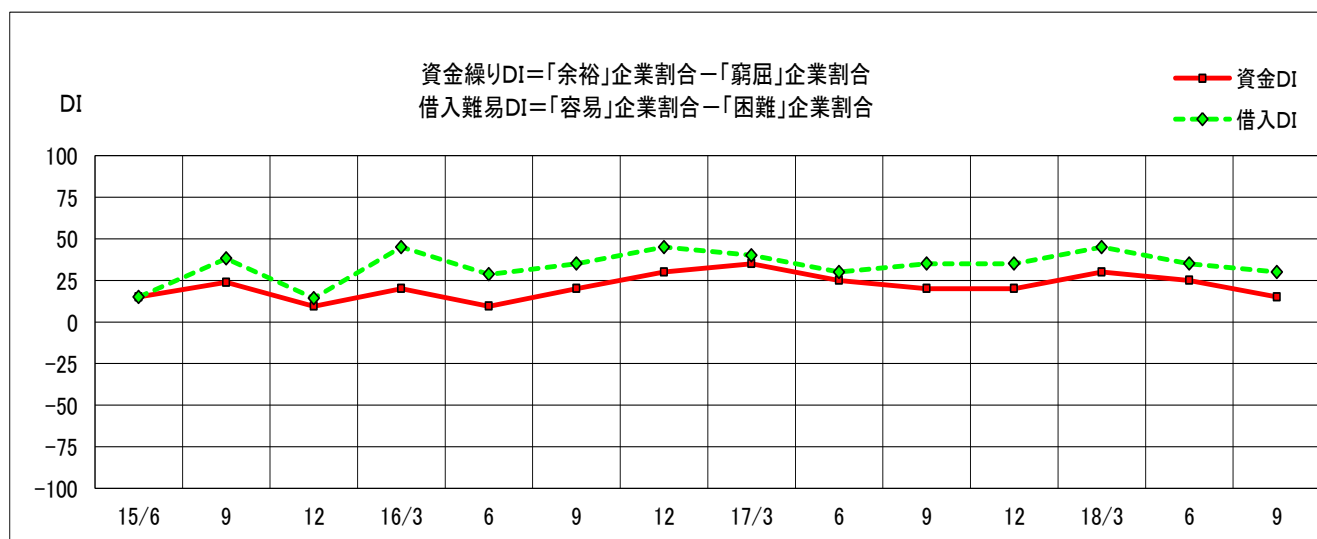
今期、利益率が「増加した」とする企業は、15.0%と前回の10.0%から5.0ポイントの増加となった。
一方「減少した」とする企業は、40.0%と前回の45.0%から5.0ポイントの減少となった。
DI値は、10.0ポイント改善して▲25.0となった。



年月	15/6	9	12	16/3	6	9	12	17/3	6	9	12	18/3	6	9
利益DI	▲25.0	▲28.6	▲38.1	▲30.0	▲19.1	▲10.0	▲25.0	▲25.0	▲5.0	▲10.0	▲15.0	5.0	▲35.0	▲25.0

6 財務の状況

今期、資金繰りが「余裕」とする企業は、30.0%と前回と同じとなった。
一方「窮屈」とする企業は、15.0%と前回の5.0%から10.0ポイントの増加となった。
DI値は、10.0ポイント悪化して15.0となった。
今期、借入難易が「容易」とする企業は、30.0%と前回の35.0%から5.0ポイントの減少となった。
一方「困難」とする企業は、0.0%と前回と同じとなった。
DI値は、5.0ポイント悪化して30.0となった。



年月	15/6	9	12	16/3	6	9	12	17/3	6	9	12	18/3	6	9
資金DI	15.0	23.8	9.5	20.0	9.5	20.0	30.0	35.0	25.0	20.0	20.0	30.0	25.0	15.0
借入DI	15.0	38.1	14.3	45.0	28.6	35.0	45.0	40.0	30.0	35.0	35.0	45.0	35.0	30.0

7 業況総合判断

今期、業況判断が「好転」とする企業は、5.0%と前回の10.0%から5.0ポイントの減少となった。

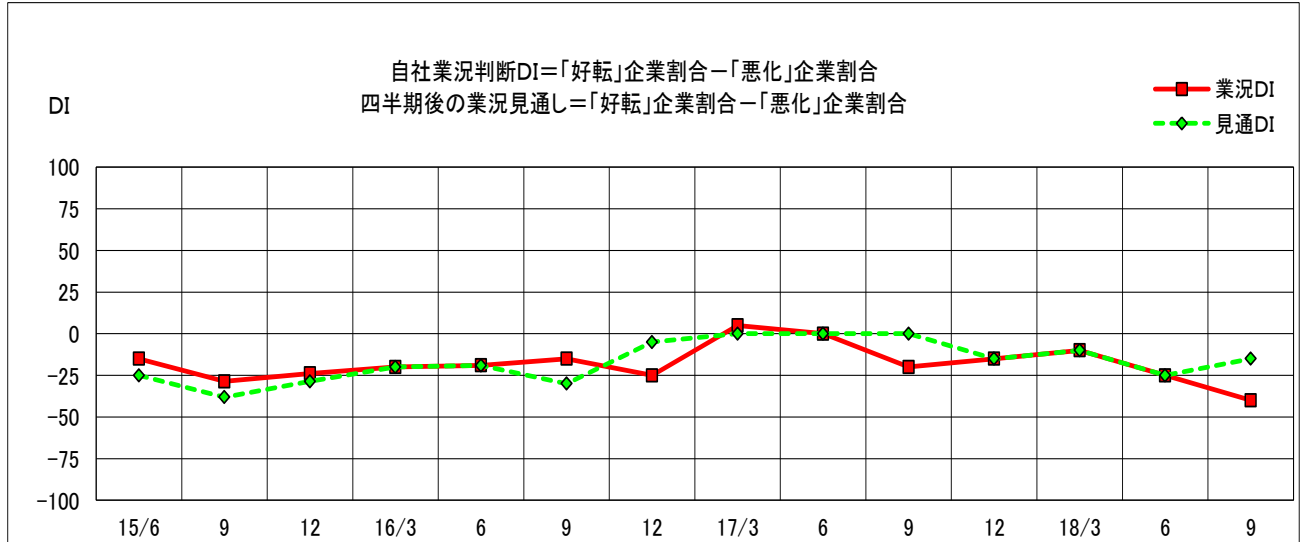
一方「悪化」とする企業は、45.0%と前回の35.0%から10.0ポイントの増加となった。

DI値は、15.0ポイント悪化して▲40.0となった。

四半期後の業況見通しが「好転」とする企業は、25.0%と前回の10.0%から15.0ポイントの増加となった。

一方「悪化」とする企業は、40.0%と前回の35.0%から5.0ポイントの増加となった。

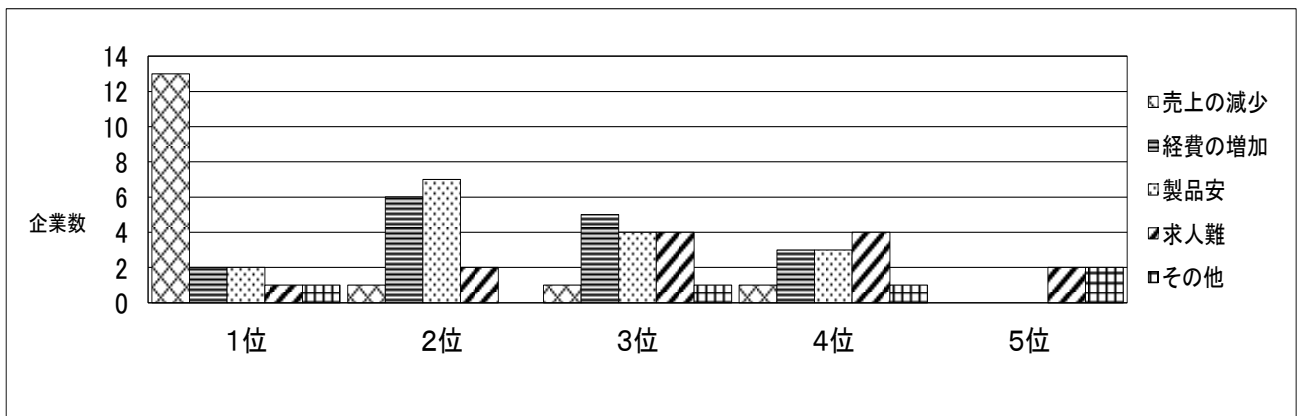
DI値は、10.0ポイント改善して▲15.0となった。



年月	15/6	9	12	16/3	6	9	12	17/3	6	9	12	18/3	6	9
業況DI	▲15.0	▲28.6	▲23.8	▲20.0	▲19.0	▲15.0	▲25.0	5.0	0.0	▲20.0	▲15.0	▲10.0	▲25.0	▲40.0
見通DI	▲25.0	▲38.1	▲28.6	▲20.0	▲19.1	▲30.0	▲5.0	0.0	0.0	0.0	▲15.0	▲10.0	▲25.0	▲15.0

8 経営上の問題点

経営上の問題点としては1位「売上の減少」、2位「製品安」となっている。



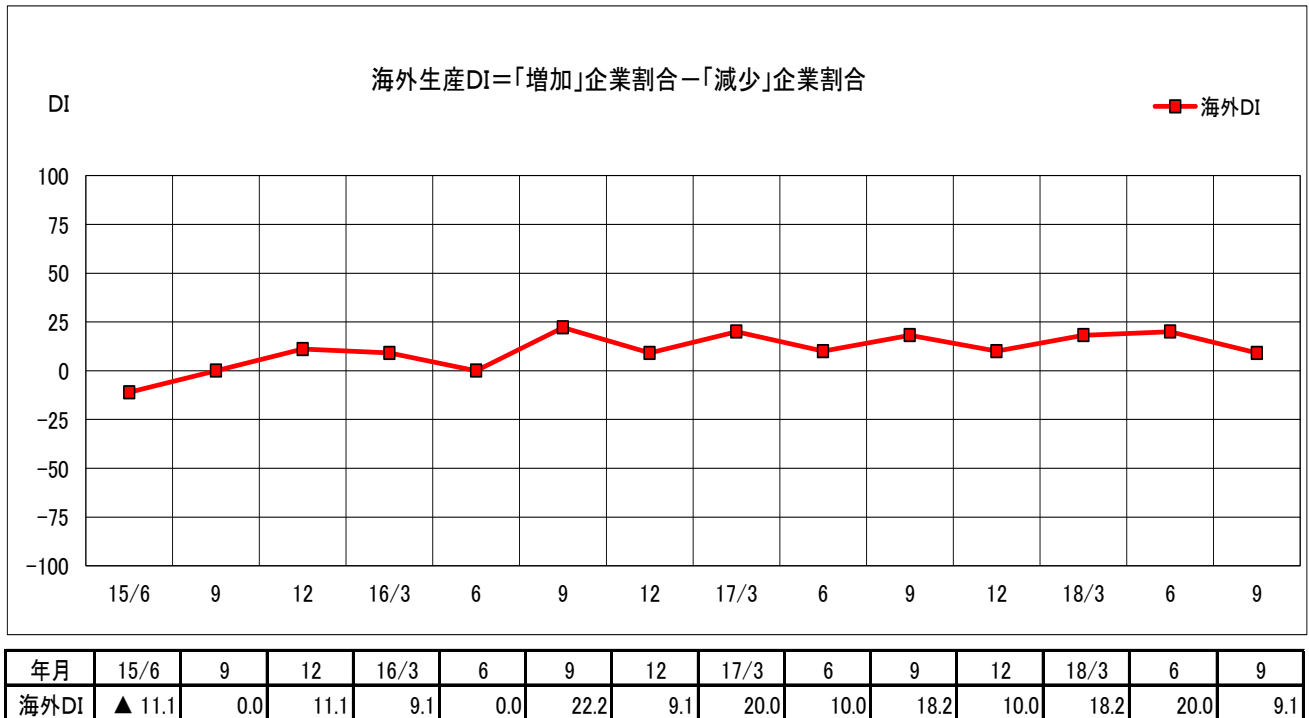
	1位	2位	3位	4位	5位
売上の減少	13	1	1	1	0
経費の増加	2	6	5	3	0
製品安	2	7	4	3	0
求人難	1	2	4	4	2
その他	1	0	1	1	2

9 海外生産の割合

今期、海外生産が「増加した」とする企業は、9.1%と前回の 20.0%から 10.9ポイントの減少となった。

一方「減少した」とする企業は、0.0%と前回と同じとなった。

DI値は、10.9ポイント減少して9.1となった。



回答企業のコメント

- 夏商戦は予想を下回り在庫過剰となった。秋商戦の立ち上がりは、計画通り推移している。
- 顧客のニーズを掴むのが難しくなった。何が売れるかよくわからない。
天候の変動も大きい。
- 度重なる自然災害により消費マインドは低下。小売業各社も業績低下している。

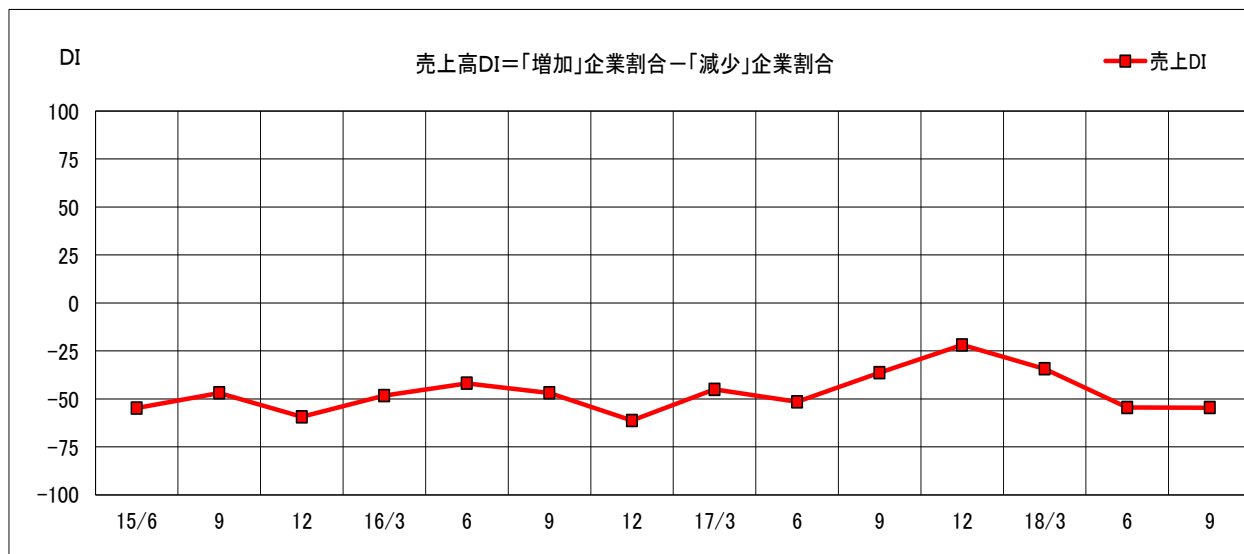
(婦人子供服)

1 売上高の動向

今期、売上高が「増加した」とする企業は、3.0%と前回の9.1%から6.1ポイントの減少となった。

一方「減少した」とする企業は、57.6%と前回の63.6%から6.0ポイントの減少となった。

DI値は、0.1ポイント悪化して▲54.6となった。



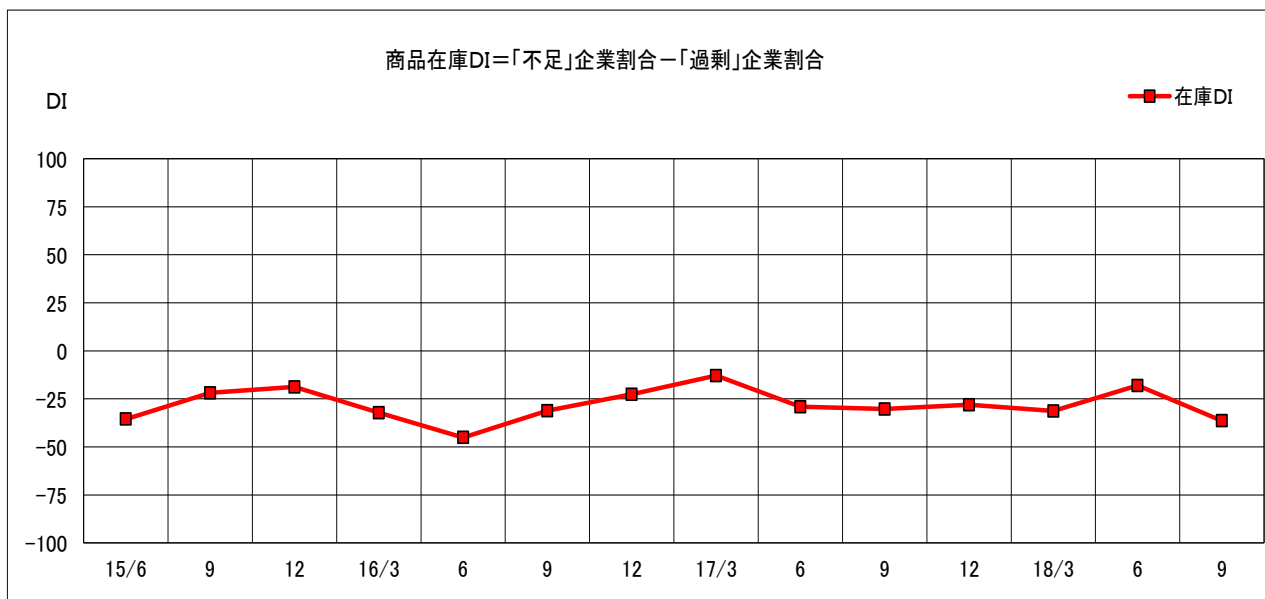
年月	15/6	9	12	16/3	6	9	12	17/3	6	9	12	18/3	6	9
売上DI	▲54.8	▲46.9	▲59.4	▲48.3	▲41.9	▲46.9	▲61.3	▲45.1	▲51.6	▲36.4	▲21.9	▲34.4	▲54.5	▲54.6

2 在庫の状況

今期、在庫が「不足」とする企業は、0.0%と前回の6.1%から6.1ポイントの減少となった。

一方「過剰」とする企業は、36.4%と前回の24.2%から12.2ポイントの増加となった。

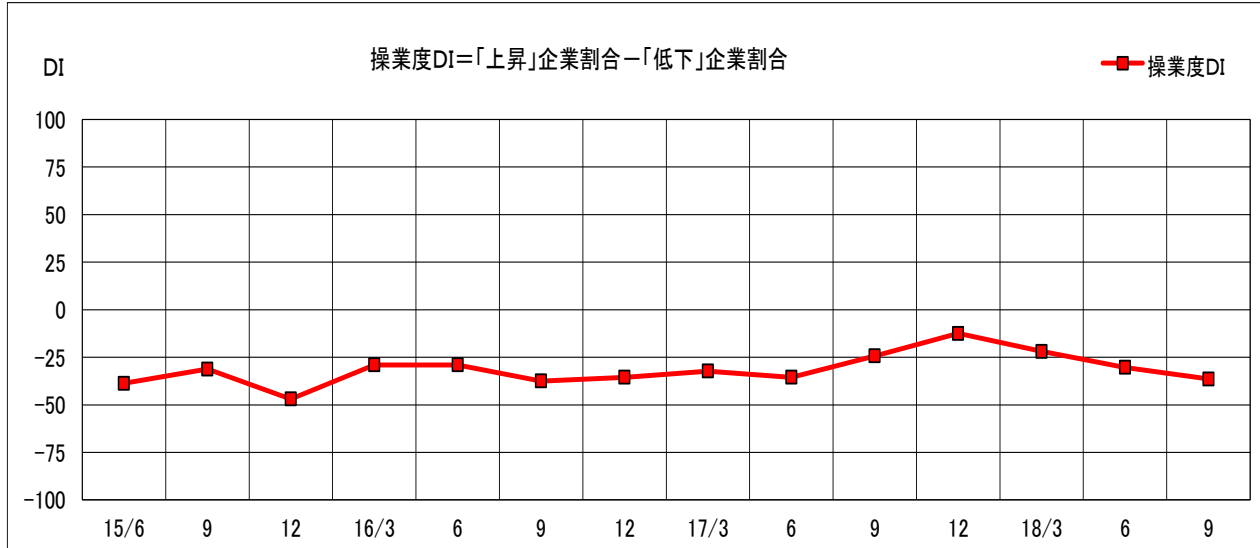
DI値は、18.3ポイント悪化して▲36.4となった。



年月	15/6	9	12	16/3	6	9	12	17/3	6	9	12	18/3	6	9
在庫DI	▲35.5	▲21.9	▲18.8	▲32.2	▲45.1	▲31.2	▲22.6	▲12.9	▲29.1	▲30.3	▲28.1	▲31.3	▲18.1	▲36.4

3 操業度の動向

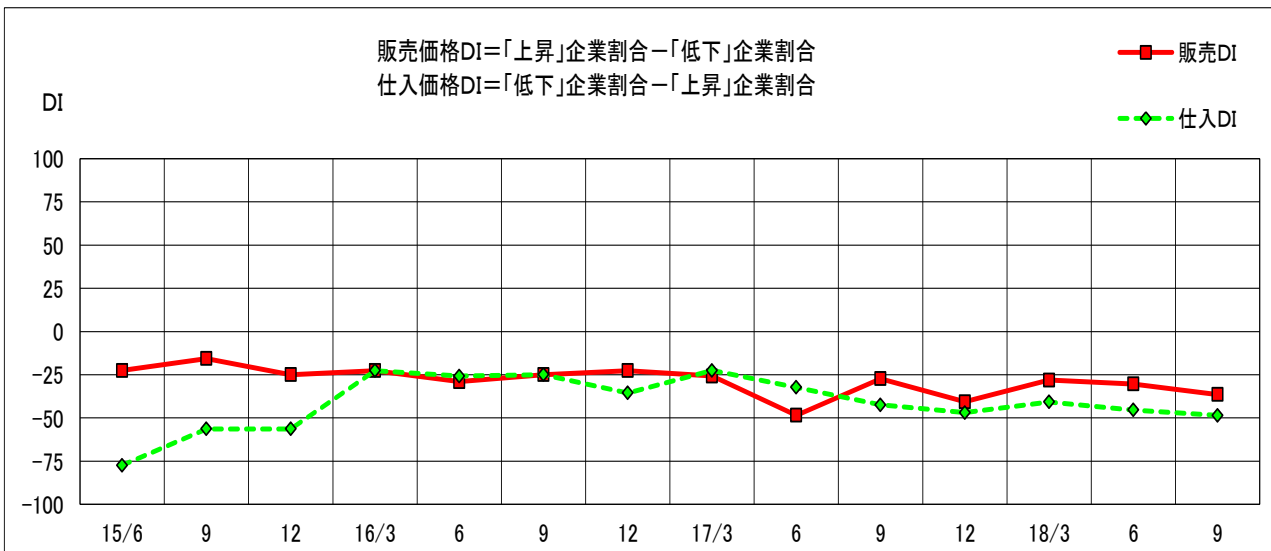
今期、操業度が「上昇した」とする企業は、0.0%と前回と同じとなった。
一方「低下した」とする企業は、36.4%と前回の30.3%から6.1ポイントの増加となった。
DI値は、6.1ポイント悪化して▲36.4となった。



年月	15/6	9	12	16/3	6	9	12	17/3	6	9	12	18/3	6	9
操業度DI	▲38.7	▲31.2	▲46.9	▲29.0	▲29.0	▲37.5	▲35.5	▲32.3	▲35.5	▲24.3	▲12.5	▲21.9	▲30.3	▲36.4

4 販売価格・仕入れ価格の推移

今期、販売価格が「上昇した」とする企業は、0.0%と前回の3.0%から3.0ポイントの減少となった。
一方「低下した」とする企業は、36.4%と前回の33.3%から3.1ポイントの増加となった。
DI値は、6.1ポイント悪化して▲36.4となった。
今期、仕入れ価格が「低下した」とする企業は、0.0%と前回の6.1%から6.1ポイントの減少となった。
一方「上昇した」とする企業は、48.5%と前回の51.5%から3.0ポイントの減少となった。
DI値は、3.1ポイント悪化して▲48.5となった。



年月	15/6	9	12	16/3	6	9	12	17/3	6	9	12	18/3	6	9
販売DI	▲22.5	▲15.6	▲25.0	▲22.6	▲29.0	▲25.0	▲22.6	▲25.8	▲48.4	▲27.3	▲40.6	▲28.1	▲30.3	▲36.4
仕入DI	▲77.4	▲56.3	▲56.3	▲22.6	▲25.8	▲25.0	▲35.5	▲22.5	▲32.3	▲42.4	▲46.9	▲40.7	▲45.4	▲48.5

5 利益率の動向

今期、利益率が「増加した」とする企業は、3.0%と前回の9.1%から6.1ポイントの減少となった。

一方「減少した」とする企業は、48.5%と前回と同じになった。

DI値は、6.1ポイント悪化して▲45.5となった。



6 財務の状況

今期、資金繰りが「余裕」とする企業は、3.0%と前回の6.1%から3.1ポイントの減少となった。

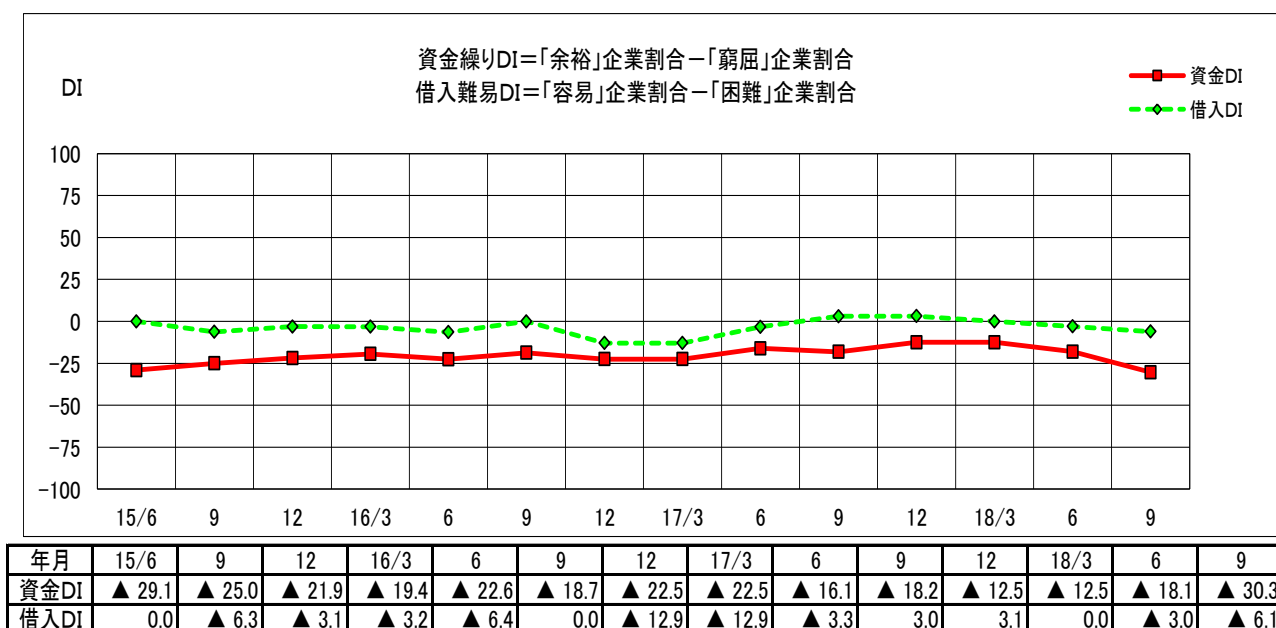
一方「窮屈」とする企業は、33.3%と前回の24.2%から9.1ポイントの増加となった。

DI値は、12.2ポイント悪化して▲30.3となった。

今期、借入難易が「容易」とする企業は、12.1%と前回の15.2%から3.1ポイントの減少となった。

一方「困難」とする企業は、18.2%と前回と同じとなった。

DI値は、3.1ポイント悪化して▲6.1となった。



7 業況総合判断

今期、業況判断が「好転」とする企業は、0.0%と前回と同じとなった。

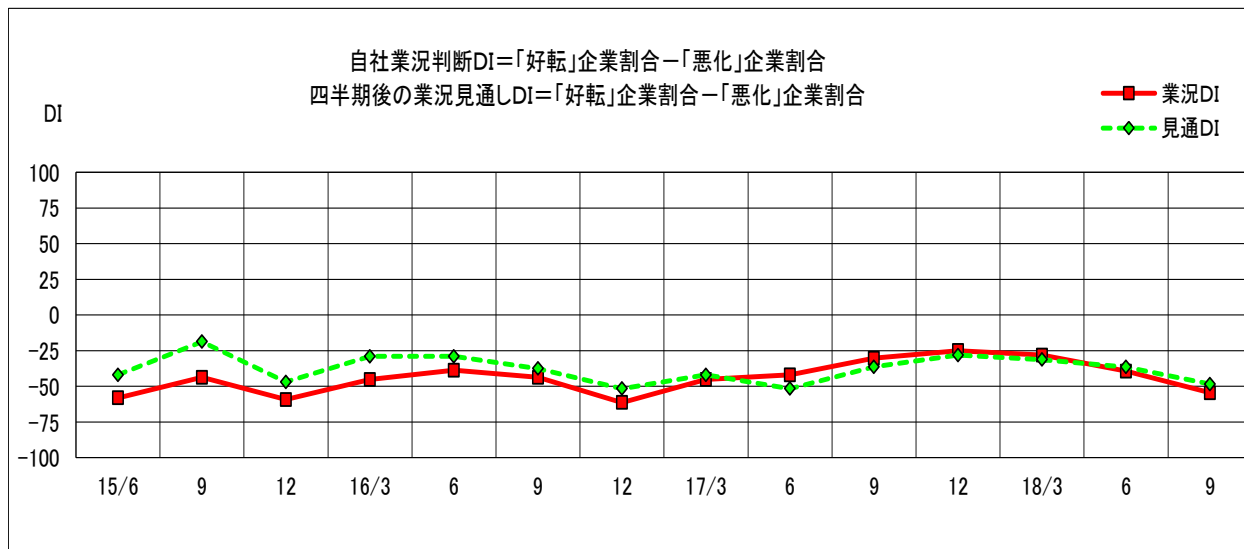
一方「悪化」とする企業は、54.5%と前回の 39.4%から 15.1ポイントの増加となった。

DI値は、15.1ポイント悪化して▲54.5となった。

四半期後の業況見通しが「好転」とする企業は、0.0%と前回の 3.0%から 3.0ポイントの減少となった。

一方「悪化」とする企業は、48.5%と前回の 39.4%から 9.1ポイントの増加となった。

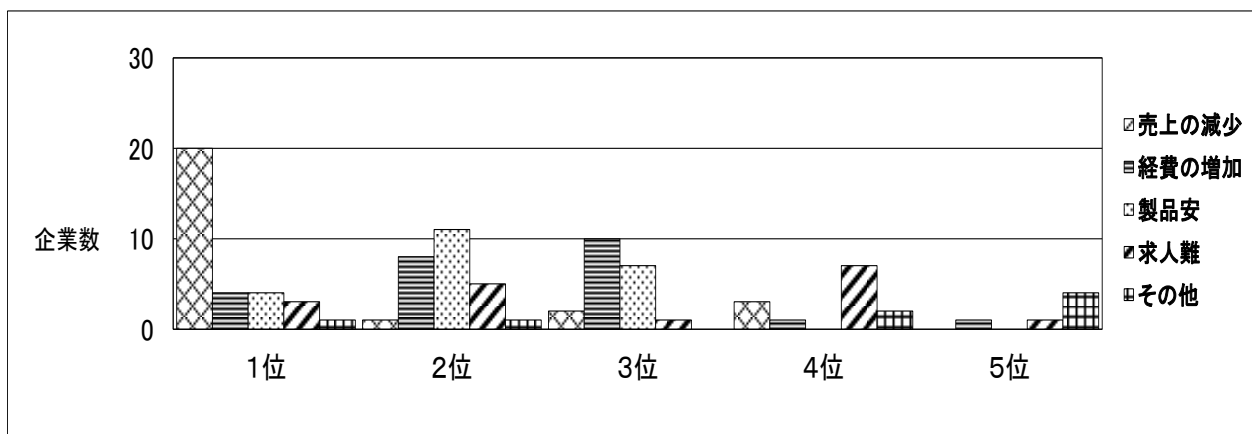
DI値は、12.1ポイント悪化して▲48.5となった。



年月	15/6	9	12	16/3	6	9	12	17/3	6	9	12	18/3	6	9
業況DI	▲58.1	▲43.7	▲59.3	▲45.2	▲38.7	▲43.7	▲61.3	▲45.2	▲42.0	▲30.3	▲25.0	▲28.1	▲39.4	▲54.5
見通DI	▲42.0	▲18.7	▲46.9	▲29.0	▲29.0	▲37.5	▲51.6	▲42.0	▲51.6	▲36.3	▲28.1	▲31.3	▲36.4	▲48.5

8 経営上の問題点

経営上の問題点としては、1位「売上の減少」、2位「製品安」となっている。



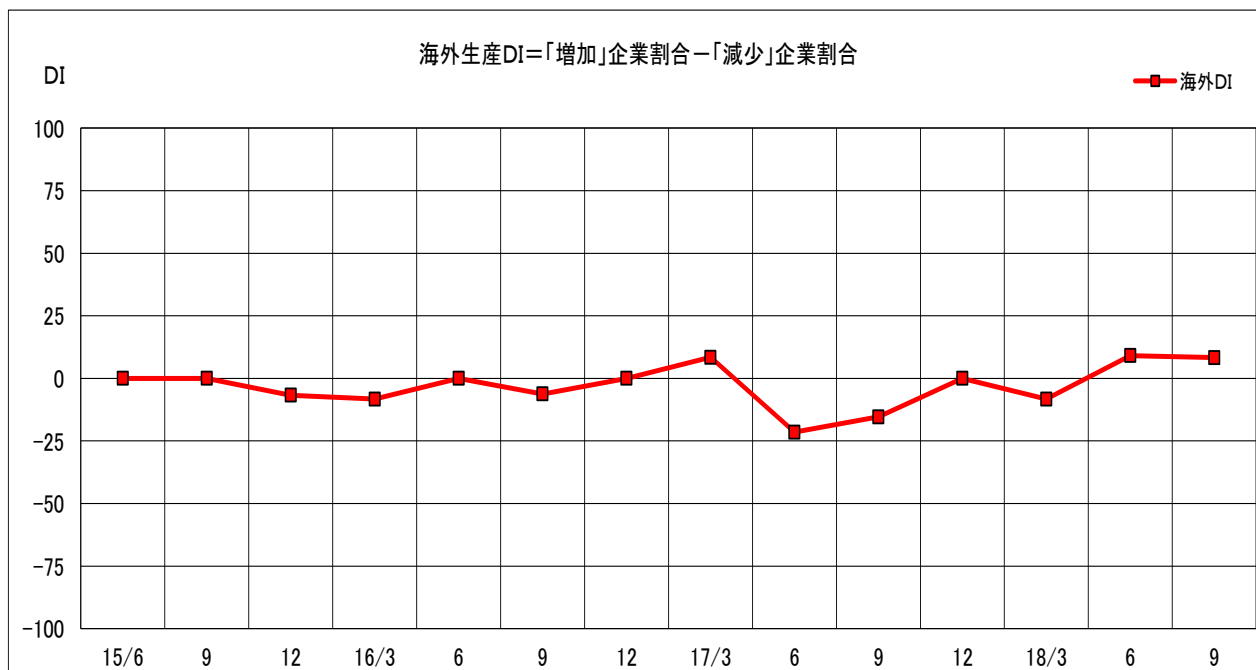
	1位	2位	3位	4位	5位
売上の減少	20	1	2	3	0
経費の増加	4	8	10	1	1
製品安	4	11	7	0	0
求人難	3	5	1	7	1
その他	1	1	0	2	4

9 海外生産の割合

今期、海外生産が「増加した」とする企業は、8.3%と前回の18.2%から9.9ポイントの減少となった。

一方「減少した」とする企業は、0.0%と前回の9.1%から9.1ポイントの減少となった。

DI値は、0.8ポイント減少して8.3となった。



年月	15/6	9	12	16/3	6	9	12	17/3	6	9	12	18/3	6	9
海外DI	0.0	0.0	▲ 6.7	▲ 8.3	0.0	▲ 6.2	0.0	8.4	▲ 21.5	▲ 15.4	0.0	▲ 8.3	9.1	8.3

回答企業のコメント

- 工賃は上昇しているのに販売価格が上がらないため利益が逼迫している。
- 市況が悪すぎる。
- 販売先の売上減少している。消費税が上がってからは、売れなくなっている。

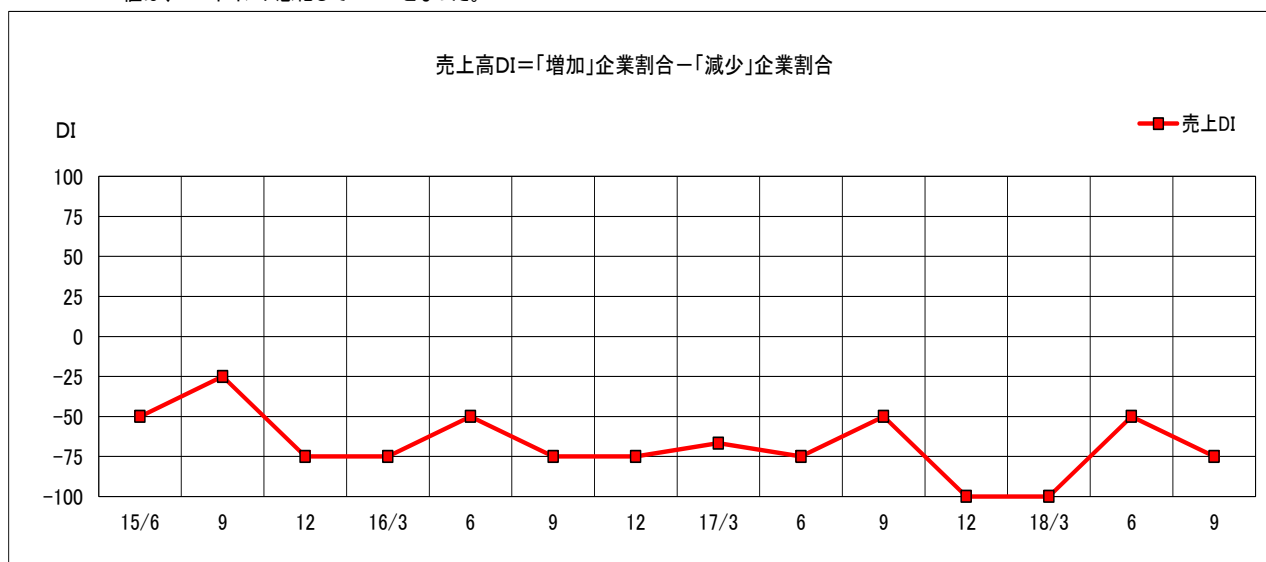
(ニット雑貨)

1 売上高の動向

今期、売上高が「増加した」とする企業は、0.0%と前回の25.0%から25.0ポイントの減少となった。

一方「減少した」とする企業は75.0%と前回と同じとなった。

DI値は、25.0ポイント悪化して▲75.0となった。



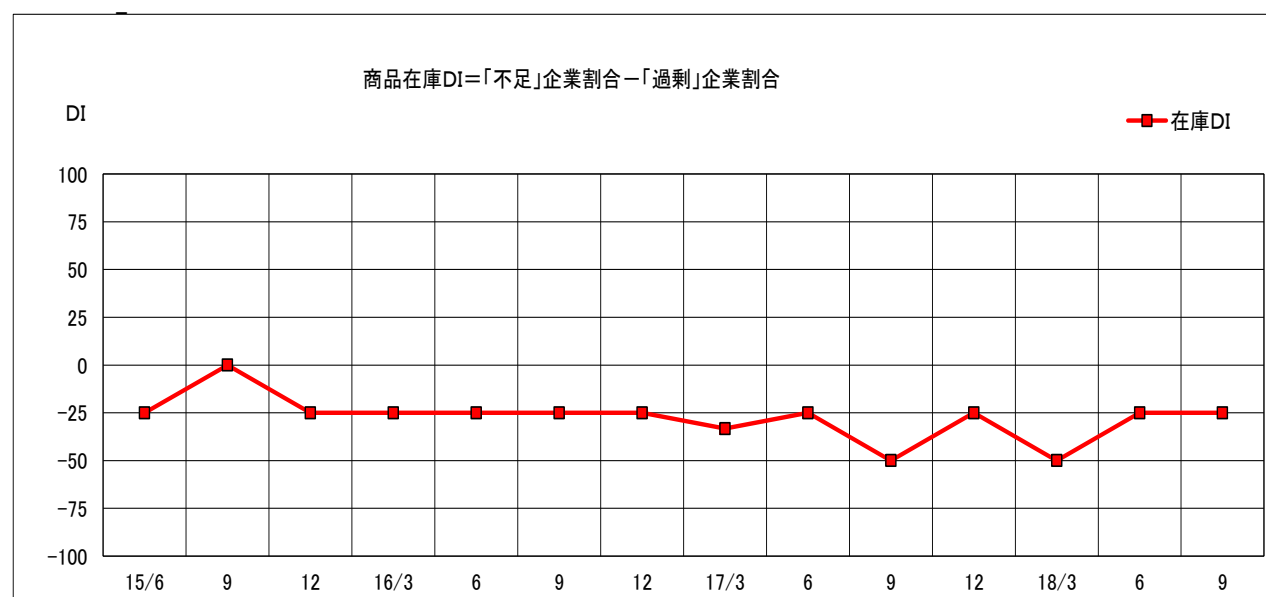
年月	15/6	9	12	16/3	6	9	12	17/3	6	9	12	18/3	6	9
売上DI	▲ 50.0	▲ 25.0	▲ 75.0	▲ 75.0	▲ 50.0	▲ 75.0	▲ 75.0	▲ 66.7	▲ 75.0	▲ 50.0	▲ 100.0	▲ 100.0	▲ 50.0	▲ 75.0

2 在庫の状況

今期、在庫が「不足」とする企業は、0.0%と前回と同じとなった。

一方「過剰」とする企業は、25.0%と前回と同じとなった。

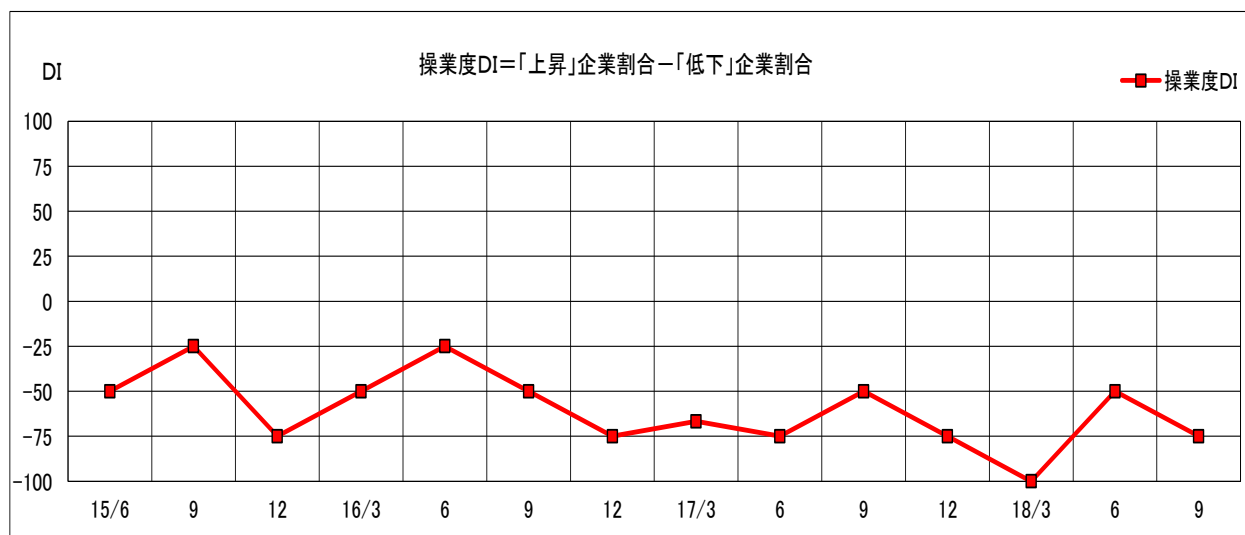
DI値は、前回と同じ▲25.0となった。



年月	15/6	9	12	16/3	6	9	12	17/3	6	9	12	18/3	6	9
在庫DI	▲ 25.0	0.0	▲ 25.0	▲ 25.0	▲ 25.0	▲ 25.0	▲ 25.0	▲ 33.3	▲ 25.0	▲ 50.0	▲ 25.0	▲ 50.0	▲ 25.0	▲ 25.0

3 操業度の動向

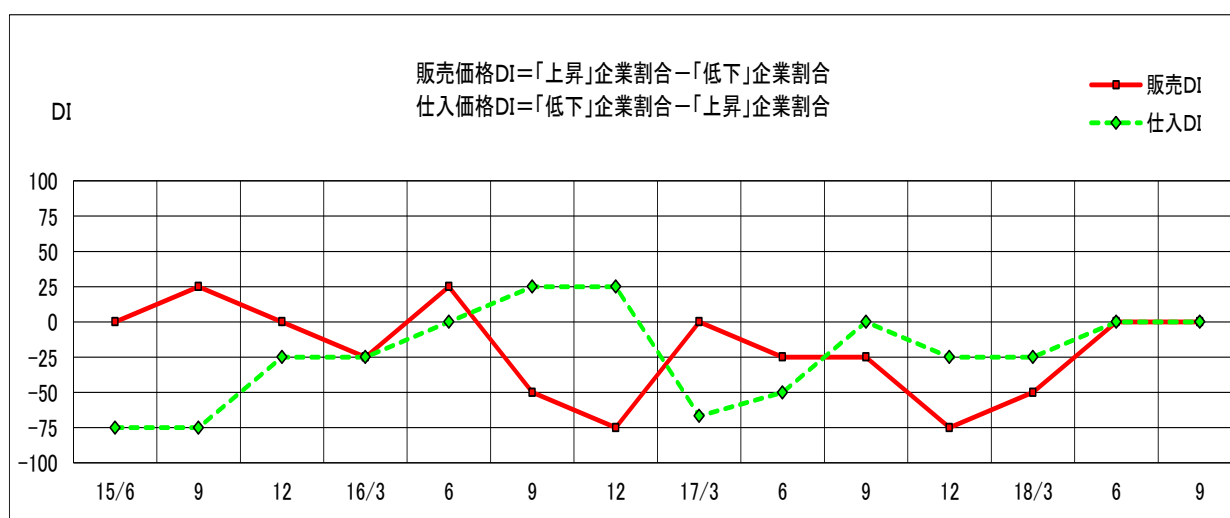
今期、操業度が「上昇した」とする企業は、0.0%と前回と同じとなった。
 一方「低下した」とする企業は、75.0%と前回の 50.0%から 25.0ポイントの増加となった。
 DI値は、25.0ポイント悪化して▲75.0となった。



年月	15/6	9	12	16/3	6	9	12	17/3	6	9	12	18/3	6	9
操業度DI	▲ 50.0	▲ 25.0	▲ 75.0	▲ 50.0	▲ 25.0	▲ 50.0	▲ 75.0	▲ 66.7	▲ 75.0	▲ 50.0	▲ 75.0	▲ 100.0	▲ 50.0	▲ 75.0

4 販売価格・仕入れ価格の推移

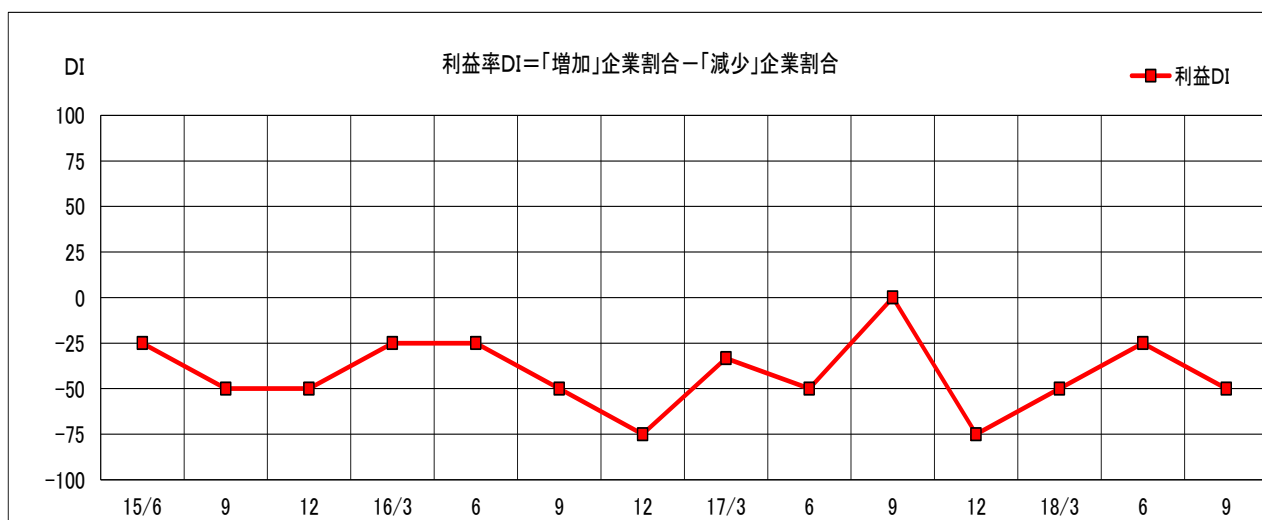
今期、販売価格が「上昇した」とする企業は、25.0%と前回と同じとなった。
 一方「低下した」とする企業も、25.0%と前回と同じとなった。
 DI値は、前回と同じ0.0となった。
 今期、仕入れ価格が「低下した」とする企業は、25.0%と前回の 0.0%から 25.0ポイントの増加となった。
 一方「上昇した」とする企業は、25.0%と前回の 0.0%から 25.0ポイントの増加となった。
 DI値は、前回と同じ0.0となった。



年月	15/6	9	12	16/3	6	9	12	17/3	6	9	12	18/3	6	9
販売DI	0.0	25.0	0.0	▲ 25.0	25.0	▲ 50.0	▲ 75.0	0.0	▲ 25.0	▲ 25.0	▲ 75.0	▲ 50.0	0.0	0.0
仕入DI	▲ 75.0	▲ 75.0	▲ 25.0	▲ 25.0	0.0	25.0	25.0	▲ 66.7	▲ 50.0	0.0	▲ 25.0	▲ 25.0	0.0	0.0

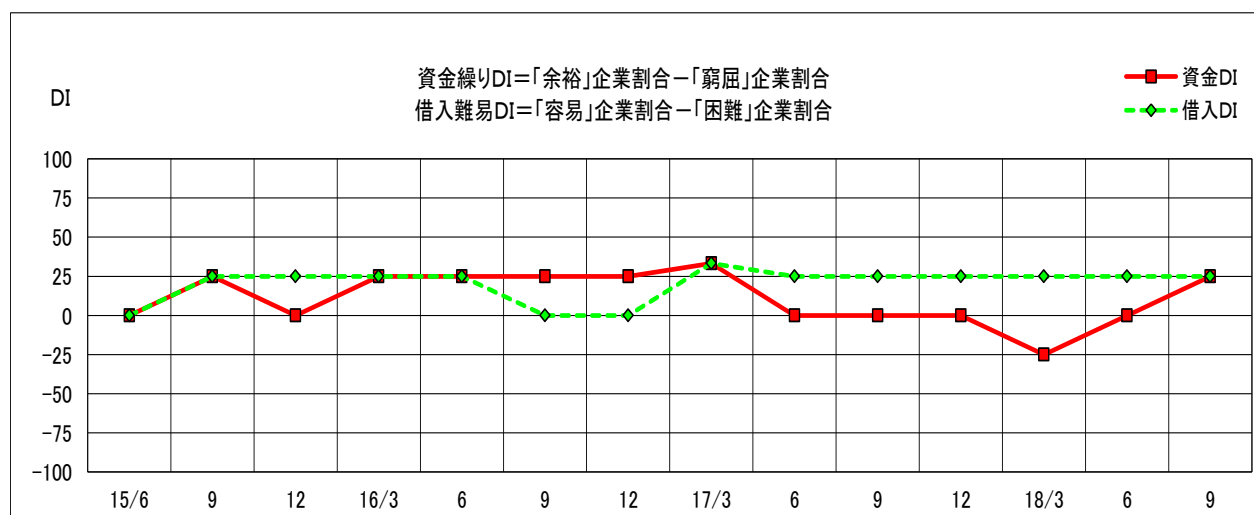
5 利益率の動向

今期、利益率が「増加した」とする企業は、0.0%と前回の25.0%から25.0ポイントの減少となった。
 一方「減少した」とする企業は、50.0%と前回と同じとなった。
 DI値は、25.0ポイント悪化して▲50.0となった。



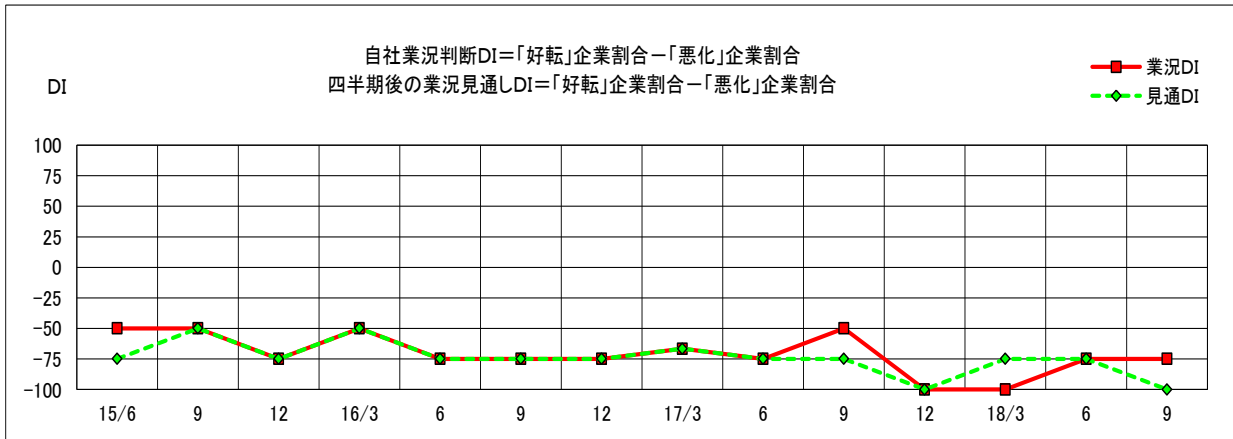
6 財務の状況

今期、資金繰りが「余裕」とする企業は、25.0%と前回と同じとなった。
 一方「窮屈」とする企業は、0.0%と前回の25.0%から25.0ポイントの減少となった。
 DI値は、25.0ポイント改善して25.0となった。
 今期、借入難易が「容易」とする企業は、25.0%と前回と同じとなった。
 一方「困難」とする企業も、0.0%と前回と同じとなった。
 DI値は、前回と同じ25.0となった。



7 業況総合判断

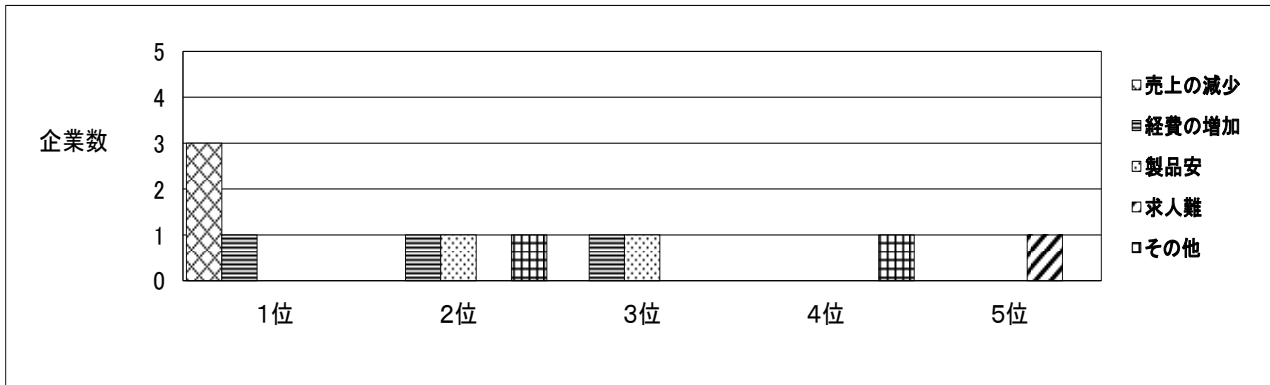
今期、業況が「好転」とする企業は、0.0%と前回と同じとなった。
 一方「悪化」とする企業は、75.0%と前回と同じとなった。
 DI値は、前回と同じ▲75.0となった。
 四半期後の業況見通しが「好転」とする企業は、0.0%と前回と同じとなった。
 一方「悪化」とする企業は、100.0%と前回の 75.0%から 25.0ポイントの増加となった。
 DI値は、25.0ポイント悪化して▲100.0となった。



年月	15/6	9	12	16/3	6	9	12	17/3	6	9	12	18/3	6	9
業況DI	▲50.0	▲50.0	▲75.0	▲50.0	▲75.0	▲75.0	▲75.0	▲66.7	▲75.0	▲50.0	▲100.0	▲100.0	▲75.0	▲75.0
見通DI	▲75.0	▲50.0	▲75.0	▲50.0	▲75.0	▲75.0	▲75.0	▲66.7	▲75.0	▲75.0	▲100.0	▲75.0	▲75.0	▲100.0

8 経営上の問題点

経営上の問題点としては、1位「売上の減少」、2位「経費の増加」、「製品安」、「その他」となっている。



	1位	2位	3位	4位	5位
売上の減少	3	0	0	0	0
経費の増加	1	1	1	0	0
製品安	0	1	1	0	0
求人難	0	0	0	0	1
その他	0	1	0	1	0

回答企業のコメント

○ 災害が多く景気が落ち込んでいる。

第2部 縫製産業

1. 調査要領

- (1) 調査時期 平成30年10月
- (2) 調査依頼企業数 15社
- (3) 調査対象期間 平成30年7月～9月
- (4) 回答状況 有効回答数 15社
有効回答率 100.0%

(5) 調査事項

- ア 加工賃
- イ 受注
- ウ 操業度
- エ 利益率
- オ 資金繰り・借入難度
- カ 設備投資
- キ 従業員充足率
- ク 業況判断・四半期後の業況見通し
- ケ 経営上の問題点
 - (ア) 加工賃の減少
 - (イ) 原材料費の増加
 - (ウ) 受注減
 - (エ) 求人難
 - (オ) その他

2. 縫製産業景気動向調査結果の概況

縫製産業は、「受注」DI、「操業度」DI等の項目で改善を示したが、「借入難易」DI、「四半期後の業況見通し」DI等の項目で悪化を示した。

今期の調査結果の特徴は、DIの前回比較で、「受注」DI、「操業度」DIで、それぞれ6.7ポイント改善し、「借入難易」DIで26.7ポイント、「四半期後の業況見通し」DIで20.0ポイント悪化したことである。

経営上の問題点としては、1位「加工賃の減少」、2位「原材料費の増加」の順となった。

回答企業のコメントとしては、「自然災害が続き受注減少した」、「外注工賃と賃金が見合っていない」、「賃金上げたことにより経費増加、利益確保が難しい」等の意見が聞かれた。

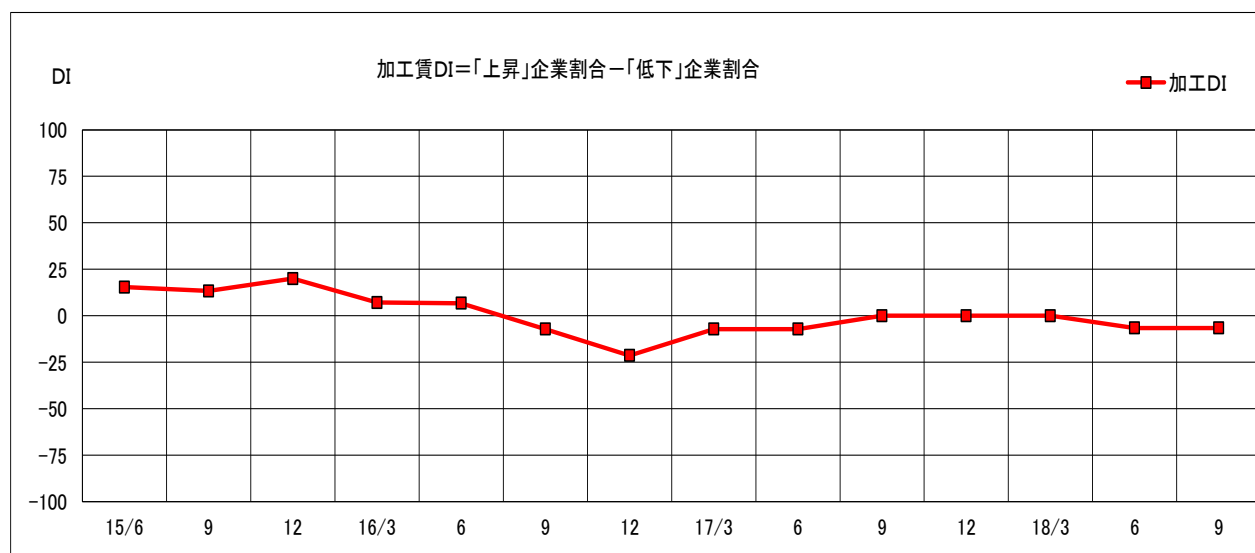
3. 縫製産業景気動向調査結果

1 加工賃の動向

今期、加工賃が「上昇した」とする企業は、6.7%と前回と同じとなった。

一方「低下した」とする企業も、13.3%と前回と同じとなった。

DI値は、前回と同じ▲6.6となった。



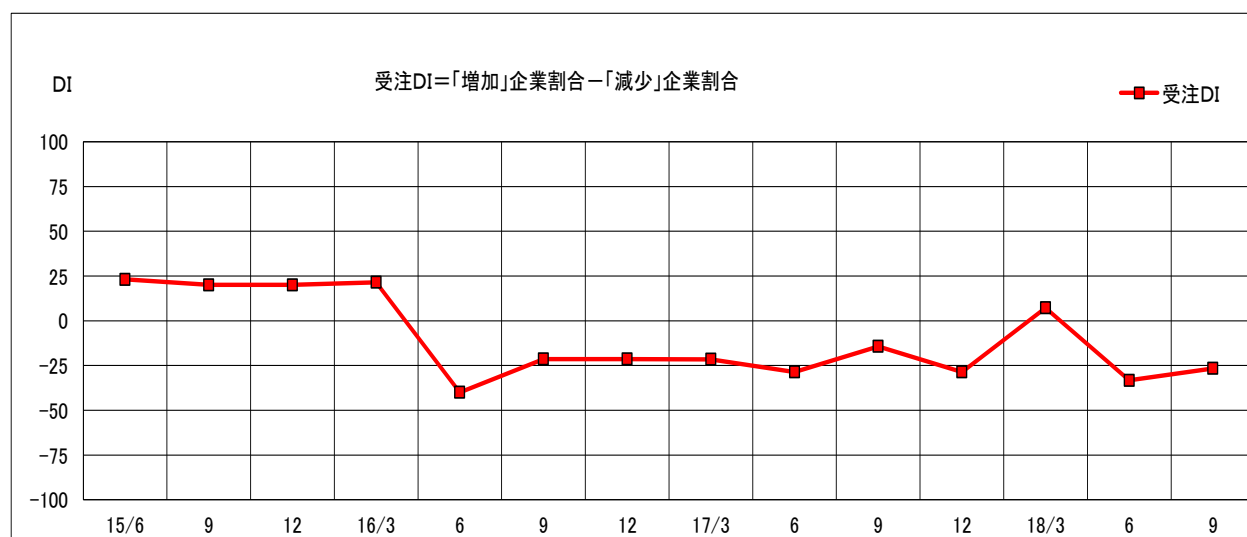
年月	15/6	9	12	16/3	6	9	12	17/3	6	9	12	18/3	6	9
加工DI	15.4	13.3	20.0	7.1	6.7	▲7.2	▲21.4	▲7.2	▲7.2	0.0	0.0	0.0	▲6.6	▲6.6

2 受注状況の動向

今期、受注が「増加」とする企業は、6.7%と前回の 0.0%から 6.7ポイントの増加となった。

一方「減少」とする企業は、33.3%と前回と同じとなった。

DI値は、6.7ポイント改善して▲26.6となった。



年月	15/6	9	12	16/3	6	9	12	17/3	6	9	12	18/3	6	9
受注DI	23.1	20.0	20.0	21.5	▲40.0	▲21.4	▲21.4	▲21.5	▲28.6	▲14.3	▲28.6	7.2	▲33.3	▲26.6

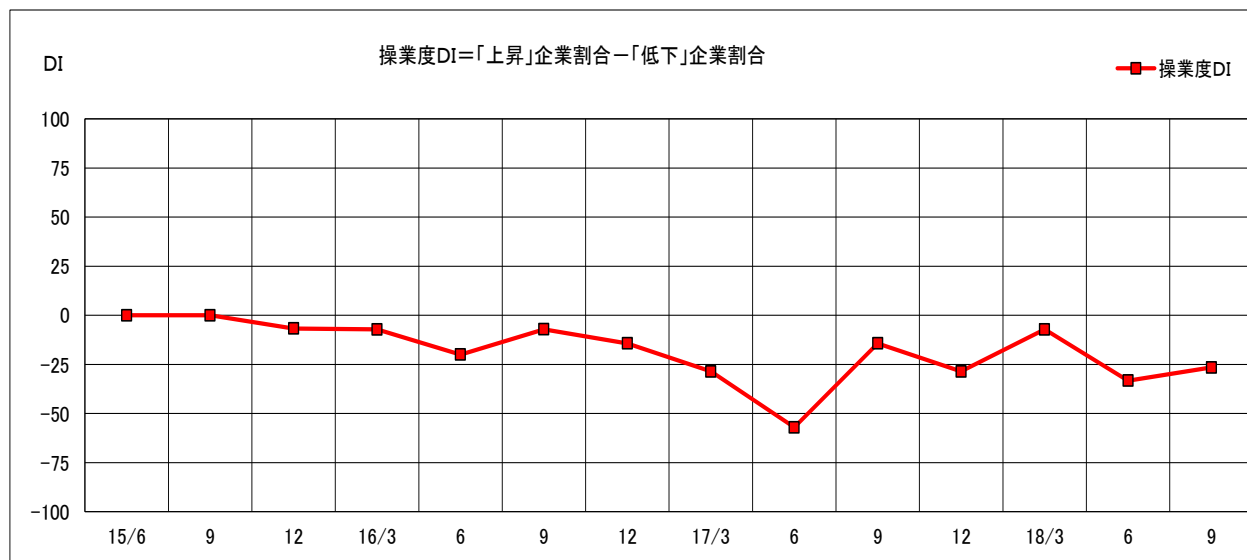
(縫製)

3 操業度の動向

今期、操業度が「上昇した」とする企業は、6.7%と前回の 0.0%から 6.7ポイントの増加となった。

一方「低下した」とする企業は、33.3%と前回と同じとなった。

DI値は、6.7ポイント改善して▲26.6となった。



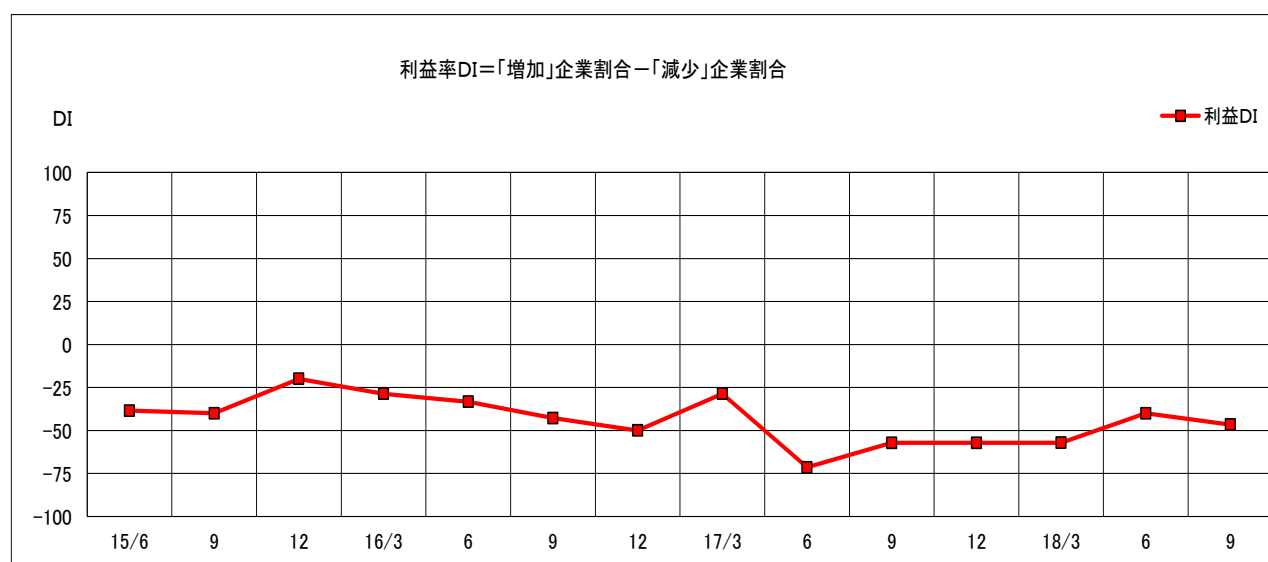
年月	15/6	9	12	16/3	6	9	12	17/3	6	9	12	18/3	6	9
操業度DI	0.0	0.0	▲6.7	▲7.2	▲20.0	▲7.1	▲14.3	▲28.6	▲57.1	▲14.3	▲28.6	▲7.2	▲33.3	▲26.6

4 利益率の動向

今期、利益率が「増加した」とする企業は、6.7%と前回の 0.0%から 6.7ポイントの増加となった。

一方「減少した」とする企業は、53.3%と前回の 40.0%から 13.3ポイントの増加となった。

DI値は、6.6ポイント悪化して▲46.6となった。



年月	15/6	9	12	16/3	6	9	12	17/3	6	9	12	18/3	6	9
利益率DI	▲38.5	▲40.0	▲20.0	▲28.6	▲33.3	▲42.8	▲50.0	▲28.6	▲71.4	▲57.2	▲57.2	▲57.1	▲40.0	▲46.6

5 財務の状況

今期、資金繰りが「余裕」とする企業は、0.0%と前回と同じとなった。

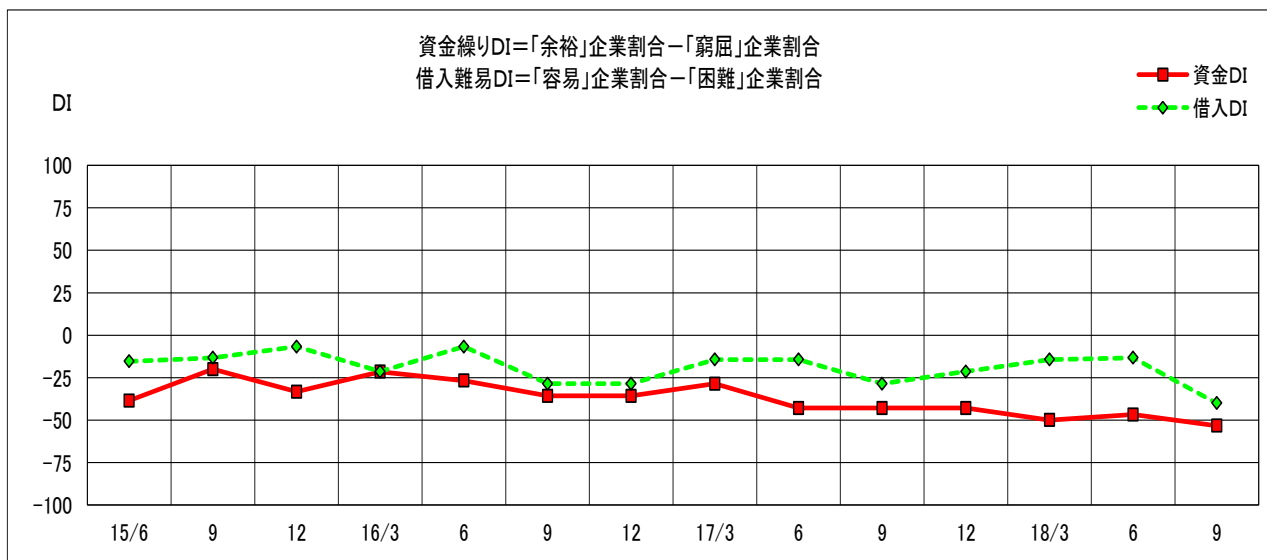
一方「窮屈」とする企業は、53.3%と前回の 46.7%から 6.6ポイントの増加となった。

DI値は、6.6ポイント悪化して▲53.3となった。

今期、借入難易が「容易」とする企業は、0.0%と前回と同じとなった。

一方「困難」とする企業は、40.0%と前回の 13.3%から 26.7ポイントの増加となった。

DI値は、26.7ポイント悪化して▲40.0となった。



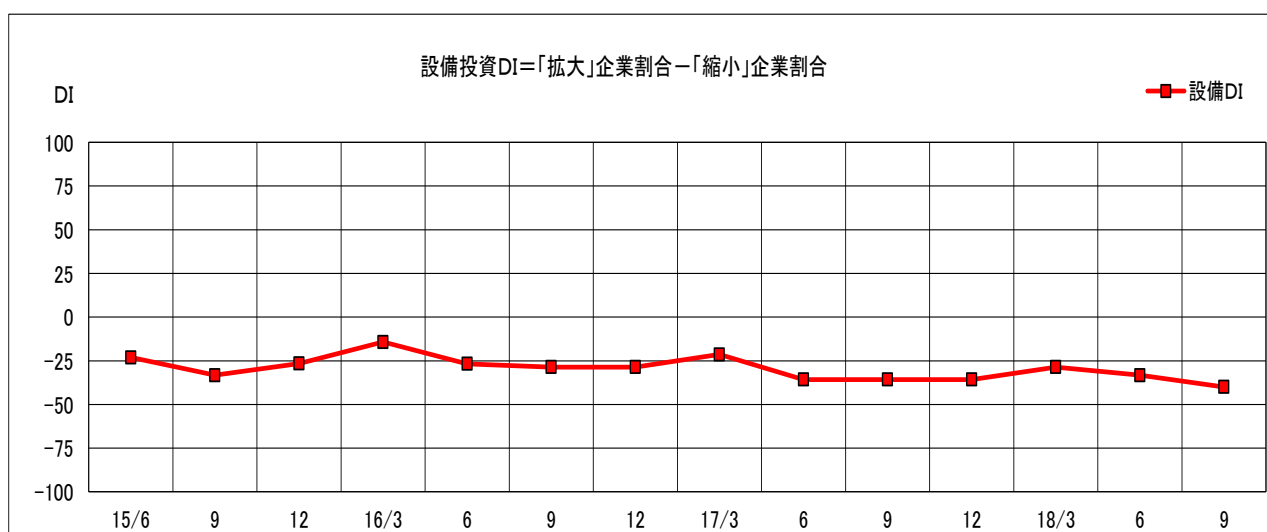
年月	15/6	9	12	16/3	6	9	12	17/3	6	9	12	18/3	6	9
資金DI	▲38.5	▲20.0	▲33.3	▲21.5	▲26.7	▲35.7	▲35.7	▲28.6	▲42.9	▲42.9	▲42.9	▲50.0	▲46.7	▲53.3
借入DI	▲15.4	▲13.3	▲6.7	▲21.4	▲6.7	▲28.6	▲28.6	▲14.3	▲14.3	▲28.6	▲21.4	▲14.3	▲13.3	▲40.0

6 設備投資の状況

今期、設備投資が「拡大」とする企業は、0.0%と前回と同じとなった。

一方「縮小」とする企業は、40.0%と前回の 33.3%から 6.7ポイントの増加となった。

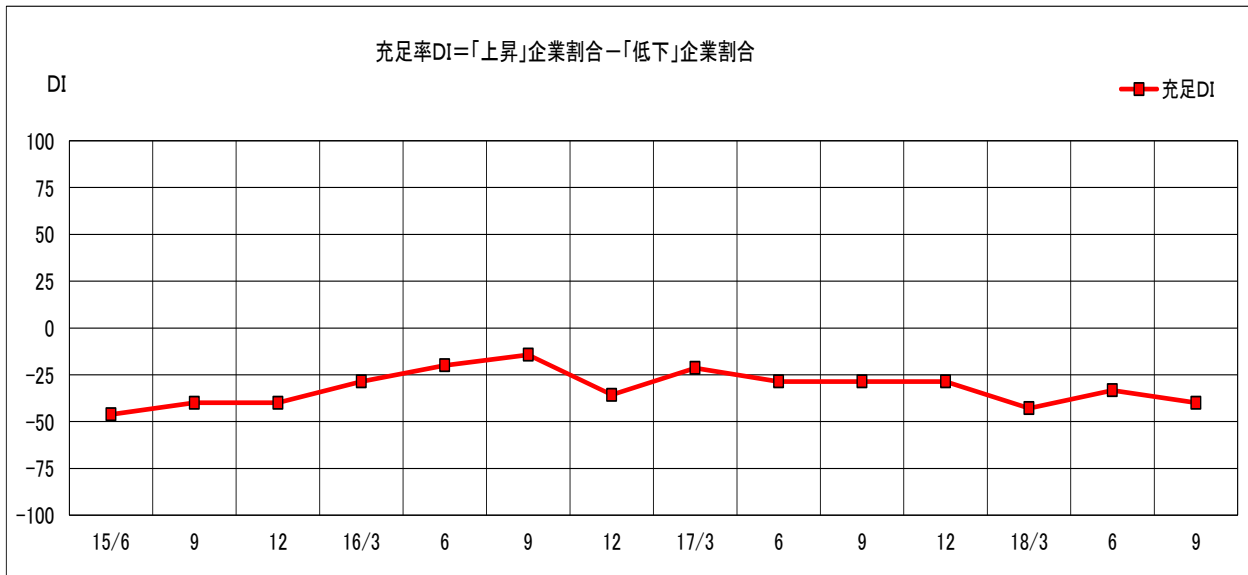
DI値は、6.7ポイント悪化して▲40.0となった。



年月	15/6	9	12	16/3	6	9	12	17/3	6	9	12	18/3	6	9
設備DI	▲23.1	▲33.3	▲26.6	▲14.3	▲26.7	▲28.6	▲28.6	▲21.4	▲35.7	▲35.7	▲35.7	▲28.6	▲33.3	▲40.0

7 従業員の動向

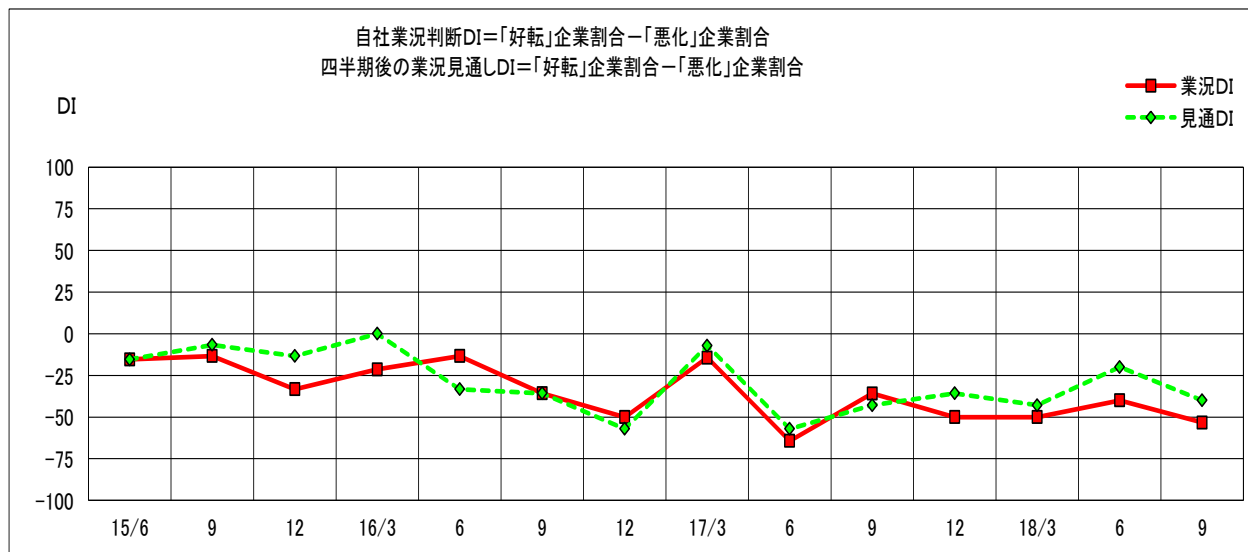
従業員充足率が「上昇した」とする企業は、0.0%と前回の6.7%から6.7ポイントの減少となった。
 一方「低下した」とする企業は、40.0%と前回と同じとなった。
 DI値は、6.7ポイント悪化して▲40.0となった。



年月	15/6	9	12	16/3	6	9	12	17/3	6	9	12	18/3	6	9
充足DI	▲46.2	▲40.0	▲40.0	▲28.6	▲20.0	▲14.3	▲35.7	▲21.4	▲28.6	▲28.6	▲28.6	▲42.9	▲33.3	▲40.0

8 業況総合判断

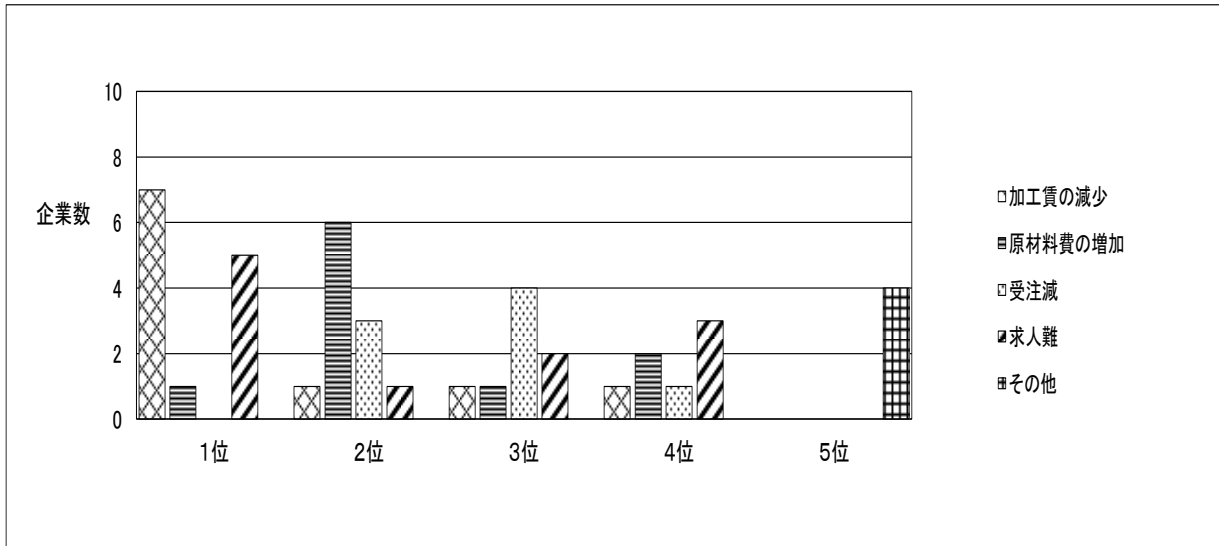
今期、業況判断が「好転」とする企業は、0.0%と前回と同じとなった。
 一方「悪化」とする企業は、53.3%と前回の40.0%から13.3ポイントの増加となった。
 DI値は、13.3ポイント悪化して▲53.3となった。
 四半期後の業況見通しが「好転」とする企業は、0.0%と前回の6.7%から6.7ポイントの減少となった。
 一方「悪化」とする企業は、40.0%と前回の26.7%から13.3ポイントの増加となった。
 DI値は、20.0ポイント悪化して▲40.0となった。



年月	15/6	9	12	16/3	6	9	12	17/3	6	9	12	18/3	6	9
業況DI	▲15.4	▲13.4	▲33.3	▲21.4	▲13.4	▲35.7	▲50.0	▲14.3	▲64.3	▲35.8	▲50.0	▲50.0	▲40.0	▲53.3
見通しDI	▲15.4	▲6.7	▲13.4	0.0	▲33.3	▲35.7	▲57.1	▲7.1	▲57.1	▲42.9	▲35.7	▲42.9	▲20.0	▲40.0

9 経営上の問題点

経営上の問題点としては、1位「加工賃の減少」、2位「原材料費の増加」となっている。



	1位	2位	3位	4位	5位
加工賃の減少	7	1	1	1	0
原材料費の増加	1	6	1	2	0
受注減	0	3	4	1	0
求人難	5	1	2	3	0
その他	0	0	0	0	4

回答企業のコメント

- 自然災害が続き受注が減少した。
- 外注工賃と賃金が見合っていない。
- 賃金上げたことにより経費増加、利益の確保が難しい。

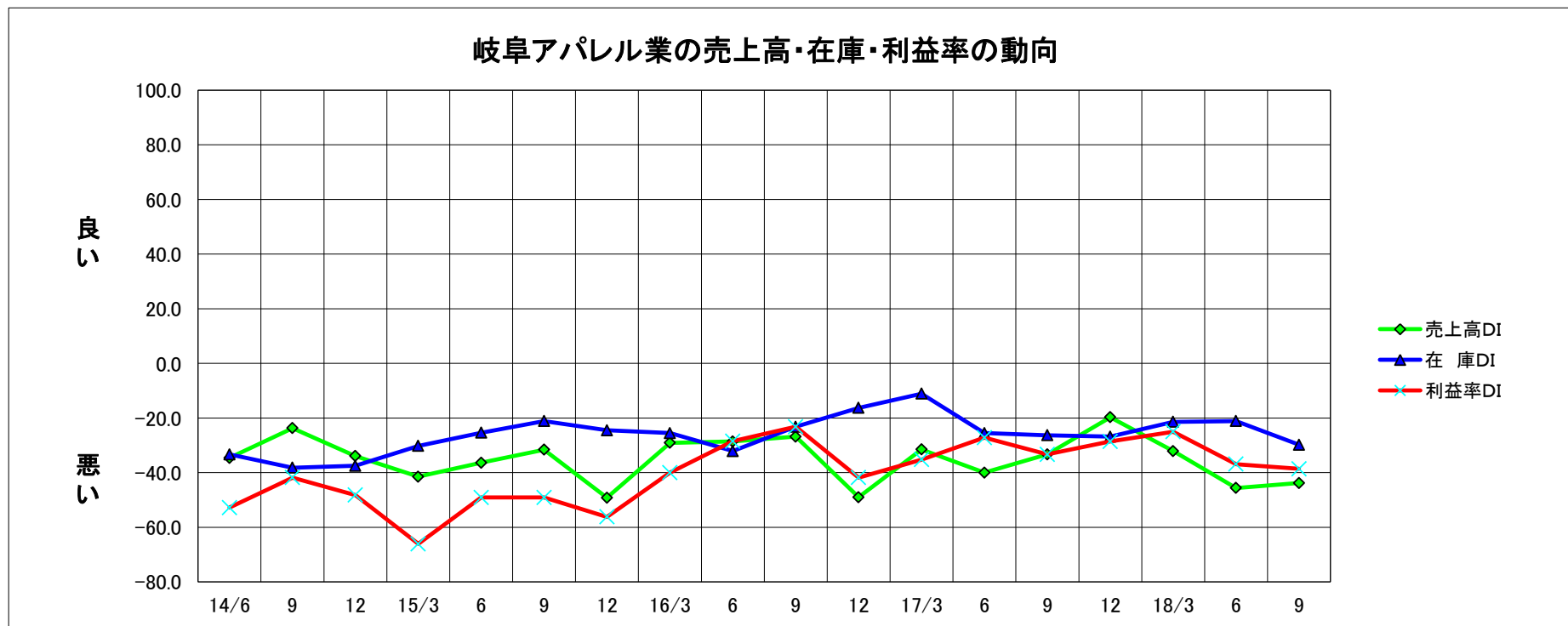
岐 阜 ア パ レ ル の 動 向

○ 売上高DI 前期比で + 1.8 ポイント 前年同期比で - 10.5 ポイント
 ○ 在庫DI 前期比で - 8.7 ポイント 前年同期比で - 3.5 ポイント
 ○ 利益率DI 前期比で - 1.7 ポイント 前年同期比で - 5.3 ポイント

岐阜アパレル業の売上高・在庫・利益率の動向

※調査対象企業数59社

年・月	14/6	9	12	15/3	6	9	12	16/3	6	9	12	17/3	6	9	12	18/3	6	9
売上高DI	-34.6	-23.7	-33.9	-41.5	-36.4	-31.6	-49.2	-29.1	-28.6	-26.8	-49.0	-31.5	-40.0	-33.3	-19.7	-32.1	-45.6	-43.8
在庫DI	-33.3	-38.2	-37.5	-30.2	-25.4	-21.1	-24.5	-25.5	-32.1	-23.2	-16.3	-11.1	-25.5	-26.3	-26.8	-21.4	-21.1	-29.8
利益率DI	-52.8	-41.8	-48.2	-66.1	-49.1	-49.1	-56.2	-40.0	-28.5	-23.2	-41.8	-35.2	-27.2	-33.3	-28.6	-25.0	-36.9	-38.6



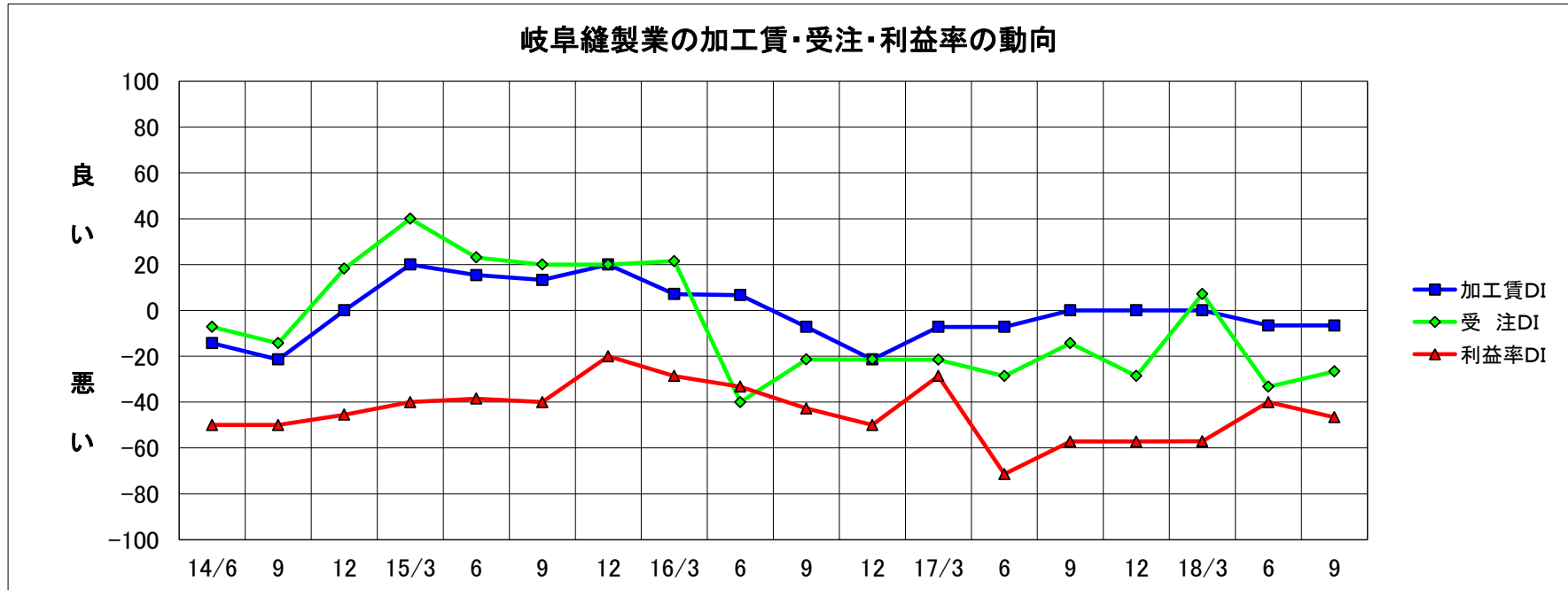
岐阜縫製業の動向

- | | | | | |
|---------|------|------------|--------|-------------|
| ○ 加工賃DI | 前期比で | + 0.0 ポイント | 前年同期比で | - 6.6 ポイント |
| ○ 受注DI | 前期比で | + 6.7 ポイント | 前年同期比で | - 12.3 ポイント |
| ○ 利益率DI | 前期比で | - 6.6 ポイント | 前年同期比で | + 10.6 ポイント |

岐阜縫製業の加工賃・受注・利益率の動向

※調査対象縫製企業数15社

年・月	14/6	9	12	15/3	6	9	12	16/3	6	9	12	17/3	6	9	12	18/3	6	9
加工賃DI	-14.3	-21.4	0.0	20.0	15.4	13.3	20.0	7.1	6.7	-7.2	-21.4	-7.2	-7.2	0.0	0.0	0.0	-6.6	-6.6
受注DI	-7.2	-14.3	18.2	40.0	23.1	20.0	20.0	21.5	-40.0	-21.4	-21.4	-21.5	-28.6	-14.3	-28.6	7.2	-33.3	-26.6
利益率DI	-50.0	-50.0	-45.5	-40.0	-38.5	-40.0	-20.0	-28.6	-33.3	-42.8	-50.0	-28.6	-71.4	-57.2	-57.2	-57.1	-40.0	-46.6



アパレルD Iの推移

		売上高	在庫	操業度	販売価格	仕入価格	利益率	資金繰り	借入難易	自社の業績総合判断	四半期後の自社業績見通し	海外生産
1999	3	-46.4	-44.6	-39.3	-51.8	26.8	-62.5	-39.3	-28.6	-50.0	-37.5	23.8
	6	-31.6	-31.6	35.1	-57.9	24.6	-40.4	-28.1	-26.8	-35.1	-17.5	38.1
	9	-45.8	-25.4	-33.9	-46.7	20.4	-37.3	-28.8	-10.2	-27.1	-18.6	45.8
	12	-25.0	-26.8	-25.0	-60.7	26.8	-25.0	-25.0	-3.6	-23.2	-19.6	47.1
2000	3	-45.6	-26.3	-29.8	-59.6	26.3	-42.1	-24.6	-8.8	-40.4	-21.1	52.0
	6	-43.1	-29.3	-31.0	-63.8	34.5	-43.1	-22.4	-3.4	-36.2	-27.6	60.7
	9	-53.7	-24.1	-29.6	-64.8	35.2	-61.1	-22.2	-3.7	-40.7	-38.9	56.0
	12	-58.2	-32.7	-47.3	-78.2	43.6	-65.5	-23.6	-5.5	-50.9	-38.2	46.7
2001	3	-41.1	-35.7	-37.5	-75.0	39.3	-53.6	-28.6	-12.5	-50.0	-48.2	48.1
	6	-50.0	-37.9	-53.4	-77.6	43.1	-60.3	-24.1	-3.4	-53.4	-41.4	66.7
	9	-54.5	-36.4	-49.1	-65.5	34.5	-61.8	-30.9	-16.4	-60.0	-49.1	50.0
	12	-46.9	-34.7	-42.9	-59.2	36.7	-53.1	-28.6	-14.3	-55.1	-53.1	37.5
2002	3	-40.7	-24.1	-24.1	-63.0	22.2	-51.9	-29.6	-1.9	-42.6	-40.7	39.1
	6	-35.3	-31.4	-33.3	-54.9	29.4	-49.0	-25.5	0.0	-37.3	-31.4	42.9
	9	-25.5	-30.9	-29.1	-43.6	21.8	-38.2	-27.3	-10.9	-41.8	-32.7	28.6
	12	-40.7	-40.7	-22.2	-48.1	27.8	-46.3	-31.5	-11.1	-38.9	-46.3	36.4
2003	3	-34.0	-39.6	-34.0	-54.7	18.9	-41.5	-32.1	-17.0	-43.4	-41.5	35.0
	6	-41.5	-43.4	-26.4	-52.8	18.9	-50.9	-18.9	3.8	-35.8	-34.0	26.1
	9	-51.0	-43.1	-25.5	-49.0	13.7	-58.8	-29.4	-3.9	-43.1	-27.5	34.8
	12	-41.2	-35.3	-27.5	-52.9	11.8	-49.0	-19.6	-2.0	-45.1	-35.3	26.3
2004	3	-38.9	-27.8	-22.2	-38.9	11.1	-33.3	-14.8	7.4	-25.9	-24.1	33.3
	6	-44.6	-46.4	-37.5	-39.3	12.5	-55.4	-17.9	1.8	-42.9	-26.8	11.5
	9	-33.3	-42.6	-29.6	-37.0	3.7	-44.4	-18.5	7.4	-44.4	-31.5	13.8
	12	-64.9	-57.9	-45.6	-56.1	8.8	-70.2	-29.8	-3.5	-54.4	-45.6	7.1
2005	3	-48.0	-16.0	-42.0	-42.0	4.0	-50.0	-26.0	2.0	-52.0	-44.0	-7.4
	6	-22.2	-27.8	-31.5	-44.4	0.0	-42.6	-24.1	11.1	-27.8	-5.6	3.7
	9	-18.2	-32.7	-16.4	-32.7	0.0	-18.2	-10.9	12.7	-10.9	-12.7	9.7
	12	1.8	-10.9	-5.5	-27.3	-7.3	-9.1	-1.8	10.9	-7.3	-7.3	10.0
2006	3	0.0	-22.6	-15.1	-20.8	-13.2	-11.3	-5.7	18.9	-13.2	-3.8	-3.4
	6	-6.0	-44.0	-16.0	-32.0	-12.0	-20.0	-12.0	10.0	-22.0	-16.0	19.2
	9	-28.8	-36.5	-19.2	-25.0	-19.2	-36.5	-15.4	7.7	-28.8	-23.1	3.7
	12	-17.0	-30.2	-15.1	-30.2	-13.2	-30.2	-11.3	7.5	-20.8	-20.8	7.4
2007	3	-37.0	-25.9	-29.6	-24.1	-33.3	-53.7	-16.7	7.4	-40.7	-29.6	15.4
	6	-26.0	-32.0	-30.0	-36.0	-34.0	-58.0	-12.0	8.0	-56.0	-44.0	14.3
	9	-33.3	-23.5	-37.3	-23.5	-39.2	-51.0	-21.6	-3.9	-52.9	-41.2	3.8
	12	-38.3	-36.2	-31.9	-17.0	-44.7	-59.6	-17.0	-4.3	-57.4	-46.8	-10.0
2008	3	-26.5	-22.9	-25.5	-24.5	-42.9	-44.9	-12.2	-4.1	-34.7	-39.6	-4.0
	6	-35.2	-29.6	-20.4	-22.2	-42.6	-38.9	-13.0	-1.9	-42.6	-32.7	-14.8
	9	-36.5	-34.6	-25.0	-19.2	-48.1	-44.2	-13.5	-9.6	-42.3	-46.2	17.4
	12	-52.0	-44.0	-38.8	-54.0	2.0	-56.0	-20.0	-10.0	-57.1	-55.1	-4.8
2009	3	-55.4	-42.9	-50.0	-53.6	8.9	-60.7	-32.1	-7.1	-60.7	-67.3	4.2
	6	-52.8	-32.1	-35.8	-62.3	15.4	-64.2	-28.3	-5.7	-50.9	-54.7	-24.0
	9	-64.0	-32.0	-55.1	-50.0	14.0	-44.0	-22.0	-6.1	-60.0	-56.0	-18.2
	12	-50.9	-18.9	-37.7	-38.8	15.1	-47.2	-17.0	-3.3	-50.9	-49.1	16.7
2010	3	-45.5	-7.3	-25.9	-58.2	-1.8	-50.9	-23.6	-7.3	-43.6	-29.1	-3.8
	6	-30.4	-21.4	-20.4	-60.7	-8.9	-46.4	-12.5	-3.6	-30.4	-30.4	3.4
	9	-32.7	-27.3	-16.4	-41.8	-9.1	-41.8	-18.2	1.9	-32.7	-34.5	-7.1
	12	-33.3	-18.5	-17.0	-35.2	-25.9	-35.2	-5.6	7.4	-27.8	-40.7	0.0
2011	3	-45.1	-25.5	-36.0	-37.3	-47.1	-56.9	-17.6	-2.0	-62.7	-69.4	4.0
	6	-34.6	-38.5	-39.2	-42.3	-26.9	-42.3	-17.7	-1.9	-42.3	-35.3	0.0
	9	-31.5	-40.7	-25.9	-25.9	-35.2	-50.0	-18.6	-1.9	-46.3	-40.0	4.0
	12	-18.2	-32.7	-25.5	-32.7	-18.2	-41.8	-14.6	1.8	-38.2	-31.5	14.8
2012	3	-8.9	-35.7	-8.9	-30.4	-16.1	-28.6	-7.2	-1.8	-18.2	-14.5	7.1
	6	-13.0	-24.1	-18.9	-27.8	-11.1	-38.9	1.8	16.7	-21.2	-19.6	7.4
	9	-36.8	-36.8	-25.9	-31.0	-8.6	-36.2	-8.7	5.2	-37.9	-29.3	0.0
	12	-32.1	-19.6	-14.3	-28.6	-21.4	-53.6	-3.7	5.4	-31.6	-25.9	4.2
2013	3	-33.3	-24.1	-27.6	-17.2	-50.0	-60.3	-8.7	1.8	-42.9	-23.2	3.6
	6	-35.1	-27.7	-27.7	-18.5	-53.7	-51.8	-7.4	3.7	-37.0	-27.7	21.7
	9	-14.6	-27.3	-11.3	-7.4	-60.0	-47.2	-3.6	5.5	-25.9	-16.7	20.8
	12	-18.5	-16.7	-11.3	-9.3	-47.1	-50.0	0.0	11.1	-37.0	-26.4	-7.4
2014	3	-18.8	-28.8	-20.8	-3.8	-63.5	-62.3	-7.5	3.8	-43.1	-52.9	-7.7
	6	-34.6	-33.3	-29.1	-11.0	-47.2	-52.8	-1.8	7.3	-36.4	-21.8	3.7
	9	-23.7	-38.2	-25.0	-5.4	-61.8	-41.8	-14.5	11.1	-42.6	-38.0	5.3
	12	-33.9	-37.5	-30.4	-1.8	-69.6	-48.2	-12.5	0.0	-41.1	-39.3	0.0
2015	3	-41.5	-30.2	-26.5	-3.8	-77.4	-66.1	-7.5	5.8	-41.5	-28.9	15.0
	6	-36.4	-25.4	-27.3	-14.5	-72.7	-49.1	-10.9	5.5	-41.8	-38.1	-10.6
	9	-31.6	-21.1	-15.8	-7.0	-59.6	-49.1	-3.5	12.3	-38.6	-28.1	0.0
	12	-49.2	-24.5	-40.3	-14.0	-54.4	-56.2	-8.8	5.2	-47.3	-42.1	0.0
2016	3	-29.1	-25.5	-25.4	-12.7	-30.9	-40.0	-1.8	16.4	-36.4	-30.9	0.0
	6	-28.6	-32.1	-23.2	-14.3	-21.5	-28.5	-7.2	9.0	-34.0	-28.6	0.0
	9	-26.8	-23.2	-30.4	-16.1	-21.5	-23.2	-1.8	12.5	-35.7	-37.5	4.0
	12	-49.0	-16.3	-25.5	-20.0	-23.6	-41.8	0.0	9.1	-49.1	-36.4	3.5
2017	3	-31.5	-11.1	-20.4	-14.8	-31.5	-35.2	1.8	9.3	-27.7	-27.8	13.7
	6	-40.0	-25.5	-23.6	-29.0	-32.7	-27.2	0.0	10.9	-29.0	-34.5	-8.4
	9	-33.3	-26.3	-19.3	-22.8	-35.1	-33.3	-3.5	15.8	-28.1	-26.3	0.0
	12	-19.7	-26.8	-16.1	-33.9	-41.1	-28.6	0.0	16.1	-26.8	-28.6	4.1
2018	3	-32.1	-21.4	-21.4	-19.6	-41.1	-25.0	1.8	17.9	-26.8	-26.8	4.4
	6	-45.6	-21.1	-33.3	-22.8	-38.6	-36.9	-1.7	12.3	-36.9	-35.1	13.7
	9	-43.8	-29.8	-33.3	-24.5	-38.6	-38.6	-10.6	8.3	-50.8	-40.3	8.7

縫製DIの推移

		加工賃	受注	操業度	利益率	資金繰り	借入難易	設備投資	従業員充	自社の業	四半期後	海外生産
1999	3	-46.7	13.3	-13.3	-40.0	-53.3	-42.9	-26.7	-33.3	-26.7	-7.1	0.0
	6	-53.3	-26.7	-33.3	-60.0	-66.7	-53.3	-33.3	0.0	-46.7	-33.3	-100.0
	9	-33.3	6.7	-6.7	-26.7	-40.0	-40.0	-6.7	0.0	-20.0	-20.0	0.0
	12	-53.3	-26.7	-40.0	-66.7	-73.3	-40.0	-46.7	-20.0	-66.7	-60.0	-50.0
2000	3	-33.3	26.7	0.0	-40.0	-60.0	-26.7	-20.0	-13.3	-13.3	-26.7	50.0
	6	-66.8	-31.3	-43.8	-50.0	-50.0	-43.8	-18.8	-18.8	-37.5	-37.5	なし
	9	-53.8	-30.8	-30.8	-69.2	-76.9	-46.2	-23.1	-7.7	-46.2	-61.5	なし
	12	-61.3	-46.2	-38.5	-76.9	-53.8	-38.5	-46.2	-38.5	-69.2	-53.8	なし
2001	3	-50.0	-16.7	8.3	-58.3	-83.3	-58.3	-41.7	-8.3	-33.3	-41.7	なし
	6	-57.1	-21.4	7.1	-64.3	-35.7	-28.6	-28.6	-7.1	-50.0	-42.9	なし
	9	-42.9	0.0	-7.1	-42.9	5.7	-50.0	21.4	-14.3	50.0	64.3	なし
	12	-33.3	-20.0	-20.0	-53.3	-50.0	-26.7	-26.7	-13.3	-33.3	-33.3	なし
2002	3	0.0	46.2	15.4	-7.7	-53.8	-53.8	-7.7	-15.4	0.0	0.0	なし
	6	-28.6	-14.3	-28.6	-35.7	-42.9	-42.9	0.0	-14.3	-35.7	-35.7	なし
	9	-14.3	7.1	0.0	-14.3	-42.9	-21.4	0.0	0.0	-21.4	-7.1	なし
	12	-46.2	-38.5	-30.8	-76.9	-69.2	-38.5	-38.5	-23.1	-61.5	-53.8	なし
2003	3	-60.0	-10.0	10.0	-50.0	-50.0	-50.0	-40.0	-30.0	-40.0	-70.0	なし
	6	-41.7	-33.3	-33.3	-50.0	-41.7	-33.3	-8.3	-33.3	-50.0	-41.7	なし
	9	-33.3	8.3	-16.7	-58.3	-58.3	-41.7	-50.0	-16.7	-50.0	-58.3	なし
	12	-53.8	-23.1	-38.5	-84.6	-69.2	-46.2	-38.5	-15.4	-69.2	-76.9	なし
2004	3	-20.0	33.3	-6.7	-46.7	-53.3	-46.7	-13.3	-6.7	-20.0	-6.7	なし
	6	-57.1	-35.7	-28.6	-50.0	-53.3	-64.3	-35.7	-7.1	-57.1	-21.4	なし
	9	-53.3	-40.0	-40.0	-66.7	-60.0	-40.0	-26.7	-20.0	-46.7	-13.3	なし
	12	-53.3	-40.0	-46.7	-53.3	-73.3	-46.7	-33.3	-20.0	-40.0	-26.7	なし
2005	3	-30.8	0.0	0.0	-38.5	-46.2	-30.8	-30.8	-7.7	-30.8	-30.8	なし
	6	-42.9	-28.6	-21.4	-35.7	-42.9	-28.6	-21.4	-14.3	-21.4	-21.4	なし
	9	-21.4	-7.1	-21.4	-50.0	-42.9	-28.6	-14.3	-14.3	-28.6	-21.4	なし
	12	-30.8	-7.7	-23.1	-30.8	-38.5	-38.5	-30.8	-15.4	-23.1	-23.1	なし
2006	3	-8.3	41.7	33.3	-16.7	-41.7	-33.3	-8.3	-8.3	-16.7	-16.7	なし
	6	-6.7	26.7	20.0	-6.7	-33.3	-40.0	0.0	0.0	-13.3	6.7	なし
	9	-15.4	30.8	0.0	-23.1	-23.1	-30.8	-23.1	0.0	-7.7	0.0	なし
	12	-20.0	-20.0	-20.0	-46.7	-53.3	-40.0	-26.7	-6.7	-33.3	-20.0	なし
2007	3	-7.1	21.4	14.3	-14.3	-28.6	-28.6	-21.4	-7.1	-14.3	-14.3	なし
	6	-6.7	13.3	6.7	-33.3	-33.3	-20.0	-6.7	0.0	-20.0	-20.0	なし
	9	0.0	13.3	6.7	-26.7	-20.0	-13.3	6.7	-6.7	-13.3	-26.7	なし
	12	-6.7	-13.3	-13.3	-14.3	-13.3	-13.3	-20.0	-6.7	-13.3	-26.7	なし
2008	3	-6.7	0.0	-13.3	-26.7	-33.3	-20.0	-13.3	0.0	-26.7	-26.7	なし
	6	-33.3	-40.0	-33.3	-73.3	-40.0	-20.0	-26.7	-6.7	-53.3	-50.0	なし
	9	-33.3	-26.7	-26.7	-73.3	-40.0	-33.3	-20.0	-20.0	-60.0	-73.3	なし
	12	-42.9	-64.3	-57.1	-71.4	-64.3	-28.6	-46.2	-15.4	-71.4	-64.3	なし
2009	3	-57.1	-42.9	-42.9	-92.9	-57.1	-28.6	-28.6	-14.3	-100.0	-71.4	なし
	6	-73.3	-86.7	-80.0	-86.7	-73.3	-46.7	-46.7	-13.3	-86.7	-80.0	なし
	9	-71.4	-71.4	-57.1	-71.4	-71.4	-30.8	-35.7	0.0	-71.4	-57.1	なし
	12	-66.7	-80.0	-73.3	-80.0	-80.0	-46.7	-46.7	-28.6	-86.7	-78.6	なし
2010	3	-50.0	0.0	-21.4	-78.6	-78.6	-14.3	-35.7	-15.4	-64.3	-57.1	なし
	6	-46.2	-69.2	-69.2	-84.6	-69.2	-30.8	-61.5	-16.7	-76.9	-69.2	なし
	9	-15.4	30.8	15.4	-38.5	-61.5	-41.7	-30.8	-23.1	-38.5	-46.2	なし
	12	-21.4	0.0	-28.6	-64.3	-53.8	-38.5	-14.3	-23.1	-61.5	-46.2	なし
2011	3	13.3	26.7	26.7	-33.3	-53.3	-26.7	-26.7	-33.3	-40.0	-60.0	なし
	6	-14.3	2.4	-14.3	-50.0	-64.3	-35.6	-35.7	-28.6	-42.9	-14.3	なし
	9	-7.1	15.4	0.0	-28.6	-57.1	-35.7	-21.4	-14.3	-14.3	-14.3	なし
	12	-13.3	-33.3	-40.0	-66.7	-40.0	-33.3	-13.3	-6.7	-33.3	0.0	なし
2012	3	-20.0	33.3	33.3	-46.7	-53.3	-40.0	-33.3	-20.0	-33.3	-26.7	なし
	6	0.0	-7.1	0.0	-14.3	-28.6	-14.3	-28.6	-14.3	-7.1	-15.4	なし
	9	7.1	-35.7	-28.6	-42.9	-42.9	-35.7	-21.4	-7.1	-42.9	-57.1	なし
	12	-26.7	-73.3	-71.4	-80.0	-60.0	-13.3	-33.3	-13.3	-66.7	-20.0	なし
2013	3	0.0	-20.0	-13.3	-46.7	-33.3	-40.0	-13.3	-26.7	-40.0	-40.0	なし
	6	14.3	-14.3	-14.3	-35.7	-42.9	-35.7	-14.3	-28.6	-35.7	-23.1	なし
	9	-8.4	8.4	8.3	-63.6	-16.7	0.0	-8.4	-18.2	-27.3	-27.3	なし
	12	0.0	-15.4	-30.8	-53.8	-41.7	-38.5	-30.8	-30.8	-38.5	-15.4	なし
2014	3	0.0	38.4	0.0	-23.1	-30.8	-23.1	-25.0	-38.5	-30.8	-16.7	なし
	6	-14.3	-7.2	-21.5	-50.0	-21.4	-35.8	-14.3	-42.9	-14.3	-21.4	なし
	9	-21.4	-14.3	-14.3	-50.0	-42.9	-46.1	-14.3	-50.0	-30.8	-38.5	なし
	12	0.0	18.2	0.0	-45.5	-27.3	-45.5	-27.3	-36.4	-18.2	-36.4	なし
2015	3	20.0	40.0	33.3	-40.0	-26.6	-26.6	-13.4	-46.7	-26.6	-26.6	なし
	6	15.4	23.1	0.0	-38.5	-38.5	-15.4	-23.1	-46.2	-15.4	-15.4	なし
	9	13.3	20.0	0.0	-40.0	-20.0	-13.3	-33.3	-40.0	-13.4	-6.7	なし
	12	20.0	20.0	-6.7	-20.0	-33.3	-6.7	-26.6	-40.0	-33.3	-13.4	なし
2016	3	7.1	21.5	-7.2	-28.6	-21.5	-21.4	-14.3	-28.6	-21.4	0.0	なし
	6	6.7	-40.0	-20.0	-33.3	-26.7	-6.7	-26.7	-20.0	-13.4	-33.3	なし
	9	-7.2	-21.4	-7.1	-42.8	-35.7	-28.6	-28.6	-14.3	-35.7	-35.7	なし
	12	-21.4	-21.4	-14.3	-50.0	-35.7	-28.6	-28.6	-35.7	-50.0	-57.1	なし
2017	3	-7.2	-21.5	-28.6	-28.6	-28.6	-14.3	-21.4	-21.4	-14.3	-7.1	なし
	6	-7.2	28.6	-57.1	-71.4	-42.9	-14.3	-35.7	-28.6	64.3	-57.1	なし
	9	0.0	-14.3	-14.3	-57.2	-42.9	-28.6	-35.7	-28.6	-35.8	-42.9	なし
	12	0.0	-28.6	-28.6	-57.2	-42.9	-21.4	-35.7	-28.6	-50.0	-35.7	なし
2018	3	0.0	7.2	-7.2	-57.1	-50.0	-14.3	-28.6	-42.9	-50.0	-42.9	なし
	6	-6.6	-33.3	-33.3	-40.0	-46.7	-13.3	-33.3	-33.3	-40.0	-20.0	なし
	9	-6.6	-26.6	-26.6	-46.6	-53.3	-40.0	-40.0	-40.0	-53.3	-40.0	なし