

岐阜アパレル・縫製産業景気動向調査

第1部 アパレル産業

1. 調査要領

- (1) 調査時期 平成31年1月
(2) 調査依頼企業数 59社
(3) 調査対象期間 平成30年10月～12月
(4) 回答状況 有効回答数 57社
有効回答率 96.6%

《業種別内訳》

業種	依頼数	回答数	回答率
メンズファッション	21	20	95.2%
婦人子供服	34	33	97.1%
ニット雑貨	4	4	100.0%
合計	59	57	96.6%

(5) 調査事項

- ア 売上高
- イ 在庫
- ウ 操業度
- エ 販売価格・仕入価格
- オ 利益率
- カ 資金繰り・借入難度
- キ 業況判断・四半期後の業況見通し
- ク 経営上の問題点
 - (ア) 売上の減少
 - (イ) 経費の増加
 - (ウ) 製品安
 - (エ) 求人難
 - (オ) その他
- ケ 海外生産の割合

2. アパレル産業景気動向調査結果の概況

岐阜アパレルは、「借入難易」DI、「資金繰り」DI等の項目で改善を示したが、「在庫」DI、「売上高」DI、「仕入価格」DI等の項目で悪化を示した。

今期の調査結果の特徴は、DIの前回比較で「借入難易」DIで12.2ポイント、「資金繰り」DIで7.1ポイント改善し、「在庫」DIで10.5ポイント、「売上高」DI、「仕入価格」DIでそれぞれ8.8ポイント悪化したことである。

経営上の問題点としては、1位「売上の減少」、2位「製品安」の順となった。

回答企業のコメントとしては、「暖冬のため防寒商品の売上が特に不振であった」（メンズ）、「天候に左右されたこともあるが業界全体の売上が減少している」（婦人子供服）、「11月、12月の売上が大きく減少した」（ニット）等の意見が聞かれた。

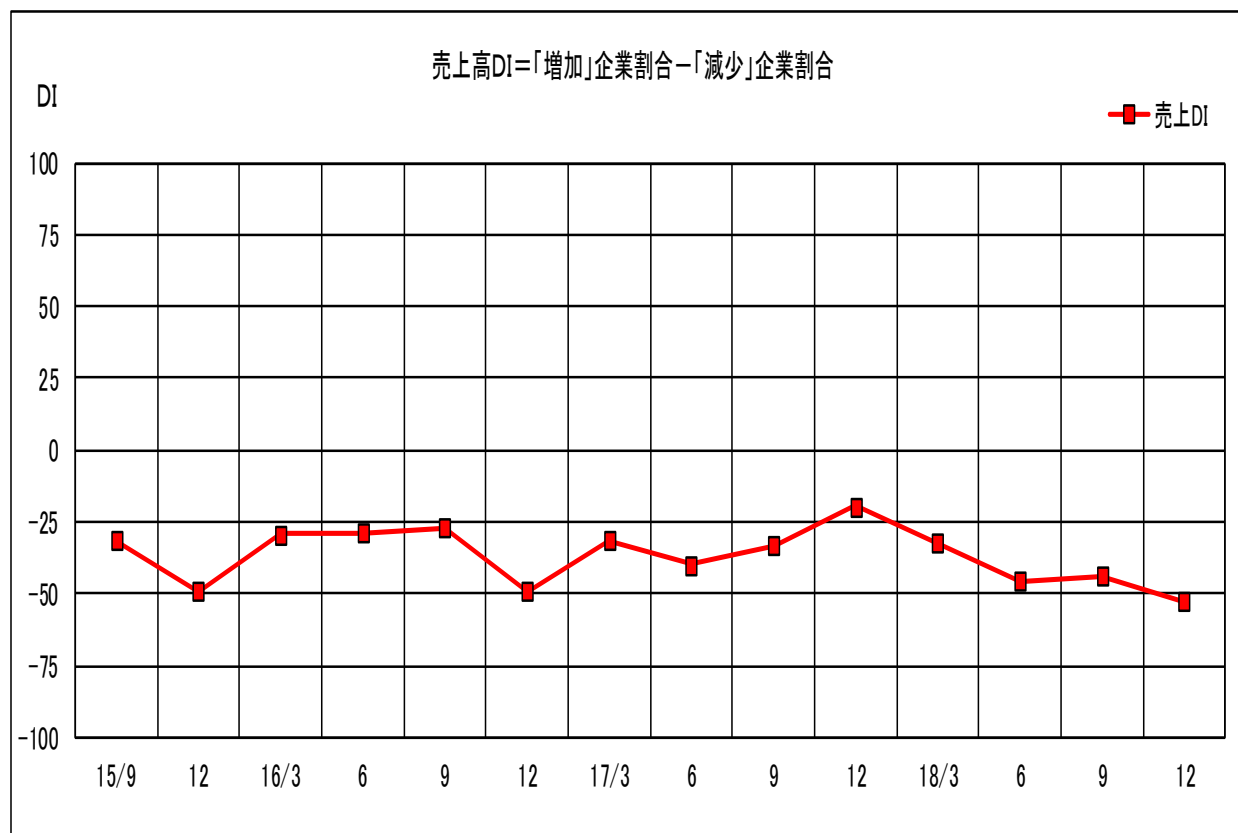
3. アパレル産業景気動向調査結果

1 売上高の動向

今期、売上高が「増加した」とする企業は、8.8%と前回と同じとなった。

一方「減少した」とする企業は、61.4%と前回の52.6%から8.8ポイントの増加となった。

DI値は、8.8ポイント悪化して▲52.6となった。



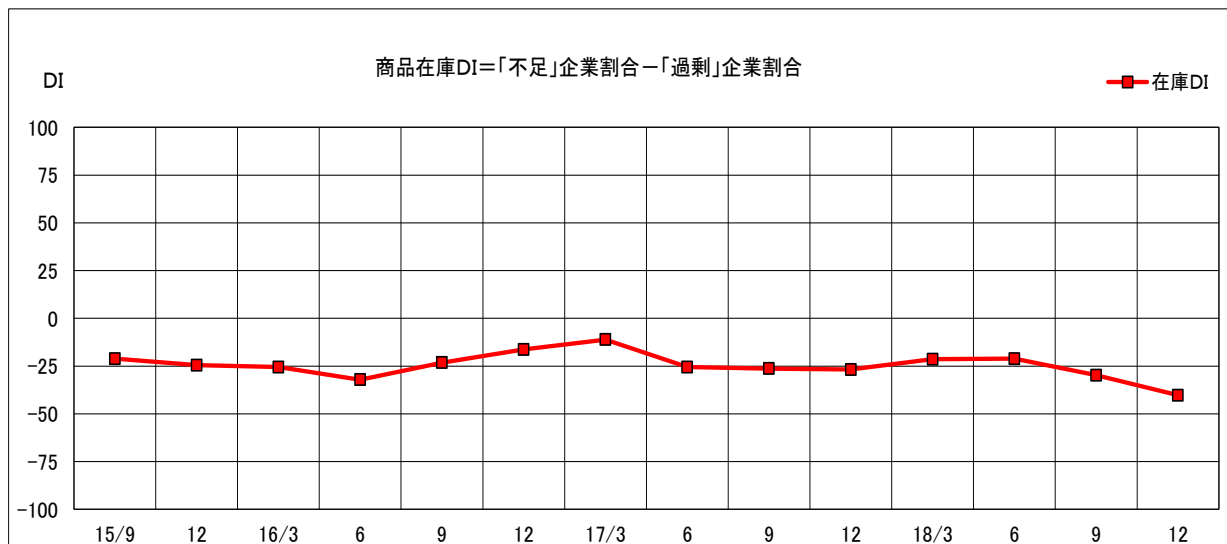
年月	15/9	12	16/3	6	9	12	17/3	6	9	12	18/3	6	9	12
売上DI	▲31.6	▲49.2	▲29.1	▲28.6	▲26.8	▲49.0	▲31.5	▲40.0	▲33.3	▲19.7	▲32.1	▲45.6	▲43.8	▲52.6

2 在庫の状況

今期、在庫が「不足」とする企業は、1.8%と前回の 0.0%から 1.8ポイントの増加となった。

一方「過剰」とする企業は、42.1%と前回の 29.8%から 12.3ポイントの増加となった。

DI値は、10.5ポイント悪化して▲40.3となった。



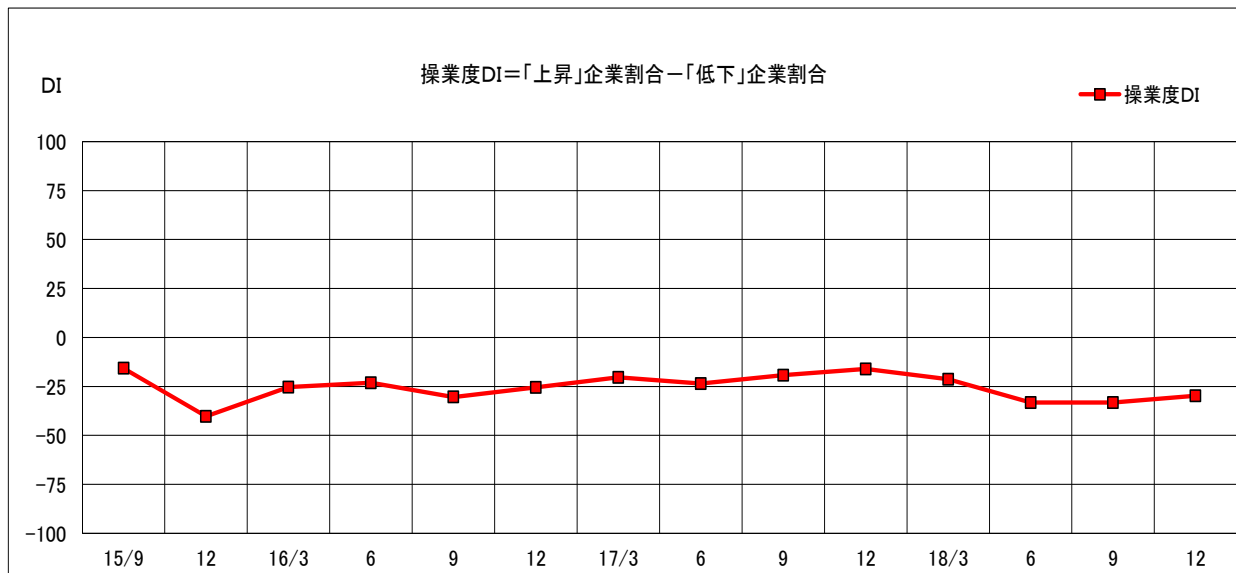
年月	15/9	12	16/3	6	9	12	17/3	6	9	12	18/3	6	9	12
在庫DI	▲ 21.1	▲ 24.5	▲ 25.5	▲ 32.1	▲ 23.2	▲ 16.3	▲ 11.1	▲ 25.5	▲ 26.3	▲ 26.8	▲ 21.4	▲ 21.1	▲ 29.8	▲ 40.3

3 操業度の動向

今期、操業度が「上昇した」とする企業は、3.5%と前回と同じとなった。

一方「低下した」とする企業は、33.3%と前回の 36.8%から 3.5ポイントの減少となった。

DI値は、3.5ポイント改善して▲29.8となった。



年月	15/9	12	16/3	6	9	12	17/3	6	9	12	18/3	6	9	12
操業度DI	▲ 15.8	▲ 40.3	▲ 25.4	▲ 23.2	▲ 30.4	▲ 25.5	▲ 20.4	▲ 23.6	▲ 19.3	▲ 16.1	▲ 21.4	▲ 33.3	▲ 33.3	▲ 29.8

4 販売価格・仕入れ価格の推移

今期、販売価格が「上昇した」とする企業は、3.5%と前回の5.3%から1.8ポイントの減少となった。

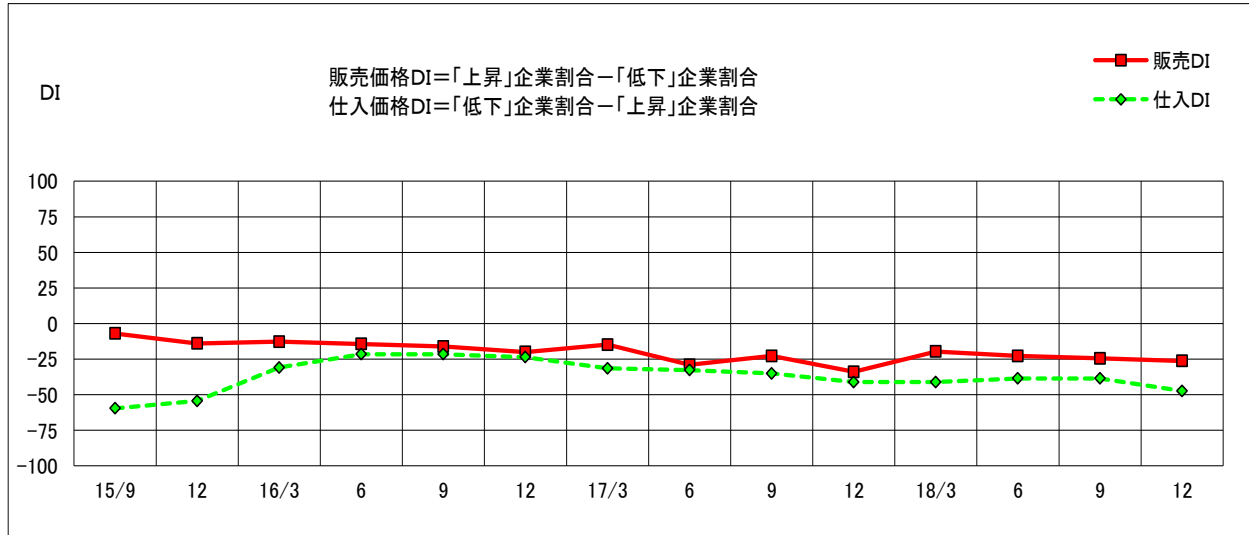
一方「低下した」とする企業は、29.8%と前回と同じとなった。

DI値は、1.8ポイント悪化して▲26.3となった。

今期、仕入価格が「低下した」とする企業は、0.0%と前回の1.8%から1.8ポイントの減少となった。

一方「上昇した」とする企業は、47.4%と前回の40.4%から7.0ポイントの増加となった。

DI値は、8.8ポイント悪化して▲47.4となった。



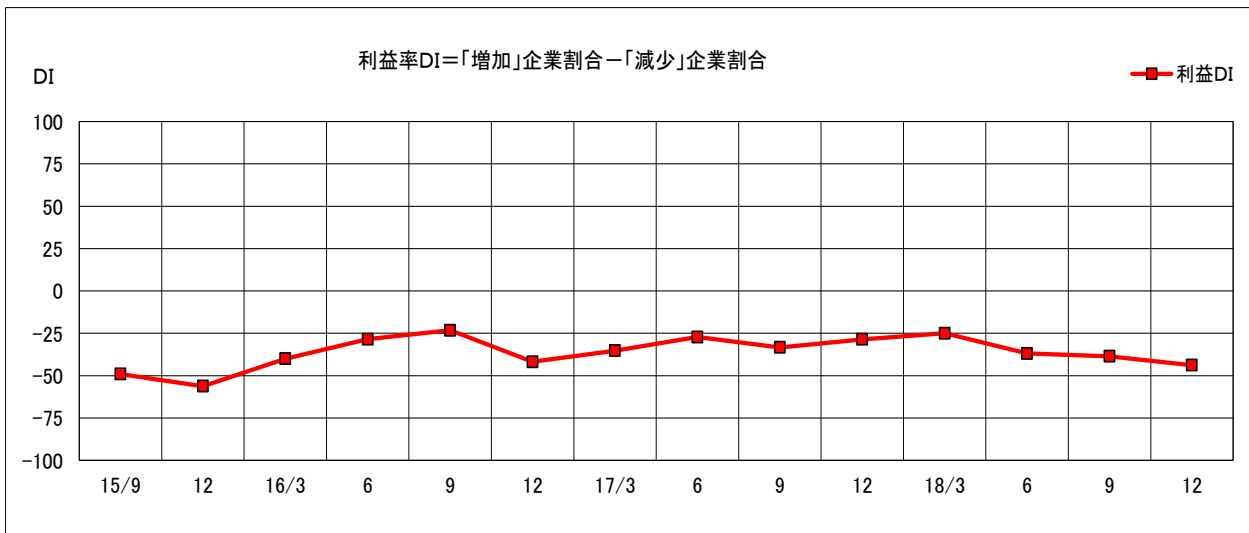
年月	15/9	12	16/3	6	9	12	17/3	6	9	12	18/3	6	9	12
販売DI	▲7.0	▲14.0	▲12.7	▲14.3	▲16.1	▲20.0	▲14.8	▲29.0	▲22.8	▲33.9	▲19.6	▲22.8	▲24.5	▲26.3
仕入DI	▲59.6	▲54.4	▲30.9	▲21.5	▲21.5	▲23.6	▲31.5	▲32.7	▲35.1	▲41.1	▲41.1	▲38.6	▲38.6	▲47.4

5 利益率の動向

今期、利益率が「増加した」とする企業は、5.3%と前回の7.0%から1.7ポイントの減少となった。

一方「減少した」とする企業は、49.1%と前回の45.6%から3.5ポイントの増加となった。

DI値は、5.2ポイント悪化して▲43.8となった。



年月	15/9	12	16/3	6	9	12	17/3	6	9	12	18/3	6	9	12
利益DI	▲49.1	▲56.2	▲40.0	▲28.5	▲23.2	▲41.8	▲35.2	▲27.2	▲33.3	▲28.6	▲25.0	▲36.9	▲38.6	▲43.8

6 財務の状況

今期、資金繰りが「余裕」とする企業は、14.0%と前回と同じとなった。

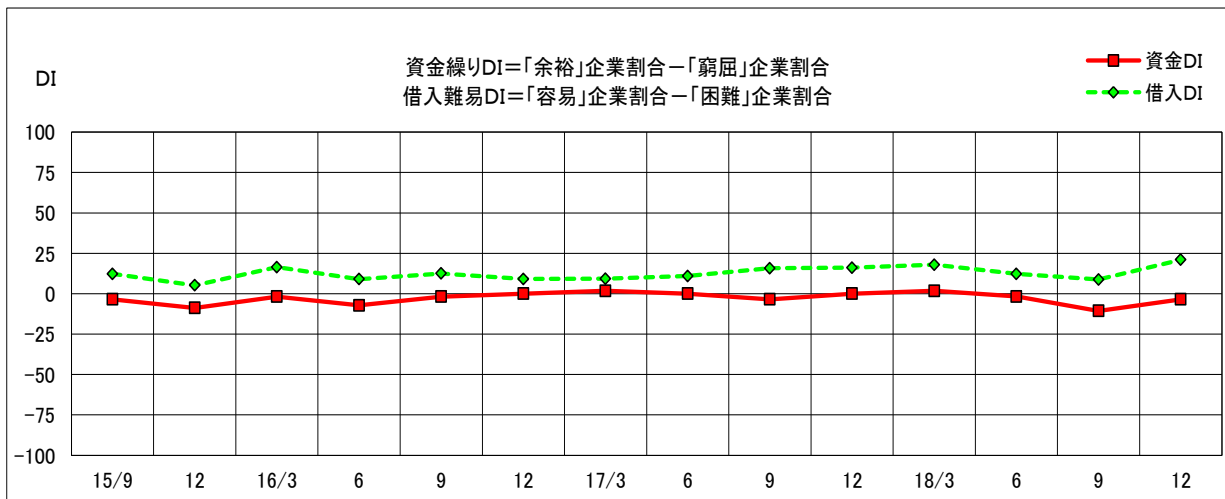
一方「窮屈」とする企業は、17.5%と前回の 24.6%から 7.1ポイントの減少となった。

DI値は、7.1ポイント改善して▲3.5となった。

今期、借入難易が「容易」とする企業は、29.8%と前回の 19.3%から 10.5ポイントの増加となった。

一方「困難」とする企業は、8.8%と前回の 10.5%から 1.7ポイントの減少となった。

DI値は、12.2ポイント改善して21.0となった。



年月	15/9	12	16/3	6	9	12	17/3	6	9	12	18/3	6	9	12
資金DI	▲3.5	▲8.8	▲1.8	▲7.2	▲1.8	0.0	1.8	0.0	▲3.5	0.0	1.8	▲1.7	▲10.6	▲3.5
借入DI	12.3	5.2	16.4	9.0	12.5	9.1	9.3	10.9	15.8	16.1	17.9	12.3	8.8	21.0

7 業況総合判断

今期、業況判断が「好転」とする企業は、3.5%と前回の 1.8%から 1.7ポイントの増加となった。

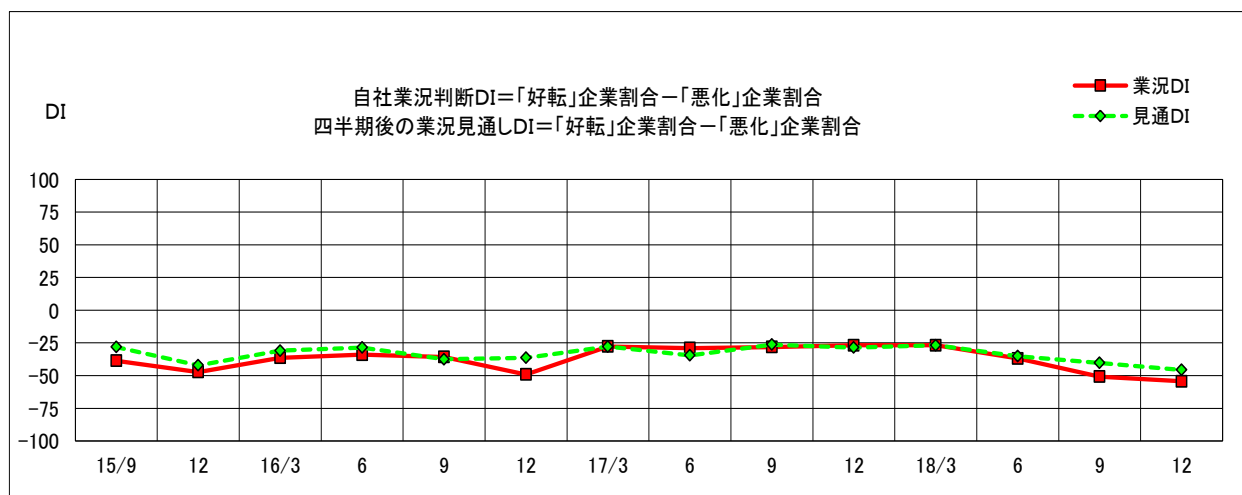
一方「悪化」とする企業は、57.9%と前回の 52.6%から 5.3ポイントの増加となった。

DI値は、3.6ポイント悪化して▲54.4となった。

四半期後の業況見通しが「好転」とする企業は、3.5%と前回の 8.8%から 5.3ポイントの減少となった。

一方「悪化」とする企業は、49.1%と前回と同じとなった。

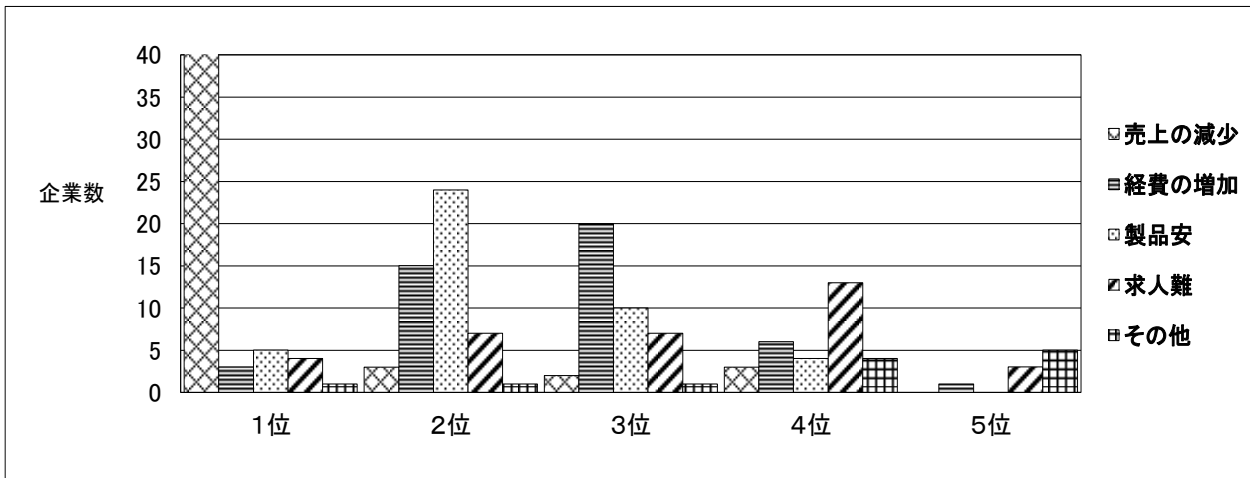
DI値は、5.3ポイント悪化して▲45.6となった。



年月	15/9	12	16/3	6	9	12	17/3	6	9	12	18/3	6	9	12
業況DI	▲38.6	▲47.3	▲36.4	▲34.0	▲35.7	▲49.1	▲27.7	▲29.0	▲28.1	▲26.8	▲26.8	▲36.9	▲50.8	▲54.4
見通DI	▲28.1	▲42.1	▲30.9	▲28.6	▲37.5	▲36.4	▲27.8	▲34.5	▲26.3	▲28.6	▲26.8	▲35.1	▲40.3	▲45.6

8 経営上の問題点

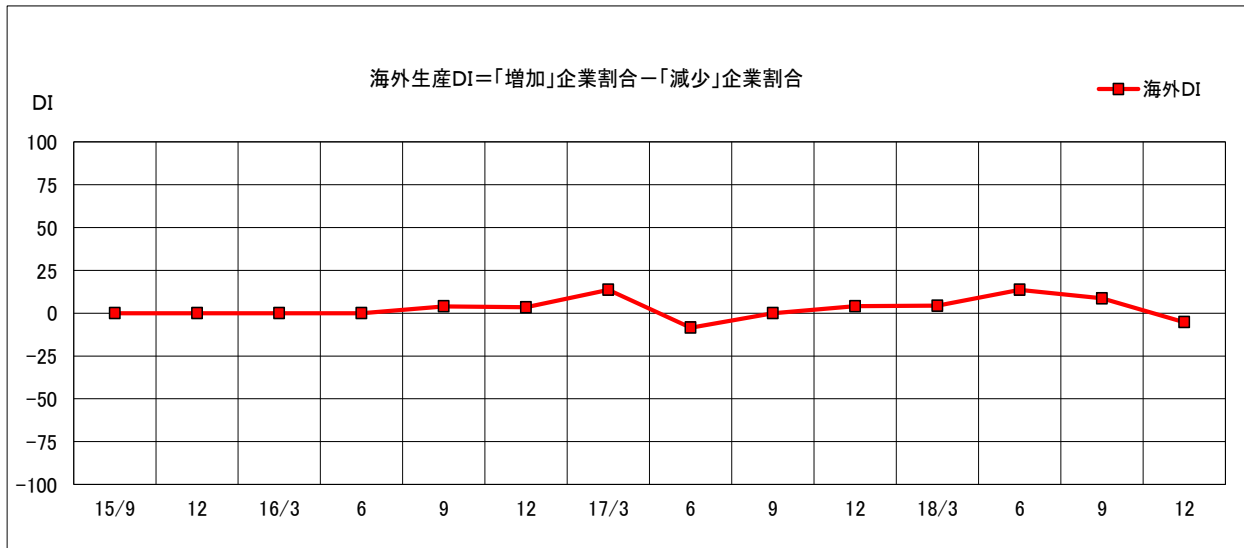
経営上の問題点としては、1位「売上の減少」、2位「製品安」となっている。



	1位	2位	3位	4位	5位
売上の減少	41	3	2	3	0
経費の増加	3	15	20	6	1
製品安	5	24	10	4	0
求人難	4	7	7	13	3
その他	1	1	1	4	5

9 海外生産の割合

今期、海外生産が「増加した」とする企業は、5.3%と前回の 8.7%から 3.4ポイントの減少となった。
 一方「減少した」とする企業は、10.5%と前回の 0.0%から 10.5ポイントの増加となった。
 DI値は、13.9ポイント減少して▲5.2となった。



年月	15/9	12	16/3	6	9	12	17/3	6	9	12	18/3	6	9	12
海外DI	0.0	0.0	0.0	0.0	4.0	3.5	13.7	▲8.4	0.0	4.1	4.4	13.7	8.7	▲5.2

4. 業界別調査結果

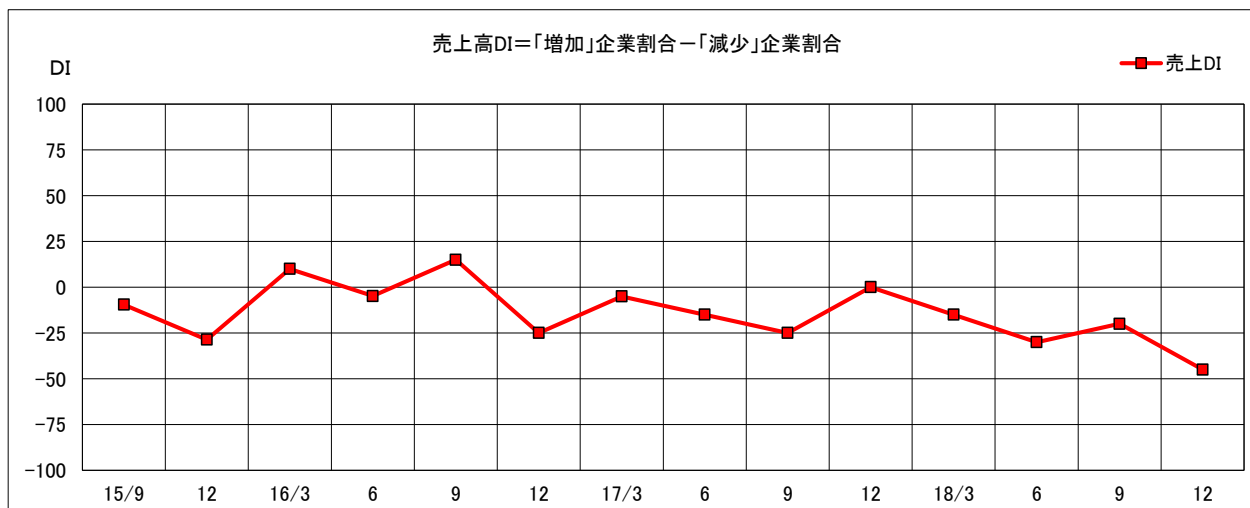
(メンズファッション)

1 売上高の動向

今期、売上高が「増加した」とする企業は、15.0%と前回の 20.0%から 5.0ポイントの減少となった。

一方「減少した」とする企業は、60.0%と前回の 40.0%から 20.0ポイントの増加となった。

DI値は、25.0ポイント悪化して▲45.0となった。



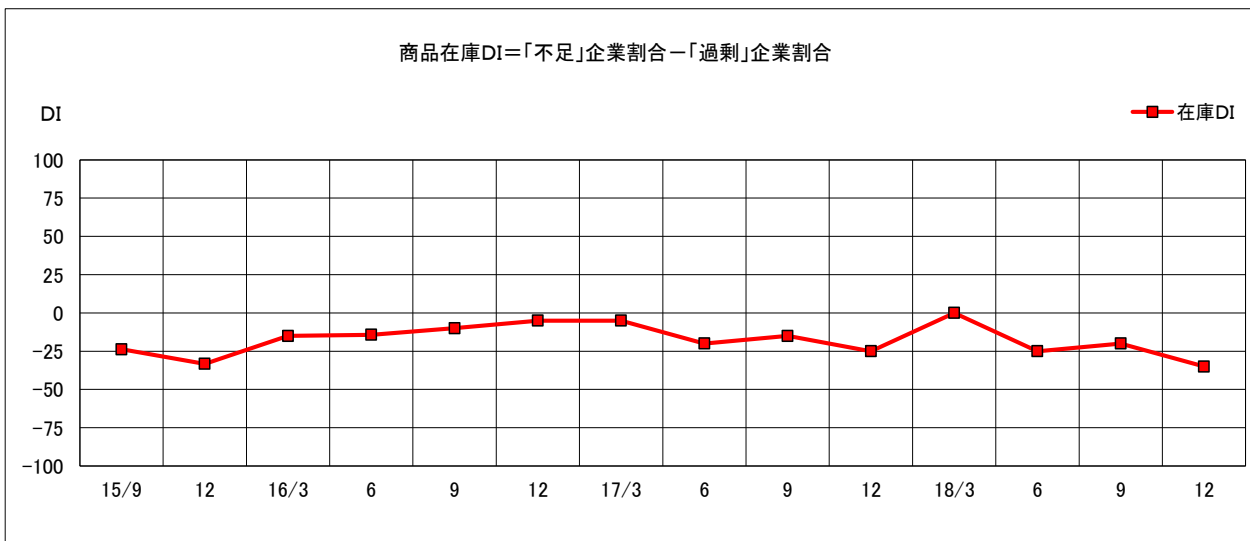
年月	15/9	12	16/3	6	9	12	17/3	6	9	12	18/3	6	9	12
売上DI	▲9.5	▲28.6	10.0	▲4.8	15.0	▲25.0	▲5.0	▲15.0	▲25.0	0.0	▲15.0	▲30.0	▲20.0	▲45.0

2 在庫の状況

今期、在庫が「不足」とする企業は、0.0%と前回と同じとなった。

一方「過剰」とする企業は、35.0%と前回の 20.0%から 15.0ポイントの増加となった。

DI値は、15.0ポイント悪化して▲35.0となった。



年月	15/9	12	16/3	6	9	12	17/3	6	9	12	18/3	6	9	12
在庫DI	▲23.8	▲33.3	▲15.0	▲14.3	▲10.0	▲5.0	▲5.0	▲20.0	▲15.0	▲25.0	0.0	▲25.0	▲20.0	▲35.0

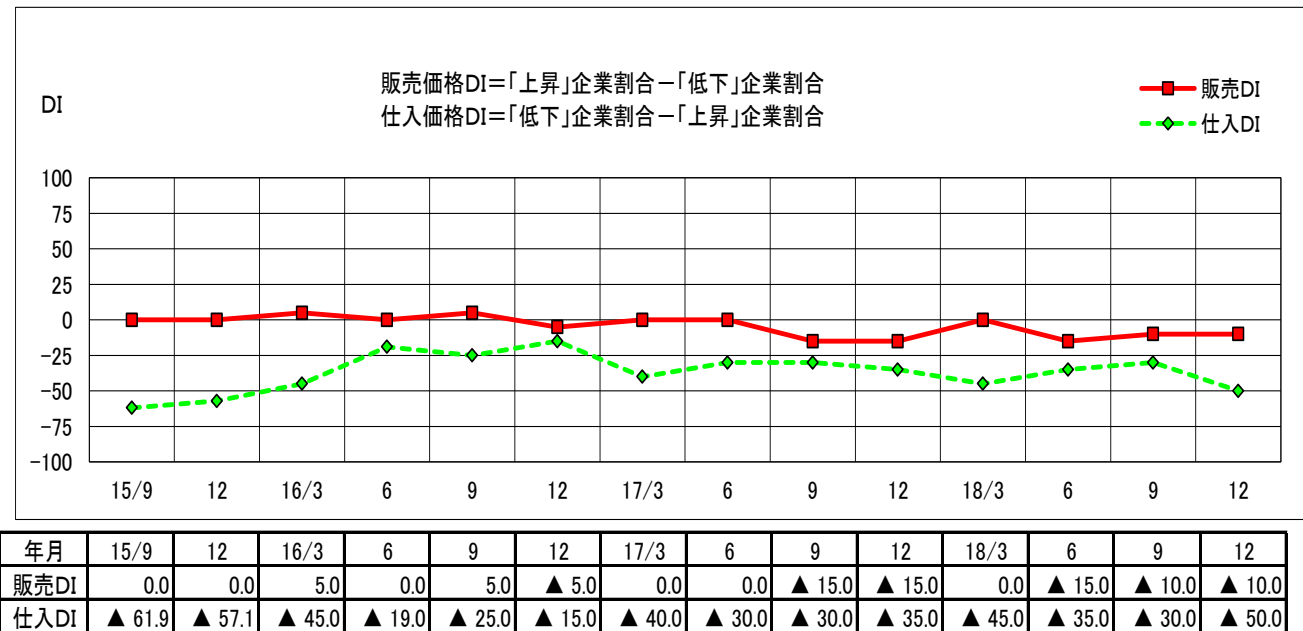
3 操業度の動向

今期、操業度が「上昇した」とする企業は、10.0%と前回と同じとなった。
 一方「低下した」とする企業は、25.0%と前回の30.0%から5.0ポイントの減少となった。
 DI値は、5.0ポイント改善して▲15.0となった。



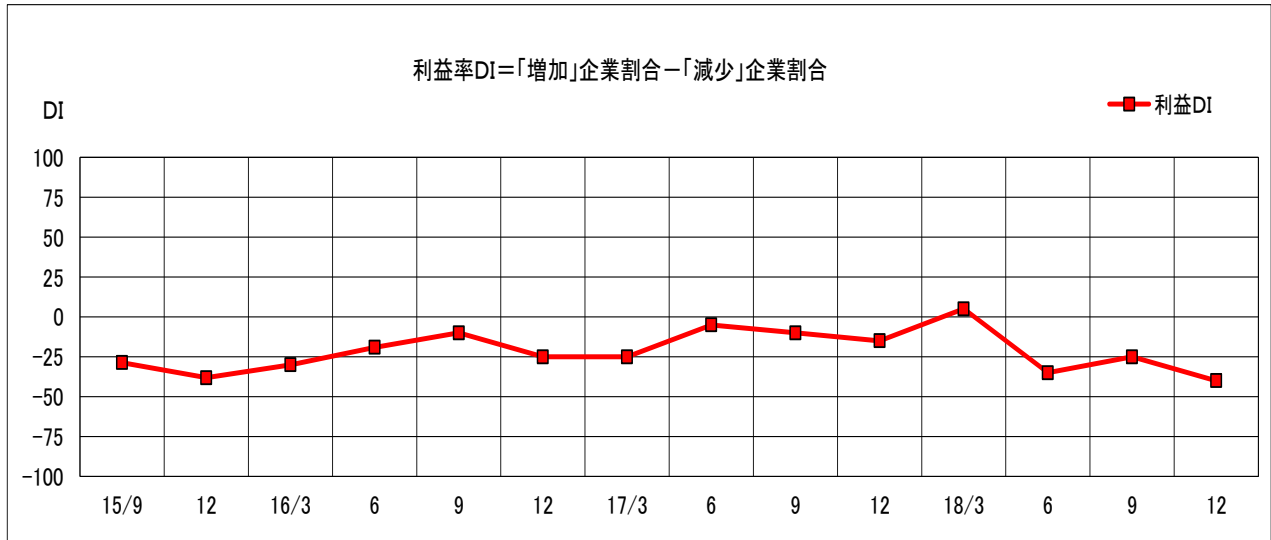
4 販売価格・仕入れ価格の推移

今期、販売価格が「上昇した」とする企業は、10.0%と前回と同じとなった。
 一方「低下した」とする企業も、20.0%と前回と同じになった。
 DI値は、前回と同じ▲10.0となった。
 今期、仕入れ価格が「低下した」とする企業は、0.0%と前回と同じとなった。
 一方「上昇した」とする企業は、50.0%と前回の30.0%から20.0ポイントの増加となった。
 DI値は、20.0ポイント悪化して▲50.0となった。



5 利益率の動向

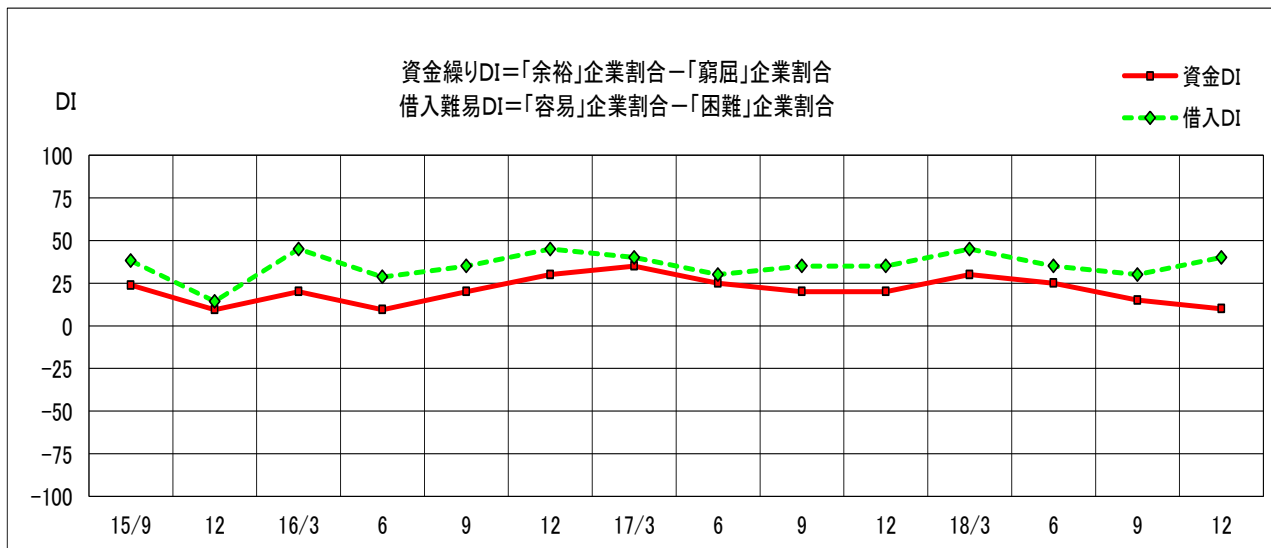
今期、利益率が「増加した」とする企業は、10.0%と前回の15.0%から5.0ポイントの減少となった。
一方「減少した」とする企業は、50.0%と前回の40.0%から10.0ポイントの増加となった。
DI値は、15.0ポイント悪化して▲40.0となった。



年月	15/9	12	16/3	6	9	12	17/3	6	9	12	18/3	6	9	12
利益DI	▲28.6	▲38.1	▲30.0	▲19.1	▲10.0	▲25.0	▲25.0	▲5.0	▲10.0	▲15.0	5.0	▲35.0	▲25.0	▲40.0

6 財務の状況

今期、資金繰りが「余裕」とする企業は、25.0%と前回の30.0%から5.0ポイントの減少となった。
一方「窮屈」とする企業は、15.0%と前回と同じとなった。
DI値は、5.0ポイント悪化して10.0となった。
今期、借入難易が「容易」とする企業は、40.0%と前回の30.0%から10.0ポイントの増加となった。
一方「困難」とする企業は、0.0%と前回と同じとなった。
DI値は、10.0ポイント改善して40.0となった。



年月	15/9	12	16/3	6	9	12	17/3	6	9	12	18/3	6	9	12
資金DI	23.8	9.5	20.0	9.5	20.0	30.0	35.0	25.0	20.0	20.0	30.0	25.0	15.0	10.0
借入DI	38.1	14.3	45.0	28.6	35.0	45.0	40.0	30.0	35.0	35.0	45.0	35.0	30.0	40.0

7 業況総合判断

今期、業況判断が「好転」とする企業は、10.0%と前回の 5.0%から 5.0ポイントの増加となった。

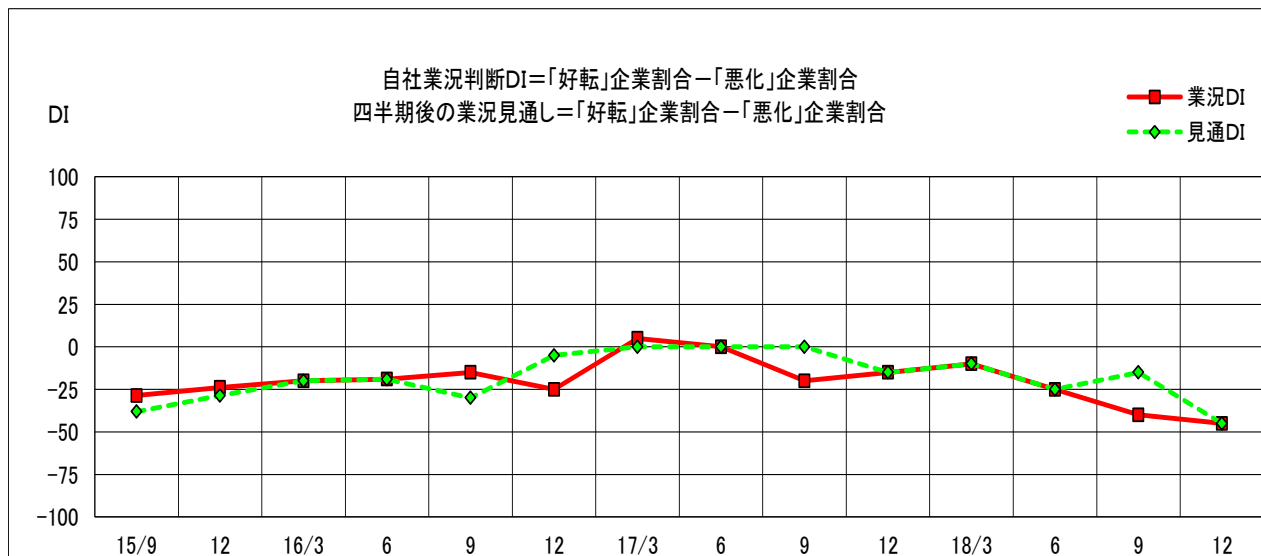
一方「悪化」とする企業は、55.0%と前回の 45.0%から 10.0ポイントの増加となった。

DI値は、5.0ポイント悪化して▲45.0となった。

四半期後の業況見通しが「好転」とする企業は、5.0%と前回の 25.0%から 20.0ポイントの減少となった。

一方「悪化」とする企業は、50.0%と前回の 40.0%から 10.0ポイントの増加となった。

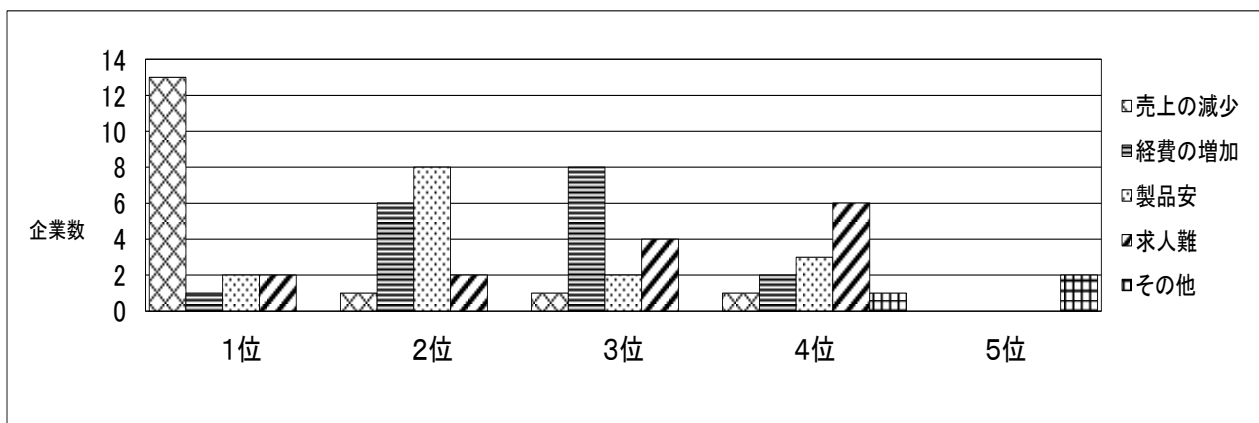
DI値は、30.0ポイント悪化して▲45.0となった。



年月	15/9	12	16/3	6	9	12	17/3	6	9	12	18/3	6	9	12
業況DI	▲28.6	▲23.8	▲20.0	▲19.0	▲15.0	▲25.0	5.0	0.0	▲20.0	▲15.0	▲10.0	▲25.0	▲40.0	▲45.0
見通DI	▲38.1	▲28.6	▲20.0	▲19.1	▲30.0	▲5.0	0.0	0.0	0.0	▲15.0	▲10.0	▲25.0	▲15.0	▲45.0

8 経営上の問題点

経営上の問題点としては1位「売上の減少」、2位「製品安」となっている。



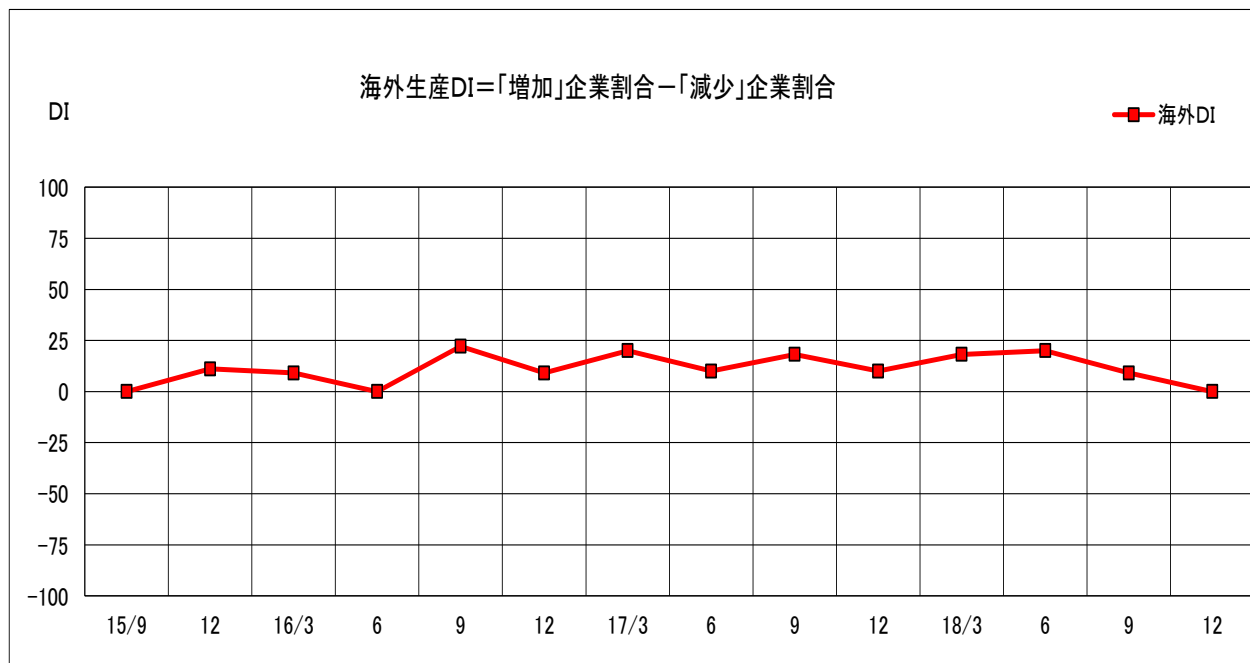
	1位	2位	3位	4位	5位
売上の減少	13	1	1	1	0
経費の増加	1	6	8	2	0
製品安	2	8	2	3	0
求人難	2	2	4	6	0
その他	0	0	0	1	2

9 海外生産の割合

今期、海外生産が「増加した」とする企業は、11.1%と前回の9.1%から2.0ポイントの増加となった。

一方「減少した」とする企業は、11.1%と前回の0.0%から11.1ポイントの増加となった。

DI値は、9.1ポイント減少して0.0となった。



年月	15/9	12	16/3	6	9	12	17/3	6	9	12	18/3	6	9	12
海外DI	0.0	11.1	9.1	0.0	22.2	9.1	20.0	10.0	18.2	10.0	18.2	20.0	9.1	0.0

回答企業のコメント

- メンズに限らずアパレル業界全体の業況は非常に悪い。
- 暖冬のため、防寒商品の売上が不振であった。
- 前年は厳冬で防寒商品が品不足となったため、今期は相当数の商品を準備したが暖冬となり、在庫が増加した。今後の在庫負担が大きな懸念である。

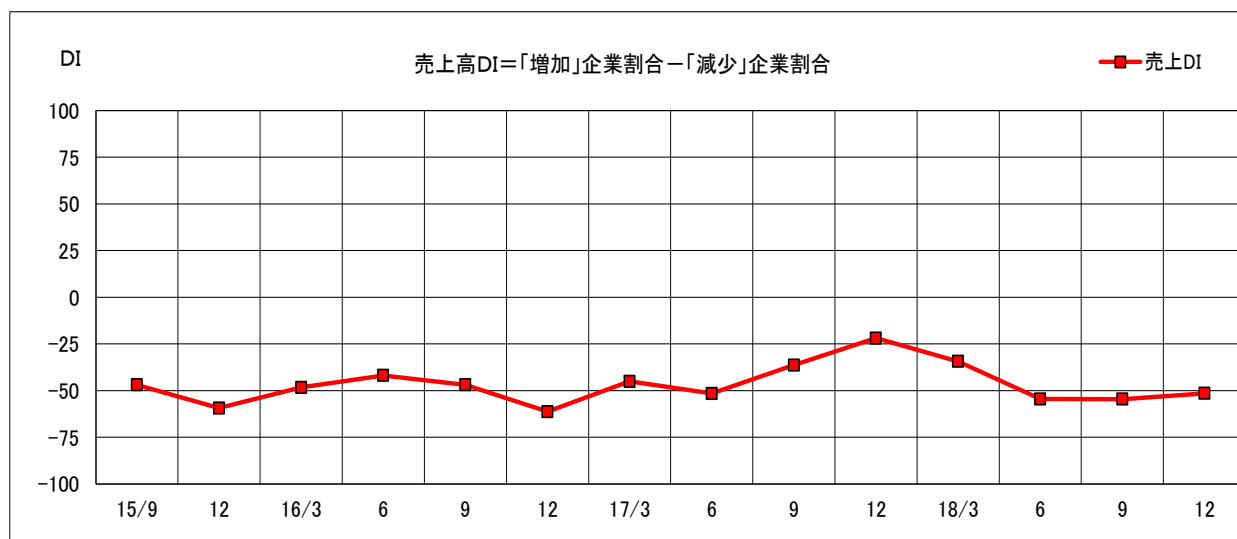
(婦人子供服)

1 売上高の動向

今期、売上高が「増加した」とする企業は、6.1%と前回の3.0%から3.1ポイントの増加となった。

一方「減少した」とする企業は、57.6%と前回と同じとなった。

DI値は、3.1ポイント改善して▲51.5となった。



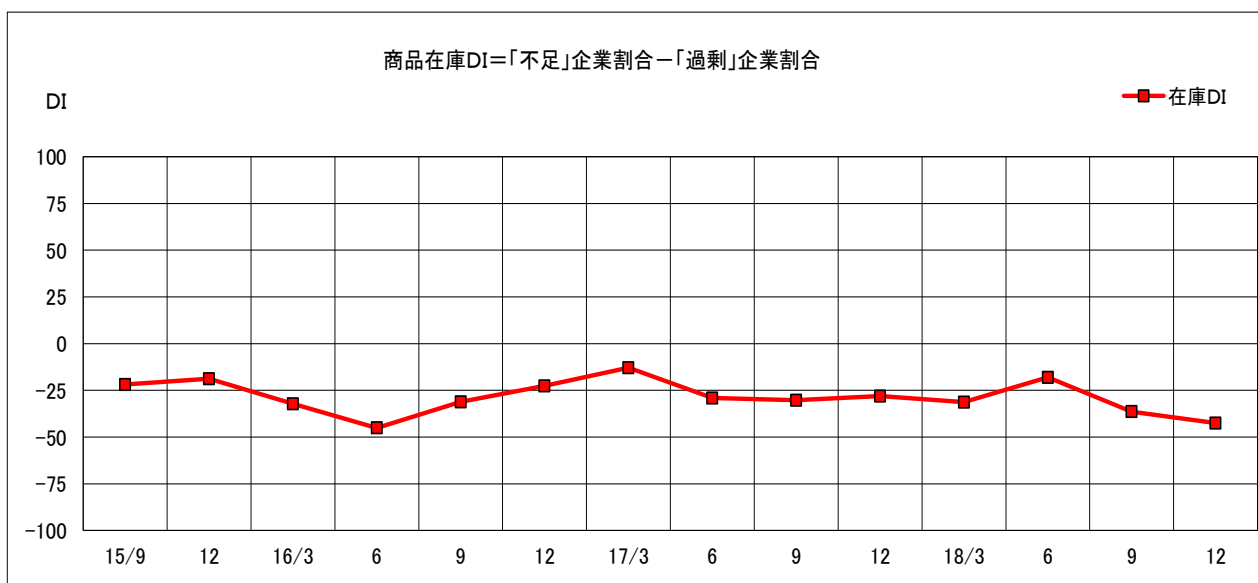
年月	15/9	12	16/3	6	9	12	17/3	6	9	12	18/3	6	9	12
売上DI	▲46.9	▲59.4	▲48.3	▲41.9	▲46.9	▲61.3	▲45.1	▲51.6	▲36.4	▲21.9	▲34.4	▲54.5	▲54.6	▲51.5

2 在庫の状況

今期、在庫が「不足」とする企業は、3.0%と前回の0.0%から3.0ポイントの増加となった。

一方「過剰」とする企業は、45.5%と前回の36.4%から9.1ポイントの増加となった。

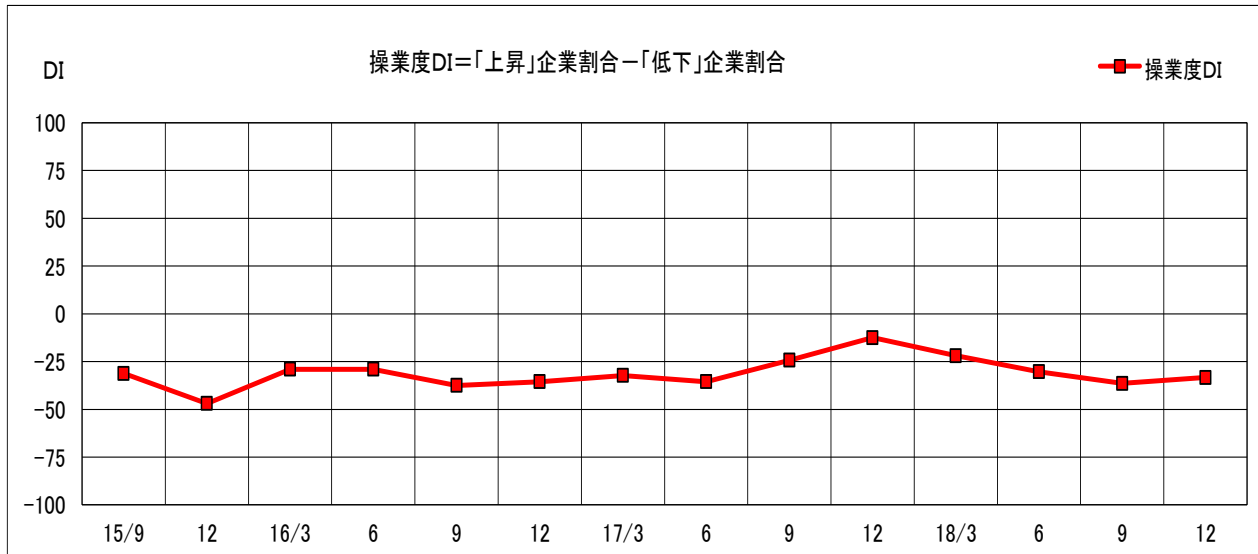
DI値は、6.1ポイント悪化して▲42.5となった。



年月	15/9	12	16/3	6	9	12	17/3	6	9	12	18/3	6	9	12
在庫DI	▲21.9	▲18.8	▲32.2	▲45.1	▲31.2	▲22.6	▲12.9	▲29.1	▲30.3	▲28.1	▲31.3	▲18.1	▲36.4	▲42.5

3 操業度の動向

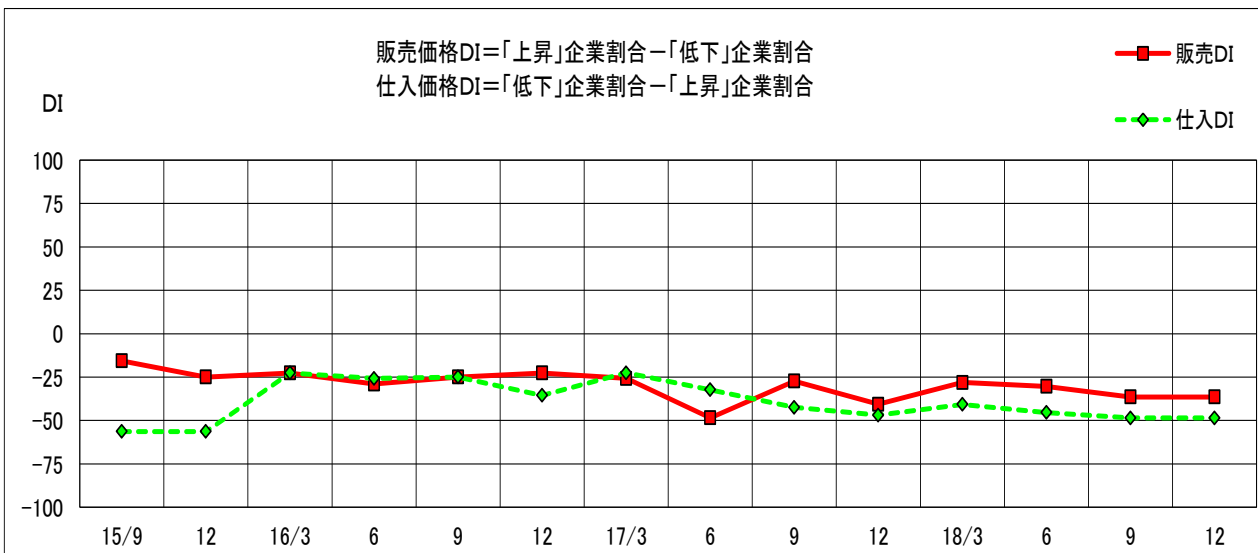
今期、操業度が「上昇した」とする企業は、0.0%と前回と同じとなった。
 一方「低下した」とする企業は、33.3%と前回の36.4%から3.1ポイントの減少となった。
 DI値は、3.1ポイント改善して▲33.3となった。



年月	15/9	12	16/3	6	9	12	17/3	6	9	12	18/3	6	9	12
操業度DI	▲31.2	▲46.9	▲29.0	▲29.0	▲37.5	▲35.5	▲32.3	▲35.5	▲24.3	▲12.5	▲21.9	▲30.3	▲36.4	▲33.3

4 販売価格・仕入れ価格の推移

今期、販売価格が「上昇した」とする企業は、0.0%と前回と同じとなった。
 一方「低下した」とする企業も、36.4%と前回と同じとなった。
 DI値は、前回と同じ▲36.4となった。
 今期、仕入れ価格が「低下した」とする企業は、0.0%と前回と同じとなった。
 一方「上昇した」とする企業も、48.5%と前回と同じとなった。
 DI値は、前回と同じ▲48.5となった。



年月	15/9	12	16/3	6	9	12	17/3	6	9	12	18/3	6	9	12
販売DI	▲15.6	▲25.0	▲22.6	▲29.0	▲25.0	▲22.6	▲25.8	▲48.4	▲27.3	▲40.6	▲28.1	▲30.3	▲36.4	▲36.4
仕入DI	▲56.3	▲56.3	▲22.6	▲25.8	▲25.0	▲35.5	▲22.5	▲32.3	▲42.4	▲46.9	▲40.7	▲45.4	▲48.5	▲48.5

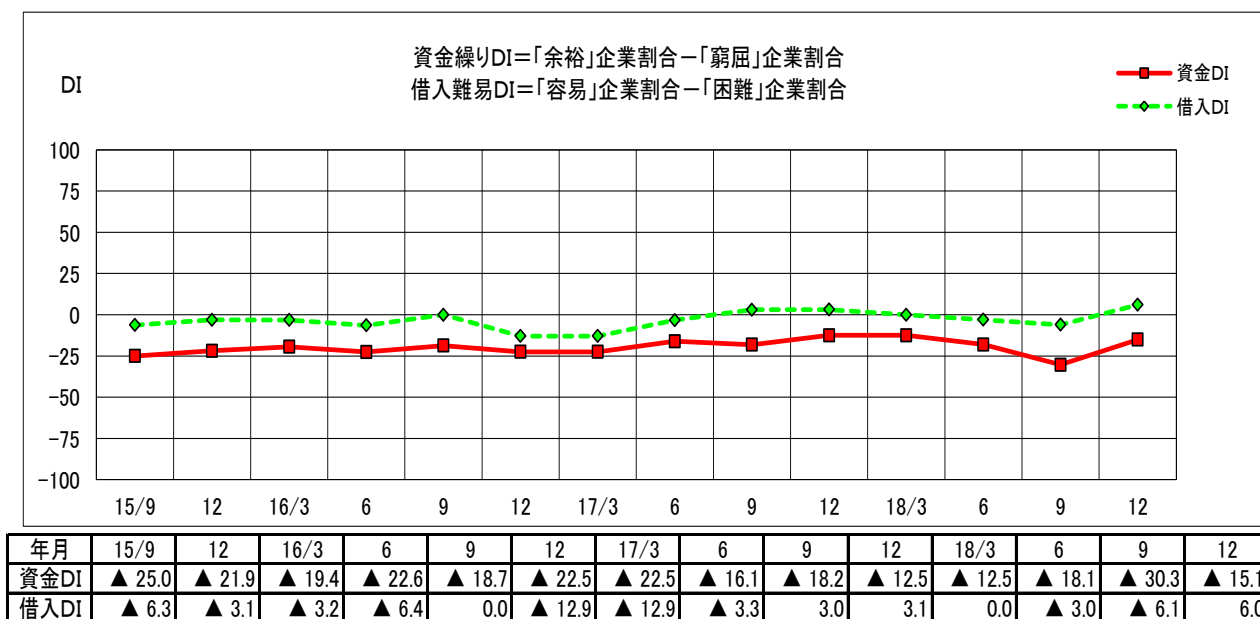
5 利益率の動向

今期、利益率が「増加した」とする企業は、3.0%と前回と同じとなった。
 一方「減少した」とする企業は、45.5%と前回の48.5%から3.0ポイントの減少となった。
 DI値は、3.0ポイント改善して▲42.5となった。



6 財務の状況

今期、資金繰りが「余裕」とする企業は、6.1%と前回の3.0%から3.1ポイントの増加となった。
 一方「窮屈」とする企業は、21.2%と前回の33.3%から12.1ポイントの減少となった。
 DI値は、15.2ポイント改善して▲15.1となった。
 今期、借入難易が「容易」とする企業は、21.2%と前回の12.1%から9.1ポイントの増加となった。
 一方「困難」とする企業は、15.2%と前回の18.2%から3.0ポイントの減少となった。
 DI値は、12.1ポイント改善して6.0となった。



7 業況総合判断

今期、業況判断が「好転」とする企業は、0.0%と前回と同じとなった。

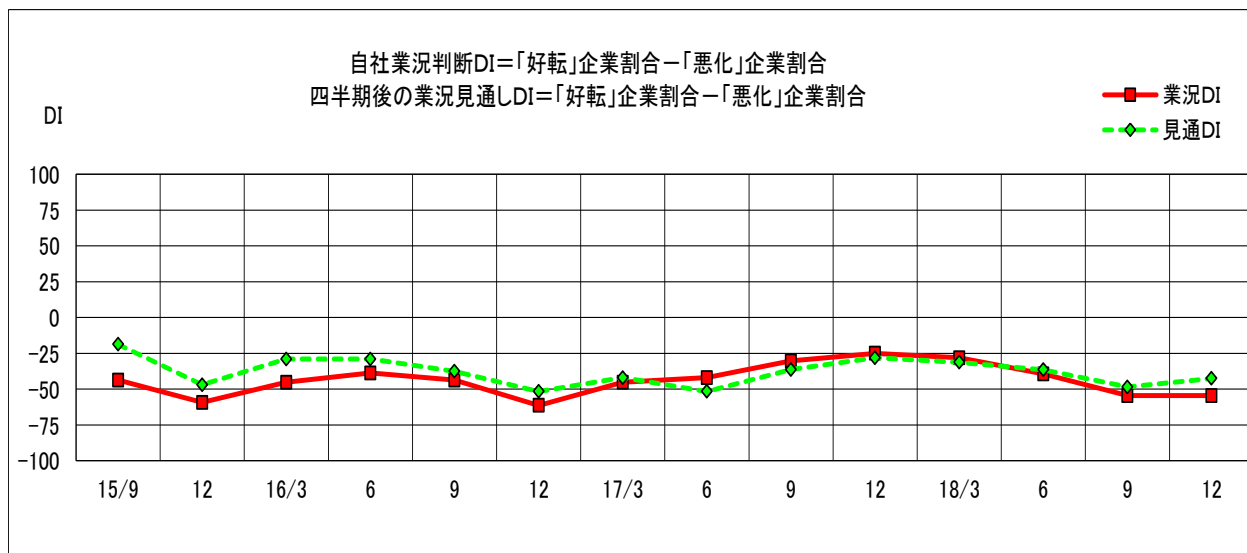
一方「悪化」とする企業も、54.5%と前回と同じとなった。

DI値は、前回と同じ▲54.5となった。

四半期後の業況見通しが「好転」とする企業は、3.0%と前回の0.0%から3.0ポイントの増加となった。

一方「悪化」とする企業は、45.5%と前回の48.5%から3.0ポイントの減少となった。

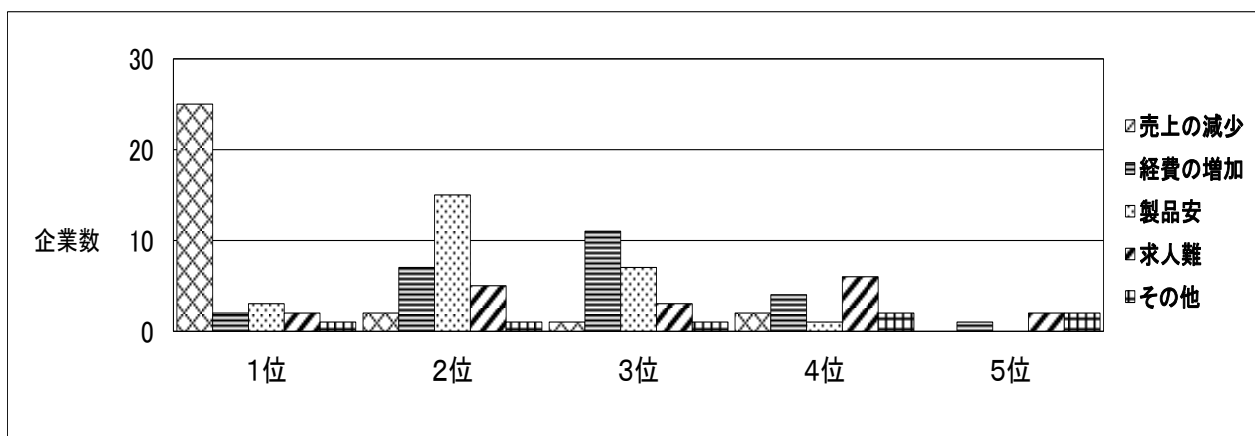
DI値は、6.0ポイント改善して▲42.5となった。



年月	15/9	12	16/3	6	9	12	17/3	6	9	12	18/3	6	9	12
業況DI	▲43.7	▲59.3	▲45.2	▲38.7	▲43.7	▲61.3	▲45.2	▲42.0	▲30.3	▲25.0	▲28.1	▲39.4	▲54.5	▲54.5
見通DI	▲18.7	▲46.9	▲29.0	▲29.0	▲37.5	▲51.6	▲42.0	▲51.6	▲36.3	▲28.1	▲31.3	▲36.4	▲48.5	▲42.5

8 経営上の問題点

経営上の問題点としては、1位「売上の減少」、2位「製品安」となっている。



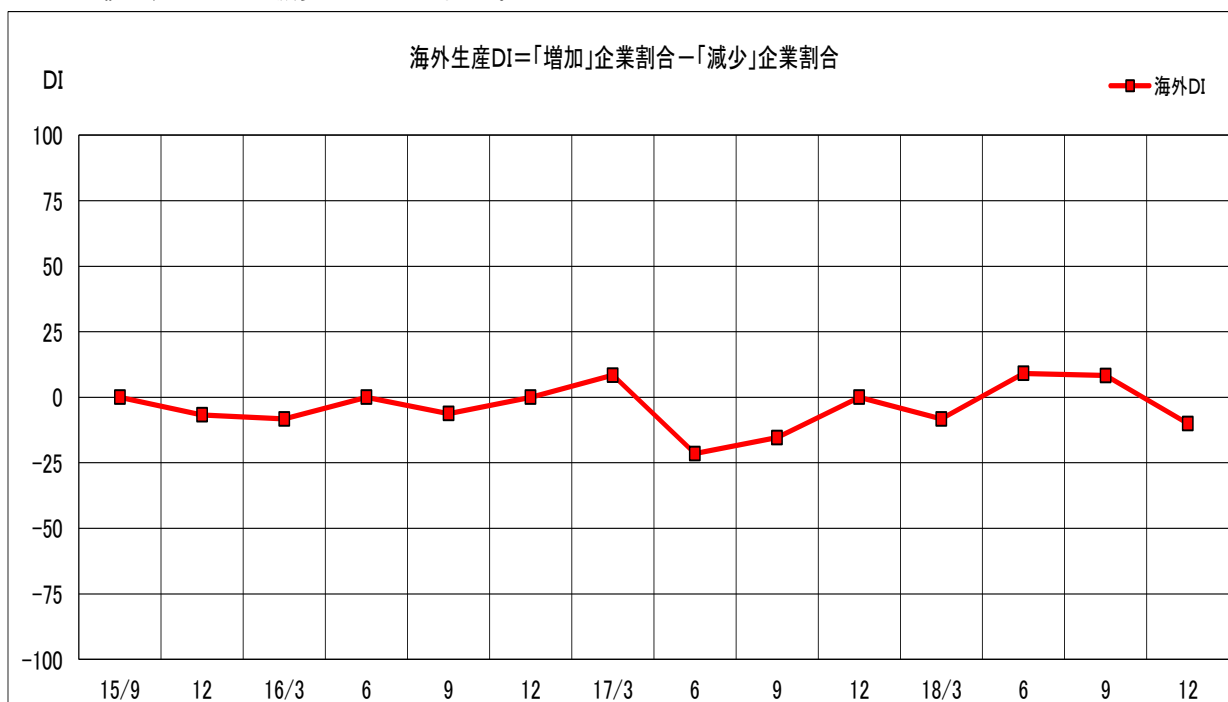
	1位	2位	3位	4位	5位
売上の減少	25	2	1	2	0
経費の増加	2	7	11	4	1
製品安	3	15	7	1	0
求人難	2	5	3	6	2
その他	1	1	1	2	2

9 海外生産の割合

今期、海外生産が「増加した」とする企業は、0.0%と前回の 8.3%から 8.3ポイントの減少となった。

一方「減少した」とする企業は、10.0%と前回の 0.0%から 10.0ポイントの増加となった。

DI値は、18.3ポイント減少して▲10.0となった。



年月	15/9	12	16/3	6	9	12	17/3	6	9	12	18/3	6	9	12
海外DI	0.0	▲6.7	▲8.3	0.0	▲6.2	0.0	8.4	▲21.5	▲15.4	0.0	▲8.3	9.1	8.3	▲10.0

回答企業のコメント

- 天候に左右されたこともあるが、業界全体の売上が減少しており業況は厳しい。
- 小売業が販売不振である。今後人口減少により益々売上が減少する。
- 今期に始まった事ではないが季節が夏と冬の二極化に進んでいるため、春秋物が全く見込めなくなっている。

(ニット雑貨)

1 売上高の動向

今期、売上高が「増加した」とする企業は、0.0%と前回と同じとなった。

一方「減少した」とする企業は、100.0%と前回の 75.0%から 25.0ポイントの増加となった。

DI値は、25.0ポイント悪化して▲100.0となった。



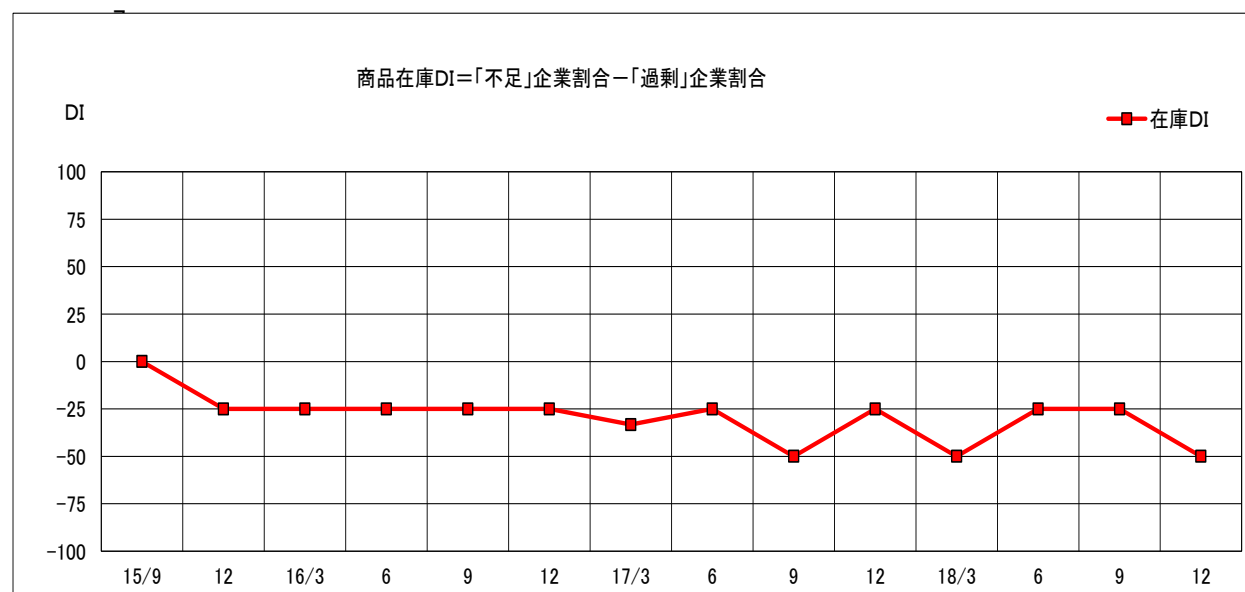
年月	15/9	12	16/3	6	9	12	17/3	6	9	12	18/3	6	9	12
売上DI	▲25.0	▲75.0	▲75.0	▲50.0	▲75.0	▲75.0	▲66.7	▲75.0	▲50.0	▲100.0	▲100.0	▲50.0	▲75.0	▲100.0

2 在庫の状況

今期、在庫が「不足」とする企業は、0.0%と前回と同じとなった。

一方「過剰」とする企業は、50.0%と前回の 25.0%から 25.0ポイントの増加となった。

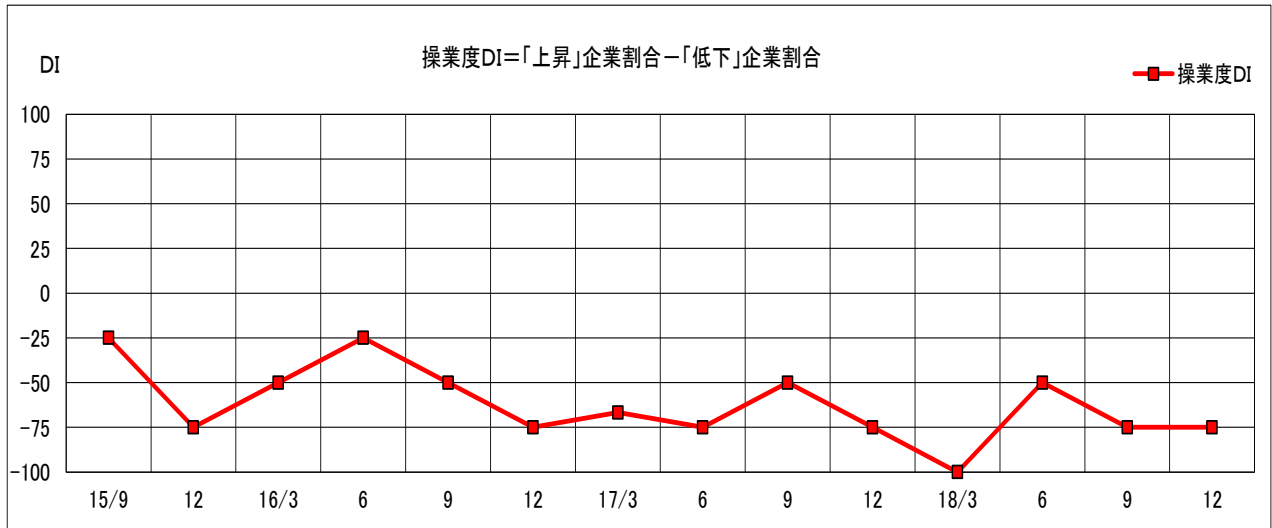
DI値は、25.0ポイント悪化して▲50.0となった。



年月	15/9	12	16/3	6	9	12	17/3	6	9	12	18/3	6	9	12
在庫DI	0.0	▲25.0	▲25.0	▲25.0	▲25.0	▲25.0	▲33.3	▲25.0	▲50.0	▲25.0	▲50.0	▲25.0	▲25.0	▲50.0

3 操業度の動向

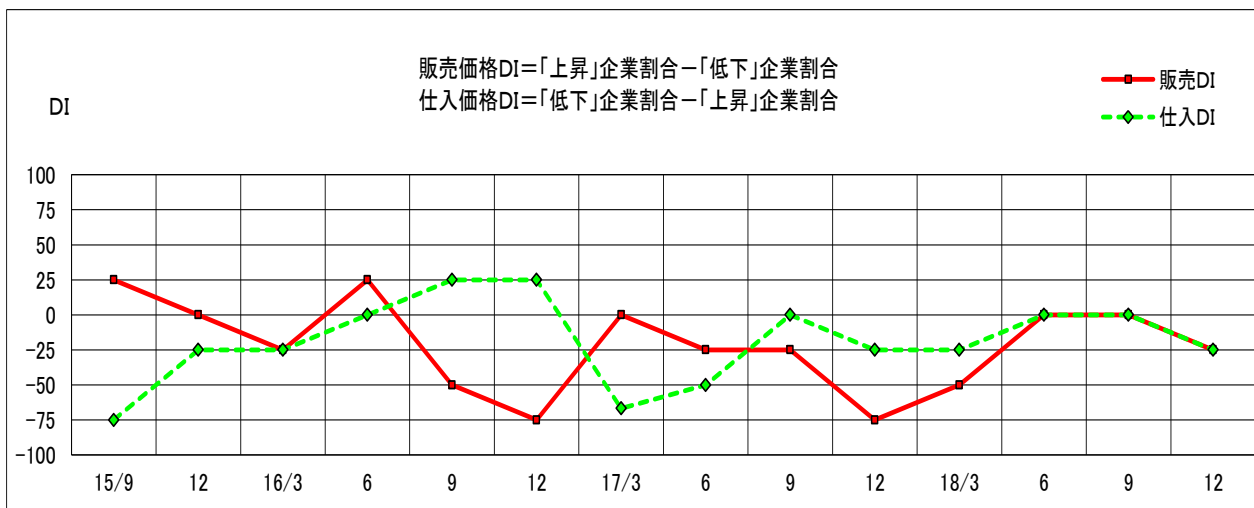
今期、操業度が「上昇した」とする企業は、0.0%と前回と同じとなった。
 一方「低下した」とする企業も、75.0%と前回と同じとなった。
 DI値は前回と同じ▲75.0となった。



年月	15/9	12	16/3	6	9	12	17/3	6	9	12	18/3	6	9	12
操業度DI	▲ 25.0	▲ 75.0	▲ 50.0	▲ 25.0	▲ 50.0	▲ 75.0	▲ 66.7	▲ 75.0	▲ 50.0	▲ 75.0	▲ 100.0	▲ 50.0	▲ 75.0	▲ 75.0

4 販売価格・仕入れ価格の推移

今期、販売価格が「上昇した」とする企業は、0.0%と前回の 25.0%から 25.0ポイントの減少となった。
 一方「低下した」とする企業は、25.0%と前回と同じとなった。
 DI値は、25.0ポイント悪化して▲25.0となった。
 今期、仕入れ価格が「低下した」とする企業は、0.0%と前回の 25.0%から 25.0ポイントの減少となった。
 一方「上昇した」とする企業は、25.0%と前回と同じとなった。
 DI値は、25.0ポイント悪化して▲25.0となった。



年月	15/9	12	16/3	6	9	12	17/3	6	9	12	18/3	6	9	12
販売DI	25.0	0.0	▲ 25.0	25.0	▲ 50.0	▲ 75.0	0.0	▲ 25.0	▲ 25.0	▲ 75.0	▲ 50.0	0.0	0.0	▲ 25.0
仕入DI	▲ 75.0	▲ 25.0	▲ 25.0	0.0	25.0	25.0	▲ 66.7	▲ 50.0	0.0	▲ 25.0	▲ 25.0	0.0	0.0	▲ 25.0

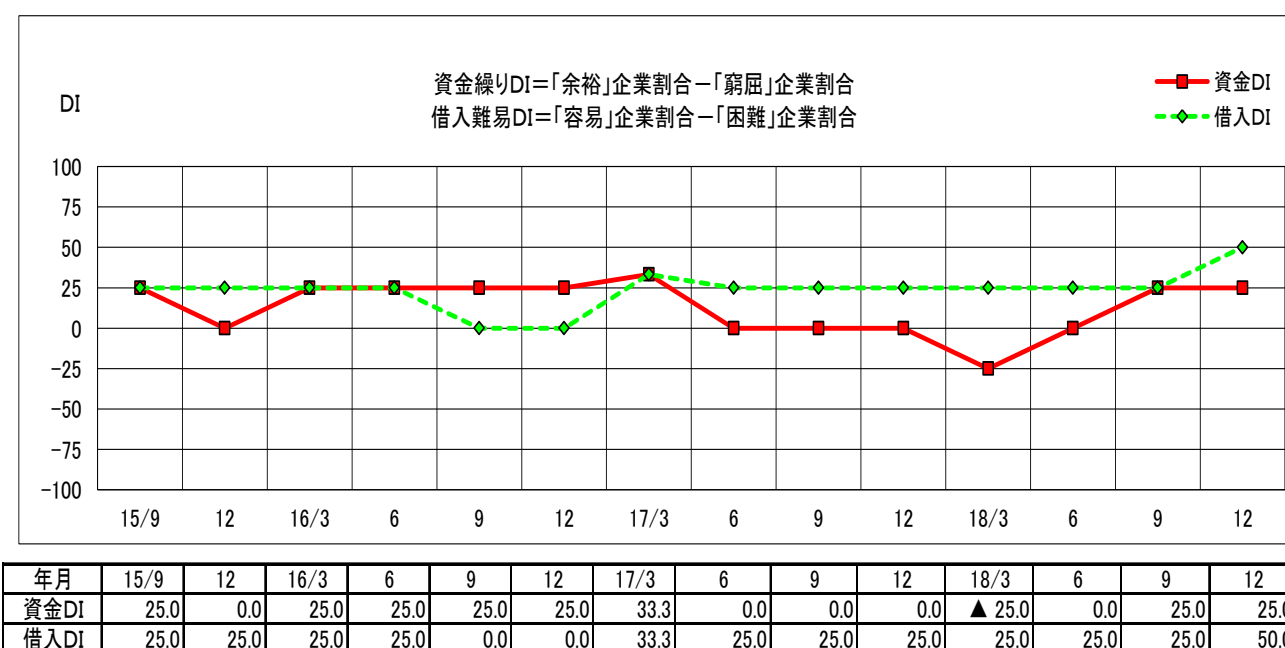
5 利益率の動向

今期、利益率が「増加した」とする企業は、0.0%と前回と同じとなった。
 一方「減少した」とする企業は、75.0%と前回の 50.0%から 25.0ポイントの増加となった。
 DI値は、25.0ポイント悪化して▲75.0となった。



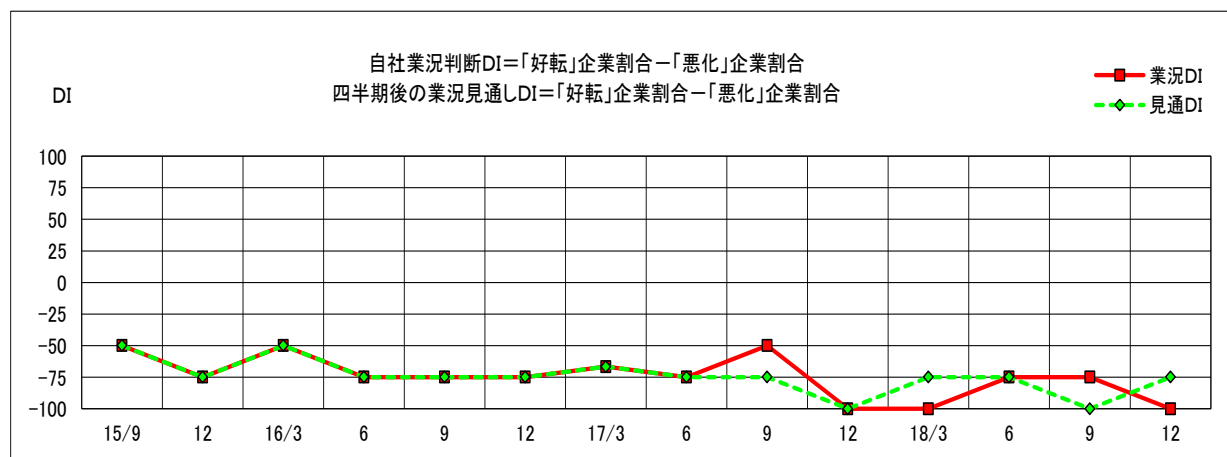
6 財務の状況

今期、資金繰りが「余裕」とする企業は、25.0%と前回と同じとなった。
 一方「窮屈」とする企業も、0.0%と前回と同じとなった。
 DI値は、前回と同じ25.0となった。
 今期、借入難易が「容易」とする企業は、50.0%と前回の 25.0%から 25.0ポイントの増加となった。
 一方「困難」とする企業は、0.0%と前回と同じとなった。
 DI値は、25.0ポイント改善して50.0となった。



7 業況総合判断

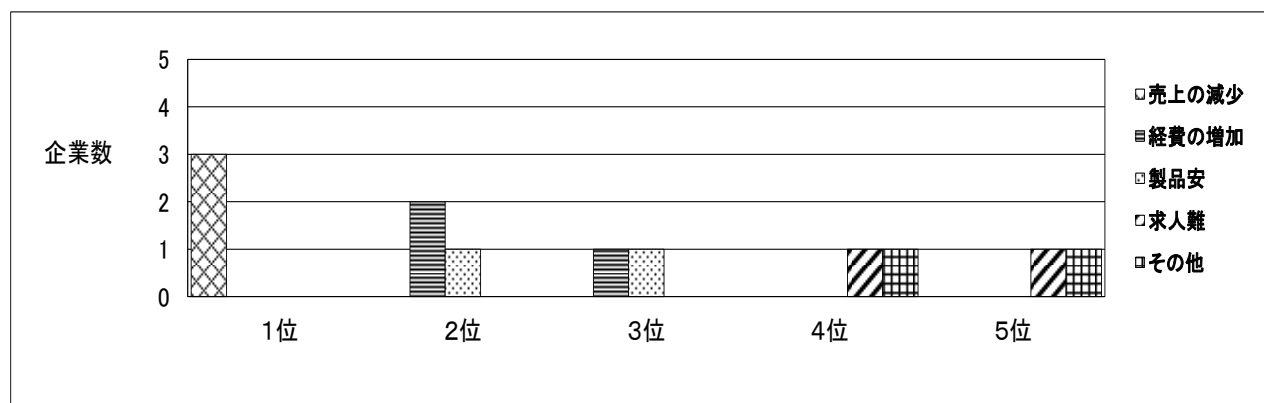
今期、業況判断が「好転」とする企業は、0.0%と前回と同じとなった。
 一方「悪化」とする企業は、100.0%と前回の 75.0%から 25.0ポイントの増加となった。
 DI値は、25.0ポイント悪化して▲100.0となった。
 四半期後の業況見通しが「好転」とする企業は、0.0%と前回と同じとなった。
 一方「悪化」とする企業は、75.0%と前回の 100.0%から 25.0ポイントの減少となった。
 DI値は、25.0ポイント改善して▲75.0となった。



年月	15/9	12	16/3	6	9	12	17/3	6	9	12	18/3	6	9	12
業況DI	▲50.0	▲75.0	▲50.0	▲75.0	▲75.0	▲75.0	▲66.7	▲75.0	▲50.0	▲100.0	▲100.0	▲75.0	▲75.0	▲100.0
見通DI	▲50.0	▲75.0	▲50.0	▲75.0	▲75.0	▲75.0	▲66.7	▲75.0	▲75.0	▲100.0	▲75.0	▲75.0	▲100.0	▲75.0

8 経営上の問題点

経営上の問題点としては、1位「売上の減少」、2位「経費の増加」となっている。



	1位	2位	3位	4位	5位
売上の減少	3	0	0	0	0
経費の増加	0	2	1	0	0
製品安	0	1	1	0	0
求人難	0	0	0	1	1
その他	0	0	0	1	1

回答企業のコメント

○ 11月、12月は売上が大きく減少した。

第2部 縫製産業

1. 調査要領

- (1) 調査時期 平成31年1月
(2) 調査依頼企業数 15社
(3) 調査対象期間 平成30年10月～12月
(4) 回答状況 有効回答数 15社
有効回答率 100.0%

(5) 調査事項

- ア 加工賃
- イ 受注
- ウ 操業度
- エ 利益率
- オ 資金繰り・借入難度
- カ 設備投資
- キ 従業員充足率
- ク 業況判断・四半期後の業況見通し
- ケ 経営上の問題点
 - (ア) 加工賃の減少
 - (イ) 原材料費の増加
 - (ウ) 受注減
 - (エ) 求人難
 - (オ) その他

2. 縫製産業景気動向調査結果の概況

縫製産業は、「借入難易」DI、「従業員充足率」DI等の項目で改善を示したが、「受注」DI、「操業度」DI、「利益率」DI等の項目で悪化を示した。

今期の調査結果の特徴は、DIの前回比較で、「借入難易」DIで20.0ポイント、「従業員充足率」DIで、6.7ポイント改善し、「受注」DIで20.1ポイント、「操業度」DI、「利益率」DIで、それぞれ13.4ポイント悪化したことである。

経営上の問題点としては、1位「加工賃の減少」、2位「原材料費の増加」の順となった。

回答企業のコメントとしては、「天候不順や自然災害による消費低迷要因が重なり秋冬物の動きが鈍かった」、「国内からの求人は全くない」等の意見が聞かれた。

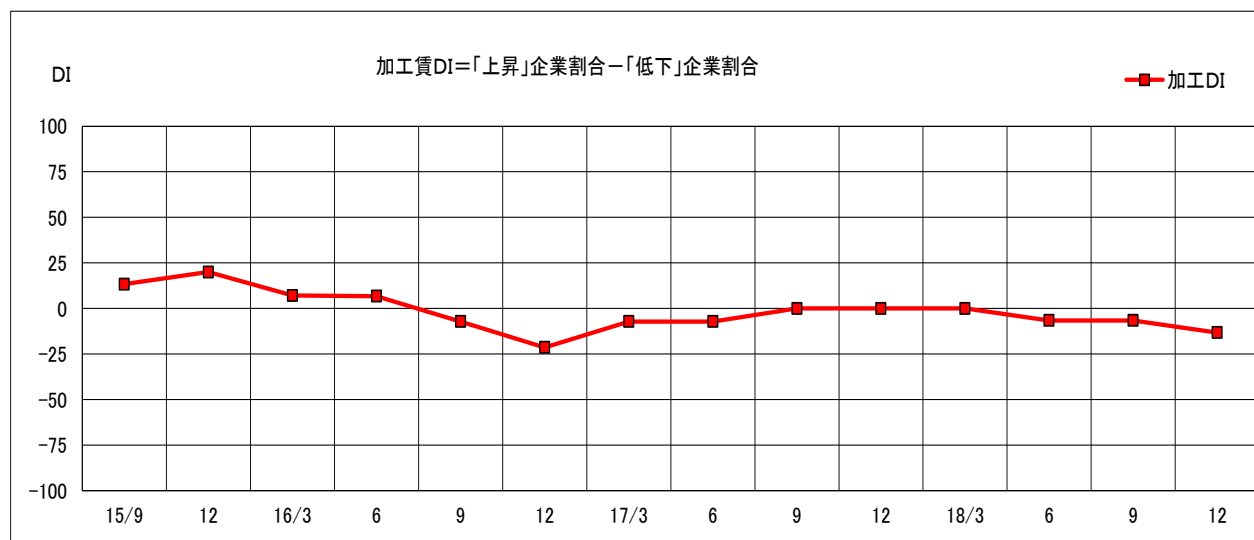
3. 縫製産業景気動向調査結果

1 加工賃の動向

今期、加工賃が「上昇した」とする企業は、6.7%と前回と同じとなった。

一方「低下した」とする企業は、20.0%と前回の 13.3%から 6.7ポイントの増加となった。

DI値は、6.7ポイント悪化して▲13.3となった。



2 受注状況の動向

今期、受注が「増加」とする企業は、0.0%と前回の 6.7%から 6.7ポイントの減少となった。

一方「減少」とする企業は、46.7%と前回の 33.3%から 13.4ポイントの増加となった。

DI値は、20.1ポイント悪化して▲46.7となった。



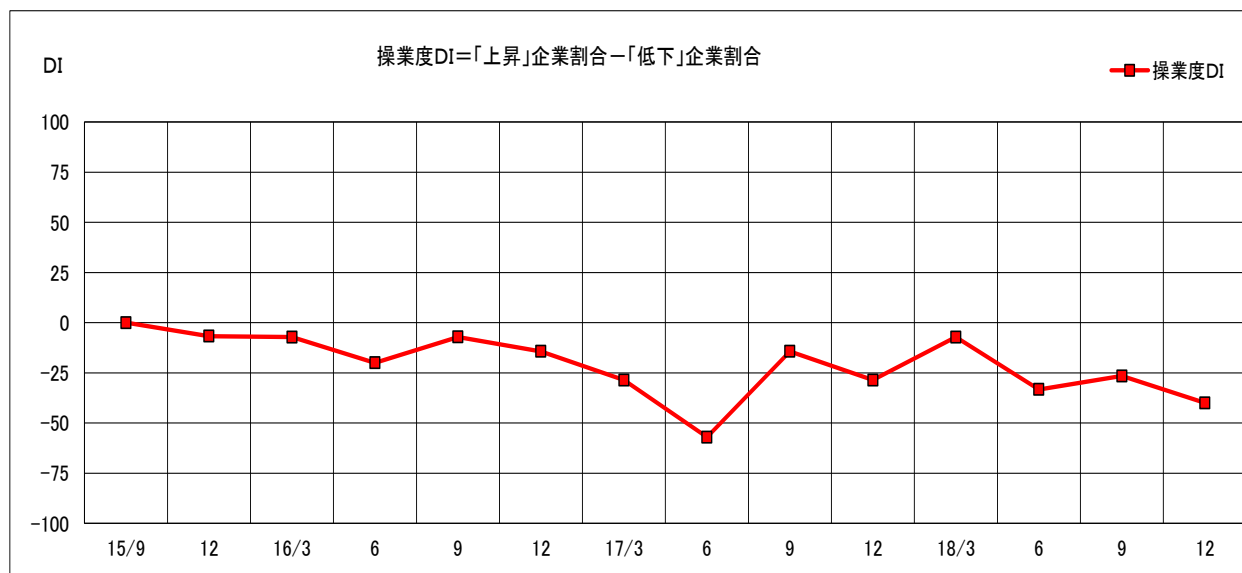
年月	15/9	12	16/3	6	9	12	17/3	6	9	12	18/3	6	9	12
受注DI	20.0	20.0	21.5	▲40.0	▲21.4	▲21.4	▲21.5	▲28.6	▲14.3	▲28.6	7.2	▲33.3	▲26.6	▲46.7

3 操業度の動向

今期、操業度が「上昇した」とする企業は、0.0%と前回の 6.7%から 6.7ポイントの減少となった。

一方「低下した」とする企業は、40.0%と前回の 33.3%から 6.7ポイントの増加となった。

DI値は、13.4ポイント悪化して▲40.0となった。



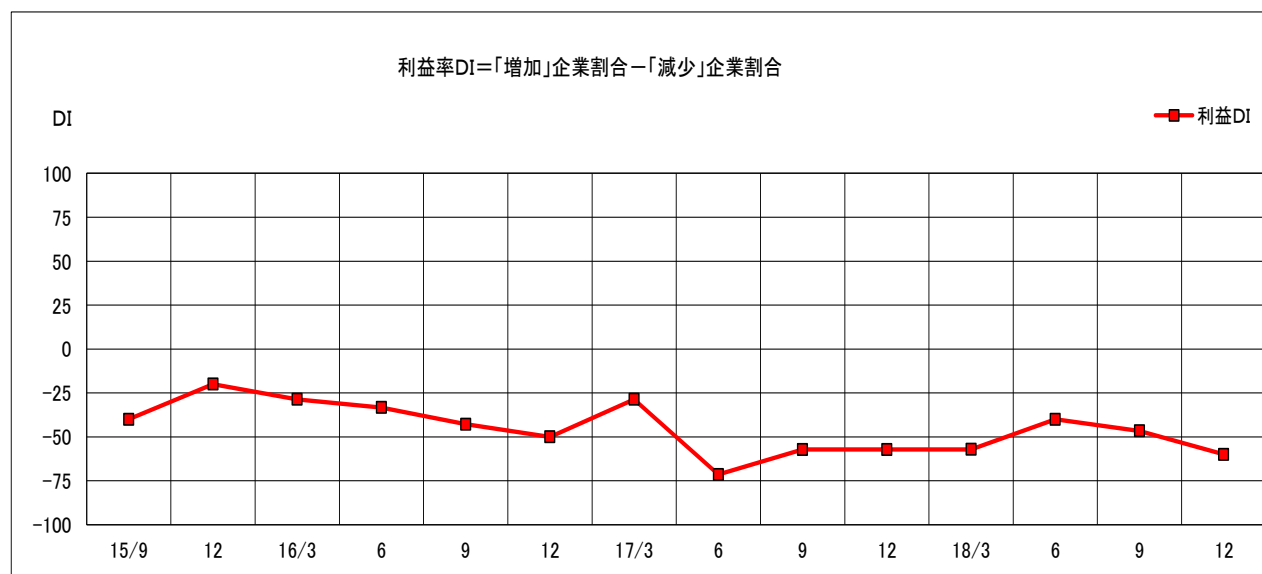
年月	15/9	12	16/3	6	9	12	17/3	6	9	12	18/3	6	9	12
操業度DI	0.0	▲6.7	▲7.2	▲20.0	▲7.1	▲14.3	▲28.6	▲57.1	▲14.3	▲28.6	▲7.2	▲33.3	▲26.6	▲40.0

4 利益率の動向

今期、利益率が「増加した」とする企業は、0.0%と前回の 6.7%から 6.7ポイントの減少となった。

一方「減少した」とする企業は、60.0%と前回の 53.3%から 6.7ポイントの増加となった。

DI値は、13.4ポイント悪化して▲60.0となった。



年月	15/9	12	16/3	6	9	12	17/3	6	9	12	18/3	6	9	12
利益率DI	▲40.0	▲20.0	▲28.6	▲33.3	▲42.8	▲50.0	▲28.6	▲71.4	▲57.2	▲57.2	▲57.1	▲40.0	▲46.6	▲60.0

5 財務の状況

今期、資金繰りが「余裕」とする企業は、0.0%と前回と同じとなった。

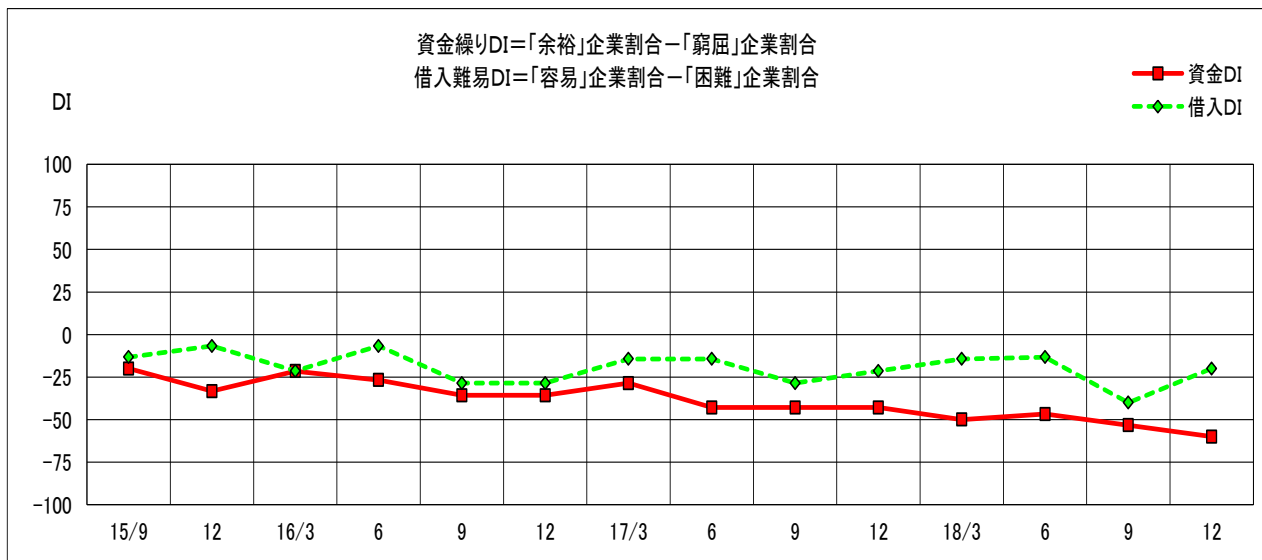
一方「窮屈」とする企業は、60.0%と前回の 53.3%から 6.7ポイントの増加となった。

DI値は、6.7ポイント悪化して▲60.0となった。

今期、借入難易が「容易」とする企業は、0.0%と前回と同じとなった。

一方「困難」とする企業は、20.0%と前回の 40.0%から 20.0ポイントの減少となった。

DI値は、20.0ポイント改善して▲20.0となった。



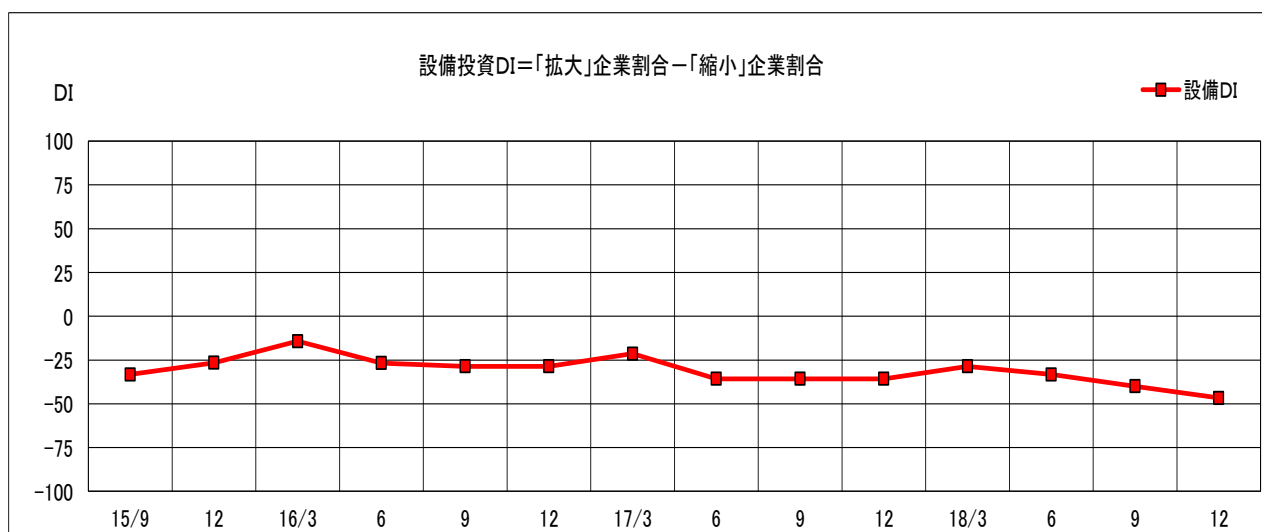
年月	15/9	12	16/3	6	9	12	17/3	6	9	12	18/3	6	9	12
資金DI	▲20.0	▲33.3	▲21.5	▲26.7	▲35.7	▲35.7	▲28.6	▲42.9	▲42.9	▲42.9	▲50.0	▲46.7	▲53.3	▲60.0
借入DI	▲13.3	▲6.7	▲21.4	▲6.7	▲28.6	▲28.6	▲14.3	▲14.3	▲28.6	▲21.4	▲14.3	▲13.3	▲40.0	▲20.0

6 設備投資の状況

今期、設備投資が「拡大」とする企業は、0.0%と前回と同じとなった。

一方「縮小」とする企業は、46.7%と前回の 40.0%から 6.7ポイントの増加となった。

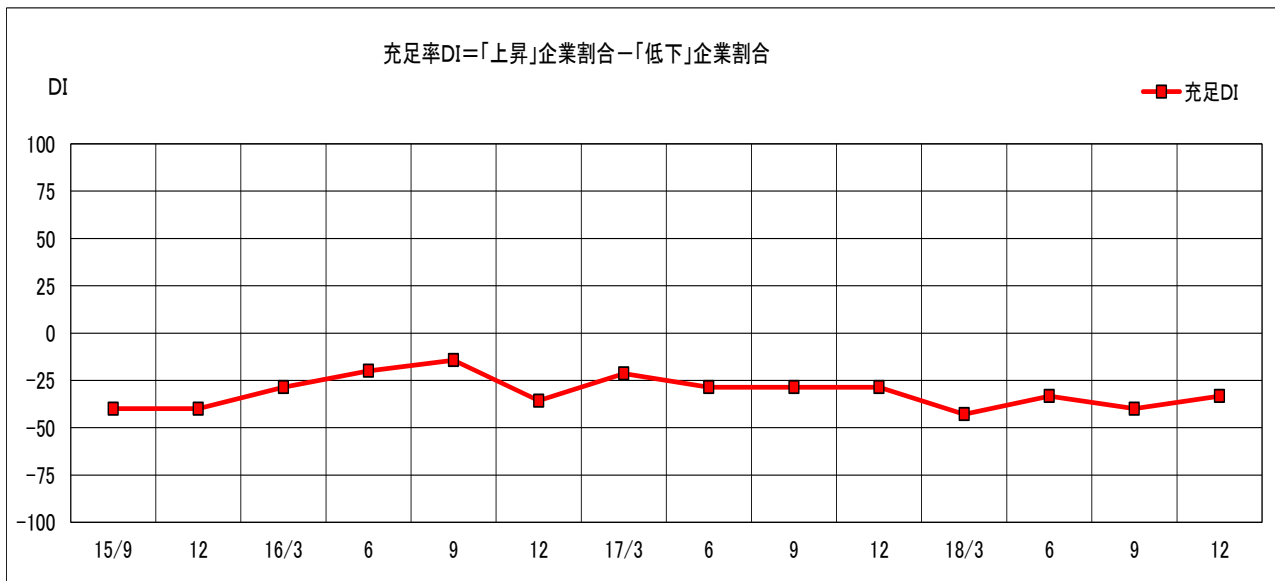
DI値は、6.7ポイント悪化して▲46.7となった。



年月	15/9	12	16/3	6	9	12	17/3	6	9	12	18/3	6	9	12
設備DI	▲33.3	▲26.6	▲14.3	▲26.7	▲28.6	▲28.6	▲21.4	▲35.7	▲35.7	▲35.7	▲28.6	▲33.3	▲40.0	▲46.7

7 従業員の動向

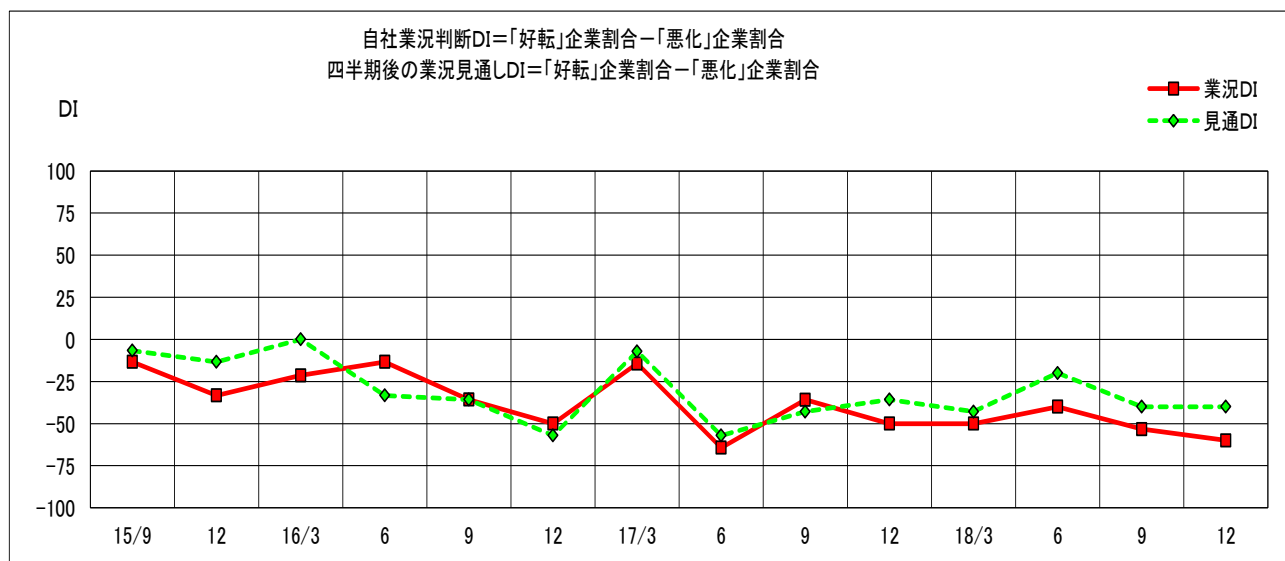
今期、従業員充足率が「上昇した」とする企業は、0.0%と前回と同じとなった。
一方「低下した」とする企業は、33.3%と前回の40.0%から6.7ポイントの減少となった。
DI値は、6.7ポイント改善して▲33.3となった。



年月	15/9	12	16/3	6	9	12	17/3	6	9	12	18/3	6	9	12
充足DI	▲40.0	▲40.0	▲28.6	▲20.0	▲14.3	▲35.7	▲21.4	▲28.6	▲28.6	▲28.6	▲42.9	▲33.3	▲40.0	▲33.3

8 業況総合判断

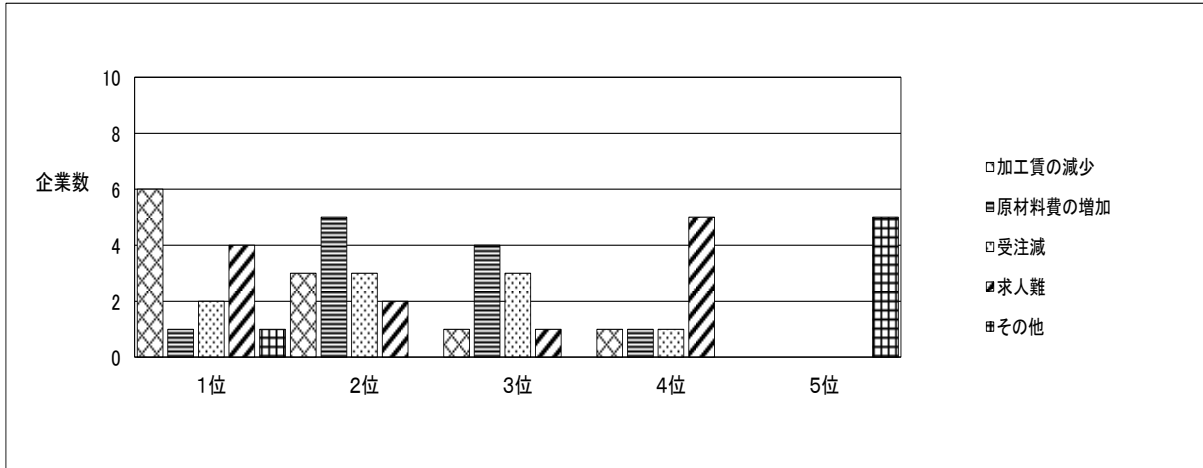
今期、業況判断が「好転」とする企業は、0.0%と前回と同じとなった。
一方「悪化」とする企業は、60.0%と前回の53.3%から6.7ポイントの増加となった。
DI値は、6.7ポイント悪化して▲60.0となった。
四半期後の業況見通しが「好転」とする企業は、0.0%と前回と同じとなった。
一方「悪化」とする企業も、40.0%と前回と同じとなった。
DI値は、前回と同じ▲40.0となった。



年月	15/9	12	16/3	6	9	12	17/3	6	9	12	18/3	6	9	12
業況DI	▲13.4	▲33.3	▲21.4	▲13.4	▲35.7	▲50.0	▲14.3	▲64.3	▲35.8	▲50.0	▲50.0	▲40.0	▲53.3	▲60.0
見通DI	▲6.7	▲13.4	0.0	▲33.3	▲35.7	▲57.1	▲7.1	▲57.1	▲42.9	▲35.7	▲42.9	▲20.0	▲40.0	▲40.0

9 経営上の問題点

経営上の問題点としては、1位「加工賃の減少」、2位「原材料費の増加」となっている。



	1位	2位	3位	4位	5位
加工賃の減少	6	3	1	1	0
原材料費の増加	1	5	4	1	0
受注減	2	3	3	1	0
求人難	4	2	1	5	0
その他	1	0	0	0	5

回答企業のコメント

- 天候不順や自然災害による消費低迷を招く要因が重なり秋冬物の動きが鈍かった。
- 国内からの求人は全くない。
- 海外縫製比率が高いため、為替相場の動向による収益の影響が大きい。

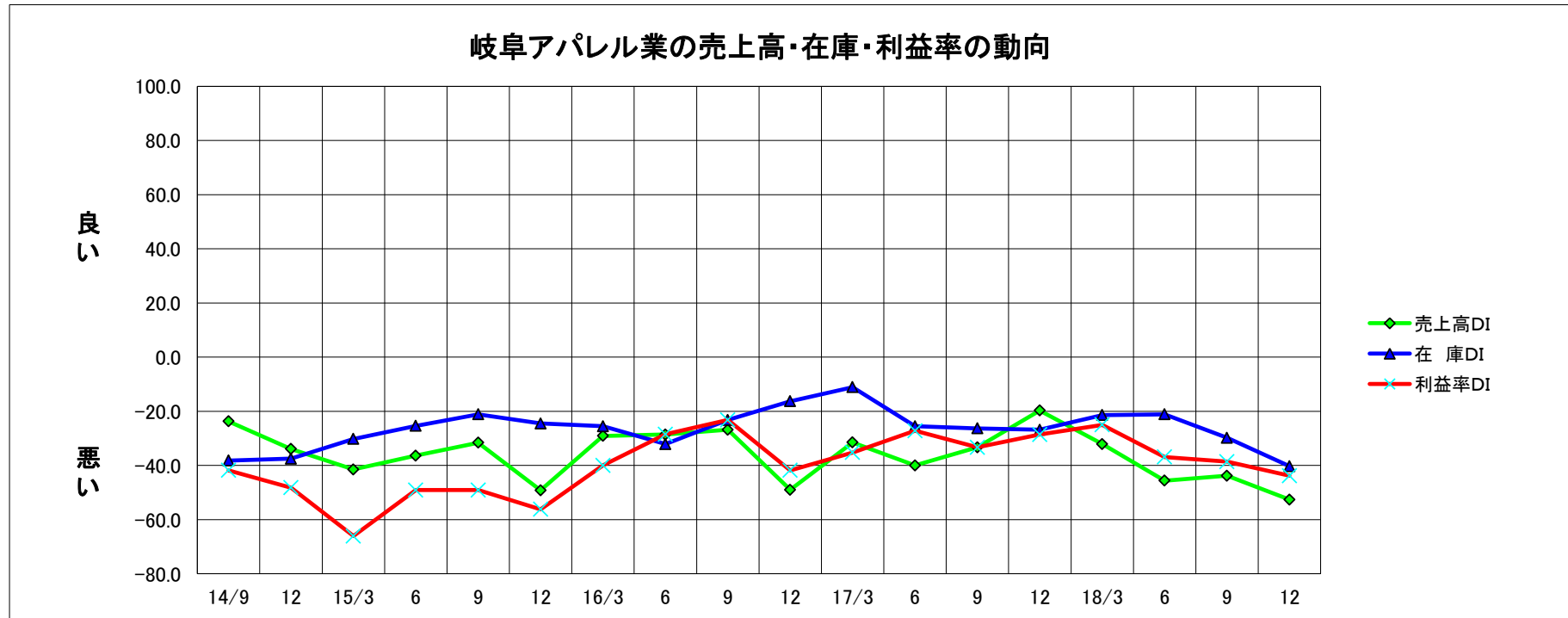
岐 阜 ア パ レ ル の 動 向

- 売上高DI 前期比で - 8.8 ポイント 前年同期比で - 32.9 ポイント
- 在 庫DI 前期比で - 10.5 ポイント 前年同期比で - 13.5 ポイント
- 利益率DI 前期比で - 5.2 ポイント 前年同期比で - 15.2 ポイント

岐阜アパレル業の売上高・在庫・利益率の動向

※調査対象企業数59社

年・月	14/9	12	15/3	6	9	12	16/3	6	9	12	17/3	6	9	12	18/3	6	9	12
売上高DI	-23.7	-33.9	-41.5	-36.4	-31.6	-49.2	-29.1	-28.6	-26.8	-49.0	-31.5	-40.0	-33.3	-19.7	-32.1	-45.6	-43.8	-52.6
在 庫DI	-38.2	-37.5	-30.2	-25.4	-21.1	-24.5	-25.5	-32.1	-23.2	-16.3	-11.1	-25.5	-26.3	-26.8	-21.4	-21.1	-29.8	-40.3
利益率DI	-41.8	-48.2	-66.1	-49.1	-49.1	-56.2	-40.0	-28.5	-23.2	-41.8	-35.2	-27.2	-33.3	-28.6	-25.0	-36.9	-38.6	-43.8



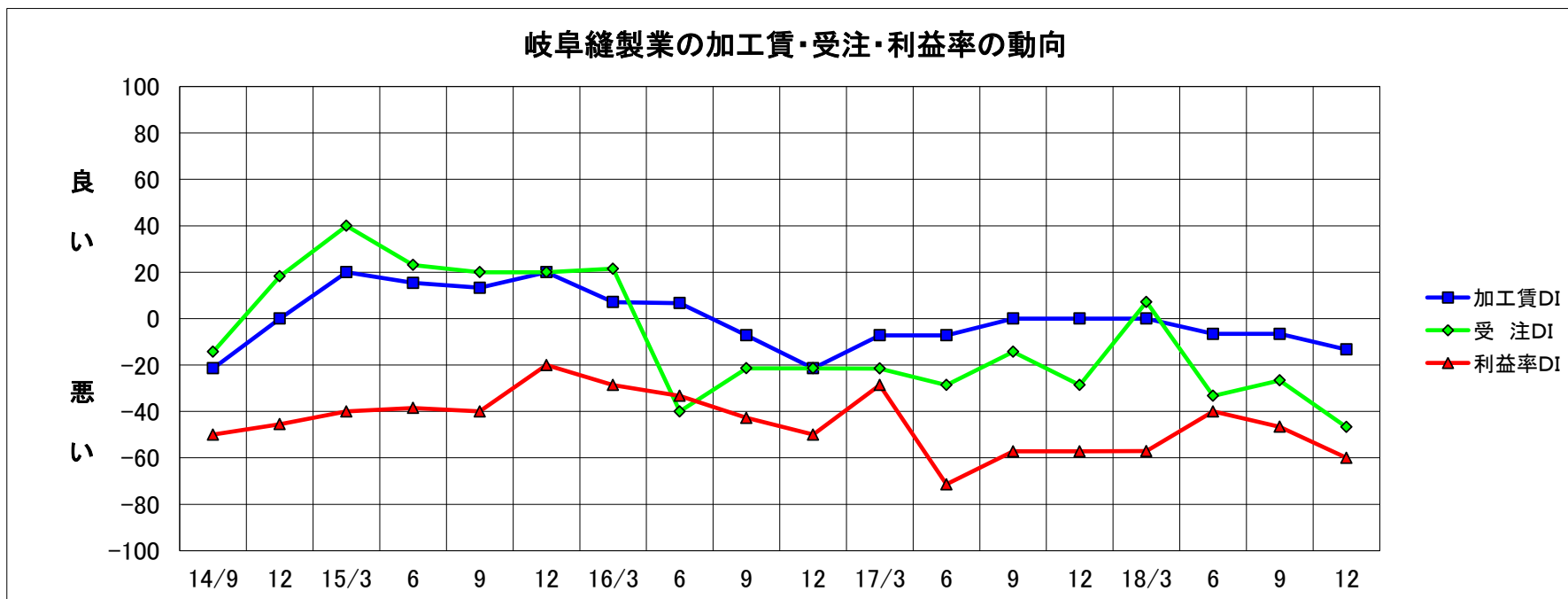
岐阜縫製業の動向

- 加工賃DI 前期比で - 6.7ポイント 前年同期比で - 13.3ポイント
- 受注DI 前期比で - 20.1ポイント 前年同期比で - 18.1ポイント
- 利益率DI 前期比で - 13.4ポイント 前年同期比で - 2.8ポイント

岐阜縫製業の加工賃・受注・利益率の動向

※調査対象縫製企業数15社

年・月	14/9	12	15/3	6	9	12	16/3	6	9	12	17/3	6	9	12	18/3	6	9	12
加工賃DI	-21.4	0.0	20.0	15.4	13.3	20.0	7.1	6.7	-7.2	-21.4	-7.2	-7.2	0.0	0.0	0.0	-6.6	-6.6	-13.3
受注DI	-14.3	18.2	40.0	23.1	20.0	20.0	21.5	-40.0	-21.4	-21.4	-21.5	-28.6	-14.3	-28.6	7.2	-33.3	-26.6	-46.7
利益率DI	-50.0	-45.5	-40.0	-38.5	-40.0	-20.0	-28.6	-33.3	-42.8	-50.0	-28.6	-71.4	-57.2	-57.2	-57.1	-40.0	-46.6	-60.0



アパレルD Iの推移

		売上高	在庫	操業度	販売価格	仕入価格	利益率	資金繰り	借入難易	自社の業績総合判断	四半期後の自社業績見直し	海外生産
1999	6	-31.6	-31.6	-35.1	-57.9	24.6	-40.4	-28.1	-26.8	-35.1	-17.5	38.1
	9	-45.8	-45.8	-33.9	-46.7	20.4	-37.3	-28.8	-10.2	-27.1	-18.6	45.8
	12	-25.0	-26.8	-25.0	-60.7	26.8	-25.0	-25.0	-3.6	-23.2	-19.6	47.1
2000	3	-45.6	-26.3	-29.8	-59.6	26.3	-42.1	-24.6	-8.8	-40.4	-21.1	52.0
	6	43.1	29.3	-31.0	-63.8	34.5	43.1	22.4	-3.4	-36.2	-27.6	60.7
	9	-53.7	-24.1	-29.6	-64.8	35.2	-61.1	-22.2	-3.7	-40.7	-38.9	56.0
	12	-58.2	-32.7	-47.3	-78.2	43.6	-65.5	-23.6	-5.5	-50.9	-38.2	46.7
2001	3	-41.1	-35.7	-37.5	-75.0	39.3	-53.6	-28.6	-12.5	-50.0	-48.2	48.1
	6	-50.0	-37.9	-33.4	-77.9	43.1	-60.3	-24.1	-3.4	-53.4	-41.4	66.7
	9	-54.5	-36.4	-49.1	-65.5	34.5	-61.8	-30.9	-16.4	-60.0	-49.1	50.0
	12	-46.9	-34.7	-42.9	-59.2	36.7	-53.1	-28.6	-14.3	-55.1	-53.1	37.5
2002	3	-40.7	-24.1	-24.1	-63.0	22.2	-51.9	-29.6	-1.9	-42.6	-40.7	39.1
	6	-35.3	-31.4	-33.3	-54.9	29.4	-49.0	-25.5	0.0	-37.3	-31.4	42.9
	9	-25.5	-30.9	-29.1	-43.6	21.8	-38.2	-27.3	-10.9	-41.8	-32.7	28.6
	12	-40.7	-40.7	-22.2	-48.1	27.8	-46.3	-31.5	-11.1	-38.9	-46.3	36.4
2003	3	-34.0	-39.6	-34.0	-54.7	18.9	-41.5	-32.1	-17.0	-43.4	-41.5	35.0
	6	-41.5	-43.4	-26.4	-52.8	18.9	-50.9	-18.9	3.8	-35.8	-34.0	26.1
	9	-5.0	-43.1	-25.5	-49.0	13.7	-58.8	-28.4	-3.9	-43.1	-27.5	34.8
	12	-41.2	-35.3	-27.5	-52.9	11.8	-49.0	-19.6	-2.0	-45.1	-35.3	26.3
2004	3	-38.9	-27.8	-22.2	-38.9	11.1	-33.3	-14.8	7.4	-25.9	-24.1	33.3
	6	-44.6	-46.4	-37.5	-39.3	12.5	-55.4	-17.9	1.8	-42.9	-26.8	11.5
	9	-33.3	-42.6	-29.6	-37.0	3.7	-44.4	-18.5	7.4	-44.4	-31.5	13.8
	12	-64.9	-57.9	-45.6	-56.1	8.8	-70.2	-28.8	-3.5	-54.4	-45.6	7.1
2005	3	-48.0	-16.0	-42.0	-42.0	4.0	-50.0	-26.0	2.0	-52.0	-44.0	-7.4
	6	-22.2	-27.8	-31.5	-44.4	0.0	-42.6	-24.1	11.1	-27.8	-5.6	-3.7
	9	18.2	-32.7	16.4	-32.7	0.0	18.2	-10.9	12.7	-10.9	12.7	9.7
	12	1.8	-10.9	-5.5	-27.3	-7.3	-9.1	-1.8	10.9	-7.3	-7.3	10.0
2006	3	0.0	-22.6	-15.1	-20.8	-13.2	-11.3	-5.7	18.9	-13.2	-3.8	-3.4
	6	-6.0	-44.0	-16.0	-32.0	-12.0	-20.0	-12.0	10.0	-22.0	-16.0	19.2
	9	-28.8	-36.5	-19.2	-25.0	-19.2	-36.5	-15.4	7.7	-28.8	-23.1	3.7
	12	-17.0	-30.2	-15.1	-30.2	-13.2	-30.2	-11.3	7.5	-20.8	-20.8	7.4
2007	3	-37.0	-25.9	-29.6	-24.1	-33.3	-53.7	-16.7	7.4	-40.7	-29.6	15.4
	6	-26.0	-32.0	-30.0	-36.0	-34.0	-58.0	-12.0	8.0	-56.0	-44.0	14.3
	9	-33.3	-23.5	-37.3	-23.5	-39.2	-51.0	-21.6	-3.9	-52.9	-41.2	3.8
	12	-38.3	-36.2	-31.9	-17.0	-44.7	-59.6	-17.0	-4.3	-57.4	-46.8	-10.0
2008	3	-26.5	-22.9	-25.5	-24.5	-42.9	-44.9	-12.2	-4.1	-34.7	-39.6	-4.0
	6	-35.2	-29.6	-20.4	-22.2	-42.6	-38.9	-13.0	-1.9	-42.6	-32.7	-14.8
	9	-36.5	-34.6	-25.0	-19.2	-48.1	-44.2	-13.5	-9.6	-42.3	-46.2	17.4
	12	-52.0	-44.0	-38.8	-54.0	2.0	-56.0	-20.0	-10.0	-57.1	-55.1	-4.8
2009	3	-55.4	-42.9	-50.0	-53.6	8.9	-60.7	-32.1	-7.1	-60.7	-67.3	4.2
	6	-52.8	-32.1	-35.8	-62.3	15.4	-64.2	-28.3	-5.7	-50.9	-54.7	-24.0
	9	-64.0	-32.0	-55.1	-50.0	14.0	-44.0	-22.0	-6.1	-60.0	-56.0	-18.2
	12	-50.9	-18.9	-37.7	-58.5	15.1	-47.2	-17.0	-3.8	-56.6	-49.1	16.7
2010	3	-45.5	-7.3	-25.9	-58.2	-1.8	-50.9	-23.6	-7.3	-43.6	-29.1	-3.8
	6	-30.4	-21.4	-20.4	-60.7	-8.9	-46.4	-12.5	-3.6	-30.4	-30.4	3.4
	9	-32.7	-27.3	-16.4	-41.8	-9.1	-41.8	-18.2	1.9	-32.7	-34.5	-7.1
	12	-33.3	-18.5	-17.0	-35.2	-25.9	-35.2	-5.6	7.4	-27.8	-40.7	0.0
2011	3	-45.1	-25.5	-36.0	-37.3	-47.1	-56.9	-17.6	-2.0	-62.7	-69.4	4.0
	6	-34.6	-38.5	-39.2	-42.3	-26.9	-42.3	-17.7	-1.9	-42.3	-35.3	0.0
	9	-31.5	-40.7	-25.9	-25.9	-35.2	-50.0	-18.6	-1.9	-46.3	-40.0	4.0
	12	-18.2	-32.7	-25.5	-32.7	-18.2	-41.8	-14.6	1.8	-38.2	-31.5	14.8
2012	3	-8.9	-35.7	-8.9	-30.4	-16.1	-28.6	-7.2	-1.8	-18.2	-14.5	7.1
	6	-13.0	-24.1	-18.9	-27.8	-11.1	-38.9	1.8	16.7	-21.2	-19.6	7.4
	9	-36.8	-36.8	-25.9	-31.0	-8.6	-36.2	-8.7	5.2	-37.9	-29.3	0.0
	12	-32.1	-19.6	-14.3	-28.6	-21.4	-53.6	-3.7	5.4	-31.6	-25.9	4.2
2013	3	-33.3	-24.1	-27.6	-17.2	-50.0	-60.3	-8.7	1.8	-42.9	-23.2	3.6
	6	-35.1	-27.7	-27.7	-18.5	-53.7	-51.8	-7.4	3.7	-37.0	-27.7	21.7
	9	-14.6	-27.3	-11.3	-7.4	-60.0	-47.2	-3.6	5.5	-25.9	-16.7	20.8
	12	-18.5	-16.7	-11.3	-9.3	-47.1	-50.0	0.0	11.1	-37.0	-26.4	-7.4
2014	3	-18.8	-28.8	-20.8	-3.8	-63.5	-62.3	-7.5	3.8	-43.1	-52.9	-7.7
	6	-34.6	-33.3	-29.1	-11.0	-47.2	-52.8	-1.8	7.3	-36.4	-21.8	3.7
	9	-23.7	-38.2	-25.0	-5.4	-61.8	-41.8	-14.5	11.1	-42.6	-38.0	5.3
	12	-33.9	-37.5	-30.4	-1.8	-69.6	-48.2	-12.5	0.0	-41.1	-39.3	0.0
2015	3	-41.5	-30.2	-26.5	-3.8	-77.4	-66.1	-7.5	5.8	-41.5	-28.9	15.0
	6	-36.4	-25.4	-27.3	-14.5	-72.7	-49.1	-10.9	5.5	-41.8	-38.1	-10.6
	9	-31.6	-21.1	-15.8	-7.0	-59.6	-49.1	-3.5	12.3	-38.6	-28.1	0.0
	12	-49.2	-24.5	-40.3	-14.0	-54.4	-56.2	-8.8	5.2	-47.3	-42.1	0.0
2016	3	-29.1	-25.5	-25.4	-12.7	-30.9	-40.0	-1.8	16.4	-36.4	-30.9	0.0
	6	-28.6	-32.1	-23.2	-14.3	-21.5	-28.5	-7.2	9.0	-34.0	-28.6	0.0
	9	-26.8	-23.2	-30.4	-16.1	-21.5	-23.2	-1.8	12.5	-35.7	-37.5	4.0
	12	-49.0	-16.3	-25.5	-20.0	-23.6	-41.8	0.0	9.1	-49.1	-36.4	3.5
2017	3	-31.5	-11.1	-20.4	-14.8	-31.5	-35.2	1.8	9.3	-27.7	-27.8	13.7
	6	-40.0	-25.5	-23.6	-29.0	-32.7	-27.2	0.0	10.9	-29.0	-34.5	-8.4
	9	-33.3	-26.3	-19.3	-22.8	-35.1	-33.3	-3.5	15.8	-28.1	-26.3	0.0
	12	-19.7	-26.8	-16.1	-33.9	-41.1	-28.6	0.0	16.1	-26.8	-28.6	4.1
2018	3	-32.1	-21.4	-21.4	-19.6	-41.1	-25.0	1.8	17.9	-26.8	-26.8	4.4
	6	-45.6	-21.1	-33.3	-22.8	-38.6	-36.9	-1.7	12.3	-36.9	-35.1	13.7
	9	-43.8	-29.8	-33.3	-24.5	-38.6	-38.6	-10.6	8.8	-50.8	-40.3	8.7
	12	-52.6	-40.3	-28.6	-28.3	-47.4	-43.8	-3.5	21.0	-54.4	-45.6	-5.2

縫製DIの推移

		加工賃	受注	操業度	利益率	資金繰り	借入難易	設備投資	従業員充	自社の業	四半期後	海外生産
1999	6	-53.3	-26.7	-33.3	-60.0	-66.7	-53.3	-33.3	0.0	-46.7	-33.3	-100.0
	9	33.3	6.7	-6.7	-26.7	-40.0	-40.0	6.7	0.0	20.0	20.0	0.0
	12	-53.3	-26.7	-40.0	-66.7	-73.3	-40.0	-46.7	-20.0	-66.7	-60.0	-50.0
2000	3	-33.3	26.7	0.0	-40.0	-60.0	-26.7	-20.0	-13.3	-13.3	-26.7	50.0
	6	-68.8	-31.3	-43.8	-50.0	-50.0	-43.8	-18.8	-18.8	-37.5	-37.5	なし
	9	-53.3	-30.8	-30.8	-69.2	-76.9	-46.2	-23.1	-7.7	-46.2	-61.9	なし
	12	-61.5	-46.2	-38.5	-76.9	-53.8	-38.5	-46.2	-38.5	-69.2	-53.8	なし
2001	3	-50.0	-16.7	8.3	-58.3	-83.3	-58.3	-41.7	-8.3	-33.3	-41.7	なし
	6	-57.1	-21.4	7.1	-64.3	-35.7	-28.6	-28.6	-7.7	-50.0	-42.9	なし
	9	-42.9	0.0	-7.1	-42.9	-57.1	-50.0	-21.4	-14.3	-50.0	-64.3	なし
	12	-33.3	-20.0	-20.0	-53.3	-50.0	-26.7	-26.7	-13.3	-33.3	-33.3	なし
2002	3	0.0	46.2	15.4	-7.7	-53.8	-53.8	-7.7	-15.4	0.0	0.0	なし
	6	-28.6	-14.3	-28.6	-35.7	-42.9	-42.9	0.0	-14.3	-35.7	-35.7	なし
	9	-14.3	7.1	0.0	-14.3	-42.9	-21.4	0.0	0.0	-21.4	-7.1	なし
	12	-46.2	-38.5	-30.8	-76.9	-69.2	-38.5	-38.5	-23.1	-61.5	-53.8	なし
2003	3	-60.0	-10.0	10.0	-50.0	-50.0	-50.0	-40.0	-30.0	-40.0	-70.0	なし
	6	-41.7	-33.3	-33.3	-50.0	-41.7	-33.3	-8.3	-33.3	50.0	-41.7	なし
	9	-33.3	8.3	-16.7	-58.3	-58.3	-41.7	-50.0	-16.7	-50.0	-58.3	なし
	12	-53.8	-23.1	-38.5	-84.6	-69.2	-46.2	-38.5	-15.4	-69.2	-76.9	なし
2004	3	-20.0	33.3	-6.7	-46.7	-53.3	-46.7	-13.3	-6.7	-20.0	-6.7	なし
	6	-57.1	-35.7	-28.6	-50.0	-53.3	-64.3	-35.7	-7.7	-57.1	-21.4	なし
	9	-53.3	-40.0	-40.0	-66.7	-60.0	-40.0	-26.7	-20.0	-46.7	-13.3	なし
	12	-53.3	-40.0	-46.7	-53.3	-73.3	-46.7	-33.3	-20.0	-40.0	-26.7	なし
2005	3	-30.8	0.0	0.0	-38.5	-46.2	-30.8	-30.8	-7.7	-30.8	-30.8	なし
	6	-42.9	-28.6	-21.4	-35.7	-42.9	-28.6	-21.4	-14.3	-21.4	-21.4	なし
	9	-21.4	-7.1	-21.4	-50.0	-42.9	-28.6	-14.3	-14.3	-28.6	-21.4	なし
	12	-30.8	-7.7	-23.1	-30.8	-38.5	-38.5	-30.8	-15.4	-23.1	-23.1	なし
2006	3	-8.3	41.7	33.3	-16.7	-41.7	-33.3	-8.3	-8.3	-16.7	-16.7	なし
	6	-20.0	20.0	20.0	-8.3	-40.0	-40.0	0.0	0.0	-13.3	0.0	なし
	9	-15.4	30.8	0.0	-23.1	-23.1	-30.8	-23.1	0.0	-7.7	0.0	なし
	12	-20.0	-20.0	-20.0	-46.7	-53.3	-40.0	-26.7	-6.7	-33.3	-20.0	なし
2007	3	-7.1	21.4	14.3	-14.3	-28.6	-28.6	-21.4	-7.1	-14.3	-14.3	なし
	6	-6.7	13.3	6.7	-33.3	-33.3	-20.0	-6.7	0.0	-20.0	-20.0	なし
	9	0.0	13.3	-6.7	-26.7	-20.0	-13.3	6.7	-6.7	-13.3	-26.7	なし
	12	-6.7	-13.3	-13.3	-14.3	-13.3	-13.3	-20.0	-6.7	-13.3	-26.7	なし
2008	3	-6.7	0.0	-13.3	-26.7	-33.3	-20.0	-13.3	0.0	-26.7	-26.7	なし
	6	-33.3	-40.0	-33.3	-73.3	-40.0	-20.0	-26.7	-6.7	-53.3	-50.0	なし
	9	-33.3	-26.7	-26.7	-73.3	-40.0	-33.3	20.0	-20.0	-60.0	-73.3	なし
	12	-42.9	-64.3	-57.1	-71.4	-64.3	-28.6	-46.2	-15.4	-71.4	-64.3	なし
2009	3	-57.1	-42.9	-42.9	-92.9	-57.1	-28.6	-28.6	-14.3	-100.0	-71.4	なし
	6	-73.3	-86.7	-80.0	-86.7	-73.3	-46.7	-46.7	-13.3	-86.7	-80.0	なし
	9	-71.4	-71.4	-71.4	-71.4	-71.4	-30.8	-35.7	0.0	-71.4	-57.1	なし
	12	-66.7	-80.0	-73.3	-80.0	-80.0	-46.7	-46.7	-28.6	-86.7	-78.6	なし
2010	3	-50.0	0.0	-21.4	-78.6	-78.6	-14.3	-35.7	-15.4	-64.3	-57.1	なし
	6	-46.2	-69.2	-69.2	-84.6	-69.2	-30.8	-61.5	-16.7	-76.9	-69.2	なし
	9	-15.4	30.8	15.4	-38.5	-61.5	-41.7	-30.8	-23.1	-38.5	-46.2	なし
	12	-21.4	0.0	-28.6	-64.3	-53.8	-38.5	-14.3	-23.1	-61.5	-46.2	なし
2011	3	13.3	26.7	26.7	-33.3	-53.3	-26.7	-26.7	-33.3	-40.0	-60.0	なし
	6	-14.3	-21.4	-14.3	-50.0	-64.3	-35.6	-35.7	-28.6	-42.9	-14.3	なし
	9	-7.1	15.4	0.0	-28.6	-57.1	-35.7	-21.4	-14.3	-14.3	-14.3	なし
	12	-13.3	-33.3	-40.0	-66.7	-40.0	-33.3	-13.3	-6.7	-33.3	0.0	なし
2012	3	-20.0	33.3	33.3	-46.7	-53.3	-40.0	-33.3	-20.0	-33.3	-26.7	なし
	6	0.0	7.1	0.0	-14.3	-28.6	-14.3	-28.6	-14.3	-7.1	-15.4	なし
	9	7.1	-35.7	-28.6	-42.9	-42.9	-35.7	-21.4	-7.1	-42.9	-57.1	なし
	12	-26.7	-73.3	-71.4	-80.0	-60.0	-13.3	-33.3	-13.3	-66.7	-20.0	なし
2013	3	0.0	-20.0	-13.3	-46.7	-33.3	-40.0	-13.3	-26.7	-40.0	-40.0	なし
	6	14.3	-14.3	-14.3	-35.7	-42.9	-35.7	-14.3	-28.6	-35.7	-23.1	なし
	9	-8.4	8.4	8.3	-63.6	-16.7	0.0	-8.4	-18.2	-27.3	-27.3	なし
	12	0.0	-15.4	-30.8	-53.8	-41.7	-38.5	-30.8	-30.8	-38.5	-15.4	なし
2014	3	0.0	38.4	0.0	-23.1	-30.8	-23.1	-25.0	-38.5	-30.8	-16.7	なし
	6	-14.3	-7.2	-21.5	-50.0	-21.4	-35.8	-14.3	-42.9	-14.3	-21.4	なし
	9	-21.4	-14.3	-14.3	-50.0	-42.9	-46.1	-14.3	-50.0	-30.8	-38.5	なし
	12	0.0	18.2	0.0	-45.5	-27.3	-45.5	-27.3	-36.4	-18.2	-36.4	なし
2015	3	20.0	40.0	33.3	-40.0	-26.6	-26.6	-13.4	-46.7	-26.6	-26.6	なし
	6	15.4	23.1	0.0	-38.5	-38.5	-15.4	-23.1	-46.2	-15.4	-15.4	なし
	9	13.3	20.0	0.0	-40.0	-20.0	-13.3	-33.3	-40.0	-13.4	-6.7	なし
	12	20.0	20.0	-6.7	-20.0	-33.3	-6.7	-26.6	-40.0	-33.3	-13.4	なし
2016	3	-7.1	21.5	-7.2	-28.6	-21.5	-21.4	-14.3	-28.6	-21.4	0.0	なし
	6	6.7	-40.0	-20.0	-33.3	-26.7	-6.7	-26.7	-20.0	-13.4	-33.3	なし
	9	-7.2	-21.4	-7.1	-42.8	-35.7	-28.6	-28.6	-14.3	-35.7	-35.7	なし
	12	-21.4	-21.4	-14.3	-50.0	-35.7	-28.6	-28.6	-35.7	-50.0	-57.1	なし
2017	3	-7.2	-21.5	-28.6	-28.6	-28.6	-14.3	-21.4	-21.4	-14.3	-7.1	なし
	6	-7.2	-28.6	-57.1	-71.4	-42.9	-14.3	-35.7	-28.6	-64.3	-57.1	なし
	9	0.0	-14.3	-14.3	-57.2	-42.9	-28.6	-35.7	-28.6	-35.8	-42.9	なし
	12	0.0	-28.6	-28.6	-57.2	-42.9	-21.4	-35.7	-28.6	-50.0	-35.7	なし
2018	3	0.0	7.2	-7.2	-57.1	-50.0	-14.3	-28.6	-42.9	-50.0	-42.9	なし
	6	-6.6	-33.3	-33.3	-40.0	-46.7	-13.3	-33.3	-33.3	-40.0	-20.0	なし
	9	-6.6	-26.6	-26.6	-46.6	-53.3	-40.0	-40.0	-40.0	-53.3	-40.0	なし
	12	-13.3	-46.7	-40.0	-60.0	-60.0	-20.0	-46.7	-33.3	-60.0	-40.0	なし