

岐阜アパレル・縫製産業景気動向調査

第1部 アパレル産業

1. 調査要領

- (1) 調査時期 平成28年7月
- (2) 調査依頼企業数 60社
- (3) 調査対象期間 平成28年 4月～6月
- (4) 回答状況 有効回答数 56社
有効回答率 93.3%

《業種別内訳》

業種	依頼数	回答数	回答率
メンズファッション	22	21	95.5%
婦人子供服	34	31	91.2%
ニット雑貨	4	4	100.0%
合計	60	56	93.3%

(5) 調査事項

- ア 売上高
- イ 在庫
- ウ 操業度
- エ 販売価格・仕入価格
- オ 利益率
- カ 資金繰り・借入難度
- キ 業況判断・四半期後の業況見通し
- ク 経営上の問題点
 - (ア) 売上の減少
 - (イ) 経費の増加
 - (ウ) 製品安
 - (エ) 求人難
 - (オ) その他
- ケ 海外生産の割合

2. アパレル産業景気動向調査結果の概況

岐阜アパレルは、「利益率」DI、「仕入価格」DI、「自社業況判断」DI等の項目で改善を示したが、「借入難易」DI、「在庫」DI、「資金繰り」DI等の項目で悪化を示した。

今期の調査結果の特徴は、DIの前回比較で「利益率」DIで11.5ポイント、「仕入価格」DIで9.4ポイント、「自社業況判断」DIで2.4ポイント改善し、「借入難易」DIで7.4ポイント、「在庫」DIで6.6ポイント、「資金繰り」DIで5.4ポイント悪化を示したことである。

経営上の問題点としては、「売上の減少」、「製品安」の順となった。

回答企業のコメントとしては、「年々、クールビズが浸透しビジネス系衣料が不振である」（メンズ）、「円高により仕入価格は減少したが、得意先の値段交渉は厳しく、利益が取りにくい」（婦人子供服）、「売れ筋の商品が無く、全体的にミセス市場が減少している」（婦人子供服）等の意見が聞かれた。

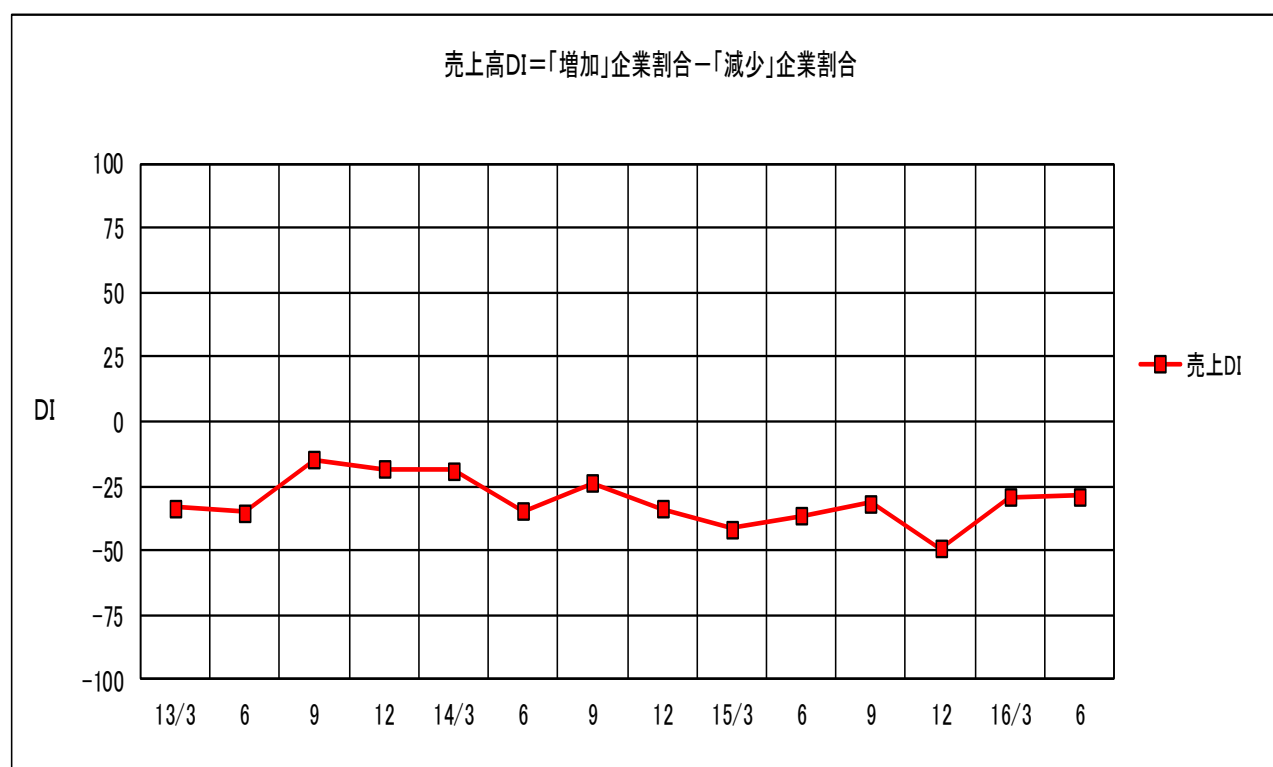
3. アパレル産業景気動向調査結果

1 売上高の動向

今期、売上高が「増加した」とする企業は、12.5%と前回の16.4%から3.9ポイントの減少となった。

一方「減少した」とする企業は、41.1%と前回の45.5%から4.4ポイントの減少となった。

DI値は、0.5ポイント改善して▲28.6となった。



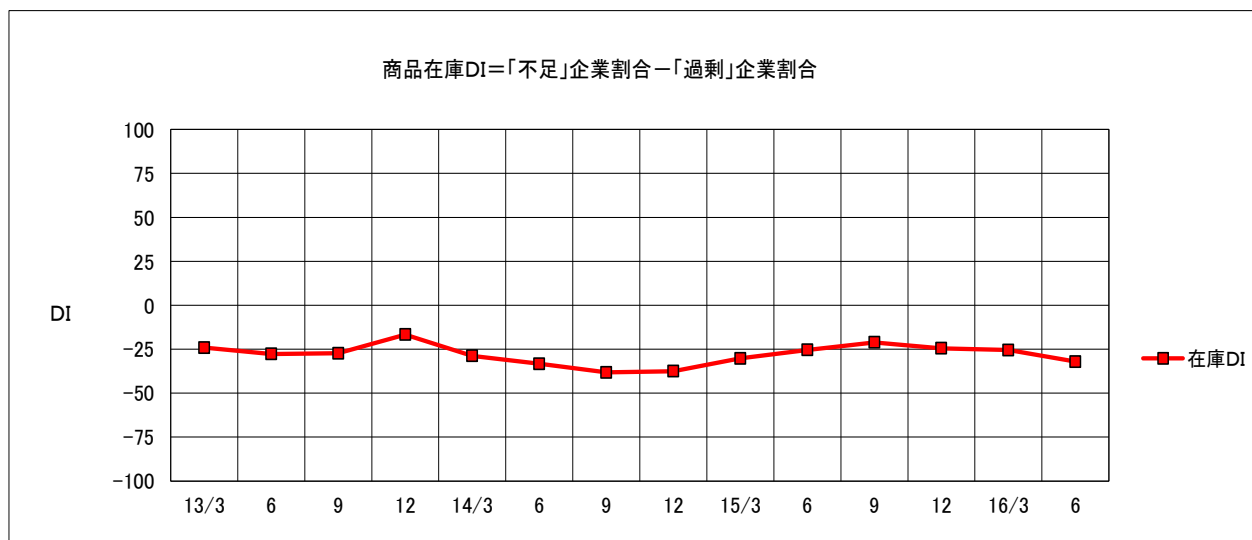
年月	13/3	6	9	12	14/3	6	9	12	15/3	6	9	12	16/3	6
売上DI	▲33.3	▲35.1	▲14.6	▲18.5	▲18.8	▲34.6	▲23.7	▲33.9	▲41.5	▲36.4	▲31.6	▲49.2	▲29.1	▲28.6

2 在庫の状況

今期、在庫が「不足」とする企業は、3.6%と前回と同じであった。

一方「過剰」とする企業は、35.7%と前回の 29.1%から 6.6ポイントの増加となった。

DI値は、6.6ポイント悪化して▲32.1となった。



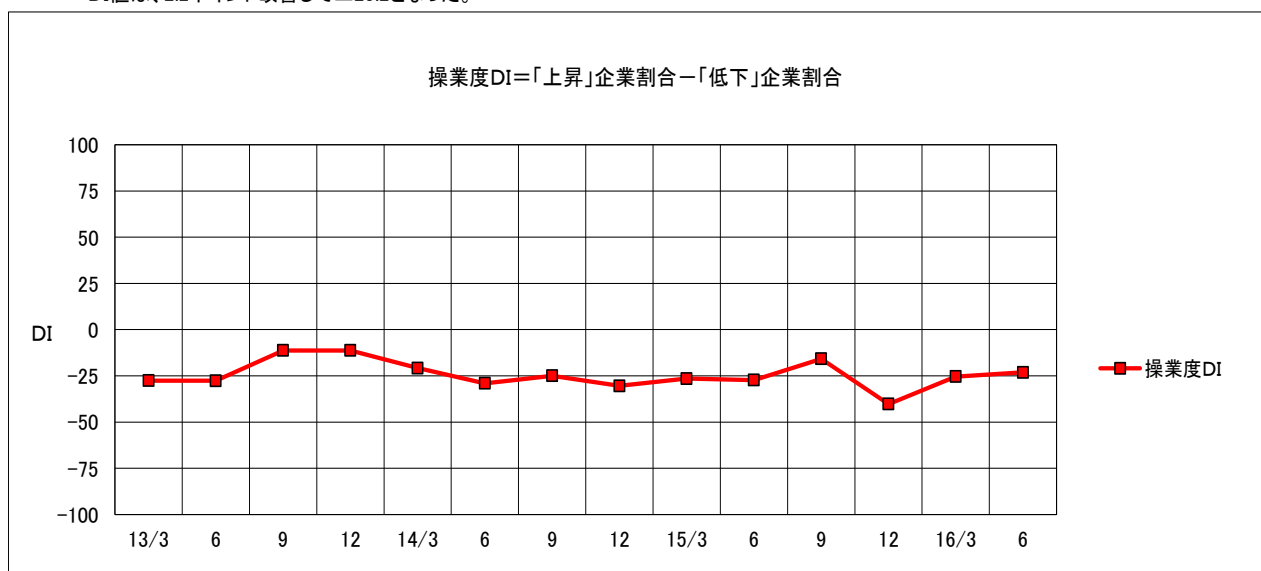
年月	13/3	6	9	12	14/3	6	9	12	15/3	6	9	12	16/3	6
在庫DI	▲24.1	▲27.7	▲27.3	▲16.7	▲28.8	▲33.3	▲38.2	▲37.5	▲30.2	▲25.4	▲21.1	▲24.5	▲25.5	▲32.1

3 操業度の動向

今期、操業度が「上昇した」とする企業は、5.4%と前回の 5.5%から 0.1ポイントの減少となった。

一方「低下した」とする企業は、28.6%と前回の 30.9%から 2.3ポイントの減少となった。

DI値は、2.2ポイント改善して▲23.2となった。



年月	13/3	6	9	12	14/3	6	9	12	15/3	6	9	12	16/3	6
操業度DI	▲27.6	▲27.7	▲11.3	▲11.3	▲20.8	▲29.1	▲25.0	▲30.4	▲26.5	▲27.3	▲15.8	▲40.3	▲25.4	▲23.2

4 販売価格・仕入れ価格の推移

今期、販売価格が「上昇した」とする企業は、10.7%と前回の10.9%から0.2ポイントの減少となった。

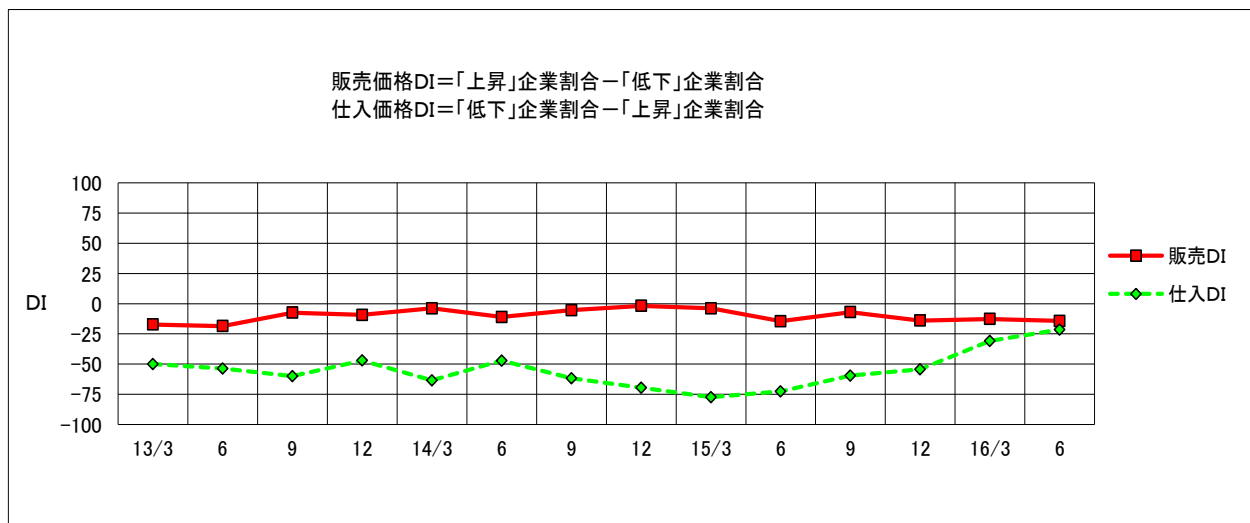
一方「低下した」とする企業は、25.0%と前回の23.6%から1.4ポイントの増加となった。

DI値は、1.6ポイント悪化して▲14.3となった。

今期、仕入れ価格が「低下した」とする企業は、7.1%と前回の1.8%から5.3ポイントの増加となった。

一方「上昇した」とする企業は、28.6%と前回の32.7%から4.1ポイントの減少となった。

DI値は、9.4ポイント改善して▲21.5となった。



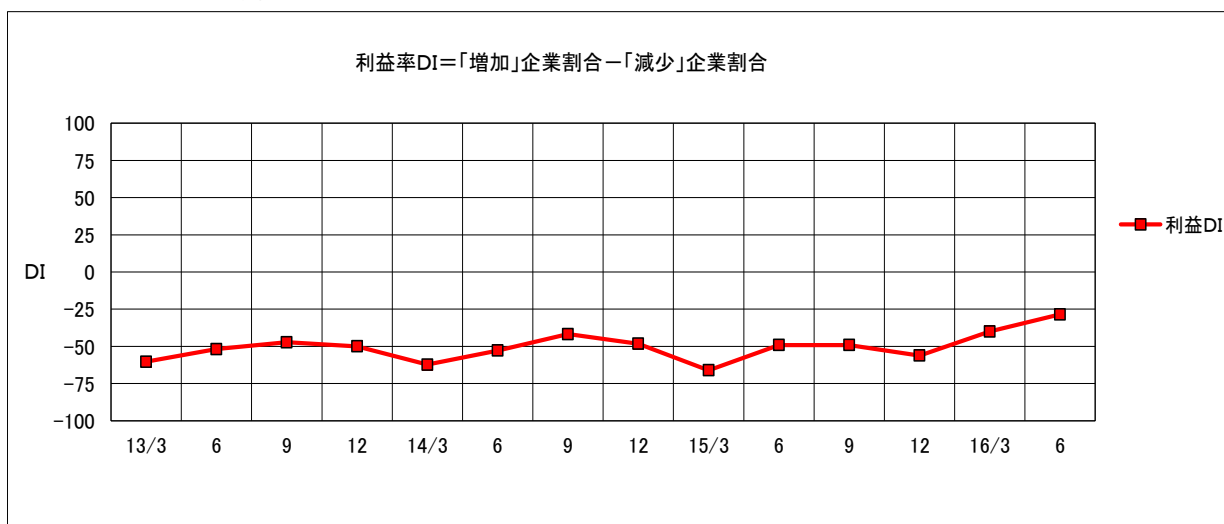
年月	13/3	6	9	12	14/3	6	9	12	15/3	6	9	12	16/3	6
販売DI	▲17.2	▲18.5	▲7.4	▲9.3	▲3.8	▲11.0	▲5.4	▲1.8	▲3.8	▲14.5	▲7.0	▲14.0	▲12.7	▲14.3
仕入DI	▲50.0	▲53.7	▲60.0	▲47.1	▲63.5	▲47.2	▲61.8	▲69.6	▲77.4	▲72.7	▲59.6	▲54.4	▲30.9	▲21.5

5 利益率の動向

今期、利益率が「増加した」とする企業は、16.1%と前回の5.5%から10.6ポイントの増加となった。

一方「減少した」とする企業は、44.6%と前回の45.5%から0.9ポイントの減少となった。

DI値は、11.5ポイント改善して▲28.5となった。



年月	13/3	6	9	12	14/3	6	9	12	15/3	6	9	12	16/3	6
利益DI	▲60.3	▲51.8	▲47.2	▲50.0	▲62.3	▲52.8	▲41.8	▲48.2	▲66.1	▲49.1	▲49.1	▲56.2	▲40.0	▲28.5

6 財務の状況

今期、資金繰りが「余裕」とする企業は、10.7%と前回の16.4%から5.7ポイントの減少となった。

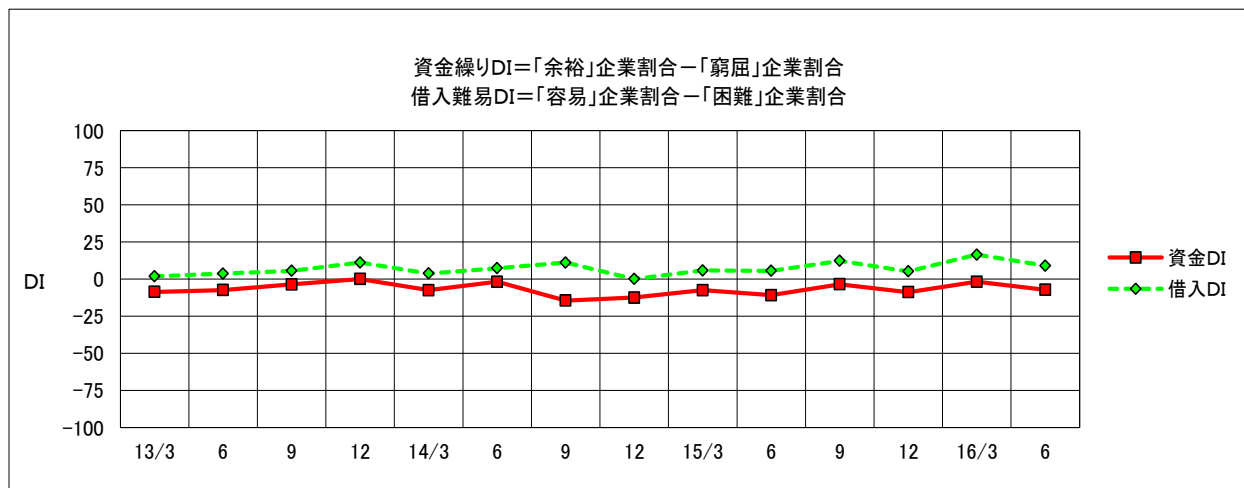
一方「窮屈」とする企業は、17.9%と前回の18.2%から0.3ポイントの減少となった。

DI値は、5.4ポイント悪化して▲7.2となった。

今期、借入難易が「容易」とする企業は、17.9%と前回の29.1%から11.2ポイントの減少となった。

一方「困難」とする企業は、8.9%と前回の12.7%から3.8ポイントの減少となった。

DI値は、7.4ポイント悪化して9.0となった。



年月	13/3	6	9	12	14/3	6	9	12	15/3	6	9	12	16/3	6
資金DI	▲8.7	▲7.4	▲3.6	0.0	▲7.5	▲1.8	▲14.5	▲12.5	▲7.5	▲10.9	▲3.5	▲8.8	▲1.8	▲7.2
借入DI	1.8	3.7	5.5	11.1	3.8	7.3	11.1	0.0	5.8	5.5	12.3	5.2	16.4	9.0

7 業況総合判断

今期、業況判断が「好転」とする企業は、8.9%と前回の3.6%から5.3ポイントの増加となった。

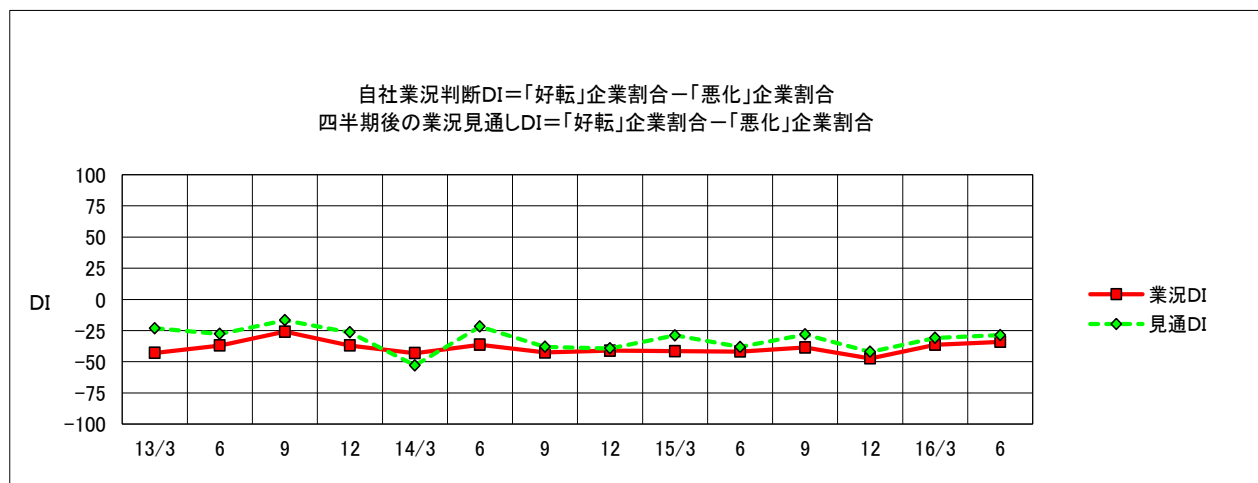
一方「悪化」とする企業は、42.9%と前回の40.0%から2.9ポイントの増加となった。

DI値は、2.4ポイント改善して▲34.0となった。

四半期後の業況見通しが「好転」とする企業は、8.9%と前回の5.5%から3.4ポイントの増加となった。

一方「悪化」とする企業は、37.5%と前回の36.4%から1.1ポイントの増加となった。

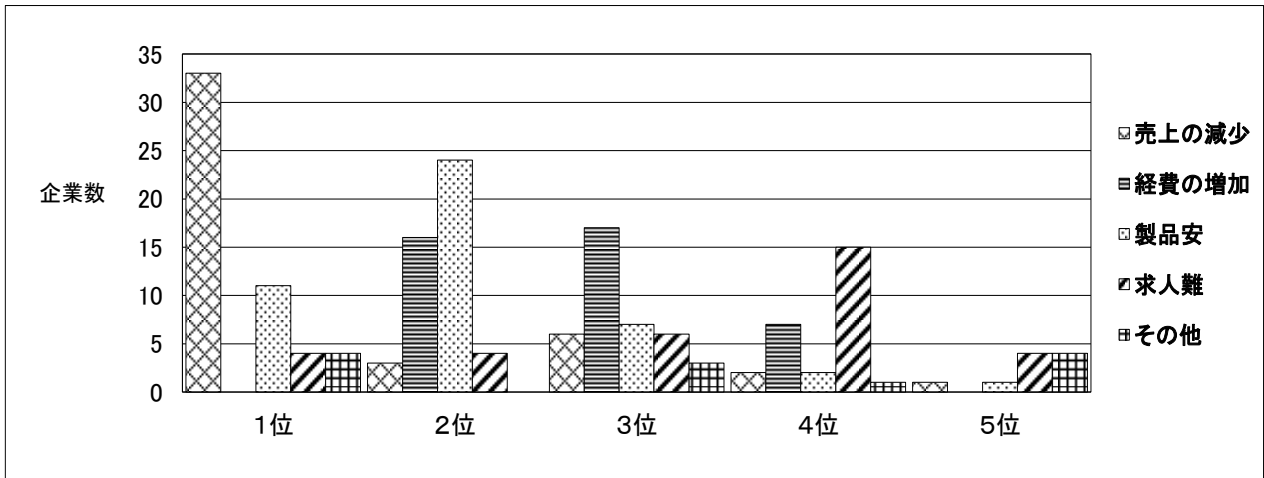
DI値は、2.3ポイント改善して▲28.6となった。



年月	13/3	6	9	12	14/3	6	9	12	15/3	6	9	12	16/3	6
業況DI	▲42.9	▲37.0	▲25.9	▲37.0	▲43.1	▲36.4	▲42.6	▲41.1	▲41.5	▲41.8	▲38.6	▲47.3	▲36.4	▲34.0
見通DI	▲23.2	▲27.7	▲16.7	▲26.4	▲52.9	▲21.8	▲38.0	▲39.3	▲28.9	▲38.1	▲28.1	▲42.1	▲30.9	▲28.6

8 経営上の問題点

経営上の問題点としては、1位「売上の減少」、2位「製品安」となっている。



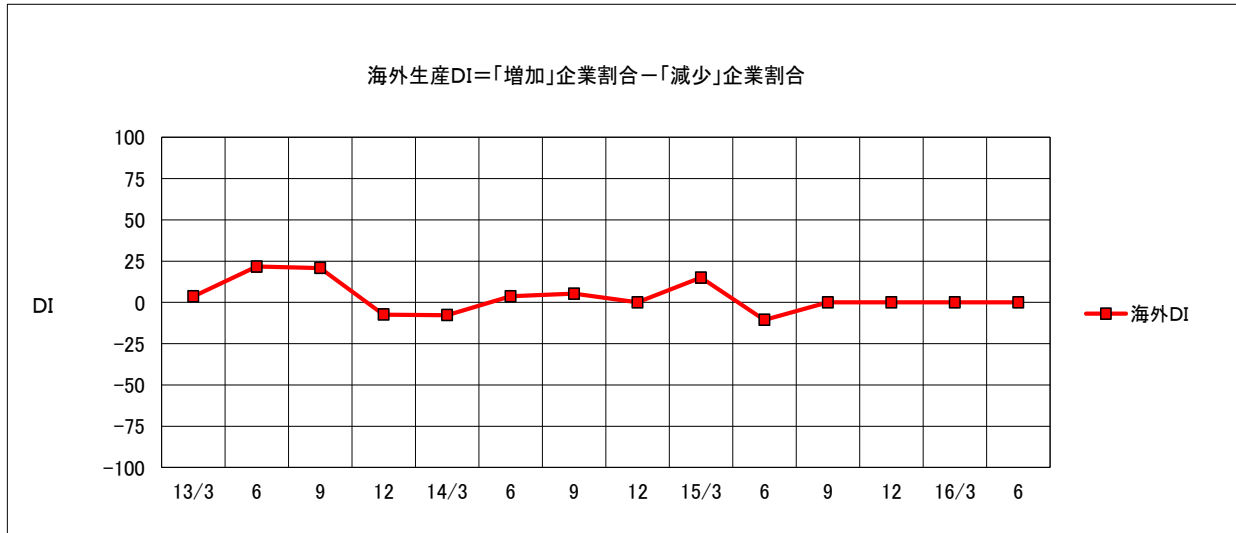
	1位	2位	3位	4位	5位
売上の減少	33	3	6	2	1
経費の増加	0	16	17	7	0
製品安	11	24	7	2	1
求人難	4	4	6	15	4
その他	4	0	3	1	4

9 海外生産の割合

今期、海外生産が「増加した」とする企業は、13.0%と前回と同じであった。

一方、「減少した」とする企業も13.0%と前回と同じであった。

DI値は、前回と同じ0.0となった。



年月	13/3	6	9	12	14/3	6	9	12	15/3	6	9	12	16/3	6
海外DI	3.6	21.7	20.8	▲7.4	▲7.7	3.7	5.3	0.0	15.0	▲10.6	0.0	0.0	0.0	0.0

4. 業界別調査結果

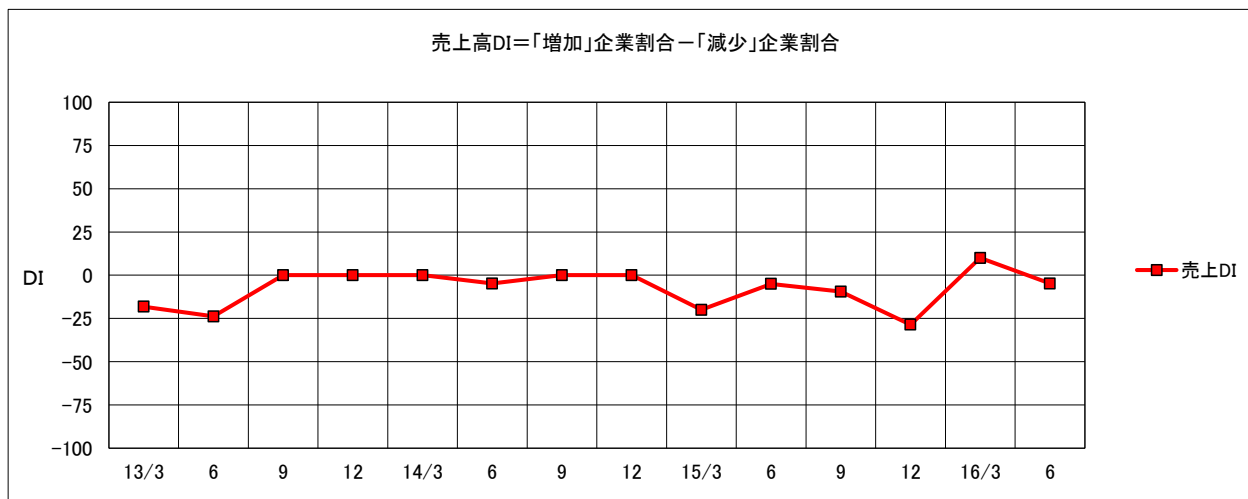
(メンズファッション)

1 売上高の動向

今期、売上高が「増加した」とする企業は、23.8%と前回の35.0%から11.2ポイントの減少となった。

一方「減少した」とする企業は、28.6%と前回の25.0%から3.6ポイントの増加となった。

DI値は、14.8ポイント悪化して▲4.8となった。



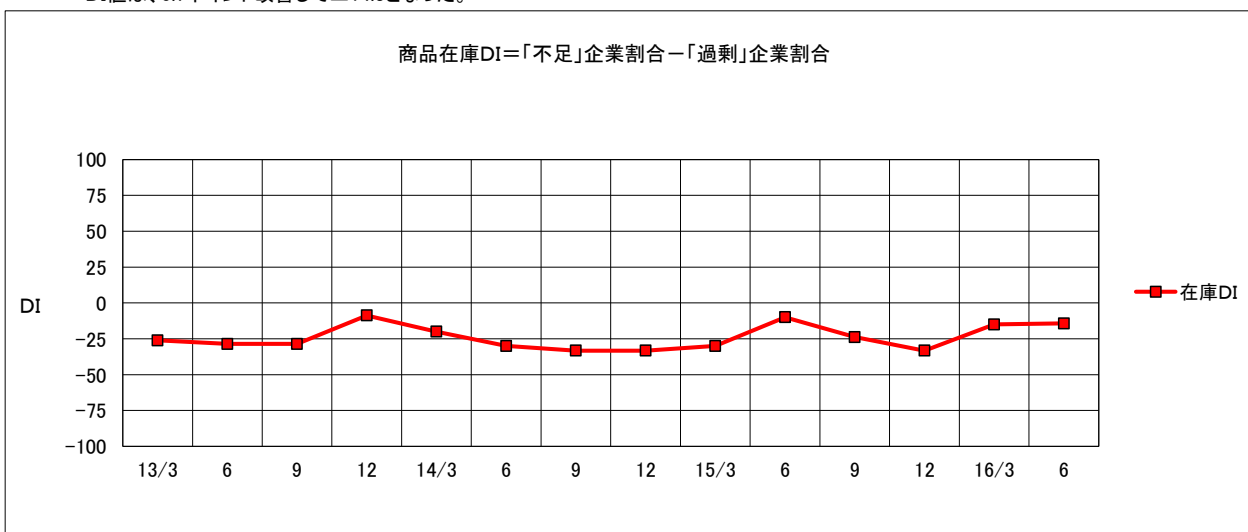
年月	13/3	6	9	12	14/3	6	9	12	15/3	6	9	12	16/3	6
売上DI	▲18.2	▲23.8	0.0	0.0	0.0	▲4.8	0.0	0.0	▲20.0	▲5.0	▲9.5	▲28.6	10.0	▲4.8

2 在庫の状況

今期、在庫が「不足」とする企業は、0.0%と前回と同じであった。

一方「過剰」とする企業は、14.3%と前回の15.0%から0.7ポイントの減少となった。

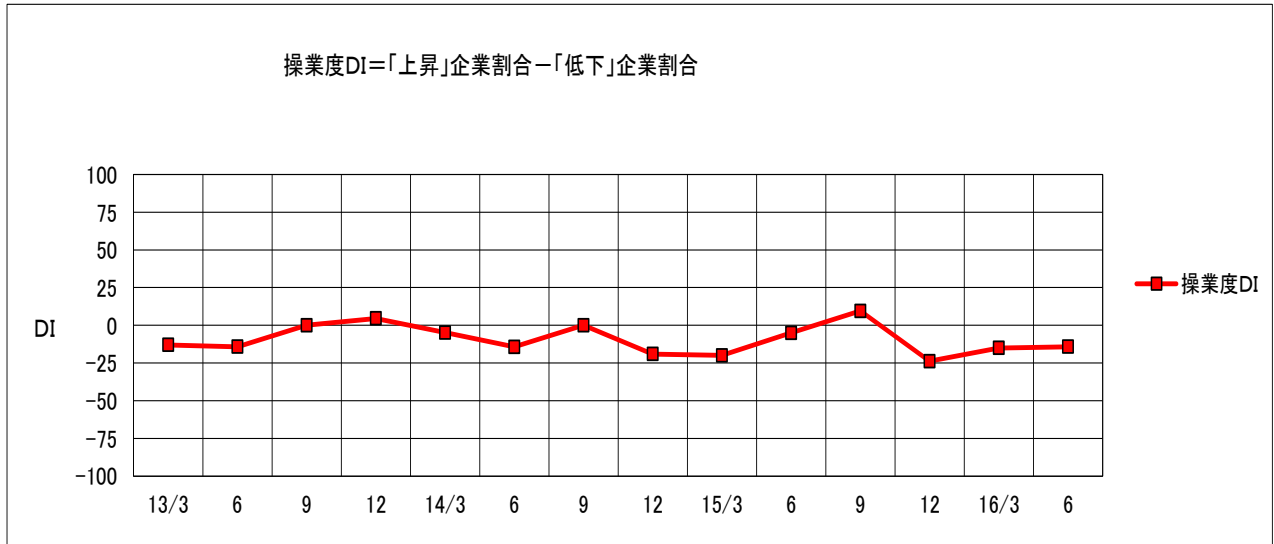
DI値は、0.7ポイント改善して▲14.3となった。



年月	13/3	6	9	12	14/3	6	9	12	15/3	6	9	12	16/3	6
在庫DI	▲26.1	▲28.6	▲28.6	▲8.7	▲20.0	▲30.0	▲33.3	▲33.3	▲30.0	▲10.0	▲23.8	▲33.3	▲15.0	▲14.3

3 操業度の動向

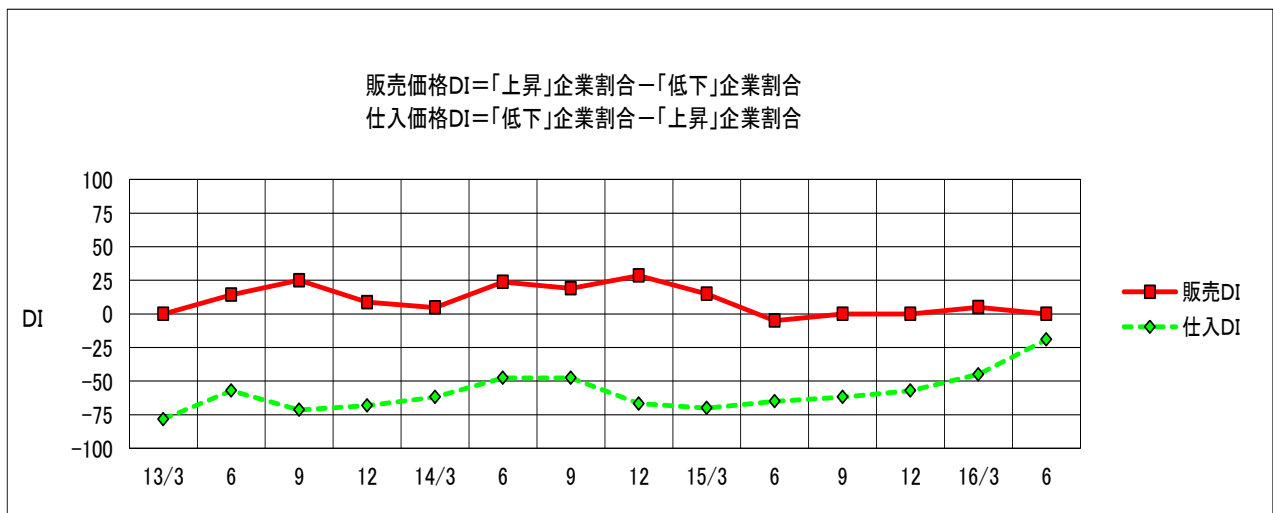
今期、操業度が「上昇した」とする企業は、4.8%と前回の5.0%から0.2ポイントの減少となった。
 一方「低下した」とする企業は、19.0%と前回の20.0%から1.0ポイントの減少となった。
 DI値は、0.8ポイント改善して▲14.2となった。



年月	13/3	6	9	12	14/3	6	9	12	15/3	6	9	12	16/3	6
操業度DI	▲13.0	▲14.2	0.0	4.6	▲4.8	▲14.3	0.0	▲19.1	▲20.0	▲5.0	9.5	▲23.8	▲15.0	▲14.2

4 販売価格・仕入れ価格の推移

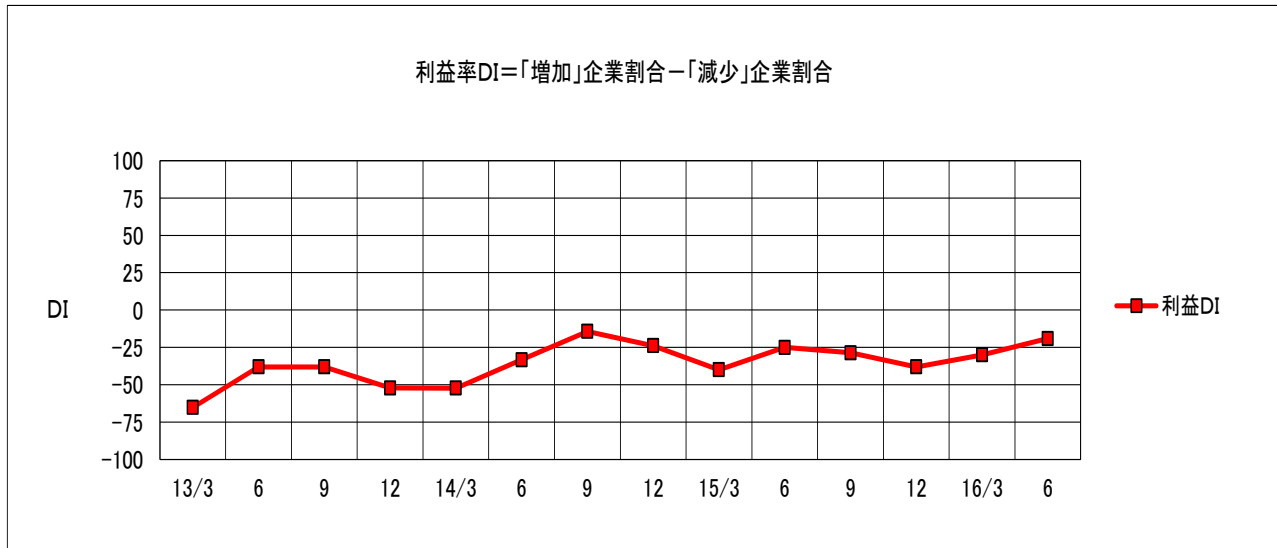
今期、販売価格が「上昇した」とする企業は、14.3%と前回の15.0%から0.7ポイントの減少となった。
 一方「低下した」とする企業は、14.3%と前回の10.0%から4.3ポイントの増加となった。
 DI値は、5.0ポイント悪化して0.0となった。
 今期、仕入れ価格が「低下した」とする企業は、4.8%と前回の0.0%から4.8ポイントの増加となった。
 一方「上昇した」とする企業は、23.8%と前回の45.0%から21.2ポイントの減少となった。
 DI値は、26.0ポイント改善して▲19.0となった。



年月	13/3	6	9	12	14/3	6	9	12	15/3	6	9	12	16/3	6
販売DI	0.0	14.3	25.0	8.7	4.8	23.8	19.1	28.6	15.0	▲5.0	0.0	0.0	5.0	0.0
仕入DI	▲78.3	▲57.1	▲71.4	▲68.2	▲61.9	▲47.6	▲47.6	▲66.7	▲70.0	▲65.0	▲61.9	▲57.1	▲45.0	▲19.0

5 利益率の動向

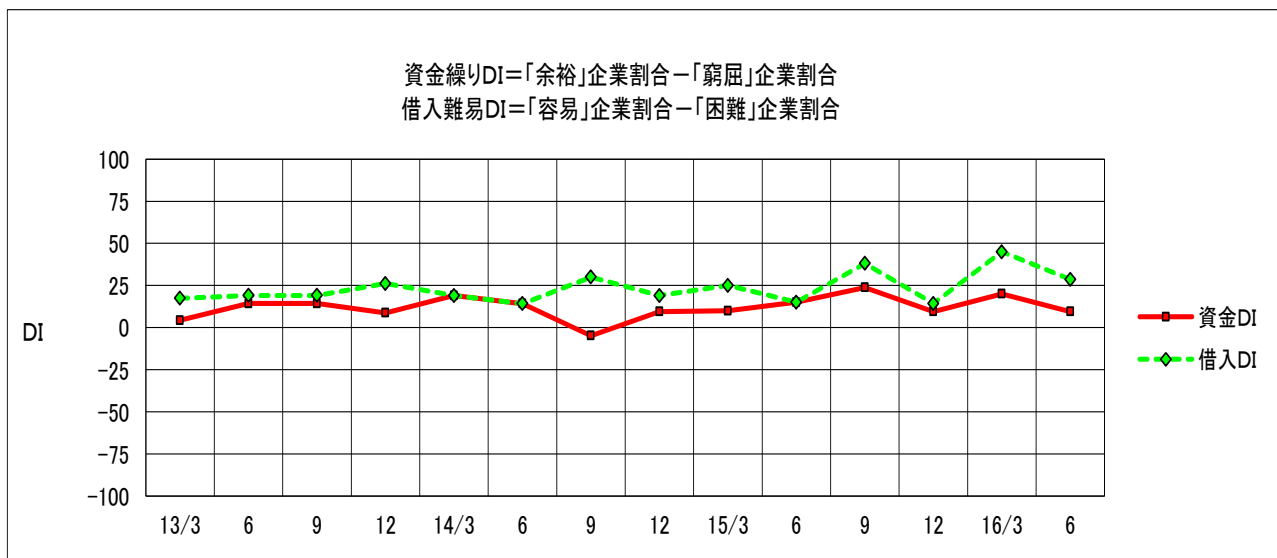
今期、利益率が「増加した」とする企業は、19.0%と前回の10.0%から9.0ポイントの増加となった。
一方「減少した」とする企業は、38.1%と前回の40.0%から1.9ポイントの減少となった。
DI値は、10.9ポイント改善して▲19.1となった。



年月	13/3	6	9	12	14/3	6	9	12	15/3	6	9	12	16/3	6
利益DI	▲65.2	▲38.1	▲38.1	▲52.2	▲52.3	▲33.3	▲14.3	▲23.9	▲40.0	▲25.0	▲28.6	▲38.1	▲30.0	▲19.1

6 財務の状況

今期、資金繰りが「余裕」とする企業は、19.0%と前回の20.0%から1.0ポイントの減少となった。
一方「窮屈」とする企業は、9.5%と前回の0.0%から9.5ポイントの増加となった。
DI値は、10.5ポイント悪化して9.5となった。
今期、借入難易が「容易」とする企業は、28.6%と前回の45.0%から16.4ポイントの減少となった。
一方「困難」とする企業は、0.0%と前回と同じであった。
DI値は、16.4ポイント悪化して28.6となった。



年月	13/3	6	9	12	14/3	6	9	12	15/3	6	9	12	16/3	6
資金DI	4.3	14.3	14.3	8.7	19.0	14.2	▲4.8	9.5	10.0	15.0	23.8	9.5	20.0	9.5
借入DI	17.4	19.1	19.1	26.1	19.0	14.2	30.0	19.0	25.0	15.0	38.1	14.3	45.0	28.6

7 業況総合判断

今期、業況判断が「好転」とする企業は、14.3%と前回の 5.0%から 9.3ポイントの増加となった。

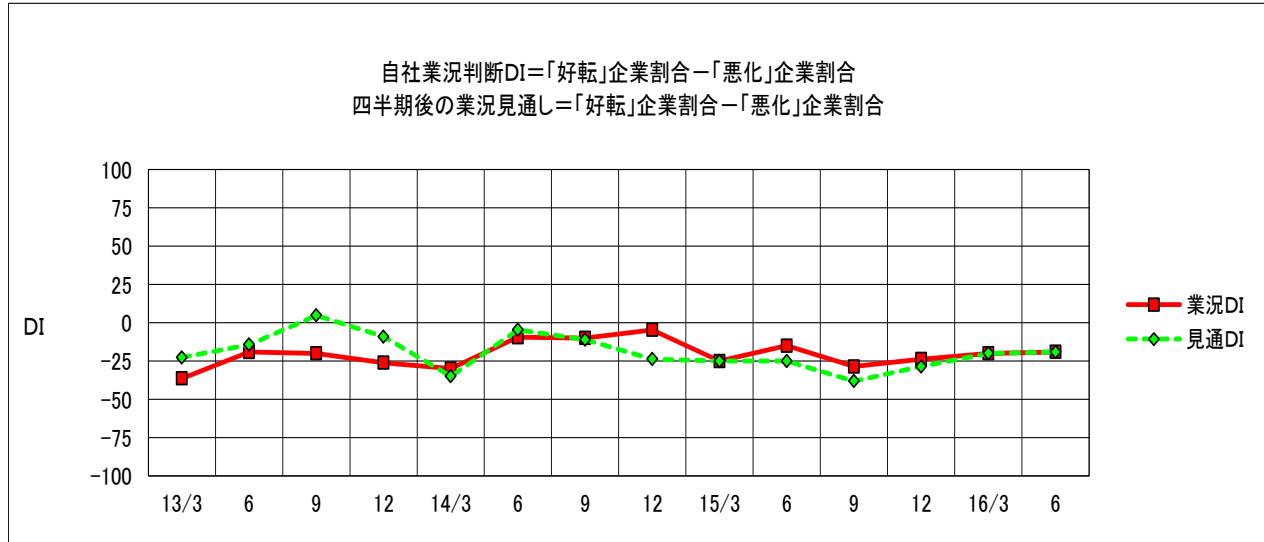
一方「悪化」とする企業は、33.3%と前回の 25.0%から 8.3ポイントの増加となった。

DI値は、1.0ポイント改善して▲19.0となった。

四半期後の業況見通しが「好転」とする企業は、9.5%と前回の 10.0%から 0.5ポイントの減少となった。

一方「悪化」とする企業は、28.6%と前回の 30.0%から 1.4ポイントの減少となった。

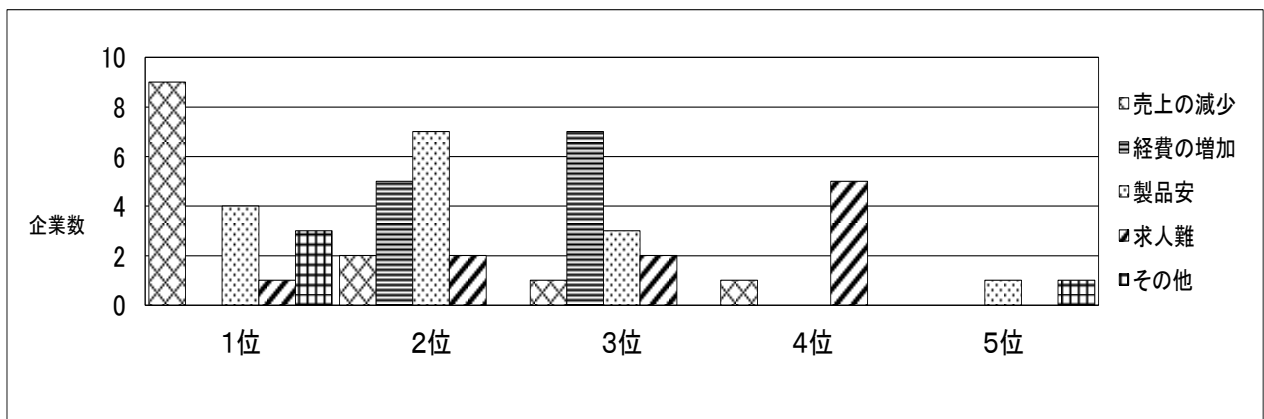
DI値は、0.9ポイント改善して▲19.1となった。



年月	13/3	6	9	12	14/3	6	9	12	15/3	6	9	12	16/3	6
業況DI	▲36.4	▲19.1	▲20.0	▲26.1	▲30.0	▲9.5	▲10.0	▲4.7	▲25.0	▲15.0	▲28.6	▲23.8	▲20.0	▲19.0
見通DI	▲22.7	▲14.3	4.8	▲9.1	▲35.0	▲4.7	▲11.1	▲23.8	▲25.0	▲25.0	▲38.1	▲28.6	▲20.0	▲19.1

8 経営上の問題点

経営上の問題点としては1位「売上の減少」、2位「製品安」となっている。



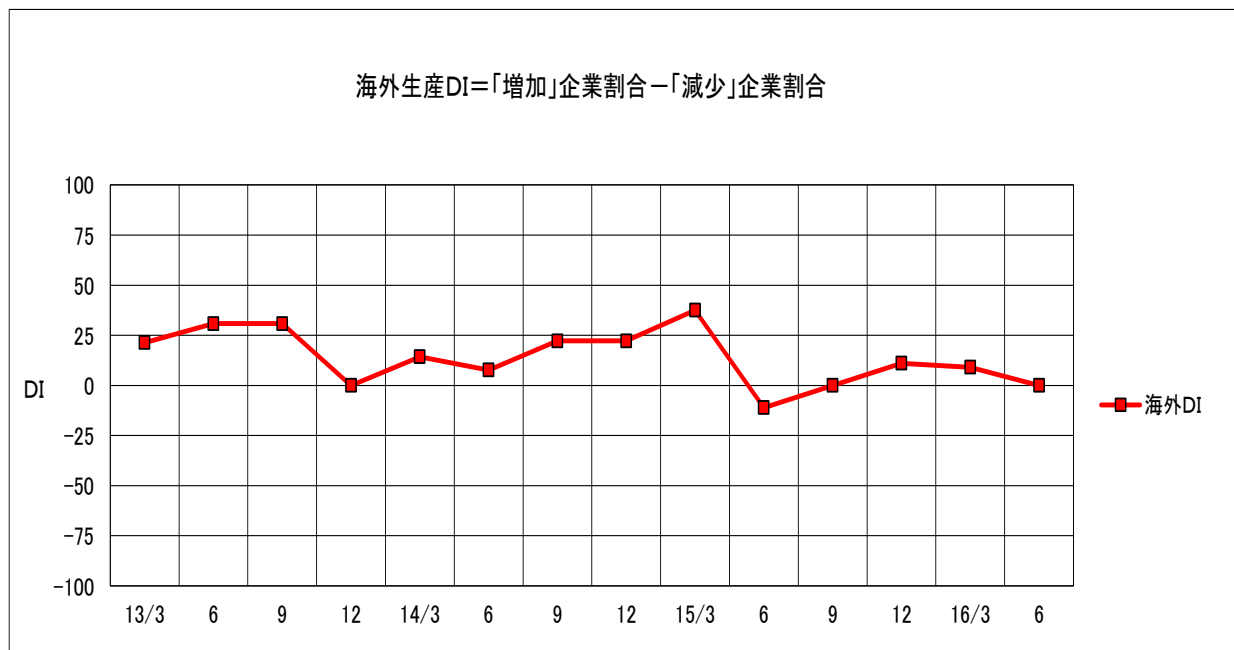
	1位	2位	3位	4位	5位
売上の減少	9	2	1	1	0
経費の増加	0	5	7	0	0
製品安	4	7	3	0	1
求人難	1	2	2	5	0
その他	3	0	0	0	1

9 海外生産の割合

今期、海外生産が「増加した」とする企業は、11.1%と前回の 9.1%から 2.0ポイントの増加となった。

一方「減少した」とする企業は、11.1%と前回の 0.0%から 11.1ポイントの増加となった。

DI値は、9.1ポイント減少して0.0となった。



年月	13/3	6	9	12	14/3	6	9	12	15/3	6	9	12	16/3	6
海外DI	21.4	30.8	30.8	0.0	14.3	7.7	22.2	22.2	37.5	▲ 11.1	0.0	11.1	9.1	0.0

回答企業のコメント

- 年々、クールビズが浸透しビジネス系衣料が不振である。
- 小売業各社の卸売業者への価格要求は、さらに厳しくなり利益がなかなか残せない状況となってきている。
- 消費税率アップは先送りとなったが消費動向が良くなると先を見通すのは難しい時代となっている。

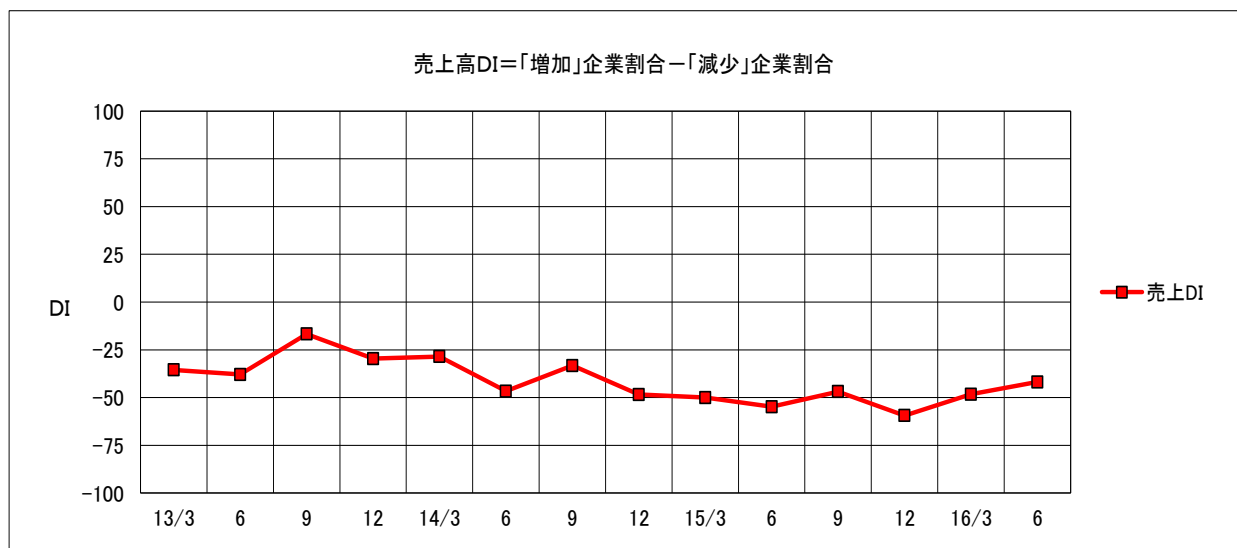
(婦人子供服)

1 売上高の動向

今期、売上高が「増加した」とする企業は、6.5%と前回と同じであった。

一方「減少した」とする企業は、48.4%と前回の 54.8%から 6.4ポイントの減少となった。

DI値は、6.4ポイント改善して▲41.9となった。



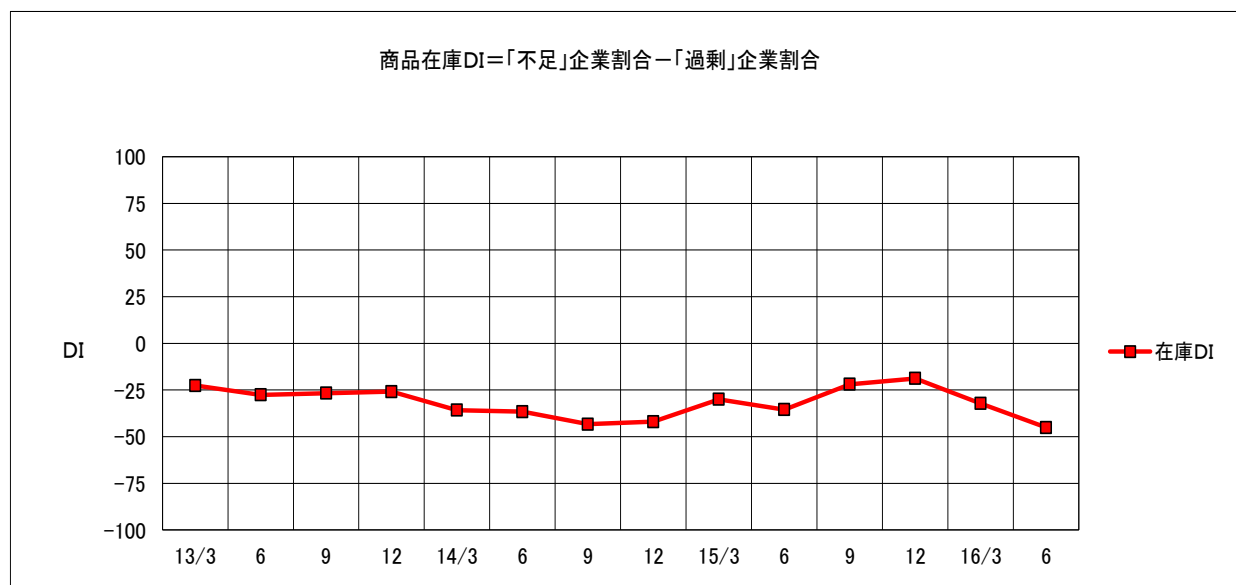
年月	13/3	6	9	12	14/3	6	9	12	15/3	6	9	12	16/3	6
売上DI	▲35.5	▲37.9	▲16.7	▲29.6	▲28.5	▲46.7	▲33.3	▲48.4	▲50.0	▲54.8	▲46.9	▲59.4	▲48.3	▲41.9

2 在庫の状況

今期、在庫が「不足」とする企業は、6.5%と前回と同じであった。

一方「過剰」とする企業は、51.6%と前回の 38.7%から 12.9ポイントの増加となった。

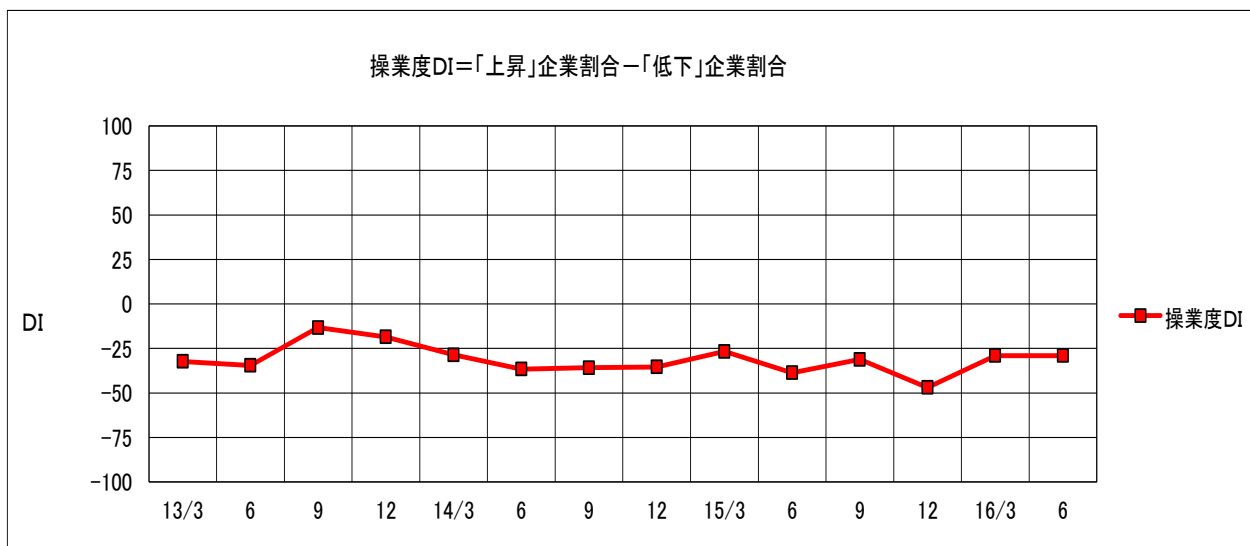
DI値は、12.9ポイント悪化して▲45.1となった。



年月	13/3	6	9	12	14/3	6	9	12	15/3	6	9	12	16/3	6
在庫DI	▲22.6	▲27.6	▲26.7	▲25.9	▲35.8	▲36.6	▲43.3	▲42.0	▲30.0	▲35.5	▲21.9	▲18.8	▲32.2	▲45.1

3 操業度の動向

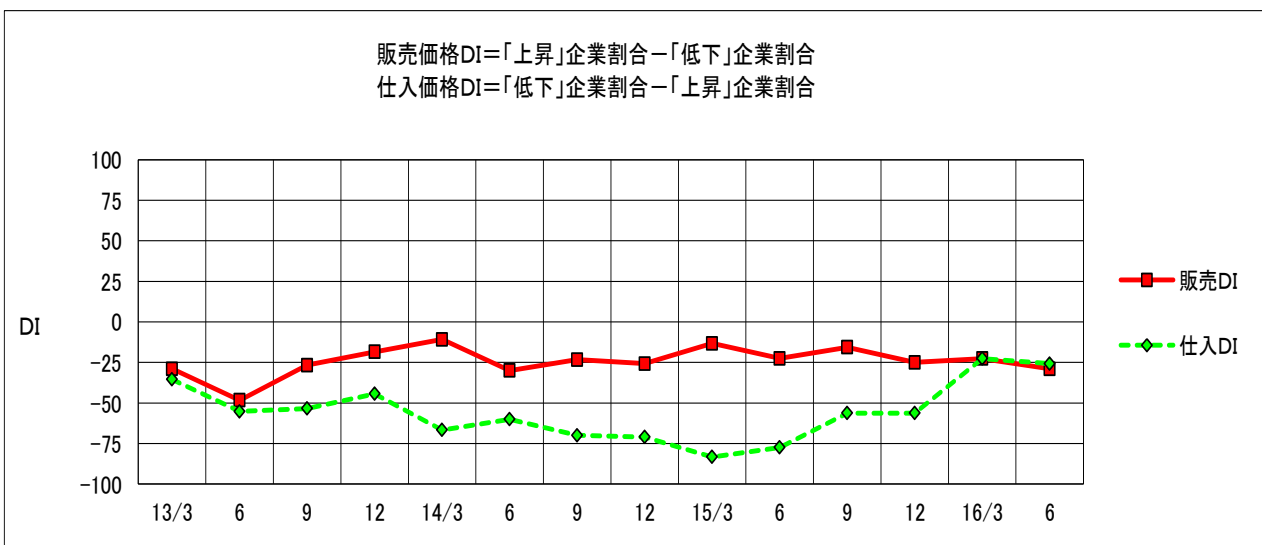
今期、操業度が「上昇した」とする企業は、6.5%と前回と同じであった。
一方「低下した」とする企業も35.5%と前回と同じであった。
DI値は、前回と同じ▲29.0となった。



年月	13/3	6	9	12	14/3	6	9	12	15/3	6	9	12	16/3	6
操業度DI	▲ 32.3	▲ 34.5	▲ 13.3	▲ 18.5	▲ 28.6	▲ 36.6	▲ 35.8	▲ 35.4	▲ 26.7	▲ 38.7	▲ 31.2	▲ 46.9	▲ 29.0	▲ 29.0

4 販売価格・仕入れ価格の推移

今期、販売価格が「上昇した」とする企業は、6.5%と前回の 9.7%から 3.2ポイントの減少となった。
一方「低下した」とする企業は、35.5%と前回の 32.3%から 3.2ポイントの増加となった。
DI値は、6.4ポイント悪化して▲29.0となった。
今期、仕入れ価格が「低下した」とする企業は、6.5%と前回の 3.2%から 3.3ポイントの増加となった。
一方「上昇した」とする企業は、32.3%と前回の 25.8%から 6.5ポイントの増加となった。
DI値は、3.2ポイント悪化して▲25.8となった。



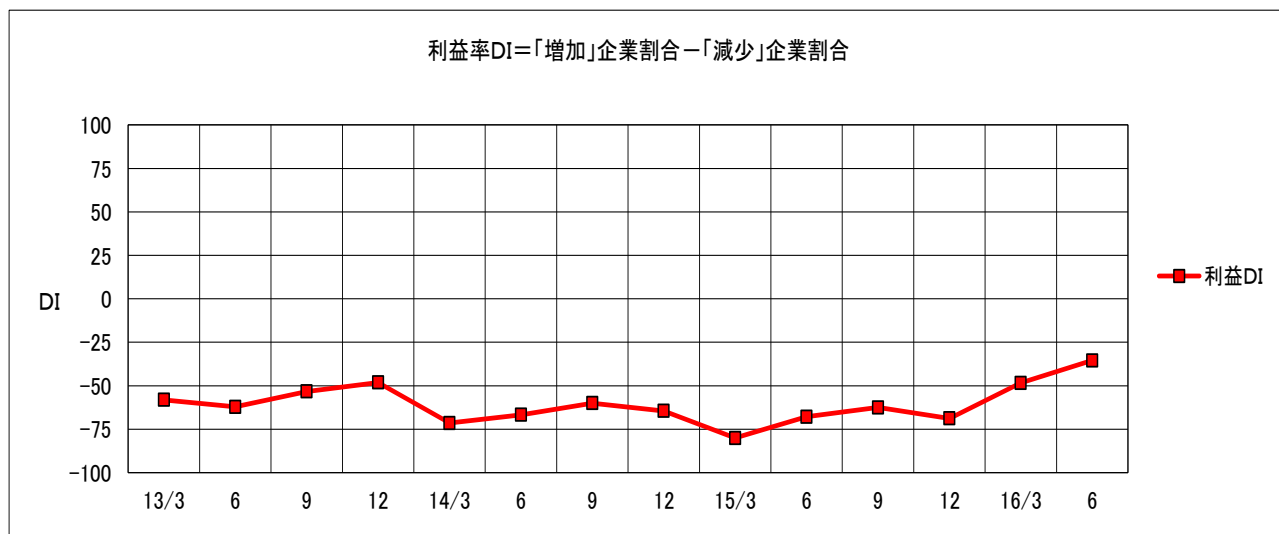
年月	13/3	6	9	12	14/3	6	9	12	15/3	6	9	12	16/3	6
販売DI	▲ 29.0	▲ 48.3	▲ 26.7	▲ 18.5	▲ 10.8	▲ 30.0	▲ 23.3	▲ 25.8	▲ 13.3	▲ 22.5	▲ 15.6	▲ 25.0	▲ 22.6	▲ 29.0
仕入DI	▲ 35.5	▲ 55.2	▲ 53.4	▲ 44.4	▲ 66.7	▲ 60.0	▲ 70.0	▲ 71.0	▲ 83.3	▲ 77.4	▲ 56.3	▲ 56.3	▲ 22.6	▲ 25.8

5 利益率の動向

今期、利益率が「増加した」とする企業は、16.1%と前回の3.2%から12.9ポイントの増加となった。

一方「減少した」とする企業は、51.6%と前回と同じであった。

DI値は、12.9ポイント改善して▲35.5となった。



年月	13/3	6	9	12	14/3	6	9	12	15/3	6	9	12	16/3	6
利益DI	▲58.1	▲62.1	▲53.3	▲48.1	▲71.4	▲66.7	▲60.0	▲64.5	▲80.0	▲67.8	▲62.5	▲68.8	▲48.4	▲35.5

6 財務の状況

今期、資金繰りが「余裕」とする企業は、3.2%と前回の12.9%から9.7ポイントの減少となった。

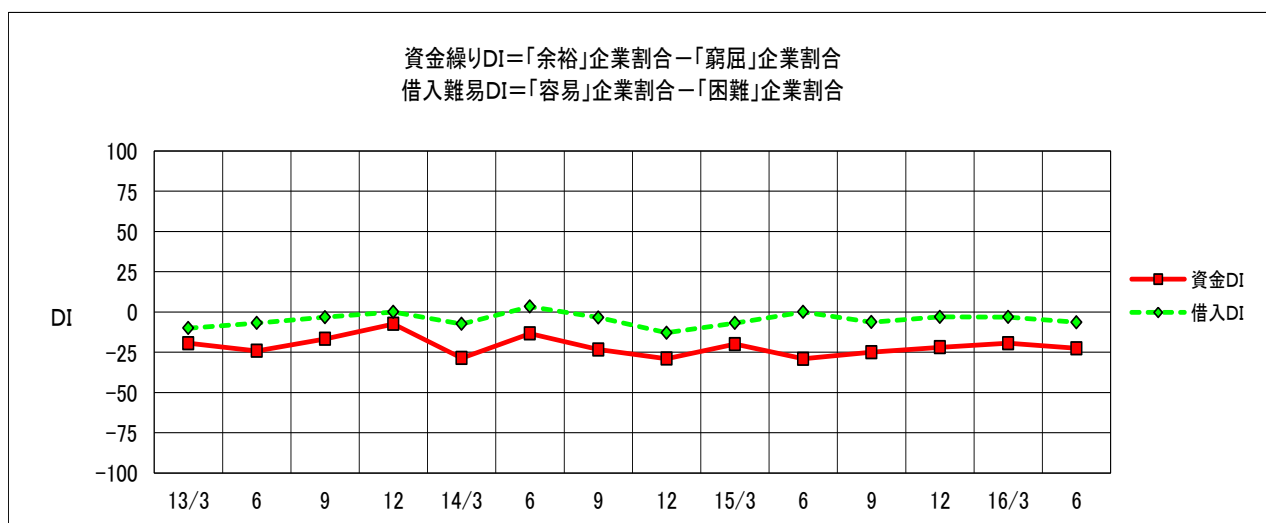
一方「窮屈」とする企業は、25.8%と前回の32.3%から6.5ポイントの減少となった。

DI値は、3.2ポイント悪化して▲22.6となった。

今期、借入難易が「容易」とする企業は、9.7%と前回の19.4%から9.7ポイントの減少となった。

一方「困難」とする企業は、16.1%と前回の22.6%から6.5ポイントの減少となった。

DI値は、3.2ポイント悪化して▲6.4となった。



年月	13/3	6	9	12	14/3	6	9	12	15/3	6	9	12	16/3	6
資金DI	▲19.4	▲24.2	▲16.7	▲7.4	▲28.6	▲13.4	▲23.3	▲29.0	▲20.0	▲29.1	▲25.0	▲21.9	▲19.4	▲22.6
借入DI	▲10.0	▲6.9	▲3.3	0.0	▲7.4	3.3	▲3.4	▲12.9	▲6.9	0.0	▲6.3	▲3.1	▲3.2	▲6.4

7 業況総合判断

今期、業況判断が「好転」とする企業は、6.5%と前回の3.2%から3.3ポイントの増加となった。

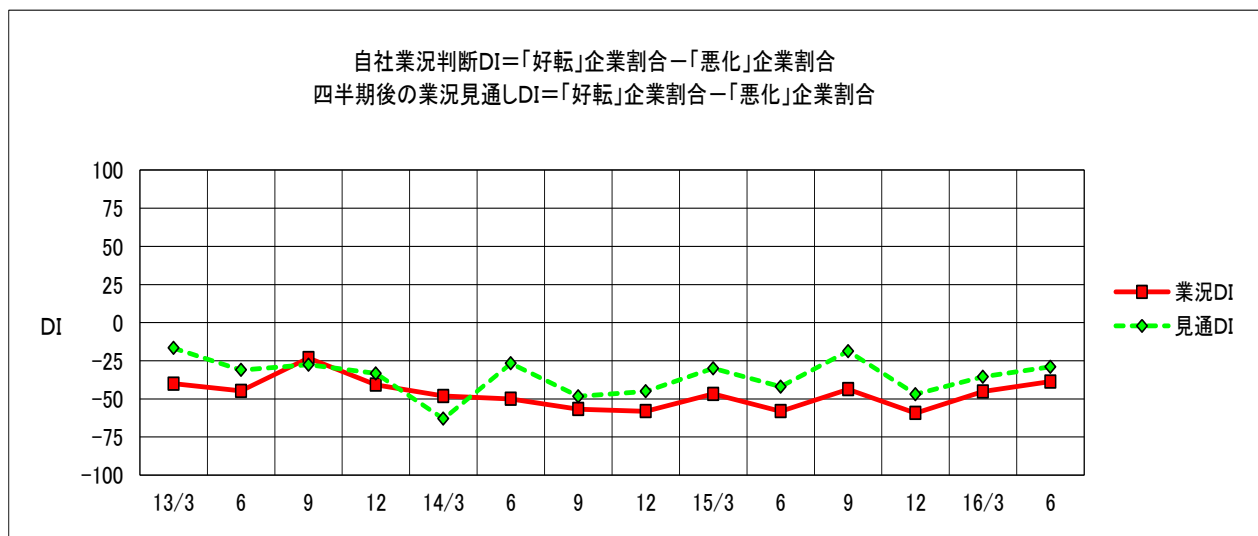
一方「悪化」とする企業は、45.2%と前回の48.4%から3.2ポイントの減少となった。

DI値は、6.5ポイント改善して▲38.7となった。

四半期後の業況見通しが「好転」とする企業は、9.7%と前回の3.2%から6.5ポイントの増加となった。

一方「悪化」とする企業は、38.7%と前回と同じであった。

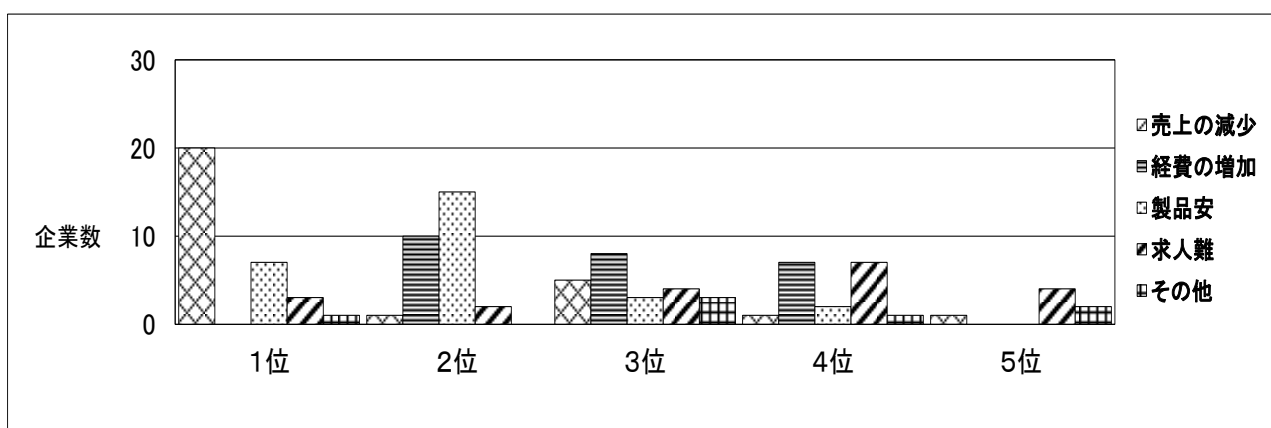
DI値は、6.5ポイント改善して▲29.0となった。



年月	13/3	6	9	12	14/3	6	9	12	15/3	6	9	12	16/3	6
業況DI	▲40.0	▲44.8	▲23.3	▲40.7	▲48.1	▲50.0	▲56.7	▲58.1	▲46.7	▲58.1	▲43.7	▲59.3	▲45.2	▲38.7
見通しDI	▲16.7	▲31.1	▲27.6	▲33.3	▲63.0	▲26.7	▲48.3	▲45.1	▲30.0	▲42.0	▲18.7	▲46.9	▲35.5	▲29.0

8 経営上の問題点

経営上の問題点としては、1位「売上の減少」、2位「製品安」となっている。



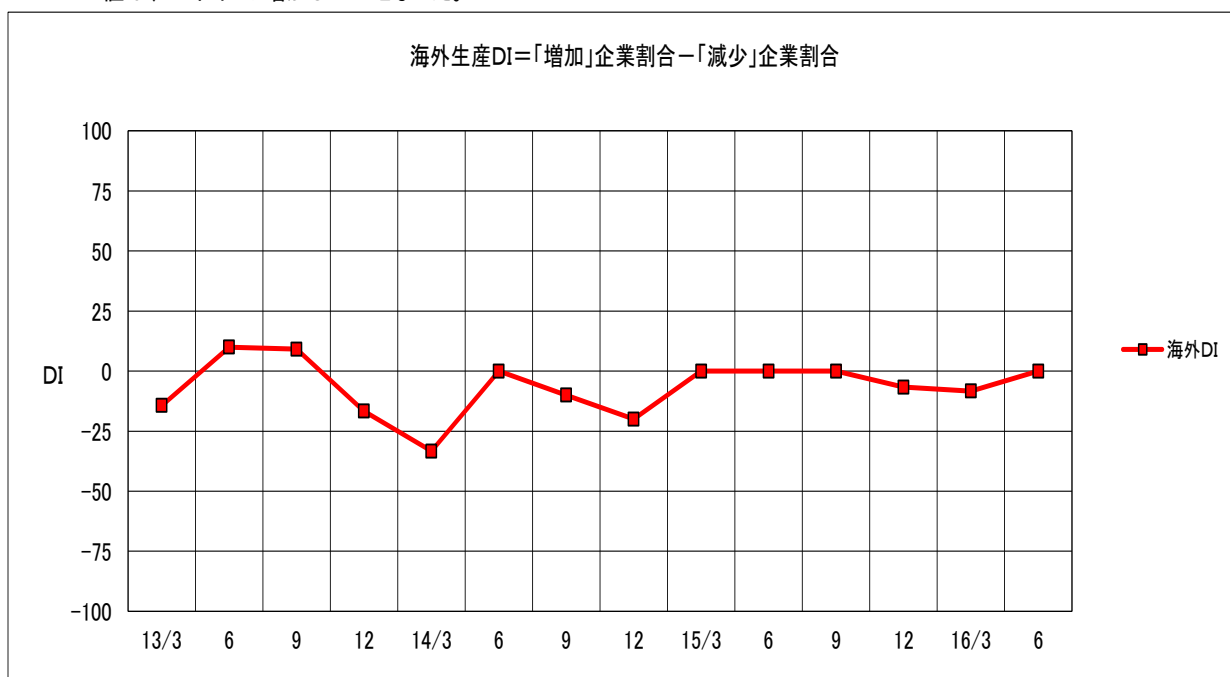
	1位	2位	3位	4位	5位
売上の減少	20	1	5	1	1
経費の増加	0	10	8	7	0
製品安	7	15	3	2	0
求人難	3	2	4	7	4
その他	1	0	3	1	2

9 海外生産の割合

今期、海外生産が「増加した」とする企業は、14.3%と前回の16.7%から2.4ポイントの減少となった。

一方「減少した」とする企業は、14.3%と前回の25.0%から10.7ポイントの減少となった。

DI値は、8.3ポイント増加して0.0となった。



年月	13/3	6	9	12	14/3	6	9	12	15/3	6	9	12	16/3	6
海外DI	▲14.3	10.0	9.1	▲16.7	▲33.3	0.0	▲10.0	▲20.0	0.0	0.0	0.0	▲6.7	▲8.3	0.0

回答企業のコメント

- 円高により仕入価格が減少しているが、得意先の値段交渉が厳しく利益が取りにくいのが現状である。
- 売れ筋の商品が無い。全体的にミセス市況が減少している。
- 個人商店の廃業などがあり顧客数も減少した。
- 景気が悪い。物が動かない。

(ニット雑貨)

1 売上高の動向

今期、売上高が「増加した」とする企業は、0.0%と前回と同じであった。

一方「減少した」とする企業は、50.0%と前回の75.0%から25.0ポイントの減少となった。

DI値は、25.0ポイント改善して▲50.0となった。



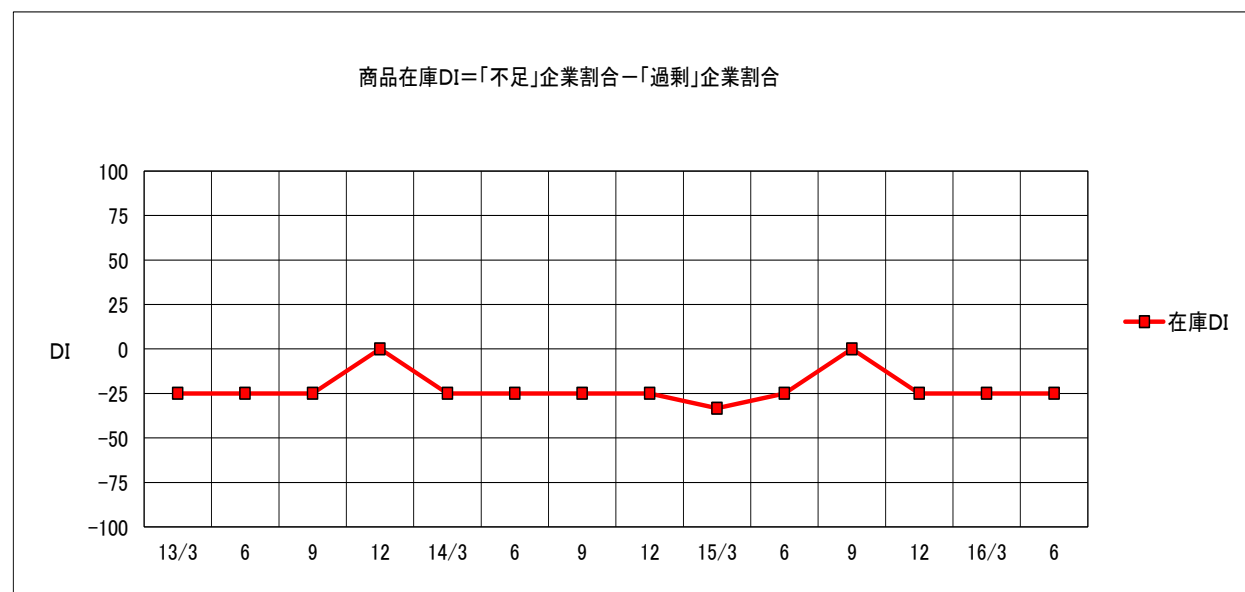
年月	13/3	6	9	12	14/3	6	9	12	15/3	6	9	12	16/3	6
売上DI	▲100.0	▲75.0	▲75.0	▲50.0	▲50.0	▲100.0	▲75.0	▲100.0	▲100.0	▲50.0	▲25.0	▲75.0	▲75.0	▲50.0

2 在庫の状況

今期、在庫が「不足」とする企業は、0.0%と前回と同じであった。

一方「過剰」とする企業も、25.0%と前回と同じであった。

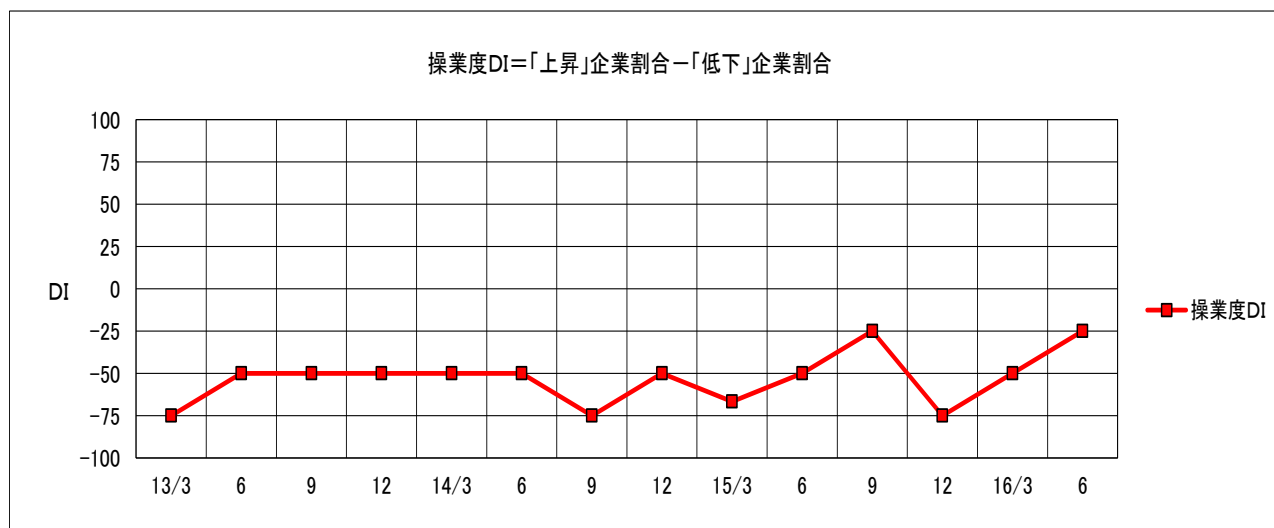
DI値は、前回と同じ▲25.0となった。



年月	13/3	6	9	12	14/3	6	9	12	15/3	6	9	12	16/3	6
在庫DI	▲25.0	▲25.0	▲25.0	0.0	▲25.0	▲25.0	▲25.0	▲25.0	▲33.3	▲25.0	0.0	▲25.0	▲25.0	▲25.0

3 操業度の動向

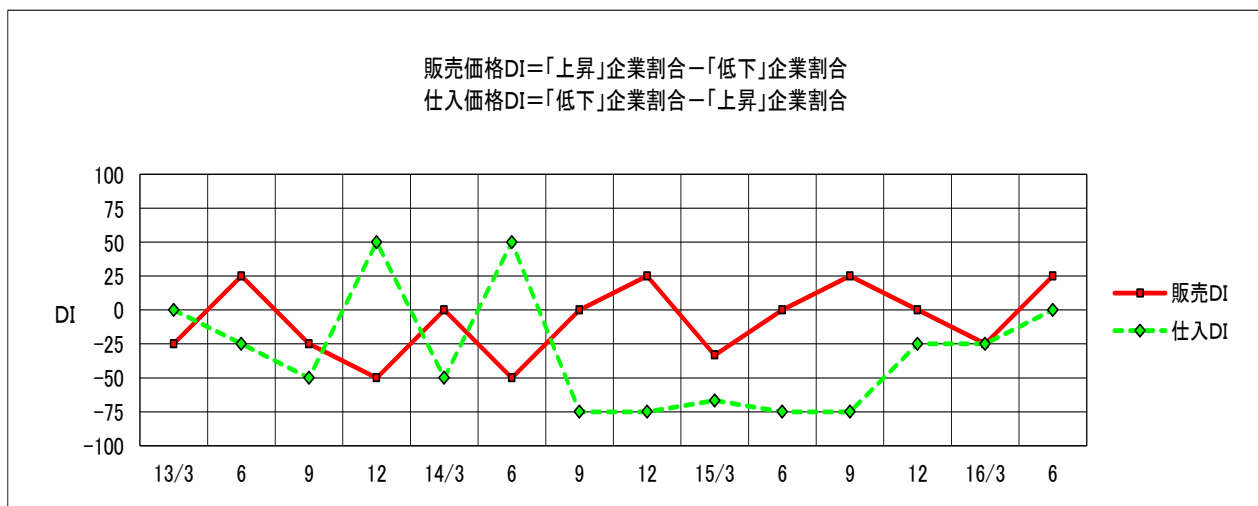
今期、操業度が「上昇した」とする企業は、0.0%と前回と同じであった。
 一方「低下した」とする企業は、25.0%と前回の50.0%から25.0ポイントの減少となった。
 DI値は、25.0ポイント改善して▲25.0となった。



年月	13/3	6	9	12	14/3	6	9	12	15/3	6	9	12	16/3	6
操業度DI	▲75.0	▲50.0	▲50.0	▲50.0	▲50.0	▲50.0	▲75.0	▲50.0	▲66.7	▲50.0	▲25.0	▲75.0	▲50.0	▲25.0

4 販売価格・仕入れ価格の推移

今期、販売価格が「上昇した」とする企業は、25.0%と前回の0.0%から25.0ポイントの増加となった。
 一方「低下した」とする企業は、0.0%と前回の25.0%から25.0ポイントの減少となった。
 DI値は、50.0ポイント改善して25.0となった。
 今期、仕入価格が「低下した」とする企業は、25.0%と前回の0.0%から25.0ポイントの増加となった。
 一方「上昇した」とする企業は、25.0%と前回と同じであった。
 DI値は、25.0ポイント改善して0.0となった。



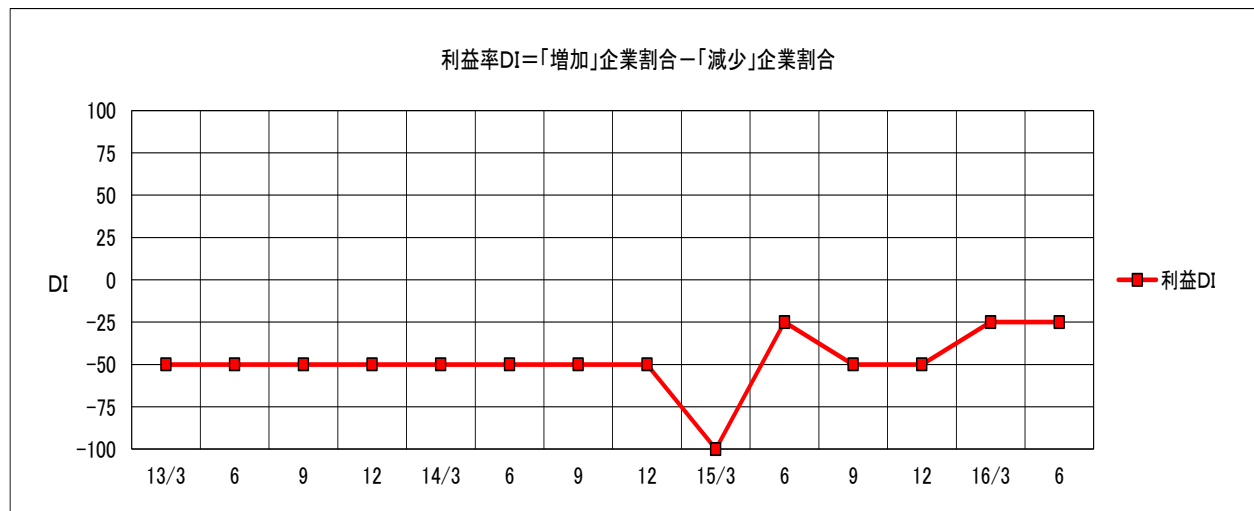
年月	13/3	6	9	12	14/3	6	9	12	15/3	6	9	12	16/3	6
販売DI	▲25.0	25.0	▲25.0	▲50.0	0.0	▲50.0	0.0	25.0	▲33.3	0.0	25.0	0.0	▲25.0	25.0
仕入DI	0.0	▲25.0	▲50.0	50.0	▲50.0	50.0	▲75.0	▲75.0	▲66.7	▲75.0	▲75.0	▲25.0	▲25.0	0.0

5 利益率の動向

今期、利益率が「増加した」とする企業は、0.0%と前回と同じであった。

一方「減少した」とする企業も、25.0%と前回と同じであった。

DI値は、前回と同じ▲25.0となった。



年月	13/3	6	9	12	14/3	6	9	12	15/3	6	9	12	16/3	6
利益DI	▲50.0	▲50.0	▲50.0	▲50.0	▲50.0	▲50.0	▲50.0	▲50.0	▲100.0	▲25.0	▲50.0	▲50.0	▲25.0	▲25.0

6 財務の状況

今期、資金繰りが「余裕」とする企業は、25.0%と前回と同じであった。

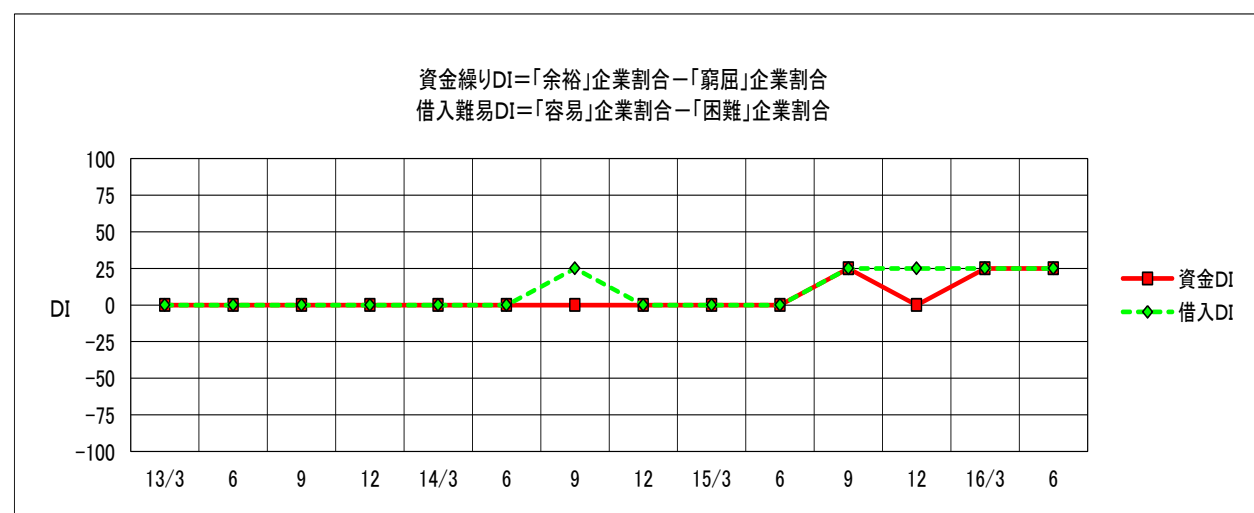
一方「窮屈」とする企業も、0.0%と前回と同じであった。

DI値は、前回と同じ25.0となった。

今期、借入難易が「容易」とする企業は、25.0%と前回と同じであった。

一方、「困難」とする企業も、0.0%と前回と同じであった。

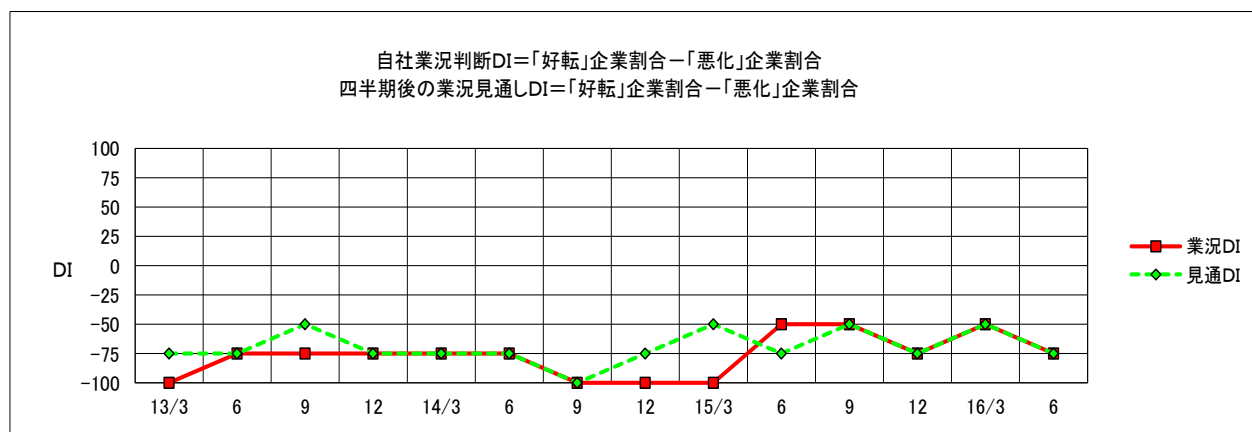
DI値は、前回と同じ25.0となった。



年月	13/3	6	9	12	14/3	6	9	12	15/3	6	9	12	16/3	6
資金DI	0.0	0.0	0.0	0.0	0.0	0.0	0.0	0.0	0.0	0.0	25.0	0.0	25.0	25.0
借入DI	0.0	0.0	0.0	0.0	0.0	0.0	25.0	0.0	0.0	0.0	25.0	25.0	25.0	25.0

7 業況総合判断

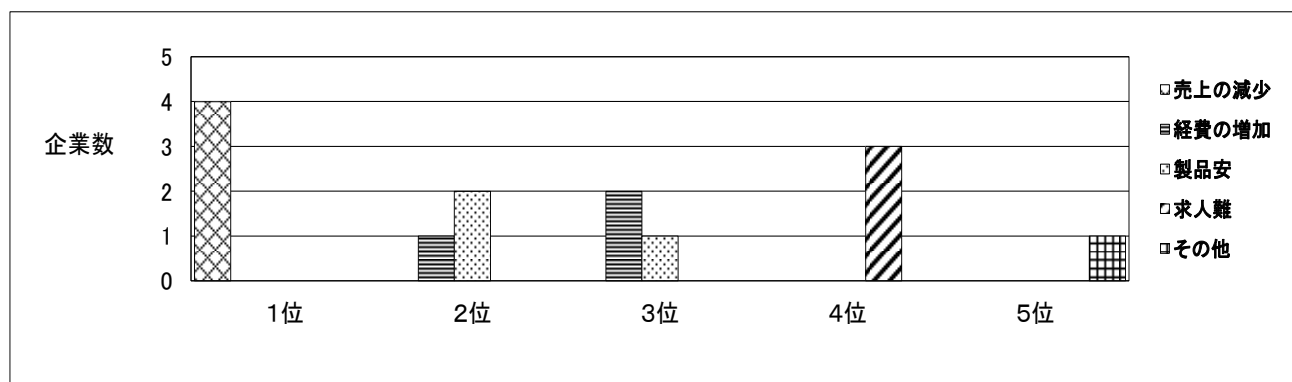
今期、業況判断が「好転」とする企業は、0.0%と前回と同じであった。
 一方「悪化」とする企業は、75.0%と前回の 50.0%から 25.0ポイントの増加となった。
 DI値は、25.0ポイント悪化して▲75.0となった。
 四半期後の業況見通しが「好転」とする企業は、0.0%と前回と同じであった。
 一方「悪化」とする企業は、75.0%と前回の 50.0%から 25.0ポイントの増加となった。
 DI値は、25.0ポイント悪化して▲75.0となった。



年月	13/3	6	9	12	14/3	6	9	12	15/3	6	9	12	16/3	6
業況DI	▲100.0	▲75.0	▲75.0	▲75.0	▲75.0	▲75.0	▲100.0	▲100.0	▲100.0	▲50.0	▲50.0	▲75.0	▲50.0	▲75.0
見通DI	▲75.0	▲75.0	▲50.0	▲75.0	▲75.0	▲75.0	▲100.0	▲75.0	▲50.0	▲75.0	▲50.0	▲75.0	▲50.0	▲75.0

8 経営上の問題点

経営上の問題点としては、1位「売上の減少」、2位「製品安」となっている。



	1位	2位	3位	4位	5位
売上の減少	4	0	0	0	0
経費の増加	0	1	2	0	0
製品安	0	2	1	0	0
求人難	0	0	0	3	0
その他	0	0	0	0	1

回答企業のコメント

- 四半期後の業況見通しが厳しくなりそうに思われる。

第2部 縫製産業

1. 調査要領

- (1) 調査時期 平成28年7月
(2) 調査依頼企業数 15社
(3) 調査対象期間 平成28年 4月～6月
(4) 回答状況 有効回答数 15社
有効回答率 100.0%

(5) 調査事項

- ア 加工賃
- イ 受注
- ウ 操業度
- エ 利益率
- オ 資金繰り・借入難度
- カ 設備投資
- キ 従業員充足率
- ク 業況判断・四半期後の業況見通し
- ケ 経営上の問題点
 - (ア) 加工賃の減少
 - (イ) 原材料費の増加
 - (ウ) 受注減
 - (エ) 求人難
 - (オ) その他

2. 縫製産業景気動向調査結果の概況

縫製産業は、「借入難易」DI、「(従業員)充足率」DI、「自社業況判断」DI等の項目で改善を示したが、「受注」DI、「四半期後の業況見通し」DI、「操業度」DI等の項目で悪化を示した。

今期の調査結果の特徴は、DIの前回比較で、「借入難易」DIで14.7ポイント、「充足率」DIで8.6ポイント、「自社業況判断」DIで8.0ポイント改善し、「受注」DIで61.5ポイント、「四半期後の業況見通し」DIで33.3ポイント、「操業度」DIで12.8ポイント悪化したことである。

経営上の問題点としては、1位に「受注減」「求人難」、2位に「加工賃の減少」の順となった。

回答企業のコメントとしては、「今期の受注、操業度ともかなり減少している。今後の業況判断も、メーカーが大量の在庫を抱えている事で秋冬物の動きも期待できない」等の意見が聞かれた。

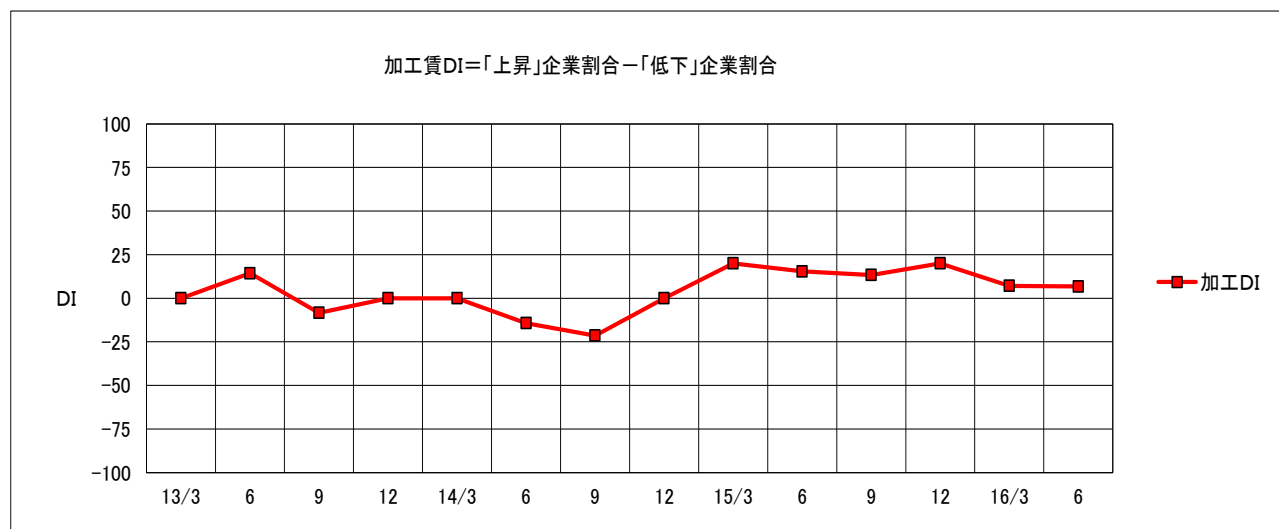
3. 縫製産業景気動向調査結果

1 加工賃の動向

今期、加工賃が「上昇した」とする企業は、6.7%と前回の7.1%から0.4ポイントの減少となった。

一方「低下した」とする企業は、0.0%と前回と同じであった。

DI値は、0.4ポイント悪化して6.7となった。

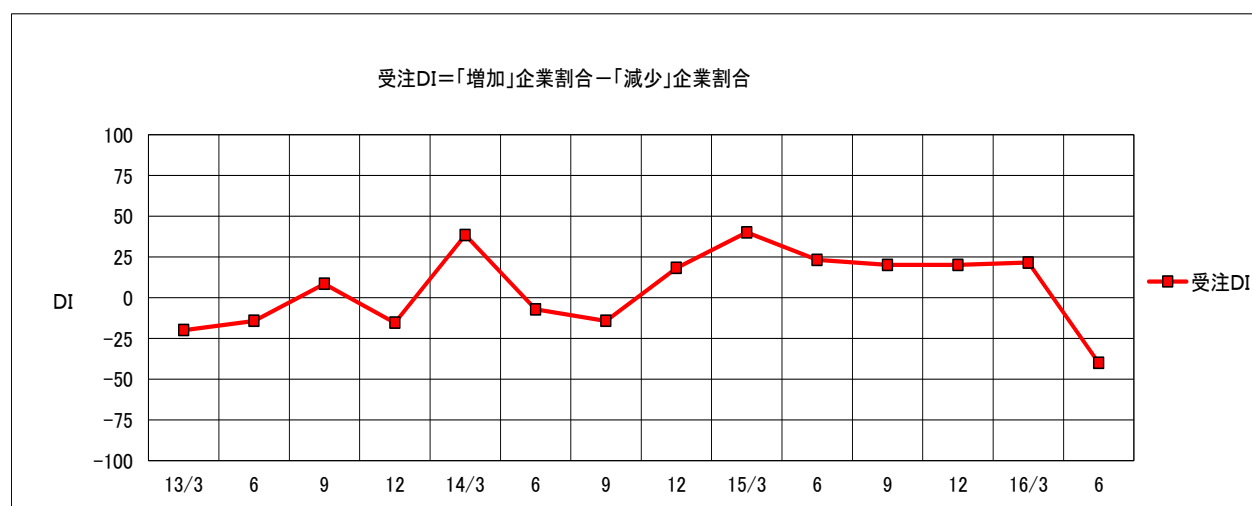


2 受注状況の動向

今期、受注が「増加」とする企業は、6.7%と前回の21.9ポイントの減少となった。

一方「減少」とする企業は、46.7%と前回の7.1%から39.6ポイントの増加となった。

DI値は、61.5ポイント悪化して▲40.0となった。

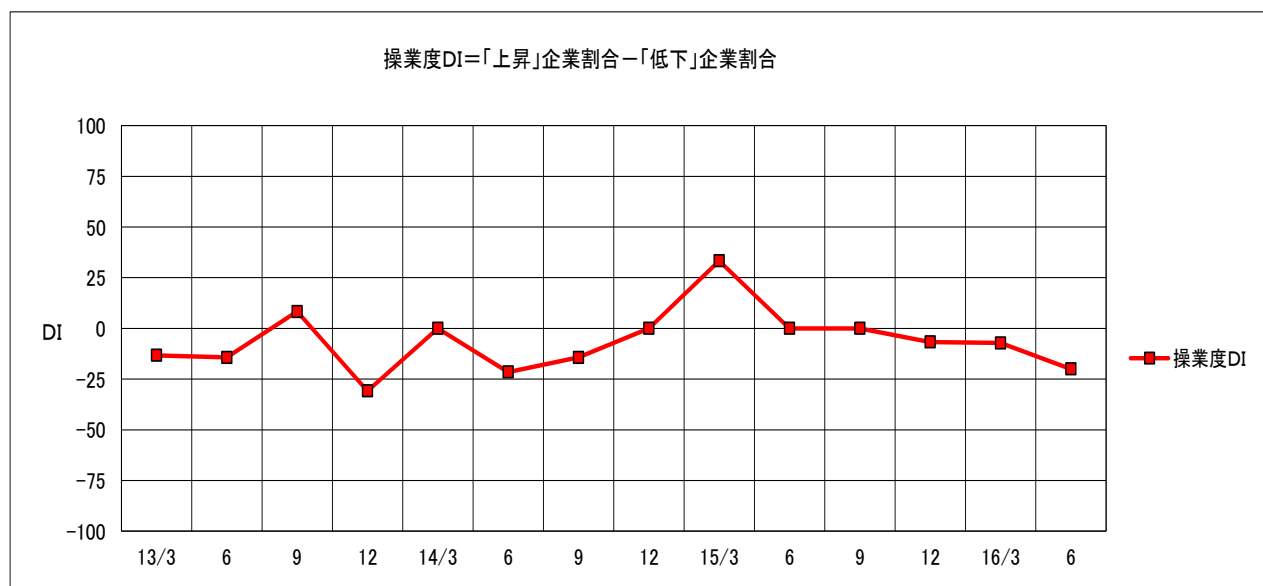


3 操業度の動向

今期、操業度が「上昇した」とする企業は、6.7%と前回の7.1%から0.4ポイントの減少となった。

一方「低下した」とする企業は、26.7%と前回の14.3%から12.4ポイントの増加となった。

DI値は、12.8ポイント悪化して▲20.0となった。



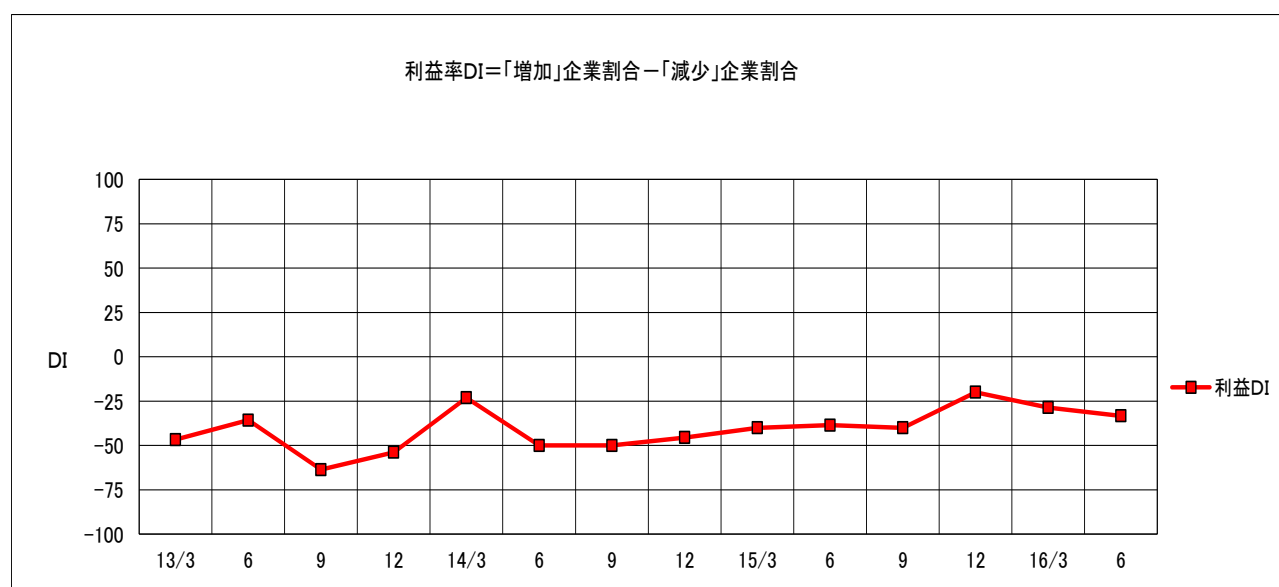
年月	13/3	6	9	12	14/3	6	9	12	15/3	6	9	12	16/3	6
操業度DI	▲13.3	▲14.3	8.3	▲30.8	0.0	▲21.5	▲14.3	0.0	33.3	0.0	0.0	▲6.7	▲7.2	▲20.0

4 利益率の動向

今期、利益率が「増加した」とする企業は、20.0%と前回の14.3%から5.7ポイントの増加となった。

一方「減少した」とする企業は、53.3%と前回の42.9%から10.4ポイントの増加となった。

DI値は、4.7ポイント悪化して▲33.3となった。



年月	13/3	6	9	12	14/3	6	9	12	15/3	6	9	12	16/3	6
利益率DI	▲46.7	▲35.7	▲63.6	▲53.8	▲23.1	▲50.0	▲50.0	▲45.5	▲40.0	▲38.5	▲40.0	▲20.0	▲28.6	▲33.3

5 財務の状況

今期、資金繰りが「余裕」とする企業は、0.0%と前回の7.1%から7.1ポイントの減少となった。

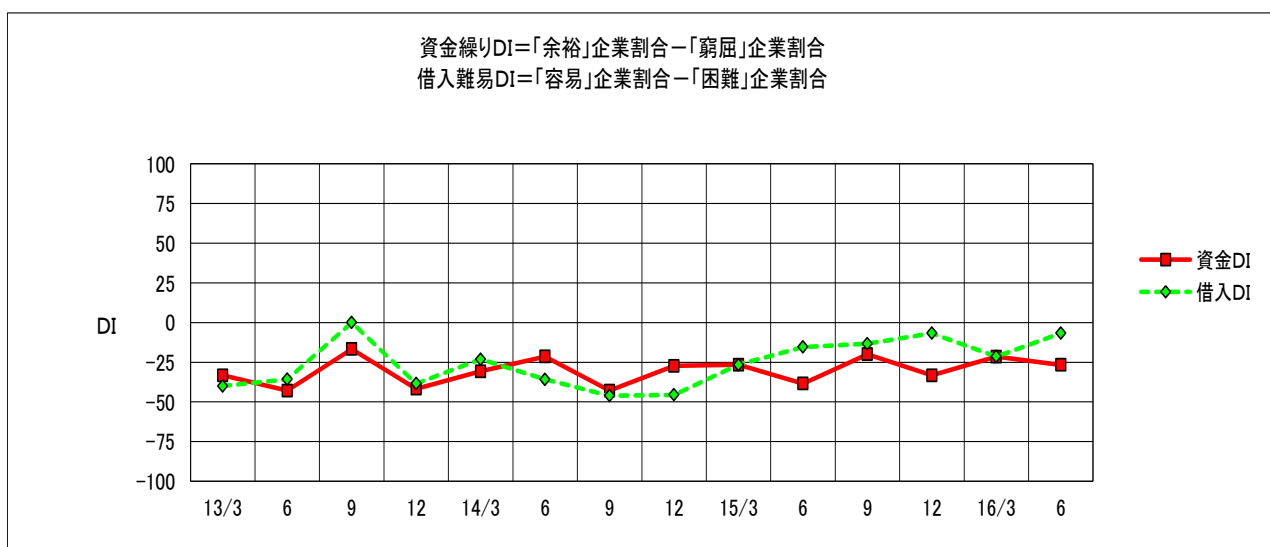
一方「窮屈」とする企業は、26.7%と前回の28.6%から1.9ポイントの減少となった。

DI値は、5.2ポイント悪化して▲26.7となった。

今期、借入難易が「容易」とする企業は、0.0%と前回と同じであった。

一方「困難」とする企業は、6.7%と前回の21.4%から14.7ポイントの減少となった。

DI値は、14.7ポイント改善して▲6.7となった。



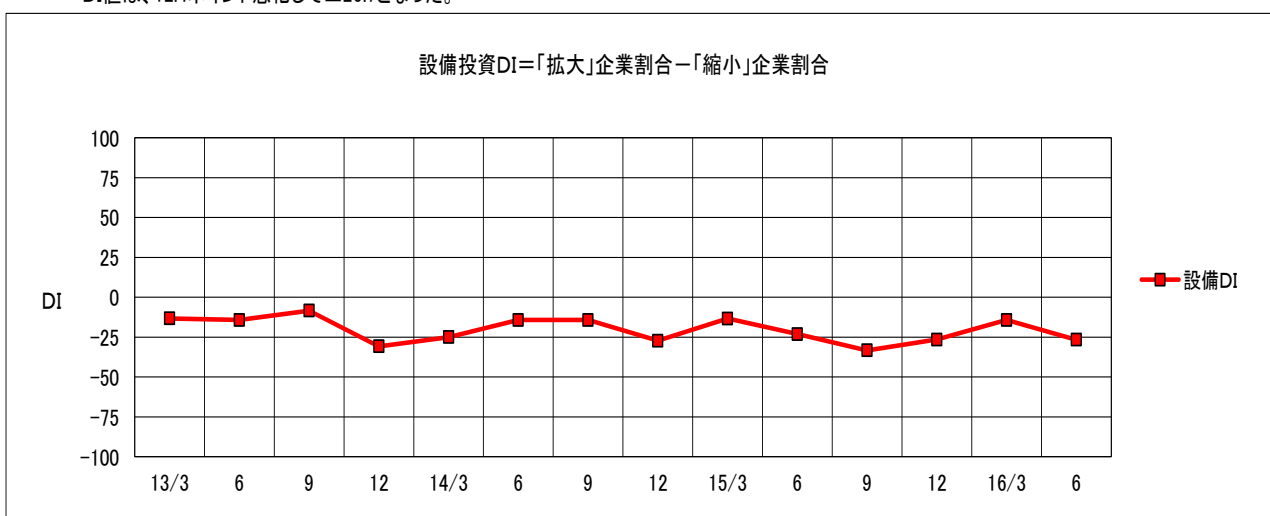
年月	13/3	6	9	12	14/3	6	9	12	15/3	6	9	12	16/3	6
資金DI	▲33.3	▲42.9	▲16.7	▲41.7	▲30.8	▲21.4	▲42.9	▲27.3	▲26.6	▲38.5	▲20.0	▲33.3	▲21.5	▲26.7
借入DI	▲40.0	▲35.7	0.0	▲38.5	▲23.1	▲35.8	▲46.1	▲45.5	▲26.6	▲15.4	▲13.3	▲6.7	▲21.4	▲6.7

6 設備投資の状況

今期、設備投資が「拡大」とする企業は、0.0%と前回の7.1%から7.1ポイントの減少となった。

一方「縮小」とする企業は、26.7%と前回の21.4%から5.3ポイントの増加となった。

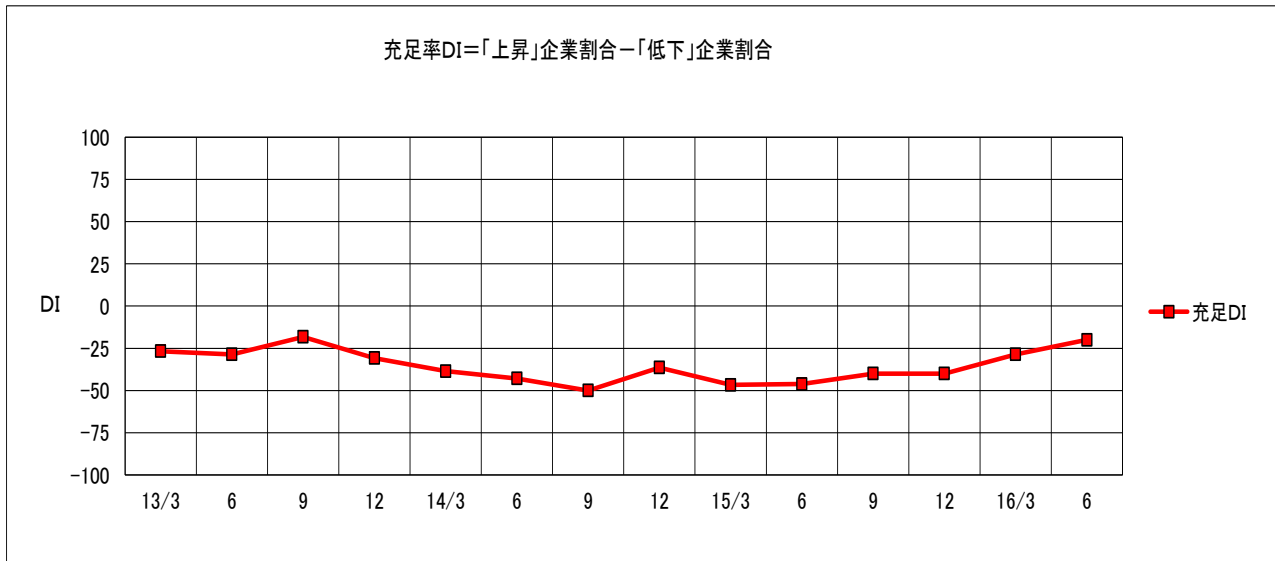
DI値は、12.4ポイント悪化して▲26.7となった。



年月	13/3	6	9	12	14/3	6	9	12	15/3	6	9	12	16/3	6
設備DI	▲13.3	▲14.3	▲8.4	▲30.8	▲25.0	▲14.3	▲14.3	▲27.3	▲13.4	▲23.1	▲33.3	▲26.6	▲14.3	▲26.7

7 従業員の動向

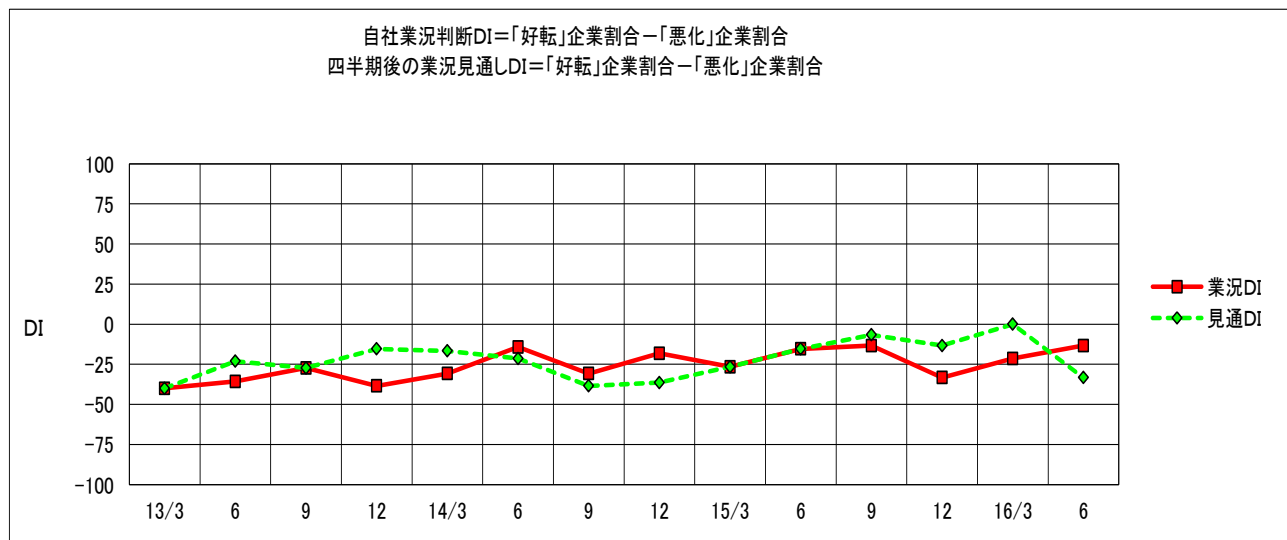
従業員充足率が「上昇した」とする企業は、6.7%と前回の 0.0%から 6.7ポイントの増加となった。
 一方「低下した」とする企業は、26.7%と前回の 28.6%から 1.9ポイントの減少となった。
 DI値は、8.6ポイント改善して▲20.0となった。



年月	13/3	6	9	12	14/3	6	9	12	15/3	6	9	12	16/3	6
充足DI	▲26.7	▲28.6	▲18.2	▲30.8	▲38.5	▲42.9	▲50.0	▲36.4	▲46.7	▲46.2	▲40.0	▲40.0	▲28.6	▲20.0

8 業況総合判断

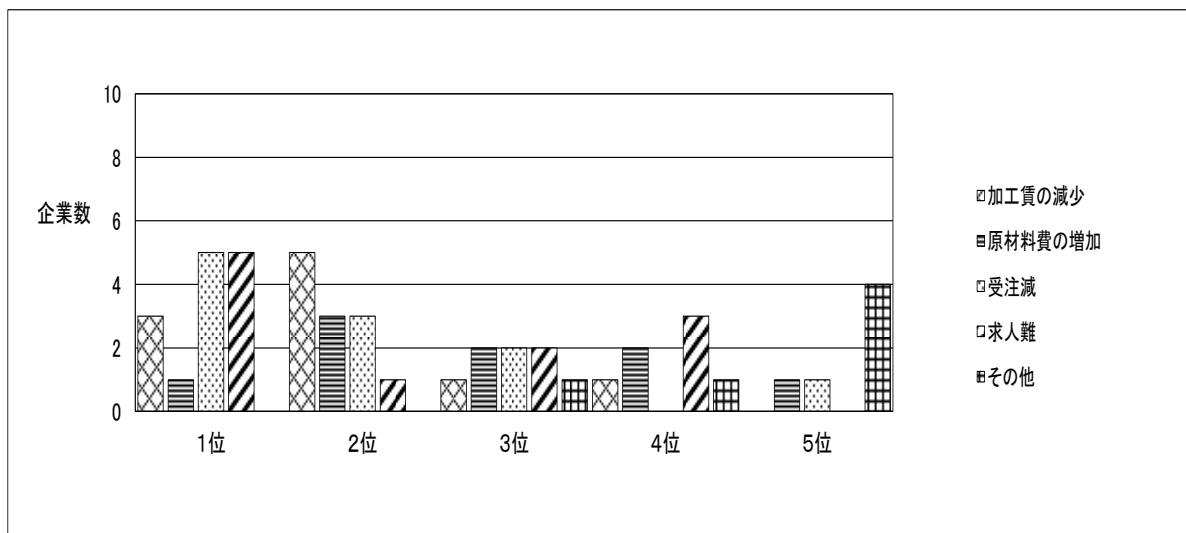
今期、業況判断が「好転」とする企業は、13.3%と前回の 0.0%から 13.3ポイントの増加となった。
 一方「悪化」とする企業は、26.7%と前回の 21.4%から 5.3ポイントの増加となった。
 DI値は、8.0ポイント改善して▲13.4となった。
 四半期後の業況見通しが「好転」とする企業は、0.0%と前回の 21.4%から 21.4ポイントの減少となった。
 一方「悪化」とする企業は、33.3%と前回の 21.4%から 11.9ポイントの増加となった。
 DI値は、33.3ポイント悪化して▲33.3となった。



年月	13/3	6	9	12	14/3	6	9	12	15/3	6	9	12	16/3	6
業況DI	▲40.0	▲35.7	▲27.3	▲38.5	▲30.8	▲14.3	▲30.8	▲18.2	▲26.6	▲15.4	▲13.4	▲33.3	▲21.4	▲13.4
見通しDI	▲40.0	▲23.1	▲27.3	▲15.4	▲16.7	▲21.4	▲38.5	▲36.4	▲26.6	▲15.4	▲6.7	▲13.4	0.0	▲33.3

9 経営上の問題点

経営上の問題点の1位は「受注減」、「求人難」、2位は「加工賃の減少」となっている。



	1位	2位	3位	4位	5位
加工賃の減少	3	5	1	1	0
原材料費の増加	1	3	2	2	1
受注減	5	3	2	0	1
求人難	5	1	2	3	0
その他	0	0	1	1	4

回答企業のコメント

- 今期の受注、操業度ともかなり減少している。今後の業況判断も、メーカーが大量の在庫を抱えている事で秋冬物の動きも期待できない。
- 気候が読みづらいことから、受注から納期までが短く受注枚数も減っている。
- 海外生産拠点を中国から、ミャンマー、ベトナムへシフトすることにより製造原価率の引き下げを行い利益確保を目指している。

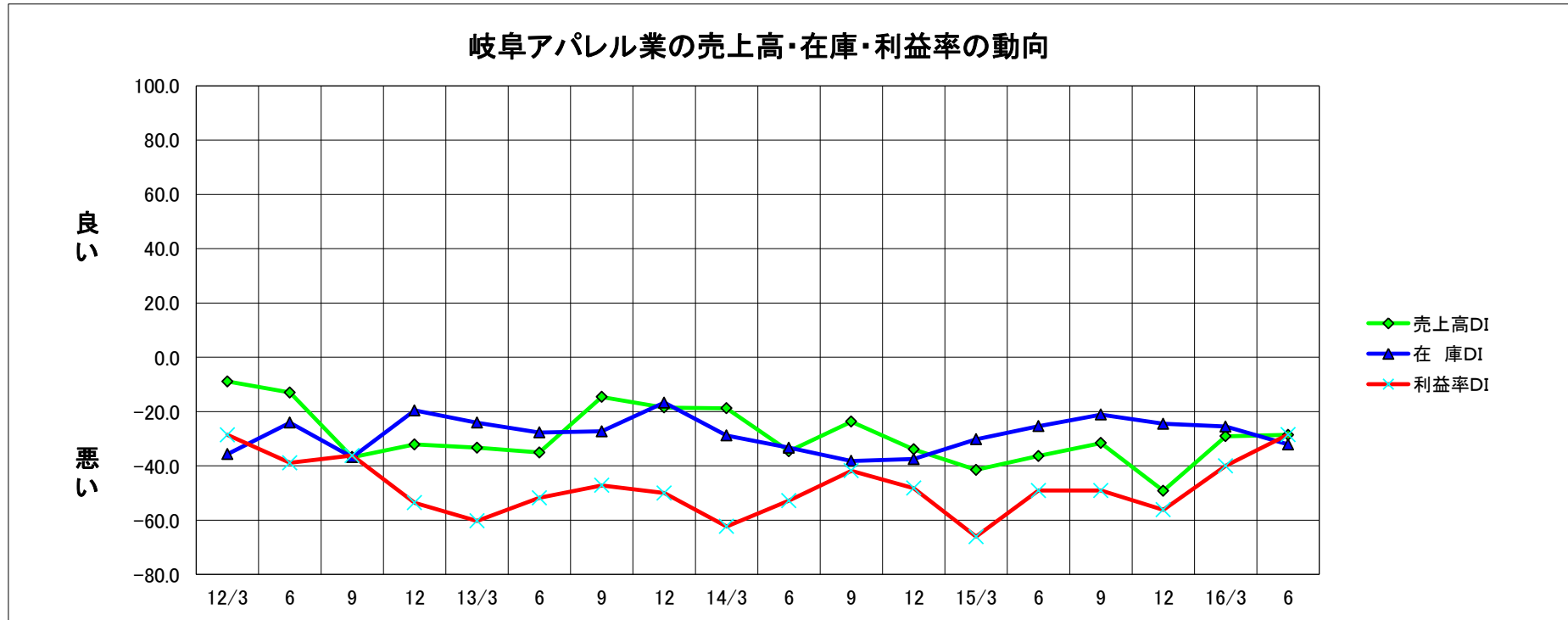
岐阜アパレルの動向

- 売上高DI 前期比で + 0.5 ポイント 前年同期比で + 7.8 ポイント
- 在庫DI 前期比で - 6.6 ポイント 前年同期比で - 6.7 ポイント
- 利益率DI 前期比で + 11.5 ポイント 前年同期比で + 20.6 ポイント

岐阜アパレル業の売上高・在庫・利益率の動向

※調査対象企業数60社

年・月	12/3	6	9	12	13/3	6	9	12	14/3	6	9	12	15/3	6	9	12	16/3	6
売上高DI	-8.9	-13.0	-36.8	-32.1	-33.3	-35.1	-14.6	-18.5	-18.8	-34.6	-23.7	-33.9	-41.5	-36.4	-31.6	-49.2	-29.1	-28.6
在庫DI	-35.7	-24.1	-36.8	-19.6	-24.1	-27.7	-27.3	-16.7	-28.8	-33.3	-38.2	-37.5	-30.2	-25.4	-21.1	-24.5	-25.5	-32.1
利益率DI	-28.6	-38.9	-36.2	-53.6	-60.3	-51.8	-47.2	-50.0	-62.3	-52.8	-41.8	-48.2	-66.1	-49.1	-49.1	-56.2	-40.0	-28.5



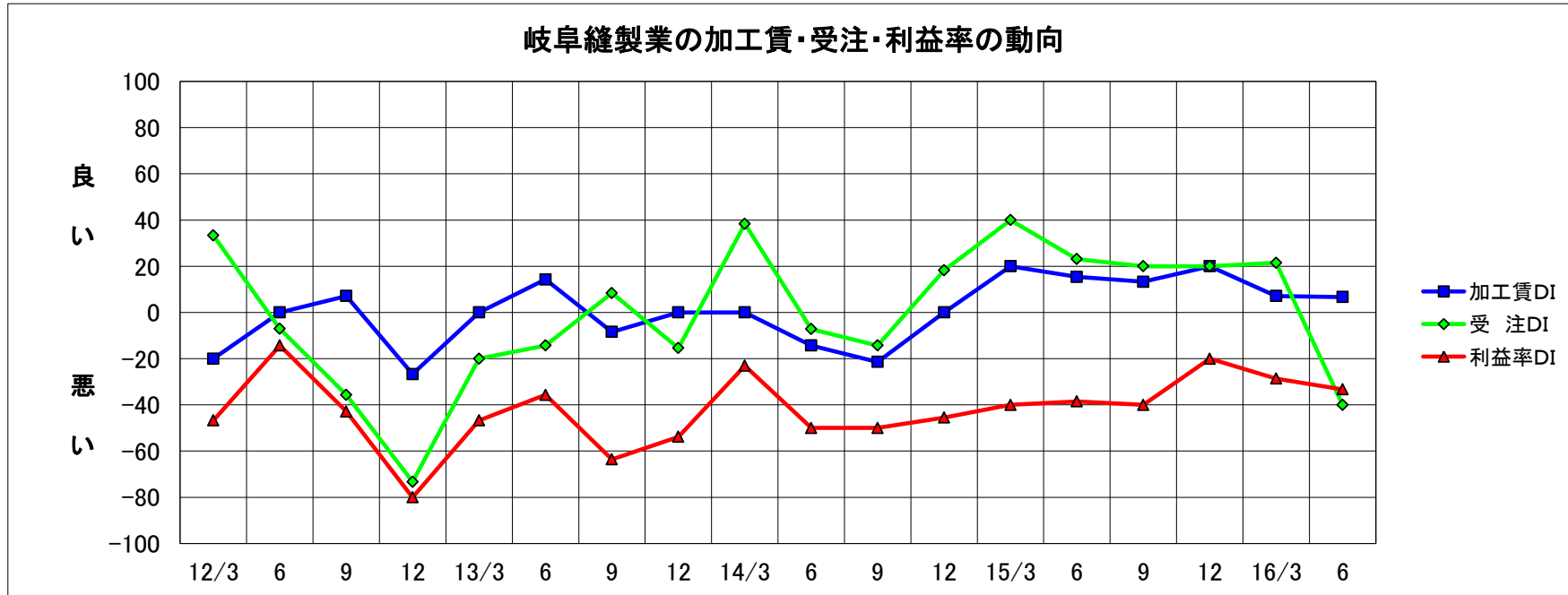
岐阜縫製業の動向

- | | | | | |
|---------|------|-------------|--------|-------------|
| ○ 加工賃DI | 前期比で | - 0.4 ポイント | 前年同期比で | - 8.7 ポイント |
| ○ 受注DI | 前期比で | - 61.5 ポイント | 前年同期比で | - 63.1 ポイント |
| ○ 利益率DI | 前期比で | - 4.7 ポイント | 前年同期比で | + 5.2 ポイント |

岐阜縫製業の加工賃・受注・利益率の動向

※調査対象縫製企業数15社

年・月	12/3	6	9	12	13/3	6	9	12	14/3	6	9	12	15/3	6	9	12	16/3	6
加工賃DI	-20	0.0	7.1	-26.7	0.0	14.3	-8.4	0.0	0.0	-14.3	-21.4	0.0	20.0	15.4	13.3	20.0	7.1	6.7
受注DI	33.3	-7.1	-35.7	-73.3	-20.0	-14.3	8.4	-15.4	38.4	-7.2	-14.3	18.2	40.0	23.1	20.0	20.0	21.5	-40.0
利益率DI	-46.7	-14.3	-42.9	-80.0	-46.7	-35.7	-63.6	-53.8	-23.1	-50.0	-50.0	-45.5	-40.0	-38.5	-40.0	-20.0	-28.6	-33.3



アパレルD Iの推移

		売上高	在庫	操業度	販売価格	仕入価格	利益率	資金繰り	借入難易	自社の業績総合判断	四半期後の自社業績見通し	海外生産
1997	6	-22.0	-50.0	-25.0	-28.0	-12.0	-42.0	-33.0		-38.0	-18.0	26.0
	9	-27.0	-43.0	-32.0	-20.0	-3.0	-45.0	-37.0		-37.0	-35.0	18.0
	12	-66.0	-61.0	-41.0	-51.0	-2.0	-38.0	-34.0		-59.0	-34.0	25.0
1998	3	-66.0	-60.0	-45.0	-40.0	9.0	-67.0	-55.0		-60.0	-57.0	15.0
	6	-63.0	-52.0	-52.0	-53.0	3.0	-75.0	-55.0	-22.0	-67.0	-53.0	15.0
	9	-74.0	-45.0	-48.0	-52.0	16.0	-72.0	-55.0	-38.0	-69.0	-60.0	26.0
	12	-52.6	-22.8	-43.9	-50.9	17.5	-70.2	-42.8	-17.9	-57.9	-50.9	25.0
1999	3	-46.4	-44.6	-39.3	-51.8	26.8	-62.5	-39.3	-28.6	-50.0	-37.5	23.8
	6	-31.6	-31.6	-35.1	-57.9	24.6	-40.4	-28.1	-26.8	-35.1	-17.5	38.1
	9	-45.8	-25.4	-33.9	-46.7	20.4	-37.3	-28.8	-10.2	-27.1	-18.6	45.8
	12	-25.0	-26.8	-25.0	-60.7	26.8	-25.0	-25.0	-3.6	-23.2	-19.6	47.1
2000	3	-45.6	-26.3	-29.8	-59.6	26.3	-42.1	-24.6	-8.8	-40.4	-21.1	52.0
	6	-43.1	-29.3	-31.0	-63.8	34.5	-43.1	-22.4	-3.4	-36.2	-27.6	60.7
	9	-53.7	-24.1	-29.6	-64.8	35.2	-61.1	-22.2	-3.7	-40.7	-38.9	56.0
	12	-58.2	-32.7	-47.3	-78.2	43.6	-65.5	-23.6	-5.5	-50.9	-38.2	46.7
2001	3	-41.1	-35.7	-37.5	-75.0	39.3	-53.6	-28.6	-12.5	-50.0	-48.2	48.1
	6	-50.0	-37.9	-53.4	-77.6	43.1	-60.3	-24.1	-3.4	-53.4	-47.4	66.7
	9	-54.5	-36.4	-49.1	-65.5	34.5	-61.8	-30.9	-16.4	-60.0	-49.1	50.0
	12	-46.9	-34.7	-42.9	-59.2	36.7	-53.1	-28.6	-14.3	-55.1	-53.1	37.5
2002	3	-40.7	-24.1	-24.1	-63.0	22.2	-51.9	-29.6	-1.9	-42.6	-40.7	39.1
	6	-35.3	-21.4	-24.8	-54.8	29.4	-48.0	-29.5	0.0	-37.3	-31.4	42.9
	9	-25.5	-30.9	-29.1	-43.6	21.8	-38.2	-27.3	-10.9	-41.8	-32.7	28.6
	12	-40.7	-40.7	-22.2	-48.1	27.8	-46.3	-31.5	-11.1	-38.9	-46.3	36.4
2003	3	-34.0	-39.6	-34.0	-54.7	18.9	-41.5	-32.1	-17.0	-43.4	-41.5	35.0
	6	-41.5	-43.4	-26.4	-52.8	18.9	-50.9	-18.9	3.8	-35.8	-34.0	26.1
	9	-51.0	-43.1	-25.5	-49.0	13.7	-38.8	-29.4	-3.9	-43.1	-27.5	34.8
	12	-41.2	-35.3	-27.5	-52.9	11.8	-49.0	-19.6	-2.0	-45.1	-35.3	26.3
2004	3	-38.9	-27.8	-22.2	-38.9	11.1	-33.3	-14.8	7.4	-25.9	-24.1	33.3
	6	-44.6	-46.4	-37.5	-39.3	12.5	-55.4	-17.9	1.8	-42.9	-26.8	11.5
	9	-33.3	-42.6	-29.6	-37.0	3.7	-44.4	-18.5	7.4	-44.4	-31.5	13.8
	12	-64.9	-57.9	-45.6	-56.1	8.8	-70.2	-29.8	-3.5	-54.4	-45.6	7.1
2005	3	-48.0	-16.0	-42.0	-42.0	4.0	-50.0	-26.0	2.0	-52.0	-44.0	-7.4
	6	-22.2	-27.8	-31.5	-44.4	0.0	-42.6	-24.1	11.1	-27.8	-5.6	-3.1
	9	-18.2	-32.7	-16.4	-32.7	0.0	-18.2	-10.9	12.7	-10.9	-12.7	9.7
	12	-1.8	-10.9	-5.5	-27.3	-7.3	-9.1	-1.8	10.9	-7.3	-7.3	10.0
2006	3	0.0	-22.6	-15.1	-20.8	-13.2	-11.3	-5.7	18.9	-13.2	-3.8	-3.4
	6	-6.0	-44.0	-16.0	-32.0	-12.0	-20.0	-12.0	10.0	-22.0	-16.0	19.2
	9	-28.8	-36.5	-19.2	-25.0	-19.2	-36.5	-15.4	7.7	-28.8	-23.1	3.7
	12	-17.0	-30.2	-15.1	-30.2	-13.2	-30.2	-11.3	7.5	-20.8	-20.8	7.4
2007	3	-37.0	-25.9	-29.6	-24.1	-33.3	-53.7	-16.7	7.4	-40.7	-29.6	15.4
	6	-26.0	-32.0	-30.0	-36.0	-34.0	-38.0	-12.0	8.0	-56.0	-44.0	14.3
	9	-33.3	-23.5	-37.3	-23.5	-39.2	-51.0	-21.6	-3.9	-52.9	-41.2	3.8
	12	-38.3	-36.2	-31.9	-17.0	-44.7	-59.6	-17.0	-4.3	-57.4	-46.8	-10.0
2008	3	-26.5	-22.9	-25.5	-24.5	-42.9	-44.9	-12.2	-4.1	-34.7	-39.6	-4.0
	6	-35.2	-29.6	-20.4	-22.2	-42.6	-38.9	-13.0	-1.9	-42.6	-32.7	-14.8
	9	-36.5	-34.6	-25.0	-19.2	-48.1	-44.2	-13.5	-9.6	-42.3	-48.2	17.4
	12	-52.0	-44.0	-38.8	-54.0	2.0	-56.0	-20.0	-10.0	-57.1	-55.1	-4.8
2009	3	-55.4	-42.9	-50.0	-53.6	8.9	-60.7	-32.1	-7.1	-60.7	-67.3	4.2
	6	-52.8	-32.1	-35.8	-62.3	15.4	-64.2	-28.3	-5.7	-50.9	-54.7	-24.0
	9	-64.0	-32.0	-55.1	-50.0	14.0	-44.0	-22.0	-6.1	-60.0	-56.0	-18.2
	12	-50.9	-18.9	-37.7	-58.5	15.1	-47.2	-17.0	-3.8	-56.6	-49.1	16.7
2010	3	-45.5	-7.3	-25.9	-58.2	-1.8	-50.9	-23.6	-7.3	-43.6	-29.1	-3.8
	6	-30.4	-21.4	-20.4	-60.7	-8.9	-46.4	-12.5	-3.6	-30.4	-30.4	3.4
	9	-32.7	-27.3	-16.4	-41.8	-9.1	-41.8	-18.2	-1.9	-32.7	-34.5	-7.1
	12	-33.3	-18.5	-17.0	-35.2	-25.9	-35.2	-5.6	7.4	-27.8	-40.7	0.0
2011	3	-45.1	-25.5	-36.0	-37.3	-47.1	-56.9	-17.6	-2.0	-62.7	-69.4	4.0
	6	-34.6	-38.5	-39.2	-42.3	-26.9	-42.3	-17.7	-1.9	-42.3	-35.3	0.0
	9	-31.5	-40.7	-25.9	-25.9	-35.2	-50.0	-18.6	-1.9	-46.3	-40.0	4.0
	12	-18.2	-32.7	-25.5	-32.7	-18.2	-41.8	-14.6	1.8	-38.2	-31.5	14.8
2012	3	-8.9	-35.7	-8.9	-30.4	-16.1	-28.6	-7.2	-1.8	-18.2	-14.5	7.1
	6	-13.0	-24.1	-18.9	-27.8	-11.1	-38.9	1.8	16.7	-21.2	-19.6	7.4
	9	-36.8	-36.8	-25.9	-31.0	-8.6	-36.2	-8.7	5.2	-37.9	-29.3	0.0
	12	-32.1	-19.6	-14.3	-28.6	-21.4	-53.6	-3.7	5.4	-31.6	-25.9	4.2
2013	3	-33.3	-24.1	-27.6	-17.2	-50.0	-60.3	-8.7	1.8	-42.9	-23.2	3.6
	6	-35.1	-27.7	-27.7	-18.5	-53.7	-51.8	-7.4	3.7	-37.0	-27.7	21.7
	9	-14.6	-27.3	-11.3	-7.4	-60.0	-47.2	-3.6	5.5	-25.9	-16.7	20.8
	12	-18.5	-16.7	-11.3	-9.3	-47.1	-50.0	0.0	11.1	-37.0	-26.4	-7.4
2014	3	-18.8	-28.8	-20.8	-3.8	-63.5	-62.3	-7.5	3.8	-43.1	-52.9	-7.7
	6	-34.6	-33.3	-29.1	-11.0	-47.2	-52.8	-1.8	7.3	-36.4	-21.8	3.7
	9	-23.7	-38.2	-25.0	-5.4	-61.8	-41.8	-14.5	11.1	-42.6	-38.0	5.3
	12	-33.9	-37.5	-30.4	-1.8	-69.6	-48.2	-12.5	0.0	-41.1	-39.3	0.0
2015	3	-41.5	-30.2	-26.5	-3.8	-77.4	-66.1	-7.5	5.8	-41.5	-28.9	15.0
	6	-36.4	-23.4	-27.3	-14.5	-72.7	-49.1	-10.9	5.5	-41.8	-38.1	-10.6
	9	-31.6	-21.1	-15.8	-7.0	-59.6	-49.1	-3.5	12.3	-38.6	-28.1	0.0
	12	-49.2	-24.5	-40.3	-14.0	-64.4	-36.2	-8.8	5.2	-47.3	-42.4	0.0
2016	3	-29.1	-25.5	-25.4	-12.7	-30.9	-40.0	-1.8	16.4	-36.4	-30.9	0.0
	6	-28.6	-32.1	-23.2	-14.3	-21.5	-28.5	-7.2	9.0	-34.0	-28.6	0.0

縫製DIの推移

		加工賃	受注	操業度	利益率	資金繰り	借入難易	設備投資	従業員充足率	自社の業況総合判断	四半期後の自社業況見通し	海外生産
1997	6	7.0	20.0	20.0	7.0	-40.0		13.0	-13.0	7.0	20.0	50.0
	9	7.0	40.0	13.0	13.0	-47.0		-13.0	0.0	0.0	7.0	50.0
	12	-33.0	0.0	-7.0	-33.0	-80.0		-7.0	-7.0	-13.0	-33.0	0.0
1998	3	-53.0	-20.0	-7.0	-47.0	-73.0		-40.0	-13.0	-40.0	-27.0	0.0
	6	-53.0	-40.0	-47.0	-80.0	-80.0	-60.0	-47.0	-20.0	-60.0	-67.0	-100.0
	9	-47.0	-7.0	0.0	-60.0	-80.0	-67.0	-33.0	-13.0	-47.0	-53.0	0.0
	12	-66.7	-46.7	-46.7	-86.7	-73.3	-28.6	-40.0	-26.7	-73.3	-46.7	100.0
1999	3	-46.7	13.3	-13.3	-40.0	-53.3	-42.9	-26.7	-33.3	-26.7	-7.1	0.0
	6	-53.3	-26.7	-33.3	-60.0	-66.7	-53.3	-33.3	0.0	-46.7	-33.3	-100.0
	9	-33.3	6.7	-6.7	-26.7	-40.0	-40.0	-6.7	0.0	-20.0	-20.0	0.0
	12	-53.3	-26.7	-40.0	-66.7	-73.3	-40.0	-46.7	-20.0	-66.7	-60.0	-50.0
2000	3	-33.3	26.7	0.0	-40.0	-60.0	-26.7	-20.0	-13.3	-13.3	-26.7	50.0
	6	-68.8	-31.3	-43.8	-50.0	-50.0	-43.8	-18.8	-18.8	-37.5	-37.5	なし
	9	-53.8	-30.8	-30.8	-69.2	-76.9	-46.2	-23.1	-7.1	-46.2	-61.5	なし
	12	-61.5	-46.2	-38.5	-76.9	-53.8	-38.5	-46.2	-38.5	-69.2	-53.8	なし
2001	3	-50.0	-16.7	8.3	-58.3	-83.3	-58.3	-41.7	-8.3	-33.3	-41.7	なし
	6	-57.1	-21.4	7.1	-64.3	-35.7	-28.6	-28.6	-7.1	-50.0	-42.9	なし
	9	-42.9	0.0	-7.1	-42.9	-57.1	-50.0	-21.4	-14.3	-50.0	-64.3	なし
	12	-33.3	-20.0	-20.0	-53.3	-50.0	-26.7	-26.7	-13.3	-33.3	-33.3	なし
2002	3	0.0	46.2	15.4	-7.7	-53.8	-53.8	-7.7	-15.4	0.0	0.0	なし
	6	-28.6	-14.3	-28.6	-35.7	-42.9	-42.9	0.0	-14.3	-35.7	-35.7	なし
	9	-14.3	7.1	0.0	-14.3	-42.9	-21.4	0.0	0.0	-21.4	-7.1	なし
	12	-46.2	-38.5	-30.8	-76.9	-69.2	-38.5	-38.5	-23.1	-61.5	-53.8	なし
2003	3	-60.0	-10.0	10.0	-50.0	-50.0	-50.0	-40.0	-30.0	-40.0	-70.0	なし
	6	-41.7	-33.3	-33.3	-50.0	-41.7	-33.3	-8.3	-33.3	-50.0	-41.7	なし
	9	-33.3	8.3	-16.7	-58.3	-58.3	-41.7	-50.0	-16.7	-50.0	-58.3	なし
	12	-53.8	-23.1	-38.5	-84.6	-69.2	-46.2	-38.5	-15.4	-69.2	-76.9	なし
2004	3	-20.0	33.3	-6.7	-46.7	-53.3	-46.7	-13.3	-6.7	-20.0	-6.7	なし
	6	-57.1	-35.7	-28.6	-50.0	-53.3	-64.3	-35.7	-7.1	-57.1	-21.4	なし
	9	-53.3	-40.0	-40.0	-66.7	-60.0	-40.0	-26.7	-20.0	-46.7	-13.3	なし
	12	-53.3	-40.0	-46.7	-53.3	-73.3	-46.7	-33.3	-20.0	-40.0	-26.7	なし
2005	3	-30.8	0.0	0.0	-38.5	-46.2	-30.8	-30.8	-7.7	-30.8	-30.8	なし
	6	-42.9	-28.6	-21.4	-35.7	-42.9	-28.6	-21.4	-14.3	-21.4	-21.4	なし
	9	-21.4	-7.1	-21.4	-50.0	-42.9	-28.6	-14.3	-14.3	-28.6	-21.4	なし
	12	-30.8	-7.7	-23.1	-30.8	-38.5	-38.5	-30.8	-15.4	-23.1	-23.1	なし
2006	3	-8.3	41.7	33.3	-16.7	-41.7	-33.3	-8.3	-8.3	-16.7	-16.7	なし
	6	-6.7	26.7	20.0	-6.7	-33.3	-40.0	0.0	0.0	13.3	6.7	なし
	9	-15.4	30.8	0.0	-23.1	-23.1	-30.8	-23.1	0.0	-7.7	0.0	なし
	12	-20.0	-20.0	-20.0	-46.7	-53.3	-40.0	-26.7	-6.7	-33.3	-20.0	なし
2007	3	-7.1	21.4	14.3	-14.3	-28.6	-28.6	-21.4	-7.1	-14.3	-14.3	なし
	6	-6.7	13.3	6.7	-33.3	-33.3	-20.0	-6.7	0.0	-20.0	-20.0	なし
	9	0.0	13.3	-6.7	-26.7	-20.0	-13.3	6.7	-6.7	-13.3	-26.7	なし
	12	-6.7	-13.3	-13.3	-14.3	-13.3	-13.3	-20.0	-6.7	-13.3	-26.7	なし
2008	3	-6.7	0.0	-13.3	-26.7	-33.3	-20.0	-13.3	0.0	-26.7	-26.7	なし
	6	-33.3	-40.0	-33.3	-73.3	-40.0	-20.0	-26.7	-6.7	-53.3	-50.0	なし
	9	-33.3	-26.7	-26.7	-73.3	-40.0	-33.3	-20.0	-20.0	-60.0	-73.3	なし
	12	-42.9	-64.3	-57.1	-71.4	-64.3	-28.6	-46.2	-15.4	-71.4	-64.3	なし
2009	3	-57.1	-42.9	-42.9	-92.9	-57.1	-28.6	-28.6	-14.3	-100.0	-71.4	なし
	6	-73.3	-86.7	-80.0	-86.7	-73.3	-46.7	-46.7	-13.3	-86.7	-80.0	なし
	9	-71.4	-71.4	-57.1	-71.4	-71.4	-30.8	-35.7	0.0	-71.4	-57.1	なし
	12	-66.7	-80.0	-73.3	-80.0	-80.0	-46.7	-46.7	-28.6	-86.7	-78.6	なし
2010	3	-50.0	0.0	-21.4	-78.6	-78.6	-14.3	-35.7	-15.4	-64.3	-57.1	なし
	6	-46.2	-69.2	-69.2	-84.6	-69.2	-30.8	-61.5	-16.7	-76.9	-69.2	なし
	9	-15.4	30.8	15.4	-38.5	-61.5	-41.7	-30.8	-23.1	-38.5	-46.2	なし
	12	-21.4	0.0	-28.6	-64.3	-53.8	-38.5	-14.3	-23.1	-61.5	-46.2	なし
2011	3	13.3	26.7	26.7	-33.3	-53.3	-26.7	-26.7	-33.3	-40.0	-60.0	なし
	6	-14.3	-21.4	-14.3	-50.0	-84.3	-35.6	-35.7	-28.6	-42.9	-14.3	なし
	9	-7.1	15.4	0.0	-28.6	-57.1	-35.7	-21.4	-14.3	-14.3	-14.3	なし
	12	-13.3	-33.3	-40.0	-66.7	-40.0	-33.3	-13.3	-6.7	-33.3	0.0	なし
2012	3	-20.0	33.3	33.3	-46.7	-53.3	-40.0	-33.3	-20.0	-33.3	-26.7	なし
	6	0.0	-7.1	0.0	-14.3	-28.6	-14.3	-28.6	-14.3	-7.1	-15.4	なし
	9	7.1	-35.7	-28.6	-42.9	-42.9	-35.7	-21.4	-7.1	-42.9	-57.1	なし
	12	-26.7	-73.3	-71.4	-80.0	-60.0	-13.3	-33.3	-13.3	-66.7	-20.0	なし
2013	3	0.0	-20.0	-13.3	-46.7	-33.3	-40.0	-13.3	-26.7	-40.0	-40.0	なし
	6	14.3	-14.3	-14.3	-35.7	-42.9	-35.7	-14.3	-28.6	-35.7	-23.1	なし
	9	-8.4	8.4	8.3	-63.6	-16.7	0.0	-8.4	-18.2	-27.3	-27.3	なし
	12	0.0	-15.4	-30.8	-53.8	-41.7	-38.5	-30.8	-30.8	-38.5	-15.4	なし
2014	3	0.0	38.4	0.0	-23.1	-30.8	-23.1	-25.0	-38.5	-30.8	-16.7	なし
	6	-14.3	-7.2	-21.5	-50.0	-21.4	-35.8	-14.3	-42.9	-14.3	-21.4	なし
	9	-21.4	-14.3	-14.3	-50.0	-42.9	-46.1	-14.3	-50.0	-30.8	-38.5	なし
	12	0.0	18.2	0.0	-45.5	-27.3	-45.5	-27.3	-36.4	-18.2	-36.4	なし
2015	3	20.0	40.0	33.3	-40.0	-26.6	-26.6	-13.4	-46.7	-26.6	-26.6	なし
	6	15.4	23.1	0.0	-38.5	-38.5	-15.4	-23.1	-46.2	-15.4	-15.4	なし
	9	13.3	20.0	0.0	-40.0	-20.0	-13.3	-33.3	-40.0	-13.4	-6.7	なし
	12	20.0	20.0	-6.7	-20.0	-33.3	-6.7	-26.6	-40.0	-33.3	-13.4	なし
2016	3	7.1	21.5	-7.2	-28.6	-21.5	-21.4	-14.3	-28.6	-21.4	0.0	なし
	6	6.7	-40.0	-20.0	-33.3	-26.7	-6.7	-26.7	-20.0	-13.4	-33.3	なし