

岐阜アパレル・縫製産業景気動向調査

第1部 アパレル産業

1. 調査要領

- (1) 調査時期 平成28年1月
- (2) 調査依頼企業数 60社
- (3) 調査対象期間 平成27年10月～12月
- (4) 回答状況 有効回答数57社

有効回答率95.0%

《業種別内訳》

| 業種 | 依頼数 | 回答数 | 回答率 |
|-----------|-----|-----|--------|
| メンズファッション | 22 | 21 | 95.5% |
| 婦人子供服 | 34 | 32 | 94.1% |
| ニット雑貨 | 4 | 4 | 100.0% |
| 合計 | 60 | 57 | 95.0% |

(5) 調査事項

- ア 売上高
- イ 在庫
- ウ 操業度
- エ 販売価格・仕入価格
- オ 利益率
- カ 資金繰り・借入難度
- キ 業況判断・四半期後の業況見通し
- ク 経営上の問題点
 - (ア) 売上の減少
 - (イ) 経費の増加
 - (ウ) 製品安
 - (エ) 求人難
 - (オ) その他
- ケ 海外生産の割合

2. アパレル産業景気動向調査結果の概況

岐阜アパレルは、「仕入価格」DI（海外生産DI 除く）を除き全ての項目で悪化を示した。

今期の調査結果の特徴は、DIの前回比較で「仕入価格」DIのみ5.2ポイント改善したが、「操業度」DIで24.5ポイント、「売上高」DIで17.6ポイント悪化するなど残りの項目全て悪化を示した。しかしながら、「業況判断」DI、「四半期後の業況見通し」DIをメンズ部門と婦人子供服部門で比較すると、メンズ部門は前者4.8ポイント、後者9.5ポイントそれぞれ改善し、婦人子供服部門は、前者15.6ポイント、後者28.2ポイントそれぞれ悪化する等対照的な結果を示した。

経営上の問題点としては、「売上の減少」、「製品安」の順となった。

回答企業のコメントとしては、「取引先からの受注が減少している。暖冬による影響も大きい」（メンズ）、「取引先の廃業が多くなった」（メンズ）、「暖冬による消費が停滞している」（婦人子供服）「暖冬の影響で11月から12月の荷動きが思わしくなかった」（ニット）等暖冬による売上減少の意見が多く聞かれた。

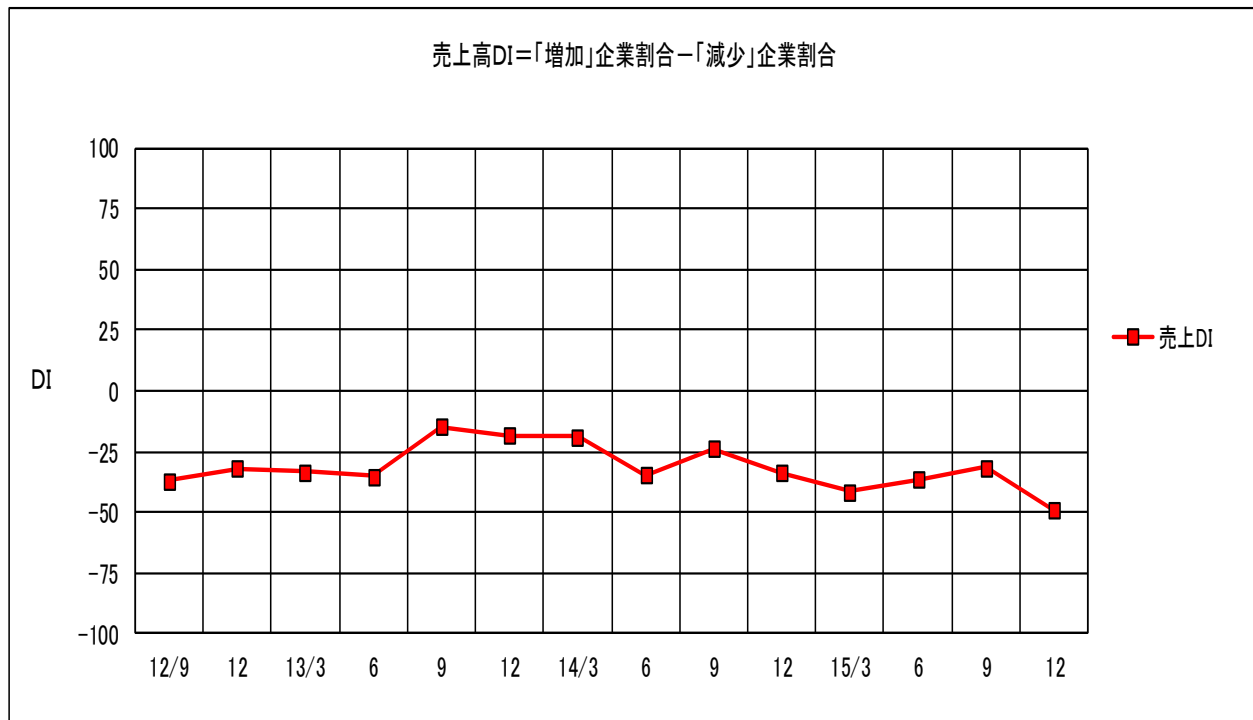
3. アパレル産業景気動向調査結果

1 売上高の動向

今期、売上高が「増加した」とする企業は、14.0%と前回の17.5%から3.5ポイントの減少となった。

一方「減少した」とする企業は、63.2%と前回の49.1%から14.1ポイントの増加となった。

DI値は、17.6ポイント悪化して▲49.2となった。



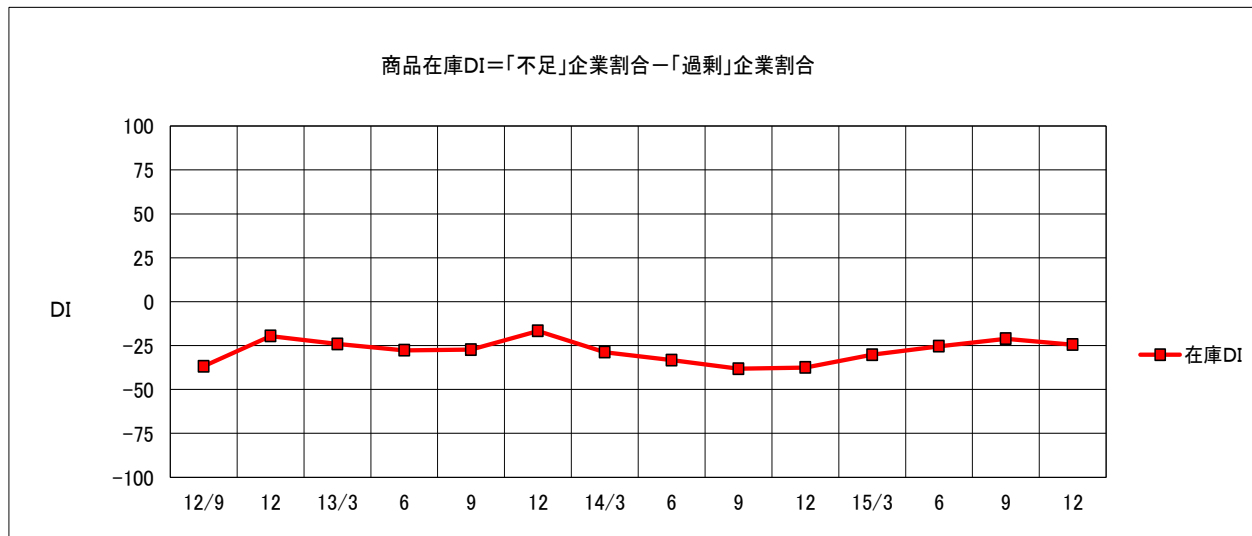
| 年月 | 12/9 | 12 | 13/3 | 6 | 9 | 12 | 14/3 | 6 | 9 | 12 | 15/3 | 6 | 9 | 12 |
|------|-------|-------|-------|-------|-------|-------|-------|-------|-------|-------|-------|-------|-------|-------|
| 売上DI | ▲36.8 | ▲32.1 | ▲33.3 | ▲35.1 | ▲14.6 | ▲18.5 | ▲18.8 | ▲34.6 | ▲23.7 | ▲33.9 | ▲41.5 | ▲36.4 | ▲31.6 | ▲49.2 |

2 在庫の状況

今期、在庫が「不足」とする企業は、8.8%と前回の7.0%から1.8ポイントの増加となった。

一方「過剰」とする企業は、33.3%と前回の28.1%から5.2ポイントの増加となった。

DI値は、3.4ポイント悪化して▲24.5となった。



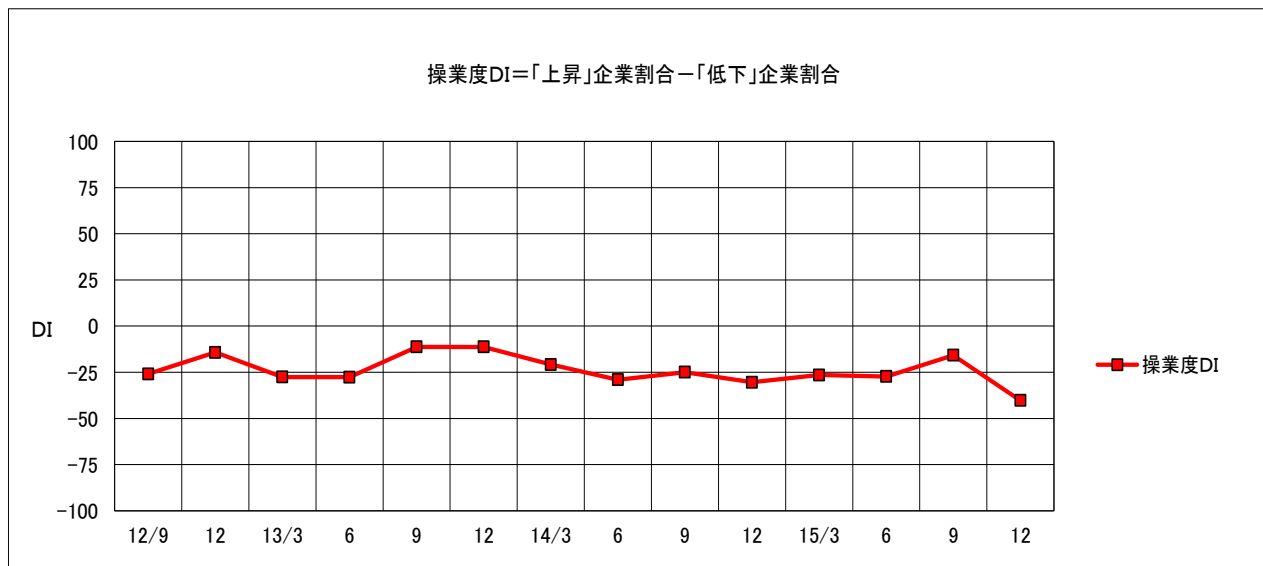
| 年月 | 12/9 | 12 | 13/3 | 6 | 9 | 12 | 14/3 | 6 | 9 | 12 | 15/3 | 6 | 9 | 12 |
|------|--------|--------|--------|--------|--------|--------|--------|--------|--------|--------|--------|--------|--------|--------|
| 在庫DI | ▲ 36.8 | ▲ 19.6 | ▲ 24.1 | ▲ 27.7 | ▲ 27.3 | ▲ 16.7 | ▲ 28.8 | ▲ 33.3 | ▲ 38.2 | ▲ 37.5 | ▲ 30.2 | ▲ 25.4 | ▲ 21.1 | ▲ 24.5 |

3 操業度の動向

今期、操業度が「上昇した」とする企業は、1.8%と前回の12.3%から10.5ポイントの減少となった。

一方「低下した」とする企業は、42.1%と前回の28.1%から14.0ポイントの増加となった。

DI値は、24.5ポイント悪化して▲40.3となった。



| 年月 | 12/9 | 12 | 13/3 | 6 | 9 | 12 | 14/3 | 6 | 9 | 12 | 15/3 | 6 | 9 | 12 |
|-------|--------|--------|--------|--------|--------|--------|--------|--------|--------|--------|--------|--------|--------|--------|
| 操業度DI | ▲ 25.9 | ▲ 14.3 | ▲ 27.6 | ▲ 27.7 | ▲ 11.3 | ▲ 11.3 | ▲ 20.8 | ▲ 29.1 | ▲ 25.0 | ▲ 30.4 | ▲ 26.5 | ▲ 27.3 | ▲ 15.8 | ▲ 40.3 |

4 販売価格・仕入れ価格の推移

今期、販売価格が「上昇した」とする企業は、8.8%と前回の10.5%から1.7ポイントの減少となった。

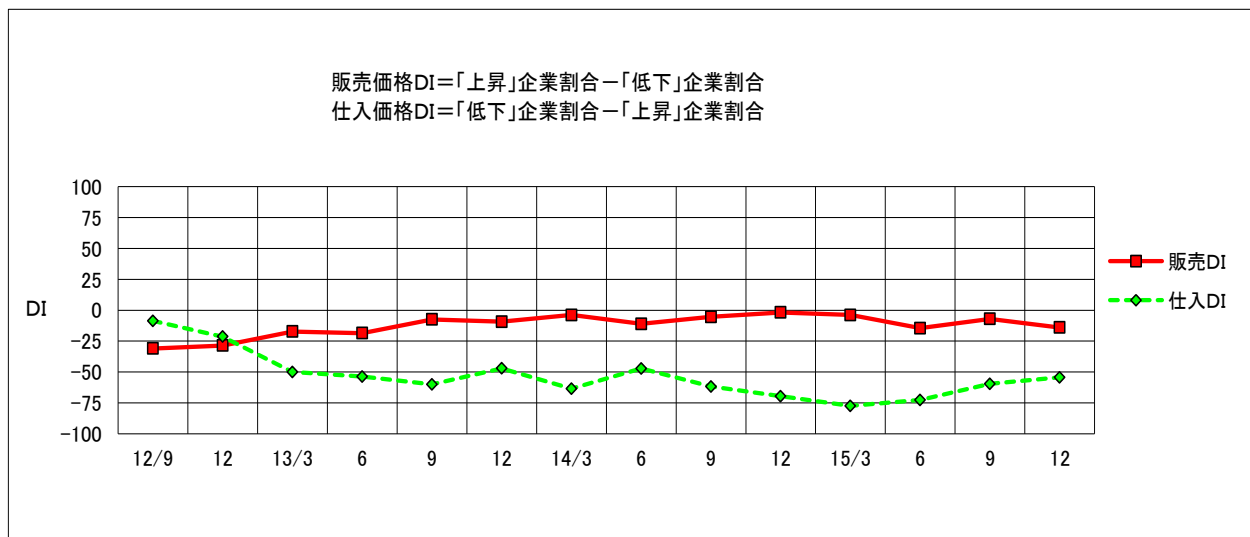
一方「低下した」とする企業は、22.8%と前回の17.5%から5.3ポイントの増加となった。

DI値は、7.0ポイント悪化して▲14.0となった。

今期、仕入価格が「低下した」とする企業は、0.0%と前回の1.8%から1.8ポイントの減少となった。

一方「上昇した」とする企業は、54.4%と前回の61.4%から7.0ポイントの減少となった。

DI値は、5.2ポイント改善して▲54.4となった。



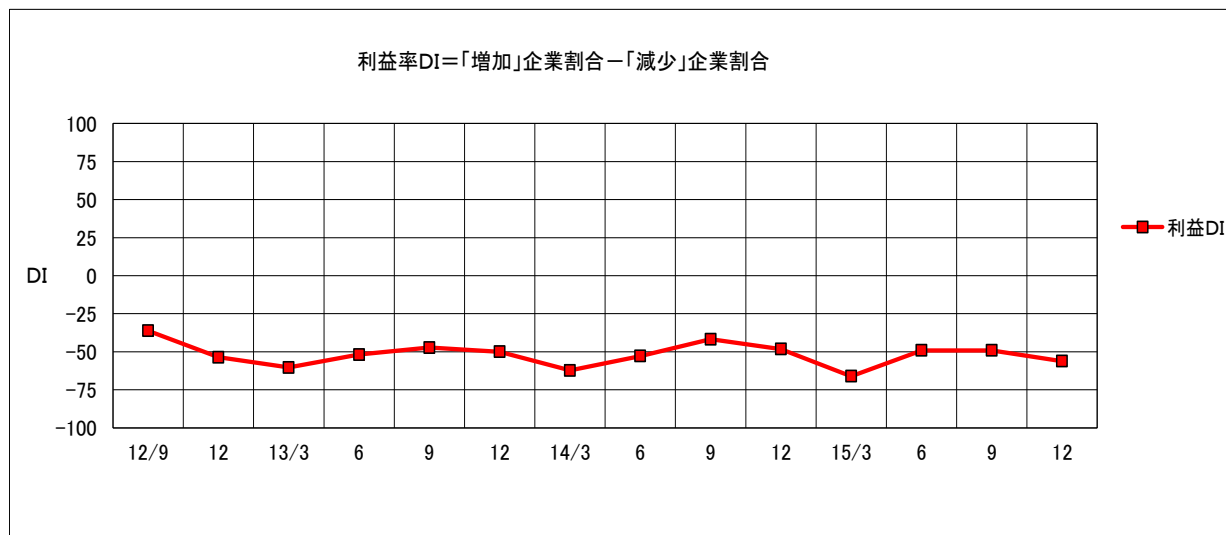
| 年月 | 12/9 | 12 | 13/3 | 6 | 9 | 12 | 14/3 | 6 | 9 | 12 | 15/3 | 6 | 9 | 12 |
|------|-------|-------|-------|-------|-------|-------|-------|-------|-------|-------|-------|-------|-------|-------|
| 販売DI | ▲31.0 | ▲28.6 | ▲17.2 | ▲18.5 | ▲7.4 | ▲9.3 | ▲3.8 | ▲11.0 | ▲5.4 | ▲1.8 | ▲3.8 | ▲14.5 | ▲7.0 | ▲14.0 |
| 仕入DI | ▲8.6 | ▲21.4 | ▲50.0 | ▲53.7 | ▲60.0 | ▲47.1 | ▲63.5 | ▲47.2 | ▲61.8 | ▲69.6 | ▲77.4 | ▲72.7 | ▲59.6 | ▲54.4 |

5 利益率の動向

今期、利益率が「増加した」とする企業は、7.0%と前回と同じであった。

一方「減少した」とする企業は、63.2%と前回の56.1%から7.1ポイントの増加となった。

DI値は、7.1ポイント悪化して▲56.2となった。



| 年月 | 12/9 | 12 | 13/3 | 6 | 9 | 12 | 14/3 | 6 | 9 | 12 | 15/3 | 6 | 9 | 12 |
|------|-------|-------|-------|-------|-------|-------|-------|-------|-------|-------|-------|-------|-------|-------|
| 利益DI | ▲36.2 | ▲53.6 | ▲60.3 | ▲51.8 | ▲47.2 | ▲50.0 | ▲62.3 | ▲52.8 | ▲41.8 | ▲48.2 | ▲66.1 | ▲49.1 | ▲49.1 | ▲56.2 |

6 財務の状況

今期、資金繰りが「余裕」とする企業は、14.0%と前回の15.8%から1.8ポイントの減少となった。

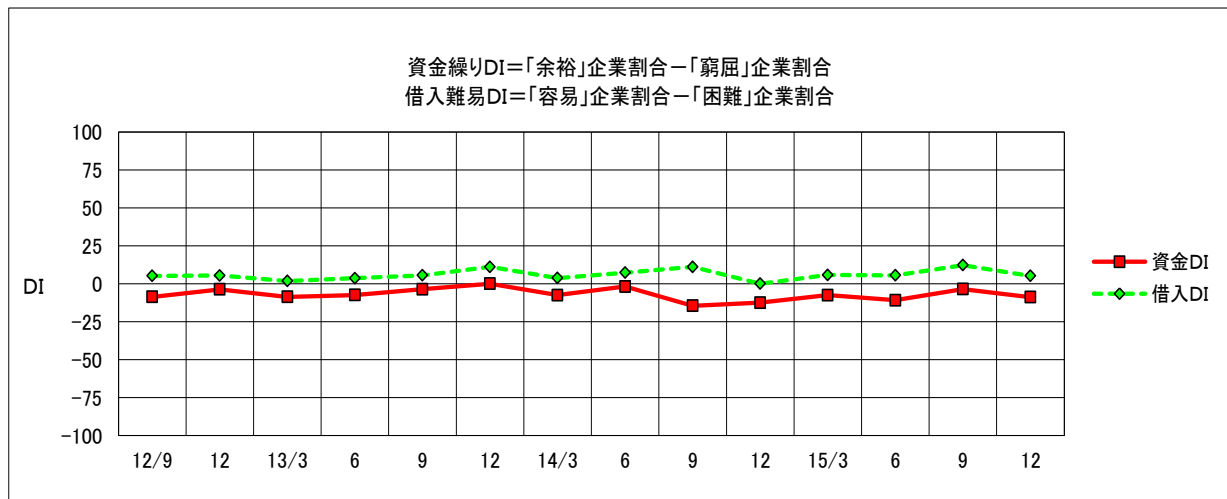
一方「窮屈」とする企業は、22.8%と前回の19.3%から3.5ポイントの増加となった。

DI値は、5.3ポイント悪化して▲8.8となった。

今期、借入難易が「容易」とする企業は、17.5%と前回の22.8%から5.3ポイントの減少となった。

一方「困難」とする企業は、12.3%と前回の10.5%から1.8ポイントの増加となった。

DI値は、7.1ポイント悪化して5.2となった。



| 年月 | 12/9 | 12 | 13/3 | 6 | 9 | 12 | 14/3 | 6 | 9 | 12 | 15/3 | 6 | 9 | 12 |
|------|------|------|------|------|------|------|------|------|-------|-------|------|-------|------|------|
| 資金DI | ▲8.7 | ▲3.7 | ▲8.7 | ▲7.4 | ▲3.6 | 0.0 | ▲7.5 | ▲1.8 | ▲14.5 | ▲12.5 | ▲7.5 | ▲10.9 | ▲3.5 | ▲8.8 |
| 借入DI | 5.2 | 5.4 | 1.8 | 3.7 | 5.5 | 11.1 | 3.8 | 7.3 | 11.1 | 0.0 | 5.8 | 5.5 | 12.3 | 5.2 |

7 業況総合判断

今期、業況判断が「好転」とする企業は、5.3%と前回の8.8%から3.5ポイントの減少となった。

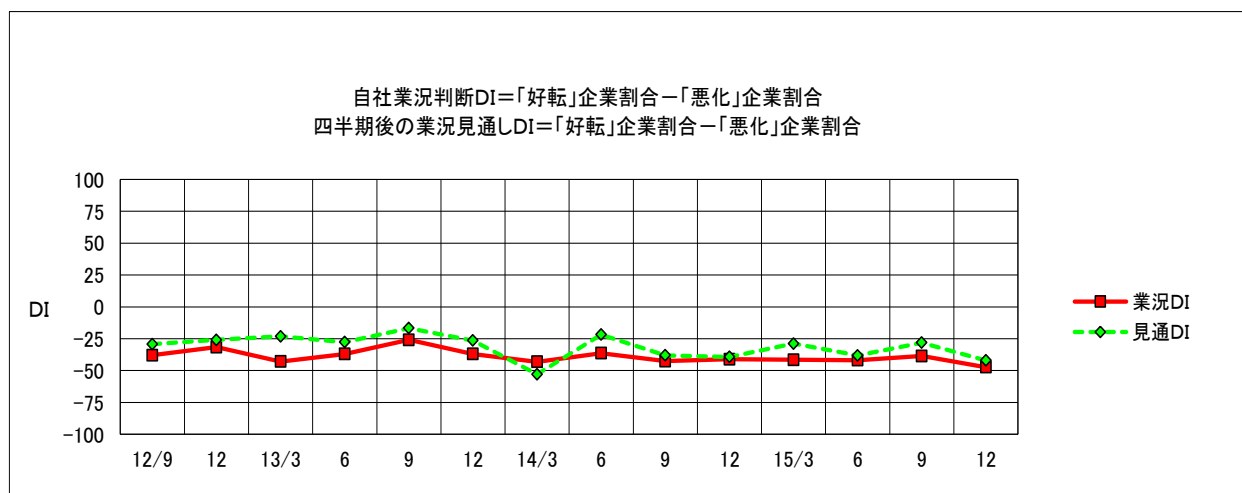
一方「悪化」とする企業は、52.6%と前回の47.4%から5.2ポイントの増加となった。

DI値は、8.7ポイント悪化して▲47.3となった。

四半期後の業況見通しが「好転」とする企業は、8.8%と前回の14.0%から5.2ポイントの減少となった。

一方「悪化」とする企業は、50.9%と前回の42.1%から8.8ポイントの増加となった。

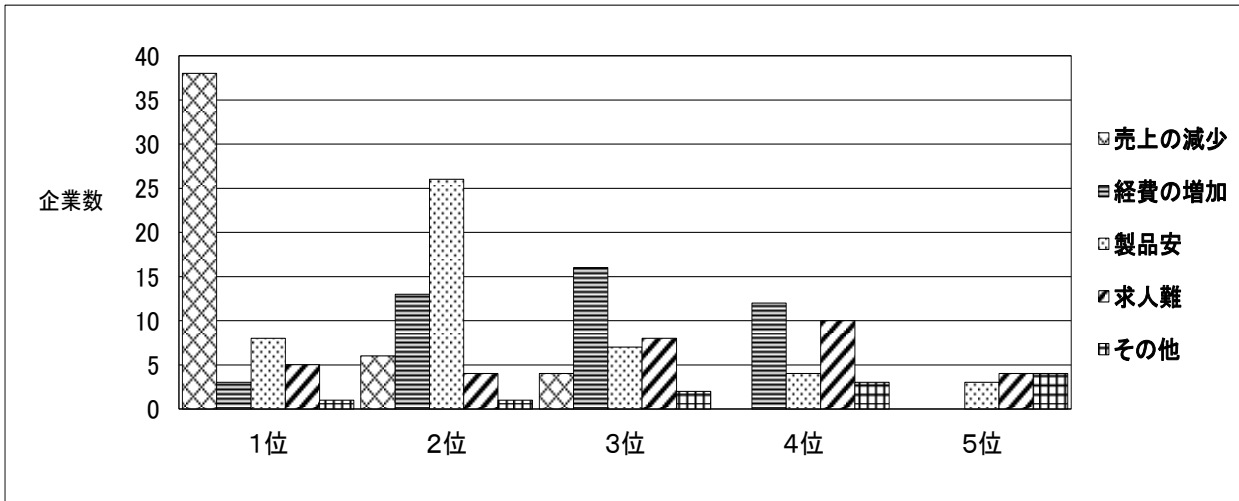
DI値は、14.0ポイント悪化して▲42.1となった。



| 年月 | 12/9 | 12 | 13/3 | 6 | 9 | 12 | 14/3 | 6 | 9 | 12 | 15/3 | 6 | 9 | 12 |
|------|-------|-------|-------|-------|-------|-------|-------|-------|-------|-------|-------|-------|-------|-------|
| 業況DI | ▲37.9 | ▲31.6 | ▲42.9 | ▲37.0 | ▲25.9 | ▲37.0 | ▲43.1 | ▲36.4 | ▲42.6 | ▲41.1 | ▲41.5 | ▲41.8 | ▲38.6 | ▲47.3 |
| 見通DI | ▲29.3 | ▲25.9 | ▲23.2 | ▲27.7 | ▲16.7 | ▲26.4 | ▲52.9 | ▲21.8 | ▲38.0 | ▲39.3 | ▲28.9 | ▲38.1 | ▲28.1 | ▲42.1 |

8 経営上の問題点

経営上の問題点としては、1位「売上の減少」、2位「製品安」となっている。



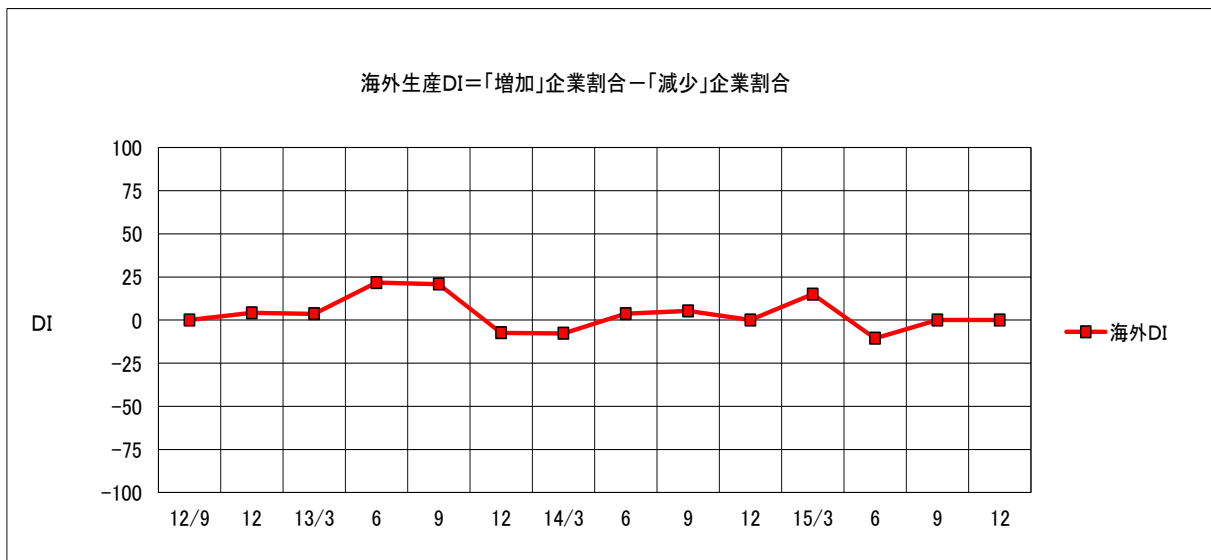
| | 1位 | 2位 | 3位 | 4位 | 5位 |
|-------|----|----|----|----|----|
| 売上の減少 | 38 | 6 | 4 | 0 | 0 |
| 経費の増加 | 3 | 13 | 16 | 12 | 0 |
| 製品安 | 8 | 26 | 7 | 4 | 3 |
| 求人難 | 5 | 4 | 8 | 10 | 4 |
| その他 | 1 | 1 | 2 | 3 | 4 |

9 海外生産の割合

今期、海外生産が「増加した」とする企業は、12.5%と前回と同じであった。

一方「減少した」とする企業も、12.5%と前回と同じであった。

DI値は、前回と同じ0.0となった。



| 年月 | 12/9 | 12 | 13/3 | 6 | 9 | 12 | 14/3 | 6 | 9 | 12 | 15/3 | 6 | 9 | 12 |
|------|------|-----|------|------|------|------|------|-----|-----|-----|------|-------|-----|-----|
| 海外DI | 0.0 | 4.2 | 3.6 | 21.7 | 20.8 | ▲7.4 | ▲7.7 | 3.7 | 5.3 | 0.0 | 15.0 | ▲10.6 | 0.0 | 0.0 |

4. 業界別調査結果

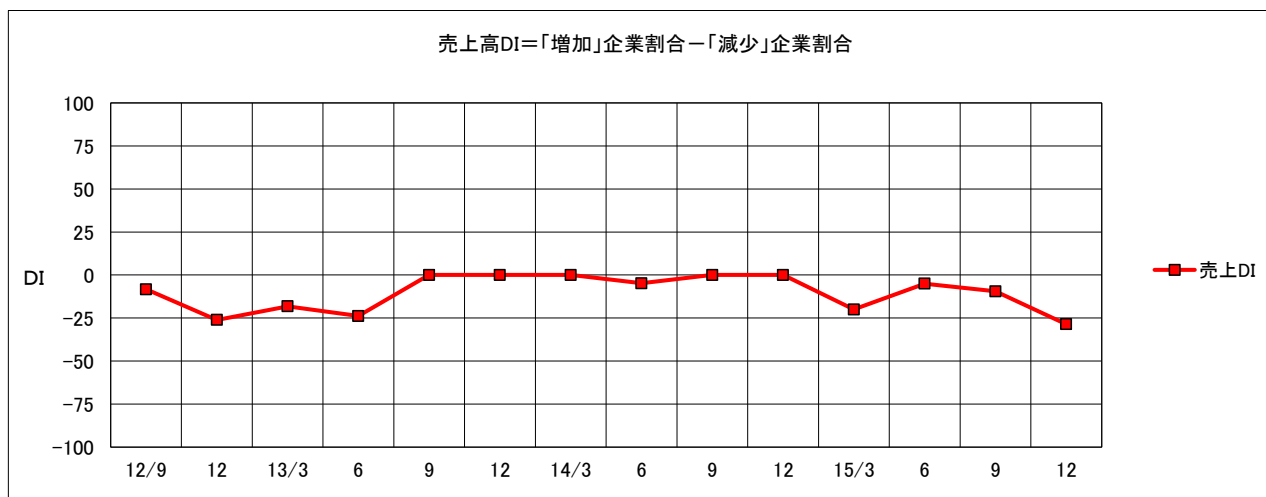
(メンズファッション)

1 売上高の動向

今期、売上高が「増加した」とする企業は、23.8%と前回の28.6%から4.8ポイントの減少となった。

一方「減少した」とする企業は、52.4%と前回の38.1%から14.3ポイントの増加となった。

DI値は、19.1ポイント悪化して▲28.6となった。



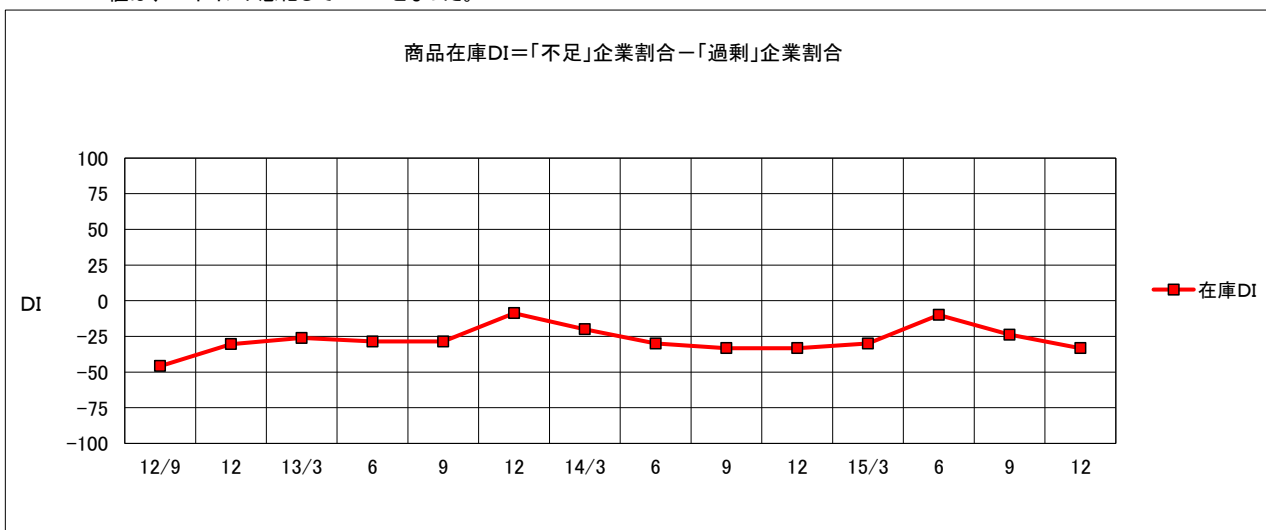
| 年月 | 12/9 | 12 | 13/3 | 6 | 9 | 12 | 14/3 | 6 | 9 | 12 | 15/3 | 6 | 9 | 12 |
|------|------|-------|-------|-------|-----|-----|------|------|-----|-----|-------|------|------|-------|
| 売上DI | ▲8.3 | ▲26.1 | ▲18.2 | ▲23.8 | 0.0 | 0.0 | 0.0 | ▲4.8 | 0.0 | 0.0 | ▲20.0 | ▲5.0 | ▲9.5 | ▲28.6 |

2 在庫の状況

今期、在庫が「不足」とする企業は、0.0%と前回と同じであった。

一方「過剰」とする企業は、33.3%と前回の23.8%から9.5ポイントの増加となった。

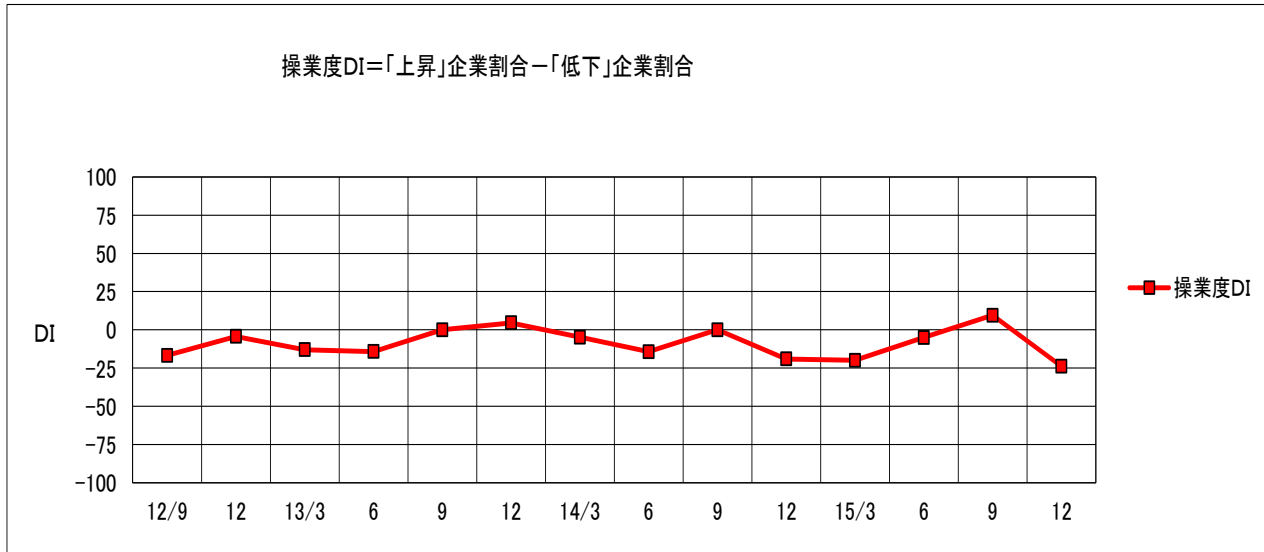
DI値は、9.5ポイント悪化して▲33.3となった。



| 年月 | 12/9 | 12 | 13/3 | 6 | 9 | 12 | 14/3 | 6 | 9 | 12 | 15/3 | 6 | 9 | 12 |
|------|-------|-------|-------|-------|-------|------|-------|-------|-------|-------|-------|-------|-------|-------|
| 在庫DI | ▲45.8 | ▲30.4 | ▲26.1 | ▲28.6 | ▲28.6 | ▲8.7 | ▲20.0 | ▲30.0 | ▲33.3 | ▲33.3 | ▲30.0 | ▲10.0 | ▲23.8 | ▲33.3 |

3 操業度の動向

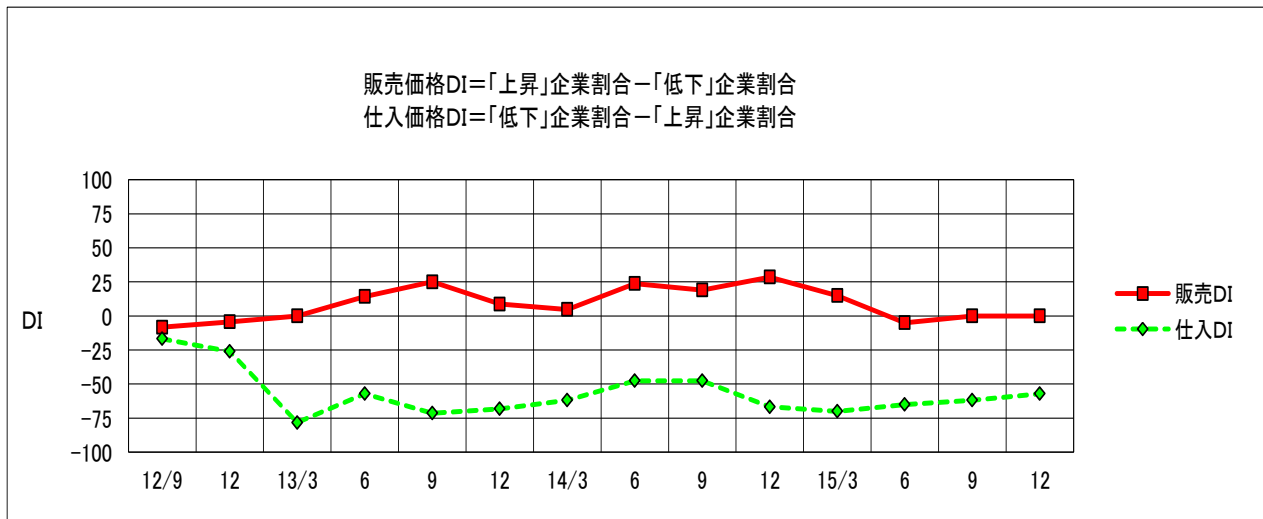
今期、操業度が「上昇した」とする企業は、4.8%と前回の19.0%から14.2ポイントの減少となった。
一方「低下した」とする企業は、28.6%と前回の9.5%から19.1ポイントの増加となった。
DI値は、33.3ポイント悪化して▲23.8となった。



| 年月 | 12/9 | 12 | 13/3 | 6 | 9 | 12 | 14/3 | 6 | 9 | 12 | 15/3 | 6 | 9 | 12 |
|-------|-------|------|-------|-------|-----|-----|------|-------|-----|-------|-------|------|-----|-------|
| 操業度DI | ▲16.7 | ▲4.3 | ▲13.0 | ▲14.2 | 0.0 | 4.6 | ▲4.8 | ▲14.3 | 0.0 | ▲19.1 | ▲20.0 | ▲5.0 | 9.5 | ▲23.8 |

4 販売価格・仕入れ価格の推移

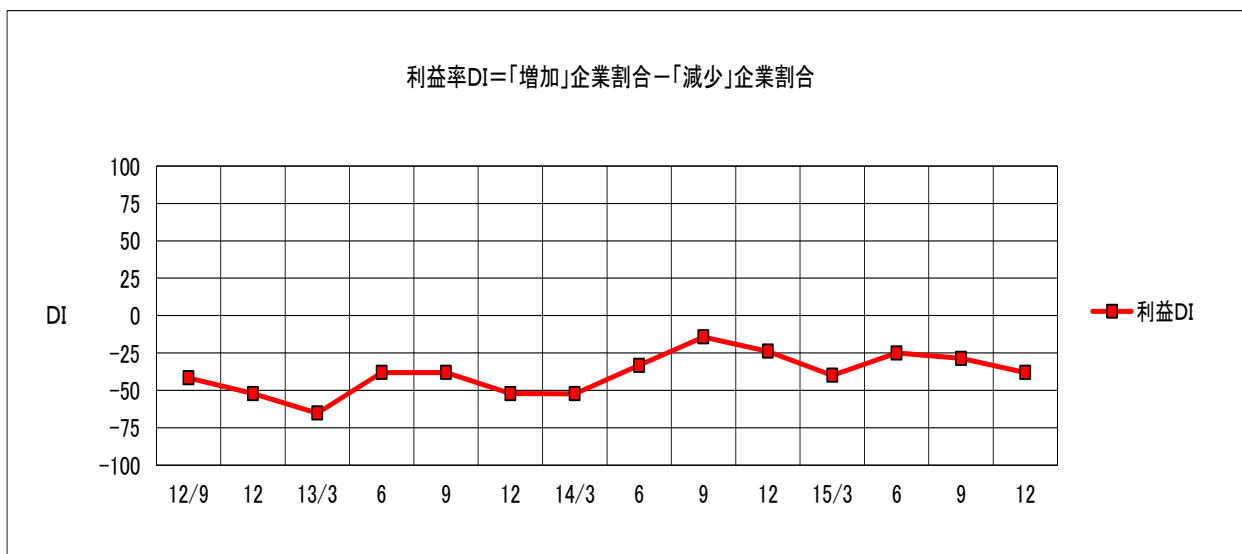
今期、販売価格が「上昇した」とする企業は、14.3%と前回の9.5%から4.8ポイントの増加となった。
一方「低下した」とする企業は、14.3%と前回の9.5%から4.8ポイントの増加となった。
DI値は、0.0と前回と同じであった。
今期、仕入れ価格が「低下した」とする企業は0.0%と前回と同じであった。
一方「上昇した」とする企業は、57.1%と前回の61.9%から4.8ポイントの減少となった。
DI値は、4.8ポイント改善して▲57.1となった。



| 年月 | 12/9 | 12 | 13/3 | 6 | 9 | 12 | 14/3 | 6 | 9 | 12 | 15/3 | 6 | 9 | 12 |
|------|-------|-------|-------|-------|-------|-------|-------|-------|-------|-------|-------|-------|-------|-------|
| 販売DI | ▲8.3 | ▲4.3 | 0.0 | 14.3 | 25.0 | 8.7 | 4.8 | 23.8 | 19.1 | 28.6 | 15.0 | ▲5.0 | 0.0 | 0.0 |
| 仕入DI | ▲16.7 | ▲26.1 | ▲78.3 | ▲57.1 | ▲71.4 | ▲68.2 | ▲61.9 | ▲47.6 | ▲47.6 | ▲66.7 | ▲70.0 | ▲65.0 | ▲61.9 | ▲57.1 |

5 利益率の動向

今期、利益率が「増加した」とする企業は、14.3%と前回と同じであった。
 一方「減少した」とする企業は、52.4%と前回の42.9%から9.5ポイントの増加となった。
 DI値は、9.5ポイント悪化して▲38.1となった。

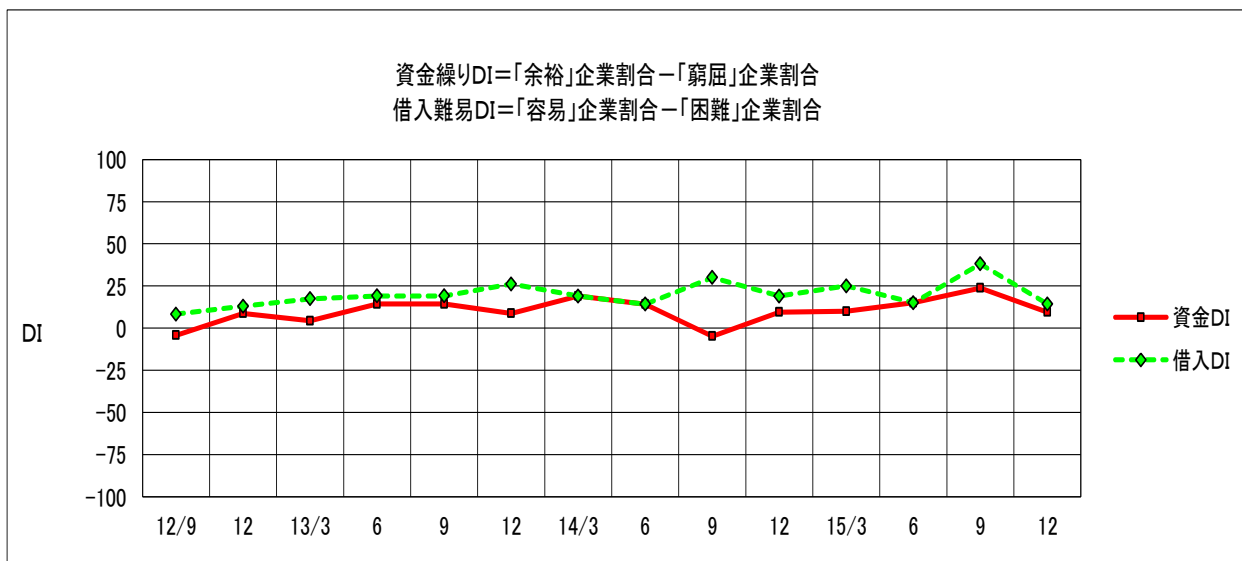


| 年月 | 12/9 | 12 | 13/3 | 6 | 9 | 12 | 14/3 | 6 | 9 | 12 | 15/3 | 6 | 9 | 12 |
|------|-------|-------|-------|-------|-------|-------|-------|-------|-------|-------|-------|-------|-------|-------|
| 利益DI | ▲41.7 | ▲52.2 | ▲65.2 | ▲38.1 | ▲38.1 | ▲52.2 | ▲52.3 | ▲33.3 | ▲14.3 | ▲23.9 | ▲40.0 | ▲25.0 | ▲28.6 | ▲38.1 |

6 財務の状況

今期、資金繰りが「余裕」とする企業は、19.0%と前回の28.6%から9.6ポイントの減少となった。
 一方「窮屈」とする企業は、9.5%と前回の4.8%から4.7ポイントの増加となった。
 DI値は、14.3ポイント悪化して9.5となった。

今期、借入難易が「容易」とする企業は、14.3%と前回の38.1%から23.8ポイントの減少となった。
 一方「困難」とする企業は、0.0%と前回と同じであった。
 DI値は、23.8ポイント悪化して14.3となった。



| 年月 | 12/9 | 12 | 13/3 | 6 | 9 | 12 | 14/3 | 6 | 9 | 12 | 15/3 | 6 | 9 | 12 |
|------|------|------|------|------|------|------|------|------|------|------|------|------|------|------|
| 資金DI | ▲4.2 | 8.7 | 4.3 | 14.3 | 14.3 | 8.7 | 19.0 | 14.2 | ▲4.8 | 9.5 | 10.0 | 15.0 | 23.8 | 9.5 |
| 借入DI | 8.3 | 13.0 | 17.4 | 19.1 | 19.1 | 26.1 | 19.0 | 14.2 | 30.0 | 19.0 | 25.0 | 15.0 | 38.1 | 14.3 |

7 業況総合判断

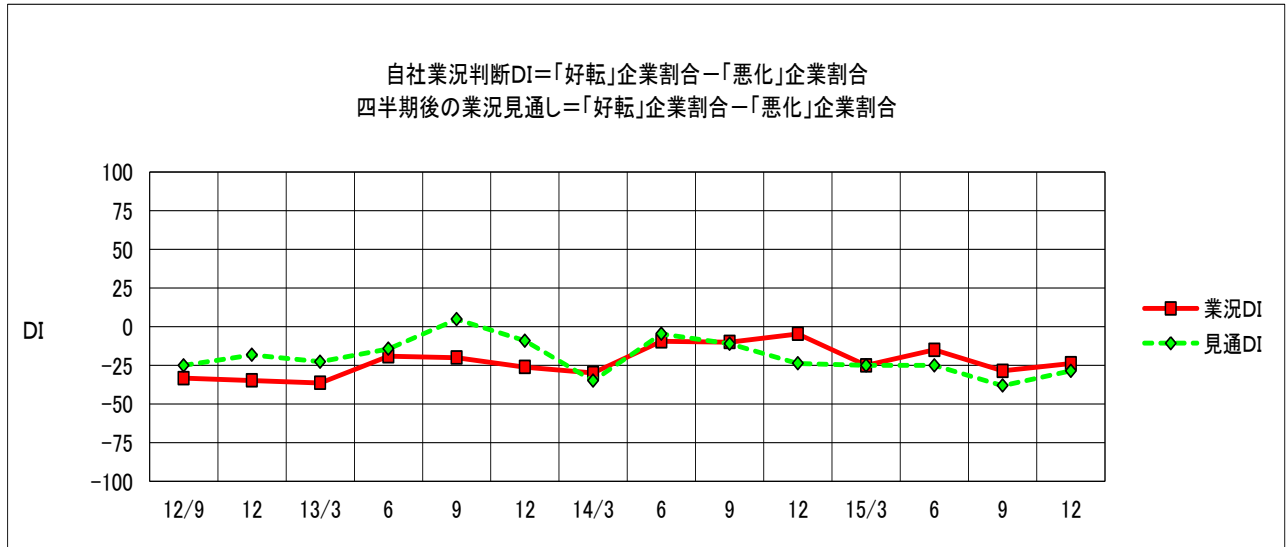
今期、業況判断が「好転」とする企業は、4.8%と前回の9.5%から4.7ポイントの減少となった。
一方「悪化」とする企業は、28.6%と前回の38.1%から9.5ポイントの減少となった。

DI値は、4.8ポイント改善して▲23.8となった。

四半期後業況見通しが「好転」とする企業は、9.5%と前回と同じであった。

一方「悪化」とする企業は、38.1%と前回の47.6%から9.5ポイントの減少となった。

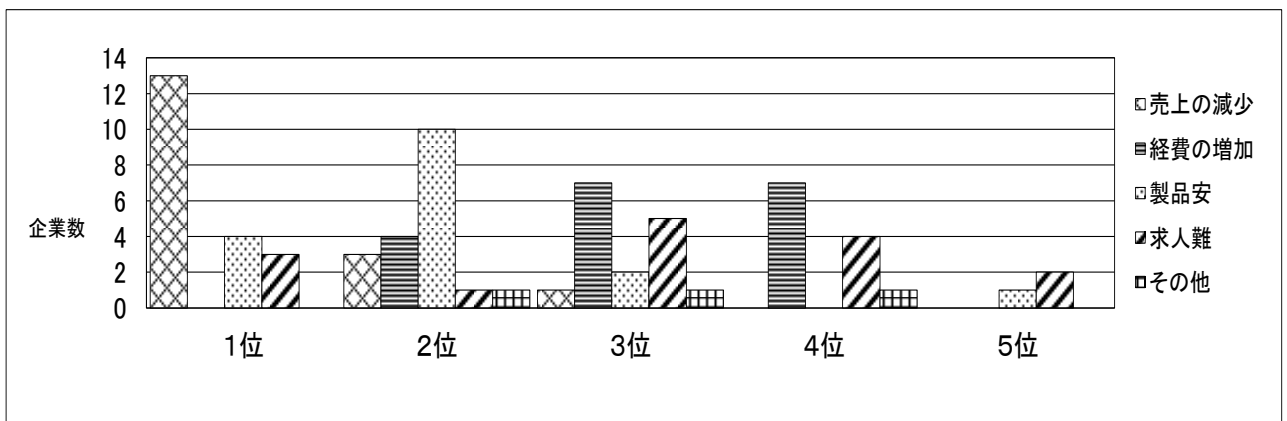
DI値は、9.5ポイント改善して▲28.6となった。



| 年月 | 12/9 | 12 | 13/3 | 6 | 9 | 12 | 14/3 | 6 | 9 | 12 | 15/3 | 6 | 9 | 12 |
|------|-------|-------|-------|-------|-------|-------|-------|------|-------|-------|-------|-------|-------|-------|
| 業況DI | ▲33.3 | ▲34.8 | ▲36.4 | ▲19.1 | ▲20.0 | ▲26.1 | ▲30.0 | ▲9.5 | ▲10.0 | ▲4.7 | ▲25.0 | ▲15.0 | ▲28.6 | ▲23.8 |
| 見通DI | ▲25.0 | ▲18.2 | ▲22.7 | ▲14.3 | 4.8 | ▲9.1 | ▲35.0 | ▲4.7 | ▲11.1 | ▲23.8 | ▲25.0 | ▲25.0 | ▲38.1 | ▲28.6 |

8 経営上の問題点

経営上の問題点としては1位「売上の減少」、2位「製品安」となっている。



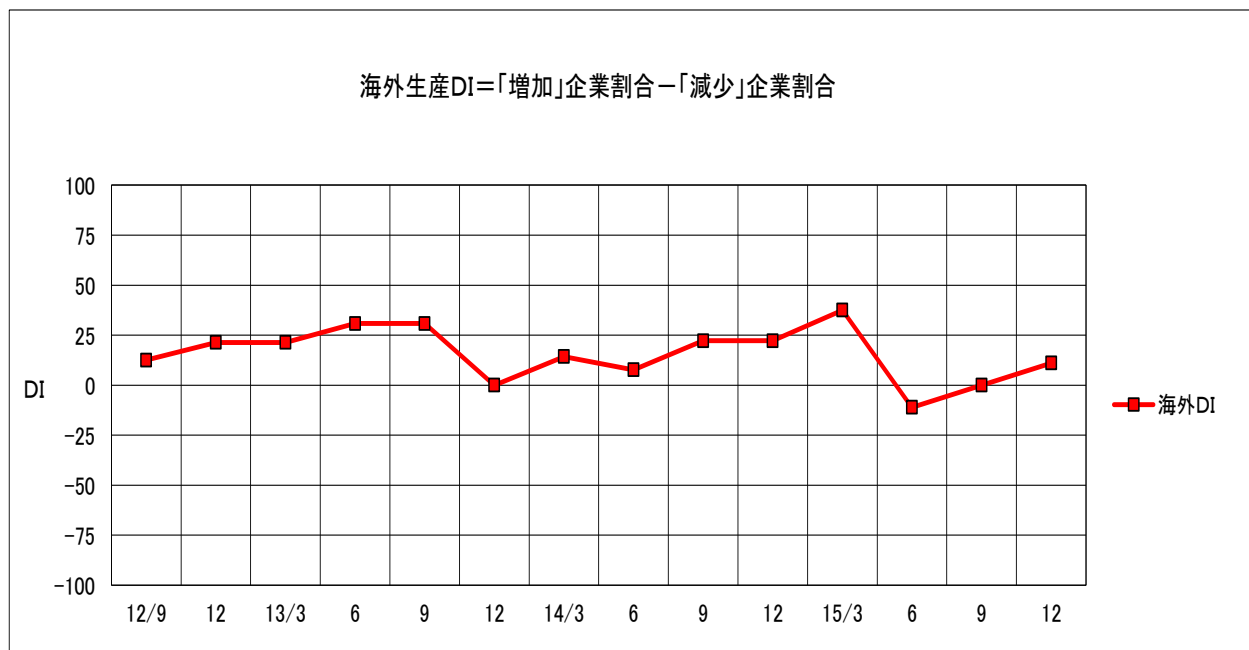
| | 1位 | 2位 | 3位 | 4位 | 5位 |
|-------|----|----|----|----|----|
| 売上の減少 | 13 | 3 | 1 | 0 | 0 |
| 経費の増加 | 0 | 4 | 7 | 7 | 0 |
| 製品安 | 4 | 10 | 2 | 0 | 1 |
| 求人難 | 3 | 1 | 5 | 4 | 2 |
| その他 | 0 | 1 | 1 | 1 | 0 |

9 海外生産の割合

今期、海外生産が「増加した」とする企業は、11.1%と前回の 0.0%から 11.1ポイントの増加となった。

一方「減少した」とする企業も、0.0%と前回と同じであった。

DI値は、11.1ポイント増加して11.1となった。



| 年月 | 12/9 | 12 | 13/3 | 6 | 9 | 12 | 14/3 | 6 | 9 | 12 | 15/3 | 6 | 9 | 12 |
|------|------|------|------|------|------|-----|------|-----|------|------|------|--------|-----|------|
| 海外DI | 12.5 | 21.4 | 21.4 | 30.8 | 30.8 | 0.0 | 14.3 | 7.7 | 22.2 | 22.2 | 37.5 | ▲ 11.1 | 0.0 | 11.1 |

回答企業のコメント

- 売上減少要因の一つとして、少子化の影響があげられる。
- 取引先からの受注が減少している。暖冬による影響も大きく売上減少となっている。
- 生産コストが上がっているので、不採算ビジネスは見直している。
今後の課題として、商品開発力、コスト対応力強化する。
- 今までは大手量販店等と直接取引していたが、その取引先が商社と取引するようになってきた事も売上減少要因となっている。
取引先の廃業も多くなってきた。そのため、新規取引先の獲得が重要となっている。

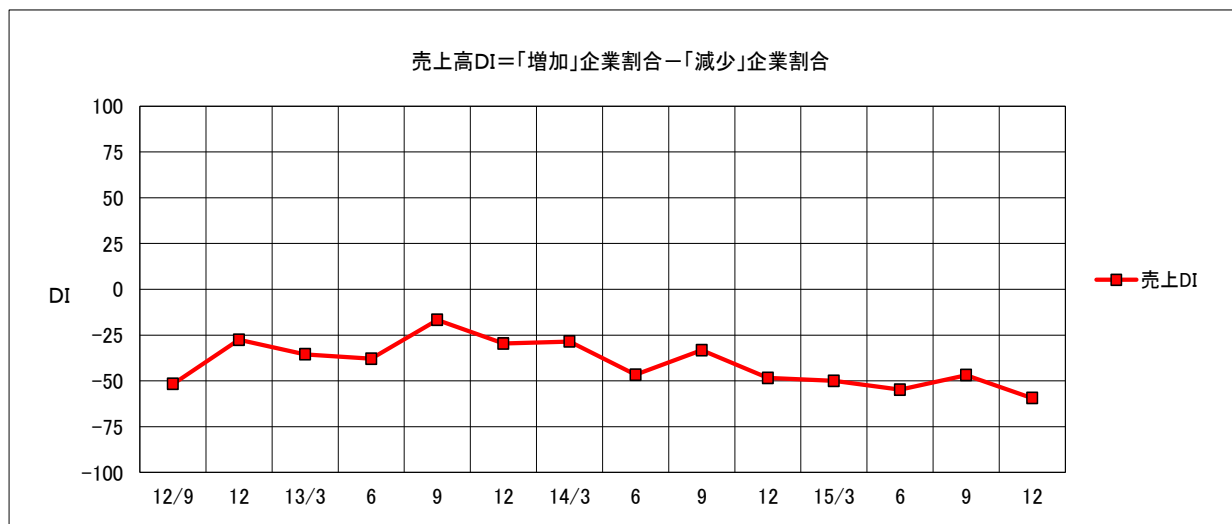
(婦人子供服)

1 売上高の動向

今期、売上高が「増加した」とする企業は、9.4%と前回と同じであった。

一方「減少した」とする企業は、68.8%と前回の 56.3%から 12.5ポイントの増加となった。

DI値は、12.5ポイント悪化して▲59.4となった。



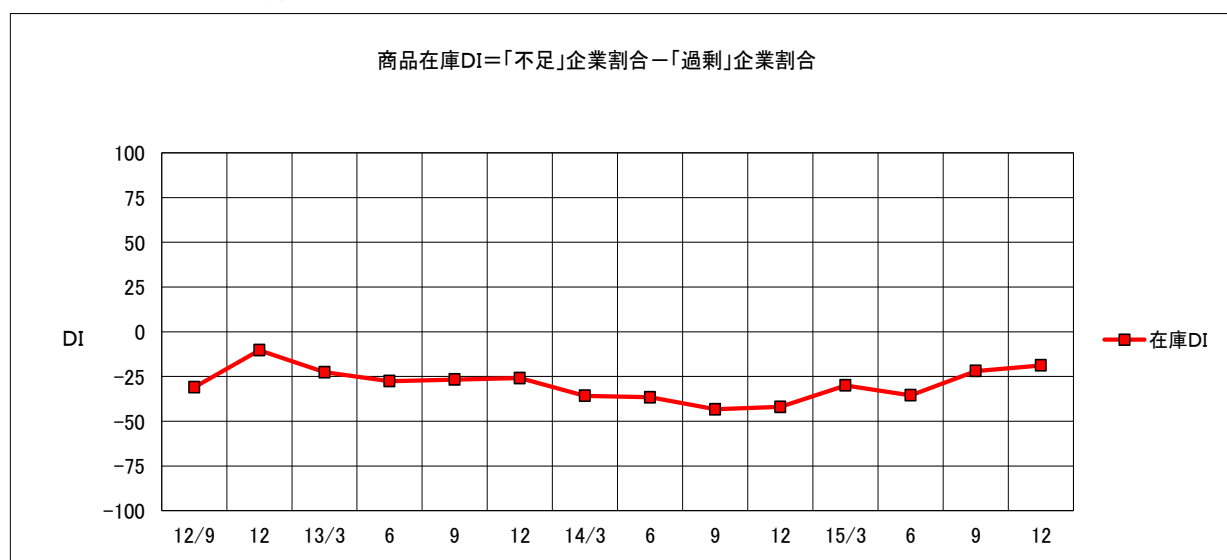
| 年月 | 12/9 | 12 | 13/3 | 6 | 9 | 12 | 14/3 | 6 | 9 | 12 | 15/3 | 6 | 9 | 12 |
|------|-------|-------|-------|-------|-------|-------|-------|-------|-------|-------|-------|-------|-------|-------|
| 売上DI | ▲51.7 | ▲27.6 | ▲35.5 | ▲37.9 | ▲16.7 | ▲29.6 | ▲28.5 | ▲46.7 | ▲33.3 | ▲48.4 | ▲50.0 | ▲54.8 | ▲46.9 | ▲59.4 |

2 在庫の状況

今期、在庫が「不足」とする企業は、15.6%と前回の 12.5%から 3.1ポイントの増加となった。

一方「過剰」とする企業は、34.4%と前回と同じであった。

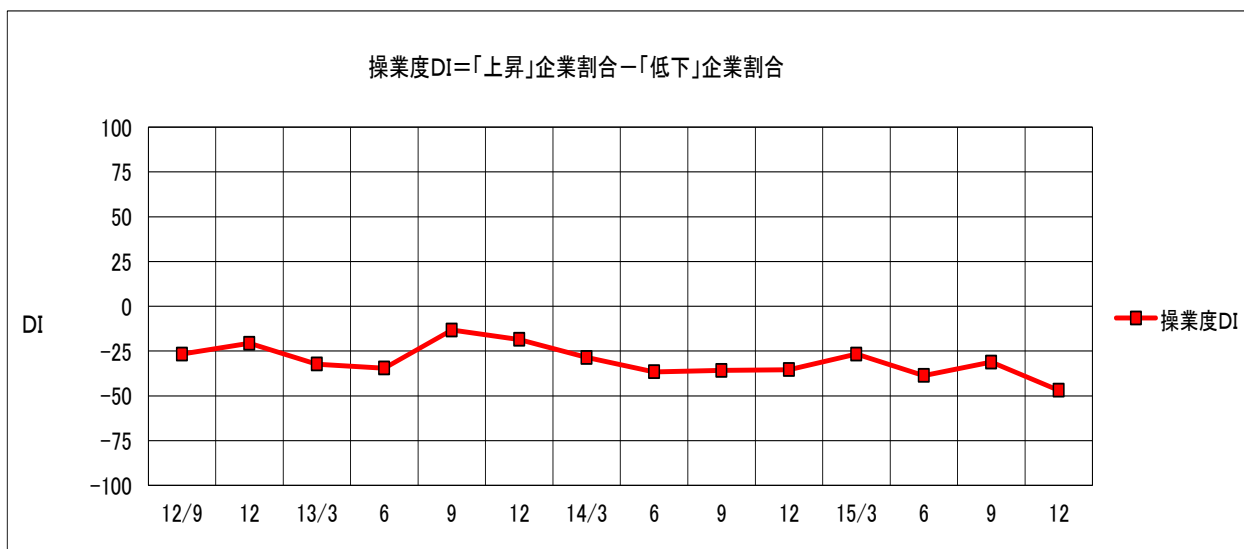
DI値は、3.1ポイント改善して▲18.8となった。



| 年月 | 12/9 | 12 | 13/3 | 6 | 9 | 12 | 14/3 | 6 | 9 | 12 | 15/3 | 6 | 9 | 12 |
|------|-------|-------|-------|-------|-------|-------|-------|-------|-------|-------|-------|-------|-------|-------|
| 在庫DI | ▲31.0 | ▲10.3 | ▲22.6 | ▲27.6 | ▲26.7 | ▲25.9 | ▲35.8 | ▲36.6 | ▲43.3 | ▲42.0 | ▲30.0 | ▲35.5 | ▲21.9 | ▲18.8 |

3 操業度の動向

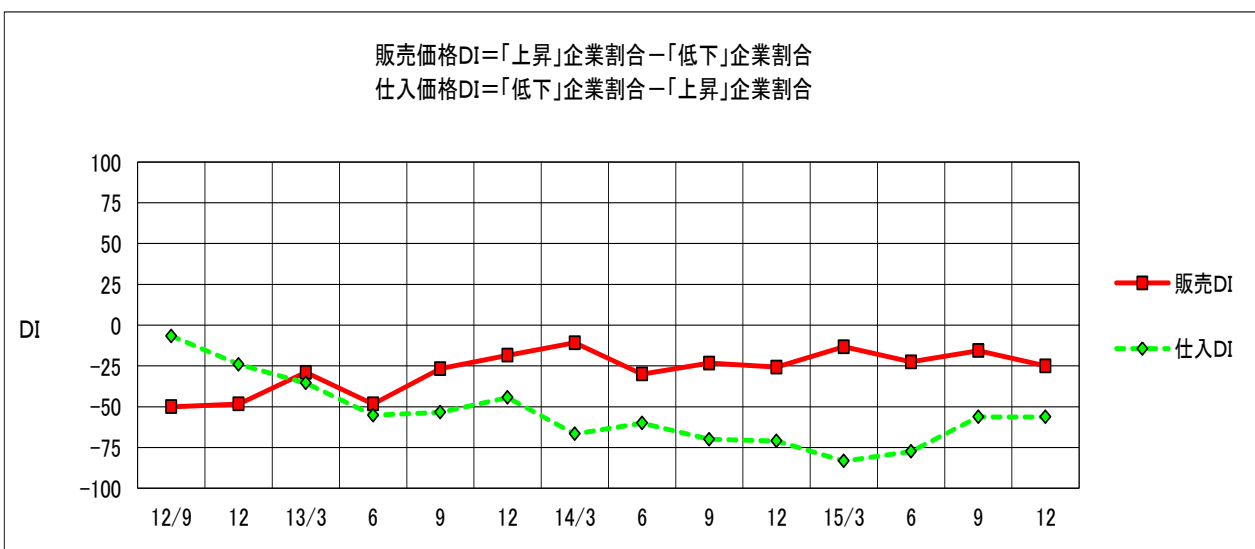
今期、操業度が「上昇した」とする企業は、0.0%と前回の9.4%から9.4ポイントの減少となった。
一方「低下した」とする企業は、46.9%と前回の40.6%から6.3ポイントの増加となった。
DI値は、15.7ポイント悪化して▲46.9となった。



| 年月 | 12/9 | 12 | 13/3 | 6 | 9 | 12 | 14/3 | 6 | 9 | 12 | 15/3 | 6 | 9 | 12 |
|-------|-------|-------|-------|-------|-------|-------|-------|-------|-------|-------|-------|-------|-------|-------|
| 操業度DI | ▲26.7 | ▲20.7 | ▲32.3 | ▲34.5 | ▲13.3 | ▲18.5 | ▲28.6 | ▲36.6 | ▲35.8 | ▲35.4 | ▲26.7 | ▲38.7 | ▲31.2 | ▲46.9 |

4 販売価格・仕入れ価格の推移

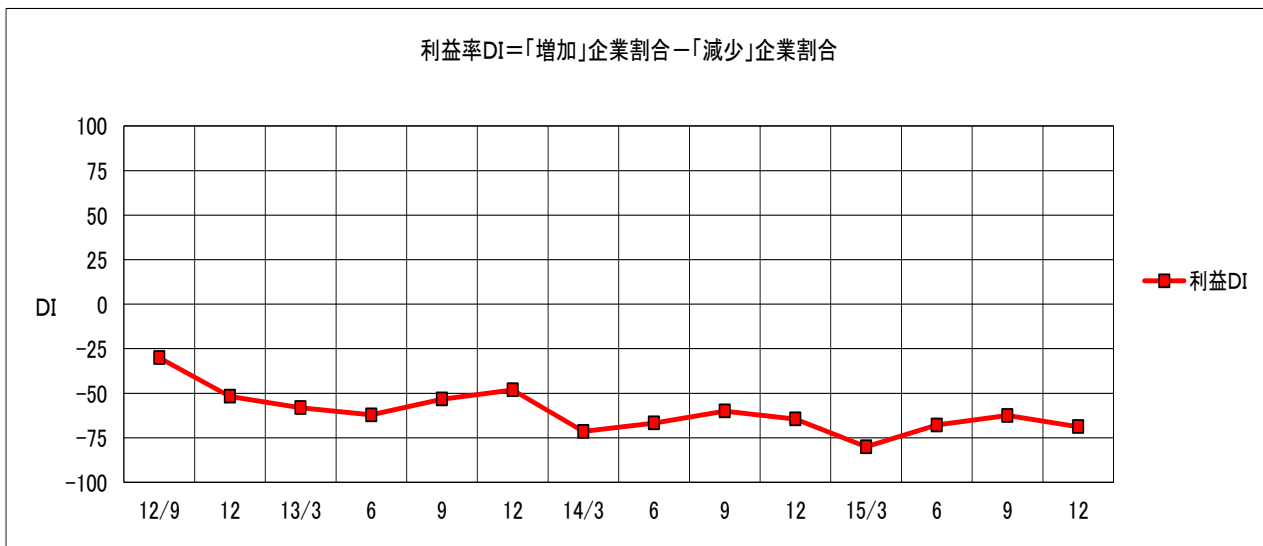
今期、販売価格が「上昇した」とする企業は、3.1%と前回の9.4%から6.3ポイントの減少となった。
一方「低下した」とする企業は、28.1%と前回の25.0%から3.1ポイントの増加となった。
DI値は、9.4ポイント悪化して▲25.0となった。
今期、仕入れ価格が「低下した」とする企業は、0.0%と前回の3.1%から3.1ポイントの減少となった。
一方「上昇した」とする企業は、56.3%と前回の59.4%から3.1ポイントの減少となった。
DI値は、前回と同じ▲56.3となった。



| 年月 | 12/9 | 12 | 13/3 | 6 | 9 | 12 | 14/3 | 6 | 9 | 12 | 15/3 | 6 | 9 | 12 |
|------|-------|-------|-------|-------|-------|-------|-------|-------|-------|-------|-------|-------|-------|-------|
| 販売DI | ▲50.0 | ▲48.3 | ▲29.0 | ▲48.3 | ▲26.7 | ▲18.5 | ▲10.8 | ▲30.0 | ▲23.3 | ▲25.8 | ▲13.3 | ▲22.5 | ▲15.6 | ▲25.0 |
| 仕入DI | ▲6.7 | ▲24.1 | ▲35.5 | ▲55.2 | ▲53.4 | ▲44.4 | ▲66.7 | ▲60.0 | ▲70.0 | ▲71.0 | ▲83.3 | ▲77.4 | ▲56.3 | ▲56.3 |

5 利益率の動向

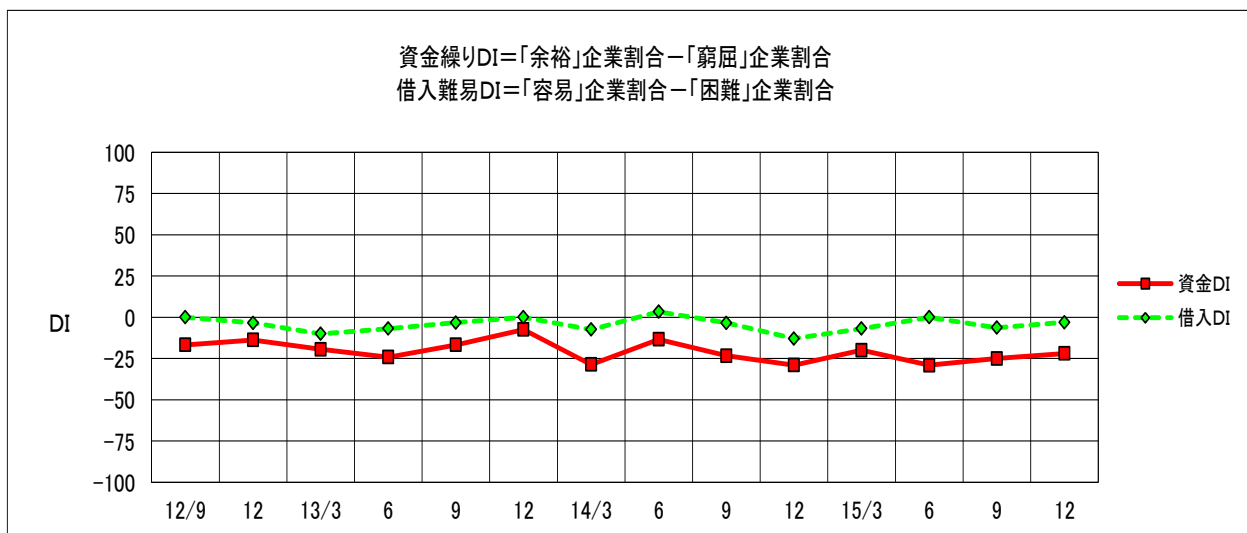
今期、利益率が「増加した」とする企業は、3.1%と前回と同じであった。
 一方「減少した」とする企業は、71.9%と前回の 65.6%から 6.3ポイントの増加となった。
 DI値は、6.3ポイント悪化して▲68.8となった。



| 年月 | 12/9 | 12 | 13/3 | 6 | 9 | 12 | 14/3 | 6 | 9 | 12 | 15/3 | 6 | 9 | 12 |
|------|-------|-------|-------|-------|-------|-------|-------|-------|-------|-------|-------|-------|-------|-------|
| 利益DI | ▲30.0 | ▲51.7 | ▲58.1 | ▲62.1 | ▲53.3 | ▲48.1 | ▲71.4 | ▲66.7 | ▲60.0 | ▲64.5 | ▲80.0 | ▲67.8 | ▲62.5 | ▲68.8 |

6 財務の状況

今期、資金繰りが「余裕」とする企業は、9.4%と前回の 6.3%から 3.1ポイントの増加となった。
 一方「窮屈」とする企業は、31.3%と前回と同じであった。
 DI値は、3.1ポイント改善して▲21.9となった。
 今期、借入難易が「容易」とする企業は、18.8%と前回の 12.5%から 6.3ポイントの増加となった。
 一方「困難」とする企業は、21.9%と前回の 18.8%から 3.1ポイントの増加となった。
 DI値は、3.2ポイント改善して▲3.1となった。



| 年月 | 12/9 | 12 | 13/3 | 6 | 9 | 12 | 14/3 | 6 | 9 | 12 | 15/3 | 6 | 9 | 12 |
|------|-------|-------|-------|-------|-------|------|-------|-------|-------|-------|-------|-------|-------|-------|
| 資金DI | ▲16.7 | ▲13.8 | ▲19.4 | ▲24.2 | ▲16.7 | ▲7.4 | ▲28.6 | ▲13.4 | ▲23.3 | ▲29.0 | ▲20.0 | ▲29.1 | ▲25.0 | ▲21.9 |
| 借入DI | 0.0 | ▲3.4 | ▲10.0 | ▲6.9 | ▲3.3 | 0.0 | ▲7.4 | 3.3 | ▲3.4 | ▲12.9 | ▲6.9 | 0.0 | ▲6.3 | ▲3.1 |

7 業況総合判断

今期、業況判断が「好転」とする企業は、6.3%と前回の9.4%から3.1ポイントの減少となった。

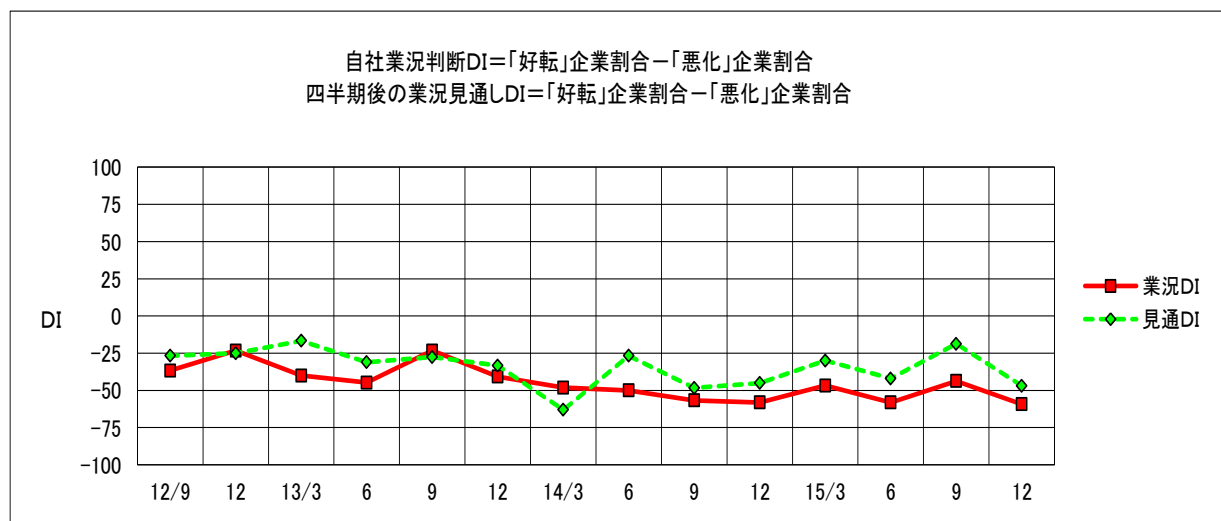
一方「悪化」とする企業は、65.6%と前回の53.1%から12.5ポイントの増加となった。

DI値は、15.6ポイント悪化して▲59.3となった。

四半期後の業況見通しが「好転」とする企業は、9.4%と前回の18.8%から9.4ポイントの減少となった。

一方「悪化」とする企業は、56.3%と前回の37.5%から18.8ポイントの増加となった。

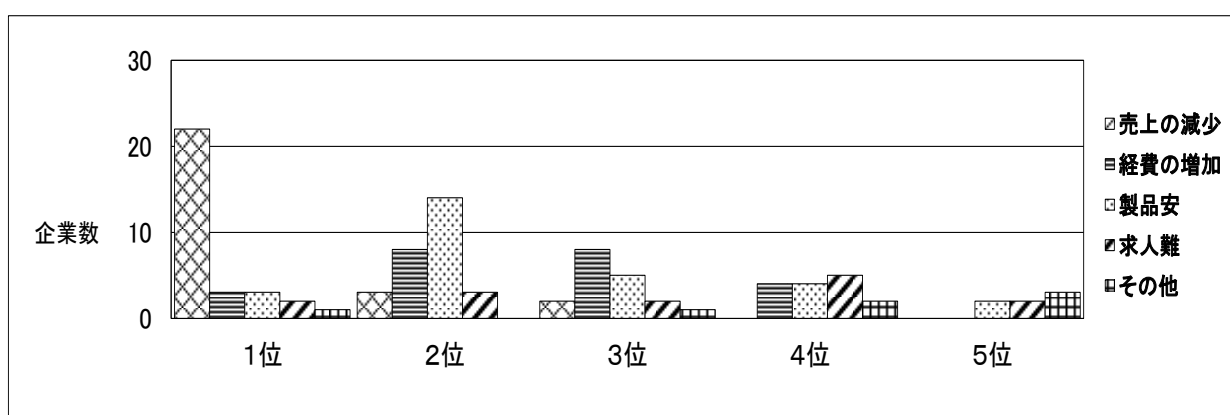
DI値は、28.2ポイント悪化して▲46.9となった。



| 年月 | 12/9 | 12 | 13/3 | 6 | 9 | 12 | 14/3 | 6 | 9 | 12 | 15/3 | 6 | 9 | 12 |
|------|-------|-------|-------|-------|-------|-------|-------|-------|-------|-------|-------|-------|-------|-------|
| 業況DI | ▲36.7 | ▲23.3 | ▲40.0 | ▲44.8 | ▲23.3 | ▲40.7 | ▲48.1 | ▲50.0 | ▲56.7 | ▲58.1 | ▲46.7 | ▲58.1 | ▲43.7 | ▲59.3 |
| 見通DI | ▲26.7 | ▲25.0 | ▲16.7 | ▲31.1 | ▲27.6 | ▲33.3 | ▲63.0 | ▲26.7 | ▲48.3 | ▲45.1 | ▲30.0 | ▲42.0 | ▲18.7 | ▲46.9 |

8 経営上の問題点

経営上の問題点としては、1位「売上の減少」、2位「製品安」となっている。



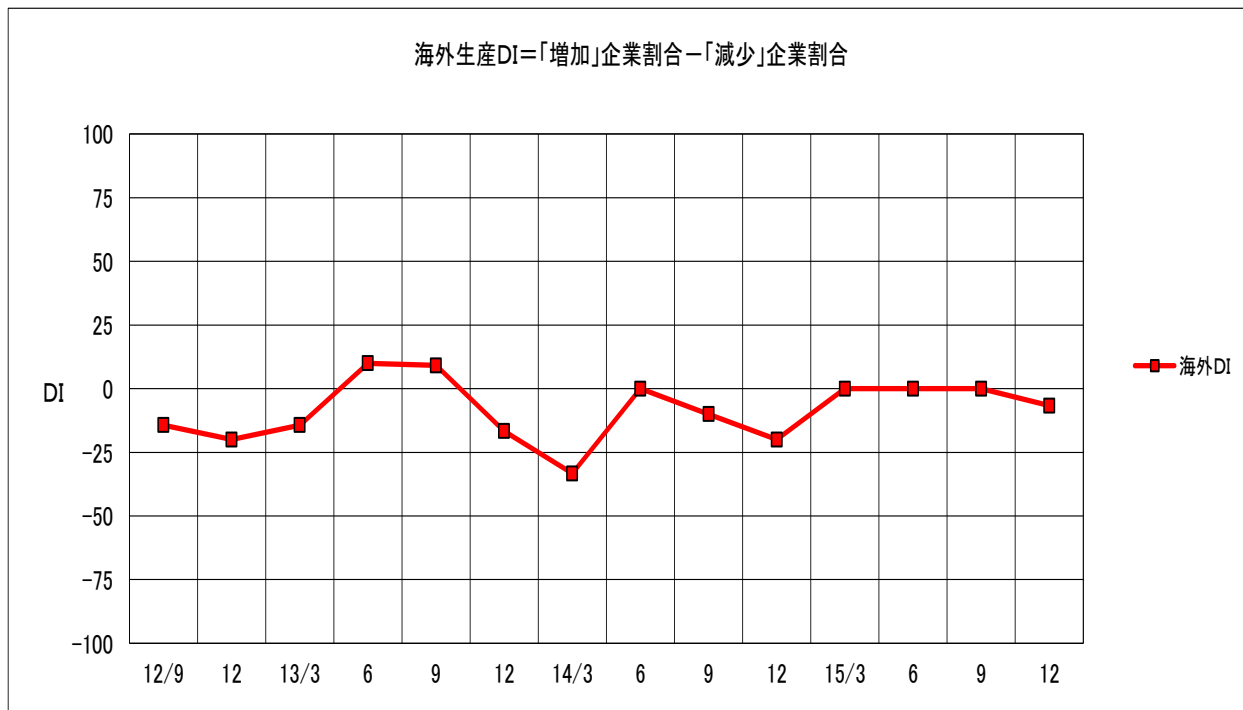
| | 1位 | 2位 | 3位 | 4位 | 5位 |
|-------|----|----|----|----|----|
| 売上の減少 | 22 | 3 | 2 | 0 | 0 |
| 経費の増加 | 3 | 8 | 8 | 4 | 0 |
| 製品安 | 3 | 14 | 5 | 4 | 2 |
| 求人難 | 2 | 3 | 2 | 5 | 2 |
| その他 | 1 | 0 | 1 | 2 | 3 |

9 海外生産の割合

今期、海外生産が「増加した」とする企業は、13.3%と前回の21.4%から8.1ポイントの減少となった。

一方「減少した」とする企業は、20.0%と前回の21.4%から1.4ポイントの減少となった。

DI値は、6.7ポイント減少して▲6.7となった。



| 年月 | 12/9 | 12 | 13/3 | 6 | 9 | 12 | 14/3 | 6 | 9 | 12 | 15/3 | 6 | 9 | 12 |
|------|-------|-------|-------|------|-----|-------|-------|-----|-------|-------|------|-----|-----|------|
| 海外DI | ▲14.3 | ▲20.0 | ▲14.3 | 10.0 | 9.1 | ▲16.7 | ▲33.3 | 0.0 | ▲10.0 | ▲20.0 | 0.0 | 0.0 | 0.0 | ▲6.7 |

回答企業のコメント

- 円安による仕入れ価格の上昇を販売価格に反映させるための商品開発努力及び品質向上努力が今後の経営ポイントになると思料している。
- 天候不順で冬物の動きが若干悪くなっている。売上への影響を懸念している。
- 顧客の高額品に対する仕入枠が減少している。
- 暖冬により消費が停滞している。
- 低価格商品の取扱いが多く、売上減少要因の一つは消費税増税の影響と考えている。

(ニット雑貨)

1 売上高の動向

今期、売上高が「増加した」とする企業は、0.0%と前回の25.0%から25.0ポイントの減少となった。

一方「減少した」とする企業は、75.0%と前回の50.0%から25.0ポイントの増加となった。

DI値は、50.0ポイント悪化して▲75.0となった。



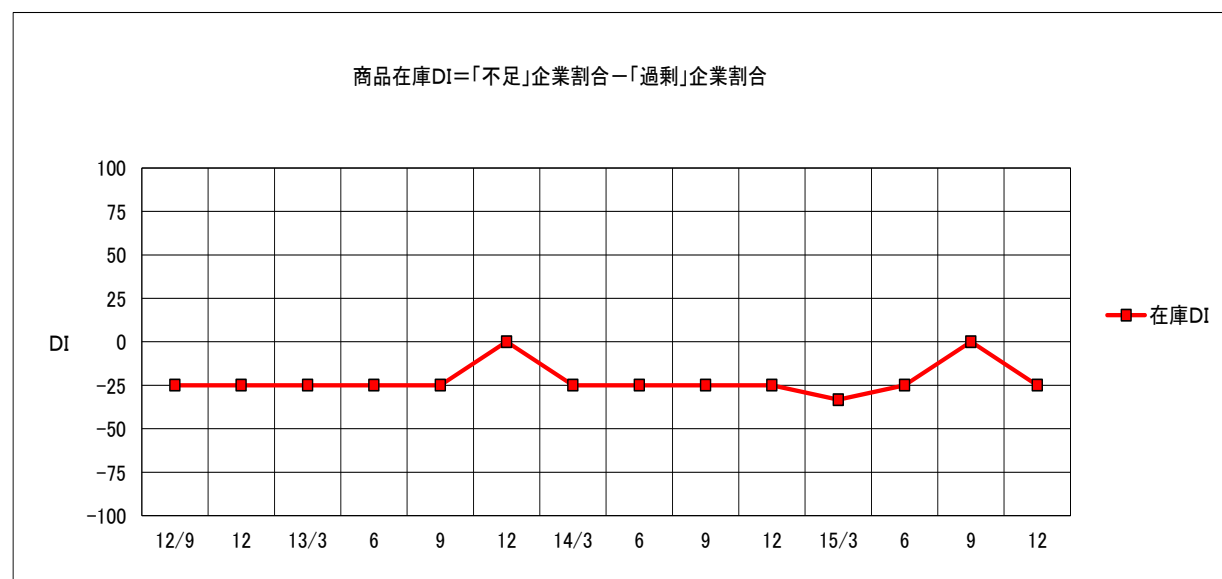
| 年月 | 12/9 | 12 | 13/3 | 6 | 9 | 12 | 14/3 | 6 | 9 | 12 | 15/3 | 6 | 9 | 12 |
|------|--------|--------|--------|-------|-------|-------|-------|--------|-------|--------|--------|-------|-------|-------|
| 売上DI | ▲100.0 | ▲100.0 | ▲100.0 | ▲75.0 | ▲75.0 | ▲50.0 | ▲50.0 | ▲100.0 | ▲75.0 | ▲100.0 | ▲100.0 | ▲50.0 | ▲25.0 | ▲75.0 |

2 在庫の状況

今期、在庫が「不足」とする企業は、0.0%と前回と同じであった。

一方「過剰」とする企業は、25.0%と前回の0.0%から25.0ポイントの増加となった。

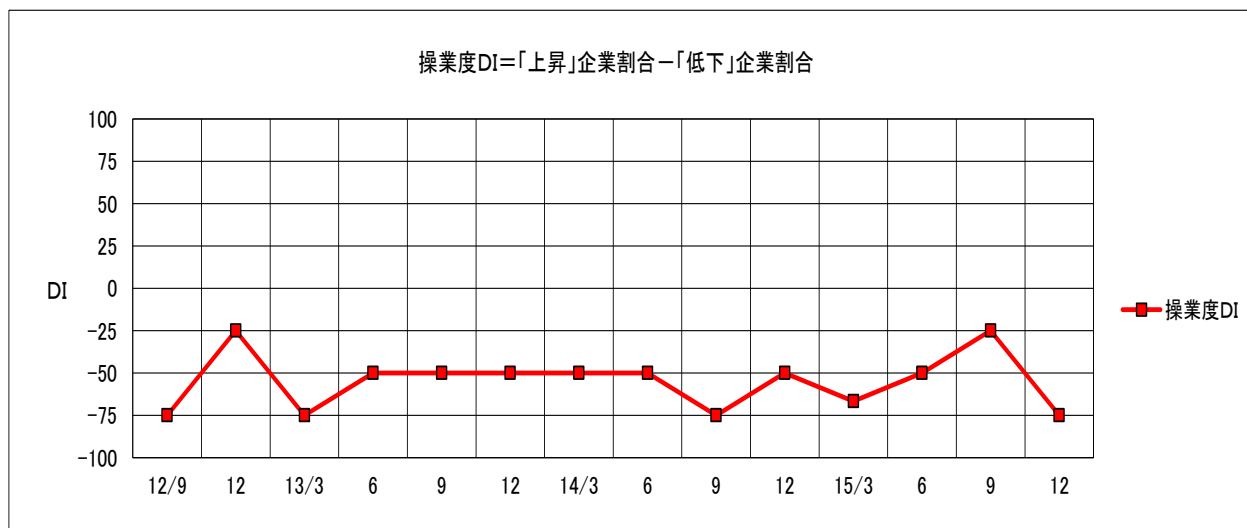
DI値は、25.0ポイント悪化して▲25.0となった。



| 年月 | 12/9 | 12 | 13/3 | 6 | 9 | 12 | 14/3 | 6 | 9 | 12 | 15/3 | 6 | 9 | 12 |
|------|-------|-------|-------|-------|-------|-----|-------|-------|-------|-------|-------|-------|-----|-------|
| 在庫DI | ▲25.0 | ▲25.0 | ▲25.0 | ▲25.0 | ▲25.0 | 0.0 | ▲25.0 | ▲25.0 | ▲25.0 | ▲25.0 | ▲33.3 | ▲25.0 | 0.0 | ▲25.0 |

3 操業度の動向

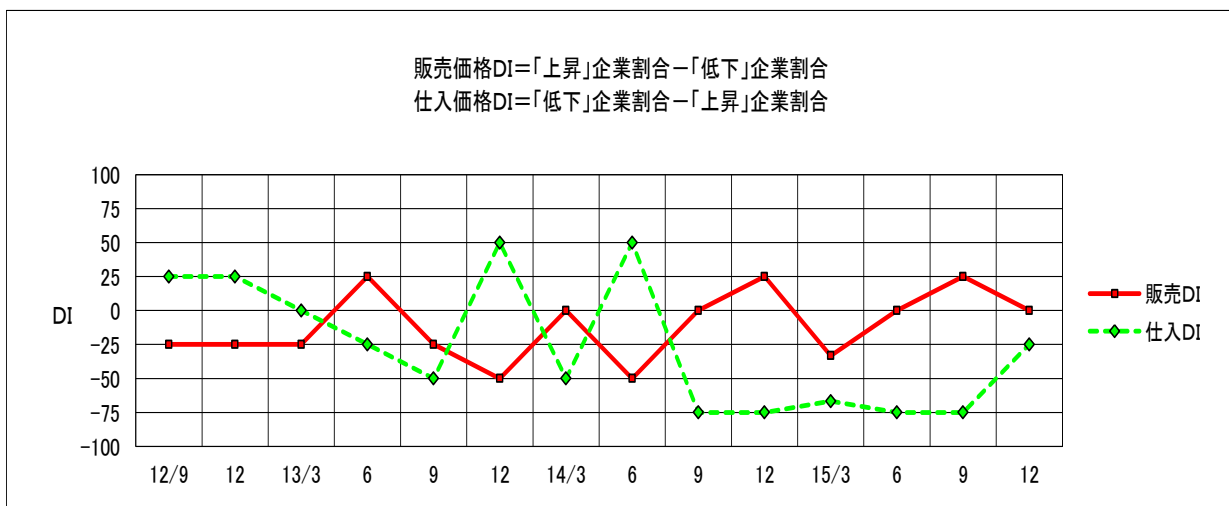
今期、操業度が「上昇した」とする企業は、0.0%と前回と同じであった。
一方「低下した」とする企業は、75.0%と前回の25.0%から50.0ポイントの増加となった。
DI値は、50.0ポイント悪化して▲75.0となった。



| 年月 | 12/9 | 12 | 13/3 | 6 | 9 | 12 | 14/3 | 6 | 9 | 12 | 15/3 | 6 | 9 | 12 |
|-------|-------|-------|-------|-------|-------|-------|-------|-------|-------|-------|-------|-------|-------|-------|
| 操業度DI | ▲75.0 | ▲25.0 | ▲75.0 | ▲50.0 | ▲50.0 | ▲50.0 | ▲50.0 | ▲50.0 | ▲75.0 | ▲50.0 | ▲66.7 | ▲50.0 | ▲25.0 | ▲75.0 |

4 販売価格・仕入れ価格の推移

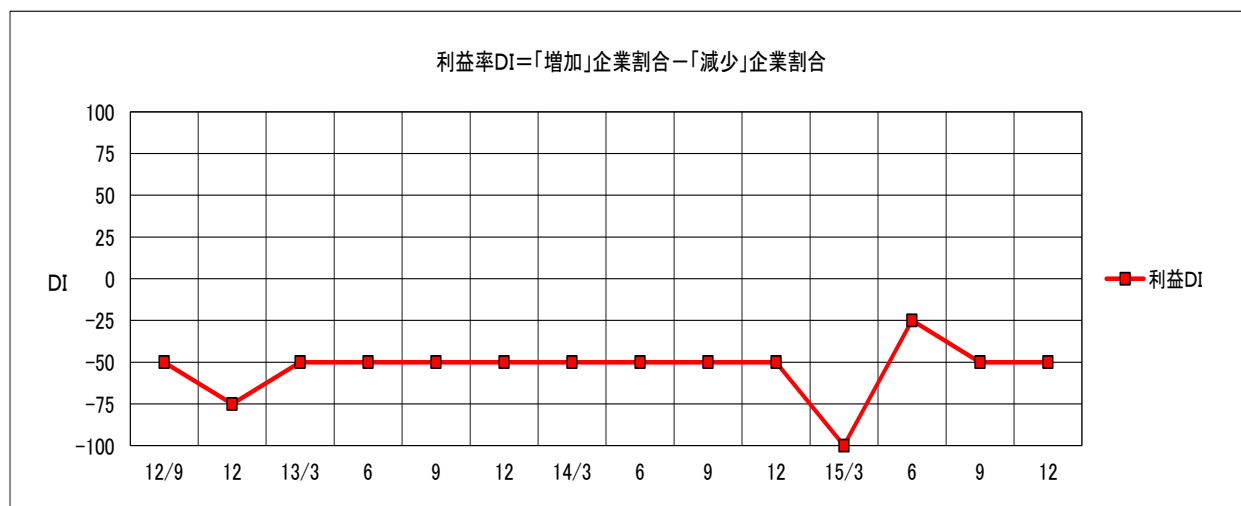
今期、販売価格が「上昇した」とする企業は、25.0%と前回と同じであった。
一方「低下した」とする企業は、25.0%と前回の0.0%から25.0ポイントの増加となった。
DI値は、25.0ポイント悪化して0.0となった。
今期、仕入れ価格が「低下した」とする企業は、0.0%と前回と同じであった。
一方「上昇した」とする企業は、25.0%と前回の75.0%から50.0ポイントの減少となった。
DI値は、50.0ポイント改善して▲25.0となった。



| 年月 | 12/9 | 12 | 13/3 | 6 | 9 | 12 | 14/3 | 6 | 9 | 12 | 15/3 | 6 | 9 | 12 |
|------|-------|-------|-------|-------|-------|-------|-------|-------|-------|-------|-------|-------|-------|-------|
| 販売DI | ▲25.0 | ▲25.0 | ▲25.0 | 25.0 | ▲25.0 | ▲50.0 | 0.0 | ▲50.0 | 0.0 | 25.0 | ▲33.3 | 0.0 | 25.0 | 0.0 |
| 仕入DI | 25.0 | 25.0 | 0.0 | ▲25.0 | ▲50.0 | 50.0 | ▲50.0 | 50.0 | ▲75.0 | ▲75.0 | ▲66.7 | ▲75.0 | ▲75.0 | ▲25.0 |

5 利益率の動向

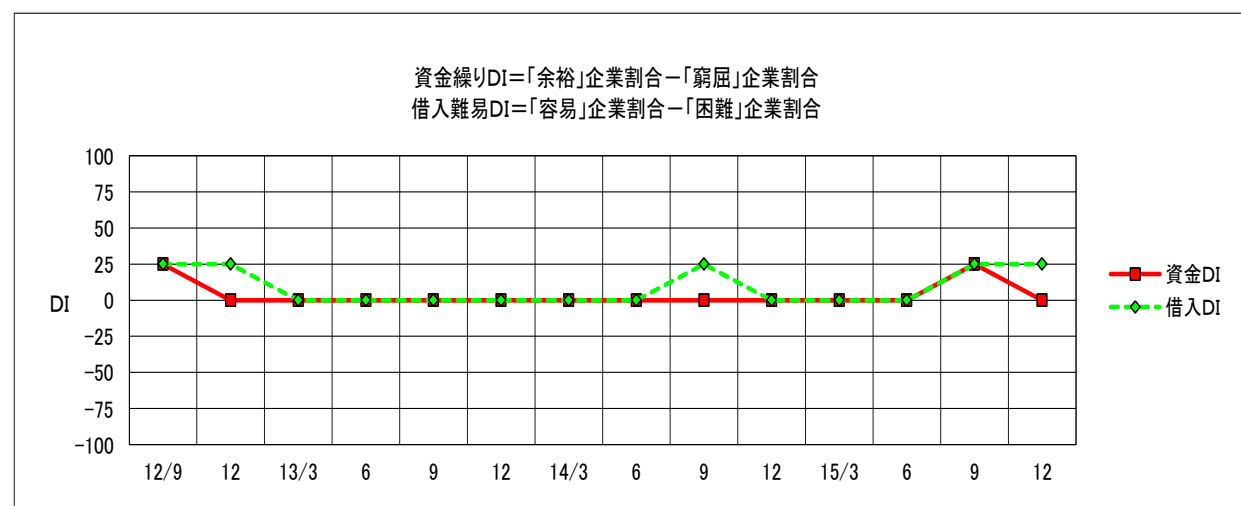
今期、利益率が「増加した」とする企業は、0.0%と前回と同じであった。
 一方、「減少した」とする企業は、50.0%と前回と同じであった。
 DI値は、前回と同じ▲50.0となった。



| 年月 | 12/9 | 12 | 13/3 | 6 | 9 | 12 | 14/3 | 6 | 9 | 12 | 15/3 | 6 | 9 | 12 |
|------|-------|-------|-------|-------|-------|-------|-------|-------|-------|-------|--------|-------|-------|-------|
| 利益DI | ▲50.0 | ▲75.0 | ▲50.0 | ▲50.0 | ▲50.0 | ▲50.0 | ▲50.0 | ▲50.0 | ▲50.0 | ▲50.0 | ▲100.0 | ▲25.0 | ▲50.0 | ▲50.0 |

6 財務の状況

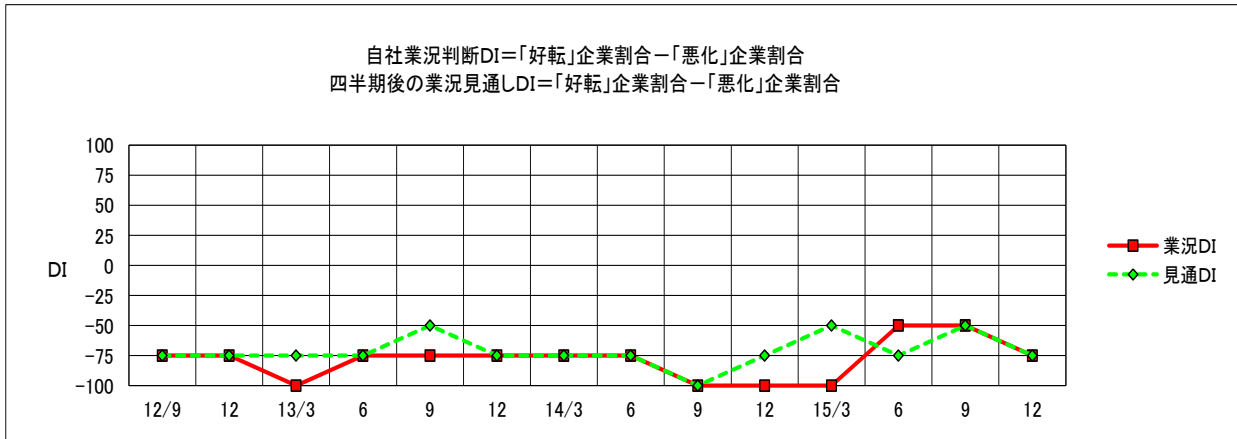
今期、資金繰りが「余裕」とする企業は、25.0%と前回と同じであった。
 一方「窮屈」とする企業は、25.0%と前回の 0.0%から 25.0ポイントの増加となった。
 DI値は、25.0ポイント悪化して0.0となった。
 今期、借入難易が「容易」とする企業は、25.0%と前回と同じであった。
 一方「困難」とする企業も、0.0%と前回と同じであった。
 DI値は、前回と同じ25.0となった。



| 年月 | 12/9 | 12 | 13/3 | 6 | 9 | 12 | 14/3 | 6 | 9 | 12 | 15/3 | 6 | 9 | 12 |
|------|------|------|------|-----|-----|-----|------|-----|------|-----|------|-----|------|------|
| 資金DI | 25.0 | 0.0 | 0.0 | 0.0 | 0.0 | 0.0 | 0.0 | 0.0 | 0.0 | 0.0 | 0.0 | 0.0 | 25.0 | 0.0 |
| 借入DI | 25.0 | 25.0 | 0.0 | 0.0 | 0.0 | 0.0 | 0.0 | 0.0 | 25.0 | 0.0 | 0.0 | 0.0 | 25.0 | 25.0 |

7 業況総合判断

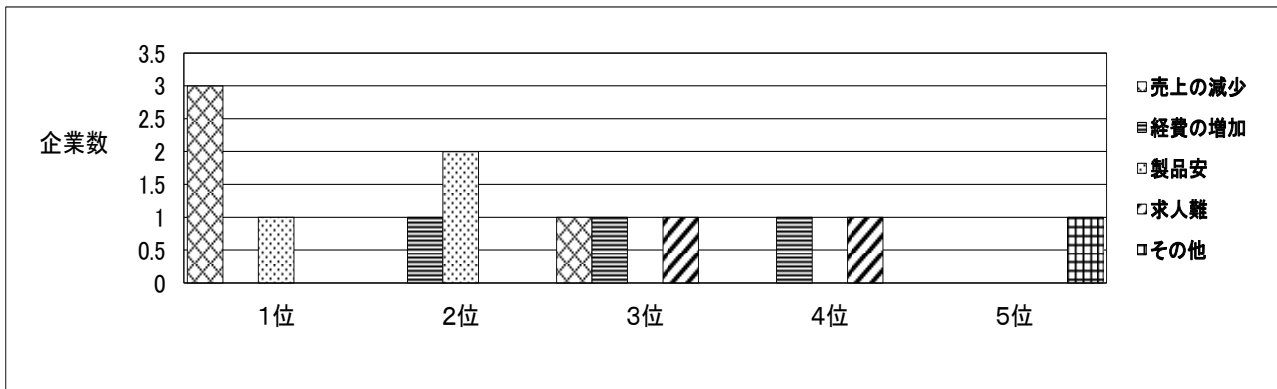
今期、業況判断が「好転」とする企業は、0.0%と前回と同じであった。
 一方「悪化」とする企業は、75.0%と前回の 50.0%から 25.0ポイントの増加となった。
 DI値は、25.0ポイント悪化して▲75.0となった。
 四半期後の業況見通しが「好転」とする企業は、0.0%と前回と同じであった。
 一方「悪化」とする企業は、75.0%と前回の 50.0%から 25.0ポイントの増加となった。
 DI値は、25.0ポイント悪化して▲75.0となった。



| 年月 | 12/9 | 12 | 13/3 | 6 | 9 | 12 | 14/3 | 6 | 9 | 12 | 15/3 | 6 | 9 | 12 |
|------|-------|-------|--------|-------|-------|-------|-------|-------|--------|--------|--------|-------|-------|-------|
| 業況DI | ▲75.0 | ▲75.0 | ▲100.0 | ▲75.0 | ▲75.0 | ▲75.0 | ▲75.0 | ▲75.0 | ▲100.0 | ▲100.0 | ▲100.0 | ▲50.0 | ▲50.0 | ▲75.0 |
| 見通DI | ▲75.0 | ▲75.0 | ▲75.0 | ▲75.0 | ▲50.0 | ▲75.0 | ▲75.0 | ▲75.0 | ▲100.0 | ▲75.0 | ▲50.0 | ▲75.0 | ▲50.0 | ▲75.0 |

8 経営上の問題点

経営上の問題点としては、1位「売上の減少」、2位「製品安」となっている。



| | 1位 | 2位 | 3位 | 4位 | 5位 |
|-------|----|----|----|----|----|
| 売上の減少 | 3 | 0 | 1 | 0 | 0 |
| 経費の増加 | 0 | 1 | 1 | 1 | 0 |
| 製品安 | 1 | 2 | 0 | 0 | 0 |
| 求人難 | 0 | 0 | 1 | 1 | 0 |
| その他 | 0 | 0 | 0 | 0 | 1 |

回答企業のコメント

- 10月までは比較的順調に推移してきたが、暖冬の影響で、10月～12月の荷動きが思わしくなかった。

第2部 縫製産業

1. 調査要領

- (1) 調査時期 平成28年1月
- (2) 調査依頼企業数 15社
- (3) 調査対象期間 平成27年10月～12月
- (4) 回答状況 有効回答数15社
有効回答率100.0%

(5) 調査事項

- ア 加工賃
- イ 受注
- ウ 操業度
- エ 利益率
- オ 資金繰り・借入難度
- カ 設備投資
- キ 従業員充足率
- ク 業況判断・四半期後の業況見通し
- ケ 経営上の問題点
 - (ア) 加工賃の減少
 - (イ) 原材料費の増加
 - (ウ) 受注減
 - (エ) 求人難
 - (オ) その他

2. 縫製産業景気動向調査結果の概況

縫製産業は、「利益率」DI、「加工賃」DI、「設備投資」DI等の項目で改善したが、「業況判断」DI、「資金繰り」DI等の項目で悪化を示した。

今期の調査結果の特徴は、DIの前回比較で、「利益率」DIで20.0ポイント、「加工賃」DIで6.7ポイント、「設備投資」DIで6.7ポイント改善し、「業況判断」DIで19.9ポイント、「資金繰り」DIで13.3ポイント悪化したことである。

経営上の問題点としては、「求人難」、「加工賃の減少」及び「受注減」の順となった。

回答企業のコメントとしては、「最近、縫製工場の不足の影響で加工賃・受注は多いと思われる」、「人材難で受注が増やせない」といった意見が聞かれた。

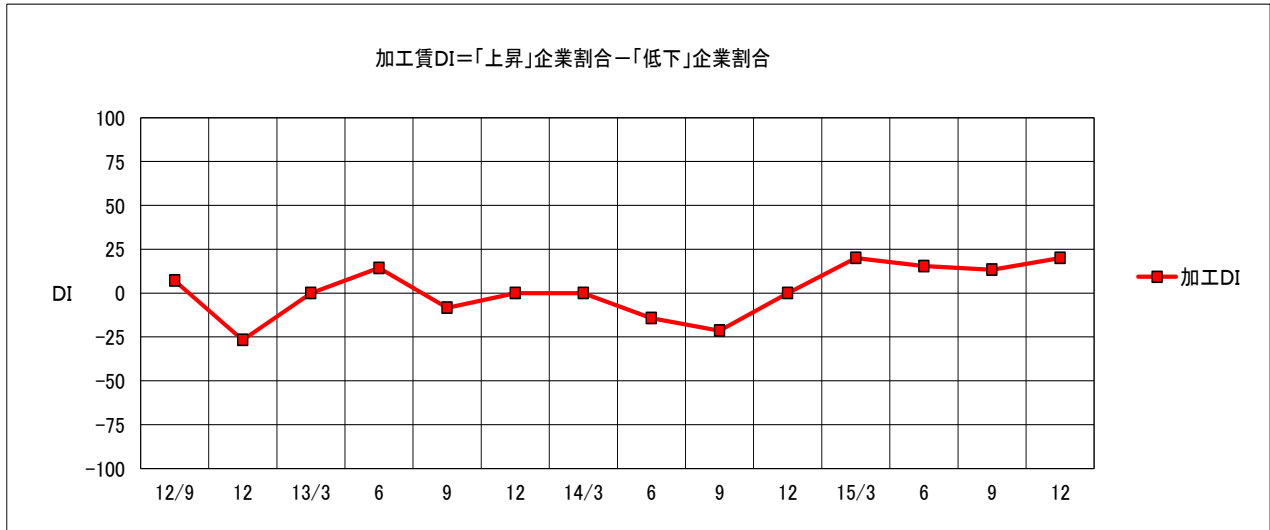
3. 縫製産業景気動向調査結果

1 加工賃の動向

今期、加工賃が「上昇した」とする企業は、20.0%と前回の13.3%から6.7ポイントの増加となった。

一方、「低下した」とする企業は、0/0%と前回と同じであった。

DI値は、6.7ポイント改善して20.0となった。

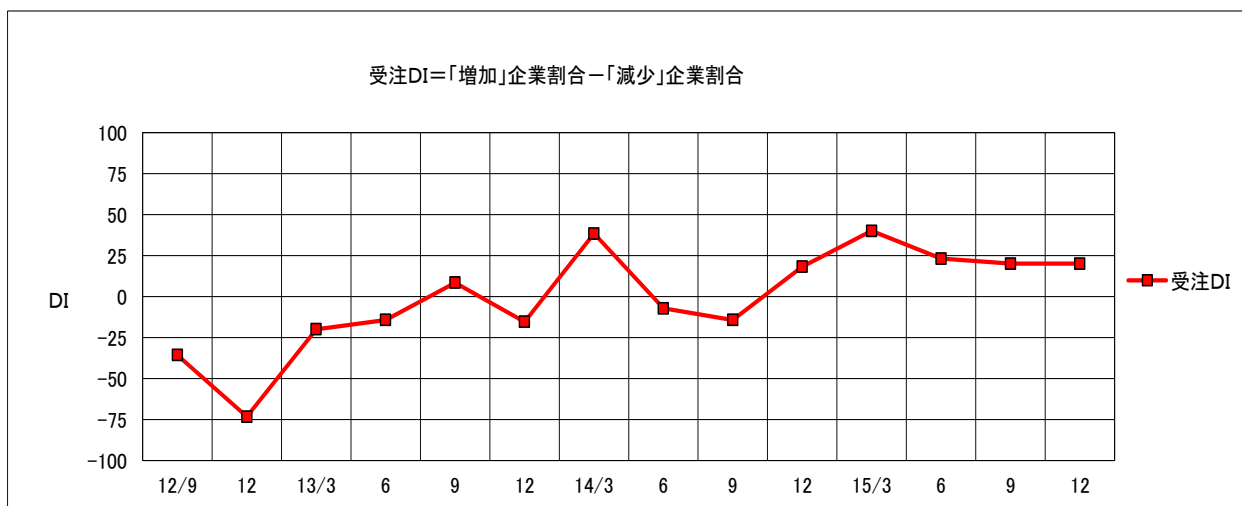


2 受注状況の動向

今期、受注が「増加」とする企業は、33.3%と前回の26.7%から6.6ポイントの増加となった。

一方「減少」とする企業は、13.3%と前回の6.7%から6.6ポイントの増加となった。

DI値は、前回と同じ20.0となった。



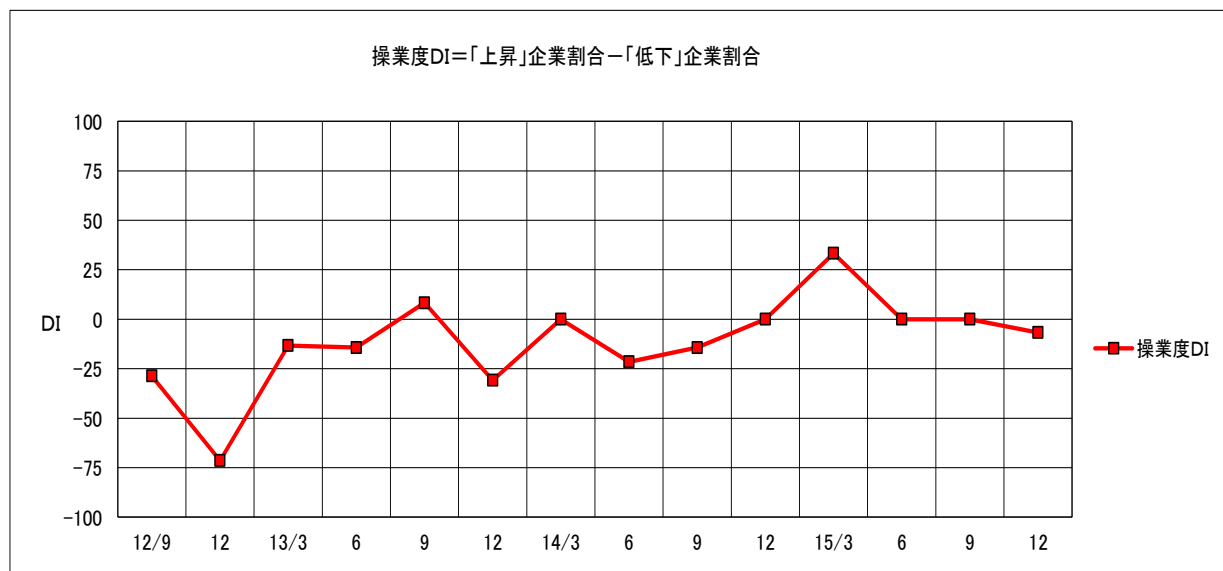
| 年月 | 12/9 | 12 | 13/3 | 6 | 9 | 12 | 14/3 | 6 | 9 | 12 | 15/3 | 6 | 9 | 12 |
|------|-------|-------|-------|-------|-----|-------|------|------|-------|------|------|------|------|------|
| 受注DI | ▲35.7 | ▲73.3 | ▲20.0 | ▲14.3 | 8.4 | ▲15.4 | 38.4 | ▲7.2 | ▲14.3 | 18.2 | 40.0 | 23.1 | 20.0 | 20.0 |

3 操業度の動向

今期、操業度が「上昇した」とする企業は、20.0%と前回と同じであった。

一方「低下した」とする企業は、26.7%と前回の 20.0%から 6.7ポイントの増加となった。

DI値は、6.7ポイント悪化して▲6.7となった。



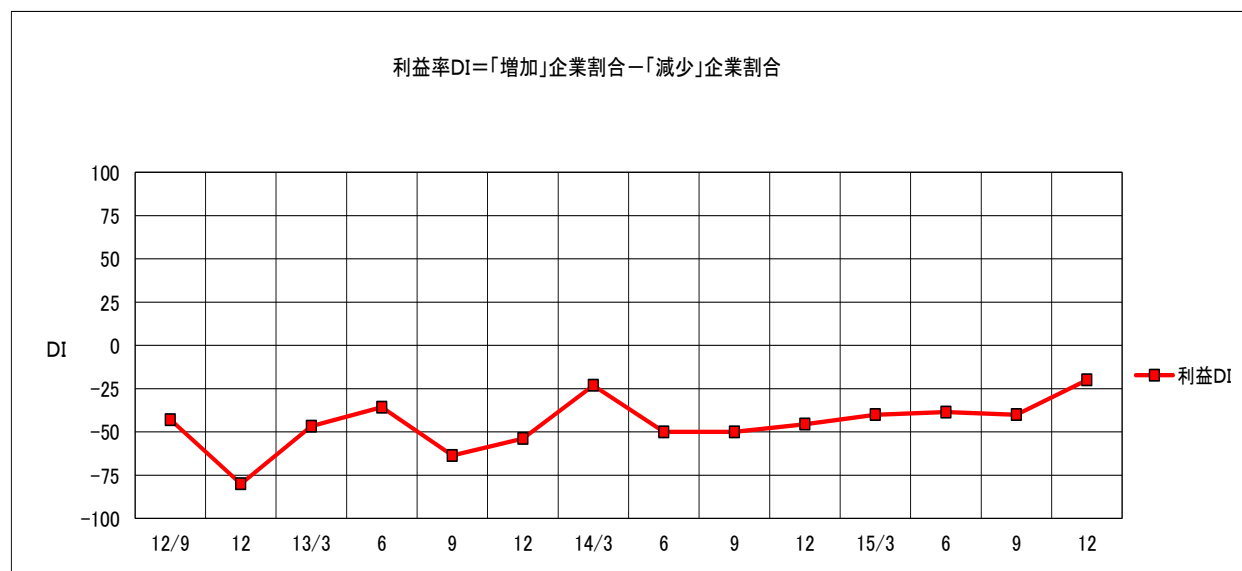
| 年月 | 12/9 | 12 | 13/3 | 6 | 9 | 12 | 14/3 | 6 | 9 | 12 | 15/3 | 6 | 9 | 12 |
|-------|-------|-------|-------|-------|-----|-------|------|-------|-------|-----|------|-----|-----|------|
| 操業度DI | ▲28.6 | ▲71.4 | ▲13.3 | ▲14.3 | 8.3 | ▲30.8 | 0.0 | ▲21.5 | ▲14.3 | 0.0 | 33.3 | 0.0 | 0.0 | ▲6.7 |

4 利益率の動向

今期、利益率が「増加した」とする企業は、13.3%と前回と同じであった。

一方「減少した」とする企業は、33.3%と前回の 53.3%から 20.0ポイントの減少となった。

DI値は、20.0ポイント改善して▲20.0となった。



| 年月 | 12/9 | 12 | 13/3 | 6 | 9 | 12 | 14/3 | 6 | 9 | 12 | 15/3 | 6 | 9 | 12 |
|-------|-------|-------|-------|-------|-------|-------|-------|-------|-------|-------|-------|-------|-------|-------|
| 利益率DI | ▲42.9 | ▲80.0 | ▲46.7 | ▲35.7 | ▲63.6 | ▲53.8 | ▲23.1 | ▲50.0 | ▲50.0 | ▲45.5 | ▲40.0 | ▲38.5 | ▲40.0 | ▲20.0 |

5 財務の状況

今期、資金繰りが「余裕」とする企業は、6.7%と前回と同じであった。

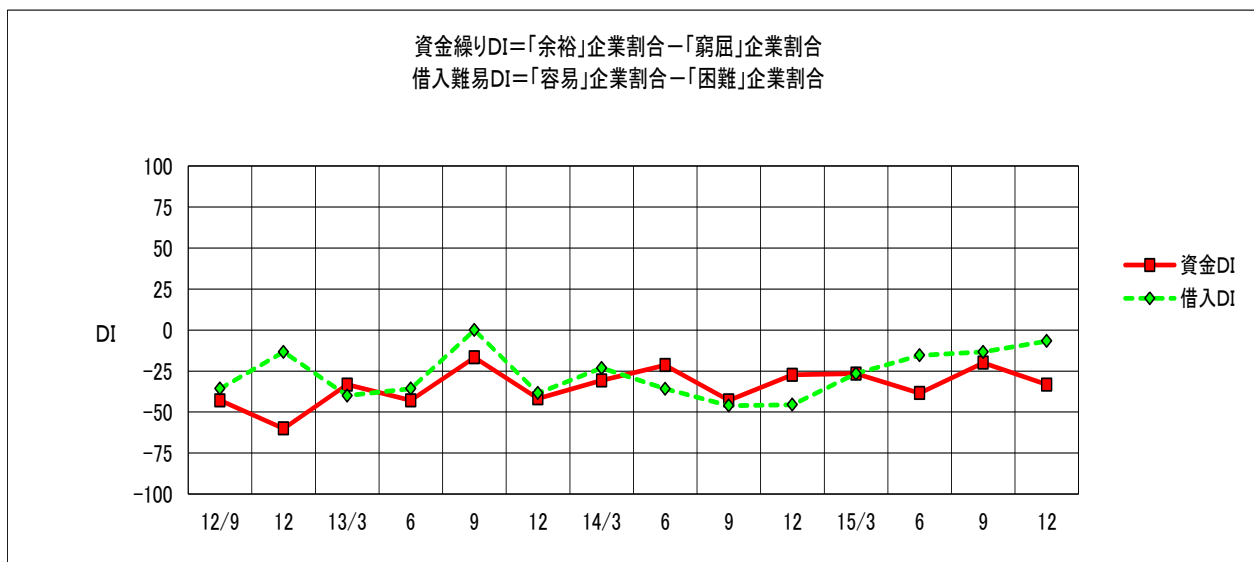
一方「窮屈」とする企業は、40.0%と前回の26.7%から13.3ポイントの増加となった。

DI値は、13.3ポイント悪化して▲33.3となった。

今期、借入難易が「容易」とする企業は、13.3%と前回の6.7%から6.6ポイントの増加となった。

一方「困難」とする企業は、20.0%と前回と同じであった。

DI値は、6.6ポイント改善して▲6.7となった。



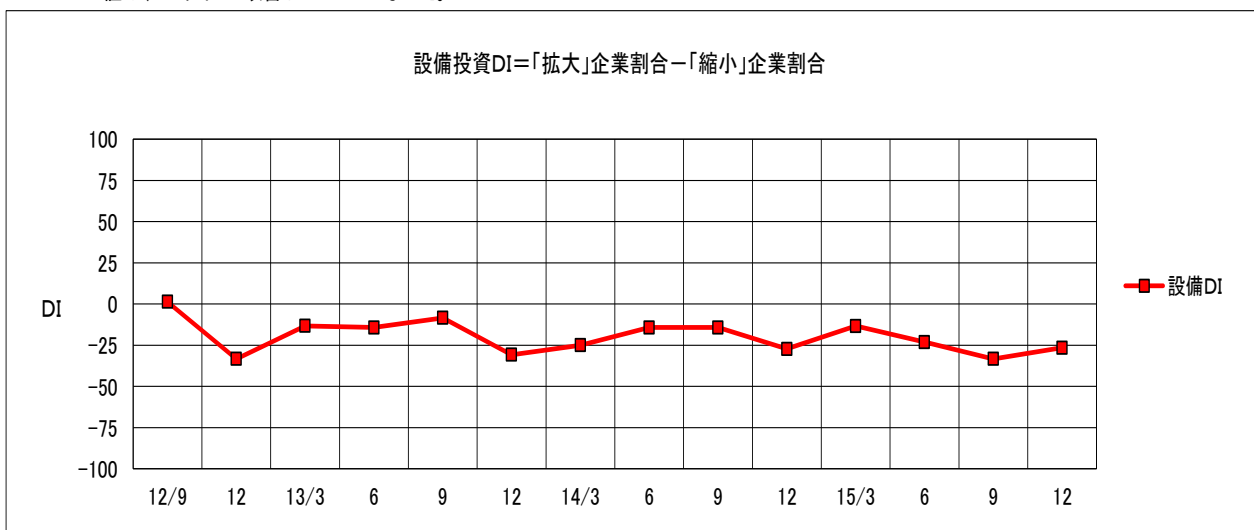
| 年月 | 12/9 | 12 | 13/3 | 6 | 9 | 12 | 14/3 | 6 | 9 | 12 | 15/3 | 6 | 9 | 12 |
|------|-------|-------|-------|-------|-------|-------|-------|-------|-------|-------|-------|-------|-------|-------|
| 資金DI | ▲42.9 | ▲60.0 | ▲33.3 | ▲42.9 | ▲16.7 | ▲41.7 | ▲30.8 | ▲21.4 | ▲42.9 | ▲27.3 | ▲26.6 | ▲38.5 | ▲20.0 | ▲33.3 |
| 借入DI | ▲35.7 | ▲13.3 | ▲40.0 | ▲35.7 | 0.0 | ▲38.5 | ▲23.1 | ▲35.8 | ▲46.1 | ▲45.5 | ▲26.6 | ▲15.4 | ▲13.3 | ▲6.7 |

6 設備投資の状況

今期、設備投資が「拡大」とする企業は、6.7%と前回と同じであった。

一方「縮小」とする企業は、33.3%と前回の40.0%から6.7ポイントの減少となった。

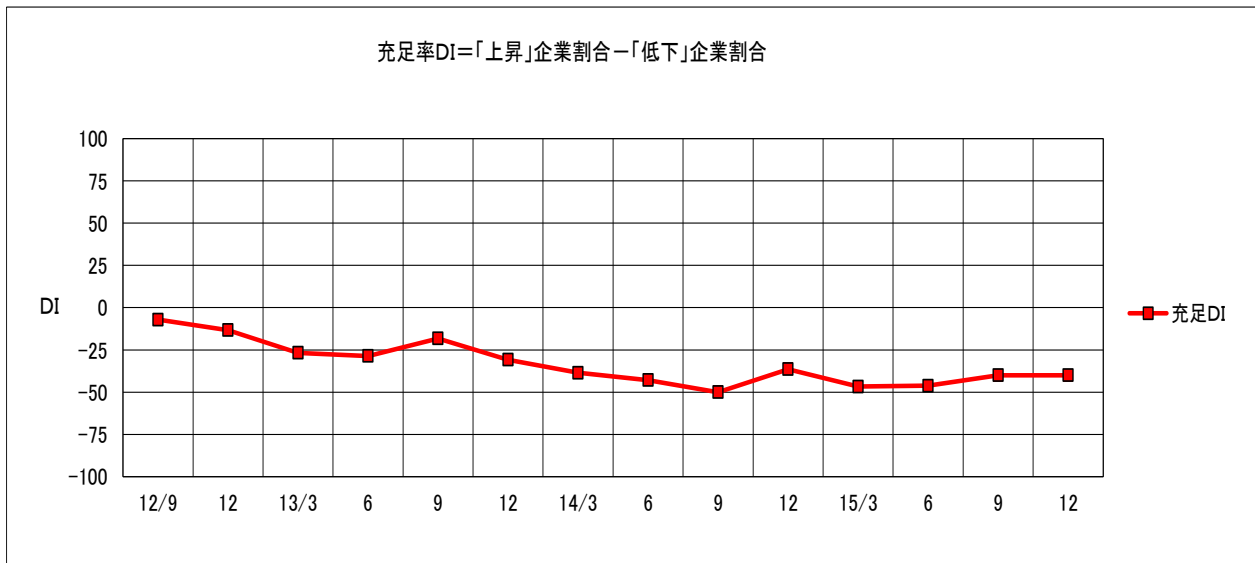
DI値は、6.7ポイント改善して▲26.6となった。



| 年月 | 12/9 | 12 | 13/3 | 6 | 9 | 12 | 14/3 | 6 | 9 | 12 | 15/3 | 6 | 9 | 12 |
|------|------|-------|-------|-------|------|-------|-------|-------|-------|-------|-------|-------|-------|-------|
| 設備DI | 1.3 | ▲33.3 | ▲13.3 | ▲14.3 | ▲8.4 | ▲30.8 | ▲25.0 | ▲14.3 | ▲14.3 | ▲27.3 | ▲13.4 | ▲23.1 | ▲33.3 | ▲26.6 |

7 従業員の動向

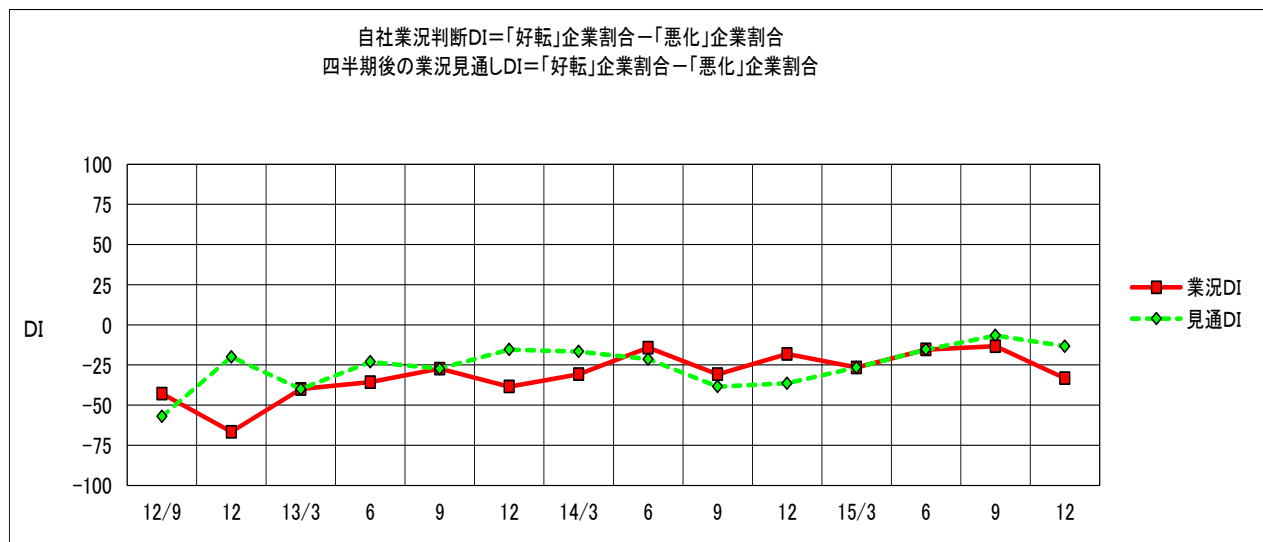
今期、従業員充足率が「上昇した」とする企業は、0.0%と前回と同じであった。
一方「低下した」とする企業は、40.0%と前回と同じであった。
DI値は、前回と同じ▲40.0となった。



| 年月 | 12/9 | 12 | 13/3 | 6 | 9 | 12 | 14/3 | 6 | 9 | 12 | 15/3 | 6 | 9 | 12 |
|------|------|-------|-------|-------|-------|-------|-------|-------|-------|-------|-------|-------|-------|-------|
| 充足DI | ▲7.1 | ▲13.3 | ▲26.7 | ▲28.6 | ▲18.2 | ▲30.8 | ▲38.5 | ▲42.9 | ▲50.0 | ▲36.4 | ▲46.7 | ▲46.2 | ▲40.0 | ▲40.0 |

8 業況総合判断

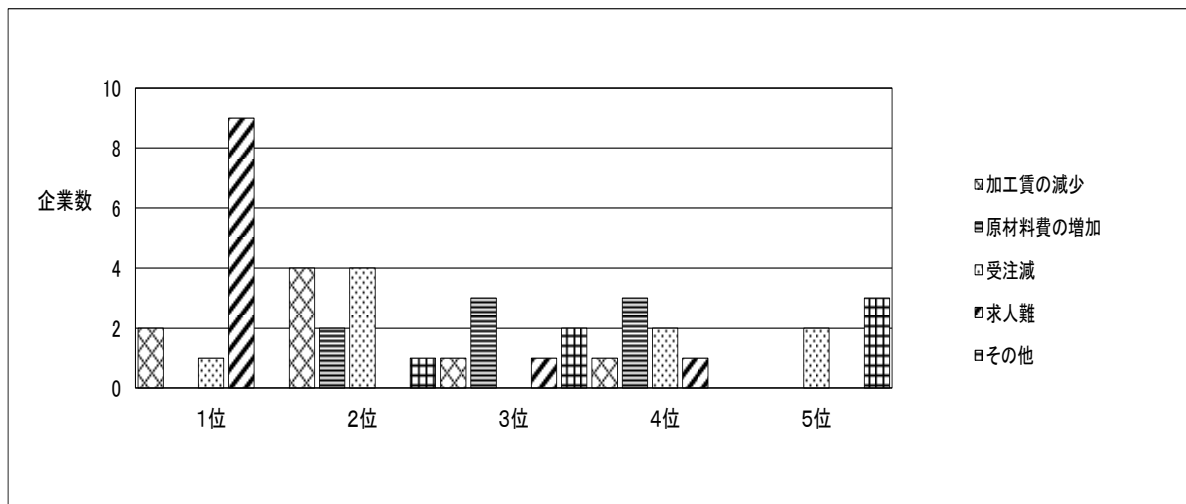
今期、業況判断が「好転」とする企業は、0.0%と前回の13.3%から13.3ポイントの減少となった。
一方「悪化」とする企業は、33.3%と前回の26.7%から6.6ポイントの増加となった。
DI値は、19.9ポイント悪化して▲33.3となった。
四半期後の業況見通しが「好転」とする企業は、13.3%と前回と同じであった。
一方「悪化」とする企業は、26.7%と前回の20.0%から6.7ポイントの増加となった。
DI値は、6.7ポイント悪化して▲13.4となった。



| 年月 | 12/9 | 12 | 13/3 | 6 | 9 | 12 | 14/3 | 6 | 9 | 12 | 15/3 | 6 | 9 | 12 |
|-------|-------|-------|-------|-------|-------|-------|-------|-------|-------|-------|-------|-------|-------|-------|
| 業況DI | ▲42.9 | ▲66.7 | ▲40.0 | ▲35.7 | ▲27.3 | ▲38.5 | ▲30.8 | ▲14.3 | ▲30.8 | ▲18.2 | ▲26.6 | ▲15.4 | ▲13.4 | ▲33.3 |
| 見通しDI | ▲57.1 | ▲20.0 | ▲40.0 | ▲23.1 | ▲27.3 | ▲15.4 | ▲16.7 | ▲21.4 | ▲38.5 | ▲36.4 | ▲26.6 | ▲15.4 | ▲6.7 | ▲13.4 |

9 経営上の問題点

経営上の問題点の1位は「求人難」、2位は「加工賃の減少」、「受注減」となっている。



| | 1位 | 2位 | 3位 | 4位 | 5位 |
|---------|----|----|----|----|----|
| 加工賃の減少 | 2 | 4 | 1 | 1 | 0 |
| 原材料費の増加 | 0 | 2 | 3 | 3 | 0 |
| 受注減 | 1 | 4 | 0 | 2 | 2 |
| 求人難 | 9 | 0 | 1 | 1 | 0 |
| その他 | 0 | 1 | 2 | 0 | 3 |

回答企業のコメント

- 例年より、春物の仕掛が早く、しかもロットが大きくなったため、受注・操業度とも例年より上昇した。ただ、暖冬の影響で冬物の消費は悪く、取引先のムードは暗い。そのため加工賃の上昇までは望めない状況である。
- 最近、工場不足の影響で加工賃・受注は多いと思われる。
- 人材難で受注が増やせない。

岐阜アパレルの動向

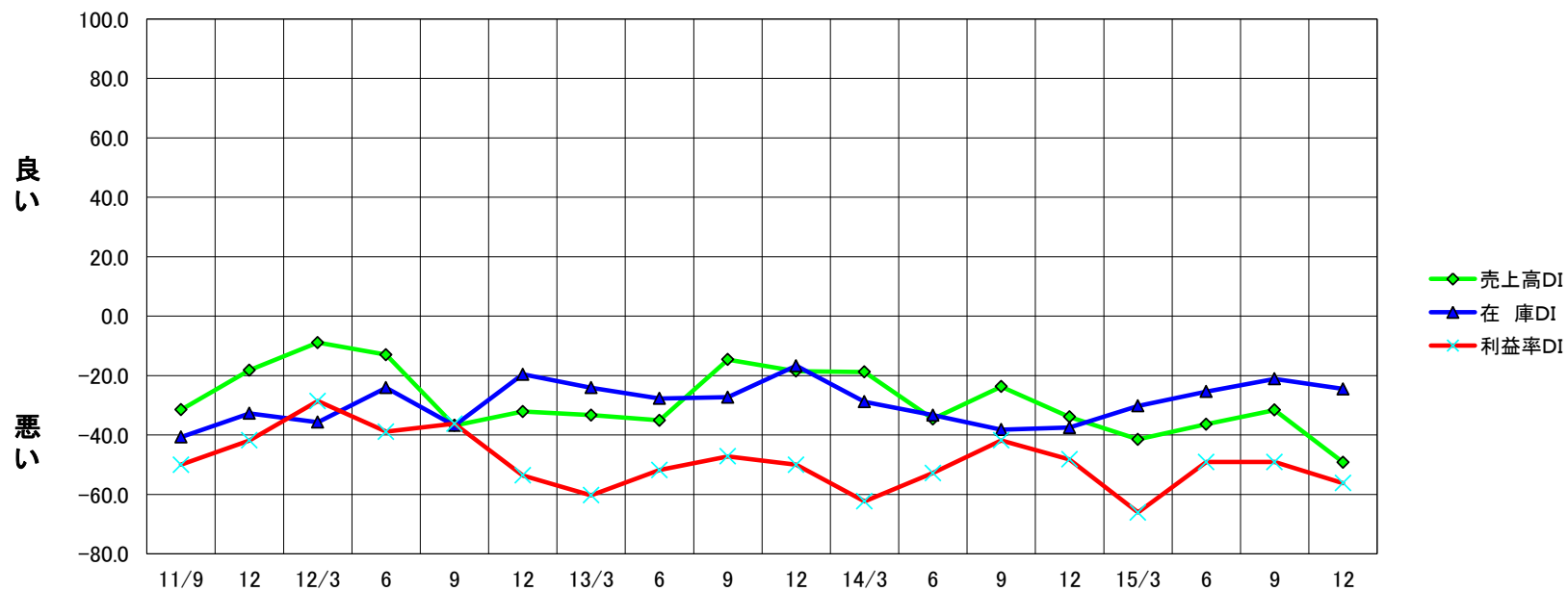
- 売上高DI 前期比で - 17.6 ポイント 前年同期比で - 15.3 ポイント
- 在庫DI 前期比で - 3.4 ポイント 前年同期比で + 13.0 ポイント
- 利益率DI 前期比で - 7.1 ポイント 前年同期比で - 8.0 ポイント

岐阜アパレル業の売上高・在庫・利益率の動向

※調査対象企業数60社

| 年・月 | 11/9 | 12 | 12/3 | 6 | 9 | 12 | 13/3 | 6 | 9 | 12 | 14/3 | 6 | 9 | 12 | 15/3 | 6 | 9 | 12 |
|-------|-------|-------|-------|-------|-------|-------|-------|-------|-------|-------|-------|-------|-------|-------|-------|-------|-------|-------|
| 売上高DI | -31.5 | -18.2 | -8.9 | -13.0 | -36.8 | -32.1 | -33.3 | -35.1 | -14.6 | -18.5 | -18.8 | -34.6 | -23.7 | -33.9 | -41.5 | -36.4 | -31.6 | -49.2 |
| 在庫DI | -40.7 | -32.7 | -35.7 | -24.1 | -36.8 | -19.6 | -24.1 | -27.7 | -27.3 | -16.7 | -28.8 | -33.3 | -38.2 | -37.5 | -30.2 | -25.4 | -21.1 | -24.5 |
| 利益率DI | -50.0 | -41.8 | -28.6 | -38.9 | -36.2 | -53.6 | -60.3 | -51.8 | -47.2 | -50.0 | -62.3 | -52.8 | -41.8 | -48.2 | -66.1 | -49.1 | -49.1 | -56.2 |

岐阜アパレル業の売上高・在庫・利益率の動向



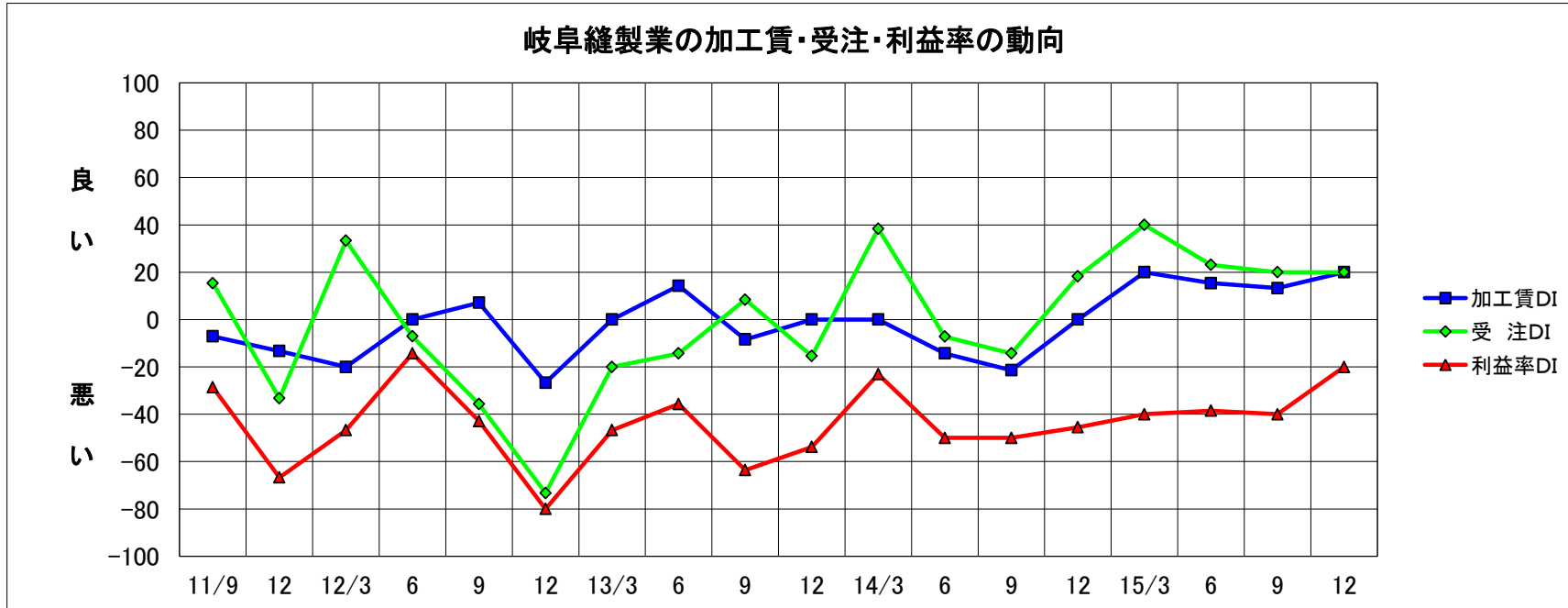
岐阜縫製業の動向

- 加工賃DI 前期比で + 6.7 ポイント 前年同期比で + 20.0 ポイント
- 受注DI 前期比で + 0.0 ポイント 前年同期比で + 1.8 ポイント
- 利益率DI 前期比で + 20.0 ポイント 前年同期比で + 25.5 ポイント

岐阜縫製業の加工賃・受注・利益率の動向

※調査対象縫製企業数15社

| 年・月 | 11/9 | 12 | 12/3 | 6 | 9 | 12 | 13/3 | 6 | 9 | 12 | 14/3 | 6 | 9 | 12 | 15/3 | 6 | 9 | 12 |
|-------|-------|-------|-------|-------|-------|-------|-------|-------|-------|-------|-------|-------|-------|-------|-------|-------|-------|-------|
| 加工賃DI | -7.1 | -13.3 | -20.0 | 0.0 | 7.1 | -26.7 | 0.0 | 14.3 | -8.4 | 0.0 | 0.0 | -14.3 | -21.4 | 0.0 | 20.0 | 15.4 | 13.3 | 20.0 |
| 受注DI | 15.4 | -33.3 | 33.3 | -7.1 | -35.7 | -73.3 | -20.0 | -14.3 | 8.4 | -15.4 | 38.4 | -7.2 | -14.3 | 18.2 | 40.0 | 23.1 | 20.0 | 20.0 |
| 利益率DI | -28.6 | -66.7 | -46.7 | -14.3 | -42.9 | -80.0 | -46.7 | -35.7 | -63.6 | -53.8 | -23.1 | -50.0 | -50.0 | -45.5 | -40.0 | -38.5 | -40.0 | -20.0 |



アパレルD Iの推移

| | | 売上高 | 在庫 | 操業度 | 販売価格 | 仕入価格 | 利益率 | 資金繰り | 借入難易 | 自社の業績総合判断 | 四半期後の自社業績見通し | 海外生産 |
|------|----|-------|-------|-------|-------|-------|-------|-------|-------|-----------|--------------|-------|
| 1997 | 3 | -21.0 | -47.0 | -12.0 | -18.0 | -4.0 | -39.0 | -37.0 | | -37.0 | -23.0 | 17.0 |
| | 6 | -22.0 | -50.0 | -25.0 | -28.0 | -12.0 | -42.0 | -33.0 | | -38.0 | -18.0 | 26.0 |
| | 9 | -27.0 | -43.0 | -32.0 | -20.0 | -3.0 | -45.0 | -37.0 | | -37.0 | -35.0 | 18.0 |
| | 12 | -66.0 | -61.0 | -41.0 | -51.0 | -2.0 | -58.0 | -54.0 | | -59.0 | -54.0 | 25.0 |
| 1998 | 3 | -66.0 | -60.0 | -45.0 | -40.0 | 9.0 | -67.0 | -55.0 | | -60.0 | -57.0 | 15.0 |
| | 6 | -63.0 | -52.0 | -52.0 | -53.0 | 3.0 | -75.0 | -55.0 | -22.0 | -67.0 | -53.0 | 15.0 |
| | 9 | -74.0 | -45.0 | -48.0 | -52.0 | 16.0 | -72.0 | -59.0 | -38.0 | -69.0 | -60.0 | 26.0 |
| | 12 | -52.6 | -22.8 | -43.9 | -50.9 | 17.5 | -70.2 | -42.8 | -17.9 | -57.9 | -50.9 | 25.0 |
| 1999 | 3 | -46.4 | -44.6 | -39.3 | -51.8 | 26.8 | -62.5 | -39.3 | -28.6 | -50.0 | -37.5 | 23.8 |
| | 6 | -31.6 | -31.6 | -35.1 | -57.9 | 24.6 | -40.4 | -26.1 | -26.8 | -35.1 | -17.5 | 38.1 |
| | 9 | -45.8 | -25.4 | -33.9 | -46.7 | 20.4 | -37.3 | -28.8 | -10.2 | -27.1 | -18.6 | 45.8 |
| | 12 | -25.0 | -26.8 | -25.0 | -60.7 | 26.8 | -25.0 | -25.0 | -3.6 | -23.2 | -19.6 | 47.1 |
| 2000 | 3 | -45.6 | -26.3 | -29.8 | -59.6 | 26.3 | -42.1 | -24.6 | -8.8 | -40.4 | -21.1 | 52.0 |
| | 6 | -43.1 | -29.3 | -31.0 | -63.8 | 34.5 | -43.1 | -22.4 | -3.4 | -36.2 | -27.6 | 60.7 |
| | 9 | -53.7 | -24.1 | -29.6 | -64.8 | 35.2 | -61.1 | -22.2 | -3.7 | -40.7 | -38.9 | 56.0 |
| | 12 | -58.2 | -32.7 | -47.3 | -78.2 | 43.6 | -65.5 | -23.6 | -5.5 | -50.9 | -38.2 | 46.7 |
| 2001 | 3 | -41.1 | -35.7 | -37.5 | -75.0 | 39.3 | -53.6 | -28.6 | -12.5 | -50.0 | -48.2 | 48.1 |
| | 6 | -50.0 | -37.9 | -53.4 | -77.6 | 43.1 | -60.3 | -24.1 | -3.4 | -53.4 | -41.4 | 66.7 |
| | 9 | -54.5 | -36.4 | -49.1 | -65.5 | 34.5 | -61.8 | -30.9 | -16.4 | -60.0 | -49.1 | 50.0 |
| | 12 | -46.9 | -34.7 | -42.9 | -59.2 | 36.7 | -53.1 | -28.6 | -14.3 | -55.1 | -33.1 | 37.5 |
| 2002 | 3 | -40.7 | -24.1 | -24.1 | -63.0 | 22.2 | -51.9 | -29.6 | -1.9 | -42.6 | -40.7 | 39.1 |
| | 6 | -35.3 | -31.4 | -33.3 | -54.9 | 29.4 | -49.0 | -25.5 | 0.0 | -37.3 | -31.4 | 42.9 |
| | 9 | -25.5 | -30.9 | -29.1 | -43.6 | 21.8 | -38.2 | -27.3 | -10.9 | -41.8 | -32.4 | 28.6 |
| | 12 | -40.7 | -40.7 | -22.2 | -48.1 | 27.8 | -46.3 | -31.5 | -11.1 | -38.9 | -46.3 | 36.4 |
| 2003 | 3 | -34.0 | -39.6 | -34.0 | -54.7 | 18.9 | -41.5 | -32.1 | -17.0 | -43.4 | -41.5 | 35.0 |
| | 6 | -41.5 | -43.4 | -26.4 | -52.8 | 18.9 | -50.9 | -18.9 | 3.8 | -35.8 | -34.0 | 26.1 |
| | 9 | -51.0 | -43.1 | -25.5 | -49.0 | 13.7 | -58.8 | -29.4 | -3.9 | -43.1 | -27.5 | 34.8 |
| | 12 | -41.2 | -35.3 | -27.5 | -52.9 | 11.8 | -49.0 | -19.6 | -2.0 | -45.1 | -35.3 | 26.3 |
| 2004 | 3 | -38.9 | -27.8 | -22.2 | -38.9 | 11.1 | -33.3 | -14.8 | 7.4 | -25.9 | -24.1 | 33.3 |
| | 6 | -44.6 | -46.4 | -37.5 | -39.3 | 12.5 | -55.4 | -17.9 | 1.8 | -42.9 | -26.8 | 11.5 |
| | 9 | -33.3 | -42.6 | -29.6 | -37.0 | 3.7 | -44.4 | -18.5 | 7.4 | -44.4 | -31.5 | 13.8 |
| | 12 | -64.9 | -57.9 | -45.6 | -56.1 | 8.8 | -70.2 | -29.8 | -3.5 | -54.4 | -45.6 | 7.1 |
| 2005 | 3 | -48.0 | -16.0 | -42.0 | -42.0 | 4.0 | -50.0 | -26.0 | 2.0 | -52.0 | -44.0 | -7.4 |
| | 6 | -22.2 | -27.8 | -31.5 | -44.4 | 0.0 | -42.6 | -24.1 | 11.1 | -27.8 | -5.6 | -3.7 |
| | 9 | -18.2 | -32.7 | -16.4 | -32.7 | 0.0 | -18.2 | -10.9 | 12.7 | -10.9 | -12.7 | 9.7 |
| | 12 | 1.8 | -10.9 | -5.5 | -27.3 | -7.3 | -9.1 | -1.8 | 10.9 | -7.3 | -7.3 | 10.0 |
| 2006 | 3 | 0.0 | -22.6 | -15.1 | -20.8 | -13.2 | -11.3 | -5.7 | 18.9 | -13.2 | -3.8 | -3.4 |
| | 6 | -6.0 | -44.0 | -16.0 | -32.0 | -12.0 | -20.0 | -12.0 | 10.0 | -22.0 | -16.0 | 19.2 |
| | 9 | -28.8 | -36.5 | -19.2 | -25.0 | -19.2 | -36.5 | -15.4 | 7.7 | -28.8 | -23.1 | 3.7 |
| | 12 | -17.0 | -30.2 | -15.1 | -30.2 | -13.2 | -30.2 | -11.3 | 7.5 | -20.8 | -20.8 | 7.4 |
| 2007 | 3 | -37.0 | -25.9 | -29.6 | -24.1 | -33.3 | -53.7 | -16.7 | 7.4 | -40.7 | -29.6 | 15.4 |
| | 6 | -26.0 | -32.0 | -30.0 | -36.0 | -34.0 | -56.0 | -32.0 | 8.0 | -36.0 | -44.0 | 14.3 |
| | 9 | -33.3 | -23.5 | -37.3 | -23.5 | -39.2 | -51.0 | -21.6 | -3.9 | -52.9 | -41.2 | 3.8 |
| | 12 | -38.3 | -36.2 | -31.9 | -17.0 | -44.7 | -59.6 | -17.0 | -4.3 | -57.4 | -46.8 | -10.0 |
| 2008 | 3 | -26.5 | -22.9 | -25.5 | -24.5 | -42.9 | -44.9 | -12.2 | -4.1 | -34.7 | -39.6 | -4.0 |
| | 6 | -35.2 | -29.6 | -20.4 | -22.2 | -42.6 | -38.9 | -13.0 | -1.9 | -42.6 | -32.7 | -14.8 |
| | 9 | -36.5 | -34.6 | -25.0 | -19.2 | -48.1 | -44.2 | -13.5 | -9.6 | -42.3 | -46.2 | 17.4 |
| | 12 | -52.0 | -44.0 | -38.8 | -54.0 | 2.0 | -56.0 | -20.0 | -10.0 | -57.1 | -55.1 | -4.8 |
| 2009 | 3 | -55.4 | -42.9 | -50.0 | -53.6 | 8.9 | -60.7 | -32.1 | -7.1 | -60.7 | -67.3 | 4.2 |
| | 6 | -52.8 | -32.1 | -35.8 | -62.3 | 15.4 | -64.2 | -28.3 | -5.7 | -50.9 | -54.7 | -24.0 |
| | 9 | -64.0 | -32.0 | -55.1 | -50.0 | 14.0 | -44.0 | -22.0 | -6.1 | -60.0 | -56.0 | -18.2 |
| | 12 | -50.9 | -18.9 | -37.7 | -58.5 | 15.1 | -47.2 | -17.0 | -3.8 | -56.6 | -49.1 | 16.7 |
| 2010 | 3 | -45.5 | -7.3 | -25.9 | -58.2 | -1.8 | -50.9 | -23.6 | -7.3 | -43.6 | -29.1 | -3.8 |
| | 6 | -30.4 | -21.4 | -20.4 | -60.7 | -8.9 | -46.4 | -12.5 | -3.6 | -30.4 | -30.4 | 3.4 |
| | 9 | -32.7 | -27.3 | -16.4 | -41.8 | -9.1 | -41.8 | -18.2 | 1.9 | -32.7 | -34.3 | -7.1 |
| | 12 | -33.3 | -18.5 | -17.0 | -35.2 | -25.9 | -35.2 | -5.6 | 7.4 | -27.8 | -40.7 | 0.0 |
| 2011 | 3 | -45.1 | -25.5 | -36.0 | -37.3 | -47.1 | -56.9 | -17.6 | -2.0 | -62.7 | -69.4 | 4.0 |
| | 6 | -34.6 | -38.5 | -39.2 | -42.3 | -26.9 | -42.3 | -17.7 | -1.9 | -42.3 | -35.3 | 0.0 |
| | 9 | -31.5 | -40.7 | -25.9 | -25.9 | -35.2 | -50.0 | -18.6 | -1.9 | -46.3 | -40.0 | 4.0 |
| | 12 | -18.2 | -32.7 | -25.5 | -32.7 | -18.2 | -41.8 | -14.6 | 1.8 | -38.2 | -31.5 | 14.8 |
| 2012 | 3 | -8.9 | -35.7 | -8.9 | -30.4 | -16.1 | -28.6 | -7.2 | -1.8 | -18.2 | -14.5 | 7.1 |
| | 6 | -13.0 | -24.1 | -18.9 | -27.8 | -11.1 | -38.9 | 1.8 | 16.7 | -21.2 | -19.6 | 7.4 |
| | 9 | -36.8 | -36.8 | -25.9 | -31.0 | -8.6 | -36.2 | -8.7 | 5.2 | -37.9 | -29.3 | 0.0 |
| | 12 | -32.1 | -19.6 | -14.3 | -28.6 | -21.4 | -53.6 | -3.7 | 5.4 | -31.6 | -25.9 | 4.2 |
| 2013 | 3 | -33.3 | -24.1 | -27.6 | -17.2 | -50.0 | -60.3 | -8.7 | 1.8 | -42.9 | -23.2 | 3.6 |
| | 6 | -35.1 | -27.7 | -27.7 | -18.5 | -53.7 | -51.8 | -7.4 | 3.7 | -37.0 | -27.7 | 21.7 |
| | 9 | -14.6 | -27.3 | -11.3 | -7.4 | -60.0 | -47.2 | -3.6 | 5.5 | -25.9 | -16.7 | 20.8 |
| | 12 | -18.5 | -16.7 | -11.3 | -9.3 | -47.1 | -50.0 | 0.0 | 11.1 | -37.0 | -26.4 | -7.4 |
| 2014 | 3 | -18.8 | -28.8 | -20.8 | -3.8 | -63.5 | -62.3 | -7.5 | 3.8 | -43.1 | -52.9 | -7.7 |
| | 6 | -34.6 | -33.3 | -29.1 | -11.0 | -47.2 | -52.8 | -1.8 | 7.3 | -36.4 | -21.8 | 3.7 |
| | 9 | -23.7 | -38.2 | -25.0 | -5.4 | -61.8 | -41.8 | -14.5 | 11.1 | -42.6 | -38.0 | 5.3 |
| | 12 | -33.9 | -37.5 | -30.4 | -1.8 | -69.6 | -48.2 | -12.5 | 0.0 | -41.1 | -39.3 | 0.0 |
| 2015 | 3 | -41.5 | -30.2 | -26.5 | -3.8 | -77.4 | -66.1 | -7.5 | 5.8 | -41.5 | -28.9 | 15.0 |
| | 6 | -36.4 | -25.4 | -27.3 | -14.5 | -72.7 | -49.1 | -10.9 | 5.5 | -41.8 | -38.1 | -10.6 |
| | 9 | -31.6 | -21.1 | -15.8 | -7.0 | -59.6 | -49.1 | -3.5 | 12.3 | -38.6 | -28.1 | 0.0 |
| | 12 | -49.2 | -24.5 | -40.3 | -14.0 | -54.4 | -56.2 | -8.8 | 5.2 | -47.3 | -42.1 | 0.0 |

縫製DIの推移

| | | 加工賃 | 受注 | 操業度 | 利益率 | 資金繰り | 借入難易 | 設備投資 | 従業員充足率 | 自社の業況総合判断 | 四半期後の自社業況見通し | 海外生産 |
|------|----|-------|-------|-------|-------|-------|-------|-------|--------|-----------|--------------|--------|
| 1997 | 3 | -7.0 | 33.0 | 20.0 | -20.0 | -47.0 | | -7.0 | 7.0 | -13.0 | 7.0 | 50.0 |
| | 6 | 7.0 | 20.0 | 20.0 | 7.0 | -40.0 | | 13.0 | -13.0 | 7.0 | 20.0 | 50.0 |
| | 9 | 7.0 | 40.0 | 13.0 | 13.0 | -47.0 | | -13.0 | 0.0 | 0.0 | 7.0 | 50.0 |
| | 12 | -33.0 | 0.0 | -7.0 | -33.0 | -60.0 | | -7.0 | -7.0 | -13.0 | -33.0 | 0.0 |
| 1998 | 3 | -53.0 | -20.0 | -7.0 | -47.0 | -73.0 | | -40.0 | -13.0 | -40.0 | -27.0 | 0.0 |
| | 6 | -53.0 | -40.0 | -47.0 | -80.0 | -80.0 | -60.0 | -47.0 | -20.0 | -60.0 | -67.0 | -100.0 |
| | 9 | -47.0 | -7.0 | 0.0 | -60.0 | -80.0 | -67.0 | -33.0 | -13.0 | -47.0 | -53.0 | 0.0 |
| | 12 | -66.7 | -46.7 | -46.7 | -86.7 | -73.3 | -28.6 | -40.0 | -26.7 | -73.3 | -46.7 | 100.0 |
| 1999 | 3 | -46.7 | 13.3 | -13.3 | -40.0 | -53.3 | -42.9 | -26.7 | -33.3 | -26.7 | -7.1 | 0.0 |
| | 6 | -53.3 | -26.7 | -33.3 | -60.0 | -66.7 | -53.3 | -33.3 | 0.0 | -46.7 | -33.3 | -100.0 |
| | 9 | -33.3 | 6.7 | -6.7 | -26.7 | -40.0 | -40.0 | -6.7 | 0.0 | -20.0 | -20.0 | 0.0 |
| | 12 | -53.3 | -26.7 | -40.0 | -66.7 | -73.3 | -40.0 | -46.7 | -20.0 | -66.7 | -60.0 | -50.0 |
| 2000 | 3 | -33.3 | 26.7 | 0.0 | -40.0 | -60.0 | -26.7 | -20.0 | -13.3 | -13.3 | -26.7 | 50.0 |
| | 6 | -68.8 | -31.3 | -43.8 | -50.0 | -50.0 | -43.8 | -18.8 | -18.8 | -37.5 | -37.5 | なし |
| | 9 | -53.8 | -30.8 | -30.8 | -69.2 | -76.9 | -46.2 | -23.1 | -7.7 | -46.2 | -61.5 | なし |
| | 12 | -61.5 | -46.2 | -38.5 | -76.9 | -33.8 | -38.5 | -46.2 | -38.5 | -69.2 | -53.8 | なし |
| 2001 | 3 | -50.0 | -16.7 | 8.3 | -58.3 | -83.3 | -58.3 | -41.7 | -8.3 | -33.3 | -41.7 | なし |
| | 6 | -57.1 | -21.4 | 7.1 | -64.3 | -35.7 | -28.6 | -28.6 | -7.1 | -80.0 | -42.9 | なし |
| | 9 | -42.9 | 0.0 | -7.1 | -42.9 | 37.1 | -50.0 | 21.4 | -14.3 | 30.0 | -64.3 | なし |
| | 12 | -33.3 | -20.0 | -20.0 | -53.3 | -50.0 | -26.7 | -26.7 | -13.3 | -33.3 | -33.3 | なし |
| 2002 | 3 | 0.0 | 46.2 | 15.4 | -7.7 | -53.8 | -53.8 | -7.7 | -15.4 | 0.0 | 0.0 | なし |
| | 6 | -28.6 | -14.3 | -28.6 | -35.7 | -42.9 | -42.9 | 0.0 | -14.3 | -35.7 | -35.7 | なし |
| | 9 | -14.3 | 7.1 | 0.0 | -14.3 | -42.9 | -21.4 | 0.0 | 0.0 | -21.4 | -7.1 | なし |
| | 12 | -46.2 | -38.5 | -30.8 | -76.9 | -68.2 | -38.5 | -38.5 | -23.1 | -61.5 | -53.8 | なし |
| 2003 | 3 | -60.0 | -10.0 | 10.0 | -50.0 | -50.0 | -50.0 | -40.0 | -30.0 | -40.0 | -70.0 | なし |
| | 6 | -47.7 | -33.3 | -33.3 | -50.0 | -47.7 | -33.3 | -8.3 | -33.3 | -50.0 | -47.7 | なし |
| | 9 | -33.3 | 8.3 | -16.7 | -58.3 | -58.3 | -41.7 | -50.0 | -16.7 | -80.0 | -58.3 | なし |
| | 12 | -53.8 | -23.1 | -38.5 | -84.6 | -69.2 | -46.2 | -38.5 | -15.4 | -69.2 | -76.9 | なし |
| 2004 | 3 | -20.0 | 33.3 | -6.7 | -46.7 | -53.3 | -46.7 | -13.3 | -6.7 | -20.0 | -6.7 | なし |
| | 6 | -57.1 | -35.7 | -28.6 | -50.0 | -53.3 | -64.3 | -35.7 | -7.1 | -57.1 | -21.4 | なし |
| | 9 | -53.3 | -40.0 | -40.0 | -66.7 | -60.0 | -40.0 | -26.7 | -20.0 | -46.7 | -13.3 | なし |
| | 12 | -53.3 | -40.0 | -46.7 | -53.3 | -73.3 | -46.7 | -33.3 | -20.0 | -40.0 | -26.7 | なし |
| 2005 | 3 | -30.8 | 0.0 | 0.0 | -38.5 | -46.2 | -30.8 | -30.8 | -7.7 | -30.8 | -30.8 | なし |
| | 6 | -42.9 | -28.6 | -21.4 | -35.7 | -42.9 | -28.6 | -21.4 | -14.3 | -21.4 | -21.4 | なし |
| | 9 | -21.4 | -7.1 | -21.4 | -50.0 | -42.9 | -28.6 | -14.3 | -14.3 | -28.6 | -21.4 | なし |
| | 12 | -30.8 | -7.7 | -23.1 | -30.8 | -38.5 | -30.8 | -30.8 | -15.4 | -23.1 | -23.1 | なし |
| 2006 | 3 | -8.3 | 41.7 | 33.3 | -16.7 | -41.7 | -33.3 | -8.3 | -8.3 | -16.7 | -16.7 | なし |
| | 6 | -6.7 | 26.7 | 20.0 | -6.7 | -33.3 | -40.0 | 0.0 | 0.0 | 13.3 | 6.7 | なし |
| | 9 | -15.4 | 30.8 | 0.0 | -23.1 | -23.1 | -30.8 | 23.1 | 0.0 | -7.7 | 0.0 | なし |
| | 12 | -20.0 | -20.0 | -20.0 | -46.7 | -53.3 | -40.0 | -26.7 | -6.7 | -33.3 | -20.0 | なし |
| 2007 | 3 | -7.1 | 21.4 | 14.3 | -14.3 | -28.6 | -28.6 | -21.4 | -7.1 | -14.3 | -14.3 | なし |
| | 6 | -6.7 | 13.3 | 6.7 | -33.3 | -33.3 | -20.0 | -6.7 | 0.0 | -20.0 | -20.0 | なし |
| | 9 | 0.0 | 13.3 | -6.7 | -26.7 | -20.0 | -13.3 | 6.7 | -6.7 | -13.3 | -26.7 | なし |
| | 12 | -6.7 | -13.3 | -13.3 | -14.3 | -13.3 | -13.3 | 20.0 | -6.7 | -13.3 | -26.7 | なし |
| 2008 | 3 | -6.7 | 0.0 | -13.3 | -26.7 | -33.3 | -20.0 | -13.3 | 0.0 | -26.7 | -26.7 | なし |
| | 6 | -33.3 | -40.0 | -33.3 | -73.3 | -40.0 | -20.0 | -26.7 | -6.7 | -53.3 | -50.0 | なし |
| | 9 | -33.3 | -26.7 | -26.7 | -73.3 | -40.0 | -33.3 | 20.0 | -20.0 | -60.0 | -73.3 | なし |
| | 12 | -42.9 | -64.3 | -57.1 | -71.4 | -64.3 | -28.6 | -46.2 | -15.4 | -71.4 | -64.3 | なし |
| 2009 | 3 | -57.1 | -42.9 | -42.9 | -92.9 | -57.1 | -28.6 | -28.6 | -14.3 | -100.0 | -71.4 | なし |
| | 6 | -73.3 | -86.7 | -80.0 | -86.7 | -73.3 | -46.7 | -46.7 | -13.3 | -86.7 | -80.0 | なし |
| | 9 | -71.4 | -71.4 | -57.1 | -71.4 | -71.4 | -30.8 | -35.7 | 0.0 | -71.4 | -57.1 | なし |
| | 12 | -66.7 | -80.0 | -73.3 | -80.0 | -80.0 | -46.7 | -46.7 | -28.6 | -86.7 | -78.6 | なし |
| 2010 | 3 | -50.0 | 0.0 | -21.4 | -78.6 | -78.6 | -14.3 | -35.7 | -15.4 | -64.3 | -57.1 | なし |
| | 6 | -46.2 | -69.2 | -69.2 | -84.6 | -69.2 | -30.8 | -61.5 | -16.7 | -76.9 | -69.2 | なし |
| | 9 | -15.4 | 30.8 | 15.4 | -38.5 | -61.5 | -41.7 | -30.8 | -23.1 | -38.5 | -46.2 | なし |
| | 12 | -21.4 | 0.0 | -28.6 | -64.3 | -33.8 | -38.5 | -14.3 | -23.1 | -61.5 | -46.2 | なし |
| 2011 | 3 | 13.3 | 26.7 | 26.7 | -33.3 | -53.3 | -26.7 | -26.7 | -33.3 | -40.0 | -60.0 | なし |
| | 6 | -14.3 | -21.4 | -14.3 | -50.0 | -64.3 | -35.7 | -28.6 | -28.6 | -42.9 | -14.3 | なし |
| | 9 | -7.1 | 15.4 | 0.0 | -28.6 | 37.1 | -35.7 | 21.4 | -14.3 | -14.3 | -14.3 | なし |
| | 12 | -13.3 | -33.3 | -40.0 | -66.7 | -40.0 | -33.3 | -13.3 | -6.7 | -33.3 | 0.0 | なし |
| 2012 | 3 | -20.0 | 33.3 | 33.3 | -46.7 | -53.3 | -40.0 | -33.3 | -20.0 | -33.3 | -26.7 | なし |
| | 6 | 0.0 | 7.1 | 0.0 | -14.3 | -28.6 | -14.3 | -28.6 | -14.3 | -7.1 | -15.4 | なし |
| | 9 | 7.1 | -35.7 | -28.6 | -42.9 | -42.9 | -35.7 | -21.4 | -7.1 | -42.9 | -57.1 | なし |
| | 12 | -26.7 | -73.3 | -71.4 | -80.0 | -60.0 | -13.3 | -33.3 | -13.3 | -66.7 | -20.0 | なし |
| 2013 | 3 | 0.0 | 20.0 | -13.3 | -46.7 | -33.3 | -40.0 | -13.3 | -26.7 | -40.0 | -40.0 | なし |
| | 6 | 14.3 | -14.3 | -14.3 | -35.7 | -42.9 | -35.7 | -14.3 | -28.6 | -35.7 | -23.1 | なし |
| | 9 | -8.4 | 8.4 | 8.3 | -63.6 | -16.7 | 0.0 | -8.4 | -18.2 | -27.3 | -27.3 | なし |
| | 12 | 0.0 | -15.4 | -30.8 | -53.8 | -41.7 | -38.5 | -30.8 | -30.8 | -38.5 | -15.4 | なし |
| 2014 | 3 | 0.0 | 38.4 | 0.0 | -23.1 | -30.8 | -23.1 | -25.0 | -38.5 | -30.8 | -16.7 | なし |
| | 6 | -14.3 | -7.2 | -21.5 | -50.0 | -21.4 | -35.8 | -14.3 | -42.9 | -14.3 | -21.4 | なし |
| | 9 | -21.4 | -14.3 | -14.3 | -50.0 | -42.9 | -46.1 | -14.3 | -50.0 | -30.8 | -38.5 | なし |
| | 12 | 0.0 | 18.2 | 0.0 | -45.5 | -27.3 | -45.5 | -27.3 | -36.4 | -18.2 | -36.4 | なし |
| 2015 | 3 | 20.0 | 40.0 | 33.3 | -40.0 | -26.6 | -26.6 | -13.4 | -46.7 | -26.6 | -26.6 | なし |
| | 6 | 15.4 | 23.1 | 0.0 | -38.5 | -38.5 | -15.4 | -23.1 | -46.2 | -15.4 | -15.4 | なし |
| | 9 | 13.3 | 20.0 | 0.0 | -40.0 | -20.0 | -13.3 | -33.3 | -40.0 | -13.4 | -6.7 | なし |
| | 12 | 20.0 | 20.0 | -6.7 | -20.0 | -33.3 | -6.7 | -26.6 | -40.0 | -33.3 | -13.4 | なし |