

岐阜アパレル・縫製産業景気動向調査

第1部 アパレル産業

1. 調査要領

- (1) 調査時期 平成28年10月
- (2) 調査依頼企業数 60社
- (3) 調査対象期間 平成28年 7月～9月
- (4) 回答状況 有効回答数 56社
有効回答率 93.3%

《業種別内訳》

業種	依頼数	回答数	回答率
メンズファッション	22	20	90.9%
婦人子供服	34	32	94.1%
ニット雑貨	4	4	100.0%
合計	60	56	93.3%

(5) 調査事項

- ア 売上高
- イ 在庫
- ウ 操業度
- エ 販売価格・仕入価格
- オ 利益率
- カ 資金繰り・借入難度
- キ 業況判断・四半期後の業況見通し
- ク 経営上の問題点
 - (ア) 売上の減少
 - (イ) 経費の増加
 - (ウ) 製品安
 - (エ) 求人難
 - (オ) その他
- ケ 海外生産の割合

2. アパレル産業景気動向調査結果の概況

岐阜アパレルは、「在庫」DI、「資金繰り」DI、「利益率」DI等の項目で改善を示したが、「四半期後の業況見通し」DI、「操業度」DI等の項目で悪化を示した。

今期の調査結果の特徴は、DIの前回比較で「在庫」DIで8.9ポイント、「資金繰り」DIで5.4ポイント、「利益率」DIで5.3ポイント改善し、「四半期後の業況見通し」DIで8.9ポイント、「操業度」DIで7.2ポイント悪化を示したことである。

「売上高」DIについてみてみると、アパレル全体としては1.8ポイント増加したが、メンズ部門と婦人子供服部門を比較すると、メンズ部門は、19.8ポイント改善したのに対し、婦人子供服部門は、5.0ポイント悪化と対照的な結果となった。

経営上の問題点としては、「売上の減少」、「製品安」の順となった。

回答企業のコメントとしては、「取引先開拓により売上増加に繋がった」（メンズ）、「店頭販売、ネット販売が好調であった」（メンズ）、「廃業・倒産等により取引先が減少している。販売価格も低くなっており総体的に売上減少している」（婦人子供服）等の意見が聞かれた。

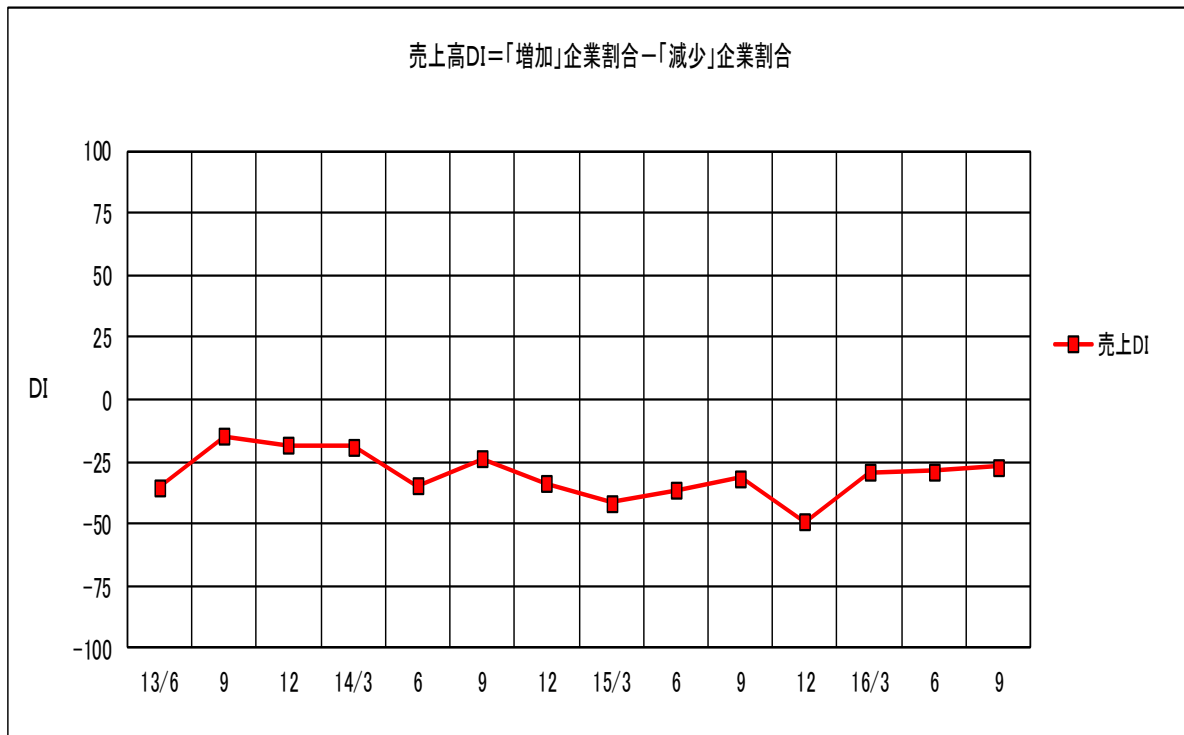
3. アパレル産業景気動向調査結果

1 売上高の動向

今期、売上高が「増加した」とする企業は、19.6%と前回の12.5%から7.1ポイントの増加となった。

一方「減少した」とする企業は、46.4%と前回の41.1%から5.3ポイントの増加となった。

DI値は、1.8ポイント改善して▲26.8となった。



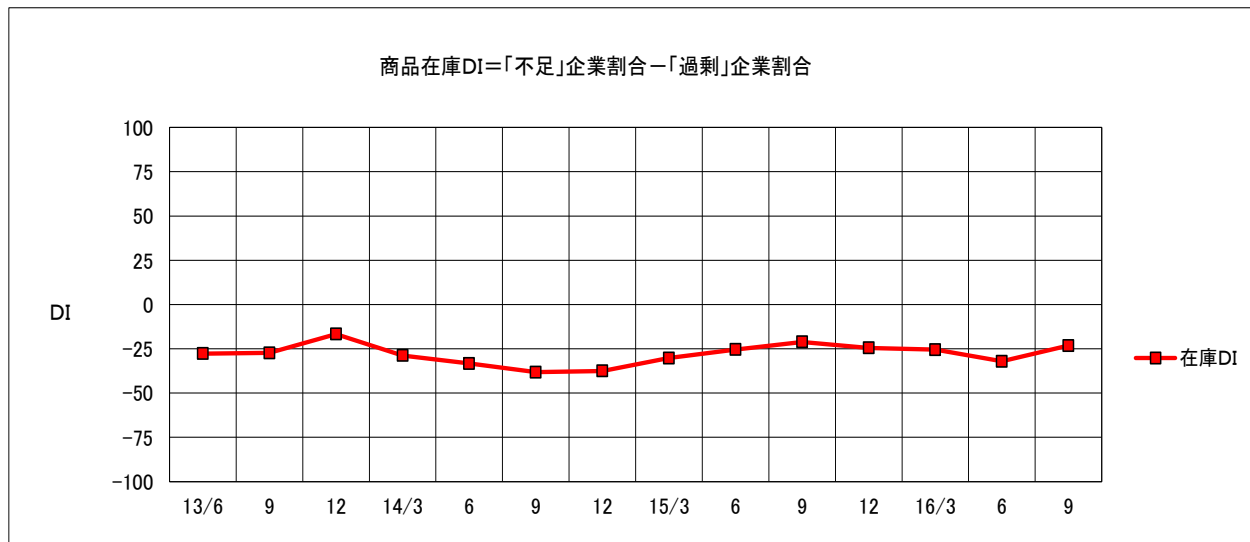
年月	13/6	9	12	14/3	6	9	12	15/3	6	9	12	16/3	6	9
売上DI	▲35.1	▲14.6	▲18.5	▲18.8	▲34.6	▲23.7	▲33.9	▲41.5	▲36.4	▲31.6	▲49.2	▲29.1	▲28.6	▲26.8

2 在庫の状況

今期、在庫が「不足」とする企業は、3.6%と前回と同じであった。

一方「過剰」とする企業は、26.8%と前回の 35.7%から 8.9ポイントの減少となった。

DI値は、8.9ポイント改善して▲23.2となった。



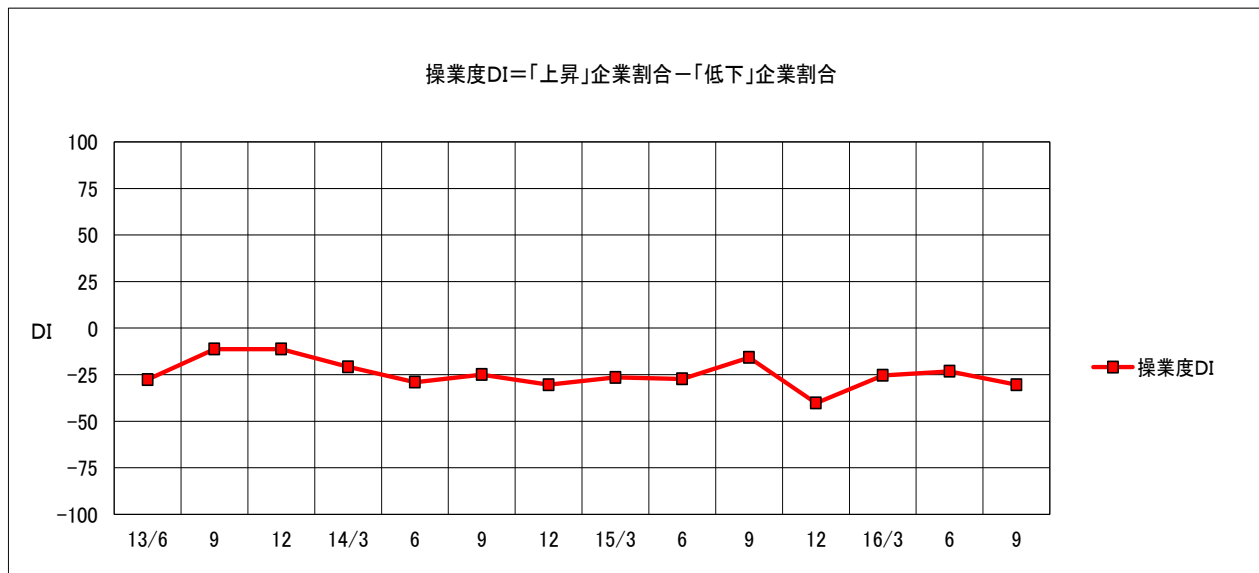
年月	13/6	9	12	14/3	6	9	12	15/3	6	9	12	16/3	6	9
在庫DI	▲27.7	▲27.3	▲16.7	▲28.8	▲33.3	▲38.2	▲37.5	▲30.2	▲25.4	▲21.1	▲24.5	▲25.5	▲32.1	▲23.2

3 操業度の動向

今期、操業度が「上昇した」とする企業は、7.1%と前回の 5.4%から 1.7ポイントの増加となった。

一方「低下した」とする企業は、37.5%と前回の 28.6%から 8.9ポイントの増加となった。

DI値は、7.2ポイント悪化して▲30.4となった。



年月	13/6	9	12	14/3	6	9	12	15/3	6	9	12	16/3	6	9
操業度DI	▲27.7	▲11.3	▲11.3	▲20.8	▲29.1	▲25.0	▲30.4	▲26.5	▲27.3	▲15.8	▲40.3	▲25.4	▲23.2	▲30.4

4 販売価格・仕入れ価格の推移

今期、販売価格が「上昇した」とする企業は、10.7%と前回と同じであった。

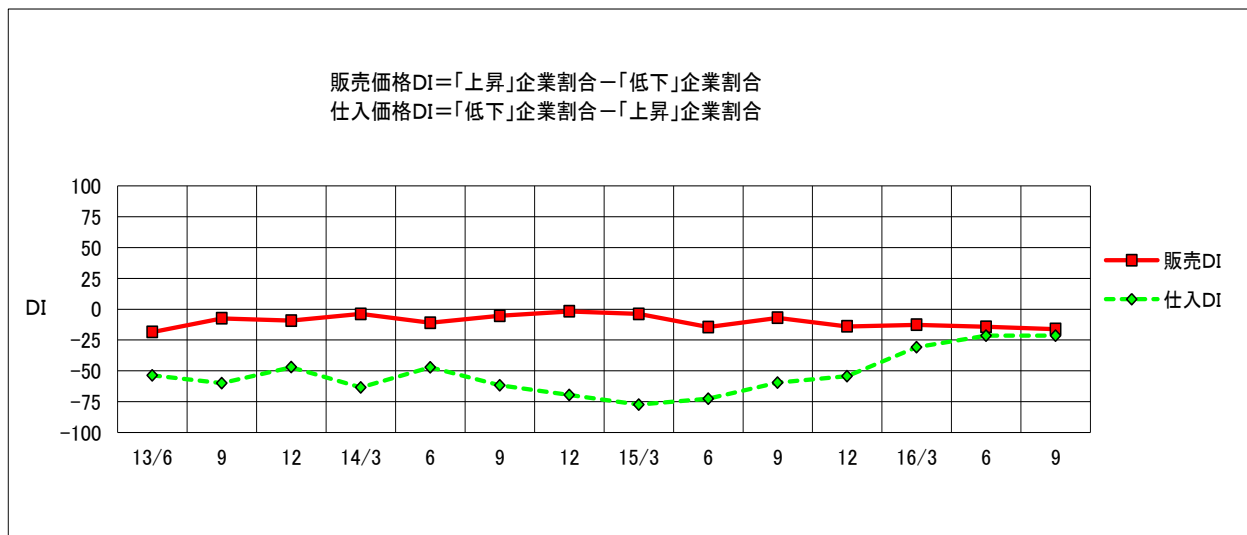
一方「低下した」とする企業は、26.8%と前回の 25.0%から 1.8ポイントの増加となった。

DI値は、1.8ポイント悪化して▲16.1となった。

今期、仕入価格が「低下した」とする企業は、8.9%と前回の 7.1%から 1.8ポイントの増加となった。

一方「上昇した」とする企業は、30.4%と前回の 28.6%から 1.8ポイントの増加となった。

DI値は、前回と同じ▲21.5となった。



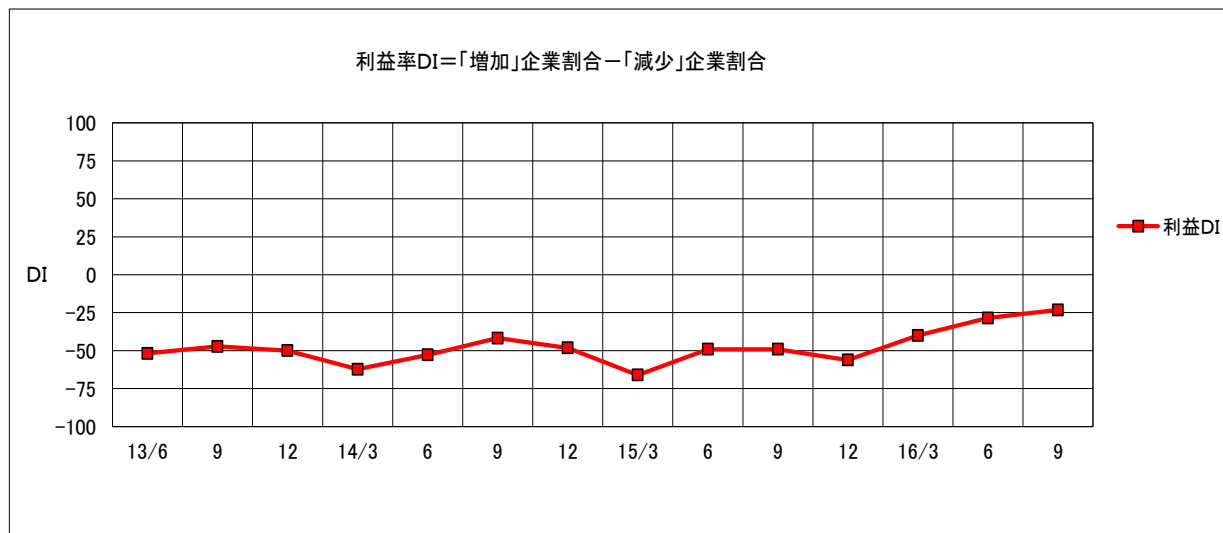
年月	13/6	9	12	14/3	6	9	12	15/3	6	9	12	16/3	6	9
販売DI	▲18.5	▲7.4	▲9.3	▲3.8	▲11.0	▲5.4	▲1.8	▲3.8	▲14.5	▲7.0	▲14.0	▲12.7	▲14.3	▲16.1
仕入DI	▲53.7	▲60.0	▲47.1	▲63.5	▲47.2	▲61.8	▲69.6	▲77.4	▲72.7	▲59.6	▲54.4	▲30.9	▲21.5	▲21.5

5 利益率の動向

今期、利益率が「増加した」とする企業は、12.5%と前回の 16.1%から 3.6ポイントの減少となった。

一方「減少した」とする企業は、35.7%と前回の 44.6%から 8.9ポイントの減少となった。

DI値は、5.3ポイント改善して▲23.2となった。



年月	13/6	9	12	14/3	6	9	12	15/3	6	9	12	16/3	6	9
利益DI	▲51.8	▲47.2	▲50.0	▲62.3	▲52.8	▲41.8	▲48.2	▲66.1	▲49.1	▲49.1	▲56.2	▲40.0	▲28.5	▲23.2

6 財務の状況

今期、資金繰りが「余裕」とする企業は、12.5%と前回の10.7%から1.8ポイントの増加となった。

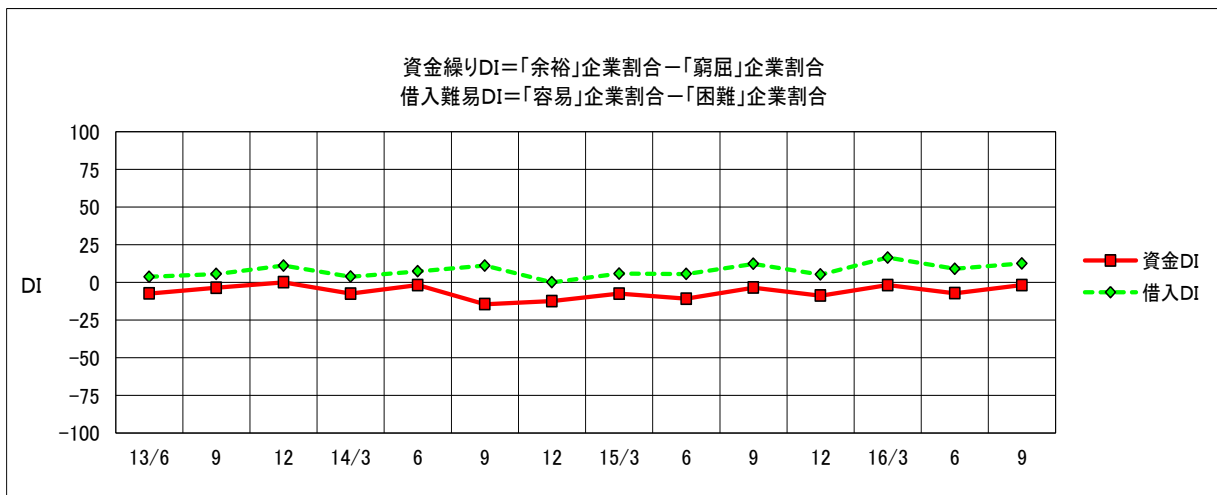
一方「窮屈」とする企業は、14.3%と前回の17.9%から3.6ポイントの減少となった。

DI値は、5.4ポイント改善して▲1.8となった。

今期、借入難易が「容易」とする企業は、19.6%と前回の17.9%から1.7ポイントの増加となった。

一方「困難」とする企業は、7.1%と前回の8.9%から1.8ポイントの減少となった。

DI値は、3.5ポイント改善して12.5となった。



年月	13/6	9	12	14/3	6	9	12	15/3	6	9	12	16/3	6	9
資金DI	▲7.4	▲3.6	0.0	▲7.5	▲1.8	▲14.5	▲12.5	▲7.5	▲10.9	▲3.5	▲8.8	▲1.8	▲7.2	▲1.8
借入DI	3.7	5.5	11.1	3.8	7.3	11.1	0.0	5.8	5.5	12.3	5.2	16.4	9.0	12.5

7 業況総合判断

今期、業況判断が「好転」とする企業は、8.9%と前回と同じであった。

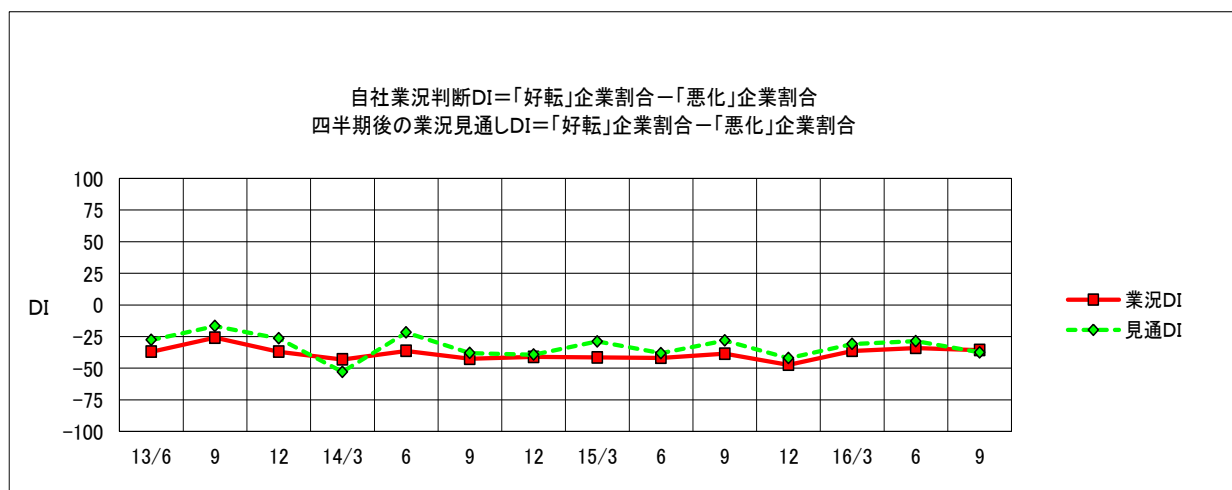
一方「悪化」とする企業は、44.6%と前回の42.9%から1.7ポイントの増加となった。

DI値は、1.7ポイント悪化して▲35.7となった。

四半期後の業況見通しが「好転」とする企業は、7.1%と前回の8.9%から1.8ポイントの減少となった。

一方「悪化」とする企業は、44.6%と前回の37.5%から7.1ポイントの増加となった。

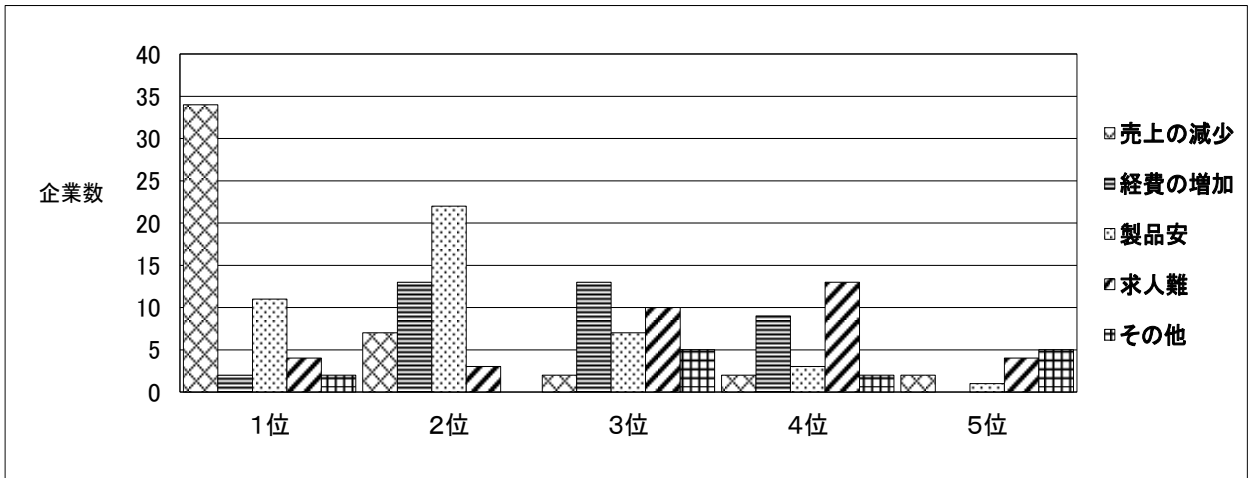
DI値は、8.9ポイント悪化して▲37.5となった。



年月	13/6	9	12	14/3	6	9	12	15/3	6	9	12	16/3	6	9
業況DI	▲37.0	▲25.9	▲37.0	▲43.1	▲36.4	▲42.6	▲41.1	▲41.5	▲41.8	▲38.6	▲47.3	▲36.4	▲34.0	▲35.7
見通DI	▲27.7	▲16.7	▲26.4	▲52.9	▲21.8	▲38.0	▲39.3	▲28.9	▲38.1	▲28.1	▲42.1	▲30.9	▲28.6	▲37.5

8 経営上の問題点

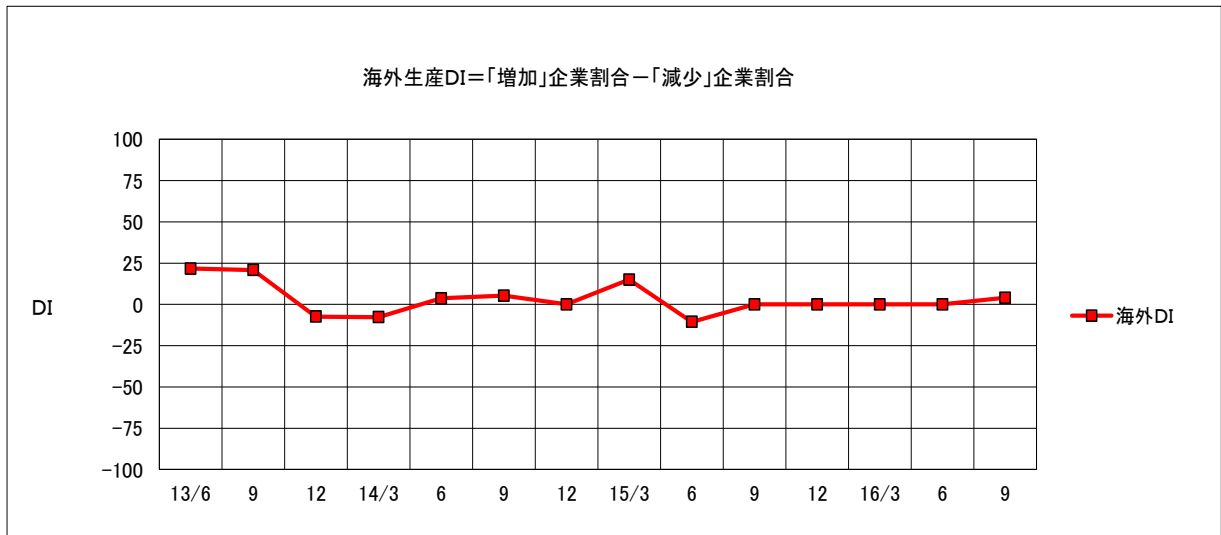
経営上の問題点としては、1位「売上の減少」、2位「製品安」となっている。



	1位	2位	3位	4位	5位
売上の減少	34	7	2	2	2
経費の増加	2	13	13	9	0
製品安	11	22	7	3	1
求人難	4	3	10	13	4
その他	2	0	5	2	5

9 海外生産の割合

今期、海外生産が「増加した」とする企業は、20.0%と前回の 13.0%から 7.0ポイントの増加となった。
 一方「減少した」とする企業は、16.0%と前回の 13.0%から 3.0ポイントの増加となった。
 DI値は、4.0ポイント増加して4.0となった。



年月	13/6	9	12	14/3	6	9	12	15/3	6	9	12	16/3	6	9
海外DI	21.7	20.8	▲7.4	▲7.7	3.7	5.3	0.0	15.0	▲10.6	0.0	0.0	0.0	0.0	4.0

4. 業界別調査結果

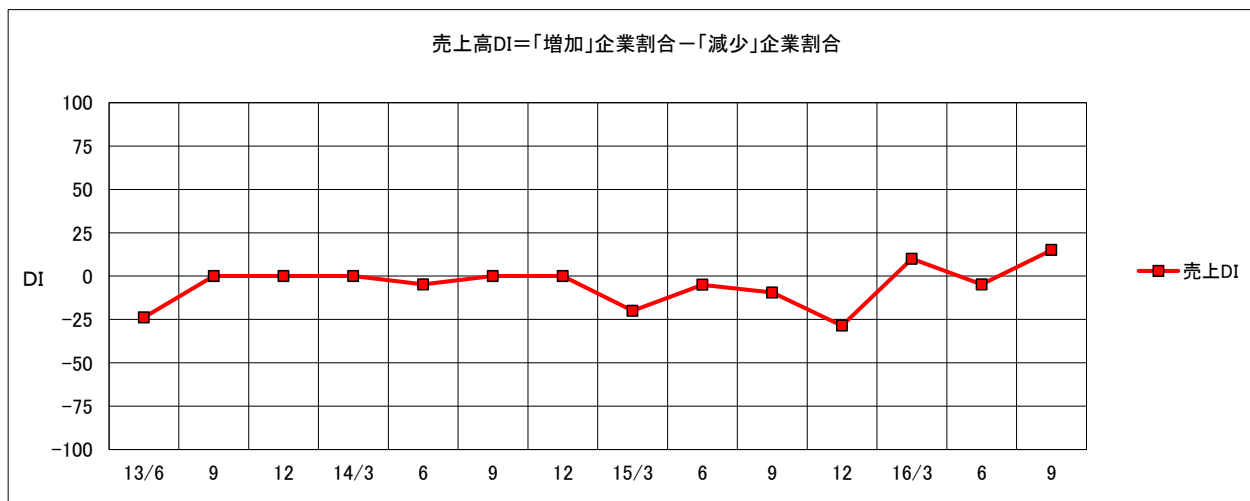
(メンズファッション)

1 売上高の動向

今期、売上高が「増加した」とする企業は、30.0%と前回の23.8%から6.2ポイントの増加となった。

一方「減少した」とする企業は、15.0%と前回の28.6%から13.6ポイントの減少となった。

DI値は、19.8ポイント改善して15.0となった。



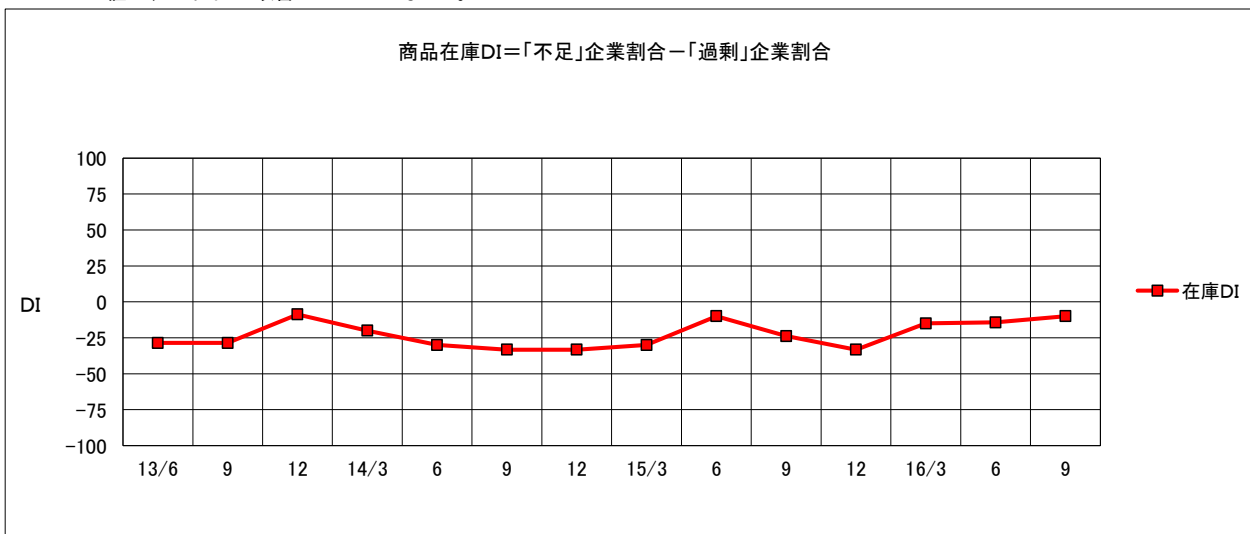
年月	13/6	9	12	14/3	6	9	12	15/3	6	9	12	16/3	6	9
売上DI	▲23.8	0.0	0.0	0.0	▲4.8	0.0	0.0	▲20.0	▲5.0	▲9.5	▲28.6	10.0	▲4.8	15.0

2 在庫の状況

今期、在庫が「不足」とする企業は、0.0%と前回と同じであった。

一方「過剰」とする企業は、10.0%と前回の14.3%から4.3ポイントの減少となった。

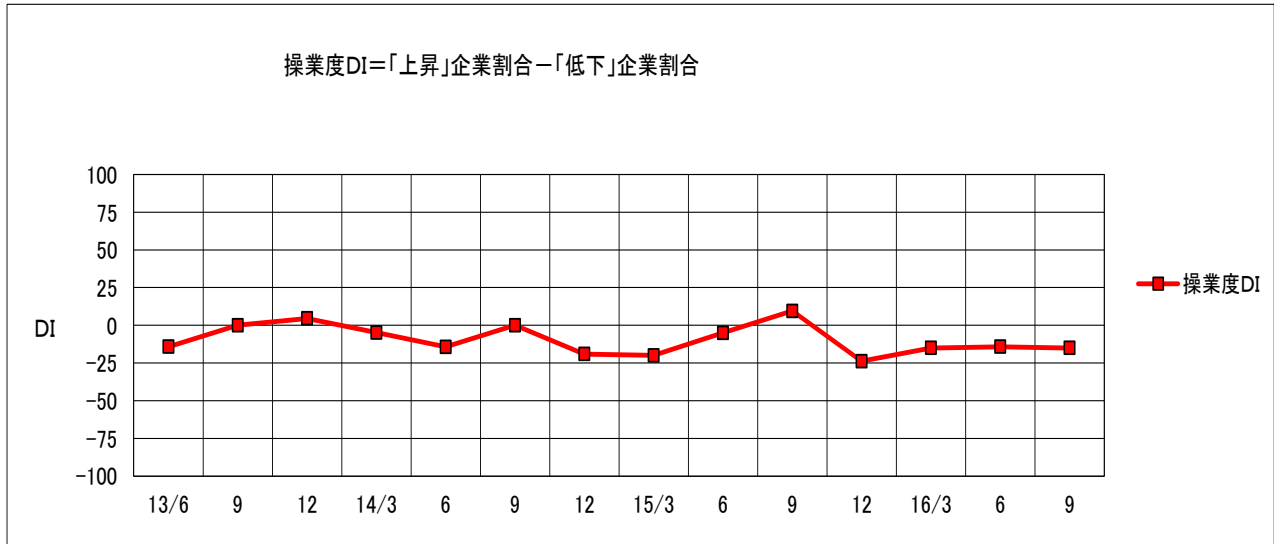
DI値は、4.3ポイント改善して▲10.0となった。



年月	13/6	9	12	14/3	6	9	12	15/3	6	9	12	16/3	6	9
在庫DI	▲28.6	▲28.6	▲8.7	▲20.0	▲30.0	▲33.3	▲33.3	▲30.0	▲10.0	▲23.8	▲33.3	▲15.0	▲14.3	▲10.0

3 操業度の動向

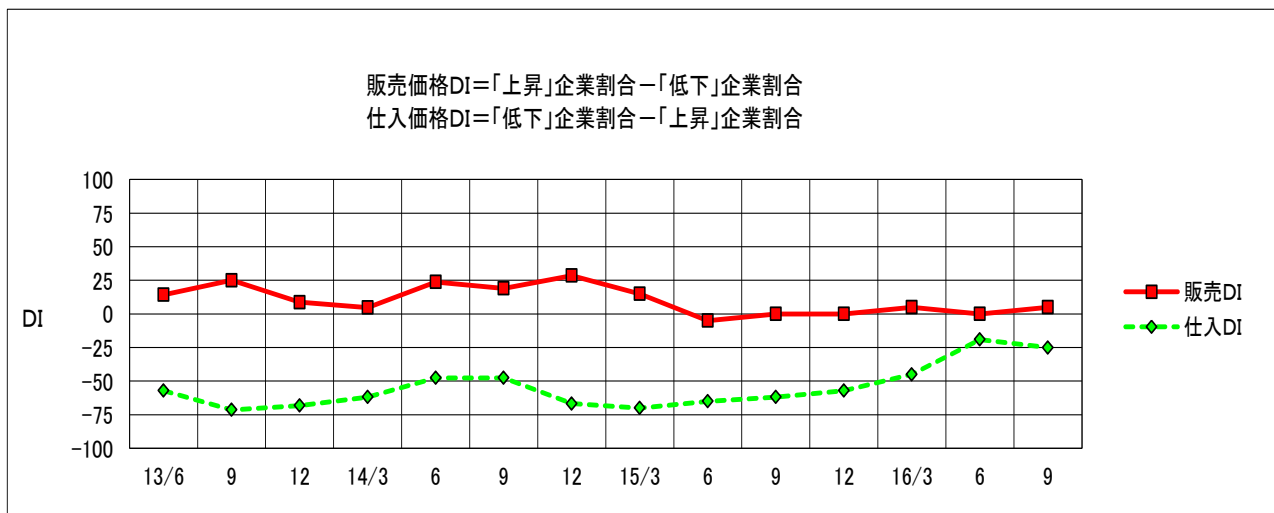
今期、操業度が「上昇した」とする企業は、10.0%と前回の4.8%から5.2ポイントの増加となった。
一方「低下した」とする企業は、25.0%と前回の19.0%から6.0ポイントの増加となった。
DI値は、0.8ポイント悪化して▲15.0となった。



年月	13/6	9	12	14/3	6	9	12	15/3	6	9	12	16/3	6	9
操業度DI	▲14.2	0.0	4.6	▲4.8	▲14.3	0.0	▲19.1	▲20.0	▲5.0	9.5	▲23.8	▲15.0	▲14.2	▲15.0

4 販売価格・仕入れ価格の推移

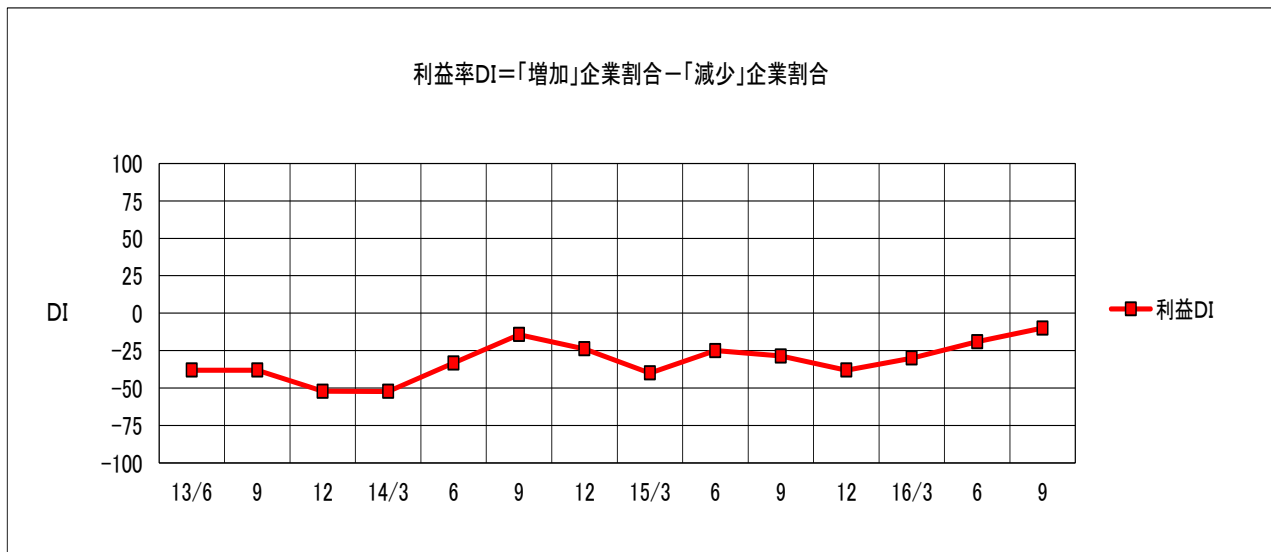
今期、販売価格が「上昇した」とする企業は、20.0%と前回の14.3%から5.7ポイントの増加となった。
一方「低下した」とする企業は、15.0%と前回の14.3%から0.7ポイントの増加となった。
DI値は、5.0ポイント改善して5.0となった。
今期、仕入れ価格が「低下した」とする企業は、5.0%と前回の4.8%から0.2ポイントの増加となった。
一方「上昇した」とする企業は、30.0%と前回の23.8%から6.2ポイントの増加となった。
DI値は、6.0ポイント悪化して▲25.0となった。



年月	13/6	9	12	14/3	6	9	12	15/3	6	9	12	16/3	6	9
販売DI	14.3	25.0	8.7	4.8	23.8	19.1	28.6	15.0	▲5.0	0.0	0.0	5.0	0.0	5.0
仕入DI	▲57.1	▲71.4	▲68.2	▲61.9	▲47.6	▲47.6	▲66.7	▲70.0	▲65.0	▲61.9	▲57.1	▲45.0	▲19.0	▲25.0

5 利益率の動向

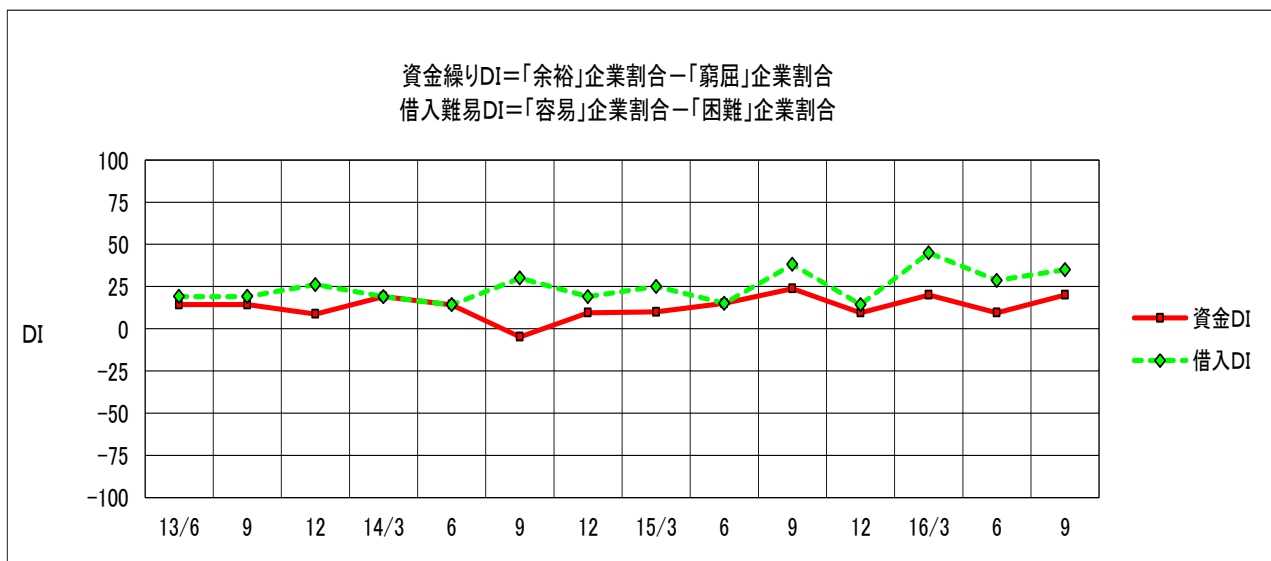
今期、利益率が「増加した」とする企業は、15.0%と前回の19.0%から4.0ポイントの減少となった。
一方「減少した」とする企業は、25.0%と前回の38.1%から13.1ポイントの減少となった。
DI値は、9.1ポイント改善して▲10.0となった。



年月	13/6	9	12	14/3	6	9	12	15/3	6	9	12	16/3	6	9
利益DI	▲38.1	▲38.1	▲52.2	▲52.3	▲33.3	▲14.3	▲23.9	▲40.0	▲25.0	▲25.0	▲28.6	▲38.1	▲30.0	▲19.1

6 財務の状況

今期、資金繰りが「余裕」とする企業は、20.0%と前回の19.0%から1.0ポイントの増加となった。
一方「窮屈」とする企業は、0.0%と前回の9.5%から9.5ポイントの減少となった。
DI値は、10.5ポイント改善して20.0となった。
今期、借入難易が「容易」とする企業は、35.0%と前回の28.6%から6.4ポイントの増加となった。
一方「困難」とする企業は、0.0%と前回と同じであった。
DI値は、6.4ポイント改善して35.0となった。



年月	13/6	9	12	14/3	6	9	12	15/3	6	9	12	16/3	6	9
資金DI	14.3	14.3	8.7	19.0	14.2	▲4.8	9.5	10.0	15.0	23.8	9.5	20.0	9.5	20.0
借入DI	19.1	19.1	26.1	19.0	14.2	30.0	19.0	25.0	15.0	38.1	14.3	45.0	28.6	35.0

7 業況総合判断

今期、業況判断が「好転」とする企業は、15.0%と前回の14.3%から0.7ポイントの増加となった。

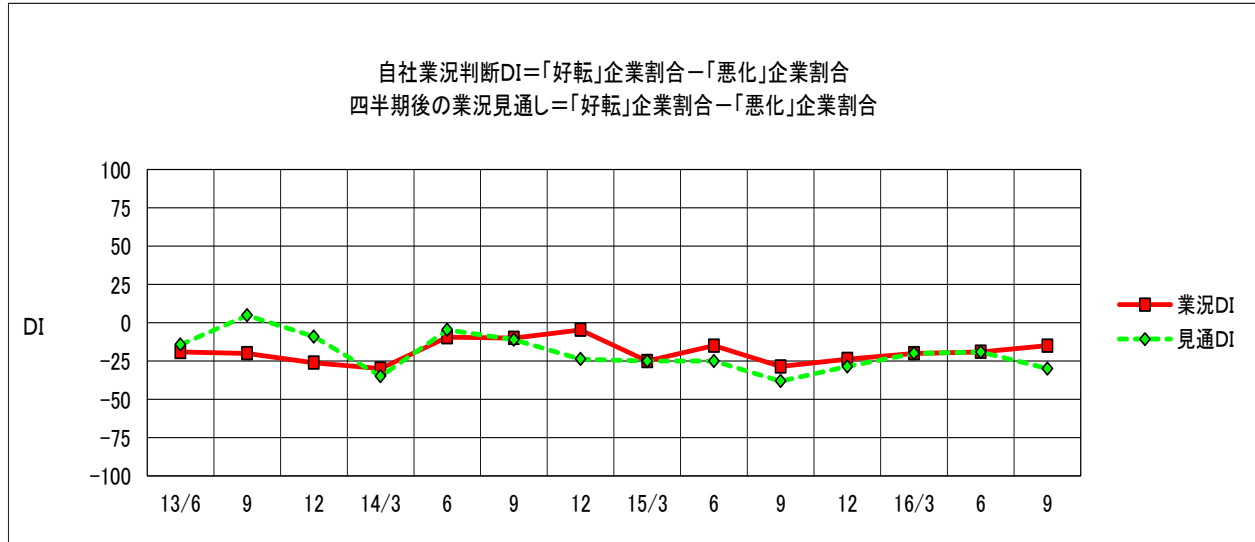
一方「悪化」とする企業は、30.0%と前回の33.3%から3.3ポイントの減少となった。

DI値は、4.0ポイント改善して▲15.0となった。

四半期後の業況見通しが「好転」とする企業は、10.0%と前回の9.5%から0.5ポイントの増加となった。

一方「悪化」とする企業は、40.0%と前回の28.6%から11.4ポイントの増加となった。

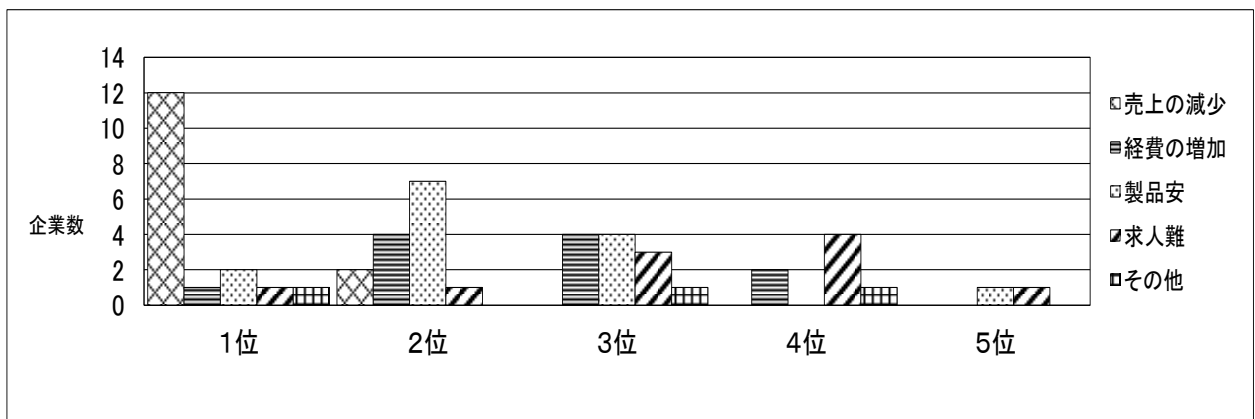
DI値は、10.9ポイント悪化して▲30.0となった。



年月	13/6	9	12	14/3	6	9	12	15/3	6	9	12	16/3	6	9
業況DI	▲19.1	▲20.0	▲26.1	▲30.0	▲9.5	▲10.0	▲4.7	▲25.0	▲15.0	▲28.6	▲23.8	▲20.0	▲19.0	▲15.0
見通DI	▲14.3	4.8	▲9.1	▲35.0	▲4.7	▲11.1	▲23.8	▲25.0	▲25.0	▲38.1	▲28.6	▲20.0	▲19.1	▲30.0

8 経営上の問題点

経営上の問題点としては1位「売上の減少」、2位「製品安」となっている。



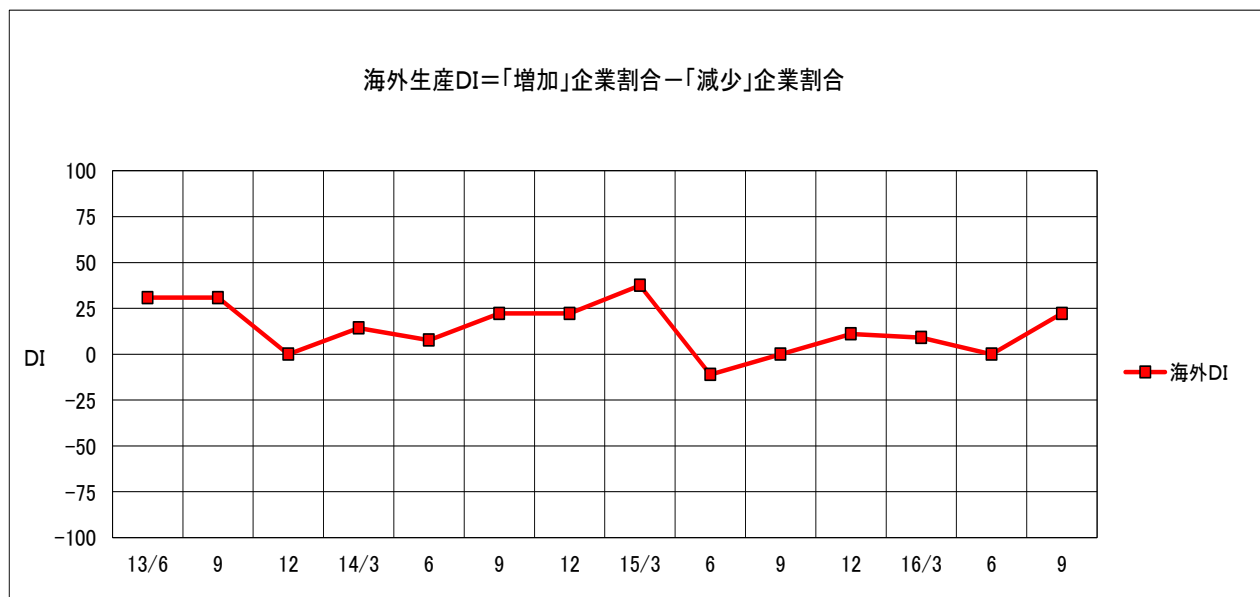
	1位	2位	3位	4位	5位
売上の減少	12	2	0	0	0
経費の増加	1	4	4	2	0
製品安	2	7	4	0	1
求人難	1	1	3	4	1
その他	1	0	1	1	0

9 海外生産の割合

今期、海外生産が「増加した」とする企業は、22.2%と前回の 11.1%から 11.1ポイントの増加となった。

一方「減少した」とする企業は、0.0%と前回の 11.1%から 11.1ポイントの減少となった。

DI値は、22.2ポイント増加して22.2となった。



年月	13/6	9	12	14/3	6	9	12	15/3	6	9	12	16/3	6	9
海外DI	30.8	30.8	0.0	14.3	7.7	22.2	22.2	37.5	▲ 11.1	0.0	11.1	9.1	0.0	22.2

回答企業のコメント

- OEM、ODM の生産が順調であった。
- 取引先開拓により売上増加に繋がった。
- 店頭売り、ネット販売が好調であった。また、大手量販店への売上も順調であった。

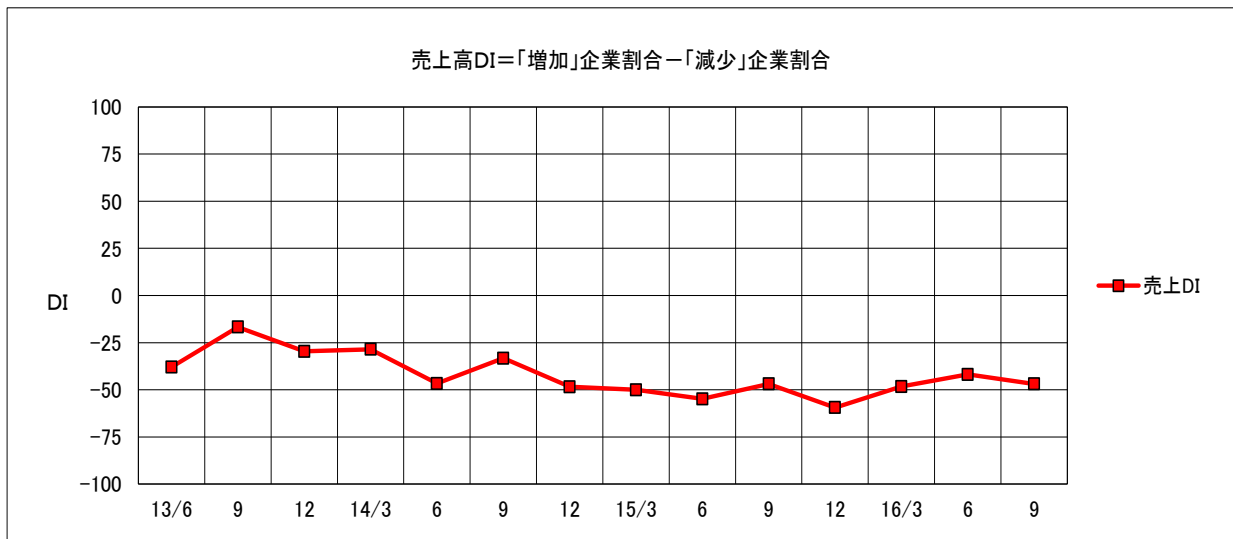
(婦人子供服)

1 売上高の動向

今期、売上高が「増加した」とする企業は、15.6%と前回の6.5%から9.1ポイントの増加となった。

一方「減少した」とする企業は、62.5%と前回の48.4%から14.1ポイントの増加となった。

DI値は、5.0ポイント悪化して▲46.9となった。



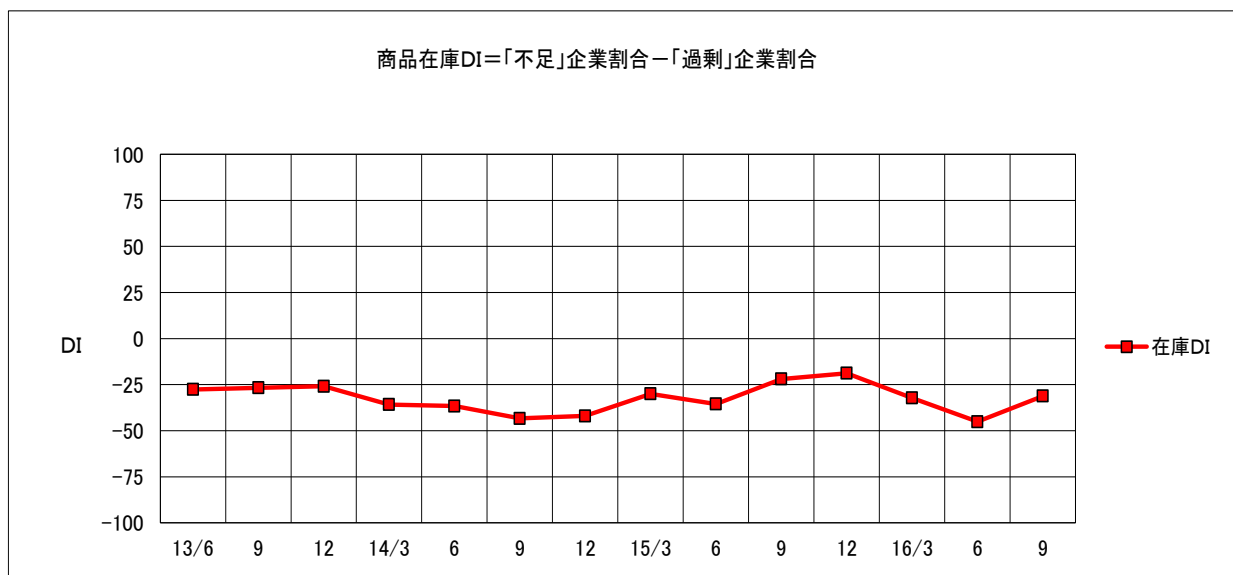
年月	13/6	9	12	14/3	6	9	12	15/3	6	9	12	16/3	6	9
売上DI	▲37.9	▲16.7	▲29.6	▲28.5	▲46.7	▲33.3	▲48.4	▲50.0	▲54.8	▲46.9	▲59.4	▲48.3	▲41.9	▲46.9

2 在庫の状況

今期、在庫が「不足」とする企業は、6.3%と前回の6.5%から0.2ポイントの減少となった。

一方「過剰」とする企業は、37.5%と前回の51.6%から14.1ポイントの減少となった。

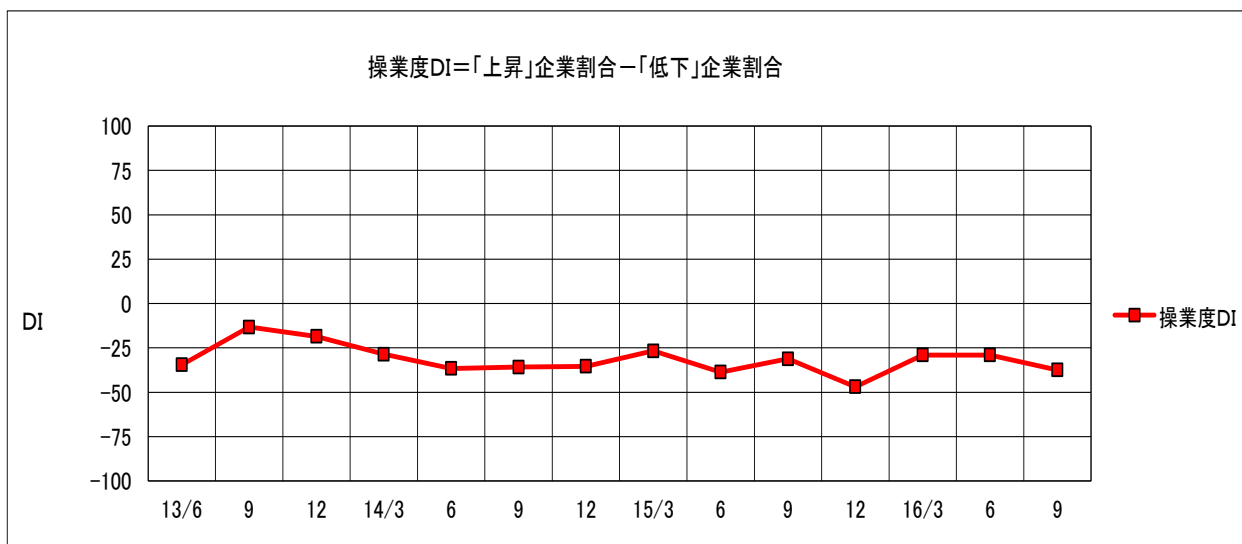
DI値は、13.9ポイント改善して▲31.2となった。



年月	13/6	9	12	14/3	6	9	12	15/3	6	9	12	16/3	6	9
在庫DI	▲27.6	▲26.7	▲25.9	▲35.8	▲36.6	▲43.3	▲42.0	▲30.0	▲35.5	▲21.9	▲18.8	▲32.2	▲45.1	▲31.2

3 操業度の動向

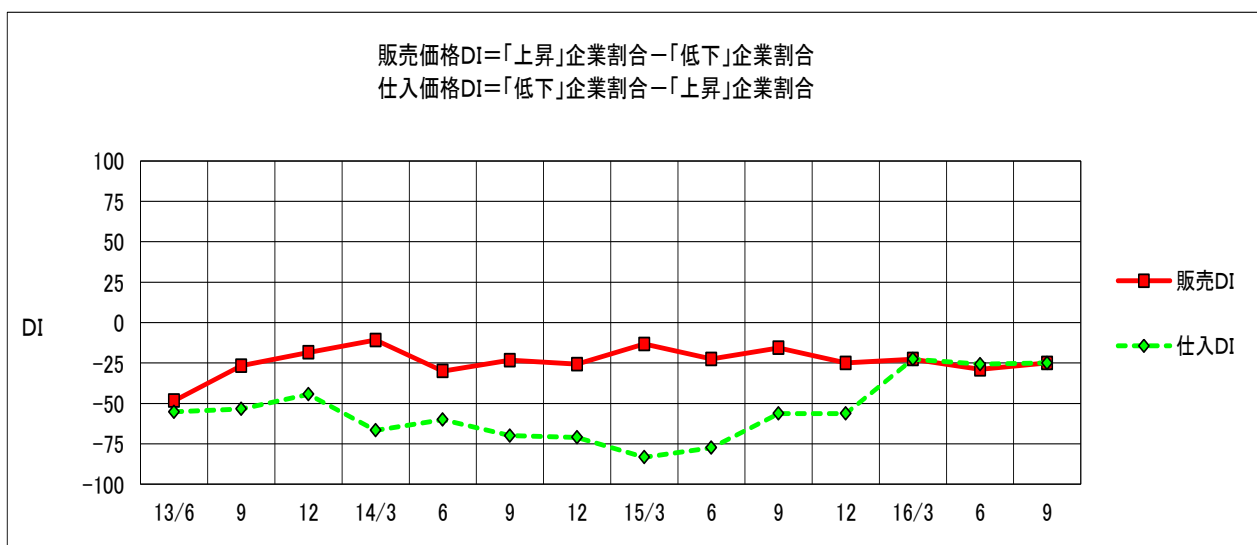
今期、操業度が「上昇した」とする企業は、6.3%と前回の6.5%から0.2ポイントの減少となった。
一方「低下した」とする企業は、43.8%と前回の35.5%から8.3ポイントの増加となった。
DI値は、8.5ポイント悪化して▲37.5となった。



年月	13/6	9	12	14/3	6	9	12	15/3	6	9	12	16/3	6	9
操業度DI	▲34.5	▲13.3	▲18.5	▲28.6	▲36.6	▲35.8	▲35.4	▲26.7	▲38.7	▲31.2	▲46.9	▲29.0	▲29.0	▲37.5

4 販売価格・仕入れ価格の推移

今期、販売価格が「上昇した」とする企業は、6.3%と前回の6.5%から0.2ポイントの減少となった。
一方「低下した」とする企業は、31.3%と前回の35.5%から4.2ポイントの減少となった。
DI値は、4.0ポイント改善して▲25.0となった。
今期、仕入れ価格が「低下した」とする企業は、9.4%と前回の6.5%から2.9ポイントの増加となった。
一方「上昇した」とする企業は、34.4%と前回の32.3%から2.1ポイントの増加となった。
DI値は、0.8ポイント改善して▲25.0となった。



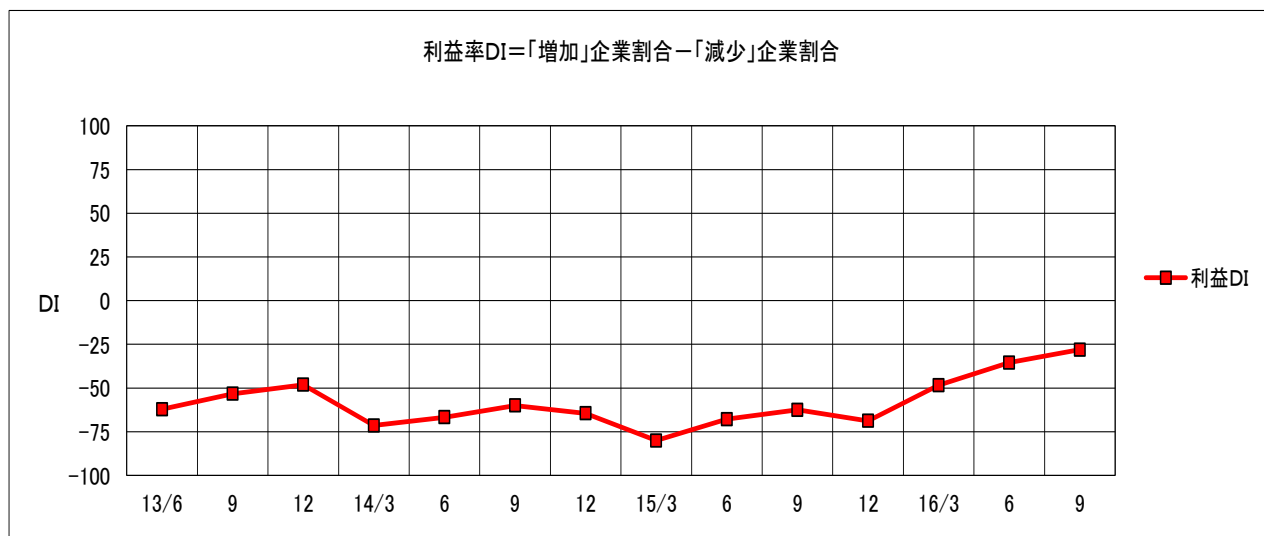
年月	13/6	9	12	14/3	6	9	12	15/3	6	9	12	16/3	6	9
販売DI	▲48.3	▲26.7	▲18.5	▲10.8	▲30.0	▲23.3	▲25.8	▲13.3	▲22.5	▲15.6	▲25.0	▲22.6	▲29.0	▲25.0
仕入DI	▲55.2	▲53.4	▲44.4	▲66.7	▲60.0	▲70.0	▲71.0	▲83.3	▲77.4	▲56.3	▲56.3	▲22.6	▲25.8	▲25.0

5 利益率の動向

今期、利益率が「増加した」とする企業は、12.5%と前回の16.1%から3.6ポイントの減少となった。

一方「減少した」とする企業は、40.6%と前回の51.6%から11.0ポイントの減少となった。

DI値は、7.4ポイント改善して▲28.1となった。



年月	13/6	9	12	14/3	6	9	12	15/3	6	9	12	16/3	6	9
利益DI	▲62.1	▲53.3	▲48.1	▲71.4	▲66.7	▲60.0	▲64.5	▲80.0	▲67.8	▲62.5	▲68.8	▲48.4	▲35.5	▲28.1

6 財務の状況

今期、資金繰りが「余裕」とする企業は、6.3%と前回の3.2%から3.1ポイントの増加となった。

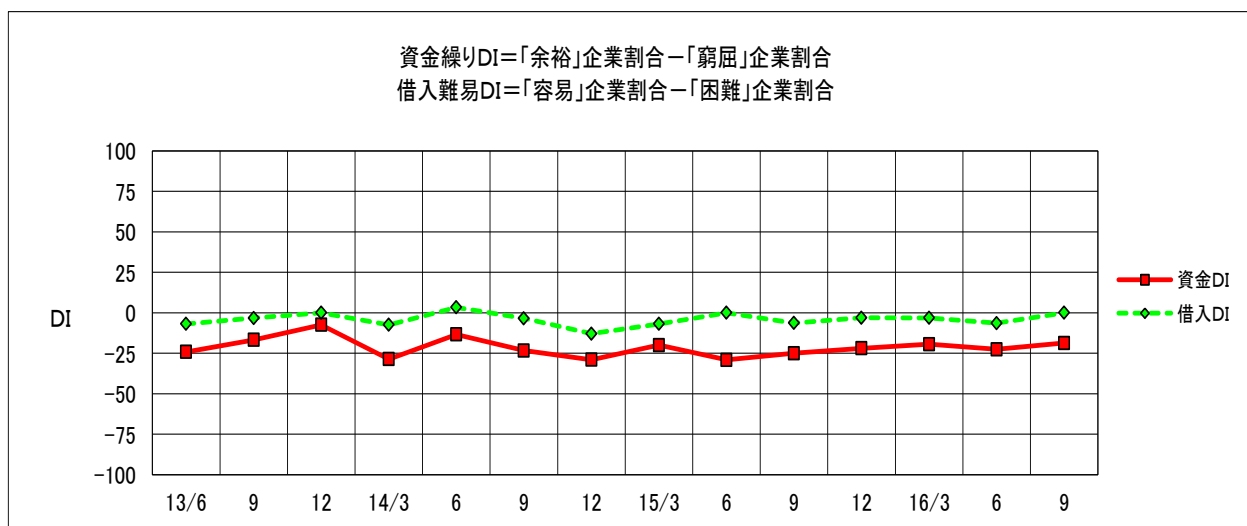
一方「窮屈」とする企業は、25.0%と前回の25.8%から0.8ポイントの減少となった。

DI値は、3.9ポイント改善して▲18.7となった。

今期、借入難易が「容易」とする企業は、12.5%と前回の9.7%から2.8ポイントの増加となった。

一方「困難」とする企業は、12.5%と前回の16.1%から3.6ポイントの減少となった。

DI値は、6.4ポイント改善して0.0となった。



年月	13/6	9	12	14/3	6	9	12	15/3	6	9	12	16/3	6	9
資金DI	▲24.2	▲16.7	▲7.4	▲28.6	▲13.4	▲23.3	▲29.0	▲20.0	▲29.1	▲25.0	▲21.9	▲19.4	▲22.6	▲18.7
借入DI	▲6.9	▲3.3	0.0	▲7.4	3.3	▲3.4	▲12.9	▲6.9	0.0	▲6.3	▲3.1	▲3.2	▲6.4	0.0

7 業況総合判断

今期、業況判断が「好転」とする企業は、6.3%と前回の6.5%から0.2ポイントの減少となった。

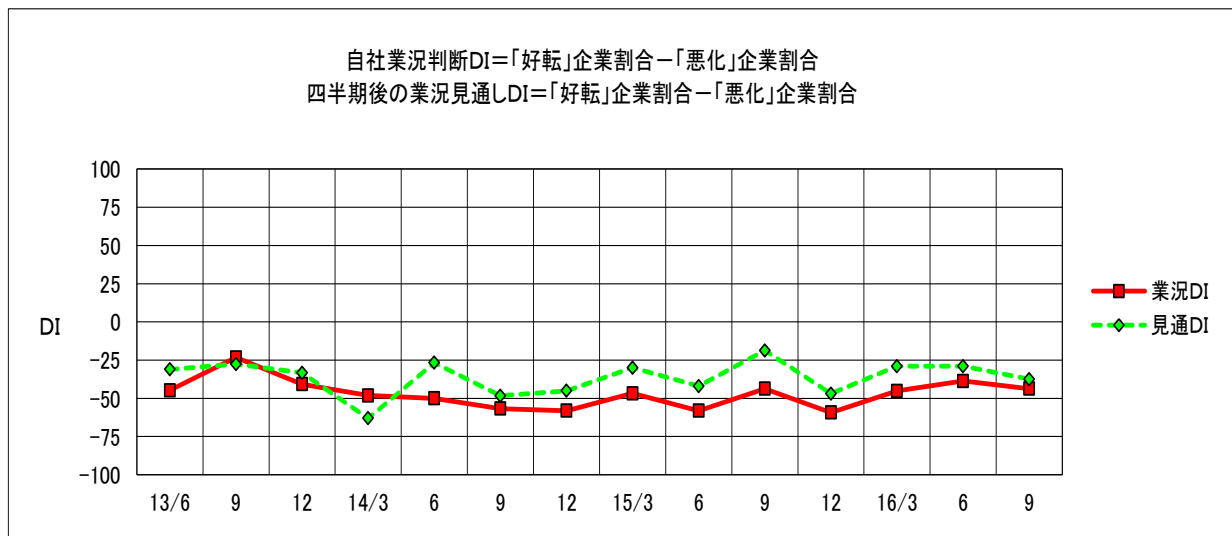
一方「悪化」とする企業は、50.0%と前回の45.2%から4.8ポイントの増加となった。

DI値は、5.0ポイント悪化して▲43.7となった。

四半期後の業況見通しが「好転」とする企業は、6.3%と前回の9.7%から3.4ポイントの減少となった。

一方「悪化」とする企業は、43.8%と前回の38.7%から5.1ポイントの増加となった。

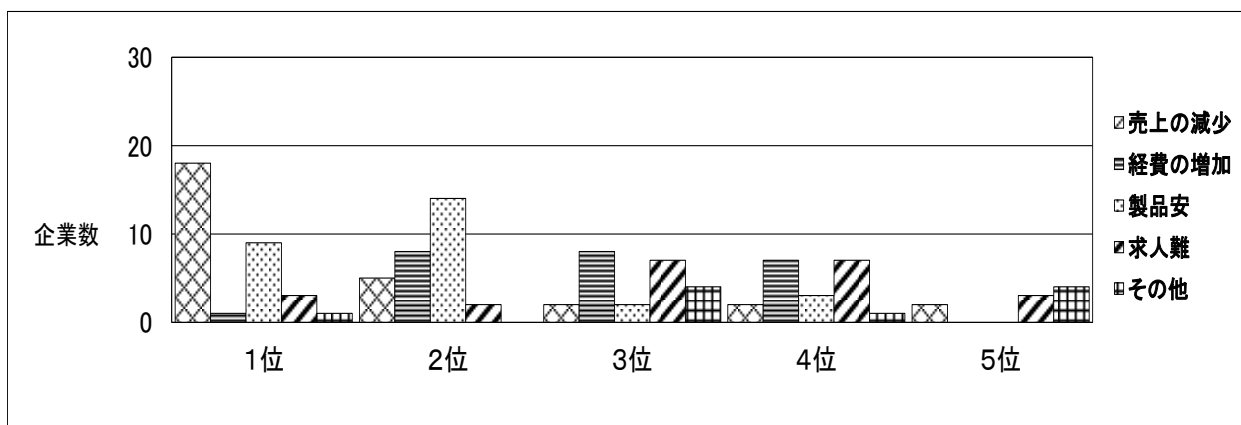
DI値は、8.5ポイント悪化して▲37.5となった。



年月	13/6	9	12	14/3	6	9	12	15/3	6	9	12	16/3	6	9
業況DI	▲44.8	▲23.3	▲40.7	▲48.1	▲50.0	▲56.7	▲58.1	▲46.7	▲58.1	▲43.7	▲59.3	▲45.2	▲38.7	▲43.7
見通DI	▲31.1	▲27.6	▲33.3	▲63.0	▲26.7	▲48.3	▲45.1	▲30.0	▲42.0	▲18.7	▲46.9	▲29.0	▲29.0	▲37.5

8 経営上の問題点

経営上の問題点としては、1位「売上の減少」、2位「製品安」となっている。



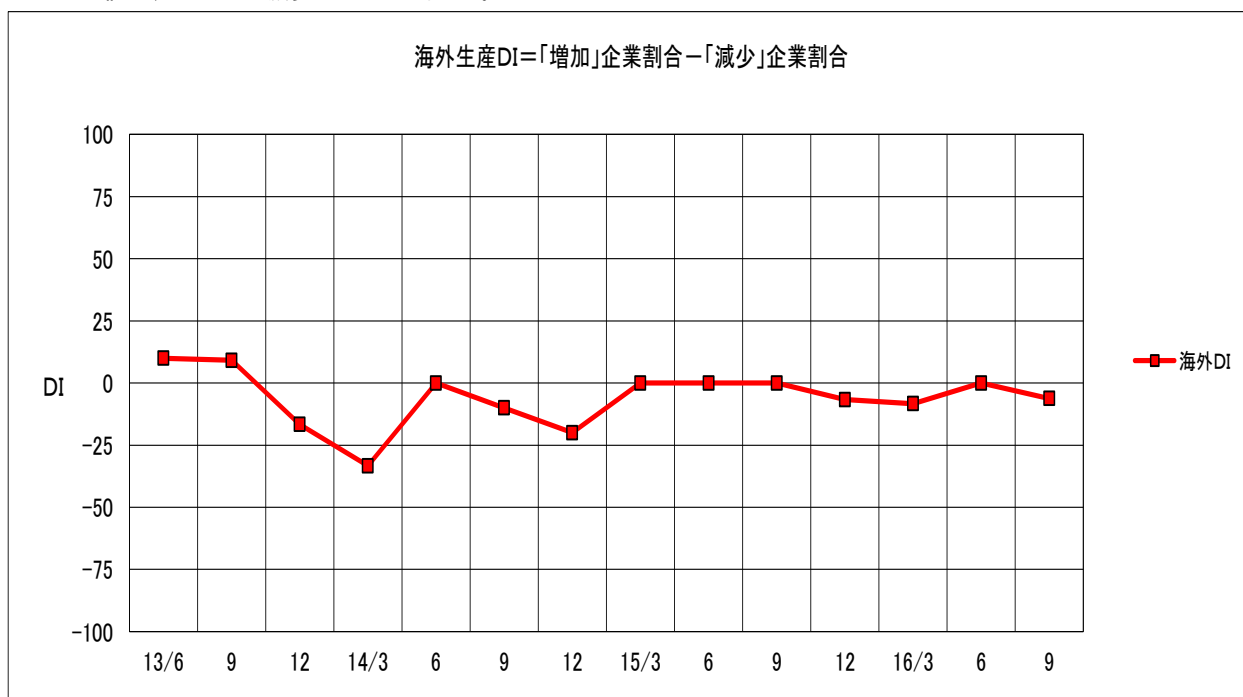
	1位	2位	3位	4位	5位
売上の減少	18	5	2	2	2
経費の増加	1	8	8	7	0
製品安	9	14	2	3	0
求人難	3	2	7	7	3
その他	1	0	4	1	4

9 海外生産の割合

今期、海外生産が「増加した」とする企業は、18.8%と前回の14.3%から4.5ポイントの増加となった。

一方「減少した」とする企業は、25.0%と前回の14.3%から10.7ポイントの増加となった。

DI値は、6.2ポイント減少して▲6.2となった。



年月	13/6	9	12	14/3	6	9	12	15/3	6	9	12	16/3	6	9
海外DI	10.0	9.1	▲16.7	▲33.3	0.0	▲10.0	▲20.0	0.0	0.0	0.0	0.0	▲6.7	▲8.3	0.0

回答企業のコメント

- 円高の影響で若干仕入価格が減少している。
- 廃業・倒産等により取引先が減少している。
販売価格も低くなっており全般に売上減少している。
- 消費者の購買動向は、価値のある割安感のある商品、かつ節約志向に変化していると思われる。

(ニット雑貨)

1 売上高の動向

今期、売上高が「増加した」とする企業は、0.0%と前回と同じであった。

一方「減少した」とする企業は、75.0%と前回の 50.0%から 25.0ポイントの増加となった。

DI値は、25.0ポイント悪化して▲75.0となった。



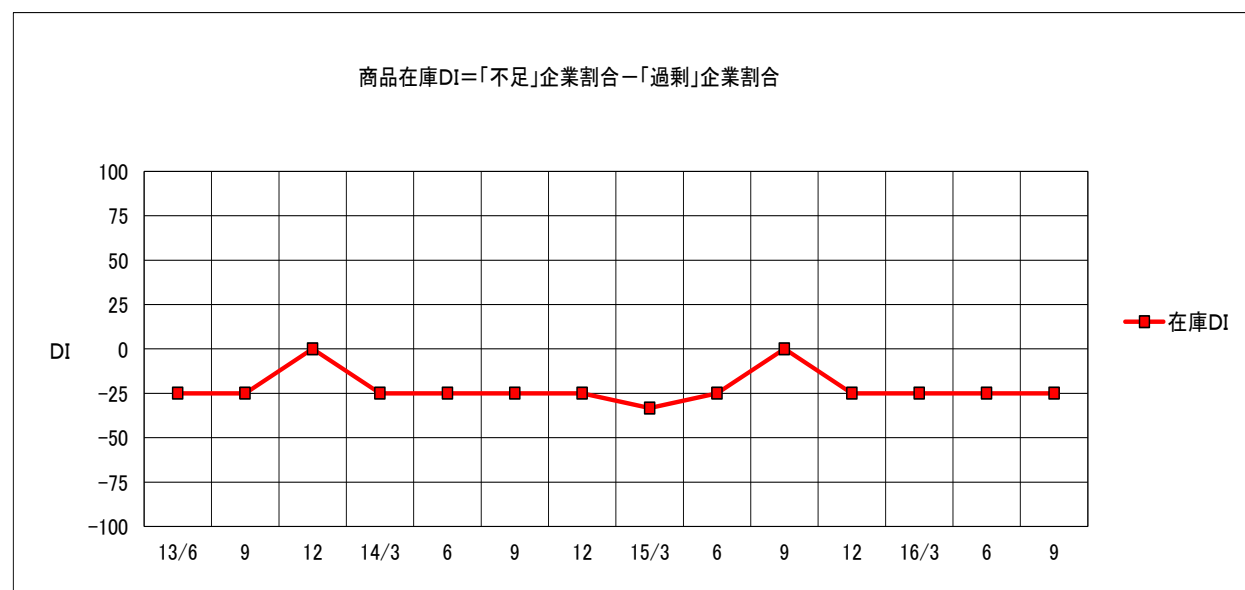
年月	13/6	9	12	14/3	6	9	12	15/3	6	9	12	16/3	6	9
売上DI	▲ 75.0	▲ 75.0	▲ 50.0	▲ 50.0	▲ 100.0	▲ 75.0	▲ 100.0	▲ 100.0	▲ 50.0	▲ 25.0	▲ 75.0	▲ 75.0	▲ 50.0	▲ 75.0

2 在庫の状況

今期、在庫が「不足」とする企業は、0.0%と前回と同じであった。

一方「過剰」とする企業も、25.0%と前回と同じであった。

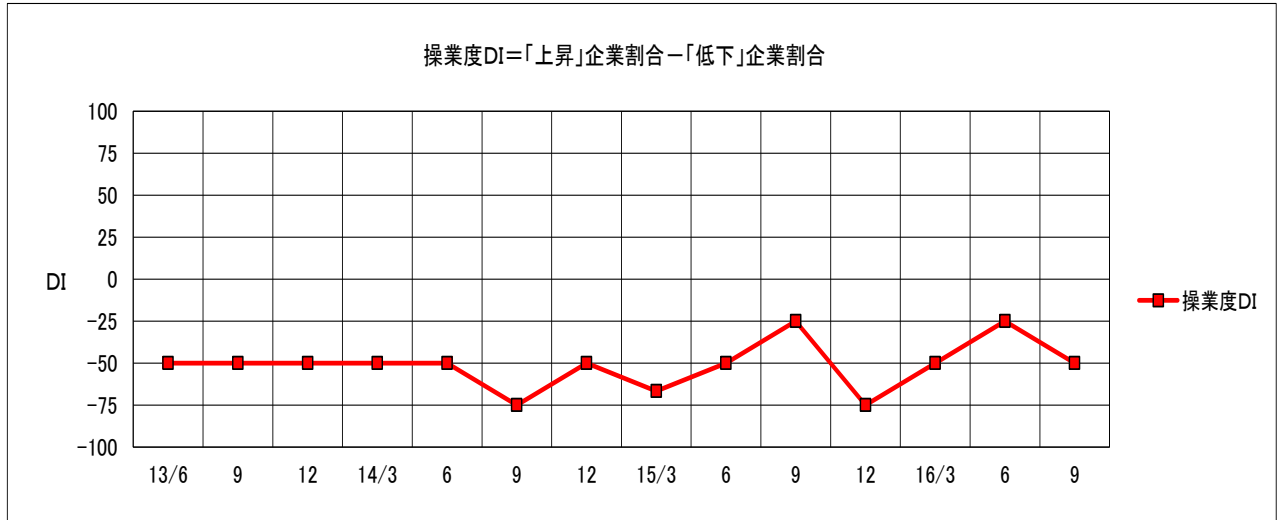
DI値は、前回と同じ▲25.0となった。



年月	13/6	9	12	14/3	6	9	12	15/3	6	9	12	16/3	6	9
在庫DI	▲ 25.0	▲ 25.0	0.0	▲ 25.0	▲ 25.0	▲ 25.0	▲ 25.0	▲ 33.3	▲ 25.0	0.0	▲ 25.0	▲ 25.0	▲ 25.0	▲ 25.0

3 操業度の動向

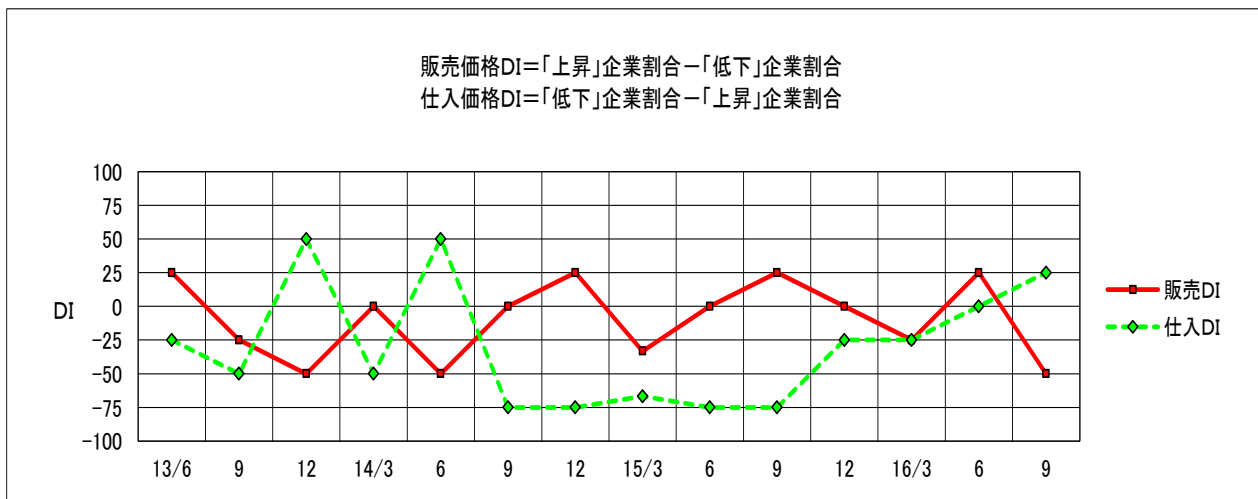
今期、操業度が「上昇した」とする企業は、0.0%と前回と同じであった。
 一方「低下した」とする企業は、50.0%と前回の25.0%から25.0ポイントの増加となった。
 DI値は、25.0ポイント悪化して▲50.0となった。



年月	13/6	9	12	14/3	6	9	12	15/3	6	9	12	16/3	6	9
操業度DI	▲50.0	▲50.0	▲50.0	▲50.0	▲50.0	▲75.0	▲50.0	▲66.7	▲50.0	▲25.0	▲75.0	▲50.0	▲25.0	▲50.0

4 販売価格・仕入れ価格の推移

今期、販売価格が「上昇した」とする企業は、0.0%と前回の25.0%から25.0ポイントの減少となった。
 一方「低下した」とする企業は、50.0%と前回の0.0%から50.0ポイントの増加となった。
 DI値は、75.0ポイント悪化して▲50.0となった。
 今期、仕入価格が「低下した」とする企業は、25.0%と前回と同じであった。
 一方「上昇した」とする企業は、0.0%と前回の25.0%から25.0ポイントの減少となった。
 DI値は、25.0ポイント改善して25.0となった。



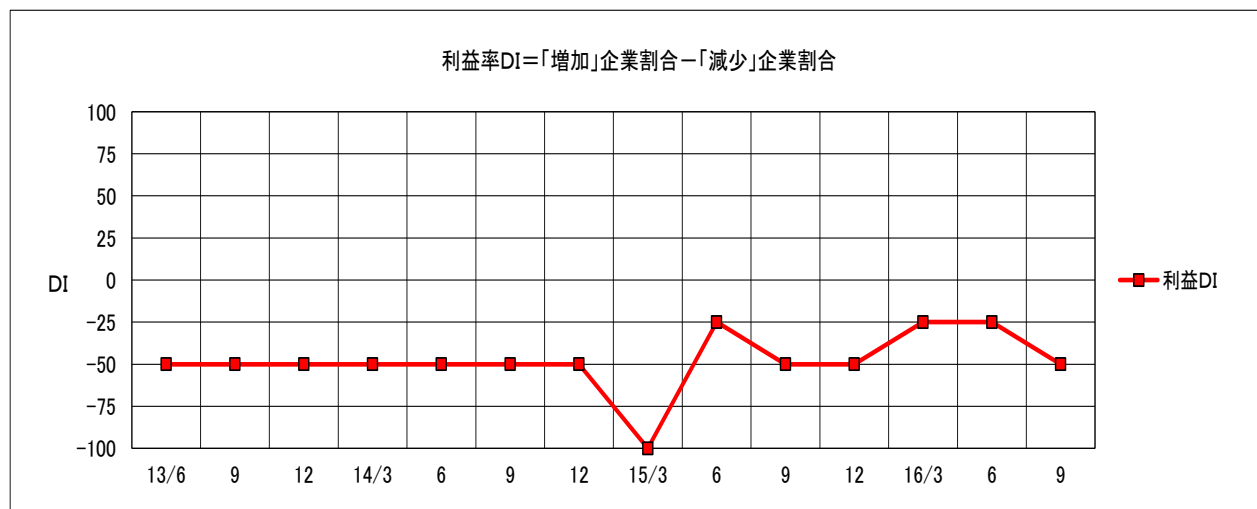
年月	13/6	9	12	14/3	6	9	12	15/3	6	9	12	16/3	6	9	
販売DI	25.0	▲25.0	▲50.0	0.0	▲50.0	0.0	25.0	▲33.3	0.0	25.0	0.0	▲25.0	25.0	▲50.0	
仕入DI	▲25.0	▲50.0	50.0	▲50.0	50.0	▲75.0	▲75.0	▲66.7	▲75.0	▲75.0	▲25.0	▲25.0	▲25.0	0.0	25.0

5 利益率の動向

今期、利益率が「増加した」とする企業は、0.0%と前回と同じであった。

一方「減少した」とする企業は、50.0%と前回の 25.0%から 25.0ポイントの増加となった。

DI値は、25.0ポイント悪化して▲50.0となった。



年月	13/6	9	12	14/3	6	9	12	15/3	6	9	12	16/3	6	9
利益DI	▲50.0	▲50.0	▲50.0	▲50.0	▲50.0	▲50.0	▲50.0	▲100.0	▲25.0	▲50.0	▲50.0	▲25.0	▲25.0	▲50.0

6 財務の状況

今期、資金繰りが「余裕」とする企業は、25.0%と前回と同じであった。

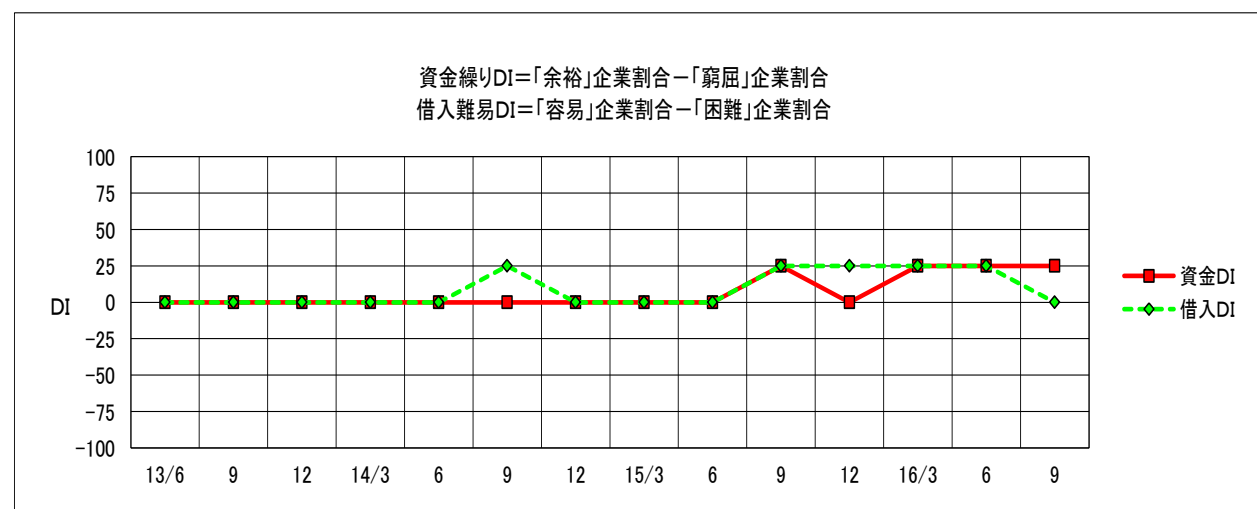
一方「窮屈」とする企業も、0.0%と前回と同じであった。

DI値は、前回と同じ25.0となった。

今期、借入難易が「容易」とする企業は、0.0%と前回の 25.0%から 25.0ポイントの減少となった。

一方、「困難」とする企業は、0.0%と前回と同じであった。

DI値は、25.0ポイント悪化して0.0となった。



年月	13/6	9	12	14/3	6	9	12	15/3	6	9	12	16/3	6	9
資金DI	0.0	0.0	0.0	0.0	0.0	0.0	0.0	0.0	0.0	25.0	0.0	25.0	25.0	25.0
借入DI	0.0	0.0	0.0	0.0	0.0	25.0	0.0	0.0	0.0	25.0	25.0	25.0	25.0	0.0

7 業況総合判断

今期、業況判断が「好転」とする企業は、0.0%と前回と同じであった。

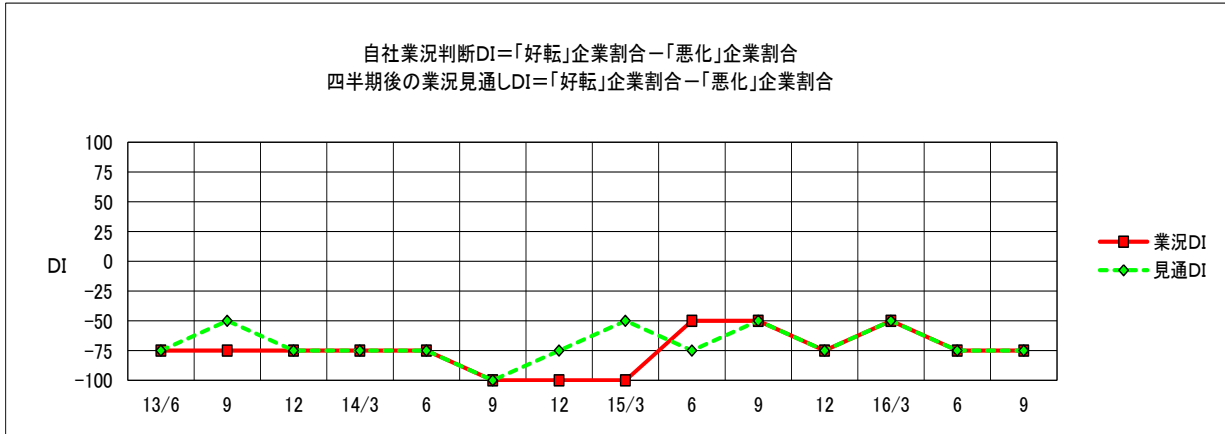
一方「悪化」とする企業も、75.0%と前回と同じであった。

DI値は、前回と同じ▲75.0となった。

四半期後の業況見通しが「好転」とする企業は、0.0%と前回と同じであった。

一方「悪化」とする企業も、75.0%と前回と同じであった。

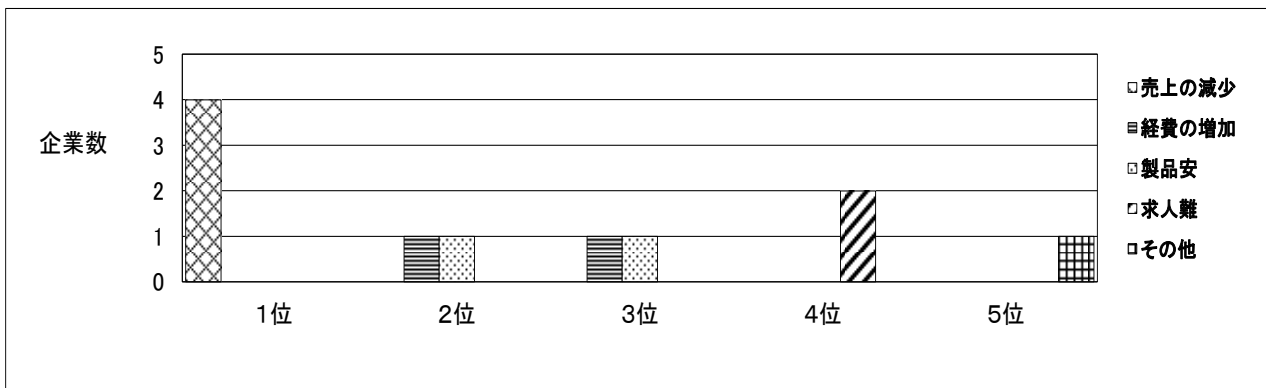
DI値は、前回と同じ▲75.0となった。



年月	13/6	9	12	14/3	6	9	12	15/3	6	9	12	16/3	6	9
業況DI	▲75.0	▲75.0	▲75.0	▲75.0	▲75.0	▲100.0	▲100.0	▲100.0	▲50.0	▲50.0	▲75.0	▲50.0	▲75.0	▲75.0
見通DI	▲75.0	▲50.0	▲75.0	▲75.0	▲75.0	▲100.0	▲75.0	▲50.0	▲75.0	▲50.0	▲75.0	▲50.0	▲75.0	▲75.0

8 経営上の問題点

経営上の問題点としては、1位「売上の減少」、2位「経費の増加」、「製品安」となっている。



	1位	2位	3位	4位	5位
売上の減少	4	0	0	0	0
経費の増加	0	1	1	0	0
製品安	0	1	1	0	0
求人難	0	0	0	2	0
その他	0	0	0	0	1

回答企業のコメント

- 天候不順の影響で売上減少した。

第2部 縫製産業

1. 調査要領

- (1) 調査時期 平成28年10月
- (2) 調査依頼企業数 15社
- (3) 調査対象期間 平成28年 7月～9月
- (4) 回答状況 有効回答数 14社
有効回答率 93.3%

(5) 調査事項

- ア 加工賃
- イ 受注
- ウ 操業度
- エ 利益率
- オ 資金繰り・借入難度
- カ 設備投資
- キ 従業員充足率
- ク 業況判断・四半期後の業況見通し
- ケ 経営上の問題点
 - (ア) 加工賃の減少
 - (イ) 原材料費の増加
 - (ウ) 受注減
 - (エ) 求人難
 - (オ) その他

2. 縫製産業景気動向調査結果の概況

縫製産業は、「受注」DI、「操業度」DI等の項目で改善を示したが、「自社業況判断」DI、「借入難易」DI等の項目で悪化を示した。

今期の調査結果の特徴は、DIの前回比較で、「受注」DIで18.6ポイント、「操業度」DIで12.9ポイント改善し、「自社業況判断」DIで22.3ポイント、「借入難易」DIで21.9ポイント悪化したことである。

経営上の問題点としては、1位「求人難」、2位「加工賃の減少」の順となった。

回答企業のコメントとしては、「求人難である。特に日本人の求職者がいない」、「経費が上がっている。反面加工賃がなかなか上がらない」、「天候不順が続いており市況が悪い」等の意見が聞かれた。

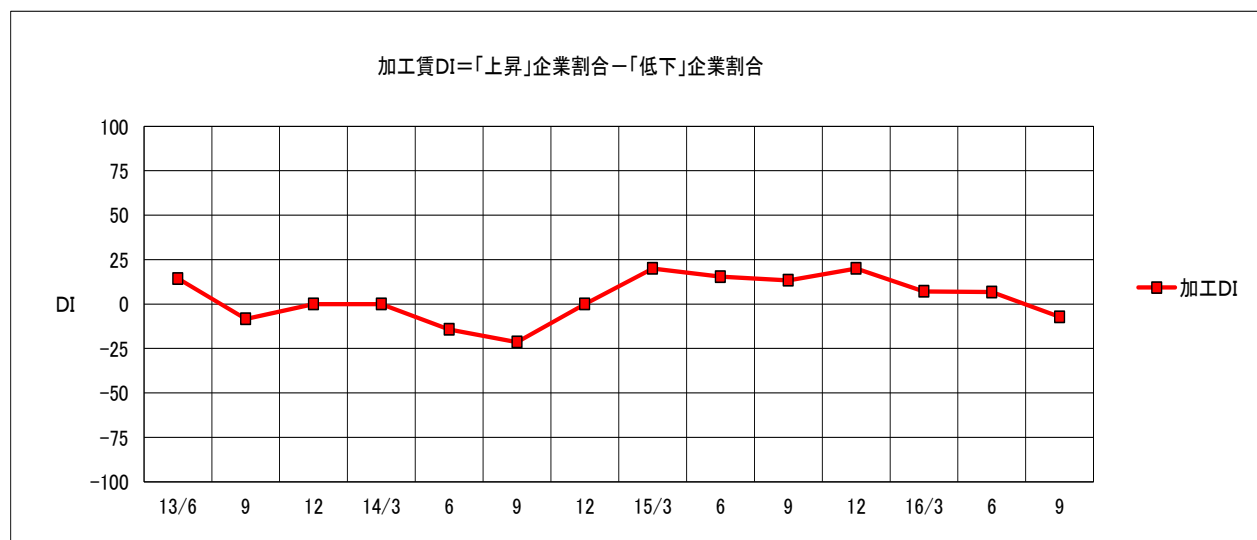
3. 縫製産業景気動向調査結果

1 加工賃の動向

今期、加工賃が「上昇した」とする企業は、7.1%と前回の6.7%から0.4ポイントの増加となった。

一方「低下した」とする企業は、14.3%と前回の0.0%から14.3ポイントの増加となった。

DI値は、13.9ポイント悪化して▲7.2となった。



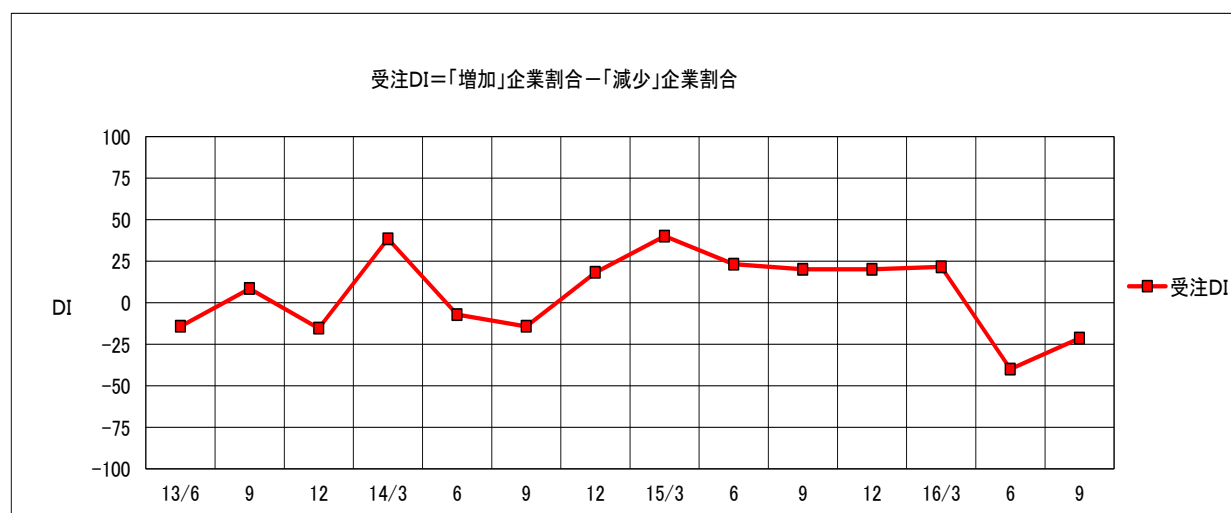
年月	13/6	9	12	14/3	6	9	12	15/3	6	9	12	16/3	6	9
加工DI	14.3	▲8.4	0.0	0.0	▲14.3	▲21.4	0.0	20.0	15.4	13.3	20.0	7.1	6.7	▲7.2

2 受注状況の動向

今期、受注が「増加」とする企業は、14.3%と前回の6.7%から7.6ポイントの増加となった。

一方「減少」とする企業は、35.7%と前回の46.7%から11.0ポイントの減少となった。

DI値は、18.6ポイント改善して▲21.4となった。



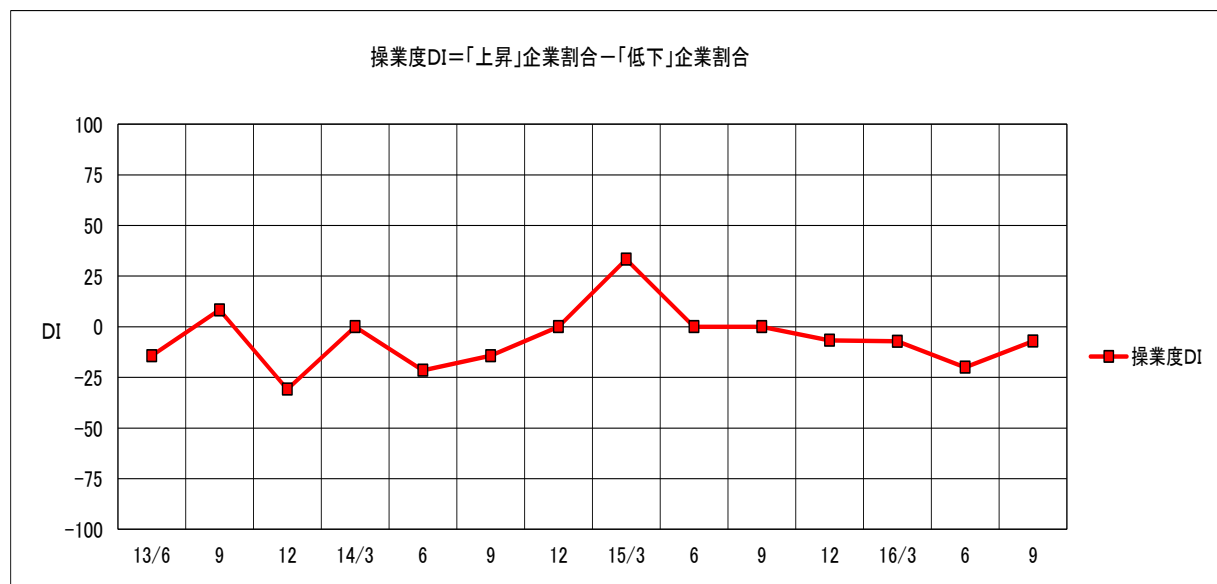
年月	13/6	9	12	14/3	6	9	12	15/3	6	9	12	16/3	6	9
受注DI	▲14.3	8.4	▲15.4	38.4	▲7.2	▲14.3	18.2	40.0	23.1	20.0	20.0	21.5	▲40.0	▲21.4

3 操業度の動向

今期、操業度が「上昇した」とする企業は、14.3%と前回の 6.7%から 7.6ポイントの増加となった。

一方「低下した」とする企業は、21.4%と前回の 26.7%から 5.3ポイントの減少となった。

DI値は、12.9ポイント改善して▲7.1となった。



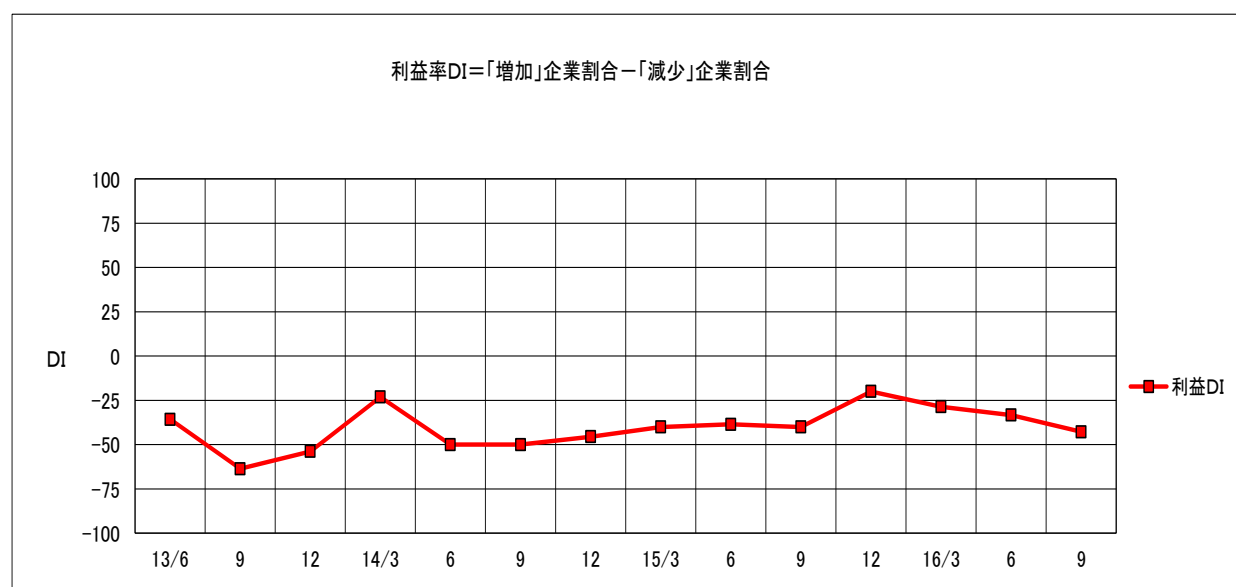
年月	13/6	9	12	14/3	6	9	12	15/3	6	9	12	16/3	6	9
操業度DI	▲ 14.3	8.3	▲ 30.8	0.0	▲ 21.5	▲ 14.3	0.0	33.3	0.0	0.0	▲ 6.7	▲ 7.2	▲ 20.0	▲ 7.1

4 利益率の動向

今期、利益率が「増加した」とする企業は、14.3%と前回の 20.0%から 5.7ポイントの減少となった。

一方「減少した」とする企業は、57.1%と前回の 53.3%から 3.8ポイントの増加となった。

DI値は、9.5ポイント悪化して▲42.8となった。

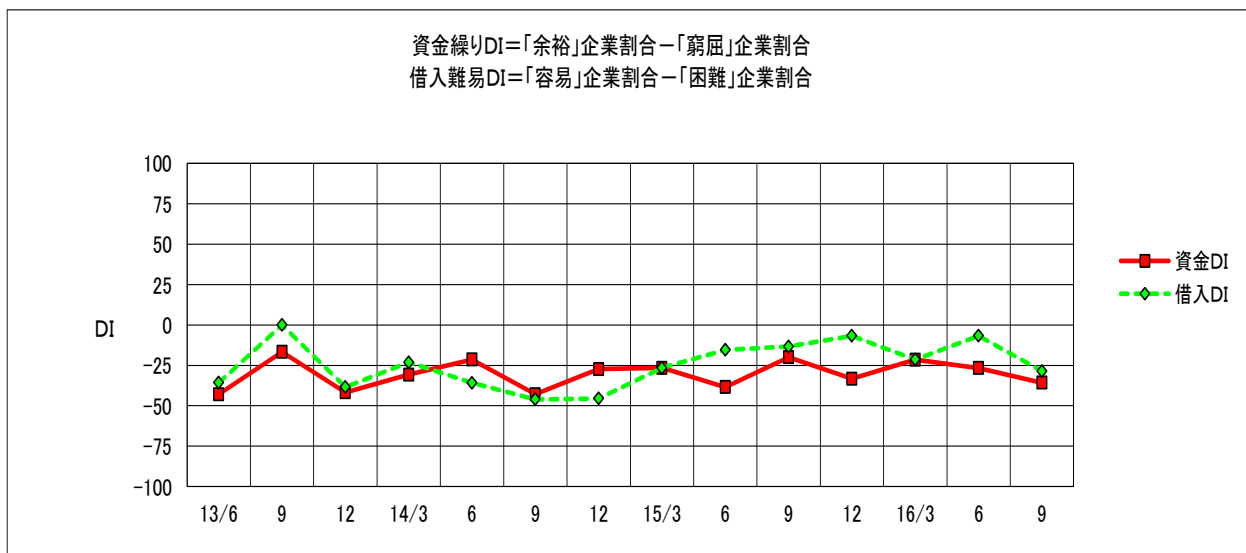


年月	13/6	9	12	14/3	6	9	12	15/3	6	9	12	16/3	6	9
利益DI	▲ 35.7	▲ 63.6	▲ 53.8	▲ 23.1	▲ 50.0	▲ 50.0	▲ 45.5	▲ 40.0	▲ 38.5	▲ 40.0	▲ 20.0	▲ 28.6	▲ 33.3	▲ 42.8

5 財務の状況

今期、資金繰りが「余裕」とする企業は、0.0%と前回と同じであった。
 一方「窮屈」とする企業は、35.7%と前回の26.7%から9.0ポイントの増加となった。
 DI値は、9.0ポイント悪化して▲35.7となった。

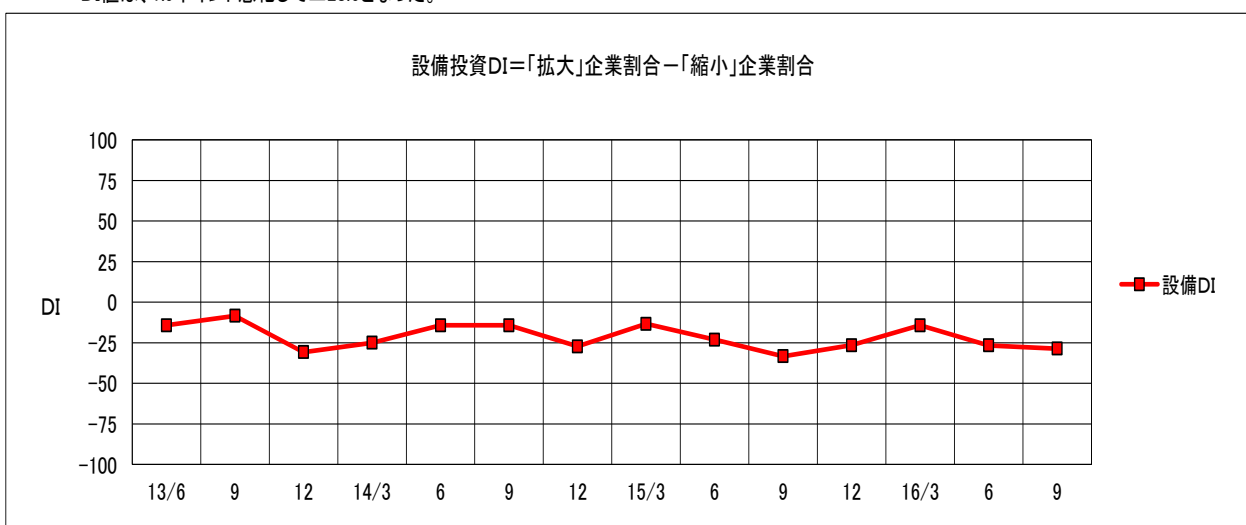
今期、借入難易が「容易」とする企業は、0.0%と前回と同じであった。
 一方「困難」とする企業は、28.6%と前回の6.7%から21.9ポイントの増加となった。
 DI値は、21.9ポイント悪化して▲28.6となった。



年月	13/6	9	12	14/3	6	9	12	15/3	6	9	12	16/3	6	9
資金DI	▲42.9	▲16.7	▲41.7	▲30.8	▲21.4	▲42.9	▲27.3	▲26.6	▲38.5	▲20.0	▲33.3	▲21.5	▲26.7	▲35.7
借入DI	▲35.7	0.0	▲38.5	▲23.1	▲35.8	▲46.1	▲45.5	▲26.6	▲15.4	▲13.3	▲6.7	▲21.4	▲6.7	▲28.6

6 設備投資の状況

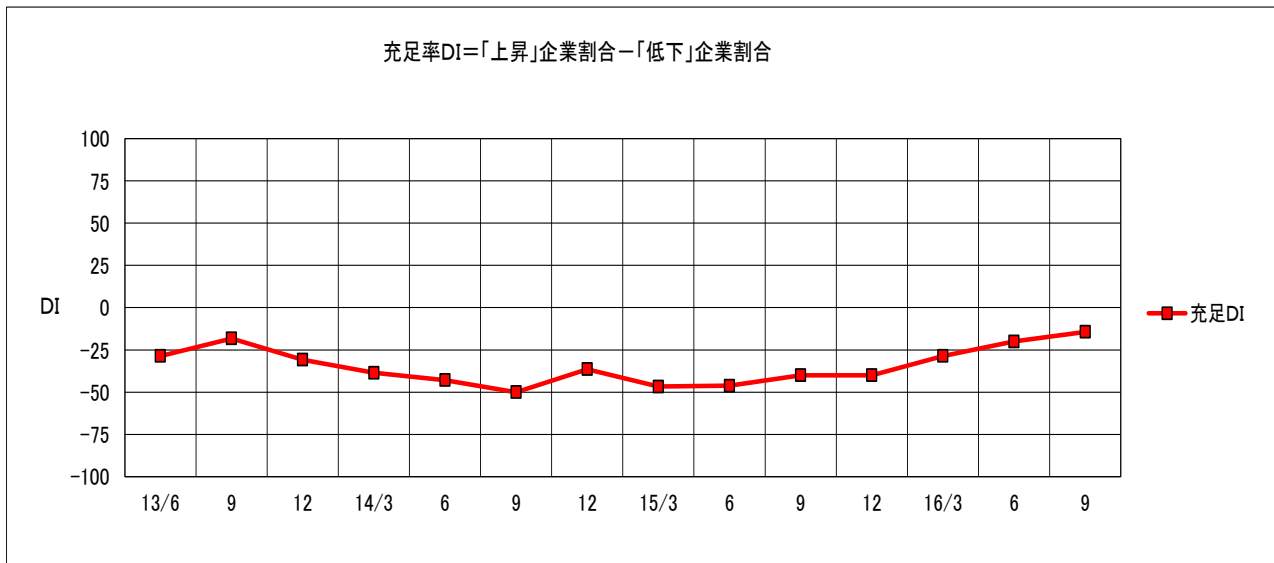
今期、設備投資が「拡大」とする企業は、0.0%と前回と同じであった。
 一方「縮小」とする企業は、28.6%と前回の26.7%から1.9ポイントの増加となった。
 DI値は、1.9ポイント悪化して▲28.6となった。



年月	13/6	9	12	14/3	6	9	12	15/3	6	9	12	16/3	6	9
設備DI	▲14.3	▲8.4	▲30.8	▲25.0	▲14.3	▲14.3	▲27.3	▲13.4	▲23.1	▲33.3	▲26.6	▲14.3	▲26.7	▲28.6

7 従業員の動向

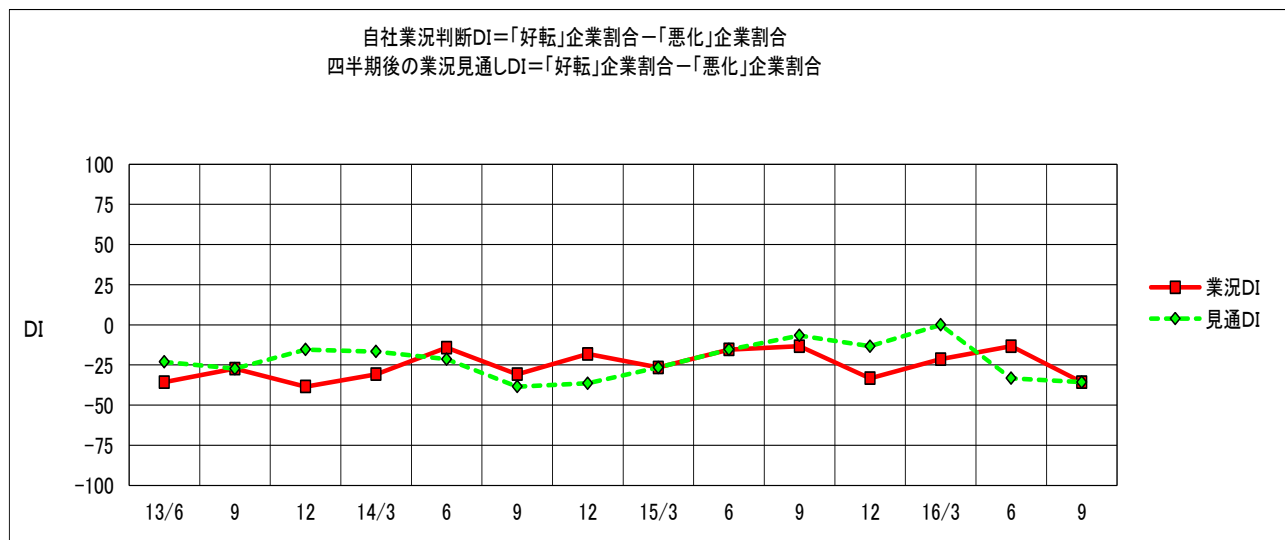
従業員充足率が「上昇した」とする企業は、7.1%と前回の6.7%から0.4ポイントの増加となった。
一方「低下した」とする企業は、21.4%と前回の26.7%から5.3ポイントの減少となった。
DI値は、5.7ポイント改善して▲14.3となった。



年月	13/6	9	12	14/3	6	9	12	15/3	6	9	12	16/3	6	9
充足DI	▲28.6	▲18.2	▲30.8	▲38.5	▲42.9	▲50.0	▲36.4	▲46.7	▲46.2	▲40.0	▲40.0	▲28.6	▲20.0	▲14.3

8 業況総合判断

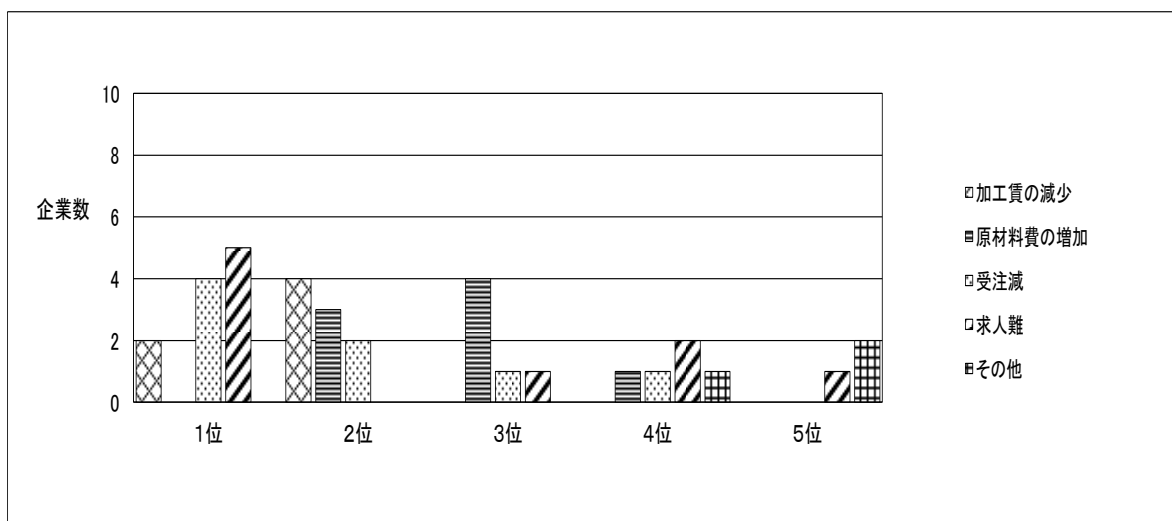
今期、業況判断が「好転」とする企業は、0.0%と前回の13.3%から13.3ポイントの減少となった。
一方「悪化」とする企業は、35.7%と前回の26.7%から9.0ポイントの増加となった。
DI値は、22.3ポイント悪化して▲35.7となった。
四半期後の業況見通しが「好転」とする企業は、0.0%と前回と同じであった。
一方「悪化」とする企業は、35.7%と前回の33.3%から2.4ポイントの増加となった。
DI値は、2.4ポイント悪化して▲35.7となった。



年月	13/6	9	12	14/3	6	9	12	15/3	6	9	12	16/3	6	9
業況DI	▲35.7	▲27.3	▲38.5	▲30.8	▲14.3	▲30.8	▲18.2	▲26.6	▲15.4	▲13.4	▲33.3	▲21.4	▲13.4	▲35.7
見通しDI	▲23.1	▲27.3	▲15.4	▲16.7	▲21.4	▲38.5	▲36.4	▲26.6	▲15.4	▲6.7	▲13.4	0.0	▲33.3	▲35.7

9 経営上の問題点

経営上の問題点の1位「求人難」、2位「加工賃の減少」となっている。



	1位	2位	3位	4位	5位
加工賃の減少	2	4	0	0	0
原材料費の増加	0	3	4	1	0
受注減	4	2	1	1	0
求人難	5	0	1	2	1
その他	0	0	0	1	2

回答企業のコメント

- 昨年に比べ受注が30%減少している。
- 従業員確保はしているが求人難である。日本人の求職者がいない。
- 経費が上がっている。反面加工賃が上がらない。
- 天候不順で市況が悪い。

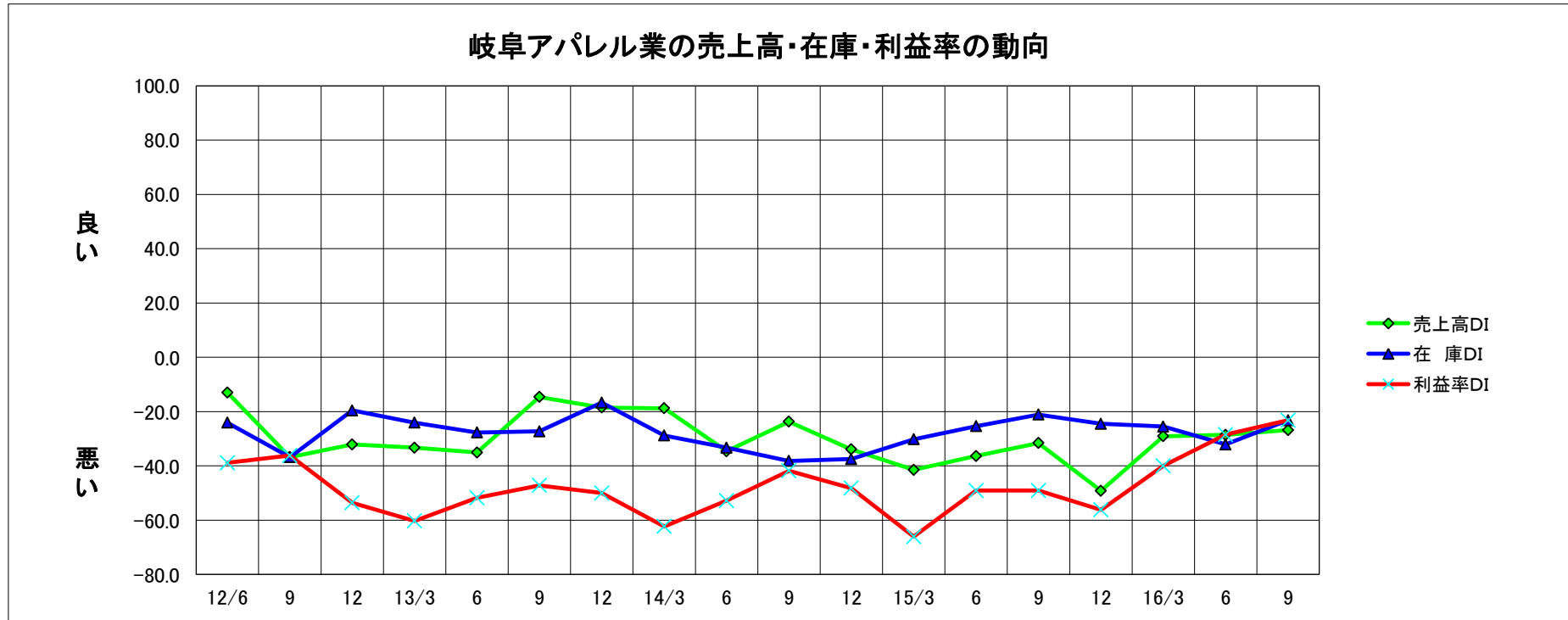
岐阜アパレルの動向

- 売上高DI 前期比で + 1.8 ポイント 前年同期比で + 4.8 ポイント
- 在庫DI 前期比で + 8.9 ポイント 前年同期比で - 2.1 ポイント
- 利益率DI 前期比で + 5.3 ポイント 前年同期比で + 25.9 ポイント

岐阜アパレル業の売上高・在庫・利益率の動向

※調査対象企業数60社

年・月	12/6	9	12	13/3	6	9	12	14/3	6	9	12	15/3	6	9	12	16/3	6	9
売上高DI	-13.0	-36.8	-32.1	-33.3	-35.1	-14.6	-18.5	-18.8	-34.6	-23.7	-33.9	-41.5	-36.4	-31.6	-49.2	-29.1	-28.6	-26.8
在庫DI	-24.1	-36.8	-19.6	-24.1	-27.7	-27.3	-16.7	-28.8	-33.3	-38.2	-37.5	-30.2	-25.4	-21.1	-24.5	-25.5	-32.1	-23.2
利益率DI	-38.9	-36.2	-53.6	-60.3	-51.8	-47.2	-50.0	-62.3	-52.8	-41.8	-48.2	-66.1	-49.1	-49.1	-56.2	-40.0	-28.5	-23.2



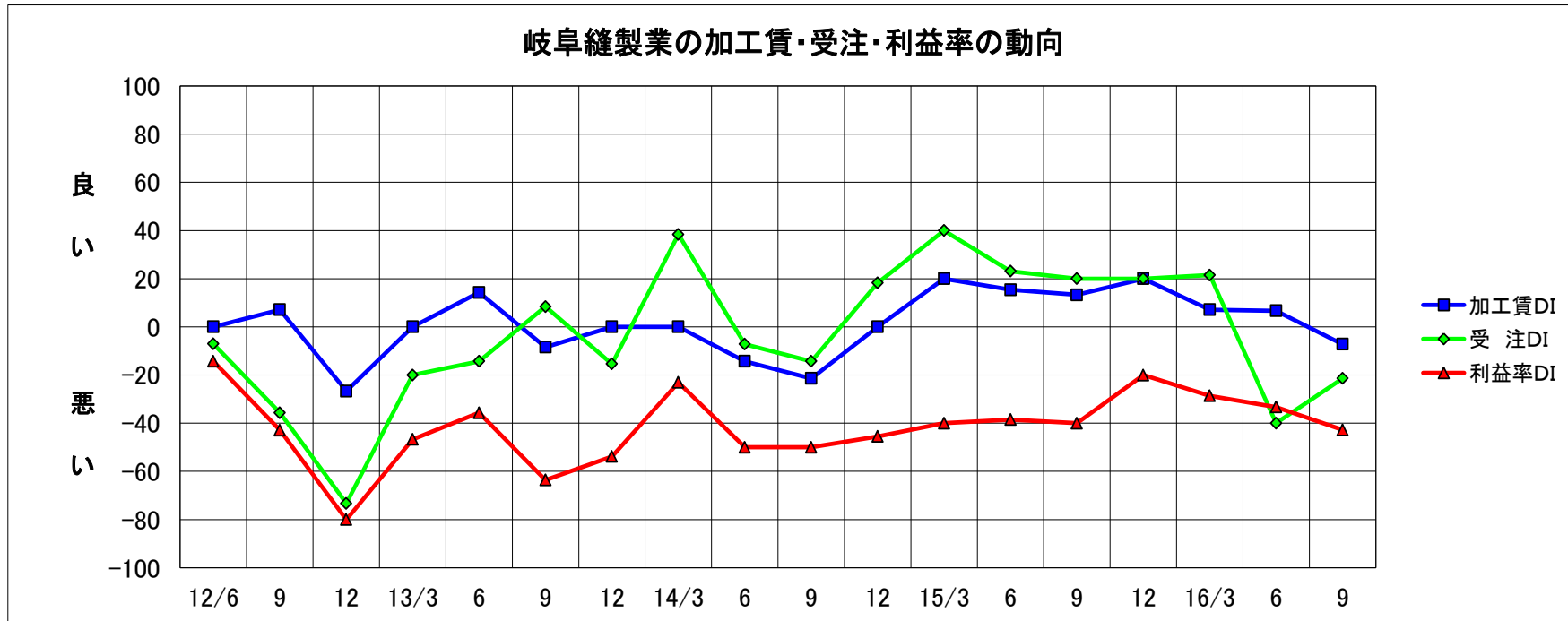
岐阜縫製業の動向

- 加工賃DI 前期比で - 13.9 ポイント 前年同期比で - 20.5 ポイント
- 受注DI 前期比で + 18.6 ポイント 前年同期比で - 41.4 ポイント
- 利益率DI 前期比で - 9.5 ポイント 前年同期比で - 2.8 ポイント

岐阜縫製業の加工賃・受注・利益率の動向

※調査対象縫製企業数15社

年・月	12/6	9	12	13/3	6	9	12	14/3	6	9	12	15/3	6	9	12	16/3	6	9
加工賃DI	0.0	7.1	-26.7	0.0	14.3	-8.4	0.0	0.0	-14.3	-21.4	0.0	20.0	15.4	13.3	20.0	7.1	6.7	-7.2
受注DI	-7.1	-35.7	-73.3	-20.0	-14.3	8.4	-15.4	38.4	-7.2	-14.3	18.2	40.0	23.1	20.0	20.0	21.5	-40.0	-21.4
利益率DI	-14.3	-42.9	-80.0	-46.7	-35.7	-63.6	-53.8	-23.1	-50.0	-50.0	-45.5	-40.0	-38.5	-40.0	-20.0	-28.6	-33.3	-42.8



アパレルD Iの推移

		売上高	在庫	操業度	販売価格	仕入価格	利益率	資金繰り	借入難易	自社の業績総合判断	四半期後の自社業績見通し	海外生産
1997	6	-22.0	-50.0	-25.0	-28.0	-12.0	-42.0	-33.0		-38.0	-18.0	26.0
	9	-27.0	-43.0	-32.0	-20.0	-3.0	-45.0	-37.0		-37.0	-35.0	18.0
	12	-66.0	-61.0	-41.0	-51.0	-2.0	-58.0	-54.0		-59.0	-54.0	25.0
1998	3	-66.0	-60.0	-45.0	-40.0	9.0	-67.0	-55.0		-60.0	-57.0	15.0
	6	-63.0	-52.0	-52.0	-53.0	3.0	-75.0	-55.0	-22.0	-67.0	-53.0	15.0
	9	-74.0	-45.0	-48.0	-52.0	16.0	-72.0	-55.0	-38.0	-69.0	-60.0	26.0
	12	-52.6	-22.8	-43.9	-50.9	17.5	-70.2	-42.8	-17.9	-57.9	-50.9	25.0
1999	3	-46.4	-44.6	-39.3	-51.8	26.8	-62.5	-39.3	-28.6	-50.0	-37.5	23.8
	6	-31.6	-31.6	-35.1	-57.9	24.6	-40.4	-28.1	-26.8	-35.1	-17.5	38.1
	9	-45.8	-25.4	-33.9	-46.7	20.4	-37.3	-28.8	-10.2	-27.1	-18.6	45.8
	12	-25.0	-26.8	-25.0	-60.7	26.8	-25.0	-25.0	-3.6	-23.2	-19.6	47.1
2000	3	-45.6	-26.3	-29.8	-59.6	26.3	-42.1	-24.6	-8.8	-40.4	-21.1	52.0
	6	-43.1	-29.3	-31.0	-63.8	34.5	-43.1	-22.4	-3.4	-36.2	-27.6	60.7
	9	-53.7	-24.1	-29.6	-64.8	35.2	-61.1	-22.2	-3.7	-40.7	-38.9	56.0
	12	-58.2	-32.7	-47.3	-78.2	43.6	-65.5	-23.6	-5.5	-50.9	-38.2	46.7
2001	3	-41.1	-35.7	-37.5	-75.0	39.3	-53.6	-28.6	-12.5	-50.0	-48.2	48.1
	6	-50.0	-37.9	-53.4	-77.6	43.1	-60.3	-24.1	-3.4	-53.4	-41.4	66.7
	9	-54.5	-36.4	-49.1	-65.5	34.5	-61.8	-30.9	-16.4	-60.0	-49.1	50.0
	12	-46.9	-34.7	-42.9	-59.2	36.7	-53.1	-28.6	-14.3	-55.1	-53.1	37.5
2002	3	-40.7	-24.1	-24.1	-63.0	22.2	-51.9	-29.6	-1.9	-42.6	-40.7	39.1
	6	-35.3	-31.4	-33.3	-54.9	29.4	-49.0	-25.5	0.0	-37.3	-31.4	42.9
	9	-25.5	-30.9	-29.1	-43.6	21.8	-38.2	-27.3	-10.9	-41.8	-32.7	28.6
	12	-40.7	-40.7	-22.2	-48.1	27.8	-46.3	-31.5	-11.1	-38.9	-46.3	36.4
2003	3	-34.0	-39.6	-34.0	-54.7	18.9	-41.5	-32.1	-17.0	-43.4	-41.5	35.0
	6	-41.5	-43.4	-26.4	-52.8	18.9	-50.9	-18.9	3.8	-35.8	-34.0	26.1
	9	-51.0	-43.1	-25.5	-49.0	13.7	-58.8	-29.4	-3.9	-43.1	-27.5	34.8
	12	-41.2	-35.3	-27.5	-52.9	11.8	-49.0	-19.6	-2.0	-45.1	-35.3	26.3
2004	3	-38.9	-27.8	-22.2	-38.9	11.1	-33.3	-14.8	7.4	-25.9	-24.1	33.3
	6	-44.6	-46.4	-37.5	-38.3	12.5	-55.4	-17.9	1.8	-42.9	-26.8	11.5
	9	-33.3	-42.6	-29.6	-37.0	3.7	-44.4	-18.5	7.4	-44.4	-31.5	13.8
	12	-64.9	-57.9	-45.6	-56.1	8.8	-70.2	-29.8	-3.5	-54.4	-45.6	7.1
2005	3	-48.0	-16.0	-42.0	-42.0	4.0	-50.0	-26.0	2.0	-52.0	-44.0	-7.4
	6	-22.2	-27.8	-31.5	-44.4	0.0	-42.6	-24.1	11.1	-27.8	-5.6	-3.7
	9	-18.2	-32.7	-16.4	-32.7	0.0	-18.2	-10.9	12.7	-10.9	-12.7	9.7
	12	-1.8	-10.9	-5.5	-27.3	-7.3	-9.1	-1.8	10.9	-7.3	-7.3	10.0
2006	3	0.0	-22.6	-15.1	-20.8	-13.2	-11.3	-5.7	18.9	-13.2	-3.8	-3.4
	6	-6.0	-44.0	-16.0	-32.0	-12.0	-20.0	-12.0	10.0	-22.0	-16.0	19.2
	9	-28.8	-36.5	-19.2	-25.0	-19.2	-36.5	-15.4	7.7	-28.8	-23.1	3.7
	12	-17.0	-30.2	-15.1	-30.2	-13.2	-30.2	-11.3	7.5	-20.8	-20.8	7.4
2007	3	-37.0	-25.9	-29.6	-24.1	-33.3	-53.7	-16.7	7.4	-40.7	-29.6	15.4
	6	-26.0	-32.0	-30.0	-38.0	-34.0	-58.0	-12.0	8.0	-58.0	-44.0	14.3
	9	-33.3	-23.5	-37.3	-23.5	-39.2	-51.0	-21.6	-3.9	-52.9	-41.2	3.8
	12	-38.3	-36.2	-31.9	-37.0	-44.7	-59.6	-17.0	-4.3	-37.4	-48.8	-10.0
2008	3	-26.5	-22.9	-25.5	-24.5	-42.9	-44.9	-12.2	-4.1	-34.7	-39.6	-4.0
	6	-35.2	-29.6	-20.4	-22.2	-42.6	-38.9	-13.0	-1.9	-42.6	-32.7	-14.8
	9	-36.5	-34.6	-25.0	-19.2	-48.1	-44.2	-13.5	-9.6	-42.3	-46.2	17.4
	12	-52.0	-44.0	-38.8	-54.0	2.0	-56.0	-20.0	-10.0	-57.1	-55.1	-4.8
2009	3	-55.4	-42.9	-50.0	-53.6	8.9	-60.7	-32.1	-7.1	-60.7	-67.3	4.2
	6	-52.8	-32.1	-35.8	-62.3	15.4	-64.2	-28.3	-5.7	-50.9	-54.7	-24.0
	9	-64.0	-32.0	-55.1	-50.0	14.0	-44.0	-22.0	-6.1	-60.0	-56.0	-18.2
	12	-50.9	-18.9	-37.7	-38.5	15.1	-47.2	-17.0	-3.8	-56.6	-49.1	16.7
2010	3	-45.5	-7.3	-25.9	-58.2	-1.8	-50.9	-23.6	-7.3	-43.6	-29.1	-3.8
	6	-30.4	-21.4	-20.4	-60.7	8.9	-46.4	-12.5	-3.6	-30.4	-30.4	3.4
	9	-32.7	-27.3	-16.4	-41.8	-9.1	-41.8	-18.2	1.9	-32.7	-34.5	-7.1
	12	-33.3	-18.5	-17.0	-35.2	-25.9	-35.2	-5.6	7.4	-27.8	-40.7	0.0
2011	3	-45.1	-25.5	-36.0	-37.3	-47.1	-56.9	-17.6	-2.0	-62.7	-69.4	4.0
	6	-34.6	-38.5	-39.2	-42.3	-26.9	-42.3	-17.7	-1.9	-42.3	-35.3	0.0
	9	-31.5	-40.7	-25.9	-25.9	-35.2	-50.0	-18.6	-1.9	-46.3	-40.0	4.0
	12	-18.2	-32.7	-25.5	-32.7	-18.2	-41.8	-14.6	1.8	-38.2	-31.5	14.8
2012	3	-8.9	-35.7	-8.9	-30.4	-16.1	-28.6	-7.2	-1.8	-18.2	-14.5	7.1
	6	-13.0	-24.1	-18.9	-27.8	-11.1	-38.9	1.8	16.7	-21.2	-19.6	7.4
	9	-36.8	-36.8	-25.9	-31.0	-8.6	-36.2	-8.7	5.2	-37.9	-29.3	0.0
	12	-32.1	-19.6	-14.3	-28.6	-21.4	-53.6	-3.7	5.4	-31.6	-25.9	4.2
2013	3	-33.3	-24.1	-27.6	-17.2	-50.0	-60.3	-8.7	1.8	-42.9	-23.2	3.6
	6	-35.1	-27.7	-27.7	-18.5	-53.7	-51.8	-7.4	3.7	-37.0	-27.7	21.7
	9	-14.6	-27.3	-11.3	-7.4	-60.0	-47.2	-3.6	5.5	-25.9	-16.7	20.8
	12	-18.5	-16.7	-11.3	-9.3	-47.1	-50.0	0.0	11.1	-37.0	-26.4	-7.4
2014	3	-18.8	-28.8	-20.8	-3.8	-63.5	-62.3	-7.5	3.8	-43.1	-52.9	-7.7
	6	-34.6	-33.3	-29.1	-11.0	-47.2	-52.8	-1.8	7.3	-36.4	-21.8	3.7
	9	-23.7	-38.2	-25.0	-5.4	-61.8	-41.8	-14.5	11.1	-42.6	-38.0	5.3
	12	-33.9	-37.5	-30.4	-1.8	-69.6	-48.2	-12.5	0.0	-41.1	-39.3	0.0
2015	3	-41.5	-30.2	-26.5	-3.8	-77.4	-66.1	-7.5	5.8	-41.5	-28.9	15.0
	6	-36.4	-25.4	-27.3	-14.5	-72.7	-49.1	-10.9	5.5	-41.8	-38.1	-10.6
	9	-31.6	-21.1	-15.8	-7.0	-59.6	-49.1	-3.5	12.3	-38.6	-28.1	0.0
	12	-49.2	-24.5	-40.3	-14.0	-54.4	-56.2	-8.8	5.2	-47.3	-42.1	0.0
2016	3	-29.1	-25.5	-25.4	-12.7	-30.9	-40.0	-1.8	16.4	-36.4	-30.9	0.0
	6	-28.6	-32.1	-23.2	-14.3	-21.5	-28.5	-7.2	9.0	-34.0	-28.6	0.0
	9	-26.8	-23.2	-30.4	-16.1	-21.5	-23.2	-1.8	12.5	-35.7	-37.5	4.0

縫製DIの推移

		加工賃	受注	操業度	利益率	資金繰り	借入難易	設備投資	従業員充足率	自社の業況総合判断	四半期後の自社業況見通し	海外生産
1997	6	7.0	20.0	20.0	7.0	-40.0		13.0	-13.0	7.0	20.0	50.0
	9	7.0	40.0	13.0	13.0	-47.0		-13.0	0.0	0.0	7.0	50.0
	12	-33.0	0.0	-7.0	-33.0	-60.0		-7.0	-7.0	-13.0	-33.0	0.0
1998	3	-53.0	-20.0	-7.0	-47.0	-73.0		-40.0	-13.0	-40.0	-27.0	0.0
	6	-53.0	-40.0	-47.0	-80.0	-80.0	-60.0	-47.0	-20.0	-60.0	-67.0	-100.0
	9	-47.0	-7.0	0.0	-60.0	-80.0	-67.0	-33.0	-13.0	-47.0	-53.0	0.0
	12	-66.7	-46.7	-46.7	-66.7	-73.3	-28.6	-40.0	-26.7	-73.3	-46.7	100.0
1999	3	-46.7	13.3	-13.3	-40.0	-53.3	-42.9	-26.7	-33.3	-26.7	-7.1	0.0
	6	-53.3	-26.7	-33.3	-60.0	-66.7	-53.3	-33.3	0.0	-46.7	-33.3	-100.0
	9	-33.3	6.7	-6.7	-26.7	-40.0	-40.0	6.7	0.0	20.0	20.0	0.0
	12	-53.3	-26.7	-40.0	-66.7	-73.3	-40.0	-46.7	-20.0	-66.7	-60.0	-50.0
2000	3	-33.3	26.7	0.0	-40.0	-60.0	-26.7	-20.0	-13.3	-13.3	-26.7	50.0
	6	-68.8	-31.3	-43.8	-50.0	-50.0	-43.8	-18.8	-18.8	-37.5	-37.5	なし
	9	-53.8	-30.8	-30.8	-69.2	-76.9	-46.2	-23.1	-7.7	-46.2	-61.5	なし
	12	-61.5	-46.2	-38.5	-76.9	-53.8	-38.5	-46.2	-38.5	-69.2	-53.8	なし
2001	3	-50.0	-16.7	8.3	-58.3	-83.3	-58.3	-41.7	-8.3	-33.3	-41.7	なし
	6	-57.1	-21.4	7.1	-64.3	-35.7	-28.6	-28.6	-7.1	0.0	-42.9	なし
	9	-42.9	0.0	-7.1	-42.9	-57.1	-50.0	-21.4	14.3	-50.0	-64.3	なし
	12	-33.3	-20.0	-20.0	-53.3	-50.0	-26.7	-26.7	-13.3	-33.3	-33.3	なし
2002	3	0.0	46.2	15.4	-7.7	-53.8	-53.8	-7.7	-15.4	0.0	0.0	なし
	6	-28.6	-14.3	-28.6	-35.7	-42.9	-42.9	0.0	-14.3	-35.7	-35.7	なし
	9	-14.3	7.1	0.0	-14.3	-42.9	-21.4	0.0	0.0	-21.4	-7.1	なし
	12	-46.2	-38.5	-30.8	-76.9	-69.2	-38.5	-38.5	-23.1	-61.5	-53.8	なし
2003	3	-60.0	-10.0	10.0	-50.0	-50.0	-50.0	-40.0	-30.0	-40.0	-70.0	なし
	6	-41.7	-33.3	-33.3	-50.0	-41.7	-33.3	-8.3	-33.3	0.0	-41.7	なし
	9	-33.3	8.3	-16.7	-38.3	-58.3	-41.7	-50.0	-16.7	0.0	-58.3	なし
	12	-53.8	-23.1	-38.5	-84.6	-69.2	-46.2	-38.5	-15.4	-69.2	-76.9	なし
2004	3	-20.0	33.3	-6.7	-46.7	-53.3	-46.7	-13.3	-6.7	-20.0	-6.7	なし
	6	-57.1	-35.7	-28.6	-50.0	-53.3	-64.3	-35.7	-7.1	-57.1	-21.4	なし
	9	-53.3	-40.0	-40.0	-66.7	-60.0	-40.0	-26.7	-20.0	-46.7	-13.3	なし
	12	-53.3	-40.0	-46.7	-33.3	-73.3	-46.7	-33.3	-20.0	-40.0	-26.7	なし
2005	3	-30.8	0.0	0.0	-38.5	-46.2	-30.8	-30.8	-7.7	-30.8	-30.8	なし
	6	-42.9	-28.6	-2.9	-35.7	-42.9	-28.6	-21.4	-14.3	-21.4	-21.4	なし
	9	-21.4	-7.1	-21.4	-30.0	-42.9	-28.6	-14.3	14.3	-28.6	-21.4	なし
	12	-30.8	-7.7	-23.1	-30.8	-38.5	-38.5	-30.8	-15.4	-23.1	-23.1	なし
2006	3	-8.3	41.7	33.3	-16.7	-41.7	-33.3	-8.3	-8.3	-16.7	-16.7	なし
	6	-6.7	26.7	20.0	-6.7	-33.3	-40.0	0.0	0.0	13.3	6.7	なし
	9	-15.4	30.8	0.0	-23.1	-23.1	-30.8	-23.1	0.0	-7.7	0.0	なし
	12	-20.0	-20.0	-20.0	-46.7	-53.3	-40.0	-26.7	-6.7	-33.3	-20.0	なし
2007	3	-7.1	21.4	14.3	-14.3	-28.6	-28.6	-21.4	-7.1	-14.3	-14.3	なし
	6	-8.3	13.3	6.7	-33.3	-33.3	-20.0	-6.7	0.0	20.0	-20.0	なし
	9	0.0	13.3	-6.7	-26.7	-20.0	-13.3	6.7	-6.7	13.3	-26.7	なし
	12	-6.7	-13.3	-13.3	-14.3	-13.3	-13.3	-20.0	-6.7	-13.3	-26.7	なし
2008	3	-6.7	0.0	-13.3	-26.7	-33.3	-20.0	-13.3	0.0	-26.7	-26.7	なし
	6	33.3	40.0	33.3	73.3	40.0	20.0	26.7	-6.7	-53.3	-50.0	なし
	9	-33.3	-26.7	-26.7	-73.3	-40.0	-33.3	-20.0	-20.0	-60.0	-73.3	なし
	12	-42.9	-64.3	-57.1	-71.4	-64.3	-28.6	-46.2	-15.4	-71.4	-64.3	なし
2009	3	-57.1	-42.9	-42.9	-92.9	-57.1	-28.6	-28.6	-14.3	-100.0	-71.4	なし
	6	-73.3	-86.7	-80.0	-86.7	-73.3	-46.7	-46.7	-13.3	-86.7	-80.0	なし
	9	-71.4	-71.4	-57.1	-71.4	-71.4	-30.8	-35.7	0.0	-71.4	-57.1	なし
	12	-66.7	-80.0	-73.3	-80.0	-80.0	-46.7	-46.7	-28.6	-86.7	-78.6	なし
2010	3	-50.0	0.0	-21.4	-78.6	-78.6	-14.3	-35.7	-15.4	-64.3	-57.1	なし
	6	-46.2	-69.2	-69.2	-84.6	-69.2	-30.8	-61.5	-16.7	-76.9	-69.2	なし
	9	-15.4	30.8	15.4	-38.5	-61.5	-41.7	-30.8	-23.1	-38.5	-46.2	なし
	12	-21.4	0.0	-28.6	-64.3	-53.8	-38.5	-14.3	-23.1	-61.5	-46.2	なし
2011	3	13.3	26.7	26.7	-33.3	-53.3	-26.7	-26.7	-33.3	-40.0	-60.0	なし
	6	-14.3	-21.4	-14.3	-50.0	-64.3	-35.6	-35.7	-28.6	-42.9	-14.3	なし
	9	-7.1	15.4	0.0	-28.6	-57.1	-35.7	-21.4	-14.3	-14.3	-14.3	なし
	12	-13.3	-33.3	-40.0	-66.7	-40.0	-33.3	-13.3	-6.7	-33.3	0.0	なし
2012	3	-20.0	33.3	33.3	-46.7	-53.3	-40.0	-33.3	-20.0	-33.3	-26.7	なし
	6	0.0	7.1	0.0	-14.3	-28.6	-14.3	-28.6	-14.3	-7.1	-15.4	なし
	9	-7.1	-35.7	-28.6	-42.9	-42.9	-35.7	-21.4	-7.1	-42.9	-57.1	なし
	12	-26.7	-73.3	-71.4	-80.0	-60.0	-13.3	-33.3	-13.3	-66.7	-20.0	なし
2013	3	0.0	-20.0	-13.3	-46.7	-33.3	-40.0	-13.3	-26.7	-40.0	-40.0	なし
	6	14.3	-14.3	-14.3	-35.7	-42.9	-35.7	-14.3	-28.6	-35.7	-23.1	なし
	9	-8.4	8.4	8.3	-63.6	-16.7	0.0	-8.4	-18.2	-27.3	-27.3	なし
	12	0.0	-15.4	-30.8	-53.8	-41.7	-38.5	-30.8	-30.8	-38.5	-15.4	なし
2014	3	0.0	38.4	0.0	-23.1	-30.8	-23.1	-25.0	-38.5	-30.8	-16.7	なし
	6	-14.3	7.2	-21.5	-50.0	21.4	35.8	-14.3	42.9	14.3	21.4	なし
	9	-21.4	-14.3	-14.3	-50.0	-42.9	-46.1	-14.3	-50.0	-30.8	-38.5	なし
	12	0.0	18.2	0.0	-45.5	-27.3	-45.5	-27.3	-36.4	-18.2	-36.4	なし
2015	3	20.0	40.0	33.3	-40.0	-26.6	-26.6	-13.4	-46.7	-26.6	-26.6	なし
	6	15.4	23.1	0.0	-38.5	-38.5	-15.4	-23.1	-46.2	-15.4	-15.4	なし
	9	13.3	20.0	0.0	-40.0	-20.0	-13.3	-33.3	-40.0	-13.4	-6.7	なし
	12	20.0	20.0	-6.7	-20.0	-33.3	-6.7	-26.6	-40.0	-33.3	-13.4	なし
2016	3	7.1	21.5	-7.2	-28.6	-21.5	-21.4	-14.3	-28.6	-21.4	0.0	なし
	6	6.7	40.0	-20.0	-33.3	26.7	-6.7	-26.7	20.0	13.4	-33.3	なし
	9	-7.2	-21.4	-7.1	-42.8	-35.7	-28.6	-28.6	-14.3	-35.7	-35.7	なし