

# 岐阜アパレル・縫製産業景気動向調査

## 第1部 アパレル産業

### 1. 調査要領

- (1) 調査時期 平成27年4月
- (2) 調査依頼企業数 60社
- (3) 調査対象期間 平成27年1月～3月
- (4) 回答状況 有効回答数53社  
有効回答率88.3%

#### 《業種別内訳》

業種	依頼数	回答数	回答率
メンズファッション	23	20	87.0%
婦人子供服	33	30	90.9%
ニット雑貨	4	3	75.0%
合計	60	53	88.3%

### (5) 調査事項

- ア 売上高
- イ 在庫
- ウ 操業度
- エ 販売価格・仕入価格
- オ 利益率
- カ 資金繰り・借入難度
- キ 業況判断・四半期後の業況見通し
- ク 経営上の問題点
  - (ア) 売上の減少
  - (イ) 経費の増加
  - (ウ) 製品安
  - (エ) 求人難
  - (オ) その他
- ケ 海外生産の割合

## 2. アパレル産業景気動向調査結果の概況

岐阜アパレルは、「商品在庫」DI、「借入難易」DI、「四半期後の業況見通し」DI等の項目で改善を示したが、「仕入価格」DI、「利益率」DI等の項目で悪化を示した。

今期の調査結果の特徴は、DIの前回比較で、「商品在庫」DIで7.3ポイント、「借入難易」DIで5.8ポイント、「四半期後の業況見通し」DIで10.4ポイント改善したが、「仕入価格」DIで7.8ポイント、「利益率」DIで17.9ポイント悪化したことである。

経営上の問題点としては、「売上の減少」、「製品安」の順となった。

回答企業のコメントとしては、「就活期遅延によるスーツの売上が減少」（メンズ）、「円安にて生産コスト上昇したが、販売価格に転嫁できていない」（メンズ）、「海外から輸入する企業は円安によって経営が大変苦しい」（婦人子供服）「景気がますます悪化している」（ニット）等今回も円安に関連した意見が多く聞かれた。

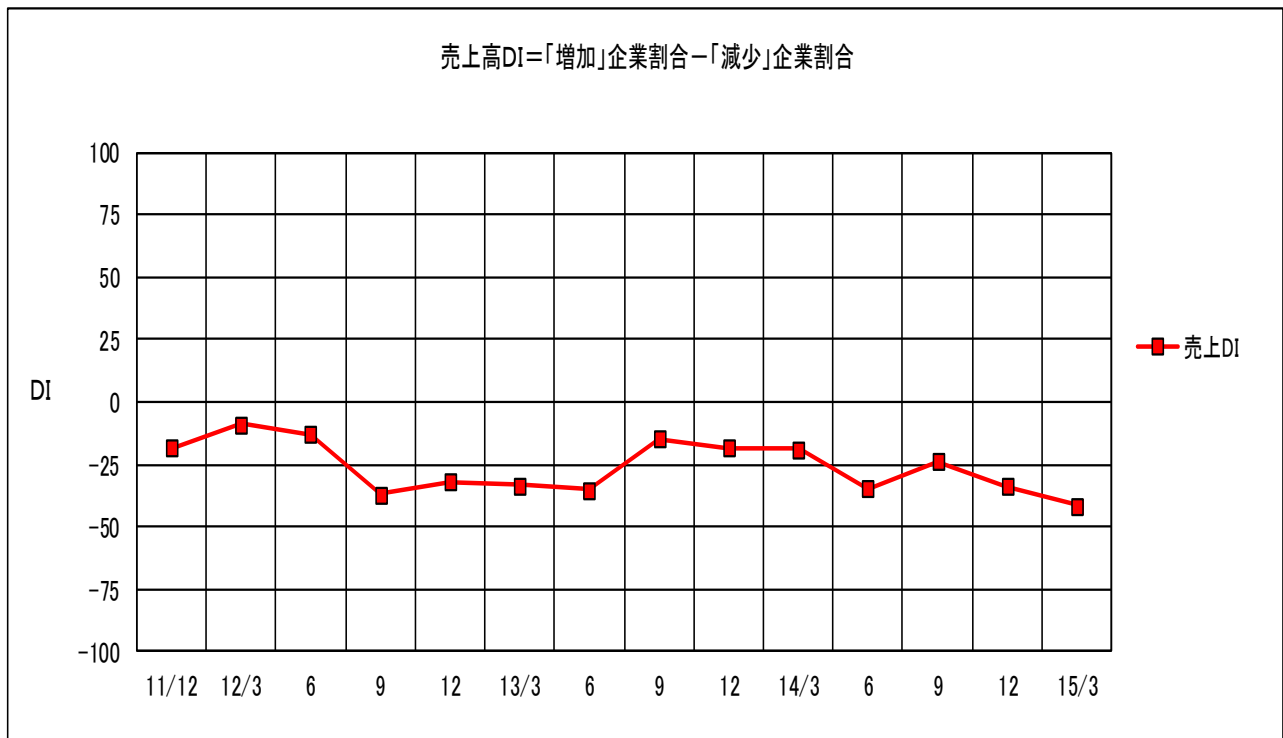
## 3. アパレル産業景気動向調査結果

### 1 売上高の動向

今期、売上高が「増加した」とする企業は、15.1%と前回の17.9%から2.8ポイントの減少となった。

一方「減少した」とする企業は、56.6%と前回の51.8%から4.8ポイントの増加となった。

DI値は、7.6ポイント悪化して▲41.5となった。



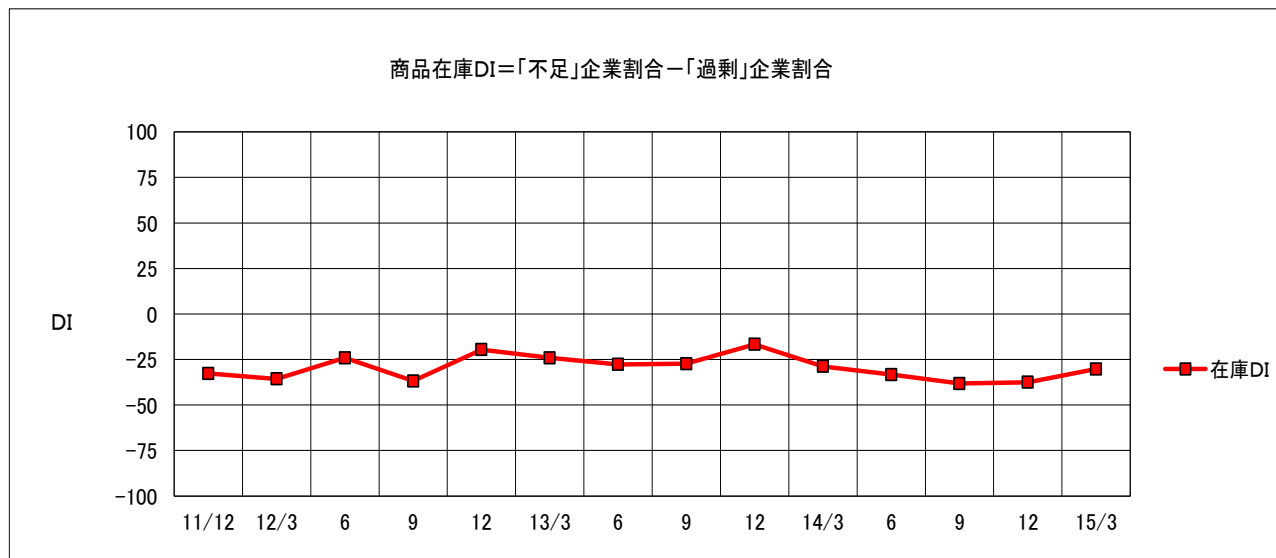
年月	11/12	12/3	6	9	12	13/3	6	9	12	14/3	6	9	12	15/3
売上DI	▲18.2	▲8.9	▲13.0	▲36.8	▲32.1	▲33.3	▲35.1	▲14.6	▲18.5	▲18.8	▲34.6	▲23.7	▲33.9	▲41.5

## 2 在庫の状況

今期、在庫が「不足」とする企業は、1.9%と前回の1.8%から0.1ポイントの増加となった。

一方「過剰」とする企業は、32.1%と前回の39.3%から7.2ポイントの減少となった。

DI値は、7.3ポイント改善して▲30.2となった。



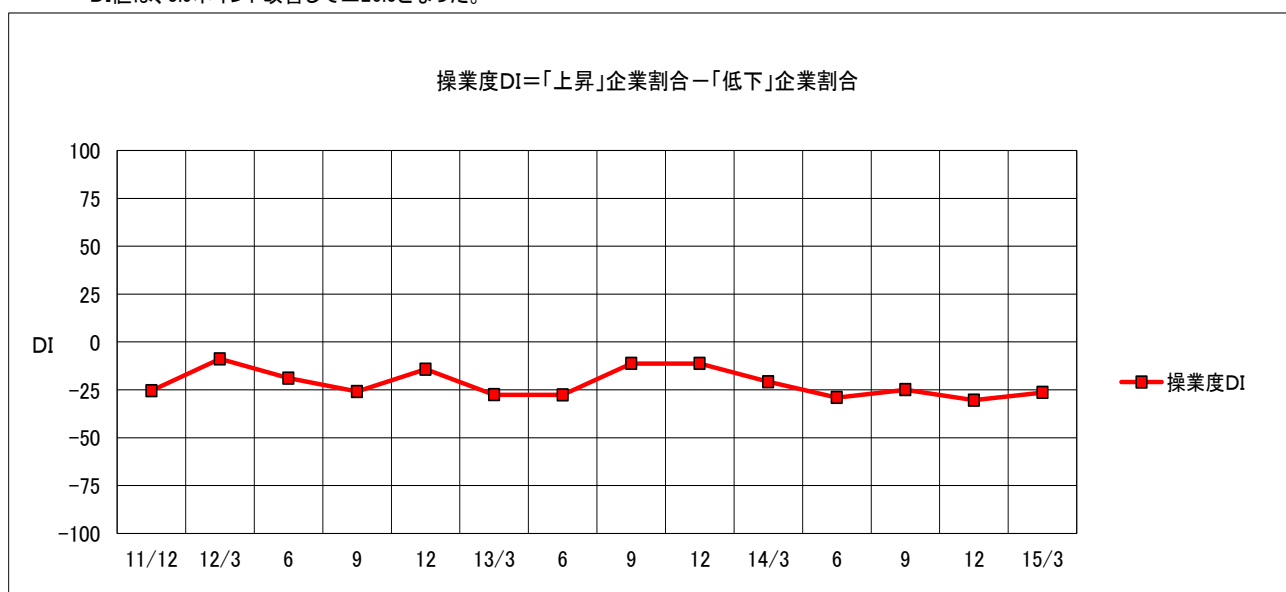
年月	11/12	12/3	6	9	12	13/3	6	9	12	14/3	6	9	12	15/3
在庫DI	▲32.7	▲35.7	▲24.1	▲36.8	▲19.6	▲24.1	▲27.7	▲27.3	▲16.7	▲28.8	▲33.3	▲38.2	▲37.5	▲30.2

## 3 操業度の動向

今期、操業度が「上昇した」とする企業は、7.5%と前回の7.1%から0.4ポイントの増加となった。

一方「低下した」とする企業は、34.0%と前回の37.5%から3.5ポイントの減少となった。

DI値は、3.9ポイント改善して▲26.5となった。



年月	11/12	12/3	6	9	12	13/3	6	9	12	14/3	6	9	12	15/3
操業度DI	▲25.5	▲8.9	▲18.9	▲25.9	▲14.3	▲27.6	▲27.7	▲11.3	▲11.3	▲20.8	▲29.1	▲25.0	▲30.4	▲26.5

## 4 販売価格・仕入れ価格の推移

今期、販売価格が「上昇した」とする企業は、13.2%と前回の21.4%から8.2ポイントの減少となった。

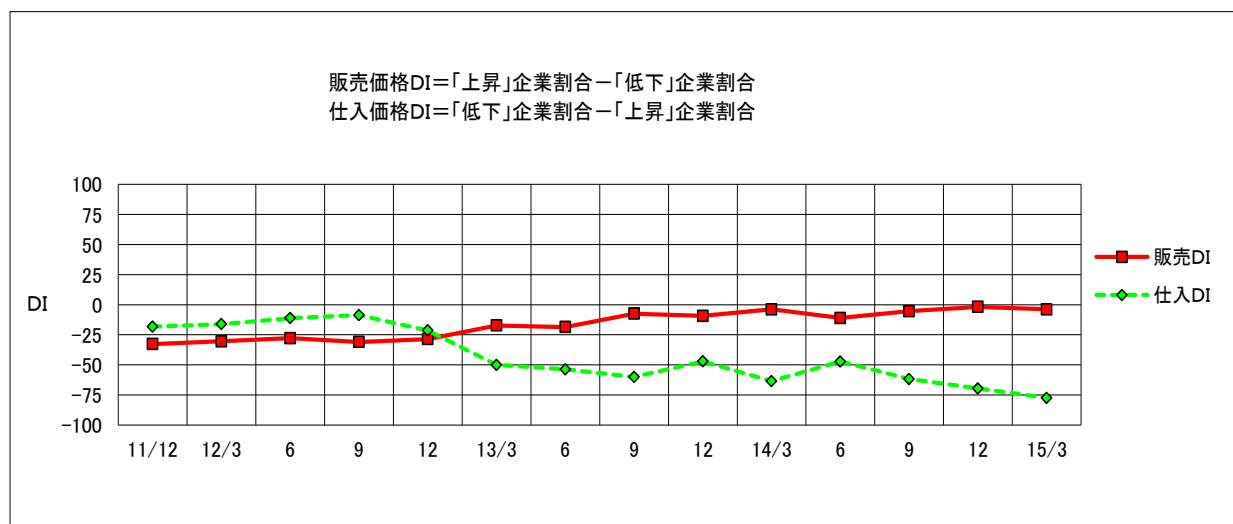
一方「低下した」とする企業は、17.0%と前回の23.2%から6.2ポイントの減少となった。

DI値は、2.0ポイント悪化して▲3.8となった。

今期、仕入価格が「低下した」とする企業は、0.0%と前回と同じであった。

一方「上昇した」とする企業は、77.4%と前回の69.6%から7.8ポイントの増加となった。

DI値は、7.8ポイント悪化して▲77.4となった。



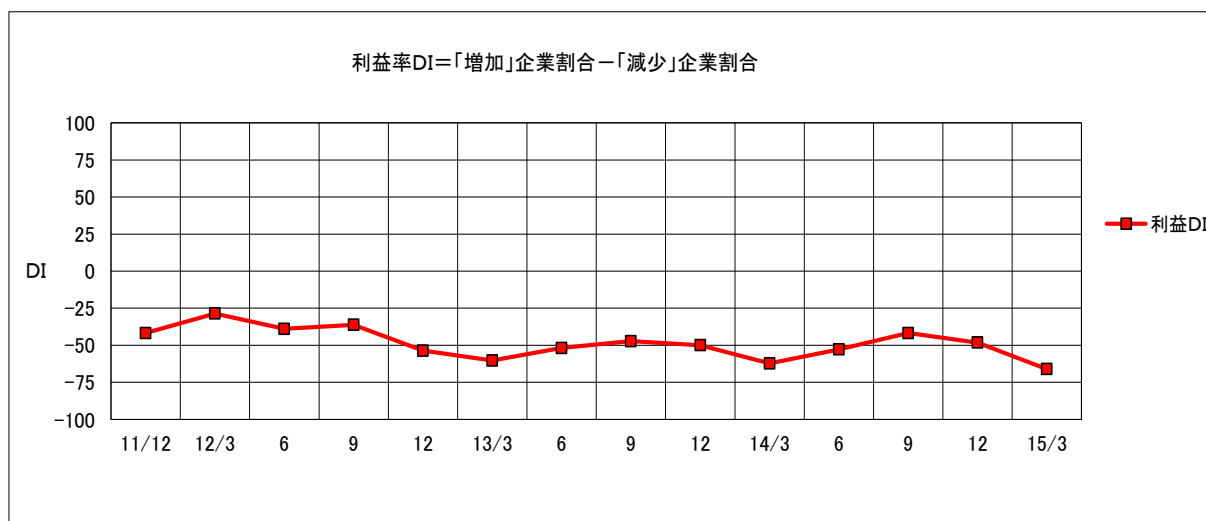
年月	11/12	12/3	6	9	12	13/3	6	9	12	14/3	6	9	12	15/3
販売DI	▲32.7	▲30.4	▲27.8	▲31.0	▲28.6	▲17.2	▲18.5	▲7.4	▲9.3	▲3.8	▲11.0	▲5.4	▲1.8	▲3.8
仕入DI	▲18.2	▲16.1	▲11.1	▲8.6	▲21.4	▲50.0	▲53.7	▲60.0	▲47.1	▲63.5	▲47.2	▲61.8	▲69.6	▲77.4

## 5 利益率の動向

今期、利益率が「増加した」とする企業は、9.4%と前回の10.7%から1.3ポイントの減少となった。

一方「減少した」とする企業は、75.5%と前回の58.9%から16.6ポイントの増加となった。

DI値は、17.9ポイント悪化して▲66.1となった。



年月	11/12	12/3	6	9	12	13/3	6	9	12	14/3	6	9	12	15/3
利益DI	▲41.8	▲28.6	▲38.9	▲36.2	▲53.6	▲60.3	▲51.8	▲47.2	▲50.0	▲62.3	▲52.8	▲41.8	▲48.2	▲66.1

## 6 財務の状況

今期、資金繰りが「余裕」とする企業は、20.8%と前回の12.5%から8.3ポイントの増加となった。

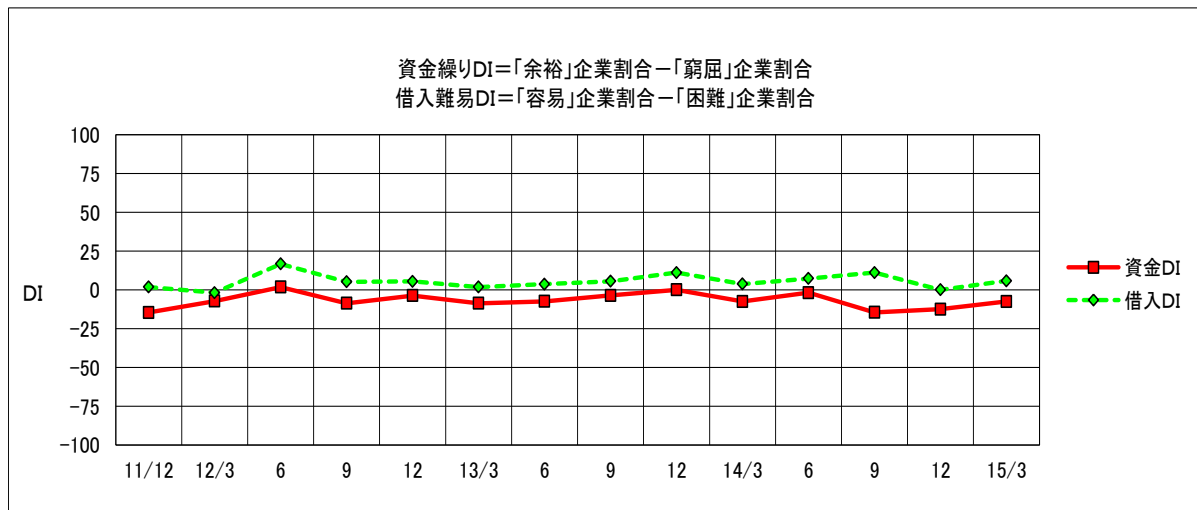
一方「窮屈」とする企業は、28.3%と前回の25.0%から3.3ポイントの増加となった。

DI値は、5.0ポイント改善して▲7.5となった。

今期、借入難易が「容易」とする企業は、23.1%と前回の16.1%から7.0ポイントの増加となった。

一方「困難」とする企業は、17.3%と前回の16.1%から1.2ポイントの増加となった。

DI値は、5.8ポイント改善して5.8となった。



年月	11/12	12/3	6	9	12	13/3	6	9	12	14/3	6	9	12	15/3
資金DI	▲14.6	▲7.2	1.8	▲8.7	▲3.7	▲8.7	▲7.4	▲3.6	0.0	▲7.5	▲1.8	▲14.5	▲12.5	▲7.5
借入DI	1.8	▲1.8	16.7	5.2	5.4	1.8	3.7	5.5	11.1	3.8	7.3	11.1	0.0	5.8

## 7 業況総合判断

今期、業況判断が「好転」とする企業は、9.4%と前回の12.5%から3.1ポイントの減少となった。

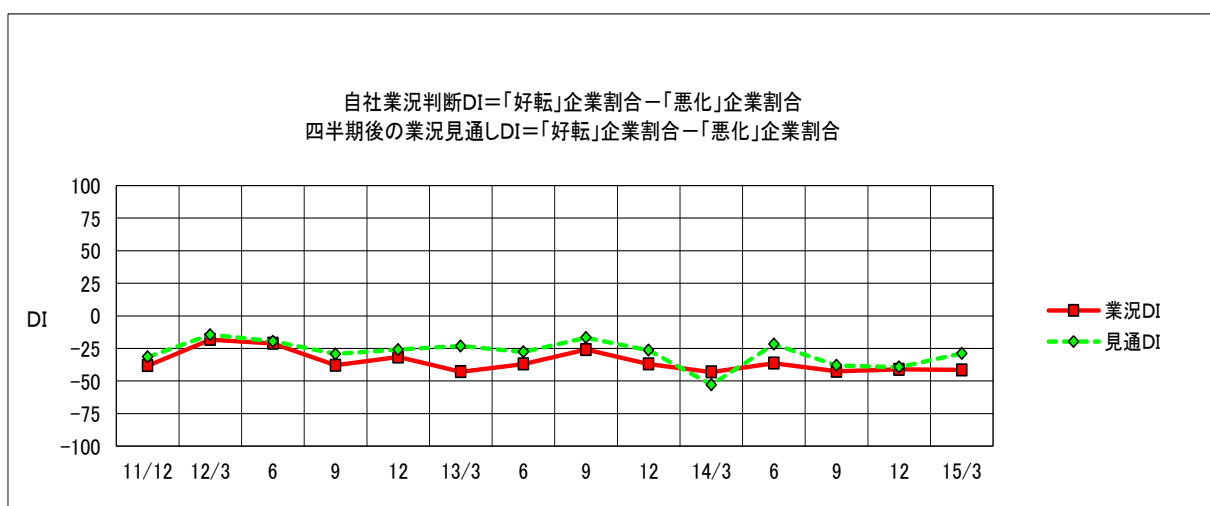
一方「悪化」とする企業は、50.9%と前回の53.6%から2.7ポイントの減少となった。

DI値は、0.4ポイント悪化して▲41.5となった。

四半期後の業況見通しが「好転」とする企業は、11.5%と前回の14.3%から2.8ポイントの減少となった。

一方「悪化」とする企業は、40.4%と前回の53.6%から13.2ポイントの減少となった。

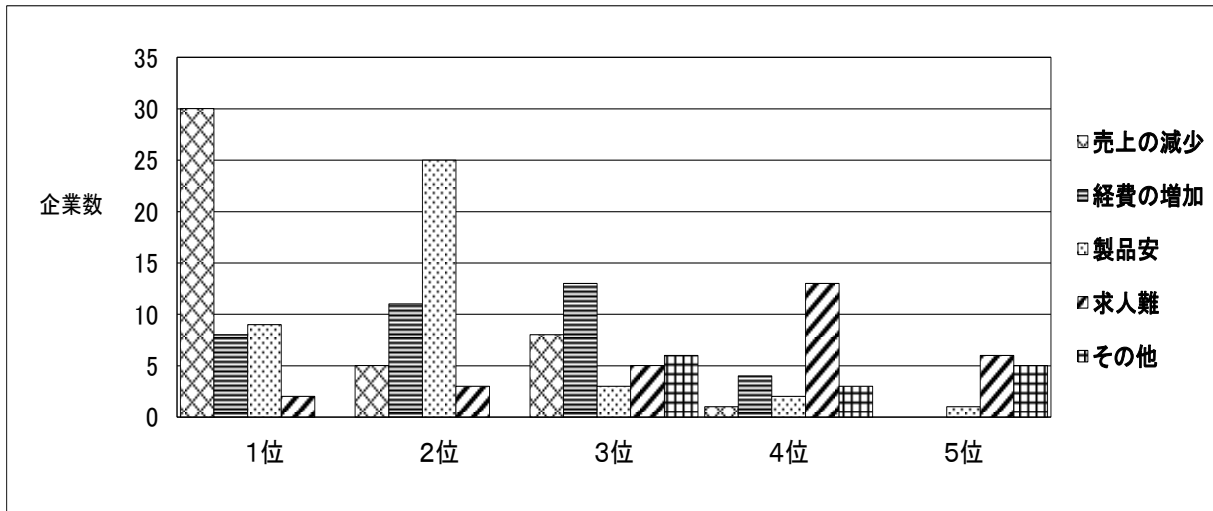
DI値は、10.4ポイント改善して▲28.9となった。



年月	11/12	12/3	6	9	12	13/3	6	9	12	14/3	6	9	12	15/3
業況DI	▲38.2	▲18.2	▲21.2	▲37.9	▲31.6	▲42.9	▲37.0	▲25.9	▲37.0	▲43.1	▲36.4	▲42.6	▲41.1	▲41.5
見通DI	▲31.5	▲14.5	▲19.6	▲29.3	▲25.9	▲23.2	▲27.7	▲16.7	▲26.4	▲52.9	▲21.8	▲38.0	▲39.3	▲28.9

## 8 経営上の問題点

経営上の問題点としては、1位「売上の減少」、2位「製品安」となっている。



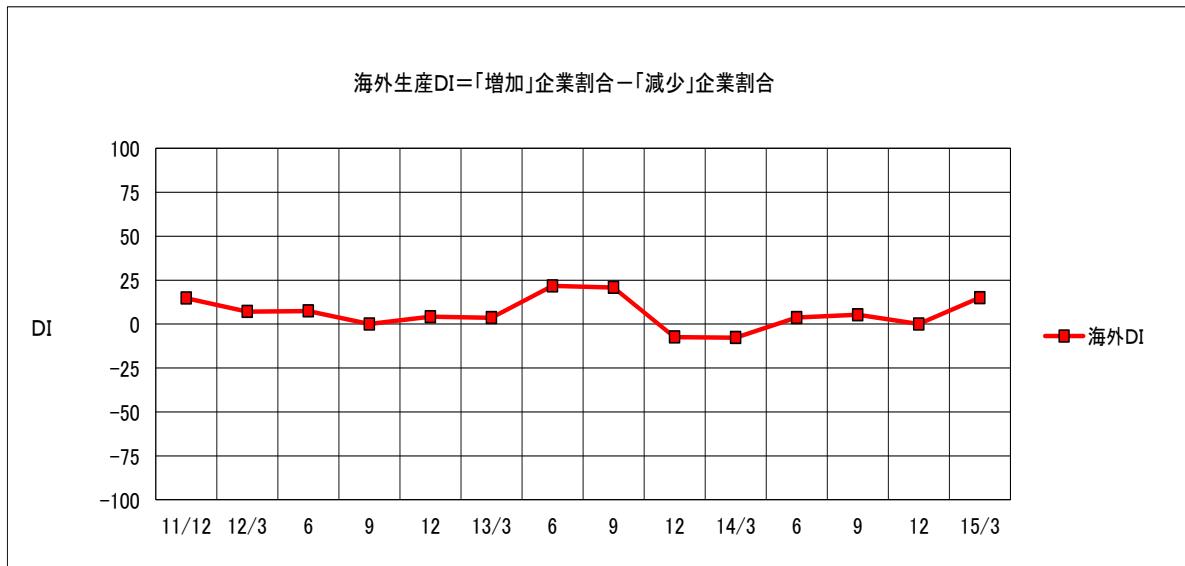
	1位	2位	3位	4位	5位
売上の減少	30	5	8	1	0
経費の増加	8	11	13	4	0
製品安	9	25	3	2	1
求人難	2	3	5	13	6
その他	0	0	6	3	5

## 9 海外生産の割合

今期、海外生産が「増加した」とする企業は、25.0%と前回の 21.1%から 3.9ポイントの増加となった。

一方「減少した」とする企業は、10.0%と前回の 21.1%から 11.1ポイントの減少となった。

DI値は、15.0ポイント増加して15.0となった。



年月	11/12	12/3	6	9	12	13/3	6	9	12	14/3	6	9	12	15/3
海外DI	14.8	7.1	7.4	0.0	4.2	3.6	21.7	20.8	▲ 7.4	▲ 7.7	3.7	5.3	0.0	15.0

## 4. 業界別調査結果

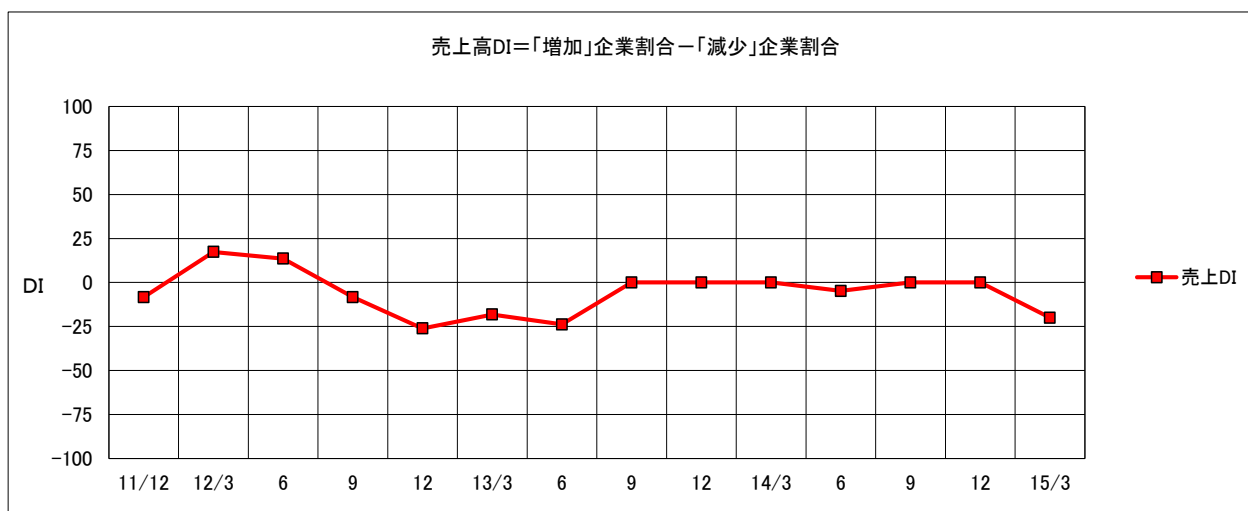
(メンズファッション)

### 1 売上高の動向

今期、売上高が「増加した」とする企業は、25.0%と前回の 33.3%から 8.3ポイントの減少となった。

一方「減少した」とする企業は、45.0%と前回の 33.3%から 11.7ポイントの増加となった。

DI値は、20.0ポイント悪化して▲20.0となった。



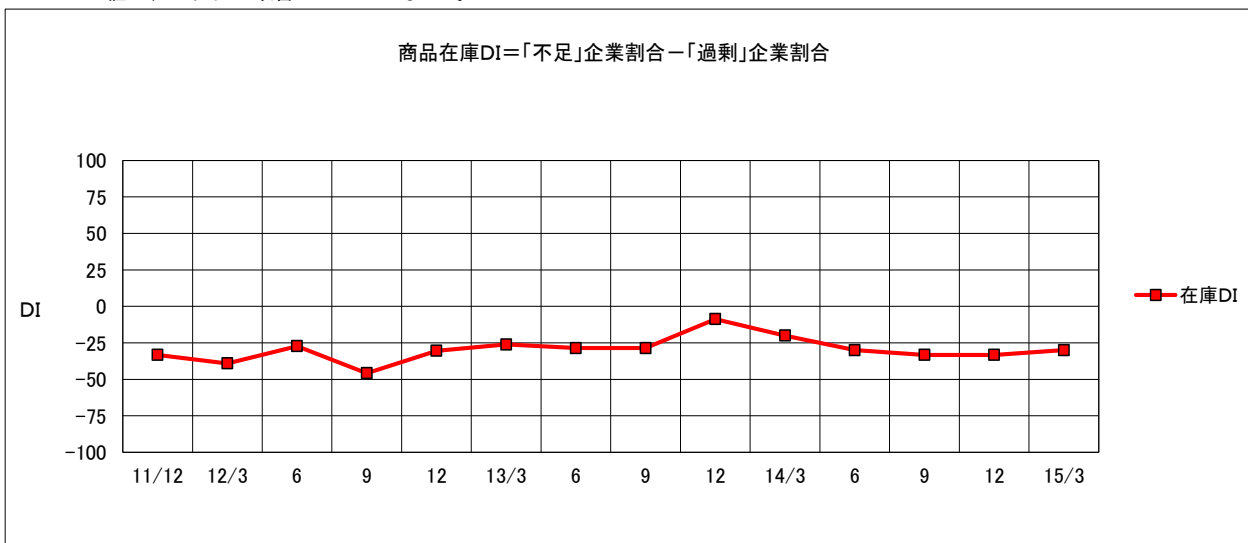
年月	11/12	12/3	6	9	12	13/3	6	9	12	14/3	6	9	12	15/3
売上DI	▲8.3	17.4	13.6	▲8.3	▲26.1	▲18.2	▲23.8	0.0	0.0	0.0	▲4.8	0.0	0.0	▲20.0

### 2 在庫の状況

今期、在庫が「不足」とする企業は、0.0%と前回と同じであった。

一方「過剰」とする企業は、30.0%と前回の 33.3%から 3.3ポイントの減少となった。

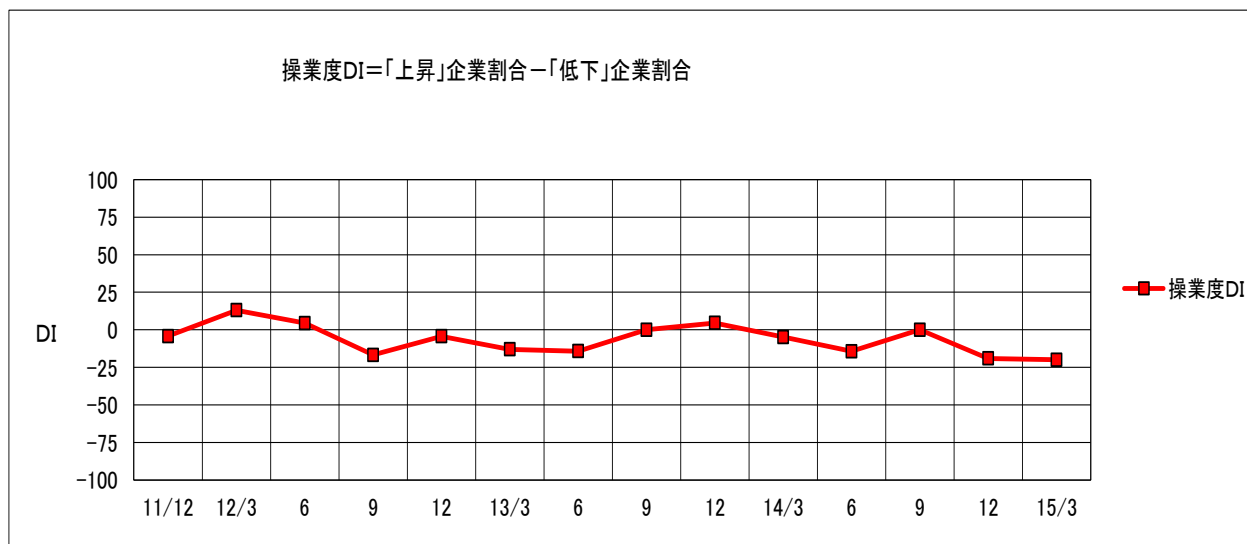
DI値は、3.3ポイント改善して▲30.0となった。



年月	11/12	12/3	6	9	12	13/3	6	9	12	14/3	6	9	12	15/3
在庫DI	▲33.3	▲39.1	▲27.3	▲45.8	▲30.4	▲26.1	▲28.6	▲28.6	▲8.7	▲20.0	▲30.0	▲33.3	▲33.3	▲30.0

### 3 操業度の動向

今期、操業度が「上昇した」とする企業は、15.0%と前回の9.5%から5.5ポイントの増加となった。  
一方「低下した」とする企業は、35.0%と前回の28.6%から6.4ポイントの増加となった。  
DI値は、0.9ポイント悪化して▲20.0となった。



年月	11/12	12/3	6	9	12	13/3	6	9	12	14/3	6	9	12	15/3
操業度DI	▲ 4.2	13.0	4.5	▲ 16.7	▲ 4.3	▲ 13.0	▲ 14.2	0.0	4.6	▲ 4.8	▲ 14.3	0.0	▲ 19.1	▲ 20.0

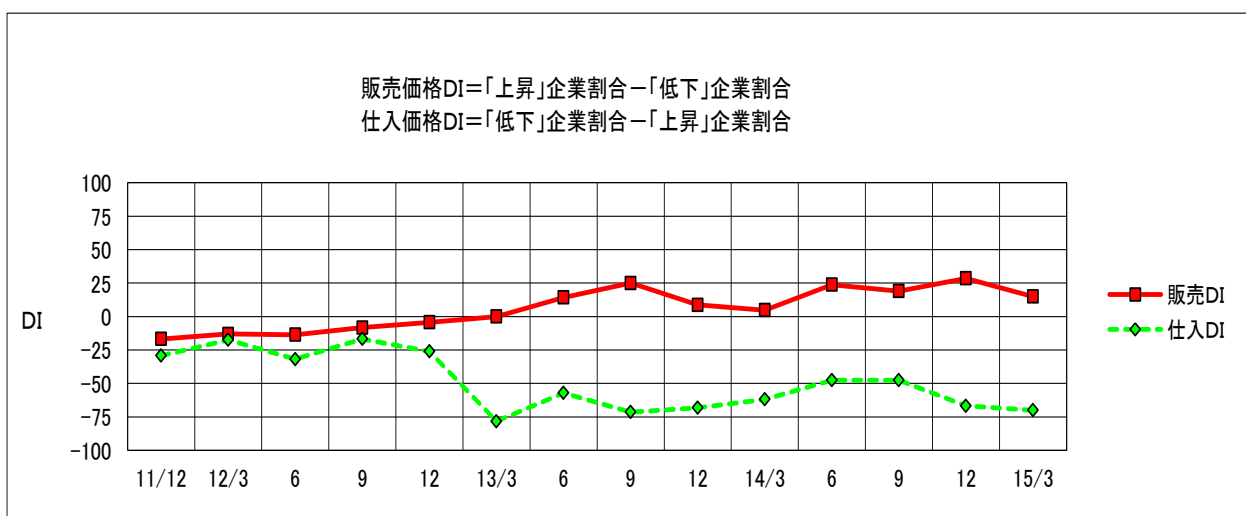
### 4 販売価格・仕入れ価格の推移

今期、販売価格が「上昇した」とする企業は、25.0%と前回の38.1%から13.1ポイントの減少となった。  
一方「低下した」とする企業は、10.0%と前回の9.5%から0.5ポイントの増加となった。  
DI値は、13.6ポイント悪化して15.0となった。

今期、仕入れ価格が「低下した」とする企業は0.0%と前回と同じであった。

一方「上昇した」とする企業は、70.0%と前回の66.7%から3.3ポイントの増加となった。

DI値は、3.3ポイント悪化して▲70.0となった。

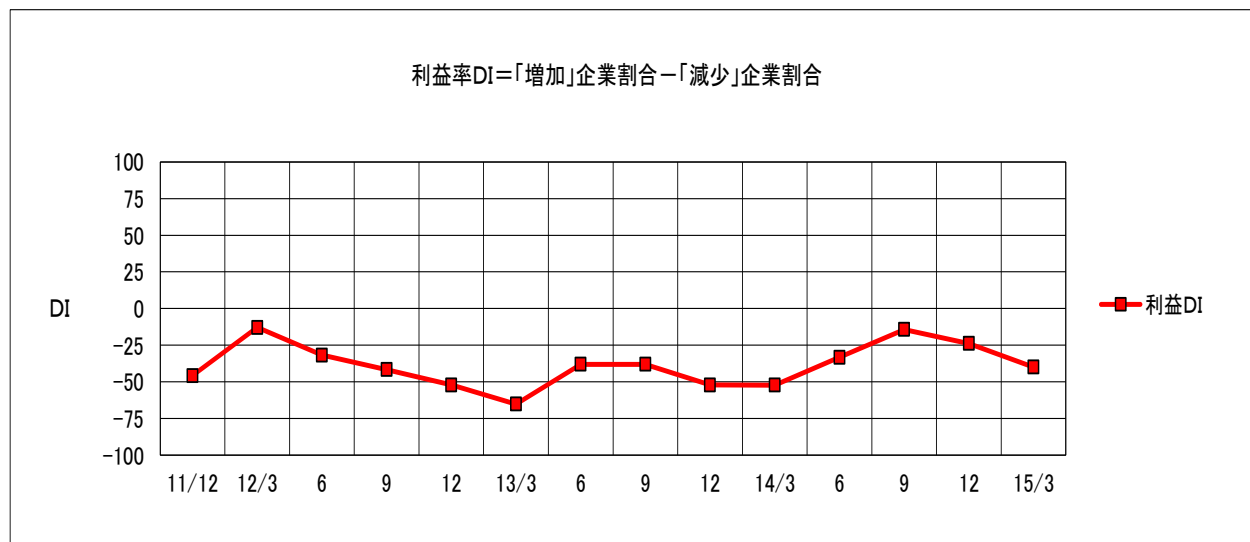


年月	11/12	12/3	6	9	12	13/3	6	9	12	14/3	6	9	12	15/3
販売DI	▲ 16.7	▲ 13.0	▲ 13.6	▲ 8.3	▲ 4.3	0.0	14.3	25.0	8.7	4.8	23.8	19.1	28.6	15.0
仕入DI	▲ 29.2	▲ 17.4	▲ 31.8	▲ 16.7	▲ 26.1	▲ 78.3	▲ 57.1	▲ 71.4	▲ 68.2	▲ 61.9	▲ 47.6	▲ 47.6	▲ 66.7	▲ 70.0



## 5 利益率の動向

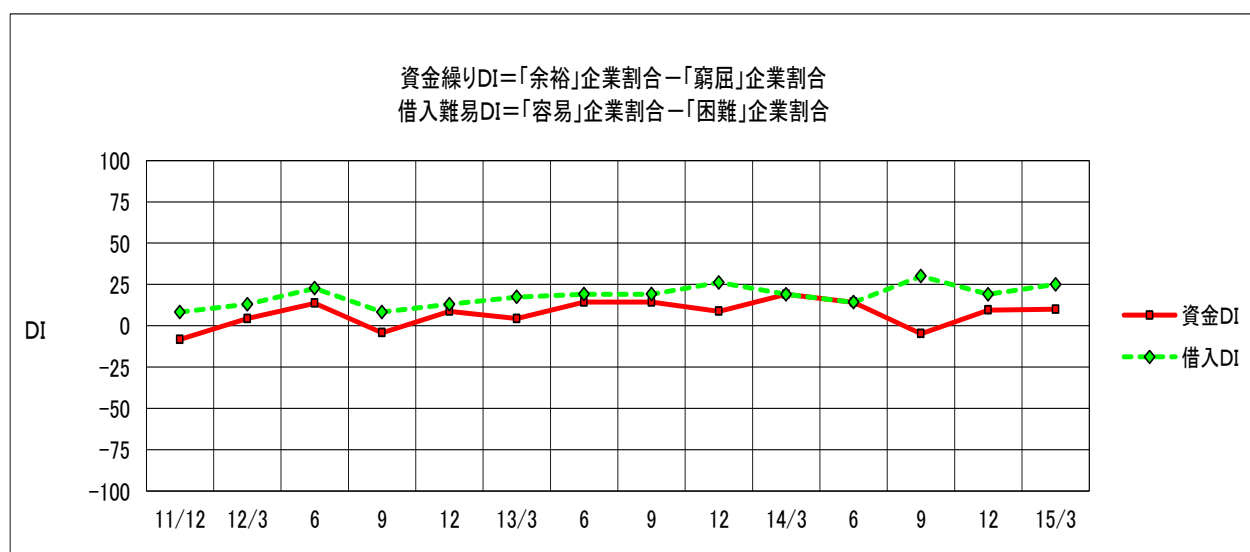
今期、利益率が「増加した」とする企業は、20.0%と前回の19.0%から1.0ポイントの増加となった。  
一方「減少した」とする企業は、60.0%と前回の42.9%から17.1ポイントの増加となった。  
DI値は、16.1ポイント悪化して▲40.0となった。



年月	11/12	12/3	6	9	12	13/3	6	9	12	14/3	6	9	12	15/3
利益DI	▲45.8	▲13.0	▲31.8	▲41.7	▲52.2	▲65.2	▲38.1	▲38.1	▲52.2	▲52.3	▲33.3	▲14.3	▲23.9	▲40.0

## 6 財務の状況

今期、資金繰りが「余裕」とする企業は、35.0%と前回の19.0%から16.0ポイントの増加となった。  
一方「窮屈」とする企業は、25.0%と前回の9.5%から15.5ポイントの増加となった。  
DI値は、0.5ポイント改善して10.0となった。  
今期、借入難易が「容易」とする企業は、40.0%と前回の23.8%から16.2ポイントの増加となった。  
一方「困難」とする企業は、15.0%と前回の4.8%から10.2ポイントの増加となった。  
DI値は、6.0ポイント改善して25.0となった。



年月	11/12	12/3	6	9	12	13/3	6	9	12	14/3	6	9	12	15/3
資金DI	▲8.3	4.3	13.6	▲4.2	8.7	4.3	14.3	14.3	8.7	19.0	14.2	▲4.8	9.5	10.0
借入DI	8.3	13.0	22.7	8.3	13.0	17.4	19.1	19.1	26.1	19.0	14.2	30.0	19.0	25.0

## 7 業況総合判断

今期、業況判断が「好転」とする企業は、20.0%と前回の28.6%から8.6ポイントの減少となった。

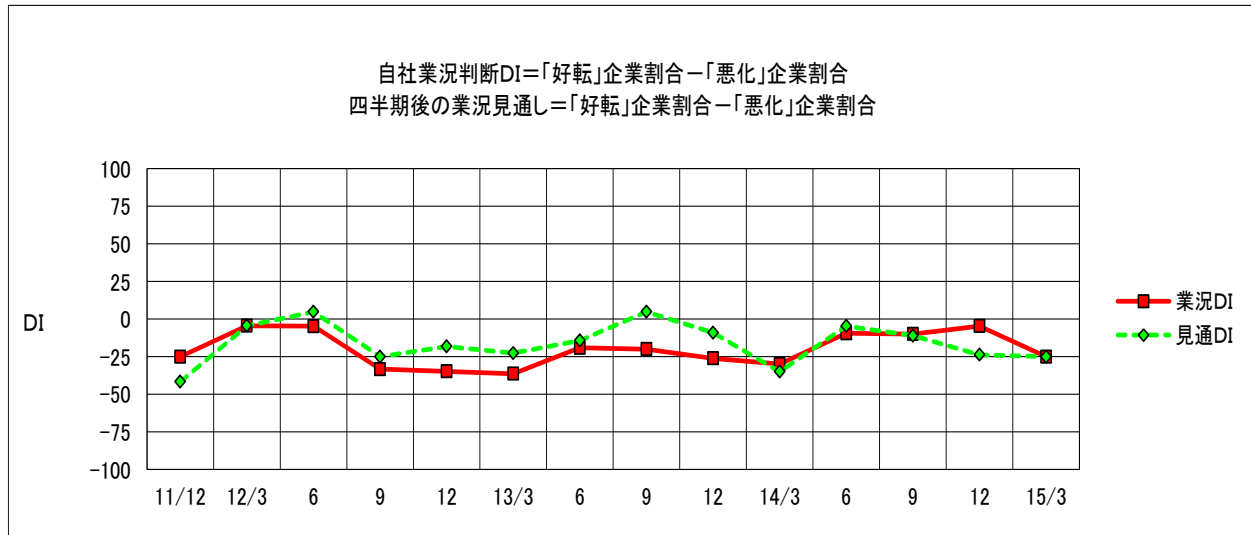
一方「悪化」とする企業は、45.0%と前回の33.3%から11.7ポイントの増加となった。

DI値は、20.3ポイント悪化して▲25.0となった。

四半期後の業況見通しが「好転」とする企業は、20.0%と前回の23.8%から3.8ポイントの減少となった。

一方「悪化」とする企業は、45.0%と前回の47.6%から2.6ポイントの減少となった。

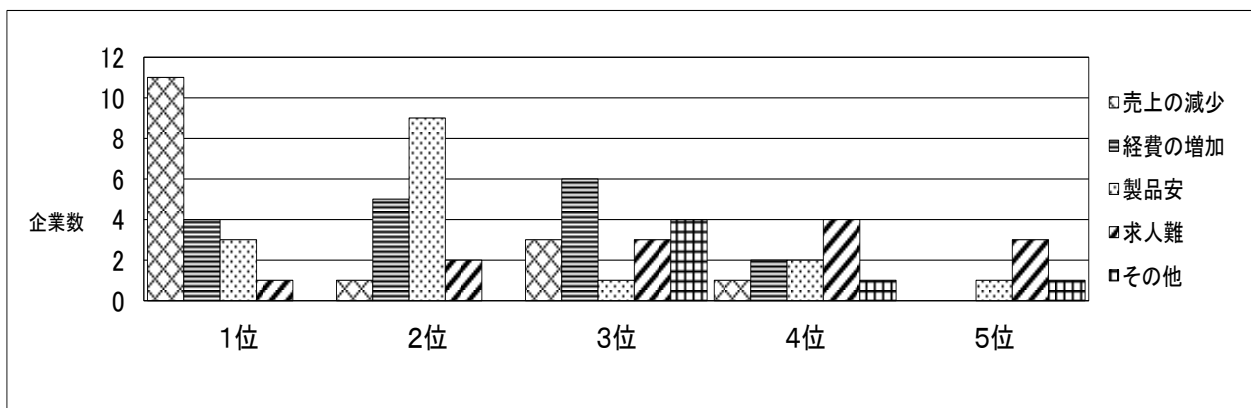
DI値は、1.2ポイント悪化して▲25.0となった。



年月	11/12	12/3	6	9	12	13/3	6	9	12	14/3	6	9	12	15/3
業況DI	▲25.0	▲4.5	▲4.8	▲33.3	▲34.8	▲36.4	▲19.1	▲20.0	▲26.1	▲30.0	▲9.5	▲10.0	▲4.7	▲25.0
見通DI	▲41.7	▲4.5	4.8	▲25.0	▲18.2	▲22.7	▲14.3	4.8	▲9.1	▲35.0	▲4.7	▲11.1	▲23.8	▲25.0

## 8 経営上の問題点

経営上の問題点としては1位「売上の減少」、2位「製品安」となっている。



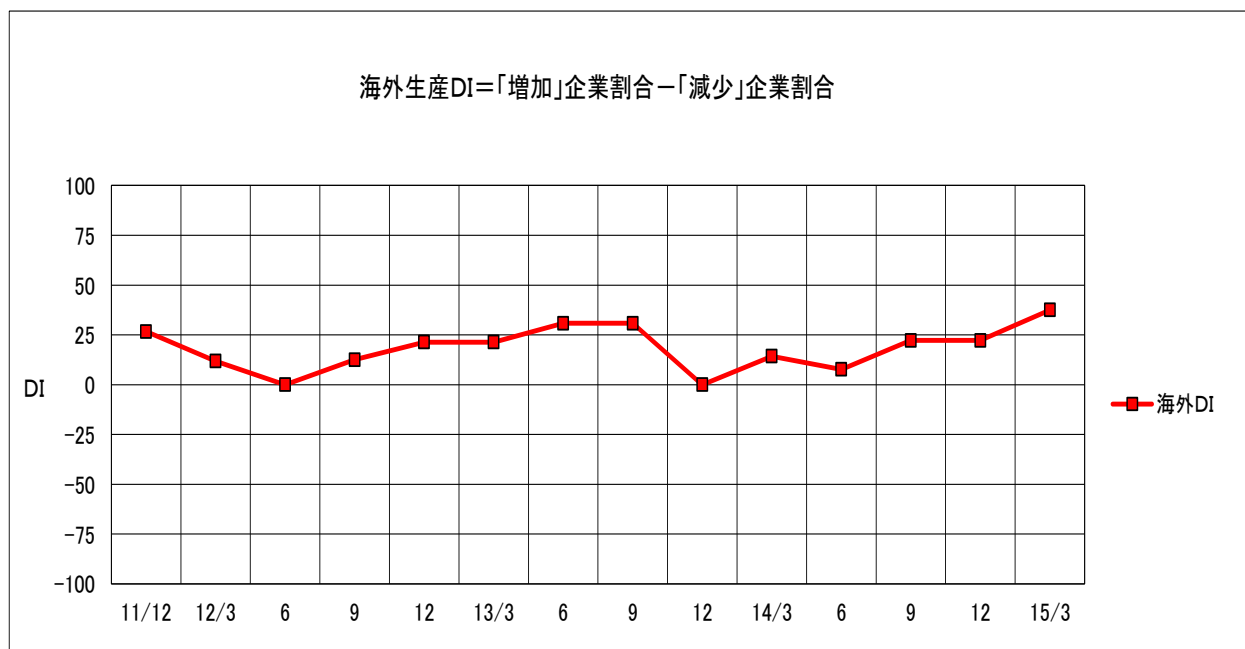
	1位	2位	3位	4位	5位
売上の減少	11	1	3	1	0
経費の増加	4	5	6	2	0
製品安	3	9	1	2	1
求人難	1	2	3	4	3
その他	0	0	4	1	1

## 9 海外生産の割合

今期、海外生産が「増加した」とする企業は、37.5%と前回の 33.3%から 4.2ポイントの増加となった。

一方「減少した」とする企業は、0.0%と前回の 11.1%から 11.1ポイントの減少となった。

DI値は、15.3ポイント増加して37.5となった。



年月	11/12	12/3	6	9	12	13/3	6	9	12	14/3	6	9	12	15/3
海外DI	26.7	11.8	0.0	12.5	21.4	21.4	30.8	30.8	0.0	14.3	7.7	22.2	22.2	37.5

### 回答企業のコメント

- 就活期が今年から3か月遅延した事によりスーツの売上が減少している。
- 大手小売店が就活期に合わせ、価格サービスに力を入れており中小小売店は厳しい戦いになっており3月中旬までの状況は良くない。
- 円安にて生産コスト上昇したが、販売価格に転嫁できていない。
- 昨年10月頃よりの円安へと急激に移行したことが、今後の利益率の低下を招く。

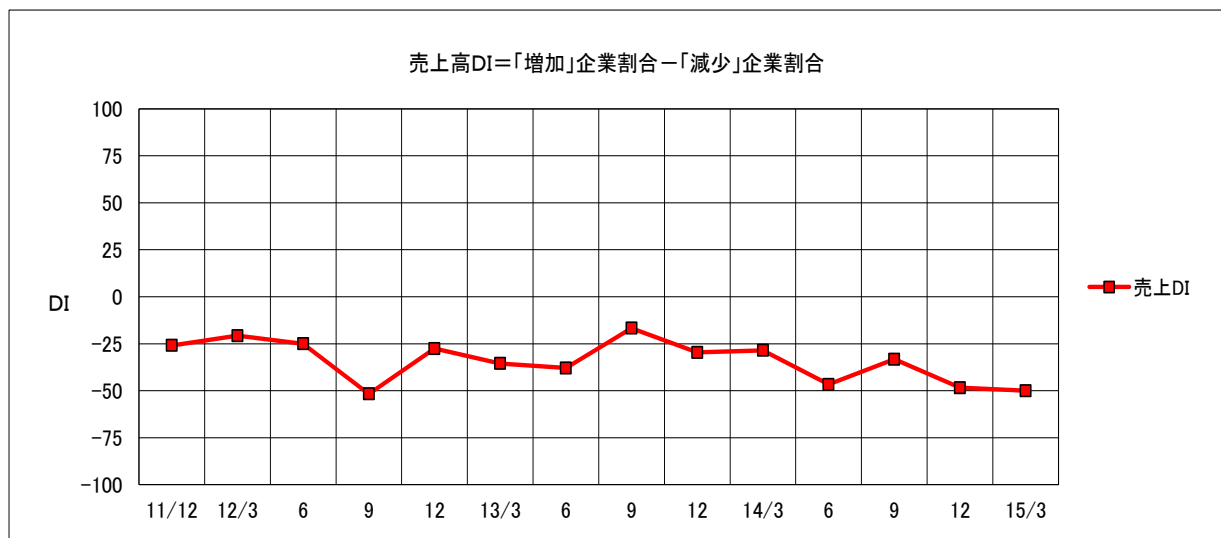
(婦人子供服)

## 1 売上高の動向

今期、売上高が「増加した」とする企業は、10.0%と前回の9.7%から0.3ポイントの増加となった。

一方「減少した」とする企業は、60.0%と前回の58.1%から1.9ポイントの増加となった。

DI値は、1.6ポイント悪化して▲50.0となった。



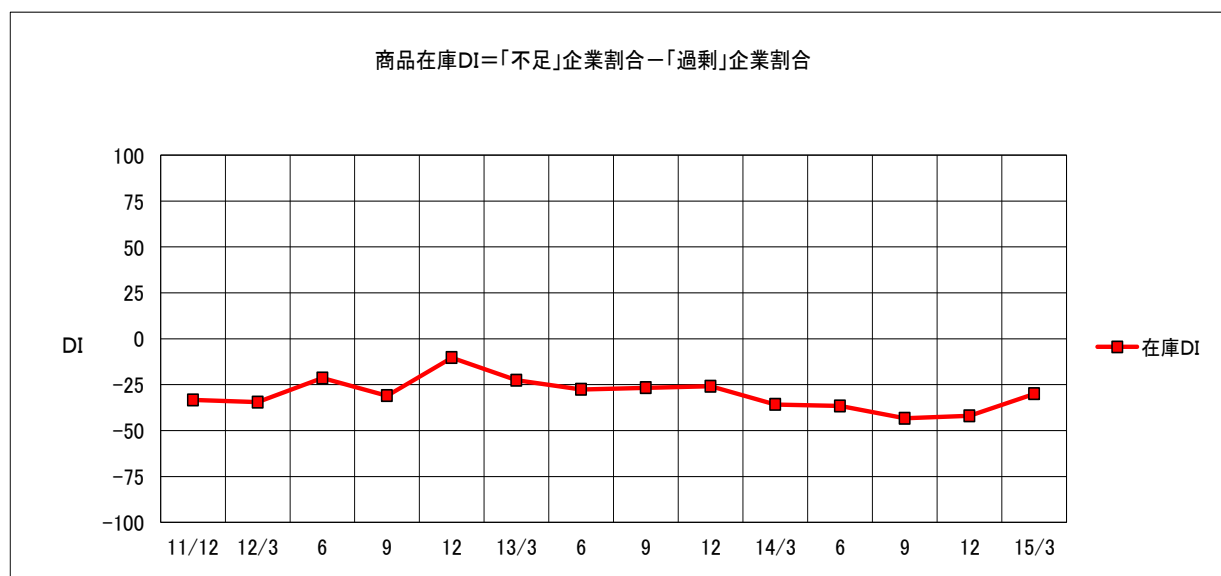
年月	11/12	12/3	6	9	12	13/3	6	9	12	14/3	6	9	12	15/3
売上DI	▲25.9	▲20.7	▲25.0	▲51.7	▲27.6	▲35.5	▲37.9	▲16.7	▲29.6	▲28.5	▲46.7	▲33.3	▲48.4	▲50.0

## 2 在庫の状況

今期、在庫が「不足」とする企業は、3.3%と前回の3.2%から0.1ポイントの増加となった。

一方「過剰」とする企業は、33.3%と前回の45.2%から11.9ポイントの減少となった。

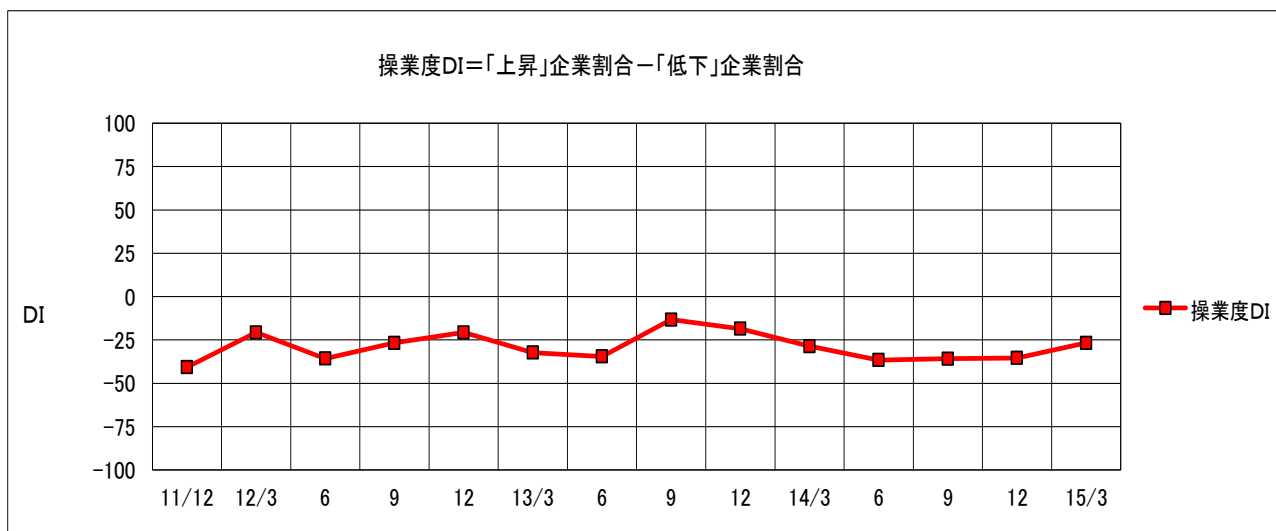
DI値は、12.0ポイント改善して▲30.0となった。



年月	11/12	12/3	6	9	12	13/3	6	9	12	14/3	6	9	12	15/3
在庫DI	▲33.3	▲34.5	▲21.4	▲31.0	▲10.3	▲22.6	▲27.6	▲26.7	▲25.9	▲35.8	▲36.6	▲43.3	▲42.0	▲30.0

### 3 操業度の動向

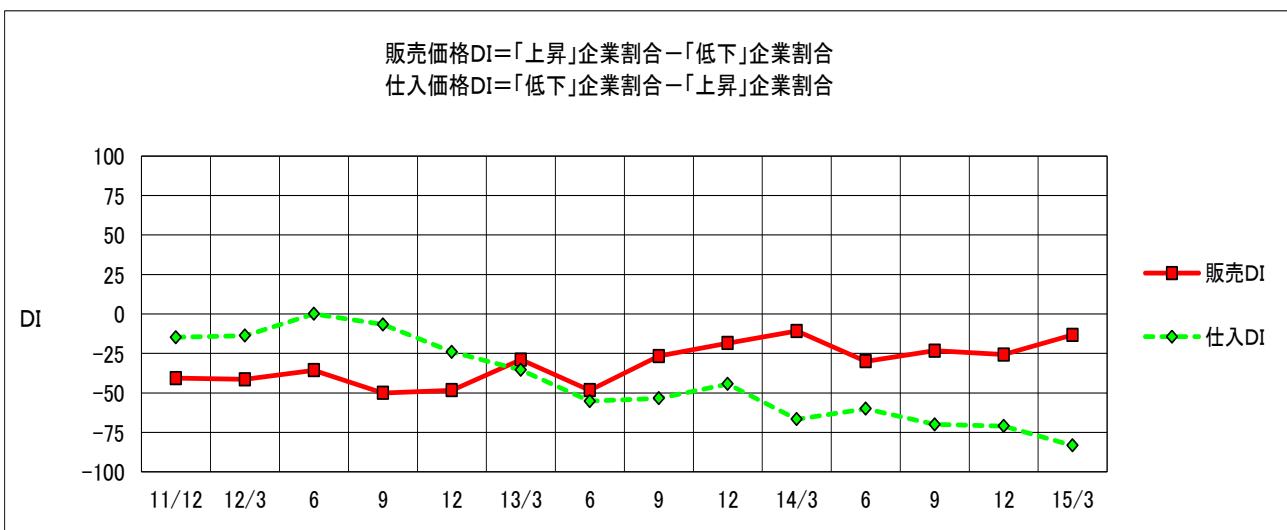
今期、操業度が「上昇した」とする企業は、3.3%と前回の6.5%から3.2ポイントの減少となった。  
 一方「低下した」とする企業は、30.0%と前回の41.9%から11.9ポイントの減少となった。  
 DI値は、8.7ポイント改善して▲26.7となった。



年月	11/12	12/3	6	9	12	13/3	6	9	12	14/3	6	9	12	15/3
操業度DI	▲40.7	▲20.7	▲35.7	▲26.7	▲20.7	▲32.3	▲34.5	▲13.3	▲18.5	▲28.6	▲36.6	▲35.8	▲35.4	▲26.7

### 4 販売価格・仕入れ価格の推移

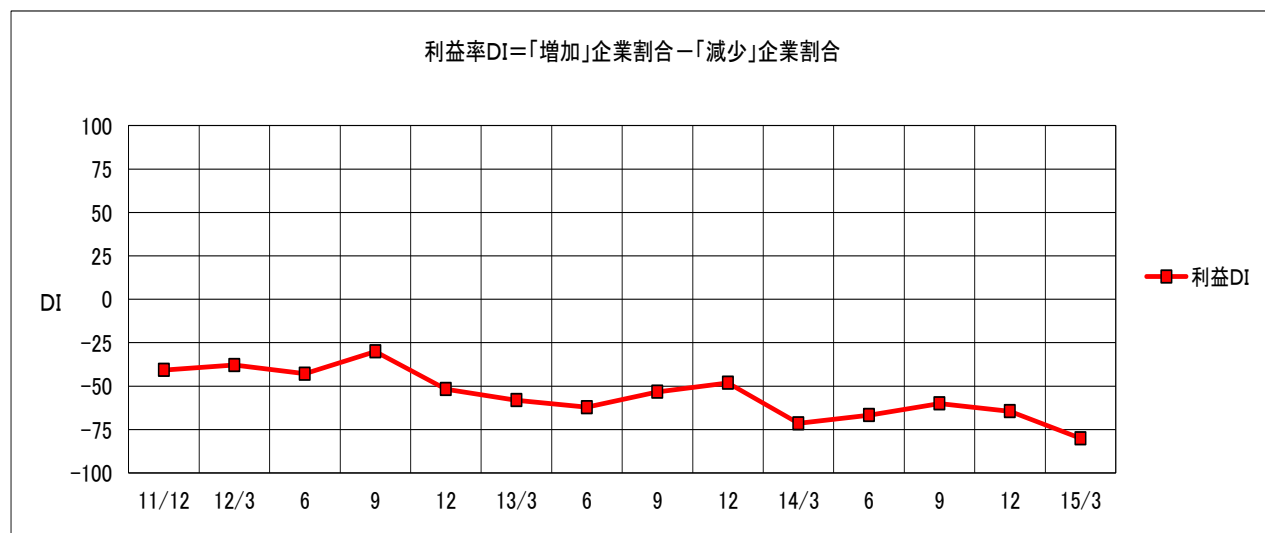
今期、販売価格が「上昇した」とする企業は、6.7%と前回の9.7%から3.0ポイントの減少となった。  
 一方「低下した」とする企業は、20.0%と前回の35.5%から15.5ポイントの減少となった。  
 DI値は、12.5ポイント改善して▲13.3となった。  
 今期、仕入れ価格が「低下した」とする企業は、0.0%と前回と同じであった。  
 一方「上昇した」とする企業は、83.3%と前回の71.0%から12.3ポイントの増加となった。  
 DI値は、12.3ポイント悪化して▲83.3となった。



年月	11/12	12/3	6	9	12	13/3	6	9	12	14/3	6	9	12	15/3
販売DI	▲40.7	▲41.4	▲35.7	▲50.0	▲48.3	▲29.0	▲48.3	▲26.7	▲18.5	▲10.8	▲30.0	▲23.3	▲25.8	▲13.3
仕入DI	▲14.8	▲13.8	0.0	▲6.7	▲24.1	▲35.5	▲55.2	▲53.4	▲44.4	▲66.7	▲60.0	▲70.0	▲71.0	▲83.3

## 5 利益率の動向

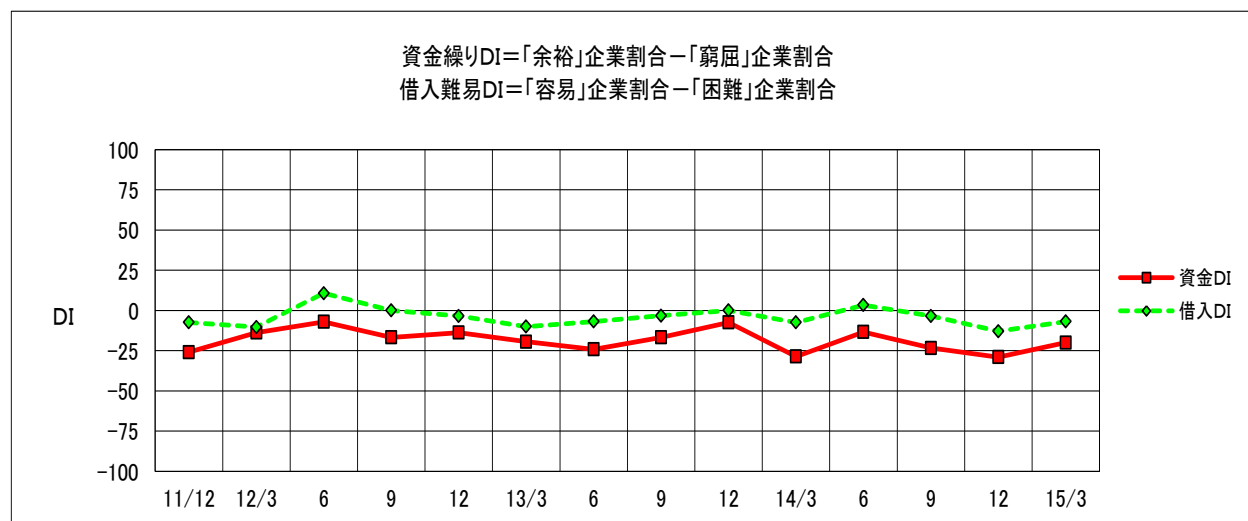
今期、利益率が「増加した」とする企業は、3.3%と前回の6.5%から3.2ポイントの減少となった。  
一方「減少した」とする企業は、83.3%と前回の71.0%から12.3ポイントの増加となった。  
DI値は、15.5ポイント悪化して▲80.0となった。



年月	11/12	12/3	6	9	12	13/3	6	9	12	14/3	6	9	12	15/3
利益DI	▲40.7	▲37.9	▲42.9	▲30.0	▲51.7	▲58.1	▲62.1	▲53.3	▲48.1	▲71.4	▲66.7	▲60.0	▲64.5	▲80.0

## 6 財務の状況

今期、資金繰りが「余裕」とする企業は、13.3%と前回の6.5%から6.8ポイントの増加となった。  
一方「窮屈」とする企業は、33.3%と前回の35.5%から2.2ポイントの減少となった。  
DI値は、9.0ポイント改善して▲20.0となった。  
今期、借入難易が「容易」とする企業は、13.8%と前回の9.7%から4.1ポイントの増加となった。  
一方「困難」とする企業は、20.7%と前回の22.6%から1.9ポイントの減少となった。  
DI値は、6.0ポイント改善して▲6.9となった。



年月	11/12	12/3	6	9	12	13/3	6	9	12	14/3	6	9	12	15/3
資金DI	▲25.9	▲13.8	▲7.1	▲16.7	▲13.8	▲19.4	▲24.2	▲16.7	▲7.4	▲28.6	▲13.4	▲23.3	▲29.0	▲20.0
借入DI	▲7.4	▲10.3	10.7	0.0	▲3.4	▲10.0	▲6.9	▲3.3	0.0	▲7.4	3.3	▲3.4	▲12.9	▲6.9

## 7 業況総合判断

今期、業況判断が「好転」とする企業は、3.3%と前回の3.2%から0.1ポイントの増加となった。

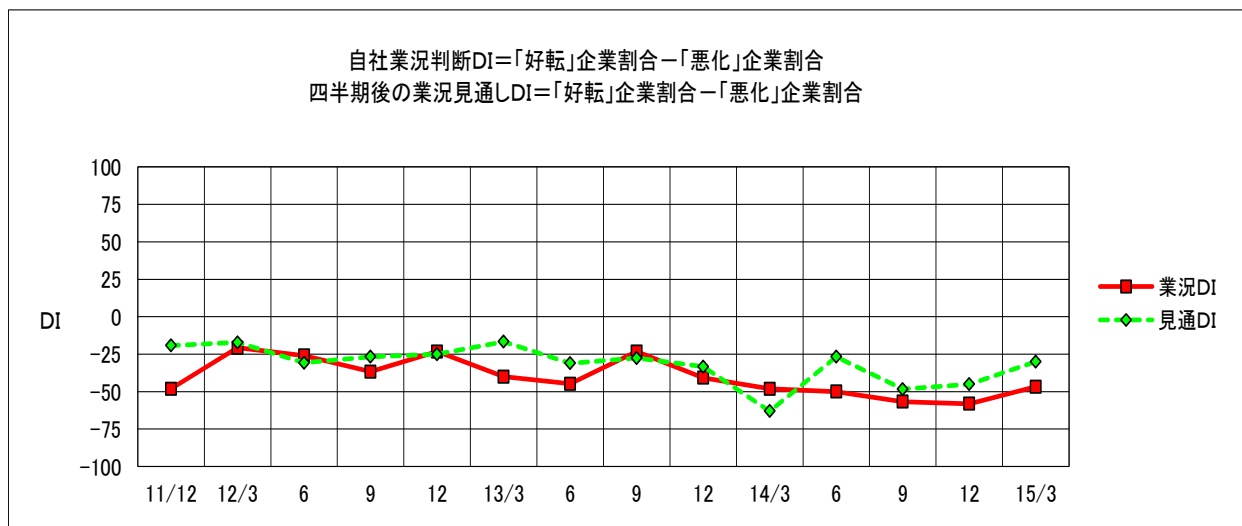
一方「悪化」とする企業は、50.0%と前回の61.3%から11.3ポイントの減少となった。

DI値は、11.4ポイント改善して▲46.7となった。

四半期後の業況見通しが「好転」とする企業は、6.7%と前回の9.7%から3.0ポイントの減少となった。

一方「悪化」とする企業は、36.7%と前回の54.8%から18.1ポイントの減少となった。

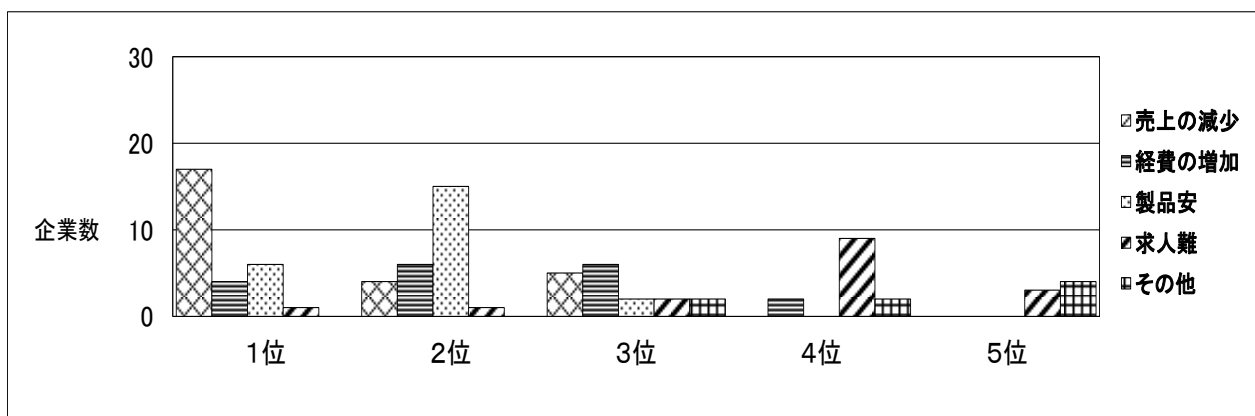
DI値は、15.1ポイント改善して▲30.0となった。



年月	11/12	12/3	6	9	12	13/3	6	9	12	14/3	6	9	12	15/3
業況DI	▲48.1	▲20.7	▲25.9	▲36.7	▲23.3	▲40.0	▲44.8	▲23.3	▲40.7	▲48.1	▲50.0	▲56.7	▲58.1	▲46.7
見通DI	▲19.2	▲17.2	▲30.8	▲26.7	▲25.0	▲16.7	▲31.1	▲27.6	▲33.3	▲63.0	▲26.7	▲48.3	▲45.1	▲30.0

## 8 経営上の問題点

経営上の問題点としては、1位「売上の減少」、2位「製品安」となっている。



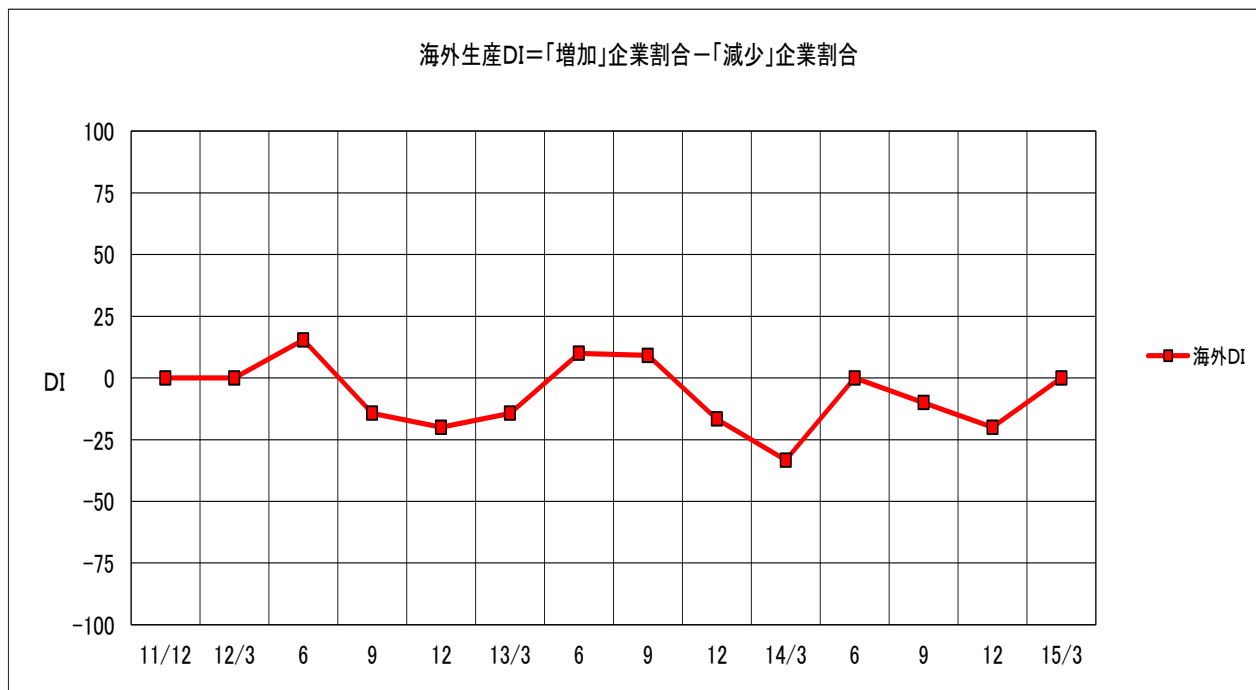
	1位	2位	3位	4位	5位
売上の減少	17	4	5	0	0
経費の増加	4	6	6	2	0
製品安	6	15	2	0	0
求人難	1	1	2	9	3
その他	0	0	2	2	4

## 9 海外生産の割合

今期、海外生産が「増加した」とする企業は、16.7%と前回の10.0%から6.7ポイントの増加となった。

一方「減少した」とする企業は、16.7%と前回の30.0%から13.3ポイントの減少となった。

DI値は、20.0ポイント増加して0.0となった。



年月	11/12	12/3	6	9	12	13/3	6	9	12	14/3	6	9	12	15/3
海外DI	0.0	0.0	15.4	▲ 14.3	▲ 20.0	▲ 14.3	10.0	9.1	▲ 16.7	▲ 33.3	0.0	▲ 10.0	▲ 20.0	0.0

### 回答企業のコメント

- 円安が続き仕入原価の上昇を価格に反映できずその打開策を探している。
- 海外から輸入する企業は円安によって経営が大変苦しい。
- 消費の回復が進まず客先からの引合いが減少し売上減少している。



(ニット雑貨)

## 1 売上高の動向

今期、売上高が「増加した」とする企業は、0.0%と前回と同じであった。

一方「減少した」とする企業は、100.0%と前回と同じであった。

DI値は、前回と同じ▲100.0となった。



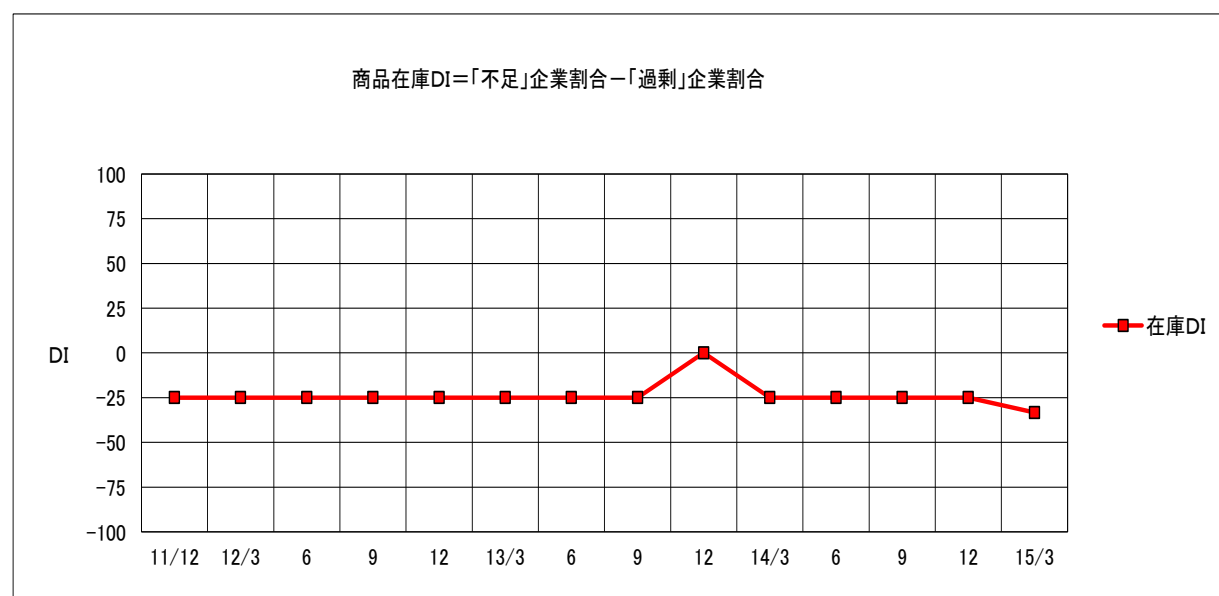
年月	11/12	12/3	6	9	12	13/3	6	9	12	14/3	6	9	12	15/3
売上DI	▲25.0	▲75.0	▲75.0	▲100.0	▲100.0	▲100.0	▲75.0	▲75.0	▲50.0	▲50.0	▲100.0	▲75.0	▲100.0	▲100.0

## 2 在庫の状況

今期、在庫が「不足」とする企業は、0.0%と前回と同じであった。

一方「過剰」とする企業は、33.3%と前回の25.0%から8.3ポイントの増加となった。

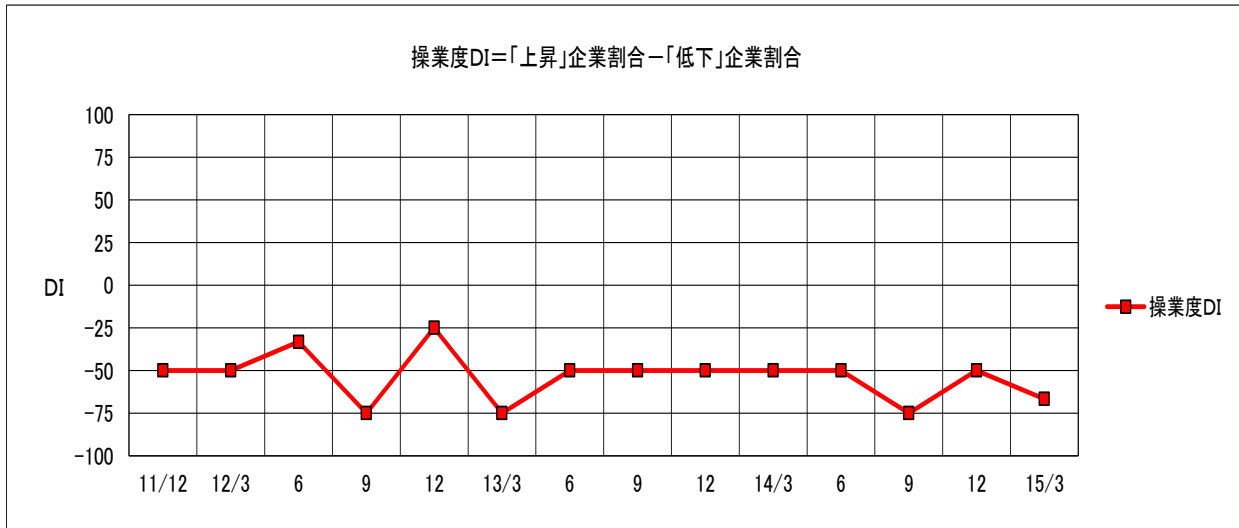
DI値は、8.3ポイント悪化して▲33.3となった。



年月	11/12	12/3	6	9	12	13/3	6	9	12	14/3	6	9	12	15/3
在庫DI	▲25.0	▲25.0	▲25.0	▲25.0	▲25.0	▲25.0	▲25.0	▲25.0	0.0	▲25.0	▲25.0	▲25.0	▲25.0	▲33.3

### 3 操業度の動向

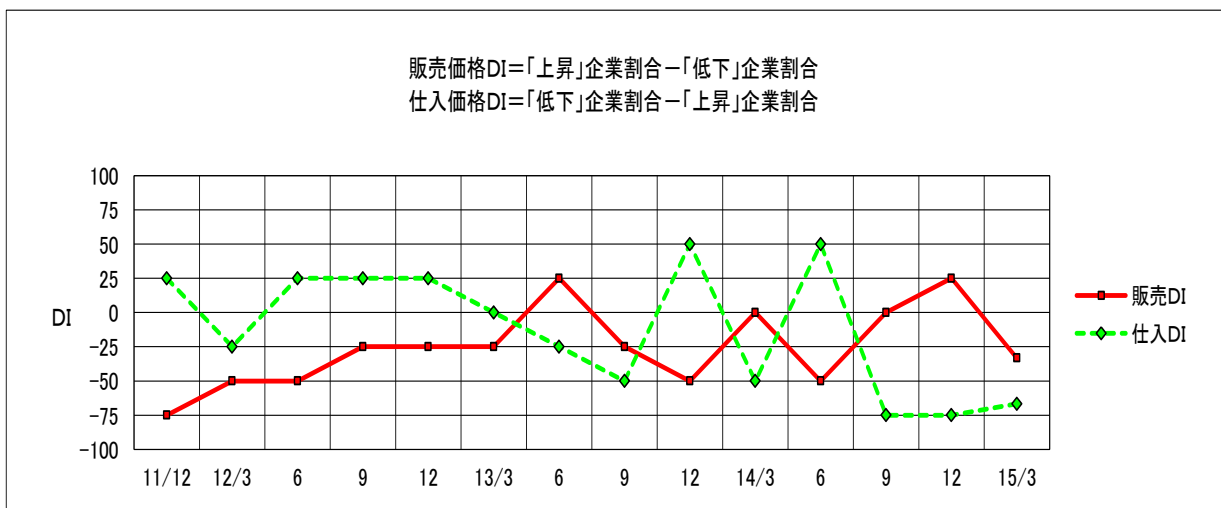
今期、操業度が「上昇した」とする企業は、0.0%と前回と同じであった。  
 一方「低下した」とする企業は、66.7%と前回の 50.0%から 16.7ポイントの増加となった。  
 DI値は、16.7ポイント悪化して▲66.7となった。



年月	11/12	12/3	6	9	12	13/3	6	9	12	14/3	6	9	12	15/3
操業度DI	▲ 50.0	▲ 50.0	▲ 33.3	▲ 75.0	▲ 25.0	▲ 75.0	▲ 50.0	▲ 50.0	▲ 50.0	▲ 50.0	▲ 50.0	▲ 75.0	▲ 50.0	▲ 66.7

### 4 販売価格・仕入れ価格の推移

今期、販売価格が「上昇した」とする企業は、0.0%と前回の 25.0%から 25.0ポイントの減少となった。  
 一方「低下した」とする企業は、33.3%と前回の 0.0%から 33.3ポイントの増加となった。  
 DI値は、58.3ポイント悪化して▲33.3となった。  
 今期、仕入れ価格が「低下した」とする企業は、0.0%と前回と同じであった。  
 一方「上昇した」とする企業は、66.7%と前回の 75.0%から 8.3ポイントの減少となった。  
 DI値は、8.3ポイント改善して▲66.7となった。



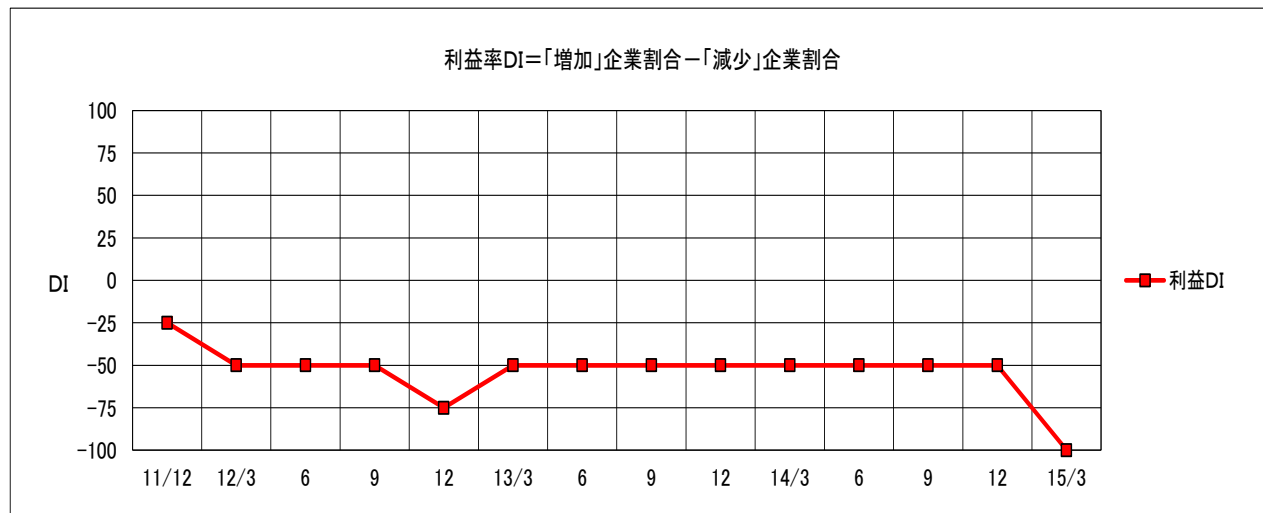
年月	11/12	12/3	6	9	12	13/3	6	9	12	14/3	6	9	12	15/3
販売DI	▲ 75.0	▲ 50.0	▲ 50.0	▲ 25.0	▲ 25.0	▲ 25.0	25.0	▲ 25.0	▲ 50.0	0.0	▲ 50.0	0.0	25.0	▲ 33.3
仕入DI	25.0	▲ 25.0	25.0	25.0	25.0	0.0	▲ 25.0	▲ 50.0	50.0	▲ 50.0	50.0	▲ 75.0	▲ 75.0	▲ 66.7

## 5 利益率の動向

今期、利益率が「増加した」とする企業は、0.0%と前回と同じであった。

一方「減少した」とする企業は、100.0%と前回の 50.0%から 50.0ポイントの増加となった。

DI値は、50.0ポイント悪化して▲100.0となった。



年月	11/12	12/3	6	9	12	13/3	6	9	12	14/3	6	9	12	15/3
利益DI	▲ 25.0	▲ 50.0	▲ 50.0	▲ 50.0	▲ 75.0	▲ 50.0	▲ 50.0	▲ 50.0	▲ 50.0	▲ 50.0	▲ 50.0	▲ 50.0	▲ 50.0	▲ 100.0

## 6 財務の状況

今期、資金繰りが「余裕」とする企業は、0.0%と前回の 25.0%から 25.0ポイントの減少となった。

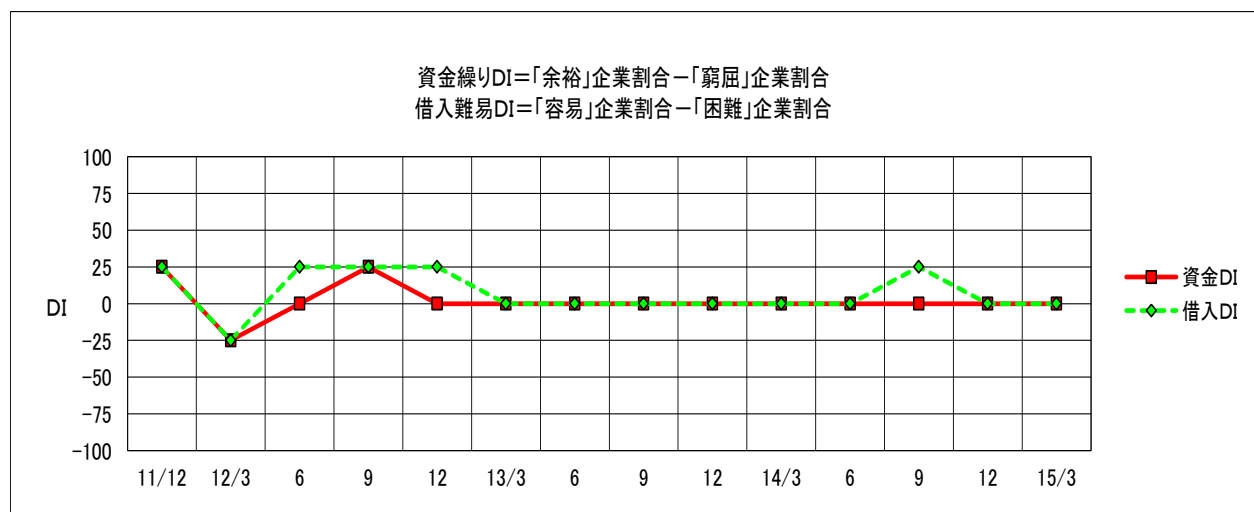
一方「窮屈」とする企業は、0.0%と前回の 25.0%から 25.0ポイントの減少となった。

DI値は、前回と同じ0.0となった。

今期、借入難易が「容易」とする企業は、0.0%と前回の 25.0%から 25.0ポイントの減少となった。

一方「困難」とする企業は、0.0%と前回の 25.0%から 25.0ポイントの減少となった。

DI値は、前回と同じ0.0となった。



年月	11/12	12/3	6	9	12	13/3	6	9	12	14/3	6	9	12	15/3
資金DI	25.0	▲ 25.0	0.0	25.0	0.0	0.0	0.0	0.0	0.0	0.0	0.0	0.0	0.0	0.0
借入DI	25.0	▲ 25.0	25.0	25.0	25.0	0.0	0.0	0.0	0.0	0.0	0.0	25.0	0.0	0.0

## 7 業況総合判断

今期、業況判断が「好転」とする企業は、0.0%と前回と同じであった。

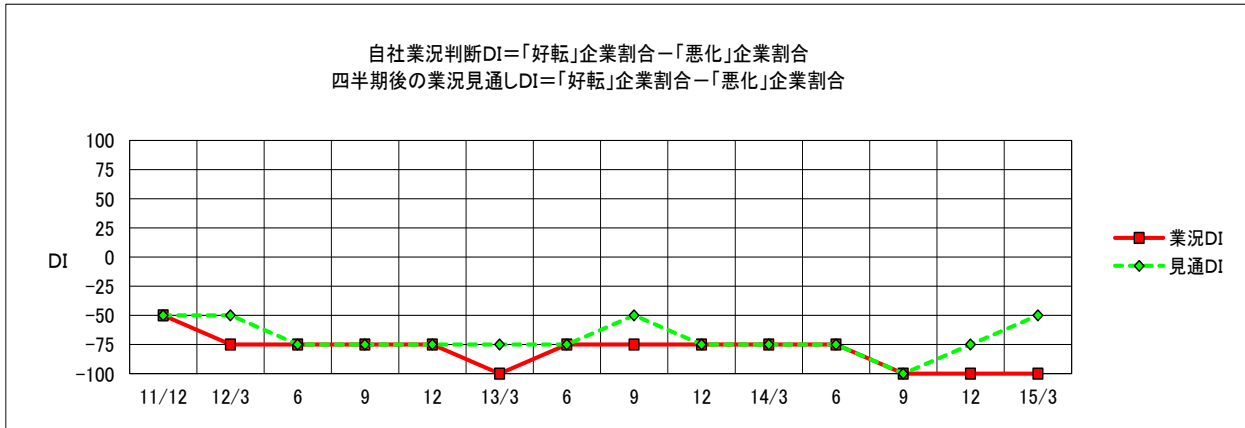
一方「悪化」とする企業も、100.0%と前回と同じであった。

DI値は、前回と同じ▲100.0となった。

四半期後の業況見通しが「好転」とする企業は、0.0%と前回と同じであった。

一方「悪化」とする企業は、50.0%と前回の75.0%から25.0ポイントの減少となった。

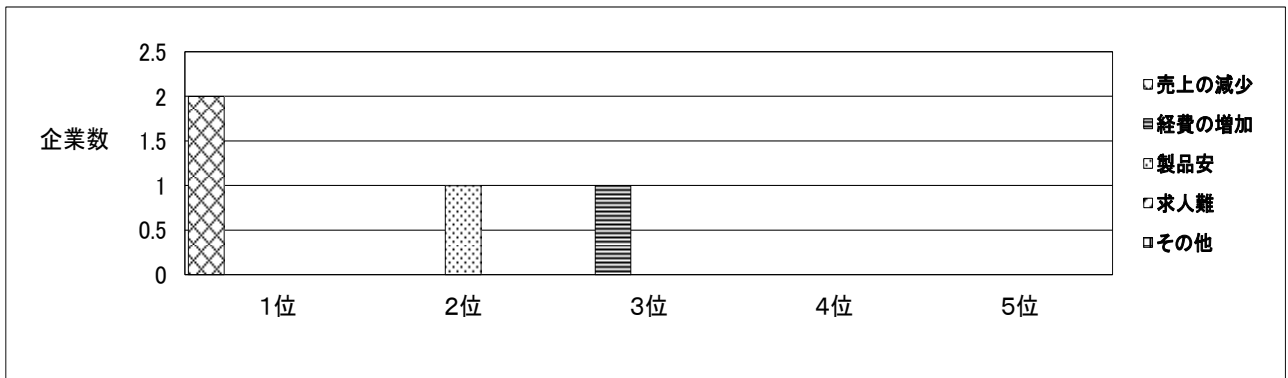
DI値は、25.0ポイント改善して▲50.0となった。



年月	11/12	12/3	6	9	12	13/3	6	9	12	14/3	6	9	12	15/3
業況DI	▲50.0	▲75.0	▲75.0	▲75.0	▲75.0	▲100.0	▲75.0	▲75.0	▲75.0	▲75.0	▲75.0	▲75.0	▲100.0	▲100.0
見通DI	▲50.0	▲50.0	▲75.0	▲75.0	▲75.0	▲75.0	▲75.0	▲50.0	▲75.0	▲75.0	▲75.0	▲100.0	▲75.0	▲50.0

## 8 経営上の問題点

経営上の問題点としては、1位「売上の減少」、2位「製品安」となっている。



	1位	2位	3位	4位	5位
売上の減少	2	0	0	0	0
経費の増加	0	0	1	0	0
製品安	0	1	0	0	0
求人難	0	0	0	0	0
その他	0	0	0	0	0

## 回答企業のコメント

- 景気がますます悪化している。
- 1月は、寒すぎた気候から商品動かず、加えて諸物価の値上げにより売上が例年の30%減少した。2月も消費税アップの影響が続いており30%減少した。

## 第2部 縫製産業

### 1. 調査要領

- (1) 調査時期 平成27年4月
- (2) 調査依頼企業数 15社
- (3) 調査対象期間 平成27年1月～3月
- (4) 回答状況 有効回答数15社  
有効回答率100.0%

### (5) 調査事項

- ア 加工賃
- イ 受注
- ウ 操業度
- エ 利益率
- オ 資金繰り・借入難度
- カ 設備投資
- キ 従業員充足率
- ク 業況判断・四半期後の業況見通し
- ケ 経営上の問題点
  - (ア) 加工賃の減少
  - (イ) 原材料費の増加
  - (ウ) 受注減
  - (エ) 求人難
  - (オ) その他

### 2. 縫製産業景気動向調査結果の概況

縫製産業は、「加工賃」DI、「受注状況」DI、「操業度」DI等の項目で改善したが、「従業員充足率」DI等の項目で悪化を示した。

今期の調査結果の特徴は、DIの前回比較で、「加工賃」DIで20.0ポイント、「受注状況」DIで21.8ポイント、「操業度」DIで33.3ポイント改善し、「従業員充足率」DIで10.3ポイント悪化したことである。

経営上の問題点としては、「求人難」、「原材料費の増加」の順となった。

回答企業のコメントとしては、「海外の下請け工場での人件費の上昇と、円安による実質支払工賃のアップが続いており収益率が悪化傾向にある。」、「求人難による人手不足が経営上最も深刻な問題となっている。」といった意見が聞かれた。

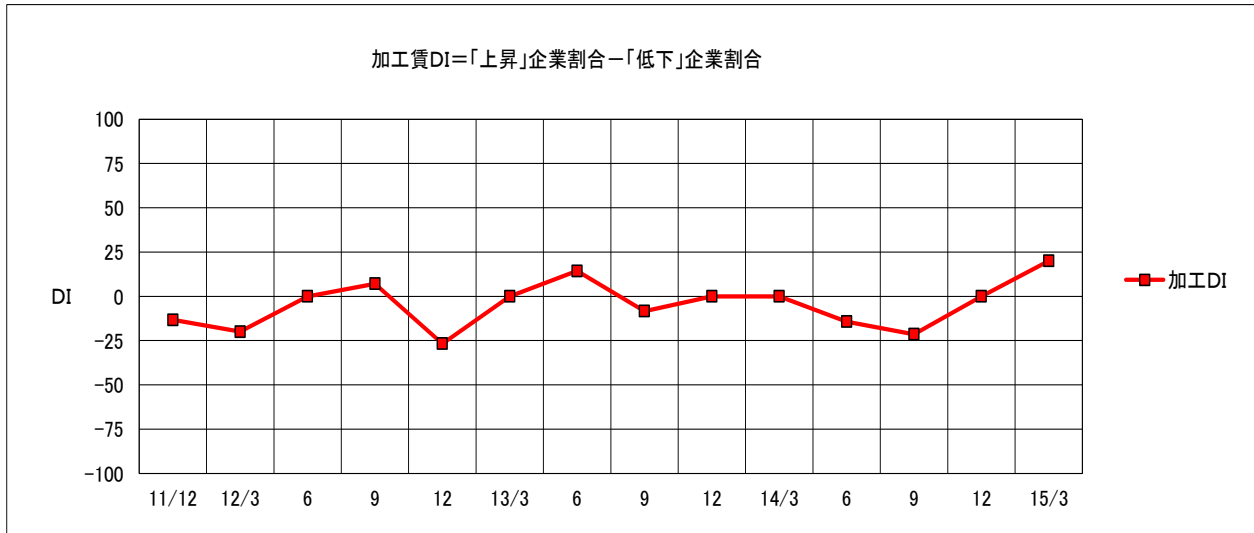
### 3. 縫製産業景気動向調査結果

#### 1 加工賃の動向

今期、加工賃が「上昇した」とする企業は、20.0%と前回の 9.1%から 10.9ポイントの増加となった。

一方「低下した」とする企業は、0.0%と前回の 9.1%から 9.1ポイントの減少となった。

DI値は、20.0ポイント改善して20.0となった。

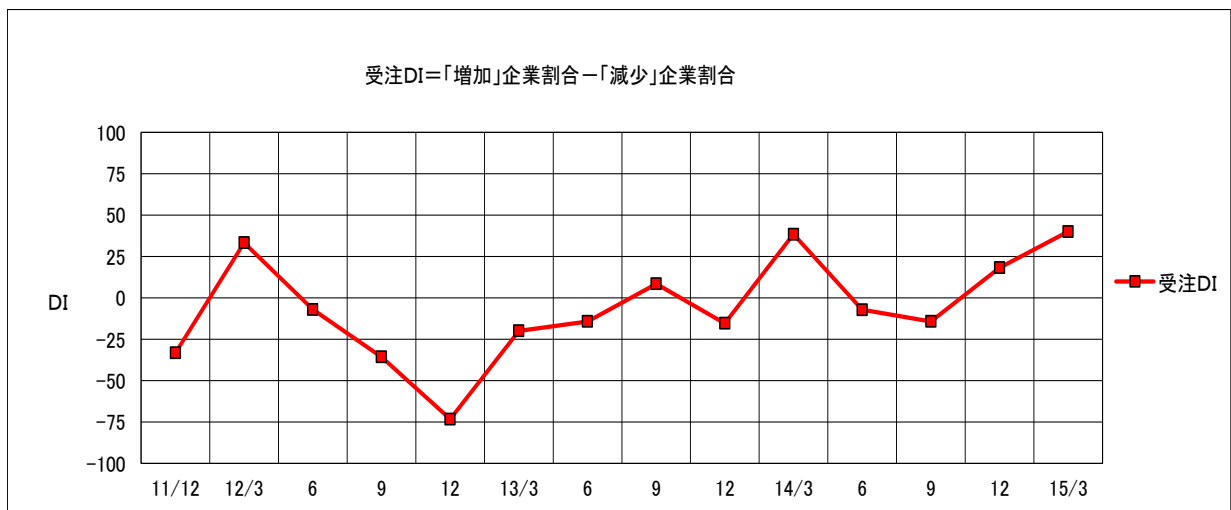


#### 2 受注状況の動向

今期、受注が「増加」とする企業は、46.7%と前回の 27.3%から 19.4ポイントの増加となった。

一方「減少」とする企業は、6.7%と前回の 9.1%から 2.4ポイントの減少となった。

DI値は、21.8ポイント改善して40.0となった。



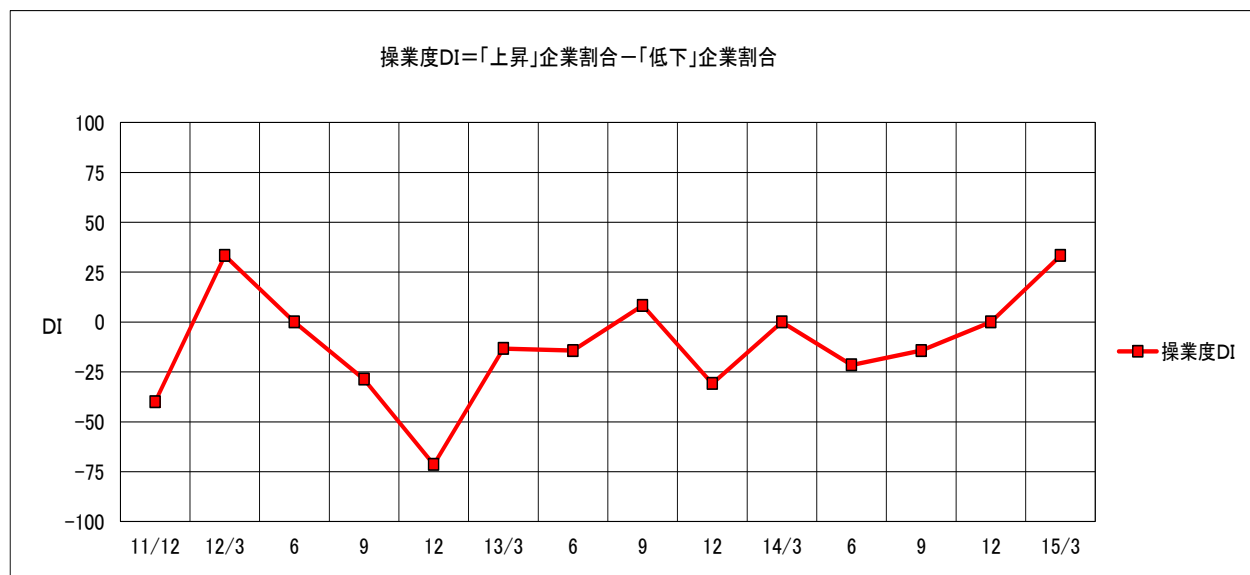
年月	11/12	12/3	6	9	12	13/3	6	9	12	14/3	6	9	12	15/3
受注DI	▲33.3	33.3	▲7.1	▲35.7	▲73.3	▲20.0	▲14.3	8.4	▲15.4	38.4	▲7.2	▲14.3	18.2	40.0

### 3 操業度の動向

今期、操業度が「上昇した」とする企業は、40.0%と前回の18.2%から21.8ポイントの増加となった。

一方「低下した」とする企業は、6.7%と前回の18.2%から11.5ポイントの減少となった。

DI値は、33.3ポイント改善して33.3となった。



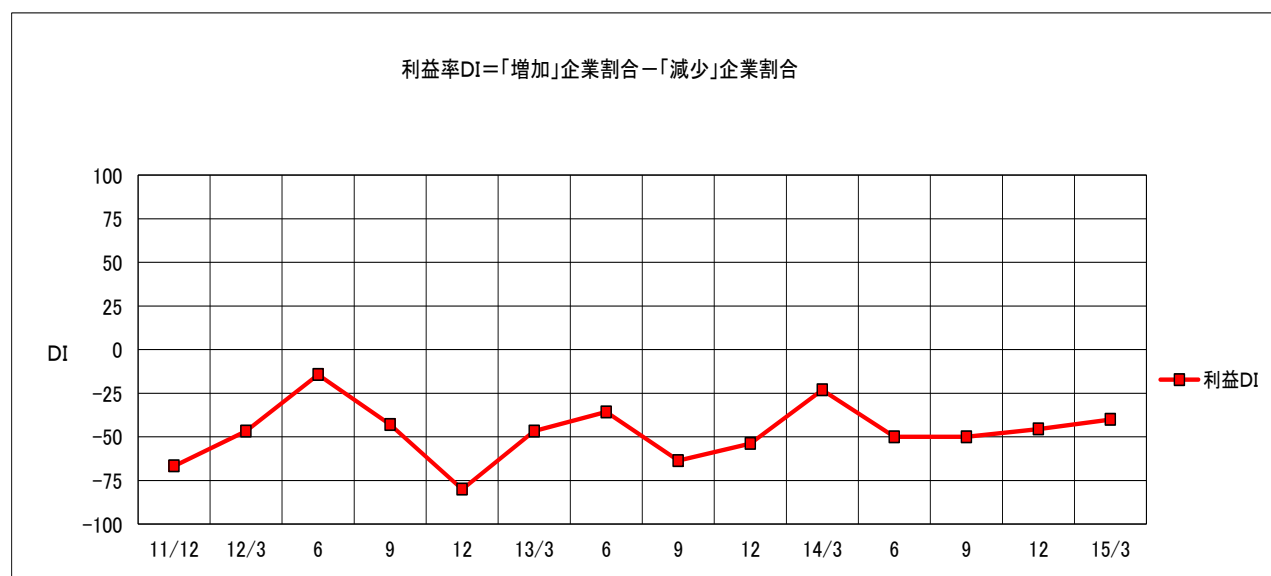
年月	11/12	12/3	6	9	12	13/3	6	9	12	14/3	6	9	12	15/3
操業度DI	▲40.0	33.3	0.0	▲28.6	▲71.4	▲13.3	▲14.3	8.3	▲30.8	0.0	▲21.5	▲14.3	0.0	33.3

### 4 利益率の動向

今期、利益率が「増加した」とする企業は、0.0%と前回と同じであった。

一方「減少した」とする企業は、40.0%と前回の45.5%から5.5ポイントの減少となった。

DI値は、5.5ポイント改善して▲40.0となった。



年月	11/12	12/3	6	9	12	13/3	6	9	12	14/3	6	9	12	15/3
利益率DI	▲66.7	▲46.7	▲14.3	▲42.9	▲80.0	▲46.7	▲35.7	▲63.6	▲53.8	▲23.1	▲50.0	▲50.0	▲45.5	▲40.0

## 5 財務の状況

今期、資金繰りが「余裕」とする企業は、6.7%と前回の0.0%から6.7ポイントの増加となった。

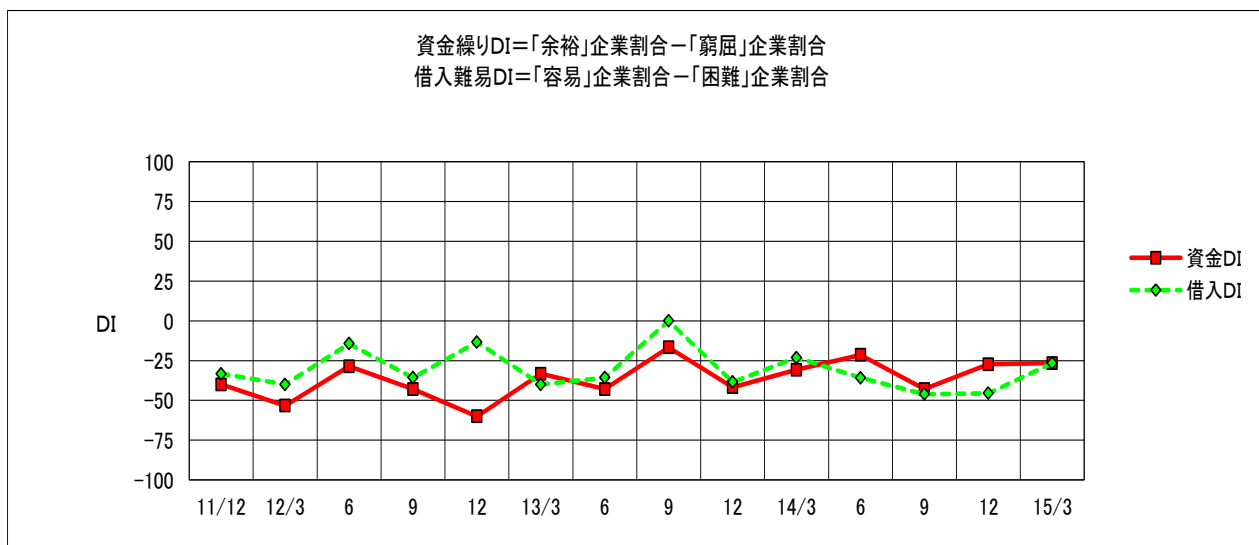
一方「窮屈」とする企業は、33.3%と前回の27.3%から6.0ポイントの増加となった。

DI値は、0.7ポイント改善して▲26.6となった。

今期、借入難易が「容易」とする企業は、6.7%と前回の0.0%から6.7ポイントの増加となった。

一方「困難」とする企業は、33.3%と前回の45.5%から12.2ポイントの減少となった。

DI値は、18.9ポイント改善して▲26.6となった。



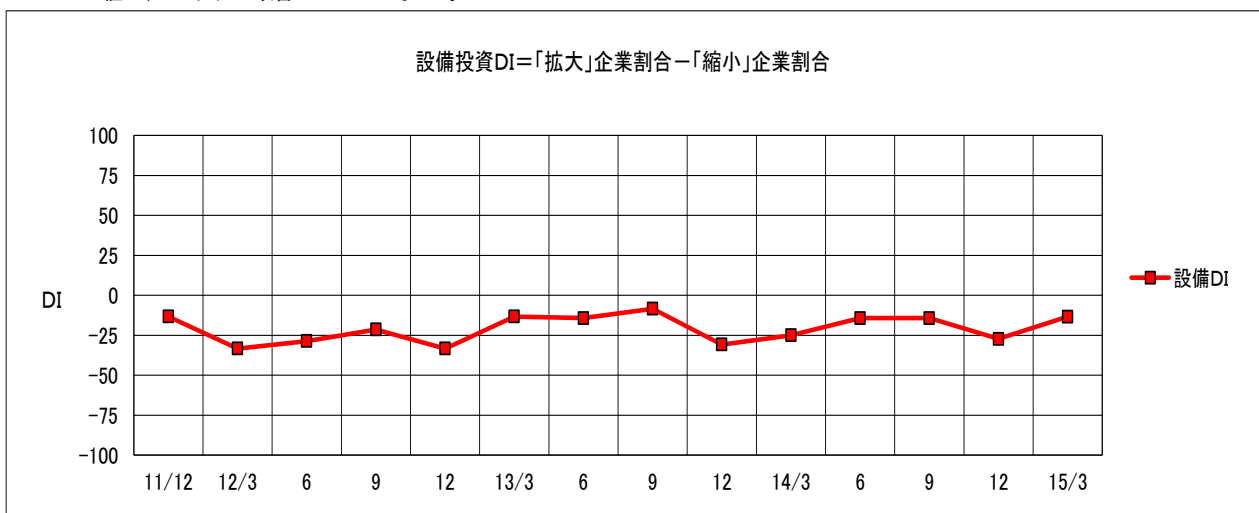
年月	11/12	12/3	6	9	12	13/3	6	9	12	14/3	6	9	12	15/3
資金DI	▲40.0	▲53.3	▲28.6	▲42.9	▲60.0	▲33.3	▲42.9	▲16.7	▲41.7	▲30.8	▲21.4	▲42.9	▲27.3	▲26.6
借入DI	▲33.3	▲40.0	▲14.3	▲35.7	▲13.3	▲40.0	▲35.7	0.0	▲38.5	▲23.1	▲35.8	▲46.1	▲45.5	▲26.6

## 6 設備投資の状況

今期、設備投資が「拡大」とする企業は、13.3%と前回の0.0%から13.3ポイントの増加となった。

一方「縮小」とする企業は、26.7%と前回の27.3%から0.6ポイントの減少となった。

DI値は、13.9ポイント改善して▲13.4となった。

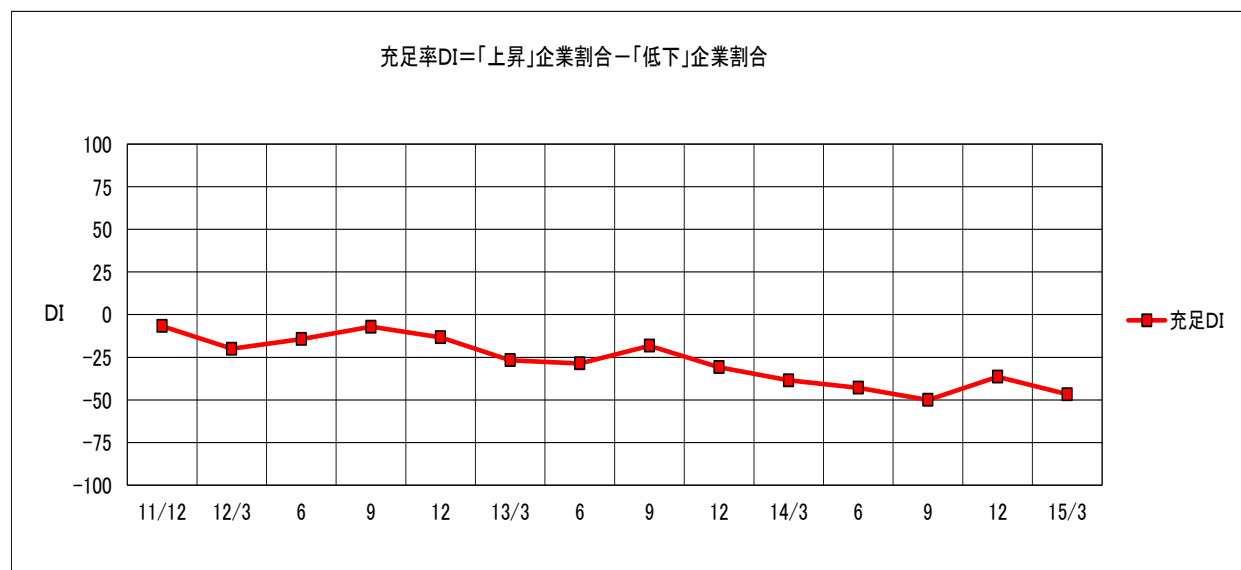


年月	11/12	12/3	6	9	12	13/3	6	9	12	14/3	6	9	12	15/3
設備DI	▲13.3	▲33.3	▲28.6	▲21.4	▲33.3	▲13.3	▲14.3	▲8.4	▲30.8	▲25.0	▲14.3	▲14.3	▲27.3	▲13.4



## 7 従業員の動向

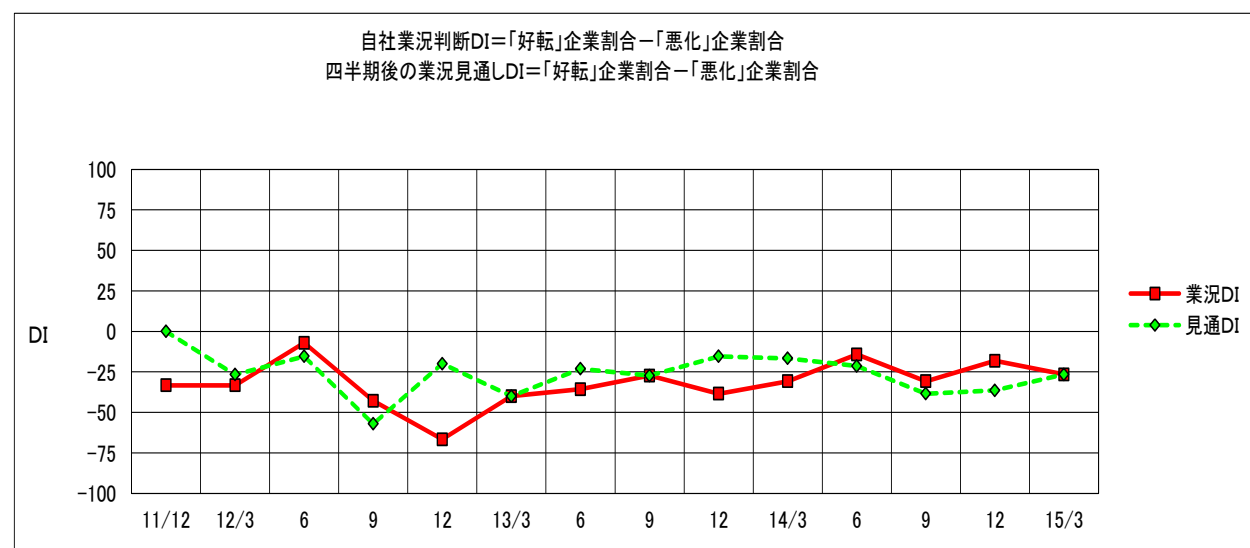
今期、従業員充足率が「上昇した」とする企業は、0.0%と前回と同じであった。  
一方「低下した」とする企業は、46.7%と前回の 36.4%から 10.3ポイントの増加となった。  
DI値は、10.3ポイント悪化して▲46.7となった。



年月	11/12	12/3	6	9	12	13/3	6	9	12	14/3	6	9	12	15/3
充足DI	▲6.7	▲20.0	▲14.3	▲7.1	▲13.3	▲26.7	▲28.6	▲18.2	▲30.8	▲38.5	▲42.9	▲50.0	▲36.4	▲46.7

## 8 業況総合判断

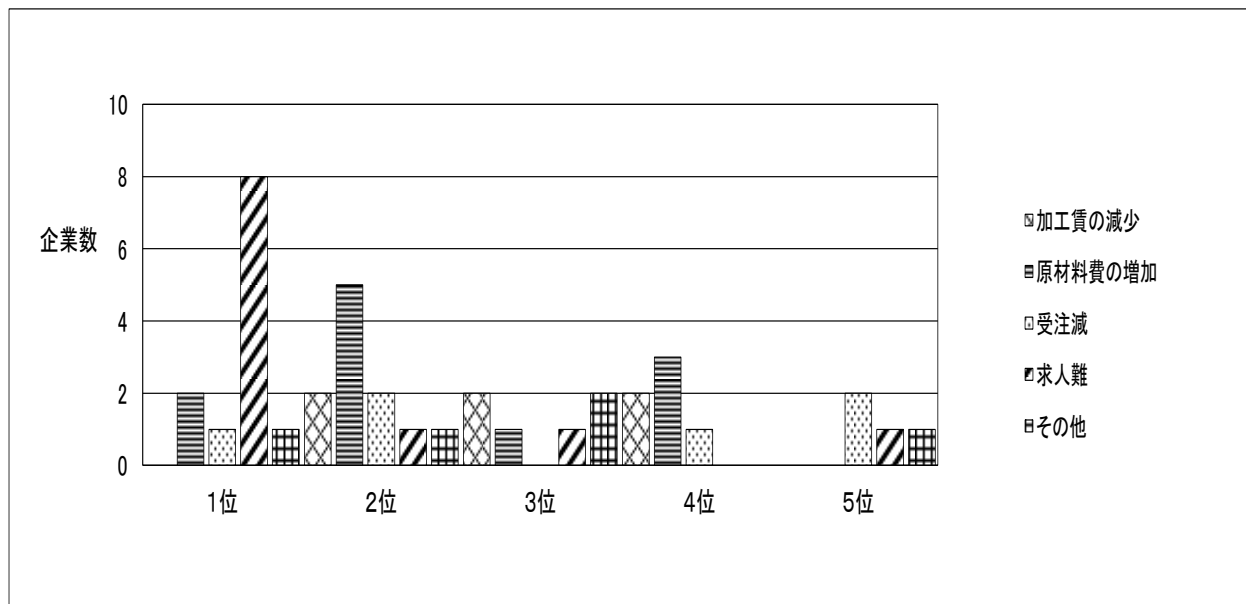
今期、業況判断が「好転」とする企業は、6.7%と前回の 9.1%から 2.4ポイントの減少となった。  
一方「悪化」とする企業は、33.3%と前回の 27.3%から 6.0ポイントの増加となった。  
DI値は、8.4ポイント悪化して▲26.6となった。  
四半期後の業況見通しが「好転」とする企業は、6.7%と前回の 9.1%から 2.4ポイントの減少となった。  
一方「悪化」とする企業は、33.3%と前回の 45.5%から 12.2ポイントの減少となった。  
DI値は、9.8ポイント改善して▲26.6となった。



年月	11/12	12/3	6	9	12	13/3	6	9	12	14/3	6	9	12	15/3
業況DI	▲33.3	▲33.3	▲7.1	▲42.9	▲66.7	▲40.0	▲35.7	▲27.3	▲38.5	▲30.8	▲14.3	▲30.8	▲18.2	▲26.6
見通しDI	0.0	▲26.7	▲15.4	▲57.1	▲20.0	▲40.0	▲23.1	▲27.3	▲15.4	▲16.7	▲21.4	▲38.5	▲36.4	▲26.6

## 9 経営上の問題点

経営上の問題点の1位は「求人難」、2位は「原材料費の増加」となっている。



	1位	2位	3位	4位	5位
加工賃の減少	0	2	2	2	0
原材料費の増加	2	5	1	3	0
受注減	1	2	0	1	2
求人難	8	1	1	0	1
その他	1	1	2	0	1

### 回答企業のコメント

- 求人難による人手不足が経営上最も深刻な問題となっている。
- 海外の下請け工場での人件費の上昇と、円安による実質支払工賃のアップが続いており収益率が悪化傾向にある。
- 円安による輸入原料の値上げが実質加工賃の圧縮に繋がり、物が売れない事により受注の減少とともに元々不適格な加工賃が採算の合わない結果になっている。

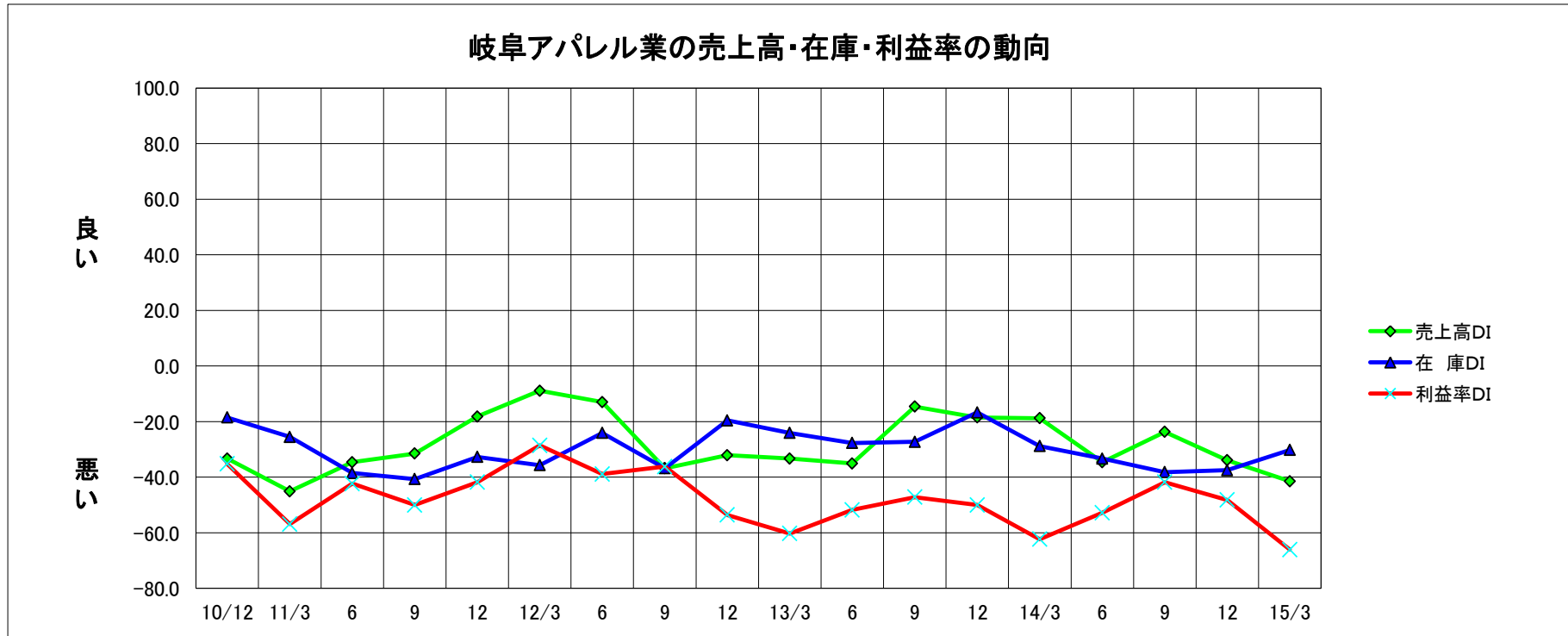
## 岐 阜 ア パ レ ル の 動 向

- 売上高DI 前期比で - 7.6 ポイント      前年同期比で - 22.7 ポイント
- 在 庫DI 前期比で + 7.3 ポイント      前年同期比で - 1.4 ポイント
- 利益率DI 前期比で - 17.9 ポイント      前年同期比で - 3.8 ポイント

岐阜アパレル業の売上高・在庫・利益率の動向

※調査対象企業数60社

年・月	10/12	11/3	6	9	12	12/3	6	9	12	13/3	6	9	12	14/3	6	9	12	15/3
売上高DI	-33.3	-45.1	-34.6	-31.5	-18.2	-8.9	-13.0	-36.8	-32.1	-33.3	-35.1	-14.6	-18.5	-18.8	-34.6	-23.7	-33.9	-41.5
在 庫DI	-18.5	-25.5	-38.5	-40.7	-32.7	-35.7	-24.1	-36.8	-19.6	-24.1	-27.7	-27.3	-16.7	-28.8	-33.3	-38.2	-37.5	-30.2
利益率DI	-35.2	-56.9	-42.3	-50.0	-41.8	-28.6	-38.9	-36.2	-53.6	-60.3	-51.8	-47.2	-50.0	-62.3	-52.8	-41.8	-48.2	-66.1



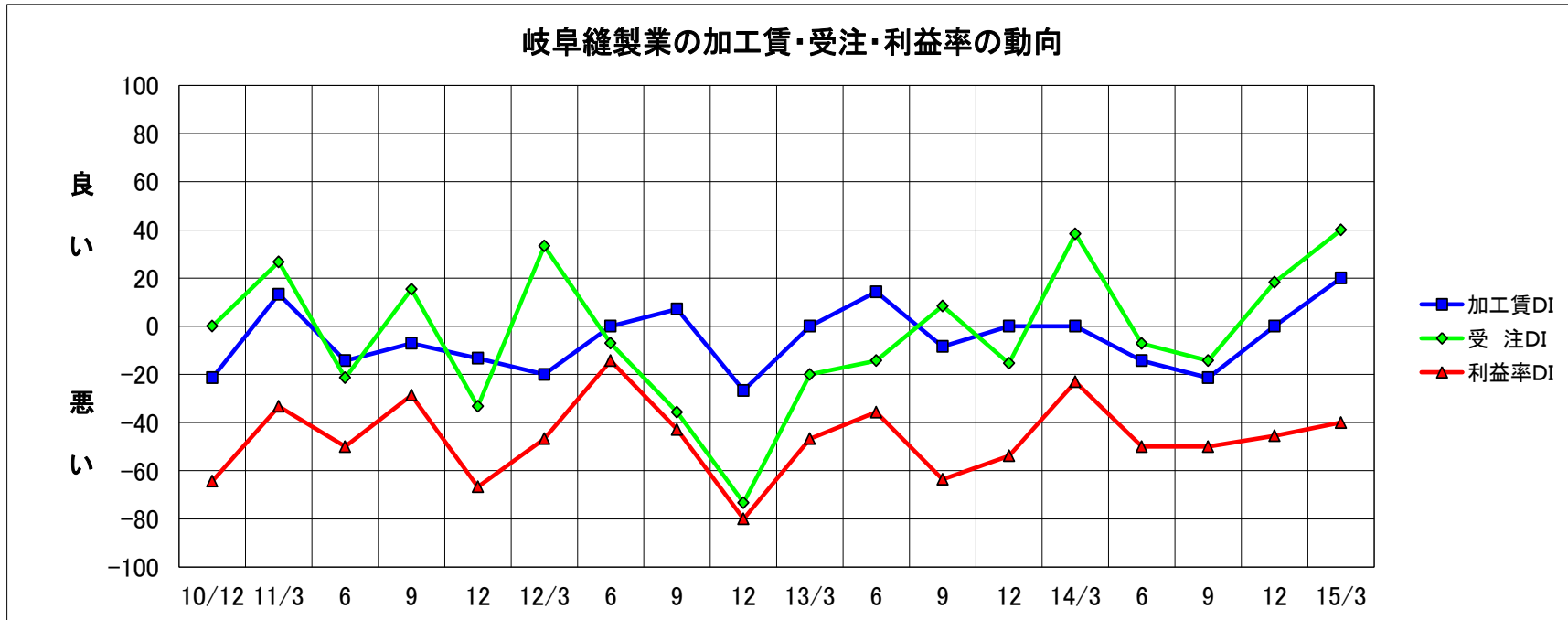
# 岐阜縫製業の動向

- 加工賃DI 前期比で +20.0ポイント 前年同期比で +20.0ポイント
- 受注DI 前期比で +21.8ポイント 前年同期比で +1.6ポイント
- 利益率DI 前期比で +5.5ポイント 前年同期比で -16.9ポイント

岐阜縫製業の加工賃・受注・利益率の動向

※調査対象縫製企業数15社

年・月	10/12	11/3	6	9	12	12/3	6	9	12	13/3	6	9	12	14/3	6	9	12	15/3
加工賃DI	-21.4	13.3	-14.3	-7.1	-13.3	-20.0	0.0	7.1	-26.7	0.0	14.3	-8.4	0.0	0.0	-14.3	-21.4	0.0	20.0
受注DI	0	26.7	-21.4	15.4	-33.3	33.3	-7.1	-35.7	-73.3	-20.0	-14.3	8.4	-15.4	38.4	-7.2	-14.3	18.2	40.0
利益率DI	-64.3	-33.3	-50.0	-28.6	-66.7	-46.7	-14.3	-42.9	-80.0	-46.7	-35.7	-63.6	-53.8	-23.1	-50.0	-50.0	-45.5	-40.0



## アパレルD Iの推移

		売上高	在庫	操業度	販売価格	仕入価格	利益率	資金繰り	借入難易	自社の業績総合判断	四半期後の自社業績見通し	海外生産
1997	3	-21.0	-47.0	-12.0	-18.0	-4.0	-39.0	-37.0		-37.0	-23.0	17.0
	6	-22.0	-50.0	-25.0	-28.0	-12.0	-42.0	-33.0		-38.0	-18.0	26.0
	9	-27.0	-43.0	-32.0	-20.0	-3.0	-45.0	-37.0		-37.0	-35.0	18.0
	12	-66.0	-61.0	-41.0	-51.0	-2.0	-58.0	-54.0		-59.0	-54.0	25.0
1998	3	-66.0	-60.0	-45.0	-40.0	9.0	-67.0	-55.0		-60.0	-57.0	15.0
	6	-63.0	-52.0	-52.0	-53.0	3.0	-75.0	-55.0	-22.0	-67.0	-53.0	15.0
	9	-74.0	-45.0	-48.0	-52.0	16.0	-72.0	-59.0	-38.0	-69.0	-60.0	26.0
	12	-52.6	-22.8	-43.9	-50.9	17.5	-70.2	-42.8	-17.9	-57.9	-50.9	25.0
1999	3	-46.4	-44.6	-39.3	-51.8	26.8	-62.5	-39.3	-28.6	-50.0	-37.5	23.8
	6	-31.6	-31.6	-35.1	-57.9	24.6	-40.4	-28.1	-26.8	-35.1	-17.5	38.1
	9	-45.8	-25.4	-33.9	-46.7	20.4	-37.3	-28.8	-10.2	-27.1	-18.6	45.8
	12	-25.0	-26.8	-25.0	-60.7	26.8	-25.0	-25.0	-3.6	-23.2	-19.6	47.1
2000	3	-45.6	-26.3	-29.8	-59.6	26.3	-42.1	-24.6	-8.8	-40.4	-21.1	52.0
	6	-43.1	-29.3	-31.0	-63.8	34.5	-43.1	-22.4	-3.4	-36.2	-27.6	60.7
	9	-53.7	-24.1	-29.6	-64.8	35.2	-61.1	-22.2	-3.7	-40.7	-38.9	56.0
	12	-58.2	-32.7	-47.3	-78.2	43.6	-65.5	-23.6	-5.5	-50.9	-38.2	46.7
2001	3	-41.1	-35.7	-37.5	-75.0	39.3	-53.6	-28.6	-12.5	-50.0	-48.2	48.1
	6	-50.0	-37.9	-53.4	-77.6	43.1	-60.3	-24.1	-3.4	-53.4	-41.4	66.7
	9	-54.5	-36.4	-49.1	-65.5	34.5	-61.8	-30.9	-16.4	-60.0	-49.1	50.0
	12	-46.9	-34.7	-42.9	-59.2	36.7	-53.1	-28.6	-14.3	-55.1	-33.1	37.5
2002	3	-40.7	-24.1	-24.1	-63.0	22.2	-51.9	-29.6	-1.9	-42.6	-40.7	39.1
	6	-35.3	-31.4	-33.3	-54.9	29.4	-49.0	-25.5	0.0	-37.3	-31.4	42.9
	9	-25.5	-30.9	-29.1	-43.6	21.8	-38.2	-27.3	-10.9	-41.8	-32.4	28.6
	12	-40.7	-40.7	-22.2	-48.1	27.8	-46.3	-31.5	-11.1	-38.9	-46.3	36.4
2003	3	-34.0	-39.6	-34.0	-54.7	18.9	-41.5	-32.1	-17.0	-43.4	-41.5	35.0
	6	-41.5	-43.4	-26.4	-52.8	18.9	-50.9	-18.9	3.8	-35.8	-34.0	26.1
	9	-51.0	-43.1	-25.5	-49.0	13.7	-58.8	-29.4	-3.9	-43.1	-27.5	34.8
	12	-41.2	-35.3	-27.5	-52.9	11.8	-49.0	-19.6	-2.0	-45.1	-35.3	26.3
2004	3	-38.9	-27.8	-22.2	-38.9	11.1	-33.3	-14.8	7.4	-25.9	-24.1	33.3
	6	-44.6	-46.4	-37.5	-39.3	12.5	-55.4	-17.9	1.8	-42.9	-26.8	11.5
	9	-33.3	-42.6	-29.6	-37.0	3.7	-44.4	-18.5	7.4	-44.4	-31.5	13.8
	12	-64.9	-57.9	-45.6	-56.1	8.8	-70.2	-29.8	-3.5	-54.4	-45.6	7.1
2005	3	-48.0	-16.0	-42.0	-42.0	4.0	-50.0	-26.0	2.0	-52.0	-44.0	-7.4
	6	-22.2	-27.8	-31.5	-44.4	0.0	-42.6	-24.1	11.1	-27.8	-5.6	-3.7
	9	-18.2	-32.7	-16.4	-32.7	0.0	-18.2	-10.9	12.7	-10.9	-12.7	9.7
	12	1.8	-10.9	-5.5	-27.3	-7.3	-9.1	-1.8	10.9	-7.3	-7.3	10.0
2006	3	0.0	-22.6	-15.1	-20.8	-13.2	-11.3	-5.7	18.9	-13.2	-3.8	-3.4
	6	-6.0	-44.0	-16.0	-32.0	-12.0	-20.0	-12.0	10.0	-22.0	-16.0	19.2
	9	-28.8	-36.5	-19.2	-25.0	-19.2	-36.5	-15.4	7.7	-28.8	-23.1	3.7
	12	-17.0	-30.2	-15.1	-30.2	-13.2	-30.2	-11.3	7.5	-20.8	-20.8	7.4
2007	3	-37.0	-25.9	-29.6	-24.1	-33.3	-53.7	-16.7	7.4	-40.7	-29.6	15.4
	6	-26.0	-32.0	-30.0	-38.0	-34.0	-58.0	-32.0	8.0	-36.0	-44.0	14.3
	9	-33.3	-23.5	-37.3	-23.5	-39.2	-51.0	-21.6	-3.9	-52.9	-41.2	3.8
	12	-38.3	-36.2	-31.9	-17.0	-44.7	-59.6	-17.0	-4.3	-57.4	-46.8	-10.0
2008	3	-26.5	-22.9	-25.5	-24.5	-42.9	-44.9	-12.2	-4.1	-34.7	-39.6	-4.0
	6	-35.2	-29.6	-20.4	-22.2	-42.6	-38.9	-13.0	-1.9	-42.6	-32.7	-14.8
	9	-36.5	-34.6	-25.0	-19.2	-48.1	-44.2	-13.5	-9.6	-42.3	-46.2	17.4
	12	-52.0	-44.0	-38.8	-54.0	2.0	-56.0	-20.0	-10.0	-57.1	-55.1	-4.8
2009	3	-55.4	-42.9	-50.0	-53.6	8.9	-60.7	-32.1	-7.1	-60.7	-67.3	4.2
	6	-52.8	-32.1	-35.8	-62.3	15.4	-64.2	-28.3	-5.7	-50.9	-54.7	-24.0
	9	-64.0	-32.0	-55.1	-50.0	14.0	-44.0	-22.0	-6.1	-60.0	-56.0	-18.2
	12	-50.9	-18.9	-37.7	-58.5	15.1	-47.2	-17.0	-3.8	-56.6	-49.1	16.7
2010	3	-45.5	-7.3	-25.9	-58.2	-1.8	-50.9	-23.6	-7.3	-43.6	-29.1	-3.8
	6	-30.4	-21.4	-20.4	-60.7	-8.9	-46.4	-12.5	-3.6	-30.4	-30.4	3.4
	9	-32.7	-27.3	-16.4	-41.8	-9.1	-41.8	-18.2	1.9	-32.7	-34.9	-7.1
	12	-33.3	-18.5	-17.0	-35.2	-25.9	-35.2	-5.6	7.4	-27.8	-40.7	0.0
2011	3	-45.1	-25.5	-36.0	-37.3	-47.1	-56.9	-17.6	-2.0	-62.7	-69.4	4.0
	6	-34.6	-38.5	-39.2	-42.3	-26.9	-42.3	-17.7	-1.9	-42.3	-35.3	0.0
	9	-31.5	-40.7	-25.9	-25.9	-35.2	-50.0	-18.6	-1.9	-46.3	-40.0	4.0
	12	-18.2	-32.7	-25.5	-32.7	-18.2	-41.8	-14.6	1.8	-38.2	-31.5	14.8
2012	3	-8.9	-35.7	-8.9	-30.4	-16.1	-28.6	-7.2	-1.8	-18.2	-14.5	7.1
	6	-13.0	-24.1	-18.9	-27.8	-11.1	-38.9	1.8	16.7	-21.2	-19.6	7.4
	9	-36.8	-36.8	-25.9	-31.0	-8.6	-36.2	-8.7	5.2	-37.9	-29.3	0.0
	12	-32.1	-19.6	-14.3	-28.6	-21.4	-53.6	-3.7	5.4	-31.6	-25.9	4.2
2013	3	-33.3	-24.1	-27.6	-17.2	-50.0	-60.3	-8.7	1.8	-42.9	-23.2	3.6
	6	-35.1	-27.7	-27.7	-18.5	-53.7	-51.8	-7.4	3.7	-37.0	-27.7	21.7
	9	-14.6	-27.3	-11.3	-7.4	-60.0	-47.2	-3.6	5.5	-25.9	-16.7	20.8
	12	-18.5	-16.7	-11.3	-9.3	-47.1	-30.0	0.0	11.1	-37.0	-26.4	-7.4
2014	3	-18.8	-28.8	-20.8	-3.8	-63.5	-62.3	-7.5	3.8	-43.1	-52.9	-7.7
	6	-34.6	-33.3	-29.1	-11.0	-47.2	-52.8	-1.8	7.3	-36.4	-21.8	3.7
	9	-23.7	-38.2	-25.0	-5.4	-61.8	-41.8	-14.5	11.1	-42.6	-38.0	5.3
	12	-33.9	-37.5	-30.4	-1.8	-69.6	-48.2	-12.5	0.0	-41.1	-39.3	0.0
2015	3	-41.5	-30.2	-26.5	-3.8	-77.4	-66.1	-7.5	5.8	-41.5	-28.9	15.0

# 縫製DIの推移

		加工賃	受注	操業度	利益率	資金繰り	借入難易	設備投資	従業員充足率	自社の業況総合判断	四半期後の自社業況見通し	海外生産
1997	3	-7.0	33.0	20.0	-20.0	-47.0		-7.0	7.0	-13.0	7.0	50.0
	6	7.0	20.0	20.0	7.0	-40.0		13.0	-13.0	7.0	20.0	50.0
	9	7.0	40.0	13.0	13.0	-47.0		-13.0	0.0	0.0	7.0	50.0
	12	-33.0	0.0	-7.0	-33.0	-60.0		-7.0	-7.0	-13.0	-33.0	0.0
1998	3	-53.0	-20.0	-7.0	-47.0	-73.0		-40.0	-13.0	-40.0	-27.0	0.0
	6	-53.0	-40.0	-47.0	-80.0	-80.0	-60.0	-47.0	-20.0	-60.0	-67.0	-100.0
	9	-47.0	-7.0	0.0	-60.0	-80.0	-67.0	-33.0	-13.0	-47.0	-53.0	0.0
	12	-66.7	-46.7	-46.7	-86.7	-73.3	-28.6	-40.0	-26.7	-73.3	-46.7	100.0
1999	3	-46.7	13.3	-13.3	-40.0	-53.3	-42.9	-26.7	-33.3	-26.7	-7.1	0.0
	6	-53.3	-26.7	-33.3	-60.0	-66.7	-53.3	-33.3	0.0	-46.7	-33.3	-100.0
	9	-33.3	6.7	-6.7	-26.7	-40.0	-40.0	-6.7	0.0	-20.0	-20.0	0.0
	12	-53.3	-26.7	-40.0	-66.7	-73.3	-40.0	-46.7	-20.0	-66.7	-60.0	-50.0
2000	3	-33.3	26.7	0.0	-40.0	-60.0	-26.7	-20.0	-13.3	-13.3	-26.7	50.0
	6	-68.8	-31.3	-43.8	-50.0	-50.0	-43.8	-18.8	-18.8	-37.5	-37.5	なし
	9	-53.8	-30.8	-30.8	-69.2	-76.9	-46.2	-23.1	-7.7	-46.2	-61.5	なし
	12	-61.5	-46.2	-38.5	-76.9	-53.8	-38.5	-46.2	-38.5	-69.2	-53.8	なし
2001	3	-50.0	-16.7	8.3	-58.3	-83.3	-58.3	-41.7	-8.3	-33.3	-41.7	なし
	6	-31.4	-21.4	7.1	-64.3	-57.1	-28.6	-21.4	-7.1	-20.0	-42.9	なし
	9	-42.9	0.0	-7.1	-42.9	-57.1	-50.0	-21.4	-14.3	-50.0	-64.3	なし
	12	-33.3	-20.0	-20.0	-53.3	-50.0	-26.7	-26.7	-13.3	-33.3	-33.3	なし
2002	3	0.0	46.2	15.4	-7.7	-53.8	-53.8	-7.7	-15.4	0.0	0.0	なし
	6	-28.6	-14.3	-28.6	-35.7	-42.9	-42.9	0.0	-14.3	-35.7	-35.7	なし
	9	-14.3	7.1	0.0	-14.3	-42.9	-21.4	0.0	0.0	-21.4	-7.1	なし
	12	-46.2	-38.5	-30.8	-76.9	-69.2	-38.5	-38.5	-23.1	-61.5	-53.8	なし
2003	3	-60.0	-10.0	10.0	-50.0	-50.0	-50.0	-40.0	-30.0	-40.0	-70.0	なし
	6	-41.7	-33.3	-33.3	-50.0	-41.7	-33.3	-8.3	-33.3	-50.0	-41.7	なし
	9	-33.3	8.3	-16.7	-58.3	-58.3	-41.7	-50.0	-16.7	-50.0	-58.3	なし
	12	-53.8	-23.1	-38.5	-84.6	-69.2	-46.2	-38.5	-15.4	-69.2	-76.9	なし
2004	3	-20.0	33.3	-6.7	-46.7	-53.3	-46.7	-13.3	-6.7	-20.0	-6.7	なし
	6	-57.1	35.7	-28.6	-50.0	-53.3	-64.3	-35.7	-57.1	-21.4	なし	
	9	-53.3	-40.0	-40.0	-66.7	-60.0	-40.0	-26.7	-20.0	-46.7	-13.3	なし
	12	-53.3	-40.0	-46.7	-53.3	-73.3	-46.7	-33.3	-20.0	-40.0	-26.7	なし
2005	3	-30.8	0.0	0.0	-38.5	-46.2	-30.8	-30.8	-7.7	-30.8	-30.8	なし
	6	-42.9	-28.6	-21.4	-35.7	-42.9	-28.6	-21.4	-14.3	-21.4	-21.4	なし
	9	-21.4	-7.1	-21.4	-50.0	-42.9	-28.6	-14.3	-14.3	-28.6	-21.4	なし
	12	-30.8	-7.7	-23.1	-30.8	-38.5	-38.5	-30.8	-15.4	-23.1	-23.1	なし
2006	3	-8.3	41.7	33.3	-16.7	-41.7	-33.3	-8.3	-8.3	-16.7	-16.7	なし
	6	-6.7	26.7	20.0	-6.7	-33.3	-40.0	0.0	0.0	13.3	6.7	なし
	9	-15.4	30.8	0.0	-23.1	-23.1	-30.8	-23.1	0.0	-7.7	0.0	なし
	12	-20.0	-20.0	-20.0	-46.7	-53.3	-40.0	-26.7	-6.7	-33.3	-20.0	なし
2007	3	-7.1	21.4	14.3	-14.3	-28.6	-28.6	-21.4	-7.1	-14.3	-14.3	なし
	6	-6.7	13.3	6.7	-33.3	-33.3	-20.0	-6.7	0.0	-20.0	-20.0	なし
	9	0.0	13.3	-6.7	-26.7	-20.0	-13.3	6.7	-6.7	-13.3	-26.7	なし
	12	-6.7	-13.3	-13.3	-14.3	-13.3	-13.3	-20.0	-6.7	-13.3	-26.7	なし
2008	3	-6.7	0.0	-13.3	-26.7	-33.3	-20.0	-13.3	0.0	-26.7	-26.7	なし
	6	-33.3	-40.0	-33.3	-73.3	-40.0	-20.0	-26.7	-6.7	-53.3	-50.0	なし
	9	-33.3	-26.7	-26.7	-73.3	-40.0	-33.3	-20.0	-20.0	-60.0	-73.3	なし
	12	-42.9	-64.3	-57.1	-71.4	-64.3	-28.6	-46.2	-15.4	-71.4	-64.3	なし
2009	3	-57.1	-42.9	-42.9	-92.9	-57.1	-28.6	-28.6	-14.3	-100.0	-71.4	なし
	6	-73.3	-86.7	-80.0	-86.7	-73.3	-46.7	-46.7	-13.3	-86.7	-80.0	なし
	9	-71.4	-71.4	-57.1	-71.4	-71.4	-30.8	-35.7	0.0	-71.4	-57.1	なし
	12	-66.7	-80.0	-73.3	-80.0	-80.0	-46.7	-46.7	-28.6	-86.7	-78.6	なし
2010	3	-50.0	0.0	-21.4	-78.6	-78.6	-14.3	-35.7	-15.4	-64.3	-57.1	なし
	6	-46.2	-69.2	-69.2	-84.6	-69.2	-30.8	-61.5	-16.7	-76.9	-69.2	なし
	9	-15.4	30.8	15.4	-38.5	-61.5	-41.7	-30.8	-23.1	-38.5	-46.2	なし
	12	-21.4	0.0	-28.6	-64.3	-53.8	-38.5	-14.3	-23.1	-61.5	-46.2	なし
2011	3	13.3	26.7	26.7	-33.3	-53.3	-26.7	-26.7	-33.3	-40.0	-60.0	なし
	6	-14.3	-21.4	-14.3	-50.0	-64.3	-35.6	-35.7	-28.6	-42.9	-14.3	なし
	9	-7.1	15.4	0.0	-28.6	-57.1	-35.7	-21.4	-14.3	-14.3	-14.3	なし
	12	-13.3	-33.3	-40.0	-66.7	-40.0	-33.3	-13.3	-6.7	-33.3	0.0	なし
2012	3	-20.0	33.3	33.3	-46.7	-53.3	-40.0	-33.3	-20.0	-33.3	-26.7	なし
	6	0.0	-7.1	0.0	-14.3	-28.6	-14.3	-28.6	-14.3	-7.1	-15.4	なし
	9	7.1	-38.7	-28.6	-42.9	-42.9	-35.7	-21.4	-7.1	-42.9	-57.1	なし
	12	-26.7	-73.3	-71.4	-80.0	-60.0	-13.3	-33.3	-13.3	-66.7	-20.0	なし
2013	3	0.0	-20.0	-13.3	-46.7	-33.3	-40.0	-13.3	-26.7	-40.0	-40.0	なし
	6	14.3	14.3	-14.3	-35.7	-42.9	-35.7	-14.3	-28.6	-35.7	-23.1	なし
	9	-8.4	8.4	8.3	-63.6	-16.7	0.0	-8.4	-18.2	-27.3	-27.3	なし
	12	0.0	-15.4	-30.8	-53.8	-41.7	-38.5	-30.8	-30.8	-38.5	-15.4	なし
2014	3	0.0	38.4	0.0	-23.1	-30.8	-23.1	-25.0	-38.5	-30.8	-16.7	なし
	6	-14.3	-7.2	-21.5	-50.0	-21.4	-35.8	-14.3	-42.9	-14.3	-21.4	なし
	9	-21.4	-14.3	-14.3	-50.0	-42.9	-46.1	-14.3	-50.0	-30.8	-38.5	なし
	12	0.0	18.2	0.0	-45.5	-27.3	-45.5	-27.3	-36.4	-18.2	-36.4	なし
2015	3	20.0	40.0	33.3	-40.0	-26.6	-26.6	-13.4	-46.7	-26.6	-26.6	なし