

岐阜アパレル・縫製産業景気動向調査

第1部 アパレル産業

1. 調査要領

- (1) 調査時期 平成26年10月
- (2) 調査依頼企業数 60社
- (3) 調査対象期間 平成26年7月～9月
- (4) 回答状況 有効回答数 55社

有効回答率 91.7%

《業種別内訳》

業種	依頼数	回答数	回答率
メンズファッション	24	21	87.5%
婦人子供服	32	30	93.8%
ニット雑貨	4	4	100.0%
合計	60	55	91.7%

(5) 調査事項

- ア 売上高
- イ 在庫
- ウ 操業度
- エ 販売価格・仕入価格
- オ 利益率
- カ 資金繰り・借入難度
- キ 業況判断・四半期後の業況見通し
- ク 経営上の問題点
 - (ア) 売上の減少
 - (イ) 経費の増加
 - (ウ) 製品安
 - (エ) 求人難
 - (オ) その他
- ケ 海外生産の割合

2. アパレル産業景気動向調査結果の概況

岐阜アパレルは、「売上高」DI、「利益率」DI等の項目で改善したが、「仕入価格」DI、「四半期後の業況見通し」DI等の項目で悪化を示した。

今期の調査結果の特徴は、DIの前回比較で、「売上高」DIで10.9ポイント、「利益率」DIで11.0ポイント改善を示した。しかしながら、「仕入価格」DIで14.6ポイント、「四半期後の業況見通し」DIで16.2ポイント悪化を示したことである。

経営上の問題点としては、「売上の減少」、「製品安」、「経費の増加」の順となった。

回答企業のコメントとしては、「急激な円安が経営上の問題点となっている。」(メンズ)、「スーツ・ジャケットの春夏物の消化は年々厳しくなっており、今年の結果も悪い。但し、秋冬物については初回の投入を終えた時点で昨年よりは良くなっている。」(メンズ)、「円安が進み非常に苦しい。」(婦人子供服)、「天候不順にて、消費税8%、一向に上向く材料が無い様で今後も苦戦が続くだろう。」(ニット)と言った意見が聞かれた。

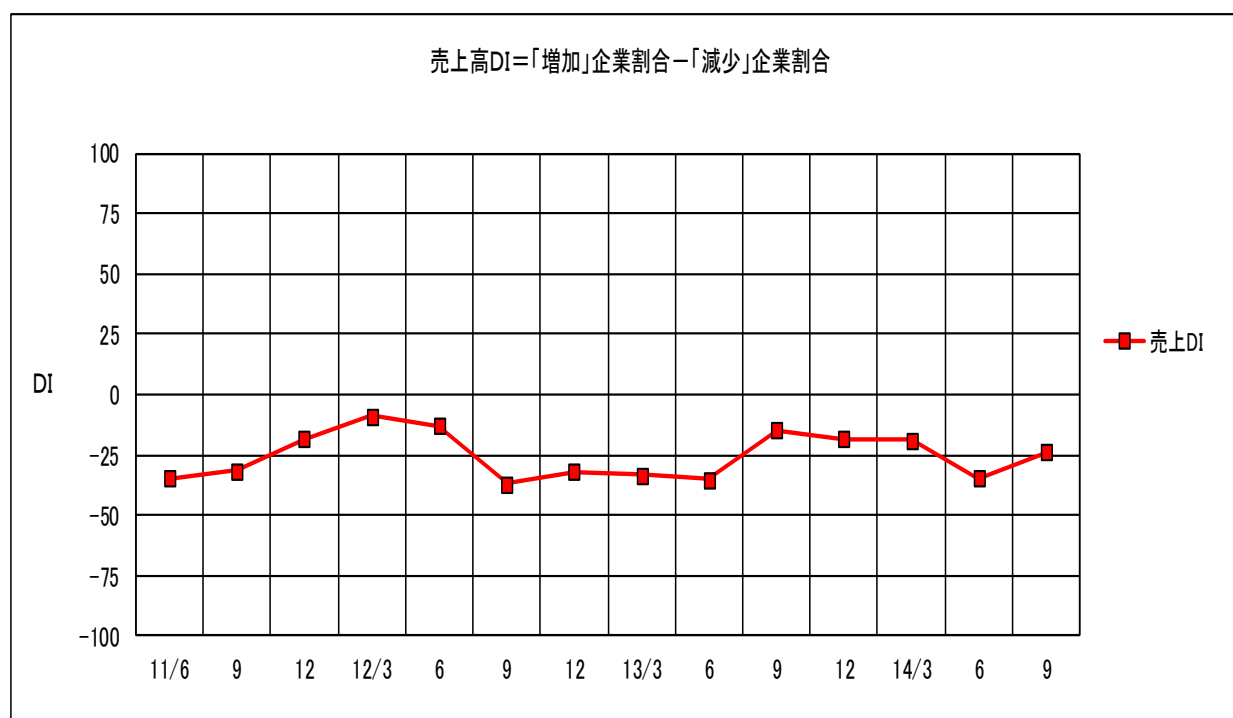
3. アパレル産業景気動向調査結果

1 売上高の動向

今期、売上高が「増加した」とする企業は、21.8%と前回の23.6%から1.8ポイントの減少となった。

一方「減少した」とする企業は、45.5%と前回の58.2%から12.7ポイントの減少となった。

DI値は、10.9ポイント改善して▲23.7となった。



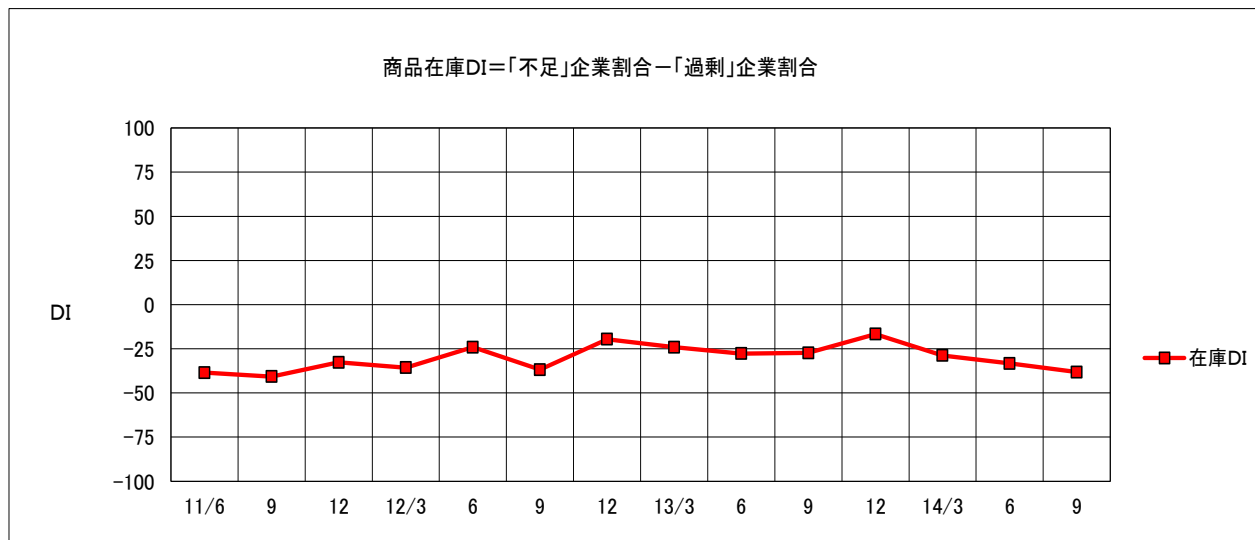
年月	11/6	9	12	12/3	6	9	12	13/3	6	9	12	14/3	6	9
売上DI	▲34.6	▲31.5	▲18.2	▲8.9	▲13.0	▲36.8	▲32.1	▲33.3	▲35.1	▲14.6	▲18.5	▲18.8	▲34.6	▲23.7

2 在庫の状況

今期、在庫が「不足」とする企業は、0.0%と前回の3.7%から3.7ポイントの減少となった。

一方「過剰」とする企業は、38.2%と前回の37.0%から1.2ポイントの増加となった。

DI値は、4.9ポイント悪化して▲38.2となった。



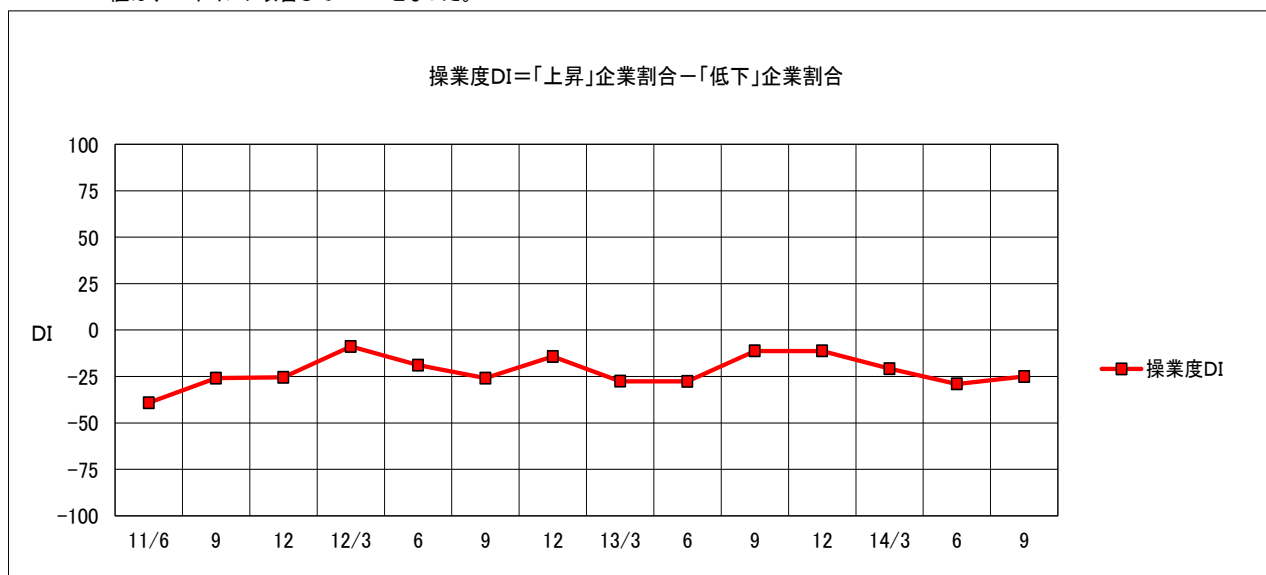
年月	11/6	9	12	12/3	6	9	12	13/3	6	9	12	14/3	6	9
在庫DI	▲ 38.5	▲ 40.7	▲ 32.7	▲ 35.7	▲ 24.1	▲ 36.8	▲ 19.6	▲ 24.1	▲ 27.7	▲ 27.3	▲ 16.7	▲ 28.8	▲ 33.3	▲ 38.2

3 操業度の動向

今期、操業度が「上昇した」とする企業は、9.6%と前回の9.1%から0.5ポイントの増加となった。

一方「低下した」とする企業は、34.6%と前回の38.2%から3.6ポイントの減少となった。

DI値は、4.1ポイント改善して▲25.0となった。



年月	11/6	9	12	12/3	6	9	12	13/3	6	9	12	14/3	6	9
操業度DI	▲ 39.2	▲ 25.9	▲ 25.5	▲ 8.9	▲ 18.9	▲ 25.9	▲ 14.3	▲ 27.6	▲ 27.7	▲ 11.3	▲ 11.3	▲ 20.8	▲ 29.1	▲ 25.0

4 販売価格・仕入れ価格の推移

今期、販売価格が「上昇した」とする企業は、16.4%と前回の14.5%から1.9ポイントの増加となった。

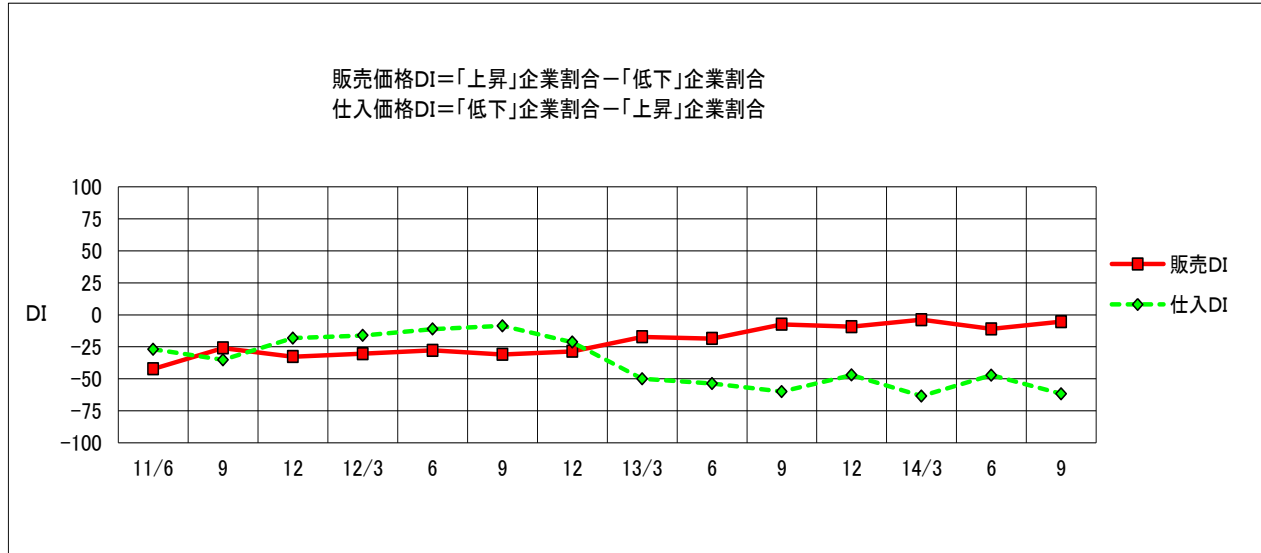
一方「低下した」とする企業は、21.8%と前回の25.5%から3.7ポイントの減少となった。

DI値は、5.6ポイント改善して▲5.4となった。

今期、仕入価格が「低下した」とする企業は、0.0%と前回の5.5%から5.5ポイントの減少となった。

一方「上昇した」とする企業は、61.8%と前回の52.7%から9.1ポイントの増加となった。

DI値は、14.6ポイント悪化して▲61.8となった。



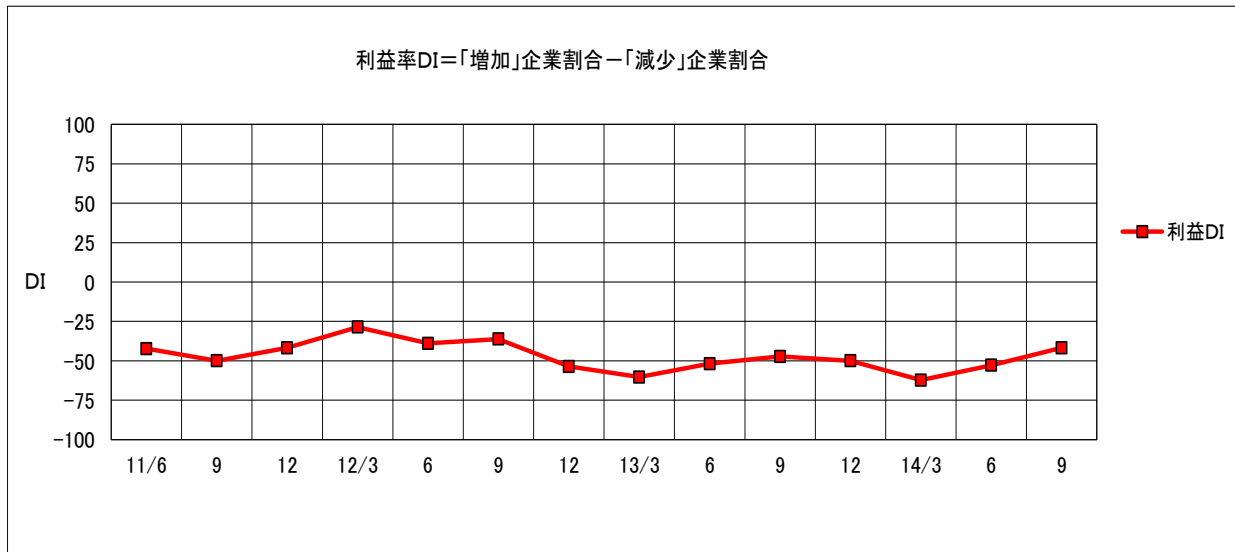
年月	11/6	9	12	12/3	6	9	12	13/3	6	9	12	14/3	6	9
販売DI	▲42.3	▲25.9	▲32.7	▲30.4	▲27.8	▲31.0	▲28.6	▲17.2	▲18.5	▲7.4	▲9.3	▲3.8	▲11.0	▲5.4
仕入DI	▲26.9	▲35.2	▲18.2	▲16.1	▲11.1	▲8.6	▲21.4	▲50.0	▲53.7	▲60.0	▲47.1	▲63.5	▲47.2	▲61.8

5 利益率の動向

今期、利益率が「増加した」とする企業は、9.1%と前回の3.6%から5.5ポイントの増加となった。

一方「減少した」とする企業は、50.9%と前回の56.4%から5.5ポイントの減少となった。

DI値は、11.0ポイント改善して▲41.8となった。



年月	11/6	9	12	12/3	6	9	12	13/3	6	9	12	14/3	6	9
利益DI	▲42.3	▲50.0	▲41.8	▲28.6	▲38.9	▲36.2	▲53.6	▲60.3	▲51.8	▲47.2	▲50.0	▲62.3	▲52.8	▲41.8

6 財務の状況

今期、資金繰りが「余裕」とする企業は、18.2%と前回の16.4%から1.8ポイントの増加となった。

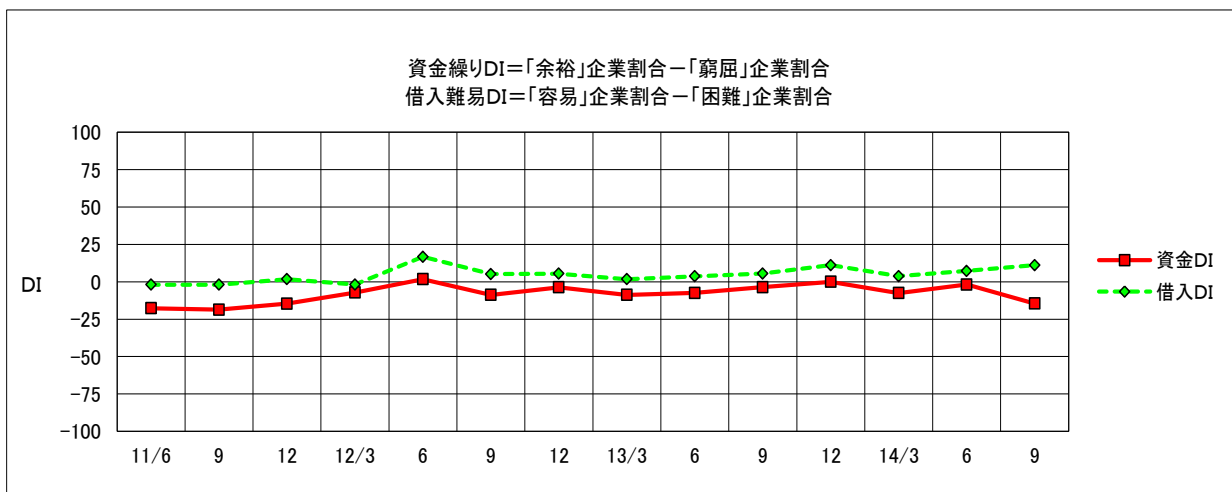
一方「窮屈」とする企業は、32.7%と前回の18.2%から14.5ポイントの増加となった。

DI値は、12.7ポイント悪化して▲14.5となった。

今期、借入難易が「容易」とする企業は、27.8%と前回の20.0%から7.8ポイントの増加となった。

一方「困難」とする企業は、16.7%と前回の12.7%から4.0ポイントの増加となった。

DI値は、3.8ポイント改善して11.1となった。



年月	11/6	9	12	12/3	6	9	12	13/3	6	9	12	14/3	6	9
資金DI	▲17.7	▲18.6	▲14.6	▲7.2	1.8	▲8.7	▲3.7	▲8.7	▲7.4	▲3.6	0.0	▲7.5	▲1.8	▲14.5
借入DI	▲1.9	▲1.9	1.8	▲1.8	16.7	5.2	5.4	1.8	3.7	5.5	11.1	3.8	7.3	11.1

7 業況総合判断

今期、業況判断が「好転」とする企業は、9.3%と前回の9.1%から0.2ポイントの増加となった。

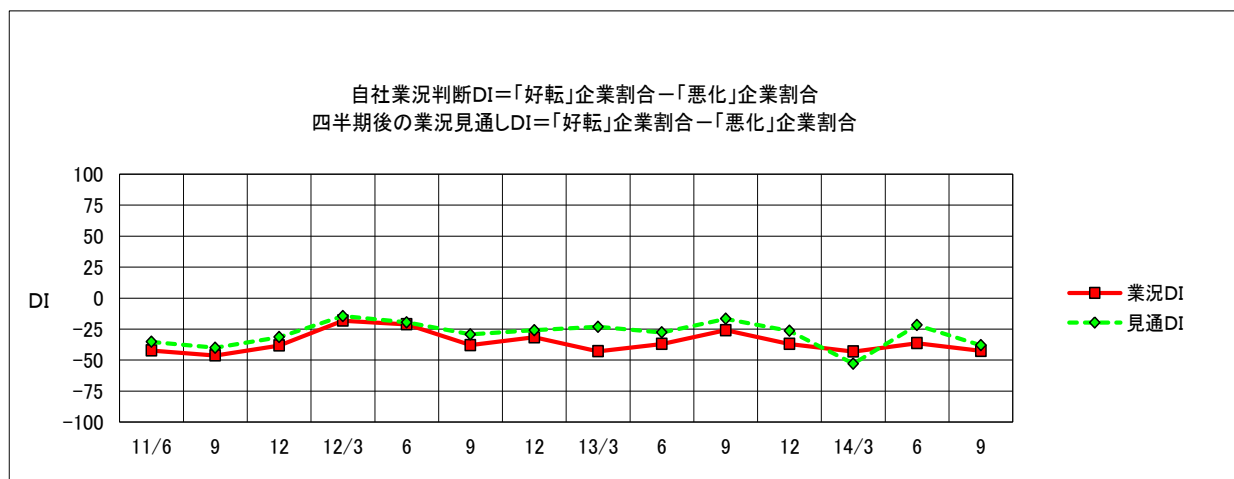
一方「悪化」とする企業は、51.9%と前回の45.5%から6.4ポイントの増加となった。

DI値は、6.2ポイント悪化して▲42.6となった。

四半期後の業況見通しが「好転」とする企業は、10.0%と前回の10.9%から0.9ポイントの減少となった。

一方「悪化」とする企業は、48.0%と前回の32.7%から15.3ポイントの増加となった。

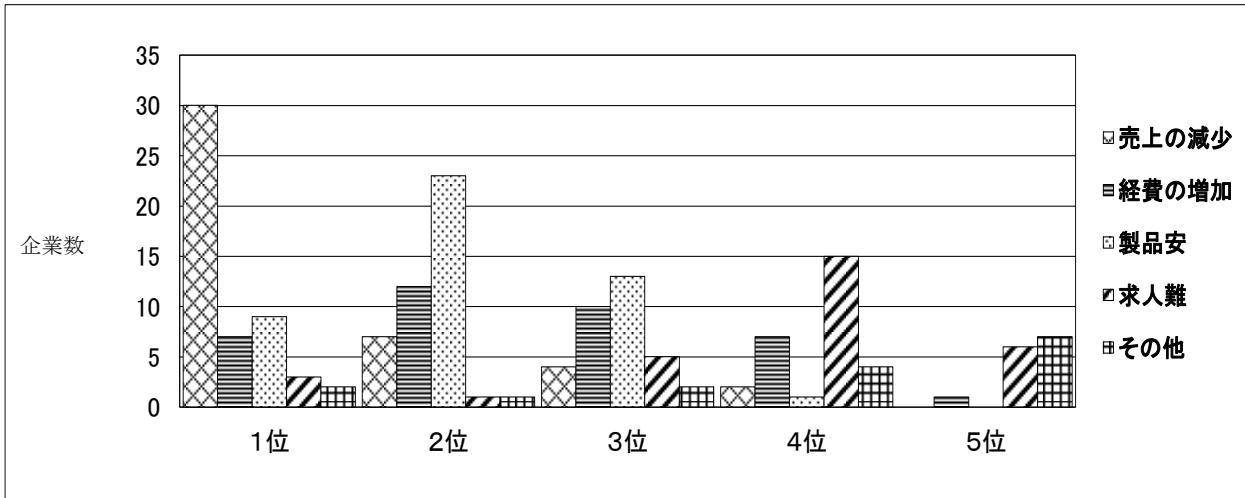
DI値は、16.2ポイント悪化して▲38.0となった。



年月	11/6	9	12	12/3	6	9	12	13/3	6	9	12	14/3	6	9
業況DI	▲42.3	▲46.3	▲38.2	▲18.2	▲21.2	▲37.9	▲31.6	▲42.9	▲37.0	▲25.9	▲37.0	▲43.1	▲36.4	▲42.6
見通DI	▲35.3	▲40.0	▲31.5	▲14.5	▲19.6	▲29.3	▲25.9	▲23.2	▲27.7	▲16.7	▲26.4	▲52.9	▲21.8	▲38.0

8 経営上の問題点

経営上の問題点としては、1位「売上の減少」、2位「製品安」となっている。



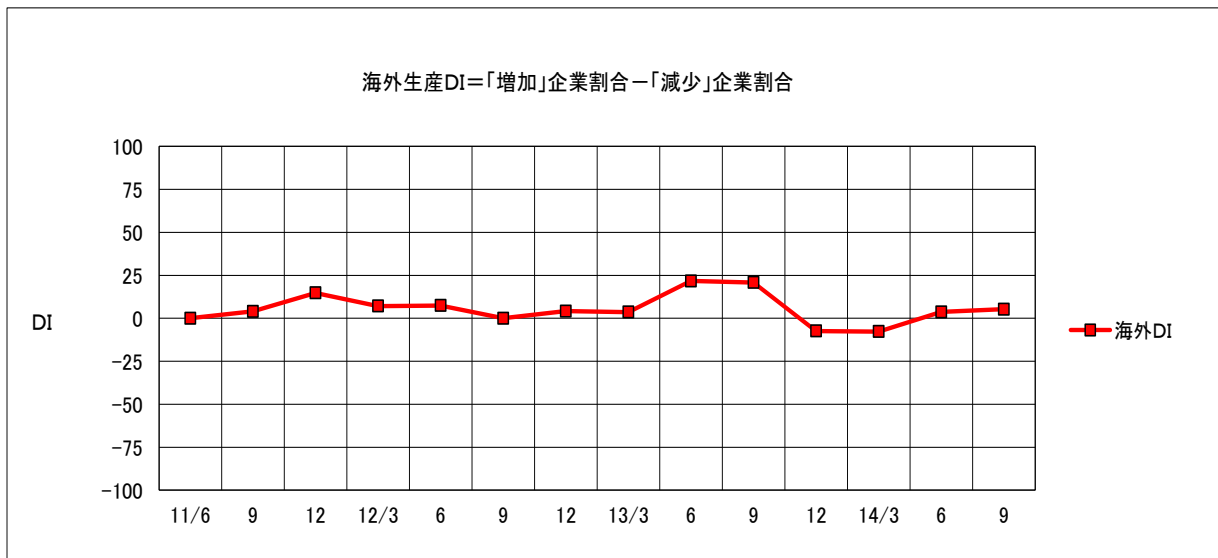
	1位	2位	3位	4位	5位
売上の減少	30	7	4	2	0
経費の増加	7	12	10	7	1
製品安	9	23	13	1	0
求人難	3	1	5	15	6
その他	2	1	2	4	7

9 海外生産の割合

今期、海外生産が「増加した」とする企業は、15.8%と前回の 14.8%から 1.0ポイントの増加となった。

一方「減少した」とする企業は、10.5%と前回の 11.1%から 0.6ポイントの減少となった。

DI値は、1.6ポイント増加して5.3となった。



年月	11/6	9	12	12/3	6	9	12	13/3	6	9	12	14/3	6	9
海外DI	0.0	4.0	14.8	7.1	7.4	0.0	4.2	3.6	21.7	20.8	▲7.4	▲7.7	3.7	5.3

4. 業界別調査結果

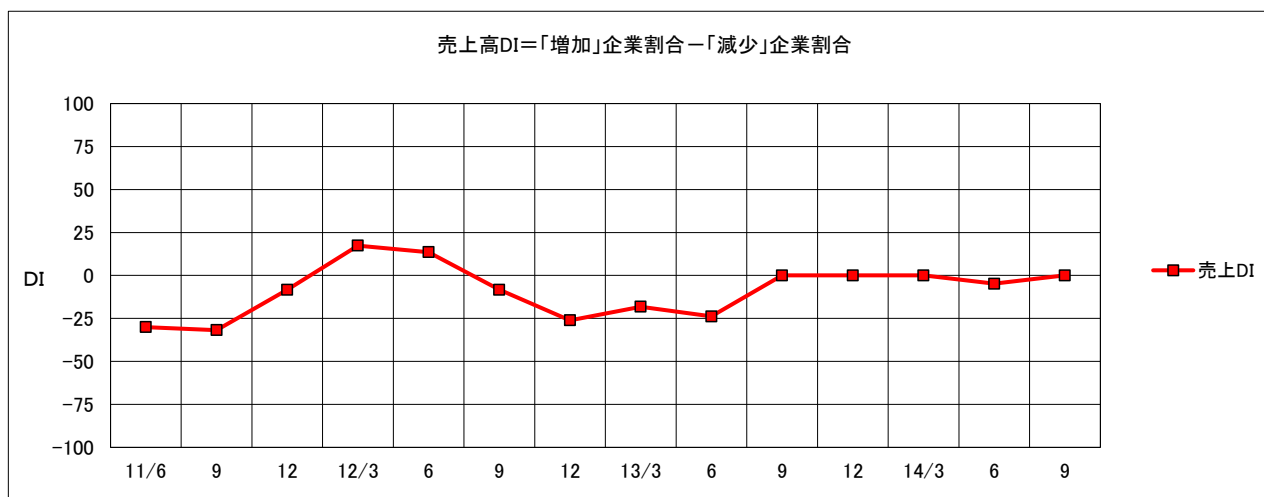
(メンズファッション)

1 売上高の動向

今期、売上高が「増加した」とする企業は、33.3%と前回と同じであった。

一方「減少した」とする企業は、33.3%と前回の38.1%から4.8ポイントの減少となった。

DI値は、4.8ポイント改善して0.0となった。



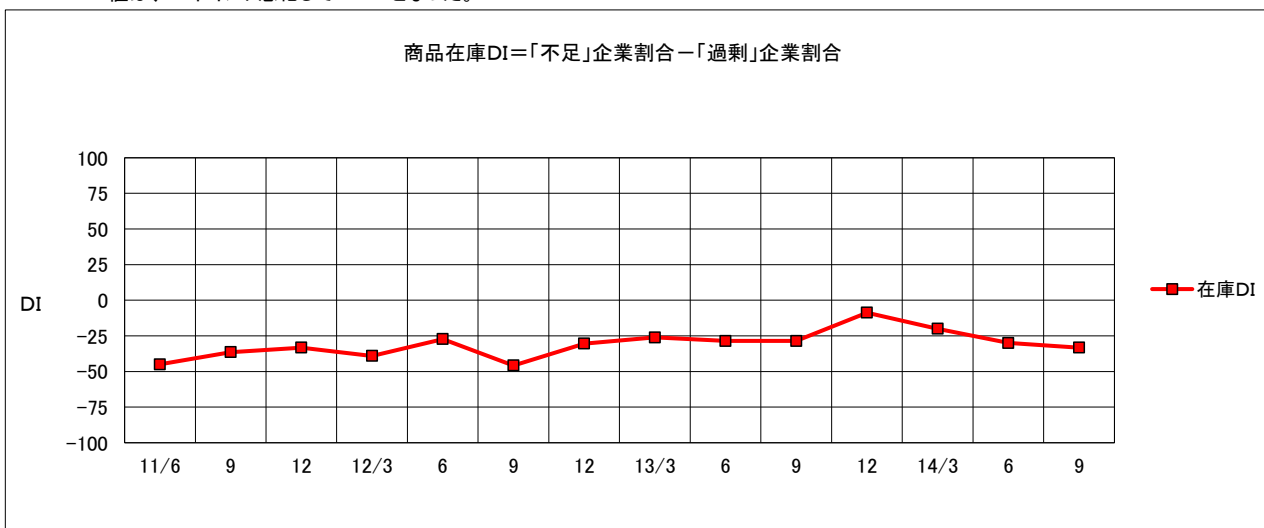
年月	11/6	9	12	12/3	6	9	12	13/3	6	9	12	14/3	6	9
売上DI	▲ 30.0	▲ 31.8	▲ 8.3	17.4	13.6	▲ 8.3	▲ 26.1	▲ 18.2	▲ 23.8	0.0	0.0	0.0	▲ 4.8	0.0

2 在庫の状況

今期、在庫が「不足」とする企業は、0.0%と前回と同じであった。

一方「過剰」とする企業は、33.3%と前回の30.0%から3.3ポイントの増加となった。

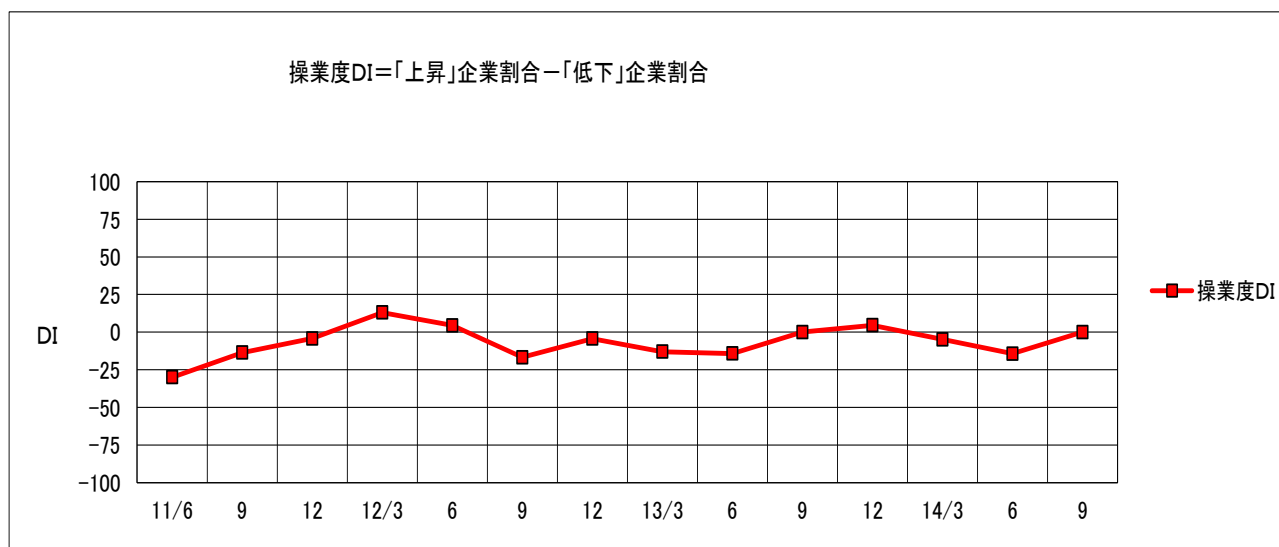
DI値は、3.3ポイント悪化して▲33.3となった。



年月	11/6	9	12	12/3	6	9	12	13/3	6	9	12	14/3	6	9
在庫DI	▲ 45.0	▲ 36.4	▲ 33.3	▲ 39.1	▲ 27.3	▲ 45.8	▲ 30.4	▲ 26.1	▲ 28.6	▲ 28.6	▲ 8.7	▲ 20.0	▲ 30.0	▲ 33.3

3 操業度の動向

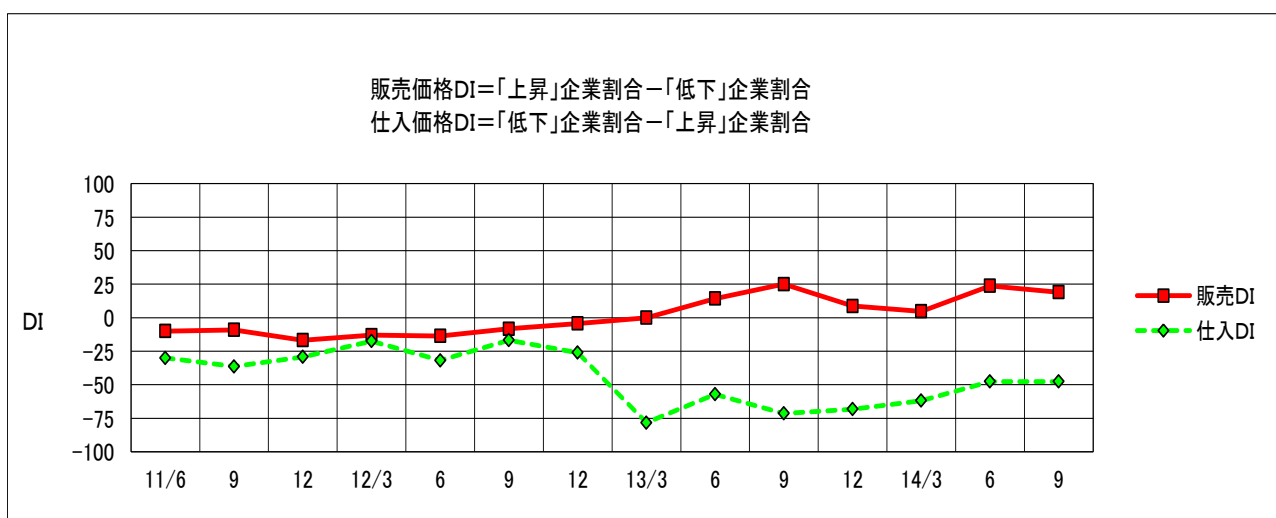
今期、操業度が「上昇した」とする企業は、15.0%と前回の14.3%から0.7ポイントの増加となった。
 一方「低下した」とする企業は、15.0%と前回の28.6%から13.6ポイントの減少となった。
 DI値は、14.3ポイント改善して0.0となった。



年月	11/6	9	12	12/3	6	9	12	13/3	6	9	12	14/3	6	9
操業度DI	▲30.0	▲13.6	▲4.2	13.0	4.5	▲16.7	▲4.3	▲13.0	▲14.2	0.0	4.6	▲4.8	▲14.3	0.0

4 販売価格・仕入れ価格の推移

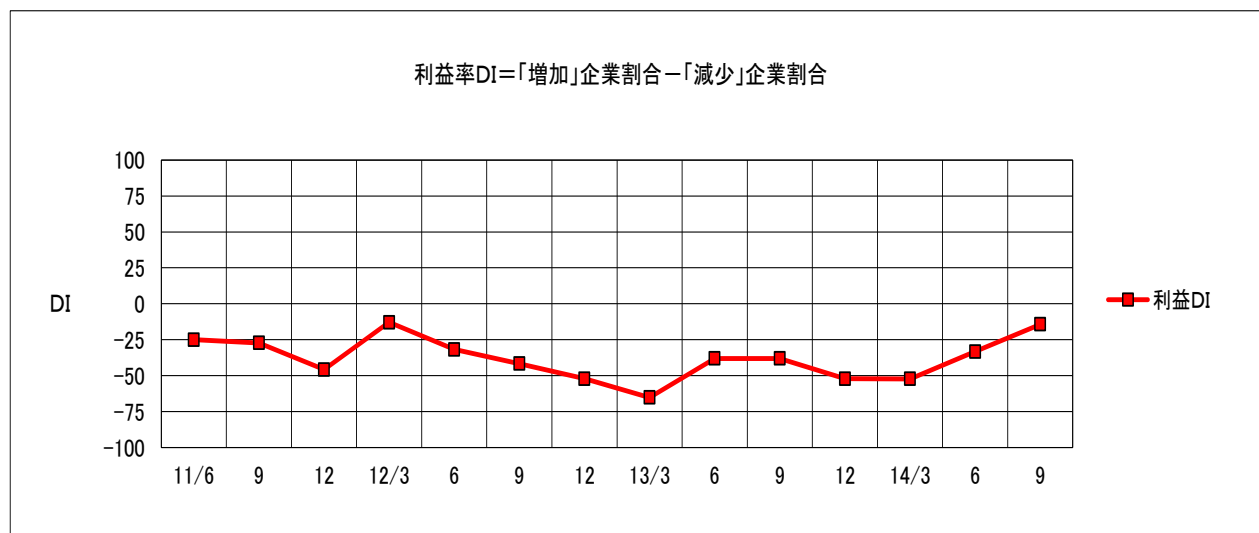
今期、販売価格が「上昇した」とする企業は28.6%と前回と同じであった。
 一方「低下した」とする企業は、9.5%と前回の4.8%から4.7ポイントの増加となった。
 DI値は、4.7ポイント悪化して19.1となった。
 今期、仕入れ価格が「低下した」とする企業は0.0%と前回と同じであった。
 一方「上昇した」とする企業は、47.6%と前回と同じであった。
 DI値は前回と同じ▲47.6となった。



年月	11/6	9	12	12/3	6	9	12	13/3	6	9	12	14/3	6	9
販売DI	▲10.0	▲9.1	▲16.7	▲13.0	▲13.6	▲8.3	▲4.3	0.0	14.3	25.0	8.7	4.8	23.8	19.1
仕入DI	▲30.0	▲36.4	▲29.2	▲17.4	▲31.8	▲16.7	▲26.1	▲78.3	▲57.1	▲71.4	▲68.2	▲61.9	▲47.6	▲47.6

5 利益率の動向

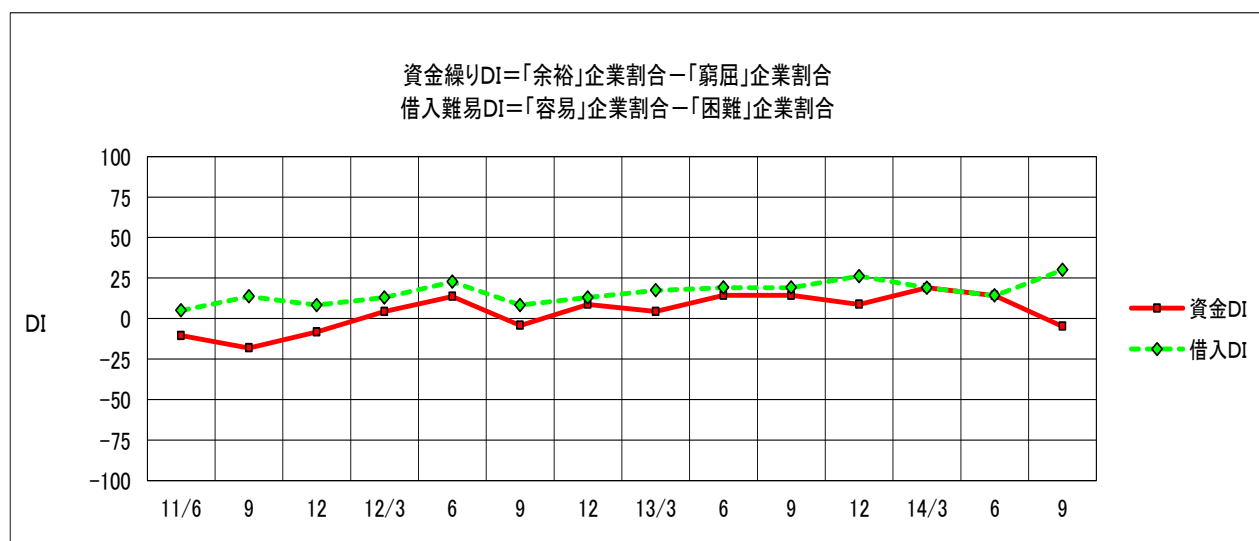
今期、利益率が「増加した」とする企業は、23.8%と前回の4.8%から19.0ポイントの増加となった。
一方「減少した」とする企業は、38.1%と前回と同じであった。
DI値は、19.0ポイント改善して▲14.3となった。



年月	11/6	9	12	12/3	6	9	12	13/3	6	9	12	14/3	6	9
利益DI	▲25.0	▲27.3	▲45.8	▲13.0	▲31.8	▲41.7	▲52.2	▲65.2	▲38.1	▲38.1	▲52.2	▲52.3	▲33.3	▲14.3

6 財務の状況

今期、資金繰りが「余裕」とする企業は、19.0%と前回と同じであった。
一方「窮屈」とする企業は、23.8%と前回の4.8%から19.0ポイントの増加となった。
DI値は、19.0ポイント悪化して▲4.8となった。
今期、借入難易が「容易」とする企業は、35.0%と前回の19.0%から16.0ポイントの増加となった。
一方「困難」とする企業は、5.0%と前回の4.8%から0.2ポイントの増加となった。
DI値は、15.8ポイント改善して30.0となった。



年月	11/6	9	12	12/3	6	9	12	13/3	6	9	12	14/3	6	9
資金DI	▲10.5	▲18.2	▲8.3	4.3	13.6	▲4.2	8.7	4.3	14.3	14.3	8.7	19.0	14.2	▲4.8
借入DI	5.0	13.6	8.3	13.0	22.7	8.3	13.0	17.4	19.1	19.1	26.1	19.0	14.2	30.0

7 業況総合判断

今期、業況判断が「好転」とする企業は、20.0%と前回の14.3%から5.7ポイントの増加となった。

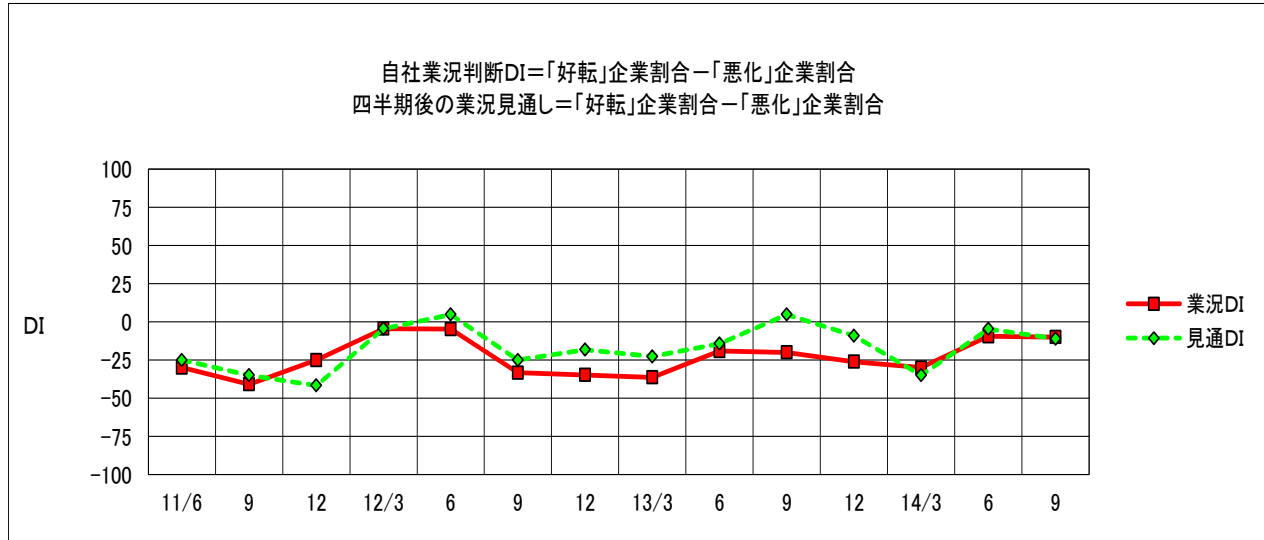
一方「悪化」とする企業は、30.0%と前回の23.8%から6.2ポイントの増加となった。

DI値は、0.5ポイント悪化して▲10.0となった。

四半期後の業況見通しが「好転」とする企業は、16.7%と前回の14.3%から2.4ポイントの増加となった。

一方「悪化」とする企業は、27.8%と前回の19.0%から8.8ポイントの増加となった。

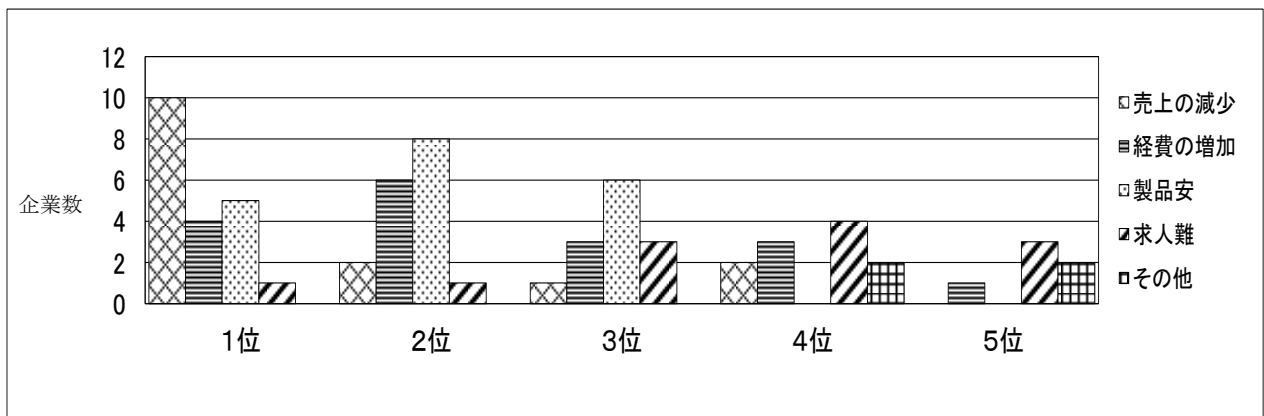
DI値は、6.4ポイント悪化して▲11.1となった。



年月	11/6	9	12	12/3	6	9	12	13/3	6	9	12	14/3	6	9
業況DI	▲30.0	▲40.9	▲25.0	▲4.5	▲4.8	▲33.3	▲34.8	▲36.4	▲19.1	▲20.0	▲26.1	▲30.0	▲9.5	▲10.0
見通DI	▲25.0	▲35.0	▲41.7	▲4.5	4.8	▲25.0	▲18.2	▲22.7	▲14.3	4.8	▲9.1	▲35.0	▲4.7	▲11.1

8 経営上の問題点

経営上の問題点としては1位「売上の減少」、2位「製品安」となっている。



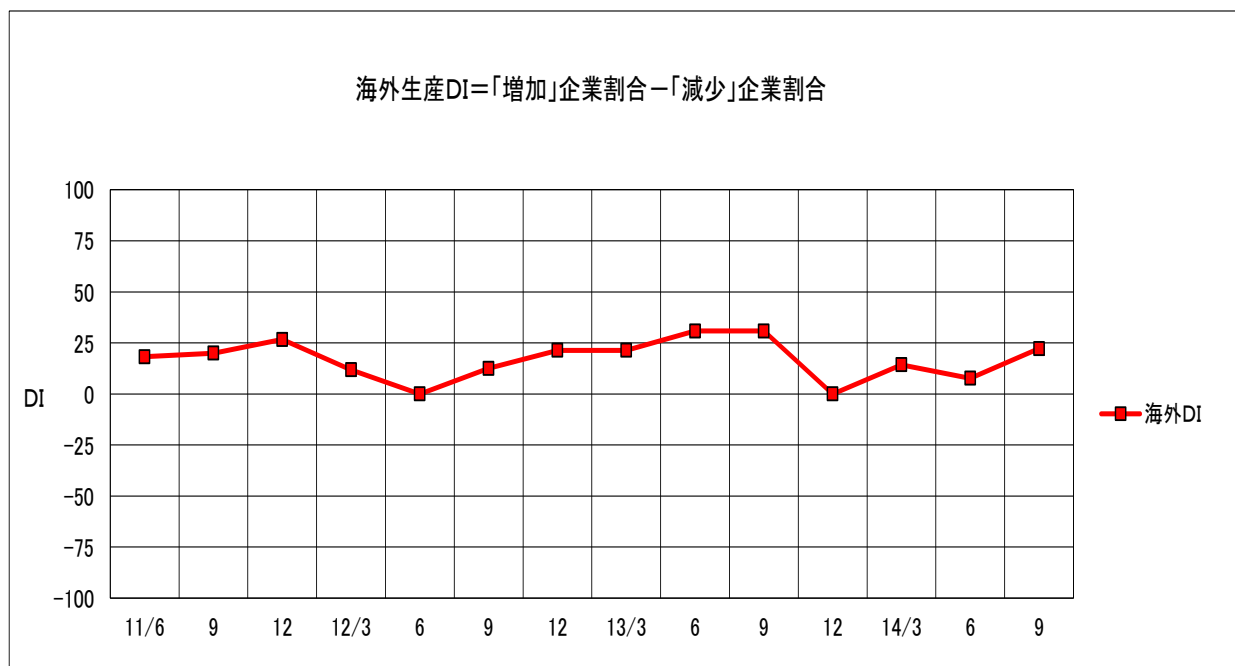
	1位	2位	3位	4位	5位
売上の減少	10	2	1	2	0
経費の増加	4	6	3	3	1
製品安	5	8	6	0	0
求人難	1	1	3	4	3
その他	0	0	0	2	2

9 海外生産の割合

今期、海外生産が「増加した」とする企業は、22.2%と前回の7.7%から14.5ポイントの増加となった。

一方「減少した」とする企業は、0.0%と前回と同じであった。

DI値は、14.5ポイント増加して22.2となった。



年月	11/6	9	12	12/3	6	9	12	13/3	6	9	12	14/3	6	9
海外DI	18.2	20.0	26.7	11.8	0.0	12.5	21.4	21.4	30.8	30.8	0.0	14.3	7.7	22.2

回答企業のコメント

- 急激な円安が、経営上の問題点となっている。
- スーツ・ジャケットの春夏物の消化は、年々厳しくなっており、今年の結果も悪い。但し、秋冬物については、初回の投入を終えた時点で昨年よりは良くなっている。
- 店頭バーゲンが不調で在庫の引き取りが悪い。

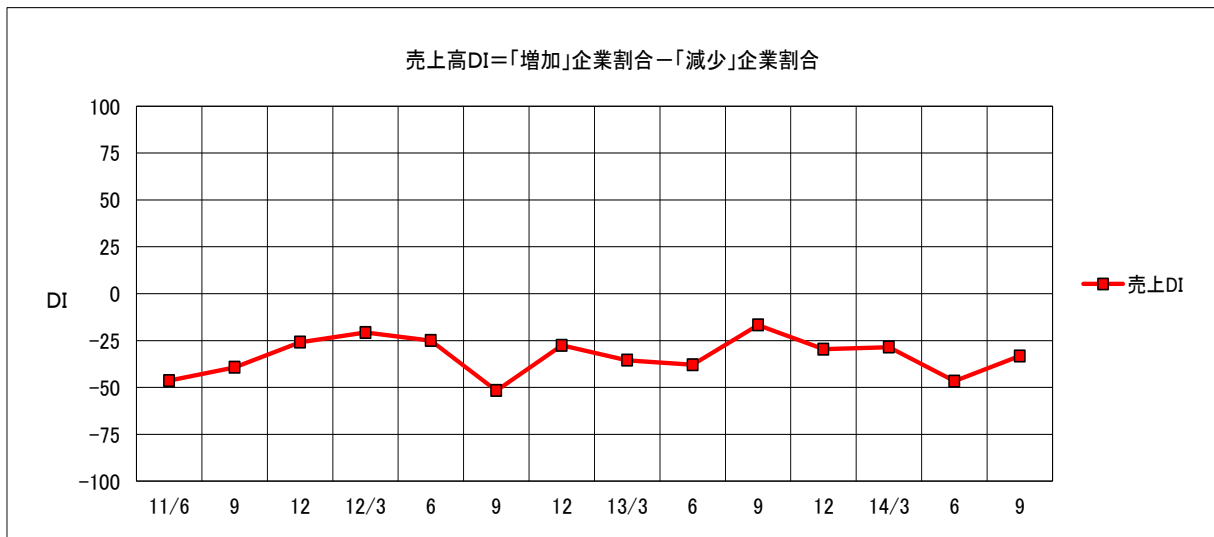
(婦人子供服)

1 売上高の動向

今期、売上高が「増加した」とする企業は、16.7%と前回の20.0%から3.3ポイントの減少となった。

一方「減少した」とする企業は、50.0%と前回の66.7%から16.7ポイントの減少となった。

DI値は、13.4ポイント改善して▲33.3となった。



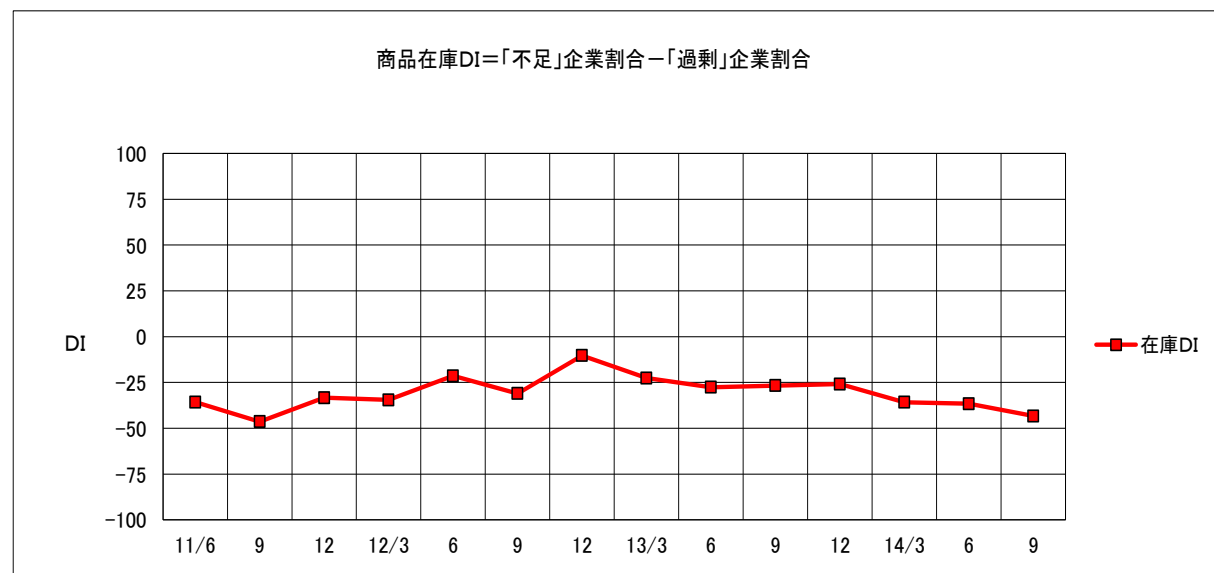
年月	11/6	9	12	12/3	6	9	12	13/3	6	9	12	14/3	6	9
売上DI	▲46.4	▲39.3	▲25.9	▲20.7	▲25.0	▲51.7	▲27.6	▲35.5	▲37.9	▲16.7	▲29.6	▲28.5	▲46.7	▲33.3

2 在庫の状況

今期、在庫が「不足」とする企業は、0.0%と前回の6.7%から6.7ポイントの減少となった。

一方「過剰」とする企業は、43.3%と前回と同じであった。

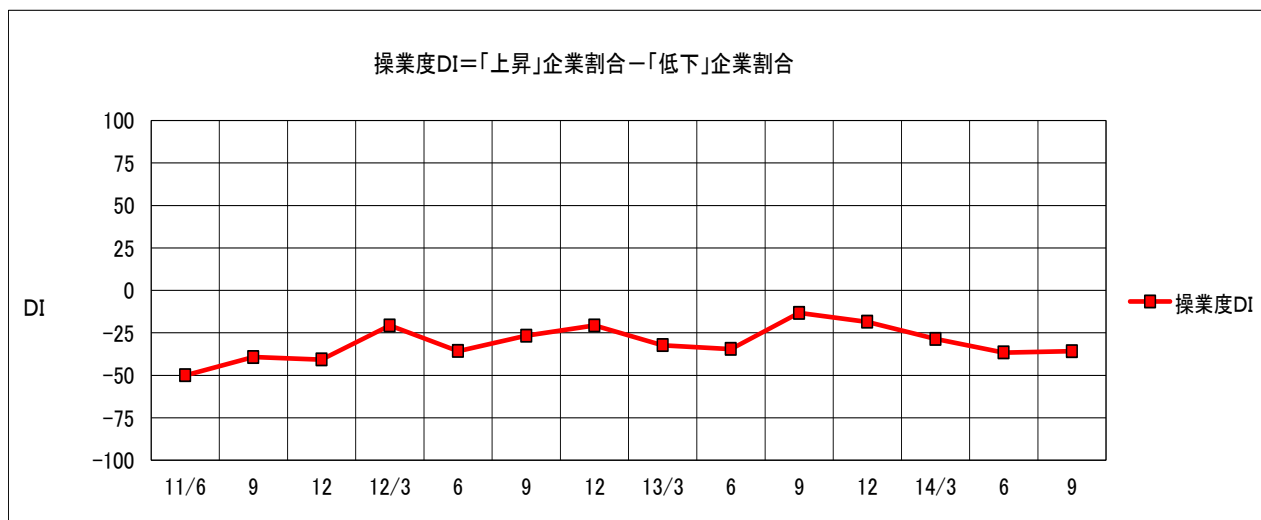
DI値は、6.7ポイント悪化して▲43.3となった。



年月	11/6	9	12	12/3	6	9	12	13/3	6	9	12	14/3	6	9
在庫DI	▲35.7	▲46.4	▲33.3	▲34.5	▲21.4	▲31.0	▲10.3	▲22.6	▲27.6	▲26.7	▲25.9	▲35.8	▲36.6	▲43.3

3 操業度の動向

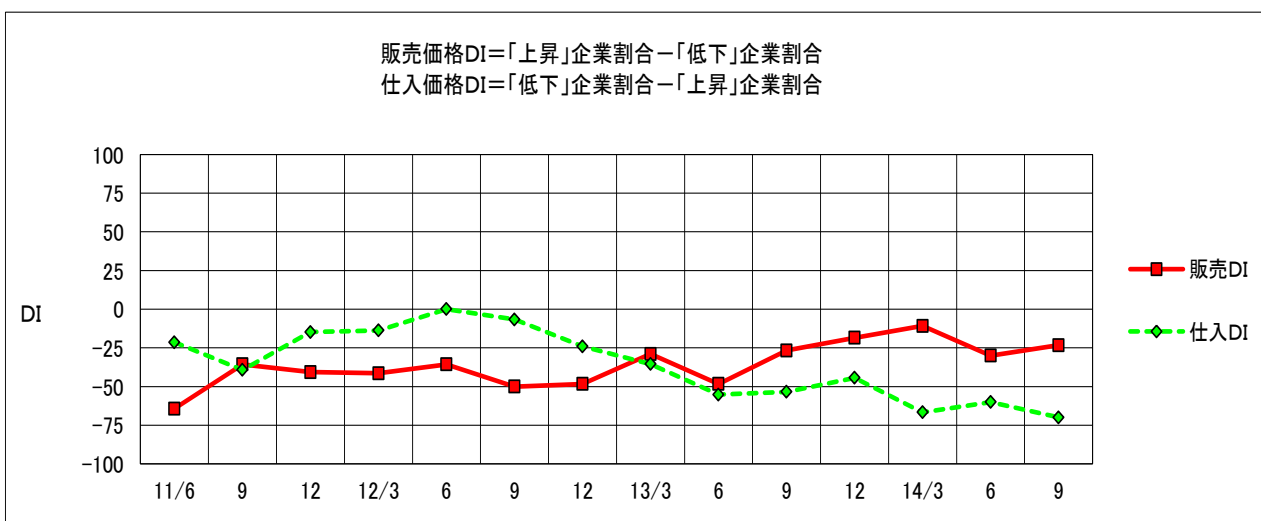
今期、操業度が「上昇した」とする企業は、7.1%と前回の6.7%から0.4ポイントの増加となった。
 一方「低下した」とする企業は、42.9%と前回の43.3%から0.4ポイントの減少となった。
 DI値は、0.8ポイント改善して▲35.8となった。



年月	11/6	9	12	12/3	6	9	12	13/3	6	9	12	14/3	6	9
操業度DI	▲50.0	▲39.3	▲40.7	▲20.7	▲35.7	▲26.7	▲20.7	▲32.3	▲34.5	▲13.3	▲18.5	▲28.6	▲36.6	▲35.8

4 販売価格・仕入れ価格の推移

今期、販売価格が「上昇した」とする企業は、6.7%と前回と同じであった。
 一方「低下した」とする企業は、30.0%と前回の36.7%から6.7ポイントの減少となった。
 DI値は、6.7ポイント改善して▲23.3となった。
 今期、仕入れ価格が「低下した」とする企業は、0.0%と前回の3.3%から3.3ポイントの減少となった。
 一方「上昇した」とする企業は、70.0%と前回の63.3%から6.7ポイントの増加となった。
 DI値は、10.0ポイント悪化して▲70.0となった。



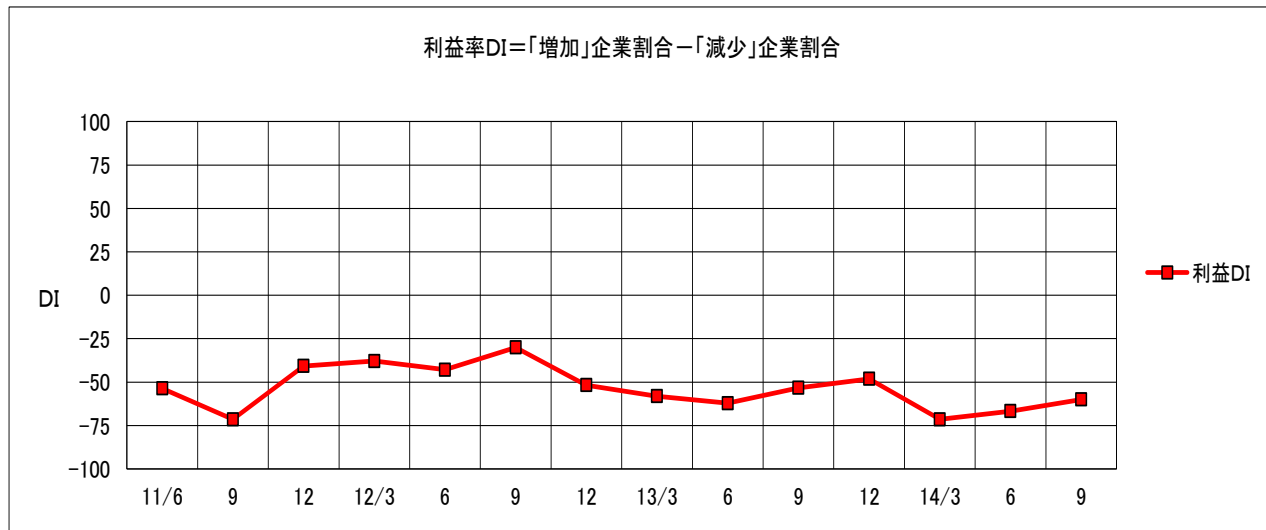
年月	11/6	9	12	12/3	6	9	12	13/3	6	9	12	14/3	6	9
販売DI	▲64.3	▲35.7	▲40.7	▲41.4	▲35.7	▲50.0	▲48.3	▲29.0	▲48.3	▲26.7	▲18.5	▲10.8	▲30.0	▲23.3
仕入DI	▲21.4	▲39.3	▲14.8	▲13.8	0.0	▲6.7	▲24.1	▲35.5	▲55.2	▲53.4	▲44.4	▲66.7	▲60.0	▲70.0

5 利益率の動向

今期、利益率が「増加した」とする企業は、0.0%と前回の3.3%から3.3ポイントの減少となった。

一方「減少した」とする企業は、60.0%と前回の70.0%から10.0ポイントの減少となった。

DI値は、6.7ポイント改善して▲60.0となった。



年月	11/6	9	12	12/3	6	9	12	13/3	6	9	12	14/3	6	9
利益DI	▲53.6	▲71.4	▲40.7	▲37.9	▲42.9	▲30.0	▲51.7	▲58.1	▲62.1	▲53.3	▲48.1	▲71.4	▲66.7	▲60.0

6 財務の状況

今期、資金繰りが「余裕」とする企業は、16.7%と前回の13.3%から3.4ポイントの増加となった。

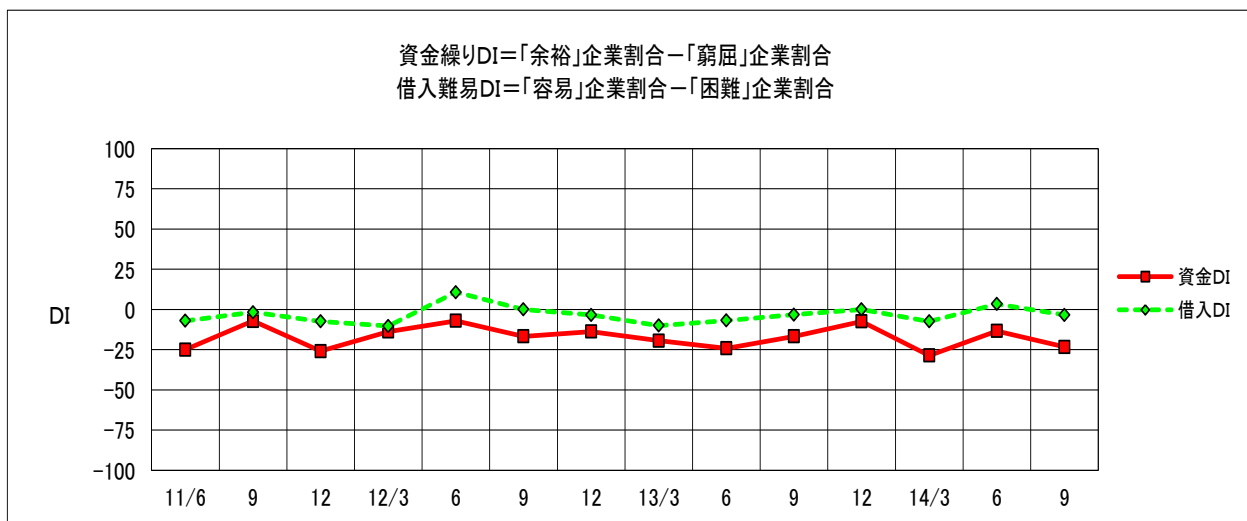
一方「窮屈」とする企業は、40.0%と前回の26.7%から13.3ポイントの増加となった。

DI値は、9.9ポイント悪化して▲23.3となった。

今期、借入難易が「容易」とする企業は、23.3%と前回の20.0%から3.3ポイントの増加となった。

一方「困難」とする企業は、26.7%と前回の16.7%から10.0ポイントの増加となった。

DI値は、6.7ポイント悪化して▲3.4となった。



年月	11/6	9	12	12/3	6	9	12	13/3	6	9	12	14/3	6	9
資金DI	▲25.0	▲7.2	▲25.9	▲13.8	▲7.1	▲16.7	▲13.8	▲19.4	▲24.2	▲16.7	▲7.4	▲28.6	▲13.4	▲23.3
借入DI	▲7.1	▲1.8	▲7.4	▲10.3	10.7	0.0	▲3.4	▲10.0	▲6.9	▲3.3	0.0	▲7.4	3.3	▲3.4

7 業況総合判断

今期、業況判断が「好転」とする企業は、3.3%と前回の6.7%から3.4ポイントの減少となった。

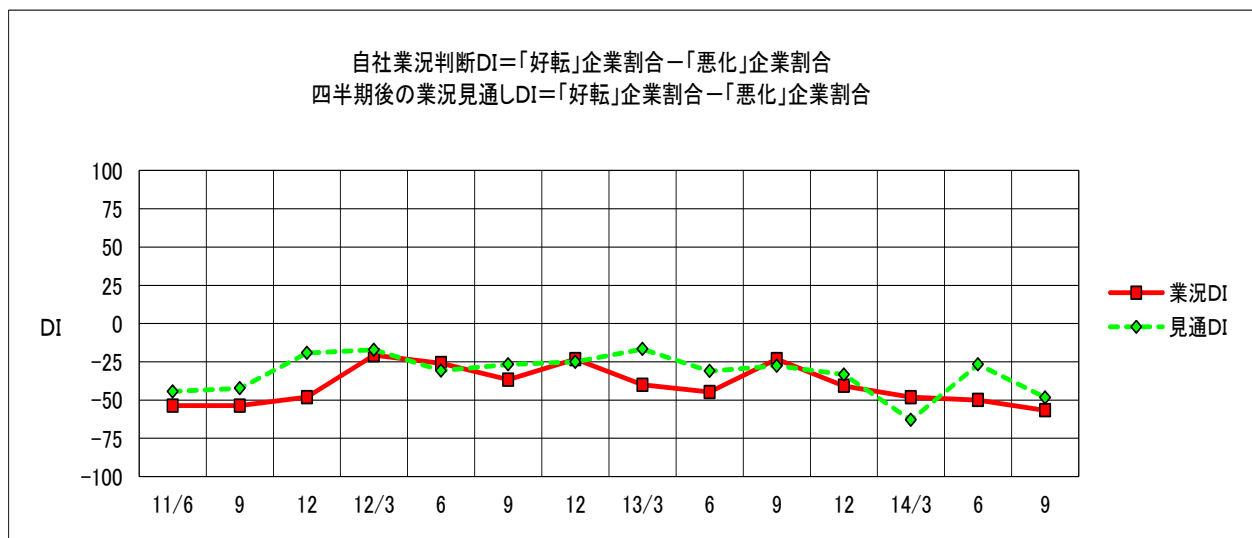
一方「悪化」とする企業は、60.0%と前回の56.7%から3.3ポイントの増加となった。

DI値は、6.7ポイント悪化して▲56.7となった。

四半期後の業況見通しが「好転」とする企業は、6.9%と前回の10.0%から3.1ポイントの減少となった。

一方「悪化」とする企業は、55.2%と前回の36.7%から18.5ポイントの増加となった。

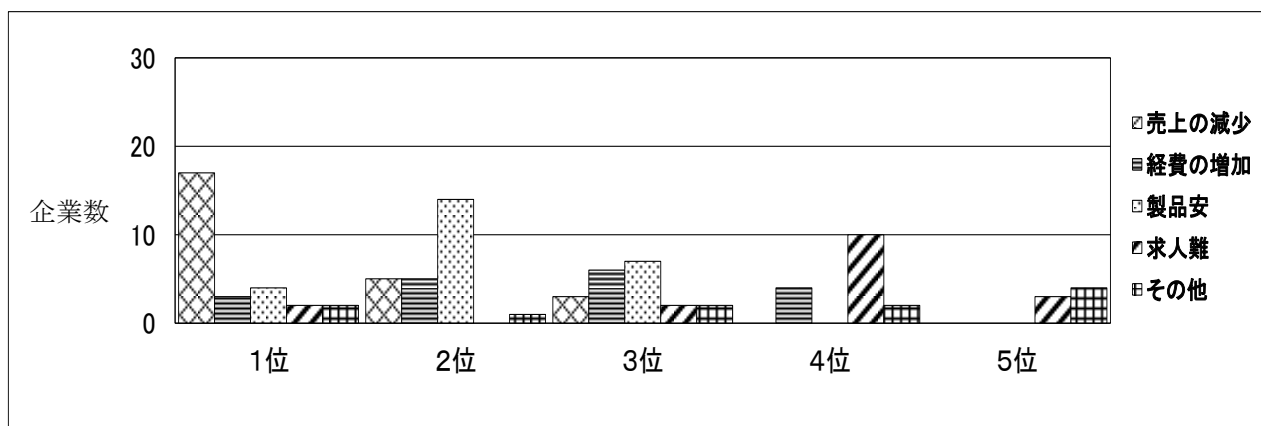
DI値は、21.6ポイント悪化して▲48.3となった。



年月	11/6	9	12	12/3	6	9	12	13/3	6	9	12	14/3	6	9
業況DI	▲53.6	▲53.6	▲48.1	▲20.7	▲25.9	▲36.7	▲23.3	▲40.0	▲44.8	▲23.3	▲40.7	▲48.1	▲50.0	▲56.7
見通DI	▲44.4	▲42.3	▲19.2	▲17.2	▲30.8	▲26.7	▲25.0	▲16.7	▲31.1	▲27.6	▲33.3	▲63.0	▲26.7	▲48.3

8 経営上の問題点

経営上の問題点としては、1位「売上の減少」、2位「製品安」となっている。



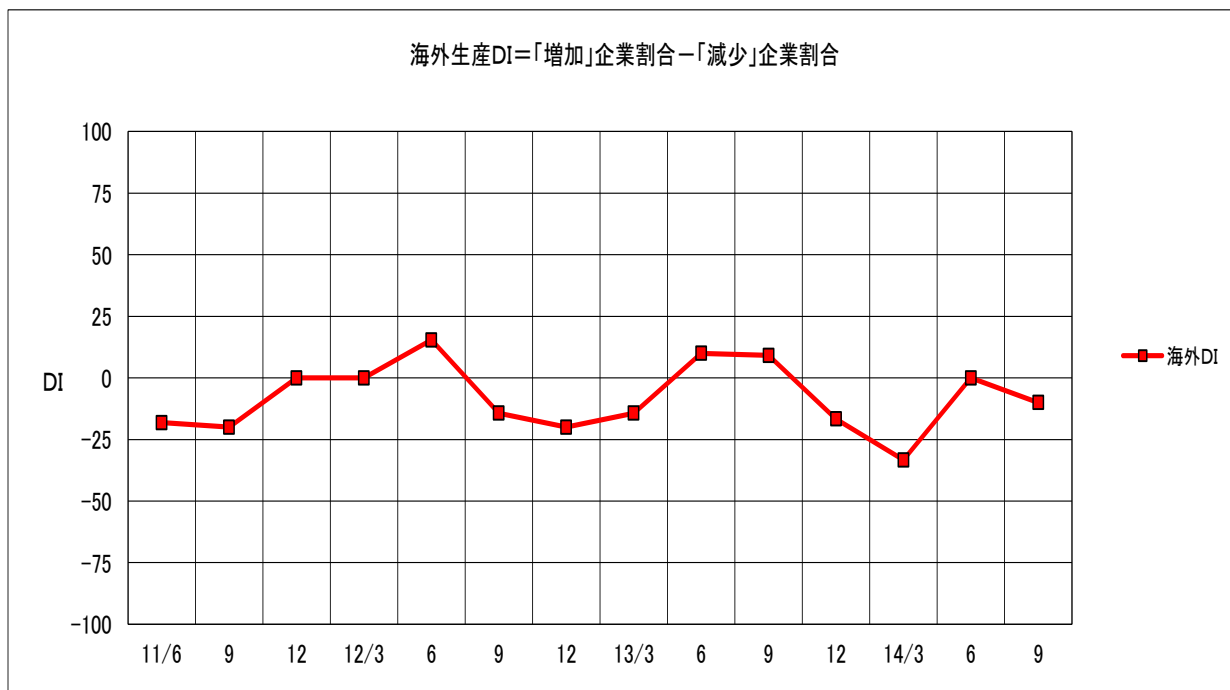
	1位	2位	3位	4位	5位
売上の減少	17	5	3	0	0
経費の増加	3	5	6	4	0
製品安	4	14	7	0	0
求人難	2	0	2	10	3
その他	2	1	2	2	4

9 海外生産の割合

今期、海外生産が「増加した」とする企業は、10.0%と前回の21.4%から11.4ポイントの減少となった。

一方「減少した」とする企業は、20.0%と前回の21.4%から1.4ポイントの減少となった。

DI値は、10.0ポイント減少して▲10.0となった。



年月	11/6	9	12	12/3	6	9	12	13/3	6	9	12	14/3	6	9
海外DI	▲18.2	▲20.0	0.0	0.0	15.4	▲14.3	▲20.0	▲14.3	10.0	9.1	▲16.7	▲33.3	0.0	▲10.0

回答企業のコメント

- 為替変動によりコスト高となっている。
- 急な円安には悩まされるが、為替予約等で今期は何とか凌いでいける。
心配なのは、来期もこの流れが続くと手の打ちようが無い。
- 販売価格が低下。委託販売に近づきつつあり心配である。
- 円安が進み非常に苦しい。
- 9月に入り秋らしくなり夏物在庫の処理に苦戦。秋物の立ち上がりが早い割に売上につながらない。

(ニット雑貨)

1 売上高の動向

今期、売上が「増加した」とする企業は、0.0%と前回と同じであった。

一方「減少した」とする企業は、75.0%と前回の100.0%から25.0ポイントの減少となった。

DI値は、25.0ポイント改善して▲75.0となった。



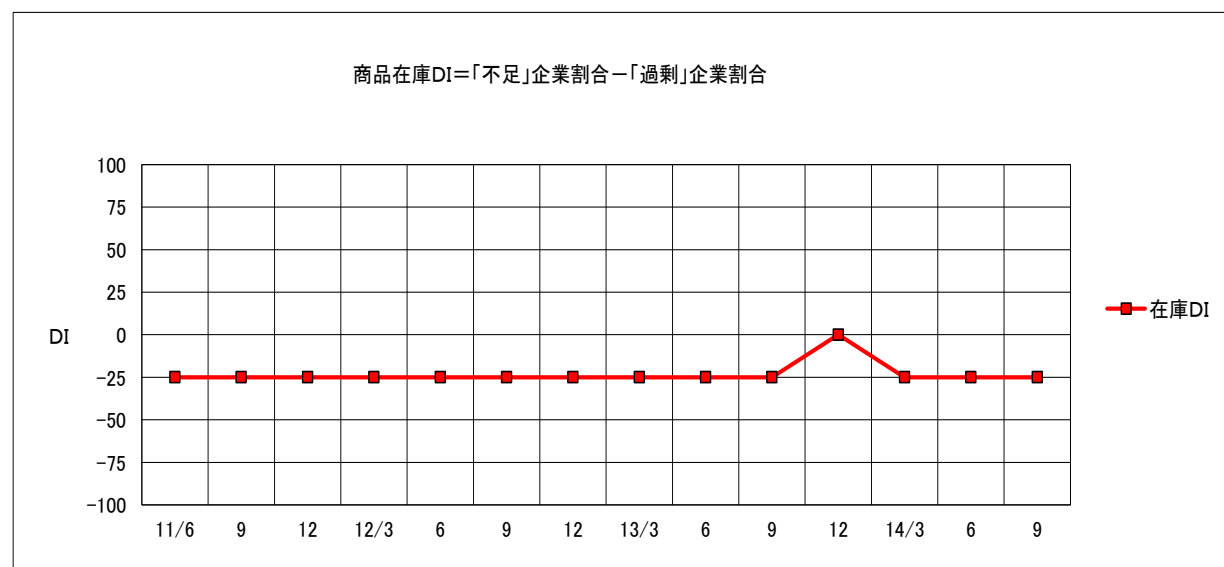
年月	11/6	9	12	12/3	6	9	12	13/3	6	9	12	14/3	6	9
売上DI	25.0	25.0	▲ 25.0	▲ 75.0	▲ 75.0	▲ 100.0	▲ 100.0	▲ 100.0	▲ 75.0	▲ 75.0	▲ 50.0	▲ 50.0	▲ 100.0	▲ 75.0

2 在庫の状況

今期、在庫が「不足」とする企業は、0.0%と前回と同じであった。

一方、「過剰」とする企業は、25.0%と前回と同じであった。

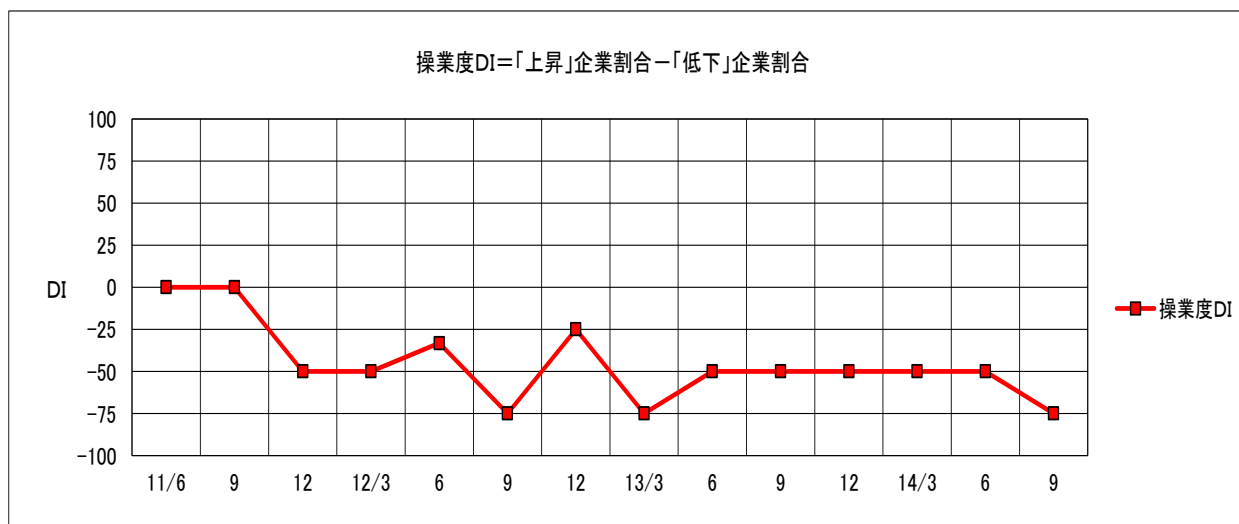
DI値は、前回と同じで▲25.0となった。



年月	11/6	9	12	12/3	6	9	12	13/3	6	9	12	14/3	6	9
在庫DI	▲ 25.0	▲ 25.0	▲ 25.0	▲ 25.0	▲ 25.0	▲ 25.0	▲ 25.0	▲ 25.0	▲ 25.0	▲ 25.0	0.0	▲ 25.0	▲ 25.0	▲ 25.0

3 操業度の動向

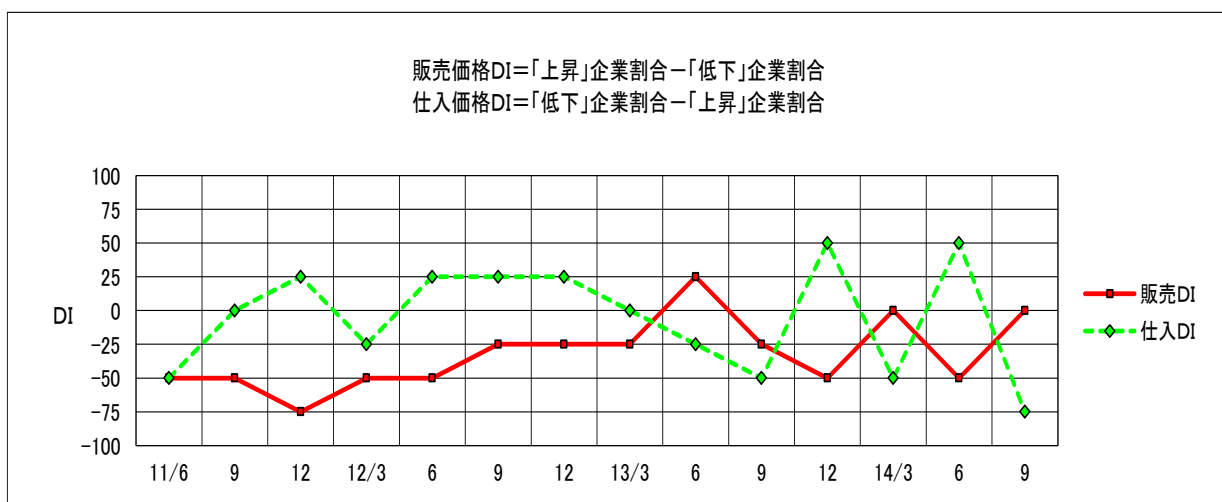
今期、操業度が「上昇した」とする企業は、0.0%と前回と同じであった。
 一方「低下した」とする企業は、75.0%と前回の 50.0%から 25.0ポイントの増加となった。
 DI値は、25.0ポイント悪化して▲75.0となった。



年月	11/6	9	12	12/3	6	9	12	13/3	6	9	12	14/3	6	9
操業度DI	0.0	0.0	▲ 50.0	▲ 50.0	▲ 33.3	▲ 75.0	▲ 25.0	▲ 75.0	▲ 50.0	▲ 50.0	▲ 50.0	▲ 50.0	▲ 50.0	▲ 75.0

4 販売価格・仕入れ価格の推移

今期、販売価格が「上昇した」とする企業は、25.0%と前回の 0.0%から 25.0ポイントの増加となった。
 一方「低下した」とする企業は、25.0%と前回の 50.0%から 25.0ポイントの減少となった。
 DI値は、50.0ポイント改善して0.0となった。
 今期、仕入れ価格が「低下した」とする企業は、0.0%と前回の 50.0%から 50.0ポイントの減少となった。
 一方「上昇した」とする企業は、75.0%と前回の 0.0%から 75.0ポイントの増加となった。
 DI値は、125.0ポイント悪化して▲75.0となった。



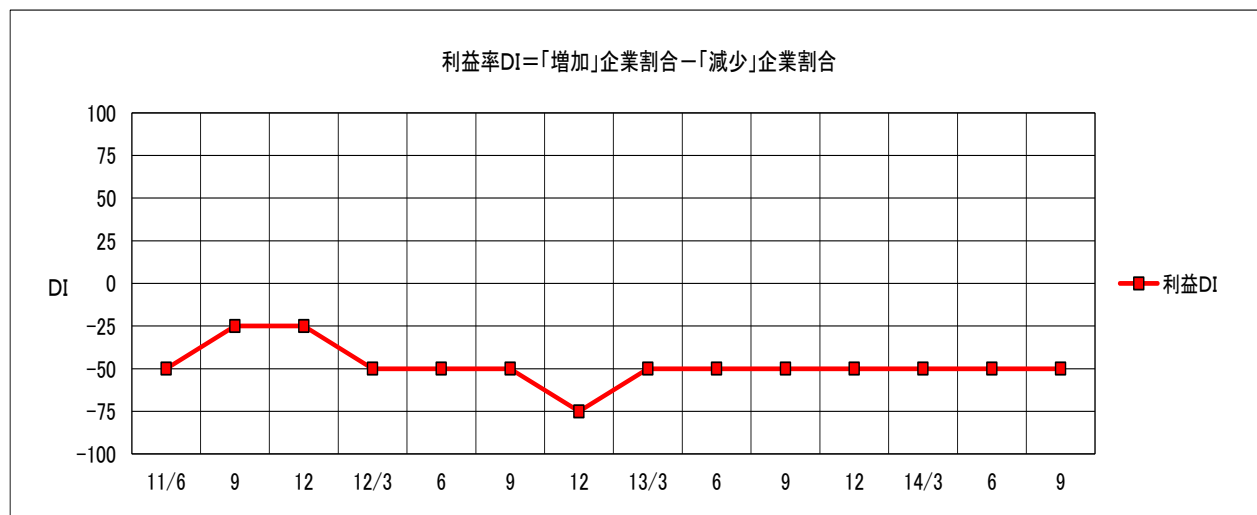
年月	11/6	9	12	12/3	6	9	12	13/3	6	9	12	14/3	6	9
販売DI	▲ 50.0	▲ 50.0	▲ 75.0	▲ 50.0	▲ 50.0	▲ 25.0	▲ 25.0	▲ 25.0	25.0	▲ 25.0	▲ 50.0	0.0	▲ 50.0	0.0
仕入DI	▲ 50.0	0.0	25.0	▲ 25.0	25.0	25.0	25.0	0.0	▲ 25.0	▲ 50.0	50.0	▲ 50.0	50.0	▲ 75.0

5 利益率の動向

今期、利益率が「増加した」とする企業は、0.0%と前回と同じであった。

一方「減少した」とする企業は、50.0%と前回と同じであった。

DI値は、前回と同じ▲50.0となった。



年月	11/6	9	12	12/3	6	9	12	13/3	6	9	12	14/3	6	9
利益DI	▲50.0	▲25.0	▲25.0	▲50.0	▲50.0	▲50.0	▲75.0	▲50.0	▲50.0	▲50.0	▲50.0	▲50.0	▲50.0	▲50.0

6 財務の状況

今期、資金繰りが「余裕」とする企業は、25.0%と前回と同じであった。

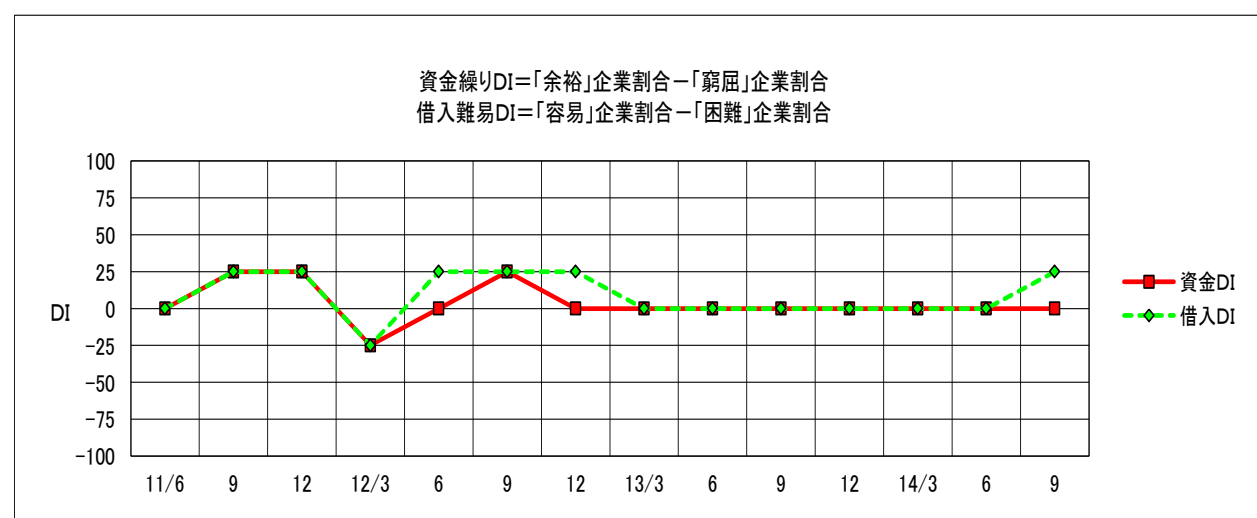
一方「窮屈」とする企業は、25.0%と前回と同じであった。

DI値は、前回と同じ0.0となった。

今期、借入難易が「容易」とする企業は、25.0%と前回と同じであった。

一方「困難」とする企業は、0.0%と前回の25.0%から25.0ポイントの減少となった。

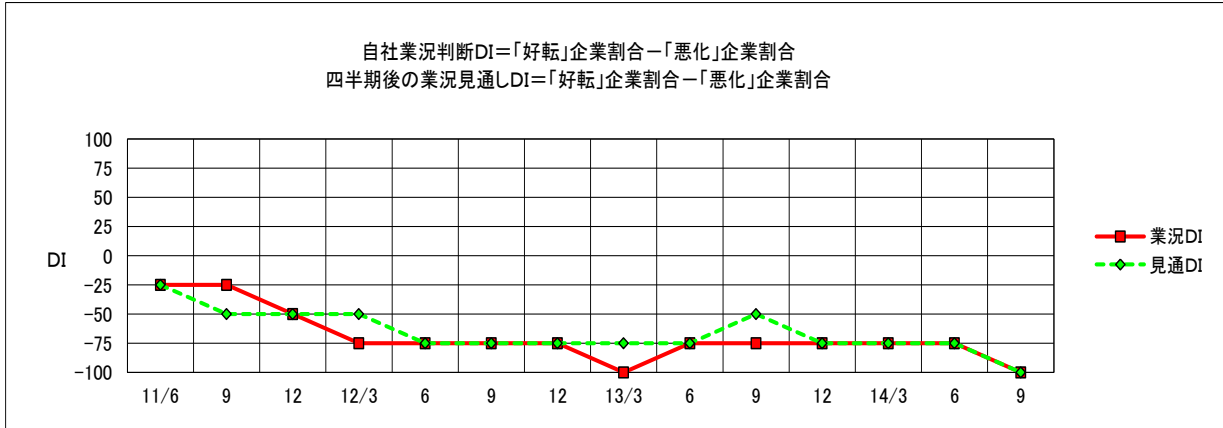
DI値は、25.0ポイント改善して25.0となった。



年月	11/6	9	12	12/3	6	9	12	13/3	6	9	12	14/3	6	9
資金DI	0.0	25.0	25.0	▲25.0	0.0	25.0	0.0	0.0	0.0	0.0	0.0	0.0	0.0	0.0
借入DI	0.0	25.0	25.0	▲25.0	25.0	25.0	25.0	0.0	0.0	0.0	0.0	0.0	0.0	25.0

7 業況総合判断

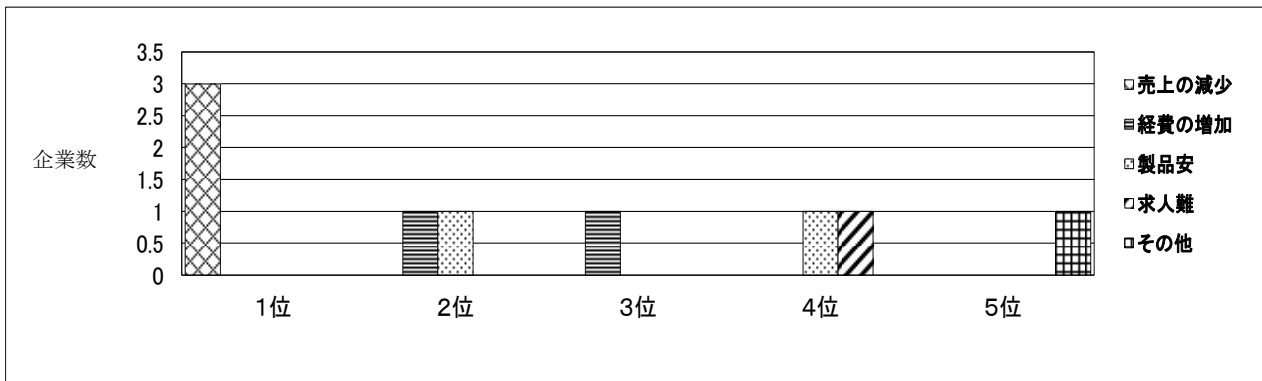
今期、業況判断が「好転」とする企業は、0.0%と前回と同じであった。
 一方「悪化」とする企業は、100.0%と前回の75.0%から25.0ポイントの増加となった。
 DI値は、25.0ポイント悪化して▲100.0となった。
 四半期後の業況見通しが、「好転」とする企業は0.0%と前回と同じであった。
 一方「悪化」とする企業は、100.0%と前回の75.0%から25.0ポイントの増加となった。
 DI値は、25.0ポイント悪化して▲100.0となった。



年月	11/6	9	12	12/3	6	9	12	13/3	6	9	12	14/3	6	9
業況DI	▲25.0	▲25.0	▲50.0	▲75.0	▲75.0	▲75.0	▲75.0	▲100.0	▲75.0	▲75.0	▲75.0	▲75.0	▲75.0	▲100.0
見通DI	▲25.0	▲50.0	▲50.0	▲50.0	▲75.0	▲75.0	▲75.0	▲75.0	▲75.0	▲50.0	▲75.0	▲75.0	▲75.0	▲100.0

8 経営上の問題点

経営上の問題点としては、1位「売上の減少」、2位「経費の増加」、「製品安」となっている。



	1位	2位	3位	4位	5位
売上の減少	3	0	0	0	0
経費の増加	0	1	1	0	0
製品安	0	1	0	1	0
求人難	0	0	0	1	0
その他	0	0	0	0	1

回答企業のコメント

- 7月台風8号の影響あり、8月大雨の影響、9月晴れの日が少ない等気候のせいばかりでなく、消費税のアップの影響で売上減少にある。
- 天候不順にて、消費税の8%、一向に上向く材料が無い様で今後も苦戦が続くだろう。

第2部 縫製産業

1. 調査要領

- (1) 調査時期 平成26年10月
- (2) 調査依頼企業数 15社
- (3) 調査対象期間 平成26年7月～9月
- (4) 回答状況 有効回答数 14社
有効回答率 93.3%

(5) 調査事項

- ア 加工賃
- イ 受注
- ウ 操業度
- エ 利益率
- オ 資金繰り・借入難度
- カ 設備投資
- キ 従業員充足率
- ク 業況判断・四半期後の業況見通し
- ケ 経営上の問題点
 - (ア) 加工賃の減少
 - (イ) 原材料費の増加
 - (ウ) 受注減
 - (エ) 求人難
 - (オ) その他

2. 縫製産業景気動向調査結果の概況

縫製産業は、「資金繰り」DI、「業況判断」DI、「四半期後の業況見通し」DI等の項目で悪化したが、「操業度」DIで改善を示した。

今期の調査結果の特徴は、DIの前回比較で、「資金繰り」DIで21.5ポイント、「業況判断」で16.5ポイント、「四半期後の業況見通し」DIで17.1ポイント悪化を示し、「操業度」DIのみ7.2ポイント改善したことである。

経営上の問題点としては、「求人難」、「原材料費の増加」の順となった。

回答企業のコメントとしては、「消費税8%以後仕事が少ない。」、「円安による原材料費が上がっており価格になかなか転嫁できない。」、「消費税の増税に伴い、市場の商品の売行きに大きく影響を及ぼしていると思われる。例年になく受注が減っている様に思われる。」といった意見が聞かれた。

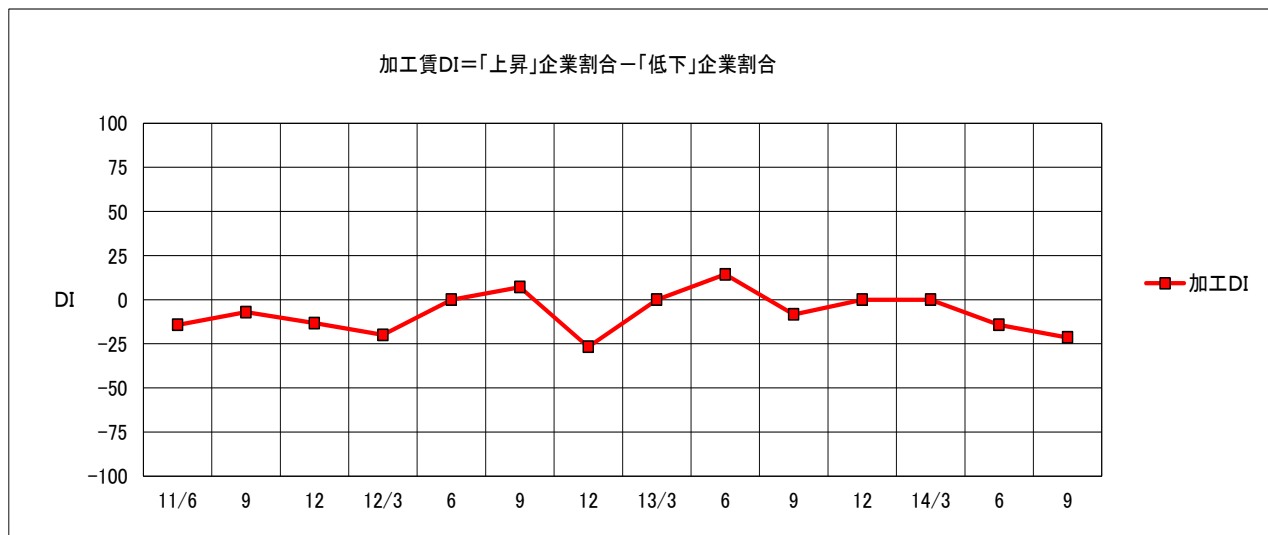
3. 縫製産業景気動向調査結果

1 加工賃の動向

今期、加工賃が「上昇した」とする企業は、0.0%と前回の7.1%から7.1ポイントの減少となった。

一方「低下した」とする企業は、21.4%と前回と同じであった。

DI値は、7.1ポイント悪化して▲21.4となった。



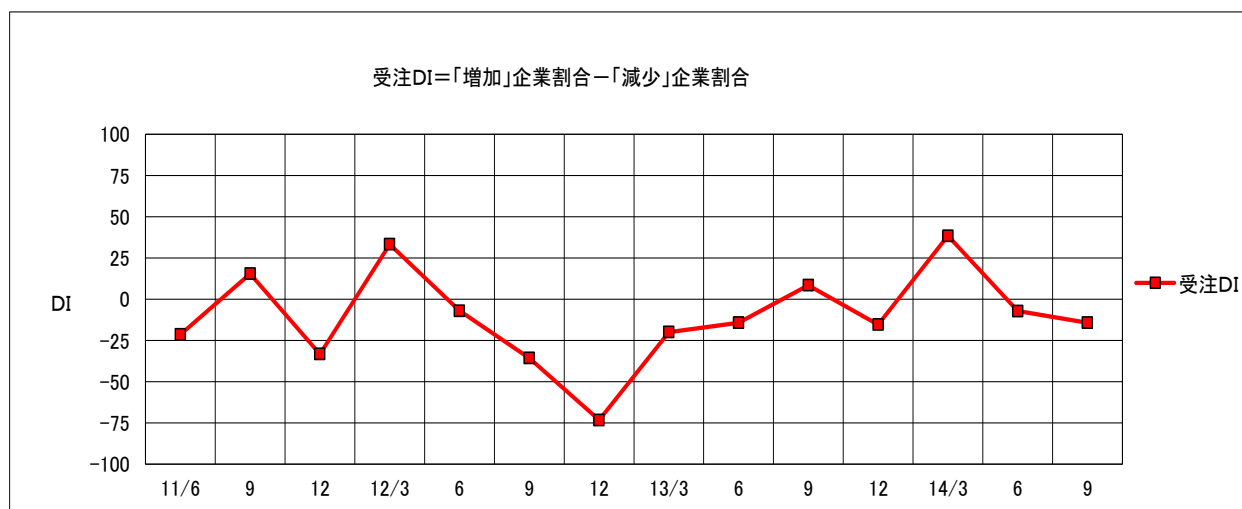
年月	11/6	9	12	12/3	6	9	12	13/3	6	9	12	14/3	6	9
加工DI	▲14.3	▲7.1	▲13.3	▲20.0	0.0	7.1	▲26.7	0.0	14.3	▲8.4	0.0	0.0	▲14.3	▲21.4

2 受注状況の動向

今期、受注が「増加」とする企業は、21.4%と前回と同じであった。

一方「減少」とする企業は、35.7%と前回の28.6%から7.1ポイントの増加となった。

DI値は、7.1ポイント悪化して▲14.3となった。



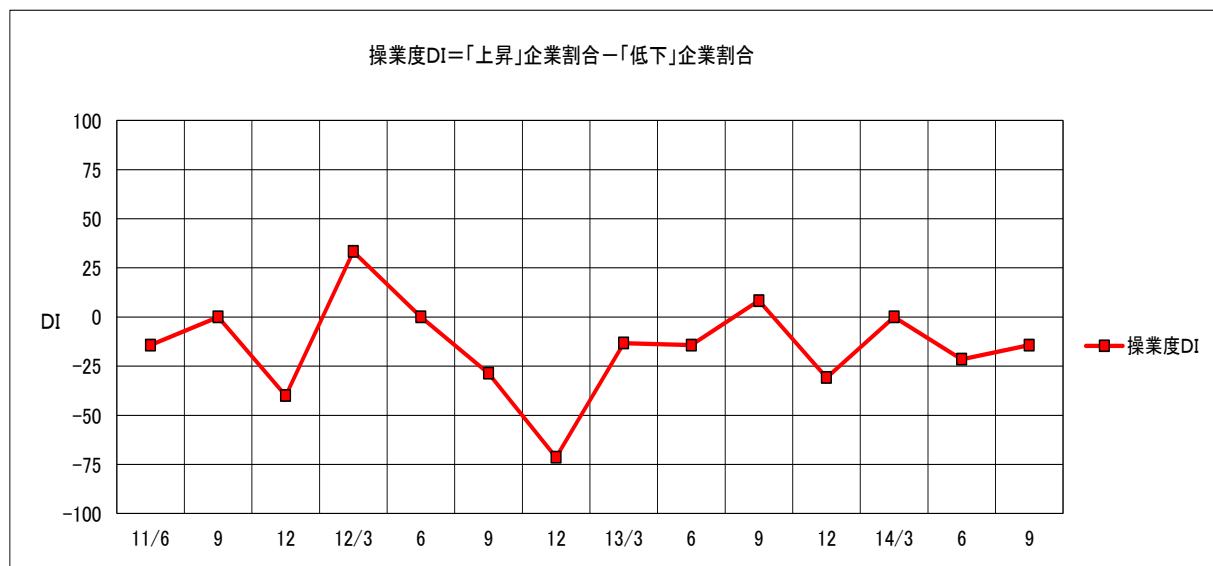
年月	11/6	9	12	12/3	6	9	12	13/3	6	9	12	14/3	6	9
受注DI	▲21.4	15.4	▲33.3	33.3	▲7.1	▲35.7	▲73.3	▲20.0	▲14.3	8.4	▲15.4	38.4	▲7.2	▲14.3

3 操業度の動向

今期、操業度が「上昇した」とする企業は、14.3%と前回の7.1%から7.2ポイントの増加となった。

一方「低下した」とする企業は、28.6%と前回と同じであった。

DI値は、7.2ポイント改善して▲14.3となった。



年月	11/6	9	12	12/3	6	9	12	13/3	6	9	12	14/3	6	9
操業度DI	▲14.3	0.0	▲40.0	33.3	0.0	▲28.6	▲71.4	▲13.3	▲14.3	8.3	▲30.8	0.0	▲21.5	▲14.3

4 利益率の動向

今期、利益率が「増加した」とする企業は、7.1%と前回の0.0%から7.1ポイントの増加となった。

一方「減少した」とする企業は、57.1%と前回の50.0%から7.1ポイントの増加となった。

DI値は、前回と同じ▲50.0であった。



年月	11/6	9	12	12/3	6	9	12	13/3	6	9	12	14/3	6	9
利益率DI	▲50.0	▲28.6	▲66.7	▲46.7	▲14.3	▲42.9	▲80.0	▲46.7	▲35.7	▲63.6	▲53.8	▲23.1	▲50.0	▲50.0

5 財務の状況

今期、資金繰りが「余裕」とする企業は、7.1%と前回の14.3%から7.2ポイントの減少となった。

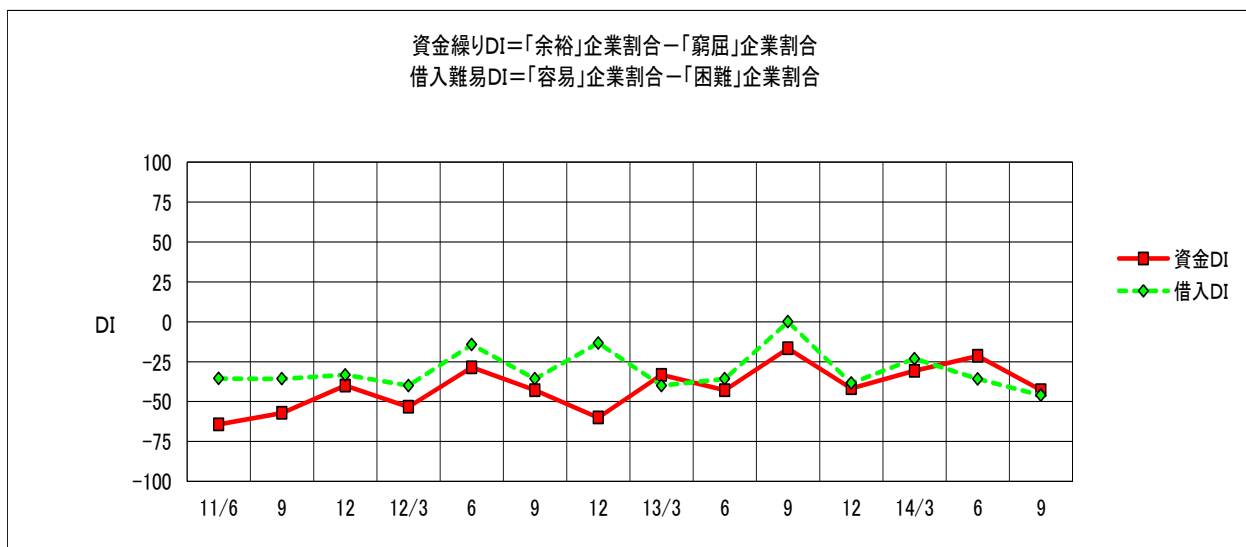
一方「窮屈」とする企業は、50.0%と前回の35.7%から14.3ポイントの増加となった。

DI値は、21.5ポイント悪化して▲42.9となった。

今期、借入難易が「容易」とする企業は、7.7%と前回の7.1%から0.6ポイントの増加となった。

一方「困難」とする企業は、53.8%と前回の42.9%から10.9ポイントの増加となった。

DI値は、10.3ポイント悪化して▲46.1となった。



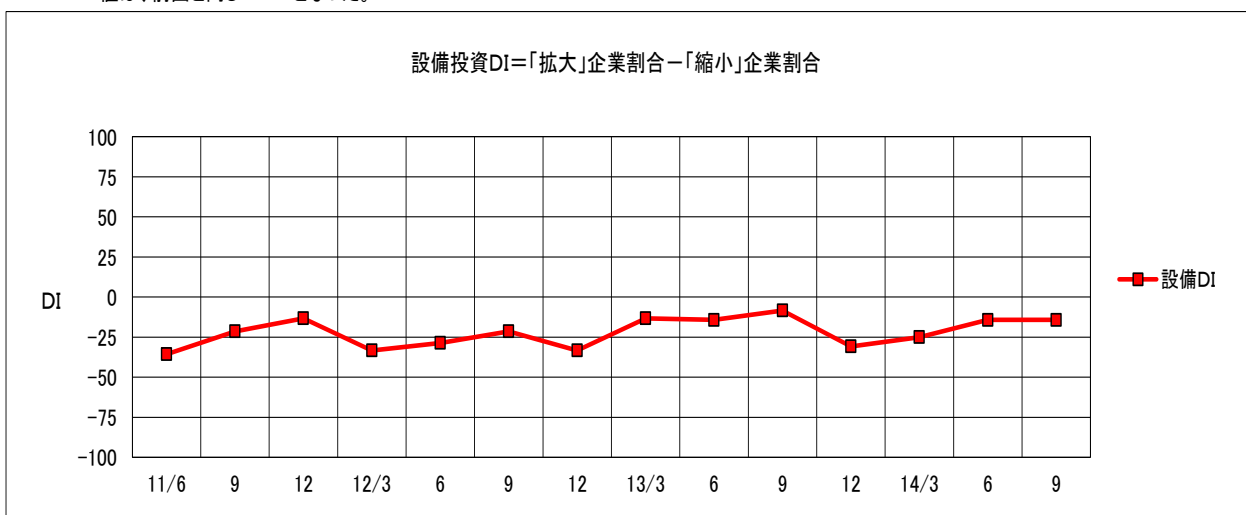
年月	11/6	9	12	12/3	6	9	12	13/3	6	9	12	14/3	6	9
資金DI	▲64.3	▲57.1	▲40.0	▲53.3	▲28.6	▲42.9	▲60.0	▲33.3	▲42.9	▲16.7	▲41.7	▲30.8	▲21.4	▲42.9
借入DI	▲35.6	▲35.7	▲33.3	▲40.0	▲14.3	▲35.7	▲13.3	▲40.0	▲35.7	0.0	▲38.5	▲23.1	▲35.8	▲46.1

6 設備投資の状況

今期、設備投資が「拡大」とする企業は、14.3%と前回の0.0%から14.3ポイントの増加となった。

一方「縮小」とする企業は、28.6%と前回の14.3%から14.3ポイントの増加となった。

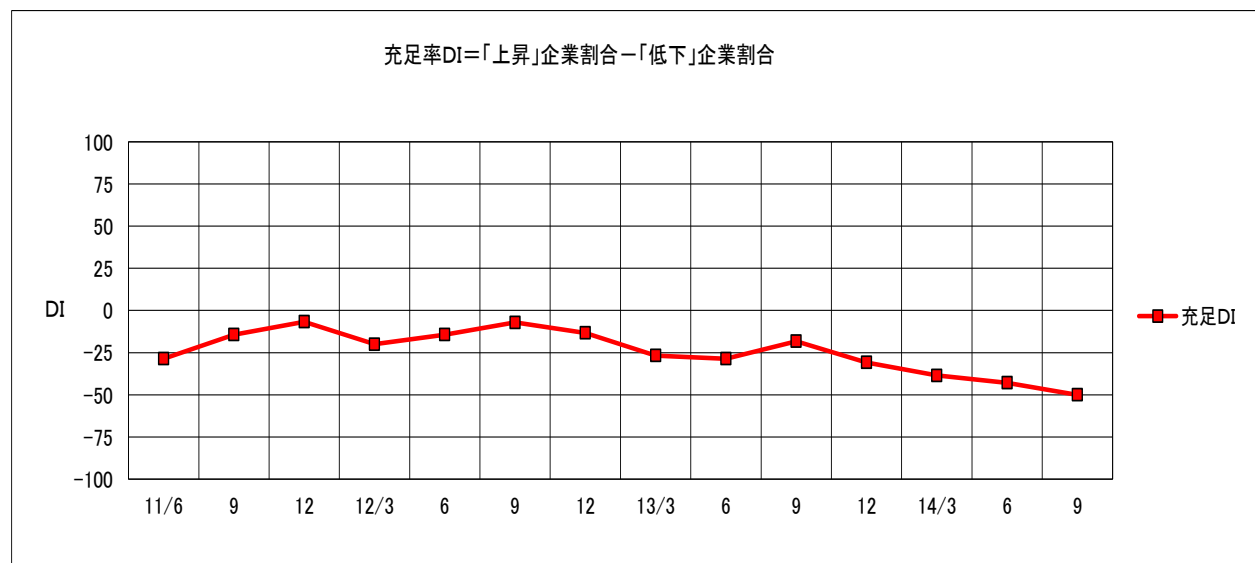
DI値は、前回と同じ▲14.3となった。



年月	11/6	9	12	12/3	6	9	12	13/3	6	9	12	14/3	6	9
設備DI	▲35.7	▲21.4	▲13.3	▲33.3	▲28.6	▲21.4	▲33.3	▲13.3	▲14.3	▲8.4	▲30.8	▲25.0	▲14.3	▲14.3

7 従業員の動向

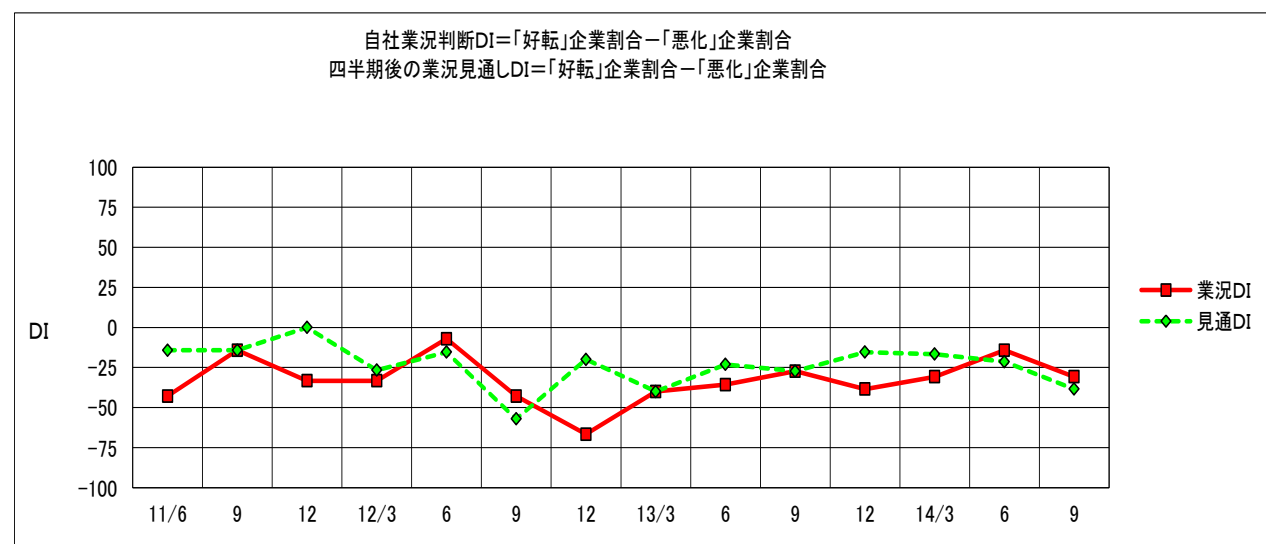
今期、従業員充足率が「上昇した」とする企業は、0.0%と前回と同じであった。
一方「低下した」とする企業は、50.0%と前回の42.9%から7.1ポイントの増加となった。
DI値は、7.1ポイント悪化して▲50.0となった。



年月	11/6	9	12	12/3	6	9	12	13/3	6	9	12	14/3	6	9
充足DI	▲28.6	▲14.3	▲6.7	▲20.0	▲14.3	▲7.1	▲13.3	▲26.7	▲28.6	▲18.2	▲30.8	▲38.5	▲42.9	▲50.0

8 業況総合判断

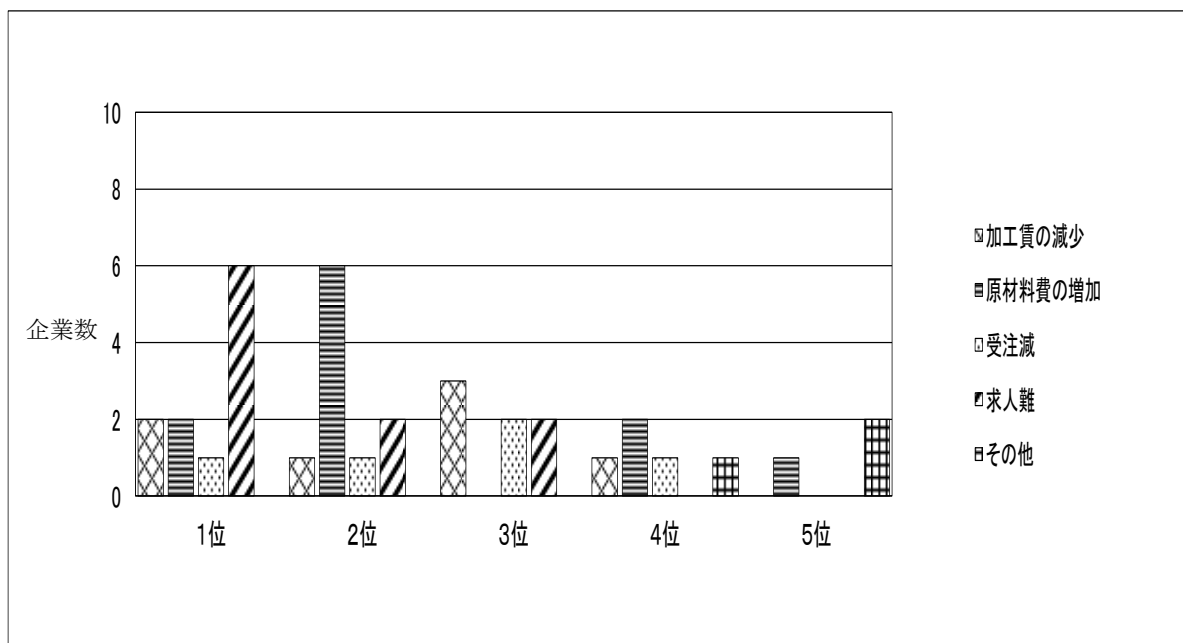
今期、業況判断が「好転」とする企業は、7.7%と前回の14.3%から6.6ポイントの減少となった。
一方「悪化」とする企業は、38.5%と前回の28.6%から9.9ポイントの増加となった。
DI値は、16.5ポイント悪化して▲30.8となった。
四半期後の業況見通しが「好転」とする企業は、0.0%と前回の14.3%から14.3ポイントの減少となった。
一方「悪化」とする企業は、38.5%と前回の35.7%から2.8ポイントの増加となった。
DI値は、17.1ポイント悪化して▲38.5となった。



年月	11/6	9	12	12/3	6	9	12	13/3	6	9	12	14/3	6	9
業況DI	▲42.9	▲14.3	▲33.3	▲33.3	▲7.1	▲42.9	▲66.7	▲40.0	▲35.7	▲27.3	▲38.5	▲30.8	▲14.3	▲30.8
見通DI	▲14.3	▲14.3	0.0	▲26.7	▲15.4	▲57.1	▲20.0	▲40.0	▲23.1	▲27.3	▲15.4	▲16.7	▲21.4	▲38.5

9 経営上の問題点

経営上の問題点の1位は「求人難」、2位は「原材料費の増加」であった。



	1位	2位	3位	4位	5位
加工賃の減少	2	1	3	1	0
原材料費の増加	2	6	0	2	1
受注減	1	1	2	1	0
求人難	6	2	2	0	0
その他	0	0	0	1	2

回答企業のコメント

- 消費税8%以後仕事が少ない。
- 円安による原材料費が上がっており価格になかなか転嫁できない。
- 消費税の増税に伴い、市場の商品の売行きに大きく影響を及ぼしていると思われる。例年になく受注が減っている様に思われる。

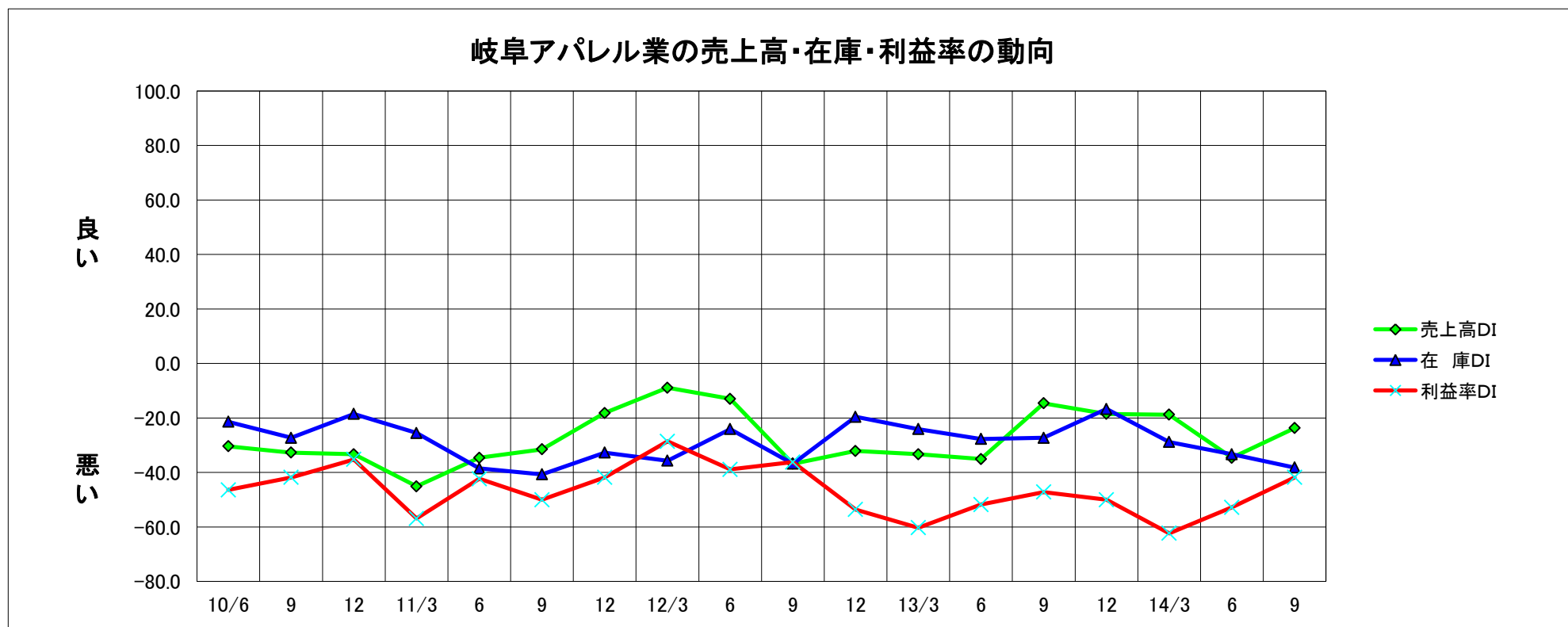
岐 阜 ア パ レ ル の 動 向

○ 売上高DI	前期比で	+ 10.9 ポイント	前年同期比で	- 9.1 ポイント
○ 在庫DI	前期比で	- 4.9 ポイント	前年同期比で	- 10.9 ポイント
○ 利益率DI	前期比で	+ 11.0 ポイント	前年同期比で	+ 5.4 ポイント

岐阜アパレル業の売上高・在庫・利益率の動向

※調査対象企業数60社

年・月	10/6	9	12	11/3	6	9	12	12/3	6	9	12	13/3	6	9	12	14/3	6	9
売上高DI	-30.4	-32.7	-33.3	-45.1	-34.6	-31.5	-18.2	-8.9	-13.0	-36.8	-32.1	-33.3	-35.1	-14.6	-18.5	-18.8	-34.6	-23.7
在庫DI	-21.4	-27.3	-18.5	-25.5	-38.5	-40.7	-32.7	-35.7	-24.1	-36.8	-19.6	-24.1	-27.7	-27.3	-16.7	-28.8	-33.3	-38.2
利益率DI	-46.4	-41.8	-35.2	-56.9	-42.3	-50.0	-41.8	-28.6	-38.9	-36.2	-53.6	-60.3	-51.8	-47.2	-50.0	-62.3	-52.8	-41.8



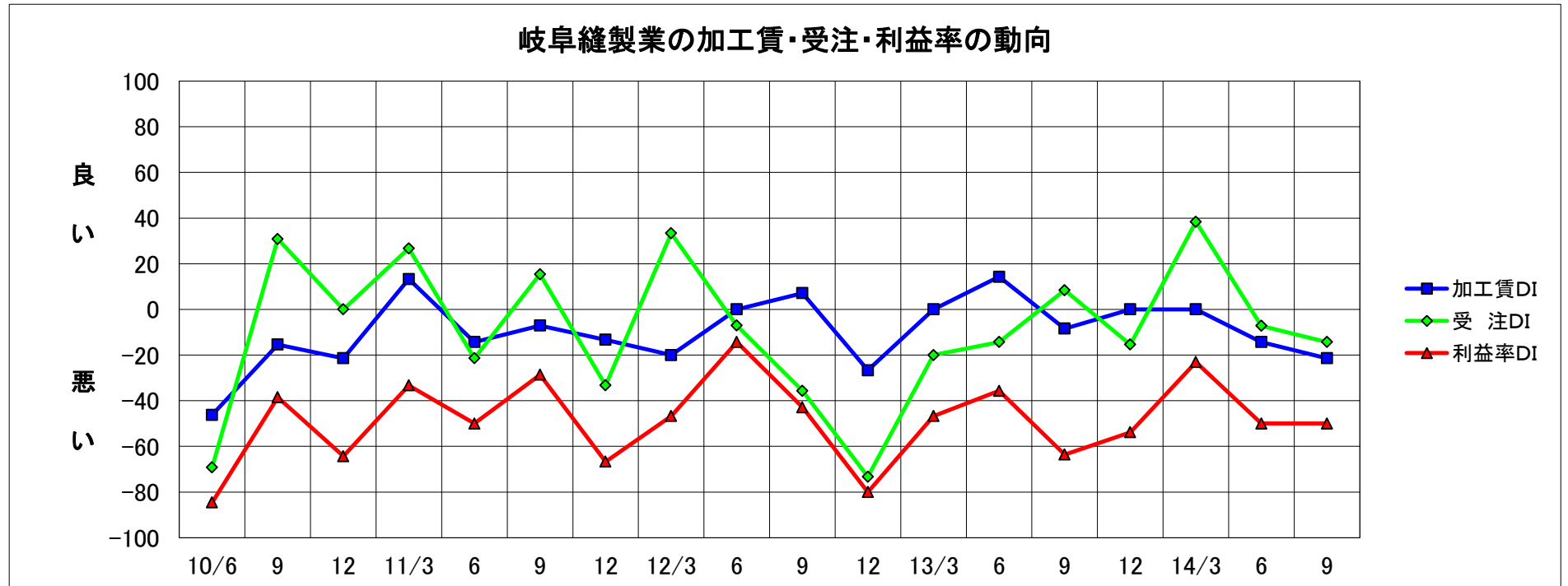
岐阜縫製業の動向

○ 加工賃DI	前期比で	- 7.1 ポイント	前年同期比で	- 13.0 ポイント
○ 受注DI	前期比で	- 7.1 ポイント	前年同期比で	- 22.7 ポイント
○ 利益率DI	前期比で	+ 0.0 ポイント	前年同期比で	+ 13.6 ポイント

岐阜縫製業の加工賃・受注・利益率の動向

※調査対象縫製企業数15社

年・月	10/6	9	12	11/3	6	9	12	12/3	6	9	12	13/3	6	9	12	14/3	6	9
加工賃DI	-46.2	-15.4	-21.4	13.3	-14.3	-7.1	-13.3	-20.0	0.0	7.1	-26.7	0.0	14.3	-8.4	0.0	0.0	-14.3	-21.4
受注DI	-69.2	30.8	0.0	26.7	-21.4	15.4	-33.3	33.3	-7.1	-35.7	-73.3	-20.0	-14.3	8.4	-15.4	38.4	-7.2	-14.3
利益率DI	-84.6	-38.5	-64.3	-33.3	-50.0	-28.6	-66.7	-46.7	-14.3	-42.9	-80.0	-46.7	-35.7	-63.6	-53.8	-23.1	-50.0	-50.0



アパレルD Iの推移

		売上高	在庫	操業度	販売価格	仕入価格	利益率	資金繰り	借入難易	自社の業況総合判断	四半期後の自社業況見通し	海外生産
1996	3	-7.0	-29.0	-21.0	-24.0	12.0	-36.0	-26.0		-22.0	-10.0	35.0
	6	-5.0	-42.0	-17.0	-32.0	13.0	-30.0	-27.0		-22.0	2.0	50.0
	9	-5.0	-43.0	-20.0	-13.0	3.0	30.0	-32.0		-28.0	-7.0	43.0
	12	-20.0	-57.0	-23.0	-28.0	3.0	-37.0	-30.0		-38.0	-28.0	38.0
1997	3	-21.0	-47.0	-12.0	-18.0	-4.0	-39.0	-37.0		-37.0	-23.0	17.0
	6	-22.0	-50.0	-25.0	-28.0	-12.0	-42.0	-33.0		-38.0	-18.0	26.0
	9	-27.0	-43.0	-32.0	-20.0	3.0	-45.0	-37.0		-37.0	-35.0	18.0
	12	-66.0	-61.0	-41.0	-51.0	-2.0	-58.0	-54.0		-59.0	-54.0	25.0
1998	3	-66.0	-60.0	-45.0	-40.0	9.0	-67.0	-55.0		-60.0	-57.0	15.0
	6	-63.0	-52.0	-52.0	-53.0	3.0	-75.0	-55.0	-22.0	-67.0	-53.0	15.0
	9	-74.0	-45.0	-48.0	-52.0	16.0	-72.0	-55.0	-38.0	-69.0	-60.0	26.0
	12	-52.6	-22.8	-43.9	-50.9	17.5	-70.2	-42.8	-17.9	-57.9	-50.9	25.0
1999	3	-46.4	-44.6	-39.3	-51.8	26.8	-62.5	-39.3	-28.6	-50.0	-37.5	23.8
	6	-31.6	-31.6	-35.1	-57.9	24.6	-40.4	-28.1	-26.8	-35.1	-17.5	38.1
	9	-45.8	-29.4	-33.9	-46.7	20.4	-47.3	-28.6	-10.2	-27.1	-18.6	45.8
	12	-25.0	-26.8	-25.0	-60.7	26.8	-25.0	-25.0	-3.6	-23.2	-19.6	47.1
2000	3	-45.6	-26.3	-29.8	-59.6	26.3	-42.1	-24.6	-8.8	-40.4	-21.1	52.0
	6	-43.1	-29.3	-31.0	-63.8	34.5	-43.1	-22.4	-3.4	-36.2	-27.6	60.7
	9	-53.7	-24.1	-29.6	-64.8	35.2	-61.1	-22.2	-3.7	-40.7	-38.9	56.0
	12	-58.2	-32.7	-47.3	-78.2	43.6	-65.5	-23.6	-5.5	-50.9	-38.2	46.7
2001	3	-41.1	-35.7	-37.5	-75.0	39.3	-53.6	-28.6	-12.5	-50.0	-48.2	48.1
	6	-50.0	-37.9	-53.4	-77.6	43.1	-60.3	-24.1	-3.4	-53.4	-41.4	66.7
	9	-64.5	-38.4	-49.1	-65.5	34.5	-61.8	-30.9	-16.4	-60.0	-49.1	50.0
	12	-46.9	-34.7	-42.9	-59.2	36.7	-53.1	-28.6	-14.3	-55.1	-53.1	37.5
2002	3	-40.7	-24.1	-24.1	-63.0	22.2	-51.9	-29.6	-1.9	-42.6	-40.7	39.1
	6	-35.3	-31.4	-33.3	-54.9	29.4	-49.0	-25.5	0.0	-37.3	-31.4	42.9
	9	-25.5	-30.9	-29.1	-43.6	21.8	-38.2	-27.3	-10.9	-41.8	-32.7	28.6
	12	-40.7	-40.7	-22.2	-48.1	27.8	-46.3	-31.5	-11.1	-38.9	-46.3	36.4
2003	3	-34.0	-39.6	-34.0	-54.7	18.9	-41.5	-32.1	-17.0	-43.4	-41.5	35.0
	6	-41.5	-43.4	-26.4	-52.8	18.9	-50.9	-18.9	3.8	-35.8	-34.0	26.1
	9	-51.0	-43.1	-25.5	-49.0	13.7	-58.8	-29.4	-3.9	-43.1	-27.5	34.8
	12	-41.2	-35.3	-27.5	-52.9	11.8	-49.0	-19.6	-2.0	-45.1	-35.3	26.3
2004	3	-38.9	-27.8	-22.2	-38.9	11.1	-33.3	-14.8	7.4	-25.9	-24.1	33.3
	6	-44.6	-46.4	-37.5	-39.3	12.5	-55.4	-17.9	1.8	-42.3	-26.8	1.5
	9	-33.3	-42.6	-29.6	-37.0	3.7	-44.4	-18.5	7.4	-44.4	-31.5	13.8
	12	-64.9	-57.9	-45.6	-56.1	8.8	-70.2	-29.8	-3.5	-54.4	-45.6	7.1
2005	3	-48.0	-16.0	-42.0	-42.0	4.0	-50.0	-26.0	2.0	-52.0	-44.0	-7.4
	6	-22.2	-27.8	-31.5	-44.4	0.0	-42.6	-24.1	11.1	-27.8	-5.6	-3.7
	9	-18.2	-32.7	-16.4	-32.7	0.0	-18.2	-10.9	12.7	-10.9	-12.7	-9.7
	12	1.8	-10.9	-5.5	-27.3	-7.3	-9.1	-1.8	10.9	-7.3	-7.3	10.0
2006	3	0.0	-22.6	-15.1	-20.8	-13.2	-11.3	-5.7	18.9	-13.2	-3.8	-3.4
	6	-6.0	-44.0	-16.0	-32.0	-12.0	-20.0	-12.0	10.0	-22.0	-16.0	19.2
	9	-28.8	-36.5	-19.2	-25.0	-19.2	-36.5	-15.4	7.7	-28.8	-23.1	3.7
	12	-17.0	-30.2	-15.1	-30.2	-13.2	-30.2	-11.3	7.5	-20.8	-20.8	7.4
2007	3	-37.0	-25.9	-29.6	-24.1	-33.3	-53.7	-16.7	7.4	-40.7	-29.6	15.4
	6	-26.0	-32.0	-30.0	-36.0	-34.0	-58.0	-12.0	8.0	-56.0	-44.0	14.3
	9	-33.3	-23.5	-37.3	-23.5	-39.2	-51.0	-21.6	-3.9	-52.9	-41.2	3.8
	12	-38.3	-36.2	-31.9	-17.0	-44.7	-59.6	-17.0	-4.3	-57.4	-46.8	-10.0
2008	3	-26.5	-22.9	-25.5	-24.5	-42.9	-44.9	-12.2	-4.1	-34.7	-39.6	-4.0
	6	-38.2	-28.6	-20.4	-22.2	-42.6	-38.9	-12.0	-1.9	-42.0	-42.0	-4.8
	9	-36.5	-34.6	-25.0	-19.2	-48.1	-44.2	-13.5	-9.6	-42.3	-46.2	17.4
	12	-52.0	-44.0	-38.8	-54.0	2.0	-56.0	-20.0	-10.0	-57.1	-55.1	-4.8
2009	3	-55.4	-42.9	-50.0	-53.6	8.9	-60.7	-32.1	-7.1	-60.7	-67.3	4.2
	6	-52.8	-32.1	-35.8	-62.3	15.4	-64.2	-28.3	-5.7	-60.9	-54.7	-24.0
	9	-64.0	-32.0	-55.1	-50.0	14.0	-44.0	-22.0	-6.1	-60.0	-56.0	-18.2
	12	-50.9	-18.9	-37.7	-38.3	19.1	-47.2	-17.0	-3.8	-56.6	-49.1	16.7
2010	3	-45.5	-7.3	-25.9	-58.2	-1.8	-50.9	-23.6	-7.3	-43.6	-29.1	-3.8
	6	-30.4	-21.4	-20.4	-60.7	-8.9	-46.4	-12.5	-3.6	-30.4	-30.4	3.4
	9	-32.7	-27.3	-16.4	-41.8	-9.1	-41.8	-18.2	1.9	-32.7	-34.5	-7.1
	12	-33.3	-18.5	-17.0	-35.2	-25.9	-35.2	-5.6	7.4	-27.8	-40.7	0.0
2011	3	-45.1	-25.5	-36.0	-37.3	-47.1	-56.9	-17.6	-2.0	-62.7	-69.4	4.0
	6	-34.6	-38.5	-39.2	-42.3	-26.9	-42.3	-17.7	-1.9	-42.3	-35.3	0.0
	9	-31.5	-40.7	-25.9	-25.9	-35.2	-50.0	-18.6	-1.9	-46.3	-40.0	4.0
	12	-18.2	-32.7	-25.5	-32.7	-18.2	-41.8	-14.6	1.8	-38.2	-31.5	14.8
2012	3	-8.9	-35.7	-8.9	-30.4	-16.1	-28.6	-7.2	-1.8	-18.2	-14.5	7.1
	6	-13.0	-24.1	-18.9	-27.8	-11.1	-38.9	1.8	16.7	-21.2	-19.6	7.4
	9	-36.8	-36.8	-25.9	-31.0	-8.6	-36.2	-8.7	5.2	-37.9	-29.3	0.0
	12	-32.1	-19.6	-14.3	-28.6	-21.4	-53.6	-3.7	5.4	-31.6	-25.9	4.2
2013	3	-33.3	-24.1	-27.6	-17.2	-50.0	-60.3	-8.7	1.8	-42.9	-23.2	3.6
	6	-35.1	-27.7	-27.7	-18.5	-53.7	-51.8	-7.4	3.7	-37.0	-27.7	21.7
	9	-14.6	-27.3	-11.3	-7.4	-60.0	-47.2	-3.6	5.5	-25.9	-16.7	20.8
	12	-18.5	-16.7	-11.3	-9.3	-47.1	-50.0	0.0	11.1	-37.0	-26.4	-7.4
2014	3	-18.8	-28.8	-20.8	-3.8	-63.5	-62.3	-7.5	3.8	-43.1	-52.9	-7.7
	6	-34.6	-33.3	-29.1	-11.0	-47.2	-52.8	-1.8	7.3	-36.4	-21.8	3.7
	9	-23.7	-38.2	-25.0	-5.4	-61.8	-41.8	-14.5	11.1	-42.6	-38.0	5.3

縫製DIの推移

		加工賃	受注	操業度	利益率	資金繰り	借入難易	設備投資	従業員充足率	自社の業況総合判断	四半期後の自社業況見通し	海外生産
1996	3	-23.0	46.0	31.0	-23.0	-62.0		-15.0	8.0	-8.0	17.0	0.0
	6	0.0	47.0	40.0	-7.0	-40.0		7.0	7.0	-7.0	13.0	50.0
	9	-7.0	60.0	13.0	-27.0	-53.0		0.0	0.0	-13.0	-7.0	50.0
	12	7.0	20.0	13.0	-33.0	-40.0		7.0	-13.0	-20.0	-27.0	50.0
1997	3	-7.0	33.0	20.0	-20.0	-47.0		-7.0	7.0	-13.0	7.0	50.0
	6	7.0	20.0	20.0	7.0	-40.0		13.0	-13.0	7.0	20.0	50.0
	9	7.0	40.0	13.0	13.0	-47.0		-13.0	0.0	0.0	7.0	50.0
	12	-33.0	0.0	-7.0	-33.0	-60.0		-7.0	-7.0	-13.0	-33.0	0.0
1998	3	-53.0	-20.0	-7.0	-47.0	-73.0		-40.0	-13.0	-40.0	-27.0	0.0
	6	-53.0	-40.0	-47.0	-80.0	-80.0	-60.0	-47.0	-20.0	-60.0	-67.0	-100.0
	9	-47.0	-7.0	0.0	-60.0	-80.0	-67.0	-33.0	-13.0	-47.0	-53.0	0.0
	12	-66.7	-46.7	-46.7	-86.7	-73.3	-28.6	-40.0	-26.7	-73.3	-46.7	100.0
1999	3	-46.7	13.3	-13.3	-40.0	-53.3	-42.9	-26.7	-33.3	-26.7	-7.1	0.0
	6	-53.3	-26.7	-33.3	-60.0	-66.7	-53.3	-33.3	0.0	-46.7	-33.3	-100.0
	9	-33.3	6.7	-6.7	-26.7	-40.0	40.0	-6.7	0.0	-20.0	-20.0	0.0
	12	-53.3	-26.7	-40.0	-66.7	-73.3	-40.0	-46.7	-20.0	-66.7	-60.0	-50.0
2000	3	-33.3	26.7	0.0	-40.0	-60.0	-26.7	-20.0	-13.3	-13.3	-26.7	50.0
	6	-68.8	-31.3	-43.8	-50.0	-50.0	-43.8	-18.8	-18.8	-37.5	-37.5	なし
	9	-53.8	-30.8	-30.8	-69.2	-76.9	-46.2	-23.1	-7.7	-46.2	-61.5	なし
	12	-61.5	-46.2	-38.5	-76.9	-53.8	-38.5	-46.2	-38.5	-69.2	-53.8	なし
2001	3	-50.0	-16.7	8.3	-58.3	-83.3	-58.3	-41.7	-8.3	-33.3	-41.7	なし
	6	-57.1	-21.4	7.1	-64.3	-35.7	-28.6	-28.6	-7.1	-50.0	-42.9	なし
	9	-42.9	0.0	-7.1	-42.9	-57.1	-50.0	-21.4	-14.3	-50.0	-64.3	なし
	12	-33.3	-20.0	-20.0	-53.3	-50.0	-26.7	-26.7	-13.3	-33.3	-33.3	なし
2002	3	0.0	46.2	15.4	-7.7	-53.8	-53.8	-7.7	-15.4	0.0	0.0	なし
	6	-28.6	-14.3	-28.6	-35.7	-42.9	-42.9	0.0	-14.3	-35.7	-35.7	なし
	9	-14.3	7.1	0.0	-14.3	-42.9	-21.4	0.0	0.0	-21.4	-7.1	なし
	12	-46.2	-38.5	-30.8	-76.9	-69.2	-38.5	-38.5	-23.1	-61.5	-53.8	なし
2003	3	-60.0	-10.0	10.0	-50.0	-50.0	-50.0	-40.0	-30.0	-40.0	-70.0	なし
	6	-41.7	-33.3	-33.3	-50.0	-41.7	-33.3	-8.3	-33.3	-50.0	-41.7	なし
	9	-33.3	8.3	-16.7	-58.3	-58.3	-41.7	-50.0	-16.7	-50.0	-38.5	なし
	12	-53.8	-23.1	-38.5	-84.6	-69.2	-46.2	-38.5	-15.4	-69.2	-76.9	なし
2004	3	-20.0	33.3	-6.7	-46.7	-53.3	-46.7	-13.3	-6.7	-20.0	-6.7	なし
	6	-57.1	-35.7	-28.6	-50.0	-53.3	-64.3	-35.7	-7.1	-57.1	-21.4	なし
	9	-53.3	-40.0	-40.0	-66.7	-60.0	-40.0	-26.7	-20.0	-46.7	-13.3	なし
	12	-53.3	-40.0	-46.7	-53.3	-73.3	-46.7	-33.3	-20.0	-40.0	-26.7	なし
2005	3	-30.8	0.0	0.0	-38.5	-46.2	-30.8	-30.8	-7.7	-30.8	-30.8	なし
	6	-42.9	-28.6	-21.4	-35.7	-42.9	-28.6	-21.4	-14.3	-21.4	-21.4	なし
	9	-21.4	-7.1	-21.4	-50.0	-42.9	-28.6	-14.3	-14.3	-28.6	-21.4	なし
	12	-30.8	-7.7	-23.1	-30.8	-38.5	-38.5	-30.8	-15.4	-23.1	-23.1	なし
2006	3	-8.3	41.7	33.3	-16.7	-41.7	-33.3	-8.3	-8.3	-16.7	-16.7	なし
	6	-6.7	26.7	20.0	-6.7	-33.3	-40.0	0.0	0.0	13.3	6.7	なし
	9	-15.4	30.8	0.0	-23.1	-23.1	-30.8	-23.1	0.0	-7.7	0.0	なし
	12	-20.0	-20.0	-20.0	-46.7	-53.3	-40.0	-26.7	-6.7	-33.3	-20.0	なし
2007	3	-7.1	21.4	14.3	-14.3	-28.6	-28.6	-21.4	-7.1	-14.3	-14.3	なし
	6	-6.7	13.3	6.7	-33.3	-33.3	-20.0	-6.7	0.0	-20.0	-20.0	なし
	9	0.0	13.3	-6.7	-26.7	-20.0	-13.3	6.7	-6.7	-13.3	-26.7	なし
	12	-6.7	-13.3	-13.3	-14.3	-13.3	-13.3	-20.0	-6.7	-13.3	-26.7	なし
2008	3	-6.7	0.0	-13.3	-26.7	-33.3	-20.0	-13.3	0.0	-26.7	-26.7	なし
	6	-33.3	-40.0	-33.3	-73.3	-40.0	-20.0	-26.7	-6.7	-53.3	-50.0	なし
	9	-33.3	-26.7	-26.7	-73.3	-40.0	-33.3	-20.0	-20.0	-60.0	-73.3	なし
	12	-42.9	-64.3	-57.1	-71.4	-64.3	-28.6	-46.2	-15.4	-71.4	-64.3	なし
2009	3	-57.1	-42.9	-42.9	-92.9	-57.1	-28.6	-28.6	-14.3	-100.0	-71.4	なし
	6	-73.3	-86.7	-80.0	-86.7	-73.3	-46.7	-46.7	-13.3	-86.7	-80.0	なし
	9	-71.4	-71.4	-57.1	-71.4	-71.4	-30.8	-35.7	0.0	-71.4	-57.1	なし
	12	-66.7	-80.0	-73.3	-80.0	-80.0	-46.7	-46.7	-28.6	-86.7	-78.6	なし
2010	3	-50.0	0.0	-21.4	-78.6	-78.6	-14.3	-35.7	-15.4	-64.3	-57.1	なし
	6	-46.2	-69.2	-69.2	-84.6	-69.2	-30.8	-61.5	-16.7	-76.9	-69.2	なし
	9	-15.4	30.8	15.4	-38.5	-61.5	-41.7	-30.8	-23.1	-38.5	-46.2	なし
	12	-21.4	0.0	-28.6	-64.3	-53.8	-38.5	-14.3	-23.1	-61.5	-46.2	なし
2011	3	13.3	26.7	26.7	-33.3	-53.3	-26.7	-26.7	-33.3	-40.0	-60.0	なし
	6	-14.3	-21.4	-14.3	-50.0	-64.3	-35.6	-35.7	-28.6	-42.9	-14.3	なし
	9	-7.1	15.4	0.0	-28.6	-57.1	-35.7	-21.4	-14.3	-14.3	-14.3	なし
	12	-13.3	-33.3	-40.0	-66.7	-40.0	-33.3	-13.3	-6.7	-33.3	0.0	なし
2012	3	-20.0	33.3	33.3	-46.7	-53.3	-40.0	-33.3	-20.0	-33.3	-26.7	なし
	6	0.0	-7.1	0.0	-14.3	-28.6	-14.3	-28.6	-14.3	-7.1	-15.4	なし
	9	7.1	-35.7	-28.6	-42.9	-42.9	-35.7	-21.4	-7.1	-42.9	-57.1	なし
	12	-26.7	-73.3	-71.4	-80.0	-60.0	-13.3	-33.3	-13.3	-66.7	-20.0	なし
2013	3	0.0	-20.0	-13.3	-46.7	-33.3	-40.0	-13.3	-26.7	-40.0	-40.0	なし
	6	14.3	-14.3	-14.3	-35.7	-42.9	-35.7	-14.3	-28.6	-35.7	-23.1	なし
	9	-8.4	8.4	8.3	-63.6	-16.7	0.0	-8.4	-18.2	-27.3	-27.3	なし
	12	0.0	-15.4	-30.8	-53.8	-41.7	-38.5	-30.8	-30.8	-38.5	-15.4	なし
2014	3	0.0	38.4	0.0	-23.1	-30.8	-23.1	-25.0	-38.5	-30.8	-16.7	なし
	6	-14.3	-7.2	-21.5	-50.0	-21.4	-35.8	-14.3	-42.9	-14.3	-21.4	なし
	9	-21.4	-14.3	-14.3	-50.0	-42.9	-46.1	-14.3	-50.0	-30.8	-38.5	なし