

岐阜アパレル・縫製産業景気動向調査

第1部 アパレル産業

1. 調査要領

- (1) 調査時期 令和2年10月
- (2) 調査依頼企業数 56社
- (3) 調査対象期間 令和2年7月～令和2年9月
- (4) 回答状況 有効回答数 48社
有効回答率 85.7%

《業種別内訳》

業種	依頼数	回答数	回答率
メンズファッション	21	18	85.7%
婦人子供服	31	26	83.9%
ニット雑貨	4	4	100.0%
合計	56	48	85.7%

(5) 調査事項

- ア 売上高
- イ 在庫
- ウ 操業度
- エ 販売価格・仕入価格
- オ 利益率
- カ 資金繰り・借入難度
- キ 業況判断・四半期後の業況見通し
- ク 経営上の問題点
 - (ア) 売上の減少
 - (イ) 経費の増加
 - (ウ) 製品安
 - (エ) 求人難
 - (オ) その他
- ケ 海外生産の割合

2. アパレル産業景気動向調査結果の概況

岐阜アパレルは、「在庫状況」DI、「業況判断」DI等の項目で改善を示したが、「仕入価格」DI、「借入難易」DIの項目で悪化を示した。

今期の調査結果の特徴は、DIの前回比較で「在庫状況」DIで19.4ポイント、「業況判断」DIで13.3ポイント改善し、「仕入価格」DIで13.3ポイント、「借入難易」DIで7.6ポイント悪化したことである。

経営上の問題点としては、1位「売上の減少」、2位「経費の増加」の順となった。

回答企業のコメントとしては「冬に向かっての次のコロナ波の大きさが測り知れず、積極的になれない。」(メンズ)、「コロナ禍による影響で売れるのはマスクだけである。新しい生活様式に対応する為に、商品企画及び販売方法の再構築を検討している」(婦人子供服)、「イベントの中止や縮小は厳しい。」(ニット)等の意見が聞かれた。

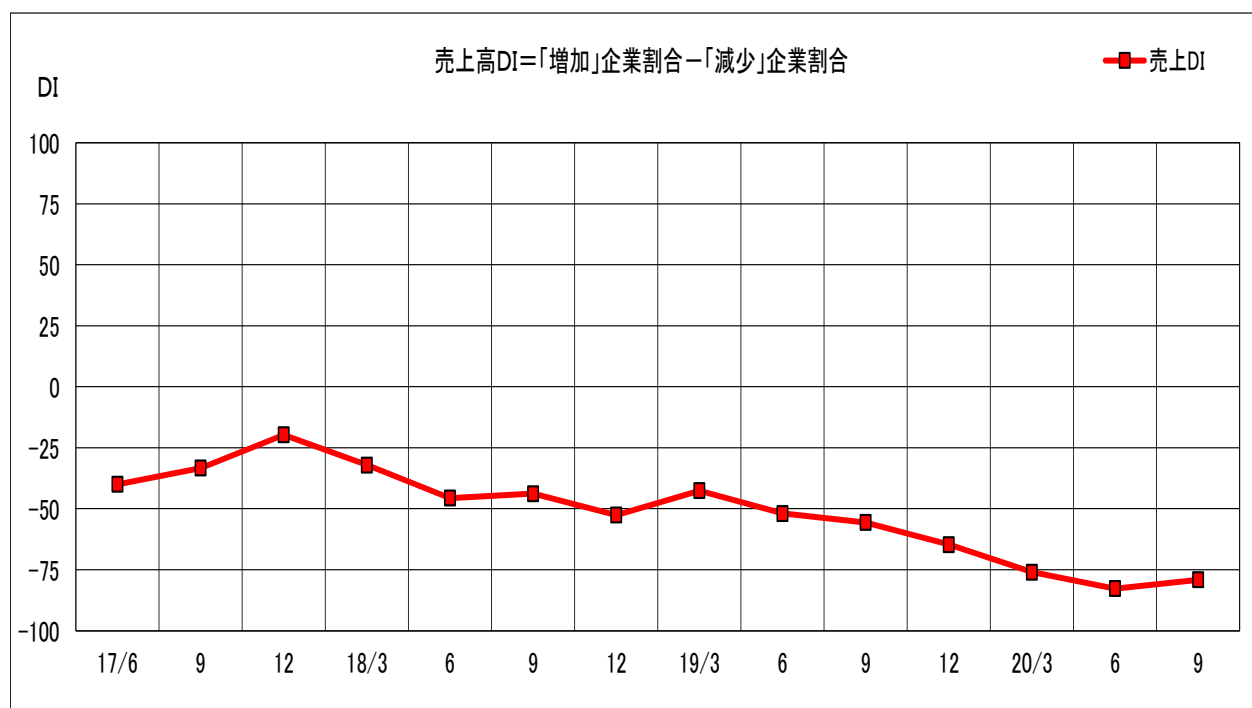
3. アパレル産業景気動向調査結果

1 売上高の動向

今期、売上高が「増加した」とする企業は、6.3%と前回の7.7%から1.4ポイントの減少となった。

一方「減少した」とする企業は、85.4%と前回の90.4%から5.0ポイントの減少となった。

DI値は、3.6ポイント改善して▲79.1となった。



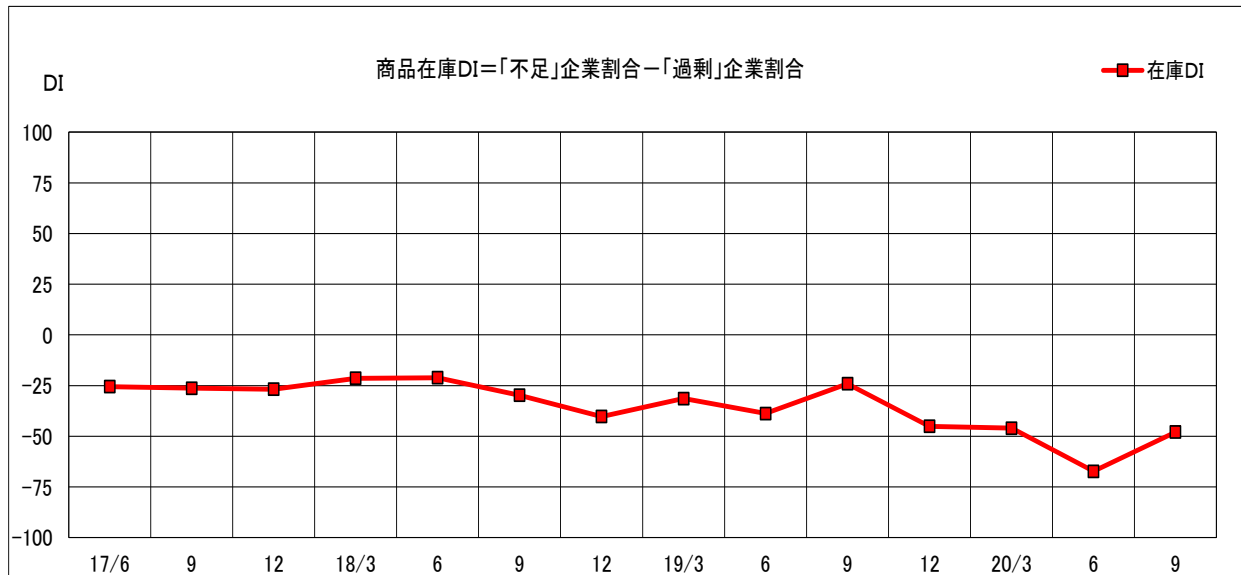
年月	17/6	9	12	18/3	6	9	12	19/3	6	9	12	20/3	6	9
売上DI	▲40.0	▲33.3	▲19.7	▲32.1	▲45.6	▲43.8	▲52.6	▲42.6	▲51.9	▲55.6	▲64.7	▲76.0	▲82.7	▲79.1

2 在庫の状況

今期、在庫が「不足」とする企業は、4.2%と前回の1.9%から2.3ポイントの増加となった。

一方「過剰」とする企業は、52.1%と前回の69.2%から17.1ポイントの減少となった。

DI値は、19.4ポイント改善して▲47.9となった。



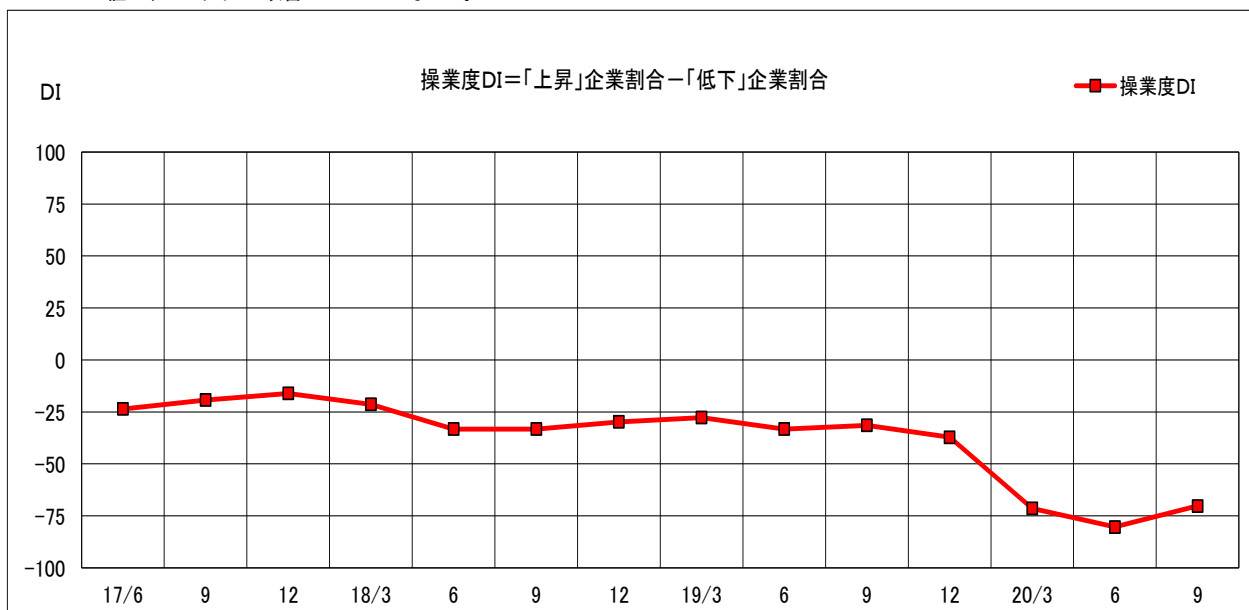
年月	17/6	9	12	18/3	6	9	12	19/3	6	9	12	20/3	6	9
在庫DI	▲25.5	▲26.3	▲26.8	▲21.4	▲21.1	▲29.8	▲40.3	▲31.4	▲38.8	▲24.1	▲45.1	▲46.0	▲67.3	▲47.9

3 操業度の動向

今期、操業度が「上昇した」とする企業は、2.1%と前回の2.0%から0.1ポイントの増加となった。

一方「低下した」とする企業は、72.3%と前回の82.4%から10.1ポイントの減少となった。

DI値は、10.2ポイント改善して▲70.2となった。



年月	17/6	9	12	18/3	6	9	12	19/3	6	9	12	20/3	6	9
操業度DI	▲23.6	▲19.3	▲16.1	▲21.4	▲33.3	▲33.3	▲29.8	▲27.7	▲33.3	▲31.5	▲37.2	▲71.5	▲80.4	▲70.2

(アパレル)

4 販売価格・仕入れ価格の推移

今期、販売価格が「上昇した」とする企業は、4.2%と前回の0.0%から4.2ポイントの増加となった。

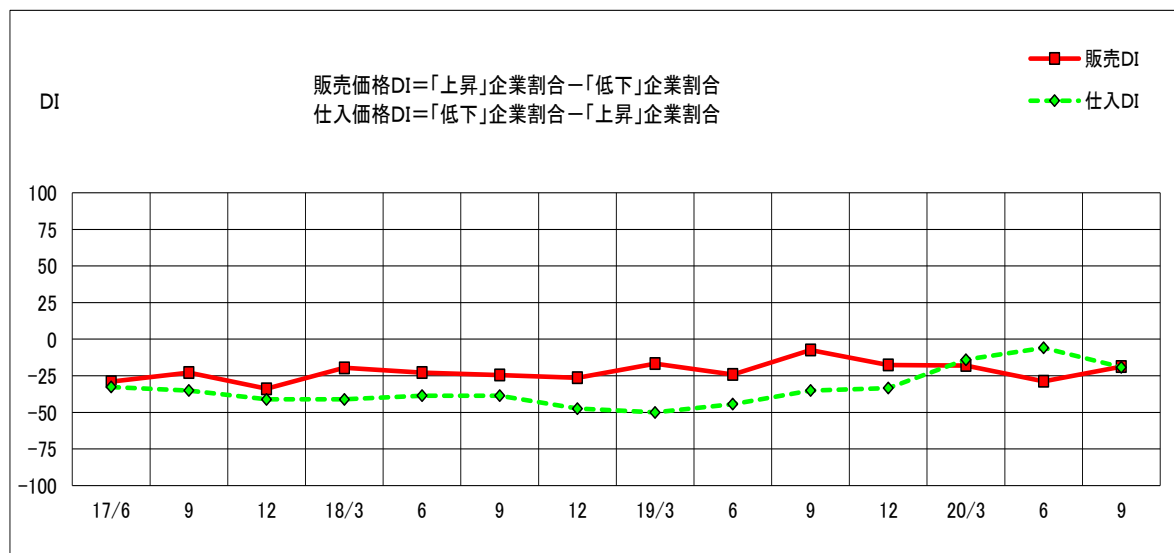
一方「低下した」とする企業は、22.9%と前回の28.8%から5.9ポイントの減少となった。

DI値は、10.1ポイント改善して▲18.7となった。

今期、仕入れ価格が「低下した」とする企業は、2.1%と前回の3.9%から1.8ポイントの減少となった。

一方「上昇した」とする企業は、21.3%と前回の9.8%から11.5ポイントの増加となった。

DI値は、13.3ポイント悪化して▲19.2となった。



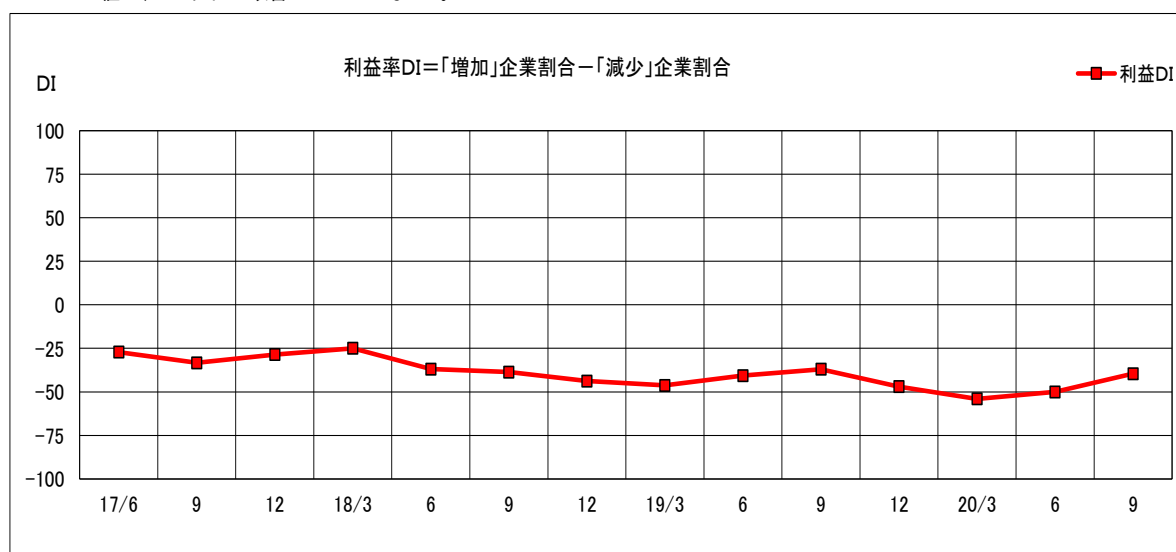
年月	17/6	9	12	18/3	6	9	12	19/3	6	9	12	20/3	6	9
販売DI	▲29.0	▲22.8	▲33.9	▲19.6	▲22.8	▲24.5	▲26.3	▲16.7	▲24.1	▲7.4	▲17.6	▲18.0	▲28.8	▲18.7
仕入DI	▲32.7	▲35.1	▲41.1	▲41.1	▲38.6	▲38.6	▲47.4	▲50.0	▲44.4	▲35.1	▲33.4	▲14.0	▲5.9	▲19.2

5 利益率の動向

今期、利益率が「増加した」とする企業は、8.3%と前回の7.7%から0.6ポイントの増加となった。

一方「減少した」とする企業は、47.9%と前回の57.7%から9.8ポイントの減少となった。

DI値は、10.4ポイント改善して▲39.6となった。



年月	17/6	9	12	18/3	6	9	12	19/3	6	9	12	20/3	6	9
利益DI	▲27.2	▲33.3	▲28.6	▲25.0	▲36.9	▲38.6	▲43.8	▲46.3	▲40.7	▲37.0	▲47.0	▲54.0	▲50.0	▲39.6

6 財務の状況

今期、資金繰りが「余裕」とする企業は、18.8%と前回の17.3%から1.5ポイントの増加となった。

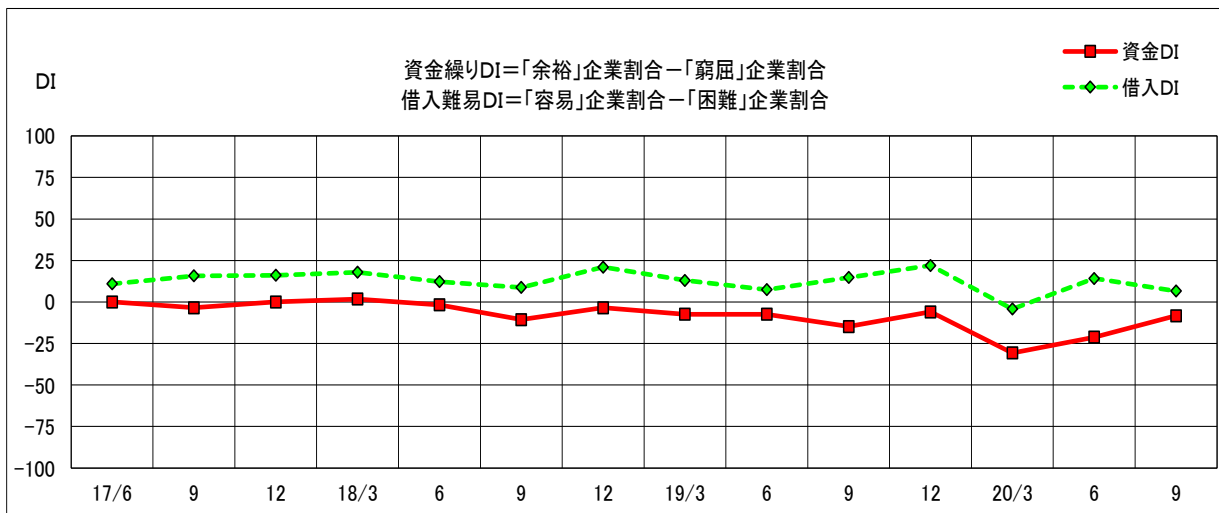
一方「窮屈」とする企業は、27.1%と前回の38.5%から11.4ポイントの減少となった。

DI値は、12.9ポイント改善して▲8.3となった。

今期、借入難易が「容易」とする企業は、19.6%と前回の22.4%から2.8ポイントの減少となった。

一方「困難」とする企業は、13.0%と前回の8.2%から4.8ポイントの増加となった。

DI値は、7.6ポイント悪化して6.6となった。



年月	17/6	9	12	18/3	6	9	12	19/3	6	9	12	20/3	6	9
資金DI	0.0	▲3.5	0.0	1.8	▲1.7	▲10.6	▲3.5	▲7.4	▲7.4	▲14.8	▲6.0	▲30.7	▲21.2	▲8.3
借入DI	10.9	15.8	16.1	17.9	12.3	8.8	21.0	13.0	7.4	14.8	22.0	▲4.2	14.2	6.6

7 業況総合判断

今期、業況判断が「好転」とする企業は、4.2%と前回の1.9%から2.3ポイントの増加となった。

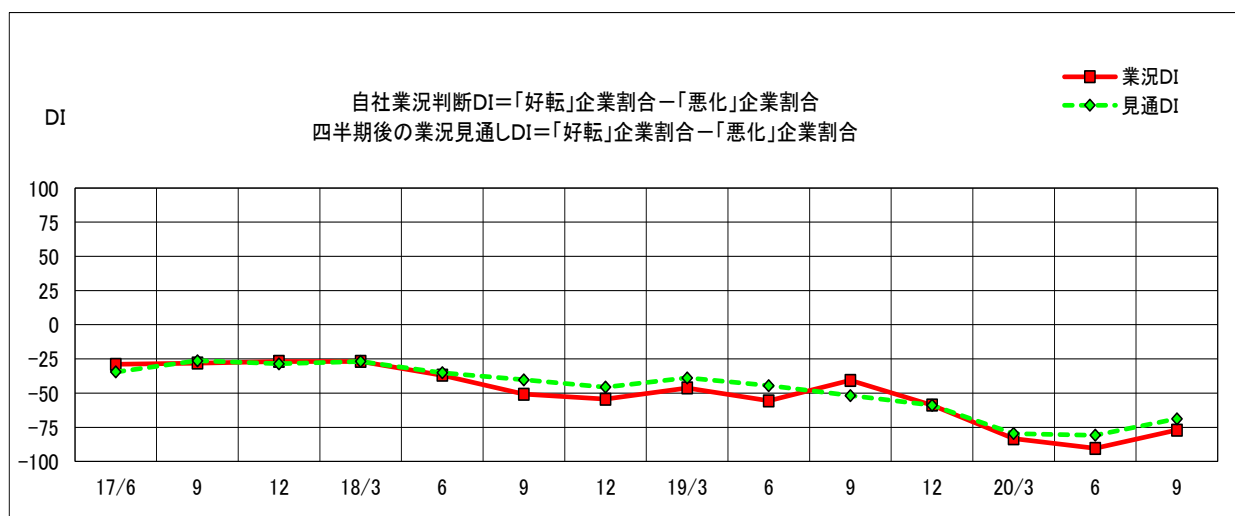
一方「悪化」とする企業は、81.3%と前回の92.3%から11.0ポイントの減少となった。

DI値は、13.3ポイント改善して▲77.1となった。

四半期後の業況見通しが「好転」とする企業は、8.3%と前回の0.0%から8.3ポイントの増加となった。

一方「悪化」とする企業は、77.1%と前回の80.8%から3.7ポイントの減少となった。

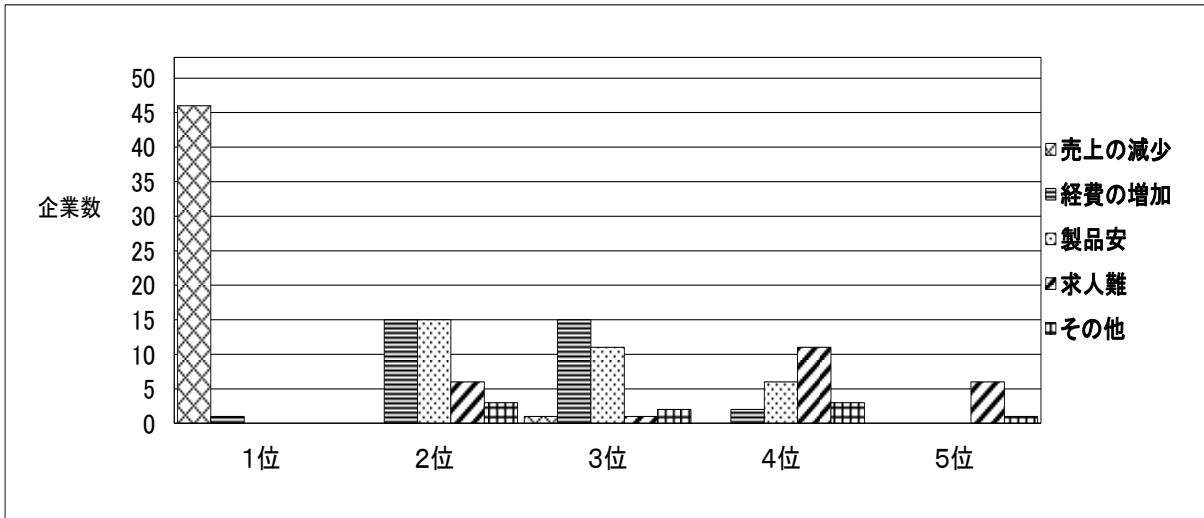
DI値は、12.0ポイント改善して▲68.8となった。



年月	17/6	9	12	18/3	6	9	12	19/3	6	9	12	20/3	6	9
業況DI	▲29.0	▲28.1	▲26.8	▲26.8	▲36.9	▲50.8	▲54.4	▲46.2	▲55.6	▲40.7	▲58.8	▲83.3	▲90.4	▲77.1
見通DI	▲34.5	▲26.3	▲28.6	▲26.8	▲35.1	▲40.3	▲45.6	▲38.9	▲44.5	▲51.8	▲58.9	▲79.6	▲80.8	▲68.8

8 経営上の問題点

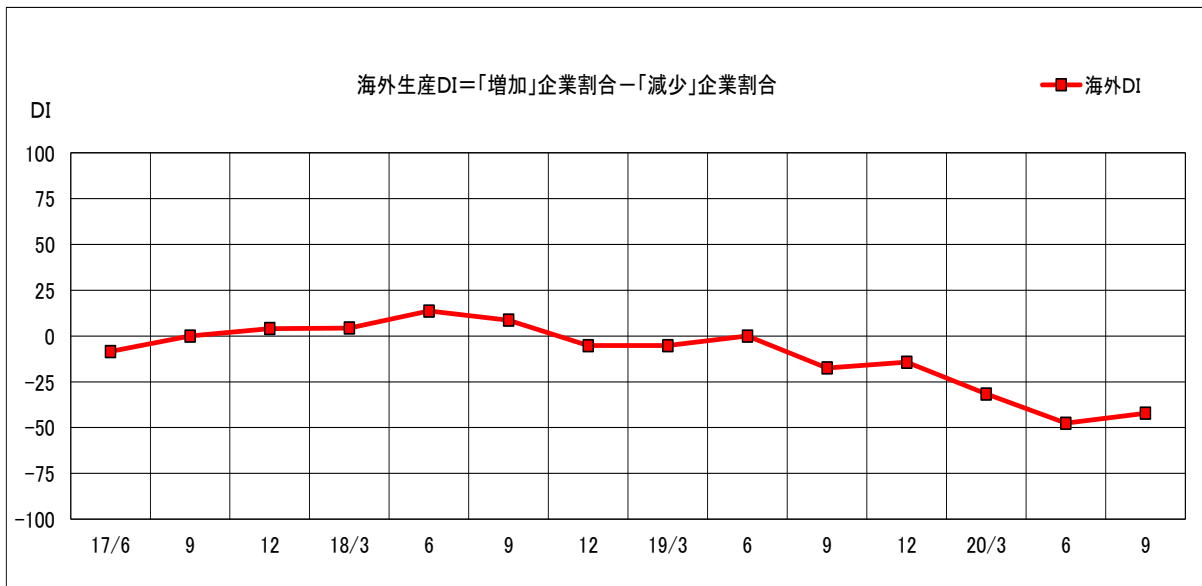
経営上の問題点としては、1位「売上の減少」、2位「経費の増加」「製品安」となっている。



	1位	2位	3位	4位	5位
売上の減少	46	0	1	0	0
経費の増加	1	15	15	2	0
製品安	0	15	11	6	0
求人難	0	6	1	11	6
その他	0	3	2	3	1

9 海外生産の割合

今期、海外生産が「増加した」とする企業は、0.0%と前回と同じとなった。
一方「減少した」とする企業は、42.1%と前回の 47.6%から 5.5ポイントの減少となった。
DI値は、5.5ポイント増加して▲42.1となった。



年月	17/6	9	12	18/3	6	9	12	19/3	6	9	12	20/3	6	9
海外DI	▲8.4	0.0	4.1	4.4	13.7	8.7	▲5.2	▲5.2	0.0	▲17.4	▲14.3	▲31.6	▲47.6	▲42.1

4. 業界別調査結果

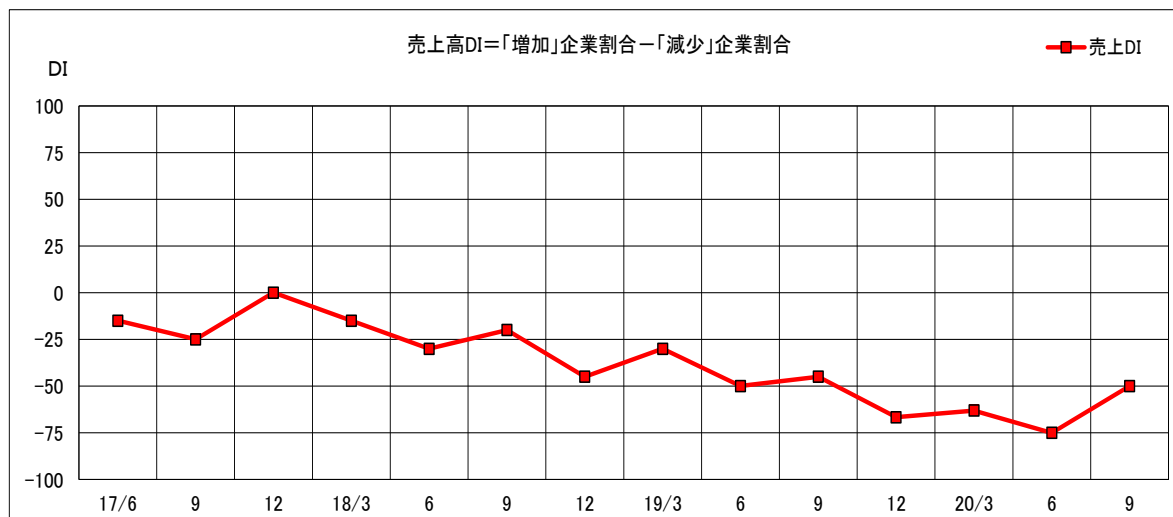
(メンズファッション)

1 売上高の動向

今期、売上高が「増加した」とする企業は、16.7%と前回の10.0%から6.7ポイントの増加となった。

一方「減少した」とする企業は、66.7%と前回の85.0%から18.3ポイントの減少となった。

DI値は、25.0ポイント改善して▲50.0となった。



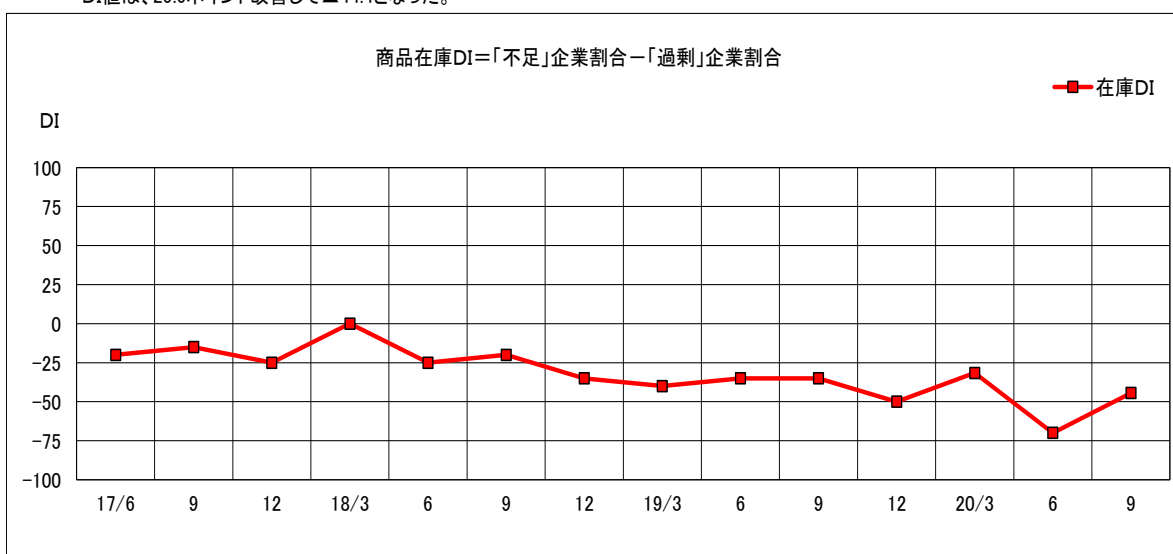
年月	17/6	9	12	18/3	6	9	12	19/3	6	9	12	20/3	6	9
売上高DI	▲15.0	▲25.0	0.0	▲15.0	▲30.0	▲20.0	▲45.0	▲30.0	▲50.0	▲45.0	▲66.7	▲63.1	▲75.0	▲50.0

2 在庫の状況

今期、在庫が「不足」とする企業は、0.0%と前回と同じとなった。

一方「過剰」とする企業は、44.4%と前回の70.0%から25.6ポイントの減少となった。

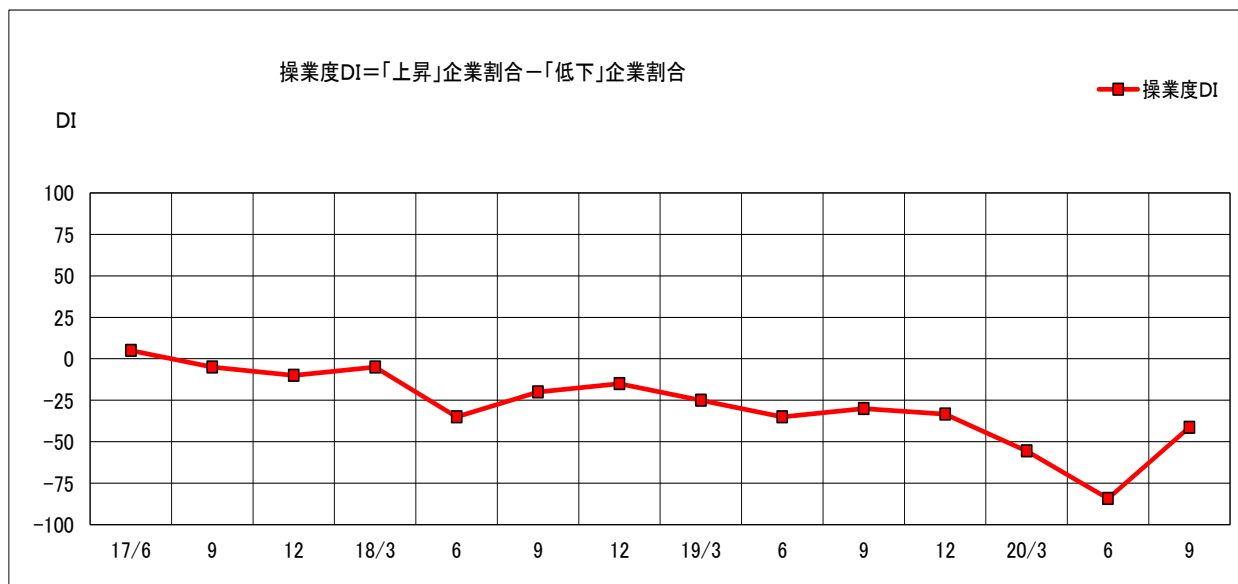
DI値は、25.6ポイント改善して▲44.4となった。



年月	17/6	9	12	18/3	6	9	12	19/3	6	9	12	20/3	6	9
在庫DI	▲20.0	▲15.0	▲25.0	0.0	▲25.0	▲20.0	▲35.0	▲40.0	▲35.0	▲35.0	▲50.0	▲31.6	▲70.0	▲44.4

3 操業度の動向

今期、操業度が「上昇した」とする企業は、5.9%と前回の5.3%から0.6ポイントの増加となった。
一方「低下した」とする企業は、47.1%と前回の89.5%から42.4ポイントの減少となった。
DI値は、43.0ポイント改善して▲41.2となった。

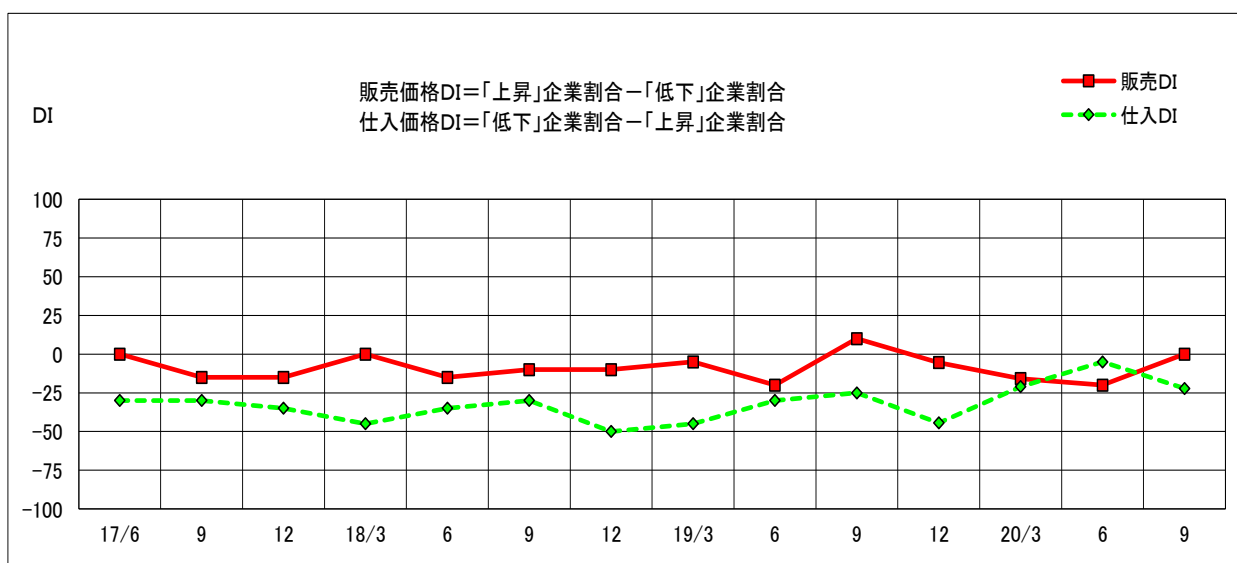


年月	17/6	9	12	18/3	6	9	12	19/3	6	9	12	20/3	6	9
操業度DI	5.0	▲5.0	▲10.0	▲5.0	▲35.0	▲20.0	▲15.0	▲25.0	▲35.0	▲30.0	▲33.3	▲55.5	▲84.2	▲41.2

4 販売価格・仕入れ価格の推移

今期、販売価格が「上昇した」とする企業は、5.6%と前回の0.0%から5.6ポイントの増加となった。
一方「低下した」とする企業は、5.6%と前回の20.0%から14.4ポイントの減少となった。
DI値は、20.0ポイント改善して0.0となった。

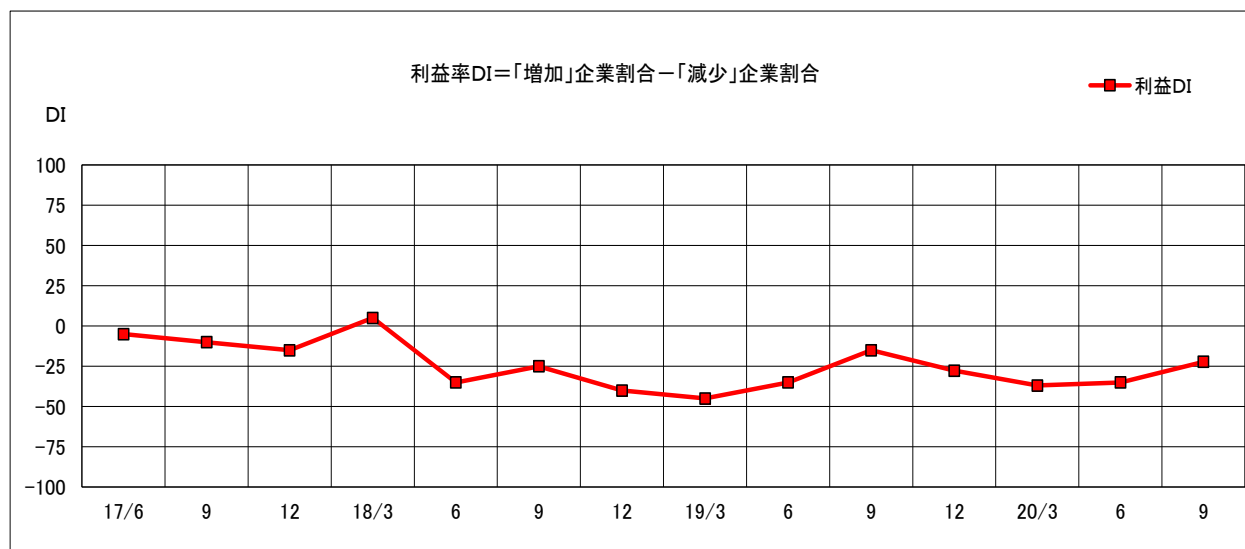
今期、仕入れ価格が「低下した」とする企業は、0.0%と前回の5.0%から5.0ポイントの減少となった。
一方「上昇した」とする企業は、22.2%と前回の10.0%から12.2ポイントの増加となった。
DI値は、17.2ポイント悪化して▲22.2となった。



年月	17/6	9	12	18/3	6	9	12	19/3	6	9	12	20/3	6	9
販売DI	0.0	▲15.0	▲15.0	0.0	▲15.0	▲10.0	▲10.0	▲5.0	▲20.0	10.0	▲5.5	▲15.8	▲20.0	0.0
仕入DI	▲30.0	▲30.0	▲35.0	▲45.0	▲35.0	▲30.0	▲50.0	▲45.0	▲30.0	▲25.0	▲44.4	▲21.0	▲5.0	▲22.2

5 利益率の動向

今期、利益率が「増加した」とする企業は、11.1%と前回の10.0%から1.1ポイントの増加となった。
 一方「減少した」とする企業は、33.3%と前回の45.0%から11.7ポイントの減少となった。
 DI値は、12.8ポイント改善して▲22.2となった。

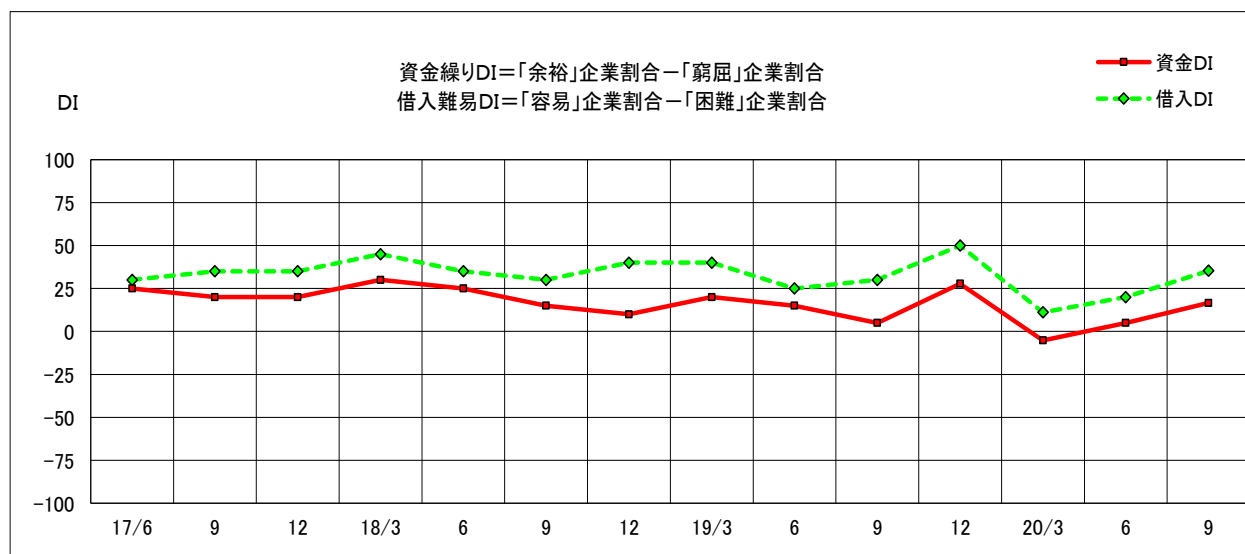


年月	17/6	9	12	18/3	6	9	12	19/3	6	9	12	20/3	6	9
利益DI	▲ 5.0	▲ 10.0	▲ 15.0	5.0	▲ 35.0	▲ 25.0	▲ 40.0	▲ 45.0	▲ 35.0	▲ 15.0	▲ 27.7	▲ 36.9	▲ 35.0	▲ 22.2

6 財務の状況

今期、資金繰りが「余裕」とする企業は、33.3%と前回の30.0%から3.3ポイントの増加となった。
 一方「窮屈」とする企業は、16.7%と前回の25.0%から8.3ポイントの減少となった。
 DI値は、11.6ポイント改善して16.6となった。

今期、借入難易が「容易」とする企業は、35.3%と前回の25.0%から10.3ポイントの増加となった。
 一方「困難」とする企業は、0.0%と前回の5.0%から5.0ポイントの減少となった。
 DI値は、15.3ポイント改善して35.3となった。



年月	17/6	9	12	18/3	6	9	12	19/3	6	9	12	20/3	6	9
資金DI	25.0	20.0	20.0	30.0	25.0	15.0	10.0	20.0	15.0	5.0	27.8	▲ 5.2	5.0	16.6
借入DI	30.0	35.0	35.0	45.0	35.0	30.0	40.0	40.0	25.0	30.0	50.0	11.1	20.0	35.3

7 業況総合判断

今期、業況判断が「好転」とする企業は、11.1%と前回の 5.0%から 6.1ポイントの増加となった。

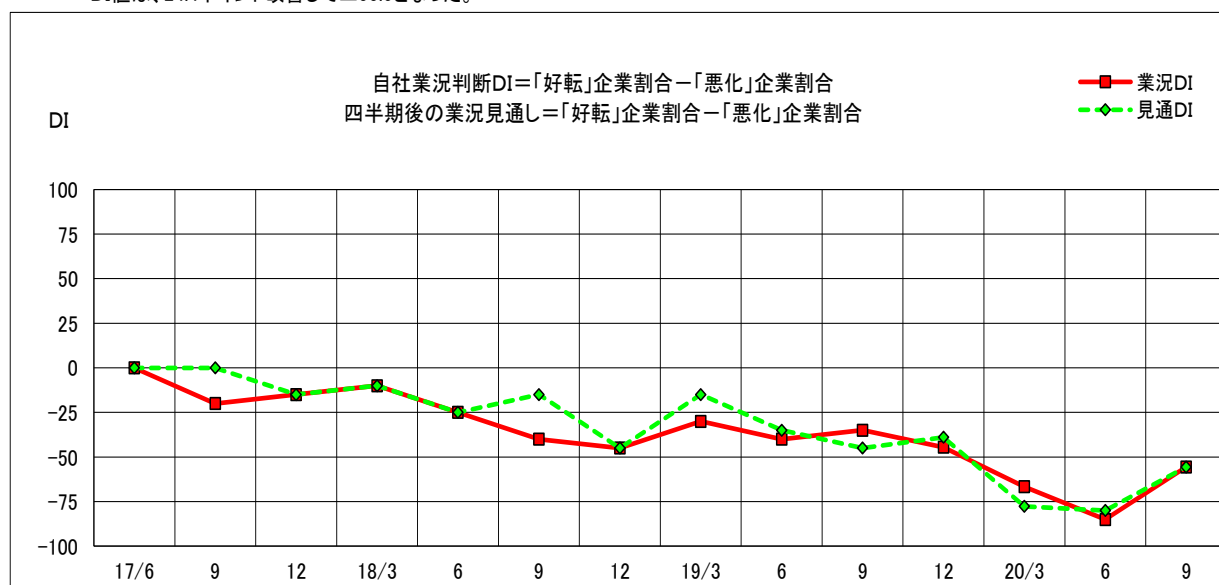
一方「悪化」とする企業は、66.7%と前回の 90.0%から 23.3ポイントの減少となった。

DI値は、29.4ポイント改善して▲55.6となった。

四半期後の業況見通しが「好転」とする企業は、11.1%と前回の 0.0%から 11.1ポイントの増加となった。

一方「悪化」とする企業は、66.7%と前回の 80.0%から 13.3ポイントの減少となった。

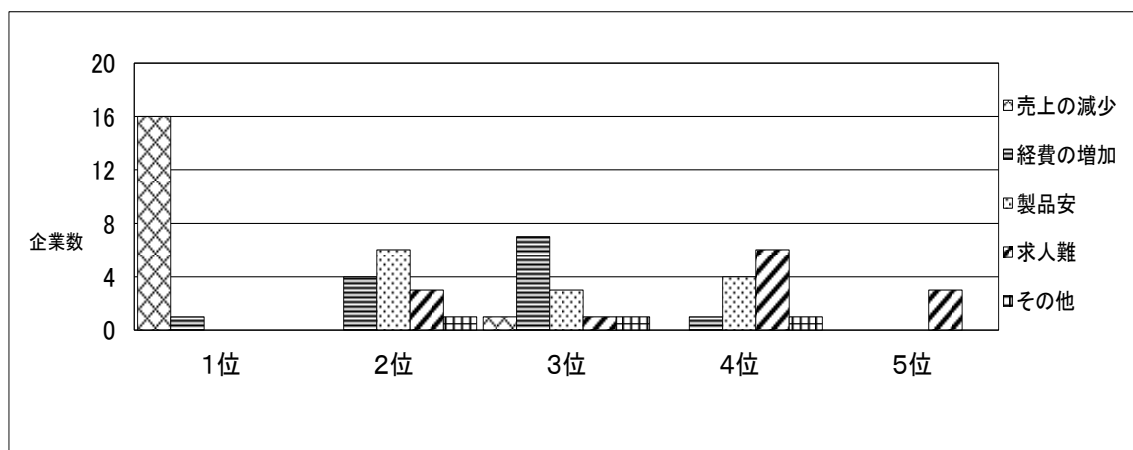
DI値は、24.4ポイント改善して▲55.6となった。



年月	17/6	9	12	18/3	6	9	12	19/3	6	9	12	20/3	6	9
業況DI	0.0	▲20.0	▲15.0	▲10.0	▲25.0	▲40.0	▲45.0	▲30.0	▲40.0	▲35.0	▲44.5	▲66.7	▲85.0	▲55.6
見通DI	0.0	0.0	▲15.0	▲10.0	▲25.0	▲15.0	▲45.0	▲15.0	▲35.0	▲45.0	▲38.9	▲77.7	▲80.0	▲55.6

8 経営上の問題点

経営上の問題点としては1位「売上の減少」、2位「製品安」となっている。



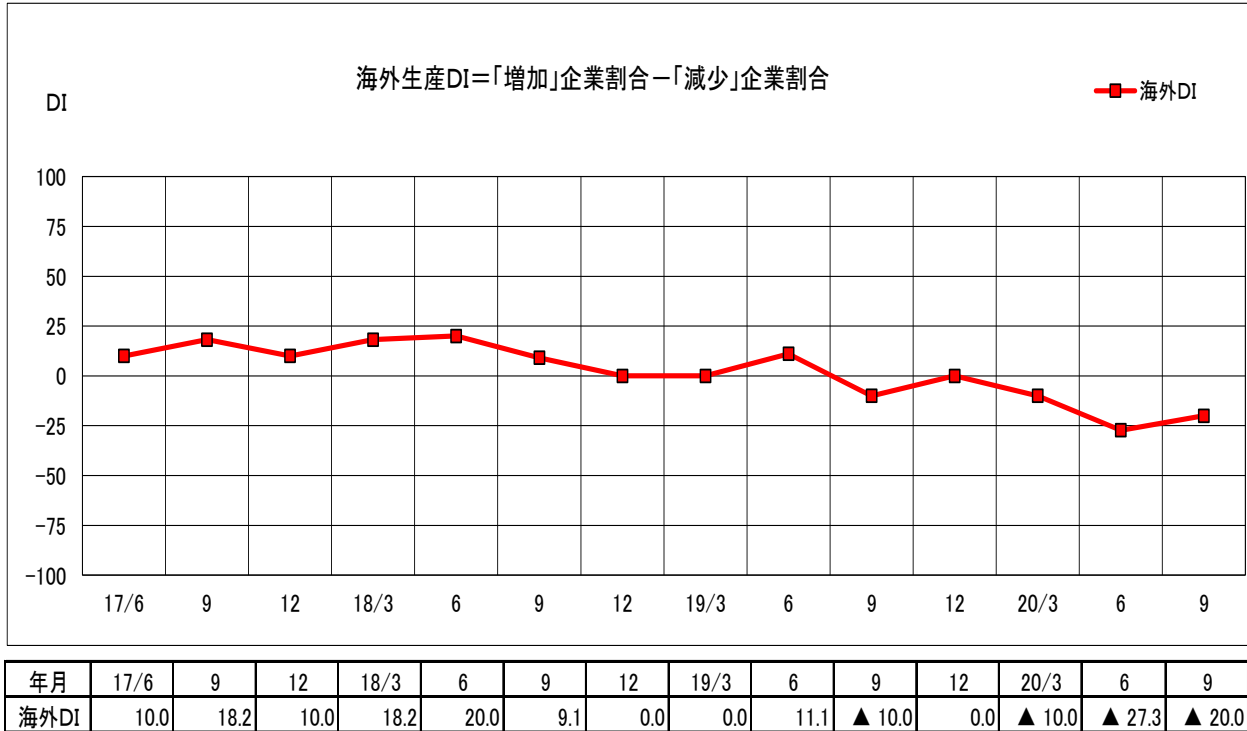
	1位	2位	3位	4位	5位
売上の減少	16	0	1	0	0
経費の増加	1	4	7	1	0
製品安	0	6	3	4	0
求人難	0	3	1	6	3
その他	0	1	1	1	0

9 海外生産の割合

今期、海外生産が「増加した」とする企業は、0.0%と前回と同じとなった。

一方「減少した」とする企業は、20.0%と前回の 27.3%から 7.3ポイントの減少となった。

DI値は、7.3ポイント増加して▲20.0となった。



回答企業のコメント

- コロナ禍も落ち着きを見せてはいるものの、客足は遠く及ばない。冬に向かって次の波の大きさが測り知れず、どう計画を立てたものか？
- 冬物・来春の売上が見えない。
- コロナの影響で全てにおいて積極的になれない状況。

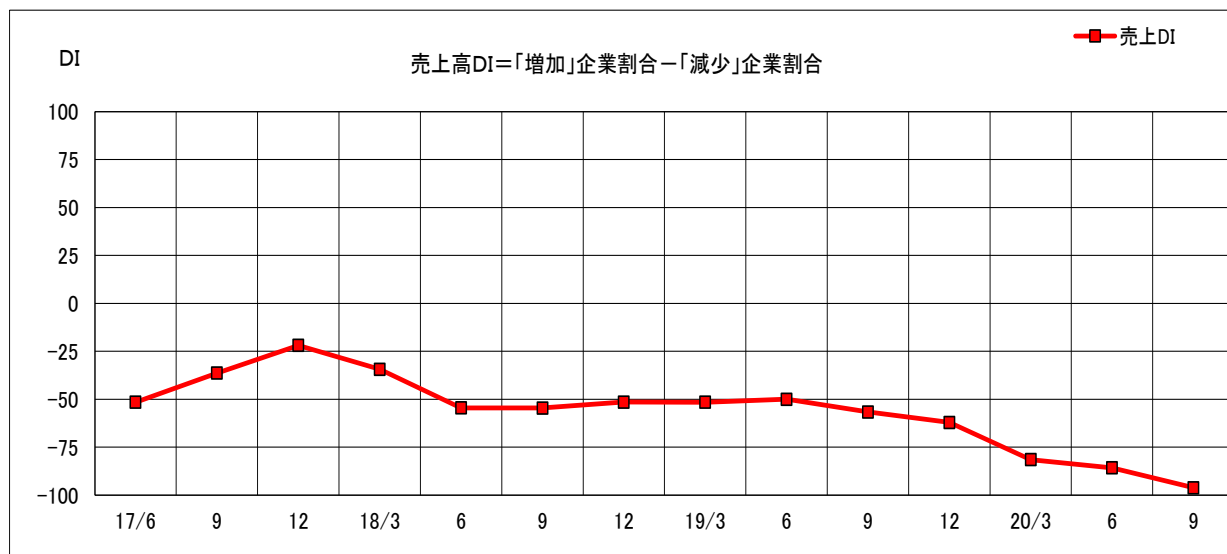
(婦人子供服)

1 売上高の動向

今期、売上高が「増加した」とする企業は、0.0%と前回の7.1%から7.1ポイントの減少となった。

一方「減少した」とする企業は、96.2%と前回の92.9%から3.3ポイントの増加となった。

DI値は、10.4ポイント悪化して▲96.2となった。



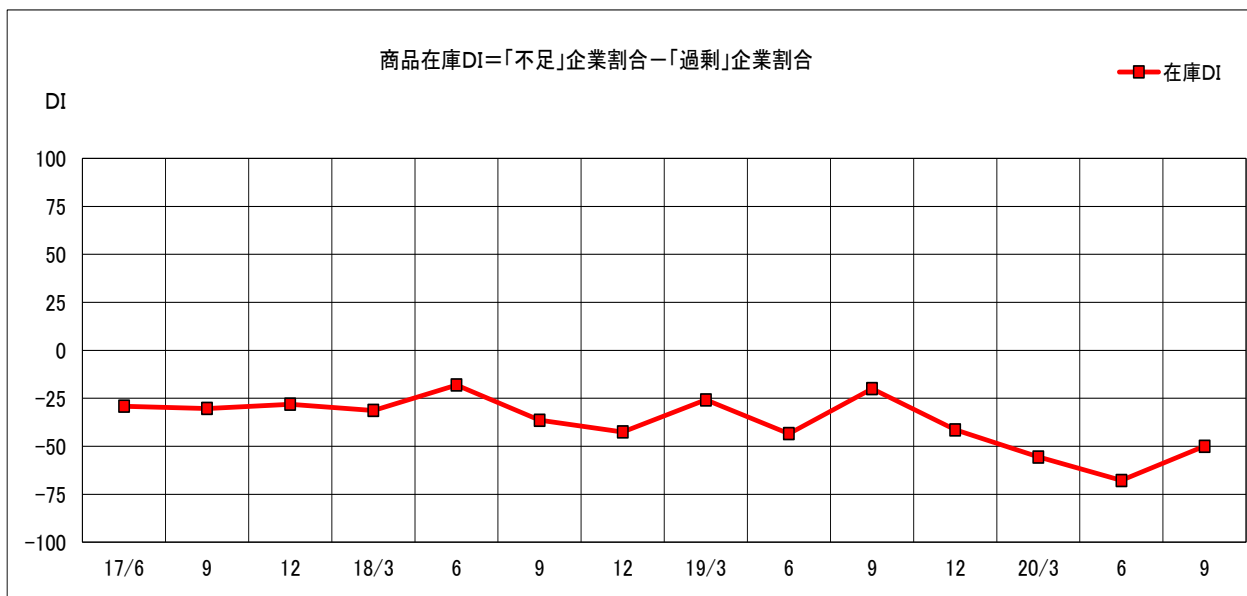
年月	17/6	9	12	18/3	6	9	12	19/3	6	9	12	20/3	6	9
売上DI	▲51.6	▲36.4	▲21.9	▲34.4	▲54.5	▲54.6	▲51.5	▲51.6	▲50.0	▲56.7	▲62.1	▲81.5	▲85.8	▲96.2

2 在庫の状況

今期、在庫が「不足」とする企業は、7.7%と前回の3.6%から4.1ポイントの増加となった。

一方「過剰」とする企業は、57.7%と前回の71.4%から13.7ポイントの減少となった。

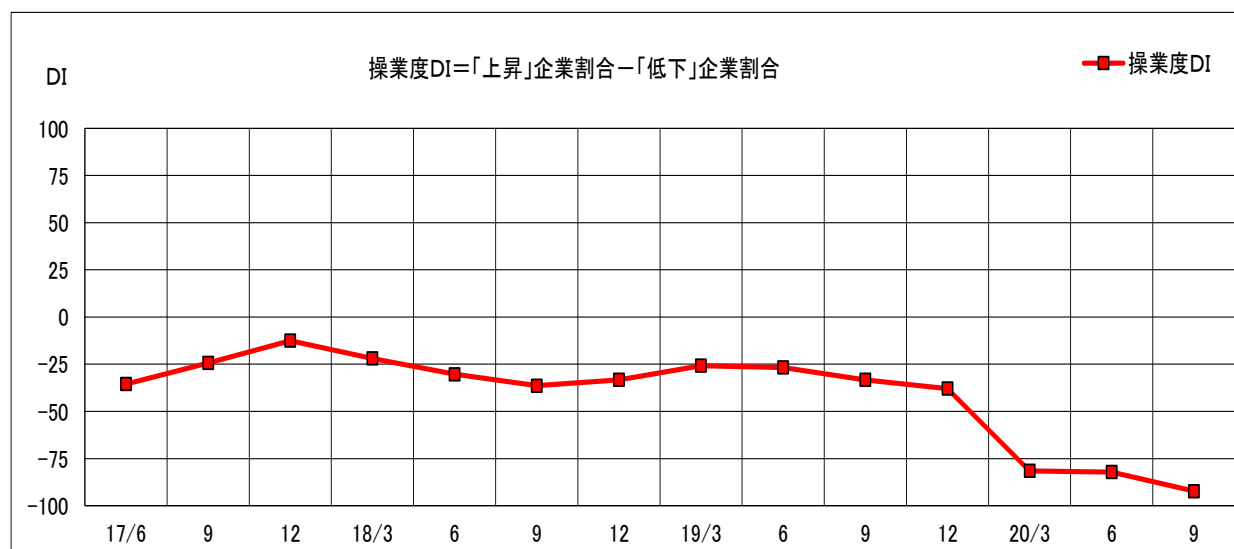
DI値は、17.8ポイント改善して▲50.0となった。



年月	17/6	9	12	18/3	6	9	12	19/3	6	9	12	20/3	6	9
在庫DI	▲29.1	▲30.3	▲28.1	▲31.3	▲18.1	▲36.4	▲42.5	▲25.8	▲43.4	▲20.0	▲41.4	▲55.6	▲67.8	▲50.0

3 操業度の動向

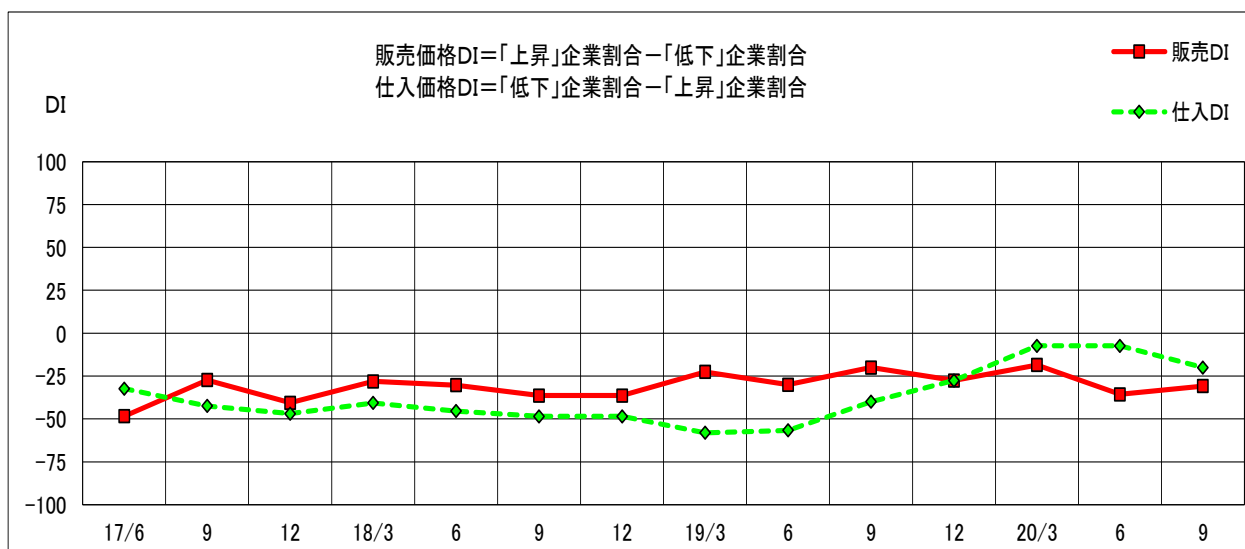
今期、操業度が「上昇した」とする企業は、0.0%と前回と同じとなった。
 一方「低下した」とする企業は、92.3%と前回の82.1%から10.2ポイントの増加となった。
 DI値は、10.2ポイント悪化して▲92.3となった。



年月	17/6	9	12	18/3	6	9	12	19/3	6	9	12	20/3	6	9
操業度DI	▲35.5	▲24.3	▲12.5	▲21.9	▲30.3	▲36.4	▲33.3	▲25.8	▲26.7	▲33.3	▲37.9	▲81.5	▲82.1	▲92.3

4 販売価格・仕入れ価格の推移

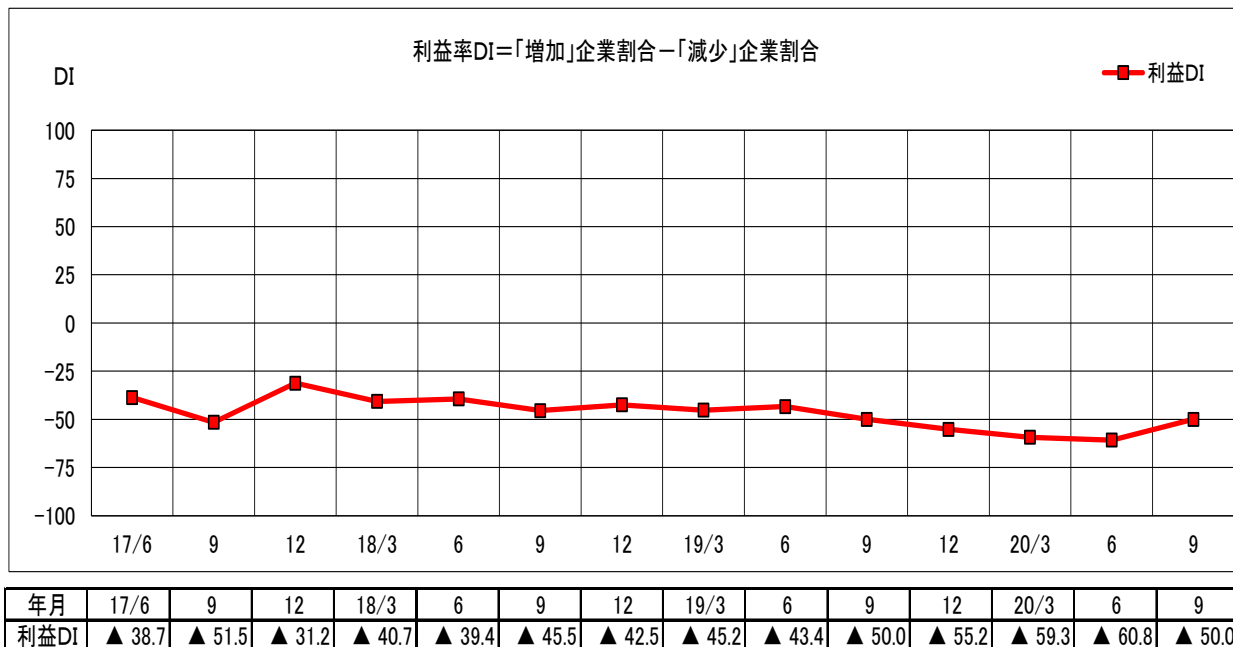
今期、販売価格が「上昇した」とする企業は、3.8%と前回の0.0%から3.8ポイントの増加となった。
 一方「低下した」とする企業は、34.6%と前回の35.7%から1.1ポイントの減少となった。
 DI値は、4.9ポイント改善して▲30.8となった。
 今期、仕入れ価格が「低下した」とする企業は、4.0%と前回の3.7%から0.3ポイントの増加となった。
 一方、「上昇した」とする企業は、24.0%と前回の11.1%から12.9ポイントの増加となった。
 DI値は、12.6ポイント悪化して▲20.0となった。



年月	17/6	9	12	18/3	6	9	12	19/3	6	9	12	20/3	6	9
販売DI	▲48.4	▲27.3	▲40.6	▲28.1	▲30.3	▲36.4	▲36.4	▲22.6	▲30.0	▲20.0	▲27.6	▲18.5	▲35.7	▲30.8
仕入DI	▲32.3	▲42.4	▲46.9	▲40.7	▲45.4	▲48.5	▲48.5	▲58.1	▲56.7	▲40.0	▲27.6	▲7.4	▲7.4	▲20.0

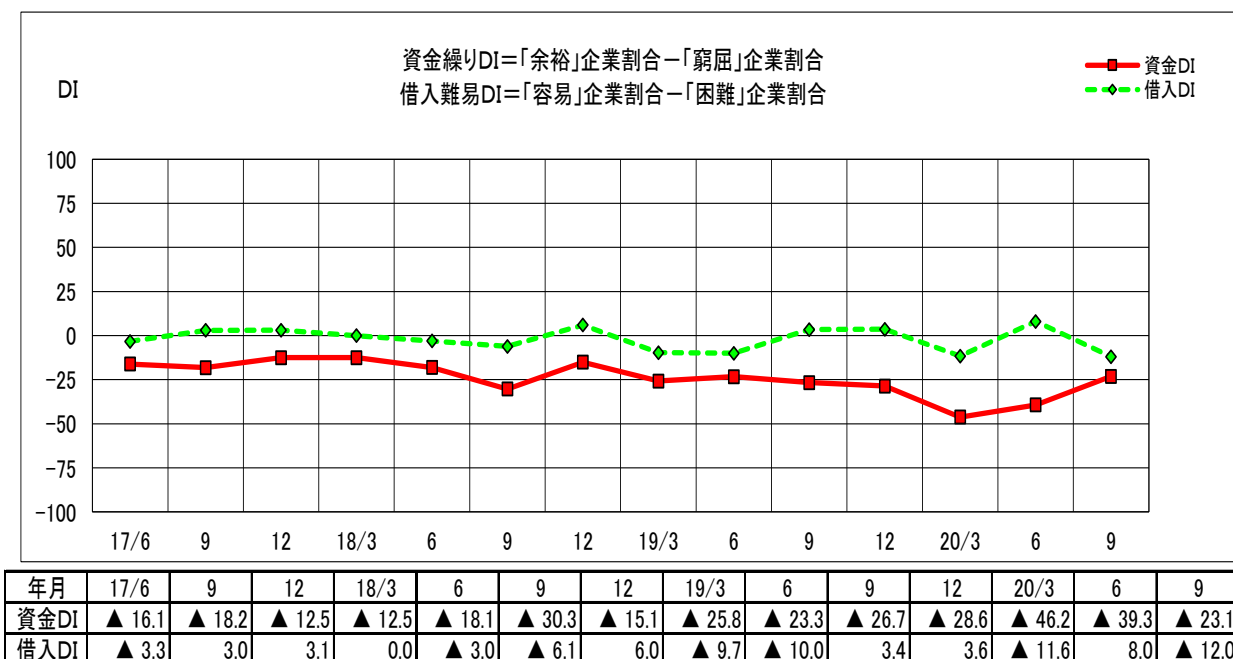
5 利益率の動向

今期、利益率が「増加した」とする企業は、7.7%と前回の7.1%から0.6ポイントの増加となった。
一方「減少した」とする企業は、57.7%と前回の67.9%から10.2ポイントの減少となった。
DI値は、10.8ポイント改善して▲50.0となった。



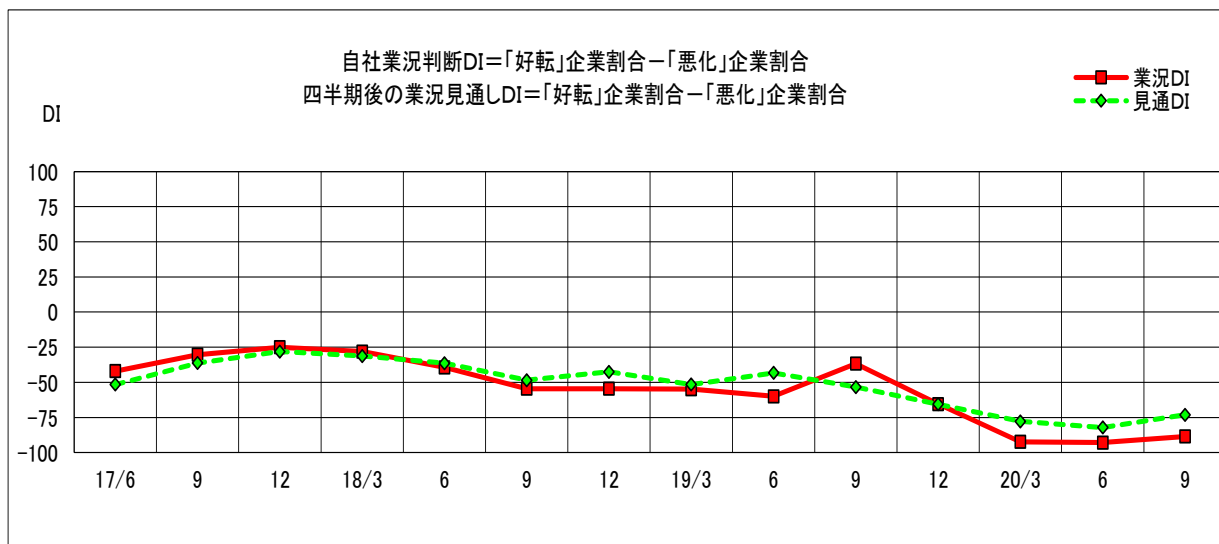
6 財務の状況

今期、資金繰りが「余裕」とする企業は、7.7%と前回の7.1%から0.6ポイントの増加となった。
一方「窮屈」とする企業は、30.8%と前回の46.4%から15.6ポイントの減少となった。
DI値は、16.2ポイント改善して▲23.1となった。
今期、借入難易が「容易」とする企業は、12.0%と前回の20.0%から8.0ポイントの減少となった。
一方「困難」とする企業は、24.0%と前回の12.0%から12.0ポイントの増加となった。
DI値は、20.0ポイント悪化して▲12.0となった。



7 業況総合判断

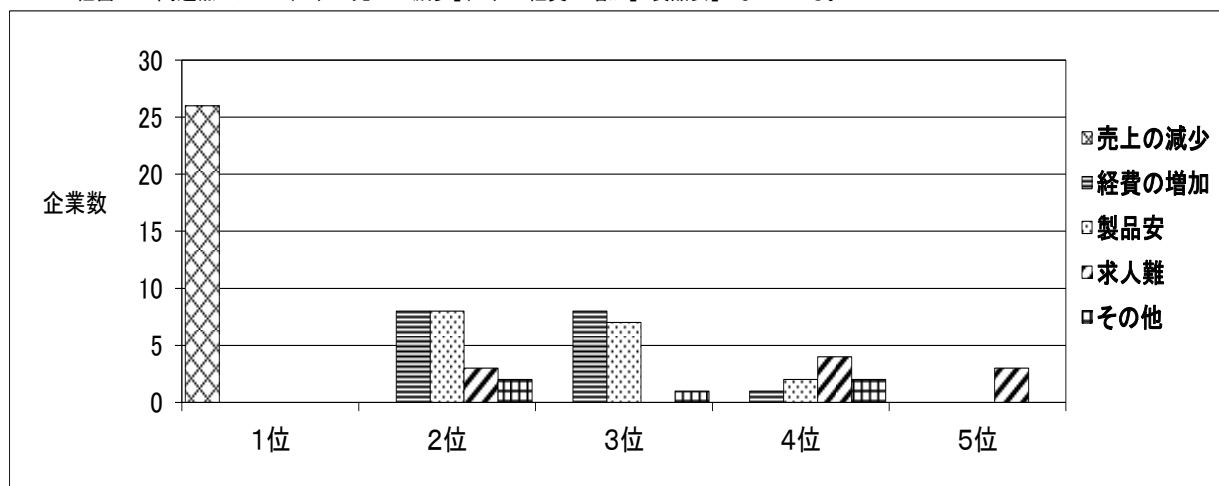
今期、業況判断が「好転」とする企業は、0.0%と前回と同じとなった。
 一方「悪化」とする企業は、88.5%と前回の 92.9%から 4.4ポイントの減少となった。
 DI値は、4.4ポイント改善して▲88.5となった。
 四半期後の業況見通しが「好転」とする企業は、7.7%と前回の 0.0%から 7.7ポイントの増加となった。
 一方「悪化」とする企業は、80.8%と前回の 82.1%から 1.3ポイントの減少となった。
 DI値は、9.0ポイント改善して▲73.1となった。



年月	17/6	9	12	18/3	6	9	12	19/3	6	9	12	20/3	6	9
業況DI	▲42.0	▲30.3	▲25.0	▲28.1	▲39.4	▲54.5	▲54.5	▲54.8	▲60.0	▲36.7	▲65.5	▲92.3	▲92.9	▲88.5
見通DI	▲51.6	▲36.3	▲28.1	▲31.3	▲36.4	▲48.5	▲42.5	▲51.6	▲43.3	▲53.4	▲65.6	▲77.8	▲82.1	▲73.1

8 経営上の問題点

経営上の問題点としては、1位「売上の減少」、2位「経費の増加」「製品安」となっている。



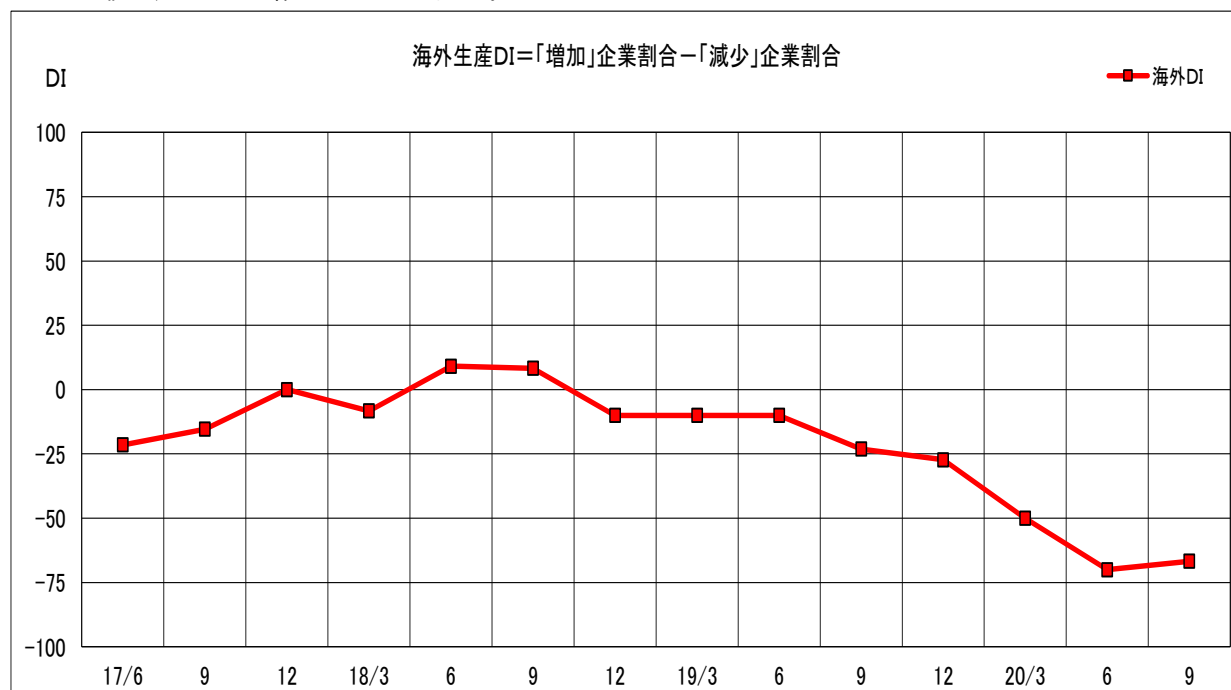
	1位	2位	3位	4位	5位
売上の減少	26	0	0	0	0
経費の増加	0	8	8	1	0
製品安	0	8	7	2	0
求人難	0	3	0	4	3
その他	0	2	1	2	0

9 海外生産の割合

今期、海外生産が「増加した」とする企業は、0.0%と前回と同じとなった。

一方「減少した」とする企業は、66.7%と前回の 70.0%から 3.3ポイントの減少となった。

DI値は、3.3ポイント増加して▲66.7となった。



年月	17/6	9	12	18/3	6	9	12	19/3	6	9	12	20/3	6	9
海外DI	▲21.5	▲15.4	0.0	▲8.3	9.1	8.3	▲10.0	▲10.0	▲10.0	▲23.1	▲27.3	▲50.0	▲70.0	▲66.7

回答企業のコメント

- やはりコロナ禍の影響は大きい。小売の店舗も抱えているため、販売不振がとても響いている。
- 出張も出来なく、仕入客もなく、仕入、工賃、給料が大変。
- 相当悪い。市の支援願いたい。
- 新しい生活様式に対応する為に、商品企画及び販売方法の再構築を検討中。
- コロナウィルスの影響はあるが、一番の不況は、昨年10月の消費税10%では。消費が回復には向かっていない。
- 売れるのは、マスクだけ。
- 景気悪い(売上不足)

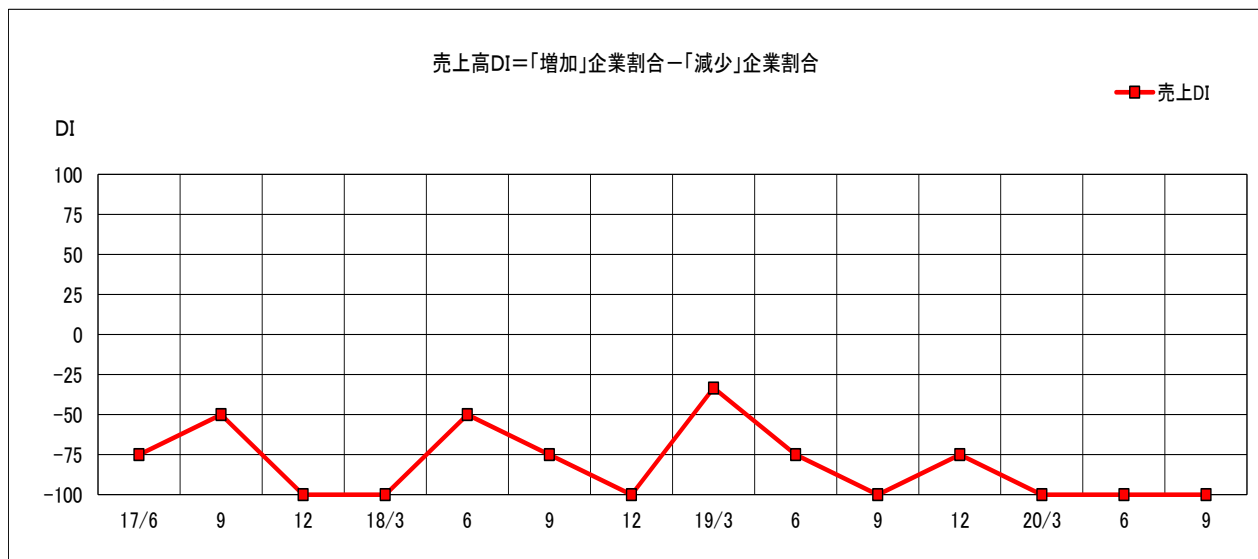
(ニット雑貨)

1 売上高の動向

今期、売上高が「増加した」とする企業は、0.0%と前回と同じとなった。

一方、「減少した」とする企業は、100.0%と前回と同じとなった。

DI値は、▲100.0と前回と同じとなった。



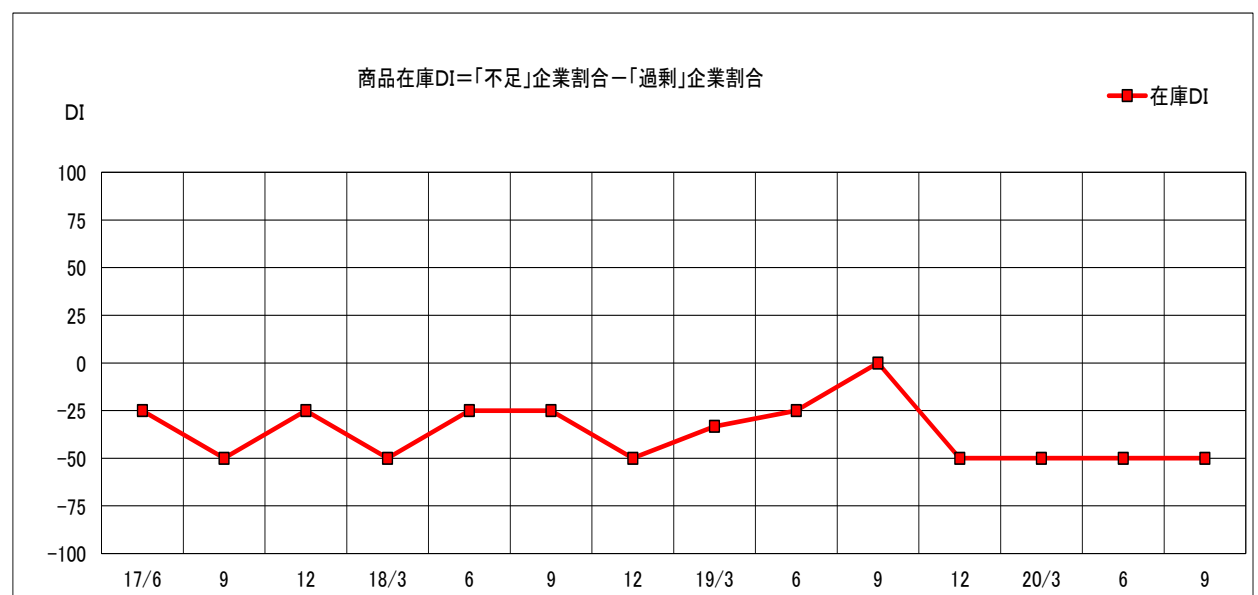
年月	17/6	9	12	18/3	6	9	12	19/3	6	9	12	20/3	6	9
売上DI	▲75.0	▲50.0	▲100.0	▲100.0	▲50.0	▲75.0	▲100.0	▲33.4	▲75.0	▲100.0	▲75.0	▲100.0	▲100.0	▲100.0

2 在庫の状況

今期、在庫が「不足」とする企業は、0.0%と前回と同じとなった。

一方「過剰」とする企業は、50.0%と前回と同じとなった。

DI値は▲50.0と前回と同じとなった。



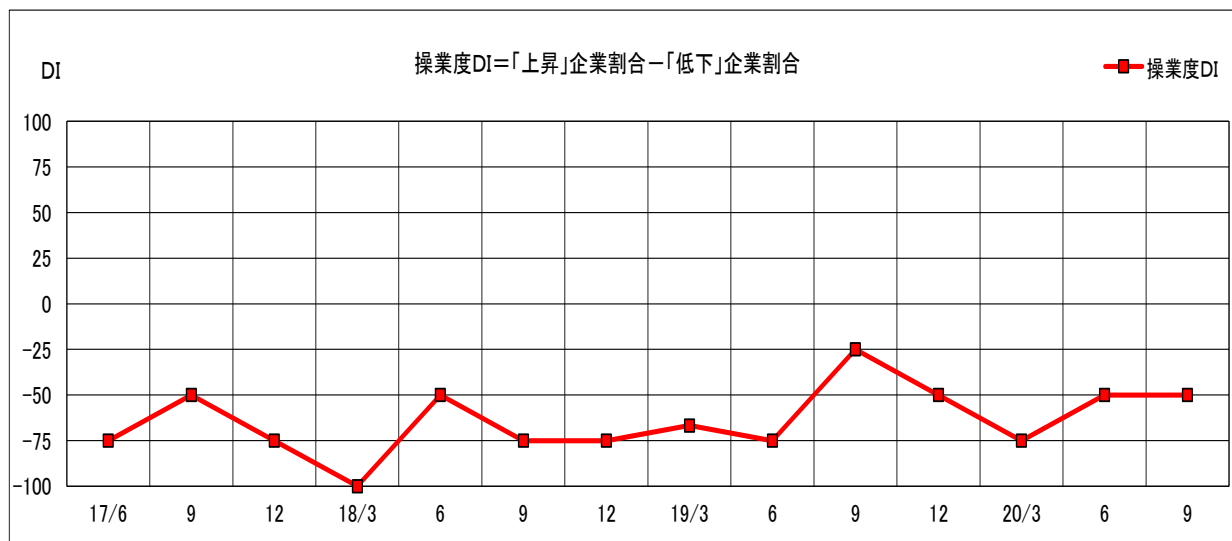
年月	17/6	9	12	18/3	6	9	12	19/3	6	9	12	20/3	6	9
在庫DI	▲25.0	▲50.0	▲25.0	▲50.0	▲25.0	▲25.0	▲50.0	▲33.3	▲25.0	0.0	▲50.0	▲50.0	▲50.0	▲50.0

3 操業度の動向

今期、操業度が「上昇した」とする企業は、0.0%と前回と同じとなった。

一方「低下した」とする企業は、50.0%と前回と同じとなった。

DI値は▲50.0と前回と同じとなった。



年月	17/6	9	12	18/3	6	9	12	19/3	6	9	12	20/3	6	9
操業度DI	▲75.0	▲50.0	▲75.0	▲100.0	▲50.0	▲75.0	▲75.0	▲66.7	▲75.0	▲25.0	▲50.0	▲75.0	▲50.0	▲50.0

4 販売価格・仕入れ価格の推移

今期、販売価格が「上昇した」とする企業は、0.0%と前回と同じとなった。

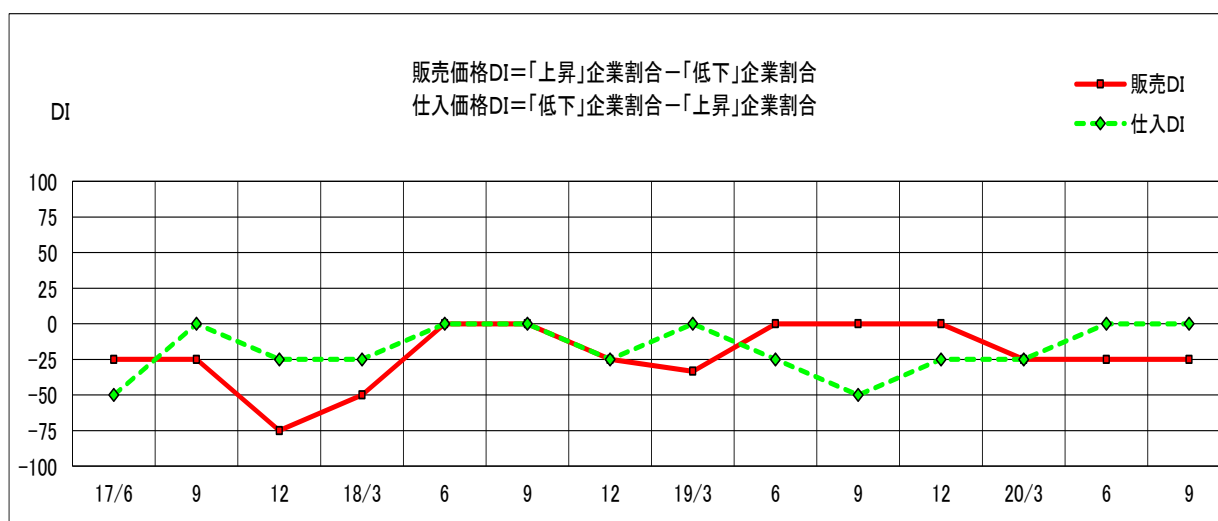
一方、「低下した」とする企業は、25.0%と前回と同じとなった。

DI値は▲25.0と前回と同じとなった。

今期、仕入価格が「低下した」とする企業は、0.0%と前回と同じとなった。

一方「上昇した」とする企業は、0.0%と前回と同じとなった。

DI値は0.0と前回と同じとなった。



年月	17/6	9	12	18/3	6	9	12	19/3	6	9	12	20/3	6	9
販売DI	▲25.0	▲25.0	▲75.0	▲50.0	0.0	0.0	▲25.0	▲33.3	0.0	0.0	0.0	▲25.0	▲25.0	▲25.0
仕入DI	▲50.0	0.0	▲25.0	▲25.0	0.0	0.0	▲25.0	0.0	▲25.0	▲50.0	▲25.0	▲25.0	0.0	0.0

5 利益率の動向

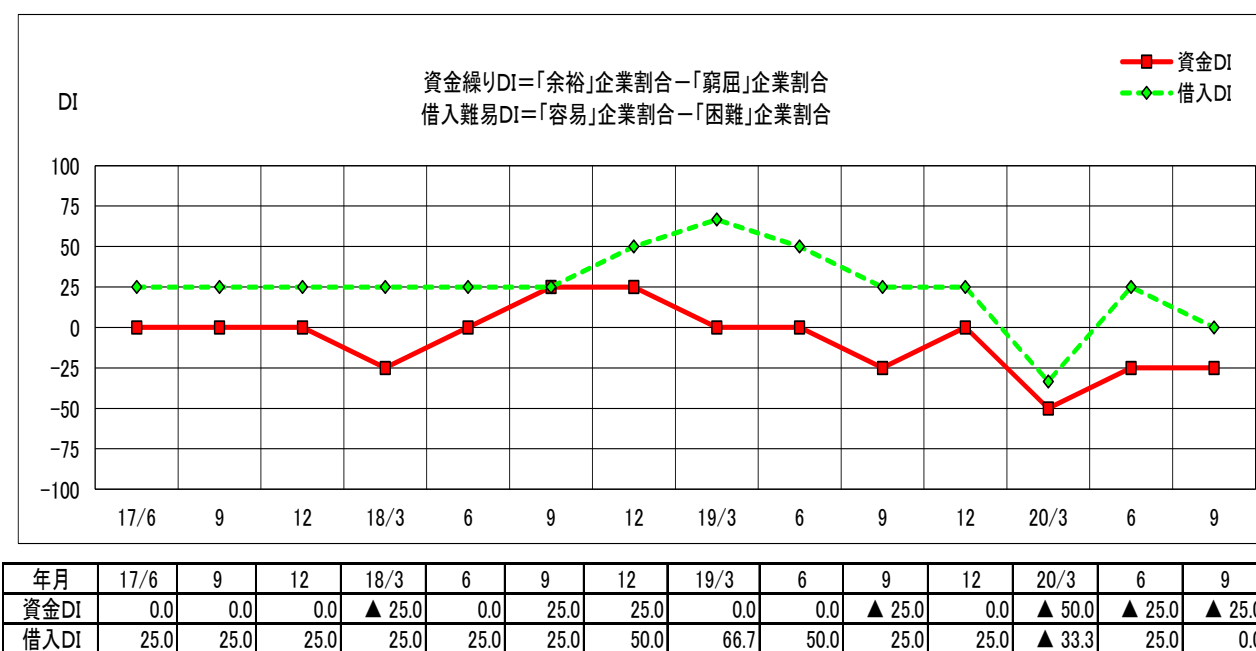
今期、利益率が「増加した」とする企業は、0.0%と前回と同じとなった。
 一方「減少した」とする企業は、50.0%と前回と同じとなった。
 DI値は▲50.0と前回と同じとなった。



6 財務の状況

今期、資金繰りが「余裕」とする企業は、25.0%と前回と同じとなった。
 一方「窮屈」とする企業は、50.0%と前回と同じとなった。
 DI値は▲25.0と前回と同じとなった。

今期、借入難易が「容易」とする企業は、0.0%と前回の25.0%から25.0ポイントの減少となった。
 一方「困難」とする企業は、0.0%と前回と同じとなった。
 DI値は、25.0ポイント悪化して0.0となった。



7 業況総合判断

今期、業況判断が「好転」とする企業は、0.0%と前回と同じとなった。

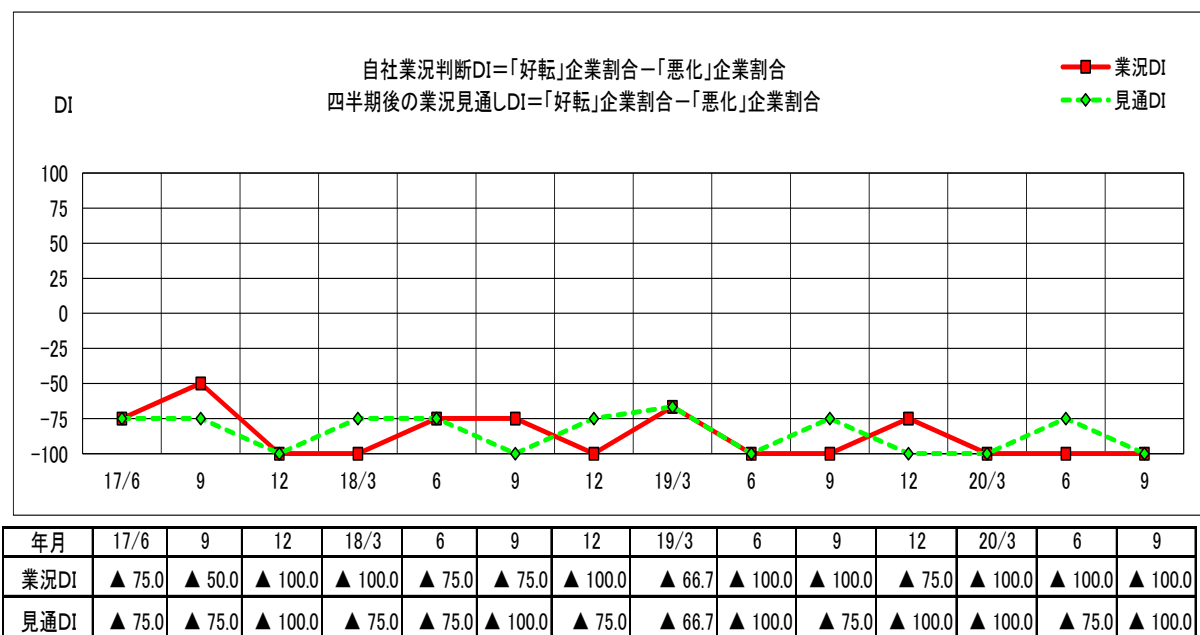
一方、「悪化」とする企業は、100.0%と前回と同じとなった。

DI値は、▲100.0と前回と同じとなった。

四半期後の業況見通しが「好転」とする企業は、0.0%と前回と同じとなった。

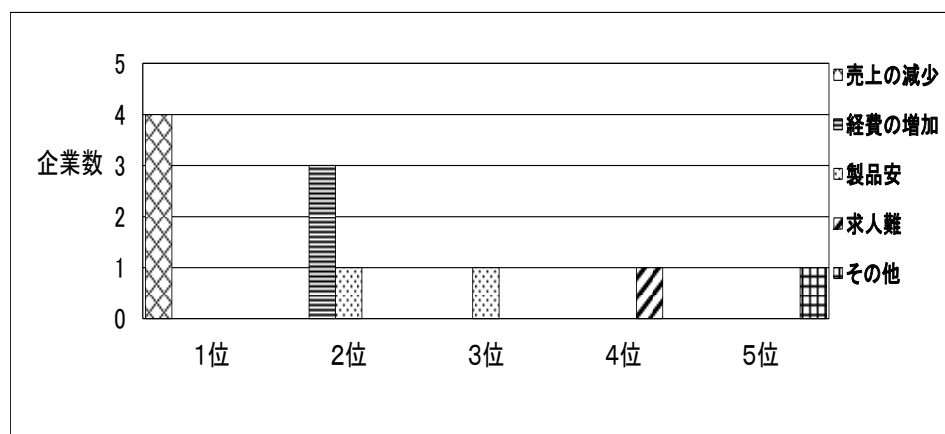
一方「悪化」とする企業は、100.0%と前回の75.0%から25.0ポイントの増加となった。

DI値は、25.0ポイント悪化して▲100.0となった。



8 経営上の問題点

経営上の問題点としては、1位「売上の減少」、2位「経費の増加」となっている。



	1位	2位	3位	4位	5位
売上の減少	4	0	0	0	0
経費の増加	0	3	0	0	0
製品安	0	1	1	0	0
求人難	0	0	0	1	0
その他	0	0	0	0	1

回答企業のコメント

- イベントの中止 or 縮小は厳しい。
- 3月よりコロナウイルスによる影響で問屋町は多大な被害を受けている。全国地方からの客相手のため客足が途絶え、また仕入れをしても客なしの為、最悪に陥っている。客層も高齢者が多く、外出しない。

第2部 縫製産業

1. 調査要領

- (1) 調査時期 令和2年10月
- (2) 調査依頼企業数 14社
- (3) 調査対象期間 令和2年7月～令和2年9月
- (4) 回答状況 有効回答数 13社
有効回答率 92.9%

(5) 調査事項

- ア 加工賃
- イ 受注
- ウ 操業度
- エ 利益率
- オ 資金繰り・借入難度
- カ 設備投資
- キ 従業員充足率
- ク 業況判断・四半期後の業況見通し
- ケ 経営上の問題点
 - (ア) 加工賃の減少
 - (イ) 原材料費の増加
 - (ウ) 受注減
 - (エ) 求人難
 - (オ) その他

2. 縫製産業景気動向調査結果の概況

縫製産業は、「操業度」DI、「資金繰り」DI等の項目で改善を示したが、「従業員充足率」DI、「借入難易」DI等の項目で悪化を示した。

今期の調査結果の特徴は、DIの前回比較で、「操業度」DIで52.5ポイント、「資金繰り」DIで27.2ポイント改善し、「従業員充足率」DIで5.2ポイント、「借入難易」DIで5.0ポイント悪化したことである。経営上の問題点としては、1位「受注減」2位「加工賃の減少」の順となった。

回答企業のコメントとしては、「服の受注は減少したが、医療用ガウンの受注枚数が増加した。」「既存ルートは半減すると思われるので、D2C開発か非アパレル部門の開拓が今後のポイントだと思う。」等の意見が聞かれた。

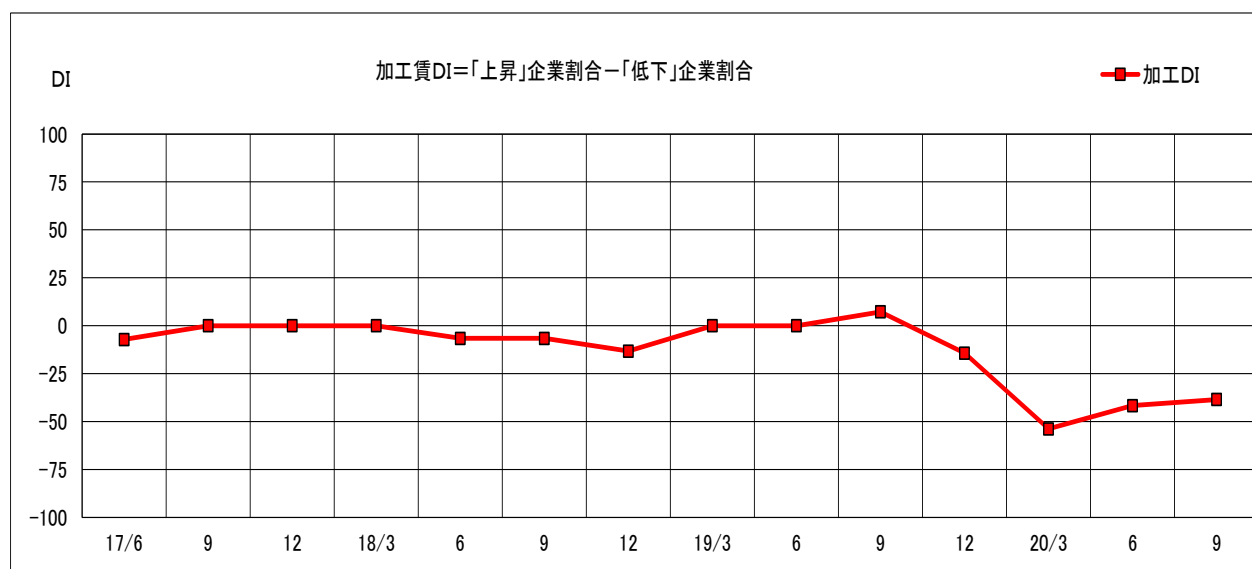
3. 縫製産業景気動向調査結果

1 加工賃の動向

今期、加工賃が「上昇した」とする企業は、0.0%と前回と同じとなった。

一方「低下した」とする企業は、38.5%と前回の41.7%から3.2ポイントの減少となった。

DI値は、3.2ポイント改善して▲38.5となった。



年月	17/6	9	12	18/3	6	9	12	19/3	6	9	12	20/3	6	9
加工賃DI	▲7.2	0.0	0.0	0.0	▲6.6	▲6.6	▲13.3	0.0	0.0	7.2	▲14.3	▲53.8	▲41.7	▲38.5

2 受注状況の動向

今期、受注が「増加」とする企業は、8.3%と前回の0.0%から8.3ポイントの増加となった。

一方「減少」とする企業は、83.3%と前回の91.7%から8.4ポイントの減少となった。

DI値は、16.7ポイント改善して▲75.0となった。



年月	17/6	9	12	18/3	6	9	12	19/3	6	9	12	20/3	6	9
受注DI	▲28.6	▲14.3	▲28.6	7.2	▲33.3	▲26.6	▲46.7	▲23.1	▲35.8	▲7.2	▲50.0	▲61.5	▲91.7	▲75.0

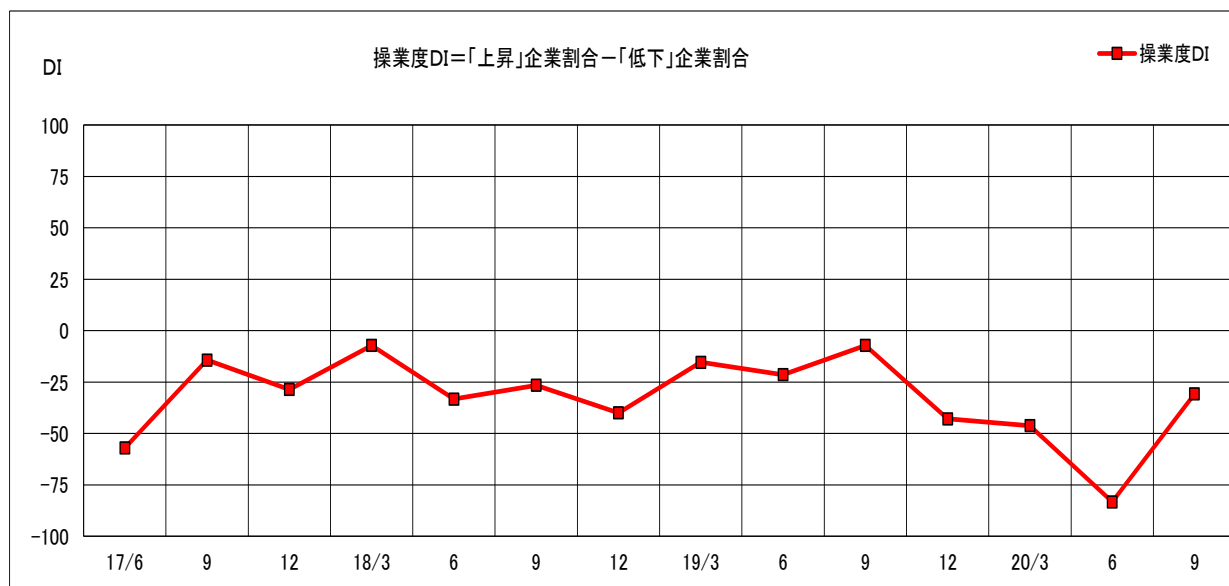
(縫製)

3 操業度の動向

今期、操業度が「上昇した」とする企業は、7.7%と前回の0.0%から7.7ポイントの増加となった。

一方「低下した」とする企業は、38.5%と前回の83.3%から44.8ポイントの減少となった。

DI値は、52.5ポイント改善して▲30.8となった。



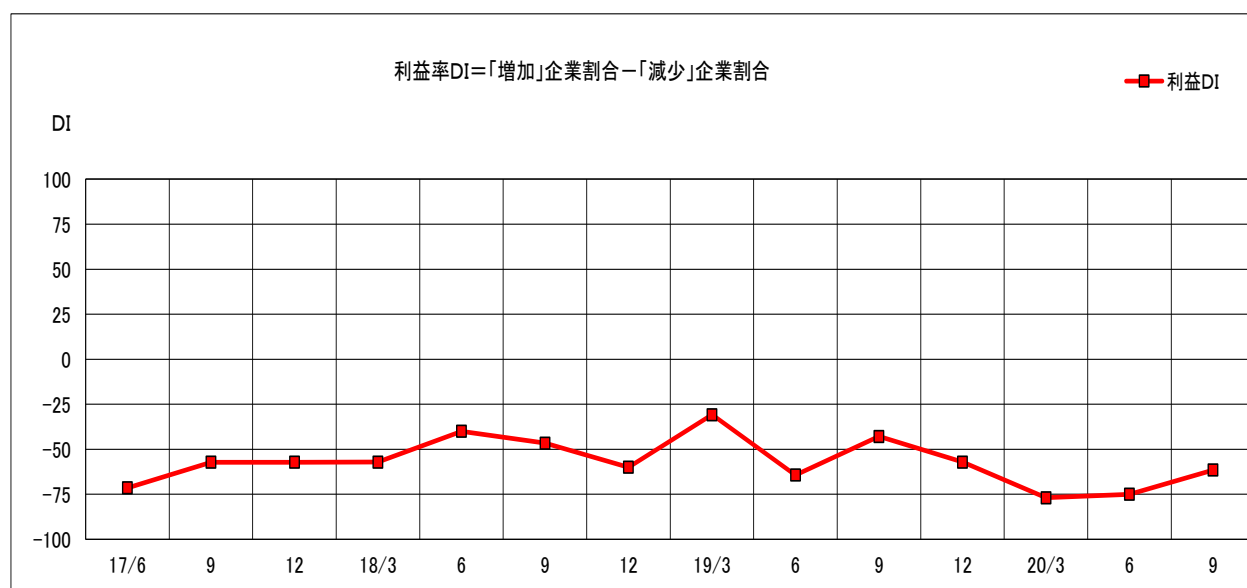
年月	17/6	9	12	18/3	6	9	12	19/3	6	9	12	20/3	6	9
操業度DI	▲57.1	▲14.3	▲28.6	▲7.2	▲33.3	▲26.6	▲40.0	▲15.4	▲21.4	▲7.2	▲42.9	▲46.2	▲83.3	▲30.8

4 利益率の動向

今期、利益率が「増加した」とする企業は、0.0%と前回と同じとなった。

一方「減少した」とする企業は、61.5%と前回の75.0%から13.5ポイントの減少となった。

DI値は、13.5ポイント改善して▲61.5となった。



年月	17/6	9	12	18/3	6	9	12	19/3	6	9	12	20/3	6	9
利益率DI	▲71.4	▲57.2	▲57.2	▲57.1	▲40.0	▲46.6	▲60.0	▲30.8	▲64.3	▲42.9	▲57.1	▲76.9	▲75.0	▲61.5

5 財務の状況

今期、資金繰りが「余裕」とする企業は、0.0%と前回と同じとなった。

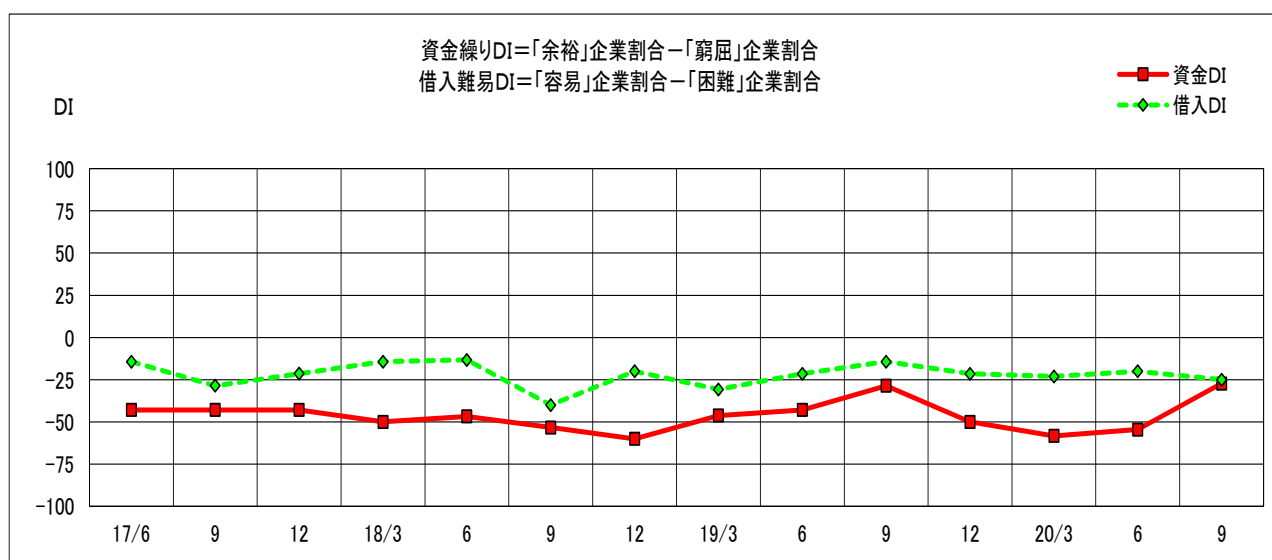
一方「窮屈」とする企業は、27.3%と前回の54.5%から27.2ポイントの減少となった。

DI値は、27.2ポイント改善して▲27.3となった。

今期、借入難易が「容易」とする企業は、0.0%と前回の10.0%から10.0ポイントの減少となった。

一方「困難」とする企業は、25.0%と前回の30.0%から5.0ポイントの減少となった。

DI値は、5.0ポイント悪化して▲25.0となった。



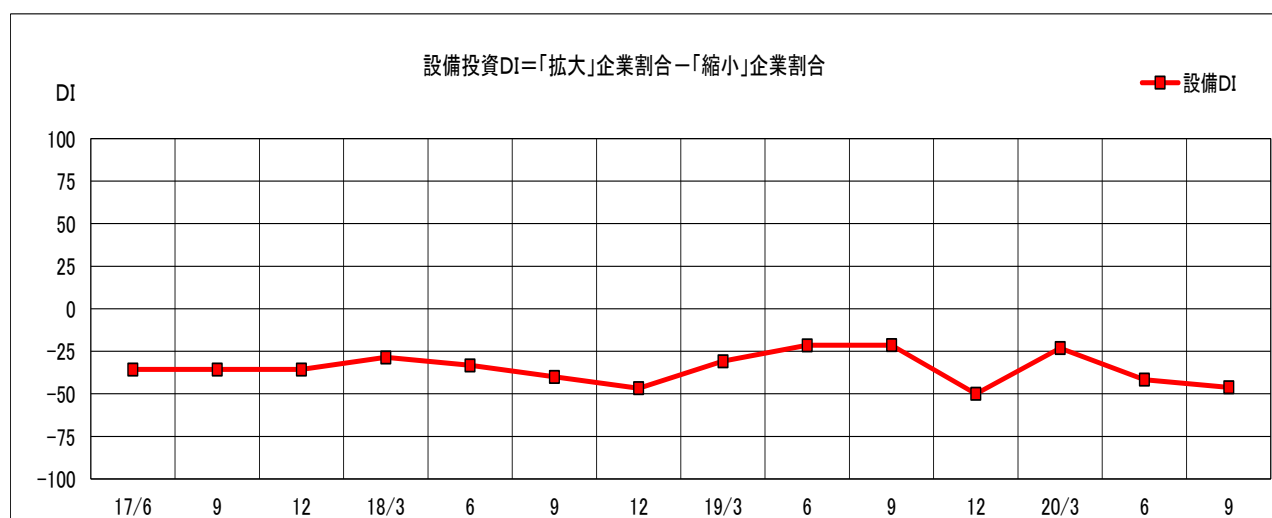
年月	17/6	9	12	18/3	6	9	12	19/3	6	9	12	20/3	6	9
資金DI	▲42.9	▲42.9	▲42.9	▲50.0	▲46.7	▲53.3	▲60.0	▲46.2	▲42.9	▲28.6	▲50.0	▲58.3	▲54.5	▲27.3
借入DI	▲14.3	▲28.6	▲21.4	▲14.3	▲13.3	▲40.0	▲20.0	▲30.8	▲21.5	▲14.3	▲21.5	▲23.1	▲20.0	▲25.0

6 設備投資の状況

今期、設備投資が「拡大」とする企業は、0.0%と前回と同じとなった。

一方「縮小」とする企業は、46.2%と前回の41.7%から4.5ポイントの増加となった。

DI値は、4.5ポイント悪化して▲46.2となった。

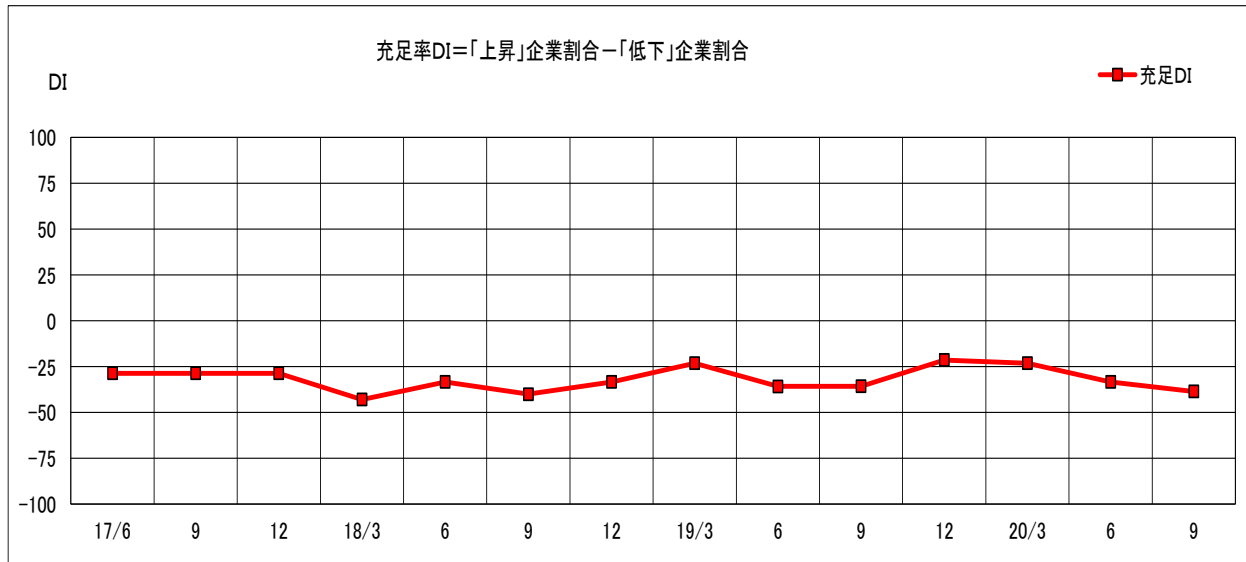


年月	17/6	9	12	18/3	6	9	12	19/3	6	9	12	20/3	6	9
設備DI	▲35.7	▲35.7	▲35.7	▲28.6	▲33.3	▲40.0	▲46.7	▲30.8	▲21.5	▲21.4	▲50.0	▲23.1	▲41.7	▲46.2

(縫製)

7 従業員の動向

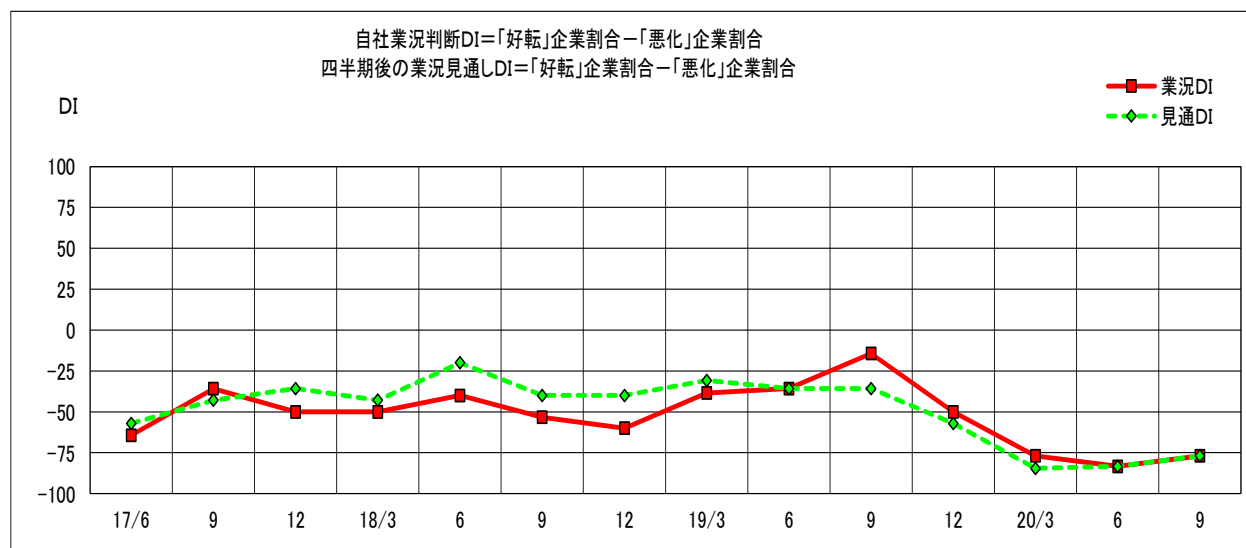
従業員充足率が「上昇した」とする企業は、0.0%と前回と同じとなった。
 一方「低下した」とする企業は、38.5%と前回の 33.3%から 5.2ポイントの増加となった。
 DI値は、5.2ポイント悪化して▲38.5となった。



年月	17/6	9	12	18/3	6	9	12	19/3	6	9	12	20/3	6	9
充足DI	▲28.6	▲28.6	▲28.6	▲42.9	▲33.3	▲40.0	▲33.3	▲23.1	▲35.8	▲35.7	▲21.4	▲23.1	▲33.3	▲38.5

8 業況総合判断

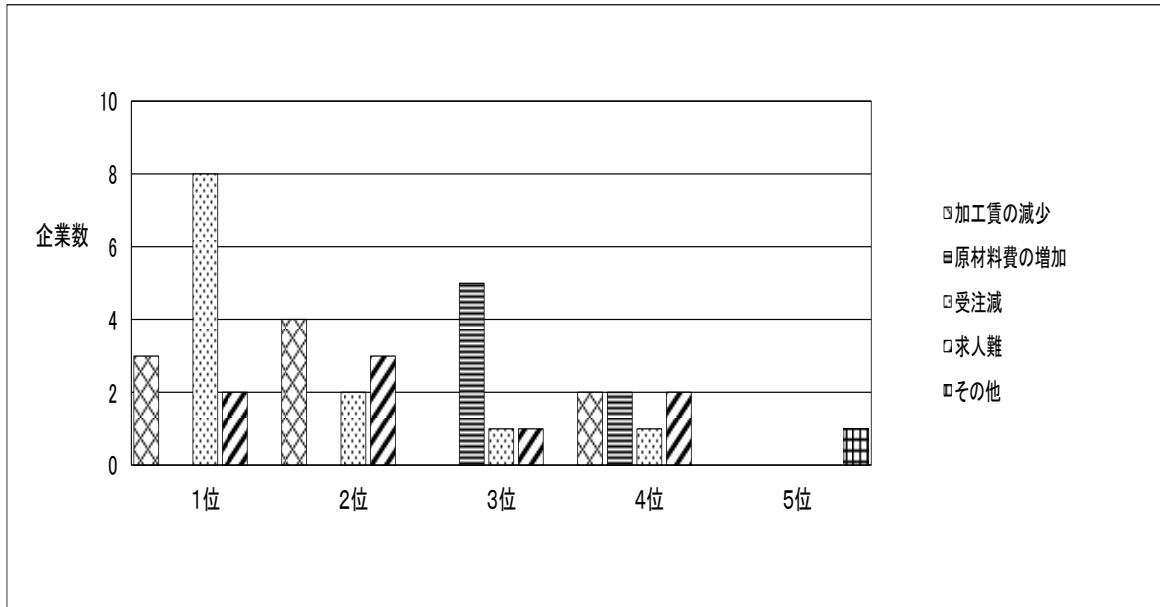
今期、業況判断が「好転」とする企業は、0.0%と前回と同じとなった。
 一方「悪化」とする企業は、76.9%と前回の 83.3%から 6.4ポイントの減少となった。
 DI値は、6.4ポイント改善して▲76.9となった。
 四半期後の業況見通しが「好転」とする企業は、0.0%と前回と同じとなった。
 一方「悪化」とする企業は、76.9%と前回の 83.3%から 6.4ポイントの減少となった。
 DI値は、6.4ポイント改善して▲76.9となった。



年月	17/6	9	12	18/3	6	9	12	19/3	6	9	12	20/3	6	9
業況DI	▲64.3	▲35.8	▲50.0	▲50.0	▲40.0	▲53.3	▲60.0	▲38.5	▲35.7	▲14.3	▲50.0	▲76.9	▲83.3	▲76.9
見通DI	▲57.1	▲42.9	▲35.7	▲42.9	▲20.0	▲40.0	▲40.0	▲30.8	▲35.7	▲35.8	▲57.1	▲84.6	▲83.3	▲76.9

9 経営上の問題点

経営上の問題点としては、1位「受注減」、2位「加工賃の減少」となっている。



	1位	2位	3位	4位	5位
加工賃の減少	3	4	0	2	0
原材料費の増加	0	0	5	2	0
受注減	8	2	1	1	0
求人難	2	3	1	2	0
その他	0	0	0	0	1

回答企業のコメント

○既存ルートの販売は半減すると思われるので、D2C開発か非アパレル部門の開拓が今後のポイントだと思う。

○コロナの影響で衣料品の受注は減ったが、医療用ガウンの受注があったので何とか凌げた。今後の見通しは、かなり厳しいと思われる。

○新型コロナウイルスの影響による防護服の受注あり。一般市況は最悪。

○消費税が10%になったことで受けたダメージ70%、コロナで受けたダメージ30%。

○コロナの影響が大きい。加工賃が上がらない。

○衣類品はゼロに近い。防護服を 99.9%受注。

○服の受注は減少だが、医療用ガウンの受注枚数が増加。

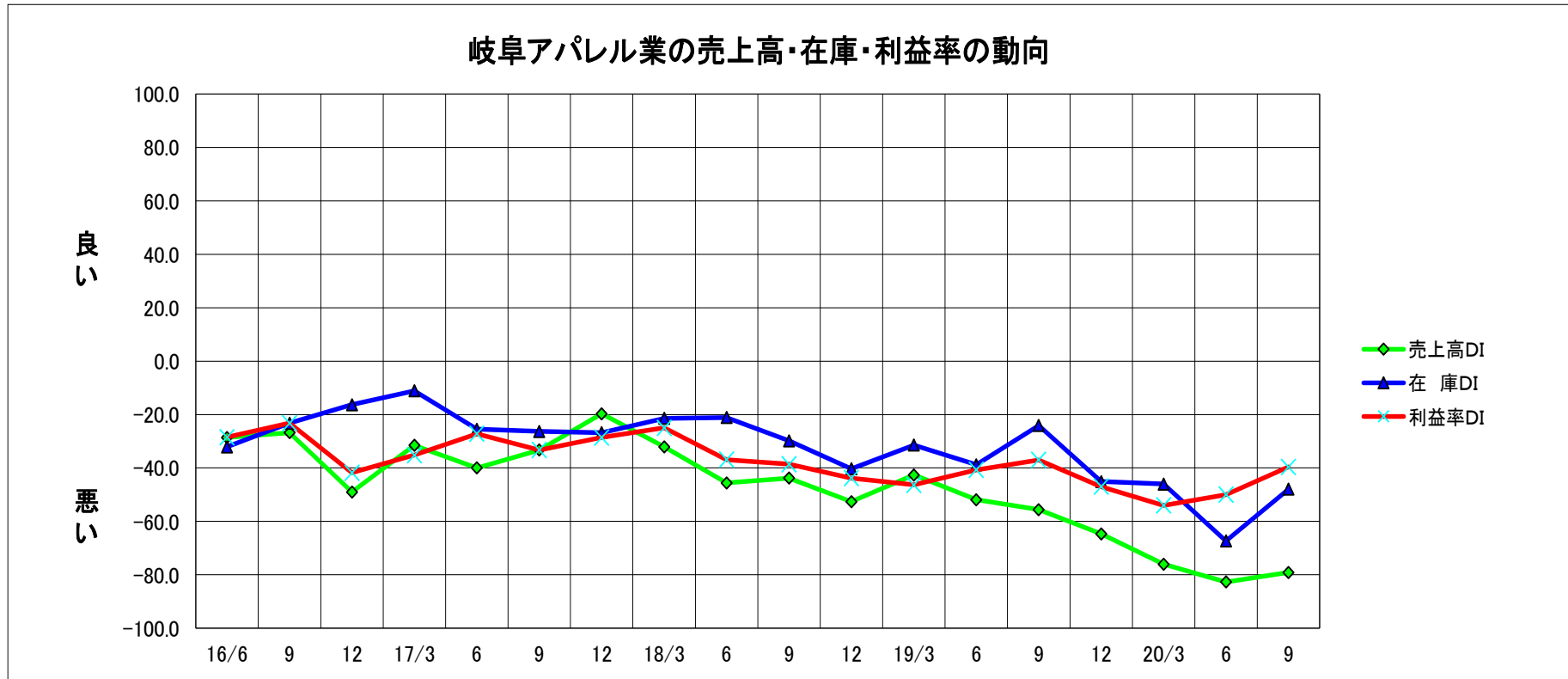
岐阜アパレルの動向

○ 売上高DI 前期比で + 3.6 ポイント 前年同期比で - 23.5 ポイント
 ○ 在庫DI 前期比で + 19.4 ポイント 前年同期比で - 23.8 ポイント
 ○ 利益率DI 前期比で + 10.4 ポイント 前年同期比で - 2.6 ポイント

岐阜アパレル業の売上高・在庫・利益率の動向

※調査対象企業数57社

年・月	16/6	9	12	17/3	6	9	12	18/3	6	9	12	19/3	6	9	12	20/3	6	9
売上高DI	-28.6	-26.8	-49.0	-31.5	-40.0	-33.3	-19.7	-32.1	-45.6	-43.8	-52.6	-42.6	-51.9	-55.6	-64.7	-76.0	-82.7	-79.1
在庫DI	-32.1	-23.2	-16.3	-11.1	-25.5	-26.3	-26.8	-21.4	-21.1	-29.8	-40.3	-31.4	-38.8	-24.1	-45.1	-46.0	-67.3	-47.9
利益率DI	-28.5	-23.2	-41.8	-35.2	-27.2	-33.3	-28.6	-25.0	-36.9	-38.6	-43.8	-46.3	-40.7	-37.0	-47.0	-54.0	-50.0	-39.6



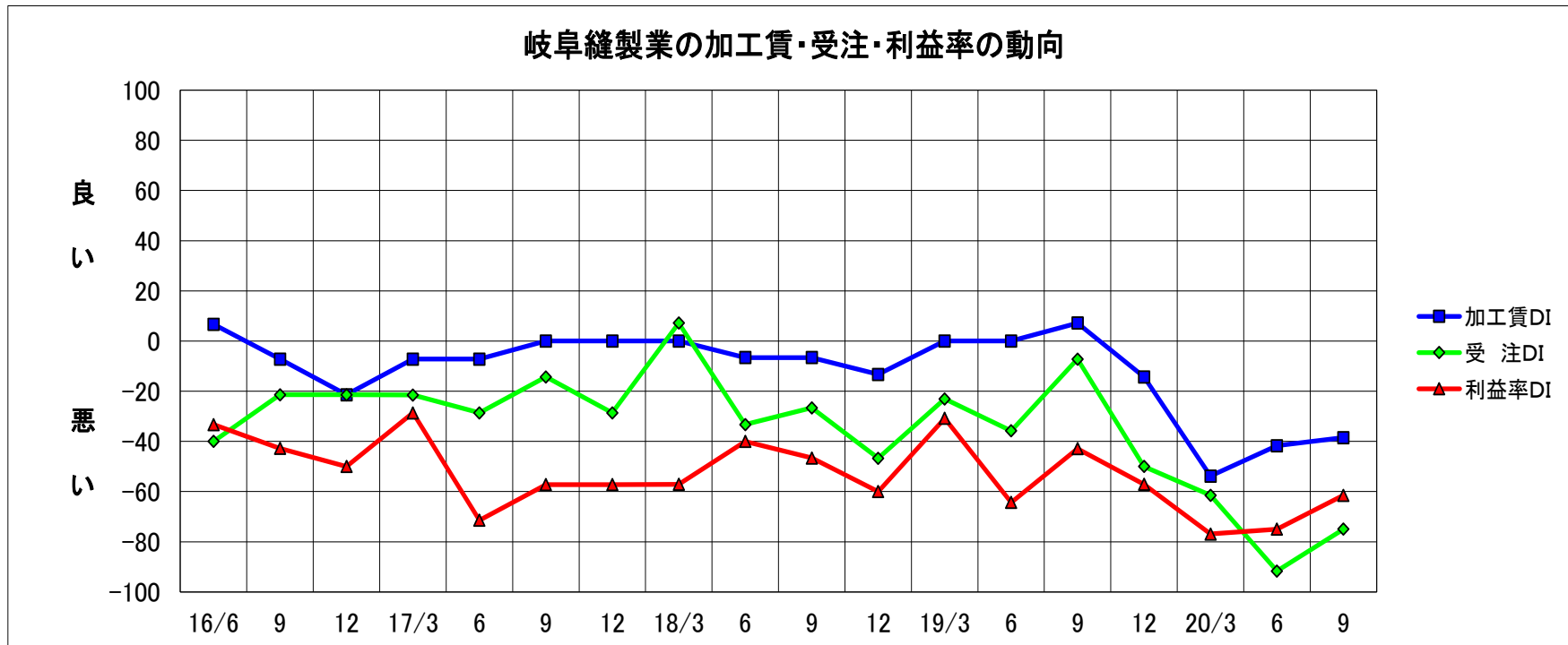
岐阜縫製業の動向

○ 加工賃DI 前期比で + 3.2 ポイント	前年同期比で - 45.7 ポイント
○ 受注DI 前期比で + 16.7 ポイント	前年同期比で - 67.8 ポイント
○ 利益率DI 前期比で + 13.5 ポイント	前年同期比で - 18.6 ポイント

岐阜縫製業の加工賃・受注・利益率の動向

※調査対象縫製企業数14社

年・月	16/6	9	12	17/3	6	9	12	18/3	6	9	12	19/3	6	9	12	20/3	6	9
加工賃DI	6.7	-7.2	-21.4	-7.2	-7.2	0.0	0.0	0.0	-6.6	-6.6	-13.3	0.0	0.0	7.2	-14.3	-53.8	-41.7	-38.5
受注DI	-40.0	-21.4	-21.4	-21.5	-28.6	-14.3	-28.6	7.2	-33.3	-26.6	-46.7	-23.1	-35.8	-7.2	-50.0	-61.5	-91.7	-75.0
利益率DI	-33.3	-42.8	-50.0	-28.6	-71.4	-57.2	-57.2	-57.1	-40.0	-46.6	-60.0	-30.8	-64.3	-42.9	-57.1	-76.9	-75.0	-61.5



アパレルDIの推移

年度	月	売上高	在庫	操業度	販売価格	仕入価格	利益率	資金繰り	借入難易	自社の業績総合判断	四半期後の自社業績見通し	海外生産
2001	9	-54.5	-36.4	-49.1	-65.5	34.5	-61.8	-30.9	-16.4	-60.0	-49.1	50.0
	12	-46.9	-34.7	-42.9	-59.2	36.7	-53.1	-28.6	-14.3	-55.1	-53.1	37.5
	3	-40.7	-24.1	-24.1	-63.0	22.2	-51.9	-29.6	-1.9	-42.6	-40.7	39.1
2002	6	-35.3	-31.4	-33.3	-54.9	29.4	-49.0	-25.5	0.0	-37.3	-31.4	42.9
	9	-25.5	-30.9	-29.1	-43.6	21.8	-38.2	-27.3	-10.9	-41.8	-32.7	28.6
	12	-40.7	-40.7	-22.2	-48.1	27.8	-46.3	-31.5	-11.1	-38.9	-46.3	36.4
	3	-34.0	-39.6	-34.0	-54.7	18.9	-41.5	-32.1	-17.0	-43.4	-41.5	35.0
2003	6	-41.5	-43.4	-26.4	-52.8	18.9	-50.9	-18.9	3.8	-35.8	-34.0	26.1
	9	-51.0	-43.1	-25.5	-49.0	13.7	-58.8	-29.4	-3.9	-43.1	-27.5	34.8
	12	-41.2	-35.3	-27.5	-52.9	11.8	-49.0	-19.6	-2.0	-45.1	-35.3	26.3
	3	-38.9	-27.8	-22.2	-38.9	11.1	-33.3	-14.8	7.4	-25.9	-24.1	33.3
2004	6	-44.6	-46.4	-37.5	-39.3	12.5	-55.4	-17.9	1.8	-42.9	-26.8	11.5
	9	-33.3	-42.6	-29.6	-37.0	3.7	-44.4	-18.5	7.4	-44.4	-31.5	13.8
	12	-64.9	-57.9	-45.6	-56.1	8.8	-70.2	-29.8	-3.5	-54.4	-45.6	7.1
	3	-48.0	-16.0	-42.0	-42.0	4.0	-50.0	-26.0	2.0	-52.0	-44.0	-7.4
2005	6	-22.2	-27.8	-31.5	-44.4	0.0	-42.6	-24.1	11.1	-27.8	-5.6	-3.7
	9	-18.2	-32.7	-16.4	-32.7	0.0	-18.2	-10.9	12.7	-10.9	-12.7	9.7
	12	1.8	-10.9	-5.5	-27.3	-7.3	-9.1	-1.8	10.9	-7.3	-7.3	10.0
	3	0.0	-22.6	-15.1	-20.8	-13.2	-11.3	-5.7	18.9	-13.2	-3.8	-3.4
2006	6	-6.0	-44.0	-16.0	-32.0	-12.0	-20.0	-12.0	10.0	-22.0	-16.0	19.2
	9	-28.8	-36.5	-19.2	-25.0	-19.2	-36.5	-15.4	7.7	-28.8	-23.1	3.7
	12	-17.0	-30.2	-15.1	-30.2	-13.2	-30.2	-11.3	7.5	-20.8	-20.8	7.4
	3	-37.0	-25.9	-29.6	-24.1	-33.3	-53.7	-16.7	7.4	-40.7	-29.6	15.4
2007	6	-26.0	-32.0	-30.0	-36.0	-34.0	-58.0	-12.0	8.0	-56.0	-44.0	14.3
	9	-33.3	-23.5	-37.3	-23.5	-39.2	-51.0	-21.6	-3.9	-52.9	-41.2	3.8
	12	-38.3	-36.2	-31.9	-17.0	-44.7	-59.6	-17.0	-4.3	-57.4	-46.8	-10.0
	3	-26.5	-22.9	-25.5	-24.5	-42.9	-44.9	-12.2	-4.1	-34.7	-39.6	-4.0
2008	6	-35.2	-29.6	-20.4	-22.2	-42.6	-38.9	-13.0	-1.9	-42.6	-32.7	-14.8
	9	-36.5	-34.6	-25.0	-19.2	-48.1	-44.2	-13.5	-9.6	-42.3	-46.2	17.4
	12	-52.0	-44.0	-38.8	-54.0	2.0	-56.0	-20.0	-10.0	-57.1	-55.1	-4.8
	3	-55.4	-42.9	-50.0	-53.6	8.9	-60.7	-32.1	-7.1	-60.7	-67.3	4.2
2009	6	-52.8	-32.1	-35.8	-62.3	15.4	-64.2	-28.3	-5.7	-50.9	-54.7	-24.0
	9	-64.0	-32.0	-55.1	-50.0	14.0	-44.0	-22.0	-6.1	-60.0	-56.0	-18.2
	12	-50.9	-18.9	-37.7	-58.5	15.1	-47.2	-17.0	-3.8	-56.6	-49.1	16.7
	3	-45.5	-7.3	-25.9	-58.2	-1.8	-50.9	-23.6	-7.3	-43.6	-29.1	-3.8
2010	6	-30.4	-21.4	-20.4	-60.7	-8.9	-46.4	-12.5	-3.6	-30.4	-30.4	3.4
	9	-32.7	-27.3	-16.4	-41.8	-9.1	-41.8	-18.2	1.9	-32.7	-34.5	-7.1
	12	-33.3	-18.5	-17.0	-35.2	-25.9	-35.2	-5.6	7.4	-27.8	-40.7	0.0
	3	-45.1	-25.5	-36.0	-37.3	-47.1	-56.9	-17.6	-2.0	-62.7	-69.4	4.0
2011	6	-34.6	-38.5	-39.2	-42.3	-26.9	-42.3	-17.7	-1.9	-42.3	-35.3	0.0
	9	-31.5	-40.7	-25.9	-25.9	-35.2	-50.0	-18.6	-1.9	-46.3	-40.0	4.0
	12	-18.2	-32.7	-25.5	-32.7	-18.2	-41.8	-14.6	1.8	-38.2	-31.5	14.8
	3	-8.9	-35.7	-8.9	-30.4	-16.1	-28.6	-7.2	-1.8	-18.2	-14.5	7.1
2012	6	-13.0	-24.1	-18.9	-27.8	-11.1	-38.9	1.8	16.7	-21.2	-19.6	7.4
	9	-36.8	-36.8	-25.9	-31.0	-8.6	-36.2	-8.7	5.2	-37.9	-29.3	0.0
	12	-32.1	-19.6	-14.3	-28.6	-21.4	-53.6	-3.7	5.4	-31.6	-25.9	4.2
	3	-33.3	-24.1	-27.6	-17.2	-50.0	-60.3	-8.7	1.8	-42.9	-23.2	3.6
2013	6	-35.1	-27.7	-27.7	-18.5	-53.7	-51.8	-7.4	3.7	-37.0	-27.7	21.7
	9	-14.6	-27.3	-11.3	-7.4	-60.0	-47.2	-3.6	5.5	-25.9	-16.7	20.8
	12	-18.5	-16.7	-11.3	9.3	-47.1	-50.0	0.0	11.1	-37.0	-26.4	-7.4
	3	-18.8	-28.8	-20.8	-3.8	-63.5	-62.3	-7.5	3.8	-43.1	-52.9	-7.7
2014	6	-34.6	-33.3	-29.1	-11.0	-47.2	-52.8	-1.8	7.3	-36.4	-21.8	3.7
	9	-23.7	-38.2	-25.0	-5.4	-61.8	-41.8	-14.5	11.1	-42.6	-38.0	5.3
	12	-33.9	-37.5	-30.4	-1.8	-69.6	-48.2	-12.5	0.0	-41.1	-39.3	0.0
	3	-41.5	-30.2	-26.5	-3.8	-77.4	-66.1	-7.5	5.8	-41.5	-28.9	15.0
2015	6	-36.4	-25.4	-27.3	-14.5	-72.7	-49.1	-10.9	5.5	-41.8	-38.1	-10.6
	9	-31.6	-21.1	-15.8	-7.0	-59.6	-49.1	-3.5	12.3	-38.6	-28.1	0.0
	12	-49.2	-24.5	-40.3	-14.0	-54.4	-56.2	-8.8	5.2	-47.3	-42.1	0.0
	3	-29.1	-25.5	-25.4	-12.7	-30.9	-40.0	-1.8	16.4	-36.4	-30.9	0.0
2016	6	-28.6	-32.1	-23.2	-14.3	-21.5	-28.5	-7.2	9.0	-34.0	-28.6	0.0
	9	-26.8	-23.2	-30.4	-16.1	-21.5	-23.2	-1.8	12.5	-35.7	-37.5	4.0
	12	-49.0	-16.3	-25.5	-20.0	-23.6	-41.8	0.0	9.1	-49.1	-36.4	3.5
	3	-31.5	-11.1	-20.4	-14.8	-31.5	-35.2	1.8	9.3	-27.7	-27.8	13.7
2017	6	-40.0	-25.5	-23.6	-29.0	-32.7	-27.2	0.0	10.9	-29.0	-34.5	-8.4
	9	-33.3	-26.3	-19.3	-22.8	-35.1	-33.3	-3.5	15.8	-28.1	-26.3	0.0
	12	-19.7	-26.8	-16.1	-33.9	-41.1	-28.6	0.0	16.1	-26.8	-26.6	4.1
	3	-32.1	-21.4	-21.4	-19.6	-41.1	-25.0	1.8	17.9	-26.8	-26.8	4.4
2018	6	-45.6	-21.1	-33.3	-22.8	-38.6	-36.9	-1.7	12.3	-36.9	-35.1	13.7
	9	-43.8	-29.8	-33.3	-24.5	-38.6	-38.6	-10.6	8.8	-50.8	-40.3	8.7
	12	-52.6	-40.3	-29.8	-26.3	-47.4	-43.8	-3.5	21.0	-54.4	-45.6	-5.2
	3	-42.6	-31.4	-27.7	-16.7	-50.0	-46.3	-7.4	13.0	-46.2	-38.9	-5.2
2019	6	-51.9	-38.8	-33.3	-24.1	-44.4	-40.7	-7.4	7.7	-55.6	-44.5	0.0
	9	-55.6	-24.1	-31.5	-7.4	-35.1	-37.0	14.8	14.8	-40.7	-51.8	-17.4
	12	-64.7	-45.1	-37.2	-17.6	-33.4	-47.0	-6.0	22.0	-58.8	-58.9	-14.3
	3	-76.0	-46.0	-71.5	-18.0	-14.0	-54.0	-30.7	-4.2	-83.3	-79.6	-31.6
2020	6	-82.7	-67.3	-80.4	-28.8	-5.9	-50.0	-21.2	14.2	-90.4	-80.8	-47.6
	9	-79.1	-47.9	-70.2	-18.7	-19.2	-39.6	-8.3	6.6	-77.1	-68.8	-42.1
	12											
	3											

縫製DIの推移

年度	月	加工賃	受注	操業度	利益率	資金繰り	借入難易	設備投資	従業員充	自社の業	四半期後	海外生産
2001	9	-42.9	0.0	-7.1	-42.9	-57.1	-50.0	-21.4	-14.3	-50.0	-64.3	なし
	12	-33.3	-20.0	-20.0	-53.3	-50.0	-26.7	-26.7	-13.3	-33.3	-33.3	なし
	3	0.0	46.2	15.4	-7.7	-53.8	-53.8	-7.7	-15.4	0.0	0.0	なし
2002	6	-28.6	-14.3	-28.6	-35.7	-42.9	-42.9	0.0	-14.3	-35.7	-35.7	なし
	9	-14.3	7.1	0.0	-14.3	-42.9	-21.4	0.0	0.0	-21.4	-7.1	なし
	12	-46.2	-38.5	-30.8	-76.9	-69.2	-38.5	-38.5	-23.1	-61.5	-53.8	なし
	3	-60.0	-10.0	10.0	-50.0	-50.0	-50.0	-40.0	-30.0	-40.0	-70.0	なし
2003	6	-41.7	-33.3	-33.3	-50.0	-41.7	-33.3	-8.3	-33.3	-50.0	-41.7	なし
	9	-33.3	8.3	-16.7	-58.3	-58.3	-41.7	-50.0	-16.7	-50.0	-58.3	なし
	12	-33.8	-23.1	-38.5	-84.6	-69.2	-46.2	-38.5	-15.4	-69.2	-76.9	なし
	3	-20.0	33.3	-6.7	-46.7	-53.3	-46.7	-13.3	-6.7	-20.0	-6.7	なし
2004	6	-57.1	-35.7	-28.6	-50.0	-53.3	-64.3	-35.7	-7.1	-57.1	-21.4	なし
	9	-53.3	-40.0	-40.0	-66.7	-60.0	-40.0	-26.7	-20.0	-46.7	-13.3	なし
	12	-53.3	-40.0	-46.7	-53.3	-73.3	-46.7	-33.3	-20.0	-40.0	-26.7	なし
	3	-30.8	0.0	0.0	-38.5	-46.2	-30.8	-30.8	-7.7	-30.8	-30.8	なし
2005	6	-42.9	-28.6	-21.4	-35.7	-42.9	-28.6	-21.4	-14.3	-21.4	-21.4	なし
	9	-21.4	-7.1	-21.4	-50.0	-42.9	-28.6	-14.3	-14.3	-28.6	-21.4	なし
	12	-30.8	-7.7	-23.1	-30.8	-38.5	-38.5	-30.8	-15.4	-23.1	-23.1	なし
	3	-8.3	41.7	33.3	-16.7	-41.7	-33.3	-8.3	-8.3	-16.7	-16.7	なし
2006	6	-6.7	26.7	20.0	-6.7	-33.3	-40.0	0.0	0.0	13.3	6.7	なし
	9	-15.4	30.8	0.0	-23.1	-23.1	-30.8	-23.1	0.0	-7.7	0.0	なし
	12	-20.0	-20.0	-20.0	-46.7	-53.3	-40.0	-26.7	-6.7	-33.3	-20.0	なし
	3	-7.1	21.4	14.3	-14.3	-28.6	-28.6	-21.4	-7.1	-14.3	-14.3	なし
2007	6	-6.7	13.3	6.7	-33.3	-33.3	-20.0	-6.7	0.0	-20.0	-20.0	なし
	9	0.0	13.3	-6.7	-26.7	-20.0	-13.3	6.7	-6.7	-13.3	-26.7	なし
	12	-6.7	-13.3	-13.3	-14.3	-13.3	-13.3	-20.0	-6.7	-13.3	-26.7	なし
	3	-6.7	0.0	-13.3	-26.7	-33.3	-20.0	-13.3	0.0	-26.7	-26.7	なし
2008	6	-33.3	-40.0	-33.3	-73.3	-40.0	-20.0	-26.7	-6.7	-53.3	-50.0	なし
	9	-33.3	-26.7	-26.7	-73.3	-40.0	-33.3	-20.0	-20.0	-60.0	-73.3	なし
	12	-42.9	-64.3	-57.1	-71.4	-64.3	-28.6	-46.2	-15.4	-71.4	-64.3	なし
	3	-57.1	-42.9	-42.9	-92.9	-57.1	-28.6	-28.6	-14.3	-100.0	-71.4	なし
2009	6	-73.3	-86.7	-80.0	-86.7	-73.3	-46.7	-46.7	-13.3	-86.7	-80.0	なし
	9	-71.4	-71.4	-57.1	-71.4	-71.4	-30.8	-35.7	0.0	-71.4	-57.1	なし
	12	-66.7	-80.0	-73.3	-80.0	-80.0	-46.7	-46.7	-28.6	-86.7	-78.6	なし
	3	-50.0	-40.0	-21.4	-78.6	-78.6	-14.3	-35.7	-15.4	-64.3	-57.1	なし
2010	6	-46.2	-69.2	-69.2	-84.6	-69.2	-30.8	-61.5	-16.7	-76.9	-69.2	なし
	9	-15.4	30.8	15.4	-38.5	-61.5	-41.7	-30.8	-23.1	-38.5	-46.2	なし
	12	-21.4	0.0	-28.6	-64.3	-53.8	-38.5	-14.3	-23.1	-61.5	-46.2	なし
	3	13.3	26.7	26.7	-33.3	-53.3	-26.7	-26.7	-33.3	-40.0	-60.0	なし
2011	6	-14.3	-21.4	-14.3	-50.0	-64.3	-35.6	-35.7	-28.6	-42.9	-14.3	なし
	9	-7.1	15.4	0.0	-28.6	-57.1	-35.7	-21.4	-14.3	-14.3	-14.3	なし
	12	-13.3	-33.3	-40.0	-66.7	-40.0	-33.3	-13.3	-6.7	-33.3	0.0	なし
	3	-20.0	33.3	33.3	-46.7	-53.3	-40.0	-33.3	-20.0	-33.3	-26.7	なし
2012	6	0.0	-7.1	0.0	-14.3	-28.6	-14.3	-28.6	-14.3	-7.1	-15.4	なし
	9	7.1	-35.7	-28.6	-42.9	-42.9	-35.7	-21.4	-7.1	-42.9	-57.1	なし
	12	-26.7	-73.3	-71.4	-80.0	-60.0	-13.3	-33.3	-13.3	-66.7	-20.0	なし
	3	0.0	-20.0	-13.3	-46.7	-33.3	-40.0	-13.3	-26.7	-40.0	-40.0	なし
2013	6	14.3	-14.3	-14.3	-35.7	-42.9	-35.7	-14.3	-28.6	-35.7	-23.1	なし
	9	-8.4	8.4	8.3	-63.6	-16.7	0.0	-8.4	-18.2	-27.3	-27.3	なし
	12	0.0	-15.4	-30.8	-53.8	-41.7	-38.5	-30.8	-30.8	-38.5	-15.4	なし
	3	0.0	38.4	0.0	-23.1	-30.8	-23.1	-25.0	-38.5	-30.8	-16.7	なし
2014	6	-14.3	-7.2	-21.5	-50.0	-21.4	-35.8	-14.3	-42.9	-14.3	-21.4	なし
	9	-21.4	-14.3	-14.3	-50.0	-21.4	-26.1	-14.3	-50.0	-30.8	-38.5	なし
	12	0.0	18.2	0.0	-45.5	-27.3	-45.5	-27.3	-36.4	-18.2	-36.4	なし
	3	20.0	40.0	33.3	-40.0	-26.6	-26.6	-13.4	-46.7	-26.6	-26.6	なし
2015	6	15.4	23.1	0.0	-38.5	-38.5	-15.4	-23.1	-46.2	-15.4	-15.4	なし
	9	13.3	20.0	0.0	-40.0	-20.0	-13.3	-33.3	-40.0	-13.4	-6.7	なし
	12	20.0	20.0	-6.7	-20.0	-33.3	-6.7	-26.6	-40.0	-33.3	-13.4	なし
	3	-7.1	21.5	-7.2	-28.6	-21.5	-21.4	-14.3	-28.6	-21.4	0.0	なし
2016	6	6.7	-40.0	-20.0	-33.3	-26.7	-6.7	-26.7	-20.0	-13.4	-33.3	なし
	9	-7.2	-21.4	-7.1	-42.8	-35.7	-28.6	-28.6	-14.3	-35.7	-35.7	なし
	12	-21.4	-21.4	-14.3	-50.0	-35.7	-28.6	-28.6	-35.7	-50.0	-57.1	なし
	3	-7.2	-21.5	-28.6	-28.6	-28.6	-14.3	-21.4	-21.4	-14.3	-7.1	なし
2017	6	-7.2	-28.6	-57.1	-71.4	-42.9	-14.3	-35.7	-28.6	-64.3	-57.1	なし
	9	0.0	-14.3	-14.3	-57.2	-42.9	-28.6	-35.7	-28.6	-35.8	-42.9	なし
	12	0.0	-28.6	-28.6	-57.2	-42.9	-21.4	-35.7	-28.6	-50.0	-35.7	なし
	3	0.0	7.2	-7.2	-57.1	-50.0	-14.3	-28.6	-42.9	-50.0	-42.9	なし
2018	6	-6.6	-33.3	-33.3	-40.0	-46.7	-13.3	-33.3	-33.3	-40.0	-20.0	なし
	9	-6.6	-26.6	-26.6	-46.6	-53.3	-40.0	-40.0	-40.0	-53.3	-40.0	なし
	12	-13.3	-46.7	-40.0	-60.0	-60.0	-20.0	-46.7	-33.3	-60.0	-40.0	なし
	3	0.0	-23.1	-15.4	-30.8	-46.2	-30.8	-30.8	-23.1	-38.5	-30.8	なし
2019	6	0.0	-35.8	-21.4	-64.3	-42.9	-21.5	-21.5	-35.8	-35.7	-35.7	なし
	9	7.2	-7.2	-7.2	-42.9	-28.6	-14.3	-21.4	-35.7	-14.3	-35.8	なし
	12	-14.3	-50.0	-42.9	-57.1	-50.0	-21.5	-50.0	-21.4	-50.0	-57.1	なし
	3	-53.8	-61.5	-46.2	-76.9	-58.3	-23.1	-23.1	-23.1	-76.9	-84.6	なし
2020	6	-41.7	-91.7	-83.3	-75.0	-54.5	-20.0	-41.7	-33.3	-83.3	-83.3	なし
	9	-38.5	-75.0	-30.8	-61.5	-27.3	-25.0	-46.2	-38.5	-76.9	-76.9	なし
	12											
	3											