

岐阜アパレル・縫製産業景気動向調査

第1部 アパレル産業

1. 調査要領

- (1) 調査時期 令和4年1月
- (2) 調査依頼企業数 55社
- (3) 調査対象期間 令和3年10月～令和3年12月
- (4) 回答状況 有効回答数 48社
有効回答率 87.3%

《業種別内訳》

業種	依頼数	回答数	回答率
メンズファッション	20	17	85.0%
婦人子供服	31	28	90.3%
ニット雑貨	4	3	75.0%
合計	55	48	87.3%

(5) 調査事項

- ア 売上高
- イ 在庫
- ウ 操業度
- エ 販売価格・仕入価格
- オ 利益率
- カ 資金繰り・借入難度
- キ 業況判断・四半期後の業況見通し
- ク 経営上の問題点
 - (ア) 売上の減少
 - (イ) 経費の増加
 - (ウ) 製品安
 - (エ) 求人難
 - (オ) その他
- ケ 海外生産の割合

2. アパレル産業景気動向調査結果の概況

岐阜アパレルは、「在庫」DI、「操業度」DI等の項目で改善を示したが、「仕入価格」DI、「借入難易」DI等の項目で悪化を示した。

今期の調査結果の特徴は、DIの前回比較で「在庫」DIで23.3ポイント、「操業度」DIで16.3ポイント改善し、「仕入価格」DIで28.9ポイント、「借入難易」DIで13.0ポイント悪化したことである。

経営上の問題点としては、1位「売上の減少」、2位「経費の増加」の順となった。

回答企業のコメントとしては「売上が少なく経費が大きく負担になっている。」(メンズ)「前年同期と比べると重衣料(コートやジャケット)が売れたが、やはり例年と比べるとあまり良くない。」(婦人子供服)、「ネットのみ好調、店頭はいまいちである。」(ニット)等の意見が聞かれた。

3. アパレル産業景気動向調査結果

1 売上高の動向

今期、売上高が「増加した」とする企業は、20.8%と前回の21.6%から0.8ポイントの減少となった。

一方「減少した」とする企業は、52.1%と前回の60.8%から8.7ポイントの減少となった。

DI値は、7.9ポイント改善して▲31.3となった。



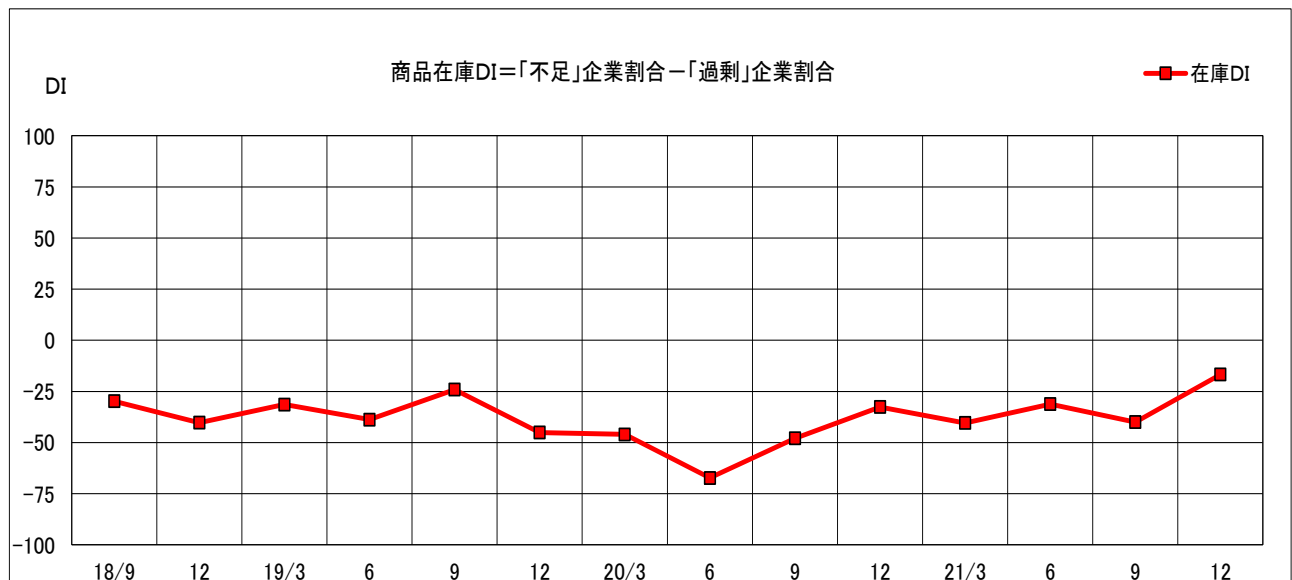
年月	18/9	12	19/3	6	9	12	20/3	6	9	12	21/3	6	9	12
売上DI	▲43.8	▲52.6	▲42.6	▲51.9	▲55.6	▲64.7	▲76.0	▲82.7	▲79.1	▲83.7	▲63.8	▲22.5	▲39.2	▲31.3

2 在庫の状況

今期、在庫が「不足」とする企業は、12.5%と前回の4.0%から8.5ポイントの増加となった。

一方「過剰」とする企業は、29.2%と前回の44.0%から14.8ポイントの減少となった。

DI値は、23.3ポイント改善して▲16.7となった。



年月	18/9	12	19/3	6	9	12	20/3	6	9	12	21/3	6	9	12
在庫DI	▲29.8	▲40.3	▲31.4	▲38.8	▲24.1	▲45.1	▲46.0	▲67.3	▲47.9	▲32.6	▲40.4	▲31.2	▲40.0	▲16.7

3 操業度の動向

今期、操業度が「上昇した」とする企業は、8.5%と前回の8.0%から0.5ポイントの増加となった。

一方「低下した」とする企業は、36.2%と前回の52.0%から15.8ポイントの減少となった。

DI値は、16.3ポイント改善して▲27.7となった。



年月	18/9	12	19/3	6	9	12	20/3	6	9	12	21/3	6	9	12
操業度DI	▲33.3	▲29.8	▲27.7	▲33.3	▲31.5	▲37.2	▲71.5	▲80.4	▲70.2	▲66.7	▲54.3	▲40.9	▲44.0	▲27.7

4 販売価格・仕入れ価格の推移

今期、販売価格が「上昇した」とする企業は、8.3%と前回の 3.9%から 4.4ポイントの増加となった。

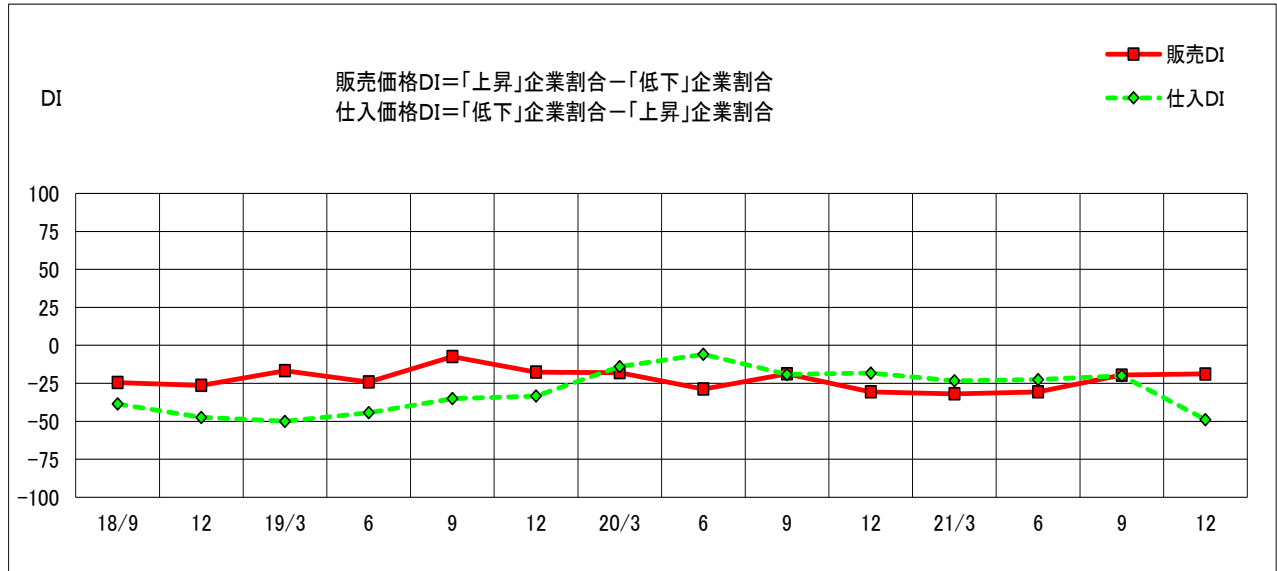
一方「低下した」とする企業は、27.1%と前回の 23.5%から 3.6ポイントの増加となった。

DI値は、0.8ポイント改善して▲18.8となった。

今期、仕入れ価格が「低下した」とする企業は、0.0%と前回の 2.0%から 2.0ポイントの減少となった。

一方「上昇した」とする企業は、48.9%と前回の 22.0%から 26.9ポイントの増加となった。

DI値は、28.9ポイント悪化して▲48.9となった。



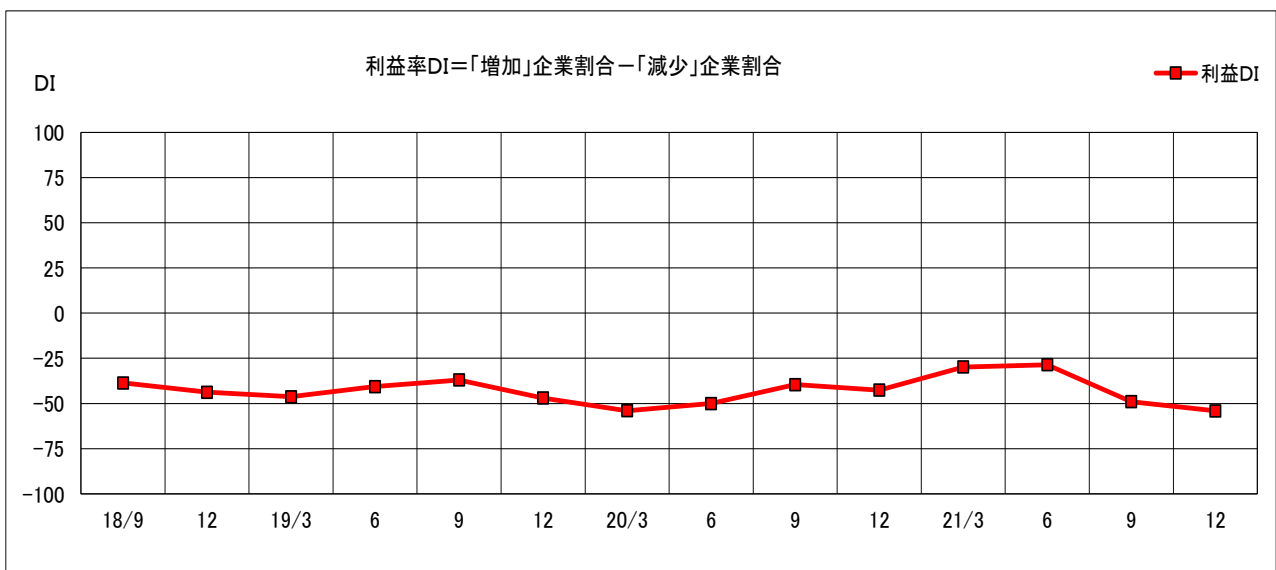
年月	18/9	12	19/3	6	9	12	20/3	6	9	12	21/3	6	9	12
販売DI	▲24.5	▲26.3	▲16.7	▲24.1	▲7.4	▲17.6	▲18.0	▲28.8	▲18.7	▲30.6	▲31.9	▲30.6	▲19.6	▲18.8
仕入DI	▲38.6	▲47.4	▲50.0	▲44.4	▲35.1	▲33.4	▲14.0	▲5.9	▲19.2	▲18.3	▲23.4	▲22.5	▲20.0	▲48.9

5 利益率の動向

今期、利益率が「増加した」とする企業は、4.2%と前回の 5.9%から 1.7ポイントの減少となった。

一方「減少した」とする企業は、58.3%と前回の 54.9%から 3.4ポイントの増加となった。

DI値は、5.1ポイント悪化して▲54.1となった。



年月	18/9	12	19/3	6	9	12	20/3	6	9	12	21/3	6	9	12
利益DI	▲38.6	▲43.8	▲46.3	▲40.7	▲37.0	▲47.0	▲54.0	▲50.0	▲39.6	▲42.6	▲29.8	▲28.6	▲49.0	▲54.1

6 財務の状況

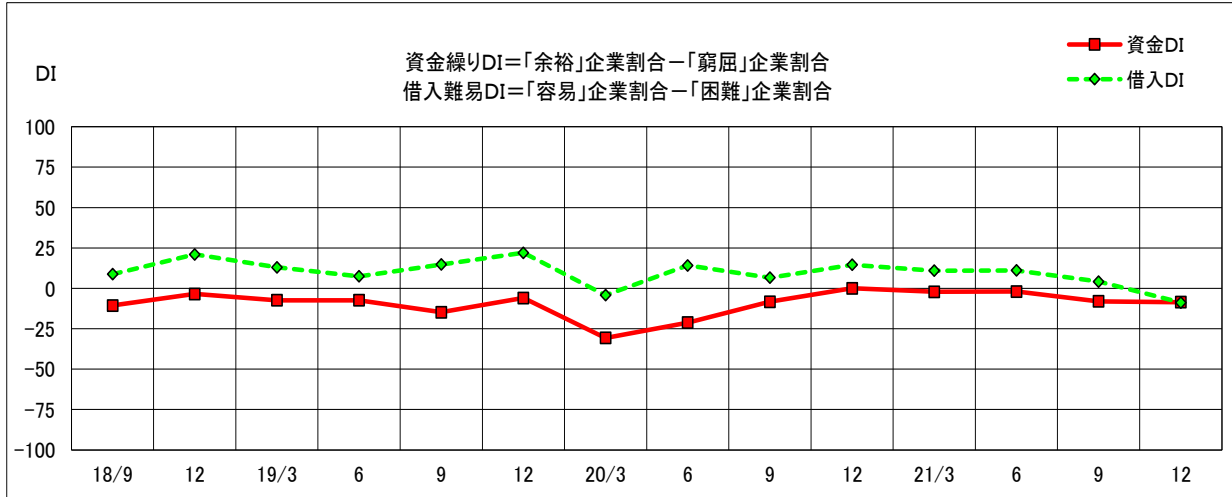
今期、資金繰りが「余裕」とする企業は、14.9%と前回の14.0%から0.9ポイントの増加となった。
一方「窮屈」とする企業は、23.4%と前回の22.0%から1.4ポイントの増加となった。

DI値は、0.5ポイント悪化して▲8.5となった。

今期、借入難易が「容易」とする企業は、15.6%と前回の17.0%から1.4ポイントの減少となった。

一方「困難」とする企業は、24.4%と前回の12.8%から11.6ポイントの増加となった。

DI値は、13.0ポイント悪化して▲8.8となった。



年月	18/9	12	19/3	6	9	12	20/3	6	9	12	21/3	6	9	12
資金DI	▲10.6	▲3.5	▲7.4	▲7.4	▲14.8	▲6.0	▲30.7	▲21.2	▲8.3	0.0	▲2.1	▲2.0	▲8.0	▲8.5
借入DI	8.8	21.0	13.0	7.4	14.8	22.0	▲4.2	14.2	6.6	14.6	10.9	11.1	4.2	▲8.8

7 業況総合判断

今期、業況判断が「好転」とする企業は、10.4%と前回の9.8%から0.6ポイントの増加となった。

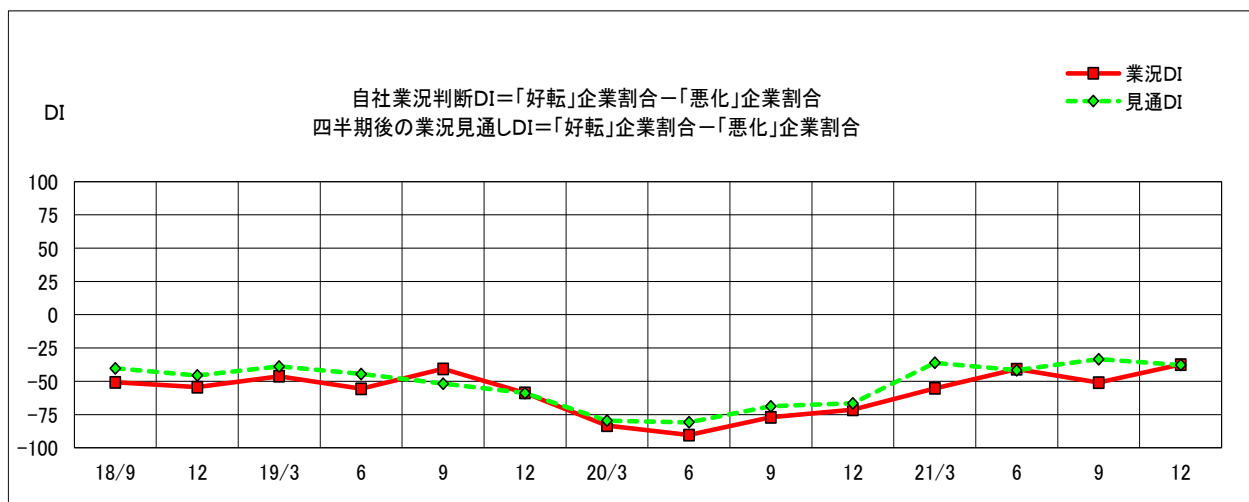
一方「悪化」とする企業は、47.9%と前回の60.8%から12.9ポイントの減少となった。

DI値は、13.5ポイント改善して▲37.5となった。

四半期後の業況見通しが「好転」とする企業は、11.1%と前回の13.7%から2.6ポイントの減少となった。

一方「悪化」とする企業は、48.9%と前回の47.1%から1.8ポイントの増加となった。

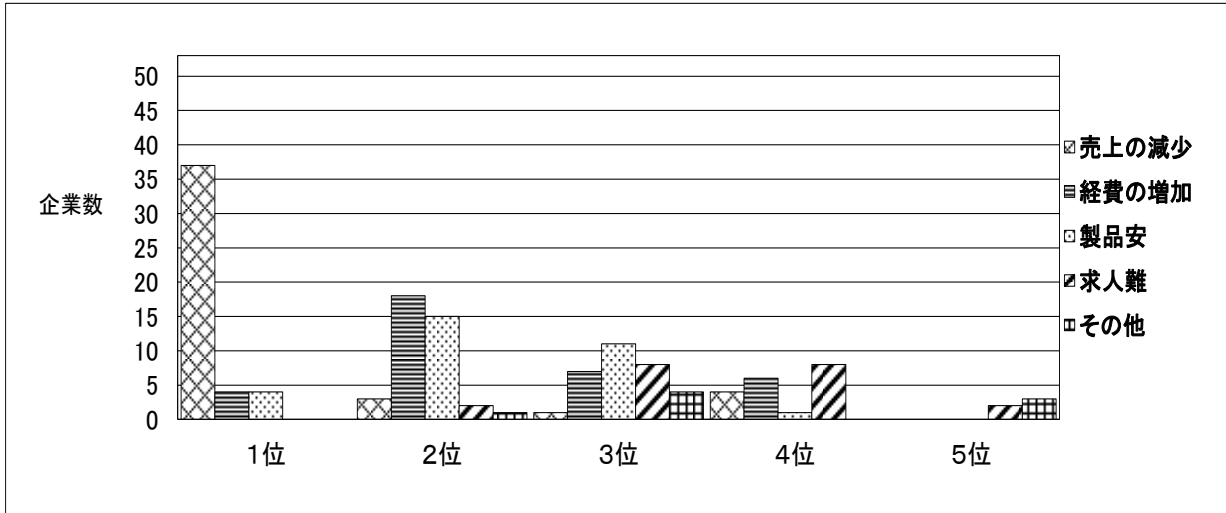
DI値は、4.4ポイント悪化して▲37.8となった。



年月	18/9	12	19/3	6	9	12	20/3	6	9	12	21/3	6	9	12
業況DI	▲50.8	▲54.4	▲46.2	▲55.6	▲40.7	▲58.8	▲83.3	▲90.4	▲77.1	▲71.4	▲55.3	▲40.9	▲51.0	▲37.5
見通DI	▲40.3	▲45.6	▲38.9	▲44.5	▲51.8	▲58.9	▲79.6	▲80.8	▲68.8	▲66.6	▲36.1	▲41.7	▲33.4	▲37.8

8 経営上の問題点

経営上の問題点としては、1位「売上の減少」、2位「経費の増加」となっている。



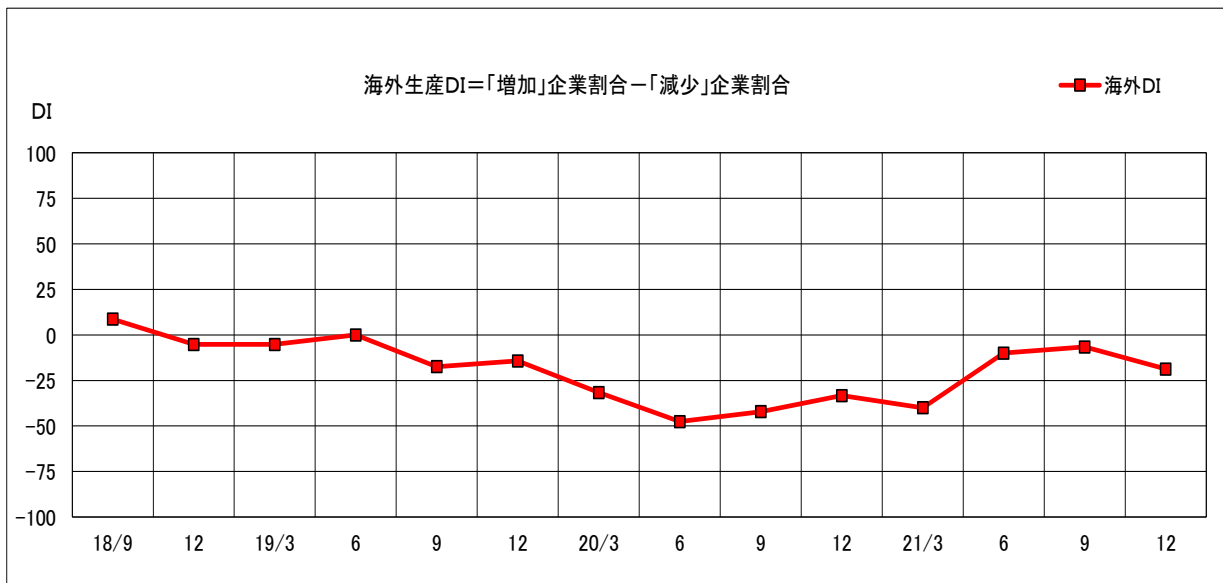
	1位	2位	3位	4位	5位
売上の減少	37	3	1	4	0
経費の増加	4	18	7	6	0
製品安	4	15	11	1	0
求人難	0	2	8	8	2
その他	0	1	4	0	3

9 海外生産の割合

今期、海外生産が「増加した」とする企業は、6.3%と前回の 6.7%から 0.4ポイントの減少となった。

一方「減少した」とする企業は、25.0%と前回の 13.3%から 11.7ポイントの増加となった。

DI値は、12.1ポイント減少して▲18.7となった。



年月	18/9	12	19/3	6	9	12	20/3	6	9	12	21/3	6	9	12
海外DI	8.7	▲5.2	▲5.2	0.0	▲17.4	▲14.3	▲31.6	▲47.6	▲42.1	▲33.3	▲40.0	▲10.0	▲6.6	▲18.7

4. 業界別調査結果

(メンズファッション)

1 売上高の動向

今期、売上高が「増加した」とする企業は、29.4%と前回の31.6%から2.2ポイントの減少となった。

一方「減少した」とする企業は、58.8%と前回の57.9%から0.9ポイントの増加となった。

DI値は、3.1ポイント悪化して▲29.4となった。



年月	18/9	12	19/3	6	9	12	20/3	6	9	12	21/3	6	9	12
売上高DI	▲20.0	▲45.0	▲30.0	▲50.0	▲45.0	▲66.7	▲63.1	▲75.0	▲50.0	▲78.9	▲50.0	▲5.9	▲26.3	▲29.4

2 在庫の状況

今期、在庫が「不足」とする企業は、5.9%と前回の5.3%から0.6ポイントの増加となった。

一方「過剰」とする企業は、47.1%と前回の36.8%から10.3ポイントの増加となった。

DI値は、9.7ポイント悪化して▲41.2となった。



年月	18/9	12	19/3	6	9	12	20/3	6	9	12	21/3	6	9	12
在庫DI	▲20.0	▲35.0	▲40.0	▲35.0	▲35.0	▲50.0	▲31.6	▲70.0	▲44.4	▲42.1	▲50.0	▲50.0	▲31.5	▲41.2

3 操業度の動向

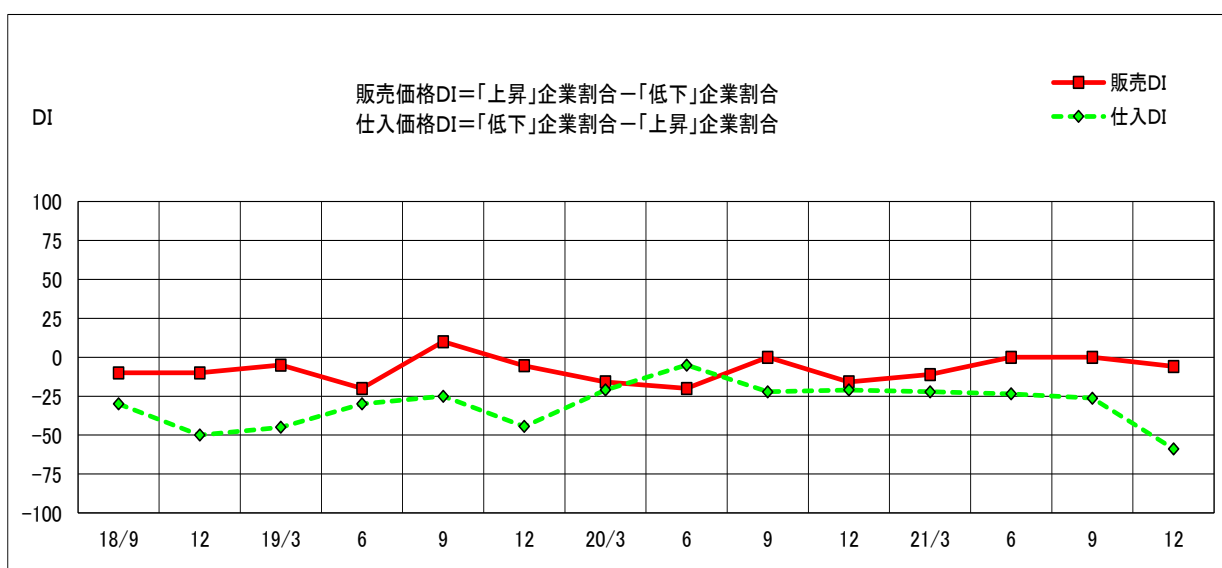
今期、操業度が「上昇した」とする企業は、18.8%と前回の11.1%から7.7ポイントの増加となった。
一方「低下した」とする企業は、25.0%と前回の44.4%から19.4ポイントの減少となった。
DI値は、27.1ポイント改善して▲6.2となった。



年月	18/9	12	19/3	6	9	12	20/3	6	9	12	21/3	6	9	12
操業度DI	▲20.0	▲15.0	▲25.0	▲35.0	▲30.0	▲33.3	▲55.5	▲84.2	▲41.2	▲50.0	▲29.5	▲29.4	▲33.3	▲6.2

4 販売価格・仕入れ価格の推移

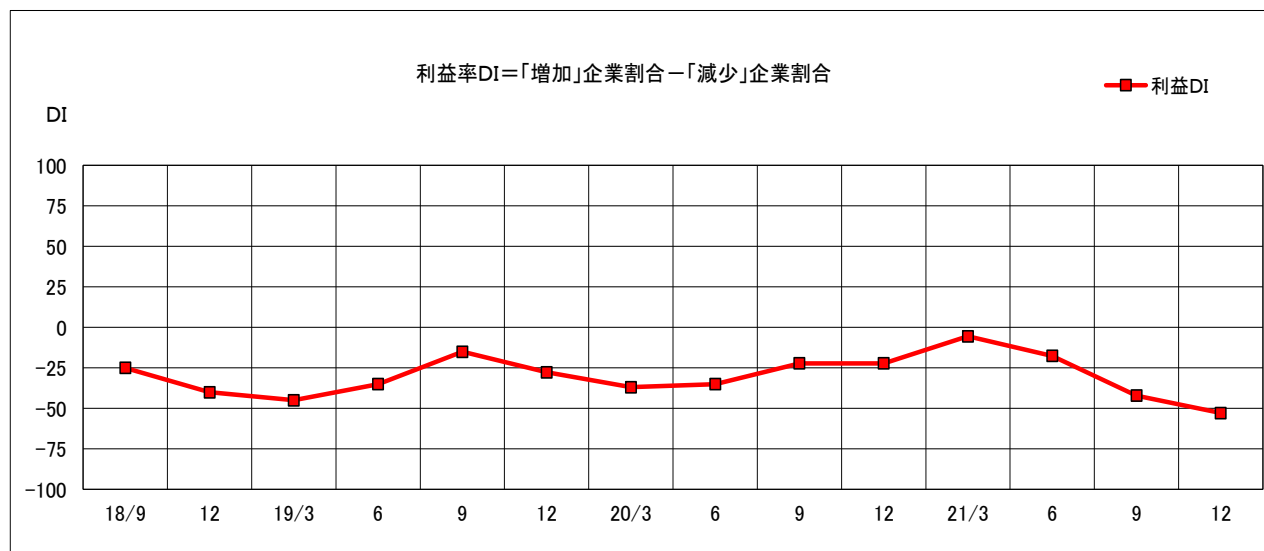
今期、販売価格が「上昇した」とする企業は、5.9%と前回の10.5%から4.6ポイントの減少となった。
一方「低下した」とする企業は、11.8%と前回の10.5%から1.3ポイントの増加となった。
DI値は、5.9ポイント悪化して▲5.9となった。
今期、仕入れ価格が「低下した」とする企業は、0.0%と前回の5.3%から5.3ポイントの減少となった。
一方「上昇した」とする企業は、58.8%と前回の31.6%から27.2ポイントの増加となった。
DI値は、32.5ポイント悪化して▲58.8となった。



年月	18/9	12	19/3	6	9	12	20/3	6	9	12	21/3	6	9	12
販売DI	▲10.0	▲10.0	▲5.0	▲20.0	10.0	▲5.5	▲15.8	▲20.0	0.0	▲15.8	▲11.1	0.0	0.0	▲5.9
仕入DI	▲30.0	▲50.0	▲45.0	▲30.0	▲25.0	▲44.4	▲21.0	▲5.0	▲22.2	▲21.0	▲22.2	▲23.5	▲26.3	▲58.8

5 利益率の動向

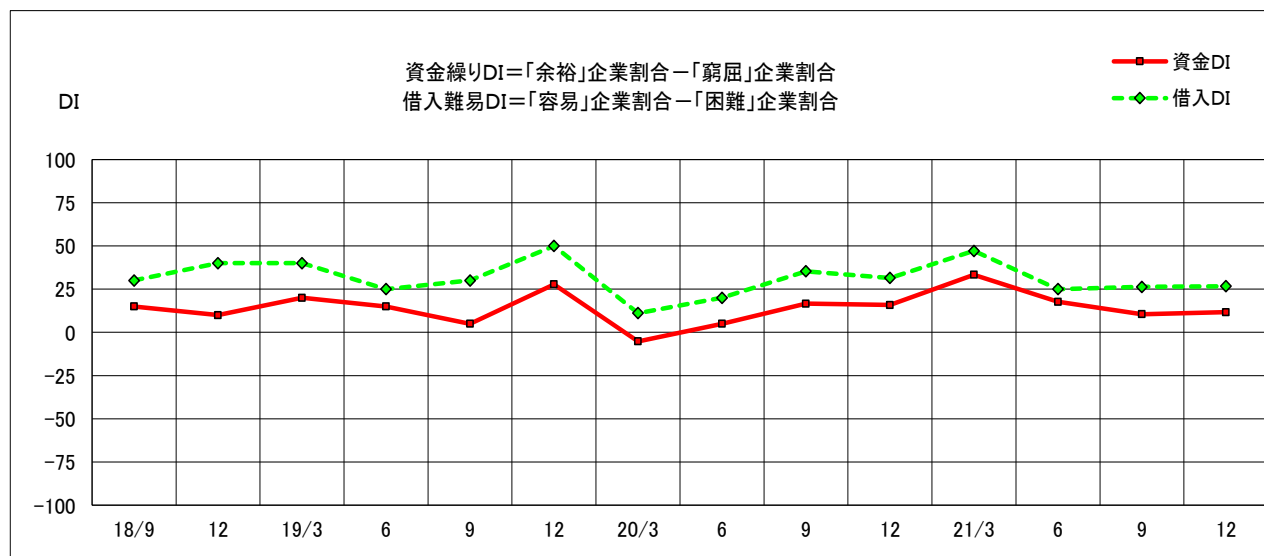
今期、利益率が「増加した」とする企業は、5.9%と前回の10.5%から4.6ポイントの減少となった。
 一方「減少した」とする企業は、58.8%と前回の52.6%から6.2ポイントの増加となった。
 DI値は、10.8ポイント悪化して▲52.9となった。



年月	18/9	12	19/3	6	9	12	20/3	6	9	12	21/3	6	9	12
利益DI	▲25.0	▲40.0	▲45.0	▲35.0	▲15.0	▲27.7	▲36.9	▲35.0	▲22.2	▲22.2	▲5.5	▲17.6	▲42.1	▲52.9

6 財務の状況

今期、資金繰りが「余裕」とする企業は、23.5%と前回の26.3%から2.8ポイントの減少となった。
 一方「窮屈」とする企業は、11.8%と前回の15.8%から4.0ポイントの減少となった。
 DI値は、1.2ポイント改善して11.7となった。
 今期、借入難易が「容易」とする企業は、26.7%と前回の31.6%から4.9ポイントの減少となった。
 一方「困難」とする企業は、0.0%と前回の5.3%から5.3ポイントの減少となった。
 DI値は、0.4ポイント改善して26.7となった。



年月	18/9	12	19/3	6	9	12	20/3	6	9	12	21/3	6	9	12
資金DI	15.0	10.0	20.0	15.0	5.0	27.8	▲5.2	5.0	16.6	15.8	33.3	17.7	10.5	11.7
借入DI	30.0	40.0	40.0	25.0	30.0	50.0	11.1	20.0	35.3	31.5	47.1	25.0	26.3	26.7

7 業況総合判断

今期、業況判断が「好転」とする企業は、5.9%と前回の10.5%から4.6ポイントの減少となった。

一方「悪化」とする企業は、47.1%と前回の63.2%から16.1ポイントの減少となった。

DI値は、11.5ポイント改善して▲41.2となった。

四半期後の業況見通しが「好転」とする企業は、0.0%と前回の15.8%から15.8ポイントの減少となった。

一方「悪化」とする企業は、53.3%と前回の47.4%から5.9ポイントの増加となった。

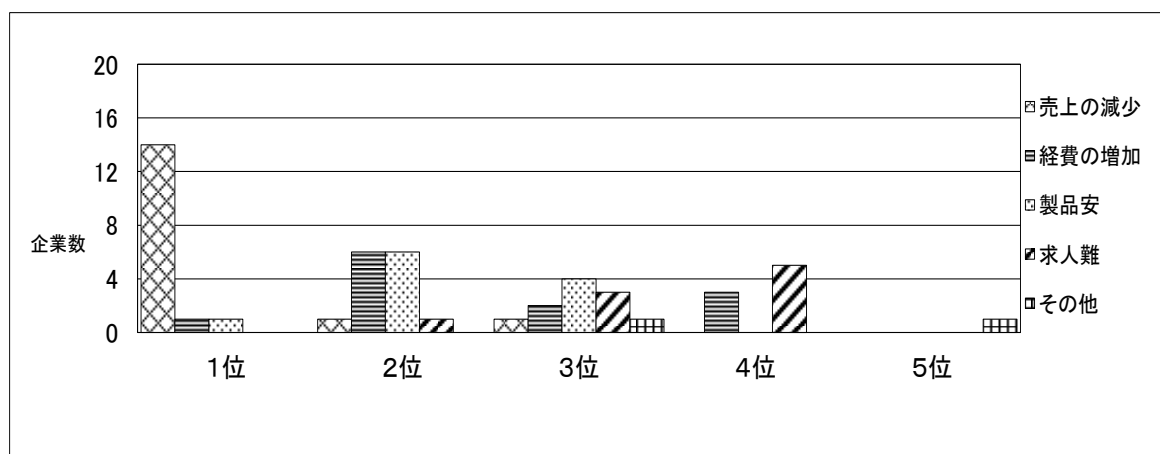
DI値は、21.7ポイント悪化して▲53.3となった。



年月	18/9	12	19/3	6	9	12	20/3	6	9	12	21/3	6	9	12
業況DI	▲40.0	▲45.0	▲30.0	▲40.0	▲35.0	▲44.5	▲66.7	▲85.0	▲55.6	▲73.6	▲38.9	▲17.7	▲52.7	▲41.2
見通DI	▲15.0	▲45.0	▲15.0	▲35.0	▲45.0	▲38.9	▲77.7	▲80.0	▲55.6	▲68.4	▲22.2	▲23.5	▲31.6	▲53.3

8 経営上の問題点

経営上の問題点としては1位「売上の減少」、2位「経費の増加」「製品安」となっている。



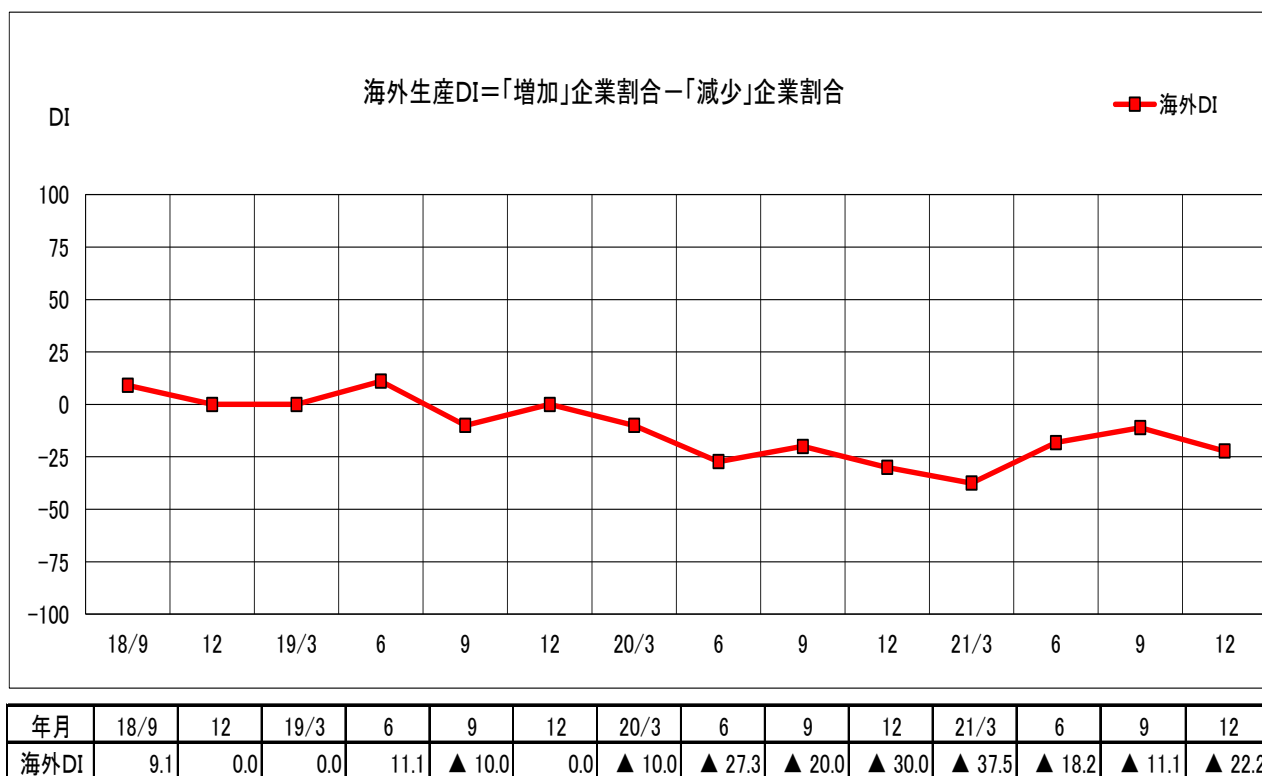
	1位	2位	3位	4位	5位
売上の減少	14	1	1	0	0
経費の増加	1	6	2	3	0
製品安	1	6	4	0	0
求人難	0	1	3	5	0
その他	0	0	1	0	1

9 海外生産の割合

今期、海外生産が「増加した」とする企業は、0.0%と前回と同じとなった。

一方「減少した」とする企業は、22.2%と前回の 11.1%から 11.1ポイントの増加となった。

DI値は、11.1ポイント減少して▲22.2となった。



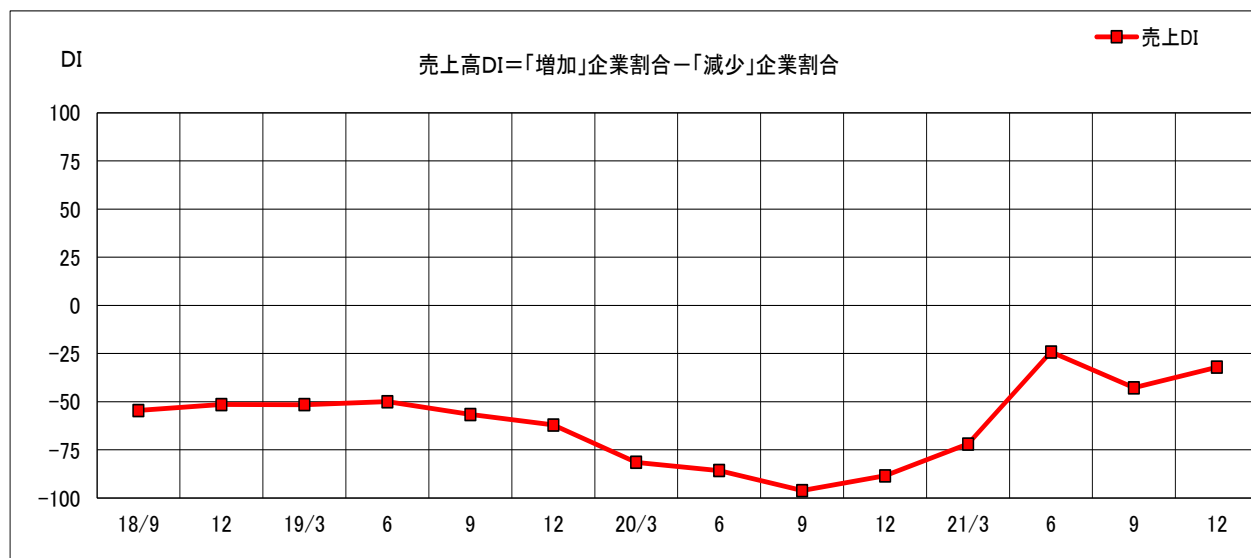
回答企業のコメント

- コロナの関係で小売店は出店が少なく苦戦している様である。
- 売上が少なく経費が大きく負担になっている。

(婦人子供服)

1 売上高の動向

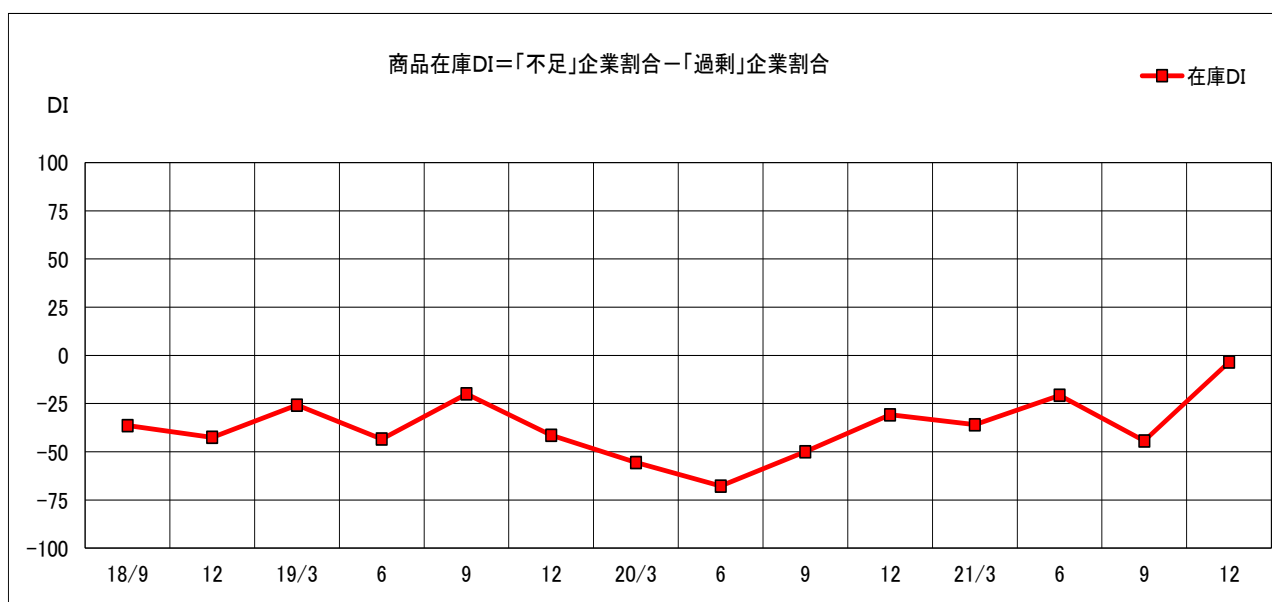
今期、売上高が「増加した」とする企業は、17.9%と前回と同じとなった。
 一方「減少した」とする企業は、50.0%と前回の 60.7%から 10.7ポイントの減少となった。
 DI値は、10.7ポイント改善して▲32.1となった。



年月	18/9	12	19/3	6	9	12	20/3	6	9	12	21/3	6	9	12
売上DI	▲54.6	▲51.5	▲51.6	▲50.0	▲56.7	▲62.1	▲81.5	▲85.8	▲96.2	▲88.5	▲72.0	▲24.2	▲42.8	▲32.1

2 在庫の状況

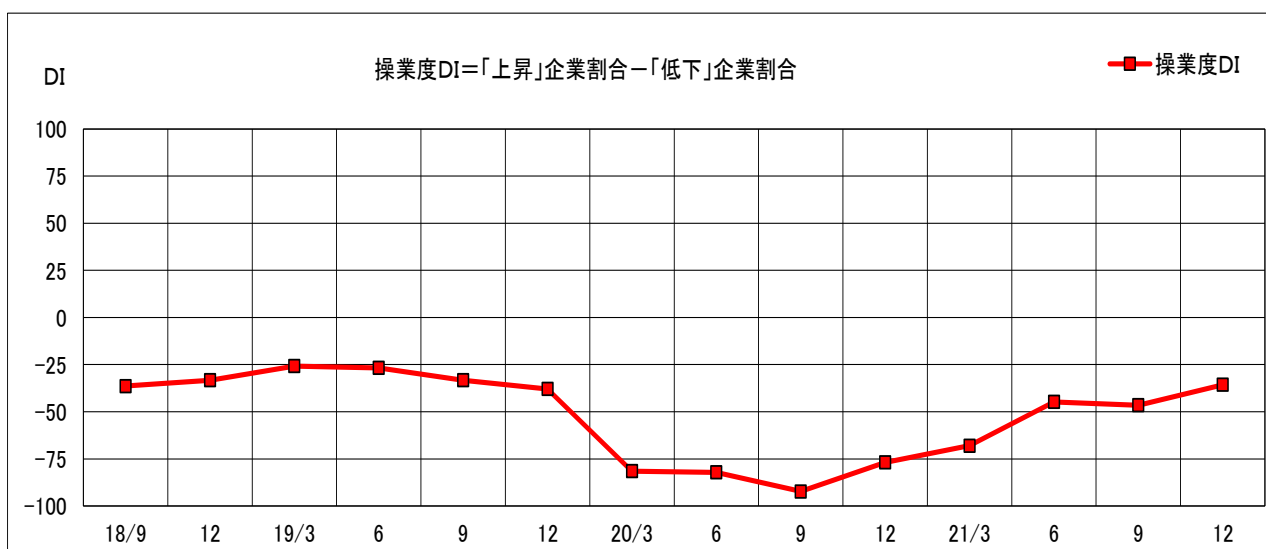
今期、在庫が「不足」とする企業は、17.9%と前回の 3.7%から 14.2ポイントの増加となった。
 一方「過剰」とする企業は、21.4%と前回の 48.1%から 26.7ポイントの減少となった。
 DI値は、40.9ポイント改善して▲3.5となった。



年月	18/9	12	19/3	6	9	12	20/3	6	9	12	21/3	6	9	12
在庫DI	▲36.4	▲42.5	▲25.8	▲43.4	▲20.0	▲41.4	▲55.6	▲67.8	▲50.0	▲30.8	▲36.0	▲20.7	▲44.4	▲3.5

3 操業度の動向

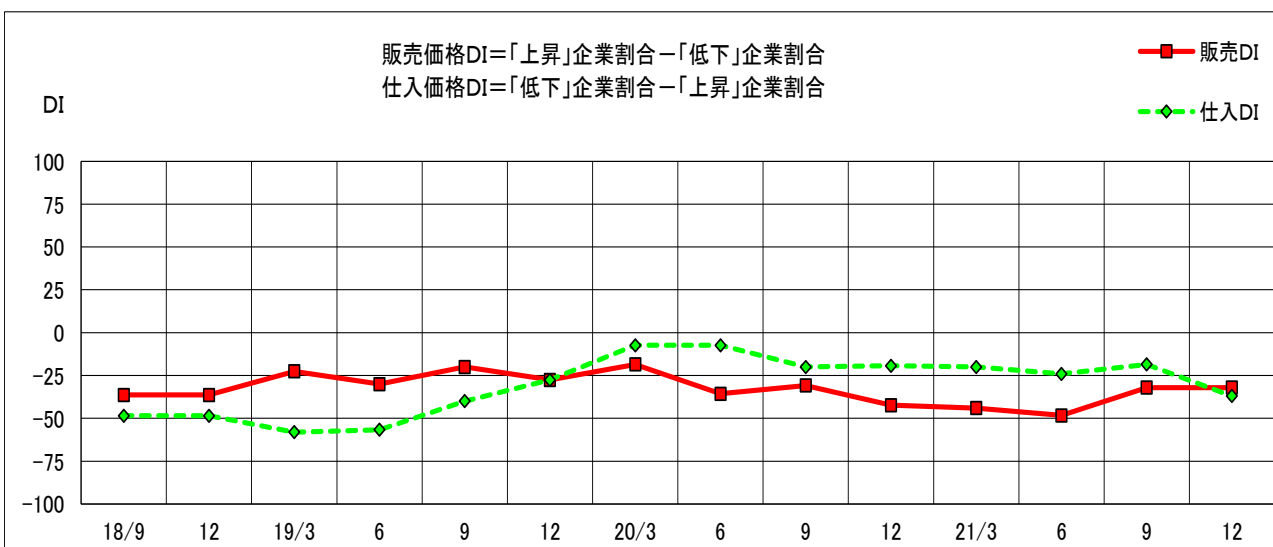
今期、操業度が「上昇した」とする企業は、3.6%と前回の7.1%から3.5ポイントの減少となった。
 一方「低下した」とする企業は、39.3%と前回の53.6%から14.3ポイントの減少となった。
 DI値は、10.8ポイント改善して▲35.7となった。



年月	18/9	12	19/3	6	9	12	20/3	6	9	12	21/3	6	9	12
操業度DI	▲ 36.4	▲ 33.3	▲ 25.8	▲ 26.7	▲ 33.3	▲ 37.9	▲ 81.5	▲ 82.1	▲ 92.3	▲ 76.9	▲ 68.0	▲ 44.8	▲ 46.5	▲ 35.7

4 販売価格・仕入れ価格の推移

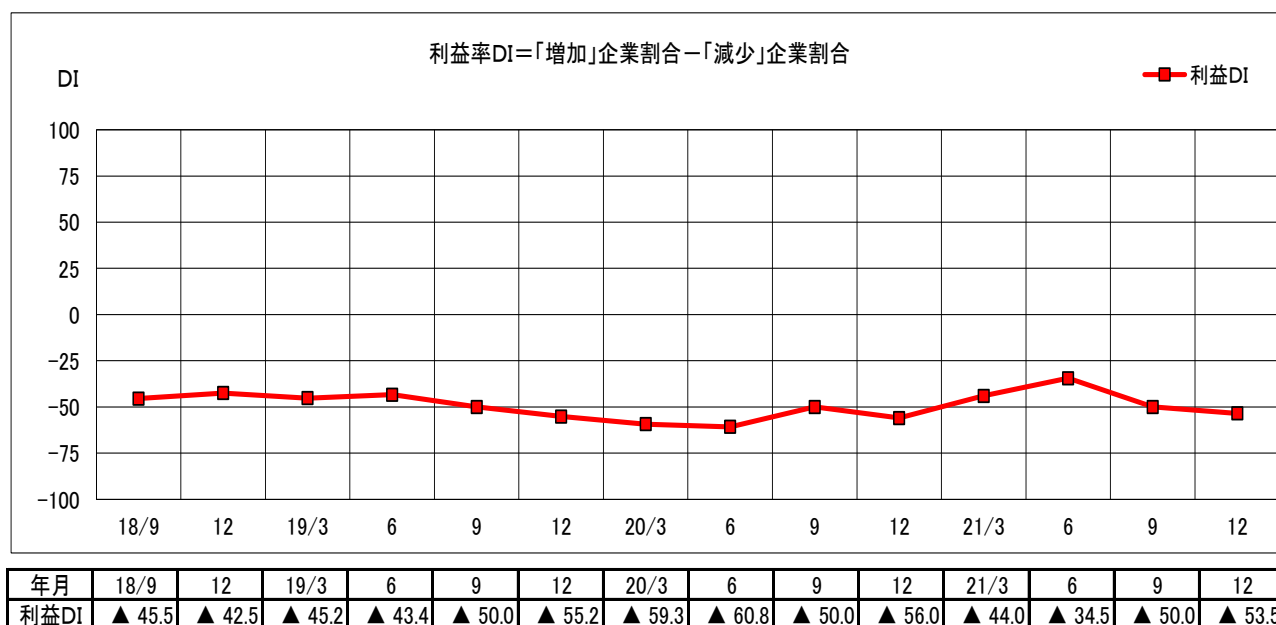
今期、販売価格が「上昇した」とする企業は、3.6%と前回の0.0%から3.6ポイントの増加となった。
 一方「低下した」とする企業は、35.7%と前回の32.1%から3.6ポイントの増加となった。
 DI値は、▲32.1と前回と同じとなった。
 今期、仕入れ価格が「低下した」とする企業は、0.0%と前回と同じとなった。
 一方「上昇した」とする企業は、37.0%と前回の18.5%から18.5ポイントの増加となった。
 DI値は、18.5ポイント悪化して▲37.0となった。



年月	18/9	12	19/3	6	9	12	20/3	6	9	12	21/3	6	9	12
販売DI	▲ 36.4	▲ 36.4	▲ 22.6	▲ 30.0	▲ 20.0	▲ 27.6	▲ 18.5	▲ 35.7	▲ 30.8	▲ 42.3	▲ 44.0	▲ 48.3	▲ 32.1	▲ 32.1
仕入DI	▲ 48.5	▲ 48.5	▲ 58.1	▲ 56.7	▲ 40.0	▲ 27.6	▲ 7.4	▲ 7.4	▲ 20.0	▲ 19.3	▲ 20.0	▲ 24.1	▲ 18.5	▲ 37.0

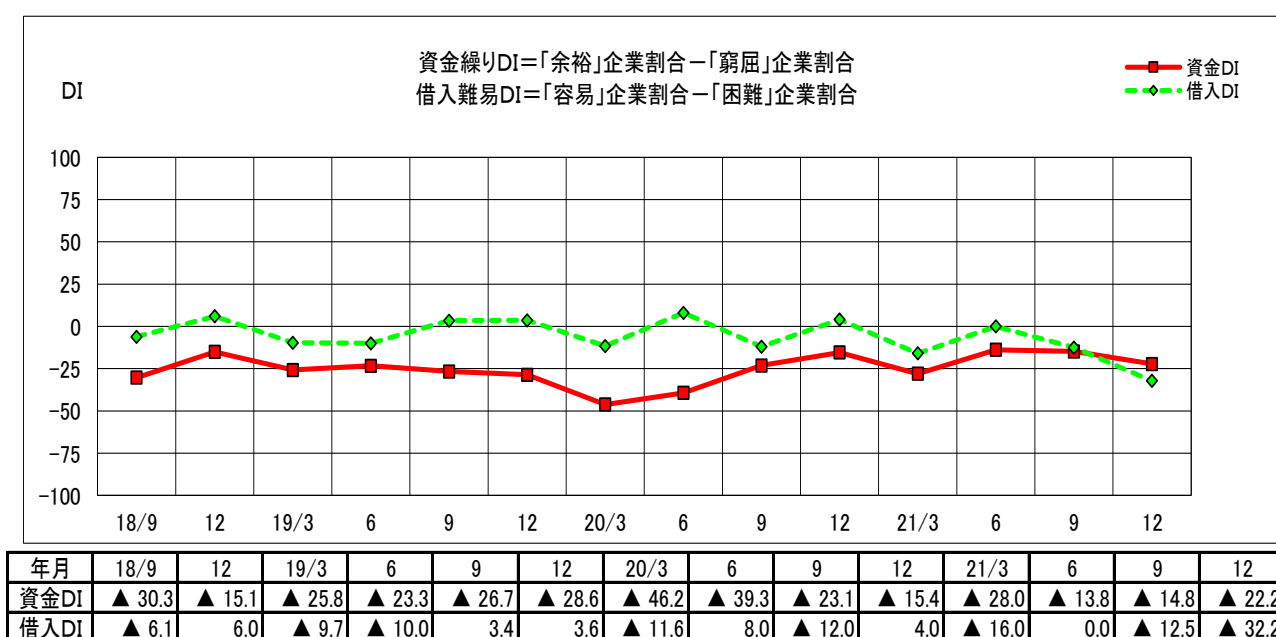
5 利益率の動向

今期、利益率が「増加した」とする企業は、3.6%と前回と同じとなった。
 一方「減少した」とする企業は、57.1%と前回の 53.6%から 3.5ポイントの増加となった。
 DI値は、3.5ポイント悪化して▲53.5となった。



6 財務の状況

今期、資金繰りが「余裕」とする企業は、7.4%と前回と同じとなった。
 一方「窮屈」とする企業は、29.6%と前回の 22.2%から 7.4ポイントの増加となった。
 DI値は、7.4ポイント悪化して▲22.2となった。
 今期、借入難易が「容易」とする企業は、7.1%と前回の 8.3%から 1.2ポイントの減少となった。
 一方「困難」とする企業は、39.3%と前回の 20.8%から 18.5ポイントの増加となった。
 DI値は、19.7ポイント悪化して▲32.2となった。



7 業況総合判断

今期、業況判断が「好転」とする企業は、14.3%と前回の10.7%から3.6ポイントの増加となった。

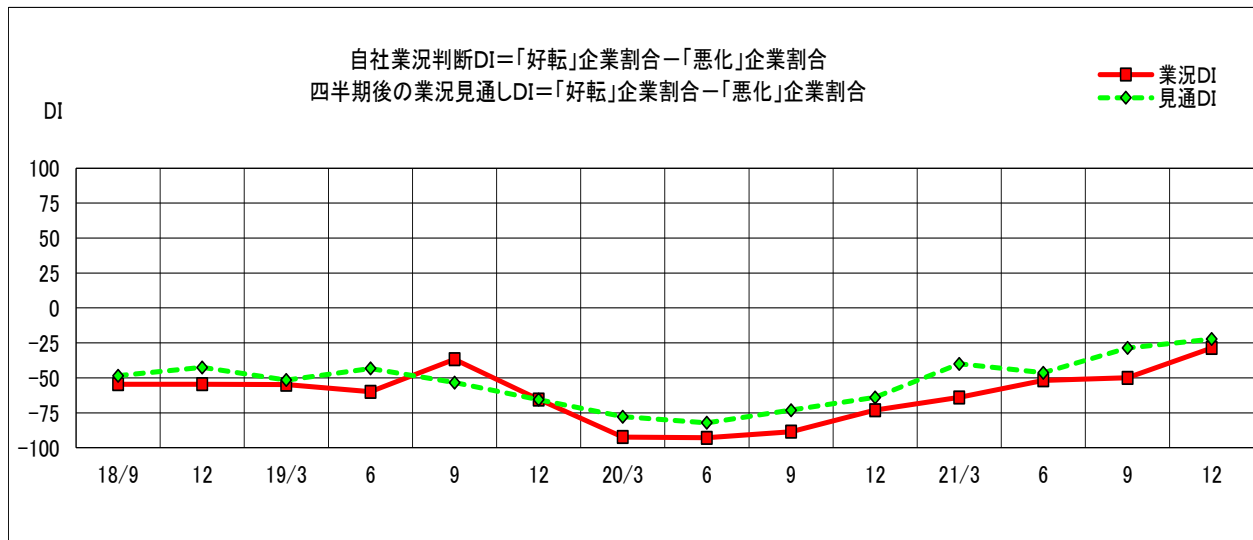
一方「悪化」とする企業は、42.9%と前回の60.7%から17.8ポイントの減少となった。

DI値は、21.4ポイント改善して▲28.6となった。

四半期後の業況見通しが「好転」とする企業は、18.5%と前回の14.3%から4.2ポイントの増加となった。

一方「悪化」とする企業は、40.7%と前回の42.9%から2.2ポイントの減少となった。

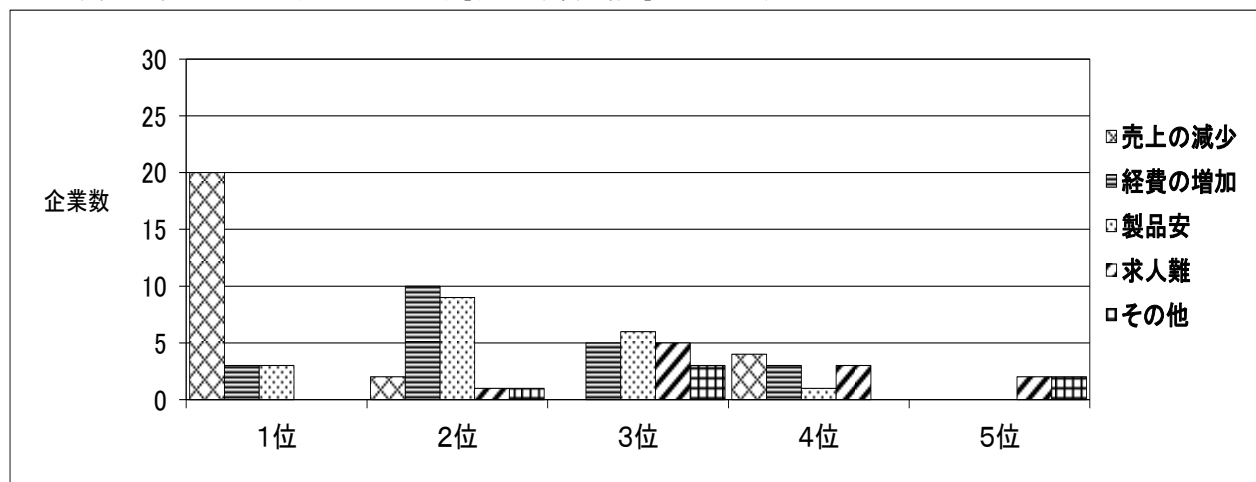
DI値は、6.4ポイント改善して▲22.2となった。



年月	18/9	12	19/3	6	9	12	20/3	6	9	12	21/3	6	9	12
業況DI	▲54.5	▲54.5	▲54.8	▲60.0	▲36.7	▲65.5	▲92.3	▲92.9	▲88.5	▲73.1	▲64.0	▲51.8	▲50.0	▲28.6
見通DI	▲48.5	▲42.5	▲51.6	▲43.3	▲53.4	▲65.6	▲77.8	▲82.1	▲73.1	▲64.0	▲40.0	▲46.4	▲28.6	▲22.2

8 経営上の問題点

経営上の問題点としては、1位「売上の減少」、2位「経費の増加」となっている。



	1位	2位	3位	4位	5位
売上の減少	20	2	0	4	0
経費の増加	3	10	5	3	0
製品安	3	9	6	1	0
求人難	0	1	5	3	2
その他	0	1	3	0	2

9 海外生産の割合

今期、海外生産が「増加した」とする企業は、14.3%と前回の 16.7%から 2.4ポイントの減少となった。

一方「減少した」とする企業は、28.6%と前回の 16.7%から 11.9ポイントの増加となった。

DI値は、14.3ポイント減少して▲14.3となった。



年月	18/9	12	19/3	6	9	12	20/3	6	9	12	21/3	6	9	12
海外DI	8.3	▲10.0	▲10.0	▲10.0	▲23.1	▲27.3	▲50.0	▲70.0	▲66.7	▲37.5	▲42.9	0.0	0.0	▲14.3

回答企業のコメント

- 小売店舗の売上が期待を下回っている。
今はコロナの流行が幾分収まっているので、今までの反動を予想していたが、まだまだお客様も戻りも不十分かと思う。
- 感染者増加により、売り上げが低下していく。
- 新型コロナの感染者数が激減していた10、11月の売上が意外と悪く、得意先（消費者）の動きが読みづらい。
- 前年同期と比べると重衣料（コートやジャケット）が売れたが、やはり例年と比べるとあまり良くはなっていないと思われる。

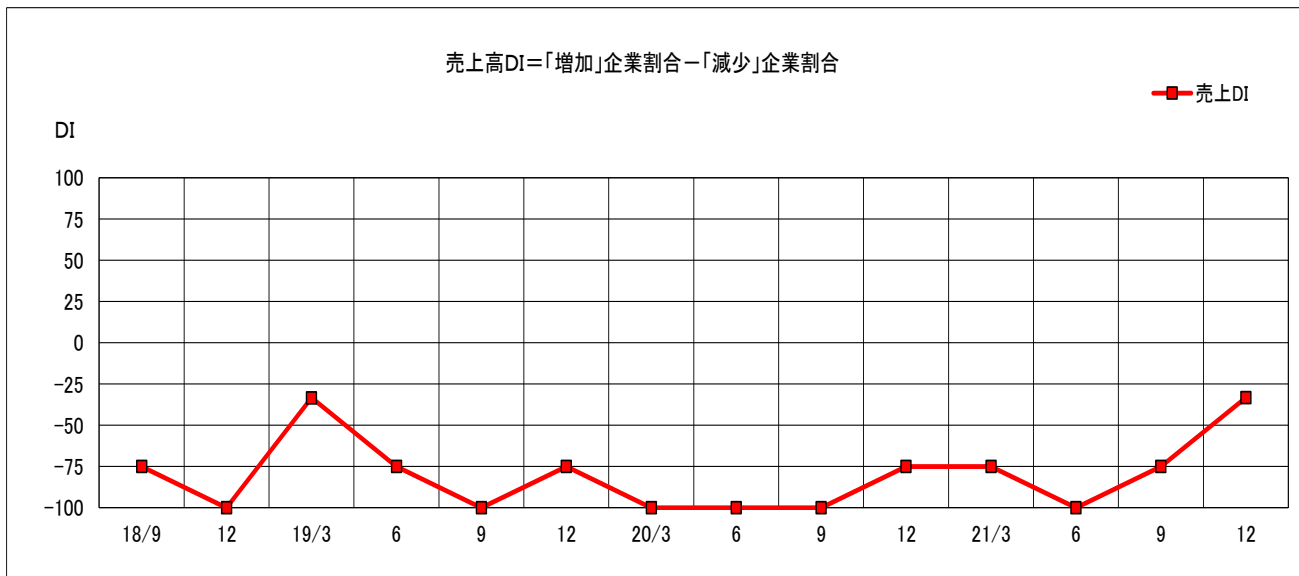
(ニット雑貨)

1 売上高の動向

今期、売上高が「増加した」とする企業は、0.0%と前回と同じとなった。

一方「減少した」とする企業は、33.3%と前回の75.0%から41.7ポイントの減少となった。

DI値は、41.7ポイント改善して▲33.3となった。



年月	18/9	12	19/3	6	9	12	20/3	6	9	12	21/3	6	9	12
売上DI	▲ 75.0	▲ 100.0	▲ 33.4	▲ 75.0	▲ 100.0	▲ 75.0	▲ 100.0	▲ 100.0	▲ 100.0	▲ 75.0	▲ 75.0	▲ 100.0	▲ 75.0	▲ 33.3

2 在庫の状況

今期、在庫が「不足」とする企業は、0.0%と前回と同じとなった。

一方「過剰」とする企業は、0.0%と前回の50.0%から50.0ポイントの減少となった。

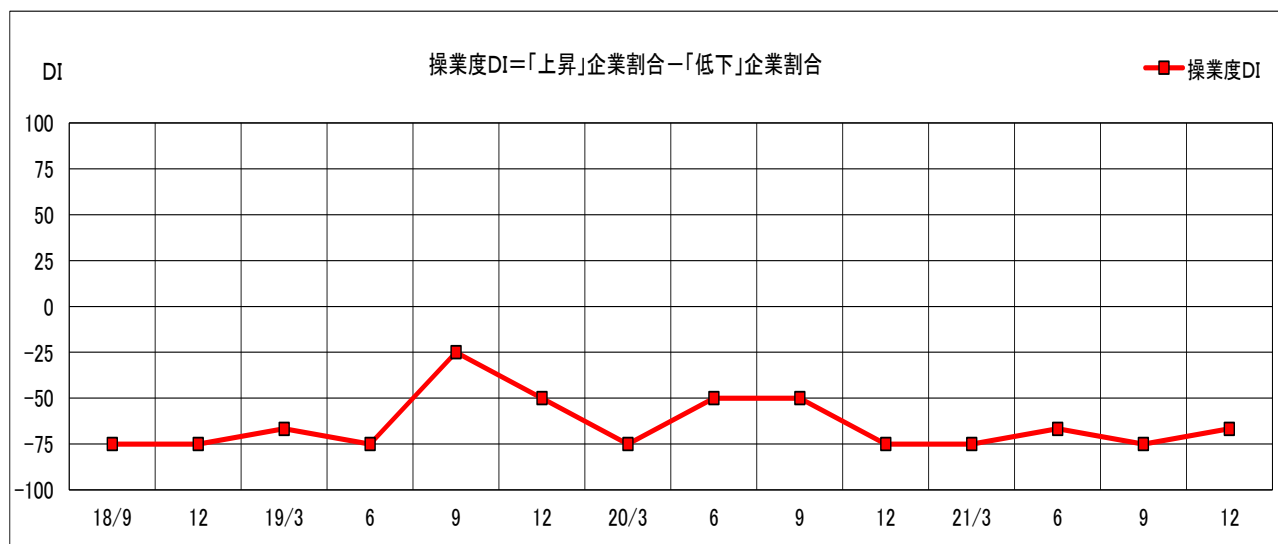
DI値は、50.0ポイント改善して0.0となった。



年月	18/9	12	19/3	6	9	12	20/3	6	9	12	21/3	6	9	12
在庫DI	▲ 25.0	▲ 50.0	▲ 33.3	▲ 25.0	0.0	▲ 50.0	▲ 50.0	▲ 50.0	▲ 50.0	0.0	▲ 25.0	▲ 33.3	▲ 50.0	0.0

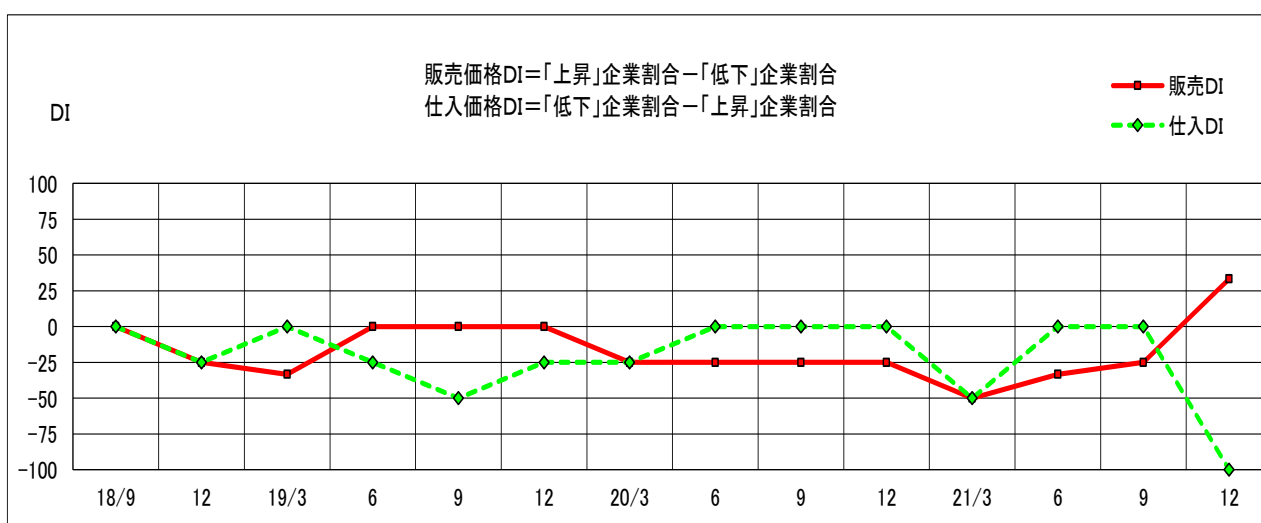
3 操業度の動向

今期、操業度が「上昇した」とする企業は、0.0%と前回と同じとなった。
 一方「低下した」とする企業は、66.7%と前回の75.0%から8.3ポイントの減少となった。
 DI値は、8.3ポイント改善して▲66.7となった。



4 販売価格・仕入れ価格の推移

今期、販売価格が「上昇した」とする企業は、66.7%と前回の0.0%から66.7ポイントの増加となった。
 一方「低下した」とする企業は、33.3%と前回の25.0%から8.3ポイントの増加となった。
 DI値は、58.4ポイント改善して33.4となった。
 今期、仕入れ価格が「低下した」とする企業は、0.0%と前回と同じとなった。
 一方「上昇した」とする企業は、100.0%と前回の0.0%から100.0ポイントの増加となった。
 DI値は、100.0ポイント悪化して▲100.0となった。



年月	18/9	12	19/3	6	9	12	20/3	6	9	12	21/3	6	9	12
販売DI	0.0	▲25.0	▲33.3	0.0	0.0	0.0	▲25.0	▲25.0	▲25.0	▲25.0	▲50.0	▲33.3	▲25.0	33.4
仕入DI	0.0	▲25.0	0.0	▲25.0	▲50.0	▲25.0	▲25.0	0.0	0.0	0.0	▲50.0	0.0	0.0	▲100.0

5 利益率の動向

今期、利益率が「増加した」とする企業は、0.0%と前回と同じとなった。
 一方「減少した」とする企業は、66.7%と前回の75.0%から8.3ポイントの減少となった。
 DI値は、8.3ポイント改善して▲66.7となった。



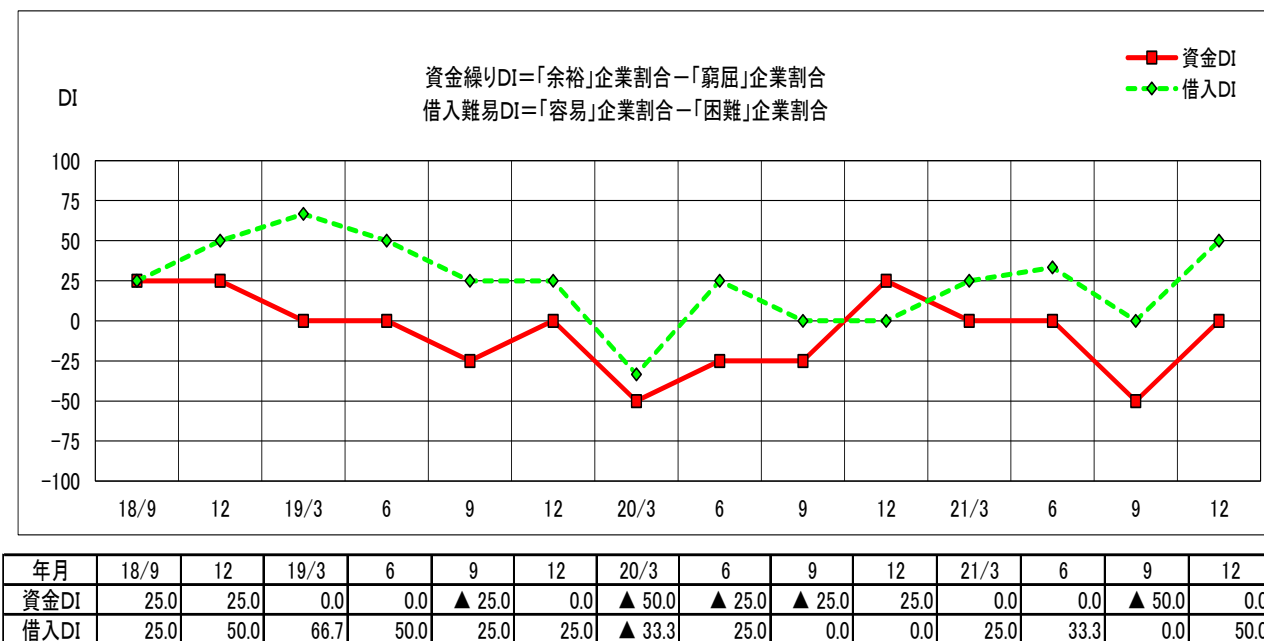
6 財務の状況

今期、資金繰りが「余裕」とする企業は、33.3%と前回の0.0%から33.3ポイントの増加となった。
 一方「窮屈」とする企業は、33.3%と前回の50.0%から16.7ポイントの減少となった。

DI値は、50.0ポイント改善して0.0となった。

今期、借入難易が「容易」とする企業は、50.0%と前回の0.0%から50.0ポイントの増加となった。
 一方「困難」とする企業は、0.0%と前回と同じとなった。

DI値は、50.0ポイント改善して50.0となった。



7 業況総合判断

今期、業況判断が「好転」とする企業は、0.0%と前回と同じとなった。

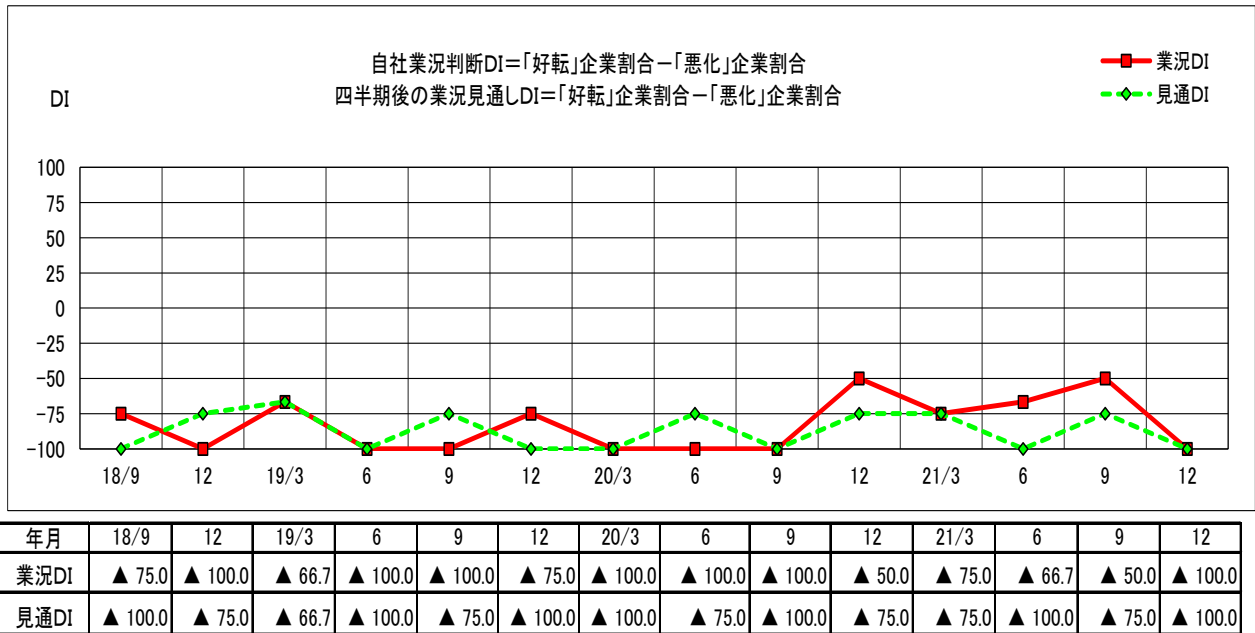
一方「悪化」とする企業は、100.0%と前回の50.0%から50.0ポイントの増加となった。

DI値は、50.0ポイント悪化して▲100.0となった。

四半期後の業況見通しが「好転」とする企業は、0.0%と前回と同じとなった。

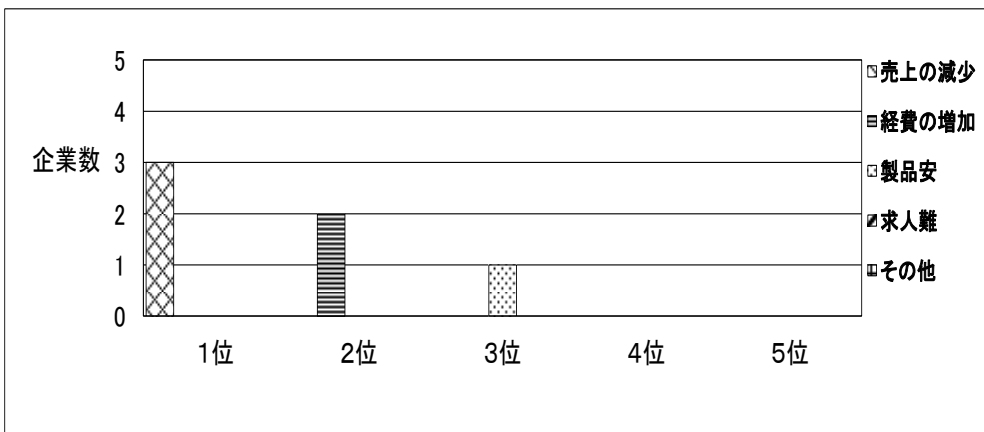
一方「悪化」とする企業は、100.0%と前回の75.0%から25.0ポイントの増加となった。

DI値は、25.0ポイント悪化して▲100.0となった。



8 経営上の問題点

経営上の問題点としては、1位「売上の減少」、2位「経費の増加」となっている。



	1位	2位	3位	4位	5位
売上の減少	3	0	0	0	0
経費の増加	0	2	0	0	0
製品安	0	0	1	0	0
求人難	0	0	0	0	0
その他	0	0	0	0	0

回答企業のコメント

- コロナで最低の売上げになり、なかなか上昇しない。
- ネットのみ好調、店頭はいまいちである。
- - ・仕入商品の原材料不足による高騰。
 - ・販売先の売上減による廃業。
 - ・高齢による廃業。
 - ・同業者の激安ネット通販による販売体制の変化。

第2部 縫製産業

1. 調査要領

- (1) 調査時期 令和4年1月
- (2) 調査依頼企業数 14社
- (3) 調査対象期間 令和3年10月～令和3年12月
- (4) 回答状況 有効回答数 13社
有効回答率 92.9%

(5) 調査事項

- ア 加工賃
- イ 受注
- ウ 操業度
- エ 利益率
- オ 資金繰り・借入難度
- カ 設備投資
- キ 従業員充足率
- ク 業況判断・四半期後の業況見通し
- ケ 経営上の問題点
 - (ア) 加工賃の減少
 - (イ) 原材料費の増加
 - (ウ) 受注減
 - (エ) 求人難
 - (オ) その他

2. 縫製産業景気動向調査結果の概況

縫製産業は、「資金繰り」DI、「受注」DI等の項目で改善を示したが、「従業員充足率」DI、「加工賃」DI等の項目で悪化を示した。

今期の調査結果の特徴は、DIの前回比較で、「資金繰り」DIで16.6ポイント、「受注」DIで11.5ポイント改善し、「従業員充足率」DIで25.2ポイント、「加工賃」DIで17.0ポイント悪化したことである。経営上の問題点としては、1位「求人難」、2位「加工賃の減少」「受注減」となった。

回答企業のコメントとしては、「今後は発注数量の増加が見込まれるが、深刻な人手不足（外国人技能実習生の新規受入れがコロナの影響で2年近くストップしている）も予想され、先行き不透明である。」等の意見が聞かれた。

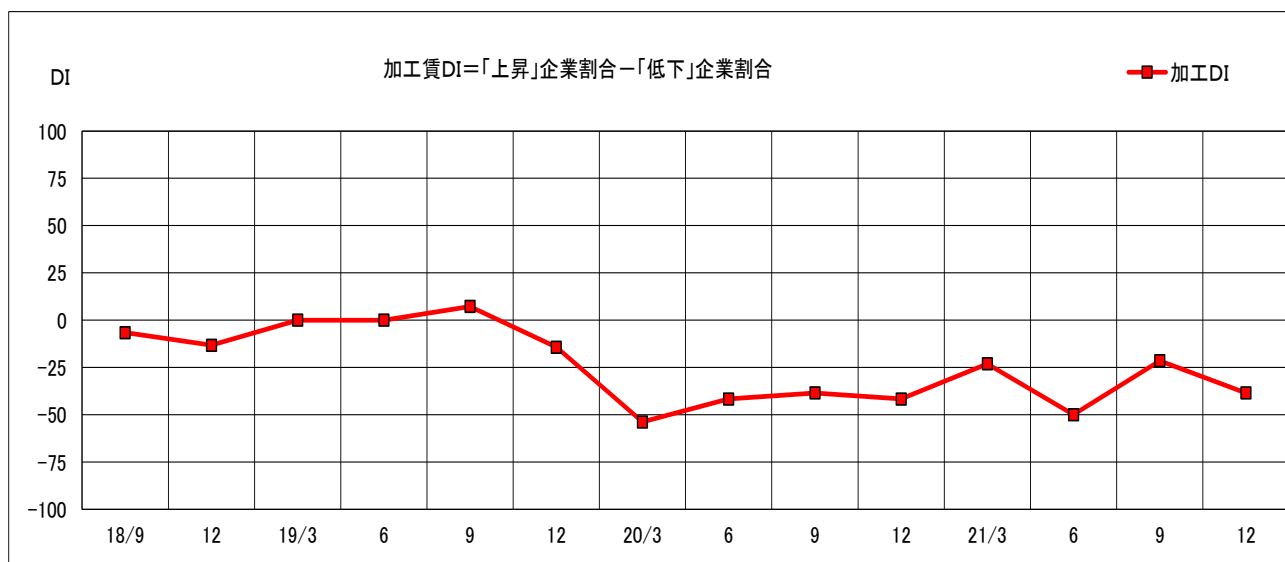
3. 縫製産業景気動向調査結果

1 加工賃の動向

今期、加工賃が「上昇した」とする企業は、0.0%と前回の7.1%から7.1ポイントの減少となった。

一方「低下した」とする企業は、38.5%と前回の28.6%から9.9ポイントの増加となった。

DI値は、17.0ポイント悪化して▲38.5となった。



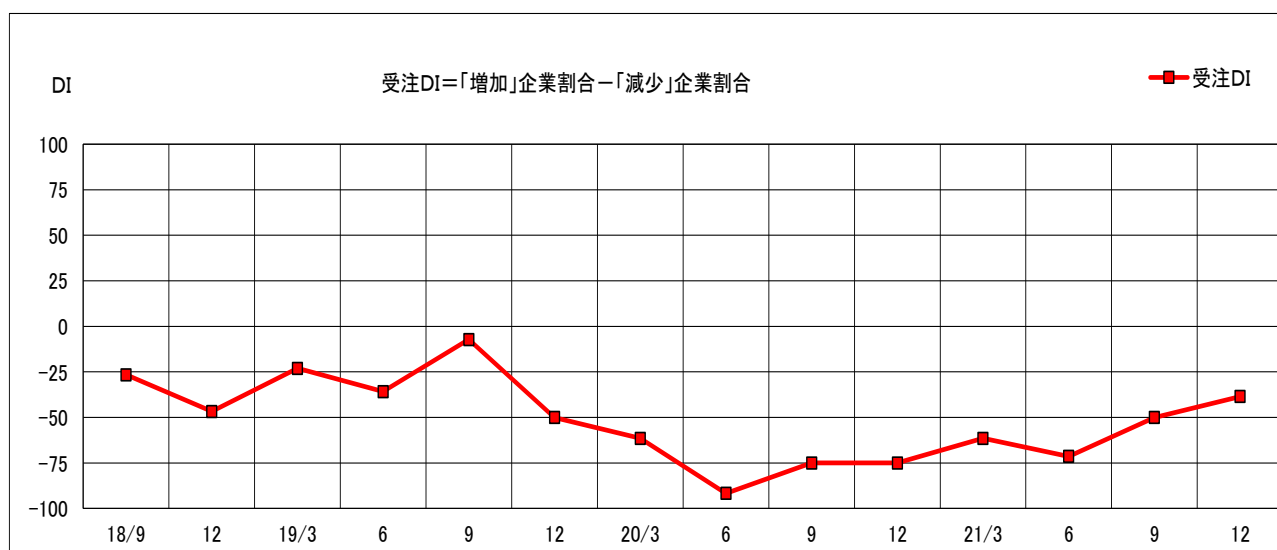
年月	18/9	12	19/3	6	9	12	20/3	6	9	12	21/3	6	9	12
加工DI	▲ 6.6	▲ 13.3	0.0	0.0	7.2	▲ 14.3	▲ 53.8	▲ 41.7	▲ 38.5	▲ 41.7	▲ 23.1	▲ 50.0	▲ 21.5	▲ 38.5

2 受注状況の動向

今期、受注が「増加」とする企業は、7.7%と前回の0.0%から7.7ポイントの増加となった。

一方「減少」とする企業は、46.2%と前回の50.0%から3.8ポイントの減少となった。

DI値は、11.5ポイント改善して▲38.5となった。



年月	18/9	12	19/3	6	9	12	20/3	6	9	12	21/3	6	9	12
受注DI	▲ 26.6	▲ 46.7	▲ 23.1	▲ 35.8	▲ 7.2	▲ 50.0	▲ 61.5	▲ 91.7	▲ 75.0	▲ 75.0	▲ 61.5	▲ 71.4	▲ 50.0	▲ 38.5

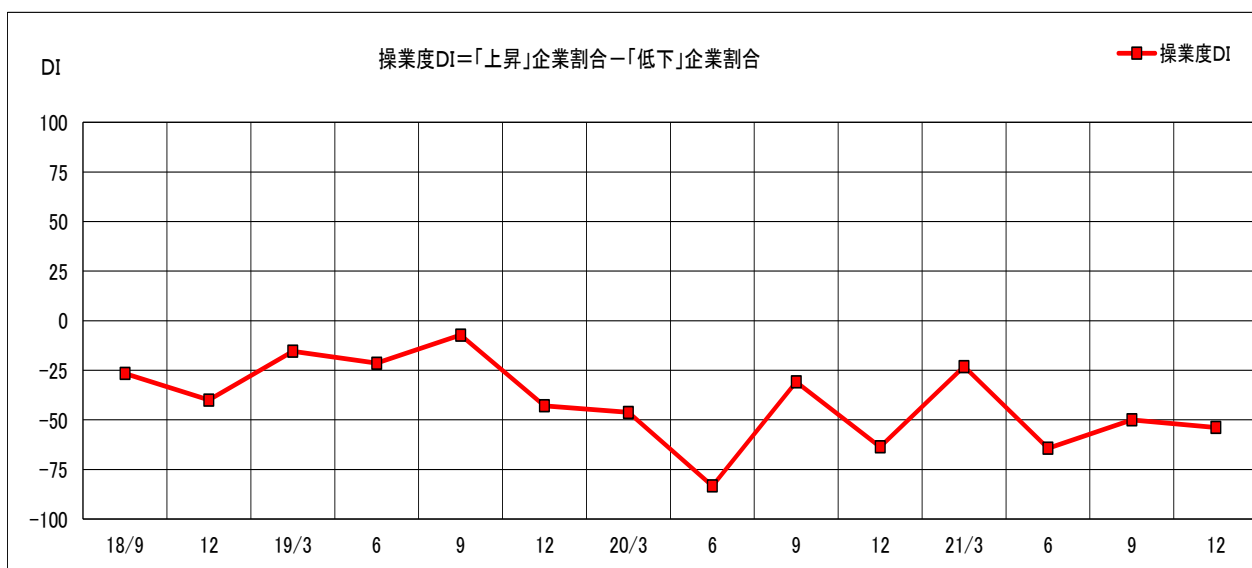
(縫製)

3 操業度の動向

今期、操業度が「上昇した」とする企業は、0.0%と前回と同じとなった。

一方「低下した」とする企業は、53.8%と前回の 50.0%から 3.8ポイントの増加となった。

DI値は、3.8ポイント悪化して▲53.8となった。



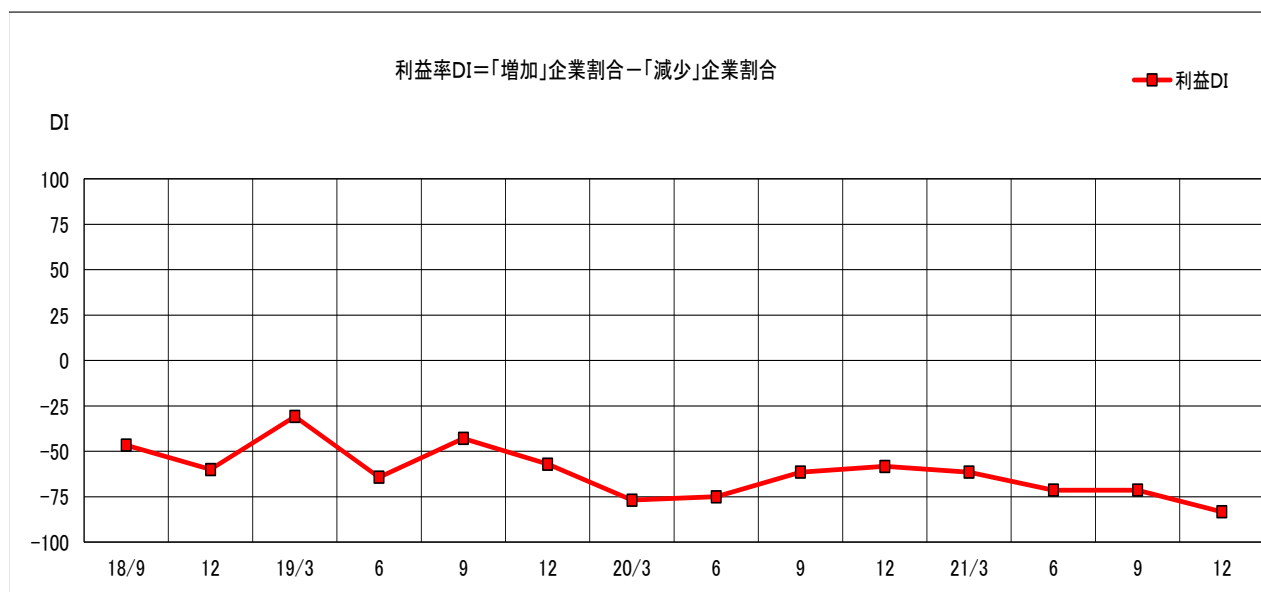
年月	18/9	12	19/3	6	9	12	20/3	6	9	12	21/3	6	9	12
操業度DI	▲26.6	▲40.0	▲15.4	▲21.4	▲7.2	▲42.9	▲46.2	▲83.3	▲30.8	▲63.6	▲23.1	▲64.3	▲50.0	▲53.8

4 利益率の動向

今期、利益率が「増加した」とする企業は、0.0%と前回と同じとなった。

一方「減少した」とする企業は、83.3%と前回の 71.4%から 11.9ポイントの増加となった。

DI値は、11.9ポイント悪化して▲83.3となった。



年月	18/9	12	19/3	6	9	12	20/3	6	9	12	21/3	6	9	12
利益率DI	▲46.6	▲60.0	▲30.8	▲64.3	▲42.9	▲57.1	▲76.9	▲75.0	▲61.5	▲58.3	▲61.5	▲71.4	▲71.4	▲83.3

(縫製)

5 財務の状況

今期、資金繰りが「余裕」とする企業は、8.3%と前回の 0.0%から 8.3ポイントの増加となった。

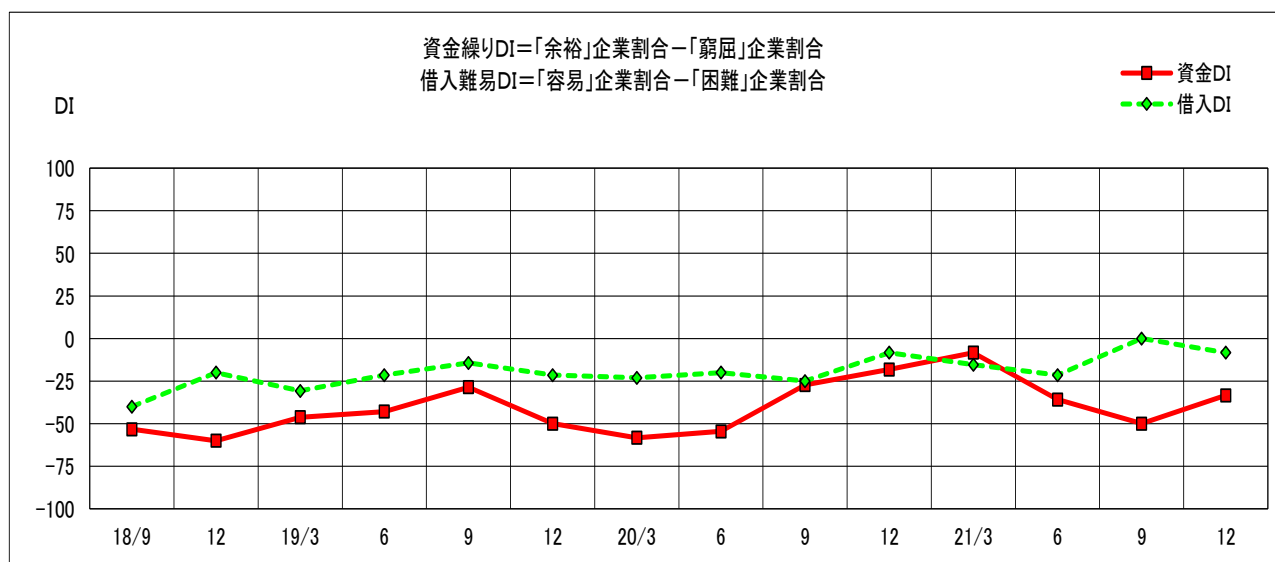
一方「窮屈」とする企業は、41.7%と前回の 50.0%から 8.3ポイントの減少となった。

DI値は、16.6ポイント改善して▲33.4となった。

今期、借入難易が「容易」とする企業は、16.7%と前回の 14.3%から 2.4ポイントの増加となった。

一方「困難」とする企業は、25.0%と前回の 14.3%から 10.7ポイントの増加となった。

DI値は、8.3ポイント悪化して▲8.3となった。



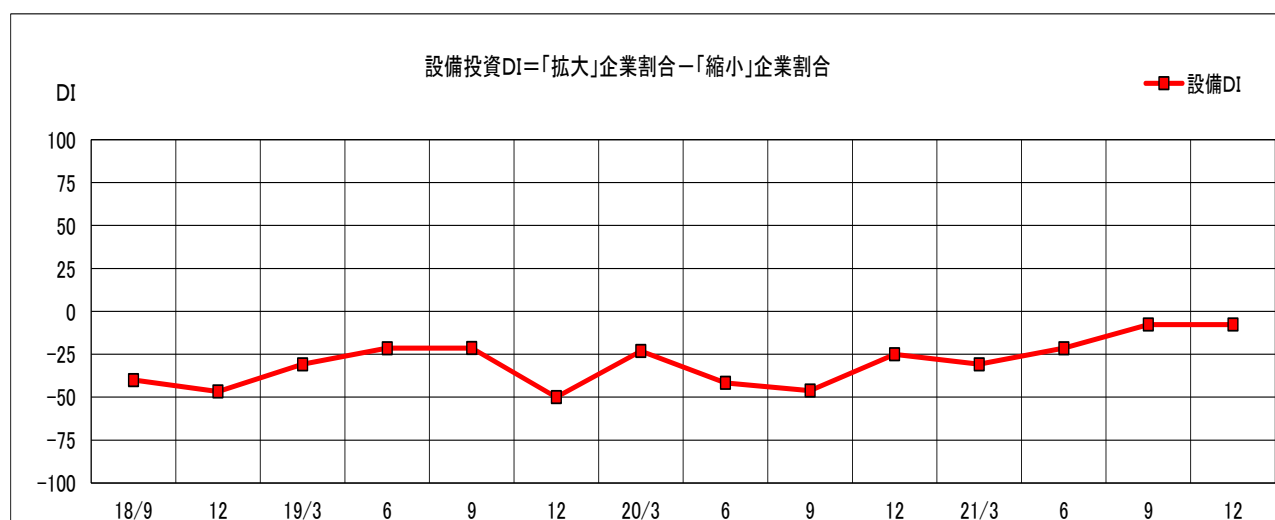
年月	18/9	12	19/3	6	9	12	20/3	6	9	12	21/3	6	9	12
資金DI	▲53.3	▲60.0	▲46.2	▲42.9	▲28.6	▲50.0	▲58.3	▲54.5	▲27.3	▲18.2	▲8.3	▲35.8	▲50.0	▲33.4
借入DI	▲40.0	▲20.0	▲30.8	▲21.5	▲14.3	▲21.5	▲23.1	▲20.0	▲25.0	▲8.3	▲15.4	▲21.5	0.0	▲8.3

6 設備投資の状況

今期、設備投資が「拡大」とする企業は、15.4%と前回と同じとなった。

一方、「縮小」とする企業は、23.1%と前回と同じとなった。

DI値は、▲7.7と前回と同じとなった。

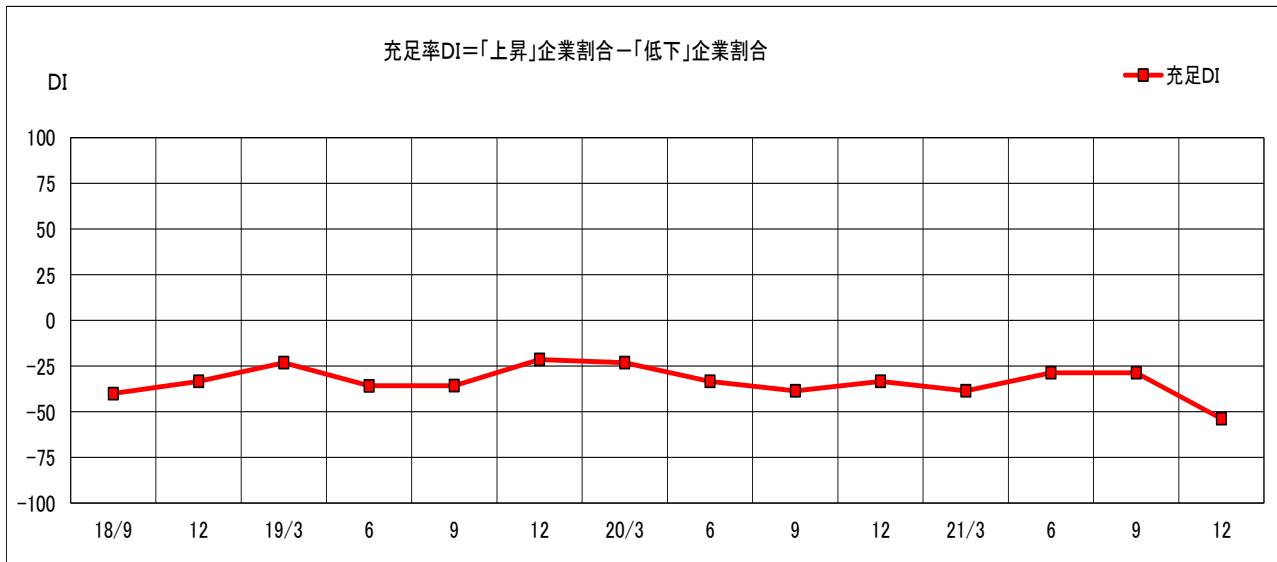


年月	18/9	12	19/3	6	9	12	20/3	6	9	12	21/3	6	9	12
設備DI	▲40.0	▲46.7	▲30.8	▲21.5	▲21.4	▲50.0	▲23.1	▲41.7	▲46.2	▲25.0	▲30.8	▲21.5	▲7.7	▲7.7

(縫製)

7 従業員の動向

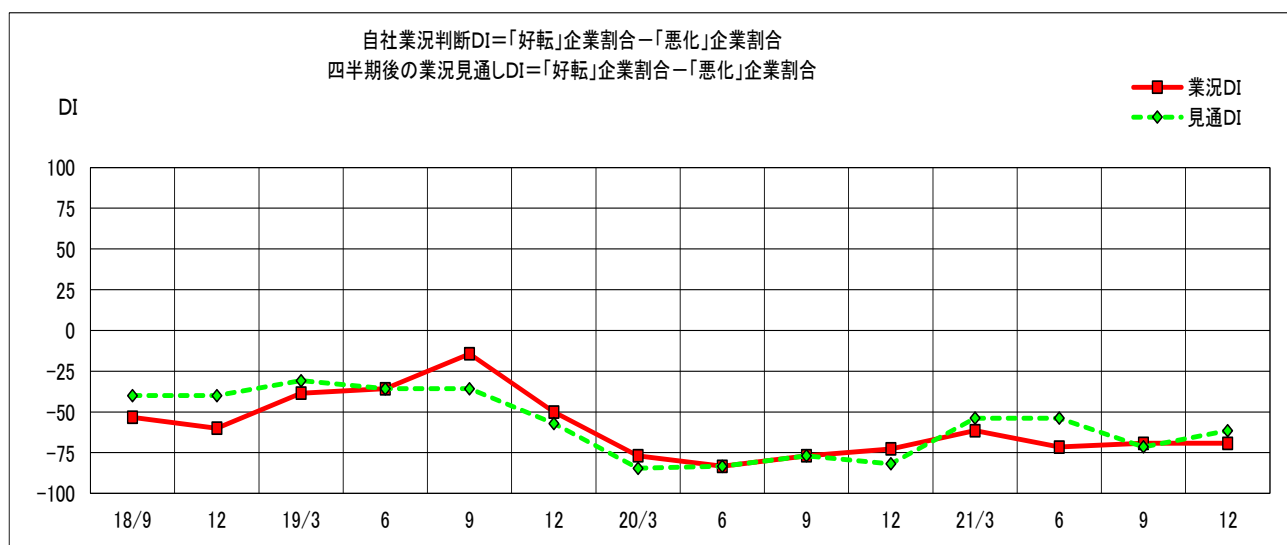
従業員充足率が「上昇した」とする企業は、0.0%と前回と同じとなった。
 一方「低下した」とする企業は、53.8%と前回の 28.6%から 25.2ポイントの増加となった。
 DI値は、25.2ポイント悪化して▲53.8となった。



年月	18/9	12	19/3	6	9	12	20/3	6	9	12	21/3	6	9	12
充足DI	▲40.0	▲33.3	▲23.1	▲35.8	▲35.7	▲21.4	▲23.1	▲33.3	▲38.5	▲33.3	▲38.5	▲28.6	▲28.6	▲53.8

8 業況総合判断

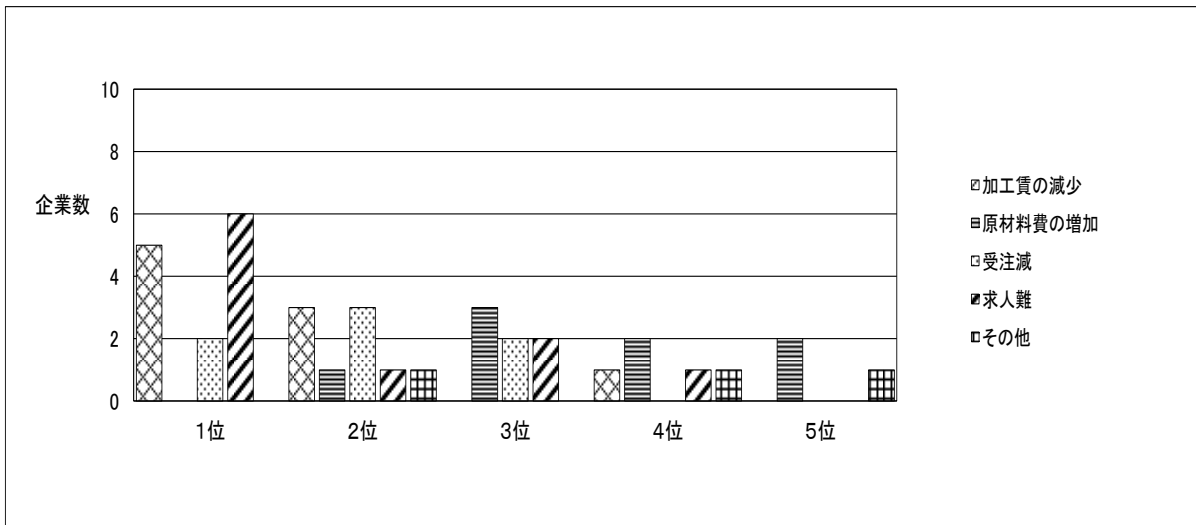
今期、業況判断が「好転」とする企業は、0.0%と前回と同じとなった。
 一方「悪化」とする企業は、69.2%と前回と同じとなった。
 DI値は、▲69.2と前回と同じとなった。
 四半期後の業況見通しが「好転」とする企業は、7.7%と前回の 0.0%から 7.7ポイントの増加となった。
 一方「悪化」とする企業は、69.2%と前回の 71.4%から 2.2ポイントの減少となった。
 DI値は、9.9ポイント改善して▲61.5となった。



年月	18/9	12	19/3	6	9	12	20/3	6	9	12	21/3	6	9	12
業況DI	▲53.3	▲60.0	▲38.5	▲35.7	▲14.3	▲50.0	▲76.9	▲83.3	▲76.9	▲72.7	▲61.5	▲71.5	▲69.2	▲69.2
見通DI	▲40.0	▲40.0	▲30.8	▲35.7	▲35.8	▲57.1	▲84.6	▲83.3	▲76.9	▲81.8	▲53.8	▲53.8	▲71.4	▲61.5

9 経営上の問題点

経営上の問題点としては、1位「求人難」、2位「加工賃の減少」「受注減」となっている。



	1位	2位	3位	4位	5位
加工賃の減少	5	3	0	1	0
原材料費の増加	0	1	3	2	2
受注減	2	3	2	0	0
求人難	6	1	2	1	0
その他	0	1	0	1	1

回答企業のコメント

- 例年より春夏物の動きが早く、例年通りの受注・操業度が維持できた。今後は発注数量の増加が見込まれるが、深刻な人手不足（外国人技能実習生の新規受入れがコロナの影響で2年近くストップしている）も予想され、先行き不透明である。
- コロナの影響で先行不透明。
- 外国人の入国制限により労働力不足。
- 実習生の受入れ難が一番の要因。

岐阜アパレルの動向

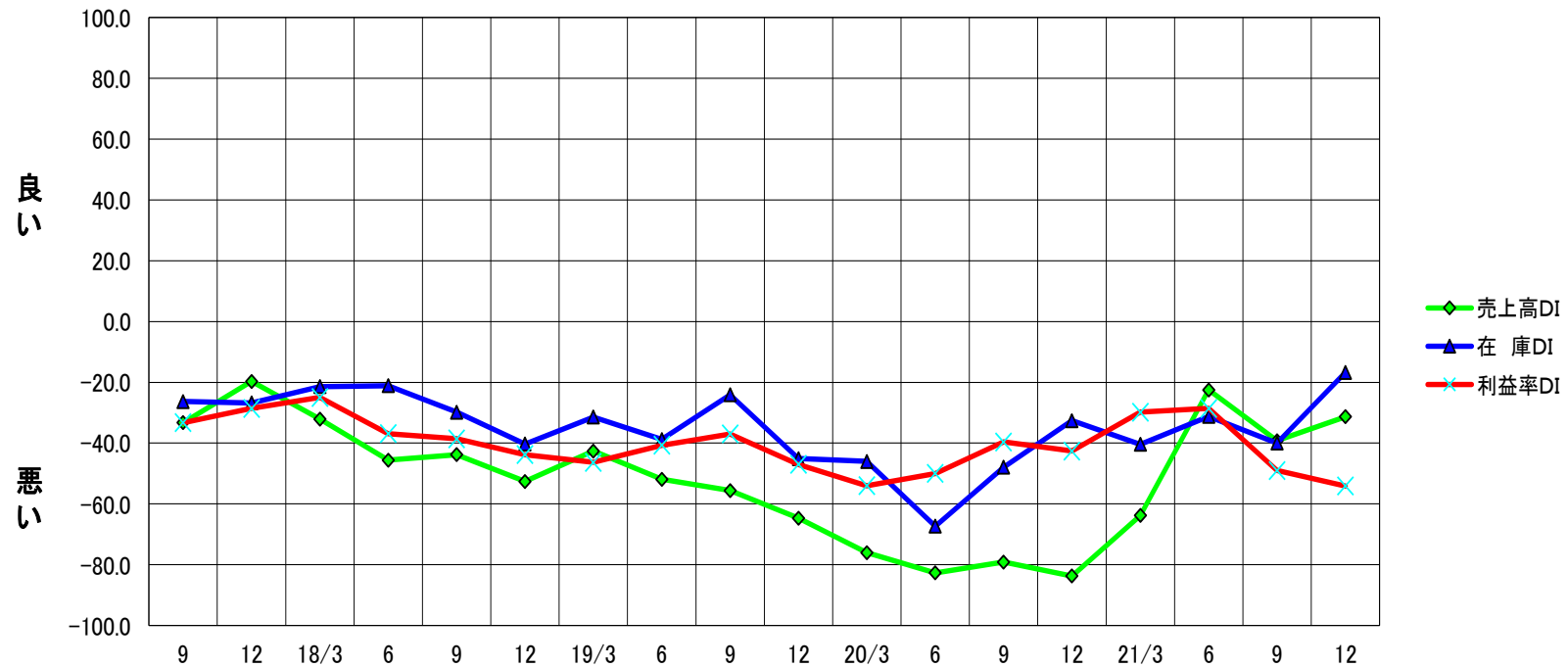
- 売上高DI 前期比で + 7.9 ポイント 前年同期比で + 52.4 ポイント
- 在庫DI 前期比で + 23.3 ポイント 前年同期比で + 15.9 ポイント
- 利益率DI 前期比で - 5.1 ポイント 前年同期比で - 11.5 ポイント

岐阜アパレル業の売上高・在庫・利益率の動向

※調査対象企業数55社

年・月	9	12	18/3	6	9	12	19/3	6	9	12	20/3	6	9	12	21/3	6	9	12
売上高DI	-33.3	-19.7	-32.1	-45.6	-43.8	-52.6	-42.6	-51.9	-55.6	-64.7	-76.0	-82.7	-79.1	-83.7	-63.8	-22.5	-39.2	-31.3
在庫DI	-26.3	-26.8	-21.4	-21.1	-29.8	-40.3	-31.4	-38.8	-24.1	-45.1	-46.0	-67.3	-47.9	-32.6	-40.4	-31.2	-40.0	-16.7
利益率DI	-33.3	-28.6	-25.0	-36.9	-38.6	-43.8	-46.3	-40.7	-37.0	-47.0	-54.0	-50.0	-39.6	-42.6	-29.8	-28.6	-49.0	-54.1

岐阜アパレル業の売上高・在庫・利益率の動向



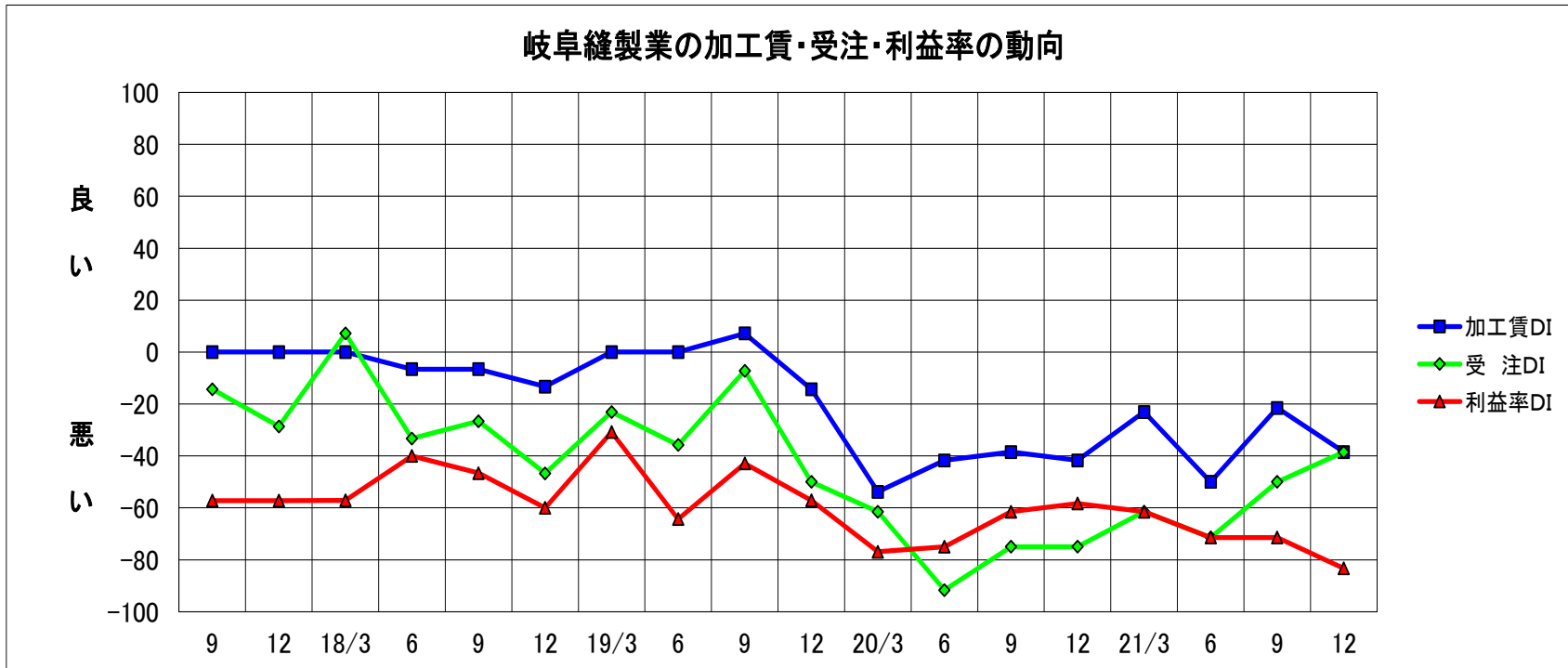
岐阜縫製業の動向

○ 加工賃DI 前期比で - 17.0 ポイント	前年同期比で + 3.2 ポイント
○ 受注DI 前期比で + 11.5 ポイント	前年同期比で + 36.5 ポイント
○ 利益率DI 前期比で - 11.9 ポイント	前年同期比で - 25.0 ポイント

岐阜縫製業の加工賃・受注・利益率の動向

※調査対象縫製企業数14社

年・月	9	12	18/3	6	9	12	19/3	6	9	12	20/3	6	9	12	21/3	6	9	12
加工賃DI	0.0	0.0	0.0	-6.6	-6.6	-13.3	0.0	0.0	7.2	-14.3	-53.8	-41.7	-38.5	-41.7	-23.1	-50.0	-21.5	-38.5
受注DI	-14.3	-28.6	7.2	-33.3	-26.6	-46.7	-23.1	-35.8	-7.2	-50.0	-61.5	-91.7	-75.0	-75.0	-61.5	-71.4	-50.0	-38.5
利益率DI	-57.2	-57.2	-57.1	-40.0	-46.6	-60.0	-30.8	-64.3	-42.9	-57.1	-76.9	-75.0	-61.5	-58.3	-61.5	-71.4	-71.4	-83.3



アパレルDIの推移

年度	月	売上高	在庫	操業度	販売価格	仕入価格	利益率	資金繰り	借入難易	自社の業況総合判断	四半期後の自社業況見直し	海外生産
2002	9	-25.5	-30.9	-29.1	-43.6	21.8	-38.2	-27.3	-10.9	-41.8	-32.7	28.6
	12	-40.7	-40.7	-22.2	-48.1	27.8	-46.3	-31.5	-11.1	-38.9	-46.3	36.4
	3	-34.0	-39.6	-34.0	-54.7	18.9	-41.5	-32.1	-17.0	-43.4	-41.5	35.0
2003	6	-41.5	-43.4	-26.4	-52.8	18.9	-50.9	-18.9	3.8	-35.8	-34.0	26.1
	9	-51.0	-43.1	-25.5	-49.0	13.7	-58.8	-29.4	-3.9	-43.1	-27.5	34.8
	12	-41.2	-35.3	-27.5	-52.9	11.8	-49.0	-19.6	-2.0	-45.1	-35.3	26.3
	3	-38.9	-27.8	-22.2	-38.9	11.1	-33.3	-14.8	7.4	-25.9	-24.1	33.3
2004	6	-44.6	-46.4	-37.5	-39.3	12.5	-55.4	-17.9	1.8	-42.9	-26.8	11.5
	9	-33.3	-42.6	-29.6	-37.0	3.7	-44.4	-18.5	7.4	-44.4	-31.5	13.8
	12	-64.9	-57.9	-45.6	-56.1	8.8	-70.2	-29.8	-3.5	-54.4	-45.6	7.1
	3	-48.0	-16.0	-42.0	-42.0	4.0	-50.0	-26.0	2.0	-52.0	-44.0	-7.4
2005	6	-22.2	-27.8	-31.5	-44.4	0.0	-42.6	-24.1	11.1	-27.8	-5.6	-3.7
	9	-18.2	-32.7	-16.4	-32.7	0.0	-18.2	-10.9	12.7	-10.9	-12.7	9.7
	12	1.8	-10.9	-5.5	-27.3	-7.3	-9.1	-1.8	10.9	-7.3	-7.3	10.0
	3	0.0	-22.6	-15.1	-20.8	-13.2	-11.3	-5.7	18.9	-13.2	-3.8	-3.4
2006	6	-6.0	-44.0	-16.0	-32.0	-12.0	-20.0	-12.0	10.0	-22.0	-16.0	19.2
	9	-28.8	-36.5	-19.2	-25.0	-19.2	-36.5	-15.4	7.7	-28.8	-23.1	3.7
	12	-17.0	-30.2	-15.1	-30.2	-13.2	-30.2	-11.3	7.5	-20.8	-20.8	7.4
	3	-37.0	-25.9	-29.6	-24.1	-33.3	-53.7	-16.7	7.4	-40.7	-29.6	15.4
2007	6	-26.0	-32.0	-30.0	-36.0	-34.0	-58.0	-12.0	8.0	-56.0	-44.0	14.3
	9	-33.3	-23.5	-37.3	-23.5	-39.2	-57.0	-21.6	-3.9	-52.9	-41.2	3.8
	12	-38.3	-36.2	-31.9	-17.0	-44.7	-59.6	-17.0	-4.3	-57.4	-46.8	-10.0
	3	-26.5	-22.9	-25.5	-24.5	-42.9	-44.9	-12.2	-4.1	-34.7	-39.6	-4.0
2008	6	-35.2	-29.6	-20.4	-22.2	-42.6	-38.9	-13.0	-1.9	-42.6	-32.7	-14.8
	9	-36.5	-34.6	-25.0	-19.2	-48.1	-44.2	-13.5	-9.6	-42.3	-46.2	17.4
	12	-52.0	-44.0	-38.8	-54.0	2.0	-56.0	-20.0	-10.0	-57.1	-55.1	-4.8
	3	-55.4	-42.9	-50.0	-53.6	8.9	-60.7	-32.1	-7.1	-60.7	-67.3	4.2
2009	6	-52.8	-32.1	-35.8	-62.3	15.4	-64.2	-28.3	-5.7	-50.9	-54.7	-24.0
	9	-64.0	-32.0	-55.1	-50.0	14.0	-44.0	-22.0	-6.1	-60.0	-56.0	-18.2
	12	-50.9	-18.9	-37.7	-58.5	15.1	-47.2	-17.0	-3.8	-56.6	-49.1	16.7
	3	-45.5	-7.3	-25.9	-58.2	-1.8	-50.9	-23.6	-7.3	-43.6	-29.1	-3.8
2010	6	-30.4	-21.4	-20.4	-60.7	-8.9	-46.4	-12.5	-3.6	-30.4	-30.4	3.4
	9	-32.7	-27.3	-16.4	-41.8	-9.1	-41.8	-18.2	1.9	-32.7	-34.5	-7.1
	12	-33.3	-18.5	-17.0	-35.2	-25.9	-35.2	-5.6	7.4	-27.8	-40.7	0.0
	3	-45.1	-25.5	-36.0	-37.3	-47.1	-56.9	-17.6	-2.0	-62.7	-69.4	4.0
2011	6	-34.6	-38.5	-39.2	-42.3	-26.9	-42.3	-17.7	-1.9	-42.3	-35.3	0.0
	9	-31.5	-40.7	-25.9	-25.9	-35.2	-50.0	-18.6	-1.9	-46.3	-40.0	4.0
	12	-18.2	-32.7	-25.5	-32.7	-13.2	-41.8	-14.6	1.8	-38.2	-31.5	14.8
	3	-8.9	-35.7	-8.9	-30.4	-16.1	-28.6	-7.2	-1.8	-18.2	-14.5	7.1
2012	6	-13.0	-24.1	-18.9	-27.8	-11.1	-38.9	1.8	16.7	-21.2	-19.6	7.4
	9	-36.8	-36.8	-25.9	-31.0	-8.6	-36.2	-8.7	5.2	-37.9	-29.3	0.0
	12	-32.1	-19.6	-14.3	-28.6	-21.4	-53.6	-3.7	5.4	-31.6	-25.9	4.2
	3	-33.3	-24.1	-27.6	-17.2	-50.0	-60.3	-8.7	1.8	-42.9	-23.2	3.6
2013	6	-35.1	-27.7	-27.7	-18.5	-53.7	-51.8	-7.4	3.7	-37.0	-27.7	21.7
	9	-14.6	-27.3	-11.3	-7.4	-60.0	-47.2	-3.6	5.5	-25.9	-16.7	20.8
	12	-18.5	-16.7	-11.3	-9.3	-47.1	-50.0	0.0	11.1	-37.0	-26.4	-7.4
	3	-18.8	-28.8	-20.8	-3.8	-63.5	-62.3	-7.5	3.8	-43.1	-52.9	-7.7
2014	6	-34.6	-33.3	-29.1	-11.0	-47.2	-52.8	-1.8	7.3	-36.4	-21.8	3.7
	9	-23.7	-38.2	-25.0	-5.4	-61.8	-41.8	-14.5	11.1	-42.6	-38.0	5.3
	12	-33.9	-37.5	-30.4	-1.8	-69.6	-48.2	-12.5	0.0	-41.1	-39.3	0.0
	3	-41.5	-30.2	-26.5	-3.8	-77.4	-66.1	-7.5	5.8	-41.5	-28.9	15.0
2015	6	-36.4	-25.4	-27.3	-14.5	-72.7	-49.1	-10.9	5.5	-41.8	-38.1	-10.6
	9	-31.8	-21.1	-15.8	-7.6	-59.6	-49.1	-3.9	12.3	-38.6	-28.1	0.0
	12	-49.2	-24.5	-40.3	-14.0	-54.4	-56.2	-8.8	5.2	-47.3	-42.1	0.0
	3	-29.1	-25.5	-25.4	-12.7	-30.9	-40.0	-1.8	16.4	-36.4	-30.9	0.0
2016	6	-28.6	-32.1	-23.2	-14.3	-21.5	-28.5	-7.2	9.0	-34.0	-28.6	0.0
	9	-26.8	-23.2	-30.4	-16.1	-21.5	-23.2	-1.8	12.5	-35.7	-37.5	4.0
	12	-49.0	-16.3	-25.5	-20.0	-23.6	-41.8	0.0	9.1	-49.1	-36.4	3.5
	3	-31.5	-11.1	-20.4	-14.8	-31.5	-35.2	1.8	9.3	-27.7	-27.8	13.7
2017	6	-40.0	-25.5	-23.6	-29.0	-32.7	-27.2	0.0	10.9	-29.0	-34.5	-8.4
	9	-33.3	-26.3	-19.3	-22.8	-35.1	-33.3	-3.5	15.8	-28.1	-26.3	0.0
	12	-19.7	-26.8	-16.1	-33.9	-41.1	-28.6	0.0	16.1	-26.8	-28.6	4.1
	3	-32.1	-21.4	-21.4	-19.6	-41.1	-25.0	1.8	17.9	-26.8	-26.8	4.4
2018	6	-45.6	-21.1	-33.3	-22.8	-38.6	-36.9	-1.7	12.3	-36.9	-35.1	13.7
	9	-43.8	-29.8	-33.3	-24.5	-38.6	-38.6	-10.6	8.8	-50.8	-40.3	8.7
	12	-52.6	-40.3	-29.8	-26.3	-47.4	-43.8	-3.5	21.0	-54.4	-45.6	-5.2
	3	-42.6	-31.4	-27.7	-16.7	-50.0	-46.3	-7.4	13.0	-46.2	-38.9	-5.2
2019	6	-51.9	-38.8	-33.3	-24.1	-44.4	-40.7	-7.4	7.7	-55.6	-44.5	0.0
	9	-55.6	-24.1	-31.5	-7.4	-35.1	-37.0	14.8	14.8	-40.7	-51.8	-17.4
	12	-64.7	-45.1	-37.2	-17.6	-33.4	-47.0	-6.0	22.0	-58.8	-58.9	-14.3
	3	-76.0	-46.0	-71.5	-18.0	-14.0	-54.0	-30.7	-4.2	-83.3	-79.6	-31.6
2020	6	-82.7	-67.3	-80.4	-28.8	-5.9	-50.0	-21.2	14.2	-90.4	-80.8	-47.6
	9	-79.1	-47.9	-70.2	-18.7	-19.2	-39.6	-8.3	6.6	-77.1	-68.8	-42.1
	12	-83.7	-32.6	-66.7	-30.6	-18.3	-42.6	0.0	14.6	-71.4	-66.6	-33.3
	3	-63.8	-40.4	-54.3	-31.9	-23.4	-29.8	-2.1	10.9	-55.3	-36.1	-40.0
2021	6	-22.5	-31.2	-40.9	-30.6	-22.5	-28.6	-2.0	11.1	-40.9	-41.7	-10.0
	9	-39.2	-40.0	-44.0	-19.6	-20.0	-49.0	-8.0	4.2	-51.0	-33.4	-6.6
	12	-31.3	-16.7	-27.7	-18.8	-48.9	-54.1	-8.5	-8.8	-37.5	-37.8	-18.7
	3											

縫製DIの推移

年度	月	加工賃	受注	操業度	利益率	資金繰り	借入難易	設備投資	従業員充足率	自社の業況総合判断	四半期後の自社業況見通し	海外生産
2002	9	-14.3	7.1	0.0	-14.3	-42.9	-21.4	0.0	0.0	-21.4	-7.1	なし
	12	-46.2	-38.5	-30.8	-76.9	-69.2	-38.5	-38.5	-23.1	-61.5	-53.8	なし
	3	-60.0	-10.0	10.0	-50.0	-50.0	-50.0	-40.0	-30.0	-40.0	-70.0	なし
2003	6	-41.7	-33.3	-33.3	-50.0	-41.7	-33.3	-8.3	-33.3	-50.0	-41.7	なし
	9	-33.3	8.3	-16.7	-58.3	-58.3	-41.7	-50.0	-16.7	-50.0	-58.3	なし
	12	-53.8	-23.1	-38.5	-84.6	-69.2	-46.2	-38.5	-15.4	-69.2	-76.9	なし
	3	-20.0	33.3	-6.7	-46.7	-53.3	-46.7	-13.3	-6.7	-20.0	-6.7	なし
2004	6	-57.1	-35.7	-28.6	-50.0	-53.3	-64.3	-35.7	-7.1	-57.1	-21.4	なし
	9	-53.3	-40.0	-40.0	-66.7	-60.0	-40.0	-26.7	-20.0	-46.7	-13.3	なし
	12	-53.3	-40.0	-46.7	-53.3	-73.3	-46.7	-33.3	-20.0	-40.0	-26.7	なし
	3	-30.8	0.0	0.0	-38.5	-46.2	-30.8	-30.8	-7.7	-30.8	-30.8	なし
2005	6	-42.9	-28.6	-21.4	-35.7	-42.9	-28.6	-21.4	-14.3	-21.4	-21.4	なし
	9	-21.4	-7.1	-21.4	-50.0	-42.9	-28.6	-14.3	-14.3	-28.6	-21.4	なし
	12	-30.8	-7.7	-23.1	-30.8	-38.5	-38.5	-30.8	-15.4	-23.1	-23.1	なし
	3	-8.3	41.7	33.3	-16.7	-41.7	-33.3	-8.3	-8.3	-16.7	-16.7	なし
2006	6	-6.7	26.7	20.0	-6.7	-33.3	-40.0	0.0	0.0	13.3	6.7	なし
	9	-15.4	30.8	0.0	-23.1	-23.1	-30.8	-23.1	0.0	-7.7	0.0	なし
	12	-20.0	-20.0	-20.0	-46.7	-53.3	-40.0	-26.7	-6.7	-33.3	-20.0	なし
	3	-7.1	21.4	14.3	-14.3	-28.6	-28.6	-21.4	-7.1	-14.3	-14.3	なし
2007	6	-6.7	13.3	6.7	-33.3	-33.3	-20.0	-6.7	0.0	-20.0	-20.0	なし
	9	0.0	13.3	-6.7	-26.7	-20.0	-13.3	6.7	-6.7	-13.3	-26.7	なし
	12	-6.7	-13.3	-13.3	-14.3	-13.3	-13.3	-20.0	-6.7	-13.3	-26.7	なし
	3	-6.7	0.0	-13.3	-26.7	-33.3	-20.0	-13.3	0.0	-26.7	-26.7	なし
2008	6	-33.3	-40.0	-33.3	-73.3	-40.0	-20.0	-26.7	-6.7	-53.3	-50.0	なし
	9	-33.3	-26.7	-26.7	-73.3	-40.0	-33.3	-20.0	-20.0	-60.0	-73.3	なし
	12	-42.9	-64.3	-57.1	-71.4	-64.3	-28.6	-46.2	-15.4	-71.4	-64.3	なし
	3	-57.1	-42.9	-42.9	-92.9	-57.1	-28.6	-28.6	-14.3	-100.0	-71.4	なし
2009	6	-73.3	-86.7	-80.0	-86.7	-73.3	-46.7	-46.7	-13.3	-86.7	-80.0	なし
	9	-71.4	-71.4	-57.1	-71.4	-71.4	-30.8	-35.7	0.0	-71.4	-57.1	なし
	12	-66.7	-80.0	-73.3	-80.0	-80.0	-46.7	-46.7	-28.6	-86.7	-78.6	なし
	3	-50.0	0.0	-21.4	-78.6	-78.6	-14.3	-35.7	-15.4	-64.3	-57.1	なし
2010	6	-46.2	-69.2	-69.2	-84.6	-69.2	-30.8	-61.5	-16.7	-76.9	-69.2	なし
	9	-15.4	30.8	15.4	-38.5	-61.5	-41.7	-30.8	-23.1	-38.5	-46.2	なし
	12	-21.4	0.0	-28.6	-64.3	-53.8	-38.5	-14.3	-23.1	-61.5	-46.2	なし
	3	13.3	26.7	26.7	-33.3	-53.3	-26.7	-26.7	-33.3	-40.0	-60.0	なし
2011	6	-14.3	-21.4	-14.3	-50.0	-64.3	-35.6	-35.7	-28.6	-42.9	-14.3	なし
	9	-7.1	15.4	0.0	-28.6	-57.1	-35.7	-21.4	-14.3	-14.3	-14.3	なし
	12	-13.3	-33.3	-40.0	-66.7	-40.0	-33.3	-13.3	-6.7	-33.3	0.0	なし
	3	-20.0	33.3	33.3	-46.7	-53.3	-40.0	-33.3	-20.0	-33.3	-26.7	なし
2012	6	0.0	-7.1	0.0	-14.3	-28.6	-14.3	-28.6	-14.3	-7.1	-15.4	なし
	9	7.1	-35.7	-28.6	-42.9	-42.9	-35.7	-21.4	-7.1	-42.9	-57.1	なし
	12	-26.7	-73.3	-71.4	-80.0	-60.0	-13.3	-33.3	-13.3	-66.7	-20.0	なし
	3	0.0	-20.0	-13.3	-46.7	-33.3	-40.0	-13.3	-26.7	-40.0	-40.0	なし
2013	6	14.3	-14.3	-14.3	-35.7	-42.9	-35.7	-14.3	-28.6	-35.7	-23.1	なし
	9	-8.4	8.4	8.3	-63.6	-16.7	0.0	-8.4	-18.2	-27.3	-27.3	なし
	12	0.0	-15.4	-30.8	-53.8	-41.7	-38.5	-30.8	-30.8	-38.5	-15.4	なし
	3	0.0	38.4	0.0	-23.1	-30.8	-23.1	-25.0	-38.5	-30.8	-16.7	なし
2014	6	-14.3	-7.2	-21.5	-50.0	-21.4	-35.8	-14.3	-42.9	-14.3	-21.4	なし
	9	-21.4	-14.3	-14.3	-50.0	-42.9	-46.1	-14.3	-50.0	-30.8	-38.5	なし
	12	0.0	18.2	0.0	-45.5	-27.3	-45.5	-27.3	-36.4	-18.2	-36.4	なし
	3	20.0	40.0	33.3	-40.0	-26.6	-26.6	-13.4	-46.7	-26.6	-26.6	なし
2015	6	15.4	23.1	0.0	-38.5	-38.5	-15.4	-23.1	-46.2	-15.4	-15.4	なし
	9	13.3	20.0	0.0	-40.0	-20.0	-13.3	-33.3	-40.0	-13.4	-6.7	なし
	12	20.0	20.0	-6.7	-20.0	-33.3	-6.7	-26.6	-40.0	-33.3	-13.4	なし
	3	-7.1	21.5	-7.2	-28.6	-21.5	-21.4	-14.3	-28.6	-21.4	0.0	なし
2016	6	6.7	-40.0	-20.0	-33.3	-26.7	-6.7	-26.7	-20.0	-13.4	-33.3	なし
	9	-7.2	-21.4	-7.1	-42.8	-35.7	-28.6	-28.6	-14.3	-35.7	-35.7	なし
	12	-21.4	-21.4	-14.3	-50.0	-35.7	-28.6	-28.6	-35.7	-50.0	-57.1	なし
	3	-7.2	-21.5	-28.6	-28.6	-28.6	-14.3	-21.4	-21.4	-14.3	-7.1	なし
2017	6	-7.2	-28.6	-57.1	-71.4	-42.9	-14.3	-35.7	-28.6	-64.3	-57.1	なし
	9	0.0	-14.3	-14.3	-57.2	-42.9	-28.6	-35.7	-28.6	-35.8	-42.9	なし
	12	0.0	-28.6	-28.6	-57.2	-42.9	-21.4	-35.7	-28.6	-50.0	-35.7	なし
	3	0.0	7.2	-7.2	-57.1	-50.0	-14.3	-28.6	-42.9	-50.0	-42.9	なし
2018	6	-6.6	-33.3	-33.3	-40.0	-46.7	-13.3	-33.3	-33.3	-40.0	-20.0	なし
	9	-6.6	-26.6	-26.6	-46.6	-53.3	-40.0	-40.0	-40.0	-53.3	-40.0	なし
	12	-13.3	-46.7	-40.0	-60.0	-60.0	-20.0	-46.7	-33.3	-60.0	-40.0	なし
	3	0.0	-23.1	-15.4	-30.8	-46.2	-30.8	-30.8	-23.1	-38.5	-30.8	なし
2019	6	0.0	-35.8	-21.4	-64.3	-42.9	-21.5	-21.5	-35.8	-35.7	-35.7	なし
	9	7.2	-7.2	-7.2	-42.9	-28.6	-14.3	-21.4	-35.7	-14.3	-35.8	なし
	12	-14.3	-50.0	-42.9	-57.1	-50.0	-21.5	-50.0	-21.4	-50.0	-57.1	なし
	3	-53.8	-61.5	-46.2	-76.9	-58.3	-23.1	-23.1	-23.1	-76.9	-84.6	なし
2020	6	-41.7	-91.7	-83.3	-75.0	-54.5	-20.0	-41.7	-33.3	-83.3	-83.3	なし
	9	-38.5	-75.0	-30.8	-61.5	-27.3	-25.0	-46.2	-38.5	-76.9	-76.9	なし
	12	-41.7	-75.0	-63.6	-58.3	-18.2	-8.3	-25.0	-33.3	-72.7	-81.8	なし
	3	-23.1	-61.5	-23.1	-61.5	-8.3	-15.4	-30.8	-38.5	-61.5	-53.8	なし
2021	6	-50.0	-71.4	-64.3	-71.4	-35.8	-21.5	-21.5	-28.6	-71.5	-53.8	なし
	9	-21.5	-50.0	-50.0	-71.4	-50.0	0.0	-7.7	-28.6	-69.2	-71.4	なし
	12	-38.5	-38.5	-53.8	-83.3	-33.4	-8.3	-7.7	-53.8	-69.2	-61.5	なし
	3											なし