

岐阜アパレル・縫製産業景気動向調査

第1部 アパレル産業

1. 調査要領

- (1) 調査時期 令和3年1月
(2) 調査依頼企業数 55社
(3) 調査対象期間 令和2年10月～令和2年12月
(4) 回答状況 有効回答数 49社
有効回答率 89.1%

《業種別内訳》

業種	依頼数	回答数	回答率
メンズファッション	21	19	90.5%
婦人子供服	30	26	86.7%
ニット雑貨	4	4	100.0%
合計	55	49	89.1%

(5) 調査事項

- ア 売上高
- イ 在庫
- ウ 操業度
- エ 販売価格・仕入価格
- オ 利益率
- カ 資金繰り・借入難度
- キ 業況判断・四半期後の業況見通し
- ク 経営上の問題点
 - (ア) 売上の減少
 - (イ) 経費の増加
 - (ウ) 製品安
 - (エ) 求人難
 - (オ) その他
- ケ 海外生産の割合

2. アパレル産業景気動向調査結果の概況

岐阜アパレルは、「在庫状況」DI、「海外生産の割合」DI等の項目で改善を示したが、「販売価格」DI、「売上高」DI等の項目で悪化を示した。

今期の調査結果の特徴は、DIの前回比較で「在庫状況」DIで15.3ポイント、「海外生産の割合」DIで8.8ポイント改善し、「販売価格」DIで11.9ポイント、「売上高」DIで4.6ポイント悪化したことである。

経営上の問題点としては、1位「売上の減少」、2位「経費の増加」の順となった。

回答企業のコメントとしては「売上減に伴い、経費削減、在庫の適正化、社員の再教育、商品開発強化、品質管理強化に努めている。」(メンズ)、「コロナ禍の影響は依然として大きいですが、若干の状況の改善が見られる。」(婦人子供服)、「コロナ禍の中、来客がない。ネット販売のみが好転である。」(ニット)等の意見が聞かれた。

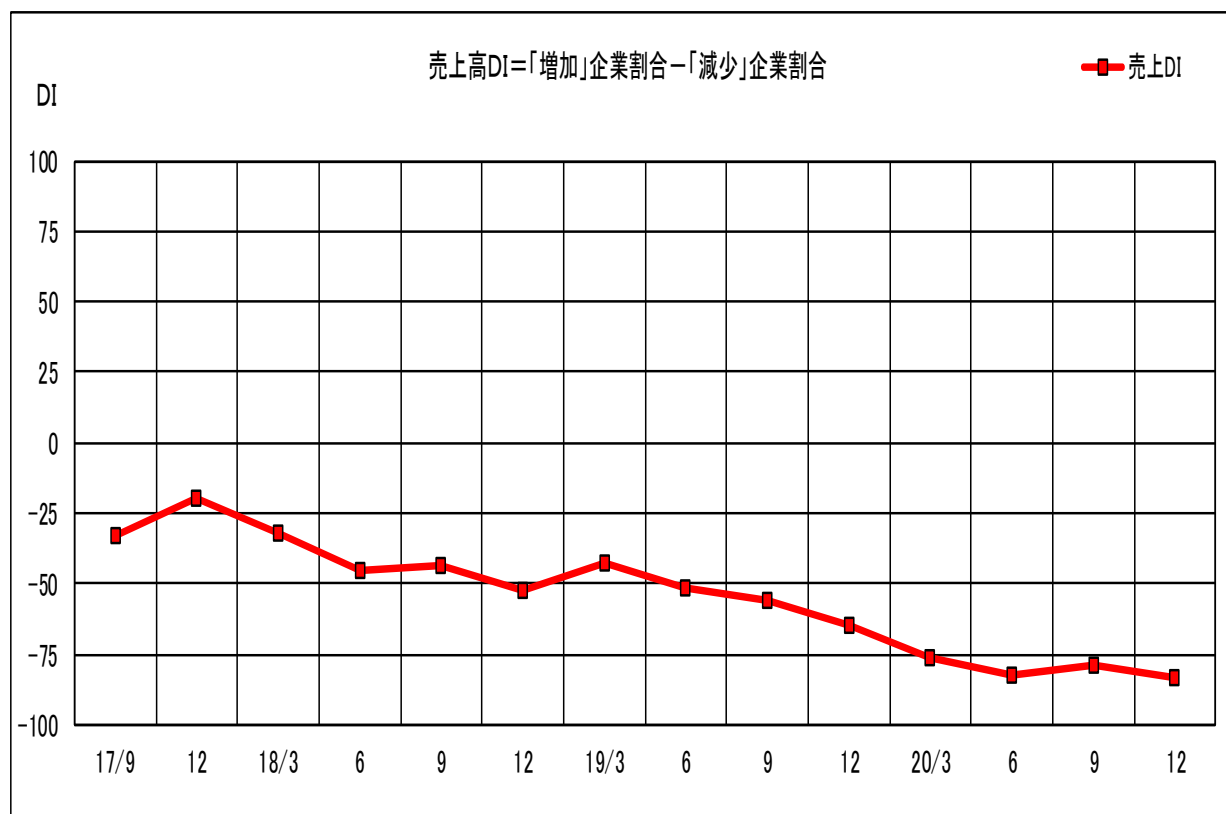
3. アパレル産業景気動向調査結果

1 売上高の動向

今期、売上高が「増加した」とする企業は、2.0%と前回の6.3%から4.3ポイントの減少となった。

一方「減少した」とする企業は、85.7%と前回の85.4%から0.3ポイントの増加となった。

DI値は、4.6ポイント悪化して▲83.7となった。



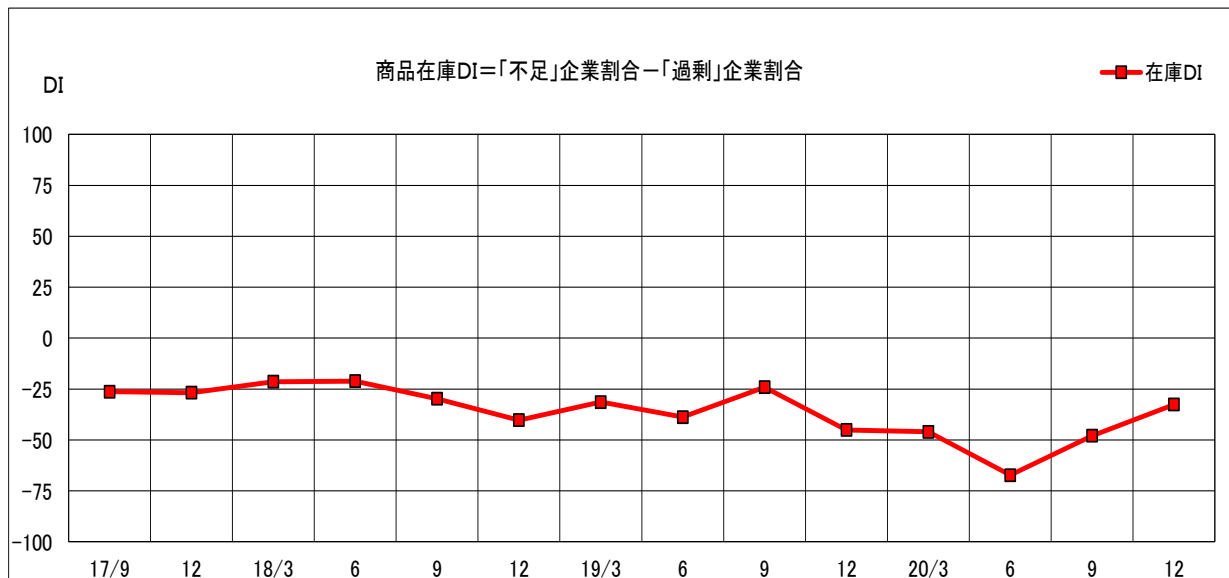
年月	17/9	12	18/3	6	9	12	19/3	6	9	12	20/3	6	9	12
売上DI	▲33.3	▲19.7	▲32.1	▲45.6	▲43.8	▲52.6	▲42.6	▲51.9	▲55.6	▲64.7	▲76.0	▲82.7	▲79.1	▲83.7

2 在庫の状況

今期、在庫が「不足」とする企業は、8.2%と前回の4.2%から4.0ポイントの増加となった。

一方「過剰」とする企業は、40.8%と前回の52.1%から11.3ポイントの減少となった。

DI値は、15.3ポイント改善して▲32.6となった。



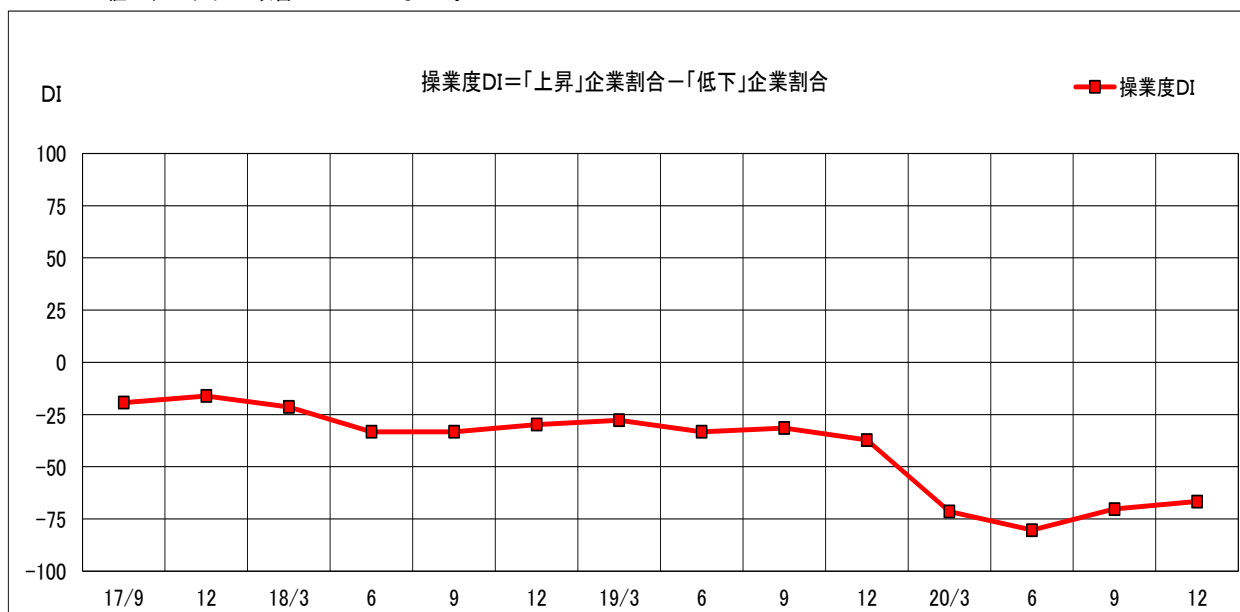
年月	17/9	12	18/3	6	9	12	19/3	6	9	12	20/3	6	9	12
在庫DI	▲26.3	▲26.8	▲21.4	▲21.1	▲29.8	▲40.3	▲31.4	▲38.8	▲24.1	▲45.1	▲46.0	▲67.3	▲47.9	▲32.6

3 操業度の動向

今期、操業度が「上昇した」とする企業は、2.1%と前回と同じとなった。

一方「低下した」とする企業は、68.8%と前回の72.3%から3.6ポイントの減少となった。

DI値は、3.6ポイント改善して▲66.7となった。



年月	17/9	12	18/3	6	9	12	19/3	6	9	12	20/3	6	9	12
操業度DI	▲19.3	▲16.1	▲21.4	▲33.3	▲33.3	▲29.8	▲27.7	▲33.3	▲31.5	▲37.2	▲71.5	▲80.4	▲70.2	▲66.7

(アパレル)

4 販売価格・仕入れ価格の推移

今期、販売価格が「上昇した」とする企業は、0.0%と前回の4.2%から4.2ポイントの減少となった。

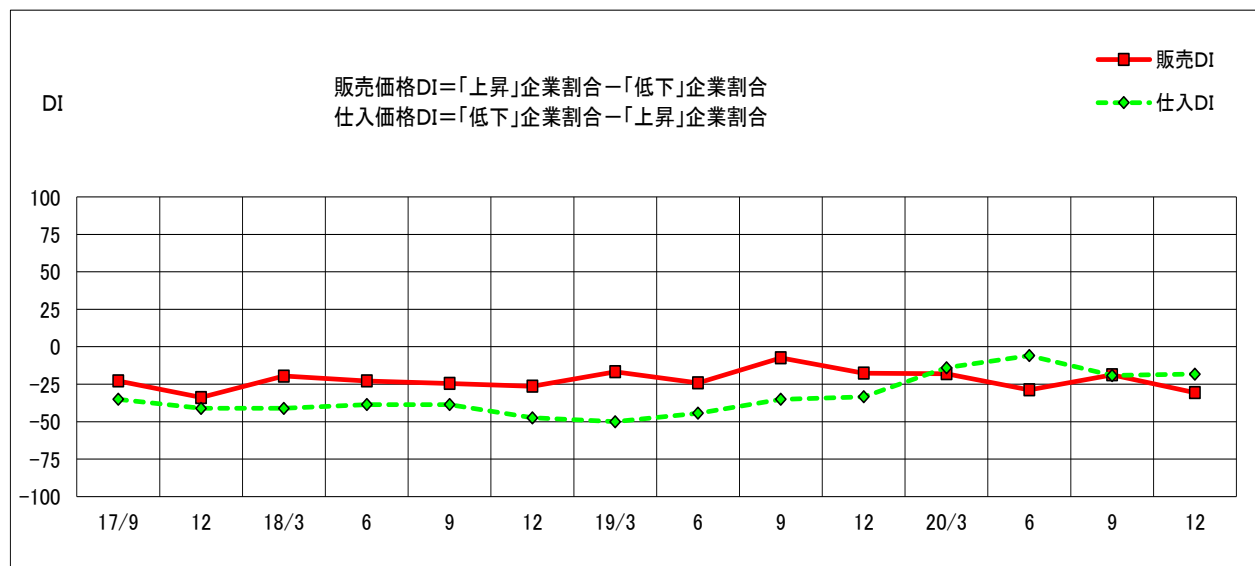
一方「低下した」とする企業は、30.6%と前回の22.9%から7.7ポイントの増加となった。

DI値は、11.9ポイント悪化して▲30.6となった。

今期、仕入れ価格が「低下した」とする企業は、4.1%と前回の2.1%から2.0ポイントの増加となった。

一方「上昇した」とする企業は、22.4%と前回の21.3%から1.1ポイントの増加となった。

DI値は、0.9ポイント改善して▲18.3となった。



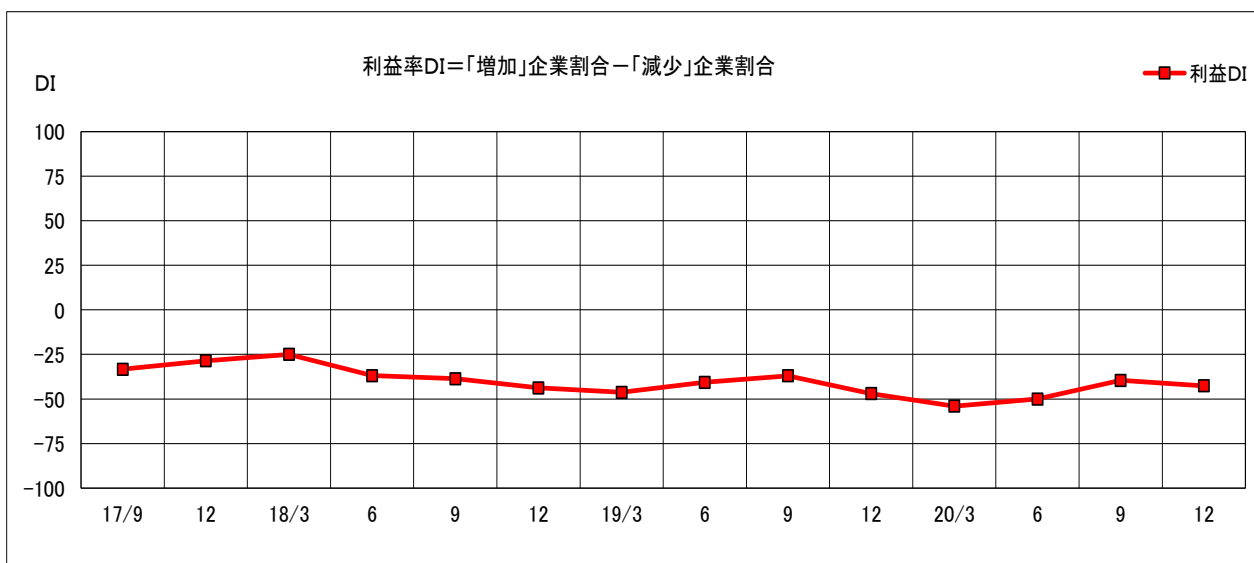
年月	17/9	12	18/3	6	9	12	19/3	6	9	12	20/3	6	9	12
販売DI	▲22.8	▲33.9	▲19.6	▲22.8	▲24.5	▲26.3	▲16.7	▲24.1	▲7.4	▲17.6	▲18.0	▲28.8	▲18.7	▲30.6
仕入DI	▲35.1	▲41.1	▲41.1	▲38.6	▲38.6	▲47.4	▲50.0	▲44.4	▲35.1	▲33.4	▲14.0	▲5.9	▲19.2	▲18.3

5 利益率の動向

今期、利益率が「増加した」とする企業は、8.5%と前回の8.3%から0.2ポイントの増加となった。

一方「減少した」とする企業は、51.1%と前回の47.9%から3.2ポイントの増加となった。

DI値は、3.0ポイント悪化して▲42.6となった。



年月	17/9	12	18/3	6	9	12	19/3	6	9	12	20/3	6	9	12
利益DI	▲33.3	▲28.6	▲25.0	▲36.9	▲38.6	▲43.8	▲46.3	▲40.7	▲37.0	▲47.0	▲54.0	▲50.0	▲39.6	▲42.6

6 財務の状況

今期、資金繰りが「余裕」とする企業は、20.4%と前回の18.8%から1.6ポイントの増加となった。

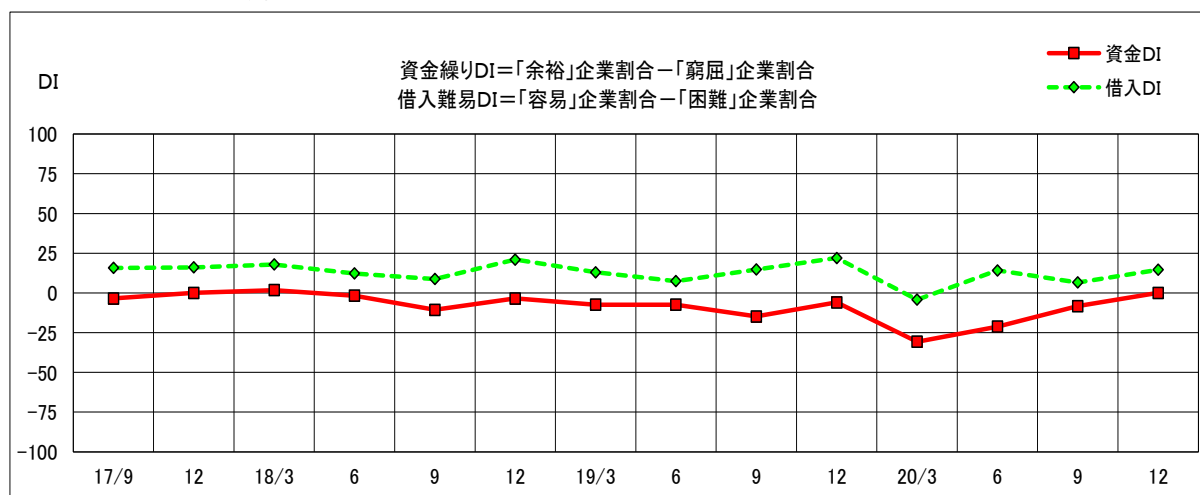
一方「窮屈」とする企業は、20.4%と前回の27.1%から6.7ポイントの減少となった。

DI値は、8.3ポイント改善して0.0となった。

今期、借入難易が「容易」とする企業は、27.1%と前回の19.6%から7.5ポイントの増加となった。

一方「困難」とする企業は、12.5%と前回の13.0%から0.5ポイントの減少となった。

DI値は、8.0ポイント改善して14.6となった。



年月	17/9	12	18/3	6	9	12	19/3	6	9	12	20/3	6	9	12
資金DI	▲3.5	0.0	1.8	▲1.7	▲10.6	▲3.5	▲7.4	▲7.4	▲14.8	▲6.0	▲30.7	▲21.2	▲8.3	0.0
借入DI	15.8	16.1	17.9	12.3	8.8	21.0	13.0	7.4	14.8	22.0	▲4.2	14.2	6.6	14.6

7 業況総合判断

今期、業況判断が「好転」とする企業は、8.2%と前回の4.2%から4.0ポイントの増加となった。

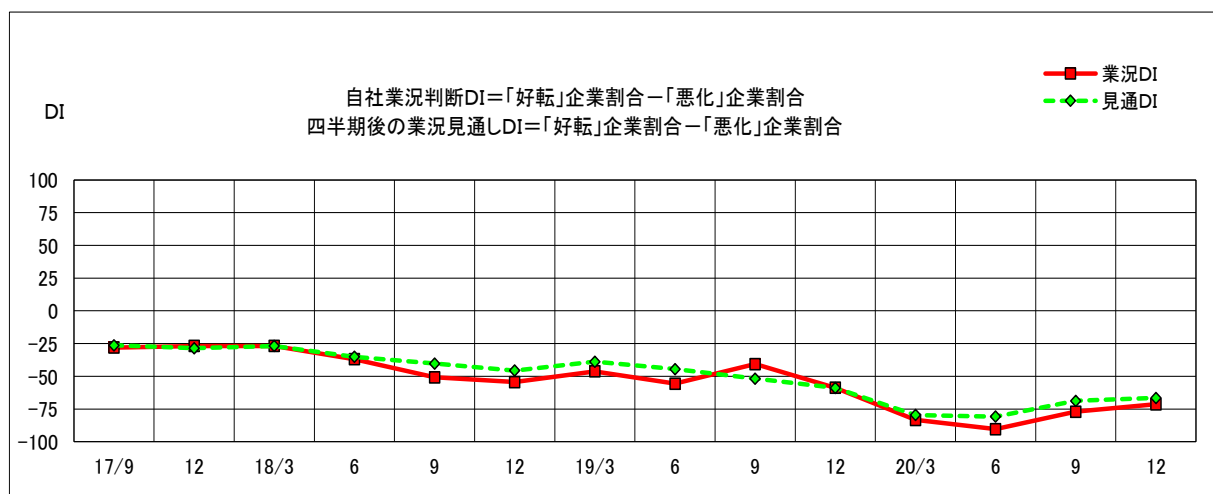
一方「悪化」とする企業は、79.6%と前回の81.3%から1.7ポイントの減少となった。

DI値は、5.7ポイント改善して▲71.4となった。

四半期後の業況見通しが「好転」とする企業は、6.3%と前回の8.3%から2.0ポイントの減少となった。

一方「悪化」とする企業は、72.9%と前回の77.1%から4.2ポイントの減少となった。

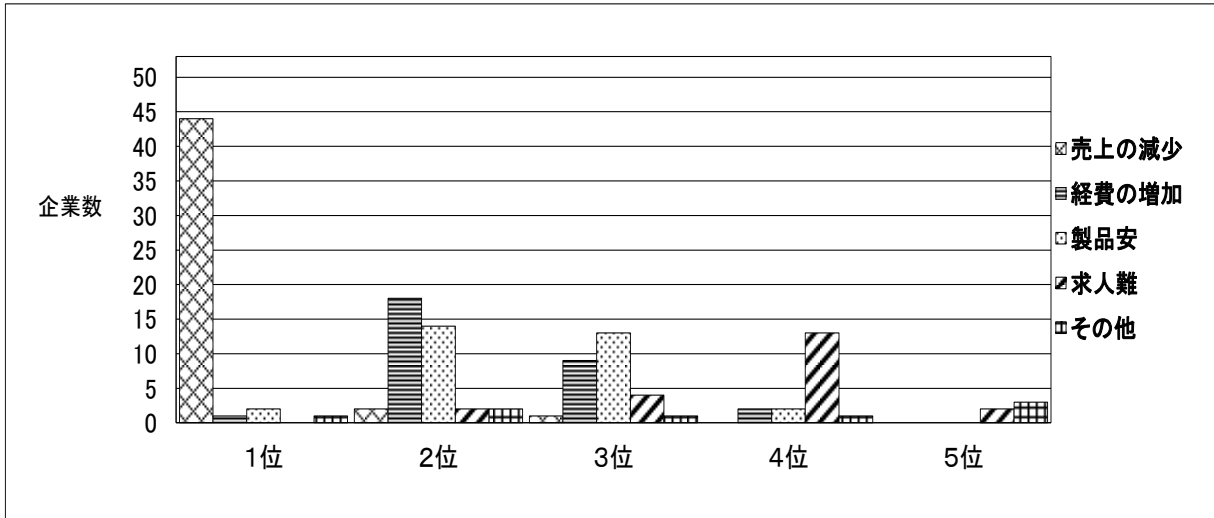
DI値は、2.2ポイント改善して▲66.6となった。



年月	17/9	12	18/3	6	9	12	19/3	6	9	12	20/3	6	9	12
業況DI	▲28.1	▲26.8	▲26.8	▲36.9	▲50.8	▲54.4	▲46.2	▲55.6	▲40.7	▲58.8	▲83.3	▲90.4	▲77.1	▲71.4
見通DI	▲26.3	▲28.6	▲26.8	▲35.1	▲40.3	▲45.6	▲38.9	▲44.5	▲51.8	▲58.9	▲79.6	▲80.8	▲68.8	▲66.6

8 経営上の問題点

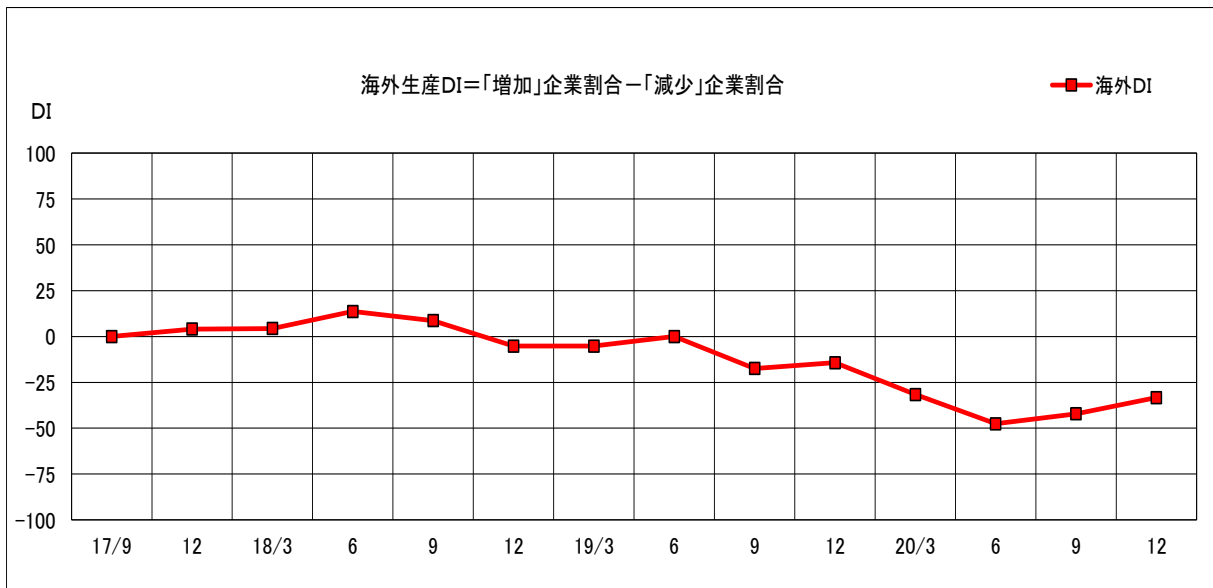
経営上の問題点としては、1位「売上の減少」、2位「経費の増加」となっている。



	1位	2位	3位	4位	5位
売上の減少	44	2	1	0	0
経費の増加	1	18	9	2	0
製品安	2	14	13	2	0
求人難	0	2	4	13	2
その他	1	2	1	1	3

9 海外生産の割合

今期、海外生産が「増加した」とする企業は、0.0%と前回と同じとなった。
 一方「減少した」とする企業は、33.3%と前回の 42.1%から 8.8ポイントの減少となった。
 DI値は、8.8ポイント増加して▲33.3となった。



年月	17/9	12	18/3	6	9	12	19/3	6	9	12	20/3	6	9	12
海外DI	0.0	4.1	4.4	13.7	8.7	▲ 5.2	▲ 5.2	0.0	▲ 17.4	▲ 14.3	▲ 31.6	▲ 47.6	▲ 42.1	▲ 33.3

4. 業界別調査結果

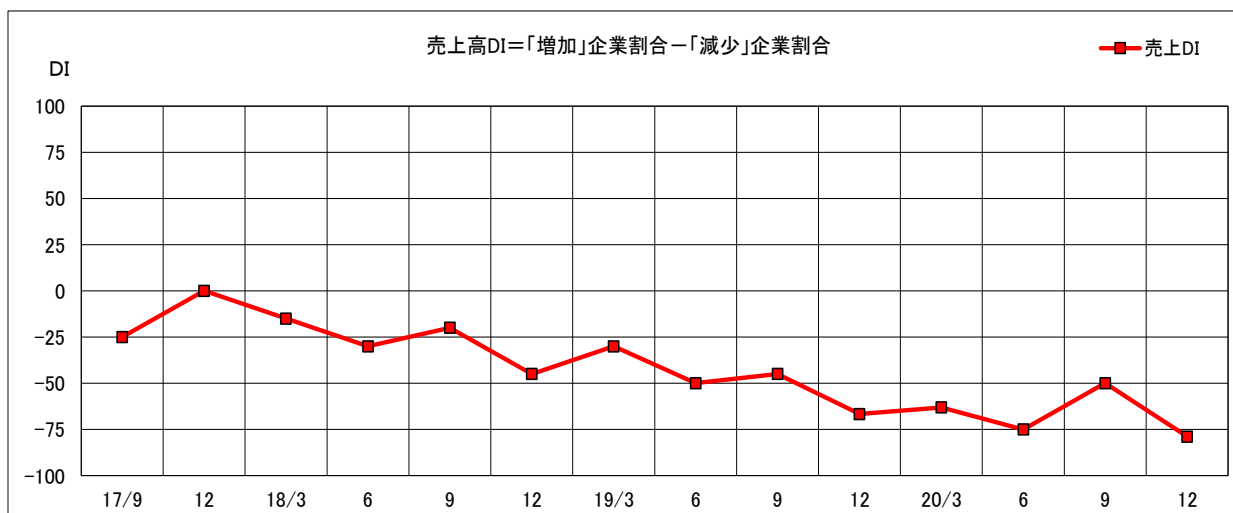
(メンズファッション)

1 売上高の動向

今期、売上高が「増加した」とする企業は、5.3%と前回の16.7%から11.4ポイントの減少となった。

一方「減少した」とする企業は、84.2%と前回の66.7%から17.5ポイントの増加となった。

DI値は、28.9ポイント悪化して▲78.9となった。



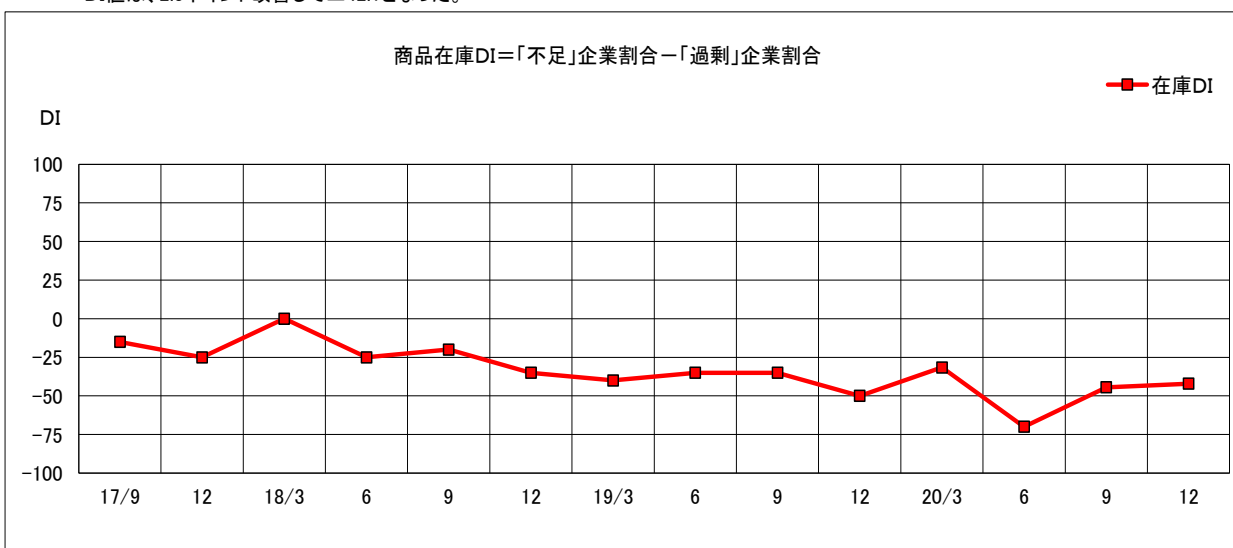
年月	17/9	12	18/3	6	9	12	19/3	6	9	12	20/3	6	9	12
売上DI	▲25.0	0.0	▲15.0	▲30.0	▲20.0	▲45.0	▲30.0	▲50.0	▲45.0	▲66.7	▲63.1	▲75.0	▲50.0	▲78.9

2 在庫の状況

今期、在庫が「不足」とする企業は、0.0%と前回と同じとなった。

一方「過剰」とする企業は、42.1%と前回の44.4%から2.3ポイントの減少となった。

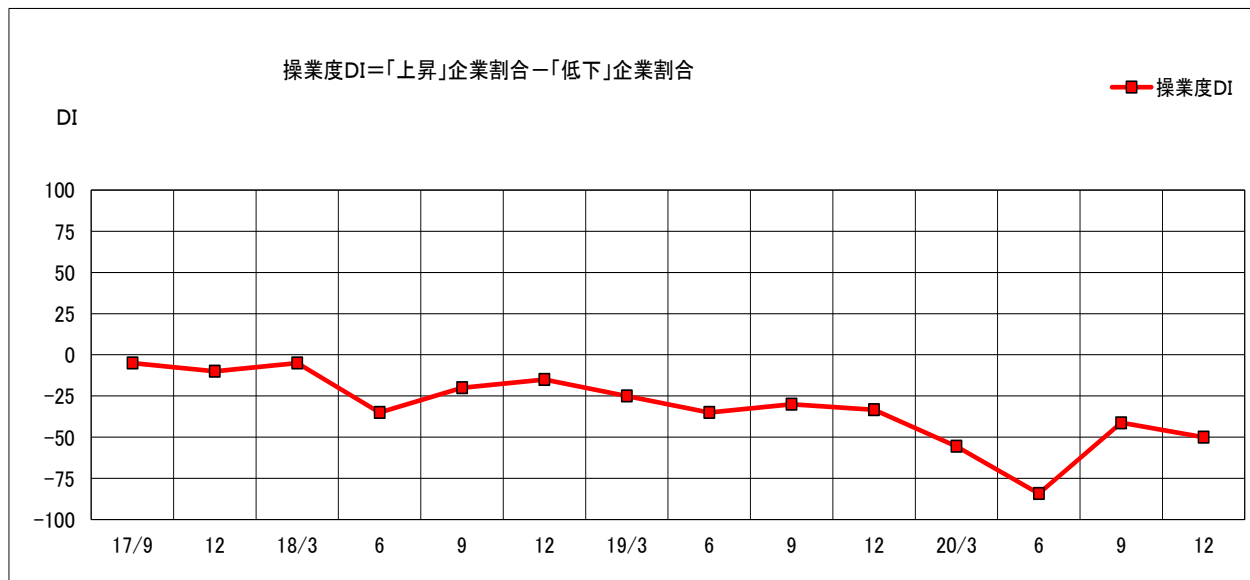
DI値は、2.3ポイント改善して▲42.1となった。



年月	17/9	12	18/3	6	9	12	19/3	6	9	12	20/3	6	9	12
在庫DI	▲15.0	▲25.0	0.0	▲25.0	▲20.0	▲35.0	▲40.0	▲35.0	▲35.0	▲50.0	▲31.6	▲70.0	▲44.4	▲42.1

3 操業度の動向

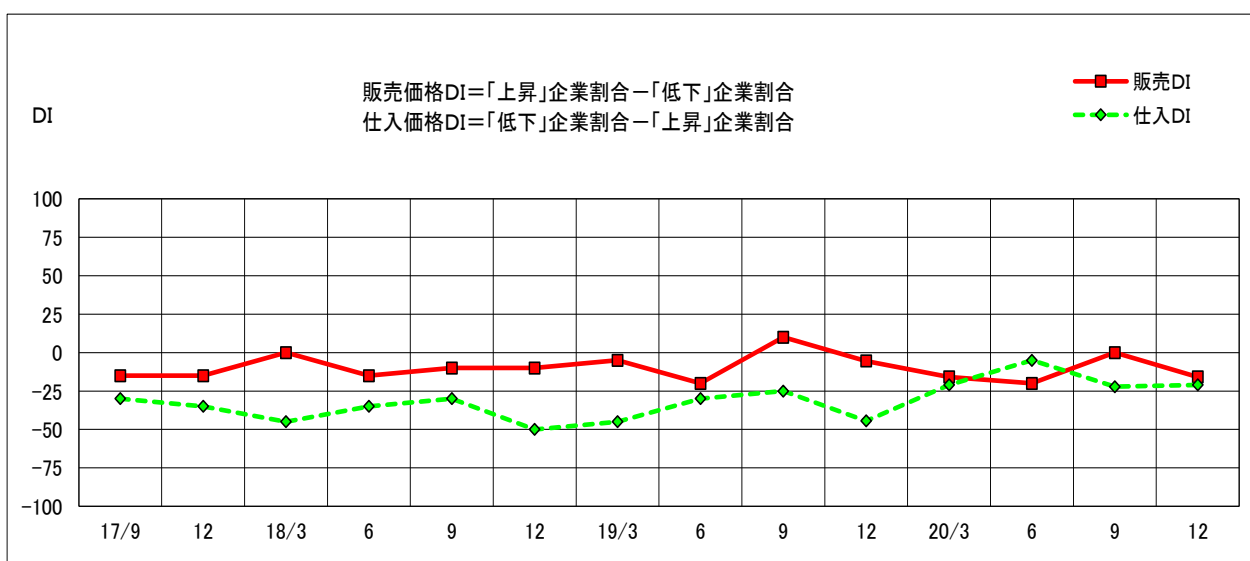
今期、操業度が「上昇した」とする企業は、5.6%と前回の5.9%から0.3ポイントの減少となった。
一方「低下した」とする企業は、55.6%と前回の47.1%から8.5ポイントの増加となった。
DI値は、8.8ポイント悪化して▲50.0となった。



年月	17/9	12	18/3	6	9	12	19/3	6	9	12	20/3	6	9	12
操業度DI	▲ 5.0	▲ 10.0	▲ 5.0	▲ 35.0	▲ 20.0	▲ 15.0	▲ 25.0	▲ 35.0	▲ 30.0	▲ 33.3	▲ 55.5	▲ 84.2	▲ 41.2	▲ 50.0

4 販売価格・仕入れ価格の推移

今期、販売価格が「上昇した」とする企業は、0.0%と前回の5.6%から5.6ポイントの減少となった。
一方「低下した」とする企業は、15.8%と前回の5.6%から10.2ポイントの増加となった。
DI値は、15.8ポイント悪化して▲15.8となった。
今期、仕入れ価格が「低下した」とする企業は、5.3%と前回の0.0%から5.3ポイントの増加となった。
一方「上昇した」とする企業は、26.3%と前回の22.2%から4.1ポイントの増加となった。
DI値は、1.2ポイント改善して▲21.0となった。



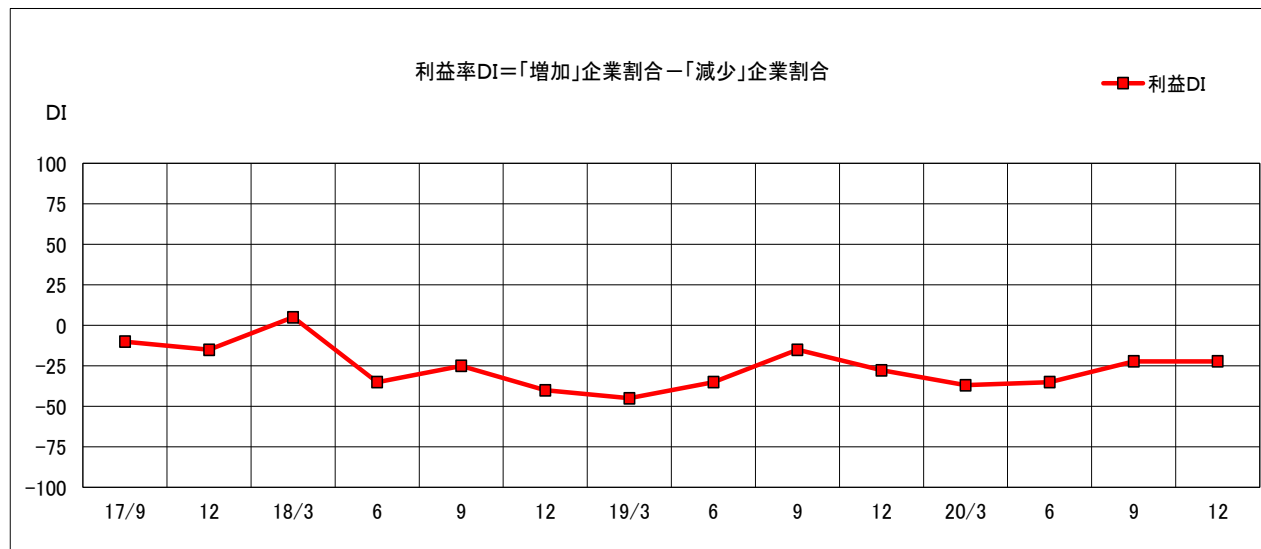
年月	17/9	12	18/3	6	9	12	19/3	6	9	12	20/3	6	9	12
販売DI	▲ 15.0	▲ 15.0	0.0	▲ 15.0	▲ 10.0	▲ 10.0	▲ 5.0	▲ 20.0	10.0	▲ 5.5	▲ 15.8	▲ 20.0	0.0	▲ 15.8
仕入DI	▲ 30.0	▲ 35.0	▲ 45.0	▲ 35.0	▲ 30.0	▲ 50.0	▲ 45.0	▲ 30.0	▲ 25.0	▲ 44.4	▲ 21.0	▲ 5.0	▲ 22.2	▲ 21.0

5 利益率の動向

今期、利益率が「増加した」とする企業は、16.7%と前回の11.1%から5.6ポイントの増加となった。

一方「減少した」とする企業は、38.9%と前回の33.3%から5.6ポイントの増加となった。

DI値は、▲22.2と前回と同じとなった。



年月	17/9	12	18/3	6	9	12	19/3	6	9	12	20/3	6	9	12
利益DI	▲10.0	▲15.0	5.0	▲35.0	▲25.0	▲40.0	▲45.0	▲35.0	▲15.0	▲27.7	▲36.9	▲35.0	▲22.2	▲22.2

6 財務の状況

今期、資金繰りが「余裕」とする企業は、26.3%と前回の33.3%から7.0ポイントの減少となった。

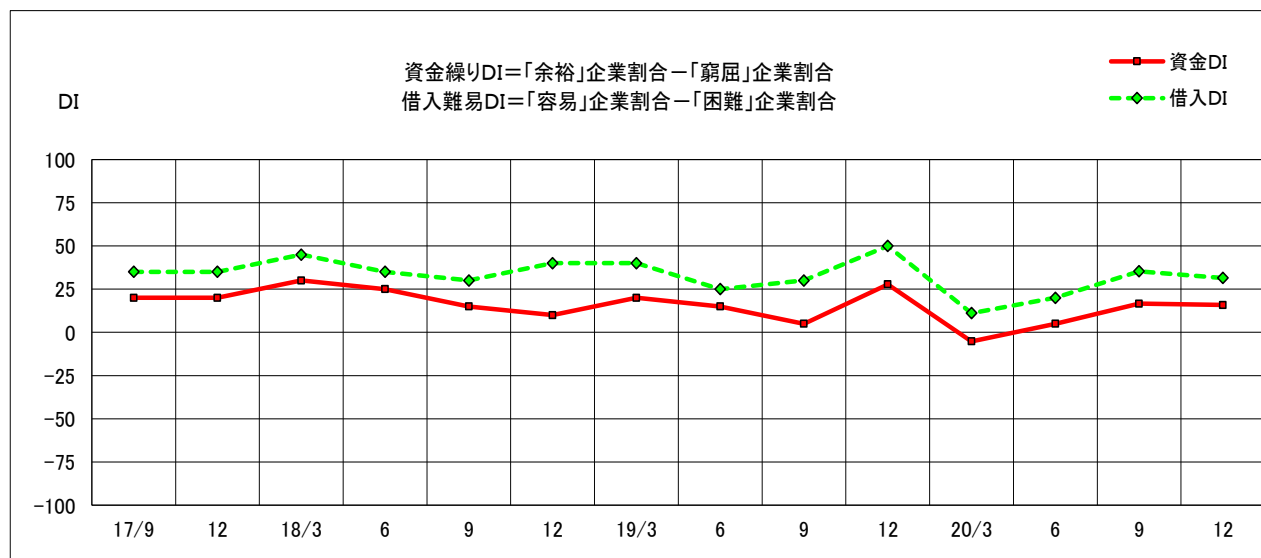
一方「窮屈」とする企業は、10.5%と前回の16.7%から6.2ポイントの減少となった。

DI値は、0.8ポイント悪化して15.8となった。

今期、借入難易が「容易」とする企業は、36.8%と前回の35.3%から1.5ポイントの増加となった。

一方「困難」とする企業は、5.3%と前回の0.0%から5.3ポイントの増加となった。

DI値は、3.8ポイント悪化して31.5となった。



年月	17/9	12	18/3	6	9	12	19/3	6	9	12	20/3	6	9	12
資金DI	20.0	20.0	30.0	25.0	15.0	10.0	20.0	15.0	5.0	27.8	▲5.2	5.0	16.6	15.8
借入DI	35.0	35.0	45.0	35.0	30.0	40.0	40.0	25.0	30.0	50.0	11.1	20.0	35.3	31.5

7 業況総合判断

今期、業況判断が「好転」とする企業は、5.3%と前回の11.1%から5.8ポイントの減少となった。

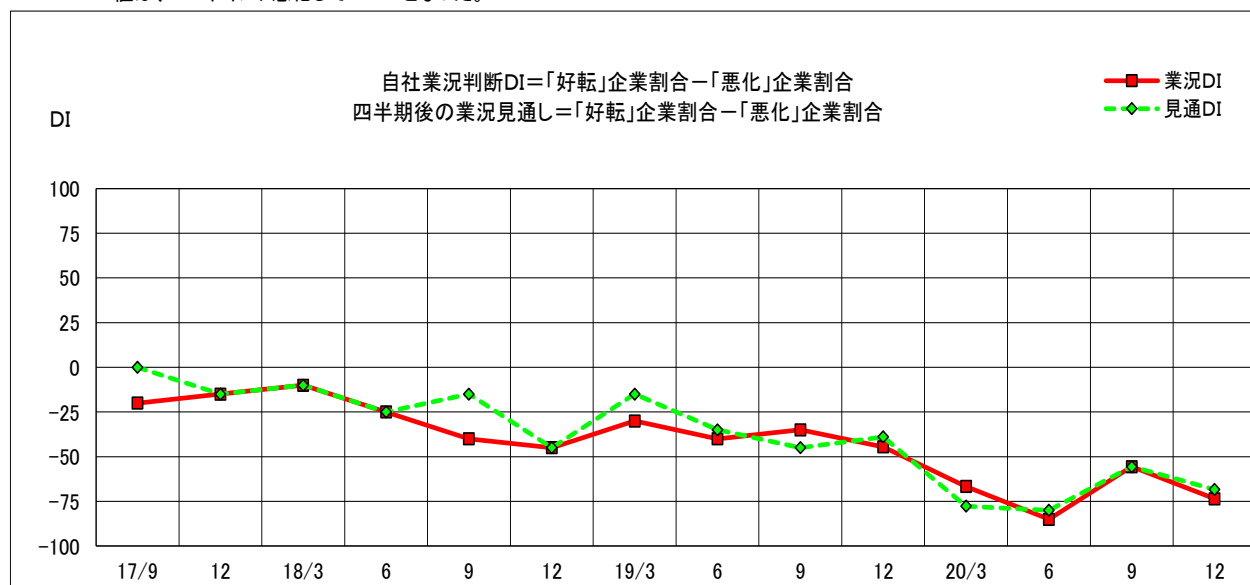
一方「悪化」とする企業は、78.9%と前回の66.7%から12.2ポイントの増加となった。

DI値は、18.0ポイント悪化して▲73.6となった。

四半期後の業況見通しが「好転」とする企業は、5.3%と前回の11.1%から5.8ポイントの減少となった。

一方「悪化」とする企業は、73.7%と前回の66.7%から7.0ポイントの増加となった。

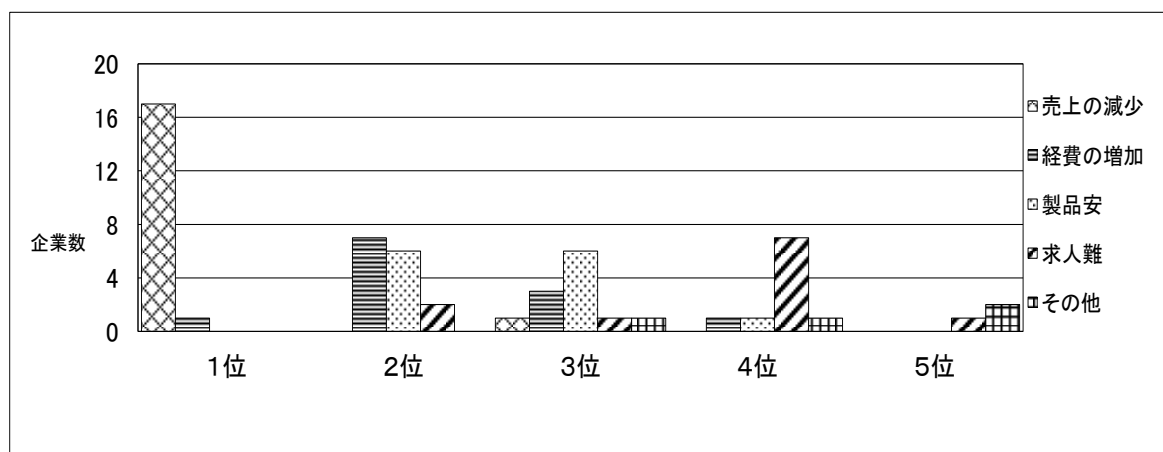
DI値は、12.8ポイント悪化して▲68.4となった。



年月	17/9	12	18/3	6	9	12	19/3	6	9	12	20/3	6	9	12
業況DI	▲20.0	▲15.0	▲10.0	▲25.0	▲40.0	▲45.0	▲30.0	▲40.0	▲35.0	▲44.5	▲66.7	▲85.0	▲55.6	▲73.6
見通DI	0.0	▲15.0	▲10.0	▲25.0	▲15.0	▲45.0	▲15.0	▲35.0	▲45.0	▲38.9	▲77.7	▲80.0	▲55.6	▲68.4

8 経営上の問題点

経営上の問題点としては1位「売上の減少」、2位「経費の増加」となっている。



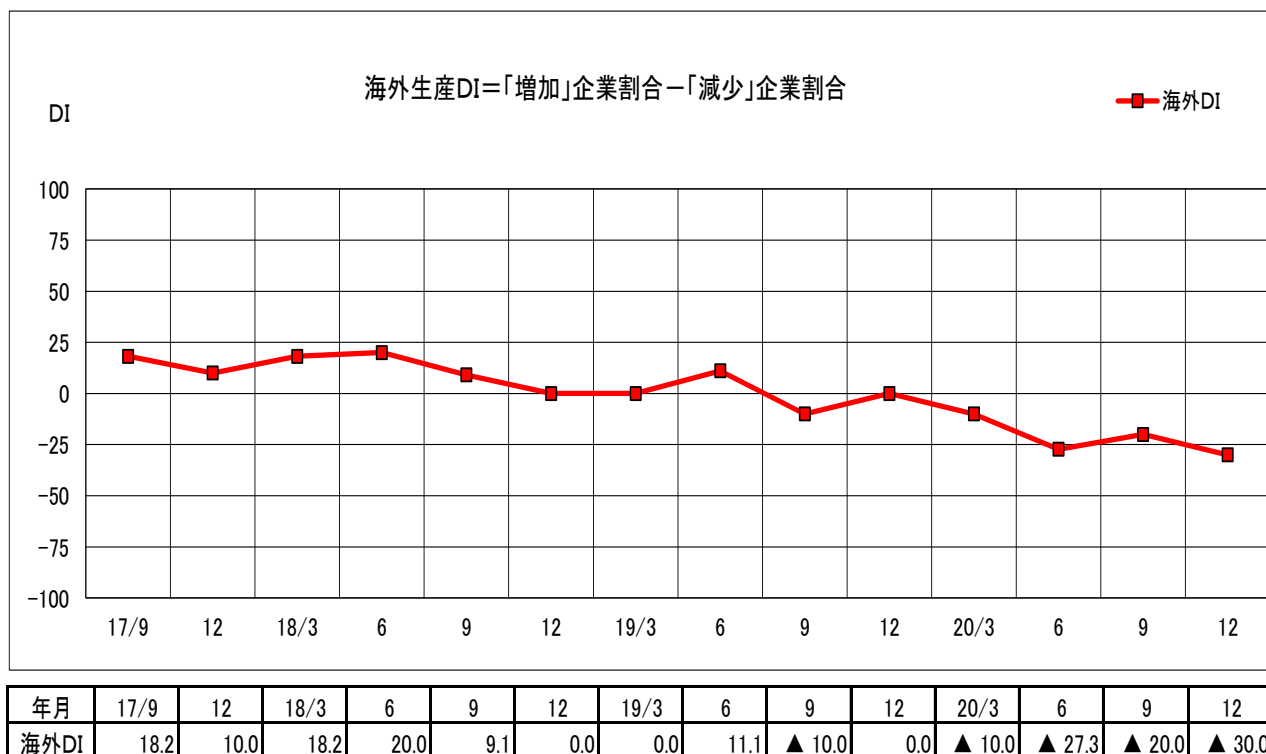
	1位	2位	3位	4位	5位
売上の減少	17	0	1	0	0
経費の増加	1	7	3	1	0
製品安	0	6	6	1	0
求人難	0	2	1	7	1
その他	0	0	1	1	2

9 海外生産の割合

今期、海外生産が「増加した」とする企業は、0.0%と前回と同じとなった。

一方「減少した」とする企業は、30.0%と前回の20.0%から10.0ポイントの増加となった。

DI値は、10.0ポイント減少して▲30.0となった。



回答企業のコメント

○コロナ禍における消費低迷。

○小売店の状況が良くない。

○売上減に伴い、経費削減、在庫の適正化、社員の再教育、商品開発強化、品質管理強化に努めている。

○売上先の元気がなく、どうする事もできない。できるだけ動かないように努める。

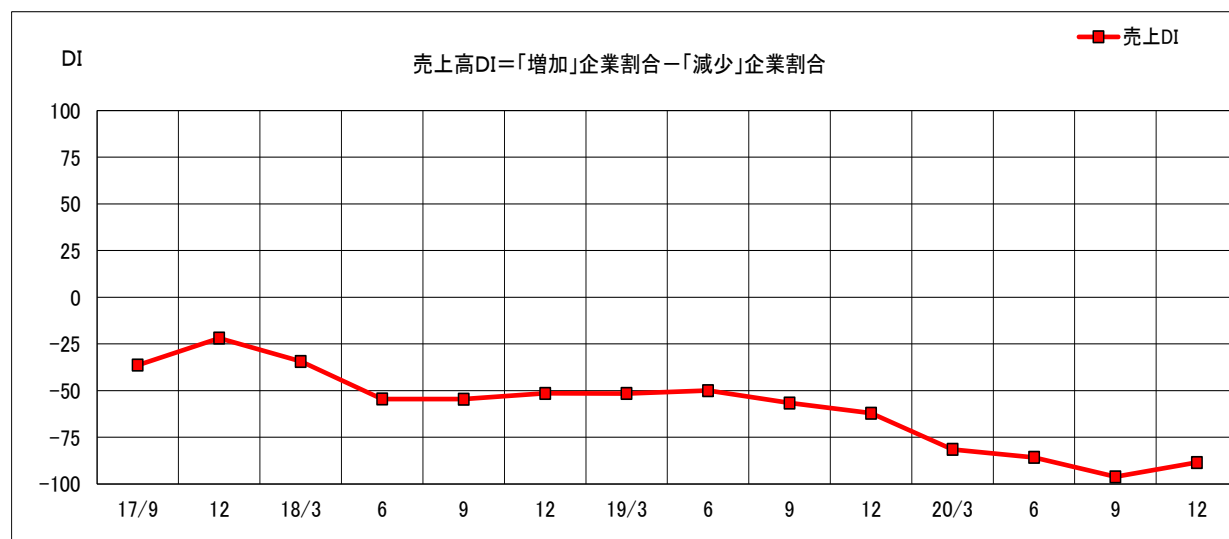
(婦人子供服)

1 売上高の動向

今期、売上高が「増加した」とする企業は、0.0%と前回と同じになった。

一方「減少した」とする企業は、88.5%と前回の 96.2%から 7.7ポイントの減少となった。

DI値は、7.7ポイント改善して▲88.5となった。



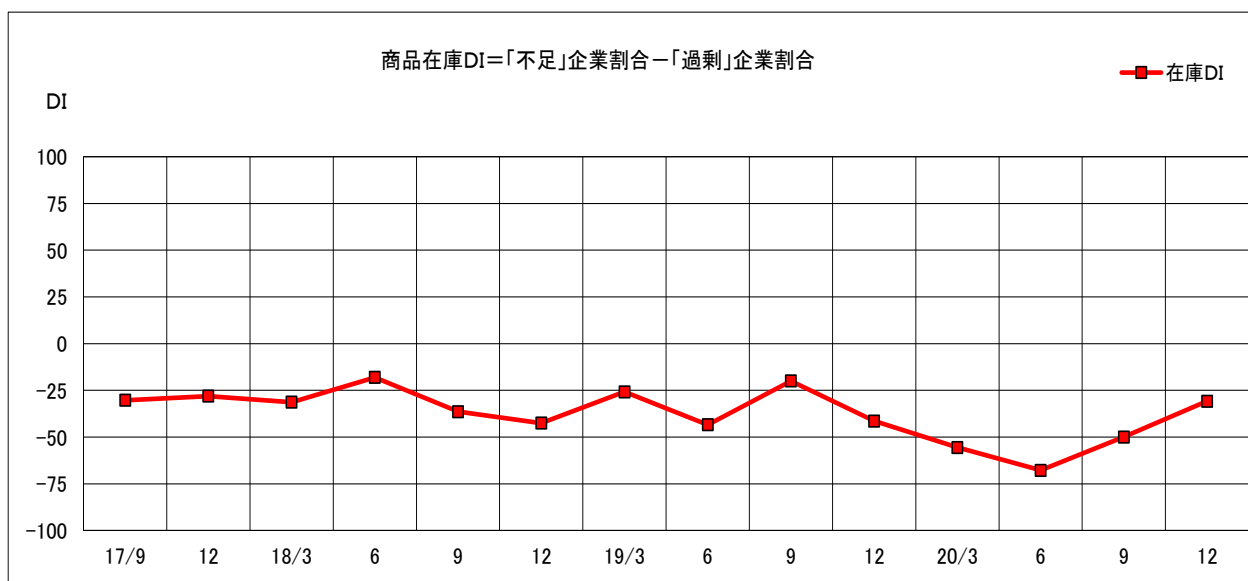
年月	17/9	12	18/3	6	9	12	19/3	6	9	12	20/3	6	9	12
売上DI	▲ 36.4	▲ 21.9	▲ 34.4	▲ 54.5	▲ 54.6	▲ 51.5	▲ 51.6	▲ 50.0	▲ 56.7	▲ 62.1	▲ 81.5	▲ 85.8	▲ 96.2	▲ 88.5

2 在庫の状況

今期、在庫が「不足」とする企業は、11.5%と前回の 7.7%から 3.8ポイントの増加となった。

一方「過剰」とする企業は、42.3%と前回の 57.7%から 15.4ポイントの減少となった。

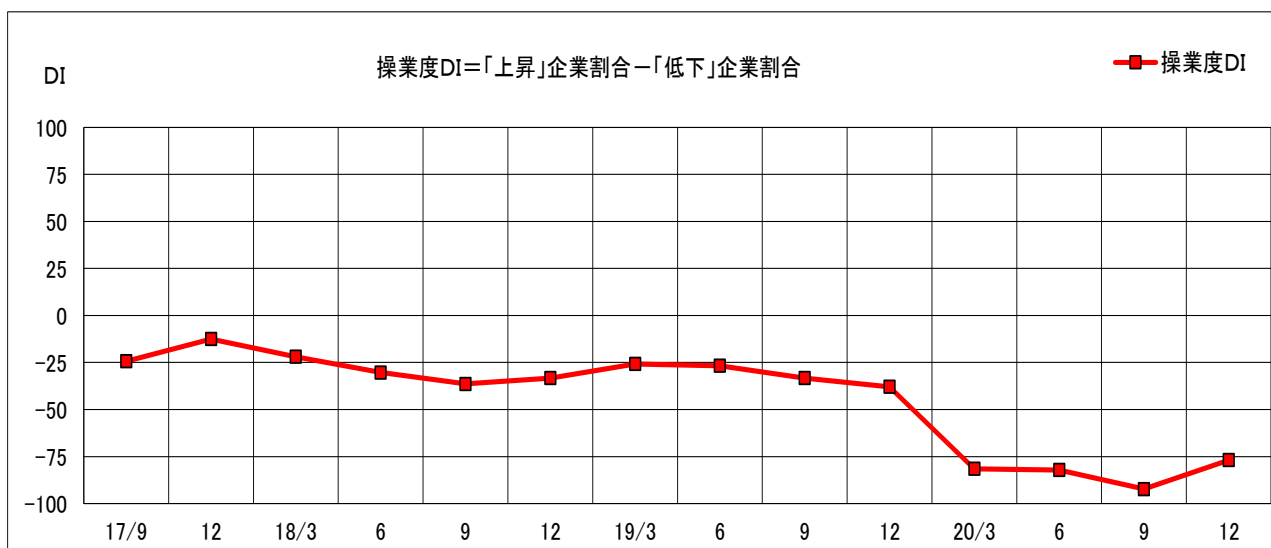
DI値は、19.2ポイント改善して▲30.8となった。



年月	17/9	12	18/3	6	9	12	19/3	6	9	12	20/3	6	9	12
在庫DI	▲ 30.3	▲ 28.1	▲ 31.3	▲ 18.1	▲ 36.4	▲ 42.5	▲ 25.8	▲ 43.4	▲ 20.0	▲ 41.4	▲ 55.6	▲ 67.8	▲ 50.0	▲ 30.8

3 操業度の動向

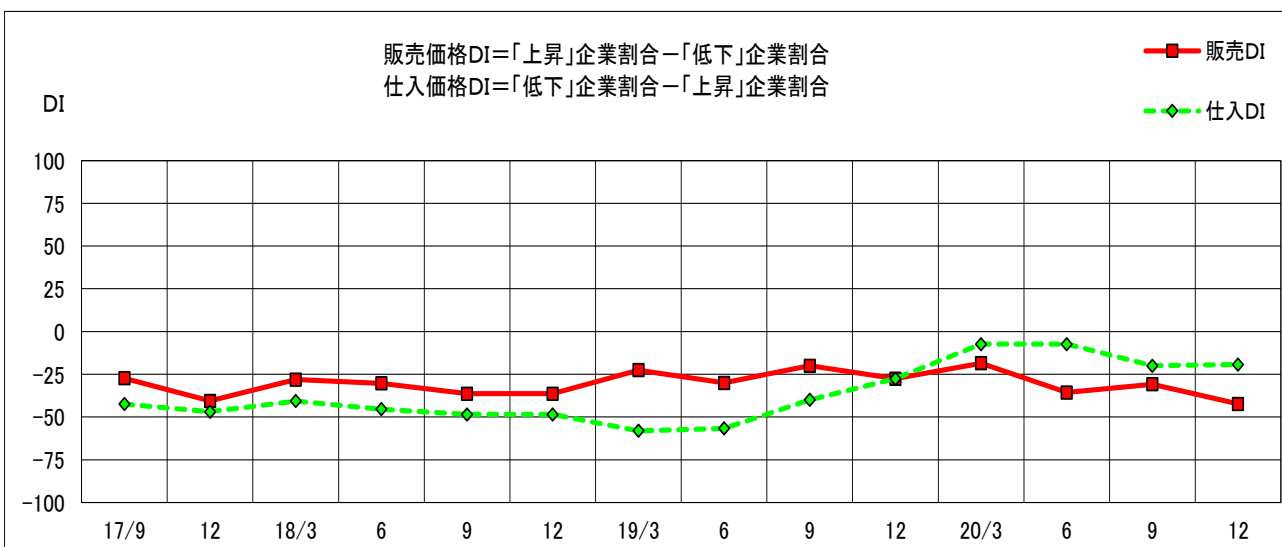
今期、操業度が「上昇した」とする企業は、0.0%と前回と同じとなった。
 一方「低下した」とする企業は、76.9%と前回の92.3%から15.4ポイントの減少となった。
 DI値は、15.4ポイント改善して▲76.9となった。



年月	17/9	12	18/3	6	9	12	19/3	6	9	12	20/3	6	9	12
操業度DI	▲24.3	▲12.5	▲21.9	▲30.3	▲36.4	▲33.3	▲25.8	▲26.7	▲33.3	▲37.9	▲81.5	▲82.1	▲92.3	▲76.9

4 販売価格・仕入れ価格の推移

今期、販売価格が「上昇した」とする企業は、0.0%と前回の3.8%から3.8ポイントの減少となった。
 一方「低下した」とする企業は、42.3%と前回の34.6%から7.7ポイントの増加となった。
 DI値は、11.5ポイント悪化して▲42.3となった。
 今期、仕入れ価格が「低下した」とする企業は、3.8%と前回の4.0%から0.2ポイントの減少となった。
 一方「上昇した」とする企業は、23.1%と前回の24.0%から0.9ポイントの減少となった。
 DI値は、0.7ポイント改善して▲19.3となった。



年月	17/9	12	18/3	6	9	12	19/3	6	9	12	20/3	6	9	12
販売DI	▲27.3	▲40.6	▲28.1	▲30.3	▲36.4	▲36.4	▲22.6	▲30.0	▲20.0	▲27.6	▲18.5	▲35.7	▲30.8	▲42.3
仕入DI	▲42.4	▲46.9	▲40.7	▲45.4	▲48.5	▲48.5	▲58.1	▲56.7	▲40.0	▲27.6	▲7.4	▲7.4	▲20.0	▲19.3

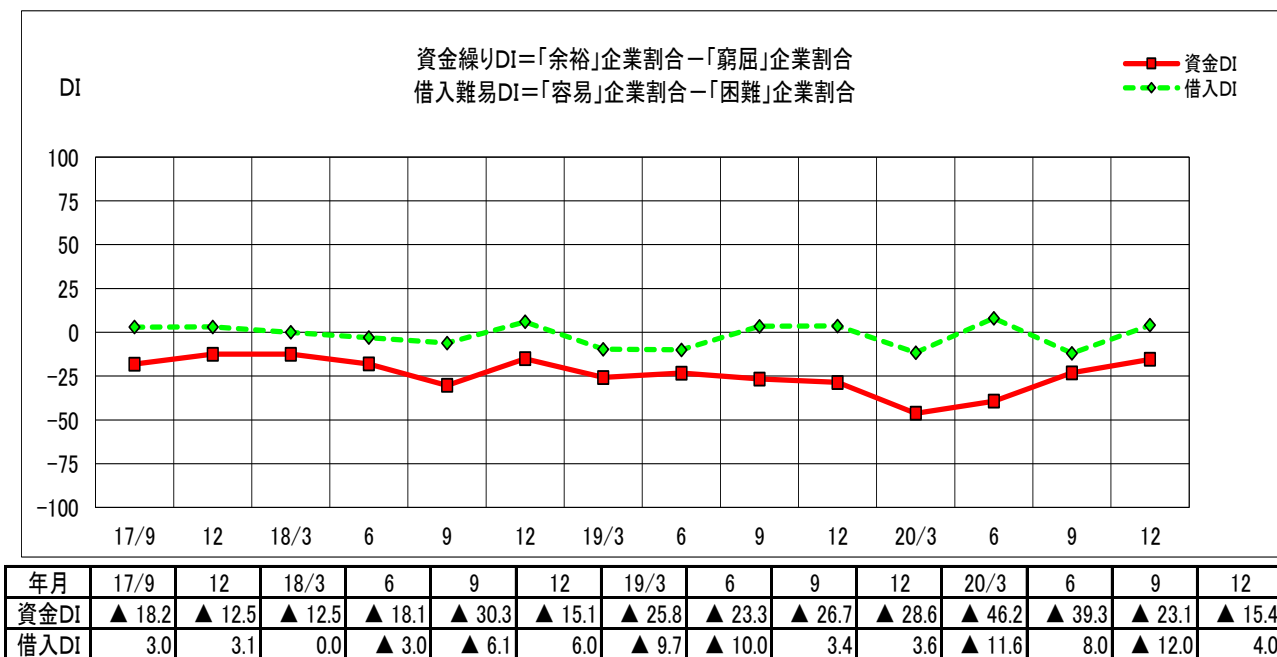
5 利益率の動向

今期、利益率が「増加した」とする企業は、4.0%と前回の7.7%から3.7ポイントの減少となった。
一方「減少した」とする企業は、60.0%と前回の57.7%から2.3ポイントの増加となった。
DI値は、6.0ポイント悪化して▲56.0となった。



6 財務の状況

今期、資金繰りが「余裕」とする企業は、11.5%と前回の7.7%から3.8ポイントの増加となった。
一方「窮屈」とする企業は、26.9%と前回の30.8%から3.9ポイントの減少となった。
DI値は、7.7ポイント改善して▲15.4となった。
今期、借入難易が「容易」とする企業は、24.0%と前回の12.0%から12.0ポイントの増加となった。
一方「困難」とする企業は、20.0%と前回の24.0%から4.0ポイントの減少となった。
DI値は、16.0ポイント改善して4.0となった。



7 業況総合判断

今期、業況判断が「好転」とする企業は、7.7%と前回の0.0%から7.7ポイントの増加となった。

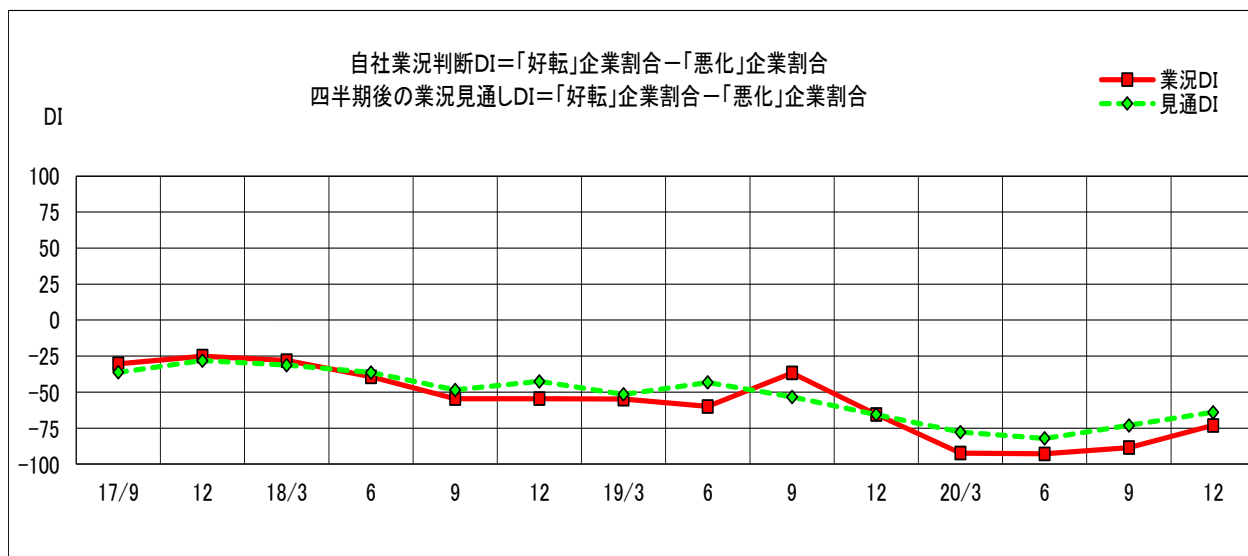
一方「悪化」とする企業は、80.8%と前回の88.5%から7.7ポイントの減少となった。

DI値は、15.4ポイント改善して▲73.1となった。

四半期後の業況見通しが「好転」とする企業は、8.0%と前回の7.7%から0.3ポイントの増加となった。

一方「悪化」とする企業は、72.0%と前回の80.8%から8.8ポイントの減少となった。

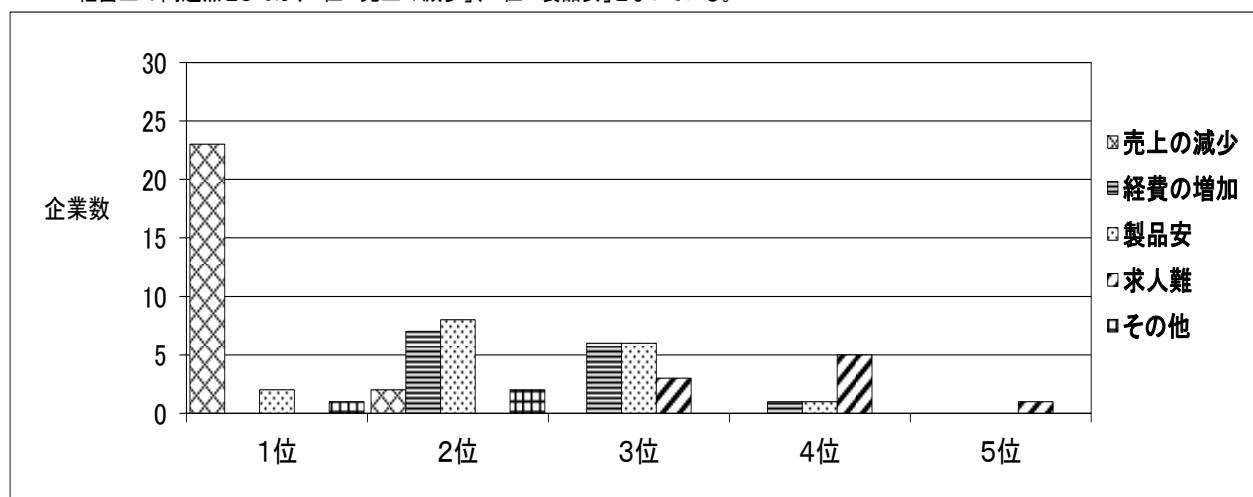
DI値は、9.1ポイント改善して▲64.0となった。



年月	17/9	12	18/3	6	9	12	19/3	6	9	12	20/3	6	9	12
業況DI	▲30.3	▲25.0	▲28.1	▲39.4	▲54.5	▲54.5	▲54.8	▲60.0	▲36.7	▲65.5	▲92.3	▲92.9	▲88.5	▲73.1
見通DI	▲36.3	▲28.1	▲31.3	▲36.4	▲48.5	▲42.5	▲51.6	▲43.3	▲53.4	▲65.6	▲77.8	▲82.1	▲73.1	▲64.0

8 経営上の問題点

経営上の問題点としては、1位「売上の減少」、2位「製品安」となっている。



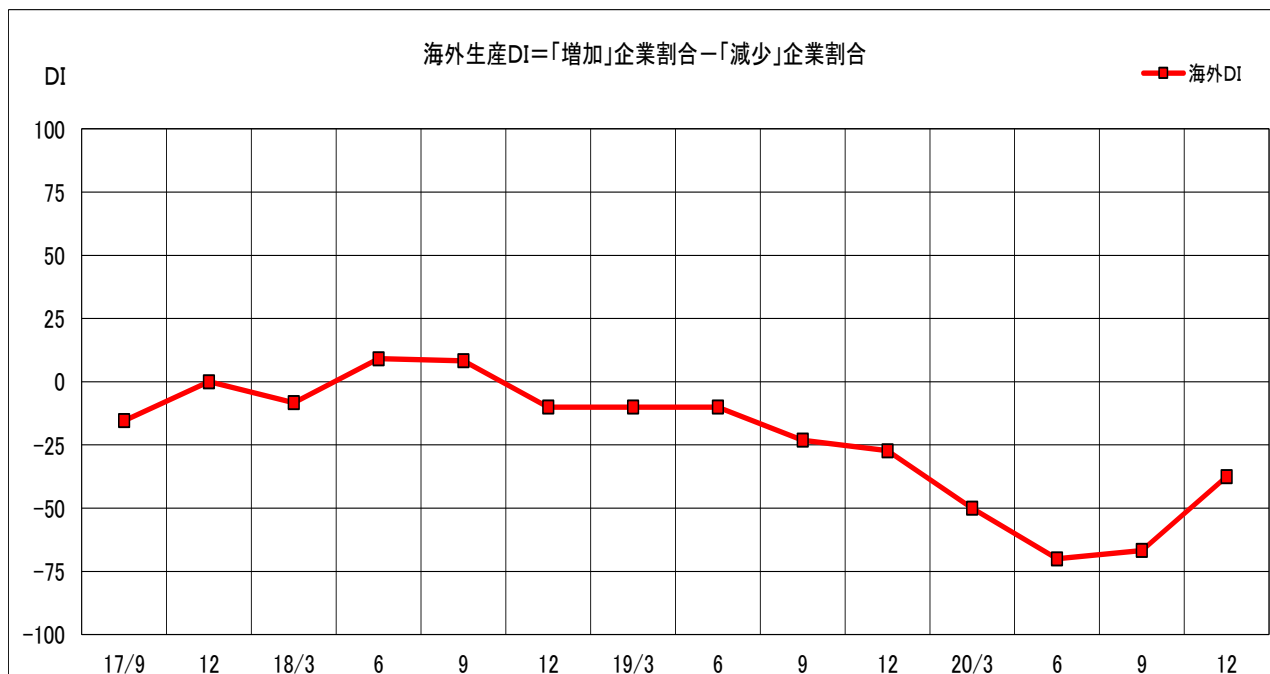
	1位	2位	3位	4位	5位
売上の減少	23	2	0	0	0
経費の増加	0	7	6	1	0
製品安	2	8	6	1	0
求人難	0	0	3	5	1
その他	1	2	0	0	0

9 海外生産の割合

今期、海外生産が「増加した」とする企業は、0.0%と前回と同じとなった。

一方「減少した」とする企業は、37.5%と前回の 66.7%から 29.2ポイントの減少となった。

DI値は、29.2ポイント増加して▲37.5となった。



年月	17/9	12	18/3	6	9	12	19/3	6	9	12	20/3	6	9	12
海外DI	▲15.4	0.0	▲8.3	9.1	8.3	▲10.0	▲10.0	▲10.0	▲23.1	▲27.3	▲50.0	▲70.0	▲66.7	▲37.5

回答企業のコメント

- コロナ禍の影響は依然として大きいですが、若干の状況の改善が見られる。特に悪化していた小売販売でも少しだが売上の増加を見込んでいる。
- この業界への支援をしていただきたい。
- コロナ禍による市場の冷え込みで、改善の糸口が見えない。
- 全てストップのままである。

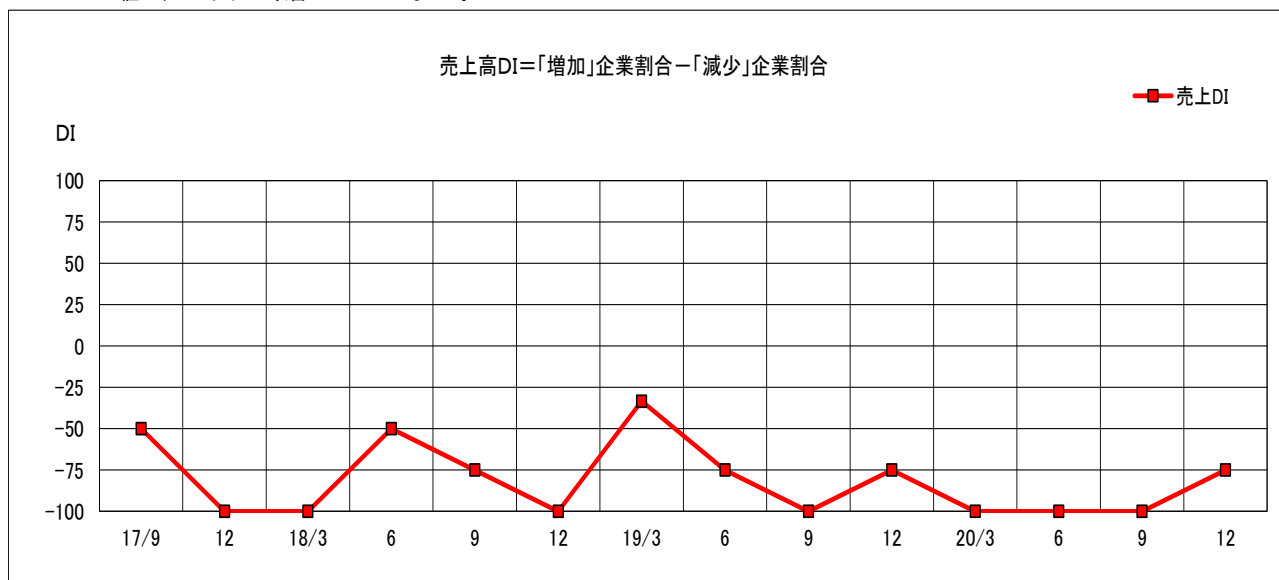
(ニット雑貨)

1 売上高の動向

今期、売上高が「増加した」とする企業は、0.0%と前回と同じとなった。

一方「減少した」とする企業は、75.0%と前回の 100.0%から 25.0ポイントの減少となった。

DI値は、25.0ポイント改善して▲75.0となった。



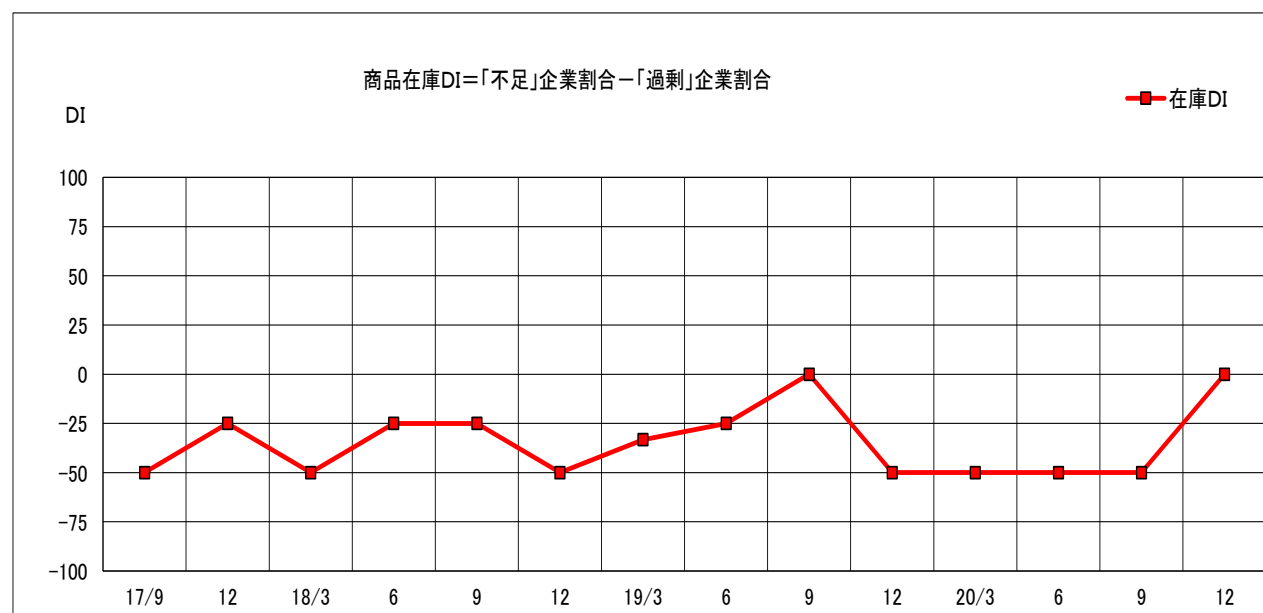
年月	17/9	12	18/3	6	9	12	19/3	6	9	12	20/3	6	9	12
売上DI	▲ 50.0	▲ 100.0	▲ 100.0	▲ 50.0	▲ 75.0	▲ 100.0	▲ 33.4	▲ 75.0	▲ 100.0	▲ 75.0	▲ 100.0	▲ 100.0	▲ 100.0	▲ 75.0

2 在庫の状況

今期、在庫が「不足」とする企業は、25.0%と前回の 0.0%から 25.0ポイントの増加となった。

一方「過剰」とする企業は、25.0%と前回の 50.0%から 25.0ポイントの減少となった。

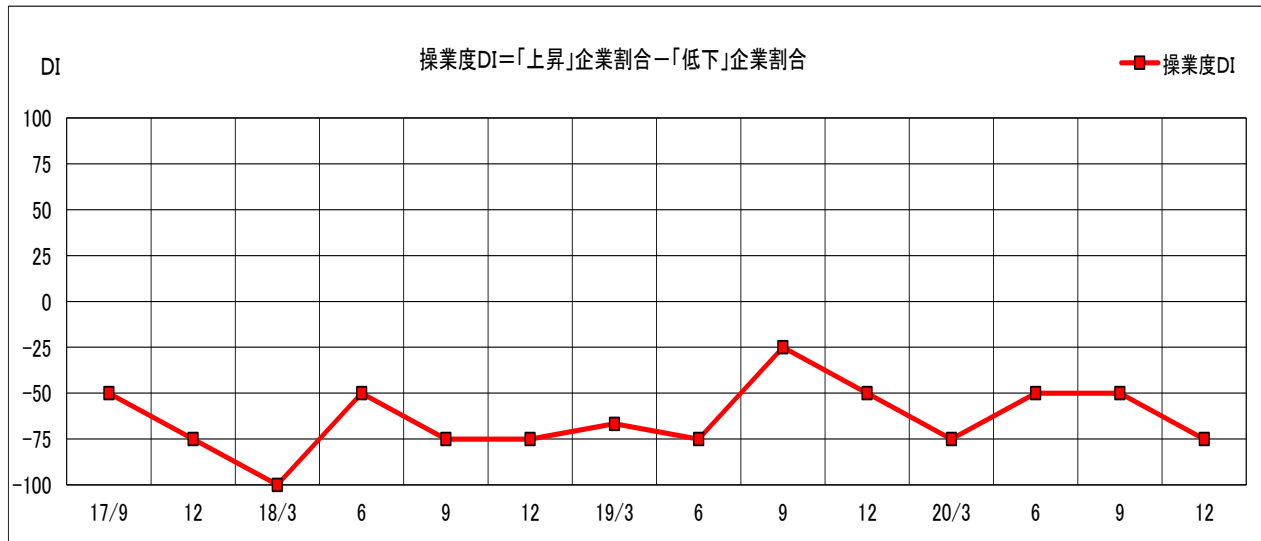
DI値は、50.0ポイント改善して0.0となった。



年月	17/9	12	18/3	6	9	12	19/3	6	9	12	20/3	6	9	12
在庫DI	▲ 50.0	▲ 25.0	▲ 50.0	▲ 25.0	▲ 25.0	▲ 50.0	▲ 33.3	▲ 25.0	0.0	▲ 50.0	▲ 50.0	▲ 50.0	▲ 50.0	0.0

3 操業度の動向

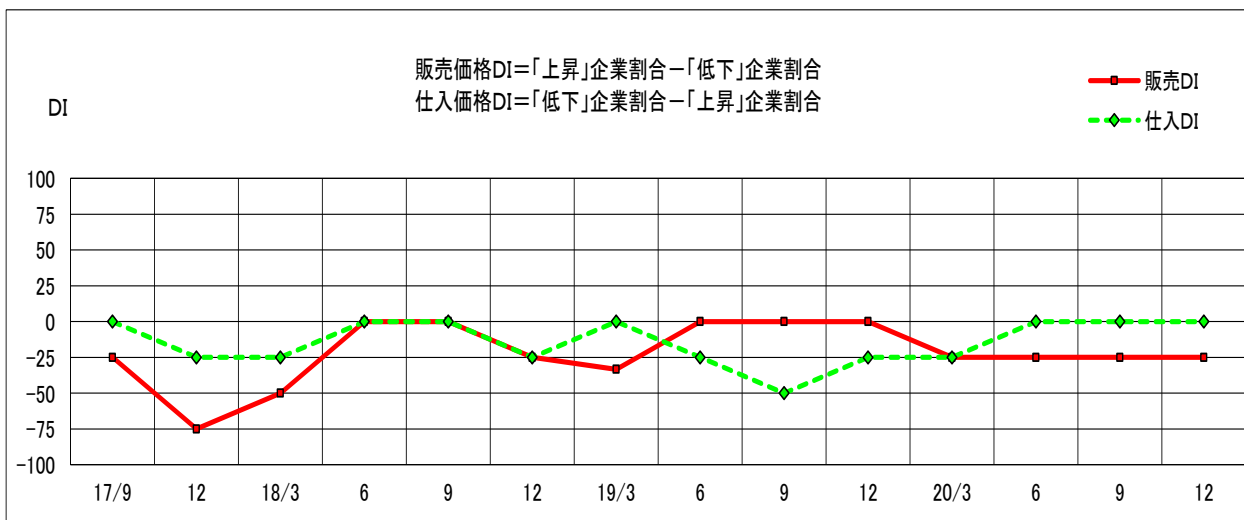
今期、操業度が「上昇した」とする企業は、0.0%と前回と同じとなった。
 一方「低下した」とする企業は、75.0%と前回の 50.0%から 25.0ポイントの増加となった。
 DI値は、25.0ポイント悪化して▲75.0となった。



年月	17/9	12	18/3	6	9	12	19/3	6	9	12	20/3	6	9	12
操業度DI	▲ 50.0	▲ 75.0	▲ 100.0	▲ 50.0	▲ 75.0	▲ 75.0	▲ 66.7	▲ 75.0	▲ 25.0	▲ 50.0	▲ 75.0	▲ 50.0	▲ 50.0	▲ 75.0

4 販売価格・仕入れ価格の推移

今期、販売価格が「上昇した」とする企業は、0.0%と前回と同じとなった。
 一方、「低下した」とする企業は、25.0%と前回と同じとなった。
 DI値は、▲25.0と前回と同じとなった。
 今期、仕入価格が「低下した」とする企業は、0.0%と前回と同じとなった。
 一方「上昇した」とする企業は、0.0%と前回と同じとなった。
 DI値は、0.0と前回と同じとなった。



年月	17/9	12	18/3	6	9	12	19/3	6	9	12	20/3	6	9	12
販売DI	▲ 25.0	▲ 75.0	▲ 50.0	0.0	0.0	▲ 25.0	▲ 33.3	0.0	0.0	0.0	▲ 25.0	▲ 25.0	▲ 25.0	▲ 25.0
仕入DI	0.0	▲ 25.0	▲ 25.0	0.0	0.0	▲ 25.0	0.0	▲ 25.0	▲ 50.0	▲ 25.0	▲ 25.0	0.0	0.0	0.0

5 利益率の動向

今期、利益率が「増加した」とする企業は、0.0%と前回と同じとなった。

一方「減少した」とする企業は、50.0%と前回と同じとなった。

DI値は、▲50.0と前回と同じとなった。



6 財務の状況

今期、資金繰りが「余裕」とする企業は、50.0%と前回の25.0%から25.0ポイントの増加となった。

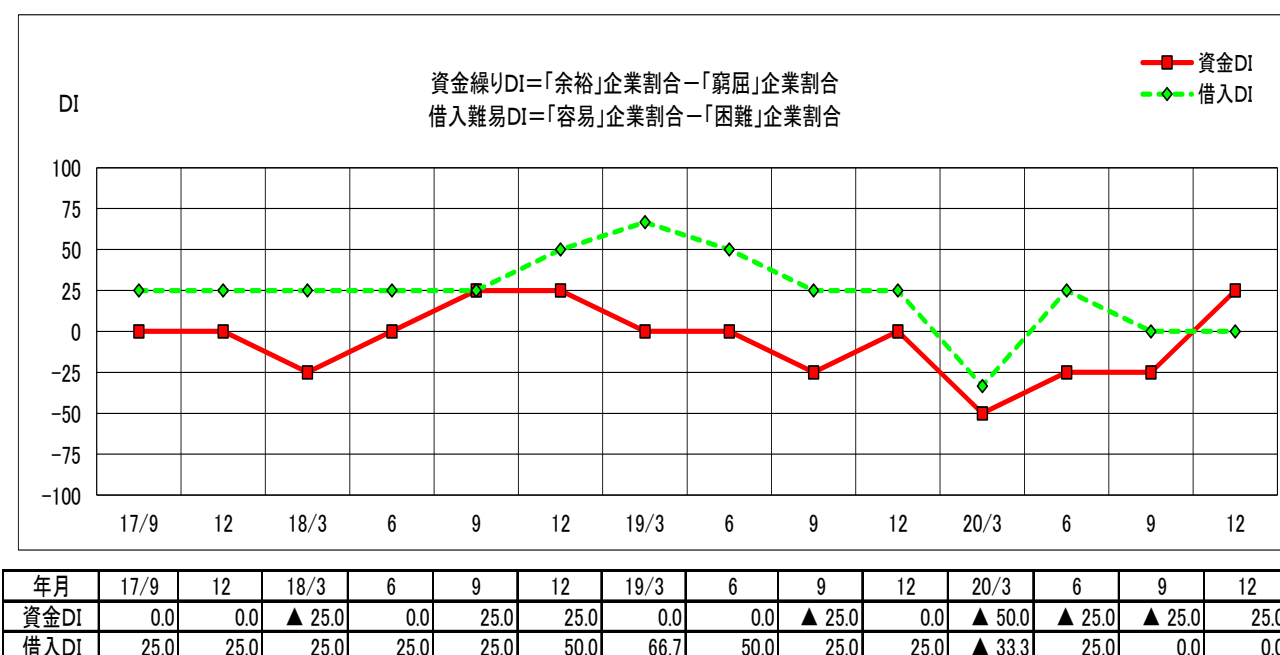
一方「窮屈」とする企業は、25.0%と前回の50.0%から25.0ポイントの減少となった。

DI値は、50.0ポイント改善して25.0となった。

今期、借入難易が「容易」とする企業は、0.0%と前回と同じとなった。

一方「困難」とする企業は、0.0%と前回と同じとなった。

DI値は、0.0と前回と同じとなった。



7 業況総合判断

今期、業況判断が「好転」とする企業は、25.0%と前回の0.0%から25.0ポイントの増加となった。

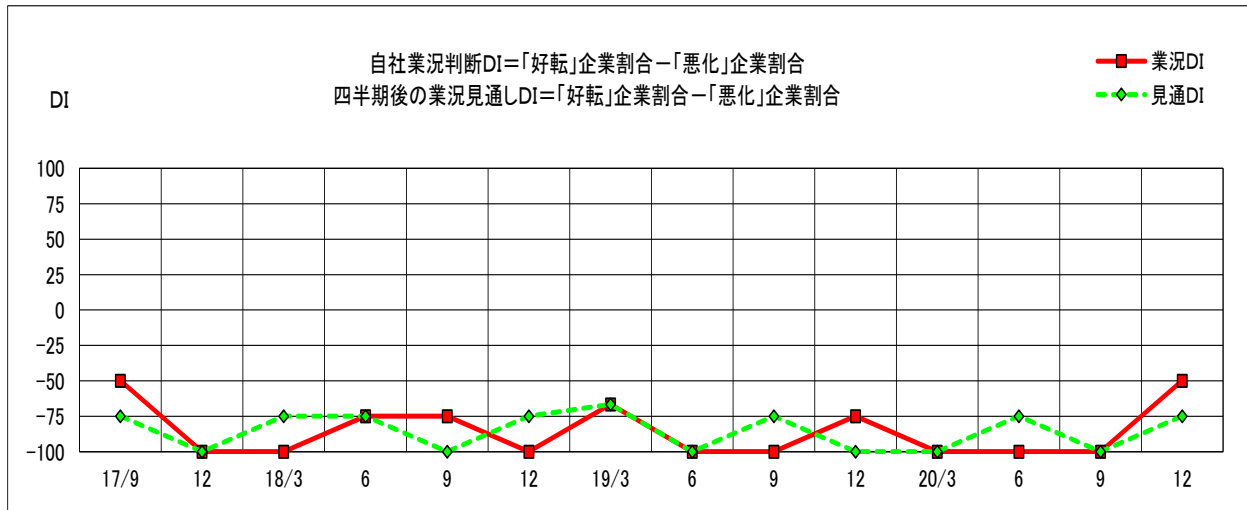
一方「悪化」とする企業は、75.0%と前回の100.0%から25.0ポイントの減少となった。

DI値は、50.0ポイント改善して▲50.0となった。

四半期後の業況見通しが「好転」とする企業は、0.0%と前回と同じとなった。

一方「悪化」とする企業は、75.0%と前回の100.0%から25.0ポイントの減少となった。

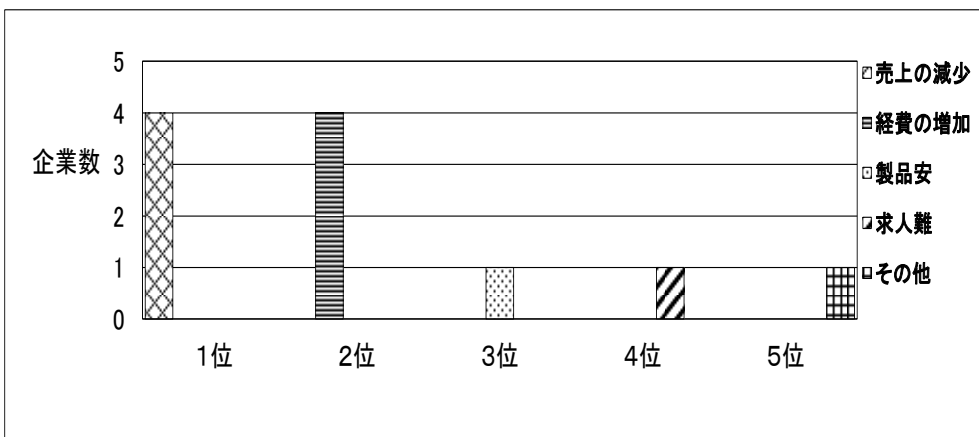
DI値は、25.0ポイント改善して▲75.0となった。



年月	17/9	12	18/3	6	9	12	19/3	6	9	12	20/3	6	9	12
業況DI	▲50.0	▲100.0	▲100.0	▲75.0	▲75.0	▲100.0	▲66.7	▲100.0	▲100.0	▲75.0	▲100.0	▲100.0	▲100.0	▲50.0
見通DI	▲75.0	▲100.0	▲75.0	▲75.0	▲100.0	▲75.0	▲66.7	▲100.0	▲75.0	▲100.0	▲100.0	▲75.0	▲100.0	▲75.0

8 経営上の問題点

経営上の問題点としては、1位「売上の減少」、2位「経費の増加」となっている。



	1位	2位	3位	4位	5位
売上の減少	4	0	0	0	0
経費の増加	0	4	0	0	0
製品安	0	0	1	0	0
求人難	0	0	0	1	0
その他	0	0	0	0	1

回答企業のコメント

- 人が動かなければ何も売れない。
- ネット販売のみ好転である。
- コロナ禍の中、来客もない。特に中高年層相手の店は、今年春より商品の動きがない。保証金も少なく会社存続の可能性が無くなった。

第2部 縫製産業

1. 調査要領

- (1) 調査時期 令和3年1月
- (2) 調査依頼企業数 14社
- (3) 調査対象期間 令和2年10月～令和2年12月
- (4) 回答状況 有効回答数 12社
有効回答率 85.7%

(5) 調査事項

- ア 加工賃
- イ 受注
- ウ 操業度
- エ 利益率
- オ 資金繰り・借入難度
- カ 設備投資
- キ 従業員充足率
- ク 業況判断・四半期後の業況見通し
- ケ 経営上の問題点
 - (ア) 加工賃の減少
 - (イ) 原材料費の増加
 - (ウ) 受注減
 - (エ) 求人難
 - (オ) その他

2. 縫製産業景気動向調査結果の概況

縫製産業は、「設備投資」DI、「借入難易」DI等の項目で改善を示したが、「操業度」DI、「業況見通し」DI等の項目で悪化を示した。

今期の調査結果の特徴は、DIの前回比較で、「設備投資」DIで21.2ポイント、「借入難易」DIで16.7ポイント改善し、「操業度」DIで32.8ポイント、「業況見通し」DIで4.9ポイント悪化したことである。経営上の問題点としては、1位「受注減」2位「加工賃の減少」の順となった。

回答企業のコメントとしては、「D2C戦略のプラットフォーム作りがなかなか進まず、来期に不安を残している。」「コロナによる防護服の縫製はあるが、一般の受注は皆無である。」等の意見が聞かれた。

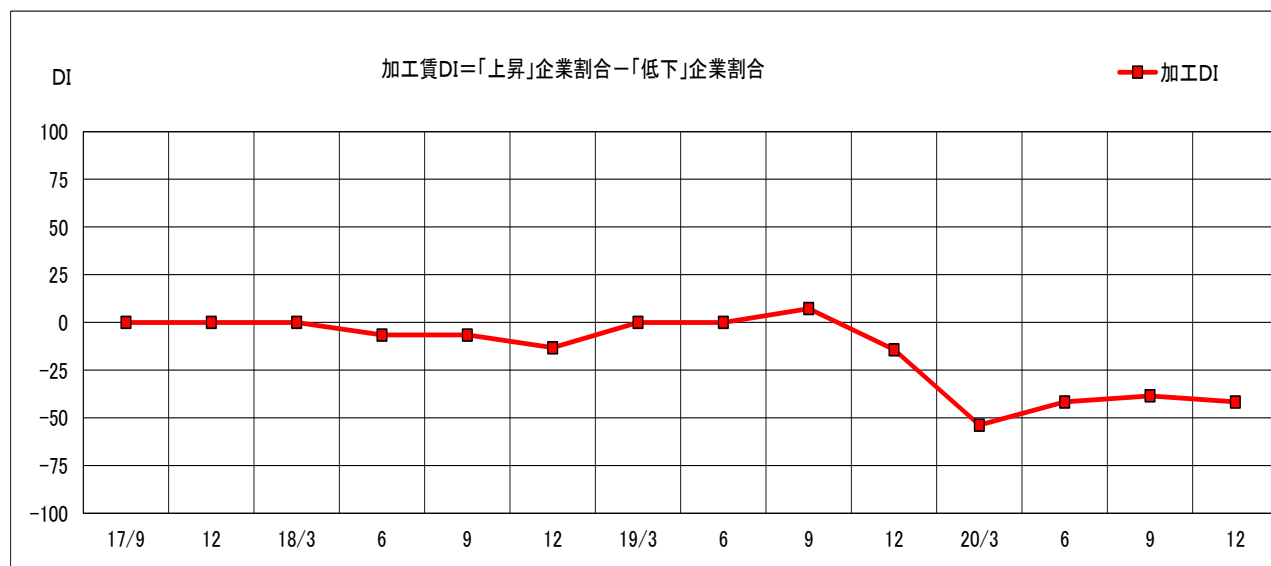
3. 縫製産業景気動向調査結果

1 加工賃の動向

今期、加工賃が「上昇した」とする企業は、0.0%と前回と同じとなった。

一方「低下した」とする企業は、41.7%と前回の 38.5%から 3.2ポイントの増加となった。

DI値は、3.2ポイント悪化して▲41.7となった。



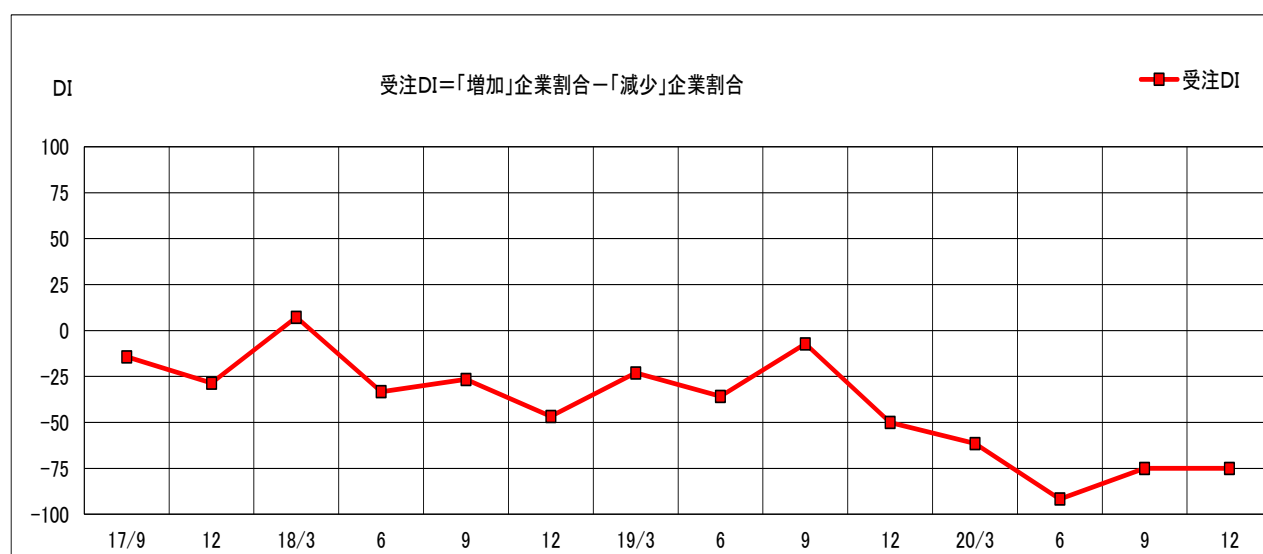
年月	17/9	12	18/3	6	9	12	19/3	6	9	12	20/3	6	9	12
加工DI	0.0	0.0	0.0	▲6.6	▲6.6	▲13.3	0.0	0.0	7.2	▲14.3	▲53.8	▲41.7	▲38.5	▲41.7

2 受注状況の動向

今期、受注が「増加」とする企業は、8.3%と前回と同じとなった。

一方「減少」とする企業は、83.3%と前回と同じとなった。

DI値は、▲75.0と前回と同じとなった。



年月	17/9	12	18/3	6	9	12	19/3	6	9	12	20/3	6	9	12
受注DI	▲14.3	▲28.6	7.2	▲33.3	▲26.6	▲46.7	▲23.1	▲35.8	▲7.2	▲50.0	▲61.5	▲91.7	▲75.0	▲75.0

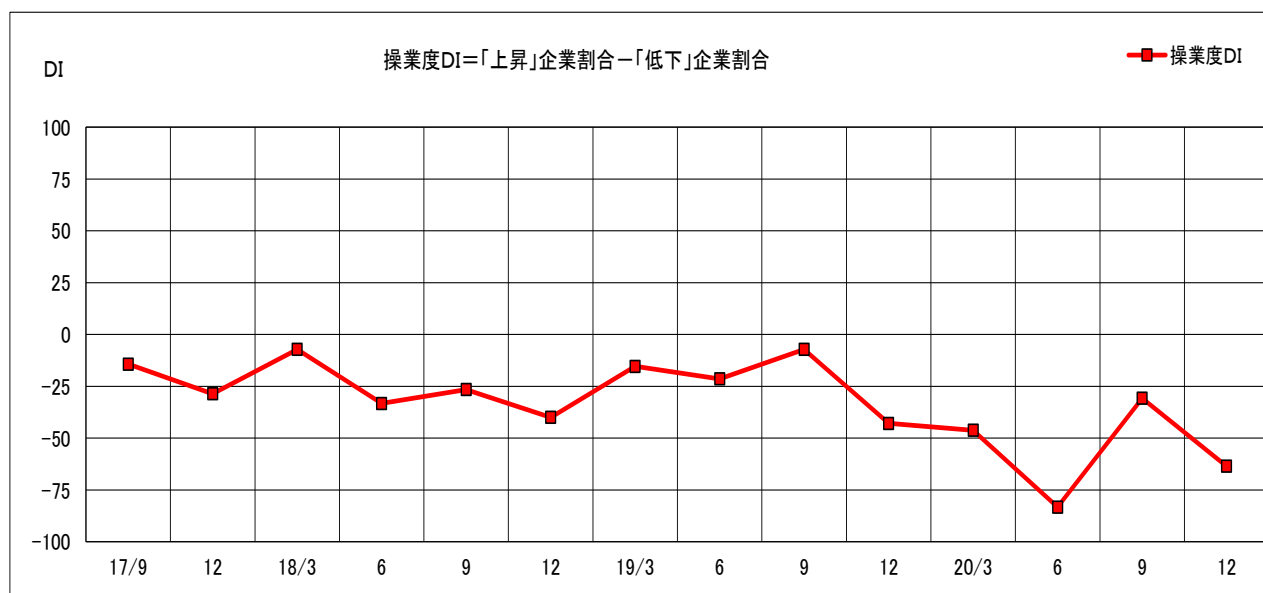
(縫製)

3 操業度の動向

今期、操業度が「上昇した」とする企業は、9.1%と前回の 7.7%から 1.4ポイントの増加となった。

一方「低下した」とする企業は、72.7%と前回の 38.5%から 34.2ポイントの増加となった。

DI値は、32.8ポイント悪化して▲63.6となった。



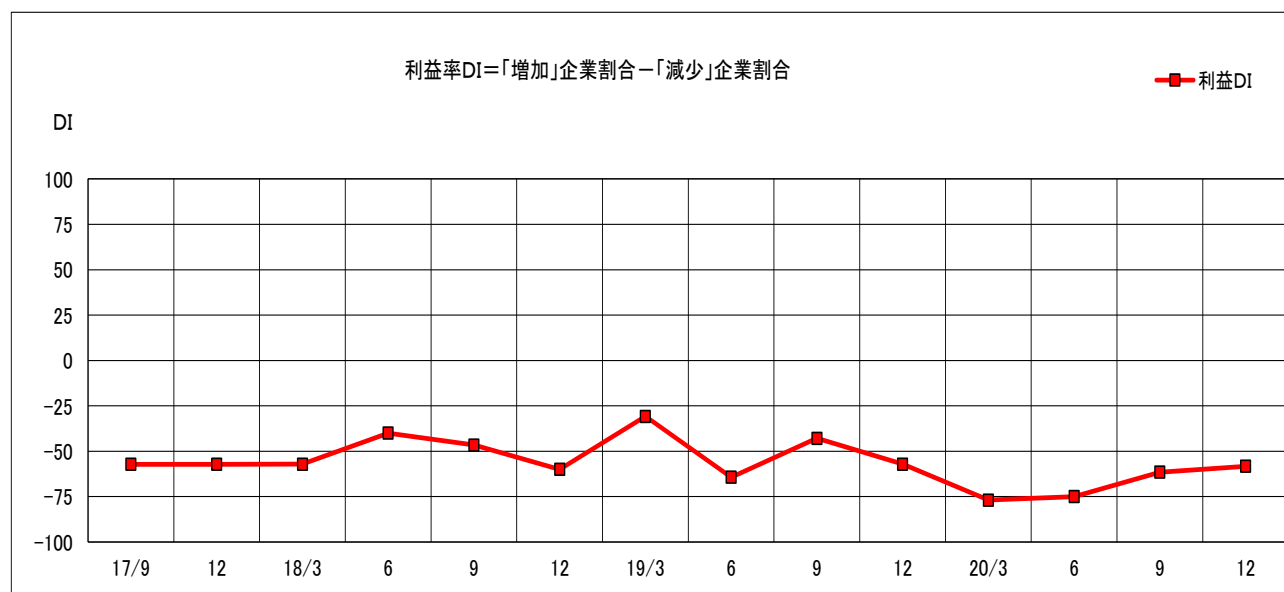
年月	17/9	12	18/3	6	9	12	19/3	6	9	12	20/3	6	9	12
操業度DI	▲14.3	▲28.6	▲7.2	▲33.3	▲26.6	▲40.0	▲15.4	▲21.4	▲7.2	▲42.9	▲46.2	▲83.3	▲30.8	▲63.6

4 利益率の動向

今期、利益率が「増加した」とする企業は、0.0%と前回と同じとなった。

一方「減少した」とする企業は、58.3%と前回の 61.5%から 3.2ポイントの減少となった。

DI値は、3.2ポイント改善して▲58.3となった。



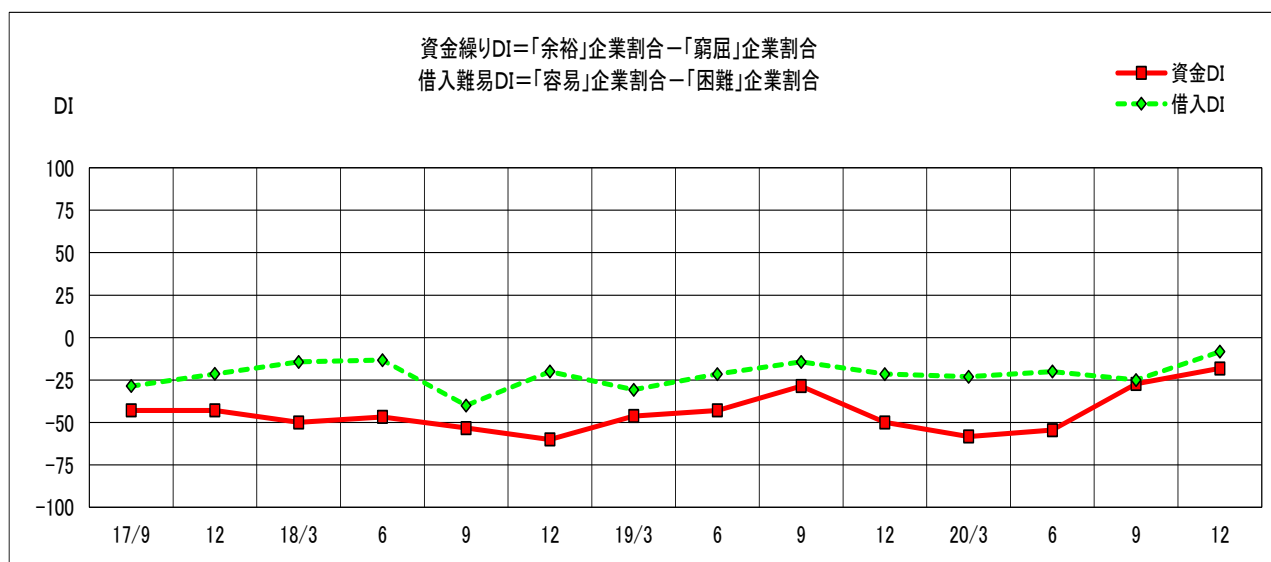
年月	17/9	12	18/3	6	9	12	19/3	6	9	12	20/3	6	9	12
利益率DI	▲57.2	▲57.2	▲57.1	▲40.0	▲46.6	▲60.0	▲30.8	▲64.3	▲42.9	▲57.1	▲76.9	▲75.0	▲61.5	▲58.3

(縫製)

5 財務の状況

今期、資金繰りが「余裕」とする企業は、0.0%と前回と同じとなった。
 一方「窮屈」とする企業は、18.2%と前回の27.3%から9.1ポイントの減少となった。
 DI値は、9.1ポイント改善して▲18.2となった。

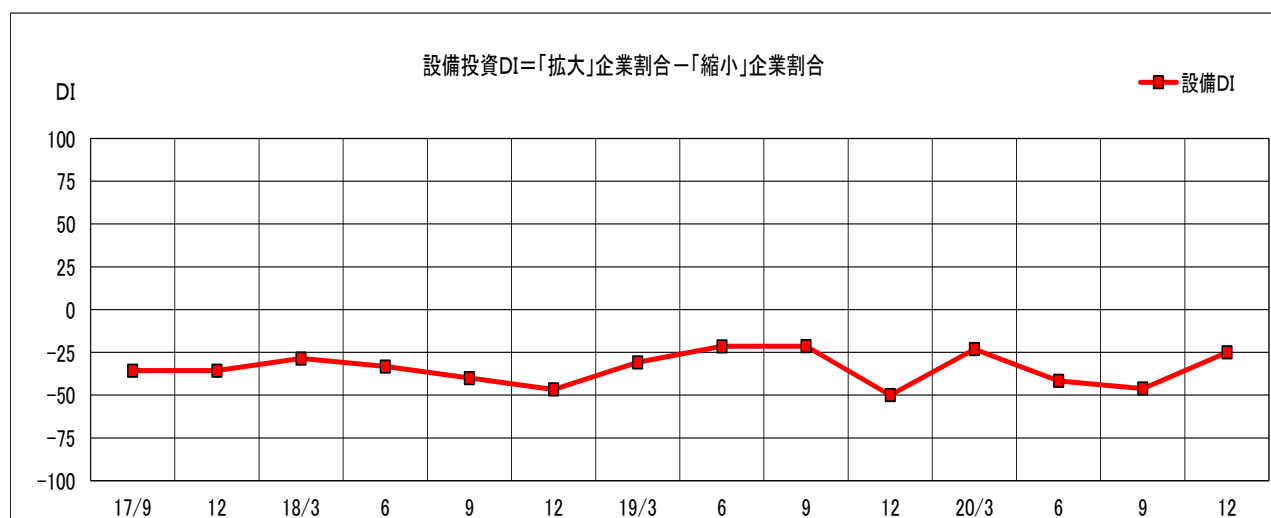
今期、借入難易が「容易」とする企業は、0.0%と前回と同じとなった。
 一方「困難」とする企業は、8.3%と前回の25.0%から16.7ポイントの減少となった。
 DI値は、16.7ポイント改善して▲8.3となった。



年月	17/9	12	18/3	6	9	12	19/3	6	9	12	20/3	6	9	12
資金DI	▲42.9	▲42.9	▲50.0	▲46.7	▲53.3	▲60.0	▲46.2	▲42.9	▲28.6	▲50.0	▲58.3	▲54.5	▲27.3	▲18.2
借入DI	▲28.6	▲21.4	▲14.3	▲13.3	▲40.0	▲20.0	▲30.8	▲21.5	▲14.3	▲21.5	▲23.1	▲20.0	▲25.0	▲8.3

6 設備投資の状況

今期、設備投資が「拡大」とする企業は、0.0%と前回と同じとなった。
 一方「縮小」とする企業は、25.0%と前回の46.2%から21.2ポイントの減少となった。
 DI値は、21.2ポイント改善して▲25.0となった。

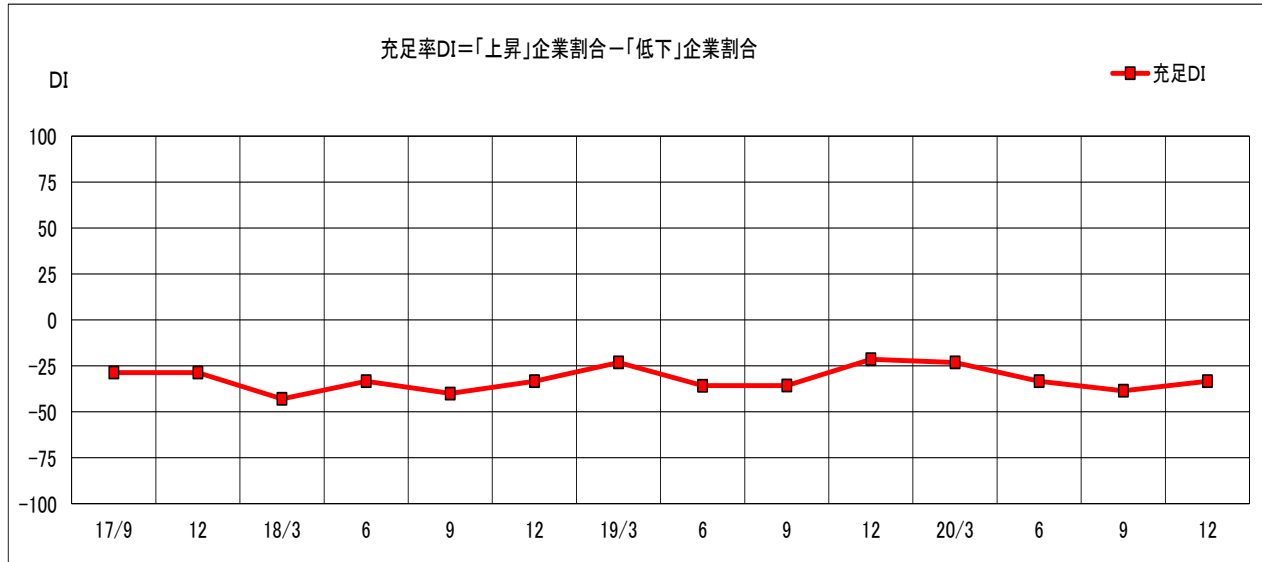


年月	17/9	12	18/3	6	9	12	19/3	6	9	12	20/3	6	9	12
設備DI	▲35.7	▲35.7	▲28.6	▲33.3	▲40.0	▲46.7	▲30.8	▲21.5	▲21.4	▲50.0	▲23.1	▲41.7	▲46.2	▲25.0

(縫製)

7 従業員の動向

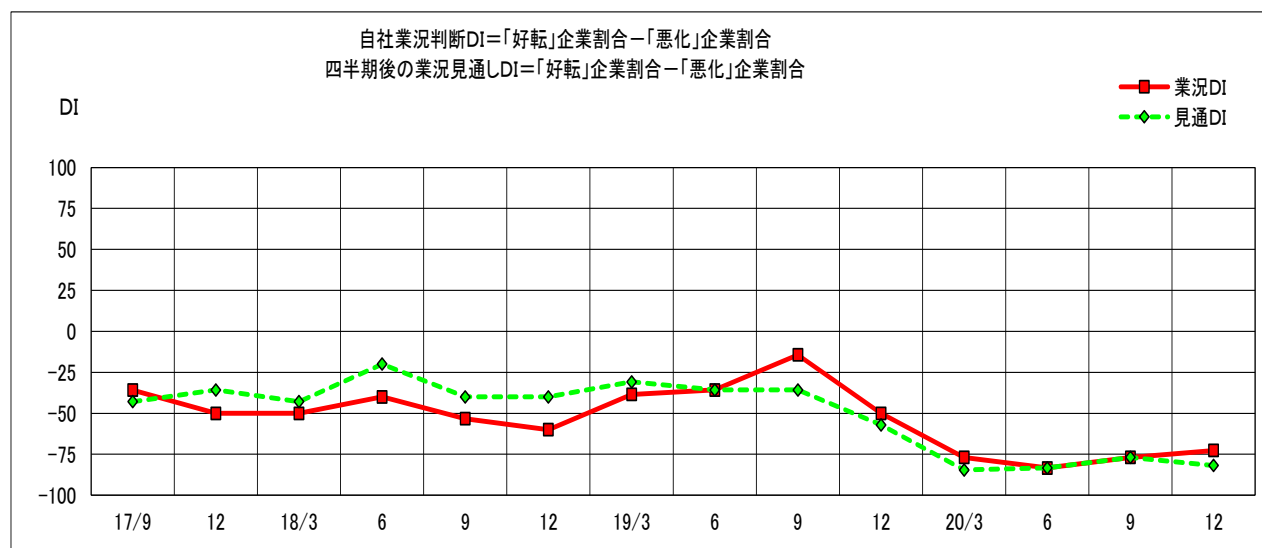
従業員充足率が「上昇した」とする企業は、0.0%と前回と同じとなった。
 一方「低下した」とする企業は、33.3%と前回の38.5%から5.2ポイントの減少となった。
 DI値は、5.2ポイント改善して▲33.3となった。



年月	17/9	12	18/3	6	9	12	19/3	6	9	12	20/3	6	9	12
充足DI	▲28.6	▲28.6	▲42.9	▲33.3	▲40.0	▲33.3	▲23.1	▲35.8	▲35.7	▲21.4	▲23.1	▲33.3	▲38.5	▲33.3

8 業況総合判断

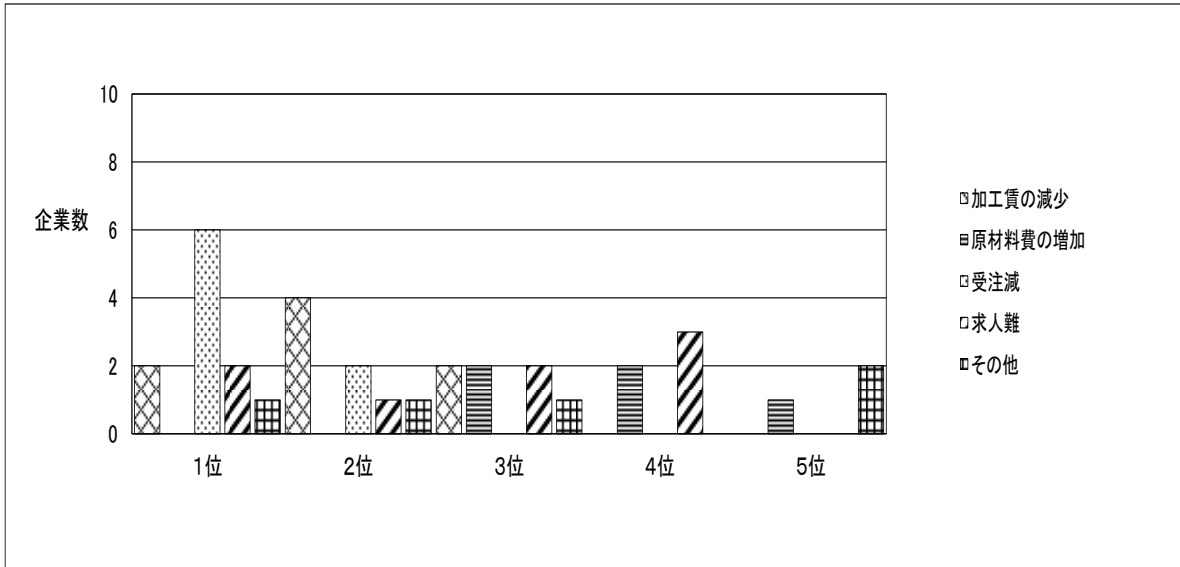
今期、業況判断が「好転」とする企業は、0.0%と前回と同じとなった。
 一方「悪化」とする企業は、72.7%と前回の76.9%から4.2ポイントの減少となった。
 DI値は、4.2ポイント改善して▲72.7となった。
 四半期後の業況見通しが「好転」とする企業は、0.0%と前回と同じとなった。
 一方「悪化」とする企業は、81.8%と前回の76.9%から4.9ポイントの増加となった。
 DI値は、4.9ポイント悪化して▲81.8となった。



年月	17/9	12	18/3	6	9	12	19/3	6	9	12	20/3	6	9	12
業況DI	▲35.8	▲50.0	▲50.0	▲40.0	▲53.3	▲60.0	▲38.5	▲35.7	▲14.3	▲50.0	▲76.9	▲83.3	▲76.9	▲72.7
見通しDI	▲42.9	▲35.7	▲42.9	▲20.0	▲40.0	▲40.0	▲30.8	▲35.7	▲35.8	▲57.1	▲84.6	▲83.3	▲76.9	▲81.8

9 経営上の問題点

経営上の問題点としては、1位「受注減」、2位「加工賃の減少」となっている。



	1位	2位	3位	4位	5位
加工賃の減少	2	4	2	0	0
原材料費の増加	0	0	2	2	1
受注減	6	2	0	0	0
求人難	2	1	2	3	0
その他	1	1	1	0	2

回答企業のコメント

- D2C戦略のプラットフォーム作りがなかなか進まず、来期に不安を残している。
- コロナ禍にもかかわらず、前年通りの受注、操業度を維持する事ができた。
- コロナによる防護服の縫製はあるが、一般の受注は皆無である。
- 消費税増税50% コロナ50%の悪影響で、経済活動が破壊されてしまった。
- 防護服を中心に生産し、逆にアパレルからの受注はほとんどなかった。アパレルの受注内容は、加工賃も低下、この先生き残れるか不安である。

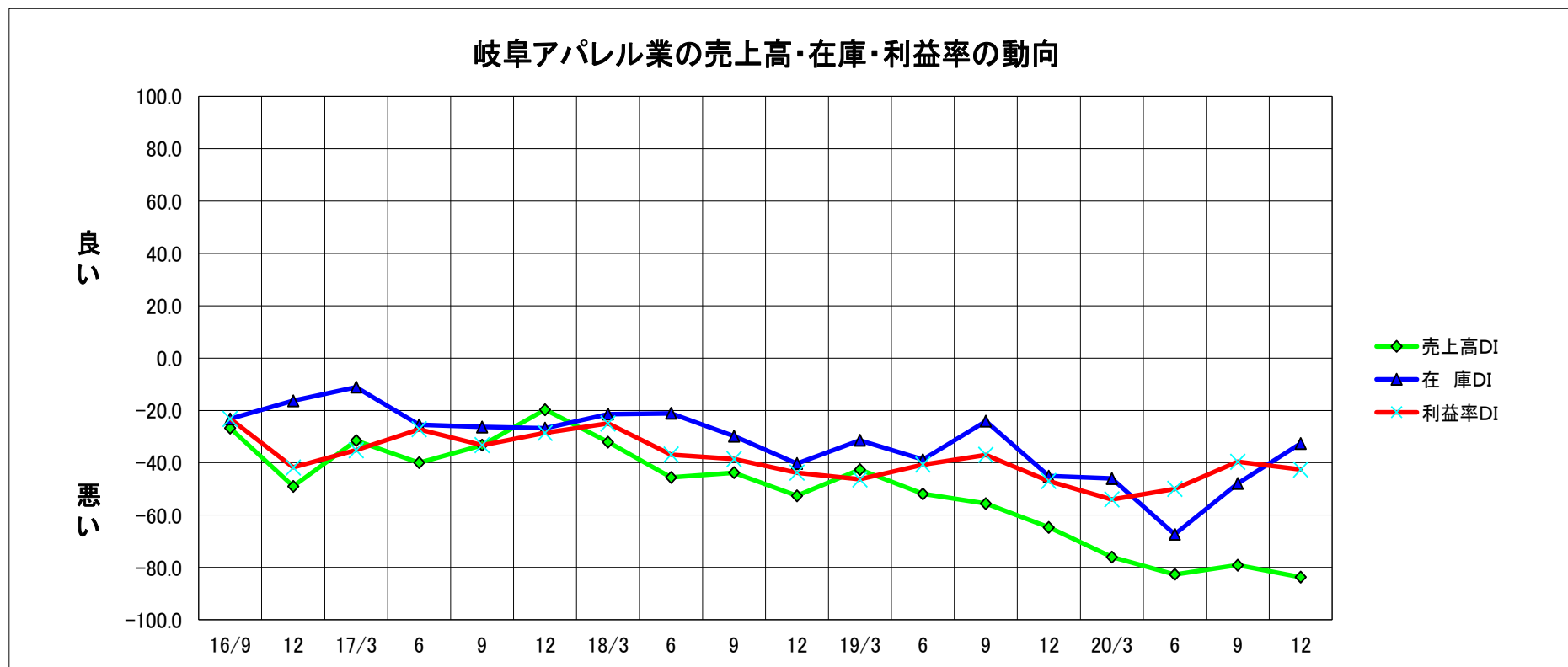
岐 阜 ア パ レ ル の 動 向

○ 売上高DI 前期比で - 4.6 ポイント 前年同期比で - 19.0 ポイント
 ○ 在 庫DI 前期比で + 15.3 ポイント 前年同期比で + 12.5 ポイント
 ○ 利益率DI 前期比で - 3.0 ポイント 前年同期比で + 4.4 ポイント

岐阜アパレル業の売上高・在庫・利益率の動向

※調査対象企業数57社

年・月	16/9	12	17/3	6	9	12	18/3	6	9	12	19/3	6	9	12	20/3	6	9	12
売上高DI	-26.8	-49.0	-31.5	-40.0	-33.3	-19.7	-32.1	-45.6	-43.8	-52.6	-42.6	-51.9	-55.6	-64.7	-76.0	-82.7	-79.1	-83.7
在 庫DI	-23.2	-16.3	-11.1	-25.5	-26.3	-26.8	-21.4	-21.1	-29.8	-40.3	-31.4	-38.8	-24.1	-45.1	-46.0	-67.3	-47.9	-32.6
利益率DI	-23.2	-41.8	-35.2	-27.2	-33.3	-28.6	-25.0	-36.9	-38.6	-43.8	-46.3	-40.7	-37.0	-47.0	-54.0	-50.0	-39.6	-42.6



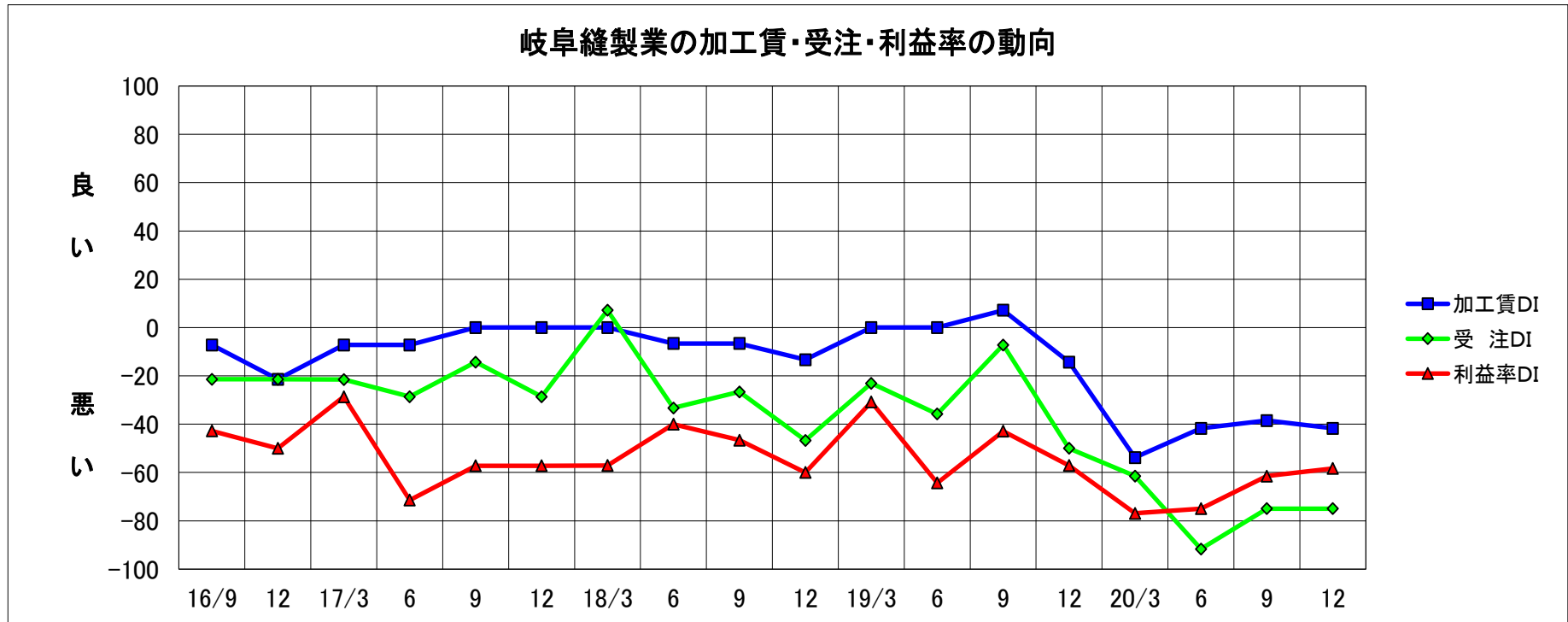
岐阜縫製業の動向

○ 加工賃DI	前期比で	- 3.2 ポイント	前年同期比で	- 27.4 ポイント
○ 受注DI	前期比で	+ 0.0 ポイント	前年同期比で	- 25.0 ポイント
○ 利益率DI	前期比で	+ 3.2 ポイント	前年同期比で	- 1.2 ポイント

岐阜縫製業の加工賃・受注・利益率の動向

※調査対象縫製企業数14社

年・月	16/9	12	17/3	6	9	12	18/3	6	9	12	19/3	6	9	12	20/3	6	9	12
加工賃DI	-7.2	-21.4	-7.2	-7.2	0.0	0.0	0.0	-6.6	-6.6	-13.3	0.0	0.0	7.2	-14.3	-53.8	-41.7	-38.5	-41.7
受注DI	-21.4	-21.4	-21.5	-28.6	-14.3	-28.6	7.2	-33.3	-26.6	-46.7	-23.1	-35.8	-7.2	-50.0	-61.5	-91.7	-75.0	-75.0
利益率DI	-42.8	-50.0	-28.6	-71.4	-57.2	-57.2	-57.1	-40.0	-46.6	-60.0	-30.8	-64.3	-42.9	-57.1	-76.9	-75.0	-61.5	-58.3



アパレルDIの推移

年度	月	売上高	在庫	操業度	販売価格	仕入価格	利益率	資金繰り	借入難易	自社の業績総合判断	四半期後の自社業績見通し	海外生産
2001	9	-54.5	-36.4	-49.1	-65.5	34.5	-61.8	-30.9	-16.4	-60.0	-49.1	50.0
	12	-46.9	-34.7	-42.9	-59.2	36.7	-53.1	-28.6	-14.3	-55.1	-53.1	37.5
	3	-40.7	-24.1	-24.1	-63.0	22.2	-51.9	-29.6	-1.9	-42.6	-40.7	39.1
2002	6	-35.3	-31.4	-33.3	-54.9	29.4	-49.0	-25.5	0.0	-37.3	-31.4	42.9
	9	-25.5	-30.9	-29.1	-43.6	21.8	-38.2	-27.3	-10.9	-41.8	-32.7	28.6
	12	-40.7	-40.7	-22.2	-48.1	27.8	-46.3	-31.5	-11.1	-38.9	-46.3	36.4
	3	-34.0	-39.6	-34.0	-54.7	18.9	-41.5	-32.1	-17.0	-43.4	-41.5	35.0
2003	6	-41.5	-43.4	-26.4	-52.8	18.9	-50.9	-18.9	3.8	-35.8	-34.0	26.1
	9	-51.0	-43.1	-25.5	-49.0	13.7	-58.8	-29.4	-3.9	-43.1	-27.5	34.8
	12	-41.2	-35.3	-27.5	-52.9	11.8	-49.0	-19.6	-2.0	-45.1	-35.3	26.3
	3	-38.9	-27.8	-22.2	-38.9	11.1	-33.3	-14.8	7.4	-25.9	-24.1	33.3
2004	6	-44.6	-46.4	-37.5	-39.3	12.5	-55.4	-17.9	1.8	-42.9	-26.8	11.5
	9	-33.3	-42.6	-29.6	-37.0	3.7	-44.4	-18.5	7.4	-44.4	-31.5	13.8
	12	-64.9	-57.9	-45.6	-56.1	8.8	-70.2	-29.8	-3.5	-54.4	-45.6	7.1
	3	-48.0	-16.0	-42.0	-42.0	4.0	-50.0	-26.0	2.0	-52.0	-44.0	-7.4
2005	6	-22.2	-27.8	-31.5	-44.4	0.0	-42.6	-24.1	11.1	-27.8	-5.6	-3.7
	9	-18.2	-32.7	-16.4	-32.7	0.0	-18.2	-10.9	12.7	-10.9	-12.7	9.7
	12	1.8	-10.9	-5.5	-27.3	-7.3	-9.1	-1.8	10.9	-7.3	-7.3	10.0
	3	0.0	-22.6	-15.1	-20.8	-13.2	-11.3	-5.7	18.9	-13.2	-3.8	-3.4
2006	6	-6.0	-44.0	-16.0	-32.0	-12.0	-20.0	-12.0	10.0	-22.0	-16.0	19.2
	9	-28.8	-36.5	-19.2	-25.0	-19.2	-36.5	-15.4	7.7	-28.8	-23.1	3.7
	12	-17.0	-30.2	-15.1	-30.2	-13.2	-30.2	-11.3	7.5	-20.8	-20.8	7.4
	3	-37.0	-25.9	-29.6	-24.1	-33.3	-53.7	-16.7	7.4	-40.7	-29.6	15.4
2007	6	-26.0	-32.0	-30.0	-36.0	-34.0	-58.0	-12.0	8.0	-56.0	-44.0	14.3
	9	-33.3	-23.5	-37.3	-23.5	-39.2	-51.0	-21.6	-3.9	-52.9	-41.2	3.8
	12	-38.3	-36.2	-31.9	-17.0	-44.7	-59.6	-17.0	-4.3	-57.4	-46.8	-10.0
	3	-26.5	-22.9	-25.5	-24.5	-42.9	-44.9	-12.2	-4.1	-34.7	-39.6	-4.0
2008	6	-35.2	-29.6	-20.4	-22.2	-42.6	-38.9	-13.0	-1.9	-42.6	-32.7	-14.8
	9	-36.5	-34.6	-25.0	-19.2	-48.1	-44.2	-13.5	-9.6	-42.3	-46.2	17.4
	12	-52.0	-44.0	-38.8	-54.0	2.0	-56.0	-20.0	-10.0	-57.1	-55.1	-4.8
	3	-55.4	-42.9	-50.0	-53.6	8.9	-60.7	-32.1	-7.1	-60.7	-67.3	4.2
2009	6	-52.8	-32.1	-35.8	-62.3	15.4	-64.2	-28.3	-5.7	-50.9	-54.7	-24.0
	9	-64.0	-32.0	-55.1	-50.0	14.0	-44.0	-22.0	-6.1	-60.0	-56.0	-18.2
	12	-50.9	-18.9	-37.7	-58.5	15.1	-47.2	-17.0	-3.8	-56.6	-49.1	16.7
	3	-45.5	-7.3	-25.9	-58.2	-1.8	-50.9	-23.6	-7.3	-43.6	-29.1	-3.8
2010	6	-30.4	-21.4	-20.4	-60.7	-8.9	-46.4	-12.5	-3.6	-30.4	-30.4	3.4
	9	-32.7	-27.3	-16.4	-41.8	-9.1	-41.8	-18.2	1.9	-32.7	-34.5	-7.1
	12	-33.3	-18.5	-17.0	-35.2	-25.9	-35.2	-5.6	7.4	-27.8	-40.7	0.0
	3	-45.1	-25.5	-36.0	-37.3	-47.1	-56.9	-17.6	-2.0	-62.7	-69.4	4.0
2011	6	-34.6	-38.5	-39.2	-42.3	-26.9	-42.3	-17.7	-1.9	-42.3	-35.3	0.0
	9	-31.5	-40.7	-25.9	-25.9	-35.2	-50.0	-18.6	-1.9	-46.3	-40.0	4.0
	12	-18.2	-32.7	-25.5	-32.7	-18.2	-41.8	-14.6	1.8	-38.2	-31.5	14.8
	3	-8.9	-35.7	-8.9	-30.4	-16.1	-28.6	-7.2	-1.8	-18.2	-14.5	7.1
2012	6	-13.0	-24.1	-18.9	-27.8	-11.1	-38.9	1.8	16.7	-21.2	-19.6	7.4
	9	-36.8	-36.8	-25.9	-31.0	-8.6	-36.2	-8.7	5.2	-37.9	-29.3	0.0
	12	-32.1	-19.6	-14.3	-28.6	-21.4	-53.6	-3.7	5.4	-31.6	-25.9	4.2
	3	-33.3	-24.1	-27.6	-17.2	-50.0	-60.3	-8.7	1.8	-42.9	-23.2	3.6
2013	6	-35.1	-27.7	-27.7	-18.5	-53.7	-51.8	-7.4	3.7	-37.0	-27.7	21.7
	9	-14.6	-27.3	-11.3	-7.4	-60.0	-47.2	-3.6	5.5	-25.9	-16.7	20.8
	12	-18.5	-16.7	-11.3	9.3	-47.1	-50.0	0.0	11.1	-37.0	-26.4	-7.4
	3	-18.8	-28.8	-20.8	-3.8	-63.5	-62.3	-7.5	3.8	-43.1	-52.9	-7.7
2014	6	-34.6	-33.3	-29.1	-11.0	-47.2	-52.8	-1.8	7.3	-36.4	-21.8	3.7
	9	-23.7	-38.2	-25.0	-5.4	-61.8	-41.8	-14.5	11.1	-42.6	-38.0	5.3
	12	-33.9	-37.5	-30.4	-1.8	-69.6	-48.2	-12.5	0.0	-41.1	-39.3	0.0
	3	-41.5	-30.2	-26.5	-3.8	-77.4	-66.1	-7.5	5.8	-41.5	-28.9	15.0
2015	6	-36.4	-25.4	-27.3	-14.5	-72.7	-49.1	-10.9	5.5	-41.8	-38.1	-10.6
	9	-31.6	-21.1	-15.8	-7.0	-59.6	-49.1	-3.5	12.3	-38.6	-28.1	0.0
	12	-49.2	-24.5	-40.3	-14.0	-54.4	-56.2	-8.8	5.2	-47.3	-42.1	0.0
	3	-29.1	-25.5	-25.4	-12.7	-30.9	-40.0	-1.8	16.4	-36.4	-30.9	0.0
2016	6	-28.6	-32.1	-23.2	-14.3	-21.5	-28.5	-7.2	9.0	-34.0	-28.6	0.0
	9	-26.8	-23.2	-30.4	-16.1	-21.5	-23.2	-1.8	12.5	-35.7	-37.5	4.0
	12	-49.0	-16.3	-25.5	-20.0	-23.6	-41.8	0.0	9.1	-49.1	-36.4	3.5
	3	-31.5	-11.1	-20.4	-14.8	-31.5	-35.2	1.8	9.3	-27.7	-27.8	13.7
2017	6	-40.0	-25.5	-23.6	-29.0	-32.7	-27.2	0.0	10.9	-29.0	-34.5	-8.4
	9	-33.3	-26.3	-19.3	-22.8	-35.1	-33.3	-3.5	15.8	-28.1	-26.3	0.0
	12	-19.7	-26.8	-16.1	-33.9	-41.1	-28.6	0.0	16.1	-26.8	-26.6	4.1
	3	-32.1	-21.4	-21.4	-19.6	-41.1	-25.0	1.8	17.9	-26.8	-26.8	4.4
2018	6	-45.6	-21.1	-33.3	-22.8	-38.6	-36.9	-1.7	12.3	-36.9	-35.1	13.7
	9	-43.8	-29.8	-33.3	-24.5	-38.6	-38.6	-10.6	8.8	-50.8	-40.3	8.7
	12	-52.6	-40.3	-29.8	-26.3	-47.4	-43.8	-3.5	21.0	-54.4	-45.6	-5.2
	3	-42.6	-31.4	-27.7	-16.7	-50.0	-46.3	-7.4	13.0	-46.2	-38.9	-5.2
2019	6	-51.9	-38.8	-33.3	-24.1	-44.4	-40.7	-7.4	7.7	-55.6	-44.5	0.0
	9	-55.6	-24.1	-31.5	-7.4	-35.1	-37.0	14.8	14.8	-40.7	-51.8	-17.4
	12	-64.7	-45.1	-37.2	-17.6	-33.4	-47.0	-6.0	22.0	-58.8	-58.9	-14.3
	3	-76.0	-46.0	-71.5	-18.0	-14.0	-54.0	-30.7	-4.2	-83.3	-79.6	-31.6
2020	6	-82.7	-67.3	-80.4	-28.8	-5.9	-50.0	-21.2	14.2	-90.4	-80.8	-47.6
	9	-79.1	47.9	-70.2	-18.7	-19.2	-39.6	8.3	6.6	-77.1	-68.8	-42.1
	12	-83.7	-32.6	-66.7	-30.6	-18.3	-42.6	0.0	14.6	-71.4	-66.6	-33.3

縫製DIの推移

年度	月	加工賃	受注	操業度	利益率	資金繰り	借入難易	設備投資	従業員充	自社の業	四半期後	海外生産
2001	9	-42.9	0.0	-7.1	-42.9	-57.1	-50.0	-21.4	-14.3	-50.0	-64.3	なし
	12	-33.3	-20.0	-20.0	-53.3	-50.0	-26.7	-26.7	-13.3	-33.3	-33.3	なし
	3	0.0	46.2	15.4	-7.7	-53.8	-53.8	-7.7	-15.4	0.0	0.0	なし
2002	6	-28.6	-14.3	-28.6	-35.7	-42.9	-42.9	0.0	-14.3	-35.7	-35.7	なし
	9	-14.3	7.1	0.0	-14.3	-42.9	-21.4	0.0	0.0	-21.4	-7.1	なし
	12	-46.2	-38.5	-30.8	-76.9	-69.2	-38.5	-38.5	-23.1	-61.5	-53.8	なし
	3	-60.0	-10.0	10.0	-50.0	-50.0	-50.0	-40.0	-30.0	-40.0	-70.0	なし
2003	6	-41.7	-33.3	-33.3	-50.0	-41.7	-33.3	-8.3	-33.3	-50.0	-41.7	なし
	9	-33.3	8.3	-16.7	-58.3	-58.3	-41.7	-50.0	-16.7	-50.0	-58.3	なし
	12	-53.8	-23.1	-38.5	-84.6	-69.2	-46.2	-38.5	-19.4	-69.2	-76.9	なし
	3	-20.0	33.3	-6.7	-46.7	-53.3	-46.7	-13.3	-6.7	-20.0	-6.7	なし
2004	6	-57.1	-35.7	-28.6	-50.0	-53.3	-64.3	-35.7	-7.1	-57.1	-21.4	なし
	9	-53.3	-40.0	-40.0	-66.7	-60.0	-40.0	-26.7	-20.0	-46.7	-13.3	なし
	12	-53.3	-40.0	-46.7	-53.3	-73.3	-46.7	-33.3	-20.0	-40.0	-26.7	なし
	3	-30.8	0.0	0.0	-38.5	-46.2	-30.8	-30.8	-7.7	-30.8	-30.8	なし
2005	6	-42.9	-28.6	-21.4	-35.7	-42.9	-28.6	-21.4	-14.3	-21.4	-21.4	なし
	9	-21.4	-7.1	-21.4	-50.0	-42.9	-28.6	-14.3	-14.3	-28.6	-21.4	なし
	12	-30.8	-7.7	-23.1	-30.8	-38.5	-38.5	-30.8	-15.4	-23.1	-23.1	なし
	3	-8.3	41.7	33.3	-16.7	-41.7	-33.3	-8.3	-8.3	-16.7	-16.7	なし
2006	6	-6.7	26.7	20.0	-6.7	-33.3	-40.0	0.0	0.0	13.3	6.7	なし
	9	-15.4	30.8	0.0	-23.1	-23.1	-30.8	-23.1	0.0	-7.7	0.0	なし
	12	-20.0	-20.0	-20.0	-46.7	-53.3	-40.0	-26.7	-6.7	-33.3	-20.0	なし
	3	-7.1	21.4	14.3	-14.3	-28.6	-28.6	-21.4	-7.1	-14.3	-14.3	なし
2007	6	-6.7	13.3	6.7	-33.3	-33.3	-20.0	-6.7	0.0	-20.0	-20.0	なし
	9	0.0	13.3	-6.7	-26.7	-20.0	-13.3	6.7	-6.7	-13.3	-26.7	なし
	12	-6.7	-13.3	-13.3	-14.3	-13.3	-13.3	-20.0	-6.7	-13.3	-26.7	なし
	3	-6.7	0.0	-13.3	-26.7	-33.3	-20.0	-13.3	0.0	-26.7	-26.7	なし
2008	6	-33.3	-40.0	-33.3	-73.3	-40.0	-20.0	-26.7	-6.7	-53.3	-50.0	なし
	9	33.3	-26.7	-26.7	-73.3	-40.0	-33.3	-20.0	-20.0	-60.0	-73.3	なし
	12	-42.9	-64.3	-57.1	-71.4	-64.3	-28.6	-46.2	-15.4	-71.4	-64.3	なし
	3	-57.1	-42.9	-42.9	-92.9	-57.1	-28.6	-28.6	-14.3	-100.0	-71.4	なし
2009	6	-73.3	-86.7	-80.0	-86.7	-73.3	-46.7	-46.7	-13.3	-86.7	-80.0	なし
	9	-71.4	-71.4	-57.1	-71.4	-71.4	-30.8	-35.7	0.0	-71.4	-57.1	なし
	12	-66.7	-80.0	-73.3	-80.0	-80.0	-46.7	-46.7	-28.6	-86.7	-78.6	なし
	3	-50.0	0.0	-21.4	-78.6	-78.6	-14.3	-35.7	-15.4	-64.3	-57.1	なし
2010	6	-46.2	-69.2	-69.2	-84.6	-69.2	-30.8	-61.5	-16.7	-76.9	-69.2	なし
	9	-15.4	30.8	15.4	-38.5	-61.5	-41.7	-30.8	-23.1	-38.5	-46.2	なし
	12	-21.4	0.0	-28.6	-64.3	-53.8	-38.5	-14.3	-23.1	-61.5	-46.2	なし
	3	13.3	26.7	26.7	-33.3	-53.3	-26.7	-26.7	-33.3	-40.0	-60.0	なし
2011	6	-14.3	-21.4	-14.3	-50.0	-64.3	-35.6	-35.7	-28.6	-42.9	-14.3	なし
	9	-7.1	-15.4	0.0	-28.6	-57.1	-35.7	-21.4	-14.3	-14.3	-14.3	なし
	12	-13.3	-33.3	-40.0	-66.7	-40.0	-33.3	-13.3	-6.7	-33.3	0.0	なし
	3	-20.0	33.3	33.3	-46.7	-53.3	-40.0	-33.3	-20.0	-33.3	-26.7	なし
2012	6	0.0	-7.1	0.0	-14.3	-28.6	-14.3	-28.6	-14.3	-7.1	-15.4	なし
	9	7.1	-35.7	-28.6	-42.9	-42.9	-35.7	-21.4	-7.1	-42.9	-57.1	なし
	12	-26.7	-73.3	-71.4	-80.0	-60.0	-13.3	-33.3	-13.3	-66.7	-20.0	なし
	3	0.0	-20.0	-13.3	-46.7	-33.3	-40.0	-13.3	-26.7	-40.0	-40.0	なし
2013	6	14.3	-14.3	-14.3	-35.7	-42.9	-35.7	-14.3	-28.6	-35.7	-23.1	なし
	9	-8.4	8.4	8.3	-63.6	-16.7	0.0	-8.4	-18.2	-27.3	-27.3	なし
	12	0.0	-15.4	-30.8	-53.8	-41.7	-38.5	-30.8	-30.8	-38.5	-15.4	なし
	3	0.0	38.4	0.0	-23.1	-30.8	-23.1	-25.0	-38.5	-30.8	-16.7	なし
2014	6	-14.3	-7.2	-21.5	-50.0	-21.4	-35.8	-14.3	-42.9	-14.3	-21.4	なし
	9	-21.4	-14.3	-14.3	-50.0	-42.9	-46.1	-14.3	-50.0	-30.8	-38.5	なし
	12	0.0	18.2	0.0	-45.5	-27.3	-45.5	-27.3	-36.4	-18.2	-36.4	なし
	3	20.0	40.0	33.3	-40.0	-26.6	-26.6	-13.4	-46.7	-26.6	-26.6	なし
2015	6	15.4	23.1	0.0	-38.5	-38.5	-15.4	-23.1	-46.2	-15.4	-15.4	なし
	9	13.3	20.0	0.0	-40.0	-20.0	-13.3	-33.3	-40.0	-13.4	-6.7	なし
	12	20.0	20.0	-6.7	-20.0	-33.3	-6.7	-26.6	-40.0	-33.3	-13.4	なし
	3	7.1	21.5	-7.2	-28.6	-21.5	-21.4	-14.3	-28.6	-21.4	0.0	なし
2016	6	6.7	-40.0	-20.0	-33.3	-26.7	-6.7	-26.7	-20.0	-13.4	-33.3	なし
	9	-7.2	-21.4	-7.1	-42.8	-35.7	-28.6	-28.6	-14.3	-35.7	-35.7	なし
	12	-21.4	-21.4	-14.3	-50.0	-35.7	-28.6	-28.6	-35.7	-50.0	-57.1	なし
	3	-7.2	-21.5	-28.6	-28.6	-28.6	-14.3	-21.4	-21.4	-14.3	-7.1	なし
2017	6	-7.2	-28.6	-57.1	-71.4	-42.9	-14.3	-35.7	-28.6	-64.3	-57.1	なし
	9	0.0	-14.3	-14.3	-57.2	-42.9	-28.6	-35.7	-28.6	-35.8	-42.9	なし
	12	0.0	-28.6	-28.6	-57.2	-42.9	-21.4	-35.7	-28.6	-50.0	-35.7	なし
	3	0.0	7.2	-7.2	-57.1	-50.0	-14.3	-28.6	-42.9	-50.0	-42.9	なし
2018	6	-6.6	-33.3	-33.3	-40.0	-46.7	-13.3	-33.3	-33.3	-40.0	-20.0	なし
	9	-6.6	-26.6	-26.6	-46.6	-53.3	-40.0	-40.0	-40.0	-53.3	-40.0	なし
	12	-13.3	-46.7	-40.0	-60.0	-60.0	-20.0	-46.7	-33.3	-60.0	-40.0	なし
	3	0.0	-23.1	-15.4	-30.8	-46.2	-30.8	-30.8	-23.1	-38.5	-30.8	なし
2019	6	0.0	-35.8	-21.4	-64.3	-42.9	-21.5	-21.5	-35.8	-35.7	-35.7	なし
	9	7.2	-7.2	-7.2	-42.9	-28.6	-14.3	-21.4	-35.7	-14.3	-35.8	なし
	12	-14.3	-50.0	-42.9	-57.1	-50.0	-21.5	-50.0	-21.4	-50.0	-57.1	なし
	3	-53.8	-61.5	-46.2	-76.9	-58.3	-23.1	-23.1	-23.1	-76.9	-84.6	なし
2020	6	-41.7	-91.7	-83.3	-75.0	-54.5	-20.0	-41.7	-33.3	-83.3	-83.3	なし
	9	-38.5	-75.0	-30.8	-61.5	-27.3	-25.0	-46.2	-38.5	-76.9	-76.9	なし
	12	-41.7	-75.0	-63.6	-58.3	-18.2	-8.3	-25.0	-33.3	-72.7	-81.8	なし
	3											