

第5回岐阜市新型コロナウイルス感染症対策本部会議 次第

日時 令和3年5月23日（日）午後4時30分～

場所 新庁舎6階6-1大会議室

1 発生状況について

資料1

2 岐阜市の対応について

資料2

資料3

参考1

3 その他

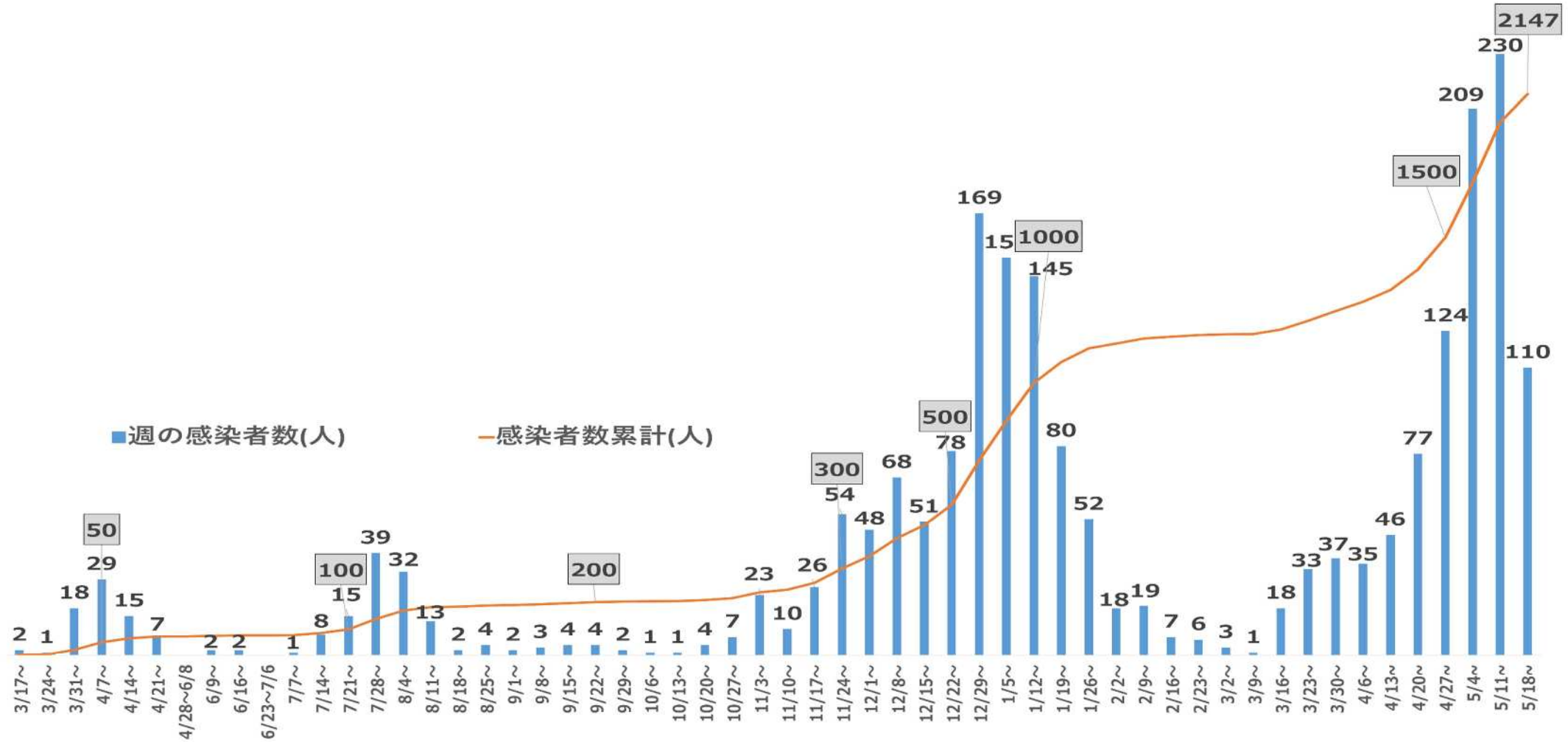
【配布資料】

- | | |
|-----|---|
| 資料1 | 岐阜市における新型コロナウイルス感染症の感染者の発生状況について(R3.5.21時点) |
| 資料2 | 岐阜市緊急事態宣言 |
| 資料3 | 新型コロナウイルスのある生活のための岐阜市総合対策(第6版)(一部改正案) |
| 参考1 | 県有施設の「岐阜市緊急事態宣言」への対応方針 |
| 参考2 | 岐阜市新型コロナウイルス感染症対策本部会議席表 |

岐阜市における新型コロナウイルス感染症の感染者の発生状況について (R3. 5. 21 時点)

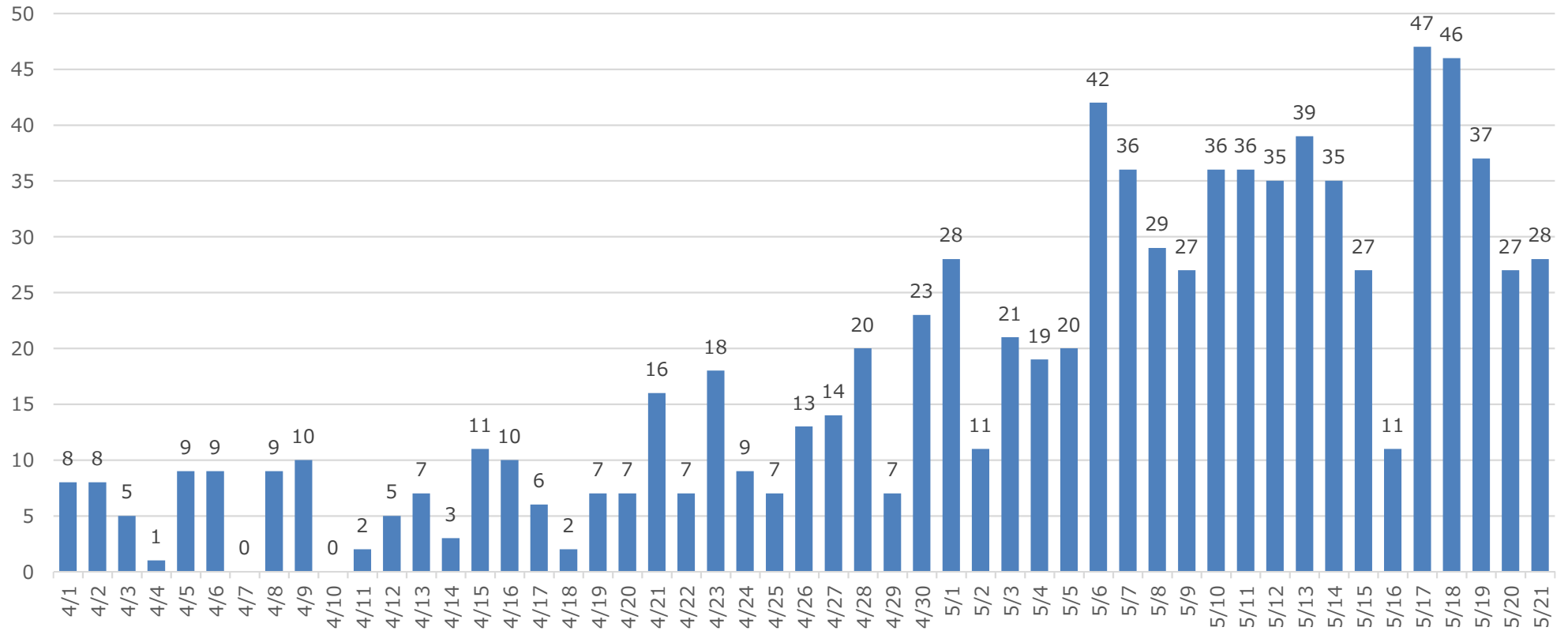
1 感染者数推移 (週計)

- ・ 累計2,147人の感染者が発生。3月は62人、4月は253人、5月は3週間で609人（4月の2.4倍、3月の9.8倍）となっている。
- ・ 一週間（5/12～5/18）の人口10万人あたりの感染者数は、58.89人である。（同時期との比較 全国：32.31人 岐阜県：44.39人 愛知県：51.91人）



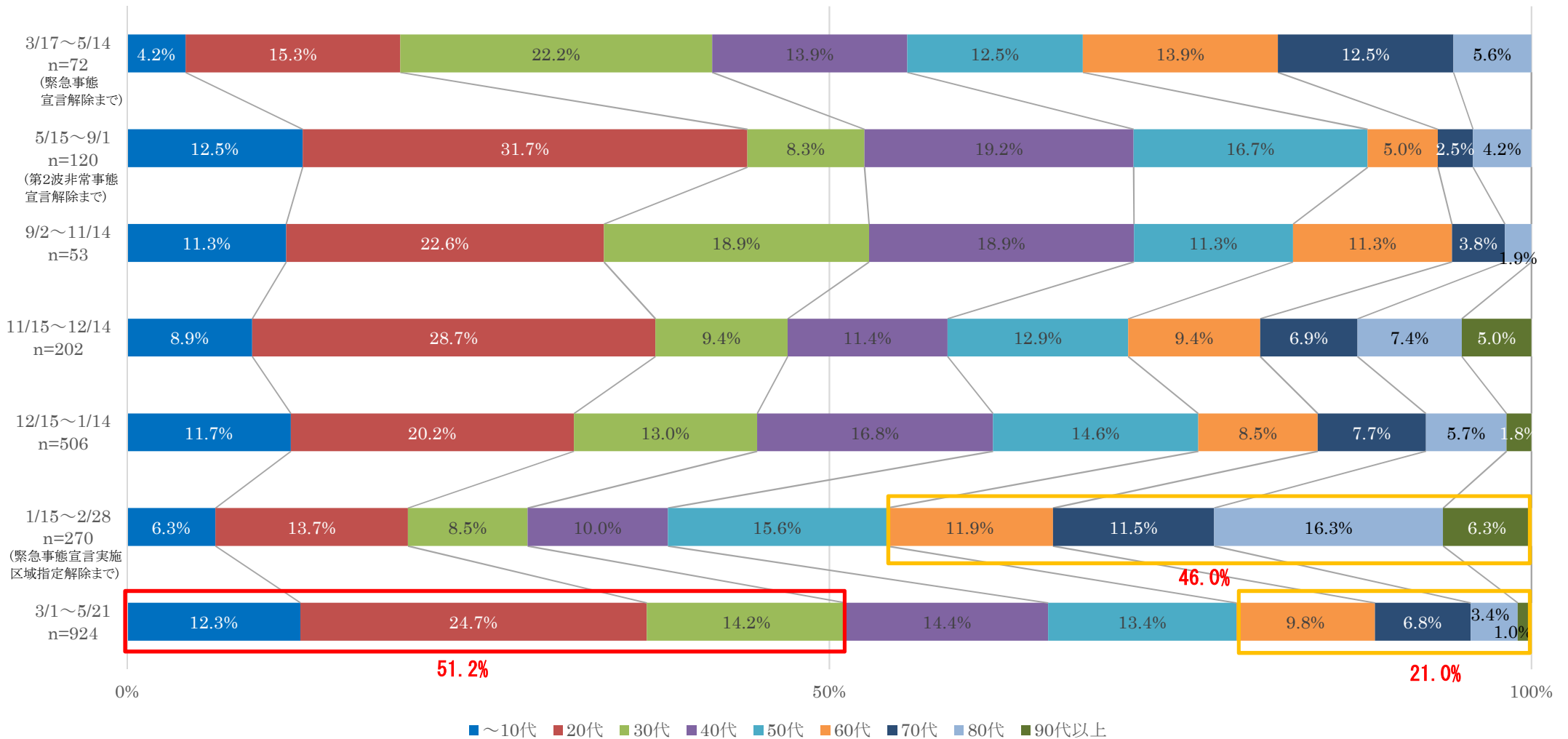
2 感染者数推移 (日別 4/1~5/21)

(人)



3 年代別割合の比較（全期間）

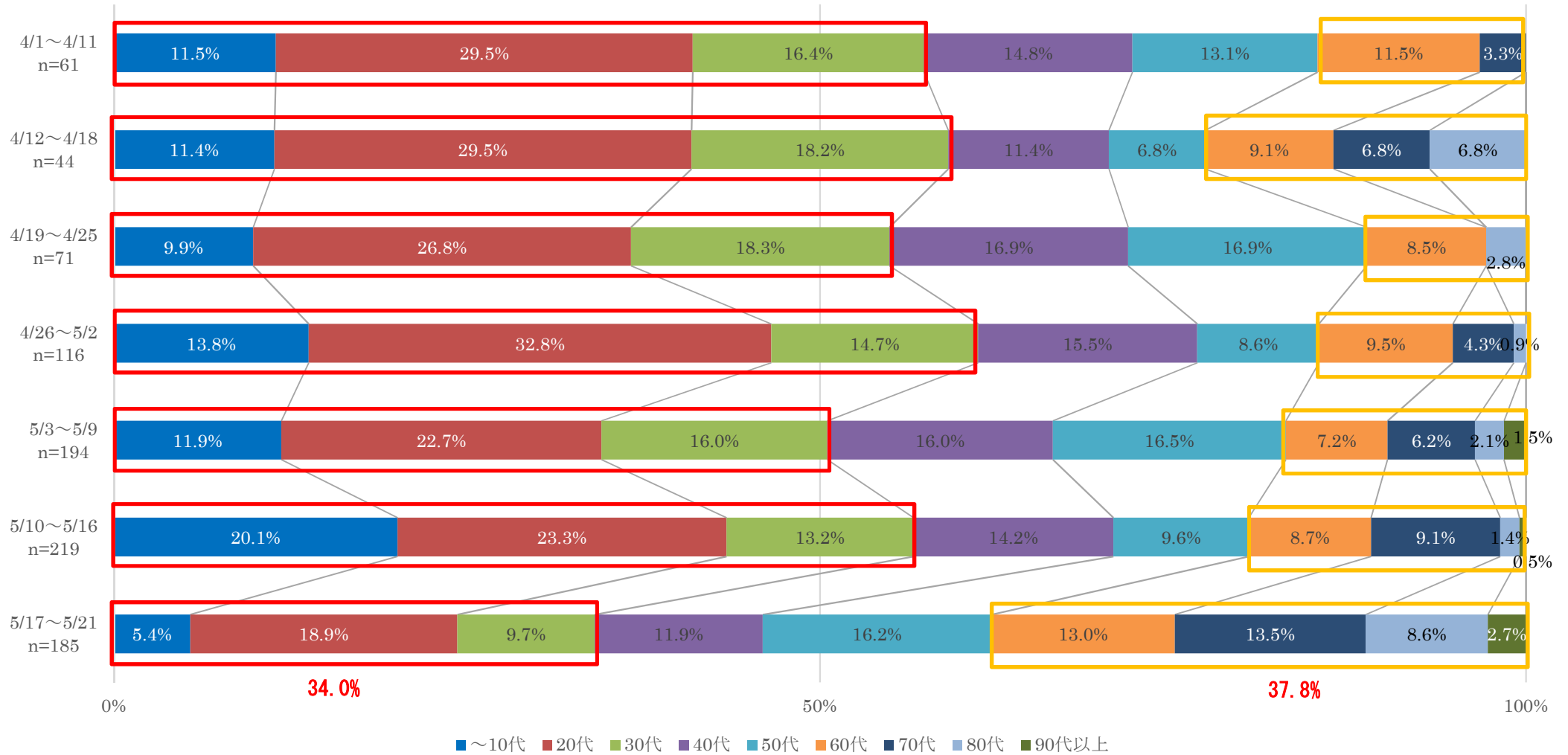
- ・3月以降は、**30代以下が51.2%**となっている。
- ・**60代以上は、緊急事態宣言実施区域指定解除までの期間と比べて、25.0ポイント減少し21.0%**となった。



※割合は小数点以下第2位を四捨五入しているため、合計しても必ずしも100%とはならない場合があります

4 年代別割合の比較 (4/1~5/21)

・直近5月17日以降では、若者から高齢者へ感染がシフトしている



※割合は小数点以下第2位を四捨五入しているため、合計しても必ずしも100%とはならない場合があります

5 クラスターの発生状況一覧

| No | クラスター名 | 感染者数 | 発生日 | 認定日 | 主な特徴 | | | | | |
|----|------------------|------|-------|-------|------|----|-------|----|----|-----|
| | | | | | 職場 | 学校 | 高齢者施設 | 家族 | 会食 | 夜の街 |
| 1 | 飲食店クラスター | 19人 | 4月26日 | 4月28日 | | | | | | ● |
| 2 | 飲食店クラスター | 9人 | 4月30日 | 5月7日 | | | | | | ● |
| 3 | 飲食店・家族クラスター | 14人 | 4月28日 | 5月8日 | | | | ● | | ● |
| 4 | 飲食クラスター | 6人 | 5月4日 | 5月8日 | | | | | | ● |
| 5 | 家族クラスター | 6人 | 5月5日 | 5月9日 | | | | ● | | |
| 6 | 飲食・家族クラスター | 10人 | 5月5日 | 5月11日 | | | | ● | ● | |
| 7 | 高齢者福祉施設クラスター | 5人 | 5月1日 | 5月12日 | | | ● | | | |
| 8 | 友人クラスター | 11人 | 5月10日 | 5月12日 | | | | | ● | |
| 9 | 学校・家族クラスター | 6人 | 5月11日 | 5月15日 | | ● | | ● | | |
| 10 | 障がい者福祉施設・家族クラスター | 5人 | 5月6日 | 5月15日 | | | | ● | | |
| 11 | 職場・家族クラスター | 7人 | 5月11日 | 5月16日 | ● | | | ● | | |
| 12 | 飲食店クラスター | 11人 | 5月11日 | 5月16日 | | | | | ● | |
| 13 | 職場・家族クラスター | 10人 | 5月11日 | 5月17日 | ● | | | ● | | |
| 14 | 飲食店クラスター | 11人 | 5月12日 | 5月17日 | | | | ● | ● | |
| 15 | 会食・家族クラスター | 7人 | 5月11日 | 5月18日 | | | | ● | ● | |
| 16 | 学校クラスター | 10人 | 5月8日 | 5月18日 | | ● | | | | |
| 17 | 高齢者福祉施設クラスター | 17人 | 5月16日 | 5月19日 | | | ● | | | |
| 18 | 友人・飲食クラスター | 5人 | 5月14日 | 5月19日 | | | | | ● | |
| 19 | 職場・家族クラスター | 7人 | 5月11日 | 5月21日 | ● | | | ● | | |

※令和3年5月21日現在

岐阜市緊急事態宣言

緊急対策（案）【期間：5/24～5/31】

<現状>

- まん延防止等重点措置区域となって以降、岐阜市の感染者は422人（5/9～5/21）を数え、県全体の26.9%を占めている。特に5月18日以降の4日間では県全体の3割超に割合が上昇。岐阜圏域の病床使用率も9割を超えており、病床がひっ迫
- 10万人あたり新規感染者数（7日間移動合計）は57.31人となっており愛知県でいうと1日600人規模、東京都でいうと1日1,100人規模に相当する大変厳しい事態
- 感染者の多くは、愛知県由来となっており、若者の感染が目立つ状況
- 県内の未終息のクラスター71件のうち、19件（26.8%：5/21時点）が岐阜市関連となっており、「飲食」「職場」「家庭」あらゆる場面で発生。また高齢者施設クラスターも発生

上記を踏まえ、これ以上の感染拡大を何としても食い止めるため、市独自の「緊急事態宣言」を発出し、まずは「まん延防止等重点措置」の期間である5月末までの間、県と連携し以下の対策を実施する。

1 市民への危機意識の醸成

- 「岐阜市緊急事態宣言」の発出 市
 - 新市庁舎における「嚴重警戒」ライトアップを通じた市民への警戒呼びかけ 市
 - 施設の休館による人流の抑制
 - ・市施設（みんなの森 ぎふメディアコスモス、岐阜城、歴史博物館等） 市
 - ・県施設（美術館、図書館、木遊館等） 県
- ※施設は、原則休館、利用停止とし、既に予約されている分については、中止等を要請することとし、利用される場合に当たっては、感染防止対策を徹底するよう要請する。
- 市が実施するイベント、講座の原則中止または延期 市
 - 岐阜市内における県関係イベント、講座の原則中止または延期 県

2 愛知県との往来対策

- 愛知県をはじめ、緊急事態措置区域及びまん延防止等重点措置区域との往来自粛を徹底 県 市
- 県都の玄関であるＪＲ岐阜駅、名鉄岐阜駅において以下の取組みを展開
 - ・ＪＲ岐阜駅前歩行者用デッキやハートフルスクエアＧにおける感染防止キャンペーンを集中的に展開 市
 - ・モニタリング検査（ＰＣＲ検査）の集中実施 県
 - ・交通事業者（ＪＲ東海及び名鉄）に対し乗車時のマスク着用の徹底を依頼 県

3 「飲食」、「職場」、「家庭」対策

- 学校を通じた各家庭における基本的な感染防止対策の徹底 市
- 商工会議所等を通じた職場での感染防止対策徹底を依頼 市
- 営業時間短縮要請に応じていない飲食店等への再度の働きかけ 県 市

4 高齢者施設対策

- 予防的検査及びワクチン接種未実施の施設に対し実施を強力に働きかけ 県 市
- 私生活を含めた感染防止対策徹底に向け、施設職員に対し感染症対策専門家による研修を実施 市
- 高齢者施設の職員及び家族並びに利用者の健康チェックの徹底を働きかけ 市

岐阜市新型コロナウイルス感染症のある生活のための岐阜市総合対策(第6版)改定(案)

2 イベント、市有施設等の対応方針

(1) イベント等の取り扱い

5月24日(月)から5月31日(月)までの間に開催する市主催、共催及び指定管理者が行うイベント、各種講座については、原則、中止又は延期とする。

なお、民間団体等イベント主催者に対しては、イベント等の開催にあたり、県のコロナ社会を生き抜く行動指針(以下、「県の指針」とする。)に基づいた感染防止対策を徹底するよう要請していく。

(2) 市有施設の取り扱い

すべての市有施設は、「新型コロナウイルス感染症流行時における岐阜市行政機能の確保に関する行動計画」に基づいた感染防止対策を徹底する。

また、市の催事施設は、県の指針に基づいた感染防止対策を徹底する。

ただし、5月24日(月)から5月31日(月)までの間は、これ以上感染を拡大させないため、下記市有施設について、原則休館、利用停止とし、既に予約されている分については、中止等を要請することとし、利用される場合に当たっては、感染防止対策を徹底するよう要請する。

【休館、利用停止とする施設】

○観光施設

岐阜城、道の駅柳津交流センター、鶺鴒観覧船造船所、観光案内所 等

○文化施設

歴史博物館、長良川うかいミュージアム、加藤栄三・東一記念美術館、図書館 等

○貸館施設等

市民活動交流センター、コミュニティセンター(8)、公民館(50)、市民会館、文化センター、長良川国際会議場、じゅうろくプラザ、サンライフ岐阜 等

○運動施設

テニスコートや野球場等の運動施設、体育館(10)、岐阜市スポーツ交流センター、長良川健康ステーション 等

○児童施設

児童館(10)、科学館、青少年会館(5) 等

○福祉施設

老人福祉センター 等

なお、期間中に窓口等で6月1日以降の予約受付は可能。

また、図書館については、予約貸し出しは利用可能。

そのほか、放課後児童クラブで使用している施設については、使用可能。

(3) キャンセルに伴う使用料の返還方針

新型コロナウイルス感染症を理由に自粛したイベントや講座、市有施設の閉鎖により開催できなくなったイベント等に関する使用料については、基本的に徴収しない。

【対象期間】令和3年4月26日(月)～令和3年5月31日(月)

県有施設の「岐阜市緊急事態宣言」への対応方針

| 施設名 | 対応方針 |
|-------------|--------------------------------------|
| 美術館 | ・ 休館 |
| 図書館 | ・ 休館 ※ただし、本の予約貸し出しは利用可能 |
| 木遊館 | ・ 休館 |
| 岐阜メモリアルセンター | ・ 新規予約停止 ※次の大会に繋がる予選会は、無観客開催 |
| OKBぎふ清流アリーナ | ※プロリーグ戦は、国、県、各リーグの人数制限、感染対策を行ったうえで開催 |
| スポーツ科学センター | ・ 新規予約停止 ※県強化指定選手のみ利用可 |
| 長良川スポーツプラザ | ・ 新規予約停止 ※宿泊室のみ感染対策を取った上で継続 |
| 福祉友愛プール | ・ 新規予約停止 |
| 福祉友愛アリーナ | |
| 清流文化プラザ | |
| OKBふれあい会館 | |

岐阜市新型コロナウイルス感染症対策本部会議席表

2021年5月23日

