

Ⅲ 学校教育

1 学校教育指針

本市では、一人ひとりが、かけがえのない自分を認識し、自信や誇りを持って自己実現を図るとともに他者を受容し、社会の中で主体的に生き抜いていくことができるために重要な「仲間と共にとくましく、くらしを切り拓いていく力」の育成を軸に以下の学校教育指針を定めました。

「地域との連携を基盤に『共に支え合い、個が伸びる教育』をめざして」

(1) 将来社会を生きる力

少子高齢化、グローバル化、情報化は私たちの予想をはるかに超えるスピードでやってきます。「2011年度にアメリカの小学校に入学した子どもたちの65%は、現在存在しない職業に就いている。」と予測する学者もいるほどです。我々の時代のありようをそのまま子どもたちに引き継ぐことはできません。科学技術立国を維持し、一層の発展を目指すためには、人材こそが唯一の資源であり、その人材を伸ばし支えるのは教育です。私たちは、将来社会を見据え、岐阜市に生まれ育つ子どもたちに質の高い教育を提供する責務があります。

急速に変化し、先行き不透明な社会にあっても、仲間との豊かなコミュニケーションをとり、自分の志に向かって主体的に学び続け、互いの違いを認め合い、一人ひとりの多様な個性や能力を発揮し、社会のためにできることを創造し、推進していく力を、子どもたちに身に付けさせていかなければなりません。こうした「仲間と共にとくましく、くらしを切り拓いていく力」こそ、今求められている「生きる力」にほかならないと考えます。

(2) 共に支え合い、個が伸びる教育の中で生きる力を

将来社会を生きる力を育てるにあたって、『共に支え合い、個が伸びる教育』を推進したいと考えています。どの子どもが基礎的な学力を身に付けると同時に、伸びる子はどこまでも伸ばしていく教育が求められます。また、様々な状況の子どもが共に学ぶことで、生命を尊重し、互いを正しく理解し思いやり、共に助け合い支え合って生きていくことの大切さを学ばせたいと考えます。

様々な体験や多様な学びの場を用意し、子どものよさや可能性を引き出し、その子のもっている才能や創造性を大きく伸ばすことが求められます。そのためには、子どもたちそれぞれの興味や関心を基に、一人ひとりの個性に応じた多様で質の高い学びを引き出す営みが大切であると考えます。

『共に支え合い、個が伸びる教育～コミュニティ・スクールの機能の積極的活用～』

『共に支え合い、個が伸びる教育』では、願う子どもの姿を「自分や仲間のよさを自覚し、共に高め合い、自らの可能性を広げる児童生徒」とし、学校教育において次の3つの目標を示します。

《経営》校長のリーダーシップのもと、教職員の協働による積極的な攻めの学校経営

《指導》愛情をもって児童生徒に接し、一人一人の将来に生きる力を育てる指導

《研修》教師としての資質能力を高めるために学び続け、高い指導力を身に付ける研修

学校は地域の構成要素として地域コミュニティに影響を及ぼすとともに地域コミュニティの影響を受ける存在です。したがって、学校は、保護者や地域に開かれ、共に存在するものとなる必要があります。また同時に、地域コミュニティが学校をつくり、学校が地域コミュニティをつくります。

社会的なつながりが幅広く多様であるほど子どもの学習体験の機会が広がるなど教育に好影響がもたらされるとともに、こうした教育の改善・充実が社会的なつながりの改善・強化にフィードバックされます。岐阜市では、平成27年度までに全小中学校、特別支援学校をコミュニティ・スクールに指定しました。

ソーシャルキャピタル（社会関係資本）を活用した学校づくり、地域づくりを行うことに努めます。
実際の教育活動に当たっては次の4点に配慮して実践を積み上げます。

- 学習指導要領の趣旨を十分に踏まえ、基礎的・基本的な内容の確実な定着を図るとともに、「主体的・対話的で深い学び」を重視して、多様で質の高い学びを引き出し、個を伸ばす教育の推進に努める。
- 人間尊重の気風がみなぎる学校づくりに徹し、自他の生命を尊重する心の教育の推進に地域全体で努める。
- 小中一貫の考えのもと、学校間や家庭、地域社会、関係諸機関との積極的かつ強固な連携に努める。
- 安全で快適な学習環境づくりと、地域ぐるみで見守る体制づくりに努める。

2 幼稚園教育指針

「元気いっぱい 友だちいっぱい 楽しい幼稚園」をめざして

国際化、高度情報化、少子高齢化……など、社会は急速に変化し続けています。これからの時代を、自立した人間として多様な他者と協働しながら創造的に生きていくための資質・能力の育成が、重要な課題となってきました。とりわけ幼児期は、心情、意欲、態度、基本的な生活習慣など、人間形成の基礎が培われる極めて重要な時期であり、**子どもたち一人一人に、心豊かでたくましく生きる力の基礎を育て**いくことが不可欠です。

こうしたことから、本市の幼稚園では、質の高い幼児教育の実践に努め、幼保連携・公私連携の中核を担うセンター的機能を目的とした教育実践に努めております。大きく3つの機能を大切にしています。

- 研究実践機能・・・研修や研究の場として良質な幼児教育を発信すると同時に、指導力の向上を図り、幼児が互いに個性を認め合い育ち合う学級経営や教育課程等の情報提供を行い、幼児教育の質の向上に努めます。
- 特別支援機能・・・一人一人ありのままの姿を認め、集団生活の有効な指導方法を明らかにし、保護者との連携を図りながら、インクルーシブ教育の推進を図ります。
- 子育て支援機能・・・保護者同士をつなぐ機会や家庭教育学級の充実を図り、家庭の教育力の向上に努め、未就園児の保護者に対しては、子育て相談等の会を開催したり、保健師等の外部機関とのネットワークを活用したりするなど、子育て支援をサポートし、地域と園との連携を図ります。

本年度は、遊びや体験を通して、友だちと仲よくする中で友だちのよさや、自分のよさを見つけたり、虫や草花、四季の移り変わりなど、自然の変化に感動し「感じたこと」「思ったこと」を言葉で伝え合ったり、身体を使って表現したりすることができる子を育てていきます。また、こうした中で、身近な環境に積極的にかかわる力や健康で安全な生活を自らづくり出す力を養うとともに、自立心を育み、協同の態度や道徳性の芽生えを培っていきます。

『元気いっぱい 友だちいっぱい楽しい幼稚園』を具現するために、願う子どもの姿を「自分みつけ、よさみつけをすすめ、共に楽しく生活する幼児」とし、幼稚園教育の3つの目標を示します。

- 《経 営》全教職員の協働のもと、園の特色を生かした活力ある幼稚園経営
- 《指 導》幼児相互のかかわりや身近な環境とのかかわりを通して、心身の調和のとれた発達の基礎を培い、学びに向かう力を育む指導
- 《研 修》人間性を磨き、教師としての資質・能力を高める意図的・計画的な研修

各幼稚園にあっては、この目標を自園の教育の重点課題にそって具体化するとともに、遊びや体験を通じた総合的な指導を通じ、“自分みつけ”“よさみつけ”の実現をめざします。

その際には、全教職員が参画する組織的な園運営をP D C Aのサイクルで行い、幼児の姿に立ち返って教育活動を継続的に見届け、その成果を明らかにするとともに、保護者や地域の声を真摯に受け止め、願いの共有化を図りながら「元気いっぱい 友だちいっぱい 楽しい幼稚園」を具現します。実際の教育活動に当たっては次の5点に配慮して、日々の実践を積み上げます。

- 幼児の園生活の安全を確保し、一人一人のよさが十分に発揮できる環境づくりに努める。
- 自然やもの、友だちとかかわる遊びや体験の中で、楽しさや喜びを味わい、自分の思いを言葉で伝え合う力や道徳性の芽生えを培う。
- 全教職員の協力・支援体制を高め、温かい雰囲気の中で、見通しをもったきめ細かな保育の工夫をすすめる。
- 保護者との連携を図り、幼児理解を深めたり幼児の育ちを喜び合ったりして、保護者の子育てを支援する。
- 幼稚園や保育所・園、小学校、家庭や地域社会、関係諸機関との綿密な連携を積極的に図り、地域に根づいた特色ある幼稚園づくりを推進する。意図的・計画的な研修

3 学校施設管理

本市では、小学校46校、中学校22校、特別支援学校1校、高等学校1校、幼稚園2園の計72施設を管理運営しています。児童・生徒がのびのびと学ぶことができる教育環境の整備充実を図るとともに、安全かつ安心な空間づくりに努めています。また児童生徒の減少による余裕教室については、各学校の実情を把握する中で地域との連携も深め、より有効的な活用を進めているところです。

近年では積極的に学校校舎の耐震補強工事を実施してきました。耐震診断結果も踏まえ耐震性能を強化することを目的に学校校舎は平成26年度までに、体育館は27年度までに完了し耐震補強を要する全ての学校で耐震補強工事が完了しました。また、快適な学習環境の整備を目的として、平成25年度から順次、本市の学校施設の普通教室・特別教室にエアコンの設置を行い、平成27年6月から全ての小中学校で利用を開始しました。

今後は、学校施設のトイレ洋式化など、児童生徒にとって安全で快適な教育環境になるよう整備していくとともに、災害時にも利用しやすい施設づくりに取り組んでいきます。

▽空調設備整備（エアコン設置）



▽非構造部材耐震補強工事（体育館天井）



▼市立小学校一覧（平成29年度）

校名	〒	所在地	電話	創立年月日	校長
1 岐阜小	500-8038	大工町1番地	265-6388	平20. 4. 1	杉原 和
2 明郷小	500-8302	本郷町3丁目1番地	251-0603	平24. 4. 1	多和田 雅彦
3 徹明さくら小	500-8867	木ノ本町1丁目18番地	251-0629	平29. 4. 1	藤田 忠久
4 白山小	500-8172	白山町2丁目1番地1	264-6241	明42. 4.	原 嘉幸
5 梅林小	500-8114	金竜町6丁目6番地	245-0197	大11. 4. 1	堀江 秀樹
6 華陽小	500-8404	華陽5番1号	245-0178	昭8. 1. 31	松下 美也子
7 本荘小	500-8333	此花町6丁目29番地	251-0422	明6. 4.	笠井 佐利
8 日野小	500-8207	日野北1丁目4番1号	246-4888	明7. 3.	浅野 ゆみ
9 長良小	502-0071	長良259番地	232-2119	明6. 3.	大塚 弘士
10 島小	502-0911	北島7丁目6番12号	231-2392	明6. 4.	堀場 保宏
11 三里小	500-8359	六条北2丁目5番1号	271-3605	明6. 10.	兼松 直人
12 鷺山小	502-0872	鷺山北町9番12号	232-3623	明23. 8.	古田 靖志
13 加納小	500-8488	加納西丸町1丁目73番地2	272-2028	明5. 9.	森 透
14 加納西小	500-8459	加納高柳町1丁目1番地	271-4122	昭6. 5.	中村 美雪
15 則武小	502-0931	則武209番地2	231-5663	明9. 9.	中澤 義行
16 長森南小	500-8237	切通5丁目12番1号	245-2677	明30. 11.	辻 伸之
17 長森北小	500-8226	野一色3丁目1番3号	245-5249	明6. 5.	佐藤 元信
18 常磐小	502-0803	上土居838番地	231-5915	明5. 4.	阿谷 亘
19 木田小	501-1135	木田2丁目173番地	239-4203	明6. 3. 10	松井 誠二
20 岩野田小	502-0006	粟野西2丁目33番地	237-3606	明6. 6. 10	藤澤 尚樹
21 黒野小	501-1121	古市場20番地1	239-0030	明6. 3.	深尾 雅人
22 方県小	501-1109	安食3丁目115番地	238-8611	明6. 7.	木下 康
23 茜部小	500-8263	茜部新所4丁目91番地3	271-5063	明16. 11. 18	鶴飼 高男
24 鶉小	500-8288	中鶉4丁目189番地1	272-2004	明6. 7. 10	廣瀬 治良
25 七郷小	501-1161	西改田字川向94番地1	239-7330	明5. 3.	野原 弘康
26 西郷小	501-1177	中西郷4丁目261番地	239-0985	明6. 5.	高橋 秀典
27 市橋小	500-8381	市橋6丁目6番28号	271-5046	明6. 4.	河合 宣昌
28 岩小	501-3152	岩滝西1丁目612番地	243-2175	明6. 11.	和田 有司
29 鏡島小	501-0123	鏡島西2丁目2番1号	251-9224	明6. 5.	佐藤 幹彦
30 厚見小	500-8245	上川手198番地5	271-0416	明5. 12. 22	脇田 吉彦
31 長良西小	502-0832	千代田町2丁目1番地	232-5222	昭30. 4. 1	水谷 啓
32 早田小	502-0841	学園町2丁目35番地	231-1319	明6. 4.	川部 誠
33 且格小	501-6133	日置江1859番地1	279-0883	明6. 5. 23	橋本 雅康
34 芥見小	501-3134	芥見2丁目213番地	243-1025	明5. 10. 1	林 恵哲
35 合渡小	501-0104	寺田1番地1	251-7603	明6. 8. 24	岩田 真
36 三輪南小	501-2577	太郎丸1034番地	229-1013	明5. 5.	服部 晃幸
37 三輪北小	501-2512	北野東356番地	229-1103	明5. 5.	杉本 公彦
38 網代小	501-1182	秋沢2丁目156番地1	239-9110	明6. 5.	北川 浩子
39 城西小	502-0939	則武西1丁目8番1号	232-4722	昭46. 4. 1	梅田 竜二
40 藍川小	501-3107	加野3丁目3番5号	243-5266	昭48. 4. 1	中谷 恵子
41 長良東小	502-0056	長良真生町3丁目9番地	233-7203	昭49. 4. 1	和合 保
42 長森西小	500-8227	北一色5丁目5番1号	247-0004	昭49. 4. 1	竹中 須美子
43 芥見東小	501-3127	大洞桜台1丁目2番地	243-2291	昭49. 4. 1	井上 博詞
44 岩野田北小	502-0002	粟野東2丁目33番地3	237-2648	昭55. 4. 1	石原 学
45 長森東小	500-8223	水海道2丁目10番1号	245-0013	昭57. 4. 1	蓑島 一美
46 柳津小	501-6115	柳津町丸野1丁目1番地	388-1155	昭35. 9. 30	河村 正志
計					

校地面積 m ²	校舎面積 m ²	本プール (25.00 m×) m	コース	併設低学年 プール幅 m	独立低学年 プール m ²	体育館面積 m ²	運動場面積 m ²
14,535	5,578	10.00	5	5.00	—	1,180	7,761
14,474	6,465	10.00	5	5.00	—	983	6,960
34,377	9,965	20.00	11	5.00	—	1,775	17,512
15,470	4,486	12.50	7	—	91	1,183	7,561
13,554	5,772	10.00	5	5.00	—	984	6,077
17,872	5,131	10.00	5	5.00	—	781	10,773
16,986	6,453	10.00	5	5.00	—	1,221	9,373
14,224	5,972	9.00	4	4.00	—	1,026	7,220
17,129	5,678	10.00	5	5.00	—	982	6,136
15,806	6,890	10.00	5	5.00	—	1,065	8,259
12,241	7,547	15.00	5	5.00	—	984	5,462
14,989	6,083	10.00	5	5.00	—	984	7,655
21,256	6,413	12.00	6	5.00	105	1,018	8,420
17,283	5,879	10.00	5	5.00	—	984	12,395
13,509	6,024	10.00	5	5.00	—	1,038	6,979
20,640	6,944	10.00	5	5.00	—	1,155	13,967
14,519	6,137	10.00	5	5.00	—	768	5,327
14,908	4,712	10.00	5	5.00	—	982	8,063
17,615	2,952	10.00	5	5.00	—	610	11,774
21,448	7,001	10.00	5	—	120	988	12,632
18,874	6,509	15.00	6	—	295	985	9,326
15,137	4,190	10.00	5	5.00	—	983	10,736
16,906	6,767	10.00	5	—	—	983	7,974
17,999	7,862	10.00	5	5.00	—	983	10,490
17,767	6,630	10.00	5	5.00	—	982	10,005
16,038	5,664	10.00	5	5.00	—	982	6,403
16,239	7,022	10.00	5	5.00	—	1,098	8,413
14,480	3,672	10.00	5	5.00	—	982	9,638
20,783	6,794	10.00	5	5.00	—	985	9,892
23,842	7,649	10.00	5	5.00	—	984	14,318
17,542	7,390	10.10	5	4.80	—	982	8,723
18,558	5,302	10.20	6	4.80	—	984	9,218
12,959	4,397	10.00	5	5.00	—	1,108	6,272
13,664	5,125	10.00	5	5.00	—	982	6,828
14,644	5,339	10.00	5	5.00	—	1,090	6,151
18,719	5,679	10.00	5	5.00	—	1,090	12,560
13,544	3,055	10.00	5	5.00	—	1,090	7,225
15,165	3,538	10.00	5	5.00	—	1,107	7,935
19,522	5,382	10.40	6	4.60	—	1,258	7,790
17,129	5,702	10.00	5	5.00	—	1,129	9,429
17,989	5,633	10.00	5	5.00	—	1,224	9,476
17,142	4,330	10.00	5	5.00	—	981	7,971
21,133	7,298	10.00	5	5.00	—	982	9,182
17,844	5,110	10.00	5	5.00	—	982	10,530
16,585	4,721	10.00	5	5.00	—	982	7,650
20,218	9,119	17.00	8	—	179	1,391	8,055
809,885	277,134					48,983	421,795

▼市立中学校一覧（平成29年度）

校名	〒	所在地	電話	創立年月日	校長
1 岐阜清流中	502-0842	早田1901番地18	231-6248	平24. 4. 1	山田隆徳
2 岐阜中央中	500-8804	京町3丁目19番地	265-1621	平24. 4. 1	政井裕司
3 本荘中	500-8378	雲雀ヶ丘1番地	251-3450	昭23. 9. 1	久保田尚志
4 梅林中	500-8146	九重町3丁目8番地	246-2197	昭22. 5. 3	谷口邦彦
5 加納中	500-8252	加納舟田町9番地	271-3577	昭22. 4. 1	村井義史
6 長森中	500-8226	野一色4丁目11番1号	245-5191	昭22. 5. 3	岡部好四郎
7 長良中	502-0817	長良福光2070番地	231-7207	昭22. 3. 31	長村 覚
8 島中	502-0939	則武西1丁目8番2号	232-4141	昭22. 4. 10	安藤賢治
9 岩野田中	502-0006	粟野西5丁目817番地	237-2533	昭22. 5. 3	安田英士
10 精華中	501-0112	鏡島精華1丁目11番27号	251-1515	昭22. 5. 3	大塚健司
11 藍川中	501-3134	芥見4丁目157番地	243-1019	昭22. 5. 5	本多正明
12 三輪中	501-2535	石原1丁目12番地	229-1101	昭37. 4. 1	高橋清仁
13 岐北中	501-1171	御望971番地1の2	239-0090	昭22. 4. 10	三村重樹
14 厚見中	500-8245	上川手262番地1	246-0355	昭25. 8. 15	岡田芳子
15 青山中	502-0858	下土居2丁目27番1号	294-1555	昭50. 4. 1	桑原利光
16 陽南中	500-8353	六条東1丁目1番1号	274-0055	昭56. 4. 1	松村敏幸
17 藍川東中	501-3122	大洞紅葉が丘6丁目22番地3	241-1311	昭57. 4. 1	神谷俊行
18 岐阜西中	501-1151	川部3丁目30番地	239-1444	昭59. 4. 1	松巾 昭
19 藍川北中	501-3107	加野2丁目23番1号	241-6477	昭62. 4. 1	澤田勝之
20 長森南中	500-8237	切通2丁目11番1号	246-7140	昭63. 4. 1	服部和文
21 東長良中	502-0056	長良真生町3丁目27番地4	294-1782	昭63. 4. 1	上田貴之
22 境川中	501-6121	柳津町上佐波東3丁目70番地	279-0009	昭22. 5. 3	多田積央
計					

▼市立の高等学校・特別支援学校・幼稚園一覧（平成29年度）

校名	〒	所在地	電話	創立年月日	校長
岐阜商業高等学校	501-0115	鏡島南2丁目7番1号	251-0165	昭44. 4. 1	大矢 晋
岐阜特別支援学校(小・中)	501-1176	小西郷3丁目120番地2	239-2821	昭38. 4. 1	宮川 誠
〃 (高)				昭55. 4. 1	〃
加納幼稚園	500-8483	加納東丸町2丁目9番地1	272-1077	昭22. 5. 5	藤村美保子
岐阜東幼稚園	500-8223	水海道1丁目16番13号	246-7669	昭49. 4. 1	杉山育代

校地面積 (㎡)	校舎面積 (㎡)	本プール (25.00 m×) m	コース	屋内運動場面積 ㎡		運動場面積 (㎡)
				柔剣道場	体育館	
21,498	5,668	15.55	7	569	1,267	8,092
21,779	7,185	13.00	6	628	2,548	9,250
33,134	7,691	15.00	7	578	1,267	14,969
24,247	7,194	13.00	6	614	1,341	14,991
20,497	7,373	13.00	7	560	1,267	10,095
36,019	8,609	15.00	7	838	1,527	23,372
24,251	7,292	13.00	6	614	1,378	13,341
23,051	8,027	13.00	6	559	1,262	12,272
17,751	5,616	13.00	6	587	1,312	9,925
23,231	8,005	13.00	6	626	1,271	12,633
25,989	6,856	14.00	6	680	1,340	16,307
22,306	5,743	13.00	6	523	1,095	14,604
28,413	8,150	13.00	6	617	1,323	12,401
20,384	6,052	13.00	6	747	1,267	8,521
24,039	6,258	13.00	6	614	1,271	13,629
24,082	7,830	13.00	6	569	1,267	15,013
23,258	6,431	13.00	6	803	1,267	13,664
28,133	6,990	13.00	6	746	1,267	17,300
19,270	5,693	13.00	6	487	1,312	11,597
22,966	7,055	13.00	6	682	1,383	11,478
28,058	7,248	13.00	6	554	1,278	12,253
30,627	8,670	13.00	6	629	1,362	11,976
542,983	155,636			13,824	29,872	287,683

校地面積 (㎡)	校舎面積 (㎡)	本プール (25.00 m×) m	コース	屋内運動場面積 (含む柔剣道場) (㎡)		運動場面積 (㎡)
27,089	5,362	15.00	7	3,662		17,829
27,584	11,640	20.00 × 7.00	—	961		7,946
1,910	1,765	—	—	—		524
2,511	1,312	—	—	—		1,065

▼市立小学校児童数一覧

(平成29年5月1日現在)

学校名	1年		2年		3年		4年		5年		6年		通常学級計		特別支援学級		学級計		総計		
	児童数	学級数	児童数	学級数	児童数	学級数	児童数	学級数	児童数	学級数	児童数	学級数	児童数	学級数	児童数	学級数	男	女	児童数	学級数	
1 岐阜小学校	48	2	51	2	56	2	52	2	41	2	59	2	307	12	知6、自・情4	10	2	173	144	317	14
2 明郷小学校	55	2	55	2	48	2	64	2	59	2	47	2	328	12	知2、難6	8	2	179	157	336	14
3 徹明さくら小学校	52	2	56	2	53	2	50	2	51	2	64	2	326	12	知5、自・情6	11	2	168	169	337	14
4 白山小学校	33	1	24	1	45	2	30	1	39	1	28	1	199	7		0	0	103	96	199	7
5 梅林小学校	39	2	29	1	39	2	27	1	40	1	24	1	198	8	知5	5	1	95	108	203	9
6 華陽小学校	39	2	44	2	49	2	31	1	49	2	39	1	251	10	知2、自・情7	9	2	115	145	260	12
7 本荘小学校	100	3	84	3	87	3	92	3	115	3	103	3	581	18	知4、病4	8	2	293	296	589	20
8 日野小学校	82	3	67	2	67	2	63	2	77	2	40	1	396	12	知3、自・情5	8	2	223	181	404	14
9 長良小学校	49	2	50	2	60	2	56	2	56	2	70	2	341	12	知6、自・情8	14	2	184	171	355	14
10 島小学校	112	4	112	4	114	4	118	3	107	3	104	3	667	21	知4、自・情5	9	2	370	306	676	23
11 三里小学校	136	4	124	4	129	4	138	4	128	4	115	3	770	23	知4、自・情6	10	2	402	378	780	25
12 鷺山小学校	85	3	95	3	108	4	93	3	81	3	81	3	543	19	知4、自・情1	5	2	261	287	548	21
13 加納小学校	53	2	50	2	57	2	49	2	41	2	52	2	302	12	知7、自・情5	12	2	140	174	314	14
14 加納西小学校	52	2	37	2	51	2	48	2	53	2	41	2	282	12	知2、自・情4	6	2	150	138	288	14
15 則武小学校	97	3	67	2	81	3	82	3	68	2	85	3	480	16	知7、自・情6	13	2	250	243	493	18
16 長森南小学校	121	4	130	4	134	4	127	4	135	4	144	4	791	24	知8、自・情11	19	3	412	398	810	27
17 長森北小学校	58	2	47	2	46	2	41	2	46	2	49	2	287	12	知3、自・情2、病1	6	3	156	137	293	15
18 常磐小学校	45	2	58	2	56	2	52	2	61	2	69	2	341	12	知3、自・情4	7	2	160	188	348	14
19 木田小学校	22	1	20	1	20	1	28	1	21	1	28	1	139	6	自・情3	3	1	69	73	142	7
20 岩野田小学校	72	3	47	2	58	2	46	2	64	2	60	2	347	13	知8、自・情2	10	2	170	187	357	15
21 黒野小学校	80	3	77	3	74	3	106	3	68	2	95	3	500	17	知9、自・情10、病2	21	5	275	246	521	22
22 方県小学校	15	1	14	1	15	1	16	1	17	1	12	1	89	6		0	0	43	46	89	6
23 西部小学校	130	4	126	4	130	4	127	4	124	4	150	4	787	24	知3、自・情9	12	3	428	371	799	27
24 鶯小学校	127	4	137	4	139	4	136	4	144	4	122	4	805	24	知3、自・情6	9	2	404	410	814	26

▼市立小学校児童数一覧

(平成29年5月1日現在)

学校名	1年		2年		3年		4年		5年		6年		特別支援学級		総計						
	児童数	学級数	児童数	学級数	児童数	学級数	児童数	学級数	児童数	学級数	児童数	学級数	児童数	学級数	男	女	児童数	学級数			
25 七郷小学校	105	3	131	4	111	4	114	3	109	3	99	3	669	20	知9、自・情8	17	3	349	337	686	23
26 西郷小学校	90	3	88	3	89	3	80	2	90	3	74	2	511	16	知6、自・情2	8	2	279	240	519	18
27 市橋小学校	126	4	145	5	132	4	111	3	144	4	113	3	771	23	知11、自・情4、肢1	16	4	375	412	787	27
28 岩小学校	39	2	37	2	44	2	47	2	50	2	37	1	254	11	知4	4	1	129	129	258	12
29 鏡島小学校	84	3	108	4	100	3	91	3	102	3	100	3	585	19	知11、自・情7	18	3	293	310	603	22
30 厚見小学校	85	3	70	2	85	3	81	3	89	3	112	3	522	17	知3、自・情4	7	2	281	248	529	19
31 長良西小学校	103	3	117	4	117	4	113	3	117	3	125	4	692	21	知7、自・情4	11	2	368	335	703	23
32 早田小学校	77	3	69	2	75	3	59	2	70	2	70	2	420	14	知6、自・情4	10	2	230	200	430	16
33 且格小学校	40	2	37	2	37	2	40	1	53	2	45	2	252	11	知3、自・情3	6	2	138	120	258	13
34 芥見小学校	54	2	59	2	51	2	62	2	60	2	67	2	353	12	知2	2	1	184	171	355	13
35 合渡小学校	56	2	46	2	71	3	60	2	51	2	71	2	355	13	知4	4	1	189	170	359	14
36 三輪南小学校	93	3	110	4	101	3	106	3	114	3	109	3	633	19	知2、自・情2	4	2	321	316	637	21
37 三輪北小学校	22	1	11	1	21	1	9	1	17	1	15	1	95	6	自・情3	3	1	51	47	98	7
38 網代小学校	12	1	9	1	8	1	10	1	9	1	9	1	57	6	自・情1	1	1	31	27	58	7
39 城西小学校	52	2	63	2	49	2	55	2	54	2	60	2	333	12	知2、自・情1	3	2	162	174	336	14
40 藍川小学校	34	1	36	2	45	2	49	2	40	1	48	2	252	10	知5、自・情2	7	2	138	121	259	12
41 長良東小学校	107	4	103	3	142	5	116	3	127	4	100	3	695	22	知5	5	1	374	326	700	23
42 長森西小学校	73	3	82	3	66	2	68	2	69	2	82	3	440	15	知4	4	1	221	223	444	16
43 芥見東小学校	58	2	58	2	74	3	65	2	70	2	68	2	393	13	知11、自・情4	15	3	196	212	408	16
44 岩野田北小学校	94	3	84	3	94	3	81	3	90	3	93	3	536	18	知6、自・情1	7	2	268	275	543	20
45 長森東小学校	73	3	74	3	69	2	76	2	93	3	69	2	454	15	知7、自・情3	10	2	232	232	464	17
46 柳津小学校	139	4	121	4	125	4	131	4	112	3	123	4	751	23	知3、自・情1	4	2	384	371	755	25
46 校計	3,318	118	3,259	117	3,422	122	3,296	107	3,415	109	3,370	107	20,080	680		381	90	10,416	10,045	20,461	770

▼市立小学校教職員数一覧

※県費職員のみ数字は兼務者の数を示し、それぞれ外数とします。学校基本調査では計上しません。県費の学校栄養職員の兼務も開き数字にて記載しています。
 ※市費職員のみ数字は、嘱託等職員の数を示し、それぞれ外数とします。

(平成29年5月1日現在)

区分 学校名	教員 (休職者を含む)										県費職員						市費職員						総計							
	校長		教頭		主幹		教諭		教諭		養護教諭		養護教諭		養護教諭		養護教諭		養護教諭		養護教諭		養護教諭		養護教諭		養護教諭			
	男	女	男	女	男	女	男	女	男	女	男	女	男	女	男	女	男	女	男	女	男	女	男	女	男	女	男	女	男	女
	1	2	3	4	5	6	7	8	9	10	11	12	13	14	15	16	17	18	19	20	21	22	23	24	25	26	27	28	29	30
1 岐早小学校	1	1	1	1	5	10	1	1	1	1	1	1	1	1	1	1	1	1	1	1	1	1	1	1	1	1	1	1	1	
2 明郷小学校	1	3	2	1	11	17	1	1	1	1	1	1	1	1	1	1	1	1	1	1	1	1	1	1	1	1	1	1	1	
3 龍明さくら小学校	1	2	1	1	5	12	1	1	1	1	1	1	1	1	1	1	1	1	1	1	1	1	1	1	1	1	1	1	1	
4 白山小学校	1	1	1	1	1	7	1	1	1	1	1	1	1	1	1	1	1	1	1	1	1	1	1	1	1	1	1	1	1	
5 梅林小学校	1	1	1	1	3	6	1	1	1	1	1	1	1	1	1	1	1	1	1	1	1	1	1	1	1	1	1	1	1	
6 華陽小学校	1	1	1	1	2	9	1	1	1	1	1	1	1	1	1	1	1	1	1	1	1	1	1	1	1	1	1	1	1	
7 本荘小学校	1	1	1	1	8	14	1	1	1	1	1	1	1	1	1	1	1	1	1	1	1	1	1	1	1	1	1	1	1	
8 日野小学校	1	1	1	1	4	13	1	1	1	1	1	1	1	1	1	1	1	1	1	1	1	1	1	1	1	1	1	1	1	
9 長良小学校	1	1	1	1	14	5	1	1	1	1	1	1	1	1	1	1	1	1	1	1	1	1	1	1	1	1	1	1	1	
10 島小学校	1	1	1	1	7	20	1	1	1	1	1	1	1	1	1	1	1	1	1	1	1	1	1	1	1	1	1	1	1	
11 三里小学校	1	1	1	1	8	21	1	1	1	1	1	1	1	1	1	1	1	1	1	1	1	1	1	1	1	1	1	1	1	
12 鷺山小学校	1	1	1	1	5	17	1	1	1	1	1	1	1	1	1	1	1	1	1	1	1	1	1	1	1	1	1	1	1	
13 加納小学校	1	1	1	1	13	6	1	1	1	1	1	1	1	1	1	1	1	1	1	1	1	1	1	1	1	1	1	1	1	
14 加納西小学校	1	1	1	1	4	10	1	1	1	1	1	1	1	1	1	1	1	1	1	1	1	1	1	1	1	1	1	1	1	
15 則武小学校	1	1	1	1	4	16	1	1	1	1	1	1	1	1	1	1	1	1	1	1	1	1	1	1	1	1	1	1	1	
16 長森南小学校	1	1	1	1	9	22	1	1	1	1	1	1	1	1	1	1	1	1	1	1	1	1	1	1	1	1	1	1	1	
17 長森北小学校	1	1	1	1	4	11	1	1	1	1	1	1	1	1	1	1	1	1	1	1	1	1	1	1	1	1	1	1	1	
18 常磐小学校	1	1	1	1	6	10	1	1	1	1	1	1	1	1	1	1	1	1	1	1	1	1	1	1	1	1	1	1	1	
19 木田小学校	1	1	1	1	2	6	1	1	1	1	1	1	1	1	1	1	1	1	1	1	1	1	1	1	1	1	1	1	1	
20 岩野田小学校	1	1	1	1	6	11	1	1	1	1	1	1	1	1	1	1	1	1	1	1	1	1	1	1	1	1	1	1	1	
21 黒野小学校	1	2	1	1	7	20	1	1	1	1	1	1	1	1	1	1	1	1	1	1	1	1	1	1	1	1	1	1	1	
22 方県小学校	1	1	1	1	2	6	1	1	1	1	1	1	1	1	1	1	1	1	1	1	1	1	1	1	1	1	1	1	1	
23 西部小学校	1	1	1	1	1	11	22	1	1	1	1	1	1	1	1	1	1	1	1	1	1	1	1	1	1	1	1	1	1	
24 菊小学校	1	1	1	1	1	11	20	1	1	1	1	1	1	1	1	1	1	1	1	1	1	1	1	1	1	1	1	1	1	
25 七郷小学校	1	1	1	1	12	13	1	1	1	1	1	1	1	1	1	1	1	1	1	1	1	1	1	1	1	1	1	1	1	

区分 学校名	教員 (休職者を含む)												費 教 職 員										市 費 職 員						総 計			
	校長		教 頭		主 幹		教 諭		教 諭		教 諭		教 諭		教 諭		教 諭		教 諭		教 諭		教 諭		教 諭		教 諭		教 諭			
	男	女	男	女	男	女	男	女	男	女	男	女	男	女	男	女	男	女	男	女	男	女	男	女	男	女	男	女	男	女	男	女
	計	計	計	計	計	計	計	計	計	計	計	計	計	計	計	計	計	計	計	計	計	計	計	計	計	計	計	計	計	計	計	計
26 西郷小学校	1	1	9	14	1	1	1	1	1	1	1	1	1	1	1	1	1	1	1	1	1	1	1	1	1	1	1	1	1	1	1	1
27 市橋小学校	1	1	10	22	1	1	1	1	1	1	1	1	1	1	1	1	1	1	1	1	1	1	1	1	1	1	1	1	1	1	1	1
28 岩小学校	1	1	4	7	1	1	1	1	1	1	1	1	1	1	1	1	1	1	1	1	1	1	1	1	1	1	1	1	1	1	1	1
29 鏡島小学校	1	1	9	15	1	1	1	1	1	1	1	1	1	1	1	1	1	1	1	1	1	1	1	1	1	1	1	1	1	1	1	1
30 厚見小学校	1	1	8	14	1	1	1	1	1	1	1	1	1	1	1	1	1	1	1	1	1	1	1	1	1	1	1	1	1	1	1	1
31 長良西小学校	1	1	17	10	1	1	1	1	1	1	1	1	1	1	1	1	1	1	1	1	1	1	1	1	1	1	1	1	1	1	1	1
32 早田小学校	1	1	5	14	1	1	1	1	1	1	1	1	1	1	1	1	1	1	1	1	1	1	1	1	1	1	1	1	1	1	1	1
33 且格小学校	1	1	4	8	1	1	1	1	1	1	1	1	1	1	1	1	1	1	1	1	1	1	1	1	1	1	1	1	1	1	1	1
34 芥見小学校	1	1	5	10	1	1	1	1	1	1	1	1	1	1	1	1	1	1	1	1	1	1	1	1	1	1	1	1	1	1	1	1
35 合渡小学校	1	1	5	11	1	1	1	1	1	1	1	1	1	1	1	1	1	1	1	1	1	1	1	1	1	1	1	1	1	1	1	1
36 三輪南小学校	1	1	5	18	1	1	1	1	1	1	1	1	1	1	1	1	1	1	1	1	1	1	1	1	1	1	1	1	1	1	1	1
37 三輪北小学校	1	1	1	7	1	1	1	1	1	1	1	1	1	1	1	1	1	1	1	1	1	1	1	1	1	1	1	1	1	1	1	1
38 網代小学校	1	1	2	6	1	1	1	1	1	1	1	1	1	1	1	1	1	1	1	1	1	1	1	1	1	1	1	1	1	1	1	1
39 城西小学校	1	1	4	13	1	1	1	1	1	1	1	1	1	1	1	1	1	1	1	1	1	1	1	1	1	1	1	1	1	1	1	1
40 藍川小学校	1	1	4	8	1	1	1	1	1	1	1	1	1	1	1	1	1	1	1	1	1	1	1	1	1	1	1	1	1	1	1	1
41 長良東小学校	1	1	16	9	1	1	1	1	1	1	1	1	1	1	1	1	1	1	1	1	1	1	1	1	1	1	1	1	1	1	1	1
42 長森西小学校	1	1	5	13	1	1	1	1	1	1	1	1	1	1	1	1	1	1	1	1	1	1	1	1	1	1	1	1	1	1	1	1
43 芥見東小学校	1	1	5	13	1	1	1	1	1	1	1	1	1	1	1	1	1	1	1	1	1	1	1	1	1	1	1	1	1	1	1	1
44 岩野田北小学校	1	1	8	15	1	1	1	1	1	1	1	1	1	1	1	1	1	1	1	1	1	1	1	1	1	1	1	1	1	1	1	1
45 長森東小学校	1	1	4	14	1	1	1	1	1	1	1	1	1	1	1	1	1	1	1	1	1	1	1	1	1	1	1	1	1	1	1	1
46 柳津小学校	1	1	11	19	1	1	1	1	1	1	1	1	1	1	1	1	1	1	1	1	1	1	1	1	1	1	1	1	1	1	1	1
46 校 計	40	6	39	13	2	2	2	2	2	2	2	2	2	2	2	2	2	2	2	2	2	2	2	2	2	2	2	2	2	2	2	2
総 計	46	52	900	44	8	40	205	50	4	465	896	1361	1	219	52	53	219	272	518	1,115	1,633											

▼市立中学校生徒数一覧

(平成29年5月1日現在)

学校名	1年		2年		3年		年		通常学級計			特別支援学級計			総計		
	生徒数	学級数	生徒数	学級数	生徒数	学級数	学級数	生徒数	学級数	生徒数	学級数	学級数	男	女	生徒数	学級数	
1 岐阜清流中学校	150	5	148	4	150	4	448	13	知5	5	1	223	230	453	14		
2 岐阜中央中学校	132	4	108	3	122	4	362	11	知3、難2	5	2	189	178	367	13		
3 本荘中学校	131	4	143	4	140	4	414	12	知4、自・情3、病4	11	3	209	216	425	15		
4 梅林中学校	112	4	110	3	141	4	363	11	知4、自・情5	9	2	208	164	372	13		
5 加納中学校	180	6	186	5	178	5	544	16	知3	3	1	268	279	547	17		
6 長森中学校	258	8	260	7	298	8	816	23	知6、自・情4	10	2	429	397	826	25		
7 長良中学校	118	4	131	4	119	3	368	11	知6、自・情3	9	2	197	180	377	13		
8 島中学校	176	6	190	5	188	5	554	16	知3、自・情1	4	2	282	276	558	18		
9 岩野田中学校	142	5	162	5	166	5	470	15	知4、自・情5	9	2	232	247	479	17		
10 精華中学校	209	6	223	6	245	7	677	19	知11、自・情2、股2	15	4	349	343	692	23		
11 藍川中学校	98	3	125	4	132	4	355	11	知7	7	1	190	172	362	12		
12 三輪中学校	114	4	112	3	117	3	343	10	自・情2	2	1	185	160	345	11		
13 岐北中学校	196	6	201	6	221	6	618	18	知9、自・情3	12	3	349	281	630	21		
14 厚見中学校	84	3	88	3	107	3	279	9	知4、自・情1	5	2	156	128	284	11		
15 青山中学校	138	4	164	5	139	4	441	13	知2、自・情2	4	2	216	229	445	15		
16 陽南中学校	153	5	190	5	191	5	534	15	知3、自・情5	8	2	263	279	542	17		
17 藍川東中学校	78	3	71	2	89	3	238	8	知5、自・情2	7	2	122	123	245	10		
18 岐阜西中学校	172	5	180	5	206	6	558	16	知2、自・情3	5	2	272	291	563	18		
19 藍川北中学校	51	2	51	2	54	2	156	6	知4、自・情1	5	2	76	85	161	8		
20 長森南中学校	116	4	128	4	129	4	373	12	自・情4	4	1	192	185	377	13		
21 東長良中学校	181	6	173	5	173	5	527	16	知3、自・情5	8	2	279	256	535	18		
22 境川中学校	291	9	322	9	295	8	908	26	知9、自・情4	13	3	483	438	921	29		
22校計	3,280	106	3,466	99	3,600	102	10,346	307		160	44	5,369	5,137	10,506	351		

▼市立の高等学校・特別支援学校・幼稚園の児童生徒園児数一覧

※()は、通常学級と重複学級の両方に在籍する児童生徒の数を示します。当該学年の児童生徒数に含まれません。

(平成29年5月1日現在)

区分 学校名	1年		2年		3年		4年		5年		6年		重複学級計		総計	
	児童・ 生徒数	学級数	児童・ 生徒数	学級数	児童・ 生徒数	学級数	児童・ 生徒数	学級数	児童・ 生徒数	学級数	児童・ 生徒数	学級数	児童・ 生徒数	学級数	男	女
岐阜商業高校	160	4	154	4											237	238
小	7	2	(2) 7	2	2	(2)	9	2	5	1	5	1	38	8	39	7
岐阜特別支援学校中	(2) 15	3	(3) 12	2	2				(3) 5				37	11	35	13
高	(3) 36	5	(3) 47	6	6				(重) 41				124	12	88	48
加納幼稚園	3歳児		4歳児		5歳児											
園	25	2	34	2	2				40				99	6	52	47
岐阜東幼稚園	25	1	28	1	1				22				3	36	39	75

▼市立の高等学校・特別支援学校・幼稚園の教職員数一覧

※県費職員のみみ数字は兼務者の数を示し、それぞれ数とします。学校基本調査では計上しませんが、県費の学校栄養職員も兼務も開み数字にて記載しています。
※市費職員のみみ数字は、職証等職員の数を示し、それぞれ人数とします。(平成29年5月1日現在)

区分 学校名	県費職員(休職者を含む)												市費職員												総計	
	校長 男	校長 女	教頭 男	教頭 女	教諭 男	教諭 女	養護 教諭 男	養護 教諭 女	講師 男	講師 女	事務 職員 男	事務 職員 女	実習 助手 男	実習 助手 女	調理員 男	調理員 女	校務員他 男	校務員他 女	男	女	計	男	女	計		
岐阜商業高校																										
小																										
岐阜特別支援学校中	1		2	17	54	2	11	18	3	1	1	34	76	110												
高																										
加納幼稚園																										
岐阜東幼稚園																										

▼市内の幼稚園在園児数一覧

(平成29年5月1日現在)

市立	私立	私立36園計	総計	3歳児	4歳児	5歳児	計	男	女	定員数	教職員数
50	2,094	2,144	6,647	62	2,179	2,241	174	88	86	245	16
			6,473	2,200	3,296	3,384	6,473	3,296	3,177	11,513	689
			6,647	2,262	3,384	11,758	6,647	3,384	3,263	11,758	705

(教職員数は本務者のみ)

▼市内学校等一覧（市立学校を除く）

1 私立幼稚園

（平成 29 年 5 月 1 日）

設置形態	園名	園長名	電話番号	所在地	定員数	所在地 小学校区
私立	こぼと幼稚園	加納 顯	251-0011	500-8323 鹿島町 4-15	600	本 荘
	若葉第一幼稚園	杉山令憲	245-5621	500-8227 北一色 1-23-13	595	長森西
	いづみ第2幼稚園	浅野美代子	231-4365	502-0845 早田町 3-2-3	200	早 田
	若葉第二幼稚園	杉山恵子	274-3400	500-8439 村里町 15	525	厚 見
	かぐや第三幼稚園	篠田靖之	237-3601	502-0006 栗野西 1-10	300	岩野田北
	円徳寺幼稚園	休 園	265-3575	500-8833 神田町 6-24	80	徹明さくら
	まどか幼稚園	北洞隆久	271-6337	500-8262 茜部本郷 3-116-2	200	茜 部
	こじか幼稚園	浅野広子	231-1735	502-0926 且島 4-10-17	360	島
	こぼと西幼稚園	西部 巧	251-3871	501-0118 大菅北 12-25	520	鏡 島
	ゆりかご幼稚園	休 園	237-7871	502-0801 椿洞 1105-1	120	常 磐
	みのり幼稚園	伊藤覚史	251-4786	500-8361 本荘西 4-39	210	本 荘
	若葉第三幼稚園	杉山恵子	271-8331	500-8367 宇佐南 1-11-17	455	三 里
	岐阜幼稚園	高原真見	262-0683	500-8882 西野町 3-1	320	岐 阜
	天使幼稚園	テラー・ブライアン・ジョージ	253-2759	500-8881 青柳町 3-22	200	明 郷
	明照幼稚園	浅野多恵子	263-5118	500-8082 矢島町 2-46	385	岐 阜
	認定こども園芽含	上田正昭	266-0185	500-8821 鷹見町 5	60	明 郷
	かぐや第一幼稚園	篠田 薫	247-3144	500-8152 入舟町 1-1	233	白 山
	かぐや第二幼稚園	篠田正男	231-5521	502-0853 鷺山 1768-32	280	鷺 山
	ながもり第二幼稚園	足利静子	243-5768	501-3155 岩田坂 4-7-1	140	岩
	諏訪幼稚園	高井京子	231-7427	502-0005 岩崎 2-18-1	160	岩野田
	ながら幼稚園	渡邊 玲	232-0271	502-0042 長良城西町 1-10	240	長 良
	はなぞの幼稚園	春日千夏	294-8844	502-0939 則武西 2-25-27	520	則 武
	ほんごう幼稚園	篠田佳幸	251-1488	500-8302 本郷町 3-4	160	明 郷
	ひかり幼稚園	加藤 憲	239-0013	501-1131 黒野 404	480	黒 野
	くるみ幼稚園	鷺見充晃	239-2842	501-0101 曾我屋 4-21	320	合 渡
	芥見幼稚園	杉山 潤	243-2266	501-3133 芥見南山 3-1-27	490	芥見東
	清流認定こども園若草	松尾 やよい	243-1353	501-3152 岩滝西 1-332	240	岩
	いづみ中央幼稚園	浅野教史	274-7851	500-8287 北鶉 2-34	360	鶉
	岐阜聖徳学園大学附属幼稚園	宮島康広	270-0313	501-6122 柳津町高桑西 1-1	200	柳 津
	若草第二幼稚園	休 園	243-3455	501-3142 諏訪山 3-4-8	200) 見
	東海第一幼稚園	アンブリュー・デュアー	243-2711	501-3134 芥見 6-270	340	芥 見
	中部学院大学・中部学院大学短期大学部附属幼稚園	高田かがり	233-2254	502-0858 下土居 2-28-28	200	常 磐
	むつみ幼稚園	高橋 聡	239-4839	501-1166 西改田村前 107	180	七 郷
	芥見第二幼稚園	杉山光子	243-5761	501-3107 加野 3-1-7	360	藍 川
	サニーサイドインターナショナルスクール	渡辺壽之	241-1000	501-3101 岩井 4-10-25	360	藍 川
	長森幼稚園	足利静子	246-0422	500-8222 琴塚 2-16-7	240	長森東
	まどか南幼稚園	杉山真二	274-6778	500-8267 茜部寺屋敷 2-127-1	240	茜 部
	東海第二幼稚園	マーク・ボージャ	246-8552	500-8207 日野北 4-2-13	160	日 野
	こぼと第3幼稚園	加納 顯	273-2015	500-8385 下奈良 3-15-5	280	市 橋

2 私立幼保連携型認定こども園

(平成 29 年 5 月 1 日現在)

設置形態	施設名	設置者	電話番号	所在地	定員数
私立	黒野こども園	(福)教泉会	239-0134	501-1121 古市場 111-28	375
	認定こども園 ながらこどもの森	(福)堂角舎	231-8945	502-0822 福田町 2-12	146
	沖ノ橋認定こども園	(福)和光会	251-1856	500-8035 沖ノ橋 2-15	115
	加納西認定こども園	(福)和光会	213-0013	500-8462 加納神明町 4-12	105
	ひきえ子ども園	(福)蓮華会	279-0319	501-6133 日置江 5-27-1	106
	幼保連携型認定こども園 カトレヤこども園	(学)後藤学園	229-1151	501-2526 門屋字野崎 55-1	120

3 小学校

(平成 29 年 5 月 1 日現在)

設置形態	校名	創立年	校長名	電話番号	所在地	児童数	職員数
国立大学法人	岐阜大学教育学部 附属小学校	昭 29	須本良夫	271-3545	500-8482 加納大手町 74	662	43
私立	岐阜聖徳学園大学 附属小学校	昭 47	桑原常晴	279-0805	501-6122 柳津町高桑西 1-1	376	33

4 中学校

(平成 29 年 5 月 1 日現在)

設置形態	校名	創立年	校長名	電話番号	所在地	生徒数	職員数
国立大学法人	岐阜大学教育学部 附属中学校	昭 26	須本良夫	271-0320	500-8482 加納大手町 74	501	36
私立	岐阜聖徳学園大学 附属中学校	昭 47	青木廣志	279-0808	501-6122 柳津町高桑西 1-1	241	37
	聖マリア女学院中学校	昭 62	玉腰久美子	229-1102	501-2565 福富 201	149	30
	岐阜東中学校	平 4	黒田誠二	248-2556	500-8765 野一色 4-17-1	121	40
	鶯谷中学校	平 8	小邑政明	265-7571	500-8053 鶯谷町 7	232	40

5 高等学校

(平成 29 年 5 月 1 日現在)

設置形態	校名	創立年	校長名	電話番号	所在地	生徒数	職員数
県立	岐阜高等学校(全)普	明 6	南谷清司	251-1234	500-8889 大縄場 3-1	1,130	84
	岐阜北高等学校(全)普	昭 23	高木俊明	231-6628	502-0931 則武清水 1841-11	1,077	84
	長良高等学校(全)普	昭 24	増田和伯	231-1186	502-0071 長良西後町 1716-1	1,159	83
	岐山高等学校(全)普・理数	昭 33	加藤知之	231-2905	502-0071 長良小山田 2587-1	1,081	86
	加納高等学校(全)普・音・美	大 5	高橋博美	271-0431	500-8276 加納南陽町 3-17	1,175	83
	岐阜総合学園高等学校(全)総	平 9	高橋幸平	271-5548	500-8289 須賀 2-7-25	877	104
	岐阜城北高等学校(全)総・生	平 16	米山英津子	237-5331	502-0004 三田洞 465-1	706	81
	岐阜商業高等学校(全)商	明 37	林田 仁	231-6161	502-0931 則武新屋敷 1816-6	1,196	106
	〃 (定)商					82	23
	岐南工業高等学校(全)工	昭 18	古田憲司	271-3151	500-8389 本荘 3456-19	853	104

県立	羽島北高等学校(全)普	昭 53	田 中 克 久	388-3611	501-6112 柳津町北塚 3-110	942	67
	華陽フロンティア高等学校(定)普	平 12	山 田 英 貴	275-7185	500-8286 西鶉 6-69	582	76
	華陽フロンティア高等学校(通)普					358	37
私立	富田高等学校(全)普・商・国際	明 39	米 田 聡	245-3621	500-8765 野一色 4-17-1	993	88
	岐阜東高等学校(全)普	昭 32	黒 田 誠 二	246-2956	500-8765 野一色 4-17-1	777	99
	鶯谷高等学校(全)普	明 36	小 邑 政 明	265-7571	500-8053 鶯谷町 7	840	90
	済美高等学校(全)普・保・商・香	明 44	鹿 野 孝 紀	271-0345	500-8741 正法寺町 33	802	91
	岐阜聖徳学園高等学校(全)普・商	平 22	林 俊 彦	271-5451	500-8288 中鶉 1-50	1,050	109
	聖マリア女学院高等学校(全)普	昭 38	玉腰久美子	229-1102	501-2565 福富 201	301	49
	城南高等学校(通)調理・製菓	平 20	大 野 良 輔	240-3335	500-8238 細畑 1-10-14	317	48
	ぎふ国際高等学校(通)普	平 20	柴 田 一 弘	251-8181	500-8856 橋本町 3-9	794	28
	啓晴高等学校(通)普・調理	平 29	蒲 典 男	265-1666	500-8407 高砂町 2-8	423	25

6 特別支援学校

(平成 29 年 5 月 1 日現在)

設置形態	校 名	創立年	校 長 名	電話番号	所 在 地	児童生徒数	職員数
県立	岐阜盲学校(小・中・高)	明 27	林 亨	262-1255	500-8807 北野町 70-1	47	105
	岐阜聾学校(幼・小・中・高)	明 6	林 正 治	271-3700	500-8488 加納西丸町 1-74	87	104
	長良特別支援学校(小・中・高)	昭 53	和 田 俊 人	233-7418	502-0071 長良 1237-1	62	86
	岐阜希望ヶ丘特別支援学校(小・中)	昭 54	乙部理佳代	231-6500	502-9231 則武 1816-1	77	95
	岐阜本巣特別支援学校(小・中・高)	平 20	板 倉 寿 明	239-9712	501-1184 西秋沢 2-363-1	205	150
	岐阜清流高等特別支援学校	平 29	土 井 充 行	243-0710	501-3133 芥見南山 3-11-1	45	46

7 短期大学

(平成 29 年 5 月 1 日現在)

設置形態	校 名	学 長 名	電話番号	所 在 地
市立	岐阜市立女子短期大学	杉 山 寛 行	296-3131	501-0192 一日市場北町 7-1
私立	岐阜聖徳学園大学短期大学部	藤 井 徳 行	278-0711	500-8288 中鶉 1-38
	岐阜保健短期大学	永 井 博 弑	274-5001	500-8281 東鶉 2-92
	平成医療短期大学	近 藤 直 実	234-3324	501-1131 黒野 180

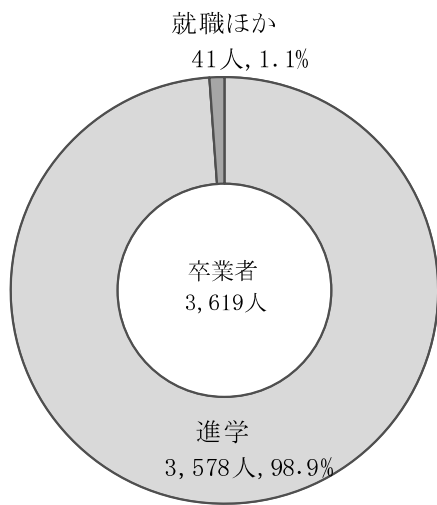
8 大 学

(平成 29 年 5 月 1 日現在)

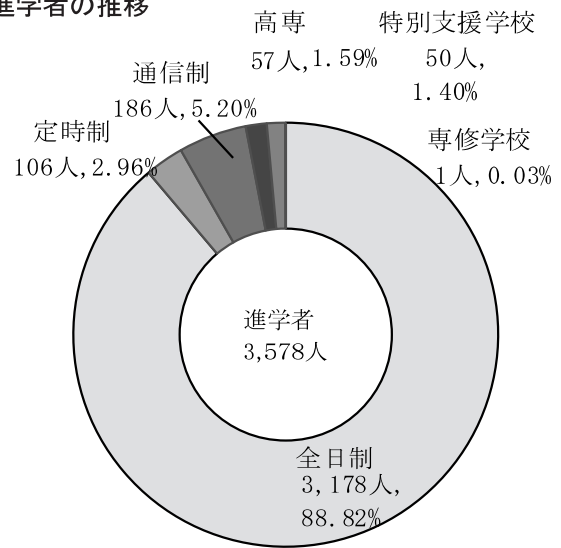
設置形態	校 名	学 長 名	電話番号	所 在 地
国立大学法人	岐 阜 大 学	森 脇 久 隆	230-1111	501-1193 柳戸 1-1
市立	岐 阜 薬 科 大 学	稲 垣 隆 司	230-8100	501-1196 大学西 1-25-4
私立	岐 阜 女 子 大 学	後 藤 忠 彦	229-2211	501-2592 太郎丸 80
	岐阜聖徳学園大学	藤 井 徳 行	279-0804	501-6194 柳津町高桑西 1-1

▼中卒者の進路状況（平成28年度）

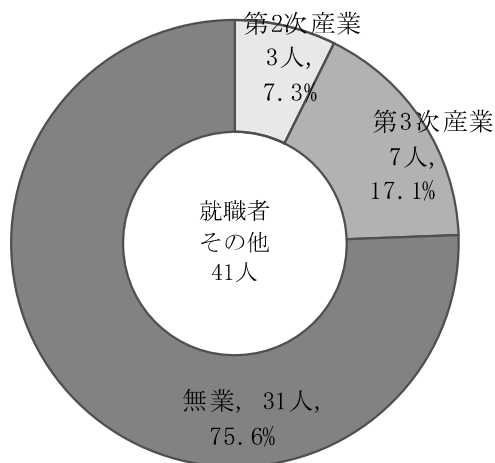
①進路状況



②進学者の推移



③就職者等の状況



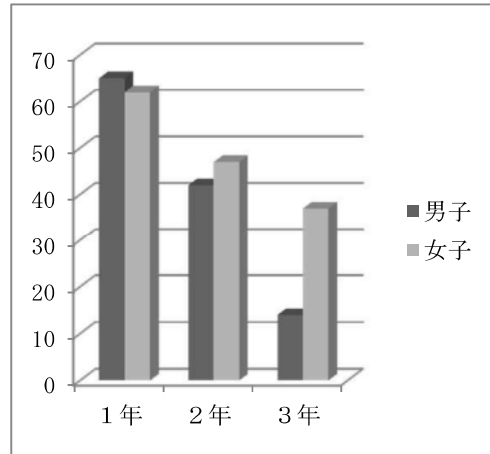
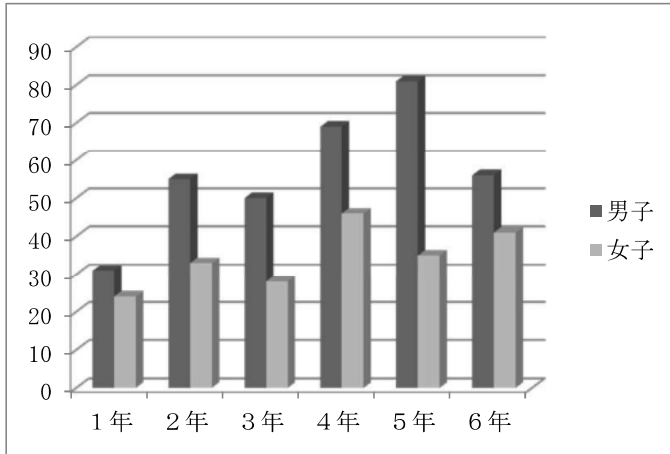
年月	卒業者	進学者		就職者その他	
		人数	比率(%)	人数	比率(%)
平成5年3月	5,521	5,344	96.8	177	3.2
6年3月	5,202	5,054	97.2	148	2.8
7年3月	4,767	4,603	96.6	164	3.4
8年3月	4,567	4,471	97.9	96	2.1
9年3月	4,378	4,237	96.8	141	3.2
10年3月	4,268	4,132	96.8	136	3.2
11年3月	4,429	4,232	95.5	197	4.5
12年3月	4,235	4,073	96.2	162	3.8
13年3月	4,078	3,945	96.7	133	3.3
14年3月	3,890	3,735	96.0	155	4.0
15年3月	3,825	3,706	96.9	119	3.1
16年3月	3,730	3,590	96.2	140	3.8
17年3月	3,836	3,715	96.8	121	3.2
18年3月	3,492	3,390	97.1	102	2.9
19年3月	3,656	3,538	96.8	119	3.3
20年3月	3,578	3,492	97.5	86	2.5
21年3月	3,634	3,536	97.3	98	2.7
22年3月	3,822	3,734	97.7	88	2.3
23年3月	3,598	3,535	98.2	67	1.8
24年3月	3,874	3,810	98.3	64	1.7
25年3月	3,640	3,593	98.7	47	1.3
26年3月	3,742	3,686	98.5	56	1.5
27年3月	3,800	3,746	98.6	54	1.4
28年3月	3,699	3,660	98.9	39	1.1
29年3月	3,619	3,578	98.9	41	1.1

▼平成28年度 いじめの状況

	解消しているもの (日常的に観察継続中)		解消に向けて取組中		その他		計
	件数	割合	件数	割合	件数	割合	
小学校	443	81%	106	19%	0	0%	549
中学校	224	84%	41	15%	2	1%	267
計	667	82%	147	18%	2	0%	816

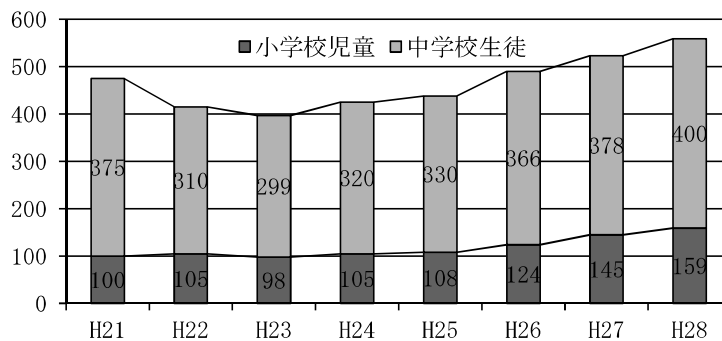
▼平成28年度 いじめの認知件数の学年別・男女別内訳

区分		1年	2年	3年	4年	5年	6年	計
小学校	男子	31	55	50	69	81	56	342
	女子	24	33	28	46	35	41	207
	小計	55	88	78	115	116	97	549
中学校	男子	65	42	14				121
	女子	62	47	37				146
	小計	127	89	51				267
計	182	177	129	115	116	97	816	

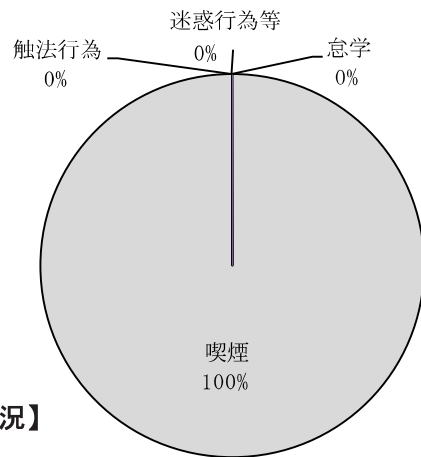


▼不登校を理由に年間30日以上欠席した児童生徒数(人)

	H21	H22	H23	H24	H25	H26	H27	H28
小学校児童	100	105	98	105	108	124	145	159
中学校生徒	375	310	299	320	330	366	378	400
計	475	415	397	425	438	490	523	559



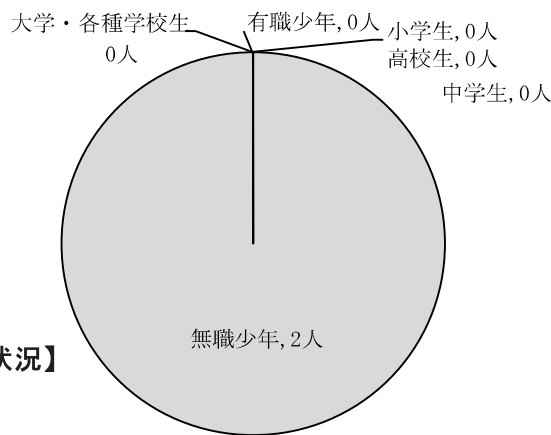
▼平成28年度地域補導状況



<行為別>

行為別補導状況	件数	%
喫煙	2	100
迷惑行為等	0	0
怠学	0	0
触法行為	0	0
合計	2	100

【行為別補導状況】



<学識別>

	人数	%
小学生	0	0
中学生	0	0
高校生	0	0
大学・各種学校生	0	0
有職少年	0	0
無職少年	2	100
合計	2	100

【学識別補導状況】

※平成26年4月から、少年センターの事務（補導（地域補導除く）・学校の生徒指導・不登校の改善・いじめ防止等・特別支援の援助）は、子ども・若者総合支援センターが、地域補導は青少年教育課が行っています。

▼年度別進路状況（岐阜商業高等学校）

種別	平成20年		平成21年		平成22年		平成23年		平成24年		平成25年		平成26年		平成27年		平成28年	
	人数	割合	人数	割合	人数	割合	人数	割合	人数	割合	人数	割合	人数	割合	人数	割合	人数	割合
就職	53	34.2	50	32.3	52	31.9	47	29.7	42	26.3	60	38.0	52	32.9	56	35.9	52	32.9
大学	57	36.8	57	36.8	62	38.0	58	36.7	51	31.9	53	33.5	57	36.1	58	37.2	57	36.1
短期大学	12	7.7	16	10.3	19	11.7	17	10.8	21	13.1	13	8.2	15	9.5	16	10.3	22	13.9
専門学校	32	20.6	31	20.0	26	16.0	32	20.3	42	26.2	29	18.4	34	21.5	23	14.7	27	17.1
その他	1	0.7	1	0.6	4	2.4	4	2.5	4	2.5	3	1.9	0	0	3	1.9	0	0.0
計	155人		155人		163人		158人		160人		158		158		156		158	
進学率	65.2%		67.1%		65.6%		67.7%		71.3%		60.1%		67.1%		62.2%		67.1%	

4 事業

▽岐阜市型コミュニティ・スクール研究推進事業

国が進める新しい公立学校運営の仕組み「コミュニティ・スクール（学校運営協議会制度）」を踏まえ、平成27年度までに市内全小中特別支援学校を指定し、岐阜市の实情にあった「岐阜市型コミュニティ・スクール」のあり方について、実践的に研究を進めています。

各校においては、学校・家庭・地域の連携強化を進め、地域に開かれ、地域に支えられるよりよい学校づくりを行うことに努めており、本年8月には、岐阜市において「全国コミュニティ・スクール研究大会」を開催し、本市の取組を全国に発信します。

▽岐阜市型STEM教育推進事業

「未来を見据えた人づくり」として岐阜市の産業に貢献する人材育成するために、科学技術に才能を有する児童生徒の個性や能力を伸ばす教育を展開し、科学技術への理解増進、科学技術リテラシーの普及・向上を図る「学びのための環境づくり」を目的に、平成25年度からSTEM教員を配置しています。STEM教員は、教員と連携して、理科授業における示範実験や理数クラブ・科学作品の指導、出前講座、科学技術体験活動の紹介等を行います。

平成29年度は、26名のSTEM教員を岐阜市立小学校すべてに配置しています。

▽ALT（外国語指導助手）派遣事業

各中学校1学級あたり週1.5時間（年間5.3時間）以上、ALT（外国語指導助手）が訪問できるように配置し、生徒の聞くこと、話すこと、読むこと、書くことなどのコミュニケーション能力の基礎を養っています。日本人教員の英語授業の補助とともに、英語教材の作成、外国語スピーチコンテストへの協力なども行っています。また、給食や掃除なども生徒と共に活動し、日常生活の中でもコミュニケーションをとっています。

▽岐阜発「英語でふるさと自慢」事業（小学校英語教育）

平成16年度から、小学校英語教育事業として継続展開しています。

小学校から英語に慣れ親しみ、英語によるコミュニケーションを積極的に図ろうとする態度や英語によるコミュニケーション能力の育成を目指し、これまでの3年生から6年生に加え、平成27年度からは小学校1年生から教科としての英語科の授業を、系統的・計画的に実施しています。小学校の第1学年から第4学年には、地域在住の外国人を英語指導協力員（EF）として派遣し、各学級年間18時間、共に英語を学ぶようにしています。また、同一中学校区の小学校第5、6学年へは、中学校と同一のALTを年間18時間派遣し、小中の英語教育の連携強化を図っています。平成28年度からは小学校1校に、低学年からALTを年間18時間派遣し、この成果を検証しています。

英語力の向上を図ることはもちろんですが、国際化社会が着実に進行している現在、多様な外国人とのコミュニケーションに際して、物怖じせず自分の思いを伝えることができる人材の育成を図るとともに、生まれ育った岐阜のまち等を紹介することができる力の育成にも努めています。

小学校低学年 年間18時間の英語科実施

小学校中高学年 年間35時間の英語科実施

▽小中一貫教育推進事業

岐阜市の小中一貫教育推進事業の重点の一つ目は、義務教育を終える子どもたちがどんな姿であってほしいか、校区の实情に応じてめざす子どもの姿（9年間を貫く指導目標）を設定すること、二つ目

は、そのために必要な指導内容と方法を系統化し、担任が代わっても、9年間一貫した指導を行うことです。計画的かつ系統的に、こうした指導を行うことによって、一人ひとりの基礎的・基本的な学力の定着、基本的な生活習慣の育成、家庭や地域との連携を図った道徳教育の推進などを目指しています。平成20年度より、市内の全中学校区で、校区の実情に応じて様々な取組を進めるとともに、先進自治体の取組の視察等、調査研究を進めています。

平成29年度は小中一貫校の研究調査事業として、2小1中の中学校区を含めた3中学校区を指定し、小中一貫教育準備会及び小中一貫教育検討会を立ち上げ、小中一貫モデル校として協議検討します。

▽キャリア教育支援事業

児童生徒に対するキャリア教育※を支援するために、地域と連携を深めながら小中学校での具体的な推進を図っています。

平成28年度は、且格小学校と長森南中学校において起業家教育授業を実施しました。且格小学校では、JA鶉支店の方や農業委員の方にも協力いただき、「且格米販売の体験活動」をベースに、商品のブランド化の体験プログラムを実施し、商品販売について学ぶことができました。長森南中学校では、すでに商品として出回っている商材のパッケージデザインを、中学生のアイデアで新しいデザインに変更し、インターネットで販売する取り組みを行いました。パッケージデザインや販売用HPの作成など、多くのプロの方と関わりながら学ぶ中で、情報機器を活用したこれからの新しい起業スタイルなどについて学ぶことができました。

※キャリア教育：「児童生徒の社会的・職業的自立に向け、必要な基盤となる能力や態度を育てることを通して、キャリア発達を促す教育」です。社会人として必要な「人間関係形成・社会形成能力」、「自己理解・自己管理能力」、「課題対応能力」、「キャリアプランニング能力」等の力を育てます。

▽ふるさと大好き鶉飼事業

市内の小学校の主に5年生を対象に、岐阜市の伝統的文化の一つである「長良川の鶉飼」の観覧体験事業を展開し、ふるさとを愛する心情と態度を育成することを目指しています。

本事業では、参加児童の観覧料金の半額と、引率者(各学級2人まで)の観覧料金を全額補助しています。鶉飼観覧は初めてという児童も多く、地域の伝統的な文化について学ぶというねらいで総合的な学習の時間の一環として位置付けている学校もあります。

平成13年度より実施している本事業も16年目を迎え、国の重要無形民俗文化財に指定された「鶉飼」を通して、ふるさと岐阜を見つめなおす機会にもなっています。

▽ほほえみ相談員事業

小中学校における不登校児童生徒への対応を目的として、22人の教育相談嘱託員(ほほえみ相談員)を配置しています。すべての小中学校を対象とし、家からなかなか出られない児童生徒への家庭訪問を中心としたふれあい活動を通して、学校復帰を支援しています。また、いじめ問題の早期発見、早期対応を目指し、校内における教育相談活動も行っています。

▽岐阜市教育研究所研修講座事業

自ら学び、自ら考える力や豊かな人間性等の「生きる力」を子どもたちに育むため、また今日的な教育課題に対応するため、教職員の資質向上を図る研修を推進する必要があります。岐阜市教育委員会では、「指定研修」として、法定研修である初任者研修と12年目研修の他に、2年目・3年目・4年目、6年目研修を実施したり、校長研修、教頭研修などを実施したりして、教職員の経験年数や職務内容に応じた講座を設けます。どの研修講座も、受講者が教職員としてのライフステージを意識し、教職員としての在り方や今後のキャリア設計の見通しをもてるよう内容を工夫しています。

5 学校規模適正化

岐阜市の中心市街地は、居住人口の減少や出生率の低下で児童生徒が減少し、学校規模の小規模化が顕著となってきています。そうした状況から、平成10年8月に岐阜市立小学校及び中学校通学区域審議会に「旧市内における岐阜市立小学校及び中学校の通学区域のあり方について」を諮問し、平成14年5月に答申を受けました。答申の中では、「旧市内における岐阜市立小学校及び中学校は急激な児童・生徒数の減少や人口分布と学校配置の不均衡、校区を離れた中学校の設置等改善すべき現状にあり、次のように統合並びに再配置を実施することが急務である。」とし、次の提言がなされました。

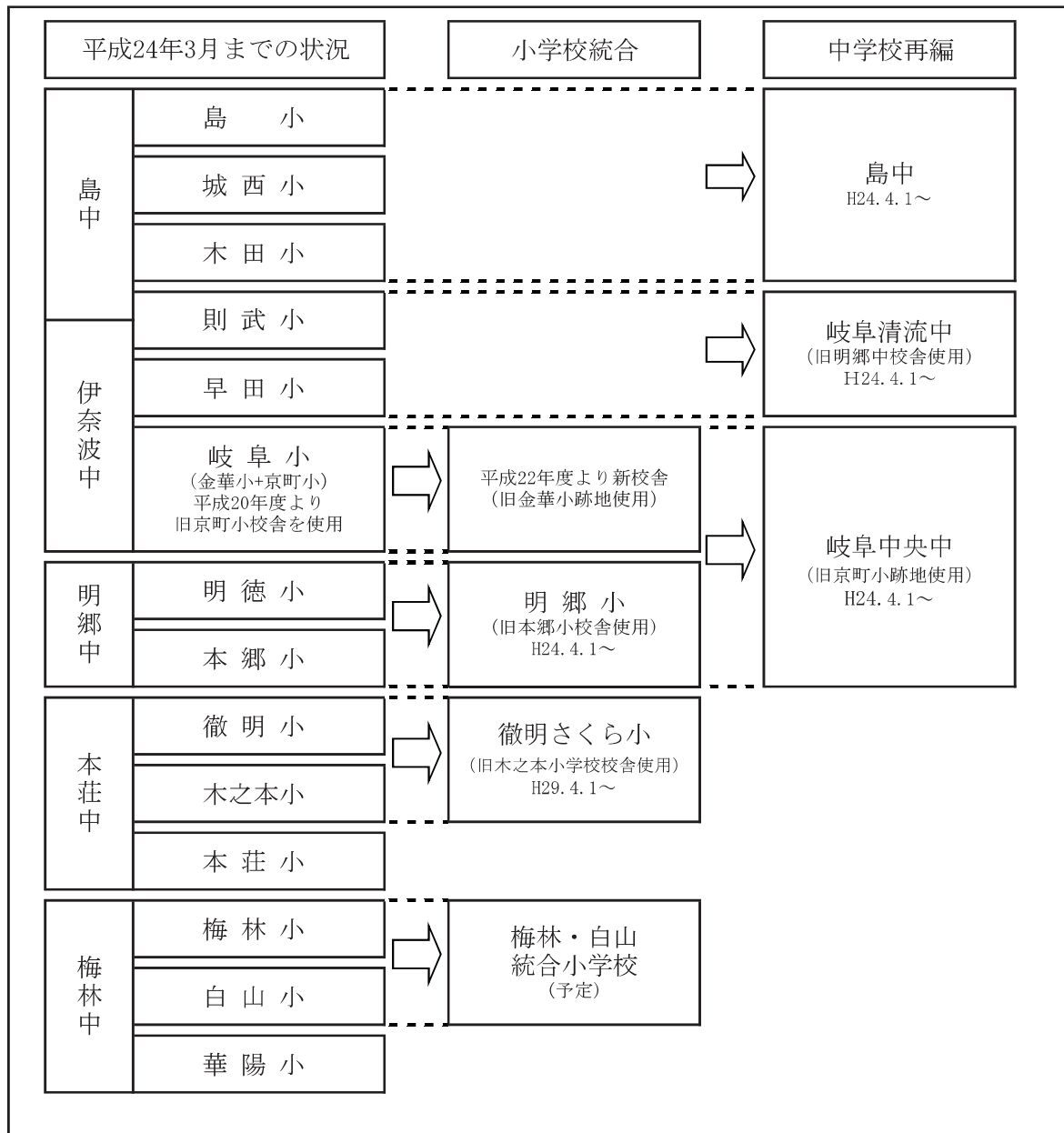
- 1 金華小学校、京町小学校、明德小学校、本郷小学校の各校区の生徒が通学する中学校を川南地区に設置する。その場所は岐阜大学医学部跡地の活用も含め、公共施設の再配置の観点から、早急に検討すべきである。早田小学校及び則武小学校区の全生徒が通学する中学校を、現伊奈波中学校または現明郷中学校のいずれかにする。
- 2 金華小学校と京町小学校、明德小学校と本郷小学校、徹明小学校と木之本小学校及び白山小学校と梅林小学校の各2校を統合し、適正規模化を図る。華陽小学校は将来にわたって相当の期間、適正規模を維持できることが予想されるため現状のままとする。
- 3 統合再配置の実施にあたっては、新しい学習内容や少人数指導に対応できる特色ある校舎施設とする新・増・改築のほか、教職員の配置等、他のモデルとなる学校の設置を目指すべきである。
- 4 該当の校区においては、児童生徒の保護者や学校のみならず、広く住民相互による話し合いの場が持たれ、理解が深められねばならない。

この答申を踏まえ、関係小学校区（9地区）の自治会連合会長、PTA会長及び学校長から構成される岐阜市旧市内学校再編問題協議会で議論を重ね、平成17年3月の意見書の提出を受け、同年8月末には、当該問題に対する市の方針を決定しました。

この方針に基づき、金華小学校及び京町小学校の統合校である岐阜小学校が平成20年4月に開校し、平成22年4月には、旧金華小学校の敷地に建築した新校舎の供用が開始されました。明德小学校及び本郷小学校の統合校である明郷小学校は、旧本郷小学校の校舎を活用し、平成24年4月に開校、徹明小学校及び木之本小学校の統合校である徹明さくら小学校は、旧木之本小学校の校舎を活用し、平成29年4月に開校しました。また、則武小学校及び早田小学校区の生徒が通学する岐阜清流中学校は、旧明郷中学校の校舎を活用し平成24年4月に開校し、岐阜小学校及び明郷小学校区の生徒が通学する岐阜中央中学校は、旧京町小学校の敷地に新校舎を建築し、平成24年4月に開校しました。

今後、白山小学校及び梅林小学校についても学校及び地域関係者の理解と協力を得ながら統合を進めていきます。

▼小中学校の統合・再編計画



6 教育費助成

(1) 就学援助

経済的な理由により就学が困難な児童生徒に対して、学用品費や給食費等を支給援助し、教育の機会均等の精神に基づき、すべての児童生徒が等しく義務教育を受けることができるよう配慮しています。

▼要保護及び準要保護児童生徒援助費支給状況（平成28年度）

区 分	小 学 校		中 学 校		合 計	
	人員(人)	支給額(千円)	人員(人)	支給額(千円)	人員(人)	支給額(千円)
学用品費・通学用品費等 校外活動費等	2,347	33,488	1,517	39,705	3,864	73,193
新入学児童生徒等 学用品費等	310	6,346	453	10,668	763	17,014
修学旅行費	459	9,471	497	28,780	956	38,251
学校給食費	2,283	103,948	1,483	78,097	3,766	182,045
クラブ活動費	0	0	991	7,353	991	7,353
生徒会費	0	0	1,205	554	1,205	554
P T A 会費	1,829	5,959	1,447	5,978	3,276	11,937
合 計	—	159,212	—	171,135	—	330,347

(2) 特別支援学級等への就学奨励

小中学校の特別支援学級等に就学する児童生徒に対して、その特殊事情に鑑み、学用品費や給食費等を支給援助し、経済的負担を軽減することにより、特別支援教育の振興に資することとしています。

▼特別支援教育就学奨励費補助金実績（平成28年度）

区 分	小 学 校		中 学 校		合 計	
	人員(人)	支給額(千円)	人員(人)	支給額(千円)	人員(人)	支給額(千円)
学用品購入費等 校外活動費等	177	953	47	346	224	1,299
新入学児童生徒等 学用品費等	28	287	16	188	44	475
修学旅行費	36	359	15	429	51	788
通 学 費	1	4	0	0	1	4
学校給食費	185	4,142	53	1,374	238	5,516
合 計	—	5,745	—	2,337	—	8,082

(3) 私学助成

① 私学振興事業

岐阜市内の私立の幼稚園、幼保連携型認定こども園、小学校、中学校、高等学校の特色ある学校（園）づくりを行う学校法人の設置者に対して、その必要経費の一部を補助し、特色ある私学の振興を促し、教育内容の充実を図ることにより市民の多様な学習ニーズに応える教育の実現を図ります。ただし、部活動については、下記に掲げる額とは別に中学校及び高等学校1校あたり30万円を補助限度額とします。

[平成29年度1校（園）当たりの補助限度額]

幼稚園及び幼保連携型認定こども園・・・500,000円
小学校・・・1,250,000円　中学校・・・1,250,000円
高等学校・・・2,500,000円

平成25年度からは、幼児期における多様な教育ニーズに応えるため、特別支援教育にかかる経費に対する補助を設け、幼稚園及び幼保連携型認定こども園1園あたり55万円を補助限度額とします。

▼私学振興補助金実績（平成28年度）

区 分			補助額(千円)
幼稚園	対象園	34園	19,839
小学校	対象校	1校	759
中学校	対象校	3校	3,794
高等学校	対象校	8校	21,833

7 特別支援教育

「特別支援教育」とは、障がいのある子どもたちの自立や社会参加に向けた主体的な取組を支援するという視点に立ち、子どもたち一人ひとりの教育的ニーズを把握し、その持てる力を高め、生活や学習上の困難を改善又は克服するため、適切な指導及び必要な支援を行うものです。平成19年4月から、「特別支援教育」が学校教育法に位置づけられ、すべての学校において、障がいのある子どもたちの支援をさらに充実していくこととなりました。

子どもたちの「学びの場」である学校は、保護者や地域の期待に応え、子どもたち一人ひとりの能力を最大限に伸ばす場であることが必要です。「基礎的・基本的な学力」の確実な定着、社会の一員として自分のことだけでなく、「他者を尊重し思いやる心」や健康的な生活を送ることができるための「すこやかな体」の育成など、知・徳・体のバランスがとれた「生きる力」を今まで以上にはぐくむことや特別支援教育の充実が求められています。

本市では、学習障がい（LD^{*}）、注意欠陥／多動性障がい（ADHD^{*}）、高機能自閉症[※]を含めた障がいのある児童生徒の自立や社会参加に向けて、その一人ひとりの教育的ニーズを把握して、その持てる力を高め、生活や学習上の困難を改善又は克服するために、適切な教育や指導を通じて必要な支援を行っています。

※学習障がい（LD：Learning Disabilities）

学習障がいとは、基本的には全般的な知的発達に遅れはないが、聞く、話す、読む、書く、計算する又は推論する能力のうち特定のものの習得と使用に著しい困難を示す様々な状態を示すものです。学習障がいは、その原因として、中枢神経系に何らかの機能障害があると推定されますが、視覚障害、聴覚障害、知的障害、情緒障害などの障害や、環境的な要因が直接的な原因となるものではありません。

※注意欠陥／多動性障がい（ADHD：Attention Deficit / Hhyperactivity Disorder）

ADHDとは、年齢あるいは発達に不釣り合いな注意力、及び／又は衝動性、多動性を特徴とする行動の障害で、社会的な活動や学業の機能に支障をきたすものです。また、7歳以前に現れ、その状態が継続し、中枢神経系に何らかの要因による機能不全があると推定されます。

※高機能自閉症

高機能自閉症とは、3歳位までに現れ、他人との社会的関係の形成の困難さ、言葉の発達の遅れ、興味や関心が狭く特定のものにこだわることを特徴とする行動の障害である自閉症のうち、知的発達の遅れを伴わないものをいいます。また、中枢神経系に何らかの要因による機能不全があると推定されます。

▽特別支援教育介助員配置事業

特別支援学級に「特別支援教育介助員」を配置し、保護者との連携のもとで学習や生活の支援を充実しています。

平成29年度 小学校27人 中学校10人

▽ハートフルサポーター配置事業

通常学級に在籍する落ち着きのなさ等の様々な様相のある児童生徒に対して、きめ細かな指導をし、落ち着いた学校生活と確かな学力の定着を目指すため、学校の実態に応じて弾力的に活用できる「ハートフルサポーター」を配置しています。

平成29年度 112人（小中各校1人・複数配置38校）

▽ハートフルティーチャー配置事業

平成28年度から、通常学級で配慮を要する児童生徒が在籍する学級に配置し、取り出し指導の授業を単独で実施したり、欠員が生じた学校で単独で授業したりすることで、どの子にも常に学習が成立するよう「ハートフルティーチャー」を配置しています。

平成29年度 小学校5人 中学校5人

▽特別支援教育対象児童生徒への指導法改善

小中学校の特別支援学級や特別支援学校、通常学級に在籍する発達障がいを含む障がいのある児童生徒の個のニーズに応じてより適切な指導・支援を行うため、「個別の教育支援計画」や「個別の指導計画」を作成し、指導法改善に努めます。こうした一人ひとりに応じた指導や支援に加え、障がいのある者と障がいのない者が可能な限り共に学ぶ仕組み（インクルーシブ教育システム）を構築することに取り組みます。

8 学校保健

(1) 学校保健

学校保健、学校安全の管理、指導の充実を図るために、保健主事、養護教諭の研修を定期的に行っています。学校医、学校歯科医による児童生徒及び教職員等の定期健康診断、健康相談を通じて健康管理に留意するとともに、学校薬剤師の協力を得て、校舎内の空気環境調査、騒音調査、照度調査、飲料水検査等を実施しています。

岐阜市学校保健会を組織し、学校保健研究大会の開催や各研究会への関係者の派遣、研究紀要の発行、歯の優良児、歯の優良校、環境衛生活動優良校の表彰、研究委託校の指定などの事業を行っています。また、生活習慣病予防対策として平成7年度より市内全小学校の5年生希望者を対象に採血検査を実施し、生活習慣病予備軍の早期発見に努めるとともに啓発冊子等の作成により予防対策を実施しています。

▽小児生活習慣病予防対策事業

全国的に生活習慣病予備軍の児童が増加しています。岐阜市が平成7年から小学校5年生を対象に行っている血液検査（総コレステロール、中性脂肪、尿酸）では、この3項目の検査結果の内、1項目でも基準値を超える児童の割合が「30%以下」を目標にしていますが、この数年は、30%前後で推移しています。

生活習慣病予備軍の出現率が恒常的に30%以下となるよう、子どもたちの生涯にわたる健康づくりと自己管理能力の育成を図るためには、継続した取組が必要であることから、生活習慣病に対する保護者への啓発、児童の運動への取組、食の重要性に関する指導・啓発等、学校・家庭・地域と連携し、血液検査（小学校5年生の希望者）結果に基づく学校医等による指導をはじめとして健康づくりを推進します。

(2) 学校給食

本市では、単独校調理方式で、幼稚園2園、小学校41校、中学校19校、特別支援学校1校、共同調理場方式で小学校5校、中学校3校の幼児、児童生徒に対して完全給食を実施しています。食器改善として昭和62年度から63年度にかけてメラミン食器を導入し、平成4年度から平成6年度にかけて本市独自のオリジナルメラミン食器に変更しました。さらに、平成8年度から平成9年度にかけて飯缶による米飯の盛り付け方式を導入したことに伴い、食器を1点追加し、4点としました。また、安全面を考慮し、定期的に検査を実施するとともに使用年数に応じて更新を行っています。平成21年度から平成26年度にかけてPEN樹脂食器に変更しました。

①給食内容の充実

学校給食の献立は、市内統一献立で、校長、教頭、給食主任、栄養教諭・学校栄養職員、調理員、PTAの各代表者による献立作成委員会で作成しています。安全・安心で魅力ある給食内容を目指し、献立の組み合わせに配慮して米飯を週3回実施、またパン、スパゲティ併用等主食の多様化を図っています。副食についても栄養のバランスを考慮し、地産地消を推進するとともに、季節の素材を生かす工夫を行っています。

給食費は、月額で、幼稚園4,080円、小学校4,500円、中学校5,380円を徴収しています。パン、牛乳、その他の物資については、栄養分析、細菌検査、保存料、酸化防止剤の理化学検査、農薬等の規格検査を行い、品質の管理に特に留意しています。

②給食関係者の研修

学校給食を安全かつ円滑に推進するために、関係職員の研修の充実に努めています。給食主任会では、給食主任を通して各校全校体制の中で管理や指導の研修を進めています。また栄養教諭・学校栄養職員等については、年間計画に基づき研修会を実施し、給食内容や管理、指導の充実に向けて研修を重ねています。また、食の指導の充実を図るために、専門性を生かした指導のあり方についても研究を進めています。

▼平成28年度疾病等の状況（小学生・中学生）

		小学校							中学校							
		男子		女子		合計			男子		女子		合計			
		人数	%	人数	%	人数	今年度%	前年度%	人数	%	人数	%	人数	今年度%	前年度%	
調査対象者数		10497	/	10006	/	20503	/	/	5451	/	5307	/	10758	/	/	
内科	肥満度	-20%以下(やせ傾向)	150	1.43	171	1.71	321	1.57	1.23	184	3.38	199	3.75	383	3.56	3.31
		+20%以上(肥満傾向)	806	7.68	570	5.70	1376	6.71	6.58	385	7.06	340	6.41	725	6.74	7.87
	栄養状態	栄養不良	1	0.01	18	0.18	19	0.09	0.07	1	0.02	5	0.09	6	0.06	0.06
		肥満傾向	164	1.56	127	1.27	291	1.42	1.34	60	1.10	42	0.79	102	0.95	0.89
	脊柱胸廓	脊柱・胸郭異常	190	1.81	179	1.79	369	1.80	0.22	156	2.86	134	2.52	290	2.70	0.80
	皮膚疾患	アトピー性	316	3.01	227	2.27	543	2.65	2.57	145	2.66	114	2.15	259	2.41	2.41
		その他	106	1.01	114	1.14	220	1.07	0.64	16	26.67	7	0.13	23	0.21	0.29
	心臓の疾病異常		159	1.51	127	1.27	286	1.39	1.38	78	1.43	53	1.00	131	1.22	1.22
	心電図異常(1年生)		61	3.52	39	0.39	100	0.49	0.71	37	2.02	28	1.57	65	0.60	0.70
	ぜん息		278	2.65	162	1.62	440	2.15	2.39	123	2.26	70	1.32	193	1.79	1.70
	糖尿病	1型	2	0.02	2	0.02	4	0.02	0.02	0	0.00	3	0.06	3	0.03	0.02
		2型	0	0.00	1	0.01	1	0.00	0.01	5	0.09	1	0.02	6	0.06	0.07
	腎性糖尿		1	0.01	3	0.03	4	0.02	0.02	1	0.81	2	0.04	3	0.03	0.01
	腎臓疾患		29	0.28	26	0.26	55	0.27	0.21	15	0.28	24	0.45	39	0.36	0.20
眼科	裸眼視力	1.0未満0.7以上	1270	/	1478	/	2748	/	/	523	/	546	/	1069	/	/
		0.7未満0.3以上	1130	/	1327	/	2457	/	/	801	/	729	/	1530	/	/
		0.3未満	886	/	1018	/	1904	/	/	1056	/	1116	/	2172	/	/
	眼の疾病・異常		791	7.54	524	5.24	1315	6.41	6.40	360	6.60	306	5.77	666	6.19	3.69
耳鼻咽喉科	難聴		17	0.16	42	0.42	59	0.29	0.42	10	0.18	15	0.28	25	0.23	0.37
	耳疾患		561	5.34	463	4.63	1024	4.99	4.55	189	3.47	124	2.34	313	2.91	2.64
	鼻・副鼻腔疾患		1703	16.22	821	8.21	2524	12.31	10.85	497	9.12	284	5.35	781	7.26	6.68
	口腔咽頭疾患・異常		127	1.21	87	0.87	214	1.04	0.97	64	1.17	46	0.87	110	1.02	0.69
歯科	齲歯人数	処置完了者	2681	25.54	2282	22.81	4963	24.21	23.27	938	17.21	1015	19.13	1953	18.15	18.67
		(乳歯・永久歯) 未処置歯のある者	2200	20.96	1872	18.71	4072	19.86	18.97	749	13.74	688	12.96	1437	13.36	12.48
	顎関節		7	0.07	10	0.10	17	0.08	0.13	24	0.44	27	0.51	51	0.47	0.22
	歯列・咬合		463	4.41	471	4.71	934	4.56	4.90	246	4.51	306	5.77	552	5.13	5.45
	歯垢の状態		449	4.28	295	2.95	744	3.63	3.43	296	5.43	212	3.99	508	4.72	4.21
	歯肉の状態		338	3.22	246	2.46	584	2.85	1.95	315	5.78	219	4.13	534	4.96	4.76
	その他の歯病・異常		71	0.68	76	0.76	147	0.72	1.14	38	0.70	32	0.60	70	0.65	0.68
検尿一次	蛋白検出		31	0.30	57	0.57	88	0.43	0.56	174	3.19	131	2.47	305	2.84	3.34
	尿糖検出		10	0.10	6	0.06	16	0.08	0.06	6	0.11	7	0.13	13	0.12	0.20
寄生虫卵保有者		0	0.00	0	0.00	0	0.00	0.00	/	/	/	/	/	/	/	
結核	委員会にて要検討		38	0.36	30	0.30	68	0.33	0.36	10	0.18	9	0.17	19	0.18	0.17
	結核精密検査対象者		18	0.17	22	0.22	40	0.20	0.14	5	0.09	3	0.06	8	0.07	0.02
	結核患者		0	0.00	0	0.00	0	0.00	0.00	0	0.00	0	0.00	0	0.00	0.00
言語障害		109	1.04	51	0.51	160	0.78	0.79	8	0.15	6	0.11	14	0.13	0.09	
食物アレルギー		512	4.88	427	4.27	939	4.58	4.42	256	4.70	232	4.37	488	4.54	4.22	
その他の疾病および異常		750	7.14	306	3.06	1056	5.15	4.14	253	4.64	159	3.00	412	3.83	3.07	

▼岐阜市新体力テスト(運動能力テスト)結果一覧(28年度)

	50m走 (秒)				立ち幅跳び (cm)			
	男		女		男		女	
	市平均	国平均	市平均	国平均	市平均	国平均	市平均	国平均
小3	10.34	10.02	10.62	10.40	134.77	137.53	127.15	128.22
小4	9.82	9.56	10.05	9.93	144.04	145.72	137.01	137.37
小5	9.35	9.21	9.62	9.45	152.98	155.03	146.52	147.94
小6	8.98	8.85	9.24	9.16	163.41	166.04	155.18	157.32
中1	8.58	8.42	9.11	8.98	179.60	181.04	161.04	165.03
中2	7.88	7.78	8.76	8.66	197.87	197.71	170.53	170.71
中3	7.54	7.43	8.75	8.64	213.21	212.37	173.19	174.79

	ボール投げ (m)				20mシャトルラン (回)			
	男		女		男		女	
	市平均	国平均	市平均	国平均	市平均	国平均	市平均	国平均
小3	15.43	16.43	9.60	9.53	31.89	39.41	24.37	28.95
小4	18.83	20.21	12.13	12.12	40.75	46.81	31.29	36.98
小5	22.98	23.65	14.66	14.71	50.89	54.90	39.29	43.95
小6	25.92	27.89	16.46	16.38	57.82	63.60	44.27	50.44
中1	18.09	18.68	11.97	11.86	67.40	73.13	46.46	53.40
中2	20.58	21.49	13.04	13.54	86.38	90.80	56.95	61.89
中3	23.08	24.15	13.39	14.45	92.87	97.69	56.89	60.66

※小学校はソフトボール投げ、中学校はハンドボール投げ

※国平均は平成27年度データ (平成28年度データは平成29年10月以降に公表)

	持久走 (秒)			
	男		女	
	市平均	国平均	市平均	国平均
中1	436.28	416.10	312.32	298.59
中2	399.15	370.82	296.55	278.41
中3	379.05	365.08	304.55	284.04