

# Ⅲ 学校教育

## 1 学校教育指針

本市では、地域との協働を基盤に『共に支え合い、個が可能性を広げる教育』をめざして学校教育指針を定めました。

### (1) 全ての子どもたちに将来社会を生きる力を培う

Society 5.0 と呼ばれる様々な技術革新によって、私たちの予想をはるかに超えるスピードで社会の有り様に変化しつつある。グローバル社会、ICT社会にあって、覚えた知識の量で押し量る旧来型の学力から、ICTを道具として自由に使いこなし、世界の最先端の情報にアクセスし、外国人とも論議できる思考力・判断力・表現力に重きが置かれる21世紀型能力への転換が求められている。変化が激しく、未知の課題に試行錯誤しながら対応することが求められる新しい次代を担う子どもたちには、自分一人の力だけでなく、多様な他者を価値のある存在として尊重し、協働してその課題に対応していく力を身に付けさせていかなければならない。私たちは、将来社会を見据え、岐阜市に生まれ育つ子どもたちに質の高い教育を提供する責務がある。

学校教育の課題として、学ぶことと自分の人生や社会とのつながりを実感しながら、自らの能力を引き出し、学習したことを活用して、生活や社会の中で出会う課題の解決に主体的に生かしていけるような教育に改善することが挙げられる。その解決に向け「何のために学ぶのか」という学ぶ意味やねうちを確認しながら資質・能力を育てていくことが大切であり、学び方も学習の内容に応じて多様にしていく必要がある。本市では、5年先行く教育が提供できるよう、本年度から小学校で、2021年度には中学校で全面実施される新たな学習指導要領の内容も踏まえ、総合的な教育構想をもって取り組んでいく。

### (2) 子どもたちの多様な個性や能力を活かす

将来社会を生きる力を育てるにあたって、一人ひとりがかげがえのない大切な存在として誰からも認められるよう多様な個性や能力を活かす教育を推進していく。どの子にも基礎的な学力を身に付けさせることと同時に、一人ひとりの子どもにある伸びる可能性の芽を、どこまでも伸ばしていく教育を大切にしていく。また、様々な状況の子どもが共に学ぶことで、生命を尊重し、互いの多様な個性や能力を正しく理解して思いやり、共に助け合い支え合って生きていくことの大切さを学ばせたいと考える。その中で、互いの行動や考え方が異なることにより周りとの関係に悩む子どもの存在に気付き、必要な支援をしていくことも大切にしていく。

子どものよさや可能性を引き出すために、様々な体験や多様な学びの場を用意し、新しい学習指導要領で柱となる「主体的・対話的で深い学び」を積極的に活用しながら、その子のもっている才能や創造性を大きく伸ばし、知識の理解の質を高め、資質・能力を身に付け、能動的に学び続ける子どもを育てていく。そのためにも、子どもたちそれぞれの興味や関心を基に、地域との協働を基盤として一人ひとりの個性に応じた多様で質の高い学びを引き出す意図的な営みや、その効果を常に検証し改善していくカリキュラム・マネジメントを確立していく。

以上のことから、願う子どもの姿を「自分や仲間の個性や能力を理解し、共に高め合い、自らの可能性を広げる児童生徒」とし、学校教育において次の3つの目標を示す。

《経営》校長のリーダーシップのもと、教職員や地域との協働による積極的な攻めの学校経営  
《指導》児童生徒の個性や能力の理解を組織的に行い、一人ひとりの将来に生きる力を育てる指導  
《研修》教師としての資質能力を高めるために学び続け、高い指導力と感受性を身に付ける研修

実際の教育活動に当たっては次の4点に配慮して実践を積み上げる。

- 校長のマネジメント力を発揮し、自他の生命を尊重する心の教育を地域全体で推進する。
- 学習指導要領の趣旨を十分に踏まえ、基礎的・基本的な内容の確実な定着を図る（Contents）とともに、「主体的・対話的で深い学び」を重視して、「何を学ぶか」だけでなく「どのように学ぶか」を意識した授業改善に取り組み（Passion）、多様で質の高い学びを引き出し（Skill）、個の可能性を広げる教育を推進する。
- 幼保小連携や小中一貫の考えのもと、学校間や家庭、地域社会、関係諸機関との積極的かつ強固な連携を図る。
- 安全で快適な学習環境づくりと、地域ぐるみで見守る体制づくりを行う。

## 2 幼稚園教育指針

### 『元気いっぱい 友だちいっぱい楽しい幼稚園』をめざして

国際化、高度情報化、少子高齢化・・・など、社会は急速に変化し続けています。これからの時代を、自立した人間として多様な他者と協働しながら創造的に生きていくための資質・能力の育成が、重要な課題となってきています。とりわけ幼児期は、心情、意欲、態度、基本的な生活習慣など、人間形成の基礎が培われる極めて重要な時期であり、子どもたち一人一人に、心豊かでたくましく生きる力の基礎を育てていくことが不可欠です。

こうしたことから、本市の幼稚園では、質の高い幼児教育の実践に努め、幼保連携・公私連携の中核を担うセンター的役割を果たすため、大きく3つの機能を大切にしています。

- 研究実践機能 …… 研修や研究の場として良質な幼児教育を発信すると同時に、指導力の向上を図り、幼児が主体的に活動し、互いに個性を認め合い育ち合う学級経営や教育課程等の情報提供を行い、幼児教育の質の向上を図ります。
- 特別支援機能 …… ありのままの姿を認め、一人一人に応じた指導方法を明らかにし、保護者との連携を図りながら、インクルーシブ教育の推進を図ります。
- 子育て支援機能 …… 保護者同士をつなぐ機会や家庭教育学級の充実を図り、家庭の教育力の向上に努め、未就園児の保護者に対しては、遊びの場を提供したり、子育て相談の機会をつくったり、保健師等の外部機関とのネットワークを活用したりするなど、子育て支援をサポートし、地域と園との連携を図ります。

本年度は、主体的な遊びや体験を通して、友だちとかかわる中で友だちのよさや、自分のよさを見つけたり、様々な出来事や自然に感動し、「感じたこと」「思ったこと」を言葉で伝え合い、考えたり工夫したり、身体を使って表現したりすることができる子を育てていきます。また、こうした中で、身近な環境に積極的にかかわる力や健康で安全な生活を自らつくり出す力を養うとともに、自立心を育み、協同の態度や道徳性の芽生えを培っていきます。

また、コミュニティ・スクールの機能を生かし、地域の様々な人々との交流の機会を通し、豊かな体験に結び付くようにしていきます。

『元気いっぱい 友だちいっぱい楽しい幼稚園』を具現するために、願う子どもの姿を「自分みつけ、よさみつけをすすめ、共に楽しく生活する幼児」とし、幼稚園教育の3つの目標を示します。

- 《経営》全教職員や地域コミュニティとの協働のもと、園の特色を生かした活力ある幼稚園経営
- 《指導》幼児相互のかかわりや身近な環境とのかかわりを通して、心身の調和のとれた発達の基礎を培い、学びに向かう力（非認知能力）を育む指導
- 《研修》人間性を磨き、教師としての資質・能力を高める意図的・計画的な研修

各幼稚園にあつては、この目標を自園の教育の重点課題にそつて具体化するとともに、遊びや体験を通した総合的な指導を通じ、“自分みつけ”“よさみつけ”の実現を基盤とし、学びに向かう力（非認知能力）の育成をめざします。

その際には、全教職員が参画する組織的な園運営をP D C Aのサイクルで行い、幼児の願う姿に立ち返つて教育活動を継続的に見届け、その成果を明らかにするとともに、保護者や地域の声を真摯に受け止め、願いの共有化を図りながら「元気いっぱい 友だちいっぱい 楽しい幼稚園」を具現します。

実際の教育活動に当たっては次の6点に配慮して、日々の実践を積み上げます。

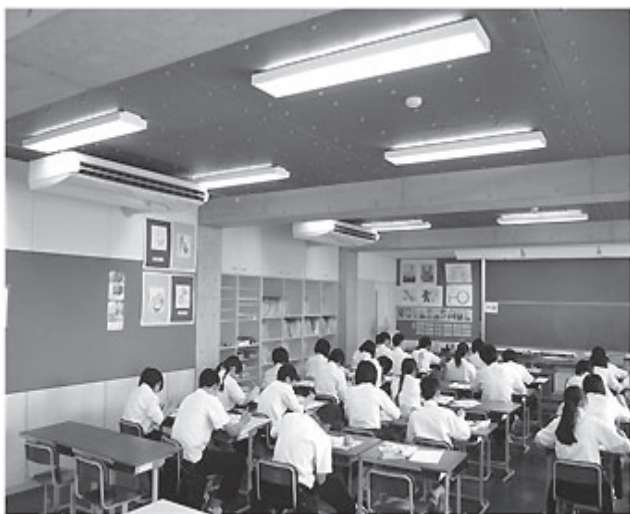
- 幼児の園生活の安全を確保し、一人一人のモチ味十分に発揮できる環境づくりに努める。
- 自然やいろいろなもの、人とかかわる遊びや体験の中で、楽しさや喜びを味わい、自分の思いを言葉で伝え合う力や道徳性の芽生えを培う。
- 全教職員の協力・支援体制を高め、温かい雰囲気の中で、見通しをもったきめ細かな保育の工夫をする。
- 保護者や地域コミュニティとの連携を図り、幼児理解を深めたり、幼児の育ちを喜び合ったりして、保護者の子育てを支援する。
- 幼稚園や保育所・認定こども園・小学校、家庭や地域社会、関係諸機関との綿密な連携を積極的に図り、地域に根付いた特色ある幼稚園づくりを推進する。
- 質の高い教育と保育の総合的な提供をめざす認定こども園の調査・研究を進める。

### 3 学校施設管理

本市では、小学校46校、中学校22校、特別支援学校1校、高等学校1校、幼稚園2園の計72施設を管理運営しています。児童・生徒がのびのびと学ぶことができる教育環境の整備充実を図るとともに、安全かつ安心な空間づくりに努めています。また児童生徒の減少による余裕教室については、各学校の実情を把握する中で地域との連携も深め、より有効的な活用を進めているところです。

近年では積極的に学校校舎の耐震補強工事を実施してきました。耐震診断結果も踏まえ耐震性能を強化することを目的に学校校舎は平成26年度までに、体育館は27年度までに完了し耐震補強を要する全ての学校で耐震補強工事が完了しました。また、快適な学習環境の整備を目的として、平成25年度から順次、本市の学校施設の普通教室・特別教室にエアコンの設置を行い、平成27年6月から全ての小中学校で利用を開始しました。

今後は、学校施設のトイレ洋式化や体育館の空調整備など、児童生徒にとって安全で快適な教育環境になるよう整備していくとともに、災害時にも利用しやすい施設づくりに取り組んでいきます。



△空調設備整備（エアコン）



△非構造部材耐震補強工事（体育館天井）

#### 4 市立小中学校等一覧（令和2年度）

校名	〒	所在地	電話	創立年月日	校長
1 岐 阜 小	500-8038	大工町1番地	265-6388	平20. 4. 1	藤 田 忠 久
2 明 郷 小	500-8302	本郷町3丁目1番地	251-0603	平24. 4. 1	梅 田 貴 昭
3 徹明さくら小	500-8867	木ノ本町1丁目18番地	251-0629	平29. 4. 1	笠 原 康 弘
4 白 山 小	500-8172	白山町2丁目1番地1	264-6241	明42. 4	山 田 和 浩
5 梅 林 小	500-8114	金竜町6丁目6番地	245-0197	大11. 4. 1	林 恵 哲
6 華 陽 小	500-8404	華陽5番1号	245-0178	昭8. 1. 31	松 下 美也子
7 本 荘 小	500-8333	此花町6丁目29番地	251-0422	明6. 4	河 井 洋 子
8 日 野 小	500-8207	日野北1丁目4番1号	246-4888	明7. 3	鈴 木 智 也
9 長 良 小	502-0071	長良259番地	232-2119	明6. 3	林 則 安
10 島 小	502-0911	北島7丁目6番12号	231-2392	明6. 4	宇留野 博美
11 三 里 小	500-8359	六条北2丁目5番1号	271-3605	明6. 10	松 尾 國 雄
12 鷺 山 小	502-0872	鷺山北町9番12号	232-3623	明23. 8	大 野 裕 子
13 加 納 小	500-8488	加納西丸町1丁目73番地2	272-2028	明5. 9	服 部 照
14 加納西小	500-8459	加納高柳町1丁目1番地	271-4122	昭6. 5	堀 場 保 宏
15 則 武 小	502-0931	則武209番地2	231-5663	明9. 9	松 岡 猛
16 長 森 南 小	500-8237	切通5丁目12番1号	245-2677	明30. 11	辻 伸 之
17 長 森 北 小	500-8226	野一色3丁目1番3号	245-5249	明6. 5	山 崎 喜代子
18 常 磐 小	502-0803	上土居838番地	231-5915	明5. 4	阿 谷 亘
19 木 田 小	501-1135	木田2丁目173番地	239-4203	明6. 3. 10	青 木 秀 樹
20 岩 野 田 小	502-0006	栗野西2丁目33番地	237-3606	明6. 6. 10	石 原 由 美
21 黒 野 小	501-1121	古市場20番地1	239-0030	明6. 3	古 田 靖 志
22 方 県 小	501-1109	安食3丁目115番地	238-8611	明6. 7	江 崎 麻 美
23 茜 部 小	500-8263	茜部新所4丁目91番地3	271-5063	明16. 11. 18	田 中 丈 晴
24 鶉 小	500-8288	中鶉4丁目189番地1	272-2004	明6. 7. 10	河 井 信 幸
25 七 郷 小	501-1161	西改田字川向94番地1	239-7330	明5. 3	野 原 美登里
26 西 郷 小	501-1177	中西郷4丁目261番地	239-0985	明6. 5	鷺 見 和 也
27 市 橋 小	500-8381	市橋6丁目6番28号	271-5046	明6. 4	中 田 雅 章
28 岩 小	501-3152	岩滝西1丁目612番地	243-2175	明6. 11	白 木 明 美
29 鏡 島 小	501-0123	鏡島西2丁目2番1号	251-9224	明6. 5	永 田 千 尋
30 厚 見 小	500-8245	上川手198番地5	271-0416	明5. 12. 22	(副校長) 大西一隆
31 長 良 西 小	502-0832	千代田町2丁目1番地	232-5222	昭30. 4. 1	石 神 淳 司
32 早 田 小	502-0841	学園町2丁目35番地	231-1319	明6. 4	鷺 見 紀 子
33 且 格 小	501-6133	日置江1859番地1	279-0883	明6. 5. 23	清 水 聖 士
34 芥 見 小	501-3134	芥見2丁目213番地	243-1025	明5. 10. 1	山 下 敦 子
35 合 渡 小	501-0104	寺田1番地1	251-7603	明6. 8. 24	新 木 尚
36 三 輪 南 小	501-2577	太郎丸1034番地	229-1013	明5. 5	小野木 義 浩
37 三 輪 北 小	501-2512	北野東356番地	229-1103	明5. 5	杉 本 公 彦
38 網 代 小	501-1182	秋沢2丁目156番地1	239-9110	明6. 5	小 森 健 司
39 城 西 小	502-0939	則武西1丁目8番1号	232-4722	昭46. 4. 1	玉 井 修
40 藍 川 小	501-3107	加野3丁目3番5号	243-5266	昭48. 4. 1	(副校長) 酒井立人
41 長 良 東 小	502-0056	長良真生町3丁目9番地	233-7203	昭49. 4. 1	鷺 飼 高 男
42 長 森 西 小	500-8227	北一色5丁目5番1号	247-0004	昭49. 4. 1	酒 井 昌 代
43 芥 見 東 小	501-3127	大洞桜台1丁目2番地	243-2291	昭49. 4. 1	近 藤 勝 彦
44 岩 野 田 北 小	502-0002	栗野東2丁目33番地3	237-2648	昭55. 4. 1	遠 山 健 二
45 長 森 東 小	500-8223	水海道2丁目10番1号	245-0013	昭57. 4. 1	永 井 浩 司
46 柳 津 小	501-6115	柳津町丸野1丁目1番地	388-1155	昭35. 9. 30	河 村 正 志
計					

校地面積 (㎡)	校舎面積 (㎡)	本プール (25.00m×)m	コース	併設低学年 プール幅(m)	独立低学年 プール(㎡)	体育館面積 (㎡)	運動場面積 (㎡)
14,535	5,578	10.00	5	5.00	—	1,180	7,761
14,474	6,462	10.00	5	5.00	—	983	6,960
33,463	9,968	10.00	5	5.00	—	1,775	17,512
15,467	4,485	12.50	7	—	91	1,183	7,561
13,554	5,772	10.00	5	5.00	—	984	6,077
17,872	5,131	10.00	5	5.00	—	781	10,773
16,986	6,453	10.00	5	5.00	—	1,221	9,373
16,403	5,971	9.00	4	4.00	—	1,026	7,220
17,129	5,956	(改築中)	(改築中)	(改築中)	—	2,539	(改築のため仮グラウンド)
15,806	6,887	10.00	5	5.00	—	1,065	8,259
12,241	7,478	15.00	5	5.00	—	1,632	5,462
14,989	6,083	10.00	5	5.00	—	984	7,655
21,256	6,409	12.00	6	5.00	105	1,018	8,420
17,283	5,878	10.00	5	5.00	—	984	12,395
13,535	6,024	10.00	5	5.00	—	1,038	7,005
20,640	6,942	10.00	5	5.00	—	1,155	13,967
14,519	6,137	10.00	5	5.00	—	768	5,327
14,908	4,711	10.00	5	5.00	—	982	8,063
17,615	2,952	10.00	5	5.00	—	610	11,774
21,448	7,000	10.00	5	—	120	988	12,632
18,752	6,509	15.00	6	—	295	985	9,369
15,137	4,190	10.00	5	5.00	—	983	10,736
16,906	6,767	10.00	5	—	—	982	7,974
18,277	7,862	10.00	5	5.00	—	983	10,490
17,767	6,630	10.00	5	5.00	—	982	10,005
16,038	5,664	10.00	5	5.00	—	982	6,403
16,239	7,022	10.00	5	5.00	—	1,098	8,413
14,480	3,672	10.00	5	5.00	—	982	9,638
20,783	6,794	10.00	5	5.00	—	985	9,892
23,275	7,649	10.00	5	5.00	—	984	14,152
17,542	7,390	10.10	5	4.80	—	982	8,723
18,558	5,300	10.20	6	4.80	—	984	9,218
12,959	4,395	10.00	5	5.00	—	1,108	6,272
13,664	5,124	10.00	5	5.00	—	982	6,828
14,644	5,337	10.00	5	5.00	—	1,090	6,151
18,556	5,679	10.00	5	5.00	—	1,090	12,560
13,544	3,055	10.00	5	5.00	—	1,090	7,225
15,165	3,536	10.00	5	5.00	—	1,107	7,935
19,522	5,562	10.40	6	4.60	—	1,258	7,790
17,129	5,701	10.00	5	5.00	—	1,129	9,429
17,989	5,633	10.00	5	5.00	—	1,224	9,476
17,142	4,520	10.40	6	4.60	—	981	7,971
20,477	7,298	10.00	5	5.00	—	982	9,182
17,844	5,110	10.00	5	5.00	—	982	10,530
16,585	4,719	10.00	5	5.00	—	982	7,650
20,218	9,119	17.00	8	—	179	1,391	8,055
793,315	272,514					50,204	406,263

▼市立中学校一覧（令和2年度）

校名	〒	所在地	電話	創立年月日	校長
1 岐阜清流中	502-0842	早田1901番地18	231-6248	平24.4.1	寺崎正人
2 岐阜中央中	500-8804	京町3丁目19番地	265-1621	平24.4.1	上松英隆
3 本荘中	500-8378	雲雀ヶ丘1番地	251-3450	昭23.9.1	深尾雅人
4 梅林中	500-8146	九重町3丁目8番地	246-2197	昭22.5.3	澤田勝之
5 加納中	500-8252	加納舟田町9番地	271-3577	昭22.4.1	七野武稔
6 長森中	500-8226	野一色4丁目11番1号	245-5191	昭22.5.3	岩井隆司
7 長良中	502-0817	長良福光2070番地	231-7207	昭22.3.31	長村覚
8 島中	502-0939	則武西1丁目8番2号	232-4141	昭22.4.10	安藤賢治
9 岩野田中	502-0006	栗野西5丁目817番地	237-2533	昭22.5.3	樋田光代
10 精華中	501-0112	鏡島精華1丁目11番27号	251-1515	昭22.5.3	後藤喜朗
11 藍川中	501-3134	芥見4丁目157番地	243-1019	昭22.5.5	折戸靖仁
12 三輪中	501-2535	石原1丁目12番地	229-1101	昭37.4.1	水野剛志
13 岐北中	501-1171	御望971番地1の2	239-0090	昭22.4.10	原浩介
14 厚見中	500-8245	上川手262番地1	246-0355	昭25.8.15	岡田芳子
15 青山中	502-0858	下土居2丁目27番1号	294-1555	昭50.4.1	高橋清仁
16 陽南中	500-8353	六条東1丁目1番1号	274-0055	昭56.4.1	石原学
17 藍川東中	501-3122	大洞紅葉が丘6丁目22番地3	241-1311	昭57.4.1	古田浩章
18 岐阜西中	501-1151	川部3丁目30番地	239-1444	昭59.4.1	安田英士
19 藍川北中	501-3107	加野2丁目23番1号	241-6477	昭62.4.1	中谷惠子
20 長森南中	500-8237	切通2丁目11番1号	246-7140	昭63.4.1	服部和文
21 東長良中	502-0056	長良真生町3丁目27番地4	294-1782	昭63.4.1	丹羽美彦
22 境川中	501-6121	柳津町上佐波東3丁目70番地	279-0009	昭22.5.3	多田積央
計					

▼市立の高等学校・特別支援学校・幼稚園一覧（令和2年度）

校名	〒	所在地	電話	創立年月日	校長 園(分園)長
岐阜商業高等学校	501-0115	鏡島南2丁目7番1号	251-0165	昭44.4.1	大坪一才恵
岐阜特別支援学校(小・中)	501-1176	小西郷3丁目120番地2	239-2821	昭38.4.1	堀江秀樹
〃(高)				昭55.4.1	〃
加納幼稚園	500-8483	加納東丸町2丁目9番地1	272-1077	昭22.5.5	杉山育代
岐阜東幼稚園	500-8223	水海道1丁目16番13号	246-7669	昭49.4.1	辻道代

校地面積 (㎡)	校舎面積 (㎡)	本プール (25.00m×)m	コース	屋内運動場面積 (㎡)		運動場面積 (㎡)
				柔剣道場	体育館	
21,789	5,668	15.55	7	569	1,267	8,012
28,633	7,185	13.00	6	628	2,548	14,035
33,134	7,691	15.00	7	578	1,267	14,969
24,250	7,194	13.00	6	614	1,341	14,994
20,497	7,373	13.00	7	560	1,267	10,095
36,019	8,609	15.00	7	838	1,527	23,372
24,251	7,025	13.00	6	614	1,378	13,341
22,951	8,027	13.00	6	559	1,262	12,173
17,751	5,616	13.00	6	587	1,312	9,925
23,231	8,005	13.00	6	626	1,271	12,633
25,989	6,856	14.00	6	680	1,340	16,307
22,306	5,743	13.00	6	523	1,095	14,604
28,413	8,150	13.00	6	617	1,323	12,401
20,384	6,052	13.00	6	747	1,267	8,521
24,039	6,258	13.00	6	614	1,271	13,629
24,082	7,830	13.00	6	569	1,267	15,013
22,081	6,431	13.00	6	803	1,267	13,674
28,133	6,990	13.00	6	746	1,267	17,300
19,270	5,398	13.00	6	487	1,312	11,597
22,966	7,055	13.00	6	682	1,383	11,478
28,058	7,248	13.00	6	554	1,278	12,253
30,627	8,670	13.00	6	629	1,362	11,976
548,854	155,074			13,824	29,872	292,302

校地面積 (㎡)	校舎面積 (㎡)	本プール (25.00m×)m	コース	屋内運動場面積(含む柔剣道場)(㎡)	運動場面積 (㎡)
27,089	5,362	15.00	7	3,662	17,829
27,584	11,640	20.00×7.00	—	961	7,946
1,910	1,765	—	—	—	524
3,343	1,312	—	—	—	1,065

## 5 児童生徒数及び教職員数

### ▼市立小学校児童数一覧

(令和2年5月1日現在)

学校名	1年		2年		3年		4年		5年		6年		通常学級計			特別支援学級計			総計		
	児童数	学級数	児童数	学級数	児童数	学級数	児童数	学級数	児童数	学級数	児童数	学級数	児童数	学級数	児童数	学級数	児童数	学級数	男	女	児童数
1 岐阜小学校	39	2	55	2	51	2	50	2	50	2	53	2	298	12	知8、自・情8	16	2	179	135	314	14
2 明郷小学校	54	2	46	2	59	2	57	2	51	2	50	2	317	12	知5、難9	14	3	181	150	331	15
3 徹明さくら小学校	45	2	51	2	47	2	53	2	63	2	54	2	313	12	知5、自・情5	10	2	169	154	323	14
4 白山小学校	23	1	21	1	34	1	29	1	22	1	46	2	175	7		0	0	92	83	175	7
5 梅林小学校	34	1	31	1	28	1	38	1	30	1	38	1	199	6	知6	6	1	89	116	205	7
6 華陽小学校	37	2	48	2	33	1	36	1	42	2	47	2	243	10	知5、自・情15	20	3	122	141	263	13
7 本荘小学校	94	3	88	3	90	3	102	3	85	3	89	3	548	18	知5、自・情8、病6	19	3	266	301	567	21
8 日野小学校	64	2	69	2	60	2	79	2	69	2	65	2	406	12	知4、自・情5	9	2	211	204	415	14
9 長良小学校	61	2	57	2	46	2	50	2	49	2	57	2	320	12	知5、自・情5	10	2	168	162	330	14
10 島小学校	136	4	123	4	148	5	114	3	110	3	119	3	750	22	知8、自・情12	20	3	415	355	770	25
11 三里小学校	128	4	146	5	127	4	138	4	117	3	127	4	783	24	知6、自・情12	18	3	420	381	801	27
12 鷺山小学校	65	2	89	3	79	3	86	3	88	3	108	3	515	17	知5、自・情4	9	2	246	278	524	19
13 加納小学校	50	2	49	2	48	2	53	2	51	2	61	2	312	12	知11、自・情9	20	4	167	165	332	16
14 加納西小学校	50	2	52	2	43	2	52	2	46	2	57	2	300	12	知2、自・情4	6	2	169	137	306	14
15 則武小学校	87	3	92	3	89	3	101	3	75	2	86	3	530	17	知9、自・情11	20	4	295	255	550	21
16 長森南小学校	120	4	108	4	108	4	120	3	126	4	129	4	711	23	知9、自・情15	24	4	382	353	735	27
17 長森北小学校	45	2	61	2	44	2	55	2	46	2	46	2	297	12	知5、自・情4	9	2	155	151	306	14
18 常磐小学校	52	2	55	2	54	2	44	2	54	2	55	2	314	12	知2、自・情6	8	2	150	172	322	14
19 木田小学校	27	1	23	1	14	1	21	1	21	1	19	1	125	6	自・情3	3	1	69	59	128	7
20 岩野田小学校	46	2	55	2	37	2	70	2	49	2	61	2	318	12	知6、自・情12	18	3	162	174	336	15
21 黒野小学校	64	2	61	2	60	2	83	3	76	2	72	2	416	13	知5、自・情10、病2	17	4	231	202	433	17
22 方泉小学校	17	1	14	1	12	1	14	1	13	1	17	1	87	6		0	0	42	45	87	6
23 茜部小学校	132	4	123	4	121	4	132	4	137	4	128	4	773	24	知7、自・情14	21	3	430	364	794	27
24 鶉小学校	128	4	136	4	120	4	122	4	133	4	139	4	778	24	知9、自・情14	23	4	409	392	801	28



▼市立小学校児童数一覧

(令和2年5月1日現在)

区分 学校名	1年		2年		3年		4年		5年		6年		通常学級計		特別支援学級計		総計				
	児童数	学級数	児童数	学級数	児童数	学級数	児童数	学級数	児童数	学級数	児童数	学級数	児童数	学級数	児童数	学級数	男	女	児童数	学級数	
25 七郷小学校	105	3	108	4	127	4	103	3	127	3	115	4	685	21	知12、自・情12	24	4	358	351	709	25
26 西郷小学校	71	3	85	3	83	3	88	3	85	3	87	3	499	18	知5、自・情18	23	4	268	254	522	22
27 市橋小学校	120	4	112	4	152	5	124	4	138	4	134	4	780	25	知11、自・情8、肢3	22	4	383	419	802	29
28 岩小学校	34	1	31	1	33	1	36	1	39	1	43	2	216	7	知3	3	1	114	105	219	8
29 鏡島小学校	82	3	94	3	87	3	83	3	103	3	103	3	552	18	知8、自・情11	19	3	286	285	571	21
30 厚見小学校	100	3	94	3	78	3	82	3	69	3	84	2	507	17	知7、自・情6	13	2	271	249	520	19
31 長良西小学校	93	3	86	3	80	3	104	3	112	3	116	3	591	18	知9、自・情7	16	3	312	295	607	21
32 早田小学校	50	2	62	2	76	3	79	2	67	2	71	2	405	13	知6、自・情16	22	3	223	204	427	16
33 且格小学校	35	1	26	1	31	1	40	1	34	1	39	1	205	6	知5、自・情1	6	2	113	98	211	8
34 芥見小学校	54	2	56	2	52	2	52	2	57	2	51	2	322	12	知5、自・情6	11	2	168	165	333	14
35 合渡小学校	54	2	54	2	66	2	53	2	45	2	69	2	341	12	知5	5	1	173	173	346	13
36 三輪南小学校	89	3	96	3	81	3	95	3	106	3	103	3	570	18	知6、自・情1	7	2	300	277	577	20
37 三輪北小学校	15	1	16	1	13	1	21	1	11	1	21	1	97	6	知2	2	1	55	44	99	7
38 網代小学校	7	1	11	1	11	1	9	1	9	1	8	1	55	6	自・情3	3	1	28	30	58	7
39 城西小学校	51	2	47	2	55	2	49	2	62	2	50	2	314	12	知2、自・情4	6	2	158	162	320	14
40 藍川小学校	26	1	21	1	37	2	32	1	36	1	44	2	196	8	知5、自・情4	9	2	104	101	205	10
41 長良東小学校	109	4	117	4	96	3	104	3	102	3	146	4	674	21	知2	2	1	335	341	676	22
42 長森西小学校	100	3	76	3	89	3	72	2	81	3	65	2	483	16	知2	2	1	246	239	485	17
43 芥見東小学校	39	2	44	2	42	2	56	2	57	2	72	2	310	12	知6、自・情7	13	2	160	163	323	14
44 岩野田北小学校	69	2	70	2	75	3	94	3	88	3	93	3	489	16	知8、自・情6	14	2	257	246	503	18
45 長森東小学校	91	3	74	3	75	3	76	2	73	2	70	2	459	15	知14、自・情2	16	3	233	242	475	18
46 柳津小学校	119	4	121	4	108	4	141	4	121	4	123	4	733	24	知3、自・情3	6	2	345	394	739	26
46校計	3,111	109	3,154	112	3,099	114	3,292	106	3,225	106	3,430	111	19,311	658		564	107	10,109	9,766	19,875	765

▼市立小学校教職員数一覧

※県費職員の囲み数字は兼務者の数を示し、それぞれ外数とします。学校基本調査では計上しませんが、県費の学校栄養職員の兼務も囲み数字にて記載しています。  
 ※市費職員の囲み数字は、嘱託等職員の数を示し、それぞれ外数とします。

(令和2年5月1日現在)

区分 学校名	県 費 教 職 員													市 費 教 職 員					総 計																							
	教 員 (体職者等を含む。)													教 員					職 員		職 員																					
	校長	副校長	教 頭	主幹教諭	指導教諭	教 諭	養護教諭	児童相談士	栄養教諭	講 師	講 師	事務職員	教 員	講師	栄養職員	調理員	校務員	男	女	計	男	女	計																			
	男	女	男	女	男	女	男	女	男	女	男	女	男	女	男	女	男							女																		
1 岐阜小学校						7	8	1	(1)	(1)	1	1	(1)				(1)	10	(2)	11	(2)	1	(1)	(1)	1	1				(1)	(1)	(2)	(1)	21								
2 明郷小学校			3	1	(1)	8	20	1	(1)	(1)	1	1	(2)				(1)	13	(3)	23	(4)	1	(1)	(1)	1	1	1				(1)	(1)	(4)		36							
3 龍崎さくら小学校			1			4	13	1	(1)	(1)	1	1	(3)				(1)	9	(4)	15	(5)	2	(2)	(3)	1	1	1				(2)	(2)	(5)		24							
4 白山小学校			1			2	6	1			2	1	(2)				(3)	3	(2)	11	(2)	3	(1)	(1)	1	1	1				(4)	(4)	(5)		14							
5 梅林小学校			1			3	6	1			1	2	(3)				(1)	5	(3)	10	(3)	5	(1)	(3)	1	1	1				(4)	(4)	(3)		15							
6 華陽小学校			1			5	6	1			2	1	(2)				(1)	7	(2)	11	(2)	2	(1)	(4)	1	1	1				(5)	(5)	(2)		18							
7 本荘小学校			1			9	16	1		(1)	(1)	1	(5)				(1)	9	(5)	22	(6)	2	(6)	(6)	1	1	1				(6)	(6)	(6)		31							
8 日野小学校			1			6	10	1		(1)	(1)	1	(1)				(1)	10	(2)	11	(3)	1	(5)	(5)	1	1	1				(1)	(1)	(3)		21							
9 長良小学校			1			14	6	1			1	1	(2)				(2)	15	(2)	10	(4)	1	(8)	(8)	1	1	1				(8)	(8)	(4)		25							
10 島小学校			1			7	21	1		1	1	1	(4)				(1)	9	(5)	28	(6)	37	(9)	(9)	1	1	1				(10)	(10)	(6)		37							
11 三里小学校			1			7	24	1		(1)	(1)	2	(4)				(1)	9	(5)	30	(6)	39	(9)	(9)	1	1	1				(10)	(10)	(6)		40							
12 鷺山小学校			1			6	15	1		(1)		3	(1)				(1)	7	(3)	21	(3)	28	(6)	(6)	1	1	1				(7)	(7)	(6)		28							
13 加納小学校			1			13	5	1		(1)	(1)	1	(1)				(1)	15	(2)	9	(2)	24	(3)	(3)	1	1	1				(4)	(4)	(3)		24							
14 加納西小学校			1			3	12	1		(1)	(1)	3	(2)				(1)	5	(4)	17	(5)	22	(4)	(4)	1	1	1				(5)	(5)	(4)		22							
15 則武小学校			1			5	18	1		(1)	(1)	2	(2)				(2)	8	(2)	24	(4)	32	(6)	(6)	1	1	1				(7)	(7)	(6)		32							
16 長森南小学校			1			5	24	1			4	1	(2)				(1)	9	(2)	31	(2)	40	(8)	(8)	1	1	1				(10)	(10)	(8)		40							
17 長森北小学校			1			3	12	1		(1)		1	(2)				(1)	4	(2)	17	(3)	21	(4)	(4)	1	1	1				(5)	(5)	(4)		21							
18 常磐小学校			1			7	7	1		(1)	(1)	1	(1)				(1)	10	(1)	12	(1)	22	(3)	(3)	1	1	1				(4)	(4)	(3)		22							
19 木田小学校			1			3	6	1		(1)	(1)	1	(1)				(1)	6	(1)	9	(1)	15	(2)	(2)	1	1	1				(3)	(3)	(2)		15							
20 岩野田小学校			1			4	13	1		(1)	(1)	1	(3)				(1)	5	(4)	16	(5)	21	(4)	(4)	1	1	1				(5)	(5)	(4)		21							
21 黒野小学校			2			6	15	1		(1)	(2)	1	(1)				(1)	9	(3)	17	(4)	26	(4)	(4)	1	1	1				(4)	(4)	(4)		26							
22 方泉小学校			1			3	5	1				1	(1)				(1)	4	(1)	9	(1)	13	(2)	(2)	1	1	1				(3)	(3)	(2)		13							
23 茜部小学校			1			10	24	1		(1)	(1)	2	(1)				(1)	15	(1)	27	(1)	42	(9)	(9)	1	1	1				(11)	(11)	(9)		42							
24 鶴小学校			1			10	25	1		(1)	(3)	1	(2)				(1)	14	(2)	32	(2)	46	(1)	(1)	1	1	1				(14)	(14)	(1)		46							



▼市立中学校生徒数一覽

(令和2年5月1日現在)

学校名	1年		2年		3年		通常学級計		特別支援学級計		總計			
	生徒数	学級数	生徒数	学級数	生徒数	学級数	生徒数	学級数	生徒数	学級数	男	女	生徒数	学級数
1 岐阜清流中学校	137	4	139	4	149	4	425	12	知5、自・情8	13	218	220	438	14
2 岐阜中央中学校	112	4	92	3	97	3	301	10	知3、自・情3、難1	7	166	142	308	13
3 本莊中学校	132	4	163	5	151	4	446	13	知5、自・情5、病2	12	218	240	458	16
4 梅林中学校	88	3	122	4	80	2	290	9	知4、自・情5	9	149	150	299	11
5 加納中学校	164	5	161	5	191	5	516	15	知6、自・情9	15	272	259	531	18
6 長森中学校	238	7	287	8	238	6	763	21	知6、自・情11	17	401	379	780	24
7 長良中学校	106	4	112	3	113	3	331	10	知7、自・情3	10	180	161	341	12
8 島中学校	198	6	175	5	189	5	562	16	知7、自・情4	11	295	278	573	18
9 岩野田中学校	125	4	152	4	153	4	430	12	知7、自・情5	12	224	218	442	14
10 精華中学校	199	6	229	6	197	5	625	17	知11、自・情7、肢4	22	318	329	647	21
11 藍川中学校	107	4	105	3	101	3	313	10	知3	3	157	159	316	11
12 三輪中学校	113	4	125	4	120	3	358	11	知3、自・情4	7	173	192	365	13
13 岐北中学校	215	7	185	5	190	5	590	17	知10、自・情5	15	324	281	605	20
14 厚見中学校	73	3	81	3	93	3	247	9	知5、自・情7	12	143	116	259	11
15 青山中学校	136	4	135	4	143	4	414	12	知2、自・情1	3	191	226	417	14
16 陽南中学校	173	5	174	5	157	4	504	14	知2、自・情7	9	260	253	513	16
17 藍川東中学校	58	2	63	2	67	2	188	6	知4、自・情2	6	92	102	194	8
18 岐阜西中学校	162	5	155	4	165	5	482	14	知5、自・情11	16	262	236	498	17
19 藍川北中学校	46	2	36	1	44	2	126	5	知1、自・情1	2	68	60	128	7
20 長森南中学校	129	4	130	4	142	4	401	12	知2、自・情4	6	207	200	407	14
21 東長良中学校	163	5	171	5	165	5	499	15	知6、自・情7	13	276	236	512	17
22 境川中学校	298	9	287	8	278	7	863	24	知4、自・情5	9	460	412	872	26
22 校計	3,172	101	3,279	95	3,223	88	9,674	284		229	51	4,849	9,903	335

# ▼市立中学校教職員数一覧 (令和2年5月1日現在)

※県費職員の数に数字は兼務者の数を示し、それぞれ外数とします。学校基本調査では計上しませんが、県費の学校栄養職員の兼務も囲み数字にて記載しています。  
 ※市費職員の数に数字は、嘱託等職員の数を示し、それぞれ外数とします。

区分 学校名	県 費 教 職 員														市 費 教 職 員								総 計																						
	教 員 (休職者等を含む。)							職 員							教 員	講 師	計	男	女	計	男	女																							
	校長	副校長	教 頭		主幹教諭		指導教諭		養護教諭	養 護 教 諭		栄養教諭	講 師										事務職員	栄養職員	職 員		養護職員	職 員	校務員	校務員															
			男	女	男	女	男	女		男	女		男	女	男	女	男	女	男	女																									
1 岐阜清流中学校	1		1	1		11	9	1	1		1	1	1	1	(1)												2		2	16	(1)	30													
2 岐阜中央中学校	1		1	1		13	8	1	1		1				(1)												(1)	1	(1)	16	(2)	28													
3 本荘中学校	1		1	1		15	8	1	1		1	1	1	1	(1)												(2)	1	(2)	19	(4)	31													
4 梅林中学校	1		1	1		16	5	1	1		1	1	3	1	(1)												(1)	1	(3)	20	(3)	31													
5 加納中学校	1		1	1		22	5	1	1		1	1	2	1	(2)													1	2	(1)	27	(1)	37												
6 長森中学校	1		1	1		22	17	1	4		1	1	1	1	(2)											(1)	2	(2)	31	(4)	52														
7 長良中学校	1		2	1		14	5	1	1		1	1	1	1	(2)											(1)	1	(1)	20	(1)	28														
8 島中学校	1		2	1		16	15	1	1		1	1	1	1	(2)												(2)	2	(4)	22	(6)	39													
9 岩野田中学校	1		1	1		13	9	1	1		1				(1)											(1)	1	(1)	16	(2)	27														
10 精華中学校	1		1	1		17	15	1	1		1	1	4	2	(2)												2	(1)	24	(3)	47														
11 藍川中学校	1		1	1		11	5	1	1		1	1	1	1	(2)											(1)	2	(1)	15	(3)	24														
12 三輪中学校	1		1	1		11	9	1	1		1	1	1	1	(3)											(1)	1	(1)	15	(6)	26														
13 岐北中学校	1		2	1		18	14	1	1		1	1	2	1	(4)											(2)	2	(2)	23	(7)	42														
14 厚見中学校	1		1	1		8	10	1	1		1	1	1	1	(1)											(1)	1	(2)	11	(17)	28														
15 青山中学校	1		1	1		19	3	1	1		1	1	1	1	(1)												1	1	(1)	11	(2)	27													
16 陽南中学校	1		1	1		20	4	1	1		1	1	1	1	(1)											(1)	1	(2)	24	(2)	30														
17 藍川東中学校	1		1	1		9	6	1	1		1				(1)											(1)	1	(2)	12	(4)	21														
18 岐阜西中学校	1		1	1		16	11	1	1		1	2	1	1	(2)											(1)	1	(3)	22	(3)	35														
19 藍川北中学校	1		1	1		6	5	1	1		1	1	1	1	(1)											(1)	1	(1)	10	(8)	19														
20 長森南中学校	1		2	1		14	8	1	1		1	1	1	1	(2)												2	(1)	20	(5)	30														
21 東長良中学校	1		1	1		25	4	1	1		1				(1)											(2)	1	(2)	29	(2)	34														
22 境川中学校	1		2	1		21	19	2	1		1	3	3	2	(2)											(2)	1	(3)	28	(6)	56														
22 校 計	19	3	(2)	25	3	2	2	1	(16)	337	(88)	194	(1)	22	(2)	2	(1)	10	(6)	22	(23)	23	9	17	(26)	415	(65)	276	(91)	691	16	4	(11)	(17)	27	(11)	4	(28)	31	(43)	442	(76)	280	(119)	722
総 計	22	2	30	4	1	585	23	4	11	74	26	441	341	782	20	11	44	15	59	485	356	841																							

▼市立の高等学校・特別支援学校・幼稚園の児童生徒園児数一覧

※( )は、通常学級と重複学級の両方に在籍する児童生徒の数を示します。当該学年の児童生徒数に含みません。

(令和2年5月1日現在)

区分 学校名	1年		2年		3年		4年		5年		6年		重複学級計		総計	
	児童・生徒数	学級数	児童・生徒数	学級数	児童・生徒数	学級数	児童・生徒数	学級数	児童・生徒数	学級数	児童・生徒数	学級数	児童・生徒数	学級数	男	女
岐阜商業高校	160	4	159	4	157	4							12		243	233
	(1) 10	2	(1) 6	1	22	4	(1) 4	1	6	1	(1) 13	3	12	4	48	17
	(3) 13	3	(3) 9	2	(2) 6	1							6	8	32	4
岐阜特別支援学校	(3) 36	5	(7) 28	4	(1) 28	4							13	11	71	32
加納幼稚園			4	4	5	5										
	28	2	42	2	34	2							6		60	44
岐阜東幼稚園	11	1	18	1	18	1							3		29	18

▼市立の高等学校・特別支援学校・幼稚園の教職員数一覧

※県費職員の囲み数字は兼務者の数を示し、それぞれ外数とします。学校基本調査では計上しませんが、県費の学校栄養職員も併み数字にて記載しています。  
※市費職員の囲み数字は、嘱託等職員の数を示し、それぞれ外数とします。

(令和2年5月1日現在)

区分 学校名	県費教職員(休職者を含む)												市費教職員												総計	
	校長		教頭		教諭		養護教諭		講師		事務職員		実習助手		調理員		校務員他		男		女		計			
	男	女	男	女	男	女	男	女	男	女	男	女	男	女	男	女	男	女	男	女	男	女	男	女		
岐阜商業高校																										
岐阜特別支援学校	1		2	17	52	2	4	22	2	2	2	2	1	24	81	105										
加納幼稚園																										
岐阜東幼稚園																										

▼市内の幼稚園在園児数一覧

(令和2年5月1日現在)

	3歳児		4歳児		5歳児		計		男		女		定員数	教職員数
	男	女	男	女	男	女	男	女	男	女				
市立2園計	39		60		52		151		89		62	225	15	
私立35園計	1,981		2,043		1,906		5,930		3,020		2,910	10,650	636	
総計	2,020		2,103		1,958		6,081		3,109		2,972	10,875	651	

▼市内学校等一覧（市立小中学校を除く）

1 私立幼稚園

（令和2年5月1日現在）

設置形態	園名	園長名	電話番号	所在地	定員数	所在地 小学校区
私立	こばと幼稚園	加納 顯	251-0011	500-8323 鹿島町 4-15	600	本 莊
	若葉第一幼稚園	杉山 令憲	245-5621	500-8227 北一色 1-23-13	595	長 森 西
	いづみ第2幼稚園	浅野美代子	231-4365	502-0845 早田町 3-2-3	200	早 田
	若葉第二幼稚園	杉山 恵子	274-3400	500-8439 村里町 15	525	厚 見
	かぐや第三幼稚園	篠田 薫	237-3601	502-0006 栗野西 1-10	300	岩野田北
	円徳寺幼稚園	休 園	265-3575	500-8833 神田町 6-24	80	徹 明
	まどか幼稚園	北洞 隆久	271-6337	500-8262 茜部本郷 3-116-2	200	茜 部
	こじか幼稚園	浅野 廣子	231-1735	502-0926 旦島 4-10-17	360	島
	こばと西幼稚園	日根野 敬子	251-3871	501-0118 大菅北 12-25	520	鏡 島
	ゆりかご幼稚園	休 園	237-7871	502-0801 椿洞 1105-1	120	常 磐
	みのり幼稚園	伊藤 覚史	251-4786	500-8361 本莊西 4-39	210	本 莊
	若葉第三幼稚園	杉山 令耕	271-8331	500-8367 宇佐南 1-11-17	455	三 里
	岐阜幼稚園	泉井 文人	262-0683	500-8882 西野町 3-1	270	岐 阜
	天使幼稚園	テラー・ブライアソフ	253-2759	500-8881 青柳町 3-22	200	明 郷
	明照幼稚園	浅野多恵子	263-5118	500-8082 矢島町 2-46	385	岐 阜
	ながもり第二幼稚園	足利 静子	243-5768	501-3155 岩田坂 4-7-1	140	岩
	諏訪幼稚園	高井 京子	231-7427	502-0005 岩崎 2-18-1	160	岩野田
	ながら幼稚園	渡邊 玲	232-0271	502-0042 長良城西町 1-10	240	長 良
	はなぞの幼稚園	春日 千夏	294-8844	502-0939 則武西 2-25-27	520	則 武
	ほんごう幼稚園	篠田 佳幸	251-1488	500-8302 本郷町 3-4	160	明 郷
	ひかり幼稚園	加藤 憲	239-0013	501-1131 黒野 404	480	黒 野
	くるみ幼稚園	鷺見 充晃	239-2842	501-0101 曾我屋 4-21	320	合 渡
	芥見幼稚園	杉山 潤	243-2266	501-3133 芥見南山 3-1-27	490	芥見東
	いづみ中央幼稚園	浅野 教史	274-7851	500-8287 北鶉 2-34	360	鶉
	岐阜聖徳学園大学附属幼稚園	清水 昭治	270-0313	501-6122 柳津町高桑西 1-1	200	柳 津
	若草第二幼稚園	休 園	243-1353	501-3142 諏訪山 3-4-8	200	芥 見
	東海第一幼稚園	アンドリュース・デュアー	243-2711	501-3134 芥見 6-270	340	芥 見
	中部学院大学・中部学院大学短期大学部附属幼稚園	宮川 誠	233-2254	502-0858 下土居 2-28-28	200	常 磐
	むつみ幼稚園	高橋 聡	239-4839	501-1166 西改田村前 107	180	七 郷
	芥見第二幼稚園	杉山 光子	243-5761	501-3107 加野 3-1-7	360	藍 川
	セント・イグナチオススクール	渡辺 壽之	241-1000	501-3101 岩井 4-10-25	360	藍 川
	長森幼稚園	足利 静子	246-0422	500-8222 琴塚 2-16-7	240	長 森 東
	まどか南幼稚園	杉山 真二	274-6778	500-8267 茜部寺屋敷 2-127-1	240	茜 部
	東海第二幼稚園	神谷 成泰	246-8552	500-8207 日野北 4-2-13	160	日 野
こばと第3幼稚園	加納 顯	273-2015	500-8385 下奈良 3-15-5	280	市 橋	

## 2 私立認定こども園

(令和2年5月1日現在)

設置形態	施設名	設置者	電話番号	所在地
私立	黒野こども園	(福)教 泉 会	239-0134	501-1121 古市場 111 - 28
	ながらこどもの森	(福)堂 角 舎	231-8945	502-0822 福田町 2 - 12
	沖ノ橋認定こども園	(福)和 光 会	251-1856	500-8035 沖ノ橋町 2 - 15
	加納西認定こども園	(福)和 光 会	213-0013	500-8462 加納神明町 4 - 12
	ひきえ子ども園	(福)蓮 華 会	279-0319	501-6133 日置江 5-27-1
	ハートンこまづめ認定こども園	(福)瑞 鳳 会	213-7688	500-8168 東駒爪町 17
	幼保連携型認定こども園 カトレヤこども園	(学)後 藤 学 園	229-1151	501-2526 門屋字野崎 55-1
	清流認定こども園	(学)総純寺学園	243-1353	501-3152 岩滝西 1-332
	認定こども園芽含幼稚園	(学)聖 愛 学 園	266-0185	500-8821 鷹見町 5
	大洞こども園	(福)宝 和 会	243-2990	501-3127 大洞桜台 1-3
	梅林こども園	(福)健 育 会	245-8949	500-8138 中道北 238-1
	みさとこども園	(福)ともいき福祉会	271-3578	500-8353 六条東 1-13-12
	かぐや第一こども園	(学)篠 田 学 園	247-3144	500-8152 入舟町 1-1-1
	かぐや第二こども園	(学)城 北 学 園	231-5521	502-0853 鷺山 1768-32

## 3 小学校・中学校

(令和2年5月1日現在)

設置形態	校 名	創立年	校長名	電話番号	所在地	児童数	職員数
国立大学法人	岐阜大学教育学部附属小中学校	昭 29	古 賀 英 一	271-3545	500-8482 加納大手町 74	1,075	56
私立	岐阜聖徳学園大学附属小学校	昭 47	水 谷 啓	279-0805	501-6122 柳津町高桑西 1-1	370	38
	岐阜聖徳学園大学附属中学校	昭 47	宮 島 康 広	279-0808	501-6122 柳津町高桑西 1-1	208	36
	聖マリア女学院中学校	昭 62	信 条 希 望	229-1102	501-2565 福富 201	168	32
	岐 阜 東 中 学 校	平 4	黒 田 誠 二	248-2556	500-8765 野一色 4-17-1	102	45
	鷺 谷 中 学 校	平 8	横 山 豊	265-7571	500-8053 鷺谷町 7	252	47

## 4 高等学校

(令和2年5月1日現在)

設置形態	校 名	創立年	校長名	電話番号	所在地	生徒数	職員数
県立	岐阜高等学校(全)普	明 6	折 戸 敏 仁	251-1234	500-8889 大縄場 3-1	1,089	101
	岐阜北高等学校(全)普	昭 23	鈴 木 健	231-6628	502-0931 則武清水 1841-11	1,079	97
	長良高等学校(全)普	昭 24	小 椋 博 文	231-1186	502-0071 長良西後町 1716-1	1,084	100
	岐山高等学校(全)普・理数	昭 33	園 部 栄 子	231-2905	502-0071 長良小山田 2587-1	1,035	89
	加納高等学校(全)普・音・美	大 5	高 田 広 彦	271-0431	500-8276 加納南陽町 3-17	1,157	133
	岐阜総合学園高等学校(全)総	平 9	野 田 正 明	271-5548	500-8289 須賀 2-7-25	794	108
	岐阜城北高等学校(全)生・総	平 16	正 村 達 裕	237-5331	502-0004 三田洞 465-1	673	83
	岐阜商業高等学校(全)商	明 37	古 田 憲 司	231-6161	502-0931 則武新屋敷 1816-6	1,117	108
	岐阜商業高等学校(定)商					72	23



県立	岐南工業高等学校(全)工	昭18	堀 修	271-3151	500-8389 本荘 3456-19	826	106
	羽島北高等学校(全)普	昭53	林 靖	388-3611	501-6112 柳津町北塚 3-110	792	72
	華陽フロンティア高等学校(定)普	平12	増田 智至	275-7185	500-8286 西鶉 6-69	510	81
	華陽フロンティア高等学校(通)普					357	40
私立	富田高等学校(全)普・商・国際	明39	米田 聡	245-3621	500-8765 野一色 4-17-1	943	75
	岐阜東高等学校(全)普	昭32	黒田 誠二	246-2956	500-8765 野一色 4-17-1	663	76
	鶯谷高等学校(全)普	明36	横山 豊	265-7571	500-8053 鶯谷町 7	735	92
	済美高等学校(全)普・保・商・看護	明44	鹿野 孝紀	271-0345	500-8741 正法寺町 33	805	95
	岐阜聖徳学園高等学校(全)普・商	平22	林 俊彦	271-5451	500-8288 中鶉 1-50	968	104
	聖マリア女学院高等学校(全)普	昭38	信条 希望	229-1102	501-2565 福富 201	261	50
	城南高等学校(通)普・調理・製菓	平20	林 博康	240-3335	500-8238 細畑 1-10-14	244	44
	ぎふ国際高等学校(通)普	平20	柴田 一弘	251-8181	500-8856 橋本町 3-9	902	33
	啓晴高等学校(通)普・調理	平29	那須 明彦	265-1666	500-8407 高砂町 2-8	559	27

## 5 特別支援学校

(令和2年5月1日現在)

設置形態	校名	創立年	校長名	電話番号	所在地	児童生徒数	職員数
県立	岐阜盲学校(小・中・高)	明27	錦見 政哲	262-1255	500-8807 北野町 70-1	40	99
	岐阜聾学校(幼・小・中・高)	明6	安藤 邦寿	271-3700	500-8488 加納西丸町 1-74	78	112
	長良特別支援学校(小・中・高)	昭53	鹿島 成美	233-7418	502-0071 長良 1237-1	56	95
	岐阜希望が丘特別支援学校(小・中・高)	昭54	乙部 理佳代	231-6500	502-0931 則武 1816-1	69	96
	岐阜本巣特別支援学校(小・中・高)	平20	吉田 晃樹	239-9712	501-1184 西秋沢 2-363-1	223	155
	岐阜清流高等特別支援学校	平29	青山 孝	243-0710	501-3133 芥見南 3-11-1	139	88

## 6 短期大学

(令和2年5月1日現在)

設置形態	校名	学長名	電話番号	所在地
市立	岐阜市立女子短期大学	杉山 寛行	296-3131	501-0192 一日市場北町 7-1
私立	岐阜聖徳学園大学短期大学部	藤井 德行	278-0711	500-8288 中鶉 1-38
	岐阜保健大学短期大学部	河田 美紀	274-5001	500-8281 東鶉 2-92
	平成医療短期大学	武内 康雄	234-3324	501-1131 黒野 180

## 7 大学

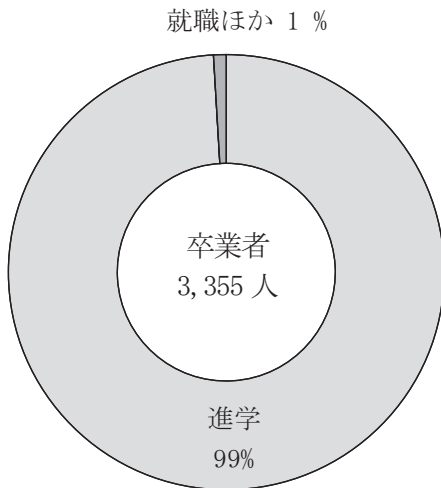
(令和2年度5月1日現在)

設置形態	校名	学長名	電話番号	所在地
国立大学法人	東海国立大学機構岐阜大学	森脇 久隆	230-1111	501-1193 柳戸 1-1
市立	岐阜薬科大学	稲垣 隆司	230-8100	501-1196 大学西 1-25-4
私立	岐阜女子大学	松川 禮子	229-2211	501-2592 太郎丸 80
	岐阜聖徳学園大学	藤井 德行	279-0804	501-6194 柳津町高桑西 1-1
	岐阜保健大学	河田 美紀	271-5001	500-8281 東鶉 2-92

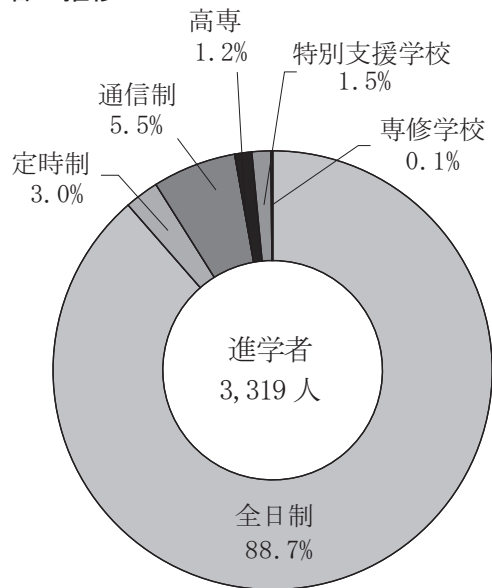
## 6 進路状況

### ▼市立中学校卒業者の進路状況（令和元年度）

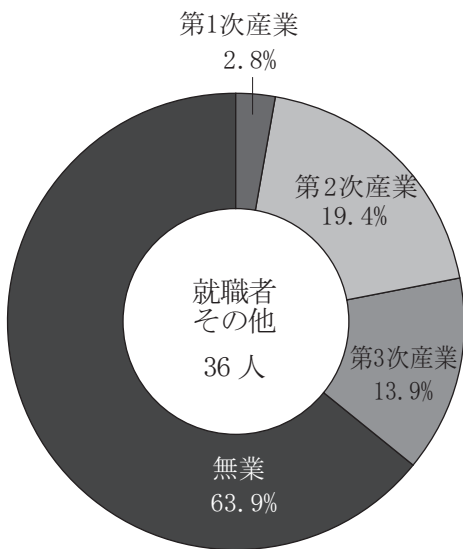
#### ①進路状況



#### ②進学者の推移



#### ③就職者等の状況



年 月	卒業者	進 学 者		就職者その他	
		人数	比率 (%)	人数	比率 (%)
平成 28年 3月	3,699	3,660	98.9	39	1.1
29年 3月	3,619	3,578	98.9	41	1.1
30年 3月	3,651	3,619	99.1	32	0.9
31年 3月	3,531	3,498	99.1	33	0.9
令和 2年 3月	3,355	3,319	98.9	36	1.1

### ▼岐阜商業高等学校卒業者の年度別進路状況

種別	平成 27年		平成 28年		平成 29年		平成 30年		令和元年	
	人数	割合	人数	割合	人数	割合	人数	割合	人数	割合
就 職	56	35.9	52	32.9	55	35.7	48	30.4	51	31.9
大 学	58	37.2	57	36.1	55	35.7	55	34.8	60	37.5
短期大学	16	10.3	22	13.9	13	8.4	18	11.4	14	8.8
専門学校	23	14.7	27	17.1	30	19.5	36	22.8	33	20.6
そ の 他	3	1.9	0	0.0	1	0.7	1	0.6	2	1.2
計	156人		158人		154人		158人		160人	
進 学 率	62.2%		67.1%		63.6%		69.0%		67.5%	

## 7 事業

### ▽岐阜市型コミュニティ・スクール研究推進事業

国が進める新しい公立学校運営の仕組み「コミュニティ・スクール（学校運営協議会制度）」を踏まえ、平成27年度までに市内全小中特別支援学校を指定し、岐阜市の実情にあった「岐阜市型コミュニティ・スクール」のあり方について、実践的に研究を進めています。

各校においては、学校・家庭・地域の連携強化を進め、地域に開かれ、地域に支えられるよりよい学校づくりを行うことに努めており、平成29年8月には、岐阜市において「全国コミュニティ・スクール研究大会」を開催し、本市の取組を全国に発信しました。

平成30年度からは、市立幼稚園、高等学校がコミュニティ・スクールとして歩み始め、岐阜市立の幼小中高特別支援全ての園、学校がコミュニティ・スクールとなりました。

### ▽岐阜市型STEAM教育推進事業

「未来を見据えた人づくり」として岐阜市の産業に貢献する人材育成するために、科学技術に才能を有する児童生徒の個性や能力を伸ばす教育を展開し、科学技術への理解増進、科学技術リテラシーの普及・向上を図る「学びのための環境づくり」を目的に、平成25年度からSTEAM教員を配置しています。STEAM教員は、教員と連携して、理科授業における示範実験や理数クラブ・科学作品の指導、出前講座科学技術体験活動の紹介等を行います。

令和2年度も、26名のSTEAM教員を岐阜市立小学校すべてに配置しています。

### ▽スーパーシニア“ぎふっ子応援”事業

「意欲にあふれ、豊かな経験と知恵をもつ高齢者」を市独自に「ぎふスーパーシニア」と呼び、平成29年度より「学びの充実、活躍の場の創出」に取り組んでいます。元気で意欲あるスーパーシニアの知識・経験を子どもたちに還元することによって、子どもの自己肯定感を醸成し、夢や目標を育む一方、シニア自身の生きがい増進となることを目的とし、研究機関（国立大学法人東京大学牧野研究室）とも連携しながら事業を進めています。

具体的には下記のとおりです。

- ①ぎふスーパーシニア教育コーディネーターの配置：事業の推進担当として、各学校及びコミュニティ・スクールとの連絡調整、教育学講座の企画・運営、東京大学牧野研究室との共同研究の調整・推進など。
- ②ぎふスーパーシニア教育学講座：シニアを対象に教育学講座を実施し、子どもと接する際の教授スキルの向上の支援。また、講座修了者の人材リスト化及び各学校への紹介。
- ③東京大学牧野研究室との共同研究：モデル校区である芥見東小学校区において、シニアの知識や経験を子どもたちへの教育に活かす仕組みの調査・研究の実施。

### ▽ALT(外国語指導助手)派遣事業

各中学校1学級あたり週1.5時間（年間53時間）以上、ALT(外国語指導助手)が訪問できるように配置し、生徒の聞くこと、話すこと、読むこと、書くことなどのコミュニケーションを図る資質・能力を育成しています。日本人教員の英語授業の補助とともに、英語教材の作成、外国語スピーチコンテストへの協力なども行っています。また、給食や掃除なども生徒と共に活動し、日常生活の中でもコミュニケーションをとっています。

### ▽小学校英語教育推進事業

平成16年度から、小学校英語教育事業として継続展開しています。

小学校から英語に慣れ親しみ、英語によるコミュニケーションを積極的に図ろうとする態度や英語によるコミュニケーション能力の育成を目指し、これまでの3年生から6年生に加え、平成27年度からは小学校1年生から教科としての英語科の授業を、系統的・計画的に実施しています。小学校の第1学年から第4学年には、岐阜市内及びその近郊に在住の外国人を英語指導協力員（EF）として各学級年

間18時間派遣し、小中の英語教育の連携強化を図っています。平成28年度からは小学校1校に、令和元年度からは小学校3校に、低学年からALTを年間18時間派遣し、この成果を検証しています。

英語力の向上を図ることはもちろんですが、国際化社会が着実に進行している現在、多様な外国人とのコミュニケーションに際して、物怖じせず自分の思いを伝えることができる人材の育成を図るとともに、生まれ育った岐阜のまち等を紹介することができる力の育成にも努めています。

小学校低学年	年間18時間の英語科実施	E Fを18時間派遣
小学校中学年	年間35時間の英語科実施	E Fを18時間派遣
小学校高学年	年間70時間の英語科実施	A L Tを35時間派遣

## ▽小中一貫教育推進事業

岐阜市の小中一貫教育推進事業の重点の一つ目は、義務教育を終える子どもたちがどんな姿であってほしいか、校区の実情に応じてめざす子どもの姿（9年間を貫く指導目標）を設定すること、二つ目は、そのために必要な指導内容と方法を系統化し、担任が代わっても、9年間一貫した指導を行うことです。計画的かつ系統的に、こうした指導を行うことによって、一人ひとりの基礎的・基本的な学力の定着、基本的な生活習慣の育成、家庭や地域との連携を図った道徳教育の推進などを目指しています。平成20年度より、市内の全中学校区で、校区の実情に応じて様々な取組を進めるとともに、先進自治体の取組の視察等、調査研究を進めています。

令和2年度は小中一貫校推進事業として、全中学校区で、小中一貫教育を推進し、9年間を見通した実践を積み上げていきます。

また、今年度より、施設が隣接している厚見小学校・厚見中学校、藍川小学校・藍川北中学校の両校区が、岐阜市型小中一貫校として教育活動をスタートします。一人の校長が小学校と中学校を兼務し一体的にマネジメントしていきます。行事、会議の精選、教科の専門性の向上、部活動の早期体験など、より地域との密接な関係をつくり、地域ぐるみの教育を推進していきます。

## ▽ふるさと大好き鶺鴒事業

市内の小学校の主に5年生を対象に、岐阜市の伝統的文化の一つである「長良川の鶺鴒」の観覧体験事業を展開し、ふるさとを愛する心情と態度を育成することを目指しています。

本事業では、参加児童の観覧料金の半額と、引率者（各学級2人まで）の観覧料金を全額補助しています。鶺鴒観覧は初めてという児童も多く、地域の伝統的な文化について学ぶというねらいで総合的な学習の時間の一環として位置付けている学校もあります。

平成13年度より実施している本事業は、国の重要無形民俗文化財に指定された「鶺鴒」を通して、ふるさと岐阜を見つめなおす機会にもなっています。

## ▽ほほえみ相談員事業

小中学校における不登校児童生徒への対応を目的として、22人の教育相談嘱託員（ほほえみ相談員）を配置しています。すべての小中学校を対象とし、家からなかなか出られない児童生徒への家庭訪問を中心としたふれあい活動を通して、学校復帰を支援しています。また、いじめ問題の早期発見、早期対応を目指し、校内における教育相談活動も行っています。

## ▽岐阜市教育研究所研修講座事業

自ら学び、自ら考える力や豊かな人間性等の「生きる力」を子どもたちに育むため、また今日的な教育課題に対応するため、教職員の資質向上を図る研修を推進する必要があります。岐阜市教育委員会では、「指定研修」として、法定研修である初任者研修と中堅教諭等資質向上研修の他に、2年目・3年目・4年目、6年目研修を実施したり、校長研修、教頭研修などを実施したりして、教職員の経験年数や職務内容に応じた講座を設けます。どの研修講座も、受講者が教職員としてのライフステージを意識し、教職員としての在り方や今後のキャリア設計の見通しをもてるよう内容を工夫しています。

## ▽幼小パートナーシップ協議会

令和元年度より、教育委員会に幼児教育課が設置されました。幼児教育課では、オール岐阜で、子どもたちの学びに向かう力の芽生えと育ちを支えることを目的に掲げ、幼小の接続や家庭教育の応援に取り組んでいます。その一環として、幼児教育施設（幼稚園、保育園（所）、認定こども園など）と小学校との連携・接続に関する具体的な方策などについて、各団体の代表者が意見を交換するための協議会を、新たに設置しました。（令和元年度 幼小接続協議会を改称）

## ▽幼小合同研修会

幼稚園・保育園（所）・認定こども園の3歳児から5歳児については、いずれの施設であっても制度として認められた幼児教育であるため、研修の在り方についても、幼稚園等と小学校の合同で実施しています。合同で開催することにより、参加者相互の交流も生まれ、お互いの教育・保育を理解することにつながっています。令和元年度は、年間3回の研修会を開催しました。

## ▽幼児教育セミナー

令和元年度より、教育委員会に幼児教育課が設置され、家庭教育の応援を施策の柱のひとつに据えて取り組むこととしています。家庭教育は、全ての教育の出発点であり、子どもが基本的な生活習慣や生活能力、他人に対する思いやり、社会的なマナーなどを身に付ける上で重要な役割を果たすことから、保護者などに向けて、子どもとの関わり方などを伝えるセミナーを新たに開催します。年間を通じて、定期的を開催することとしています。

## ▽のびのび育てぎふっ子

平成27年度に、私立幼稚園や公立幼稚園の代表者や学識経験者等を交えて「就学前教育プログラム検討委員会」を立ち上げ、幼児期の教育について議論を開始しました。その結果として、就学前に身に付けてほしい力を簡潔に記した「のびのび育てぎふっ子」が策定されました。以降、幼稚園や保育園（所）、認定こども園などを通じて各家庭に配布されています。今後は、より多くの方にご覧いただくための工夫として、スマートフォンを利用して参照できるようにするなど、普及啓発に向けた取組に努めます。

## 8 学校規模適正化

岐阜市の中心市街地は、居住人口の減少や出生率の低下で児童生徒が減少し、学校規模の小規模化が顕著となってきています。そうした状況から、平成10年8月に岐阜市立小学校及び中学校通学区審議会に「旧市内における岐阜市立小学校及び中学校の通学区のあり方について」を諮問し、平成14年5月に答申を受けました。答申の中では、「旧市内における岐阜市立小学校及び中学校は急激な児童・生徒数の減少や人口分布と学校配置の不均衡、校区を離れた中学校の設置等改善すべき現状にあり、次のように統合並びに再配置を実施することが急務である。」とし、次の提言がなされました。

- 1 金華小学校、京町小学校、明德小学校、本郷小学校の各校区の生徒が通学する中学校を川南地区に設置する。その場所は岐阜大学医学部跡地の活用も含め、公共施設の再配置の観点から、早急に検討すべきである。早田小学校及び則武小学校区の全生徒が通学する中学校を、現伊奈波中学校または現明郷中学校のいずれかにする。
- 2 金華小学校と京町小学校、明德小学校と本郷小学校、徹明小学校と木之本小学校及び白山小学校と梅林小学校の各2校を統合し、適正規模化を図る。華陽小学校は将来にわたって相当の期間、適正規模を維持できることが予想されるため現状のままとする。
- 3 統合再配置の実施にあたっては、新しい学習内容や少人数指導に対応できる特色ある校舎施設とする新・増・改築のほか、教職員の配置等、他のモデルとなる学校の設置を目指すべきである。
- 4 該当の校区においては、児童生徒の保護者や学校のみならず、広く住民相互による話し合いの場が持たれ、理解が深められねばならない。

この答申を踏まえ、関係小学校区（9地区）の自治会連合会長、PTA会長及び学校長から構成される岐阜市旧市内学校再編問題協議会で議論を重ね、平成17年3月の意見書の提出を受け、同年8月末には、当該問題に対する市の方針を決定しました。

この方針に基づき、金華小学校及び京町小学校の統合校である岐阜小学校が平成20年4月に開校し、平成22年4月には、旧金華小学校の敷地に建築した新校舎の供用が開始されました。明德小学校及び本郷小学校の統合校である明郷小学校は、旧本郷小学校の校舎を活用し、平成24年4月に開校、徹明小学校及び木之本小学校の統合校である徹明さくら小学校は、旧木之本小学校の校舎を活用し、平成29年4月に開校しました。また、則武小学校及び早田小学校区の生徒が通学する岐阜清流中学校は、旧明郷中学校の校舎を活用し平成24年4月に開校し、岐阜小学校及び明郷小学校区の生徒が通学する岐阜中央中学校は、旧京町小学校の敷地に新校舎を建築し、平成24年4月に開校しました。

平成30年度は、白山小学校及び梅林小学校の将来的な児童数について調査を実施し、令和元年度は他都市を視察しました。

今後は、本市の学校施設の長寿命化計画、市全域の児童生徒数の推移や文部科学省の示す基準を踏まえ、学校及び地元関係者の理解と協力を得ながら、学校形態の在り方も含めた適正規模化・適正配置を検討していきます。

### ▽旧徹明小学校跡地活用検討事業

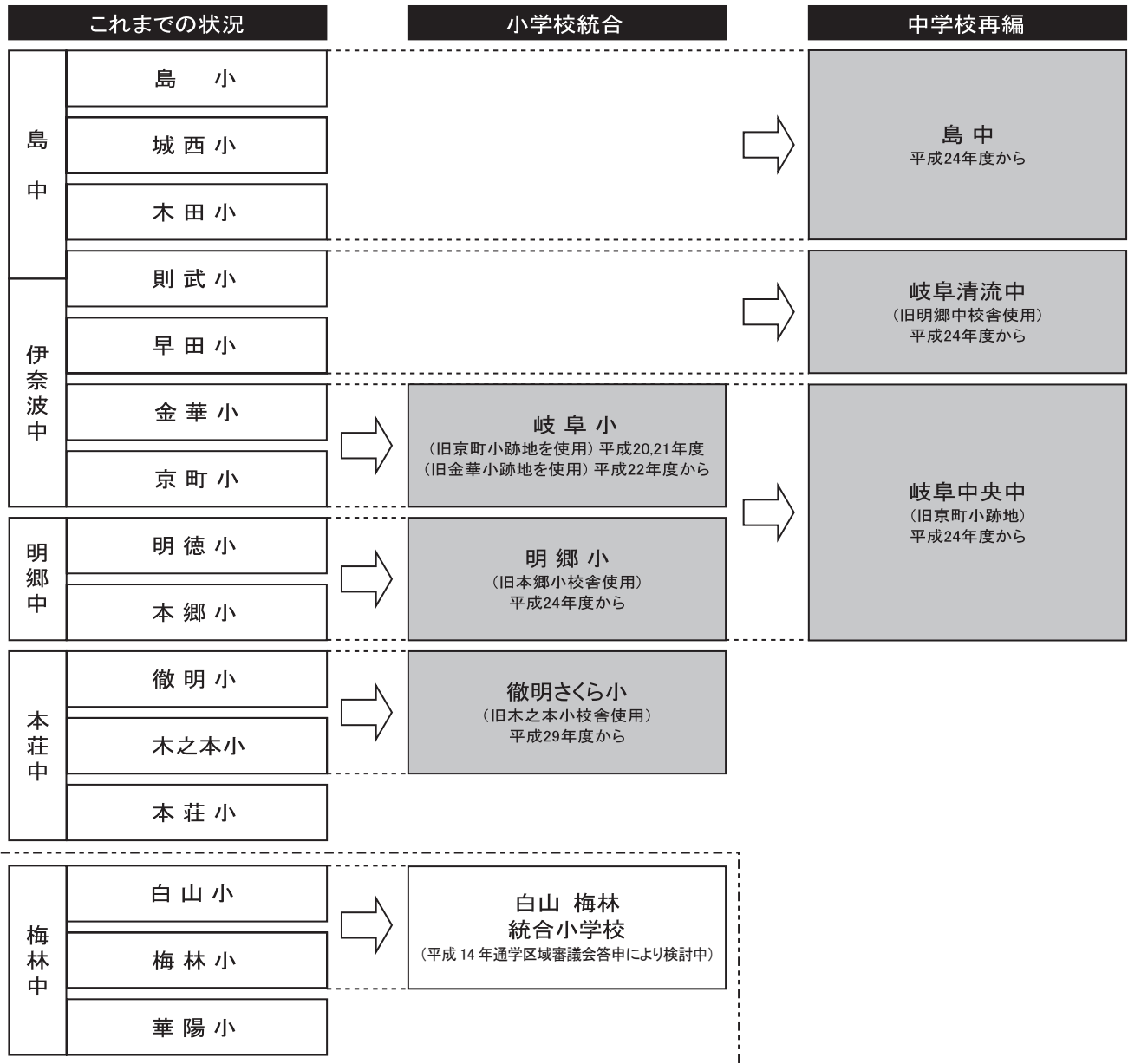
平成29年4月に徹明さくら小学校が開校（旧木之本小学校校舎を使用）したことに伴い、平成29年度より旧徹明小学校の跡地活用について検討を進めてきました。

多様な意見を幅広く聴くために、市主催の会議はもとより、民間や大学、地域住民との意見交換会等を通じて、平成29年度に、中期的（校舎の耐用年数である残り約20年）には教育施設として活用することとした上で、跡地に必要な機能を「学び・体験の場」、「支援の場」、「絆の場」の3つに整理しました。

平成30年度は、これら3つの機能について、それぞれ具体的な取組みを試行実践し、効果検証を行い、「支援の場」を中核的機能に位置付け、令和元年度に具体的な施策となる不登校特例校の設置について、基本方針を策定しました。

今後は、関係者との協議・調整を図りながら、長期的活用に係る検討を継続していきます。

▽小中学校の統合状況



## 9 教育費助成

### (1) 就学援助

経済的な理由により就学が困難な児童生徒に対して、学用品費や給食費等を支給援助し、教育の機会均等の精神に基づき、すべての児童生徒が等しく義務教育を受けることができるよう配慮しています。

#### ▼要保護及び準要保護児童生徒援助費支給状況（令和元年度）

	小学校			中学校			計	
	受給者数 (人) a	支給額 (千円) b	1人あたり (円) b/a	受給者数 (人) a	支給額 (千円) b	1人あたり (円) b/a	受給者数 (人)	支給額 (千円)
学用品費・通学用品費 校外活動費	2,291	33,287	14,529	1,375	35,974	26,163	3,666	69,261
新入学児童生徒学用品費 (現年度1年)	337	7,755	23,012	447	7,124	15,937	784	14,879
新入学児童生徒学用品費 (現年度小学6年)	404	23,189	57,400	-	-	-	404	23,189
新入学児童生徒学用品費 (次年度小学1年)	353	17,862	50,600	-	-	-	353	17,862
修学旅行費	409	8,579	20,976	485	27,955	57,639	894	36,534
学校給食費	2,248	96,113	42,755	1,345	67,311	50,045	3,593	163,424
クラブ活動費	-	-	-	883	6,299	7,134	883	6,299
生徒会費	-	-	-	1,015	493	486	1,015	493
P T A 会費	1,837	6,080	3,310	1,259	5,323	4,227	3,096	11,403
卒業アルバム代	403	4,389	10,890	453	3,946	8,710	856	8,335
合計	-	197,254	-	-	154,425	-	-	351,679

### (2) 特別支援学級等への就学奨励

小中学校の特別支援学級等に就学する児童生徒に対して、その特殊事情に鑑み、学用品費や給食費等を支給援助し、経済的負担を軽減することにより、特別支援教育の振興に資することとしています。

#### ▼特別支援教育就学奨励費補助金支給状況（令和元年度）

	小学校			中学校			計	
	受給者数 (人) a	支給額 (千円) b	1人あたり (円) b/a	受給者数 (人) a	支給額 (千円) b	1人あたり (円) b/a	受給者数 (人)	支給額 (千円)
学用品費 校外活動費	241	1,356	52,629	78	773	9,910	319	2,129
新入学児童生徒 学用品費	41	1,011	24,659	29	785	27,069	70	1,796
修学旅行費	32	329	10,281	31	885	28,548	63	1,214
通学費	0	0	0	0	0	0	0	0
学校給食費	258	5,233	20,283	93	2,307	24,806	351	7,540
合計	-	7,929	-	-	4,750	-	-	12,679



### (3) 私学助成

岐阜市内の私立の幼稚園、幼保連携型認定こども園、小学校、中学校、高等学校の特色ある学校（園）づくりを行う学校法人の設置者に対して、その必要経費の一部を補助し、特色ある私学の振興を促し、教育内容の充実を図ることにより市民の多様な学習ニーズに応える教育の実現を図ります。ただし、部活動については、下記に掲げる額とは別に中学校及び高等学校1校あたり30万円を補助限度額とします。

#### [令和2年度 1校（園）当たりの補助限度額]

幼稚園及び幼保連携型認定こども園	・・・	500,000円
小学校	・・・	1,250,000円
中学校	・・・	1,250,000円
高等学校	・・・	2,500,000円

平成25年度からは、幼児期における多様な教育ニーズに応えるため、特別支援教育にかかる経費に対する補助を設け、幼稚園及び幼保連携型認定こども園1園あたり57万円を補助限度額とします。

#### ▼私学振興補助金実績（令和元年度）

区 分			補助額（千円）
幼稚園	対象園	33園	19,030
小学校	対象校	1校	468
中学校	対象校	4校	4,860
高等学校	対象校	9校	22,060

## 10 特別支援教育

「特別支援教育」とは、障がいのある子どもたちの自立や社会参加に向けた主体的な取組を支援するという視点に立ち、子どもたち一人ひとりの教育的ニーズを把握し、その持てる力を高め、生活や学習上の困難を改善又は克服するため、適切な指導及び必要な支援を行うものです。平成19年4月から、「特別支援教育」が学校教育法に位置づけられ、すべての学校において、障がいのある子どもたちの支援をさらに充実していくこととなりました。

子どもたちの「学びの場」である学校は、保護者や地域の期待に応え、子どもたち一人ひとりの能力を最大限に伸ばす場であることが必要です。「基礎的・基本的な学力」の確実な定着、社会の一員として自分のことだけでなく、「他者を尊重し思いやる心」や健康的な生活を送ることができるための「すこやかな体」の育成など、知・徳・体のバランスがとれた「生きる力」を今まで以上にはぐくむことや特別支援教育の充実が求められています。

本市では、発達障がいを含む障がいのある児童生徒の自立や社会参加に向けて、特別支援学校、特別支援学級、通級指導教室を設置するとともに、全教育活動の中で、適切な教育や指導、必要な支援を行っています。また、各学校の特別支援教育の推進や教育支援体制の整備を促進するための専門性の向上を図るとともに、各学校の特別支援教育コーディネーター、特別支援学級担任、通級指導教室担当教員、通常の学級の担任等それぞれの対象者に対し、目的を明確にした研修を行っています。

### ▽特別支援教育介助員配置事業

特別支援学級に「特別支援教育介助員」を配置し、保護者との連携のもとで学習や生活の支援を充実しています。

令和2年度 小学校30人 中学校11人

### ▽ハートフルサポーター配置事業

通常の学級に在籍する落ち着きのなさ等の様々な様相のある児童生徒に対して、きめ細かな指導をし、落ち着いた学校生活と確かな学力の定着を目指すため、学校の実態に応じて弾力的に活用できる「ハートフルサポーター」を配置しています。

令和2年度 126人（小中各校1～3人・複数配置49校）

### ▽ハートフルティーチャー配置事業

平成28年度から、通常の学級で配慮を要する児童生徒が在籍する学級に配置し、取り出し指導の授業を単独で実施したり、欠員が生じた学校で単独で授業したりすることで、どの子にも常に学習が成立するよう「ハートフルティーチャー」を配置しています。

令和2年度 小学校5人 中学校5人

### ▽特別支援教育対象児童生徒への指導法改善

小中学校の特別支援学級や特別支援学校、通常の学級に在籍する発達障がいを含む障がいのある児童生徒の個のニーズに応じてより適切な指導・支援を行うため、「個別の教育支援計画」や「個別の指導計画」を作成し、指導法改善に努めます。こうした一人ひとりに応じた指導や支援に加え、障がいのある者と障がいのない者が可能な限り共に学ぶ仕組み（インクルーシブ教育システム）を構築することに取り組めます。

## 11 生徒指導

### (1) いじめの防止と克服にむけて

平成25年6月に「いじめ防止対策推進法（平成25年法律第71号）」が公布され、同年9月に施行されました。

法律の規定を受けて、岐阜市では、平成26年3月に、岐阜市におけるいじめの防止対策を総合的、効果的に推進するための基本方針である、「岐阜市いじめ防止等対策推進条例（平成26年岐阜市条例第39号）」を制定し、下記の事項を定めました。

- (1) いじめの防止、早期発見、対処にかかる基本理念
- (2) 市、学校、教職員の責務
- (3) いじめ防止等対策のための組織の設置
  - ① 岐阜市いじめ問題対策連絡協議会（警察・児童相談所等、いじめ問題解決の際に連携すべき関係機関の連携強化を目的とする）
  - ② 岐阜市教育委員会いじめ問題対策委員会（岐阜市の一般的ないじめ防止等施策について諮るとともに、重大事態に際して、教育委員会の諮問に応じ調査を行うことを目的とする）
  - ③ 学校いじめ防止等対策推進会議（学校におけるいじめの防止等に関する措置を実効的に行うことを目的とする）
  - ④ いじめ問題調査委員会（重大事態に際して、市長の判断による調査を行うことを目的とする）

令和元年度は、7月に発生した市内中学3年生の重大事態について、岐阜市教育委員会いじめ問題対策委員会に諮問し、隔週で16回開催し、12月に再発防止等について答申を受けました。答申をもとに、岐阜市として「いじめ防止のための総合的な取り組み」を構築し、3月に開催した委員会で報告しました。

また、岐阜市いじめ問題対策連絡協議会を開催し、いじめ防止に関わる関係機関の取組について理解の促進と、連携強化を図りました。

さらに、各学校において「学校いじめ防止基本方針」の見直しを行い、各学校の実態に応じた具体的な取組を明記するなどの改定を行い、教職員のみならず、保護者や地域の関係者に周知するとともにホームページで公開しました。

令和2年度は「いじめ防止のための総合的な取り組み」として、いじめの未然防止や早期発見、早期対応の中核を担う「いじめ対策監」を全市立学校に配置します。

また、毎月3日を「いじめを見逃さない日」、6月29日～7月4日を「いじめ防止強化週間」とし、いじめ対策監と児童会や生徒会等が中心となって、いじめ防止の取組が行われます。

いじめ対策監の各校での活動を支援するために、市長部局と教育委員会による「いじめ対策監支援本部会議」を年間12回実施します。また、いじめ防止に関する講話や学校の取組状況について交流を行う「いじめ対策監研修」を年間11回開催します。

また、スクールロイヤーとの連携を強化し、学校の全教職員を対象にした事案対応研修を実施するなど、研修内容の改善及び研修対象者の拡大、業務内容の見直しを図っていきます。



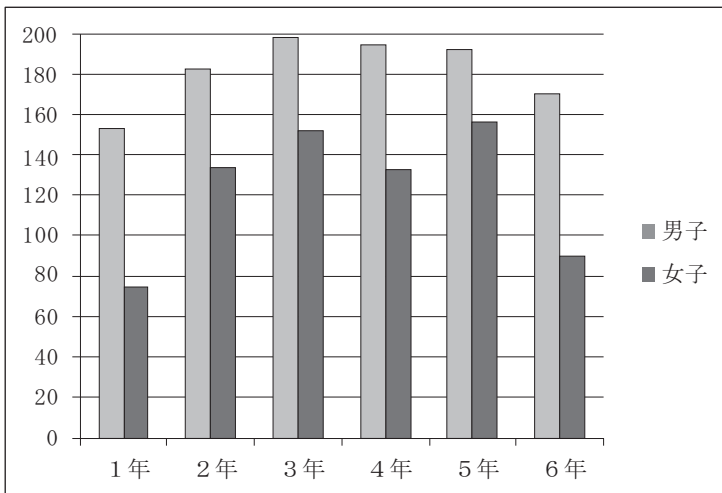
▼令和元年度 いじめの状況

	解消しているもの (日常的に観察継続中)		解消に向けて取組中		その他		計
	件数	割合	件数	割合	件数	割合	
小学校	1,355	74%	473	26%	0	0%	1,828
中学校	425	77%	128	23%	0	0%	553
計	1,780	75%	601	25%	0	0%	2,381

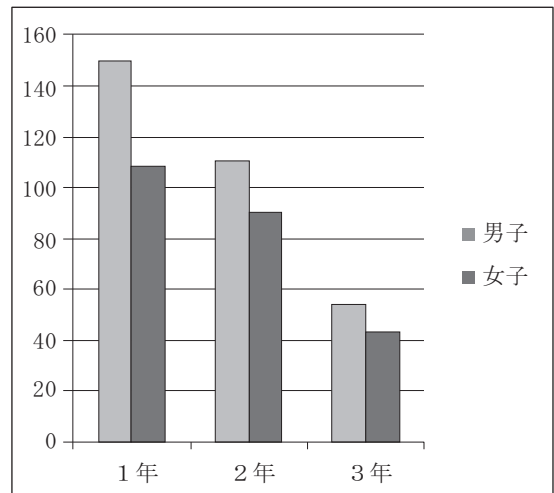
▼令和元年度 いじめの認知件数の学年別・男女別内訳

区分		1年	2年	3年	4年	5年	6年	計
小学校	男子	154	181	199	195	193	170	1,092
	女子	76	134	152	132	155	87	736
	小計	230	315	351	327	348	257	1,828
中学校	男子	151	109	56				316
	女子	106	89	42				237
	小計	257	198	98				553
計		487	513	449	327	348	257	2,381

<小学校>



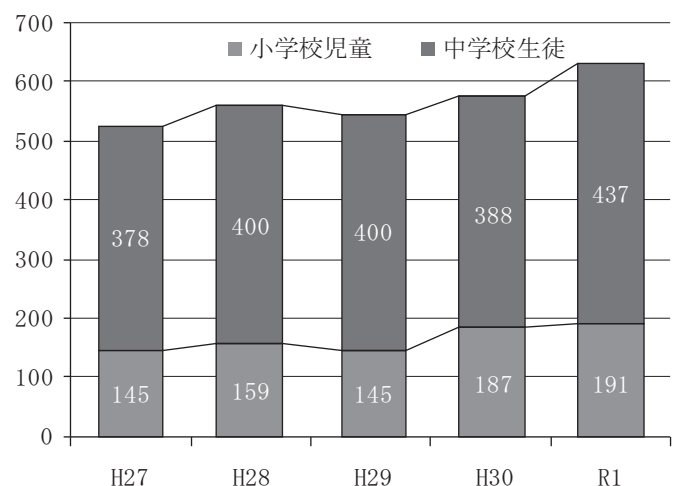
<中学校>



(2) 不登校の状況

▼不登校を理由に年間30日以上欠席した児童生徒数(人)

	H27	H28	H29	H30	R1
小学校児童	145	159	145	187	191
中学校生徒	378	400	400	388	437
計	523	559	545	575	628



## 12 学校保健

### (1) 学校保健

学校保健、学校安全の管理、指導の充実を図るために、保健主事、養護教諭の研修を定期的に行っています。学校医、学校歯科医による児童生徒及び教職員等の定期健康診断、健康相談を通じて健康管理に留意するとともに、学校薬剤師の協力を得て、校舎内の空気環境調査、騒音調査、照度調査、飲料水検査等を実施しています。

岐阜市学校保健会を組織し、学校保健研究大会の開催や各研究会への関係者の派遣、研究紀要の発行、歯の優良児、歯の優良校、環境衛生活動優良校の表彰、研究委託校の指定などの事業を行っています。また、生活習慣病予防対策として平成7年度より市内全小学校の5年生希望者を対象に採血検査を実施し、生活習慣病予備軍の早期発見に努めるとともに啓発冊子等の作成により予防対策を実施しています。

### ▽小児生活習慣病予防対策事業

全国的に生活習慣病予備軍の児童が増加しています。岐阜市が平成7年から小学校5年生を対象に行っている血液検査（総コレステロール、中性脂肪、尿酸）では、この3項目の検査結果の内、1項目でも基準値を超える児童の割合が「30%以下」を目標にしていますが、この数年は、30%程度で推移しています。

生活習慣病予備軍の出現率が恒常的に30%以下となるよう、子どもたちの生涯にわたる健康づくりと自己管理能力の育成を図るためには、継続した取組が必要であることから、生活習慣病に対する保護者への啓発、児童の運動への取組、食の重要性に関する指導・啓発等、学校・家庭・地域と連携し、血液検査（小学校5年生の希望者）結果に基づく学校医等による指導をはじめとして健康づくりを推進します。

### (2) 学校給食

本市では、単独校調理方式で、幼稚園2園、小学校38校、中学校17校、特別支援学校1校、共同調理場方式で小学校8校、中学校5校の幼児、児童生徒に対して完全給食を実施しています。

また、より安全安心な給食提供のための各種マニュアル（岐阜市学校給食衛生管理マニュアル、岐阜市学校給食調理作業マニュアル、岐阜市学校給食における食物アレルギー対応の手引き、学校給食における危機管理マニュアル）を作成し、安全安心な給食提供を行う様努めています。

#### ①給食内容の充実

学校給食の献立は、市内統一献立で、校長、教頭、給食主任、栄養教諭・学校栄養職員、調理員、PTAの各代表者による献立作成委員会で作成しています。安全・安心で魅力ある給食内容を目指し、献立の組み合わせに配慮して米飯を週3.5回実施、またパン、スパゲティ併用等主食の多様化を図っています。副食についても栄養のバランスを考慮し、地産地消を推進するとともに、季節の素材を生かす工夫を行い、さらに、日本人の伝統的な食文化である和食の普及・啓発も行っています。

給食費は、月額で、幼稚園4,080円、小学校4,500円、中学校5,380円を徴収しています。パン、牛乳、その他の物資については、栄養分析、細菌検査、保存料、酸化防止剤の理化学検査、農薬等の規格検査を行い、品質の管理に特に留意しています。

#### ②給食関係者の研修

学校給食を安全かつ円滑に推進するために、関係職員の研修の充実に努めています。給食主任会では、給食主任を通して各校全校体制の中で管理や指導の研修を進めています。また栄養教諭・学校栄養職員等については、年間計画に基づき研修会を実施し、給食内容や管理、指導の充実に向けて研修を重ねています。また、食の指導の充実を図るために、専門性を生かした指導のあり方についても研究を進めています。

▼令和元年度疾病等の状況（小学生・中学生）

		小 学 校							中 学 校							
		男子		女子		合 計			男子		女子		合 計			
		人数	%	人数	%	人数	今年度%	前年度%	人数	%	人数	%	人数	今年度%	前年度%	
調査対象者数		10273		9767		20040			5117		4861		9978			
内 科	肥満度	－20%以下（やせ傾向）	124	1.21	143	1.46	267	1.33	1.50	180	3.52	179	3.68	359	3.60	3.33
		＋20%以上（肥満傾向）	858	8.35	560	5.73	1418	7.08	6.49	438	8.56	317	6.52	755	7.57	6.72
	栄養状態	栄養不良	9	0.09	8	0.08	17	0.08	0.00	3	0.06	2	0.04	5	0.05	0.00
		肥満傾向	231	2.25	125	1.28	356	1.78	1.30	19	0.37	14	0.29	33	0.33	1.38
	脊柱胸廓	脊柱・胸郭異常	125	1.22	120	1.23	245	1.22	1.29	133	2.60	116	2.39	249	2.50	2.29
	皮膚疾患	アトピー性	200	1.95	161	1.65	361	1.80	2.36	143	2.79	95	1.95	238	2.39	2.33
		その他	124	1.21	87	0.89	211	1.05	0.91	20	0.26	8	0.16	28	0.28	0.23
		心臓の疾病異常	136	1.32	112	1.15	248	1.24	1.28	93	1.82	80	1.65	173	1.73	1.36
		心電図異常（1年生）	100	5.78	61	0.62	161	0.80	0.62	75	4.10	47	2.64	122	1.22	1.19
		ぜん息	313	3.05	183	1.87	496	2.48	2.43	91	1.78	60	1.23	151	1.51	1.43
	糖尿病	1型	6	0.06	6	0.06	12	0.06	0.05	1	0.02	2	0.04	3	0.03	0.05
		2型	0	0.00	0	0.00	0	0.00	0.00	1	0.02	4	0.08	5	0.05	0.04
		腎性糖尿	1	0.01	0	0.00	1	0.00	0.01	2	2.20	2	0.04	4	0.04	0.06
		腎臓疾患	25	0.24	29	0.30	54	0.27	0.24	23	0.45	27	0.56	50	0.50	0.34
	眼 科	裸眼視力	1.0未満0.7以上	1262		1317		2579			496		452		948	
0.7未満0.3以上			1148		1294		2442			728		751		1479		
0.3未満			879		1086		1965			1186		1160		2346		
		眼の疾病・異常	787	7.66	652	6.68	1439	7.18	6.63	332	6.49	252	5.18	584	5.85	4.74
耳 鼻 咽 喉 科	難聴		21	0.20	27	0.28	48	0.24	0.38	6	0.12	4	0.08	10	0.10	0.16
	耳疾患		532	5.18	501	5.13	1033	5.15	4.60	193	3.77	171	3.52	364	3.65	3.45
	鼻・副鼻腔疾患		1329	12.94	658	6.74	1987	9.92	10.04	538	10.51	301	6.19	839	8.41	8.65
	口腔咽頭疾患・異常		121	1.18	98	1.00	219	1.09	1.33	45	0.88	44	0.91	89	0.89	1.04
歯 科	齲蝕人数	処置完了者	2205	21.46	1979	20.26	4184	20.88	22.08	661	12.92	741	15.24	1402	14.05	17.00
	(乳歯・永久歯)	未処置歯のある者	1978	19.25	1665	17.05	3643	18.18	19.05	572	11.18	493	10.14	1065	10.67	10.59
	顎関節		11	0.11	11	0.11	22	0.11	0.06	36	0.70	26	0.53	62	0.62	0.69
	歯列・咬合		706	6.87	762	7.80	1468	7.33	6.68	361	7.05	317	6.52	678	6.79	6.54
	歯垢の状態		443	4.31	294	3.01	737	3.68	2.76	308	6.02	148	3.04	456	4.57	4.51
	歯肉の状態		340	3.31	271	2.77	611	3.05	2.05	322	6.29	158	3.25	480	4.81	5.09
	その他の歯病・異常		245	2.38	217	2.22	462	2.31	1.65	30	0.59	21	0.43	51	0.51	0.25
検尿一次	蛋白検出	78	0.76	104	1.06	182	0.91	0.55	325	6.35	182	3.74	507	5.08	2.47	
	尿糖検出	9	0.09	8	0.08	17	0.08	0.12	16	0.31	9	0.19	25	0.25	0.15	
寄生虫卵保有者																
結 核	委員会で要検討		19	0.18	18	0.18	37	0.18	0.16	1	0.02	2	0.04	3	0.03	0.08
	結核精密検査対象者		3	0.03	4	0.04	7	0.03	0.05	0	0.00	0	0.00	0	0.00	0.01
	結核患者		0	0.00	0	0.00	0	0.00	0.00	0	0.00	0	0.00	0	0.00	0.00
言語障害		140	1.36	55	0.56	195	0.97	0.97	19	0.37	10	0.21	29	0.29	0.30	
食物アレルギー		597	5.81	459	4.70	1056	5.27	4.85	314	6.14	279	5.74	593	5.94	5.12	
その他の疾病および異常		1108	10.79	462	4.73	1570	7.83	8.45	500	9.77	271	5.57	771	7.73	7.79	

▼全国体力・運動能力、運動習慣等調査（令和元年度）

	小学校5年生男子			小学校5年生女子		
	市平均	県平均	国平均	市平均	県平均	国平均
握力(kg)	116.17	16.01	16.37	16.04	15.80	16.09
上体起こし(回)	19.60	19.65	19.80	19.06	18.98	18.95
長座体前屈(cm)	33.44	32.59	33.24	37.27	36.74	37.62
反復横跳び(点)	43.01	42.44	41.74	41.48	40.69	40.14
20mシャトルラン(回)	49.21	48.96	50.32	39.02	39.15	40.80
50m走(秒)	9.46	9.41	9.42	9.68	9.65	9.63
立ち幅とび(cm)	151.95	150.43	151.45	144.92	144.62	145.70
ソフトボール投げ(m)	22.00	21.81	21.60	14.20	14.24	13.59
体力合計点(点)	53.81	53.35	53.61	55.62	55.40	55.59

	中学校2年生男子			中学校2年生女子		
	市平均	県平均	国平均	市平均	県平均	国平均
握力(kg)	28.11	28.51	28.51	23.71	23.89	23.74
上体起こし(回)	27.16	26.91	26.91	23.51	23.64	23.58
長座体前屈(cm)	44.71	43.94	43.94	48.18	46.75	46.29
反復横跳び(点)	52.77	52.80	52.80	47.70	47.89	47.25
持久走(秒)	404.22	399.59	399.59	294.69	295.29	290.55
20mシャトルラン(回)	82.79	84.34	84.34	57.94	58.20	57.98
50m走(秒)	7.98	7.98	7.98	8.72	8.75	8.81
立ち幅とび(cm)	192.70	194.51	194.51	171.01	170.39	169.71
ソフトボール投げ(m)	20.77	20.42	20.42	13.59	13.39	12.87
体力合計点(点)	41.73	42.10	42.10	51.12	51.01	50.03