

社会資本総合整備計画 事後評価書

平成28年12月9日

計画の名称	1 岐阜市における循環のみちの実現(防災・安全)																																																																							
計画の期間	平成24年度～平成27年度(4年間)				交付対象	岐阜市																																																																		
計画の目標	下水道施設の耐震化を図り、安全・安心、快適な暮らしを守る。																																																																							
計画の成果目標(定量的指標)	①下水道地震対策緊急整備計画(H25より下水道総合地震対策計画に移行)に基づく下水道施設(処理場、汚水ポンプ場)の耐震化実施率を6.7%(H24)から13.3%(H27)に増加させる。 ②下水道地震対策緊急整備計画(H25より下水道総合地震対策計画に移行)策定区域における特に緊急に耐震性の向上を図るべき重要なマンホールの地震対策実施率を17.5%(H24)から82.5%(H27)に増加させる。 ③下水道総合地震対策計画策定率を57.1%(H24)から100.0%(H27)に増加させる。 ④中部第一幹線における耐震対策実施率を0.0%(H24)から18.8%(H27)に増加させる。 ⑤中部下水処理場における水処理施設覆蓋率を63.2%(H24)から84.1%(H27)に増加させる。(第2期・第3期改築事業) ⑥下水処理場における改築が必要な機械・電気設備の健全率を23.5%(H24)から88.9%(H27)に増加させる。 ⑦下水道による都市浸水対策の達成率を36.7%(H24)から62.9%(H27)に増加させる。(降雨強度は5.6mm/hで6～7年確率に対応。) ⑧下水道総合地震対策計画に基づく下水道施設(処理場、汚水ポンプ場)の耐震化実施率を0.0%(H24)から22.2%(H27)に増加させる。																																																																							
定量的指標の定義及び算定式	<table border="1"> <thead> <tr> <th rowspan="3"></th> <th colspan="3">定量的指標の現況値及び目標値</th> <th rowspan="3">備考</th> </tr> <tr> <th>当初現況値</th> <th>中間目標値</th> <th>最終目標値</th> </tr> <tr> <th>(H24当初)</th> <th>(H25末)</th> <th>(H27末)</th> </tr> </thead> <tbody> <tr> <td>①下水道地震対策緊急整備計画(H25より下水道総合地震対策計画に移行)に基づく下水道施設(処理場、汚水ポンプ場)の耐震化実施率 耐震化済みの下水道施設数(処理場、汚水ポンプ場)(箇所)／耐震化すべき下水道施設数(処理場、汚水ポンプ場)(箇所)</td> <td>6.7%</td> <td>13.3%</td> <td>13.3%</td> <td></td> </tr> <tr> <td>②下水道地震対策緊急整備計画策定区域(H25より下水道総合地震対策計画に移行)における特に緊急に耐震化の向上を図るべき重要なマンホールの地震対策実施率 重要なマンホールのうち、耐震化または減災対策が行われている数(箇所)／重要なマンホールの数(箇所)</td> <td>17.5%</td> <td>75.0%</td> <td>82.5%</td> <td></td> </tr> <tr> <td>③下水道総合地震対策計画策定率 総合地震対策計画策定済みの処理区(箇所)／総合地震対策計画を策定すべき処理区(箇所)</td> <td>57.1%</td> <td>100.0%</td> <td>100.0%</td> <td></td> </tr> <tr> <td>④中部第一幹線耐震対策実施率 中部第一幹線における耐震対策済みの延長(m)／耐震対策すべき延長(m)</td> <td>0.0%</td> <td>0.0%</td> <td>18.8%</td> <td></td> </tr> <tr> <td>⑥中部下水処理場における水処理施設覆蓋率 水処理施設覆蓋(改築)済み水処理施設(m<sup>2</sup>)／全体計画水処理施設(m<sup>2</sup>)</td> <td>63.2%</td> <td>84.1%</td> <td>84.1%</td> <td></td> </tr> <tr> <td>⑦下水処理場における改築が必要な機械・電気設備の健全率 下水処理場における改築済みの機械・電気設備数(箇所)／下水処理場における改築すべき機械・電気設備数(箇所)</td> <td>22.2%</td> <td>38.9%</td> <td>88.9%</td> <td></td> </tr> <tr> <td>⑧下水道による都市浸水対策達成率 浸水対策完了済み面積(ha)／浸水対策を実施すべき面積(ha)</td> <td>36.7%</td> <td>55.5%</td> <td>62.9%</td> <td></td> </tr> <tr> <td>⑨下水道総合地震対策計画に基づく下水道施設(処理場、汚水ポンプ場)の耐震化実施率 耐震化済みの下水道施設数(処理場、汚水ポンプ場)(箇所)／耐震化すべき下水道施設数(処理場、汚水ポンプ場)(箇所)</td> <td>0.0%</td> <td>0.0%</td> <td>22.2%</td> <td></td> </tr> <tr> <td>全体事業費</td> <td>合計(A+B+C)</td> <td>6,064 百万円</td> <td>A</td> <td>6,035 百万円</td> <td>B</td> <td>0 百万円</td> <td>C</td> <td>29 百万円</td> <td>効果促進事業費の割合 C／(A+B+C)</td> <td>0.5%</td> </tr> </tbody> </table>											定量的指標の現況値及び目標値			備考	当初現況値	中間目標値	最終目標値	(H24当初)	(H25末)	(H27末)	①下水道地震対策緊急整備計画(H25より下水道総合地震対策計画に移行)に基づく下水道施設(処理場、汚水ポンプ場)の耐震化実施率 耐震化済みの下水道施設数(処理場、汚水ポンプ場)(箇所)／耐震化すべき下水道施設数(処理場、汚水ポンプ場)(箇所)	6.7%	13.3%	13.3%		②下水道地震対策緊急整備計画策定区域(H25より下水道総合地震対策計画に移行)における特に緊急に耐震化の向上を図るべき重要なマンホールの地震対策実施率 重要なマンホールのうち、耐震化または減災対策が行われている数(箇所)／重要なマンホールの数(箇所)	17.5%	75.0%	82.5%		③下水道総合地震対策計画策定率 総合地震対策計画策定済みの処理区(箇所)／総合地震対策計画を策定すべき処理区(箇所)	57.1%	100.0%	100.0%		④中部第一幹線耐震対策実施率 中部第一幹線における耐震対策済みの延長(m)／耐震対策すべき延長(m)	0.0%	0.0%	18.8%		⑥中部下水処理場における水処理施設覆蓋率 水処理施設覆蓋(改築)済み水処理施設(m <sup>2</sup> )／全体計画水処理施設(m <sup>2</sup> )	63.2%	84.1%	84.1%		⑦下水処理場における改築が必要な機械・電気設備の健全率 下水処理場における改築済みの機械・電気設備数(箇所)／下水処理場における改築すべき機械・電気設備数(箇所)	22.2%	38.9%	88.9%		⑧下水道による都市浸水対策達成率 浸水対策完了済み面積(ha)／浸水対策を実施すべき面積(ha)	36.7%	55.5%	62.9%		⑨下水道総合地震対策計画に基づく下水道施設(処理場、汚水ポンプ場)の耐震化実施率 耐震化済みの下水道施設数(処理場、汚水ポンプ場)(箇所)／耐震化すべき下水道施設数(処理場、汚水ポンプ場)(箇所)	0.0%	0.0%	22.2%		全体事業費	合計(A+B+C)	6,064 百万円	A	6,035 百万円	B	0 百万円	C	29 百万円	効果促進事業費の割合 C／(A+B+C)	0.5%
	定量的指標の現況値及び目標値			備考																																																																				
	当初現況値	中間目標値	最終目標値																																																																					
	(H24当初)	(H25末)	(H27末)																																																																					
①下水道地震対策緊急整備計画(H25より下水道総合地震対策計画に移行)に基づく下水道施設(処理場、汚水ポンプ場)の耐震化実施率 耐震化済みの下水道施設数(処理場、汚水ポンプ場)(箇所)／耐震化すべき下水道施設数(処理場、汚水ポンプ場)(箇所)	6.7%	13.3%	13.3%																																																																					
②下水道地震対策緊急整備計画策定区域(H25より下水道総合地震対策計画に移行)における特に緊急に耐震化の向上を図るべき重要なマンホールの地震対策実施率 重要なマンホールのうち、耐震化または減災対策が行われている数(箇所)／重要なマンホールの数(箇所)	17.5%	75.0%	82.5%																																																																					
③下水道総合地震対策計画策定率 総合地震対策計画策定済みの処理区(箇所)／総合地震対策計画を策定すべき処理区(箇所)	57.1%	100.0%	100.0%																																																																					
④中部第一幹線耐震対策実施率 中部第一幹線における耐震対策済みの延長(m)／耐震対策すべき延長(m)	0.0%	0.0%	18.8%																																																																					
⑥中部下水処理場における水処理施設覆蓋率 水処理施設覆蓋(改築)済み水処理施設(m <sup>2</sup> )／全体計画水処理施設(m <sup>2</sup> )	63.2%	84.1%	84.1%																																																																					
⑦下水処理場における改築が必要な機械・電気設備の健全率 下水処理場における改築済みの機械・電気設備数(箇所)／下水処理場における改築すべき機械・電気設備数(箇所)	22.2%	38.9%	88.9%																																																																					
⑧下水道による都市浸水対策達成率 浸水対策完了済み面積(ha)／浸水対策を実施すべき面積(ha)	36.7%	55.5%	62.9%																																																																					
⑨下水道総合地震対策計画に基づく下水道施設(処理場、汚水ポンプ場)の耐震化実施率 耐震化済みの下水道施設数(処理場、汚水ポンプ場)(箇所)／耐震化すべき下水道施設数(処理場、汚水ポンプ場)(箇所)	0.0%	0.0%	22.2%																																																																					
全体事業費	合計(A+B+C)	6,064 百万円	A	6,035 百万円	B	0 百万円	C	29 百万円	効果促進事業費の割合 C／(A+B+C)	0.5%																																																														

事後評価（中間評価）

○事後評価（中間評価）の実施体制、実施時期

事後評価（中間評価）の実施体制	事後評価（中間評価）の実施時期
岐阜市上下水道事業部にて評価を実施	平成28年11月
	公表の方法
	岐阜市上下水道事業部ホームページにて公表

1. 交付対象事業の進捗状況

交付対象事業

A1 下水道事業

番号	事業種別	地域種別	交付対象	直接 間接	事業者	道路 種別	省略 工種	要素となる事業名 (事業箇所)	事業内容 (延長・面積等)	市町村名	事業実施期間 (年度)					全体事業費 (百万円)	備考
											H23	H24	H25	H26	H27		
1. 中部処理区・排水区																	
A1-1-1	下水道	一般	岐阜市	直接	岐阜市	汚水	改築	中部第一幹線耐震対策(地震対策)	φ600～900 L=2,990m	岐阜市						543.2	地震
A1-1-3	下水道	一般	岐阜市	直接	岐阜市	水処理	改築	中部プラント水処理棟改築【第2期】(水質保全)	反応槽、終沈、機械・電気設備 N=1式	岐阜市						2,043.4	
A1-1-4	下水道	一般	岐阜市	直接	岐阜市	雨水	新設	梶川町貯留槽(浸水対策)	φ4000mm L=473.6m(補完貯留槽)貯留量6200㎡	岐阜市						883.9	
A1-1-5	下水道	一般	岐阜市	直接	岐阜市	雨水	新設	千石今泉排水路(浸水対策)	□B2500×H2000 L=55.0m	岐阜市						91.9	
2. 北部処理区																	
A1-2-2	下水道	一般	岐阜市	直接	岐阜市	水処理	改築	北部プラント2号焼却炉一次熱交換器ほか改築(資源循環)	一次熱交換器ほか N=1式	岐阜市						387.1	長寿命化
A1-2-4	下水道	一般	岐阜市	直接	岐阜市	水処理	改築	北部プラント灰ホッパ改築(資源循環)	灰ホッパ N=1式	岐阜市						19.1	長寿命化
A1-2-5	下水道	一般	岐阜市	直接	岐阜市	汚泥処理	改築	北部プラント4-2系列反応タンク散気装置改築(水質保全)	散気板取替ほか N=1式	岐阜市						35.2	長寿命化
A1-2-6	下水道	一般	岐阜市	直接	岐阜市	水処理 汚泥処理	改築	北部プラント耐震補強詳細設計	管理棟、3系列最初沈殿池、減菌棟、ブロー機 N=1式	岐阜市						27.4	地震
A1-2-7	下水道	一般	岐阜市	直接	岐阜市	水処理 汚泥処理	改築	北部プラント耐震補強	管理棟1、3系列最初沈殿池 N=1式	岐阜市						28.2	地震
A1-2-8	下水道	一般	岐阜市	直接	岐阜市	水処理 汚泥処理	改築	北部プラント耐震補強	滅菌棟 N=1式	岐阜市						6.1	地震
A1-2-10	下水道	一般	岐阜市	直接	岐阜市	汚泥処理	改築	北部プラント3-2系列初沈槽寄機改築(水質保全)	初沈槽寄機 N=1式	岐阜市						47.0	長寿命化
A1-2-11	下水道	一般	岐阜市	直接	岐阜市	汚泥処理	改築	北部プラント1号焼却炉ほか改築(資源循環)	焼却炉ほか N=1式	岐阜市						195.9	長寿命化
A1-2-12	下水道	一般	岐阜市	直接	岐阜市	汚泥処理	改築	北部プラント4号コンプレッサ改築(資源循環)	コンプレッサ N=1式	岐阜市						3.1	長寿命化
3. 南部処理区・排水区																	
A1-3-1	下水道	一般	岐阜市	直接	岐阜市	水処理 汚泥処理	改築	南部プラント耐震補強	Exp. j補強 N=2箇所	岐阜市						8.8	地震
A1-3-2	下水道	一般	岐阜市	直接	岐阜市	雨水	新設	市橋第6排水路(浸水対策)	□B3500×H3000 L=743m	岐阜市						534.3	
A1-3-3	下水道	一般	岐阜市	直接	岐阜市	水処理	改築	南部プラント1系列反応タンク散気装置改築(水質保全)	散気板取替ほか N=1式	岐阜市						20.9	長寿命化
A1-3-4	下水道	一般	岐阜市	直接	岐阜市	水処理	改築	南部プラント2系列反応タンク散気装置改築(水質保全)	散気板取替ほか N=1式	岐阜市						25.4	長寿命化
A1-3-5	下水道	一般	岐阜市	直接	岐阜市	汚泥処理	改築	南部プラントバグフィルタ改築(資源循環)	バグフィルタ N=1式	岐阜市						131.8	長寿命化
A1-3-6	下水道	一般	岐阜市	直接	岐阜市	水処理 汚泥処理	改築	南部プラント監視装置改築(水質保全・資源循環)	監視装置 N=1式	岐阜市						204.3	長寿命化
A1-3-7	下水道	一般	岐阜市	直接	岐阜市	水処理 汚泥処理	改築	南部プラント耐震補強詳細設計	管理棟1 N=1式	岐阜市						35.8	地震
A1-3-9	下水道	一般	岐阜市	直接	岐阜市	汚泥処理	改築	南部プラント2号コンプレッサ改築(資源循環)	コンプレッサ N=1式	岐阜市						3.1	長寿命化
4. 北東部処理区分区・排水区																	
A1-4-1	下水道	一般	岐阜市	直接	岐阜市	雨水	新設	溝口排水路(浸水対策)	□B2500×H2300 L=381m	岐阜市						152.1	
5. 東部排水区																	
A1-5-1	下水道	一般	岐阜市	直接	岐阜市	雨水	新設	岩地1号支線排水路(浸水対策)	□B1800×H1200 L=485m	岐阜市						186.5	
A1-5-2	下水道	一般	岐阜市	直接	岐阜市	雨水	新設	切通排水路(浸水対策)	□B2000×H2000 L=461m	岐阜市						235.5	
6. 全域																	
A1-6-1	下水道	一般	岐阜市	直接	岐阜市	汚水	改築	マンホール耐震対策(地震対策)	N=26箇所	岐阜市						179.5	地震
A1-6-2	下水道	一般	岐阜市	直接	岐阜市		改築	総合地震対策計画策定(地震対策)	計画・調査 N=1式	岐阜市						5.0	地震
															合計	6,034.5	

B 関連社会資本整備事業

番号	事業種別	地域種別	交付対象	直接 間接	事業者	省略 工種	要素となる事業名	事業内容	市町村名	事業実施期間 (年度)					全体事業費 (百万円)	備考	
										H23	H24	H25	H26	H27			
															合計	0	

番号	一体的に実施することにより期待される効果															備考
----	----------------------	--	--	--	--	--	--	--	--	--	--	--	--	--	--	----

C 効果促進事業																
番号	事業種別	地域種別	交付対象	直接間接	事業者	省略工種	要素となる事業名	事業内容	市町村名	事業実施期間(年度)					全体事業費(百万円)	備考
										H23	H24	H25	H26	H27		
2. 北部処理区																
C-2-1	下水道	一般	岐阜市	直接	岐阜市	地震対策・資機材整備	地震時応急復旧資機材整備	可搬式ポンプ整備	岐阜市						12.3	地震
3. 南部処理区																
C-3-1	下水道	一般	岐阜市	直接	岐阜市	地震対策・資機材整備	地震時応急復旧資機材整備	可搬式ポンプ整備	岐阜市						17.0	地震
合計														29.3		

番号	一体的に実施することにより期待される効果															備考
C-2-1	下水道施設が被災した場合において、施設被害による影響を最小限に抑制し、速やかに下水道施設の機能(減災対策)を確保することができ、総合的な地震対策の向上に資する。															
C-3-1	下水道施設が被災した場合において、施設被害による影響を最小限に抑制し、速やかに下水道施設の機能(減災対策)を確保することができ、総合的な地震対策の向上に資する。															

その他関連する事業																
事業種別	地域種別	交付対象	直接間接	事業者	事業及び施設種別	省略工種	要素となる事業名	事業内容	市町村名	事業実施期間(年度)					全体事業費(百万円)	備考
										H23	H24	H25	H26	H27		
1. 南部処理区																
A'	下水道	一般	岐阜市	直接	岐阜市	水処理汚泥処理	改築	南部プラント耐震補強	Exp. j補強 N=5箇所	岐阜市					36.9	岐阜市における循環のみちの実現
A'	下水道	一般	岐阜市	直接	岐阜市	汚水	改築	マンホール耐震対策(地震対策)	N=4箇所	岐阜市				34.7		
	下水道	一般	岐阜市	直接	岐阜市	改築	総合地震対策計画策定(地震対策)	計画・調査 N=1式	岐阜市				10.7			
C-4-3	基幹事業である主たる管渠工事と接続した枝線管渠整備を一体的に行うことにより、普及率の向上が図れる。															
C-4-4	基幹事業である主たる管渠工事と接続した枝線管渠整備を一体的に行うことにより、普及率の向上が図れる。															

※交付対象事業については、できるだけ個別路線ごとに記載すること。

2. 事業効果の発現状況、目標値の達成状況

I 定量的指標に関連する 交付対象事業の効果の発現状況	<ul style="list-style-type: none"> <li>・計画的な下水道整備を行い普及率を向上できた。</li> <li>・長寿命化計画を策定し下水道施設の計画的な長寿命化を行うことができた。</li> <li>・排水路を整備し、浸水対策事業を推し進める事により安全な町づくりに寄与できた。</li> </ul>
--------------------------------	---

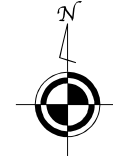
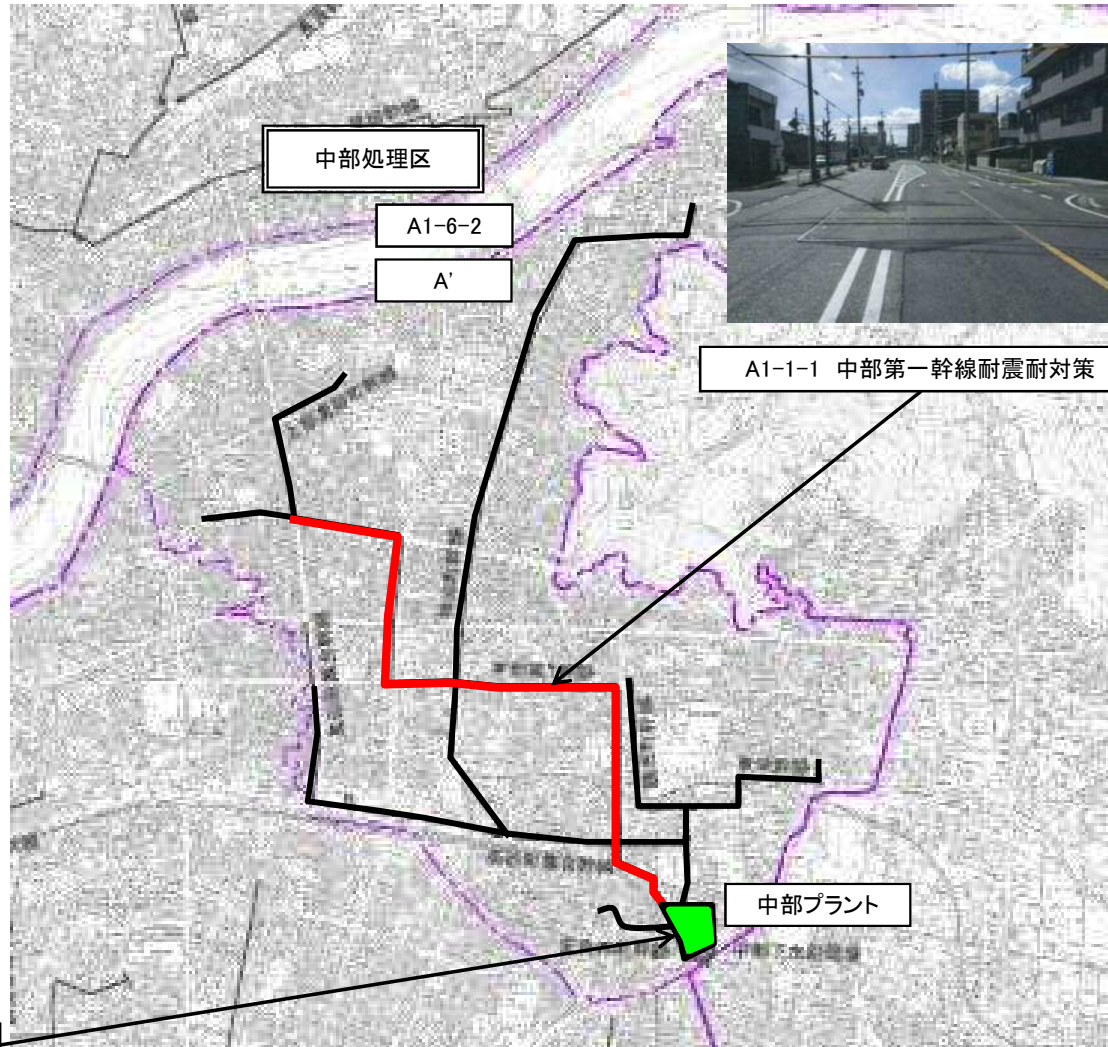
II 定量的指標の達成状況		最終目標値	最終実績値	目標値と実績値に差が出た要因	目標達成
指標①下水道地震対策緊急整備計画(H25より下水道総合地震対策計画に移行)に基づく下水道施設(処理場、汚水ポンプ場)の耐震化実施率	最終目標値	13.3%		目標値と実績値に差が出た要因	目標達成
	最終実績値	13.3%			
指標②下水道地震対策緊急整備計画策定区域(H25より下水道総合地震対策計画に移行)における特に緊急に耐震化の向上を図るべき重要なマンホールの地震対策実施率	最終目標値	82.5%		目標値と実績値に差が出た要因	目標達成
	最終実績値	82.5%			
指標③下水道総合地震対策計画策定率	最終目標値	100.0%		目標値と実績値に差が出た要因	目標達成
	最終実績値	100.0%			
指標④中部第一幹線耐震対策実施率	最終目標値	18.8%		目標値と実績値に差が出た要因	目標達成
	最終実績値	18.8%			

II 定量的指標の達成状況	指標⑥中部下水処理場における水処理施設覆蓋率	最終目標値	84.1%	目標値と実績値に差が出た要因	目標達成
		最終実績値	84.1%		
	指標⑦下水処理場における改築が必要な機械・電気設備の健全率	最終目標値	88.9%	目標値と実績値に差が出た要因	目標達成
		最終実績値	88.9%		
	指標⑧下水道による都市浸水対策達成率	最終目標値	62.9%	目標値と実績値に差が出た要因	目標達成
		最終実績値	62.9%		
	指標⑨下水道総合地震対策計画に基づく下水道施設（処理場、汚水ポンプ場）の耐震化実施率	最終目標値	22.2%	目標値と実績値に差が出た要因	目標達成
		最終実績値	22.2%		
III 定量的指標以外の交付対象事業の効果の発現状況 (必要に応じて記述)					
3. 特記事項（今後の方針等）					
今後も引き続き下水道施設の耐震化、計画的な長寿命化及び浸水対策を行い安全・安心、快適な暮らしを守るための事業を進めていく。					

(参考図面) 社会資本総合整備計画

平成28年12月9日

計画の名称	岐阜市における循環のみちの実現 (防災・安全)		
計画の期間	平成24年度 ~ 平成27年度 (4年間)	交付対象	岐阜市



A1-1-3 中部プラント水処理棟改築

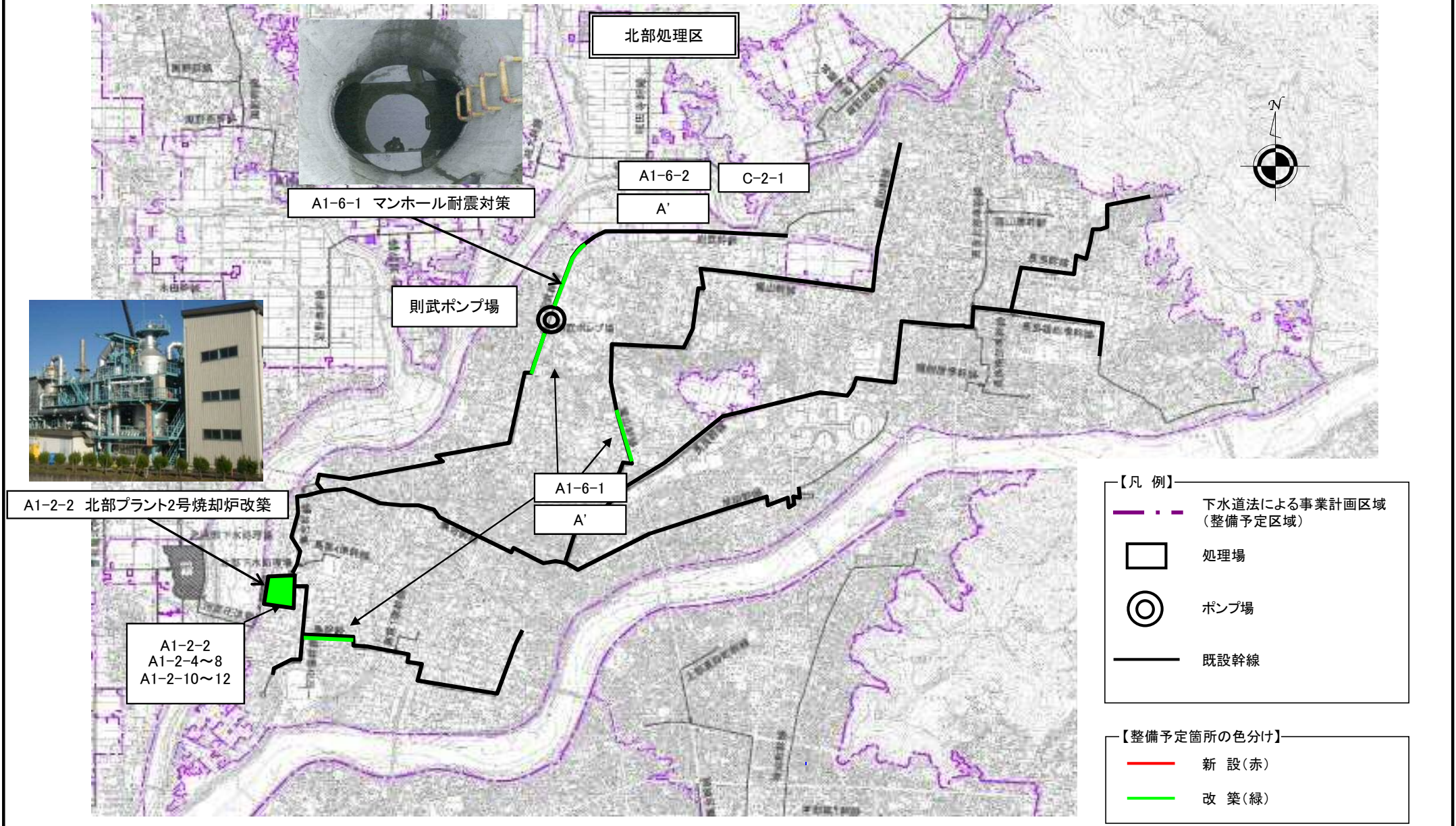
- 【凡例】
- 下水道法による事業計画区域 (整備予定区域)
  - 処理場
  - ポンプ場
  - 既設幹線

- 【整備予定箇所の色分け】
- 新設(赤)
  - 改築(緑)

(参考図面) 社会資本総合整備計画

平成28年12月9日

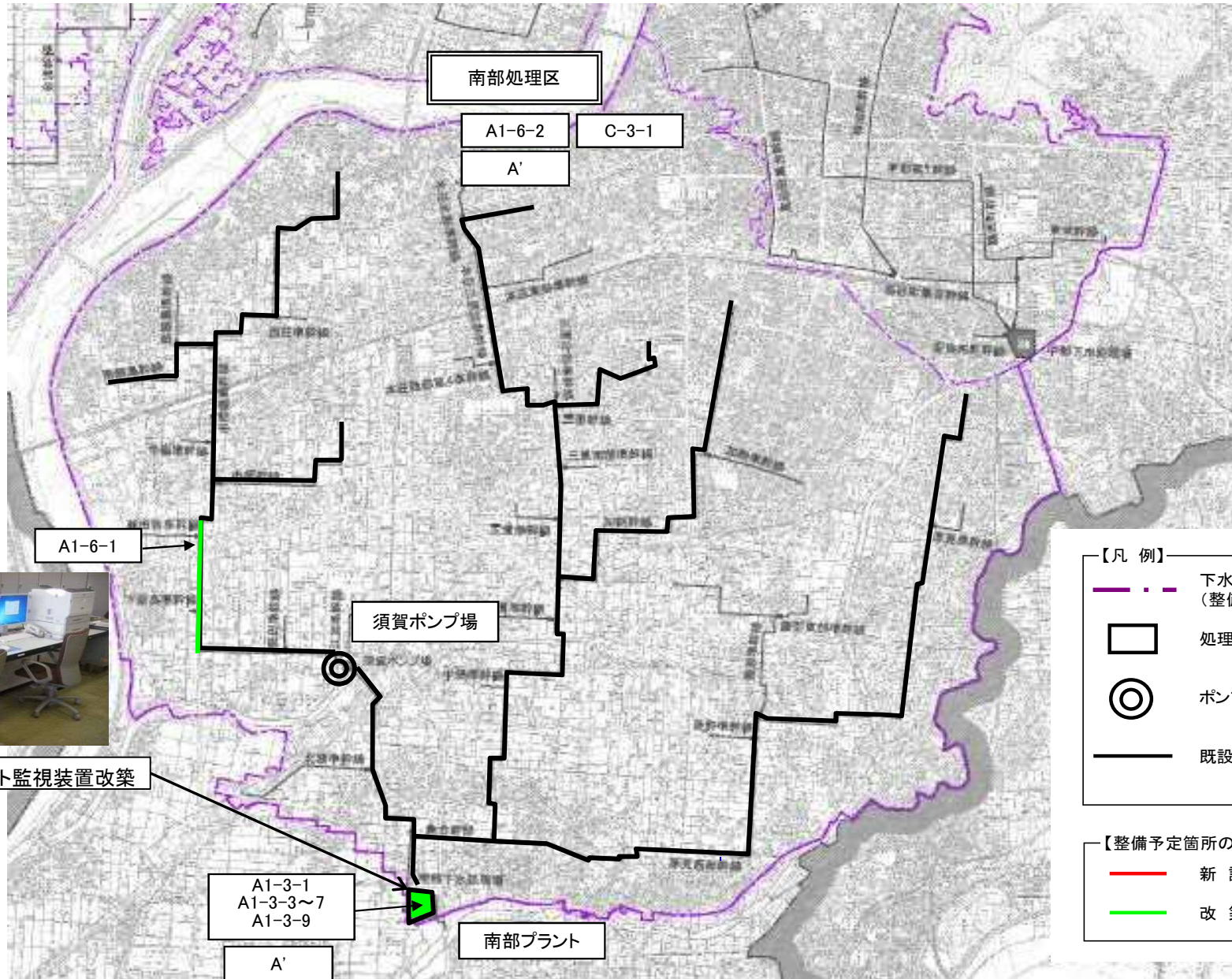
計画の名称	岐阜市における循環のみちの実現 (防災・安全)		
計画の期間	平成24年度 ~ 平成27年度 (4年間)	交付対象	岐阜市



(参考図面) 社会資本総合整備計画

平成28年12月9日

計画の名称	岐阜市における循環のみちの実現 (防災・安全)		
計画の期間	平成24年度 ~ 平成27年度 (4年間)	交付対象	岐阜市



- 【凡例】
- 下水道法による事業計画区域 (整備予定区域)
  - 処理場
  - ポンプ場
  - 既設幹線

- 【整備予定箇所の色分け】
- 新設(赤)
  - 改築(緑)



A1-3-6 南部プラント監視装置改築

A1-3-1  
A1-3-3~7  
A1-3-9  
A'

南部プラント



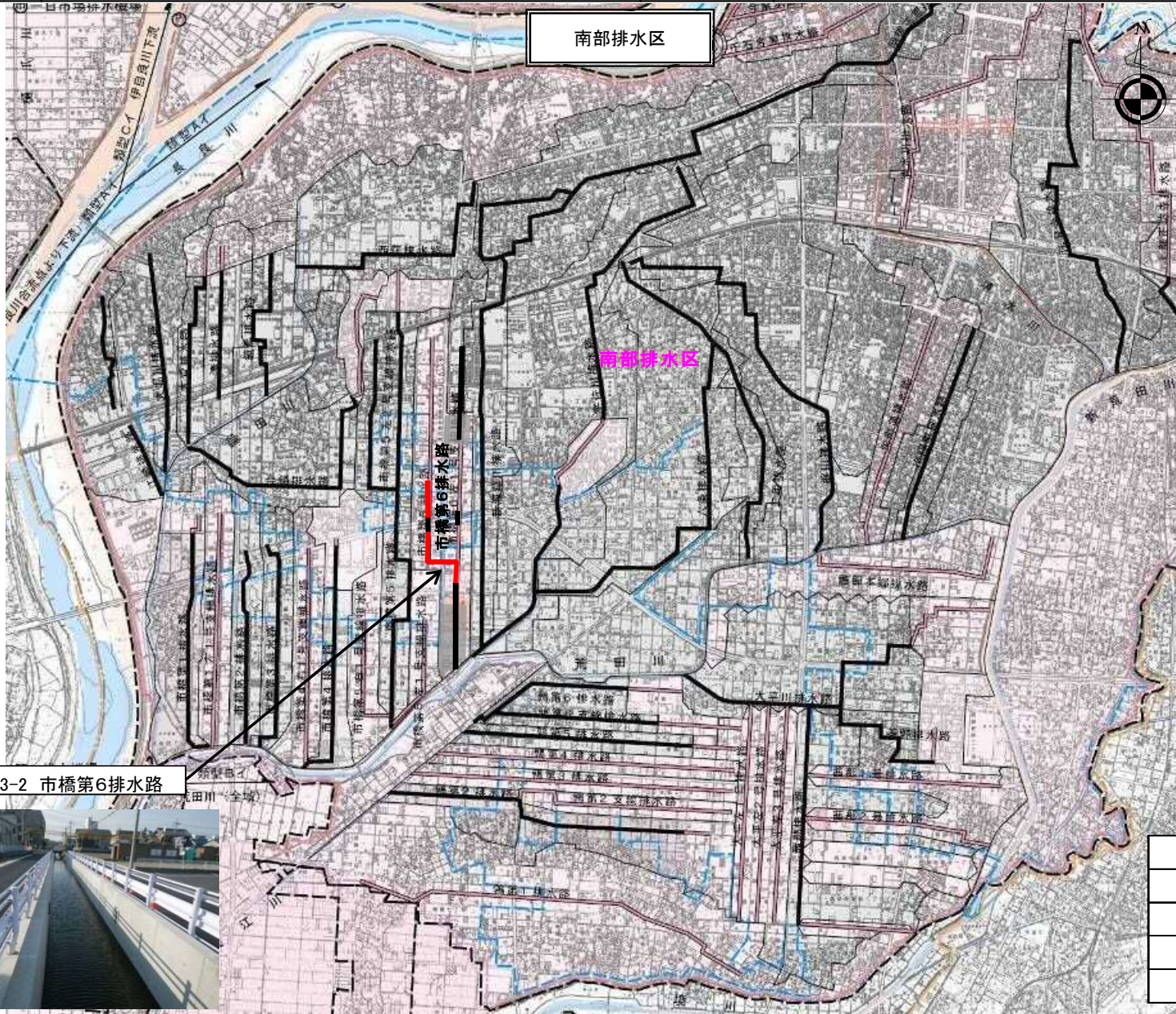


(参考図面) 社会資本総合整備計画

平成28年12月9日


計画の名称 岐阜市における循環のみちの実現 (防災・安全)  
 計画の期間 平成24年度 ~ 平成27年度 (4年間)

交付対象 岐阜市



A1-3-2 市橋第6排水路

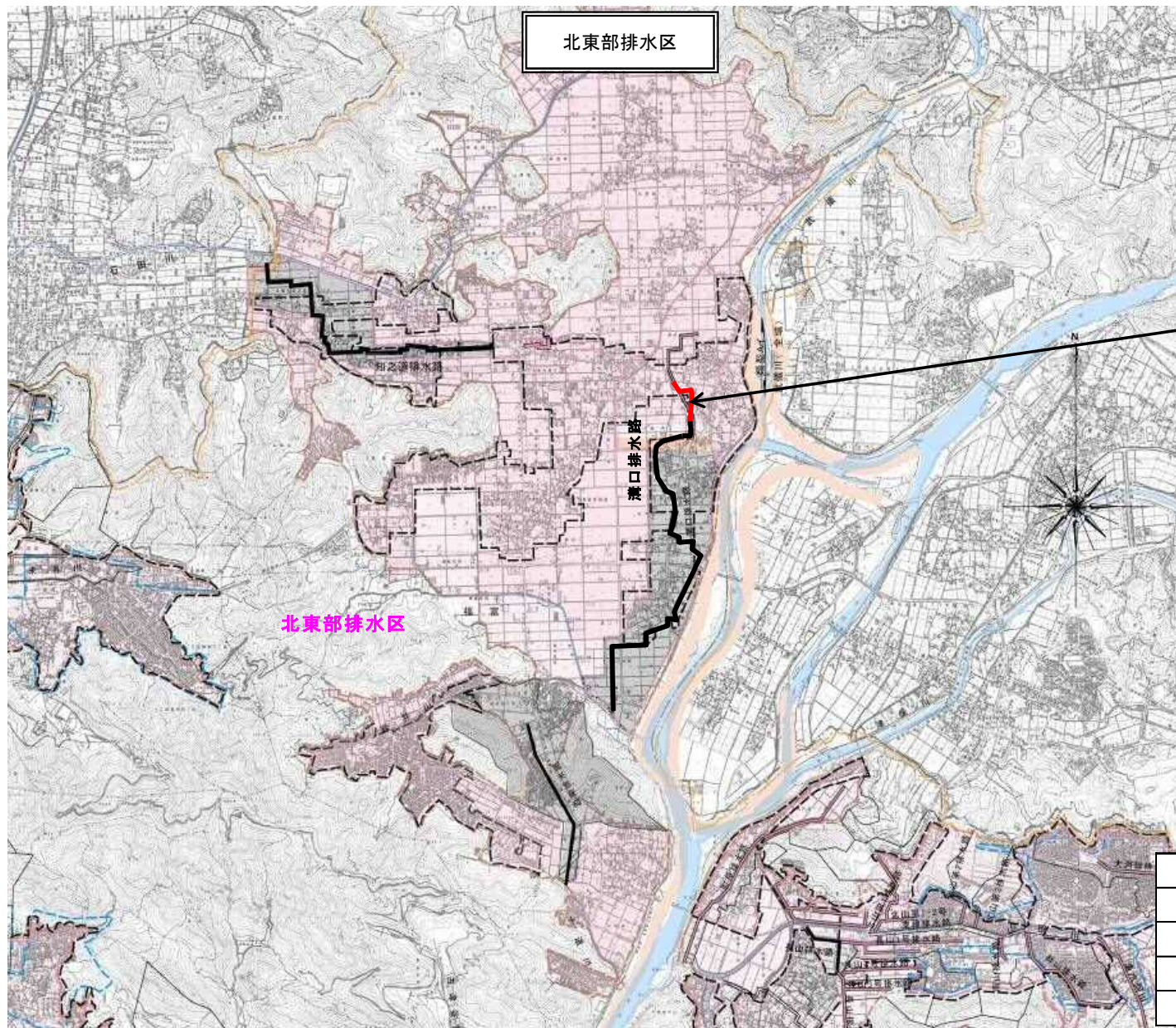


	過年度施工済み
	整備箇所
	未整備排水路
	改築箇所
	下水道法による事業計画区域

(参考図面) 社会資本総合整備計画

平成28年12月9日

計画の名称	岐阜市における循環のみちの実現 (防災・安全)		
計画の期間	平成24年度 ~ 平成27年度 (4年間)	交付対象	岐阜市



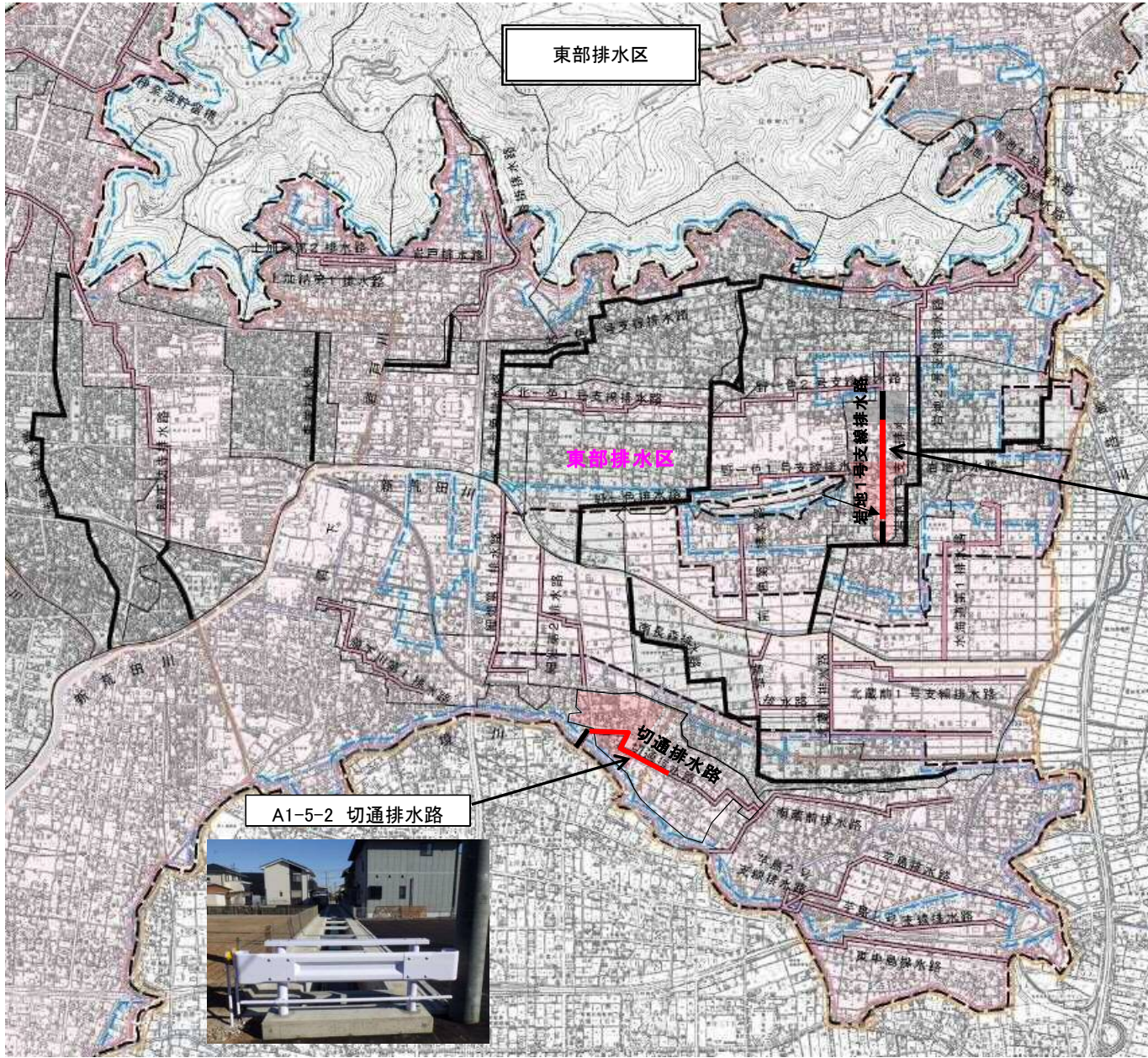
A1-4-1 溝口排水路

	過年度施工済み
	整備箇所
	未整備排水路
	改築箇所
	下水道法による事業計画区域

(参考図面) 社会資本総合整備計画

平成28年12月9日

計画の名称	岐阜市における循環のみちの実現（防災・安全）		
計画の期間	平成24年度～平成27年度（4年間）	交付対象	岐阜市



A1-5-1 岩地1号支線排水路



A1-5-2 切通排水路

	過年度施工済み
	整備箇所
	未整備排水路
	改築箇所
	下水道法による事業計画区域