

社会資本総合整備計画 事後評価書

平成28年12月9日

計画の名称	1 岐阜市における循環のみちの実現									
計画の期間	平成23年度 ～ 平成27年度 (5年間)			交付対象	岐阜市					
計画の目標	下水道整備を行い、安全・安心、快適な暮らしを実現し、良好な環境を創造する。									
計画の成果目標 (定量的指標)	②中部下水処理場における水処理施設覆蓋率を63.2% (H23) から84.1% (H27) に増加させる。(第2期・第3期改築事業) ③処理場における長寿命化計画策定率を0% (H23) から100% (H27) に増加させる。 ④下水道地震対策緊急整備計画に基づく下水道施設(処理場、汚水ポンプ場)の耐震診断実施率を33.3% (H23) から100% (H27) に増加させる。 ⑤下水道地震対策緊急整備計画(H25より下水道総合地震対策計画に移行)に基づく下水道施設(処理場、汚水ポンプ場)の耐震化実施率を6.7% (H23) から13.3% (H27) に増加させる。 ⑥下水処理場における改築が必要な機械・電気設備の健全率を0% (H23) から88.9% (H27) に増加させる。 ⑦下水道地震対策緊急整備計画(H25より下水道総合地震対策計画に移行)策定区域における特に緊急に耐震性の向上を図るべき重要なマンホールの地震対策実施率を7.5% (H23) から82.5% (H27) に増加させる。 ⑧下水道総合地震対策計画策定率を57.1% (H23) から100.0% (H27) に増加させる。 ⑨下水道による都市浸水対策の達成率を29.2%(H21末)から62.9%(H27)に増加させる。(降雨強度は5.6mm/hで6～7年確率に対応。) ⑩下水道処理人口普及率を88.9%(H21末)から92.3%(H27)に増加させる。									
定量的指標の定義及び算定式				定量的指標の現況値及び目標値			備考			
			当初現況値	中間目標値	最終目標値					
			(H23当初)	(H25末)	(H27末)					
②中部下水処理場における水処理施設覆蓋率 水処理施設覆蓋(改築)済み水処理施設(m ²) / 全体計画水処理施設(m ²)			63.2%	84.1%	84.1%					
③処理場における長寿命化計画策定率 長寿命化計画策定済みの処理場数(箇所) / 長寿命化計画を策定すべき処理場数(箇所)			0.0%	100.0%	100.0%					
④下水道地震対策緊急整備計画に基づく下水道施設(処理場、汚水ポンプ場)の耐震診断実施率 耐震診断済みの下水道施設数(処理場、汚水ポンプ場)(箇所) / 耐震診断をすべき下水道施設数(処理場、汚水ポンプ場)(箇所)			33.3%	100.0%	100.0%					
⑤下水道地震対策緊急整備計画(H25より下水道総合地震対策計画に移行)に基づく下水道施設(処理場、汚水ポンプ場)の耐震化実施率 耐震化済みの下水道施設数(処理場、汚水ポンプ場)(箇所) / 耐震化すべき下水道施設数(処理場、汚水ポンプ場)(箇所)			6.7%	13.3%	13.3%					
⑥下水処理場における改築が必要な機械・電気設備の健全率 下水処理場における改築済みの機械・電気設備数(箇所) / 下水処理場における改築すべき機械・電気設備数(箇所)			0.0%	38.9%	88.9%					
⑦下水道地震対策緊急整備計画(H25より下水道総合地震対策計画に移行)策定区域における特に緊急に耐震性の向上を図るべき重要なマンホールの地震対策実施率 重要なマンホールのうち、耐震化または減災対策が行われている数(箇所) / 重要なマンホールの数(箇所)			7.5%	75.0%	82.5%					
⑧下水道総合地震対策計画策定率 総合地震対策計画策定済みの処理区(箇所) / 総合地震対策計画を策定すべき処理区(箇所)			57.1%	100.0%	100.0%					
⑨下水道による都市浸水対策達成率 浸水対策完了済み面積(ha) / 浸水対策を実施すべき面積(ha)			29.2%	55.5%	62.9%					
⑩下水道処理人口普及率 下水道を利用できる人口(人) / 総人口(人)			88.9%	91.4%	92.3%					
全体事業費	合計(A+B+C)	6,036 百万円	A	5,068 百万円	B	0 百万円	C	968 百万円	効果促進事業費の割合 C / (A+B+C)	16.0%

事後評価（中間評価）

○事後評価（中間評価）の実施体制、実施時期

事後評価（中間評価）の実施体制	事後評価（中間評価）の実施時期
岐阜市上下水道事業部にて評価を実施	平成28年11月
	公表の方法
	岐阜市上下水道事業部ホームページにて公表

1. 交付対象事業の進捗状況

交付対象事業

A1 下水道事業

番号	事業種別	地域種別	交付対象	直接間接	事業者	道路種別	省略工種	要素となる事業名 (事業箇所)	事業内容 (延長・面積等)	市町村名	事業実施期間(年度)					全体事業費 (百万円)	備考
											H23	H24	H25	H26	H27		
1. 中部処理区・排水区																	
A1-1-3	下水道	一般	岐阜市	直接	岐阜市	水処理	改築	中部プラント水処理棟改築【第2期】(水質保全)	反応槽、終沈、機械・電気設備 N=1式	岐阜市						546.3	一部、防災・安全移行
A1-1-4	下水道	一般	岐阜市	直接	岐阜市	雨水	新設	梶川町貯留槽(浸水対策)	φ4000mm L=473.6m(補充貯留槽)貯留量6200m ³	岐阜市						597.7	一部、防災・安全移行
A1-1-5	下水道	一般	岐阜市	直接	岐阜市	水処理	新設	中部プラント水処理棟改築【第3期】(水質保全)	初沈、砂ろ過、機械・電気設備 N=1式	岐阜市						171.6	
2. 北部処理区																	
A1-2-1	下水道	一般	岐阜市	直接	岐阜市	汚泥処理	改築	北部プラント2号焼却炉改築(資源循環)	焼却炉 N=1基	岐阜市						489.8	
A1-2-2	下水道	一般	岐阜市	直接	岐阜市	水処理	改築	北部プラント2系列最終沈殿池改築(水質保全)	最終沈殿池設備 N=1式	岐阜市						50.4	
A1-2-6	下水道	一般	岐阜市	直接	岐阜市	ポンプ場	改築	則武ポンプ場耐震診断	耐震診断 N=1式	岐阜市						1.2	地震
A1-2-7	下水道	一般	岐阜市	直接	岐阜市	水処理 汚泥処理	改築	北部プラント長寿命化計画策定	計画・調査 N=1式	岐阜市						4.1	長寿命化
A1-2-9	下水道	一般	岐阜市	直接	岐阜市	汚水	新設	一日市場幹線(未普及解消)	φ250 L=217m	岐阜市						34.8	
A1-2-10	下水道	一般	岐阜市	直接	岐阜市	汚水	新設	一日市場地区面整備(未普及解消)	φ100,200 L=8,350m	岐阜市						13.9	
3. 南部処理区・排水区																	
A1-3-1	下水道	一般	岐阜市	直接	岐阜市	汚泥処理	改築	南部プラント汚泥処理棟高圧受変電設備改築(資源循環)	高圧受変電設備 N=1式	岐阜市						90.3	
A1-3-2	下水道	一般	岐阜市	直接	岐阜市	水処理 汚泥処理	改築	南部プラント耐震診断	耐震診断 N=1式	岐阜市						18.1	地震
A1-3-3	下水道	一般	岐阜市	直接	岐阜市	水処理 汚泥処理	改築	南部プラント耐震補強	Exp. j補強 N=5箇所	岐阜市						35.9	一部、防災・安全移行
A1-3-4	下水道	一般	岐阜市	直接	岐阜市	汚泥処理	改築	南部プラント4号生汚泥ポンプ改築(資源循環)	汚泥ポンプ N=1台	岐阜市						2.2	
A1-3-7	下水道	一般	岐阜市	直接	岐阜市	水処理 汚泥処理	改築	南部プラント長寿命化計画策定	計画・調査 N=1式	岐阜市						4.1	長寿命化
A1-3-8	下水道	一般	岐阜市	直接	岐阜市	雨水	新設	市橋第6排水路(浸水対策)	□B3500×H3000 L=156m	岐阜市						84.4	一部、防災・安全移行
A1-3-9	下水道	一般	岐阜市	直接	岐阜市	水処理	改築	南部プラント1系列最初沈殿池設備改築(水質保全)	最初沈殿池設備 N=1式	岐阜市						44.6	
A1-3-10	下水道	一般	岐阜市	直接	岐阜市	汚泥処理	改築	南部プラント3号生汚泥ポンプ改築(資源循環)	汚泥ポンプ N=1台	岐阜市						2.4	
4. 北東部処理区分区・排水区																	
A1-4-1	下水道	一般	岐阜市	直接	岐阜市	汚水	新設	三輪幹線(未普及解消)	φ800 L=945m	岐阜市						198.2	
A1-4-2	下水道	一般	岐阜市	直接	岐阜市	汚水	新設	春近古市場幹線(未普及解消)	φ250~300 L=830m	岐阜市						200.1	
A1-4-3	下水道	一般	岐阜市	直接	岐阜市	汚水	新設	笠海道幹線(未普及解消)	φ250 L=230m	岐阜市						46.4	
A1-4-4	下水道	一般	岐阜市	直接	岐阜市	汚水	新設	太郎丸幹線(未普及解消)	φ250~450 L=2,977m	岐阜市						643.6	
A1-4-5	下水道	一般	岐阜市	直接	岐阜市	汚水	新設	加野地区面整備(未普及解消)	φ200 L=6,210m	岐阜市						244.7	
A1-4-6	下水道	一般	岐阜市	直接	岐阜市	汚水	新設	福富地区面整備(未普及解消)	φ200 L=4,997m	岐阜市						260.3	
A1-4-7	下水道	一般	岐阜市	直接	岐阜市	汚水	新設	溝口地区面整備(未普及解消)	φ200 L=1,005m	岐阜市						61.9	
A1-4-8	下水道	一般	岐阜市	直接	岐阜市	汚水	新設	春近地区面整備(未普及解消)	φ200 L=7,620m	岐阜市						340.3	
A1-4-9	下水道	一般	岐阜市	直接	岐阜市	汚水	新設	石原地区面整備(未普及解消)	φ200 L=3,260m	岐阜市						241.7	
A1-4-10	下水道	一般	岐阜市	直接	岐阜市	汚水	新設	太郎丸地区面整備(未普及解消)	φ200 L=6,490m	岐阜市						365.2	
A1-4-11	下水道	一般	岐阜市	直接	岐阜市	雨水	新設	溝口排水路(浸水対策)	□B2500×H2300 L=95m	岐阜市						68.4	一部、防災・安全移行
5. 東部排水区																	
A1-5-1	下水道	一般	岐阜市	直接	岐阜市	雨水	新設	岩地1号支線排水路(浸水対策)	□B1800×H1200 L=80m	岐阜市						30.3	一部、防災・安全移行
A1-5-2	下水道	一般	岐阜市	直接	岐阜市	雨水	新設	切通排水路(浸水対策)	測量・詳細設計 N=1式	岐阜市						4.5	一部、防災・安全移行
6. 全域																	
A1-6-1	下水道	一般	岐阜市	直接	岐阜市	汚水	改築	マンホール耐震対策(地震対策)	N=4箇所	岐阜市						34.7	一部、防災・安全移行
A1-6-2	下水道	一般	岐阜市	直接	岐阜市		改築	総合地震対策計画策定(地震対策)	計画・調査 N=1式	岐阜市						10.7	一部、防災・安全移行
A1-6-3	下水道	一般	岐阜市	直接	岐阜市		全種	効率的な事業実施のための検討等	調査・検討資料作成 一式	岐阜市						0.0	
7. 北西部処理区																	
A1-7-1	下水道	一般	岐阜市	直接	岐阜市	汚水	新設	城田寺幹線(未普及解消)	φ250,300 L=870m	岐阜市						124.8	
												小計(下水道事業)		5,068			
												合計		5,068			

B 関連社会資本整備事業																
番号	事業種別	地域種別	交付対象	直接間接	事業者	省略工種	要素となる事業名	事業内容 (延長・面積等)	市町村名 港湾・地区名	事業実施期間(年度)					全体事業費 (百万円)	備考
										H23	H24	H25	H26	H27		
合計																
番号	一体的に実施することにより期待される効果													備考		

C 効果促進事業																
番号	事業種別	地域種別	交付対象	直接間接	事業者	省略工種	要素となる事業名	事業内容	市町村名 港湾・地区名	事業実施期間(年度)					全体事業費 (百万円)	備考
										H23	H24	H25	H26	H27		
4. 北東部処理区分																
C-4-1	下水道	一般	岐阜市	直接	岐阜市	新設	加野地区枝線管渠整備(未普及解消)	φ150~200 L=4,290m	岐阜市						136.9	
C-4-2	下水道	一般	岐阜市	直接	岐阜市	新設	春近地区枝線管渠整備(未普及解消)	φ150~200 L=5,130m	岐阜市						192.2	
C-4-3	下水道	一般	岐阜市	直接	岐阜市	新設	石原地区枝線管渠整備(未普及解消)	φ150~200 L=6,380m	岐阜市						295.2	
C-4-4	下水道	一般	岐阜市	直接	岐阜市	新設	太郎丸地区枝線管渠整備(未普及解消)	φ150~200 L=13,060m	岐阜市						343.9	
合計														968		
番号	一体的に実施することにより期待される効果													備考		

C-4-1	基幹事業である主たる管渠工事と接続した枝線管渠整備を一体的に行うことにより、普及率の向上が図れる。													
C-4-2	基幹事業である主たる管渠工事と接続した枝線管渠整備を一体的に行うことにより、普及率の向上が図れる。													
C-4-3	基幹事業である主たる管渠工事と接続した枝線管渠整備を一体的に行うことにより、普及率の向上が図れる。													
C-4-4	基幹事業である主たる管渠工事と接続した枝線管渠整備を一体的に行うことにより、普及率の向上が図れる。													

※交付対象事業については、できるだけ個別路線ごとに記載すること。

2. 事業効果の発現状況、目標値の達成状況

I 定量的指標に関連する 交付対象事業の効果の発現状況	<ul style="list-style-type: none"> 計画的な下水道整備を行い普及率を向上できた。 長寿命化計画を策定し下水道施設の計画的な長寿命化を行うことができた。 下水道総合地震対策計画を策定し、計画的に耐震事業を進め、安全安心な暮らしの実現に寄与した。 												
--------------------------------	---	--	--	--	--	--	--	--	--	--	--	--	--

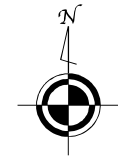
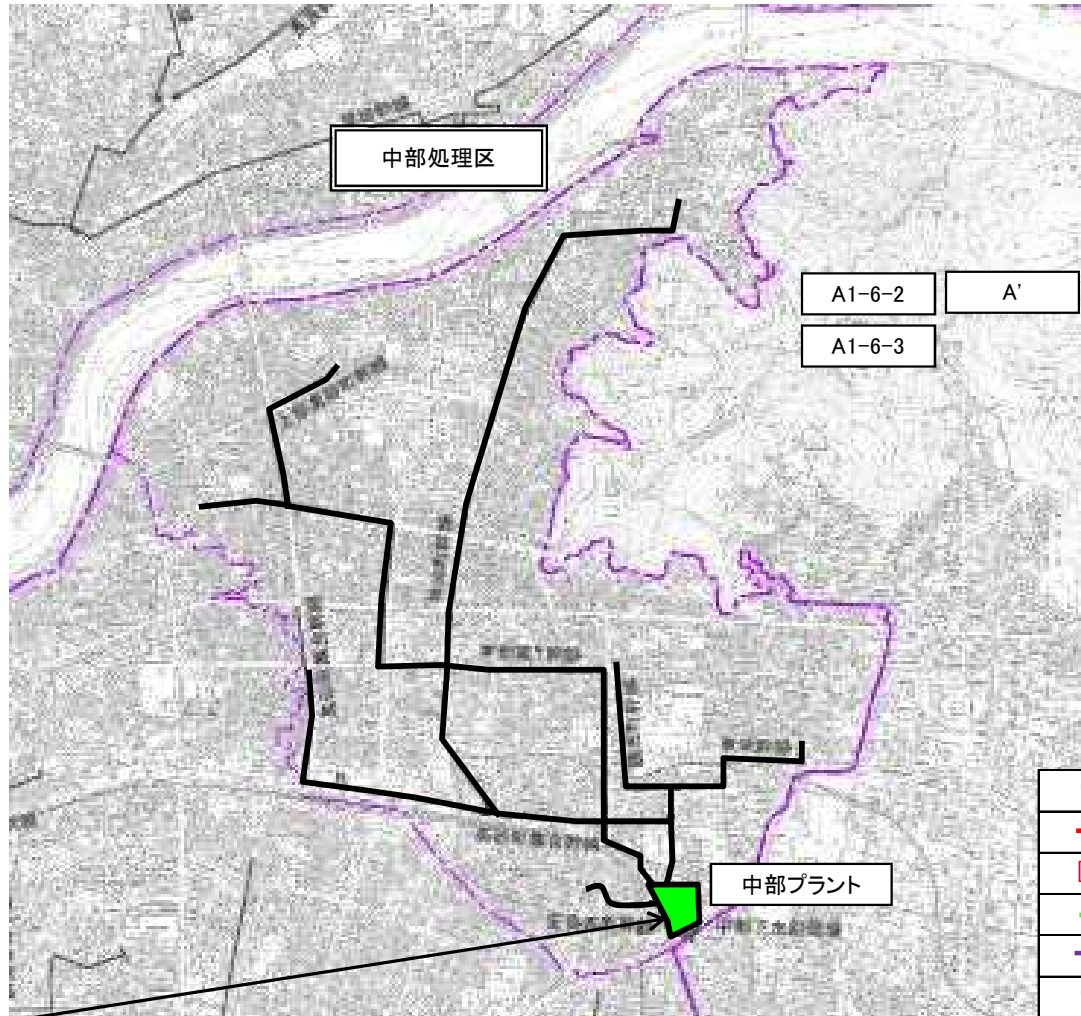
II 定量的指標の達成状況	指標②中部下水処理場における水処理施設覆蓋率	最終目標値	84.1%	目標値と実績値に差が出た要因	目標達成
		最終実績値	84.1%		
	指標③処理場における長寿命化計画策定率	最終目標値	100.0%	目標値と実績値に差が出た要因	目標達成
		最終実績値	100.0%		
	指標④下水道地震対策緊急整備計画に基づく下水道施設(処理場、汚水ポンプ場)の耐震診断実施率	最終目標値	100.0%	目標値と実績値に差が出た要因	目標達成
		最終実績値	100.0%		
	指標⑤下水道地震対策緊急整備計画(H25より下水道総合地震対策計画に移行)に基づく下水道施設(処理場、汚水ポンプ場)の耐震化率	最終目標値	13.3%	目標値と実績値に差が出た要因	目標達成
		最終実績値	13.3%		

Ⅱ 定量的指標の達成状況	指標⑥下水処理場における改築が必要な機械・電気設備の健全率	最終目標値	88.9%	目標値と実績値に差が出た要因	目標達成
		最終実績値	88.9%		
	指標⑦下水道地震対策緊急整備計画（H25より下水道総合地震対策計画に移行）策定区域における特に緊急に耐震化の向上を図るべき重要なマンホールの地震対策実施率	最終目標値	82.5%	目標値と実績値に差が出た要因	目標達成
		最終実績値	82.5%		
	指標⑧下水道総合地震対策計画策定率	最終目標値	100.0%	目標値と実績値に差が出た要因	目標達成
		最終実績値	100.0%		
	指標⑨下水道による都市浸水対策達成率	最終目標値	62.9%	目標値と実績値に差が出た要因	目標達成
		最終実績値	62.9%		
	指標⑩下水道処理人口普及率	最終目標値	92.3%	目標値と実績値に差が出た要因	目標達成
		最終実績値	92.4%		
Ⅲ 定量的指標以外の交付対象事業の効果の発現状況 （必要に応じて記述）					
3. 特記事項（今後の方針等）					
今後も引き続き、計画的に下水道未普及地域の整備を行い、快適な暮らしを実現し良好な環境を創造することを目指す。					

(参考図面) 社会資本総合整備計画

平成28年12月9日

計画の名称	岐阜市における循環のみちの実現		
計画の期間	平成23年度 ~ 平成27年度 (5年間)	交付対象	岐阜市



	過年度施工済み
	整備箇所
	面整備箇所
	改築箇所
	下水道法による事業計画区域
	市街化区域

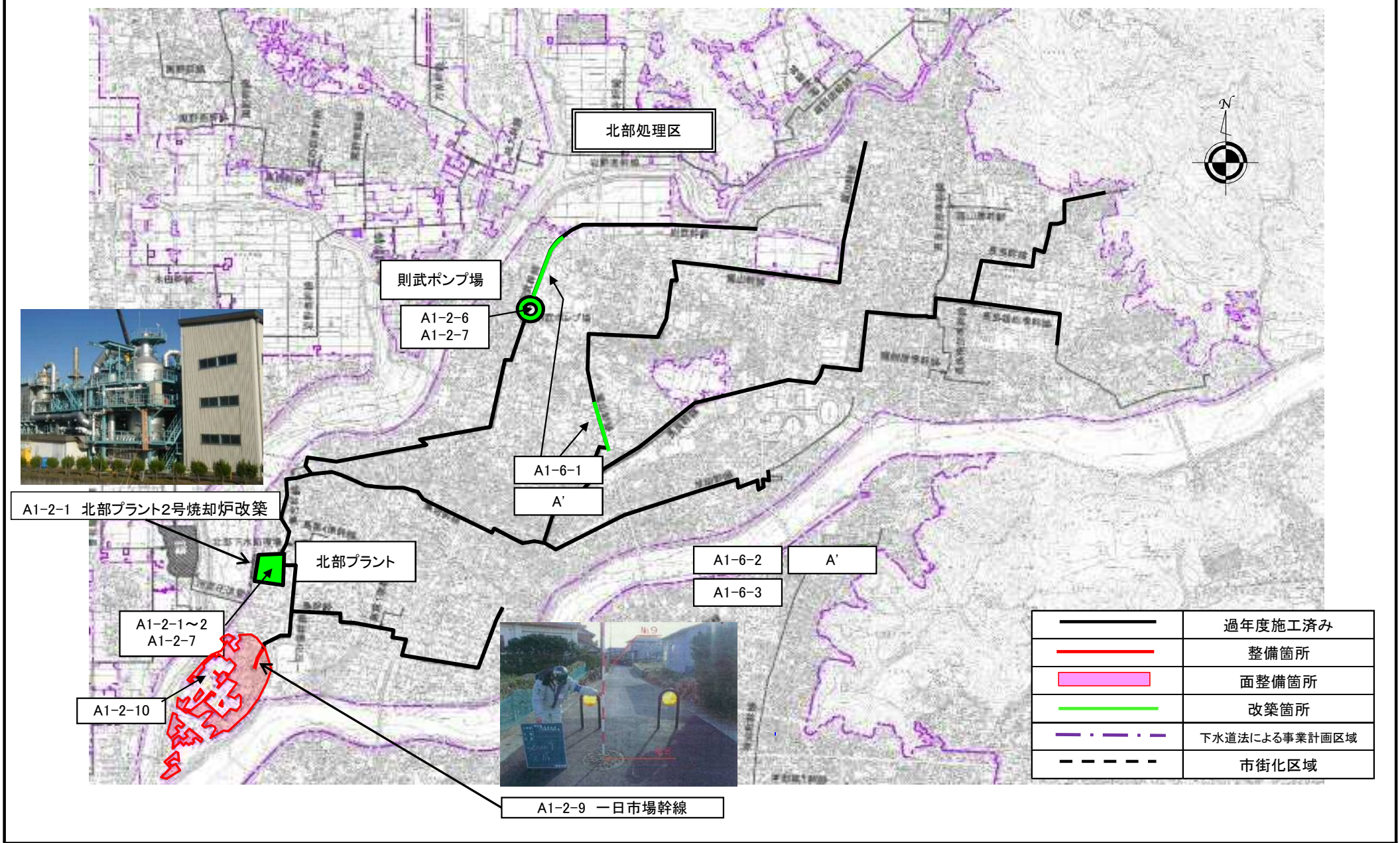


A1-1-3 中部プラント水処理棟改築

(参考図面) 社会資本総合整備計画

平成28年12月9日

計画の名称	岐阜市における循環のみちの実現		
計画の期間	平成23年度 ~ 平成27年度 (5年間)	交付対象	岐阜市

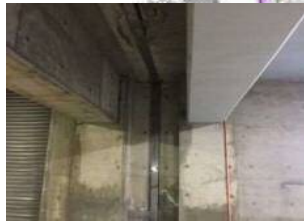
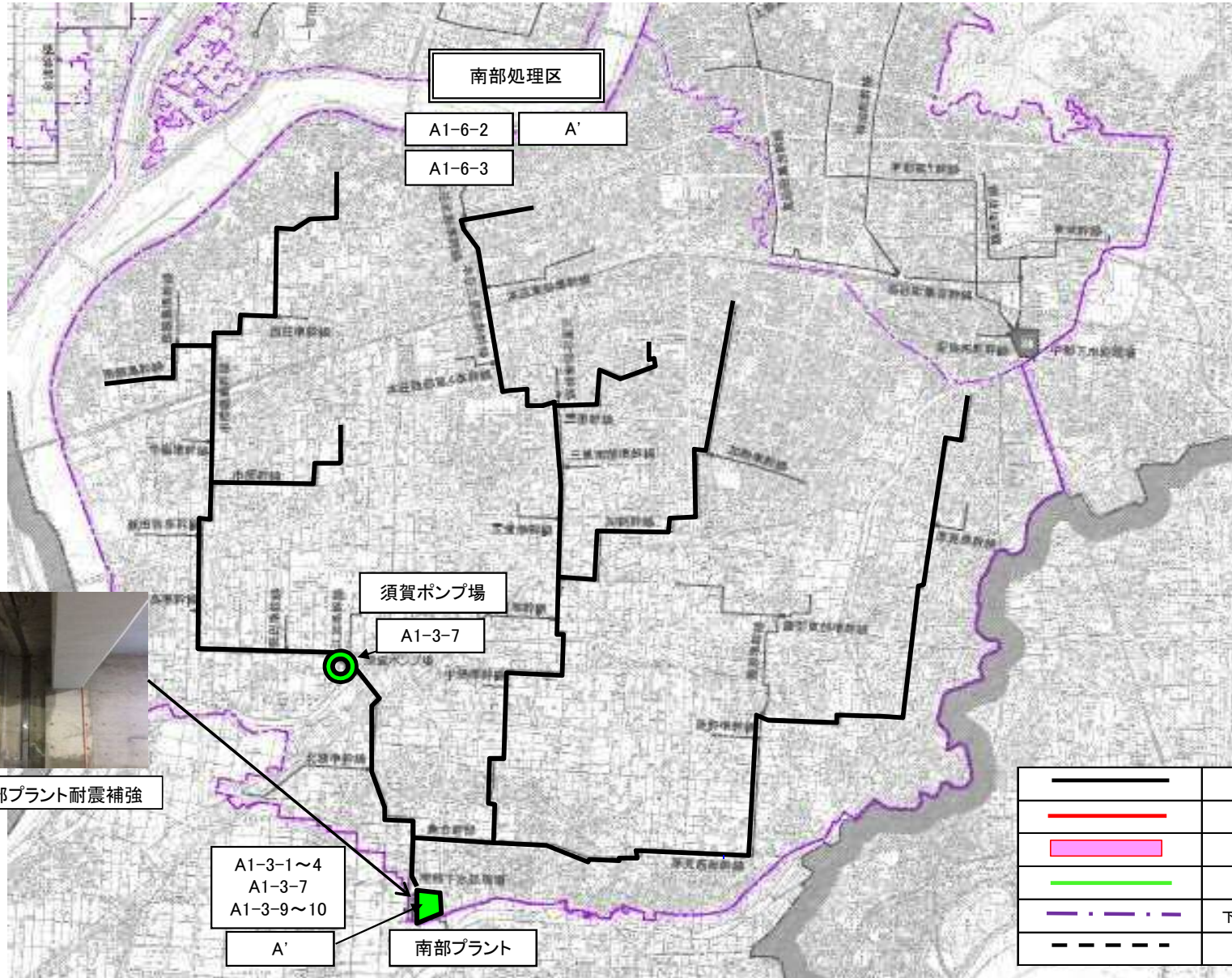


	過年度施工済み
	整備箇所
	面整備箇所
	改築箇所
	下水道法による事業計画区域
	市街化区域

(参考図面) 社会資本総合整備計画

平成28年12月9日

計画の名称	岐阜市における循環のみちの実現		
計画の期間	平成23年度 ~ 平成27年度 (5年間)	交付対象	岐阜市



A1-3-3 南部プラント耐震補強

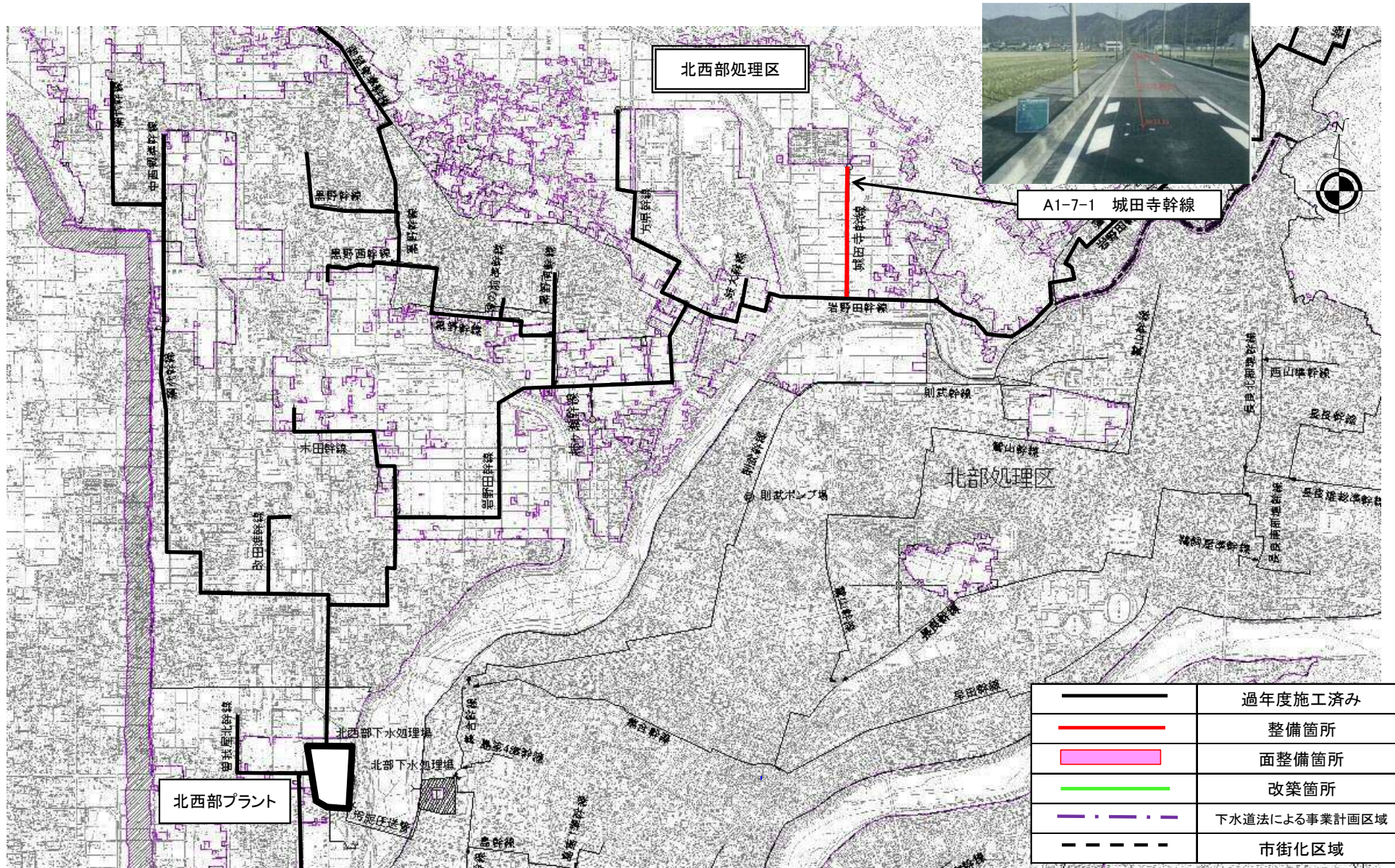
A1-3-1~4
A1-3-7
A1-3-9~10
A'

南部プラント

(参考図面) 社会資本総合整備計画

平成28年12月9日

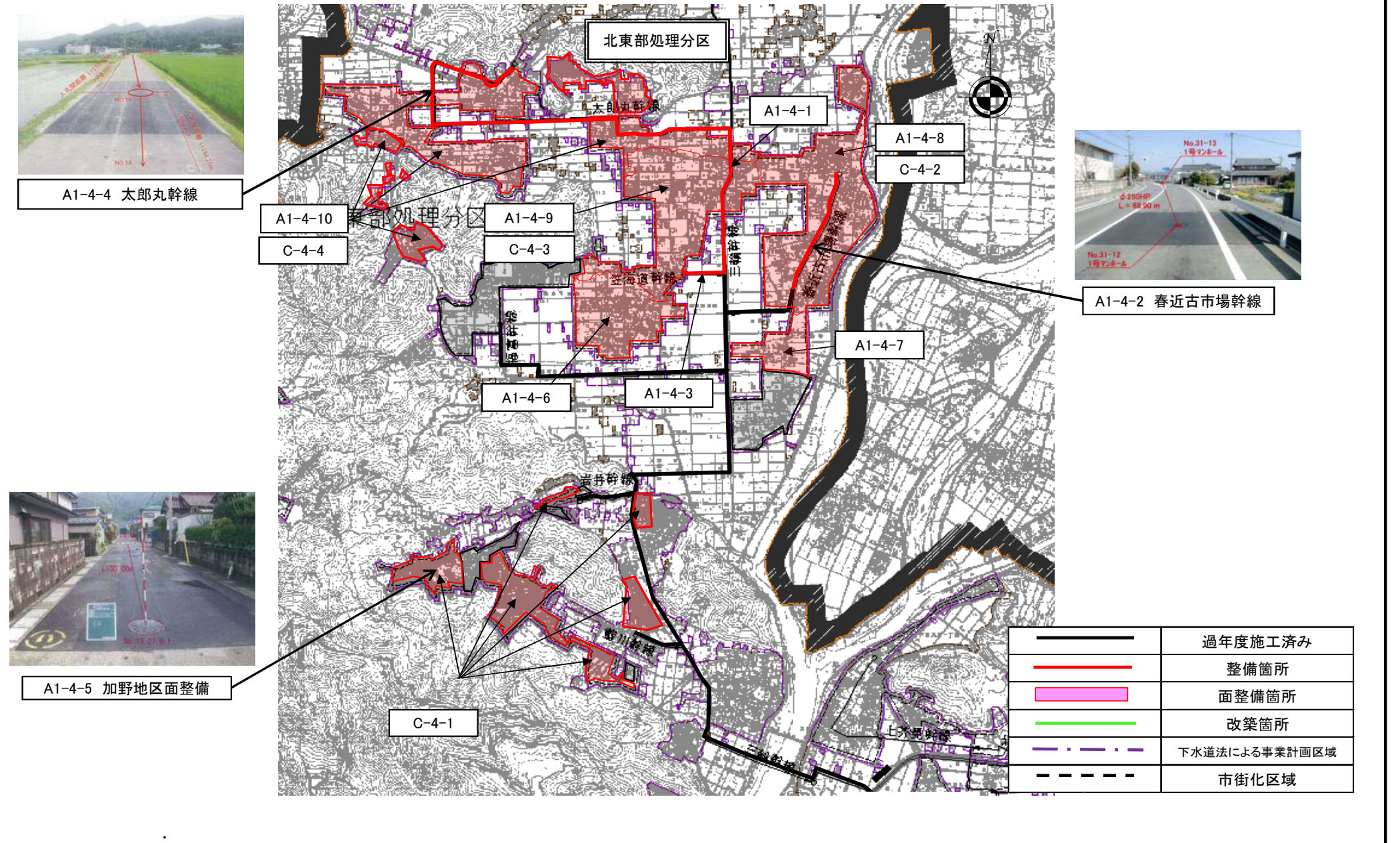
計画の名称	岐阜市における循環のみちの実現		
計画の期間	平成23年度 ~ 平成27年度 (5年間)	交付対象	岐阜市



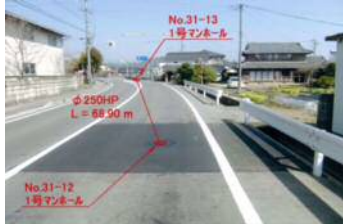
(参考図面) 社会資本総合整備計画

平成28年12月9日

計画の名称	岐阜市における循環のみちの実現		
計画の期間	平成23年度 ~ 平成27年度 (5年間)	交付対象	岐阜市



A1-4-4 太郎丸幹線



A1-4-2 春近古市場幹線



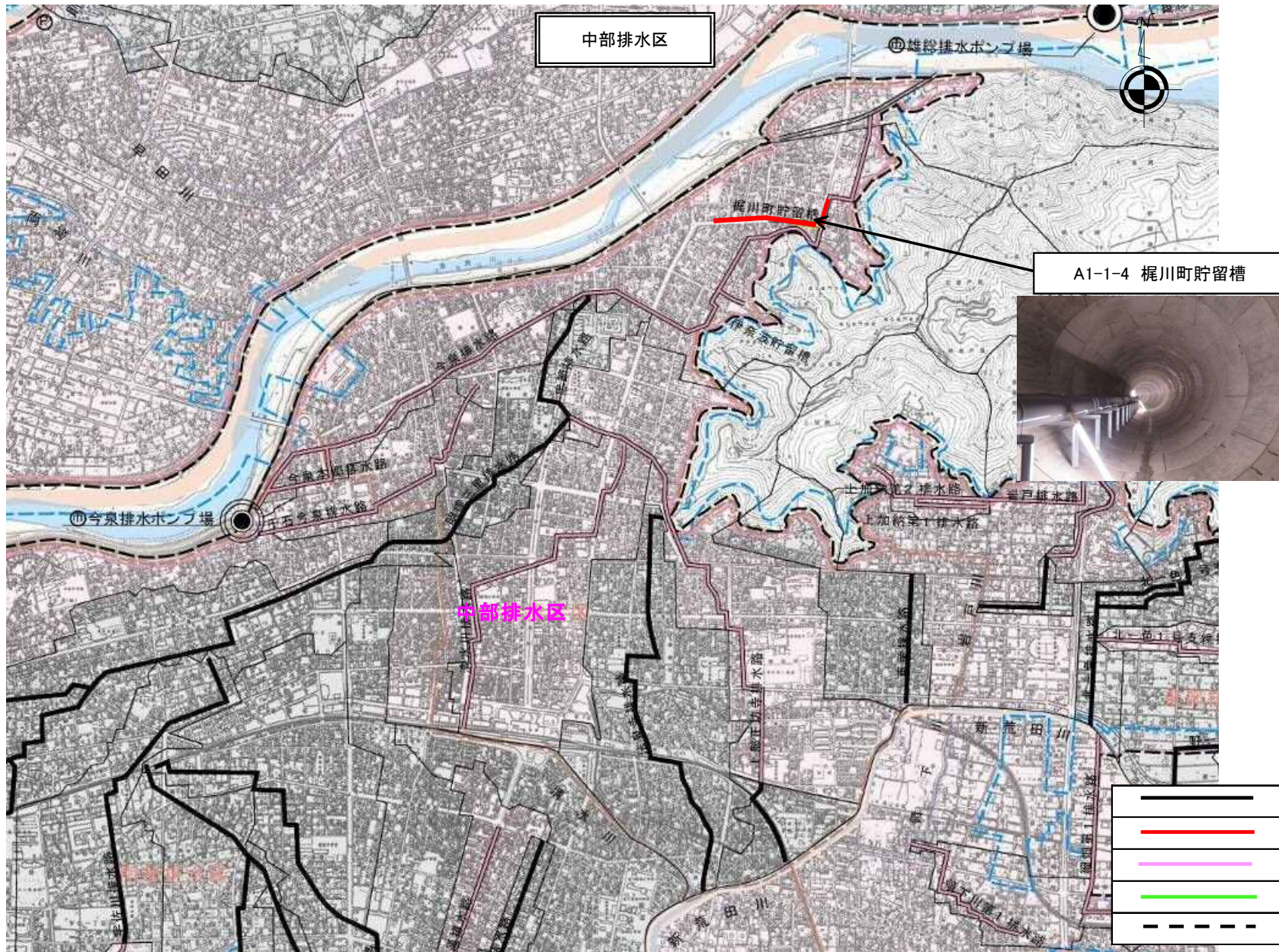
A1-4-5 加野地区面整備

	過年度施工済み
	整備箇所
	面整備箇所
	改築箇所
	下水道法による事業計画区域
	市街化区域

(参考図面) 社会資本総合整備計画

平成28年12月9日

計画の名称	岐阜市における循環のみちの実現		
計画の期間	平成23年度 ~ 平成27年度 (5年間)	交付対象	岐阜市

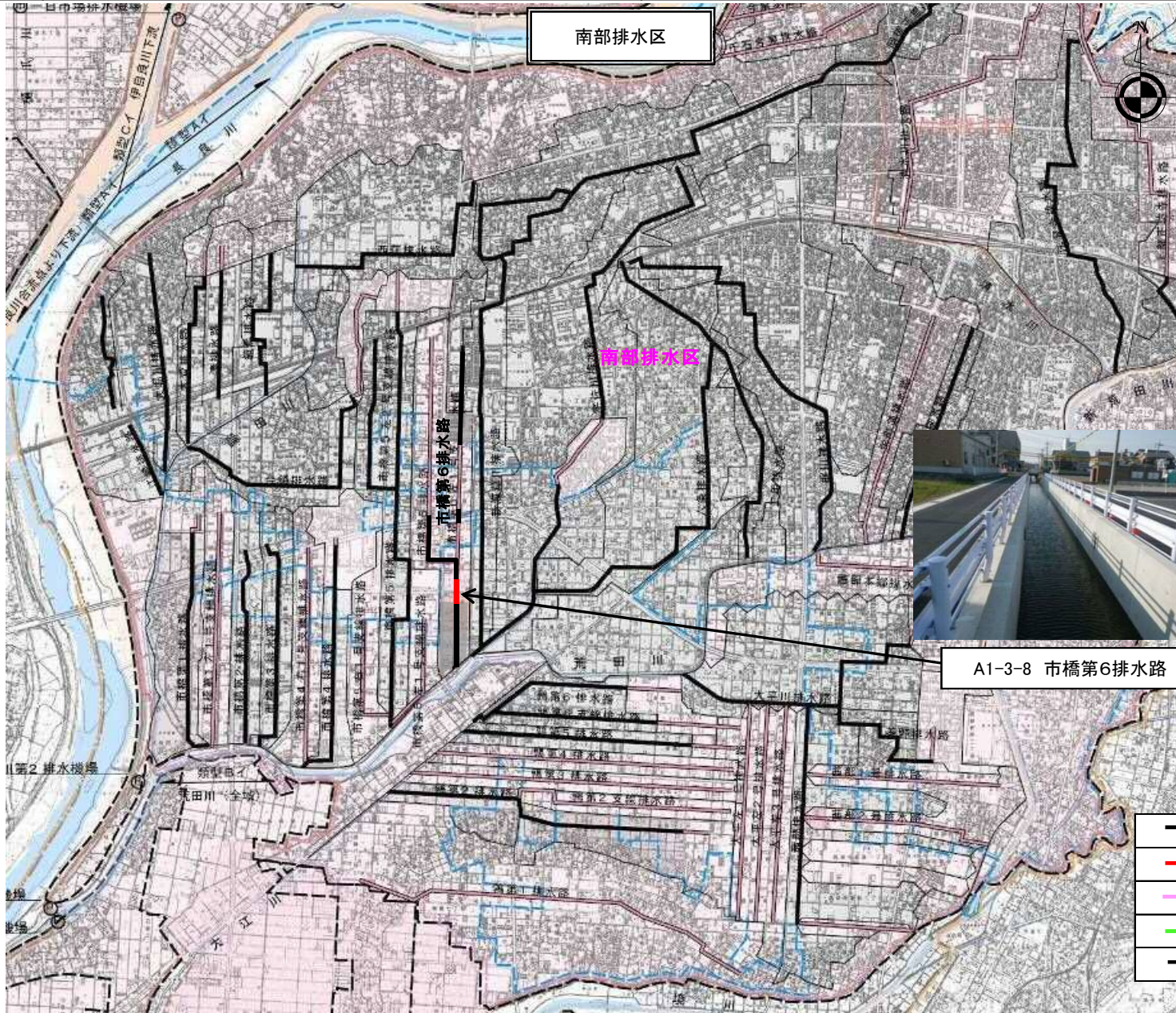


	過年度施工済み
	整備箇所
	未整備排水路
	改築箇所
	下水道法による事業計画区域

(参考図面) 社会資本総合整備計画

平成28年12月9日

計画の名称 岐阜市における循環のみの実現
 計画の期間 平成23年度～平成27年度(5年間) 交付対象 岐阜市



南部排水区

南部排水区

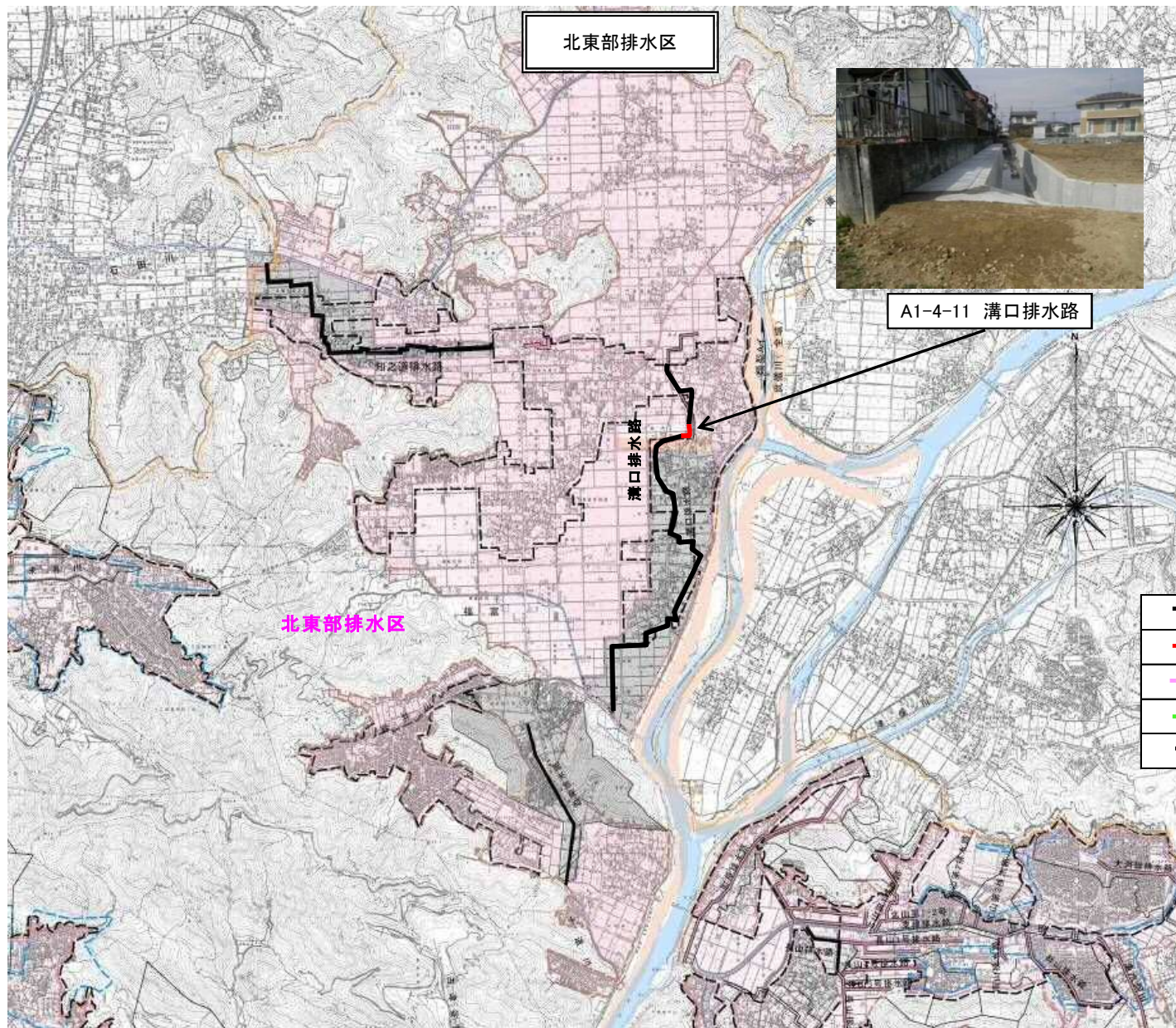
A1-3-8 市橋第6排水路

	過年度施工済み
	整備箇所
	未整備排水路
	改築箇所
	下水道法による事業計画区域

(参考図面) 社会資本総合整備計画

平成28年12月9日

計画の名称	岐阜市における循環のみちの実現		
計画の期間	平成23年度 ~ 平成27年度 (5年間)	交付対象	岐阜市

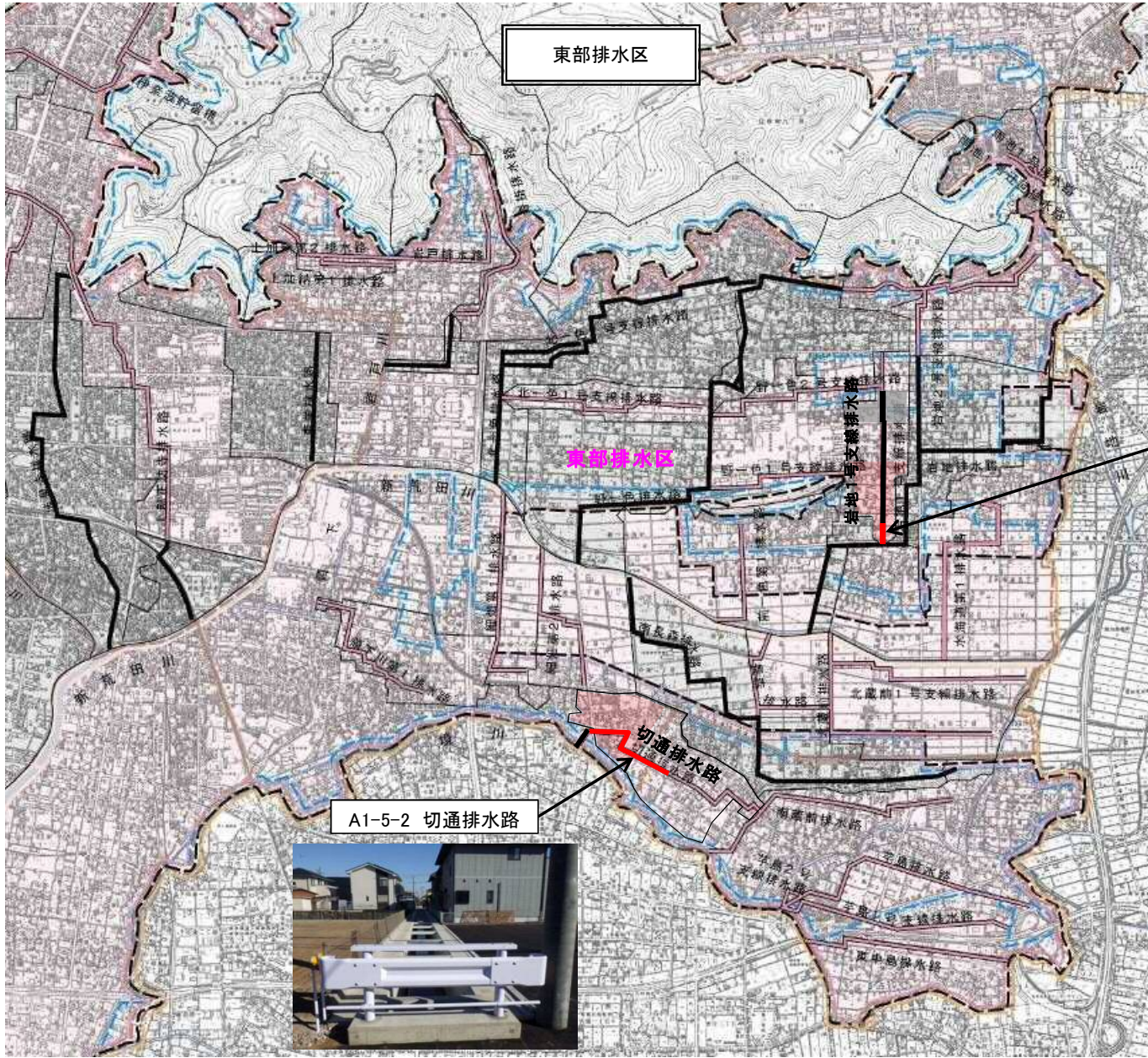


	過年度施工済み
	整備箇所
	未整備排水路
	改築箇所
	下水道法による事業計画区域

(参考図面) 社会資本総合整備計画

平成28年12月9日

計画の名称	岐阜市における循環のみの実現		
計画の期間	平成23年度 ~ 平成27年度 (5年間)	交付対象	岐阜市








A1-5-1 岩地1号支線排水路



A1-5-2 切通排水路



	過年度施工済み
	整備箇所
	未整備排水路
	改築箇所
	下水道法による事業計画区域