

# 水のこえ

[今回の表紙]

## 岩野田加圧施設

加圧施設は、水に圧力をかけて、水源地から遠く離れている地域や、標高の高い地域に給水できるようにする施設です。岩野田加圧施設は、平成30年3月から稼働している施設で、雄総水源地から送られてきた水を岩野田地区や常磐地区などへ給水しています。

## CONTENTS

- 特集 1 02 岐阜市の水道 おいしさの理由
- 特集 2 04 岐阜市上下水道事業経営戦略の概要
- 06 令和2年度 予算のご報告
- 07 上下水道 よくある質問Q&A
- 08 上下水道事業部からのお知らせ



水道のお医者さん  
Dr.すいどー



下水道マスコットキャラクター  
スイスイくん



# 岐阜市の水道

蛇口をひねれば名水が出てくる？ おいしさの理由



恵まれた自然を活かし、安全でおいしい水を

岐阜市では水道の水源を、全て長良川の伏流水等の豊富な地下水に求めています。国内の水道水の年間取水量のうち、ダムから取水される水が約48%、河川の水が約25%、岐阜市のような地下水が約23%です。通常、ダムや河川から取水した水は飲み水に適さないため、浄水場を作って沈殿やろ過、そして様々な薬品を使って化学処理を行い、最後に塩素消毒をしています。

一方、岐阜市の水道原水である地下水は、地中を通して自然の力でろ過されるので、原水の段階で極めて良好な水質です。このため、市内に17か所（予備水源除く）ある水源地で地下水をくみ上げ、これに塩素消毒など最低限の処理を施すのみで配水を行っています。

このように、岐阜市では、清流長良川の恵みである、豊富で良質な原水の素晴らしさを損なうことなく安全でおいしい水を届けています。

## 岐阜市 水道事業の沿革

長良川畔に発展した岐阜市では、良質で豊富な地下水がそのまま飲み水とされてきましたが、都市化が進むにつれ大正中期頃より水道の必要性が叫ばれるようになりました。昭和初期に水道建設が提案され、長良川の伏流水を水源として旧岐阜市内南部地域に給水する第1期事業に着手し、昭和9年に完成しました。

その後、戦災からの復興や人口の増加、産業の発展等に伴う水需要の増加に対応するため、水源地の建設や配水管網の整備拡充を推進する中、平成17年までに市内32か所の簡易水道を統合し、平成18年には柳津町との合併に伴う水道事業の統合を行いました。

現在は第10期事業を進めています。

## データで見ても、水質は折り紙付！

岐阜市は旧厚生省（現在の厚生労働省）「おいしい水研究会」が昭和60年に発表した「水道水のおいしい都市」の32都市に選ばれています。選定から30年以上経った今も、その水質はおいしい水の水質要件を満たしています。

### <おいしい水の水質要件>

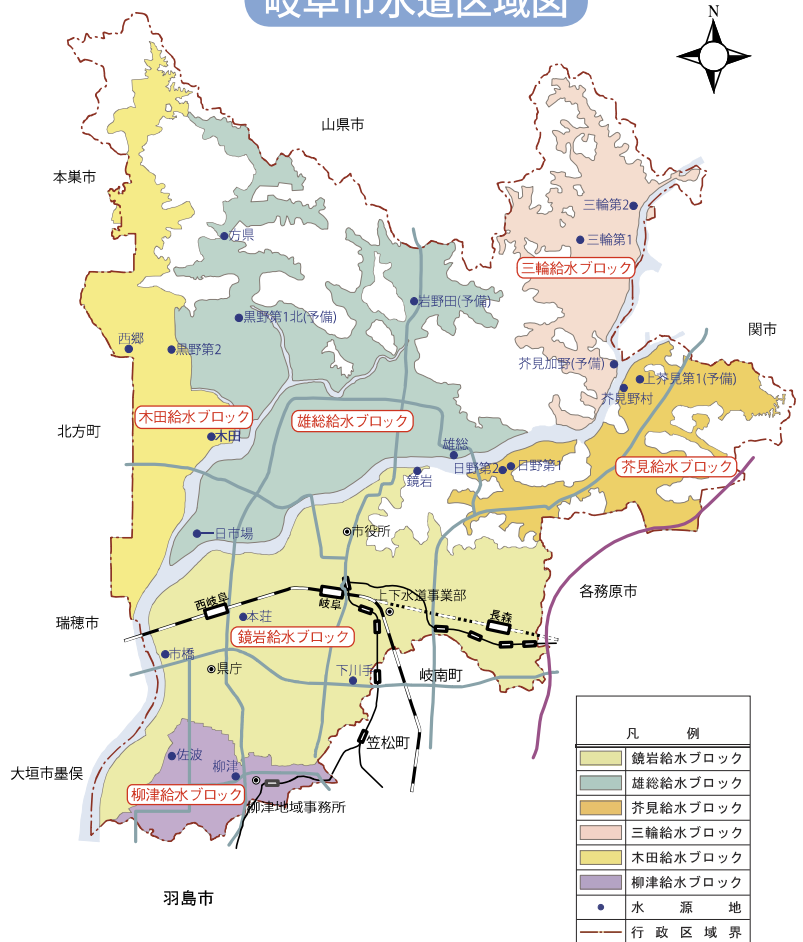
項目	おいしい水の水質要件	鏡岩水源池	内容
蒸発残留物 (mg/l)	30~200	39	主にミネラルの含有量を示し、量が多いと苦み等が増し、適度に含まれるとまろやかな味とする。
硬度 (mg/l)	10~100	27	ミネラルのなかで量的に多いカルシウム・マグネシウムの含有量を示し、硬度の低い水はくせがなく、高いと好き嫌いが出る。
遊離炭酸 (mg/l)	3~30	3.4	水にさわやかな味を与えるが、多いと刺激が強くなる。
過マンガン酸カリウム消費量 (mg/l)	3以下	0.8	有機物量を示し、多いと洗みをつけ、多量に含むと水の味を損なう。
臭気強度 (度)	3以下	1未満	匂いがつくると不快な感じがする。
残留塩素 (mg/l)	0.4以下	0.3	水にカルキ臭を与え、濃度が高いと水の味をまざる。
水温 (℃)	20以下	12.5	冷やすことによりおいしく飲める。

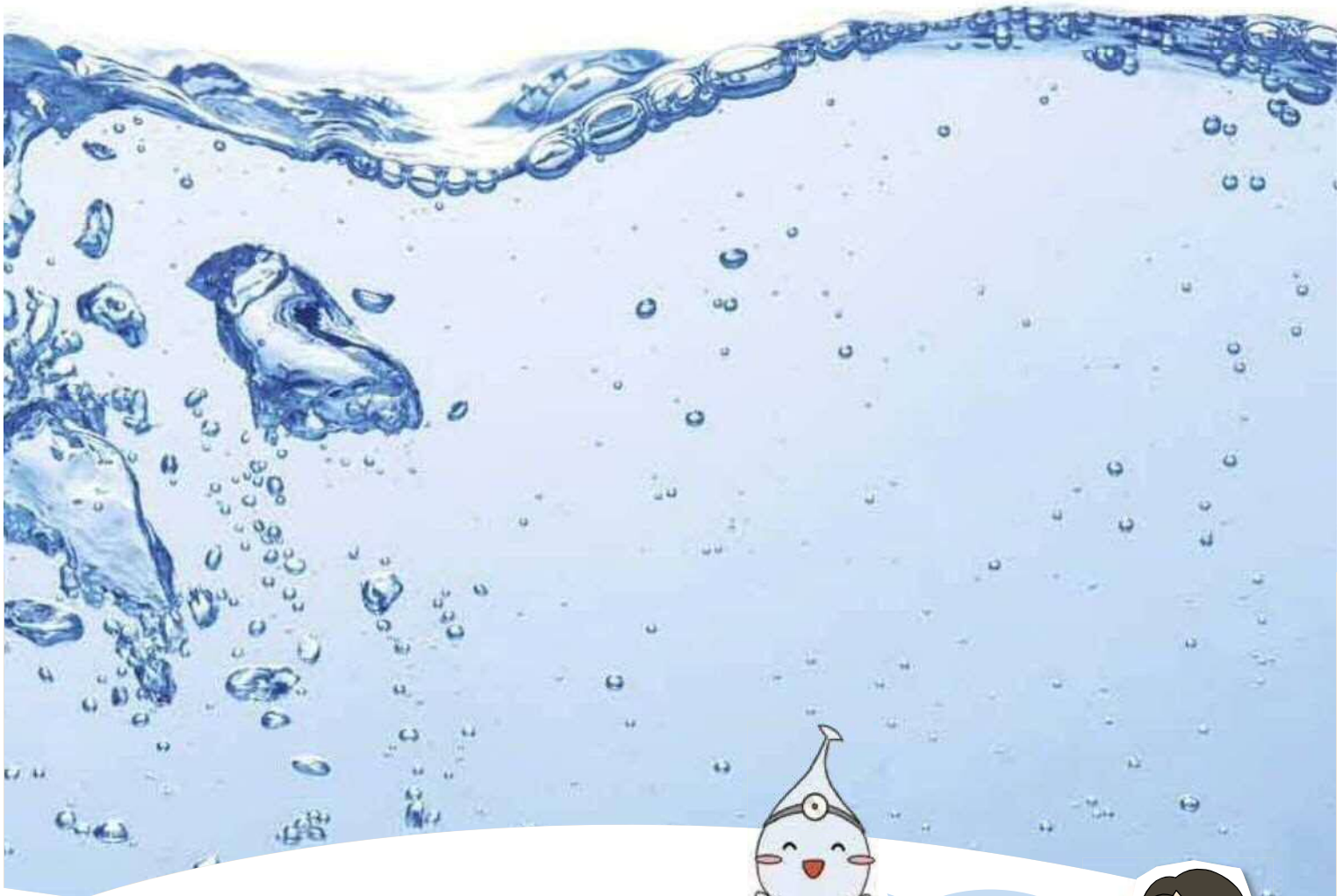
注)水道水のおいしい都市としては、人口10万人以上で市民の大部分がおいしい水道水を利用できる都市として32都市が選定されました。  
注)水質データは、鏡岩水源池（岐阜市における代表的な給水地点）の検査結果を使用しています。

【採水年月日：令和2年4月16日】

お問合せ先 水質管理課 水道検査係 TEL 259-7521

## 岐阜市水道区域図

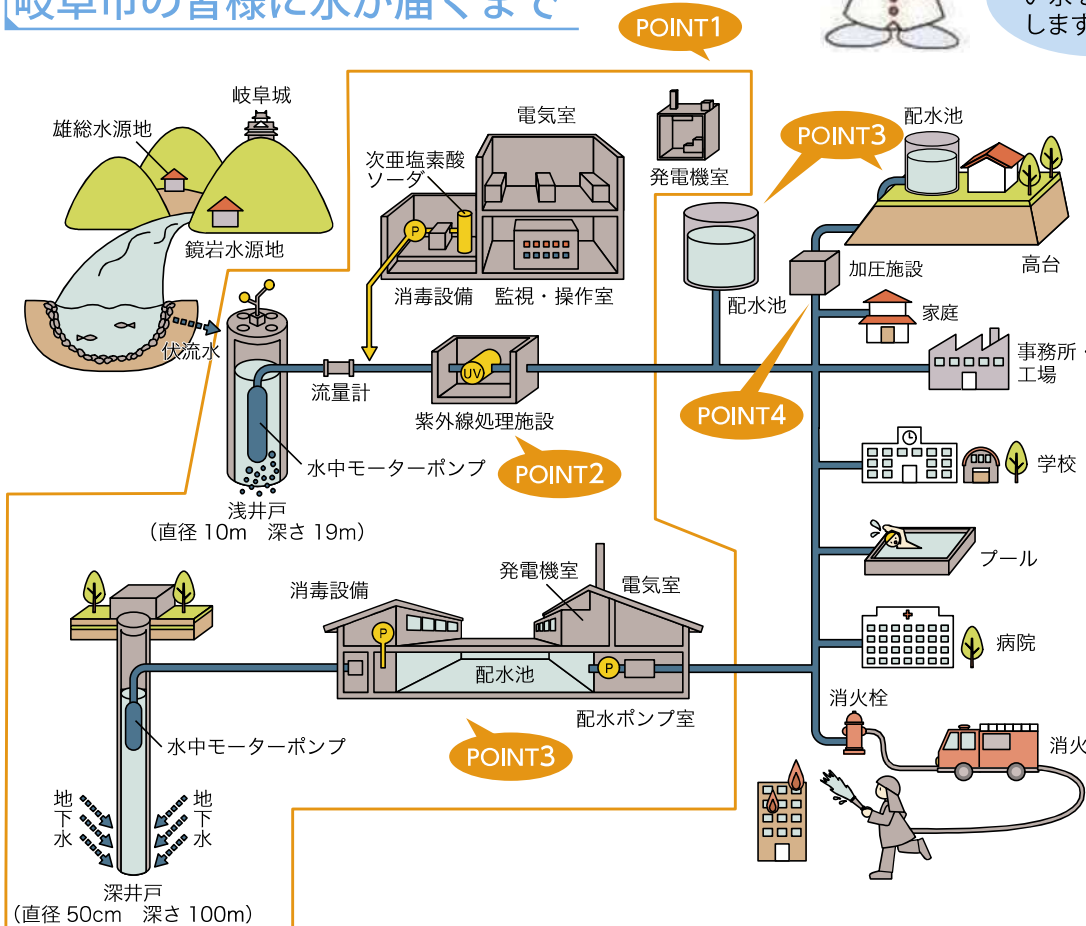




## 岐阜市の皆様に水が届くまで



安全でおいしい水をお届けします。



### 設備紹介

水源地 → (配水池・加圧施設) → お客様

#### POINT 1 水源地

伏流水・地下水を汲み上げるとともに、塩素消毒を行う施設です。

#### POINT 2 紫外線処理施設

地表の影響を受けやすい伏流水を紫外線照射により安全な水に処理する施設です。

#### POINT 3 配水池

水源地から送られてくる水を一時的に貯めておく施設です。

#### POINT 4 加圧施設

水源地から遠く離れた地域や標高の高い地域に水を送るための施設です。



### 策定の趣旨

近年の水道・下水道事業を取り巻く環境は厳しく、高度経済成長期以降に整備された社会資本が大量に更新時期を迎えつつある中、人口減少等により収入が減少していく見込みです。こうした状況に対応し、安定的に事業を継続していくためには、現状を十分に把握したうえで、社会環境や経済環境の変化に柔軟に対応するとともに、将来を見通して、経営基盤の強化を図っていくことが必要です。このため、中長期的な経営の基本計画として、令和2年2月に、令和2年度から11年度を計画期間とする「岐阜市上下水道事業経営戦略（経営戦略）」を新たに策定しました。

### 上下水道事業の役割

法令の規定による上下水道事業部の役割は以下のとおりです。

#### 水道の役割

水の供給により、公衆衛生の向上、生活環境の改善を図ります。

#### 下水道の役割

汚水の処理により、公衆衛生の向上、浸水の防除などを行います。

#### 公営企業の役割

企業の経済性を発揮するとともに公共の福祉を増進するよう運営します。

### 課題の抽出と方向性

事業の概況、現状分析を踏まえた岐阜市上下水道事業部の課題と方向性は以下のとおりです。

#### 1 施設の老朽化への対応

施設の老朽化が進み、今後大量更新期に直面するため、施設全体の計画的、効率的な管理が必要です。

#### 2 人口・有収水量の減少への対応

令和17年の岐阜市の人口は、平成27年と比べて4.4万人減の36.3万人と推計されており、節水機器の普及等による影響も合わせて、今後料金収入は減少する見込みです。このような中、施設の老朽化に適切に対応するため、事業効率化、経費削減に努めるとともに、収益を確保していくことが必要です。

#### 3 自然災害への対応

発生が想定される南海トラフ巨大地震や頻発する異常な局地的大雨など大規模な自然災害の脅威が高まる中、災害時にも、水道・下水道に求められる機能を維持するため、施設の強靱化への取り組みが必要です。

#### 4 技術力の確保、人材育成への対応

経験により培った高度で専門的な技術や技能を有する職員が退職するため、技術力の確保が課題です。将来を見通した適正な施設規模の検討とともに、組織体制を充実・強化し、組織力を向上させていくことが必要です。

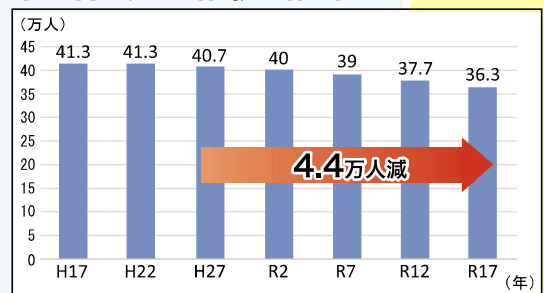


老朽化のため撤去された水道管



老朽化した下水処理施設

#### 市の総人口の推移と推計



出典：「ぎふし未来地図」（平成17年～平成27年は国勢調査（総務省）より、令和2年以降は岐阜市推計。平成17年は旧柳津町を含む。）

くらしを未来まで支えます

# 事業経営戦略の概要

## 理念

「水」を通じて、当たり前の

水道・下水道によって、安全・安心・快適な生活を支え続けます

## 経営理念・基本方針

水道・下水道事業を担う公営企業としての役割、本市の現状、課題と方向性を踏まえ、市民の安全で安心かつ快適な生活を今後も支えていくため、「経営理念」「基本方針」を定めました。



## 基本方針

### 1 施設の機能維持 ～適切な維持管理、老朽化対策、強靱化～

これからも事業を継続していくため、施設の適切な維持管理を確実に行うとともに、大規模災害時に機能を確保できるよう、老朽化対策や耐震化などにより災害に強い施設に再構築します。

		平成30年度実績	令和11年度達成目標
指標1	老朽化対策	管路経年化率	水道 18.6% → 26% (37%) ※1
		管渠老朽化率	下水道 10.2% → 24% (26%) ※1
指標2	強靱化	基幹管路※2の耐震管率	水道 45.8% → 49%
		重要な幹線等※3の耐震化率	下水道 42.5% → 46%

※1 ( )の数値は老朽化対策を行わなかった場合の数値。 ※2 水道水を各地まで運ぶための主要な管路のこと。  
 ※3 汚水を処理場まで運ぶための管路のうち、壊れてしまった際に重大な影響を与える管路のこと。

### 2 財政基盤の強化 ～支出減・収入増による持続可能な財政基盤の確立～

節水型社会の進展や、人口・世帯の減少によって、収入につながる使用水量の減少が見込まれるため、これまで以上に能率的で合理的な事業運営に努めるとともに、安定的な料金収入を確保することによって、持続可能な財政基盤を確立します。

		平成30年度実績	令和11年度達成目標
指標1	補てん財源残高 ※4	水道 18.0億円	10億円以上を維持
		下水道 17.1億円	10億円以上を維持
指標2	企業債残高 ※5	水道 318.7億円	270億円以下
		下水道 601.6億円	450億円以下

※4 使途が自由な手持ち資金の残高。 ※5 地方公営企業が国などから借りているお金の残高。

### 3 組織の整備・人材育成 ～組織体制の見直し・職員育成～

効果的で効率的に事務事業を行うことができる組織へと体制を見直していきます。また、これまで培ってきた技能を確実に継承するとともに、民間との役割分担等を踏まえた、新たな役割の担い手となる職員を育成していきます。

### 4 お客様の信頼醸成 ～わかりやすく積極的な広報～

事業内容について丁寧な広報を実施し、説明責任を果たすとともに、経営状況や将来の課題について市民から理解を得られるよう積極的な広報に取り組んでいきます。

## 投資計画・財政計画

「基本方針」に沿った戦略的な施設への「投資計画」と、それを実現可能とする収支見通しを示す「財政計画」を策定しました。

## 進捗管理及び事後検証等

本戦略の進捗状況を毎年度検証し、必要に応じて見直しを行い、PDCAサイクル※6を実践します。

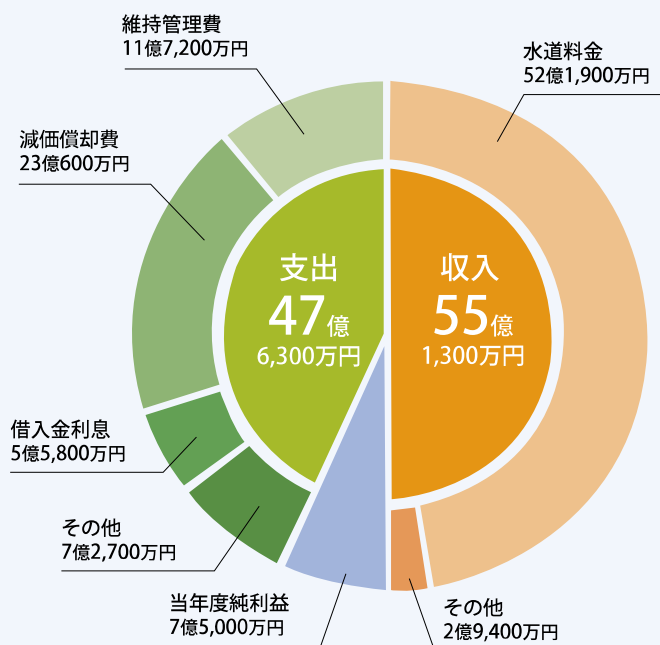
※6 Plan (計画策定) — Do (実施) — Check (検証) — Action (見直し)

経営理念を実現していくため、今後とも、この経営戦略に基づく取り組みを進めていきます

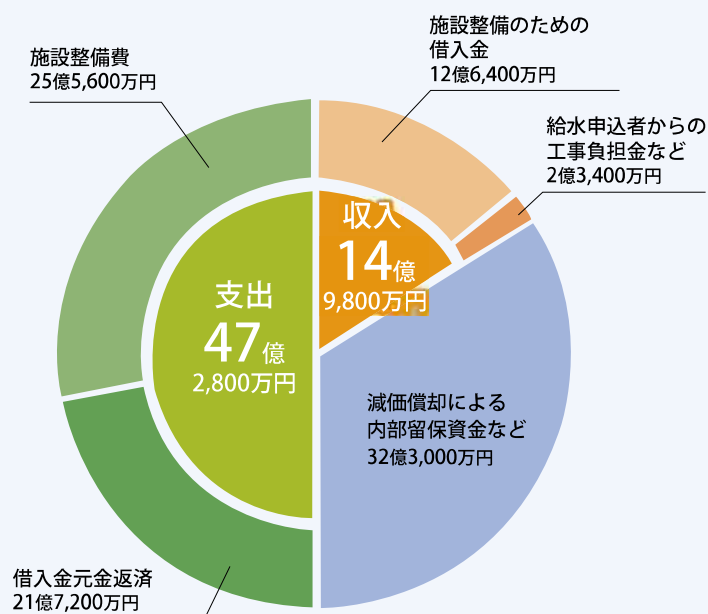
詳しくは  
ホームページをご覧ください。  
<https://www.city.gifu.lg.jp/37124.htm>

## 水道事業会計

### 水をお届けするための 費用とその財源 (税抜)



### 水道施設を整備するための 費用とその財源 (税込)

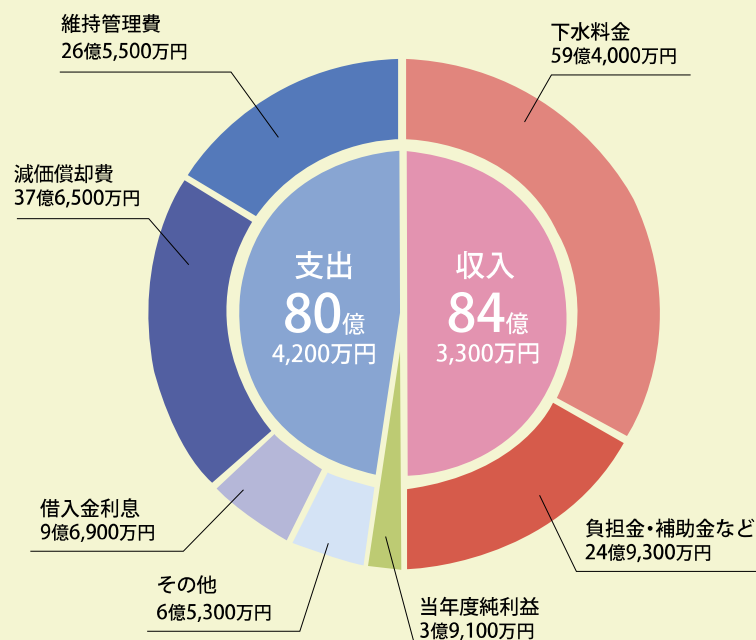


## 令和2年度 予算のご報告

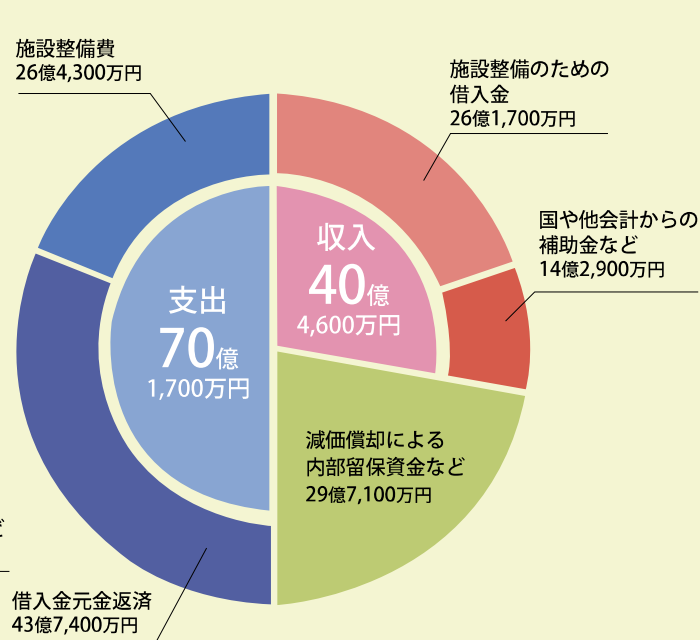
今後も経営の効率化を図り、安定的な事業の継続に取り組んでいきます。

## 下水道事業会計

### 下水を処理するための 費用とその財源 (税抜)



### 下水施設を整備するための 費用とその財源 (税込)



Q

上下水道料金の支払い方法は  
何があるの？



A

**口座振替や納付書による  
お支払い方法があります。**

各金融機関や郵便局での口座振替や納付書によりコンビニエンスストア等でお支払いいただく方法、モバイル決済サービス(PayB、LINEPay)による方法があります。また令和2年6月1日からPayPayでのお支払いが可能になりました。詳しくは右記2次元コードよりご覧ください。



【上下水道料金センター】 ☎266-8835

Q

水道水が白くみえるのは  
なぜ？



A

**水中の空気が原因です。**

水を汲んでから数分おいて透明になる場合は、水質に問題はなりません。水中の空気が細かな泡となって見えることが原因です。



白く濁った水

透明な水

【水質管理課】 ☎259-7521

Q

浴槽や洗面台が青くなるのは  
どうして？



A

**銅石鹸が原因です。**

給湯設備には銅管が使用されている場合が多く、溶けだした微量の銅と、石鹸や湯垢に含まれる脂肪酸が反応して銅石鹸が発生します。



【水質管理課】 ☎259-7521

## 上下水道 よくある質問

こんなときは  
大丈夫？  
ここが  
知りたい！

Q & A



Q

水道水をそのまま飲んでも  
大丈夫？



A

**安全・安心な水なので  
大丈夫です。**

岐阜市の水道水は令和2年度岐阜市水道水質検査計画に基づき検査を実施し、安全性を厳しく管理しています。法令で定められている全51項目の検査でも全てにおいて異常はありません。詳しくはホームページをご覧ください。



【水質管理課】 ☎259-7521

Q

貯水槽水道の管理は誰が  
してくれるの？



A

**設置者または施設責任者で  
管理をしてください。**

貯水槽水道は市の水道施設ではなく、建物所有者の私有財産であり、その管理は設置者または施設責任者で行っていただく必要があります。管理者は次のことに気をつけて適切に管理してください。

- ・1年に1回の定期的な清掃と水質検査
- ・貯水槽の状態等の定期的な点検
- ・異常時には直ちに給水停止し、利用者へ周知

【岐阜市保健所 生活衛生課】 ☎252-7195

Q

新型コロナウイルス感染症  
の影響により、水道料金・  
下水料金の支払いが困難な  
場合はどうすればいいの？



A

**上下水道料金センターに  
ご相談ください。**

新型コロナウイルス感染症の影響により、水道・下水料金の支払いが困難となった方は、支払いの猶予が適用される場合がありますので上下水道料金センターへご相談ください。

【上下水道料金センター】 ☎266-8835



# 上下水道事業部 からのお知らせ



## お知らせ1 井戸水メーターを設置しましょう！

岐阜市では、より適正な下水料金算定を行うため、井戸水メーターの取付けを進めています。下水道へ井戸水を放流されている使用者の方で、井戸水メーターを設置されていない方に、郵送や訪問等でご案内させていただく場合があります。

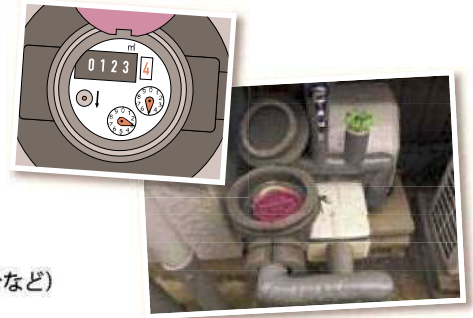
- 設置の際は、標準的な工事の範囲で、**岐阜市が工事費用を負担します。**
- マンション、アパートなどの集合住宅にも各部屋に井戸水メーターを設置することができます。  
※建物所有者（大家様）からの申請に限ります。

【営業課 計測係 ☎259-7518】

次の場合は、上下水道料金センターへご連絡ください！

- 井戸水メーターを設置されていないお客様で、**世帯人数や利用用途に変更があった場合**（井戸水放流量認定基準に基づき下水料金の算定を行っています。）
- 井戸水を下水道へ放流されなくなった場合（井戸水ポンプの撤去や、散水のみに変更される場合など）

【上下水道料金センター ☎266-8835】



## お知らせ2 給水装置・排水設備の工事は指定店にご依頼ください

ご自宅の給水装置（宅内へ水道水を引き込む装置）・排水設備（宅外へ汚水を排除する設備）の工事（新設・増設・改造・変更・撤去）ができるのは、法令の要件を満たし、市が認めている指定給水装置工事事業者・下水道排水設備指定工事店（指定店）に限られます。

指定店をお探しの方はホームページをご覧ください。営業課までお問い合わせください。

- 工事費用はお客様負担になります。
- お住いの地区に関わらず、地区内外の指定店を自由に選ぶことが可能です。
- 指定を受けていない事業者、工事店による工事は認められていませんのでご注意ください。 [こちらから](#)

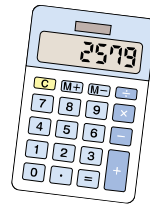
【営業課 指導係 ☎259-7519】



## お知らせ3 水道料金のあり方審議

岐阜市では、上下水道事業における重要事項を審議する「岐阜市上下水道事業経営審議会」を設置しています。この審議会は、様々な立場から意見を伺うため、学識経験者、市議会議員、公募委員などで構成されています。今年度をもって水道料金の算定期間（据置期間）が終了するため、令和2年7月、来年度以降の水道料金のあり方について、岐阜市長から審議会へ諮問が行われ、現在審議を行っています。

※審議の内容は、ホームページや「水のこえ」でお知らせします。



窓口のご案内

★転出入時における上下水道の手続きや使用水量・使用料金について

岐阜市上下水道料金センター

☎266-8835

岐阜市明徳町10番地 杉山ビル1階  
営業時間 平日8:30~19:30 / 土曜日9:00~17:30  
日曜日・祝日9:00~17:00  
※休業日 12/29~1/3

岐阜市上下水道事業部

(代表) ☎259-7878

岐阜市祈年町4丁目1番地 開庁時間 平日8:45~17:30  
※閉庁日 土曜日・日曜日・祝日および12/29~1/3  
※ただし、道路で漏水を発見された場合や下水の詰まり処理など緊急を要する場合は、**維持管理課**☎259-7788へご連絡ください。

「水のこえ」に関するご意見やご感想をお寄せください。

岐阜市上下水道事業部

検索

●電話、またはメールにてお送りください。[宛先] 上下水道事業政策課 [Eメール] sui-sei@city.gifu.gifu.jp

ホームページ <https://www.city.gifu.lg.jp/31507.htm>