

水のこえ



水道のお医者さん

Dr. すいどー

引用:水道PRパッケージ (公益社団法人日本水道協会)

ぎふしの水道・下水道広報紙



◆鏡岩配水池

トンネル内の巨大な配水管を通じて、清流長良川の伏流水から取水した水を貯え、岐阜市中心部や南部地域へ届けています。

※詳しくは、4ページ「水道施設案内板」を参照

もくじ

- 02 [特集] 水道のしくみを探ろう -配水編-
- 04 [特集] 水道施設案内板 -配水池-
上下水道モニター事業の実施報告
- 05 知ってほしい 上下水道についてのご願いとお知らせ
- 06 令和3年度 決算のご報告/主要事業についての紹介
- 08 水のこえに対するご意見・ご感想について/読者の声



下水道マスコットキャラクター

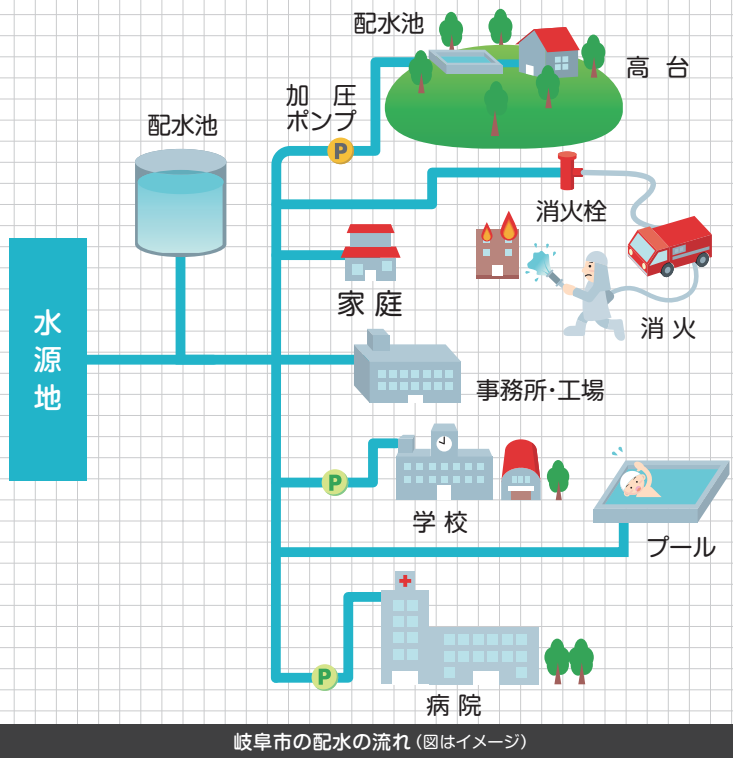
スイスイくん



はいすい 配水

取水した水を水道使用者のもとへ送ることを「配水」といいます

ってなんだろう？



岐阜市での配水について

水源地から水道使用者への配水を、**ポンプ直圧方式**や**高台に設置した配水池**を利用する**間接方式**で行っています。

水源地や取水についての詳細は水のこえ第51号をチェック!!



配水池とは？

水源地から送られた水道水を一時的に貯えておく施設であり、**一日に使用される水量の変化に対応するために設置**しています。



黒野第1配水池

加圧施設とは？

水道管から送られてきた水に再び圧力を加えるための施設であり、**水源地から遠く離れた区域や高台にも水道水を届けるために設置**しています。



加圧ポンプ

特集 水道のしくみ



ろうすい 漏水

大切な水道水を無駄にしないために水道管の維持管理をしています

調査はどんな事をするの？

水道管の老朽化等の理由で水道管から水道水が漏れることを「漏水」といいます。漏れた水道水が地中へしみ込んでいく「**地下漏水**」は発見が**困難**なため、様々な方法で調査を行い、**発見次第早急に修繕**を実施しています。

人力での漏水調査方法

漏水探知機や**音聴棒 (おんちようぼう)** 等を用いて**漏水音**や**噴出音を確認**し、漏水箇所を調査する方法。



漏水探知機での漏水調査



音聴棒 (おんちようぼう) での漏水調査

AI解析技術を用いた漏水調査方法

衛星から**電磁波の放射**を行い、**水道水の反射特性**をAI (人工知能) に解析させ**漏水箇所を推定**する新しい調査方法。



引用：ジャパン・トゥエンティワン株式会社



すいどうかん

水道管の布設と災害への備え

水道水を水道使用者のもとへ送るために
布設されているのが水道管です

水道管とは？

水源地で取水した水を、**24時間365日**休むことなく水道使用者のもとへ送るための、市民生活を支える**重要なライフライン**です。皆さんが普段何気なく通っている道路の下に布設されています。

岐阜市の水道管布設の状況 (令和3年度末現在)

水道管総延長：約2,404km

水道普及率※：85.5%

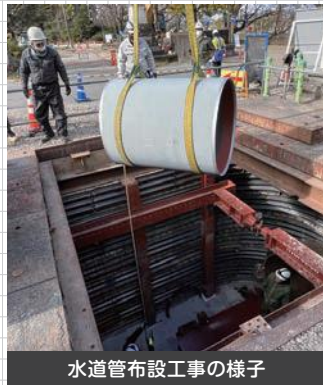
※総人口のうち、給水を受けている人口の割合

漏水や災害に備えて

水道管にはダグタイプ**鑄鉄管**(ちゅうてつかん)や**ポリエチレン管**など様々な種類がありますが、岐阜市では、**漏水防止**や**耐震化**のため、水道管の新設や更新を行う場合には**全て耐震管**を採用し、順次工事を進めています。



水道管布設工事の様子



水道管布設工事の様子



撤去した老朽管



新たに布設した耐震管

みを探ろう

配水編



おうえんきゅうすい

応援給水を行いました

静岡市清水区で発生した
断水に対し応援給水を行いました

静岡市清水区で応援給水を実施

9月下旬に発生した台風15号は、静岡県内で約6万3千世帯に及ぶ断水被害を発生させました。

岐阜市上下水道事業部では、公益社団法人日本水道協会から給水車の応援派遣の要請を受け、静岡市清水区に計5名の職員と1台の給水車を派遣し、応援給水を実施しました。

断水の発生に備えて

岐阜市や他都市で断水が発生した場合に備えて、給水車や給水に必要な設備を整え、職員が断水時に迅速かつ的確に給水活動に従事できるように、給水訓練を日頃より実施しています。

断水が発生しても
すぐ対応できるよう
訓練を行っています



給水活動の様子



給水活動の様子



給水訓練の様子



給水車

特 集 水道施設 案内板

- 配水池 -

岐阜市では、広大な市域に水道水を安定的に供給するため、市内各所に様々な水道施設を設置しています。ここでは、岐阜市の「配水池」についてご紹介します。

■ こんなところに配水池!?

皆さんがお出かけした時にたまに見かける大きなタンク、実はそれが配水池です。岐阜市では水道使用者の皆様へ安定して配水するために、平地や山肌など**市内40か所**に配水池を設置しています。

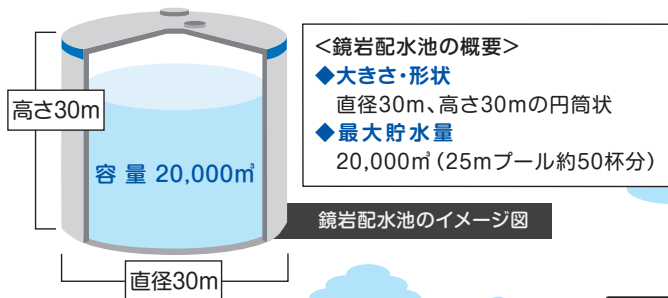
数ある配水池の中でも、**鏡岩配水池**は、岐阜市のシンボルである**金華山**の地中に、**岩盤をくり抜いて設置**しています。地中に設置することで、**景観や自然への影響が少なく**、**地震に強いもの**となっています。



木田配水池



日野配水池



上下水道モニター事業の実施報告

◆ 上下水道モニター事業とは

上下水道事業に対する利用者の理解を促進し、意見、要望等を聴取するために施設見学会や意見聴取を行う事業

◆ 第1回実施報告

令和4年8月21日、令和4年度第1回の施設見学会及び意見聴取を鏡岩水源地・配水池にて実施しました。

今回は、紫外線処理装置や鏡岩配水池を見学し、岐阜市の水道事業についての意見等を聴取しました。



配水池を見学する様子



紫外線処理装置を見学する様子

モニターの皆様からいただいたご意見

質問1 岐阜市の水道事業についてどう感じましたか？

◆他都市に比べ、岐阜市の水道が恵まれていると思った。

◆配水池の存在を初めて知ったし、他都市よりも薬品の処理が少ない水になっていることが素晴らしいと感じました。

質問2 水のこえ第51号での岐阜市の水道事業に関する広報についてどう思いましたか？

◆岐阜市は長良川が中心に流れており、伏流水の恵みが効果的に活用されている様子がよくわかりました。

◆水道水の処理のための経路が単純で、添加される薬品が少なく、結果として美味しい水につながっていることが理解できた。

知りたい

上下水道についてのお願いとお知らせ

上水道・下水道への切り替えをお願いします 営業課 負担金・普及係 TEL259-7520

上水道は、長良川の伏流水を含む地下水をくみ上げ、定期的な水質検査を行っており、安心、安全でおいしい水を提供しています。

また、下水道は家庭の生活排水を浄化し河川へ放流することで、まちを清潔に保っています。

井戸水をご利用の方は上水道に、下水道が整備された地域でくみ取り便所や浄化槽をご利用の方は下水道に切り替えていただきますようお願いいたします。



上水道・下水道への切り替えはこちら

給水装置・排水設備の工事を行うときは... 営業課 指導係・審査係 TEL259-7519

ご自宅の給水装置（宅内へ水道水を引き込む装置）、排水設備（宅外へ汚水を排除する設備）の工事（新設・増設・改造・変更・撤去）ができるのは、**法令の要件を満たした、市が指定する指定給水装置工事事業者・下水道排水設備指定工事店（指定店）**に限られます。指定店をお探しの方はホームページを確認するか、営業課指導係・審査係までお問い合わせください。

- ◎ 工事費用はお客様の負担になります。
- ◎ 見積もり費用が掛かることもありますので、依頼時にご確認ください。
- ◎ お住まいの地域にかかわらず、指定店を自由に選ぶことができます。
- ◎ 指定店以外に工事を依頼しないでください。



指定工事店はこちら

井戸水メーターを設置しましょう 営業課 計測係 TEL259-7518

より正確な下水料金算定のため、井戸水メーターの設置を進めています。

井戸水を利用し下水道に排水されている方で、井戸水メーターの取付けがお済みでない場合は、早めに営業課 計測係までご相談ください。

- ◎ 設置の際は、標準的な工事の範囲で岐阜市が工事費用を負担します。
- ◎ 井戸水メーターを設置されていない方に郵送や訪問等でご案内させていただきます場合があります。
- ◎ 給水装置や排水設備に係る工事申請を提出する場合は、井戸水メーターの設置が条例等に基づき必須となります。



井戸水メーター



井戸水メーターについてはこちら

ガーデニングにおすすめ『ハイカラレンガ』を販売中

北部プラント TEL232-1992

下水汚泥を再利用したリサイクル焼成レンガ『ハイカラレンガ』を販売しています。

製造は平成20年度に終了していますが、現在も継続して販売しています。ご家庭の庭などに、ぜひご利用ください。

<『ハイカラレンガ』の特徴>

- ◆ 地球にやさしい
焼却灰を有効な資源としてリサイクルした地球にやさしい製品です。
- ◆ 強固で長持ち
市販品の普通レンガに比べ、圧縮強さが約2倍あります。
- ◆ 販売価格
71.5円/個（税込み）
※ヒビや反りの有無で価格は異なります。
- ◆ 販売場所
北部プラント



ハイカラレンガの販売についてはこちら

環境にやさしい副産りん酸肥料『岐阜の大地 りん20』を販売中

下水道施設課 TEL259-7515

下水処理の過程で回収した希少資源である「りん」を、肥料『岐阜の大地』として販売しています。水稲・野菜・果樹に使用できます。家庭菜園など作物育成に、ぜひご利用ください。

主要成分 リン酸カルシウム

※成分はリン酸のみですので、チッソとカリの施肥が別途必要です。

<『岐阜の大地』の特徴>

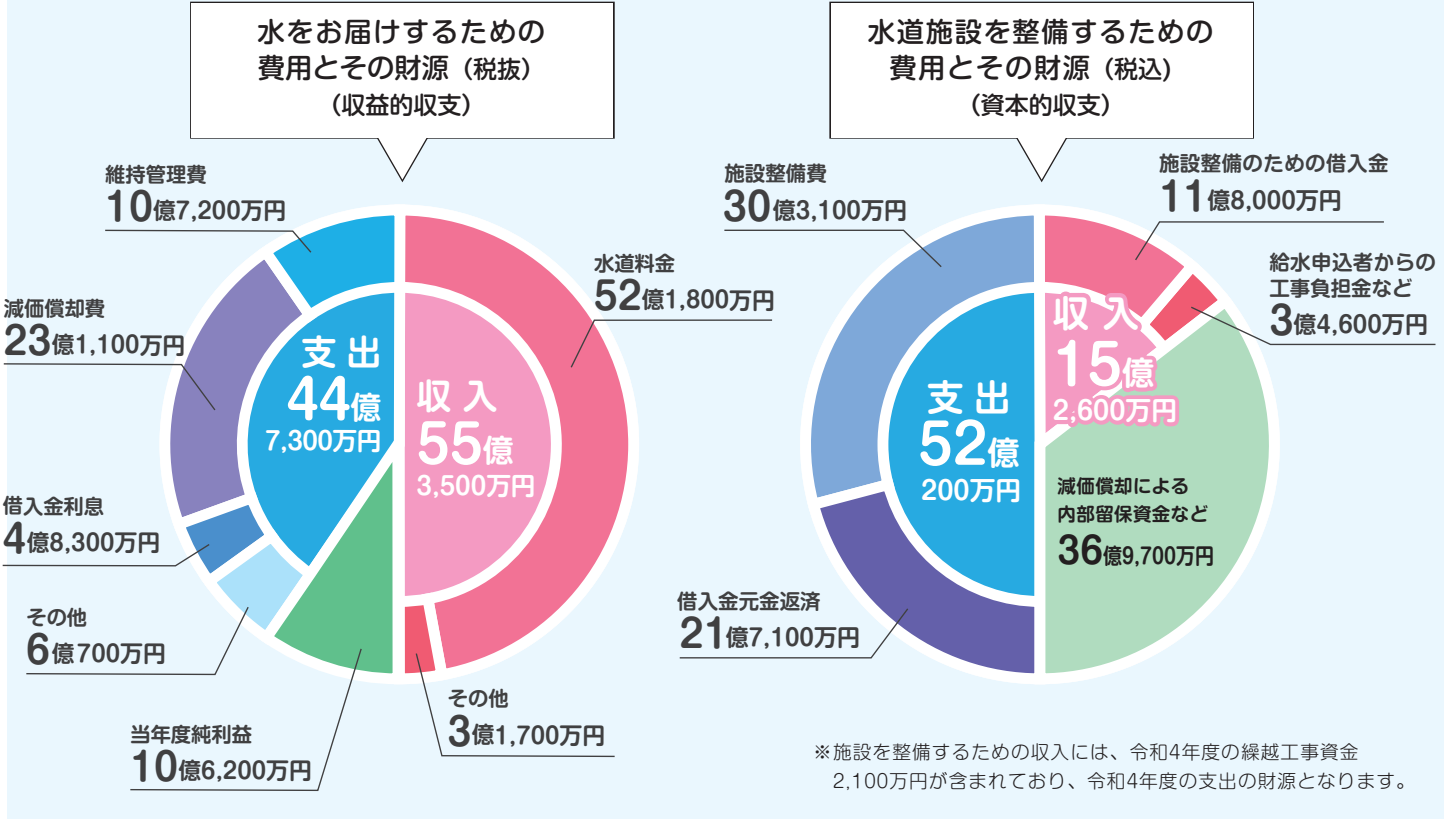
- ◆ 匂いは無臭で長期使用可能
- ◆ 川や海の環境にやさしい肥料
- ◆ アルカリ性の肥料で酸性土壌の改良に効果あり
- ◆ 販売価格
722円/1袋20kg入り（税込み）
- ◆ 販売場所
「JAぎふ」の営農経済センター等で取扱い中



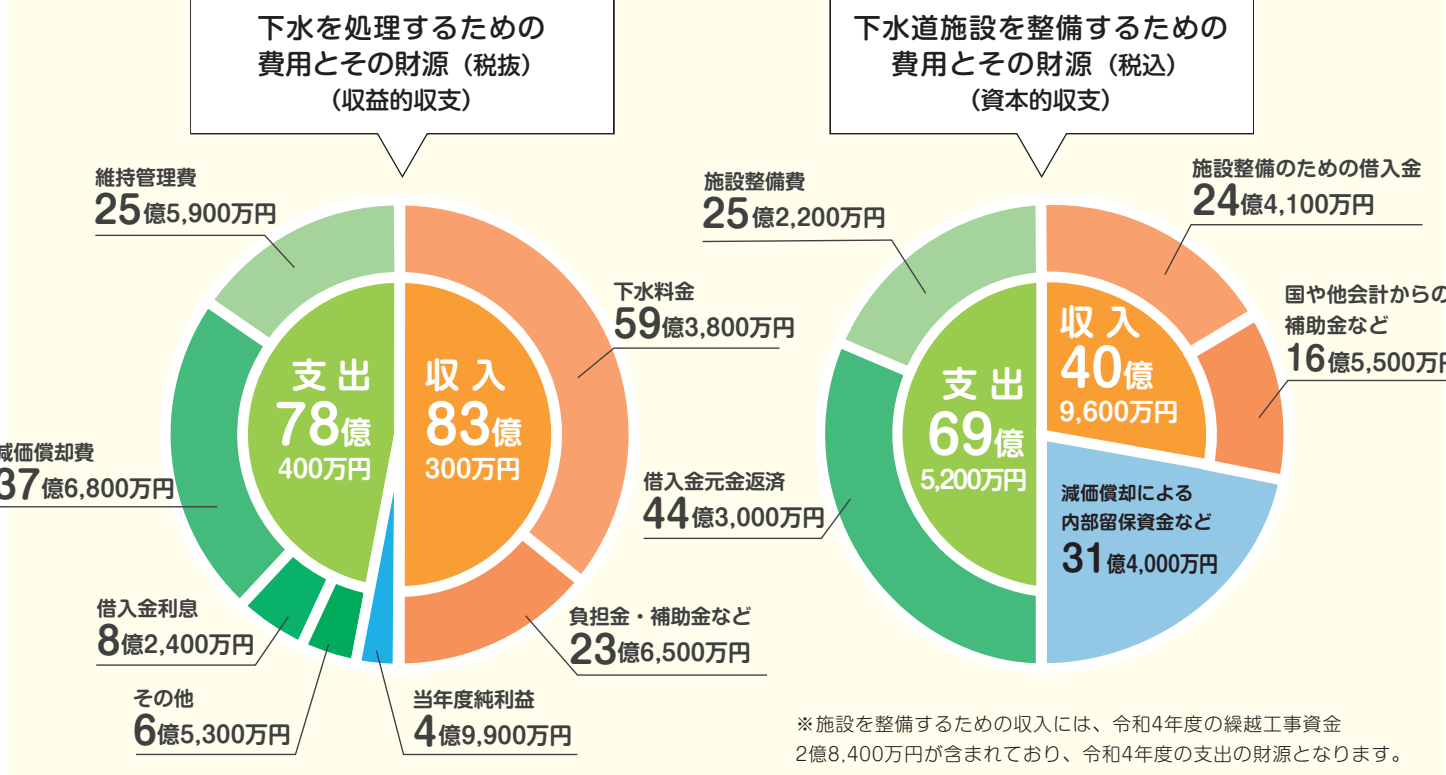
岐阜の大地の販売についてはこちら

令和3年度 決算のご報告

水道事業会計



下水道事業会計



主要事業についての紹介

水道施設・設備の改築・更新（雄総水源地自家発電機設備更新工事）



旧発電機

新発電機

新旧発電機のスペック表

	旧自家発電機	新自家発電機
容量	938kVA	1,250kVA
運転可能時間	225h(約11日)	190h(約8日)
燃料タンク容量	25,500L	25,500L

決算額 3億4,820万円

水源地施設が停電に見舞われた場合でも水を継続して供給するため、市内の各水源地には非常用自家発電機が設置されています。

令和3年度は岐阜市で2番目に大きな水源地である雄総水源地の自家発電機を更新しました。

雄総水源地の給水区域が拡大（岩野田地区、黒野第一地区）したため、新自家発電機では発電機容量（出力）が大きいものを採用しました。

既設の燃料タンクをそのまま利用し、発電機容量（出力）を大きくしたため、運転可能時間は短くなりましたが、必要十分な運転可能時間を確保しています。

水道管の更新



水道管布設替工事の様子

水道水の安定供給を続けていくため、老朽化した水道管を計画的に更新し、災害に耐える水道管網を作っています。

◆実施箇所 鏡岩配水幹線など…約24km

決算額 20億8,390万円

漏水調査



漏水の様子（配水管）



漏水の様子（給水管）

大切な水道水を無駄にしないように、効率的かつ効果的な漏水調査を行い、発見次第早急に修繕を実施しています。

◆漏水調査距離 約1,320km
◆漏水発見箇所数 198箇所

※漏水調査の詳細内容は2ページを参照

決算額 2,730万円

下水道管の更新



老朽化した下水道管を計画的に更新し、災害に強い管にしています。

◆実施箇所
中部処理区…3kmの区間

決算額 11億1,180万円

下水道施設・設備の改築・更新



下水処理を確実に進めていくため、老朽化した下水処理場等の施設・設備を計画的に改築・更新しています。

◆実施箇所
南部プラント全窒素全りん計更新工事など

決算額 3億7,920万円

雨水排水路の整備



市街地の浸水被害を軽減するため、排水路の整備を行っています。

◆実施箇所
千石今泉排水路など…241mの区間

決算額 3億8,370万円

「水のかえ」に関するご意見やご感想をお寄せください

「Logoフォーム」を使用したアンケートを実施しています。また、電話、メールからもお寄せいただけます。

(注) いただきましたご意見に対して個別に回答することはできませんので、ご了承ください。

電話またはメールの場合

【あて先】 上下水道事業政策課
 【電話】 058-259-7878 (代表)
 【Eメール】 sui-sei@city.gifu.gifu.jp

Logoフォーム (アンケート)

水のかえアンケート
 フォームは
QRをチェック



<アンケートフォーム>

上下水道事業部
 ホームページ



QRをチェック



読者の声

「水のかえ」No.51より
 皆さまからたくさんのご意見をいただきました

よかったよ

- 取水の方法や水源地について、自分の地域でどうなっているか、たどることが出来ておもしろかった。
- 岐阜市の水がおいしい理由がよく説明されていて理解できた。
- 水道事業や下水道事業の今後の計画や取り組みが見える化されていて、大変分かり易かった。

がんばろう

- 将来発生が予想される大地震等災害発生時の対応計画等の掲載を希望します。
- 上下水道について市民の声をもっと掲載して欲しい。

総括

アンケートでは、「初めて知った」という内容のご意見が多くみられ、レイアウト等の工夫によってより多くの方に目を通していただけるようになっていっていると感じました。
 また、「こういった情報を記載してほしい」という内容のご意見も多くいただきましたので、皆さまが知りたい内容を出来るだけ多く発信していけるよう掲載記事の精査を行ってまいります。

窓口のご案内

★転出入時における上下水道の手続きや使用水量・料金について

岐阜市上下水道
 料金センター

☎ 266-8835

岐阜市司町 40 番地 1 岐阜市役所庁舎 2 階
 営業時間 平日 8:45 ~ 17:30 (※木曜日のみ 20:00 まで)
 土曜日・日曜日・祝日 9:15 ~ 16:00
 ※休業日 12/29 ~ 1/3

★道路で漏水を発見された場合や下水の詰まり処理など緊急を要する場合 (電話のみ 24 時間 365 日 受付)

岐阜市上下水道事業部
 維持管理課 (受付)

☎ 259-7788

★家庭の水道、下水道の施工について

岐阜市上下水道事業部
 営業課 審査係、指導係

☎ 259-7519

岐阜市祈年町 4 丁目 1 番地
 開庁時間 平日 8:45 ~ 17:30
 ※閉庁日 土曜日・日曜日・祝日および 12/29 ~ 1/3

★水道水の水質相談

岐阜市上下水道事業部
 水質管理課 水道検査係

☎ 259-7521

★上下水道に関するその他のお問合せについて

岐阜市上下水道事業部
 (代表)

☎ 259-7878

「広報ぎふ」はスマートフォン
 アプリでご覧いただけます



カタログポケット



マイチロ



広報ぎふ ▲Android版 ▲iOS版